







# دليل الإستثمار في بورصة عمان

## السوق المالي:

عبارة عن نظام يتضمن مجموعة من الأفراد والمؤسسات والأدوات والإجراءات والذي يعمل على التقاء وحدات الفوائض النقدية مع وحدات العجز النقدي، ويعتبر السوق المالي في أي دولة من دول العالم المرآة التي تعكس الأوضاع الاقتصادية والفرص الاستثمارية المختلفة في حشد المدخرات المحلية والاستثمارات الأجنبية وتوجيهها من وحدات الفائض إلى وحدات العجز لاستغلالها في المشاريع الاقتصادية المختلفة والتي تساعد في دفع عجلة الاقتصاد وتوسيع قنوات الاستثمارات المحلية.

أنواع الأسواق المالية:

**أولاً: السوق النقدية:** وهي السوق التي يتم فيها تداول الادوات المالية قصيرة الأجل وفي العادة تكون تواريخ استحقاقها أقل من سنة، وتهدف إلى توفير السيولة. ومن الأمثلة عليها أذونات الخزينة، وشهادات الإيداع.

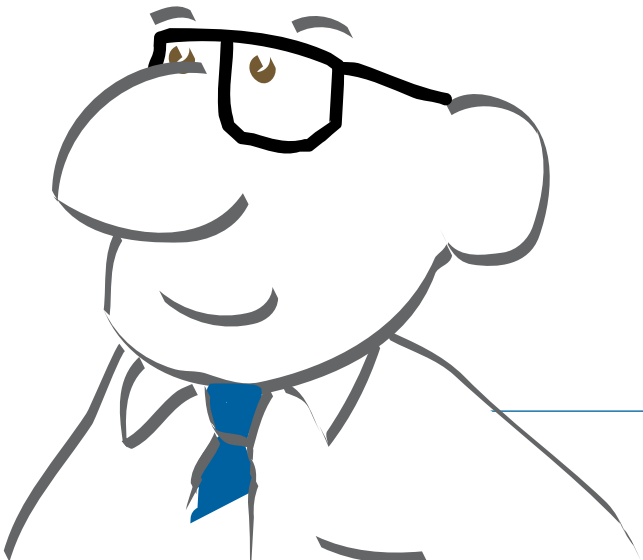
**ثانياً: سوق رأس المال:** وهي السوق التي يتم فيها تداول الادوات المالية طويلة الأجل مثل الأسهم والسندات، وتهدف إلى تحويل الفوائض النقدية إلى وحدات العجز لفترة أكثر من سنة وتتكون من:

١. **السوق الأولية:** هي السوق التي يتم من خلالها بيع الأوراق المالية المصدرة لأول مرة والتي تسهم في زيادة التكوين الرأسمالي.

٢. **السوق الثانوية:** هي السوق التي يجري فيها التعامل بالأوراق المالية بعد إصدارها والاكتمال بها وذلك في إطار القوانين والأنظمة والتعليمات المعمول بها.

## تاريخ سوق رأس المال الأردني:

- ١٩٣٠ - بدء التداول في الأوراق المالية.
- ١٩٧٦ - صدور قانون سوق عمان المالي رقم (٣١) لسنة ١٩٧٦.
- ١٩٧٦ - إنشاء سوق عمان المالي.
- ١٩٧٨ - بدء التداول في سوق عمان المالي.
- ١٩٩٧ - صدور قانون الأوراق المالية رقم (٢٣) لسنة ١٩٩٧.





١٩٩٧ - إنشاء هيئة الأوراق المالية.

١٩٩٩ - إنشاء بورصة عمان.

١٩٩٩ - إنشاء مركز إيداع الأوراق المالية.

٢٠٠٢ - صدور قانون الأوراق المالية رقم (٧٦) لسنة ٢٠٠٢.

## ما هي مؤسسات سوق رأس المال الأردني؟

- **هيئة الأوراق المالية:** مؤسسة حكومية رقابية هدفها تنظيم وتطوير سوق رأس المال بما يكفل العدالة والشفافية وحماية السوق من المخاطر وحماية حقوق المستثمرين في الأوراق المالية.

تهدف الهيئة إلى:

١. حماية المستثمرين في الأوراق المالية.
٢. تنظيم سوق رأس المال وتطويره بما يكفل تحقيق العدالة والكفاءة والشفافية.
٣. حماية سوق رأس المال من المخاطر التي قد يتعرض لها.

- **بورصة عمان:** مؤسسة مستقلة إدارياً ومالياً تدار من قبل القطاع الخاص ولا تهدف إلى تحقيق الربح أوكل إليها القيام بالدور التنفيذي كسوق منظم لتداول الأوراق المالية في المملكة الأردنية الهاشمية تخضع لرقابة وإشراف هيئة الأوراق المالية.

وتهدف إلى:

١. توفير المناخ المناسب لضمان تفاعل قوى العرض والطلب على الأوراق المالية المتداولة.
٢. ترسيخ الأسس لضمان تداول سليم وعادل.
٣. وضع وتطبيق إجراءات وأساليب العمل الكفيلة بضمان تداول كفؤ وشفاف.

٤. توفير أنظمة إلكترونية ووسائل ربط وقاعات مجهزة بالأدوات والوسائل التقنية الحديثة.
٥. مراقبة عمليات التداول في السوق والتنسيق مع هيئة الأوراق المالية بهذا الخصوص.

• **مركز إيداع الأوراق المالية:** مؤسسة ذات نفع عام لا تهدف إلى تحقيق الربح مستقلة إدارياً ومالياً تدار من قبل القطاع الخاص، وهو الجهة الوحيدة في المملكة الأردنية الهاشمية المصرح لها تسجيل وإيداع الأوراق المالية وحفظ ونقل ملكيتها وإجراء عمليات التقاص والتسوية ويخضع لرقابة وإشراف هيئة الأوراق المالية. ويهدف إلى:

١. بناء سجل مركزي لحفظ ملكية الأوراق المالية.
٢. الحد من المخاطر المتعلقة بتسوية عمليات التداول في البورصة.
٣. تعزيز ثقة المستثمرين بالأوراق المالية وتمكينهم من متابعة إستثماراتهم بسهولة ويسر.

## الأوراق المالية كما عرفها قانون الأوراق المالية:

يقصد بالأوراق المالية أي حقوق ملكية أو دالات أو بينات متعارف عليها أنها أوراق مالية سواء كانت محلية أو أجنبية وتشمل بصورة خاصة مايلي:

- أسهم الشركات القابلة للتحويل والتداول.
- إسناد القرض الصادرة عن الشركات.
- الأوراق المالية الصادرة عن الحكومة أو المؤسسات الرسمية العامة أو المؤسسات العامة أو البلديات.
- إيصالات إيداع الأوراق المالية.
- الأسهم والوحدات الاستثمارية في صناديق الاستثمار المشترك.



- إسناد خيار المساهمة.
- العقود آنية التسوية والعقود آجلة التسوية.
- حقوق الاكتتاب.
- عقود خيار الشراء وعقود خيار البيع

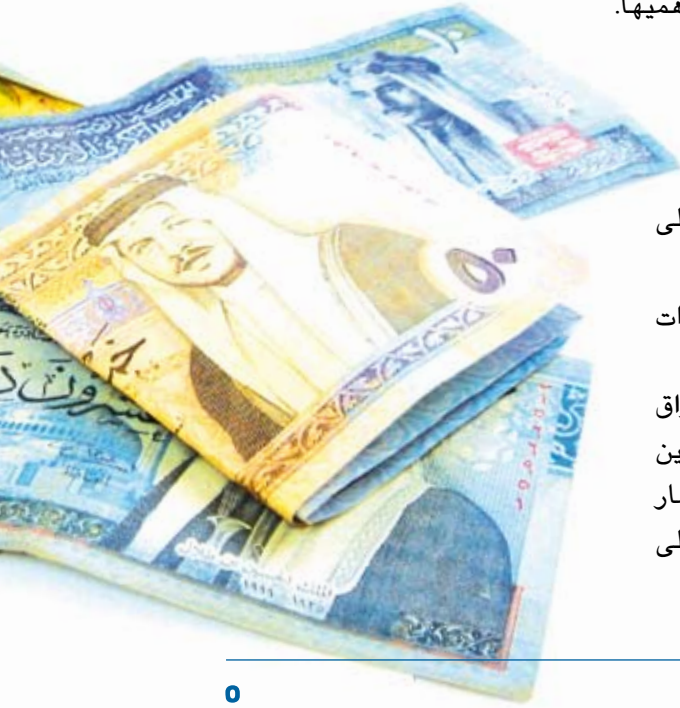
يتم التداول في بورصة عمان حاليا بـ :

١. **الأسهم:** السهم هو حق ملكية في شركة مساهمة يمنح صاحبه حق التصويت في اجتماعات الهيئة العامة للشركة والحصول على الأرباح عند توزيعها.
٢. **السندات:** السند هو عبارة عن وثيقة دين تمنح حاملها حق الحصول على فائدة دورية واستعادة قيمة الدين عند استحقاقه.
٣. **حقوق الاكتتاب:** حق الاكتتاب هو حق مساهمي الشركة المصدرة في الاكتتاب بأسهم الزيادة في رأس المال المنوي إصدارها من قبل الشركة والمخصصة لمساهميها.

## ما هو الاستثمار؟

يمكن تعريف الاستثمار بأنه تأجيل الحصول على منفعة حالية من أجل الحصول على منفعة مستقبلية أكبر وينقسم إلى:

١. **الاستثمار المباشر:** ويكون هذا الاستثمار في الأصول الحقيقية مثل العقارات والمشاريع المختلفة.
- ب. **الاستثمار غير المباشر أو الاستثمار المالي:** ويكون هذا الاستثمار في الأوراق المالية من أسهم وسندات والذي يتم من خلال البورصة، فالمستثمرين الذين يرغبون بالتعامل في البورصة يجب أن تكون لديهم قدرة على الاستثمار بالمدى الطويل، ويجب ان يكون هدفهم الأساسي العائد المرتفع المرتكز على



الاستثمار الطويل الأجل وليس الربح السريع المتأتي من عمليات المضاربة غير المدروسة والتي تضر صغار المستثمرين بالدرجة الأولى.

## استراتيجية الاستثمار الناجح :

إن الاستثمار في الأوراق المالية يعتبر فن وعلم له أصوله وقواعده ويتطلب قدراً من المعرفة والخبرات العلمية والعملية التي تساعد على حسن الاختيار والمفاضلة بين الفرص الاستثمارية المتاحة في السوق. ومن أهم الإرشادات التي يمكن أن تقدم في هذا المجال ما يلي:

**أولاً:** تحديد المركز المالي: يجب أن يتم الاستثمار في المبلغ الفائض عن الحاجة، لأن الاستثمار في سوق الأوراق المالية يتطلب فترة طويلة الأجل.

**ثانياً:** تحديد الهدف: يجب أن يعكس الاستثمار أهداف المستثمر، من حيث طبيعة العائد المرجو تحقيقه (متمامي، أو ثابت، أو الاثنين معاً). كما يجب تحديد التوقيت الملائم للحصول على هذا العائد.

**ثالثاً:** حجم المخاطر التي يمكن تحملها: كلما كان العائد المرجو أعلى كلما كان على المستثمر تحمل مخاطر أعلى.

**رابعاً:** التسلح بالمعرفة: ضرورة المعرفة التامة بكافة الأدوات الاستثمارية المتاحة والمعلومات المتوفرة عن هذه الأدوات من معلومات عامة ومالية وجوهرية، وضرورة الإلمام بكيفية قراءة المعلومات المالية المتوفرة عن الأدوات المالية المتداولة.

**خامساً:** بذل الجهد والوقت: يجب ان يكون الإستثمار على المعرفة التامة، وهذا يتطلب من المستثمر بذل الجهد والوقت للبحث عن المعلومات حول الورقة المالية





التي يرغب بالاستثمار بها وتحليل هذه المعلومات للوصول إلى قرار استثماري سليم، وفي حال عدم القدرة على ذلك يمكن اللجوء إلى الجهات المرخصة لتقديم الإستشارات المالية أو الإستثمار في الأدوات ذات المخاطر المتدنية كالسندات وصناديق الإستثمار.

**سادساً:** الواقعية والتنوع: الأسواق المالية عرضة للارتفاع والانخفاض والعوائد لا تتحقق بسرعة لذلك يحمي الاستثمار طويل الأجل المستثمر من التقلبات اليومية. كما يقلل التنوع في الأوراق المالية وفي آجال الاستثمار درجة المخاطر إلى حد كبير.

**سابعاً:** معرفة المستثمر لحقوقه: لا بد للمستثمر أن يكون على معرفة تامة بحقوقه التي حفظتها التشريعات والقوانين، كما يجب أن لا يتقاعس عن ممارسة حقوقه كحضور إجتماعات الهيئات العامة للشركات، وإستلام أرباح الأسهم وريديات الإكتتابات في مواعيدها، كذلك ضرورة المطالبة بحقوقه.

## أيهما أفضل المضاربة أم الاستثمار القائم على أسس علمية سليمة؟

إن المستثمر الواعي يخطط للمستقبل على المدى الطويل وهذا يختلف عن المضارب الذي يريد أن يحقق عائد مرتفع بين ليلة وضحاها.

عندما تستثمر يجب أن تتذكر ما يلي:

- استثمار المال الفائض عن حاجتك.
- حدد هدفك الاستثماري والفترة الزمنية.



- اعرف طبيعة الاستثمار هل هو استثمار طويل أو قصير الأجل وطبيعة العائد على هذا الاستثمار.
- استثمر على المدى الطويل وهي استراتيجية ثبت نجاحها لكل المستثمرين.
- تسلح بالمعرفة من خلال البحث الدقيق والمتابعة المنتظمة لاستثماراته.

## ما هي العوامل التي تؤثر على أسعار الأسهم؟

إن أسعار الأسهم معرضه للارتفاع والانخفاض وفقاً للعلاقة بين العرض والطلب كأي نوع آخر من السلع، ومن أهم العوامل التي تؤثر على أسعار الأسهم ما يلي:

1. أداء الشركة (ربحيتها) حيث يتأثر ذلك بالتغير في حجم الطلب على منتجات الشركة والتغير في أسعار بيعها والتغير في أسعار المواد الأولية، إضافة إلى السياسات المتبعة.
2. الأحداث الدولية وتؤثر على أسعار الأسهم لتأثيرها على اقتصاد البلد.
3. الأوضاع الاقتصادية المختلفة للاقتصاد الوطني وأسعار الفائدة.

## ما هي محفظة الأوراق المالية؟

تمثل محفظة الأوراق المالية مجموع ما يمتلكه أي مستثمر من أوراق مالية.



## ماذا يعني تنوع المحفظة؟

يمكن توضيح معنى التنوع من خلال المثل القائل لا تضع البيض كله في سلة واحدة، أي أنه يجب على المستثمر أن ينوع في استثماراته التي تحتوي عليها محفظته الأمر الذي يكون له أكبر الأثر في زيادة قدرة المحفظة على مواجهة التقلبات في قيمة هذه الاستثمارات بشكل أفضل مما لو كانت المحفظة غير متنوعة.

## ما هو صندوق الاستثمار؟

عبارة عن وعاء مالي يملكه عدد كبير من المستثمرين ويعمل برأس مال كبير، تتم إدارته من قبل متخصصين مرخصين ويسمى الشخص الذي يدير الاستثمار بمدير الاستثمار. ويتكون الصندوق من وحدات استثمارية تزيد أو تنقص قيمتها تبعاً للزيادة في أسعار الأصول المالية التي يتكون منها الصندوق.

## ما هي ميزة الاستثمار في صناديق الاستثمار؟

١. الحصول على ميزة التنوع على الرغم من استثمار مبالغ قليلة نسبياً، وبالنتيجة تخفيض المخاطر.
٢. السيولة العالية بحيث يسمح ببيع الوحدات الاستثمارية وتحويلها إلى نقد بناءً على الشروط الخاصة بالصندوق.
٣. الاستفادة من الإدارة المؤسسية الكفؤة كونه يدار من قبل متخصصين.
٤. توفير وقت المستثمر في متابعة استثماراته.





## كيف يمكن التداول في بورصة عمان؟

يمكن القيام بشراء وبيع الأوراق المالية المتداولة في بورصة عمان من خلال شركات الخدمات المالية المرخصة والعاملة في البورصة حيث يمكنك الحصول على قائمة بأسماء هذه الشركات من خلال زيارتك إلى موقع البورصة على شبكة الإنترنت [www.exchange.jo](http://www.exchange.jo).

### نصائح هامة عند اختيارك الوسيط:

- تأكد أن الوسيط مرخص من قبل هيئة الأوراق المالية.
- تقصى التاريخ المهني للوسيط.
- حدّد الخدمات التي تحتاج أن يقدمها لك الوسيط.
- أطلب من الشركة تزويدك بقيمة الرسوم والعمولات.
- اقرأ الاتفاقية والمرفقات الملحقة بها وجميع المعلومات ذات الصلة بالحسابات وراجع كل المستندات وتفهمها جيداً قبل التوقيع عليها.
- لا توقع على تفويض بيع أو شراء فارغ.
- تأكد من أن الوسيط متفهم تماماً لمتطلباتك.

## آلية التعامل في بورصة عمان

١. إبرام اتفاقية بين الوسيط والعميل تتضمن ما يلي:
  - أ. اسم وعنوان كل من الوسيط والعميل.
  - ب. بيان الخدمات التي سيقدمها الوسيط لعميله.

ج. بيان العمولات التي سيتقاضاها الوسيط مقابل خدماته أو الإشارة إلى وثيقة منفصلة تبين هذه العمولات  
شريطة أن تكون هذه العمولات ضمن الحدود المسموح بها.  
د. أنواع التفاويض التي يجوز للوسيط تنفيذ أوامر العميل بموجبها.

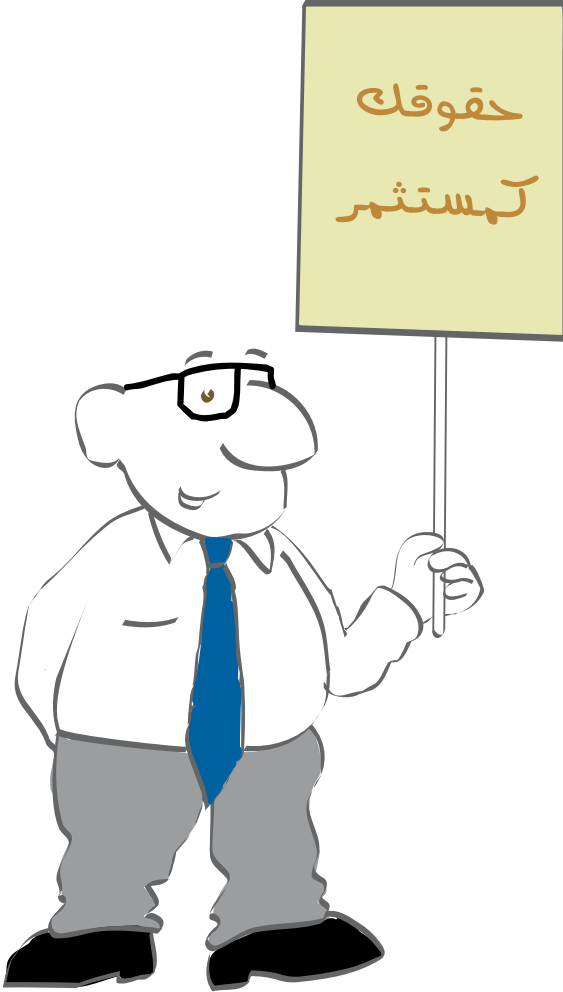
- تفويض خطي.
- تفويض هاتفي.
- تفويض بواسطة البريد الإلكتروني.

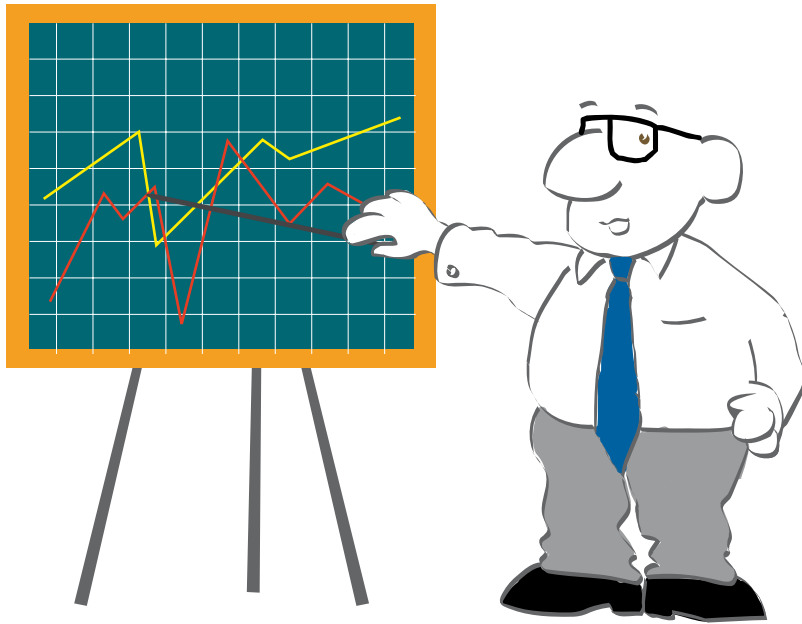
٢. الحصول على رقم مرجعي من الوسيط.
٣. التأكد من دقة المعلومات على إشعار تعريف العميل.
٤. استخدام رقم حساب العميل في عمليات الشراء والبيع.
٥. إعطاء شركة الوساطة تفويضاً لكل عملية بيع أو عملية شراء.

### اعرف حقوقك كمستثمر:

يهدف قانون الأوراق المالية والأنظمة والتعليمات والقرارات الصادرة بمقتضاه والتي تراقب تنفيذها مؤسسات سوق رأس المال إلى حماية المستثمرين لذلك يتوجب على المستثمر ما يلي:

١. الحصول على نسخة من الإتفاقية الموقعة بينه وبين شركة الخدمات المالية.
٢. التقدم بشكوى لهيئة الأوراق المالية أو بورصة عمان ضد شركة الخدمات المالية حال حدوث خلاف بين الطرفين.





## ما هو المقصود بالرقم القياسي؟

هو أداة تساعد المستثمر على تحديد الاتجاه العام لأسعار الأسهم وقياس التغيرات التي تطرأ عليها خلال فترة معينة مقارنة مع فترة أخرى.

قامت بورصة عمان حديثاً بإطلاق رقم قياسي جديد للبورصة إلى جانب الأرقام القياسية السابقة، بحيث اعتمد هذا المؤشر على أساس الترجيح بالقيمة السوقية للأسهم الحرة المتاحة للتداول. ويتم إعطاء وزن للشركات الداخلة في تكوين هذا المؤشر على أن لا يزيد وزن أي شركة في هذا المؤشر عن الحد الأعلى المسموح به.

## مواعيد جلسات التداول

مراحل الجلسة	السوق	الوقت
ما قبل الافتتاح		٩:٣٥ - ٩:٣٠
الافتتاح	سندات + صناديق استثمار	٩:٣٥
التداول المستمر		٩:٥٥ - ٩:٣٥
ما قبل الافتتاح		١٠:٠٠ - ٩:٣٠
الافتتاح	الاول + الثاني + حقوق الإكتتاب	١٠:٠٠
التداول المستمر		١٢:٠٠ - ١٠:٠٠
الصفقات الخاصة	الصفقات	١٢:١٥ - ١٢:٠٠

## عمولات التداول

يستوفي الوسيط عمولة تحسب من القيمة السوقية للأوراق المالية لعمليتي الشراء والبيع حسب الجدول التالي:

الورقة المالية	الحد الأدنى للعمولة	الحد الأعلى للعمولة
الأسهم + حقوق الإكتتاب	٥,٤ دينار لكل ألف دينار	٧,٤ دينار لكل ألف دينار
السندات	٠,٤٥ دينار لكل ألف دينار	٠,٩٥ دينار لكل ألف دينار
وحدات الاستثمار	٢,٠ دينار لكل ألف دينار	٢,٢ دينار لكل ألف دينار

يجوز للوسيط استيفاء الحد الأدنى للعمولة للأسهم والبالغ (٣,٤) دينار لكل ألف دينار إذا كانت القيمة السوقية أكثر من مائة ألف دينار للفاتورة الواحدة في اليوم الواحد للعميل الواحد.

## التقاص والتسوية

تتم إجراءات التقاص والتسوية من قبل مركز إيداع الأوراق المالية على أساس التسليم مقابل الدفع (DVP) بحيث لا يتم نقل ملكية الأوراق المالية المباعة إلا بعد سداد ثمنها، علماً بأن فترة التسوية يومي عمل من تاريخ التداول (T+2).

يتم نقل ملكية الأوراق المالية المودعة من حساب العميل البائع لدى الوسيط البائع إلى حساب العميل المشتري لدى الوسيط المشتري بموجب قيود إلكترونية وبناءً على الملف اليومي للتداول الوارد للمركز من البورصة، حيث تبقى الأوراق المالية عالقة في حساب المشتري لحين إتمام إجراءات تسويتها ودفع ثمنها.

ويتم إجراء التسويات المالية بين الوسطاء من خلال المركز بموجب تحويلات مالية من حسابات الوسطاء إلى حساب التسوية الخاص بالمركز لدى البنك المركزي الأردني الذي تم اعتماده كبنك تسوية، وبعد ذلك يقوم المركز بتحويل هذه الأموال إلى الوسطاء المستحقين لها، وكذلك تحويل ونقل ملكية الأوراق المالية المعنية من حسابات المستثمرين البائعين لدى وسطائهم إلى حسابات المستثمرين المشتريين لدى وسطائهم.

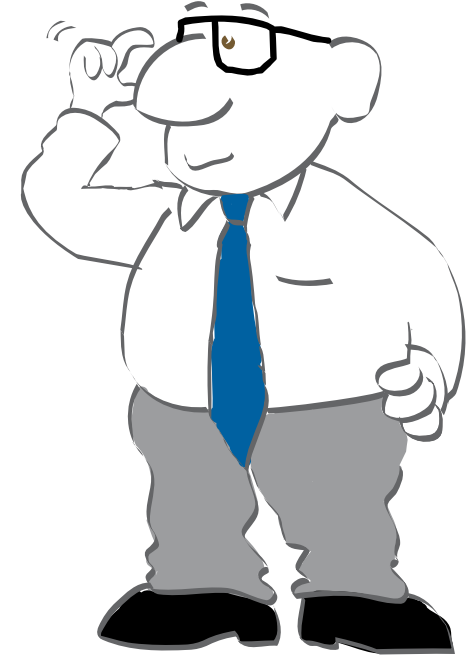
## ما هي مسؤولية الشركات المساهمة العامة المدرجة في البورصة؟

١. الإفصاح عن المعلومات للمساهمين والمستثمرين بصورة دقيقة وواضحة وغير مضللة وفي الأوقات المحددة وفقاً لمتطلبات الجهات الرقابية والتشريعات المعمول بها.
٢. نشر جميع المعلومات الإيضاحية التي تتعلق بأوضاعها المالية والتشغيلية والذي يضمن سلامة التعامل والحفاظ على حقوق المستثمرين متى طلب منها ذلك.
٣. يحظر على الشركات المساهمة العامة تقديم أي معلومات غير صحيحة من شأنها التأثير على أسعار الأوراق المالية لأن ذلك يمثل تضليلاً للمستثمرين.

## ما هي أهم النسب المالية المستخدمة في الأسواق المالية؟

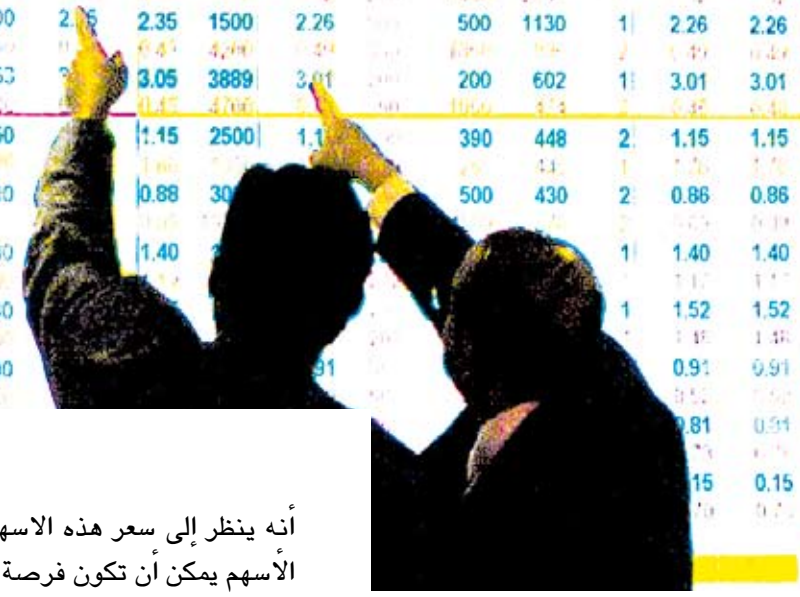
تكمن أهمية النسب المالية في معرفة التغير الذي يطرأ على الشركة في لحظة زمنية معينة أو خلال فترة زمنية. حيث تساعد النسب المالية في إعطاء دلائل أو مؤشرات لإكتشاف مواطن القوة والضعف في أداء الشركة. وعند إجراء الدراسات يجب الأخذ بعين الاعتبار ضرورة عدم الإعتماد على مؤشر واحد وأن يكون نهج الدراسة شاملاً وعلمياً.

- أ. **نسبة سعر السهم إلى ربحه:** نسبة سعر السهم إلى ربحه (P/E Price-Earning Ratio) من أشهر النسب المالية المستخدمة في تقييم الشركة حيث تعتبر هذه النسبة من النسب التي تظهر دائماً في النشرات المالية اليومية ويتم احتساب هذه النسبة بقسمة سعر سهم الشركة الحالي على نصيبه من صافي الأرباح المحققة (EPS).  
ويصنف المحللون الماليون الأسهم ذات نسبة P/E المرتفعة كأسهم نمو Growth Stock، وبشكل عام فإن الشركات التي يتوقع لها نمواً أعلى في الأرباح المستقبلية سوف يكون لها نسبة P/E أعلى، وهذا يفسر لماذا تسمى الأسهم ذات نسبة P/E العالية بأسهم النمو.  
أما بالنسبة للأسهم ذات نسبة P/E المنخفضة فتسمى بأسهم القيمة Value Stocks والسبب





THBK	THE HOUSING BK	2.26	2.26	500	2.26	2.35	1500	2.26	500	1130	1	2.26	2.26
MPHA	MID PHARMA INTL	1.19	0.49	1000	1.19	0.49	1000	1.19	1000	1000	1	1.19	0.49
JOCM	JOR CEMENT FACT	3.03	3.01	563	3.03	3.05	3889	3.01	200	602	1	3.01	3.01
SPIS	SPAZINVEST JORDN	1.17	0.45	1000	1.17	0.45	1000	1.17	1000	1000	1	1.17	0.45
JONB	JOR NATIONAL BAN	1.15	1.15	450	1.15	2500	1.15	390	448	2	1.15	1.15	
EXPE	EXP & FIN ENG	1.75	1.76	100	1.75	1.76	100	1.75	100	100	1	1.75	1.76
JIFB	JOR INV FIN BANK	0.88	0.86	1300	0.88	30	0.86	500	430	2	0.86	0.86	
IPET	INTERMEDIATE TR	0.11	0.09	1000	0.11	0.09	1000	0.11	1000	1000	1	0.11	0.09
ZEIC	ZARQA EDUC	1.40	1.40	1000	1.40	1.40	1000	1.40	1000	1000	1	1.40	1.40
HOLI	HOLY LAND BAN	1.15	1.17	1000	1.15	1.17	1000	1.15	1000	1000	1	1.15	1.17
PERL	PEARL SAN P CONV	1.48	1.52	300	1.48	1.52	300	1.48	300	300	1	1.52	1.52
NAST	NATIONAL STEEL	1.48	1.48	1000	1.48	1.48	1000	1.48	1000	1000	1	1.48	1.48
JNCC	JOR NEW CABLE CO	0.91	0.91	5000	0.91	0.91	5000	0.91	5000	5000	1	0.91	0.91
AFIN	AKAB ELECT IND	0.52	0.52	1000	0.52	0.52	1000	0.52	1000	1000	1	0.52	0.52



أنه ينظر إلى سعر هذه الاسهم على انه منخفض بالنسبة إلى ربحه الحالي وهذا يعني أن هذه الأسهم يمكن أن تكون فرصة استثمارية جيدة حيث أنها غير مكلفة.

ب. نسبة سعر السهم إلى تدفقه النقدي التشغيلي: يفضل العديد من المحللين الماليين النظر إلى نسبة السعر إلى التدفقات النقدية التشغيلية بدلاً من نسبة السعر إلى الربح، وتقاس نسبة السعر إلى التدفق النقدي التشغيلي P/OCF من خلال قسمة السعر الحالي لسهم الشركة على التدفق النقدي التشغيلي الحالي لكل سهم. والمحللون الماليون يستخدمون في العادة نسبة سعر السهم إلى ربحه ونسبة سعر السهم إلى تدفقه النقدي التشغيلي معاً فإذا كان نصيب السهم من الأرباح لا يختلف بدرجة مهمة عن نصيبه من التدفقات النقدية التشغيلية فإن هذا سيعتبر مؤشراً على نوعية جودة أرباح الشركة.

ج. نسبة سعر السهم إلى قيمته الدفترية: وتسمى هذه النسبة في بعض الأحيان نسبة القيمة السوقية إلى القيمة الدفترية وتحسب هذه النسبة P/BV بقسمة القيمة السوقية لسهم الشركة على قيمته الدفترية. وتبرز أهمية هذه النسبة بسبب أن القيمة الدفترية في أساسها مبنية على أساس التكلفة التاريخية، وسعر السهم هو مؤشر على القيمة الحالية، وبالتالي فإن نسبة P/BV تقيس كم تبلغ قيمة الملكية اليوم بالنسبة إلى تكلفتها، فإذا كان جواب P/BV يزيد عن واحد صحيح فإن ذلك يدل على نجاح الشركة في توليد قيمة لمالكها. أما إذا كان الجواب أقل من واحد صحيح فإن هذا يدل على أن الشركة ذات قيمة أقل من تكلفتها.

## أهم المصطلحات والمؤشرات المستخدمة في سوق الأوراق المالية

- السوق الأولية: هي السوق التي يتم من خلالها بيع الأوراق المالية المصدرة لأول مرة والتي تسهم في زيادة التكوين الرأسمالي.
- السوق الثانوية: هي السوق التي يجري فيها التعامل بالأوراق المالية بعد إصدارها والاكتتاب بها وذلك في إطار القوانين والأنظمة والتعليمات المعمول بها.
- الأوراق المالية: هي حقوق ملكية تمثل جزءاً من رأسمال شركة أو جزءاً من دين على شركة أو مؤسسة أو حصة في صندوق استثماري، وتشمل الأسهم والسندات والوحدات وغيرها.
- القيمة الاسمية للسهم: دينار أردني واحد وتصدر الأسهم إما بالقيمة الاسمية أو بعلاوة إصدار أو بخصم إصدار
- القيمة الدفترية للسهم: تمثل حصة السهم في حقوق المساهمين في الشركة وتحسب على أساس قسمة حقوق المساهمين على عدد الأسهم المصدرة.
- القيمة السوقية للسهم: وهو سعر السهم في السوق.
- حقوق المساهمين: تمثل رأس المال المدفوع مضافاً إليه علاوة الإصدار والاحتياطات بأنواعها والأرباح المدورة ومطروحاً منها خصم الإصدار والخسائر المدورة وأسهم الخزينة.
- القيمة السوقية للشركة: وتساوي القيمة السوقية للسهم الواحد مضروبة بعدد الأسهم المصدرة للشركة.
- الأرباح النقدية الموزعة: هي الأرباح المخصصة للتوزيع على المساهمين نقداً وتكون لحامل السهم يوم إجتماع الهيئة العامة العادي للشركة.
- الأسهم المجانية: هي الأسهم التي تمنح لمساهمي الشركة دون مقابل بهدف زيادة رأسمال الشركة، وعادة تمنح هذه الأسهم من الاحتياطات الاختيارية والأرباح المدورة وعلاوة الإصدار لدى الشركة وتكون لحامل السهم في اليوم الخامس عشر لموافقة مجلس مفوضي هيئة الأوراق المالية على تسجيل الزيادة في رأس المال.

- **الرقم القياسي لأسعار الأسهم:** هو أداة إحصائية لقياس التغير في أسعار الأوراق المالية المدرجة في السوق ويساعد في التعرف على اتجاهات السوق وتطور أسعار الأسهم.
- **أمر الشراء:** أمر يصدره المستثمر إلى وسيطه لشراء كمية محددة من ورقة مالية معينة مدرجة في البورصة.
- **أمر البيع:** أمر يصدره المستثمر إلى وسيطه لبيع كمية محددة من ورقة مالية معينة مدرجة في البورصة.



- **سجل المساهمين:** سجل رسمي توثق فيه ملكية أسهم الشركة المساهمة العامة، يحتوي على أسماء مالكي الأسهم وعناوينهم وعدد الأسهم التي يمتلكونها وأية قيود ملكية والتغيرات التي تطرأ عليها.
- **المساهم:** هو شخص طبيعي أو معنوي يمتلك أسهم صادرة عن شركة مساهمة عامة.
- **رقم المستثمر (الرقم المرجعي):** هو الرقم الذي يخصصه الوسيط لعميلة لغايات التداول والمعرف مسبقاً لدى مركز إيداع الأوراق المالية.
- **الوسيط:** الشركة المرخص لها من قبل هيئة الأوراق المالية وعضواً في البورصة مصرح لها التعامل بالأوراق المالية المدرجة في البورصة لصالح عملائها أو لصالح محافظها وذلك وفقاً للقوانين والأنظمة المعمول بها.

## النسب المالية

$$\text{عائد السهم: (EPS)} = \frac{\text{صافي الأرباح}}{\text{عدد الأسهم المصدرة}}$$

$$\text{العائد على رأس المال المدفوع (Return on paid capital) (\%)} = \frac{\text{صافي الأرباح}}{\text{رأس المال المدفوع}} \times 100\%$$

$$\text{العائد على حقوق المساهمين (ROE) (\%)} = \frac{\text{صافي الأرباح}}{\text{حقوق المساهمين}} \times 100\%$$

$$\text{العائد على الموجودات (ROA) (\%)} = \frac{\text{صافي الأرباح}}{\text{مجموع الموجودات}} \times 100\%$$

$$\text{نسبة الأرباح النقدية الموزعة إلى رأس المال المدفوع (\%)} = \frac{\text{الأرباح النقدية الموزعة}}{\text{رأس المال المدفوع}} \times 100\%$$

$$\text{ريع السهم (Div Yield) (\%)} = \frac{\text{حصصة السهم من الأرباح النقدية الموزعة}}{\text{القيمة السوقية للسهم}} \times 100\%$$



مضاعف سعر السهم (مرة) (P/E) =  $\frac{\text{القيمة السوقية للسهم}}{\text{عائد السهم}}$

القيمة السوقية إلى القيمة الدفترية للسهم (مرة) (P/BV) =  $\frac{\text{القيمة السوقية للسهم}}{\text{القيمة الدفترية للسهم}}$

العائد الرأسمالي (Capital Gain) (دينار) = صافي سعر البيع - صافي أو إجمالي سعر الشراء

نسبة العائد الرأسمالي (Capital Gain Percentage) (%) =  $\frac{\text{صافي سعر البيع} - \text{صافي أو إجمالي سعر الشراء}}{\text{سعر الشراء}} \times 100\%$

العائد لفترة الاقتناء (Total Return) (دينار) = حصة السهم من الأرباح النقدية الموزعة + العائد الرأسمالي

معدل دوران السهم (Stock Turnover) (%) =  $\frac{\text{عدد الأسهم المتداولة خلال الفترة}}{\text{عدد الأسهم المصدرة}} \times 100\%$







هاتف: ٥٦٦٤٠٨١ - ٥٦٦٤١٠٩ - فاكس: ٥٦٦٤٠٧١

ص.ب: ٢١٢٤٦٦ عمان ١١١٢١ - الأردن

البريد الإلكتروني: [info@ase.com.jo](mailto:info@ase.com.jo)

الموقع الإلكتروني: [www.exchange.jo](http://www.exchange.jo)