



شركة سبأ للطاقة المتجددة
المساهمة العامة المحدودة

التقرير السنوي 2025

ص.ب 389 عمان 11623 الأردن - المقابلين
المملكة الأردنية الهاشمية
هاتف: 4203189 فاكس: 4200189
بريد الإلكتروني: info@shebametalcasting.com
www.shebametalcasting.com



صاحب الجلالة الملك عبدالله بن الحسين المعظم

الفهرس

4	1. مجلس الإدارة
5	2. كلمة رئيس مجلس الإدارة
6	3. تقرير مجلس الإدارة
19	4. الإقرارات
20	5. تقرير الحوكمة الشركة
26	6. القوائم المالية لعام 2025

مجلس الإدارة

رئيس مجلس الإدارة

- محمد اكرم درابكه

نائب رئيس مجلس الإدارة

- احمد عبدالجابر سلامه
ممثل شركة كيماويات الاردن

الاعضاء:

- احمد موسى فؤاد عليان
- ممثل شركة حمودة اخوان للتجارة والاستثمار

- باسل توفيق يوسف قمحوي

- محمود خميس محمد سعد
- ممثل شركة وادي الاردن لتنمية الثروة الحيوانية

•

- المدير العام: شاغر من 2019/1/1.

- المستشار القانوني:

الاستاذ رند عماد سميح رمضان

- مدقق الحسابات: مكتب المحاسبون العصريون

كلمة رئيس مجلس الإدارة بسم الله الرحمن الرحيم

السادة المساهمين الكرام،

لقد كان عام 2025 عاماً مليئاً بالتحديات القاسية على شركتنا؛ حيث تركزت استثماراتنا بالكامل في بورصة عمان (سوق عمان المالي)، والذي تأثر بشكل مباشر وحاد بالظروف الجيوسياسية والحروب المحيطة بالمنطقة

إن حالة عدم الاستقرار السياسي أدت إلى تراجع حاد في مؤشرات الأسعار وأحجام التداول، مما انعكس على نتائجنا المالية كما يلي:

- صافي خسارة عام 2025: بلغت (48,377) دينار أردني.
- مقارنة بالعام الماضي: حيث كان صافي الربح في 2024 هو 3,522 دينار أردني.

نؤكد لكم أننا في مجلس الإدارة نراقب الوضع عن كثب، ونعمل حالياً على تقييم هذه الاستثمارات لتقليل حدة الخسائر وحماية أصول الشركة، بانتظار استقرار الأوضاع السياسية والاقتصادية التي ستعكس إيجاباً على السوق المالي بإذن الله

شاكرين لكم تفهمكم وصبركم في هذه الظروف الاستثنائية

رئيس مجلس الإدارة

محمد اكرم درابكه

تقرير مجلس الإدارة

عن الفترة المنتهية في 31 كانون أول 2025 المقدم الى الهيئة العامة العادية لمساهمي شركة سبأ للطاقة المتجددة المساهمة العامة المحدودة.

حضرات السادة والسيدات المساهمين المحترمين.

السلام عليكم ورحمة الله وبركاته:

يتشرف مجلس إدارة شركتكم أن يقدم لكم تقريره السنوي عن السنة المالية المنتهية في 31 كانون أول 2025 المتضمن القوائم المالية لنفس الفترة وتطلعات الشركة المستقبلية لعام (2026).

أولاً: وصف لأنشطة الشركة الرئيسية وأماكنها الجغرافية وعدد الموظفين في كل منها وحجم الاستثمار الرأسمالي:

أ- أنشطة الشركة الرئيسية:

تم إلغاء غايات السكب وتعديل نشاط الشركة ليشمل الاستثمار في الطاقة المتجددة، واستثمار في الأوراق المالية، وتجارة السيارات، وتجارة العقارات.

ب- أماكن الشركة الجغرافية وعدد الموظفين فيها:

- تقع ادارة ومكاتب الشركة بالقرب من دوار الواحة – شارع المدينة المنورة مبني طه الحراحشة ويعمل بالشركة (1) موظف.
- لا يوجد فروع للشركة داخل المملكة او خارجها.
- الشركة ليست شركة قابضة.

ج- حجم الاستثمار الرأسمالي للشركة:

بلغ حجم الاستثمار الرأسمالي للشركة كما هو بتاريخ 2025/12/31 مبلغ وقدره (368708) دينار أردني.

ثانياً: الشركات التابعة:

- لا يوجد شركات تابعة.

ثالثاً:

أ- أسماء أعضاء مجلس الإدارة ونبذة تعريفية عن كل منهم:

الاسم	الصفة	تاريخ الميلاد	الشهادة العلمية	تاريخ التخرج	الخبرات العملية
محمد اكرم درايكه	رئيس مجلس الإدارة من 2023/9/7	1982	بكالوريوس في علم الحاسوب التطبيقي	2005	رئيس مجلس ادارة المتكاملة للمشاريع المتعددة
احمد عبدالجابر سلامه ممثل عن شركة كيماويات الاردن	نائب رئيس مجلس الإدارة	1981	بكالوريوس علوم مالية ومصرفية	2004	مدير الوساطة من 2016/4 الى 2019/1 في شركة الاتحاد للوساطة المالية مدير عام شركة الاتحاد للوساطة المالية من 2019/1 الى 2022/1 مدير عام شركة النخبة للوساطة المالية من 2022/1 الى
باسل توفيق يوسف قمحاوي	عضو مجلس الإدارة	1972	بكالوريوس حقوق جامعة بيروت العربية		محامي مزاول مكتب خاص
احمد موسى فؤد عليان	عضو مجلس الادارة ممثل شركة حمودة اخوان للتجارة والاستثمار	1985	بكالوريوس هندسه كهربائية جامعة علوم والتكنولوجيا	2008	مدير شركة المحترفون للهندسة مهندس مهندس كهرياء شركة أنجاد المستشارون
محمود خميس محمد سعد	عضو مجلس الادارة ممثل شركة وادي الاردن لتنمية الثروة الحيوانية	1988	بكالوريوس نظم معلومات محاسبية AIS Pass Jordanian Certified Public Accountant (JCPA) part (1) Jordan – June 2012 The ACCA Certificate in International Financial Reporting (CertIFR), UK –2012	2010	مدير مالي

ب- أسماء ورتب أشخاص الإدارة العليا ونبذة تعريفية عن كل واحد منهم:

الاسم	المنصب	تاريخ الميلاد	الشهادة العلمية	تاريخ التخرج	الخبرات العملية
شاغر من 2019/1/1	المدير العام				
احمد صابر عبدالمنعم الحوراني	المدير المالي والإداري اعتباراً من 2022/3/14 وأمين سر مجلس الإدارة اعتباراً من 2024/2/1	1998	بكالوريوس محاسبة	2020	- محاسب في شركة الدويكات العقارية - مسؤول مشتريات في مصنع الكرم للموكيت -محاسب في شركة ليون لتاجير السيارات السياحية - مدير مالي في شركة سبأ لسكب المعادن

رابعاً: أسماء كبار مساهمي الشركة الذين يمتلكون (5%) فأكثر من أسهم الشركة مقارنة مع السنة السابقة:

الرقم	اسم المساهم	عدد الأسهم كما في 2025-12-31	النسبة المئوية	عدد الأسهم كما في 2024-12-31	النسبة المئوية
1	شركة حمودة اخوان للتجارة والاستثمار	158552	25.3%	158552	25.3%
2	كريم محمد نبيل عبدالهادي حموده	83806	13.4%	83806	13.4%
3	شركة وادي الاردن لتنمية الثروة الحيوانية	61808	13.4%	61808	13.4%
4	شركة برج بيزا الاستيراد والتصدير	45185	7.2%	45185	7.2%
5	نسرين احمد جوبير العتيبي	44663	7.1%	44663	7.1%
7	محمد علي عباس عابدين	35331	5.6%	35331	5.6%
8	شركة الصامد للصناعات المتعدده	32010	5.12%	32010	5.12%

خامساً: الوضع التنافسي للشركة ضمن قطاع نشاطها:

1. الخروج النهائي: الشركة خارج المنافسة رسمياً في قطاع سكب المعادن (الصناعة).
2. الحالة التشغيلية: الشركة خارج المنافسة حالياً في قطاعات العقارات، السيارات، والطاقة المتجددة؛ نظراً لتعليق العمل بها بسبب تقلبات السوق والقرارات الحكومية غير المستقرة.
3. النشاط الفعلي: تتركز تنافسية الشركة حصرياً في سوق عمان المالي (بورصة عمان) من خلال الاستثمار الفعال في الأسهم المدرجة.
4. الميزة التنافسية: التحول من الأصول الثابتة إلى أصول مالية عالية السيولة، مما يمنح الشركة سرعة فائقة في التكيف مع الظروف الاقتصادية المتغيرة.

سادساً:

- أ- درجة الاعتماد على موردين محددين او عملاء رئيسيين محلياً وخارجياً يشكلون نسبة (10%) من اجمالي المشتريات للشركة:

الرقم	اسم المورد	نسبة التعامل من أجمالي المشتريات
1	لا يوجد	0

ب- درجة الاعتماد على عملاء رئيسيين محلياً وخارجياً:

- عملاء رئيسيين (محلياً او خارجياً) يشكلون (10%) فأكثر من أجمالي المبيعات أو الإيرادات:

الرقم	اسم العميل	نسبة التعامل من أجمالي المبيعات
1	لا يوجد	0

سابعاً: الحماية الحكومية أو الامتيازات التي تتمتع بها الشركة أو أي من منتجاتها بموجب القوانين والأنظمة أو غيرها:

- أ- لا يوجد أي حماية حكومية أو امتيازات تتمتع بها الشركة أو أي من منتجاتها بموجب القوانين والأنظمة أو غيرها.

ب- لا يوجد اي براءات اختراع او حقوق امتياز حصلت الشركة عليها.

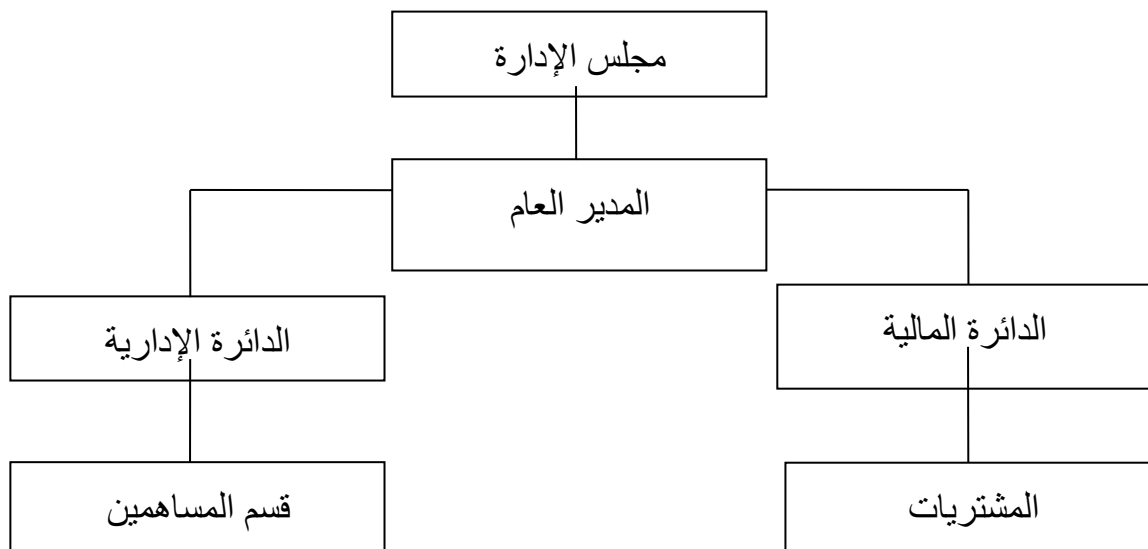
ثامناً: القرارات الصادرة عن الحكومة أو المنظمات الدولية أو غيرها التي لها أثر مادي على الشركة أو منتجاتها أو قدرتها التنافسية.

أ- لا يوجد اي قرارات صادرة عن الحكومة أو المنظمات الدولية أو غيرها لها أثر مادي على عمل الشركة أو منتجاتها أو قدرتها التنافسية.

ب- لا تنطبق معايير الجودة الدولية على الشركة، ولا تقوم الشركة بتطبيق معايير الجودة الدولية.

تاسعاً:

أ- الهيكل التنظيمي لشركة سبأ لسكب المعادن م.ع.م:



ب- عدد موظفي الشركة وفئات مؤهلاتهم:

الرقم	المؤهل العلمي	عدد الموظفين
1	بكالوريوس	1
2	دبلوم	—
3	ثانوية	-
4	ما دون الثانوية	—
	المجموع	1

ج- برامج التدريب والتأهيل لموظفي الشركة:

لم تقوم الشركة بإجراء اي برامج تأهيل وتدريب لموظفي الشركة خلال السنة المالية.

عاشراً: المخاطر التي تتعرض لها الشركة:

ان المخاطر التي قد تتعرض لها الشركة في المستقبل تكون ناتجة عن الكوارث الطبيعية والاضاع السياسية في المنطقة

الحادي عشر: الإنجازات التي حققتها الشركة خلال السنة المالية:

نجحت الشركة في تحقيق قفزات نوعية على صعيد تسوية الالتزامات التاريخية وتصويب الوضع القانوني والمالي، وتتمثل أبرز الإنجازات في:

1. التسوية الضريبية الاستراتيجية:
 - إتمام تسوية الوضع المالي مع دائرة ضريبة الدخل والمبيعات ودفع كافة المستحقات.
 - الاستفادة من قرار مجلس الوزراء الموقر بالحصول على إعفاء كامل من الغرامات المترتبة، مما وفر مبالغ مالية جوهرية على خزينة الشركة.
2. إنهاء الملفات العمالية:
 - التسوية الشاملة لجميع القضايا العمالية العالقة ودفع كامل المستحقات لأصحابها، مما أغلق ملف المخاطر القانونية المرتبطة بهذا البند بصفة نهائية.
3. هيكلة مديونية الضمان الاجتماعي:
 - الوصول إلى تسوية تنظيمية مع المؤسسة العامة للضمان الاجتماعي.
 - الاتفاق على نقسيت المبالغ المستحقة بدون فوائد، مما يخفف العبء عن التدفقات النقدية للشركة ويضمن استمرارية الامتثال للقوانين النافذة.

الخلاصة الإدارية : هذه الإنجازات تعني أن الشركة نجحت في التخلص من "أعباء الماضي" القانونية والمالية، مما يجعل مركزها المالي حالياً يتمتع بمرونة عالية للتركيز على استثمارات الأسهم المدرجة في سوق عمان المالي دون أي معوقات أو مطالبات قانونية مفاجئة.

الثالث عشر: السلسلة الزمنية للأرباح أو الخسائر المحققة والأرباح الموزعة وصافي حقوق المساهمين وأسعار الأوراق المالية المصدرة من قبل الشركة بالدينار:

2020	2021	2022	2023	2024	2025	البيان
(50,583)	(52,640)	(4,419)	(4,618)	3522	(48377)	صافي الأرباح / الخسائر من الدخل الشامل
—	-	-	-	—	-	الأرباح الموزعة
375240	322600	318181	313563	317085	267708	صافي حقوق المساهمين
0.63	0.63	3.56	22.14	14.72	13.3	أسعار الأوراق المالية في نهاية العام

الرابع عشر: تحليل المركز المالي للشركة ونتائج أعمالها خلال السنة المالية:

1- المبيعات المحلية:

بلغت مبيعات السوق المحلي (0) مقابل (0) . وبنسبة انخفاض عن العام الماضي بلغت (100%).

2- مبيعات التصدير:

بلغت مبيعات السوق الخارجي (0) مقابل (0) وبنسبة انخفاض عن العام الماضي (100%).

3- بلغت قيمة موجودات الشركة (364139) دينار منها (لا يوجد 0) دينار موجودات ثابتة و(364149) دينار موجودات متداولة.

4- بلغت قيمة مطلوبات وحقوق المساهمين في الشركة (364139) دينار منها (95431) دينار مطلوبات متداولة و(268708) دينار حقوق المساهمين.

وفيما يلي جدول النسب المالية:

النسب المالية	2025	2024	2023	2022
صافي أرباح	(48377)	3522	(4419)	(52640)
حقوق المساهمين	268708	317085	402,256	407439
ربح السهم	(0.02)	0.15	(0.043)	(0.040)
نسبة التداول	3.82	1.49	0.93	1.315
نسبة السداد السريع	3.82	1.49	0.47	0.75
مجمّل الربح / المبيعات	0	0	(0.62)	0.057
صافي الربح / المبيعات	(104483)	95735	(0.396)	(0.224)

الخامس عشر: التطورات المستقبلية الهامة والخطة المستقبلية للشركة:

تتمحور الخطة المستقبلية للشركة حول محورين أساسيين لضمان التوازن بين الاستقرار المالي والنمو التشغيلي:

أولاً: استراتيجية إدارة المحفظة الاستثمارية (سوق الأوراق المالية)

تعتمد الشركة استراتيجية متوازنة تهدف إلى الجمع بين الأمان الرأسمالي والعوائد السريعة، وفق آلية التوزيع التالية:

1. الاستثمارات الاستراتيجية (الحصة الأكبر):

- تتركز القوة الاستثمارية للشركة في قطاعات حيوية وقيادية، وتحديدًا في شركات التعدين وشركات الكهرباء والشركات ذات الملاءة المالية العالية.
- الهدف: ضمان استقرار المحفظة وتحقيق عوائد نقدية مستدامة (توزيعات أرباح) وحماية أصول الشركة من تقلبات السوق الحادة.

2. الاستثمارات المضاربة (الحصة المرنّة):

- تخصيص نسبة مدروسة لا تتجاوز 25% من إجمالي المحفظة للاستثمار في الشركات المضاربة.
- التوصيف: تُصنّف هذه الاستثمارات بأنها ذات مخاطر عالية وعوائد مرتفعة.
- الهدف: استغلال الفرص السعريّة اللحظية لتحقيق أرباح سريعة تدعم التدفقات النقدية والسيولة الجارية للشركة.
- 3. حوكمة الاستثمار: تلتزم الشركة بسقف الـ 25% للمضاربة لضمان عدم تعرض رأس المال لمخاطر غير محسوبة، مع تفعيل أدوات الرقابة المالية الصارمة لمتابعة الأداء بشكل يومي.

ثانياً: التوسع التشغيلي في قطاع السياحة والضيافة

في إطار تنويع مصادر الدخل بعيداً عن تقلبات الأسواق المالية، تعمل الشركة على دراسة وتفعيل التوجه التالي:

1. مشروع الأجنحة الفندقية: البحث عن عقار مجهز بنظام أجنحة فندقية في موقع استراتيجي لاستهداف فئة السياح.
2. الاستدامة التشغيلية: التوجه نحو استئجار العقار لمدة طويلة (عقد تشغيلي) لا تقل عن خمس سنوات لضمان استقرار المشروع وتحقيق الجدوى الاقتصادية.
3. الإدارة الاحترافية: الالتزام بتوفير طاقم عمل كامل وذو خبرة واسعة ومتخصص في إدارة العقارات الفندقية لضمان تقديم خدمة متميزة وتحقيق أعلى معدلات الإشغال.

السادس عشر: أتعاب التدقيق:

بلغت اتعاب المدقق عن السنة المالية المنتهية (2025) مبلغ (2900) دينار شاملة ضريبة المبيعات.

أ- عدد الأوراق المالية المملوكة من قبل أعضاء مجلس الإدارة:

الرقم	الاسم	المنصب	الجنسية	عدد الاسهم كما في 2025/12/31	عدد الاسهم كما في 2024/12/31	الشركات المسيطر عليها من قبل أي منهم كما في 2025/12/31	الشركات المسيطر عليها من قبل أي منهم كما في 2024/12/31
1	محمد اكرم احمد الدرايكه	رئيس مجلس	الاردنية	9293	9293	لاشئ	لاشئ
2	احمد عبدالجابر محمد سلامه ممثل شركة كيماويات الاردن	نائب الرئيس	الاردنية	1000	1000	لاشئ	لاشئ
3	باسل توفيق يوسف قمحاوي	عضو مجلس	الاردنية	1999	1,999	لاشئ	لاشئ
4	محمود خميس محمد سعد ممثل عن شركة وادي الاردن لتنمية الثروة الحيوانية	عضو مجلس	الاردنية	61,808	61,808	لاشئ	لاشئ
5	احمد فؤاد موسى عليان ممثل شركة حمودة اخوان للتجارة والاستثمار اعتبارا من	عضو مجلس	الاردنية	158,552	141,542	لاشئ	لاشئ

ب- عدد الأوراق المالية المملوكة من قبل أشخاص الإدارة العليا التنفيذية:

الرقم	الاسم	المنصب	الجنسية	عدد الاسهم كما في 2025/12/31	عدد الأسهم كما في 2024/12/31	الشركات المسيطر عليها كما في 2025/12/31	الشركات المسيطر عليها كما في 2024/12/31
2	احمد صابر عبدالمنعم الحوراني	المدير المالي من تاريخ 2022/3/14	الاردنية	لا شيء	لا شيء	لا شيء	لا شيء

ج- عدد الأوراق المالية المملوكة لأقارب أعضاء مجلس الإدارة وأقارب أشخاص الإدارة العليا التنفيذية (الزوجة والاولاد القصر):

- لا يوجد أوراق مالية مملوكة لأقارب أعضاء مجلس الإدارة وأقارب اشخاص الادارة العليا.
- لا يوجد شركات مسيطر عليها من قبل اقارب اعضاء مجلس الادارة واقارب اشخاص الادارة العليا.

الثامن عشر:

أ. المزايا والمكافآت التي يتمتع بها كل من رئيس وأعضاء مجلس الإدارة السنوية بالدينار:

الرقم	الاسم	المنصب	اتعاب / الرواتب	بدل التنقلات	المكافآت	نفقات السفر	اجمالي المزايا
1	محمد اكرم احمد درابكه	رئيس مجلس الادارة	-	3600	-	-	3600
2	احمد عبد الجابر محمد سلامة	نائب رئيس الادارة	-	3600	-	-	3600
3	باسل توفيق يوسف قمحاوي	عضو	-	3600	-	-	3600
4	محمود خميس محمد سعد ممثل عن شركة وادي الاردن لتنمية الثروة الحيوانية	عضو	-	3600	-	-	3600
5	احمد فؤاد موسى عليان ممثل عن شركة حمودة اخوان للتجارة والاستثمار	عضو	-	3600	-	-	3600

ب. المزايا والمكافآت التي يتمتع بها كل من أشخاص الإدارة العليا التنفيذية خلال السنة المالية بالدينار:

الرقم	الاسم	المنصب	الرواتب السنوية الاجمالية	بدل التنقلات	المكافأة السنوية	نفقات السفر السنوية	اجمالي المزايا السنوية
2	احمد صابر عبدالمنعم الحوراني	قائم بأعمال المدير المالي/ أمين سر المجلس	4800	—	—	—	4800

التاسع عشر: التبرعات والمنح التي دفعتها الشركة والشركات التابعة خلال السنة المالية:
لا يوجد تبرعات ومنح دفعتها الشركة خلال السنة المالية.

العشرون: العقود والمشاريع والارتباطات التي عقدتها المجموعة مع الشركات التابعة أو الحليفة أو رئيس مجلس الإدارة أو أعضاء المجلس أو المدير العام أو أي موظف في الشركة أو أقاربهم:
- لا يوجد عقود مع الشركات التابعة والحليفة.
- لا يوجد عقود مع رئيس مجلس الإدارة أو أعضاء المجلس أو أي موظف في الشركة أو أقاربهم.

الحادي والعشرون: مساهمة الشركة في حماية البيئة وخدمة المجتمع المحلي:

- أ- مساهمة الشركة في حماية البيئة:
لا يوجد مساهمة للشركة في حماية البيئة.
- ب- مساهمة الشركة في خدمة المجتمع المحلي:
لا يوجد مساهمة للشركة في خدمة المجتمع المحلي.

1- يقر مجلس إدارة الشركة بعدم وجود أي أمور جوهرية قد تؤثر على استمرارية الشركة خلال السنة المالية التالية.

2- يقر مجلس الإدارة بمسؤوليته عن إعداد البيانات المالية وتوفير نظام رقابة فعال في الشركة.

عضو
محمود خميس سعد
ممثل شركة وادي الاردن لتنمية
الثروة الحيوانية
رئيس مجلس الادارة
محمد اكرم درابكه
M.A.D

عضو
احمد فؤاد عليان
ممثل شركة حمودة اخوان للتجارة
والاستثمار

عضو
باسل توفيق قمحاوي
نائب رئيس مجلس الادارة
احمد عبد الجابر سلامه
ممثل شركة كيماويات الاردن

3- نقر نحن الموقعين أدناه بصحة ودقة واكتمال المعلومات والبيانات الواردة في التقرير السنوي لعام (2025).

رئيس مجلس الإدارة
السيد محمد اكرم درابكه
M.A.D

المدير المالي / امين سر
مجلس الادارة
السيد احمد صابر الحوراني

السيد احمد صابر الحوراني

تقرير حوكمة الشركة

مقدمة:

يسرنا ان نعرض عليكم تقرير حوكمة الشركة لعام (2025) والذي يلخص المعلومات والتفاصيل المتعلقة بتطبيق تعليمات وقواعد حوكمة الشركات وفقاً لأحكام المادة (17) من تعليمات حوكمة الشركات المساهمة المدرجة لسنة (2017) الصادرة عن هيئة الأوراق المالية.

أ- المعلومات والتفاصيل المتعلقة بتطبيق احكام هذه التعليمات وقواعد حوكمة الشركات في الشركة.

مجلس الادارة:

- أ- يتولى ادارة الشركة مجلس ادارة مكون من خمسة اعضاء حسب نظام الشركة، يتم انتخابهم بأسلوب التصويت التراكمي من قبل الهيئة العامة.
- ب- اغلبية اعضاء مجلس الادارة من الاعضاء غير التنفيذيين.
- ج- بلغ عدد أعضاء مجلس الإدارة المستقلين (3) أعضاء من أصل (5) أعضاء.
- د- يتولى مجلس الادارة مهام إدارة الشركة لمدة أربع سنوات تبدأ من تاريخ انتخابه.
- ذ- يسمى عضو مجلس الادارة الاعتباري شخصاً طبيعياً لتمثيله طيلة مدة المجلس، ويجوز له استبداله بعضو آخر يمثلته خلال مدة المجلس.
- ر- يمثل مجلس الادارة كافة المساهمين ويبذل العناية المهنية اللازمة في ادارة الشركة ويعمل بكل نزاهة وشفافية بما يحقق مصلحة الشركة واهدافها وغاياتها.
- ز- لا يتم الجمع بين منصب رئيس مجلس الادارة واي منصب تنفيذي اخر في الشركة ولا يشغل أحد أقرباء رئيس مجلس الإدارة منصب مدير عام الشركة.
- س- يتمتع عضو مجلس الادارة بقدر كاف من الخبرة والمعرفة بالأمور الإدارية وملما بالتشريعات ذات العلاقة بحقوق وواجبات مجلس الادارة.
- ش- سيتم التحاق مجلس الادارة بدورات تدريبية حول اسس وتطبيقات حوكمة الشركات.
- ص- لا تقدم الشركة قرضا نقديا من اي نوع لرئيس مجلس الادارة او اي من اعضائه او لاي من اقربائهم.
- ض- تقوم الشركة بتوفير كافة المعلومات والبيانات الخاصة بالشركة لأعضاء مجلس الإدارة لتمكينهم من القيام بعملهم والالمام بكافة الجوانب المتعلقة بالشركة.
- ط- يحق لمجلس الادارة الاستعانة باي مستشار خارجي على نفقة الشركة بعد موافقة اعضاء مجلس الادارة وتجنب المصالح الشخصية.

مهام ومسؤوليات مجلس الادارة:

يقوم مجلس الادارة بتحديد صلاحياته حسب القرارات التي تصدر عنه من حين لآخر ويلتزم مجلس الإدارة بالمهام والمسؤوليات حسب تعليمات الحوكمة.

سياسة الافصاح:

تقوم الشركة بالإفصاح حسب تعليمات هيئة الأوراق المالية.

سياسة تجنب تعارض المصالح:

يعمل مجلس الادارة على تجنب تعارض المصالح ومنع الاشخاص المطلعين في الشركة من استغلال معلومات داخلية سرية لتحقيق مكاسب مادية أو معنوية.

ب- اعضاء مجلس الادارة الحاليين والمستقلين خلال السنة وتحديد فيما إذا كان العضو تنفيذي او غير تنفيذي ومستقل او غير مستقل.

اسم العضو	حالة العضوية	تنفيذي / غير تنفيذي	مستقل / غير مستقل
محمد اكرم درابكه	حالية	غير تنفيذي	مستقل
باسل القمحاوي	حالية	غير تنفيذي	مستقل
شركة كيماويات الاردن	حالية	غير تنفيذي	مستقل
وادي الاردن لتنمية الثروة الحيوانية	حالية	غير تنفيذي	غير مستقل
شركة حمودة اخوان للتجارة والاستثمار	حالية	غير تنفيذي	غير مستقل

ج-

ح- ممثلي أعضاء مجلس الإدارة الاعتباريين وتحديد فيما إذا كان العضو تنفيذي او غير تنفيذي ومستقل او غير مستقل:

اسم العضو	اسم الممثل	حالة العضوية	تنفيذي / غير تنفيذي	مستقل / غير مستقل
شركة كيماويات الاردن	احمد عبدالجابر سلامه	حالية	غير تنفيذي	مستقل
شركة وادي الاردن لتنمية الثروة الحيوانية	محمود خميس	حالية	غير تنفيذي	غير مستقل
شركة حمودة اخوان للتجارة والاستثمار	احمد عليان	حالية	غير تنفيذي	غير مستقل

د- المناصب التنفيذية في الشركة وأسماء الاشخاص الذين يشغلونها:

الاسم	المنصب
احمد صابر الحوراني	المدير المالي وامين سر مجلس الإدارة

هـ - عضويات مجلس الادارة التي يشغلها اعضاء مجلس الادارة في الشركات المساهمة العامة:

الاسم	الشركة	المنصب
محمد اكرم درابكه	المتكاملة للمشاريع المتعددة م ع م شركة تهامه للاستثمارات الماليه	رئيس مجلس الإدارة رئيس مجلس الادارة
احمد عبدالجابر سلامه	الأردنية للتطوير والاستثمار المالي م ع م	عضو
باسل توفيق قمحاوي	المتكاملة للمشاريع المتعددة م.ع.م	عضو

باقي أعضاء مجلس الإدارة ليس لديهم عضويات في مجالس إدارة شركات مساهمة عامة

و- ضابط ارتباط الحوكمة في الشركة:

• احمد صابر الحوراني

ز- اسماء اللجان المنبثقة عن مجلس الادارة:

1- لجنة التدقيق.

2- لجنة الترشيحات والمكافآت.

3- لجنة الحوكمة.

4- لجنة إدارة المخاطر.

ح- رئيس واعضاء لجنة التدقيق ونبذة عن مؤهلاتهم وخبراتهم:

الاسم	الصفة	المؤهلات العلمية	الملاحظات
محمود خميس محمد سعد / ممثل شركة وادي الاردن لتنمية الثروة الحيوانية	رئيس	نظم معلومات محاسبية	
محمد اكرم درابكة	عضو	بكالوريوس في علم الحاسوب	
احمد موسى فؤاد عليان / ممثل شركة حمودة اخوان للتجارة والاستثمار	عضو	بكالوريوس هندسة كهربائية	

ط- رئيس وأعضاء لجنة الترشيحات والمكافآت، ولجنة الحوكمة، ولجنة إدارة المخاطر:

1- لجنة الترشيحات والمكافآت:

الاسم	الصفة	الملاحظات
احمد عبدالجابر سلامة / ممثل شركة كيماويات الاردن	رئيس	
احمد موسى فؤاد عليان / ممثل شركة حمودة اخوان للتجارة والاستثمار	عضو	
باسل توفيق يوسف قمحاوي	عضو	

2- لجنة الحوكمة:

الاسم	الصفة	الملاحظات
احمد عبدالجابر سلامة / ممثل شركة كيماويات الاردن	رئيس	
احمد موسى فؤاد عليان / ممثل شركة حمودة اخوان للتجارة والاستثمار	عضو	
باسل توفيق يوسف قمحاوي	عضو	

3- لجنة ادارة المخاطر:

الاسم	الصفة	الملاحظات
محمود خميس محمد سعد / ممثل شركة وادي الاردن لتنمية الثروة الحيوانية	رئيس	
محمد اكرم درابكه	عضو	
احمد عبدالجابر سلامة / ممثل شركة كيمياويات الاردن	عضو	

و- عدد اجتماعات اللجان خلال السنة مع بيان الاعضاء الحاضرين:

1- لجنة التدقيق: اربع اجتماعات بحضور جميع الاعضاء

2- لجنة الترشيحات والمكافآت: اجتماعين بحضور جميع الاعضاء

3- لجنة الحوكمة: اجتماعين بحضور جميع الاعضاء

4- لجنة إدارة المخاطر: اجتماعين بحضور جميع الاعضاء

ك- بلغ عدد اجتماعات لجنة التدقيق مع مدقق الحسابات الخارجى خلال السنة اجتماع واحد.

ل- اجتماعات مجلس الإدارة خلال السنة مع بيان الاعضاء الحاضرين
بلغ عدد اجتماعات مجلس الإدارة (7) اجتماعات وفيما يلي كشف الحضور:

عدد الاجتماعات		الاسم
غياب	حضور	
	7	احمد عبدالجابر سلامة / ممثل شركة كيمياويات الاردن
	7	محمود خميس محمد سعد / ممثل شركة وادي الاردن لتنمية الثروة الحيوانية
	7	احمد موسى فؤاد عليان / ممثل شركة حمودة اخوان للتجارة والاستثمار
	7	محمد اكرم درابكه
	7	باسل توفيق يوسف قمحاوي

رئيس مجلس الإدارة

محمد اكرم درابكه

M.A.D

شركة سبأ للطاقة المتجددة
(شركة مساهمة عامة محدودة)

القوائم المالية وتقرير المحاسب القانوني المستقل
للسنة المنتهية في ٣١ كانون الأول ٢٠٢٥

شركة سبأ للطاقة المتجددة
(شركة مساهمة عامة محدودة)

القوائم المالية وتقرير المحاسب القانوني المستقل
للسنة المنتهية في ٣١ كانون الأول ٢٠٢٥

صفحة	فهرس
٣ - ١	تقرير المحاسب القانوني المستقل
٤	قائمة المركز المالي
٥	قائمة الدخل الشامل
٦	قائمة التغيرات في حقوق الملكية
٧	قائمة التدفقات النقدية
٢٤ - ٨	إيضاحات حول القوائم المالية

تقرير المحاسب القانوني المستقل

الى السادة المساهمين المحترمين

شركة سبأ للطاقة المتجددة

(شركة مساهمة عامة محدودة)

تقرير حول تدقيق القوائم المالية

الرأي

لقد قمنا بتدقيق البيانات المالية لشركة سبأ للطاقة المتجددة (وهي شركة اردنية مساهمة عامة محدودة)، والتي تتكون من قائمة المركز المالي كما في ٣١ كانون الأول ٢٠٢٥، وكل من قوائم الدخل والتغيرات في حقوق الملكية وبيان التدفقات النقدية للسنة المنتهية في ذلك التاريخ، والإيضاحات حول البيانات المالية، بما في ذلك ملخص للسياسات المحاسبية الهامة.

في رأينا، إن القوائم المالية المرفقة تظهر بصورة عادلة، من جميع النواحي الجوهرية، الوضع المالي لشركة سبأ للطاقة المتجددة كما في ٣١ كانون الأول ٢٠٢٥، وأدائها المالي وتدفقاتها النقدية للسنة المنتهية في ذلك التاريخ وفقاً للمعايير الدولية لإعداد التقارير المالية.

أساس الرأي

لقد قمنا بالتدقيق وفقاً لمعايير التدقيق الدولية. إن مسؤوليتنا وفقاً لتلك المعايير قد تم ذكرها بمزيد من التوضيح في تقريرنا هذا في فقرة مسؤولية المحاسب القانوني حول تدقيق البيانات المالية. نحن مستقلين عن الشركة وفقاً لمتطلبات مجلس معايير السلوك الأخلاقي الدولية للمحاسبين "دليل قواعد السلوك الاخلاقي للمحاسبين المهنيين" ذات الصلة بتدقيقنا لهذه البيانات المالية، وأوفينا بمسؤوليتنا الأخلاقية الأخرى وفقاً لتلك المتطلبات.

نعتقد ان بيانات التدقيق الثبوتية التي حصلنا عليها كافية ومناسبة لتوفير اساساً لرأينا حول التدقيق.

امور التدقيق الاساسية

ان امور التدقيق الاساسية وفقا لحكمنا المهني هي تلك الامور التي كان لها الاهمية القصوى في اعمال التدقيق التي قمنا بها للقوائم المالية للسنة الحالية. لقد تمت معالجة امور التدقيق الاساسية في سياق تدقيقنا للقوائم المالية ككل وفي تكوين رأينا عنها واننا لا نقدم رأياً منفصلاً عن الآخر .

امور التدقيق الاساسية	وصفا لكيفية معالجة تدقيقنا لهذا الامر
موجودات مالية محددة بالقيمة العادلة من خلال بيان الدخل الشامل الآخر وفقاً للمعايير الدولية لإعداد التقارير المالية، فان على الشركة تصنيف الأسهم المدرجة المملوكة للشركة والتي يتم تداولها في سوق مالي نشط كموجودات مالية - متاحة للبيع ويتم إدراجها بالقيمة العادلة. وفي حال امتلاك الشركة استثمارات في أسهم غير مدرجة والتي لا يتم تداولها في أسواق نشطة ولكنها مصنفة كذلك كموجودات مالية متاحة للبيع ومسجلة بالقيمة العادلة، وذلك لاعتقاد الإدارة بإمكانية قياس القيمة العادلة لها بطريقة موثوقة.	موجودات مالية محددة بالقيمة العادلة من خلال بيان الدخل الشامل الآخر ان اجراءات التدقيق شملت دراسة اجراءات الرقابة المستخدمة في عملية التحقق من الوجود والاكتمال، وتم التأكد من من تسجيل الموجودات المالية بالقيمة العادلة من خلال التحقق من سعر الاغلاق من بورصة عمان وتم التأكيد ايضا من عدد الاسهم من خلال تأييد مركز ايداع الاوراق المالية، كما تم التأكد من الاستثمارات غير المدرجة في سوق عمان المالي عن طريق تأييدات بعدد الاسهم المستثمر بها والتحقق من سعر الاغلاق من خلال اسواق البورصة الخارجية.

وصفا لكيفية معالجة تدقيقنا لهذا الامر	امور التدقيق الاساسية
<p>موجودات مالية محددة بالقيمة العادلة من خلال بيان الدخل الشامل ان اجراءات التدقيق شملت دراسة اجراءات الرقابة المستخدمة في عملية التحقق من الوجود والاكتمال، وتم التأكد من من تسجيل الموجودات المالية بالقيمة العادلة من خلال التحقق من سعر الاغلاق من بورصة عمان وتم التأكيد ايضا من عدد الاسهم من خلال تأييد مركز ايداع الاوراق المالية، كما تم التأكد من الاستثمارات غير المدرجة في سوق عمان المالي عن طريق تأييدات بعدد الاسهم المستثمر بها والتحقق من سعر الاغلاق من خلال اسواق البورصة الخارجية.</p>	<p>موجودات مالية محددة بالقيمة العادلة من خلال بيان الدخل الشامل وفقا للمعايير الدولية لإعداد التقارير المالية، فان على الشركة تصنيف الأسهم المدرجة المملوكة للشركة والتي يتم تداولها في سوق مالي نشط كموجودات مالية - متاحة للبيع ويتم إدراجها بالقيمة العادلة. وفي حال امتلاك الشركة استثمارات في أسهم غير مدرجة والتي لا يتم تداولها في أسواق نشطة ولكنها مصنفة كذلك كموجودات مالية متاحة للبيع ومسجلة بالقيمة العادلة، وذلك لاعتقاد الإدارة بإمكانية قياس القيمة العادلة لها بطريقة موثوقة.</p>

معلومات اخرى

ان الادارة مسؤولة عن المعلومات الاخرى. حيث تتضمن المعلومات الاخرى المدرجة في التقرير السنوي، ولكنها لا تتضمن القوائم المالية وتقرير تدقيقنا حولها.

لا يغطي رأينا حول القوائم المالية هذه المعلومات الاخرى، ونحن لا نبدي اي شكل من اشكال التأكيد حولها.

فيما يتعلق بتدقيقنا للقوائم المالية لشركة سبأ للطاقة المتجددة للسنة المنتهية في ٣١ كانون الأول ٢٠٢٥، يقع على عاتقنا مسؤولية قراءة هذه المعلومات الاخرى، وعند قيامنا بذلك فاننا نأخذ بالاعتبار فيما اذا كانت تلك المعلومات غير متوافقة بشكل جوهري مع البيانات المالية او مع معرفتنا التي تم اكتسابها اثناء اجراءات التدقيق او يظهر عليها بخلاف ذلك انها تحتوي على اخطاء جوهريه. واذا استنتجنا بناء على العمل الذي قمنا به بأن هنالك اخطاء جوهريه في هذه المعلومات فنحن مطالبون بالابلاغ عن هذه الحقيقة. وفي هذا السياق ليس لدينا شيء للابلاغ عنه.

مسؤولية الإدارة والأشخاص المسؤولين عن الحوكمة حول القوائم المالية

إن الإدارة مسؤولة عن إعداد هذه البيانات المالية وعرضها بصورة عادلة وفقاً للمعايير الدولية لإعداد التقارير المالية، وعن أنظمة الرقابة الداخلية التي تراها ضرورية لتمكينها من إعداد قوائم مالية خالية من الأخطاء الجوهرية، سواء كانت ناشئة عن إحتيال أو عن خطأ.

كما وتشمل مسؤولية الإدارة عند إعداد القوائم المالية تقييم قدرة الشركة على الإستمرارية، والإفصاح حسب مقتضى الحال عن المسائل المتعلقة بإستمرارية الشركة وإستخدام اساس الإستمرارية في المحاسبة ما لم تنوي الإدارة تصفية الشركة أو وقف عملياتها، أو لا يوجد لديها بديلاً منطقياً عن ذلك.

ان الاشخاص المسؤولين عن الحوكمة هم المسؤولون عن الاشراف على اعداد القوائم المالية.

مسؤولية المحاسب القانوني

ان هدفنا الحصول على تأكيد معقول فيما إذا كانت القوائم المالية خالية من الأخطاء الجوهرية، سواء كانت ناشئة عن إحتيال أو عن خطأ، وإصدار تقرير التدقيق والذي يتضمن رأينا حولها.

التأكيد المعقول هو على مستوى عال من التأكيد، ولكن إجراءات التدقيق التي قمنا بها وفقاً للمعايير الدولية للتدقيق لا تضمن دائماً إكتشاف الأخطاء الجوهرية حتى وإن وجدت ويمكن أن تنشأ الأخطاء من الإحتيال أو عن طريق الخطأ، وتعتبر جوهرية إذا كانت بشكل فردي أو في مجموعها قد تؤثر بشكل معقول على قرارات مستخدمين البيانات المالية.

كجزء من عملية التدقيق وفقاً لمعايير التدقيق الدولية، فاننا نقوم بممارسة الحكم المهني والمحافظة على تطبيق مبدأ الشك المهني في جميع نواحي التدقيق ، بالإضافة الى:

• تحديد وتقييم مخاطر الأخطاء الجوهرية في القوائم المالية، سواء كانت ناشئة عن إحتيال أو عن خطأ، وكذلك تصميم وتنفيذ إجراءات التدقيق التي تستجيب لتلك المخاطر، والحصول على أدلة تدقيق كافية وملائمة لتوفر أساساً لرأينا. ان خطر عدم إكتشاف أية أخطاء جوهرية ناتجة عن إحتيال أعلى من تلك الناتجة عن الخطأ، نظراً لان الإحتيال قد يشتمل على التواطؤ و التزوير، أو الحذف المتعمد والتحريفات، أو تجاوز لأنظمة الرقابة الداخلية.

• الحصول على فهم لأنظمة الرقابة الداخلية ذات الصلة بأعمال التدقيق لغايات تصميم إجراءات تدقيق مناسبة حسب الظروف، ولكن ليس لغرض إبداء رأي حول فعالية انظمة الرقابة الداخلية في الشركة.

• تقييم ملائمة السياسات المحاسبية المتبعة ومدى معقولية التقديرات المحاسبية والإيضاحات ذات العلاقة المعدة من قبل الإدارة.

• التوصل لإستنتاج عن مدى ملائمة إستخدام الإدارة لأساس الإستمرارية في المحاسبة، وإستناداً إلى أدلة التدقيق التي تم الحصول عليها، فيما إذا كان هنالك وجود لعدم تيقن جوهري ذا صلة بأحداث أو ظروف يمكن أن تثير شكوكاً كبيرة حول قدرة الشركة على الإستمرار كمنشأة مستمرة. فإذا توصلنا بأن هنالك وجود لعدم تيقن جوهري، فنحن مطالبون بلفت الإنتباه في تقرير تدقيقنا إلى الإيضاحات ذات الصلة الواردة في البيانات المالية، أو إذا كان الإفصاح عن هذه المعلومات غير كافياً، فإننا سوف نقوم بتعديل رأينا. إستنتاجاتنا تعتمد على أدلة التدقيق التي تم الحصول عليها حتى تاريخ تقرير تدقيقنا. ومع ذلك ، فإنه من الممكن أن تتسبب أحداث أو ظروف مستقبلية في توقف الشركة عن الإستمرار كمنشأة مستمرة.

• تقييم العرض العام وبنية ومحتوى القوائم المالية بما فيها الإيضاحات وفيما إذا كانت القوائم المالية تمثل المعاملات والأحداث بشكل يحقق العرض العادل.

تواصلنا مع المسؤولين في لجنة التدقيق بما يتعلق بنطاق وتوقيت التدقيق المخطط له وملاحظات التدقيق الهامة، بما في ذلك أية أوجه قصور هامة في نظام الرقابة الداخلية تم تحديدها خلال تدقيقنا.

تقرير حول المتطلبات القانونية

تحتفظ شركة سبأ للطاقة المتجددة بقيود وسجلات محاسبية منظمة بصورة أصولية، وأن القوائم المالية للسنة المنتهية في ٣١ كانون الأول ٢٠٢٥ الواردة في تقرير مجلس الادارة متفقة معها ونوصي الهيئة العامة بالمصادقة عليها.

المحاسبون العصريون

وليد محمد طه

اجازة مزاوله رقم (٧٠٣)

عمان - المملكة الأردنية الهاشمية

٣٠ آذار ٢٠٢٦

Modern Accountants



A member of
Nexia
International

المحاسبون العصريون

شركة سبأ للطاقة المتجددة
(شركة مساهمة عامة محدودة)

قائمة المركز المالي
كما في ٣١ كانون الأول ٢٠٢٥
(بالدينار الأردني)

٢٠٢٤	٢٠٢٥	إيضاح	
الموجودات			
الموجودات غير المتداولة			
٢١٦,١٣٠	-	٥	موجودات مالية محددة بالقيمة العادلة من خلال بيان الدخل الشامل الاخر
٢١٦,١٣٠	-		مجموع الموجودات غير المتداولة
موجودات متداولة			
-	-	٤	ممتلكات ومعدات محتفظ بها للبيع
٩,٣٢١	٢١,٧٢٣	٧	مصاريف مدفوعة مقدما وحسابات مدينة أخرى
٢١٢,٤٨٦	٣١٩,٧٠٣	٦	موجودات مالية محددة بالقيمة العادلة من خلال بيان الدخل الشامل
١٨,٥١٦	١٨,٥١٦	٨	مدينون
٦٣,٥٢٣	١٧,٩٤٧		نقد وما في حكمه
٣٠٣,٨٤٦	٣٧٧,٨٨٩		مجموع الموجودات المتداولة
٥١٩,٩٧٦	٣٧٧,٨٨٩		مجموع الموجودات
المطلوبات وحقوق الملكية			
حقوق الملكية			
٦٢٥,٠٠٠	٦٢٥,٠٠٠	١	رأس المال
١٠,٥٩١	١٠,٥٩١	١٠	إحتياطي إجباري
(٩٢,٢١٣)	-		إحتياطي القيمة العادلة
(٢٢٦,٢٩٣)	(٣٦٦,٨٨٣)		خسائر متراكمة
٣١٧,٠٨٥	٢٦٨,٧٠٨		مجموع حقوق الملكية
مطلوبات متداولة			
٣٨,٦٨٥	١٠,١٨٦	٩	مصاريف مستحقة وحسابات دائنة أخرى
١٢٥,٥٩٧	٧٦,٤٤٢		ذمم تمويل على الهامش
٣٨,٦٠٩	٢٢,٥٥٣		دائنون
٢٠٢,٨٩١	١٠٩,١٨١		مجموع المطلوبات المتداولة
٥١٩,٩٧٦	٣٧٧,٨٨٩		مجموع المطلوبات وحقوق الملكية

إن الايضاحات المرفقة تشكل جزءاً لا يتجزأ من هذه القوائم المالية

شركة سبأ للطاقة المتجددة
(شركة مساهمة عامة محدودة)

قائمة الدخل الشامل
للسنة المنتهية في ٣١ كانون الأول ٢٠٢٥
(بالدينار الأردني)

٢٠٢٤	٢٠٢٥	ايضاح
-	-	المبيعات
-	-	تكلفة المبيعات
-	-	مجمّل الربح
٢٢,٥٣٢	٤٠,١٦٧	ارباح متحققة من بيع موجودات مالية محددة بالقيمة العادلة من خلال بيان الدخل الشامل
٦,٩٩٠	(١٢,٣٩١)	(خسائر) / ارباح غير متحققة من بيع موجودات مالية محددة بالقيمة العادلة من خلال بيان الدخل الشامل
١٧٠,٨٦٧	-	ارباح بيع ممتلكات ومعدات محتفظ بها للبيع
٢١,٨٥٠	٤,٥٥٠	ايراد توزيع ارباح
(١٠٩,٧٠٦)	(٤٢,٨٠٩)	١١ مصاريف ادارية وعمومية
(٧٣)	-	عمولات بنكية
(٩,٩٨٤)	-	إيرادات ومصاريف أخرى بالصافي
١٠٢,٤٧٦	(١٠,٤٨٣)	(خسارة) / ربح السنة قبل الضريبة
(٦,٧٤١)	-	مصاريف ضريبة سنوات سابقة
٩٥,٧٣٥	(١٠,٤٨٣)	(خسارة) / ربح السنة
-	(١٣٠,١٠٧)	الدخل الشامل الآخر:
(٩٢,٢١٣)	٩٢,٢١٣	خسائر متحققة من بيع موجودات مالية من بيان الدخل الشامل الاخر
٣,٥٢٢	(٤٨,٣٧٧)	التغير في احتياطي القيمة العادلة
		اجمالي (الخسارة) / الدخل الشاملة
٠,١٥	(٠,٠٢)	(خسارة) / ربح السهم :
٦٢٥,٠٠٠	٦٢٥,٠٠٠	(خسارة) / ربح السهم - دينار / سهم
		المتوسط المرجح لعدد أسهم رأس المال - سهم

إن الايضاحات المرفقة تشكل جزءاً لا يتجزأ من هذه القوائم المالية

شركة سبأ للطاقة المتجددة
(شركة مساهمة عامة محدودة)

قائمة التغيرات في حقوق الملكية
للسنة المنتهية في ٣١ كانون الأول ٢٠٢٥
(بالدينار الاردني)

رأس المال	احتياطي اجباري	احتياطي القيمة العادلة	خسائر متراكمة	المجموع
٦٢٥,٠٠٠	١,٠١٧	-	(٣١٢,٤٥٤)	٣١٢,٥٦٣
-	-	(٩٢,٢١٣)	٩٥,٧٣٥	٣,٥٢٢
-	٩,٥٧٤	-	(٩,٥٧٤)	-
٦٢٥,٠٠٠	١٠,٥٩١	(٩٢,٢١٣)	(٢٢٦,٢٩٣)	٣١٧,٠٨٥
-	-	٩٢,٢١٣	(١٠,٤٨٣)	٨١,٧٣٠
-	-	-	(١٣٠,١٠٧)	(١٣٠,١٠٧)
٦٢٥,٠٠٠	١٠,٥٩١	-	(٣٦٦,٨٨٣)	٢٦٨,٧٠٨

الرصيد في ١ كانون الثاني ٢٠٢٤
الدخل الشامل للسنة
المحول الى الاحتياطي الاجباري
الرصيد في ٣١ كانون الأول ٢٠٢٤
الدخل الشامل للسنة
خسائر متحققة من بيع موجودات مالية محددة بالقيمة العادلة من
خلال بيان الدخل الشامل الاخر
الرصيد في ٣١ كانون الأول ٢٠٢٥

إن الايضاحات المرفقة تشكل جزءاً لا يتجزأ من هذه القوائم المالية

شركة سبأ للطاقة المتجددة
(شركة مساهمة عامة محدودة)

قائمة التدفقات النقدية

للسنة المنتهية في ٣١ كانون الأول ٢٠٢٥

(بالدينار الاردني)

٢٠٢٤	٢٠٢٥	
		الأنشطة التشغيلية
٩٥,٧٣٥	(١٠,٤٨٣)	(خسارة) / ربح السنة
		تعديلات على (خسارة) / ربح السنة:
(١٧٠,٨٦٧)	-	ارباح بيع ممتلكات ومعدات محتفظ بها للبيع
٧٣	-	عمولات بنكية
		(خسائر) / ارباح غير متحققة من بيع موجودات مالية محددة بالقيمة العادلة من خلال
(٦,٩٩٠)	١٢,٣٩١	بيان الدخل الشامل
(٢٢,٥٣٢)	(٤٠,١٦٧)	ارباح متحققة من بيع موجودات مالية محددة بالقيمة العادلة من خلال بيان الدخل الشامل
		التغيرات في الموجودات والمطلوبات العاملة:
٤٠,٦٦٤	-	مدينون
١٨,٢٢٥	-	بضاعة
(٤٦٧)	(١٢,٤٠٢)	مصاريف مدفوعة مقدما وحسابات مدينة اخرى
١٦,٧٤٩	(١٦,٠٥٦)	دائنون
١٢٥,٥٩٧	(٤٩,١٥٥)	ذمم تمويل على الهامش
(٢٨,١٤٨)	(٢٨,٤٩٩)	مصاريف مستحقة وحسابات دائنة أخرى
٦٨,٠٣٩	(١٤٤,٣٧١)	صافي النقد (المستخدم في) / المتوفر من الأنشطة التشغيلية
		الانشطة الاستثمارية
٤٨٦,٥٣٥	-	متحصلات من بيع ممتلكات ومعدات محتفظ بها للبيع
(٣٠٨,٣٤٣)	١٧٨,٢٣٦	موجودات مالية محددة بالقيمة العادلة من خلال بيان الدخل الشامل الاخر
(١٨٢,٩٦٤)	(٧٩,٤٤١)	موجودات مالية محددة بالقيمة العادلة من خلال بيان الدخل الشامل
(٤,٧٧٢)	٩٨,٧٩٥	صافي النقد المتوفر من (المستخدم في) الأنشطة الاستثمارية
		الأنشطة التمويلية
(٧٣)	-	عمولات بنكية مدفوعة
(٧٣)	-	صافي النقد المستخدم في الأنشطة التمويلية
٦٣,١٩٤	(٤٥,٥٧٦)	صافي التغير في النقد وما في حكمه
٣٢٩	٦٣,٥٢٣	النقد وما في حكمه في ١ كانون الثاني
٦٣,٥٢٣	١٧,٩٤٧	النقد وما في حكمه في ٣١ كانون الأول

إن الايضاحات المرفقة تشكل جزءاً لا يتجزأ من هذه القوائم المالية

شركة سبأ للطاقة المتجددة
(شركة مساهمة عامة محدودة)

إيضاحات حول القوائم المالية
للسنة المنتهية في ٣١ كانون الأول ٢٠٢٥
(بالدينار الأردني)

١ - التكوين والنشاط

ان شركة سبأ للطاقة المتجددة (سابقاً: شركة سبأ لسكب المعادن) هي شركة أردنية مساهمة عامة محدودة ("الشركة")، مسجلة بتاريخ ٢ حزيران ١٩٩٢ لدى مراقب الشركات في وزارة الصناعة والتجارة تحت الرقم (٣٨٣)، برأسمال مكتتب به ومصروح ومدفوع ٦٢٥,٠٠٠ دينار أردني مقسم الى ٦٢٥,٠٠٠ سهم، قيمة كل سهم دينار أردني واحد.

قررت الشركة وبناء على محضر اجتماع الهيئة العامة غير العادي للشركة والمنعقد بتاريخ ١٤ شباط ٢٠٢٤ حيث تمت الموافقة على تغيير اسم الشركة من شركة سبأ لسكب المعادن الى شركة سبأ للطاقة المتجددة وتمت اجراءات تعديل وتغيير اسم الشركة وغاياتها لدى الجهات الحكومية المختصة.

تتمثل غايات الشركة الرئيسية في وكالات تجارية، الدخول في العطاءات، استيراد وتصدير، تملك الاموال المنقولة وغير المنقولة، استثمار الاموال بما يخدم مصلحة الشركة وفقاً للقوانين والانظمة النافذة، اقتراض الاموال اللازمة لها من البنوك، تجارة قطع غيار جديدة للمركبات، تجارة الاطارات والجنطات، أنشطة السمسرة التجارية، تجارة اجهزة ومعدات وتوليد الطاقة المتجددة ولوازمها بالتجزئة، تجارة اجهزة ومعدات تنقية وفلترة المياه بالتجزئة، تنفيذ مشاريع الطاقة المتجددة وصيانتها، أنشطة شركة الاستثمار المشترك، شراء وبيع العقارات الخاصة، تأجير الشقق السكنية، توليد الطاقة من مصادر الطاقة المتجددة، تجارة المركبات ذات المحركات (غير وكيل)، تجارة السيارات بالعمولة (كمسيون).

إن مركز عمل الشركة الرئيسي يقع في مدينة عمان.

٢ - المعايير الدولية للتقارير المالية الجديدة والمعدلة

معايير وتفسيرات اصدرت ولم تصبح سارية المفعول بعد

تاريخ السريان

تعديلات على المعيار الدولي لاعداد التقارير المالية رقم (٧) و (٩)، تعديلات متعلقة بتصنيف وقياس الادوات المالية

١ كانون الثاني ٢٠٢٦

التحسينات السنوية على معايير المحاسبة الدولية ، مجلد ١١

١ كانون الثاني ٢٠٢٦

التعديلات على المعيار الدولي رقم (٩) والمعيار الدولي رقم (٧) ، اتفاقيات شراء الطاقة

١ كانون الثاني ٢٠٢٦

المعيار الدولي لاعداد التقارير المالية رقم (١٨) ، العرض والافصاح في البيانات المالية

١ كانون الثاني ٢٠٢٧

صدر المعيار الدولي لاعداد التقارير المالية رقم (١٩) ، الشركات التابعة التي لا تخضع للمساءلة العامة

١ كانون الثاني ٢٠٢٧

المعيار الدولي المالية رقم (١٠) ومعيار المحاسبة الدولي رقم (٢٨) ، بيع الموجودات او المساهمة بين مستثمر وشركته الزميلة او مشروعه المشترك

متاح للتطبيق الاختياري - تاريخ سريان مؤجل الى اجل غير مسمى

تتوقع الادارة أن هذه المعايير والتفسيرات والتعديلات الجديدة سيتم تطبيقها في البيانات للشركة عندما تكون قابلة للتطبيق، وقد لا يكون لهذه المعايير والتفسيرات والتعديلات الجديدة أي تأثير جوهري على البيانات المالية للشركة في فترة التطبيق المبدئي.

شركة سبأ للطاقة المتجددة
(شركة مساهمة عامة محدودة)

إيضاحات حول القوائم المالية (يتبع)
للسنة المنتهية في ٣١ كانون الأول ٢٠٢٥
(بالدينار الأردني)

٣- ملخص لأهم السياسات المحاسبية

إعداد البيانات المالية

تم إعداد البيانات المالية بناءً على المعايير الدولية للتقارير المالية.

أساس التحضير

تم عرض هذه البيانات المالية بالدينار الأردني لأن غالبية معاملات الشركة تسجل بالدينار .

لقد تم إعداد القوائم المالية على أساس مبدأ التكلفة التاريخية ، أما الموجودات المالية والمطلوبات المالية فإنها تظهر بالقيمة العادلة. ان السياسات المحاسبية الهامة المتبعة من قبل الشركة هي على النحو التالي:

الموجودات المالية المحددة بالقيمة العادلة من خلال بيان الدخل الشامل الآخر

يتم قياس الاستثمارات بأدوات حقوق الملكية بالقيمة العادلة من خلال بنود الدخل الشامل بشكل مبدئي بالقيمة العادلة بالإضافة الى تكاليف المعاملات. ويتم قياسها لاحقاً بالقيمة العادلة بما في ذلك الأرباح أو الخسائر الناتجة من التغيرات في القيمة العادلة والمُعترف بها في بنود الدخل الشامل الآخر والمتركمة في احتياطي التغيرات في القيمة العادلة. لا يتم إعادة تصنيف الأرباح أو الخسائر المتركمة عند استبعاد الاستثمارات الى الأرباح أو الخسائر، ولكن يتم إعادة تصنيفها الى الأرباح المستقباه. قامت الشركة بتحديد جميع الاستثمارات في حقوق الملكية وغير المحتفظ بها للمتاجرة كموجودات مالية محددة بالقيمة العادلة من خلال بيان الدخل الشامل الآخر.

يتم الاعتراف بأرباح التوزيعات عن هذه الاستثمارات المالية ضمن بيان الدخل عندما تحصل الشركة على حق استلام توزيعات الأرباح، ما لم تمثل أرباح التوزيعات بوضوح استرداد جزء من تكلفة الاستثمار. يتم الاعتراف بصافي بيان الدخل الآخر في الدخل الشامل الآخر ولا يتم إعادة تصنيفها ضمن الربح أو الخسارة.

تقوم الشركة بتقييم تصنيف وقياس الموجودات المالية بناءً على خصائص التدفقات النقدية التعاقدية للأصل ونموذج أعمال الشركة المعني بإدارة الموجودات.

بالنسبة للموجودات المالية التي يتم تصنيفها وقياسها بالتكلفة المطفأة أو بالقيمة العادلة من خلال بنود الدخل الشامل الآخر، فإن شروطها التعاقدية يجب ان تؤدي الى التدفقات النقدية التي تكون فقط مدفوعات المبلغ الاصلي والفائدة على المبلغ الاصلي القائم.

تقوم الشركة عند الاعتراف المبدئي بأي من الموجودات بتحديد ما اذا كانت الموجودات المعترف بها حديثاً تشكل جزءاً من نموذج أعمال قائم أو انها تعبر عن بداية نموذج أعمال جديد. وتعيد الشركة تقييم نماذج أعمالها في كل فترة مالية لتحديد ما اذا كانت نماذج الأعمال قد تغيرت منذ الفترة السابقة. ولم تحدد الشركة في الفترة المالية السابقة اي تغيير في نماذج أعمالها.

عندما يتم الغاء الاعتراف بأداة الدين المقاسة بالقيمة العادلة من خلال بيان الدخل الشامل الآخر، يعاد تصنيف الربح أو الخسارة المتركمة المعترف بها سابقاً في الدخل الآخر من حقوق الملكية الى الربح أو الخسارة . وفي المقابل، بالنسبة للاستثمارات المالية المحددة المقاسة بالقيمة العادلة من خلال بيان الدخل الشامل الآخر، فلا يتم إعادة تصنيف الربح أو الخسارة المتركمة المعترف سابقاً في بيان الدخل الشامل الآخر الى الربح أو الخسارة بل تحول ضمن حقوق الملكية.

تتعرض ادوات الدين التي يتم قياسها لاحقاً بالتكلفة المطفأة أو بالقيمة العادلة من خلال الدخل بيان الشامل الآخر للانخفاض في القيمة.

شركة سبأ للطاقة المتجددة

(شركة مساهمة عامة محدودة)

إيضاحات حول القوائم المالية (يتبع)

للسنة المنتهية في ٣١ كانون الأول ٢٠٢٥

(بالدينار الأردني)

الموجودات المالية بالقيمة العادلة من خلال بيان الدخل

تتمثل الموجودات المالية بالقيمة العادلة من خلال بيان الدخل في :

- موجودات تتضمن تدفقات نقدية تعاقدية وليست مدفوعات للمبلغ الاصلي او الفائدة على المبلغ الاصلي القائم، او / و
- موجودات محتفظ بها ضمن نموذج اعمال وليس محتفظا بها لتحصيل تدفقات نقدية تعاقدية او لتحصيل والبيع ، او
- موجودات محددة بالقيمة العادلة من خلال بيان الدخل باستخدام خيار القيمة العادلة.

نقاس تلك الموجودات بالقيمة العادلة مع تسجيل اية ارباح / خسائر ناتجة من اعادة القياس المعترف به في الربح او الخسارة.

خيار القيمة العادلة: يمكن تصنيف اداة مالية ذات قيمة عادلة يمكن قياسها بشكل موثوق بالقيمة العادلة من خلال الربح او الخسارة (خيار القيمة العادلة) عند الاعتراف المبدئي حتى اذا لم يتم اقتناء الادوات المالية او تكبدها بشكل اساسي لغرض البيع او اعادة الشراء. ويمكن استخدام خيار القيمة العادلة للموجودات المالية اذا كان يلغي او يحد بشكل كبير من عدم التناقص في القياس او الاعتراف الذي كان سينشأ خلافا لذلك من قياس الموجودات او المطلوبات او الاعتراف بالارباح والخسائر ذات الصلة على اساس مختلف ("عدم التطابق المحاسبي").

اعادة التصنيفات

في حال تغير نموذج الاعمال الذي تحتفظ بموجبه الشركة بالموجودات المالية، يتم اعادة تصنيف الموجودات المالية المتأثرة، وتسري متطلبات التصنيف والقياس المتعلقة بالفئة الجديدة بأثر مستقبلي اعتبار من اليوم الاول من الفترة المالية الاولى التي تعقب التغيير في نموذج الاعمال والذي ينتج عنه اعادة تصنيف الموجودات المالية للشركة. ونظرا لعدم وجود تغيرات في نموذج الاعمال التي تحتفظ به الشركة بالموجودات المالية، خلال السنة المالية الحالية والفترة المحاسبية السابقة، فلم يتم اجراء اعادة تصنيف.

انخفاض القيمة

ان المعيار الدولي لاعداد التقارير المالية رقم ٩ نموذج "الخسارة المتكيدة" يحل محل المعيار المحاسبي الدولي رقم ٣٩ مع نموذج "الخسارة الائتمانية المتوقعة". تقوم الشركة بالاعتراف بمخصصات خسائر الائتمان المتوقعة على الادوات المالية التالية التي لم يتم قياسها بالقيمة العادلة من خلال الربح او الخسارة:

- نقد وارصدة لدى البنوك
- ذمم تجارية مدينة واخرى ، و
- مطلوب من جهات ذات علاقة

شركة سبأ للطاقة المتجددة
(شركة مساهمة عامة محدودة)

إيضاحات حول القوائم المالية (يتبع)
للسنة المنتهية في ٣١ كانون الأول ٢٠٢٥
(بالدينار الأردني)

وباستثناء الموجودات المالية المشتراة أو الممنوحة المتدنية في قيمتها الائتمانية (والتي سيتم تناولها بشكل مفصل فيما يلي)، يتطلب قياس الخسائر الائتمانية المتوقعة من خلال مخصص خسارة بقيمة تعادل:

- خسارة ائتمانية متوقعة لمدة ١٢ شهراً، أي العمر الزمني للخسائر الائتمانية المتوقعة التي نتجت من حوادث التعثر في السداد على الأدوات المالية التي يمكن وقوعها خلال ١٢ شهر بعد نهاية الفترة المالية (ويشار إليها بالمرحلة ١)، أو
- الخسارة الائتمانية المتوقعة خلال عمر الادارة المالية، أي العمر الزمني للخسارة الائتمانية المتوقعة التي تنتج من جميع حالات التعثر في السداد الممكنة على مدار عمر الاداة المالية (يشار إليها بالمرحلة ٢ والمرحلة ٣).

ويكون من المطلوب تكوين مخصص للخسارة الائتمانية المتوقعة على مدى عمر الاداة المالية اذا زادت مخاطر الائتمان عن تلك الادارة المالية بشكل جوهري منذ الاعتراف المبدئي. بالنسبة لجميع الادوات المالية الاخرى، يتم قياس الخسارة الائتمانية المتوقعة بمبلغ يعادل الخسارة الائتمانية المتوقعة لمدة ١٢ شهر.

قامت الشركة باختيار قياس مخصصات الخسائر النقدية والارصدة البنكية والذمم المدينة التجارية والاخرى والمطلوبات من جهات ذات علاقة بمبلغ يعادل قيمة الخسائر الائتمانية المتوقعة على مدى عمر هذه الموجودات.

وتعد الخسارة الائتمانية المتوقعة هي تقدير مرجح للقيمة الحالية للخسائر الائتمانية، حيث يتم قياسها على انها القيمة الحالية للفرق بين التدفقات النقدية التعاقدية المستحقة للشركة والتدفقات النقدية التي تتوقع الشركة استلامها والتي تنشأ من ترجيح عدة سيناريوهات اقتصادية مستقبلية، مخصومة بمعدل فائدة الفعلية للاصل.

يتم خصم مخصص خسائر الاستثمارات المالية المقاسة بالتكلفة المطفأة من اجمالي القيمة الدفترية للاصول. بالنسبة لاوراق الدين بالقيمة العادلة من خلال بنود الدخل الشامل الاخر، مخصص الخسارة يتم الاعتراف به ضمن بنود الدخل الشامل الاخر، بدلا من تخفيض القيمة الدفترية للاصل.

عند تحديد ما اذا كانت مخاطر الائتمان للاصل المالي قد زادت بشكل جوهري منذ الاعتراف المبدئي وعند تقدير خسائر الائتمان المتوقعة. تأخذ الشركة بعين الاعتبار عند اجراء هذا التقييم معلومات معقولة وقابلة للدعم بحيث تكون متاحة وذات صلة دون الحاجة لمجهود او تكاليف غير ضرورية. ويشمل ذلك كلا من المعلومات والتحليلات الكمية والنوعية، بناء على الخبرة السابقة للشركة والتقييم الائتماني المتوفر، بما في ذلك اية معلومات حول توقعات مستقبلية.

بالنسبة لفئات معينة من الموجودات المالية، يتم تقييم الموجودات التي تم تقييمها على انها لا يمكن انخفاض قيمتها بشكل فردي بالاضافة الى ذلك، تحديد انخفاض القيمة على اساس جماعي. يمكن ان يشتمل الدليل الموضوعي على انخفاض قيمة محفظة الذمم المدينة على خبرة الشركة السابقة في تحصيل المدفوعات وزيادة في عدد المدفوعات المتأخرة في المحفظة بالاضافة الى التغيرات الملحوظة في الظروف الاقتصادية او المحلية التي ترتبط بتعثر سداد الذمم.

يتم عرض خسائر الانخفاض في القيمة المتعلقة بالنقد والارصدة لدى البنوك، الذمم التجارية المدينة واخرى، والمطلوبات من جهات ذات علاقة، بشكل منفصل في بيان الدخل المرحلي وبيان الدخل الشامل الاخر.

تعتبر الشركة ان اداة الدين لها مخاطر ائتمان منخفضة عندما يكون تصنيف مخاطر الائتمان معادلا لتعريف المفهوم العالمي لفئة الاستثمار.

شركة سبأ للطاقة المتجددة
(شركة مساهمة عامة محدودة)

إيضاحات حول القوائم المالية (يتبع)
للسنة المنتهية في ٣١ كانون الأول ٢٠٢٥
(بالدينار الأردني)

قياس الخسارة الائتمانية المتوقعة

تستعين الشركة بنماذج احصائية لاحتساب الخسارة الائتمانية المتوقعة، وقياس الخسارة الائتمانية المتوقعة بموجب المعيار الدولي لاعداد التقارير المالية رقم ٩ فإن اهم المدخلات سيكون وفق الشكل المحدد للمتغيرات التالية:

- احتمالية التعثر
- الخسارة عند التعثر
- التعرض عن التعثر

سوف تستمد هذه المعلومات من النماذج الاحصائية المطورة داخليا والبيانات التاريخية الاخرى، كما سيتم تعديلها لتعكس المعلومات المستقبلية.

الموجودات المالية منخفضة القيمة الائتمانية

يعتبر اي من الموجودات المالية "منخفضة القيمة الائتمانية" عند وقوع حدث او اكثر له تأثير ضار على التدفقات النقدية المستقبلية المقرة للاصل المالي. ويشار اليها الموجودات المالية منخفضة القيمة الائتمانية كموجودات المرحلة ٣. في تاريخ كل بيان مركز مالي، تقوم الشركة بتقييم ما اذا كانت ادوات الدين التي تمثل الموجودات المالية المقاسة بالتكلفة المطفأة او بالقيمة العادلة من خلال الدخل الشامل الاخر هي منخفضة القيمة الائتمانية. يتعرض الاصل المالي لانخفاض في القيمة عند وقع حدث او اكثر له تأثير في التدفقات النقدية المستقبلية.

الغاء الاعتراف بالموجودات المالية

تقوم الشركة بالغاء الاعتراف بالموجودات المالية فقط عند انتهاء الحقوق التعاقدية للتدفقات النقدية من تلك الموجودات المالية، او عند تحويل الموجودات المالية بما في ذلك جميع المخاطر والمنافع لملكية الموجودات المالية الى منشأة اخرى. اذا لم تقم الشركة بتحويل او الاحتفاظ بكافة المخاطر والمنافع المتعلقة بملكية الموجودات المالية واستمرت بالسيطرة على الموجودات المحولة، تقم الشركة بالاعتراف بالحصة المحتفظ بها من الموجودات اضافة الى الالتزامات ذات الصلة التي قد يتعين عليها سدادها. اذا احتفظت الشركة بكافة المخاطر والمنافع المتعلقة بملكية الموجودات المالية المحولة، تستمر الشركة في الاعتراف بالموجودات المالية، كما تعترف بالاقتراض المضمون للعوائد المستلمة.

في حال تم استبعاد الموجودات المالية التي تم قياسها بالتكلفة المطفأة او التي تم قياسها بالقيمة العادلة من خلال الارباح او الخسائر، يتم الاعتراف بالفرق بين القيمة الدفترية للموجودات ومجموع المبالغ المستلمة وغير المستلمة المدينة في الارباح والخسائر.

في حال تم استبعاد الموجودات المالية المصنفة بالقيمة العادلة من خلال بنود الدخل الشامل الاخرى، فإن الارباح او الخسائر المسجلة سابقا في حساب التغيرات المتراكمة في القيمة العادلة للاوراق المالية، لا يتم اعادة تصنيفها ضمن بيان الارباح او الخسائر، ولكن يتم اعادة تصنيفها ضمن الارباح المستبقاة.

شركة سبأ للطاقة المتجددة
(شركة مساهمة عامة محدودة)

إيضاحات حول القوائم المالية (يتبع)
للسنة المنتهية في ٣١ كانون الأول ٢٠٢٥
(بالدينار الأردني)

عرض مخصص خسائر الائتمان في المعلومات المالية

يتم عرض مخصصات الخسارة لخسائر الائتمان المتوقعة في المعلومات المالية على النحو التالي :

- بالنسبة للموجودات المالية بالتكلفة المطفأة (القروض والسلف ونقد وارصدة لدى البنوك) : كخصم من اجمالي القيمة الدفترية للموجودات.
- بالنسبة لادوات الدين بالقيمة العادلة من خلال بنود الدخل الشامل الاخر : لا يتم الاعتراف بمخصص خسائر في قائمة المركز المالي حيث ان القيمة الدفترية هي القيمة العادلة. ومع ذلك فإن مخصص الخسارة متضمن كجزء من مبلغ اعادة التقييم في مخصص اعادة التقييم ويتم الاعتراف به في الدخل الشامل الاخر.

تحقق الإيرادات

يتم تسجيل الإيرادات وفقاً لنموذج الخمس خطوات من معيار التقارير الدولي رقم (١٥) والذي يتضمن تحديد العقد والثلث وتحديد التزام الاداء في العقد والاعتراف بالإيرادات بناءً على تأدية التزام الاداء، حيث يتم الاعتراف بالإيرادات عند تقديم الخدمة للزبائن وإصدار الفاتورة والتي عادة تتم عند نقطة معينة من الزمن.

يتم الاعتراف بالإيرادات الأخرى وفقاً لمبدأ الاستحقاق.

الافتراضات المحاسبية الهامة والتقديرات غير المؤكدة

ان اعداد البيانات المالية يتطلب من الادارة بأن تقوم بتقديرات، افتراضات وتوقعات قد يكون لها تأثير عند تطبيق السياسات المحاسبية وكذلك قد تؤثر على مبالغ الموجودات، المطلوبات، الإيرادات والمصاريف. ان نتائج الاعمال الفعلية من الممكن ان تتغير نتيجة اتباع تلك الافتراضات.

عند اعداد البيانات المالية قامت الادارة بإتباع نفس الافتراضات الجوهرية فيما يتعلق بتطبيق السياسات المحاسبية وكذلك اتباع نفس التقديرات غير المؤكدة المعمول بها عند اعداد البيانات المالية المدققة .

الاحكام الهامة في سياق تطبيق السياسات المحاسبية للشركة فيما يتعلق بالمعيار الدولي لاعداد التقارير المالية رقم ٩

• تقييم نموذج الاعمال :

يعتمد تصنيف وقياس الموجودات المالية على نتائج اختبار مدفوعات المبلغ الاصلي والفائدة على المبلغ الاصلي القائم واختبار نموذج الاعمال. تحدد الشركة نموذج الاعمال على مستوى يعكس كيفية ادارة مجموعات الموجودات المالية معاً لتحقيق هدف اعمال معين. ويتضمن هذا التقييم الحكم الذي يعكس جميع الأدلة ذات الصلة بما في ذلك كيفية تقييم اداء الموجودات وقياس اداؤها، والمخاطر التي تؤثر على اداء الموجودات وكيفية ادارتها وكيف يتم تعويض مدراء الموجودات. تعتبر الرقابة جزءاً من التقييم المتواصل للشركة حول ما اذا كان نموذج العمل لتلك الموجودات المالية المحتفظ بها ما زال ملائماً، او اذا ما كانت غير ملائمة ما اذا كان هناك تغيير في نموذج العمل وبالتالي تغييراً مستقبلياً في تصنيف تلك الموجودات.

شركة سبأ للطاقة المتجددة
(شركة مساهمة عامة محدودة)

إيضاحات حول القوائم المالية (يتبع)
للسنة المنتهية في ٣١ كانون الأول ٢٠٢٥
(بالدينار الأردني)

• زيادة كبيرة في مخاطر الائتمان :

يتم قياس خسائر الائتمان المتوقعة كمخصص يعادل الخسارة الائتمانية المتوقعة لمدة ١٢ شهرا لموجودات المرحلة ١، او خسائر الائتمان المتوقعة على مدى العمر الزمني لموجودات المرحلة ٢ او المرحلة ٣. ينتقل الاصل الى المرحلة الثانية في حال زيادة مخاطر الائتمان بشكل كبير منذ الاعتراف المبدئي. لا يحدد المعيار الدولي لاعداد التقارير المالية رقم ٩ ما الذي يشكل زيادة كبيرة في مخاطر الائتمان. وعند تقييم ما اذا كانت مخاطر الائتمان لأي من الموجودات قد ارتفعت بشكل كبير، تأخذ الشركة في الاعتبار المعلومات الكمية والنوعية المعقولة والمعلومات المستقبلية الموثوقة.

• انشاء مجموعات من الموجودات ذات خصائص مخاطر ائتمانية مماثلة :

عندما يتم قياس خسائر الائتمان المتوقعة على اساس جماعي، يتم تجميع الادوات المالية على اساس خصائص المخاطر المشتركة (مثل نوع الاداة، درجة مخاطر الائتمان، نوع الضمانات، تاريخ الاعتراف المبدئي، فترة الاستحقاق المتبقية، ومجال العمل، والموقع الجغرافي للمقرض، وما الى ذلك). وتراقب الشركة مدى ملائمة خصائص مخاطر الائتمان بشكل مستمر لتقييم ما اذا كانت لا تزال متشابهة. حيث يعتبر ذلك من المطلوب لضمان انه في حالة تغيير خصائص مخاطر الائتمان فإن هناك اعادة تصنيف ملائم للموجودات. وقد ينتج عن ذلك انشاء محافظ جديدة او انتقال موجودات الى محفظة حالية تعكس بشكل افضل خصائص مخاطر ائتمان المماثلة لتلك المجموعة من الموجودات. ان اعادة تصنيف المحافظ والانتقالات بين المحافظ يعد امرا اكثر شيوعا عندما تحدث زيادة كبيرة في مخاطر الائتمان (او عندما يتم عكس تلك الزيادة الكبيرة) وبالتالي تنتقل الموجودات من الخسائر الائتمانية المتوقعة التي تتراوح مدتها بين ١٢ شهرا الى الخسارة الائتمانية على مدى العمر الزمني، او العكس، ولكنها قد تحدث ايضا ضمن المحافظ التي يستمر قياسها على نفس الاساس من الخسائر الائتمانية المتوقعة لمدة ١٢ شهرا او على مدى العمر الزمني ولكن مع تغير قيمة الخسارة الائتمانية المتوقعة نظرا لاختلاف مخاطر الائتمان بالنسبة للمحافظ.

• النماذج والافتراضات المستخدمة:

تستخدم الشركة نماذج وافتراضات متنوعة لقياس القيمة العادلة للموجودات المالية وكذلك لتقييم خسارة الائتمان المتوقعة. وينطبق الحكم عند تحديد افضل النماذج للملائمة لكل نوع من الموجودات وكذلك لتحديد الافتراضات المستخدمة في تلك النماذج، والتي تتضمن افتراضات تتصل بالمحركات الرئيسية لمخاطر الائتمان.

المصادر الرئيسية للتقديرات غير المؤكدة فيما يتعلق بالمعيار الدولي لاعداد التقارير المالية رقم ٩

فيما يلي التقديرات الرئيسية التي استخدمتها الادارة في عملية تطبيق السياسات المحاسبية للشركة والتي لها التأثير الاكثر اهمية على المبالغ المعترف بها في البيانات المالية :

- تحديد العدد والوزن النسبي للسيناريوهات المستقبلية لكل نوع من انواع المنتجات / السوق وتحديد المعلومات المستقبلية ذات الصلة بكل سيناريو. وعند قياس الخسارة الائتمانية المتوقعة، تستخدم الشركة معلومات مستقبلية معقولة ومدعومة تستند الى افتراضات الحركة المستقبلية لمختلف المحركات الاقتصادية وكيف تؤثر هذه المحركات على بعضها البعض.

• احتمالية التعثر :

تشكل احتمالية التعثر مدخلا رئيسيا في قياس الخسارة الائتمانية المتوقعة. وتعتبر احتمالية التعثر تقديرا لاحتمالية التعثر عن السداد خلال افق زمني معين، ويشمل حسابه البيانات التاريخية والافتراضات والتوقعات المتعلقة بالظروف المستقبلية.

شركة سبأ للطاقة المتجددة
(شركة مساهمة عامة محدودة)

إيضاحات حول القوائم المالية (يتبع)
للسنة المنتهية في ٣١ كانون الأول ٢٠٢٥
(بالدينار الأردني)

• الخسارة عند التعرض :

تعتبر الخسارة عند التعرض تقديراً للخسارة الناتجة عن التعثر في السداد. ويستند الى الفرق بين التدفقات النقدية التعاقدية المستحقة وتلك التي يتوقع المقرض تحصيلها، مع الأخذ بعين الاعتبار التدفقات النقدية من الضمانات الإضافية والتعديلات الائتمانية المتكاملة.

النقد وما في حكمه

يتضمن النقد وما في حكمه ، النقد والودائع تحت الطلب والاستثمارات ذات السيولة العالية التي يمكن تسيلها خلال فترة ثلاثة شهور أو أقل.

الذمم المدينة

تظهر الذمم المدينة التجارية بقيمتها الصافية القابلة للتحويل ويتم عمل مخصص تدني ذمم مدينة فيها بناءً على مراجعة كاملة لكافة الأرصدة في نهاية السنة، ويتم شطب الديون المصروفة في الفترة التي يتم التعرف عليها بها.

الذمم الدائنة والمستحقات

يتم إثبات المطلوبات للمبالغ المستحقة السداد في المستقبل للبضائع والخدمات المستلمة سواء تمت أو لم تتم المطالبة بها من قبل المورد.

المصاريف

تتضمن المصاريف الإدارية والعمومية المصاريف المباشرة وغير المباشرة التي لا تتعلق بشكل مباشر بتكاليف الإيرادات وفقاً للمعايير المحاسبية المتعارف عليها. ويتم توزيع المصاريف إذا دعت الحاجة لذلك بين المصاريف العمومية وكلفة الإيرادات على أساس ثابت.

المخصصات

يتم تكوين المخصصات عندما يكون على الشركة أي التزام حالي (قانوني أو متوقع) ناتج عن أحداث سابقة والتي تعتبر تكلفة سدادها محتملة ويمكن تقديرها بشكل موثوق.

يتم قياس المخصصات حسب أفضل التوقعات للبدل المطلوب لمقابلة الالتزام كما بتاريخ قائمة المركز المالي بعد الأخذ بعين الاعتبار المخاطر والأمر غير المؤكدة المحيطة بالالتزام. عندما يتم قياس المخصص باستخدام التدفقات النقدية المقدرة لسداد الالتزام الحالي، فإنه يتم الاعتراف بالذمة المدينة كموجودات في حالة كون استلام واستعاضة المبلغ مؤكدة ويمكن قياس المبلغ بشكل موثوق.

شركة سبأ للطاقة المتجددة
(شركة مساهمة عامة محدودة)

إيضاحات حول القوائم المالية (يتبع)
للسنة المنتهية في ٣١ كانون الأول ٢٠٢٥
(بالدينار الأردني)

التقرير القطاعي

قطاع الأعمال يمثل مجموعة من الموجودات والعمليات التي تشترك معاً في تقديم منتجات أو خدمات خاضعة لمخاطر وعوائد تختلف عن تلك المتعلقة بقطاعات أعمال أخرى والتي يتم قياسها وفقاً للتقارير التي تم إستعمالها من قبل المدير التنفيذي وصانع القرار الرئيسي لدى الشركة. القطاع الجغرافي يرتبط في تقديم منتجات في بيئة اقتصادية محددة خاضعة لمخاطر وعوائد تختلف عن تلك المتعلقة بقطاعات عمل في بيئات اقتصادية.

التقاص

يتم إجراء تقاص بين الموجودات المالية والمطلوبات وإظهار المبلغ الصافي في قائمة المركز المالي فقط عندما تتوفر الحقوق القانونية الملزمة وكذلك عندما يتم تسويتها على أساس التقاص أو يكون تحقق الموجودات وتسوية المطلوبات في نفس الوقت.

ضريبة الدخل

تخضع الشركة لنص قانون ضريبة الدخل وتعديلاته اللاحقة والتعليمات الصادرة عن دائرة ضريبة الدخل في المملكة الأردنية الهاشمية، ويتم الاستدراك لها وفقاً لمبدأ الإستحقاق. يتم إحتساب مخصص الضريبة على أساس صافي الربح المعدل. وتطبيقاً للمعيار المحاسبي الدولي رقم (١٢) فإنه قد يترتب للشركة موجودات ضريبية مؤجلة ناتجة عن الفروقات المؤقتة بين القيمة المحاسبية والضريبة للموجودات والمطلوبات والمتعلقة بالمخصصات، هذا ولم يتم إظهار تلك الموجودات ضمن القوائم المالية المرفقة حيث أنها غير جوهرية.

تحويل العملات الأجنبية

يتم تحويل المعاملات بالعملة الأجنبية الى الدينار الأردني عند إجراء المعاملة، ويتم تحويل الموجودات والمطلوبات المالية بالعملات الأجنبية في تاريخ قائمة المركز المالي الى الدينار الأردني بالأسعار السائدة في ذلك التاريخ. ان الأرباح والخسائر الناتجة عن التسوية أو تحويل العملات الأجنبية يتم إدراجها ضمن قائمة الدخل الشامل.

شركة سبأ للطاقة المتجددة

(شركة مساهمة عامة محدودة)

إيضاحات حول القوائم المالية (يتبع)

للسنة المنتهية في ٣١ كانون الأول ٢٠٢٥

(بالدينار الاردني)

٤- الممتلكات والمعدات المحتفظ بها للبيع

يمثل هذا البند صافي القيمة الدفترية للممتلكات والمعدات

٢٠٢٤	٢٠٢٥	
٣١٥,٦٦٨	-	الرصيد بداية السنة
-	-	تحويلات من ممتلكات ومعدات *
(٣١٥,٦٦٨)	-	استبعادات
-	-	الرصيد نهاية السنة

* الممتلكات والمعدات المحتفظ بها للبيع والمحولة من ممتلكات ومعدات هي كما يلي :

٢٠٢٤	٢٠٢٥	
٢٤,٢٩٧	٢٤,٢٩٧	التكلفة التاريخية
(٢٤,٢٩٧)	(٢٤,٢٩٧)	ينزل : مجمع الاستهلاك
-	-	

٥- موجودات مالية محددة بالقيمة العادلة من خلال بيان الدخل الشامل الآخر

٢٠٢٤	٢٠٢٥	
٢١٦,١٣٠	-	الاستثمار في شركة انجاز للتنمية والمشاريع المتعددة (م.ع.م) بأسهم عددها
٢١٦,١٣٠	-	صفر (٢٠٢٤: ٧٥٠,٠٠٠ سهم)

شركة سبأ للطاقة المتجددة
(شركة مساهمة عامة محدودة)

إيضاحات حول القوائم المالية (يتبع)
للسنة المنتهية في ٣١ كانون الأول ٢٠٢٥
(بالدينار الاردني)

٦- موجودات مالية محددة بالقيمة العادلة من خلال بيان الدخل الشامل

٢٠٢٤	٢٠٢٥	
٦٥,٠٠٢	-	الاستثمار في شركة افاق للاستثمار والتطوير العقاري (م.ع.م) بأسهم عددها صفر سهم (٢٠٢٤: ٩٧,٦٣٣ سهم)
-	١٢٨,٨٠٠	الاستثمار في شركة الكهرباء الاردنية (م.ع.م) بأسهم عددها ٣٥,٠٠٠ سهم
-	٩٨,٢٩٤	الاستثمار في شركة التجمعات الاستثمارية المتخصصة (م.ع.م) بأسهم عددها ٦٥,٥٢٩ سهم
٣٩,٢٧١	٩,١٦٠	الاستثمار في تهامة للاستثمارات المالية (م.ع.م) بأسهم عددها ٢١,٨١٠ سهم (٢٠٢٤: ١٩,٠٠٠ سهم)
-	٨,٤٢٩	الاستثمار في شركة فينيكس العربية القابضة (م.ع.م) بأسهم عددها ١٥,٦٠٩ سهم
-	١٤,١٠٠	الاستثمار في شركة الاردن ديكابولس الاملاك (م.ع.م) بأسهم عددها ٣٠,٠٠٠ سهم
-	١٦,٩٤٠	الاستثمار في شركة مصانع الكابلات المتحدة (م.ع.م) بأسهم عددها ١٣,٣٣٩ سهم
-	٧,٤٨٠	الاستثمار في شركة التجمعات لخدمات التغذية والاسكان (م.ع.م) بأسهم عددها ١١,٠٠٠ سهم
-	١٩,٠٠٠	الاستثمار في شركة التجمعات للاستثمارات السياحية (م.ع.م) بأسهم عددها ٢٥,٠٠٠ سهم
٧٨,٨٦٦	-	الاستثمار في شركة مناجم الفوسفات الاردنية (م.ع.م) بأسهم عددها صفر سهم (٢٠٢٤: ٥,٥٠٠ سهم)
١٩,٨٠٨	١٧,٥٠٠	الاستثمار في الشركة المتكاملة للمشاريع المتعددة (م.ع.م) بأسهم عددها ٣٠,١٧٣ سهم (٢٠٢٤: ٣٠,١٧٣ سهم)
٩,٥٣٩	-	الاستثمار في شركة دارات الاردن القابضة (م.ع.م) بأسهم عددها صفر سهم (٢٠٢٤: ٢٠,٠٠٠ سهم)
٢١٢,٤٨٦	٣١٩,٧٠٣	

شركة سبأ للطاقة المتجددة
(شركة مساهمة عامة محدودة)

إيضاحات حول القوائم المالية (يتبع)
للسنة المنتهية في ٣١ كانون الأول ٢٠٢٥
(بالدينار الاردني)

٧- المصاريف المدفوعة مقدما والحسابات المدينة الاخرى

٢٠٢٤	٢٠٢٥	
٨,٤٢١	٢٠,٨٢٣	مصاريف مدفوعة مقدما
٩٠٠	٩٠٠	تأمينات مستردة
٩,٣٢١	٢١,٧٢٣	

٨- المدينون

٢٠٢٤	٢٠٢٥	
٢٧,٢٢٠	٢٧,٢٢٠	مدينون
(٨,٧٠٤)	(٨,٧٠٤)	ينزل : مخصص خسائر ائتمانية *
١٨,٥١٦	١٨,٥١٦	

* الحركة على مخصص الخسائر الائتمانية

٢٠٢٤	٢٠٢٥	
١٧,٧٠٤	٨,٧٠٤	الرصيد في ١ كانون الثاني
-	-	اضافات
(٩,٠٠٠)	-	مردود من مخصص
٨,٧٠٤	٨,٧٠٤	الرصيد في ٣١ كانون الاول

٩- المصاريف المستحقة والحسابات الدائنة الاخرى

٢٠٢٤	٢٠٢٥	
١٢,٤١٣	٥٥٠	مصاريف مستحقة
٥,٣٦٠	٢,٤٦٠	اتعاب مهنية
٤,٥٠٤	٤,٥٠٤	امانات صندوق الجزاءات
١٧٤	١,٢٠٠	امانات الضمان الاجتماعي
٦٣٦	٦٣٦	مخصص المساهمة الوطنية
٤,٤٤٦	٨٣٦	امانات ضريبة الدخل
١١,١٥٢	-	امانات ضريبة المبيعات
٣٨,٦٨٥	١٠,١٨٦	

شركة سبأ للطاقة المتجددة
(شركة مساهمة عامة محدودة)

إيضاحات حول القوائم المالية (يتبع)
للسنة المنتهية في ٣١ كانون الأول ٢٠٢٥
(بالدينار الاردني)

١٠- الإحتياطي الإجباري

تماشياً مع متطلبات قانون الشركات في المملكة الأردنية الهاشمية والنظام الأساسي للشركة، تقوم الشركة بتكوين احتياطي اجباري بنسبة ١٠ بالمئة من الربح الصافي حتى يبلغ هذا الإحتياطي ربع رأسمال الشركة ويجوز الإستمرار في إقتطاع هذه النسبة بموافقة الهيئة العامة للشركة إلى أن يبلغ هذا الإحتياطي ما يعادل مقدار رأسمال الشركة المصرح به. إن هذا الاحتياطي غير قابل للتوزيع كأنصبة أرباح على المساهمين، هذا ويحق للهيئة العامة وبعد استنفاد الاحتياطيات الأخرى أن تقرر في اجتماع غير عادي اطفاء خسائرها من المبالغ المجمعة في حساب الاحتياطي الاجباري على أن يعاد بناءه وفقاً لأحكام القانون المشار اليه.

١١- المصاريف الادارية والعمومية

٢٠٢٤	٢٠٢٥	
١٢,٤١٤	٥,٦١٤	رواتب واجور
٢,٣٨٠	٩,٧٣٤	تأمين صحي
٢,٠٤٥	-	استهلاكات
٨,٢٧١	١,١٤٠	اتعاب مهنية
٣١٨	-	بريد وبرق وهاتف
-	٩٠	مصاريف دعاية واعلانات
٤٠,٥١٦	١,٠٧٠	مصاريف قضايا
٥,٦٤٣	٤٦١	رسوم واشتراكات
١٨,٠٠٠	١٨,٠٠٠	بدل تنقلات ومكافآت اعضاء مجلس الادارة
١,٢٢٨	٦١٤	اجتماعات الهيئة العامة
١٢,٦٤٥	٦,٠٥١	مصاريف غرامات حكومية
٦,٢٤٦	٣٥	متفرقة
١٠٩,٧٠٦	٤٢,٨٠٩	

شركة سبأ للطاقة المتجددة
(شركة مساهمة عامة محدودة)

إيضاحات حول القوائم المالية (يتبع)
للسنة المنتهية في ٣١ كانون الأول ٢٠٢٥
(بالدينار الاردني)

١٢- ضريبة الدخل

أنهت الشركة وضعها الضريبي مع دائرة ضريبة الدخل والمبيعات حتى عام ٢٠٢٣ اما بالنسبة لعام ٢٠٢٤ فقد تم تقديم كشف التقدير الذاتي للدائرة ولم يتم مراجعة السجلات المحاسبية للشركة حتى تاريخ اصدار القوائم المالية.

١٣- الوضع القانوني للشركة

لا يوجد اية قضايا مرفوعة من و/أو على الشركة كما في ٣١ كانون الأول ٢٠٢٥.

١٤- الأدوات المالية

القيمة العادلة

ان القيمة العادلة للموجودات المالية والمطلوبات المالية تتضمن الموجودات المالية النقد وما في حكمه والشيكات برسم التحصيل والذمم المدينة والاوراق المالية، وتتضمن المطلوبات المالية الذمم الدائنة والتسهيلات الائتمانية والقروض والارصدة الدائنة الاخرى.

المستوى الاول: الاسعار السوقية المعلنة في الاسواق النشطة لنفس الادوات المالية.

المستوى الثاني: اساليب تقييم تعتمد على مدخلات تؤثر على القيمة العادلة ويمكن ملاحظتها بشكل مباشر او غير مباشر في السوق.

المستوى الثالث: اساليب تقييم تعتمد على مدخلات تؤثر على القيمة العادلة ولا يمكن ملاحظتها بشكل مباشر او غير مباشر في السوق.

كما في ٣١ كانون الأول ٢٠٢٥			
المستوى الاول	المستوى الثاني	المستوى الثالث	المجموع
٣١٩,٧٠٣	-	-	٣١٩,٧٠٣
موجودات مالية بالقيمة العادلة من خلال بيان الدخل الشامل			
موجودات مالية بالقيمة العادلة من خلال بيان الدخل الشامل			
الاخر			
-	-	-	-
٣١٩,٧٠٣	-	-	٣١٩,٧٠٣

كما في ٣١ كانون الأول ٢٠٢٤			
المستوى الاول	المستوى الثاني	المستوى الثالث	المجموع
٢١٢,٤٨٦	-	-	٢١٢,٤٨٦
موجودات مالية بالقيمة العادلة من خلال بيان الدخل الشامل			
موجودات مالية بالقيمة العادلة من خلال بيان الدخل الشامل			
الاخر			
٢١٦,١٣٠	-	-	٢١٦,١٣٠
٤٢٨,٦١٦	-	-	٤٢٨,٦١٦

تعكس القيمة المبينة في المستوى الثالث كلفة شراء هذه الموجودات وليس قيمتها العادلة بسبب عدم وجود سوق نشط لها، هذا وترى ادارة الشركة ان كلفة الشراء هي انسب طريقة لقياس القيمة العادلة لهذه الموجودات وانه لا يوجد تدني في قيمتها.

شركة سبأ للطاقة المتجددة
(شركة مساهمة عامة محدودة)

إيضاحات حول القوائم المالية (يتبع)
للسنة المنتهية في ٣١ كانون الأول ٢٠٢٥
(بالدينار الاردني)

إدارة مخاطر رأس المال

تقوم الشركة بإدارة رأس مالها لتؤكد بأن الشركة تبقى مستمرة بينما تقوم بالحصول على العائد الأعلى من خلال الحد الأمثل لأرصدة الديون وحقوق الملكية. لم تتغير استراتيجية الشركة الإجمالية عن سنة ٢٠٢٤.

إن هيكل رأس مال الشركة يضم حقوق الملكية العائدة للمالكين في الشركة والتي تتكون من رأس المال والاحتياطي الاجباري والخسائر المتراكمة كما هي مدرجة في بيان التغيرات في حقوق الملكية.

إدارة المخاطر المالية

إن نشاطات الشركة يمكن أن تتعرض بشكل رئيسي لمخاطر سوقية ناتجة عن ما يلي:

معدل المديونية

يقوم مجلس إدارة الشركة بمراجعة هيكلية رأس المال بشكل دوري. وكجزء من هذه المراجعة، يقوم مجلس الإدارة بالأخذ بالإعتبار تكلفة رأس المال والمخاطر المرتبطة بكل فئة من فئات رأس المال والدين. إن هيكل رأس مال الشركة لا يضم ديون من خلال الاقتراض، لم تقم الشركة بتحديد حد أقصى لمعدل المديونية، ولا تتوقع الشركة زيادة في معدل المديونية من خلال إصدارات دين جديدة خلال عام ٢٠٢٦.

إدارة المخاطر المالية

إن نشاطات الشركة يمكن أن تتعرض بشكل رئيسي لمخاطر مالية ناتجة عن ما يلي:

إدارة مخاطر العملات الأجنبية

لا تتعرض الشركة لمخاطر هامة مرتبطة بتغيير العملات الأجنبية وبالتالي لا حاجة لإدارة فاعلة لهذا التعرض.

مخاطر سعر الفائدة

وتعرف بأنها مخاطر تقلب القيمة العادلة أو التدفقات النقدية المستقبلية للأداه المالية نتيجة التغير في معدل الفائدة السوقية، وإن الأدوات المالية الظاهرة في قائمة المركز المالي ليست خاضعة لمخاطر سعر الفائدة باستثناء البنوك الدائنة والقروض التي تخضع لمعدلات الفائدة الدارجة في السوق. تتم إدارة المخاطر عن طريق المحافظة على الجمع ما بين أرصدة أسعار الفائدة المتقلبة والثابتة خلال السنة المالية بطريقة ملائمة.

تتمثل حساسية قائمة الدخل الشامل بأثر التغيرات المفترضة الممكنة بأسعار الفوائد على ربح الشركة لسنة واحدة، ويتم إحتسابها بناءً على المطلوبات المالية والتي تحمل سعر فائدة متغير كما في نهاية السنة.

مخاطر أسعار أخرى

تتعرض الشركة لمخاطر أسعار ناتجة عن إستثماراتها في حقوق ملكية شركات أخرى. تحتفظ الشركة باستثمارات في حقوق ملكية شركات أخرى لأغراض استراتيجية وليس بهدف المتاجرة بها ولا تقوم الشركة بالمتاجرة النشطة في تلك الإستثمارات.

شركة سبأ للطاقة المتجددة
(شركة مساهمة عامة محدودة)

إيضاحات حول القوائم المالية (يتبع)
للسنة المنتهية في ٣١ كانون الأول ٢٠٢٥
(بالدينار الاردني)

إدارة مخاطر الائتمان

تتمثل مخاطر الائتمان في عدم التزام أحد الأطراف لعقود الأدوات المالية بالوفاء بالتزاماته التعاقدية مما يؤدي إلى تكبد الشركة لخسائر مالية، ونظراً لعدم وجود أي تعاقدات مع أي أطراف أخرى فإنه لا يوجد أي تعرض للشركة لمخاطر الائتمان بمختلف أنواعها. إن التعرض الائتماني الهام بالنسبة لأي جهة أو مجموعة جهات لديها خصائص متشابهة. وتصنف الشركة الجهات التي لديها خصائص متشابهة إذا كانت ذات علاقة. وفيما عدا المبالغ المتعلقة بالأموال النقدية. إن مخاطر الائتمان الناتجة عن الأموال النقدية هي محددة حيث أن الجهات التي يتم التعامل معها هي بنوك محلية لديها سمعات جيدة والتي يتم مراقبتها من الجهات الرقابية.

إن المبالغ المدرجة في هذه البيانات المالية تمثل تعرضات الشركة الأعلى لمخاطر الائتمان للذمم المدينة التجارية والأخرى والنقد وما في حكمه.

إدارة مخاطر السيولة

إن مسؤولية إدارة مخاطر السيولة تقع على هيئة المديرين وذلك لإدارة متطلبات الشركة النقدية والسيولة قصيرة الأجل ومتوسطة الأجل وطويلة الأجل. وتقوم الشركة بإدارة مخاطر السيولة من خلال مراقبة التدفقات النقدية المستقبلية والمقيمة بصورة دائمة وتقابل تواريخ استحقاق الموجودات والمطلوبات النقدية.

يبين الجدول الآتي الاستحقاقات المتعاقد عليها لمطلوبات الشركة المالية غير المشتقة. تم إعداد الجداول بناءً على التدفقات النقدية غير المخصومة للمطلوبات المالية وذلك بموجب تواريخ الإستحقاق المبكرة التي قد يطلب بموجبها من الشركة أن تقوم بالتسديد أو القبض. يضم الجدول التدفقات النقدية للمبالغ الرئيسية والفوائد.

سنة وأقل	أكثر من سنة	المجموع
٣١ كانون الأول ٢٠٢٥ :		
١٠٩,١٨١	-	١٠٩,١٨١
-	-	-
١٠٩,١٨١	-	١٠٩,١٨١
المجموع		
أدوات لا تحمل فائدة		
أدوات تحمل فائدة		
سنة وأقل	أكثر من سنة	المجموع
٣١ كانون الأول ٢٠٢٤ :		
٢٠٢,٨٩١	-	٢٠٢,٨٩١
-	-	-
٢٠٢,٨٩١	-	٢٠٢,٨٩١
المجموع		
أدوات لا تحمل فائدة		
أدوات تحمل فائدة		

شركة سبأ للطاقة المتجددة
(شركة مساهمة عامة محدودة)

إيضاحات حول القوائم المالية (يتبع)
للسنة المنتهية في ٣١ كانون الأول ٢٠٢٥
(بالدينار الأردني)

إدارة مخاطر العملات الأجنبية

هي مخاطر تغير قيمة الأدوات المالية نتيجة التغير في أسعار العملات الأجنبية ويعتبر الدينار الأردني العملة الأساسية للشركة، ويقوم مجلس الإدارة بوضع حدود للمركز المالي لكل عملة لدى الشركة، ويتم مراجعة مركز العملات الأجنبية بشكل يومي ويتم اتباع استراتيجيات للتأكد من الاحتفاظ بمركز العملات الأجنبية ضمن الحدود المعتمدة.

إن كافة عمليات المجموعة تتم بشكل رئيسي بالدينار الأردني، هذا ولا يوجد أي مخاطر نتيجة تعامل الشركة بتلك العملات حيث أن أسعار تلك العملات ثابتة لا تتغير لأنها مربوطة بالدولار الأمريكي.

إدارة مخاطر سعر الفائدة

تنتج المخاطر المتعلقة بمعدلات الفائدة بشكل رئيسي عن إقتراضات الأموال بمعدلات فائدة متغيرة (عائمة) وعن ودائع قصيرة الأجل بمعدلات فائدة ثابتة.

تتمثل حساسية قائمة الدخل الشامل بأثر التغيرات المفترضة الممكنة بأسعار الفوائد على ربح الشركة لسنة واحدة، ويتم إحتسابها بناءً على المطلوبات المالية والتي تحمل سعر فائدة متغير كما في نهاية المدة.

١٥- المصادقة على القوائم المالية

تمت المصادقة على القوائم المالية من قبل مجلس إدارة الشركة بتاريخ ٣٠ آذار ٢٠٢٦ ، وتمت الموافقة على نشرها وتتطلب هذه القوائم المالية موافقة الهيئة العامة للمساهمين.

١٦- ارقام المقارنة

تم إعادة تبويب وتصنيف بعض أرقام سنة ٢٠٢٤ لتتفق مع العرض لسنة ٢٠٢٥.