

شركة التجمعات لخدمات التغذية والإسكان
المساهمة العامة المحدودة

AI – TAJAMOUAT FOR CATERING & HOUSING CO.PLS
(JNTH)

التقرير السنوي الثلاثون

لمجلس الإدارة والقوائم المالية

للسنة المنتهية في 31 كانون الأول 2024

عمان – المملكة الأردنية الهاشمية
ص.ب 14 رمز بريدي 11636

هاتف: 4022927 - 06 فاكس 4022928 - 06 ادارة مدينة التجمعات الصناعية
هاتف: 5670090 - 06 فاكس 5670616 - 06 مكتب الادارة الرئيسية
www.Altajamouat-ch.Com



صاحب الجلالة
الملك عبد الله الثاني بن الحسين المعظم



ولي العهد صاحب السمو الملكي
الامير الحسين بن عبد الله الثاني بن الحسين المعظم

مجلس الإدارة

تم انتخاب مجلس الادارة بتاريخ 2023/04/13

رئيس مجلس الإدارة

شركة خلف النوايسة و شريكه
و يمثلها
إبراهيم لطفي قسطندي غاوى

نائب رئيس مجلس الإدارة

شركة توباز العقارية
و يمثلها
السيد محمد أحمد محمد الرفاعي

عضو

السيد داوود نايف علي اسكندراني

عضو

شركة المغير للاستثمار و التطوير العقاري
و يمثلها السيد أنس محمد أحمد الحلايقة

عضو

شركة الرفاعيات للاستثمار والتطوير العقاري
و يمثلها
السيدة سامية سعيد يوسف ضيازاده

عضو

شركة الحامدية للاستثمارات التجارية
و يمثلها
السيد خالد عبدالله يعقوب النجار

عضو

شركة الرابطة للاستثمارات الدولية
و يمثلها السيد أشرف سامي محمد خليل

مدققو الحسابات السادة

محاسبون عصريون (NEXIA International)

كلمة رئيس المجلس

السلام عليكم ورحمة الله وبركاته ،،،،

يسعدني أن أرحب بكم باسمي وبالنيابة عن أعضاء مجلس الإدارة وباسم كافة العاملين في شركة التجمعات لخدمات التغذية والإسكان ، شاكرين و مقدرين إهتمامكم وحضوركم . أملين أن يوفقنا الله عز وجل وإياكم في تداول ومناقشة المواضيع المدرجة على جدول إجتماعنا هذا والإطلاع على البيانات المالية 2024 .

كما ويسرني أن أعرض عليكم موجزا لأهم الإنجازات والنتائج التي تحققت عام 2024 إضافة إلى إستعراض التطلعات و الأهداف و المشاريع المستقبلية من خلال الرؤية الاستراتيجية ، و أن ألفت إنتباهكم لمراعئنا الشديدة في هذا التقرير متطلبات الإفصاح القانونية لهيئة الأوراق المالية

قامت الشركة خلال العام 2023 ومطلع العام 2024 بتجديد عقود توريد الطعام لمدة عامين بالإضافة الى تعديل الاسعار ايجابيا مما سيعكس ذلك ايجابيا على نتائج اعمال الشركة بالإضافة الى انجاز مبنى السكن الجديد في منتصف عام 2025 وما سينعكس ايجابيا على نتائج اعمال الشركة في العام 2025.

حضرات السادة المساهمين ،
بالأصالة عن نفسي وبالنيابة عن زملائي أعضاء مجلس الإدارة أتقدم إليكم بجزيل الشكر لدعمكم وموازرتكم لشركتكم في سبيل تحقيق أهدافها وغاياتها المرجوة .

حرصت الشركة على إستثماراتها على الرغم من ظروف لالاقتصادية وتأثيرها الكبير خاصة على القطاعات الاقتصادية و ما نتج عنها من تحديات على مستوى العالم و منطقتنا العربية بشكل خاص.

كما أود أن أعبر عن شكري وإعترازي بموظفي الشركة وكافة العاملين فيها لإخلاصهم وتفانيهم في خدمة شركتهم وعلى الجهود المبذولة في المحافظة على الوضع المالي للشركة رغم كل ما سبق من الظروف الاقتصادية الصعبة .

نسأل الله القدير أن يوفقنا جميعا لما نصبوا له في ظل حضرة صاحب الجلالة الهاشمية الملك عبدالله الثاني بن الحسين المعظم .

رئيس مجلس الإدارة

ابراهيم غاوي

تقرير مجلس الإدارة

مقدمة:

إن أهم المعوقات التي تواجه الشركات هي الظروف الصعبة التي يمر بها الاقتصاد الأردني من ناحية وذلك نتيجة الأحداث الاقتصادية والسياسية والحرب الروسية الأوكرانية التي أدت إلى ارتفاع الأسعار محليا وعالميا بشكل غير مسبوق وكبير وقد تبعها الحرب الروسية الأوكرانية والان حرب غزة ومعركة البحر الأحمر ، ومن ناحية أخرى المنافسة الشديدة في السوق الاردني ، وقد قمنا بحمد الله من الحفاظ على المشاريع الاستراتيجية المهمة والحصول على مشاريع جديدة لعام 2024 والتي أدت إلى نمو الشركة وثبات موقعها في السوق الاردني .

إنجازات الشركة للعام 2024 :

- الاستمرار في تنفيذ عطاء تقديم خدمة الطعام والشراب للعام الثاني للهيئة الطبية الدولية IMC في مستشفى الأزرق، ومخيم الأزرق للاجئين .
- الاستمرار وتجديد عطاء تقديم خدمة الطعام والشراب لعامين لشركة البوتاس العربية في الغور الصافي لعام 2024 و2025.
- الاستمرار وتجديد عطاء تقديم خدمة الطعام والشراب للشركة الأردنية الهندية للأسمدة JIFCO في سكنات الشركة في موقع الشديدة لعام 2025.
- الاستمرار وتجديد عطاء تقديم خدمة الطعام والشراب للشركة الأردنية الهندية للأسمدة JIFCO في مصنع الشركة في موقع الشديدة لعام 2025.
- الاستمرار وتجديد عطاء تقديم خدمة الطعام والشراب لشركة اسمنت القطرانة في موقع الكرك / القطرانة لعام 2025.
- الاستمرار في المرحلة الثالثة لمشروع بناء السكنات الجديد داخل مدينة التجمعات الصناعية وذلك بالرغم من الاوضاع الاقتصادية الصعبة التي تمر بها الشركات بشكل عام وذلك بهدف رفع موجودات الشركة وارتفاع إيراداتها .
- استمرار الشركة بخططها المتبعة في نشاط الإسكان من الناحية التسويقية، مما أدى إلى المحافظة على إيرادات الإسكانات لعام 2024 .

الإمكانات والامتيازات المتاحة:

بالإضافة إلى الخبرات المكتسبة ومزايا الحجم والموقع عمدت الشركة منذ بداية النشاط إلى التطوير المستمر للبرامج، الكوادر والمرافق بما يتماشى مع حاجات العمال ومتطلبات صاحب العمل من جهة ومعايير شركات التقييم العالمية والجهات الحكومية المعنية من جهة أخرى، هذا إضافة إلى المزايا الإضافية التي نعمل على تعظيم فرص الاستفادة منها :

- البنية التحتية المتخصصة (أكثر من 40 ألف متر مربع من الإسكانات ، أكثر من 1250 متر مربع مخصصة للمطابخ المركزية والمستودعات).

- العمل ضمن موقع مدينة التجمعات الصناعية وما تحتويه من بنية تحتية وخدمات.

- التمرس في التعامل مع كافة متطلبات الشركات العالمية (72% من عملاء الشركة من الأجانب).

- الاستعداد الكامل في إستقبال و خدمة أعداد كبيرة مباشرة.

- مواكبة أدق وأحدث مواصفات ومقاييس تقديم الخدمة.

- القدرة على التعامل مع مختلف الجنسيات والمستويات.

- التعاون المستمر مع وزارة العمل في مشاريع التشغيل الوطنية.

الإفصاحات الواجب تضمينها في التقرير السنوي بموجب قانون هيئة الأوراق المالية

1- أنشطة الشركة الرئيسية

أنشطة الشركة الرئيسية:

يتمثل النشاط الرئيسي الحالي للشركة في إنشاء وشراء وإدارة جميع أنواع مرافق التغذية والمطاعم لتقديم خدمات التغذية للشركات والأفراد إضافة إلى إنشاء وشراء جميع أنواع المباني السكنية وتقديم خدمات الإسكان المتخصص، من خلال شركاتها التابعة وهما شركة التجمعات للخدمات المساندة وشركة التجمعات لخدمات المرافق الجامعية.

أماكن الشركة الجغرافية وعدد الموظفين في كل منها:
المكتب الرئيسي : المكاتب الرئيسية مدينة التجمعات الصناعية / عمان
هاتف: 4022928 – فاكس: 4022927
مكتب فرعي : (24) شارع عبدالحميد بلديس / الشميساني – عمان
هاتف: 5670090 - فاكس: 5670616

وبلغ عدد موظفيها (91) موظفاً .

حجم الإستثمار الرأسمالي:

يبلغ رأسمال الشركة (10) مليون دينار وإجمالي حقوق المساهمين (6,150,912) ديناراً وإجمالي الموجودات (8,518,585) ديناراً.

2- وصف للشركات التابعة وطبيعة عملها ومجالات نشاطها

شركة التجمعات للخدمات المساندة ذ.م.م. :

شركة مملوكة بالكامل لشركة التجمعات لخدمات التغذية والإسكان م.ع.م. ويبلغ رأسمالها خمسة ملايين دينار أردني وتدير خدمات التغذية والإسكان في مدينة التجمعات الصناعية ص ب 14 الرمز البريدي 11636 هاتف 4022928 فاكس 4022927 .

شركة التجمعات لخدمات المرافق الجامعية ذ.م.م. :

شركة مملوكة بالكامل لشركة التجمعات لخدمات التغذية والإسكان م.ع.م. ويبلغ رأسمالها (350) ألف دينار أردني وتدير عقود التغذية والإسكان خارج وداخل المدينة الصناعية حاصلة على عدد شهادات ومنها :-

ISO 22000 *

HACCP 2003 *

SAM SKXD8 *

وتقع في مدينة التجمعات الصناعية ص ب 14 الرمز البريدي 11636 هاتف 4022928 فاكس 4022929 .

3.1. بيان أسماء أعضاء مجلس الإدارة الحاليين ونبذة تعريفية عن كل واحد منهم :

رئيس مجلس الإدارة	السيد إبراهيم لطفي غاوي
تاريخ العضوية	13/04/2023
تاريخ الميلاد	1954
الشهادات العلمية و سنة التخرج	ماجستير إدارة – جامعة فينيكس أريزونا 2005 بكالوريوس محاسبة – الجامعة الأردنية 1976
الخبرات العملية	نائب المدير العام للشؤون المالية – البنك الأهلي الأردني نائب المدير العام للشؤون المالية – شركة الاتصالات الفلسطينية رئيس الإدارة المالية بنك القاهرة عمان مستشار مالي – برنامج المساعدات الأمريكية مدير تدقيق – ديلويت
الوظيفة الحالية	مستشار مالي

نائب رئيس مجلس الإدارة	السيد محمد أحمد محمد الرفاعي
تاريخ العضوية	2023/04/13
تاريخ الميلاد	1971
الشهادات العلمية و سنة التخرج	بكالوريوس محاسبة الجامعة الأردنية 1993
الخبرات العملية	مسؤول في دائرة الائتمان / بنك الإسكان من 1993/06/01 الى 1996/10/30 المدير العام / لشركة عبر العالم للاتصالات من 1999/01/01 الى 2008/04/30 الرئيس التنفيذي / رئيس مجلس الإدارة في شركة بيت الإستثمار للخدمات المالية من 2008/05/04 – 2021/11/01 عضو مجلس إدارة في شركة الجنوب للإلكترونيات – سابقا عضو مجلس إدارة في شركة علاء الدين للصناعات الهندسية – سابقا عضو مجلس إدارة في شركة الأولى للتأمين – سابقا عضو مجلس الإدارة في شركة الأولى للتمويل - سابقا عضو مجلس إدارة في شركة بلوتو للمشاريع الاسكانية مساهمه خاصة سابقا
الوظيفة الحالية	عضو مجلس الإدارة في شركة بيت الإستثمار للخدمات المالية رئيس مجلس إدارة في شركة التجمعات الاستثمارية المتخصصة رئيس مجلس إدارة في شركة الطاقات الكاسنة للاستثمارات عضو مجلس إدارة في مركز إيداع الأوراق المالية رئيس مجلس إدارة في شركة بلوتو للمشاريع الاسكانية

عضو مجلس الإدارة	السيد داوود نايف علي اسكندراني
تاريخ العضوية	2023/04/13
تاريخ الميلاد	1969
الشهادات العلمية و سنة التخرج	بكالوريوس في علم النفس وعلوم سياسة من الجامعة الأردنية 1992
الخبرات العملية	متقاعد من القوات المسلحة الأردنية 2009. مدير عام شركة الأمان للاستشارات الأمنية والحماية- سابقاً. عضو مجلس إدارة شركة مصانع الخزف الأردنية. نائب رئيس هيئة المديرين في شركة السليم للاتصالات ذ.م.م. عضو مجلس إدارة في شركة بيت الاستثمار للخدمات المالية/سابقاً
الوظيفة الحالية	مدير عام لشركة التجمعات لخدمات التغذية و الاسكان نائب رئيس و العضو المنتدب لشركة التجمعات الاستثمارية المتخصصة نائب رئيس مجلس ادارة شركة بلوتو للمشاريع الاسكانية مساهمه خاصه رئيس مجلس ادارة شركة الأردنية للتطوير و الاستثمار المالي

عضو مجلس الإدارة	السيد أنس محمد أحمد الحلايقة
تاريخ العضوية	2023/04/13
تاريخ الميلاد	1982
الشهادات العلمية و سنة التخرج	بكالوريوس إدارة المخاطر والتأمين – الجامعة الهاشمية 2004 ماجستير إدارة الاعمال (MBA) 2006 Cardiff Metropolitan University دبلوم متخصص في التمان المصارف-2021 شهادة مستشار مالي -2009 وسيط مالي 2005
الخبرات العملية	محلل مخاطر- صندوق استثمار اموال الضمان 2009-2007 مدير محفظة – شركة صمون الدولية للاستثمارات المتعددة 2015-2009 رئيس قسم الاسهم – مؤسسة تنمية أموال الايتام 2018-2015 موظف ائتمان رئيسي شركات كبرى – بنك الاردن 2022-2020 مدير العمليات – شركة الندوة للخدمات المالية 2024-2022
الوظيفة الحالية	Solution Design Manager

السيد خالد عبد الله يعقوب النجار	عضو مجلس الإدارة
08/05/2023	تاريخ العضوية
1973	تاريخ الميلاد
بكالوريوس ادارة اعمال لعام 1996	الشهادات العلمية و سنة التخرج
<p>شركة المحفظة الوطنية للاوراق المالية ، 1998 – 2009، مساعد المدير العام لدائرة الاصول والموجودات</p> <p>شركة التنمية للاوراق المالية ، 2011-2012، وسيط مالي</p> <p>شركة مجموعة العربي للاستثمار ، 2012-2013 ، نائب مدير دائرة الوساطة المالية / المحلية الاقليمية والدولية</p> <p>Maloons Capital ، انكلترا، 2013-2014، مدير الاستثمار في اسيا و الشرق الاوسط</p> <p>Future Stone Works ، روسيا ، 2014-2015، مدير تطوير الاعمال</p> <p>Clue for Business Development ، هونج كونج، 2014 – لتاريخه، المؤسس و المدير التنفيذي</p> <p>Kite Movers & Packers ، هونج كونج ، 2014 – لتاريخه، المالك وعضو مجلس ادارة</p> <p>شركة العلامات العربية للاستثمارات السياحية ، 2016-2019، القائم باعمال المدير التنفيذي</p> <p>الخبرات الوظيفية : مدقق داخلي، مدير استثمار، ادارة الاصول والموجودات ، اعادة هيكلة الشركات ، اعداد النماذج المالية للشركات ، وكيل عقاري في منطقة لندن، مدير تطوير الاعمال التجارية والاستثماريه .</p>	الخبرات العملية
المدير التنفيذي في شركة Clue for Business Developmen	الوظيفة الحالية

السيدة ساميه سعيد يوسف ضيازاده	عضو مجلس الادارة
2023/04/13	تاريخ العضوية
1958	تاريخ الميلاد
بكالوريوس محاسبة 1982	الشهادات العلمية و سنة التخرج
<p>عضو مجلس ادارة شركة المجموعة العربية للتأمين</p> <p>مديره مالية للشركة الاردنية السعودية الاماراتية منذ التأسيس .</p> <p>مديره مالية شركة بترول ابو ظبي الوطنية للتوزيع</p> <p>مديرة قسم الاسهم بنك الخليج الاول / ابو ظبي</p>	الخبرات العملية
ربة المنزل	الوظيفة الحالية
عضو مجلس ادارة في شركة الطاقات الكامنة للاستثمارات	

اسم عضو مجلس الإدارة	السيد أشرف سامي محمد خليل
تاريخ العضوية	2023/05/23
تاريخ الميلاد	1980
الشهادات العلمية و سنة التخرج	بكالوريوس محاسبة 2002
الخبرات العملية	الشركة العربية للاستثمارات المالية من 2003 إلى 2014 الشركة الاتحاد للاستثمارات من 2015 إلى 2023
الوظيفة الحالية	أعمال حرة و عضو مجلس إدارة في شركة ابعاد الاردن والامارات للاستثمار التجاري

3.ب - أسماء أعضاء مجلس الإدارة السابقين خلال السنة 2024 و نبذة تعريفية عن كل منهم

لا يوجد

3.ج - بيان بأسماء ورتب أشخاص الإدارة العليا ذوي السلطة التنفيذية ونبذة تعريفية عن كل منهم:

الإسم	السيد داوود نايف علي اسكندراني
المنصب	مدير عام
تاريخ التعيين	2015/12/8
تاريخ الميلاد	1969
الشهادات العلمية وسنة التخرج	بكالوريوس في علم النفس وعلوم سياسية من الجامعة الأردنية 1992
الخبرات العملية	متقاعد من القوات المسلحة الأردنية 2009. مدير عام شركة الأمان للاستشارات الأمنية والحماية سابقاً. عضو مجلس إدارة شركة مصانع الخزف الأردنية. عضو مجلس إدارة شركة بيت الاستثمار للخدمات المالية. نائب رئيس مجلس إدارة شركة المتكاملة للمشاريع المتعددة م.ع.م. نائب رئيس هيئة المدبرين في شركة السليم للاتصالات ذ.م.م. عضو مجلس إدارة شركة إنجاز للتنمية والمشاريع المتعددة / سابقاً. عضو مجلس إدارة شركة بلوتو للمشاريع الاسكانية مساهمه الخاصة .

الإسم		السيد فادي أحمد فتحي عمر مصطفى
المنصب	المدير المالي	
تاريخ التعيين	2015/11/8	
تاريخ الميلاد	1972	
الشهادات العلمية وسنة التخرج	بكالوريوس محاسبة – جامعة الزيتونة الأهلية 2001	
الخبرات العملية:	شركة القواسمة للنقل البري محاسب 1995-1998 مكتب المدققون المعتمدون للتدقيق 1998-1999 شركة النبراس الصناعية (مصنع الفرات للمياه الصحية) محاسب 1999-2001 مستودع منى الزين للدوية – مدير حسابات 2001-2002 شركة هير للأجهزة الكهربائية رئيس قسم المحاسبة 2002-2007 شركة الديار وشركة الديرة للاستيراد والتصدير /سوريا مدير مالي وإداري 2007-2011 شركة رم علاء الدين للصناعات الهندسية رئيس قسم الحسابات 2012-2015	

4- أسماء كبار مالكي الأسهم وعدد الأسهم المملوكة لكل منهم مقارنة مع السنة السابقة.

الرقم	الإسم	عدد الأسهم 2023	النسبة %	عدد الأسهم 2024	النسبة %
1	محمد خلف علي النوايسة	16,000,001	%16	1,600,001	%16
2	شركة الحامدية للاستثمارات الحامدية	5000	%0.05	788,926	%7.88
3	شركة التجمعات الاستثمارية المتخصصة	674,199	%6.7	674,199	%6.7
4	ميس مصطفى موسى أبو الهيجاء	0	0	600,000	%6

5 - الوضع التنافسي للشركة ضمن قطاع نشاطها :

يوجد منافسه للشركة ضمن قطاع نشاطها وأسواقها الرئيسية محلياً مع موردي خدمات التغذية، وأن المخاطر التي تتعرض لها الشركة تتمثل في المنافسة بينها وبين شركات القطاع الخاص العاملة في نفس المجال.

6- درجة الاعتماد على موردين محددين و/أو عملاء رئيسيين محلياً وخارجياً

التسلسل	اسم المورد	النسبة	القيمة بالدينار الاردني
1	مؤسسة ربوع الديسي لتجارة المواد الغذائية	%80	1,349,565
2	شركة نعمان الجندي للصناعات الغذائية	%5	90,710
3	قشمر للبلاستيك	%2	31,466
4	باسم خليل الشحاتيب للخضار	%12	181,655
5	ملحمة هاشم	%1	18,110

التسلسل	اسم العميل	النسبة	القيمة بالدينار الاردني
1	شركة جرش التقليدية لصناعة الملابس والأزياء المحدودة	%8	286,477
2	مصنع العاج لصناعة الملابس	%2	59,160
3	شركة المقام لصناعة الملابس	%2	83,844
4	شركة الهيئة الطبية الأزرق	%1	29,816
5	شركة الصافي لصناعة الملابس	%2	67,320
6	شركة اطلنطا لصناعة الملابس	%2	87,000
7	Jordan India Fertilizer Company	%22	787,751
8	شركة اسمنت القطرانة	%7	236,280
9	شركة البوتاس العربية المساهمة العامة	%52	1,843,494
10	شركة القرن الجديد لصناعة الملابس	%2	57,915

7- الحماية الحكومية أو الامتيازات التي تتمتع بها الشركة أو أي من منتجاتها بموجب القوانين والأنظمة أو غيرها.

لا تتمتع الشركة أو أي من منتجاتها بأي حماية حكومية أو امتيازات بموجب القوانين والأنظمة وغيرها.

لا يوجد لدى الشركة براءة اختراع أو حقوق امتياز.

لا يوجد قرارات صادرة عن الحكومة أو المنظمات الدولية أو غيرها لها أثر مادي على عمل الشركة أو منتجاتها أو قدرتها التنافسية.

لا توجد معايير جودة دولية خاصة بنشاطات الشركة.

8- القرارات الصادرة عن الحكومة أو المنظمات الدولية أو غيرها التي لها أثر مادي على عمل الشركة أو منتجاتها أو قدرتها التنافسية.

لم يصدر أي قرارات عن الحكومة أو المنظمات الدولية أو غيرها التي لها أثر مادي على عمل الشركة أو منتجاتها أو قدرتها التنافسية.

9 - ب- عدد موظفي الشركة وفئات مؤهلاتهم.

بلغ عدد الموظفين العاملين لصالح الشركة (91) موظفا ؛ وفئات مؤهلاتهم كما أدناه:

المؤهل العلمي	عدد الموظفين			
	التجمعات لخدمات التغذية والإسكان	التجمعات للخدمات المساندة	التجمعات لخدمات المرافق الجامعية	المجموع
ماجستير	0	0	0	0
بكالوريوس	0	3	11	14
دبلوم	0	1	1	2
توجيهي فما دون	0	3	72	75
المجموع	0	7	84	91

9- ج- برامج التأهيل والتدريب لموظفي الشركة.

الرقم	إسم الدورة	عدد الموظفين
1	دورة السلامة العامة	كافة الموظفين
2	دورة التذكير بالمبادئ الأولية لصحة وسلامة الأغذية	كافة موظفي المطبخ
3	التجارة الإلكترونية Innovation in E-Commerce	1

10- المخاطر التي تتعرض لها.

- المنافسة من العاملين في قطاع التغذية والإسكان في محيط مدينة التجمعات وغير الخاضعين لرقابة الجهات ذات العلاقة.
- مخاطر المنافسة من قبل الشركات الأخرى العاملة في هذا القطاع.
- تقلبات الأسعار للمواد الأولية المستخدمة في تجهيز المواد الغذائية.
- فترات السداد من قبل الزبائن وتأثيرها على التدفقات النقدية الداخلة للشركة.
- نزوح المستثمرين من المنطقة الصناعية .
- مخاطر السوق المنتظمة وتأثيراتها على المناخ الاقتصادي والاستثماري.
- التشريعات والقوانين المنظمة لهذا القطاع.
- صعوبة استقدام العمالة الوافدة.

11- الإنجازات التي حققتها الشركة خلال السنة المالية.

التحليل المالي للميزانية العمومية الموحدة

أ- الإيرادات: بلغت إيرادات الشركة حسب الجدول التالي :-

التسليم	الإيراد	2023	2024	الفرق
1	إيرادات المطبخ	0	0	0
2	إيراد السكن	668,158	659,179	-8,979
3	إيراد خدمات المرافق الجامعية	2,358,285	2,588,191	229,906
4	إيرادات الإيجارات	144,266	160,426	16,160
المجموع		3,170,709	3,407,796	237,087

بلغت إيرادات الشركة خلال عام 2023 (3,170,709) دينار مقابل إيرادات (3,407,796) عام 2024 .

ب- النفقات :

الفرق	2024	2023	الإيرادات	التسلسل
237,087	3,407,796	3,170,709	الإيرادات	1
-34,269	-2,649,758	-2,684,027	كثفة الإيرادات	2
271,356	758,038	486,682	مجمل الربح	3
-72,203	-325,599	-253,396	المصاريف الادارية والمالية والتسويقية والمخصصات والاطفاءات	4
199,153	432,439	233,286	صافي الربح	5
-36,045	-92,476	-56,431	ضريبة الدخل	6
163,108	339,963	176,855	صافي ربح السنة	7
0	-----	-----	خسارة تدني استثمارات في موجودات مالية محددة بالقيمة العادلة	8
-316,562	-52,699	-369,261	التغير في احتياطي القيمة العادلة للموجودات	9
479,670	287,264	-192,406	إجمالي الدخل الشامل للسنة	

بلغت الإيرادات في عام 2023 (3,170,709) دينار بينما كانت في عام 2024 (3,407,796) دينار أي بزيادة قدرها (237,087) دينار. بنسبة زيادة 7.5% عن عام 2023 .

وبهذا فقد حققت الشركة خلال العام 2023 مجمل ربح بمبلغ (486,682) دينار مقابل مجمل ربح (758,038) دينار في نهاية العام 2024 .

وبعد تنزيل المصاريف الإدارية والعمومية ومصاريف البيع والتسويق والمصاريف المالية وإضافة خسائر تدني استثمارات متوفرة للبيع وإطفاءات واستبعادات موجودات ورصد مخصصات لضريبة الدخل يصبح صافي الربح قبل الضريبة والمخصصات (233,286) دينار في عام 2023 مقابل صافي ربح (432,439) دينار في نهاية العام 2024 . وقد ترتب ضريبة دخل (56,431) دينار على الشركة في عام 2023 وفي عام 2024 ترتب ضريبة دخل على الشركة (92,476) ديناراً. يصبح مجموع الدخل الشامل المحول إلى الخسائر المتراكمة ربح بقيمة (176,855) ديناراً لعام 2023، ويصبح أيضاً مجموع الدخل الشامل المحول إلى الخسائر المتراكمة عام 2024 ربح بقيمة (339,963) ديناراً. وبعد إضافة الدخل من فرق القيمة العادلة للاستثمارات المتوفرة للبيع يصبح إجمالي الدخل الشامل للسنة 2023 خسارة (192,406) ديناراً، مقابل (287,264) ديناراً ربح في نهاية العام 2024.

الموجودات :

بلغت موجودات الشركة كما في عام 2023 (8,157,673) ديناراً وحيث بلغت في عام 2024 مبلغ (8,518,585) ديناراً أي بزيادة قدره (360,912) ديناراً ونسبة (4.4%) .

المطلوبات:

بلغت مطلوبات الشركة المتداولة كما في عام 2023 (2,294,025) ديناراً وحيث بلغت في عام 2024 (2,367,673) ديناراً أي بزيادة مقداره (73,648) دينار ونسبة (3.2%) .

حقوق المساهمين :

بلغت حقوق المساهمين كما في عام 2023 مبلغ (5,863,648) ديناراً وحيث بلغت في عام 2024 مبلغ (6,150,912) ديناراً أي بزيادة قدره (287,264) ديناراً، ناتج ربح عام 2024.

12- الأثر المالي لعمليات ذات طبيعته غير متكررة حدثت خلال السنة المالية ولا تدخل ضمن النشاط الرئيسي للشركة .

(لا يوجد عمليات ذات طبيعته غير متكررة حدثت خلال العام 2024)

13-أ السلسلة الزمنية للأرباح أو الخسائر المحققة والأرباح الموزعة وصافي حقوق المساهمين وأسعار الأوراق المالية :

النتائج المالية للشركة للسنوات الخمس السابقة (بالدينار الأردني) :

البيان - السنة	2020	2021	2022	2023	2024
مجموع الموجودات	9,833,352	10,093,305	8,577,557	8,157,673	8,518,585
مجموع المطلوبات المتداولة	1,060,536	1,535,100	1,884,029	2,294,025	2,367,673
مجموع حقوق المساهمين	8,772,816	8,558,205	6,693,528	5,863,648	6,150,912
صافي الأرباح (الخسائر)	-1,508	-214,611	-1,864,677	-192,406	287,264
حصة السهم من صافي الربح (الخسارة)	0.0002	-0.02	-0.2	0.02	0.03
سعر السهم في بورصة عمان	0.37	0.74	0.37	0.45	0.58
القيمة الرأسمالية للشركة	3,700,000	7,400,000	3,700,000	4,500,000	5,800,000
الأرباح الموزعة	0	0	0	0	0

13-ب لا يوجد توزيع أرباح نقدية أو أسهم مجانية خلال العام .

13-ج سعر إغلاق سهم الشركة في نهاية السنوات المالية الخمسة الأخيرة

الرقم	السنة	عدد الأسهم المتداولة خلال العام	عدد العقود	سعر إغلاق السهم فلقن / دينار
1	2020	20,578,850	5,768	0.37
2	2021	83,197,975	31,056	0.74
3	2022	48,305,508	19,987	0.37
4	2023	24,044,817	11,282	0.45
5	2024	18,348,750	8,722	0.58

14- تحليل المركز المالي للشركة ونتائج أعمالها خلال السنة المالية.

تحليل المركز المالي للشركة لعام 2024 بالنسب المالية:

الرقم	النسبة المالية	2021	2022	2023	2024
1	معدل دوران السهم	8,320	4,831	2,404	1,835
2	نسبة الربحية (دينار)	-	-	-	-
3	القيمة الدفترية للسهم الواحد (دينار)	0.85	0.67	0.65	0.62
4	معدل المديونية (%)	15.20	21.96	22.20	27.80
5	القيمة السوقية الى القيمة الدفترية (مره)	0.74	0.37	0.45	0.58
6	اجمالي الربح من العمليات الى المبيعات (%)	9.89	10.34	15.35	22.24
7	نسبة الملكية (%)	84.8	78.04	77.8	72.21
8	معدل دوران الموجودات (مره)	0.270	0.333	0.379	40.00
9	معدل دوران الموجودات الثابتة (مره)	0.345	0.435	0.491	0.497
10	نسبة التداول (مره)	1.425	1.069	1.023	0.73

تحليل المركز المالي للشركة لعام 2024 بالأرقام المطلقة :

الرقم	البيان	2021	2022	2023	2024	التغير %
1	الموجودات					
1.1	موجودات متداولة	2,187,432	2,015,195	1,699,884	1,654,959	2.6%
2.1	موجودات غير متداولة	7,905,873	6,562,362	6,457,789	6,863,626	6.3%
3.1	بالتصافي	10,093,305	8,577,557	8,157,673	8,518,585	4.4%
2	المطلوبات وحقوق المساهمين					
1.2	مطلوبات متداولة	1,535,100	1,884,029	2,294,025	2,367,673	3.2%
3	حقوق المساهمين					
1.3	رأس المال المدفوع	10,000,000	10,000,000	10,000,000	10,000,000	0
2.3	الاحتياطات والأرباح (الخسائر) المدورة	-1,461,032	-3,486,652	-3,947,271	-3,607,308	8.6%
3.3	مجموع حقوق المساهمين	8,558,205	6,693,528	5,863,648	6,150,912	4.9%
4.3	مجموع المطلوبات وحقوق المساهمين	10,093,305	8,577,557	8,157,673	8,518,585	4.4%

تحليل بيان الدخل لعام 2024 بالارقام المطلقة :

الرقم	البيان	2021	2022	2023	2024	التغير %
1	إجمالي الإيرادات	2,727,764	2,855,781	3,170,709	3,407,796	7.5%
2	إجمالي المصاريف	2,458,060	2,560,544	2,684,027	2,649,758	1.3%
3	مجمّل الربح	269,704	295,237	486,682	758,038	56%
4	مصاريف بيع وتسويق ومصاريف إدارية ومالية	-370,443	-371,722	-260,305	-350,723	35%
5	مخصص ديون مشكوك في تحصيلها ومخصص خاص	-	-200,000	-	-	0%
6	إيرادات بيع استثمارات مالية وعقارات وأخرى	-103,056	-1,729,902	6,909	25,124	264%
7	صافي ربح (خسارة) السنة قبل الضريبة	-203,795	-2,006,387	233,286	432,439	85%

15- التطورات المستقبلية الهامة والخطة المستقبلية للشركة للسنة القادمة

أ - التغذية

تماشياً مع خطة عام 2023 فما زال العمل مستمراً من قبل إدارة الشركة لتوسيع رقعة خدمات الشركة واختراق كافة المناطق التي تتوفر بها فرص العمل ، فقد وقعت الشركة مع الشركة الهندية الأردنية للأسمدة (JIFCO) على إحالة العطاء لعام 2025 بتشغيل المطاعم الموجودة في موقع الشيدية للسكنات ، وذلك لتقديم وتوزيع وجبات طعام في موقع الشركة كما أننا قد وقعنا مع الشركة الهندية الأردنية للأسمدة (JIFCO) على تجديد عطاء موقع المصنع لعام 2025 ، وقد استمرت الشركة في عقدها مع الهيئة الدولية الطبية (IMC) لعام 2025 بتشغيل المطبخ الموجود في مستشفى الأزرق بمخيم الأزرق ، وقد قامت الشركة بأحالة العطاء مع شركة اسمنت القطرانة لعام 2025 ، كما ان تم إحالة عطاء شركة البوتاس العربية (مصنع غور الصافي و الجيش العربي ومصنع العقبة) لمدة عامين 2024 - 2026 ، وإذ تؤكد الشركة التزامها بمواصلة جهودها والفوز بمشاريع استراتيجية خلال عام 2025 على مستوى داخل وخارج المملكة.

ب - السكن المركزي

- استكمال لخطة عام 2020 بتوسعة السكنات من خلال بناء سكن بمساحة 8400 متر .

لقد أستمّر العمل في بناء السكنات الجديدة في عام 2024 وقد تم الانتهاء من المرحلة الثانية في بناء السكنات كما هو مخطط لها في عام 2022 وقد بدأ العمل في المرحلة الثالثة خلال عام 2024 ، وسيتم الانتهاء من المرحلة الثالثة في عام 2025 وقد أصبح نسبة الانجاز في نهاية عام 2024 (90%) من المرحلة الثالثة من حيث الاعمال الهيكلية الانشائية اما من حيث أعمال التشطيب فنسبة الانجاز في نهاية عام 2024 (60%) ، بحيث تم إحالة العطاء على المقاول وذلك بعيدا عن التسهيلات البنكية وذلك بهدف توفير على الشركة من تكاليف هي في غنى عنها ولاحتكار تأجير السكنات داخل مدينة التجمعات الصناعية لحساب شركتنا فقط .

16- مقدار أتعاب التدقيق للشركة والشركات التابعة، ومقدار أي أتعاب عن خدمات أخرى تلقاها المدقق و/أو مستحقة له.

يتولى تدقيق بيانات الشركة المالية السادة المحاسبون المصريون (NEXIA International)
حيث بلغت أتعابهم حسب الجدول : -

التسليم	الشركة	المبلغ	ضريبة المبيعات	اجمالي المبلغ	اسم المدقق
1	شركة التجمعات لخدمات الترفيهية والإسكان	7,500	1,200	8,700	محاسبون مصريون
2	شركة التجمعات للخدمات المساندة	1,500	240	1,740	محاسبون مصريون
3	شركة التجمعات لخدمات المرافق الجامعية	3,750	600	4,350	محاسبون مصريون
	المجموع	12,750	2,040	14,790	

17- أ- عدد الأوراق المالية المملوكة من قبل أي من أعضاء مجلس الإدارة المنتخب بتاريخ 2023/04/13 و ممثلي أعضاء مجلس الإدارة الاعتباريين.

الرقم	الاسم	المنصب	الجنسية	عدد الأسهم كما في		عدد الأسهم المملوكة من قبل الشركات المسيطر عليها من قبل أي منهم	
				2024/12/31	2023/12/31	2024/12/31	2023/12/31
1	شركة خلف التوايسه وشريكه و يمثلها السيد إبراهيم لطفي قسطندي غاوي	رئيس مجلس الإدارة	اردني	5,000	5,000	لا يوجد	لا يوجد
2	شركة تويار العقارية و يمثلها السيد محمد أحمد محمد الرفاعي	نائب الرئيس	اردني	5,000	3,050	لا يوجد	لا يوجد
3	السيد داوود نايف علي اسكندراني	عضو	اردني	5,050	5,050	لا يوجد	لا يوجد
4	شركة الرفاعيات للاستثمار و التطوير العقاري ويمثلها السيدة ساميه سعيد يوسف ضيزاده	عضو	اردني	5,000	5,000	لا يوجد	لا يوجد
5	شركة الحامدية للاستثمارات التجارية و يمثلها السيد خالد عبدالله يعقوب النجار	عضو	اردني	5,000	5,000	لا يوجد	لا يوجد
6	شركة الرابطة للاستثمارات الدولية و يمثلها السيد أشرف سامي محمد خليل	عضو	اردني	5,000	5,000	لا يوجد	لا يوجد
7	شركة المغير للاستثمار و التطوير العقاري و يمثلها السيد أنس محمد أحمد الحلايقه	عضو	اردني	5,000	5,000	لا يوجد	لا يوجد

17-ب- عدد الأوراق المالية المملوكة من قبل أي من أشخاص الإدارة العليا التنفيذية

الرقم	الاسم	المنصب	الجنسية	عدد الأسهم كما في		عدد الأسهم المملوكة من قبل الشركات المسيطر عليها من قبل أي منهم	
				2024/12/31	2023/12/31	2024/12/31	2023/12/31
1	داوود نايف علي اسكندراني	المدير العام	اردني	5050	5050	لا يوجد	لا يوجد
2	فلادي "أحمد فتحي" عمر التلاوي	المدير المالي	اردني	لا يوجد	لا يوجد	لا يوجد	لا يوجد

17-ج- عدد الأوراق المالية المملوكة لأقارب أعضاء مجلس الإدارة :

الرقم	الاسم	صلة القرابة للعضو	العضو	عدد الأسهم 2023	النسبة %	عدد الأسهم 2024	النسبة
1	محمد طه القسم الحراخثه	زوج	ساميه ضيزاده	120,000	%1.2	120,000	%1.2

- لا يوجد اسهم مملوكة لأقارب أعضاء الإدارة العليا .
- لا يوجد شركات مسيطر عليها من قبل رئيس و أعضاء مجلس الإدارة وأقاربهم .
- لا يوجد شركات مسيطر عليها من قبل اشخاص الإدارة العليا او أقاربهم .

18 - أ - المزايا والمكافآت التي يتمتع بها كل من رئيس وأعضاء مجلس الإدارة :

الرقم	الاسم	المنصب	بدل التنقلات السنوية	المكافآت السنوية	نفقات السفر السنوية	إجمالي المزايا السنوية
1	ابراهيم لطفي قسطندي غاوي	رئيس مجلس الإدارة/الحالي	7,200	-	-	7,200
2	محمد احمد الرفاعي	نائب رئيس مجلس الإدارة/الحالي	5,200	-	-	5,200
3	داوود نايف علي اسكندراني	عضو مجلس /الحالي	5,200	-	-	5,200
4	انس محمد احمد الحلايقة	عضو مجلس/الحالي	5,200	-	-	5,200
5	خالد عبدالله يعقوب النجار	عضو مجلس/الحالي	5,200	-	-	5,200
6	اشرف سامي محمد خليل	عضو مجلس/الحالي	5,200	-	-	5,200
7	ساميه سعيد يوسف ضيأزاده	عضو مجلس/الحالي	5,200	-	-	5,200
	المجموع		38,400	-	-	38,400

18 - ب - المزايا والمكافآت التي يتمتع بها أشخاص الإدارة العليا التنفيذية :

الرقم	الاسم	المنصب	الرواتب / مزايا السنوية الإجمالية	بدل التنقلات السنوية	المكافآت السنوية	نفقات السفر السنوية	إجمالي المزايا السنوية
1	داوود نايف اسكندراني	مدير عام	48,000	5,200	--	--	53,200
2	فادي احمد فتحي عمر التلاوي	المدير المالي	24,000	--	--	--	24,000
	المجموع		72,000	5,200	--	--	77,200

19 - بيان بالتبرعات والمنح التي دفعتها الشركة خلال السنة المالية :

الرقم	اسم الجهة المتبرع لها	المبلغ
-	لا يوجد	-

20 - بيان بالعقود والمشاريع والإرتباطات التي عقدها الشركة المصدرة مع الشركات التابعة أو الشقيقة أو الحليفة أو رئيس مجلس الإدارة أو أعضاء المجلس أو المدير العام أو أي موظف في الشركة أو أقاربهم.

المبلغ دينار	البيان	اسم الشركة المتعاقد معها
9,984	نقل النفايات	شركة التجمعات الإستثمارية المتخصصة
14,000	خدمات عامة	شركة التجمعات الإستثمارية المتخصصة
23,984		المجموع

جميع هذه العقود مبرمة ما بين شركة التجمعات الإستثمارية المتخصصة والشركة التابعة لشركة التجمعات لخدمات التغذية والإسكان . (شركة التجمعات للخدمات المساندة وشركة التجمعات لخدمات المرافق الجامعية)

21- مساهمة الشركة في حماية البيئة وخدمة المجتمع المحلي

إيماناً من شركة التجمعات لخدمات التغذية والأمن بأن الاستثمار في مجتمعاتنا ، وبخاصة في التنمية الحياتية ، هو وسيلة بالنسبة لنا للمساعدة في خلق النمو الاقتصادي والإزدهار في المستقبل في المجتمعات التي نعيش ونعمل بها ، فقد نعمل على بذل جهود متعددة ضمن إطار المسؤولية الاجتماعية ضمن ثلاثة محاور أساسية :

أ- المساهمة في توفير فرص العمل لأبناء وبنات المجتمعات التي نعمل بخدمتها ، من خلال التوظيفات والمستثمرين فيها
ب- مسؤولية الشركة تجاه البيئة ، وتتمثل في :

أ- العمل على زيادة الرقعة الخضراء في مدينة التجمعات الصناعية والمناطق المحيطة بها والمحافظة على البيئة المحيطة بالمدينة ، حيث تقوم الشركة بتشغيل محطة لتنقية المياه العادمة ضمن سيطرة التجمعات الصناعية لتصبح مياه صالحة للاستخدام الزراعي والري وتطويرها باستثمار...

ب- استثمارية توسعة رقعة الشتل الزراعي داخل منطقة التجمعات الصناعية وزيادة أنواع المروحات مزاولها وتكبيرها لاستغلال مياه محطة التنقية

ج- مسؤولية الشركة تجاه الموظفين ، وتتمثل في :

التعجيل على أساس الكفاءة وتوفير متطلبات الأمن الوظيفي والعمل السليم على تطوير مبرمج العمل
تطوير مهارات وكفاءات الموظفين عن طريق تنظيم الدورات التدريبية والانتداب لعضو الشركات
تطوير الأنظمة المالية والمحاسبية لتتفق الاستراتيجية

- يقر مجلس الإدارة بعدم وجود أي أمور جوهرية قد تؤثر على استمرارية شركة خدمات البيئة الحياتية المالية
- يقر مجلس الإدارة بمسؤوليته عن إعداد البيانات المالية وتوفير الدعم لخدمة عمل الشركة
- يقر رئيس مجلس الإدارة والمدير المالي بمسئولية وفلحة وإكمال المعلومات الواردة في تقرير الشركة

رئيس مجلس الإدارة

أبراهيم عكاري

مدير عام

المدير المالي

فادي الشلاوي

مدير عام

تقرير مجلس الإدارة حول الحوكمة لعام 2024 :

- أ- المعلومات و التفاصيل المتعلقة بتطبيق أحكام هذه التعليمات و قواعد حوكمة الشركات في الشركة .
تستند الشركة على ما ورد من نصوص وطنية في قانون " الشركات المعدل رقم 34 لعام 2017 و بنود تعليمات الحوكمة الصادرة عن هيئة الأوراق المالية لعام 2017 و إلى نظام الأساسي للشركة و القواعد والسياسات الداخلية في تطوير حوكمتها الداخلية:
 - يتولى إدارة الشركة مجلس إدارة مكون من سبعة أعضاء و لمدة أربع سنوات .
 - جميع أعضاء مجلس الإدارة من الأعضاء الغير التنفيذيين باستثناء المدير العام السيد داوود إسكندراني.
 - أغلبية أعضاء مجلس الإدارة أعضاء مستقلين .
 - ب- من خلال استعراض مفهوم و تعريف حوكمة الشركات فإن شركة التجمعات لخدمات التغذية والإسكان م.ع.ع تسعى إلى تحقيق :
 - 1- الانضباط : وهو يتمثل في ضبط السلوك الأخلاقي المهني لممارسات الأفراد في أي مستوى من مستويات الإدارة بالشركة سواء في مجلس الإدارة أو الإدارة التنفيذية .
 - 2- الشفافية والإفصاح : أي الإعلان عن المعلومات و التقارير المتعلقة بنشاط الشركات بوضوح دون طمسها منعاً لحالات التلاعب والغش فيها بما يخدم المصلحة الشخصية لبعض أصحاب المصالح بالشركة
 - 3- الإستقلالية : منع حدوث أي تأثيرات عاطفية أو ضغوط قد تؤدي إلى إضعاف دور أي من المسؤولين في أي من مستوى من مستويات الإدارة بالشركات .
 - 4- المسؤولية : تعزيز روح المسؤولية لدى العاملين تحقيقاً لمبدأ المحاسبة و المسائلة عن أوجه القصور في الواجبات و المسؤوليات الموكلة لأي مسؤول و في أي مستوى من مستويات الإدارة .
 - 5- المسائلة : و هي حق المساهمين في المسائلة والمقاضاة عن حقوقهم و مصالحهم وهي تتضمن مسائلة الإدارة التنفيذية أمام مجلس الإدارة و مسائلة مجلس الإدارة أمام هيئة المساهمين .
 - 6- العدالة و المساواة : تحقيق مبدأ العدالة لجميع الأطراف أصحاب المصلحة بما يحقق احترام حقوق الآخر و المساواة بين كبار و صغار المستثمرين دون هضم حقوق الآخر .
 - 7- المسؤولية الاجتماعية : أي النظر إلى الشركة كشركة وطنية مجتمعية تعمل على تحقيق المصالح الوطنية القومية و مصالح المجتمع .
- كما يعني هذا المفهوم ضرورة الإستخدام العادل للموارد الطبيعية للمنتفعين كافة حتى و إن كانت محدودة.

ب- أسماء أعضاء مجلس الإدارة الحاليين و المستقلين خلال السنة و تحديد فيما إذا كان العضو تنفيذي أو غير تنفيذي و مستقل أو غير مستقل :-

مجلس الإدارة	المنصب	فترة عضويته خلال عام 2024	حالة	الوصف
شركة خلف النوايسه وشريكه	رئيس مجلس الإدارة	من 13/04/2023 لتاريخه	عضو حالي	غير تنفيذي/مستقل
شركة توباز العقارية	نائب رئيس مجلس الإدارة	من 13/04/2023 لتاريخه	عضو حالي	غير تنفيذي/مستقل
داوود نايف علي إسكندراني	عضو مجلس إدارة المدير العام	من 13/04/2023 لتاريخه	عضو حالي	تنفيذي / غير مستقل
شركة الرفاعيات للاستثمار و التطوير العقاري	عضو مجلس إدارة	من 13/04/2023 لتاريخه	عضو حالي	غير تنفيذي / مستقل
شركة المغير للاستثمار والتطوير العقاري	عضو مجلس إدارة	من 13/04/2023 لتاريخه	عضو حالي	غير تنفيذي / مستقل
شركة الحامديه للاستثمارات التجارية	عضو مجلس إدارة	من 13/04/2023 لتاريخه	عضو حالي	غير تنفيذي / مستقل
شركة الرابطه للاستثمارات الدولية	عضو مجلس إدارة	من 13/04/2023 لتاريخه	عضو حالي	غير تنفيذي/ مستقل

ج - أسماء ممثلي أعضاء مجلس الادارة السابقين و اعتباريين و تحديد فيما إذا كان الممثل تنفيذي أو غير تنفيذي و مستقل أو غير مستقل لا يوجد

د- المناصب التنفيذية في الشركة و أسماء الأشخاص الذين يشغلونها كما في تاريخ 2024/12/31

اسم المنصب التنفيذي	اسم الشخص الذي يشغل المنصب
المدير العام	داوود نايف علي إسكندراني
المدير المالي	فادي "احمد فتحى" "عمر مصطفى" التلاوي

هـ - جميع عضويات مجالس الإدارة التي يشغلها عضو مجلس الإدارة في الشركات المساهمة العامة إن وجدت .
عضويات لأعضاء مجلس الإدارة الطبيعيين في الشركات المساهمة العامة

اسم العضو الطبيعي	المنصب	اسم الشركة المساهمة العامة
داوود نايف علي إسكندراني	عضو مجلس إدارة	شركة التجمعات الاستثمارية المتخصصة شركة الأردنية للتطوير و الاستثمار المالي

عضويات لأعضاء مجلس الإدارة السابقين في الشركات المساهمة العامة

لا يوجد

و- اسم ضابط الإرتباط / فادي التلاوي

ز - أسماء اللجان المنبثقة عن مجلس الإدارة

ينبثق عن مجلس الإدارة اللجان التالية :

- 1- لجنة التدقيق.
- 2- لجنة الحوكمة .
- 3- لجنة إدارة المخاطر .
- 4- لجنة الإستثمار .

ح- إسم رئيس و أعضاء لجنة التدقيق و نبذة عن مؤهلاتهم و خبراتهم المتعلقة بالأمور المالية .

وقد قرر بتاريخ 2023/04/15 إعادة تشكيل لجنة التدقيق و تشكيل اللجان اعلاه وأدناه تفاصيل اللجان المنبثقة عن مجلس الإدارة :

1- لجنة التدقيق :

لقد حظيت لجنة التدقيق في الوقت الحاضر باهتمام بالغ من قبل الهيئات العملية الدولية، والمحلية المتخصصة والباحثين ؛ وبخاصة بعد الإخفاقات و الإضطرابات المالية التي حصلت في الشركات العالمية. ويرجع هذا الإهتمام للدور الذي يمكن أن تؤديه لجنة التدقيق كإداة من أدوات حوكمة الشركات في زيادة الثقة والشفافية في المعلومات المالية التي تفصح عنها الشركات ، وذلك من خلال دورها في إعداد التقرير المالية و إشرافها على وظيفة التدقيق الداخلي في الشركات ، وكذلك دورها في دعم هيئة التدقيق الخارجي و زيادة استقلاليتها ، فضلاً عن دورها في التأكيد على الالتزام بمبادئ حوكمة الشركات . حيث عرفت لجنة التدقيق بأنها " لجنة مكونة من أعضاء مجلس إدارة الشركة الذي تتركز مسؤولياتهم في مراجعة القوائم السنوي قبل تسليمها إلى مجلس الإدارة و تتلخص نشاطاتها في ترشيح المدقق الخارجي و مناقشة نطاق و نتائج التدقيق معه، وكذلك مراجعة نظام الرقابة الداخلية للشركة والتأكد من فاعليته ، وكذلك التأكد من تطبيق قواعد حوكمة الشركات كما يمكن تعريفها بأنها لجنة منبثقة من مجلس الإدارة تتكون من الاعضاء غير التنفيذيين ، ويحضر اجتماعات هذه اللجنة المدققين الداخليون و الخارجيون إذا اقتضى الأمر ذلك،وتفوض هذه اللجنة صلاحيات العمل طبقاً للأحكام التي يقرها مجلس الإدارة ، و ترفع تقاريرها الدورية إلى رئيس مجلس الإدارة .

❖ صلاحيات لجنة التدقيق:

- 1) طلب أي بيانات أو معلومات من موظفي الذي يتوجب عليهم التعاون لتوفير هذه المعلومات بشكل كامل و دقيق.
- 2) طلب المشورة القانونية أو المالية أو الإدارية أو الفنية من أي مستشار خارجي .
- 3) طلب حضور أي موظف في الشركة للحصول على إيضاحات ضرورية .
- 4) طلب مدقق حسابات خارجي إذا رأت اللجنة ضرورة مناقشة بأي أمور تتعلق بعمله في الشركة ولها كذلك أن تستوضح منه أو تطلب رايه خطياً.
- 5) التوصية لمجلس الإدارة بترشيح مدقق الحسابات الخارجي للإنتخاب من قبل الهيئة العامة .
- 6) تقدم اللجنة قراراتها إلى مجلس الإدارة و تقريراً حول أعمالها إلى إجتماع الهيئة العامة العادي السنوي للشركة.

إسم رئيس و أعضاء لجنة التدقيق و نبذه عن مؤهلاتهم و خبراتهم المتعلقة بالأمور المالية أو المحاسبية

رئيس اللجنة	السيد إبراهيم لطفي غاوي
تاريخ العضوية	2023/04/15
تاريخ الميلاد	1954
الشهادات العلمية و سنة التخرج	ماجستير إدارة – جامعة فينيكس اريزونا 2005 بكالوريوس محاسبة – الجامعة الأردنية 1976
الخبرات العملية	نائب المدير العام للشؤون المالية – البنك الأهلي الأردني نائب المدير العام للشؤون المالية – شركة الاتصالات الفلسطينية رئيس الإدارة المالية بنك القاهرة عمان مستشار مالي – برنامج المساعدات الامريكية مدير تدقيق – ديلويت
الوظيفة الحالية	مستشار مالي

عضو اللجنة	السيد محمد أحمد محمد الرفاعي
تاريخ العضوية	2023/04/15
تاريخ الميلاد	1971
الشهادات العلمية و سنة التخرج	بكالوريوس محاسبة الجامعة الأردنية 1993
الخبرات العملية	مسؤول في دائرة الائتمان / بنك الإسكان من 1993/06/01 الى 1996/10/30 المدير العام / لشركة عبر العالم للاتصالات من 1999/01/01 الى 2008/04/30 الرئيس التنفيذي / رئيس مجلس الإدارة في شركة بيت الإستثمار للخدمات المالية من 2008/05/04 – 2021/11/01 عضو مجلس إدارة في شركة الجنوب للتكرونيكات – سابقا عضو مجلس إدارة في شركة علاء الدين للصناعات الهندسية – سابقا عضو مجلس إدارة في شركة الأولى للتأمين – سابقا عضو مجلس الإدارة في شركة الأولى للتمويل - سابقا عضو مجلس إدارة في شركة بلوتو للمشاريع الاسكانية مساهمه خاصة سابقا
الوظيفة الحالية	عضو مجلس الإدارة في شركة بيت الإستثمار للخدمات المالية رئيس مجلس الإدارة في شركة التجمعات الاستثمارية المتخصصة رئيس مجلس اداره في شركة الطاقات الكامنة للاستثمارات عضو مجلس الإدارة في مركز ايداع للأوراق المالية

عضو اللجنة	السيد خالد عبد الله يعقوب النجار
تاريخ العضوية	29/08/2023
تاريخ الميلاد	1973
الشهادات العلمية و سنة التخرج	بكالوريوس ادارة اعمال لعام 1996
الخبرات العملية	<p>شركة المحفظة الوطنية للاوراق المالية ، 1998 – 2009، مساعد المدير العام لدائرة الاصول والموجودات</p> <p>شركة التنمية للاوراق الماليه ، 2011-2012، وسيط مالي</p> <p>شركة مجموعة العربي للاستثمار ، 2012-2013 ، نائب مدير دائرة الوساطة المالية / المحلية الاقليمية والدولية</p> <p>Maloons Capital ، اكلترا، 2013-2014، مدير الاستثمار في اسيا و الشرق الاوسط</p> <p>Future Stone Works، روسيا ، 2014-2015، مدير تطوير الاعمال</p> <p>Clue for Business Development ، هونج كونج، 2014 – لتاريخه، المؤسس و المدير التنفيذي</p> <p>Kite Movers & Packers ، هونج كونج ، 2014 – لتاريخه، المالك وعضو مجلس ادارة</p> <p>شركة العلامات العربية للاستثمارات السياحية ، 2016-2019، القائم باعمال المدير التنفيذي</p> <p>الخبرات الوظيفية : مدقق داخلي، مدير استثمار، ادارة الاصول والموجودات ، اعادة هيكلة الشركات ، اعداد النماذج المالية للشركات ، وكيل عقاري في منطقة لندن، مدير تطوير الاعمال التجارية والاستثمارية .</p>
الوظيفة الحالية	المدير التنفيذي في شركة Clue for Business Development

بلغ عدد اجتماعات لجنة التدقيق خلال السنة (4) اجتماعات و فيما يلي الاعضاء الحاضرين لكل اجتماع :

اسم العضو	الاجتماع الأول	الاجتماع الثاني	الاجتماع الثالث	الاجتماع الرابع
السيد إبراهيم غاوي	حاضر	حاضر	حاضر	
السيد محمد الرفاعي	حاضر	حاضر	حاضر	حاضر
السيد خالد النجار	حاضر	حاضر	حاضر	حاضر

ك - عدد اجتماعات لجنة التدقيق مع مدقق الحسابات الخارجي خلال السنة 2024

قامت لجنة التدقيق بالاجتماع مع مدقق الحسابات الخارجي مره خلال السنة و ذلك دون حضور أي من أشخاص الإدارة التنفيذية العليا أو من يمثلها .

ط- اسم رئيس و أعضاء كل من لجنة الترشيحات و المكافآت و لجنة الحوكمة و لجنة إدارة المخاطر .
لجنة المكافآت و الترشيحات

اسم العضو	الصفة	الجلسة الأولى	الجلسة الثانية
السيد داوود إسكندرني	رئيس اللجنة	حاضر	حاضر
السيد محمد الرفاعي	عضو اللجنة	حاضر	حاضر
السيد أنس الحلايقه	عضو اللجنة	حاضر	حاضر
السيد أشرف سامي	عضو اللجنة	حاضر	حاضر

لجنة الحوكمة

الجلسة الثانية	الجلسة الأولى	الصفة	إسم العضو
حاضر	حاضر	رئيس اللجنة	السيد إبراهيم غاوي
حاضر	حاضر	عضو اللجنة	السيد أنس الحلايقة
حاضر	حاضر	عضو اللجنة	السيد خالد النجار

لجنة إدارة المخاطر

الجلسة الثالثة	الجلسة الثانية	الجلسة الأولى	الصفة	إسم العضو
حاضر	حاضر	حاضر	رئيس اللجنة	السيد إبراهيم غاوي
حاضر	حاضر	حاضر	عضو اللجنة	السيد داوود إسكندراني
حاضر	حاضر	حاضر	عضو اللجنة	السيد محمد الرفاعي
حاضر	حاضر	حاضر	عضو اللجنة	السيد فادي التلاوي

ل- عدد إجتماعات مجلس الإدارة خلال السنة مع بيان الأعضاء الحاليين:

إجتمع مجلس الإدارة (6) اجتماعات خلال السنة و فيما يلي الأعضاء الحاضرين لكل اجتماع :

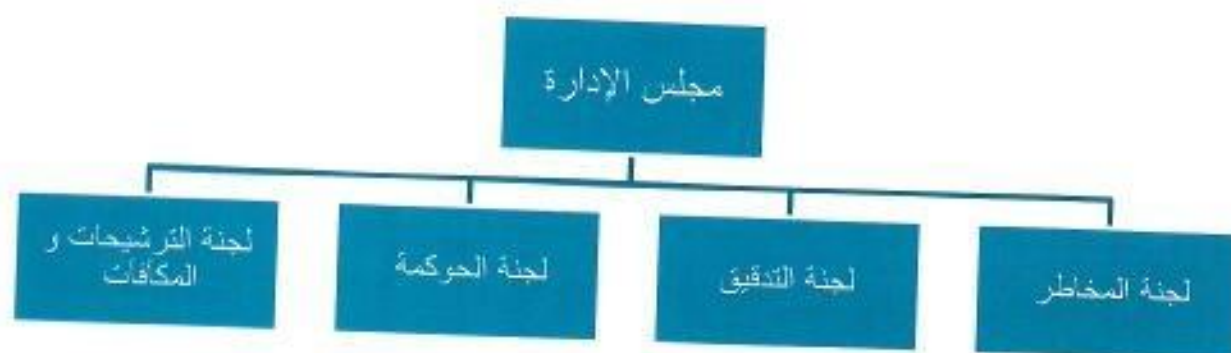
الإجتماع السادس	الإجتماع الخامس	الإجتماع الرابع	الإجتماع الثالث	الإجتماع الثاني	الإجتماع الأول	إسم العضو
حاضر		حاضر		حاضر	حاضر	السيد إبراهيم غاوي
حاضر	حاضر	حاضر	حاضر	حاضر	حاضر	السيد محمد الرفاعي
حاضر	حاضر	حاضر	حاضر	حاضر	حاضر	السيد داوود إسكندراني
حاضر	حاضر	حاضر	حاضر	حاضر	حاضر	السيد أنس الحلايقة
حاضر	حاضر	حاضر	حاضر	حاضر	حاضر	السيدة سامية ضيآزاده
حاضر	حاضر	حاضر	حاضر	حاضر	حاضر	السيد خالد النجار
حاضر	حاضر	حاضر	حاضر	حاضر	حاضر	السيد أشرف سامي

رئيس مجلس الإدارة
إبراهيم غاوي



ضابط الارتباط
فادي التلاوي







شركة التجمعات لخدمات التغذية والإسكان م.ع.م.
Al - Tajamout for Catering & Housing Co. plc.

إقرار و تعهد مجلس الإدارة

أولاً : مع مراعاة ما ورد بتقرير مدقق الحسابات و البيانات الختامية و الإيضاحات المرفقة معها و هذا التقرير يقر مجلس إدارة شركة التجمعات لخدمات التغذية والإسكان م.ع.م. بعدم وجود أي أمور جوهرية قد تؤثر على إستمرارية الشركة خلال السنة المالية التالية 2025.

ثانياً : يقر مجلس الإدارة بمسؤوليته عن إعداد البيانات المالية و توفير نظام رقابة فعال في الشركة .

عضو مجلس الإدارة	نائب رئيس مجلس الإدارة	رئيس مجلس الإدارة
داوود إسكندراني	ممثل شركة توباز العقارية محمد الرفاعي	ممثل شركة خلف النوايسة و شريكه إبراهيم غاوي

عضو المجلس	عضو مجلس الإدارة	عضو مجلس الإدارة
ممثل شركة المغيرة للاستثمار و التطوير العقاري هيثم الشميلة	ممثل شركة الرفاعيات للاستثمار والتطوير العقاري سامية ضيلزاده	ممثل شركة الحامدية للاستثمارات التجارية خالد النجار

عضو مجلس الإدارة
ممثل شركة الرابطة للاستثمارات الدولية هشام جبر

إقرار و تعهد إدارة الشركة

ثالثاً: نقر نحن الموقعين إنشاء بصحة و بقة وإكتمال المعلومات و البيانات الواردة في التقرير السنوي .

المدير المالي فادي التلاوي	المدير العام داوود إسكندراني	رئيس مجلس الإدارة إبراهيم غاوي

- تم تغيير ممثل شركة الرابطة للاستثمارات الدولية لمسيد هشام زكي اسماعيل جبر ممثلاً في عضوية مجلس إدارة الشركة بدلا من السيد أشرف سامي محمد خليل بتاريخ 2025/01/05
- تم تغيير ممثل شركة المغيرة للاستثمار و التطوير العقاري لمسيد هيثم فيصل محمد الشميلة ممثلاً في عضوية مجلس إدارة الشركة بدلا من السيد أنس محمد أحمد الحلايقة بتاريخ 2025/01/05

شركة التجمعات لخدمات التغذية والإسكان
(شركة مساهمة عامة محدودة)

القوائم المالية الموحدة وتقرير المحاسب القانوني المستقل
للسنة المنتهية في ٣١ كانون الأول ٢٠٢٤

شركة التجمعات لخدمات التغذية والإسكان
(شركة مساهمة عامة محدودة)

القوائم المالية الموحدة وتقرير المحاسب القانوني المستقل
للسنة المنتهية في ٣١ كانون الأول ٢٠٢٤

صفحة	فهرس
١ - ٣	تقرير المحاسب القانوني المستقل
٤	قائمة المركز المالي الموحدة
٥	قائمة الدخل الشامل الموحدة
٦	قائمة التغيرات في حقوق الملكية الموحدة
٧	قائمة التدفقات النقدية الموحدة
٨ - ٣٤	إيضاحات حول القوائم المالية الموحدة

تقرير المحاسب القانوني المستقل

الى السادة المساهمين المحترمين
شركة التجمعات لخدمات التغذية والإسكان
(شركة مساهمة عامة محدودة)

تقرير حول تدقيق القوائم المالية الموحدة

الرأي

لقد قمنا بتدقيق البيانات المالية الموحدة لشركة التجمعات لخدمات التغذية والإسكان (وهي شركة اردنية مساهمة عامة محدودة)، والتي تتكون من قائمة المركز المالي الموحدة كما في ٣١ كانون الأول ٢٠٢٤، وكل من قوائم الدخل الشامل الموحدة والتغيرات في حقوق الملكية الموحدة وبيان التدفقات النقدية الموحدة للسنة المنتهية في ذلك التاريخ، والإيضاحات حول البيانات المالية الموحدة، بما في ذلك ملخص للسياسات المحاسبية الهامة.

في رأينا، إن القوائم المالية الموحدة المرفقة تظهر بصورة عادلة، من جميع النواحي الجوهرية، الوضع المالي لشركة التجمعات لخدمات التغذية والإسكان كما في ٣١ كانون الأول ٢٠٢٤، وأدائها المالي وتدفقاتها النقدية للسنة المنتهية في ذلك التاريخ وفقاً للمعايير الدولية لإعداد التقارير المالية.

اساس الرأي

لقد قمنا بالتدقيق وفقاً لمعايير التدقيق الدولية. إن مسؤوليتنا وفقاً لتلك المعايير قد تم ذكرها بمزيد من التوضيح في تقريرنا هذا في فترة مسؤولية المحاسب القانوني حول تدقيق البيانات المالية الموحدة. نحن مستقلين عن الشركة وفقاً لمتطلبات مجلس معايير السلوك الأخلاقي الدولية للمحاسبين كإلزام قواعد السلوك الأخلاقي للمحاسبين المهنيين ذات الصلة بتدقيقنا لهذه البيانات المالية الموحدة، وأوفينا بمسؤولياتنا الأخلاقية الأخرى وفقاً لتلك المتطلبات.

نعتقد ان بيانات التدقيق الثبوتية التي حصلنا عليها كافية ومناسبة لتوفير اساساً لرأينا حول التدقيق.

امور التدقيق الاساسية

ان امور التدقيق الاساسية وفقاً لحكمنا المهني هي تلك الامور التي كان لها الاهمية القصوى في اعمال التدقيق التي قمنا بها للقوائم المالية الموحدة للسنة الحالية. لقد تمت معالجة امور التدقيق الاساسية في سياق تدقيقنا للقوائم المالية الموحدة ككل وفي تكوين رأينا عنها واننا لا نقدم رأياً منفصلاً عن الاخر.

أمور التدقيق الأساسية	وصفاً لتكيفية معالجة تدقيقنا لهذا الأمر
<p>- مباتي مؤجرة بالصافي</p> <p>وفقاً للمعايير الدولية لإعداد التقارير المالية، فقد اختارت إدارة الشركة قيد مباتي مؤجرة بالصافي، فإن على الشركة إجراء اختبار لتدني القيمة التي تظهر بها مباتي مؤجرة بالصافي في المركز المالي، وفي حالة ظهور أي مؤشر لتدني القيمة يتم احتساب خسائر تدني ثبعا لسياسة تدني قيمة الموجودات، حيث تقوم الإدارة بتقدير التدني من خلال الخبراء المعتمدين للتقييم إن وجدت، ونظراً لأهميتها تعتبر أحد مخاطر التدقيق الهامة.</p>	<p>- مباتي مؤجرة بالصافي</p> <p>إن إجراءات التدقيق شملت دراسة إجراءات الرقابة المستخدمة في عملية التحقق من الوجود والاكتمال، وتم التأكد من عدم وجود تدني بالقيمة الأصول وذلك من خلال فرضيات الإدارة مع الأخذ بالاعتبار المعلومات الخارجية المتوفرة حول مخاطر تدني الاستثمارات العقارية والأراضي والشقق المعدة للبيع، ولقد ركزنا أيضاً على مدى كفاية المساحات الشركة حولها بناءً على الحر تقييم كما في ٣١ كانون الأول ٢٠٢٤.</p>
<p>- موجودات مالية محددة بالقيمة العادلة من خلال بيان الدخل الشامل الآخر</p> <p>وفقاً للمعايير الدولية لإعداد التقارير المالية، فإن على الشركة تصنيف الأسهم المدرجة المملوكة للشركة والتي يتم تداولها في سوق مالي نشط كموجودات مالية - متاحة للبيع ويتم إدراجها بالقيمة العادلة. وفي حال امتلاك الشركة استثمارات في أسهم غير مدرجة والتي لا يتم تداولها في أسواق نشطة ولكنها مصنفة كذلك كموجودات مالية متاحة للبيع ومسجلة بالقيمة العادلة، وذلك لاعتقاد الإدارة بإمكانية قياس القيمة العادلة لها بطريقة موثوقة.</p>	<p>- موجودات مالية محددة بالقيمة العادلة من خلال بيان الدخل الشامل الآخر</p> <p>إن إجراءات التدقيق شملت دراسة إجراءات الرقابة المستخدمة في عملية التحقق من الوجود والاكتمال، وتم التأكد من من تسجيل الموجودات المالية بالقيمة العادلة من خلال التحقق من سعر الاغلاق من بورصة عمان وتم التأكد أيضاً من عدد الاسهم من خلال تأييد مركز ايداع الاوراق المالية، كما تم التأكد من الاستثمارات غير المدرجة في سوق عمان المالي عن طريق تأييدات بعدد الاسهم المستثمر بها والتحقق من سعر الاغلاق من خلال اسواق البورصة الخارجية.</p>

معلومات أخرى

إن الإدارة مسؤولة عن المعلومات الأخرى. حيث تتضمن المعلومات الأخرى المدرجة في التقرير السنوي، ولكنها لا تتضمن القوائم المالية الموحدة وتقرير تدقيقنا حولها.

لا يغطي رأينا حول القوائم المالية الموحدة هذه المعلومات الأخرى، ونحن لا نبدى أي شكل من أشكال التأكيد حولها.

فيما يتعلق بتدقيقنا للقوائم المالية الموحدة لشركة التجمعات لخدمات التغذية والإسكان للسنة المنتهية في ٣١ كانون الأول ٢٠٢٤، يقع على عاتقنا مسؤولية قراءة هذه المعلومات الأخرى، وعند قيامنا بذلك فإننا نأخذ بالاعتبار فيما إذا كانت تلك المعلومات غير متوافقة بشكل جوهري مع البيانات المالية الموحدة أو مع معرفتنا التي تم اكتسابها أثناء إجراءات التدقيق أو يظهر عليها بخلاف ذلك أنها تحتوي على أخطاء جوهريّة. وإذا استنتجنا بناءً على العمل الذي قمنا به بأن هنالك أخطاء جوهريّة في هذه المعلومات فنحن مطالبون بالإبلاغ عن هذه الحقيقة. وفي هذا السياق ليس لدينا شيء للإبلاغ عنه.

مسؤولية الإدارة والأشخاص المسؤولين عن الحوكمة عن القوائم المالية الموحدة

إن الإدارة مسؤولة عن إعداد هذه البيانات المالية الموحدة وعرضها بصورة عادلة وفقاً للمعايير الدولية لإعداد التقارير المالية، وعن أنظمة الرقابة الداخلية التي تراها ضرورية لتمكينها من إعداد قوائم مالية موحدة خالية من الأخطاء الجوهرية، سواء كانت ناشئة عن احتيال أو عن خطأ.

كما وتشمل مسؤولية الإدارة عند إعداد القوائم المالية الموحدة تقييم قدرة الشركة على الإستمرارية، والإفصاح حسب مقتضى الحال عن المسائل المتعلقة بالإستمرارية للشركة واستخدام أساس الإستمرارية في المحاسبة ما لم تنوي الإدارة تصفية الشركة أو وقف عملياتها، أو لا يوجد لديها بديلاً منطقياً عن ذلك.

إن الأشخاص المسؤولين عن الحوكمة هم المسؤولون عن الإشراف على إعداد القوائم المالية الموحدة.

مسؤولية المحاسب القانوني

إن هدفنا الحصول على تأكيد معقول فيما إذا كانت القوائم خالية من الأخطاء الجوهرية، سواء كانت ناشئة عن إحتيال أو عن خطأ، وإصدار تقرير التدقيق والذي يتضمن رأينا حولها.

التأكيد المعقول هو على مستوى عالٍ من التأكيد، ولكن إجراءات التدقيق التي قمنا بها وفقاً للمعايير الدولية للتدقيق لا تضمن دائماً إكتشاف الأخطاء الجوهرية حتى وإن وجدت ويمكن أن تنشأ الأخطاء من الإحتيال أو عن طريق الخطأ، وتعتبر جوهرية إذا كانت بشكل فردي أو في مجموعها قد تؤثر بشكل معقول على قرارات مستخدمي البيانات المالية الموحدة.

كجزء من عملية التدقيق وفقاً لمعايير التدقيق الدولية، فإننا نقوم بممارسة الحكم المهني والمحافظة على تطبيق مبدأ الشك المهني في جميع نواحي التدقيق، بالإضافة إلى :

• تحديد وتقييم مخاطر الأخطاء الجوهرية في القوائم المالية الموحدة، سواء كانت ناشئة عن إحتيال أو عن خطأ، وكذلك تصميم وتنفيذ إجراءات التدقيق التي تستجيب لتلك المخاطر، والحصول على أدلة تدقيق كافية وملائمة لتوفر أساساً لرأينا. إن خطر عدم إكتشاف أية أخطاء جوهرية ناتجة عن إحتيال أعلى من تلك الناتجة عن الخطأ، نظراً لأن الإحتيال قد يشمل على التواطؤ والتزوير، أو الحذف المتعمد والتحرiftات، أو تجاوز لأنظمة الرقابة الداخلية.

• الحصول على فهم لأنظمة الرقابة الداخلية ذات الصلة بأعمال التدقيق لغايات تصميم إجراءات تدقيق مناسبة حسب الظروف، ولكن ليس لغرض إبداء رأي حول فعالية أنظمة الرقابة الداخلية في الشركة.

• تقييم ملائمة السياسات المحاسبية المتبعة ومدى معقولية التقديرات المحاسبية والإيضاحات ذات العلاقة المعدة من قبل الإدارة.

• للتوصل لإستنتاج عن مدى ملائمة استخدام الإدارة لأساس الإستمرارية في المحاسبة، وإستناداً إلى أدلة التدقيق التي تم الحصول عليها، فيما إذا كان هنالك وجود لعدم تيقن جوهري ذا صلة بأحداث أو ظروف يمكن أن تثير شكوكاً كبيرة حول قدرة الشركة على الإستمرار كمنشأة مستمرة. فإذا توصلنا بأن هنالك وجود لعدم تيقن جوهري، فنحن مطالبون بلفت الإنتباه في تقرير تدقيقنا إلى الإيضاحات ذات الصلة الواردة في البيانات المالية الموحدة، أو إذا كان الإفصاح عن هذه المعلومات غير كافياً، فإننا سوف نقوم بتعديل رأينا. إستنتاجاتنا تعتمد على أدلة التدقيق التي تم الحصول عليها حتى تاريخ تقرير تدقيقنا. ومع ذلك ، فإنه من الممكن أن تتسبب أحداث أو ظروف مستقبلية في توقف الشركة عن الإستمرار كمنشأة مستمرة.

• تقييم العرض العام وبنية ومحتوى القوائم المالية الموحدة بما فيها الإيضاحات وفيما إذا كانت القوائم المالية الموحدة تمثل المعاملات والأحداث بشكل يحقق العرض العادل.

نواصلنا مع المسؤولين في لجنة التدقيق بما يتعلق بنطاق وتوقيت التدقيق المخطط له وملاحظات التدقيق الهامة، بما في ذلك أية أوجه قصور هامة في نظام الرقابة الداخلية تم تحديدها خلال تدقيقنا.

تقرير حول المتطلبات القانونية

تحتفظ شركة التجمعات لخدمات التغذية والإسكان بقيود وسجلات محاسبية منظمة بصورة أصولية، وأن القوائم المالية الموحدة للسنة المنتهية في ٢١ كانون الأول ٢٠٢٤ متفقة معها ونوصي الهيئة العامة بالمصادقة عليها.

المحاسبون المعصريون

وليد محمد طه

إجازة مزولة رقم (٧٠٣)

Modern Accountants



A member of
Nexia
International

المحاسبون المعصريون

عمان - المملكة الأردنية الهاشمية

٦ نيسان ٢٠٢٥

شركة التجمعات لخدمات التغذية والإسكان
(شركة مساهمة عامة محدودة)
قائمة المركز المالي الموحدة
كما في ٣١ كانون الأول ٢٠٢٤
(بالدينار الأردني)

إيضاح	٢٠٢٤	٢٠٢٣ (بعد التعديل)	٢٠٢٣ (قبل التعديل)
الموجودات			
موجودات غير متداولة			
٤	٤٤٣,٨٤٥	٤٣٨,٩١٢	٤٣٨,٩١٢
ممتلكات ومعدات	٥	١,٨٨١,٣٢٣	١,٣٦٨,٧٢٣
مشاريع تحت التنفيذ	٦	٤,٠٤٢,٨٩٧	٤,١٢٣,٣٢٨
مباني مؤجرة بالصافي	٧	٤٩٥,٥٦١	٥٢٦,٨٢٦
موجودات مالية محددة بالقيمة العادلة من خلال بيان الدخل للشامل الآخر			
مجموع الموجودات غير المتداولة		٦,٨٦٣,٦٢٦	٦,٤٥٧,٧٨٩
موجودات متداولة			
٨	٣٩٤,٩٨١	٢٢٧,٣٤٠	٢٢٧,٣٤٠
مصاريف مدفوعة مقدما وحسابات مدينة أخرى			
بضاعة ومستلزمات	٩	٦٩,٥٩٨	٧٠,٢١٤
موجودات مالية محددة بالقيمة العادلة من خلال بيان الدخل الشامل	٢١ + ١٠	١,٠٥٤,٩١٢	١,٢٥٦,٠٨٥
مدينون	١١	٤٩,٧٥٢	٣٤,٧٢٩
نقد وما في حكمه			
مجموع الموجودات المتداولة		١,٦٥٤,٩٥٩	١,٨٩٨,٢٤٠
مجموع الموجودات		٨,٥١٨,٥٨٥	٨,٣٥٦,٠٢٩
حقوق الملكية والمطلوبات			
حقوق الملكية			
١	١٠,٠٠٠,٠٠٠	١٠,٠٠٠,٠٠٠	١٠,٠٠٠,٠٠٠
رأس المال			
١٢	٤٩١,٧٦٦	٤٤٨,٥٢٢	٤٤٨,٥٢٢
احتياطي إجباري			
	(٢٤١,٧٨٠)	(١٨٩,٠٨١)	(١٨٩,٠٨١)
احتياطي القيمة العادلة			
٢١	(٤,٠٩٩,٠٧٤)	(٤,٣٩٥,٧٩٣)	(٣,٧٥٨,٣١٩)
خسائر متراكمة			
مجموع حقوق الملكية		٥,٨٦٣,٦٤٨	٦,٠٠١,١٢٢
مطلوبات متداولة			
١٣	٢٩١,٢٥٦	٦٦٥,١٩٨	٦٦٥,١٩٨
مصاريف مستحقة وحسابات دائنة أخرى			
دائنون وشيكات آجلة		١,٣١٩,٠١٥	٨٤١,٤٨٦
١٤	٧٥٧,٤٠٢	٣٤٨,٢٢٣	٣٤٨,٢٢٣
بنوك دائنة			
مجموع المطلوبات المتداولة		٢,٣٢٧,٦٧٣	١,٨٥٤,٩٠٧
مجموع حقوق الملكية و المطلوبات		٨,٥١٨,٥٨٥	٨,٣٥٦,٠٢٩

إن الإيضاحات المرفقة تشكل جزءاً لا يتجزأ من هذه القوائم المالية الموحدة

شركة التجمعات لخدمات التغذية والإسكان
(شركة مساهمة عامة محدودة)

قائمة الدخل الشامل الموحدة
للسنة المنتهية في ٣١ كانون الأول ٢٠٢٤
(بالدينار الأردني)

٢٠٢٣	٢٠٢٤	إيضاح	
٣,١٧٠,٧٠٩	٣,٤٠٧,٧٩٦	١٦	الإيرادات
(٢,٦٨٤,٠٢٧)	(٢,٦٤٩,٧٥٨)	١٧	كافة الإيرادات
٤٨٦,٦٨٢	٧٥٨,٠٣٨		مجموع الربح
(٢٢٥)	(٥٩٣)		مصاريف بيع وتسويق
(٢١٧,٥٦٥)	(٣٠٢,٠٨٦)	١٨	مصاريف إدارية وعمومية
(٤٢,٥١٥)	(٤٨,٠٤٤)		مصاريف مالية
			أرباح / (خسائر) غير متحققة من موجودات مالية محددة بالقيمة العادلة من خلال بيان الدخل الشامل
(٨٧٥)	٥٨		خسائر متحققة من موجودات مالية محددة بالقيمة العادلة من خلال بيان الدخل الشامل
-	(٦,٣٣١)		رد مخصص لتتبع الحاجة اليه
-	٣٩,٤١٤		إيرادات ومصاريف أخرى بالصافي
٧,٧٨٤	(٨,٠١٧)		ربح السنة قبل الضريبة
٢٣٢,٢٨٦	٤٣٢,٤٣٩	١٩	ضريبة دخل ومساهمة وطنية
(٥٦,٤٣١)	(٩٢,٤٧٦)		ربح السنة
١٧٦,٨٥٥	٣٣٩,٩٦٣		
١٧٦,٨٥٥	٣٣٩,٩٦٣		الدخل الشامل الآخر :
			مجموع الدخل الشامل المحول الى الخسائر المتراكمة
(٣٦٩,٢٦١)	(٥٢,٦٩٩)		التغير في احتياطي القيمة العادلة
(١٩٢,٤٠٦)	٢٨٧,٢٦٤		إجمالي الربح / (الخسارة) الشاملة للسنة
			ربح السهم:
٠,٠٢	٠,٠٣		ربح السهم - دينار/ سهم
١٠,٠٠٠,٠٠٠	١٠,٠٠٠,٠٠٠		المتوسط المرجح لعدد الأسهم-سهم

إن الإيضاحات المرفقة تشكل جزءاً لا يتجزأ من هذه القوائم المالية الموحدة

شركة التجمعات للخدمات التنظيفية والإسكان
(شركة مساهمة عامة محدودة)

قائمة التغيرات في حقوق الملكية المملوكة الموحدة
للسنة المنتهية في ٣١ كانون الأول ٢٠٢٤
(بالدينار الأردني)

المجموع	خسائر متراكمة	احتياطي القيمة العادلة	احتياطي إيجاري	رأس المال	إيضاح
٦,٦٩٣,٥٢٨ (٦٣٧,٤٧٤)	(٣,٩١١,٨٤٥) (٦٣٧,٤٧٤)	١٨٠,١٨٠ -	٤٢٥,١٩٣ -	١٠,٠٠٠,٠٠٠ -	٢١
٦,٠٥٦,٠٥٤ (١٩٢,٤٠٦)	(٤,٥٤٩,٣١٩) ١٧٦,٨٥٥	١٨٠,١٨٠ (٣٦٩,٢٦١)	٤٢٥,١٩٣ -	١٠,٠٠٠,٠٠٠ -	
-	(٢٣,٣٢٩)	-	٢٣,٣٢٩	-	
٥,٨٦٣,٦٤٨ ٢٨٧,٢٦٤	(٤,٣٩٥,٧٩٣) ٣٣٩,٩٦٣	(١٨٩,٠٨١) (٥٢,٦٩٩)	٤٤٨,٥٢٢ -	١٠,٠٠٠,٠٠٠ -	٢١
-	(٤٣,٢٤٤)	-	٤٣,٢٤٤	-	
٦,١٥٠,٩١٢	(٤,٠٩٩,٠٧٤)	(٢٤١,٧٨٠)	٤٩١,٧٦٦	١٠,٠٠٠,٠٠٠	

الرصيد في ١ كانون الثاني ٢٠٢٣ (قبل التصحيح)
تعديلات سنوات سابقة
الرصيد في ١ كانون الثاني ٢٠٢٣ (بعد التصحيح)
الدخل الشامل للسنة
المحول إلى الاحتياطي الإيجاري
الرصيد في ٣١ كانون الأول ٢٠٢٣ (بعد التصحيح)
الدخل الشامل للسنة
المحول إلى الاحتياطي الإيجاري
الرصيد في ٣١ كانون الأول ٢٠٢٤

إن الإيضاحات المرفقة تشكل جزءاً لا يتجزأ من هذه القوائم المالية الموحدة.

شركة التجمعات لخدمات التغذية والإسكان
(شركة مساهمة عامة محدودة)

قائمة التدفقات النقدية الموحدة
للسنة المنتهية في ٣١ كانون الأول ٢٠٢٤
(بالدينار الأردني)

٢٠٢٤	٢٠٢٣ (معدلة)	
٤٣٢,٤٣٩	٢٢٢,٢٨٦	الأنشطة التشغيلية
		ربح السنة قبل الضريبة
		تعديلات على ربح السنة قبل الضريبة :
١٣٥,٨٨٦	١٣٠,٣٥١	استهلاكات واطفاءات
٤٨,٠٤٤	٤٢,٥١٥	مصاريف مالية
-	(٧٥٤,٤٧٤)	تعديلات سنوات سابقة
(٣٩,٤١٤)	-	رد مخصص انتفعت الحاجة اليه
(٥٨)	٨٧٥	أرباح / (خسائر) غير متحققة من موجودات مالية محددة بالقيمة العادلة من خلال بيان الدخل الشامل
٦,٣٣١	-	خسائر متحققة من موجودات مالية محددة بالقيمة العادلة من خلال بيان الدخل الشامل
		التغيرات في الموجودات والمطلوبات العاملة :
٢٤٣,٥٨٧	٤٦٠,٠٠١	مدينون
٢٢,٨٠٠	(٣٥,٣١١)	بضاعة ومستلزمات
(١٦٧,٦٤١)	(٧,٨٨١)	مصاريف مدفوعة مقدماً وحسابات مدينة أخرى
٣٨,٤١١	٢١٨,٨٣٧	دائون وشيكات آجلة
(٥,٦٥٧)	-	موجودات مالية محددة بالقيمة العادلة من بيان الدخل الشامل
(٤٦٦,٤١٨)	٣٢,٦٢٦	مصاريف مستحقة وحسابات دائنة أخرى
٢٤٨,٣١٠	٣٢٠,٣٦٤	صافي النقد المتوفر من الأنشطة التشغيلية
		الأنشطة الإستثمارية
(٥١٢,٦٠٠)	(٣٧٩,١٦٤)	التغير في مشاريع تحت التنفيذ
(٦٠,٣٨٨)	(٩,٥٥٠)	التغير في ممتلكات ومعدات
(٢١,٤٣٤)	(٦,٣٢٥)	التغير في موجودات مالية محددة بالقيمة العادلة من خلال بيان الدخل الشامل الآخر
(٥٩٤,٤٢٢)	(٣٩٥,٠٣٩)	صافي النقد المستخدم في الأنشطة الإستثمارية
		الأنشطة التمويلية
٤٠٩,١٧٩	١٠٢,٥٦٣	بنوك دائنة
(٤٨,٠٤٤)	(٤٢,٥١٥)	مصاريف مالية مدفوعة
٣٦١,١٣٥	٦٠,٠٤٨	صافي النقد المتوفر من الأنشطة التمويلية
١٥,٠٢٣	(١٤,٦٢٧)	صافي التغير في النقد وما في حكمه
٣٤,٧٢٩	٤٩,٣٥٦	النقد وما في حكمه ١ كانون الثاني
٤٩,٧٥٢	٣٤,٧٢٩	النقد وما في حكمه ٣١ كانون الأول

إن الإيضاحات المرفقة تشكل جزءاً لا يتجزأ من هذه القوائم المالية الموحدة

شركة التجمعات لخدمات التغذية والإسكان
(شركة مساهمة عامة محدودة)

إيضاحات حول القوائم المالية الموحدة
للسنة المنتهية في ٣١ كانون الأول ٢٠٢٤
(بالدينار الأردني)

١- التكوين والنشاط

إن شركة التجمعات لخدمات التغذية والإسكان هي شركة مساهمة عامة محدودة ("الشركة") مسجلة في سجل الشركات بتاريخ ١٣ تشرين الثاني ١٩٩٤ تحت رقم (٢٦١). إن رأس مال الشركة المصرح به والمدفوع بالكامل يتألف من ١٠,٠٠٠,٠٠٠ سهم اسمي متساوي القيمة تبلغ القيمة الاسمية لكل سهم دينار أردني واحد.

يتمثل النشاط الرئيسي الحالي للشركة في إنشاء وشراء وإدارة جميع أنواع مرافق التغذية والمطاعم لتقديم خدمات التغذية للشركات والأفراد إضافة إلى إنشاء وشراء جميع أنواع المباني السكنية وتقديم خدمات الإسكان.

إن مركز عمل الشركة في محافظة عمان.

٢- المعايير الدولية للتقارير المالية الجديدة والمعدلة

يسري تطبيقها للفترات السنوية
التي تبدأ من أو بعد

المعايير والتفسيرات الجديدة والمعدلة التالية لم تصبح بعد واجبة التطبيق

١ كانون الثاني ٢٠٢٥

التعديلات على المعيار المحاسبي الدولي رقم (٢١) عدم قابلية صرف العملة

١ كانون الثاني ٢٠٢٧

المعيار الدولي لأعداد التقارير المالية رقم (١٨) العرض والإفصاح في القوائم المالية

تم أرجاء السريان لاجل غير مسمى

تعديل على المعيار الدولي المالية رقم (١٠) ومعيار المحاسبة الدولي رقم (٢٨) فيما يتعلق
باحتساب بيع الموجودات أو المساهمة بها من المستثمر

نتوقع الإدارة أن هذه المعايير والتفسيرات والتعديلات الجديدة سيتم تطبيقها في البيانات للشركة عندما تكون قابلة للتطبيق، وقد لا يكون لهذه المعايير والتفسيرات والتعديلات الجديدة أي تأثير جوهري على البيانات المالية للشركة في فترة التطبيق المبدي.

شركة التجمعات لخدمات التغذية والإسكان
(شركة مساهمة عامة محدودة)

إيضاحات حول القوائم المالية الموحدة (يتبع)

للسنة المنتهية في ٣١ كانون الأول ٢٠٢٤

(بالدينار الأردني)

٣- ملخص لأهم السياسات المحاسبية

معايير إعداد البيانات المالية الموحدة

تم إعداد البيانات المالية الموحدة وفقاً للمعايير الدولية لإعداد التقارير المالية.

أسس إعداد البيانات المالية الموحدة

تم عرض هذه البيانات المالية الموحدة بالدينار الأردني لأن غالبية معاملات الشركة تسجل بالدينار.

تم إعداد البيانات المالية الموحدة وفقاً لمبدأ التكلفة التاريخية، فيما عدا الأدوات المالية والاستثمارات في العقارات والتي تم عرضها حسب قيمتها العادلة فيما يلي ملخصاً لأهم السياسات المحاسبية المتبعة.

أساس توحيد البيانات المالية

تتألف البيانات المالية الموحدة لشركة التجمعات لخدمات التغذية والإسكان والشركات التابعة لها من البيانات المالية الخاصة بالشركة والمنشآت المسيطر عليها من قبل الشركة (الشركات التابعة)

لتتحقق السيطرة عندما يكون للشركة

- القدرة على التحكم بالمنشأة المستثمر بها.
- نشوء حق للشركة في العوائد المتغيرة نتيجة لارتباطها بالمنشأة المستثمر بها.
- القدرة على التحكم في المنشأة المستثمر بها بغرض التأثير على عوائد المستثمر.

تقوم الشركة بإعادة تقييم ما إذا كانت تسيطر على أي من المنشآت المستثمر بها أم لا، إذا ما كانت الحقائق والظروف تشير إلى حدوث تغييرات على واحد أو أكثر من عناصر السيطرة المشار إليها أعلاه.

عندما تنقل حقوق التصويت الخاصة بالشركة في أي من المنشآت المستثمر بها عن أغلبية حقوق التصويت بها، يكون للشركة السيطرة على تلك المنشأة المستثمر بها عندما تكون حقوق التصويت كافية لمنحها قدرة صلبة لتوجيه الأنشطة ذات الصلة بالمنشأة المستثمر بها بشكل منفرد.

تأخذ الشركة بعين الاعتبار كافة الحقائق والظروف ذات الصلة عند تقييم ما إذا كان للشركة حقوق التصويت في المنشأة المستثمر بها أم لا بشكل كافٍ لمنحها السيطرة، تشمل تلك الحقائق والظروف ما يلي :

- حجم حقوق التصويت التي تملكها الشركة بالنسبة لحجم ومدى ملكية حاملي حقوق التصويت الآخرين
- حقوق التصويت المحتملة التي تملكها الشركة وحاملي حقوق التصويت الآخرين والأطراف الأخرى
- الحقوق الناشئة من الترتيبات التعاقدية الأخرى.
- أية حقائق وظروف إضافية قد تشير إلى أن الشركة لها، أو ليست لديها، القدرة الحالية على توجيه الأنشطة ذات الصلة وقت الحاجة لاتخاذ قرارات، بما في ذلك كيفية التصويت في اجتماعات المساهمين السابقة.

شركة التجمعات لخدمات التغذية والإسكان
(شركة مساهمة عامة محدودة)
إيضاحات حول القوائم المالية الموحدة (يتبع)
للسنة المنتهية في ٣١ كانون الأول ٢٠٢٤
(بالدينار الأردني)

تبدأ عملية توحيد الشركة التابعة عندما تحصل الشركة على السيطرة على تلك الشركة التابعة، بينما تتوقف تلك العملية عندما تفقد الشركة السيطرة على الشركة التابعة، وعلى وجه الخصوص، يتم تضمين إيرادات ومصاريف الشركة التابعة المستحوذة أو المستبعدة خلال السنة في بيان الدخل الموحد وبيان الدخل الشامل الموحد من تاريخ حصول الشركة على السيطرة حتى التاريخ الذي تنقطع فيه سيطرة الشركة على الشركة التابعة.

إن الربح أو الخسارة وكل عنصر من عناصر الدخل الشامل الأخرى موزعة على مالكي الشركة ومالكي الحصص غير المسيطرة، إجمالي الدخل الشامل للشركة التابعة موزع على مالكي الشركة والأطراف غير المسيطرة حتى لو أدى ذلك إلى حدوث عجز في أرصدة الأطراف غير المسيطرة.

حيثما لزم الأمر، يتم إجراء تعديلات على البيانات المالية للشركات التابعة لكي تتلائم سياساتها المحاسبية مع تلك المستخدمة من قبل الشركة الأم.

يتم إستبعاد جميع المعاملات بما في ذلك الأصول والالتزامات وحقوق الملكية والأرباح والمصاريف والتدفقات النقدية الناتجة عن المعاملات الداخلية بين الشركة والشركات التابعة عند التوحيد.

تشتمل القوائم المالية الموحدة كما في ٣١ كانون الأول ٢٠٢٤ على القوائم المالية للشركات التابعة التالية :

إسم الشركة التابعة	مكان التسجيل	سنة التسجيل	نسبة الملكية	النشاط الرئيسي
شركة التجمعات للخدمات المساندة المحدودة المسؤولية الهاشمية	المملكة الأردنية	٢٠٠٣	١٠٠٪	إنشاء وشراء وإدارة مرافق التغذية والإسكان
التجمعات لخدمات المرافق الجامعية المحدودة المسؤولية الهاشمية	المملكة الأردنية	٢٠٠٦	١٠٠٪	إمتلاك وإدارة المطاعم، وشراء وتملك الأراضي وبناء شقق سكنية عليها

إن حصة الشركة من نتائج أعمال شركاتها التابعة للسنة المنتهية في ٣١ كانون الأول ٢٠٢٤ والبالغة ٣٨١,٨٠٠ دينار أردني (٢٠٢٣: ٢٣٨,٨٣٧ دينار أردني) وفقاً لطريقة صافي حقوق الملكية تتمثل فيما يلي :

٢٠٢٣	٢٠٢٤
١٧٨,٩٨٨	٢٣٦,٠٢٥
٥٩,٨٤٩	١٤٥,٧٧٥
٢٣٨,٨٣٧	٣٨١,٨٠٠

شركة التجمعات للخدمات المساندة ذ.م.م
شركة التجمعات لخدمات المرافق الجامعية ذ.م.م

شركة التجمعات لخدمات التغذية والإسكان
(شركة مساهمة عامة محدودة)

إيضاحات حول القوائم المالية الموحدة (يتبع)
للسنة المنتهية في ٣١ كانون الأول ٢٠٢٤
(بالدينار الأردني)

بلغت القيمة النظرية للاستثمارات في الشركات التابعة كما في ٣١ كانون الأول ٢٠٢٤: ٧,٥٨٨,٩٢٧ دينار أردني (٢٠٢٣):
٧,٥٨٨,٩٢٧ دينار أردني) وفقاً لطريقة صافي حقوق الملكية تتمثل فيما يلي :-

٢٠٢٣	٢٠٢٤
٧,٣٣٤,٦٨٣	٧,٥٣١,٦٦٨
٢٥٤,٢٤٤	٤٣٥,٠١٦
٧,٥٨٨,٩٢٧	٧,٩٦٦,٦٨٤

شركة التجمعات للخدمات المساندة ذ.م.م

شركة التجمعات لخدمات المرافق الجامعية ذ.م.م *

* يشمل الاستثمار في شركة التجمعات لخدمات المرافق الجامعية ذ.م.م على استثمار في فرع العقبة.

الموجودات المالية المحددة بالقيمة العادلة من خلال بيان الدخل الشامل الآخر

يتم قياس الاستثمارات بأدوات حقوق الملكية بالقيمة العادلة من خلال بنود الدخل الشامل بشكل مبدئي بالقيمة العادلة بالإضافة الى تكاليف المعاملات. ويتم قياسها لاحقاً بالقيمة العادلة بما في ذلك الأرباح أو الخسائر الناتجة من التغيرات في القيمة العادلة والمُعترف بها في بنود الدخل الشامل الآخر والمترجمة في احتياطي التغيرات في القيمة العادلة. لا يتم إعادة تصنيف الأرباح أو الخسائر المترجمة عند استبعاد الاستثمارات الى الأرباح أو الخسائر، ولكن يتم إعادة تصنيفها الى الأرباح المستبقاه. قامت الشركة بتحديد جميع الاستثمارات في حقوق الملكية وغير المحتفظ بها للمتاجرة كموجودات مالية محددة بالقيمة العادلة من خلال بيان الدخل الشامل الآخر.

يتم الاعتراف بأرباح التوزيعات عن هذه الاستثمارات المالية ضمن بيان الدخل عندما تحصل الشركة على حق استلام توزيعات الأرباح، ما لم تمثل أرباح التوزيعات بوضوح استرداد جزء من تكلفة الاستثمار. يتم الاعتراف بصافي بيان الدخل الآخر في الدخل الشامل الآخر ولا يتم إعادة تصنيفها ضمن الربح أو الخسارة.

تقوم الشركة بتقييم تصنيف وقياس الموجودات المالية بناء على خصائص التدفقات النقدية التعاقدية للأصل ونموذج أعمال لشركة المعني بإدارة الموجودات.

بالنسبة للموجودات المالية التي يتم تصنيفها بقياسها بالقيمة العادلة من خلال بنود الدخل الشامل الآخر، فإن شروطها التعاقدية يجب أن تؤدي الى التدفقات النقدية التي تكون فقط مدفوعات المبلغ الأصلي والفاائدة على المبلغ الأصلي القائم.

تقوم الشركة عند الاعتراف المبدئي بأي من الموجودات بتحديد ما إذا كانت الموجودات المعترف بها حديثاً تشكل جزءاً من نموذج أعمال قائم أو أنها تعبر عن بداية نموذج أعمال جديد. وتعيد الشركة تقييم نماذج أعمالها في كل فترة مالية لتحديد ما إذا كانت نماذج الأعمال قد تغيرت منذ الفترة السابقة. ولم تحدد الشركة في الفترة المالية السابقة أي تغيير في نماذج أعمالها.

شركة التجمعات لخدمات التغذية والإسكان
(شركة مساهمة عامة محدودة)

إيضاحات حول القوائم المالية الموحدة (يتبع)
للسنة المنتهية في ٣١ كانون الأول ٢٠٢٤
(بالدينار الأردني)

عندما يتم إلغاء الاعتراف بأداة الدين المقاسة بالقيمة العادلة من خلال بيان الدخل الشامل الآخر، يعاد تصنيف الربح أو الخسارة المتراكمة المعترف بها سابقاً في الدخل الآخر من حقوق الملكية إلى الربح أو الخسارة. وفي المقابل، بالنسبة للاستثمارات المالية المحددة المقاسة بالقيمة العادلة من خلال الدخل الشامل الآخر، فلا يتم إعادة تصنيف الربح أو الخسارة المتراكمة المعترف بها سابقاً في بيان الدخل الشامل الآخر إلى الربح أو الخسارة بل تحول ضمن حقوق الملكية.

تعرض أدوات الدين التي يتم قياسها لاحقاً بالقيمة العادلة من خلال الدخل الشامل الآخر للانخفاض في القيمة.

الموجودات المالية بالقيمة العادلة من خلال بيان الدخل

تتمثل الموجودات المالية بالقيمة العادلة من خلال بيان الدخل في :

- موجودات تتضمن تكلفات نقدية تعاقدية وليست مدفوعات للمبلغ الاصلي او الفائدة على المبلغ الاصلي القائم، او / و
- موجودات محتفظ بها ضمن نموذج اعمال وليس محتفظاً بها لتحقيق تكلفات نقدية تعاقدية او لتحقيق البيع، او
- موجودات محددة بالقيمة العادلة من خلال بيان الدخل باستخدام خيار القيمة العادلة.

تقاس تلك الموجودات بالقيمة العادلة مع تسجيل اية ارباح / خسائر ناتجة من إعادة القياس المعترف به في الربح أو الخسارة.

خيار القيمة العادلة : يمكن تصنيف اداة مالية ذات قيمة عادلة يمكن قياسها بشكل موثوق بالقيمة العادلة من خلال الربح أو الخسارة (خيار القيمة العادلة) عند الاعتراف المبدئي حتى اذا لم يتم اقتناء الانوات المالية او تكبدها بشكل اساسي لغرض البيع او إعادة الشراء. ويمكن استخدام خيار القيمة العادلة للموجودات المالية اذا كان يلغي او يحد بشكل كبير من عدم التماسك في القياس او الاعتراف الذي كان سينشأ خلافاً لذلك من قياس الموجودات او المطلوبات او الاعتراف بالارباح والخسائر ذات الصلة على اساس مختلف ("عدم التطابق المحاسبي").

إعادة التصنيفات

في حال تغير نموذج الاعمال الذي تحتفظ به الشركة بالموجودات المالية، يتم إعادة تصنيف الموجودات المالية المتأثرة، وتصري متطلبات التصنيف والقياس المتعلقة بالفئة الجديدة بأثر مستقبلي اعتباراً من اليوم الاول من الفترة المالية الاولى التي تعقب التغيير في نموذج الاعمال والذي ينتج عنه إعادة تصنيف الموجودات المالية للشركة. ونظراً لعدم وجود تغييرات في نموذج الاعمال التي تحتفظ به الشركة بالموجودات المالية، خلال السنة المالية الحالية والفترة المحاسبية السابقة، فلم يتم اجراء إعادة تصنيف.

شركة التجمعات لخدمات التغذية والإسكان
(شركة مساهمة عامة محدودة)

إيضاحات حول القوائم المالية الموحدة (يتبع)
للسنة المنتهية في ٣١ كانون الأول ٢٠٢٤
(بالدينار الأردني)

انخفاض القيمة

إن المعيار الدولي لأعداد التقارير المالية رقم ٩ نموذج "الخسارة المتكبدة" يحل محل المعيار المحاسبي الدولي رقم ٣٩ مع نموذج "الخسارة الائتمانية المتوقعة". تقوم الشركة بالاعتراف بمخصصات خسائر الائتمان المتوقعة على الأدوات المالية التالية التي لم يتم قياسها بالقيمة العادلة من خلال الربح أو الخسارة:

- نقد وإرصدة لدى البنوك، و
- ذمم تجارية مدينة وأخرى، و
- مطلوب من جهات ذات علاقة

وباستثناء الموجودات المالية المشتراة أو الممنوحة المتكبدية في قيمتها الائتمانية (والتي سيتم تناولها بشكل مفصل فيما يلي)، يتطلب قياس الخسائر الائتمانية المتوقعة من خلال مخصص خسارة بقيمة تعادل:

- خسارة لائتمانية متوقعة لمدة ١٢ شهراً، أي العمر الزمني للخسائر الائتمانية المتوقعة التي نتجت من حوادث التعثر في السداد على الأدوات المالية التي يمكن وقوعها خلال ١٢ شهر بعد نهاية الفترة المالية (ويشار إليها بالمرحلة ١)، أو
- الخسارة الائتمانية المتوقعة خلال عمر الاداة المالية، أي العمر الزمني للخسارة الائتمانية المتوقعة التي نتجت من جميع حالات التعثر في السداد الممكنة على مدار عمر الاداة المالية (يشار إليها بالمرحلة ٢ والمرحلة ٣).

ويكون من المطلوب تكوين مخصص للخسارة الائتمانية المتوقعة على مدى عمر الاداة المالية إذا زادت مخاطر الائتمان عن تلك الاداة المالية بشكل جوهري منذ الاعتراف المبدئي. بالنسبة لجميع الأدوات المالية الأخرى، يتم قياس الخسارة الائتمانية المتوقعة بمبلغ يعادل الخسارة الائتمانية المتوقعة لمدة ١٢ شهر.

قامت الشركة باختيار قياس مخصصات الخسائر النقدية والارصدة البنكية والذمم المدينة التجارية والأخرى والمطلوبات من جهات ذات علاقة بمبلغ يعادل قيمة الخسائر الائتمانية المتوقعة على مدى عمر هذه الموجودات.

وتعد الخسارة الائتمانية المتوقعة هي تقدير مرجح للقيمة الحالية للخسائر الائتمانية، حيث يتم قياسها على أنها القيمة الحالية للفرق بين التدفقات النقدية التعاقدية المستحقة للشركة والتدفقات النقدية التي تتوقع الشركة استلامها والتي تتشأ من ترجيح عدة سيناريوهات اقتصادية مستقبلية، مخصومة بمعدل فائدة الفعلية للأصل.

يتم خصم مخصص خسائر الاستثمارات المالية المقاسة بالتكلفة المطفأة من إجمالي القيمة الدفترية للأصول. بالنسبة لأوراق الدين بالقيمة العادلة من خلال بنود الدخل الشامل الآخر، مخصص الخسارة يتم الاعتراف به ضمن بنود الدخل الشامل الآخر، بدلا من تخفيض القيمة الدفترية للأصل.

عند تحديد ما إذا كانت مخاطر الائتمان للأصل المالي قد زادت بشكل جوهري منذ الاعتراف المبدئي وعند تقدير خسائر الائتمان المتوقعة، تأخذ الشركة بعين الاعتبار عند إجراء هذا التقييم معلومات معقولة وقابلة للدعم بحيث تكون متاحة وذات صلة دون الحاجة لمجهود أو تكاليف غير ضرورية. ويشمل ذلك كلا من المعلومات والتحليلات الكمية والنوعية، بناء على الخبرة السابقة للشركة والتقييم الائتماني المتوفر، بما في ذلك أية معلومات حول توقعات مستقبلية.

بالنسبة لفئات معينة من الموجودات المالية، يتم تقييم الموجودات التي تم تقييمها على أنها لا يمكن انخفاض قيمتها بشكل فوري بالإضافة إلى ذلك، تحديد انخفاض القيمة على أساس جماعي. يمكن أن يشمل الدليل الموضوعي على انخفاض قيمة محفظة الذمم المدينة على خبرة الشركة السابقة في تحصيل المدفوعات وزيادة في عدد المدفوعات المتأخرة في المحفظة بالإضافة إلى التغيرات الملحوظة في الظروف الاقتصادية أو المحلية التي ترتبط بتعثر سداد الذمم.

يتم عرض خسائر الانخفاض في القيمة المتعلقة بالنقد والارصدة لدى البنوك، الذمم التجارية المدينة وأخرى، والمطلوبات من جهات ذات علاقة، بشكل منفصل في بيان الدخل وبيان الدخل الشامل الآخر.

تعتبر الشركة أن أداة الدين لها مخاطر ائتمان منخفضة عندما يكون تصنيف مخاطر الائتمان معادلاً لتعريف المفهوم العالمي لفئة الاستثمار.

قياس الخسارة الائتمانية المتوقعة

تستعين الشركة بنماذج إحصائية لاحتمال الخسارة الائتمانية المتوقعة، ولقياس الخسارة الائتمانية المتوقعة بموجب المعيار الدولي لأعداد التقارير المالية رقم ٩ فإن أهم المدخلات سيكون وفق الشكل المحدد للمتغيرات التالية :

• احتمالية التعثر

• الخسارة عند التعثر

• التعرض عن التعثر

سوف تستند هذه المعلومات من النماذج الإحصائية المطورة داخلياً والبيانات التاريخية الأخرى، كما سيتم تعديلها لتعكس المعلومات المستقبلية.

الموجودات المالية منخفضة القيمة الائتمانية

يعتبر أي من الموجودات المالية "منخفضة القيمة الائتمانية" عند وقوع حدث أو أكثر له تأثير ضار على التدفقات النقدية المستقبلية المقدرة للأصل المالي. ويشار إليها الموجودات المالية منخفضة القيمة الائتمانية كموجودات المرحلة ٣. في تاريخ كل بيان مركز مالي، تقوم الشركة بتقييم ما إذا كانت أدوات الدين التي تمثل الموجودات المالية المقاسة بالتكلفة المطفأة أو بالقيمة العادلة من خلال الدخل الشامل الآخر هي منخفضة القيمة الائتمانية. يتعرض الأصل المالي لانخفاض في القيمة عند وقع حدث أو أكثر له تأثير في التدفقات النقدية المستقبلية.

إلغاء الاعتراف بالموجودات المالية

تقوم الشركة بإلغاء الاعتراف بالموجودات المالية فقط عند انتهاء الحقوق التعاقدية للتدفقات النقدية من تلك الموجودات المالية، أو عند تحويل الموجودات المالية بما في ذلك جميع المخاطر والمنافع لمالكية الموجودات المالية إلى منشأة أخرى. إذا لم تقوم الشركة بتحويل أو الاحتفاظ بكافة المخاطر والمنافع المتعلقة بملكية الموجودات المالية واستمرت بالسيطرة على الموجودات المحولة، تتم الشركة بالاعتراف بالحصة المحتفظ بها من الموجودات إضافة إلى الالتزامات ذات الصلة التي قد يتعين عليها سدادها. إذا احتفظت الشركة بكافة المخاطر والمنافع المتعلقة بملكية الموجودات المالية المحولة، تستمر الشركة في الاعتراف بالموجودات المالية، كما تعترف بالاقتراض المضمون للعوائد المستلمة.

شركة التجمعات لخدمات التغذية والإسكان
(شركة مساهمة عامة محدودة)

إيضاحات حول القوائم المالية الموحدة (يتبع)
للمسلة المنتهية في ٣١ كانون الأول ٢٠٢٤
(بالدينار الأردني)

في حال تم استبعاد الموجودات المالية التي تم قياسها بالتكلفة المطفأة أو التي تم قياسها بالقيمة العادلة من خلال الأرباح أو الخسائر، يتم الاعتراف بالفرق بين القيمة الدفترية للموجودات ومجموع المبالغ المستلمة وغير المستلمة المدينة في الأرباح والخسائر.

في حال تم استبعاد الموجودات المالية المصنفة بالقيمة العادلة من خلال بنود الدخل الشامل الأخرى، فإن الأرباح أو الخسائر المسجلة سابقاً في حساب التغيرات المتراكمة في القيمة العادلة للأوراق المالية، لا يتم إعادة تصنيفها ضمن بين الأرباح أو الخسائر. ولكن يتم إعادة تصنيفها ضمن الأرباح المستقبلة.

عرض مخصص خسائر الائتمان في المعلومات المالية الموحدة

يتم عرض مخصصات الخسارة لخسائر الائتمان المتوقعة في المعلومات المالية الموحدة على النحو التالي :

- بالنسبة للموجودات المالية بالتكلفة المطفأة (القروض والسلف ونقد وإرصدة لدى البنوك) : يخصم من إجمالي القيمة الدفترية للموجودات.
- بالنسبة لادوات الدين بالقيمة العادلة من خلال بنود الدخل الشامل الآخر : لا يتم الاعتراف بمخصص خسائر في قائمة المركز المالي الموحدة حيث أن القيمة الدفترية هي القيمة العادلة. ومع ذلك فإن مخصص الخسارة متضمن كجزء من مبلغ إعادة التقييم في مخصص إعادة التقييم ويتم الاعتراف به في الدخل الشامل الآخر الموحدة.

الاعتراف بالإيرادات

تتحقق إيرادات الخدمات عند تأدية الخدمة وإصدار الفاتورة، ويتم تحقق إيرادات التأجير وفقاً للأساس الزمني بحيث يعكس العائد الفعلي لفترة عقد التأجير للموقع.

يتم تحقيق الإيرادات عندما يصبح من المحتمل تدفق منافع اقتصادية للشركة نتيجة لعملية تبادل قابلة للقياس بصورة موثقة.

يتم احتساب إيراد الإيجارات على أساس قيمة البذل المقبوض أو المتوقع قبضه على أساس القسط الثابت وعلى مدى عقد الإيجار.

يتم الاعتراف بالمصاريف على أساس الاستحقاق

الافتراضات المحاسبية الهامة والتقديرات غير المؤكدة

إن أعداد البيانات المالية الموحدة يتطلب من الإدارة بأن تقوم بتقديرات، افتراضات وتوقعات قد يكون لها تأثير عند تطبيق السياسات المحاسبية وكذلك قد تؤثر على مبالغ الموجودات، المطلوبات، الإيرادات والمصاريف. إن نتائج الأعمال الفعلية من الممكن أن تتغير نتيجة اتباع تلك الافتراضات.

عند أعداد البيانات المالية الموحدة قامت الإدارة بإتباع نفس الافتراضات الجوهرية فيما يتعلق بتطبيق السياسات المحاسبية وكذلك اتباع نفس التقديرات غير المؤكدة المعمول بها عند أعداد البيانات المالية الموحدة.

الاحكام الهامة في سياق تطبيق السياسات المحاسبية للشركة فيما يتعلق بالمعيار الدولي لاعداد التقارير المالية رقم ٩
• تقييم نموذج الاعمال :

يعتمد تصنيف وقياس الموجودات المالية على نتائج اختبار مدفوعات المبلغ الاصلي والفائدة على المبلغ الاصلي القائم واختبار نموذج الاعمال. تحدد الشركة نموذج الاعمال على مستوى يعكس كيفية ادارة مجموعات الموجودات المالية معا لتحقيق هدف اعمال معين. ويتضمن هذا التقييم الحكم الذي يعكس جميع الادلة ذات الصلة بما في ذلك كيفية تقييم اداء الموجودات وقياس اداؤها، والمخاطر التي تؤثر على اداء الموجودات وكيفية ادارتها وكيف يتم تعويض مدراء الموجودات. تعتبر الرقابة جزءا من التقييم المتواصل للشركة حول ما اذا كان نموذج العمل لتلك الموجودات المالية المحفوظ بها ما زال ملائما، او اذا ما كانت غير ملائمة ما اذا كان هناك تغيير في نموذج العمل وبالتالي تغييرا مستقبليا في تصنيف تلك الموجودات.

• زيادة كبيرة في مخاطر الائتمان :

يتم قياس خسائر الائتمان المتوقعة كمخصص يعادل الخسارة الائتمانية المتوقعة لمدة ١٢ شهرا لموجودات المرحلة ١، او خسائر الائتمان المتوقعة على مدى العمر الزمني لموجودات المرحلة ٢ او المرحلة ٣. ينتقل الاصل الى المرحلة الثانية في حال زيادة مخاطر الائتمان بشكل كبير منذ الاعتراف المبدئي. لا يحدد المعيار الدولي لاعداد التقارير المالية رقم ٩ ما الذي يشكل زيادة كبيرة في مخاطر الائتمان. وعند تقييم ما اذا كانت مخاطر الائتمان لأي من الموجودات قد ارتفعت بشكل كبير، تأخذ الشركة في الاعتبار المعلومات الكمية والنوعية المعقولة والمعلومات المستقبلية الموثوقة.

• انشاء مجموعات من الموجودات ذات خصائص مخاطر ائتمانية معادلة :

عندما يتم قياس خسائر الائتمان المتوقعة على اساس جماعي، يتم تجميع الانوات المالية على اساس خصائص المخاطر المشتركة (مثل نوع الاداة، درجة مخاطر الائتمان، نوع الضمانات، تاريخ الاعتراف المبدئي، فترة الاستحقاق المتبقية، ومجال العمل، والموقع الجغرافي للمقرض، وما الى ذلك). وتراقب الشركة مدى ملائمة خصائص مخاطر الائتمان بشكل مستمر لتقييم ما اذا كانت لا تزال متشابهة. حيث يعتبر ذلك من المتطلبات لضمان انه في حالة تغيير خصائص مخاطر الائتمان فإن هناك اعادة تصنيف ملائم للموجودات. وقد ينتج عن ذلك انشاء محافظ جديدة او انتقال موجودات الى محفظة جديدة تعكس بشكل افضل خصائص مخاطر ائتمان المعادلة لتلك المجموعة من الموجودات. ان اعادة تصنيف المحافظ والانتقالات بين المحافظ يعد امرا اكثر شيوعا عندما تحدث زيادة كبيرة في مخاطر الائتمان (او عندما يتم عكس تلك الزيادة الكبيرة) وبالتالي تنتقل الموجودات من الخسائر الائتمانية المتوقعة التي تتراوح مدتها بين ١٢ شهرا الى الخسارة الائتمانية على مدى العمر الزمني، او العكس، ولكنها قد تحدث ايضا ضمن المحافظ التي يستمر قياسها على نفس الاساس من الخسائر الائتمانية المتوقعة لمدة ١٢ شهرا او على مدى العمر الزمني ولكن مع تغير قيمة الخسارة الائتمانية المتوقعة نظرا لاختلاف مخاطر الائتمان بالنسبة للمحافظ.

• النماذج والافتراضات المستخدمة :

تستخدم الشركة نماذج وافتراضات متنوعة لقياس القيمة العادلة للموجودات المالية وكذلك لتقييم خسارة الائتمان المتوقعة. وينطبق الحكم عند تحديد أفضل النماذج الملائمة لكل نوع من الموجودات وكذلك لتحديد الافتراضات المستخدمة في تلك النماذج، والتي تتضمن افتراضات تتصل بالمحركات الرئيسية لمخاطر الائتمان.

المصادر الرئيسية للتقديرات غير المؤكدة فيما يتعلق بالمعيار الدولي لأعداد التقارير المالية رقم ٩ فيما يلي للتقديرات الرئيسية التي استخدمتها الإدارة في عملية تطبيق السياسات المحاسبية للشركة والتي لها التأثير الأكثر أهمية على المبالغ المعترف بها في البيانات المالية :

- تحديد العدد والوزن النسبي للسيناريوهات المستقبلية لكل نوع من أنواع المنتجات / السوق وتحديد المعلومات المستقبلية ذات الصلة بكل سيناريو. وعند قياس الخسارة الائتمانية المتوقعة، تستخدم الشركة معلومات مستقبلية معقولة ومدعومة تستند إلى افتراضات الحركة المستقبلية لمختلف المحركات الاقتصادية وكيف تؤثر هذه المحركات على بعضها البعض.

• احتمالية التعثر :

تشكل احتمالية التعثر مدخلا رئيسيا في قياس الخسارة الائتمانية المتوقعة. وتعتبر احتمالية التعثر تقديرا لاحتمالية التعثر عن السداد خلال افق زمني معين، ويشمل حسابه البيانات التاريخية والافتراضات والتوقعات المتعلقة بالظروف المستقبلية.

• الخسارة عند التعرض :

تعتبر الخسارة عند التعرض تقديرا للخسارة الناتجة عن التعثر في السداد. ويستند إلى الفرق بين التدفقات النقدية التعاقدية المستحقة وتلك التي يتوقع المقرض تحصيلها، مع الأخذ بعين الاعتبار التدفقات النقدية من الضمانات الإضافية والتعديلات الائتمانية المتكاملة.

المصاريف

تتكون مصاريف البيع والتسويق بشكل رئيسي من التكاليف المنقطة لتسويق وبيع منتجات الشركة. ويتم تصنيف المصاريف الأخرى عمومية وإدارية.

تتضمن المصاريف الإدارية والعمومية المصاريف المباشرة و غير المباشرة التي لا تتعلق بشكل مباشر بتكاليف الإيرادات وفقا للمعايير المحاسبية المتعارف عليها. و يتم توزيع المصاريف إذا دعت الحاجة لذلك بين المصاريف العمومية و كلفة الإيرادات على أسس ثابتة.

شركة التجمعات لخدمات التغذية والإسكان
(شركة مساهمة عامة محدودة)

إيضاحات حول القوائم المالية الموحدة (يتبع)
للمسنة المنتهية في ٣١ كانون الأول ٢٠٢٤
(بالدينار الأردني)

النقد وما في حكمه

يتضمن النقد وما في حكمه، النقد والودائع تحت الطلب والاستثمارات ذات السيولة العالية التي يمكن تسجيلها خلال فترة ثلاثة شهور أو أقل.

الذمم المدينة

تسجل الذمم المدينة بالمبلغ الأصلي بعد تنزيل مخصص لقاء المبالغ المقدر عدم تحصيلها، يتم تكوين مخصص للذمم المشكوك في تحصيلها عندما يكون هناك دليل موضوعي يشير إلى احتمالية عدم التمكن من تحصيل الذمم المدينة.

الذمم الدائنة

يتم إثبات المطلوبات للمبالغ المستحقة السداد في المستقبل للبضائع والخدمات المستلمة سواء تمت أو لم تتم المطالبة بها من قبل المورد.

الممتلكات والمعدات

تظهر الممتلكات والمعدات بالكلفة بعد تنزيل الإستهلاكات المراكمة، ويجري احتساب الإستهلاكات على أساس الحياة العملية المقدرة للممتلكات والمعدات وذلك بإستعمال طريقة القسط الثابت. إن معدلات الإستهلاك للبند الرئيسة لهذه الموجودات هي على النحو الآتي :

معدل الإستهلاك السنوي

٤%	مبنى المطبخ
١٥%	العدد والأدوات
١٥%	الأثاث والمفروشات
١٠%-٢٥%	أجهزة متنوعة والتكييف
١٥%	السيارات
١٢%	الديكورات
١٥%	الأرماط

يتم مراجعة العمر الإنتاجي وطريقة الإستهلاك بشكل دوري للتأكد من أن طريقة وفترة الإستهلاك تتناسب مع المنافع الاقتصادية المتوقعة من الممتلكات والمعدات.

يتم إجراء اختبار لتدني القيمة التي تظهر بها الممتلكات والمعدات في قائمة المركز المالي الموحدة عند ظهور أي أحداث أو تغيرات في الظروف تظهر أن هذه القيمة غير قابلة للإسترداد. في حال ظهور أي مؤشر لتدني القيمة، يتم احتساب خسائر تدني تبعاً لسياسة تدني قيمة الموجودات.

عند أي إستبعاد لاحق للممتلكات والمعدات فإنه يتم الإعتراف بقيمة المكاسب أو الخسارة الناتجة، التي تمثل الفرق ما بين صافي عوائد الإستبعاد والقيمة التي تظهر بها الممتلكات والمعدات في قائمة المركز المالي الموحدة، مجمل الربح والخسارة.

شركة التجمعات لخدمات التغذية والإسكان

(شركة مساهمة عامة محدودة)

إيضاحات حول القوائم المالية الموحدة (يتبع)

للسنة المنتهية في ٣١ كانون الأول ٢٠٢٤

(بالدينار الأردني)

التقرير القطاعي

القطاع هو مجموعه من العناصر في الشركة تتفرد بأنها تخضع لمخاطر وعوائد تميزها عن غيرها وتشارك في تقديم المنتجات أو الخدمات وهذا ما يعرف بالقطاع التشغيلي أو تشارك في تقديم الخدمات ضمن بيئة اقتصادية محددة. وتشتمل الشركة على قطاعات الأعمال الرئيسية في إنشاء وشراء وإدارة جميع أنواع مرافق التغذية والمطاعم لتقديم خدمات التغذية للشركات والأفراد إضافة إلى إنشاء وشراء جميع أنواع المباني السكنية وتقديم خدمات الإسكان، وتمارس نشاطها فقط داخل المملكة الأردنية الهاشمية.

التقاص

يتم إجراء تقاص بين الموجودات المالية والمطلوبات وإظهار المبلغ الصافي في قائمة المركز المالي الموحدة فقط عندما تتوفر الحقوق القانونية الملزمة وكذلك عندما يتم تسويتها على أساس التقاص أو يكون تحقق الموجودات وتسوية المطلوبات في نفس الوقت.

مباني مؤجرة بالصافي

تظهر الاستثمارات العقارية والمتمثلة بالمباني السكنية المؤجرة بالكلفة بعد تنزيل الإستهلاك المتراكم ومخصص الإنخفاض، ويتم استهلاك المباني وفقاً لطريقة القسط الثابت ونسبة استهلاك سنوي بمقدار ٤%.

الشهرة

تمثل الشهرة زيادة تكلفة شراء الاستثمار في الشركات التابعة عن القيمة العادلة لصافي موجوداتها بتاريخ الإمتلاك، وتطبقاً للمعيار الدولي رقم (٣٨) فإنه لا يتم إطفاء الشهرة وفي حالة وجود دليل على تدني قيمتها المقدرة القابلة للإسترداد يتم تخفيضها إلى قيمتها المقدرة.

ضريبة الدخل

تخضع الشركة لنص قانون ضريبة الدخل وتعديلاته اللاحقة والتعليمات الصادرة عن دائرة ضريبة الدخل في المملكة الأردنية الهاشمية، ويتم الاستدراك لها وفقاً لمبدأ الاستحقاق. يتم احتساب مخصص الضريبة على أساس صافي الربح المعدل، وتطبقاً للمعيار المحاسبي الدولي رقم (١٢) فإنه قد يتوجب للشركة محجبات ضريبة محجلة ناتجة عن المرفقات المرفقة من القيمة المحاسبية والضريبة للموجودات والمطلوبات والمتعلقة بالمخصصات، هذا ولم يتم إظهار تلك الموجودات ضمن القوائم المالية الموحدة المرفقة حيث أنها غير جوهرية.

تحويل العملات الأجنبية

يتم تحويل المعاملات بالعملة الأجنبية إلى الدينار الأردني عند إجراء المعاملة، ويتم تحويل الموجودات والمطلوبات المالية بالعملات الأجنبية في تاريخ قائمة المركز المالي الموحدة إلى الدينار الأردني بالأسعار السائدة في ذلك التاريخ. إن الأرباح والخسائر الناتجة عن التحويل أو التحويل العملات الأجنبية يتم إدراجها ضمن قائمة الدخل الشامل الموحدة.

البضاعة

يتم تحديد الكلفة للبضاعة على أساس طريقة المتوسط المرجح والتي تتضمن كلفة المواد والعمالة والمصاريف الصناعية المباشرة ونسبة محددة من المصاريف الصناعية غير المباشرة، في حين يتم إظهار المواد الأولية والمواد الأخرى بالكلفة ويتم تحديد التكلفة على أساس الكلفة المتوسط المرجح.

فيما يتعلق بأدوات حقوق الملكية المتاحة للبيع، لا يتم عكس خسائر الإنخفاض بالقيمة المعترف بها سابقاً من خلال قائمة الدخل الشامل الموحدة. إن أي زيادة في القيمة العادلة تأتي بعد خسارة إنخفاض يتم الإقرار بها مباشرة في بيان قائمة التغيرات في حقوق الملكية الموحدة.

المخصصات

يتم تكوين المخصصات عندما يكون على الشركة أي التزام حالي (قانوني أو متوقع) ناتج عن أحداث سابقة والتي تعتبر تكلفة سدادها محتملة ويمكن تقديرها بشكل موثوق.

يتم قياس المخصصات حسب أفضل التوقعات للبذل المطلوب لمقابلة الالتزام كما بتاريخ قائمة المركز المالي الموحدة بعد الأخذ بعين الاعتبار المخاطر والأموال غير المؤكدة المحيطة بالالتزام. عندما يتم قياس المخصص باستخدام التنبؤات النقدية المقدرة لسداد الالتزام الحالي، فإنه يتم الإقرار بالذمة المدينة كموجودات في حالة كون استلام واستعاضة المبلغ مؤكدة ويمكن قياس المبلغ بشكل موثوق.

عقود الإيجار

يتم تصنيف عقود الإيجار كعقود إيجار رأسمالي إذا ترتب على عقد الإيجار تحويل جوهري لمنافع ومخاطر الملكية المتعلقة بالأصل موضوع العقد إلى المستأجر. ويتم تصنيف عقود الإيجار الأخرى كعقود إيجار تشغيلي.

يتم الاعتراف بالإيجارات باعتبارها موجودات حق الاستخدام والالتزامات المقابلة في التاريخ الذي تكون فيه الموجودات المؤجرة متاحة لاستخدام الشركة. يتم توزيع كل دفعة من دفعات الإيجار بين الالتزام وتكلفة التمويل. يتم تحميل كلفة التمويل على الربح أو الخسارة على مدى فترة عقد الإيجار وذلك للحصول على معدل دوري ثابت للفائدة المستحقة على الرصيد المتبقي من المطلوبات لكل فترة. يحسب الاستهلاك على موجودات حق الاستخدام على مدى العمر الانتاجي للأصل أو مدة عقد الإيجار، أيهما أقصر، بطريقة القسط الثابت.

شركة التجمعات لخدمات التغذية والإسكان

(شركة مساهمة عامة محدودة)

إيضاحات حول القوائم المالية الموحدة (يتبع)

للسنة المنتهية في ٣١ كانون الأول ٢٠٢٤

(بالدينار الأردني)

تقاس التزامات عقود الإيجار التشغيلية بالقيمة الحالية لمدفوعات الإيجار المتبقية، حيث تخصم دفعات الإيجار باستخدام معدل الفائدة المدرج في عقد الإيجار. وإذا تعذر تحديد هذا المعدل، يستخدم معدل الاقتراض الإضافي للمستأجر، وهو المعدل على المستأجر دفعه لاقتراض الأموال اللازمة للحصول على أصل ذي قيمة مماثلة في بيئة اقتصادية مماثلة بشروط وأحكام مماثلة.

يتم تحميل الإيجارات المستحقة بموجب عقود الإيجار التشغيلي قصيرة الأجل والموجودات ذات القيمة المنخفضة على قائمة الدخل الشامل خلال فترة عقد الإيجار التشغيلي و ذلك باستخدام طريقة القسط الثابت. عقود الإيجار التشغيلي قصيرة الأجل هي عقود إيجار لمدة ١٢ شهرا أو أقل.

شركة التجمعات لخدمات التغذية والإسكان
(شركة مساهمة عامة محدودة)

إيضاحات حول القوائم المالية الموحدة (بتتبع)
للمدة المنتهية في ٣١ كانون الأول ٢٠٢٤
(بالدينار الأردني)

٤- الممتلكات والمعدات

٢٠٢٤	الارضى	مبنى المطبخ	عدد وثائق	لائحة ومقرشات	أجهزة مطبوخة وتكييف	سيارات	مكورات	أثاث	المجموع
التكلفة:									
الرصيد كما في ١ كانون الثاني	٤٨٦,١٠٤	٧٣٠,٩٥٨	٤٧٦,٦١٩	٨٢,٣٠٣	١٧٠,٣٥٩	١٣٦,٦٤٧	٨٦,٨٥٣	٤,٥٨٣	١,٧٣٧,٢١٦
إضافات	-	-	٩,٨١٨	-	-	٥٠,٥٧٠	-	-	٦٠,٣٨٨
إستثمارات	-	-	-	-	-	-	-	-	-
الرصيد كما في ٣١ كانون الأول	٤٨٦,١٠٤	٧٣٠,٩٥٨	٤٨٦,٤٣٧	٨٢,٣٠٣	١٧٠,٣٥٩	١٨٧,٢١٧	٨٦,٨٥٣	٤,٥٨٣	١,٧٩٧,٦١٤
الإستهلاكات:									
الرصيد كما في ١ كانون الثاني	-	٤٣٥,٦١٤	٤٢٨,٩٨٣	٨٢,٣٠٣	١٦٦,٢١٤	١١٦,٣٩٣	٦٤,٢٢٤	٤,٥٨٣	١,٢٩٨,٣١٤
مستلزمات	-	١٤,٦١٩	١٧,٥١٦	-	١,١٣٣	١٤,٥٧٤	٧,١١٣	-	٥٥,٤٥٥
إستثمارات	-	-	-	-	-	-	-	-	-
الرصيد كما في ٣١ كانون الأول	-	٤٥٠,٢٣٣	٤٤٦,٤٩٩	٨٢,٣٠٣	١٦٧,٣٤٧	١٣٠,٩٦٧	٧١,٨٣٧	٤,٥٨٣	١,٣٥٣,٧٦٩
القيمة المتبقية كما في ٣١ كانون الأول	٤٨٦,١٠٤	٢٨٠,٧٢٥	٣٩٩,٩٣٨	-	٢٠,١٢	٥٦,٢٥٠	١٥,٠١٩	-	٤٤٣,٨٤٥

شركة التجمعات لخدمات التغذية والإسكان
(شركة مساهمة عامة محدودة)

إيضاحات حول القوائم المالية الموحدة (يُتبع)
للمدة المنتهية في ٣١ كانون الأول ٢٠٢٤
(بالدينار الأردني)

٢٠٢٣	الرئيسي	مبنى المطبخ	صندوقيات	لائحة ومفردات	لمدة متروكة وتكليف	سيارات	توكيرات	لزمات	المجموع
التكلفة:									
الرصيد كما في ١ كانون الثاني	٤٨٩٠٤	٧٣٠,٩٥٨	٤٧١,٠٧٠	٨٢,٣٠٣	١٧٠,٣٥٩	١٣٦,٦٤٧	٨٦,٨٥٣	٤,٥٨٣	١,٧٣٦,٦١٧
المسقات	-	-	٥,٥٤٩	-	-	-	-	-	٥,٥٤٩
المسقات	-	-	-	-	-	-	-	-	-
الرصيد كما في ٣١ كانون الأول	٤٨,٩٠٤	٧٣٠,٩٥٨	٤٧٦,٦١٩	٨٢,٣٠٣	١٧٠,٣٥٩	١٣٦,٦٤٧	٨٦,٨٥٣	٤,٥٨٣	١,٧٣٧,٢٢٦
الاستهلاكات:									
الرصيد كما في ١ كانون الثاني	-	٤٢٠,٩٩٥	٤١٢,٠٧٨	٨٢,٣٠٣	١٦٤,٩٥٩	١٠٦,٨٥٥	٥٦,٦٠٤	٤,٥٨٣	١,٢٤٨,٣٧٧
المسقات	-	١٤,٦١٩	١٦,٩٠٥	-	١,٢٥٥	٩,٥٣٨	٧,٦٢٠	-	٤٩,٩٢٧
المسقات	-	-	-	-	-	-	-	-	-
الرصيد كما في ٣١ كانون الأول	-	٤٣٥,٦١٤	٤٢٨,٩٨٣	٨٢,٣٠٣	١٦٦,٢١٤	١١٦,٣٩٣	٦٤,٢٢٤	٤,٥٨٣	١,٢٢٩,٨٣٤
القيمة النظرية كما في ٣١ كانون الأول	٤٨,٩٠٤	٢٩٥,٣٤٤	٤٧٦,٦١٩	-	٤,١٤٥	٢٠,٢٥٤	٢٢,٦٢٩	-	٤٣٨,٩١٢

شركة التجمعات لخدمات التغذية والإسكان
(شركة مساهمة عامة محدودة)

إيضاحات حول القوائم المالية الموحدة (يتبع)
للسنة المنتهية في ٣١ كانون الأول ٢٠٢٤
(بالدينار الأردني)

٥- المشاريع تحت التنفيذ

قامت الشركة خلال عام ٢٠٢٠ ببدأ مشروع سكن عمال بمساحة اجمالية ٨,٤٠٠ م بكلفة متوقعة بقيمة ١,٧٦٤,٠٠٠ دينار اردني لحين انتهاء المشروع، وان تفاصيل مشاريع تحت التنفيذ هي كما يلي :

٢٠٢٣	٢٠٢٤	
٩٨٩,٥٥٩	١,٣٦٨,٧٢٣	الرصيد كما في ١ كانون الثاني
٣٧٩,١٦٤	٥١٢,٦٠٠	إضافات
١,٣٦٨,٧٢٣	١,٨٨١,٣٢٣	الرصيد كما في ٣١ كانون الأول

٦- المباني المؤجرة بالصافي

٢٠٢٣	٢٠٢٤	
٣,٩٠١,٥٦٤	٣,٩٠١,٥٦٤	الكلفة
٧١٠,٦٦٠	٧١٠,٦٦٠	الأراضي
٤,٦١٢,٢٢٤	٤,٦١٢,٢٢٤	المجموع
٢,٥٩٠,٣٦٩	٢,٥٩٠,٣٦٩	زيادة قيمة الأراضي والمباني المؤجرة
٧,٢٠٢,٥٩٣	٧,٢٠٢,٥٩٣	صافي زيادة قيمة الاراضي والمباني المؤجرة
(٣,٠٧٩,٢٦٥)	(٣,١٥٩,٦٩٦)	ينزل: مجمع الإستهلاك
٤,١٢٣,٣٢٨	٤,٠٤٢,٨٩٧	

تم رهن عقارات (السكن) الخاصة بالشركة التابعة لشركة التجمعات للمساندة بما قيمته ٦٥٠,٠٠٠ دينار اردني.

شركة التجمعات لخدمات التغذية والإسكان
(شركة مساهمة عامة محدودة)

إيضاحات حول القوائم المالية الموحدة (يبيع)
للسنة المنتهية في ٣١ كانون الأول ٢٠٢٤
(بالدينار الأردني)

٧- الموجودات المالية المحددة بالقيمة العادلة من خلال بيان الدخل الشامل الآخر

عدد الأسهم	القيمة السوقية		
٢٠٢٤	٢٠٢٣	٢٠٢٤	٢٠٢٣
٣٩,٤٤٦	١٣,٢٨٨	٤٩,٧٣٩	١١,٢٤٤
٥٥٢,٥٦٠	٥٤٢,٦٦٥	٤٤٥,٨٢٢	٥١٥,٥٨٢
٥٩٢,٠٠٦	٥٥٥,٨٩٣	٤٩٥,٥٦١	٥٢٦,٨٢٦

شركة التجمعات الاستثمارية المتخصصة
شركة الطاقات الكامنة للاستثمارات

٨- المصاريف المدفوعة مقدماً والحسابات المدينة الأخرى

٢٠٢٤	٢٠٢٣	
٩٦,٦١١	٤٧,٠٥٦	مصاريف مدفوعة مقدماً
٥٨,٤٥٢	-	دفعات مقدمة إلى الموردين
٩,٩٣٩	٩,٩٣٨	تأمينات مستردة
٢٠٤,٠٦١	١٧٧,١٢١	تأمينات كفالات بنكية
٦٨,٢٤٣	٦٨,٢٤٣	امانات ضريبة الدخل
٢٢٥	٢٢٥	امانات ضريبة مبيعات
٣٠,٦٩٣	-	ذمم موظفين
(٧٣,٢٤٣)	(٧٥,٢٤٣)	مخصص خسائر ائتمانية
٣٩٤,٩٨١	٢٢٧,٣٤٠	

٩- الموجودات المالية المحددة بالقيمة العادلة من خلال بيان الدخل الشامل

عدد الأسهم		القيمة السوقية		
٢٠٢٤	٢٠٢٣	٢٠٢٤	٢٠٢٣	
١٣,٣٦٦	١٣,٣٦٦	٤,٥٤٤	٥,٣٥٢	شركة الشراخ للتطوير العقاري والاستثمارات
٤,٧٩٥	٤,٧٩٥	٤,٧٩٥	٤,٦٠٣	شركة الأمل للاستثمارات المالية
٥٦,٧٠٠	٥٦,٧٠٠	٢٦٠,٢٥٩	٢٦٠,٢٥٩	الشركة الأردنية للتطوير والاستثمار المالي
٧٤,٨٦١	٧٤,٨٦١	٢٦٩,٥٩٨	٢٧٠,٢١٤	
		(٢٠٠,٠٠٠)	(٢٠٠,٠٠٠)	مخصص تندي استثمارات الشركة الاردنية للتطوير والاستثمار المالي
		٦٩,٥٩٨	٧٠,٢١٤	

شركة الشراع للتطوير العقاري والاستثمارات
شركة الأمل للاستثمارات المالية
الشركة الأردنية للتطوير والاستثمار المالي

مخصص تدني استثمارات الشركة الأردنية للتطوير
والاستثمار المالي

شركة التجمعات لخدمات التغذية والإسكان
(شركة مساهمة عامة محدودة)

إيضاحات حول القوائم المالية الموحدة (يتبع)
للسنة المنتهية في ٣١ كانون الأول ٢٠٢٤
(بالدينار الأردني)

١٠ - المدينون

٢٠٢٤	٢٠٢٣ (بعد التعديل)	
٢,٣٦١,٠٩٧	٢,٦٠٤,٦٨٤	نعم مدينة تجارية
(١,٣٠٦,٥٨٥)	(١,٣٤٥,٥٩٩)	مخصص خسائر ائتمانية متوقعة
١,٠٥٤,٥١٢	١,٢٥٩,٠٨٥	

* إن تفاصيل الحركة على مخصص خسائر ائتمانية متوقعة هي كما يلي:

٢٠٢٤	٢٠٢٣ (بعد التعديل)	
١,٥٤٠,١٨٥	١,٥٤٠,١٨٥	الرصيد كما في ١ كانون الثاني
-	-	المخصص للسنة
(٣٩,٤١٤)	-	رد مخصص انتفت الحاجة اليه
١,٥٠٠,٧٧١	١,٥٤٠,١٨٥	الرصيد كما في ٣١ كانون الأول

١١ - النقد وما في حكمه

٢٠٢٤	٢٠٢٣	
٣٤,٦٧٣	١٧,٥٨٢	نقد في الصندوق
١٠,٠٠٠	١٠,٠٠٠	شيكات في الصندوق
٥,٠٧٩	٧,١٤٧	نقد لدى البنوك
٤٩,٧٥٢	٣٤,٧٢٩	

١٢ - الإحتياطي الإجمالي

تماشياً مع متطلبات قانون الشركات في المملكة الأردنية الهاشمية والنظام الأساسي للشركة، تقوم الشركة بتكوين احتياطي اجباري بنسبة ١٠ بالمئة من الربح الصافي حتى يبلغ هذا الإحتياطي ربع رأسمال الشركة ويجوز الإستمرار في إقتطاع هذه النسبة بموافقة الهيئة العامة للشركة إلى أن يبلغ هذا الإحتياطي ما يعادل مقدار رأسمال الشركة المصرح به. إن هذا الإحتياطي غير قابل للتوزيع كأنصبة أرباح على المساهمين، هذا ويحق للهيئة العامة وبعد استقفاذ الإحتياطيات الأخرى أن تقرر في اجتماع غير عادي إطفاء خسائرها من المبالغ المجمعة في حساب الإحتياطي الاجباري على أن يعاد بناؤه وفقاً لأحكام القانون المشار اليه.

شركة التجمعات لخدمات التغذية والإسكان

(شركة مساهمة عامة محدودة)

إيضاحات حول القوائم المالية الموحدة (يتبع)

للسنة المنتهية في ٣١ كانون الأول ٢٠٢٤

(بالدينار الأردني)

١٣- المصاريف المستحقة والحسابات الدائنة الأخرى

٢٠٢٣	٢٠٢٤	
٦٧,٩١٠	-	مصاريف مستحقة
٤٠٨,٤٦١	٧٦,٩٣٦	أمانات ضريبة دخل ومبيعات
٢,١١٧	٢,١١٧	مخصص التزامات محتملة
١٠١,٥٢٠	١١٢,٤٩٠	مخصص ضريبة دخل (إيضاح - ١٩)
٢٢,٤٢٠	٢٢,٤٢٠	مخصص دعم التعليم
١٣,٥٦٨	١٣,٥٦٨	صندوق دعم البحث العلمي
١٧,٥٧٨	٢٧,٥٦٠	أمانات ضمان الاجتماعي
٩,٧٨٠	١٤,٣٢١	أمانات ضريبة دخل الموظفين
٢١,٨٤٤	٢١,٨٤٤	أمانات مساهمين
٦٦٥,١٩٨	٢٩١,٢٥٦	

١٤- البنوك الدائنة

٢٠٢٣	٢٠٢٤	
٣٠٠,٩٥٦	٣٢٠,١٥٩	بنك كابيتال (سوسيتيه جنرال) - تسهيلات
-	٣٩٥,١٦٦	البنك التجاري الأردني
٤٧,٢٦٧	٤٢,٠٧٧	بنك الاتحاد
٣٤٨,٢٢٣	٧٥٧,٤٠٢	

حصلت الشركة خلال عام ٢٠١٩ على تسهيلات من بنك سوسيتيه جنرال بسقف تمويلي ٥٥٠,٠٠٠ دينار أردني بنسبة فائدة ٩,٥٪ وذلك لغايات تمويل العمليات التشغيلية لعطاء البوتاس وذلك مقابل رهن عقاري من الدرجة الأولى لعقارات الشركة التابعة لشركة التجمعات للخدمات المساندة.

١٥- المعاملات مع جهات ذات العلاقة

قامت الشركة خلال السنة بقيد المكافآت والبدلات والمزايا التالية لصالح أعضاء مجلس الإدارة والمدير العام :-

٢٠٢٣	٢٠٢٤	
٣٧,٠٩٨	٣٨,٤٠٠	صرف بدل منافع ومكافآت للمدير العام
		صرف بدل منافع ومكافآت لأعضاء مجلس الإدارة

شركة التجمعات لخدمات التغذية والإسكان

(شركة مساهمة عامة محدودة)

إيضاحات حول القوائم المالية الموحدة (يتبع)

للمسلة المنتهية في ٣١ كانون الأول ٢٠٢٤

(بالتدينار الأردني)

١٦ - الإيرادات

شركة التجمعات لخدمات المرافق الجامعية		شركة التجمعات للخدمات المساندة		
٢٠٢٣	٢٠٢٤	٢٠٢٣	٢٠٢٤	
-	-	٦٦٨,١٥٨	٦٥٩,١٧٩	الإيرادات :
٢,٣٥٨,٢٨٥	٢,٥٨٨,١٩١	-	-	إيرادات السكن
٦٠,٠٠٠	٦١,٥٠٠	٨٤,٢٦٦	٩٨,٩٢٦	إيرادات خدمات تقديم الطعام
٢,٤١٨,٢٨٥	٢,٦٤٩,٦٩١	٧٥٢,٤٢٤	٧٥٨,١٠٥	إيرادات الإيجارات
(٢,٢٩٤,٥٠٩)	(٢,٣٥٠,١٤١)	(٣٨٩,٥١٨)	(٢٩٩,٦١٧)	مجموع الإيرادات
١٢٣,٧٧٦	٢٩٩,٥٥٠	٣٦٢,٩٠٦	٤٥٨,٤٨٨	تكلفة الإيرادات
				مجموع الربح

١٧ - تكلفة الإيرادات

٢٠٢٣	٢٠٢٤	
٥٨٣,٦٦٦	٥٨٠,٣١٢	رواتب وأجور وملحقاتها
١,٣٩٣,٨٨٩	١,٥٠٤,٦٧٧	تكلفة المطبخ والسكن المباشرة
١٩,٥٨٣	٣٩,٨٠٣	رسوم ورخص
١١٨,٣٤٦	١١٦,٨٣٣	إستهلاكات
٢٩,١٥٣	٢٥,٢٩٣	صيانة وتصلبات
٣٠١,٠٦٦	١٧٢,٤٠٤	مواد مستهلكة
١٥,٦٧٥	٢١,١٥٥	نقل
٥٠٠	١,١٠٠	إيجارات
٣٤,١٥٤	١٦,٩٣٨	كهرباء ومياه
٤٩,١٣٣	٤٧,٥٩٩	محروقات
١,٥٣٥	١,٩١٨	تأمين
١١٨,٨٠٥	١٠٢,٣٨٠	نظافة
١٢,٧٠٠	٨,٤٧٨	أمن وحماية
٥,٨٢٢	١٠,٨٦٨	مترقة
٢,٦٨٤,٠٢٧	٢,٦٤٩,٧٥٨	

شركة التجمعات لخدمات التغذية والإسكان
(شركة مساهمة عامة محدودة)

إيضاحات حول القوائم المالية الموحدة (يتبع)
للسنة المنتهية في ٣١ كانون الأول ٢٠٢٤
(بالدينار الأردني)

١٨ - المصاريف الإدارية والعمومية

٢٠٢٣	٢٠٢٤	
١٢٣,٨٣٢	١٤١,٨٨٠	رواتب وأجور وملحقاتها
٧,٤٢٥	١٩,٣٤٥	رسوم وإشتراكات
١٢,٠٠٥	١٩,١٦٦	إستهلاكات وإطفاءات
٢,٢٨١	٤,٤٩٨	بريد وبرق وهاتف
٥٥٠	٣,٠٢٦	سفر وتنقلات
١٠,٠٠٠	١٠,٠٠٠	مصاريف الهيئة العامة
٢,٣٢٠	٦٩٢	قرطاسية ومطبوعات
٣٧,٠٩٨	٤٠,٣٥٠	تنقلات أعضاء مجلس الإدارة
١٦,١٧٠	٢٦,٩٢٤	أتعاب مهنية واستشارات
٦٢٤	٢,٦٣٧	مصاريف ضيافة
١٢٩	٥,٨٣٩	مصاريف نظافة
-	٢٤,٣٤٩	كهرباء
٥,١٣١	٣,٣٨٠	أخرى
٢١٧,٥٦٥	٣٠٢,٠٨٦	

١٩ - ضريبة الدخل

ان حركة مخصص ضريبة الدخل هي كما يلي :

٢٠٢٣	٢٠٢٤	
١١١,٢٤٣	١٠١,٥٢٠	الرصيد في ١ كانون الثاني
(٦٦,١٥٤)	(٨١,٥٠٦)	للمسدد خلال السنة
٥٦,٤٣١	٩٢,٤٧٦	المخصص للسنة
١٠١,٥٢٠	١١٢,٤٩٠	الرصيد في ٣١ كانون الأول

شركة التجمعات لخدمات التغذية والإسكان
(شركة مساهمة عامة محدودة)

إيضاحات حول القوائم المالية الموحدة (يتبع)
للسنة المنتهية في ٣١ كانون الأول ٢٠٢٤
(بالدينار الأردني)

تمثل ضريبة الدخل الظاهرة في قائمة الدخل مما يلي :

٢٠٢٣	٢٠٢٤	
٥٣,٤٩٢	٨٧,٧٧٤	ضريبة الدخل المستحقة عن أرباح السنة
٢,٩٣٩	٤,٧٠٢	ضريبة دخل المساهمة الوطنية
٥٦,٤٣١	٩٢,٤٧٦	

ملخص تسوية الربح المحاسبي مع الربح الضريبي :

٢٠٢٣	٢٠٢٤	
٢٩٥,٢٦٨	٣٩٣,٠٢٥	الربح المحاسبي للشركة التابعة
-	-	يضاف : مصاريف غير مغولة ضريبيا
-	-	ينزل : إيرادات غير خاضعة للضريبة
٢٩٥,٢٦٨	٣٩٣,٠٢٥	الدخل الخاضع

٪٢٠	٪٢٠	نسبة ضريبة الدخل
٪١	٪١	نسبة المساهمة الوطنية

انتهت الشركة وضعها الضريبي مع دائرة ضريبة الدخل والمبيعات حتى عام ٢٠٢١ وأما بالنسبة للأعوام ٢٠١٧ و ٢٠١٨ و ٢٠١٩ و ٢٠٢٠ و ٢٠٢٢ و ٢٠٢٣ فقد تم تقديم كشف التقدير الذاتي ولم يتم مراجعة السجلات المحاسبية للشركة من قبل الدائرة حتى تاريخ هذه القوائم المالية الموحدة.

قامت شركة التجمعات للخدمات المساندة (شركة تابعة) بإنهاء وضعها الضريبي مع دائرة ضريبة الدخل والمبيعات حتى عام ٢٠٢٢ ، أما بالنسبة للأعوام ٢٠١٨ و ٢٠٢٠ و ٢٠٢٣ فقد قدمت الشركة كشف التقدير الذاتي هذا ولم يتم تدقيق سجلات الشركة حتى تاريخ اعداد القوائم المالية الموحدة.

قامت شركة التجمعات لخدمات المرافق الجامعية (شركة تابعة) بإنهاء وضعها الضريبي مع دائرة ضريبة الدخل والمبيعات حتى عام ٢٠١٧ ، أما بالنسبة للأعوام من ٢٠١٨ ولغاية ٢٠٢٣ فقد قدمت الشركة كشف التقدير الذاتي هذا ولم يتم تدقيق سجلات الشركة حتى تاريخ اعداد القوائم المالية الموحدة.

شركة التجميعات لخدمات التغذية والإسكان
(شركة مساهمة عامة محدودة)

إيضاحات حول القوائم المالية الموحدة (يبيع)
للسنة المنتهية في ٣١ كانون الأول ٢٠٢٤
(بالدينار الأردني)

٢٠- الوضع القانوني للشركة

ملخص القضايا المرفوعة من قبل الشركة و الشركات التابعة على الغير :
بلغت قيمة القضايا المقامة من قبل الشركة والشركات التابعة على الغير بقيمة ٢٢٠,٤٩٧ دينار أردني.

ملخص القضايا المرفوعة من قبل الغير على الشركة والشركات التابعة :
بلغت قيمة القضايا المرفوعة من قبل الغير على الشركة والشركات التابعة ١٠,٥٣٥ دينار أردني.

٢١- تعديل القوائم المالية لعام ٢٠٢٣

قامت الشركة بتعديل القوائم المالية للعام ٢٠٢٣ حيث تم إعادة النظر في تطبيق معيار (٩) في نهاية عام ٢٠١٨ ، وعليه تم تعديل القوائم المالية على النحو التالي:

	قبل التعديل كما في ٣١ كانون الأول ٢٠٢٣	بعد التعديل كما في ٣١ كانون الأول ٢٠٢٣	الاثار بعد التعديل
مخصص خسائر ائتمانية متوقعة	٧٠٨,١٢٥	١,٣٤٥,٥٩٩	٦٣٧,٤٧٤
خسائر متراكمة	(٣,٧٥٨,٣١٩)	(٤,٣٩٥,٧٩٣)	٦٣٧,٤٧٤

٢٢- الأدوات المالية

القيمة العادلة

ان القيمة العادلة للموجودات المالية والمطلوبات المالية تتضمن الموجودات المالية النقد وما في حكمه والشيكات برسم التحصيل والذمم المدينة والأوراق المالية، وتتضمن المطلوبات المالية الذمم الدائنة والتسهيلات الائتمانية والقروض والأرصدة الدائنة الأخرى.

المستوى الأول : الاسعار السوقية المعلنة في الاسواق النشطة لنفس الأدوات المالية.

المستوى الثاني : اساليب تقييم تعتمد على مدخلات تؤثر على القيمة العادلة ويمكن ملاحظتها بشكل مباشر او غير مباشر في السوق.

المستوى الثالث : اساليب تقييم تعتمد على مدخلات تؤثر على القيمة العادلة ولا يمكن ملاحظتها بشكل مباشر او غير مباشر في السوق.

شركة التجمعات لخدمات التغذية والإسكان
(شركة مساهمة عامة محدودة)

إيضاحات حول القوائم المالية الموحدة (يبيع)
للسنة المنتهية في ٣١ كانون الأول ٢٠٢٤
(بالدينار الأردني)

المستوى الأول	المستوى الثاني	المستوى الثالث	المجموع	كما في ٣١ كانون الأول ٢٠٢٤
٦٩,٥٩٨	-	-	٦٩,٥٩٨	موجودات مالية بالقيمة العادلة من خلال بيان الدخل الشامل
٤٩٥,٥٦١	-	-	٤٩٥,٥٦١	موجودات مالية بالقيمة العادلة من خلال بيان الدخل الشامل الاخر
٥٦٥,١٥٩	-	-	٥٦٥,١٥٩	
المستوى الأول	المستوى الثاني	المستوى الثالث	المجموع	كما في ٣١ كانون الأول ٢٠٢٣
٧٠,٢١٤	-	-	٧٠,٢١٤	موجودات مالية بالقيمة العادلة من خلال بيان الدخل الشامل
٥٢٦,٨٢٦	-	-	٥٢٦,٨٢٦	موجودات مالية بالقيمة العادلة من خلال بيان الدخل الشامل الاخر
٥٩٧,٠٤٠	-	-	٥٩٧,٠٤٠	

تعكس القيمة المبينة في المستوى الثالث كلفة شراء هذه الموجودات وليس قيمتها العادلة بسبب عدم وجود سوق نشط لها، هذا وترى إدارة الشركة ان كلفة الشراء هي انسب طريقة لقياس القيمة العادلة لهذه الموجودات وانه لا يوجد تدني في قيمتها.

إدارة مخاطر رأس المال

تقوم الشركة بإدارة رأس مالها لتؤكد بأن الشركة تبقى مستمرة بينما تقوم بالحصول على العائد الأعلى من خلال الحد الأمثل لأرصدة الديون وحقوق الملكية. لم تتغير استراتيجية الشركة الإجمالية عن سنة ٢٠٢٣.

إن هيكل رأس مال الشركة يضم ديون والتي تضم تسهيلات بنكية وحقوق الملكية في الشركة والتي تتكون من رأس المال، واحتياطي اجباري واحتياطي القيمة العادلة وخسائر متراكمة كما هي مدرجة في بيان التغيرات في حقوق الملكية الموحدة.

إدارة المخاطر المالية

إن نشاطات الشركة يمكن أن تتعرض بشكل رئيسي لمخاطر مالية ناتجة عن ما يلي :-

إدارة مخاطر العملات الأجنبية

لا تتعرض الشركة لمخاطر هامة مرتبطة بتغيير العملات الأجنبية وبالتالي لا حاجة لإدارة فاعلة لهذا التعرض.

إدارة مخاطر سعر الفائدة

تنتج المخاطر المتعلقة بمعدلات الفائدة بشكل رئيسي عن إقتراضات الأموال بمعدلات فائدة متغيرة (عائمة) وعن ودائع قصيرة الأجل بمعدلات فائدة ثابتة.

شركة التجمعات لخدمات التغذية والإسكان
(شركة مساهمة عامة محدودة)

إيضاحات حول القوائم المالية الموحدة (يتبع)
للسنة المنتهية في ٣١ كانون الأول ٢٠٢٤
(بالدينار الأردني)

مخاطر أسعار أخرى

تتعرض الشركة لمخاطر أسعار ناتجة عن إستثماراتها في حقوق ملكية شركات أخرى. تحفظ الشركة باستثمارات في حقوق ملكية شركات أخرى لأغراض استراتيجية وليس بهدف المتاجرة بها ولا تقوم الشركة بالمتاجرة النشطة في تلك الإستثمارات.

تحليل حساسية أسعار إستثمارات الملكية

إن تحليل السياسة أدناه مبني على أساس مدى تعرض الشركة لمخاطر أسعار إستثمارات في حقوق ملكية شركات أخرى كما بتاريخ البيانات المالية الموحدة.

في حال كانت أسعار إستثمارات في حقوق ملكية شركات أخرى أعلى/أقل بنسبة ٥% :

- لأصبحت احتياطيات حقوق الملكية للشركة أعلى/أقل بواقع ٢٤,٧٧٨ دينار أردني (٢٠٢٣: أعلى/أقل بواقع ٢٦,٣٤١ دينار أردني) نتيجة لمحفظة الشركة المصنفة كموجودات مالية محددة بالقيمة العادلة من خلال بيان الدخل الشامل الآخر الموحدة.

- لأصبحت أرباح الشركة أعلى/أقل بواقع ٣,٤٨٠ دينار أردني (٢٠٢٣ : أعلى/ أقل بواقع ٣,٥١١ دينار أردني) نتيجة لمحفظة الشركة المصنفة بالقيمة العادلة من خلال قائمة الدخل الشامل الموحدة.

إن حساسية الشركة لأسعار إستثمارات في حقوق ملكية شركات أخرى تغيرت بشكل جوهري مقارنة مع السنة السابقة نتيجة لإستبعاد جزء هام من محفظة الإستثمارات خلال السنة.

إدارة مخاطر الائتمان

تتمثل مخاطر الائتمان في عدم التزام أحد الأطراف لعقود الأدوات المالية بالوفاء بالتزاماته التعاقدية مما يؤدي إلى تكبد الشركة لخسائر مالية، ونظراً لعدم وجود أي تعاقدات مع أي أطراف أخرى فإنه لا يوجد أي تعرض للشركة لمخاطر الائتمان بمختلف أنواعها. وتصنف الشركة الجهات التي لديها خصائص متشابهة إذا كانت ذات علاقة. وفيما عدا المبالغ المتعلقة بالأموال النقدية. إن مخاطر الائتمان الناتجة عن الأموال النقدية هي محددة حيث أن الجهات التي يتم التعامل معها هي بنوك محلية لديها سمعات جيدة والتي يتم مراقبتها من الجهات الرقابية.

إن المبالغ المدرجة في هذه البيانات المالية تمثل تعرضات الشركة الأعلى لمخاطر الائتمان للزمن المدينة التجارية والأخرى والتدق ومردقات النقد.

إدارة مخاطر السيولة

إن مسؤولية إدارة مخاطر السيولة تقع على مجلس الإدارة وذلك لإدارة متطلبات الشركة النقدية والسيولة قصيرة الأجل ومتوسطة الأجل وطويلة الأجل. وتقوم الشركة بإدارة مخاطر السيولة من خلال مراقبة التدفقات النقدية المستقبلية والمقيمة بصورة دائمة وتقابل تواريخ استحقاق الموجودات والمطلوبات النقدية.

شركة التجمعات لخدمات التغذية والإسكان
(شركة مساهمة عامة محدودة)

إيضاحات حول القوائم المالية الموحدة (يتبع)
للسنة المنتهية في ٣١ كانون الأول ٢٠٢٤
(بالدينار الأردني)

يبين الجدول الآتي الاستحقاقات المتعاقد عليها لمطلوبات الشركة المالية غير المشتقة. تم إعداد الجدول بناءً على التدفقات النقدية غير المخصصة للمطلوبات المالية وذلك بموجب تواريخ الاستحقاق المبكرة التي قد يطلب بموجبها من الشركة أن تقوم بالتسديد أو القبض. يضم الجدول التدفقات النقدية للمبالغ الرئيسية والفوائد.

معدل الفائدة	سنة وأقل	أكثر من سنة	المجموع
٢٠٢٤ :			
أدوات لا تحمل فائدة	١,٦١٠,٢٧١	-	١,٦١٠,٢٧١
أدوات تحمل فائدة	٧٥٧,٤٠٢	-	٧٥٧,٤٠٢
المجموع	٢,٣٦٧,٦٧٣	-	٢,٣٦٧,٦٧٣
٢٠٢٣ :			
أدوات لا تحمل فائدة	١,٩٤٥,٨٠٢	-	١,٩٤٥,٨٠٢
أدوات تحمل فائدة	٣٤٨,٢٢٣	-	٣٤٨,٢٢٣
المجموع	٢,٢٩٤,٠٢٥	-	٢,٢٩٤,٠٢٥

٢٣- المعلومات القطاعية

تعمل الشركة في قطاع العمل الرئيسي الذي يتكون من إنشاء وشراء وإدارة جميع أنواع مرافق التغذية والمطاعم لتقديم خدمات التغذية للشركات والأفراد إضافة إلى إنشاء وشراء جميع أنواع المباني السكنية وتقديم خدمات الإسكان، وتعمل الشركة في قطاع جغرافي واحد هو المملكة الأردنية الهاشمية.

٢٤- أرقام المقارنة

تم إعادة تويب وتصنيف بعض أرقام سنة ٢٠٢٣ لتتلائم مع أرقام العرض لسنة ٢٠٢٤.

٢٥- المصادقة على القوائم المالية الموحدة

تمت المصادقة على القوائم المالية الموحدة من قبل مجلس إدارة الشركة بتاريخ ٦ نيسان ٢٠٢٤ وتمت الموافقة على نشرها وتتطلب هذه القوائم المالية الموحدة موافقة الهيئة العامة للمساهمين.