

مها  
MAHA

منذ 1968 Since



شركة الألبان الأردنية

المساهمة العامة المحدودة

JORDAN DAIRY COMPANY



56

ANNUAL REPORT



التقرير السنوي  
السادس والخمسون





حضرة صاحب الجلالة الهاشمية  
**الملك عبدالله الثاني بن الحسين المعظم**







حضرة صاحب السمو الملكي  
الأمير الحسين بن عبدالله ولي العهد المعظم



تقرير مجلس الإدارة السنوي  
السادس و الخمسون  
والقوائم المالية الختامية الموحدة  
وتقرير مدقي الحسابات  
للسنة المالية المنتهية  
بتاريخ 31 كانون أول 2024

## مجلس الإدارة

رئيس مجلس الإدارة  
الدكتور ماهر أحمد مفلح حوراني

نائب رئيس مجلس الإدارة  
المهندس ايمن محمود محمد رشيد

### الأعضاء

دولة الاستاذ عبد الكريم علاوي صالح الكباريتي

شركة الارينا للاستثمارات السياحية والفندقية يمثلها  
الدكتور ساري احمد حمدان غنيمه

الشركة الاردنية المتحدة للاستثمار يمثلها  
الدكتور علاء محمد مفلح الحوراني

### مدققى حسابات الشركة

السادة /دويك وشركاه  
التجمع للاستشارات والتدقيق  
أعضاء مجموعة ليدنغ ادج اليانس

---

<u>رقم الصفحة</u>	<u>قائمة المحتويات</u>
9	مجلس الادارة
10	كلمة رئيس مجلس الادارة
11	تقرير مجلس الادارة
27	القوائم المالية الموحدة للسنة المنتهية في 31-كانون الأول 2024



حضرات السادة المساهمين/ أعضاء الهيئة العامة للشركة الكرام  
السلام عليكم ورحمة الله وبركاته

أصالةً عن نفسي ، ونيابةً عن إخواني السادة أعضاء مجلس الإدارة ، يسعدني أن ارحب بحضوركم الكريم في الاجتماع السنوي للهيئة العامة لشركة الألبان الأردنية م.ع.م ، وأن أضع بين أيديكم التقرير السنوي السادس والخمسون للشركة وقائمة المركز المالي كما هي في 2024/12/31 ، وذلك عملاً بأحكام المادتين 169 و 171 من قانون الشركات المعدل رقم 22 لسنة 1997 ، وأن نبحت مع بعض الخطط المستقبلية لجدول الاعمال .

حضرات المساهمين الكرام  
لا زالت شركتكم تسعى بشكل مستمر إلى النمو والانتشار في المنطقة والمناطق المجاورة حيث قامت بالخطوات التالية :  
- في سياق متصل وضمن مساعي الشركة لتنفيذ خطة تطوير اعمالها فقد قامت الشركة بتوقيع اتفاقية مع شركة اسبيكس لتطوير مصنع المياه من حيث إضافة خطوط جديدة مما لها أثر إيجابي بزيادة الانتشار وحجم المبيعات .

املين الاستمرار في مسيرة النجاح والرقى للشركة من خلال مساندتكم وثقتكم وجهودكم المشكورة بمجلسكم الكريم وإدارة الشركة والتي هي مصدر الفخر والاعتزاز لنا جميعاً .

وكانت النتائج المالية المتحققة للعام 2024 مقارنةً مع عام 2023 تظهر ارتفاعاً في صافي المبيعات ، حيث بلغت للعام 2024 مبلغ ( 30,094,645 ) دينار مقارنةً للعام 2023 حيث بلغت (28,497,396) دينار ، ونسبة ارتفاع 5.6% .

حيث بلغ مجمل الربح التشغيلي للعام 2024 مبلغ ( 4,934,850 ) دينار مقارنةً للعام 2023 حيث بلغت (4,098,489) دينار ، أي نسبة ارتفاع تبلغ 20.4% .

وبلغ ربح السنة بعد الضريبة والمخصصات لعام 2024 مبلغ (891,533) دينار مقارنةً مع عام 2023 بمبلغ ( 666,726 ) دينار .

وختاماً ، اسمحوا لي بأن أتوجه بالشكر والتقدير نيابةً عن السادة أعضاء مجلس الإدارة إلى جميع المساهمين لثقتكم المستمرة بالشركة ، كما أتوجه بالشكر لجميع موظفي الشركة على جهودهم المبذولة في سبيل تحقيق النجاح للشركة رغم الظروف الاقتصادية الصعبة ، املاً أن يحمل العام القادم في طياته نمواً اقتصادياً محلياً وعالمياً .

أملين من المولى عز وجل أن يحفظ أردننا الغالي في ظل حضرة صاحب الجلالة الهاشمية الملك عبد الله الثاني بن الحسين المعظم .

رئيس مجلس الإدارة

الدكتور ماهر أحمد مفلح حوراني

## تقرير مجلس الإدارة

### حضرات السادة المساهمين الكرام،

يسر مجلس إدارة شركة الألبان الأردنية المساهمة العامة المحدودة أن يرحب بكم وأن يشكركم على تفضلكم بحضور اجتماع الهيئة العامة العادي للشركة وأن يقدم لكم تقريره السنوي السادس والخمسون المتضمن نتائج أعمال الشركة ونشاطاتها والقوائم المالية للسنة المنتهية كما في 31 كانون أول 2024 ، وأهم تطلعاتها المستقبلية للعام 2025 وذلك عملاً بأحكام المادة (169) من قانون الشركات ، وأحكام المادة (4) من تعليمات إفصاح الشركات المصدرة والمعايير المحاسبية ومعايير التدقيق لسنة 2004 .

### أولاً : نشاط الشركة ومشاريعها:

#### أ- أنشطة الشركة الرئيسية:

يتمثل نشاط الشركة في إنتاج الحليب الطازج بكافة أنواعه من حليب مبستر ، لبن ، لبنه ، جبنة بيضاء حلوم ، شدر (صفراء)، لبن الشنينة والجميد السائل والجبنة المشمولة. تحلية وتعبئة وفلتر مياها شرب وتوزيعها بجميع الاحجام ( 200 مل , 330 مل , 600 مل , 1.5 لتر , 12 لتر , 17 لتر ) ، بالإضافة الى إنتاج العبوات البلاستيكية المستخدمة في تعبئة بعض منتجاتها .

#### ب- أماكن الشركة الجغرافية وعدد الموظفين فيها:

تمارس الشركة نشاطها من خلال مصانعها الكائنة في منطقة الرصيفه ( شارع الملك حسين ) ويبلغ عدد الموظفين فيها ( 308 ) موظفاً ، هذا ولا يوجد للشركة أية فروع داخل المملكة أو خارجها.

#### ج - حجم الاستثمار الرأسمالي:

بلغ حجم الاستثمار الرأسمالي حتى تاريخه مبلغ ( 10,608,980 ) دينار اردني .

### ثانياً: الشركات التابعة:

#### - شركة المها للاستثمار الزراعي والحيواني ذات مسؤولية محدودة :

أسست الشركة بموجب أحكام القانون لدى مراقب الشركات بوزارة الصناعة والتجارة تحت الرقم (11387) تاريخ 2006/1/24 برأسمال وقدره (مائتان وخمسون الف دينار أردني)، ولتصويب الأوضاع عملاً بأحكام قانون الشركات قامت الشركة في شهر تشرين الثاني/2007 بزيادة رأس مالها ليصبح (مليون دينار أردني) مملوكة لشركة الألبان الأردنية ( الشركة الأم ) وبنسبة 100% و تمارس الشركة أنشطتها في مجال تسمين وتربية الأبقار والأغنام والعجول وامتلاك وإقامة مزارع أبقار وأغنام ودواجن والمتاجرة بمنتجاتها ، إلا أن نشاطها الرئيسي يتركز على إنتاج الحليب الخام عن طريق مزرعة الأبقار الحلوب التي تم إنشاؤها لهذه الغاية على مساحة أرض تبلغ 850 دونماً تحوي بئر ماء إرتوازي ومجهزة بكافة الأبنية الإنشائية بقدرة إستيعابية تبلغ 4000 رأس بقر .

تقع شركة المها للاستثمار الزراعي والحيواني في محافظة المفرق/منطقة الكوم الأحمر ويبلغ عدد موظفيها ( 85 ) عامل وموظف ، هذا ولا يوجد للشركة التابعة أية فروع داخل المملكة أو خارجها ولا توجد أية مشاريع مملوكة لها.

#### - شركة سهول المها للتطوير العقاري :

أسست الشركة بموجب أحكام القانون لدى مراقب الشركات بوزارة الصناعة والتجارة تحت الرقم (63043) تاريخ 2022/04/24 برأسمال وقدره (مائة الف دينار أردني)، مملوكة لشركة الألبان الأردنية ( الشركة الأم ) وبنسبة 100% و تمارس الشركة أنشطتها في مجال شراء وبيع العقارات الخاصة ، تملك وإقامة المشاريع السكنية ، تملك وإقامة المشاريع التجارية .

## ثالثا : أ- أعضاء مجلس الإدارة ونبذة تعريفية عنهم :

الاسم	المنصب	تاريخ العضوية	تاريخ الميلاد	الشهادة العلمية	سنة التخرج	الخبرات العملية
الدكتور/ ماهر احمد مفلح حوراني	رئيس مجلس الادارة	2022/4/28	1968	بكالوريوس حقوق ماجستير ادارة اعمال دكتوراه فخرية في الاقتصاد وادارة الاعمال	1990 2010 2002	مدير عام الشركة الاردنية المتحدة للاستثمار (1990-2016/1) رئيس هيئة المديرين في الشركة الاردنية المتحدة للاستثمار (2016/1-الآن) رئيس مجلس الادارة / مدير عام شركة الارينا للفنادق والاستثمارات السياحية الاردن (2009-الآن) مدير عام شركة الارينا للفنادق والسياحة –بلغاريا (2009- الآن )
المهندس / ايمن محمود محمد رشيد	نائب رئيس مجلس الادارة	2022/4/28	1978	بكالوريوس في العلوم الهندسية	2001	مدير منطقة الهندسة في فنادق إنتركونتيننتال في الاردن وفلسطين عام 2003 مدير المخاطر في الاردن وفلسطين وقائم باعمال مدير فندق هوليدي إن البحر الميت عام 2013 مساعد مدير تنفيذي فندق كروان بلازا عمان ومساعد المدير الاقليمي للاردن وفلسطين عام 2014 مدير عام فندق هوليدي إن مجموعة فنادق إنتركونتيننتال عام 2016 مدير عام فندق الموفتبيك عمان عام 2019 ولا زال
دولة الاستاذ / عبدالكريم علاوي صالح الكباريتي	عضو	2022/4/28	1949	بكالوريوس ادارة اعمال وادارة مالية مع مرتبة الشرف	1973	رئاسة وزراء،رئيس الديوان الملكي، وزير خارجية، وزير عمل،وزير سياحة، عضو مجلس نواب ، عضو مجلس أعيان، رئيس مجلس إدارة البنك الاردني الكويتي (م.ع.م)، رئيس مجلس إدارة الشركة المتحدة للاستثمارات المالية(م.ع.م)، رئيس مجلس ادارة بنك الخليج الجزائر(الجزائر)، عضو مجلس ادارة بنك برقان (الكويت)
الشركة الاردنية المتحدة للاستثمار يمثلها الدكتور علاء محمد مفلح حوراني	عضو	2022/4/28	1972	دكتوراة مالية ومحاسبة	2001	رئيس الدائرة المالية والمصرفية في جامعة عمان الاهلية 2008-2011 مدير برنامج ماجستير إدارة الاعمال التعاوني مع جامعة هيريوت وات المملكة المتحدة وجامعة عمان 2013-2015 رئيس الدائرة المالية والمصرفية 2015-2017 نائب عميد كلية إدارة الاعمال جامعة عمان الاهلية 2018-2020 عميد كلية الدراسات العليا جامعة عمان الاهلية 2018-2022
شركة الارينا للاستثمارات السياحية والفندقية يمثلها الدكتور ساري احمد حمدان غنيمه	عضو	12-12-2024	1953	دكتوراة في الادارة واعداد المهنين	1986	استاذ مشارك في الجامعة الاردنية 1991-1997 امين عام المجلس الاعلى للشباب 2003-2011 نائب سمو رئيس اللجنة اللومبية الاردنية 2009 للآن عضو مجلس إدارة الاتحاد العربي لكرة اليد الرياض 1992- 2008 نائب رئيس مجلس إدارة الاتحاد الاسوي لكرة اليد الكويت 2021 -للآن أمين عام وزارة الشباب والرياضة الاردن 2011 خبير في تطوير أنظمة ولوائح الاتحادات الرياضية والاندية في المملكة العربية السعودية 2006 . رئيس جامعة عمان الاهلية 1-7-2018 حتى الآن
شركة الارينا للاستثمارات السياحية والفندقية يمثلها السيد سمير حجازي سليمان حجازي (مستقيل)	عضو	2022/04/28	1973	حاصل على شهادة الماجستير من جامعة عمان الاهلية إدارة عامة	1995	مدير محافظ مالية لمجموعة من كبار المستثمرين العرب

ب- أسماء أشخاص الإدارة العليا ونبذة تعريفية عنهم :

الاسم	المنصب	تاريخ التعيين	تاريخ الميلاد	الشهادة العلمية	سنة التخرج	الخبرات العملية
غازي طاهر محمود جابر	المدير العام للشركة	2024-2-12	1957	بكالوريوس في الكيمياء	1980	رئيس قسم توكيد الجودة الكويت من عام 1990-1980 مدير الجودة في شركة الالبان الدنماركية 1998-1991 نائب مدير عام شركة الصفوة للألبان عمان 2021-1998 مدير عام وعضو كجلس الإدارة في العالمية للصناعات البلاستيكية 2021-2005 مدير عام شركة ظفار للمطبات وعضو مجلس الادارة 2021-2005 مدير عام شركة الالبان الاردنية 2023 -2021 مدير عام شركة الالبان الاردنية 2-11 ولا زال
مروان عادل عبدالعزيز حنون	المدير المالي	2024-10-1	1984	بكالوريوس محاسبة ومالية	2006	مراقب مالي في شركة ABB LTDالمحدودة السعودية سوريا الاردن وفلسطين 2011-2015 مدير الحسابات في شركة أدوية الحكمة 2016 - 2015 مراقب مالي للشركات شركة طيبة للاستثمار والصناعات الغذائية (البان المراعي ) 2021-2016 مدير الدائرة المالية في شركة مذيب حداد واولاده ذ.م.م 2023-2021 مدير مالي في شركة الالبان الاردنية 2024-10-1 لا زال
وائل رجا احمد محمد	المدير المالي (المستقل )	2024-3-4	1963	بكالوريوس محاسبة	1985	1985 – 1990 مدقق لدى المكتب الكويتي لتدقيق الحسابات / آرثر أندرسون 1991- 1995 مدير تدقيق لدى شركة التجمع للاستشارات والتدقيق 2003-1995 مدير مالي لدى الشركة الاردنية للاستثمارات المتخصصة والشركات التابعة لها 2006-2003 مدير مالي لدى شركة الجسر العربي للملاحة 2011-2006 مدير مالي لدى شركة الجميل للاستثمارات العامة 2015- 2011 مدير مالي لدى شركة روى قرقر وشركاه 2015 مدير مالي لدى شركة برايتون للتطوير العقاري
رائد رشيد عبد الحميد محمد	المدير العام للشركة ( المستقل )	2022-11-1	1970	بكالوريوس ادارة عامة	1992	شغل مناصب تنفيذية واستراتيجية في عليا في شركات متصلة بقطاع الاتصالات (شركة زين ,اورانج ,شركة أمنية ) 1995-2017 خبير LANCER في ادارة المبيعات والتوزيع والتسويق عضو مجلس إدارة شركة سدار للحلول المالية احدى مالكي شركة اكااديمية جنيف صاحبة فكرة عربات الطعام الاول
مهند احمد حمدان الربابعة	المدير المالي (المستقل )	2023-10-15	1990	بكالوريوس محاسبة	2012	مدير التمويل التجاري (شركة طيبة )



**رابعاً :** أسماء كبار مالكي الأسهم وعدد الأسهم المملوكة لكل منهم الذين يمتلكون ما نسبته 1% فأكثر بتاريخ 2024/12/31 مقارنة مع السنة السابقة :

الاسم	عدد الاسهم كما في 2023/12/31	النسبة	عدد الأسهم كما في 2024/12/31	النسبة
الدكتور/ ماهر احمد مفلح حوراني	1893756	%47.343	1899470	%47.486
السيد / عمر احمد مفلح حوراني	848911	%21.222	849126	%21.228
السيدة/ عيبر احمد مفلح حوراني	458651	%11.466	458761	%11.469
السيدة / باسمه ذيب الشيخ اوغلي	190658	%2.901	190721	%4.768
السادة / البنك الأدنى الكويتي	116059	%4.768	116059	%2.901
السيد / طارق احمد محمد ابو شعر	75032	%1.876	75032	%1.876

#### **خامساً :** الوضع التنافسي للشركة

ترتكز مبيعات الشركة على الاسواق الداخلية والتي تعتمد على جميع القنوات التوزيعية من المحال الكبرى ومحال البقالة و العطاءات الحكومية وقد تم فتح عدد من الاسواق الخارجية بعقود سنوية وذلك في كل من الكويت والعراق وفلسطين ، وتبلغ الحصة السوقية للشركة ما نسبته 9% من اجمالي الحصة السوقية للشركات المماثلة لها في طبيعة النشاط .

**سادساً :** لا يوجد اعتماد على موردين محددين أو عملاء رئيسيين محلياً أو خارجياً يشكلون 10% فأكثر من اجمالي المشتريات و/أو المبيعات .

**سابعاً :** لا يوجد أي حماية حكومية أو امتيازات تتمتع بها شركة الالبان الاردنية أو أي من منتجاتها بموجب القوانين والأنظمة أو غيرها.  
لا يوجد أي براءات اختراع او حقوق امتياز حصلت الشركة عليها ، ولكنها تمتلك الأسماء والعلامات التجارية التي تسوق منتجاتها وهي ( ماركة المها) كما حصلت على شهادة ISO22000 و ISO9001 .  
أما شركة المها للاستثمار الزراعي والحيواني ( الشركة التابعة ) فقد حصلت بتاريخ 2006/4/5 على إعفاءات من الرسوم والضرائب بمقتضى أحكام قانون تشجيع الاستثمار رقم (16) لسنة 1995 والمادة رقم (8) من قانون الاستثمار رقم (68) لسنة 2003 .

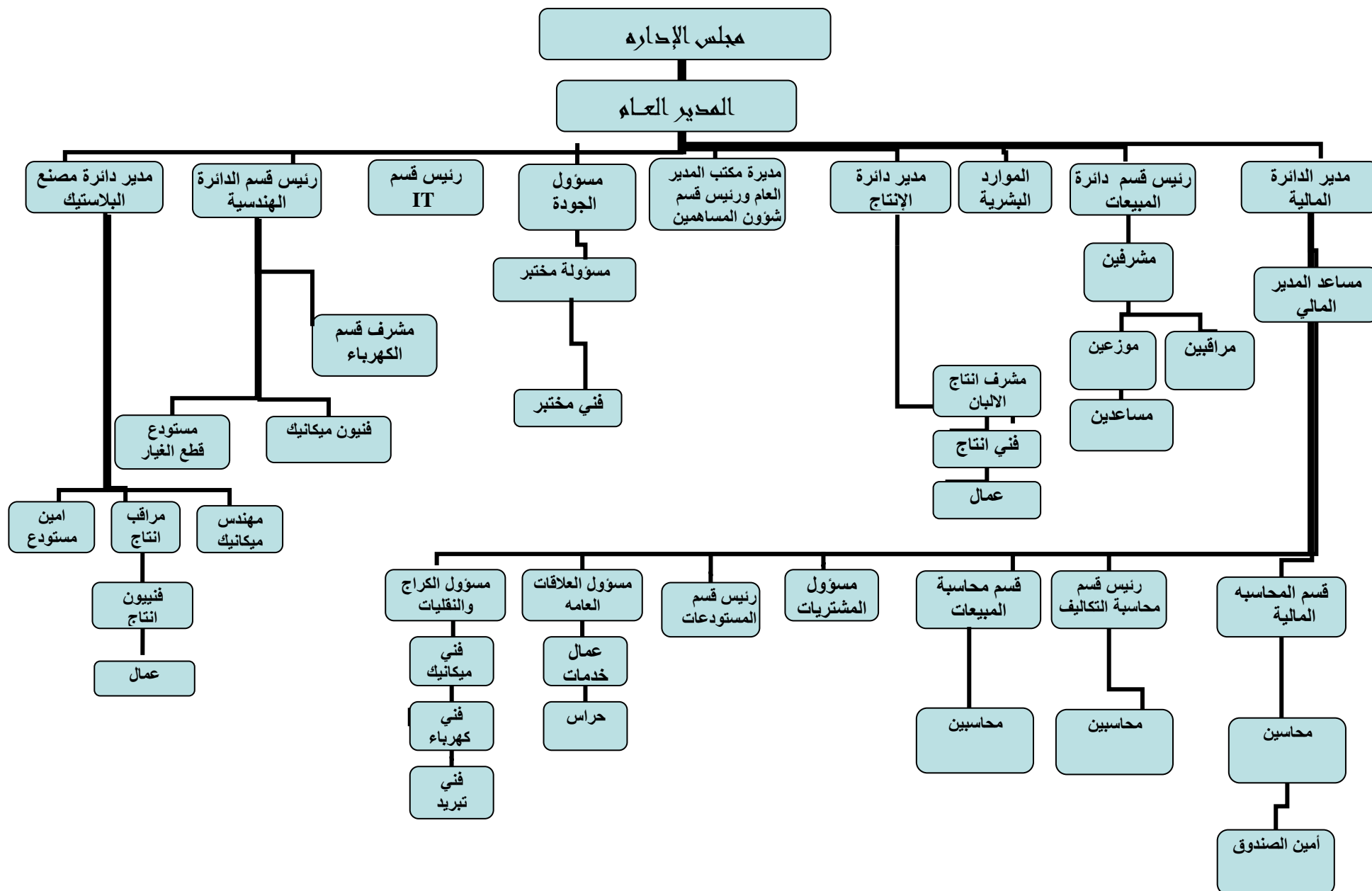
**ثامناً :** لا يوجد أي قرارات صادرة عن الحكومة أو المنظمات الدولية أو غيرها لها اثر مادي على عمل الشركة أو منتجاتها أو قدرتها التنافسية.

تلتزم الشركة بتطبيق معايير الجودة الصادرة عن مؤسسة المواصفات والمقاييس الأردنية فيما يتعلق بمنتجاتها واية تغيرات تطرأ عليها .

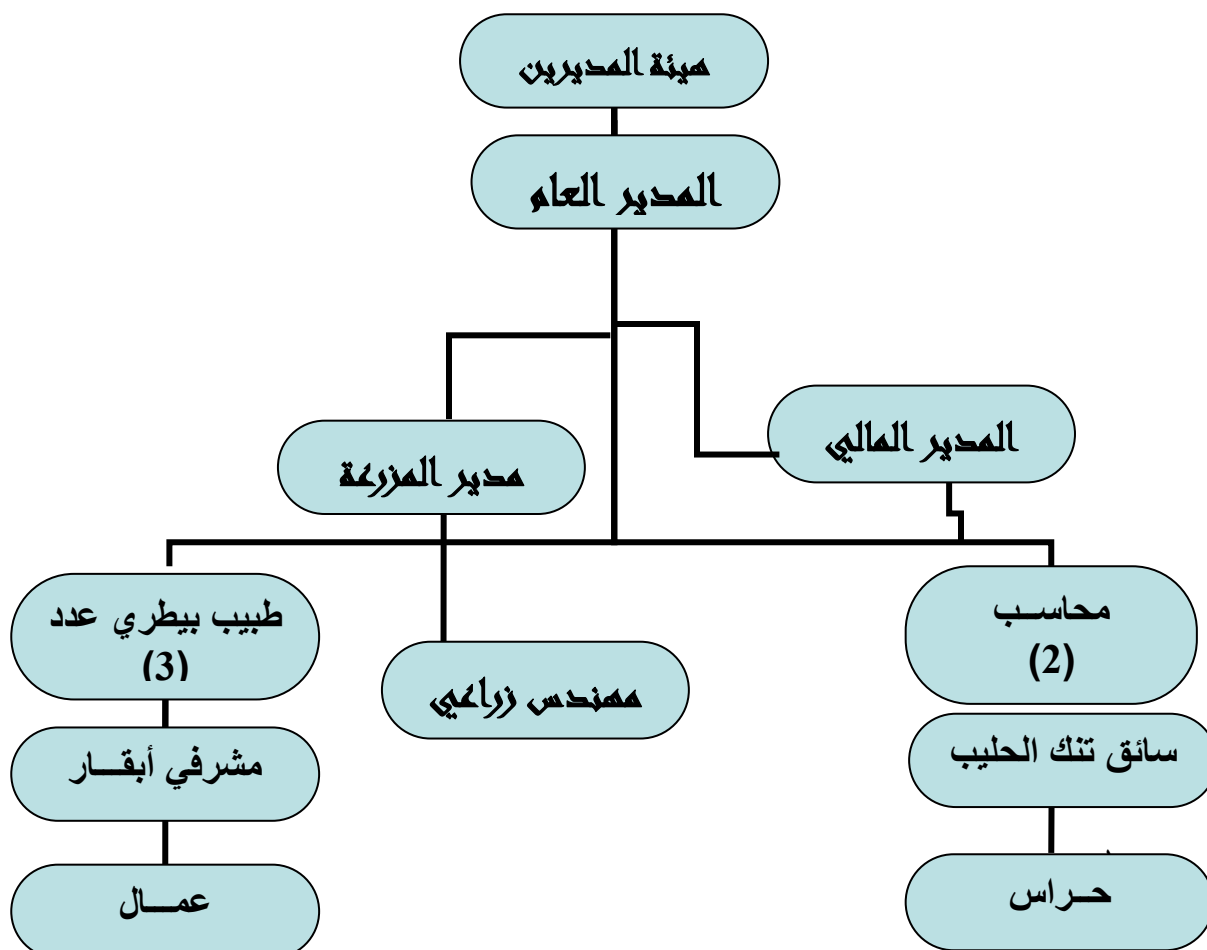
**تاسعاً:** الهيكل التنظيمي للشركة وعدد موظفيها وبرامج التأهيل والتدريب لموظفي الشركة:

أ- الهيكل التنظيمي لكل من شركة الالبان الاردنية والشركة التابعة

**المركز التنظيمي العام لشركة الألبان الأردنية المساهمة العامة المحدودة**



الهيكل التنظيمي العام  
لشركة المها للاستثمار الزراعي والحيواني ذ.م.م.  
\*\*\*\*\*



ب- عدد موظفي الشركة والشركة التابعة وفئاتهم ومؤهلاتهم :

المؤهل العلمي	شركة اللبان الاردنيه	شركة المها للاستثمار الزراعي والحيواني ( الشركة التابعة ) عدد الموظفين
بكالوريوس	47	10
ماجستير	6	00
دبلوم	12	00
ثانوية عامه وما دون	243	75
إجمالي عدد الموظفين	308	85

برامج التأهيل والتدريب لموظفي الشركة :

تم عقد دورة تدريبية لبعض الموظفين الاسعافات الأولية .

عاشرا: لا يوجد مخاطر من الممكن أن تتعرض الشركة لها خلال السنة المالية اللاحقة ولها تأثير مادي عليها.

حادي عشر: الإنجازات التي حققتها الشركة:

- تاهيل 700 بكيرة اضافية للدخول في العملية الانتاجية .

- استصلاح قطعة الأرض الجديدة والبالغة مساحتها 48 دونم لزراعتها بأشجار الزيتون وزراعة محاصيل علفية .

ز- فيما يلي جداول مقارنة لمبيعات الشركة لخمس سنوات متتالية بالمليون دينار :

البيان	2020	2021	2022	2023	2024
الحليب المبستر والألبان، واللبنه....	9.113	8.945	9.052	12.419	13.302
مبيعات البلاستيك	1.038	1.118	1.406	1.030	0.607
مبيعات حليب خام (الشركة التابعة)	7.541	8.697	10.546	12.123	12.590
مبيعات اخرى *	0.740	1.234	1.208	1.110	0.916
مبيعات المياه	000	0.931	1.792	1.815	2.680
المجموع	18.433	20.925	24.004	28.497	30.095

• تشمل ايراد مبيع محصول الاشجار ومبيع العجول والابقار في شركة المها للاستثمار الزراعي والحيواني .

ط- أهم الأحداث التي مرت على الشركة خلال العام 2024:

لا يوجد احداث ذات تأثير هام على نتائج الشركة واعمالها .

ثاني عشر: لا يوجد أي أثر مالي لعمليات ذات طبيعة غير متكررة حدثت خلال السنة المالية ولا

تدخل ضمن نشاط الشركة الرئيسي .

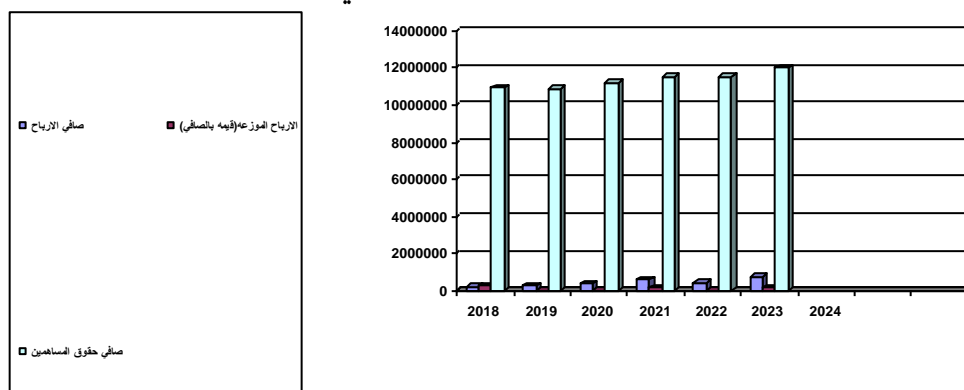
ثالث عشر: السلسلة الزمنية للأرباح أو الخسائر المحققة والأرباح الموزعة وصافي حقوق

المساهمين وأسعار الأوراق المالية المصدرة:

البيان	2020 بالدينار الأردني	2021 بالدينار الأردني	2022 بالدينار الأردني	2023 بالدينار الأردني	2024 بالدينار الأردني
صافي الأرباح-قبل الضريبة والمخصصات	391834	615984	446434	801075	1170822
الأرباح الموزعة ( قيمة بالصافي )	000	200000	000	200000	200000
الأرباح الموزعة ( كنسبة بالصافي)	000	%5	000	%5	%5
صافي حقوق المساهمين	11198184	11537168	11539499	12006225	12697758
أسعار الأوراق المالية في نهاية العام	ثلاث دنانير و 050 فلس	اربعة دنانير و 15 فلس	ثلاثة دنانير و 10 فلس	دينار و 77 فلس	ثلاثة دنانير و 100 فلس

\*تمثل الارباح التي تم اقرار توزيعها من قبل الهيئة العامة للشركة في العام المذكور .

### التمثيل البياني



رابع عشر: تحليل للمركز المالي للشركة ونتائج أعمالها خلال السنة المالية 2024 مقارنة مع عام 2023 :

البيان	2023	2024
نسبة التداول	0.964	0.857
معدل دوران الذمم المدينة	3.635	4.235
فترة التحصيل	100.4	77.3
معدل دوران البضاعة	7.235	7.953
نسبة مجمل الربح	%14.38	%16.40
نسبة العائد على حقوق الملكية	%5.55	%7.02



خامس عشر: التطورات المستقبلية الهامة والخطة المستقبلية للشركة للسنة القادمة :

- زيادة حجم الصادرات في الشركة .
- طرح منتجات جديدة .
- العمل على زيادة توسيع إنتشار الشركة في باقي محافظات المملكة وتعيين وكلاء.
- تطوير خطوط منتجات الالبان والاجبان .
- تطوير خطوط انتاج مصنع المياه

سادس عشر: أتعاب التدقيق للشركة والشركات التابعة:

السادة شركة التجمع للاستشارات والتدقيق (دويك وشركاه) - أعضاء في مجموعة ليدنغ ادج اليانيس، وقد بلغت أتعابهم التي أقرها المجلس بناء على تفويض هينتكما ما يلي:-

البيان	2024
أتعاب تدقيق- شركة الألبان الاردنيه	7250
أتعاب تدقيق-شركة المها للاستثمار الزراعي والحيواني	1500
أتعاب تدقيق – شركة سهول المها للتطوير العقاري	1250
أتعاب تدقيق -شركة أدينيوم الخضراء للاستثمارات الزراعية	1250
ضريبة مبيعات	1800

سابع عشر:

1- عدد الأوراق المالية المملوكة من قبل أعضاء مجلس الإدارة :

الاسم	المنصب	الجنسية	عدد الأسهم كما في 2023/12/31	عدد الأسهم كما في 2024/12/31
الدكتور / ماهر احمد مفلح حوراني	رئيس مجلس الادارة	اردني	1893756	1899470
المهندس / ايمن محمود محمد رشيد	نائب رئيس مجلس الادارة	اردني	1000	1000
دولة الأستاذ/عبدالكريم علاوي صالح الكباريتي	عضو	اردني	1000	1000
الشركة الاردنية المتحدة للاستثمار ويمثلها الدكتور علاء محمد مفلح حوراني	عضو	اردني	1000	1000
شركة الارينا للاستثمارات السياحية والفندقة ويمثلها الدكتور ساري حمدان	عضوا	اردني	1050	1054
شركة الارينا للاستثمارات السياحية والفندقة ويمثلها السيد / سميرحجازي سليمان حجازي (مستقل)	عضوا	اردني	1050	1054

\* لا يوجد أي مساهمة لشركات مسيطر عليها من قبل أي من أعضاء مجلس الادارة.

2- عدد الأوراق المالية المملوكة من قبل أشخاص الإدارة العليا التنفيذية :

الاسم	المنصب	الجنسية	عدد الأسهم كما في 2023/12/31	عدد الأسهم كما في 2024/12/31
غازي طاهر محمود جابر مروان عادل عبدالعزيز حنون	المدير العام المدير المالي	اردني أردني	لا يوجد لا يوجد	لا يوجد لا يوجد

(\* لا يوجد اسهم مملوكة من قبل اي من اشخاص الادارة العليا المستقلين .

3- يوجد أوراق مالية مملوكة لأقارب أعضاء مجلس وأقارب أشخاص الإدارة العليا التنفيذية حسب الجدول ادناه:

الاسم	عدد الاسهم كما في 2023/12/31	النسبة	عدد الأسهم كما في 2024/12/31	النسبة
السيدة/باسمة ذيب الشيخ اوغلي	190658	%4.766	190721	%4.768
السيد / عمر احمد مفلح حوراني	848911	%21.223	849126	%21.228
السيدة/ عيبر احمد مفلح حوراني	458651	%11.466	458761	%11.469

4- لا يوجد أي مساهمة لشركات مسيطر عليها من قبل أي من أعضاء مجلس الإدارة أو الإدارة العليا التنفيذية.

ثمانية عشر: أ- المزايا والمكافآت التي يتمتع بها كل من رئيس وأعضاء مجلس الاداره :

الاسم	المنصب	الرواتب السوية الإجمالية	بدل التنقلات السوية	المكافآت سوية	نفقات السفر السوية	اجمالي المزايا السوية
الدكتور/ ماهر احمد مفلح حوراني	رئيس مجلس الادارة	لا يوجد	3600	5000	لا يوجد	8600
المهندس/ أيمن محمود محمد رشيد	نائب رئيس مجلس الادارة	لا يوجد	3600	5000	لا يوجد	8600
دولة الاستاذ/عبدالكريم علاوي صالح الكباريتي	عضو المجلس	لا يوجد	3600	5000	لا يوجد	8600
شركة الارينا للاستثمارات السياحية والفندقية ويمثلها الدكتور ساري حمدان	عضو المجلس	لا يوجد	0	0	لا يوجد	لا يوجد
الشركة الاردنية المتحدة للاستثمار يمثلها الدكتور علاء محمد مفلح الحوراني	عضو المجلس	لا يوجد	3600	5000	لا يوجد	8600
شركة الارينا للاستثمارات السياحية والفندقية ويمثلها السيد/ سمير حجازي سليمان حجازي (مستقيل)	عضو المجلس	لا يوجد	2400	0	لا يوجد	لا يوجد

\* بلغت الاجتماعات التي عقدها مجلس الادارة خلال العام 2024 ( 6 اجتماعات) وبحضور كافة الاعضاء .

ب- المزايا والمكافآت التي يتمتع بها أشخاص الإدارة العليا والتنفيذية :

الاسم	المنصب	الرواتب السوية الإجمالية	بدل التنقلات السوية	المكافآت سوية	نفقات السفر السوية	الإجمالي دينار
السيد / غازي طاهر محمود جابر	المدير العام	50,000	000	00	000	50,000
السيد / مروان عادل عبدالعزيز حنون	المدير المالي	18150	000	000	000	18150
السيد / وائل رجا محمد احمد ( مستقيل )	المدير المالي	24,000	000	2000	000	26000
السيد / رائد رشيد عبد الحميد محمد ( مستقيل )	المدير العام	14646	000	4786	000	19432
السيد/ مهند أحمد حمدان الربابعة ( مستقيل )	المدير المالي	8000	000	000	000	8000

تاسع عشر: لا يوجد أية عقود أو مشاريع أو ارتباطات عقدتها الشركة المصدرة مع الشركات التابعة أو الشقيقة أو الحليفة أو رئيس مجلس الإدارة أو أعضاء المجلس أو المدير العام أو أي موظف في الشركة أو أقاربهم.

عشرون: أ - مساهمة الشركة في حماية البيئة:

- تمتلك الشركة محطة تنقيه حديثه للمحافظه على البيئة من التلوث تعمل على معالجة المياه العادمة والتي تنجم عن عمليات إنتاج الشركة من غسيل وتنظيف وتعقيم خطوط الإنتاج المختلفه حيث تعالجها بعدة طرق وذلك على النحو التالي :-

1- المعالجة الفيزيائية : وتتمثل في إزالة الشوائب الصلبة (قطع بلاستيكية وكرتونيه) من المياه العادمة حيث يتم تجميعها وتفريغها في حاويات خاصه تم تزويد المصنع بها من قبل بلدية الرصيفة ليصار بعد ذلك الى التخلص منها .

2- معايرة درجة الحموضه : بعد انتهاء المعالجة الفيزيائية يتم تجميع المياه العادمة في أحواض خاصة لقياس درجة حموضتها، حيث يتم ذلك من خلال فحص عينات من المياه العادمة ، ثم تتم عملية معالجة الحموضه لتتراوح بين 6.5-7.5 بإضافة مواد قاعدية أو حمضية حسب واقع الحال .

3- المعالجة البيولوجيه : ويتم خلالها فلترة المياه العادمة بعد معايرتها ومعالجة حموضتها ويستفاد في العادة من البكتيريا اللاهوائية الموجوده في المياه من خلال أحواض التهوية حيث يتم تزويدها بالأكسجين اللازم لتنشيطها إضافة الى التخلص من بعض الحمل العضوي كنتيجة للتغذية البيئية .

4- المعالجة الكيمائية : ويتم خلالها التخلص من المواد غير العضوية بأضافة مواد كيميائية وتنتهي هذه العملية بأحواض الترسيب للمواد الصلبة قبل التخلص من المياه المعالجة من خلال شبكة الصرف الصحي وكذلك الحال بالنسبة للمياه العادمة الناجمه عن الاستخدام الشخصي لدورات المياه ويجري التخلص منها من خلال شبكة المجاري الخاصه المتصلة مع شبكة الصرف الصحي العامه والمنفصله عن شبكة المياه العادمة الصناعيه

5- المخلفات الصلبة :مثل زوائد العبوات البلاستيكية والكرتونيه والبولسترين حيث يتم التخلص منها في حاويات البلدية التي تقوم بتجميعها ونقلها بسيارات نقل النفايات الضاغطة.

6- تمتلك الشركة مختبر كيمائي وجرثومي حديث مزود بأحدث الأجهزة والكفاءات العلمية، يقوم بفحص الحليب الخام قبل دخوله مراحل الانتاج وفحص المنتجات(بداية ونهاية المنتج) ولحين خروجه إلى الأسواق .

ب- مساهمة الشركة في خدمة المجتمع المحلي :

لا زالت الشركة ترعى حصتها في غابة سمو الامير الحسين بن عبدالله.

قامت الشركة بتوزيع زيت الزيتون عدد ( 403 ) تنكة خدمة للمجتمع المحلي .

## جدول أعمال اجتماع الهيئة العامة العادي

- 1- تلاوة وقائع الاجتماع السابق .
- 2- سماع تقرير مجلس الإدارة عن أوضاع الشركة والخطة المستقبلية لها .
- 3- سماع تقرير مدققي حسابات الشركة عن القوائم المالية الموحدة للسنة المنتهية في 2024/12/31 .
- 4- مناقشة القوائم المالية الموحدة والمصادقة عليها وإبراء ذمة مجلس الإدارة .
- 5- انتخاب مدققي الحسابات للسنة المالية 2025 .
- 6- المصادقة على توصية مجلس الادارة المتضمنه توزيع ما نسبته 5% أرباح نقدية من راس المال المكتتب به
- 7- أية أمور أخرى تقترح الهيئة العامة إدراجها على جدول الاجتماع .

## الاقراءات

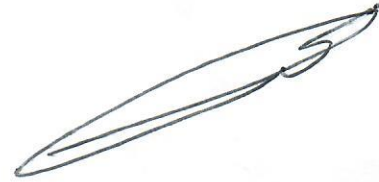
أ- يقر مجلس إدارة الشركة بعدم وجود أية أمور جوهرية قد تؤثر على استمرارية الشركة خلال السنة المالية 2025.

ب- يقر مجلس الإدارة بمسؤوليته عن إعداد القوائم المالية وتوفير نظام رقابة فعال في الشركة.

رئيس مجلس الإدارة  
الدكتور/ ماهر احمد مفلح حوراني



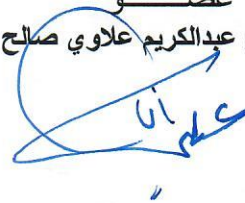
نائب رئيس مجلس الإدارة  
المهندس/ أيمن محمود محمد رشيد



عضو  
الشركة الأردنية المتحدة للاستثمار  
يمثلها الدكتور/ علاء محمد مفلح الحوراني



عضو  
دولة الاستاذ/ عبدالكريم علاوي صالح الكباريتي



عضو  
شركة الأرينا للاستثمارات السياحية والفندقية  
يمثلها الدكتور / ساري احمد حمدان غنيمه





ج- نقرن نحن الموقعين أدناه بصحة ودقة واكتمال المعلومات والبيانات الواردة في التقرير السنوي لعام 2024 .

المدير المالي

مروان عادل عبدالعزيز حنون

المدير العام

غازي طاهر محمود جابر

رئيس مجلس الإدارة

د. ماهر احمد مفلح حوراني

د - تقرر الشركة بتطبيق بنود القواعد الارشادية لحوكمة الشركات باستثناء البنود التالية :

رقم البند	القاعدة	السبب
1- 8- 11-أ	يستعين مجلس الادارة برأي أي مستشار خارجي على نفقة الشركة شريطة موافقة اغلبية اعضاء المجلس وتجنب تضارب المصالح	لم ترد حالة سابقة تتضمن الحصول على رأي أي مستشار خارجي .
أ- 5- 12	يتم انشاء وحده خاصه للرقابة والتدقيق الداخلي تكون مهمتها التأكد من الالتزام بتطبيق أحكام التشريعات النافذه ومتطلبات الجهات الرقابيه والانظمه الداخليه والسياسات والخطط والاجراءات التي يضعها مجلس الادارة .	تقوم لجنة التدقيق بالقيام بالمهام الخاصه بوحدة التدقيق الداخلي .
ب 5-6	تقدم كل من اللجنتين قراراتهما وتوصياتهما الى مجلس الادارة وتقريرا حول أعمالها الى اجتماع الهيئة العامه العادي للشركة .	ترفع قرارات وتوصيات مجلس الادارة ولم تقم بتقديم تقرير حول أعمالها الى اجتماع الهيئة العامة العادي للشركة .
3-1- 3	يوجه مجلس الادارة الدعوة الى كل مساهم لحضور اجتماع الهيئة العامه بالبريد الالكتروني الخاص بالمساهم ، قبل 21 يوما من التاريخ المقرر لعقد الاجتماع ، على أن يتم إعداد الترتيبات والاجراءات المناسبة لعقد الاجتماع بما في ذلك اختيار المكان والزمان	عدم وجود بريد الكتروني خاص بالمساهمين مثبت لدى الشركة مع العلم بأنه يتم ارسال الدعوة عن طريق البريد العادي
4-3-3	يتم الالتزام بعدم ادراج أية مواضيع جديده في الاجتماع غير مدرجة على جدول أعمال الهيئة العامه المرسل سابقا للمساهمين	تلتزم الشركة بأحكام قانون الشركات (المادة 171/أ/ 9) والقاضي بالزام الهيئة العامه بمناقشة أي أمر ضمن إختصاص الهيئة العامه يود مساهمي الشركة مناقشته ويؤيد هذا الاقتراح مساهمين يملكون 10% من الاسهم الممثله في الاجتماع
5-4-3	يقوم المساهم الراغب بالترشيح لعضوية مجلس الادارة بإرسال نبذة تعريفية عنه قبل انتهاء السنة المالية للشركة والتي تسبق السنة التي سيعقد فيها اجتماع الهيئة العامة لانتخاب المجلس	كون أن المساهم والتي تنطبق عليه مؤهلات العضوية له حق الترشيح في الاجتماع دون إعلام الشركة مسبقا أو إرسال السيرة الذاتية
5-5-3	يقوم مجلس ادارة الشركة بإرفاق النبذة التعريفية للمساهم الراغب بالترشيح لعضوية مجلس الادارة بالدعوة الموجهة للمساهمين لحضور اجتماع الهيئة العامة	ما ذكر سابقا .
أ- 1- 11- 4	طلب عقد اجتماع هيئة عامة غير عادي وذلك للمطالبة بإقالة مجلس إدارة الشركة أو أي عضو فيه ، للمساهمين الذين يملكون 20% من اسهم الشركة	(*) تلتزم الشركة بأحكام قانون الشركات مادة(165 -أ) والقاضي بأنه يحق للهيئة العامة للشركة المساهمه العامه في اجتماع غير عادي تعقده اقالة رئيس مجلس الادارة أو أي عضو من أعضائه باستثناء الاعضاء الممثلين لاسهم الحكومه أو أي شخص أعتباري عام وذلك بناءا على طلب موقع من المساهمين يملكون ما لا يقل عن 30% من اسهم الشركة .
أ-1- 12- 4	طلب إجراء تدقيق على أعمال الشركة ودفاترها، للمساهمين الذين يملكون 10% من اسهم الشركة .	بناءا على نص المادة 275 - أ من قانون الشركات فإنه يجوز للمساهمين الذين يملكون ما لا يقل عن 15% من رأسمال الشركة المساهمة العامة الطلب من المراقب إجراء تدقيق على أعمال الشركة ودفاترها.

رقم البند	القاعدة	السبب
5-5-3	يقوم مجلس ادارة الشركة بإرفاق النبذة التعريفية للمساهم الراغب بالترشيح لعضوية مجلس الادارة بالدعوة الموجهة للمساهمين لحضور إجتماع الهيئة العامة	ما ذكر سابقا .
4-1-11	طلب عقد اجتماع هيئة عامة غير عادي وذلك للمطالبة بإقالة مجلس إدارة الشركة أو أي عضو فيه ، للمساهمين الذين يملكون 20% من اسهم الشركة	(*) تلتزم الشركة بأحكام قانون الشركات مادة(165 -أ) والقاضي بأنه يحق للهيئة العامة للشركة المساهمة العامة في اجتماع غير عادي تعقده اقالة رئيس مجلس الادارة أو أي عضو من أعضائه باستثناء الاعضاء الممثلين لاسهم الحكومة أو أي شخص أعتباري عام وذلك بناءا على طلب موقع من المساهمين يملكون ما لا يقل عن 30% من اسهم الشركة .
4-1-12	طلب إجراء تدقيق على أعمال الشركة ودفاترها، للمساهمين الذين يملكون 10% من اسهم الشركة .	بناءا على نص المادة 275 - أ من قانون الشركات فإنه يجوز للمساهمين الذين يملكون ما لا يقل عن 15% من رأسمال الشركة المساهمة العامة الطلب من المراقب إجراء تدقيق على أعمال الشركة ودفاترها.
4-3-5	تقوم الشركة باستخدام موقعها الالكتروني على شبكة الانترنت لتعزيز الافصاح والشفافية وتوفير المعلومات .	كون أن الشركة تمتلك موقع الكتروني خاص بها

## 2 - أسماء أعضاء مجلس الإدارة وصفاتهم (تنفيذي ، غير تنفيذي، مستقل ، غير مستقل )

الاسم	المنصب	تنفيذي	غير تنفيذي	مستقل	غير مستقل
الدكتور / ماهر احمد مفلح حوراني	رئيس مجلس الادارة	لا	نعم	لا	نعم
المهندس / ايمن محمود محمد ريد	نائب رئيس مجلس الادارة	لا	نعم	نعم	لا
دولة الاستاذ/ عبدالكريم علاوي صالح الكباريتي	عضو المجلس	لا	نعم	نعم	لا
الشركة الاردنية المتحدة للاستثمار يمثلها الدكتور الدكتور علاء محمد مفلح الحوراني	عضو المجلس	لا	نعم	نعم	لا
شركة الارينا للاستثمارات السياحية والفندقية ويمثلها د. ساري احمد حمدان غنيمه	عضو المجلس	لا	نعم	نعم	لا
شركة الارينا للاستثمارات السياحية والفندقية ويمثلها السيد سمير حجازي سليمان حجازي (مستقل)	عضو المجلس	لا	نعم	نعم	لا

(\*) يوجد عضو من أعضاء مجلس الادارة مستقيلين خلال السنة .

3) لا يوجد أي من اعضاء مجلس الادارة كممثلين عن جهة اعتبارية .

4) عضويات مجالس الادارة التي يشغلها عضو مجلس الادارة في الشركات المساهمة العامة:

لا يوجد اي عضويات مجالس إدارة تم شغلها من قبل عضو مجلس الادارة في الشركات المساهمة العامة .

5) اسم ضابط ارتباط الحوكمة في الشركة : دولة الاستاذ عبد الكريم علاوي صالح الكباريتي .

6) أسماء اللجان المنبثقة عن مجلس الادارة :

- لجنة التدقيق .

- لجنة الحوكمة .

- لجنة الترشيحات والمكافآت

- لجنة إدارة المخاطر

7- أسماء رئيس وأعضاء لجنة التدقيق ومؤهلاتهم وخبراتهم العملية :

الاسم	المنصب	الشهادة العلمية	الخبرات العملية
الدكتور / علاء محمد مفلح الحوراني	رئيس اللجنة	دكتوراة مالية ومحاسبة	رئيس الدائرة المالية والمصرفية في جامعة عمان الاهلية 2008-2011 مدير برنامج ماجستير إدارة الاعمال التعاوني مع جامعة هيريوت وات المملكة المتحدة وجامعة عمان 2013-2015 رئيس الدائرة المالية والمصرفية 2015-2017 نائب عميد كلية إدارة الاعمال جامعة عمان الاهلية 2018-2020 عميد كلية الدراسات العليا جامعة عمان الاهلية 2018-2022 عضو مجلس الادارة في شركة اللبان منذ 2022/4/28
الإسم	المنصب	الشهادة العلمية	الخبرات العملية
الدكتور/ ماهر احمد مفلح احوراني	عضو اللجنة	بكالوريوس حقوق ماجستير ادارة اعمال دكتوراة فخرية في الاقتصاد وادارة الاعمال دكتوراة في إدارة الأعمال	مدير عام الشركة الاردنية المتحدة للاستثمار (1990-2016/1) رئيس هيئة المديرين في الشركة الاردنية المتحدة للاستثمار (2016/1- الآن) رئيس مجلس الادارة / مدير عام شركة الارينا للفنادق والاستثمارات السياحية الاردنية (2009 - الآن )
الإسم	المنصب	الشهادة العلمية	الخبرات العملية
المهندس ايمن محمود محمد رشيد	عضو اللجنة	بكالوريوس في العلوم الهندسية	مدير منطقة الهندسة في فنادق إنتركونتيننتال في الاردن وفلسطين عام 2003 مدير المخاطر في الاردن وفلسطين وقائم باعمال مدير فندق هوليدي إن البحر الميت عام 2013 مساعد مدير تنفيذي فندق كروان بلازا عمان ومساعد المدير الاقليمي للاردن وفلسطين عام 2014 مدير عام فندق هوليدي إن مجموعة فنادق إنتركونتيننتال عام 2016 مدير عام فندق الموفتبيك عمان عام 2019 ولا زال

(\* عقدت اللجنة أربعة اجتماعات بحضور كافة أعضاء اللجنة .

(\* عقدت اللجنة اجتماع واحد مع المدقق الخارجي دون حضور الادارة التنفيذية .

8- أسماء رئيس وأعضاء لجنة الترشيحات والمكافآت

الاسم	المنصب
دولة الاستاذ / عبدالكريم علاوي صالح الكباريتي	رئيس اللجنة
الدكتور/ ماهر احمد مفلح حوراني	عضو اللجنة
السيد/ سمير حجازي سليمان حجازي (مستقيل )	عضو اللجنة

\*عقدت اللجنة أربعة اجتماعات وبحضور كافة الاعضاء .

9- أسماء رئيس وأعضاء لجنة الحوكمة :

الاسم	المنصب
دولة الاستاذ / عبدالكريم علاوي صالح الكباريتي	رئيس اللجنة
الإسم	المنصب
الدكتور/ ماهر احمد مفلح حوراني	عضو اللجنة
الإسم	المنصب
السيد/ سمير حجازي سليمان حجازي مستقيل	عضو اللجنة

\*عقدت اللجنة أربعة اجتماعات وبحضور كافة الاعضاء .

10- أسماء رئيس وأعضاء لجنة إدارة المخاطر :

الاسم	المنصب
الدكتور/ ماهر احمد مفلح الحوراني	رئيس اللجنة
المهندس ايمن محمود محمد رشيد	عضو اللجنة
الدكتور/ علاء محمد مفلح الحوراني	عضو اللجنة

\*عقدت اللجنة اربعة اجتماعات وبحضور كافة الاعضاء .

رئيس مجلس الادارة  
د. ماهر احمد مفلح حوراني

والله ولي التوفيق

شركة الألبان الأردنية (شركة مساهمة عامة محدودة )

القوائم المالية الموحدة للسنة المنتهية  
في ٣١ / كانون الأول / ٢٠٢٤  
وتقرير مدقق الحسابات المستقل

شركة الألبان الأردنية  
( شركة مساهمة عامة محدودة )  
عمان - الأردن

المحتويات

	تقرير مدقق الحسابات المستقل
<u>قائمة</u>	
أ	قائمة المركز المالي الموحدة
ب	قائمة الدخل الشامل الموحدة
ج	قائمة التغير في حقوق الملكية الموحدة
د	قائمة التدفقات النقدية الموحدة
<u>إيضاح</u>	
١ - ٢٥	إيضاحات حول القوائم المالية الموحدة

٢٢٦٧/١٠٥/١/٣٣٠

## تقرير مدقق الحسابات المستقل

إلى مساهمي :  
شركة الألبان الأردنية  
(شركة مساهمة عامة محدودة)  
عمان - الأردن

### البرأي

لقد قمنا بتدقيق القوائم المالية الموحدة لشركة الألبان الأردنية (شركة مساهمة عامة محدودة) ، والتي تتكون من قائمة المركز المالي الموحدة كما في ٣١/كانون الأول/٢٠٢٤ ، وكل من قائمة الدخل الشامل الموحدة وقائمة التغيرات في حقوق الملكية الموحدة وقائمة التدفقات النقدية الموحدة للسنة المنتهية في ذلك التاريخ، والإيضاحات حول القوائم المالية الموحدة من رقم ( ٢٥-١ ) ، بما في ذلك ملخص للسياسات المحاسبية الهامة و المعلومات التوضيحية الأخرى.

في رأينا، إن القوائم المالية الموحدة المرفقة تظهر بصورة عادلة من جميع النواحي الجوهرية المركز المالي الموحد للشركة كما في ٣١/كانون الأول/٢٠٢٤ ، وأدائها المالي الموحد وتدفقاتها النقدية الموحدة للسنة المنتهية في ذلك التاريخ وفقاً للمعايير الدولية للتقارير المالية.

### أساس البرأي

لقد قمنا بتدقيقنا وفقاً للمعايير الدولية للتدقيق. إن مسؤولياتنا وفقاً لهذه المعايير موضحة لاحقاً في تقريرنا ضمن فقرة مسؤولية المدقق حول تدقيق القوائم المالية الموحدة. نحن مستقلون عن الشركة وفقاً للمتطلبات الأخلاقية ذات الصلة بأعمال تدقيق القوائم المالية الموحدة بالإضافة لالتزامنا بالمسؤوليات الأخلاقية الأخرى، وفقاً لهذه المتطلبات. نعتقد أن بيانات التدقيق الثبوتية التي حصلنا عليها كافية ومناسبة لتوفر أساساً لرأينا حول التدقيق.

### أمر التدقيق الأساسية

إن أمر التدقيق الهامة هي الأمور التي ، ووفقاً لحكمنا المهني، لها الاهتمام الأكبر في تدقيقنا للقوائم المالية الموحدة للسنة الحالية. إن هذه الأمور تم وضعها في الاعتبار في سياق تدقيقنا للقوائم المالية الموحدة ككل، ولتكوين رأينا حولها، وليس لغرض ابداء رأياً منفصلاً حول هذه الأمور :

#### **أ- الذمم المدينة :**

يمثل مبلغ الذمم المدينة الظاهر في القوائم المالية الموحدة للشركة ، المبالغ المترتبة على عملاء المجموعة نتيجة لعمليات البيع الأجل، وهو من أمور التدقيق الهامة كون أن مبلغ تلك الذمم مادي وأهميته النسبية عالية ضمن الموجودات المتداولة للمجموعة ،

- أهم إجراءات التدقيق التي قمنا بها للتحقق من صحة أرصدة الذمم المدينة للمجموعة :
- دراسة وفحص أنظمة الرقابة الداخلية المتعلقة بالعمليات المالية الخاصة بالذمم المدينة .
- إجراء دراسة تحليلية ومستندية لأرصدة وحركات الذمم المدينة وربطها مع الحسابات ذات العلاقة .
- الحصول على تأييدات خارجية من أصحاب أرصدة الذمم المدينة .
- دراسة مدى كفاية مخصص الديون (الذمم) المشكوك في تحصيلها ، ودراسة تقديرات الإدارة لذلك المخصص .
- دراسة أعمار تلك الذمم والتحقق من الالتزام بسياسات الائتمان الممنوحة من الشركة لعملائها .
- التحقق من صحة العرض والإفصاح والسياسات المحاسبية المتعلقة بالذمم المدينة بما يتفق مع متطلبات معايير التقارير المالية الدولية .

#### **ب- الممتلكات والألات والمعدات:**

يمثل المبلغ الظاهر في القوائم المالية الموحدة للشركة قيمة الممتلكات والألات والمعدات الخاصة بالمجموعة والتي تستخدم في عمليات التشغيل الخاصة بها، وقيمة تلك الموجودات تشكل أهمية نسبية عالية ضمن الموجودات غير المتداولة للمجموعة .



## تابع / شركة الألبان الأردنية- القوائم المالية لسنة ٢٠٢٤

### أهم إجراءات التدقيق التي قمنا بها للتحقق من صحة أرصدة الممتلكات والآلات والمعدات :

- دراسة وفحص أنظمة الرقابة الداخلية المتعلقة بالعمليات المالية الخاصة بالممتلكات والآلات والمعدات.
- إجراء دراسة تحليلية ومستندية لأرصدة وحركات الإضافات والاستبعادات التي تمت على حسابات الممتلكات والآلات والمعدات وربطها مع الحسابات ذات العلاقة.
- التحقق من الوجود الفعلي وملكية المجموعة لتلك الممتلكات والآلات والمعدات .
- دراسة تقديرات الإدارة ونسب الاستهلاك الخاصة بالممتلكات والآلات والمعدات .
- التحقق من عدم وجود مؤشرات تدني في قيمة الممتلكات والآلات والمعدات تستوجب إجراء فحص تدني للقيمة .
- التحقق من صحة العرض والإفصاح والسياسات المحاسبية بما يتفق مع معايير التقارير المالية الدولية.

### ج- الموجودات البيولوجية :

يمثل مبلغ الموجودات البيولوجية قيمة الأبقار والعجول والأشجار المثمرة التي تمتلكها المجموعة، وإن عملية معالجة وتقييم تلك الأصول معقدة نسبياً .

### أهم إجراءات التي قمنا بها للتحقق من صحة أرصدة الموجودات البيولوجية :

- دراسة للتحقق من صحة تقديرات الإدارة للقيم العادلة للموجودات البيولوجية وكيفية معالجة فروقات إعادة التقييم .
- التحقق من صحة العرض والإفصاح والسياسات المحاسبية الخاصة بالموجودات البيولوجية .
- التحقق من صحة معالجة عمليات الإضافات والموايد الجدد وكذلك عمليات الاستبعاد والوفيات والبيع .
- حضور ومراقبة عمليات جرد الموجودات البيولوجية .

### معلومات أخرى :

إن الإدارة مسؤولة عن المعلومات الأخرى ، وتتكون المعلومات الأخرى من المعلومات الواردة في التقرير السنوي ولا تتضمن القوائم المالية الموحدة وتقرير مدقق الحسابات حولها ، ولا يشمل رأينا حول القوائم المالية الموحدة المعلومات الأخرى، وإنما لا نبدي أي نوع من التأكيد أو الاستنتاج حولها .

فيما يتعلق بتدقيق القوائم المالية الموحدة ، فإن مسؤوليتنا هي قراءة المعلومات الأخرى المنكورة أعلاه عندما تصبح متاحة لنا، حيث نقيم فيما إذا كانت المعلومات الأخرى غير متوافقة بشكل جوهري مع القوائم المالية الموحدة أو المعلومات التي تم التوصل إليها من خلال تدقيقنا أو أن المعلومات الأخرى تتضمن أخطاء جوهرياً .

### مسؤوليات الإدارة والأشخاص المسؤولين عن الحوكمة عن القوائم المالية الموحدة

إن الإدارة مسؤولة عن إعداد القوائم المالية الموحدة وعرضها بصورة عادلة وفقاً للمعايير الدولية للتقارير المالية ومسؤولة عن إعداد نظام رقابة داخلي والذي تعتبره الإدارة ضرورياً لغرض إعداد قوائم مالية موحدة، خالية من أخطاء جوهرياً، سواء كانت ناشئة عن احتيال أو عن خطأ .

إن الإدارة مسؤولة عند إعداد القوائم المالية الموحدة عن تقييم قدرة الشركة على الاستمرار والإفصاح عندما ينطبق ذلك، عن الأمور ذات العلاقة بالاستمرارية واستخدام أساس الاستمرارية المحاسبي، باستثناء وجود نية لدى الإدارة لتصفية الشركة أو إيقاف أعمالها أو عدم وجود بديل واقعي غير ذلك .

إن الأشخاص المسؤولين عن الحوكمة هم المسؤولين على الإشراف على إجراءات التقارير المالية .

### مسؤولية المدقق حول تدقيق القوائم المالية الموحدة

إن أهدافنا هي الحصول على تأكيد معقول فيما إذا كانت القوائم المالية الموحدة ككل خالية من الأخطاء الجوهرية، سواء كانت ناشئة عن الاحتيال أو الخطأ، وإصدار تقريرنا والذي يتضمن رأينا .

التأكيد المعقول هو مستوى عالٍ من التأكيد، ولكنه ليس ضماناً بأن التدقيق الذي تم القيام به وفقاً للمعايير الدولية للتدقيق سيكشف دائماً أي خطأ جوهري، إن وجد .

إن الأخطاء يمكن أن تنشأ من الاحتيال أو الخطأ، وتعتبر جوهرياً إذا كانت، بشكل فردي أو إجمالي، ممكن أن تؤثر بشكل معقول على القرارات الاقتصادية المتخذة من قبل المستخدمين على أساس هذه القوائم المالية الموحدة .

كجزء من عملية التدقيق وفقاً للمعايير الدولية للتدقيق، نقوم بممارسة الاجتهاد المهني والمحافظة على تطبيق مبدأ الشك المهني خلال التدقيق، بالإضافة إلى:

## تابع / شركة الألبان الأردنية - القوائم المالية لسنة ٢٠٢٤

- تحديد وتقييم مخاطر الأخطاء الجوهرية في القوائم المالية الموحدة، سواء كانت ناشئة عن احتيال أو خطأ، وكذلك تصميم وتنفيذ إجراءات تدقيق مستجيبة لتلك المخاطر، والحصول على أدلة تدقيق كافية ومناصفة لتوفر أساساً لرأينا. ان خطر عدم اكتشاف الأخطاء الجوهرية الناتجة عن احتيال أعلى من الخطر الناتج عن الخطأ، حيث ان الاحتيال قد يشتمل على التواطؤ أو التزوير أو الحذف المتعمد أو سوء التمثيل أو تجاوز لأنظمة الرقابة الداخلية.
  - الحصول على فهم لأنظمة الرقابة الداخلية ذات الصلة بالتدقيق لغايات تصميم إجراءات تدقيق مناسبة حسب الظروف، وليس لغرض إبداء رأي حول فعالية انظمة الرقابة الداخلية في الشركة.
  - تقييم ملائمة السياسات المحاسبية المتبعة ومدى معقولية التقديرات المحاسبية والإيضاحات ذات العلاقة المعدة من قبل الإدارة.
  - الاستنتاج حول ملائمة استخدام الإدارة لأساس الاستمرارية المحاسبي، وبناءً على أدلة التدقيق التي تم الحصول عليها، فيما إذا كان هنالك وجود لعدم تيقن جوهري يتعلق بأحداث أو ظروف يمكن أن تثير شكاً جوهرياً حول قدرة الشركة على الاستمرار. إذا استنتجنا عدم وجود تيقن جوهري، فإنه يتطلب منا ان نلفت الانتباه في تقرير التدقيق إلى الإيضاحات ذات العلاقة في القوائم المالية الموحدة، وإذا كان الإفصاح عن هذه المعلومات غير ملائم، فإننا سوف نقوم بتعديل رأينا. ان استنتاجاتنا تعتمد على أدلة التدقيق التي تم الحصول عليها حتى تاريخ تقرير التدقيق. ومع ذلك، فإنه من الممكن أن تتسبب أحداث أو ظروف مستقبلية في الحد من قدرة الشركة على الاستمرار.
  - تقييم العرض العام والشكل والمحتوى للقوائم المالية الموحدة بما فيها الإفصاحات وفيما إذا كانت القوائم المالية الموحدة تمثل المعاملات والأحداث بشكل يحقق العرض العادل.
  - الحصول على ادلة تدقيق كافية وملائمة حول المعلومات المالية للمنشآت أو أنشطة الاعمال ضمن المجموعة لإبداء رأي حول القوائم المالية الموحدة. نحن مسؤولون عن التوجيه والإشراف والإنجاز على تدقيق المجموعة. نحن نبقي مسؤولين بالمطلق عن تقرير التدقيق.
- لقد تواصلنا مع الأشخاص المسؤولين عن الحوكمة بخصوص نطاق وتوقيت التدقيق المخطط له وملاحظات التدقيق الهامة، بما في ذلك أية نقاط ضعف هامة في نظام الرقابة الداخلية التي تم تحديدها خلال تدقيقنا.
- لقد زدنا أيضاً الأشخاص المسؤولين عن الحوكمة بتصريح حول التزامنا بمتطلبات السلوك المهني المتعلقة بالاستقلالية، وإبلاغهم عن جميع العلاقات والأمور الأخرى التي من الممكن ان تؤثر على استقلاليتنا وكذلك الإجراءات الوقائية ان وجدت.
- من تلك الأمور التي تم ايصالها إلى الأشخاص المسؤولين عن الحوكمة، قمنا بتحديد الأمور الأكثر أهمية في تدقيق القوائم المالية الموحدة للسنة الحالية وهي بالتالي أمور التدقيق الأساسية. نقوم بوصف هذه الأمور في تقرير التدقيق إلا إذا كان هنالك قانون أو تشريع يحول دون الإفصاح عن ذلك الأمر، أو في حالات نادرة جداً، والتي نقرر بها عدم الإفصاح عن ذلك الأمر في تقريرنا، لوجود اثار سلبية متوقع ان تشوق المنفعة العامة من تلك الإفصاحات.
- تقرير حول المتطلبات القانونية والتشريعية الأخرى**
- تحفظ الشركة بسجلات محاسبية منظمة بصورة أصولية، وتتفق من كافة النواحي الجوهرية مع القوائم المالية الموحدة المرفقة واننا نوصي الهيئة العامة بالمصادقة عليها.



دويك وشركاه (ACC)  
شركة التجمع للاستشارات والتدقيق  
فادي رفيق الدويك  
اجازة ممارسة رقم ٧٧٩



٢٠٢٥/١٦ آذار  
عمان - المملكة الأردنية الهاشمية

قائمة (أ)

شركة الألبان الأردنية

(شركة مساهمة عامة محدودة)

عمان - الأردن

قائمة المركز المالي الموحدة كما في ٣١/كانون الأول/٢٠٢٤ و ٢٠٢٣

الموجودات	ايضاح	٢٠٢٤	٢٠٢٣
الموجودات المتداولة		دينار أردني	دينار أردني
نقد ونقد معادل	٣	٢٦٩.٠٣٩	٣٢٧.٧٣١
شيكات برسم التحصيل		٢.٤٧٧.٢٢٦	١.٥٩٠.٦٧٠
ذمم مدينة ، بالصافي	٤	٦.٣٧١.٣٥٤	٧.٨٣٩.٦٥٣
مخزون ، بالصافي	٥	٢.٩٥٤.١٦٦	٣.٣٧٢.٤٣٧
اعتمادات مستندية وبوالص		...	٨٢٣
أرصدة مدينة أخرى	٦	١.١٩٢.٩٨٥	١.٢٣٤.٨٣٠
مجموع الموجودات المتداولة		١٣.٢٦٤.٧٧٠	١٤.٣٦٦.١٤٤
الموجودات غير المتداولة			
ممتلكات والآت ومعدات	٧	١٠.٦٠٨.٩٨٠	١٠.٩٧١.٣٥٩
موجودات بيولوجية	٨	٧.١٩٥.٣٠٠	٥.٧٥٨.١٥٥
ممتلكات ومعدات تحت التجهيز		٨٨٧.٦٨٦	٣١٦.٤٣٥
استثمار في شركة زميلة	٩	١٣٩.٨٠١	١٨١.٨٥١
حق استخدام الأصول المستأجرة	١٠	٩٤.٨٠٣	٤١.٧٧٧
استثمارات عقارية - أراضي	١١	٥١١.٥٢١	٥١١.٥٢١
استثمار في اسناد القرض	١٢	٤٠٠.٠٠٠	٤٠٠.٠٠٠
مجموع الموجودات غير المتداولة		١٩.٨٣٨.٠٩١	١٨.١٨١.٠٩٨
مجموع الموجودات		٣٣.١٠٢.٨٦١	٣٢.٥٤٧.٢٤٢
المطلوبات وحقوق الملكية			
المطلوبات المتداولة			
بنوك دائنة	١٣	٥.٦٧٠.٦٥٦	٥.٨١٨.٠٥٥
قروض قصير الأجل	١٤	٥.٢٢٤.٥٢٦	٤.٢٨٢.٠٢٤
ذمم دائنة		٢.٧٠١.١٥٦	٢.٨٠٦.٦٥٠
أرصدة دائنة أخرى	١٥	١.٨٨٥.٢٧٠	١.٩٩٠.٦٤٣
مجموع المطلوبات المتداولة		١٥.٤٨١.٦٠٨	١٤.٨٩٧.٣٧٢
المطلوبات غير المتداولة			
قروض طويل الأجل	١٤	٤.٨٨٥.٦٧٥	٥.٦٠٩.٠٥٧
التزامات تأجير		٣٧.٨٢٠	٣٤.٥٨٨
حقوق الملكية			
رأس المال	١٦	٤.٠٠٠.٠٠٠	٤.٠٠٠.٠٠٠
احتياطي اجباري	١٦	١.٨٣٩.٤٢٥	١.٨٣٩.٤٢٥
احتياطي اختياري	١٦	٢٦٢.٥٠٠	٢٦٢.٥٠٠
علاوة إصدار	١٦	١.٣٤٥.٤١٧	١.٣٤٥.٤١٧
ارباح مدورة		٥.٢٥٠.٤١٦	٤.٥٥٨.٨٨٣
صافي حقوق الملكية		١٢.٦٩٧.٧٥٨	١٢.٠٠٦.٢٢٥
مجموع المطلوبات وحقوق الملكية		٣٣.١٠٢.٨٦١	٣٢.٥٤٧.٢٤٢

"ان الإيضاحات المرفقة تشكل جزءا من هذه القوائم وتقرأ معها"

قائمة ( ب )

شركة الألبان الأردنية  
( شركة مساهمة عامة محدودة )  
عمان - الأردن  
قائمة الدخل الشامل الموحدة للسنتين المنتهيتين  
في ٣١/كانون الأول/٢٠٢٤ و ٢٠٢٣

٢٠٢٣	٢٠٢٤	ايضاح	بنود الدخل الشامل :
دينار اردني	دينار اردني		
٢٨ ٤٩٧ ٣٩٦	٣٠ ٠٩٤ ٦٤٥		صافي المبيعات
(٢٤ ٣٩٨ ٩٠٧)	(٢٥ ١٥٩ ٧٩٥)	١٧	تكلفة المبيعات
٤ ٠٩٨ ٤٨٩	٤ ٩٣٤ ٨٥٠		مجمل الربح
(١ ٩٥٣ ٤٤١)	( ١ ٧٤٧ ١٦٩)	١٩	مصاريف بيع وتوزيع
(١ ٦٨٩ ١٥٢)	( ٢ ٠٣٠ ٢٤٥)	٢٠	مصاريف ادارية وعمومية
( ٢٣٥ ٩٧٧)	( ٢٧٥ ٥٧٧)		استهلاكات
( ٩١٥ ٢٠٧)	( ١ ٠٩١ ٠٥١)		فوائد ومصاريف بنكية
( ٣٥ ٩٤٦)	( ٢٠٠ ٠٠٠)		مخصص ديون مشكوك فيها
١ ٣٥٥ ٣٤٣	١ ٤٣٧ ١٤٥		التغير في القيمة العادلة للموجودات البيولوجية
٣١ ٣١٧	٧٨ ٢٧١		ايرادات أخرى
٨٥ ٧٦٢	٦٦ ٨٧٥		أرباح تقييم استثمار في شركة زميلة
( ١٤ ٨٩٧)	٠٠٠		(خسائر) بيع موجودات مالية بالقيمة العادلة
٦١ ٨٧٠	( ٢ ٢٧٧)		من خلال بنود الدخل الشامل
١٢ ٩١٤	٠٠٠		(خسائر) أرباح بيع أصول ثابتة
			توزيعات أرباح
٨٠١ ٠٧٥	١ ١٧٠ ٨٢٢		ربح السنة قبل الضريبة والمخصصات/الدخل الشامل
( ٨٩ ٨٥٦)	( ٢١٨ ٣٧١)		مخصص ضريبة الدخل
( ٤ ٤٩٣)	( ١٠ ٩١٨)		المساهمة الوطنية لسداد الدين العام
( ٢٥ ٠٠٠)	( ٢٥ ٠٠٠)		مكافأة أعضاء هيئة المديرين - الشركة التابعة
( ١٥ ٠٠٠)	( ٢٥ ٠٠٠)		مكافأة أعضاء مجلس الإدارة
٦٦٦ ٧٢٦	٨٩١ ٥٣٣		ربح السنة بعد الضريبة والمخصصات /الدخل الشامل
%١٦,٦٦٨	%٢٢,٢٩		العائد على السهم من الدخل الشامل للسنة
٤ ٠٠٠ ٠٠٠	٤ ٠٠٠ ٠٠٠		المعدل المرجح لعدد الأسهم
=====	=====		

"ان الإيضاحات المرفقة تشكل جزءا من هذه القوائم وتقرأ معها "

قائمة (ج)

شركة الألبان الأردنية

(شركة مساهمة عامة محدودة)

عمان - الأردن

قائمة التغير في حقوق الملكية الموحدة للسنتين

المتهنين في ٣١ كانون الأول / ٢٠٢٤ و ٢٠٢٣

المجموع	أرباح م		غير متحققة	متحققة	علاوة إصدار	احتياطي اختياري	احتياطي إجباري	رأس المال	
	دنفار أردني	دنفار أردني	دنفار أردني	دنفار أردني	دنفار أردني	دنفار أردني	دنفار أردني	دنفار أردني	
١١ ٥٣٩ ٤٩٩	٣ ٦٥٩ ٥٤٥	٤٣٢ ٦١٢	١ ٣٤٥ ٤١٧	٢٦٢ ٥٠٠	١ ٨٣٩ ٤٢٥	٤ ٠٠٠ ٠٠٠	٤ ٠٠٠ ٠٠٠	٤ ٠٠٠ ٠٠٠	الرصيد كما في ٣١/كانون الأول / ٢٠٢٢
٦٦٦ ٧٢٦	١ ٣٥٥ ٣٤٣	( ٦٨٨ ٦١٧ )	٠٠٠	٠٠٠	٠٠٠	٠٠٠	٠٠٠	٠٠٠	ربح السنة بعد الضريبة والمخصصات/ الدخل الشامل
( ٢٠٠ ٠٠٠ )	٠٠٠	( ٢٠٠ ٠٠٠ )	٠٠٠	٠٠٠	٠٠٠	٠٠٠	٠٠٠	٠٠٠	توزيعات أرباح
١٢ ٠٠٦ ٢٢٥	٥ ٠١٤ ٨٨٨	( ٤٥٦ ٠٠٥ )	١ ٣٤٥ ٤١٧	٢٦٢ ٥٠٠	١ ٨٣٩ ٤٢٥	٤ ٠٠٠ ٠٠٠	٤ ٠٠٠ ٠٠٠	٤ ٠٠٠ ٠٠٠	الرصيد كما في ٣١/كانون الأول / ٢٠٢٣
٨٩١ ٥٣٣	١ ٤٣٧ ١٤٥	( ٥٤٥ ٦١٢ )	٠٠٠	٠٠٠	٠٠٠	٠٠٠	٠٠٠	٠٠٠	ربح السنة بعد الضريبة والمخصصات/ الدخل الشامل
( ٢٠٠ ٠٠٠ )	٠٠٠	( ٢٠٠ ٠٠٠ )	٠٠٠	٠٠٠	٠٠٠	٠٠٠	٠٠٠	٠٠٠	توزيعات أرباح
١٢ ٦٩٧ ٧٥٨	٦ ٤٥٢ ٠٣٣	( ١ ٢٠١ ٦١٧ )	١ ٣٤٥ ٤١٧	٢٦٢ ٥٠٠	١ ٨٣٩ ٤٢٥	٤ ٠٠٠ ٠٠٠	٤ ٠٠٠ ٠٠٠	٤ ٠٠٠ ٠٠٠	الرصيد كما في ٣١/كانون الأول / ٢٠٢٤

ان الإيضاحات المرفقة تشكل جزءا من هذه القوائم وتقرأ معها

قائمة (د)

شركة الألبان الأردنية  
(شركة مساهمة عامة محدودة)  
عمان - الأردن  
قائمة التدفقات النقدية الموحدة للسنتين المنتهيتين  
في ٣١/كانون الأول/ ٢٠٢٤ و ٢٠٢٣

٢٠٢٣ دينار أردني	٢٠٢٤ دينار أردني	البيان
٦٦٦ ٧٢٦	٨٩١ ٥٣٣	<u>التدفقات النقدية من عمليات التشغيل</u> ربح السنة بعد الضريبة والمخصصات / الدخل الشامل
		<u>تعديلات :</u>
١ ١٨٤ ١٩٣	١ ٢٣٤ ٢٤٣	استهلاكات
( ٦١ ٨٧٠ )	٢ ٢٧٧	أرباح (خسائر) بيع ممتلكات وآلات ومعدات
( ١ ٣٥٥ ٣٤٣ )	( ١ ٤٣٧ ١٤٥ )	التغير في القيمة العادلة للموجودات البيولوجية
٨٩ ٨٥٦	٢١٨ ٣٧١	مخصص ضريبة الدخل
٤ ٤٩٣	١٠ ٩١٨	المساهمة الوطنية لسداد الدين العام
٥٢٨ ٠٥٥	٩٢٠ ١٩٧	أرباح التشغيل قبل التغير في بنود رأس المال العامل
( ٤ ٤٥٣ ٧٩٥ )	١ ٠٣٥ ٩٨٣	ذمم مدينة وأرصدة مدينة أخرى
١ ٥٨٠ ٦١٣	( ٤٨٣ ٢٥١ )	ذمم دائنة وأرصدة دائنة أخرى
( ٢ ٣٤٥ ١٢٧ )	١ ٤٧٢ ٩٢٩	صافي التدفقات النقدية من عمليات التشغيل
		<u>التدفقات النقدية من عمليات الاستثمار</u>
( ٢ ٠١٤ ٣٠٦ )	( ٨٧٤ ١٤١ )	ممتلكات وآلات ومعدات
( ١٠٢ ٥٨٢ )	( ٥٧١ ٢٥١ )	ممتلكات ومعدات تحت التجهيز
( ٨٥ ٧٦٢ )	٤٢ ٠٥٠	استثمار في شركة زميلة
١٨٧ ٦٤٩	٠٠٠	موجودات مالية بالقيمة العادلة من
( ١٧٣ ٥٥٦ )	٠٠٠	خلال بنود الدخل الشامل
( ٤٠٠ ٠٠٠ )	٠٠٠	استثمارات عقارية - أراضي
		استثمار في إسناد القرض
( ٢ ٥٨٨ ٥٥٧ )	( ١ ٤٠٣ ٣٤٢ )	صافي التدفقات النقدية من عمليات الاستثمار
		<u>التدفقات النقدية من عمليات التمويل</u>
٥٣١ ٧٩٠	( ١٤٧ ٣٩٩ )	بنوك دائنة
٤ ٧٥٣ ٩٧٣	٢١٩ ١٢٠	قرروض
( ٢٠٠ ٠٠٠ )	( ٢٠٠ ٠٠٠ )	توزيعات أرباح
٥ ٠٨٥ ٧٦٣	( ١٢٨ ٢٧٩ )	صافي التدفقات النقدية من عمليات التمويل
١٥٢ ٠٧٩	( ٥٨ ٦٩٢ )	صافي التغير في النقد والنقد المعادل
١٧٥ ٦٥٢	٣٢٧ ٧٣١	النقد المعادل في بداية السنة
٣٢٧ ٧٣١	٢٦٩ ٠٣٩	النقد والنقد المعادل في نهاية السنة

"إن الإيضاحات المرفقة تشكل جزءاً من هذه القوائم وتقرأ معها"

شركة الألبان الأردنية  
(شركة مساهمة عامة محدودة)  
عمان - الأردن  
إيضاحات حول القوائم المالية الموحدة  
لعام ٢٠٢٤

**١- تأسيس الشركة وطبيعة أعمالها :**

**أ- تأسيس الشركة :**

تأسست شركة الألبان الأردنية كشركة مساهمة عامة محدودة وسجلت في سجل الشركات المساهمة العامة لدى مراقبة الشركات بوزارة الصناعة والتجارة تحت رقم ( ٦٨ ) بتاريخ ٢٩/شباط/١٩٦٨ وقد قامت بتوفيق أوضاعها بتاريخ ١٠/كانون الأول/١٩٨٩ .

ب- تم إقرار القوائم المالية من قبل مجلس الإدارة بتاريخ ١٢/ آذار/ ٢٠٢٥ وهي خاضعة لموافقة الهيئة العامة للمساهمين .

**ج- غايات الشركة وطبيعة أعمالها :**

إنشاء مصانع لإنتاج المياه المعدنية والألبان ومشتقاتها، إقامة المشاريع والصناعات ذات العلاقة بصناعة الألبان وتسويق منتجاتها والاتجار بها .

**٢- السياسات المحاسبية الهامة :**

تم عرض القوائم المالية الموحدة المرفقة وفقاً للمعايير الدولية لإعداد التقارير المالية والتفسيرات ذات العلاقة الصادرة عن لجنة تفسير المعايير الدولية لإعداد التقارير المالية، وفيما يلي ملخصاً لأهم السياسات المحاسبية المتبعة:

**أ- معايير التقارير المالية المعدلة :**

قامت الشركة بتطبيق التعديلات على متطلبات المعايير الصادرة سابقاً عن مجلس معايير المحاسبة الدولية والتفسيرات المحاسبية الصادرة عن لجنة تفسيرات التقارير المالية الدولية بتاريخ نفاذها والتي أصبحت سارية المفعول خلال السنة الحالية وهي:

- المعيار الدولي لإعداد التقارير المالية رقم (٧) الأدوات المالية : الإفصاحات .
- المعيار الدولي لإعداد التقارير المالية رقم (١٦) عقود الإيجار .
- معيار المحاسبة الدولي رقم (١) عرض القوائم المالية .
- معيار المحاسبة الدولي رقم (٧) قائمة التدفقات النقدية .

### أسس اعداد القوائم المالية الموحدة :

ب-

- ♦ تم اعداد القوائم المالية الموحدة للشركة وشركاتها التابعة وفقاً للمعايير الصادرة عن مجلس معايير المحاسبة الدولية والتفسيرات الصادرة عن لجنة تفسيرات التقارير المالية الدولية المنبثقة عن مجلس معايير المحاسبة الدولية .
- ♦ تم اعداد القوائم المالية الموحدة وفقاً لمبدأ التكلفة التاريخية باستثناء الموجودات المالية التي تظهر بالقيمة العادلة .
- ♦ ان الدينار الأردني هو عملة اظهار القوائم المالية الموحدة والذي يمثل العملة الرئيسية للشركة .

وفيما يلي أسس توحيد القوائم المالية:

- ١- تتضمن القوائم المالية الموحدة القوائم المالية للشركة الأم والقوائم المالية للشركات التابعة لها والشركات الخاضعة لسيطرتها، وتتحقق السيطرة في حال كان للشركة الأم السلطة على الشركة المستثمر فيها، وتعرضها (حق التصرف) للعوائد المختلفة الناتجة عن استثمارها في الشركة المستثمر فيها، ولها حقوق في تلك العوائد، وكذلك لديها القدرة على استخدام سيطرتها للتأثير على عوائد الشركة المستثمر بها، ويتم استبعاد المعاملات والأرصدة والإيرادات والمصروفات فيما بين الشركة الأم والشركات التابعة .
- ٢- يتم اعداد القوائم المالية للشركات التابعة كما في نفس تاريخ القوائم المالية للشركة الأم وباستخدام نفس السياسات المحاسبية المتبعة في الشركة الأم . إذا كانت الشركات التابعة تتبع سياسات محاسبية تختلف عن تلك المتبعة في الشركة الأم فيتم اجراء التعديلات اللازمة على القوائم المالية للشركات التابعة للتطابق مع السياسات المحاسبية المتبعة في الشركة الأم .
- ٣- يتم توحيد نتائج اعمال الشركات التابعة في قائمة الدخل الشامل الموحدة من تاريخ تملكها وهو التاريخ الذي يتم فيه فعلياً انتقال سيطرة الشركة الأم على الشركات التابعة . يتم توحيد نتائج اعمال الشركات التابعة التي يتم التخلص منها في قائمة الدخل الشامل الموحدة حتى التاريخ الذي تفقد الشركة فيه السيطرة على الشركات التابعة .
- ٤- تمتلك الشركة ما نسبته ١٠٠٪ من رأس مال الشركة التابعة ( شركة المها للاستثمار الزراعي والحيواني ) ذات مسؤولية محدودة " والبالغ ( ١ ٠٠٠ ٠٠٠ ) دينار، علماً بان القوائم المالية للشركة التابعة كما بتاريخ ٢٠٢٤/١٢/٣١ تظهر بان مجموع موجوداتها تبلغ ( ٢٢ ٦٣٧ ٣٧٨ ) دينار وبلغ ربح السنة بعد الضريبة والمخصصات / الدخل الشامل للشركة التابعة ( ٢ ٣٣٥ ٨٨٠ ) دينار وبلغ صافي حقوق الملكية ( ١٣ ٥٤٥ ٧٨٥ ) دينار ولأغراض اعداد القوائم المالية المنفصلة يتم معالجة الاستثمار في الشركات التابعة حسب طريقة التكلفة مع الاعتراف بأي تدني في قيمة الاستثمار - ان وجدت - ، ويتم إثبات الأرباح من الاستثمار في الشركة التابعة عند إقرار الهيئة العامة للشركة التابعة توزيع الأرباح .



٥- تمتلك الشركة ما نسبة ١٠٠٪ من رأس مال الشركة التابعة المدفوع ( شركة سهول المها الأردنية للتطوير العقاري ) ذات مسؤولية محدودة \* والبالغ ( ١٠٠ ٠٠٠ ) دينار ، علماً بأن القوائم المالية للشركة التابعة كما بتاريخ ٢٠٢٤/١٢/٣١ تظهر بأن مجموع موجوداتها بلغت ( ٥١٢ ٤٦٩ ) دينار وبلغت خسارة السنة / الدخل الشامل للشركة التابعة ( ٩٣١ ) دينار وبلغ صافي حقوق الملكية فيها ( ٧٨ ٢٥٣ ) دينار ولأغراض أعداد القوائم المالية المنفصلة يتم معالجة الاستثمار في الشركات التابعة حسب طريقة التكلفة مع الاعتراف بأي تدني في قيمة الاستثمار - ان وجدت - ، ويتم إثبات توزيعات الأرباح من الاستثمار في الشركة التابعة عند إقرار توزيع الأرباح من قبل الهيئة العامة للشركة التابعة .

#### ج- الممتلكات والآلات والمعدات :

يتم اثبات كافة الممتلكات والآلات والمعدات بالتكلفة التاريخية مطروحا منها - باستثناء الأراضي - الاستهلاك المتراكم وأي انخفاض دائم في قيمتها ، وتتبع الشركة طريقة القسط الثابت في احتساب الاستهلاك على الممتلكات والآلات والمعدات باستخدام متوسط النسب السنوية التالية :

النسبة الاستهلاك	البيان
١٥ - ٢٠٪	سيارات
١٢٪	ثلاجات
١٠ - ٢٥٪	عدد وأدوات
١٠ - ٢٠٪	أجهزة والآلات
١٠٪	تمديدات صحية
٩ - ٢٥٪	الأثاث
٨ - ٢٥٪	آلات ومكينات
٨ - ٢٥٪	أجهزة المختبر
٥٪ - ١٠٪	تمديدات كهربائية
٤ - ١٠٪	محطة التنقية
٢,٥ - ٢٥٪	أجهزة مكتبية
٢ - ١٠٪	أبنية وهناجر
٥٪	نظام الطاقة المتجددة
٥٪	ديكورات

في حالة استبعاد أي من الممتلكات والآلات والمعدات فيتم حذف القيمة المسجلة للأصل المستبعد والاستهلاك المتراكم بتاريخ الاستبعاد من الحسابات وترجل النتيجة سواء ربح أو خسارة إلى قائمة الدخل الشامل . يتم رسملة الإضافات والتحسينات المادية بالتكلفة ، أما مصاريف الصيانة والتصليح فيتم تحميلها على العمليات الجارية حال حدوثها .

#### د- الموجودات السيولة :

١- يتم قياس الأبقار بمقدار قيمتها العادلة مخصصا منها التكاليف المقدرة عند نقطة البيع . ويتم تحديد القيمة العادلة للأبقار بناء على أسعار السوق في المنطقة المحلية للأبقار ذات العمر والسلالة والميزة الجينية المماثلة حيث تم تعديل سياسة التسعير المتحفظ سابقاً للوصول إلى القيمة السوقية الحقيقية مع الاحتفاظ بهامش أمان مناسب . ويتم قياس الحليب مبدئياً بمقدار قيمته العادلة مخصصا منها التكاليف

المقدرة عند نقطة البيع في وقت الحليب . ويتم تحديد القيمة العادلة للحليب بناء على أسعار السوق في المنطقة المحلية، أما العجول (الذكور) فيتم الاعتراف بالأرباح المتحققة عن بيعها فقط عند القيام بعملية البيع حيث لا يتم الاحتفاظ بها لمدة زمنية طويلة .

٢- أما الموجودات البيولوجية الأخرى (الأشجار) فيتم قياسها بقيمتها العادلة مخصصاً منها التكاليف المقدرة عند نقطة البيع .

#### هـ- تحقيق الربح :

- ♦ يتم تحقق الإيرادات من المبيعات عند شحن البضاعة وإصدار الفاتورة للعميل .
- ♦ يتم تحقق إيرادات الفوائد على أساس زمني بحيث يعكس العائد الفعلي على الموجودات .
- ♦ يتم تحقق توزيعات أرباح الاستثمارات عند إقرارها من قبل الهيئات العامة للشركات المستثمر بها .
- ♦ يتم تحقق الإيرادات والمصاريف الأخرى على أساس الاستحقاق .

#### و- المخزون وقطع الغيار والمواد الأولية :

- ♦ يتم تسعير البضاعة الجاهزة المشتراة بالتكلفة أو صافي القيمة البيعية أيهما أقل ، وتحدد التكلفة على أساس متوسط سعر الكلفة المرجح .
- ♦ يتم تسعير البضاعة الجاهزة المصنعة بالكلفة أو صافي القيمة البيعية أيهما أقل ، وتتضمن الكلفة مصاريف التصنيع المباشرة مع تحميل جزء من مصاريف التصنيع غير المباشرة باستخدام طريقة متوسط سعر الكلفة المرجح .
- ♦ يتم تسعير المنتجات تحت التصنيع بالكلفة أو صافي القيمة البيعية أيهما أقل ، وتتضمن الكلفة مصاريف التصنيع المباشرة مع تحميل جزء من مصاريف التصنيع غير المباشرة حسب مرحلة التصنيع باستخدام متوسط سعر الكلفة المرجح حسب كل مرحلة من مراحل الإنتاج .
- ♦ يتم تسعير المواد الخام بالكلفة أو صافي القيمة البيعية أيهما أقل ، وتبنى التكلفة على أساس متوسط سعر الكلفة المرجح .
- ♦ يتم تسعير قطع الغيار واللوازم بالكلفة أو صافي القيمة البيعية أيهما أقل ، وتبنى التكلفة على أساس متوسط سعر الكلفة المرجح .

#### ز- استخدام التقديرات :

يتطلب اعداد القوائم المالية المرفقة القيام بتقديرات واجتهادات لبعض البنود في القوائم المالية عند تطبيق السياسات المحاسبية ومن أمثلة ذلك تقدير مخصص التدني للديون كما تقوم الإدارة بإجراء تقديرات مستقبلية لأموال غير مؤكدة في نهاية السنة المالية والتي قد تؤدي إلى مخاطر هامة ومن المحتمل ان تتسبب في إجراء تعديلات جوهرية في أرصدة الموجودات والمطلوبات الظاهرة في القوائم المالية خلال السنة القادمة ومن أمثلة ذلك المخصصات المختلفة والقضايا والمطالبات المقامة على الشركة .

#### ح- الذمم المدينة:

تسجل الذمم المدينة بمبلغ الفاتورة الأصلي بعد تنزيل المبالغ المقدّر عدم تحصيلها، يتم عمل تقدير للديون المشكوك في تحصيلها وتشطب الديون المعدومة عندما لا يكون هناك احتمال لتحصيلها .

#### ط- الذمم الدائنة والمبالغ المستحقة الدفع:

يتم إثبات الذمم الدائنة والمبالغ مستحقة الدفع عند استلام البضائع والخدمات من قبل الشركة سواء تمت المطالبة بها من قبل المورد أو لم تتم .

#### ي- النقد والنقد المعادل :

لأهداف إعداد قائمة التدفقات النقدية الموحدة، فإن بند النقد والنقد المعادل يتمثل في النقد في الصندوق والحسابات الجارية والودائع لدى البنوك . يطرح من بند النقد والنقد المعادل حسابات البنوك المكشوفة التي تتذبذب بين المدين والدائن خلال السنة .

#### ن- الاعتراف في الأصول والالتزامات المالية :

يتم الاعتراف في الأصول والالتزامات المالية للشركة بثبات من سنة لأخرى على أساس طريقة المحاسبة بتاريخ المتاجرة .

#### ل- الأدوات المالية:

تعرف الأداة المالية بأنها أي عقد ينتج عنه أصل مالي في منشأة والتزام مالي أو أداة حقوق ملكية في منشأة أخرى، تتألف الأدوات المالية للشركة بشكل رئيسي من النقد وأرصدة البنوك والذمم المدينة والدائنة والأوراق المالية .

#### م- الاستثمار في شركة زميلة :

يتم اثبات الاستثمار في الشركات الزميلة بالتكلفة ويتم لاحقاً تعديل الاستثمار بحسب طريقة حقوق الملكية ، ويتم تخفيض الاستثمار بالأرباح الموزعة بتاريخ استلام الدفعة، وفي حال تدني قيمة الاستثمار يتم الاعتراف بالتدني مباشرة في قائمة الدخل الشامل .

#### ن - حق استخدام الأصول المستأجرة والتزامات التأجير :

تم بموجب المعيار الدولي للتقارير المالية رقم (١٦) تغيير المعالجة المحاسبية لعقود الإيجار التي كانت تصنف سابقاً على أنها عقود إيجار تشغيلية حسب معيار المحاسبة الدولي رقم (١٧) ، والتي كانت تصنف على أنها بنود خارج قائمة المركز المالي . عند التطبيق الأولي للمعيار الدولي لإعداد التقارير المالية رقم (١٦) (باستثناء ما هو مشار إليه أدناه) ستقوم الشركة بما يلي لجميع عقود الإيجار:

- أ- الاعتراف بموجودات " حق الاستخدام " والتزامات الإيجار في قائمة المركز المالي، وتقاس في البداية على أساس القيمة الحالية للتدفقات النقدية المستقبلية المدفوعة .
- ب- الاعتراف باستهلاك موجودات " حق الاستخدام " والفائدة على التزامات الإيجار في قائمة الدخل .

أما فيما يتعلق بعقود الإيجار القصيرة الأجل (مدة الإيجار التي تبلغ ١٢ شهر أو أقل ) وعقود إيجار الأصول ذات القيمة المنخفضة ، فإن الشركة ستختار الاعتراف بتدفقات الإيجار على أساس القسط الثابت على النحو الذي يسمح به المعيار الدولي لإعداد التقارير المالية رقم (١٦) .

#### س - استثمارات عقارية - أراضي :

يتم اتباع طريقة التكلفة في قياس الاستثمارات العقارية ويتم الإفصاح عن قيمتها العادلة في الإيضاحات حول القوائم المالية .

٣- نقد ونقد معادل :

٢٠٢٣	٢٠٢٤	البـان
دينار اردني	دينار اردني	الصندوق والسلف النثرية
١٤٣ ٢٣٣	٤٤ ١١٦	البنوك
١٨٤ ٤٩٨	٢٢٤ ٩٢٣	
٣٢٧ ٧٣١	٢٦٩ .٣٩	المجموع
=====	=====	

٤- ذمم مدينة ، بالصافي :

٢٠٢٣	٢٠٢٤	البـان
دينار اردني	دينار اردني	ذمم مدينة
٨ ٢١٤ ٧٩٠	٧ .٦٢ ٨١٢	مخصص ذمم مشكوك
( ٣٧٥ ١٣٧ )	( ٦٩١ ٤٥٨ )	في تحصيلها
٧ ٨٣٩ ٦٥٣	٦ ٣٧١ ٣٥٤	المجموع
=====	=====	

٥- مخزون ، بالصافي :

٢٠٢٣	٢٠٢٤	البـان
دينار اردني	دينار اردني	أعلاف
١ ٢١٦ .٤٠	٥٤٣ .٢٢	مواد أولية وتعبئة
٩١٨ ٥٧٨	٩٤١ ٩٣٦	قطع غيار
٧٠٢ ١٩٦	٧٠٩ ٣٤٤	بضاعة تامة الصنع وتحت التصنيع
٥٣٦ ٥٦٥	٩٢٨ ١٧٨	مواد بيطرية
٢٦ ٧٣٨	٢٧ ٣٥١	مستودع الحليب
٠٠٠	٢٠ ٨٥٠	مستودع اللوازم
٢٥ ٩٧٤	١٧ ٩٩١	زيت زيتون
٣٧ ٧٠٥	٨ ٨٥٠	مستودع الثلاجات
٥ ٠٠٨	٢ ٥٤٧	مستودع المختبر
٩٦٤	١ ٤٢٨	
٣ ٤٦٩ ٧٦٨	٣ ٢٠١ ٤٩٧	المجموع
( ٩٧ ٣٣١ )	( ٢٤٧ ٣٣١ )	مخصص بضاعة راكدة وقطع غيار
٣ ٣٧٢ ٤٣٧	٢ ٩٥٤ ١٦٦	
=====	=====	

٦- أرصدة مدينة أخرى:

٢٠٢٣	٢٠٢٤	البيان
دينار أردني	دينار أردني	
٣٢٨ ٦٠٩	١٦٨ ٨٢٨	مصاريف مدفوعة مقدما
١٨٩ ٧٧٦	١٦٥ ٣٣٥	ذمم موظفين
١٧٩ ٣٦٥	٢٧٢ ٧٣٠	دفعات على حساب استثمار
١٨٤ ٠١٩	١٦٤ ٠١٩	أوراق قبض
١٤٩ ٤٦٦	١٧٠ ٤٦٣	مطالبات تحت التحصيل
٧٥ ٦٨٣	٩٥ ٧٥٨	تأمينات مستردة
٥٢ ٢٨٠	٧٢ ٦٨١	امانات ضريبة الدخل
٣٢ ٥٠١	...	اعتمادات مستندية
٢٤ ١٩٥	٥٤ ٠٠١	امانات مختلفة
١٨ ٧٤٧	٢٨ ٩٨١	امانات ضريبة المبيعات
١٨٩	١٨٩	امانات الضمان الاجتماعي
١ ٢٣٤ ٨٣٠	١ ١٩٢ ٩٨٥	المجموع

٧- ممتلكات وآلات ومعدات:

أ- ممتلكات وآلات ومعدات شركة الألبان الأردنية:

المجموع	ديكورات	نظام الطاقة المتجددة	أجهزة المخبر	إنسان ومفروشات	وحدة التقية	عدد وأدوات	أبنية وهياكل	تلاجات	سيارات	آلات ومكينات	أراضي	الم
ديناردني	ديناردني	ديناردني	ديناردني	ديناردني	ديناردني	ديناردني	ديناردني	ديناردني	ديناردني	ديناردني	ديناردني	التكلفة
١٩٦٢٣١٩٢	٢٥٣٩٠	١١٦٨٨٧٨	٤٧١٤٦	١٦٤٩٠٩	٢٥٨٨٧٧	١٠٢٩٠٧٧	٤١٨٠٤١٥	٦٤١٧٦٨	١٩٥١٣٣٢	٨٣٧٩٦٥١	١٧٧٥٧٤٩	رصيد ٢٠٢٣/١٢/٣١
٥٨٠٣٣٦	٠٠٠	٠٠٠	٣٨٨٠	١١٩٩١	٠٠٠	٧٣٨٤٦	٥٦٧٠٠	٢٩١٩٤	٣٥٨٧٠٧	٤٦٠١٨	٠٠٠	صافي الإضافات والاستعدادات
٢٠٢٠٣٠٥٢٨	٢٥٣٩٠	١١٦٨٨٧٨	٥١٠٢٦	١٧٦٩٠٠	٢٥٨٨٧٧	١٠٢٩٢٣	٤٢٣٧١١٥	٦٧٠٩٦٢	٢٣١٠٠٣٩	٨٤٢٥٦٦٩	١٧٧٥٧٤٩	رصيد ٢٠٢٤/١٢/٣١
١٠٧٧٧٨٤٢	٢٣٢٧	٢١١٧٢٣	٣٣٧٣٣	١١٨٢٣٥	٤٧٦٧٤	٧٣١٢٨٠	١٣٨٥٥٦٦	٤٢٥٥٧٩	١١٤٧٨٦١	٦٥٩٣٨٦٤	٠٠٠	رصيد ٢٠٢٣/١٢/٣١
٩٢٥٦٩٥	١٢٦٩	٥٨٤٤٤	٢٦١٤	٩٠٦٥	٥٢٠٢	١١٥٢٦٠	١٤٠٨١٥	٣٩١٦٤	٢٢٠٤٨٤	٣٣٣٣٧٨	٠٠٠	صافي الإضافات والاستعدادات
١١٦٥٣٥٣٧	٣٥٩٦	٢٧٠١٦٧	٣٦٣٤٧	١٢٧٣٠٠	١٥٢٨٧٦	٨٤٦٥٤٠	١٥٢٦٣٨١	٤٦٤٧٤٣	١٣٦٨٣٤٥	٦٨٥٧٢٤٢	٠٠٠	رصيد ٢٠٢٤/١٢/٣١
٨٥٤٩٩٩١	٢١٧٩٤	٨٩٨٧١١	١٤٦٧٩	٤٩٦٠٠	١٠٦٠٠١	٢٥٦٣٨٣	٢٧١٠٧٣٤	٢٠٦٢١٩	٩٤١٦٩٤	١٥٦٨٤٢٧	١٧٧٥٧٤٩	صافي القيمة الخيرية ٢٠٢٤
٨٨٩٥٣٥٠	٢٣٠٦٣	٩٥٧١٥٥	١٣٤١٣	٤٦٦٧٤	١١١٢٠٣	٢٩٧٧٩٧	٢٧٩٤٨٤٩	٢١٦١٨٩	٨٠٣٤٧١	١٨٥٥٧٨٧	١٧٧٥٧٤٩	صافي القيمة الخيرية ٢٠٢٣

٧- ممتلكات وآلات ومعدات:

ب - ممتلكات وآلات ومعدات شركة لها للاستثمار الزراعي والحيواني ( الشركة التابعة):

المجموع	دينار أردني	أجهزة مكتبية	دينار أردني	اثاث ومفروشات	دينار أردني	تعميدات صحية	دينار أردني	عند وأدوات	دينار أردني	أجهزة والآلات	دينار أردني	تعميدات كهربائية	دينار أردني	سيارات	دينار أردني	أبنية وهناجر	دينار أردني	أراضي	دينار أردني
٦ ٨٥٤ ٢١٧		٤٦ ٥٢٢		٣٣ ٤٨٨		٤٩ ٠٧٠		١٥٩ ٩٨٠		١ ٥٨٧ ٧٨٩		٨٤ ٨٠٠		٩٦٧ ٤٨٥		٢ ٨٣٤ ٩٠٩		١ ٠٩٠ ١٧٤	
٢٦٤ ٥٣١		١٢ ٢٤٤		٠٠٠		٠٠٠		٥٦ ٤١٥		٩ ٨٩٢		٠٠٠		٥ ٥٢٦		١١٥ ٤٥٤		٦٥ ٠٠٠	
٧ ١١٨ ٧٤٨		٥٨ ٧٦٦		٣٣ ٤٨٨		٤٩ ٠٧٠		٢١٦ ٣٩٥		١ ٥٩٧ ٦٨١		٨٤ ٨٠٠		٩٧٣ ٠١١		٢ ٩٥٠ ٣٦٣		١ ١٥٥ ١٧٤	
٤ ٧٧٨ ٢٠٨		١٩ ٣٦٤		٢٤ ٢١٢		٤٩ ٠٧٠		١٣٩ ٧٩٠		١ ٣٠٣ ٦٩٧		٧٣ ٨٣٨		٨٥٧ ١٤٠		٢ ٣١١ ٠٩٧		٠٠٠	
٢٨١ ٥٥١		١ ٢٩٣		١ ٩٢٨		٠٠٠		٨ ٥٣٣		١٠٦ ١٠٧		٣ ٢٤٠		٧٠ ٨٦٥		٨٩ ٥٨٦		٠٠٠	
٥ ٠٥٩ ٧٥٩		٢٠ ٦٥٧		٢٦ ١٤٠		٤٩ ٠٧٠		١٤٨ ٣٢٢		١ ٤٠٩ ٨٠٤		٧٧ ٠٧٨		٩٢٨ ٠٠٥		٢ ٤٠٠ ٦٨٣		٠٠٠	
٢ ٠٥٨ ٩٨٩		٣٨ ١٠٩		٧ ٣٤٨		٠٠٠		٦٨ ٠٧٣		١٨٧ ٨٧٧		٧ ٧٢٢		٤٥ ٠٠٦		٥٤٩ ٦٨٠		١ ١٥٥ ١٧٤	
٢ ٠٧٦ ٠٠٩		٢٧ ١٥٨		٩ ٢٧٦		٠٠٠		٢٠ ١٩٠		٢٨٤ ٠٩٢		١٠ ٩٦٢		١١٠ ٣٤٥		٥٢٣ ٨١٢		١ ٠٩٠ ١٧٤	

صافي القيمة الدفترية (أب)

١٠ ٦٠٨ ٩٨٠

٢٠٢٤

١٠ ٩٧١ ٣٥٩

٢٠٢٣

٨- موجودات بيولوجية ( الشركة التابعة ) :

تحتفظ الشركة بعدد (٢ ٢٢١) بقرة قادرة على انتاج الحليب و (٧٣٤) بكيره حوامل سيتم إدخالهم للإنتاج الفعلي خلال العام ٢٠٢٥ و(١ ٣٣٤) عجلة تتم تربيتها لإنتاج الحليب في المستقبل، وعجول ذكور عدد (٨٤) عجلأ محتفظ بهم لغرض بيعهم في الاجل القريب، وكذلك تحتفظ الشركة بموجودات بيولوجية نباتية تتمثل في مجموعة من الأشجار المثمرة .

٩- استثمار في شركة زميلة :

يمثل هذا البند قيمة الاستثمار في شركة لوران للاستثمار الحيواني بواقع (٢٠٪) من رأس المال والبالغ (١٢٥ ٠٠٠) دينار .

١٠- حق استخدام الاصول المستأجرة :

البيان	دينار أردني	دينار أردني
حق استخدام الأصول المستأجرة	١٠٩ ٣٢٩	٤٨ ٢٨٧
استهلاك حق استخدام الأصول المستأجرة	( ١٤ ٥٢٦ )	( ٦ ٥١٠ )
المجموع	٩٤ ٨٠٣	٤١ ٧٧٧
	=====	=====

١١- استثمارات عقارية - أراضي :

البيان	دينار أردني	دينار أردني
أراضي	٥١١ ٥٢١	٥١١ ٥٢١
المجموع	٥١١ ٥٢١	٥١١ ٥٢١
	=====	=====

١٢- استثمار في أسناد قرض:

يمثل هذا البند قيمة شراء أسناد قرض دائمة المصدرة من قبل البنك الأردني الكويتي عدد (٤٠) سند بقيمة اسمية (١٠ ٠٠٠) دينار أردني لكل سند وتمثل أسناد دائمة بالدينار الأردني غير قابلة للتحويل إلى اسهم والأسناد تحمل سعر فائدة ثابت مقداره (٨,٥٠٪) للأربعة وعشرين شهراً الأولى ويتغير سعر الفائدة على أساس سعر إعادة الخصم الصادر عن البنك المركزي الأردني مضافاً إليها هامش مقداره (١,٢٥٪) يحتسب كل ثلاثة شهور وتدفع ربع سنوياً ابتداء من ٢٠٢٣/٩/٢٣ .

١٣- بنوك دائنة:

يمثل حسابات الجاري مدين الخاصة بالشركة من كابييتال بنك والبنك الأردني الكويتي وبنك الإسكان وبنك الاتحاد .





- هـ - وقعت الشركة الأم بتاريخ ٢٠٢٢/٣/٢٧ اتفاقية قرض مع بنك الاتحاد بمبلغ (١ ٠٠٠ ٠٠٠) دينار لتمويل مدفوعات الشركة التجارية والاعتمادات المستندية وبفائدة بمعدل (PRIME LENDING RATE) المعلنة من قبل البنك والبالغة بتاريخه (٨,٢٥٪) ناقص هامش (٢,٦٪) سنوياً حيث تم الاتفاق على ان يتم تسديد القرض بموجب (٦) أقساط شهرية وذلك ضمن العقد المذكور أعلاه .
- و - وقعت الشركة الأم بتاريخ ٢٠٢٢/٣/٢٧ اتفاقية قرض مع بنك الاتحاد بمبلغ (١ ٠٠٠ ٠٠٠) دينار لتمويل اعتمادات مستندية وعمولة إصدار (١٪) سنوياً وعمولة كفالة سحب (١٪) سنوياً وبدون تأمين نقدي حيث تم الاتفاق على ان يتم تسديد القرض بموجب (٦) أقساط شهرية وذلك ضمن العقد المذكور أعلاه .
- ز - وقعت الشركة الأم خلال عام ٢٠٢٣ اتفاقية قرض مع بنك الإسكان بمبلغ (١ ٤٠٠ ٠٠٠) دينار وبفائدة سنوية (٢,٩٪) حيث تم الاتفاق على ان يتم تسديد القرض بموجب (٣٦) قسط قيمة كل منها (٣٩ ٠٠٠) دينار ويستحق أول قسط بعد (١٢) شهر من انتهاء فترة السماح .
- ح - حصلت الشركة الأم على قرض متجدد/ سلف صناعية من البنك الأردني الكويتي بمبلغ (٤٥٠ ٠٠٠) دينار بسعر فائدة (٢,٤٪) وبدون عمولة ويستغل في تمويل الاعتمادات و/أو الحوالات و/أو البوالص و/أو المشتريات المحلية وتسدد كل عملية تمويل بعد (٣) شهور من تاريخ التمويل أو بموجب (٣) دفعات شهرية .
- ط - حصلت الشركة الأم قرض من بنك الاتحاد بمبلغ (٩٦٤ ٠٠٠) دينار بسعر فائدة (٩,٧٥٪) ويستغل في تمويل شراء أرض جبري وتسدد الأقساط على (٣) شهور قيمة كل قسط (٦٢ ٥٠٠) دينار ويستحق اخر قسط بتاريخ ٢٠٢٦/١١/٢٨ .
- ي - وقعت الشركة الأم خلال عام ٢٠٢٤ اتفاقية قرض مع بنك الإسكان بقيمة (١ ٥٠٠ ٠٠٠) دينار وبفائدة سنوية (٢,٩٪) ، حيث تم الاتفاق على ان يتم تسديد القرض بموجب (٣٦) قسط قيمة كل قسط (٤١ ٧٠٠) دينار ويستحق أول قسط بعد سنة من تاريخ المنح ، حسب فترة السماح المذكورة ضمن العقد المذكور أعلاه .
- ك - حصلت الشركة التابعة على قرض متجدد/سلف صناعية من البنك الأردني الكويتي بمبلغ (١ ٠٠٠ ٠٠٠) دينار بسعر فائدة (٢,٤٪) وبدون عمولة يستغل في تمويل الاعتماد و/أو الحوالات و/أو البوالص و/أو المشتريات المحلية وتسدد كل عملية تمويل بعد (٣) شهور من تاريخ التمويل أو بموجب (٣) دفعات شهرية .
- ل - حصلت الشركة التابعة على قرض متجدد من بنك الإسكان بمبلغ (١ ٣٠٠ ٠٠٠) دينار بسعر فائدة (٧,٥٠٠٪) لتمويل اعتمادات و/أو بوالص و/أو المشتريات المحلية وتسدد كل عملية تمويل بعد ٤-٨ شهور من عملية التمويل .
- م - وقعت الشركة التابعة بتاريخ ٢٠٢٢/٩/٧ اتفاقية قرض مع بنك الإسكان بقيمة (١ ٥٠٠ ٠٠٠) دينار وبفائدة سنوية (٢,٦٥٪) حيث تم الاتفاق على ان يتم تسديد القرض بموجب (٣٦) قسط قيمة كل قسط (٤١ ٧٠٠) دينار ويستحق أول قسط بعد سنة من تاريخ المنح حسب فترة السماح المذكورة ضمن العقد المذكور .
- ن - حصلت الشركة التابعة على قرض متناقص من البنك الأردني الكويتي بمبلغ (١ ٥٠٠ ٠٠٠) دينار بسعر فائدة (٧٪) يتم تسديد القرض بموجب (٢٤) قسط قيمة كل قسط (٦٢ ٥٠٠) دينار ويستحق أول قسط بعد (٦) شهور من تاريخ المنح .

- س- حصلت الشركة التابعة على قرض متناقص من البنك الأردني الكويتي بمبلغ (١ ٥٠٠ ٠٠٠) دينار بسعر فائدة (٧٪) يتم تسديد القرض بموجب (٦٠) قسط قيمة كل قسط (٢٥ ٠٠٠) دينار ويستحق أول قسط بعد (١٢) شهور من تاريخ المنح.
- ع- وقعت الشركة التابعة خلال عام ٢٠٢٤ اتفاقية قرض مع بنك الإسكان بقيمة (١ ٥٠٠ ٠٠٠) دينار وبفائدة سنوية (٢,٩٪) ، حيث تم الاتفاق على ان يتم تسديد القرض بموجب (٣٦) قسط قيمة كل قسط (٤١ ٧٠٠) دينار ويستحق أول قسط بعد سنة من تاريخ المنح حسب فترة السماح المذكورة ضمن العقد المذكور.

## ١٥- أرصدة دائنة أخرى:

البيان	٢٠٢٤ دينار أردني	٢٠٢٣ دينار أردني
شيكات مؤجلة الدفع	٧٣٠ ٨٢٦	١ ٢٢٣ ٧٤٠
أمانات المساهمين	٣٢٤ ٧٩٨	٣١٦ ٦٤٥
مخصص ضريبة دخل	٢٣٣ ٢٣٥	١٣١ ١٨٩
مصاريف مستحقة	١٧٧ ٥٤٦	١٠٢ ٨٢٢
أمانات مختلفة	١١٤ ٧٩٢	٦٠ ٨٦٥
مخصص نهاية الخدمة	٧٥ ٦٠٧	٢٥ ٣٥٠
مخصص الاجازات	٥٩ ٥٨٦	٥٤ ٠٦٣
امانات ضريبة المبيعات	٤٠ ٢٨٢	٠٠٠
امانات الضمان الاجتماعي	٣٩ ٤٩٠	٣٠ ٩٧٢
مكافأة هيئة المديرين	٣٠ ٠٠٠	٢٥ ٠٠٠
مخصص مكافآت وبدالات	٢٥ ٠٠٠	٠٠٠
مكافأة أعضاء مجلس الإدارة	١٤ ٢٥٠	١٤ ٢٥٠
المساهمة الوطنية لسداد الدين العام	١٣ ٤٣١	٣ ٦١٤
مخصص قضايا	٥ ٦٦١	٠٠٠
أمانات ضريبة الدخل	٧٦٦	٢ ١٣٣
المجموع	١ ٨٨٥ ٢٧٠	١ ٩٩٠ ٦٤٣

١٦- رأس المال والاحتياطيات :

أ- رأس المال :

طرأت عدة زيادات على رأس مال الشركة المصرح به والمدفوع ليصبح (٤ ٠٠٠ ٠٠٠) دينار أردني مقسم إلى (٤ ٠٠٠ ٠٠٠) سهم .

ب- الاحتياطي الاجباري :

تمثل المبالغ المتجمعة في هذا الحساب ما تم تحويله من الأرباح السنوية قبل الضرائب والمخصصات بنسبة ١٠٪ ويتم وقف احتساب الاحتياطي عند بلوغه رأس المال .

ج- الاحتياطي الاختياري :

تمثل المبالغ المتجمعة في هذا الحساب ما تم تحويله من الأرباح السنوية قبل الضرائب والمخصصات ويخضع لموافقة الهيئة العامة للمساهمين عند اقتطاعه وتوزيعه أو التصرف به طبقاً لأحكام قانون الشركات النافذ .

د- علاوة الإصدار :

يمثل هذا البند الفرق ما بين القيمة الاسمية للأسهم المطروحة للاكتتاب وإجمالي القيمة المستوفاة من المكتتبين بتلك الأسهم .

١٧- تكلفة المبيعات :

أ - تكلفة مبيعات شركة الألبان الأردنية :

٢٠٢٣	٢٠٢٤	إيضاح	البيان
دينار أردني	دينار أردني		
١٠ ٦٧٣ ٩٣١	١١ ٣٥٨ ٣٩١		تكلفة البضاعة المباعة
٢ ٦٥٢ ٤٩٢	٢ ٨٠٥ ٠٨٠	١-١٨	مصاريف صناعية
<u>١٣ ٣٢٦ ٤٢٣</u>	<u>١٤ ١٦٣ ٤٧١</u>		المجموع
=====	=====		

ب - تكلفة مبيعات شركة المها للاستثمار الزراعي والحيواني ( الشركة التابعة ) :

٢٠٢٣	٢٠٢٤	إيضاح	البيان
دينار أردني	دينار أردني		
١٠ ٧٢٥ ٧٧١	١٠ ٥١١ ٧٠٠	٢-١٨	مصاريف مزرعة الأبقار
٣٤٦ ٧١٣	٤٨٤ ٦٢٤	٣-١٨	مصاريف مزرعة الأشجار
<u>١١ ٠٧٢ ٤٨٤</u>	<u>١٠ ٩٩٦ ٣٢٤</u>		المجموع
<u>٢٤ ٣٩٨ ٩٠٧</u>	<u>٢٥ ١٥٩ ٧٩٥</u>		الإجمالي ( أ + ب )
=====	=====		

٢٠٢٣	٢٠٢٤	البـان
دينار اردني	دينار اردني	
٧٦٠ ٧٧٠	٨٠٥ ٣٣٧	رواتب وأجور وملحقاتها
٦٩٤ ٨٧٦	٦٩٩ ٨٦٥	استهلاكات
٣١٢ ٨٨٢	٤٠٢ ٠٨٧	كهرباء ومياه وهاتف
٢١٠ ٧٠٣	٢٦٥ ٦٠٢	صيانة
٣١٨ ٩٥٠	٢٥٨ ٦٣٥	محروقات وزيوت
١٦ ٢١٤	١١٣ ٦٩٢	مصاريف سيارات وتنقلات
٨٥ ٥١٩	٩٠ ٢٧٤	ضمان اجتماعي وصندوق التوفير
٤٦ ٩٧٨	٤١ ٦٣٢	مصاريف طبية
١٠٣ ١١٨	٣٨ ٢٠٥	ضيافة ونظافة
١٤ ٦٣٥	٢٢ ٠٤٤	مصاريف مختبر
٢٣ ٤١٥	٢١ ٧٢٩	رسوم واشتراكات
٢ ٨٦٤	١٨ ٥٩١	أخرى
١٤ ٥٦٥	١٣ ٩٦٠	تأمين موجودات
١٣ ٣٦٠	٦ ٥٨١	حبر طابعة وقرطاسية
٨ ٥٥٤	٤ ٨٧١	ملابس عمال
١٩ ٠٨٠	١ ٩٧٥	مصاريف طبالي خشب
٤ ٦٦٩	٠٠٠	اتعاب مهنية
١ ٣٤٠	٠٠٠	تبرعات
٢ ٦٥٢ ٤٩٢	٢ ٨٠٥ ٠٨٠	المجموع

٢٠٢٣	٢٠٢٤	البس
دينار اردني	دينار اردني	تغذية الأبقار
٩ ٢٣٤ ١٥٨	٩ ٠٠٨ ٦٠٠	علاجات وأدوية ولوازم بيطرية
٣٧٥ ٢٣٨	٤٠١ ١٦٥	رواتب وأجور وملحقاتها
٣٠٠ ٥٥٠	٢٩٣ ٦٣٣	استهلاكات
٢٥٢ ٥١٨	٢٥٧ ٩٨٠	محروقات وزيوت
١٧٨ ٤٤٦	١٦٨ ٦١٤	كهرباء ومياه
١٢٨ ٨٧٧	١٤٦ ٠٥٥	نظافة
٥٧ ٦٢٢	٥٨ ٠٣٧	رسوم واشتراكات
٥٤ ٣٨٠	٥٧ ٤٩٦	صيانة آلات
٤١ ١٣١	٤٦ ١٢٧	الضمان الاجتماعي
٥٠ ٠٢١	٣٣ ٨٦٥	مصاريف سيارات وآليات
٣٤ ٩٠٣	٢٠ ٢٣٠	تبرعات
٦ ٦٧٠	٩ ٧٠٦	صيانة أبنية
٩ ٢١٣	٨ ٢٠٠	ملابس عمال
٨٥٥	١ ٠٢٧	أخرى
١ ١٨٩	٩٦٥	
١٠ ٧٢٥ ٧٧١	١٠ ٥١١ ٧٠٠	المجموع

٣-١٨ مصاريف مزرعة الأشجار :

٢٠٢٣	٢٠٢٤	البيان
دينار اردني	دينار اردني	
١٧٩ ٦٨٠	٣٨٦ ٥١٩	مصاريف بيع منتجات زراعية
٦٨ ٨١١	٨١ ٧٠٢	كهرباء ومياه
٨ ٧٥٥	٩ ٦٤٥	رواتب وأجور وملحقاتها
٧١ ٥٩٤	٤ ٨١٤	مصاريف ضمان بئر إرتوازي وأرض
٨٢١	٨٢١	استهلاك العدد والأدوات
٧٣٢	٦٩٨	الضمان الاجتماعي
٧ ٧٧٦	٣٩٥	تقليم الأشجار
٢١٠	٣٠	أخرى
٦ ٢٢٣	٠٠٠	علاجات وأسمدة واشتال زراعية
٢ ١١١	٠٠٠	لوازم ري وزراعة
٣٤٦ ٧١٣	٤٨٤ ٦٢٤	المجموع



١٩- مصاريف بيع وتوزيع :

٢٠٢٣	٢٠٢٤	البيان
دينار أردني	دينار أردني	
٥٠٧ ٣٢٦	٥١٠ ٥٣٥	رواتب وأجور وملحقاتها
٣٩٢ ٨٦٨	٣٢٥ ٢٢٥	حملات تسويق
٣٦٦ ٥٧٠	٢٩٦ ٢٤٤	محروقات سيارات
٣٣٦ ٢٣٥	٢٤١ ٩٠٧	عمولات
٨٦ ٦٠٢	١٠٤ ١٠٣	ضمان اجتماعي وصندوق التوفير
٧٠ ١٨٦	٧٢ ٣٧٣	مصاريف سيارات
٤٨ ٥٦٤	٥٥ ٧٠٤	مفرقة
٣٨ ٨٣٩	٤٥ ٤٤٦	مصاريف طبية
٤٨ ٧٩٢	٤٤ ٨٩٦	عطاءات
٢٨ ٨٤٨	٢٧ ٩٦٢	تأمين سيارات
٦ ٦٧٨	٦ ٦٧٨	استهلاك حق استخدام الأصول المستأجرة
٤ ٦٦٣	٣ ٢٨٧	تقنيات
٢ ٩٦٠	٣ ٢٣٢	الفوائد على التزامات التأجير
٣ ٥٠٣	٣ ١٢٥	مصاريف منامة
٢ ٥١٧	٢ ٦٠٦	قرطاسية
١ ٦٢٠	١ ٨٢٠	صيانة ثلاجات
٢ ٢٠٨	١ ٥٠٠	استشارات وأتعاب مهنية
١ ٩٩٢	٥٢٦	مصاريف تصدير
٢ ٢٨٢	٠٠٠	ضريبة غير قابلة للخصم
١٨٨	٠٠٠	تبرعات
٠٠٠	٠٠٠	ايجارات
١ ٩٥٣ ٤٤١	١ ٧٤٧ ١٦٩	المجموع

٢٠- مصاريف إدارية وعمومية :

٢٠٢٣	٢٠٢٤	النيسان
دينار أردني	دينار أردني	
٨٣٤ ٨٢٠	٩٨٩ ١٠٠	رواتب وأجور وملحقاتها
١٤ ٠٠٠	١٥٠ ٠٠٠	مخصص بضاعة راكده
٠٠٠	١٥٠ ٠٠٠	مصروف مخصص ديون مشكوك فيها
٢٥٣ ٧٩٦	٩٥ ٩١٧	تبرعات وكراميات
٩٢ ٥٧٨	٨٧ ٤٣٧	ضمان اجتماعي وصندوق التوفير
١٠٤ ٨٣٢	٧٩ ٧٠٩	اتعاب مهنية
٢٣ ٤٥٣	٧٥ ٠٠٠	مخصص نهاية الخدمة
١٠ ٠٦١	٤٥ ٥٢٩	قرطاسية
٦٥ ٣٦٦	٤٤ ٢٨٢	أمن وحماية
٢ ١٨٥	٤٠ ٧٧٨	ضيافته
٣٤ ٢٢٨	٣٧ ٨٣٦	مصاريف طبية
٣١ ٣٣٤	٣٥ ٦٦٨	صيانة
٤٠ ٨٧٤	٣١ ١٦٠	إجازات
١٤ ٠٥٥	٣١ ٠٣٧	مصاريف سيارات
١٤ ٦٤٧	٢٢ ٩٦٠	تنقلات وسفر
٣٢ ٧٣٩	١٩ ٧٨٩	رسوم حكومية واشتراكات
١٨ ٠٠٠	١٨ ٠٠٠	تنقلات أعضاء مجلس الإدارة
١٦ ٣٠٥	١٧ ٢٥٢	بريد وهاتف وانترنت
٥ ٦١٣	١٣ ٧٣٦	تأمين
٣ ٠٧٧	١٢ ٥٥٤	اخرى
١٠ ٩٠٠	١٠ ٩٠٠	اتعاب تدقيق
١١ ٥٦٢	٩ ٥٦٧	بوقيه
٤٢ ١١٠	٢ ٧٧٣	مصاريف قضائية
٤ ٥٤٦	٢ ٤٩٤	ضريبة غير قابلة للخصم
٢ ١٥٣	١ ٨٨٦	دعاية وإعلان
٠٠٠	١ ٦٨٨	فوائد على التزامات التأجير
٠٠٠	١ ٢٠٠	لوازم سلامة عامة
٢ ٧٢٠	١ ٠٠٠	ايجارات
٢ ٤٩٧	٥٤٠	نظافة
٦٨٩	٤٥٣	مصاريف تدريب
١٢	٠٠٠	مياه
<u>١ ٦٨٩ ١٥٢</u>	<u>٢ ٠٣٠ ٢٤٥</u>	المجموع

**٢١- التزامات محتملة :**

أ- يوجد على الشركة الأم والشركات التابعة بتاريخ القوائم المالية الالتزامات المحتملة التالية :

ديناران	دينار أردني	دينار أردني
اعتمادات مستندية وبوالص	٠٠٠	٢٥٦ ٢٠٠
كفالات بنكية	٢٥٦ ١٧١	٤٨١ ٩٢٦
المجموع	٢٥٦ ١٧١	٧٣٨ ١٢٦

ب- يوجد على الشركة الأم التزامات مقابل قضايا بقيمة ( ٧٠٥ ٩٩٧ ) دينار .

**٢٢- ضريبة الدخل :**

- ♦ تمت مناقشة وتسوية نتائج أعمال الشركة الأم حتى نهاية عام ٢٠٢١ مع دائرة ضريبة الدخل والمبيعات .
- ♦ تم تقديم كشف التقدير الذاتي عن نتائج أعمال الشركة لعامي ٢٠٢٢ و ٢٠٢٣ ولم تقم دائرة ضريبة الدخل والمبيعات بمراجعة سجلات الشركة عن ذلك العام حتى تاريخه .
- ♦ تمت مناقشة وتسوية نتائج أعمال الشركة التابعة شركة المها للاستثمار الزراعي والحيواني حتى نهاية عام ٢٠٢١ مع دائرة ضريبة الدخل والمبيعات .
- ♦ تم تقديم كشف التقدير الذاتي عن نتائج أعمال الشركة التابعة شركة المها للاستثمار الزراعي والحيواني للأعوام ٢٠٢٢ و ٢٠٢٣ ولم تقم دائرة ضريبة الدخل والمبيعات بمراجعة سجلات الشركة عن تلك الأعوام حتى تاريخه .

### ٢٣- القطاعات التشغيلية :

♦ تقوم الشركة الأم والشركات التابعة بممارسة أعمالهما من خلال الأنشطة الرئيسية التالية :

#### ١- نشاط صناعي :

يشمل إنتاج وبيع منتجات الألبان المتنوعة والعبوات البلاستيكية المتنوعة والمياه المعدنية .

#### ٢- نشاط مزارع الأبقار والأشجار :

يشمل تسمين وتربية الأبقار والأغنام والعجول وإقامة المزارع والمتاجرة بمنتجاتها .

#### ٣- نشاط استثماري :

يشمل الاستثمار في موجودات مالية .

#### ٤- نشاط عقاري :

ويشمل الاستثمارات العقارية واستصلاح الأراضي الزراعية .

♦ يبين الجدول التالي عرض لنتائج القطاعات التشغيلية للشركات :

أ - معلومات الدخل الشامل:	نشاط صناعي دينار أردني	نشاط المزارع دينار أردني	نشاط استثماري دينار أردني	نشاط عقاري دينار أردني	٢٠٢٤ دينار أردني
صافي المبيعات	١٦ ٥٨٨ ٠٩٢	١٣ ٥٠٦ ٥٥٣	...	...	٣٠ ٠٩٤ ٦٤٥
تكلفة المبيعات	(١٤ ١٦٣ ٤٧١)	(١٠ ٩٩٦ ٣٢٤)	...	...	(٢٥ ١٥٩ ٧٩٥)
مجمل الربح	٢ ٤٢٤ ٦٢١	٢ ٥١٠ ٢٢٩	...	...	٤ ٩٣٤ ٨٥٠
مصاريف غير موزعة	(٢ ١٦٩ ٤١٠)	(١ ٧٠١ ٨٢١)	...	(٤ ٩٣١)	(٣ ٨٧٦ ١٦٢)
إيرادات غير موزعة	٥٢ ٥٤٢	٢٣ ٤٥٢	...	...	٧٥ ٩٩٤
مكاسب غير متحققة	...	١ ٤٣٧ ١٤٥	٦٦ ٨٧٥	...	١ ٥٠٤ ٠٢٠
مصاريف موزعة	( ١ ٧٤٧ ١٦٩)	...	...	...	( ١ ٧٤٧ ١٦٩)
ربح السنة بعد الضريبة					٨٩١ ٥٣٣
والمخصصات/الدخل الشامل					=====
ب - معلومات أخرى					
موجودات القطاع باستثناء النقدية	١٨ ١٦٩ ٦٥٤	١٤ ٠١٢ ٨٤٦	١٣٩ ٨٠١	٥١١ ٥٢١	٣٢ ٨٣٣ ٨٢٢
موجودات غير موزعة	...	...	...	...	٢٦٩ ٠٣٩
مجموع الموجودات					٣٣ ١٠٢ ٨٦١
					=====

-٢٤

### الأدوات المالية :

#### أ- القيمة العادلة:

إن القيمة الدفترية للأدوات المالية المتمثلة في النقد، الذمم المدينة والدائنة، والقروض تقارب قيمتها العادلة .

وتبين الإيضاحات حول هذه القوائم المالية القيم العادلة لهذه الأدوات المالية، كما تبين بعض السياسات المحاسبية الطرق المستخدمة في تقييم هذه الأدوات .

#### ب- مخاطر الائتمان:

تحتفظ الشركة بالأرصدة والودائع لدى مؤسسات مصرفية ذات ائتمان مناسب .

#### ج- مخاطر السعر:

##### • مخاطر سعر السوق:

وتعرف بأنه الخطر الذي ينتج عنه تقلب في قيمة الأدوات المالية نتيجة التغير في أسعار السوق . إن الأدوات المالية الظاهرة في قائمة المركز المالي الموحدة غير خاضعة لمخاطرة سعر السوق .

##### • مخاطر تقلبات العملة :

يعرف خطر تقلبات العملة بأنه الخطر الناتج عن تذبذب في قيمة الأدوات المالية نتيجة التغير في سعر صرف العملات . إن المخاطرة المتعلقة بالأدوات المالية المسماة بالدولار الأمريكي متدنية نظراً لثبات سعر صرف الدينار الأردني مقابل الدولار الأمريكي، أما مخاطر العملات الأخرى فيتم معالجتها في القوائم المالية .

##### • مخاطرة سعر الفائدة :

إن الأدوات المالية في قائمة المركز المالي الموحدة غير خاضعة لمخاطر أسعار الفوائد باستثناء التسهيلات والتسهيلات البنكية الخاضعة لتعليمات الجهات الرقابية ذات العلاقة .

-٢٥

### عام :

أ- يراعى اثر تعليمات هيئة الأوراق المالية وقانون الشركات الأردني فيما يتعلق باحتساب الاحتياطي الإجمالي على الأرباح المتحققة فقط وكذلك فصل الأرباح غير المتحققة في بند الأرباح المدورة مع مراعاة القيود المفروضة على توزيع الأرباح غير المتحققة .

ب- قررت الهيئة العامة في جلستها المنعقدة بتاريخ ٢٠٢٤/٤/١٧ توزيع (٥%) من رأس مال الشركة على المساهمين .

ج- تم إعادة تصنيف بعض أرقام المقارنة للسنة السابقة لتلائم وأرقام السنة الحالية .

*Jordan Dairy Company (PLC)*  
*Amman – Jordan*  
*Consolidated Financial Statements For*  
*The Year Ended December 31<sup>st</sup>, 2024*  
*and Independent Auditor's Report*

*Jordan Dairy Company (PLC)*  
*Amman – Jordan*

INDEX

Independent Auditor's Report

STATEMENT

Statement of Consolidated Financial Position

A

Statement of Consolidated Comprehensive Income

B

Statement of Consolidated Changes in Equity

C

Statement of Consolidated Cash Flows

D

NOTES

Notes to Consolidated Financial Statements

1 - 25

330/1/105/2267

### Independent Auditor's Report

To stockholders,  
Jordan Dairy Company (PLC)  
Amman – Jordan

#### **Opinion**

We have audited the consolidated financial statements of **Jordan Dairy Company (PLC)**, which comprise the statement of consolidated financial position as at December 31<sup>st</sup>, 2024, and the consolidated statements of the comprehensive income, changes in equity and cash flows for the year then ended, and notes from (1-25), comprising significant accounting policies and other explanatory information.

In our opinion, the accompanying consolidated financial statements present fairly, in all material respects the financial position of **Jordan Dairy Company (PLC)** as of December 31<sup>st</sup>, 2024, and of its consolidated financial performance and its consolidated cash flows for the year then ended in accordance with International Financial Reporting Standards (IFRS)

#### **Basis for Opinion**

We conducted our audit in accordance with International Standards on Auditing (ISAs). Our responsibilities under those standards are further described in the *Auditors' Responsibilities for the Audit of the consolidated Financial Statements* section of our report. We are independent of the Company in accordance with the ethical requirements that are relevant to our audit of the consolidated financial statements, and we have fulfilled our other ethical responsibilities in accordance with these requirements. We believe that the audit evidence we have obtained is sufficient and appropriate to provide a basis for our opinion.

#### **Key Audit Matters**

Key audit matters are those matters that, in our professional judgment, were of most significance in our audit of the consolidated financial statements of the current period. These matters were addressed in the context of our audit of the consolidated financial statements as a whole, and in forming our opinion thereon, and we do not provide a separate opinion on these matters.

##### **a. Accounts' receivable:**

The amount of accounts' receivable arising in the consolidated financial statements of the Company represents the amounts due to the Group's customers as a result of forward sales, which is a key audit matter, since the amount of these accounts' receivable is material and its relative importance is high within the Group's current assets.

**The main audit procedures we performed to verify the balances of the Group's receivables are:**

- Examining and testing of the internal control systems related to the financial operations of accounts' receivable.
- Conducting analytical and substantive tests of balances and transactions of accounts' receivable and linking them with related accounts.



**Con. Jordan Dairy Company (PLC) financial statements - 2024**

- Obtain confirmations from debtors.
- Examining the adequacy of accounts' receivable provision for doubtful debts and examining management's estimates for that provision.
- Studying the accounts' receivable ageing and verifying compliance with the credit policies granted by the Company to its customers.
- Validation of presentation, disclosure and accounting policies relating to accounts' receivable in accordance with the requirements of IFRS.

***b. Property, plant & equipment:***

The amount disclosed in the consolidated financial statements of the Company represents the value of the Group's property, plant and equipment used in its operating operations and the amount of these assets is material and its relative importance is high within the Group's non-current assets.

***The main audit procedures we performed to verify the balances of property, plant and equipment are as follows:***

- Examining and testing of the internal control systems related to the financial operations of property, plant and equipment.
- Conducting analytical and substantive tests of balances and transactions of additions and disposal of property, plant and equipment and linking them with related accounts.
- Verify the physical presence and ownership of the Group's property, plant and equipment.
- Studying management estimates and depreciation rates for property, plant and equipment.
- Verify that there are no indications of impairment in value of property, plant and equipment requiring an impairment test.
- Validation of presentation, disclosure and accounting policies consistent with International Financial Reporting Standards

***c. Biological assets:***

The amount of biological assets represents the value of cows, calves and fruit trees owned by the Group, and the process of processing and evaluating these assets is relatively complex.

***The most important procedures we have undertaken to verify the balances of biological assets are:***

- A study to validate the management's estimate of the fair values of the biological assets and how to address the re-measurement differences.
- Validation of presentation, disclosure and accounting policies for biological assets.
- Validate processing of additions and newborns, as well as disposal, death and sale processes.
- Attendance and control of inventories counting of biological assets.

***Other information:***

Management is responsible for the other information. The other information comprises the information included in the annual report, but does not include the consolidated financial statements and our auditor's report thereon.

## Con. Jordan Dairy Company (PLC) financial statements - 2024

Our opinion on the consolidated financial statements does not cover the other information and we do not express any form of assurance conclusion thereon.

In connection with our audit of the consolidated financial statements, our responsibility is to read the other information and, in doing so, consider whether the other information is materially inconsistent with the consolidated financial statements or our knowledge obtained in the audit or otherwise appears to be materially misstated.

### ***Responsibilities of Management and those charged with governance for the consolidated Financial Statements***

Management is responsible for the preparation and fair presentation of the consolidated financial statements in accordance with IFRS, and for such internal control as management determines is necessary to enable the preparation of the consolidated financial statements that are free from material misstatement, whether due to fraud or error.

In preparing the consolidated financial statements, management is responsible for assessing the Company's ability to continue as a going concern, disclosing, as applicable, matters related to going concern and using the going concern basis of accounting unless management either intends to liquidate the Company or to cease operations, or has no realistic alternative but to do so.

The management is responsible for overseeing the Company's financial reporting process.

### ***Auditors' Responsibilities for the Audit of the consolidated Financial Statements***

Our objectives are to obtain reasonable assurance about whether the consolidated financial statements as a whole are free from material misstatement, whether due to fraud or error, and to issue an auditors' report that includes our opinion. Reasonable assurance is a high level of assurance, but is not a guarantee that an audit conducted in accordance with ISAs will always detect a material misstatement when it exists. Misstatements can arise from fraud or error and are considered material if, individually or in the aggregate, they could reasonably be expected to influence the economic decisions of users taken on the basis of these financial statements.

As part of an audit in accordance with ISAs, we exercise professional judgment and maintain professional skepticism throughout the audit. We also:

- Identify and assess the risks of material misstatement of the consolidated financial statements, whether due to fraud or error, design and perform audit procedures responsive to those risks, and obtain audit evidence that is sufficient and appropriate to provide a basis for our opinion. The risk of not detecting a material misstatement resulting from fraud is higher than for one resulting from error, as fraud may involve collusion, forgery, intentional omissions, misrepresentations, or the override of internal control.
- Obtain an understanding of internal control relevant to the audit in order to design audit procedures that are appropriate in the circumstances, but not for the purpose of expressing an opinion on the effectiveness of the Company's internal control.
- Evaluate the appropriateness of accounting policies used and the reasonableness of accounting estimates and related disclosures made by management.
- Conclude on the appropriateness of management's use of the going concern basis of accounting and, based on the audit evidence obtained, whether a material uncertainty exists related to events or conditions that may cast significant doubt on the Company's ability to continue as a going concern. If we conclude that a material uncertainty exists, we are required to draw attention in our auditors' report to the related disclosures in the consolidated financial statements or, if such

**Con. Jordan Dairy Company (PLC) financial statements - 2024**

disclosures are inadequate, to modify our opinion. Our conclusions are based on the audit evidence obtained up to the date of our auditors' report. However, future events or conditions may cause the Company to cease to continue as a going concern.

- Evaluate the overall presentation, structure and content of the consolidated financial statements, including the disclosures, and whether the financial statements represent the underlying transactions and events in a manner that achieves fair presentation.
- Obtain sufficient appropriate audit evidence regarding the financial information of the entities or business activities within the Group to express an opinion on the consolidated financial statements. We are responsible for the direction, supervision and performance of the group audit. We remain solely responsible for our audit opinion.

We communicate with those charged with governance regarding, among other matters, the planned scope and timing of the audit and significant audit findings, including any significant deficiencies in internal control that we identify during our audit.

We also provide those charged with governance with a statement that we have complied with relevant ethical requirements regarding independence, and communicate with them all relationships and other matters that may reasonably be thought to bear on our independence, and where applicable, related safeguards.

From the matters communicated with those charged with governance, we determine those matters that were of most significance in the audit of the (consolidated) financial statements of the current period and are therefore the key audit matters. We describe these matters in our auditors' report unless law or regulation precludes public disclosure about the matter or when, in extremely rare circumstances, we determine that a matter should not be communicated in our report because the adverse consequences of doing so would reasonably be expected to outweigh the public interest benefits of such communication.

***Report on Other Legal and Regulatory Requirements***

The Company maintains proper books of account and the accompanying consolidated financial statements are in agreement therewith, We recommend the approval of the consolidated financial statements by the General assembly.



**Dweik & Co. (ACC)**  
**Audit & Consult Consortium**  
**Fadi Rafiq Dweik**  
**Audit license No (779)**



**March 16<sup>th</sup>, 2025**  
**Amman - Jordan**

## Statement (A)

Jordan Dairy Company (PLC)Amman – JordanStatement of Consolidated Financial Position as of December 31<sup>st</sup>, 2024, 2023

	Note	<u>2024/JD</u>	<u>2023/JD</u>
<b>Assets</b>			
<b><u>Current Assets</u></b>			
Cash and cash equivalents	3	269039	327731
Checks under collection		2477226	1590670
Accounts' receivable - Net	4	6371354	7839653
Inventory – Net	5	2954166	3372437
L/C's		000	823
Other current assets	6	1192985	1234830
<b>Total Current Assets</b>		<b>13264770</b>	<b>14366144</b>
<b><u>Non Current Assets</u></b>			
Property, plant & equipment	7	10608980	10971359
Biological assets	8	7195300	5758155
Property & equipment under progress		887686	316435
Investment in associate	9	139801	181851
Right –of – Use lease assets	10	94803	41777
Real – Estate investments- land	11	511521	511521
Investment in bonds	12	400000	400000
<b>Total Non Current Assets</b>		<b>19838091</b>	<b>18181098</b>
<b>Total Assets</b>		<b>33102861</b>	<b>32547242</b>
<b><u>Liabilities &amp; Stockholders' Equity</u></b>			
<b><u>Current Liabilities</u></b>			
Due to banks	13	5670656	5818055
Short term loan	14	5224526	4282024
Accounts' payable		2701156	2806650
Other current liabilities	15	1885270	1990643
<b>Total Current Liabilities</b>		<b>15481608</b>	<b>14897372</b>
<b><u>Non Current Liabilities</u></b>			
Long term loan	14	4885675	5609057
Lease Liabilities		37820	34588
<b><u>Stockholders' Equity</u></b>			
Capital	16	4000000	4000000
Statutory reserve	16	1839425	1839425
Voluntary reserve	16	262500	262500
Shares' premium	16	1345417	1345417
Retained earnings		5250416	4558883
<b>Net Stockholders' Equity</b>		<b>12697758</b>	<b>12006225</b>
<b>Total Liabilities &amp; Stockholders' Equity</b>		<b>33102861</b>	<b>32547242</b>

“ The accompanying notes are an integral part of these statements ”

## Statement (B)

Jordan Dairy Company (PLC)  
Amman – Jordan  
Statement of Consolidated Comprehensive Income  
for the Years Ended December 31<sup>st</sup>, 2024, 2023

<u>Comprehensive income</u>	Note	2024/JD	2023/JD
Net sales		30094645	28497396
Cost of sales	17	(25159795)	(24398907)
<b>Gross income</b>		<b>4934850</b>	<b>4098489</b>
Sales & distribution expenses	19	(1747169)	(1953441)
Overhead expenses	20	(2030245)	(1689152)
Depreciation		(275577)	(235977)
Banking interest & expenses		(1091051)	(915207)
Provision for doubtful debts		(200000)	(35946)
Change in fair value of biological assets		1437145	1355343
Other revenue		78271	31317
Profits of evaluating an investment in an associate		66875	85762
(Loss) on disposal of financial assets at fair value through comprehensive income		000	(14897)
(Loss) gains of disposal of fixed assets		(2277)	61870
Dividends		000	12914
<b>Income for the year before tax / Comprehensive income</b>		<b>1170822</b>	<b>801075</b>
Provision for income tax		(218371)	(89856)
National contribution for public debt payment		(10918)	(4493)
Board's remuneration / subsidiary Co.		(25000)	(25000)
Board of directors' remuneration		(25000)	(15000)
<b>Income for the year after tax / Comprehensive income</b>		<b>891533</b>	<b>666726</b>
<b>Earnings per share from comprehensive income for the year</b>		<b>22,29%</b>	<b>16,668%</b>
<b>Weighted Average Shares</b>		<b>4000000</b>	<b>4000000</b>

“ The accompanying notes are an integral part of these statements ”

Statement (C)

*Jordan Dairy Company (PLC)*  
*Amman – Jordan*

Statement of Consolidated Changes in Equity for the years ended  
December 31<sup>st</sup> , 2024, 2023

Description	Capital	Statutory reserve	Voluntary reserve	Shares Premium	Retained Earnings		Total
					Realized	Unrealized	
	JD	JD	JD	JD	JD	JD	JD
Balance as of Dec.31 <sup>st</sup> , 2022	4000000	1839425	262500	1345417	432612	3659545	11539499
Income for the year after tax / Comprehensive income	000	000	000	000	(688617)	1355343	666726
Dividends	000	000	000	000	(200000)	000	(200000)
Balance as of Dec.31 <sup>st</sup> , 2023	4000000	1839425	262500	1345417	(456005)	5014888	12006225
Income for the year after tax / Comprehensive income	000	000	000	000	(545612)	1437145	891533
Dividends	000	000	000	000	(200000)	000	(200000)
Balance as of Dec.31 <sup>st</sup> , 2024	4000000	1839425	262500	1345417	(1201617)	6452033	12697758

“The accompanying notes are an integral part of these statements”

## Statement (D)

Jordan Dairy Company (PLC)  
Amman – Jordan  
Statement of Consolidated Cash Flows  
for the Years Ended December 31<sup>st</sup>, 2024, 2023

	<u>2024 / JD</u>	<u>2023 / JD</u>
<b><u>Cash Flows From Operating Activities:</u></b>		
Income for the year after tax/ Comprehensive income	891533	666726
<b><u>Adjustments:</u></b>		
Depreciation	1234243	1184193
Gains (loss) on disposal of fixed assets	2277	(61870)
Change in fair value of biological assets	(1437145)	(1355343)
Provision for income tax	218371	89856
National contribution for public debt payment	10918	4493
<b>Operating income before working capital changes:</b>	<b>920197</b>	<b>528055</b>
Accounts' receivable and other current assets	1035983	(4453795)
Accounts' payable and other current liabilities	(483251)	1580613
<b>Net cash flows from operating activities</b>	<b>1472929</b>	<b>(2345127)</b>
<b><u>Cash Flows From Investing Activities:</u></b>		
Property, plant & equipment	(874141)	(2014306)
Property & equipment under process	(571251)	(102582)
Investment in associate	42050	(85762)
Financial assets at fair value through comprehensive income	000	187649
Real-estate investments	000	(173556)
Investment in bonds	000	(400000)
<b>Net cash flows from investing activities</b>	<b>(1403342)</b>	<b>(2588557)</b>
<b><u>Cash Flows From Financing Activities:</u></b>		
Due to banks	(147399)	531790
Loans	219120	4753973
Dividends	(200000)	(200000)
<b>Net cash flows from financing activities</b>	<b>(128279)</b>	<b>5085763</b>
<b>Net change in cash and cash equivalents</b>	<b>(58692)</b>	<b>152079</b>
<b>Cash &amp; cash equivalents at beginning of the year</b>	<b>327731</b>	<b>175652</b>
<b>Cash &amp; cash equivalents at end of the year</b>	<b>269039</b>	<b>327731</b>

“The accompanying notes are an integral part of these statements”

Jordan Dairy Company (PLC)  
Amman – Jordan  
Notes to consolidated Financial Statements  
for the Year 2024

**1- Constitution and objectives:**

A- The company is registered as a public shareholding company in the public shareholding companies register at Companies Control Department under the No. (68) on February 29<sup>th</sup>, 1968, and justified its legal status on December 10<sup>th</sup>, 1989.

B- The financial statements were approved by the board of directors on March 12<sup>th</sup>, 2025, and it is subject to be approved by the general assembly.

**C- Objectives:**

To establish plants for mineral water, dairy products, establishing projects and industries related to dairy industry and marketing its products and trading in its products.

**2- Significant accounting policies:**

Consolidated Financial statements are prepared under the International Financial Reporting Standards and the related explanatory notes issued by the International Accounting Standards Board (IASB). Following the summary of the significant accounting policies:

**A- Amended IFRS:**

The Company complies with all following IFRSs requirements and adjustments which were issued by International Accounting Standard Board and become effective within this year:

- IFRS (7) financial instruments: Disclosures.
- IFRS (16) Leases.
- IAS (1) Presentation of financial statements.
- IAS (7) Statement of cash flows.

**B- Basis of Consolidation:**

- The consolidated financial statements of the Company and its subsidiaries are prepared in accordance with the International Financial Reporting Standards and the related interpretations originated by the International Financial Reporting Interpretations Committee.
- The consolidated financial statements are prepared according to historical cost basis except for financial assets at fair value.
- The Jordanian dinar is the currency of the consolidated financial statements, which represents the main currency of the company.

**Following are the consolidation basis:**

- 1- The consolidated financial statements include the consolidated financial statements of the parent company and the financial statements of its subsidiaries and other companies that are under its control. Control is presumed to exist when the parent is exposed, or has rights to variable returns from its involvement with the investee and has the ability to affect those returns through its power over the investee.

Intra- Group balances and transactions are eliminated for the purpose of consolidation.



- 2- The financial statements of subsidiaries are prepared as of the same date of the financial statements of the parent company and using the same accounting policies used by the parent company. The group use uniform accounting policies for reporting like transactions and other events in similar circumstances. The consequences of transactions, and balances, between entities within the group are eliminated.
- 3- The income and expenses of a subsidiary are included in the consolidated financial statements from the acquisition date as defined in IFRS 3. Income and expenses of the subsidiary shall be based on the values of the assets and liabilities recognized in the parent's consolidated financial statements at the acquisition date. The income and expenses of a subsidiary are included in the consolidated financial statements until the date when the parent ceases to control the subsidiary.
- 4- The company owns 100% of the capital of the subsidiary company (Al Maha Agricultural & Zoological Investments Co. L.L.C.) that being JD (1,000,000), the subsidiary's financial statements show that its assets as of 31/12/2024 are JD (22,637,378), comprehensive income for the year after tax / Comprehensive income is JD (2,335,880) and net equity is JD (13,545,785). For the purposes of preparing separate financial statements, investments in subsidiaries are recorded using the cost method, with the recognition of any decline in the investment's value - if any -. Dividends arising from investments in subsidiaries are recorded when the General Assembly of the subsidiary decide distributing such dividends.
- 5- The company owns 100% of the paid-up capital of the subsidiary company (Jordanian Sohul Al Maha for Real Estate Development Co. L.L.C.) amounting JD (100,000), noting that the financial statements of the subsidiary company As of 12/31/2024 states that its total assets amounted to JD (512,469), and the loss for the period / comprehensive income of the subsidiary company amounted JD (4,931), and the net equity amounted JD (78,253). For the purposes of preparing separate financial statements, investments in subsidiaries are recorded using the cost method, with the recognition of any decline in the investment's value - if any -. Dividends arising from investments in subsidiaries are recorded when the General Assembly of the subsidiary decide distributing such dividends.

**C- Property, plant & equipment:**

Property, plant & equipment are carried at historical cost less (except for land) the accumulated depreciation and impairment. Such assets are depreciated on a straight-line basis at the following depreciation rates:

<u>Asset</u>	<u>Dep. Rate</u>
Cars	15 – 20%
Refrigerators	12%
Tools	10 – 25%
Devices & equipment	10 – 20%
Sanitary installations	10%
Furniture	9 - 25%
Machinery & equipment	8 - 25%
Lab equipment	8 – 25%
Electrical installations	5 – 10%
Purification plant	4 – 10%
Office equipment	2.5 – 25%
Buildings & hangers	2 – 10%
Renewable energy system	5%
Decoration	5%

In case of disposal of any property, plant or equipment, the carrying value of such and the related accumulated depreciation to be credited by the recorded amount of each, while the gain or loss resulted from disposal to be recognized in Income Statement. Subsequent additions or improvements expenditures on existing items of property, plant or equipment shall be capitalized at cost, while repair and maintenance expenditures shall be recognized as current expense.

**D- Biological assets:**

- 1- Cows are measured by their fair value less estimated costs at the point of sale, and the fair value for cows is determined based on market prices in the local area with similar age, breed and feature genetic where the previously conservative pricing policy was modified to reflect the realizable market value, while maintaining an appropriate margin of safety. The milk is measured initially by its fair value less estimated costs at the point of sale at the time of milking, and the fair value for milk is determined based on market prices in the local area, and profits earned from sales for the calves (male) are recognized when selling them only at the time of sale, in which are not maintained out for a long period of time.
- 2- As for other biological assets (trees) are measured at fair value, net of estimated costs at the point of sale.

**E- Revenues realization :**

- ◆ Revenue from sales is realized when shipping goods and the issuance of the invoice to the customer.
- ◆ Interest income is realized on a time basis so as to reflect the actual return on assets.
- ◆ Investments dividends are realized when its distribution is approved by the General Assembly for the investee companies.
- ◆ Other revenue and expenses are realized on an accrual basis.

**F- Inventory , spare parts and raw materials:**

- ◆ Purchased finished goods are priced at cost or net realizable value , whichever is less, and cost is determined on the weighted average cost method.
- ◆ Manufactured finished goods are priced at cost or net realizable value , whichever is less, the cost includes direct manufacturing expenses along with bearing part of indirect manufacturing expenses using the weighted average cost method.
- ◆ Under manufacturing products are priced at cost or net realizable value, whichever is less , and the cost includes cost of direct manufacturing expenses along with bearing part of indirect manufacturing expenses based on the manufacturing stage by using the weighted average cost method according to each stage of production.
- ◆ Raw materials are priced at cost or net realizable value, whichever is less, and cost is determined on the basis of the weighted average cost method.
- ◆ Spare parts and supplies are priced at cost or net realizable value, whichever is less, and cost is determined on the weighted average cost method.

**G- Use of Estimates:**

The preparation of the accompanying financial statements requires estimates and assumptions for some items in the financial statements when applying accounting policies, examples include provision for doubtful debts, and the

management conducts future estimates of the uncertainties at the end of the fiscal year, which may lead to a significant risk and is likely to cause fundamental modifications to in operating assets and liabilities balances over the next year. Examples include various provisions, lawsuits and claims filed against the Company.

**H- Trade Receivables:**

Trade receivables are recorded at the same amounts of invoices, allowance for doubtful debts of receivables to be taken to offset any decline of collectable value of such debts.

**I- Accounts' payable & accrued liabilities:**

Accounts' payable and accrued liabilities are recognized when goods and services are received by the Company, whether or not claimed by the supplier.

**J- Cash and Cash Equivalents :**

For preparing Cash Flow Statement purposes, the cash and cash equivalents represent cash on hand and at banks. Any overdrafts that floating from credit to debt balances, or vs. shall be deducted from cash and cash equivalents item.

**K- Recognition of Financial Assets and Liabilities :**

Financial assets and liabilities are recognized on consistent bases from year to year applying Trade Date Method for the purchase of financial assets.

**L- Financial Instruments:**

Any contract that gives rise to a financial asset of one entity and a financial liability, or equity instrument of another entity. Financial instruments consist primarily of cash in hand, cash at banks, accounts receivables, payables, and securities.

**M- Investing in an associate company:**

Investment in associate is recorded at cost and the investment is subsequently adjusted according to the equity method, and the investment is reduced by dividends on the date of receipt of the payment, and in the event that the investment value decreases, the decrease is recognized directly in the comprehensive income statement.

**N- Right- of- use lease assets and lease liabilities:**

IFRS 16 changes how the company accounts for leases previously classified as operating leases under IAS 17, which were off – balance sheet.

Applying IFRS 16 , for all leases (except as noted below), the company recognizes:

- a) RoU assets and lease liabilities in the statement of financial position, initially measured at the present value of the remaining future lease payments.

- b) Depreciation of RoU assets and interest on lease liabilities in the statement of profit or loss and other comprehensive income .  
For short-term leases ( a lease term of 12 months or less ) and leases of low –value assets, the company has opted to recognize a lease expense on a straight-line basis as permitted by IFRS 16.

**O- Real-Estate investments- land:**

The cost method is used in measuring real- estate investments, and its fair value is disclosed in the notes to the financial statements.

**3- Cash and cash equivalents:**

	<u>2024/JD</u>	<u>2023/JD</u>
Cash on hand & petty cash	44116	143233
Cash at banks	224923	184498
<b>Total</b>	<u><u>269039</u></u>	<u><u>327731</u></u>

**4- Accounts' receivable - Net:**

	<u>2024/JD</u>	<u>2023/JD</u>
Accounts' receivable	7062812	8214790
Less: provision for doubtful debts	(691458)	(375137)
<b>Total</b>	<u><u>6371354</u></u>	<u><u>7839653</u></u>

**5- Inventory - Net**

	<u>2024/JD</u>	<u>2023/JD</u>
Feed	543022	1216040
Raw & packing materials	941936	918578
Spare parts	709344	702196
Finished & under manufacturing goods	928178	536565
Veterinary materials	27351	26738
Milk inventory	20850	000
Supplies inventory	17991	25974
Olive oil	8850	37705
Refrigerators' inventory	2547	5008
Lab inventory	1428	964
<b>Sub total</b>	<u><u>3201497</u></u>	<u><u>3469768</u></u>
Provision for stagnant goods & spare parts	(247331)	(97331)
<b>Total</b>	<u><u>2954166</u></u>	<u><u>3372437</u></u>

6- Other current assets:

	<u>2024/JD</u>	<u>2023/JD</u>
Prepaid expenses	168828	328609
Employees' receivables	165335	189776
Payments to investment account	272730	179365
Notes receivables	164019	184019
Claims under collection	170463	149466
Refundable deposits	95758	75683
Income tax consignments	72681	52280
L/C's	000	32501
Different consignments	54001	24195
Sales tax consignments	28981	18747
Social Security's assignments	189	189
<b>Total</b>	<u><u>1192985</u></u>	<u><u>1234830</u></u>

7- Property, plant & equipment:  
A-Property, plant & equipment- Jordan Dairy Company:

Description	Lands JD	Machinery & equipment JD	Cars JD	Refrige- rators JD	Buildings & hangers JD	Tools JD	Purificatio n Plant JD	Furniture & fixtures JD	Lab equipment JD	Renewable energy system JD	Decoration JD	Total JD
<u>Cost</u>												
Balance as of December 31 <sup>st</sup> , 2023	1775749	8379651	1951332	641768	4180415	1029077	258877	164909	47146	1168878	25390	19623192
Net additions & disposals	000	46018	358707	29194	56700	73846	000	11991	3880	000	000	580336
Balance as of December 31 <sup>st</sup> , 2024	1775749	8425669	2310039	670962	4237115	1102923	258877	176900	51026	1168878	25390	20203528
<u>Acc. depreciation</u>												
Balance as of December 31 <sup>st</sup> , 2023	000	6523864	1147861	425579	1385566	731280	147674	118235	33733	211723	2327	10727842
Net additions & disposals	000	333378	220484	39164	140815	115260	5202	9065	2614	58444	1269	925695
Balance as of December 31 <sup>st</sup> , 2024	000	6857242	1368345	464743	1526381	846540	152876	127300	36347	270167	3596	11653537
Net book value as of Dec. 31 <sup>st</sup> , 2024	1775749	1568427	941694	206219	2710734	256383	106001	49600	14679	898711	21794	8549991
Net book value as of Dec. 31 <sup>st</sup> , 2023	1775749	1855787	803471	216189	2794849	297797	111203	46674	13413	957155	23063	8895350

7- Property, plant & equipment:

**B-Al Maha Agricultural & Zoological Investments Co. (subsidiary company):**

[illegible]

8- **Biological assets (subsidiary company):**

The Company maintains a number of (2,221) cow capable of producing milk, and (734) pregnant female cow will be admitted to the actual production during the year 2025 and (1,334) female calves are bred to produce milk in the future, and (84) male calves held for the purpose of selling in the near future, as well as the company maintains biological assets represent a range of fruit trees.

9- **Investment in associate:**

This item represents investment in Loran for Animal Investment Company at (20%) of its capital that amounting JD (125000).

10- **Right of- use lease assets:**

	<u>2024/JD</u>	<u>2023/JD</u>
Right of use lease assets	109329	48287
Right of use lease assets depreciation	(14526)	(6510)
<b>Total</b>	<u>94803</u>	<u>41777</u>

11- **Real-Estate investments - land:**

	<u>2024/JD</u>	<u>2023/JD</u>
Land	511521	511521
<b>Total</b>	<u>511521</u>	<u>511521</u>

12- **Investments in bonds:**

This item represents the purchase value of perpetual loan bonds issued by the Jordan Kuwait Bank, a number of (40) bonds with a nominal value of JD (10,000) for each bond. They represent perpetual bonds in Jordanian dinars that are not convertible into shares. The bonds carry a fixed interest rate of (8.50%) for the first twenty-four months, and the interest rate changes based on the rediscount rate issued by the Central Bank of Jordan, in addition to a margin of (1.25%), calculated every three months and paid quarterly, starting from 9/23/2023.

13- **Due to banks:**

This item represents over draft accounts granted by Capital Bank, Jordan Kuwait Bank, Housing Bank and Bank Al-Etihad.



14- Loans:

	Loans installments to be paid		2024
	Within a year	After a year	Total
	<u>JD</u>	<u>JD</u>	<u>JD</u>
Jordan Kuwait Bank loans	2527093	1694464	4221557
Housing Bank loan	2447433	2977211	5424644
Bank Al-Etihad loans	250000	214000	464000
<b>Total</b>	<b><u>5224526</u></b>	<b><u>4885675</u></b>	<b><u>10110201</u></b>

- A- On 1/11/2017, the parent company signed a loan agreement with Jordan Kuwait Bank in the amount of JD (600,000) to finance machinery and equipment and the expansion of the factory, in addition to financing the purchase of new lands in the same area where the factory is located at an annual interest rate of (2.9%), where it was agreed that the loan will be repaid under 108 installments, each of which is worth JD (5,556), except for the last installment JD (5,508), and the first installment is due after one year from the date of grant, according to the grace period (one year) mentioned within the above-mentioned contract.
- B- On 18/7/2018, the parent company signed a loan agreement with Jordan Kuwait Bank in the amount of JD (850,000) to finance the solar energy project with an annual interest of (2.9%), where it was agreed that the loan will be repaid under 108 installments of each JD (7,871), except for the last installment JD (7,803), and the first installment is due after one year from the date of grant, according to the grace period (one year) mentioned within the above-mentioned contract, and the company also signed an agreement supplement to increase the value of the loan granted by JD (150,000). to become JD (1 000 000) to be paid under 108 equal installments in addition to interest and at the rate of JD (9 260) for the installment and the first installment is due after one year from the date of the basic grant, according to the grace period mentioned in the original contract.
- C- On 17/2/2019, the parent company signed a loan agreement with Jordan Kuwait Bank in the amount of JD (1,000,000) to finance the purchase of machines for the water factory at an annual interest rate of (2.9%), where it was agreed that the loan will be repaid under (108) installments of each installment JD (9,260), and the first installment is due after one year from the date of grant, according to the grace period (one year) mentioned within the above-mentioned contract.
- D- On 15/3/2022, the parent company signed a loan agreement with the Housing Bank in the amount of JD (1,254,331) to pay the company's obligations with Jordan Kuwait Bank at an annual interest rate of (5.9%), where it was agreed that the loan will be repaid under (60) installments, the value of each installment is JD (20,906), and the first installment is due on 1/5/2022, within the above-mentioned contract.

- E- The parent company signed on 27/3/2022 a loan agreement with Bank al Etihad in the amount of JD (1,000,000) to finance the company's commercial payments and documentary credits at an interest rate of (PRIME LENDING RATE) announced by the bank, amounting to (8.25%) minus a margin of (2.6%) annually, where it was agreed that the loan will be repaid under (6) monthly installments, within the above-mentioned contract .
- F- On 27/3/2022, the parent company signed a loan agreement with Bank al Etihad in the amount of JD (1,000,000) to finance documentary credits with an issuance commission of (1%) annually and a withdrawal guarantee commission of (1%) annually and without cash insurance, as it was agreed that the loan will be repaid under (6) monthly installments, within the above-mentioned contract .
- G- During the year 2023, the parent company signed a loan agreement with the Housing Bank in the amount of JD (1,400,000) and an annual interest of (2.9%), where it was agreed that the loan will be repaid under (36) installments of each JD (39,000), and the first installment is due after (12) months from the end of the grace period.
- H- The Parent Company signed a revolving loan / industrial advances from Jordan Kuwait Bank in the amount of JD (450,000) at an interest rate of (2.9%) and without commission to be used to finance the credit, remittances, policies and/or local purchases, and each financing transaction shall be repaid after (3) months from the date of financing or under (3) monthly payments.
- I- The parent company obtained a loan from Bank al Etihad in the amount of JD (964,000) at an interest rate of (9.75%) and is used to finance the purchase of compulsory land and the installments are paid over (3) months, the value of each installment is JD (62,500), and the last installment is due on 28/11/2026.
- J- During the year 2024, the parent company signed a loan agreement with the Housing Bank in the amount of JD (1,500,000) and an annual interest of (2.9%), where it was agreed that the loan will be repaid under (36) installments of each installment of JD (41,700) and the first installment is due after one year from the date of grant, according to the grace period mentioned within the above-mentioned contract.
- K- The subsidiary obtained a revolving loan / industrial advances from Jordan Kuwait Bank in the amount of JD (1,000,000) at an interest rate of (2.4%) and without commission to be used to finance the credit, remittances, policies and/or local purchases, and each financing transaction is repaid after (3) months from the date of financing or under (3) monthly payments.
- L- The subsidiary signed a revolving loan from the Housing Bank in the amount of JD (1,300,000) at an interest rate of (7,500%) to finance credits, policies and/or local purchases, and each financing transaction is repaid after 4-8 months of the financing process.
- M- On 7/9/2022, the subsidiary company signed a loan agreement with the Housing Bank in the amount of JD (1,500,000) and an annual interest of (2.65%) where it was agreed that the loan will be repaid under (36) installments of each installment JD (41,700), and the first installment is due after one year from the date of granting according to the grace period mentioned within the aforementioned contract.

- N- A reducing loan from Jordan Kuwait Bank in the amount of JD (1,500,000) at an interest rate of (7%) The loan is repaid under (24) installments of JD (62,500) and the first installment is due after (6) months from the date of grant.
- O- A reducing loan from Jordan Kuwait Bank in the amount of JD (1,500,000) at an interest rate of (7%) The loan is repaid under (60) installments of each installment of JD (25,000) and the first installment is due after (12) months from the date of grant.
- P- During the year 2024, the company signed a loan agreement with the Housing Bank in the amount of JD (1,500,000) and an annual interest of (2.9%), where it was agreed that the loan will be repaid under (36) installments of each installment of JD (41,700), and the first installment is due after one year from the date of granting according to the grace period mentioned within the aforementioned contract.

15- **Other current liabilities:**

	<u>2024/JD</u>	<u>2023/JD</u>
Postpaid checks	730826	1223740
Shareholders' consignments	324798	316645
Income tax provision	233235	131189
Accrued expenses	177546	102822
Different consignments	114792	60865
End of service provision	75607	25350
Vacations' provision	59586	54063
Sales tax consignments	40282	000
Social Security consignments	39490	30972
Boards' remunerations	30000	25000
Remunerations and allowances provision	25000	000
Board of Directors' remuneration	14250	14250
National contribution for public debt payment	13431	3614
Lawsuits' provision	5661	000
Income tax consignments	766	2133
<b>Total</b>	<b><u>1885270</u></b>	<b><u>1990643</u></b>

16- **Capital and reserves:**

- a) **Capital:**  
The Company's capital witnessed different increases till reached JD (4,000,000) divided to (4,000,000) shares.
- b) **Statutory reserve:**  
The accumulative amount of this account represents amounts transferred from EBIT at a rate of 10%, and no calculation for the reserve after reaching the capital value.

c) Voluntary reserve:

The accumulative amount of this account represents amounts that are transferred from EBIT and are subject to the General Assembly approval when transferred, distributed or disposed of pursuant to the Companies Law in force.

d) Share's premium:

This item represents the difference between the par value of shares issued for underwriting and the total amount received from stockholders.

17- Cost of sales:

A- Cost of sales – Jordan Dairy Company:

	<u>Note</u>	<u>2024/JD</u>	<u>2023/JD</u>
Cost of goods sold		11358391	10673931
Industrial expenses	18-1	2805080	2652492
<b>Sub total</b>		<u>14163471</u>	<u>13326423</u>

B- Cost of sales - Al Maha Agricultural & Zoological Investments Co.  
(subsidiary company):

	<u>Note</u>	<u>2024/JD</u>	<u>2023/JD</u>
Cattle farm expenses	18-2	10511700	10725771
Trees farm expenses	18-3	484624	346713
<b>Sub total</b>		<u>10996324</u>	<u>11072484</u>
<b>Total (A + B)</b>		<u>25159795</u>	<u>24398907</u>

18-1 Industrial expenses

	<u>2024/JD</u>	<u>2023/JD</u>
Salaries & wages and related exp.	805337	760770
Depreciation	699865	694876
Electricity, water and telephone	402087	312882
Maintenance	265602	210703
Fuel and oil	258635	318950
Cars' expenses & transportation	113692	16214
Social Security and provident fund	90274	85519
Medical expenses	41632	46978
Cleaning materials & hospitality	38205	103118
Lab expenses	22044	14635
Fees and subscriptions	21729	23415
Other expenses	18591	2864
Assets' insurance	13960	14565
Printer ink & stationary	6581	13360
Workers' wear	4871	8554
Wood pallet expenses	1975	19080
Professional fees	000	4669
Donations	000	1340
<b>Total</b>	<u>2805080</u>	<u>2652492</u>

18-2 Cattle farm expenses:

	<u>2024/JD</u>	<u>2023/JD</u>
Cattle feeding	9008600	9234158
Treatments, medicines and veterinary supplies	401165	375238
Salaries & wages and related exp.	293633	300550
Depreciation	257980	252518
Fuel and oil	168614	178446
Electricity, water	146055	128877
Cleaning expenses	58037	57622
Fees and subscriptions	57496	54380
Machinery maintenance	46127	41131
Social security	33865	50021
Cars & machinery expenses	20230	34903
Donations	9706	6670
Buildings' maintenance	8200	9213
Workers' wear	1027	855
Other expenses	965	1189
<b>Total</b>	<b><u>10511700</u></b>	<b><u>10725771</u></b>

18-3 Trees farm expenses:

	<u>2024/JD</u>	<u>2023/JD</u>
Agricultural marketing	386519	179680
Electricity and water	81702	68811
Salaries & wages and related exp.	9645	8755
Guarantee of an artesian well & land	4814	71594
Tools & equipment depreciation	821	821
Social security	698	732
Trim trees	395	7776
Other expenses	30	210
Treatments, medicine & agricultural seedlings	000	6223
Supplies for irrigation and cultivation	000	2111
<b>Total</b>	<b><u>484624</u></b>	<b><u>346713</u></b>

19- Sales & distribution expenses:

	<u>2024/JD</u>	<u>2023/JD</u>
Salaries & wages and related exp.	510535	507326
Marketing campaign	325225	392868
Fuel for cars	296244	366570
Commissions	241907	336235
Social security and provident fund	104103	86602
Cars' expenses	72373	70186
Miscellaneous expenses	55704	48564
Medical expenses	45446	38839
Tenders' expenses	44896	48792
Cars insurance	27962	28848
Right of use lease assets depreciation	6678	6678
Transportation expenses	3287	4663
Interest on leasing obligations	3232	2960
Accommodation exp.	3125	3503
Stationary	2606	2517
Refrigerators' maintenance	1820	1620
Consultations	1500	2208
Export expenses	526	1992
Non-deductible tax	000	2282
Donations	000	188
Rent	000	000
<b>Total</b>	<b><u>1747169</u></b>	<b><u>1953441</u></b>

20- Overhead expenses:

	<u>2024/JD</u>	<u>2023/JD</u>
Salaries & wages and related exp.	989100	834820
Provision for dead stock	150000	14000
Doubtful accounts provision	150000	000
Donations & remunerations	95917	253796
Social security and provident fund	87437	92578
Professional fees	79709	104832
End of service provision	75000	23453
Stationary	45529	10061
Security expenses	44282	65366
Hospitality	40778	2185
Medical expenses	37836	34228
Maintenance	35668	31334
Vacations	31160	40874
Cars' expenses	31037	14055
Traveling & transportation expenses	22960	14647
Official fees and subscriptions	19789	32739
Boards' transportation expenses	18000	18000
Post, telephone & internet expenses	17252	16305
Insurance	13736	5613
Other expenses	12554	3077
Audit Fees	10900	10900
Buffet	9567	11562
Judicial expenses	2773	42110
Non-deductible tax	2494	4546
Promotion & advertising	1886	2153
Interest on lease liabilities	1688	000
General safety supplies	1200	000
Rent	1000	2720
Cleaning expenses	540	2497
Training expenses	453	689
Water	000	12
<b>Total</b>	<u><u>2030245</u></u>	<u><u>1689152</u></u>

21- Contingent Liabilities:

- a) Following are the Parent Company and its subsidiary contingent liabilities as at the date of the financial statements:

	<u>2024/JD</u>	<u>2023/JD</u>
L/C's & collections	000	256200
L/Gs	256171	481926
<b>Total</b>	<u><u>256171</u></u>	<u><u>738126</u></u>

- b) The parent company has liabilities against lawsuits of JD ( 705 997 ).

22- Corporate Tax position:

- ◆ The tax position of the parent Company was finalized till end of the year 2021.
- ◆ Tax declaration of the parent Company for the years 2022 and 2023 were submitted to Income and Sales Tax Department, and tax assessment still not made by the Department yet.
- ◆ The tax position of the subsidiary company (Al Maha Agricultural & Zoological Investments Co. L.L.C.) was finalized till end of the year 2021.
- ◆ Tax declaration of the subsidiary Company (Al Maha Agricultural & Zoological Investments Co. L.L.C.) for the years 2022, 2023 were submitted to Income and Sales Tax Department, and tax assessment still not made by the Department yet.



23- **Operating Segments:**

- ♦ The company and its subsidiaries practice their activities through:

1. **Industrial activity:**

Includes the production and sale of various dairy products and miscellaneous plastic bottles and mineral water.

2. **Cattle and trees' farms activity:**

Includes fattening and breeding cattle, sheep and calves and establishing farms and trading with its products.

3. **Investment activity:**

Includes investment in financial assets.

4. **Real-Estate activity:**

Includes real-estate and reclaiming Agricultural Land.

- ♦ The following table shows the presentation of the results of the operating segments for the companies:

<b><u>A- Comprehensive Income Information</u></b>	<b><u>Industrial Activity</u></b>	<b><u>Farms Activity</u></b>	<b><u>Investment Activity</u></b>	<b><u>Real-estate Activity</u></b>	<b><u>2024</u></b>
	<b><u>JD</u></b>	<b><u>JD</u></b>	<b><u>JD</u></b>	<b><u>JD</u></b>	<b><u>JD</u></b>
Net sales	16588092	13506553	000	000	30094645
Cost of sales	(14163471)	(10996324)	000	000	(25159795)
<b>Gross profit</b>	<b>2424621</b>	<b>2510229</b>	<b>000</b>	<b>000</b>	<b>4934850</b>
Unallocated expenses	(2169410)	(1701821)	000	(4931)	(3876162)
Unallocated revenues	52542	23452	000	000	75994
Unrealized gains	000	1437145	66875	000	1504020
Allocated expenses	(1747169)	000	000	000	(1747169)
<b>Income for the year after tax / Comprehensive income</b>					<b>891533</b>
<b><u>B- Other Information</u></b>					
Assets segment except cash	18169654	14012846	139801	511521	32833822
Unallocated assets					269039
<b>Total Assets</b>					<b><u>33102861</u></b>

24- **Financial Instruments:**

a- **Fair Value:**

The book value of financial instruments that represents cash, payables, receivables and loans is matching the fair value.

The notes to the financial statements show the fair value to these financial instruments, and some of the accounting policies show the adopted methods to evaluate such instruments.

b- **Credit Risk:**

The Company hold current and time deposits at banks of appropriate credit.

c- **Prices Risk:**

• **Market Risk:**

The market risk is the risk that the fair value or future cash flows of a financial instruments will fluctuate because of changes in market prices. The financial instruments represented in the statements of financial position are not subject to such risk.

• **Currency Risk:**

Currency risk is the risk that the fair value or future cash flows of a financial instrument will fluctuate because of changes in foreign exchange rates. The risk related to financial instruments namely, the US Dollar are very low as the exchange rate of the US Dollar in exchange with Jordan Dinar is fixed, while the other exchange rates risk were dealt with accordingly in the financial statements.

• **Interest Rate Risk:**

The financial instruments in the statements of financial position are not subject to interest rate risk, except for the credit and banking credit that are subject to competent controlling commissions.

25- **General:**

- A- Attention must be drawn to the effect of the Jordan Securities Commission regulations and Jordanian Companies Law on calculating statutory reserve only on the realized earnings bases, as well as presenting the unrealized earnings separately in the retained earnings item. Taking into account restrictions on the distributing dividends for unrealized earnings.
- B- The General Assembly decided, in its session held on 17/4/2024, to distribute (5%) of the company's capital to the shareholders.
- C- Some comparative figures for the previous year have been reclassified to match the figures for the current year.



[www.jordandairy.com](http://www.jordandairy.com)