

الشركة المتحدة لصناعة الحديد و الصلب
المساهمة العامة المحدودة

عمان
المملكة الأردنية الهاشمية

تقرير مجلس الإدارة السادس عشر

9

البيانات المالية الختامية للسنة المالية المنتهية في

31/12/2022



حضرة صاحب الجلالة
الملك عبدالله الثاني بن الحسين حفظه الله و رعاه

أ - كلمة رئيس مجلس الإدارة

حضرة السادة المساهمين الكرام أعضاء الهيئة العامة السلام عليكم ورحمة الله وبركاته

اسمحوا لي باسمي ونيابة عن زملائي أعضاء مجلس الإدارة أن أرحب بكم أجمل ترحيب وأشكر لكم حضوركم وتلبيتكم دعوتنا لحضور اجتماع الهيئة العامة العادي السادس عشر للشركة المتحدة لصناعة الحديد والصلب المساهمة العامة المحدودة، لنضع بين أيديكم تقريرنا السنوي الخامس عشر الذي يبين نتائج الأعمال و البيانات الختامية لسنة 2022 متضمنا ملخص لأهم إنجازات الشركة خلال السنة و خططها المستقبلية.

ولا يسعنا في هذه المناسبة إلا أن نبارك الجهود التي ساهمت في تعزيز مسيرة الشركة وتقدمها بالرغم من الظروف الاقتصادية الصعبة التي تتعرض لها صناعتنا من انخفاضات شديده في اسعار البيلت عالمياً و تذبذبات متكررة لمصادر الطاقة و المنافسة غير المتكافئة , فقد استمرت الشركة في الالتزام بسياسة توفير منتجاتها للمستهلك بجميع الظروف و الأحوال.

وأخيرا أود أن أتقدم بالشكر من زبائننا الكرام على ثقتهم الغالية بنا و بموظفينا وكلنا أمل بالاستمرار في خدمة قطاع البناء و الإنشاءات في العام القادم من خلال رفع أداء المصانع للبقاء في مستوى الريادية بين الشركات المنتجة لحديد التسليح والبناء في هذا الوطن الغالي .

والسلام عليكم ورحمة الله وبركاته

المهندس زياد خلف المناصير
رئيس مجلس الإدارة

ب - تقرير مجلس الإدارة

1- أ- أنشطة الشركة الرئيسية

تتكون أنشطة الشركة الرئيسية من صناعة حديد البيليت في أفران صهر الشركة عن طريق صهر الخردة ومن ثم درفلة حديد البيليت المنتج في أفران الصهر بخط الدرفلة لإنتاج حديد التسليح بدرجات الشد المطلوبة حسب المواصفات الأردنية والعالمية ومن الأقطار 10 ملم إلى غاية 32 ملم وبأطوال مختلفة.

ب- تقع مصانع الشركة وإدارتها العامة في منطقة أرينبة الغربية وعلى بعد 3,5 كلم جنوب جسر مطار الملكة علياء الدولي .

ج- عدد موظفي الإدارة 5 موظف .

د- لا يوجد للشركة أي فروع

هـ- تم العمل على تأجير مصانع الشركة الى مستثمر محلي اعتباراً من

1/10/2020

يبلغ رأس مال الشركة 32,165,176 دينار أردني .

*تم تخفيض رأسمال الشركة الى مليون دينار اعتباراً من 2023-3-1

2- الشركات التابعة

- لا يوجد

3. أ. أعضاء مجلس الإدارة

1. المهندس زياد خلف المناصير، رئيس مجلس الإدارة

من تاريخ 28/4/2008 مواليد عام 1965 و يحمل بكالوريوس هندسة بترول من جامعة باكو (أذربيجان) سنة 1988. حاليا هو رئيس مجلس إدارة في شركة مساهمة عامة هي شركة آفاق للاستثمار و التطوير العقاري القابضة وشركة آفاق للطاقة بصفته الشخصية وهو رجل أعمال و رئيس مجالس إدارة عدة شركات خاصة.

2. السيد معين محمد عبدالله قداة، نائبا للرئيس

من تاريخ 28/4/2008 ممثلا عن مجموعة المناصير للاستثمارات الصناعية و التجارية. مواليد عام 1965 و يحمل شهادة تربية رياضية من الجامعة الأردنية سنة 1988. حاليا السيد معين قداة هو عضو مجلس إدارة في شركة المتوسط و الخليج للتأمين وشركة آفاق للطاقة و شركة آفاق للاستثمار و التطوير العقاري القابضة و شركة مغنيسيا الاردن بصفته الشخصية. وهو رجل أعمال و عضو مجالس إدارة عدة شركات خاصة.

3. السيد ياسر سالم حسين المناصير، عضو

من تاريخ 28/4/2008 مواليد عام 1959 و يحمل شهادة بكالوريوس هندسة كيمياوية سنة 1985. و قد عمل لمدة ثلاث عشر عاما في شركة مصانع الخزف الأردنية و كان يشغل منصب مدير انتاج المصانع لمدة سنتين و حاليا يشغل منصب مدير عام مجموعة المناصير للاستثمارات الصناعية و التجارية و التي تضم ثلاث شركات. كما و يشغل منصب المدير العام للشركة الأردنية الحديثة لخدمات الزيوت و المحروقات. حاليا هو عضو مجلس إدارة في شركة مساهمة عامة هي شركة آفاق للطاقة و عضو في شركة مغنيسيا الاردن بصفته الشخصية.

4. السيد ياسر ضيف الله العبدلات ، عضو (استقالة بتاريخ 26-12-2022)

من تاريخ 28/4/2019 مواليد عام 1970 و يحمل بكالوريوس ادارة مالية و علوم مصرفية جامعة العلوم التطبيقية و دبلوم محاسبة من الكلية العربية عمل لدى بنك الاسكان لمدة 10 سنوات و لدى مجموعة المناصير منذ عام 2007 و عضو لدى شركة آفاق للاستثمار و التطوير العقاري و عضو لدى شركة مغنيسيا الاردن و شركة انجاز للتنمية و المشاريع المتعددة .

5. السيد سعد موسى فائق الدجاني. عضو

من تاريخ 20/12/2020 مواليد عام 1982 و يحمل بكالوريوس مالية و مصرفية جامعة عمان الاهلية 2004 عمل بالامارات و في الاردن لدى مجموعة الخياط و عضو في شركة آفاق للاستثمار و التطوير العقاري و عضو في شركة مغنيسيا الاردن و يعمل حاليا مدير مالي مجموعة المناصير للاستثمارات الصناعية و التجارية

ب. الإدارة التنفيذية العليا

1. المدير العام

السيد عدي ياسر المناصير. مواليد عام 1990 و يحمل بكالوريوس محاسبة جامعة العلوم التطبيقية مجاستير ادارة اعمال جامعة كارديف - بريطانيا موظف في الشركة منذ 2016.

2. كبار مالكي الأسهم

الاسم	العدد كما في 31/12/2022	النسبة	العدد كما في 31/12/2021	النسبة
مجموعة المناصير للاستثمارات	25,795,514	80%	25,795,514	80%
ألكسي ليخاتشوف	2,605,385	8,1%	2,605,385	8,1%
عبد الرحيم فتحى البقاعى	1,596,259	4,96%	1,596,259	4,96%

3. الوضع التنافسي للشركة ضمن قطاع نشاطها

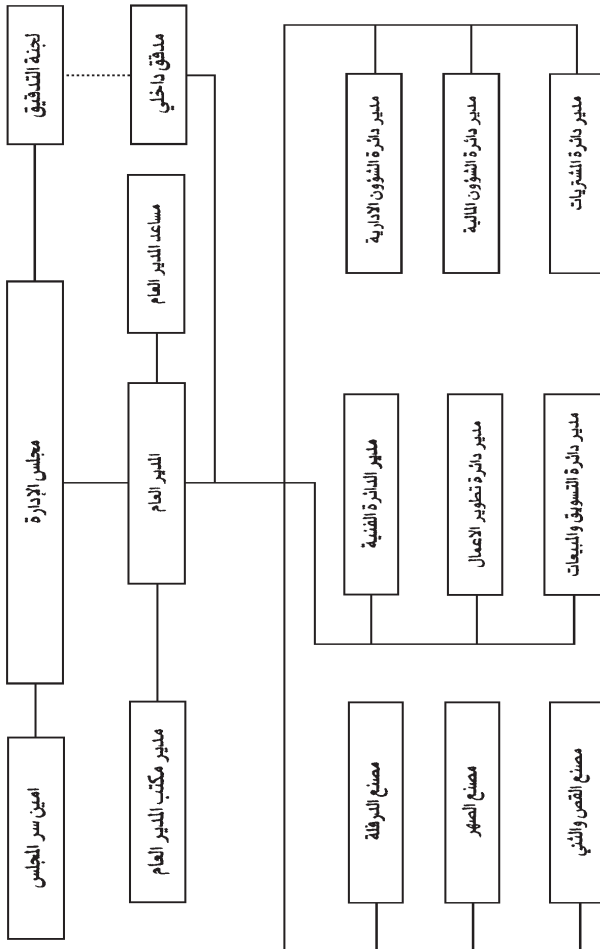
حاليا التنافس في سوق الحديد المحلي محصور بعدد أقل من المصانع نظرا لتوقف عدة شركات متخصصة في هذا المجال عن الانتاج بسبب الظروف الاقتصادية الصعبة التي مرت بها الصناعات المحلية في العام المنصرم بالإضافة إلى المنافسة غير المتكافئة التي تتعرض لها صناعتنا من حديد التسليح . لكن نظرا لكون الشركة المتحدة رائدة في مجال صهر الحديد وبكميات تجارية فإن ذلك يعطيها قدرة أكبر على التأقلم مع متطلبات السوق المحلي من حيث نوعية الحديد المطلوبة كون الشركة تتحكم بدرجات الشد المطلوبة من طبخة إلى أخرى في فرن الصهر الخاص بها. وعليه فإنها تقوم بإنتاج الحديد المطلوب بالسوق فورا ودون الحاجة للانتظار لوصول حديد البيليت ذو درجات الشد المطلوبة من المصادر الخارجية كما هي الحال مع معظم مصانع الحديد بالأردن. إن هذه الميزة بالإضافة للالتزام التام بالموصفات الأردنية والعالمية والحرص دوما على توفير حديد تسليح بجميع المقاسات والأطوال المطلوبة و في جميع الظروف مكنت الشركة وعلى مدار السنوات الماضية من زيادة حصتها بالسوق المحلي تدريجياً بالإضافة لوجود خط لإنتاج حديد القص و الشني و الذي يعمل على زيادة الحصة السوقية للشركة.

4. الحماية الحكومية أو الامتيازات التي تتمتع بها الشركة

لا يوجد أية حماية حكومية أو امتيازات تتمتع بها الشركة أو أي من منتجاتها بموجب القوانين والأنظمة أو غيرها باستثناء سجل العلامات التجارية.

5 - القرارات الصادرة عن الحكومة أو المنظمات الدولية أو غيرها التي لها أثر مادي على عمل الشركة أو منتجاته أو قدرتها التنافسية.
لا يوجد أي قرارات جديدة خلال العام 2021 صادرة عن الحكومة أو المنظمات الدولية أو غيرها لها أثر مادي على عمل الشركة أو منتجاتها أو قدرتها التنافسية.

6- الهيكل التنظيمي للشركة و عدد الموظفين و مؤهلاتهم أ- الهيكل التنظيمي للشركة



لا يوجد أي براءات اختراع أو حقوق امتياز حصلت الشركة عليها.

ب - عدد موظفي الشركة وفئات مؤهلاتهم

<u>عدد الموظفين</u>	<u>المؤهل العلمي</u>
1	ماجستير
4	بكالوريوس
2	دبلوم
8	ثانوية عامة
7	إعدادية
0	مركز تدريب مهني
1	ابتدائي
1	أمي
24	إجمالي عدد الموظفين

ج - برامج التأهيل والتدريب لموظفي الشركة

لا يوجد دورات تم عقدها

7- الإنجازات التي حققتها الشركة خلال السنة الحالية

- حققت الشركة خلال العام 2022 إجمالي إيرادات بلغت 990,096 دينار حيث ارتفعت بنسبة 130% تقريباً عن إيرادات العام 2021 و التي بلغت 429,731 دينار.

8- الأثر المالي لعمليات ذات طبيعة غير متكررة حدثت خلال السنة المالية ولا تدخل ضمن نشاط الشركة الرئيسي.

لا يوجد أي أثر مالي لعمليات ذات طبيعة غير متكررة حدثت خلال السنة المالية ولا تدخل ضمن نشاط الشركة الرئيسي.

9. السلسلة الرقمية للأرباح أو الخسائر والأرباح الموزعة وصافي حقوق المساهمين

2018	2019	2020	2021	2022	البيان
(7,082,536)	(4,808,243)	190.522	226.833	2.911	صافي الربح (الخسارة) قبل الضرائب والمخصصات
-	-	-	-	-	الأرباح الموزعة
5,740,289	932,050	1.122.572	1.202.314	1.204.817	صافي حقوق المساهمين
0.33	0.32	0.32	0.24	0.20	أسعار الأوراق المالية

10. تحليل المركز المالي للشركة

2021	2022	البيان
0.002	0.000	(الخسائر) الأرباح لكل سهم
% 223	% 229	نسبة المطلوبات المتداولة لحقوق المساهمين
% 103	% 96	نسبة المطلوبات المتداولة للموجودات
% 8	% 8	نسبة حقوق المساهمين للمطلوبات المتداولة
% 0.50	% 0.016	(الخسارة) العائد على الموجودات
% 7	% 0.21	(الخسارة) العائد على حقوق المساهمين
% 16	% 0.25	نسبة صافي (خسارة) ربح السنة للمبيعات

11. مقدار أتعاب التدقيق للشركة وأتعاب خدمات أخرى قام بها المدقق. بلغت أتعاب خدمات المدقق الخارجي (5000) دينار غير شامل الضريبة

12- الأسهم المملوكة من قبل أعضاء مجلس الإدارة والإدارة العليا . أ - أعضاء مجلس الإدارة

الاسم	المنصب	الجنسية	عدد الأسهم 31/12/2022	عدد الأسهم 31/12/2021
زياد خلف المناصير	رئيس مجلس	أردني	13,000	13,000
مجموعة المناصير للاستثمارات الصناعية و التجارية و يمثلها معين محمد قداة	نائب رئيس	أردنية	25,795,514	25,795,514
مجموعة المناصير للاستثمارات الصناعية و التجارية و يمثلها سعد موسى الدجاني	عضو	اردنية	25,795,514	25,795,514
ياسر سالم المناصير	عضو	أردني	13,000	13,000
ياسر ضيف الله العبد اللات (استقالة بتاريخ 26-12-2022)	عضو	أردني	13.000	13.000

* ملاحظة : لا يوجد شركات مسيطر عليها من قبل أعضاء مجلس الإدارة و تمتلك أسهم في رأس مال الشركة باستثناء مجموعة المناصير للاستثمارات الصناعية و التجارية و المبين أعلاه و المملوكة من قبل رئيس مجلس الإدارة .

ب . الإدارة العليا

الاسم	المنصب	الجنسية	عدد الأسهم 31/12/2022	عدد الأسهم 31/12/2021
عدي ياسر المناصير	المدير العام	أردني	-	-

* ملاحظة : لا يوجد شركات مسيطر عليها من قبل أفراد الإدارة العليا و تمتلك أسهم في رأس مال الشركة
ج - لا يوجد أية أسهم مملوكة لأقارب أعضاء مجلس الإدارة أو الإدارة العليا.

13- المزايا و المكافآت و الأجور أ - رئيس و أعضاء مجلس الإدارة

الاسم	المنصب	رواتب	بدل تنقلات مكافآت 2022	المجموع
- زياد خلف المناصير	رئيس مجلس	-	-	-
- الشركة الأردنية الحديثة للتجارة الدولية و الاستثمار يمثلها معين محمد قداة	نائب رئيس	-	-	-
مجموعة المناصير للاستثمارات الصناعية و التجارية و يمثلها سعد موسى الدجاني	عضو	-	-	-
- ياسر سالم المناصير	عضو	-	-	-
ياسر صيف الله العبد اللات (استقالة بتاريخ 2022-12-26)	عضو	-	-	-

ب - الإدارة العليا

الاسم	المنصب	رواتب	مكافآت 2022	المجموع
عدي ياسر المناصير	المدير العام	24.000	-	24.000

14- التبرعات و المنح التي دفعتها الشركة خلال السنة المالية - لا يوجد

15- العقود و المشاريع و الارتباطات التي عقدتها الشركة مع الشركات التابعة أو الشقيقة أو الحليفة أو رئيس مجلس الإدارة أو أعضاء المجلس أو المدير العام أو أي موظف في الشركة أو أقاربهم

لا يوجد أية عقود أو مشاريع أو ارتباطات عقدتها الشركة مع الشركات
التابعة أو الشقيقة أو الحليفة أو رئيس مجلس الإدارة أو أعضاء المجلس
أو المدير العام أو أي موظف في الشركة أو أقاربهم

16-مساهمة الشركة في :

أ - حماية البيئة

إن مصنع الصهر بالشركة هو أساسا مصنع إعادة تدوير للخردة يتم فيه صهر معظم أنواع المخلفات الحديدية لإعادة استعمالها على شكل حديد التسليح كما و يوجد في مصنع الصهر منظومة لشفط الغبار و الدخان الناتج عن عملية الصهر للتقليل من الانبعاثات إلى الحدود المقبولة. كما و تقوم الشركة بزراعة الأشجار على حدود المصنع لتجميل البيئة المحيطة بالمصنع بالإضافة لإنشاء حديقة محاذية لمحطة التعويض الكهربائية.

ب - خدمة المجتمع المحلي

تقوم الشركة بتقديم التبرعات النقدية و العينية للجهات الرسمية في متصرفية الجيزة و التي بدورها تقوم بخدمة المجتمع المحلي.

17 - القرارات المطلوبة

يقر مجلس ادارة الشركة

1. بعدم وجود أي أمور جوهرية قد تؤثر على استمرارية الشركة خلال السنة المالية التالية .
2. مسؤوليته عن إعداد البيانات المالية وتوفير نظام رقابة فعال في الشركة.

أ-المعلومات و التفاصيل المتعلقة بتطبيق أحكام هذه التعليمات و قواعد حوكمة الشركات في الشركة :

تسعى شركتنا الى الالتزام في تطبيق حوكمة الشركات من أجل ان تصل الى اعلى مستويات الشفافية عن طريق تطبيق المبادئ والقوانين الصادرة عن هيئة الأوراق المالية لحوكمة الشركات المدرجة في بورصة عمان .

ويتولى مجلس الإدارة توفير الخطط اللازمة المتبعة من خلال اللجان الموجودة في الشركة لتحقيق افضل حماية وتوازن بين مصالح الشركة والمساهمين وذلك من خلال اجتماع اعضاء مجلس الادارة وتوزيع المهام عليهم والحرص على تطبيقهم لأسس وقواعد اللجان التابعين لها في الشركة حيث تقوم بوضع سياسة واضحة من اجل الاطلاع المستمر والمتابعة مع هيئة الاوراق المالية بالتطورات بكافة انواعها في نظام الحوكمة وتسعى الشركة بالإفصاح عن كل البيانات التي لديها سواء كانت مالية او غير مالية لإطلاع المساهمين عليها بشكل مستمر و واضح . وتحرص شركتنا بالمتابعة المستمرة للامور الجوهرية التي تحصل فيها ودراستها وتقديم افصاحات واضحة بخصوصها .

وعملت الشركة موقع الكتروني بهذا الخصوص يتضمن البيانات والمعلومات الخاصة بالشركة ويتم تحديثها بشكل مستمر وقامت بوضع آلية لإستقبال الشكاوي والاقتراحات من قبل المساهمين , ويهدف هذا التقرير الى تقديم ملخص للمساهمين عن تطبيق متطلبات قواعد الحوكمة في الشركة .

ب - أسماء اعضاء مجلس الإدارة الحاليين والمستقبليين خلال السنة وتحديد فيما اذا كان العضو تنفيذي أو غير تنفيذي ومستقل أو غير مستقل :

- | | | |
|----|---|-------------------|
| 1- | المهندس زياد خلف المناصير | غير تنفيذي مستقل |
| 2- | مجموعة المناصير للاستثمارات الصناعية و يمثلها معين قدارة | تنفيذي وغير مستقل |
| | مجموعة المناصير للاستثمارات الصناعية و يمثلها سعد الدجاني | غير تنفيذي ومستقل |
| 3- | السيد ياسر سالم حسين المناصير | غير تنفيذي ومستقل |
| 4- | السيد ياسر ضيف الله العبد اللات (استقالة بتاريخ 26-12-2022) | غير تنفيذي ومستقل |

اسماء اعضاء مجلس الادارة المستقبليين خلال السنة:

- لا يوجد

ج - أسماء ممثلي أعضاء مجلس الإدارة الاعتباريين وتحديد فيما إذا كان الممثل تنفيذي أو غير تنفيذي ومستقل أو غير مستقل :

- 1- السيد معين محمد عبدالله قدارة تنفيذي وغير مستقل
- 2- السيد سعد موسى الدجاني غير تنفيذي ومستقل

د - المناصب التنفيذية في الشركة وأسماء الاشخاص الذين يشغلونها :

- 1- السيد عدي ياسر المناصير مدير عام

هـ - جميع عضويات مجالس الإدارة التي يشغلها عضو مجلس الإدارة في الشركات المساهمة العامة إن وجدت:

- 1- المهندس زياد خلف المناصير رئيس مجلس إدارة في شركة مساهمة عامة هي شركة أفاق للاستثمار والتطوير العقاري القابضة وشركة أفاق للطاقة وشركة مغنيسيا الاردن
- 2- مجموعة المناصير للاستثمارات الصناعية والتجارية ويمثلها معين محمد قدارة عضو مجلس إدارة في شركة المتوسط والخليج للتأمين وشركة أفاق للطاقة وشركة أفاق للاستثمار والتطوير العقاري القابضة وشركة مغنيسيا الاردن
- 3- السيد ياسر سالم حسين المناصير عضو مجلس إدارة في شركة مساهمة عامة هي شركة أفاق للطاقة وعضو في شركة مغنيسيا الاردن
- 4- مجموعة المناصير للاستثمارات الصناعية والتجارية السيد سعد الدجاني عضو في شركة أفاق للاستثمار والتطوير العقاري وعضو في شركة مغنيسيا الاردن
- 5- السيد ياسر ضيف الله سند العبد اللات (استقالة بتاريخ 26-12-2022) عضو مجلس إدارة في شركة أفاق للاستثمار والتطوير العقاري وشركة مغنيسيا الاردن وشركة انجاز للتنمية والمشاريع المتعددة

و - اسم ضابط ارتباط الحوكمة في الشركة :

- 1- السيد ياسر ضيف الله سند العبد اللات (استقالة بتاريخ 26-12-2022)

ز - أسماء اللجان المنبثقة عن مجلس الإدارة :

- 1- لجنة التدقيق
- 2- لجنة الترشيحات والمكافآت
- 3- لجنة ادارة المخاطر
- 4- لجنة الحوكمة

**ط - اسم رئيس واعضاء كل من لجنة التدقيق و لجنة الترشيحات والمكافئات
ولجنة الحوكمة ولجنة إدارة المخاطر:**

لجنة التدقيق

- | | | |
|----|---|-------------|
| 1- | السيد ياسر ضيف الله سند العبد اللات (استقالة بتاريخ 26-12-2022) | رئيس اللجنة |
| 2- | السيد سعد موسى الدجاني | عضو اللجنة |
| 3- | السيد ياسر سالم حسين مناصير | عضو اللجنة |

لجنة الترشيحات والمكافئات :

- | | | |
|----|---|-------------|
| 1- | السيد معين محمد قدارة | رئيس اللجنة |
| 2- | السيد ياسر ضيف الله سند العبد اللات (استقالة بتاريخ 26-12-2022) | عضو اللجنة |
| 3- | السيد ياسر سالم حسين المناصير | عضو اللجنة |

لجنة الحوكمة :

- | | | |
|----|---|-------------|
| 1- | السيد ياسر ضيف الله سند العبد اللات (استقالة بتاريخ 26-12-2022) | رئيس اللجنة |
| 2- | السيد سعد موسى الدجاني | عضو اللجنة |
| 3- | السيد ياسر سالم حسين المناصير | عضو اللجنة |

لجنة ادارة المخاطر:

- | | | |
|----|-------------------------------|-------------|
| 1- | المهندس زياد خلف المناصير | رئيس اللجنة |
| 2- | السيد معين محمد قدارة | عضو اللجنة |
| 3- | السيد ياسر سالم حسين المناصير | عضو اللجنة |

ح - إسم رئيس واعضاء لجنة التدقيق ونبذه عن مؤهلاتهم وخبراتهم المتعلقة بالأمور المالية او المحاسبية :

- 1- السيد ياسر العبدالات (استقالة بتاريخ 26-12-2022) مواليد عام 1970 و يحمل رئيس لجنة بكالوريوس ادارة مالية و علوم مصرفية جامعة العلوم التطبيقية و دبلوم محاسبة من الكلية العربية عمل لدى بنك الاسكان لمدة 10 سنوات و لدى مجموعة المناصير منذ عام 2007 و عضو لدى شركة افاق للاستثمار و التطوير العقاري و عضو لدى شركة مغنيسيا الاردن و شركة انجاز للتنمية و المشاريع المتعددة.
- 2- السيد سعد موسى الدجاني عضو لجنة مواليد عام 1982 و يحمل بكالوريوس مالية و مصرفية جامعة عمان الاهلية 2004 عمل بالامارات - الاردن - لدى خيوط الخياط تم تعيينه عضوا في 20/12/2020 في شركة افاق للاستثمار و التطوير العقاري / عضو شركة مغنيسيا الاردن و يعمل حاليا مديرا مالي مجموعة المناصير للاستثمارات الصناعية و التجارية
- 3- السيد ياسر سالم المناصير عضو لجنة مواليد عام 1959 و يحمل شهادة بكالوريوس هندسة كيمياوية سنة 1985. و قد عمل لمدة ثلاث عشر عاما في شركة مصانع الخزف الأردنية و كان يشغل منصب مدير انتاج المصانع لمدة سنتين و حاليا يشغل منصب مدير عام مجموعة المناصير للاستثمارات الصناعية و التجارية و التي تضم ثلاث شركات. كما و يشغل منصب المدير العام للشركة الأردنية الحديثة لخدمات الزيوت و المحروقات. حاليا هو عضو مجلس إدارة في شركة مساهمة عامة هي شركة آفاق للطاقة و عضو في شركة مغنيسيا الاردن بصفته الشخصية.

ي - عدد اجتماعات كل من اللجان خلال السنة مع بيان الأعضاء الحاضرين :

1 - لجنة الترشيحات والمكافئات :

عدد الاجتماعات 1 بحضور كامل اعضاء اللجنة .

2- لجنة الحوكمة:

عدد الاجتماعات 1 بحضور كامل اعضاء اللجنة .

3 - لجنة إدارة المخاطر:

عدد الاجتماعات 1 بحضور كامل اعضاء اللجنة .

4 - لجنة التدقيق :

عدد الاجتماعات 1 بحضور كامل اعضاء اللجنة .

ك - عدد اجتماعات لجنة التدقيق مع مدقق الحسابات الخارجي خلال السنة :

عدد الاجتماعات 1 بحضور كامل اعضاء اللجنة .

ل - عدد اجتماعات مجلس الإدارة خلال السنة مع بيان الإعضاء الحاضرين :

تم عقد 11 إجتماعات بحضور كامل اعضاء مجلس الإدارة .

زياد خلف المناصير

رئيس مجلس الإدارة

الشركة المتحدة لصناعة الحديد والصلب
(شركة مساهمة عامة محدودة)

القوائم المالية وتقرير المحاسب القانوني المستقل
للسنة المنتهية في ٣١ كانون الأول ٢٠٢٢

تقرير المحاسب القانوني المستقل

الى السادة المساهمين المحترمين
الشركة المتحدة لصناعة الحديد والصلب
(شركة مساهمة عامة محدودة)

تقرير حول تدقيق القوائم المالية

الرأي

لقد قمنا بتدقيق البيانات المالية للشركة المتحدة لصناعة الحديد والصلب (وهي شركة اردنية مساهمة عامة محدودة)، والتي تتكون من قائمة المركز المالي كما في ٣١ كانون الأول ٢٠٢٢، وكل من قوائم الدخل الشامل والتغيرات في حقوق المساهمين وبيان التدفقات النقدية للسنة المنتهية في ذلك التاريخ، والإيضاحات حول البيانات المالية، بما في ذلك ملخص للسياسات المحاسبية الهامة.

في رأينا، إن القوائم المالية المرفقة تظهر بصورة عادلة، من جميع النواحي الجوهرية، الوضع المالي للشركة المتحدة لصناعة الحديد والصلب كما في ٣١ كانون الأول ٢٠٢٢، وأدائها المالي وتدفعاتها النقدية للسنة المنتهية في ذلك التاريخ وفقاً للمعايير الدولية لإعداد التقارير المالية.

اساس الرأي

لقد قمنا بالتدقيق وفقاً لمعايير التدقيق الدولية. إن مسؤوليتنا وفقاً لتلك المعايير قد تم ذكرها بمزيد من التوضيح في تقريرنا هذا في فقرة مسؤولية المحاسب القانوني حول تدقيق البيانات المالية. نحن مستقلين عن الشركة وفقاً لمتطلبات مجلس معايير السلوك الأخلاقي الدولية للمحاسبين "ل دليل قواعد السلوك الاخلاقي للمحاسبين المهنيين" ذات الصلة بتدقيقنا لهذه البيانات المالية، وأوفينا بمسؤوليتنا الأخلاقية الأخرى وفقاً لتلك المتطلبات.

نعتقد ان بيانات التدقيق الثبوتية التي حصلنا عليها كافية ومناسبة لتوفير اساساً لرأينا حول التدقيق.

لفت انتباه

– نلفت الانتباه الى الايضاح رقم (١٣) حول القوائم المالية، حيث تجاوزت الخسائر المتراكمة للشركة ١٠٣% من رأسمالها، واستناداً لاحكام المادة (٧٥) من قانون الشركات رقم ٢٢ لسنة ١٩٩٧ وتعديلاته فيجب تصفية الشركة إلا اذا قررت الهيئة العامة في اجتماع غير عادي زيادة رأسمالها لمعالجة وضع الخسائر أو إطفائها بما يتفق مع معايير المحاسبة والتدقيق الدولية المعتمدة على ان لا يزيد مجمل الخسائر المتبقية على نصف رأسمال الشركة في كلتا الحالتين.

قررت الشركة المتحدة لصناعة الحديد والصلب في اجتماع الهيئة العامة غير العادي المنعقد بتاريخ ٨ شباط ٢٠٢١ الموافقة على تخفيض رأس مال الشركة بمبلغ ٣١,١٦٥,١٧٦ دينار اردني ليصبح رأس مال الشركة الجديد ١,٠٠٠,٠٠٠ دينار / سهم وذلك عن طريق اطفاء ما قيمته ٣١,١٦٥,١٧٦ دينار اردني من رصيد الخسائر المتراكمة كما في ٣١ كانون الأول ٢٠١٩ حيث صدر قرار دائرة مراقبة الشركات رقم (م ش / ٢٣٥٧/٤٤٠١) بتاريخ ٧ اذار ٢٠٢٣.

امور التدقيق الاساسية

ان امور التدقيق الاساسية وفقاً لحكمنا المهني هي تلك الامور التي كان لها الاهمية القصوى في اعمال التدقيق التي قمنا بها للقوائم المالية للسنة الحالية. لقد تمت معالجة امور التدقيق الاساسية في سياق تدقيقنا للقوائم المالية الكلية وفي تكوين رأينا عنها ولنا لا نقدم رأياً منفصلاً عن الآخر .

<p>وصف تكلفة معالجة تدقيقنا لهذا الأمر</p> <p>- البضاعة</p> <p>ان اجراءات التدقيق شملت اجراءات التأكد من وجود البضاعة التي تم تسجيلها في سجلات الشركة لديها على ارض الواقع في المستودعات، وايضا التأكد من ان كل البضاعة الموجودة في المستودعات والتي تخص الشركة قد تم تسجيلها حتى تاريخ اعداد القوائم المالية، وان الشركة تقوم بالتأكد من ان قيمة البضاعة التي تم تسجيلها في السجلات هي بسعر الكلفة أو صافي القيمة البيعية، أيهما اقل، مع العلم انه يتم تحديد الكلفة للبضاعة الجاهزة والبضاعة تحت التصنيع على اساس طريقة المتوسط المرجح ، والتي تتضمن كلفة المواد والمعالجة ورسمية محددة من المصاريف الصناعية غير المباشرة، في حين يتم تحديد كلفة المواد الخام على طريقة المتوسط المرجح ايضا.</p>	<p>امور التدقيق اساسية</p> <p>- البضاعة</p> <p>وفقا للمعايير الدولية لإعداد التقارير المالية ، فان على الشركة التأكد ان قيمة البضاعة تظهر على اساس الكلفة او صافي القيمة القابلة للتحقق ايها اقل، وتحديد التكني في قيمة البضاعة ان وجدت والتأكد من عدم وجود تلف او بطل في البضاعة تؤثر على القيمة القابلة للتحقق.</p>
<p>- الممتلكات والمعدات</p> <p>ان اجراءات التدقيق شملت دراسة اجراءات الرقابة المستخدمة في عملية التحقق من الوجود والاكتمال مراجعة شراء الاصول وبيعه خلال السنة، والتأكد من عملية احتساب مصروف الاستهلاك، ومطابقة الجرد من حيث الوجود والتأكد من ان الممتلكات والمعدات منتجة ولا يوجد تدني بالقيمة التي تظهر بها وذلك من خلال تقييم فرضيات الادارة مع الأخذ بالاعتبار المعلومات الخارجية المتوافرة حول مخاطر انخفاض الممتلكات والمعدات ولقد ركزنا ايضا على مدى كفاية افصاحات الشركة حول الممتلكات والمعدات.</p>	<p>- الممتلكات والمعدات</p> <p>وفقا للمعايير الدولية لإعداد التقارير المالية، فان على الشركة مراجعة العمر الانتاجي وطريقة الاستهلاك وان تقوم بإجراء اختبار لتدني القيمة التي تظهر بها الممتلكات والمعدات في المركز المالي وعند ظهور أية أحداث أو تغيرات في الظروف تظهر ان هذه القيمة غير قابلة للاسترداد في حال ظهور اي مؤشر لتدني القيمة يتم احتساب خسائر تدني تبعا لساسة تدني قيمة الموجودات حيث تقوم الادارة بتقدير التدني بالممتلكات والمعدات من خلال استخدام الافتراضات والتقديرات ان وجدت، ونظرا لاهميتها فانها تعتبر احد مخاطر التدقيق الهامة.</p>
<p>- المدينون والشيكات برسم التحصيل</p> <p>ان اجراءات التدقيق شملت اجراءات الرقابة المستخدمة من قبل الشركة على عملية تحصيل الذمم المدينة والشيكات برسم التحصيل، والتحقق من ارسدة عينة من ذمم العملاء من خلال استلام التلبيدات المباشرة، وتم دراسة فحوص مخصص التدني المرصود مقابل الذمم المدينة وذلك من خلال تقييم فرضيات الادارة مع الأخذ بالاعتبار المعلومات الخارجية المتوافرة حول مخاطر الذمم الاجلة، لقد قمنا ايضا كفاية افصاحات الشركة حول التقديرات المهمة في الوصول لمخصص التدني المسموح .</p>	<p>- المدينون والشيكات برسم التحصيل</p> <p>وفقا للمعايير الدولية لإعداد التقارير المالية ، فان على الشركة مراجعة عملية احتساب مخصص تدني المدينون، تقوم الادارة بتقدير الانخفاض في قيمة الذمم المدينة من خلال استخدام الافتراضات والتقديرات، ونظرا لاهميتها فانها تعتبر احد مخاطر التدقيق الهامة، ولقد تم الاعتراف بمخصص تدني مدينون.</p>

معلومات اخرى

ان الادارة مسؤولة عن المعلومات الاخرى. حيث تتضمن المعلومات الاخرى المدرجة في التقرير السنوي، ولكنها لا تتضمن القوائم المالية وتقرير تدقيقنا حولها.

لا يغطي رأينا حول القوائم المالية هذه المعلومات الاخرى، ونحن لا نبدى اي شكل من اشكال التأكيد حولها.

فيما يتعلق بتدقيقنا للقوائم المالية للشركة المتحدة لصناعة الحديد والصلب للسنة المنتهية في ٣١ كانون الأول ٢٠٢٢، يقع على عاتقنا مسؤولية قراءة هذه المعلومات الاخرى، وعند قيامنا بذلك نأخذ بالاعتبار فيما اذا كانت تلك المعلومات غير متوافقة بشكل جوهري مع البيانات المالية أو مع معرفتنا التي تم اكتسابها اثناء اجراءات التدقيق او يظهر عليها بخلاف ذلك انها تحتوي على اخطاء جوهريه. وإذا استنتجنا بناء على العمل الذي قمنا به بأن هنالك اخطاء جوهريه في هذه المعلومات فنحن مطالبون بالإبلاغ عن هذه الحقيقة. وفي هذا السياق ليس لدينا شيء للإبلاغ عنه.

مسؤولية الإدارة والأشخاص المسؤولين عن الحوكمة عن القوائم المالية

إن الإدارة مسؤولة عن إعداد هذه البيانات المالية وعرضها بصورة عادلة وفقاً للمعايير الدولية لإعداد التقارير المالية، وعن أنظمة الرقابة الداخلية التي تراها ضرورية لتمكينها من إعداد قوائم مالية موحدة خالية من الأخطاء الجوهرية، سواء كانت ناشئة عن إحتيال أو عن خطأ.

كما وتشمل مسؤولية الإدارة عند إعداد القوائم المالية تقييم قدرة الشركة على الإستمرارية، والإفصاح حسب مقتضى الحال عن المسائل المتعلقة بإستمرارية الشركة وإستخدام أساس الإستمرارية في المحاسبة ما لم تنوي الإدارة تصفية الشركة أو وقف عملياتها، أو لا يوجد لديها بديلاً منطقياً عن ذلك.

ان الأشخاص المسؤولين عن الحوكمة هم المسؤولون عن الاشراف على اعداد القوائم المالية.

مسؤولية المحاسب القانوني

إن هدفنا الحصول على تأكيد معقول فيما إذا كانت القوائم خالية من الأخطاء الجوهرية، سواء كانت ناشئة عن إحتيال أو عن خطأ، وإصدار تقرير التدقيق والذي يتضمن رأينا حولها.

التأكيد المعقول هو على مستوى عالٍ من التأكيد، ولكن إجراءات التدقيق التي قمنا بها وفقاً للمعايير الدولية للتدقيق لا تضمن دائماً إكتشاف الأخطاء الجوهرية حتى وإن وجدت ويمكن أن تنشأ الأخطاء من الإحتيال أو عن طريق الخطأ، وتعتبر جوهرية إذا كانت بشكل فردي أو في مجموعها قد تؤثر بشكل معقول على قرارات مستخدمين البيانات المالية.

كجزء من عملية التدقيق وفقاً لمعايير التدقيق الدولية، فإننا نقوم بممارسة الحكم المهني و المحافظة على تطبيق مبدأ الشك المهني في جميع نواحي التدقيق، بالإضافة إلى:

- تحديد وتقييم مخاطر الأخطاء الجوهرية في القوائم المالية، سواء كانت ناشئة عن إحتيال أو عن خطأ، وكذلك تصميم وتنفيذ إجراءات التدقيق التي تستجيب لتلك المخاطر، والحصول على أدلة تدقيق كافية وملائمة لتوفر أساساً لرأينا. إن خطر عدم إكتشاف أية أخطاء جوهرية ناتجة عن إحتيال أعلى من تلك الناتجة عن الخطأ، نظراً لأن الإحتيال قد يشتمل على التواطؤ والتزوير، أو الحذف المتعمد والتحريفات، أو تجاوز لأنظمة الرقابة الداخلية.
- الحصول على فهم لأنظمة الرقابة الداخلية ذات الصلة بأعمال التدقيق لغايات تصميم إجراءات تدقيق مناسبة حسب الظروف، ولكن ليس لغرض إبداء رأي حول فعالية أنظمة الرقابة الداخلية في الشركة.

- تقييم ملائمة السياسات المحاسبية المتبعة ومدى معقولية التقديرات المحاسبية والإيضاحات ذات العلاقة المعدة من قبل الإدارة.
- التوصل لإستنتاج عن مدى ملائمة إستخدام الإدارة لأساس الإستمرارية في المحاسبة، وإستناداً إلى أدلة التدقيق التي تم الحصول عليها، فيما إذا كان هنالك وجود لعدم تيقن جوهرية ذا صلة بأحداث أو ظروف يمكن أن تثير شكوكاً كبيرة حول قدرة الشركة على الإستمرار كمنشأة مستمرة. فإذا توصلنا بأن هنالك وجود لعدم تيقن جوهرية، فنحن مطالبون بلفت الإنتباه في تقرير تدقيقنا إلى الإيضاحات ذات الصلة الواردة في البيانات المالية، أو إذا كان الإفصاح عن هذه المعلومات غير كافياً، فإننا سوف نقوم بتعديل رأينا. إستنتاجاتنا تعتمد على أدلة التدقيق التي تم الحصول عليها حتى تاريخ تقرير تدقيقنا. ومع ذلك فإنه من الممكن أن تتسبب أحداث أو ظروف مستقبلية في توقف الشركة عن الإستمرار كمنشأة مستمرة.

- تقييم العرض العام وبنية ومحتوى القوائم المالية بما فيها الإيضاحات وفيما إذا كانت القوائم المالية تمثل المعاملات والأحداث بشكل يحقق العرض العادل.

تواصلنا مع المسؤولين في لجنة التدقيق بما يتعلق بنطاق وتوقيت التدقيق المخطط له وملاحظات التدقيق الهامة، بما في ذلك أية أوجه قصور هامة في نظام الرقابة الداخلية تم تحديدها خلال تدقيقنا.

تقرير حول المتطلبات القانونية

تحفظ الشركة المتحدة لصناعة الحديد والصلب بقيود وسجلات محاسبية منظمة بصورة أصولية، وأن القوائم المالية للسنة المنتهية في ٣١ كانون الأول ٢٠٢٢ متفقة معها ونوصي الهيئة العامة للشركة بالمصادقة عليها بعد الأخذ بعين الاعتبار ما هو وارد في فقرة لفت الإنتباه.

المحاسبون المعتمدون
وليد محمد طه
إجازة مزاول رقم (٧٠٣)

Modern Accountants



المحاسبون المعتمدون

عمان - المملكة الأردنية الهاشمية

١٣ حزيران ٢٠٢٣

الشركة المتحدة لصناعة الحديد والصلب
(شركة مساهمة عامة محدودة)
قائمة المركز المالي
كما في ٣١ كانون الأول ٢٠٢٢
(بالدينار الأردني)

٢٠٢١	٢٠٢٢	إيضاح	الموجودات
			موجودات غير متداولة
١٢,١٥٥,٨٤٣	١١,٤٧٢,٣٦٩	٤	ممتلكات ومعدات
١,٣٠٥,٢٩٠	١,٣٠٤,٨٨٢		موجودات ضريبية
١٣,٤٦١,١٣٣	١٢,٧٧٧,٢٥١		مجموع الموجودات غير المتداولة
			موجودات متداولة
١,١٥٩,٩٠٠	١,٠٢٦,٩٥١	٥	مصاريف مدفوعة مقدما وحسابات مدينة أخرى
١,٩٥٠,٣٧٨	١,٧٠٧,٢٨٣	٦	بضاعة وقطع غيار
١٠,٨١١,٥٧٣	١٢,١٨٠,٤٤٦	٧	المطلوب من جهات ذات علاقة
٦٧٧,١٥٦	١,٠٦٥,٩٢١	٨	مدينون وشيكات برسم للتخصيل
١٠,٣٤٧	٧,١٢٢	٩	نقد ومالي حكمه
١٤,٦٠٩,٣٥٤	١٥,٩٨٧,٢٢٣		مجموع الموجودات المتداولة
٢٨,٠٧٠,٤٨٧	٢٨,٧٦٤,٩٧٤		مجموع الموجودات
			المطلوبات وحقوق المساهمين
			حقوق المساهمين
٣٢,١٦٥,١٧٦	٣٢,١٦٥,١٧٦	١	رأس المال
٢,٢٩٨,٠٩٤	٢,٢٩٨,٣٨٥	١٠	إحتياطي إجباري
(٣٣,٢٦٠,٩٥٦)	(٣٣,٢٥٨,٧٤٤)	١٣	خسائر متراكمة
١,٢٠٢,٣١٤	١,٢٠٤,٨١٧		مجموع حقوق المساهمين
			مطلوبات غير متداولة
١١,٨٢٨,٩٢١	١٢,٢٣٢,١٩٢	١١	قروض طويلة الاجل
١١,٨٢٨,٩٢١	١٢,٢٣٢,١٩٢		مجموع المطلوبات غير المتداولة
			مطلوبات متداولة
٢,٤٣٧,٦٠٦	٢,٠٦٤,٧٠٦	١٢	مصاريف مستحقة وحسابات دائنة أخرى
٣,٤١٢,٧٤٩	٣,٣٦٧,١٤٨	٧	مطلوب الى جهات ذات علاقة
٢,٤٥٥,٩٢٣	٢,٢٧٢,٣٤١		دائنون وشيكات اجله
٦,٧٣٢,٩٧٤	٧,٢٣٣,٩٧٠	١١	الجزء المتداول من قرض طويل الاجل
١٥,٠٣٩,٢٥٢	١٥,٣٢٧,٩٦٥		مجموع المطلوبات المتداولة
٢٦,٨٦٨,١٧٣	٢٧,٥٦٠,١٥٧		مجموع المطلوبات
٢٨,٠٧٠,٤٨٧	٢٨,٧٦٤,٩٧٤		مجموع المطلوبات وحقوق المساهمين

المدير المالي

المدير العام

رئيس مجلس الإدارة

إن الإيضاحات المرفقة تشكل جزءاً لا يتجزأ من هذه القوائم المالية

الشركة المتحدة لصناعة الحديد والصلب
(شركة مساهمة عامة محدودة)

قائمة الدخل الشامل

للسنة المنتهية في ٣١ كانون الأول ٢٠٢٢

(بالدينار الأردني)

٢٠٢١	٢٠٢٢	ايضاح
-	٣١٠,٧١٧	مبيعات
-	(١٩٩,٣٢٨)	كلفة المبيعات
-	١١١,٣٨٩	مجموع ربح
(٥,٣٤٧)	(١,٠٦٠)	مصاريف بيعية وتسويقية
(٤١١,٢٨٧)	(٢٥٣,٠٢٣)	١٥ مصاريف ادارية وعمومية
-	-	١٦ مصاريف مالية
٧٠٥,٨٩١	١٣٤,٣٢٩	رد مخصص خسائر إئتمانية
(٢٣٧,١٥٥)	(٦٨,١٠٣)	١٧ (خسائر) / ارباح ايجار مصنع الحديد - بالصافي
١٧٤,٧٣١	٧٩,٣٧٩	ايرادات ومصاريف اخرى
٢٢٦,٨٣٣	٢,٩١١	ربح السنة قبل الضريبة
(١٤٧,٠٩١)	(٤٠٨)	موجودات ضريبية مؤجلة مطفأة
٧٩,٧٤٢	٢,٥٠٣	ربح السنة
٧٩,٧٤٢	٢,٥٠٣	الدخل الشامل الآخر :
		إجمالي الدخل الشامل
٠,٠٠٢	٠,٠٠١	ربح السهم :
٣٢,١٦٥,١٧٦	٣٢,١٦٥,١٧٦	ربح - دينار / سهم
		المعدل المرجح لعدد الأسهم - سهم

١٠
١١
١٢
١٣
١٤
١٥
١٦
١٧
١٨
١٩
٢٠
٢١
٢٢
٢٣
٢٤
٢٥
٢٦
٢٧
٢٨
٢٩
٣٠
٣١
٣٢
٣٣
٣٤
٣٥
٣٦
٣٧
٣٨
٣٩
٤٠
٤١
٤٢
٤٣
٤٤
٤٥
٤٦
٤٧
٤٨
٤٩
٥٠
٥١
٥٢
٥٣
٥٤
٥٥
٥٦
٥٧
٥٨
٥٩
٦٠
٦١
٦٢
٦٣
٦٤
٦٥
٦٦
٦٧
٦٨
٦٩
٧٠
٧١
٧٢
٧٣
٧٤
٧٥
٧٦
٧٧
٧٨
٧٩
٨٠
٨١
٨٢
٨٣
٨٤
٨٥
٨٦
٨٧
٨٨
٨٩
٩٠
٩١
٩٢
٩٣
٩٤
٩٥
٩٦
٩٧
٩٨
٩٩
١٠٠
١٠١
١٠٢
١٠٣
١٠٤
١٠٥
١٠٦
١٠٧
١٠٨
١٠٩
١١٠
١١١
١١٢
١١٣
١١٤
١١٥
١١٦
١١٧
١١٨
١١٩
١٢٠
١٢١
١٢٢
١٢٣
١٢٤
١٢٥
١٢٦
١٢٧
١٢٨
١٢٩
١٣٠
١٣١
١٣٢
١٣٣
١٣٤
١٣٥
١٣٦
١٣٧
١٣٨
١٣٩
١٤٠
١٤١
١٤٢
١٤٣
١٤٤
١٤٥
١٤٦
١٤٧
١٤٨
١٤٩
١٥٠
١٥١
١٥٢
١٥٣
١٥٤
١٥٥
١٥٦
١٥٧
١٥٨
١٥٩
١٦٠
١٦١
١٦٢
١٦٣
١٦٤
١٦٥
١٦٦
١٦٧
١٦٨
١٦٩
١٧٠
١٧١
١٧٢
١٧٣
١٧٤
١٧٥
١٧٦
١٧٧
١٧٨
١٧٩
١٨٠
١٨١
١٨٢
١٨٣
١٨٤
١٨٥
١٨٦
١٨٧
١٨٨
١٨٩
١٩٠
١٩١
١٩٢
١٩٣
١٩٤
١٩٥
١٩٦
١٩٧
١٩٨
١٩٩
٢٠٠
٢٠١
٢٠٢
٢٠٣
٢٠٤
٢٠٥
٢٠٦
٢٠٧
٢٠٨
٢٠٩
٢١٠
٢١١
٢١٢
٢١٣
٢١٤
٢١٥
٢١٦
٢١٧
٢١٨
٢١٩
٢٢٠
٢٢١
٢٢٢
٢٢٣
٢٢٤
٢٢٥
٢٢٦
٢٢٧
٢٢٨
٢٢٩
٢٣٠
٢٣١
٢٣٢
٢٣٣
٢٣٤
٢٣٥
٢٣٦
٢٣٧
٢٣٨
٢٣٩
٢٤٠
٢٤١
٢٤٢
٢٤٣
٢٤٤
٢٤٥
٢٤٦
٢٤٧
٢٤٨
٢٤٩
٢٥٠
٢٥١
٢٥٢
٢٥٣
٢٥٤
٢٥٥
٢٥٦
٢٥٧
٢٥٨
٢٥٩
٢٦٠
٢٦١
٢٦٢
٢٦٣
٢٦٤
٢٦٥
٢٦٦
٢٦٧
٢٦٨
٢٦٩
٢٧٠
٢٧١
٢٧٢
٢٧٣
٢٧٤
٢٧٥
٢٧٦
٢٧٧
٢٧٨
٢٧٩
٢٨٠
٢٨١
٢٨٢
٢٨٣
٢٨٤
٢٨٥
٢٨٦
٢٨٧
٢٨٨
٢٨٩
٢٩٠
٢٩١
٢٩٢
٢٩٣
٢٩٤
٢٩٥
٢٩٦
٢٩٧
٢٩٨
٢٩٩
٣٠٠
٣٠١
٣٠٢
٣٠٣
٣٠٤
٣٠٥
٣٠٦
٣٠٧
٣٠٨
٣٠٩
٣١٠
٣١١
٣١٢
٣١٣
٣١٤
٣١٥
٣١٦
٣١٧
٣١٨
٣١٩
٣٢٠
٣٢١
٣٢٢
٣٢٣
٣٢٤
٣٢٥
٣٢٦
٣٢٧
٣٢٨
٣٢٩
٣٣٠
٣٣١
٣٣٢
٣٣٣
٣٣٤
٣٣٥
٣٣٦
٣٣٧
٣٣٨
٣٣٩
٣٤٠
٣٤١
٣٤٢
٣٤٣
٣٤٤
٣٤٥
٣٤٦
٣٤٧
٣٤٨
٣٤٩
٣٥٠
٣٥١
٣٥٢
٣٥٣
٣٥٤
٣٥٥
٣٥٦
٣٥٧
٣٥٨
٣٥٩
٣٦٠
٣٦١
٣٦٢
٣٦٣
٣٦٤
٣٦٥
٣٦٦
٣٦٧
٣٦٨
٣٦٩
٣٧٠
٣٧١
٣٧٢
٣٧٣
٣٧٤
٣٧٥
٣٧٦
٣٧٧
٣٧٨
٣٧٩
٣٨٠
٣٨١
٣٨٢
٣٨٣
٣٨٤
٣٨٥
٣٨٦
٣٨٧
٣٨٨
٣٨٩
٣٩٠
٣٩١
٣٩٢
٣٩٣
٣٩٤
٣٩٥
٣٩٦
٣٩٧
٣٩٨
٣٩٩
٤٠٠
٤٠١
٤٠٢
٤٠٣
٤٠٤
٤٠٥
٤٠٦
٤٠٧
٤٠٨
٤٠٩
٤١٠
٤١١
٤١٢
٤١٣
٤١٤
٤١٥
٤١٦
٤١٧
٤١٨
٤١٩
٤٢٠
٤٢١
٤٢٢
٤٢٣
٤٢٤
٤٢٥
٤٢٦
٤٢٧
٤٢٨
٤٢٩
٤٣٠
٤٣١
٤٣٢
٤٣٣
٤٣٤
٤٣٥
٤٣٦
٤٣٧
٤٣٨
٤٣٩
٤٤٠
٤٤١
٤٤٢
٤٤٣
٤٤٤
٤٤٥
٤٤٦
٤٤٧
٤٤٨
٤٤٩
٤٥٠
٤٥١
٤٥٢
٤٥٣
٤٥٤
٤٥٥
٤٥٦
٤٥٧
٤٥٨
٤٥٩
٤٦٠
٤٦١
٤٦٢
٤٦٣
٤٦٤
٤٦٥
٤٦٦
٤٦٧
٤٦٨
٤٦٩
٤٧٠
٤٧١
٤٧٢
٤٧٣
٤٧٤
٤٧٥
٤٧٦
٤٧٧
٤٧٨
٤٧٩
٤٨٠
٤٨١
٤٨٢
٤٨٣
٤٨٤
٤٨٥
٤٨٦
٤٨٧
٤٨٨
٤٨٩
٤٩٠
٤٩١
٤٩٢
٤٩٣
٤٩٤
٤٩٥
٤٩٦
٤٩٧
٤٩٨
٤٩٩
٥٠٠
٥٠١
٥٠٢
٥٠٣
٥٠٤
٥٠٥
٥٠٦
٥٠٧
٥٠٨
٥٠٩
٥١٠
٥١١
٥١٢
٥١٣
٥١٤
٥١٥
٥١٦
٥١٧
٥١٨
٥١٩
٥٢٠
٥٢١
٥٢٢
٥٢٣
٥٢٤
٥٢٥
٥٢٦
٥٢٧
٥٢٨
٥٢٩
٥٣٠
٥٣١
٥٣٢
٥٣٣
٥٣٤
٥٣٥
٥٣٦
٥٣٧
٥٣٨
٥٣٩
٥٤٠
٥٤١
٥٤٢
٥٤٣
٥٤٤
٥٤٥
٥٤٦
٥٤٧
٥٤٨
٥٤٩
٥٥٠
٥٥١
٥٥٢
٥٥٣
٥٥٤
٥٥٥
٥٥٦
٥٥٧
٥٥٨
٥٥٩
٥٦٠
٥٦١
٥٦٢
٥٦٣
٥٦٤
٥٦٥
٥٦٦
٥٦٧
٥٦٨
٥٦٩
٥٧٠
٥٧١
٥٧٢
٥٧٣
٥٧٤
٥٧٥
٥٧٦
٥٧٧
٥٧٨
٥٧٩
٥٨٠
٥٨١
٥٨٢
٥٨٣
٥٨٤
٥٨٥
٥٨٦
٥٨٧
٥٨٨
٥٨٩
٥٩٠
٥٩١
٥٩٢
٥٩٣
٥٩٤
٥٩٥
٥٩٦
٥٩٧
٥٩٨
٥٩٩
٦٠٠
٦٠١
٦٠٢
٦٠٣
٦٠٤
٦٠٥
٦٠٦
٦٠٧
٦٠٨
٦٠٩
٦١٠
٦١١
٦١٢
٦١٣
٦١٤
٦١٥
٦١٦
٦١٧
٦١٨
٦١٩
٦٢٠
٦٢١
٦٢٢
٦٢٣
٦٢٤
٦٢٥
٦٢٦
٦٢٧
٦٢٨
٦٢٩
٦٣٠
٦٣١
٦٣٢
٦٣٣
٦٣٤
٦٣٥
٦٣٦
٦٣٧
٦٣٨
٦٣٩
٦٤٠
٦٤١
٦٤٢
٦٤٣
٦٤٤
٦٤٥
٦٤٦
٦٤٧
٦٤٨
٦٤٩
٦٥٠
٦٥١
٦٥٢
٦٥٣
٦٥٤
٦٥٥
٦٥٦
٦٥٧
٦٥٨
٦٥٩
٦٦٠
٦٦١
٦٦٢
٦٦٣
٦٦٤
٦٦٥
٦٦٦
٦٦٧
٦٦٨
٦٦٩
٦٧٠
٦٧١
٦٧٢
٦٧٣
٦٧٤
٦٧٥
٦٧٦
٦٧٧
٦٧٨
٦٧٩
٦٨٠
٦٨١
٦٨٢
٦٨٣
٦٨٤
٦٨٥
٦٨٦
٦٨٧
٦٨٨
٦٨٩
٦٩٠
٦٩١
٦٩٢
٦٩٣
٦٩٤
٦٩٥
٦٩٦
٦٩٧
٦٩٨
٦٩٩
٧٠٠
٧٠١
٧٠٢
٧٠٣
٧٠٤
٧٠٥
٧٠٦
٧٠٧
٧٠٨
٧٠٩
٧١٠
٧١١
٧١٢
٧١٣
٧١٤
٧١٥
٧١٦
٧١٧
٧١٨
٧١٩
٧٢٠
٧٢١
٧٢٢
٧٢٣
٧٢٤
٧٢٥
٧٢٦
٧٢٧
٧٢٨
٧٢٩
٧٣٠
٧٣١
٧٣٢
٧٣٣
٧٣٤
٧٣٥
٧٣٦
٧٣٧
٧٣٨
٧٣٩
٧٤٠
٧٤١
٧٤٢
٧٤٣
٧٤٤
٧٤٥
٧٤٦
٧٤٧
٧٤٨
٧٤٩
٧٥٠
٧٥١
٧٥٢
٧٥٣
٧٥٤
٧٥٥
٧٥٦
٧٥٧
٧٥٨
٧٥٩
٧٦٠
٧٦١
٧٦٢
٧٦٣
٧٦٤
٧٦٥
٧٦٦
٧٦٧
٧٦٨
٧٦٩
٧٧٠
٧٧١
٧٧٢
٧٧٣
٧٧٤
٧٧٥
٧٧٦
٧٧٧
٧٧٨
٧٧٩
٧٨٠
٧٨١
٧٨٢
٧٨٣
٧٨٤
٧٨٥
٧٨٦
٧٨٧
٧٨٨
٧٨٩
٧٩٠
٧٩١
٧٩٢
٧٩٣
٧٩٤
٧٩٥
٧٩٦
٧٩٧
٧٩٨
٧٩٩
٨٠٠
٨٠١
٨٠٢
٨٠٣
٨٠٤
٨٠٥
٨٠٦
٨٠٧
٨٠٨
٨٠٩
٨١٠
٨١١
٨١٢
٨١٣
٨١٤
٨١٥
٨١٦
٨١٧
٨١٨
٨١٩
٨٢٠
٨٢١
٨٢٢
٨٢٣
٨٢٤
٨٢٥
٨٢٦
٨٢٧
٨٢٨
٨٢٩
٨٣٠
٨٣١
٨٣٢
٨٣٣
٨٣٤
٨٣٥
٨٣٦
٨٣٧
٨٣٨
٨٣٩
٨٤٠
٨٤١
٨٤٢
٨٤٣
٨٤٤
٨٤٥
٨٤٦
٨٤٧
٨٤٨
٨٤٩
٨٥٠
٨٥١
٨٥٢
٨٥٣
٨٥٤
٨٥٥
٨٥٦
٨٥٧
٨٥٨
٨٥٩
٨٦٠
٨٦١
٨٦٢
٨٦٣
٨٦٤
٨٦٥
٨٦٦
٨٦٧
٨٦٨
٨٦٩
٨٧٠
٨٧١
٨٧٢
٨٧٣
٨٧٤
٨٧٥
٨٧٦
٨٧٧
٨٧٨
٨٧٩
٨٨٠
٨٨١
٨٨٢
٨٨٣
٨٨٤
٨٨٥
٨٨٦
٨٨٧
٨٨٨
٨٨٩
٨٩٠
٨٩١
٨٩٢
٨٩٣
٨٩٤
٨٩٥
٨٩٦
٨٩٧
٨٩٨
٨٩٩
٩٠٠
٩٠١
٩٠٢
٩٠٣
٩٠٤
٩٠٥
٩٠٦
٩٠٧
٩٠٨
٩٠٩
٩١٠
٩١١
٩١٢
٩١٣
٩١٤
٩١٥
٩١٦
٩١٧
٩١٨
٩١٩
٩٢٠
٩٢١
٩٢٢
٩٢٣
٩٢٤
٩٢٥
٩٢٦
٩٢٧
٩٢٨
٩٢٩
٩٣٠
٩٣١
٩٣٢
٩٣٣
٩٣٤
٩٣٥
٩٣٦
٩٣٧
٩٣٨
٩٣٩
٩٤٠
٩٤١
٩٤٢
٩٤٣
٩٤٤
٩٤٥
٩٤٦
٩٤٧
٩٤٨
٩٤٩
٩٥٠
٩٥١
٩٥٢
٩٥٣
٩٥٤
٩٥٥
٩٥٦
٩٥٧
٩٥٨
٩٥٩
٩٦٠
٩٦١
٩٦٢
٩٦٣
٩٦٤
٩٦٥
٩٦٦
٩٦٧
٩٦٨
٩٦٩
٩٧٠
٩٧١
٩٧٢
٩٧٣
٩٧٤
٩٧٥
٩٧٦
٩٧٧
٩٧٨
٩٧٩
٩٨٠
٩٨١
٩٨٢
٩٨٣
٩٨٤
٩٨٥
٩٨٦
٩٨٧
٩٨٨
٩٨٩
٩٩٠
٩٩١
٩٩٢
٩٩٣
٩٩٤
٩٩٥
٩٩٦
٩٩٧
٩٩٨
٩٩٩
١٠٠٠

المجموع	خسائر متراكمة	إرباح غير متحققة	خسائر متحققة	إحتياطي إيجاري	رأس المال
١,١٢٢,٥٧٢	(٣٢,٣١٨,١٥)	٢,٢٤٨,٧٤٥	(٣٥,٥٦٦,٧٢٠)	٢,٢٧٥,٤١١	٣٢,١٦٥,١٧٦
٧٩,٧٤٢	٧٩,٧٤٢	٧٠,٥٨٩١	(٦٤٨,٨٣٢)	-	-
-	(٢٢,٦٨٣)	-	-	٢٢,٦٨٣	-
١,٢٠٢,٣١٤	(٣٢,٢٦٠,٩٥١)	٢,٩٥٤,٦٣٦	(٣٦,٢١٥,٥٩٢)	٢,٢٩٨,٠٩٤	٣٢,١٦٥,١٧٦
٢,٥٠٣	٢,٥٠٣	١٣٤,٣٢٩	(١٣٢,١١٧)	-	-
-	(٢٩١)	-	-	٢٩١	-
١,٢٠٤,٨١٧	(٣٢,٢٥٨,٧٤٤)	٢,٠٨٨,٩٦٥	(٣٦,٢٤٧,٧٠٩)	٢,٢٩٨,٣٨٥	٣٢,١٦٥,١٧٦

الرصيد في ١ كانون الثاني ٢٠٢١
الدخل الشامل للسنة
المحول إلى الإحتياطي الإيجاري
الرصيد في ٢١ كانون الأول ٢٠٢١
الدخل الشامل للسنة
المحول إلى الإحتياطي الإيجاري
الرصيد في ٢١ كانون الأول ٢٠٢٢

إن الإيضاحات المرفقة تشكل جزءاً لا يتجزأ من هذه القوائم المالية

٢

الشركة المتحدة لصناعة الحديد والصلب
(شركة مساهمة عامة محدودة)

قائمة التدفقات النقدية
للسنة المنتهية في ٣١ كانون الأول ٢٠٢٢
(بالدينار الأردني)

٢٠٢٢	٢٠٢١
الأنشطة التشغيلية	
ربح السنة قبل الضريبة	٢٩,٩١١
تعديلات على ربح السنة قبل الضريبة :	٢٢٦,٨٣٣
استهلاكات	٤٩٢,١٥٥
التغيرات في الموجودات والمطلوبات العاملة :	٦٦٨,١٠٣
مدينون وشيكات برسم التحصيل	٧٧٣,٦٢٢
مطلوب من جهات ذات علاقة	(٣٦٨,٨٧٣)
البضاعة وقطع الغيار	(٢٤٠,٢٩٤)
مصاريف مدفوعة مقدماً وحسابات مدينة أخرى	١٣٢,٩٤٩
دائنون وشيكات آجلة	(١٨٣,٥٨٢)
مطلوب إلى جهات ذات علاقة	١,٠٧٥,٩١٩
مصاريف مستحقة وحسابات دائنة أخرى	١,٩٠٤,٨١٣
صافي النقد المستخدم في الأنشطة التشغيلية	(٦٦٩,٦٦٢)
الأنشطة الإستثمارية	
شراء ممتلكات ومعدات	١٥,٣٧١
صافي النقد المتوفر من / (المستخدم في) الأنشطة الإستثمارية	(٢٠,٠٠٠)
الأنشطة التمويلية	
بنوك دائنة	-
قروض	١,٢٩٤,٠٦٧
صافي النقد المتوفر من الأنشطة التمويلية	٦٨٩,٨٩١
صافي التغير في النقد وما في حكمه	(٣,٢٢٥)
النقد وما في حكمه في ١ كانون الثاني	١٠,١١٨
النقد وما في حكمه في ٣١ كانون الأول	٧,١٢٢

الشركة المتحدة لصناعة الحديد والصلب

(شركة مساهمة عامة محدودة)

إيضاحات حول القوائم المالية

للمسنة المنتهية في ٣١ كانون الأول ٢٠٢٢

(بالدينار الأردني)

١- التكوين والنشاط

إن الشركة المتحدة لصناعة الحديد والصلب هي شركة مساهمة عامة محدودة ("الشركة") مسجلة في سجل الشركات المساهمة العامة المحدودة بتاريخ ٣٠ أيلول ٢٠٠٧ تحت رقم (٤٤٥)، وهي ناتجة عن تحويل صفة الشركة القانونية من شركة ذات مسؤولية محدودة إلى شركة مساهمة عامة محدودة، وقد كانت مسجلة في سجل الشركات المحدودة المسؤولة تحت رقم (٢٨٥٢) بتاريخ ٢٧ حزيران ١٩٩٢، إن رأس مال الشركة المصرح به والمدفوع يبلغ ٣٢,١٦٥,١٧٦ دينار أردني مقسم إلى ٣٢,١٦٥,١٧٦ سهم قيمة السهم الاسمية دينار أردني واحد.

قررت الشركة في اجتماعها غير العادي المنعقد بتاريخ ٨ شباط ٢٠٢١ العدول عن كافة القرارات الصادرة من قبل الهيئة العامة غير العادية والتي عقدت في ٢٧ آذار ٢٠١٧ و ٢٦ نيسان ٢٠١٨ و ١٢ حزيران ٢٠١٨ و ٢٨ نيسان ٢٠١٩ المتعلقة بإعادة هيكلة رأس مال الشركة من تخفيض وإطفاء الخسائر المتراكمة والاحتياطي الاجباري.

قررت الشركة في اجتماعها غير العادي المنعقد بتاريخ ٨ شباط ٢٠٢١ اطفاء ما قيمته ٢,٢٥٦,٣٥٩ دينار أردني من رصيد الخسائر المتراكمة كما في ٣١ كانون الاول ٢٠١٩ في رصيد حساب الاحتياطي الاجباري ليصبح رصيده بعد الاطفاء صفر، كما تمت الموافقة على تخفيض رأس مال الشركة بمبلغ ٣١,١٦٥,١٧٦ دينار أردني من رصيد الخسائر المتراكمة كما في ٣١ كانون الاول ٢٠١٩ ليصبح رصيد الخسائر المتراكمة ٦٧,٩٥٠ دينار أردني، هذا وقد تم استكمال كافة الاجراءات لدى دائرة مراقبة الشركات بتاريخ ٧ آذار ٢٠٢٣.

يتمثل النشاط الرئيسي الحالي للشركة في إنتاج الحديد والصلب بجميع أصنافه وأشكاله.

إن مركز عمل الشركة هو مدينة عمان.

الشركة المتحدة لصناعة الحديد والصلب
(شركة مساهمة عامة محدودة)

إيضاحات حول القوائم المالية (يتبع)
للسنة المنتهية في ٣١ كانون الأول ٢٠٢٢
(بالدينار الأردني)

٢ - المعايير والتفسيرات الجديدة والمعدلة

يسري تطبيقها لتقارير السنوية

المعايير والتفسيرات الجديدة والمعدلة الثانية لم تصبح بعد واجبة التطبيق

التي تبدأ من أو بعد

١ كانون الثاني ٢٠٢٣ تصنيف المطلوبات كجارية أو غير جارية - (تعديلات على معيار المحاسبة الدولي رقم ١)

المعيار الدولي للتقارير المالية رقم ١٧ : عقود التأمين والتعديلات على المعيار الدولي للتقارير

١ كانون الثاني ٢٠٢٣ المالية رقم ١٧ : عقود التأمين

١ كانون الثاني ٢٠٢٣ تعريف التقديرات المحاسبية - (تعديلات على معيار المحاسبة الدولي رقم ٨)

الافصاح عن سياسات محاسبية - (تعديلات على معيار المحاسبة الدولي رقم ١ وبيان

١ كانون الثاني ٢٠٢٣ الممارسات رقم ٢ المتعلق بالمعايير الدولية للتقارير المالية)

الضرائب المؤجلة ذات الصلة بالموجودات والمطلوبات الناتجة عن معاملة واحدة - (تعديلات

١ كانون الثاني ٢٠٢٣ على معيار المحاسبة الدولي رقم ١٢)

بيع أو مساهمة في الموجودات بين مستثمر وشريكه أو مشروع مشترك - (تعديلات على

المعيار الدولي للتقارير المالية رقم ١٠ و معيار المحاسبة الدولي رقم ٢٨) غير محدد

نتوقع الإدارة أن هذه المعايير والتفسيرات والتعديلات الجديدة سيتم تطبيقها في البيانات للشركة عندما تكون قابلة للتطبيق، وقد لا يكون لهذه المعايير والتفسيرات والتعديلات الجديدة أي تأثير جوهري على البيانات المالية للشركة في فترة التطبيق المبني.

الشركة المتحدة لصناعة الحديد والصلب

(شركة مساهمة عامة محدودة)

إيضاحات حول القوائم المالية (يتبع)

للسنة المنتهية في ٣١ كانون الأول ٢٠٢٢

(بالدينار الأردني)

٣- ملخص لأهم السياسات المحاسبية

إعداد البيانات المالية

تم إعداد البيانات المالية بناءً على المعايير الدولية للتقارير المالية.

أساس التحضير

تم عرض هذه البيانات المالية بالدينار الأردني لأن غالبية معاملات الشركة تسجل بالدينار .
لقد تم إعداد القوائم المالية على أساس مبدأ التكلفة التاريخية ، أما الموجودات المالية والمطلوبات المالية فإنها تظهر بالقيمة العادلة.
إن السياسات المحاسبية الهامة المتبعة من قبل الشركة هي على النحو الآتي:

إعادة التصنيفات

في حال تغير نموذج الأعمال الذي تحتفظ بموجبه الشركة بالموجودات المالية، يتم إعادة تصنيف الموجودات المالية المتأثرة، وتسري متطلبات التصنيف والقياس المتعلقة بالفئة الجديدة بأثر مستقبلي اعتباراً من اليوم الأول من الفترة المالية الأولى التي تعقب التغيير في نموذج الأعمال والذي ينتج عنه إعادة تصنيف الموجودات المالية للشركة. ونظراً لعدم وجود تغيرات في نموذج الأعمال التي تحتفظ به الشركة بالموجودات المالية، خلال السنة المالية الحالية والفترة المحاسبية السابقة، فلم يتم إجراء إعادة تصنيف.

الشركة المتحدة لصناعة الحديد والصلب
(شركة مساهمة عامة محدودة)

إيضاحات حول القوائم المالية (يتبع)

للسنة المنتهية في ٣١ كانون الأول ٢٠٢٢
(بالدينار الأردني)

انخفاض القيمة

إن المعيار الدولي لاعداد التقارير المالية رقم ٩ نموذج "الخسارة المتكبدة" يحل محل المعيار المحاسبي الدولي رقم ٣٩ مع نموذج "الخسارة الائتمانية المتوقعة". تقوم الشركة بالاعتراف بمخصصات خسائر الائتمان المتوقعة على الادوات المالية التالية التي لم يتم قياسها بالقيمة العادلة من خلال الربح او الخسارة:

- نقد وارصدة لدى البنوك ، و
- ذمم تجارية مدينة واخرى ، و
- مطلوب من جهات ذات علاقة

وباستثناء الموجودات المالية المشتراة او الممنوحة المتكينة في قيمتها الائتمانية (والتي سيتم تناولها بشكل مفصل فيما يلي)، يتطلب قياس الخسائر الائتمانية المتوقعة من خلال مخصص خسارة بقيمة تعادل:

- خسارة لائتمانية متوقعة لمدة ١٢ شهراً، أي العمر الزمني للخسائر الائتمانية المتوقعة التي تنتج من حوادث التعثر في السداد على الادوات المالية التي يمكن وقوعها خلال ١٢ شهر بعد نهاية الفترة المالية (ويشار إليها بالمرحلة ١) ، او
- الخسارة الائتمانية المتوقعة خلال عمر الاداة المالية، أي العمر الزمني للخسارة الائتمانية المتوقعة التي تنتج من جميع حالات التعثر في السداد الممكنة على مدار عمر الاداة المالية (يشار إليها بالمرحلة ٢ والمرحلة ٣).

ويكون من المطلوب تكوين مخصص للخسارة الائتمانية المتوقعة على مدى عمر الاداة المالية اذا زادت مخاطر الائتمان عن تلك الاداة المالية بشكل جوهري منذ الاعتراف المبدئي. بالنسبة لجميع الادوات المالية الاخرى، يتم قياس الخسارة الائتمانية المتوقعة بمبلغ يعادل الخسارة الائتمانية المتوقعة لمدة ١٢ شهر .

قامت الشركة باختيار قياس مخصصات الخسائر النقدية والارصدة البنكية والذمم المدينة التجارية والاخرى والمطلوبات من جهات ذات علاقة بمبلغ يعادل قيمة الخسائر الائتمانية المتوقعة على مدى عمر هذه الموجودات.

وتعد الخسارة الائتمانية المتوقعة هي تقدير مرجح للقيمة الحالية للخسائر الائتمانية، حيث يتم قياسها على انها القيمة الحالية للفرق بين التدفقات النقدية التعاقدية المستحقة للشركة والتدفقات النقدية التي تتوقع الشركة استلامها والتي تنشأ من ترجيح عدة سيناريوهات اقتصادية مستقبلية، مضمومة بمعدل فائدة الفعلية للاصل.

الشركة المتحدة لصناعة الحديد والصلب
(شركة مساهمة عامة محدودة)

إيضاحات حول القوائم المالية (يتبع)

للسنة المنتهية في ٣١ كانون الأول ٢٠٢٢

(بالدينار الأردني)

يتم خصم مخصص خسائر الاستثمارات المالية المقاسة بالتكلفة المطفأة من اجمالي القيمة الدفترية للاصول. بالنسبة لأوراق الدين بالقيمة العادلة من خلال بنود الدخل الشامل الآخر، مخصص الخسارة يتم الاعتراف به ضمن بنود الدخل الشامل الآخر، بدلا من تخفيض القيمة الدفترية للاصل.

عند تحديد ما اذا كانت مخاطر الائتمان للاصل المالي قد زادت بشكل جوهري منذ الاعتراف المبدئي وعند تقدير خسائر الائتمان المتوقعة. تأخذ الشركة بعين الاعتبار عند اجراء هذا التقييم معلومات معقولة وقابلة للدعم بحيث تكون متاحة وذات صلة دون الحاجة لمجهود او تكاليف غير ضرورية. ويشمل ذلك كلا من المعلومات والتحليلات الكمية والنوعية، بناء على الخبرة السابقة للشركة والتقييم الائتماني المتوفر، بما في ذلك اية معلومات حول توقعات مستقبلية.

بالنسبة لنفقات معينة من الموجودات المالية، يتم تقييم الموجودات التي تم تقييمها على انها لا يمكن انخفاض قيمتها بشكل فردي بالإضافة الى ذلك، تحديد انخفاض القيمة على اساس جماعي. يمكن ان يشمل الدليل الموضوعي على انخفاض قيمة محفظة الذمم المدينة على خبرة الشركة السابقة في تحصيل المدفوعات وزيادة في عدد المدفوعات المتأخرة في المحفظة بالإضافة الى التغيرات الملحوظة في الظروف الاقتصادية او المحلية التي ترتبط بتعثر سداد الذمم.

يتم عرض خسائر الانخفاض في القيمة المتعلقة بالنقد والارصدة لدى البنوك، الذمم التجارية المدينة واخرى، والمطلوبات من جهات ذات علاقة، بشكل منفصل في بيان الدخل وبيان الدخل الشامل الآخر.

تعتبر الشركة ان اداة الدين لها مخاطر ائتمان منخفضة عندما يكون تصنيف مخاطر الائتمان معادلا لتعريف المفهوم العالمي لفئة الاستثمار.

قياس الخسارة الائتمانية المتوقعة

تستعين الشركة بنماذج احصائية لاحتساب الخسارة الائتمانية المتوقعة، ولقياس الخسارة الائتمانية المتوقعة بموجب المعيار الدولي لاعداد التقارير المالية رقم ٩ فإن اهم المداخل سيكون وفق الشكل المحدد للمتغيرات التالية:

- احتمالية التعثر
- الخسارة عند التعثر
- التعرض عن التعثر

سوف تستمد هذه المعلومات من النماذج الاحصائية المطورة داخليا والبيانات التاريخية الاخرى، كما سيتم تعديلها لتعكس المعلومات المستقبلية.

الموجودات المالية منخفضة القيمة الائتمانية

يعتبر اي من الموجودات المالية "منخفضة القيمة الائتمانية" عند وقوع حدث او اكثر له تأثير ضار على التدفقات النقدية المستقبلية المقدرة للاصل المالي. ويشار اليها الموجودات المالية منخفضة القيمة الائتمانية كموجودات المرحلة ٣. في تاريخ كل بيان مركز مالي، تقوم الشركة بتقييم ما اذا كانت ادوات الدين التي تمثل الموجودات المالية المقاسة بالتكلفة المطفأة او بالقيمة العادلة من خلال الدخل الشامل الآخر هي منخفضة القيمة الائتمانية. يتعرض الاصل المالي لانخفاض في القيمة عند وقع حدث او اكثر له تأثير في التدفقات النقدية المستقبلية.

الغاء الاعتراف بالموجودات المالية

تقوم الشركة بالغاء الاعتراف بالموجودات المالية فقط عند انتهاء الحقوق التعاقدية للتدفقات النقدية من تلك الموجودات المالية، او عند تحويل الموجودات المالية بما في ذلك جميع المخاطر والمنافع لملكية الموجودات المالية الى منشأة اخرى. اذا لم يتم الشركة بتحويل او الاحتفاظ بكافة المخاطر والمنافع المتعلقة بملكية الموجودات المالية واستمرت بالسيطرة على الموجودات المحولة، يتم الشركة بالاعتراف بالحصة المحتفظ بها من الموجودات اضافة الى الالتزامات ذات الصلة التي قد يتعين عليها سدادها. اذا احتفظت الشركة بكافة المخاطر والمنافع المتعلقة بملكية الموجودات المالية المحولة، تستمر الشركة في الاعتراف بالموجودات المالية، كما تعترف بالافتراض المضمون للعوائد المستلمة.

في حال تم استبعاد الموجودات المالية التي تم قياسها بالتكلفة المطفأة او التي تم قياسها بالقيمة العادلة من خلال الارباح او الخسائر، يتم الاعتراف بالفرق بين القيمة الدفترية للموجودات ومجموع المبالغ المستلمة وغير المستلمة المدينة في الارباح والخسائر.

في حال تم استبعاد الموجودات المالية المصنفة بالقيمة العادلة من خلال بنود الدخل الشامل الاخرى، فإن الارباح او الخسائر المسجلة سابقا في حساب التغيرات المتراكمة في القيمة العادلة للاوراق المالية، لا يتم اعادة تصنيفها ضمن بين الارباح او الخسائر، ولكن يتم اعادة تصنيفها ضمن الارباح المستتقاة.

عرض مخصص خسائر الائتمان في المعلومات المالية

يتم عرض مخصصات الخسارة لخسائر الائتمان المتوقعة في المعلومات المالية على النحو التالي :

- بالنسبة للموجودات المالية بالتكلفة المطفأة (القروض والسلف ونقد وارصدة لدى البنوك) : كخصم من اجمالي القيمة الدفترية للموجودات.

- بالنسبة لادوات الدين بالقيمة العادلة من خلال بنود الدخل الشامل الاخرى : لا يتم الاعتراف بمخصص خسائر في قائمة المركز المالي حيث ان القيمة الدفترية هي القيمة العادلة. ومع ذلك فإن مخصص الخسارة متضمن كجزء من مبلغ اعادة التقييم في مخصص اعادة التقييم ويتم الاعتراف به في الدخل الشامل الاخرى.

الاعتراف بالايرادات

يحدد المعيار الدولي للتقارير المالية رقم ١٥ الايرادات من العقود المبرمة مع العملاء نظاما شاملا موحدا لاحتساب الايرادات الناتجة عن العقود المبرمة مع العملاء ويحل محل معايير الاعتراف بالايراد الحالية التي تضمنتها العديد من المعايير والتفسيرات المختلفة ضمن اطار المعايير الدولية لاعداد التقارير المالية. ويقدم المعيار منهجا جديدا للاعتراف بالايرادات الناشئة عن العقود المبرمة مع العملاء يتكون من خمس خطوات :

الخطوة الاولى: تحديد العقد المبرم مع العميل

ويعرف العقد بأنه اتفاق بين طرفين او اكثر ينشأ بموجبه حقوق والتزامات قابلة للتنفيذ كما ويحدد معايير لكل من هذه الحقوق والالتزامات.

الخطوة الثانية: تحديد التزامات الاداء في العقد

يتمثل اداء الالتزام الوارد في العقد بالتعهد بنقل بضاعة او تقديم خدمة للعميل.

الشركة المتحدة لصناعة الحديد والصلب
(شركة مساهمة عامة محدودة)

إيضاحات حول القوائم المالية (يتبع)

للسنة المنتهية في ٣١ كانون الأول ٢٠٢٢

(بالدينار الأردني)

الخطوة الثالثة: تحديد قيمة المعاملة

تتمثل قيمة المعاملة في المقابل الذي تتوقع الشركة تحقيقه مقابل نقل البضائع وتقديم الخدمات المتعمد بها للعميل، وذلك باستثناء المبالغ المحصلة بالتبعية عن طرف ثالث.

الخطوة الرابعة: توزيع قيمة المعاملة على التزامات الاداء في العقد

بالنسبة للعقود التي تتضمن أكثر من التزام اداء، تقوم الشركة بتوزيع قيمة المعاملة على كل التزام اداء بما يعكس المقابل الذي تتوقع الشركة تحصيله واستحقاقه مقابل تنفيذ كل من التزامات الاداء.

الخطوة الخامسة: الاعتراف بالايراد عند استيفاء المنشأة لالتزام الاداء

تعترف الشركة بالايراداتها مع مرور الوقت عند استيفاء اي من الشروط التالية :

- استلام العميل واستفادته في الوقت نفسه من المنافع المقدمة بموجب تنفيذ الشركة لالتزاماتها، او
- عندما يقوم اداء الشركة لالتزامها بإنشاء او زيادة فعالية اصل التي يقع تحت نطاق سيطرة العميل خلال انشاء او زيادة فعالية ذلك الاصل ، او
- اذا لم يسفر اداء الشركة عن نشوء موجودات ينتج عنها استعمالات بديلة للشركة ويكون لدى المنشأة حق في استلام مقابل عن التزامات الاداء المنفذة حتى تاريخه.
- تقوم الشركة بتوزيع ثمن المعاملة على تنفيذ التزامات الاداء المنصوص عليها في العقد بناء على طريقة المدخلات التي تتطلب الاعتراف بالايرادات وفقا للجهود التي تبذلها الشركة او المدخلات التي تحقق الالتزامات التعاقدية. تقوم الشركة بتقدير إجمالي التكاليف اللازمة لانهاء المشاريع بغرض تحديد مبلغ الإيرادات الواجب الاعتراف بها.
- عندما تستوفي الشركة تنفيذ التزامات الاداء عن طريق تسليم البضائع وتقديم الخدمات المتعمد بها، تقوم الشركة بتكوين اصل تعاقدى يستند على قيمة المقابل المكتسب من جراء تنفيذ الالتزام. عند تخفي قيمة المقابل المستلم من العميل قيمة الإيرادات المعترف بها، فإن هذا يؤدي الى نشوء التزام تعاقدى.
- يتم قياس الإيرادات بالقيمة العادلة للمقابل المستلم او مستحق الاستلام مع مراعاة شروط وبنود الدفع التعاقدية المتفق عليها. تقوم الشركة بإعادة تقييم إيراداتها التعاقدية وفقا لمعايير محددة بغرض النظر عن تحديد ما اذا كانت تقوم الشركة بأعمالها بالاصالة او بالوكالة. وقد خلصت الشركة على انها تعمل بالاصالة في جميع معاملات الإيرادات لديها.
- يتم إثبات الإيرادات في البيانات المالية بالقدر الذي يكون فيه من المحتمل تدفق المنافع الاقتصادية الى الشركة وإمكانية قياس الإيرادات والتكاليف، عند الامكان، بشكل موثوق.

الافتراضات المحاسبية الهامة والتقديرات غير المؤكدة

ان اعداد البيانات المالية يتطلب من الادارة بأن تقوم بتقديرات، افتراضات وتوقعات قد يكون لها تأثير عند تطبيق السياسات المحاسبية وكذلك قد تؤثر على مبالغ الموجودات، المطلوبات، الإيرادات والمصاريف. ان نتائج الاعمال الفعلية من الممكن ان تتغير نتيجة اتباع تلك الافتراضات.

عند اعداد البيانات المالية قامت الادارة بإتباع نفس الافتراضات الجوهرية فيما يتعلق بتطبيق السياسات المحاسبية وكذلك اتباع نفس التقديرات غير المؤكدة المعمول بها عند اعداد البيانات المالية.

الاحكام الهامة في سياق تطبيق السياسات المحاسبية للشركة فيما يتعلق بالمعيار الدولي لاعداد التقارير المالية رقم ٩

- تقييم نموذج الاعمال :

يعتمد تصنيف وقياس الموجودات المالية على نتائج اختبار مدفوعات المبلغ الاصلي والفائدة على المبلغ الاصلي القائم واختبار نموذج الاعمال. تحدد الشركة نموذج الاعمال على مستوى يعكس كيفية ادارة مجموعات الموجودات المالية معا لتحقيق هدف اعمال معين. ويتضمن هذا التقييم الحكم الذي يعكس جميع الادلة ذات الصلة بما في ذلك كيفية تقييم اداء الموجودات وقياس ادايتها، والمخاطر التي تؤثر على اداء الموجودات وكيفية ادارتها وكيف يتم تعويض مدراء الموجودات. تعتبر الرقابة جزءا من التقييم المتواصل للشركة حول ما اذا كان نموذج العمل لتلك الموجودات المالية المحفوظ بها ما زال ملائما، او اذا ما كانت غير ملائمة ما اذا كان هناك تغيير في نموذج العمل وبالتالي تغييرا مستقبليا في تصنيف تلك الموجودات.

• زيادة كبيرة في مخاطر الائتمان :

يتم قياس خسائر الائتمان المتوقعة كمخصص يعادل الخسارة الائتمانية المتوقعة لمدة ١٢ شهرا لموجودات المرحلة ١، او خسائر الائتمان المتوقعة على مدى العمر الزمني لموجودات المرحلة ٢ او المرحلة ٣. ينتقل الاصل الى المرحلة الثانية في حال زيادة مخاطر الائتمان بشكل كبير منذ الاعتراف المبدئي. لا يحدد المعيار الدولي لاعداد التقارير المالية رقم ٩ ما الذي يشكل زيادة كبيرة في مخاطر الائتمان. وعند تقييم ما اذا كانت مخاطر الائتمان لأي من الموجودات قد ارتفعت بشكل كبير، تأخذ الشركة في الاعتبار المعلومات الكمية والنوعية المعقولة والمعلومات المستقبلية الموثوقة.

• انشاء مجموعات من الموجودات ذات خصائص مخاطر ائتمانية مماثلة :

عندما يتم قياس خسائر الائتمان المتوقعة على اساس جماعي، يتم تجميع الادوات المالية على اساس خصائص المخاطر المشتركة (مثل نوع الاداء، درجة مخاطر الائتمان، نوع الضمانات، تاريخ الاعتراف المبدئي، فترة الاستحقاق المتبقية، ومجال العمل، والموقع الجغرافي للمقرض، وما الى ذلك). وتراقب الشركة مدى ملائمة خصائص مخاطر الائتمان بشكل مستمر لتقييم ما اذا كانت لا تزال متشابهة. حيث يعتبر ذلك من المطلوبات لضمان انه في حالة تغيير خصائص مخاطر الائتمان فإن هناك إعادة تصنيف ملائم للموجودات. وقد ينتج عن ذلك انشاء محافظ جديدة او انتقال موجودات الى محفظة حالية تعكس بشكل افضل خصائص مخاطر ائتمان المماثلة لتلك المجموعة من الموجودات. ان إعادة تصنيف المحافظ والانتقالات بين المحافظ بعد امرا اكثر شيوعا عندما تحدث زيادة كبيرة في مخاطر الائتمان (او عندما يتم عكس تلك الزيادة الكبيرة) وبالتالي تنتقل الموجودات من الخسائر الائتمانية المتوقعة التي تتراوح مدتها بين ١٢ شهرا الى الخسارة الائتمانية على مدى العمر الزمني، او العكس، ولكنها قد تحدث ايضا ضمن المحافظ التي يستمر قياسها على نفس الاساس من الخسائر الائتمانية المتوقعة لمدة ١٢ شهرا او على مدى العمر الزمني ولكن مع تغير قيمة الخسارة الائتمانية المتوقعة نظرا لاختلاف مخاطر الائتمان بالنسبة للمحافظ.

الشركة المتحدة لصناعة الحديد والصلب

(شركة مساهمة عامة محدودة)

إيضاحات حول القوائم المالية (يتبع)

للسنة المنتهية في ٣١ كانون الأول ٢٠٢٢

(بالدينار الأردني)

• النماذج والافتراضات المستخدمة:

تستخدم الشركة نماذج وافتراضات متنوعة لقياس القيمة العادلة للموجودات المالية وكذلك لتقييم خسارة الائتمان المتوقعة. ويطبق الحكم عند تحديد افضل النماذج الملائمة لكل نوع من الموجودات وكذلك لتحديد الافتراضات المستخدمة في تلك النماذج، والتي تتضمن افتراضات تتصل بالمحركات الرئيسية لمخاطر الائتمان.

المصادر الرئيسية للتقديرات غير المؤكدة فيما يتعلق بالمعيار الدولي لاعداد التقارير المالية رقم ٩ فيما يلي التقديرات الرئيسية التي استخدمتها الإدارة في عملية تطبيق السياسات المحاسبية للشركة والتي لها التأثير الأكثر أهمية على المبالغ المعترف بها في البيانات المالية :

- تحديد العدد والوزن النسبي للسياريوهات المستقبلية لكل نوع من انواع المنتجات / السوق وتحديد المعلومات المستقبلية ذات الصلة بكل سيناريو. وعند قياس الخسارة الائتمانية المتوقعة، تستخدم الشركة معلومات مستقبلية معقولة ومدعومة تستند الى افتراضات الحركة المستقبلية لمختلف المحركات الاقتصادية وكيف تؤثر هذه المحركات على بعضها البعض.

• احتمالية التعثر :

تشكل احتمالية التعثر مدخلا رئيسيا في قياس الخسارة الائتمانية المتوقعة. وتعتبر احتمالية التعثر تقديرا لاحتمالية التعثر عن السداد خلال افق زمني معين، ويشمل حسابه البيانات التاريخية والافتراضات والتوقعات المتعلقة بالظروف المستقبلية.

• الخسارة عند التعرض :

تعتبر الخسارة عند التعرض تقديرا للخسارة الناتجة عن التعثر في السداد. ويستند الى الفرق بين التدفقات النقدية التعاقدية المستحقة وتلك التي يتوقع المقرض تحصيلها، مع الاخذ بعين الاعتبار التدفقات النقدية من الضمانات الاضافية والتعديلات الائتمانية المتكاملة.

المبيعات

- تتحقق المبيعات عند تسليم البضاعة للعملاء وإصدار الفاتورة ، وتظهر بالصافي بعد الخصم التجاري أو خصم الكميات.

المصاريف

تتكون مصاريف البيع والتسويق بشكل رئيسي من التكاليف المنفقة لتسويق وبيع منتجات الشركة ، ويتم تصنيف المصاريف الأخرى كمصاريف عمومية وإدارية.

تتضمن المصاريف العمومية والإدارية المصاريف المباشرة وغير المباشرة والتي لا تتعلق بشكل مباشر بتكاليف الإنتاج وفقاً للمعايير المحاسبية المتعارف عليها، ويتم توزيع المصاريف إذا دعت الحاجة لذلك ، بين المصاريف العمومية والإدارية وكلفة المبيعات على أساس ثابت.

النقد وما في حكمه

يتضمن النقد وما في حكمه نقد وشيكات في الصندوق ولدى البنوك وباستحقاقات لا تتجاوز الثلاثة أشهر.

الشركة المتحدة لصناعة الحديد والصلب
(شركة مساهمة عامة محدودة)

إيضاحات حول القوائم المالية (يتبع)
للسنة المنتهية في ٣١ كانون الأول ٢٠٢٢
(بالدينار الأردني)

الذمم المدينة

تسجل الذمم المدينة بالمبلغ الأصلي بعد تنزيل مخصص لقاء المبالغ المقدر عدم تحصيلها، يتم تكوين مخصص خسائر ائتمانية عندما يكون هناك دليل موضوعي يشير إلى احتمالية عدم التمكن من تحصيل الذمم المدينة.

الذمم الدائنة والمستحقات

يتم إثبات المطالبات للمبالغ المستحقة السداد في المستقبل للبضائع والخدمات المستلمة سواء تمت أو لم تتم المطالبة بها من قبل المورد.

البضاعة

يتم اظهار البضاعة بسعر التكلفة أو صافي القيمة القابلة للتحقق، أيهما أقل، والتي تتضمن كلفة الشراء وتكاليف التحويل والتكاليف الأخرى المنفقة في سبيل جلبها وإدخالها الى المستودعات ويتم تحديد الكلفة على أساس طريقة المتوسط المرجح.

الممتلكات والمعدات

تظهر الممتلكات والمعدات بالكلفة بعد تنزيل الإستهلاكات المتراكمة، ويجري احتساب الإستهلاكات على أساس الحياة العملية المقدرة للممتلكات وذلك بإستعمال طريقة القسط الثابت باستثناء محطة توليد الكهرباء و الآلات والمكائن والمعدات (الفرن الصهر) والتي يتم إستهلاكها على أساس القدرة الانتاجية ، إن معدلات الإستهلاك للبنود الرئيسية لهذه الموجودات هي على النحو الآتي :

معدل الإستهلاك السنوي

١٠-٤ %	المباني والإنشاءات
١٠ %	الآلات والمكائن والمعدات
١٠-٤ %	محطة توليد الكهرباء
١٥-٤ %	محطة تحويل الكهرباء
١٠ %	محطة الربط الكهربائي
١٥ %	السيارات
٢٠- ١٠ %	الأثاث والأجهزة المكتبية
٢٠- ١٠ %	العدد والأدوات

يتم مراجعة العمر الإنتاجي وطريقة الإستهلاك بشكل دوري للتأكد من أن طريقة وفترة الإستهلاك تتناسب مع المنافع الاقتصادية المتوقعة من الممتلكات والمعدات.

يتم إجراء اختبار لتدني القيمة التي تظهر بها الممتلكات والمعدات في قائمة المركز المالي عند ظهور أي أحداث أو تغيرات في الظروف تظهر أن هذه القيمة غير قابلة للإسترداد. في حال ظهور أي مؤشر لتدني القيمة، يتم إحتساب خسائر تدني تبعاً لمساواة تدني قيمة الموجودات.

عند أي إستبعاد لاحق للممتلكات والمعدات فإنه يتم الإعتراف بقيمة المكاسب أو الخسارة الناتجة، التي تمثل الفرق ما بين صافي عوائد الإستبعاد والقيمة التي تظهر بها الممتلكات والمعدات في قائمة المركز المالي، مجمل الربح والخسارة.

الشركة المتحدة لصناعة الحديد والصلب
(شركة مساهمة عامة محدودة)

إيضاحات حول القوائم المالية (يتبع)
للمسلة المنتهية في ٣١ كانون الأول ٢٠٢٢
(بالدينار الأردني)

المخصصات

يتم تكوين المخصصات عندما يكون على الشركة أي التزام حالي (قانوني أو متوقع) ناتج عن أحداث سابقة والتي تعتبر تكلفة سدادها محتملة ويمكن تقديرها بشكل موثوق.

يتم قياس المخصصات حسب أفضل التوقعات للبدل المطلوب لمقابلة الإلتزام كما بتاريخ قائمة المركز المالي بعد الأخذ بعين الاعتبار المخاطر والأمر غير المؤكدة المحيطة بالإلتزام، عندما يتم قياس المخصص باستخدام التدفقات النقدية المقدرة لسداد الإلتزام الحالي، فإنه يتم الاعتراف بالذمة المدينة كموجودات في حالة كون استلام واستعاضة المبلغ مؤكدة ويمكن قياس المبلغ بشكل موثوق.

معلومات القطاعات

قطاع الأعمال يمثل مجموعة من الموجودات والعمليات التي تشترك معاً في تقديم منتجات أو خدمات خاضعة لمخاطر وعوائد تختلف عن تلك المتعلقة بقطاعات أعمال أخرى والتي يتم قياسها وفقاً للتقارير التي تم إستعمالها من قبل المدير التنفيذي وصانع القرار الرئيسي لدى الشركة.

القطاع الجغرافي يرتبط في تقديم منتجات في بيئة اقتصادية محددة خاضعة لمخاطر وعوائد تختلف عن تلك المتعلقة بقطاعات عمل في بيئات اقتصادية.

التقاص

يتم إجراء تقاص بين الموجودات المالية والمطلوبات وإظهار المبلغ الصافي في قائمة المركز المالي فقط عندما تتوفر الحقوق القانونية الملزمة وكذلك عندما يتم تسويتها على أساس التقاص أو يكون تحقق الموجودات وتسوية المطلوبات في نفس الوقت.

ضريبة الدخل

تخضع الشركة لنص قانون ضريبة الدخل وتعديلاته والالتزامات الصادرة عن دائرة ضريبة الدخل في المملكة الأردنية الهاشمية، ويتم الاستدراك لها وفقاً لمبدأ الإستهقاق، يتم إحتساب مخصص الضريبة على أساس صافي الربح المعدل، وتطبيقاً للمعيار المحاسبي الدولي رقم (١٢) فإنه قد يترتب للشركة موجودات ضريبية موجلة ناتجة عن الفروقات المؤقتة بين القيمة المحاسبية والضريبة للموجودات والمطلوبات والمتعلقة بالمخصصات، هذا ولم يتم إظهار تلك الموجودات ضمن القوائم المالية المرفقة حيث أنها غير جوهرية.

تحويل العملات الأجنبية

يتم تحويل المعاملات بالعملة الأجنبية الى الدينار الأردني عند إجراء المعاملة، ويتم تحويل الموجودات والمطلوبات المالية بالعملات الأجنبية في تاريخ الميزانية الى الدينار الأردني بالأسعار السائدة في ذلك التاريخ ان الأرباح والخسائر الناتجة عن التسوية أو تحويل العملات الأجنبية يتم إدراجها ضمن قائمة الدخل الشامل.

الشركة المتحدة لصناعة الحديد والصلب
(شركة مساهمة عامة محدودة)
إيضاحات حول القوائم المالية (تابع)
للمسلة المنتهية في ٣١ كانون الأول ٢٠٢٢
(بالدينار الأردني)

٤- الممتلكات والمعدات

المجموع	عدد وأدوات	ثلاث أجهزة مكتبية	موازين	محطة الربط الكهربائي	محطة تحويل الكهرباء	محطة توليد الكهرباء	الات ومكانات ومعدات	مباني وإنشاءات	أراضي *	٢٠٢٢
٣٧,٨١١,٣٨٥	٧٢٤,٤٦٦	٦٩٤,٠٤٩	١,١٩٩,٦٥٧	١,١٤٩,٥٧٩	٥٥٨,٧١٠	٥,٠٠٥,٣٧٤	١٣,٠٣٨,٧٧٩	١٤,١٧٨,٨٩٠	١,٢٦١,٨٧١	الرصيد كما في ١ كانون الثاني
(١٩٤,٧٥٨)	(١٨,٨١٩)	-	(١٧٥,٩٣٩)	-	-	-	-	-	-	الزيادة :
٣٧,٦١٦,٦٢٧	٧٠٥,٦٥٧	٦٩٤,٠٤٩	١,٠٢٣,٧١٨	١,١٤٩,٥٧٩	٥٥٨,٧١٠	٥,٠٠٥,٣٧٤	١٣,٠٣٨,٧٧٩	١٤,١٧٨,٨٩٠	١,٢٦١,٨٧١	الرصيد كما في ٣١ كانون الأول
٢٥,٦٥٥,٥٤٢	٦٣١,٣٧٣	٦٦٤,٨٥١	١,١٤٨,٥٤٣	٥٢٣,٠١١	٥٢٥,٢٣٦	٣,٥١١,٦٨٣	١٠,٣٠٥,٣٤٤	٨,٣٣٥,٥٠١	-	الاستهلاك المتراكم:
٦٦٨,١٠٣	٢١,٣٧٧	١١,٦٤٩	٣١,٠٦٥	٢٢,٩٩٢	٨٩٦	١٥٠,٤٢٨	٩٦,٦٤٦	٣٤٧,٥٠٠	-	الرصيد كما في ١ كانون الثاني
(١٧٩,٣٨٧)	(٨,١٥٥)	-	(١٧١,٢٣٢)	-	-	-	-	-	-	الاستهلاكات
٢٦,١٤٤,٢٥٨	٦٤٤,٥٥٥	٦٧٦,٥٠٠	٩٩٨,٣٧٦	٥٤٦,٠٠٣	٥٣٦,١٣٢	٣,٦٦٢,١١١	١٠,٣٩٧,٩٩٠	٨,٦٨٢,٥٥١	-	الرصيد كما في ٣١ كانون الأول
١١,٤٧٢,٣٦٩	٦١,٠٢٢	١٧,٥٤٩	٢٥,٣٤٢	٦٠,٣٥٦	٢٢,٥٧٨	١,٣٤٣,٢٦٣	٢,٦٤٠,٧٨٩	٥,٤٩٦,٣٣٩	١,٢٦١,٨٧١	القيمة المتبقية كما في ٣١ كانون الأول

* ان أرض الشركة والمباني المقامة عليها مملوكة لصالح البنك العربي رهنا أصولها من الدرجة الأولى مقابل التسهيلات البنكية الممنوحة من ذلك البنك، كما يوجد حجز على أراضي الشركة لصالح دائره ضريبة الدخل والمبيعات والجمارك الأردنية.

الشركة المتحدة لصناعة الحديد والصلب
(شركة مساهمة عامة محدودة)
إيضاحات حول القوائم المالية (يتبع)
لنسبة المنتهية في ٣١ كانون الأول ٢٠٢٢
(بالدينار الأردني)

المجموع	عدد وارشات	أنثى لأجهز مكتبية	سيارات	مطلة الربط	محطة تحويل	الكهرواء	محطة توليد	معدات	الات ومكانن	مباني وتشاات	ارضى *	٢٠٢١
٣٧,٧٩١,٣٨٥	٧٢٤,٤٧٦	٦٩٤,٠٤٩	١,١٧٩,٦٥٧	١,١٤٩,٥٧٩	٥٥٨,٧١٠	٥,٠٠٥,٣٧٤	١٣,٠٣٨,٧٧٩	١٤,١٧٨,٨٩٠	١,٢٦١,٨٧١		الرصيد كما في ١ كانون الثاني	
٢٠,٠٠٠	-	-	٢,٠٠٠	-	-	-	-	-	-	-	الضمانات	
-	-	-	-	-	-	-	-	-	-	-	استحقاقات	
-	-	-	-	-	-	-	-	-	-	-	تحويلات	
٣٧,٨١١,٣٨٥	٧٢٤,٤٧٦	٦٩٤,٠٤٩	١,١٩٩,٦٥٧	١,١٤٩,٥٧٩	٥٥٨,٧١٠	٥,٠٠٥,٣٧٤	١٣,٠٣٨,٧٧٩	١٤,١٧٨,٨٩٠	١,٢٦١,٨٧١		الرصيد كما في ٣١ كانون الأول	
الاستهلاك المتأخر:												
٢٥,١٦٣,٣٨٧	٦٠٩,٥٨٢	٦٤٣,٦٣٤	١,١٠٨,٦٤٥	٥٠٠,٢٠	٥٢٤,٠٤٣	٣,٤٣٦,٦٠٢	١٠,١٩٠,٤٣٠	٨,١٤٠,٤٣١	-	-	الرصيد كما في ١ كانون الثاني	
٤٩٢,١٥٥	٢١,٧٩١	٢١,٢١٧	٣١,٨٩٨	٢٢,٩٩١	١,١٩٣	٧٥,٠٨١	١١٤,٩١٤	١٩٥,٠٧٠	-	-	استحقاقات	
-	-	-	-	-	-	-	-	-	-	-	استحقاقات	
٢٥,٦٥٥,٥٤٢	٦٣١,٣٧٣	٦٦٤,٨٥١	١,١٤٨,٥٤٣	٥٢٣,١١	٥٣٥,٢٣٦	٣,٥١١,٦٨٣	١٠,٣٠٥,٣٤٤	٨,٣٣٥,٥٠١	-	-	الرصيد في ٣١ كانون الأول	
١٣,١٥٥,٨٤٣	٩٣,١٠٣	٢٩,١٩٨	٥١,١١٤	٦٦٦,٥٦٨	٢٣,٤٧٤	١,٤٩٣,٦٩١	٢,٧٣٣,٤٣٥	٥,٨٤٣,٣٨٩	١,٢٦١,٨٧١		القيمة التقديرية كما في ٣١ كانون الأول	

* ان ررض الشركة والمباني المقامة عليها موهونة لصالح البنك العربي ررض اصوليا من الدرجة الاولى مقابل التسهيلات البنكية الممونة من ذلك البنك، كما يوجد حجز على اراضي الشركة لصالح دائرة مديرية الدخل والبيعيات والجمارك الاردنية.

الشركة المتحدة لصناعة الحديد والصلب
(شركة مساهمة عامة محدودة)

إيضاحات حول القوائم المالية (يتبع)
للسنة المنتهية في ٣١ كانون الأول ٢٠٢٢
(بالدينار الأردني)

٥- المصاريف المدفوعة مقدماً والحسابات المدينة الأخرى

٢٠٢٢	٢٠٢١	
٧٤٧,٠٤٢	٧٨٨,٥٤٢	تأمينات مستردة
٧,٦٣٠	١١٢,٣٠٣	إمائنات ضريبة دخل
٥٠,٠٠٠	—	تأمينات بنكية
٣٤,٦٦١	٣١,٥٠٦	ذمم موظفين
١٨٧,٦١٨	٢٢٧,٥٤٩	مصاريف مدفوعة مقدماً
١,٠٢٦,٩٥١	١,١٥٩,٩٠٠	

٦- البضاعة وقطع الغيار

٢٠٢٢	٢٠٢١	
١,١١٣,٣٠٦	١,٣٥٢,٠١٦	قطع غيار
٥١٢,٩٥٩	٥٥٤,٢١٠	مواد مضافة
٣٤,٠١٩	٤٤,١٥٢	زيوت ومحروقات
٤٦,٩٩٩	—	بضاعة جاهزة
١,٧٠٧,٢٨٣	١,٩٥٠,٣٧٨	

الشركة المتحدة لصناعة الحديد والصلب

(شركة مساهمة عامة محدودة)

إيضاحات حول القوائم المالية (يتبع)

للسنة المنتهية في ٣١ كانون الأول ٢٠٢٢

(بالدينار الأردني)

٧- المعاملات مع جهات ذات علاقة

قامت الشركة خلال السنة بإجراء معاملات مع الجهات ذات العلاقة التالية:

العلاقة	الاسم
الشركة الام	مجموعة المناصير للاستثمارات الصناعية والتجارية ذ.م.م
المدير العام	المهندس عدي ياسر المناصير
مساهم	المهندس زياد خلف محمد المناصير
مساهم	اليكسي لاتشكوف
شقيقة	جمعية مؤسسة زياد المناصير الخيرية
شقيقة	شركة افاق للاستثمار والتطوير العقاري م.ع.م
شقيقة	شركة مغنيسيا الاردن م.ع.م
شقيقة	شركة المتوسط والخليج للتأمين م.ع.م
شقيقة	شركة جنى للتصوير ذ.م.م
شقيقة	الشركة المتميزة للتعبئة ذ.م.م
شقيقة	الشركة المتطورة للكماسات ذ.م.م
شقيقة	شركة ابراج العرب للمقاولات ذ.م.م
شقيقة	شركة البنيان للتطوير العقاري ذ.م.م
شقيقة	شركة المناصير للخدمات التجارية ذ.م.م
شقيقة	شركة مجمع المناصير الصناعي ذ.م.م
شقيقة	شركة تبارك للتصوير ذ.م.م
شقيقة	شركة مقاطع للمقاولات الانشائية ذ.م.م
شقيقة	شركة الثقة للصناعات الخرسانية ذ.م.م
شقيقة	شركة المناصير للخدمات اللوجستية ذ.م.م
شقيقة	الشركة الاردنية الحديثة للتجارة الدولية ذ.م.م
شقيقة	شركة العاديات السريعة لتجارة الآليات ذ.م.م
شقيقة	شركة المجال الحديث لسكراك الحديد ذ.م.م
شقيقة	شركة البنيان الاردنية للرخام والجرانيت ذ.م.م
شقيقة	الشركة الاردنية الحديثة لسكراك الحديد ذ.م.م
شقيقة	الشركة الاردنية الحديثة للباطون الجاهز ذ.م.م
شقيقة	الشركة الاردنية الحديثة لتخليص البضائع ذ.م.م
شقيقة	الشركة الاردنية الحديثة للصناعات الغذائية ذ.م.م
شقيقة	الشركة المتقدمة لخدمات النقل والشحن البري ذ.م.م
شقيقة	الشركة الاردنية الحديثة لخدمات الزيت والمحروقات ذ.م.م
شقيقة	شركة البنيان لصناعة المنتجات الاسمنتية والخرسانية ذ.م.م
شقيقة	الشركة الاردنية الحديثة المتميزة لتكنولوجيا المعلومات ذ.م.م
شقيقة	شركة الروى للصيانة و قطع الغيار ذ.م.م

الشركة المتحدة لصناعة الحديد والصلب
(شركة مساهمة عامة محدودة)

إيضاحات حول القوائم المالية (يتبع)

للمسنة المنتهية في ٣١ كانون الأول ٢٠٢٢
(بالدينار الأردني)

قامت الشركة خلال السنة ببيع المكافآت والإبدلات والمزايا التالية لصالح رئيس وأعضاء مجلس الإدارة والمدير العام :

٢٠٢٢	٢٠٢١
-	-
٢٤,٠٠٠	٢٤,٠٠٠

صرف بدل تنقلات لرئيس وأعضاء مجلس إدارة الشركة
الرواتب والعلوات والمكافآت التي تقاضاها رئيس وأعضاء مجلس الإدارة

إن المعاملات الجوهرية والمبالغ المتعلقة بها، هي كما يلي:

٢٠٢٢	٢٠٢١
٣١٠,٧١٧	-
٣٤٦,٠٨٥	٤٨٤,٩١١
١,٥٧٦,٦٠٤	١,٥٦٥,٨٧٤

مبيعات

مبيعات قطع غيار

قوائد وصولات بنكية محملة على الشركة الام (إيضاح - ١٦)

يتكون المطلوب من جهات ذات علاقة كما في ٣١ كانون الأول مما يلي:

٢٠٢٢	٢٠٢١
١١,٨٤٥,٥٢٥	١٠,٤٧٧,٨٠٠
٢٤٤,٩٧٧	٢٤٤,٩٧٧
٣٠,٠٥٣	٥٢,٣٧٠
٢٠,٥٦٢	٢٠,٥٦٢
١٥,٨٦٤	١٥,٨٦٤
٢٣,٤٦٥	-
١٢,١٨٠,٤٤٦	١٠,٨١١,٥٧٣

مجموعة المناصير للاستثمارات الصناعية والتجارية

الشركة المتميزة للتعبئة

الشركة الاردنية الحديثة لتخليص البضائع

شركة مغنيسيا الاردن

شركة البنيان للتطوير العقاري

الشركة المتطورة للكسارات

يتكون المطلوب إلى جهات ذات علاقة كما في ٣١ كانون الأول مما يلي:

٢٠٢٢	٢٠٢١
٥٣,٠٤٧	٧٠,٥٠٨
٤٩٨,٥٩٩	٤٩٨,٥٩٩
٣٨,٣٤٤	٣٨,٣٤٤
٦٣٣,٦١٤	٥٨٩,٧٧٧
١٩١,٦٦٣	١٩١,٦٦٣
-	٩٢,٦٨٨
٦٣,٨٣٣	٦٣,٨٣٣
٥٢,٣٨٦	٤٧,٧٢٥
٣١٢,٤٣١	٣٠٨,٥٥٦
١,٤٤١,٤١٨	١,٤٤١,٤١٨
٥٧,٢٦٥	٢٩,٢٧٥
١٨,٥٥٣	١٧,٠٥٥
-	٢٩٠
٥,٩٩٥	٢٣,٠١٨
٣,٣٦٧,١٤٨	٣,٤١٢,٧٤٩

شركة المجال الحديث لسكرايب الحديد

ذمة المساهم الكسي لإتشكوف

شركة المناصير للخدمات التجارية

الشركة الاردنية الحديثة للباطون الجاهز

شركة العاديات السريعة لتجارة الآليات

الشركة المتطورة للكسارات

شركة المناصير للخدمات اللوجستية

الشركة الاردنية الحديثة المتميزة لتكنولوجيا المعلومات

شركة المتوسط والخليج للتأمين

مجمع المناصير الصناعي

شركة البنيان لصناعة المنتجات الاسمنتية والخرسانية

الشركة المتقدمة لخدمات النقل والشحن البري

شركة الروى للصيانة و قطع الغيار

الشركة الاردنية الحديثة لخدمات الزيوت والمحروقات

الشركة المتحدة لصناعة الحديد والصلب

(شركة مساهمة عامة محدودة)

إيضاحات حول القوائم المالية (يتبع)

للسنة المنتهية في ٣١ كانون الأول ٢٠٢٢

(بالدينار الأردني)

٨- المدينون والشيكات برسم التحصيل

٢٠٢٢	٢٠٢١	
٤,٤٣٢,٢٦٤	٤,١٣٠,٤٨٨	ذمم مدينة تجارية
-	٤٧,٣٤٠	شيكات برسم التحصيل
(٣,٣٦٦,٣٤٣)	(٣,٥٠٠,٦٧٢)	مخصص خسائر التثمانية
١,٠٦٥,٩٢١	٦٧٧,١٥٦	

٩- النقد وما في حكمه

يتضمن النقد وما في حكمه النقد والودائع تحت الطلب التي يمكن تسيلها خلال فترة ثلاثة شهور أو أقل.

٢٠٢٢	٢٠٢١	
٢,٠١٦	٧,٣١٩	شيكات ونقد في الصندوق
٥,١٠٦	٣,٠٢٨	نقد لدى البنوك
٧,١٢٢	١٠,٣٤٧	

١٠- الاحتياطي الاجباري

تماشياً مع متطلبات قانون الشركات في المملكة الأردنية الهاشمية والنظام الاساسي للشركة، تقوم الشركة بتكوين احتياطي اجباري بنسبة ١٠ بالمئة من الربح الصافي حتى يبلغ هذا الاحتياطي ربع رأسمال الشركة ويجوز الاستمرار في اقتطاع هذه النسبة بموافقة الهيئة العامة للشركة الى ان يبلغ هذا الاحتياطي ما يعادل مقدار رأسمال الشركة المصرح به، ان هذا الاحتياطي غير قابل للتوزيع كأصلبة ارباح على المساهمين، هذا ويحق للهيئة العامة ويعد استنفاد الاحتياطيات الأخرى أن تقرر في اجتماع غير عادي اطفاء خسائرها من المبالغ المجتمعة في حساب الاحتياطي الاجباري على أن يعاد بناءه وفقاً لأحكام القانون المشار اليه.

١١- القروض

قروض طويلة الاجل :

قرض البنك الاردني الكويتي

حصلت الشركة على قرض متناقص من البنك الاردني الكويتي بقيمة ٨,٢٤٠,٠٠٠ ويسعر فائدة ١٠% وفترة سماح ١٢ شهر ويسدد بموجب ١٢ قسط شهري يستحق اول قسط بتاريخ ٢ شباط ٢٠٢٠ واخر قسط بتاريخ ٣ كانون الأول ٢٠٢١ بكفالة المهندس زياد خلف محمد المناصير.

قامت الشركة خلال عام ٢٠٢٠ بسداد ٣,٢٦٦,١٨٦ دينار اردني من الشركة الام شركة مجموعة المناصير للاستثمارات الصناعية والتجارية.

قرض بنك المؤسسة العربية المصرفية

حصلت الشركة خلال عام ٢٠١٣ على قرض متجدد من بنك المؤسسة العربية المصرفية بقيمة ٣,٠٠٠,٠٠٠ دينار اردني وبفائدة ٧% كما حصلت على سلف قرض متجدد بمبلغ ٢,٠٠٠,٠٠٠ دينار اردني وسلف جاري مدين بقيمة ٥٠٠,٠٠٠ دينار اردني.

الشركة المتحدة لصناعة الحديد والصلب
(شركة مساهمة عامة محدودة)

إيضاحات حول القوائم المالية (يتبع)
للسنة المنتهية في ٣١ كانون الأول ٢٠٢٢
(بالدينار الأردني)

قامت الشركة بإعادة جدولة القروض، إغلاق سقف الجاري مدين ودمج تسهيلات القروض المتجددة لتصبح على شكل قرض متناقص يسدد على ٩ أقساط شهرية قيمة كل قسط ٥٥٠,٠٠٠ دينار أردني تدفع اعتباراً من ٣٠ نيسان ٢٠١٩ وبفائدة سنوية ٩,٥% وبكفالة شركة مجموعة المناصير للاستثمارات الصناعية والتجارية والكفالة الشخصية للسيد زياد خلف المناصير، ورهن ٢,٨٣٠,٠٠٠ سهم من اسهم شركة مجموعة المناصير للاستثمارات الصناعية والتجارية في شركة افاق للطاقة المساهمة العامة المحدودة لصالح بنك المؤسسة العربية المصرفية بالإضافة لايداع شيكات تجارية لأمر البنك بقيمة ٤,١٣٠,٠٠٠ دينار أردني صادرة من قبل السيد زياد خلف المناصير.

بنك الاسكان

قامت الشركة خلال عام ٢٠١٩ بتحويل رصيد الجاري المدين الى حساب قرض متناقص ونسبة فائدة ٨,٥% يتم تسديده بموجب ٦٠ قسط وبقيمة ٨٣,٠٠٠ دينار أردني لكل قسط بحيث يكون استحقاق القسط الاول بتاريخ ١٢ تشرين الثاني ٢٠٢٠ بكفالة المهندس زياد خلف محمد المناصير وبكفالة شركة مجموعة المناصير للاستثمارات الصناعية والتجارية ذ.م.م (الشركة الام).

البنك العربي

يتمثل هذا البند في قيمة التسهيلات البنكية الممنوحة للشركة من البنك العربي المحدود بكفالة المهندس زياد خلف محمد المناصير ورهن ارض المصنع، والتي تتمثل في جاري مدين بالدينار الأردني، ويسقف قدره ٣,٠٠٠,٠٠٠ دينار أردني، وبفائدة سنوية بمعدل ٨,٧٥% على جاري مدين الدينار الأردني.

خلال عام ٢٠٢٠ تم تعديل اتفاقية التسهيلات البنكية بموجب اقساط شهرية متتالية عددها ٤٣ دفعة قيمة كل دفعة ٨٠,٠٠٠ دينار أردني بإستثناء الدفعة الاخيرة التي تشمل الرصيد المدين ابتداءاً من تاريخ ٣٠ كانون الثاني ٢٠٢١ وبفائدة ٧% سنوية.

إن رصيد قروض طويلة الأجل كما في ٣١ كانون الأول هي كما يلي :

٢٠٢٢	٢٠٢١	
١٩,٨٥٥,٩٦٢	١٨,٥٦١,٨٩٥	التروض
٧,٦٢٣,٧٧٠	٦,٧٣٢,٩٧٤	ينزل: الجزء المتداول
١٢,٢٣٢,١٩٢	١١,٨٢٨,٩٢١	الجزء طويل الأجل

١٢- المصاريف المسحقة والحسابات الدائنة الأخرى

٢٠٢٢	٢٠٢١	
١,٤٣٥,٥٧٧	١,٨٣٢,٨٤٣	مصاريف مسحقة
٥٦٢,٢٤٧	٥٨٥,٩٩٤	أمانات الضمان الإجتماعي
٧,٨٥٦	٧,٨٦٦	أمانات ضريبة دخل موظفين
٥٨,٤٠٨	١٠,٨١١	أمانات ضريبة مبيعات
٦١٨	٩٢	ذمم موظفين
٢,٠٦٤,٧٠٦	٢,٤٣٧,٦٠٦	

الشركة المتحدة لصناعة الحديد والصلب

(شركة مساهمة عامة محدودة)

إيضاحات حول القوائم المالية (يتبع)

للمسنة المنتهية في ٣١ كانون الأول ٢٠٢٢

(بالدينار الأردني)

١٣- الخسائر المتراكمة

تجاوزت الخسائر المتراكمة للشركة ١٠٣% من رأسمالها، واستناداً لأحكام المادة (٧٥) من قانون الشركات رقم ٢٢ لسنة ١٩٩٧ وتعديلاته فيجب تصفية الشركة إلا إذا قررت الهيئة العامة في اجتماع غير عادي زيادة رأسمالها لمعالجة وضع الخسائر أو إطفائها بما يتفق مع معايير المحاسبة والتدقيق الدولية المعتمدة على أن لا يزيد مجمل الخسائر المتبقية على نصف رأسمال الشركة في كلتا الحالتين.

١٤- ضريبة الدخل

تم تسوية ضريبة دخل الشركة مع دائرة ضريبة الدخل والمبيعات حتى نهاية العام ٢٠٢١.

١٥- المصاريف الإدارية والعمومية

٢٠٢٢	٢٠٢١	
١٤٥,٣٨٥	١٨٠,٨٦٦	الرواتب والأجور وملحقاتها
١٦,٩١٥	١٠٧,٩٢٤	أتعاب مهنية واستشارات وبحث
٦,١٣٢	٢٤,٣٨٣	رسوم حكومية واشتراكات
٩,٥٧٣	٢٩,٦٠٣	إصلاح وصيانة عامة
٧,٤٠٢	١٥,٧٢٤	كهرباء ومياه ومحروقات
٨٠	-	سفر وتنقلات
٥٤٦	٥,٥٨٧	مصاريف سيارات
٢٢,٧٦٨	٧,١١٢	بريد وبنوك وهاتف
٤١,١٧٤	٣٦,٨٠٢	غرامات
٣,٠٤٨	٣,٢٨٦	متنوعة
٢٥٣,٠٢٣	٤١١,٢٨٧	

١٦- المصاريف المالية

٢٠٢٢	٢٠٢١	
١,٥٧٦,٦٠٤	١,٥٦٥,٨٧٤	فوائد وعمولات بنكية
(١,٥٧٦,٦٠٤)	(١,٥٦٥,٨٧٤)	ينزل : فوائد وعمولات بنكية محملة على شركة مجموعة المناصير للاستثمارات الصناعية والتجارية ذ.م.م (الشركة الأم)
-	-	

١٧- (خسائر) / ارباح الايجار مصنع الحديد - بالنصافي

٢٠٢٢	٢٠٢١	
٦٠٠,٠٠٠	٢٥٥,٠٠٠	ايرادات ايجار
٦٦٨,١٠٣	٤٩٢,١٥٥	ينزل : الاستهلاكات
(٦٨,١٠٣)	(٢٣٧,١٥٥)	

الشركة المتحدة لصناعة الحديد والصلب
(شركة مساهمة عامة محدودة)

إيضاحات حول القوائم المالية (يتبع)

للسنة المنتهية في ٣١ كانون الأول ٢٠٢٢
(بالدينار الأردني)

قامت الشركة المتحدة لصناعة الحديد والصلب بتاريخ ٢٤ تشرين الثاني ٢٠٢٠ بتوقيع عقد إيجار تم بموجبه تأجير مصنعها لصالح شركة أركان لصناعة الحديد والصلب لمدة سنتين قابلة للتجديد وإيجار سنوي قيمته ١٢٠,٠٠٠ دينار أردني في حال تشغيل فرن الدرفلة، وفي حال تشغيل فرن الدرفلة والصهر يصبح الإيجار السنوي قيمته ٦٠٠,٠٠٠ دينار أردني.

١٨- الوضع القانوني للشركة

ملخص القضايا المرفوعة من الشركة:

يوجد قضايا مرفوعة من الشركة على الغير بقيمة ١,١٢٥,٣٧٥ دينار أردني كما في ٣١ كانون الأول ٢٠٢٢.

ملخص القضايا المرفوعة على الشركة:

يوجد قضايا مرفوعة على الشركة من الغير بقيمة ١٧٨,٠٣٠ دينار أردني كما في ٣١ كانون الأول ٢٠٢٢.

١٩- الأدوات المالية

إدارة مخاطر رأس المال

تقوم الشركة بإدارة رأسمالها لتتأكد بأن الشركة تبقى مستمرة بينما تقوم بالحصول على العائد الأعلى من خلال الحد الأمثل لأرصدة الديون وحقوق الملكية، لم تتغير استراتيجية الشركة الإجمالية عن سنة ٢٠٢١.

إن هيكل رأس مال الشركة يضم ديون والتي تضم الاقتراضات المبنية في الإيضاحات رقم ١١ و ١٣ ، وحقوق المساهمين في الشركة والتي تتكون من رأس المال وإحتياطي اجباري وخسائر متراكمة كما هي مدرجة في بيان التغيرات في حقوق المساهمين.

معدل المديونية

يقوم مجلس إدارة الشركة بمراجعة هيكلية رأس المال بشكل دوري، وكجزء من هذه المراجعة، يقوم مجلس الإدارة بالأخذ بالإعتبار تكلفة رأس المال والمخاطر المرتبطة بكل فئة من فئات رأس المال والدين، إن هيكل رأسمال الشركة يضم ديون من خلال الاقتراض، لم تقم الشركة بتحديد حد أقصى لمعدل المديونية ، تتوقع الشركة زيادة في معدل المديونية من خلال إصدارات دين جديدة خلال عام ٢٠٢٣.

إن معدل المديونية في نهاية السنة هي كما يلي:

٢٠٢٢	٢٠٢١
المديونية	١٩,٨٥٥,٩٦٢
حقوق المساهمين	١٨,٥٦١,٨٩٥
معدل المديونية / حقوق المساهمين	١٠٦٤٧%
	١٠٥٤٤%

الشركة المتحدة لصناعة الحديد والصلب
(شركة مساهمة عامة محدودة)

إيضاحات حول القوائم المالية (يتبع)
للسنة المنتهية في ٣١ كانون الأول ٢٠٢٢
(بالدينار الأردني)

إدارة المخاطر المالية

إن نشاطات الشركة يمكن أن تتعرض بشكل رئيسي لمخاطر مالية ناتجة عن ما يلي:

إدارة مخاطر العملات الأجنبية

قد تتعرض الشركة لمخاطر هامة مرتبطة بتغيير العملات الأجنبية خاصة فيما يتعلق بمشترياتها من حديد البليت باليورو. حيث تقوم الشركة بإدارة فاعلة لهذا التعرض.

إدارة مخاطر سعر الفائدة

تنتج المخاطر المتعلقة بمعدلات الفائدة بشكل رئيسي عن إقتراضات الأموال بمعدلات فائدة متغيرة (عائمة) وعن ودائع قصيرة الأجل بمعدلات فائدة ثابتة.

تتمثل حساسية قائمة الدخل الشامل بأثر التغيرات المفترضة الممكنة بأسعار الفوائد على ربح الشركة لسنة واحدة، ويتم احتسابها بناءً على المطلوبات المالية والتي تحمل سعر فائدة متغير كما في نهاية السنة.

يوضح الجدول التالي حساسية قائمة الدخل الشامل للتغيرات الممكنة المعقولة على أسعار الفائدة كما في ٣١ كانون الأول، مع بقاء جميع المتغيرات الأخرى المؤثرة ثابتة :

العملية	الزيادة بسعر الفائدة	الأثر على ربح السنة
دينار أردني	(نقطة مئوية)	٢٠٢٢ ٢٠٢١
٢٥	- ٤٩,٦٤٠	- ٤٦,٤٠٥

العملية	انقاص بسعر الفائدة	الأثر على ربح السنة
دينار أردني	(نقطة مئوية)	٢٠٢٢ ٢٠٢١
٢٥	+ ٤٩,٦٤٠	+ ٤٦,٤٠٥

إدارة مخاطر الائتمان

تتمثل مخاطر الائتمان في عدم التزام أحد الأطراف لعقود الأدوات المالية بالوفاء بالتزاماته التعاقدية مما يؤدي إلى تكبد الشركة لخسائر مالية، ونظراً لعدم وجود أي تعاقدات مع أي أطراف أخرى فإنه لا يوجد أي تعرض للشركة لمخاطر الائتمان بمختلف أنواعها، إن التعرض للائتماني الهام بالنسبة لأي جهة أو مجموعة جهات لديها خصائص متشابهة تم الإفصاح عنها في إيضاح رقم (٧)، وتصنف الشركة الجهات التي لديها خصائص متشابهة إذا كانت ذات علاقة، وفيما عدا المبالغ المتعلقة بالأموال النقدية ، إن مخاطر الائتمان الناتجة عن الأموال النقدية هي محددة حيث أن الجهات التي يتم التعامل معها هي بنوك محلية لديها سمعات جيدة والتي يتم مراقبتها من الجهات الرقابية.

إن المبالغ المدرجة في هذه البيانات المالية تمثل تعرضات الشركة الأعلى لمخاطر الائتمان للذمم المدينة التجارية والأخرى والنفذ وما في حكمه.

الشركة المتحدة لصناعة الحديد والصلب
(شركة مساهمة عامة محدودة)

إيضاحات حول القوائم المالية (يتبع)
للسنة المنتهية في ٣١ كانون الأول ٢٠٢٢
(بالدينار الأردني)

إدارة مخاطر السيولة

إن مسؤولية إدارة مخاطر السيولة تقع على مجلس الإدارة وذلك لإدارة متطلبات الشركة النقدية والسيولة قصيرة الأجل ومتوسطة الأجل وطويلة الأجل، وتقوم الشركة بإدارة مخاطر السيولة من خلال مراقبة التدفقات النقدية المستقبلية والمقيمة بصورة دائمة وتقابل تواريخ استحقاق الموجودات والمطلوبات النقدية.

يبين الجدول الآتي الاستحقاقات المتعاقد عليها لمطلوبات الشركة المالية غير المشتقة، تم إعداد الجداول بناءً على التدفقات النقدية غير المخصصة للمطلوبات المالية وذلك بموجب تواريخ الإستحقاق المبكرة التي قد يطلب بموجبها من الشركة أن تقوم بالتسديد أو القبض، يضم الجدول التدفقات النقدية للمبالغ الرئيسية والفوائد:

معدل الفائدة	سنة وأقل	أكثر من سنة	المجموع
٢٠٢٢ :			
أدوات لا تحمل فائدة	٧,٧٠٤,١٩٥	-	٧,٧٠٤,١٩٥
أدوات تحمل فائدة	٧,٦٢٣,٧٧٠	١٢,٢٣٢,١٩٢	١٩,٨٥٥,٩٦٢
المجموع	١٥,٣٢٧,٩٦٥	١٢,٢٣٢,١٩٢	٢٧,٥٦٠,١٥٧
٢٠٢١ :			
أدوات لا تحمل فائدة	٨,٣٠٦,٢٧٨	-	٨,٣٠٦,٢٧٨
أدوات تحمل فائدة	٦,٧٣٢,٩٧٤	١١,٨٢٨,٩٢١	١٨,٥٦١,٨٩٥
المجموع	١٥,٠٣٩,٢٥٢	١١,٨٢٨,٩٢١	٢٦,٨٦٨,١٧٣

٢٠- المعلومات القطاعية

تعمل الشركة في قطاع العمل الرئيسي الذي يتكون من إنتاج الحديد والصلب بجميع أصنافه وأشكاله، وتعمل الشركة في قطاع جغرافي واحد هو المملكة الأردنية الهاشمية.

٢١- المصادقة على القوائم المالية

تمت المصادقة على القوائم المالية من قبل مجلس إدارة الشركة بتاريخ ١٣ حزيران ٢٠٢٣، وتمت الموافقة على نشرها وتتطلب هذه القوائم المالية موافقة الهيئة العامة للمساهمين.

٢٢- أرقام المقارنة

تم إعادة تبويب وتصنيف بعض أرقام سنة ٢٠٢١ لتتفق مع أرقام العرض لسنة ٢٠٢٢.