

شركة الموارد للتنمية والاستثمار المساهمة العامة المحدودة

التقرير السنوي 2023



حضرة صاحب الجلالة ملك المملكة الأردنية الهاشمية
عبدالله الثاني بن الحسين المعظم



حضرة صاحب سمو الأمير
الأمير الحسين بن عبدالله الثاني ولي العهد المعظم

مجلس الإدارة

كما في 2023/12/31

رئيس مجلس الإدارة

السيد علاء حسين كبة

نائب رئيس مجلس الإدارة

السيد محمد حسين كبة

الأعضاء

السيد سلوان مظفر عبد الأمير

السيد ياسر حسين غالب

ممثل شركة الوهج للتجارة العامة والاستثمار

المدير العام

السيد سلوان مظفر عبد الأمير

المدير المالي

أشرف رفعت حسن

مدقق الحسابات

المحاسبون العصريون

كلمة رئيس مجلس الإدارة

حضرات السادة المساهمين الكرام،،

يسعدني ان اعبر لكم عن خالص تحيات مجلس إدارة شركة الموارد للتنمية والاستثمار، وان أرحب بكم في الاجتماع السنوي العادي للهيئة العامة، وانه لمن دواعي سروري أن أقدم لكم بالنيابة عن زملائي أعضاء مجلس الإدارة الكرام التقرير السنوي لأهم نشاطات الشركة الرئيسية خلال السنة المالية المنتهية كما في 31 كانون أول من عام 2023، وأن نناقش معاً التقرير السنوي الذي تم إعداده وفقاً للأصول القانونية والمبادئ الحاكمة الرشيدة الملزمين بها دوماً.

لقد حقق استثمارنا في شركة العالم العربي للتعليم أرباحاً وحيث تم استغلال جزء منها في تسديد المصاريف المترتبة على الشركة على سبيل المثال مركز إيداع الأوراق المالية وغيرها من الجهات الرسمية ونتمنى تحقيق نتائج أفضل في الفترة القادمة.

وفي هذه المناسبة أتقدم بالشكر والتقدير لمساهمي الشركة الكرام على متابعتهم لأداء الشركة وإيمانهم بقدرتها على الاستمرار والعطاء، كما وأتوجه بالشكر للسادة أعضاء مجلس الإدارة الكرام على الجهود المبذولة وكذلك للعاملين في الشركة.

وفي الختام أرجو لهذه الشركة المزيد من التطور والتقدم والازدهار بما يخدم بلدنا الغالي ويساهم باستمرار نموه ورفعته في ظل قيادة صاحب الجلالة الهاشمية الملك عبد الله الثاني ابن الحسين، داعياً الله أن يحفظه برعايته ويوفقه دائماً في قيادة الأردن وشعبه.

والله ولي التوفيق.

رئيس مجلس الإدارة

علاء حسين كبة

**تقرير مجلس الإدارة السنوي
عن أعمال الشركة للسنة المالية 2023
والخطة المستقبلية للعام 2024**

حضرات السادة المساهمين الكرام،،،

تحية طيبة وبعد...

يسر مجلس الإدارة أن يقدم لكم التقرير السنوي التالي عن أعمال الشركة للعام 2023 مطابقا لمتطلبات الإفصاح وفقا لأحكام المادة (4) فقرة (ب) من تعليمات الإفصاح والمعايير المحاسبية ومعايير التدقيق.

أ- أنشطة الشركة الرئيسية

ان شركة الموارد للتنمية والاستثمار هي شركة مساهمة عامة محدودة (الشركة) وهي الشركة الناتجة عن اندماج شركة الموارد للتنمية والاستثمار المحدودة المسؤولة وشركة الموارد للمناطق الصناعية المؤهلة المساهمة العامة المحدودة، وقد استكملت اجراءات الاندماج بتاريخ 10 تشرين الأول 2004 بعد موافقة معالي وزير الصناعة والتجارة. وسندا لأحكام المادة (238) من قانون الشركات الاردني رقم 22 لسنة 1997 وتعديلاته فإن جميع حقوق والتزامات الشركتين المندمجتين قد آلت حكما الى الشركة الناتجة عن الدمج والتي تعتبر خلفا قانونيا للشركتين المندمجتين وتحل محلهما في جميع الحقوق والتزامات وقد تقرر اعتماد رأسمال الشركة الناتجة عن الدمج المصرح والمكتتب به 11.000.000 مليون دينار أردني مقسم الى 11.000.000 مليون سهم قيمة السهم الاسمية دينار أردني واحد.

تعدد استثمارات الشركة بين الاستثمار في قطاع التعليم من خلال ملكية أسهم في شركة العالم العربي للتعليم، بالإضافة الى الاستثمار في بنك الثروة الحيوانية المسجل في السودان، بالإضافة الى ملكيه 50% من شركة الغالبية العالمية للاستثمار المسجلة في السودان.

ب- أماكن الشركة الجغرافية وعدد الموظفين

ان مركز عمل الشركة عمان – الاردن الشميساني /شارع الشريف عبد الحميد شرف / بناية رقم (85) ويعمل في الشركة موظفين اثنان.

ج- حجم الاستثمار الرأس مالي 4.328.951 دينار.

(2)الشركات التابعة للشركة:

شركة الغالبية العالمية للاستثمار المحدودة ذ.م.م (السودان) بنسبة ملكية 50% من رأس المال

الخرطوم – السودان / العمارات /شارع 55 / بناية رقم (16)

حيث تمتلك حق انتفاع من ارض مخصصة للشركة لقيام مستشفى في السودان وتمتلك 11,034,055 سهم في بنك الثروة الحيوانية

(3)أ- أسماء أعضاء مجلس الإدارة ونبذة تعريفية عنهم :

السيد علاء حسين غالب كبة	رئيس مجلس الإدارة
تاريخ التعيين	2023/11/26
تاريخ الميلاد والجنسية	1990 عراقي
المؤهل الأكاديمي	بكالوريوس مالية ومصرفية (2012)
الخبرات العلمية	شركة الوهج للتجارة العامة والاستثمار -رئيس هيئته مديرين ومدير عام 2019 حتى الان
	عضو مجلس إدارة شركة مجموعه الزاب للاستثمار 2019 حتى الان

السيد محمد حسين غالب كبة	نائب رئيس مجلس إدارة
تاريخ التعيين	2023/11/26
تاريخ الميلاد والجنسية	1996 عراقي
المؤهل الأكاديمي	بكالوريوس حقوق (2019)
	ماجستير حقوق (2023)
الخبرات العلمية	عضو مجلس إدارة شركة مجموع الزاب للاستثمار 2019 حتى الان

السيد سلوان مظفر عبد الأمير	عضو مجلس الإدارة والمدير العام
تاريخ التعيين	2023/11/26
تاريخ الميلاد والجنسية	1979 عراقي
المؤهل الأكاديمي	بكالوريوس هندسة مدني (2005)
	ماجستير حقوق (2019)
الخبرات العلمية	شركة السادة للإسكان- مدير عام من 2006-2008 شركة مجموعة الزاب – مسؤول شؤون العقارات 2008 – 2012

السيد ياسر حسين غالب كبة	عضو مجلس إدارة / ممثل شركة الوهج للتجارة العامة
تاريخ التعيين	2023/11/26
تاريخ الميلاد والجنسية	1994 عراقي
المؤهل الأكاديمي	بكالوريوس تصميم داخلي (2017)
الخبرات العلمية	شركة الوهج للتجارة العامة -نائب رئيس هيئة مديرين 2019 حتى الان

ب- أسماء أشخاص الادارة ونبذة تعريفية عنهم:

السيد سلوان مظفر عبد الأمير	المدير العام
تاريخ التعيين	1/4/2019
تاريخ الميلاد والجنسية	1979 عراقي
المؤهل الأكاديمي	بكالوريوس هندسة مدني (2005)
	ماجستير حقوق (2019)
الخبرات العلمية	شركة السادة للإسكان- مدير عام من 2006-2008 شركة مجموعة الزاب – مسؤول شؤون العقارات 2008 – 2012

السيد أشرف رفعت حسن	المدير مالي
تاريخ التعيين	2020/3/1
تاريخ الميلاد والجنسية	1972 - أردنية
المؤهل الأكاديمي	بكالوريوس محاسبة (1998)
الخبرات العملية	محاسب لدى شركة دار الدواء للصناعات البيطرية من 1992 – 2003 رئيس قسم المحاسبة لدى شركة الجوهرة لصناعة الزجاج الحراري من 2003 – 2005 رئيس قسم المحاسبة لدى شركة مصانع الاتحاد لإنتاج التبغ والسجائر من 2005 – 2015 المدير المالي لدى شركة الجوهرة لصناعة الزجاج الحراري من 2015 – 2018 المدير المالي لدى شركة لامي للتوريدات العامة من 2018 – 2020

4- أسماء كبار مالكي الأسهم وعدد الأسهم المملوكة لكل منهم مقارنة مع السنة السابقة:

ملكية كبار المساهمين ل 5% فما فوق كما يلي:

الاسم	عدد الاسهم 2023/12/31	النسبة	عدد الاسهم 2022/12/31	النسبة
حسن غالب عبد الحسين كبة	4,485,250	% 40.775	4,485,250	% 40.775
حسين غالب عبد الحسين كبة	1,377,233	%12.506	1.377.223	%12.506
عزيز عبد المجيد طهوب	605,000	%5.773	605,000	%5.773

5- الوضع التنافسي للشركة ضمن قطاع نشاطها:

تتنافس شركة الموارد للتنمية والاستثمار م.ع.م مع العديد من الشركات المماثلة لها علما ان ادارة الشركة تسعى دائما الى التوسع في عملية الاستثمار للوصول الى تحقيق الأهداف المرجوة والتي من خلالها تعود الى مساهمي الشركة ايجابيا.

6- درجة الاعتماد على موردين محددين أو عملاء رئيسيين محليا وخارجيا:

لا يوجد اعتماد على موردين محددين أو عملاء رئيسيين محليا وخارجيا يشكلون 10% فأكثر من اجمالي المشتريات و /أو المبيعات.

7- الحماية الحكومية أو الامتيازات التي تتمتع بها الشركة أو أي من منتجاتها بموجب القوانين والأنظمة أو غيرها:

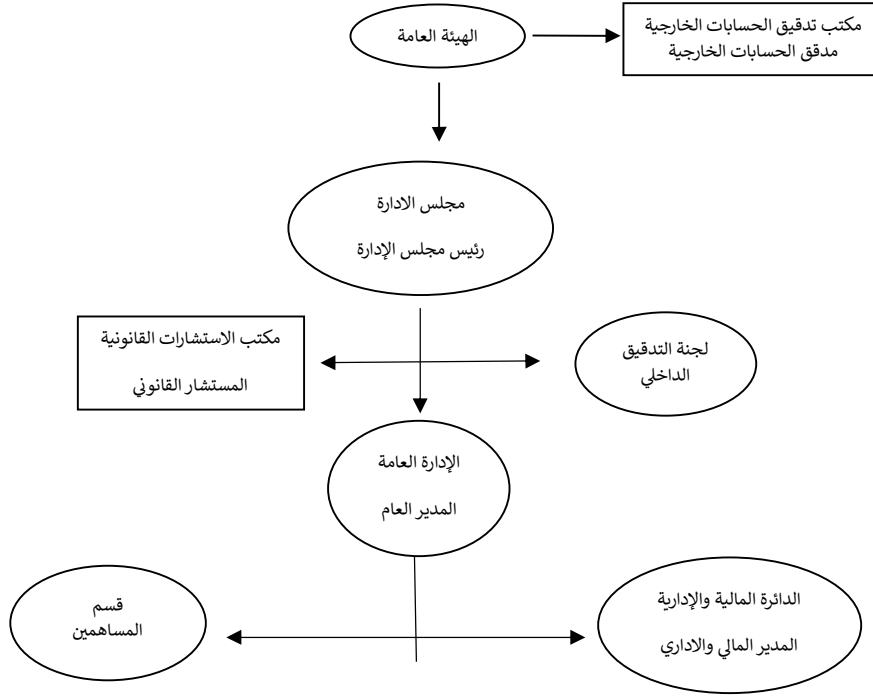
لا يوجد اي حماية حكومية او امتيازات تتمتع بها الشركة او اي من منتجاتها بموجب القانون والأنظمة او غيرها.
لا يوجد اي براءات اختراع او حقوق امتياز حصلت الشركة عليها.

8- القرارات الصادرة عن الحكومة أو المنظمات الدولية أو غيرها التي لها أثر مادي على عمل الشركة أو منتجاتها او قدرتها التنافسية:

لا يوجد اي قرارات صادرة عن الحكومة او المنظمات الدولية او غيرها لها أثر مادي على عمل الشركة او منتجاتها او قدرتها التنافسية.
لا تنطبق معايير الجودة الدولية على الشركة.

9- الهيكل التنظيمي للشركة وسياسة التعيين وعدد الموظفين ومؤهلاتهم وبرامج التأهيل والتدريب لهم هي كما يلي:

أ) الهيكل التنظيمي: -



ب) عدد موظفين الشركة وفئات مؤهلاتهم:

العدد	المؤهل
1	حملة شهادة الماجستير
4	حملة شهادة البكالوريوس

ج) برامج التأهيل والتدريب لموظفي الشركة:

لم تقم الشركة بأجراء اي برامج تأهيل وتدريب لموظفي الشركة خلال السنة المالية 2023

10- المخاطر التي تتعرض الشركة لها:

توجد مخاطر من الممكن ان تتعرض الشركة بالنسبة للقضية المرفوعة على الشركة من قبل شركة الامل ولها تأثير مادي على الشركة وايضا التقلبات التي حصلت على اسعار الاسهم في سوق عمان المالي والتقلبات في أسعار صرف عملة الجنيه السوداني.

11- الانجازات التي حققتها الشركة خلال السنة المالية 2023:

حققت ارباح من استثمارنا في شركة العالم العربي 50,000 دينار أردني ومازالت تحتفظ باستثمارات في قطاع التعليم والتأمين والاستثمار في جمهورية السودان.

12-الاثـر المالي لعمليات ذات طبيعة غير متكررة حدثت خلال السنة المالية 2023 ولا تدخل ضمن نشاط الشركة الرئيسية

لا يوجد اي أثر مالي لعمليات ذات طبيعة غير متكررة حدثت خلال السنة المالية ولا تدخل ضمن النشاط الشركة الرئيسية.

13-السلسلة الزمنية للأرباح او الخسائر المحققة والأرباح الموزعة وصافي حقوق المساهمين وأسعار الأوراق المالية منذ واحد ايلول 2019 لغاية 2023/12/31 كما يلي: -

البيان	2023	2022	2021	2020	2019
الأرباح او (الخسائر المحققة)	172,558	(296,020)	40,651	(35,004)	(14,770)
الأرباح الموزعة	-	-	-	-	-
صافي حقوق المساهمين	3,215,924	3,052,664	3,404,762	3,509,841	3,531,218
أسعار الأوراق المالية	0.03	0.04	0.08	0.10	0.07

14-تحليل المركز المالي للشركة ونتائج اعمالها كما هي في نهاية الأعوام 2019-2023 كما يلي:

البيان	2023	2022	2021	2020	2019
عائد السهم بالدينار	0.015	(0.027)	0.004	(0.003)	(0.001)
نسبة العائد على الاستثمار	0.039	(0.068)	0.921	(0.768)	(0.325)
نسبة العائد على حقوق المساهمين	0.053	(0.097)	1.193	(0.997)	(0.418)
القيمة الدفترية للسهم	0.292	0.277	0.309	0.319	0.321
ربحية السهم	0.015	(0.027)	0.004	(0.003)	(0.001)
القيمة السوقية الى القيمة الدفترية	0.102	0.144	0.258	0.250	0.218
القيمة السوقية للسهم	0.03	0.04	0.08	0.1	0.07

15-التطورات المستقبلية الهامة والخطة المستقبلية للشركة لسنة 2024:

1- دراسة الخيارات بعد استشارات عدد من ذوي الاختصاص للنظر في امكانية التصرف في شركة الغالبية العالمية للاستثمار السودانية من خلال بيع الحصة او ادخال شريك استراتيجي للشركة للمضي قدما لأنشاء مستشفى وكلية طبية (بعد اخذ الموافقات اللازمة لذلك).

2-البحث الدائم عن سبل تحقيق أي إيرادات تعود على الشركة ومساهميها بعوائد مجزية.

16- مقدار اتعاب التدقيق للشركة والتي تلقاها المدقق الخارجي و / او مستحقه له

بلغت اتعاب مكتب تدقيق الحسابات لسنة 2023 مبلغ (5,220) دينار شامله الضريبة العامة على المبيعات ولا يوجد اي اتعاب مدفوعة او مستحقه للمدققين عن خدمات اخرى.

17- أ) اعداد الاوراق المالية المملوكة من قبل اعضاء مجلس الإدارة

الاسم	المنصب	الجنسية	عدد الاسهم 2023/12/31	عدد الاسهم 2022/12/31
1- علاء حسين كبة	رئيس مجلس الإدارة	عراقية	1000	1000
4- محمد حسين كبة	نائب رئيس مجلس الادارة	عراقية	500	500
2- سلوان مظفر عبدالامير	عضو	عراقية	1000	1000
3- شركة الوهج للتجارة العامة والاستثمار / ياسر حسين غالب	عضو ممثل	اردنية/عراقية	2100	2100

تم تعيين مجلس الإدارة المذكور اعلاه بتاريخ 2023/11/26.

ب) عدد الاوراق المالية المملوكة من قبل اشخاص الادارة العليا التنفيذية:

الاسم	المنصب	الجنسية	عدد الاسهم 2023/12/31	عدد الاسهم 2022/12/31
1- سلوان مظفر عبدالامير	المدير العام	العراقية	1000	1000
3- أشرف رفعت حسن	المدير المالي	الاردنية	0	0

ج) عدد الاوراق المالية المملوكة لأقارب اعضاء مجلس الادارة وأقارب اشخاص الإدارة العليا التنفيذية:

لا يوجد أوراق مالية مملوكة لأقارب أعضاء مجلس الإدارة واقارب اشخاص الإدارة العليا التنفيذية

د) الشركات المسيطر عليها من قبل اعضاء مجلس الإدارة واقارب اعضاء مجلس الادارة

اسم العضو	المنصب	اسم الشركة المسيطر عليها	عدد الاسهم المملوكة لشركة المسيطر عليها 2023	عدد الاسهم المملوكة لشركة المسيطر عليها 2022
1-علاء حسين كبة	رئيس مجلس الإدارة	شركة الوهج للتجارة العامة والاستثمار	2100	2100
2- ياسر حسين غالب	عضو مجلس الإدارة	شركة الوهج للتجارة العامة والاستثمار	2100	2100
3- شركة الوهج للتجارة العامة والاستثمار	عضو مجلس الإدارة	شركة الوهج للتجارة العامة والاستثمار	2100	2100

لا يوجد اوراق ماليه مملوكة للأقارب موظفي الإدارة العليا.

18- أ) المزايا والمكافآت التي يتمتع بها كل من الرئيس واعضاء مجلس الادارة

لا يوجد أي مزايا او مكافآت يتقاضوها مجلس الإدارة

الاسم	المنصب	بدل التنقلات السنوية	المكافآت السنوية	نفقات السفر السنوية	اجمالي المزايا السنوية
1- علاء حسين كبة	رئيس مجلس الإدارة	0	0	0	0
2- محمد حسين كبة	نائب رئيس مجلس الادارة	0	0	0	0
3- شركة الوهج للتجارة العامة والاستثمار / ياسر حسين غالب	عضو ممثل	0	0	0	0
4- سلوان مظفر عبد الأمير	عضو	0	0	0	0

ب) المزايا والرواتب التي يتمتع بها اشخاص الادارة العليا التنفيذية

اسم الموظف	المبلغ
سلوان مظفر عبدالامير- المدير العام	0
أشرف رفعت حسن – محاسب ومدير مالي	3120

19- التبرعات والمنح التي دفعتها الشركة خلال السنة المالية 2023

لا يوجد تبرعات ومنح دفعتها الشركة خلال السنة المالية 2023

20- العقود والمشاريع والارتباطات التي عقدتها الشركة المصدرة مع الشركات التابعة او الشقيقة او الحليفة او رئيس مجلس الادارة او اعضاء المجلس او المدير العام او اي موظف في الشركة او اقاربهم:

لا يوجد.

21- أ) مساهمة الشركة في حماية البيئة.

لا يوجد مساهمه للشركة في حماية البيئة.

ب) مساهمة الشركة في خدمة المجتمع المحلي

لا يوجد مساهمة للشركة في خدمة المجتمع المحلي.

22- حسب تعليمات المادة (17) من حوكمة الشركات المساهمة العامة المدرجة لسنة 2017

ان شركة الموارد للتنمية والاستثمار سعت الى تطبيق بنود الحوكمة من خلال اللجان المنبثقة عن مجلس ادارتها واعداد القوائم المالية للشركة حسب معايير المحاسبة الدولية.

1- اعضاء مجلس الادارة الحاليين والمستقبليين خلال السنة

أ - الاعضاء الحاليين

عضو مجلس الإدارة	تنفيذي/غير تنفيذي	مستقل/غير مستقل
السيد سلوان مظفر عبد الأمير	تنفيذي	مستقل
السيد علاء حسين كبة	غير تنفيذي	غير مستقل
السيد محمد حسين كبة	تنفيذي	غير مستقل

ب - الاعضاء المستقبليين

عضو مجلس الإدارة	تنفيذي/غير تنفيذي	مستقل/غير مستقل

ج - الأعضاء الاعتباريين

عضو مجلس الإدارة	تنفيذي/غير تنفيذي	مستقل/غير مستقل
السادة شركة الوهج للتجارة العامة والاستثمار ويمثلها ياسر حسين غالب	غير تنفيذي	غير مستقل

2- المناصب التنفيذية في الشركة واسماء الاشخاص الذين يشغلونها: -

- 1- السيد سلوان مظفر عبدالامير
مدير عام
- 2- السيد أشرف رفعت حسن
مدير مالي

3- جميع عضويات مجالس الادارة التي يشغلها عضو مجلس الادارة في الشركة المساهمة العامة

لا يوجد

4- اسم ضابط الارتباط:

السيد أشرف رفعت حسن

5-أسماء اللجان المنبثقة عن مجلس الإدارة

لجنة التدقيق

لجنة الحوكمة

لجنة إدارة المخاطر

لجنة الترشيحات المكافآت

6-اسم رئيس واعضاء لجنة التدقيق ونبذة عن مؤهلاتهم وخبراتهم المتعلقة بالأمور المالية او المحاسبية

رئيس لجنة التدقيق	السيد علاء حسين كبة
المؤهل الأكاديمي	بكالوريوس مالية ومصرفية (2012)
الخبرات العلمية	شركة الوهج للتجارة العامة والاستثمار-رئيس هيئته مديرين ومدير عام 2019 حتى الان
	عضو مجلس إدارة شركة مجموعه الزاب للاستثمار 2019 حتى الان

عضو لجنة التدقيق	السيد سلوان مظفر عبدالامير
المؤهل الأكاديمي	بكالوريوس هندسة مدني (2005)
	ماجستير حقوق (2019)
الخبرات العلمية	شركة السادة للإسكان- مدير عام من 2006-2008
	شركة مجموعة الزاب – مسؤول شؤون العقارات 2008 – 2012
عضو لجنة التدقيق	السيد محمد حسين كبة
المؤهل الأكاديمي	بكالوريوس حقوق (2019)
	ماجستير حقوق (2023)
الخبرات العلمية	عضو مجلس إدارة شركة مجموع الزاب للاستثمار 2019 حتى الان

7-اسم رئيس وأعضاء كل من لجنة الحوكمة ولجنة إدارة المخاطر ولجنة الترشيحات والمكافآت

لجنة الحوكمة

السيد علاء حسين كبة – رئيس اللجنة
السيد سلوان مظفر عبدالامير - عضو
السيد محمد حسين كبة - عضو

لجنة إدارة المخاطر

السيد علاء حسين كبة – رئيس اللجنة
السيد سلوان مظفر عبدالامير - عضو
السيد محمد حسين كبة - عضو

لجنة الترشيحات والمكافآت

السيد علاء حسين كبة – رئيس اللجنة
السيد سلوان مظفر عبدالامير - عضو
السيد محمد حسين كبة – عضو

8-عدد اجتماعات كل من اللجان خلال السنة مع بيان الأعضاء الحاضرين

لجنة التدقيق

الاسم	المنصب	الاجتماع الأول	الاجتماع الثاني	الاجتماع الثالث	الاجتماع الرابع
علاء حسين كبة	رئيس اللجنة	X	X	X	X
سلوان مظفر عبدالامير	عضو	X	X	X	X
محمد حسين كبة	عضو	X	X	X	X

لجنة الحوكمة

الاسم	المنصب	الاجتماع الأول	الاجتماع الثاني
علاء حسين كبة	رئيس اللجنة	X	X
سلوان مظفر عبدالامير	عضو	X	X
محمد حسين كبة	عضو	X	X

لجنة إدارة المخاطر

الاسم	المنصب	الاجتماع الأول	الاجتماع الثاني
علاء حسين كبة	رئيس اللجنة	X	X
سلوان مظفر عبدالامير	عضو	X	X
محمد حسين كبة	عضو	X	X

لجنة الترشيحات والمكافآت

الاسم	المنصب	الاجتماع الأول	الاجتماع الثاني
علاء حسين كبة	رئيس اللجنة	X	X
سلوان مظفر عبدالامير	عضو	X	X
محمد حسين كبة	عضو	X	X

9-عدد اجتماعات لجنة التدقيق مع مدقق الحسابات الخارجي خلال السنة

عقد اجتماع واحد مع مدقق الحسابات الخارجي خلال عام 2023

10- عدد اجتماعات مجلس الادارة

عقد 6 اجتماعات مجلس الادارة خلال عام 2023

اسم العضو	المنصب	الاجتماع الأول	الاجتماع الثاني	الاجتماع الثالث	الاجتماع الرابع	الاجتماع الخامس	الاجتماع السادس
السيد علاء حسين كبة	رئيس مجلس الإدارة	X	X	X	X	X	X
السيد محمد حسين كبة	نائب رئيس مجلس الإدارة	X	X	X	X	X	X
شركة الوهج للتجارة العامة والاستثمار	عضو مجلس إدارة	X	X	X	X	X	X
السيد سلوان مظفر عبدالامير	عضو مجلس إدارة						

23-الاقراءات:

- 1- يقر مجلس ادارة الشركة بعدم وجود اي امور جوهرية قد تؤثر على استمرارية الشركة خلال السنة المالية التأليه 2023.
- 2- يقر مجلس ادارة الشركة بمسؤوليته عن اعداد البيانات المالية وتوفير نظام رقابة فعال في الشركة

عضو
مجدد حسين كبة

نائب رئيس مجلس الادارة
سلوان مظفر عبد الامير

رئيس مجلس الادارة
علام حسين كبة

عضو
شركة الوهج للتجارة
العامة والاستثمار
ويمثلها
السيد ياسر حسين كبة

- 3- نقر نحن الموقعين ادناه، بصحة ودقة واكتمال المعلومات والبيانات والواردة بالتقرير السنوي

المدير المالي
اشرف رفعت حسن

المدير العام
سلوان مظفر عبد الامير

رئيس مجلس الإدارة
علام حسين كبة

يتقدم مجلس الادارة الى كافة العاملين بالشركة بالشكر الجزيل على جهودهم الطيبة التي بذلوها في سبيل استمرار العمل وتطويره نحو الافضل والمساهمة في انجاز الخطط والاهداف التي وضعتها الشركة.

وختاماً يوصي مجلس الادارة هيئتكم العامة الموقرة بالمصادقة على الميزانية العمومية والبيانات المالية للسنة المنتهية بتاريخ 2023/12/31.

شركة الموارد للتنمية والإستثمار
(شركة مساهمة عامة محدودة)

القوائم المالية الموحدة وتقرير المحاسب القانوني المستقل
للسنة المنتهية في ٣١ كانون الأول ٢٠٢٣

شركة الموارد للتنمية والاستثمار
(شركة مساهمة عامة محدودة)

القوائم المالية الموحدة وتقرير المحاسب القانوني المستقل
للسنة المنتهية في ٣١ كانون الأول ٢٠٢٣

صفحة	فهرس
١ - ٤	تقرير المحاسب القانوني المستقل
٥	قائمة المركز المالي الموحدة
٦	قائمة الدخل الموحدة
٧	قائمة الدخل الشامل الموحدة
٨	قائمة التغيرات في حقوق المساهمين الموحدة
٩	قائمة التدفقات النقدية الموحدة
١٠ - ٣٠	إيضاحات حول القوائم المالية الموحدة

تقرير المحاسب القانوني المستقل

الى السادة المساهمين المحترمين
شركة الموارد للتنمية والاستثمار
(شركة مساهمة عامة محدودة)

تقرير حول تدقيق القوائم المالية الموحدة

الرأي

لقد قمنا بتدقيق البيانات المالية الموحدة لشركة الموارد للتنمية والاستثمار (وهي شركة اردنية مساهمة عامة محدودة)، والتي تتكون من قائمة المركز المالي الموحدة كما في ٣١ كانون الأول ٢٠٢٣، وكل من قوائم الدخل الموحدة والدخل الشامل الموحدة والتغيرات في حقوق المساهمين الموحدة وبيان التدفقات النقدية الموحدة للسنة المنتهية في ذلك التاريخ، والإيضاحات حول البيانات المالية الموحدة، بما في ذلك ملخص للسياسات المحاسبية الهامة.

في رأينا، إن القوائم المالية الموحدة المرفقة تظهر بصورة عادلة، من جميع النواحي الجوهرية، الوضع المالي لشركة الموارد للتنمية والاستثمار كما في ٣١ كانون الأول ٢٠٢٣، وأدائها المالي وتدفقاتها النقدية للسنة المنتهية في ذلك التاريخ وفقاً للمعايير الدولية لإعداد التقارير المالية الموحدة.

اساس الرأي

لقد قمنا بالتدقيق وفقاً لمعايير التدقيق الدولية. إن مسؤوليتنا وفقاً لتلك المعايير قد تم ذكرها بمزيد من التوضيح في تقريرنا هذا في فقرة مسؤولية المحاسب القانوني حول تدقيق البيانات المالية. نحن مستقلين عن الشركة وفقاً لمتطلبات مجلس معايير السلوك الأخلاقي الدولية للمحاسبين "دليل قواعد السلوك الأخلاقي للمحاسبين المهنيين" والمتطلبات الاخلاقية ذات الصلة بتدقيقنا لهذه البيانات المالية الموحدة، واننا قد أوفينا بمسؤولياتنا الأخلاقية الأخرى وفقاً لتلك المتطلبات، ومتطلبات مجلس معايير السلوك الأخلاقي الدولية للمحاسبين "دليل قواعد السلوك الأخلاقي للمحاسبين المهنيين".

نعتقد ان ادلة التدقيق التي حصلنا عليها كافية ومناسبة لتوفير اساساً لإبداء رأينا.

امور التدقيق الاساسية

ان امور التدقيق الاساسية وفقا لحكمنا المهني هي تلك الامور التي كان لها الالهمية القصوى في اعمال التدقيق التي قمنا بها للقوائم المالية الموحدة لشركة الموارد للتنمية والاستثمار للسنة المنتهية في ٣١ كانون الأول ٢٠٢٣. لقد تمت معالجة امور التدقيق الاساسية في سياق تدقيقنا للقوائم المالية الموحدة ككل وفي تكوين رأينا عنها واننا لا نقدم رأيا منفصلا عن الاخر.

امور التدقيق اساسية

- الاستثمارات العقارية

وفقا للمعايير الدولية لإعداد التقارير المالية، فإن على الشركة اجراء اختبار لتدني القيمة التي تظهر بها الاستثمارات العقارية في المركز المالي، وفي حالة ظهور اي مؤشر لتدني القيمة يتم احتساب خسائر تدني تبعا لسياسة تدني قيمة الموجودات، حيث قامت الشركة التابعة (الشركة الغالبية العالمية للاستثمار المحدودة المسؤولية - جمهورية السودان) بتقييم الاستثمارات العقارية وتبين وجود فائض اعادة تقييم للاستثمارات العقارية كما هو مبين في الفقرة التوكيدية حيث تقوم الادارة بتقدير التدني من خلال الخبراء المعتمدين للتقييم ان وجدت، ونظرا لاهميتها تعتبر احد مخاطر التدقيق الهامة.

- موجودات مالية محددة بالقيمة العادلة من خلال بيان الدخل الشامل الآخر

وفقا للمعايير الدولية لإعداد التقارير المالية، فان على الشركة تصنيف الأسهم المدرجة المملوكة للشركة والتي يتم تداولها في سوق مالي نشط كموجودات مالية - متاحة للبيع ويتم إدراجها بالقيمة العادلة. وفي حال امتلاك الشركة استثمارات في أسهم غير مدرجة والتي لا يتم تداولها في أسواق نشطة ولكنها مصنفة كذلك كموجودات مالية متاحة للبيع ومسجلة بالقيمة العادلة، وذلك لاعتماد الإدارة بإمكانية قياس القيمة العادلة لها بطريقة موثوقة.

وصفا لكيفية معالجة تدقيقنا لهذا الامر

- الاستثمارات العقارية

ان اجراءات التدقيق شملت دراسة اجراءات الرقابة المستخدمة في عملية التحقق من الوجود والاكتمال، وتم التأكد من عدم وجود تدني بالقيمة وذلك من خلال فرضيات الادارة مع الاخذ بالاعتبار المعلومات الخارجية المتوفرة حول مخاطر تدني الاستثمارات العقارية وذلك من خلال شهادة تقييم عقار من قبل خبراء معتمدين، وهذا وقد قامت ادارة الشركة برد فائض اعادة تقييم الاستثمارات العقارية وبالتالي فانه لم يتم الاعتراف بفائض اعادة تقييم الاستثمارات العقارية والبالغة ٥,٣٩٣,٨٩٥ دينار اردني للقوائم المالية كما في ٣١ كانون الأول ٢٠١٨ مما ادى الى تخفيض الاستثمارات العقارية، وكذلك ادى الى تخفيض صافي حقوق مساهمي الشركة بنفس القيمة.

- موجودات مالية محددة بالقيمة العادلة من خلال بيان الدخل الشامل الآخر

ان اجراءات التدقيق شملت دراسة اجراءات الرقابة المستخدمة في عملية التحقق من الوجود والاكتمال، وتم التأكد من تسجيل الموجودات المالية بالقيمة العادلة من خلال التحقق من سعر الاغلاق من بورصة عمان وتم التاكيد ايضا من عدد الاسهم من خلال تايب مركز ايداع الاوراق المالية، كما تم التأكد من الاستثمارات غير المدرجة في سوق عمان المالي عن طريق تأييدات بعدد الاسهم المستثمر بها والتحقق من سعر الاغلاق من خلال اسواق البورصة الخارجية.

فقرة توكيدية

قامت الشركة بتوحيد القوائم المالية لشركة الغالبية العالمية للاستثمار المحدودة المسؤولة (جمهورية السودان) كما في ٣١ كانون الأول ٢٠٢٣ وفقاً لمتطلبات المعيار بالاعتماد على قوائم مالية معدة من قبل مدقق حسابات آخر تضمنت استثمارات عقارية تخص الشركة وغير مخصصة للبيع وإنما خصصت نهائياً لوزارة الصحة لبناء مستشفى بإسم الشركة الغالبية العالمية للاستثمار المحدودة المسؤولة (جمهورية السودان)، كما تضمنت فائض إعادة تقييم لاستثماراتها العقارية بمبلغ ٦٠,٨٦٢,٠٠٠ جنيه سوداني بما يعادل ٥,٣٩٣,٨٩٥ دينار اردني حسب المعيار المحاسبية الدولي رقم (٤٠) الاستثمارات العقارية، هذا وقد قامت ادارة الشركة برد فائض اعادة تقييم الاستثمارات العقارية، وبالتالي فإنه لم يتم الاعتراف بفائض اعادة تقييم الاستثمارات العقارية والبالغة ٥,٣٩٣,٨٩٥ دينار اردني للاعوام ٢٠١٨ و ٢٠١٩ و ٢٠٢٠ و ٢٠٢١ و ٢٠٢٢ و ٢٠٢٣ مما أدى الى تخفيض الاستثمارات العقارية، وكذلك أدى الى تخفيض صافي حقوق مساهمي الشركة بنفس القيمة، وبتاريخ ٢٦ كانون الثاني ٢٠٢٤ تم تقييم الأرض من قبل مخمن عقاري بالسودان، وبلغت قيمة التقييم للأرض ١٤,٥٠٠,٠٠٠ دولار أمريكي حسب رأي المخمن العقاري.

امر اخر

١- تم تدقيق القوائم المالية للشركة التابعة (شركة الغالبية العالمية للاستثمار المحدودة المسؤولة (جمهورية السودان)) كما في ٣١ كانون الأول ٢٠٢٣ من قبل مدقق حسابات آخر وقد أصدر تقريره غير المتحفظ بتاريخ ٦ شباط ٢٠٢٤ .

٢- بلغ العجز في رأس المال العامل لشركة الموارد للتنمية والاستثمار مبلغ ١,٢٧٦,٢٢٢ دينار اردني كما في ٣١ كانون الأول ٢٠٢٣، مما يظهر حالة من عدم التأكد في امكانية الشركة على الوفاء بالتزاماتها للدائنين خلال الاثنى عشر شهر القادمة، هذا وستقوم الادارة في الفترى اللاحقة بإعادة هيكلة جزء كبير من تسهيلات البنوك والتزاماتها.

معلومات اخرى

ان الادارة مسؤولة عن المعلومات الاخرى. حيث تتضمن المعلومات الاخرى المدرجة في التقرير السنوي، ولكنها لا تتضمن القوائم المالية الموحدة وتقرير تدقيقنا حولها.

لا يغطي رأينا حول القوائم المالية الموحدة هذه المعلومات الاخرى، ونحن لا نبدي اي شكل من اشكال التأكيد حولها.

فيما يتعلق بتدقيقنا للقوائم المالية الموحدة لشركة الموارد للتنمية والاستثمار للسنة المنتهية في ٣١ كانون الأول ٢٠٢٣، يقع على عاتقنا مسؤولية قراءة هذه المعلومات الاخرى، وعند قيامنا بذلك فإننا نأخذ بالاعتبار فيما اذا كانت تلك المعلومات غير متوافقة بشكل جوهري مع البيانات المالية الموحدة او مع معرفتنا التي تم اكتسابها اثناء اجراءات التدقيق او يظهر عليها بخلاف ذلك انها تحتوي على اخطاء جوهريّة. واذا استنتجنا بناء على العمل الذي قمنا به بأن هنالك اخطاء جوهريّة في هذه المعلومات فنحن مطالبون بالابلاغ عن هذه الحقيقة. وفي هذا السياق ليس لدينا شيء للابلاغ عنه.

مسؤولية الإدارة والأشخاص المسؤولين عن الحوكمة عن القوائم المالية

إن الإدارة مسؤولة عن إعداد هذه البيانات المالية وعرضها بصورة عادلة وفقاً للمعايير الدولية لإعداد التقارير المالية، وعن أنظمة الرقابة الداخلية التي تراها ضرورية لتمكنها من إعداد قوائم مالية خالية من الأخطاء الجوهرية، سواء كانت ناشئة عن إحتيال أو عن خطأ.

كما وتشمل مسؤولية الإدارة عند إعداد القوائم المالية تقييم قدرة الشركة على الإستمرارية، والإفصاح حسب مقتضى الحال عن المسائل المتعلقة بإستمرارية الشركة وإستخدام أساس الإستمرارية في المحاسبة ما لم تتوي الإدارة تصفية الشركة أو وقف عملياتها، أو لا يوجد لديها بديلاً منطقياً عن ذلك.

ان الأشخاص المسؤولين عن الحوكمة هم المسؤولون عن الاشراف على إعداد القوائم المالية الموحدة.

مسؤولية المحاسب القانوني

ان هدفنا الحصول على تأكيد معقول فيما إذا كانت القوائم خالية من الأخطاء الجوهرية، سواء كانت ناشئة عن إحتيال أو عن خطأ، وإصدار تقرير التدقيق والذي يتضمن رأينا حولها.

التأكيد المعقول هو على مستوى عال من التأكيد، ولكن إجراءات التدقيق التي قمنا بها وفقاً للمعايير الدولية للتدقيق لا تضمن دائماً إكتشاف الأخطاء الجوهرية حتى وإن وجدت ويمكن أن تنشأ الأخطاء من الإحتيال أو عن طريق الخطأ، وتعتبر جوهرية إذا كانت بشكل فردي أو في مجموعها قد تؤثر بشكل معقول على قرارات مستخدمين البيانات المالية.

كجزء من عملية التدقيق وفقاً لمعايير التدقيق الدولية، فإننا نقوم بممارسة الحكم المهني و المحافظة على تطبيق مبدأ الشك المهني في جميع نواحي التدقيق ، بالإضافة الى:

- تحديد وتقييم مخاطر الأخطاء الجوهرية في القوائم المالية، سواء كانت ناشئة عن إحتيال أو عن خطأ، وكذلك تصميم وتنفيذ إجراءات التدقيق التي تستجيب لتلك المخاطر، والحصول على أدلة تدقيق كافية وملائمة لتوفر أساساً لرأينا. ان خطر عدم إكتشاف أية أخطاء جوهرية ناتجة عن إحتيال أعلى من تلك الناتجة عن الخطأ، نظراً لان الإحتيال قد يشتمل على التواطؤ و التزوير، أو الحذف المتعمد والتحريفات ، أو تجاوز الأنظمة الرقابة الداخلية.

- الحصول على فهم لأنظمة الرقابة الداخلية ذات الصلة بأعمال التدقيق لغايات تصميم إجراءات تدقيق مناسبة حسب الظروف، ولكن ليس لغرض إبداء رأي حول فعالية أنظمة الرقابة الداخلية في الشركة.

- تقييم ملائمة السياسات المحاسبية المتبعة ومدى معقولية التقديرات المحاسبية والإيضاحات ذات العلاقة المعدة من قبل الإدارة.
- التوصل لإستنتاج عن مدى ملائمة إستخدام الإدارة لأساس الإستمرارية في المحاسبة ، وإستناداً إلى أدلة التدقيق التي تم الحصول عليها، فيما إذا كان هنالك وجود لعدم تيقن جوهري ذا صلة بأحداث أو ظروف يمكن أن تثير شكوكاً كبيرة حول قدرة الشركة على الإستمرار كمنشأة مستمرة. فإذا توصلنا بأن هنالك وجود لعدم تيقن جوهري ، فنحن مطالبون بلفت الإنتباه في تقرير تدقيقنا إلى الإيضاحات ذات الصلة الواردة في البيانات المالية، أو إذا كان الإفصاح عن هذه المعلومات غير كافياً، فإننا سوف نقوم بتعديل رأينا. إستنتاجاتنا تعتمد على أدلة التدقيق التي تم الحصول عليها حتى تاريخ تقرير تدقيقنا. ومع ذلك، فإنه من الممكن أن تتسبب أحداث أو ظروف مستقبلية في توقف الشركة عن الإستمرار كمنشأة مستمرة.

- تقييم العرض العام وبنية ومحتوى القوائم المالية الموحدة بما فيها الإيضاحات وفيما إذا كانت القوائم المالية الموحدة تمثل المعاملات والأحداث بشكل يحقق العرض العادل.

تواصلنا مع المسؤولين في لجنة التدقيق بما يتعلق بنطاق وتوقيت التدقيق المخطط له وملاحظات التدقيق الهامة، بما في ذلك أية أوجه قصور هامة في نظام الرقابة الداخلية تم تحديدها خلال تدقيقنا.

تقرير حول المتطلبات القانونية

تحتفظ شركة الموارد للتنمية والاستثمار بقيود وسجلات محاسبية منظمة بصورة أصولية، وأن القوائم المالية الموحدة للسنة المنتهية في ٣١ كانون الأول ٢٠٢٣ الواردة في تقرير مجلس الإدارة متفقة معها ونوصي الهيئة العامة بالمصادقة عليها بعد الأخذ بعين الإعتبار ما هو وارد في الفقرة التوكيدية وفقرة الامر اخر.

عمان- المملكة الأردنية الهاشمية

المحاسبون العصريون
سنان غوشة
إجازة مزاولة رقم (٥٨٠)

Modern Accountants



A member of
Nexia
International

المحاسبون العصريون

٢٨ ايار ٢٠٢٤

شركة الموارد للتنمية والاستثمار
(شركة مساهمة عامة محدودة)
قائمة المركز المالي الموحدة
كما في ٣١ كانون الأول ٢٠٢٣
(بالدينار الاردني)

٢٠٢٢	٢٠٢٣	إيضاح	
			الموجودات
			موجودات غير متداولة
		٤	ممتلكات ومعدات
١,٩٩٤,٠٦٢	١,٩٩٤,٠٦٢	٥	استثمارات عقارية
٢,٣٤٦,٣٧٩	٢,٣٣٤,٨٨٩	٦	موجودات مالية محددة بالقيمة العادلة من خلال بيان الدخل الشامل الآخر
٤,٣٤٠,٤٤١	٤,٣٢٨,٩٥١		مجموع الموجودات غير المتداولة
			موجودات متداولة
١١,٠٣٨	١٨,٧٣٦		حسابات مدينة أخرى
١١,٠٣٨	١٨,٧٣٦		مجموع الموجودات المتداولة
٤,٣٥١,٤٧٩	٤,٣٤٧,٦٨٧		مجموع الموجودات
			المطلوبات وحقوق المساهمين
			حقوق المساهمين
١١,٠٠٠,٠٠٠	١١,٠٠٠,٠٠٠	١	رأس المال
٢٣٥,٤٨٨	٢٥٢,٧٤٤	٧	احتياطي إجباري
٧٠٩,٣١٩	٧٠٩,٣١٩	٧	احتياطي اختياري
(٢٧٤,٤١٥)	(٢٨٤,٦٠٤)	١١	احتياطي القيمة العادلة
(٢,٣٢٨,٠١٠)	(٢,٣٢٧,٨٧٨)		احتياطي فرق ترجمة عملات اجنبية ناتجة عن توحيد القوائم المالية لشركة تابعة اجنبية
(٧,٢٨٧,٤١٢)	(٧,١٣١,٤٨٣)		خسائر متراكمة
٢,٠٥٤,٩٧٠	٢,٢١٨,٠٩٨		مجموع حقوق المساهمين
٩٩٧,٦٩٤	٩٩٧,٨٢٦		حقوق غير مسيطر عليها
٣,٠٥٢,٦٦٤	٣,٢١٥,٩٢٤		مجموع حقوق المساهمين
			مطلوبات متداولة
٥٢١,٩٠١	٣٢٢,٠٠٤	٨	مصاريف مستحقة وحسابات دائنة أخرى
٧٧٦,٩١٤	٨٠٩,٧٥٩	٩	دائنون
١,٢٩٨,٨١٥	١,١٣١,٧٦٣		مجموع المطلوبات المتداولة
٤,٣٥١,٤٧٩	٤,٣٤٧,٦٨٧		مجموع المطلوبات وحقوق المساهمين

المدير المالي

المدير العام

رئيس مجلس الإدارة

إن الايضاحات المرفقة تشكل جزءاً لا يتجزأ من هذه القوائم المالية الموحدة

شركة الموارد للتنمية والاستثمار
(شركة مساهمة عامة محدودة)

قائمة الدخل الموحدة
للسنة المنتهية في ٣١ كانون الأول ٢٠٢٣
(بالدينار الاردني)

٢٠٢٢	٢٠٢٣	إيضاح	
(٣٦١,٠٢٠)	(٤٥,٤٤٢)	١٢	مصاريف ادارية وعمومية
٦٥,٠٠٠	٥٠,٠٠٠		ايرادات توزيع أرباح
-	١٦٨,٠٠٠		رد مخصص انتفت الحاجة اليه
(٢٩٦,٠٢٠)	١٧٢,٥٥٨		ربح / (خسارة) السنة
(٢٩٦,٠٢٠)	١٧٢,٥٥٨		ربح / (خسارة) السنة تعود إلى:
-	-		أصحاب الشركة الأم
(٢٩٦,٠٢٠)	١٧٢,٥٥٨		حقوق غير مسيطر عليها
(٠,٠٢٧)	٠,٠١٥		ربح / (خسارة) السهم :
١١,٠٠٠,٠٠٠	١١,٠٠٠,٠٠٠		ربح / (خسارة) السهم دينار / سهم
			المتوسط المرجح لعدد الاسهم

إن الايضاحات المرفقة تشكل جزءاً لا يتجزأ من هذه القوائم المالية الموحدة

شركة الموارد للتنمية والاستثمار
(شركة مساهمة عامة محدودة)

قائمة الدخل الشامل الموحدة
للسنة المنتهية في ٣١ كانون الأول ٢٠٢٣
(بالدينار الاردني)

٢٠٢٢	٢٠٢٣	
(٢٩٦,٠٢٠)	١٧٢,٥٥٨	ربح / (خسارة) السنة
		الدخل الشامل الآخر:
—	٦٢٧	ارباح بيع موجودات مالية محددة بالقيمة العادلة من خلال بيان الدخل الشامل الاخر
(٢٩٦,٠٢٠)	١٧٣,١٨٥	إجمالي الدخل / (الخسارة) الشامل المحول إلى الخسائر المتراكمة
(٥٢,٤٤٦)	(١٠,١٨٩)	التغير في احتياطي القيمة العادلة
(١,٨١٦)	١٣٢	فرق احتياطي ترجمة عملات اجنبية ناتجة عن توحيد القوائم المالية لشركة تابعة اجنبية
(٣٥٠,٢٨٢)	١٦٣,١٢٨	الدخل الشامل للسنة
		مجموع الدخل / (الخسارة) الشاملة يعود إلى :
(٣٥٠,٢٨٢)	١٦٣,١٢٨	أصحاب الشركة الأم
—	—	حقوق غير مسيطر عليها
(٣٥٠,٢٨٢)	١٦٣,١٢٨	

إن الايضاحات المرفقة تشكل جزءاً لا يتجزأ من هذه القوائم المالية الموحدة

شركة الموارد للتنمية وإستثمار
(شركة مساهمة عامة محدودة)
قائمة التغيرات في حقوق المساهمين الموحدة
للسنة المنتهية في ٣١ كانون الأول ٢٠٢٣
(بالدينار الاردني)

مجموع حقوق المساهمين	حقوق غير مسيطر عليها	المجموع	الخسائر المتراكمة	احتياطي فرق ترجمة			إحتياطي إيجاري	رأس المال	الرصيد في ١ كانون الثاني ٢٠٢٢ الدخل الشامل للسنة حقوق غير مسيطر عليها
				توحيد القوائم المالية	لشركة تابعة اجنبية	احتياطي القيمة المعادلة			
٣,٤٠٤,٧٦٢	٩٩٧,٥١٠	٢,٤٠٥,٢٥٢	(٦,٩٩١,٣٩٢)	(٢,٣٢٦,١٩٤)	(٧٢١,٩٦٩)	٧٠٩,٣١٩	٢٣٥,٤٨٨	١١,٠٠٠,٠٠٠	الرصيد في ٣١ كانون الأول ٢٠٢٢ الدخل الشامل للسنة المحول الى الاحتياطي الاجباري حقوق غير مسيطر عليها
(٣٥٠,٢٨٢)	-	(٣٥٠,٢٨٢)	(٢٩٦,٠٢٠)	(١,٨١٦)	(٥٢,٤٤٦)	-	-	-	الرصيد في ٣١ كانون الأول ٢٠٢٣
(١,٨١٦)	(١,٨١٦)	-	-	-	-	-	-	-	
٣,٠٥٤,٦٦٤	٩٩٧,٦٩٤	٢,٠٥٤,٩٧٠	(٧,٢٨٧,٤١٢)	(٢,٣٢٨,٠١٠)	(٢٧٤,٤١٥)	٧٠٩,٣١٩	٢٣٥,٤٨٨	١١,٠٠٠,٠٠٠	
١٦٣,١٢٨	-	١٦٣,١٢٨	١٧٣,١٨٥	١٣٢	(١٠,١٨٩)	-	-	-	
-	-	-	(١٧,٢٥٦)	-	-	-	١٧,٢٥٦	-	
١٣٢	١٣٢	-	-	-	-	-	-	-	
٣,٢١٥,٩٢٤	٩٩٧,٨٢٦	٢,٢١٨,٠٩٨	(٧,١٣١,٤٨٣)	(٢,٣٢٧,٨٧٨)	(٢٨٤,٦٠٤)	٧٠٩,٣١٩	٢٥٢,٧٤٤	١١,٠٠٠,٠٠٠	

إن الإيضاحات المرفقة تشكل جزءاً لا يتجزأ من هذه القوائم المالية الموحدة

شركة الموارد للتنمية والاستثمار

(شركة مساهمة عامة محدودة)

قائمة التدفقات النقدية الموحدة

للسنة المنتهية في ٣١ كانون الأول ٢٠٢٣

(بالدينار الاردني)

٢٠٢٢	٢٠٢٣	
		الأنشطة التشغيلية
(٢٩٦,٠٢٠)	١٧٢,٥٥٨	ربح / (خسارة) السنة
		تعديلات على ربح / (خسارة) السنة:
(٣,٦٣٢)	٢٦٤	فرق ترجمة عملات اجنبية
		التغيرات في الموجودات والمطلوبات العاملة:
١,٧٨٣	(٧,٦٩٨)	حسابات مدينة اخرى
٢٨١,٨٣٤	٣٢,٨٤٥	دائنون
١٢,٤٩٢	(١٩٩,٨٩٧)	المصاريف المستحقة وحسابات دائنة الأخرى
(٣,٥٤٣)	(١,٩٢٨)	صافي النقد المتوفر من / (المستخدم في) الأنشطة التشغيلية
		الأنشطة الإستثمارية
٣,٥٤٣	١,٩٢٨	التغير في موجودات مالية محددة بالقيمة العادلة من خلال بيان الدخل الشامل الآخر
٣,٥٤٣	١,٩٢٨	صافي النقد المتوفر من الأنشطة الإستثمارية
-	-	صافي التغير في النقد وما في حكمه
-	-	النقد وما في حكمه في ١ كانون الثاني
-	-	النقد وما في حكمه في ٣١ كانون الأول

إن الايضاحات المرفقة تشكل جزءا لا يتجزأ من هذه القوائم المالية الموحدة

شركة الموارد للتنمية والاستثمار
(شركة مساهمة عامة محدودة)

إيضاحات حول القوائم المالية الموحدة
للسنة المنتهية في ٣١ كانون الأول ٢٠٢٣
(بالدينار الأردني)

١ - التكوين والنشاط

إن شركة الموارد للتنمية والاستثمار هي شركة مساهمة عامة محدودة ("الشركة") وهي الشركة الناتجة عن اندماج شركة الموارد للتنمية والاستثمار المحدودة المسؤولية وشركة الموارد للمناطق الصناعية المؤهلة المساهمة العامة المحدودة ، وقد استكملت إجراءات الاندماج بتاريخ ١٠ تشرين الأول ٢٠٠٤ بعد موافقة معالي وزير الصناعة والتجارة. واستناداً لأحكام المادة (٢٣٨) من قانون الشركات الأردني رقم ٢٢ لسنة ١٩٩٧ وتعديلاته فإن جميع حقوق والتزامات الشركتين المندمجتين قد آلت حكماً إلى الشركة الناتجة عن الدمج والتي تعتبر خلفاً قانونياً للشركتين المندمجتين وتحل محلها في جميع الحقوق والإلتزامات وقد تقرر اعتماد رأسمال الشركة الناتجة عن الدمج ١١,٠٠٠,٠٠٠ دينار أردني مقسم إلى ١١,٠٠٠,٠٠٠ سهم قيمة السهم الاسمية دينار أردني واحد.

إن الشركة الناتجة عن الدمج مسجلة بتاريخ ١ كانون الثاني ١٩٨٣ تحت رقم (١٨٩) لدى مراقب الشركات في وزارة الصناعة والتجارة.

يتمثل النشاط الرئيسي للشركة، في تطوير وتنمية وإنشاء البنية التحتية للأراضي والعقارات بمختلف أنواع تنظيمها لحساب الشركة أو الغير، وشراء واستصلاح الأراضي وتطويرها وتحسينها واستثمار واستغلال مواردها وإعدادها للاستثمار في جميع أوجه الاستثمار العقاري بما في ذلك المجال الزراعي والصناعي وإدارتها شريطة عدم القيام بأعمال السمسرة، وإنشاء وتطوير وإستثمار وتنظيم المدن الصناعية والمناطق الصناعية المؤهلة والمناطق الحرة الخاصة بما في ذلك إنشاء وتطوير وإعداد البنية التحتية لهذه المدن والمناطق الصناعية المؤهلة والمناطق الحرة وتنظيمها، وإقامة الأبنية والإنشاءات بما في ذلك الأبنية الجاهزة والهاجر وبيعها أو تأجيرها أو تنظيم استغلالها من قبل الغير، وإستثمار إدارة المياه الجوفية والآبار الأرتوازية وغيرها، وبيع المياه وتوزيعها، وإنشاء مصنع لتعبئة المياه وصناعة قوارير المياه وغيرها.

إن مركز عمل الشركة هو مدينة عمان.

شركة الموارد للتنمية والاستثمار
(شركة مساهمة عامة محدودة)
إيضاحات حول القوائم المالية الموحدة (يتبع)
للسنة المنتهية في ٣١ كانون الأول ٢٠٢٣
(بالدينار الأردني)

٢- المعايير الدولية للتقارير المالية الجديدة والمعدلة

يسري تطبيقها للفترات
السنتوية التي تبدأ من أو بعد

المعايير والتفسيرات الجديدة والمعدلة التالية لم تصبح بعد واجبة التطبيق

الإلتزامات الإيجارية في البيع وإعادة التأجير (تعديلات على المعيار الدولي لاعدادالتقارير المالية رقم ١٦)
يوضح التعديل كيف يقيس البائع (المستأجر) لاحقاً معاملات البيع وإعادة التأجير التي نفي بالمتطلبات الواردة في
المعيار الدولي للتقارير المالية رقم (١٥) ليتم احتسابها كعملية بيع.

١ كانون الثاني ٢٠٢٤

الالتزامات غير المتداولة مع التعهدات (تعديلات على معيار المحاسبة الدولي رقم ١)
يوضح التعديل كيف ان الشروط التي يجب ان تلتزم بها المنشأة في غضون اثني عشر شهرا بعد فترة اعداد
التقارير تؤثر على تصنيف الالتزام.

١ كانون الثاني ٢٠٢٤

١ كانون الثاني ٢٠٢٣، غير
انها غير مطلوبة في اية بيانات
مالية مرحلية لسنة ٢٠٢٣.

الإصلاح الضريبي الدولي - قواعد الركيزة الثانية النموذجية (تعديلات على معيار المحاسبة الدولي رقم ١٢)
توفر التعديلات استثناء مؤقتاً للمتطلبات المتعلقة بموجودات ومطلوبات الضرائب المؤجلة المتعلقة بالركيزة الثانية
لضرائب الدخل.

ترتيبات تمويل الموردين (تعديلات على معيار المحاسبة الدولي رقم ٧ والمعيار الدولي للتقارير المالية رقم ٧)
تضيف التعديلات متطلبات الإفصاح و"المراجع إشارية" ضمن متطلبات الإفصاح الحالية، والتي تطلب من
المنشآت تقديم معلومات نوعية وكمية حول التعاقدات الخاصة بتمويل الموردين.

١ كانون الثاني ٢٠٢٤

عدم قابلية تبادل أسعار الصرف (تعديلات على معيار المحاسبة الدولي رقم ٢١)
تتضمن التعديلات إرشادات لتحديد متى تكون العملة قابلة للصرف وكيفية تحديد سعر الصرف عندما لا تكون
قابلة لذلك.

١ كانون الثاني ٢٠٢٥

تتوقع الادارة أن هذه المعايير والتفسيرات والتعديلات الجديدة سيتم تطبيقها في البيانات للشركة عندما تكون قابلة للتطبيق، وقد لا يكون
لهذه المعايير والتفسيرات والتعديلات الجديدة أي تأثير جوهري على البيانات المالية للشركة في فترة التطبيق المبدئي.

٣- ملخص لأهم السياسات المحاسبية

معايير إعداد البيانات المالية الموحدة

تم إعداد البيانات المالية الموحدة وفقاً للمعايير الدولية لاعداد التقارير المالية.

اسس إعداد البيانات المالية الموحدة

تم عرض هذه البيانات المالية الموحدة بالدينار الأردني لأن غالبية معاملات الشركة تسجل بالدينار .

تم إعداد البيانات المالية الموحدة وفقاً لمبدأ التكلفة التاريخية، فيما عدا الأدوات المالية والاستثمارات في العقارات والتي تم عرضها حسب
قيمتها العادلة. فيما يلي ملخصاً لأهم السياسات المحاسبية المتبعة.

شركة الموارد للتنمية والاستثمار

(شركة مساهمة عامة محدودة)

إيضاحات حول القوائم المالية الموحدة (يتبع)

للسنة المنتهية في ٣١ كانون الأول ٢٠٢٣

(بالدينار الاردني)

أساس توحيد البيانات المالية الموحدة

تتألف البيانات المالية الموحدة لشركة الموارد للتنمية والاستثمار م.ع.م والشركات التابعة لها من البيانات المالية الخاصة بالشركة والمنشآت المسيطر عليها من قبل الشركة (الشركات التابعة).

تتحقق السيطرة عندما يكون للشركة

- القدرة على التحكم بالمنشأة المستثمر بها.
- نشوء حق للشركة في العوائد المتغيرة نتيجة لارتباطها بالمنشأة المستثمر بها .
- القدرة على التحكم في المنشأة المستثمر بها بغرض التأثير على عوائد المستثمر.

تقوم الشركة بإعادة تقييم ما إذا كانت تسيطر على أي من المنشآت المستثمر بها أم لا، إذا ما كانت الحقائق والظروف تشير إلى حدوث تغيرات على واحد أو أكثر من عناصر السيطرة المشار إليها أعلاه.

عندما نقل حقوق التصويت الخاصة بالشركة في أي من المنشآت المستثمر بها عن أغلبية حقوق التصويت بها، يكون للشركة السيطرة على تلك المنشأة المستثمر بها عندما تكون حقوق التصويت كافية لمنحها قدرة عملية لتوجيه الأنشطة ذات الصلة بالمنشأة المستثمر بها بشكل منفرد.

تأخذ الشركة بعين الاعتبار كافة الحقائق والظروف ذات الصلة عند تقييم ما إذا كان للشركة حقوق التصويت في المنشأة المستثمر بها أم لا بشكل كافٍ لمنحها السيطرة، تشمل تلك الحقائق والظروف ما يلي:

- حجم حقوق التصويت التي تمتلكها الشركة بالنسبة لحجم ومدى ملكية حاملي حقوق التصويت الآخرين
- حقوق التصويت المحتملة التي تمتلكها الشركة وحاملي حقوق التصويت الآخرين والأطراف الأخرى
- الحقوق الناشئة من الترتيبات التعاقدية الأخرى.
- أية حقائق وظروف إضافية قد تشير إلى أن الشركة لها، أو ليست لديها، القدرة الحالية على توجيه الأنشطة ذات الصلة وقت الحاجة لاتخاذ قرارات، بما في ذلك كيفية التصويت في اجتماعات المساهمين السابقة.

تبدأ عملية توحيد الشركة التابعة عندما تحصل الشركة على السيطرة على تلك الشركة التابعة، بينما تتوقف تلك العملية عندما تفقد الشركة السيطرة على الشركة التابعة . وعلى وجه الخصوص، يتم تضمين إيرادات ومصاريف الشركة التابعة المستحوذة أو المستبعدة خلال السنة في بيان الدخل الشامل الموحد من تاريخ حصول الشركة على السيطرة حتى التاريخ الذي تنقطع فيه سيطرة الشركة على الشركة التابعة.

إن الربح أو الخسارة وكل عنصر من عناصر الدخل الشامل الأخرى موزعة على مالكي الشركة ومالكي الحصص غير المسيطرة، إجمالي الدخل الشامل للشركة التابعة موزع على مالكي الشركة والأطراف غير المسيطرة حتى لو أدى ذلك إلى حدوث عجز في أرصدة الأطراف غير المسيطرة.

شركة الموارد للتنمية والاستثمار

(شركة مساهمة عامة محدودة)

إيضاحات حول القوائم المالية الموحدة (يتبع)

للسنة المنتهية في ٣١ كانون الأول ٢٠٢٣

(بالدينار الاردني)

حيثما لزم الأمر، يتم إجراء تعديلات على البيانات المالية للشركات التابعة لكي تتلائم سياساتها المحاسبية مع تلك المستخدمة من قبل الشركة الأم.

يتم استبعاد جميع المعاملات بما في ذلك الأصول والالتزامات وحقوق الملكية والأرباح والمصاريف والتدفقات النقدية الناتجة عن المعاملات الداخلية بين الشركة والشركات التابعة عند التوحيد.

تشتمل القوائم المالية الموحدة كما في ٣١ كانون الأول ٢٠٢٣ على القوائم المالية للشركة التابعة التالية :

اسم الشركة التابعة	مكان التسجيل	رأس المال	نسبة الملكية	النشاط الرئيسي
الشركة الغالبية العالمية للاستثمار ذ.م.م	جمهورية السودان	٢٥,٨٧٦	%٥٠	الاستثمارات المختلفة

الموجودات المالية المحددة بالقيمة العادلة من خلال بيان الدخل الشامل الآخر

يتم قياس الاستثمارات بأدوات حقوق الملكية بالقيمة العادلة من خلال بنود الدخل الشامل بشكل مبدئي بالقيمة العادلة بالإضافة الى تكاليف المعاملات. ويتم قياسها لاحقاً بالقيمة العادلة بما في ذلك الأرباح أو الخسائر الناتجة من التغيرات في القيمة العادلة والمعترف بها في بنود الدخل الشامل الآخر والمتركمة في احتياطي التغيرات في القيمة العادلة. لا يتم إعادة تصنيف الأرباح أو الخسائر المتركمة عند استبعاد الاستثمارات الى الأرباح أو الخسائر، ولكن يتم إعادة تصنيفها الى الأرباح المستبقاه. قامت الشركة بتحديد جميع الاستثمارات في حقوق الملكية وغير المحفوظ بها للمتاجرة كموجودات مالية محددة بالقيمة العادلة من خلال بيان الدخل الشامل الآخر.

يتم الاعتراف بأرباح التوزيعات عن هذه الاستثمارات المالية ضمن بيان الدخل عندما تحصل الشركة على حق استلام توزيعات الأرباح، ما لم تمثل أرباح التوزيعات بوضوح استرداد جزء من تكلفة الاستثمار. يتم الاعتراف بصافي بيان الدخل الآخر في الدخل الشامل الآخر ولا يتم إعادة تصنيفها ضمن الربح أو الخسارة.

تقوم الشركة بتقييم تصنيف وقياس الموجودات المالية بناء على خصائص التدفقات النقدية التعاقدية للأصل ونموذج أعمال لشركة المعني بإدارة الموجودات.

بالنسبة للموجودات المالية التي يتم تصنيفها وقياسها بالتكلفة المطفأة أو بالقيمة العادلة من خلال بنود الدخل الشامل الآخر، فإن شروطها التعاقدية يجب ان تؤدي الى التدفقات النقدية التي تكون فقط مدفوعات المبلغ الأصلي والفائدة على المبلغ الأصلي القائم.

تقوم الشركة عند الاعتراف المبدئي بأي من الموجودات بتحديد ما اذا كانت الموجودات المعترف بها حديثاً تشكل جزءاً من نموذج أعمال قائم أو انها تعبر عن بداية نموذج أعمال جديد. وتعيد الشركة تقييم نماذج أعمالها في كل فترة مالية لتحديد ما اذا كانت نماذج الأعمال قد تغيرت منذ الفترة السابقة. ولم تحدد الشركة في الفترة المالية السابقة أي تغيير في نماذج أعمالها.

شركة الموارد للتنمية والاستثمار

(شركة مساهمة عامة محدودة)

إيضاحات حول القوائم المالية الموحدة (يتبع)

للسنة المنتهية في ٣١ كانون الأول ٢٠٢٣

(بالدينار الاردني)

عندما يتم الغاء الاعتراف بأداة الدين المقاسة بالقيمة العادلة من خلال بيان الدخل الشامل الاخر، يعاد تصنيف الربح او الخسارة المتراكمة المعترف بها سابقا في الدخل الاخر من حقوق الملكية الى الربح او الخسارة . وفي المقابل، بالنسبة للاستثمارات المالية المحددة المقاسة بالقيمة العادلة من خلال الدخل بيان الشامل الاخر، فلا يتم اعادة تصنيف الربح او الخسارة المتراكمة المعترف سابقا في بيان الدخل الشامل الاخر الى الربح او الخسارة بل تحول ضمن حقوق الملكية.

تتعرض ادوات الدين التي يتم قياسها لاحقا بالتكلفة المطفأة او بالقيمة العادلة من خلال بيان الدخل الشامل الاخر للانخفاض في القيمة.

اعادة التصنيفات

في حال تغير نموذج الاعمال الذي تحتفظ بموجبه الشركة بالموجودات المالية، يتم اعادة تصنيف الموجودات المالية المتأثرة، وتسري متطلبات التصنيف والقياس المتعلقة بالفئة الجديدة بأثر مستقبلي اعتبار من اليوم الاول من الفترة المالية الاولى التي تعقب التغيير في نموذج الاعمال والذي ينتج عنه اعادة تصنيف الموجودات المالية للشركة. ونظرا لعدم وجود تغيرات في نموذج الاعمال التي تحتفظ به الشركة بالموجودات المالية، خلال السنة المالية الحالية والفترة المحاسبية السابقة، فلم يتم اجراء اعادة تصنيف.

انخفاض القيمة

ان المعيار الدولي لاعداد التقارير المالية رقم ٩ نموذج "الخسارة المتكبدة" يحل محل المعيار المحاسبي الدولي رقم ٣٩ مع نموذج "الخسارة الائتمانية المتوقعة". تقوم الشركة بالاعتراف بمخصصات خسائر الائتمان المتوقعة على الادوات المالية التالية التي لم يتم قياسها بالقيمة العادلة من خلال الربح او الخسارة:

- نقد وارصدة لدى البنوك ، و
- ذمم تجارية مدينة واخرى ، و
- مطلوب من جهات ذات علاقة

وباستثناء الموجودات المالية المشتراة او الممنوحة المتدنية في قيمتها الائتمانية (والتي سيتم تناولها بشكل مفصل فيما يلي)، يتطلب قياس الخسائر الائتمانية المتوقعة من خلال مخصص خسارة بقيمة تعادل:

- خسارة ائتمانية متوقعة لمدة ١٢ شهراً، اي العمر الزمني للخسائر الائتمانية المتوقعة التي نتجت من حوادث التعثر في السداد على الادوات المالية التي يمكن وقوعها خلال ١٢ شهر بعد نهاية الفترة المالية (ويشار اليها بالمرحلة ١) ، او
- الخسارة الائتمانية المتوقعة خلال عمر الاداة المالية، اي العمر الزمني للخسارة الائتمانية المتوقعة التي تنتج من جميع حالات التعثر في السداد الممكنة على مدار عمر الاداة المالية (يشار اليها بالمرحلة ٢ والمرحلة ٣).

ويكون من المطلوب تكوين مخصص للخسارة الائتمانية المتوقعة على مدى عمر الاداة المالية اذا زادت مخاطر الائتمان عن تلك الاداة المالية بشكل جوهري منذ الاعتراف المبدئي. بالنسبة لجميع الادوات المالية الاخرى، يتم قياس الخسارة الائتمانية المتوقعة بمبلغ يعادل الخسارة الائتمانية المتوقعة لمدة ١٢ شهر.

شركة الموارد للتنمية والاستثمار

(شركة مساهمة عامة محدودة)

إيضاحات حول القوائم المالية الموحدة (يتبع)

للسنة المنتهية في ٣١ كانون الأول ٢٠٢٣

(بالدينار الاردني)

قامت الشركة باختيار قياس مخصصات الخسائر النقدية والارصدة البنكية والذمم المدينة التجارية والاخرى والمطلوبات من جهات ذات علاقة بمبلغ يعادل قيمة الخسائر الائتمانية المتوقعة على مدى عمر هذه الموجودات.

وتعد الخسارة الائتمانية المتوقعة هي تقدير مرجح للقيمة الحالية للخسائر الائتمانية، حيث يتم قياسها على انها القيمة الحالية للفرق بين التدفقات النقدية التعاقدية المستحقة للشركة والتدفقات النقدية التي تتوقع الشركة استلامها والتي تنشأ من ترجيح عدة سيناريوهات اقتصادية مستقبلية، مخصومة بمعدل فائدة الفعلية للاصل.

يتم خصم مخصص خسائر الاستثمارات المالية المقاسة بالتكلفة المطفأة من اجمالي القيمة الدفترية للاصول. بالنسبة لاوراق الدين بالقيمة العادلة من خلال بنود الدخل الشامل الاخر، مخصص الخسارة يتم الاعتراف به ضمن بنود الدخل الشامل الاخر، بدلا من تخفيض القيمة الدفترية للاصل.

عند تحديد ما اذا كانت مخاطر الائتمان للاصل المالي قد زادت بشكل جوهري منذ الاعتراف المبدئي وعند تقدير خسائر الائتمان المتوقعة. تأخذ الشركة بعين الاعتبار عند اجراء هذا التقييم معلومات معقولة وقابلة للدعم بحيث تكون متاحة وذات صلة دون الحاجة لمجهود او تكاليف غير ضرورية. ويشمل ذلك كلا من المعلومات والتحليلات الكمية والنوعية، بناء على الخبرة السابقة للشركة والتقييم الائتماني المتوفر، بما في ذلك اية معلومات حول توقعات مستقبلية.

بالنسبة لفئات معينة من الموجودات المالية، يتم تقييم الموجودات التي تم تقييمها على انها لا يمكن انخفاض قيمتها بشكل فردي بالاضافة الى ذلك، تحديد انخفاض القيمة على اساس جماعي. يمكن ان يشمل الدليل الموضوعي على انخفاض قيمة محفظة الذمم المدينة على خبرة الشركة السابقة في تحصيل المدفوعات وزيادة في عدد المدفوعات المتأخرة في المحفظة بالاضافة الى التغيرات الملحوظة في الظروف الاقتصادية او المحلية التي ترتبط بتعثر سداد الذمم.

يتم عرض خسائر الانخفاض في القيمة المتعلقة بالنقد والارصدة لدى البنوك، الذمم التجارية المدينة واخرى، والمطلوبات من جهات ذات علاقة، بشكل منفصل في بيان الدخل وبيان الدخل الشامل الاخر.

تعتبر الشركة ان اداة الدين لها مخاطر ائتمان منخفضة عندما يكون تصنيف مخاطر الائتمان معادلا لتعريف المفهوم العالمي لفئة الاستثمار.

شركة الموارد للتنمية والاستثمار

(شركة مساهمة عامة محدودة)

إيضاحات حول القوائم المالية الموحدة (يتبع)

للسنة المنتهية في ٣١ كانون الأول ٢٠٢٣

(بالدينار الأردني)

قياس الخسارة الائتمانية المتوقعة

تستعين الشركة بنماذج احصائية لاحتماب الخسارة الائتمانية المتوقعة، وقياس الخسارة الائتمانية المتوقعة بموجب المعيار الدولي لاعداد التقارير المالية رقم ٩ فإن اهم المدخلات سيكون وفق الشكل المحدد للمتغيرات التالية:

- احتمالية التعثر
- الخسارة عند التعثر
- التعرض عن التعثر

سوف تستمد هذه المعلومات من النماذج الاحصائية المطورة داخليا والبيانات التاريخية الاخرى، كما سيتم تعديلها لتعكس المعلومات المستقبلية.

الموجودات المالية منخفضة القيمة الائتمانية

يعتبر اي من الموجودات المالية "منخفضة القيمة الائتمانية" عند وقوع حدث او اكثر له تأثير ضار على التدفقات النقدية المستقبلية المقدرة للاصل المالي. ويشار اليها الموجودات المالية منخفضة القيمة الائتمانية كموجودات المرحلة ٣. في تاريخ كل بيان مركز مالي، تقوم الشركة بتقييم ما اذا كانت ادوات الدين التي تمثل الموجودات المالية المقاسة بالتكلفة المطفأة او بالقيمة العادلة من خلال الدخل الشامل الاخر هي منخفضة القيمة الائتمانية. يتعرض الاصل المالي لانخفاض في القيمة عند وقع حدث او اكثر له تأثير في التدفقات النقدية المستقبلية.

الغاء الاعتراف بالموجودات المالية

تقوم الشركة بالغاء الاعتراف بالموجودات المالية فقط عند انتهاء الحقوق التعاقدية للتدفقات النقدية من تلك الموجودات المالية، او عند تحويل الموجودات المالية بما في ذلك جميع المخاطر والمنافع لملكية الموجودات المالية الى منشأة اخرى. اذا لم تقم الشركة بتحويل او الاحتفاظ بكافة المخاطر والمنافع المتعلقة بملكية الموجودات المالية واستمرت بالسيطرة على الموجودات المحولة، تقم الشركة بالاعتراف بالحصة المحتفظ بها من الموجودات اضافة الى الالتزامات ذات الصلة التي قد يتعين عليها سدادها. اذا احتفظت الشركة بكافة المخاطر والمنافع المتعلقة بملكية الموجودات المالية المحولة، تستمر الشركة في الاعتراف بالموجودات المالية، كما تعترف بالاقتراض المضمون للعوائد المستلمة.

في حال تم استبعاد الموجودات المالية التي تم قياسها بالتكلفة المطفأة او التي تم قياسها بالقيمة العادلة من خلال الارباح او الخسائر، يتم الاعتراف بالفرق بين القيمة الدفترية للموجودات ومجموع المبالغ المستلمة وغير المستلمة المدينة في الارباح والخسائر.

في حال تم استبعاد الموجودات المالية المصنفة بالقيمة العادلة من خلال بنود الدخل الشامل الاخرى، فإن الارباح او الخسائر المسجلة سابقا في حساب التغيرات المتراكمة في القيمة العادلة للاوراق المالية، لا يتم اعادة تصنيفها ضمن بين الارباح او الخسائر، ولكن يتم اعادة تصنيفها ضمن الارباح المستبقة.

شركة الموارد للتنمية والاستثمار

(شركة مساهمة عامة محدودة)

إيضاحات حول القوائم المالية الموحدة (يتبع)

للسنة المنتهية في ٣١ كانون الأول ٢٠٢٣

(بالدينار الاردني)

عرض مخصص خسائر الائتمان في المعلومات المالية

يتم عرض مخصصات الخسارة لخسائر الائتمان المتوقعة في المعلومات المالية على النحو التالي :

- بالنسبة للموجودات المالية بالتكلفة المطفأة (القروض والسلف ونقد وإرصدة لدى البنوك) : كخصم من اجمالي القيمة الدفترية للموجودات.
- بالنسبة لادوات الدين بالقيمة العادلة من خلال بنود الدخل الشامل الاخر : لا يتم الاعتراف بمخصص خسائر في قائمة المركز المالي حيث ان القيمة الدفترية هي القيمة العادلة. ومع ذلك فإن مخصص الخسارة متضمن كجزء من مبلغ اعادة التقييم في مخصص اعادة التقييم ويتم الاعتراف به في الدخل الشامل الاخر.

الاعتراف بالايرادات والمصاريف

يتم تحقيق الإيرادات عندما يصبح من المحتمل تدفق منافع اقتصادية للشركة نتيجة لعملية تبادلية قابلة للقياس بصورة موثقة.

يتم الاعتراف بالمصاريف على اساس الاستحقاق.

الافتراضات المحاسبية الهامة والتقديرات غير المؤكدة

ان اعداد البيانات المالية الموحدة يتطلب من الادارة بأن تقوم بتقديرات، افتراضات وتوقعات قد يكون لها تأثير عند تطبيق السياسات المحاسبية وكذلك قد تؤثر على مبالغ الموجودات، المطلوبات، الإيرادات والمصاريف. ان نتائج الاعمال الفعلية من الممكن ان تتغير نتيجة اتباع تلك الافتراضات.

عند اعداد البيانات المالية الموحدة قامت الادارة بإتباع نفس الافتراضات الجوهرية فيما يتعلق بتطبيق السياسات المحاسبية وكذلك اتباع نفس التقديرات غير المؤكدة المعمول بها عند اعداد البيانات المالية الموحدة.

الاحكام الهامة في سياق تطبيق السياسات المحاسبية للشركة فيما يتعلق بالمعيار الدولي لاعداد التقارير المالية رقم ٩

• تقييم نموذج الاعمال :

يعتمد تصنيف وقياس الموجودات المالية على نتائج اختبار مدفوعات المبلغ الاصلي والفائدة على المبلغ الاصلي القائم واختبار نموذج الاعمال. تحدد الشركة نموذج الاعمال على مستوى يعكس كيفية ادارة مجموعات الموجودات المالية معا لتحقيق هدف اعمال معين. ويتضمن هذا التقييم الحكم الذي يعكس جميع الادلة ذات الصلة بما في ذلك كيفية تقييم اداء الموجودات وقياس اداؤها، والمخاطر التي تؤثر على اداء الموجودات وكيفية ادارتها وكيف يتم تعويض مدراء الموجودات. تعتبر الرقابة جزءا من التقييم المتواصل للشركة حول ما اذا كان نموذج العمل لتلك الموجودات المالية المحفوظ بها ما زال ملائما، او اذا ما كانت غير ملائمة ما اذا كان هناك تغيير في نموذج العمل وبالتالي تغييرا مستقبليا في تصنيف تلك الموجودات.

شركة الموارد للتنمية والاستثمار

(شركة مساهمة عامة محدودة)

إيضاحات حول القوائم المالية الموحدة (يتبع)

للسنة المنتهية في ٣١ كانون الأول ٢٠٢٣

(بالدينار الاردني)

• زيادة كبيرة في مخاطر الائتمان :

يتم قياس خسائر الائتمان المتوقعة كمخصص يعادل الخسارة الائتمانية المتوقعة لمدة ١٢ شهرا لموجودات المرحلة ١، أو خسائر الائتمان المتوقعة على مدى العمر الزمني لموجودات المرحلة ٢ أو المرحلة ٣. ينتقل الاصل الى المرحلة الثانية في حال زيادة مخاطر الائتمان بشكل كبير منذ الاعتراف المبدئي. لا يحدد المعيار الدولي لاعداد التقارير المالية رقم ٩ ما الذي يشكل زيادة كبيرة في مخاطر الائتمان. وعند تقييم ما اذا كانت مخاطر الائتمان لأي من الموجودات قد ارتفعت بشكل كبير، تأخذ الشركة في الاعتبار المعلومات الكمية والنوعية المعقولة والمعلومات المستقبلية الموثوقة.

• انشاء مجموعات من الموجودات ذات خصائص مخاطر ائتمانية مماثلة :

عندما يتم قياس خسائر الائتمان المتوقعة على اساس جماعي، يتم تجميع الادوات المالية على اساس خصائص المخاطر المشتركة (مثل نوع الاداة، درجة مخاطر الائتمان، نوع الضمانات، تاريخ الاعتراف المبدئي، فترة الاستحقاق المتبقية، ومجال العمل، والموقع الجغرافي للمقرض، وما الى ذلك). وتراقب الشركة مدى ملائمة خصائص مخاطر الائتمان بشكل مستمر لتقييم ما اذا كانت لا تزال متشابهة. حيث يعتبر ذلك من المطلوبات لضمان انه في حالة تغيير خصائص مخاطر الائتمان فإن هناك اعادة تصنيف ملائم للموجودات. وقد ينتج عن ذلك انشاء محافظ جديدة أو انتقال موجودات الى محفظة حالية تعكس بشكل افضل خصائص مخاطر ائتمان المماثلة لتلك المجموعة من الموجودات. ان اعادة تصنيف المحافظ والانتقالات بين المحافظ يعد امرا اكثر شيوعا عندما تحدث زيادة كبيرة في مخاطر الائتمان (أو عندما يتم عكس تلك الزيادة الكبيرة) وبالتالي تنتقل الموجودات من الخسائر الائتمانية المتوقعة التي تتراوح مدتها بين ١٢ شهرا الى الخسارة الائتمانية على مدى العمر الزمني، أو العكس، ولكنها قد تحدث ايضا ضمن المحافظ التي يستمر قياسها على نفس الاساس من الخسائر الائتمانية المتوقعة لمدة ١٢ شهرا أو على مدى العمر الزمني ولكن مع تغير قيمة الخسارة الائتمانية المتوقعة نظرا لاختلاف مخاطر الائتمان بالنسبة للمحافظ.

• النماذج والافتراضات المستخدمة:

تستخدم الشركة نماذج وافتراضات متنوعة لقياس القيمة العادلة للموجودات المالية وكذلك لتقييم خسارة الائتمان المتوقعة. وينطبق الحكم عند تحديد افضل النماذج الملائمة لكل نوع من الموجودات وكذلك لتحديد الافتراضات المستخدمة في تلك النماذج، والتي تتضمن افتراضات تتصل بالمحركات الرئيسية لمخاطر الائتمان.

المصادر الرئيسية للتقديرات غير المؤكدة فيما يتعلق بالمعيار الدولي لاعداد التقارير المالية رقم ٩

فيما يلي التقديرات الرئيسية التي استخدمتها الادارة في عملية تطبيق السياسات المحاسبية للشركة والتي لها التأثير الاكثر اهمية على المبالغ المعترف بها في البيانات المالية :

- تحديد العدد والوزن النسبي للسياريوهات المستقبلية لكل نوع من انواع المنتجات / السوق وتحديد المعلومات المستقبلية ذات الصلة بكل سيناريو. وعند قياس الخسارة الائتمانية المتوقعة، تستخدم الشركة معلومات مستقبلية معقولة ومدعومة تستند الى افتراضات الحركة المستقبلية لمختلف المحركات الاقتصادية وكيف تؤثر هذه المحركات على بعضها البعض.

شركة الموارد للتنمية والاستثمار

(شركة مساهمة عامة محدودة)

إيضاحات حول القوائم المالية الموحدة (يتبع)

للسنة المنتهية في ٣١ كانون الأول ٢٠٢٣

(بالدينار الاردني)

• احتمالية التعثر :

تشكل احتمالية التعثر مدخلا رئيسيا في قياس الخسارة الائتمانية المتوقعة. وتعتبر احتمالية التعثر تقديرا لاحتمالية التعثر عن السداد خلال افق زمني معين، ويشمل حسابه البيانات التاريخية والافتراضات والتوقعات المتعلقة بالظروف المستقبلية.

• الخسارة عند التعرض :

تعتبر الخسارة عند التعرض تقديرا للخسارة الناتجة عن التعثر في السداد. ويستند الى الفرق بين التدفقات النقدية التعاقدية المستحقة ونك التي يتوقع المقرض تحصيلها، مع الاخذ بعين الاعتبار التدفقات النقدية من الضمانات الاضافية والتعديلات الائتمانية المتكاملة.

المصاريف

تتضمن المصاريف الادارية والعمومية المصاريف المباشرة وغير المباشرة والتي لا تتعلق بشكل مباشر بتكاليف التشغيل وفقاً للمعايير المحاسبية المتعارف عليها . ويتم توزيع المصاريف إذا دعت الحاجة لذلك بين المصاريف الادارية والعمومية ومصاريف التشغيل على أساس ثابت.

الدائنون والمستحققات

يتم إثبات المطلوبات للمبالغ المستحقة السداد في المستقبل عن الخدمات المستلمة سواء تمت أو لم تتم المطالبة بها من قبل المورد.

الممتلكات والمعدات

تظهر الممتلكات والمعدات بالكلفة بعد تنزيل الإستهلاكات المتراكمة ، تعتبر مصاريف الإصلاح والصيانة مصاريف إيرادية ، ويجري احتساب الإستهلاكات على اساس الحياة العملية المقدرة للممتلكات وذلك بإستعمال طريقة القسط الثابت. إن معدلات الإستهلاك للبنود الرئيسية لهذه الموجودات هي على النحو الآتي:

معدل الإستهلاك السنوي	
١٠%	أثاث ومفروشات
٢٠%	أجهزة حاسوب
٢٠%	ديكورات
١٥%	أجهزة مكتبية وكهربائية

يتم مراجعة العمر الانتاجي وطريقة الإستهلاك بشكل دوري للتأكد من أن طريقة وفترة الإستهلاك تتناسب مع المنافع الاقتصادية المتوقعة من الممتلكات والمعدات .

شركة الموارد للتنمية والاستثمار

(شركة مساهمة عامة محدودة)

إيضاحات حول القوائم المالية الموحدة (يتبع)

للسنة المنتهية في ٣١ كانون الأول ٢٠٢٣

(بالدينار الاردني)

يتم اجراء اختبار لتدني القيمة التي تظهر بها الممتلكات والمعدات في قائمة المركز المالي عند ظهور أي أحداث أو تغيرات في الظروف تظهر أن هذه القيمة غير قابلة للإسترداد. في حال ظهور أي مؤشر لتدني القيمة، يتم إحساب خسائر تدني تبعاً لسياسة تدني قيمة الموجودات.

عند أي إستبعاد لاحق للممتلكات والمعدات فإنه يتم الإعتراف بقيمة المكاسب أو الخسارة الناتجة، التي تمثل الفرق ما بين صافي عوائد الإستبعاد والقيمة التي تظهر بها الممتلكات والمعدات في قائمة المركز المالي، مجمل الربح والخسارة.

التقرير القطاعي

القطاع هو مجموعه من العناصر في الشركة تتفرد بأنها تخضع لمخاطر وعوائد تميزها عن غيرها وتشارك في تقديم المنتجات أو الخدمات وهذا ما يعرف بالقطاع التشغيلي، أو تشارك في تقديم الخدمات ضمن بيئة إقتصادية محددة خاضعة لمخاطر وعوائد تختلف عن تلك المتعلقة بقطاعات عمل في بيئات إقتصادية وهذا ما يعرف بالقطاع الجغرافي. إن نشاط الشركة الحالي يتكون من الاستثمار في الموجودات المالية في داخل المملكة وفي جمهورية السودان الشقيقة.

المخصصات

يتم تكوين المخصصات عندما يكون على الشركة أي التزام حالي (قانوني أو متوقع) ناتج عن أحداث سابقة والتي تعتبر تكلفة سدادها محتملة ويمكن تقديرها بشكل موثوق.

يتم قياس المخصصات حسب أفضل التوقعات للبديل المطلوب لمقابلة الإلتزام كما بتاريخ قائمة المركز المالي بعد الأخذ بعين الإعتبار المخاطر والأمور غير المؤكدة المحيطة بالإلتزام. عندما يتم قياس المخصص باستخدام التدفقات النقدية المقدرة لسداد الإلتزام الحالي، فإنه يتم الإعتراف بالذمة المدينة كموجودات في حالة كون استلام واستعاضة المبلغ مؤكدة ويمكن قياس المبلغ بشكل موثوق.

التقاص

يتم اجراء تقاص بين الموجودات المالية والمطلوبات وإظهار المبلغ الصافي في قائمة المركز المالي فقط عندما تتوفر الحقوق القانونية الملزمة وكذلك عندما يتم تسويتها على أساس التقاص أو يكون تحقق الموجودات وتسوية المطلوبات في نفس الوقت.

ضريبة الدخل

تخضع الشركة لنص قانون ضريبة الدخل وتعديلاته اللاحقة والتعليمات الصادرة عن دائرة ضريبة الدخل في المملكة الأردنية الهاشمية، ويتم الاستدراك لها وفقاً لمبدأ الاستحقاق. يتم احتساب مخصص الضريبة على أساس صافي الربح المعدل. و تطبيقاً للمعيار المحاسبي الدولي رقم (١٢) فإنه قد يترتب للشركة موجودات ضريبية مؤجلة ناتجة عن الفروقات المؤقتة بين القيمة المحاسبية والضريبية للموجودات والمطلوبات والمتعلقة بالمخصصات، هذا ولم يتم اظهار تلك الموجودات ضمن القوائم المالية المرفقة حيث أنها غير جوهرية.

شركة الموارد للتنمية والاستثمار

(شركة مساهمة عامة محدودة)

إيضاحات حول القوائم المالية الموحدة (يتبع)

للسنة المنتهية في ٣١ كانون الأول ٢٠٢٣

(بالدينار الاردني)

تحويل العملات الأجنبية

يتم تحويل المعاملات بالعملة الأجنبية الى الدينار الأردني عند إجراء المعاملة، ويتم تحويل الموجودات والمطلوبات المالية بالعملات الأجنبية في تاريخ قائمة المركز المالي الى الدينار الأردني بالأسعار السائدة في ذلك التاريخ، ان الأرباح والخسائر الناتجة عن التسوية أو تحويل العملات الأجنبية يتم ادراجها ضمن قائمة الدخل الشامل الموحدة.

عند تجميع القوائم المالية للشركات التابعة في الخارج مع القوائم المالية للشركة الأم، يتم تحويل موجودات ومطلوبات تلك الشركات كما في تاريخ قائمة المركز المالي الى الدينار الاردني بالاسعار السائدة في نهاية العام، ويتم تحويل الايرادات والمصاريف على اساس متوسط السعر للفترة الا اذا تقبلت أسعار الصرف بشكل كبير فإنه يتم استخدام الأسعار السائدة في نهاية العام، ان فروقات التحويل الناتجة ، وان وجدت يتم ادراجها ضمن حقوق الملكية الموحدة.

شركة الموارد للتنمية والاستثمار

(شركة مساهمة عامة محدودة)

إيضاحات حول القوائم المالية الموحدة (يتبع)

للسنة المنتهية في ٣١ كانون الأول ٢٠٢٣

(بالدينار الاردني)

٤ - الممتلكات والمعدات

٢٠٢٣

المجموع	اجهزة مكتبية وكهربائية	ديكورات	اجهزة حاسوب	اثاث ومفروشات
٢٨,٥١٩	٥,٨٩٩	١,٨٨٧	١١,٥٦٠	٩,١٧٣
-	-	-	-	-
-	-	-	-	-
٢٨,٥١٩	٥,٨٩٩	١,٨٨٧	١١,٥٦٠	٩,١٧٣

التكلفة :

الرصيد كما في ١ كانون الثاني	٩,١٧٣	١١,٥٦٠	١,٨٨٧	٥,٨٩٩	٢٨,٥١٩
اضافات	-	-	-	-	-
استبعادات	-	-	-	-	-
الرصيد كما في ٣١ كانون الأول	٩,١٧٣	١١,٥٦٠	١,٨٨٧	٥,٨٩٩	٢٨,٥١٩
الاستهلاك المتراكم					
الرصيد كما في ١ كانون الثاني	٩,١٧٣	١١,٥٦٠	١,٨٨٧	٥,٨٩٩	٢٨,٥١٩
استهلاكات	-	-	-	-	-
استبعادات	-	-	-	-	-
الرصيد في ٣١ كانون الأول	٩,١٧٣	١١,٥٦٠	١,٨٨٧	٥,٨٩٩	٢٨,٥١٩
القيمة الدفترية كما في ٣١ كانون الأول	-	-	-	-	-

٢٠٢٢

المجموع	اجهزة مكتبية وكهربائية	ديكورات	اجهزة حاسوب	اثاث ومفروشات
٢٨,٥١٩	٥,٨٩٩	١,٨٨٧	١١,٥٦٠	٩,١٧٣
-	-	-	-	-
-	-	-	-	-
٢٨,٥١٩	٥,٨٩٩	١,٨٨٧	١١,٥٦٠	٩,١٧٣

التكلفة :

الرصيد كما في ١ كانون الثاني	٩,١٧٣	١١,٥٦٠	١,٨٨٧	٥,٨٩٩	٢٨,٥١٩
اضافات	-	-	-	-	-
استبعادات	-	-	-	-	-
الرصيد كما في ٣١ كانون الأول	٩,١٧٣	١١,٥٦٠	١,٨٨٧	٥,٨٩٩	٢٨,٥١٩
الاستهلاك المتراكم					
الرصيد كما في ١ كانون الثاني	٩,١٧٣	١١,٥٦٠	١,٨٨٧	٥,٨٩٩	٢٨,٥١٩
استهلاكات	-	-	-	-	-
استبعادات	-	-	-	-	-
الرصيد كما في ٣١ كانون الأول	٩,١٧٣	١١,٥٦٠	١,٨٨٧	٥,٨٩٩	٢٨,٥١٩
القيمة الدفترية كما في ٣١ كانون الأول	-	-	-	-	-

شركة الموارد للتنمية والاستثمار

(شركة مساهمة عامة محدودة)

إيضاحات حول القوائم المالية الموحدة (بتبع)

للسنة المنتهية في ٣١ كانون الأول ٢٠٢٣

(بالدينار الأردني)

٥- الاستثمارات العقارية

يتضمن بند الاستثمارات العقارية أرض تخص لشركة الغالبية العالمية للاستثمار ذ.م.م (جمهورية السودان) وغير مخصصة للبيع وإنما خصصت نهائياً لوزارة الصحة السودانية لقيام مستشفى لشركة الغالبية العالمية للاستثمار ذ.م.م (جمهورية السودان) ، وتم إعادة تقييم هذه الأرض ونتج عن إعادة التقييم فائض بمبلغ ٦٠,٨٦٢,٠٠٠ جنييه سوداني أي ما يعادل ٥,٣٩٣,٨٩٥ دينار أردني، وقد قامت ادارة الشركة برد فائض إعادة تقييم الاستثمارات العقارية، وبالتالي فانه لم يتم الاعتراف بفائض إعادة تقييم الاستثمارات العقارية والبالغة ٥,٣٩٣,٨٩٥ دينار اردني، مما أدى الى تخفيض الاستثمارات العقارية ، وكذلك أدى الى تخفيض صافي حقوق مساهمي الشركة بنفس القيمة، وبتاريخ ٢٦ كانون الثاني ٢٠٢٤ تم تقييم الأرض من قبل مخمن عقاري بالسودان وبلغت قيمة التقييم للأرض ١٤,٥٠٠,٠٠٠ دولار امريكي حسب رأي المخمن.

٦- الموجودات المالية المحددة بالقيمة العادلة من خلال بيان الدخل الشامل الآخر

إن تفاصيل هذا البند وفقاً لمعيار التقارير الدولية رقم (٩) :

٢٠٢٣	٢٠٢٢
أ. استثمارات مدرجة داخل المملكة الأردنية الهاشمية:	
—	٢,٧٣٠
٦٠,٣٧٤	٧٠,٢٥١
٢,٦٧٢	٢,٦١٠
٦٣,٠٤٦	٧٥,٥٩١
ب. استثمارات مدرجة خارج المملكة الأردنية الهاشمية:	
٥,٢٧٣	٤,٢١٨
٥,٢٧٣	٤,٢١٨
ج. استثمارات غير مدرجة داخل المملكة الأردنية الهاشمية:	
٢,٢٦٦,٥٧٠	٢,٢٦٦,٥٧٠
٢,٢٦٦,٥٧٠	٢,٢٦٦,٥٧٠
٢,٣٣٤,٨٨٩	٢,٣٤٦,٣٧٩

* يوجد حجز تحفظي على أسهم شركة العالم العربي للتعليم، وذلك مقابل القضية المرفوعة عليها من قبل شركة الأمل للاستثمارات المالية.

شركة الموارد للتنمية والاستثمار

(شركة مساهمة عامة محدودة)

إيضاحات حول القوائم المالية الموحدة (بتبع)

للسنة المنتهية في ٣١ كانون الأول ٢٠٢٣

(بالدينار الأردني)

٧- الاحتياطات :

الاحتياطي الاجباري:

تماشياً مع متطلبات قانون الشركات في المملكة الأردنية الهاشمية والنظام الأساسي للشركة ، تقوم الشركة بتكوين احتياطي اجباري بنسبة ١٠ بالمئة من الربح الصافي حتى يبلغ هذا الاحتياطي ربع رأسمال الشركة ويجوز الاستمرار في اقتطاع هذه النسبة بموافقة الهيئة العامة للشركة الى ان يبلغ هذا الاحتياطي ما يعادل مقدار رأسمال الشركة المصرح به . ان هذا الاحتياطي غير قابل للتوزيع كأنصبة ارباح على المساهمين ، هذا وبحق للهيئة العامة وبعد استنفاد الاحتياطات الأخرى أن تقرر في اجتماع غير عادي اطفاء خسائرها من المبالغ المجتمعة في حساب الاحتياطي الاجباري على أن يعاد بناءه وفقاً لأحكام القانون المشار اليه.

الاحتياطي الاختياري

تماشياً مع متطلبات قانون الشركات في المملكة الأردنية الهاشمية والنظام الأساسي للشركة ، فإنه يجوز للشركة أن تقوم بتكوين احتياطي اختياري بما لا يزيد على ٢٠ بالمئة من الربح الصافي بناء على اقتراح مجلس إدارتها. إن هذا الاحتياطي قابل للتوزيع كأنصبة أرباح على المساهمين بعد موافقة الهيئة العامة للشركة على ذلك.

٨- المصاريف المستحقة والحسابات الدائنة الأخرى

٢٠٢٢	٢٠٢٣	
٢٥,٥٠٩	٣٥,٥٥٩	مصاريف مستحقة
٢٣٦,٨٨٧	١٩٤,٩٤٠	ذمم موظفين
١,١٨٦	١,١٨٦	أمانات ضمان اجتماعي
٢٢,٥٩٣	٢٢,٥٩٣	صندوق دعم البحث العلمي
٢٢,٥٩٣	٢٢,٥٩٣	مخصص رسوم جامعات الاردنية
٢٠٨,٠٠٠	٤٠,٠٠٠	مخصص التزامات محتملة
٥,١٣٣	٥,١٣٣	دائنة أخرى
٥٢١,٩٠١	٣٢٢,٠٠٤	

٩- الدائنون

٢٠٢٢	٢٠٢٣	
٧٥٨,٥٤٢	٧٥٨,٥٤٣	ذمم دائنة
١٨,٣٧٢	٥١,٢١٦	مطلوب إلى جهة ذات علاقة *
٧٧٦,٩١٤	٨٠٩,٧٥٩	

* يمثل الرصيد المطلوب إلى جهة ذات علاقة المبلغ المستحق إلى السيد حسين غالب كبة (رئيس مجلس الإدارة السابق) من تمويل مصاريف إدارية وعمومية للشركة.

شركة الموارد للتنمية والاستثمار

(شركة مساهمة عامة محدودة)

إيضاحات حول القوائم المالية الموحدة (يتبع)

للسنة المنتهية في ٣١ كانون الأول ٢٠٢٣

(بالدينار الاردني)

١٠- معاملات مع جهات ذات علاقة

بتاريخ ١٣ حزيران ٢٠١٠ دخلت الشركة في إتفاقية مع السيد حسين غالب كبة (رئيس مجلس الإدارة السابق) تم بموجبها شراء ٨٤,٠٠٠,٠٠٠ سهم من أسهم الشركة الغالبية العالمية للاستثمار المحدودة المسؤولة (السودان) المملوكة لها في بنك الثروة الحيوانية في السودان بمبلغ ٤,٧٥٣,٥٠٠ دولار امريكي كما تم الإتفاق على شراء ٥٠% من صافي حقوق الملكية في شركة الغالبية العالمية للاستثمار المحدودة المسؤولة والعائدة ملكيتها للسيد حسين غالب كبة (رئيس مجلس الإدارة) بمبلغ ٤,٦٦٥,٠٠٠ دولار أمريكي.

وبموجب الإتفاقية يحق للسيد حسين غالب كبة (رئيس مجلس الإدارة السابق) إعادة شراء أسهم البنك وحصة شركة الغالبية العالمية للاستثمار بنفس سعر الشراء خلال ٢٤ شهراً من تاريخ الإتفاقية مضافاً إليها ٢% سنوياً كفائدة على المبلغ بالدولار وتحسب الفائدة شهرياً ويعتبر أجزاء الشهر شهراً كاملاً، هذا وقد انتهت فترة الحق في إعادة الشراء بتاريخ ١٣ حزيران ٢٠١٢.

خلال عام ٢٠٢٢ قررت الشركة تخفيض رأس المال ومن ثم إعادة زيادته ليصبح عدد الاسهم المستثمر بها ٣٢,٥٢١,٤٢٥ سهم من اسهم الشركة الغالبية للاستثمار.

١١- احتياطي القيمة العادلة

٢٠٢٢	٢٠٢٣	
(٢٢١,٩٦٩)	(٢٧٤,٤١٥)	الرصيد في بداية السنة
(٥٢,٤٤٦)	(١٠,١٨٩)	التغير خلال السنة
(٢٧٤,٤١٥)	(٢٨٤,٦٠٤)	الرصيد في نهاية السنة

١٢- المصاريف الادارية والعمومية

٢٠٢٢	٢٠٢٣	
١,٩٨٠	٢,٨٩٣	رواتب واجور وملحقاتها
٣,٣٠٠	٣,٣٠٠	إيجارات
٥,٥٠٠	٥,٥٠٠	مصاريف حكومية
٦,٤٠١	١٢,٠٠٠	أنعاب مهنية واستشارات
١,٤٩١	١,٦٩٠	مصاريف اجتماعات
١٩١	١٠٢	بريد وبرق وهاتف
٣٣٦,٣٠٣	٢,٥٤٨	مصاريف رسوم قضايا
٥,٨٥٤	١٧,٤٠٩	متنوعة
٣٦١,٠٢٠	٤٥,٤٤٢	

شركة الموارد للتنمية والاستثمار

(شركة مساهمة عامة محدودة)

إيضاحات حول القوائم المالية الموحدة (يتبع)

للسنة المنتهية في ٣١ كانون الأول ٢٠٢٣

(بالدينار الاردني)

١٣ - ضريبة الدخل

انتهت الشركة علاقتها مع دائرة ضريبة الدخل والمبيعات حتى عام ٢٠٢٢ ، اما بالنسبة للاعوام ٢٠١٦ و ٢٠١٨ و ٢٠١٩ و ٢٠٢٠ فقد قامت الشركة بتقديم كشف التقدير الذاتي لدائرة ضريبة الدخل والمبيعات ولم يتم مراجعتها من قبل الدائرة حتى تاريخ القوائم المالية الموحدة.

تم احتساب ضريبة دخل على الشركة بمبلغ ١٦٣,٦٥٨ دينار اردني حيث تم اخذ مخصص التزامات محتملة من قبل ادارة الشركة بالسنوات السابقة تغطي قيمة هذا المبلغ ، هذا وحسب قرار محكمة التمييز الاردنية صدر قرار بتاريخ ٢٧ كانون الاول ٢٠٢٣ يقضي بعدم الزام الشركة دفع أي مبالغ للسنوات السابقة .

١٤ - الوضع القانوني للشركة

ملخص لأهم القضايا المرفوعة من قبل الشركة على الغير :

لا يوجد اي قضايا مرفوعة من قبل الشركة على الغير .

ملخص لأهم القضايا المرفوعة من قبل الغير على الشركة:

بلغت قيمة القضايا المرفوعة من قبل الغير على الشركة بقيمة ٧٩٠,٥٧٣ دينار اردني.

١٥ - الأدوات المالية

القيمة العادلة

ان القيمة العادلة للموجودات المالية والمطلوبات المالية تتضمن الموجودات المالية النقد وما في حكمه والشيكات برسم التحصيل والذمم المدينة والاوراق المالية، وتتضمن المطلوبات المالية الذمم الدائنة والتسهيلات الائتمانية والقروض والارصدة الدائنة الاخرى.

المستوى الاول: الاسعار السوقية المعلنة في الاسواق النشطة لنفس الادوات المالية.

المستوى الثاني: اساليب تقييم تعتمد على مدخلات تؤثر على القيمة العادلة ويمكن ملاحظتها بشكل مباشر او غير مباشر في السوق.

المستوى الثالث: اساليب تقييم تعتمد على مدخلات تؤثر على القيمة العادلة ولا يمكن ملاحظتها بشكل مباشر او غير مباشر في السوق.

شركة الموارد للتنمية والإستثمار

(شركة مساهمة عامة محدودة)

إيضاحات حول القوائم المالية الموحدة (يتبع)

للسنة المنتهية في ٣١ كانون الأول ٢٠٢٣

(بالدينار الاردني)

المستوى الاول	المستوى الثاني	المستوى الثالث	المجموع
كما في ٣١ كانون الأول ٢٠٢٣			
موجودات مالية بالقيمة العادلة من خلال بيان الدخل الشامل			
٦٨,٣١٩	٢,٢٦٦,٥٧٠	-	٢,٣٣٤,٨٨٩
الآخر			
٦٨,٣١٩	٢,٢٦٦,٥٧٠	-	٢,٣٣٤,٨٨٩

المستوى الاول	المستوى الثاني	المستوى الثالث	المجموع
كما في ٣١ كانون الأول ٢٠٢٢			
موجودات مالية بالقيمة العادلة من خلال بيان الدخل الشامل			
٧٩,٨٠٩	٢,٢٦٦,٥٧٠	-	٢,٣٤٦,٣٧٩
الآخر			
٧٩,٨٠٩	٢,٢٦٦,٥٧٠	-	٢,٣٤٦,٣٧٩

تعكس القيمة المبينة في المستوى الثالث كلفة شراء هذه الموجودات وليس قيمتها العادلة بسبب عدم وجود سوق نشط لها، هذا وتري ادارة الشركة ان كلفة الشراء هي انسب طريقة لقياس القيمة العادلة لهذه الموجودات وانه لا يوجد تدني في قيمتها.

إدارة مخاطر رأس المال

تقوم الشركة بإدارة رأسمالها لتتأكد بأن الشركة تبقى مستمرة بينما تقوم بالحصول على العائد الأعلى من خلال الحد الأمثل لأرصدة الديون وحقوق الملكية. لم تتغير استراتيجية الشركة الإجمالية عن سنة ٢٠٢٢.

إن هيكل رأس المال الشركة يضم حقوق الملكية العائدة للمساهمين في الشركة والتي تتكون من رأس المال وإحتياطيات، احتياطي القيمة العادلة وحصة الشركة من فرق ترجمة عملات اجنبية لشركة تابعة والخسائر المتراكمة كما هي مدرجة في بيان التغيرات في حقوق الملكية الموحدة.

إدارة المخاطر المالية

إن نشاطات الشركة يمكن أن تتعرض بشكل رئيسي لمخاطر مالية ناتجة عن ما يلي:-

إدارة مخاطر العملات الأجنبية

هي مخاطر تغير قيمة الأدوات المالية نتيجة التغير في أسعار العملات الأجنبية . يعتبر الدينار الأردني عملة الأساس للشركة . يقوم مجلس الإدارة بوضع حدود للمركز المالي لكل عملة لدى الشركة . يتم مراقبة مركز العملات الأجنبية بشكل يومي ويتم إتباع إستراتيجيات للتأكد من الإحتفاظ بمركز العملات الأجنبية ضمن الحدود المعتمدة.

قد تتعرض الشركة إلى مخاطر العملات الأجنبية الناتجة عن التغير في سعر صرف الجنيه السوداني نظرا لوجود استثمارات في موجودات مالية للشركة في جمهورية السودان.

شركة الموارد للتنمية والاستثمار

(شركة مساهمة عامة محدودة)

إيضاحات حول القوائم المالية الموحدة (يتبع)

للسنة المنتهية في ٣١ كانون الأول ٢٠٢٣

(بالدينار الاردني)

إدارة مخاطر سعر الفائدة

تنتج المخاطر المتعلقة بمعدلات الفائدة بشكل رئيسي عن إقتراضات الأموال بمعدلات فائدة متغيرة (عائمة) وعن ودائع قصيرة الأجل بمعدلات فائدة ثابتة . لا تتعرض الشركة الى مخاطر معدلات الفائدة نظرا لعدم وجود أي أموال مقترضة حتى تاريخ البيانات المالية الموحدة.

مخاطر أسعار أخرى

تتعرض الشركة لمخاطر أسعار ناتجة عن إستثماراتها في حقوق ملكية شركات أخرى . تحتفظ الشركة باستثمارات في حقوق ملكية شركات أخرى لأغراض استراتيجية وليس بهدف المتاجرة بها ولا تقوم الشركة بالمتاجرة النشطة في تلك الإستثمارات.

تحليل حساسية أسعار استثمارات الملكية

ان تحليل السياسة أدناه مبني على أساس مدى تعرض الشركة لمخاطر أسعار استثمارات في حقوق ملكية شركات أخرى كما بتاريخ البيانات المالية الموحدة.

في حال كانت اسعار استثمارات في حقوق ملكية شركات أخرى أعلى/أقل بنسبة ٥% لأصبحت احتياطات حقوق الملكية للشركة أعلى/أقل بواقع ١١٦,٧٤٤ دينار اردني (٢٠٢٢: أعلى/أقل بواقع ١١٧,٣١٩ دينار اردني) نتيجة لمحفظة الشركة المصنفة كموجودات مالية محددة بالقيمة العادلة من خلال بيان الدخل الشامل الاخر.

إدارة مخاطر الائتمان

تتمثل مخاطر الائتمان في عدم التزام أحد الأطراف لعقود الأدوات المالية بالوفاء بالتزاماته التعاقدية مما يؤدي إلى تكبد الشركة لخسائر مالية، ونظراً لعدم وجود أي تعاقدات مع أي أطراف أخرى فإنه لا يوجد أي تعرض للشركة لمخاطر الائتمان بمختلف أنواعها. إن مخاطر الائتمان الناتجة عن الأموال النقدية هي محددة حيث أن الجهات التي يتم التعامل معها هي بنوك محلية وخارجية لديها سمعات جيدة والتي يتم مراقبتها من الجهات الرقابية.

إن المبالغ المدرجة في هذه البيانات المالية الموحدة تمثل تعرضات الشركة الأعلى لمخاطر الائتمان للنقد ومرادفات النقد .

إدارة مخاطر السيولة

إن مسؤولية إدارة مخاطر السيولة تقع على مجلس الإدارة وذلك لإدارة متطلبات الشركة النقدية والسيولة قصيرة الأجل ومتوسطة الأجل وطويلة الأجل. وتقوم الشركة بإدارة مخاطر السيولة من خلال مراقبة التدفقات النقدية المستقبلية والمقيمة بصورة دائمة وتقابل تواريخ استحقاق الموجودات والمطلوبات النقدية.

شركة الموارد للتنمية والاستثمار
(شركة مساهمة عامة محدودة)

إيضاحات حول القوائم المالية الموحدة (يتبع)
للسنة المنتهية في ٣١ كانون الأول ٢٠٢٣
(بالدينار الاردني)

يبين الجدول الآتي الاستحقاقات المتعاقد عليها لمطلوبات الشركة المالية غير المشتقة. تم إعداد الجداول بناءً على التدفقات النقدية غير المخصومة للمطلوبات المالية وذلك بموجب تواريخ الإستحقاق المبكرة التي قد يطلب بموجبها من الشركة أن تقوم بالتسديد أو القبض. يضم الجدول التدفقات النقدية للمبالغ الرئيسية والفوائد.

سنة وأقل	أكثر من سنة	المجموع
٢٠٢٣ :		
١,١٣١,٧٦٣	-	١,١٣١,٧٦٣
-	-	-
١,١٣١,٧٦٣	-	١,١٣١,٧٦٣
المجموع		
٢٠٢٢ :		
١,٢٩٨,٨١٥	-	١,٢٩٨,٨١٥
-	-	-
١,٢٩٨,٨١٥	-	١,٢٩٨,٨١٥
المجموع		

١٦ - معلومات قطاعية

تعمل الشركة في الوقت الحالي في قطاع الإستثمار في الموجودات المالية ضمن قطاعات جغرافية داخل المملكة وخارج المملكة في جمهورية السودان الشقيقة :

إن تفاصيل إيرادات وأرباح القطاعات التشغيلية للشركة هي على النحو التالي :

إيرادات القطاع	أرباح / (خسائر) القطاع	٢٠٢٢	٢٠٢٣	٢٠٢٢	٢٠٢٣
قطاع الاستثمارات داخل المملكة	-	-	١٢٢,٥٥٨	(٣٦١,٠٢٠)	
قطاع الاستثمارات خارج المملكة	٥٠,٠٠٠	٦٥,٠٠٠	٥٠,٠٠٠	٦٥,٠٠٠	
المجموع	٥٠,٠٠٠	٦٥,٠٠٠	١٧٢,٥٥٨	(٢٩٦,٠٢٠)	

إن إجمالي موجودات ومطلوبات قطاعات الشركة التشغيلية هي على النحو التالي :

موجودات القطاع	مطلوبات القطاع	٢٠٢٢	٢٠٢٣	٢٠٢٢	٢٠٢٣
قطاع الاستثمارات داخل المملكة	٢,٣٥١,٩١٢	٢,٣٥٣,١٩٩	١,١٣١,٦٤١	١,٢٩٨,٦٩٣	
قطاع الاستثمارات خارج المملكة	١,٩٩٥,٧٧٥	١,٩٩٨,٢٨٠	١٢٢	١٢٢	
المجموع	٤,٣٤٧,٦٨٧	٤,٣٥١,٤٧٩	١,١٣١,٧٦٣	١,٢٩٨,٨١٥	

شركة الموارد للتنمية والاستثمار

(شركة مساهمة عامة محدودة)

إيضاحات حول القوائم المالية الموحدة (يتبع)

للسنة المنتهية في ٣١ كانون الأول ٢٠٢٣

(بالدينار الأردني)

١٧- أرقام المقارنة

تم إعادة تبويب وتصنيف بعض أرقام سنة ٢٠٢٢ لتتفق مع العرض لسنة ٢٠٢٣.

١٨- المصادقة على القوائم المالية الموحدة

تمت المصادقة على القوائم المالية الموحدة للسنة المنتهية في ٣١ كانون الأول ٢٠٢٣ بتاريخ ٢٨ ايار ٢٠٢٤، وتمت الموافقة على نشرها وتتطلب هذه القوائم المالية موافقة الهيئة العامة للمساهمين.



RCDIJO.COM



الشميساني شارع عبدالرحيم الواكد بناية رقم 30



0096265691971



0096265687155



P.O.Box 930344-Amman 1193 Jordan



info@rcdijo.com