



PROCEED TO THE FUTURE
الإنتلاق نحو المستقبل

شركة النقلات السياهية الأردنية (جت) المساهمة العامة المحدودة

التقرير السنوي

الحادي والثلاثون

2023



شركة النقلات السياحية الأردنية - جت

التقرير السنوي الحادي والثلاثون

2023



جلالة الملك عبدالله الثاني



ولي العهد سمو الامير الحسين بن عبدالله

كلمة رئيس

مجلس الإدارة

كلمة رئيس مجلس الإدارة

بسم الله الرحمن الرحيم

حضرات المساهمين الكرام

السلام عليكم ورحمة الله وبركاته

يسعدني أن أرحب بكم جميعا أجمل ترحيب بأسمي وبالنسبة عن السادة أعضاء مجلس الإدارة وفريق إدارة الشركة ممثلة بالرئيس التنفيذي وكافة الموظفين ، وأن أشكركم على تفضلكم بحضور إجتماع الهيئة العامة العادي الحادي والثلاثون ، ويسرنا أن نعرض على هيئتك الموقرة أبرز النتائج والانجازات التي تحققت خلال السنة المالية المنتهية في 2023/12/31 .

لقد شهد عام 2023 وتحديدًا خلال التسعة أشهر الأولى منه تحسنا ملحوظا في كل من قطاع النقل السياحي و قطاع نقل الركاب مقارنة بذات الفترة من عام 2022 ، إلا أن الظروف الصعبة التي شهدتها المنطقة في الربع الأخير من العام 2023، كان لها أثر كبير وبشكل ملحوظ على نتائج أداء كل من قطاع النقل السياحي ونقل الركاب لا سيما نقاط البيع المتواجدة في المعابر والمنافذ الحدودية بالإضافة الى ومن المناطق السياحية.

و باستعراض النتائج المالية للشركة نجد ان الإيرادات التشغيلية ارتفعت بمبلغ 674 الف دينار (3%) لتصل إلى 24,6 مليون دينار مقارنة مع 23,9 مليون دينار في عام 2022 ، كما ارتفعت التكاليف التشغيلية بمبلغ 570 الف دينار (3%) لتصل إلى 18,98 مليون دينار مقارنة مع 18,41 مليون دينار في عام 2022

نتيجة لما سبق ، حققت الشركة صافي ربح بعد الضريبة بلغ 1,82 مليون دينار مقارنة مع صافي ربح في عام 2022 بلغ 1,85 مليون دينار أي بانخفاض قدره 30 الف دينار ونسبة 2%.

وبالإضافة الى ذلك فإنه يسعدني ان أعرض على حضراتكم خلاصة ما قامت به الشركة لتنويع مصادر الدخل خلال عام 2023 والتي ستبرز نتائجها خلال عام 2024 وأهمها:

1. ستواصل الشركة بالاستمرار بتحديث حافلاتها ضمن أعلى المواصفات العالمية لخدمة عملائها بجودة عالية وخدمات مميزة ضمانا لاستمرارية التشغيل، حيث ضمت الى اسطولها مؤخرا 52 مركبة من مختلف أنواع الحافلات.
2. تسعى الشركة لاستبدال مصادر الطاقة التقليدية بأخرى متجددة وأكثر كفاءة في جميع مرافقها اعتمادا على الطاقة الشمسية

3. الاستمرار بتحديث أنظمة البيانات التكنولوجية بما يتماشى مع معايير الاسواق العالمية وبما يضمن المحافظة على الوضع التنافسي للشركة وتقليل الحاجة الى زيادة الايدي البشرية في اعمال الشركة وخصوصا أنظمة الحجز والرقابة بالاضافة الى برامج الاتصال والتفاعل مع الزبائن باستخدام الذكاء الاصطناعي.
4. الاستمرار في تطوير الخدمات المقدمة لعملائنا في جسر الملك حسين لتعزيز ثقتهم بجودة الخدمات وكذلك السير جنبا الى جنب مع الجهات المختصة هناك لضمان تقديم اعلى مستوى من الخدمات ، حيث تم اطلاق خدمة النقل المميز (vip) وضمن افضل وسائل ومعايير النقل السهل والأمن وكذلك اعتماد أنظمة الحجز الالكتروني
5. الاستمرار في خدمة وتنمية المجتمع المحلي في اماكن تواجد الشركة .

إن الشركة كانت وما زالت استناداً إلى سمعتها الطيبة والثقة العالية التي تتمتع بها مقصداً لمختلف الشرائح من العملاء ، وإننا ونحن نأمل أن يشهد العام 2024 انفراجاً في الأوضاع السائدة فأننا نؤكد على المضي قدماً في مسيرة الشركة الناجحة و التي تركز على المحافظة على مكتسبات الشركة ومستوى ادائها المتميز للانطلاق قدما نحو المستقبل مستنديين على نهجنا الاستراتيجي المبني على العمل المؤسسي والمهني .

وختاماً اسمحوا لي بإسمي وبإسم أعضاء مجلس الادارة ان نتقدم بالشكر الجزيل إلى مساهمي الشركة وعمالها على ثقتهم الغالية ودعمهم المتواصل والمستمر ، ولا يسعني أيضاً إلا أن أتقدم بالشكر إلى إدارة الشركة ممثلة بالرئيس التنفيذي وكافة الموظفين على جهودهم وتفانيهم في أداء العمل بأمانة وإخلاص.

والسلام عليكم ورحمة الله وبركاته

الدكتور كمال البكري

رئيس مجلس الإدارة

تقرير

مجلس الإدارة

تقرير مجلس الإدارة

حضرات المساهمين الكرام

السلام عليكم ورحمة الله وبركاته

يسعدني أن أرحب بكم جميعاً أجمل ترحيب بأسمي وبالنسبة عن السادة أعضاء مجلس الإدارة وأن أشكر تفضلكم بحضور اجتماع الهيئة العامة العادي الحادي والثلاثون لشركة النقلات السياحية الأردنية المساهمة العامة المحدودة (جت) ويسرنا أن نعرض على هيئتك الموقرة التقرير السنوي لمجلس الإدارة المتضمن خلاصة نتائج أعمال الشركة وأبرز النتائج والإنجازات التي تحققت وقائمة المركز المالي الموحدة وقائمة الدخل الموحدة للسنة المالية المنتهية في 2023/12/31 ، مع إقرارنا بكامل المسؤولية عن صحة البيانات وتوفير نظام رقابة فعال في الشركة مؤكداً على عدم وجود أي أمور جوهرية قد تؤثر على استمرارية الشركة خلال السنة القادمة 2024 .

فيما يلي البيانات حسب تعليمات الإفصاح بموجب قانون الأوراق المالية رقم (76) لسنة 2002 .

بيانات الإفصاح

بيانات الإفصاح

أولاً:- أ:- الأنشطة الرئيسية لشركة النقلات السياحية الأردنية (الشركة الأم).

إن النشاط الرئيسي لشركة النقلات السياحية الأردنية وهي الشركة الأم هو النقل السياحي المتخصص حيث تقوم الشركة بنقل الأفواج السياحية الوافدة إلى مختلف المواقع السياحية والأثرية داخل المملكة ، حسب البرامج المعدة من قبل مكاتب السياحة ، وكذلك تقوم الشركة بتأجير الباصات كرحلات سياحية للمجموعات المحلية سواء داخل المملكة أو إلى خارجها ، كما أنها تقوم بتأجير الباصات لرحلات الحج والعمرة .

ب:- يقع المركز الرئيسي للشركة (الادارة العامة) في منطقة الدوار السابع في مدينة عمان ويبلغ عدد الموظفين العاملين فيه (48) موظف.

- كما انه يوجد لدى الشركة كراج لصيانة ومبيت الباصات على طريق أوتوستراد عمان الزرقاء ويتبع له قسم الصيانة والحركة ومستودعات قطع الغيار ويبلغ عدد العاملين فيه من سائقين وإداريين وفنيين (219) موظفا ولا يوجد للشركة أي فروع أخرى.

ج:- يبلغ حجم الاستثمار الرأسمالي للشركة (18,859,981) دينار ويبلغ رأسمال الشركة (10,800,000) دينار وإجمالي عدد العاملين فيها (267) موظفا.

ثانياً:- الشركات التابعة :-

أ:- شركة جت لنقل الركاب:-

وهي شركة تابعة (ذات مسؤولية محدودة) تمتلك شركة النقلات السياحية الأردنية (99%) من رأسمالها ويتمثل النشاط الرئيسي لهذه الشركة بنقل الركاب والمسافرين من خلال خطوطها البرية المنتظمة العاملة داخل المملكة الأردنية الهاشمية والى الدول المجاورة حيث تقوم الشركة بتسيير خطوط نقل ركاب منتظمة من مدينة عمان الى مدينة العقبة وذلك من خلال اربعة فروع في مدينة عمان (العبدلي ، طبربور ، الوحدات ، الدوار السابع) وتقوم كذلك بتسيير خط منتظم من مدينة عمان الى مدينة اربد من خلال مكتبها في مدينة عمان (طبربور ، الدوار السابع) وتقوم الشركة ايضاً بتسيير خط من مدينة الزرقاء الى مدينة العقبة وكذلك من مدينة اربد الى مدينة العقبة وخط آخر يعمل ما بين الزرقاء واربد وللشركة فروع في كل مدينة العقبة والزرقاء واربد .

أما بالنسبة الى الخطوط الخارجية فإن الشركة تقوم بتسيير خط عمان القاهرة وبالتعاون مع شركة الاتحاد العربي للنقل البري - فرع مصر، كما تمتلك الشركة خطوط نقل برية لكل من السعودية ، بغداد، دمشق حيث تأمل ادارة الشركة ان يتم اعادة تفعيلها في المستقبل القريب وحسب الظروف المحيطة في بلاد الجوار

يقع المركز الرئيسي للشركة في منطقة العبدلي في مدينة عمان ويبلغ عدد الموظفين العاملين فيه (35) موظف كما يوجد للشركة فروع على النحو التالي :-

- مكتب في مدينة العقبة يبلغ عدد العاملين فيه (42) موظف
- مكتب في جسر الملك حسين يبلغ عدد العاملين فيه (163) موظف
- مكتب في منطقة الوحدات (مجمع الجنوب) يبلغ عدد العاملين فيه (9) موظف
- مكتب في مدينة اربد يبلغ عدد العاملين فيه (19) موظف
- مكتب في منطقة طبربور يبلغ عدد العاملين (12) موظفين
- مكتب في الدوار السابع يبلغ عدد العاملين فيه (38) موظف
- مكتب في مدينة الزرقاء يبلغ عدد العاملين فيه (12) موظف
- مكتب في المعبر الشمالي يبلغ عدد العاملين فيه (5) موظفين

ولا يوجد لهذه المكاتب حجم استثمار رأسمالي لأنها مجرد مكاتب حجز وانطلاق ، ويعمل لدى الشركة ايضا (7) مضيضة ومضيف ، اما السائقين والفنيين وعددهم (205) موظف فإن مركز عملهم هو كراج الشركة الام وهي شركة النقلات السياحية الاردنية وانه لا يوجد لدى الشركة اي فروع اخرى.

ويبلغ رأسمال هذه الشركة (1,000,000) دينار واجمالي عدد العاملين فيها (547) موظفا.

ب:- شركة راية جت لنقل الركاب :-

وهي شركة تابعة (ذات مسؤولية محدودة) تمتلك شركة جت لنقل الركاب (100%) من رأسمالها ويتمثل النشاط الرئيسي لهذه الشركة بتقديم خدمة النقل المتميز (VIP) والنقل العادي للمسافرين على خط عمان العقبة عمان.

يقع المركز الرئيسي للشركة في منطقة الدوار السابع في عمان ويبلغ رأسمال هذه الشركة (500,000) دينار واجمالي عدد الموظفين العاملين فيها (7) موظف ، ولا يوجد للشركة اي فروع اخرى .

ج- شركة جت للسياحة والسفر :-

وهي شركة تابعة (ذات مسؤولية محدودة) تمتلك شركة النقلات السياحية الاردنية (100%) من رأسمالها ويتمثل النشاط الرئيسي لهذه الشركة بتقديم خدمة السياحة الداخلية والخارجية وحجز تذاكر الطيران.

يقع المركز الرئيسي للشركة في منطقة الشميساني في عمان ويبلغ رأسمال هذه الشركة (50,000) دينار واجمالي عدد الموظفين العاملين فيها (3) موظفين ، ولا يوجد للشركة اي فروع اخرى .

د- شركة جت لخدمات الليموزين :-

وهي شركة تابعة (ذات مسؤولية محدودة) تمتلك شركة جت لنقل الركاب (100%) من رأسمالها ويتمثل النشاط الرئيسي لهذه الشركة بتقديم خدمة سيارات الليموزين .

يقع المركز الرئيسي للشركة في الدوار السابع في عمان ويبلغ رأسمال هذه الشركة (500,000) دينار واجمالي عدد الموظفين العاملين فيها (5) موظف ، ولا يوجد للشركة اي فروع اخرى .

ثالثاً :-
أ- مجلس الادارة

الرقم	الاسم	المنصب	تاريخ الولادة	الرقم الوطني	نبذة تعريفية
1	الدكتور كمال غريب البكري ممثل بنك القاهرة عمان	رئيس المجلس	1969	9691001294	<ul style="list-style-type: none"> • درجة دكتوراه فلسفه في حوكمة البنوك من جامعة سالفورد مانشستر / بريطانيا 2023 • درجة الماجستير في ادارة البنوك الدولية والتمويل من جامعة سالفورد مانشستر / بريطانيا 2017 • درجة البكالوريوس في القانون من الجامعة الأردنية عام 1991 • حاصل على لقب الأستاذية في المحاماة • المدير العام لبنك القاهرة عمان منذ 2008 • شغل منصب نائب المدير العام في بنك القاهرة عمان سابقا • مدير الدائرة القانونية والمستشار القانوني لبنك القاهرة عمان سابقا • نائب رئيس مجلس إدارة الشركة الأردنية لضمان القروض • عضو مجلس ادارة في شركة التأمين الأردنية م.ع.م. • عضو مجلس إدارة في شركة المحفظة العقارية م.ع.م. • عضو مجلس إدارة الشركة الأردنية لانظمة الدفع والتقاص • رئيس هيئة المديرين في شركة تملك للتأجير التمويلي ذ.م.م. • عضو مجلس إدارة مصرف الصفا (بنك إسلامي) - فلسطين • عضو مجلس أمناء الجامعة الاردنية • نائب رئيس هيئة مديري شركة Network International / Jordan • عضو مجلس اداره سابق في العديد من الشركات المساهمة العامة والخاصة تعمل في قطاعات مختلفة مثل السياحة ، التعليم ، الصناعة و التطوير العقاري • عضو سابق في مجلس أمناء جامعة العلوم والتكنولوجيا ، جمعيه البنوك العاملة في الأردن ، معهد الدراسات المصرفية ،لجنة الحوار الاقتصادي الأردنية ،مجلس إدارة صندوق البحث العلمي والابتكار

2	السيد هشام ظافر طاهر المصري ممثل شركة المسيرة للاستثمار	نائب الرئيس	1981	9811001756	<ul style="list-style-type: none"> بكالوريوس في الاقتصاد من بوسطن ماساتشوستس عام 2003 – جامعة نورث إيسترن بكالوريوس علوم اقتصاد ، نظم معلومات ادارية 2014 البرنامج التنفيذي لمدرسة روتمان للإدارة – أساسيات ماجستير إدارة الأعمال – جامعة تورونتو برنامج التطوير المهني في أساسيات ماجستير إدارة الأعمال ، والقيادة التنفيذية وقيادة التغيير والتمويل والمحاسبة الشريك الإداري لشركة الظافر للاستثمار الرئيس التنفيذي للشركة التقنية لتجارة المركبات وقطع الغيار الشريك المؤسس لشركة تشويش لتطوير البرمجيات
3	السيد سيف كميل عبد الرحمن سعد الدين ممثل شركة الظافر للاستثمار	عضو	1981	9811057269	<ul style="list-style-type: none"> بكالوريوس علوم مالية ومصرفية من جامعة كينغستون – لندن عام 2003 المدير العام لشركة كاسكو للاستثمار والمقاولات مدير عام سابق في الشركة المتميزة لخدمات قطع الآليات المدير المالي التنفيذي السابق لمجموعة شركات الظافر. عمل كمستشار مالي في شركة شعاع كابيتال عمل كمستشار مالي في شركة ارنست و يونغ عضو مجلس ادارة في شركة مصانع الزيوت النباتية في فلسطين عضو مجلس ادارة في شركة اركان العقارية في فلسطين عضو هيئة مديرين في شركة المشرق للصناعات المعدنية محدودة المسؤولية
4	السيد احمد ابراهيم محمد مجموع ممثل شركة عمان للاستثمار السياحي	عضو	1964	9641024732	<ul style="list-style-type: none"> ماجستير نظم محاسبة وتدقيق عام 1991 المدير المالي التنفيذي لشركة زارة للاستثمارات القابضة عضو مجلس ادارة شركة الحمة الاردنية عضو مجلس ادارة شركة فلسطين للاستثمار السياحي
5	السيد محمد يوسف عبدالمهدي أبو حمده ممثل شركة استرا للاستثمار	عضو	1989	9891058760	<ul style="list-style-type: none"> بكالوريوس هندسة ميكاترونكس – الجامعة الالمانية شريك مؤسس ومدير عام شركة أوتوسكور لفحص وتقييم المركبات شريك مؤسس ومدير عام شركة أوتوهب لصيانة المركبات شريك مؤسس في شركة تشويش لتطوير البرمجيات
6	السيد فاروق يزيد عدنان المفتي ممثل شركة السبيل للاستثمارات المالية	عضو	1992	9921054155	<ul style="list-style-type: none"> بكالوريوس ادارة اعمال عام 2014 مستثمر في مشاريع وصناعات الطعام والشراب عضو هيئة مديرين في شركة الحكمة للاستثمارات المالية
7	السيد سفيان خليل عقل المناصير ممثل شركة التقنية لتجارة المركبات وقطع الغيار	عضو	1963	9631001785	<ul style="list-style-type: none"> بكالوريوس محاسبة عام 1986 ماجستير إدارة مالية عام 2002 دكتورة إدارة مالية عام 2007 نائب رئيس هيئة المديرين لشركة البشائر الأردنية الزراعية.

ب- أسماء ورتب أشخاص الإدارة العليا ذوي السلطة التنفيذية:

الرقم	الاسم	المنصب	تاريخ الولادة	الرقم الوطني	نبذة تعريفية
1	الدكتور خالد ذيب محمد اللحام	المدير العام	1971	9711014647	<ul style="list-style-type: none"> • دكتورة في المحاسبة. • مدير عام شركة البريد الاردني 2022-2015 • امين عام وزارة تطوير القطاع العام 2015-2012 • امين عام وزارة الاتصالات وتكنولوجيا المعلومات 2012-2010 • مساعد الامين العام في وزارة الاتصالات وتكنولوجيا المعلومات 2010-2009 • المدير الاداري والدعم الفني في وزارة الاتصالات وتكنولوجيا المعلومات 2009-2005 • المسؤول المالي لمشروع تطوير التعليم لاجل الاقتصاد المصرفي (مشروع دولي) 2005-2002. • مستشار مالي / مشروع اصلاح القطاع العام (البنك العربي) 2006-2005 • مدير مالي واداري لمشروع تطوير القطاع السياحي (وزارة السياحة) 2002-2000 • محلل مالي في وزارة التخطيط والتعاون الدولي 2002-1996 • محاضر غير متفرغ في جامعة البلقاء التطبيقية 2001 • باحث في دائرة الاحصاءات العامة 1996-1995
2	السيد وليد احمد عبد المعطي عمران	نائب المدير العام - المدير المالي التنفيذي	1973	9731003831	<ul style="list-style-type: none"> • بكالوريوس محاسبة 1997 • ماجستير ادارة اعمال 2013 • شغل منصب المدير المالي لدى شركة المجمعات والطرق الدولية - ابو ظبي. • عضو لدى الاتحاد العربي للنقل البري • عضو سابق في لجنة الاستثمارات المالية في مجلس امناء مؤسسة انجاز لتهيئة الفرص للشباب الاردني

رابعاً:- بيان كبار مالكي الأسهم المصدرة من قبل الشركة

م	الاسم	عدد الأسهم			
		النسبة	2022/12/31	النسبة	2023/12/31
1-	الشركة العربية للتمويل والتجارة	%21	2,275,242	%21	2,275,242
2-	بنك القاهرة عمان	%10	1,080,000	%10	1,080,000
3-	بنك الاستثمار العربي الاردني	%10	1,080,000	%10	1,080,000
4-	شركة المسيرة للاستثمار	%6	656,142	%6	656,142
5-	شركة الظافر للاستثمار	%6	646,567	%6	646,567
6-	خالد هاشم عطا الشوا	%5	541,308	%5	541,308

خامساً:- الوضع التنافسي للشركة

تبلغ عدد الشركات العاملة في مجال النقل السياحي المتخصص 23 شركة منها 3 شركات مساهمة عامة ويبلغ عدد الحافلات التي تمتلكها جميع هذه الشركات ما يقارب (700) حافلة من مختلف الاحجام والمواصفات ، وتمتلك شركة جت في هذا القطاع (128) حافلة وبنسبة 18% من اجمالي عدد الحافلات السياحية في الاردن وبالرغم من وجود شركات أخرى تعمل كشركات تأجير للرحلات الداخلية ورحلات الحج والعمرة فإن الشركة ما زالت تحتفظ لنفسها بجزء هام من قطاع النقل السياحي .

وتبلغ عدد الحافلات التي تعمل في مجال نقل الركاب (134) حافلة وتشكل ما نسبته 5% من اجمالي عدد حافلات النقل العام العاملة في المملكة والبالغ عددها (2,200) حافلة وذلك بناءً على بيانات هيئة تنظيم النقل البري ووفقاً للدراسات التي اجرتها الهيئة فإنه يتم نقل ما يقارب (40) مليون راكب محلي (بين المدن وداخلها) تنقل الحافلات ما نسبته 18% منهم أي ما يعادل (3) مليون راكب وتحظى الشركة كذلك بنصيب متميز من هذا القطاع نقل الركاب فقد قامت الشركة بنقل ما يقارب 1,006 مليون مسافر بين المدن الاردنية خلال عام 2023 وهي تشكل ما نسبته 34% من اجمالي اعداد الركاب الذين يستعملون الحافلات للتنقل بين المدن ، علماً بأن الشركة لا تقوم باعمال النقل داخل المدن .

سادساً:- درجة الاعتماد على موردين محددين

لا يوجد اعتماد على موردين محددين او عملاء رئيسيين محلياً وخارجياً يشكلون 10% فاكثر من اجمالي المشتريات و/ او المبيعات .

سابعا:- وصف لأي حماية حكومية أو امتيازات

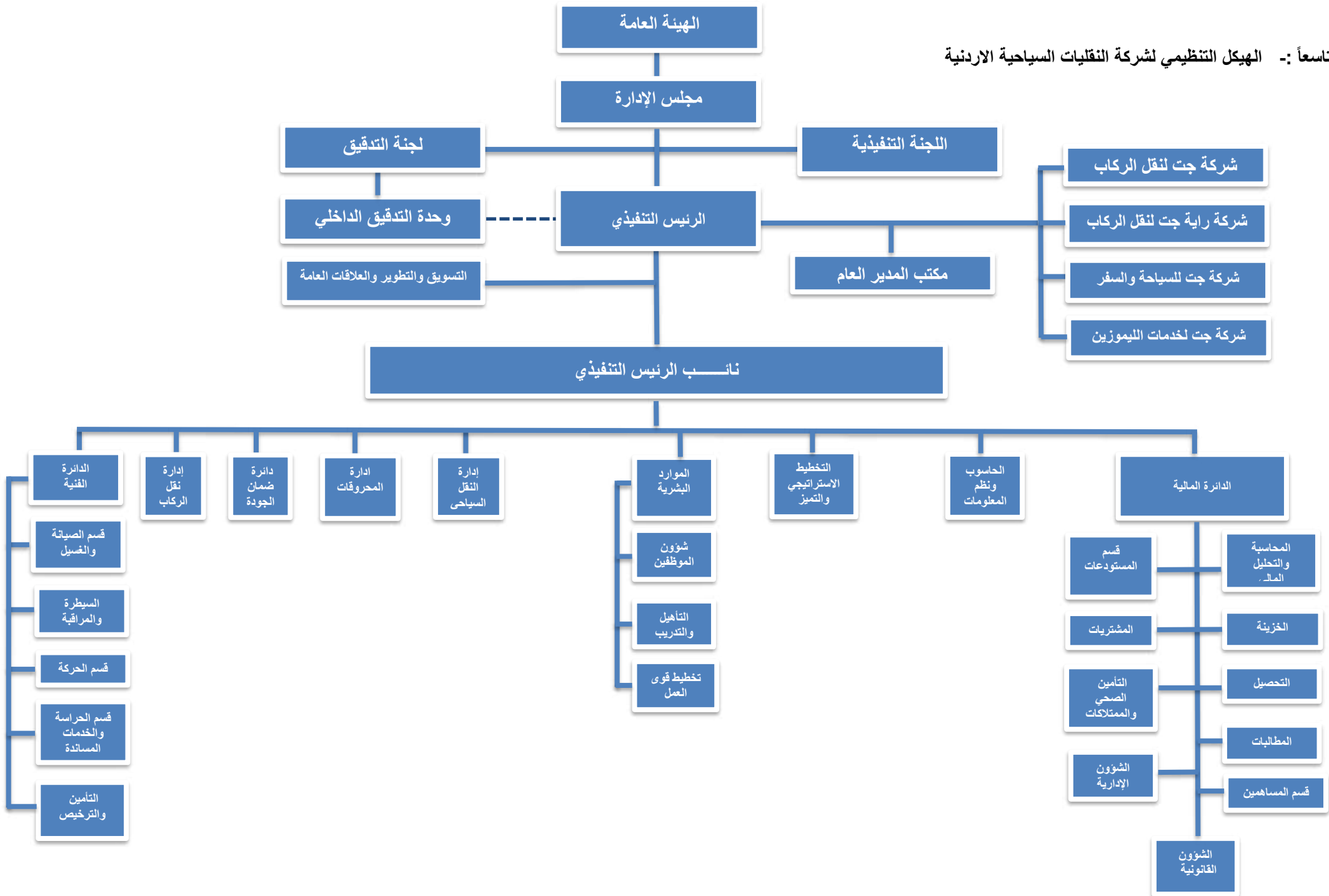
لا يوجد أي حماية حكومية أو امتيازات تتمتع بها الشركة أو أي من منتجاتها بموجب القوانين والأنظمة المعمول بها أو غيرها.
كما لا يوجد أي براءات اختراع أو حقوق امتياز لدى الشركة.

ثامنا:- القرارات الحكومية

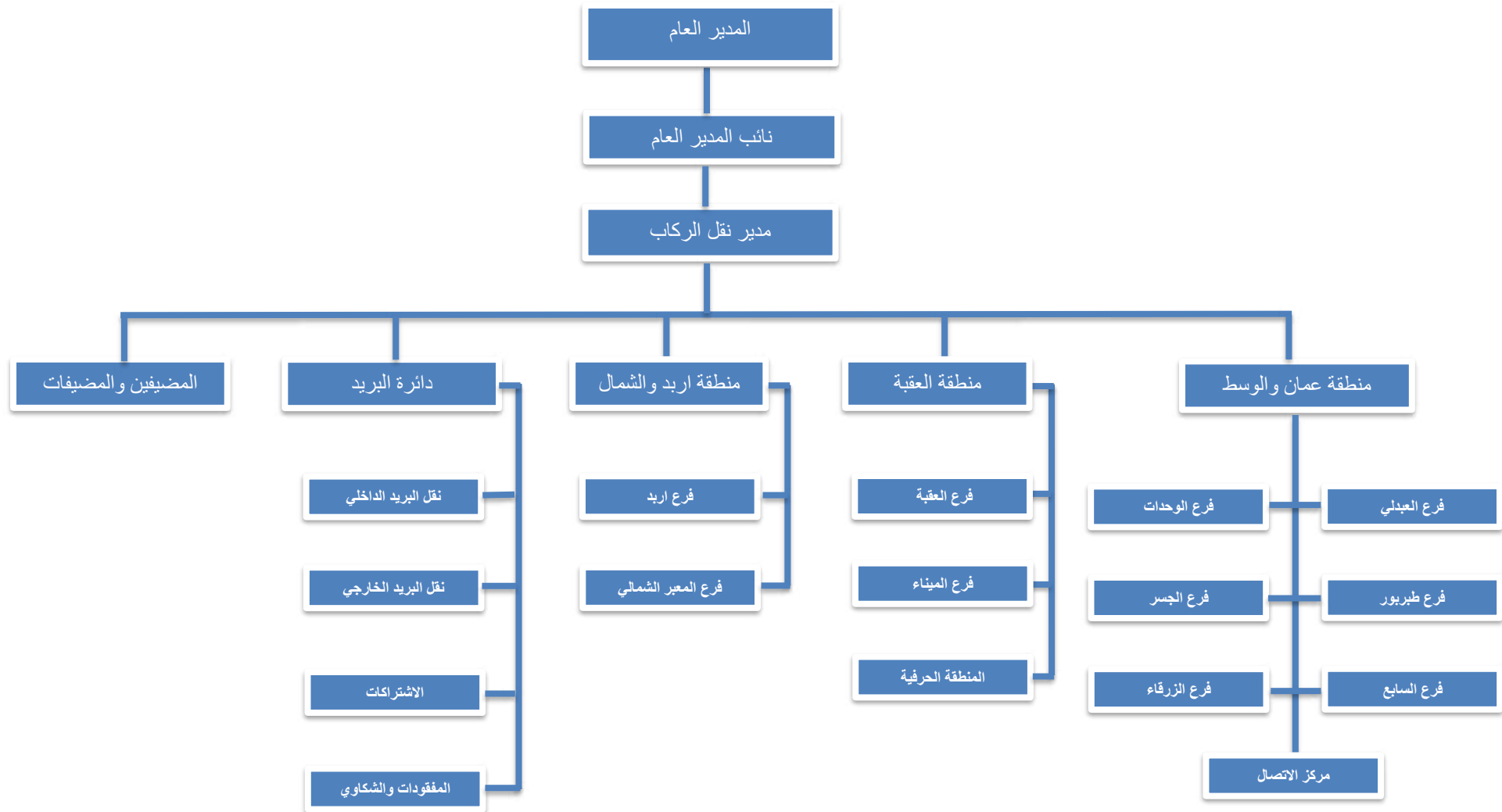
لا يوجد أي قرارات صادرة عن الحكومة أو المنظمات الدولية أو غيرها لها اثر مادي على عمل الشركة أو منتجاتها أو قدرتها التنافسية ، باستثناء أن هنالك قرارات حكومية تؤثر بعمل الشركة من ناحية الية احتساب الضريبة المفروضة على الشركات المساهمة العامة وذات المسؤولية المحدودة مقارنة بشركات التضامن والمؤسسات الفردية، حيث ان هنالك نوع من عدم التكافؤ بين المكلفين ضريبيا الأمر الذي يؤثر سلبا على عمل الشركة وكذلك زيادة نسبة الضريبة المفروضة على القطاع.

اما بالنسبة الى معايير الجودة الدولية فأن الشركة تقوم بشراء الباصات ضمن مواصفات ذات جودة عالية محددة من قبل الجهات المعنية كما قامت الشركة بتطوير وتحسين أنظمة العمل وأدلة السياسات والاجراءات والمنهجيات والبيئة التنظيمية وتوثيق سير اجراءات عملياتها ورسم خرائطها في سبيل اعادة هندستها بما يلبي احتياجات اصحاب العلاقة الداخليين والخارجيين وتطوير وتحسين خدماتها وتلبية احتياجات عملائها.

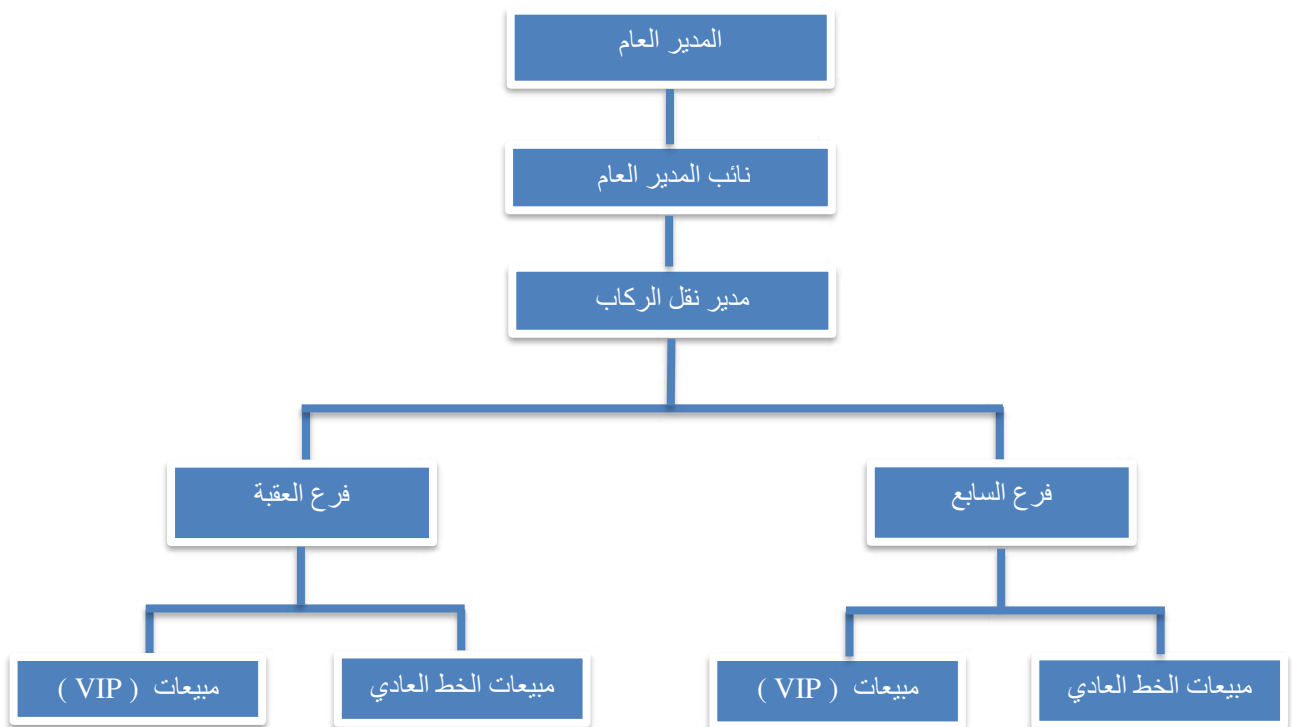
تاسعاً :- الهيكل التنظيمي لشركة النقلات السياحية الاردنية



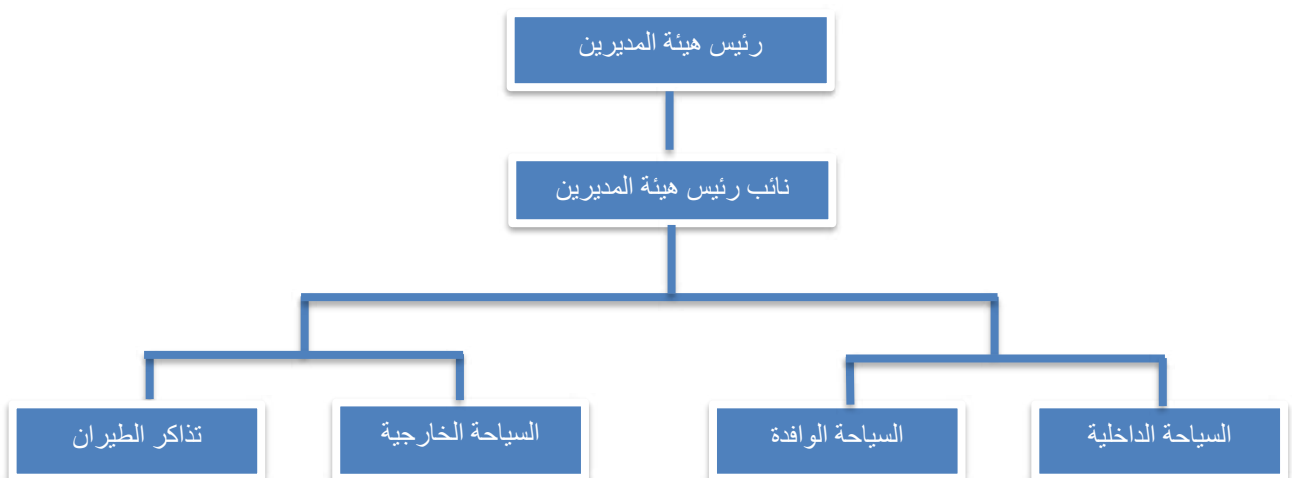
أ- الهيكل التنظيمي لشركة جت لنقل الركاب (التابعة)



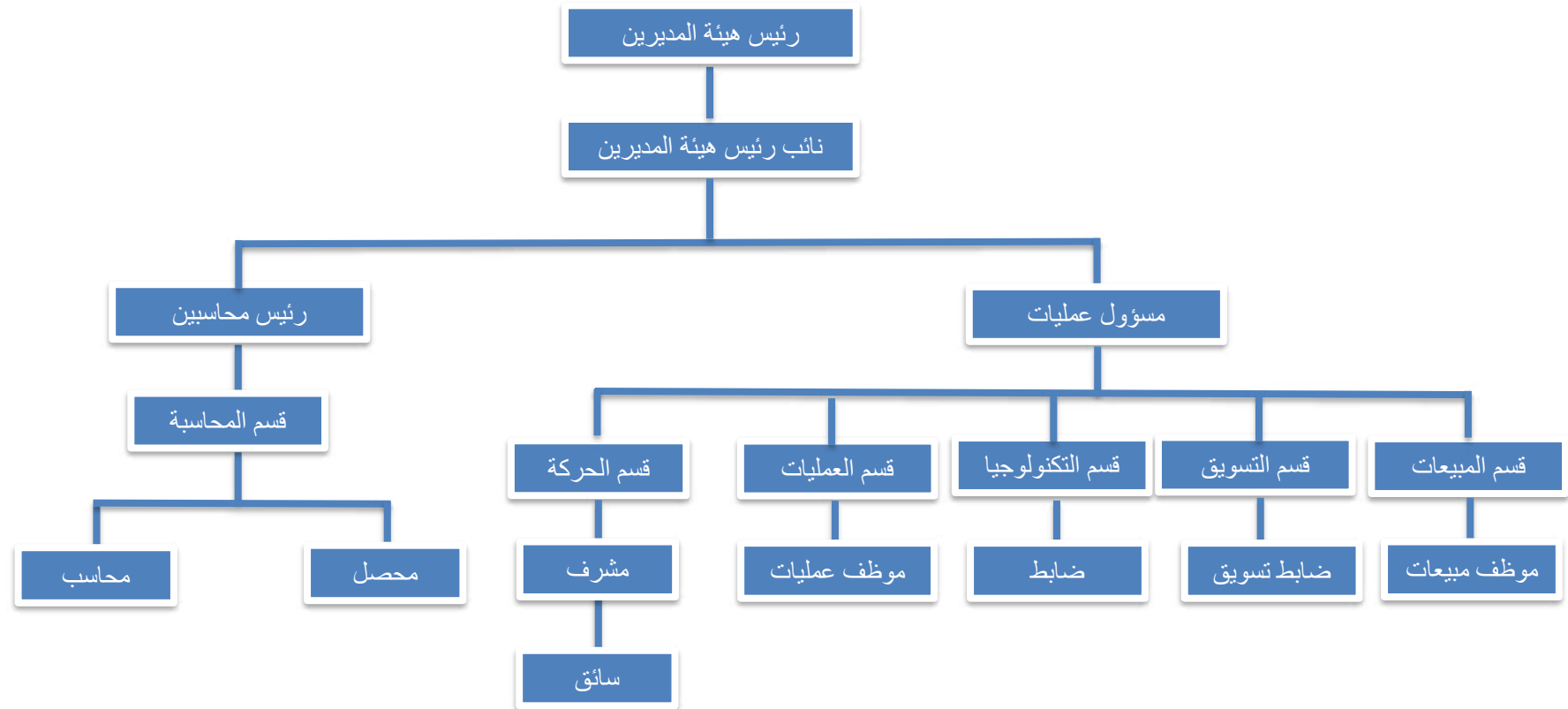
ب :- الهيكل التنظيمي لشركة راية جت (التابعة)



ج :- الهيكل التنظيمي لشركة جت للسياحة والسفر (التابعة)



د :- الهيكل التنظيمي لشركة جت لخدمات الليموزين (التابعة)



ج :- يبلغ عدد موظفي شركة النقلات السياحية الاردنية وهي الشركة الام (267) موظف ويبلغ عدد موظفي شركة جت لنقل الركاب وشركة راية جت وشركة جت للسياحة والسفر وشركة جت لخدمات الليموزين هي الشركات التابعة (562) موظف وتقع فئات مؤهلاتهم كما هو مبين فيما يلي:-

م	المؤهل العلمي	عدد موظفي شركة النقلات السياحية (الام)	عدد موظفي الشركات التابعة	المجموع
1	دكتوراه	2	0	2
2	ماجستير	3	3	6
3	بكالوريوس	49	88	137
4	دبلوم	18	45	64
5	ثانوية عامة	33	92	125
6	اقل من ثانوية	144	323	467
7	مركز التدريب المهني	18	11	29
	المجموع	267	562	829

د:- برامج التأهيل والتدريب لموظفي الشركة خلال عام 2023 كما يلي:-

م	اسم الدورة	عدد الموظفين
1	دورة المدقق الداخلي CIA	1
2	شهادة المحاسب الاداري المعتمد CMA	1
3	Advanced Selling Skills Program	1

عاشرا :- المخاطر التي تتعرض لها الشركة

- قامت الشركة بدراسة المخاطر والتحديات التي قد تواجهها والتي تم حصرها فيما يلي :-
- استمرار تداعيات الاحداث والاضطرابات السياسية الاقليمية والدولية وتأثيراتها على شتى القطاعات الاقتصادية وخاصة السياحة الوافدة .
 - تقلب وتغير السياسات الحكومية ذات العلاقة بقطاع النقل وخاصة ما يتعلق بموضوع الضرائب والجمارك
 - المنافسة السعرية الضارة .
- هذا وقد قامت الشركة باعداد خطة لادارة المخاطر الاستراتيجية والمالية .

حادي عشر :- الإنجازات التي حققتها الشركة

لقد حققت الشركة إيرادات بلغت 24,621 مليون دينار مقارنة مع 23,947 مليون دينار، وبأرتفاع قدره 674 ألف دينار وبنسبة 3% ، مما أدى الى تحقيق صافي ربح بعد الضرائب والمخصصات بمبلغ 1,815 مليون دينار

ثاني عشر :- الأثر المالي لعمليات ذات طبيعة غير متكررة

لا يوجد اثر مالي لعمليات ذات طبيعة غير متكررة

ثالث عشر :- نتائج أعمال الشركة خلال الخمس سنوات الأخيرة

البيان	2019	2020	2021	2022	2023
صافي الأرباح (الخسائر) العائدة لمساهمي الشركة	2,904,738	(4,367,328)	(1,013,329)	1,821,809	1,806,028
الأرباح الموزعة والمقترحة	-	-	-	%10	%10 (مقترح)
صافي حقوق المساهمين	21,405,286	16,495,692	15,388,585	17,483,354	18,178,622
أسعار الأسهم	2.16	1.73	1.80	1.75	1.89

رابع عشر :- تحليل المركز المالي للشركة ونتائج أعمالها

قائمة المركز المالي الموحدة كما في 2023/12/31 مقارنة مع 2022/12/31:

قائمة الأرباح و الخسائر للسنة المنتهية في 2023/12/31 مقارنة مع عام 2022:

الإيرادات التشغيلية :

ارتفعت الإيرادات التشغيلية في عام 2023 بمبلغ 674 دينار 3% لتصل إلى 24,621 مليون دينار مقارنة مع 23,947 مليون دينار عن نفس الفترة في عام 2022 وذلك بسبب:

- 1- انخفاض إيرادات قطاع التأشيرات بمبلغ 370 ألف دينار لتصل الى مبلغ 1,09 مليون دينار مقابل 1,46 مليون دينار وبنسبة 25 %
- 2- انخفاض إيرادات المحروقات بمبلغ 1,94 مليون (39%) لتصل الى 3 مليون دينار مقارنة بمبلغ 4,94 مليون دينار لنفس الفترة من عام 2022
- 3- ارتفاع إيرادات النقل السياحي بمبلغ 2,66 مليون دينار لتصل الى مبلغ 5,49 مليون مقابل 2,83 مليون دينار وبنسبة 94 %
- 4- ارتفاع إيرادات مكتب JTT بمبلغ 215 ألف دينار لتصل الى مبلغ 460 ألف دينار مقابل 245 ألف دينار وبنسبة 88%

المصاريف التشغيلية :

اما فيما يتعلق بالمصاريف التشغيلية في عام 2023 فقد أرتفعت بمبلغ 570 ألف دينار (3%) لتصل إلى 18,980 مليون دينار مقارنة مع 18,410 مليون دينار لنفس الفترة من عام 2022 ، وذلك بسبب:

1- أرتفاع مصاريف المحروقات بمبلغ 770 ألف دينار وذلك بسبب أرتفاع المسافات المقطوعة لعام 2023

عن عام 2022 بـ 2 مليون كم لتصل إلى 16,1 مليون كم وأرتفاع معدل أسعار المحروقات إلى 77.5

قرش مقارنة مع 72 قرش لعام 2022

2- أرتفاع مصاريف قطع الغيار بمبلغ 360 ألف دينار وذلك بسبب أرتفاع المسافات المقطوعة لعام 2023

عن عام 2022 بـ 2 مليون كم لتصل إلى 16,1 مليون كم

3- انخفاض مصاريف الاستهلاكات والاطفاءات بمبلغ 370 ألف دينار وذلك بسبب وصول حافلات وخطوط

نقل للقيمة الدفترية البالغة دينار واحد

4- انخفاض مصاريف قطاع المحروقات عام 2023 بمبلغ 1,79 مليون دينار (37%) لتصل إلى 3,16 مليون دينار مقارنة

مع 4,95 مليون دينار لنفس الفترة من عام 2022

5- أرتفاع مصاريف مكتب جت للسياحة والسفر بمبلغ 140 ألف دينار. وذلك بسبب ارتفاع الايراد بمبلغ

214 ألف دينار.

مما سبق يتضح ان أرتفاع الايرادات التشغيلية بما فيها ايرادات قطاع المحروقات بمبلغ 674 ألف دينار ونسبة 3% وأرتفاع المصاريف التشغيلية بما فيها مصاريف قطاع المحروقات بمبلغ 570 ألف دينار ونسبة 3% أدى الى أرتفاع في مجمل الربح بمبلغ 100 ألف دينار ليصل إلى 5,6 مليون دينار، مقارنة مع 5,5 مليون دينار ونسبة 2 %

قائمة الأرباح والخسائر	2023	2022	التغير	نسبة التغير
الإيرادات التشغيلية	24,621,317	23,947,793	673,524	3%
المصاريف التشغيلية	(18,980,800)	(18,410,452)	(570,348)	(3)%
أجمالي ربح الفترة	5,640,517	(5,537,341)	99,426	2%
هامش مجمل الربح	23%	23%	0	0

الإيرادات الأخرى :

أرتفعت إيرادات الأخرى بمبلغ 313 ألف دينار وهذا بسبب ارتفاع إيرادات الفوائد البنكية بمبلغ 170 ألف دينار وأرتفاع الإيرادات المتفرقة بمبلغ 132 ألف دينار

المصاريف الإدارية :

- أما فيما يتعلق بالمصاريف الإدارية في عام 2023 فقد ارتفعت بمبلغ 379 ألف دينار (13) % لتصل إلى 3,33 مليون دينار مقارنة مع 2,95 مليون دينار عن نفس الفترة لعام 2022 وذلك بسبب:

- 1- ارتفاع مصاريف الرواتب بمبلغ 188 ألف دينار وذلك بسبب:-
 - انخفاض الاستفادة من برنامج استدامه – الضمان الاجتماعي في عام 2022 بمبلغ 60 ألف دينار
 - زيادة رواتب الموظفين في عام 2023 بمبلغ 40 ألف دينار
 - زيادة اعداد الموظفين عدد 4 بأجمالي رواتب بمبلغ 85 ألف دينار .
- 2- ارتفاع مصاريف الدعاية والأعلان مبلغ 90 ألف دينار
- 3- ارتفاع مصاريف استشارات أدارية بمبلغ 64 ألف دينار بسبب عقد شركة ميدان

أنخفضت ضريبة الدخل بمبلغ 279 ألف دينار 42% لتصل إلى 387 ألف دينار مقارنة مع 655 ألف دينار وذلك نتيجة انخفاض الربح الخاضع للضريبة بمبلغ 1,32 مليون دينار

أما فيما يتعلق ببند مخصصات خسائر ائتمانية لعام 2023 فقد ارتفعت بمبلغ 407 ألف دينار وذلك بسبب زيادة المخصص الخاص بدمج شركة المجد الفلسطينية بمبلغ 407

* نتيجة ما سبق، حققت الشركة ربح بعد الضريبة والمخصصات بمبلغ 1,815 مليون دينار مقارنة مع 1,848 مليون دينار مقارنة لنفس الفترة من عام 2022 أي بانخفاض بلغ 33 ألف دينار ونسبة 2%

نورد أدناه قائمة الأرباح أو الخسائر المقارنة:

قائمة الأرباح والخسائر	2023	2022	التغير	نسبة التغير
الإيرادات التشغيلية	24,621,317	23,947,793	673,524	3 %
المصاريف التشغيلية	(18,980,800)	(18,410,452)	570,348	3 %
أجمالي ربح الفترة	5,640,517	(5,537,341)	99,426	2 %
هامش مجمل الربح	23%	23%	0	0
مصاريف إدارية	(3,331,407)	(2,952,426)	378,981	13%
إيرادات أخرى	719,744	347,280	372,464	107%
تكاليف تمويل	(185,431)	(211,486)	(26,055)	(12%)
مخصص خسائر ائتمانية متوقعة	(407,856)	0	407,856	100%
مخصصات أخرى	(233,116)	(206,317)	26,799	13%
ربح (خسارة) الفترة قبل الضريبة	2,202,550	2,514,120	(311,600)	(12%)
ضريبة الدخل	(386,605)	(665,385)	(278,780)	(42%)
صافي ربح (خسارة) الفترة	1,815,945	1,848,735	(32,790)	(2%)

قائمة المركز المالي كما في 2023/12/31 مقارنة مع 2022/12/31:

الموجودات

أرتفع مجموع الموجودات بمبلغ 1,57 مليون دينار ليصل إلى 28,73 مليون دينار مقارنة مع 27,16 مليون دينار، نتيجة ارتفاع الموجودات غير المتداولة بمبلغ 260 ألف دينار لتصل إلى 15,68 مليون دينار مقارنة مع 15,42 مليون دينار، وانخفاض الموجودات المتداولة بمبلغ 1,69 مليون دينار لتصل إلى 10,05 مليون دينار مقارنة مع 11,74 مليون دينار.

قائمة المركز المالي	2023	2022	التغير	نسبة التغير
موجودات غير متداولة	18,682,576	15,423,046	3,259,530	21%
موجودات متداولة	10,049,491	11,735,992	1,686,501	14%
مجموع الموجودات	28,732,067	27,159,038	1,573,029	8%

يعزى انخفاض الموجودات غير المتداولة بمبلغ 3,26 مليون دينار إلى ما يلي:

- انخفاض صافي الممتلكات والمعدات بمبلغ 3,44 مليون دينار ليصل إلى 13,98 مليون دينار مقارنة مع 10,54 مليون دينار.
- انخفاض صافي الموجودات الغير ملموسة بمبلغ 24 ألف دينار وذلك بسبب الأطفاءات التي تخص الربع الرابع من عام 2023.
- انخفاض قيمة أصول حق استخدام بمبلغ 64 ألف دينار وذلك بسبب الاستهلاكات التي تخص الربع الرابع من عام 2023.
- انخفاض قيمة استثمارات عقارية بمبلغ 59 ألف دينار وذلك بسبب الاستهلاكات التري تخص الربع الرابع من عام 2023
- انخفاض قيمة موجودات مالية بالقيمة العادلة من خلال الدخل الشامل بمبلغ 31 ألف دينار.

يعزى ارتفاع الموجودات المتداولة بمبلغ 1,69 مليون دينار إلى ما يلي:

- ارتفاع رصيد نقد في الصندوق ولدى البنوك بمبلغ 2,29 مليون دينار. وذلك بسبب:

- 1- انخفاض النقد في الصندوق بمبلغ 60 ألف دينار
- 2- انخفاض الأرصدة لدى البنوك بمبلغ 3,9 مليون دينار
- 3- ارتفاع الودائع قصيرة الأجل بمبلغ 1,7 مليون دينار..

- ارتفاع صافي رصيد ذمم مدينة وأرصدة مدينة أخرى بمبلغ 620 ألف دينار. وذلك بسبب:

- 1- ارتفاع ذمم خدمة قطاع رجال الاعمال بمبلغ 820 ألف دينار.
- 2- ارتفاع ذمم المحروقات بمبلغ 10 ألف دينار
- 3- انخفاض ذمم الحكومية بمبلغ 19 ألف دينار
- 4- انخفاض ذمم مكاتب السياحة بمبلغ 185 ألف دينار

انخفاض صافي قيمة المخزون بمبلغ 21 ألف دينار وذلك بسبب :-

- 1- ارتفاع مخزون المحروقات بمبلغ 4 آلاف دينار
- 2- انخفاض مستودع قطع الغيار بمبلغ 25 ألف دينار.

الذمم المدينة:

- بلغ مجموع الذمم التجارية كما في 2023/12/31 مبلغ 1,17 مليون وسبعمئة الف دينار ، منها 1 مليون تخص شركة المجد الفلسطينية . وتم تسجيلها بالكامل ضمن الذمم المدينة في الميزانية العمومية
- تم تحصيل مبلغ 517 ألف دينار في شهر 2024/01 .
- وبلغ رصيد مخصص ذمم مشكوك في تحصيلها بعد تطبيق معيار المحاسبة الدولي رقم 9 حتى تاريخ 2023/12/31 مبلغ 995 ألف دينار ويغطي 95 % من اجمالي الديون التي تزيد اعمارها عن 90 يوم بالكامل

أرتفع مجموع المطلوبات بمبلغ 870 ألف دينار ليصل إلى 10,5 مليون دينار مقارنة مع 9,6 مليون دينار، نتيجة أرتفاع المطلوبات غير المتداولة بمبلغ 185 ألف دينار، وارتفاع المطلوبات المتداولة بمبلغ 682 ألف دينار.

قائمة المركز المالي	2023	2022	التغير	نسبة التغير
مطلوبات غير متداولة	3,712,776	3,527,512	185,264	5%
مطلوبات متداولة	6,783,931	6,101,351	682,580	11%
مجموع المطلوبات	10,496,707	9,628,863	867,844	9%

حقوق الملكية:

أرتفع مجموع حقوق الملكية بمبلغ 700 ألف دينار ليصل إلى 18,2 مليون دينار مقارنة مع 17,5 مليون دينار، نتيجة أرتفاع الأرباح المدورة بمبلغ 630 ألف دينار وانخفاض قيمة احتياطي القيمة العادلة بمبلغ 30 ألف دينار وأرتفاع الاحتياطي الأجنبي بمبلغ 90 ألف دينار وأرتفاع في حقوق غير المسيطرين بمبلغ 9 آلاف دينار.

قائمة المركز المالي	2023	2022	التغير	نسبة التغير
صافي حقوق ملكية مساهمي الشركة	18,179,622	17,483,354	696,268	4%
مجموع حقوق الملكية	18,235,360	17,530,175	705,185	4%

نورد أدناه قائمة المركز المالي المقارنة:

قائمة المركز المالي	2023	2022	التغير	نسبة التغير
موجودات غير متداولة	18,682,576	15,423,046	3,259,530	21%
موجودات متداولة	10,049,491	11,735,992	(1,686,501)	(14%)
مجموع الموجودات	28,732,067	27,159,038	1,573,029	6%
مطلوبات غير متداولة	3,712,776	3,527,512	185,264	5%
مطلوبات متداولة	6,783,931	6,101,351	682,580	11%
مجموع المطلوبات	10,496,707	9,628,863	867,844	9%
صافي حقوق ملكية مساهمي الشركة	18,179,622	17,483,354	696,268	4%
حقوق غير المسيطرين	55,738	46,821	8,917	19%
مجموع حقوق الملكية والمطلوبات	28,732,067	27,159,038	1,573,029	6%

المؤشرات المالية :

م	الوصف	2023	2022
1	نسبة التداول	%158	%192
2	نسبة السيولة السريعة	%135	%166
3	صافي رأس المال العامل	3,065,560	5,634,641
4	نسبة الخصوم المتداولة الى حقوق الملكية	34%	%35
5	نسبة مجمل الربح	23%	%23
6	نسبة صافي الربح	7%	%8
7	معدل العائد على الاستثمار	17%	%17
8	نسبة تمويل الاصول الثابتة	97%	%114
9	معدل العائد على حقوق الملكية	10%	%11
10	معدل عائد السهم	17%	%17

خامس عشر :- التطورات المستقبلية الهامة والخطة المستقبلية للسنة القادمة.

- 1- الاستمرار في مراجعة وتطوير منهجيات وانظمة العمل وادلة السياسات والاجراءات والبيئة التنظيمية وشبكة نظم المعلومات وتصميم العمليات واجراءاتها .
- 2- زيادة القدرة التنافسية للشركة من خلال تحديث الحافلات القديمة بحافلات جديدة وادامة جاهزية مرافق الشركة وتوحيد المظهر العام ورفع مستوى خدمة العملاء واجاد نظام لادارة المعلومات التسويقية.
- 3- تنمية موارد الشركة المالية من تنويع مصادر الدخل من خلال انشاء شركة تابعة تقوم بتقديم خدمات نقل ذات انماط مختلفة
- 4- تطبيق معايير الجودة والربط بين خطط الدوائر والخطة الاستراتيجية للشركة واعداد الدراسات المقارنة .
- 5- تدعيم علاقات الشراكة مع المجتمع المحلي من خلال وضع الخطط والبرامج الخاصة بالمشاركات المجتمعية والمحافظة على البيئة .
- 6- تسعى الشركة لاستبدال مصادر الطاقة التقليدية باخرى متجددة واكثر كفاءة في جميع مرافقها

سادس عشر:- أتعاب مدققي الحسابات

بلغت أتعاب مدققي الحسابات السادة المحاسبون المتحدون عن سنة 2023 عن شركة النقلات السياحية الاردنية (الام) (9,400) دينار وعن شركة جت لنقل الركاب (التابعة) (4,400) دينار وعن شركة راية جت لنقل الركاب (2,200) دينار وشركة جت للسياحة والسفر (2,000) دينار وشركة جت لخدمات الليموزين (2,000) وبديل اتعاب اصدار الميزانية باللغة الانجليزية (1,000) دينار ليصبح اجمالي اتعاب التدقيق لعام 2023 مبلغ (21,000) غير شاملا ضريبة المبيعات مقابل (21,000) عن عام 2022 غير شاملا للضريبة العامة على المبيعات ايضا

سابع عشر : - بيان عدد الاسهم المملوكة لاعضاء مجلس الادارة واشخاص الادارة العليا

أ- مجلس الادارة

الرقم	الاسم	المنصب	الجنسية	عدد الاسهم المملوكة		الشركات المسيطر عليها
				2022/12/31	2023/12/31	
1	بنك القاهرة عمان ويمثله الدكتور كمال غريب البكري	رئيس مجلس الادارة	اردني	1,080,000	1,080,000	يمتلك (100,000) سهم شخصيا ولا يمتلك أي من اقاربه اسهم في الشركة ولا يسيطرون على اي شركة
2	شركة المسيرة للاستثمار ويمثلها السيد هشام ظافر المصري	نائب رئيس مجلس الإدارة	اردني	656,142	656,142	لا يمتلك شخصيا او اي من اقاربه اسهم في الشركة ولا يسيطرون على اي شركة
3	شركة السبيل للاستثمارات المالية ويمثلها السيد فاروق يزيد المفتي	عضو	اردني	10,000	10,000	يمتلك (12,100) سهم شخصيا، ويمتلك والده السيد يزيد المفتي (500) سهم، وأيضا أخاه كريم المفتي (4,773) سهم
4	شركة عمان للاستثمار السياحي ويمثلها السيد احمد ابراهيم مجوم	عضو	اردني	364,176	364,176	لا يمتلك شخصيا او أي من اقاربه اسهم في الشركة ولا يسيطرون على اي شركة
5	شركة الطافر للاستثمار ويمثلها السيد سيف الدين كميل سعد الدين	عضو	اردني	646,567	646,567	يمتلك (10,000) سهم شخصيا، ولا يمتلك أي من اقاربه اسهم في الشركة ولا يسيطرون على اي شركة
6	شركة استرا للاستثمار ويمثلها السيد محمد يوسف أبو حمده	عضو	اردني	10,000	10,000	لا يمتلك شخصيا او أي من اقاربه اسهم في الشركة ولا يسيطرون على اي شركة
7	شركة التقنية لتجارة المركبات وقطع الغيار السيد سفيان خليل المناصير	عضو	اردني	457,250	457,250	لا يمتلك شخصيا او أي من اقاربه اسهم في الشركة ولا يسيطرون على اي شركة
المجموع				3,224,135	3,224,135	

ب- اشخاص الادارة العليا واقاربهم :-

م	الاسم	المنصب	الجنسية	عدد الاسهم		الشركات المسيطر عليها
				2023	2022	
1	الدكتور خالد ذيب اللحام	المدير العام	اردني	-	-	لا يوجد
2	السيد وليد احمد عمران	نائب المدير العام - المدير المالي التنفيذي	اردني	-	-	لا يوجد

علما بأنه لا يملك أي من موظفي الادارة العليا أو أي من الاشخاص المطلعين أو أقاربهم أي اسهم في الشركة غير ما ذكر .

ثامن عشر:- المزايا والمكافآت التي يتمتع بها رئيس وأعضاء مجلس الإدارة وأشخاص الإدارة العليا والتي تم دفعها خلال سنة 2023

أ- مجلس الإدارة

م	الاسم	المنصب	الاعتاب	نفقات السفر والانتقال	مكافأة المجلس	المجموع
1	الدكتور كمال غريب البكري	رئيس مجلس الإدارة	-	12,000	5,000	17,000
2	السيد هشام ظافر المصري	نائب رئيس مجلس الإدارة	-	12,000	5,000	17,000
3	السيد سيف الدين سعد الدين	عضو	-	12,000	5,000	17,000
4	السيد احمد جمجوم	عضو	-	12,000	5,000	17,000
5	السيد فاروق المفتي	عضو	-	12,000	5,000	17,000
6	السيد سفيان المناصير	عضو	-	12,000	5,000	17,000
7	السيد محمد أبو حمده (اعتبارا من 2023-4-18)	عضو	-	8,400	-	8,400
8	السيد عبد الحي المجالي (لغاية 2023-4-18)	عضو	-	3,600	5,000	8,600
	المجموع		-	84,000	35,000	119,000

ب- اشخاص الإدارة التنفيذية العليا

م	الاسم	المنصب	الرواتب	التنقلات	المكافآت	المجموع
1	الدكتور خالد ذيب اللحام	المدير العام	98,000	0	0	98,000
2	السيد وليد عمران	نائب المدير العام - المدير المالي التنفيذي	73,500	0	7,875	81,375
		المجموع	171,500	0	7,875	179,375

علما بأن الشركة تخصص سيارة لتنقلات كل من السيد المدير العام والسيد نائب المدير العام وانه لا يوجد أي مزايا غير ذلك لأي من رئيس او اعضاء مجلس الإدارة أو أشخاص الإدارة العليا.

تاسع عشر:- بيان بالتبرعات التي دفعتها الشركة خلال عام 2023

م	الاسم	المبلغ
1	الاتحاد العربي للنقل البري	5,000
2	همتنا	500
3	جمعية خطوات	400
	المجموع	5,900

عشرون :- بيان بالعقود والارتباطات التي عقدتها الشركة مع الشركات التابعة والحليفة.

لا يوجد اية عقود أو ارتباطات عقدتها الشركة مع الشركات التابعة أو الشقيقة أو الحليفة أو مع رئيس مجلس الإدارة أو أي من أعضاء مجلس الإدارة أو أي موظف في الشركة أو اقاربهم.

واحد وعشرون :- مساهمة الشركة في حماية البيئة والمجتمع المحلي.

تلتزم الشركة في حماية البيئة في مناطق عملياتها التشغيلية من خلال تحديث حافلاتها واتباع اعلى المعايير العالمية في التخفيف من حدة انبعاث غازات اول اكسيد الكربون وثاني اكسيد الكربون .

كذلك توجهت الشركة ومن خلال خطتها الاستراتيجية القادمة الى التحول التدريجي لاستخدام الطاقة النظيفة والمتجددة بدلا من الطاقة التقليدية

ولا يوجد مساهمات اخرى للشركة في حماية البيئة و المجتمع المحلي.

الثاني والعشرون : تقرير الحوكمة لعام 2023

أ. الالتزام بتعليمات حوكمة الشركات المساهمة المدرجة لسنة 2017 ("التعليمات")

- 1- تلتزم الشركة بتطبيق التعليمات الصادرة عن هيئة الأوراق المالية، وكذلك القوانين والتشريعات النافذة مثل قانون الشركات وقانون هيئة الأوراق المالية وتعليمات الإفصاح.
- 2- تحتفظ الشركة بالأنظمة والسياسات والإجراءات التالية:
 - أ. النظام الداخلي للشركة والمصادق عليه من وزارة العمل.
 - ب. النظام المالي والمحاسبي واجراءات العمل ومصفوفة الصلاحيات والمسؤوليات
 - ج. سياسات الإفصاح
 - د. إجراءات تطبيق تعليمات الحوكمة والمعد من قبل لجنة الحوكمة.
 - هـ. عقد التأسيس والنظام الأساسي والمعد وفقاً لقانون الشركات النافذ.
 - و. موثائق مجلس الادارة واللجان المنبثقة عنه
 - ز. النظام الاداري ويشمل سياسات الادارة في الشركة وصلاحيات ومسؤوليات مجلس الادارة والاجراءات الخاصة بهم
- 3- عدد أعضاء مجلس الإدارة المستقلين ثلاثة أعضاء من أصل سبعة أعضاء، أي أكثر من الثلث، وعدد أعضاء مجلس الإدارة غير التنفيذيين سبعة أعضاء.
- 4- تم تشكيل لجان الحوكمة المنبثقة عن مجلس الإدارة على النحو التالي:
 - أ. لجنة التدقيق تتكون من ثلاثة أعضاء غير تنفيذيين؛ رئيس مستقل، وعضو مستقل، وعضو غير مستقل.
 - ب. لجنة الترشيحات والمكافآت تتكون من ثلاثة أعضاء غير تنفيذيين ، رئيس مستقل وعضو مستقل وعضو غير مستقل
 - ج. لجنة الحوكمة تتكون من ثلاثة أعضاء غير تنفيذيين؛ رئيس مستقل، وعضو مستقل، وعضو غير مستقل.
 - د. لجنة إدارة المخاطر تتكون من ثلاثة أعضاء غير تنفيذيين ، رئيس مستقل وعضوين غير مستقلين.
- 5- وضعت كل لجنة منبثقة عن مجلس الإدارة خطة تطبيق التعليمات لعام 2023 وتم المصادقة عليها من قبل مجلس الإدارة.
- 6- تم إدراج تقرير حول أعمال كل لجنة ضمن التقرير السنوي للشركة.
- 7- لدى الشركة بريد إلكتروني و موقع إلكتروني من خلال الشركة الام وكذلك جميع الشركات المملوكة من قبل الشركات التابعة للشركة.
- 8- تفصح الشركة عن القوائم المالية السنوية والمرحلية للجهات المعنية، بموجب تعليمات الإفصاح والقوانين والتشريعات النافذة باللغتين العربية والإنجليزية وخلال المدد القانونية.
- 9- تتيح الشركة لجميع مساهميها الاطلاع على المعلومات والبيانات الضرورية من خلال التقرير السنوي ومحاضر اجتماعات الهيئة العامة السنوية ومن خلال بورصة عمان.

ب. أسماء أعضاء مجلس الإدارة والممثلين حسب التصنيف وصفة الاستقلالية:

1- أعضاء مجلس الإدارة

الرقم	اسم عضو مجلس الإدارة	تصنيف العضو (اعتباري – طبيعي)	اسم ممثل العضو الاعتباري	صفة العضوية	
1-	بنك القاهرة عمان	اعتباري	كمال غريب البكري	غير مستقل	غير تنفيذي
2-	عمان للاستثمار السياحي	اعتباري	أحمد ابراهيم جمجوم	مستقل	غير تنفيذي
3-	شركة المسيرة للاستثمار	اعتباري	هشام ظافر المصري	غير مستقل	غير تنفيذي
4-	شركة الظافر للاستثمار	اعتباري	سيف الدين كميل سعد الدين	غير مستقل	غير تنفيذي
5-	شركة استرا للاستثمار	اعتباري	محمد يوسف أبو حمده	مستقل	غير تنفيذي
6-	شركة التقنية لتجارة المركبات وقطع الغيار	اعتباري	سفيان خليل المناصير	غير مستقل	غير تنفيذي
7-	شركة السبيل للاستثمارات المالية	اعتباري	فاروق يزيد المفتي	مستقل	غير تنفيذي

2- ممثلين أعضاء مجلس الإدارة:

الرقم	اسم الممثل	الاستقلالية	
1	كمال غريب البكري ممثل شركة بنك القاهرة عمان	غير مستقل	غير تنفيذي
2	احمد ابراهيم جمجوم ممثل شركة عمان للاستثمار السياحي	مستقل	غير تنفيذي
3	هشام ظافر المصري ممثل شركة المسيرة للاستثمار	غير مستقل	غير تنفيذي
4	سيف الدين كميل سعد الدين ممثل شركة الظافر للاستثمار	غير مستقل	غير تنفيذي
5	محمد يوسف أبو حمده ممثل شركة استرا للاستثمار	مستقل	غير تنفيذي
6	سفيان خليل المناصير ممثل شركة التقنية لتجارة المركبات	غير مستقل	غير تنفيذي
7	فاروق يزيد المفتي ممثل شركة السبيل للاستثمارات المالية	مستقل	غير تنفيذي

ج. المناصب التنفيذية في الشركة وأسماء الأشخاص الذين يشغلونها:

الرقم	الإسم	المنصب
1-	خالد ذيب اللحام	المدير العام
2-	وليد أحمد عمران	نائب المدير العام – المدير المالي التنفيذي

د. عضويات أعضاء مجلس الإدارة في مجالس إدارة شركات المساهمة العامة:

الرقم	اسم عضو مجلس الإدارة	العضويات في مجالس الإدارة
1-	الدكتور كمال غريب عبد الرحيم البكري	عضو مجلس إدارة شركة المحفظة العقارية م.ع.م. عضو مجلس إدارة مصرف الصفا- فلسطين م.ع.م. نائب رئيس مجلس إدارة شركة ضمان القروض م.ع.م. رئيس هيئة المديرين في شركة تملك للتأجير التمويلي ذ.م.م. عضو مجلس إدارة شركة التأمين الأردنية م.ع.م. عضو مجلس إدارة الشركة الأردنية لانظمة الدفع والتفاس عضو مجلس أمناء الجامعة الاردنية نائب رئيس هيئة المديرين في شركة / Network International Jordan
2-	احمد ابراهيم جمجوم	- عضو مجلس إدارة في شركة الحمة الاردنية - عضو مجلس إدارة في شركة فلسطين للاستثمار السياحي
3-	هشام ظافر المصري	- لا يوجد
4-	سيف الدين كميل سعد الدين	- عضو مجلس الإدارة في شركة الزيوت النباتية - فلسطين - عضو مجلس الإدارة في شركة اركان العقارية - فلسطين
5-	فاروق يزيد المفتي	- لا يوجد
6-	محمد يوسف أبو حمده	- لا يوجد
7-	سفيان خليل المناصير	- لا يوجد

هـ. اسم ضابط ارتباط الحوكمة في الشركة:

الرقم	الإسم	المنصب
1-	وليد احمد عمران	نائب المدير العام - المدير المالي التنفيذي

و. أسماء اللجان المنبثقة عن مجلس الإدارة:

- 1- اللجنة التنفيذية
- 2- لجنة التدقيق
- 3- لجنة الترشيحات والمكافآت
- 4- لجنة الحوكمة
- 5- لجنة إدارة المخاطر
- 6- اللجنة الاستراتيجية

ز. اسم رئيس وأعضاء لجنة التدقيق ونبذة عن مؤهلاتهم وخبراتهم المتعلقة بالأمور المالية والمحاسبية:

الرقم	أعضاء لجنة التدقيق	المؤهلات	الخبرات
1-	احمد ابراهيم جمجوم	ماجستير نظم محاسبة وتدقيق	مدير مالي تنفيذي في شركة زارة للاستثمار القابضة
2-	سيف الدين كميل سعد الدين	بكالوريوس علوم مالية ومصرفية	مدير عام الشركة المتميزة لخدمات قطع الاليات
3-	فاروق يزيد المفتي	بكالوريوس ادارة اعمال	عضو هيئة مديرين في شركة الحكمة للاستثمارات المالية

ح. اسم رئيس وأعضاء كل من اللجنة التنفيذية ولجنة الترشيحات والمكافآت ولجنة الحوكمة ولجنة إدارة المخاطر واللجنة الاستراتيجية:

الرقم	أعضاء لجنة الترشيحات والمكافآت
1-	محمد يوسف أبو حمده / رئيس
2-	كمال غريب البكري / عضو
3-	احمد ابراهيم جمجوم / عضو

الرقم	أعضاء لجنة الحوكمة
1-	احمد ابراهيم جمجوم / رئيس
2-	محمد يوسف أبو حمده / عضو
3-	فاروق يزيد المفتي / عضو

الرقم	أعضاء لجنة إدارة المخاطر
1-	احمد ابراهيم جمجوم / الرئيس
2-	سيف الدين كميل سعد الدين / عضو
3-	هشام ظافر المصري / عضو

الرقم	أعضاء اللجنة التنفيذية
1-	كمال غريب البكري / الرئيس
2-	هشام ظافر المصري / عضو
3-	فاروق يزيد المفتي / عضو
4-	محمد يوسف ابو حمدة/ عضو
5-	خالد ذيب اللحام / عضو

ط. عدد الاجتماعات التي عقدتها اللجان خلال السنة مع بيان الأعضاء الحاضرين:

الرقم	اسم اللجنة	عدد الاجتماعات	الأعضاء الحاضرون
1-	لجنة الترشيحات والمكافآت	4	كمال غريب عبد الرحيم البكري احمد ابراهيم جمجوم محمد يوسف أبو حمده
2-	لجنة الحوكمة	4	محمد يوسف أبو حمده احمد ابراهيم جمجوم فاروق يزيدي المفتي
3-	لجنة إدارة المخاطر	4	احمد ابراهيم جمجوم سيف الدين كميل سعد الدين هشام ظافر المصري
4-	لجنة التدقيق	4	احمد ابراهيم جمجوم فاروق يزيدي المفتي سيف الدين كميل سعد الدين
5-	اللجنة التنفيذية	3	كمال غريب البكري هشام ظافر المصري فاروق يزيدي المفتي محمد يوسف ابو حمدة خالد ذيب اللحام

ي. عدد الاجتماعات التي عقدتها لجنة التدقيق مع مدقق الحسابات الخارجي خلال السنة:

عقدت لجنة التدقيق (4) أربعة اجتماعات مع مدقق الحسابات الخارجي خلال السنة.

ك. الأعمال التي قامت بها اللجان خلال السنة:

- لجنة التدقيق: تم عقد أربعة اجتماعات خلال السنة المنتهية في 31 كانون الأول 2023، ورفع التوصيات التالية:

التسلسل	التاريخ	التوصيات المرفوعة إلى مجلس الإدارة
الاجتماع الأول	2023/03/16	* المصادقة على القوائم المالية المدققة للسنة المالية المنتهية في 31 كانون أول 2022.
الاجتماع الثاني	2023/04/17	* المصادقة على القوائم المالية المرحلية المختصرة للأشهر الثلاثة المنتهية في 31 آذار 2023.
الاجتماع الثالث	2023/07/20	* المصادقة على القوائم المالية المرحلية المختصرة كما في 30 حزيران 2023
الاجتماع الرابع	2023/10/26	* المصادقة على القوائم المالية المرحلية المختصرة للشركة كما في 30 أيلول 2023. * المصادقة على خطة العمل المقترحة لعام 2024.

- لجنة الترشيحات والمكافآت: تم عقد اجتماعين خلال السنة المنتهية في 31 كانون الأول 2023، ورفع التوصيات التالية:

التسلسل	التاريخ	التوصيات المرفوعة إلى مجلس الإدارة
الاجتماع الأول	2023/02/25	* مراجعة استقلالية اعضاء مجلس الادارة والتوصية بالتعديل حسب القوانين النازمة * اعداد تقرير بأعمال اللجنة لعرضه على الهيئة العامة للشركة * مراجعة تقارير السلم الوظيفي واحتياجات الشركة وسياسات المكافآت والحوافز والتعاقب الوظيفي
الاجتماع الثاني	2023/04/17	* دراسة تقارير الاداء المالي للعمليات التشغيلية والمبينة لمنح الحوافز والمكافآت
الاجتماع الثالث	2023/04/19	* انتخاب رئيسا للجنة
الاجتماع الرابع	2023/10/14	* المصادقة على خطة العمل المقترحة لعام 2024

- لجنة الحوكمة: تم عقد اجتماعين خلال السنة المنتهية في 31 كانون الأول 2023، ورفع التوصيات التالية:

التسلسل	التاريخ	التوصيات المرفوعة إلى مجلس الإدارة
الاجتماع الأول	2023/02/25	* إعداد تقرير الحوكمة لعام 2022 لتضمينه للتقرير السنوي * اعداد تقرير بأعمال اللجنة لعرضه على الهيئة العامة للشركة
الاجتماع الثاني	2023/04/17	* مراجعة إجراءات تطبيق والتزام الشركة بأحكام تعليمات الحوكمة
الاجتماع الثالث	2023/04/19	* انتخاب رئيسا للجنة
الاجتماع الرابع	2023/10/14	* المصادقة على خطة العمل المقترحة لعام 2024

- لجنة إدارة المخاطر: تم عقد اجتماعين خلال السنة المنتهية في 31 كانون الأول 2023، ورفع التوصيات التالية:

التسلسل	التاريخ	التوصيات المرفوعة إلى مجلس الإدارة
الاجتماع الأول	2023/02/25	* إعداد تقرير بأعمال اللجنة لعام 2022 لتضمينه للتقرير السنوي
الاجتماع الثاني	2023/04/17	* مراجعة سياسات ادارة المخاطر وتقييم مختلف انواع المخاطر
الاجتماع الثالث	2023/04/19	* انتخاب رئيسا للجنة
الاجتماع الرابع	2023/10/14	* المصادقة على خطة العمل المقترحة لعام 2024

ل. عدد الاجتماعات التي عقدها مجلس الإدارة خلال السنة مع بيان الأعضاء الحاضرين:
عقد مجلس الإدارة (6) ستة اجتماعات خلال عام 2023 كانت على النحو التالي:

الرقم	اجتماعات مجلس الإدارة	الأعضاء الحاضرون
-1	الاجتماع الأول	حضور خمسة أعضاء مجلس الإدارة
-2	الاجتماع الثاني	حضور جميع أعضاء مجلس الإدارة
-3	الاجتماع الثالث	حضور جميع أعضاء مجلس الإدارة
-4	الاجتماع الرابع	حضور جميع أعضاء مجلس الإدارة
-5	الاجتماع الخامس	حضور جميع أعضاء مجلس الإدارة
-6	الاجتماع السادس	حضور جميع أعضاء مجلس الإدارة



التاريخ: 2024/03/31

الرقم: جت/3096

السادة هيئة الأوراق المالية المحترمين

تحية واحتراما وبعد ،،،

- استنادا لمتطلبات قانون الأوراق المالية رقم (76) لسنة 2002 مادة (6) وتعليمات
افصاح الشركات المصدرة والمعايير المحاسبية ومعايير التدقيق لسنة 2004 المادة (4)
الفقرة (هـ 1، هـ 2) فإن مجلس الإدارة يقر بما يلي:-
1. يقر مجلس الادارة بعدم وجود أي أمور جوهرية قد تؤثر على استمرارية الشركة
خلال السنة المالية 2024 .
 2. يقر مجلس الادارة بمسؤوليته عن اعداد البيانات المالية وتوفير نظام رقابة فعال
في الشركة .

وتفضلوا بقبول فائق الاحترام

السيد هشام المصري
نائب رئيس المجلس

السيد جمال البكري
رئيس مجلس الادارة

السيد سيف الدين سعد الدين
عضو مجلس الادارة

السيد أحمد جمجوم
عضو مجلس الادارة

السيد سفيان المناصير
عضو مجلس الادارة

السيد فاروق المفتي
عضو مجلس الادارة

السيد محمد ابو حمده
عضو مجلس الادارة



التاريخ: 2024/03/31

الرقم: جت/3097

السادة هيئة الأوراق المالية المحترمين

تحية واحتراما وبعد ،،،

استنادا لمتطلبات قانون الأوراق المالية رقم (76) لسنة 2002 مادة (6) وتعليمات افصاح الشركات المصدرة والمعايير المحاسبية ومعايير التدقيق لسنة 2004 المادة (4) الفقرة (هـ 3) فأننا نقر نحن الموقعين ادناه بصحة ودقة واكتمال المعلومات والبيانات الواردة في التقرير السنوي للشركة عن السنة المالية المنتهية في 2023/12/31 .

وتفضلوا بقبول فائق الاحترام

المدير المالي التنفيذي

المدير العام

رئيس مجلس الادارة

وليد عمران

الدكتور خالد اللحام

كمال البكري

القوائم المالية الموحدة

31 كانون أول 2023

شركة النقلات السياحية الأردنية (جت) المساهمة العامة المحدودة

القوائم المالية الموحدة

٣١ كانون الأول ٢٠٢٣

هاتف: ١١١ ٥٥٢٦ ٦٦٢ +
١١٤٠ ٦٦٦ ٥٥٢٧ ٦٦٢ +
فاكس: ٣٠٠ ٥٥٣٨ ٦٦٢ +
amman@jo.ey.com
ey.com
سجل شركة مدنية رقم ١٠١

ارنست ويونغ الأردن
ص.ب. ١١٤٠
بناية رقم ٣٠
شارع الملك عبد الله بن الحسين
عمان ١١١١٨
المملكة الأردنية الهاشمية



**تقرير مدقق الحسابات المستقل
الى مساهمي شركة النقلات السياحية الأردنية (جت) المساهمة العامة المحدودة
عمان- المملكة الأردنية الهاشمية**

تقرير حول تدقيق القوائم المالية (الموحدة)

الرأي

لقد قمنا بتدقيق القوائم المالية الموحدة لشركة النقلات السياحية الأردنية (جت) المساهمة العامة المحدودة ("الشركة") وشركاتها التابعة (ويشار إليهم معاً بالمجموعة) والتي تتكون من قائمة المركز المالي الموحدة كما في ٣١ كانون الأول ٢٠٢٣ وقائمة الدخل الموحدة وقائمة الدخل الشامل الموحدة وقائمة التغيرات في حقوق الملكية الموحدة وقائمة التدفقات النقدية الموحدة للسنة المنتهية في ذلك التاريخ والايضاحات حول القوائم المالية الموحدة والمعلومات المتعلقة بالسياسات المحاسبية الجوهرية.

في رأينا، إن القوائم المالية الموحدة المرفقة تظهر بعدالة، من كافة النواحي الجوهرية، المركز المالي للمجموعة كما في ٣١ كانون الأول ٢٠٢٣ وأداءها المالي وتدفقاتها النقدية للسنة المنتهية في ذلك التاريخ وفقاً لمعايير التقارير المالية الدولية.

أساس الرأي

لقد قمنا بتدقيقنا وفقاً للمعايير الدولية للتدقيق، إن مسؤولياتنا وفقاً لهذه المعايير مفصلة أكثر ضمن بند مسؤولية مدقق الحسابات عن تدقيق القوائم المالية الموحدة الواردة في تقريرنا هذا. نحن مستقلون عن المجموعة وفقاً لقواعد السلوك المهني للمحاسبين القانونيين (بما في ذلك معايير الاستقلالية الدولية) الصادرة عن المجلس الدولي لمعايير السلوك المهني للمحاسبين بالإضافة إلى متطلبات السلوك المهني الأخرى الملائمة لتدقيق القوائم المالية الموحدة في الأردن، وقد التزمنا بمتطلبات السلوك المهني ومتطلبات المجلس الدولي لمعايير السلوك المهني للمحاسبين. لقد قمنا بالحصول على أدلة تدقيق كافية وملائمة و توفر أساساً لإبداء الرأي.

امور التدقيق الهامة

ان أمور التدقيق الهامة هي تلك الأمور التي وفقاً لاجتهادنا المهني كانت الأكثر جوهرية خلال تدقيق القوائم المالية الموحدة للسنة الحالية. لقد تمت دراسة هذه الأمور ضمن الإطار الكلي لتدقيق القوائم المالية الموحدة لإبداء رأينا حول هذه القوائم ولا نبي رأياً منفصلاً حول هذه الأمور. تم وصف إجراءات التدقيق المتعلقة بكل امر من الأمور المشار إليها ادناه.

لقد قمنا بالمهام المذكورة في فقرة مسؤولية مدقق الحسابات والمتعلقة بتدقيق القوائم المالية الموحدة. بالإضافة لكافة الأمور المتعلقة بذلك. بناء عليه فإن تدقيقنا يشمل تنفيذ الإجراءات التي تم تصميمها للاستجابة لتقييمنا لمخاطر الأخطاء الجوهرية في القوائم المالية الموحدة. ان نتائج إجراءات التدقيق التي قمنا بها، بما في ذلك الإجراءات المتعلقة بمعالجة الأمور المشار إليها ادناه، توفر أساساً لرأينا حول تدقيق القوائم المالية الموحدة المرفقة.

أمر التدقيق الهام (١) : الاعتراف بالإيرادات	
إن الإفصاحات الخاصة بالإيرادات تظهر في إيضاح رقم (١٤) حول القوائم المالية الموحدة	
أمر التدقيق الهام	<p>تتكون إيرادات المجموعة من إيرادات نقل الركاب والنقل السياحي وإصدار التأشيرات وقطاع المحروقات والشحن ومكتب السياحة والسفر وتأجير المكاتب. تقوم المجموعة بالاعتراف بإيراداتها عند نقطة معينة من الزمن في الوقت الذي يتم فيه تسليم الوقود أو إصدار الفاتورة للعميل. كما تقوم المجموعة بالاعتراف بإيرادات تأجير المكاتب مع مرور الوقت.</p> <p>تم اعتبار الاعتراف بالإيرادات كأحد أمور التدقيق الهامة للعام ٢٠٢٣ وذلك لمخاطر حدوث الأخطاء عند تسجيل الإيرادات والاعتراف بها. هناك أيضاً مخاطر تتمثل في أن تسجيل الإيرادات في الفترة التي تحققت بها وفقاً لمعيار التقارير المالية الدولي رقم (١٥).</p> <p>تركز المجموعة على الإيرادات كمؤشر رئيسي لأدائها وهو الأمر الذي قد يحفز الاعتراف بالإيرادات قبل تاريخ تحقيقها. تبلغ الإيرادات التشغيلية للمجموعة ٢٤٦١٧٥٦٧ دينار للسنة المنتهية في ٣١ كانون الأول ٢٠٢٣.</p>
كيف تم معالجة أمر التدقيق المهم	<p>شملت إجراءات التدقيق التي قمنا بها:</p> <ul style="list-style-type: none"> - دراسة نظام الرقابة الداخلي للمجموعة حول الاعتراف بالإيرادات ومن ضمنها عناصر الرقابة الداخلية الرئيسية لعملية الاعتراف بالإيرادات. - دراسة تفصيلية لتحليل هامش الربح للقطاعات باستخدام المعلومات المالية وغير المالية. - اختيار واختبار عينة من الفواتير والتقارير المالية التي ينتج عنها الاعتراف بالإيرادات للتحقق من الإثبات الصحيح. - اختيار عينة للفترة قبل وبعد نهاية سنة ٢٠٢٣ لتقييم ما إذا تم الاعتراف بالإيراد في الفترة الصحيحة.

المعلومات الأخرى الواردة في التقرير السنوي للشركة لعام 2023

تتكون المعلومات الأخرى من المعلومات الواردة في التقرير السنوي للمجموعة لعام ٢٠٢٣ غير القوائم المالية الموحدة وتقرير مدقق الحسابات. ان الإدارة هي المسؤولة عن المعلومات الأخرى. من المتوقع ان يتم تزويدنا بالتقرير السنوي للمجموعة لعام ٢٠٢٣ لاحقاً لتاريخ تقريرنا حول القوائم المالية الموحدة. ان رأينا لا يشمل المعلومات الأخرى وأننا لا نبدي أي تأكيد حول المعلومات الأخرى.

ان مسؤوليتنا هي قراءة المعلومات الأخرى عند الحصول عليها، فيما إذا كانت المعلومات الأخرى تتعارض جوهرياً مع القوائم المالية الموحدة أو من معرفتنا خلال عملية تدقيق القوائم المالية الموحدة.

مسؤولية الإدارة والمسؤولين المكلفين بالحوكمة عن القوائم المالية الموحدة

إن الإدارة مسؤولة عن إعداد هذه القوائم المالية الموحدة وعرضها بصورة عادلة وفقاً لمعايير التقارير المالية الدولية، بالإضافة إلى تحديد نظام الرقابة الداخلي الضروري لإعداد قوائم مالية خالية من الأخطاء الجوهرية سواء الناتجة عن احتيال أو عن غلط.

كما أن الإدارة مسؤولة عن تقييم قدرة الشركة على الاستمرار كمنشأة مستمرة والإفصاح عن الأمور المتعلقة بمبدأ الاستمرارية بما في ذلك استخدام مبدأ الاستمرارية في المحاسبة عند إعداد القوائم المالية الموحدة، إلا إذا كان في نية الإدارة تصفية المجموعة أو إيقاف عملياتها أو عدم وجود أي بديل واقعي آخر سوى القيام بذلك.

إن المكلفين بالحوكمة مسؤولون عن الإشراف على عملية إعداد التقارير المالية المجموعة.

مسؤولية مدقق الحسابات عن تدقيق القوائم المالية الموحدة

إن أهدافنا تتمثل بالحصول على تأكيد معقول بأن القوائم المالية ككل خالية من الأخطاء الجوهرية سواء الناتجة عن احتيال أو عن غلط وإصدار تقرير التدقيق الذي يتضمن رأينا. إن التأكيد المعقول هو تأكيد عالي المستوى ولكنه ليس ضماناً أن التدقيق الذي يجري وفقاً للمعايير الدولية للتدقيق سيكشف دائماً خطأً جوهرياً عند وجوده. إن الأخطاء قد تحدث نتيجة لاحتيال أو غلط ويتم اعتبارها جوهرياً، إذا كانت منفردة أو مجتمعة يمكن أن يكون لها تأثير على القرارات الاقتصادية المتخذة من قبل مستخدمي هذه القوائم المالية الموحدة.

إننا نقوم بممارسة الاجتهاد المهني والمحافظة على الشك المهني كجزء من التدقيق وفقاً للمعايير الدولية للتدقيق، وكذلك نقوم بما يلي:

- تحديد وتقييم مخاطر الأخطاء الجوهرية في القوائم المالية الموحدة، سواء الناتجة عن احتيال أو غلط، وتصميم وتنفيذ إجراءات تدقيق تستجيب لهذه المخاطر والحصول على أدلة تدقيق كافية وملائمة توفر أساساً لإبداء الرأي. إن خطر عدم اكتشاف خطأ جوهري ناتج عن احتيال يعد أكبر من ذلك الناتج عن غلط، لما قد يتضمنه الاحتيال من تواطؤ أو تزوير أو حذف متعمد أو تأكيدات غير صحيحة أو تجاوز لنظام الرقابة الداخلي.

- الحصول على فهم لنظام الرقابة الداخلي المتعلق بالتدقيق وذلك لتصميم إجراءات تدقيق ملائمة للظروف وليس بهدف إبداء رأي حول مدى فعالية نظام الرقابة الداخلي المجموعة.

- تقييم ملائمة السياسات المحاسبية المطبقة ومعقولية التقديرات المحاسبية و الإيضاحات المتعلقة بها التي قامت بها الإدارة.

- التوصل إلى نتيجة حول ملائمة استخدام الإدارة لمبدأ الاستمرارية في المحاسبة، وبناءً على أدلة التدقيق التي تم الحصول عليها، وفيما إذا كان هناك عدم تيقن جوهري مرتبط بأحداث أو ظروف قد تلقي بشكوك كبيرة حول قدرة الشركة على الاستمرار. وإذا ما توصلنا إلى نتيجة بأن هناك شك جوهري، فعلى الإشارة في تقرير التدقيق إلى إيضاحات القوائم المالية الموحدة ذات الصلة أو تعديل رأينا إذا كانت هذه الإيضاحات غير كافية. إن استنتاجاتنا مبنية على أدلة التدقيق التي حصلنا عليها حتى تاريخ تقرير التدقيق، ومع ذلك فإن الأحداث أو الظروف المستقبلية قد تؤدي إلى عدم استمرار الشركة في أعمالها كمنشأة مستمرة.

● تقييم العرض العام لهيكل القوائم المالية الموحدة ومحتواها بما في ذلك الايضاحات حولها وفيما إذا كانت القوائم المالية الموحدة تمثل المعاملات والأحداث التي تحقق العرض العادل.

● الحصول على أدلة تدقيق كافية وملائمة فيما يتعلق بالمعلومات المالية عن الشركات أو الأنشطة التجارية ضمن نطاق المجموعة لإبداء الرأي حول القوائم المالية الموحدة. إننا مسؤولون عن التوجيه والإشراف وإنجاز عملية التدقيق للمجموعة. ونحن مسؤولون عن رأينا حول التدقيق.

إننا نتواصل مع المسؤولين المكلفين بالحوكمة فيما يتعلق بنطاق التدقيق وتوقيته وملاحظات التدقيق المهمة التي تتضمن أي نقاط ضعف مهمة في نظام الرقابة الداخلية التي يتم تحديدها من قبلنا خلال عملية التدقيق.

نقوم كذلك بتزويد المسؤولين المكلفين بالحوكمة بما يفيد التزامنا بمتطلبات السلوك المهني المتعلقة بالاستقلالية والإفصاح للمسؤولين المكلفين بالحوكمة عن كل العلاقات والأمور الأخرى التي تظهر على أنها تؤثر على استقلاليتنا، وحيثما كان ملائماً الإفصاح عن الإجراءات المتخذة لإلغاء مخاطر الاستقلالية والإجراءات المعززة المطبقة.

من تلك الأمور التي يتم التواصل بها مع المسؤولين المكلفين بالحوكمة، نقوم بتحديد الأمور الأكثر أهمية على تدقيق القوائم المالية الموحدة للفترة الحالية والتي تمثل أمور التدقيق الهامة. إننا نقدم وصف عن هذه الأمور في تقرير التدقيق إلا إذا كان القانون أو التعليمات تمنع الإفصاح عن ذلك الأمر، أو في حالات نادرة جداً والتي بناءً عليها لا يتم الإفصاح عن ذلك الأمر في تقريرنا لأن العواقب السلبية المتوقعة للإفصاح قد تفوق المنفعة العامة الناتجة عنه.

تقرير حول المتطلبات القانونية

تحتفظ الشركة بقيود وسجلات محاسبية منظمة بصورة أصولية تتفق مع القوائم المالية ونوصي بالمصادقة عليها.

إرنست ويونغ/ الأردن

إرنست ويونغ
محاسبون قانونيون
عمان - الأردن

أسامة فايز شخاترة

ترخيص رقم ١٠٧٩

عمان - المملكة الأردنية الهاشمية

٢٨ آذار ٢٠٢٤

شركة النقلات السياحية الأردنية (جت) المساهمة العامة المحدودة

قائمة المركز المالي الموحدة

كما في ٣١ كانون الأول ٢٠٢٣

٢٠٢٢	٢٠٢٣	إيضاحات	الموجودات
دينار	دينار		
			موجودات غير متداولة -
١٠٥٣٩٣٠٠	١٣٩٧٧٠٧٩	٣	ممتلكات ومعدات
٢٣٢٩٦٤٣	٢٢٧٠٩٩٣	٤	إستثمارات عقارية
١٦٩٨٢١	١٤٥٤٧٩	٥	موجودات غير ملموسة
١٩٤٩٨٩٦٣	١٩٤٦٨٢٠٣	٦	موجودات مالية بالقيمة العادلة من خلال الدخل الشامل الآخر
٨٨٥٣١٩	٨٢٠٨٢٢	٢٣	حقوق الانتفاع من الأصول
١٥٩٤٢٣٠٤٦	١٨٦٨٢٥٧٦		
			موجودات متداولة -
١٧٣٨٠٠	١٧٧٤٠٥	٧	موجودات مالية بالقيمة العادلة من خلال قائمة الدخل
١٥٧٨١٨٨	١٤٥٧٣٦١	٨	مخزون
١٩٩٠٨٥٩	٢٦٠٧٠٢٨	٩	ذمم مدينة وأرصدة مدينة أخرى
٧٩٩٣١٤٥	٥٧٠٧٦٩٧	١٠	نقد في الصندوق وأرصدة لدى البنوك
١١٧٣٥٩٩٢	٩٩٤٩٩٤٩١		
٢٧١٥٩٠٣٨	٢٨٦٣٢٠٦٧		مجموع الموجودات
			حقوق الملكية والمطلوبات
			حقوق الملكية -
١٠٨٠٠٠٠٠	١٠٨٠٠٠٠٠	١١	رأس المال المدفوع
٢٩٤٢٧٤٢٣	٢٥١٧٩٩٦	١١	إحتياطي إجباري
٢٢٦٣٥٥٢	٢٢٦٣٥٥٢	١١	إحتياطي اختياري
(١٠٦٩٩٣٨)	(١٠٦٩٨)	٦	إحتياطي القيمة العادلة
٣٠٦٢٣١٧	٣٦٩٧٧٧٢		أرباح مدورة
١٧٤٨٣٣٥٤	١٨١٧٨٦٢٢		مجموع حقوق ملكية مساهمي الشركة
٤٦٨٢١	٥٦٧٣٨		حقوق غير المسيطرين
١٧٥٣٠١٧٥	١٨٢٣٥٣٦٠		مجموع حقوق الملكية
			المطلوبات -
			مطلوبات غير متداولة -
٦١٤٤٦١	٦٦٦١٨٤	٢٣	التزامات عقود ايجارات طويلة الأجل
١٤١٤٧٧١	٢٢٤٠٢٦٢	١٢	قروض طويلة الأجل
١٩٤٩٨٢٨٠	٨٠٦٣٣٠	١٣	ذمم دائنة وأرصدة دائنة أخرى
٣٥٢٧٥١٢	٣٧١٢٧٧٦		
			مطلوبات متداولة -
٧٩٥٣٨٦	١٥٨٠٤١٢	١٢	أقساط قروض طويلة الأجل تستحق الدفع خلال عام
٢٣٦٥٦٥	٧٣٦٣٥	٢٣	التزامات عقود ايجارات تستحق الدفع خلال عام
٤٤٣١٧٤٠	٤٦١٥١٩٧	١٣	ذمم دائنة وأرصدة دائنة أخرى
٦٣٧٦٦٠	٤١٤٦٨٧	٢٠	مخصص ضريبة الدخل
٦١٠١٣٥١	٦٨٨٣٩٣١		
٩٦٢٨٨٦٣	١٠٣٩٦٧٠٧		مجموع المطلوبات
٢٧١٥٩٠٣٨	٢٨٦٣٢٠٦٧		مجموع حقوق الملكية والمطلوبات

تعتبر الايضاحات المرفقة من رقم ١ الى رقم ٣٠ جزءاً من هذه القوائم المالية الموحدة

شركة النقلات السياحية الأردنية (جت) المساهمة العامة المحدودة
قائمة الدخل الموحدة
للسنة المنتهية في ٣١ كانون الأول ٢٠٢٣

٢٠٢٢	٢٠٢٣	إيضاحات
دينار	دينار	
٢٣,٩٤٧,٧٩٣	٢٤,٦٢١,٣١٧	١٤ الإيرادات
(١٨,٤١٠,٤٥٢)	(١٨,٩٨٠,٨٠٠)	١٥ مصاريف تشغيلية
٥,٥٣٧,٣٤١	٥,٦٤٠,٥١٧	إجمالي الربح
(٢,٩٥٢,٤٢٦)	(٣,٣٣١,٤٠٧)	١٦ مصاريف إدارية
(٢١١,٤٨٦)	(١٨٥,٤٣١)	١٧ مصاريف تمويل، بالصافي
(٢٧٢)	٩٩	أرباح (خسائر) غير متحققة لموجودات مالية بالقيمة العادلة من خلال قائمة الدخل
-	(٤٠٧,٨٥٦)	٩ مخصص خسائر انتمائية متوقعة
(٤,٩١٧)	٥٤,١٠٦	أرباح إستبعاد ممتلكات ومعدات
٣٥٢,١٩٧	٦٦٥,٦٣٨	١٨ إيرادات أخرى
(٢٠,٦٣١٧)	(٢٣٣,١١٦)	١٩ رسوم ومصاريف ومخصصات أخرى، بالصافي
٢,٥١٤,١٢٠	٢,٢٠٢,٥٥٠	الربح قبل ضريبة الدخل
(٦٦٥,٣٨٥)	(٣٨٦,٦٠٥)	٢٠ ضريبة الدخل
١,٨٤٨,٧٣٥	١,٨١٥,٩٤٥	ربح السنة
١,٨٢١,٨٠٩	١,٨٠٦,٠٢٨	ويعود إلى:
٢٦,٩٢٦	٩,٩١٧	مساهمي الشركة
١,٨٤٨,٧٣٥	١,٨١٥,٩٤٥	حقوق غير المسيطرين
فلس/دينار	فلس/دينار	
٠/١٦٩	٠/١٦٧	٢١ الحصة الأساسية والمخفضة للسهم من ربح السنة
		العائد لمساهمي الشركة

شركة النقلات السياحية الأردنية (جت) المساهمة العامة المحدودة
قائمة الدخل الشامل الموحدة
للسنة المنتهية في ٣١ كانون الأول ٢٠٢٣

إيضاح	٢٠٢٣	٢٠٢٢
دينار	دينار	
ربح السنة	١٨١٥٩٤٥	١٨٤٨٧٣٥
يضاف: بنود الدخل الشامل الأخرى التي لن يتم تصنيفها الى قائمة الدخل الموحدة في فترات لاحقة:		
التغير في القيمة العادلة للموجودات المالية من خلال الدخل الشامل الآخر	٦ (٣٠٧٦٠)	٢٧٢٩٦٠
مجموع الدخل الشامل للسنة	١٧٨٥١٨٥	٢١٢١٦٩٥
ويعود الى:		
مساهمي الشركة	١٧٧٥٢٦٨	٢٠٩٤٧٦٩
حقوق غير المسيطرين	٩٩١٧	٢٦٩٢٦
	١٧٨٥١٨٥	٢١٢١٦٩٥

شركة النقلات السياحية الأردنية (جت) المساهمة العامة المحدودة
قائمة التغيرات في حقوق الملكية الموحدة
للسنة المنتهية في ٣١ كانون الأول ٢٠٢٣

حقوق ملكية حملة الأسهم									
رأس المال المدفوع	إحتياطي إجباري	إحتياطي إختياري	إحتياطي القيمة العادلة	أرباح محورة			حقوق غير المميطرين	مجموع حقوق الملكية	مجموع
				محقة	غير محقة	الأرباح المدورة			
دينار	دينار	دينار	دينار	دينار	دينار	دينار	دينار	دينار	دينار
٢٠٢٣ -									
الرصيد كما في أول كانون الثاني ٢٠٢٣	١٠.٨٠٠.٠٠٠	٢.٤٢٧.٤٢٣	٢.٢٦٣.٥٥٢	(١.٠٦٩.٩٣٨)	٣.٧٣٢.٨٢٩	(٦٧.٥١٢)	٣.٠٦٢.٣١٧	١٧.٤٨٣.٣٥٤	١٧.٥٣٠.١٧٥
مجموع الدخل الشامل للسنة	-	-	-	(٣.٠٧٦.٠)	١.٨٠.٥٩٢٩	٩٩	١.٨٠.٦٠.٢٨	١.٧٧٥.٢٦٨	١.٧٨٥.١٨٥
المحول الى احتياطي إجباري	-	٩.٠٥٧٣	-	-	(٩.٠٥٧٣)	-	(٩.٠٥٧٣)	-	-
توزيع ارباح (إيضاح ١١)	-	-	-	-	(١.٠٨٠.٠٠٠)	-	(١.٠٨٠.٠٠٠)	(١.٠٨٠.٠٠٠)	(١.٠٨٠.٠٠٠)
الرصيد كما في ٣١ كانون الأول ٢٠٢٣	١٠.٨٠٠.٠٠٠	٢.٥١٧.٩٩٦	٢.٢٦٣.٥٥٢	(١.٠٠٠.٦٩٨)	٤.٣٦٨.١٨٥	(٦٧.٠٤١٣)	٣.٦٩٧.٧٧٢	١٨.١٧٨.٦٢٢	١٨.٢٣٥.٣٦٠
٢٠٢٢ -									
الرصيد كما في أول كانون الثاني ٢٠٢٢	١٠.٨٠٠.٠٠٠	٢.٤٢٤.٦٥٣	٢.٢٦٣.٥٥٢	(١.٣٤٢.٨٩٨)	١.٩١٣.٥١٨	(٦٧.٠٢٤٠)	١.٢٤٣.٢٧٨	١٥.٣٨٨.٥٨٥	١٥.٤٠٨.٤٨٠
مجموع الدخل الشامل للسنة	-	-	-	٢.٧٢.٩٦٠	١.٨٢٢.٠٨١	(٢٧٢)	١.٨٢١.٨٠٩	٢.٠٩٤.٧٦٩	٢.١٢١.٦٩٥
المحول إلى احتياطي إجباري	-	٢.٧٧٠	-	-	(٢.٧٧٠)	-	(٢.٧٧٠)	-	-
الرصيد كما في ٣١ كانون الأول ٢٠٢٢	١٠.٨٠٠.٠٠٠	٢.٤٢٧.٤٢٣	٢.٢٦٣.٥٥٢	(١.٠٦٩.٩٣٨)	٣.٧٣٢.٨٢٩	(٦٧.٥١٢)	٣.٠٦٢.٣١٧	١٧.٤٨٣.٣٥٤	١٧.٥٣٠.١٧٥

تعتبر الايضاحات المرفقة من رقم ١ الى رقم ٣٠ جزءاً من هذه القوائم المالية الموحدة

شركة النقلات السياحية الأردنية (جت) المساهمة العامة المحدودة
قائمة التدفقات النقدية الموحدة
للسنة المنتهية في ٣١ كانون الأول ٢٠٢٣

٢٠٢٢	٢٠٢٣	إيضاحات
دينار	دينار	
٢٠١٤١٢٠	٢٠٢٠٢٥٥٠	
الأنشطة التشغيلية		
ربح السنة قبل ضريبة الدخل		
تعديلات:		
٢٢٩٣٥٣١	١٨٨٢٧٤٨	٥٤ر٣
٤٣٥٠٠٢٦	٤٣٣٩٥٦	٢٣
٤٩١١٧	(٥٤١٠٦)	
(١٠١٠٠)	(٢٤١٣٤)	٢٣
(٥١٥٥)	-	
٢٧٢	(٩٩)	
-	٤٠٧٨٥٦	٩
٢٠٦٣١٧	-	١٩
-	٢٣٣١١٦	١٩
(١٠٨٧٠٥)	(٢٧٩٦٤٢)	١٨
٩٠١٤٦	١٠٦٨٠٧	١٧
١٠٧١٢٤	٧٧٨٤٢	٢٣
(٢٤٢٢٢)	(١٢١٠٠)	١٨
إستهلاكات وإطفاءات		
مصروف استهلاك حقوق الانتفاع من الأصول		
(أرباح) خسائر استبعاد ممتلكات ومعدات		
تخفيضات الإيجار		
استبعاد عقود إيجار		
(أرباح) خسائر غير متحققة لموجودات مالية بالقيمة العادلة من خلال قائمة الدخل		
مخصص خسائر ائتمانية متوقعة		
مخصص نهاية الخدمة		
رسوم ومصاريف ومخصصات أخرى		
إيرادات فوائد ودائع بنكية		
مصاريف تمويل		
فوائد التزام عقود الإيجار		
إيرادات توزيعات أرباح		
تغيرات رأس المال العامل-		
مخزون		
ذمم مدينة وأرصدة مدينة أخرى		
ذمم دائنة وأرصدة دائنة أخرى		
المدفوع من مخصص نهاية الخدمة		
المدفوع من مخصص القضايا		
ضريبة دخل مدفوعة		
٩٧٣٦٩	٢٠٨٢٧	
(٨٤٥٠٠٩٠)	(١٠٢٤٠٢٥)	
١٢١٠٠٩٧	(٦٠٧٠١٥)	
(٣١٢٠٢١)	(٩١٢٢٨)	
(١٥٩٨٧٧)	(١٣٦٦)	١٣
(٢٨٣٢٠١)	(٦٠٩٥٧٨)	٢٠
٥٢١٩٥٤٨	٢٦٦٢٤٠٩	
صافي التدفقات النقدية من الأنشطة التشغيلية		
الأنشطة الاستثمارية		
شراء موجودات مالية بالقيمة العادلة من خلال قائمة الدخل		
المتحصل من بيع ممتلكات ومعدات		
شراء ممتلكات ومعدات		
شراء موجودات غير ملموسة		
فوائد بنكية مقبوضة		
إيرادات توزيعات أرباح مقبوضة		
ودائع قصيرة الأجل تستحق خلال أكثر من ثلاثة أشهر وحتى سنة		
(١٠٠٠)	(٣٥٠٦)	
-	٣٣٦١٨٢	
(٤٥٨٦٧٠)	(٥٥١٦١١)	٣
(٣٥٠٠)	(٣٥٠٠)	٥
١٠٨٧٠٥	٢٧٩٦٤٢	
٢٤٢٢٢	١٢١٠٠	
(٢٠٠٠٠٠٠)	(١٧١٨٢٢٠)	
(٢٣٣٠٢٤٣)	(٦٦١٣٤١٣)	
صافي التدفقات النقدية المستخدمة في الأنشطة الاستثمارية		
الأنشطة التمويلية		
قروض مدفوعة		
مسحوبات قروض		
توزيع الأرباح		
دفعات التزامات عقود إيجارات		
مصاريف تمويل مدفوعة		
(٨٤٩٢٦٧)	(١٣٩٩٩٥٣)	
٣٤٢٥٢	٣٠٦٨٤٧٠	
-	(١٠٨٠٠٠٠)	
(٤٨٩٦١١)	(٥٣٤٣٧٤)	٢٣
(٩٠١٤٦)	(١٠٦٨٠٧)	١٧
(١٣٩٤٧٧٢)	(٥٢٦٦٤)	
١٤٩٤٥٣٣	(٤٠٠٣٦٦٨)	
٤٩٩٨٦١٢	٥٩٩٣١٤٥	
٥٩٩٣١٤٥	١٩٨٩٤٧٧	١٠
صافي التدفقات النقدية المستخدمة في الأنشطة التمويلية		
صافي (النقص) الزيادة في النقد وما في حكمه		
النقد وما في حكمه كما في بداية السنة		
النقد وما في حكمه كما في نهاية السنة		

تعتبر الايضاحات المرفقة من رقم ١ الى رقم ٣٠ جزءاً من هذه القوائم المالية الموحدة

١- عام

تأسست الشركة بتاريخ ٢٠ تشرين الأول ١٩٦٤ كشركة مساهمة خصوصية تحت اسم شركة النقلات السياحية الأردنية المساهمة المحدودة، ومركزها القدس وقد تم تحويلها إلى شركة مساهمة عامة بتاريخ ١١ حزيران ١٩٦٦ برأسمال ٣٠٠.٠٠٠ دينار تحت الرقم ٤٥، وبتاريخ أول حزيران ١٩٩٥ وافقت الهيئة العامة على اعتبار عمان المركز الرئيسي للشركة ويحق لها فتح فروع داخل المملكة وخارجها، وسجلت وفق قانون الشركات بتاريخ ٢٠ تشرين الأول ١٩٩٥. وقد قررت الهيئة العامة في اجتماعها المنعقد بتاريخ ١٤ نيسان ١٩٩٧ زيادة رأسمال الشركة المصرح به والمدفوع ليصبح ١٠٨٠٠.٠٠٠ دينار.

من غايات الشركة تأسيس وإدارة شركة لنقل السياح والحجاج وغيرهم وشراء باصات سياحية لنقل السياح وغيرهم في كافة أنحاء المملكة وخارجها وأن تقوم بكافة أعمال النقل وجميع ما يتفرع عنه وتسيير خطوط لنقل الركاب وفق التصاريح الممنوحة من الجهات المعنية وإنشاء وتملك وإدارة محطات الوقود وبيع المحروقات.

تم اقرار القوائم المالية الموحدة من قبل مجلس الإدارة في جلسته المنعقدة بتاريخ ٢٣ آذار ٢٠٢٤ وتتطلب هذه القوائم المالية الموحدة موافقة الهيئة العامة للمساهمين.

١-٢ أسس إعداد القوائم المالية الموحدة

تم إعداد القوائم المالية الموحدة وفقاً لمعايير التقارير المالية الدولية.

تم إعداد القوائم المالية الموحدة وفقاً لمبدأ الكلفة التاريخية باستثناء الموجودات المالية بالقيمة العادلة من خلال الدخل الشامل الآخر والموجودات المالية بالقيمة العادلة من خلال قائمة الدخل والتي تظهر بالقيمة العادلة بتاريخ القوائم المالية الموحدة.

إن الدينار الأردني هو عملة إظهار القوائم المالية الموحدة والذي يمثل العملة الرئيسية للمجموعة.

٢-٢ أسس توحيد القوائم المالية

تتضمن القوائم المالية الموحدة القوائم المالية لشركة النقلات السياحية الأردنية (الشركة) وشركاتها التابعة التالية (ويشار إليهم معاً "بالمجموعة") كما في ٣١ كانون الأول ٢٠٢٣:

نسبة المساهمة	رأس المال المدفوع	
%	(سهم)	
٩٩	١٠٠.٠٠٠	شركة جت لنقل الركاب
١٠٠	٥٠.٠٠٠	شركة راية جت لنقل الركاب *
١٠٠	٥٠.٠٠٠	شركة جت للسياحة والسفر
١٠٠	٢٥٠.٠٠٠	شركة جت لخدمات الليموزين *

* ان شركة راية جت لنقل الركاب و شركة جت لخدمات الليموزين مملوكة بالكامل من شركة جت لنقل الركاب. حيث تأسست شركة جت لخدمات الليموزين خلال عام ٢٠٢١.

يتم توحيد القوائم المالية للشركات التابعة ابتداءً من تاريخ ممارسة السيطرة وحتى تتوقف هذه السيطرة. وتتم السيطرة على الشركة المستثمر بها عندما تمنح للمجموعة القدرة على توجيه السياسات المالية والتشغيلية للشركة التابعة للتأثير على عوائد المجموعة.

وبالتحديد، تتم السيطرة على الشركة المستثمر فيها فقط عند تحقق ما يلي:

- سيطرة المجموعة على الشركة المستثمر بها (الحقوق القائمة التي تمنح المجموعة القدرة على توجيه النشاطات ذات الصلة للشركة المستثمر بها).
- تعرض المجموعة أو حقوقها في العوائد المتغيرة الناتجة عن ارتباطها بالشركة المستثمر فيها.
- القدرة على ممارسة السيطرة على الشركة المستثمر فيها والتأثير على عوائدها.

عندما تمتلك المجموعة أقل من أغلبية حقوق التصويت أو ما شابهها في الشركة المستثمر فيها، تقوم المجموعة بأخذ جميع الحقائق والظروف ذات العلاقة بعين الاعتبار لتحديد فيما إذا كانت تمتلك سيطرة على الشركة المستثمر فيها ويتضمن ذلك:

- الترتيبات التعاقدية مع حملة حقوق تصويت الآخرين في الشركة المستثمر فيها.
- الحقوق الناتجة من الترتيبات التعاقدية الأخرى.
- حقوق التصويت الحالية وحقوق التصويت المحتملة للمجموعة.

تقوم المجموعة بإعادة تقييم فيما إذا كانت تسيطر على الشركة المستثمر فيها وفي حال وجود ظروف أو حقائق تدل على التغير في أحد أو أكثر من عناصر السيطرة الثلاثة. يتم توحيد القوائم المالية للشركة التابعة ابتداءً من تاريخ ممارسة السيطرة وحتى تتوقف هذه السيطرة. يتم توحيد إيرادات ومصاريف الشركات التابعة في قائمة الدخل الموحدة من تاريخ سيطرة المجموعة على الشركات التابعة وحتى تتوقف هذه السيطرة.

يتم تحميل الأرباح والخسائر وكل بند من بنود الدخل الشامل الأخرى على حقوق حملة الأسهم في الشركة الأم وحقوق غير المسيطرين حتى لو أدى ذلك إلى عجز في رصيد حقوق غير المسيطرين. وإذا اقتضت الحاجة، يتم تعديل القوائم المالية للشركات التابعة لتتماشى سياساتها المحاسبية مع السياسات المحاسبية للمجموعة. يتم استبعاد الموجودات والمطلوبات وحقوق الملكية والإيرادات والمصروفات والأرباح والخسائر المتعلقة بالمعاملات فيما بين المجموعة والشركات التابعة.

يتم تسجيل الأثر الناتج عن تغير نسبة الملكية في الشركة التابعة الذي لا ينجم عنه فقدان للسيطرة في حقوق الملكية. عند فقدان السيطرة على الشركة التابعة، تقوم المجموعة بما يلي:

- إلغاء الإعراف بموجودات (بما فيها الشهرة) ومطلوبات الشركة التابعة
- إلغاء الإعراف بحقوق غير المسيطرين
- إلغاء الإعراف باحتياطي ترجمة العملات الأجنبية المسجل في حقوق الملكية
- الإعراف بالقيمة العادلة للمبالغ المستلمة
- الإعراف بالقيمة العادلة للاستثمار المحتفظ به في الشركة التابعة
- الإعراف بالأرباح أو الخسائر الناتجة عن عملية فقدان السيطرة
- إعادة تصنيف حصة الشركة التي تم تسجيلها سابقاً في بنود الدخل الشامل الأخرى إلى الأرباح والخسائر أو الأرباح المدورة وذلك في حالة أن المجموعة قد استبعدت بشكل مباشر الأصول أو الالتزامات التابعة لها.

٣-٢ التغيرات في السياسات المحاسبية

ان السياسات المحاسبية المتبعة في اعداد القوائم المالية الموحدة متفقة مع تلك التي اتبعت في اعداد القوائم المالية الموحدة للسنة المنتهية في ٣١ كانون الأول ٢٠٢٢، باستثناء أن المجموعة قامت بتطبيق التعديلات التالية اعتباراً من ١ كانون الثاني ٢٠٢٣:

معيار التقارير المالية الدولية رقم (١٧) عقود التأمين

أصدر المجلس الدولي للمعايير المحاسبية في أيار من عام ٢٠١٧ معيار التقارير المالية الدولية رقم (١٧) عقود التأمين نموذجاً شاملاً للاعتراف والقياس والعرض والإيضاحات المتعلقة بعقود التأمين. وما أن سري، يحل معيار التقارير المالية الدولية رقم (١٧) محل معيار التقارير المالية الدولية رقم (٤) عقود التأمين الصادر في عام ٢٠٠٥. تنطبق معيار التقارير المالية الدولية رقم (١٧) على جميع أنواع عقود التأمين (مثل عقود الحياة وغيرها من عقود التأمين المباشرة وعقود إعادة التأمين) دون النظر للمنشأة المصدرة لعقد التأمين، كما ينطبق على بعض الضمانات والأدوات المالية التي تحمل خاصية المشاركة. تسري استثناءات محدودة لنطاق التطبيق. يوفر الإطار العام لمعيار التقارير المالية الدولية رقم (١٧) نموذج محاسبي لعقود التأمين يكون أكثر فائدة واتساقاً لشركات التأمين. على عكس المتطلبات الواردة في معيار التقارير المالية الدولية رقم (٤)، والتي تعتمد إلى حد كبير على سياسات المحاسبة المحلية السابقة، يوفر معيار التقارير المالية الدولية رقم (١٧) نموذجاً شاملاً لعقود التأمين حيث يغطي جميع الجوانب المحاسبية ذات الصلة. جوهر معيار التقارير المالية الدولية رقم (١٧) هو النموذج العام، ويكمّله:

- تطبيق محدد للعقود مع ميزات المشاركة المباشرة (نهج الرسوم المتغيرة)،
- نهج مبسط (نهج تخصيص الأقساط) بشكل أساسي للعقود قصيرة الأجل.

لا ينطبق هذا المعيار على المجموعة.

تعريف التقديرات المحاسبية - تعديلات على معيار المحاسبة الدولي رقم (٨)

في شباط من عام ٢٠٢١، أصدر مجلس معايير المحاسبة الدولية تعديلات على معيار المحاسبة الدولي رقم (٨)، حيث قدم تعريفاً لـ "التقديرات المحاسبية". توضح التعديلات الفرق بين التغييرات في التقديرات المحاسبية والتغيرات في السياسات المحاسبية وتصحيح الأخطاء. كما أنها توضح كيفية استخدام المنشآت لتقنيات القياس والمدخلات لتطوير التقديرات المحاسبية.

لم يكن لهذه التعديلات أثر جوهري على القوائم المالية للمجموعة.

الإفصاح عن السياسات المحاسبية - تعديلات على معيار المحاسبة الدولي رقم (١) وبيان الممارسة رقم (٢)

في شباط من عام ٢٠٢١، أصدر مجلس معايير المحاسبة الدولية تعديلات على معيار المحاسبة الدولي رقم (١) وبيان ممارسة المعايير الدولية للتقارير المالية رقم (٢) اتخاذ أحكام الأهمية النسبية، حيث تقدم إرشادات وأمثلة لمساعدة المنشآت على تطبيق أحكام الأهمية النسبية على الإفصاحات عن السياسة المحاسبية. تهدف التعديلات إلى مساعدة المنشآت على تقديم إفصاحات السياسة المحاسبية التي تكون ذات منفعة أكبر من خلال استبدال متطلبات المنشآت بالإفصاح عن سياساتها المحاسبية "الهامة" بمتطلبات الإفصاح عن سياساتها المحاسبية "المادية" وإضافة إرشادات حول كيفية تطبيق المنشآت لمفهوم الأهمية النسبية في اتخاذ القرارات بشأن الإفصاح عن السياسة المحاسبية.

لم يكن لهذه التعديلات أثر جوهري على القوائم المالية للمجموعة.

الضريبة المؤجلة المتعلقة بالأصول والالتزامات الناشئة عن معاملة واحدة - تعديلات على معيار المحاسبة الدولي رقم (١٢) أصدر المجلس الدولي للمعايير المحاسبية خلال شهر أيار ٢٠٢١ تعديلات على معيار المحاسبة الدولي رقم (١٢)، والتي تضيق نطاق استثناء الاعتراف الأولي بموجب معيار المحاسبة الدولي رقم (١٢)، بحيث لم يعد ينطبق على المعاملات التي تؤدي إلى فروق مؤقتة متساوية خاضعة للضريبة والخصم. وينبغي تطبيق التعديلات على المعاملات التي تحدث في أو بعد بداية أقدم فترة مقارنة معروضة. بالإضافة إلى ذلك، في بداية أقرب فترة مقارنة مقدمة، يجب أيضاً الاعتراف بأصل ضريبي مؤجل (بشرط توفر ربح كاف خاضع للضريبة) والتزام ضريبي مؤجل لجميع الفروق المؤقتة القابلة للخصم والخاضعة للضريبة المرتبطة بعقود الإيجار وإلغاء التزامات.

لم يكن لهذه التعديلات أثر جوهري على القوائم المالية للمجموعة.

الإصلاح الضريبي الدولي - قواعد الركيزة الثانية - تعديلات على معيار المحاسبة الدولي رقم (١٢)

تم ادخال تعديلات على معيار المحاسبة الدولي رقم (١٢) وذلك استجابة لقواعد الركيزة الثانية لمنظمة التعاون الاقتصادي والتنمية (OECD) - تأكل الوعاء الضريبي وتحويل الأرباح (BEPS) وتشمل:

- استثناء مؤقت إلزامي للاعتراف والإفصاح عن الضرائب المؤجلة الناشئة عن تطبيق قواعد الركيزة الثانية؛ و
- يجب على المنشآت المتأثرة، الإفصاح عن ضريبة الدخل الناتجة عن تطبيق قواعد الركيزة الثانية وذلك لمساعدة مستخدمي القوائم المالية في فهم تعرض المنشأة لضرائب الدخل المتأثرة من تطبيق قواعد الركيزة الثانية، وذلك قبل تاريخ سريان التعديلات.

يجب الإفصاح عن هذا الاستثناء المؤقت الإلزامي وتطبيقه على الفور. أما بالنسبة لمتطلبات الإفصاح المتبقية فتطبق على فترات التقارير السنوية التي تبدأ في أو بعد ١ كانون الثاني ٢٠٢٣ وليس على أي فترات مرحلية تنتهي في أو قبل ٣١ كانون الأول ٢٠٢٣.

لم يكن لهذه التعديلات أثر جوهري على القوائم المالية الموحدة للمجموعة حيث أن المجموعة ليست في نطاق تطبيق قواعد نموذج الركيزة الثانية حيث أن إيرادات المجموعة السنوية أقل من ٧٥٠ مليون يورو.

٤-٢ المعلومات المتعلقة بالسياسات المحاسبية الجوهرية

ممتلكات ومعدات

تظهر الممتلكات والمعدات بسعر الكلفة بعد تنزيل الاستهلاك المتراكم وأي انخفاض في القيمة، باستثناء الأراضي والمشاريع تحت التنفيذ والتي لا تستهلك.

يحتسب استهلاك الممتلكات والمعدات باستثناء الأراضي عندما تكون جاهزة للاستخدام وبطريقة القسط الثابت على مدى العمر الإنتاجي المتوقع باستخدام النسب السنوية التالية:

	%
مباني	٢
معدات وأدوات	١٠
وسائل نقل	١٠
أثاث وأجهزة كهربائية	١٠-٢٥
تحسينات مباني مستأجرة	حسب مدة العقد
أجهزة وأنظمة حاسوب	٢٠

يتم مراجعة قيم الممتلكات والمعدات من حيث الانخفاض في قيمتها عندما يكون هناك أحداث أو تغيرات في الظروف تشير إلى عدم إمكانية استرداد القيمة الدفترية. يتم تسجيل الموجودات بالقيمة القابلة للاسترداد في الحالات التي تكون القيمة الدفترية أعلى من القيمة القابلة للاسترداد.

يتم احتساب النفقات المتكبدة لاستبدال أي من مكونات الممتلكات والمعدات كبند منفصل ويتم رسملته، كما يتم شطب المبالغ الدفترية لأي جزء مستبدل. يتم رسملة النفقات الأخرى اللاحقة فقط عند زيادة المنافع الاقتصادية المستقبلية المتعلقة بالممتلكات والمعدات. يتم اثبات جميع النفقات الأخرى في قائمة الدخل الموحدة كمصروف.

تظهر المشاريع تحت التنفيذ بالكلفة، وتتضمن كلفة مواد البناء والرواتب والأجور المباشرة على هذه المشاريع وتكاليف التمويل إضافة إلى المصاريف المباشرة الأخرى. لا يتم استهلاك المشاريع تحت التنفيذ حتى تصبح جاهزة للاستخدام حيث يتم تحويلها إلى ممتلكات ومعدات أو استثمارات عقارية.

موجودات غير ملموسة

يتم تسجيل الموجودات غير الملموسة التي يتم الاستحواذ عليها بشكل منفصل بالكلفة. لاحقاً للاستحواذ الأولي يتم الاعتراف بالموجودات غير الملموسة بالكلفة بعد تنزيل أي خسارة تدني متراكمة، إن وجدت.

يتم تحديد العمر الانتاجي للموجودات غير الملموسة ليكون محددا أو غير محدد.

ويتم اطفاء الموجودات غير الملموسة ذات العمر المحدد على فترة العمر الاقتصادي المتوقع ويتم تقييم التدني في قيمة الموجودات غير الملموسة عند وجود مؤشر على تدني قيمتها. يتم مراجعة الأعمار الانتاجية للموجودات غير الملموسة محددة العمر الاقتصادي نهاية كل سنة. يتم مراجعة العمر الانتاجي وطريقة الاطفاء بشكل دوري للتأكد من أن طريقة وفترة الاطفاء تتناسب مع المنافع الاقتصادية المتوقعة لرخصة خط سير ما بين اربد و عمان والعقبة. يتم الاعتراف بمصروف الاطفاء للموجودات غير الملموسة ذات العمر الانتاجي المحدد في قائمة الدخل الموحدة ضمن المصاريف. يتم اطفاء الموجودات غير الملموسة ذات الأعمار الانتاجية المحددة على مدى العمر الإنتاجي ١٠ سنوات.

استثمارات عقارية

تمثل الاستثمارات العقارية استثمارات في الأراضي والأبنية التي يحتفظ بها للحصول على إيجارات أو لحين زيادة قيمتها، ولا تشتمل على الأراضي والمباني المستخدمة في إنتاج البضائع والخدمات وأنشطة الشركة الاعتيادية أو لأغراض إدارية.

تظهر الاستثمارات العقارية بالكلفة بعد تنزيل الاستهلاك المتراكم ومخصص التدني في القيمة، إن وجد. تستهلك الاستثمارات العقارية (باستثناء الأراضي) بطريقة القسط الثابت على مدى العمر الإنتاجي المتوقع لها وينسب سنوية تتراوح ما بين ٢٪ إلى ٢٠٪.

حق استخدام الموجودات

تقوم المجموعة بالاعتراف حق استخدام الموجودات في تاريخ بدء عقد الإيجار (أي، التاريخ الذي يكون الأصل فيه قابل للاستخدام). يتم الاعتراف بحق استخدام الموجودات بالتكلفة، مطروحا منها الاستهلاك المتراكم وخسائر التدني في القيمة، ويتم تعديل قيمتها عند إعادة تقييم التزامات الإيجار.

تتضمن تكلفة حق استخدام الموجودات قيمة التزامات الإيجار المعترف بها، بالإضافة إلى التكاليف المباشرة الأولية المتكبدة، ودفعات الإيجار التي تمت في أو قبل تاريخ بدء العقد، مطروحا منها أي حوافز مستلمة متعلقة بعقد الإيجار. في حال لم تكن المجموعة متيقنة من الحصول على ملكية الأصل المؤجر في نهاية مدة العقد، يتم استهلاك قيمة حق استخدام الموجودات المعترف بها على أساس القسط الثابت على مدى العمر الإنتاجي للموجودات أو مدة الإيجار أيهما أقل. يخضع حق استخدام الموجودات إلى اختبار التدني في القيمة.

التزامات عقود الإيجار

تقوم المجموعة في تاريخ بدء عقد الإيجار، بالاعتراف بالتزامات عقد الإيجار بالقيمة الحالية لدفعات الإيجار التي يتعين دفعها خلال مدة العقد. تتضمن دفعات الإيجار الدفعية الثابتة (والتي تتضمن الدفعات التي في مضمونها تعتبر دفعات إيجار ثابتة) مطروحا منها حوافز الإيجار المستحقة ودفعات الإيجار المتغيرة التي تعتمد على مؤشرات أو معدلات متفق عليها وفقا لشروط العقد، والمبالغ المتوقعة تحصيلها بموجب ضمانات القيمة المتبقية. تتضمن دفعات الإيجار أيضا القيمة المستحقة عند ممارسة خيار الشراء والذي من المؤكد أن تمارسه المجموعة وقيمة غرامات إنهاء عقد الإيجار، إذا كانت المجموعة تنوي ان تمارس خيار الإنهاء وفقا لشروط العقد.

يتم الاعتراف بدفعات الإيجار المتغيرة التي لا تعتمد على مؤشرات أو معدلات متفق عليها وفقا لشروط العقد كمصاريف في الفترة التي يقع فيها الحدث أو الشرط الذي يؤدي الى دفع تلك المبالغ.

عند احتساب القيمة الحالية لدفعات الإيجار، تستخدم المجموعة معدل الاقتراض عند بدء الإيجار إذا كان سعر الفائدة الضمني في عقد الإيجار غير قابل للتحديد. لاحقا يتم زيادة التزامات الإيجار بقيمة الفائدة المستحقة ويتم تخفيضها بقيمة دفعات الإيجار الفعلية. بالإضافة إلى ذلك، يتم إعادة قياس القيمة الدفترية للالتزامات الإيجار إذا كان هناك أي تعديل أو تغيير على مدة الإيجار أو عند حدوث أي تغيير على الدفعات التي في مضمونها تعتبر دفعات إيجار ثابتة أو عند تغيير التقييم المتعلق بشراء الأصل.

عقود الإيجار قصيرة الأجل وعقود إيجار الموجودات منخفضة القيمة

تقوم المجموعة بتطبيق الإعفاء المتعلق بالاعتراف بعقود الإيجار قصيرة الاجل على بعض عقود الإيجار قصيرة الأجل (أي: عقود الإيجار التي تبلغ مدتها ١٢ شهرا أو أقل من تاريخ بدء عقد الإيجار ولا تتضمن خيار شراء الأصل). كما تقوم المجموعة أيضا بتطبيق الإعفاء المتعلق بعقود الإيجار للموجودات منخفضة القيمة على بعض عقود الإيجار للموجودات التي تعتبر منخفضة القيمة. يتم الاعتراف بدفعات الإيجار لعقود الإيجار قصيرة الأجل وعقود إيجار الموجودات منخفضة القيمة كمصروفات على أساس القسط الثابت على مدة الإيجار.

موجودات مالية محددة بالقيمة العادلة من خلال الأرباح أو الخسائر

هي الموجودات المالية التي قامت الشركة بشرائها بغرض بيعها في المستقبل القريب وتحقيق الأرباح من تقلبات الأسعار السوقية قصيرة الأجل أو هامش أرباح المتاجرة.

يتم اثبات هذه الموجودات بالقيمة العادلة عند الشراء (تقيد مصاريف الاقتناء على قائمة الدخل عند الشراء) ويعاد تقييمها لاحقا بالقيمة العادلة، ويظهر التغير في القيمة العادلة في قائمة الدخل الموحدة بما فيها التغير في القيمة العادلة الناتج عن فروقات تحويل بنود

الموجودات غير النقدية بالعملة الاجنبية، وفي حال بيع هذه الموجودات أو جزء منها يتم أخذ الأرباح أو الخسائر الناتجة عن ذلك في قائمة الدخل الموحدة.

يتم تسجيل الارباح الموزعة و الفوائد المتحققة في قائمة الدخل الموحدة.

لا يجوز إعادة تصنيف أي موجودات مالية من / الى هذا البند الا في الحالات المحددة في معيار التقارير المالية الدولي (٩).

موجودات مالية بالقيمة العادلة من خلال الدخل الشامل الآخر

تمثل هذه الموجودات الاستثمارات في أدوات الملكية بغرض الاحتفاظ بها على المدى الطويل.

يتم اثبات هذه الموجودات عند الشراء بالقيمة العادلة مضافاً إليها مصاريف الاقتناء ويعاد تقييمها لاحقاً بالقيمة العادلة، ويظهر التغير في القيمة العادلة في قائمة الدخل الشامل الموحدة وضمن حقوق الملكية بما فيه التغير في القيمة العادلة الناتج عن فروقات تحويل بنود الموجودات غير النقدية بالعملة الأجنبية، وفي حال بيع هذه الموجودات أو جزء منها يتم تسجيل الأرباح أو الخسائر الناتجة عن ذلك في قائمة الدخل الشامل الموحدة وضمن حقوق الملكية ويتم تحويل رصيد احتياطي تقييم الموجودات المباعة مباشرة إلى الأرباح والخسائر المدورة وليس من خلال قائمة الدخل.

- لا تخضع هذه الموجودات لاختبار خسائر التدني.
- يتم تسجيل الأرباح الموزعة في قائمة الدخل الموحدة.
- لا يجوز إعادة تصنيف أي موجودات مالية من/ إلى هذا البند إلا في الحالات المحددة في معيار التقارير المالية الدولي رقم (٩).

النقد وما في حكمه

لغرض قائمة التدفقات النقدية الموحدة، فإن النقد وما في حكمه يشمل على نقد في الصندوق وأرصدة لدى بنوك وودائع قصيرة الأجل والتي لديها تواريخ استحقاق ثلاثة أشهر أو أقل بعد تنزيل أرصدة البنوك الدائنة.

مخصص نهاية الخدمة

يتم احتساب مخصص نهاية الخدمة للمبالغ المستحقة للموظفين بناءً على السياسات الداخلية للمجموعة وبناءً على الراتب النهائي للموظفين ومدة الخدمة.

ذمم مدينة

تدرج الذمم المدينة بمبلغ الفاتورة الأصلي بعد تنزيل مخصص الخسائر الائتمانية المتوقعة. قامت المجموعة بتطبيق الطريقة المبسطة لحساب الخسائر الائتمانية المتوقعة. قامت المجموعة بأعداد دراسة تستند إلى الخبرة التاريخية للخسارة الائتمانية مع الأخذ بعين الاعتبار العوامل المستقبلية الخاصة بالمدينين والبيئة الاقتصادية.

مخزون

يظهر المخزون بسعر الكلفة أو صافي القيمة البيعية أيهما أقل. تمثل تكاليف البضاعة جميع المصاريف المتكبدة لإيصال البضاعة إلى موقعها ووضعها الحالي وتحدد الكلفة بإتباع متوسط الكلفة المرجح.

يتم احتساب كلفة قطع الغيار باحتساب كلفة الشراء باستخدام طريقة متوسط الكلفة المرجح.

ذمم دائنة وأرصدة دائنة أخرى

يتم إثبات المطلوبات للمبالغ المستحقة السداد في المستقبل للبضائع أو الخدمات المستلمة سواء تمت المطالبة بها أو لم تتم من قبل المورد.

منح مؤجلة

يتم الاعتراف بالمنح المقدمه كأيراد مؤجل في حال تأكد المجموعة من قدرتها بالالتزام بمتطلبات تلك المنح والحصول عليها. تقوم المجموعة بالاعتراف بأيراد تلك المنح في قائمة الدخل الموحدة على مدى الفترة التي تتكبد فيها المجموعة مصاريف متعلقة بالمنحة.

مخصصات

يتم الاعتراف بالمخصصات عندما يكون على المجموعة التزامات في تاريخ القوائم المالية الموحدة ناشئة عن أحداث سابقة وإن تسديد الالتزامات محتمل ويمكن قياس قيمتها بشكل يعتمد عليه.

ضريبة الدخل

تحسب مصاريف الضرائب المستحقة على أساس الأرباح الخاضعة للضريبة، وتختلف الأرباح الخاضعة للضريبة عن الأرباح المعلنة في القوائم المالية الموحدة لأن الأرباح المعلنة تشمل إيرادات غير خاضعة للضريبة أو مصاريف غير قابلة للتنازل في السنة المالية وإنما في سنوات لاحقة أو الخسائر المتراكمة المقبولة ضريبياً أو بنود ليست خاضعة أو مقبولة للتنازل لأغراض ضريبية.

تقوم المجموعة باحتساب مخصص لضريبة الدخل وفقاً لقانون ضريبة الدخل المعمول به في المملكة الأردنية الهاشمية ووفقاً لمعيار المحاسبة رقم (١٢).

التقاص

يتم إجراء تقاص بين الموجودات المالية والمطلوبات المالية وإظهار المبلغ الصافي في قائمة المركز المالي الموحدة فقط عندما تتوفر الحقوق القانونية الملزمة وكذلك عندما يتم تسويتها على أساس التقاص أو يكون تحقق الموجودات وتسوية المطلوبات في نفس الوقت.

تحقق الإيرادات والاعتراف بالمصاريف

تقوم المجموعة بالاعتراف بإيرادات البيع حسب معيار التقارير المالية الدولية (١٥) بالقيمة العادلة للمقابل المستلم أو المستحق وعندما يكون هناك احتمال معقول للتحويل.

تقوم المجموعة بالاعتراف بإيرادات بيع القود عند نقطة معينة من الزمن في الوقت الذي يتم فيه تسليم القود أو إصدار الفاتورة للعميل. و تقوم المجموعة بالاعتراف بالإيرادات من خدمات نقل الركاب و تأجير الحافلات عند نقطة معينة من الزمن في الوقت، عند إصدار البطاقة أو الفاتورة

يتم إثبات إيرادات الفوائد على مبدأ الاستحقاق.

يتم إثبات توزيعات أرباح الاستثمارات عند إقرارها من قبل الهيئات العامة للشركات المستثمر بها.

يتم إثبات الإيرادات الأخرى وفقاً لمبدأ الاستحقاق.

يتم الاعتراف بالمصاريف على مبدأ الاستحقاق.

معلومات القطاعات

قطاع الأعمال يمثل مجموعة من الموجودات والعمليات التي تشترك معاً في تقديم منتجات أو خدمات خاضعة لمخاطر وعوائد تختلف عن تلك المتعلقة بقطاعات أعمال أخرى.

العملات الأجنبية

يتم تسجيل المعاملات التي تتم بالعملات الأجنبية خلال السنة، بأسعار الصرف السائدة في تاريخ إجراء المعاملات. كما يعاد تحويل الموجودات والمطلوبات ذات الطبيعة النقدية المسجلة بالعملات الأجنبية بأسعار الصرف السائدة في تاريخ قائمة المركز المالي الموحدة إلى الدينار الأردني. تؤخذ الفروقات الناتجة عن عمليات التحويل إلى قائمة الدخل الموحدة.

قياس القيمة العادلة

تمثل القيمة العادلة السعر الذي سيتم الحصول عليه عند بيع الموجودات أو الذي سيتم دفعه لتسوية الالتزام في معاملة منظمة بين المشاركين في السوق بتاريخ القياس.

يتم قياس القيمة العادلة بناءً على فرضية أن عملية بيع الموجودات أو تسوية الالتزام تم من خلال الأسواق الرئيسية للموجودات والمطلوبات. في حال غياب السوق الرئيسي، يتم استخدام السوق الأكثر ملاءمة للموجودات أو المطلوبات. تحتاج المجموعة لامتلاك فرص الوصول للسوق الرئيسي أو السوق الأكثر ملاءمة.

تقوم المجموعة بقياس القيمة العادلة للموجودات والمطلوبات باستخدام الافتراضات المستخدمة من المشاركين في السوق عند تسعير الموجودات أو المطلوبات على افتراض أن المشاركين في السوق يتصرفون وفقاً لمصلحتهم الاقتصادية.

إن قياس القيمة العادلة للموجودات غير المالية يأخذ بعين الاعتبار قدرة المشاركين في السوق على توليد المنافع الاقتصادية من خلال استخدام الموجودات بأفضل طريقة أو بيعه لمشارك آخر سيستخدم الموجودات بأفضل طريقة.

تقوم المجموعة باستخدام أساليب تقييم ملائمة وتتناسب مع الظروف وتوفر المعلومات الكافية لقياس القيمة العادلة وتوضيح استخدام المدخلات الممكنة ملاحظتها بشكل مباشر وتقليل استخدام المدخلات الممكنة ملاحظتها بشكل غير مباشر.

تقوم المجموعة باستخدام الترتيب التالي لأساليب وبدائل التقييم وذلك في تحديد وعرض القيمة العادلة للأدوات المالية:

جميع الموجودات والمطلوبات التي يتم استخدام القيمة العادلة لقياسها أو تم الإفصاح عنها في القوائم المالية أو تم شطبها باستخدام المستويات التالية للقيمة العادلة، وبناءً على أدنى مستوى للمدخلات التي لديها تأثير مهم لقياس القيمة العادلة ككل:

- المستوى الأول: الأسعار السوقية المعلنة في الأسواق الفعالة للموجودات والمطلوبات المشابهة.
- المستوى الثاني: تقنيات تقييم تأخذ في الاعتبار المدخلات ذات التأثير المهم على القيمة العادلة ويمكن ملاحظتها بشكل مباشر أو غير مباشر.
- المستوى الثالث: تقنيات تقييم حيث تستخدم مدخلات لها تأثير مهم على القيمة العادلة ولكنها ليست مبنية على معلومات في السوق يمكن ملاحظتها.

تقوم المجموعة بتحديد إذا ما تم تحويل أي من الموجودات والمطلوبات ما بين مستويات القيمة العادلة من خلال إعادة تقييم التصنيفات (بناءً على أدنى مستوى للمدخلات ذات الأثر الجوهرى على قياس القيمة العادلة ككل) في نهاية كل فترة مالية.

لغايات إيضاح القيمة العادلة، تقوم المجموعة بتحديد تصنيفات الموجودات والمطلوبات حسب طبيعتها ومخاطر الموجودات أو المطلوبات ومستوى القيمة العادلة.

تدني الموجودات غير المالية

تقوم المجموعة بتاريخ إعداد التقارير المالية بتقييم فيما إذا كان هناك دليل بأن الأصل قد انخفضت قيمته. إذا وجد أي دليل على ذلك، أو عندما يتطلب إجراء اختبار سنوي للانخفاض في القيمة، تقوم المجموعة بتقييم المبلغ الممكن تحصيله للأصل. إن مبلغ الأصل الممكن تحصيله هو القيمة العادلة للأصل أو وحدة توليد النقد ناقصاً تكاليف البيع وقيمتها المستخدمة أيهما أعلى ويتم تحديده للأصل الفردي، إلا إذا كان الأصل لا يولد تدفقات نقدية داخلية مستقلة إلى حد كبير عن تلك الناتجة من الموجودات الأخرى أو موجودات

المجموعة. عندما يتجاوز المبلغ المدرج للأصل أو وحدة توليد النقد المبلغ الممكن تحصيله، يعتبر الأصل منخفضاً ويتم تخفيضه إلى المبلغ الممكن تحصيله.

أثناء تقييم القيمة العادلة المستخدمة، يتم خصم التدفقات النقدية المستقبلية للقيمة العادلة الحالية لها باستخدام سعر خصم ما قبل الضريبة والذي يعكس تقييمات السوق الحالية للقيمة الزمنية للأموال والمخاطر المحددة للأصل. أثناء تحديد القيمة العادلة ناقصاً تكاليف البيع، تؤخذ المعاملات الحديثة في السوق في الاعتبار إذا كانت متوفرة. وإذا لم يكن ممكناً تحديد مثل تلك المعاملات، يتم استخدام نموذج التقييم المناسب. يتم تثبيت هذه الاحتسابات بمضاعفات تقييم أسعار أسهم الشركات التابعة المتداولة أو مؤشرات القيمة العادلة المتوفرة الأخرى.

٥-٢ استخدام التقديرات

إن إعداد القوائم المالية الموحدة وتطبيق السياسات المحاسبية يتطلب من إدارة المجموعة القيام بتقديرات واجتهادات تؤثر على مبالغ الموجودات والمطلوبات والإفصاح عن الالتزامات المحتملة. إن هذه التقديرات والاجتهادات تؤثر أيضاً على الإيرادات والمصاريف والمخصصات وبشكل خاص يتطلب من إدارة المجموعة القيام بأحكام واجتهادات هامة لتقدير مبالغ التدفقات النقدية المستقبلية وأوقاتها الناجمة عن أوضاع وظروف تلك التقديرات في المستقبل. إن التقديرات المذكورة مبنية بالضرورة على فرضيات وعوامل متعددة لها درجات متفاوتة من التقدير وعدم التيقن وإن النتائج الفعلية قد تختلف عن التقديرات وذلك نتيجة التغيرات في المستقبل في أوضاع وظروف تلك المخصصات.

العمر الانتاجي للممتلكات والآلات والمعدات

تقوم إدارة المجموعة بتقدير الاعمار الانتاجية للممتلكات والآلات والمعدات لغايات احتساب الاستهلاك اعتماداً على الاستخدام المتوقع لهذه الموجودات. تقوم الإدارة بمراجعة القيمة المتبقية والاعمار الانتاجية بشكل سنوي ويتم تعديل مصروف الاستهلاك المستقبلي إذا كان في اعتقاد الإدارة أن الاعمار الانتاجية تختلف عن التقديرات السابقة.

مخصص مخزون وقطع غيار ولوازم بطينة الحركة

تقوم إدارة المجموعة بإعداد دراسة سنوية حول عمر قطع الغيار وبناءً على ذلك يتم تصنيفها إلى قطع غيار بطينة الحركة ويعد مقابلها مخصص بما يتناسب وعمر هذه القطع من تاريخ الشراء.

الخسائر الائتمانية المتوقعة

قامت المجموعة بتطبيق الطريقة المبسطة من معيار التقارير المالية الدولي رقم (٩) (الأدوات المالية) لتسجيل الخسائر الائتمانية المتوقعة على جميع أدوات الدين، وحساب الخسائر الائتمانية المتوقعة على كامل عمر أدوات الدين. قامت المجموعة بإعداد دراسة تستند إلى الخبرة التاريخية للخسارة الائتمانية مع الأخذ بعين الاعتبار العوامل المستقبلية الخاصة بالمدينين والبيئة الاقتصادية.

مخصص ضريبة الدخل

تقوم إدارة المجموعة بإحتساب مصروف الضريبة للسنة بالإعتماد على تقديرات معقولة لنتائج التدقيق المحتملة من خلال دائرة ضريبة الدخل والمبيعات، وتعتمد قيمة مخصص الضريبة على عوامل متنوعة مثل خبرة المجموعة من تدقيق ضريبة السنوات السابقة. إضافة إلى ذلك، فإن المجموعة تقوم بتعيين مستشار ضريبي مستقل لمراجعة احتساب مخصص الضريبة.

الإيجارات

تقوم إدارة المجموعة بتقدير العوامل التي تؤثر على قياس حق استخدام الموجودات والمطلوبات المتعلقة بها والأخذ بعين الاعتبار جميع العوامل المتعلقة بخيار تمديد أو تجديد عقود الإيجار، علماً أن الإدارة تقوم باختبارات لتحديد ما إذا كان العقد يحتوي على إيجار. كما تقوم الإدارة باستخدام التقديرات لتحديد سعر الخصم المناسب لقياس مطلوبات عقود الإيجار.

مخصص تعويض نهاية الخدمة

تقوم إدارة المجموعة بتقدير مخصص تعويض نهاية الخدمة لموظفيها. يتم تكوين مخصص للمبالغ المستحقة للموظفين بناءً على السياسات الداخلية للمجموعة وبناءً على الراتب النهائي للموظفين ومدة الخدمة.

شركة النقلات السياحية الأردنية (جت) المساهمة العامة المحدودة
إيضاحات حول القوائم المالية الموحدة
٣١ كانون الأول ٢٠٢٣

٣- ممتلكات ومعدات

٢٠٢٣ -	أراضي	مباني	وآلات	وسائط نقل	وأجهزة كهربائية	أثاث	تجهيزات	أجهزة	مشاريع	المجموع
	دينار	دينار	دينار	دينار	دينار	دينار	دينار	دينار	تحت التنفيذ*	دينار
الكلفة:										
كما في أول كانون الثاني ٢٠٢٣	٣٥٩٧٤٩١	٣١٦٦٨١	٦١٩٨٨٠	٢٦٧٤٥٦٩٨	١٣٤٧٨٩٨	٢١٣٣٤١٠	٩٢٤٨٤٢	١٠٧١٢١	٣٥٧٩٣٠٢١	
إضافات	-	-	٤٦٨٤٤	٥٣٥٥٣٩٧	١٩٠٩٠	٥٣٥٣٤	٤١٢٤٦	-	-	٥٥١٦١١١
استبعادات	-	-	-	(١٤٤٤٥١٢)	-	-	-	-	-	(١٤٤٤٥١٢)
كما في ٣١ كانون الأول ٢٠٢٣	٣٥٩٧٤٩١	٣١٦٦٨١	٦٦٦٧٢٤	٣٠٦٥٦٥٨٣	١٣٦٦٩٨٨	٢١٨٦٩٤٤	٩٦٦٠٨٨	١٠٧١٢١	٣٩٨٦٤٦٢٠	
الإستهلاك المتراكم:										
كما في أول كانون الثاني ٢٠٢٣	-	٨٦٤٩٦	٤٤٩٧٩٨	٢٠٨٨٧٩٤٠	١١٤٤٥٠٠	١٨٥٣٩٩١	٨٣٠٩٩٦	-	-	٢٥٢٥٣٧٢١
استهلاكات	-	٤٨٨٦	٣٥٥٣٥	١٥٤١٦٧٣	٥٦١٧٢	١١٤٠٤٥	٤٣٩٤٥	-	-	١٧٩٦٢٥٦
إستبعادات	-	-	-	(١١٦٢٤٣٦)	-	-	-	-	-	(١١٦٢٤٣٦)
كما في ٣١ كانون الأول ٢٠٢٣	-	٩١٣٨٢	٤٨٥٣٣٣	٢١٢٦٧١٧٧	١٢٠٠٦٧٢	١٩٦٨٠٣٦	٨٧٤٩٤١	-	-	٢٥٨٨٧٥٤١
صافي القيمة الدفترية:										
كما في ٣١ كانون الأول ٢٠٢٣	٣٥٩٧٤٩١	٢٢٥٢٩٩	١٨١٣٩١	٩٣٨٩٤٠٦	١٦٦٣١٦	٢١٨٩٠٨	٩١١٤٧	١٠٧١٢١	١٣٩٧٧٠٧٩	

* تمثل المشاريع تحت التنفيذ مشروع محطة محروقات واستراحة في منطقة الحسينية، تم البدء في هذا المشروع خلال عام ٢٠١٧ ومن المتوقع الإنتهاء منه خلال عام ٢٠٢٤ بتكلفة اجمالية ٨٠٠ ألف دينار.

شركة النقلات السياحية الأردنية (جت) المساهمة العامة المحدودة
إيضاحات حول القوائم المالية الموحدة
٣١ كانون الأول ٢٠٢٣

٢٠٢٢ -	أراضي	مباني	معدات	وسائل نقل	أثاث	تحسينات	أجهزة	مشاريع	المجموع
	دينار	دينار	دينار	دينار	دينار	دينار	دينار	دينار	دينار
الكلفة:									
كما في أول كانون الثاني ٢٠٢٢	٣,٥٩٧,٤٩١	٣,١٦,٦٨١	٥٩٥,٧٩٣	٢٨,٧٢٧,٢٩٤	١,٣٣٠,٧٣٦	٢,١٠٨,٥٤٠	٩٠٨,٨٧٥	١٠٧,١٢١	٣٧,٦٩٢,٥٣١
إضافات	-	-	٢٤٠,٨٧	٣٧٦,٥٨٤	١٧,١٦٢	٢٤,٨٧٠	١٥,٩٦٧	-	٤٥٨,٦٧٠
استبعادات	-	-	-	(٢,٣٥٨,١٨٠)	-	-	-	-	(٢,٣٥٨,١٨٠)
كما في ٣١ كانون الأول ٢٠٢٢	٣,٥٩٧,٤٩١	٣,١٦,٦٨١	٦١٩,٨٨٠	٢٦,٧٤٥,٦٩٨	١,٣٤٧,٨٩٨	٢,١٣٣,٤١٠	٩٢٤,٨٤٢	١٠٧,١٢١	٣٥,٧٩٣,٠٢١
الإستهلاك المتراكم:									
كما في أول كانون الثاني ٢٠٢٢	-	٨١,٦١٠	٤١٦,٥٥٤	٢١,٥١٤,٠٨٢	١,٠٨٠,٧٤٠	١,٧٠٧,٤٢٥	٧٧٩,١٩٣	-	٢٥,٥٧٩,٦٠٤
استهلاكات	-	٤,٨٨٦	٣٣,٢٤٤	١,٧٠٩,١٢١	٦٣,٧٦٠	١٤٦,٥٦٦	٥١,٨٠٣	-	٢,٠٠٩,٣٨٠
إستبعادات	-	-	-	(٢,٣٣٥,٢٦٣)	-	-	-	-	(٢,٣٣٥,٢٦٣)
كما في ٣١ كانون الأول ٢٠٢٢	-	٨٦,٤٩٦	٤٤٩,٧٩٨	٢٠,٨٨٧,٩٤٠	١,١٤٤,٥٠٠	١,٨٥٣,٩٩١	٨٣٠,٩٩٦	-	٢٥,٢٥٣,٧٢١
صافي القيمة الدفترية:									
كما في ٣١ كانون الأول ٢٠٢٢	٣,٥٩٧,٤٩١	٢,٣٠,١٨٥	١٧٠,٠٨٢	٥,٨٥٧,٧٥٨	٢,٢٠٣,٣٩٨	٢,٧٩٩,٤١٩	٩٣,٨٤٦	١٠٧,١٢١	١٠,٥٣٩,٣٠٠

شركة النقلات السياحية الأردنية (جت) المساهمة العامة المحدودة

إيضاحات حول القوائم المالية الموحدة

٣١ كانون الأول ٢٠٢٣

٤- استثمارات عقارية

فيما يلي الحركة على الاستثمارات العقارية:

٢٠٢٣ -	أراضي	مباني	أثاث وأجهزة كهربائية	ألواح طاقة شمسية	المجموع
	دينار	دينار	دينار	دينار	دينار
الكلفة:					
كما في أول كانون الثاني ٢٠٢٣	١٩٥٦٥٣	٢٠١١٦٥٤١	٧٦٠٩٢	٢٢٠٠٠	٢٠٤١٠٢٨٦
كما في ٣١ كانون الأول ٢٠٢٣	١٩٥٦٥٣	٢٠١١٦٥٤١	٧٦٠٩٢	٢٢٠٠٠	٢٠٤١٠٢٨٦
الإستهلاك المتراكم:					
كما في أول كانون الثاني ٢٠٢٣	-	٥٨٢٠٥	١٨٥٧٢	٣٨٦٦	٨٠٦٤٣
استهلاكات	-	٤٢٣٣١	١٥٢١٩	١١٠٠	٥٨٦٥٠
كما في ٣١ كانون الأول ٢٠٢٣	-	١٠٠٥٣٦	٣٣٧٩١	٤٩٦٦	١٣٩٢٩٣
صافي القيمة الدفترية:	١٩٥٦٥٣	٢٠١١٦٥٠٥	٤٢٣٠١	١٧٠٣٤	٢٠٢٧٠٩٩٣
كما في ٣١ كانون الأول ٢٠٢٣	١٩٥٦٥٣	٢٠١١٦٥٠٥	٤٢٣٠١	١٧٠٣٤	٢٠٢٧٠٩٩٣
٢٠٢٢ -	أراضي	مباني	أثاث وأجهزة كهربائية	ألواح طاقة شمسية	المجموع
	دينار	دينار	دينار	دينار	دينار
الكلفة:					
كما في أول كانون الثاني ٢٠٢٢	١٩٥٦٥٣	٢٠١١٦٥٤١	٧٦٠٩٢	٢٢٠٠٠	٢٠٤١٠٢٨٦
كما في ٣١ كانون الأول ٢٠٢٢	١٩٥٦٥٣	٢٠١١٦٥٤١	٧٦٠٩٢	٢٢٠٠٠	٢٠٤١٠٢٨٦
الإستهلاك المتراكم:					
كما في أول كانون الثاني ٢٠٢٢	-	١٥٨٧٤	٥٧٠٧	٤١٣	٢١٩٩٤
استهلاكات	-	٤٢٣٣١	١٢٨٦٥	٣٤٥٣	٥٨٦٤٩
كما في ٣١ كانون الأول ٢٠٢٢	-	٥٨٢٠٥	١٨٥٧٢	٣٨٦٦	٨٠٦٤٣
صافي القيمة الدفترية:	١٩٥٦٥٣	٢٠٠٥٨٣٣٦	٥٧٥٢٠	١٨١٣٤	٢٠٣٢٩٦٤٣
كما في ٣١ كانون الأول ٢٠٢٢	١٩٥٦٥٣	٢٠٠٥٨٣٣٦	٥٧٥٢٠	١٨١٣٤	٢٠٣٢٩٦٤٣

* في رأي الإدارة إن القيمة العادلة للاستثمارات العقارية بناءً على تقديرات المخمينين الخارجيين تبلغ ٦٧٦٨٤٣٧ دينار كما في ٣١ كانون الأول ٢٠٢٣ (٣١ كانون الأول ٢٠٢٢: ٨٠٠٠٧٠٦). تستعين الإدارة بمختصين خارجيين وتستخدم طريقة أسعار السوق الحالية لعقارات مماثلة عند تقييم هذه الاستثمارات.

شركة النقلات السياحية الأردنية (جت) المساهمة العامة المحدودة

إيضاحات حول القوائم المالية الموحدة

٣١ كانون الأول ٢٠٢٣

٥- موجودات غير ملموسة

يمثل هذا البند المبالغ المدفوعة من قبل المجموعة مقابل شراء رخصة خط سير ما بين عمان والعقبة واربد وبعض الحدود البرية للمملكة ويتم اطفؤها على مدة عشر سنوات.

٢٠٢٢	٢٠٢٣	
دينار	دينار	
		الكلفة:
٣٦٠٨١٤٠	٣٦١١٦٤٠	الرصيد كما في أول كانون الثاني
٣٥٠٠	٣٥٠٠	الإضافات
٣٦١١٦٤٠	٣٦١٥١٤٠	الرصيد كما في ٣١ كانون الأول
		الاطفاء المتراكم:
٣٢١٦٣١٧	٣٤٤١٨١٩	الرصيد كما في أول كانون الثاني
٢٢٥٥٠٢	٢٧٨٤٢	إطفاءات السنة
٣٤٤١٨١٩	٣٤٦٩٦٦١	الرصيد كما في ٣١ كانون الأول
١٦٩٨٢١	١٤٥٤٧٩	صافي القيمة الدفترية كما في ٣١ كانون الأول

٦- موجودات مالية بالقيمة العادلة من خلال الدخل الشامل الآخر

يمثل هذا البند مساهمة المجموعة في رأسمال الشركات التالية:

٢٠٢٢	٢٠٢٣	
دينار	دينار	
		شركات مدرجة
١٠٣٢٣٨٩	٩٤٣١٢٢	شركة الفنادق والسياحة الأردنية (فندق انتركونتيننتال - عمان)
٤٣٨٨٠٤	٤٩٧٣١١	شركة زارة للاستثمار القابضة
		شركات غير مدرجة
٢٧٧٧٠	٢٧٧٧٠	شركة مركز تنمية الحرف الأردنية
١٠٤٩٨٩٦٣	١٠٤٦٨٢٠٣	

فيما يلي الحركة على إحتياطي القيمة العادلة للموجودات المالية بالقيمة العادلة من خلال الدخل الشامل الآخر:

٢٠٢٢	٢٠٢٣	
دينار	دينار	
(١٣٤٢٨٩٨)	(١٠٦٩٩٣٨)	الرصيد كما في أول كانون الثاني
٢٧٢٩٦٠	(٣٠٧٦٠)	التغير في القيمة العادلة
(١٠٦٩٩٣٨)	(١٠٠٦٩٨)	الرصيد كما في ٣١ كانون الأول

شركة النقلات السياحية الأردنية (جت) المساهمة العامة المحدودة
إيضاحات حول القوائم المالية الموحدة
٣١ كانون الأول ٢٠٢٣

٧- موجودات مالية بالقيمة العادلة من خلال قائمة الدخل

يشمل هذا البند مساهمة المجموعة في رأس مال الشركات التالية:

٢٠٢٢	٢٠٢٣	
دينار	دينار	
		داخل الأردن-
١٧,٥٦٨	١٦,٤١٦	البنك العربي
١٤٩,٨٧٥	١٥٢,١١٢	بنك القاهرة عمان
١,٠٠٠	٤,٣٢٠	شركة الحمة المعدنية الأردنية
		خارج الأردن-
٥,٣٥٧	٤,٥٥٧	مصرف الصفا (فلسطين)
١٧٣,٨٠٠	١٧٧,٤٠٥	

٨- مخزون

٢٠٢٢	٢٠٢٣	
دينار	دينار	
٢,٣٥٣,٨٥٥	٢,٢٩٦,١٨٣	قطع الغيار
٢١٠,٣٠٢	٢١٤,٨٧٢	محروقات
١٢,٧٤٨	٤٥٠,٢٣	بضاعة في الطريق
(٩٩٨,٧١٧)	(١,٠٩٨,٧١٧)	مخصص قطع غيار بطينة الحركة*
١,٥٧٨,١٨٨	١,٤٥٧,٣٦١	

* فيما يلي الحركة على مخصص قطع غيار بطينة الحركة:

٢٠٢٢	٢٠٢٣	
دينار	دينار	
٩٩٨,٧١٧	٩٩٨,٧١٧	الرصيد كما في أول كانون الثاني
-	١٠٠,٠٠٠	المخصص للسنة
٩٩٨,٧١٧	١,٠٩٨,٧١٧	الرصيد كما في ٣١ كانون الأول

شركة النقلات السياحية الأردنية (جت) المساهمة العامة المحدودة
إيضاحات حول القوائم المالية الموحدة
٣١ كانون الأول ٢٠٢٣

٩- ذمم مدينة وأرصدة مدينة أخرى

٢٠٢٢	٢٠٢٣	
دينار	دينار	
١٠٩٦٤٦٦ ر	١٧٢٠٨٥٦ ر	ذمم مدينة
(٥٨٧٢١٠)	(٩٩٥٠٦٦)	مخصص خسائر ائتمانية متوقعة
٥٠٩٢٥٦	٧٢٥٧٩٠	
٣٣٨٤٢٩	٦٨٩٦٦٦	مصاريف مدفوعة مقدماً
٢٥٥٨٨٥	٣٥٩٩٧٤	دفعات للموردين
٣٦٢٥٣٩	٣٩٧٣٤٠	ضريبة المبيعات
٢٨١٥٤٣	١٤٦٩٥٦	تأمينات مستردة
١٢٠٤٦٦	١٠٦١٣٩	ذمم موظفين
٥٧١٩٥	١٠٤٣٤٢	شيكات برسم التحصيل
٢٨١٨٦	٤٠٣٥٣	ضريبة دخل مدفوعة مقدماً
٢٨٢٨	١٧٥٢	مطالبات تأمين
٣٤٥٣٢	٣٤٧١٦	أخرى
١٩٩٠٨٥٩ ر	٢٦٠٧٠٢٨ ر	

* فيما يلي الحركة على مخصص خسائر ائتمانية متوقعة:

٢٠٢٢	٢٠٢٣	
دينار	دينار	
٦١٢٤٣٠	٥٨٧٢١٠	الرصيد كما في أول كانون الثاني
-	٤٠٧٨٥٦	المخصص للسنة
(٢٥٢٢٠)	-	ديون معدومة خلال السنة
٥٨٧٢١٠	٩٩٥٠٦٦	الرصيد كما في ٣١ كانون الأول

فيما يلي جدول أعمار الذمم المدينة كما في ٣١ كانون الأول:

الذمم المدينة					
المجموع	أكثر من ١٨١ يوم	١٢١ - ١٨٠ يوم	٩١ - ١٢٠ يوم	٣١ - ٩٠ يوم	٣٠ - ١ يوم
دينار	دينار	دينار	دينار	دينار	دينار
٧٢٥٧٩٠	٥٢٥٥٨	-	٨٣٧٩٦	٢٨١١٦٠	٣٠٨٢٧٦
٥٠٩٢٥٦	-	-	-	١٨٩٤٠٦	٣١٩٨٥٠

لا تقوم المجموعة بالحصول على ضمانات مقابل هذه الذمم وبالتالي فهي غير مضمونة.

شركة النقلات السياحية الأردنية (جت) المساهمة العامة المحدودة
إيضاحات حول القوائم المالية الموحدة
٣١ كانون الأول ٢٠٢٣

١٠- نقد في الصندوق وأرصدة لدى البنوك

٢٠٢٢	٢٠٢٣	
دينار	دينار	
٢٠٣١٦١	١٤٣٣١٠	نقد في الصندوق
٥٧٨٩٩٨٤	١٨٤٦١٦٧	أرصدة لدى البنوك*
٢٠٠٠٠٠٠	٣٧١٨٢٢٠	ودائع قصيرة الأجل تستحق خلال أكثر من ثلاثة أشهر وحتى سنة**
٧٩٩٣١٤٥	٥٧٠٧٦٩٧	

* تتضمن الأرصدة لدى البنوك وديعة بمبلغ ١٦٦٢٢٦٩٠ دينار (٢٠٢٢: ٥٣٥٦٣٩ دينار) تستحق خلال فترة ثلاثة أشهر أو أقل بفائدة ٦٢٥٪ (٢٠٢٢: ٤٪).

** تمثل الودائع قصيرة الأجل وودائع لدى بنك القاهرة عمان بالدينار الأردني تستحق خلال فترة أكثر من ثلاثة أشهر وحتى سنة وبمعدل فائدة ٦٢٥٪ (٢٠٢٢: ٥٤٪).

لغايات إعداد قائمة التدفقات النقدية الموحدة، فإن تفاصيل النقد وما في حكمه كما يلي:

٢٠٢٢	٢٠٢٣	
دينار	دينار	
٧٩٩٣١٤٥	٥٧٠٧٦٩٧	نقد في الصندوق وأرصدة لدى البنوك
(٢٠٠٠٠٠٠)	(٣٧١٨٢٢٠)	ينزل: ودائع قصيرة الأجل تستحق خلال أكثر من ثلاثة أشهر وحتى سنة
٥٩٩٣١٤٥	١٩٨٩٤٧٧	

١١- حق ملكية حملة الأسهم

رأس المال المدفوع

يبلغ رأس المال المصرح به والمدفوع ١٠٨٠٠٠٠٠٠ دينار مقسم الى ١٠٨٠٠٠٠٠٠ سهم بقيمة اسمية دينار للسهم الواحد.

إحتياطي إجباري

تمثل المبالغ المتجمعة في هذا الحساب ما تم تحويله من الأرباح السنوية قبل ضريبة الدخل بنسبة ١٠٪ خلال السنوات وفقاً لقانون الشركات وهو غير قابل للتوزيع على المساهمين. لا يجوز وقف التحويل للإحتياطي الإجباري قبل أن يبلغ رصيده ٢٥٪ من رأس المال المصرح به. إلا أنه يجوز بموافقة الهيئة العامة للمجموعة الاستمرار في التحويل الى أن يبلغ رصيد الإحتياطي الإجباري ١٠٠٪ من رأسمال الشركة المصرح به.

شركة النقلات السياحية الأردنية (جت) المساهمة العامة المحدودة
إيضاحات حول القوائم المالية الموحدة
٣١ كانون الأول ٢٠٢٣

إحتياطي اختياري

تمثل المبالغ المتجمعة في هذا الحساب ما تم تحويله من صافي الأرباح السنوية قبل ضريبة الدخل بنسبة لا تتجاوز ٢٠٪ وهو قابل للتوزيع على المساهمين.

توزيعات أرباح

وافقت الهيئة العامة في اجتماعها العادي المنعقد بتاريخ ١٨ نيسان ٢٠٢٣ على توصية مجلس الإدارة بتوزيع مبلغ ١٠٨٠.٠٠٠ دينار عن عام ٢٠٢٢ إلى المساهمين بنسبة ١٠٪ من رأس المال المدفوع.

١٢- قروض طويلة الأجل

٢٠٢٢			٢٠٢٣			
اقساط قروض		اقساط قروض	اقساط قروض		اقساط قروض	
المجموع	طويلة الاجل	تستحق الدفع	المجموع	طويلة الاجل	تستحق الدفع	
دينار	دينار	خلال عام	دينار	دينار	خلال عام	دينار
٢٣٠.٥٧٤	-	٢٣٠.٥٧٤	-	-	-	بنك القاهرة عمان (١)
٦٤٥.٠٠٠	٣٨٧.٠٠٠	٢٥٨.٠٠٠	٣٨٧.٠٠٠	١٢٩.٠٠٠	٢٥٨.٠٠٠	بنك القاهرة عمان (٢)
٩٦٨.٧٤٩	٨٤٣.٧٤٥	١٢٥.٠٠٤	٨٤٣.٧٤٥	٧١٨.٧٤١	١٢٥.٠٠٤	بنك القاهرة عمان (٣)
٤٠٥.٧٧٤	٢٨٠.٧٧٠	١٢٥.٠٠٤	٢٨٠.٧٧٠	١٥٥.٧٦٦	١٢٥.٠٠٤	بنك القاهرة عمان (٤)
١٠.٠٥٩	-	١٠.٠٥٩	-	-	-	بنك القاهرة عمان (٥)
١٠٨.٣٠٧	٨.٢٩٩	١٠٠.٠٠٨	٨.٢٩٩	-	٨.٢٩٩	بنك القاهرة عمان (٦)
-	-	-	١.٢١٦.٤٨٢	٧٣٣.٠٧٤	٤٨٣.٤٠٨	بنك القاهرة عمان (٧)
-	-	-	١.٣٠٠.٦٨٤	٥٩٥.٥٢٣	٧٠٥.١٦١	بنك القاهرة عمان (٨)
٢.٣٦٨.٤٦٣	١.٥١٩.٨١٤	٨٤٨.٦٤٩	٤.٠٣٦.٩٨٠	٢.٣٣٢.١٠٤	١.٧٠٤.٨٧٦	
(١٥٨.٣٠٦)	(١٠٥.٠٤٣)	(٥٣.٢٦٣)	(٢١٦.٣٠٦)	(٩١.٨٤٢)	(١٢٤.٦٤٤)	ينزل: إيرادات منح حكومية غير مستحقة (إيضاح ١٣)
٢.٢١٠.١٥٧	١.٤١٤.٧٧١	٧٩٥.٣٨٦	٣.٨٢٠.٦٧٤	٢.٢٤٠.٢٦٢	١.٥٨٠.٢٣٢	

بنك القاهرة عمان (١)

حصلت المجموعة خلال عام ٢٠١٧ على قرض من بنك القاهرة عمان بسقف ٢.٠٠٠.٠٠٠ دينار وبسعر فائدة ٤٪ يسدد القرض على ٦٠ قسطاً شهرياً متساوياً بمبلغ ٣٣.٣٣٤ دينار لكل قسط. استحق القسط الأول بتاريخ ١ تموز ٢٠١٧ ويستحق القسط الأخير بتاريخ ١ حزيران ٢٠٢٣. قامت المجموعة خلال العام ٢٠٢٠ بتأجيل ١٢ قسط من فترة ٤ نيسان ٢٠٢٠ و لغاية ٤ نيسان ٢٠٢٢ يستحق بتاريخ ٣١ حزيران ٢٠٢٣.

بنك القاهرة عمان (٢)

حصلت المجموعة خلال عام ٢٠٢٠ على قرض من بنك القاهرة عمان بسقف ١.٢٩٠.٠٠٠ دينار وبسعر فائدة ٤٪ يسدد القرض على ٦٠ قسطاً شهرياً متساوياً بمبلغ ٢١.٥٠٠ دينار لكل قسط, استحق القسط الأول بتاريخ ١ تموز ٢٠٢١ ويستحق القسط الأخير بتاريخ ١ أيلول ٢٠٢٥.

بنك القاهرة عمان (٣)

حصلت المجموعة خلال عام ٢٠٢٠ على قرض من بنك القاهرة عمان بسقف ١٠٠٠٠٠٠٠ دينار وبسعر فائدة ٣.٢٥٪ يسدد القرض على ٩٦ قسطاً شهرياً متساوياً بمبلغ ١٠٤١٧ر دينار لكل قسط , استحق القسط الأول بتاريخ ١ تشرين الأول ٢٠٢٢ ويستحق القسط الأخير بتاريخ ١ ايلول ٢٠٣٠.

بنك القاهرة عمان (٤)

حصلت المجموعة خلال عام ٢٠٢٠ على قرض من بنك القاهرة عمان بسقف ١٠٠٠٠٠٠٠ دينار وبسعر فائدة ٣.٢٥٪ يسدد القرض على ٩٦ قسطاً شهرياً متساوياً بمبلغ ١٠٤١٧ر دينار لكل قسط , يستحق القسط الأول بتاريخ ١ كانون الثاني ٢٠٢٣ ويستحق القسط الأخير بتاريخ ١ كانون الأول ٢٠٣٠.

بنك القاهرة عمان (٥)

حصلت المجموعة خلال عام ٢٠٢٠ على قرض من بنك القاهرة عمان بسقف ١٥٠٠٠٠٠ دينار وبسعر فائدة ٢٪ يسدد القرض على ٣٠ قسطاً شهرياً متساوياً بمبلغ ٥٠٠٠ دينار لكل قسط , استحق القسط الأول بتاريخ ٢٦ اب ٢٠٢١ ويستحق القسط الأخير بتاريخ ٢٦ آذار ٢٠٢٤.

بنك القاهرة عمان (٦)

حصلت المجموعة خلال عام ٢٠٢٠ على قرض من بنك القاهرة عمان بسقف ٢٥٠٠٠٠٠ دينار وبسعر فائدة ٢٪ يسدد القرض على ٣٠ قسطاً شهرياً متساوياً بمبلغ ٨٣٣٤ر دينار لكل قسط, استحق القسط الأول بتاريخ ٢٠ اب ٢٠٢١ ويستحق القسط الأخير بتاريخ ٢٠ آذار ٢٠٢٤.

بنك القاهرة عمان (٧)

حصلت المجموعة خلال عام ٢٠٢٣ على قرض من بنك القاهرة عمان بسقف ٢٤١٧ر دينار وبسعر فائدة ٣.٢٥٪ يسدد القرض على ٦٠ قسطاً شهرياً متساوياً بمبلغ ٤٠٢٨٤ر دينار لكل قسط, استحق القسط الأول بتاريخ ٣٠ حزيران ٢٠٢٣ ويستحق القسط الأخير بتاريخ ٣٠ حزيران ٢٠٢٨. تم استغلال مبلغ ١٤٩٨ر دينار خلال عام ٢٠٢٣ من قيمة القرض.

بنك القاهرة عمان (٨)

حصلت المجموعة خلال عام ٢٠٢٣ على قرض من بنك القاهرة عمان بسقف ٣٤٣٠ر دينار وبسعر فائدة ٣.٢٥٪ يسدد القرض على ٦٠ قسطاً شهرياً متساوياً بمبلغ ٥٧١٦٩ر دينار لكل قسط, استحق القسط الأول بتاريخ ٣١ آب ٢٠٢٣ ويستحق القسط الأخير بتاريخ ١ آب ٢٠٢٨. تم استغلال مبلغ ١٥٨٠ر دينار خلال عام ٢٠٢٣ من قيمة القرض.

إن قيمة الدفعات السنوية وإستحققاتها للقروض طويلة الأجل هي كما يلي:

السنة	المبلغ دينار
٢٠٢٥	١٤٦٦٢٣٨ر
٢٠٢٦	٤٨٨ر٤١٠
٢٠٢٧	١٢٥٠٠٤
٢٠٢٨	١٢٥٠٠٤
٢٠٢٩ وما بعد	١٢٧ر٤٤٨
	<u>٢٣٣٢١٠٤ر</u>

شركة النقلات السياحية الأردنية (جت) المساهمة العامة المحدودة

إيضاحات حول القوائم المالية الموحدة

٣١ كانون الأول ٢٠٢٣

١٣- ذمم دائنة وأرصدة دائنة أخرى

٢٠٢٢	٢٠٢٣	
دينار	دينار	
١٢٨٨٣١٤	١٦١١٩٦٢	ذمم دائنة
٢١٢٦٨٧٠	١٤٣٥٦٧٤	المبالغ المستحقة للمؤسسة العامة للضمان الاجتماعي *
٥٨٨٩٤٩	٦٦٩٨٦٥	توزيعات أرباح غير مدفوعة
٦٣٨٦٣٧	٥٣٧٢٧١	مخصص قضايا***
٣٦٧١٥٨	٣٨٩٦٦٤	إيرادات منح حكومية غير مستحقة **
٣٢٧٦٤٥	٢٤٧٢٥٥	مصاريف مستحقة
٢٩٣٩٥٦	٢٠٢٧٢٨	مخصص تعويض نهاية الخدمة****
٩٧٥٧١	٤٨٧٤٨	دفعات مقدمه من عملاء
٦٠٥٣٤	١٧٠٠٠٠	مخصص مكافأة الموظفين
٣٨٦٦٩	٨٠٥١	أمانات ضريبة دخل الموظفين
٢٠٠٠٠	٢٠٠٠٠	شيكات مؤجلة الدفع
٦٠٠٠٦	٦٠٠٠٦	مكافأة أعضاء مجلس الادارة
٧٥٧١١	٧٤٣٠٣	أخرى
٥٩٣٠٠٢٠	٥٤٢١٥٢٧	

إن تفاصيل هذا البند كما يلي :

١٤٩٨٢٨٠	٨٠٦٣٣٠	الجزء غير المتداول
٤٤٣١٧٤٠	٤٦١٥١٩٧	الجزء المتداول
٥٩٣٠٠٢٠	٥٤٢١٥٢٧	

* يمثل هذا البند هذا البند المبالغ المستحقة للمؤسسة العامة للضمان الاجتماعي مقابل الاستقادة من برنامج حماية والذي تم تطبيقه من قبل المجموعة بعد إصدار أمر الدفاع رقم ١٤ و ٢٤ لسنة ٢٠٢١. قامت المجموعة خلال عام ٢٠٢٢ بتوقيع إتفاقية تقسيط مع المؤسسة العامة للضمان الاجتماعي موزعة على ٣٥ قسط شهري يستحق أول قسط في ١ كانون الثاني ٢٠٢٣ ويستحق القسط الأخير بتاريخ ٢٦ تشرين الثاني ٢٠٢٥.

** يمثل هذا البند مبلغ الخصم المتعلق بأمانات مؤسسة الضمان الاجتماعي و القروض الممنوحة من البنوك التجارية والمدعومة من قبل البنك المركزي لدعم القطاع السياحي بمبلغ ١١٨٢٨٦ دينار و ٢٧١٣٧٨ دينار على التوالي (٣١ كانون الأول ٢٠٢٢ بمبلغ ١٨٣٣٧٢ دينار و ١٨٣٧٨٦ دينار على التوالي). حيث تم منح هذه التسهيلات بأسعار فائدة أقل من متوسط سعر الفائدة المعمدة في السوق، تم تسجيل مبلغ الخصم كإيرادات منح حكومية غير مستحقة ويتم إطفاء هذا الرصيد على مدة التسهيلات الممنوحة تماشياً مع معيار المحاسبة الدولي رقم (٢٠).

*** إن الحركة على مخصص القضايا كما في ٣١ كانون الأول هي كما يلي:

٢٠٢٢	٢٠٢٣	
دينار	دينار	
٧٩٨٥١٤	٦٣٨٦٣٧	الرصيد كما في أول كانون الثاني
-	(١٠٠٠٠٠)	المسترد من مخصص قضايا
(١٥٩٨٧٧)	(١٣٦٦)	المدفوع خلال السنة
٦٣٨٦٣٧	٥٣٧٢٧١	الرصيد كما في ٣١ كانون الأول

شركة النقلات السياحية الأردنية (جت) المساهمة العامة المحدودة

إيضاحات حول القوائم المالية الموحدة

٣١ كانون الأول ٢٠٢٣

**** إن الحركة على مخصص نهاية الخدمة كما في ٣١ كانون الأول هي كما يلي:

٢٠٢٢	٢٠٢٣	
دينار	دينار	
٤١٧,٦٦٠	٢٩٣,٩٥٦	الرصيد كما في أول كانون الثاني
٢٠٦,٣١٧	-	مخصص السنة
(٣٣٠,٠٢١)	(٩١,٢٢٨)	المدفوع خلال السنة
٢٩٣,٩٥٦	٢٠٢,٧٢٨	الرصيد كما في ٣١ كانون الأول

١٤ - الإيرادات

٢٠٢٢	٢٠٢٣	
دينار	دينار	
١٤١,٥٦٦,٦١٩	١٤٢,٨٠٦,٠٥٠	إيرادات نقل الركاب
٤٩٣,٥٣١,٦	٢٩٩,٨٤٤,٧	إيرادات قطاع المحروقات
٢٨٣,٤٠٣,٦	٥٤٩,٤٤٢,٣	إيرادات النقل السياحي
١٤٦,٤٧٨,٢	١٠٨,٦٧٢,٨	إيرادات تأشيرات
٢٤٤,٣٦٦	١٩٨,٦٩٥	إيرادات الشحن
٢٤٥,٠٤١	٤٥٩,١٦٩	إيرادات مكتب جت للسياحة والسفر
٦٧,٦٣٣	١٠٣,٢٥٠	إيرادات تأجير مبنى العقبة
٢٣٩,٤٧٧,٩٣	٢٤٦,٢١٣,١٧	

شركة النقلات السياحية الأردنية (جت) المساهمة العامة المحدودة
إيضاحات حول القوائم المالية الموحدة
٣١ كانون الأول ٢٠٢٣

١٥- مصاريف تشغيلية

قطاع النقل والسياحة:

٢٠٢٢	٢٠٢٣	
دينار	دينار	
٣٤٢٢٠٦٦	٤٩٠٥٤٨٦	رواتب وأجور ومنافع أخرى
٣٣٢٦٧٨١	٤٠٩٩٥٦٤	محروقات
١٣٠٩٩٨٠	١٦٦٥٤٥٥	قطع غير مستهلكة
١٤٤٢٦٥٦	١٥١٧٤٥٢	مصاريف عمولات
١٩٠٥٣٥٠	١٥٠٢١٥٨	استهلاكات وإطفاءات
٩٩٩٣٤٩	٩٧٧١٥٨	مصاريف تأشيرات
٣٢٢٥٦٣	٣٣٩٨٥٤	رسوم تأمين الباصات
١١٨١٨٠	١٢١٢٤٣	تأمين صحي
١٠٤٧٧٤	١١٩٣٥٨	رسوم عقود استثمار خطوط
٩٤٩٩٤	٨٢٣٥٣	رسوم ورخص حكومية
٦٣٧٣٤	٧٤٧٥٨	رسوم ترخيص الباصات
٥٤٥٤١	٦٤٢١٢	صيانة عامة
٥٨٩٤٧	٧٢٩٩٧	مصاريف خدمات تنظيف
٢٧١١٧	٤٥٣٠١	مصاريف زي وملابس
١٣٥٨٧	٣٧٤٧٧	مصاريف مواقف الباصات
١٧٨٨٢	٧٣٠٦	مصاريف تعويضات حوادث
١٩٣٦٣	٢٢٢٦٠	مصاريف خطوط تتبع المركبات
١٣٥٧٤	١٣٠٧٩	مصاريف سفر وإقامة
٨٦١٤٧	١١٧٤٢٦	أخرى
١٣٤٠١٥٨٥	١٥٧٨٤٨٩٧	

قطاع المحروقات:

٢٠٢٢	٢٠٢٣	
دينار	دينار	
٤٧٢٧٦٤٩	٢٩٥١٤٢٢	محروقات
٥٥٧٥١	٦١٣٨٦	رواتب
٤٣٥١٥	٤٠٦٧٠	استهلاكات وإطفاءات
٢٦٠٤٢	٢٩١٦٣	مصرف استهلاك حقوق الانتفاع من الأصول
١٤١٧٧	١٦٤٩٨	ماء وكهرباء
١٧٦٤١	١٥٦٩٧	فوائد التزام عقود الإيجار
٦٥٤٤٣	٢٧٣٠٥	أخرى
٤٩٥٠٢١٨	٣١٤٢١٤١	

قطاع إيجارات مبنى العقبة:

٢٠٢٢	٢٠٢٣	
دينار	دينار	
٥٨٦٤٩	٥٣٧٦٢	استهلاكات
١٨٤١٠٤٥٢	١٨٩٨٠٨٠٠	مجموع المصاريف التشغيلية

شركة النقلات السياحية الأردنية (جت) المساهمة العامة المحدودة

إيضاحات حول القوائم المالية الموحدة

٣١ كانون الأول ٢٠٢٣

١٦- مصاريف إدارية

٢٠٢٢	٢٠٢٣	
دينار	دينار	
٨٧٨٢٧٧	١٠٦٦٣٠١	رواتب وأجور ومنافع أخرى
٤٠٨٩٨٤	٤٠٤٧٩٣	مصروف استهلاك حقوق الانتفاع من الأصول
٣٥٦٥٠٦	٣٣٥٨٠٦	ماء وكهرباء وهاتف
٢٨٦٠١٧	٢٨٦١٥٨	استهلاكات و اطفاءات
١٥٨٩٢٦	١٨٩٨٠٤	مصاريف صيانة
٥٧٦٤٣	١٥٩١٨٠	مصاريف دعوية
٨٩٩٤٩	١١٩٠٨٣	فروقات ضريبة مبيعات
٩٢٣٣٣	٩٢٧٥٢	تنقلات
٩٤٣٦٣	٩٨٨٨٥	مصاريف حكومية
٨٩٣٢٤	٧٥٤٢٥	قرطاسية
٦٠١١٥	٧٦٤١٥	مصاريف بنكية
-	٦٣٨٠٠	أستشارات إدارية
٤٨٢٢٠	٦٢١٥٩	ضيافة
٨٩٤٨٣	٦٢١٤٥	فوائد التزام عقود الإيجار
٧٤١٢٦	٤٤٠٦٦	مصاريف مهنية
٢١٢٢٢	٣٢٤٧٩	مصاريف سفر
٢٧٦٧٠	٣٢١٨٧	إيجارات
٣٣٩٧٢	٣٠٩٣٦	تأمين صحي
٦٧٤٠	٥٩٠٠	تبرعات
٩٨٣	١١٥٦	مصاريف تعويضات حوادث
٧٧٥٧٣	٩١٩٧٧	أخرى
٢٩٥٢٤٢٦	٣٣٣١٤٠٧	

١٧- مصاريف تمويل، صافي

٢٠٢٢	٢٠٢٣	
دينار	دينار	
(٩٠١٤٦)	(١٠٦٨٠٧)	فوائد قروض بنكية
(٩٢٥٠٢)	(٩٩٧٢٤)	مصاريف تمويل المتعلقة بخصم الشيكات المؤجلة لمؤسسة العامة للضمان الاجتماعي
(٧٧٧٧٤)	(٩٨٦٢٨)	مصاريف تمويل المتعلقة بخصم القروض طويلة الأجل
٤٨٩٣٦	١١٩٧٢٨	الجزء المتحقق من إيرادات منح حكومية غير مستحقة للقروض طويلة الأجل
(٢١١٤٨٦)	(١٨٥٤٣١)	

شركة النقلات السياحية الأردنية (جت) المساهمة العامة المحدودة

إيضاحات حول القوائم المالية الموحدة

٣١ كانون الأول ٢٠٢٣

١٨- إيرادات أخرى

٢٠٢٢	٢٠٢٣	
دينار	دينار	
٢٤٢٢٢	١٢١٠٠	إيراد توزيعات أرباح
١٣٠٨٧	٣٥٦٩٣	إيرادات محروقات أخرى
٦٦٦٩٥	٧٠٠٢٧	إيراد تعويضات شركات تأمين
١٠٨٧٠٥	٢٧٩٦٤٢	إيرادات فوائد ودائع بنكية
٢٥٨٦	٢٧٩٣٧	إيراد حملات إعلانية
٣٥٤٧٦	١٠١٠٢	إيراد بيع قطع غيار
١٠١٤٢٦	٢٣٠١٣٧	أخرى
٣٥٢١٩٧	٦٦٥٦٣٨	

١٩- رسوم ومصاريف ومخصصات أخرى

٢٠٢٢	٢٠٢٣	
دينار	دينار	
-	١٩٨١١٦	مخصص مكافأة الموظفين
-	٣٥٠٠٠	مخصص اتعاب مجلس الإدارة
-	١٠٠٠٠٠	مخصص بضاعة بطينة الحركة
-	(١٠٠٠٠٠)	المسترد من مخصص قضايا
٢٠٦٣١٧	-	مخصص تعويضات نهاية الخدمة
٢٠٦٣١٧	٢٣٣١١٦	

٢٠- ضريبة الدخل

تم احتساب ضريبة الدخل المستحقة للسنة المنتهية في ٣١ كانون الأول ٢٠٢٣ وللسنة المنتهية في ٣١ كانون الأول ٢٠٢٢ وفقاً لقانون ضريبة الدخل رقم (٣٤) لسنة ٢٠١٤ وتعديلاته. ان نسبة ضريبة الدخل القانونية للشركة وشركاتها التابعة هي ٢٠٪ بالإضافة الى ١٪ تستحق كضريبة مساهمة وطنية.

حصلت شركة النقلات السياحية الأردنية (جت) على مخالصة نهائية من دائرة ضريبة الدخل عن نتائج اعمالها حتى عام ٢٠٢١، و تم تقديم إقرار ضريبة الدخل لسنة ٢٠٢٢ ولم يصدر قرار نهائي حتى تاريخ هذه القوائم المالية الموحدة.

حصلت شركة جت لنقل الركاب على مخالصة نهائية من دائرة ضريبة الدخل عن نتائج اعمالها حتى عام ٢٠١٨. تم تقديم إقرار ضريبة الدخل للسنوات ٢٠١٩ و ٢٠٢٠ و ٢٠٢١ و ٢٠٢٢ ولم يصدر قرار نهائي حتى تاريخ هذه القوائم المالية الموحدة.

حصلت شركة راية جت لنقل الركاب على مخالصة نهائية من دائرة ضريبة الدخل عن نتائج اعمالها حتى عام ٢٠١٩. تم تقديم إقرار ضريبة الدخل للسنتين ٢٠٢٠ و ٢٠٢١ و ٢٠٢٢ ولم يصدر قرار نهائي حتى تاريخ هذه القوائم المالية الموحدة.

حصلت شركة جت للسياحة والسفر على مخالصة نهائية من دائرة ضريبة الدخل عن نتائج اعمالها حتى عام ٢٠٢٢، ما عدا السنتين ٢٠١٩ و ٢٠٢٠. تم تقديم إقرار ضريبة الدخل لسنوات ٢٠١٩ و ٢٠٢٠ ولم يصدر قرار نهائي حتى تاريخ هذه القوائم المالية الموحدة.

حصلت شركة جت لخدمات اليموزين على مخالصة نهائية من دائرة ضريبة الدخل عن نتائج اعمالها حتى عام ٢٠٢٢.

شركة النقلات السياحية الأردنية (جت) المساهمة العامة المحدودة
إيضاحات حول القوائم المالية الموحدة
٣١ كانون الأول ٢٠٢٣

* ان تفاصيل الحركة على مخصص ضريبة الدخل هي كما يلي:

٢٠٢٢	٢٠٢٣	
دينار	دينار	
٢٥٥ر٤٧٦	٦٣٧ر٦٦٠	الرصيد كما في ١ كانون الثاني
٦٦٥ر٣٨٥	٣٨٦ر٦٠٥	ضريبة الدخل المستحقة للسنة
(٢٨٣ر٢٠١)	(٦٠٩ر٥٧٨)	ضريبة الدخل المدفوعة
٦٣٧ر٦٦٠	٤١٤ر٦٨٧	الرصيد كما في ٣١ كانون الأول

ملخص تسوية الخسارة المحاسبية مع الربح (الخسارة) الضريبية:

٢٠٢٢	٢٠٢٣	
دينار	دينار	
٢٥١ر٤١٢٠	٢ر٢٠٢ر٥٥٠	الربح (الخسارة) المحاسبية
		يعود إلى
(٨٩٣ر٥٥٥)	٣٩٧ر٤٠٩	مجموع الربح (الخسارة) - الشركة الأم
٣ر٤٠٧ر٦٧٥	١ر٨٠٥ر١٤١	مجموع الربح - للشركات التابعة
٢٤٦ر٨٤٧	٣٥٣ر٧٩١	مصرفات غير مقبولة ضريبياً
٢٧٦٠ر٩٦٧	٢ر٥٥٦ر٣٤١	الربح الضريبي
-	(١٠٦٥ر٥٩٦)	ينزل: خسائر مدورة من سنوات سابقة
٢٧٦٠ر٩٦٧	١ر٤٩٠ر٧٤٥	الدخل الخاضع
		يعود إلى
(٦٨٦ر٠٨٠)	٦٠٣ر٢٢٣	مجموع الربح (الخسارة) - الشركة الأم
٣ر٤٤٧ر٠٤٧	١ر٩٥٣ر١١٨	مجموع الربح - للشركات التابعة
٦٦٥ر٣٨٥	٣٨٦ر٦٠٥	ضريبة الدخل المستحقة للسنة
%٢٧	%١٨	نسبة الضريبة الفعلية
%٢١	%٢١	نسبة الضريبة القانونية

شركة النقلات السياحية الأردنية (جت) المساهمة العامة المحدودة
إيضاحات حول القوائم المالية الموحدة
٣١ كانون الأول ٢٠٢٣

٢١- حصة السهم من خسارة السنة

٢٠٢٢	٢٠٢٣	
١٨٢١٨٠٩	١٨٠٧٠٢٨	الحصة الأساسية للسهم من خسارة السنة
١٠٨٠٠٠٠٠	١٠٨٠٠٠٠٠	ربح السنة العائد لمساهمي الشركة (دينار)
		المتوسط المرجح لعدد الاسهم (سهم)
فلس/دينار	فلس/دينار	
٠/١٦٩	٠/١٦٧	الحصة الأساسية والمخفضة للسهم من ربح السنة

٢٢- الأرصدة و المعاملات مع جهات ذات علاقة

تمثل الجهات ذات العلاقة المساهمين الرئيسيين وأعضاء مجلس الإدارة والإدارة التنفيذية العليا للمجموعة والشركات التي هم فيها ملاك رئيسيين. يتم اعتماد سياسات الاسعار والشروط المتعلقة بهذه العمليات من قبل ادارة المجموعة.

أرصدة جهات ذات علاقة التي تتضمنها قائمة المركز المالي الموحدة هي كما يلي:

٢٠٢٢	٢٠٢٣	
دينار	دينار	
٢٢١٠١٥٧	٣٨٢٠٢٧٤	قروض طويلة الأجل (بنك القاهرة عمان- مساهم رئيسي)
٢٥٣٥٦٣٩	٥٣٨٠٩١٠	ودائع لأجل (بنك القاهرة عمان- مساهم رئيسي)
٥٢٥٤٣٤٥	١٨٣٤٧٧	حسابات جارية (بنك القاهرة عمان- مساهم رئيسي)

إن المعاملات مع الجهات ذات العلاقة المتضمنة في قائمة الدخل الموحدة هي كما يلي:

٢٠٢٢	٢٠٢٣	
دينار	دينار	
٨٤٠٠٠	١١٩٠٠٠	بدل تنقلات ومكافأة أعضاء مجلس الإدارة
٥٥٨٦٣١	١٧٩٣٧٥	رواتب وأجور ومنافع أخرى (الإدارة التنفيذية العليا)
٩٠١٤٦	١٠٦٨٠٧	مصاريف تمويل (بنك القاهرة عمان- مساهم رئيسي)
١٠٨٧٠٥	٢٧٩٦٤٢	إيراد فوائد ودائع بنكية (بنك القاهرة عمان- مساهم رئيسي)
٣٥٠٠٠	-	إيراد إيجارات مبنى العقبة (بنك القاهرة عمان- مساهم رئيسي)
١٣٤٢٢	١١١٨٥	إيراد توزيعات أرباح (بنك القاهرة عمان- مساهم رئيسي)
(٥٥٩٢)	٢٢٣٧	أرباح (خسائر) غير متحققة لموجودات مالية بالقيمة العادلة من خلال قائمة الدخل (بنك القاهرة عمان- مساهم رئيسي)

٢٣- الإيجارات

يوجد لدى المجموعة عقود إيجار لكرات صيانة الحافلات و مواقف للحافلات و مكاتب الإدارة ومكاتب الحجز. تتراوح مدة عقود الإيجار ما بين ٢ و ١٥ عاماً. تم احتساب الفائدة على التزامات عقود الإيجارات باستخدام متوسط سعر الفائدة بنسبة ٩٪.

*تفاصيل الحركة على حقوق الانتفاع من الأصول كما يلي:

٢٠٢٢	٢٠٢٣	
دينار	دينار	
		الكلفة:
١١٦٩١٧٣	٨٨٥٣١٩	كما في ١ كانون الثاني
١٦٢٥١٧	٣٦٩٤٥٩	إضافات
(١١٣٤٥)	-	استيعادات
(٤٣٥٠٢٦)	(٤٣٣٩٥٦)	الاستهلاكات
٨٨٥٣١٩	٨٢٠٨٢٢	كما في ٣١ كانون الأول

* إن الحركة على التزامات عقود الإيجار كما يلي:

٢٠٢٢	٢٠٢٣	
دينار	دينار	
١٠٨٨٥٩٦	٨٥١٠٢٦	كما في ١ كانون الثاني
١٦٢٥١٧	٣٦٩٤٥٩	إضافات
(١٦٥٠٠)	-	استيعادات
(١١٠٠)	(٢٤١٣٤)	تخفيضات الإيجار
١٠٧١٢٤	٧٧٨٤٢	قوائد التزامات عقود الإيجار
(٤٨٩٦١١)	(٥٣٤٣٧٤)	الدفعات
٨٥١٠٢٦	٧٣٩٨١٩	كما في ٣١ كانون الأول

* إن تفاصيل التزامات عقد الإيجار هي كما يلي:

٢٠٢٢	٢٠٢٣	
دينار	دينار	
٦١٤٤٦١	٦٦٦١٨٤	طويلة الأجل
٢٣٦٥٦٥	٧٣٦٣٥	قصيرة الأجل
٨٥١٠٢٦	٧٣٩٨١٩	

٢٤- التحليل القطاعي

ان نشاط المجموعة منظم بشكل منفصل حسب طبيعة الخدمات المقدمة من خلال قطاعات تمثل وحدة نشاط استراتيجي وهي كما يلي:

- قطاع النقلات السياحية – يقوم هذا القطاع بنقل السياح والحجاج وغيرهم.
- قطاع نقل الركاب – يقوم هذا القطاع بتسيير خطوط لنقل الركاب وفق التصاريح الممنوحة من الجهات المعنية.
- قطاع المحروقات – يقوم هذا القطاع ببيع المحروقات حيث تمتلك المجموعة محطات لبيع المحروقات.
- قطاع جت للسياحة والسفر – يمثل هذا القطاع عمليات مكاتب جت للسياحة والسفر.
- قطاع تأجير لموزين – يقوم هذا القطاع بتوفير خدمة سيارات VIP على المعابر الحدودية..
- قطاع تأجير مبنى العقبة – يقوم القطاع بتأجير مبنى في العقبة.

ان الجداول التالية تمثل معلومات عن إيرادات ونتاج بعض موجودات ومطلوبات هذه القطاعات للسنوات المنتهية في ٣١ كانون الأول ٢٠٢٣ و ٢٠٢٢:

٢٠٢٣ -	النقلات السياحية	نقل الركاب	المحروقات	جت للسياحة والسفر	تأجير الموزين	إيجارات مبنى العقبة	المجموع
	دينار	دينار	دينار	دينار	دينار	دينار	دينار
الإيرادات	٥٤٩٤٩٩٤٢	١٥٥٦٥٥٠٩	٢٩٩٨٤٤٤٧	٤٥٩١٦٦٩	-	١٠٣٢٥٠	٢٤٦٢١٣١٧
اجمالي ربح (خسارة) القطاع	١٤٤٩٥١١	٤١١٦٧١٨	(١٣٠٨١٠)	١٦٠٤٩٨	-	٤٤٦٠٠	٥٦٤٠٥١٧
ربح (خسارة) القطاع	٣٨٣٦١٩	١٧٠٩١٨١	(١٣٠٨١٠)	٦٠٣٢٢	(٢٥٠٩٦٧)	٤٤٦٠٠	١٨١٥٩٤٥
استهلاكات واطفاءات	٨٤٧٠٥٩	١٢١٥٠٨٨	٤٩٩١٥	٢٢٠٠٤	١٢٣٩٨٨	٥٨٦٥٠	٢٣١٦٧٠٤
مصاريف راسمالية	٣٦٧٧١١٣	١٨٣٥٤٤٣	-	٨١٥	٢٧٤٠	-	٥١٦١١١
موجودات القطاع	١٣٤٢٧١٥١	١٢١٢٢٤٦١	٤١٢٨٣١	١٢٤٧٦٤	٢٧٣٨٦٧	٢٢٧٠٩٩٣	٢٨٦٣٢٠٦٧
مطلوبات القطاع	٣٩١٠٤٢٨	٦٠١٠٧٨٣	٣٩٥٩٩٣	٣٦٦١٧	٤٢٨٨٦	-	١٠٣٩٦٧٠٧

شركة النقلات السياحية الأردنية (جت) المساهمة العامة المحدودة

إيضاحات حول القوائم المالية الموحدة

٣١ كانون الأول ٢٠٢٣

٢٠٢٢ -	النقلات السياحية	نقل الركاب	المحروقات	جت للسياحة والسفر	تاجير سيارات	إيجارات مبنى العقبة	المجموع
	دينار	دينار	دينار	دينار	دينار	دينار	دينار
الإيرادات	٢٨٣٤٤٢٤	١٥٨٦٥٣٧٩	٤٩٣٥٣١٦	٢٤٥٠٤١	-	٦٧٦٣٣	٢٣٩٤٧٧٩٣
اجمالي ربح (خسارة) القطاع	(٣٣٦٩١٩)	٥٧٧٣٦٣٤	(٥٨٩٧)	٩٧٥٣٩	-	٨٩٨٤	٥٥٣٧٣٤١
ربح (خسارة) القطاع	(١٠٩٦٦٤٢)	٣١٤٦٢٦١	(٥٨٩٧)	٢١٨٢٣	(٢٢٥٧٩٤)	٨٩٨٤	١٨٤٨٧٣٥
استهلاكات واطفاءات	٨٨٣٣٨١	١٥٧٩٥٣٨	٤٧٨٢٨	٥٢٧١	١٥٣٨٩٠	٥٨٦٤٩	٢٧٢٨٥٥٧
مصاريف راسمالية	٢٩٣٠٣٠	١٥٧٨٥٢	-	٧٧٨٨	-	-	٤٥٨٦٧٠
موجودات القطاع	١٠٧٥١٠٢٨	١٢٩٣٦٠٨٢	٥٣٢٧٧٧	١٨٩٢٨٧	٤٢٠٢٢١	٢٣٢٩٦٤٣	٢٧١٥٩٠٣٨
مطلوبات القطاع	٢٧٩٢١٦٠	٦٥٧٧٠١٨	١٤٥٨٧٩	٦١١٦٤	٥٢٦٤٢	-	٩٦٢٨٨٦٣

٢٥ - الالتزامات المحتملة

على المجموعة بتاريخ القوائم المالية التزامات من المحتمل ان تطرأ تتمثل في كفالات بنكية بمبلغ ٢٩٧٠٠٠ دينار (٢٠٢٢): ١٩٨٢٥٨٠ دينار) بلغت تأميناتها النقدية ٢٩٧٠٠ دينار (٢٠٢٢: ١٩٨٢٥٨٠ دينار).

بلغت قيمة القضايا المقامة على المجموعة كما في تاريخ إعداد القوائم المالية الموحدة ٢٩٦٥٤٦ دينار (٢٠٢٢: ٢٨٩٨٥ دينار) وفي رأي إدارة ومحامي المجموعة فإنه لن يترتب على المجموعة أي التزامات لقاء هذه القضايا باستثناء ما تم تخصيصه لمواجهة تلك القضايا. كما بلغت قيمة القضايا التي أقامتها المجموعة على الغير ٣٢٣٦٨٩ دينار كما في تاريخ إعداد القوائم المالية الموحدة (٢٠٢٢: الغير ٢٨٠٠٨٣ دينار).

٢٦ - إدارة المخاطر

مخاطر أسعار الفائدة

إن مخاطر أسعار الفائدة هي المخاطر التي تنتج عن التقلبات في القيمة العادلة أو التدفقات النقدية المستقبلية للأدوات المالية بسبب التغيرات في أسعار الفائدة. إن المجموعة معرضة لمخاطر أسعار الفائدة على مطلوباتها والتي تحمل فائدة مثل البنوك الدائنة.

يوضح الجدول التالي حساسية قائمة الدخل الموحدة للتغيرات الممكنة المعقولة على أسعار الفائدة كما في ٣١ كانون الأول، مع بقاء جميع المتغيرات الأخرى المؤثرة ثابتة.

تتمثل حساسية قائمة الدخل الشامل الموحدة بأثر التغيرات المقترضة الممكنة بأسعار الفوائد على ربح المجموعة لسنة واحدة، ويتم احتسابها بناءً على المطلوبات المالية والتي تحمل سعر فائدة متغير كما في ٣١ كانون الأول ٢٠٢٣ و ٢٠٢٢ كما يلي:

- ٢٠٢٣ -

العمللة	الزيادة بسعر الفائدة	الأثر على ربح السنة
دينار أردني	٥٠	٦٨٣٥

العمللة	النقص بسعر الفائدة	الأثر على ربح السنة
دينار أردني	٥٠	(٦٨٣٥)

- ٢٠٢٢ -

العمللة	الزيادة بسعر الفائدة	الأثر على خسارة السنة
دينار أردني	٥٠	٨٣٥

العمللة	النقص بسعر الفائدة	الأثر على خسارة السنة
دينار أردني	٥٠	(٨٣٥)

مخاطر التغير بأسعار الأسهم

يوضح الجدول التالي حساسية قائمة الدخل الموحدة واحتياطي القيمة العادلة نتيجة للتغيرات الممكنة المعقولة على أسعار الأسهم، مع بقاء جميع المتغيرات الأخرى المؤثرة ثابتة:

- ٢٠٢٣ -

المؤشر	التغير في المؤشر (%)	الأثر على ربح السنة	الأثر على احتياطي القيمة العادلة
بورصة عمان	١	١٧٧٤	١٤٦٨٢

- ٢٠٢٢ -

المؤشر	التغير في المؤشر (%)	الأثر على خسارة السنة	الأثر على احتياطي القيمة العادلة
بورصة عمان	١	(١٧٣٨)	١٤٩٩٠

في حال أن هناك تغير سلبي في المؤشر يكون الأثر مساوي للتغير أعلاه مع عكس الإشارة.

مخاطر الائتمان

مخاطر الائتمان هي المخاطر التي قد تنجم عن تخلف أو عجز المدينون والأطراف الأخرى عن الوفاء بالتزاماتهم تجاه المجموعة.

وترى المجموعة بأنها ليست معرضة بدرجة كبيرة لمخاطر الائتمان حيث تقوم بوضع سقف ائتماني للعملاء مع مراقبة الذمم القائمة بشكل مستمر. كما تحتفظ المجموعة بالأرصدة لدى مؤسسات مصرفية رائدة.

مخاطر السيولة

تتمثل مخاطر السيولة في احتمالية عدم مقدرة المجموعة على توفير التمويل اللازم لتأدية التزاماتها في تواريخ استحقاقها. للتقليل من هذه المخاطر تقوم المجموعة بتوفير التمويل اللازم من المساهمين.

تعمل المجموعة على إدارة مخاطر السيولة وذلك عن طريق التأكد من توفر التسهيلات البنكية.

يلخص الجدول أدناه توزيع المطلوبات المالية (غير مضمومة) كما في ٣١ كانون الأول على أساس الفترة المتبقية للاستحقاق التعاقدية وأسعار الفائدة السوقية الحالية:

أقل من ٣ شهور	من ٣ شهور إلى ١٢ شهر	من سنة حتى ٥ سنوات	المجموع
دينار	دينار	دينار	دينار
٣١ كانون الأول ٢٠٢٣			
٤٣٦٧٥٥٤	-	٧٣٣٨٤٧	٥١٠١٤٠١
٤٤٨٢٧٩	١٣٢٦٤٥٦	٢٤٥٩١١٢	٤٢٣٣٨٤٧
٣٥٣٤٤	١٠٦٠٣٥	٧٠٦٩٥٨	٨٤٨٣٣٧
٤٨٥١١٧٧	١٤٣٢٤٩١	٣٨٩٩٩١٧	١٠١٨٣٥٨٥
المجموع			
٣١ كانون الأول ٢٠٢٢			
٤٣٣٤١٦٩	-	١٣١٤٤٩٤	٥٦٤٨٦٦٣
٢٩٠٣٣٣	٦٥٢٠٣٦	١٦٨٤٢٤٢	٢٦٢٦٦١١
١٩٠٨٥٢	٣٠٥٦٢٢	٦٠٥٠٠٨	١١٠١٤٨٢
٤٨١٥٣٥٤	٩٥٧٦٥٨	٣٦٠٣٧٤٤	٩٣٧٦٧٥٦
المجموع			

مخاطر العملات

إن معظم تعاملات المجموعة هي بالدينار الأردني والدولار الأمريكي. إن سعر صرف الدينار مربوط بسعر ثابت مع الدولار الأمريكي (١/٤١ دولار لكل دينار).

٢٧- القيمة العادلة للأدوات المالية

تتمثل الأدوات المالية في الموجودات المالية والمطلوبات المالية. تتكون الموجودات المالية من النقد في الصندوق ولدى البنوك والذمم المدينة و موجودات مالية بالقيمة العادلة من خلال قائمة الدخل و موجودات مالية بالقيمة العادلة من خلال الدخل الشامل الآخر وبعض الأرصدة المدينة الأخرى. تتكون المطلوبات المالية من الذمم الدائنة والقروض والتزامات عقود ايجارات وبعض الأرصدة الدائنة الأخرى.

يوضح الجدول التالي التسلسل الهرمي لقياس القيمة العادلة لموجودات المجموعة ما في ٣١ كانون الأول ٢٠٢٣:

قياس القيمة العادلة باستخدام			المجموع	تاريخ القياس	
أسعار تداول في	معطيات يمكن	معطيات لا يمكن			
أسواق مالية نشطة	ملاحظتها	ملاحظتها			
(المستوى الأول)	(المستوى الثاني)	(المستوى الثالث)			
دينار	دينار	دينار	دينار		
٣١ كانون الأول ٢٠٢٣	-	١٤٤٠ر٤٣٣	١٤٦٨ر٢٠٣	٢٧ر٧٧٠	موجودات تم قياسها بالقيمة العادلة
٣١ كانون الأول ٢٠٢٣	-	١٧٧ر٤٠٥	١٧٧ر٤٠٥	-	موجودات مالية بالقيمة العادلة من خلال الدخل الشامل الآخر
٣١ كانون الأول ٢٠٢٣	-	-	-	-	موجودات مالية بالقيمة العادلة من خلال قائمة الدخل
٣١ كانون الأول ٢٠٢٣	-	-	٢٢٧٠ر٩٩٣	٢٢٧٠ر٩٩٣	<u>موجودات تم الإفصاح عن القيمة العادلة لها</u>
٣١ كانون الأول ٢٠٢٣	-	-	-	-	استثمارات عقارية (إيضاح ٤)

يوضح الجدول التالي التسلسل الهرمي لقياس القيمة العادلة لموجودات المجموعة كما في ٣١ كانون الأول ٢٠٢٢ :

قياس القيمة العادلة باستخدام			المجموع	تاريخ القياس	
أسعار تداول في	معطيات يمكن	معطيات لا يمكن			
أسواق مالية نشطة	ملاحظتها	ملاحظتها			
(المستوى الأول)	(المستوى الثاني)	(المستوى الثالث)			
دينار	دينار	دينار	دينار		
٣١ كانون الأول ٢٠٢٢	-	١٤٧١ر١٩٣	١٤٩٨ر٩٦٣	٢٧ر٧٧٠	موجودات تم قياسها بالقيمة العادلة
٣١ كانون الأول ٢٠٢٢	-	١٧٣ر٨٠٠	١٧٣ر٨٠٠	-	موجودات مالية بالقيمة العادلة من خلال الدخل الشامل الآخر
٣١ كانون الأول ٢٠٢٢	-	-	-	-	موجودات مالية بالقيمة العادلة من خلال قائمة الدخل
٣١ كانون الأول ٢٠٢٢	-	-	٢٣٢٩ر٦٤٣	٢٣٢٩ر٦٤٣	<u>موجودات تم الإفصاح عن القيمة العادلة لها</u>
٣١ كانون الأول ٢٠٢٢	-	-	-	-	استثمارات عقارية (إيضاح ٤)

٢٨- إدارة رأس المال

يتمثل الهدف الرئيسي فيما يتعلق بإدارة رأسمال المجموعة بالتأكد من المحافظة على نسب رأس مال ملائمة بشكل يدعم نشاط المجموعة ويعظم حقوق الملكية.

تقوم المجموعة بإدارة هيكل رأس المال وإجراء التعديلات اللازمة عليها في ضوء تغيرات ظروف العمل. هذا ولم تقم المجموعة بأية تعديلات على الأهداف والسياسات والإجراءات المتعلقة بهيكل رأس المال خلال السنة الحالية والسنة السابقة.

ان البنود المتضمنة في هيكل رأس المال تتمثل في رأس المال المدفوع، الاحتياطي الاجباري، الاحتياطي الاختياري، احتياطي القيمة العادلة والأرباح المدورة والبالغ مجموعها ١٨١٧٨٠٦٢٢ دينار كما في ٣١ كانون الأول ٢٠٢٣ مقابل ١٧٤٨٣٣٥٤ دينار كما في ٣١ كانون الأول ٢٠٢٢.

٢٩- أرقام المقارنة

تم إعادة تبويب بعض أرقام القوائم المالية الموحدة لعام ٢٠٢٢ لتتناسب مع تبويب أرقام القوائم المالية الموحدة لسنة ٢٠٢٣. ولم ينتج عن إعادة التبويب أي أثر على الخسارة وحقوق الملكية لعام ٢٠٢٢.

٣٠- معايير التقارير المالية الدولية والتفسيرات الجديدة والتعديلات الصادرة وغير النافذة بعد

إن المعايير المالية الدولية والتفسيرات الجديدة والتعديلات الصادرة وغير النافذة حتى تاريخ القوائم المالية الموحدة مبيّنة أدناه، وستقوم المجموعة بتطبيق هذه التعديلات ابتداءً من تاريخ التطبيق الإلزامي:

تعديلات على معيار المحاسبة الدولي رقم (١٦): التزامات عقود الايجار في عمليات البيع وإعادة التأجير

أصدر المجلس الدولي للمعايير المحاسبية في شهر أيلول من عام ٢٠٢٢ تعديلات على المعيار الدولي لإعداد التقارير المالية رقم (١٦) وذلك لتحديد المتطلبات التي يجب على "البائع - المستأجر" استخدامها في قياس التزامات عقود الايجار الناشئة عن عملية البيع وإعادة التأجير، لضمان عدم قيام "البائع - المستأجر" بالاعتراف بأي أرباح أو خسائر متعلقة بحق الاستخدام الذي يحتفظ به.

سيتم تطبيق التعديلات بأثر رجعي اعتباراً من ١ كانون الثاني ٢٠٢٤ لمعاملات البيع وإعادة التأجير المبرمة بعد تاريخ التطبيق الأولي للمعيار الدولي لإعداد التقارير المالية رقم (١٦). يُسمح بالتطبيق المبكر طالما تم الإفصاح عن ذلك.

من غير المتوقع أن يكون للتعديلات أثر جوهري على القوائم المالية الموحدة للمجموعة.

تعديلات على معيار المحاسبة الدولي رقم (١): تصنيف المطلوبات المتداولة مقابل غير المتداولة

قام المجلس الدولي للمعايير المحاسبية خلال كانون الثاني ٢٠٢٠ وتشرين الأول ٢٠٢٢ بإصدار تعديلات على فقرات (٦٩) الى (٧٦) من معيار المحاسبة الدولي رقم (١) لتحديد متطلبات تصنيف المطلوبات المتداولة مقابل غير المتداولة. توضح هذه التعديلات ما يلي:

- تعريف "الحق لتأجيل السداد"،
- الحق لتأجيل السداد يجب ان يكون موجود في نهاية الفترة المالية،
- ان التصنيف لا يتأثر باحتمالية ممارسة المنشأة حقها في التأجيل،
- وفي حال كانت المشتقات المتضمنة في المطلوبات القابلة للتحويل في حد ذاتها أداة حقوق ملكية عند اذ لا تؤثر شروط المطلوبات على تصنيفها.

بالإضافة الى ذلك، تم ادراج شرط يقضي بضرورة الإفصاح عند وجود التزام ناتج عن اتفاقية قرض تم تصنيفه كالتزام غير متداول وان حق المنشأة بتأجيل السداد غير مؤكد حيث انه يعتمد على الامتثال مع شروط مستقبلية خلال اثني عشر شهرا.

سيتم تطبيق التعديلات بأثر رجعي اعتباراً من ١ كانون الثاني ٢٠٢٤. تقوم المجموعة حالياً بتقييم تأثير التعديلات على الممارسات الحالية وما إذا كانت اتفاقيات القروض الحالية قد تتطلب إعادة تفاوض.

من غير المتوقع أن يكون للتعديلات أثر جوهري على القوائم المالية الموحدة للمجموعة.

ترتيبات تمويل الموردين - تعديلات على معيار المحاسبة الدولي (٧) والمعيار الدولي لإعداد التقارير المالية رقم (٧) في شهر أيار ٢٠٢٣، أصدر مجلس معايير المحاسبة الدولية تعديلات على معيار المحاسبة الدولي رقم (٧) قائمة التدفقات النقدية والمعيار الدولي لإعداد التقارير المالية رقم (٧) الأدوات المالية: الإفصاحات؛ لتوضيح خصائص ترتيبات تمويل الموردين وتتطلب هذه التعديلات أيضاً إفصاح إضافي عن هذه الترتيبات. تهدف متطلبات الإفصاح في التعديلات على مساعدة مستخدمي القوائم المالية في فهم أثر ترتيبات تمويل الموردين على التزامات المنشأة والتدفقات النقدية والتعرض لمخاطر السيولة.

سيتم تطبيق هذه التعديلات اعتباراً من ١ كانون الثاني ٢٠٢٤ ويُسمح بالتطبيق المبكر طالما تم الإفصاح عن ذلك.

من غير المتوقع أن يكون للتعديلات أثر جوهري على القوائم المالية الموحدة للمجموعة.



Tel: +962 6 5854679 Fax: +962 6 5854176

E-mail: info@jett.com.jo website: www.jett.com.jo