

شركة التجمعات لخدمات التغذية والإسكان
المساهمة العامة المحدودة

AI – TAJAMOUAT FOR CATERING & HOUSING CO.PLS
(JNTH)

التقرير السنوي الثامن و العشرون

لمجلس الإدارة والقوائم المالية

للسنة المنتهية في 31 كانون الأول 2022

عمان – المملكة الأردنية الهاشمية
ص.ب 14 رمز بريدي 11636

هاتف: 4022927 - 06 فاكس 4022928 - 06 ادارة مدينة التجمعات الصناعية

هاتف: 5670090 - 06 فاكس 5670616 - 06 مكتب الادارة الرئيسية

[Www.Altajamouat-ch. Com](http://Www.Altajamouat-ch.Com)



صاحب الجلالة
الملك عبد الله الثاني بن الحسين المعظم



ولي العهد صاحب السمو الملكي
الامير الحسين بن عبد الله الثاني بن الحسين المعظم

مجلس الإدارة

تم انتخاب مجلس الادارة بتاريخ 2019/04/23

رئيس مجلس الإدارة

شركة الرصافة للمشاريع الاسكانية
السيد محمد طه القسم الحراشه

نائب رئيس مجلس الإدارة

شركة الرفاعيات للاستثمار و التطوير العقاري ويمثلها
السيد محمد أحمد محمد الرفاعي

عضو

شركة التجمعات الاستثمارية المتخصصة ويمثلها
السيد داوود نايف علي اسكندراني

عضو

شركة هيوبلس التجارية و يمثلها
السيد حسين جميل عبدالمعطي قطيشات

عضو

شركة برج بيزا للاستيراد والتصدير ويمثلها
السيد سامر عبدالله حسين كشوقه

عضو

السيد محمد أكرم أحمد درابكه

منذ 2022/04/26

عضو

شركة بلوتو للمشاريع الاسكانية ويمثلها
السيد عبدالرحمن مفيد عبدالرحمن كنعان

عضو(سابق)

السيد أحمد فؤاد موسى عليان

2021/06/16 و لغاية 2022/04/26

مدققو الحسابات السادة

محاسبون عصريون (NEXIA International)

كلمة رئيس المجلس

السلام عليكم ورحمة الله وبركاته ،،،،

يسعدني أن أرحب بكم بإسمي وبالنيابة عن أعضاء مجلس الإدارة وبإسم كافة العاملين في شركة التجمعات لخدمات التغذية والإسكان ، شاكرين و مقدرين إهتمامكم وحضوركم . املين أن يوفقنا الله عز وجل وإياكم في تداول ومناقشة المواضيع المدرجه على جدول إجتماعنا هذا والإطلاع على البيانات المالية 2022 .

كما ويسرني أن أعرض عليكم موجزا لأهم الإنجازات والنتائج التي تحققت عام 2022 إضافة إلى إستعراض التطلعات و الأهداف و المشاريع المستقبلية من خلال الرؤية الاستراتيجية لعام 2023 وأود أن ألفت إنتباهكم لمراعتنا الشديدة في هذا التقرير متطلبات الإفصاح القانونية لهيئة الأوراق المالية .

حضرات السادة المساهمين ،
بالأصالة عن نفسي وبالنيابة عن زملائي أعضاء مجلس الإدارة أتقدم إليكم بجزيل الشكر لدعمكم وموازرتكم لشركتكم في سبيل تحقيق أهدافها وغاياتها المرجوة .

حرصت الشركة على إستثماراتها على الرغم من ظروف أزمة كورونا و تأثيرها الكبير خاصة على القطاعات الاقتصادية و ما نتج عنها من تحديات على مستوى العالم و منطقتنا العربية بشكل خاص.

كما أود أن أعبر عن شكري وإعتزازي بموظفي الشركة وكافة العاملين فيها لإخلاصهم وتفانيهم في خدمة شركتهم ورغم كل ما سبق من ظروف إقتصادية الصعبة و التحديات .

نسأل الله القدير أن يوفقنا جميعا لما نصبوا له في ظل حضرة صاحب الجلالة الهاشمية الملك عبدالله الثاني بن الحسين المعظم .

رئيس مجلس الإدارة

محمد الحراحشه

تقرير مجلس الإدارة

مقدمة:

إن أهم المعوقات التي تواجه الشركات هي الظروف الصعبة التي يمر بها الاقتصاد الأردني من ناحية وذلك نتيجة وباء كورونا التي ادت في عام 2020 وعام 2021 الى اغلاقات بالحظر الشامل واغلاقات بعض القطاعات والحرب الروسية الاوكرانية التي ادت الى ارتفاع الاسعار محليا وعالميا بشكل غير مسبوق وكبير ، ومن ناحية اخرى المنافسة الشديدة في السوق الاردني ، وقد قمنا بحمد الله من الحفاظ على المشاريع الاستراتيجية المهمة والحصول على مشاريع جديدة لعام 2022 والتي أدت الى نمو الشركة وثبات موقعها في السوق الاردني .

إنجازات الشركة للعام 2022 :

- الاستمرار في تنفيذ عطاء تقديم خدمة الطعام والشراب للعام الثاني للهيئة الطبية الدولية IMC في مستشفى الأزرق، ومخيم الأزرق للاجئين .
- الاستمرار في تنفيذ عطاء تقديم خدمة الطعام والشراب للعام الثاني لشركة البوتاس العربية في الغور الصافي .
- الاستمرار في تنفيذ عطاء تقديم خدمة الطعام والشراب للشركة الاردنية الهندية للأسمدة JIFCO في سكنات الشركة في موقع الشيدية.
- الاستمرار في تنفيذ عطاء تقديم خدمة الطعام والشراب للشركة الاردنية الهندية للأسمدة JIFCO في مصنع الشركة في موقع الشيدية.
- الاستمرار في تنفيذ عطاء تقديم خدمة الطعام والشراب لشركة اسمنت القطرانة في موقع الكرك / القطرانة.
- الانتهاء من المرحلة الاولى من المشروع والاستمرار في المرحلة الثانية لمشروع بناء السكنات الجديد داخل مدينة التجمعات الصناعية وذلك بالرغم من الازواضع الاقتصادية الصعبة التي تمر بها الشركات بشكل عام وذلك بهدف رفع موجودات الشركة وارتفاع ايراداتها .
- استمرار الشركة بخططها المتبعة في نشاط الإسكان من الناحية التسويقية، مما أدى إلى المحافظة على إيرادات الإسكانات لعام 2022 .

الإمكانات والامتيازات المتاحة:

بالإضافة إلى الخبرات المكتسبة ومزايا الحجم والموقع عمدت الشركة منذ بداية النشاط إلى التطوير المستمر للبرامج، الكوادر والمرافق بما يتماشى مع حاجات العمال ومتطلبات صاحب العمل من جهة ومعايير شركات التقييم العالمية والجهات الحكومية المعنية من جهة أخرى، هذا إضافةً إلى المزايا الإضافية التي نعمل على تعظيم فرص الاستفادة منها :

- البنية التحتية المتخصصة (أكثر من 40 ألف متر مربع من الإسكانات ، أكثر من 1250 متر مربع مخصصة للمطابخ المركزية والمستودعات).
- العمل ضمن موقع مدينة التجمعات الصناعية وما تحتويه من بنية تحتية وخدمات.
- التمرس في التعامل مع كافة متطلبات الشركات العالمية (72% من عملاء الشركة من الأجانب).
- الإستعداد الكامل في إستقبال و خدمة أعداد كبيرة مباشرةً.
- مواكبة أدق وأحدث مواصفات ومقاييس تقديم الخدمة.
- القدرة على التعامل مع مختلف الجنسيات والمستويات.
- التعاون المستمر مع وزارة العمل في مشاريع التشغيل الوطنية.

الإفصاحات الواجب تضمينها في التقرير السنوي بموجب قانون هيئة الأوراق المالية

1- أنشطة الشركة الرئيسية

أنشطة الشركة الرئيسية:

يتمثل النشاط الرئيسي الحالي للشركة في إنشاء وشراء وإدارة جميع أنواع مرافق التغذية والمطاعم لتقديم خدمات التغذية للشركات والأفراد إضافة إلى إنشاء وشراء جميع أنواع المباني السكنية وتقديم خدمات الإسكان المتخصص، من خلال شركاتها التابعة وهما شركة التجمعات للخدمات المساندة وشركة التجمعات لخدمات المرافق الجامعية.

أماكن الشركة الجغرافية وعدد الموظفين في كل منها:

المكتب الرئيسي : المكاتب الرئيسية مدينة التجمعات الصناعية / عمان

هاتف: 4022928 - فاكس: 4022927

مكتب فرعي : (24) شارع عبدالحميد باديس / الشميساني - عمان

هاتف: 5670090 - فاكس: 5670616

وبلغ عدد موظفيها (82) موظفاً .

حجم الإستثمار الرأسمالي:

يبلغ رأسمال الشركة (10) مليون دينار وإجمالي حقوق المساهمين (6,693,528) ديناراً وإجمالي الموجودات (8,558,205) ديناراً.

2- وصف للشركات التابعة وطبيعة عملها ومجالات نشاطها

شركة التجمعات للخدمات المساندة ذ.م.م. :

شركة مملوكة بالكامل لشركة التجمعات لخدمات التغذية والإسكان م.ع.م. ويبلغ رأسمالها خمسة ملايين دينار أردني وتدير خدمات التغذية والإسكان في مدينة التجمعات الصناعية ص ب 14 الرمز البريدي 11636 هاتف 4022928 فاكس 4022927

شركة التجمعات لخدمات المرافق الجامعية ذ.م.م. :

شركة مملوكة بالكامل لشركة التجمعات لخدمات التغذية والإسكان م.ع.م. ويبلغ رأسمالها (350) ألف دينار أردني وتدير عقود التغذية والإسكان الخارجي - خارج المدينة الصناعية - وتقع في مدينة التجمعات الصناعية ص ب 14 الرمز البريدي 11636 هاتف 4022928 فاكس 4022929

3.أ بيان أسماء أعضاء مجلس الإدارة الحاليين و نبذة تعريفية عن كل واحد منهم :

رئيس مجلس الإدارة محمد طه القسيم الحراحشه	
تاريخ العضوية	2019/04/23
تاريخ الميلاد	1957
الشهادات العلمية و سنة التخرج	بكالوريوس اداب 1978
الخبرات العملية	<p>محرر اقتصادي / جريدة الاتحاد (ابوظبي) من عام 1978 الى عام 1993 مدير عام مركز الامارات التجاري للاسهم والسندات من عام 1993 الى عام 1996 مدير عام ومالك المركز الوطني للخدمات المالية (ابو ظبي) شركة وساطه مالية للاسهم والسندات من عام 1996 الى عام 2006 عضو مجلس صندوق الزكاة الاردني من عام 2001 الى عام 2019 رئيس مجلس ادارة شركة الاسراء للتمويل الاسلامي من عام 2008 الى عام 2018 رئيس مجلس ادارة شركة المجموعة العربية الاردنية للتأمين من عام 2012 الى عام 2018 رئيس مجلس ادارة شركة الخزف الاردنية مساهمة عامة سابقا رئيس مجلس ادارة شركة الجنوب للالكترونيات مساهمة عامة سابقا رئيس مجلس ادارة شركة تهامه للاستثمارات المالية مساهمه عامه سابقا</p>
الوظيفة الحالية	<p>عضو مجلس ادارة دار الامان للتمويل الاسلامي من عام 2018 وحتى تاريخه عضو مجلس ادارة المجموعة العربية الاردنية للتأمين من عام 2019 حتى تاريخه رئيس هيئة مديرين للشركة الاردنية السعودية الاماراتية للاستثمارات المالية (جيسكو) وساطه مالية في سوق عمان المالي عضو هيئة مديرين الشركة الانمانية للتعليم والاستثمار عضو هيئة مديرين اكااديمية السلط للتعليم مالك مؤسسة الحراحشه للنقليات العامة رئيس هيئة مديرين شركة الرصافة للمشاريع الاسكانية رئيس هية مديرين شركة المي للتجارة العامة رئيس هيئة مديرين شركة العمود للتطوير العقاري</p>

نائب رئيس مجلس الإدارة	محمد أحمد محمد الرفاعي
تاريخ العضوية	2019/04/23
تاريخ الميلاد	1971
الشهادات العلمية و سنة التخرج	بكالوريوس محاسبة الجامعة الأردنية 1993
الخبرات العملية	<p>مسؤول في دائرة الانتماء / بنك الإسكان من 1993/06/01 الى 1996/10/30</p> <p>المدير العام / لشركة عبر العالم للاتصالات من 1999/01/01 الى 2008/04/30</p> <p>الرئيس التنفيذي و لشركة بيت الإستثمار من 2008/05/04 – 2021/11/01</p> <p>عضو مجلس إدارة شركة الجنوب للالكترونيات – سابقا</p> <p>عضو مجلس إدارة رم علاء الدين للصناعات الهندسية – سابقا</p> <p>عضو مجلس إدارة شركة الأولى للتأمين – سابقا</p> <p>عضو مجلس الإدارة شركة الأولى للتمويل - سابقا</p> <p>عضو مجلس ادارة شركة بلوتو للمشاريع الاسكانية مساهمه خاصة- سابقا</p>
الوظيفة الحالية	<p>عضو مجلس الادارة شركة بيت الإستثمار للخدمات المالية</p> <p>نائب الرئيس لشركة التجمعات الإستثمارية المتخصصة</p> <p>رئيس مجلس اداره في الطاقات الكامنة للاستثمارات</p>

اسم عضو مجلس إداره	داوود نايف علي اسكندراني
تاريخ العضوية	2019/04/23
تاريخ الميلاد	1969
الشهادات العلمية و سنة التخرج	بكالوريوس في علم النفس و علوم سياسة من الجامعة الأردنية 1992
الخبرات العملية	<p>متقاعد من القوات المسلحة الأردنية 2009.</p> <p>مدير عام شركة الأمان للاستشارات الأمنية والحماية- سابقا.</p> <p>عضو مجلس إدارة شركة مصانع الخزف الأردنية.</p> <p>نائب رئيس هيئة المديرين في شركة السليم للاتصالات ذ.م.م.</p> <p>عضو مجلس إدارة في شركة بيت الاستثمار للخدمات المالية/سابقا</p>
الوظيفة الحالية	<p>مدير عام لشركة التجمعات لخدمات التغذية و الاسكان</p> <p>نائب رئيس و العضو المنتدب لشركة التجمعات الاستثمارية المتخصصة</p> <p>عضو مجلس ادارة شركة بلوتو للمشاريع الاسكانية مساهمه خاصه .</p> <p>رئيس مجلس ادارة شركة الأردنية للتطوير و الاستثمار المالي</p>

اسم عضو مجلس الإدارة محمد أكرم أحمد درابكه		
تاريخ العضوية	2022/04/26	
تاريخ الميلاد	1982	
الشهادات العلمية و سنة التخرج	بكالوريوس في علم الحاسوب التطبيقي من جامعة فيلاديفيا .	
الخبرات العملية	رئيس مجلس إدارة في شركة المتكاملة للمشاريع المتعددة	
الوظيفة الحالية	أعمال حرة	

اسم عضو مجلس الإدارة حسين جميل عبدالمعطي قطيشات		
تاريخ العضوية	2019/04/23	
تاريخ الميلاد	1956	
الشهادات العلمية و سنة التخرج	بكالوريوس في القانون	
الخبرات العملية	مستشار قانوني	
الوظيفة الحالية	مستشار قانوني	

اسم عضو مجلس الإدارة سامر عبدالله حسين كشوقه		
تاريخ العضوية	2019/04/23	
تاريخ الميلاد	1976	
الشهادات العلمية و سنة التخرج	بكالوريوس قانون 2000	
الخبرات العملية	اجازة المحاماة منذ 2003	
الوظيفة الحالية	محامي	

اسم عضو مجلس الإدارة عبدالرحمن مفيد عبدالرحمن كنعان		
تاريخ العضوية	2019/04/23	
تاريخ الميلاد	1971	
الشهادات العلمية و سنة التخرج	دبلوم صيدليه 1992	
الخبرات العملية	اعمال حرة	
الوظيفة الحالية	أعمال حرة	

3. ب أسماء أعضاء مجلس الإدارة السابقين خلال السنة 2021 و نبذه تعريفية عن كل منهم

اسم عضو مجلس الإدارة أحمد فؤاد موسى عليان		
تاريخ العضوية	2022/04/26 و لغاية 2021/06/16	
تاريخ الميلاد	1985	
الشهادات العلمية و سنة التخرج	بكالوريوس في هندسة كهرباء من جامعة العلوم و التكنولوجيا ماجستير هندسة الكهرباء .	
الخبرات العملية	عضو مجلس إدارة في شركة المتكاملة للمشاريع المتعددة سابقا	
الوظيفة الحالية	أعمال حرة	

ج3 – بيان بأسماء ورتب أشخاص الإدارة العليا ذوي السلطة التنفيذية ونبذة تعريفية عن كل منهم:

الإسم	السيد داوود نايف علي اسكندراني
المنصب	مدير عام
تاريخ التعيين	2015/12/8
تاريخ الميلاد	1969
الشهادات العلمية وسنة التخرج	بكالوريوس في علم النفس وعلوم سياسية من الجامعة الأردنية 1992
الخبرات العملية	متقاعد من القوات المسلحة الأردنية 2009. مدير عام شركة الأمان للاستشارات الأمنية والحماية- سابقاً. عضو مجلس إدارة شركة مصانع الخزف الأردنية. عضو مجلس إدارة شركة بيت الإستثمار للخدمات المالية. نائب رئيس مجلس ادارته شركة المتكاملة للمشاريع المتعددة م.ع.م. نائب رئيس هيئة المديرين في شركة السليم للاتصالات ذ.م.م. عضو مجلس إدارة شركة إنجاز للتنمية والمشاريع المتعددة / سابقاً. عضو مجلس ادارة شركة بلوتو للمشاريع الاسكانية مساهمه الخاصه .

الإسم	السيد فادي أحمد فتحي عمر مصطفى
المنصب	المدير المالي
تاريخ التعيين	2015/11/8
تاريخ الميلاد	1972
الشهادات العلمية وسنة التخرج	بكالوريوس محاسبة – جامعة الزيتونة الأهلية 2001
الخبرات العملية:	شركة هير للأجهزة الكهربائية رئيس قسم المحاسبة 2002-2007 شركة الديار والديرة للاستيراد والتصدير /سوريا مدير مالي وإداري 2007-2011 شركة رم علاء الدين للصناعات الهندسية رئيس قسم الحسابات 2012-2015

4- أسماء كبار مالكي الأسهم وعدد الأسهم المملوكة لكل منهم مقارنة مع السنة السابقة.

الرقم	الإسم	عدد الأسهم 2021	النسبة %	عدد الأسهم 2022	النسبة
1	شركة التجمعات الاستثمارية المتخصصة	674,199	%6.7	674,199	%6.7

5 - الوضع التنافسي للشركة ضمن قطاع نشاطها :

يوجد منافسه للشركة ضمن قطاع نشاطها وأسواقها الرئيسية محلياً مع موردي خدمات التغذية، وأن المخاطر التي تتعرض لها الشركة تتمثل في المنافسة بينها وبين شركات القطاع الخاص العاملة في نفس المجال.

6- درجة الاعتماد على موردين محددين و/أو عملاء رئيسيين محلياً وخارجياً

التسلسل	اسم المورد	النسبة	القيمة بالدينار الاردني
1	مؤسسة ربوع الديسي لتجارة المواد الغذائية	63.9%	1,76,138
2	شركة نعمان الجنيدي للصناعات الغذائية	0.046%	76,924
3	شركة طيبة للاستثمار والصناعات الغذائية المتطورة	0.022%	37,828
4	باسم خليل الشحاتيب للخضار	0.114%	192,063
5	ملحمة هاشم	0.166%	279,947
6	الشركة الوطنية للدواجن	0.012%	20,130

التسلسل	اسم العميل	النسبة	القيمة بالدينار الاردني
1	شركة جرش التقليدية لصناعة الملابس والأزياء المحدودة	0.096%	288,160
2	مصنع العاج لصناعة الملابس	0.037%	112,548
3	شركة المقام لصناعة الملابس	0.028%	84,240
4	شركة الهيئة الطبية الازرق	0.020%	60,626
5	شركة الصافي لصناعة الملابس	0.022%	67,320
6	شركة أطلنطا لصناعة الملابس	0.034%	102,344
7	Jordan India Fertilizer Company	0.305%	917,681
8	شركة اسمنت الفطراتنة	0.071%	214,688
9	شركة البوتاس العربية المساهمة العامة	0.387%	1,163,825

7- الحماية الحكومية أو الامتيازات التي تتمتع بها الشركة أو أي من منتجاتها بموجب القوانين والأنظمة أو غيرها.

لا تتمتع الشركة أو أي من منتجاتها بأي حماية حكومية أو امتيازات بموجب القوانين والأنظمة وغيرها.

لا يوجد لدى الشركة براءة اختراع أو حقوق امتياز.

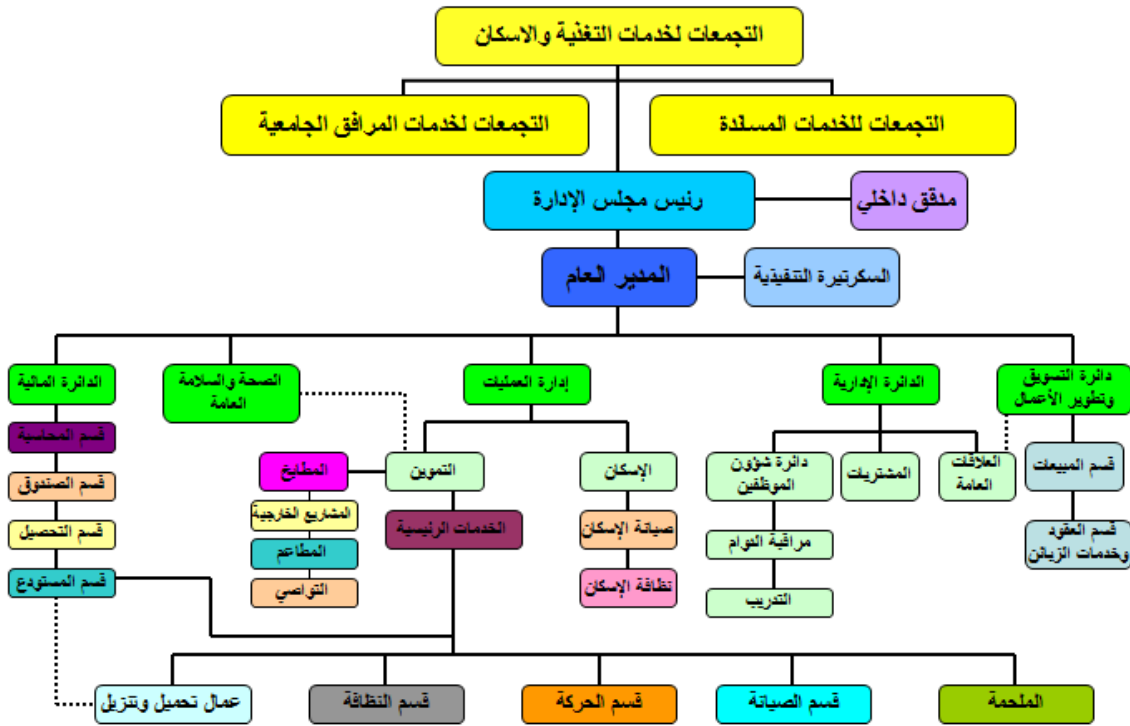
لا يوجد قرارات صادرة عن الحكومة أو المنظمات الدولية أو غيرها لها أثر مادي على عمل الشركة أو منتجاتها أو قدرتها التنافسية.

لا توجد معايير جودة دولية خاصة بنشاطات الشركة.

8- القرارات الصادرة عن الحكومة أو المنظمات الدولية أو غيرها التي لها اثر مادي على عمل الشركة أو منتجاتها أو قدرتها التنافسية .

لم يصدر أي قرارات عن الحكومة أو المنظمات الدولية أو غيرها التي لها اثر مادي على عمل الشركة أو منتجاتها أو قدرتها التنافسية .

9- أ- الهيكل التنظيمي للشركة.



سياسة التعيين :-

إن أداء وإنجازات شركة التجمعات لخدمات التغذية والإسكان م. ع. م يعتمد أساساً على نوعية القوى العاملة لديها، حيث أنهم يشكلون واحداً من أهم الأصول الثابتة لديها . لذا فإن إجراءات التوظيف والتعيين لدى الشركة وطريقة الاختيار للموظفين ذوي المؤهلات المميزة يتم بمهنية عالية ، وتعتبر واحده من أهم العوامل التي تستدعي تشجيع وجذب المستخدمين المحتملين للتقدم لهذه الوظيفة وذلك ضمن إطار مبدأ تكافؤ الفرص بين المتقدمين ومقاييس ومعايير متساوية مرتبطة فقط بمتطلبات العمل .

سياسة التدريب والتطوير :-

- تلتزم الشركة بالتدريب والتطوير المستمر لموظفيها وهذه السياسة تم تصميمها من خلال المبادئ الأساسية التالية:-
- تشجيع وتطوير الفرص والمنافذ للدخول للتدريب المناسب والمهارات المطلوبة للوظائف الحالية والمستقبلية .
- تقديم وتوفير البيئة المناسبة للعمل مما يساعد على التطوير الشخصي والذاتي للموظفين وهذا يؤدي الى تسهيل عملية التشاور والتعاون بين المدراء والموظفين والتواصل بينهم .

9 - ب- عدد موظفي الشركة وفئات مؤهلاتهم.

بلغ عدد الموظفين العاملين لصالح الشركة (82) موظفا ؛ وفئات مؤهلاتهم كما أدناه:

المؤهل العلمي	عدد الموظفين			
	التجمعات لخدمات التغذية والإسكان	التجمعات للخدمات المساندة	التجمعات لخدمات المرافق الجامعية	المجموع
ماجستير	0	0	0	0
بكالوريوس	0	5	7	12
دبلوم	0	1	1	2
توجيهي فما دون	0	9	64	68
المجموع	0	10	72	82

9- ج- برامج التأهيل والتدريب لموظفي الشركة.

الرقم	إسم الدورة	عدد الموظفين
1	دورة السلامة العامة	كافة الموظفين
2	دورة التذكير بالمبادئ الأولية لصحة وسلامة الأغذية	كافة موظفي المطابخ

10- المخاطر التي تتعرض لها.

- المنافسة من العاملين في قطاع التغذية والإسكان في محيط مدينة التجمعات وغير الخاضعين لرقابة الجهات ذات العلاقة.
- مخاطر المنافسة من قبل الشركات الأخرى العاملة في هذا القطاع.
- تقلبات الأسعار للمواد الأولية المستخدمه في تجهيز المواد الغذائية.
- فترات السداد من قبل الزبائن وتأثيرها على التدفقات النقدية الداخلة للشركة.
- نزوح المستثمرين من المنطقة الصناعية .
- مخاطر السوق المنتظمة وتأثيراتها على المناخ الاقتصادي والاستثماري.
- التشريعات والقوانين المنظمة لهذا القطاع.
- صعوبة استقدام العمالة الوافدة.

11- الإنجازات التي حققتها الشركة خلال السنة المالية.

التحليل المالي للميزانية العمومية الموحدة

أ- الإيرادات:

بلغت إيرادات الشركة حسب الجدول التالي :-

التسلسل	الإيرادات	2021	2022	الفرق
1	إيرادات المطبخ	0	0	0
2	إيراد السكن	696,501	679,349	-152,17
3	إيراد خدمات المرافق الجامعية	1,971,263	2,074,056	102,793
4	إيرادات الإيجارات	60,000	102,376	42,376
	المجموع	2,727,764	2,855,781	128,017

بلغت إيرادات الشركة خلال عام 2022 (2,855,781) دينار مقابل إيرادات (2,727,764) عام 2021 .
ب- النفقات :

التسلسل	الإيراد	2021	2022	الفرق
1	الإيرادات	2,727,764	2,855,781	128,017
2	كلفة الإيرادات	-2,458,060	-2,560,544	102,484
3	مجمّل الربح	269,704	295,237	25,533
4	المصاريف الإدارية والمالية والتسويقية والمخصصات والإطفاءات	-473,499	-2,101,624	1,628,125
5	صافي الربح	-203,795	-1,806,387	1,602,592
6	ضريبة الدخل	-32,191	-19,233	-12,958
7	صافي ربح السنة	-235,986	-1,825,620	1,589,634
8	خسارة تدني استثمارات في موجودات مالية محددة بالقيمة العادلة	0	-200,000	200,000
9	التغير في احتياطي القيمة العادلة للموجودات	21,375	160,943	139,568
	إجمالي الدخل الشامل للسنة	-214,611	-1,864,677	1,650,066

بلغت الإيرادات في عام 2021 (2,727,764) دينار بينما كانت في عام 2022 (2,855,781) دينار أي بزيادة قدرها (128,017) دينار. بنسبة زيادة 5% عن عام 2021 .
وبهذا فقد حققت الشركة خلال العام 2021 مجمل ربح بمبلغ (269,704) دينار مقابل مجمل ربح (295,237) دينار في نهاية العام 2022 .

وبعد تنزيل المصاريف الإدارية والعمومية ومصاريف البيع والتسويق والمصاريف المالية وإضافة خسائر تدني استثمارات متوفرة للبيع وإطفاءات واستبعادات موجودات ورصد مخصصات لضريبة الدخل يصبح صافي الربح قبل الضريبة والمخصصات (203,795) دينار في عام 2021 مقابل صافي خسارة (2,006,387) دينار في نهاية العام 2022 . وقد ترتب ضريبة دخل (32,191) دينار على الشركة في عام 2021 وفي عام 2022 ترتب ضريبة دخل على الشركة (19,233) ديناراً. كما أنه لا يوجد خسارة تدني استثمارات في موجودات مالية محددة بالقيمة العادلة للعام 2021 وفي عام 2021 يوجد خسارة تدني استثمارات في موجودات مالية محددة بالقيمة العادلة بقيمة (200,000) الف دينار ، ليصبح مجموع الدخل الشامل لمحول إلى الخسائر المتراكمة خسارة بقيمة (2,025,620) ديناراً، ويصبح أيضاً مجموع الدخل الشامل المحول إلى الخسائر المتراكمة عام 2021 خسارة بقيمة (235,986) ديناراً.
وبعد إضافة الدخل من فرق القيمة العادلة للإستثمارات المتوفرة للبيع يصبح إجمالي الدخل الشامل للسنة 2021 خسارة (214,611) ديناراً، مقابل (1,864,677) ديناراً خسارة في نهاية العام 2022.

الموجودات :

بلغت موجودات الشركة كما في 2021/12/31 (10,093,305) ديناراً وحيث بلغت في 2022/12/31 مبلغ (8,577,557) ديناراً أي بانخفاض قدره (1,515,748) ديناراً وبنسبة (14.9%) .
المطلوبات:

بلغت مطلوبات الشركة المتداولة كما في 2021/12/31 (1,535,100) ديناراً وحيث بلغت في 2022/12/31 (1,884,029) ديناراً أي بزيادة مقدارها (348,929) دينار وبنسبة (22,7%) .
حقوق المساهمين :

بلغت حقوق المساهمين كما في 2021/12/31 مبلغ (8,558,205) ديناراً وحيث بلغت في 2022/12/31 مبلغ (6,693,528) ديناراً أي بانخفاض قدره (1,864,677) ديناراً، ناتج خسارة عام 2022.

12- الأثر المالي لعمليات ذات طبيعته غير متكررة حدثت خلال السنة المالية ولا تدخل ضمن النشاط الرئيسي للشركة .
(لا يوجد عمليات ذات طبيعته غير متكررة حدثت خلال العام 2022)

13-أ السلسلة الزمنية للأرباح أو الخسائر المحققة والأرباح الموزعة وصافي حقوق المساهمين واسعار الأوراق المالية :

النتائج المالية للشركة للسنوات الخمس السابقة (بالدينار الأردني) :

البيان – السنة	2018	2019	2020	2021	2022
مجموع الموجودات	8,990,278	9,532,943	9,833,352	10,093,305	8,577,557
مجموع المطلوبات المتداولة	470,616	758,619	1,060,536	1,535,100	1,884,029
مجموع حقوق المساهمين	8,519,662	8,774,324	8,772,816	8,558,205	6,693,528
صافي الأرباح (الخسائر)	116,934	254,662	-1,508	-214,611	-1,864,677
حصة السهم من صافي الربح (الخسارة)	0.008	0.025	0.0002	-0.02	-0.2
سعر السهم في بورصة عمان	0.27	0.31	0.37	0.74	0.37
القيمة الرأسمالية للشركة	2,700,000	3,100,000	3,700,000	7,400,000	3,700,000
الأرباح الموزعة	0	0	0	0	0

13-ب لا يوجد توزيع ارباح نقدية او أسهم مجانية خلال العام .

13-ج سعر إغلاق سهم الشركة في نهاية السنوات المالية الخمسة الأخيرة

الرقم	السنة	عدد الأسهم المتداولة خلال العام	عدد العقود	سعر إغلاق السهم فلس/ دينار
1	2018	23,420,864	6,802	0.27
2	2019	26,729,408	7,577	0.31
3	2020	20,578,850	5,768	0.37
4	2021	83,197,975	31,056	0.74
5	2022	48,305,508	19,987	0.37

14- تحليل المركز المالي للشركة ونتائج أعمالها خلال السنة المالية.

تحليل المركز المالي للشركة لعام 2022 بالنسب المالية:

الرقم	النسبة المالية	2019	2020	2021	2022
1	معدل دوران السهم	2,673	2,058	8,320	4,831
2	نسبة الربحية (دينار)	-	-	-	-
3	القيمة الدفترية للسهم الواحد (دينار)	0.88	0.88	0.85	0.67
4	معدل المديونية (%)	7.958	9.315	15.20	21.96
5	القيمة السوقية الى القيمة الدفترية (مره)	0.31	0.37	0.74	0.37
6	اجمالي الربح من العمليات الى المبيعات (%)	16.7	25.8	9.89	10.34
7	نسبة الملكية (%)	92.04	89.2	84.8	78.04
8	معدل دوران الموجودات (مره)	0.327	0.166	0.270	0.333
9	معدل دوران الموجودات الثابتة (مره)	0.456	0.213	0.345	0.435
10	نسبة التداول (مره)	3.540	2.069	1.425	1.069

تحليل المركز المالي للشركة لعام 2022 بالأرقام المطلقة

الرقم	البيان	2019	2020	2021	2022	التغير %
1	الموجودات					
1.1	موجودات متداولة	2,685,777	2,193,865	2,187,432	2,015,195	-0.079%
2.1	موجودات غير متداولة بالصافي	6,847,166	7,639,487	7,905,873	6,562,362	-0.17%
3.1	إجمالي الموجودات	6,847,166	9,833,352	10,093,305	8,577,557	-0.15%
2	المطلوبات وحقوق المساهمين					
1.2	مطلوبات متداولة	758,619	1,060,536	1,535,100	1,884,029	0.23%
3	حقوق المساهمين					
1.3	رأس المال المدفوع	10,000,000	10,000,000	10,000,000	10,000,000	0
2.3	الاحتياطات والأرباح (الخسائر) المدورة	-1,225,676	-1,227,184	-1,461,032	-3,486,652	1.39%
3.3	مجموع حقوق المساهمين	8,774,324	8,772,816	8,558,205	6,693,528	-0.22%
4.3	مجموع المطلوبات وحقوق المساهمين	9,532,943	9,673,993	10,093,305	8,577,557	-0.15%

تحليل بيان الدخل لعام 2022

الرقم	البيان	2019	2020	2021	2022	التغير%
1	إجمالي الإيرادات	3,121,773	1,627,668	2,727,764	2,855,781	0.047%
2	إجمالي المصاريف	2,624,592	1,207,125	2,458,060	2,560,544	0.04%
3	مجمّل الربح	497,181	420,543	269,704	295,237	0.095%
4	مصاريف بيع وتسويق ومصاريف إدارية ومالية	-161,958	-418,894	-370,443	-371,722	0.003%
5	مخصص ديون مشكوك في تحصيلها ومخصص خاص	-	-	-	-200,000	100%
6	إيرادات بيع استثمارات مالية وعقارات وأخرى	163,815	50,571	-103,056	-1,729,902	15.79%
7	صافي ربح (خسارة) السنة قبل الضريبة	335,223	52,220	-203,795	-2,006,387	8.85%

15- التطورات المستقبلية الهامة والخطة المستقبلية للشركة للسنة القادمة

أ - التغذية

تماشياً مع خطة عام 2022 فما زال العمل مستمراً من قبل إدارة الشركة لتوسيع رقعة خدمات الشركة واختراق كافة المناطق التي تتوفر بها فرص العمل ، فقد وقعت الشركة مع الشركة الهندية الأردنية للأسمدة (JIFCO) على تجديد العطاء لعام 2023 بتشغيل المطاعم الموجودة في موقع الشيدية للسكنات ، وذلك لتقديم وتوزيع وجبات طعام في موقع الشركة كما اننا قد وقعنا مع الشركة الهندية الاردنية للاسمدة (JIFCO) على تجديد عطاء موقع المصنع لعام 2023 ، وقد استمرت الشركة في عقدها مع الهيئة الدولية الطبية (IMC) لعام 2023 بتشغيل المطبخ الموجود في مستشفى الأزرق بمخيم الأزرق ، وقد قامت الشركة بتجديد عطاء مع شركة اسمنت القطرانة لعام 2023 ، كما ان تم احالة عطاء شركة البوتاس العربية لمدة عامين 2021 - 2023 ، وإذ تؤكد الشركة التزامها بمواصلة جهودها والفوز بمشاريع استراتيجية خلال عام 2022 على مستوى داخل وخارج المملكة.

ب - السكن المركزي

- استكمال لخطة عام 2020 بتوسعة السكنات من خلال بناء سكن بمساحة 8400 متر .
- لقد أستمّر العمل في بناء السكنات الجديدة في عام 2022 وقد تم الانتهاء من المرحلة الاولى في بناء السكنات كما هو مخطط لها في عام 2022 وقد بدأ العمل في المرحلة الثانية خلال عام 2022 ، وسيتم الانتهاء من المرحلة الثانية في عام 2023 والبدء في المرحلة الثالثة والاخيره من نفس العام ، بحيث تم احالة العطاء على المقاول وذلك بعيدا عن التسهيلات البنكية وذلك بهدف توفير على الشركة من تكاليف هي في غنى عنها ولاحتكار تأجير السكنات داخل مدينة التجمعات الصناعية لحساب شركتنا فقط .

16- مقدار أتعاب التدقيق للشركة والشركات التابعة، ومقدار أي أتعاب عن خدمات أخرى تلقاها المدقق و/أو مستحقة له.
يتولى تدقيق بيانات الشركة المالية السادة المحاسبون العصريون (NEXIA International)
حيث بلغت أتعابهم حسب الجدول : -

التسلسل	الشركة	المبلغ	ضريبة المبيعات	اجمالي المبلغ	اسم المدقق
1	شركة التجمعات لخدمات التغذية والاسكان	7,500	1,200	8,700	محاسبون عصريون
2	شركة التجمعات للخدمات المساندة	1,500	240	1,740	محاسبون عصريون
3	شركة التجمعات لخدمات المرافق الجامعية	3,750	600	4,350	محاسبون عصريون
	المجموع	12,750	2,040	14,790	

17- أ- عدد الأوراق المالية المملوكة من قبل أي من أعضاء مجلس الإدارة و ممثلي أعضاء مجلس الادارة الاعتباريين.

الرقم	الاسم	المنصب	الجنسية	عدد الأسهم كما في	عدد الأسهم المملوكة من قبل الشركات المسيطر عليها من قبل أي منهم	2022/12/31	2021/12/31
				2022/12/31	2021/12/31		
1	شركة الرصافة للمشاريع الاسكانية و يمثلها محمد طه القسيم الحراحشه	رئيس مجلس الادارة	اردني	5000	5000	لا يوجد	لا يوجد
2	شركة الرفاعيات للاستثمار و التطوير العقاري ويمثلها محمد احمد محمد الرفاعي	نائب الرئيس	اردني	120,000	5000	لا يوجد	لا يوجد
3	شركة التجمعات الاستثمارية المتخصصة و يمثلها داوود نايف علي اسكندراني	عضو	اردني	5000	لا يوجد	لا يوجد	لا يوجد
4	شركة برج بيزا للاستيراد و التصدير و يمثلها سامر عبدالله حسين كشوقه	عضو	اردني	674,199	50	لا يوجد	لا يوجد
5	شركة هيوبلس التجارية و يمثلها حسين جميل عبدالمعطي قطيشات	عضو	اردني	5050	5000	لا يوجد	لا يوجد
6	شركة بلوتو للمشاريع الاسكانية و يمثلها عبدالرحمن مفيد عبدالرحمن كنعان	عضو	اردني	6,163	5,000	لا يوجد	لا يوجد
7	محمد أكرم أحمد درابكه	عضو	اردني	100,738	لا يوجد	لا يوجد	لا يوجد
8	أحمد فؤاد موسى عليان من تاريخ 2021/06/16 و لغاية 2022/04/26	عضو	اردني	لا يوجد	50,000	لا يوجد	لا يوجد

17-ب- عدد الأوراق المالية المملوكة من قبل أي من أشخاص الإدارة العليا التنفيذية

الرقم	الإسم	المنصب	الجنسية	عدد الأسهم كما في		عدد الأسهم المملوكة من قبل الشركات	
				2021/12/31	2022/12/31	2021/12/31	2022/12/31
1	داوود نايف اسكندراني	المدير العام	اردني	50	5050	لا يوجد	لا يوجد
2	فادي "احمد فتحي عمر مصطفى"	المدير المالي	اردني	لا يوجد	لا يوجد	لا يوجد	لا يوجد

17-ج- عدد الأوراق المالية المملوكة لأقارب أعضاء مجلس الإدارة وأشخاص الإدارة العليا التنفيذية :

- لا يوجد أسهم مملوكة لأقارب أعضاء مجلس الإدارة .
- لا يوجد أسهم مملوكة لأقارب أعضاء الإدارة العليا .
- لا يوجد شركات مسيطر عليها من قبل رئيس و أعضاء مجلس الإدارة و أقاربهم .
- لا يوجد شركات مسيطر عليها من قبل أشخاص الإدارة العليا و أقاربهم .

18 - أ - المزايا والمكافآت التي يتمتع بها كل من رئيس وأعضاء مجلس الإدارة :

الرقم	الاسم	المنصب	بدل التنقلات السنوية	المكافآت السنوية	نفقات السفر السنوية	إجمالي المزايا السنوية
1	محمد القسيم الحراحشة	رئيس مجلس الادارة/الحالي	7,200	-	-	7,200
2	محمد احمد الرفاعي	نائب رئيس مجلس الادارة	4,800	-	-	4,800
3	داوود نايف علي اسكندراني	عضو مجلس	4,800	-	-	4,800
4	أحمد فؤاد موسى عليان	عضو مجلس	1,947	-	-	1,947
5	سامر كشوقه	عضو مجلس	4,800	-	-	4,800
6	عبدالرحمن كنعان	عضو مجلس	4,800	-	-	4,800
7	حسين جميل قطيشات	عضو مجلس	4,800	-	-	4,800
8	ساميه سعيد يوسف ضيازاده	عضو مجلس	2,853	-	-	2,853
	المجموع		36,000	-	-	36,000

18- ب - المزايا والمكافآت التي يتمتع بها أشخاص الإدارة العليا التنفيذية :

الرقم	الاسم	المنصب	مزايا السنوية الإجمالية / الرواتب	بدل التنقلات السنوية	المكافآت السنوية	نفقات السفر السنوية	إجمالي المزايا السنوية
1	داوود نايف اسكندراني	مدير عام	48,000	4,800	--	--	52,800
2	فادي أحمد فتحي عمر مصطفى	المدير المالي	24,000	--	--	--	24,000
	المجموع		72,000	4,800	--	--	76,800

19- بيان بالتبرعات والمنح التي دفعتها الشركة خلال السنة المالية :

الرقم	اسم الجهة المتبرع لها	المبلغ
-	لا يوجد	-

20- بيان بالعقود والمشاريع والإرتباطات التي عقدتها الشركة المصدرة مع الشركات التابعة أو الشقيقة أو الحليفة أو رئيس مجلس الإدارة أو أعضاء المجلس أو المدير العام أو أي موظف في الشركة أو أقاربهم.

المبلغ دينار	البيان	اسم الشركة المتعاقد معها
9,984	نقل النفايات	شركة التجمعات الإستثمارية المتخصصة
14,000	خدمات عامة	شركة التجمعات الإستثمارية المتخصصة
23,984		المجموع

جميع هذه العقود مبرمة ما بين شركة التجمعات الإستثمارية المتخصصة والشركة التابعة لشركة التجمعات لخدمات التغذية والإسكان . (شركة التجمعات للخدمات المساندة وشركة التجمعات لخدمات المرافق الجامعية) .

21- مساهمة الشركة في حماية البيئة وخدمة المجتمع المحلي
إيماناً من شركة التجمعات اخدمات التغذية و الإسكان بأن الاستثمار في مجتمعاتنا، وبخاصة في المرحلة الحالية ، هو وسيلة بالنسبة لنا للمساعدة في خلق ائتمو الاقتصادي والازدهار في المستقبل في المجتمعات التي نعيش ونعمل بها، فإننا نعمل على بذل جهود متعددة ضمن اطار المسؤولية الاجتماعية ضمن ثلاثة محاور رئيسية:

أ- المساهمة في توفير فرص العمل لأبناء وبنات المجتمعات التي تعمل ضمنها شركات التجمعات والمستثمرين فيها.

ب- مسؤولية الشركة تجاه البيئة، وتتمثل في:

- أ- العمل على زيادة الرقعة الخضراء في مدينة التجمعات الصناعية والمناطق المجاورة والمحافظة على البيئة المحيطة بالمدينة، حيث تقوم الشركة بتشغيل محطة لتنقية المياه العادمة ضمن مدينة التجمعات الصناعية لتصبح مياه صالحة للاستخدام الزراعي والري وتطويرها باستمرار.
- ب- إستمرارية توسعة رقعة المشتل الزراعي داخل مدينة التجمعات الصناعية وزيادة أنواع المزروعات لرعايتها وتكبيرها لاستغلال مياه محطة التنقية .

ج - مسؤولية الشركة تجاه الموظفين، وتتمثل في:

- التعيين على أساس الكفاءة وتوفير متطلبات الأمن الوظيفي والعمل المستمر على تطوير ظروف العمل.
تطوير مهارات وكفاءات الموظفين عن طريق تنظيم الدورات التدريبية والانتداب لحضور الندوات.
تطوير الأنظمة المادية والمعنوية لتحفيز الانتاجية.

- يقر مجلس الإدارة بعدم وجود اي امور جوهرية قد تؤثر على استمرارية الشركة خلال السنة المالية التالية .
- يقر مجلس الإدارة بمسؤوليته عن اعداد البيانات المالية وتوفير نظام رقابه فعال في الشركة .
- يقر رئيس مجلس الإدارة و المدير المالي بصحة ودقة و اكتمال المعلومات الواردة في تقرير الشركة .

رئيس مجلس الإدارة



المدير المالي



جدول أعمال اجتماع الهيئة العامة العادية

حضرات السادة المساهمين

في نهاية هذا التقرير يسرني أن أتقدم باسم السادة أعضاء مجلس الإدارة وإدارة الشركة بخالص الشكر والتقدير لكافة مساهمي الشركة على ثقتهم ودعمهم المتواصل كما وكرر الشكر لكل من حضر وشارك في هذا الاجتماع داعياً المولى عز وجل أن يكون لقائنا القادم مقروناً بنتائج مميزة وأفضل تحت راية صاحب الجلالة الملك عبد الله الثاني ابن الحسين حفظه الله.

- 1- تلاوة محضر اجتماع الهيئة العامة العادية السابق و المصادقه عليها.
- 2- مناقشة تقرير مجلس الإدارة عن العام المالي 2022 و الخطة المستقبلية للعام 2023.
- 3- سماع تقرير مدققي الحسابات عن القوائم المالية السنوية كما في 2022/12/31.
- 4- مناقشة القوائم المالية الختامية و قائمة المركز المالي و قائمة الدخل الشامل للشركة للعام 2022 والمصادقة عليهما.
- 5- إبراء ذمة أعضاء مجلس الإدارة عن السنة المالية المنتهية لعام 2022/12/31 بحدود القانون.
- 6- انتخاب مدققي الحسابات للشركة لعام 2022 وتحديد أتعابهم أو تفويض مجلس الإدارة بتحديدها.
- 7- تثبيت عضوية السيد محمد اكرم احمد درابكة.

رئيس مجلس الإدارة
محمد طه الحراحشه

تقرير مجلس الإدارة حول الحوكمة لعام 2022 :

- المعلومات و التفاصيل المتعلقة بتطبيق أحكام هذه التعليمات و قواعد حوكمة الشركات في الشركة . تستند الشركة على ما ورد من نصوص وطنية في قانون " الشركات المعدل رقم 34 لعام 2017 و بنود تعليمات الحوكمة الصادرة عن هيئة الأوراق المالية لعام 2017 و إلى نظام الأساسي للشركة و القواعد والسياسات الداخلية في تطوير حوكمتها الداخلية:
- يتولى إدارة الشركة مجلس إدارة مكون من سبعة أعضاء و لمدة أربع سنوات .
- جميع أعضاء مجلس الإدارة من الأعضاء الغير التنفيذيين باستثناء المدير العام السيد داوود إسكندراني.
- أغلبية أعضاء مجلس الإدارة أعضاء مستقلين .

❖ من خلال استعراض مفهوم و تعريف حوكمة الشركات فإن شركة التجمعات لخدمات التغذية والإسكان م.ع.ع تسعى إلى تحقيق :

- 1- الإنضباط : وهو يتمثل في ضبط السلوك الأخلاقي المهني لممارسات الأفراد في أي مستوى من مستويات الإدارة بالشركة سواء في مجلس الإدارة أو الإدارة التنفيذية .
- 2- الشفافية والإفصاح : أي الإعلان عن المعلومات و التقارير المتعلقة بنشاط الشركات بوضوح دون طمسها منعا لحالات التلاعب والغش فيها بما يخدم المصلحة الشخصية لبعض أصحاب المصالح بالشركة
- 3- الإستقلالية : منع حدوث أي تأثيرات عاطفية أو ضغوط قد تؤدي إلى إضعاف دور أي من المسؤولين في أي من مستوى من مستويات الإدارة بالشركات .
- 4- المسؤولية : تعزيز روح المسؤولية لدى العاملين تحقيقا لمبدأ المحاسبة و المسائلة عن أوجه القصور في الواجبات و المسؤوليات الموكلة لأي مسؤول و في أي مستوى من مستويات الإدارة .
- 5- المسائلة : و هي حق المساهمين في المسائلة والمقاضاة عن حقوقهم و مصالحهم وهي تتضمن مسائلة الإدارة التنفيذية امام مجلس الإدارة و مسائلة مجلس الإدارة أمام هيئة المساهمين .
- 6- العدالة و المساواة : تحقيق مبدأ العدالة لجميع الأطراف أصحاب المصلحة بما يحقق احترام حقوق الآخر و المساواة بين كبار و صغار المستثمرين دون هضم حقوق الآخر .
- 7- المسؤولية الاجتماعية : أي النظر إلى الشركة كشركة وطنية مجتمعية تعمل على تحقيق المصالح الوطنية القومية و مصالح المجتمع .

كما يعني هذا المفهوم ضرورة الإستخدام العادل للموارد الطبيعية للمنتفعين كافة حتى و إن كانت محدودة.

أ- أسماء أعضاء مجلس الإدارة الحاليين و المستقلين خلال السنة و تحديد فيما إذا كا العضو تنفيذي أو غير تنفيذي و مستقل أو غير مستقل :-

مجلس الإدارة	المنصب	فترة عضويته خلال عام 2022	حالة	الوصف
شركة الرصافة للمشاريع الإسكانية	رئيس مجلس الإدارة	من 2019/04/23 لتاريخه	عضو حالي	غير تنفيذي/مستقل
شركة الرفاعيات للاستثمار و التطوير العقاري	نائب رئيس مجلس الإدارة	من 2019/04/23 لتاريخه	عضو حالي	غير تنفيذي/مستقل
شركة التجمعات الإستثمارية المتخصصة	عضو مجلس إدارة المدير العام	من 2019/04/23 لتاريخه	عضو حالي	تنفيذي / غير مستقل
شركة برج بيزا للاستيراد و التصدير	عضو مجلس إدارة	من 2019/04/23 لتاريخه	عضو حالي	غير تنفيذي / مستقل
شركة هيوبلس التجارية	عضو مجلس إدارة	من 2019/04/23 لتاريخه	عضو حالي	غير تنفيذي / مستقل
شركة بلوتو للمشاريع الإسكانية	عضو مجلس إدارة	من 2019/04/23 لتاريخه	عضو حالي	غير تنفيذي / مستقل
محمد أكرم أحمد الدرابكة	عضو مجلس إدارة	من 2022/4/26 لتاريخه	عضو حالي	غير تنفيذي/مستقل
أحمد فؤاد موسى عليان	عضو مجلس إدارة	من 2021/06/16 لغاية 2022/4/26	عضو مستقيل	غير تنفيذي/مستقل

ج - أسماء ممثلي أعضاء مجلس الادارة الاعتباريين و تحديد فيما إذا كان الممثل تنفيذي أو غير تنفيذي و مستقل أو غير مستقل

إسم عضو مجلس الإدارة	المنصب	فترة عضويته خلال عام 2022	الحالة	الوصف
السيد محمد طه القسيم الحراحشه ممثلا لشركة الرصافة للمشاريع الإسكانية	رئيس مجلس الإدارة	من 2019/04/23 لتاريخه	عضو حالي	غير تنفيذي/مستقل
السيد محمد أحمد محمد الرفاعي ممثلا لشركة الرفاعيات للاستثمار و التطوير العقاري	نائب رئيس مجلس الإدارة	من 2019/04/23 لتاريخه	عضو حالي	غير تنفيذي/مستقل
السيد داوود نايف علي اسكندراني ممثلا لشركة التجمعات الإستثمارية المتخصصة	عضو مجلس إدارة المدير العام	من 2019/04/23 لتاريخه	عضو حالي	تنفيذي / غير مستقل
السيد سامر عبدالله حسين كشوقه ممثلا لشركة برج بيزا للاستيراد و التصدير	عضو مجلس إدارة	من 2019/04/23 لتاريخه	عضو حالي	غير تنفيذي / مستقل
السيد حسين جميل عبدالمعطي قطيشات ممثلا شركة هيوبلس التجارية	عضو مجلس إدارة	من 2019/04/23 لتاريخه	عضو حالي	غير تنفيذي / مستقل
السيد عبدالرحمن مفيد عبدالرحمن كنعان ممثلا لشركة بلوتو للمشاريع الإسكانية	عضو مجلس إدارة	من 2019/04/23 لتاريخه	عضو حالي	غير تنفيذي / مستقل

د- المناصب التنفيذية في الشركة و أسماء الأشخاص الذين يشغلونها كما في تاريخ 2022/12/31

إسم المنصب التنفيذي	إسم الشخص الذي يشغل المنصب
المدير العام	داوود نايف علي إسكندراني
المدير المالي	فادي "أحمد فتحي" عمر مصطفى

هـ - جميع عضويات مجالس الإدارة التي يشغلها عضو مجلس الإدارة في الشركات المساهمة العامة إن وجدت .

1- عضويات لأعضاء مجلس الإدارة الطبيعيين في الشركات المساهمة العامة

إسم العضو الطبيعي	المنصب	اسم الشركة المساهمة العامة
محمد أكرم الدرابكة	عضو مجلس إدارة	شركة المتكاملة للمشاريع المتعددة

و- إسم ضابط الإرتباط / فادي التلاوي
ز- أسماء اللجان المنبثقة عن مجلس الإدارة

يتبثق عن مجلس الإدارة اللجان التالية :

1- لجنة التدقيق.

2- لجنة الحوكمة .

3- لجنة إدارة المخاطر .

4- لجنة الإستثمار .

ح- إسم رئيس و أعضاء لجنة التدقيق و نبذة عن مؤهلاتهم و خبراتهم المتعلقة بالأمور المالية .

وقد قرر بتاريخ 2019/04/29 إعادة تشكيل لجنة التدقيق و تشكيل اللجان اعلاه وأدناه تفاصيل اللجان المنبثقة عن مجلس الإدارة :

1- لجنة التدقيق :

لقد حظيت لجنة التدقيق في الوقت الحاضر بإهتمام بالغ من قبل الهيئات العملية الدولية، والمحلية المتخصصة والباحثين ؛ وبخاصة بعد الإخفاقات و الإضطرابات المالية التي حصلت في الشركات العالمية. ويرجع هذا الإهتمام للدور الذي يمكن أن تؤديه لجنة التدقيق كأداة من أدوات حوكمة الشركات في زيادة الثقة والشفافية في المعلومات المالية التي تفصح عنها الشركات ، وذلك من خلال دورها في إعداد التقرير المالية و إشرافها على وظيفة التدقيق الداخلي في الشركات ، وكذلك دورها في دعم هيئة التدقيق الخارجي و زيادة استقلاليتها ، فضلاً عن دورها في التأكيد على الالتزام بمبادئ حوكمة الشركات . حيث عرفت لجنة التدقيق بأنها " لجنة مكونة من أعضاء مجلس إدارة الشركة الذي تتركز مسؤولياتهم في مراجعة القوائم السنوية قبل تسليمها إلى مجلس الإدارة و تلخص نشاطاتها في ترشيح المدقق الخارجي و مناقشة نطاق و نتائج التدقيق معه، وكذلك مراجعة نظام الرقابة الداخلية للشركة والتأكد من فاعليته ، وكذلك التأكد من تطبيق قواعد حوكمة الشركات كما يمكن تعريفها بأنها لجنة منبثقة من مجلس الإدارة تتكون من الاعضاء غير التنفيذيين ، ويحضر إجتماعات هذه اللجنة المدققين الداخليون و الخارجيون إذا اقتضى الأمر ذلك،وتفوض هذه اللجنة صلاحيات العمل طبقاً للأحكام التي يقررها مجلس الإدارة ، و ترفع تقاريرها الدورية إلى رئيس مجلس الإدارة .

❖ **صلاحيات لجنة التدقيق:**

- (1) طلب أي بيانات أو معلومات من موظفي الذي يتوجب عليهم التعاون لتوفير هذه المعلومات بشكل كامل و دقيق.
 - (2) طلب المشورة القانونية أو المالية أو الإدارية أو الفنية من أي مستشار خارجي .
 - (3) طلب حضور أي موظف في الشركة للحصول على إيضاحات ضرورية .
 - (4) طلب مدقق حسابات خارجي إذا رأت اللجنة ضرورة مناقشة بأي أمور تتعلق بعمله في الشركة ولها كذلك أن تستوضح منه أو تطلب رأيه خطياً.
 - (5) التوصية لمجلس الإدارة بترشيح مدقق الحسابات الخارجي للإنتخاب من قبل الهيئة العامة .
 - (6) تقدم اللجنة قراراتها إلى مجلس الإدارة و تقريراً حول أعمالها إلى إجتماع الهيئة العامة العادي السنوي للشركة.
- إسم رئيس و أعضاء لجنة التدقيق و نبذه عن مؤهلاتهم و خبراتهم المتعلقة بالأمور المالية أو المحاسبية

رئيس اللجنة	حسين قطيشات
تاريخ العضوية	2019/04/29
تاريخ الميلاد	1956
الشهادات العلمية و سنة التخرج	بكالوريوس في القانون
الخبرات العملية	مستشار قانوني
الوظيفة الحالية	مستشار قانوني

اسم عضو اللجنة	سامر كشوقه
تاريخ العضوية	2019/04/29
تاريخ الميلاد	1976
الشهادات العلمية و سنة التخرج	بكالوريوس قانون 2000
الخبرات العملية	اجازة المحاماة منذ 2003
الوظيفة الحالية	محامي

نائب رئيس مجلس الإدارة	محمد أحمد محمد الرفاعي
تاريخ العضوية	2019/04/23
تاريخ الميلاد	1971
الشهادات العلمية و سنة التخرج	بكالوريوس محاسبة الجامعة الأردنية 1993
الخبرات العملية	مسؤول في دائرة الائتمان / بنك الإسكان من 1993/06/01 الى 1996/10/30 المدير العام / لشركة عبر العالم للاتصالات من 1999/01/01 الى 2008/04/30 الرئيس التنفيذي و لشركة بيت الإستثمار من 2008/05/04 – 2021/11/01 عضو مجلس إدارة شركة الجنوب للإلكترونيات – سابقا عضو مجلس إدارة رم علاء الدين للصناعات الهندسية – سابقا عضو مجلس إدارة شركة الأولى للتأمين – سابقا عضو مجلس الإدارة شركة الأولى للتمويل - سابقا عضو مجلس إدارة شركة بلوتو للمشاريع الاسكانية مساهمه خاصة سابقا
الوظيفة الحالية	عضو مجلس الادارة شركة بيت الإستثمار للخدمات المالية نائب الرئيس لشركة التجمعات الإستثمارية المتخصصة رئيس مجلس ادارته في الطاقات الكامنة للاستثمارات

- إسم رئيس و أعضاء كل من لجنة الترشيحات و المكافآت و لجنة الحوكمة و لجنة إدارة المخاطر .

لجنة المكافآت و الترشيحات

إسم العضو	الصفة
محمد الحراحشه	رئيس
عبدالرحمن كنعان	عضو
سامر كشوقه	عضو

لجنة الحوكمة

إسم العضو	الصفة
حسين قطيشات	رئيس
عبدالرحمن كنعان	عضو
محمد درابكه	عضو

لجنة ادارة المخاطر

إسم العضو	الصفة
محمد الحراحشه	رئيس
داوود اسكندراني	عضو
فادي التلاوي	عضو

بلغ عدد اجتماعات لجنة التدقيق خلال السنة (5) اجتماعات و فيما يلي الاعضاء الحاضرين لكل اجتماع :

إسم العضو	الاجتماع الأول 2022/02/14	الاجتماع الثاني 2022/03/29	الاجتماع الثالث 2022/04/28	الاجتماع الرابع 2022/07/28	الاجتماع الخامس 2022/10/30
حسين قطيشات	حاضر	حاضر	حاضر	حاضر	حاضر
محمد الرفاعي	حاضر	حاضر	حاضر	حاضر	حاضر
سامر كشوقه	حاضر	حاضر	حاضر	حاضر	حاضر

إسم رئيس و أعضاء كل من لجنة الترشيحات و المكافآت ، لجنة الحوكمة، و لجنة إدارة المخاطر.

لجنة الترشيحات و المكافآت .. عدد جلسات (2)

إسم العضو	الاجتماع الأول 16/02/2022	الاجتماع الثاني 16/11/2022
محمد الحراحشه	حاضر	حاضر
عبدالرحمن كنعان	حاضر	حاضر
سامر كشوقه	حاضر	حاضر

لجنة الحوكمة .. عدد جلسات (2)

إسم العضو	الاجتماع الأول 28/04/2022	الاجتماع الثاني 12/06/2022
حسين قطيشات	حاضر	حاضر
عبدالرحمن كنعان	حاضر	حاضر

لجنة ادارة المخاطر.. عدد جلسات (2)

إسم العضو	الاجتماع الأول	الاجتماع الثاني
	19/09/2022	27/12/2022
محمد الحراحشه	حاضر	حاضر
داوود اسكندراني	حاضر	حاضر
فادي التلاوي	حاضر	حاضر

ك - عدد إجتماعات لجنة التدقيق مع مدقق الحسابات الخارجي خلال السنة قامت لجنة التدقيق بالاجتماع مع مدقق الحسابات الخارجي مره خلال السنة و ذلك دون حضور أي من أشخاص الإدارى التنفيذية أو من يمثلها.

ل- عدد إجتماعات مجلس الإدارة خلال السنة مع بيان الأعضاء الحاليين: إجتماع مجلس الإدارة (6) اجتماعات خلال السنة و فيما يلي الأعضاء الحاضرين لكل اجتماع :

إسم العضو	الاجتماع الأول	الاجتماع الثاني	الاجتماع الثالث	الاجتماع الرابع	الاجتماع الخامس	الاجتماع السادس
	14.02.2022	29.03.2022	28.04.2022	31.07.2022	30.10.2022	27.12.2022
محمد الحراحشه	حاضر	حاضر	حاضر	حاضر	حاضر	حاضر
محمد الرفاعي	حاضر	حاضر	حاضر	حاضر	حاضر	حاضر
داوود اسكندراني	حاضر	حاضر	حاضر	حاضر	حاضر	حاضر
سامر كشوقه	حاضر	حاضر	حاضر	حاضر	حاضر	حاضر
عبدالرحمن كنعان	حاضر	حاضر	حاضر	حاضر	حاضر	حاضر
حسين قطيشات	حاضر	حاضر	حاضر	حاضر	حاضر	حاضر
محمد أكرم الدرابكه تم انتخاب بتاريخ 2022/04/26			حاضر	حاضر	حاضر	حاضر
أحمد عليان من 2022/06/16 و لغاية 2022/04/26	حاضر	حاضر				

رئيس مجلس الإدارة
محمد الحراحشه



مجلس الإدارة

لجنة الترشيحات و
المكافآت

لجنة الحوكمة

لجنة التدقيق

لجنة المخاطر



شركة التجمعات لخدمات التغذية والإسكان م.ع.م.
Al - Tajamouat for Catering & Housing Co. plc.

إقرار و تعهد مجلس الإدارة

أولا : يقر مجلس إدارة شركة التجمعات لخدمات التغذية والإسكان م.ع.م. بعدم وجود أي أمور جوهرية قد تؤثر على إستمرارية الشركة خلال السنة المالية التالية 2023.

ثانيا : يقر مجلس الإدارة بمسؤوليته عن إعداد البيانات المالية و توفير نظام رقابة فعال في الشركة

رئيس مجلس الإدارة شركة الرصافة للمشاريع الاسكانية محمد الحراحشه	نائب رئيس مجلس الإدارة شركة الرفاعيات للاستثمار و التطوير العقاري محمد الرفاعي	عضو مجلس الإدارة شركة التجمعات الاستثمارية المتخصصة داوود اسكندراني

عضو مجلس الإدارة شركة برج بيزا للاستيراد والتصدير سامر كشوقه	عضو مجلس الإدارة شركة بلوتو للمشاريع الإسكانية عبدالرحمن كنعان	عضو مجلس الإدارة شركة هيوبلس التجارية حسين قطيشات

عضو مجلس الإدارة محمد درابكه

إقرار و تعهد إدارة الشركة

ثالثا: نقر نحن الموقعين أدناه بصحة و دقة وإكتمال المعلومات و البيانات الواردة في التقرير السنوي .

رئيس مجلس الإدارة محمد الحراحشه	المدير العام داوود اسكندراني	المدير المالي فادي مصطفى



شركة التجمعات
لخدمات التغذية والإسكان ذ.م.م

هاتف : +٩٦٢ ٦ ٤٠٢٢٩٢٨ فاكس : +٩٦٢ ٦ ٤٠٢٢٩٢٧ ص.ب. ١٤ عمان ١١٦٣٦ الأردن
Tel. +962 6 4022928 Fax. +962 6 4022927 P.O.Box : 14 Amman 11636 Jordan
e-mail: info@altajamouat-ch.com , www.altajamouat-ch.com

شركة التجمعات لخدمات التغذية والإسكان
(شركة مساهمة عامة محدودة)

القوائم المالية الموحدة وتقرير المحاسب القانوني المستقل
للسنة المنتهية في ٣١ كانون الأول ٢٠٢٢

شركة التجمعات لخدمات التغذية والإسكان
(شركة مساهمة عامة محدودة)

القوائم المالية الموحدة وتقرير المحاسب القانوني المستقل
للسنة المنتهية في ٣١ كانون الأول ٢٠٢٢

صفحة	فهرس
٣ - ١	تقرير المحاسب القانوني المستقل
٤	قائمة المركز المالي الموحدة
٥	قائمة الدخل الشامل الموحدة
٦	قائمة التغيرات في حقوق الملكية الموحدة
٧	قائمة التدفقات النقدية الموحدة
٨ - ٣٤	إيضاحات حول القوائم المالية الموحدة

تقرير المحاسب القانوني المستقل

الى السادة المساهمين المحترمين
شركة التجمعات لخدمات التغذية والإسكان
(شركة مساهمة عامة محدودة)

تقرير حول تدقيق القوائم المالية الموحدة

الرأي

لقد قمنا بتدقيق البيانات المالية الموحدة لشركة التجمعات لخدمات التغذية والإسكان (وهي شركة اردنية مساهمة عامة محدودة)، والتي تتكون من قائمة المركز المالي الموحدة كما في ٣١ كانون الأول ٢٠٢٢، وكل من قوائم الدخل الشامل والتغيرات في حقوق الملكية الموحدة وبيان التدفقات النقدية الموحدة للسنة المنتهية في ذلك التاريخ، والإيضاحات حول البيانات المالية الموحدة، بما في ذلك ملخص للسياسات المحاسبية الهامة.

في رأينا، إن القوائم المالية الموحدة المرفقة تظهر بصورة عادلة، من جميع النواحي الجوهرية، الوضع المالي لشركة التجمعات لخدمات التغذية والإسكان كما في ٣١ كانون الأول ٢٠٢٢، وأدائها المالي وتدفقاتها النقدية للسنة المنتهية في ذلك التاريخ وفقاً للمعايير الدولية لإعداد التقارير المالية.

اساس الرأي

لقد قمنا بالتدقيق وفقاً لمعايير التدقيق الدولية. إن مسؤوليتنا وفقاً لتلك المعايير قد تم ذكرها بمزيد من التوضيح في تقريرنا هذا في فقرة مسؤولية المحاسب القانوني حول تدقيق البيانات المالية الموحدة. نحن مستقلين عن الشركة وفقاً لمتطلبات مجلس معايير السلوك الأخلاقي الدولية للمحاسبين "دليل قواعد السلوك الاخلاقي للمحاسبين المهنيين" ذات الصلة بتدقيقنا لهذه البيانات المالية الموحدة، وأوفينا بمسؤولياتنا الأخلاقية الأخرى وفقاً لتلك المتطلبات.

نعتمد أن بيانات التدقيق الثبوتية التي حصلنا عليها كافية ومناسبة لتوفير اساساً لرأينا حول التدقيق.

امور التدقيق الاساسية

إن امور التدقيق الاساسية وفقاً لحكمنا المهني هي تلك الامور التي كان لها الاهمية القصوى في اعمال التدقيق التي قمنا بها للقوائم المالية الموحدة للسنة الحالية. لقد تمت معالجة امور التدقيق الاساسية في سياق تدقيقنا للقوائم المالية الموحدة ككل وفي تكوين رأينا عنها وإننا لا نقدم رأياً منفصلاً عن الآخر .

وصفا لكيفية معالجة تدقيقنا لهذا الامر	امور التدقيق اساسية
الشهرة	الشهرة
<p>يعتبر انخفاض القيمة السنوية للشهرة مسألة تدقيق اساسية نظرا لتعقيد متطلبات المحاسبة والاحكام العامة المطلوبة في تحديد الافتراض الذي سيستخدم في تقدير المبلغ القابل للاسترداد. ان المبلغ القابل للاسترداد للوحدات المنتجة للنقد، والتي تقوم على اساس القيمة قيد الاستخدام او القيمة العادلة ايهما اعلى ناقصا تكاليف البيع، يتم احتسابه من نماذج التدفقات النقدية المتوقعة المخصوصة، هذه النماذج تستخدم العديد من الافتراضات الاساسية بما في ذلك تقديرات لحجم المبيعات والاسعار المستقبلية، وتكاليف التشغيل، ومعدلات نمو القيمة النهائية والمتوسط المرجح لتكلفة رأس المال.</p>	<p>وفقا للمعايير الدولية لإعداد التقارير المالية، فإنه على الشركة تقييم الشهرة وفحص التدني، حيث بلغت الشهرة كما في ٣١ كانون الأول ٢٠٢١ مبلغا وقدره ١,٦٩٤,٨٥٧ دينار اردني مولدة من وحدة واحدة لتوليد النقد، شركة التجمعات للخدمات المساندة محدودة المسؤولية، وقد تم اطفاء الشهرة بالكامل كما في ٣١ كانون الأول ٢٠٢٢.</p>

معلومات أخرى

ان الادارة مسؤولة عن المعلومات الاخرى. حيث تتضمن المعلومات الاخرى المدرجة في التقرير السنوي، ولكنها لا تتضمن القوائم المالية الموحدة وتقرير تدقيقنا حولها.

لا يغطي رأينا حول القوائم المالية الموحدة هذه المعلومات الاخرى، ونحن لا نبدي اي شكل من اشكال التأكيد حولها.

فيما يتعلق بتدقيقنا للقوائم المالية الموحدة لشركة التجمعات لخدمات التغذية والإسكان للسنة المنتهية في ٣١ كانون الأول ٢٠٢٢، يقع على عاتقنا مسؤولية قراءة هذه المعلومات الاخرى ، وعند قيامنا بذلك فإننا نأخذ بالاعتبار فيما اذا كانت تلك المعلومات غير متوافقة بشكل جوهري مع البيانات المالية الموحدة او مع معرفتنا التي تم اكتسابها اثناء اجراءات التدقيق او يظهر عليها بخلاف ذلك انها تحتوي على اخطاء جوهريّة. وإذا استنتجنا بناء على العمل الذي قمنا به بأن هنالك اخطاء جوهريّة في هذه المعلومات فنحن مطالبون بالإبلاغ عن هذه الحقيقة. وفي هذا السياق ليس لدينا شيء للإبلاغ عنه.

مسؤولية الإدارة والأشخاص المسؤولين عن الحوكمة عن القوائم المالية الموحدة

إن الإدارة مسؤولة عن إعداد هذه البيانات المالية الموحدة وعرضها بصورة عادلة وفقاً للمعايير الدولية لإعداد التقارير المالية، وعن أنظمة الرقابة الداخلية التي تراها ضرورية لتمكّنها من إعداد قوائم مالية موحدة خالية من الأخطاء الجوهرية ، سواء كانت ناشئة عن إحتيال أو عن خطأ.

كما وتشمل مسؤولية الإدارة عند إعداد القوائم المالية الموحدة تقييم قدرة الشركة على الإستمرارية، والإفصاح حسب مقتضى الحال عن المسائل المتعلقة بإستمرارية الشركة وإستخدام اساس الإستمرارية في المحاسبة ما لم تنوي الإدارة تصفية الشركة أو وقف عملياتها، أو لا يوجد لديها بديلاً منطقياً عن ذلك.

ان الاشخاص المسؤولين عن الحوكمة هم المسؤولون عن الاشراف على اعداد القوائم المالية الموحدة.

مسؤولية المحاسب القانوني

ان هدفنا الحصول على تأكيد معقول فيما إذا كانت القوائم خالية من الأخطاء الجوهرية، سواء كانت ناشئة عن إحتيال أو عن خطأ، وإصدار تقرير التدقيق والذي يتضمن رأينا حولها.

التأكيد المعقول هو على مستوى عال من التأكيد، ولكن إجراءات التدقيق التي قمنا بها وفقاً للمعايير الدولية للتدقيق لا تضمن دائماً إكتشاف الأخطاء الجوهرية حتى وإن وجدت ويمكن أن تنشأ الأخطاء من الإحتيال أو عن طريق الخطأ، وتعتبر جوهرية إذا كانت بشكل فردي أو في مجموعها قد تؤثر بشكل معقول على قرارات مستخدمي البيانات المالية الموحدة.

كجزء من عملية التدقيق وفقاً لمعايير التدقيق الدولية ، فإننا نقوم بممارسة الحكم المهني والمحافظة على تطبيق مبدأ الشك المهني في جميع نواحي التدقيق، بالإضافة الى:

- تحديد وتقييم مخاطر الأخطاء الجوهرية في القوائم المالية الموحدة، سواء كانت ناشئة عن إحتيال أو عن خطأ، وكذلك تصميم وتنفيذ إجراءات التدقيق التي تستجيب لتلك المخاطر، والحصول على أدلة تدقيق كافية وملائمة لتوفر أساساً لرأينا. ان خطر عدم إكتشاف أية أخطاء جوهرية ناتجة عن إحتيال أعلى من تلك الناتجة عن الخطأ، نظراً لان الإحتيال قد يشتمل على التواطؤ و التزوير، أو الحذف المتعمد والتحريفات، أو تجاوز لأنظمة الرقابة الداخلية.
- الحصول على فهم لأنظمة الرقابة الداخلية ذات الصلة بأعمال التدقيق لغايات تصميم إجراءات تدقيق مناسبة حسب الظروف، ولكن ليس لغرض إبداء رأي حول فعالية انظمة الرقابة الداخلية في الشركة.
- تقييم ملائمة السياسات المحاسبية المتبعة ومدى معقولية التقديرات المحاسبية والإيضاحات ذات العلاقة المعدة من قبل الإدارة.
- التوصل لإستنتاج عن مدى ملائمة إستخدام الإدارة لأساس الإستمرارية في المحاسبة، وإستناداً إلى أدلة التدقيق التي تم الحصول عليها، فيما إذا كان هنالك وجود لعدم تيقن جوهرى ذا صلة بأحداث أو ظروف يمكن أن تثير شكوكاً كبيرة حول قدرة الشركة على الإستمرار كمنشأة مستمرة. فإذا توصلنا بأن هنالك وجود لعدم تيقن جوهرى ، فنحن مطالبون بلفت الإنتباه في تقرير تدقيقنا إلى الإيضاحات ذات الصلة الواردة في البيانات المالية الموحدة، أو إذا كان الإفصاح عن هذه المعلومات غير كافياً، فإننا سوف نقوم بتعديل رأينا. إستنتاجاتنا تعتمد على أدلة التدقيق التي تم الحصول عليها حتى تاريخ تقرير تدقيقنا. ومع ذلك ، فإنه من الممكن أن تتسبب أحداث أو ظروف مستقبلية في توقف الشركة عن الإستمرار كمنشأة مستمرة.
- تقييم العرض العام وبنية ومحتوى القوائم المالية الموحدة بما فيها الإيضاحات وفيما إذا كانت القوائم المالية الموحدة تمثل المعاملات والأحداث بشكل يحقق العرض العادل.

تواصلنا مع المسؤولين في لجنة التدقيق بما يتعلق بنطاق وتوقيت التدقيق المخطط له وملاحظات التدقيق الهامة، بما في ذلك أية أوجه قصور هامة في نظام الرقابة الداخلية تم تحديدها خلال تدقيقنا.

تقرير حول المتطلبات القانونية

تحتفظ شركة التجمعات لخدمات التغذية والإسكان بقيود وسجلات محاسبية منظمة بصورة أصولية، وأن القوائم المالية الموحدة للسنة المنتهية في ٣١ كانون الأول ٢٠٢٢ متفقة معها ونوصي الهيئة العامة بالمصادقة عليها.

المحاسبون المعتمدون

وليد محمد طه

إجازة مزاولة رقم (٧٠٣)

Modern Accountants



A member of
Nexia
International

عمان - المملكة الأردنية الهاشمية

٣٠ آذار ٢٠٢٣

شركة التجمعات لخدمات التغذية والإسكان

(شركة مساهمة عامة محدودة)

قائمة المركز المالي الموحدة

كما في ٣١ كانون الأول ٢٠٢٢

(بالدينار الأردني)

الموجودات	إيضاح	٢٠٢٢	٢٠٢١
موجودات غير متداولة			
ممتلكات ومعدات	٤	٤٨٣,٣٠٠	٥١٠,٠٨٢
مشاريع تحت التنفيذ	٥	٩٨٩,٥٥٩	٦٧٠,٠١٨
مباني موجرة بالصافي	٦	٤,١٩٩,٧٤١	٤,٣٣١,٨٢١
شهرة	٧	-	١,٦٩٤,٨٥٧
موجودات مالية محددة بالقيمة العادلة من خلال بيان الدخل الشامل الآخر	٨	٨٨٩,٧٦٢	٦٩٩,٠٩٥
مجموع الموجودات غير المتداولة		٦,٥٦٢,٣٦٢	٧,٩٠٥,٨٧٣
موجودات متداولة			
مصاريف مدفوعة مقدما وحسابات مدينة أخرى	٩	٢١٩,٤٥٩	٢٣٠,٦٣٠
بضاعة ومستلزمات		٧٣,٢٠٥	١٠٧,١٠٥
موجودات مالية محددة بالقيمة العادلة من خلال بيان الدخل الشامل	١٠	٧١,٠٨٩	٢١٥,٥٢٩
مديون	١١	١,٦٠٢,٠٨٦	١,٥٤٩,٥٣٤
نقد وما في حكمه	١٢	٤٩,٣٥٦	٨٤,٦٣٤
مجموع الموجودات المتداولة		٢,٠١٥,١٩٥	٢,١٨٧,٤٣٢
مجموع الموجودات		٨,٥٧٧,٥٥٧	١٠,٠٩٣,٣٠٥
حقوق الملكية والمطلوبات			
حقوق الملكية			
رأس المال	١	١٠,٠٠٠,٠٠٠	١٠,٠٠٠,٠٠٠
احتياطي إجباري	١٣	٤٢٥,١٩٣	٤٢٥,١٩٣
احتياطي القيمة العادلة		١٨٠,١٨٠	١٩,٢٣٧
خسائر متراكمة		(٣,٩١١,٨٤٥)	(١,٨٨٦,٢٢٥)
مجموع حقوق الملكية		٦,٦٩٣,٥٢٨	٨,٥٥٨,٢٠٥
مطلوبات متداولة			
مصاريف مستحقة وحسابات دائنة أخرى	١٤	٥٧٦,١٤١	٣٩٩,٩٩١
دائنون وشيكات آجلة		١,٠٦٢,٢٢٨	٧٥٧,٩٨٠
بنوك دائنة	١٥	٢٤٥,٦٦٠	٣٧٧,١٢٩
مجموع المطلوبات المتداولة		١,٨٨٤,٠٢٩	١,٥٣٥,١٠٠
مجموع حقوق الملكية و المطلوبات		٨,٥٧٧,٥٥٧	١٠,٠٩٣,٣٠٥

إن الإيضاحات المرفقة تشكل جزءاً لا يتجزأ من هذه القوائم المالية الموحدة

شركة التجمعات لخدمات التغذية والإسكان
(شركة مساهمة عامة محدودة)

قائمة الدخل الشامل الموحدة
للسنة المنتهية في ٣١ كانون الأول ٢٠٢٢
(بالدينار الأردني)

٢٠٢١	٢٠٢٢	إيضاح	
٢,٧٢٧,٧٦٤	٢,٨٥٥,٧٨١	١٧	الإيرادات
(٢,٤٥٨,٠٦٠)	(٢,٥٦٠,٥٤٤)	١٨	كلفة الإيرادات
٢٦٩,٧٠٤	٢٩٥,٢٣٧		مجمّل الربح
(١,٧٢٥)	(٢٠)		مصاريف بيع وتسويق
(٣٠٤,٠٤٨)	(٣١٥,٢٨٤)	١٩	مصاريف إدارية وعمومية
(٦٤,٦٧٠)	(٥٦,٤١٨)		مصاريف مالية
			أرباح / (خسائر) غير متحققة من موجودات مالية محددة بالقيمة العادلة من خلال بيان الدخل الشامل
(٧,٧٧٦)	٨,٨٢٩		خسائر متحققة من موجودات مالية محددة بالقيمة العادلة من خلال بيان الدخل الشامل
(١٣٥,٧٧٣)	(٨٠,١٤٠)		أطفاء شهرة
-	(١,٦٩٤,٨٥٧)	٧	مخصص تدني في الموجودات المالية المحددة بالقيمة العادلة من خلال بيان الدخل الشامل
-	(٢٠٠,٠٠٠)	١٠	أرباح بيع أصول
٥,٥٦٢	-		إيرادات ومصاريف أخرى بالصافي
٣٤,٩٣١	٣٦,٢٦٦		خسارة السنة قبل الضريبة
(٢٠٣,٧٩٥)	(٢,٠٠٦,٣٨٧)	٢٠	ضريبة دخل ومساهمة وطنية
(٣٢,١٩١)	(١٩,٢٣٣)		خسارة السنة
(٢٣٥,٩٨٦)	(٢,٠٢٥,٦٢٠)		الدخل الشامل الآخر :
(٢٣٥,٩٨٦)	(٢,٠٢٥,٦٢٠)		مجموع الخسارة الشاملة المحول الى الخسائر المتراكمة
٢١,٣٧٥	١٦٠,٩٤٣		التغير في احتياطي القيمة العادلة
(٢١٤,٦١١)	(١,٨٦٤,٦٧٧)		إجمالي الخسارة الشاملة للسنة
			خسارة السهم:
(٠,٠٢)	(٠,٠٢)		خسارة السهم - دينار/ سهم
١٠,٠٠٠,٠٠٠	١٠,٠٠٠,٠٠٠		المتوسط المرجح لعدد الأسهم - سهم

إن الإيضاحات المرفقة تشكل جزءاً لا يتجزأ من هذه القوائم المالية الموحدة

شركة التجمعات لخدمات التغذية والإسكان
(شركة مساهمة عامة محدودة)

قائمة التغيرات في حقوق الملكية الموحدة
للسنة المنتهية في ٣١ كانون الأول ٢٠٢٢
(بالدينار الأردني)

المجموع	خسائر متراكمة	احتياطي القيمة العادلة	احتياطي إجباري	رأس المال	الرصيد في ١ كانون الثاني ٢٠٢١
٨,٧٧٢,٨١٦	(١,٦٥٠,٢٣٩)	(٢,١٣٨)	٤٢٥,١٩٣	١٠,٠٠٠,٠٠٠	الدخل الشامل للسنة
(٢١٤,٦١١)	(٢٣٥,٩٨٦)	٢١,٣٧٥	-	-	الرصيد في ٣١ كانون الأول ٢٠٢١
٨,٥٥٨,٢٠٥	(١,٨٨٦,٢٢٥)	١٩,٢٣٧	٤٢٥,١٩٣	١٠,٠٠٠,٠٠٠	الدخل الشامل للسنة
(١,٨٦٤,٦٧٧)	(٢,٠٢٥,٦٢٠)	١٦٠,٩٤٣	-	-	الرصيد في ٣١ كانون الأول ٢٠٢٢
٦,٦٩٣,٥٢٨	(٣,٩١١,٨٤٥)	١٨٠,١٨٠	٤٢٥,١٩٣	١٠,٠٠٠,٠٠٠	

إن الإيضاحات المرفقة تشكل جزءاً لا يتجزأ من هذه القوائم المالية الموحدة

شركة التجمعات لخدمات التغذية والإسكان
(شركة مساهمة عامة محدودة)

قائمة التدفقات النقدية الموحدة

للسنة المنتهية في ٣١ كانون الأول ٢٠٢٢
(بالدينار الأردني)

٢٠٢٢	٢٠٢١	
الأنشطة التشغيلية		
خسارة السنة قبل الضريبة	(٢,٠٠٦,٣٨٧)	(٢٠٣,٧٩٥)
تعديلات على خسارة السنة قبل الضريبة:		
استهلاكات وإطفاءات	١٨٢,٧٥٢	١٨١,٢٥٥
مصاريف مالية	٥٦,٤١٨	٦٤,٦٧٠
إطفاء شهرة	١,٦٩٤,٨٥٧	-
أرباح من بيع أصول	-	(٥,٥٦٢)
مخصص تدني في الموجودات المالية المحددة بالقيمة العادلة من خلال بيان الدخل الشامل	٢٠٠,٠٠٠	-
أرباح / (خسائر) غير متحققة من موجودات مالية محددة بالقيمة العادلة من خلال بيان الدخل الشامل	(٨,٨٢٩)	٧,٧٧٦
خسائر متحققة من بيع موجودات مالية محددة من خلال بيان الدخل الشامل	٨٠,١٤٠	١٣٥,٧٣٣
أرباح غير متحققة من موجودات مالية محددة بالقيمة العادلة من خلال بيان الدخل الشامل الاخر	(١٦٠,٩٤٣)	(٢١,٣٧٥)
التغيرات في الموجودات والمطلوبات العاملة :		
مدينون	(٥٢,٥٥٢)	(٢٠٥,٤٩٠)
بضاعة ومستلزمات	٣٣,٩٠٠	(٣٦,٩٨٩)
مصاريف مدفوعة مقدماً وحسابات مدينة اخرى	١١,١٧١	(١٣١,٠٥٨)
دائنون وشيكات اجله	٣٠٤,٢٤٨	١٩٦,٠٣٨
موجودات مالية محددة بالقيمة العادلة من بيان الدخل الشامل	(١٢٦,٨٧١)	-
مصاريف مستحقة وحسابات دائنة اخرى	١٥٦,٩١٧	١٢٤,١٣٨
صافي النقد المتوفر من الأنشطة التشغيلية	٣٦٤,٨٢١	١٠٥,٣٤١
الأنشطة الإستثمارية		
التغير في مشاريع تحت التنفيذ	(٣١٩,٥٤١)	(٣٧٣,٢٧٠)
التغير في ممتلكات ومعدات	(٢٣,٨٩٠)	(٣٦,٣٤٣)
التغير في موجودات مالية محددة بالقيمة العادلة من خلال بيان الدخل الشامل الاخر	١٣١,٢١٩	١٨٤,٥٨١
متحصلات من بيع أصول	-	١٠,٥١٠
صافي النقد المستخدم في الأنشطة الإستثمارية	(٢١٢,٢١٢)	(٢١٤,٥٢٢)
الانشطة التمويلية		
بنوك دائنة	(١٣١,٤٦٩)	١٢٢,١٩٧
مصاريف مالية مدفوعة	(٥٦,٤١٨)	(٦٤,٦٧٠)
صافي النقد (المستخدم في) / المتوفر من الانشطة التمويلية	(١٨٧,٨٨٧)	٥٧,٥٢٧
صافي التغير في النقد وما في حكمه	(٣٥,٢٧٨)	(٥١,٦٥٤)
النقد وما في حكمه ١ كانون الثاني	٨٤,٦٣٤	١٣٦,٢٨٨
النقد وما في حكمه ٣١ كانون الأول	٤٩,٣٥٦	٨٤,٦٣٤

شركة التجمعات لخدمات التغذية والإسكان
(شركة مساهمة عامة محدودة)

إيضاحات حول القوائم المالية الموحدة
للسنة المنتهية في ٣١ كانون الأول ٢٠٢٢
(بالدينار الأردني)

١ - التكوين والنشاط

إن شركة التجمعات لخدمات التغذية والإسكان هي شركة مساهمة عامة محدودة ("الشركة") مسجلة في سجل الشركات بتاريخ ١٣ تشرين الثاني ١٩٩٤ تحت رقم (٢٦١). إن رأس مال الشركة المصرح به والمدفوع بالكامل يتألف من ١٠,٠٠٠,٠٠٠ سهم اسمي متساوي القيمة تبلغ القيمة الاسمية لكل سهم دينار أردني واحد.

يتمثل النشاط الرئيسي الحالي للشركة في إنشاء وشراء وإدارة جميع أنواع مرافق التغذية والمطاعم لتقديم خدمات التغذية للشركات والأفراد إضافة إلى إنشاء وشراء جميع أنواع المباني السكنية وتقديم خدمات الإسكان.

إن مركز عمل الشركة في محافظة عمان.

٢ - المعايير والتفسيرات الجديدة والمعدلة

يسري تطبيقها للفترات السنوية التي

تبدأ من أو بعد

١ كانون الثاني ٢٠٢٣

المعايير والتفسيرات الجديدة والمعدلة التالية لم تصبح بعد واجبة التطبيق

تصنيف المطلوبات كجارية أو غير جارية - (تعديلات على معيار المحاسبة الدولي رقم ١)

المعيار الدولي للتقارير المالية رقم ١٧ : عقود التأمين والتعديلات على المعيار الدولي للتقارير

المالية رقم ١٧ : عقود التأمين

١ كانون الثاني ٢٠٢٣

١ كانون الثاني ٢٠٢٣

تعريف التقديرات المحاسبية - (تعديلات على معيار المحاسبة الدولي رقم ٨)

الافصاح عن سياسات محاسبية - (تعديلات على معيار المحاسبة الدولي رقم ١ وبيان الممارسات

١ كانون الثاني ٢٠٢٣

رقم ٢ المتعلق بالمعايير الدولية للتقارير المالية)

الضرائب المؤجلة ذات الصلة بالموجودات والمطلوبات الناتجة عن معاملة واحدة - (تعديلات على

١ كانون الثاني ٢٠٢٣

معيار المحاسبة الدولي رقم ١٢)

بيع أو مساهمة في الموجودات بين مستثمر وشريكه أو مشروع مشترك - (تعديلات على المعيار

الدولي للتقارير المالية رقم ١٠ و معيار المحاسبة الدولي رقم ٢٨)

غير محدد

تتوقع الإدارة أن هذه المعايير والتفسيرات والتعديلات الجديدة سيتم تطبيقها في البيانات للشركة عندما تكون قابلة للتطبيق، وقد لا يكون لهذه المعايير والتفسيرات والتعديلات الجديدة أي تأثير جوهري على البيانات المالية للشركة في فترة التطبيق المبدئي.

شركة التجمعات لخدمات التغذية والإسكان
(شركة مساهمة عامة محدودة)
إيضاحات حول القوائم المالية الموحدة (يتبع)
للسنة المنتهية في ٣١ كانون الأول ٢٠٢٢
(بالدينار الأردني)

٣- ملخص لأهم السياسات المحاسبية

معايير إعداد البيانات المالية الموحدة

تم إعداد البيانات المالية الموحدة وفقاً للمعايير الدولية لإعداد التقارير المالية.

أسس إعداد البيانات المالية الموحدة

تم عرض هذه البيانات المالية الموحدة بالدينار الأردني لأن غالبية معاملات الشركة تسجل بالدينار .

تم إعداد البيانات المالية الموحدة وفقاً لمبدأ التكلفة التاريخية، فيما عدا الأدوات المالية والاستثمارات في العقارات والتي تم عرضها حسب قيمتها العادلة فيما يلي ملخصاً لأهم السياسات المحاسبية المتبعة.

أساس توحيد البيانات المالية

تتألف البيانات المالية الموحدة لشركة التجمعات لخدمات التغذية والإسكان والشركات التابعة لها من البيانات المالية الخاصة بالشركة والمنشآت المسيطر عليها من قبل الشركة (الشركات التابعة).
تتحقق السيطرة عندما يكون للشركة

- القدرة على التحكم بالمنشأة المستثمر بها.
- نشوء حق للشركة في العوائد المتغيرة نتيجة لارتباطها بالمنشأة المستثمر بها .
- القدرة على التحكم في المنشأة المستثمر بها بغرض التأثير على عوائد المستثمر.

تقوم الشركة بإعادة تقييم ما إذا كانت تسيطر على أي من المنشآت المستثمر بها أم لا، إذا ما كانت الحقائق والظروف تشير إلى حدوث تغييرات على واحد أو أكثر من عناصر السيطرة المشار إليها أعلاه.

عندما تقل حقوق التصويت الخاصة بالشركة في أي من المنشآت المستثمر بها عن أغلبية حقوق التصويت بها، يكون للشركة السيطرة على تلك المنشأة المستثمر بها عندما تكون حقوق التصويت كافية لمنحها قدرة عملية لتوجيه الأنشطة ذات الصلة بالمنشأة المستثمر بها بشكل منفرد.

تأخذ الشركة بعين الاعتبار كافة الحقائق والظروف ذات الصلة عند تقييم ما إذا كان للشركة حقوق التصويت في المنشأة المستثمر بها أم لا بشكل كافٍ لمنحها السيطرة ، تشمل تلك الحقائق والظروف ما يلي:

- حجم حقوق التصويت التي تمتلكها الشركة بالنسبة لحجم ومدى ملكية حاملي حقوق التصويت الآخرين
- حقوق التصويت المحتملة التي تمتلكها الشركة وحاملي حقوق التصويت الآخرين والأطراف الأخرى
- الحقوق الناشئة من الترتيبات التعاقدية الأخرى.
- أية حقائق وظروف إضافية قد تشير إلى أن الشركة لها، أو ليست لديها، القدرة الحالية على توجيه الأنشطة ذات الصلة وقت الحاجة لاتخاذ قرارات، بما في ذلك كيفية التصويت في اجتماعات المساهمين السابقة.

شركة التجمعات لخدمات التغذية والإسكان

(شركة مساهمة عامة محدودة)

إيضاحات حول القوائم المالية الموحدة (يتبع)

للسنة المنتهية في ٣١ كانون الأول ٢٠٢٢

(بالدينار الأردني)

تبدأ عملية توحيد الشركة التابعة عندما تحصل الشركة على السيطرة على تلك الشركة التابعة، بينما تتوقف تلك العملية عندما تفقد الشركة السيطرة على الشركة التابعة، وعلى وجه الخصوص، يتم تضمين إيرادات ومصاريف الشركة التابعة المستحوذ أو المستبعدة خلال السنة في بيان الدخل الموحد وبيان الدخل الشامل الموحد من تاريخ حصول الشركة على السيطرة حتى التاريخ الذي تنقطع فيه سيطرة الشركة على الشركة التابعة.

إن الربح أو الخسارة وكل عنصر من عناصر الدخل الشامل الأخرى موزعة على مالكي الشركة ومالكي الحصص غير المسيطرة، إجمالي الدخل الشامل للشركة التابعة موزع على مالكي الشركة والأطراف غير المسيطرة حتى لو أدى ذلك إلى حدوث عجز في أرصدة الأطراف غير المسيطرة.

حيثما لزم الأمر، يتم إجراء تعديلات على البيانات المالية للشركات التابعة لكي تتلائم سياساتها المحاسبية مع تلك المستخدمة من قبل الشركة الأم.

يتم إستبعاد جميع المعاملات بما في ذلك الأصول والالتزامات وحقوق الملكية والأرباح والمصاريف والتدفقات النقدية الناتجة عن المعاملات الداخلية بين الشركة والشركات التابعة عند التوحيد.

تشتمل القوائم المالية الموحدة كما في ٣١ كانون الأول ٢٠٢٢ على القوائم المالية للشركات التابعة التالية :

اسم الشركة التابعة	مكان التسجيل	سنة التسجيل	والتصويت	نسبة الملكية	النشاط الرئيسي
شركة التجمعات للخدمات	المملكة الأردنية	٢٠٠٣	١٠٠%		إنشاء وشراء وإدارة مرافق التغذية والإسكان
المساندة المحدودة المسؤولية	الهاشمية				
التجمعات لخدمات المرافق	المملكة الأردنية	٢٠٠٦	١٠٠%		إمتلاك وإدارة المطاعم، وشراء وتملك الأراضي وبناء شقق سكنية عليها
الجامعية المحدودة المسؤولية	الهاشمية				

إن حصة الشركة من نتائج أعمال شركاتها التابعة للسنة المنتهية في ٣١ كانون الأول ٢٠٢٢ والبالغة (١٧١,٨٥٤) دينار أردني (٢٠٢١: ١١٧,٨٢٩ دينار أردني) وفقاً لطريقة صافي حقوق الملكية تتمثل فيما يلي:

٢٠٢٢	٢٠٢١
(١٠٨,٤١٣)	١٢١,٠٩٩
(٦٣,٤٤١)	(٢٣٨,٩٢٨)
(١٧١,٨٥٤)	(١١٧,٨٢٩)

شركة التجمعات للخدمات المساندة ذ.م.م

شركة التجمعات لخدمات المرافق الجامعية ذ.م.م

شركة التجمعات لخدمات التغذية والإسكان
(شركة مساهمة عامة محدودة)

إيضاحات حول القوائم المالية الموحدة (يتبع)
للسنة المنتهية في ٣١ كانون الأول ٢٠٢٢
(بالدينار الأردني)

بلغت القيمة الدفترية للاستثمارات في الشركات التابعة كما في ٣١ كانون الأول ٢٠٢٢: ٧,٣٦٩,٣٢١ دينار أردني
(٢٠٢١: ٩,٢٣٦,٠٣٢ دينار أردني) وفقاً لطريقة صافي حقوق الملكية تتمثل فيما يلي:-

٢٠٢٢	٢٠٢١
٧,١٧٤,٩٢٦	٨,٩٧٨,١٩٦
١٩٤,٣٩٥	٢٥٧,٨٣٦
٧,٣٦٩,٣٢١	٩,٢٣٦,٠٣٢

* شركة التجمعات للخدمات المساندة ذ.م.م

** شركة التجمعات لخدمات المرافق الجامعية ذ.م.م

* يشتمل الاستثمار في شركة التجمعات للخدمات المساندة ذ.م.م على شهرة بقيمة ١,٦٩٤,٨٥٧ دينار أردني كما في عام ٢٠٢١،
وخلال عام ٢٠٢٢ تم اطفاء الشهرة بالكامل.

** يشتمل الاستثمار في شركة التجمعات لخدمات المرافق الجامعية ذ.م.م على استثمار في فرع العقبة.

الموجودات المالية المحددة بالقيمة العادلة من خلال بيان الدخل الشامل الآخر

يتم قياس الاستثمارات بأدوات حقوق الملكية بالقيمة العادلة من خلال بنود الدخل الشامل بشكل مبدئي بالقيمة العادلة
بالإضافة الى تكاليف المعاملات. ويتم قياسها لاحقاً بالقيمة العادلة بما في ذلك الأرباح او الخسائر الناتجة من التغيرات في
القيمة العادلة والمعترف بها في بنود الدخل الشامل الآخر والمترجمة في احتياطي التغيرات في القيمة العادلة. لا يتم إعادة
تصنيف الأرباح او الخسائر المترجمة عند استبعاد الاستثمارات الى الأرباح او الخسائر، ولكن يتم إعادة تصنيفها الى الأرباح
المستبقة. قامت الشركة بتحديد جميع الاستثمارات في حقوق الملكية وغير المحتفظ بها للمتاجرة كموجودات مالية محددة
بالقيمة العادلة من خلال بيان الدخل الشامل الآخر.

يتم الاعتراف بأرباح التوزيعات عن هذه الاستثمارات المالية ضمن بيان الدخل عندما تحصل الشركة على حق استلام
توزيعات الأرباح، ما لم تمثل أرباح التوزيعات بوضوح استرداد جزء من تكلفة الاستثمار. يتم الاعتراف بصافي بيان الدخل
الآخر في الدخل الشامل الآخر ولا يتم إعادة تصنيفها ضمن الربح او الخسارة.

تقوم الشركة بتقييم تصنيف وقياس الموجودات المالية بناء على خصائص التدفقات النقدية التعاقدية للأصل ونموذج أعمال
لشركة المعنى بإدارة الموجودات.

بالنسبة للموجودات المالية التي يتم تصنيفها بقياسها بالقيمة العادلة من خلال بنود الدخل الشامل الآخر، فإن شروطها
التعاقدية يجب ان تؤدي الى التدفقات النقدية التي تكون فقط مدفوعات المبلغ الاصلي والفائدة على المبلغ الاصلي القائم.

تقوم الشركة عند الاعتراف المبدئي بأي من الموجودات بتحديد ما اذا كانت الموجودات المعترف بها حديثاً تشكل جزءاً من
نموذج أعمال قائم او انها تعبر عن بداية نموذج أعمال جديد. وتعيد الشركة تقييم نماذج أعمالها في كل فترة مالية لتحديد ما
اذا كانت نماذج الأعمال قد تغيرت منذ الفترة السابقة. ولم تحدد الشركة في الفترة المالية السابقة اي تغيير في نماذج أعمالها.

شركة التجمعات لخدمات التغذية والإسكان
(شركة مساهمة عامة محدودة)

إيضاحات حول القوائم المالية الموحدة (يتبع)
للسنة المنتهية في ٣١ كانون الأول ٢٠٢٢
(بالدينار الأردني)

عندما يتم الغاء الاعتراف بأداة الدين المقاسة بالقيمة العادلة من خلال بيان الدخل الشامل الآخر، يعاد تصنيف الربح أو الخسارة المتراكمة المعترف بها سابقاً في الدخل الآخر من حقوق الملكية الى الربح أو الخسارة . وفي المقابل، بالنسبة للاستثمارات المالية المحددة المقاسة بالقيمة العادلة من خلال الدخل بيان الشامل الآخر، فلا يتم إعادة تصنيف الربح أو الخسارة المتراكمة المعترف سابقاً في بيان الدخل الشامل الآخر الى الربح أو الخسارة بل تحول ضمن حقوق الملكية. تتعرض أدوات الدين التي يتم قياسها لاحقاً بالقيمة العادلة من خلال الدخل بيان الشامل الآخر للانخفاض في القيمة.

الموجودات المالية بالقيمة العادلة من خلال بيان الدخل

تتمثل الموجودات المالية بالقيمة العادلة من خلال بيان الدخل في :

- موجودات تتضمن تدفقات نقدية تعاقدية وليست مدفوعات للمبلغ الاصلي او الفائدة على المبلغ الاصلي القائم، او / و
- موجودات محتفظ بها ضمن نموذج اعمال وليس محتفظاً بها لتحصيل تدفقات نقدية تعاقدية او للحصول والبيع ، او
- موجودات محددة بالقيمة العادلة من خلال بيان الدخل باستخدام خيار القيمة العادلة.

تقاس تلك الموجودات بالقيمة العادلة مع تسجيل اية ارباح / خسائر ناتجة من إعادة القياس المعترف به في الربح أو الخسارة.

خيار القيمة العادلة: يمكن تصنيف أداة مالية ذات قيمة عادلة يمكن قياسها بشكل موثوق بالقيمة العادلة من خلال الربح أو الخسارة (خيار القيمة العادلة) عند الاعتراف المبدئي حتى اذا لم يتم اقتناء الادوات المالية او تكبدها بشكل اساسي لغرض البيع او إعادة الشراء. ويمكن استخدام خيار القيمة العادلة للموجودات المالية اذا كان يلغي او يحد بشكل كبير من عدم التناسق في القياس او الاعتراف الذي كان سينشأ خلافاً لذلك من قياس الموجودات او المطلوبات او الاعتراف بالارباح والخسائر ذات الصلة على اساس مختلف ("عدم التطابق المحاسبي").

إعادة التصنيفات

في حال تغير نموذج الاعمال الذي تحتفظ بموجبه الشركة بالموجودات المالية، يتم إعادة تصنيف الموجودات المالية المتأثرة، وتسري متطلبات التصنيف والقياس المتعلقة بالفئة الجديدة بأثر مستقبلي اعتباراً من اليوم الاول من الفترة المالية الاولى التي تعقب التغيير في نموذج الاعمال والذي ينتج عنه إعادة تصنيف الموجودات المالية للشركة. ونظراً لعدم وجود تغييرات في نموذج الاعمال التي تحتفظ به الشركة بالموجودات المالية، خلال السنة المالية الحالية والفترة المحاسبية السابقة، فلم يتم إجراء إعادة تصنيف.

شركة التجمعات لخدمات التغذية والإسكان (شركة مساهمة عامة محدودة)

إيضاحات حول القوائم المالية الموحدة (يتبع)
للسنة المنتهية في ٣١ كانون الأول ٢٠٢٢
(بالدينار الأردني)

انخفاض القيمة

إن المعيار الدولي لاعداد التقارير المالية رقم ٩ نموذج "الخسارة المتكبدة" يحل محل المعيار المحاسبي الدولي رقم ٣٩ مع نموذج "الخسارة الائتمانية المتوقعة". تقوم الشركة بالاعتراف بمخصصات خسائر الائتمان المتوقعة على الادوات المالية التالية التي لم يتم قياسها بالقيمة العادلة من خلال الربح او الخسارة:

- نقد وارصدة لدى البنوك ، و
- ذمم تجارية مدينة واخرى ، و
- مطلوب من جهات ذات علاقة

وباستثناء الموجودات المالية المشتراة او الممنوحة المتدنية في قيمتها الائتمانية (والتي سيتم تناولها بشكل مفصل فيما يلي)، يتطلب قياس الخسائر الائتمانية المتوقعة من خلال مخصص خسارة قيمة تعادل:

- خسارة ائتمانية متوقعة لمدة ١٢ شهراً، أي العمر الزمني للخسائر الائتمانية المتوقعة التي نتجت من حوادث التعثر في السداد على الادوات المالية التي يمكن وقوعها خلال ١٢ شهر بعد نهاية الفترة المالية (ويشار اليها بالمرحلة ١) ، او
- الخسارة الائتمانية المتوقعة خلال عمر الاداة المالية، أي العمر الزمني للخسارة الائتمانية المتوقعة التي تنتج من جميع حالات التعثر في السداد الممكنة على مدار عمر الاداة المالية (يشار اليها بالمرحلة ٢ والمرحلة ٣).

ويكون من المطلوب تكوين مخصص للخسارة الائتمانية المتوقعة على مدى عمر الاداة المالية اذا زادت مخاطر الائتمان عن تلك الاداة المالية بشكل جوهري منذ الاعتراف المبدئي. بالنسبة لجميع الادوات المالية الاخرى، يتم قياس الخسارة الائتمانية المتوقعة بمبلغ يعادل الخسارة الائتمانية المتوقعة لمدة ١٢ شهر.

قامت الشركة باختيار قياس مخصصات الخسائر النقدية والارصدة البنكية والذمم المدينة التجارية والاخرى والمطلوبات من جهات ذات علاقة بمبلغ يعادل قيمة الخسائر الائتمانية المتوقعة على مدى عمر هذه الموجودات.

وتعد الخسارة الائتمانية المتوقعة هي تقدير مرجح للقيمة الحالية للخسائر الائتمانية، حيث يتم قياسها على انها القيمة الحالية للفرق بين التدفقات النقدية التعاقدية المستحقة للشركة والتدفقات النقدية التي تتوقع الشركة استلامها والتي تنشأ من ترجيح عدة سيناريوهات اقتصادية مستقبلية، مخصومة بمعدل فائدة الفعلية للاصل.

يتم خصم مخصص خسائر الاستثمارات المالية المقاسة بالتكلفة المطفأة من اجمالي القيمة الدفترية للاصول. بالنسبة لاوراق الدين بالقيمة العادلة من خلال بنود الدخل الشامل الاخر، مخصص الخسارة يتم الاعتراف به ضمن بنود الدخل الشامل الاخر، بدلا من تخفيض القيمة الدفترية للاصل.

عند تحديد ما اذا كانت مخاطر الائتمان للاصل المالي قد زادت بشكل جوهري منذ الاعتراف المبدئي وعند تقدير خسائر الائتمان المتوقعة. تأخذ الشركة بعين الاعتبار عند اجراء هذا التقييم معلومات معقولة وقابلة للدعم بحيث تكون متاحة وذات صلة دون الحاجة لمجهود او تكاليف غير ضرورية. ويشمل ذلك كلا من المعلومات والتحليلات الكمية والنوعية، بناء على الخبرة السابقة للشركة والتقييم الائتماني المتوفر، بما في ذلك اية معلومات حول توقعات مستقبلية.

شركة التجمعات لخدمات التغذية والإسكان
(شركة مساهمة عامة محدودة)

إيضاحات حول القوائم المالية الموحدة (يتبع)
للسنة المنتهية في ٣١ كانون الأول ٢٠٢٢
(بالدينار الأردني)

بالنسبة لفئات معينة من الموجودات المالية، يتم تقييم الموجودات التي تم تقييمها على أنها لا يمكن انخفاض قيمتها بشكل فردي بالإضافة إلى ذلك، تحديد انخفاض القيمة على أساس جماعي. يمكن أن يشمل الدليل الموضوعي على انخفاض قيمة محفظة الذمم المدينة على خبرة الشركة السابقة في تحصيل المدفوعات وزيادة في عدد المدفوعات المتأخرة في المحفظة بالإضافة إلى التغيرات الملحوظة في الظروف الاقتصادية أو المحلية التي ترتبط بتعثر سداد الذمم.

يتم عرض خسائر الانخفاض في القيمة المتعلقة بالنقد والأرصدة لدى البنوك، الذمم التجارية المدينة وأخرى، والمطلوبات من جهات ذات علاقة، بشكل منفصل في بيان الدخل وبيان الدخل الشامل الآخر.

تعتبر الشركة أن أداة الدين لها مخاطر ائتمان منخفضة عندما يكون تصنيف مخاطر الائتمان معادلاً لتعريف المفهوم العالمي لفئة الاستثمار.

قياس الخسارة الائتمانية المتوقعة

تستعين الشركة بنماذج احصائية لاحتساب الخسارة الائتمانية المتوقعة، ولقياس الخسارة الائتمانية المتوقعة بموجب المعيار الدولي لأعداد التقارير المالية رقم ٩ فإن أهم المدخلات سيكون وفق الشكل المحدد للمتغيرات التالية:

- احتمالية التعثر
- الخسارة عند التعثر
- التعرض عن التعثر

سوف تستمد هذه المعلومات من النماذج الاحصائية المطورة داخلياً والبيانات التاريخية الأخرى، كما سيتم تعديلها لتعكس المعلومات المستقبلية.

الموجودات المالية منخفضة القيمة الائتمانية

يعتبر أي من الموجودات المالية "منخفضة القيمة الائتمانية" عند وقوع حدث أو أكثر له تأثير ضار على التدفقات النقدية المستقبلية المقدرة للأصل المالي. ويشار إليها الموجودات المالية منخفضة القيمة الائتمانية كموجودات المرحلة ٣. في تاريخ كل بيان مركز مالي، تقوم الشركة بتقييم ما إذا كانت أدوات الدين التي تمثل الموجودات المالية المقاسة بالتكلفة المطفأة أو بالقيمة العادلة من خلال الدخل الشامل الآخر هي منخفضة القيمة الائتمانية. يتعرض الأصل المالي لانخفاض في القيمة عند وقع حدث أو أكثر له تأثير في التدفقات النقدية المستقبلية.

الغاء الاعتراف بالموجودات المالية

تقوم الشركة بالغاء الاعتراف بالموجودات المالية فقط عند انتهاء الحقوق التعاقدية للتدفقات النقدية من تلك الموجودات المالية، أو عند تحويل الموجودات المالية بما في ذلك جميع المخاطر والمنافع لملكية الموجودات المالية إلى منشأة أخرى. إذا لم تقم الشركة بتحويل أو الاحتفاظ بكافة المخاطر والمنافع المتعلقة بملكية الموجودات المالية واستمرت بالسيطرة على الموجودات المحولة، نتم الشركة بالاعتراف بالحصة المحتفظ بها من الموجودات إضافة إلى الالتزامات ذات الصلة التي قد يتعين عليها سدادها. إذا احتفظت الشركة بكافة المخاطر والمنافع المتعلقة بملكية الموجودات المالية المحولة، تستمر الشركة في الاعتراف بالموجودات المالية، كما تعترف بالاقتراض المضمون للعوائد المستلمة.

شركة التجمعات لخدمات التغذية والإسكان
(شركة مساهمة عامة محدودة)

إيضاحات حول القوائم المالية الموحدة (يتبع)
للسنة المنتهية في ٣١ كانون الأول ٢٠٢٢
(بالدينار الأردني)

في حال تم استبعاد الموجودات المالية التي تم قياسها بالتكلفة المطفأة أو التي تم قياسها بالقيمة العادلة من خلال الأرباح أو الخسائر، يتم الاعتراف بالفرق بين القيمة الدفترية للموجودات ومجموع المبالغ المستلمة وغير المستلمة المدينة في الأرباح والخسائر.

في حال تم استبعاد الموجودات المالية المصنفة بالقيمة العادلة من خلال بنود الدخل الشامل الأخرى، فإن الأرباح أو الخسائر المسجلة سابقاً في حساب التغيرات المتراكمة في القيمة العادلة للأوراق المالية، لا يتم إعادة تصنيفها ضمن بين الأرباح أو الخسائر، ولكن يتم إعادة تصنيفها ضمن الأرباح المستبقة.

عرض مخصص خسائر الائتمان في المعلومات المالية

يتم عرض مخصصات الخسارة لخسائر الائتمان المتوقعة في المعلومات المالية على النحو التالي :

- بالنسبة للموجودات المالية بالتكلفة المطفأة (القروض والسلف ونقد وارصدة لدى البنوك) : يخصم من إجمالي القيمة الدفترية للموجودات.
- بالنسبة لادوات الدين بالقيمة العادلة من خلال بنود الدخل الشامل الآخر : لا يتم الاعتراف بمخصص خسائر في قائمة المركز المالي حيث ان القيمة الدفترية هي القيمة العادلة. ومع ذلك فإن مخصص الخسارة متضمن كجزء من مبلغ إعادة التقييم في مخصص إعادة التقييم ويتم الاعتراف به في الدخل الشامل الآخر.

الاعتراف بالإيرادات

تتحقق إيرادات الخدمات عند تأدية الخدمة وإصدار الفاتورة، ويتم تحقق إيرادات التأجير وفقاً للأساس الزمني بحيث يعكس العائد الفعلي لفترة عقد التأجير للموقع.

يتم تحقيق الإيرادات عندما يصبح من المحتمل تدفق منافع اقتصادية للشركة نتيجة لعملية تبادلية قابلة للقياس بصورة موثقة. يتم احتساب إيرادات الإيجارات على أساس قيمة البديل المقبوض أو المتوقع قبضه على أساس القسط الثابت وعلى مدى عقد الإيجار.

يتم الاعتراف بالمصاريف على أساس الاستحقاق

الافتراضات المحاسبية الهامة والتقديرات غير المؤكدة

ان اعداد البيانات المالية الموحدة يتطلب من الادارة بأن تقوم بتقديرات، افتراضات وتوقعات قد يكون لها تأثير عند تطبيق السياسات المحاسبية وكذلك قد تؤثر على مبالغ الموجودات، المطلوبات، الإيرادات والمصاريف. ان نتائج الاعمال الفعلية من الممكن ان تتغير نتيجة اتباع تلك الافتراضات.

عند اعداد البيانات المالية الموحدة قامت الادارة بإتباع نفس الافتراضات الجوهرية فيما يتعلق بتطبيق السياسات المحاسبية وكذلك اتباع نفس التقديرات غير المؤكدة المعمول بها عند اعداد البيانات المالية الموحدة.

شركة التجمعات لخدمات التغذية والإسكان
(شركة مساهمة عامة محدودة)

إيضاحات حول القوائم المالية الموحدة (يتبع)
للسنة المنتهية في ٣١ كانون الأول ٢٠٢٢
(بالدينار الأردني)

الاحكام الهامة في سياق تطبيق السياسات المحاسبية للشركة فيما يتعلق بالمعيار الدولي لاعداد التقارير المالية رقم ٩
• تقييم نموذج الاعمال :

يعتمد تصنيف وقياس الموجودات المالية على نتائج اختبار مدفوعات المبلغ الاصلي والفائدة على المبلغ الاصلي القائم واختبار نموذج الاعمال. تحدد الشركة نموذج الاعمال على مستوى يعكس كيفية ادارة مجموعات الموجودات المالية معا لتحقيق هدف اعمال معين. ويتضمن هذا التقييم الحكم الذي يعكس جميع الادلة ذات الصلة بما في ذلك كيفية تقييم اداء الموجودات وقياس اداؤها، والمخاطر التي تؤثر على اداء الموجودات وكيفية ادارتها وكيف يتم تعويض مدراء الموجودات. تعتبر الرقابة جزءا من التقييم المتواصل للشركة حول ما اذا كان نموذج العمل لتلك الموجودات المالية المحتفظ بها ما زال ملائما، او اذا ما كانت غير ملائمة ما اذا كان هناك تغيير في نموذج العمل وبالتالي تغييرا مستقبليا في تصنيف تلك الموجودات.

• زيادة كبيرة في مخاطر الائتمان :

يتم قياس خسائر الائتمان المتوقعة كمخصص يعادل الخسارة الائتمانية المتوقعة لمدة ١٢ شهرا لموجودات المرحلة ١، او خسائر الائتمان المتوقعة على مدى العمر الزمني لموجودات المرحلة ٢ او المرحلة ٣. ينتقل الاصل الى المرحلة الثانية في حال زيادة مخاطر الائتمان بشكل كبير منذ الاعتراف المبدئي. لا يحدد المعيار الدولي لاعداد التقارير المالية رقم ٩ ما الذي يشكل زيادة كبيرة في مخاطر الائتمان. وعند تقييم ما اذا كانت مخاطر الائتمان لأي من الموجودات قد ارتفعت بشكل كبير، تأخذ الشركة في الاعتبار المعلومات الكمية والنوعية المعقولة والمعلومات المستقبلية الموثوقة.

• انشاء مجموعات من الموجودات ذات خصائص مخاطر ائتمانية مماثلة :

عندما يتم قياس خسائر الائتمان المتوقعة على اساس جماعي، يتم تجميع الادوات المالية على اساس خصائص المخاطر المشتركة (مثل نوع الاداة، درجة مخاطر الائتمان، نوع الضمانات، تاريخ الاعتراف المبدئي، فترة الاستحقاق المتبقية، ومجال العمل، والموقع الجغرافي للمقترض، وما الى ذلك). وتراقب الشركة مدى ملائمة خصائص مخاطر الائتمان بشكل مستمر لتقييم ما اذا كانت لا تزال متشابهة. حيث يعتبر ذلك من المطلوبات لضمان انه في حالة تغيير خصائص مخاطر الائتمان فإن هناك اعادة تصنيف ملائم للموجودات. وقد ينتج عن ذلك انشاء محافظ جديدة او انتقال موجودات الى محفظة حالية تعكس بشكل افضل خصائص مخاطر ائتمان المماثلة لتلك المجموعة من الموجودات. ان اعادة تصنيف المحافظ والانتقالات بين المحافظ يعد امرا اكثر شيوعا عندما تحدث زيادة كبيرة في مخاطر الائتمان (او عندما يتم عكس تلك الزيادة الكبيرة) وبالتالي تنتقل الموجودات من الخسائر الائتمانية المتوقعة التي تتراوح مدتها بين ١٢ شهرا الى الخسارة الائتمانية على مدى العمر الزمني، او العكس، ولكنها قد تحدث ايضا ضمن المحافظ التي يستمر قياسها على نفس الاساس من الخسائر الائتمانية المتوقعة لمدة ١٢ شهرا او على مدى العمر الزمني ولكن مع تغير قيمة الخسارة الائتمانية المتوقعة نظرا لاختلاف مخاطر الائتمان بالنسبة للمحافظ.

شركة التجمعات لخدمات التغذية والإسكان
(شركة مساهمة عامة محدودة)

إيضاحات حول القوائم المالية الموحدة (يتبع)
للسنة المنتهية في ٣١ كانون الأول ٢٠٢٢
(بالدينار الأردني)

• النماذج والافتراضات المستخدمة:

تستخدم الشركة نماذج وافتراضات متنوعة لقياس القيمة العادلة للموجودات المالية وكذلك لتقييم خسارة الائتمان المتوقعة. وينطبق الحكم عند تحديد أفضل النماذج الملائمة لكل نوع من الموجودات وكذلك لتحديد الافتراضات المستخدمة في تلك النماذج، والتي تتضمن افتراضات تتصل بالمحركات الرئيسية لمخاطر الائتمان.

المصادر الرئيسية للتقديرات غير المؤكدة فيما يتعلق بالمعيار الدولي لاعداد التقارير المالية رقم ٩ فيما يلي التقديرات الرئيسية التي استخدمتها الادارة في عملية تطبيق السياسات المحاسبية للشركة والتي لها التأثير الاكثر اهمية على المبالغ المعترف بها في البيانات المالية :

- تحديد العدد والوزن النسبي للسيناريوهات المستقبلية لكل نوع من انواع المنتجات / السوق وتحديد المعلومات المستقبلية ذات الصلة بكل سيناريو. وعند قياس الخسارة الائتمانية المتوقعة، تستخدم الشركة معلومات مستقبلية معقولة ومدعومة تستند الى افتراضات الحركة المستقبلية لمختلف المحركات الاقتصادية وكيف تؤثر هذه المحركات على بعضها البعض.

• احتمالية التعثر :

تشكل احتمالية التعثر مدخلا رئيسيا في قياس الخسارة الائتمانية المتوقعة. وتعتبر احتمالية التعثر تقديرا لاحتمالية التعثر عن السداد خلال افق زمني معين، ويشمل حسابه البيانات التاريخية والافتراضات والتوقعات المتعلقة بالظروف المستقبلية.

• الخسارة عند التعرض :

تعتبر الخسارة عند التعرض تقديرا للخسارة الناتجة عن التعثر في السداد. ويستند الى الفرق بين التدفقات النقدية التعاقدية المستحقة وتلك التي يتوقع المقرض تحصيلها، مع الاخذ بعين الاعتبار التدفقات النقدية من الضمانات الاضافية والتعديلات الائتمانية المتكاملة.

المصاريف

تتكون مصاريف البيع والتسويق بشكل رئيسي من التكاليف المنفقة لتسويق وبيع منتجات الشركة. ويتم تصنيف المصاريف الاخرى عمومية وإدارية.

تتضمن المصاريف الإدارية والعمومية المصاريف المباشرة و غير المباشرة التي لا تتعلق بشكل مباشر بتكاليف الإيرادات وفقا للمعايير المحاسبية المتعارف عليها. و يتم توزيع المصاريف إذا دعت الحاجة لذلك بين المصاريف العمومية و كلفة الإيرادات على أساس ثابت.

شركة التجمعات لخدمات التغذية والإسكان
(شركة مساهمة عامة محدودة)

إيضاحات حول القوائم المالية الموحدة (يتبع)
للسنة المنتهية في ٣١ كانون الأول ٢٠٢٢
(بالدينار الأردني)

النقد وما في حكمه

يتضمن النقد وما في حكمه، النقد والودائع تحت الطلب والاستثمارات ذات السيولة العالية التي يمكن تسجيلها خلال فترة ثلاثة شهور أو أقل.

الذمم المدينة

تسجل الذمم المدينة بالمبلغ الأصلي بعد تنزيل مخصص لقاء المبالغ المقدر عدم تحصيلها ، يتم تكوين مخصص للذمم المشكوك في تحصيلها عندما يكون هناك دليل موضوعي يشير إلى إحتتمالية عدم التمكن من تحصيل الذمم المدينة .

الذمم الدائنة

يتم إثبات المطلوبات للمبالغ المستحقة السداد في المستقبل للبضائع والخدمات المستلمة سواء تمت أو لم تتم المطالبة بها من قبل المورد.

الممتلكات والمعدات

تظهر الممتلكات والمعدات بالكلفة بعد تنزيل الإستهلاكات المتراكمة، ويجري احتساب الإستهلاكات على اساس الحياة العملية المقدرة للممتلكات والمعدات وذلك بإستعمال طريقة القسط الثابت. إن معدلات الإستهلاك للبنود الرئيسية لهذه الموجودات هي على النحو الآتي :

معدل الإستهلاك السنوي

٤%	مبنى المطبخ
١٥%	العدد والأدوات
١٥%	الأثاث والمفروشات
١٠%-٢٥%	أجهزة متنوعة والتكييف
١٥%	السيارات
١٢%	الدوريات
١٥%	الأرمان

يتم مراجعة العمر الإنتاجي وطريقة الإستهلاك بشكل دوري للتأكد من أن طريقة وفترة الإستهلاك تتناسب مع المنافع الاقتصادية المتوقعة من الممتلكات والمعدات.

يتم اجراء اختبار لتدني القيمة التي تظهر بها الممتلكات والمعدات في قائمة المركز المالي الموحدة عند ظهور أي أحداث أو تغيرات في الظروف تظهر أن هذه القيمة غير قابلة للإسترداد. في حال ظهور أي مؤشر لتدني القيمة، يتم إحتساب خسائر تدني تبعاً لسياسة تدني قيمة الموجودات.

عند أي إستبعاد لاحق للممتلكات والمعدات فإنه يتم الإعتراف بقيمة المكاسب أو الخسارة الناتجة، التي تمثل الفرق ما بين صافي عوائد الإستبعاد والقيمة التي تظهر بها الممتلكات والمعدات في قائمة المركز المالي الموحدة، مجمل الربح والخسارة.

شركة التجمعات لخدمات التغذية والإسكان
(شركة مساهمة عامة محدودة)

إيضاحات حول القوائم المالية الموحدة (يتبع)
للسنة المنتهية في ٣١ كانون الأول ٢٠٢٢
(بالدينار الأردني)

التقرير القطاعي

القطاع هو مجموعه من العناصر في الشركة تتفرد بأنها تخضع لمخاطر وعوائد تميزها عن غيرها وتشارك في تقديم المنتجات أو الخدمات وهذا ما يعرف بالقطاع التشغيلي أو تشارك في تقديم الخدمات ضمن بيئة إقتصادية محددة. وتشتمل الشركة على قطاعات الأعمال الرئيسية في إنشاء وشراء وإدارة جميع أنواع مرافق التغذية والمطاعم لتقديم خدمات التغذية للشركات والأفراد إضافة إلى إنشاء وشراء جميع أنواع المباني السكنية وتقديم خدمات الإسكان، وتمارس نشاطها فقط داخل المملكة الأردنية الهاشمية.

التقاص

يتم اجراء تقاص بين الموجودات المالية والمطلوبات وإظهار المبلغ الصافي في قائمة المركز المالي الموحدة فقط عندما تتوفر الحقوق القانونية الملزمة وكذلك عندما يتم تسويتها على أساس التقاص أو يكون تحقق الموجودات وتسوية المطلوبات في نفس الوقت.

مباني مؤجرة بالصافي

تظهر الإستثمارات العقارية والمتمثلة بالمباني السكنية المؤجرة بالكلفة بعد تنزيل الإستهلاك المتراكم ومخصص الإنخفاض، ويتم استهلاك المباني وفقاً لطريقة القسط الثابت ونسبة استهلاك سنوي بمقدار ٤%.

الشهرة

تمثل الشهرة زيادة تكلفة شراء الإستثمار في الشركات التابعة عن القيمة العادلة لصافي موجوداتها بتاريخ الإمتلاك، وتطبيقاً للمعيار الدولي رقم (٣٨) فإنه لا يتم إطفاء الشهرة وفي حالة وجود دليل على تدني قيمتها المقدرة القابلة للإسترداد يتم تخفيضها إلى قيمتها المقدرة.

ضريبة الدخل

تخضع الشركة لنص قانون ضريبة الدخل وتعديلاته اللاحقة والتعليمات الصادرة عن دائرة ضريبة الدخل في المملكة الأردنية الهاشمية، و يتم الاستدراك لها وفقاً لمبدأ الاستحقاق. يتم احتساب مخصص الضريبة على أساس صافي الربح المعدل. وتطبيقاً للمعيار المحاسبي الدولي رقم (١٢) فإنه قد يترتب للشركة موجودات ضريبية مؤجلة ناتجة عن الفروقات المؤقتة بين القيمة المحاسبية والضريبة للموجودات والمطلوبات والمتعلقة بالمخصصات، هذا ولم يتم إظهار تلك الموجودات ضمن القوائم المالية المرفقة حيث أنها غير جوهرية.

شركة التجمعات لخدمات التغذية والإسكان
(شركة مساهمة عامة محدودة)

إيضاحات حول القوائم المالية الموحدة (يتبع)
للسنة المنتهية في ٣١ كانون الأول ٢٠٢٢
(بالدينار الأردني)

تحويل العملات الأجنبية

يتم تحويل المعاملات بالعملة الأجنبية الى الدينار الأردني عند إجراء المعاملة، ويتم تحويل الموجودات والمطلوبات المالية بالعملات الأجنبية في تاريخ قائمة المركز المالي الموحدة الى الدينار الأردني بالأسعار السائدة في ذلك التاريخ. ان الأرباح والخسائر الناتجة عن التسوية أو تحويل العملات الأجنبية يتم ادراجها ضمن قائمة الدخل الشامل الموحدة.

البضاعة

يتم تحديد الكلفة للبضاعة على أساس طريقة المتوسط المرجح والتي تتضمن كلفة المواد والعمالة والمصاريف الصناعية المباشرة ونسبة محددة من المصاريف الصناعية غير المباشرة، في حين يتم اظهار المواد الأولية والمواد الأخرى بالتكلفة ويتم تحديد التكلفة على أساس الكلفة المتوسط المرجح.

فيما يتعلق بأدوات حقوق الملكية المتاحة للبيع، لا يتم عكس خسائر الإنخفاض بالقيمة المعترف بها سابقاً من خلال قائمة الدخل الشامل الموحدة. إن أي زيادة في القيمة العادلة تأتي بعد خسارة إنخفاض يتم الإعتراف بها مباشرة في بيان قائمة التغيرات في حقوق الملكية الموحدة.

المخصصات

يتم تكوين المخصصات عندما يكون على الشركة أي التزام حالي (قانوني أو متوقع) ناتج عن أحداث سابقة والتي تعتبر تكلفة سدادها محتملة ويمكن تقديرها بشكل موثوق.

يتم قياس المخصصات حسب أفضل التوقعات للبدل المطلوب لمقابلة الالتزام كما بتاريخ قائمة المركز المالي الموحدة بعد الأخذ بعين الاعتبار المخاطر والأمر غير المؤكدة المحيطة بالالتزام. عندما يتم قياس المخصص باستخدام التدفقات النقدية المقدرة لسداد الالتزام الحالي، فإنه يتم الإعتراف بالذمة المدينة كموجودات في حالة كون استلام واستعاضة المبلغ مؤكدة ويمكن قياس المبلغ بشكل موثوق.

عقود الإيجار

يتم تصنيف عقود الإيجار كعقود إيجار رأسمالي إذا ترتب على عقد الإيجار تحويل جوهري لمنافع ومخاطر الملكية المتعلقة بالأصل موضوع العقد إلى المستأجر. ويتم تصنيف عقود الإيجار الأخرى كعقود إيجار تشغيلي.

يتم الاعتراف بالإيجارات باعتبارها موجودات حق الاستخدام والالتزامات المقابلة في التاريخ الذي تكون فيه الموجودات المؤجرة متاحة لاستخدام الشركة. يتم توزيع كل دفعة من دفعات الإيجار بين الالتزام وتكلفة التمويل. يتم تحميل كلفة التمويل على الريح أو الخسارة على مدى فترة عقد الإيجار وذلك للحصول على معدل دوري ثابت للقائدة المستحقة على الرصيد المتبقي من المطلوبات لكل فترة. يحتسب الاستهلاك على موجودات حق الاستخدام على مدى العمر الانتاجي للأصل أو مدة عقد الإيجار، إيهما أقصر، بطريقة القسط الثابت.

شركة التجمعات لخدمات التغذية والإسكان
(شركة مساهمة عامة محدودة)

إيضاحات حول القوائم المالية الموحدة (يتبع)
للسنة المنتهية في ٣١ كانون الأول ٢٠٢٢
(بالدينار الأردني)

تقاس التزامات عقود الإيجار التشغيلية بالقيمة الحالية لمدفوعات الإيجار المتبقية، حيث تخصم دفعات الإيجار باستخدام معدل الفائدة المدرج في عقد الإيجار. وإذا تعذر تحديد هذا المعدل، يستخدم معدل الاقتراض الإضافي للمستأجر، وهو المعدل على المستأجر دفعه لاقتراض الأموال اللازمة للحصول على أصل ذي قيمة مماثلة في بيئة اقتصادية مماثلة بشروط وأحكام مماثلة.

يتم تحميل الإيجارات المستحقة بموجب عقود الإيجار التشغيلي قصيرة الأجل والموجودات ذات القيمة المنخفضة على قائمة الدخل الشامل خلال فترة عقد الإيجار التشغيلي و ذلك باستخدام طريقة القسط الثابت. عقود الإيجار التشغيلي قصيرة الأجل هي عقود إيجار لمدة ١٢ شهرا أو أقل.

شركة التجمعات لخدمات التغذية والإسكان
(شركة مساهمة عامة محدودة)

إيضاحات حول القوائم المالية الموحدة (تابع)
للسنة المنتهية في ٣١ كانون الأول ٢٠٢٢
(بالدينار الأردني)

٤ - الممتلكات والمعدات

٢٠٢٢

التكلفة:

الرصيد كما في ١ كانون الثاني

إضافات

استبدادات

الرصيد كما في ٣١ كانون الأول

الاستهلاكات:

الرصيد كما في ١ كانون الثاني

استهلاكات

استبدادات

الرصيد في ٣١ كانون الأول

القيمة الدفترية كما في ٣١ كانون الأول

المجموع	ارمات	تدويرات	سيارات	لحظة متنوعة وتكيف	اثاث ومفروشات	عدد والدوات	مبنى المطبخ	اراضي
١,٧٠٧,٧٨٧	٤,٥٨٣	٨٦,٨٥٣	١٣٦,٦٤٧	١٧٠,٣٥٩	٨٢,٣٠٣	٤٦٤,١٨٠	٧١٣,٩٥٨	٤٨,٩٠٤
٢٣,٨٩٠	-	-	-	-	-	٦,٨٩٠	١٧,٠٠٠	-
-	-	-	-	-	-	-	-	-
١,٧٣١,٦٧٧	٤,٥٨٣	٨٦,٨٥٣	١٣٦,٦٤٧	١٧٠,٣٥٩	٨٢,٣٠٣	٤٧١,٠٧٠	٧٣٠,٩٥٨	٤٨,٩٠٤
١,١٩٧,٧٠٥	٤,٥٨٣	٤٩,٣١٧	٩٧,٣١٧	١٦٣,٥٠٧	٨٢,٣٠٣	٣٩٤,٣٠٢	٤٠٦,٣٧٦	-
٥٠,٦٧٢	-	٧,٢٨٧	٩,٥٣٨	١,٤٥٢	-	١٧,٧٧٦	١٤,٦١٩	-
-	-	-	-	-	-	-	-	-
١,٢٤٨,٣٧٧	٤,٥٨٣	٥٦,٦٠٤	١٠٦,٨٥٥	١٦٤,٩٥٩	٨٢,٣٠٣	٤١٢,٠٧٨	٤٢٠,٩٩٥	-
٤٨٣,٣٠٠	-	٣٠,٢٤٩	٢٩,٧٩٢	٥,٤٠٠	-	٥٨,٩٩٢	٣٠,٩٦٣	٤٨,٩٠٤

شركة التجمعات لخدمات التغذية والإسكان
(شركة مساهمة عامة محدودة)

إيضاحات حول القوائم المالية الموحدة (مبني)
للسنة المنتهية في ٣١ كانون الأول ٢٠٢٢
(بالدينار الأردني)

المجموع	إيرادات	ديكرات	سيارات	أجهزة متنوعة وتكييف	أثاث ومفروشات	عدد ودوات	مبنى المطبخ	الرضي	٢٠٢١
١,٦٧١,٤٤٤	٤,٥٨٣	٨٦,٨٥٣	١١١,٠٤٢	١٧٠,٣٥٩	٨٢,٣٠٣	٤٥٣,٤٤٢	٧١٣,٩٥٨	٤٨,٩٠٤	الرصيد كما في ١ كانون الثاني
٥٦,١٧٨	-	-	٤٥,٤٤٠	-	-	١٠,٧٣٨	-	-	التكاليف :
(١٩,٨٣٥)	-	-	(١٩,٨٣٥)	-	-	-	-	-	الرضي كما في ١ كانون الثاني
١,٧٠٧,٧٨٧	٤,٥٨٣	٨٦,٨٥٣	١٣٦,٦٤٧	١٧٠,٣٥٩	٨٢,٣٠٣	٤٦٤,١٨٠	٧١٣,٩٥٨	٤٨,٩٠٤	إضافات
									استيعادات
									الرصيد كما في ٣١ كانون الأول
١,١٦٣,٤٠٥	٤,٤٥٣	٤٢,٠٣٠	١٠٤,١٨١	١٦١,٤٣٧	٨٢,٣٠٣	٣٧٦,٩٠٤	٣٩٢,٠٩٧	-	الاستيعادات:
٤٩,١٨٧	١٣٠	٧,٢٨٧	٨,٠٢٣	٢,٠٧٠	-	١٧,٣٩٨	١٤,٢٧٩	-	الرصيد كما في ١ كانون الثاني
(١٤,٨٨٧)	-	-	(١٤,٨٨٧)	-	-	-	-	-	استيعادات
١,١٩٧,٧٠٥	٤,٥٨٣	٤٩,٣١٧	٩٧,٣١٧	١٦٣,٥٠٧	٨٢,٣٠٣	٣٩٤,٣٠٢	٤٠٦,٣٧٦	-	الرصيد في ٣١ كانون الأول
٥١٠,٠٨٢	-	٣٧,٥٣٦	٣٩,٣٣٠	٦,٨٥٢	-	٦٩,٨٧٨	٣٠٧,٥٨٢	٤٨,٩٠٤	القيمة الدفترية كما في ٣١ كانون الأول

شركة التجمعات لخدمات التغذية والإسكان
(شركة مساهمة عامة محدودة)

إيضاحات حول القوائم المالية الموحدة (يتبع)
للسنة المنتهية في ٣١ كانون الأول ٢٠٢٢
(بالدينار الأردني)

٥- المشاريع تحت التنفيذ

قامت الشركة خلال عام ٢٠٢٠ ببدء مشروع سكن عمال بمساحة اجمالية ٨,٤٠٠ م بكلفة متوقعة بقيمة ١,٧٦٤,٠٠٠ دينار اردني لحين انتهاء المشروع، وان تفاصيل مشاريع تحت التنفيذ هي كما يلي :

٢٠٢٢	٢٠٢١	
٦٧٠,٠١٨	-	الرصيد كما في ١ كانون الثاني
٣١٩,٥٤١	٦٧٠,٠١٨	اضافات
٩٨٩,٥٥٩	٦٧٠,٠١٨	الرصيد كما في ٣١ كانون الأول

٦- المباني المؤجرة بالصافي

٢٠٢٢	٢٠٢١	
٤,٠١٥,٨٧٠	٤,٠١٥,٨٧٠	الكلفة
٧١٠,٦٦٠	٧١٠,٦٦٠	الأراضي
٤,٧٢٦,٥٣٠	٤,٧٢٦,٥٣٠	المجموع
٢,٥٨٨,١٣٩	٢,٥٨٨,١٣٩	زيادة قيمة الأراضي والمباني المؤجرة
٧,٣١٤,٦٦٩	٧,٣١٤,٦٦٩	صافي زيادة قيمة الاراضي والمباني المؤجرة
(٣,١١٤,٩٢٨)	(٢,٩٨٢,٨٤٨)	ينزل: مجمع الإستهلاك
٤,١٩٩,٧٤١	٤,٣٣١,٨٢١	

تم رهن عقارات (السكن) الخاصة بالشركة التابعة لشركة التجمعات للخدمات المساندة بما قيمته ٦٥٠,٠٠٠ دينار اردني .

٧- الشهرة

يمثل هذا البند قيمة الشهرة الناتجة والبالغة ١,٦٩٤,٨٥٧ دينار أردني والناتجة عن زيادة تكلفة شراء الإستثمار في شركة التجمعات للخدمات المساندة المحدودة المسؤولة (الشركة التابعة) عن القيمة العادلة لها لموجوداتها بتاريخ الشراء، ونظراً لإنخفاض حجم النشاط التشغيلي للشركة التابعة فإن ذلك يعتبر مؤشراً على حدوث تدني في قيمة الشهرة القابلة للإسترداد، وخلال عام ٢٠٢٢ قامت الشركة باطفاء كامل قيمة الشهرة الناتجة كما في ٣١ كانون الأول ٢٠٢٢.

٢٠٢٢	٢٠٢١	
١,٦٩٤,٨٥٧	١,٦٩٤,٨٥٧	الرصيد كما في ١ كانون الثاني
(١,٦٩٤,٨٥٧)	-	اطفاء الشهرة
-	١,٦٩٤,٨٥٧	الرصيد كما في ٣١ كانون الأول

شركة التجمعات لخدمات التغذية والإسكان
(شركة مساهمة عامة محدودة)

إيضاحات حول القوائم المالية الموحدة (يتبع)
للسنة المنتهية في ٣١ كانون الأول ٢٠٢٢
(بالدينار الأردني)

٨- الموجودات المالية المحددة بالقيمة العادلة من خلال بيان الدخل الشامل الآخر

القيمة السوقية	عدد الأسهم	٢٠٢٢	٢٠٢١
٢٠٢١	٢٠٢٢	٢٠٢١	٢٠٢٢
٧,٠٤٢	٥,٢١٨	٦,٢٨٨	٦,٢٨٨
٦٩٢,٠٥٣	٨٨٤,٥٤٤	٥٤٠,٦٦٥	٥٤٢,٦٦٥
٦٩٩,٠٩٥	٨٨٩,٧٦٢		

شركة التجمعات الاستثمارية المتخصصة

شركة الطاقات الكامنة للاستثمارات

٩- المصاريف المدفوعة مقدماً والحسابات المدينة الأخرى

٢٠٢٢	٢٠٢١
٢٧,٩٧٨	٢٢,٧١٣
٩,٨٥٨	١٠,٤١٨
١٨٧,٧١٢	٢٠٢,٢٩٢
٦٨,٤٦٨	٦٨,٤٦٨
٦٨٦	٦٨٦
-	١,٢٩٦
(٧٥,٢٤٣)	(٧٥,٢٤٣)
٢١٩,٤٥٩	٢٣٠,٦٣٠

مصاريف مدفوعة مقدماً

تأمينات مستردة

تأمينات كفالات بنكية

امانات ضريبة الدخل

امانات ضريبة مبيعات

ذمم موظفين

مخصص خسائر ائتمانية

١٠- الموجودات المالية المحددة بالقيمة العادلة من خلال بيان الدخل الشامل

القيمة السوقية	عدد الأسهم	٢٠٢٢	٢٠٢١
٢٠٢١	٢٠٢٢	٢٠٢١	٢٠٢٢
٨,٦٣٩	٦,٢٧٤	٩,٠٩٣	٩,٠٩٣
١٤٦,٨٧١	-	٨٢,٠٥٠	-
٤,٧٩٦	٤,٥٥٦	٤,٧٩٥	٤,٧٩٥
٤٧,٢٣٧	-	٩٨,٤١٠	-
٧,٩٨٦	-	٢,٤٢٠	-
-	٢٦٠,٢٥٩	-	٥٦,٧٠٠
٢١٥,٥٢٩	٢٧١,٠٨٩		
-	(٢٠٠,٠٠٠)		
٢١٥,٥٢٩	٧١,٠٨٩		

شركة الشراع للتطوير العقاري والاستثمارات

شركة انجاز للتنمية والمشاريع المتعددة

شركة الأمل للاستثمارات المالية

شركة الأردن ديكابولس للأموال

الشركة الأردنية لتجهيز وتسويق الدواجن ومنتجاتها

الشركة الأردنية للتطوير والاستثمار المالي

مخصص تكني استثمارات الشركة الاردنية للتطوير

والاستثمار المالي

شركة التجمعات لخدمات التغذية والإسكان
(شركة مساهمة عامة محدودة)

إيضاحات حول القوائم المالية الموحدة (يتبع)
للسنة المنتهية في ٣١ كانون الأول ٢٠٢٢
(بالدينار الأردني)

١١ - المدينون

٢٠٢٢	٢٠٢١
٢,٣١٠,٢١١	٢,٢٥٧,٦٥٩
(٧٠٨,١٢٥)	(٧٠٨,١٢٥)
١,٦٠٢,٠٨٦	١,٥٤٩,٥٣٤

ذمم مدينة تجارية
مخصص خسائر ائتمانية متوقعة

١٢ - النقد وما في حكمه

٢٠٢٢	٢٠٢١
٢٠,٢٥٥	١٠,٥٧٣
١٠,٠٠٠	١٠,٠٠٠
١٩,١٠١	٦٤,٠٦١
٤٩,٣٥٦	٨٤,٦٣٤

نقد في الصندوق
شيكات في الصندوق
نقد لدى البنوك

١٣ - الإحتياطي الإجباري

تماشياً مع متطلبات قانون الشركات في المملكة الأردنية الهاشمية والنظام الأساسي للشركة، تقوم الشركة بتكوين احتياطي إجباري بنسبة ١٠ بالمئة من الربح الصافي حتى يبلغ هذا الإحتياطي ربع رأسمال الشركة ويجوز الإستمرار في إقتطاع هذه النسبة بموافقة الهيئة العامة للشركة إلى أن يبلغ هذا الإحتياطي ما يعادل مقدار رأسمال الشركة المصرح به. إن هذا الإحتياطي غير قابل للتوزيع كأنصبة أرباح على المساهمين، هذا ويحق للهيئة العامة ويعد استنفاد الإحتياطيات الأخرى أن تقرر في اجتماع غير عادي إطفاء خسائرها من المبالغ المجمعة في حساب الإحتياطي الإجباري على أن يعاد بناءه وفقاً لأحكام القانون المشار إليه.

شركة التجمعات لخدمات التغذية والإسكان
(شركة مساهمة عامة محدودة)

إيضاحات حول القوائم المالية الموحدة (يتبع)
للسنة المنتهية في ٣١ كانون الأول ٢٠٢٢
(بالدينار الأردني)

١٤- المصاريف المستحقة والحسابات الدائنة الأخرى

٢٠٢٢	٢٠٢١	
٤٦,٢٤٥	٣٨,٥٩٠	مصاريف مستحقة
٢٦١,٦٦٠	١٤٨,٤٩٦	أمانات ضريبة دخل ومبيعات
٢,١١٧	٢,١١٧	مخصص التزامات محتملة
١١١,٢٤٣	٩٢,٠١٠	مخصص ضريبة دخل (إيضاح - ٢٠)
٢٢,٤٢٠	٢٢,٤٢٠	مخصص دعم التعليم
١٣,٥٦٨	١٣,٥٦٨	صندوق دعم البحث العلمي
٦٠,٩٨٠	٣٢,٦٧٧	أمانات ضمان الاجتماعي
٣٦,٠٦٤	٢٨,٢٦٩	أمانات ضريبة دخل الموظفين
٢١,٨٤٤	٢١,٨٤٤	أمانات مساهمين
٥٧٦,١٤١	٣٩٩,٩٩١	

١٥- البنوك الدائنة

٢٠٢٢	٢٠٢١	
٢٤٢,٣٦٤	٣٣٣,٩٠٨	بنك كابيتال (سوسيتيه جنرال) - تسهيلات
٣,٢٩٦	٤٣,٢٢١	بنك الاتحاد
٢٤٥,٦٦٠	٣٧٧,١٢٩	

حصلت الشركة خلال عام ٢٠١٩ على تسهيلات من بنك سوسيتيه جنرال بسقف تمويلي ٥٥٠,٠٠٠ دينار أردني بنسبة فائدة ٩,٥% وذلك لغايات تمويل العمليات التشغيلية لعطاء البوتاس وذلك مقابل رهن عقاري من الدرجة الاولى لعقارات الشركة التابعة لشركة التجمعات للخدمات المساندة.

١٦- المعاملات مع جهات ذات العلاقة

قامت الشركة خلال السنة ببيع المكافآت والبدلات والمزايا التالية لصالح أعضاء مجلس الإدارة والمدير العام:-

٢٠٢٢	٢٠٢١	
٣٦,٠٠٠	٣٥,٦٠٠	صرف بدل تنقلات لأعضاء المجلس

شركة التجمعات لخدمات التغذية والإسكان
(شركة مساهمة عامة محدودة)

إيضاحات حول القوائم المالية الموحدة (يتبع)
للسنة المنتهية في ٣١ كانون الأول ٢٠٢٢
(بالدينار الأردني)

١٧- الإيرادات

شركة التجمعات لخدمات المرافق الجامعية		شركة التجمعات للخدمات المساندة	
٢٠٢١	٢٠٢٢	٢٠٢١	٢٠٢٢
-	-	٦٩٦,٥٠١	٦٧٩,٣٤٩
١,٩٧١,٢٦٣	٢,٠٦٩,٤٦٦	-	٤,٥٩٠
٦٠,٠٠٠	٦٠,٠٠٠	-	٤٢,٣٧٦
٢,٠٣١,٢٦٣	٢,١٢٩,٤٦٦	٦٩٦,٥٠١	٧٢٦,٣١٥
(٢,٢٢١,٨٤١)	(٢,١٨٨,٥٨٢)	(٢٣٦,٢١٩)	(٣٧١,٩٦٢)
(١٩٠,٥٧٨)	(٥٩,١١٦)	٤٦٠,٢٨٢	٣٥٤,٣٥٣

الإيرادات :

إيرادات السكن

إيرادات خدمات تقديم الطعام

إيرادات الإيجارات

مجموع الإيرادات

كلفة الإيرادات (إيضاح - ١٨)

مجموع الربح

١٨- كلفة الإيرادات

٢٠٢١	٢٠٢٢
٤٣٣,٩٩٠	٤٦٩,٩٧٥
١,٢٩٩,٣٣٤	١,٤٥٢,٥١٦
٣٤,٨٢٥	١٨,٩٢٦
١٧٠,٦١٥	١٧٠,٧٤٢
٢٩,٤٥٢	٢٢,٦٣٤
٢٣٣,٣٠٩	٢١٨,١٦٠
٦,٥٨٨	٤,٠٣٧
٢٩,٤٤٤	٥٠٠
٣٧,٧٧٤	٢٢,٨٣٨
٣٥,٨٧٢	٤٤,٤٦٧
٢,٤٧٥	٢,٢٨٧
١٢٩,٤٨٥	١١٩,٦٧٦
١٠,٩٩٨	١٢,٢٤٠
٣,٨٩٩	١,٥٤٦
٢,٤٥٨,٠٦٠	٢,٥٦٠,٥٤٤

رواتب وأجر وملحقاتها

كلفة المطبخ والسكن المباشرة

رسوم تصاريح عمل

إستهلاكات

صيانة وتصليلات

مواد مستهلكة

نقل

إيجارات

كهرباء ومياه

محروقات

تأمين

نظافة

أمن وحماية

متفرقة

شركة التجمعات لخدمات التغذية والإسكان
(شركة مساهمة عامة محدودة)

إيضاحات حول القوائم المالية الموحدة (بتبع)
للسنة المنتهية في ٣١ كانون الأول ٢٠٢٢
(بالدينار الأردني)

١٩ - المصاريف الإدارية والعمومية

٢٠٢٢	٢٠٢١	
١٨٨,٧٤٠	١٨٩,٩٣٤	رواتب وأجور وملحقاتها
٩,٥٨٨	٢,٦٣٦	رسوم واشتراكات
١٢,٠١٠	١٠,٧٠٤	إستهلاكات وإطفاءات
٤,٠٧٨	٤,٣٠٧	بريد وبرق وهاتف
٤,٤٤٣	١,٣٤١	سفر وتنقلات
١٠,٠٠٠	١٠,٠٠٠	مصاريف الهيئة العامة
٢,٢٢٥	١,٠٤٤	قرطاسية ومطبوعات
٣٦,٠٠٠	٣٥,٦٠٠	تنقلات أعضاء مجلس الإدارة
١,٨٠٠	٢,٥٩٧	مكافآت ودورات موظفين
٢٨,٧٨٥	٢٦,٤٧٨	أتعاب مهنية واستشارات
٤,٦٤٤	٢٠٠	رسوم قضايا
-	٤٤٥	صيانة
-	٦١٢	امن وحماية
٩٣٦	١,٩٤٩	مصاريف ضيافة
٣١١	٧٩٨	مصاريف نظافة
٧,٠٥٥	١٣,٨٤٧	كهرباء
٤,٦٦٩	١,٥٥٦	أخرى
٣١٥,٢٨٤	٣٠٤,٠٤٨	

٢٠ - ضريبة الدخل

ان حركة مخصص ضريبة الدخل هي كما يلي :

٢٠٢٢	٢٠٢١	
٩٢,٠١٠	٩٩,٠٥٣	الرصيد في ١ كانون الثاني
-	(٣٩,٢٣٤)	المسدد خلال السنة
١٩,٢٣٣	٣٢,١٩١	المخصص للسنة
١١١,٢٤٣	٩٢,٠١٠	الرصيد في ٣١ كانون الأول

شركة التجمعات لخدمات التغذية والإسكان
(شركة مساهمة عامة محدودة)

إيضاحات حول القوائم المالية الموحدة (يتبع)
للسنة المنتهية في ٣١ كانون الأول ٢٠٢٢
(بالدينار الأردني)

تمثل ضريبة الدخل الظاهرة في قائمة الدخل مما يلي :

٢٠٢٢	٢٠٢١
١٨,٣١٧	٣٠,٦٥٨
٩١٦	١,٥٣٣
١٩,٢٣٣	٣٢,١٩١

ضريبة الدخل المستحقة عن ارباح السنة
ضريبة دخل المساهمة الوطنية

ملخص تسوية الربح المحاسبي مع الربح الضريبي :

٢٠٢٢	٢٠٢١
٩١,٥٨٧	١٥٣,٢٩٠
-	-
-	-
٩١,٥٨٧	١٥٣,٢٩٠

الربح المحاسبي للشركة التابعة
يضاف : مصاريف غير مقبولة ضريبيا
ينزل : إيرادات غير خاضعة للضريبة
الدخل الخاضع

٢٠٢٢	٢٠٢١
١٨,٣١٧	٣٠,٦٥٨
-	-
٩١٦	١,٥٣٣
١٩,٢٣٣	٣٢,١٩١

ضريبة الدخل مستحقة
مصاريف المسققات
ضريبة دخل المساهمة الوطنية
ضريبة الدخل والمساهمة الوطنية للسنة

٢٠٢٢	٢٠٢١
%٢٠	%٢٠
%١	%١

نسبة ضريبة الدخل
نسبة المساهمة الوطنية

انتهت الشركة وضعها الضريبي مع دائرة ضريبة الدخل والمبيعات حتى عام ٢٠٢١ وأما بالنسبة للاعوام ٢٠١٧ و ٢٠١٨ و ٢٠١٩ و ٢٠٢٠ فقد تم تقديم كشف التقدير الذاتي ولم يتم مراجعة السجلات المحاسبية للشركة من قبل الدائرة حتى تاريخ هذه القوائم المالية الموحدة.

قامت شركة التجمعات للخدمات المساندة (شركة تابعة) بإنهاء وضعها الضريبي مع دائرة ضريبة الدخل والمبيعات حتى عام ٢٠٢١ ، اما بالنسبة لعامي ٢٠١٨ و ٢٠٢٠ فقد قدمت الشركة كشف التقدير الذاتي هذا ولم يتم تدقيق سجلات الشركة حتى تاريخ اعداد القوائم المالية الموحدة.

قامت شركة التجمعات لخدمات المرافق الجامعية (شركة تابعة) بإنهاء وضعها الضريبي مع دائرة ضريبة الدخل والمبيعات حتى عام ٢٠١٧ ، اما بالنسبة للاعوام من ٢٠١٨ ولغاية ٢٠٢١ فقد قدمت الشركة كشف التقدير الذاتي هذا ولم يتم تدقيق سجلات الشركة حتى تاريخ اعداد القوائم المالية الموحدة.

شركة التجمعات لخدمات التغذية والإسكان
(شركة مساهمة عامة محدودة)

إيضاحات حول القوائم المالية الموحدة (يتبع)
للسنة المنتهية في ٣١ كانون الأول ٢٠٢٢
(بالدينار الأردني)

٢١ - الوضع القانوني للشركة

ملخص القضايا المرفوعة من قبل الشركة و الشركات التابعة على الغير:
بلغت قيمة القضايا المقامة من قبل الشركة والشركات التابعة على الغير بقيمة ١٩٠,٤٩٧ دينار أردني.

ملخص القضايا المرفوعة من قبل الغير على الشركة والشركات التابعة :
بلغت قيمة القضايا المرفوعة من قبل الغير على الشركة والشركات التابعة ١٠,٥٣٥ دينار أردني.

٢٢ - الأدوات المالية

القيمة العادلة

ان القيمة العادلة للموجودات المالية والمطلوبات المالية تتضمن الموجودات المالية النقد وما في حكمه والشيكات برسم التحصيل والذمم المدينة والاوراق المالية، وتتضمن المطلوبات المالية الذمم الدائنة والتسهيلات الائتمانية والقروض والارصدة الدائنة الاخرى.

المستوى الاول: الاسعار السوقية المعلنة في الاسواق النشطة لنفس الادوات المالية.

المستوى الثاني: اساليب تقييم تعتمد على مدخلات تؤثر على القيمة العادلة ويمكن ملاحظتها بشكل مباشر او غير مباشر في السوق.

المستوى الثالث: اساليب تقييم تعتمد على مدخلات تؤثر على القيمة العادلة ولا يمكن ملاحظتها بشكل مباشر او غير مباشر في السوق.

كما في ٣١ كانون الأول ٢٠٢٢

موجودات مالية بالقيمة العادلة من خلال بيان الدخل
الشامل
موجودات مالية بالقيمة العادلة من خلال بيان الدخل
الشامل الاخر

المستوى الاول	المستوى الثاني	المستوى الثالث	المجموع
٧١,٠٨٩	-	-	٧١,٠٨٩
٨٨٩,٧٦٢	-	-	٨٨٩,٧٦٢
٩٦٠,٨٥١	-	-	٩٦٠,٨٥١

كما في ٣١ كانون الأول ٢٠٢١

موجودات مالية بالقيمة العادلة من خلال بيان الدخل
الشامل
موجودات مالية بالقيمة العادلة من خلال بيان الدخل
الشامل الاخر

المستوى الاول	المستوى الثاني	المستوى الثالث	المجموع
٢١٥,٥٢٩	-	-	٢١٥,٥٢٩
٦٩٩,٠٩٥	-	-	٦٩٩,٠٩٥
٩١٤,٦٢٤	-	-	٩١٤,٦٢٤

تعكس القيمة المبينة في المستوى الثالث كلفة شراء هذه الموجودات وليس قيمتها العادلة بسبب عدم وجود سوق نشط لها، هذا وترى ادارة الشركة ان كلفة الشراء هي انسب طريقة لقياس القيمة العادلة لهذه الموجودات وانه لا يوجد تدني في قيمتها.

شركة التجمعات لخدمات التغذية والإسكان
(شركة مساهمة عامة محدودة)

إيضاحات حول القوائم المالية الموحدة (يتبع)
للسنة المنتهية في ٣١ كانون الأول ٢٠٢٢
(بالدينار الأردني)

إدارة مخاطر رأس المال

تقوم الشركة بإدارة رأسمالها لتتأكد بأن الشركة تبقى مستمرة بينما تقوم بالحصول على العائد الأعلى من خلال الحد الأمثل لأرصدة الديون وحقوق الملكية. لم تتغير استراتيجية الشركة الإجمالية عن سنة ٢٠٢١.

إن هيكل رأس مال الشركة يضم ديون والتي تضم تسهيلات بنكية وحقوق الملكية في الشركة والتي تتكون من رأس المال، وإحتياطيات وخسائر متراكمة كما هي مدرجة في بيان التغيرات في حقوق الملكية الموحدة .

إدارة المخاطر المالية

إن نشاطات الشركة يمكن أن تتعرض بشكل رئيسي لمخاطر مالية ناتجة عن ما يلي:-

إدارة مخاطر العملات الأجنبية

لا تتعرض الشركة لمخاطر هامة مرتبطة بتغيير العملات الأجنبية وبالتالي لا حاجة لإدارة فاعلة لهذا التعرض.

إدارة مخاطر سعر الفائدة

نتجت المخاطر المتعلقة بمعدلات الفائدة بشكل رئيسي عن إقتراضات الأموال بمعدلات فائدة متغيرة (عائمة) وعن ودائع قصيرة الأجل بمعدلات فائدة ثابتة.

مخاطر أسعار أخرى

تتعرض الشركة لمخاطر أسعار ناتجة عن إستثماراتها في حقوق ملكية شركات أخرى. تحتفظ الشركة باستثمارات في حقوق ملكية شركات أخرى لأغراض استراتيجية وليس بهدف المتاجرة بها ولا تقوم الشركة بالمتاجرة النشطة في تلك الإستثمارات.

تحليل حساسية أسعار استثمارات الملكية

إن تحليل السياسة أدناه مبني على أساس مدى تعرض الشركة لمخاطر أسعار استثمارات في حقوق ملكية شركات أخرى كما بتاريخ البيانات المالية الموحدة.

في حال كانت أسعار استثمارات في حقوق ملكية شركات أخرى أعلى/أقل بنسبة ٥% :

- لأصبحت إحتياطيات حقوق الملكية للشركة أعلى/أقل بواقع ٤٤,٤٨٨ دينار اردني (٢٠٢١: أعلى/أقل بواقع ٣٤,٩٥٥ دينار اردني) نتيجة لمحفظة الشركة المصنفة كموجودات مالية محددة بالقيمة العادلة من خلال بيان الدخل الشامل الاخر الموحدة.

- لأصبحت أرباح الشركة أعلى/أقل بواقع ١٣,٥٥٥ دينار اردني (٢٠٢١: أعلى/أقل بواقع ١٠,٧٦٦ دينار أردني) نتيجة لمحفظة الشركة المصنفة بالقيمة العادلة من خلال قائمة الدخل الشامل الموحدة .

إن حساسية الشركة لأسعار استثمارات في حقوق ملكية شركات أخرى تغيرت بشكل جوهري مقارنة مع السنة السابقة نتيجة لإستبعاد جزء هام من محفظة الإستثمارات خلال السنة.

شركة التجمعات لخدمات التغذية والإسكان
(شركة مساهمة عامة محدودة)

إيضاحات حول القوائم المالية الموحدة (يتبع)
للسنة المنتهية في ٣١ كانون الأول ٢٠٢٢
(بالدينار الأردني)

إدارة مخاطر الائتمان

تتمثل مخاطر الائتمان في عدم التزام أحد الأطراف لعقود الأدوات المالية بالوفاء بالتزاماته التعاقدية مما يؤدي إلى تكبد الشركة لخسائر مالية، ونظراً لعدم وجود أي تعاقدات مع أي أطراف أخرى فإنه لا يوجد أي تعرض للشركة لمخاطر الائتمان بمختلف أنواعها. وتصنف الشركة الجهات التي لديها خصائص متشابهة إذا كانت ذات علاقة. وفيما عدا المبالغ المتعلقة بالأموال النقدية. إن مخاطر الائتمان الناتجة عن الأموال النقدية هي محددة حيث أن الجهات التي يتم التعامل معها هي بنوك محلية لديها سمعات جيدة والتي يتم مراقبتها من الجهات الرقابية.

إن المبالغ المدرجة في هذه البيانات المالية تمثل تعرضات الشركة الأعلى لمخاطر الائتمان للذمم المدينة التجارية والأخرى والنقد ومرادفات النقد.

إدارة مخاطر السيولة

إن مسؤولية إدارة مخاطر السيولة تقع على مجلس الإدارة وذلك لإدارة متطلبات الشركة النقدية والسيولة قصيرة الأجل ومتوسطة الأجل وطويلة الأجل. وتقوم الشركة بإدارة مخاطر السيولة من خلال مراقبة التدفقات النقدية المستقبلية والمقيمة بصورة دائمة وتقابل تواريخ استحقاق الموجودات والمطلوبات النقدية.

يبين الجدول الآتي الاستحقاقات المتعاقد عليها لمطلوبات الشركة المالية غير المشقة. تم إعداد الجدول بناءً على التدفقات النقدية غير المخصصة للمطلوبات المالية وذلك بموجب تواريخ الإستحقاق المبكرة التي قد يطلب بموجبها من الشركة أن تقوم بالتسديد أو القبض. يضم الجدول التدفقات النقدية للمبالغ الرئيسية والفوائد.

معدل الفائدة	سنة وأقل	أكثر من سنة	المجموع
: ٢٠٢٢			
أدوات لا تحمل فائدة	١,٦٣٨,٣٦٩	-	١,٦٣٨,٣٦٩
أدوات تحمل فائدة	٩,٥% - ٨%	-	٢٤٥,٦٦٠
المجموع	١,٨٨٤,٠٢٩	-	١,٨٨٤,٠٢٩
: ٢٠٢١			
أدوات لا تحمل فائدة	١,١٥٧,٩٧١	-	١,١٥٧,٩٧١
أدوات تحمل فائدة	٩,٥% - ٨%	-	٣٧٧,١٢٩
المجموع	١,٥٣٥,١٠٠	-	١,٥٣٥,١٠٠

شركة التجمعات لخدمات التغذية والإسكان
(شركة مساهمة عامة محدودة)

إيضاحات حول القوائم المالية الموحدة (يتبع)
للسنة المنتهية في ٣١ كانون الأول ٢٠٢٢
(بالدينار الأردني)

٢٣ - المعلومات القطاعية

تعمل الشركة في قطاع العمل الرئيسي الذي يتكون من إنشاء وشراء وإدارة جميع أنواع مرافق التغذية والمطاعم لتقديم خدمات التغذية للشركات والأفراد إضافة إلى إنشاء وشراء جميع أنواع المباني السكنية وتقديم خدمات الإسكان، وتعمل الشركة في قطاع جغرافي واحد هو المملكة الأردنية الهاشمية.

٢٤ - أرقام المقارنة

تم إعادة تبويب وتصنيف بعض أرقام سنة ٢٠٢١ لتتلائم مع أرقام العرض لسنة ٢٠٢٢.

٢٥ - المصادقة على القوائم المالية الموحدة

تمت المصادقة على القوائم المالية الموحدة من قبل مجلس إدارة الشركة بتاريخ ٣٠ آذار ٢٠٢٣ وتمت الموافقة على نشرها وتتطلب هذه القوائم المالية الموحدة موافقة الهيئة العامة للمساهمين.