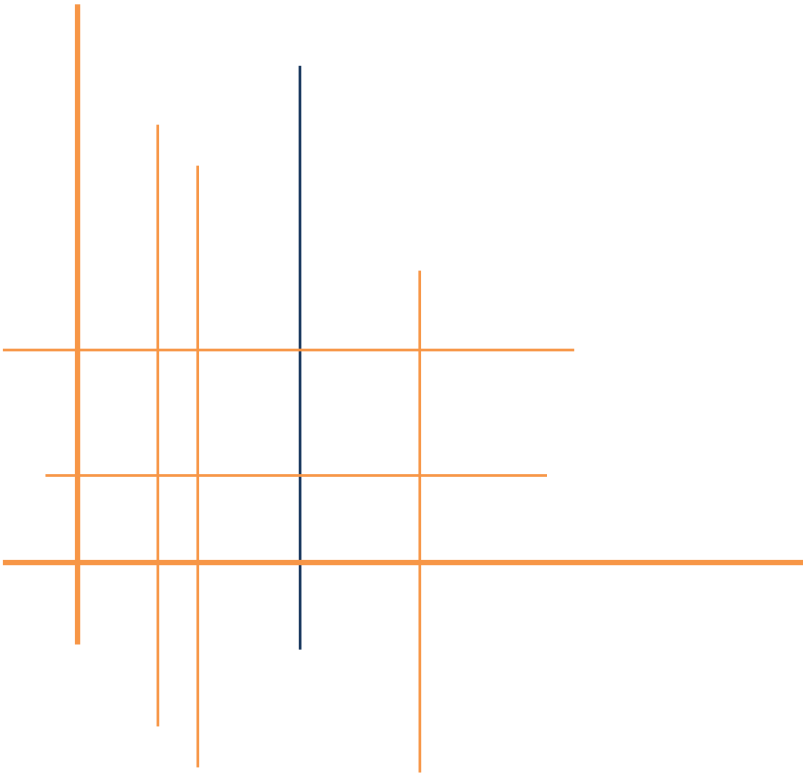


شركة سبائك للاستثمار

مساهمة عامة محدودة

التقرير السنوي الخامس عشر 2022



شركة سبائك للاستثمار مساهمة عامة محدودة
تأسست سنة 2007، تحت الرقم (435)
رأس المال المكتتب به والمدفوع 6 مليون دينار أردني
هاتف: 065544595
صندوق بريد 588 عمان 11821 الأردن
Info@sabaekinvest.com
www.sabaekinvest.com



صاحب الجلالة الهاشمية الملك عبدالله الثاني بن الحسين المعظم



ولي العهد سمو الأمير حسين بن عبد الله الثاني المعظم

مجلس الإدارة

رئيس مجلس الإدارة

سامر سامح "محمد شريف" الجعبري

نائب رئيس مجلس الإدارة

زكي اسكندر عوض ميمون

الأعضاء

روبين عز الدين خليل الجعبري

عبدالمطلب فارس حمدالله أبوحجلة

شركة الأعمال المتفوقة للاستثمار/ يمثلها وليد جميل شعبان

شركة القناطر للاستثمارات التجارية/ يمثلها جمال محمد يعقوب العوري

شركة التحوط للوكالات التجارية/ يمثلها سامي كمال سامي عصفور

أمين سر المجلس

مجدي عبدالرحمن حماد

مدققو الحسابات

السادة المهنيون العرب

المستشار القانوني

موسى داوود شعبان

كلمة رئيس مجلس الإدارة

السادة الحضور الكرام أعضاء الهيئة العامة لشركة سبائك للاستثمار المحترمين،

السلام عليكم ورحمة الله وبركاته،

يسعدني أن أرحب بكم أطيب ترحيب لتفضلكم بحضور الاجتماع العادي للهيئة العامة لشركة سبائك للاستثمار، كما يسرني أن أقدم لكم باسمي واسم زملائي أعضاء مجلس الإدارة جزيل الشكر والتقدير لدعمكم ومساندتكم المستمرة لهذه الشركة.

السادة المساهمين الكرام،

واجهت دول العالم خلال العام 2022 أحداثاً متزامنة ومتشابكة كان لها عظيم الأثر في ما آلت إليه أمور الاقتصاد العالمي، فتداعيات جائحة كورونا ما زالت ماثلة، والحرب الروسية- الأوكرانية التي مر عليها أكثر من عام لها تداعياتها التي لا تخفى على أحد، من ارتفاع أسعار الغذاء والطاقة، وتأزم سلاسل الإمدادات، وارتفاع قيمة الدولار ورفع أسعار الفائدة، الذي أدى حكماً إلى ارتفاع كلف المديونية على الدول والأفراد. كل ذلك أدى إلى موجات غير مسبقة من التضخم الذي رافقه الركود.

أنهت الأسواق المالية العالمية العام الماضي بتراجع، إذ انخفض مؤشر داو جونز بنسبة 9% خلال العام 2022، كذلك مؤشر ستاندرد آند بورز ومؤشر مورغان ستانلي العالمي الذي انخفض بما يقارب 19.5%.

أما بورصات دول الخليج فقد تفوقت بتسجيلها أقل تراجعاً على المستوى العالمي، متأثرة بارتفاع أسعار الطاقة، فقد انتهت تداولاتها بانخفاض يقارب 6%.

أما بورصة عمان فقد ارتفع المؤشر بنسبة 4.3% عن اغلاقه في عام 2021، وبلغ حجم التداول في بورصة عمان خلال العام مع الصفقات ما قيمته 1.9 مليار دينار منخفضاً بنسبة 3.5% عما كان عليه خلال العام 2021، وانخفض معدل التداول اليومي بنسبة 3.4%. تحسنت القيمة السوقية للأسهم المدرجة في بورصة عمان نهاية عام 2022 بنسبة 16.8% لتصل إلى 18 مليار دينار.

وإننا في شركة سبائك للاستثمار نصبو في عام 2023 للخطو بخطى مدروسة لتعزيز تنافسيتنا كشركة عاملة في قطاع الخدمات المالية، ومواكبة كافة التطورات التقنية في هذا المجال، والعمل على تقديم منتجات وخدمات مبتكرة ستوسع من قاعدة عملائنا وقدرتنا على تحقيق ما فيه الخير لمساهمي الشركة وعمالئها وكادر موظفيها.

في نهاية هذا اللقاء أتوجه بجزيل الشكر باسمي وباسم أعضاء مجلس الإدارة لكافة المساهمين والعملاء لدعمهم المتواصل وثقتهم، سائلين المولى عز وجل أن يوفقنا جميعاً لخدمة هذا الوطن في ظل حضرة صاحب الجلالة الملك عبد الله الثاني المعظم.

والسلام عليكم ورحمة الله وبركاته،،

رئيس مجلس الإدارة
سامر سامح الجعبري

تقرير مجلس الإدارة عن السنة المالية المنتهية في 2022/12/31

أولاً:

أ. أنشطة الشركة الرئيسية:

- تتمثل أنشطة الشركة الرئيسية بالعمل في إدارة الاستثمار، إدارة الإصدارات، الاستشارات المالية والحفظ الأمين للشركات في الأردن. إضافة إلى ممارسة الأعمال الاستثمارية والتجارية
- الأعمال الاستثمارية والتجارية.

ب. أماكن الشركة والشركات التابعة الجغرافية وعدد الموظفين:

يقع المقر الرئيسي للشركة في شارع المدينة المنورة - تقاطع الحرمين - عمان. يبلغ عدد الموظفين فيها 3 موظفين لا يوجد أي فروع أخرى للشركة داخل المملكة أو خارجها.

ت. حجم الاستثمار الرأسمالي للشركة:

بلغ حجم الاستثمار الرأسمالي للشركة 6,493,170 دينار، حيث تقوم الشركة باستغلال رأس المال بحيازتها لأصول أو موارد أخرى تكون لازمة لتحقيق غايات الشركة.

ثانياً: الشركات التابعة:

1. شركة سبائك للخدمات المالية:

نوع الشركة: محدودة المسؤولية.
رأس مال الشركة التابعة: 5,250,000 مليون دينار أردني.
نسبة ملكية الشركة الأم: تمتلك شركة سبائك للاستثمار 99.9% من رأس المال.
النشاط الرئيسي للشركة: أعمال الوسيط للغير الوسيط لحسابه والتمويل على الهامش، أعمال الوسيط للغير في الأسواق الخارجية.
عنوان الشركة: عمان شارع المدينة المنورة- برج خلف واشتي.
عدد موظفي الشركة: ثمانية موظفين.

2. شركة سبائك لتطوير الأراضي:

نوع الشركة: محدودة المسؤولية.
رأس مال الشركة التابعة: 10,000 دينار أردني.
نسبة ملكية الشركة الأم: تمتلك شركة سبائك للاستثمار 100% من رأس المال.
النشاط الرئيسي للشركة: تملك الأراضي التجارية والسكنية والصناعية والزراعية وإقامة الأبنية والمنشآت السكنية والتجارية والصناعية.
تمتلك الشركة قطعتي أرض من أراضي جنوب عمان، تبلغ مساحتهما الكلية 26.19 دونم. علماً أنه لا يوجد موظفين في الشركة، وتتم إدارتها من قبل شركة سبائك للاستثمار، ولا يوجد لها فروع أخرى.

ثالثاً: نبذة تعريفية عن أعضاء مجلس الإدارة والإدارة التنفيذية:

* رئيس مجلس الإدارة/ سامر سامح "محمد شريف" الجعبري

تاريخ العضوية: 2020/7/14

تاريخ الميلاد: 1978/8/27

الشهادات العلمية: بكالوريوس هندسة كهربائية/ جامعة الأميرة سمية- 2001
الخبرات العملية: رئيس هيئة المديرين شركة المعارف لحلول إدارة المعلومات والتقنيات/
2003 حتى تاريخه.

* نائب رئيس مجلس الإدارة/ زكي اسكندر عوض ميمون

تاريخ العضوية: 2020/7/14

تاريخ الميلاد: 1967/3/30

الشهادات العلمية: بكالوريوس محاسبة وإدارة أعمال/ الجامعة الأردنية - 1989
الخبرات العملية: مدير خدمة العملاء لدى شركة سمير لمعدات التصوير / 1990-1990.
مدير عام صيدلية سمير / 1991 حتى تاريخه.
عضو هيئة مديرين شركة الفسيفساء للوحات الإعلانية/ 2000 لتاريخه.

* عضو مجلس إدارة/ روبين عز الدين خليل الجعبري

تاريخ العضوية: 2020/7/14

تاريخ الميلاد: 1951/3/15

الشهادات العلمية: بكالوريوس تجارة وإدارة أعمال/ جامعة دمشق - 1972
الخبرات العملية: رئيس قسم الاعتمادات لدى البنك العربي / 1973 - 1979.
مدير عمليات لدى البنك الأهلي التجاري السعودي / 1979-1998.
مدير تنفيذي- إدارة العمليات لدى بنك الإسكان / 1998-2008.

* عضو مجلس إدارة ممثل شركة القناطر للاستثمارات التجارية/ جمال بن محمد بن يعقوب العوري

تاريخ العضوية: 2020/7/14

تاريخ الميلاد: 1961/12/8

الشهادات العلمية: بكالوريوس إدارة مالية/ جامعة تكساس - 1982
الخبرات العملية: مدير عام لشركة رتل جروب/ 1983- حتى تاريخه.

* عضو مجلس إدارة ممثل شركة التحوط للوكالات التجارية/ سامي كمال سامي عصفور

تاريخ العضوية: 2020/7/14

تاريخ الميلاد: 1966/1/25

الشهادات العلمية: بكالوريوس إدارة الأعمال الدولية/ كلية سانت ماري كاليفورنيا -1988

ماجستير إدارة الأعمال الدولية/ كلية سانت ماري كاليفورنيا -1989

الخبرات العملية: مدير المبيعات شركة فولفو للسيارات/ 2005-1989

مدير عام وعضو مجلس إدارة شركة مثقال وشوكت وسامي عصفور/

2005-لتاريخه

رئيس هيئة مديرين شركة سامي عصفور وشركاه/ 2000- لتاريخه

رئيس هيئة مديرين شركة الصناعات والكبريت الأردنية/ 2021- لتاريخه

* عضو مجلس إدارة / مصطفى سامح "محمد شريف" الجعبري

تاريخ العضوية: 2020/7/14 حتى 2022/3/14

تاريخ الميلاد: 1981/3/17

الشهادات العلمية: ماجستير إدارة أعمال/ جامعة نيويورك- 2008

بكالوريوس أنظمة ومعلومات حاسوبية/ جامعة عمان الأهلية -2002

الخبرات العملية: وسيط مالي لدى شركة سمير وسامح للاستثمار/ 2003-2008

مدير قسم الوساطة لدى شركة سبائك للخدمات المالية/ 2009-2013

مدير عام شركة سبائك للخدمات المالية/ 2013- لتاريخه

* عضو مجلس إدارة/ عبدالمطلب فارس حمدالله أبوحجلة

تاريخ العضوية: 2022/3/14

تاريخ الميلاد: 1951/7/5

الشهادات العلمية: بكالوريوس اقتصاد / جامعة بغداد -1972

الخبرات العملية: البنك المركزي الأردني

مستثمر في سوق عمان مالي

مدير عام للعديد من شركات الوساطة المحلية

* المدير العام/ فراس موسى عبدالرحيم صباح

تاريخ التعيين: 2009/4/1

تاريخ الميلاد: 1970/7/28

الشهادات العلمية: بكالوريوس محاسبة/ جامعة العلوم التطبيقية -2001

الخبرات العملية: مساعد مدير تدقيق لدى شركة المهنيون العرب/ 2001-2008

مدير مالي لدى شركة درويش الخليلي/ 2008-2009

مدير مالي شركة سبائك للاستثمار/ 2009-2015.

مدير عام شركة سبائك للاستثمار/ 2015- لتاريخه

رابعاً: بيان كبار مالكي الأسهم وعدد الأسهم المملوكة لكل منهم مقارنة مع السنة السابقة:

كما في 31/12/2021		كما في 31/12/2022		اسم المساهم
نسبة المساهمة	عدد الأسهم	نسبة المساهمة	عدد الأسهم	
11.00%	660,058	11.00%	660,058	سليمان بن صالح بن عبدالعزيز الراجحي
10.31%	618,750	10.66%	640,000	شركة القناطر للاستثمارات التجارية
8.00%	479,962	10.01%	600,306	رامي اسكندر عوض ميمون
17.50%	1,049,841	8.94%	536,491	عبدالمطلب فارس حمدالله أبوحجله
8.06%	483,750	8.06%	483,750	أحمد يوسف محمد يوسف

خامساً: الوضع التنافسي للشركة:

يتركز نشاط الشركة في الاستثمارات في الأسواق المالية المحلية والخارجية وفي تأسيس الشركات التابعة، هذا ولا يوجد للشركة الأم تعامل مباشر مع الجمهور، بل يتم من خلال الشركة التابعة "سبائك للخدمات المالية"، وليست في وضع تنافسي مباشر مع أحد.

سادساً: درجة الاعتماد على موردين محددين

لا يوجد اعتماد على موردين محددين و/ أو عملاء رئيسيين محلياً وخارجياً، يشكلون 10% فأكثر من اجمالي المشتريات و/أو المبيعات.

سابعاً: وصف لأي حماية حكومية أو امتيازات، والقرارات التي لها أثر مادي على عمل الشركة أو قدرتها التنافسية

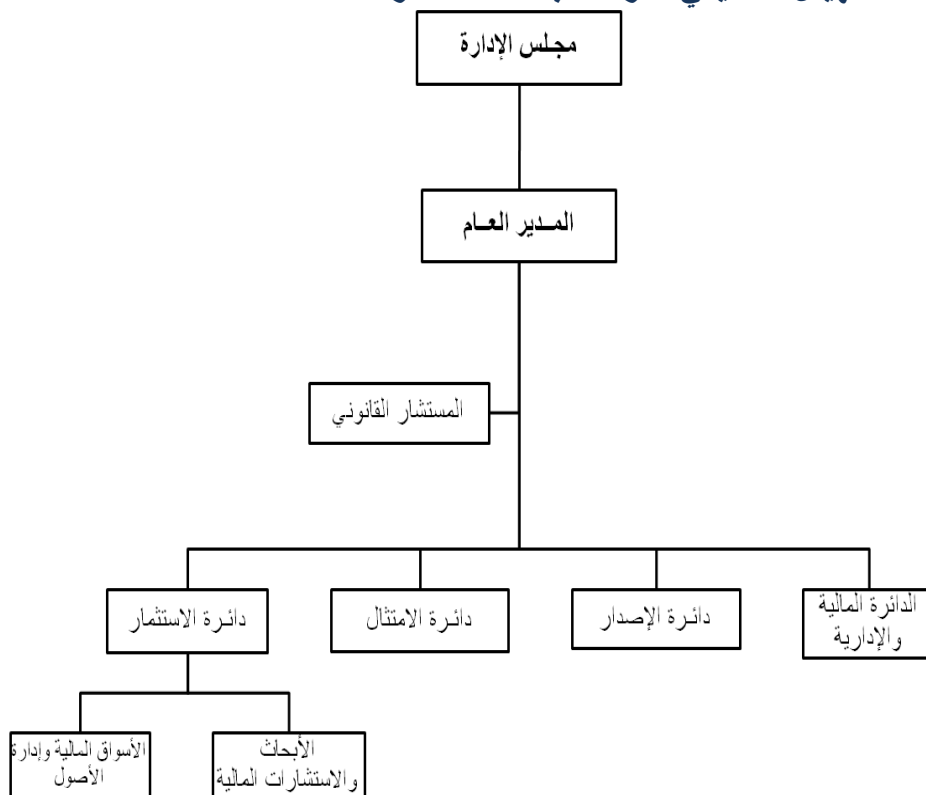
- لا يوجد أي حماية حكومية أو امتيازات تتمتع بها الشركة أو أي من منتجاتها بموجب القوانين والأنظمة وغيرها.
- لا يوجد أي براءات اختراع أو حقوق امتياز حصلت الشركة عليها.
- لا يوجد قرارات صادرة عن الحكومة أو المنظمات الدولية أو غيرها لها أثر مادي على عمل الشركة أو منتجاتها أو قدرتها التنافسية. كما أنه لا تنطبق معايير الجودة الدولية على الشركة.

ثامناً: القرارات الصادرة عن الحكومة أو المنظمات الدولية أو غيرها لها أثر مادي على الشركة أو قدرتها التنافسية

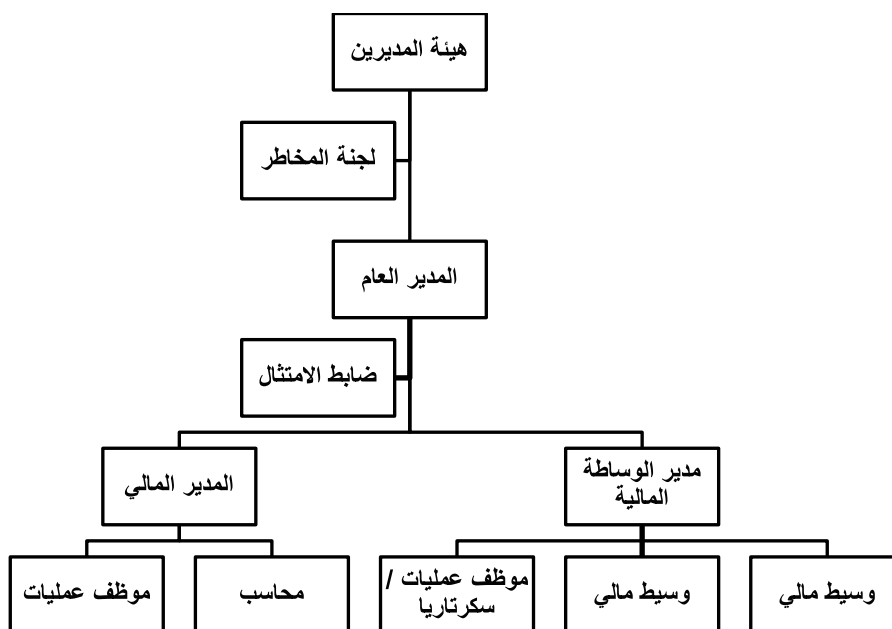
- لا يوجد أي قرارات صادرة عن الحكومة أو المنظمات الدولية أو غيرها لها أثر مادي على الشركة أو قدرتها التنافسية.

تاسعا: الهيكل التنظيمي وكادر الشركة:

أ. الهيكل التنظيمي لشركة سبائك للاستثمار:



ب. الهيكل التنظيمي لشركة سبائك للخدمات المالية:



ت. عدد موظفي الشركة وفئات مؤهلاتهم:

المؤهل العلمي	شركة سبانك للاستثمار المساهمة العامة المحدودة (الشركة الام)	شركة سبانك للخدمات المالية (الشركة التابعة)
ماجستير	0	1
بكالوريوس	3	5
دبلوم	0	3
ثانوية عامة فما دون	0	0
	3	9

ث. برامج التأهيل والتدريب لموظفي الشركة:

لم يشترك موظفو الشركة بأي دورات تدريبية خلال العام الماضي.

عاشرا: المخاطر التي تتعرض لها الشركة:

تقوم أعمال الشركة ونشاطاتها على استثمار أموالها والتي تعتمد بشكل رئيسي على وتيرة النمو الاقتصادي المحلي والإقليمي، وعليه فإن الشركة معرضة لمخاطر الاستثمار في الأسواق المالية والتذبذبات الحاصلة في أسعار الأسهم وكذلك الاستثمار في القطاعات الاقتصادية الأخرى والتي تتأثر جوهريا بالأحوال الاقتصادية السائدة.

حادي عشر: الإنجازات التي حققتها الشركة خلال السنة المالية 2022:

- تحتفظ الشركة بمستوى جيد من السيولة كوديعة نقدية بعائد يتناسب مع معدلات الفائدة في البنوك الأردنية، مما يتيح لها الإمكانية للدخول في فرص استثمارية محتملة.
- التوسع في تقديم خدماتنا في الأسواق الخارجية من خلال شركتنا التابعة شركة سبانك للخدمات المالية.

ثاني عشر: الأثر المالي لعمليات ذات طبيعة غير متكررة حدثت خلال السنة المالية:

لا يوجد أي أثر مالي لعمليات ذات طبيعة غير متكررة حدثت خلال السنة المالية ولا تدخل ضمن نشاط الشركة الرئيسي.

ثالث عشر: السلسلة الزمنية للأرباح والخسائر المحققة والأرباح الموزعة وصافي حقوق المساهمين واسعار الأوراق المالية خلال الخمس سنوات الأخيرة:

اسم الحساب	2018	2019	2020	2021	2022
رأس المال	8,000,000	8,000,000	6,000,000	6,000,000	6,000,000
الأرباح/ الخسائر المحققة	52,278-	132,073	93,455-	261,279	516,620-
الأرباح الموزعة	0	0	0	120,000	0
صافي حقوق المساهمين	5,948,907	6,080,980	5,987,525	6,560,474	5,576,064
السعر السوقي السهم الواحد	0.37	0.50	0.57	0.67	0.45

رابع عشر: تحليل المركز المالي للشركة ونتائج أعمالها خلال السنة المالية:

النسبة المالية	2022	2021
نسبة التداول	11.42	16.90
نسبة السيولة	5.56	7.61
القيمة الدفترية للسهم	0.93	1.04
الأرباح (الخسائر) للسهم الواحد	0.09-	0.04
معدل العائد على حقوق المساهمين	8.7%	0.04
معدل العائد على رأس المال	8.6%-	0.04
الالتزامات على الأصول	7.0%	0.05
الالتزامات على حقوق الملكية	7.5%	0.05

خامس عشر: الخطة المستقبلية للشركة للسنة القادمة:

- عقد شراكات مع شركات وساطة خارجية بهدف تقديم أفضل خدمة للمتعاملين بالأسواق المالية العالمية.
- وضع خطة تفصيلية لعملية التحول الرقمي للشركة والخدمات المقدمة.
- التوسع في خدمات الأسواق الخارجية من خلال شركتنا التابعة "شركة سبائك للخدمات المالية".
- تعزيز الحصة السوقية في السوق المحلي والأسواق الخارجية.
- تعزيز جودة المحفظة الاستثمارية للشركة من خلال اختيار الأسهم ذات العائد المجزي.
- انتداب موظفي الشركة لدورات تدريبية متخصصة بهدف رفع كفاءتهم.
- تطوير وتحديث الموقع الإلكتروني للشركة وبشكل مستمر لتعزيز الفائدة.

سادس عشر: أتعاب مدققي الحسابات:

بلغت أتعاب التدقيق المدفوعة عن الشركة والشركات التابعة عن السنة المالية المنتهية في 2022/12/31 مبلغ وقدره 14,790 ديناراً شاملاً ضريبة المبيعات.

سابع عشر: بيان عدد الأسهم المملوكة من قبل أعضاء مجلس الإدارة وأقاربهم:

أ. ملكية أعضاء مجلس الإدارة:

اسم العضو	المنصب	الجنسية	عدد الاسهم المملوكة كما في			
			2022/12/31	نسبة الملكية	2021/12/31	نسبة الملكية
سامر سامح "محمد شريف" الجعبري	رئيس مجلس الإدارة	الأردنية	25,000	0.42%	22,500	0.38%
زكي اسكندر عوض ميمون	نائب رئيس مجلس الإدارة	الأردنية	294,140	4.90%	120,356	2.01%
روبين عز الدين خليل لجعبري	عضو	الأردنية	15,150	0.25%	17,750	0.30%
مصطفى سامح "محمد شريف" الجعبري لغاية 14/3/2022	عضو	الأردنية	30,000	0.50%	30,000	0.50%
عبدالمطلب فارس حمد الله أبو حجلة اعتباراً من 14/3/2022	عضو	الأردنية	536,491	8.94%	1,049,841	17.50%
شركة القناطر للاستثمارات التجارية يمثلها جمال بن محمد بن يعقوب العوري	عضو	السعودية	618,750	10.31%	618,750	10.31%
			0	0.00%	0	0.00%
شركة التحوط للوكالات التجارية يمثلها سامي كمال سامي عصفور	عضو	الأردنية	175,000	2.92%	160,000	2.67%
			10,000	0.17%	0	0.00%
شركة الأعمال المتفوقة للاستثمار يمثلها وليد جميل محمد شعبان	عضو	الأردنية	20,250	0.34%	20,250	0.34%
			0	0.00%	0	0.00%

اسم العضو	الصلة	الجنسية	عدد الاسهم المملوكة كما في			
			2022/12/31	نسبة الملكية	2021/12/31	نسبة الملكية
جمال بن محمد بن يعقوب العوري						
هدى زهدي محمود ملحس	أم	أردنية	100,000	1.7%	99,750	1.7%
محمد يعقوب محمد بن جمال الدين العوري	أب	سعودية	193,002	3.2%	192,782	3.2%
سامر سامح "محمد شريف" الجعبري						
سامح سامر سامح الجعبري	ابن	أردنية	1,375	0.02%	675	0.0%
سليمان سامر سامح الجعبري	ابن	أردنية	950	0.02%	0	0.0%
تينا سامر سامح الجعبري	ابنه	أردنية	850	0.01%	0	0.0%
دانية سليمان أحمد الحياصات	زوجة	أردنية	7,100	0.12%	0	0.0%
عبدالمطلب فارس أبو حجلة						
وفاء أحمد أبو حجلة	زوجة	أردنية	183,000	3.05%	0	0.0%

ب. عدد الأسهم المملوكة من قبل الشركات المسيطر عليها من قبل أعضاء مجلس الإدارة:

اسم العضو	المنصب	اسم الشركة المسيطر عليها	الجنسية	عدد الاسهم المملوكة كما في			
				2022/12/31	نسبة الملكية	2021/12/31	نسبة الملكية
سامر سامح "محمد شريف" الجعبري	رئيس مجلس الإدارة	التحوط للوكالات التجارية	الأردنية	175,000	2.9%	160,000	2.7%

ت. عدد الأسهم المملوكة من قبل أشخاص الإدارة العليا والإدارة التنفيذية:

الاسم	المنصب	الجنسية	عدد الاسهم المملوكة كما في			
			نسبة الملكية	2021/12/31	نسبة الملكية	2022/12/31
مجدي عبدالرحمن حماد	أمين سر مجلس الإدارة	أردنية	0.0%	0	0.0%	0
فراس موسى عبدالرحيم صباح	المدير العام	أردنية	0.0%	0	0.0%	0

خلافًا لما ذكر أعلاه فإنه لا يوجد أسهم مملوكة من قبل شركات مسيطر عليها من الإدارة التنفيذية أو أقارب أعضاء مجلس الإدارة وأشخاص الإدارة العليا.

ثامن عشر: المزايا والمكافآت ونفقات السفر التي تمتع بها كل من أعضاء مجلس الإدارة وأشخاص الإدارة العليا التنفيذية:

أ. أعضاء مجلس الإدارة:

	اسم العضو/ طبيعى أو اعتباري	المنصب	بدل تنقلات	مكافآت سنوية	المجموع
1	سامر سامح الجعبري	رئيس مجلس الإدارة	2,700	0	2,700
2	زكي اسكندر ميمون	نائب رئيس مجلس الإدارة	2,700	0	2,700
3	روبين عز الدين الجعبري	عضو	2,700	0	2,700
4	مصطفى سامح الجعبري	عضو لغاية 14/3/2022	740	0	740
5	عبدالمطلب فارس أبوحجلة	عضو من 14/3/2022	1,960	0	1,960
6	جمال بن محمد العوري ممثل شركة القناطر للاستثمارات التجارية	عضو	2,700	0	2,700
7	سامي كمال عصفور ممثل شركة التحوط للوكالات التجارية	عضو	2,700	0	2,700
8	وليد جميل شعبان ممثل شركة الأعمال المتفوقة للاستثمار	عضو	2,700	0	2,700

ب. أشخاص الإدارة العليا التنفيذية:

	الاسم	المنصب	رواتب	المكافآت السنوية	المجموع
1	فراس موسى عبد الرحيم	المدير العام	42,900	0	42,900
2	مجدي عبدالرحمن حماد	أمين سر مجلس الإدارة	-	-	-

تاسع عشر: التبرعات والمنح التي دفعتها الشركة خلال عام 2022:

لا يوجد أي تبرعات ومنح دفعتها الشركة خلال السنة المالية.

عشرون: بيان بالعقود والمشاريع والارتباطات التي عقدتها الشركة مع الشركات التابعة أو الحليفة أو أعضاء المجلس أو المدير العام أو أي موظف في الشركة أو أقاربهم:

لا يوجد أية عقود أو مشاريع أو ارتباطات عقدتها الشركة مع الشركات التابعة أو الشقيقة أو الحليفة أو رئيس مجلس الإدارة أو أعضاء المجلس أو المدير العام أو أي موظف في الشركة أو أقاربهم.

واحد وعشرون: مساهمة الشركة في حماية البيئة وخدمة المجتمع المحلي:

- لا يوجد أية مساهمة مباشرة في حماية البيئة.
- لا يوجد للشركة أية مساهمة مباشرة في خدمة المجتمع المحلي.

اثنان وعشرون: تقرير الحوكمة:

تقرير الحوكمة

تطبيقاً والتزاماً بأحكام المادتين (12/ن) و (118/ب) من قانون الأوراق المالية رقم (18) لسنة 2017 والمقرة بموجب قرار مجلس مفوضي هيئة الأوراق المالية رقم (2017/146).

أولاً: المعلومات والتفاصيل المتعلقة بتطبيق أحكام وقواعد حوكمة الشركات:

تطبق شركة سبائك للاستثمار بصفقتها شركة مساهمة عامة مدرجة في بورصة عمان بأن قواعد وأسس حوكمة الشركات الرشيدة غدت من أهم المواضيع المطروحة على صعيد الاقتصاد المحلي والعالمي والتي بدورها باتت تشكل عنصراً هاماً لتعزيز النجاح والإصلاح الاقتصادي والتنظيمي في ظل انفتاح اقتصاديات دول العالم كما وتؤمن بما يقدمه هذا التطبيق لتلك القواعد وبما يعمقه من الثقة في الشركة من خلال تعزيز أداء إدارتها وحفظ حقوق كافة الأطراف المرتبطة بها مما يساهم في تعزيز اقتصاد الوطن وزيادة الثقة فيه وبالمناخ الاستثماري. لذا فالشركة تقرر بتطبيقها والتزامها بكافة بنود القواعد الإرشادية لدليل الحوكمة الرشيدة المذكور أعلاه.

ثانياً: أعضاء مجلس الإدارة الحاليين والمستقبليين خلال العام 2022 وتحديد فيما إذا كان العضو والممثل تنفيذي أو غير تنفيذي /مستقل أو غير مستقل:

اسم العضو/ طبيعي أو اعتباري	الصفة	الحالة	
سامر سامح الجعبري	رئيس مجلس الإدارة	تنفيذي	غير مستقل
زكي اسكندر ميمون	نائب رئيس مجلس الإدارة	تنفيذي	مستقل
عبدالمطلب فارس أبوحجلة	عضو	غير تنفيذي	مستقل
مصطفى سامح الجعبري	عضو	تنفيذي	غير مستقل
روبين عز الدين الجعبري	عضو	غير تنفيذي	غير مستقل
شركة القناطر للاستثمارات التجارية/ يمثلها جمال بن محمد العوري	عضو	غير تنفيذي/ تنفيذي	غير مستقل/ مستقل
شركة الأعمال المتفوقة للاستثمار/ يمثلها وليد جميل شعبان	عضو	غير تنفيذي/ غير تنفيذي	مستقل/ مستقل
شركة التحوط للوكالات التجارية/ يمثلها سامي كمال عصفور	عضو	غير تنفيذي/ غير تنفيذي	غير مستقل/ مستقل

ثالثا: المناصب التنفيذية في الشركة وأسماء الأشخاص الذين يشغلونها:

يشغل السيد/ فراس موسى صباح منصب المدير العام للشركة ولا يوجد موظفين آخرين ضمن الإدارة العليا.

رابعا: عضويات أعضاء مجلس الإدارة في مجالس إدارة الشركات المساهمة:

يشغل السيد/ سامي كمال عصفور منصب عضو في مجلس إدارة شركة التأمين الأردنية بصفته الشخصية.

خامسا: ضابط ارتباط الحوكمة في الشركة:

ضابط ارتباط الحوكمة في الشركة هي السيدة/ مجولين حيدر

سادسا: اللجان المنبثقة عن مجلس الإدارة واجتماعاتها:

لغايات حماية الشركة من أية مخاطر، فقد قام مجلس الإدارة، بتشكيل عدة لجان منبثقة عنه، وتم تحديد وتوزيع المهام بين هذه اللجان لمساعدة المجلس في تغطية كافة أعمال وأنشطة الشركة بصورة فعالة، علما بان هذه اللجان تقوم بأداء مهامها بتفويض من مجلس الإدارة حسب الصلاحيات المناسبة لكل منها، ويبقى المجلس هو المسؤول عن جميع أعمال هذه اللجان.

*** لجنة التدقيق:**

اسم العضو	الصفة	عدد الاجتماعات التي حضرها	المؤهلات والخبرات
زكي اسكندر ميمون	رئيس	حضر جميع الاجتماعات	بكالوريوس محاسبة وإدارة أعمال يعمل مديرا عاما لصيدلية سمير
وليد جميل شعبان	عضو	حضر جميع الاجتماعات	بكالوريوس محاسبة وإدارة أعمال يعمل مديرا عاما شركة التنمية للتجهيزات الطبية
جمال بن محمد بن يعقوب العوري	عضو	حضر جميع الاجتماعات	بكالوريوس إدارة مالية يعمل مديرا عاما لـ "رتل جروب"

عقدت اللجنة أربعة اجتماعات خلال العام 2022، ولم تعقد اجتماعات مع المدقق الخارجي.

*** لجنة الترشيحات والمكافآت:**

اسم العضو	الصفة	عدد الاجتماعات التي حضرها
روبين عز الدين الجعبري	رئيس	حضر جميع الاجتماعات
زكي اسكندر ميمون	عضو	حضر جميع الاجتماعات
سامر سامح الجعبري	عضو	حضر جميع الاجتماعات

* لجنة الاستثمار:

اسم العضو	الصفة	عدد الاجتماعات التي حضرها
زكي اسكندر ميمون	رئيس	لم تعقد اللجنة اجتماعات
فراس موسى صباح	عضو	لم تعقد اللجنة اجتماعات
مصطفى سامح الجبري	عضو	لم تعقد اللجنة اجتماعات

* لجنة المخاطر:

اسم العضو	الصفة	عدد الاجتماعات التي حضرها
وليد جميل شعبان	رئيس	لم تعقد اللجنة اجتماعات
سامر سامح الجبري	عضو	لم تعقد اللجنة اجتماعات
زكي اسكندر ميمون	عضو	لم تعقد اللجنة اجتماعات

* لجنة الحوكمة:

اسم العضو	الصفة	عدد الاجتماعات التي حضرها
روبين عز الدين الجبري	رئيس	لم تعقد اللجنة اجتماعات
جمال بن محمد بن يعقوب العوري	عضو	لم تعقد اللجنة اجتماعات
وليد جميل شعبان	عضو	لم تعقد اللجنة اجتماعات

سابعا: عدد اجتماعات مجلس الإدارة والحاضرين:

اسم العضو	الاجتماع (1) 21/2/2022	الاجتماع (2) 14/3/2022	الاجتماع (3) 30/3/2022	الاجتماع (4) 20/4/2022	الاجتماع (5) 27/7/2022	الاجتماع (6) 11/9/2022	الاجتماع (7) 29/10/2022	عدد مرات الحضور
سامر سامح الجعبري	✓	✓	✓	✓	✓	✓	✓	7
زكي اسكندر ميمون	✓	✓	✓	✓	✓	✓	✓	7
جمال بن محمد العوري	✓	✓	✓	✓	✓	x	✓	6
وليد جميل شعبان	✓	✓	✓	✓	✓	✓	✓	7
روبين عز الدين الجعبري	✓	✓	✓	✓	✓	✓	✓	7
سامي كمال عصفور	✓	✓	✓	✓	x	✓	✓	6
عبدالمطلب فارس أبوججلة اعتباراً من 14/3/2022	✓	✓	✓	✓	✓	✓	✓	6
مصطفى سامح الجعبري لغاية 14/3/2022	✓	✓	✓	✓	✓	✓	✓	2

شركة سبائك للاستثمار

شركة مساهمة عامة محدودة

القوائم المالية الموحدة

٣١ كانون الأول ٢٠٢٢

شركة سبانك للاستثمار
شركة مساهمة عامة محدودة

صفحة

٢ - ٣	- تقرير مدقق الحسابات المستقل
٤	- قائمة المركز المالي الموحدة
٥	- قائمة الدخل الموحدة
٦	- قائمة الدخل الشامل الموحدة
٧	- قائمة التغيرات في حقوق الملكية الموحدة
٨	- قائمة التدفقات النقدية الموحدة
٩ - ٢٢	- إيضاحات حول القوائم المالية الموحدة

تقرير مدقق الحسابات المستقل

السادة مساهمي
شركة سبانك للاستثمار المساهمة العامة
عمان - المملكة الأردنية الهاشمية

الرأي

لقد تدقنا القوائم المالية المرفقة لشركة سبانك للاستثمار المساهمة العامة والتي تتكون من قائمة المركز المالي الموحدة كما في ٣١ كانون الأول ٢٠٢٢ وكلاً من قائمة الدخل الموحدة وقائمة الدخل الشامل الموحدة وقائمة التغيرات في حقوق الملكية الموحدة وقائمة التدفقات النقدية الموحدة للسنة المنتهية في ذلك التاريخ وملخصاً لأهم السياسات المحاسبية المتبعة في إعداد هذه القوائم المالية الموحدة والإيضاحات المرفقة بها.

في رأينا، أن القوائم المالية المرفقة تظهر بعدالة من كافة النواحي الجوهرية المركز المالي الموحد لشركة سبانك للاستثمار المساهمة العامة كما في ٣١ كانون الأول ٢٠٢٢ وأدائها المالي وتدفقاتها النقدية الموحدة للسنة المنتهية في ذلك التاريخ، وفقاً لمعايير التقارير المالية الدولية.

أساس الرأي

لقد تم تدقنا القوائم المالية المرفقة وفقاً لمعايير التدقيق الدولية، وإن حدود مسؤوليتنا بموجب تلك المعايير موضحة في الفقرة الخاصة بمسؤولية المدقق من هذا التقرير. نحن مستقلون عن الشركة وفقاً لقواعد السلوك المهني للمحاسبين المهنيين الصادر عن المجلس الدولي لمعايير السلوك المهني للمحاسبين بالإضافة إلى متطلبات السلوك المهني الأخرى لتدقيق القوائم المالية في المملكة الأردنية الهاشمية، وقد تم إلزامنا بهذه المتطلبات وبمتطلبات المجلس الدولي لمعايير السلوك المهني للمحاسبين. وباعتقادنا أن أدلة التدقيق التي حصلنا عليها كافية ومناسبة لإبداء رأينا حول القوائم المالية الموحدة.

أمور التدقيق الرئيسية

أمور التدقيق الرئيسية هي تلك الأمور التي في تقديرنا المهني ذات أهمية جوهرية في تدقيق القوائم المالية الموحدة للسنة الحالية، وقد تم تناول هذه الأمور في سياق تدقيقنا للقوائم المالية الموحدة وتكوين رأينا حولها، دون إبداء رأيا منفصلاً حول هذه الأمور. وفيما يلي قائمة بأهم أمور التدقيق الرئيسية لنا:

١- مخصص الخسائر الإئتمانية المتوقعة

تتضمن القوائم المالية المرفقة كما في نهاية عام ٢٠٢٢ موجودات مالية يبلغ رصيدها (٤,١٩١,٦٩٥) دينار. وحيث أن احتساب مخصص الخسائر الإئتمانية المتوقعة لهذه الموجودات المالية يعتمد بشكل أساسي على تقديرات الإدارة، فإن التأكد من كفاية هذا المخصص يعتبر من أمور التدقيق الرئيسية بالنسبة لنا، هذا وقد تضمنت إجراءات التدقيق التي قمنا بها الاستفسار من إدارة الشركة حول آلية احتساب المخصص والتأكد من معقولية التقديرات والفرضيات التي استندت عليها الإدارة في عملية الاحتساب بالإضافة إلى الاستعلام حول الإجراءات المتخذة لمتابعة تحصيل هذه الموجودات المالية ومتابعة المبالغ المحصلة بعد انتهاء السنة المالية.

٢- الموجودات الضريبية المؤجلة

تتضمن القوائم المالية المرفقة كما في نهاية عام ٢٠٢٢ موجودات ضريبية مؤجلة يبلغ رصيدها (١٤٢,١٦٤) دينار، وحيث إن استفادة الشركة من هذه الموجودات يعتمد بشكل أساسي على قدرتها تحقيق أرباح ضريبية مستقبلية كافية تمكنها الاستفادة من كامل رصيد هذه الموجودات، وحيث أن التنبؤ بقيمة الأرباح المستقبلية يستند بشكل أساسي إلى تقديرات وفرضيات الإدارة، فإن تحديد مدى استفادة الشركة من الموجودات الضريبية المؤجلة يعتبر من أمور التدقيق الرئيسية بالنسبة لنا، هذا وقد تضمنت إجراءات التدقيق التي قمنا بها فيما يخص الموجودات الضريبية المؤجلة الاستعانة برأي المستشار الضريبي للشركة والإطلاع على الموازنات التقديرية المستقبلية المعدة من قبل إدارة الشركة، بالإضافة إلى التأكد من طريقة احتساب هذه الموجودات وطريقة عرضها في القوائم المالية المرفقة.

المعلومات الأخرى

المعلومات الأخرى هي تلك المعلومات التي يتضمنها التقرير السنوي للشركة بخلاف القوائم المالية الموحدة وتقريرنا حولها. أن مجلس إدارة الشركة مسؤول عن صحة هذه المعلومات، وإن رأينا حول القوائم المالية الموحدة للشركة لا يشمل هذه المعلومات ولا يتضمن أي شكل من أشكال التأكيد بخصوصها، حيث تقتصر مسؤوليتنا على قراءة هذه المعلومات لتحديد فيما إذا كانت تتضمن أية أخطاء جوهرية أو إذا كانت تتعارض بشكل جوهري مع القوائم المالية الموحدة للشركة أو المعلومات التي حصلنا عليها خلال عملية التدقيق، وإذا تبين لنا نتيجة قيامنا بعملنا وجود خطأ جوهري في هذه المعلومات فإنه يجب علينا الإشارة إلى ذلك في تقريرنا حول القوائم المالية الموحدة للشركة. هذا ولم يتبين لنا أية أمور جوهرية تتعلق بالمعلومات الأخرى يجب الإشارة إليها في تقريرنا حول القوائم المالية الموحدة للسنة الحالية.

مسؤولية مجلس إدارة الشركة عن القوائم المالية الموحدة

إن إعداد وعرض القوائم المالية المرفقة بصورة عادلة وفقاً لمعايير التقارير المالية الدولية هي من مسؤولية مجلس إدارة الشركة، وتشمل هذه المسؤولية الإحتفاظ بنظام رقابة داخلي يهدف الى إعداد وعرض القوائم المالية الموحدة بصورة عادلة وخالية من أية أخطاء جوهرية سواء كانت نتيجة خطأ أو إحتيال. وكجزء من مسؤولية مجلس الإدارة عن إعداد القوائم المالية الموحدة، فإنه يجب عليه تقييم مدى قدرة الشركة على الاستمرار كمنشأة مستمرة والإفصاح في القوائم المالية الموحدة، إن لزم، عن كافة الأمور المتعلقة بالاستمرارية بما في ذلك أساس الاستمرارية المحاسبي، ما لم يكن هناك نية لدى مجلس الإدارة بتصفية الشركة أو وقف عملياتها أو لم يكن لديه خيار منطقي آخر بخلاف ذلك.

مسؤولية مدقق الحسابات

تهدف إجراءات التدقيق التي نقوم بها الى حصولنا على درجة معقولة من القناعة بأن القوائم المالية الموحدة لا تتضمن أية أخطاء جوهرية سواء كانت نتيجة خطأ أو إحتيال، كما تهدف الى إصدارنا تقريراً يتضمن رأينا حول القوائم المالية الموحدة، وبالرغم من أن درجة القناعة التي نحصل عليها نتيجة إجراءات التدقيق وفقاً لمعايير التدقيق الدولية هي درجة مرتفعة من القناعة، إلا أنها لا تشكل ضماناً لإكتشاف كافة الأخطاء الجوهرية في حال وجودها.

قد تنتج الأخطاء في القوائم المالية الموحدة بسبب الخطأ أو الإحتيال وتعتبر هذه الأخطاء جوهرية إذا كان من المحتمل أن تؤثر بشكل إفرادي أو إجمالي على القرارات الاقتصادية لمستخدمي القوائم المالية الموحدة.

نعتمد عند قيامنا بإجراءات التدقيق على تقديرنا وشكنا المهني خلال مراحل التدقيق المختلفة، وتشمل إجراءاتنا ما يلي:

- تقييم المخاطر المتعلقة بوجود أخطاء جوهرية في البيانات المالية الموحدة سواء كانت نتيجة خطأ أو إحتيال، ونقوم بمراجعة تلك المخاطر خلال تخطيطنا وتنفيذنا لإجراءات التدقيق وحصولنا على أدلة التدقيق اللازمة لإبداء رأينا حول البيانات المالية الموحدة، منوهين أن مخاطر عدم إكتشاف الأخطاء الجوهرية الناتجة عن الإحتيال هي أكبر من تلك المخاطر الناتجة عن الأخطاء غير المقصودة لما يتضمنه الإحتيال من تواطؤ أو تزوير أو حذف أو تحريف أو تجاوز لأنظمة الضبط والرقابة الداخلية.
- تقييم أنظمة الضبط والرقابة الداخلية المطبقة في الشركة وذلك بهدف تصميم إجراءات التدقيق المناسبة وليس بهدف إبداء رأياً منفصلاً حول مدى فعالية هذه الأنظمة.
- تقييم مدى ملاءمة السياسات المحاسبية المستخدمة من قبل الشركة وتقييم مدى معقولية تقديرات الإدارة بما في ذلك كفاية الإفصاحات الخاصة بها.
- تقييم مدى ملاءمة أساس الاستمرارية المحاسبي المستخدم من قبل إدارة الشركة وتحديد مدى وجود أحداث أو ظروف قد تثير شكوكاً جوهرية حول استمرارية الشركة وذلك استناداً الى أدلة التدقيق التي نحصل عليها، وإذا تبين لنا وجود شكوك حول استمرارية الشركة، فإنه يجب علينا الإشارة في تقريرنا حول البيانات المالية الموحدة الى إفصاحات الإدارة الخاصة بذلك، وإذا لم تتضمن البيانات المالية الموحدة الإفصاحات الكافية، فإنه يجب علينا تعديل تقريرنا حول البيانات المالية الموحدة بما يفيد عدم كفاية الإفصاحات.
- تقييم محتوى وطريقة عرض البيانات المالية الموحدة والإفصاحات الخاصة بها، وتحديد فيما إذا كانت هذه البيانات تعكس العمليات الأساسية للشركة والأحداث الخاصة بها بشكل عادل.
- الحصول على أدلة تدقيق كافية ومناسبة فيما يتعلق بالشركات والأنشطة التجارية التي تتضمنها البيانات المالية الموحدة حيث أن الإشراف على تدقيق البيانات المالية الموحدة وإبداء الرأي حولها هو من مسؤوليتنا وحدنا.
- إبلاغ إدارة الشركة بنطاق وتوقيت عملية التدقيق بالإضافة الى نتائج التدقيق الهامة والتي تتضمن نقاط الضعف الجوهرية التي نلمسها في أنظمة الضبط والرقابة الداخلية خلال عملية التدقيق.
- إبلاغ إدارة الشركة بالتزامنا بقواعد السلوك المهني الخاصة بالاستقلالية وبكافة الأمور التي من شأنها التأثير على استقلالياتنا والإجراءات الوقائية المتخذة من قبلنا في هذا الخصوص.
- إبلاغ إدارة الشركة بأمور التدقيق الهامة الخاصة بالسنة الحالية والإفصاح عن تلك الأمور بتقريرنا حول البيانات المالية الموحدة، ما لم يكن هناك أية قوانين أو تشريعات لا تجيز قيامنا بذلك أو إذا كانت الأضرار من عملية الإفصاح تفوق المنافع المتوقعة نتيجة ذلك.

تقرير حول المتطلبات القانونية

تحتفظ شركة سبائك للاستثمار المساهمة العامة للسنة المالية المنتهية في ٣١ كانون الأول ٢٠٢٢ بسجلات محاسبية منظمة بصورة أصولية وإن القوائم المالية المرفقة والقوائم المالية الواردة في تقرير مجلس الإدارة متفقة معها من كافة النواحي الجوهرية، ونوصي الهيئة العامة بالمصادقة عليها.

المحاسبون العرب

إبراهيم حمودة
إجازة رقم (٦٠٦)



عمان في ١٢ آذار ٢٠٢٣

شركة سبانك للاستثمار
شركة مساهمة عامة محدودة
قائمة المركز المالي الموحدة كما في ٣١ كانون الأول ٢٠٢٢
(بالدينار الأردني)

٢٠٢١	٢٠٢٢	إيضاح	
الموجودات			
١,٢٩٧,٢٤٦	١,٨٠٤,٠٤٤	٣	النقد وما في حكمه
٧٢٦,٩٠٦	٥١٨,٣٥٠		موجودات مالية بالقيمة العادلة من خلال قائمة الدخل
٨٩١,٣٧١	١,٠١٨,١٦٤	٤	ذمم عملاء وساطة وأرصدة مدينة أخرى
٢,٣٥١,١٤٣	١,٤٣٣,٢٩٦	٥	ذمم تمويل عملاء على الهامش مدينة
٤,٣٩٤	١,٣٠٠	١٥	ذمم جهات ذات علاقة مدينة
-	٥١,٥١٨	٦	حق استخدام موجودات مستأجرة
١٣٠,٠٠٠	٩٣,٨٨٠	٧	موجودات مالية بالقيمة العادلة من خلال قائمة الدخل الشامل
-	١٤٢,٠٠٠	٨	موجودات مالية بالكلفة المطفأة
٦٢,٣٤٨	-	٩	استثمار في شركة زميلة
٧٤٦,٨٦١	٥٨٥,٥٥٣	١٠	استثمارات عقارية
٢٠,٥٤١	١٦,١٩٩	١١	الممتلكات والمعدات
١٨٧,٥٠٠	١٨٧,٥٠٠		رخصة مزاولة أعمال الوساطة
١٤٢,١٦٤	١٤٢,١٦٤	١٢	موجودات ضريبية مؤجلة
٦,٥٦٠,٤٧٤	٥,٩٩٣,٩٦٨		مجموع الموجودات
المطلوبات وحقوق الملكية			
المطلوبات			
١٩٤,٢٨١	٢٧٧,٥٠٥		ذمم عملاء وساطة دائنة
-	٥٣,٦١٤	٦	التزامات عقود إيجار
٤٥٨	٦,٥٣٤		ذمم تمويل عملاء على الهامش دائنة
٧١,٤٤١	-		ذمم جهات ذات علاقة دائنة
٤٥,٤٩٠	٨٠,٢٥١	١٣	أرصدة دائنة أخرى
٣١١,٦٧٠	٤١٧,٩٠٤		مجموع المطلوبات
حقوق الملكية			
٦,٠٠٠,٠٠٠	٦,٠٠٠,٠٠٠	١٤	رأس المال المصرح والمكتتب به والمدفوع
١١٤,٦٤٥	١١٤,٦٤٥		احتياطي إجباري
-	(٣٦,١٢٠)		التغير المتراكم في القيمة العادلة للموجودات المالية
١٣٤,١٥٩	(٥٠٢,٤٦١)		(خسائر متراكمة) أرباح مرحلة
٦,٢٤٨,٨٠٤	٥,٥٧٦,٠٦٤		صافي حقوق الملكية
٦,٥٦٠,٤٧٤	٥,٩٩٣,٩٦٨		مجموع المطلوبات وحقوق الملكية

"إن الإيضاحات المرفقة من رقم (١) إلى رقم (٢٤) تشكل جزءاً من هذه القوائم المالية الموحدة وتقرأ معها"

شركة سبانك للاستثمار
شركة مساهمة عامة محدودة
قائمة الدخل الموحدة للسنة المنتهية في ٣١ كانون الأول ٢٠٢٢
(بالدينار الأردني)

٢٠٢١	٢٠٢٢	إيضاح
٣٢٤,٩١١	٣٠٧,٩٦٣	عمولات وساطة
١٢,٢١٩	٣٠,١٢٥	توزيعات أرباح أسهم مقبوضة
٢,٣٧١	٥,٦٣٧	ايرادات ادارة محافظ عملاء
٦٠,٩٠٩	٤٩,٤٢٧	فوائد دائنة وعوائد موجودات مالية بالكلفة المطفأة
١٣٥,٢٢٣	٩٢,٦٧٨	أرباح بيع موجودات مالية بالقيمة العادلة من خلال قائمة الدخل
(٣٠,٧٢)	(٣٤,٣٩٧)	فروقات تقييم موجودات مالية بالقيمة العادلة من خلال قائمة الدخل
١٤٠,٩٣٢	١٤٦,٩١٧	فوائد تمويل عملاء على الهامش
(٣٥٥,١٩٨)	(٤٥٤,٣٧٩)	١٦ مصاريف إدارية
(٥,٣١٦)	(٥,٠٦٧)	١١ استهلاكات
-	(٤٣٣,٤٩٥)	٥ مخصص خسائر ائتمانية متوقعة
-	(١٦١,٣٠٨)	١٠ مخصص خسائر تدني الإستثمارات العقارية
(٤,٨٦٨)	-	حصة الشركة من نتائج أعمال الشركة الزميلة
١٠,٧٨٣	٨,١٩٢	ايرادات أخرى
٣١٨,٨٩٤	(٤٤٧,٧٠٧)	(خسارة) ربح السنة قبل الضريبة
-	(١٩,٢٠٠)	٢٠ ضريبة دخل سنوات سابقة
(٤٩,٣٨٥)	(٤٢,٦١١)	٢٠ ضريبة دخل السنة
(٨,٢٣٠)	(٧,١٠٢)	٢٠ ضريبة المساهمة الوطنية للسنة
٢٦١,٢٧٩	(٥١٦,٦٢٠)	(خسارة) ربح السنة
٠,٠٤٣	(٠,٠٨٦)	١٧ حصة السهم الأساسية والمخفضة من (خسارة) ربح السنة

"إن الإيضاحات المرفقة من رقم (١) إلى رقم (٢٤) تشكل جزءاً من هذه القوائم المالية الموحدة وتقرأ معها"

شركة سبانك للاستثمار
شركة مساهمة عامة محدودة
قائمة الدخل الشامل الموحدة للسنة المنتهية في ٣١ كانون الأول ٢٠٢٢
(بالدينار الأردني)

٢٠٢١	٢٠٢٢	
٢٦١,٢٧٩	(٥١٦,٦٢٠)	(خسارة) ربح السنة
		بنود الدخل الشامل الأخرى
-	(٣٦,١٢٠)	التغير في القيمة العادلة للموجودات المالية من خلال قائمة الدخل الشامل
٢٦١,٢٧٩	(٥٥٢,٧٤٠)	إجمالي (الخسارة) الربح والدخل الشامل للسنة

"إن الإيضاحات المرفقة من رقم (١) إلى رقم (٢٤) تشكل جزءاً من هذه القوائم المالية الموحدة وتقرأ معها"

شركة سبانك للاستثمار
شركة مساهمة عامة محدودة
قائمة التغيرات في حقوق الملكية الموحدة للسنة المنتهية في ٣١ كانون الأول ٢٠٢٢
(بالدينار الأردني)

رأس المال المدفوع	احتياطي إجباري	التغير في القيمة العادلة للموجودات المالية	(خسائر متراكمة) أرباح مرحلة	صافي حقوق الملكية	
٦,٠٠٠,٠٠٠	١١٤,٦٤٥	-	١٣٤,١٥٩	٦,٢٤٨,٨٠٤	الرصيد كما في ٢٠٢٢/١/١
-	-	-	(١٢٠,٠٠٠)	(١٢٠,٠٠٠)	توزيعات أرباح (إيضاح ١٤)
-	-	(٣٦,١٢٠)	(٥١٦,٦٢٠)	(٥٥٢,٧٤٠)	إجمالي الدخل الشامل للسنة
٦,٠٠٠,٠٠٠	١١٤,٦٤٥	(٣٦,١٢٠)	(٥٠٢,٤٦١)	٥,٥٧٦,٠٦٤	الرصيد كما في ٢٠٢٢/١٢/٣١
٦,٠٠٠,٠٠٠	٨٢,٧٥٥	-	(٩٥,٢٣٠)	٥,٩٨٧,٥٢٥	الرصيد كما في ٢٠٢١/١/١
-	-	-	٢٦١,٢٧٩	٢٦١,٢٧٩	إجمالي الدخل الشامل للسنة
-	٣١,٨٩٠	-	(٣١,٨٩٠)	-	احتياطي إجباري
٦,٠٠٠,٠٠٠	١١٤,٦٤٥	-	١٣٤,١٥٩	٦,٢٤٨,٨٠٤	الرصيد كما في ٢٠٢١/١٢/٣١

"إن الإيضاحات المرفقة من رقم (١) إلى رقم (٢٤) تشكل جزءاً من هذه القوائم المالية الموحدة وتقرأ معها"

شركة سبانك للاستثمار
شركة مساهمة عامة محدودة
قائمة التدفقات النقدية الموحدة للسنة المنتهية في ٣١ كانون الأول ٢٠٢٢
(بالدينار الأردني)

٢٠٢١	٢٠٢٢	
		الأنشطة التشغيلية
٣١٨,٨٩٤	(٤٤٧,٧٠٧)	(خسارة) ربح السنة قبل الضريبة
٣,٠٧٢	٣٤,٣٩٧	فروقات تقييم موجودات مالية بالقيمة العادلة من خلال قائمة الدخل
٥,٣١٦	٥,٠٦٧	استهلاكات
٤,٨٦٨	-	حصة الشركة من نتائج أعمال الشركة الزميلة
٢٦,٠٦١	٢٥,٦٥١	استهلاك حق استخدام موجودات مستأجرة
٢٤٥	٤,٩٢٦	فائدة التزامات عقود إيجار
-	٤٣٣,٤٩٥	مخصص خسائر ائتمانية متوقعة
-	١٦١,٣٠٨	مخصص خسائر تدني الإستثمارات العقارية
		التغير في رأس المال العامل
(١٨٦,٧١٣)	١٧٤,١٥٩	موجودات مالية بالقيمة العادلة من خلال قائمة الدخل
(٣٦٠,٤٠٢)	(١٢٦,٧٩٣)	ذمم عملاء وساطة وأرصدة مدينة أخرى
(١,٠١٦,٩٤٢)	٤٩٠,٤٢٨	ذمم تمويل عملاء على الهامش
(١٤٩,٣٨٢)	٨٣,٢٢٤	ذمم عملاء وساطة دائنة
١,٢٨١	٢٣,٧٥٤	أرصدة دائنة أخرى
١٣,٤٣٦	(٥,٩٩٩)	ذمم جهات ذات علاقة
-	(٥٧,٩٠٦)	ضريبة دخل مدفوعة
(١,٣٤٠,٢٦٦)	٧٩٨,٠٠٤	صافي التدفقات النقدية من (المستخدمة في) الأنشطة التشغيلية
		الأنشطة الاستثمارية
(١,٤١٦)	(٧٢٥)	الممتلكات والمعدات
-	(١٤٢,٠٠٠)	موجودات مالية بالكلفة المطفأة
(١,٤١٦)	(١٤٢,٧٢٥)	صافي التدفقات النقدية المستخدمة في الأنشطة الاستثمارية
		الأنشطة التمويلية
-	(١٢٠,٠٠٠)	توزيعات أرباح
(٢٨,٤٠٣)	(٢٨,٤٨١)	دفعات التزامات عقود الإيجار
(٢٨,٤٠٣)	(١٤٨,٤٨١)	صافي التدفقات النقدية المستخدمة في الأنشطة التمويلية
(١,٣٧٠,٠٨٥)	٥٠٦,٧٩٨	التغير في النقد وما في حكمه
٢,٦٦٧,٣٣١	١,٢٩٧,٢٤٦	النقد وما في حكمه في بداية السنة
١,٢٩٧,٢٤٦	١,٨٠٤,٠٤٤	النقد وما في حكمه في نهاية السنة

"إن الإيضاحات المرفقة من رقم (١) إلى رقم (٢٤) تشكل جزءاً من هذه القوائم المالية الموحدة وتقرأ معها"

شركة سبانك للاستثمار
شركة مساهمة عامة محدودة
إيضاحات حول القوائم المالية الموحدة
٣١ كانون الأول ٢٠٢٢
(بالدينار الأردني)

١. عام

سجلت شركة سبانك للاستثمار كشركة مساهمة عامة محدودة لدى وزارة الصناعة والتجارة بتاريخ ٢٠٠٧/٤/٥ تحت الرقم (٤٣٥). إن مركز تسجيل الشركة هو المملكة الأردنية الهاشمية، ومن أهم غاياتها إدارة الاستثمار، الاستشارات المالية، إدارة الإصدارات والحفظ الأمين.

إن أسهم الشركة مدرجة في بورصة عمان للأوراق المالية – الأردن.

تم إقرار القوائم المالية الموحدة المرفقة من قبل مجلس إدارة الشركة في جلسته المنعقدة بتاريخ ٢٨ كانون الثاني ٢٠٢٣، وتتطلب هذه القوائم المالية الموحدة مصادقة الهيئة العامة للمساهمين.

٢. ملخص لأهم الأسس المحاسبية
أسس إعداد القوائم المالية الموحدة

تم إعداد القوائم المالية الموحدة للشركة وفقاً للمعايير الصادرة عن مجلس معايير المحاسبة الدولية والتفسيرات الصادرة عن لجنة تفسيرات التقارير المالية الدولية المنبثقة عن مجلس معايير المحاسبة الدولية.

تم إعداد القوائم المالية الموحدة وفقاً لمبدأ الكلفة التاريخية باستثناء الموجودات المالية التي تظهر بالقيمة العادلة.

إن الدينار الأردني هو عملة اظهر القوائم المالية الموحدة والذي يمثل العملة الرئيسية للشركة.

إن السياسات المحاسبية المتبعة للسنة الحالية متماثلة مع السياسات التي تم اتباعها في السنة السابقة، باستثناء المعايير الجديدة التي أصبحت واجبة التطبيق اعتباراً من بداية السنة المالية الحالية.

أسس توحيد القوائم المالية

تتضمن القوائم المالية الموحدة القوائم المالية للشركة الأم وشركاتها التابعة الخاضعة لسيطرتها، وتحقق السيطرة عندما يكون للشركة الأم حقوق في العوائد المتغيرة الناتجة عن إرتباطها بالشركة المستثمر فيها ولديها القدرة على التأثير على هذه العوائد من خلال قدرتها على السيطرة على الشركة المستثمر فيها، وتتم السيطرة على الشركة المستثمر فيها فقط عندما يتحقق ما يلي:

- سيطرة الشركة الأم على الشركة المستثمر فيها (الحقوق القائمة التي تمنح الشركة الأم القدرة على توجيه النشاطات ذات الصلة للشركة المستثمر فيها).
- تعرض الشركة الأم أو حقوقها للعوائد المتغيرة الناتجة عن إرتباطها بالشركة المستثمر فيها.
- القدرة على ممارسة السيطرة على الشركة المستثمر فيها والتأثير على عوائدها.

يتم إعداد القوائم المالية للشركات التابعة كما في نفس تاريخ القوائم المالية للشركة الأم وباستخدام نفس السياسات المحاسبية المتبعة في الشركة الأم. إذا كانت الشركات التابعة تتبع سياسات محاسبية تختلف عن تلك المتبعة في الشركة الأم فيتم إجراء التعديلات اللازمة على القوائم المالية للشركات التابعة لتتطابق مع السياسات المحاسبية المتبعة في الشركة الأم.

يتم توحيد نتائج أعمال الشركات التابعة في قائمة الدخل الموحدة من تاريخ تملكها وهو التاريخ الذي يتم فيه فعلياً انتقال سيطرة الشركة الأم على الشركات التابعة. يتم توحيد نتائج أعمال الشركات التابعة التي يتم التخلص منها في قائمة الدخل الموحدة حتى التاريخ الذي تفقد الشركة فيه السيطرة على الشركات التابعة.

وفيما يلي عرض للشركات التابعة التي تم توحيد قوائمها المالية مع القوائم المالية للشركة الأم:

اسم الشركة التابعة	النشاط	رأس المال المدفوع	نسبة التملك	مركز التسجيل
شركة سبانك للخدمات المالية ذ.م.م *	وساطة مالية	٥,٢٥٠,٠٠٠	٩٩,٩٩%	المملكة الأردنية الهاشمية
شركة سبانك لتطوير الأراضي ذ.م.م	عقاري	١٠,٠٠٠	١٠٠%	المملكة الأردنية الهاشمية

* لم يتم إظهار حقوق غير المسيطرين بشكل منفصل في القوائم المالية الموحدة المرفقة باعتبارها لا تشكل تأثيراً جوهرياً على القوائم المالية الموحدة المرفقة.

تطبيق معايير التقارير المالية الدولية الجديدة

أصدر مجلس معايير المحاسبة الدولية عدداً من المعايير الدولية للتقارير المالية، وسيتم تطبيق هذه المعايير بعد تاريخ ٣١ كانون الأول ٢٠٢٢، وتوقع إدارة الشركة أن تطبيق هذه المعايير في المستقبل لن يكون له أي تأثير جوهري على القوائم المالية الموحدة للشركة.

وفيما يلي ملخص لأهم المعايير الجديدة وتواريخ تطبيقها:

رقم المعيار	موضوع المعيار	تاريخ التطبيق
المعيار الدولي للتقارير المالية رقم (١٧)	عقود التأمين	السنوات المالية التي تبدأ في كانون الثاني ٢٠٢٣

استخدام التقديرات

إن اعداد القوائم المالية الموحدة وتطبيق السياسات المحاسبية يتطلب من ادارة الشركة القيام ببعض التقديرات والإجتهادات التي تؤثر على القوائم المالية الموحدة والإيضاحات المرفقة بها. ان تلك التقديرات تستند على فرضيات تخضع لدرجات متفاوتة من الدقة والتيقن، وعليه فان النتائج الفعلية في المستقبل قد تختلف عن تقديرات الادارة نتيجة التغير في أوضاع وظروف الفرضيات التي استندت عليها تلك التقديرات.

وفيما يلي أهم التقديرات التي تم استخدامها في اعداد القوائم المالية الموحدة:

- تقوم الادارة بإعادة تقدير الاعمار الانتاجية للاصول الملموسة وغير الملموسة بشكل دوري لغايات احتساب الاستهلاكات والإطفاءات السنوية اعتماداً على الحالة العامة لتلك الاصول وتقديرات الاعمار الانتاجية المتوقعة في المستقبل، ويتم اخذ خسارة التدني (ان وجدت) في قائمة الدخل الموحدة.
- تقوم إدارة الشركة بتقدير قيمة خسائر تدني الموجودات المالية وفقاً لمعيار التقارير المالية الدولية رقم (٩) حيث تتطلب هذه العملية استخدام العديد من الفرضيات والتقديرات عند احتساب التدفقات النقدية المستقبلية وقيم الضمانات ونسب التعثر وأرصدة الموجودات المالية عند التعثر وتحديد فيما اذا كان هناك زيادة في درجة المخاطر الائتمانية للموجودات المالية.
- تستعين الشركة بمقدرين عقاريين مرخصين للحصول على تقديرات حول القيمة السوقية للاستثمارات العقارية.

النقد وما في حكمه

يمثل النقد وما في حكمه النقد في الصندوق ولدى البنوك والاستثمارات القابلة للتسييل إلى مبالغ محددة وباستحقاقات لا تتجاوز الثلاثة أشهر بحيث لا تتضمن مخاطر التغير في القيمة.

الذمم المدينة

تظهر الذمم المدينة بالتكلفة بعد تنزيل مخصص الخسائر الإئتمانية المتوقعة، ويتم شطب الذمم في حال عدم إمكانية تحصيلها خصماً من المخصص المأخوذ لها ويضاف المحصل من الذمم التي تم شطبها إلى الإيرادات.

موجودات مالية بالقيمة العادلة من خلال قائمة الدخل

يتضمن هذا البند الاستثمار في أسهم وإسناد الشركات المحتفظ بها لأغراض المتاجرة، وتحقيق الأرباح من تقلبات الأسعار السوقية قصيرة الأجل.

يتم إثبات هذه الموجودات عند الشراء بالقيمة العادلة (تقيد مصاريف الاقتناء في قائمة الدخل عند الشراء) ويعاد تقييمها لاحقاً بالقيمة العادلة، ويظهر التغير في القيمة العادلة لها في قائمة الدخل الموحدة بما في ذلك التغير في القيمة العادلة الناتج عن فروقات تحويل الموجودات غير النقدية بالعملات الأجنبية، وفي حال بيع هذه الموجودات أو جزء منها يتم قيد الأرباح أو الخسائر الناتجة عن عملية البيع في قائمة الدخل الموحدة.

يتم إثبات الأرباح الموزعة أو الفوائد المكتسبة على هذه الموجودات في قائمة الدخل الموحدة.

موجودات مالية بالكلفة المطفأة

يتضمن هذا البند الموجودات المالية المحتفظ بها ضمن نماذج أعمال تهدف إلى تحصيل التدفقات النقدية التعاقدية والتي تتمثل بدفعات من أصل الدين والفائدة على رصيد الدين القائم.

يتم إثبات هذه الموجودات عند الشراء بالكلفة مضافاً إليها مصاريف الاقتناء، وتطفأ علاوة أو خصم الشراء باستخدام طريقة الفائدة الفعلية.

يتم قيد التدني في قيمة هذه الموجودات والذي يمثل الفرق بين القيمة المثبتة في السجلات والقيمة الحالية للتدفقات النقدية المتوقعة المخصومة بسعر الفائدة الفعلي في قائمة الدخل الموحدة.

موجودات مالية بالقيمة العادلة من خلال قائمة الدخل الشامل

يتضمن هذا البند الاستثمارات الاستراتيجية المحتفظ بها على المدى الطويل وليس بهدف المتاجرة.

يتم إثبات هذه الموجودات عند الشراء بالقيمة العادلة مضافاً إليها مصاريف الاقتناء ويعاد تقييمها لاحقاً بالقيمة العادلة، ويظهر التغير في القيمة العادلة لها في قائمة الدخل الشامل الموحدة ضمن حقوق الملكية بما في ذلك التغير في القيمة العادلة الناتج عن فروقات تحويل الموجودات غير النقدية بالعملات الأجنبية، وفي حال بيع هذه الموجودات أو جزء منها يتم تحويل رصيد التغير المتراكم في القيمة العادلة الخاص بالموجودات المباعة إلى الأرباح والخسائر المدورة بشكل مباشر.

يتم إثبات الأرباح الموزعة على هذه الموجودات في قائمة الدخل الموحدة.

القيمة العادلة

تمثل أسعار الإغلاق في أسواق نشطة القيمة العادلة للموجودات المالية. في حال عدم توفر أسعار معلنة أو عدم وجود تداول نشط على بعض الموجودات المالية فإنه يتم تقدير قيمتها العادلة من خلال مقارنتها بالقيمة العادلة لأداة مالية مشابهة أو من خلال احتساب القيمة الحالية للتدفقات النقدية المستقبلية المتعلقة بها. في حال تعذر قياس القيمة العادلة للموجودات المالية بشكل يعتمد عليه فإنه يتم إظهارها بالكلفة بعد تنزيل أي تدني في قيمتها.

تاريخ الاعتراف بالموجودات المالية

يتم الاعتراف بشراء وبيع الموجودات المالية في تاريخ المتاجرة (تاريخ التزام الشركة ببيع أو شراء الموجودات المالية).

موجودات حق الاستخدام

تقوم الشركة بالاعتراف بموجودات حق الاستخدام في تاريخ بدء عقد الإيجار (التاريخ الذي يكون الأصل فيه قابل للاستخدام). يتم الاعتراف بأصل حق الاستخدام بالتكلفة، بعد تنزيل الاستهلاك المتراكم وخسائر التدني في القيمة، ويتم تعديل القيمة عند إعادة تقييم الالتزامات الإيجار.

تتضمن تكلفة أصل حق الاستخدام قيمة التزامات الإيجار المعترف بها، بالإضافة إلى التكاليف المباشرة الأولية المتكبدة، ودفعات الإيجار التي تمت في أو قبل تاريخ بدء العقد، مطروحاً منها أي حوافز مستلمة متعلقة بعقد الإيجار. في حال لم تكن الشركة متيقنة من الحصول على ملكية الأصل المؤجر في نهاية مدة العقد، يتم استهلاك قيمة حق استخدام الأصل المعترف به على أساس القسط الثابت على مدى العمر الإنتاجي للأصل أو مدة الإيجار أيهما أقل. تخضع موجودات أصول حق الاستخدام إلى إختبار التدني في القيمة.

إلتزامات عقود الإيجار

تقوم الشركة في تاريخ بدء عقد الإيجار، بالإعتراف بالإلتزامات عقد الإيجار بالقيمة الحالية لدفعات الإيجار التي يتعين دفعها خلال مدة العقد. تتضمن دفعات الإيجار الدفعات الثابتة (والتي تتضمن الدفعات التي في مضمونها تعتبر دفعات إيجار ثابتة) مطروحاً منها حوافز الإيجار المستحقة ودفعات الإيجار المتغيرة التي تعتمد على مؤشرات أو معدلات متفق عليها وفقاً لشروط العقد، والمبالغ المتوقعة تحصيلها بموجب ضمانات القيمة المتبقية. تتضمن دفعات الإيجار أيضاً القيمة المستحقة عند ممارسة خيار الشراء والذي من المؤكد أن تمارسه الشركة وقيمة غرامات إنهاء عقد الإيجار، إذا كانت الشركة تنوي أن تمارس خيار الإنهاء وفقاً لشروط العقد.

يتم الإعتراف بدفعات الإيجار المتغيرة التي لا تعتمد على مؤشرات أو معدلات متفق عليها وفقاً لشروط العقد كمصاريف في الفترة التي يقع فيها الحدث أو الشرط الذي يؤدي إلى دفع تلك المبالغ.

عند إحتساب القيمة الحالية لدفعات الإيجار، تستخدم الشركة لغايات خصم دفعات الإيجار المستقبلية معدل الإقتراض عند بدء الإيجار إذا كان سعر الفائدة الضمني في عقد الإيجار غير قابل للتحديد. لاحقاً يتم زيادة الإلتزامات الإيجار بقيمة الفائدة المستحقة ويتم تخفيضها بقيمة دفعات الإيجار الفعلية. بالإضافة إلى ذلك، يتم إعادة قياس القيمة الدفترية للإلتزامات الإيجار إذا كان هناك أي تعديل أو تغيير على مدة الإيجار أو عند حدوث أي تغيير على الدفعات التي في مضمونها تعتبر دفعات إيجار ثابتة أو عند تغيير التقييم المتعلق بشراء الأصل.

الاستثمار في الشركات الزميلة

تظهر الاستثمارات في الشركات الزميلة والتي تمتلك الشركة ما نسبته ٢٠٪ إلى ٥٠٪ من حق التصويت فيها وتمارس تأثيراً فعالاً على سياساتها المالية والتشغيلية بموجب طريقة حقوق الملكية. تظهر الاستثمارات بموجب طريقة حقوق الملكية بالكلفة مضافاً إليها حصة الشركة من أية تغيرات في صافي موجودات الشركة الزميلة. تعكس قائمة الدخل الموحدة حصة الشركة من نتائج أعمال الشركة الزميلة. إذا كان هناك تغيرات على حقوق ملكية الشركة الزميلة يتم الاعتراف بها بشكل مباشر ضمن حقوق الملكية، تقوم الشركة بإثبات حصتها من تلك التغيرات بشكل مباشر ضمن حقوق الملكية. لا يتم إثبات أية خسائر تزيد عن حصة الشركة في رأسمال الشركة الزميلة باستثناء حصتها في الإلتزامات الشركة الزميلة.

الموجودات غير الملموسة

يتم إثبات الموجودات غير الملموسة التي يتم الحصول عليها من خلال الاندماج بالقيمة العادلة. أما الموجودات غير الملموسة التي يتم الحصول عليها من خلال طريقة أخرى غير الاندماج فيتم تسجيلها بالكلفة.

يتم إطفاء الموجودات غير الملموسة التي تكون فترة الاستفادة منها محددة على مدى فترة الاستفادة ويتم قيد الإطفاء في قائمة الدخل الموحدة. أما الموجودات غير الملموسة التي تكون فترة الاستفادة منها غير محددة فلا يتم إطفائها بل يتم إجراء إختبار تدني قيمتها في تاريخ القوائم المالية الموحدة ويتم تسجيل قيمة التدني في قائمة الدخل الموحدة.

الاستثمارات العقارية

تظهر الاستثمارات العقارية بالأراضي التي يحتفظ بها من أجل تأجيرها أو لحين حصول زيادة في قيمتها السوقية بالكلفة.

الذمم الدائنة والمبالغ مستحقة الدفع

يتم إثبات الذمم الدائنة والمبالغ مستحقة الدفع عند استلام البضائع والخدمات من قبل الشركة سواء تمت المطالبة بها من قبل المورد أو لم تتم.

الممتلكات والمعدات

تظهر الممتلكات والمعدات بالكلفة بعد تنزيل الاستهلاك المتراكم، ويتم استهلاكها عندما تكون جاهزة للاستخدام بطريقة القسط الثابت على مدى العمر الإنتاجي المتوقع لها باستخدام النسب السنوية التالية:

أجهزة وبرامج حاسوب	١٠-٢٥٪
أجهزة كهربائية ومكتبية	١٥-٢٥٪
أثاث ومفروشات	١٥-٢٠٪

عندما يقل المبلغ الممكن استرداده لأي من الممتلكات والمعدات عن صافي قيمتها الدفترية فإنه يتم تخفيض قيمتها إلى القيمة الممكن استرداده وتسجل قيمة التدني في قائمة الدخل الموحدة.

يتم مراجعة العمر الإنتاجي المتوقع للممتلكات والمعدات في نهاية كل عام، وفي حال إختلاف العمر الإنتاجي المتوقع عما تم تقديره سابقاً، يتم استهلاك القيمة الدفترية المتبقية على العمر الإنتاجي المتبقي بعد إعادة التقدير اعتباراً من السنة التي تم فيها إعادة التقدير.

التقاص

يتم إجراء تقاص بين الموجودات المالية والمطلوبات المالية وإظهار المبلغ الصافي في القوائم المالية الموحدة عندما تتوفر الحقوق القانونية الملزمة لذلك وكذلك عندما يتم تسويتها على أساس التقاص أو يكون تحقق الموجودات وتسوية المطلوبات في نفس الوقت.

المخصصات

يتم إثبات المخصصات عندما يترتب على الشركة التزامات نتيجة لأحداث سابقة وأنه من المحتمل قيام الشركة بدفع مبالغ نقدية لتسديد هذه الالتزامات. يتم مراجعة المخصصات بتاريخ القوائم المالية الموحدة وتعديل قيمتها بناءً على آخر معلومات متوفرة لدى الشركة.

الإيرادات

يتم الاعتراف بالإيرادات المتأتية من بيع السلع عندما تنتقل السيطرة إلى المشتري، في حين يتم الاعتراف بالإيرادات المتأتية من تقديم الخدمات مع مرور الوقت وحسب نسبة الإنجاز. وفي جميع الأحوال يشترط إمكانية قياس الإيرادات بموثوقية كافية.

يتم تحقق إيرادات العمولات عند تنفيذ عقود التداول لصالح العملاء.

يتم تحقق إيرادات الفوائد على أساس زمني بحيث يعكس العائد الفعلي على الموجودات.

يتم تحقق توزيعات أرباح الاستثمارات عند إقرارها من قبل الهيئات العامة للشركات المستثمر بها.

يتم تحقق الإيرادات الأخرى وفقاً لمبدأ الاستحقاق.

ضريبة الدخل

تمثل مصاريف الضرائب مبالغ الضرائب المستحقة والضرائب المؤجلة.

تحتسب مصاريف الضرائب المستحقة على أساس الأرباح الخاضعة للضريبة، وتختلف الأرباح الخاضعة للضريبة عن الأرباح المعلنة في القوائم المالية الموحدة لأن الأرباح المعلنة تشمل إيرادات غير خاضعة للضريبة أو مصاريف غير قابلة للتزويل في السنة المالية وإنما في سنوات لاحقة أو الخسائر المتراكمة المقبولة ضريبياً أو بنود ليست خاضعة أو مقبولة للتزويل لأغراض ضريبية.

إن الضرائب المؤجلة هي الضرائب المتوقعة دفعها أو استردادها نتيجة الفروقات الزمنية المؤقتة بين قيمة الموجودات أو المطلوبات في القوائم المالية الموحدة والقيمة التي يتم احتساب الربح الضريبي على أساسها. يتم احتساب الضرائب المؤجلة باستخدام طريقة الالتزام بالقوائم المالية وتحتسب الضرائب المؤجلة وفقاً للنسب الضريبية التي يتوقع تطبيقها عند تسوية الالتزام الضريبي أو تحقق الموجودات الضريبية المؤجلة.

يتم مراجعة رصيد الموجودات والمطلوبات الضريبية المؤجلة في تاريخ القوائم المالية الموحدة ويتم تخفيضها في حالة توقع عدم إمكانية الاستفادة من تلك الموجودات الضريبية جزئياً أو كلياً أو تسوية الالتزام الضريبي.

العملات الأجنبية

يتم إثبات العمليات التي تتم بالعملات الأجنبية خلال السنة بأسعار الصرف السائدة في تاريخ إجراء تلك العمليات. يتم تحويل أرصدة الموجودات المالية والمطلوبات المالية بالعملة الأجنبية باستخدام أسعار الصرف السائدة في تاريخ القوائم المالية والمعلنة من البنك المركزي الأردني. يتم إثبات الأرباح والخسائر الناتجة عن تحويل الأرصدة بالعملات الأجنبية في قائمة الدخل الموحدة.

٣. النقد وما في حكمه

٢٠٢٢	٢٠٢١
١,٢٢١	٣,٣٦٦
٦١٩,٢٦٧	٢٥٩,٨٨٠
١,١٨٣,٥٥٦	١,٠٣٤,٠٠٠
١,٨٠٤,٠٤٤	١,٢٩٧,٢٤٦

نقد في الصندوق
حسابات جارية لدى البنوك *
ودائع لأجل لدى البنوك **

* تتضمن الحسابات الجارية لدى البنوك حسابات تحت الطلب تبلغ (٤٨٣,٧٧٤) دينار تستحق عليها فائدة بنسبة (٣,٧٥%) سنوياً.

** تستحق الودائع لأجل خلال فترة تتراوح من (٣) الى (١٢) شهر وتستحق عليها فوائد بنسبة تتراوح بين (٥,٧٥% - ٦,٢٥%) سنوياً.

٤ . ذمم عملاء وساطة وأرصدة مدينة أخرى

٢٠٢٢	٢٠٢١	
٣٩٣,٢٤٨	٣٦٥,٢٧٩	ذمم عملاء وساطة مدينة، صافي*
٤٦٨,٣٨٤	٣٢٦,٠٨١	أرصدة نقدية مقيدة السحب مقابل كفالات**
٣٣,٠٠٠	٩٣,٠٠٠	صندوق ضمان التسوية
٤٣,٢٣٥	٣٧,٠٣٣	مصاريف مدفوعة مقدما
٥٣,٤٩٣	٥٠,٦٢٠	أمانات ضريبة دخل مستردة
٣,٤٧٩	٥,٦٦١	فوائد مستحقة غير مقبوضة
١٩,٨٤٨	١١,٦١١	ذمم موظفين
٥٥٥	٥٥٥	تأمينات مستردة
٢,٩٢٢	١,٥٣١	متفرقة
١,٠١٨,١٦٤	٨٩١,٣٧١	

* إن الرصيد أعلاه يتضمن التالي:

٢٠٢٢	٢٠٢١	
٩٤٨,٢٩٩	٩٠١,٥٥٣	ذمم عملاء وساطة
٥١,٠٤٩	٦٩,٨٢٦	ذمم أخرى
(٦٠٦,١٠٠)	(٦٠٦,١٠٠)	مخصص الخسائر الائتمانية المتوقعة
٣٩٣,٢٤٨	٣٦٥,٢٧٩	

إن الحركة على رصيد مخصص الخسائر الائتمانية المتوقعة هي كما يلي:

٢٠٢٢	٢٠٢١	
٦٠٦,١٠٠	٦٨٦,١٠٠	الرصيد كما في بداية السنة
-	(٨٠,٠٠٠)	ديون معدومة
٦٠٦,١٠٠	٦٠٦,١٠٠	

يبين الجدول التالي أعمار ذمم عملاء الوساطة المستحقة التي لم يتم أخذ مخصص لها:

٢٠٢٢	٢٠٢١	
١٣٠,٠٦٨	٨٩,٥٢٥	مستحقة لفترة تقل عن شهر
٣٨,٨٩٤	١٤٧,٠٨٠	مستحقة لفترة تزيد عن شهر وتقل عن (٦) أشهر
٢٢٤,٢٨٦	١٢٨,٦٧٤	مستحقة لفترة تزيد عن (٦) أشهر
٣٩٣,٢٤٨	٣٦٥,٢٧٩	

في رأي إدارة الشركة أن جميع الذمم المدينة المستحقة التي لم يتم أخذ مخصص لها قابلة للتحويل بشكل كامل.

** تستحق الأرصدة النقدية مقيدة السحب مقابل الكفالات فائدة بنسبة تتراوح بين (٢% - ٢,٩%) سنوياً.

٥ . ذمم عملاء تمويل على الهامش مدينة

٢٠٢١	٢٠٢٢	
٢,٣٥١,١٤٣	١,٨٦٦,٧٩١	ذمم عملاء تمويل على الهامش
-	(٤٣٣,٤٩٥)	مخصص الخسائر الائتمانية المتوقعة
٢,٣٥١,١٤٣	١,٤٣٣,٢٩٦	
إن الحركة على رصيد مخصص الخسائر الائتمانية المتوقعة ذمم عملاء تمويل على الهامش هي كما يلي:		
٢٠٢١	٢٠٢٢	
-	-	الرصيد كما في بداية السنة
-	٤٣٣,٤٩٥	إضافات
-	٤٣٣,٤٩٥	

في رأي إدارة الشركة أن جميع ذمم عملاء تمويل على الهامش المستحقة التي لم يتم أخذ مخصص لها قابلة للتحويل بشكل كامل.

٦ . الموجودات المستأجرة

إن الحركة على حق استخدام موجودات والتزامات عقود الإيجار هي كما يلي:

إلتزامات عقود الإيجار	حق استخدام موجودات مستأجرة	
-	-	الرصيد كما في ٢٠٢٢/١/١
٧٧,١٦٩	٧٧,١٦٩	عقود خلال السنة
٤,٩٢٦	-	الفائدة خلال السنة
(٢٨,٤٨١)	-	الإيجار المدفوع خلال السنة
-	(٢٥,٦٥١)	الاستهلاك خلال السنة
٥٣,٦١٤	٥١,٥١٨	الرصيد كما في ٢٠٢٢/١٢/٣١
٢٦,٩٩٧		الرصيد المستحق خلال ١٢ شهر
٢٦,٦١٧		الرصيد المستحق خلال أكثر من ١٢ شهر
٥٣,٦١٤		

٧ . موجودات مالية بالقيمة العادلة من خلال قائمة الدخل الشامل

يمثل هذا البند إستثمار الشركة في أسهم شركة غير مدرجة في بورصة عمان للأوراق المالية – الأردن.

٨ . موجودات مالية بالكلفة المطفأة

يمثل هذا البند كلفة إستثمار الشركة في إسناد قرض كابيتال بنك بالدولار، وتحمل سعر فائدة ٧% سنوياً.

٩ . استثمار في شركة زميلة

قررت الهيئة العامة للشركة الزميلة (سبانك للتخزين والتجارة العامة) في اجتماعها المنعقد بتاريخ ٩ تشرين الثاني ٢٠٢١، تصفية الشركة تصفية اختيارية، وقد تم الانتهاء من إجراءات التصفية لدى الجهات الرسمية.

١٠ . استثمارات عقارية

٢٠٢١	٢٠٢٢	كافة الاستثمارات العقارية (أراضي)
١,٢٨٤,٠٣٩	١,٢٨٤,٠٣٩	مخصص تدني في قيمة الاستثمارات العقارية
(٥٣٧,١٧٨)	(٦٩٨,٤٨٦)	
٧٤٦,٨٦١	٥٨٥,٥٥٣	

- تم تقييم الاستثمارات العقارية من قبل مقيم عقاري مرخص وتبين أن القيمة العادلة للاستثمارات العقارية تبلغ ما يقارب (٥٨٥,٥٥٣) دينار، وعلى إثره تم أخذ مخصص خسائر تدني لهذه الاستثمارات بقيمة (١٦١,٣٠٨) دينار.

- تتطلب التشريعات المحلية السارية الحصول على موافقة وزير المالية قبل التصرف بالاستثمارات العقارية التي لم يمض على تملكها خمس سنوات.

١١ . الممتلكات والمعدات

المجموع	أثاث ومفروشات	أجهزة كهربائية ومكتبية	أجهزة وبرامج حاسوب	الكلفة:
٢٩٩,١٧٢	١٢٦,٣٦٧	٥٨,٨٢٥	١١٣,٩٨٠	الرصيد كما في ٢٠٢٢/١/١
٧٢٥	-	٧٢٥	-	إضافات
٢٩٩,٨٩٧	١٢٦,٣٦٧	٥٩,٥٥٠	١١٣,٩٨٠	الرصيد كما في ٢٠٢٢/١٢/٣١
٢٧٨,٦٣١	١٢٥,٨٦٢	٥٧,٨٨٠	٩٤,٨٨٩	الاستهلاك المتراكم:
٥,٠٦٧	٢٥٩	٤٨٤	٤,٣٢٤	الرصيد كما في ٢٠٢٢/١/١
٢٨٣,٦٩٨	١٢٦,١٢١	٥٨,٣٦٤	٩٩,٢١٣	استهلاك السنة
١٦,١٩٩	٢٤٦	١,١٨٦	١٤,٧٦٧	الرصيد كما في ٢٠٢٢/١٢/٣١
				صافي القيمة الدفترية كما في ٢٠٢٢/١٢/٣١
٢٩٧,٧٥٦	١٢٦,٠٤٠	٥٨,٦٨٠	١١٣,٠٣٦	الكلفة:
١,٤١٦	٣٢٧	١٤٥	٩٤٤	الرصيد كما في ٢٠٢١/١/١
٢٩٩,١٧٢	١٢٦,٣٦٧	٥٨,٨٢٥	١١٣,٩٨٠	إضافات
				الرصيد كما في ٢٠٢١/١٢/٣١
٢٧٣,٣١٥	١٢٥,٥٧٧	٥٧,٤٦٧	٩٠,٢٧١	الاستهلاك المتراكم:
٥,٣١٦	٢٨٥	٤١٣	٤,٦١٨	الرصيد كما في ٢٠٢١/١/١
٢٧٨,٦٣١	١٢٥,٨٦٢	٥٧,٨٨٠	٩٤,٨٨٩	استهلاك السنة
٢٠,٥٤١	٥٠٥	٩٤٥	١٩,٠٩١	الرصيد كما في ٢٠٢١/١٢/٣١
				صافي القيمة الدفترية كما في ٢٠٢١/١٢/٣١

١٢ . موجودات ضريبية مؤجلة

يتعلق هذا البند برصيد مخصص الخسائر الإئتمانية المتوقعة والخسائر الضريبية المدورة للشركة من الأعوام السابقة. إن إمكانية استرداد هذه الموجودات يتوقف على مدى قدرة الشركة تحقيق أرباح مستقبلية خاضعة للضريبة وعلى قيامها بإعدام الذمم التي تم أخذ مخصص لها بشكل يتفق مع تعليمات إعدام الديون المنصوص عليها في قانون ضريبة الدخل.

١٣ . أرصدة دائنة أخرى

٢٠٢١	٢٠٢٢	
-	٢٤,٣٩١	أمانات مساهمين
١,٠٦٥	٣,١٢٠	أمانات ضمان اجتماعي
١,٦٥٤	٧١٠	أمانات ضريبة دخل
٤,٠٦٥	٢,٣١٧	مصاريف مستحقة
٣٨,٧٠٦	٤٩,٧١٣	مخصص ضريبة الدخل والمساهمة الوطنية (إيضاح ٢٠)
٤٥,٤٩٠	٨٠,٢٥١	

١٤ . حقوق الملكية

رأس المال

يبلغ رأس المال المصرح والمكتتب به والمدفوع (٦) مليون دينار مقسم إلى (٦) مليون سهم بقيمة إسمية دينار واحد لكل سهم كما في ٣١ كانون الأول ٢٠٢٢ و ٢٠٢١.

احتياطي إجباري

تمثل المبالغ المتجمعة في هذا الحساب ما تم تحويله من الأرباح السنوية قبل الضريبة بنسبة ١٠ % خلال السنوات السابقة وهو غير قابل للتوزيع على المساهمين .

أرباح موزعة

وافقت الهيئة العامة للشركة في إجتماعها الذي عقد بتاريخ ٣٠ آذار ٢٠٢٢ على توزيع أرباح نقدية على المساهمين بنسبة (٢%) من رأس المال البالغ (٦) مليون دينار.

١٥ . ذمم جهات ذات علاقة

اسم الجهة	طبيعة العلاقة	طبيعة التعامل	الرصيد القائم
شركة القناطر للاستثمارات التجارية ذ.م.م	شركة شقيقة	تمويلي	١,٣٠٠

بلغت رواتب ومكافآت الإدارة التنفيذية العليا ما قيمته (٤٢,٩٠٠) دينار و (٤٢,٠٠٠) دينار للسنتين المنتهيتين في ٣١ كانون الأول ٢٠٢٢ و ٢٠٢١ على التوالي.

١٦ . مصاريف إدارية

٢٠٢١	٢٠٢٢	
١٩٢,٥٣٣	٢١٢,٨١٢	رواتب وأجور وملحقاتها
٢٤,٥٧٢	٩٠,٩٣٠	أتعاب مهنية وإستشارات
٣٣,١٠١	٤١,٩٤٧	رخص واشتراكات
٢٦,٠٦١	٢٥,٦٥١	استهلاك حق استخدام أصول مستأجرة (إيضاح ٦)
٢٥,٢٠٠	٢٣,٢٩٨	تنقلات أعضاء مجلس الإدارة
٢٤٥	٤,٩٢٦	فائدة إلزام عقود الإيجار (إيضاح ٦)
٢٠٠	٦٠٠	الأتعاب القانونية لمراقب عام الشركات
٥٣,٢٨٦	٥٤,٢١٥	مصاريف متفرقة
٣٥٥,١٩٨	٤٥٤,٣٧٩	

١٧. حصة السهم الأساسية والمخفضة من (خسارة) ربح السنة

٢٠٢١	٢٠٢٢	
٢٦١,٢٧٩	(٥١٦,٦٢٠)	(خسارة) ربح السنة
٦,٠٠٠,٠٠٠	٦,٠٠٠,٠٠٠	المتوسط المرجح لعدد الأسهم
٠,٠٤٣	(٠,٠٨٦)	

١٨. القطاع التشغيلي

تمارس الشركة نشاط الاستثمار في الأوراق المالية، نشاط الاستثمار في العقارات، نشاط مزاولة أعمال الوساطة ونشاط إدارة المحافظ الاستثمارية ضمن حدود المملكة الأردنية الهاشمية والإمارات العربية المتحدة والمملكة العربية السعودية ودولة قطر وفلسطين والولايات المتحدة الأمريكية، وذلك كما يلي:

٢٠٢١	٢٠٢٢	
١٤٧,٤٤٢	١٣١,١٦٢	الإيرادات المتأتية من نشاط الاستثمار في الأوراق المالية
٢,٣٧١	٥,٦٣٧	الإيرادات المتأتية من نشاط إدارة محافظ عملاء
٤٦٥,٨٤٣	٤٥٤,٨٨٠	الإيرادات المتأتية من نشاط مزاولة أعمال الوساطة
٧٢٦,٩٠٦	٦٦٠,٣٥٠	موجودات نشاط الاستثمار في الأوراق المالية
٣,٥٦٠,٠١٤	٢,٧٣٢,٨٤٠	موجودات نشاط مزاولة أعمال الوساطة
٧٤٦,٨٦١	٥٨٥,٥٥٣	موجودات نشاط الاستثمار في العقارات

١٩. الالتزامات المحتملة

- يوجد على الشركة بتاريخ القوائم المالية الموحدة المرفقة بالتزامات محتملة مقابل كفالات بنكية بقيمة (٢,٧٩٤,٠٠٠) دينار بلغت تأميناتها النقدية (٢٣٨,٨١٨) دينار.
- يوجد قضية مقامة ضد شركة سبانك للخدمات المالية محدودة المسؤولية (شركة تابعة) يبلغ قيمتها (١,٢٨٤,٢٩١) دينار، هذا وبراى المستشار القانوني للشركة أن مطالبة المدعي غير محقة وكيدية كما أنها لا تستند إلى أرقام واضحة وصريحة وأن المركز القانوني للشركة قوي تجاه المدعي والمالكين السابقين للشركة التابعة. وقد صدر قرار برد الدعوى من محكمة الإستئناف بتاريخ ١٧ تشرين الأول ٢٠٢٢، وتم تمييز القرار من الخصمين، هذا وما زالت القضية منظورة لدى محكمة التمييز.

٢٠. الوضع الضريبي

إن تفاصيل الحركة التي تمت على مخصص ضريبة الدخل هي كما يلي:

٢٠٢٢	٢٠٢١	
٣٨,٧٠٦	٢٩١	الرصيد كما في بداية السنة
١٩,٢٠٠	-	ضريبة دخل سنوات سابقة
٤٢,٦١١	٣٠,١٨٥	ضريبة الدخل المستحقة عن أرباح السنة
٧,١٠٢	٨,٢٣٠	ضريبة المساهمة الوطنية المستحقة عن أرباح السنة
(٥٧,٩٠٦)	-	ضريبة دخل مدفوعة
٤٩,٧١٣	٣٨,٧٠٦	الرصيد كما في نهاية السنة (إيضاح ١٣)

تمثل ضريبة الدخل الظاهرة في قائمة الدخل الموحدة ما يلي:

٢٠٢٢	٢٠٢١	
١٩,٢٠٠	-	ضريبة دخل سنوات سابقة
٤٢,٦١١	٣٠,١٨٥	ضريبة الدخل المستحقة عن أرباح السنة
٧,١٠٢	٨,٢٣٠	ضريبة مساهمة وطنية المستحقة عن أرباح السنة
-	١٩,٢٠٠	إطفاء موجودات ضريبية مؤجلة
٦٨,٩١٣	٥٧,٦١٥	

ملخص تسوية (الخسارة) الربح المحاسبي للشركة مع الربح الضريبي للشركة:

٢٠٢٢	٢٠٢١	
(٤٤٧,٧٠٧)	٣١٨,٨٩٤	(الخسارة) الربح المحاسبي
-	-	إيرادات غير خاضعة للضريبة
-	-	مصاريف غير مقبولة ضريبياً
(٤٤٧,٧٠٧)	٣١٨,٨٩٤	(الخسارة) الربح الضريبي

ملخص تسوية الربح المحاسبي للشركة التابعة مع الربح الضريبي للشركة:

٢٠٢٢	٢٠٢١	
(٢٧١,٩٣٣)	٢٥٥,٦٠٤	(الخسارة) الربح المحاسبي
-	(٨٠,٠٠٠)	إيرادات غير خاضعة للضريبة
٤٤٩,٤٧٨	٣٠,١٧٠	مصاريف غير مقبولة ضريبياً
١٧٧,٥٤٥	٢٠٥,٧٧٤	الربح الضريبي

نسبة الضريبة القانونية (مضافاً إليها المساهمة الوطنية) %٢٨ %٢٨

- تم تسوية الوضع الضريبي للشركة حتى نهاية عام ٢٠١٨.
- تم تقديم كشوف التقدير الذاتي عن نتائج أعمال الشركة للأعوام ٢٠١٩، ٢٠٢٠ و ٢٠٢١ وقد قامت دائرة ضريبة الدخل بمراجعة سجلات الشركة ولم يصدر قرارها النهائي بعد.
- تم احتساب مخصص ضريبة الدخل والمساهمة الوطنية عن نتائج أعمال الشركة لعام ٢٠٢٢ وفقاً لقانون ضريبة الدخل.

٢١ . تحليل استحقاقات الموجودات والمطلوبات

يبين الجدول التالي تحليل الموجودات والمطلوبات وفقاً للفترة المتوقعة لاستردادها أو تسويتها:

٢٠٢٢	لغاية سنة	أكثر من سنة	المجموع
الموجودات			
النقد وما في حكمه	١,٨٠٤,٠٤٤	-	١,٨٠٤,٠٤٤
موجودات مالية بالقيمة العادلة من خلال قائمة الدخل	٥١٨,٣٥٠	-	٥١٨,٣٥٠
ذمم عملاء وساطة وأرصدة مدينة أخرى	١,٠١٨,١٦٤	-	١,٠١٨,١٦٤
ذمم تمويل عملاء على الهامش مدينة	١,٤٣٣,٢٩٦	-	١,٤٣٣,٢٩٦
ذمم جهات ذات علاقة مدينة	-	١,٣٠٠	١,٣٠٠
حق استخدام موجودات مستأجرة	-	٥١,٥١٨	٥١,٥١٨
موجودات مالية بالقيمة العادلة من خلال قائمة الدخل الشامل	-	٩٣,٨٨٠	٩٣,٨٨٠
موجودات مالية بالكلفة المطفأة	-	١٤٢,٠٠٠	١٤٢,٠٠٠
استثمارات عقارية	-	٥٨٥,٥٥٣	٥٨٥,٥٥٣
الممتلكات والمعدات	-	١٦,١٩٩	١٦,١٩٩
رخصة مزاولة أعمال وساطة	-	١٨٧,٥٠٠	١٨٧,٥٠٠
موجودات ضريبية مؤجلة	-	١٤٢,١٦٤	١٤٢,١٦٤
مجموع الموجودات	٤,٧٧٣,٨٥٤	١,٢٢٠,١١٤	٥,٩٩٣,٩٦٨
المطلوبات			
ذمم عملاء وساطة دائنة	٢٧٧,٥٠٥	-	٢٧٧,٥٠٥
التزامات عقود ايجار	٢٦,٩٩٧	٢٦,٦١٧	٥٣,٦١٤
ذمم تمويل عملاء على الهامش دائنة	٦,٥٣٤	-	٦,٥٣٤
أرصدة دائنة أخرى	٨٠,٢٥١	-	٨٠,٢٥١
مجموع المطلوبات	٣٩١,٢٨٧	٢٦,٦١٧	٤١٧,٩٠٤
٢٠٢١	لغاية سنة	أكثر من سنة	المجموع
الموجودات			
النقد وما في حكمه	١,٢٩٧,٢٤٦	-	١,٢٩٧,٢٤٦
موجودات مالية بالقيمة العادلة من خلال قائمة الدخل	٧٢٦,٩٠٦	-	٧٢٦,٩٠٦
ذمم عملاء وساطة وأرصدة مدينة أخرى	٨٩١,٣٧١	-	٨٩١,٣٧١
ذمم تمويل عملاء على الهامش مدينة	٢,٣٥١,١٤٣	-	٢,٣٥١,١٤٣
ذمم جهات ذات علاقة مدينة	-	٤,٣٩٤	٤,٣٩٤
موجودات مالية بالقيمة العادلة من خلال قائمة الدخل الشامل	-	١٣٠,٠٠٠	١٣٠,٠٠٠
استثمار في شركة زميلة	-	٦٢,٣٤٨	٦٢,٣٤٨
استثمارات عقارية	-	٧٤٦,٨٦١	٧٤٦,٨٦١
الممتلكات والمعدات	-	٢٠,٥٤١	٢٠,٥٤١
رخصة مزاولة أعمال وساطة	-	١٨٧,٥٠٠	١٨٧,٥٠٠
موجودات ضريبية مؤجلة	-	١٤٢,١٦٤	١٤٢,١٦٤
مجموع الموجودات	٥,٢٦٦,٦٦٦	١,٢٩٣,٨٠٨	٦,٥٦٠,٤٧٤
المطلوبات			
ذمم عملاء وساطة دائنة	١٩٤,٢٨١	-	١٩٤,٢٨١
ذمم تمويل عملاء على الهامش دائنة	٤٥٨	-	٤٥٨
ذمم جهات ذات علاقة دائنة	٧١,٤٤١	-	٧١,٤٤١
أرصدة دائنة أخرى	٤٥,٤٩٠	-	٤٥,٤٩٠
مجموع المطلوبات	٣١١,٦٧٠	-	٣١١,٦٧٠

٢٢ . القيمة العادلة للأدوات المالية

تتألف الأدوات المالية من الموجودات المالية والمطلوبات المالية. تتضمن الموجودات المالية النقد وما في حكمه والأوراق المالية والذمم المدينة، وتتضمن المطلوبات المالية الذمم الدائنة والأرصدة الدائنة الأخرى.

إن القيمة العادلة للموجودات والمطلوبات المالية لا تختلف جوهرياً عن قيمتها الدفترية حيث أن معظم الأدوات المالية إما قصيرة الأجل بطبيعتها أو يتم إعادة تسعيرها باستمرار.

تستخدم الشركة الترتيب التالي لغايات تحديد القيمة العادلة للأدوات المالية:

المستوى الأول: الأسعار السوقية المعلنة في الأسواق النشطة لنفس الأدوات المالية.

المستوى الثاني: أساليب تقييم تعتمد على مدخلات تؤثر على القيمة العادلة ويمكن ملاحظتها بشكل مباشر أو غير مباشر في السوق.

المستوى الثالث: أساليب تقييم تعتمد على مدخلات تؤثر على القيمة العادلة ولكن لا يمكن ملاحظتها في السوق.

٢٠٢٢	المستوى الأول	المستوى الثاني	المستوى الثالث	المجموع
موجودات مالية بالقيمة العادلة من خلال قائمة الدخل	٥١٨,٣٥٠	-	-	٥١٨,٣٥٠
موجودات مالية بالقيمة العادلة من خلال قائمة الدخل الشامل	-	-	٩٣,٨٨٠	٩٣,٨٨٠
	٥١٨,٣٥٠	-	٩٣,٨٨٠	٦١٢,٢٣٠
٢٠٢١	المستوى الأول	المستوى الثاني	المستوى الثالث	المجموع
موجودات مالية بالقيمة العادلة من خلال قائمة الدخل	٧٢٦,٩٠٦	-	-	٧٢٦,٩٠٦
موجودات مالية بالقيمة العادلة من خلال قائمة الدخل الشامل	-	-	١٣٠,٠٠٠	١٣٠,٠٠٠
	٧٢٦,٩٠٦	-	١٣٠,٠٠٠	٨٥٦,٩٠٦

تعكس القيمة المبينة في المستوى الثالث كلفة شراء هذه الموجودات وليس قيمتها العادلة بسبب عدم وجود سوق نشط لها، هذا وترى إدارة الشركة أن كلفة الشراء هي أنسب طريقة لقياس القيمة العادلة لهذه الموجودات وأنه لا يوجد تدني في قيمتها.

٢٣ . إدارة المخاطر المالية

تعرض الشركة نتيجة استخدامها للأدوات المالية للمخاطر التالية:

مخاطر الائتمان

مخاطر الائتمان هي المخاطر التي قد تتجم عن عدم قدرة أو عجز الطرف الآخر للأداة المالية عن الوفاء بالتزاماته تجاه الشركة مما قد يؤدي إلى حدوث خسائر. تتمثل مخاطر ائتمان الشركة بشكل أساسي في الودائع لدى البنوك والذمم المدينة، حيث تعمل الشركة على الحد من المخاطر الائتمانية عن طريق التعامل مع البنوك التي تتمتع بسمعة جيدة ووضع حدود ائتمانية لعملائها مع مراقبة الديون غير المسددة. يتمثل الحد الأقصى للمخاطر الائتمانية في القيمة المدرجة للموجودات المالية في القوائم المالية.

يشكل رصيد أكبر عميل ما مجموعه (٣٤٩,٠٦٢) دينار من إجمالي رصيد الذمم المدينة كما في نهاية عام ٢٠٢٢، مقابل (٣٤٩,٠٦٢) دينار كما في نهاية عام ٢٠٢١.

تقوم الشركة بمنح تسهيلات لعملاء التعامل على الهامش والتي تعرض الشركة لخسارة في حال عدم قيام العميل بالإيفاء بالتزاماته ولم تكن الضمانات المقدمة من العميل كافية لتسديد الخسائر بالكامل. ومن أجل تقليل هذه المخاطر تقوم الشركة بمراقبة حسابات التعامل بالهامش وفي حال انخفاض قيمة الضمانات عن الحدود المقررة فإنه يطلب من العميل إيداع ضمانات إضافية أو قيام إدارة الشركة ببيع أو تخفيض المركز الخاص بالعميل.

مخاطر أسعار الفائدة

تنتج مخاطر أسعار الفائدة من احتمال تأثير التغيرات في أسعار الفائدة على ربح الشركة أو القيمة العادلة للأدوات المالية. وحيث أن معظم الأدوات المالية تحمل سعر فائدة ثابت وتظهر بالكلفة المطفأة، فإن حساسية أرباح الشركة وحقوق الملكية للتغير في أسعار الفائدة يعتبر غير جوهري.

مخاطر أسعار العملات الأجنبية

تتمثل مخاطر العملات في الخطر من تذبذب قيمة الأدوات المالية بسبب تقلبات أسعار العملات الأجنبية. حيث إن معظم تعاملات الشركة هي بالدينار الأردني وبعضها بالدولار الأمريكي والريال القطري فإن حساسية أرباح الشركة وحقوق الملكية للتغير في أسعار صرف العملات الأجنبية يعتبر غير جوهري.

مخاطر السيولة

تتمثل مخاطر السيولة في عدم قدرة الشركة على توفير التمويل اللازم لتأدية التزاماتها في تواريخ استحقاقها ولتجنب هذه المخاطر تقوم الشركة بتنوع مصادر التمويل وإدارة الموجودات والمطلوبات وموائمة آجالها والاحتفاظ برصيد كاف من النقد وما في حكمه والأوراق المالية القابلة للتداول.

ويخلص الجدول أدناه توزيع المطلوبات (غير المخصومة) على أساس الفترة المتبقية للاستحقاق التعاقدية كما بتاريخ القوائم المالية الموحدة:

٢٠٢٢	أقل من سنة	أكثر من سنة	المجموع
ذمم عملاء وساطة دائنة	٢٧٧,٥٠٥	-	٢٧٧,٥٠٥
التزامات عقود ايجار	٢٦,٩٩٧	٢٦,٦١٧	٥٣,٦١٤
ذمم تمويل عملاء على الهامش دائنة	٦,٥٣٤	-	٦,٥٣٤
أرصدة دائنة أخرى	٨٠,٢٥١	-	٨٠,٢٥١
	٣٩١,٢٨٧	٢٦,٦١٧	٤١٧,٩٠٤
٢٠٢١	أقل من سنة	أكثر من سنة	المجموع
ذمم عملاء وساطة دائنة	١٩٤,٢٨١	-	١٩٤,٢٨١
ذمم تمويل عملاء على الهامش دائنة	٤٥٨	-	٤٥٨
ذمم جهات ذات علاقة دائنة	٧١,٤٤١	-	٧١,٤٤١
أرصدة دائنة أخرى	٤٥,٤٩٠	-	٤٥,٤٩٠
	٣١١,٦٧٠	-	٣١١,٦٧٠

مخاطر أسعار الأسهم

تنتج مخاطر أسعار الأسهم عن التغير في القيمة العادلة للاستثمارات في الأسهم. تعمل الشركة على إدارة هذه المخاطر عن طريق تنوع الاستثمارات في عدة مناطق جغرافية وقطاعات اقتصادية. وبافتراض تغير أسعار الأسهم المدرجة بمعدل ١٠% فإن ذلك سوف يؤدي إلى زيادة / تخفيض الدخل للشركة بقيمة (٥١,٨٣٥) دينار لعام ٢٠٢٢ مقابل (٧٢,٦٩٠) لعام ٢٠٢١.

٢٤ . إدارة رأس المال

يقوم مجلس إدارة الشركة بإدارة هيكل رأس المال بهدف الحفاظ على حقوق مساهمي الشركة وضمان استمرارية الشركة والوفاء بالتزاماتها تجاه الغير من خلال استثمار موجودات الشركة بشكل يوفر عائداً مقبولاً لمساهمي الشركة.

اقرارات

1. نقر نحن أعضاء مجلس الإدارة الموقعين أدناه بعدم وجود أية أمور جوهرية قد تؤثر على استمرارية الشركة خلال السنة المالية التالية.

2. نقر نحن أعضاء مجلس الإدارة الموقعين أدناه بمسؤوليتنا عن إعداد البيانات المالية وتوفير نظام رقابة فعال في الشركة.

عضو مجلس الادارة

وليد جميل شعبان



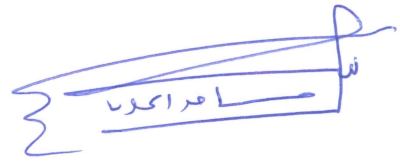
نائب رئيس مجلس الادارة

زكي اسكندر ميمون



رئيس مجلس الادارة

سامر سامح الجعبري



عضو مجلس الادارة

روبين عزالدين الجعبري



عضو مجلس الادارة

سامي كمال عصفور



عضو مجلس الادارة

جمال محمد العوري

عضو مجلس الادارة

عبدالمطلب فارس أبو حجلة



3. نقر نحن الموقعين أدناه بصحة ودقة واكتمال المعلومات والبيانات الواردة في التقرير عن العام المالي 2022.

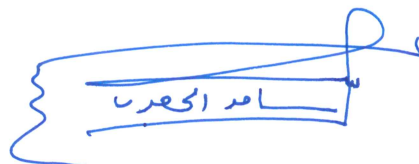
المدير العام

فراس موسى صباح



رئيس مجلس الادارة

سامر سامح الجعبري



عمان- شارع المدينة المنورة- تقاطع الحرمين- برج خلف واشتي
الطابق الاول
هاتف: 065544595
صندوق بريد 588 عمان 11821 الأردن