



تقرير
2025

تقرير الاستدامة

**للشركة العربية الدولية للتعليم والاستثمار
جامعة العلوم التطبيقية الخاصة**

تقرير الاستدامة للشركة العربية الدولية للتعليم والاستثمار
جامعة العلوم التطبيقية الخاصة
2025



جدول المحتويات

6	كلمة رئيس مجلس الإدارة
7	نبذة عن الشركة العربية الدولية للتعليم والاستثمار
16	أبرز الأحداث خلال العامين 2024-2025
20	الحوكمة الرشيدة
30	تنمية وتطوير فريق عمل ممكّن للمرأة والشباب
36	دورنا البيئي والاجتماعي والتربوي
48	الملحق



حضرة صاحب الجلالة الهاشمية الملك عبدالله الثاني
ابن الحسين المعظم



حضرة صاحب السمو الملكي الأمير الحسين بن عبدالله
الثاني ولي العهد المعظم

كلمة رئيس مجلس الإدارة

بسم الله الرحمن الرحيم

السيدات والسادة الكرام،

يسرني أن أضع بين أيديكم تقرير الاستدامة الثاني للشركة العربية الدولية للتعليم والاستثمار، والذي يعكس التزامنا الراسخ بترسيخ مبادئ الاستدامة في مختلف جوانب أعمالنا، وتعزيز مستويات الشفافية والإفصاح، وتبني أفضل ممارسات الحوكمة المؤسسية بما يحقق التوازن بين الأداء الاقتصادي، والمسؤولية المجتمعية، والمحافظة على البيئة.

إن الاستدامة بالنسبة لنا ليست مجرد إطار عمل أو مبادرة مؤقتة، بل هي جزء أصيل من رؤيتنا الاستراتيجية ومنهج عملنا في الاستثمار بقطاع التعليم، انطلاقاً من إيماننا بأن الإنسان هو محور التنمية وأعظم استثمار للمستقبل. ومن خلال إدارتنا لجامعة العلوم التطبيقية الخاصة، التي حققت إنجازاً نوعياً بحصولها على تصنيف QS العالمي المرموق بخمس نجوم بلس، نواصل العمل على توفير بيئة تعليمية متقدمة تسهم في إعداد أجيال قادرة على الابتكار والقيادة وصناعة التغيير الإيجابي. ويستعرض هذا التقرير أبرز جهودنا وإنجازاتنا خلال السنة المالية 2025 في مجالات الحوكمة والبيئة والمسؤولية الاجتماعية، بما في ذلك تمكين الشباب، وتوسيع فرص الوصول إلى التعليم النوعي، وتعزيز التنوع والشمول، ودعم البحث العلمي والابتكار، والمساهمة الفاعلة في خدمة المجتمع من خلال برامج ومبادرات تنموية مستدامة ذات أثر ملموس.

كما نواصل العمل على تعزيز كفاءة استخدام الموارد، وتطوير ممارساتنا البيئية، والحد من الأثر البيئي لعملياتنا التشغيلية، بما ينسجم مع تطلعات المملكة الأردنية الهاشمية وأهداف التنمية المستدامة للأمم المتحدة (SDGs)، التي تمثل مرجعاً أساسياً في توجيه جهودنا نحو تحقيق قيمة مستدامة لكافة أصحاب المصلحة. ونود الإشارة إلى أن جميع المعلومات والبيانات الواردة في هذا التقرير تغطي السنة المالية المنتهية في 31 كانون الأول 2025، والتي تبدأ في 1 كانون الثاني 2025، ما لم يُذكر خلاف ذلك. كما تعكس البيانات المالية والأثر الاقتصادي أداء الشركة العربية الدولية للتعليم والاستثمار، بينما تغطي موضوعات الاستدامة العمليات والأنشطة التشغيلية ذات الصلة بالشركة خلال فترة التقرير. إن إصدار هذا التقرير يمثل خطوة إضافية في رحلتنا نحو تعزيز ثقافة الاستدامة وترسيخ مبادئ المساءلة والشفافية والتحسين المستمر. وننظر إليه ليس كنهاية لمرحلة، بل كبداية لمسار أكثر طموحاً نحو تحقيق أثر إيجابي ومستدام على المستويات التعليمية والاقتصادية والاجتماعية والبيئية.

وفي الختام، أتقدم بخالص الشكر والتقدير إلى مساهميننا وأعضاء مجلس الإدارة والإدارة التنفيذية وموظفينا وطلبتنا وشركائنا وأفراد المجتمع كافة، على دعمهم المتواصل وثقتهم الغالية، ومساهمتهم في تحقيق رؤيتنا المشتركة نحو بناء مستقبل أكثر استدامة وازدهاراً للأجيال القادمة.

والسلام عليكم ورحمة الله وبركاته،

هجرة محمد الفارس حمّاد
رئيس مجلس الإدارة



نبذة عن هذا التقرير ومنهجيته

يمثل هذا التقرير تقرير الاستدامة الثاني للشركة العربية الدولية للتعليم والاستثمار وجامعة العلوم التطبيقية الخاصة، ويستعرض أداء المؤسسة في الجوانب الاقتصادية والبيئية والاجتماعية والحوكمة (ESG) خلال السنة المالية المنتهية في 31 كانون الأول 2025، بما يعكس التزامها بمبادئ الشفافية والمساءلة والتنمية المستدامة، وحرصها على تعزيز القيمة طويلة الأجل لأصحاب المصلحة.

تم إعداد هذا التقرير بالاسترشاد بمعايير المبادرة العالمية لإعداد التقارير (GRI Standards)، والدليل الإرشادي لإعداد تقارير الاستدامة الصادر عن بورصة عمان، ومبادئ الحوكمة البيئية والاجتماعية والمؤسسية (ESG)، إضافة إلى مواءمة الإفصاحات ذات الصلة مع أهداف التنمية المستدامة للأمم المتحدة (SDGs)، وذلك بما يتناسب مع طبيعة أعمال الشركة وقطاع التعليم العالي.

يغطي التقرير الأنشطة والعمليات الرئيسية للشركة العربية الدولية للتعليم والاستثمار وجامعة العلوم التطبيقية الخاصة داخل المملكة الأردنية الهاشمية خلال الفترة المشمولة بالتقرير، ما لم يُذكر خلاف ذلك. وقد استندت البيانات والمعلومات الواردة فيه إلى السجلات والأنظمة الداخلية والمصادر الرسمية المعتمدة لدى الإدارات والدوائر المختصة، مع الحرص على توفير بيانات دقيقة وموثوقة وقابلة للمقارنة لدعم فهم أداء المؤسسة واتجاهاته عبر السنوات.

ويعكس هذا التقرير التزام الشركة والجامعة بدمج مبادئ الاستدامة في استراتيجياتها وعملياتها التشغيلية والأكاديمية، وتعزيز إدارة المخاطر والفرص المرتبطة بالاستدامة، ورفع مستوى التفاعل مع أصحاب المصلحة. كما تواصل المؤسسة العمل على تطوير منهجية إعداد التقارير وتعزيز جودة الإفصاح من خلال توسيع نطاق المؤشرات الكمية والنوعية، وتحسين آليات جمع البيانات والتحقق منها، بما ينسجم مع أفضل الممارسات الدولية ومتطلبات الإفصاح المتطورة، ويسهم في تعزيز الثقة والشفافية وتحقيق التنمية المستدامة.

نبذة عن الشركة العربية الدولية للتعليم والاستثمار

تأسست الشركة العربية الدولية للتعليم والاستثمار عام 1989 في مدينة عمان بالمملكة الأردنية الهاشمية، وسُجلت كشركة مساهمة عامة بهدف الاستثمار في قطاع التعليم العالي وتطوير مؤسسات أكاديمية قادرة على تلبية احتياجات التنمية الوطنية والإقليمية. ومنذ تأسيسها، تبنت الشركة رؤية استراتيجية تركز على الاستثمار في رأس المال البشري من خلال توفير تعليم نوعي يواكب التطورات العلمية والتكنولوجية ويسهم في إعداد كوادر مؤهلة قادرة على المنافسة في أسواق العمل المحلية والإقليمية والعالمية.

وتتمثل النشاطات الرئيسية للشركة في تملك وإدارة جامعة العلوم التطبيقية الخاصة، التي تُعرف بلقب "جامعة كل العرب"، والتي تعد واحدة من أعرق وأبرز مؤسسات التعليم العالي الخاصة في الأردن والمنطقة العربية. وقد بدأت الجامعة نشاطها الأكاديمي عام 1991، لتصبح اليوم نموذجاً رائداً في التعليم الجامعي والبحث العلمي وخدمة المجتمع.

جامعة العلوم التطبيقية الخاصة

تأسست جامعة العلوم التطبيقية الخاصة في عهد المغفور له جلالة الملك الحسين بن طلال، طيب الله ثراه، بعد صدور الموافقة الرسمية على إنشائها عام 1989، لتكون من أوائل الجامعات الخاصة في المملكة الأردنية الهاشمية. ومنذ انطلاق مسيرتها الأكاديمية في منتصف أكتوبر 1991، رسخت الجامعة مكانتها كصرح علمي متميز يجمع بين الجودة الأكاديمية والابتكار والانفتاح على العالم.

استقبلت الجامعة فوجها الأول من الطلبة ضمن ثلاث كليات هي الآداب، والعلوم الأساسية، والاقتصاد، مقدمة آنذاك أربعة عشر تخصصاً أكاديمياً. ومنذ ذلك الحين، شهدت الجامعة نمواً متسارعاً على مستوى البرامج الأكاديمية والبنية التحتية والبحث العلمي، لتصبح اليوم مؤسسة تعليمية متكاملة تضم نخبة من الطلبة والخريجين المنتشرين في مختلف أنحاء العالم.

وتضم الجامعة حالياً ثلاث عشرة كلية أكاديمية تشمل:



وتطرح هذه الكليات (63) برنامجاً أكاديمياً موزعة على (44) برنامج بكالوريوس، و(14) برنامج ماجستير، إضافة إلى برنامج (1) دبلوم عال + (4) دبلوم متوسط، بما يعكس التزام الجامعة بالتنوع الأكاديمي والاستجابة للمتغيرات المتسارعة في سوق العمل.

كما تضم الجامعة عمادة البحث العلمي والدراسات العليا وعمادة شؤون الطلبة، حيث تضطلع الأولى بدعم البحث العلمي والدراسات العليا وتطوير برامج الماجستير، فيما تتولى الثانية تعزيز الحياة الجامعية وتنظيم الأنشطة والبرامج الطلابية بما يسهم في بناء شخصية الطلبة وتنمية مهاراتهم القيادية والاجتماعية، بالإضافة إلى تقديم دورات وبرامج تدريبية من خلال مكتب متابعة الخريجين\ صندوق الملك عبدالله الثاني للتنمية. كما وتشرف عمادة البحث العلمي والدراسات العليا على إصدار المجلة الأردنية للعلوم التطبيقية.



رأس المال البشري والتميز الأكاديمي

تؤمن الشركة بأن أعضاء الهيئة التدريسية يمثلون الركيزة الأساسية لتحقيق رسالتها التعليمية، حيث بلغ عدد أعضاء الهيئة التدريسية في بداية العام الأكاديمي 2026/2025 نحو (414) عضو هيئة تدريس من أصحاب الكفاءات العلمية والخبرات المتميزة، والذين تخرجوا من جامعات عالمية مرموقة. ويسهم أعضاء الهيئة التدريسية بشكل فاعل في البحث العلمي والإنتاج المعرفي وخدمة المجتمع، بما يعزز من مكانة الجامعة الأكاديمية والبحثية.

البنية التحتية والمرافق التعليمية

تمتد الجامعة على مساحة إجمالية تبلغ نحو (356) دونماً، وتضم مرافق أكاديمية وإدارية وخدمية متطورة، تشمل ما يزيد على (152) ألف متر مربع من المباني التعليمية والإدارية، إضافة إلى مبنى رئاسة الجامعة، ومراكز الخدمات الطلابية، والمختبرات العلمية المتخصصة، والمشاكل الفنية والتقنية، والمرافق الرياضية والترفيهية.

وتضم الجامعة مكتبة مركزية حديثة تحتوي على أكثر من (132,000) مادة علمية ومكتبية باللغتين العربية والإنجليزية، بما يدعم العملية التعليمية والبحث العلمي ويوفر مصادر معرفية متنوعة للطلبة والباحثين.

كما توفر الجامعة منظومة متكاملة من الخدمات المساندة تشمل العيادة الطبية الجامعية، وخدمات الرعاية الصحية بالتعاون مع مستشفى ابن الهيثم ومؤسسات صحية أخرى، إضافة إلى المرافق الدينية والمصرفية والخدمات التجارية وشبكات النقل التي تربط الحرم الجامعي بمختلف مناطق العاصمة والمحافظات.

التعليم التطبيقي والشراكات المؤسسية

تحرص الجامعة على تعزيز التكامل بين المعرفة النظرية والتطبيق العملي، حيث تتضمن خططها الدراسية متطلبات تدريب ميداني وتطبيقي في مختلف التخصصات. ولهذه الغاية، ترتبط الجامعة بشبكة واسعة من الشراكات مع مؤسسات القطاعين العام والخاص، بما يسهم في تطوير مهارات الطلبة وتهيئتهم لسوق العمل وتعزيز فرص توظيفهم بعد التخرج.

كما تتمتع الجامعة بعضوية العديد من الاتحادات والمنظمات الأكاديمية والمهنية المحلية والإقليمية والدولية، وترتبط بعلاقات تعاون وشراكات استراتيجية مع جامعات ومؤسسات تعليمية وبحثية حول العالم.

وتواصل الكليات الأخرى جهودها للحصول على المزيد من الاعتمادات الدولية المتخصصة بما يعزز من جودة مخرجاتها الأكاديمية وقدرتها التنافسية.

الجودة والاعتمادات الأكاديمية

تُعد الجودة والتميز المؤسسي من المرتكزات الأساسية في استراتيجية الجامعة، حيث حصلت على شهادة نظام إدارة الجودة ISO 9001:2015، كما نالت شهادة ضمان الجودة المحلية بالمستوى الذهبي على مستوى الجامعة، إضافة إلى حصول عدد من كلياتها على شهادات ضمان الجودة الوطنية.

وعلى صعيد الاعتمادات الدولية، حققت الجامعة إنجازات نوعية بارزة، من أبرزها:

◆ حصول كلية الصيدلة على الاعتماد الأمريكي (ACPE) كأول كلية صيدلة في جامعة خاصة بالأردن تنال هذا الاعتماد

◆ حصول كلية الهندسة والتكنولوجيا وكلية تكنولوجيا المعلومات على الاعتماد الدولي (ABET)

◆ حصول كلية التمريض على الاعتماد الأمريكي (ACEN)

◆ حصول كلية الحقوق على الاعتماد الفرنسي (HCRES) كأول كلية حقوق في الأردن تحقق هذا الإنجاز

◆ حصول كلية الأعمال على القبول المبدئي للاعتماد الدولي (AACSB)

◆ حصول كلية العلوم الطبية المساندة على الاعتماد البريطاني (AFN) لتخصص التغذية السريرية والحميات.

وتواصل الكليات الأخرى جهودها للحصول على المزيد من الاعتمادات الدولية المتخصصة بما يعزز من جودة مخرجاتها الأكاديمية وقدرتها التنافسية.

التصنيفات العالمية والإنجازات الدولية

حققت جامعة العلوم التطبيقية الخاصة خلال السنوات الأخيرة تقدماً لافتاً في التصنيفات العالمية المرموقة، ما يعكس جودة أدائها الأكاديمي والبحثي وتأثيرها المجتمعي. ومن أبرز هذه الإنجازات:

◆ إدراج الجامعة ضمن أفضل (500) جامعة عالمياً وفق تصنيف التايمز العالمي للجامعات (THE World 2026 University Rankings) ضمن الفئة (401-500)

◆ حصول الجامعة على المرتبة (791-800) عالمياً في تصنيف QS العالمي للجامعات لعام 2026

◆ تحقيق المرتبة (37) عربياً وفق تصنيف QS للجامعات العربية لعام 2026

◆ حصول الجامعة على تصنيف خمس نجوم في التعليم الإلكتروني وفق تصنيف QS

◆ نيل التقييم الأعلى "Stars Plus 5 QS"، لتكون من أوائل الجامعات في المنطقة التي تحقق هذا الإنجاز

◆ تحقيق المرتبة (401-600) عالمياً في تصنيف التايمز لتأثير الجامعات (2025 THE Impact Rankings)، من بين (2,526) جامعة تمثل (130) دولة حول العالم

◆ وتؤكد هذه الإنجازات المكانة المتقدمة التي تحتلها الجامعة على المستويين الإقليمي والدولي، ودورها في دعم أهداف التنمية المستدامة وتعزيز جودة التعليم والبحث العلمي



الشركات التابعة

تدير الشركة العربية الدولية للتعليم والاستثمار عدداً من الشركات التابعة التي تدعم أنشطتها التعليمية والاستثمارية، وتشمل:

شركة جامعة الأردن الطبية الحديثة

شركة ذات مسؤولية محدودة تعمل في مجالات التعليم الجامعي، وإنشاء المعاهد والكليات الجامعية ومراكز البحوث العلمية، إضافة إلى الأنشطة المرتبطة بدعم وتطوير العملية التعليمية.

شركة الطالب المجتهد للقرطاسية

شركة ذات مسؤولية محدودة تقدم خدمات الطباعة والتصميم وتجارة الكتب والقرطاسية واللوازم المكتبية، وتشغيل المطابع وإنتاج المواد التعليمية والدعائية، بما يسهم في دعم البيئة التعليمية للجامعة.

شركة العلم العربية الأهلية - المملكة العربية السعودية

شركة ذات مسؤولية محدودة مملوكة بالكامل للشركة العربية الدولية للتعليم والاستثمار، وتعمل في مجالات التعليم العالي والتعليم المتخصص والخدمات المساندة للتعليم، بما يعزز من التوسع الإقليمي للشركة ويدعم استراتيجيتها للنمو المستدام خارج المملكة الأردنية الهاشمية.

الخدمات التي تقدمها الشركة

تعد الشركة العربية الدولية للتعليم والاستثمار إحدى المؤسسات الرائدة في قطاع التعليم العالي في المملكة الأردنية الهاشمية والمنطقة العربية، حيث نجحت منذ تأسيسها عام 1989 في بناء نموذج متكامل للاستثمار المستدام في التعليم والمعرفة وتنمية رأس المال البشري. ومن خلال جامعة العلوم التطبيقية الخاصة وشركاتها التابعة، تقدم الشركة مجموعة واسعة من الخدمات التعليمية والأكاديمية والبحثية والمجتمعية التي تسهم في دعم التنمية الاقتصادية والاجتماعية وتعزيز الابتكار والمعرفة.

وتشمل أبرز خدمات الشركة ما يلي:

أولاً: التعليم العالي والتطوير الأكاديمي

يمثل التعليم العالي النشاط الرئيسي للشركة، حيث تتولى إدارة وتطوير جامعة العلوم التطبيقية الخاصة، التي تعد واحدة من أبرز الجامعات الخاصة في الأردن والمنطقة العربية. وتحرص الشركة على تقديم تجربة تعليمية متكاملة قائمة على الجودة والتميز الأكاديمي والابتكار، من خلال توفير برامج أكاديمية حديثة ومتنوعة تلبي احتياجات سوق العمل ومتطلبات التنمية المستقبلية.

وتغطي البرامج الأكاديمية مختلف المجالات العلمية والإنسانية والمهنية، بما في ذلك:

- الطب وطب الأسنان
- الصيدلة والتمريض والعلوم الطبية المساندة
- الهندسة والتكنولوجيا
- تكنولوجيا المعلومات والذكاء الاصطناعي
- العلوم الأساسية
- الأعمال والاقتصاد والعلوم الإدارية
- الحقوق والشريعة والدراسات الإسلامية
- الآداب والعلوم الإنسانية
- الفنون والتصميم

كما توفر الشركة برامج دراسات عليا متخصصة تساهم في تطوير الكفاءات المهنية والبحثية وتعزيز قدرات الخريجين على المنافسة والابتكار في مختلف القطاعات الاقتصادية.

ثانياً: البحث العلمي والابتكار

تولي الشركة أهمية استراتيجية للبحث العلمي باعتباره أحد المحركات الرئيسة للتنمية المستدامة والاقتصاد المعرفي. ومن هذا المنطلق، تدعم الجامعة منظومة متكاملة للبحث العلمي والابتكار من خلال مراكز بحثية متخصصة ومختبرات متقدمة وشراكات أكاديمية ومؤسسية محلية ودولية.

وتشمل جهود الشركة في هذا المجال:

- دعم وتمويل الأبحاث العلمية والتطبيقية ذات الأثر المجتمعي والاقتصادي
- تشجيع الابتكار وريادة الأعمال لدى الطلبة وأعضاء الهيئة التدريسية
- تطوير مشاريع بحثية وتقنية في مجالات الصحة والطاقة والبيئة والتحول الرقمي
- دعم تسجيل براءات الاختراع ونقل المعرفة والتكنولوجيا
- تحفيز مشاريع التخرج والأبحاث المرتبطة بأهداف التنمية المستدامة والتحديات المجتمعية.



ثالثاً: التدريب والتطوير المهني والاستشارات

تسعى الشركة إلى تعزيز التعلم المستمر وتنمية المهارات المهنية من خلال تقديم برامج تدريبية واستشارية متخصصة تستهدف الطلبة والخريجين والعاملين في مختلف القطاعات. ويقدم مركز الاستشارات والتدريب مجموعة متنوعة من البرامج التي تشمل:

- ◆ التدريب التقني والرقمي
- ◆ تنمية المهارات المهنية والشخصية
- ◆ البرامج الصحية والطبية المتخصصة
- ◆ برامج التأهيل لسوق العمل والشهادات المهنية المتخصصة
- ◆ برامج الإدارة والقيادة وريادة الأعمال
- ◆ الاستشارات الأكاديمية والإدارية والتطوير المؤسسي

وتسهم هذه البرامج في رفع كفاءة الموارد البشرية وتعزيز جاهزية الكوادر الوطنية لمتطلبات سوق العمل المتغير.

رابعاً: خدمة المجتمع والمسؤولية الاجتماعية

تؤمن الشركة بدورها التنموي كشريك فاعل في المجتمع، وتسعى إلى تحقيق أثر إيجابي ومستدام من خلال مجموعة واسعة من المبادرات والبرامج المجتمعية التي تستهدف فئات المجتمع. وتشمل أبرز مجالات المساهمة المجتمعية:

- ◆ تنفيذ الحملات التطوعية والمبادرات الإنسانية والخيرية
- ◆ تنظيم الأيام الطبية المجانية وحملات التوعية الصحية
- ◆ دعم المبادرات البيئية وبرامج الاستدامة والمحافظة على الموارد الطبيعية
- ◆ توفير المنح الدراسية والخصومات التعليمية للفئات الأقل حظاً
- ◆ تقديم الدعم التعليمي للطلبة اللاجئين وذوي الظروف الاقتصادية الخاصة
- ◆ دعم مرضى السرطان وأبناء العاملين في المؤسسة من خلال برامج ومبادرات مخصصة
- ◆ تنفيذ برامج بناء القدرات والمهارات الحياتية والمهنية للشباب والنساء والفئات المستضعفة
- ◆ تعزيز ثقافة المواطنة والعمل التطوعي والمسؤولية المجتمعية بين الطلبة.

ومن خلال هذه الجهود المتكاملة، تواصل الشركة العربية الدولية للتعليم والاستثمار أداء رسالتها في إعداد أجيال مؤهلة علمياً ومهنياً، والمساهمة في بناء مجتمع أكثر ازدهاراً واستدامة، بما ينسجم مع رؤيتها المؤسسية وأهداف التنمية المستدامة على المستويين الوطني والإقليمي.

الرؤية والرسالة والقيم والأهداف الاستراتيجية

الرؤية

أن تكون جامعة العلوم التطبيقية الخاصة مؤسسة أكاديمية رائدة عالمياً، ومركزاً للتميز في التعليم والتعلم والبحث العلمي التطبيقي والابتكار، ومحركاً رئيسياً للتنمية المستدامة وخدمة المجتمع، بما يسهم في بناء مستقبل أكثر ازدهاراً واستدامة على المستويين الوطني والدولي.

الرسالة

الالتزام بتوفير بيئة أكاديمية وبحثية محفزة للإبداع والابتكار والريادة، وتعزيز ثقافة التطوير المستمر في مجالات التعليم والتعلم والبحث العلمي وتنمية الموارد البشرية، بما يضمن إعداد خريجين مؤهلين وفق أعلى المعايير المحلية والعالمية، قادرين على المنافسة والإسهام الفاعل في خدمة مجتمعاتهم ودعم مسيرة التنمية المستدامة.

هدف الاستدامة

تسعى الشركة العربية الدولية للتعليم والاستثمار إلى ترسيخ مكانتها كمؤسسة أكاديمية مستدامة تتبنى مبادئ الاستدامة في جميع أنشطتها وعملياتها وقراراتها الاستراتيجية. وتلتزم الشركة بتطبيق أفضل الممارسات في مجالات الحوكمة البيئية والاجتماعية والمؤسسية (ESG)، وتعزيز الإدارة الرشيدة للموارد، وخلق قيمة مستدامة لكافة أصحاب المصلحة من طلبة وأعضاء هيئة تدريس وموظفين وشركاء ومجتمع محلي. كما تعمل الشركة على دمج مفاهيم الاستدامة في العملية التعليمية والبحث العلمي والأنشطة المجتمعية، بما ينسجم مع أهداف التنمية المستدامة للأمم المتحدة ويسهم في تحقيق أثر إيجابي طويل الأمد على المستويات الاقتصادية والاجتماعية والبيئية.

القيم المؤسسية

ترتكز ثقافة الجامعة والشركة على مجموعة من القيم الأساسية التي توجه أعمالها وقراراتها وعلاقاتها مع مختلف أصحاب المصلحة، وهي:

1. الحوكمة والتميز المؤسسي

الالتزام بأعلى معايير الحوكمة والرقابة المؤسسية والمساءلة والامتثال، بما يضمن تعزيز الكفاءة والشفافية وتحقيق الاستدامة المؤسسية.

2. الفضيلة والانتماء

ترسيخ القيم الأخلاقية والهوية الوطنية والولاء المؤسسي، وتعزيز الشعور بالمسؤولية والانتماء لدى الطلبة والعاملين.

3. الريادة والإبداع

تشجيع الابتكار والتفكير الخلاق وتبني المبادرات الريادية التي تسهم في تطوير التعليم والبحث العلمي وخدمة المجتمع.

4. العمل بروح الفريق

تعزيز ثقافة التعاون والتكامل والشراكة بين جميع مكونات الجامعة لتحقيق الأهداف المشتركة بكفاءة وفعالية.



5. النزاهة والشفافية

الالتزام بأعلى معايير النزاهة المهنية والشفافية والعدالة في جميع الممارسات والقرارات المؤسسية.

6. المسؤولية المجتمعية

الإسهام الفاعل في تنمية المجتمع وتحسين جودة الحياة من خلال المبادرات التعليمية والتنموية والإنسانية المستدامة.

7. التنوع والمساواة والشمول

تعزيز بيئة جامعية قائمة على الاحترام المتبادل وتكافؤ الفرص وقبول التنوع، بما يضمن مشاركة الجميع دون تمييز.

الأهداف الاستراتيجية

تسترشد الجامعة بخطة استراتيجية متكاملة تهدف إلى تحقيق التميز المؤسسي والاستدامة طويلة الأمد من خلال الأهداف التالية:

1. تطوير بيئة جامعية ذكية ومستدامة

تعزيز التحول الرقمي وتوظيف التكنولوجيا الحديثة لتوفير بيئة تعليمية وإدارية متطورة تلبي احتياجات وتوقعات جميع أصحاب المصلحة.

2. تطوير برامج أكاديمية مبتكرة ومواكبة لسوق العمل

تصميم وتحديث البرامج الأكاديمية بشكل مستمر لضمان توافقها مع المتطلبات المهنية والتطورات العلمية والتكنولوجية محلياً وعالمياً.

3. تعزيز الريادة في البحث العلمي والابتكار

رفع مستوى الإنتاج البحثي النوعي وتشجيع الابتكار وريادة الأعمال وتطوير الحلول العلمية للتحديات المجتمعية والتنموية.

4. توسيع أثر خدمة المجتمع والشراكات الاستراتيجية

تعزيز التعاون مع مؤسسات القطاعين العام والخاص والمؤسسات الأكاديمية الدولية بما يدعم التنمية المستدامة وتبادل المعرفة والخبرات.

5. تحقيق الاستدامة المؤسسية في مختلف المجالات

دمج مبادئ الاستدامة في الحوكمة والعمليات التشغيلية والتعليم والبحث العلمي والمبادرات المجتمعية لضمان تحقيق قيمة طويلة الأمد.

6. استقطاب الطلبة المتميزين محلياً ودولياً

تعزيز جاذبية الجامعة واستقطاب الطلبة ذوي الكفاءات العالية من مختلف الدول والخلفيات الثقافية.

7. استقطاب الكفاءات الأكاديمية والإدارية والمحافظة عليها

توفير بيئة عمل محفزة تدعم التطوير المهني والتميز المؤسسي وتستقطب أفضل الكفاءات والخبرات.

8. تعزيز التميز في الجودة والتصنيفات والاعتمادات

الحفاظ على الريادة في مجالات الجودة الأكاديمية والمؤسسية، وتحقيق المزيد من التقدم في التصنيفات العالمية والاعتمادات المحلية والدولية المرموقة.

أبرز الأحداث خلال العامين 2024-2025

خلال العام 2025:

- ◆ حصول الجامعة على جائزة الجامعة الرائدة في التحول الرقمي في التعليم العالي في الشرق الأوسط من CFI البريطانية.
- ◆ حصول الجامعة على جائزة الجامعة الأكثر ابتكاراً لأبحاث التأثير المجتمعي من CFI البريطانية.
- ◆ حصول الجامعة على جائزة أفضل جامعة في استراتيجيتها نحو العالمية في الشرق الأوسط.
- ◆ الجامعة الأكثر نشرًا للأبحاث في قاعدة بيانات SCOPUS بين الجامعات الخاصة في الأردن حيث وصل عدد الأبحاث المنشورة لعام 2024- 1640 بحثاً، والجامعة الثانية على مستوى الجامعات الأردنية.
- ◆ حصول قسم التسويق على الاعتماد الدولي CIM- Chartered Institute of Marketing لجميع البرامج الأكاديمية في القسم.
- ◆ حصول برنامج البكالوريوس في الذكاء الاصطناعي في المحاسبة والتدقيق على الاعتماد الدولي من IOA- Institute of Analytics.
- ◆ حصول برنامج البكالوريوس في التغذية السريرية والحميات على الاعتماد الدولي AFN-Association for Nutrition.
- ◆ ارتفع عدد الطلبة المسجلين في الجامعة إلى ما يقارب 11,000 طالب وطالبة في بداية العام الأكاديمي 2025-2024.
- ◆ بحسب نتائج تصنيف QS العالمي للاستدامة للعام 2026 حققت الجامعة المركز الأول بين الجامعات الخاصة الأردنية، والمركز الرابع بين كافة الجامعات الأردنية، ويعد تعبيراً عن مدى تحقيق الجامعة لأهداف التنمية المستدامة، وشمل التصنيف لهذا العام ما يقارب 2002 جامعة على مستوى العالم، والتي تم اختيارها بحسب مؤشرات التأثير البيئي، والتأثير الاجتماعي والحوكمة.
- ◆ حصلت الجامعة على المرتبة 791-800 ضمن أفضل الجامعات عالمياً في التصنيف العالمي QS.
- ◆ حصد فريق كلية الحقوق في الجامعة على المركز الأول في المحاكمات الصورية الأولى في قضايا التحكيم التجاري على مستوى الجامعات الأردنية بمشاركة 14 جامعة حكومية وخاصة.
- ◆ حصد طلبة الجامعة أكثر من 60 مركزاً متقدماً في المسابقات المحلية والعالمية خلال العام.
- ◆ استحداث 5 برامج بكالوريوس (بكالوريوس التربية الرياضية، بكالوريوس الهندسة التطبيقية / المركبات الهجينة والكهربائية، بكالوريوس تكنولوجيا المختبرات الطبية والسريرية، وبكالوريوس هندسة القوى والطاقة المتجددة، وبكالوريوس القراءات القرآنية والتفسير).
- ◆ استحداث برنامج ماجستير الكيمياء، واستحداث برنامج ماجستير التغذية السريرية والحميات.



خلال العام 2024:

- ◆ حصول الجامعة على التصنيف 21 ضمن (QS Five Stars Plus) ضمن تقييم (QS Stars Rating) لتشكيل الجامعة الأردنية الأولى والوحيدة عربياً وإقليمياً، والذي ساهم في تحسين تصنيف المنطقة العربية ليصبح بين 81-90.
- ◆ افتتاح كلية طب الأسنان بمساحة إجمالية تبلغ 20 ألف متر مربع.
- ◆ استحداث برنامجين جديدين في كلية العلوم، وهما بكالوريوس في الكيمياء، وبكالوريوس في الرياضيات، وتم الحصول على الاعتماد الخاص لهما.
- ◆ الحصول على الاعتماد الخاص لبرنامج بكالوريوس تصميم الأزياء والإكسسوارات والبدء باستقبال الطلبة.
- ◆ الحصول على الاعتماد الخاص لبرنامج بكالوريوس العلاج الطبيعي والبدء باستقبال الطلبة.
- ◆ اعتماد الهيكل التنظيمي الجديد للجامعة من قبل مجلس الأمناء.
- ◆ مراجعة الخطة الاستراتيجية للجامعة وتعديلها حسب الاحتياجات، والمصادقة عليها من مجلس الأمناء.
- ◆ زيادة الطاقة الإستيعابية لعدد من تخصصات البكالوريوس والماجستير في عدد من كليات الجامعة.
- ◆ نشر 1,264 بحثاً علمياً حكماً في قاعدة بيانات SCOPUS.
- ◆ حصول الجامعة على جائزة CFI في الأبحاث ذات التأثير المجتمعي الأكثر ابتكاراً، وأيضاً جائزة أفضل الجامعة في استراتيجية التدويل.

أهمية الاستدامة في التعليم العالي

التعليم العالي من أبرز المحركات الرئيسية لتحقيق التنمية المستدامة، نظراً لدورها المحوري في إعداد الكفاءات البشرية، وإنتاج المعرفة، وتعزيز الابتكار، والمساهمة في معالجة التحديات الاقتصادية والاجتماعية والبيئية التي تواجه المجتمعات. ومن هذا المنطلق، أصبحت الاستدامة ركيزة أساسية في استراتيجيات الجامعات الرائدة حول العالم، باعتبارها إطاراً شاملاً يوجه عمليات التعليم والبحث العلمي وخدمة المجتمع نحو تحقيق أثر إيجابي ومستدام.

وتتمثل أهمية الاستدامة في التعليم العالي في قدرتها على دمج الأبعاد البيئية والاجتماعية والاقتصادية ضمن المنظومة الأكاديمية والإدارية، بما يضمن إعداد خريجين يمتلكون المعرفة والمهارات والقيم اللازمة للمساهمة في بناء مجتمعات أكثر استدامة ومرونة وقدرة على مواجهة تحديات المستقبل. كما تسهم في تعزيز ثقافة المسؤولية والابتكار والقيادة الواعية لدى الطلبة، وتمكينهم من لعب دور فاعل في تحقيق التنمية الشاملة.

وتؤدي الجامعات دوراً محورياً في دعم أهداف التنمية المستدامة من خلال تطوير المناهج الدراسية، وإجراء البحوث التطبيقية، وتشجيع الابتكار وريادة الأعمال، وتبني ممارسات تشغيلية مسؤولة تركز على كفاءة استخدام الموارد وتقليل الأثر البيئي. كما تشكل الجامعات منصات فاعلة للحوار والتعاون بين مختلف القطاعات، بما يسهم في إيجاد حلول علمية وعملية للتحديات العالمية المعاصرة، مثل تغير المناخ، والأمن الغذائي، وإدارة الموارد الطبيعية، والتحول الرقمي، والحد من الفقر وعدم المساواة.

وفي هذا السياق، تلتزم الشركة العربية الدولية للتعليم والاستثمار، من خلال جامعة العلوم التطبيقية الخاصة، بتعزيز مفاهيم الاستدامة في مختلف أنشطتها الأكاديمية والبحثية والتشغيلية والمجتمعية، بما ينسجم مع أفضل الممارسات العالمية ويسهم في تحقيق أهداف التنمية المستدامة للأمم المتحدة. كما تسعى الجامعة إلى ترسيخ ثقافة الاستدامة بين الطلبة والعاملين والشركاء، إيماناً منها بأن التعليم المستدام يمثل الاستثمار الأكثر تأثيراً في بناء مستقبل أكثر ازدهاراً واستدامة للأجيال القادمة.

ومن خلال هذا النهج، تؤكد الجامعة دورها كمؤسسة أكاديمية مسؤولة لا تقتصر رسالتها على التعليم ونقل المعرفة فحسب، بل تمتد لتشمل الإسهام الفاعل في التنمية الاقتصادية والاجتماعية والبيئية، وتعزيز جودة الحياة، وإحداث أثر إيجابي ومستدام على المستويين الوطني والإقليمي.

من أين نستمد نهج الاستدامة؟

تعتمد الشركة العربية الدولية للتعليم والاستثمار نهجاً متكاملًا للاستدامة يستند إلى أفضل الممارسات والمعايير العالمية، ويراعي في الوقت ذاته الأولويات الوطنية واحتياجات أصحاب المصلحة. ويقوم هذا النهج على مواءمة استراتيجيات الشركة وعملياتها التشغيلية مع أهداف التنمية المستدامة للأمم المتحدة، ورؤية التحديث الاقتصادي في المملكة الأردنية الهاشمية، ومتطلبات الحوكمة البيئية والاجتماعية والمؤسسية (ESG)، بما يضمن تحقيق قيمة مستدامة طويلة الأمد للمجتمع والاقتصاد والبيئة.



أهداف التنمية المستدامة (SDGs)

في عام 2015، اعتمدت الجمعية العامة للأمم المتحدة خطة التنمية المستدامة لعام 2030 تحت شعار "تحويل عالمنا"، بمشاركة 193 دولة عضو. وتشكل أهداف التنمية المستدامة السبعة عشر إطاراً عالمياً شاملاً يهدف إلى مواجهة التحديات الاقتصادية والاجتماعية والبيئية الأكثر إلحاحاً، من خلال تحقيق التوازن بين النمو الاقتصادي، والعدالة الاجتماعية، وحماية البيئة.

وتغطي هذه الأهداف مجالات رئيسية تشمل:

- | | |
|------------------------------------|-----------------------------------|
| الحد من أوجه عدم المساواة | القضاء على الفقر |
| المدن والمجتمعات المحلية المستدامة | القضاء على الجوع |
| الاستهلاك والإنتاج المسؤولان | الصحة الجيدة والرفاه |
| العمل المناخي | التعليم الجيد |
| الحياة تحت الماء | المساواة بين الجنسين |
| الحياة في البر | المياه النظيفة والنظافة الصحية |
| السلام والعدل والمؤسسات القوية | الطاقة النظيفة وبأسعار معقولة |
| عقد الشراكات لتحقيق الأهداف. | العمل اللائق والنمو الاقتصادي |
| | الصناعة والابتكار والبنية التحتية |

وتؤمن الشركة العربية الدولية للتعليم والاستثمار بأن قطاع التعليم العالي يمثل أحد أهم الممكّنات لتحقيق أهداف التنمية المستدامة، نظراً لدوره في إعداد الكفاءات البشرية، وإنتاج المعرفة، وتعزيز الابتكار، ونشر الوعي المجتمعي. ولذلك تعمل الشركة على دمج أهداف التنمية المستدامة ضمن أنشطتها الأكاديمية والإدارية والمجتمعية، بما يحقق أثراً إيجابياً ومستداماً لأصحاب المصلحة والمجتمع ككل.

وتركز الشركة بصورة خاصة على دعم الأهداف المرتبطة بجودة التعليم، والعمل اللائق، والمساواة وتكافؤ الفرص، والابتكار والبحث العلمي، والشراكات الفاعلة، وتعزيز المؤسسات القوية والمسؤولة.



مواءمة الاستدامة مع رؤية التحديث الاقتصادي في الأردن

تنطلق الشركة في ممارساتها المستدامة من انسجام كامل مع رؤية التحديث الاقتصادي في المملكة الأردنية الهاشمية، والتي تهدف إلى بناء اقتصاد تنافسي ومستدام قائم على المعرفة والابتكار والاستثمار في رأس المال البشري.

وفي هذا الإطار، تساهم الشركة في دعم أولويات الرؤية الوطنية من خلال:

◆ تطوير رأس المال البشري عبر توفير تعليم عالي الجودة يواكب متطلبات المستقبل

◆ دعم الابتكار والبحث العلمي التطبيقي وتعزيز الاقتصاد المعرفي

◆ تمكين الشباب والمرأة وتوسيع فرص المشاركة الاقتصادية والاجتماعية

◆ تعزيز الشراكات والتعاون مع المؤسسات الوطنية والإقليمية والدولية

◆ دعم التحول الرقمي وتطوير بيئة تعليمية ذكية ومستدامة

◆ تعزيز الحوكمة والشفافية والامتثال المؤسسي

◆ ترسيخ مبادئ المسؤولية المجتمعية والاستدامة البيئية.

ومن خلال هذه المساهمات، تسعى الشركة إلى تحقيق أثر مستدام يدعم التنمية الوطنية ويعزز تنافسية قطاع التعليم العالي الأردني على المستويين الإقليمي والدولي.

نهج الاستدامة في الشركة

تبنى الشركة العربية الدولية للتعليم والاستثمار نهجاً مؤسسياً للاستدامة يهدف إلى دمج مبادئ الاستدامة في مختلف جوانب أعمالها وعملياتها وقراراتها الاستراتيجية، بما يضمن تحقيق التوازن بين الأداء الاقتصادي والمسؤولية الاجتماعية والإدارة البيئية الرشيدة. ويستند هذا النهج إلى ثلاثة محاور رئيسية:

الحوكمة الرشيدة والتميز المؤسسي

تعزيز ممارسات الحوكمة والشفافية والمساءلة والامتثال، وتطوير أنظمة إدارة فعالة تضمن استدامة الأداء المؤسسي وتعزيز ثقة أصحاب المصلحة.

الاستثمار في رأس المال البشري

توفير بيئة عمل وتعلم شاملة ومحفزة تدعم التطوير المستمر، وتمكين المرأة والشباب، وتعزيز التنوع والمساواة وتكافؤ الفرص.

المسؤولية الاجتماعية والبيئية

تعظيم الأثر الإيجابي للمؤسسة على المجتمع والبيئة من خلال المبادرات التعليمية والتنموية والتطوعية، وتحسين كفاءة استخدام الموارد وتقليل الآثار البيئية للعمليات التشغيلية.



إشراك أصحاب المصلحة

تؤمن الشركة بأن الحوار المنظم مع أصحاب المصلحة يمثل جزءاً أساسياً من منهجية الاستدامة، لأنه يساعد على فهم التوقعات ذات الأولوية، وتحسين جودة الخدمات، وتوجيه المبادرات والبرامج بما يحقق أثراً مؤسسياً ومجتمعياً مستداماً.

فئة أصحاب المصلحة	أبرز الموضوعات محل الاهتمام	قنوات وآليات إشراك الرئيسية
الطلبة	جودة التعليم والتعلم، الخدمات الجامعية، الرسوم والمنح الدراسية، البيئة التعليمية، التحول الرقمي، فرص التدريب والتوظيف، الصحة والسلامة	المنصات الإلكترونية، عمادة شؤون الطلبة، المجالس واللجان الطلابية، الاستبيانات الدورية، قنوات الشكاوى والمقترحات، الأنشطة والفعاليات الطلابية
أعضاء الهيئة التدريسية والموظفون	التطوير المهني، بيئة العمل، العدالة وتكافؤ الفرص، الرواتب والمزايا، الصحة والسلامة المهنية، المشاركة في اتخاذ القرار	اجتماعات الأقسام والوحدات، برامج التدريب والتطوير، تقييم الأداء، الاستبيانات الداخلية، اللجان المتخصصة، قنوات التظلم والاقتراحات
المساهمون ومجلس الإدارة	الأداء المالي، الحوكمة المؤسسية، إدارة المخاطر، الامتثال، استدامة الأعمال، النمو والاستثمار	التقارير السنوية، اجتماعات الهيئة العامة، اجتماعات مجلس الإدارة ولجانه، الإفصاحات الدورية، التقارير المالية وتقارير الحوكمة
الجهات الحكومية والرقابية	الامتثال للقوانين والتعليمات، الجودة والاعتماد الأكاديمي، متطلبات الإفصاح، السلامة والصحة والبيئة	التقارير النظامية، المراسلات الرسمية، الزيارات الميدانية، اجتماعات التنسيق، عمليات التدقيق والتفتيش
المجتمع المحلي والشركاء	خدمة المجتمع، فرص التعليم والتدريب، التنمية المحلية، الأثر الاقتصادي والاجتماعي، المسؤولية المجتمعية	المبادرات المجتمعية، ورش العمل والندوات، الشراكات الاستراتيجية، مذكرات التفاهم، الفعاليات والمؤتمرات
الموردون والمقاولون	النزاهة والشفافية، عدالة المنافسة، شروط التعاقد، الالتزام بالسداد، الاستدامة في سلسلة التوريد	إجراءات الشراء والتعاقد، الاجتماعات الدورية، تقييم الأداء، الزيارات الميدانية، قنوات التواصل الرسمية
الخريجون	فرص التطوير المهني، التعليم المستمر، السمعة الأكاديمية للجامعة، فرص التوظيف والتشبيك	مكتب الخريجين، قواعد بيانات الخريجين، منصات التواصل الاجتماعي، الاستبيانات، الفعاليات والملتقيات المهنية
جهات التوظيف وسوق العمل	كفاءة الخريجين، المواءمة مع احتياجات السوق، التدريب العملي، المهارات المستقبلية	مجالس استشارية، اتفاقيات التعاون، معارض التوظيف، برامج التدريب الميداني، الاجتماعات الدورية مع أصحاب العمل

وتستخدم الشركة والجامعة نتائج ومخرجات عمليات التواصل وإشراك أصحاب المصلحة كأساس لتحديد الموضوعات الجوهرية ومراجعتها بشكل دوري، وتطوير أولويات الاستدامة وبرامجها، بما يضمن مواءمة الاستراتيجيات والمبادرات مع توقعات أصحاب المصلحة واحتياجاتهم. كما تسهم هذه العملية في تعزيز الشفافية والمساءلة وتحسين عملية اتخاذ القرار ودعم تحقيق التنمية المستدامة والقيمة طويلة الأجل للمؤسسة.

تحديد الموضوعات الجوهرية وتقييم الأهمية النسبية

حرصت الشركة العربية الدولية للتعليم والاستثمار على تحديد الموضوعات الجوهرية التي تعكس القضايا الأكثر تأثيراً على أدائها المؤسسي واستدامة أعمالها، وكذلك القضايا الأكثر أهمية لأصحاب المصلحة الرئيسيين. وقد تم تنفيذ عملية تقييم الأهمية النسبية وفق منهجية منظمة تستند إلى أفضل الممارسات العالمية في إعداد تقارير الاستدامة، بما يضمن التركيز على الموضوعات ذات الأولوية العالية وتأثيرها على الأداء الاقتصادي والاجتماعي والبيئي للشركة.

وقد تم تحديد عشرة موضوعات جوهرية رئيسية تمثل أولويات الاستدامة للشركة استناداً إلى:

- ❖ تحليل توقعات واحتياجات أصحاب المصلحة الرئيسيين والشركاء
- ❖ مراجعة متطلبات معايير المبادرة العالمية لإعداد التقارير (GRI Standards)
- ❖ الاسترشاد بالدليل الإرشادي لإعداد تقارير الاستدامة الصادر عن بورصة عمان
- ❖ موامة أولويات الشركة مع أهداف التنمية المستدامة للأمم المتحدة (SDGs)
- ❖ الأخذ بعين الاعتبار مستهدفات رؤية التحديث الاقتصادي في المملكة الأردنية الهاشمية
- ❖ دراسة الممارسات الرائدة في مؤسسات التعليم العالي محلياً وإقليمياً ودولياً
- ❖ مراجعة متطلبات التصنيفات الجامعية العالمية والاعتمادات الأكاديمية الدولية ذات العلاقة بالجودة والاستدامة
- ❖ الاستفادة من أفضل الممارسات والتجارب المؤسسية في القطاعات الاقتصادية والخدمية ذات الصلة
- ❖ تحليل المخاطر والفرص المرتبطة باستراتيجية الشركة وخططها المستقبلية
- ❖ تقييم الأثر الاقتصادي والاجتماعي والبيئي للأنشطة التعليمية والبحثية والتشغيلية للشركة

وأُسفرت نتائج التقييم عن تحديد الموضوعات الجوهرية التالية وترتيبها وفق مستوى أهميتها النسبية:

الرقم	الموضوع الجوهري	مستوى الأهمية
1	الحوكمة المؤسسية	الأكثر أهمية
2	الامتثال وأخلاقيات العمل	الأكثر أهمية
3	جودة التعليم وتجربة الطالب	الأكثر أهمية
4	الاستدامة في البرامج الأكاديمية والبحث العلمي	الأكثر أهمية
5	خدمة المجتمع والتنمية الاجتماعية	الأكثر أهمية
6	بناء القدرات وتنمية رأس المال البشري	مهم جداً
7	الشمول والتنوع وتكافؤ الفرص	مهم جداً
8	كفاءة استخدام الموارد والإدارة البيئية	مهم جداً
9	التحول الرقمي والابتكار	مهم جداً
10	النمو المالي والاقتصادي المستدام	مهم



وتعكس هذه الموضوعات التوازن بين الأولويات الأكاديمية والمؤسسية والمالية والاجتماعية والبيئية للشركة، كما تشكل الأساس الذي تستند إليه استراتيجيتها وبرامجها ومبادراتها في مجال الاستدامة. وتؤكد نتائج التقييم أن التميز الأكاديمي، وجودة التعليم، والبحث العلمي، وخدمة المجتمع، والحوكمة الرشيدة تمثل المحاور الأكثر تأثيراً في تحقيق رسالة الشركة ورؤيتها وأهدافها الاستراتيجية، بما ينسجم مع دورها كمؤسسة تعليمية رائدة تسهم في بناء المعرفة ودعم التنمية المستدامة على المستويين الوطني والإقليمي.

في إطار سعي الشركة المستمر نحو التميز المؤسسي، تدرك الشركة العربية الدولية للتعليم والاستثمار أن الحوكمة الرشيدة تشكل الركيزة الأساسية لضمان استدامة عملياتها التعليمية والإدارية والمجتمعية. إذ تسهم مبادئ الشفافية والمساءلة والكفاءة في تعزيز جودة اتخاذ القرار، وترسيخ موثوقية المؤسسة لدى مختلف أصحاب المصلحة، بما في ذلك الشركاء والطلبة والمجتمع. وانطلاقاً من ذلك، تعتمد الشركة نهجاً مؤسسياً متكاملًا يقوم على تفعيل منظومة الحوكمة على مختلف المستويات التنظيمية، بدءاً من مجلس الأمناء ورئاسة الجامعة، وصولاً إلى مجالس الكليات والأقسام الأكاديمية. ويتميز هذا النهج بإشراك نخبة من الخبراء من المؤسسات الأكاديمية والقطاعات الصناعية والمجتمع المحلي، بما يعزز من ثراء عملية صنع القرار وتعدد زوايا النظر.

ويسهم هذا النموذج في ترسيخ مبادئ الحوكمة الرشيدة وتعزيز التكامل بين القطاع الأكاديمي وسوق العمل، بما يضمن اتخاذ قرارات استراتيجية مبنية على أسس علمية ومهنية رصينة. كما يدعم القدرة على الاستجابة لمتطلبات التنمية المستدامة ومواكبة التحولات المتسارعة على المستويين المحلي والدولي، بما يعزز من أثر المؤسسة واستدامة دورها التنموي.

الإشراف المؤسسي على الاستدامة وإدارة مخاطرها

ترسخ الشركة الإشراف المؤسسي على الاستدامة باعتباره مسؤولية متكاملة تمتد من مجلس الإدارة إلى الإدارة التنفيذية والدوائر المعنية، بما يضمن متابعة التوجهات ذات الصلة بالحوكمة البيئية والاجتماعية والمؤسسية (ESG) وتعزيز دمج مبادئ الاستدامة في عمليات التخطيط والتشغيل وإدارة الأداء.

كما تعتمد الشركة نهجاً مؤسسياً لإدارة مخاطر الاستدامة من خلال إدماجها ضمن إطار إدارة المخاطر المؤسسية، بما يشمل المخاطر التشغيلية والبيئية، ومخاطر السلامة والصحة المهنية، ومخاطر الامتثال، ومخاطر أمن المعلومات وخصوصية البيانات في ظل التوسع في التحول الرقمي. ويسهم هذا النهج في تعزيز الجاهزية المؤسسية، ورفع القدرة على الاستجابة للتحديات، والحد من الآثار المحتملة على أصحاب المصلحة.

وتعزز الشركة ثقافة المساءلة والشفافية من خلال توثيق السياسات والإجراءات، وتوفير قنوات فعالة للشكاوى والتظلمات، والالتزام بمبادئ النزاهة وتكافؤ الفرص، بما يتوافق مع متطلبات الحوكمة الرشيدة وأفضل ممارسات الإفصاح المؤسسي.



مجلس الإدارة

المنصب	الإسم
رئيس مجلس الإدارة	السيدة هجرة محمد الفارس حماد
نائب رئيس مجلس الإدارة	الدكتور هيثم عبدالله عبدالحليم أبوخديجة
عضو مجلس الإدارة	الدكتور محمد عبدالله عبدالحليم أبوخديجة
عضو مجلس الإدارة	الدكتور أحمد عبدالله عبدالحليم أبوخديجة
عضو مجلس الإدارة	السيدة سوسن عبدالله عبدالحليم أبوخديجة
عضو مجلس الإدارة	السيدة سحر عبدالله عبدالحليم أبوخديجة
عضو مجلس الإدارة	السيدة هبة عبدالله عبدالحليم أبوخديجة
عضو مجلس الإدارة	السيد محمد محمد عبدالهادي أبومعيلش
عضو مجلس الإدارة	السيد محمد فواز محمد شاكر سليم أبوالنصر
عضو مجلس الإدارة	السيد علاء الدين عبدالكريم سعيد التمام
عضو مجلس الإدارة	السيد ابراهيم عبدالله عبدالحليم أبوخديجة
عضو مجلس الإدارة	السيد نبيل حمدي محمد القوقا

مؤشرات الأداء الرئيسية حول مجلس الإدارة:

2024	2025	مؤشر الأداء الرئيسي
12	12	عدد أعضاء المجلس
4	4	عدد الأعضاء المستقلين
8	8	عدد الأعضاء غير المستقلين
4	2	عدد الأعضاء التنفيذيين
8	10	عدد الأعضاء غير التنفيذيين
8	8	عدد مقاعد الرجال
4	4	عدد مقاعد السيدات



أسماء ورتب ومواقع الإدارة العليا:

المنصب	الإسم
رئيس مجلس الأمناء	الدكتور هيثم عبدالله عبدالحليم أبوخديجة
رئيس جامعة العلوم التطبيقية الخاصة	الأستاذة الدكتورة سميحة سهيل شفيق جراح
نائب رئيس جامعة العلوم التطبيقية الخاصة	الأستاذ الدكتور صالح خليل محمود العقدة
نائب رئيس جامعة العلوم التطبيقية الخاصة	الأستاذ الدكتور فراس وليد درويش الحجي
قائم بأعمال مدير الدائرة المالية	السيد صالح زياد صالح عبدالله
مدير القبول والتسجيل	السيد محمد غازي عبدالحميد مصطفى المفتي
قائم بأعمال المدير العام، مدير دائرة الموارد البشرية	السيد أحمد باسل عدنان الكيلاني
أمين سر مجلس الإدارة	السيد أحمد جمال محمد عطية
قائم بأعمال مدير التدقيق الداخلي	السيد يوسف احمد حسن سارة

معيار الاختيار:

تتبنى الشركة معايير دقيقة وشفافة لاختيار أعضاء مجلس الإدارة، تستند إلى النزاهة والخبرة والسمعة الحسنة، إضافة إلى المؤهلات العلمية والعملية. ويراعى في هذا الإطار التوازن بين الكفاءة والتنوع، وتُطبق ضوابط واضحة تضمن أن يكون الأعضاء مؤهلين لأداء مسؤولياتهم الاستراتيجية والرقابية، وأن يكون لديهم سجل خالٍ من أي ممارسات مالية أو إدارية غير سليمة.

تم وضع عدد من السياسات القادرة على ضبط الحوكمة المؤسسية للشركة العربية الدولية للتعليم والاستثمار مثل السياسة رقم 2: "سياسة تقييم أداء مجالس الحاكمية والإدارة العليا" والتي تعمل على ضمان مشاركة الإدارة العليا والإدارة التنفيذية في تنفيذ مهامها وفق ضوابط الحوكمة، وتحقيق مبادئ النزاهة المتمثلة بالشفافية والعدالة والمساءلة. كما عززت سياسة رقم 3: "سياسة الرقابة" التأكد من التزام أصحاب المصلحة في تنفيذ أعمالهم بدقة وضمن أعلى معايير النزاهة والشفافية، وبما يضمن وجود عمليات توعية لكافة أصحاب المصلحة.

يتم انتخاب مجلس الإدارة من قبل الهيئة العامة لمدة اربع سنوات، من خلال التصويت السري، حيث يعادل كل سهم صوتاً واحداً.

يتحقق التنوع في مجلس الإدارة وبالأخص تولي نساء عضوية مجلس الإدارة، والإدارة التنفيذية على النحو التالي:

❖ من خلال عضوية اربعة سيدات في مجلس الإدارة

❖ تم عقد 6 اجتماعات في العام 2024، بنسبة حضور 92.7% و 7 اجتماعات في العام 2025. ونسبة الحضور كانت 100%.

اجتماعات الهيئة العامة:

تحرص الشركة العربية الدولية للتعليم والاستثمار على عقد اجتماعات الهيئة العامة للمساهمين بشكل دوري ومنتظم، التزاماً منها بأحكام قانون الشركات الأردني وتعزيزاً لمبادئ الشفافية والحوكمة المؤسسية. تُعقد هذه الاجتماعات بدعوة رسمية تُوجّه إلى جميع المساهمين المسجلين، ويتم خلالها مناقشة واعتماد البيانات المالية المدققة، وتقرير مجلس الإدارة، وتقرير مدقق الحسابات، إلى جانب انتخاب أعضاء مجلس الإدارة (عند الاقتضاء)، ومتابعة أي بنود أخرى مدرجة على جدول الأعمال.

وتوفّر الشركة للمساهمين كافة المعلومات والتقارير ذات الصلة مسبقاً، بما يمكنهم من ممارسة حقوقهم في الرقابة والمساءلة واتخاذ قرارات مستنيرة. كما يتم توثيق الاجتماعات رسمياً وتحويل محاضرها، وفقاً للأنظمة والتعليمات المعمول بها، وبما يضمن امتثال الشركة لمتطلبات الإفصاح والشفافية أمام الجهات الرقابية والمجتمع الاستثماري.

حيث تم عقد اجتماع هيئة عامة عادي في عام 2025.

إجراءات التقييم:

تستخدم السياسة رقم 4: "سياسة تقييم وتطوير أداء الجامعة" في تقييم جميع العوامل المؤثرة في أداء الجامعة، وتطويرها وفق منظومة متكاملة تقييم وتطوير كافة الهيئات الإدارية والأكاديمية.

واجتمعت اللجان المنبثقة عن مجلس الإدارة وهي لجنة التدقيق، ولجنة الترشيحات والمكافآت، ولجنة إدارة المخاطر، ولجنة الحوكمة. بعدد اربعة اجتماعات للجنة التدقيق، واجتماعين لكل من اللجان الأخرى.

الامتثال وأخلاقيات العمل:

تولي الشركة العربية الدولية للتعليم والاستثمار أهمية كبرى لثقافة الامتثال بوصفها جزءاً أساسياً من ممارسات الحوكمة الرشيدة، حيث تلتزم بتطبيق القوانين والأنظمة والتعليمات ذات الصلة بعملها الأكاديمي والإداري، إلى جانب الالتزام بسياسات داخلية واضحة، أبرزها سياسات الشفافية، والإفصاح، ومكافحة الفساد، وتضارب المصالح. وتتم متابعة الالتزام بهذه السياسات لضمان بيئة عمل نزيهة، ومسؤولة، ومتوافقة مع أفضل المعايير المهنية والتنظيمية.

ولم يسجل أي مخالفات بمعنى حالات عدم امتثال للتشريعات الأردنية في كافة مستوياتها مثل القوانين والأنظمة والتعليمات، أو أي عقوبات غير مالية في فترة العامين 2024-2025.

تضارب المصالح

تلتزم الشركة العربية الدولية للتعليم والاستثمار بتطبيق سياسة واضحة لمعالجة حالات تضارب المصالح، بما يضمن نزاهة القرارات المؤسسية واستقلالياتها. وتلتزم الشركة أعضاء مجلس الإدارة والإدارة التنفيذية بالإفصاح عن أي مصالح شخصية أو تجارية قد تؤثر على حيادية أدائهم، مع اتخاذ الإجراءات اللازمة للامتناع عن المشاركة في أي قرارات ذات صلة مباشرة بتلك المصالح.



مكافحة الرشوة والفساد

تلتزم الشركة العربية الدولية للتعليم والاستثمار التزامًا صارمًا بمكافحة كافة أشكال الفساد المالي والإداري والرشوة، وذلك من خلال تطبيق سياسة الشفافية رقم (7)، التي تُعد إحدى الركائز الأساسية لحوكمة الشركة. وتغطي هذه السياسة جميع المستويات الإدارية والتنفيذية، وتُلزم أعضاء مجلس الإدارة والعاملين بالإفصاح عن أي مصالح متعارضة، والامتناع عن استخدام السلطة أو الموارد المؤسسية لتحقيق منافع شخصية أو غير مشروعة.

وتؤكد الشركة على أن الفساد الإداري، سواء في التوظيف أو التعاقدات أو تقديم الخدمات، يُعد مخالفة صريحة تستوجب التحقيق والمساءلة، وقد تم اعتماد إجراءات داخلية لرصد مثل هذه الممارسات ومعالجتها بسرية وشفافية تامة، بما في ذلك قنوات الإبلاغ الآمن والتعامل مع المخالفات.

النمو المالي والاقتصادي

عملت الشركة العربية الدولية للتعليم والاستثمار على تطوير أعمالها لتلبي كافة متطلبات التعليم العالي ضمن أعلى المعايير، ويمكن تحديد مجموعة من المؤشرات الاقتصادية الخاصة بتحليل هذا النمو الاقتصادي على النحو التالي:

المؤشر	2024 (مليون دينار)	2025 (مليون دينار)
صافي الربح	4,7	9,7
الأرباح الموزعة على المساهمين	4,05	6,075
الرواتب والأجور	11,9	14,03
الإنفاق على البحث العلمي	1,1	1,14

تجسّد المؤشرات المالية السابقة نموًا مستقرًا في الأداء المالي والاقتصادي للشركة العربية الدولية للتعليم والاستثمار، وهو ما يعكس مساهمتها الفاعلة في دعم الاقتصاد الوطني من خلال الاستثمار في قطاع التعليم العالي، وتوليد فرص العمل، وتعزيز كفاءة الإنفاق، وتوجيه الموارد نحو أنشطة مستدامة ترفد التنمية الشاملة في المملكة.

الاستدامة في البرامج الأكاديمية والبحث العلمي: في إطار التزامها بتعزيز ثقافة الاستدامة على المستوى التعليمي والبحثي، تعمل الشركة العربية الدولية للتعليم والاستثمار على دمج مفاهيم الاستدامة بشكل منهجي في البرامج الأكاديمية والمشاريع البحثية، لا سيما في تخصصات الهندسة المدنية والعمارة، حيث يُراعى تضمين معايير البناء الأخضر والتصميم البيئي في الخطط الدراسية والمخرجات التعليمية.

ويُشرف أعضاء هيئة التدريس والطلبة على مشاريع تطبيقية تعنى بالبيئة والمياه وإدارة الموارد، بما يعكس التفاعل العملي مع التحديات البيئية المحلية. كما يتم ربط أهداف التنمية المستدامة (SDGs) بمحتوى المناهج الدراسية وأنشطة البحث العلمي، إلى جانب تنفيذ مبادرات توعوية يقودها الطلبة وأعضاء الهيئة الأكاديمية لنشر الوعي البيئي وتنفيذ مشاريع مجتمعية مستدامة، مما يعزز من دور الجامعة في إنتاج معرفة موجهة نحو الأثر والتنمية الشاملة.

وتحقيقاً لرؤيتها في دعم البحث العلمي وتعزيز التنمية المستدامة، قامت جامعة العلوم التطبيقية الخاصة بنشر 1059 بحثاً أكاديمياً مرتبطاً بأهداف التنمية المستدامة (SDGs) خلال عام 2025، وذلك وفقاً لبيانات SciVal التابعة لقاعدة بيانات Scopus. كما تظهر البيانات أن الجامعة كان لها تأثير بحثي ملموس في العديد من المجالات، مع تحقيق معدل استشهادات مرتفع، مما يعكس جودة وأهمية الأبحاث المنشورة.

تفصيل الأبحاث حسب أهداف التنمية المستدامة (SDGs):

الهدف الأممي للتنمية المستدامة (SDG)	عدد الأبحاث	عدد الاستشهادات (Citation Count)	معدل تأثير الاقتباسات (Weighted-Field Impact Citation)
SDG 1: القضاء على الفقر (Poverty No)	11	32	2,14
SDG 2: القضاء على الجوع (Hunger Zero)	56	522	4,87
SDG 3: الصحة الجيدة والرفاه (being-Well and Health Good)	328	2907	5,14
SDG 4: جودة التعليم (Education Quality)	59	191	1,67
SDG 5: المساواة بين الجنسين (Gender Equality)	22	170	3,68
SDG 6: المياه النظيفة والنظافة الصحية (Clean Water and Sanitation)	76	774	4,3
SDG 7: طاقة نظيفة وبأسعار معقولة (Affordable and Clean Energy)	343	2220	2,1
SDG 8: العمل اللائق ونمو الاقتصاد (Decent Work and Economic Growth)	114	994	6,22
SDG 9: الصناعة والابتكار والهياكل الأساسية (Industry, Innovation and Infrastructure)	215	1298	2,52
SDG 10: الحد من أوجه عدم المساواة (Reduced Inequality)	45	380	5,31
SDG 11: المدن والمجتمعات المستدامة (Sustainable Cities and Communities)	77	272	1,5
SDG 12: الاستهلاك والإنتاج المسؤولان (Responsible Consumption and Production)	103	514	2,03
SDG 13: العمل المناخي (Climate Action)	94	517	1,68
SDG 14: الحياة تحت الماء (Life Below Water)	10	25	2,15
SDG 15: الحياة في البر (Life on Land)	30	106	1,5
SDG 16: السلام والعدل والمؤسسات القوية (Peace, Justice and Strong Institutions)	42	50	0,94
الإجمالي	1059	7037	3.27



تحليل وإبراز أبرز الإنجازات البحثية:

1. التركيز على الصحة والرفاهية (SDG 3):

◆ 328 بحثاً نُشرت في مجالات الصحة العامة، والأبحاث الطبية، والتكنولوجيا الصحية.

◆ أكثر من 2907 استشهاداً، مما يعكس التأثير الواسع للأبحاث الطبية للجامعة.

2. الطاقة النظيفة والابتكار (SDG 7 & SDG 9):

◆ مساهمة قوية في أبحاث الطاقة المتجددة والهندسة البيئية، حيث نشرت الجامعة 343 بحثاً في مجال الطاقة النظيفة، و215 بحثاً في الابتكار الصناعي.

◆ أبحاث هذه المجالات حققت معدل استشهاد مرتفع (FWCI: 2,1 - 2,52)، مما يدل على جودتها وتأثيرها.

3. التغير المناخي والعمل البيئي (SDG 13 & SDG 15):

حققت الجامعة تقدماً في مجال الاستدامة البيئية والتغير المناخي من خلال 94 بحثاً في العمل المناخي، والتي سجلت معدل استشهاد 68,1، وهو من بين الأعلى تأثيراً على المستوى العالمي.

4. جودة التعليم والحد من الفقر (SDG 4 & SDG 1):

نشرت الجامعة 59 بحثاً في جودة التعليم، و11 بحثاً في مجال الحد من الفقر، مما يعكس التزامها بالعدالة الاجتماعية وتعزيز بيئة تعليمية مستدامة.

أهمية هذه المساهمات البحثية في تحقيق الاستدامة:

◆ تعزيز تصنيف الجامعة عالمياً من خلال الأبحاث عالية التأثير في مجالات حيوية.

◆ المساهمة في الحلول العلمية لمواجهة التحديات العالمية، خاصة في مجالات الصحة والطاقة والتغير المناخي.

◆ توسيع قاعدة المعرفة الأكاديمية من خلال النشر في مجلات محكمة عالمياً، مما يزيد من التأثير البحثي للجامعة.

مؤشرات تتعلق بالاستدامة في البحث العلمي:

◆ بلغ مجموع المشاريع البحثية المدعومة خلال عام 2025 حوالي 16 مشروعاً في مختلف الكليات والتخصصات العلمية.

◆ قدمت الجامعة دعماً مالياً إجمالياً بقيمة 1147709 دينار أردني، وهو ما يعكس التزامها بتعزيز الإنتاج العلمي وتشجيع الباحثين على إجراء دراسات رائدة في مجالات متعددة، بما في ذلك مجالات الاستدامة والمسؤولية الاجتماعية.

بلغ إجمالي عدد المشاريع البحثية المدعومة خارجيًا في عام 2025 حوالي 34 مشروعًا، تم تنفيذها بالتعاون مع مؤسسات أكاديمية وجهات مانحة دولية، مثل:

- جامعة قطر
- الأكاديمية الملكية للهندسة في المملكة المتحدة (RAEng-UK)
- الجامعات الماليزية مثل UPM وUSIM وUKM
- الاتحاد الأوروبي (NUFFIC)
- وزارة الاقتصاد أيرلندا الشمالية - صندوق الشراكات العلمية الدولية
- الحكومة الكندية GAC وبالتعاون مع وزارة الإدارة المحلية MoLA
- الوزارة الاتحادية للتعاون الاقتصادي والتنمية الألمانية

بلغ إجمالي التمويل الخارجي الذي حصلت عليه الجامعة لدعم مشاريع البحث العلمي حوالي 11847 دينار أردني، مما يعكس قدرة الجامعة على بناء شراكات أكاديمية قوية واستقطاب التمويل البحثي.

تنمية وتطوير فريق عمل ممكن للمرأة والشباب:

تفتخر الشركة العربية الدولية للتعليم والاستثمار باستقطابها لفريق عمل يتمتع بتنوع أكاديمي ومهني واسع، يشمل مؤهلات عالمية من جامعات مرموقة إقليمية ودولية. وتهتم الشركة بتعزيز هذا التنوع من خلال سياسات توظيف وتطوير مهني تضمن بيئة تعليمية غنية ومتعددة الخبرات، ما يسهم في رفع جودة المخرجات الأكاديمية، ويعزز من قدرة المؤسسة على مواكبة المعايير العالمية في التعليم والبحث والتطوير المؤسسي.

بناء قدرات فريق العمل: (عنوان فرعي)

يتكون فريق العمل في الشركة من 1094 موظف مقسمين بحسب المؤهلات العلمية على النحو التالي:

المؤهل العلمي	كادر الجامعة	كادر الشركة
دكتوراه	326	1
ماجستير	106	0
بكالوريوس	272	3
دبلوم	54	1
دبلوم تدريب مهني	4	0
تدريب مهني	7	0
الثانوية العامة	49	1
دون الثانوية العامة	276	0
الإجمالي	1094	6



البرامج التدريبية: (2024-2025)

يوجد العديد من أشكال التدريب داخل الشركة العربية الدولية للتعليم والاستثمار لموظفي الشركة، يكون أهمها من خلال التدريب أثناء العمل، لكن يتم التركيز على التدريب المنتهي بالحصول على شهادات مهنية متخصصة والذي يساهم بشكل مباشر في تعزيز أداء الموظفين ضمن الحقول المتخصصة على النحو التالي:

اسم الدورة/ الشهادة المهنية المتخصصة	عدد الموظفين
دورة دبلوم التسويق الرقمي في التجارة الالكترونية	1
دورة نظام الفوترة الوطني	3
دورة تحليل البيانات	14
دبلوم الادارة اللوجيستية وتوريد سلاسل الامداد	1

فعالية الاستثمار في رأس المال البشري:

تحرص الجامعة على تعزيز استثمارها في رأس المال البشري من خلال استقطاب وتوظيف نخبة من القامات الأكاديمية الكبيرة، مما يساهم في الارتقاء بالمستوى الأكاديمي والبحثي وتعزيز مكانة الجامعة على الصعيدين المحلي والدولي. ومن أبرز الأمثلة على ذلك:

❖ الأستاذ الدكتور مأمون حمادشة - تم تعيينه كأستاذ فخري في الجامعة، وهو عالم أردني بارز من لواء الرمثا حقق إنجازاً عالمياً بابتكاره علاجاً جديداً لمرضى القلب المصابين بالنشواني، وهو اضطراب يتمثل في تراكم رواسب بروتينية أميلويدية في القلب أو أعضاء أخرى من الجسم. جاء هذا الابتكار بعد أكثر من عشر سنوات من البحث العلمي المكثف، وحصل مؤخراً على موافقة إدارة الغذاء والدواء الأميركية (FDA)، ليصبح بذلك أول عالم عربي يبتكر علاجاً معتمداً من هذا النوع. تجاوزت تكلفة الأبحاث لهذا الابتكار مليار دولار، مما يُعدّ قفزة نوعية في الطب الحديث، حيث يفتح آفاقاً جديدة لإنقاذ حياة المرضى حول العالم. البروفيسور مأمون هو خريج جامعة العلوم والتكنولوجيا الأردنية، ويشغل حالياً منصب أستاذ في جامعة المحيط الهادئ بولاية كاليفورنيا، حيث انتقل للعيش والعمل في الولايات المتحدة منذ عام 1999. ولم ينسَ جذوره ووطنه، فقد قدّم تبرعاً بقيمة 100 ألف دولار لدعم الطلبة المتعثرين مالياً في جامعته الأم، كما أسهم في تطوير مسقط رأسه الرمثا بتمويل إنشاء حديقة عامة تخدم أبناء المجتمع المحلي.

❖ الأستاذ الدكتور محمد حمدان - تم تعيينه كمساعد رئيس الجامعة للعلاقات الدولية، وهو أكاديمي مرموق يمتلك خبرة واسعة في مجال التعاون الأكاديمي والدبلوماسية التعليمية. حصل الدكتور حمدان على درجة البكالوريوس في الهندسة الكهربائية من جامعة العلوم والتكنولوجيا الأردنية في عام 2010، ثم تابع دراساته العليا ليحصل على درجتي الماجستير والدكتوراه في الهندسة الكهربائية من جامعة العلوم الماليزية. يتمتع الدكتور حمدان بسجل حافل في تطوير العلاقات الأكاديمية بين الجامعات والمؤسسات البحثية العالمية، مما يساهم في تعزيز مكانة الجامعة دولياً. كما أن له خبرة طويلة في تنسيق الشراكات الاستراتيجية وبرامج التبادل الأكاديمي، مما يفتح آفاقاً واسعة للطلبة وأعضاء هيئة التدريس للاستفادة من الفرص التعليمية والتدريبية المتاحة عالمياً.

رفاه الموظفين:

تولي الشركة العربية الدولية للتعليم والاستثمار اهتمامًا متزايدًا برفاه الموظفين باعتباره جزءًا أساسيًا من بيئة العمل المستدامة، حيث تعمل على توفير بيئة صحية وآمنة ومحفزة، من خلال برامج دعم اجتماعي ونفسي، وتأمين صحي، وفعاليات رياضية وثقافية دورية. كما تحرص الشركة على التوازن بين الحياة المهنية والشخصية، وتعزيز الرضا الوظيفي بما يساهم في رفع الأداء وتعزيز الانتماء المؤسسي. ومن الأمثلة المساهمة في رفاه الموظفين:

❖ تمتد عقود الموظفين محددة المدة قد تصل إلى 12 سنة، وذلك للحفاظ على الاستقرار للهيئة التدريسية

❖ وجود تأمين صحي بدون اقتطاعات

❖ الشمول لجميع الموظفين بمظلة المؤسسة العامة للضمان الاجتماعي

❖ عدد ساعات العمل الأسبوعية لكل موظف تتراوح بين 35-40 ساعة، وهو رقم أقل من سقف الساعات المحددة بموجب قانون العمل

مؤشر متوسط ساعات العمل للموظفين:

السنة	عدد الموظفين	متوسط ساعات العمل
2025-2024	1094	2,133 مليون ساعة عمل سنوياً
2024-2023	955	1,862 مليون ساعة عمل سنوياً

مؤشرات السلامة والصحة المهنية:

تلتزم الشركة العربية الدولية للتعليم والاستثمار بتوفير بيئة عمل آمنة وصحية لكافة العاملين لديها، وذلك انسجاماً مع أحكام قانون العمل الأردني وتعليمات ومعايير السلامة والصحة المهنية الصادرة عن الجهات المختصة.

وتطبق الشركة حزمة من الإجراءات الوقائية والاحترازية بشكل منتظم، تشمل أعمال الصيانة الدورية للمرافق والتجهيزات، وبرامج تدريب وتوعية الموظفين، وخطط الاستجابة للطوارئ، إضافة إلى توفير التغطية التأمينية الصحية للعاملين. كما تولي اهتماماً خاصاً بالالتزام الصارم بمتطلبات السلامة داخل المختبرات والمرافق الخدمية والمباني الجامعية.

ويأتي هذا الالتزام في إطار حرص الشركة على حماية رأس المال البشري، وتعزيز الاستقرار الوظيفي، وترسيخ بيئة عمل مستدامة تتوافق مع أفضل الممارسات المحلية والدولية في مجال السلامة والصحة المهنية.

المؤشر	2025-2024	2024-2023
عدد ساعات العمل سنوياً (مليون ساعة عمل)	2,133	1,862
عدد حالات الوفاة	0	0
عدد إصابات العمل	22	15



إجازات الأبوة والأمومة

تلتزم الشركة العربية الدولية للتعليم والاستثمار بتقديم إجازات الوالدين بحسب قانون العمل الأردني، ومدتها ثلاثة أيام.

مؤشر إجازات الأبوة والأمومة:

المؤشر	2025-2024	2024-2023
المستفيدات من إجازات الأمومة	15	16
المستفيدون من إجازات الأبوة	21	13

الشمول ومنع التمييز:

تلتزم الشركة العربية الدولية للتعليم والاستثمار بمبدأ المساواة وعدم التمييز في جميع سياساتها وممارساتها الأكاديمية والإدارية، وتحرص على خلق بيئة شاملة تحترم التنوع الثقافي والاجتماعي وتكفل تكافؤ الفرص للجميع، بغض النظر عن الجنس أو الجنسية أو الخلفية الاجتماعية أو الدينية. كما تعزز الشركة ثقافة الشمول من خلال سياسات واضحة في التوظيف، والقبول، والتعامل اليومي، إلى جانب توفير دعم خاص للفئات الأقل حظاً، مما يرسخ مكانتها كمؤسسة تعليمية منفتحة وإنسانية.

سياسات متعلقة بمنع التمييز:

توجد لدى الشركة آليات التعامل المتكافئ ضمن المسارات الإدارية والأكاديمية في حالات الجنسية أو حقوق الإنسان أو الجندر.

كما لدى الجامعة سياسة حماية المبلغين عن التمييز حيث تنص السياسة على أنه تلتزم الجامعة بتوفير بيئة تعليمية وعمل سلمية ومتناغمة وودية في الحرم الجامعي. دون المساس بسياسة الحرية الأكاديمية؛ أي نوع من التمييز: حسب الجنس واللون والجنسية والدين؛ في شكل ممارسات أو آثار، سواء كانت شفوية أو كتابية أو جسدية تجاه أي عضو من مجتمع الجامعة في الحرم الجامعي. يعاقب على مثل هذه الأفعال، وسيتم تأديبها وفقاً لقواعد ولوائح الجامعة. يجب على أي شخص في مقر الجامعة تعرض أو لاحظ أي تمييز أو مضايقة إبلاغ الإدارة المختصة بذلك. لا يجوز للجامعة طرد أو تأديب أو خفض رتبته أو تعليقه أو حرمانه بأي شكل من الأشكال من أي عضو في حرم الجامعة بلغ عن أعمال تمييز ضده أو ضد الآخرين. وتتمثل أهداف السياسة بما يلي:

1. توفير فرص متكافئة لجميع الأطراف ذات العلاقة

2. توفير بيئة أكاديمية صحية وودية

3. تعزيز الممارسات الأخلاقية

4. رفع معنويات الأطراف ذات العلاقة

لدى الجامعة سياسة مناهضة التمييز. وتنص السياسة على أنه تلتزم الجامعة بسياسة عدم التمييز على أساس الجنس واللون والجنسية والدين والأصل القومي أو العرقي والإعاقة. تتمثل سياسة الجامعة في توفير بيئة تعليمية وعمل متكافئة للجميع. يحق لأعضاء المجتمع الجامعي (الموظفون والطالب) الوصول إلى جميع مرافق الجامعة وأنشطتها والتسجيل في أي كلية أو برنامج بغض النظر عن الجنس أو اللون أو الجنسية أو الدين أو الأصل القومي أو العرقي والإعاقة. إذا تصرف بخلاف ذلك، فسوف يخضع للعقوبة وفقاً للقواعد واللوائح السائدة في الجامعة، وكذلك وفقاً للوائح الحكومية. وتتمثل أهداف السياسة بما يلي:

1. تجنب العنف

2. القضاء على سوء السلوك

3. تعزيز القيم الأخلاقية

4. الحفاظ على بيئة أكاديمية وعمل مريحة وودية

5. حماية حقوق الإنسان

الحقوق العمالية الخاصة بالإناث ومؤشرات التوازن بين الإناث والذكور:

تلتزم الشركة العربية الدولية للتعليم والاستثمار بصون حقوق الإناث العاملات وضمان بيئة عمل عادلة وآمنة تكفل لهن فرصاً متساوية في التوظيف، والترقي، والتدريب، مع الالتزام الكامل بقانون العمل النافذ. وتُظهر مؤشرات التوظيف لدى الشركة وجود اتجاه متوازن تدريجياً بين الذكور والإناث، حيث تسعى الشركة إلى تعزيز مشاركة المرأة في المواقع القيادية والأكاديمية، ضمن رؤية شاملة لتمكين المرأة وتحقيق العدالة الجندرية في بيئة العمل.

الإلتزام بإجازة الأمومة.

الإلتزام بساعة الرضاعة.

توفير حضانة داخل الحرم الجامعي من عمر يوم واحد إلى خمس سنوات للأطفال.

وجود مرافق مخصصة للإناث في كل المواقع.

مؤشرات التوازن بين الإناث والذكور:

النسبة	العدد	المؤشر الرئيسي
34,3%	142	نسبة الإناث في الهيئة التدريسية
34,1%	232	نسبة الإناث من الموظفين الإداريين



سياسات استباقية للاستدامة المؤسسية

انطلاقاً من التزامها بالاستدامة كنهج إداري وثقافة مؤسسية راسخة، تعتمد الشركة العربية الدولية للتعليم والاستثمار مجموعة متكاملة من السياسات الاستباقية الواردة في دليل السياسات ودليل الإجراءات المعتمد لديها، والتي تغطي مختلف الجوانب الأكاديمية والإدارية والمالية والبيئية والاجتماعية. وتحرص الشركة على ضمان فهم هذه السياسات واستيعابها والالتزام بها من قبل جميع الموظفين، من خلال برامج تعريفية وتدريبية دورية وممنهجة، تُسهم في تعزيز الوعي المؤسسي وترسيخ ثقافة الامتثال.

ويهدف هذا النهج إلى رفع جودة الأداء المؤسسي، وتحقيق الاتساق في تطبيق ممارسات الاستدامة على جميع المستويات التنظيمية، بما يدعم كفاءة العمليات ويعزز استدامة الأثر المؤسسي على المدى الطويل.

نظام التظلمات والشكاوى

تطبق الشركة العربية الدولية للتعليم والاستثمار نظاماً واضحاً ومتاحاً لاستقبال ومعالجة التظلمات والشكاوى، يضمن سرية المعلومة وحماية حقوق جميع الأطراف. ويُعد هذا النظام جزءاً من التزام الشركة بتوفير بيئة عمل وتعليم آمنة وعادلة. وخلال عام 2025، لم يتم تسجيل أي شكاوى تتعلق بالتمييز أو التحرش، ما يعكس فعالية السياسات الوقائية المعتمدة، ووعي الكوادر الأكاديمية والإدارية بثقافة الاحترام والمسؤولية المؤسسية.

تمكين الشباب

تحرص الشركة العربية الدولية للتعليم والاستثمار على استقطاب الكفاءات الشابة وتمكينها في مختلف مفاصل العمل الأكاديمي والإداري، إيماناً منها بالدور الحيوي الذي تضطلع به الطاقات الشابة في دعم الإبداع وتعزيز التطوير المؤسسي المستدام. وتُظهر بيانات الموارد البشرية وجود نسبة ملموسة من الكوادر الوظيفية ضمن الفئات العمرية الشابة، حيث يتولى عدد منهم مهام إشرافية أو يشاركون في تنفيذ مشاريع تطويرية داخل الكليات والمراكز الأكاديمية. كما توفر الشركة منظومة متكاملة من برامج التدريب والتأهيل المستمر، بما يسهم في صقل المهارات وبناء القدرات، وإعداد قيادات مؤسسية مستقبلية قادرة على الابتكار وقيادة التغيير، وتعزيز استدامة الأداء المؤسسي على المدى الطويل.

المؤشر	2024-2025
عدد الموظفين	1094
الفئة من 18-29	115
الفئة 30-51	589
الفئة أكبر من 51	215

المؤشر الرئيسي	2025	2024
نسبة الإناث في الهيئة التدريسية	217	204
نسبة الإناث من الموظفين الإداريين	255	286

دورنا البيئي والاجتماعي والتربوي

تضطلع الشركة العربية الدولية للتعليم والاستثمار بدور فاعل في خدمة المجتمع وحماية البيئة، انطلاقاً من التزامها الراسخ بمسؤوليتها المؤسسية ودورها في دعم أهداف التنمية المستدامة.

فعلى الصعيد الاجتماعي، تنفذ الشركة مجموعة من البرامج الهادفة إلى التوعية والتدريب للفئات الأقل حظاً، إلى جانب تقديم منح وخصومات تعليمية تساهم في تعزيز فرص الوصول إلى التعليم. كما تشارك في مبادرات مجتمعية متنوعة تشمل مجالات الصحة والتعليم وتمكين المرأة والشباب، بما يعكس حضورها الفاعل في خدمة المجتمع المحلي.

أما على الصعيد البيئي، فتتبنى الشركة ممارسات مستدامة تركز على الاستخدام الكفؤ للموارد، والحد من الانبعاثات، وتعزيز عمليات إعادة التدوير. كما تدعم مبادرات ومشاريع بيئية مثل الحصاد المائي والطاقة المتجددة، بما يجسد توجهاً مؤسسياً متكاملًا نحو تحقيق أثر إيجابي مستدام على البيئة والمجتمع.

كفاءة الموارد:

تحرص الشركة العربية الدولية للتعليم والاستثمار على تعزيز كفاءة استخدام الموارد الطبيعية ضمن عملياتها التشغيلية والأكاديمية، من خلال تبني معايير الاستدامة في استهلاك الطاقة وإدارة المياه والنفايات. وتشمل هذه الجهود الاستفادة من الطاقة الشمسية في عدد من مرافق الجامعة، واعتماد أنظمة ذكية لترشيد استهلاك الطاقة الكهربائية، بما يساهم في رفع كفاءة الاستخدام وتقليل الهدر. كما تطبق الشركة ممارسات فعّالة لإدارة المياه، تشمل أعمال الصيانة الوقائية الدورية، واستخدام تقنيات حديثة لتقليل الاستهلاك وتعزيز الاستدامة.

وفيما يتعلق بإدارة النفايات، تتبنى الشركة نهجاً مسؤولاً يركز على تقليل استخدام الورق، وتفعيل عمليات إعادة التدوير، إضافة إلى ضمان التخلص الآمن والبيئي من النفايات الطبية والإلكترونية وفق أفضل الممارسات والمعايير المعتمدة.

الطاقة المتجددة وكفاءة الطاقة

يتم العمل على تخفيض استهلاك الطاقة من أجل تحقيق متطلبات الحد من التغير المناخي، والتأكد من توافق الممارسات التشغيلية للشركة مع الممارسات البيئية الفضلى. ويلعب مركز الدراسات البيئية والطاقة المتجددة دوراً رئيسياً حيث تأسس في العام 1996 لمساعدة أعضاء هيئة التدريس والطلاب في الجامعة في مجال البحث العلمي ومتابعة التكنولوجيا الحديثة في مجال الطاقة وخاصة الطاقة المتجددة، حيث تم تركيب أول مشروع لنظام طاقة شمسية في العام 2013 من خلال:

◆ نظام قدرته 500 كيلو واط متصل بالشبكة مثبت على سطح مبنى الهندسة والمكتبة والنشاطات.

◆ نظام قدرته 57 كيلو واط متصل بالشبكة للأغراض التعليمية.



وعملت الجامعة في العام 2015 على توفير محطة الطقس القادرة على التنبؤ بالبيانات الخاصة بالطقس مثل درجات الحرارة والرطوبة وسرعة الرياح واتجاه الرياح وغيرها، ويتم تحميل وتحديث هذه البيانات بشكل تلقائي على الموقع الرسمي للجامعة. كما تم انجاز مشروع الصيحي للطاقة المتجددة وهو مشروع مشترك يعمل بنظام النقل بالعبور بقدرة 6 ميجا واط لتغطية استهلاك ثلاثة مؤسسات هي:

◆ شركة مستشفى ابن الهيثم

◆ الشركة العربية الدولية للتعليم والاستثمار (جامعة العلوم التطبيقية الخاصة)

◆ شركة مدارس الإتحاد

وتم تنفيذه من خلال الشركة التطبيقية للطاقة، والحصول على شهادة اكتمال كهروميكانيكي، وحالياً يخضع لمرحلة الفحوصات التشغيلية النهائية من قبل مركز التحكم في شركة الكهرباء الوطنية وهي مرحلة ضبط اشارات الإتصال والتحكم في المحطة. كما تعمل الجامعة من خلال تعزيز منظومة النقل المستدام من خلال استخدام سيارات كهربائية في الحرم الجامعي.

البصمة الكربونية وانبعاثات غازات الدفيئة

يُعد قياس البصمة الكربونية من المكونات الأساسية في تقارير الاستدامة الحديثة، لاسيما في مؤسسات التعليم العالي التي تسعى إلى تعزيز كفاءة استخدام الموارد والحد من الآثار البيئية المترتبة على أنشطتها وعملياتها التشغيلية. وانطلاقاً من هذا التوجه، تتبنى الشركة منهجية تدريجية لتطوير منظومة قياس وإدارة انبعاثات غازات الدفيئة، بما يتوافق مع المبادئ المعترف بها دولياً ضمن بروتوكول غازات الدفيئة GHG Protocol.

ويستند إطار القياس إلى ثلاثة نطاقات رئيسية للانبعاثات، تشمل الانبعاثات المباشرة الناتجة عن المصادر الخاضعة لسيطرة المؤسسة وإدارتها، والانبعاثات غير المباشرة المرتبطة باستهلاك الكهرباء والطاقة المشتركة، بالإضافة إلى الانبعاثات غير المباشرة الأخرى الناشئة عن أنشطة سلسلة القيمة، مثل التنقل والسفر، والمشتريات، وإدارة النفايات، وغيرها من الأنشطة ذات الصلة.

وتعتمد الشركة نهجاً مرحلياً في تطبيق هذا الإطار، يبدأ بحصر وقياس الانبعاثات المرتبطة باستهلاك الطاقة والكهرباء نظراً لتوافر بياناتها وإمكانية التحقق منها، مع العمل تدريجياً على توسيع نطاق القياس ليشمل بقية مصادر الانبعاثات كلما اكتملت قواعد البيانات والأنظمة اللازمة لدعم دقة القياس والإفصاح.

النطاق	الوصف	أمثلة مرتبطة بالجامعة
النطاق الأول (Scope 1)	الانبعاثات المباشرة الناتجة عن مصادر مملوكة أو خاضعة لسيطرة الجامعة التشغيلية.	استهلاك الوقود في المولدات الكهربائية، المركبات التابعة للجامعة، وأنظمة التدفئة أو المعدات التي تعمل بالوقود.
النطاق الثاني (Scope 2)	الانبعاثات غير المباشرة الناتجة عن استهلاك الطاقة الكهربائية أو الحرارية المشتراة من جهات خارجية.	استهلاك الكهرباء في المباني الأكاديمية والإدارية، المختبرات، القاعات الدراسية، المكتبات، والمرافق الخدمية داخل الحرم الجامعي.
النطاق الثالث (Scope 3)	الانبعاثات غير المباشرة الأخرى المرتبطة بأنشطة الجامعة وسلسلة القيمة، والتي لا تقع ضمن ملكيتها أو سيطرتها المباشرة.	تنقل الطلبة وأعضاء الهيئة التدريسية والموظفين، السفر في المهمات الأكاديمية والإدارية، المشتريات والتوريدات، إدارة النفايات، واستهلاك الخدمات المقدمة من أطراف خارجية.

السنة	الطاقة الكهربائية (كيلو واط)	نسبة توفير الطاقة المتجددة
2025	4306850	19,5%
2024	2928960	21%

استهلاك المياه:

نظراً لما تواجهه المملكة الأردنية الهاشمية من ندرة مائية مزمنة تُعد من بين الأعلى عالمياً، تولي الشركة العربية الدولية للتعليم والاستثمار أهمية خاصة لإدارة استهلاك المياه ضمن إطار نهجها الاستدامي. وقد اعتمدت الشركة مجموعة من التدابير والإجراءات الهادفة إلى ترشيد الاستهلاك، بما في ذلك استخدام أدوات وتقنيات موفرة للمياه، وتنفيذ برامج صيانة دورية لشبكات المياه للحد من الفاقد، إلى جانب تعزيز الوعي الداخلي لدى العاملين والطلبة بأهمية الاستخدام الرشيد للمياه. كما تدعم الشركة المبادرات البحثية والتطبيقية المتعلقة بالحصاد المائي وإدارة الموارد المائية المستدامة، بما يساهم في تعزيز الابتكار في هذا المجال وترسيخ ثقافة الاستدامة المائية على المستوى المؤسسي والمجتمعي.

المؤشر	استهلاك المياه (م ³)	عدد الموظفين والطلاب	معدل استهلاك المياه للموظف والطالب
2025	89606	13,942	7,6
2024	78962	11,955	6,6

يقدر عدد الطلاب بـ 12,800 طالب.

إدارة النفايات:

تلتزم الشركة العربية الدولية للتعليم والاستثمار بتطبيق ممارسات فعّالة في إدارة النفايات ضمن إطار معايير الصحة والسلامة والبيئة، بما يضمن التعامل الآمن والمسؤول مع مختلف أنواع المخلفات. ويتم التعامل مع النفايات الطبية وفق إجراءات معتمدة وآمنة تضمن الحد من المخاطر الصحية والبيئية، في حين تتعاون الشركة مع جهات متخصصة في جمع الورق وإعادة تدويره، بما يعزز كفاءة استخدام الموارد ويحد من الأثر البيئي. كما تعمل الشركة على تطوير مبادرات مبتكرة في مجال الاستدامة، من بينها دراسة إمكانية الاستفادة من النفايات العضوية في إنتاج الأسمدة الزراعية. وإضافة إلى ذلك، يتم تنفيذ عمليات رصد وتوثيق منهجية لكميات الأثاث والمخلفات المتلفة ضمن سجلات بيئية منظمة، بما يعزز مبادئ الشفافية والحوكمة البيئية، ويساهم في تقليل الأثر البيئي الناتج عن المخلفات الجامعية.

المؤشر	استهلاك الورق (ماعون)
2025	8977
2024	8134



التحول الرقمي وكفاءة الموارد:

في إطار سعيها لتحسين الكفاءة التشغيلية وتقليل الأثر البيئي، أطلقت الشركة عبر مركز الحاسب منذ عام 2021 ما أطلق عليه "رحلة الأتمتة"، وهي سلسلة من التحولات الرقمية التي طالت عدة جوانب إدارية وأكاديمية. وقد انعكست هذه الجهود في رفع مؤشرات الأداء وخفض الهدر في الموارد. ومن أبرز مشاريع الأتمتة التي تم تنفيذها:

❖ أتمتة الخدمات الطلابية من خلال أنظمة الكترونية قدمت خدمات متنوعة مثل التسجيل الإلكتروني، والسحب والإضافة، والإستعلام عن معلومات أكاديمية.

مؤشرات أتمتة الخدمات الطلابية: (المنصات التعليمية)

المؤشر	العام 2025-2024	العام 2024-2023
عدد المستخدمين	13,000	10,551
عدد مجموعات المواد الدراسية	3,946	3,371
عدد الأنشطة على منصة Edugate	6,850	3,511
عدد عمليات التسجيل الإلكتروني من خلال منصة MY	11,171	5,009
عدد الاجتماعات المرئية على منصة Teams	5,210	1,814

❖ عقد الامتحانات الإلكترونية من خلال منصات رقمية، تمكن الطلاب من أداء الامتحانات من خلال أجهزة الإلكترونية المختلفة. سواء إمتحانات المستوى الإلكتروني من أجل اللغة العربية، واللغة الإنجليزية، والمهارات الحاسوبية وربطهم ببنك أسئلة ألكتروني. أو إمتحانات أكاديمية حيث تمتاز بالسرعة في الأداء وتصحيح الامتحانات، حيث تم تحويل 15% من الامتحانات التقليدية إلى إمتحانات رقمية، والعمل جاري على رفع النسبة إلى 30%.

مؤشرات الامتحانات الإلكترونية:

المؤشر	2025-2024	2024-2023
امتحانات اكااديمية	1,200	4,464
امتحانات المستوى	99	83
حجم الورق الذي تم توفيره	60 ماعون	56 ماعون

❖ الأرشفة الإلكترونية من خلال تخزين وتنظيم البيانات والمستندات بشكل رقمي على أنظمة محوسبة.

مؤشرات الأرشفة الإلكترونية:

المؤشر	الكمية
مساحة الخادم	3,07 = TB 3 مليون مستند
المساحة المستغلة	2,05 = TB 2 مليون مستند
المساحة الحقيقية	73,5 متر مربع
التكلفة	36 ألف دينار

❖ مشروع استبدال أجهزة Data Show بأجهزة Smart Board والتي تعمل على استهلاك طاقة أقل، وتخفيف انبعاثات ضارة قادمة من استخدام الضوء الصناعي، وتخفيف التبريد الإضافي.

مؤشرات أجهزة Smart Board:

المؤشر	Show Data	Board Smart
العام 2025-2024	8	95
العام 2024-2023	25	175

❖ مشروع استبدال الطابعات القديمة بطابعات حديثة: إنشاء منظومة مركزية للطابعات تعمل باستخدام بطاقات التعريف الخاصة بأعضاء هيئة التدريس، ما أدى إلى تقليل استهلاك الورق والأحبار وخفض الانبعاثات الناتجة عن الاستخدام العشوائي. وتتضمن تصوير الامتحانات إلكترونياً، مما ساهم في تقليل زمن الإجراءات وزيادة الشفافية. وتقليل استهلاك الحبر ومسحوق الحبر، واستهلاك الطاقة.

مؤشرات الطابعات:

المؤشر	2025-2024	2024-2023
الطابعات الحديثة	45	30
الطابعات القديمة	75	100
استهلاك الحبر	582 عبوة	398 عبوة
استهلاك الورق	8,977 ماعون	8,134 ماعون

❖ مشروع غرفة الاجتماعات الرقمية: تتيح التصويت السري إلكترونياً، وتعزز كفاءة اتخاذ القرار. والعروض المباشرة والتفاعلية، ومشاركة المستندات، والتصويت الإلكتروني.



مؤشرات غرفة الاجتماعات الرقمية:

المؤشر	2025-2024	2024-2023
عدد الاجتماعات	32	51
توقيع الكتروني	288	276
تصويت الكتروني	28	28

❖ تركيب لوحات إلكترونية في الحرم الجامعي لتحديث المعلومات والإعلانات وتقليل الحاجة إلى المطبوعات الورقية.

المجتمعات المحلية والتنمية الاجتماعية

تولي الشركة العربية الدولية للتعليم والاستثمار اهتمامًا بالغًا بدعم المجتمعات المحلية وتعزيز التنمية الاجتماعية، إدراكًا لدورها كمؤسسة تعليمية وطنية ذات مسؤولية مجتمعية فاعلة. وتنفذ الشركة، من خلال جامعة العلوم التطبيقية ومراكزها المختلفة، مجموعة من البرامج التوعوية وورش العمل التدريبية والمبادرات التنموية الموجهة للفئات الأقل حظًا، بما في ذلك اللاجئين والنساء والشباب، بهدف تمكينهم اقتصاديًا ومعرفيًا وتعزيز فرص اندماجهم في سوق العمل.

كما تشارك الشركة بفاعلية في حملات صحية وتعليمية وخدمية تساهم في تحسين جودة الحياة في المجتمعات المحلية، بما يعكس التزامها الراسخ بتحقيق أثر مجتمعي مستدام ومتوافق مع أهداف التنمية المستدامة.

التعليم والمجتمع المحلي:

❖ تقدم الشركة عناية خاصة بأبناء المجتمع المحلي حيث تصل مستويات التوظيف من المجتمع المحلي إلى أرقام مرتفعة تعكس ثقة الشركة العربية الدولية للتعليم والاستثمار بالقدرات الموجودة في المجتمع المحلي، وتعكس رسالتها في تقديم دور تنموي حقيقي لهذا المجتمع لكونه يستحق.

السنة	أبناء المجتمع المحلي	فريق العمل	نسبة التوظيف
2025	100	1094	9.14%

❖ كما تجسد الجامعة التزامها بتطوير رأس المال البشري عبر تعيين أكثر من 100 خريج في مختلف المواقع الأكاديمية والإدارية، مما يعكس نجاحها في إعداد وتأهيل الطلبة للانخراط في الحياة المهنية والبحثية. وتشمل هذه التعيينات: أعضاء هيئة تدريس في كليات الجامعة المختلفة، حيث يشغل عدد من خريجي الجامعة مناصب أكاديمية، ويساهمون في التدريس والإشراف البحثي. وأيضاً مناصب إدارية عليا، بما في ذلك نواب الرئيس ومساعديه وعمداء كليات ومساعديهم ومديري دوائر ومسؤولين في مختلف أقسام الجامعة. وباحثون وأكاديميون في المراكز البحثية، حيث يعمل عدد من خريجي الجامعة في تطوير المشاريع البحثية داخل الجامعة.

- ❖ يشكل أعداد الموظفين من خريجي الجامعة = 66 يشكلون ما نسبته 6% من إجمالي الموظفين.
- ❖ يشكل أعداد المقبولين في الماجستير من حملة بكالوريوس التطبيقية 2024-2025 = 44 (34,7 % من إجمالي مقبولي الدراسات العليا).
- ❖ يشكل أعداد المقبولين في الماجستير من حملة بكالوريوس التطبيقية 2023-2024 = 48 (37,8 % من إجمالي مقبولي الدراسات العليا).

بلغت قيم الدعم المالي (الخصومات) خلال العامين 2024-2025:

السنة	عدد الطلاب المستفيدين
2024	404
2025	403

- ❖ كما تعمل الجامعة على عقد علاقات منظمة مع جهات التدريب للطلاب مثل شركات برمجيه وشركات هندسية، ومستشفيات، وسلاسل صيدليات.
- ❖ كما يشارك أعضاء الهيئة التدريسية في العديد من اللجان الاستشارية في المؤسسات و النقابات و المجالس، مثل المؤسسة العامة للغذاء و الدواء و المجلس التمريضي و نقابة الصيادلة و مركز التدريب التابع لمركز الحسين للسرطان.
- ❖ لدى الجامعة العديد من الاتفاقيات مع الجامعات العالمية المرموقة، يبلغ عددها 110 اتفاقيات مع الجامعات العربية و الأوروبية و الأمريكية و الآسيوية و الأسترالية، مع وجود علاقات جامعية أكاديمية وثيقة مع جامعات مهمة في بريطانيا و ماليزيا و مصر و فلسطين و العراق و تركيا، و كذلك توجد اتفاقيات خاصة بالابتعاث مع الجامعات في المملكة المتحدة و جامعة ألبيرتا الكندية بالإضافة للجامعة الأردنية.
- ❖ أما عن العلاقة مع المدارس فإن الجامعة دائمة الاستضافة للوفود المدرسية التي تزور الحرم الجامعي إما للمشاركة في المسابقات المتعددة التي تعقد في مجالات تكنولوجيا المعلومات و اللغات، أو للتعرف على برامج و مرافق الجامعة بهدف اختيار التخصص المستقبلي للطلاب، و أيضاً مشاركة طلبة مدارس اليوبيل - كشريك أكاديمي من المجتمع المحلي في شفا بدران - في تنفيذ مشاريع أبحاثهم العلمية مع كادر كلية الصيدلة و نشرها في مجلات علمية محكمة.
- ❖ وتؤمن الجامعة بأن خريجها يمثلون امتداداً لدورها في خدمة المجتمع، وقد ساهم العديد منهم في تنفيذ مشاريع تنموية تعود بالنفع على المجتمع المحلي. وتقديم الاستشارات العلمية والبحثية لمختلف القطاعات مثل المؤسسة العامة للغذاء و الدواء و مصانع الادوية. والمشاركة في الأعمال التطوعية والمبادرات الاجتماعية التي تهدف إلى تحسين البيئة والمساهمة في العمل الإنساني.
- ❖ تعزيز فرص التوظيف وريادة الأعمال إلى جانب تعيين خريجها، توفر الجامعة لهم العديد من الفرص التي تساعد على النجاح في سوق العمل، مثل: برامج التدريب والتطوير المهني التي تعزز مهاراتهم وقدراتهم التنافسية. وحاضنات الأعمال والمشاريع الريادية التي تساعد الخريجين في إطلاق مشاريعهم الخاصة وتعزز ثقافة الابتكار لديهم. وعقد شراكات مع القطاع الصناعي والتجاري لفتح فرص توظيف جديدة لهم.



تؤلي جامعة العلوم التطبيقية الخاصة اهتمامًا كبيرًا بدعم طلبة الماجستير من خلال نظام "الجراريات" (المنح الدراسية)، الذي يهدف إلى تخفيف الأعباء المالية عنهم وتشجيعهم على التفوق الأكاديمي والمشاركة في الأنشطة البحثية. حيث تم تعيين 25 طالب كمساعد بحث و تطوير أو مساعد تدريس، من طلبة الماجستير المتفوقين أكاديميًا، مع إعطاء الأولوية لمن يُظهرون التزامًا ومهارات متميزة في مجالات تخصصهم. وتشمل الجراية دعمًا ماليًا مباشرًا وذلك بناءً على معايير محددة. وفي باب الإلتزامات قد يُطلب من الحاصلين على الجراية المشاركة في أنشطة أكاديمية أو بحثية، مثل المساعدة في التدريس أو البحث العلمي، لتعزيز مهاراتهم العملية وخبراتهم. مما يساهم في تخفيف الأعباء المالية عن الطلبة، وتعزيز البحث العلمي، وتطوير المهارات التدريسية وتحفيز التفوق الأكاديمي.

تحرص عمادة البحث العلمي والدراسات العليا في الجامعة على تعزيز البيئة البحثية ودعم الاستدامة الأكاديمية والعلمية من خلال مجموعة من المبادرات التي تساهم في تحفيز الإنتاج العلمي، وتشجيع الباحثين، وتطوير النشر الأكاديمي. ومن أبرز المبادرات التي تستحق الإشارة إليها في تقرير الاستدامة ما يلي:

حوافز النشر العلمي: تقدم الجامعة حوافز مالية وأكاديمية للباحثين الذين ينشرون أبحاثهم في مجلات علمية محكمة ذات تصنيف عالمي، مثل تلك المدرجة ضمن قواعد البيانات Scopus، Web of Science وتشمل هذه الحوافز دعم مالي مباشر للنشر في المجلات ذات التصنيف العالي. وعليها تمنح نقاط أكاديمية لأعضاء هيئة التدريس لتعزيز تقييمهم العلمي وترقياتهم الأكاديمية

جوائز البحث العلمي: في إطار تشجيع الإبداع والتميز البحثي، أطلقت الجامعة جوائز سنوية للبحث العلمي للباحثين المتميزين من أعضاء هيئة التدريسية على مختلف المستويات.

إنشاء مجلتين علميتين محكمتين حرصًا على تعزيز النشر العلمي الأكاديمي، قامت الجامعة بإنشاء مجلتين علميتين محكمتين تابعتين لها، وهما: مجلة العلوم التطبيقية-سلسلة العلوم الإنسانية، التي تركز على الأبحاث في مجالات مثل الأدب، التربية، القانون، والإدارة. ومجلة العلوم التطبيقية-سلسلة العلوم الطبيعية، التي تنشر أبحاثًا في مجالات الهندسة، الصيدلة، الطب، والعلوم التطبيقية. حيث تساهم هاتان المجلتان في توفير منصة بحثية مستقلة للنشر الأكاديمي، وتعزز من مكانة الجامعة كمركز بحثي معترف به دوليًا، مما يدعم استدامة البحث العلمي على المدى الطويل.

المؤسسات المحلية والعالمية:

هناك تعاون أكاديمي وثيق مع مؤسسة الحسين للسرطان، حيث يدرس في الجامعة طلبة من قطاع غزة من مرضى السرطان و مرافقيهم، و تقدم الجامعة لهم المنح و التسهيلات الضرورية لدعم تلقيهم التعليم العالي بجودة حياة مناسبة.

للجامعة اتفاقيات متعددة و واسعة مع المنظمات و المؤسسات المحلية و العالمية بما يدعم الاستدامة في جميع المجالات، مع التركيز على محاور الصحة و الطاقة المتجددة و اللاجئين، حيث أن الجامعة هي عضو رئيسي في تحالف التعليم العالي في الأردن لدعم تدريس اللاجئين بالتعاون مع مفوضية الأمم المتحدة لشؤون اللاجئين UNHCR، و تقدم خصومات إضافية للطلبة اللاجئين و على تعاون وثيق مع الجامعات العالمية المعنية بتدريس اللاجئين.

نجحت الجامعة في عقد الاتفاقيات النوعية مع المركز الوطني للأوبئة و مجلس اعتماد المؤسسات الصحية.

◆ يتجاوز عدد جنسيات الطلبة في الجامعة الـ 50 جنسية، حيث يشكل الحرم الجامعي للتطبيقية نسيجاً اجتماعياً وثقافياً غنياً ومتجانساً، كما تعقد يوماً سنوياً لجميع الجاليات تتيح من خلاله للطلبة التعبير عن ثقافتهم وعاداتهم وطعامهم، بالإضافة إلى الأنشطة الثقافية لجاليات معينة أو ثقافات عالمية، مثل حفل الحناء للجالية العراقية والفعالية الثقافية اليابانية والمليزية.

◆ يعمل مركز اللغات في الجامعة بتعاون وثيق مع المركز البريطاني British Council والذي يعتمد الجامعة مركزاً لعقد امتحان IELTS وكذلك دورات اللغة الألمانية وغيرها.

أصحاب الهمم:

- ◆ تقديم مرافق خاصة بأصحاب الهمم في كافة المباني العائدة للجامعة والإدارة.
- ◆ السماح بوجود مرافق لبعض الحالات الخاصة بأصحاب الهمم مثل الإعاقة البصرية.

المحافظة على البيئة:

في إطار التزامها بتطبيق الممارسات البيئية المستدامة، تتعاون الجامعة مع وزارة البيئة لضمان الإدارة والحفظ السليم للمواد الكيميائية داخل مستودعات الكيماويات في الحرم الجامعي. كما قامت الجامعة بالتخلص من المواد الكيميائية الخطرة بطرق آمنة، وبالتنسيق مع وزارة البيئة والقوات المسلحة الأردنية - الجيش العربي، بما يضمن أعلى معايير السلامة البيئية والصحة العامة. وتنظم الجامعة كذلك ورش عمل توعوية بيئية بالتنسيق مع عمادة شؤون الطلبة، بهدف تعزيز الوعي البيئي وترسيخ ثقافة الاستدامة لدى الطلبة والعاملين.

وفي مجال الزراعة المستدامة والتشجير، تنفذ الجامعة مجموعة من المبادرات والبرامج التي تشمل:

- ◆ مبادرات فردية وجماعية لزراعة الأشجار داخل الحرم الجامعي
- ◆ برامج تدريبية في الزراعة والمهارات الحياتية موجهة للنساء في المجتمع المحلي، بما في ذلك اللاجئات السوريات
- ◆ مشاريع بحثية تهدف إلى تحسين تقنيات حصاد المياه في مناطق غور الصافي والرمثا، بما يساهم في دعم الاستدامة البيئية والزراعية

التعاون مع المؤسسات الوطنية والمجتمع المدني:

- ◆ تأهيل حديقة مدرسة أم طفيل الابتدائية للبنات في شفا بدران
- ◆ تقديم محاضرات لسيدات المجتمع المحلي عن العناية بالشعر والبشرة وعن استخدام المكملات الغذائية والمضادات الحيوية
- ◆ تقديم محاضرات توعوية متنوعة لطلبة المدارس
- ◆ تحكيم المشاريع البحثية لطلاب مدرسة اليوبيل
- ◆ استضافة مسابقة ELO
- ◆ عقد مسابقات المترجم الواعد والمبرمج الصغير وغيرها



سلاسل التوريد والمشتريات المستدامة

تعتمد الشركة العربية الدولية للتعليم والاستثمار في عملياتها الشرائية على شبكة من الموردين المحليين، دعمًا للاقتصاد الوطني وتعزيزًا للروابط المجتمعية. كما تلتزم بتطبيق معايير الاستدامة في إدارة سلسلة التوريد، من خلال اختيار منتجات وخدمات تتوافق مع مبادئ المسؤولية البيئية والاجتماعية، مثل استخدام الورق المعاد تدويره، وتطبيق أنظمة الطباعة المركزية لترشيد الاستهلاك، واعتماد تقنيات ومواد صديقة للبيئة في أعمال الإنشاءات والتجهيزات.

كما تُولي الشركة اهتمامًا خاصًا بالالتزام بالمعايير الأخلاقية وشفافية الإجراءات في جميع العقود والتعاملات التوريدية، بما يضمن النزاهة وتعزيز الحوكمة الرشيدة في المشتريات.

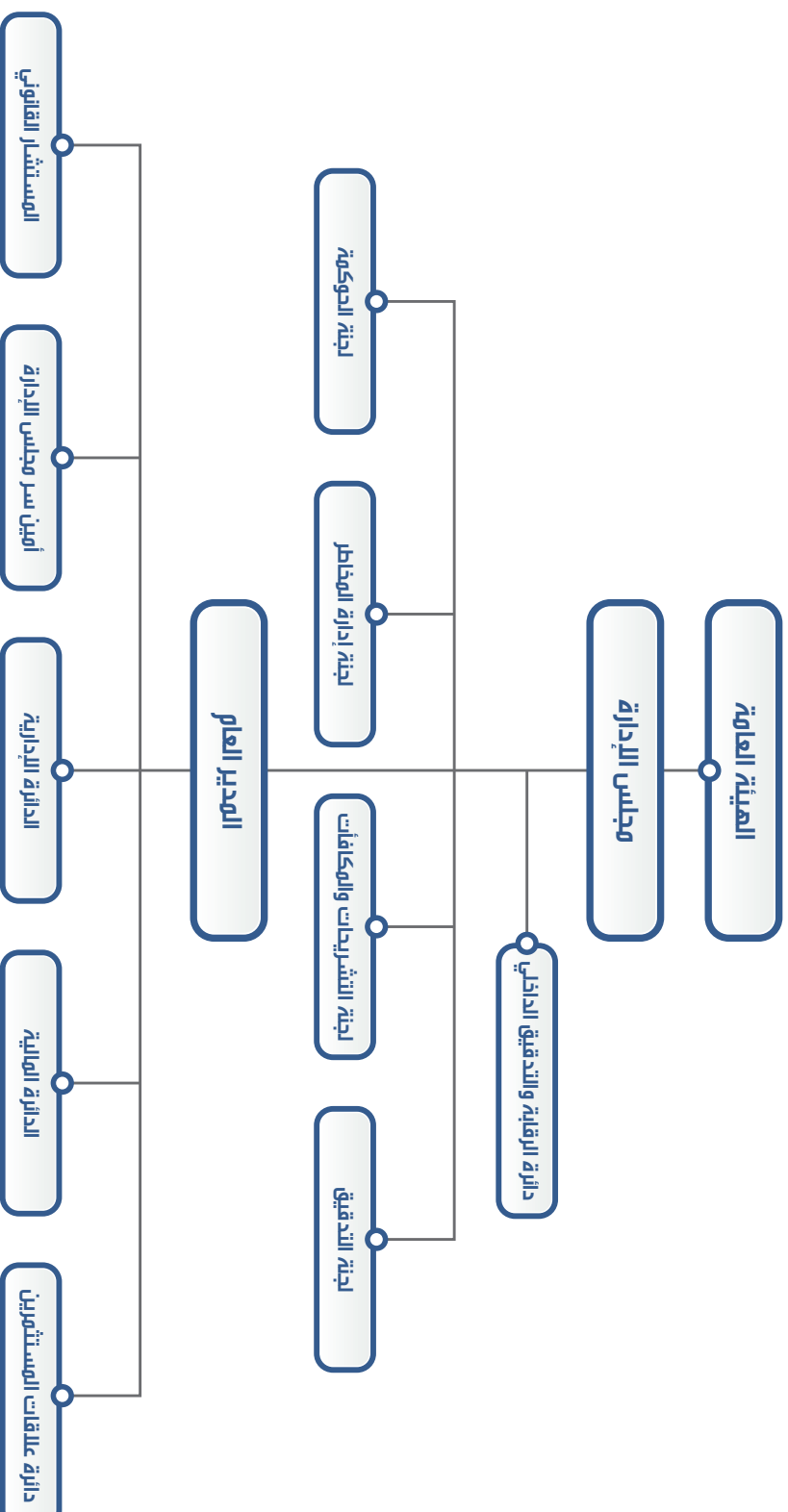
مؤشر المشتريات (بالدينار الأردني):

المؤشر	2024 (مليون دينار)	2025 (مليون دينار)
مجموع المشتريات	14.681.161.904	6.671.285.576
المشتريات المحلية	%100	%100
مشتريات الاستدامة (مشروع الطاقة الشمسية)	0.28	1.939

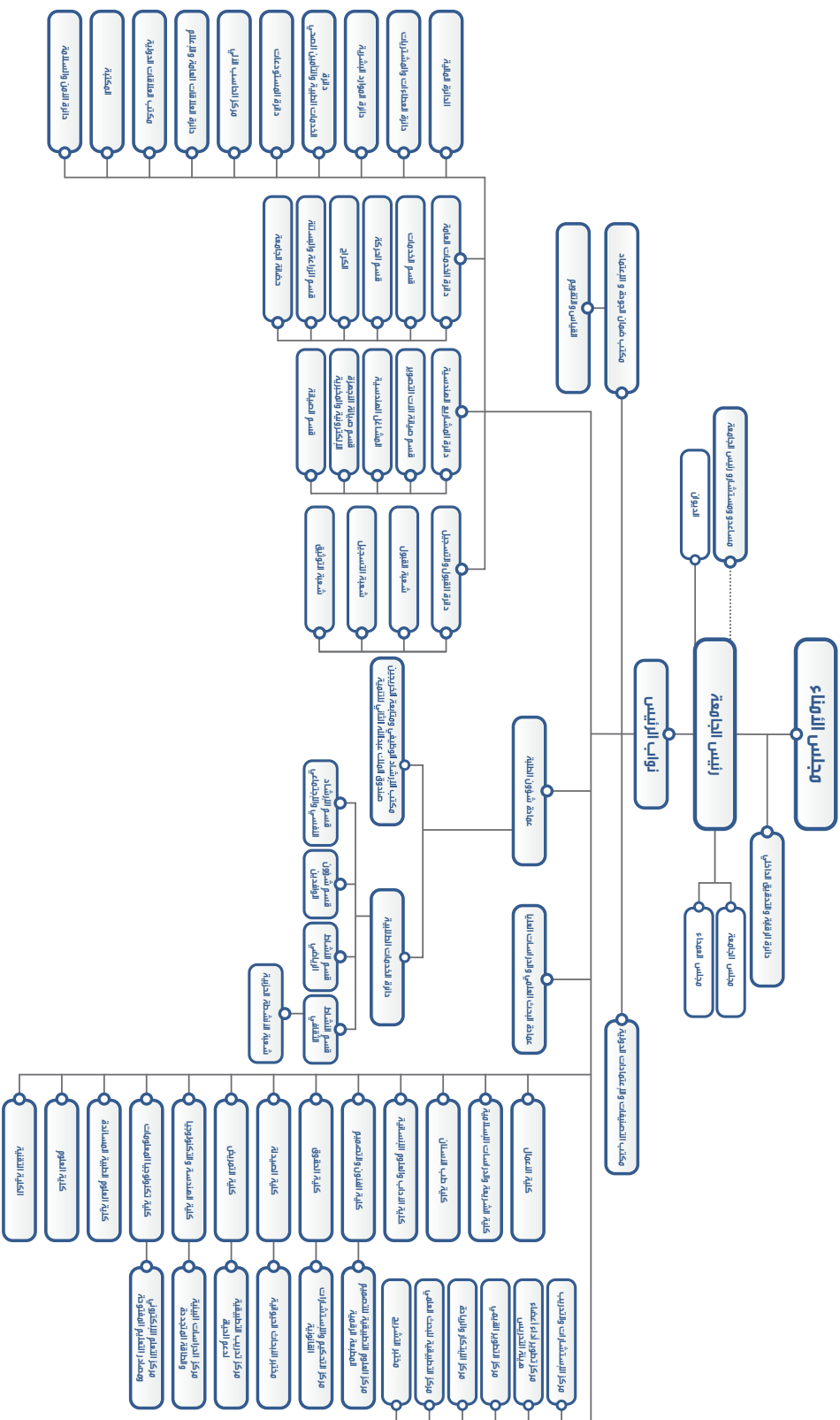
الهيكل التنظيمي للشركة العربية الدولية للتعليم والاستثمار



The Arab International Company
For Education & Investment P.L.C
مجموعة شركات الشركة العربية الدولية للتعليم والاستثمار



الهيكل التنظيمي لجامعة العلوم التطبيقية الخاصة



1st **أول جامعة خاصة تحصل على**
الاعتمادات والتصنيفات العالمية والمحلية



الملحق

فهرس محتويات المبادرة العالمية لإعداد التقارير (GRI)

تمت مراجعة المبادرة العالمية لإعداد التقارير من أجل فهرس المحتويات الذي يتماشى مع المعايير الوارد في المبادرة، ويتم ربطها مع الأقسام ذات العلاقة في التقرير.

بيان الاستخدام	تقدم الشركة العربية الدولية تقريراً وفقاً لمعايير المبادرة العالمية للتقارير من الفترة من 1 يناير 2025 إلى 31 ديسمبر 2025.
المبادرة العالمية للتقارير 1 المستخدمة	المبادرة العالمية للتقارير 1: الأساسيات لعام 2021.
معيار / معايير قطاع المبادرة العالمية للتقارير القابلة للتطبيق	لا يوجد.



الأرقام المرجعية لمقاييس قطاع المبادرة العالمية للتقارير الإفصاحات معيار (معايير) القطاع التي تنطبق	التوضيح	السبب	متطلب (متطلبات) التغاضي	رقم الصفحة و/أو الإجابة	الإفصاح	معيار المبادرة العالمية للتقارير/ مصدر آخر
الإفصاحات العامة						
تشير الخلية الرمادية إلى أن أسباب التغاضي غير مسموحة لهذا الإفصاح أو أن الرقم المرجعي غير متاح لمقياس قطاع المبادرة العالمية للتقارير.				7-8	1-2 التفاصيل المؤسسية	المبادرة العامة للتقارير 2: الإفصاحات العامة 2021
				6	2-2 كيانات متضمنة في إعداد تقرير الاستدامة للمنظمة	
				6	2-3 الفترة المشمولة بالتقرير والتبيرة ونقطة الاتصال	
				لا يوجد	2-4 إعادة صياغة المعلومات	
				لا يوجد تحقق خارجي	2-5 التحقق الخارجي	
				7-15	2-6 الأنشطة وسلسلة القيمة وعلاقات العمل الأخرى	
				30-34	2-7 الموظفين	
		لا ينطبق	محذوف	-	2-8 العمال الذين ليسوا موظفين	
				20-23	2-9 هيكل الحوكمة وتكوينها	
				24-25	2-10 ترشيح واختيار أعلى هيئة إدارة	
				25	2-11 رئيس أعلى هيئة إدارة	
				22	2-12 دور أعلى هيئة إدارة في الإشراف على إدارة الآثار	
		المعلومات غير متوفرة/غير كاملة	محذوف	-	2-13 تفويض مسؤول إدارة الآثار	
		لا ينطبق	محذوف	-	2-14 دور أعلى هيئة إدارة في إعداد تقارير الاستدامة	
				26	2-15 تضارب المصالح	
				35	2-16 التواصل حول المخاوف الحرجة	
		المعلومات غير متوفرة/غير كاملة	محذوف	-	2-17 المعرفة الجماعية لأعلى هيئة إدارة	
				25	2-18 تقييم أداء أعلى هيئة إدارة	
	تقدم التقارير السنوية الخاصة بالشركة العربية الدولية للإستثمار كافة المعلومات الخاصة بالمكافآت	قيود سرية	محذوف	-	2-19 سياسات المكافآت	
			التقرير السنوي 2024 باللغة العربية صفحة 61+60	-	2-20 عملية تحديد المكافآت	
		المعلومات غير متوفرة/غير كاملة	محذوف		2-21 نسبة إجمالي الأجور السنوية	
				6	2-22 بيان استراتيجية التنمية المستدامة	
				30-31	2-23 الالتزامات الخاصة بالسياسة	
				26-27	2-24 تضمين الالتزامات الخاصة بسياسة العمل المسؤول	
				26-27	2-25 عمليات معالجة الآثار السلبية	
				34	2-26 آليات طلب النصيحة وإعرا ب عن المخاوف	
				26	2-27 الامتثال للقوانين واللوائح	
				9-10	2-28 عضوية الجمعيات أو الاتحادات المهنية	
				21	2-29 منهج إشراك أصحاب المصلحة	
			تلتزم الشركة بأحكام قانون العمل فيما يتعلق باتفاقيات المفاوضة الجماعية.		2-30 اتفاقيات المفاوضة الجماعية	



	22		تحديد المواضيع الجوهرية
	22		قائمة المواضيع الجوهرية
الامتثال وأخلاقيات الأعمال			
	26	3-3 إدارة الموضوعات الجوهرية	المبادرة العالمية للتقارير3: الموضوعات الجوهرية 2021
	27	205-2 التواصل والتدريب بشأن سياسات وإجراءات مكافحة الفساد	GRI 205 : مكافحة الفساد 2016
النمو المالي			
	27	3-3 إدارة الموضوعات الجوهرية	المبادرة العالمية للتقارير3: الموضوعات الجوهرية 2021
	27	1-201 القيمة الاقتصادية المباشرة المنتجة والموزعة	GRI 201 : الأداء الاقتصادي 2016
كفاءة الموارد			
	36	3-3 إدارة الموضوعات الجوهرية	المبادرة العالمية للتقارير3: الموضوعات الجوهرية 2021
	36	1-302 استهلاك الطاقة داخل المنظمة	GRI 302 : الطاقة 2016
	36	1-303كثافة الطاقة	
	38	3-1303 التعاملات مع المياه كمورد مشترك	GRI 303 : المياه والنفايات السائلة 2018
	38	5-303 استهلاك المياه	
المجتمعات المحلية والتنمية الإجتماعية			
	41	3-3 إدارة الموضوعات الجوهرية	المبادرة العالمية للتقارير3: الموضوعات الجوهرية 2021
	41	413-1 العمليات التي تنطوي على مشاركة المجتمع المحلي، وتقييمات الأثر، وبرامج التنمية	GRI 413 : المجتمعات المحلية 2016
سلاسل التوريد			
	45	3-3 إدارة الموضوعات الجوهرية	المبادرة العالمية للتقارير3: الموضوعات الجوهرية 2021
	45	1-204 نسبة الانفاق على الموردين المحليين	GRI 204 : ممارسات الشراء 2016
إدارة الكفاءات والمواهب			
	30	3-3 إدارة الموضوعات الجوهرية	المبادرة العالمية للتقارير3: الموضوعات الجوهرية 2021
	32	1-404 متوسط ساعات التدريب في السنة لكل موظف	GRI 404-20 : التدريب والتعليم 2016
	31	2-404 برامج تحسين مهارات الموظفين وبرامج المساعدة على الانتقال	
	31	3-404 النسبة المئوية للموظفين الذين يتلقون مراجعات دورية للأداء والتطوير الوظيفي	
	41	2-202 كبار الموظفين الإداريين المعنيين والذين ينتمون إلى المجتمعات المحلية	GRI 202 : التواجد في السوق 2016
	41,35	1-405 تنوع هيئة الإدارة والموظفين	GRI 405 : التنوع وتكافؤ الفرص 2016



رفاه الموظفين			
	33	3-3 إدارة الموضوعات الجوهرية	المبادرة العالمية للتقارير3: الموضوعات الجوهرية 2021
	33	401-3 إجازة رعاية الطفل	GRI 401 : التوظيف 2016
	33-34	406-1 حوادث التمييز والإجراءات التصحيحية المتخذة	GRI 406 : عدم التمييز 2016
	32	403-1 نظام إدارة الصحة والسلامة المهنية	GRI 403 : الصحة والسلامة المهنية 2018
	32	403-3 خدمات الصحة المهنية	
	32	403-6 تعزيز صحة العمال	
	32	403-9 الإصابات المرتبطة بالعمل	
	32	403-10 اعتلال الصحة المرتبطة بالعمل	
التنوع والإنصاف والشمول			
	35	3-3 إدارة الموضوعات الجوهرية	المبادرة العالمية للتقارير3: الموضوعات الجوهرية 2021
	35	401-4 تعيين الموظفين الجدد ومعدل ترك الموظفين للعمل	GRI 401 : التوظيف 2016
تفصح الشركة العربية الدولية للتعليم والإستثمار أيضا عن موضوعات لا تغطيها معايير GRI			
الحوكمة المؤسسية والشفافية			
	27-23	3-3 إدارة الموضوعات الجوهرية	المبادرة العالمية للتقارير3: الموضوعات الجوهرية 2021
الإستدامة في البرامج الأكاديمية والبحث العلمي			
	30-28	3-3 إدارة الموضوعات الجوهرية	المبادرة العالمية للتقارير3: الموضوعات الجوهرية 2021

خطة إشراك الجهات المعنية

تصنيف الجهات المعنية	التوقعات	أساليب الإشراك
الطلبة	<ul style="list-style-type: none"> • جودة تعليم مرتفعة. • بيئة تعليمية محفزة. • الحصول على فرص تفضيلية. • حلول فعالة للشكاوي والمقترحات والتغذية الراجعة. 	<ul style="list-style-type: none"> • استبيانات رضا الطلبة. • نوادي طلابية فاعلة ومؤثرة. • الحصول على فرص تفضيلية في قبولات الدراسات العليا. • خصومات على قيم الساعات الدراسية، والحصول على أسعار تكاليف تنافسية للدراسة. • لقاءات دورية مع الإدارة، والرد على الشكاوي والمقترحات.
أولياء أمور الطلبة	<ul style="list-style-type: none"> • شفافية التفاصيل حول الطلبة. • جودة التعليم. • أمان الطلبة. 	<ul style="list-style-type: none"> • نشرات دورية عبر الموقع والبريد الإلكتروني. • اجتماعات تعريفية.
الهيئة التدريسية والموظفون الإداريون	<ul style="list-style-type: none"> • عدالة وظيفية. • فرص بحث وترقية مبنية على أساس الكفاءة والاستحقاق. • التشاركية في اتخاذ القرار. • بيئة عمل مستقرة. • وضوح الأدوار والمسؤوليات. • عدالة الرواتب والمزايا. 	<ul style="list-style-type: none"> • الاجتماعات الدورية. • الاستبيانات المهنية والورش التطويرية. • صناديق الاقتراحات. • وضع سياسات تتجنب التمييز وعدم المساواة. • إتاحة الفرص للتطور الوظيفي. • تطوير مسارات البحث العلمي والتطور الأكاديمي.
البيئة	<ul style="list-style-type: none"> • تقليل الانبعاثات. • إدارة مستدامة للطاقة والمياه والنفايات. • التوعية البيئية. 	<ul style="list-style-type: none"> • تقارير بيئية دورية. • حملات توعية طلابية. • شراكات بيئية مع جهات رسمية وغير رسمية. • تحسن القراءات في مجالات إدارة الموارد وإدارة النفايات وإدارة المياه.
المجتمع المحلي	<ul style="list-style-type: none"> • فرص تفضيلية لأبناء المجتمع المحلي. • توظيف محلي للخريجين. • مبادرات مجتمعية. 	<ul style="list-style-type: none"> • أنشطة خدمة المجتمع. • شراكات مع المدارس والمؤسسات. • تقديم نسب توظيف لأبناء المجتمع المحلي.
المساهمون	<ul style="list-style-type: none"> • أداء مالي يتصف بالاستدامة. • شفافية مالية. • حماية السمعة المؤسسية. • تحقيق دخل مالي متوازن. 	<ul style="list-style-type: none"> • تقارير مالية دورية. • اجتماعات مجلس الإدارة والهيئة العامة. • توزيع أرباح تتناسب مع توقعات المساهمين.

