

2020

autobus

التقرير السنوي

الشركة المتكاملة  
للنقل المتعدد

COMPREHENSIVE  
MULTIPLE  
TRANSPORTATION  
COMPANY



حضرة صاحب الجلالة الهاشمية  
الملك عبدالله الثاني بن الحسين المعظم



حضرة صاحب السمو الملكي

الامير الحسين بن عبدالله الثاني المعظم ولي العهد

## كلمة رئيس مجلس الإدارة

معالي سعود نصيرات

السادة المساهمين في الشركة المتكاملة للنقل المتعدد

السلام عليكم ورحمة الله وبركاته

يتجدد لقاءنا بكم اليوم في اجتماع الهيئة العامة للشركة المتكاملة للنقل المتعدد عن السنة المالية المنتهية في 2020/12/31 لاستكمال مسيرة النهوض بالشركة المتكاملة للنقل المتعدد واستعراض كل ما تم انجازه خلال العام .

السادة الكرام

على الرغم من التحديات التي تواجهها الشركة المتكاملة للنقل المتعدد والتي تتلخص بالوضع الاقتصادي القائم والتقلبات الحاصلة على اسعار المحروقات والتي لا تتناسب مع قيمة الاجور المقررة بالاضافة الى جائحة كورونا والتي ادت الى تقليص نشاط الشركة الى اكثر من 80% خلال عام 2020 وعدم الحصول على المبالغ المترتبة على الحكومة والتي تقدر ب 9.5 مليون دينار مما يزيد اعباء مالية جديدة على الشركة . ورغم كل ذلك فقد استمرت الشركة بواجباتها في مجال النقل العام متجاوزة كل الظروف الصعبة من اغلاقات وتقليل الاعداد المسموح بها داخل الحافلات وهذا ادى الى خسائر مالية غير متوقعة للشركة

وفي النهاية وحسب ما تعده الشركة المتكاملة للنقل المتعدد من دراسات للموازنة التقديرية للاعوام القادمة فإن النتائج تشير الى ان هناك عجز في التدفقات النقدية للشركة وذلك بسبب عدم دفع مبالغ الدعم المقررة وفرق الاجور من قبل الحكومة منذ عام 2016 ومجلس الادارة يتابع كل هذه الامور مع وزارة المالية ووزارة النقل ليتم تحصيل هذه الذمم خلال عام 2021 ورغم كل هذه الظروف الصعبة والتي أثرت على النقل العام بشكل مباشر الى أننا نأمل ان تعود الالوضاع الى ما كانت عليه قبل الجائحة .



رئيس مجلس الادارة  
سعود نصيرات

## التعريف بالشركة

### الشركة المتكاملة للنقل المتعدد الشركة الام

هي شركة أردنية مساهمة عامة محدودة مسجلة في سجل الشركات تحت رقم (379) بتاريخ 19 كانون الأول 2005، برأسمال مصرح به بلغ 15,000,000 دينار أردني برأس مال مكتتب به و مدفوع 15,000,000 دينار أردني مقسم إلى 15,000,000 سهم بقيمة إسمية دينار واحد/سهم

### أنشطة الشركة الرئيسية

على الرغم من التحديات التي تواجهها الشركة المتكاملة للنقل المتعدد والتي تتلخص بالوضع الإقتصادي القائم والتقلبات بناءً على العقود المبرمة والتفاهمات مع الجهات الرسمية المالكة لخطوط النقل بالمملكة الأردنية الهاشمية وهي أمانة عمان الكبرى وهيئة تنظيم النقل البري فان الشركة المتكاملة للنقل المتعدد ( الشركة الأم ) وشركاتها التابعة ( شركة أسيا للنقل والإستثمار - شركة الظلال لنقل الركاب - شركة التوفيق للنقل والإستثمار) تقوم الشركة بتشغيل 43 خط من خطوط النقل العام بالمملكة الاردنية الهاشمية داخل حدود العاصمة عمان وهي مقسمة الى 33 خط إختصاص أمانة عمان الكبرى حيث تقوم الشركة المتكاملة للنقل المتعدد وشركاتها التابعة بتشغيل 160 حافلة لخدمة تلك الخطوط و 10 خطوط إختصاص هيئة تنظيم النقل البري حيث تقوم الشركة المتكاملة للنقل المتعدد وشركاتها التابعة بتشغيل 77 حافلة لخدمة تلك الخطوط ، كما تقدم الشركة المتكاملة للنقل المتعدد من خلال مساهمتها بالشركة المتكاملة للبطاقات الذكية بتقديم خدمة التحصيل الإلكتروني للأجرة ونظام تتبع المركبات وتقوم الشركة المتكاملة للنقل المتعدد من خلال مساهمتها بالشركة الأردنية التركية لتشغيل حافلات النقل العام بتشغيل 135 حافلة للمرحلة الأولى تمتلكها شركة رؤية عمان الحديثة للنقل وتعمل على 27 خط، بالإضافة إلى أن الشركة المتكاملة للنقل تقوم بتوفير إحتياجات مستودعاتها الخاصة من قطع غيار الحافلات والتي تستخدم في إجراء جميع انواع الصيانة ( الصيانة الثقيلة والدورية والوقائية للحافلات ) كما تقوم بإعادة التأهيل للحافلات.

## الموقع الجغرافي للشركة

**منطقة ماركا الشمالية :** ويوجد بها مكاتب الادارة والموقع الرئيسي لمبيت الحافلات والصيانة الخفيفة والثقيلة والدورية والوقائية للحافلات والمستودعات الرئيسية

**منطقة شنلر :** موقع مستأجر للشركة المتكاملة للنقل لغايات الاحتفاظ بالحافلات الغير عاملة

**عدد موظفي الشركة :** ( 318 ) موظف

**عنوان الشركة :** ماركا الشمالية مقابل مخازن جواد خلف مصنع الحسام للبلاستيك  
لايوجد للشركة اي فروع اخرى داخل او خارج المملكة



## Annual Report

# 2020

Comprehensive  
Multiple  
Transportation  
company

autobus

### حجم الاستثمار الرأسمالي

بلغ حجم الإستثمار الرأسمالي للشركة المتكاملة للنقل المتعدد وشركاتها التابعة في نهاية عام 2020 مبلغ 25,083,918 دينار أردني، يتضمنها مبلغ الشهرة الناتجة عن تملك الشركات ألتابعة بقيمة 11,308,218 دينار أردني

# 25,083,918

## الشركات التابعة

### شركة الظلال لنقل الركاب ( شركة تابعة ) .

تأسست عام 1999 كشركة محدودة المسؤولية برأسمال 2,000,000 دينار أردني، مسجلة بتاريخ 1999/2/16

والمملوكة بالكامل للشركة المتكاملة للنقل المتعدد حيث تعمل على خدمة خطوط ضمن

المنطقة الغربية الجنوبية من العاصمة عمان

عدد الموظفين : ( 27 ) موظف

عنوان الشركة : ماركا الشمالية مقابل مخابر جواد خلف مصنع الحسام للبلاستيك

لا يوجد للشركة أي فروع أخرى داخل أو خارج المملكة

بالإضافة الى حصول شركة الظلال لنقل الركاب على رخصة التأجير السياحي

### شركة أسيا للنقل والاستثمار ( شركة تابعة ) .

شركة متخصصة في قطاع النقل العام ومسجلة وبتاريخ 1998/8/8 كشركة محدودة المسؤولية برأسمال

2,000,000 دينار أردني، وهي مملوكة بالكامل للشركة المتكاملة للنقل المتعدد، حيث تعمل على خدمة

خطوط ضمن المنطقة الغربية من العاصمة عمان وخطوط الجامعة الهاشمية

عدد الموظفين : ( 55 ) موظف

عنوان الشركة : ماركا الشمالية مقابل مخابر جواد خلف مصنع الحسام للبلاستيك

لا يوجد للشركة أي فروع أخرى داخل أو خارج المملكة

### شركة التوفيق للنقل والاستثمار ( شركة تابعة ) .

شركة متخصصة في قطاع النقل العام ومسجلة وبتاريخ 1998/8/6، تأسست كشركة محدودة المسؤولية

برأسمال 2,100,000 دينار أردني، وهي مملوكة بالكامل للشركة المتكاملة للنقل المتعدد، حيث تعمل على

خدمة بعض الخطوط بالتنسيق مع الجهات المنظمة للنقل داخل وخارج حدود العاصمة عمان

عدد الموظفين : ( 24 ) موظف

عنوان الشركة : ماركا الشمالية مقابل مخابر جواد خلف مصنع الحسام للبلاستيك

لا يوجد للشركة أي فروع أخرى داخل أو خارج المملكة

### الشركة المتكاملة للبطاقات الذكية ( شركة تابعة ) .

شركة مساهمة خاصة مسجلة بتاريخ 2008/2/24 برأسمال 400,000 دينار أردني، أهم أنشطتها إستيراد

وتركيب أنظمة وبرامج تحصيل الأجرة، وتتبع المركبات وتحديد موقعها ، وهي مملوكة بنسبة 80 % للشركة

المتكاملة للنقل المتعدد

عدد الموظفين : ( 13 ) موظف

عنوان الشركة : الشميساني شارع الملكة نور عمارة رقم 46

لا يوجد للشركة أي فروع أخرى داخل أو خارج المملكة

مجلس الإدارة

سعود أحمد عارف نصيرات

رئيس مجلس الإدارة

الجنسية : الأردنية

تاريخ الميلاد : 1950/3/10

الجهة التي يمثلها : شركة إدارة الإستثمارات الحكومية

المؤهلات العلمية : ماجستير علوم سياسية وإدارية

الخبرات العملية : وزير نقل سابقاً - قائد سلاح الجو الملكي - نائب رئيس هيئة الأركان المشتركة

العضوية في مجالس إدارة شركات أخرى : عضو مجلس إدارة - الملكية الأردنية

غازي سالم سلمان الجبور

نائب رئيس مجلس الإدارة

الجنسية : الأردنية

تاريخ الميلاد : 1956/2/1

الجهة التي يمثلها :شركة إدارة الإستثمارات الحكومية

المؤهلات العلمية : دكتوراه إدارة أعمال

الخبرات العملية : رئيس مجلس المفوضين لهيئة تنظيم قطاع الاتصالات - عضو في مجلس الاعيان

العضوية في مجالس إدارة شركات أخرى : لا يوجد

مخيم فلاح عواد المخيمر

عضو مجلس إدارة

الجنسية : الأردنية

تاريخ الميلاد - 1955/9/8

الجهة التي يمثلها : شركة إدارة الإستثمارات الحكومية

المؤهلات العلمية : ماجستير إدارة عامة

الخبرات العملية - رئيس لجنة الادارة المؤقتة للشركة المتكاملة للنقل المتعدد -امين عام وزارة الداخلية سابقاً

العضوية في مجالس إدارة شركات أخرى : لا يوجد

ماهر محمود سطعان الردايدة

عضو مجلس إدارة

الجنسية : الأردنية

تاريخ الميلاد : 1966/4/22

الجهة التي يمثلها : شركة ادارة الاستثمارات الحكومية

المؤهلات العلمية : ماجستير قانون دولي

الخبرات العملية : مدير مراسم رئيس الوزراء

العضوية في مجالس إدارة شركات أخرى : لا يوجد

سليمان علي محمد الشطي

عضو مجلس إدارة

الجنسية : الأردنية

تاريخ الميلاد : 1962/10/27

الجهة التي يمثلها :شركة إدارة الإستثمارات الحكومية

المؤهلات العلمية : دكتوراه إدارة مالية

الخبرات العملية : عمل خاص - نائب سابق - أستاذ جامعي

العضوية في مجالس إدارة شركات أخرى : لا يوجد

ميشيل الفرد ميخائيل حلاق

عضو مجلس إدارة

الجنسية : الأردنية

تاريخ الميلاد : 1959/1/19

الجهة التي يمثلها : الشركة الأردنية للإستثمارات والإستشارات العامة

المؤهلات العلمية : بكالوريوس محاسبة

الخبرات العملية - مدقق قانوني مجاز وعضو في جمعية المحاسبين القانونيين الأردنيين

العضوية في مجالس إدارة شركات أخرى : عضو مجلس الشركة المتكاملة لتطوير الأراضي والإستثمار

## مجلس الإدارة

### مخلد صبحي أحمد المناصير

عضو مجلس إدارة

الجنسية : الأردنية

تاريخ الميلاد : 1968/1/2

الجهة التي يمثلها : أمانة عمان الكبرى

المؤهلات العلمية : بكالوريوس دكتور صيدلة

الخبرات العملية : نائب أمين عمان

العضوية في مجالس إدارة شركات أخرى : لا يوجد

قام عضو مجلس الإدارة سعادة السيد مخيمر فلاح المخيمر ممثل المساهم شركة إدارة الإستثمارات الحكومية بتقديم إستقالته بتاريخ 2020/12/1 من مجلس إدارة الشركة وذلك بسبب تعيينه عضواً في مجلس الأعيان الأردني .

عضوية المساهم أمانة عمان في مجلس ادارة الشركة المتكاملة للنقل المتعدد غير فاعلة منذ شهر 2020/4 وذلك بسبب الحجوزات القائمة على أسهم أمانة عمان في الشركة وبحسب ما ورد من هيئة الأوراق المالية .

الإدارة العليا

مؤيد عايد محمد أبو فردة

المدير العام

الجنسية : الأردنية

تاريخ الميلاد : 1980/4/23

المؤهلات العلمية : دكتوراه في الإدارة المالية

الخبرات العملية : خبرة 19 عام في مجال النقل والأمر المالية والإدارية

زياد عبد المنعم عبد الفتاح الحوراني

المدير المالي

الجنسية : الأردنية

تاريخ الميلاد : 1977/2/24

المؤهلات العلمية : بكالوريوس محاسبة

الخبرات العملية : خبرة 22 عام في مجال الأمور المالية والإدارية

وضاح ابراهيم عبد المهدي العواجين

المدقق الداخلي

الجنسية : الأردنية

تاريخ الميلاد - 1969/4/28

المؤهلات العلمية : بكالوريوس محاسبة

الخبرات العملية : خبرة 31 عام في الأمور المالية والإدارية والعطاءات والمشتريات

مشهور طلال نوفان العدوان

مدير العمليات

الجنسية : الأردنية

تاريخ الميلاد : 1967/2/14

المؤهلات العلمية : ماجستير إدارة ودراسات إستراتيجية

الخبرات العملية : 34 عام خبرة في الأمور الإدارية والنقل والتدريب

لونا طلال محمد شموط

مدير شؤون الموظفين

الجنسية : الأردنية

تاريخ الميلاد : 1972/8/5

المؤهلات العلمية : دبلوم إدارة أعمال

الخبرات العملية : خبرة 14 عام في الأمور الإدارية

امين عطالله اسماعيل الاخرس

مدير التوريد والخدمات المساندة

الجنسية : الأردنية

تاريخ الميلاد - 1982/7/31

المؤهلات العلمية : دبلوم

الخبرات العملية : خبرة 21 عام في النقل وتدريب السائقين وفحص الحافلات

كبار المساهمين

حكومة المملكة الأردنية الهاشمية - شركة إدارة الإستثمارات الحكومية

الجنسية : الأردنية	
عدد الأسهم كما في 2020/12/31	10,964,046
نسبة الملكية : 2020	73%
عدد الأسهم كما في 2019/12/31	10,964,046
نسبة الملكية : 2019	73%

أمانة عمان الكبرى

الجنسية : الأردنية	
عدد الأسهم كما في 2020/12/31	1,500,000
نسبة الملكية : 2020	10%
عدد الأسهم كما في 2019/12/31	1,500,000
نسبة الملكية : 2019	10%

جورج نقولا أبو خضر

الجنسية : الأردنية	
عدد الأسهم كما في 2020/12/31	zero
نسبة الملكية : 2020	0%
عدد الأسهم كما في 2019/12/31	586,245
نسبة الملكية : 2019	3.9%

الشركة الأردنية للإستثمارات والإستشارات العامة

الجنسية : الأردنية	
عدد الأسهم كما في 2020/12/31	25,000
نسبة الملكية : 2020	0.167%
عدد الأسهم كما في 2019/12/31	449,670
نسبة الملكية : 2019	3%

الشركة المتكاملة لتطوير الأراضي والإستثمار

الجنسية : الأردنية	
عدد الأسهم كما في 2020/12/31	251,875
نسبة الملكية : 2020	1.679%
عدد الأسهم كما في 2019/12/31	251,875
نسبة الملكية : 2019	1.67%

MOTORAC INVESTMENTS LIMITED

الجنسية : القبرصية	
عدد الأسهم كما في 2020/12/31	1,223,148
نسبة الملكية : 2020	8.154%
عدد الأسهم كما في 2019/12/31	zero
نسبة الملكية : 2019	0%

لا تعتمد الشركة المتكاملة على عملاء رئيسيين ممن يشكلون نسبة 10% فأكثر من إجمالي مبيعاتها، حيث أن نشاط الشركة الرئيسي هو تقديم خدمات النقل العام للركاب، وقد بلغت إيرادات الشركة المتأثية من الحافلات ونقل الركاب ما مجموعه (3,555,644) دينار كما هو موضح بالإفصاحات المرفقة بالقوائم المالية

إيضاح رقم 17

بعد أن تم إعادة هيكلة الشركة المتكاملة للنقل المتعدد والشركات التابعة لها من خلال تخلي الشركة عن مجموعة من الخطوط السابقة لها من أجل حصر التكاليف التشغيلية الباهظة الناتجة من تشغيل هذه الخطوط وعدم الجدوى المالية لها الأمر الذي أدى إلى تأسيس شركة رؤية عمان الحديثة للنقل مملوكة من أمانة عمان الكبرى من أجل تشغيل هذه الخطوط من خلال شراء حافلات وتأجير الخط مع الحافلات وتم طرح عطاء بهذا الخصوص وتقدم له الائتلاف المكون ما بين الشركة المتكاملة للنقل المتعدد وشركة غورسيل التركية بعد إنشاء الشركة الأردنية التركية والتي فازت بعطاء تشغيل الحافلات من تاريخ 2019/7/1 وتتميز الشركة المتكاملة عن غيرها من شركات النقل بتطبيقها لكافة أنظمة النقل المتطورة من أنظمة تحصيل أجور وتتبع مركبات ورقابة وكاميرات وغيرها.

#### إعتماد الشركة على الموردين

المورد	النشاط	حجم التعامل بالدينار الأردني	النسبة إلى إجمالي المشتريات
شركة هيدرون للطاقة	مورد سولار	1,274,812.140	58%
الأولى للتأمين	تأمين مركبات وممتلكات	283,921.258	13%
شركة تجارة المركبات	مورد قطع غيار	158,123.210	7%
مؤسسة رائد دغيس لقطع الغيار	مورد قطع غيار	95,538.000	4%
مؤسسة دوحه العروبة التجارية	مورد زيوت محرك	39,652.820	2%
الشرق العربي للتأمين	تأمين صحي	24,365.666	1%
محمد احمد شتات لتكييف وتبريد السيارات	مورد قطع غيار	14,764.500	1%



## الحماية الحكومية والإمميزات

حصلت الشركة على دعم مالي من وزارة النقل مقداره (1,500,000) دينار عن عام 2020 بناءً على قرار مجلس الوزراء رقم (11683).

حصلت الشركة على سلفة مالية من وزارة المالية بقيمة (200,000) لتتمكن الشركة من دفع رواتب الموظفين. وتسعى الشركة حالياً لتحصيل مبلغ 9,711,958 مليون دينار أردني كما في نهاية عام 2020 والمستحق لها بناءً على قرار مجلس الوزراء رقم (11638) والمتضمن فرق الديزل والأجور ، كما تسعى الشركة للحصول على إعفاء جمركي وضريبي لتحديث أسطول حافلات الشركة ومشتريات الشركة من قطع الغيار ومشتريات أخرى.

، كما إنه لا يوجد أي حماية حكومية أو إمتيازات تتمتع بها الشركة أو أي من منتجاتها غير ما ذكر أعلاه ولا يوجد أي براءات إختراع أو حقوق إمتياز أخرى حصلت عليها الشركة.

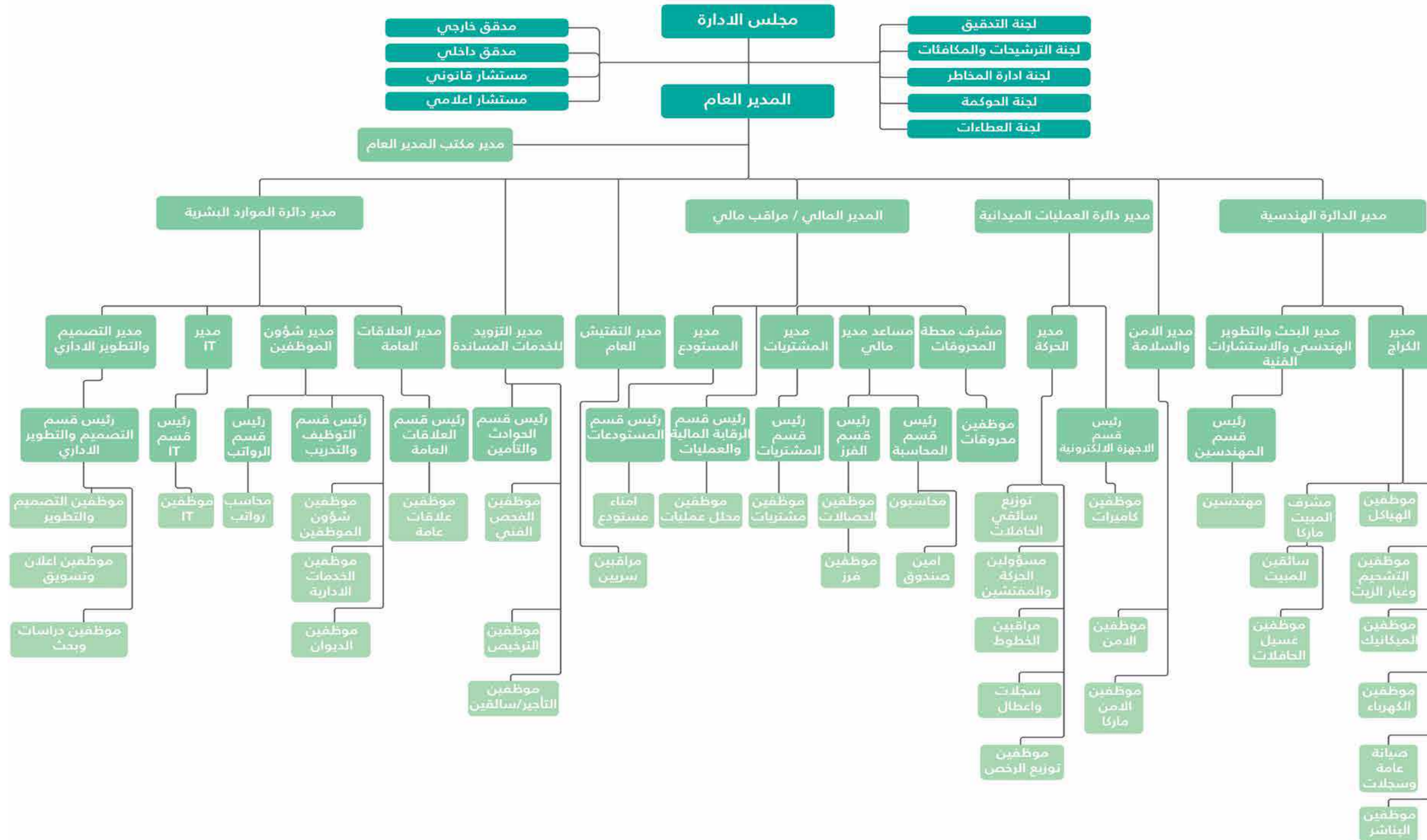
## القرارات ذات الأثر المادي الصادرة عن الحكومة أو المنظمات الدولية على عمل الشركة

قرارات أوامر الدفاع التي صدرت عن حكومة المملكة الأردنية الهاشمية بسبب الظروف التي فرضتها جائحة كورونا و التقلب الحاصل على أسعار المحروقات وخصوصاً في حالات الإرتفاع بحيث يترتب أعباء مالية جديدة على الشركة تزيد من تعثرها المالي وخصوصاً بزيادة العجز في التدفق النقدي لأن إرتفاع أسعار المحروقات لا يترتب معه إرتفاع بقيمة الأجور المقررة بالصورة العادلة حيث أن مادة السولار التي تعمل عليها الحافلات تشكل الجزء الأكبر من التكاليف التشغيلية اليومية , حيث تأثرت الشركة بما يقارب مبلغ ( 9,711,958 ) دينار عن الأعوام 2016 و 2017 و 2018 و 2019 و 2020 المتمثل بعدم رفع أجورها بنسبة 10% لعامي 2016 و 2017 وبنسبة 20 % لعامي 2018 و 2019 و 30% لعام 2020 بالإضافة إلى عدم تعديل الأجور بشكل مستمر مع تغيير سعر المحروقات (الديزل) وعليه قامت الشركة بإثبات المبلغ في دفاترها كما قامت الشركة بمخاطبة الجهات المعنية (وزارة النقل ووزارة المالية ورئاسة الوزراء) لتحصيل هذا المبلغ كونه منصوص عليه بقرار مجلس الوزراء رقم (11638) والخاص بخطة إنقاذ الشركة المتكاملة كما أنه لا يوجد أي قرارات صادرة عن الحكومة أو المنظمات الدولية أو غيرها لها أثر مادي على عمل الشركة غير ما ذكر أعلاه , وتسعى الشركة مستقبلاً بمشيئة الله بالعمل على تطبيق معايير الجودة الدولية



## الهيكل التنظيمي وعدد الموظفين وفئات مؤهلاتهم وبرامج التأهيل والتدريب

الهيكل التنظيمي للشركة



يتم إدارة وتسيير أعمال الشركات التابعة ( شركة أسيا ، شركة الظلال ، شركة التوفيق ) من قبل إدارة وموظفي الشركة الام .

## جدول عدد موظفي الشركة المتكاملة والشركات التابعة وفئات مؤهلاتهم

الشركة	دكتوراه	ماجستير	بكالوريوس	دبلوم	ثانوي	مركز ثقافي	أقل من ثانوي	الإجمالي
المتكاملة	1	2	48	25	138	2	102	318
الظلال	-	-	-	-	8	-	19	27
أسيا	-	-	1	4	17	-	33	55
التوفيق	-	-	-	1	12	-	11	24
البطاقات الذكية	-	-	5	3	2	2	1	13
المجموع	1	2	49	30	175	2	165	424

## جدول ببرامج التأهيل والتدريب لموظفي الشركة المتكاملة والشركات التابعة

اسم الدورة التدريبية	عدد الموظفين
( Graphic Design ) دورة تصميم جرافيكي	1

ولم تقم الشركة بإجراء أي برامج تأهيل وتدريب لموظفي الشركة خلال العام 2020 غير ما ذكر أعلاه

## المخاطر التي تتعرض لها الشركة خلال السنة المالية الحالية واللاحقة

إستمرار أنتشار فايروس كورونا وما فرضه من تعطل شريحة كبيرة من القطاعات الاقتصادية ، بالإضافة الى متطلبات التباعد بين الركاب داخل الحافلات سوف يؤدي إلى إنخفاض أعداد مستخدمي حافلات الشركة ، مما يؤدي الى انخفاض إيرادات الشركة نتيجة هذه الاجراءات

عدم قيام الجهات المدينة ( الحكومة ) بالوفاء بالتزاماتها المالية تجاه الشركة وارتفاع أسعار المحروقات وأسعار قطع الغيار ولوازم صيانة الحافلات بنسبة أكبر من إرتفاع قيمة أجور الركاب التي أقرتها الجهات الحكومية التي هي صاحبة ألحق الحصري في تحديد قيمة أجور الركاب ، وبالتالي تكبد الشركة للخسائر وبشكل مستمر مما يتسبب في العسر المالي للشركة والذي يمكن ان يؤدي إلى عدم قدرة الشركة في الإستمرار في تسيير أعمالها .

غياب الرقابة من قبل الجهات الرسمية المعنية بقطاع النقل العام في المملكة مما يتسبب في ألتعدي على الخطوط التي تمتلك الشركة الحق الحصري في تشغيلها بالإضافة إلى الإزدحامات المرورية على معظم الشوارع وضيق الطرقات . وعدم توفر المواقف المخصصة لوسائط النقل العام وبالتالي فأن هذا الأمر سوف يؤثر سلباً على أداء الحافلات وعلى إيرادات الشركة .

تدني نسب الإشغال للحافلات في الرحلات المنفذة خارج فترات الذروة والأحوال الجوية الصعبة وتأثيرها المباشر على الإيرادات المتأتية من تشغيل الحافلات .

الأحداث السياسية التي لها الأثر على الإقتصاد من اعتصامات تؤدي إلى تعطيل حركة السير بالإضافة الى إضراب العمال وخاصة السائقين والمراقبين والفنيين الذين يشكلون الأغلبية في الشركة .

## الإنجازات التي حققتها الشركة خلال السنة المالية

قامت الشركة المتكاملة للنقل المتعدد خلال عام 2020 في إحالة عطاء شراء قطع غيار لحافلات الشركة نوع يوتونغ بقيمة (419,812) دينار اردني على المناقص مؤسسة رائد دعيس كما قامت الشركة المتكاملة بأحالة عطاء شراء إطارات لحافلات الشركة بقيمة (80,765) دينار اردني على المناقص مؤسسة عمر لتجارة الاطارات , كما قامت الشركة المتكاملة بأحالة عطاء شراء بطاريات لحافلات الشركة بقيمة (65,704) دينار اردني على المناقص الشركة الدولية لتجارة البطاريات .



**الأثر المالي لعمليات ذات طبيعة غير متكررة حدثت خلال العام 2020 ولا تدخل ضمن نشاط الشركة الرئيسي**  
لا يوجد أي عمليات ذات طبيعة غير متكررة حدثت خلال العام 2020 ولا تدخل ضمن نشاط الشركة الرئيسي

#### السلسلة الزمنية للأرباح والخسائر المحققة والأرباح الموزعة وصافي حقوق المساهمين وأسعار الأوراق المالية

البند	2020	2019	2018	2017	2016
الأرباح ( الخسائر ) المحققة	(3,196,989)	(253,231)	2,084,546	(1,563,367)	(1,910,965)
الأرباح الموزعة	-	-	-	-	-
صافي حقوق المساهمين	8,482,830	12,138,641	12,136,872	10,256,598	8,503,263
سعر السهم كما في نهاية العام	0,57	0,70	1,36	1,30	0,97

#### تحليل المركز المالي

النسبة	2020	2019	2018	2017
نسبة التداول	1.63	1.24	0.81	1.35
معدل دوران الاصول	مرة 0.20	مرة 1.00	مرة 0.66	مرة 0.50
القروض لصافي حقوق الملكية	مرة 1.71	مرة 1.40	مرة 1.31	مرة 2.34
نسبة هامش الربح ( الخسارة ) .	-89.85%	-32.00%	-31%	-30%
معدل العائد على الاصول	-11.44%	2.44%	10.7%	-0.2%
معدل العائد على حقوق الملكية	-31.01%	-2.09%	19%	-17%
حصة السهم من الخسارة بالدينار	-0.233	-0.052	0.139	-0.113

#### النتائج المالية للفترة المالية لعام 2020

بلغت صافي خسائر الشركة لعام 2020 مبلغ (3,196,989) دينار لتصبح إجمالي الخسارة المتراكمة للشركة المتكاملة للنقل المتعدد والشركات التابعة كما في تاريخ 2020/12/31 ما قيمته 7,478,606 مليون دينار أردني .

#### التطورات المستقبلية الهامة والخطط المستقبلية للشركة لعام 2021

- ستقوم الشركة انشاءالله خلال عام 2021 بالمشاركة بالعطاء المنظور لتشغيل الباص السريع والمقرر له ان يطرح خلال عام 2021 بالاضافة الى هدف الشركة الاساسي من خلال عمل الائتلاف التركي بتشغيل ايضاً 151 حافلة لشركة رؤية عمان للنقل
- هدف الشركة خلال العام 2021 ايضاً هو تحصيل ما تستطيع من مبلغ ال 9,7 مليون والمستحق على وزارة النقل و وزارة المالية بحسب قرار الرئاسة 11638 وذلك نتيجة الظروف المالية الصعبة بسبب جائحة كورونا
- سوف تسعى الشركة الى شطب وبيع الحافلات القديمة وذلك بعد اخذ الاعفاءات اللازمة من قبل الجهات المعنية ( امانة عمان ) فيما يخص الغرامات المتدنية عليها وفقاً للتعليمات الخاصة بالامانة بالاضافة الى بيع قطع الغيار الراكدة الموجودة لدى مستودعات الشركة والتي تخص حافلات قديمة الموديل والصنع

أتعاب التدقيق الخارجي - السادة / المحاسبون المصريون غوشه وشركائه

الشركة	الاتعاب بالدينار الاردني
المتكاملة للنقل المتعدد	8,700
شركة الظلال لنقل الركاب	1,450
شركة أسيا للنقل	1,450
شركة التوفيق للنقل والاستثمار	1,450
الشركة المتكاملة للبطاقات الذكية	1,450
المجموع	14,500

عدد الأوراق المالية المملوكة من قبل أعضاء مجلس الإدارة والإدارة العليا

الاسم	المنصب	عدد الأسهم كما في 2020/12/31	عدد الأسهم كما في 2019/12/31	الشركات المسيطر عليها
سعود أحمد عارف نصيرات	رئيس مجلس الإدارة	-	-	-
غازي سالم سلمان الجبور	نائب رئيس مجلس الإدارة	-	-	-
مخيرم فلاح عواد المخيمر	عضو مجلس إدارة	-	-	-
علي سليمان محمد الشطي	عضو مجلس إدارة	-	-	-
ماهر محمود سطعان الردايدة	عضو مجلس إدارة	-	-	-
ميشيل الفرد ميخائيل حلاق	عضو مجلس إدارة	592	592	-
مخلد صبحي أحمد المناصير	عضو مجلس إدارة	-	-	-

● قام عضو مجلس الإدارة سعادة السيد مخيمر فلاح عواد المخيمر ممثل المساهم شركة إدارة الإستثمارات الحكومية بتقديم إستقالته بتاريخ 2020/12/1 من مجلس إدارة الشركة وذلك بسبب تعيينه عضواً في مجلس الأعيان الأردني 0

● عضوية المساهم أمانة عمان الكبرى في مجلس إدارة الشركة المتكاملة للنقل المتعدد غير فاعلة منذ شهر 2020/4 ولغاية نهاية عام 2020 وذلك بسبب الحجوزات القائمة على أسهم الأمانة في الشركة وبحسب ما ورد من هيئة الأوراق المالية 0

## الإدارة العليا

الاسم	المنصب	عدد الاسهم كما في 2020/12/31	عدد الاسهم كما في 2019/12/31	الشركات المسيطر عليها
مؤيد عايد محمد أبو فردة	المدير العام	21	21	-
زياد عبد المتعم عبد الفتاح الحوراني	المدير المالي	-	-	-
وضاح ابراهيم عبد المهدي العواجين	المدقق الداخلي	-	-	-
مشهور طلال نوفان العدوان	مدير العمليات	-	-	-
لونا طلال محمد شموط	مدير شؤون الموظفين	-	-	-
امين عطالله اسماعيل الأخرس	مدير التوريد والخدمات	-	-	-

لا يوجد أوراق مالية صادرة من الشركة ومملوكة من قبل أقارب مجلس الإدارة أو أقارب موظفي الإدارة العليا كما لا يوجد شركات مسيطر عليها من قبلهم .

## المزايا والمكافآت التي حصل عليها أعضاء مجلس الإدارة والإدارة العليا للشركة

المنصب	الاسم	رواتب	بدلات	مكافآت	نفقات سفر	المبلغ بالدينار
رئيس مجلس الإدارة	سعود أحمد عارف نصيرات	-	-	42,000	-	42,000
نائب رئيس مجلس الإدارة	غازي سالم سلمان الجبور	-	-	12,000	-	12,000
عضو مجلس إدارة	مخير فلاح عواد المخيمر	-	-	12,000	-	12,000
عضو مجلس إدارة	علي سليمان محمد الشطي	-	-	12,000	-	12,000
عضو مجلس إدارة	مخلد صبحي أحمد المناصير	-	-	3,000	-	3,000
عضو مجلس إدارة	ماهر محمود سطعان الردايدة	-	-	12,000	-	12,000
عضو مجلس إدارة	ميشيل الفرد ميخائيل حلاق	-	-	12,000	-	12,000

ولا يوجد اي مزايا عينية تصرف لاعضاء مجلس الادارة

## الإدارة العليا

المنصب	الاسم	رواتب	بدلات	مكافآت	نفقات سفر	الإجمالي
المدير العام	مؤيد عايد محمد أبو فردة	80,500	-	-	-	80,500
المدير المالي	زياد عبد المنعم عبد الفتاح الحوراني	24,600	-	-	-	24,600
المدقق الداخلي	وضاح ابراهيم عبد المهدي العواجين	19,550	-	-	-	19,550
مدير العمليات	مشهور طلال نوفان العدوان	36,000	-	-	-	36,000
مدير شؤون الموظفين	لونا طلال محمد شموط	16,100	-	-	-	16,100
مدير التوريد والخدمات	امين عتالله اسماعيل الاخرس	18,100	-	-	-	18,100

## تبرعات دفعتها الشركة خلال عام 2020

بالرغم من الصعوبات المالية التي تمر بها الشركة المتكاملة فقد قامت الشركة بالمساهمة بما يلي

التبرع لصندوق همة وطن بمبلغ 8,150 دينار ( ثمانية الاف ومئة وخمسون دينار اردني ).

## العقود والمشاريع والإرتباطات التي عقدتها الشركة مع الشركات التابعة خلال العام 2020

عقدت الشركة المتكاملة للنقل المتعدد إتفاقيات مع الشركات التابعة لإستئجار الحافلات منها مع سائقها مقابل المبالغ المبينة في الجدول ادناه .

الشركة	أسيا	التوفيق	الطلال
قيمة العقد	732,000	378,000	354,000
تاريخ العقد	2020/1/1	2020/1/1	2020/1/1
مدة العقد	سنة واحدة	سنة واحدة	سنة واحدة

تم عمل ائتلاف بين الشركة المتكاملة للنقل المتعدد وشركة غورسيل التركية وتم تأسيس الشركة الاردنية التركية لتشغيل حافلات النقل العام وبنسبة 49% للشركة المتكاملة و 51% للشركة التركية وتم الفوز بعطاء تشغيل حافلات شركة رؤية عمان الحديثة للنقل وقد تم المباشرة بالتشغيل بتاريخ 2019/7/1 لمائة وخمسة وثلاثون حافلة للنقل العام لعدد 27 خط واستمر هذا التشغيل لعام 2020 . كما يوجد إتفاق مع الشركة المتكاملة للبطاقات الذكية يتم بموجبها دفع عمولة تحصيل ما نسبته 5% من قيمة المبالغ المحولة لأجهزة الشحن الموجودة لدى وكلاء ومندوبي توزيع البطاقات المدفوعة مسبقا المستخدمة من قبل المواطنين المتفعين من خدمة نقل الركاب المقدمة من الشركة المتكاملة للنقل المتعدد واستمر العمل بهذا الإتفاق خلال عام 2020 ولايوجد عقود أو مشاريع أو إرتباطات عقدتها الشركة المتكاملة للنقل المتعدد مع رئيس مجلس الإدارة. أو أعضاء المجلس أو المدير العام أو أي موظف في الشركة أو أقاربهم .

## المزايا العينية التي صرفت للإدارة العليا خلال عام 2020 هي على النحو التالي

المنصب	الاسم	سيارة	هاتف خلوي	أخرى
المدير العام	مؤيد عايد محمد أبو فردة	يوجد	يوجد	لا يوجد
المدير المالي	زياد عبد المنعم عبد الفتاح الحوراني	يوجد	يوجد	لا يوجد
المدقق الداخلي	وضاح ابراهيم عبد المهدي العواجين	لا يوجد	لا يوجد	لا يوجد
مدير العمليات	مشهور طلال نوفان العدوان	يوجد	يوجد	لا يوجد
مدير شؤون الموظفين	لونا طلال محمد شموط	لا يوجد	يوجد	لا يوجد
مدير التوريد والخدمات	امين عتالله اسماعيل الاخرس	يوجد	يوجد	لا يوجد

## مساهمة الشركة في خدمة المجتمع المحلي

## المسؤولية اتجاه المجتمع

### مساهمة الشركة في حماية البيئة

إن استخدام وسائل النقل العام يؤدي إلى الترشيد في إستهلاك الوقود من خلال التخفيف من إستعمال المركبات الخاصة ويؤدي إلى الحد من أزمة المواصلات والاختناقات المرورية على الطرق الذي ينعكس على انبعاث غاز ثاني أكسيد الكربون والذي يؤثر على البيئة علماً بأن الشركة في عام 2020 قامت باستخدام الديزل المحسن يورو 5 والذي يقلل من انبعاث غاز ثاني أكسيد الكربون

تحرص الشركة التأكيد على الموظفين عامة والسائقين خاصة بالمحافظة على نظافة الحافلات وعدم إلقاء النفايات في الأماكن غير المخصصة لها والتعميم دائماً على مستخدمي وسائل النقل العام بالمثل من خلال اللوائح والتعليمات المنشورة

تقوم الشركة بمتابعة السائقين من خلال نظام التتبع والكاميرات الموجودة داخل الحافلات من أجل متابعة عدم قيام السائقين بالتدخين والسلوكيات الخاطئة مثل استخدام الهاتف النقال والسرعة الزائدة والذي ينعكس على التقليل من حوادث الطرق

كما أن الشركة المتكاملة للنقل المتعدد التزمت بأمر الدفاع رقم ( 11 ) لعام 2020 وما تضمنه من تخفيض لعدد الركاب في الحافلة خلال الرحلة بحيث يتحقق التباعد بين الركاب داخل الحافلة بالإضافة إلى ما تقوم به الشركة من إجراءات التعقيم المستمر للحافلات .



Annual Report

2020

Comprehensive  
Multiple  
Transportation  
company

autobus

## تقرير تطبيق مبادئ حوكمة الشركات المساهمة العامة الخاص بالشركة المتكاملة للنقل المتعدد للسنة المنتهية اعمالها 2020

بالإشارة إلى الموضوع أعلاه و إستناداً لأحكام المادتين (ن / 12 ) و ( 118 / ب ) من قانون الاوراق المالية رقم ( 18 ) لسنة 2017 والمقرة بموجب قرار مجلس مفوضي هيئة الاوراق المالية رقم ( 146 / 2017 ) تاريخ 2017/5/22 نقدم لكم تقرير يلخص مدى التزام الشركة المتكاملة للنقل المتعدد ممثلة بمجلس ادارة الشركة وادارتها التنفيذية بتطبيق احكام وتعليمات حوكمة الشركات المساهمة العامة المدرجة .

حيث يتضمن التقرير جميع المتطلبات المنصوص عليها من قبل مجلس مفوضي هيئة الاوراق المالية وكما تم الافصاح عنها من قبل الهيئة .

### المعلومات والتفاصيل المتعلقة بتطبيق احكام هذه التعليمات وقواعد حوكمة الشركات في الشركة المتكاملة للنقل المتعدد

#	رقم المادة	عنوان المادة	مدى التزام الشركة بالتطبيق للبند
1	المادة رقم 4	تشكيل مجلس إدارة	مطبق
2	المادة رقم 5	مهام ومسؤوليات مجلس الادارة	مطبق
3	المادة رقم 6	اللجان التي يشكلها مجلس الادارة	مطبق
4	المادة رقم 7	لجنة التدقيق	مطبق
5	المادة رقم 8	لجنة الترشيحات والمكافآت	مطبق
6	المادة رقم 9	لجنة الحوكمة	مطبق
7	المادة رقم 10	لجنة ادارة المخاطر	مطبق
8	المادة رقم 11	اجتماعات مجلس الادارة	مطبق
9	المادة رقم 12	اجتماعات الهيئة العامة	مطبق
10	المادة رقم 13	حقوق اصحاب المصالح	مطبق
11	المادة رقم 14	الافصاح والشفافية	مطبق
12	المادة رقم 15	مدقق الحسابات الخارجي	مطبق
13	المادة رقم 16	تعاملات الاطراف ذوي العلاقة	مطبق
14	المادة رقم 17	تقرير الحوكمة	مطبق

أسماء اعضاء مجلس الادارة الحاليين والمستقلين خلال السنة وتحديد فيما كان العضو تنفيذي او غير تنفيذي ومستقل او غير مستقل .

#	الاسم	ممثل عن	المنصب	الصفة
1	سعود احمد عارف نصيرات	شركة ادارة الاستثمارات الحكومية	رئيس مجلس الادارة - متفرغ	غير تنفيذي
2	غازي سالم سلمان الجبور	شركة ادارة الاستثمارات الحكومية	نائب رئيس مجلس الادارة	غير تنفيذي
3	مخير فلاح عواد المخيمر	شركة ادارة الاستثمارات الحكومية	عضو مجلس ادارة	غير تنفيذي
4	ماهر محمود سطعان الردايدة	شركة ادارة الاستثمارات الحكومية	عضو مجلس ادارة	غير تنفيذي
5	علي سليمان محمد الشطي	شركة ادارة الاستثمارات الحكومية	عضو مجلس ادارة	غير تنفيذي
6	مخلد صبحي احمد المناصير	امانة عمان الكبرى	عضو مجلس ادارة	غير تنفيذي
7	ميشيل الفرد ميخائيل حلاق	الشركة الاردنية للاستثمارات	عضو مجلس ادارة	غير تنفيذي

اسم ضابط الحوكمة في الشركة  
زياد الحوراني - المدير المالي للشركة

المناصب التنفيذية في الشركة واسماء الأشخاص الذين يشغلونها

#	الاسم	المسمى الوظيفي
1	مؤيد عايد محمد ابو فردة	المدير العام
2	زياد عبد المنعم عبد الفتاح الحوراني	المدير المالي
3	وضاح ابراهيم عبد المهدي العواجين	المدقق الداخلي
4	مشهور طلال نوفان العدوان	مدير العمليات
5	امين عطالله اسماعيل الاخرس	مدير التزويد والخدمات
6	لونا طلال محمد شموط	مدير شؤون الموظفين

### اسماء اللجان المنبثقة عن مجلس الادارة

#	اسم اللجنة	عدد الاعضاء
1	لجنة التدقيق	3
2	لجنة الترشيحات والمكافآت	3
3	لجنة الحوكمة	3
4	لجنة ادارة المخاطر	3
5	لجنة العطاءات	3

### اسم رئيس واعضاء لجنة التدقيق ونبذة عن مؤهلاتهم وخبراتهم المتعلقة بالامور المالية او المحاسبية

### لجنة التدقيق

#	اسم اعضاء لجنة التدقيق	المسمى الوظيفي	المؤهلات	الصفة	الخبرات المتعلقة بالامور المالية
1	ميشيل الفرد ميخائيل حلاق	رئيس لجنة	بكالوريوس	غير تنفيذي	محاسب قانوني
2	مخيمر فلاح عواد المخيمر	عضو	ماجستير	غير تنفيذي	ماجستير ادارة عامة
3	علي سليمان محمد الشطي	عضو	دكتوراه	غير تنفيذي	دكتوراه ادارة مالية

### اسم رئيس واعضاء كل من لجنة الترشيحات والمكافآت ولجنة العطاءات

### ولجنة ادارة المخاطر ولجنة الحوكمة

### لجنة الترشيحات والمكافآت

#	اسماء اعضاء لجنة الترشيحات والمكافآت	المسمى الوظيفي	الصفة
1	مخيمر فلاح عواد المخيمر	رئيس لجنة	غير تنفيذي
2	ميشيل الفرد ميخائيل حلاق	عضو	غير تنفيذي
3	علي سليمان محمد الشطي	عضو	غير تنفيذي

### لجنة العطاءات

#	الاسم	المسمى الوظيفي	الصفة
1	علي سليمان محمد الشطي	رئيس لجنة	غير تنفيذي
2	مخيمر فلاح عواد المخيمر	عضو	غير تنفيذي
3	مؤيد عايد محمد ابو فردة	عضو	تنفيذي

### لجنة الحوكمة

#	اسم اعضاء اللجنة التنفيذية	المسمى الوظيفي	الصفة
1	غازي سالم سلمان الجبور	رئيس لجنة	غير تنفيذي
2	ماهر محمود سطعان الردايدة	عضو	غير تنفيذي
3	مخلد صبحي احمد المناصير	عضو	غير تنفيذي

### لجنة ادارة المخاطر

#	اسم اعضاء لجنة ادارة المخاطر	المسمى الوظيفي	الصفة
1	علي سليمان محمد الشطي	رئيس لجنة	غير تنفيذي
2	غازي سالم سلمان الجبور	عضو	غير تنفيذي
3	مخلد صبحي احمد المناصير	عضو	غير تنفيذي

### عدد اجتماعات اللجان خلال السنة مع بيان الاعضاء الحاضرين

#	اسم اللجنة	عدد الاجتماعات	عدد الاعضاء	عدد الاعضاء الحاضرين
1	لجنة التدقيق	4	3	3
2	لجنة الترشيحات والمكافآت	2	3	3
3	لجنة ادارة المخاطر	2	3	2
4	لجنة العطاءات	5	3	3
5	لجنة الحوكمة	2	3	2

## عدد اجتماعات لجنة التدقيق مع المدقق الخارجي

#	اسم اللجنة	عدد الاجتماعات	عدد الاعضاء الحاضرين
1	لجنة التدقيق - المدقق الخارجي	4	3

## عدد اجتماعات مجلس الادارة خلال السنة 2020 مع عدد الاعضاء الحضور

#	رقم المادة	عنوان المادة	عدد الاعضاء	عدد الاعضاء الحضور
1	الاجتماع رقم 1	2020/1/22	7	7
2	الاجتماع رقم 2	2020/2/18	7	7
3	الاجتماع رقم 3	2020/4/19	7	7
4	الاجتماع رقم 4	2020/4/27	7	7
5	الاجتماع رقم 5	2020/6/1	7	7
6	الاجتماع رقم 6	2020/7/5	7	6
7	الاجتماع رقم 7	2020/8/17	7	6
8	الاجتماع رقم 8	2020/9/23	7	6
9	الاجتماع رقم 9	2020/11/2	7	6
10	الاجتماع رقم 10	2020/11/2	7	6
11	الاجتماع رقم 11	2020/12/21	7	5

Annual Report

2020

Comprehensive  
Multiple  
Transportation  
company

autobus

## الاقراءات

يقر مجلس ادارة الشركة المتكاملة للنقل المتعدد وشركاتها التابعة بعدم وجود أي أمور جوهرية قد تؤثر على استمرارية الشركة خلال السنة المالية التالية .

رئيس مجلس الادارة

سعود نصيرات



عضو مجلس الادارة

ماهر الردايدة



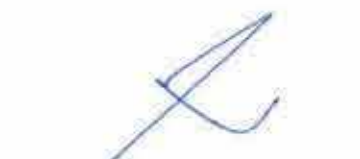
عضو مجلس الادارة

مخلد المناصير



عضو مجلس الادارة

ميشيل حلاق



نائب رئيس مجلس الادارة

غازي الجبور



عضو مجلس الادارة

مخيمر المخيمر



عضو مجلس الادارة

علي الشطي



## الاقراءات

يقر مجلس ادارة الشركة المتكاملة للنقل المتعدد وشركاتها التابعة بمسؤوليته عن اعداد البيانات المالية وتوفير نظام رقابة فعال في الشركة .

رئيس مجلس الادارة

سعود نصيرات



عضو مجلس الادارة

ماهر الردايدة



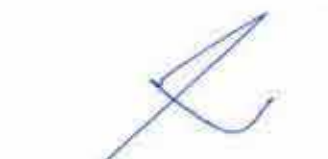
عضو مجلس الادارة

مخلد المناصير



عضو مجلس الادارة

ميشيل حلاق



نائب رئيس مجلس الادارة

غازي الجبور



عضو مجلس الادارة

مخيمر المخيمر



عضو مجلس الادارة

علي الشطي



## Annual Report

# 2020

Comprehensive  
Multiple  
Transportation  
company

**autobus**

### الاقارات

نقر نحن الموقعين ادناه بصحة ودقة واكتمال المعلومات والبيانات الواردة في التقرير السنوي  
للشركة المتكاملة للنقل المتعدد وشركاتها التابعة لعام 2020

المدير العام

مؤيد ابو فردة

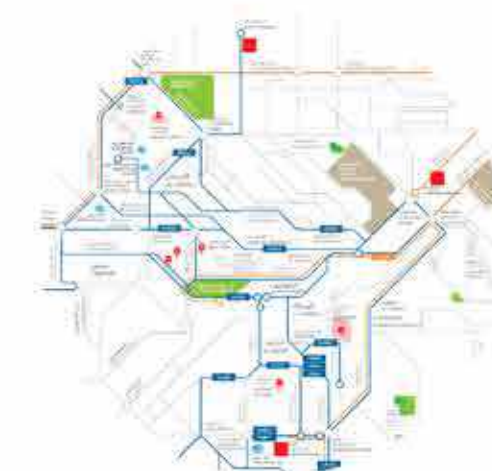
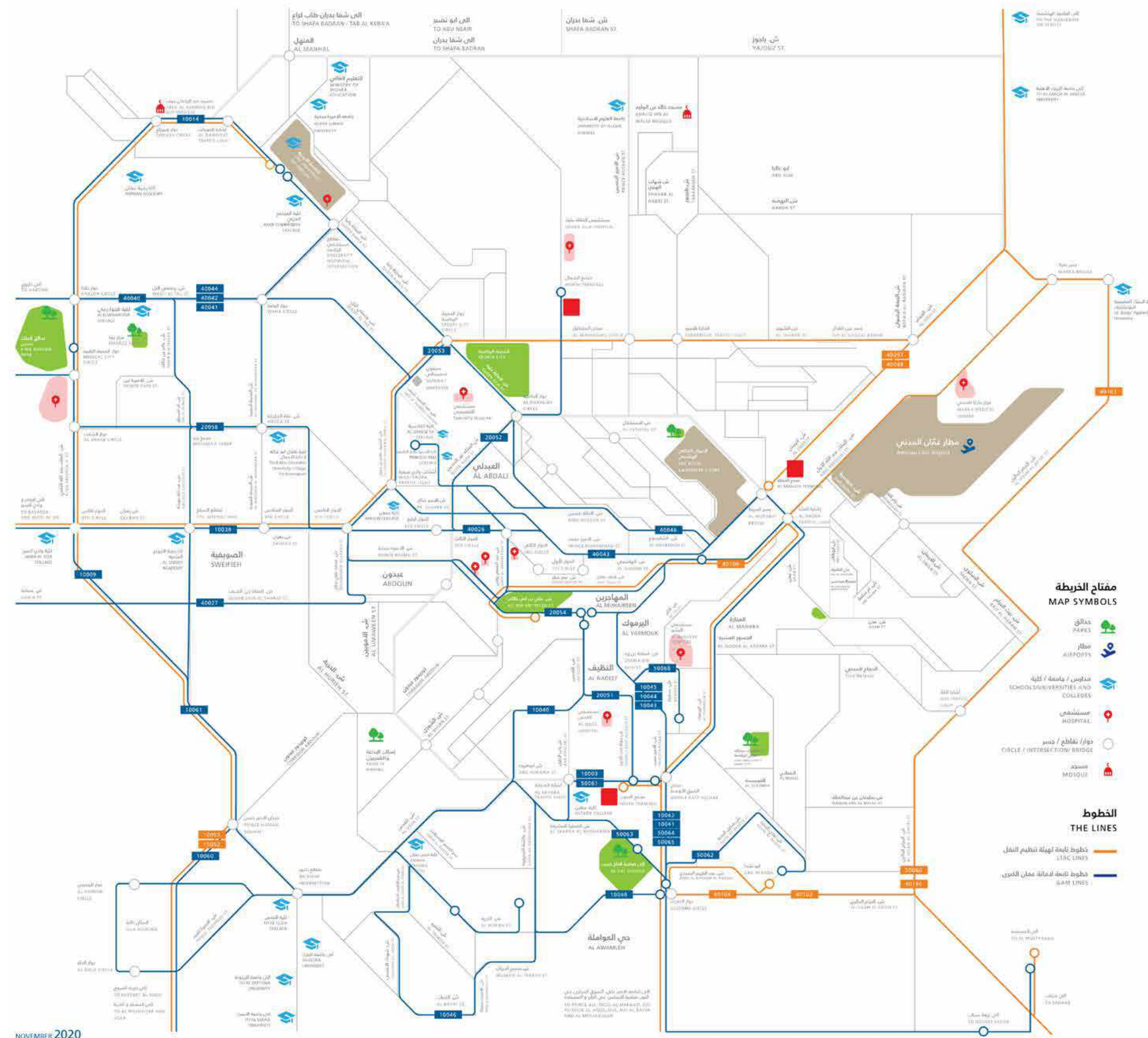
رئيس مجلس الادارة

سعود نصيرات

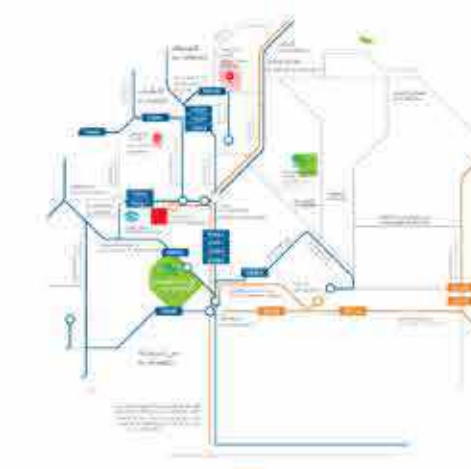
المدير المالي

زياد الحوراني

## خطوط الشركة المتكاملة للنقل المتعدد



CENTER AMMAN



WEST AMMAN



SOUTH AMMAN

Annual Report

2020

Comprehensive  
Multiple  
Transportation  
company

**autobus**

---



الشركة المتكاملة للنقل المتعدد  
( شركة مساهمة عامة محدودة )



القوائم المالية الموحدة وتقرير المحاسب القانوني المستقل  
للسنة المنتهية في ٣١ كانون الاول ٢٠٢٠

## تقرير المحاسب القانوني المستقل

الشركة المتكاملة للنقل المتعدد

(شركة مساهمة عامة محدودة)

القوائم المالية الموحدة وتقرير المحاسب القانوني المستقل

للسنة المنتهية في 31 كانون الأول 2020

فهرس	صفحة
تقرير المحاسب القانوني المستقل	1 – 3
قائمة المركز المالي الموحدة	4
قائمة الدخل الشامل الموحدة	5
قائمة التغيرات في حقوق الملكية الموحدة	6
قائمة التدفقات النقدية الموحدة	7
إيضاحات حول القوائم المالية الموحدة	8 – 38

### الرأي

لقد قمنا بتدقيق البيانات المالية الموحدة للشركة المتكاملة للنقل المتعدد (وهي شركة اردنية مساهمة عامة محدودة)، والتي تتكون من قائمة المركز المالي الموحدة كما في 31 كانون الأول 2020، وكل من قوائم الدخل الشامل الموحدة والتغيرات في حقوق الملكية الموحدة وبيان التدفقات النقدية الموحدة للسنة المنتهية في ذلك التاريخ، والإيضاحات حول البيانات المالية الموحدة، بما في ذلك ملخص للسياسات المحاسبية الهامة.

في رأينا، إن القوائم المالية الموحدة المرفقة تظهر بصورة عادلة، من جميع النواحي الجوهرية، الوضع المالي للشركة المتكاملة للنقل المتعدد كما في 31 كانون الأول 2020، وأدائها المالي وتدفقاتها النقدية للسنة المنتهية في ذلك التاريخ وفقاً للمعايير الدولية لإعداد التقارير المالية.

### اساس الرأي

لقد قمنا بالتدقيق وفقاً لمعايير التدقيق الدولية. إن مسؤوليتنا وفقاً لتلك المعايير قد تم ذكرها بمزيد من التوضيح في تقريرنا هذا في فقرة مسؤولية المحاسب القانوني حول تدقيق البيانات المالية. نحن مستقلين عن الشركة وفقاً لمتطلبات مجلس معايير السلوك الأخلاقي الدولية للمحاسبين "دليل قواعد السلوك الاخلاقي للمحاسبين المهنيين" والمتطلبات الاخلاقية ذات الصلة بتدقيقنا لهذه البيانات المالية الموحدة، واننا قد أوفينا بمسؤولياتنا الأخلاقية الأخرى وفقاً لتلك المتطلبات.

نعتقد ان بيانات التدقيق الثبوتية التي حصلنا عليها كافية ومناسبة لتوفير اساساً لرأينا حول التدقيق.

### عدم التيقن الجوهري بشأن الاستمرارية

كما هو مبين في الايضاح رقم (10) حول القوائم المالية الموحدة، فإنه استنادا الى قرار مجلس الوزراء رقم 12351 بتاريخ 4 تشرين الثاني 2015 ، فقد بلغ قيمة المبلغ المطلوب من وزارة النقل عن فروقات اجور النقل وأسعار المحروقات 9,711,958 دينار اردني حتى نهاية عام 2020، هذا وقد اقرت اللجنة المشكلة من قبل معالي وزير النقل بتاريخ 24 شباط 2020 بإستحقاق المبلغ المطالب به عن فروقات اجور النقل واسعار المحروقات من قبل الشركة حتى نهاية عام 2019 والبالغ 8,144,337 دينار اردني.

وكما هو مبين في الايضاح رقم (29) حول القوائم المالية الموحدة، فإن حدث انتشار فايروس كورونا المستجد (كوفيد – 19) في مطلع عام 2020 وتفشيه في عدة مناطق جغرافية حول العالم مسببا اضطرابات للأنشطة الاقتصادية والأعمال أدى الى انخفاض إيرادات الشركة بنسبة (70% – 80%) وبالتالي انخفاض التدفقات النقدية منها بنفس النسبة لتواجه الشركة صعوبات لسداد التزاماتها من حيث المصاريف التشغيلية حيث زادت المتطلبات المتداولة عن الموجودات المتداولة بمبلغ (2,110,409) دينار كما في 31 كانون الأول 2020، ان هذا الانخفاض في الإيرادات جاء بسبب أوامر الدفاع والبلابات الصادرة بموجبها عن حكومة المملكة الاردنية الهاشمية مما ادت الى تخفيض عدد الركاب بحيث لا تتجاوز نسبة الركاب 50% من السعة الاجمالية للحافلات العاملة على خطوط النقل العام، وكذلك نتيجة لعدم عودة قطاعات رئيسية للعمل على سبيل المثال لا الحصر مثل الجامعات والكليات والمدارس والمؤسسات العامة مما ادى الى قيام الشركة بتخفيض عدد الحافلات العاملة على خطوط النقل العام.

كما هو مبين في الايضاح رقم (7) حول القوائم المالية الموحدة، فقد قامت الشركة بعمل الاختبار السنوي لانخفاض القيمة في الشهرة (اختبار التدني) من خلال جهة مستقلة ومحيدة، حيث بينت هذه الدراسة بشكل رئيسي على أساس انتهاء جائحة كورونا مع نهاية عام 2021 وإعادة عمل حافلات الشركة بكامل طاقتها الاستيعابية وعودة جميع القطاعات الى العمل ورفع قانون الدفاع اعتبارا من بداية عام 2022

وعليه فإن قدرة الشركة على الاستمرار في أعمالها لتمويل أنشطتها وعملياتها التشغيلية المتعلقة بالنقل العام يعتمد على تحصيل المبالغ المطالب بها من وزارة النقل وعودة كافة القطاعات للعمل بشكل طبيعي مثلما كان الوضع قبل انتشار فايروس كورونا المستجد (كوفيد – 19)

## مسؤولية الإدارة والاشخاص المسؤولين عن الحوكمة عن القوائم المالية

إن الإدارة مسؤولة عن إعداد هذه البيانات المالية وعرضها بصورة عادلة وفقاً للمعايير الدولية لإعداد التقارير المالية ، وعن أنظمة الرقابة الداخلية التي تراها ضرورية لتمكنها من إعداد قوائم مالية خالية من الأخطاء الجوهرية، سواء كانت ناشئة عن إحتيال أو عن خطأ.

كما وتشمل مسؤولية الإدارة عند إعداد القوائم المالية تقييم قدرة الشركة على الإستمرارية ، والإفصاح حسب مقتضى الحال عن المسائل المتعلقة بإستمرارية الشركة وإستخدام اساس الإستمرارية في المحاسبة ما لم تنوي الإدارة تصفية الشركة أو وقف عملياتها، أو لا يوجد لديها بديلاً منطقياً عن ذلك.

ان الاشخاص المسؤولين عن الحوكمة هم المسؤولون عن الاشراف على اعداد القوائم المالية.

### مسؤولية المحاسب القانوني

ان هدفنا الحصول على تأكيد معقول فيما إذا كانت القوائم خالية من الأخطاء الجوهرية، سواء كانت ناشئة عن إحتيال أو عن خطأ، وإصدار تقرير التدقيق والذي يتضمن رأينا حولها.

التأكيد المعقول هو على مستوى عال من التأكيد ، ولكن إجراءات التدقيق التي قمنا بها وفقاً للمعايير الدولية للتدقيق لا تضمن دائماً إكتشاف الأخطاء الجوهرية حتى وإن وجدت ويمكن أن تنشأ الأخطاء من الإحتيال أو عن طريق الخطأ، وتعتبر جوهرية إذا كانت بشكل فردي أو في مجموعها قد تؤثر بشكل معقول على قرارات مستخدمين البيانات المالية.

**كجزء من عملية التدقيق وفقاً لمعايير التدقيق الدولية، فإننا نقوم بممارسة الحكم المهني والمحافظة على تطبيق مبدأ الشك المهني في جميع نواحي التدقيق ، بالإضافة الى:**

- تحديد وتقييم مخاطر الأخطاء الجوهرية في القوائم المالية، سواء كانت ناشئة عن إحتيال أو عن خطأ، وكذلك تصميم وتنفيذ إجراءات التدقيق التي تستجيب لتلك المخاطر، والحصول على أدلة تدقيق كافية وملائمة لتوفر أساساً لرأينا. ان خطر عدم إكتشاف أية أخطاء جوهرية ناتجة عن إحتيال أعلى من تلك الناتجة عن الخطأ، نظراً لأن الإحتيال قد يشتمل على التواطؤ و التزوير ، أو الحذف المتعمد والتحريفات ، أو تجاوز لأنظمة الرقابة الداخلية.
- الحصول على فهم لأنظمة الرقابة الداخلية ذات الصلة بأعمال التدقيق لغايات تصميم إجراءات تدقيق مناسبة حسب الظروف، ولكن ليس لغرض إبداء رأي حول فعالية أنظمة الرقابة الداخلية في الشركة.
- تقييم ملائمة السياسات المحاسبية المتبعة ومدى معقولية التقديرات المحاسبية والإيضاحات ذات العلاقة المعدة من قبل الإدارة.
- التوصل لإستنتاج عن مدى ملائمة إستخدام الإدارة لأساس الإستمرارية في المحاسبة ، وإستناداً إلى أدلة التدقيق التي تم الحصول عليها، فيما إذا كان هنالك وجود لعدم تيقن جوهرى ذا صلة بأحداث أو ظروف يمكن أن تثير شكوكاً كبيرة حول قدرة الشركة على الإستمرار كمنشأة مستمرة. فإذا توصلنا بأن هنالك وجود لعدم تيقن جوهرى ، فنحن مطالبون بلفت الإنتباه في تقرير تدقيقنا إلى الإيضاحات ذات الصلة الواردة في البيانات المالية، أو إذا كان الإفصاح عن هذه المعلومات غير كافياً، فإننا سوف نقوم بتعديل رأينا. إستنتاجاتنا تعتمد على أدلة التدقيق التي تم الحصول عليها حتى تاريخ تقرير تدقيقنا. ومع ذلك فإنه من الممكن أن تتسبب أحداث أو ظروف مستقبلية في توقف الشركة عن الإستمرار كمنشأة مستمرة
- تقييم العرض العام وبنية ومحتوى القوائم المالية بما فيها الإيضاحات وفيما إذا كانت القوائم المالية تمثل المعاملات والأحداث بشكل يحقق العرض العادل.

تواصلنا مع المسؤولين في لجنة التدقيق بما يتعلق بنطاق وتوقيت التدقيق المخطط له وملاحظات التدقيق الهامة، بما في ذلك أية أوجه قصور هامة في نظام الرقابة الداخلية تم تحديدها خلال تدقيقنا.

### تقرير حول المتطلبات القانونية

تحتفظ الشركة بقيود وسجلات محاسبية منظمة بصورة أصولية، وأن القوائم المالية الموحدة الواردة في تقرير مجلس الادارة متفقة معها ونوصي الهيئة العامة بالمصادقة عليها

## امور التدقيق الاساسية

ان امور التدقيق الاساسية وفقاً لحكمنا المهني هي تلك الامور التي كان لها الاهمية القصوى في اعمال التدقيق التي قمنا بها للقوائم المالية الموحدة للسنة الحالية. لقد تمت معالجة امور التدقيق الاساسية في سياق تدقيقنا للقوائم المالية الموحدة ككل وفي تكوين رأينا عنها واننا لا نقدم رأياً منفصلاً عن الاخر .

امور التدقيق اساسية	وصفا لكيفية معالجة تدقيقنا لهذا الامر
<b>- الممتلكات والمعدات</b> <p>وفقاً للمعايير الدولية لإعداد التقارير المالية ، فإن على الشركة مراجعة العمر الانتاجي وطريقة الاستهلاك وإن تقوم بإجراء اختبار لتدني القيمة التي تظهر بها الممتلكات والمعدات في المركز المالي وعند ظهور اية احداث أو تغيرات في الظروف تظهر ان هذه القيمة غير قابلة للاسترداد في حال ظهور اي مؤشر لتدني القيمة يتم احتساب خسائر تدني تبعاً لسياسة تدني قيمة الموجودات حيث تقوم الإدارة بتقدير التدني بالممتلكات والمعدات من خلال استخدام الافتراضات والتقديرات ان وجدت، ونظراً لأهميتها فإنها تعتبر احد مخاطر التدقيق الهامة.</p>	<b>- الممتلكات والمعدات</b> <p>ان اجراءات التدقيق شملت دراسة اجراءات الرقابة المستخدمة في عملية التحقق من الوجود والاكتمال ومراجعة شراء الاصول وبيعه خلال السنة، والتأكد من عملية احتساب مصروف الاستهلاك، ومطابقة الجرد من حيث الوجود والتأكد من ان الممتلكات والمعدات منتجة ولا يوجد تدني بالقيمة التي تظهر بها وذلك من خلال تقييم فرضيات الادارة مع الاخذ بالاعتبار المعلومات الخارجية المتوافرة حول مخاطر انخفاض الممتلكات والمعدات ولقد ركزنا ايضا على مدى كفاية افصاحات الشركة حول الممتلكات والمعدات.</p>
<b>- الشهرة</b> <p>وفقاً للمعايير الدولية لإعداد التقارير المالية ، فإن على ادارة الشركة تقييم الشهرة وفحص التدني، حيث بلغت الشهرة كما في 31 كانون الأول 2019 مبلغاً وقدره 11,308,218 دينار اردني، ويعتبر انخفاض القيمة السنوية للشهرة مسألة تدقيق اساسية نظراً لتعقيد متطلبات المحاسبة والاحكام العامة المطلوبة في تحديد الافتراض الذي سيستخدم في تقدير المبلغ القابل للاسترداد. ان المبلغ القابل للاسترداد للوحدات المنتجة للنقد، والتي تقوم على اساس القيمة قيد الاستخدام او القيمة العادلة ايهما اعلى ناقصا تكاليف البيع، يتم استحقاقه من نماذج التدفقات النقدية المتوقعة المخصصة، هذه النماذج تستخدم العديد من الافتراضات الاساسية بما في ذلك تقديرات لحجم المبيعات والاسعار المستقبلية، وتكاليف التشغيل، ومعدلات نمو القيمة النهائية والمتوسط المرجح لتكلفة رأس المال.</p>	<b>- الشهرة</b> <p>تم عمل فحص لتدني الشهرة في نهاية عام 2020، وتم تقييم الافتراضات والمنهجيات المستخدمة من قبل الشركة، وإن اجراءات التدقيق شملت دراسة الافتراضات والمنهجيات المستخدمة ولا سيما تلك الامور المتعلقة بنمو الاريادات المتوقعة وهوامش الارياح، وركزنا ايضا على مدى كفاية افصاح الشركة حول تلك الافتراضات الاكثر حساسية التي تم استخدامها في عملية فحص التدني والتي لها تأثير كبير في تحديد مبلغ الشهرة القابل للاسترداد، حيث اظهرت نتائج الفحص بأنه لا يوجد تدني في قيمة الشهرة.</p>
<b>- المدينون</b> <p>وفقاً للمعايير الدولية لإعداد التقارير المالية، فإن على الشركة مراجعة عملية احتساب مخصص الخسائر الائتمانية وفقاً للمعيار الدولي رقم (9) "الادوات المالية"، تقوم الادارة بتقدير الخسائر في قيمة الذم المدينة من خلال استخدام الافتراضات والتقديرات، ونظراً لأهميتها فإنها تعتبر احد مخاطر التدقيق الهامة، ولقد تم الاعتراف بمخصص خسائر ائتمانية.</p>	<b>- المدينون</b> <p>ان اجراءات التدقيق شملت اجراءات الرقابة المستخدمة من قبل الشركة على عملية تحصيل الذم المدينة وشيكات برسم التحصيل، والتحقق من ارصدة عينه من ذم العملاء من خلال استلام التأييدات المباشرة، وتم دراسة كفاية مخصص الخسائر الائتمانية المرصود مقابل الذم المدينة وذلك من خلال تقييم فرضيات الادارة مع الاخذ بالاعتبار المعلومات الخارجية المتوافرة حول مخاطر الذم الاجلة، لقد قيمنا ايضا كفاية الافصاحات للشركة حول التقديرات المهمة في الوصول لمخصص الخسائر الائتمانية المسجلة.</p>

### معلومات اخرى

ان الادارة مسؤولة عن المعلومات الاخرى. حيث تتضمن المعلومات الاخرى المدرجة في التقرير السنوي، ولكنها لا تتضمن القوائم المالية الموحدة وتقرير تدقيقنا حولها.

لا يغطي رأينا حول القوائم المالية الموحدة هذه المعلومات الاخرى، ونحن لا نبدي اي شكل من اشكال التأكيد حولها.

فيما يتعلق بتدقيقنا للقوائم المالية الموحدة، يقع على عاتقنا مسؤولية قراءة هذه المعلومات الاخرى ، وعند قيامنا بذلك فإننا نأخذ بالاعتبار فيما اذا كانت تلك المعلومات غير متوافقة بشكل جوهرى مع البيانات المالية الموحدة او مع معرفتنا التي تم اكتسابها اثناء اجراءات التدقيق او يظهر عليها بخلاف ذلك انها تحتوي على اخطاء جوهرية. واذا استنتجنا بناء على العمل الذي قمنا به بأن هنالك اخطاء جوهرية في هذه المعلومات فنحن مطالبون بالابلاغ عن هذه الحقيقة. وفي هذا السياق ليس لدينا شيء للابلاغ عنه.

الشركة المتكاملة للنقل المتعدد  
(شركة مساهمة عامة محدودة)  
قائمة المركز المالي الموحدة  
كما في 31 كانون الأول 2020  
(بالدينار الأردني)

الموجودات	ايضاح	2020	2019
<b>موجودات غير متداولة</b>			
ممتلكات ومعدات	4	9,790,127	11,662,194
حق استخدام موجودات	5	699,757	738,967
شهرة	7	11,308,218	11,308,218
موجودات ضريبية مؤجلة	25	3,285,816	3,508,595
<b>مجموع الموجودات غير المتداولة</b>		<b>25,083,918</b>	<b>27,217,974</b>
<b>موجودات متداولة</b>			
مصاريف متفرعة ملغما وحسابات مدينة أخرى	8	928,670	1,192,362
مستودع قطع الغيار والزيوت والبطاقات	9	301,756	320,012
مدينون	10	11,133,005	10,261,930
مطلوب من جهات ذات علاقة	11	235,966	6,403
نقد وما في حكمه	12	638,900	618,197
		<b>13,238,297</b>	<b>12,398,904</b>
ممتلكات ومعدات معدة للبيع	6	1	246,808
<b>مجموع الموجودات المتداولة</b>		<b>13,238,298</b>	<b>12,645,712</b>
<b>مجموع الموجودات</b>		<b>38,322,216</b>	<b>39,863,686</b>
<b>المطلوبات وحقوق الملكية</b>			
<b>حقوق الملكية</b>			
رأس المال	1	15,000,000	15,000,000
إحتياطي اجباري	16	257,406	257,406
إحتياطي إختياري	16	12,670	12,670
خسائر متراكمة		( 7,478,606)	( 3,982,035)
<b>مجموع حقوق المساهمين</b>		<b>7,791,470</b>	<b>11,288,041</b>
حقوق غير مسيطر عليها		691,360	850,600
<b>مجموع حقوق الملكية</b>		<b>8,482,830</b>	<b>12,138,641</b>
<b>مطلوبات غير متداولة</b>			
قروض طويلة الاجل	15	13,750,329	16,880,817
اللتزامات عقود ايجار طويلة الاجل	5	740,351	753,638
<b>مجموع المطلوبات غير المتداولة</b>		<b>14,490,680</b>	<b>17,634,455</b>
<b>مطلوبات متداولة</b>			
مصاريف مستحقة وحسابات دائنة أخرى	13	4,115,695	2,489,978
دائنتون	14	7,991,280	6,913,098
مطلوب الى جهات ذات علاقة	11	48,294	569,747
الجزء المتداول من قروض طويلة الأجل	15	3,130,488	67,895
الجزء المتداول من اللتزامات عقود ايجار	5	12,880	12,473
بنوك دائنة		50,069	37,399
<b>مجموع المطلوبات المتداولة</b>		<b>15,348,706</b>	<b>10,090,590</b>
<b>مجموع المطلوبات وحقوق الملكية</b>		<b>38,322,216</b>	<b>39,863,686</b>

إن الإيضاحات المرفقة تشكل جزءا لا يتجزأ من هذه القوائم المالية الموحدة

الشركة المتكاملة للنقل المتعدد  
(شركة مساهمة عامة محدودة)

قائمة الدخل الشامل الموحدة  
للسنة المنتهية في 31 كانون الأول 2020  
(بالدينار الأردني)

ايضاح	2020	2019
الإيرادات	3,555,644	7,621,413
كلفة الإيرادات	(6,750,282)	(10,060,213)
<b>مجممل خسارة السنة</b>	<b>(3,194,638)</b>	<b>(2,438,800)</b>
مصاريف ادارية وعمومية	(1,119,086)	(1,471,129)
مصاريف مالية	(1,187,808)	(1,153,640)
إيرادات ومصاريف أخرى	2,690,306	5,093,193
<b>(خسارة) / ربح السنة قبل الضريبة</b>	<b>(2,811,226)</b>	<b>29,624</b>
ضريبة دخل	(162,984)	(282,855)
موجودات ضريبية مؤجلة مطفاة	(222,779)	-
<b>خسارة السنة</b>	<b>(3,196,989)</b>	<b>(253,231)</b>
<b>الدخل الشامل :</b>	<b>-</b>	<b>-</b>
الدخل الشامل الآخر	(3,196,989)	(253,231)
<b>إجمالي الدخل الشامل:</b>		
<b>مجموع الدخل الشامل يعود الى :</b>		
اصحاب الشركة الام	(3,496,571)	(783,688)
حقوق غير مسيطر عليها	299,582	530,457
	<b>(3,196,989)</b>	<b>(253,231)</b>
<b>خسارة السهم :</b>	<b>(0,23)</b>	<b>(0,05)</b>
<b>خسارة السهم – دينار/ سهم</b>	<b>15,000,000</b>	<b>15,000,000</b>
<b>المتوسط المرجح لعدد الأسهم – سهم</b>		

إن الإيضاحات المرفقة تشكل جزءا لا يتجزأ من هذه القوائم المالية الموحدة



الشركة المتكاملة للنقل المتعدد	الشركة المتكاملة للنقل المتعدد
(شركة مساهمة عامة محدودة)	(شركة مساهمة عامة محدودة)
ايضاحات حول القوائم المالية الموحدة	ايضاحات حول القوائم المالية الموحدة
للسنة المنتهية في 31 كانون الأول 2020	للسنة المنتهية في 31 كانون الأول 2020
(بالدينار الأردني)	(بالدينار الأردني)

#### 1- التكوين والنشاط

إن الشركة المتكاملة للنقل المتعدد هي شركة أردنية مساهمة عامة محدودة ("الشركة") مسجلة في سجل الشركات تحت رقم (379) بتاريخ 19 كانون الأول 2005 بعد أن تم تحويل صفتها القانونية من شركة ذات مسؤولية محدودة إلى شركة مساهمة عامة، إن رأس مال الشركة المدفوع يبلغ 15,000,000 دينار أردني مقسم الى 15,000,000 حصة قيمة كل حصة دينار أردني واحد.

يتألف النشاط الرئيسي الحالي للشركة في تقديم خدمات النقل العام على خطوط النقل العام للركاب داخل أمانه عمان ومحافظة العاصمة واية خطوط داخل المملكة، وتملك وسائل النقل العام للركاب وإنشاء واستثمار مظاهرات الركاب على الخطوط التي تخدمها الشركة.

وتعمل الشركة في محافظة العاصمة عمان.

#### 2- المعايير والتفسيرات الجديدة والمعدلة

##### 2-1 المعايير والتفسيرات الجديدة والمعدلة والتي صدرت وتم تطبيقها من قبل الشركة

هناك عدد من المعايير الجديدة والتعديلات على المعايير والتفسيرات والتي أصبحت سارية المفعول اعتبارا من 1 كانون الثاني 2020 :

التعديلات على المعيار الدولي للتقارير المالية رقم (3) "اندماج الاعمال"

التعديلات على المعيار المحاسبي رقم (1) "عرض البيانات المالية"

التعديلات على المعيار المحاسبي رقم (8) "التغيرات في التقديرات والاختفاء المحاسبية"

التعديلات على المعيار الدولي للتقارير المالية رقم (7) "الادوات المالية : الاقصاحات"

التعديلات على المعيار الدولي للتقارير المالية رقم (9) :الادوات المالية"

التعديلات على الإطار المفاهيمي

الشركة المتكاملة للنقل المتعدد	الشركة المتكاملة للنقل المتعدد
(شركة مساهمة عامة محدودة)	(شركة مساهمة عامة محدودة)
ايضاحات حول القوائم المالية الموحدة (يتبع)	ايضاحات حول القوائم المالية الموحدة (يتبع)
للسنة المنتهية في 31 كانون الأول 2020	للسنة المنتهية في 31 كانون الأول 2020
(بالدينار الأردني)	(بالدينار الأردني)

#### 2-2- المعايير الجديدة والتعديلات المصدرة ولكنها لم تصبح سارية المفعول

هناك عدد من المعايير الجديدة والتعديلات على المعايير والتفسيرات التي لم تصبح سارية المفعول ، ولم يتم تطبيقها عند اعداد هذه البيانات ولا تخطط الشركة تبني هذه المعايير بصورة مبكرة.

المعايير والتفسيرات الجديدة والمعدلة التالية لم تصبح بعد واجبة التطبيق	يسري تطبيقها للفترات السنوية التي تبدأ من او بعد
التعديلات على المعيار الدولي للتقارير المالية رقم (16) امتيازات ايجار متعلقة بوباء (كوفيد - 19)	1 كانون الثاني 2021
التعديلات على المعايير الدولية رقم (4) و (7) و (16) ومعيار المحاسبة الدولي رقم (39) الاصلاحات المعيارية لمعر الفائدة – المرحلة الثانية	1 كانون الثاني 2021
التعديلات على المعيار المحاسبي الدولي رقم (1) "عرض القوائم المالية" تصنيف المطلوبات	1 كانون الثاني 2022
التعديلات على المعيار الدولي للتقارير المالية رقم (3) اندماج الاعمال	1 كانون الثاني 2022
التعديلات على المعيار الدولي للتقارير المالية رقم (16) ممتلكات والآت ومعدات	1 كانون الثاني 2022
التعديلات على المعيار المحاسبي الدولي رقم (37) المخصصات ، المطلوبات المحتملة والموجودات المحتملة	1 كانون الثاني 2022
تحسينات سنوية على المعايير الدولية للتقارير المالية 2018 – 2020	1 كانون الثاني 2022
التعديلات على معيار التقارير المالية الدولية رقم (17) "عقود التأمين"	1 كانون الثاني 2023

تتوقع الادارة أن هذه المعايير والتفسيرات والتعديلات الجديدة سيتم تطبيقها في البيانات للشركة عندما تكون قابلة للتطبيق، وقد لا يكون لهذه المعايير والتفسيرات والتعديلات الجديدة أي تأثير جوهري على البيانات المالية للشركة في فترة التطبيق المبدئي.

#### 3- ملخص لأهم السياسات المحاسبية

##### إعداد البيانات المالية

تم إعداد البيانات المالية بناءاً على المعايير الدولية للتقارير المالية.

##### أساس التحضير

تم عرض هذه البيانات المالية بالدينار الأردني لأن غالبية معاملات الشركة تسجل بالدينار .

لقد تم إعداد القوائم المالية على أساس مبدأ التكلفة التاريخية ، أما الموجودات المالية والمطلوبات المالية فانها تظهر بالقيمة العادلة.

إن السياسات المحاسبية الهامة المتبعة من قبل الشركة هي على النحو التالي:

الشركة المتكاملة للنقل المتعدد
(شركة مساهمة عامة محدودة)
ايضاحات حول القوائم المالية الموحدة (يتبع)
للسنة المنتهية في 31 كانون الأول 2020
(بالدينار الأردني)

أساس توحيد البيانات المالية

تتألف البيانات المالية الموحدة للشركة المتكاملة للنقل المتعدد والشركات التابعة لها من البيانات المالية الخاصة بالشركة والمنشآت المسيطر عليها من قبل الشركة ( الشركات التابعة). .

تتحقق السيطرة عندما يكون للشركة

- القدرة على التحكم بالمنشأة المستثمر بها.
- نشوء حق للشركة في العوائد المتغيرة نتيجة لارتباطها بالمنشأة المستثمر بها .
- القدرة على التحكم في المنشأة المستثمر بها بغرض التأثير على عوائد المستثمر .

تقوم الشركة بأعادة تقييم ما إذا كانت تسيطر على أي من المنشآت المستثمر بها أم لا، إذا ما كانت الحقائق والظروف تشير إلى حدوث تغيرات على واحد أو أكثر من عناصر السيطرة المشار إليها أعلاه.

عندما نقل حقوق التصويت الخاصة بالشركة في أي من المنشآت المستثمر بها عن أغلبية حقوق التصويت بها، يكون للشركة السيطرة على تلك المنشأة المستثمر بها عندما تكون حقوق التصويت كافية لمنحها قدرة عملية لتوجيه الأنشطة ذات الصلة بالمنشأة المستثمر بها بشكل منفرد.

تأخذ الشركة بعين الاعتبار كافة الحقائق والظروف ذات الصلة عند تقييم ما إذا كان للشركة حقوق التصويت في المنشأة المستثمر بها أم لا بشكل كافٍ لمنحها السيطرة ، تشمل تلك الحقائق والظروف ما يلي:

- حجم حقوق التصويت التي تمتلكها الشركة بالنسبة لحجم ومدى ملكية حاملي حقوق التصويت الآخرين
- حقوق التصويت المحتملة التي تمتلكها الشركة وحاملي حقوق التصويت الآخرين والأطراف الأخرى
- الحقوق الناشئة من الترتيبات التعاقدية الأخرى.
- أية حقائق وظروف إضافية قد تشير إلى أن الشركة لها، أو ليست لديها، القدرة الحالية على توجيه الأنشطة ذات الصلة وقت الحاجة لاتخاذ قرارات، بما في ذلك كيفية التصويت في اجتماعات المساهمين السابقة.

تبدأ عملية توحيد الشركة التابعة عندما تحصل الشركة على السيطرة على تلك الشركة التابعة، بينما تتوقف تلك العملية عندما تفقد الشركة السيطرة على الشركة التابعة . وعلى وجه الخصوص، يتم تضمين إيرادات ومصاريف الشركة التابعة المستحوذة أو المستبعدة خلال السنة في بيان الدخل الشامل الموحد من تاريخ حصول الشركة على السيطرة حتى التاريخ الذي تنقطع فيه سيطرة الشركة على الشركة التابعة.

إن الربح أو الخسارة وكل عنصر من عناصر الدخل الشامل الأخرى موزعة على مالكي الشركة ومالكي الحصص غير المسيطرة ، إجمالي الدخل الشامل للشركة التابعة موزع على مالكي الشركة والأطراف غير المسيطرة حتى لو أدى ذلك إلى حدوث عجز في أرصدة الأطراف غير المسيطرة.

حيثما لزم الأمر، يتم إجراء تعديلات على البيانات المالية للشركات التابعة لكي تتلائم سياساتها المحاسبية مع تلك المستخدمة من قبل الشركة الأم.

الشركة المتكاملة للنقل المتعدد
(شركة مساهمة عامة محدودة)
ايضاحات حول القوائم المالية الموحدة (يتبع)
للسنة المنتهية في 31 كانون الأول 2020
(بالدينار الأردني)

يتم إستبعاد جميع المعاملات بما في ذلك الأصول والالتزامات وحقوق الملكية والأرباح والمصاريف والتدفقات النقدية الناتجة عن المعاملات الداخلية بين الشركة والشركات التابعة عند التوحيد.

اسم الشركة التابعة	مكان التسجيل	سنة التسجيل	نسبة الملكية	النشاط الرئيسي
شركة الطلال لنقل الركاب	المملكة الأردنية الهاشمية	1999	100%	تأجير الحافلات والاستيراد
(ذ.م.م)				
شركة التوفيق للنقل و الإستثمار (ذ.م.م)	المملكة الأردنية الهاشمية	1998	100%	نقل الركاب و خدمات النقل لغايات الحج و العمرة وتجارة التجزئة في قطع السيارات
شركة آسيا للنقل والإستثمار (ذ.م.م)	المملكة الأردنية الهاشمية	1998	100%	نقل الركاب وصيانة الحافلات و استيراد قطع الغيار اللازمة لغايات الشركة
الشركة المتكاملة للبطاقات الذكية (م.خ.م)	المملكة الأردنية الهاشمية	2008	80%	استخدام البطاقات الذكية لتحصيل الأجور واستيراد وتصدير أنظمة وبرامج تحصيل الأجرة وتحديد الموقع وبيع خدمة تشغيل نظام ، تحصيل الأجرة وتحديد الموقع وتقديم الدعم الفني والصيانة لأنظمة التحصيل
الشركة الاردنية التركية لإدارة وتشغيل حافلات النقل العام	المملكة الأردنية الهاشمية	2019	49%	ادارة وتشغيل وسائل النقل والحافلات

الشركة المتكاملة للنقل المتعدد
(شركة مساهمة عامة محدودة)
ايضاحات حول القوائم المالية الموحدة (يتبع)
للسنة المنتهية في 31 كانون الأول 2020
(بالدينار الأردني)

<b>الموجودات المالية</b>
<b>تصنيفات</b>
تصنف الشركة موجوداتها المالية الى الفئات التالية: موجودات مالية بالقيمة العادلة من خلال قائمة الدخل والذمم المدينة. ان هذه التصنيفات تحدد على اساس الهدف التي تم الحصول من اجله على هذه الموجودات المالية. تحدد الادارة تصنيفاتها للموجودات المالية عند الاعتراف المبدئي لها.

(أ) **الموجودات المالية بالقيمة العادلة من خلال قائمة الدخل**  
ان الموجودات المالية بالقيمة العادلة من خلال قائمة الدخل هي موجودات مالية محتفظ بها للمتاجرة. يتم تصنيف الاصل المالي في هذه الفئة اذا تم شراؤه بشكل اساسي لهدف البيع خلال فترة قصيرة. وتصنف هذه الموجودات تحت هذه الفئة من ضمن الموجودات المتداولة اذا كان لدى الشركة توقع ببيعها خلال 12 شهرا من تاريخ قائمة المركز المالي، وخلافا لذلك فتصنف ضمن الموجودات غير المتداولة.

(ب) **القروض والذمم المدينة**  
ان الحسابات المدينة هي موجودات مالية (خلافا للمشتقات المالية) تتكون من دفعات محددة او ثابتة. وهي غير مدرجة في السوق المالي. يتم تصنيف هذه الموجودات ضمن الموجودات المتداولة الا اذا كانت فترات استحقاقها اكثر من 12 شهرا بعد تاريخ قائمة المركز المالي، حيث يتم تصنيفها كموجودات غير متداولة.

**الاعتراف والتقدير**  
يتم الاعتراف بعملية شراء وبيع الموجودات المالية بتاريخ تنفيذ العقد وهو التاريخ الذي تلتزم فيه الشركة بعملية الشراء والبيع لهذه الموجودات. يتم الاعتراف بالاستثمارات بالقيمة العادلة ويتم الاعتراف بتكاليف الشراء المتعلقة بعملية الشراء والبيع في قائمة الدخل.

**التدني في قيمة الموجودات المالية**  
تقوم الشركة بمراجعة القيم المثبتة في السجلات للموجودات المالية في تاريخ قائمة المركز المالي لتحديد فيما اذا كانت هنالك مؤشرات موضوعية تدل على تدني في قيمتها افراديا او على شكل مجموعة، وفي حالة وجود مثل هذه المؤشرات فإنه يتم تقدير القيمة القابلة للاسترداد من اجل تحديد خسارة التدني.

ان المعايير المستخدمة من قبل الشركة في تحديد مدى وجود دليل موضوعي على وجود خسارة ناتجة عن الانخفاض في القيمة تشمل اي مما يلي :

- مواجهة المدين صعوبات مالية كبيرة.
- خرق شروط العقد، مثل الاخفاق او العجز عن سداد مدفوعات الفائدة او اصل الدين.
- منح المدين امتيازات ما كان للشركة ان تمنحها لولا الظروف الاقتصادية او القانونية المتعلقة بالصعوبات المالية التي تواجه المقترض.

الشركة المتكاملة للنقل المتعدد
(شركة مساهمة عامة محدودة)
ايضاحات حول القوائم المالية الموحدة (يتبع)
للسنة المنتهية في 31 كانون الأول 2020
(بالدينار الأردني)

- وجود احتمال بدخول المدين في اجراءات اشهار الافلاس او اعادة هيكلة مالية.
- عدم وجود سوق نشط لتداول الاصل المالي بسبب الصعوبات المالية.
- بيانات جديرة بالملاحظة تشير الى وجود انخفاض قابل للقياس في التدفقات النقدية المستقبلية المقدرة من محفظة الموجودات المالية من تاريخ التسجيل المبدئي بتلك الموجودات مثل:
(أ) تغيرات سلبية في حالة السداد للمدينين ضمن المحفظة.
(ب) الظروف الاقتصادية الوطنية او المحلية المرتبطة بحالات التخلف عن السداد للموجودات المدرجة بالمحفظة.

تقوم الشركة اولا بتقييم مدى وجود اي دليل موضوعي على حدوث الانخفاض في القيمة.  
بالنسبة لفئة الذمم المدينة، يتم قياس مقدار الخسارة على اساس الفرق بين القيمة الدفترية للاصل والقيمة الحالية للتدفقات النقدية المستقبلية المقدرة (باستثناء خسائر مستقبلية التي لم يتم تكبيدها) مخصومة وفقا لمعدل الفائدة الاصلي الفلي للاصل المالي. يتم خفض القيمة الدفترية للاصل والاعتراف بمبلغ الخسارة في قائمة الدخل.

اذا تبين في فترة لاحقة بأن قيمة الخسارة الناتجة من الانخفاض في القيمة قد نقصت، وكان بالإمكان ربط هذا النقص موضوعيا بحدث حصل بعد ان يتم احتساب خسارة الانخفاض في القيمة (مثل تحسن التصنيف الائتماني للمدين)، فإن عكس خسارة الانخفاض في القيمة المحسبة سابقا يتم ادراجه في قائمة الدخل.

**اعادة التصنيفات**  
في حال تغير نموذج الاعمال الذي تحتفظ بموجبه الشركة بالموجودات المالية، يتم اعادة تصنيف الموجودات المالية المتأثرة، وتسري متطلبات التصنيف والقياس المتعلقة بالفئة الجديدة بأثر مستقبلي اعتبار من اليوم الاول من الفترة المالية الاولى التي تعقب التغيير في نموذج الاعمال والذي ينتج عنه اعادة تصنيف الموجودات المالية للشركة. ونظرا لعدم وجود تغيرات في نموذج الاعمال التي تحتفظ به الشركة بالموجودات المالية، خلال السنة المالية الحالية والفترة المحاسبية السابقة، فلم يتم اجراء اعادة تصنيف.

**انخفاض القيمة**  
ان المعيار الدولي لاعداد التقارير المالية رقم 9 نموذج "الخسارة المتكبدة" يحل محل المعيار المحاسبي الدولي رقم 39 مع نموذج "الخسارة الائتمانية المتوقعة". تقوم الشركة بالاعتراف بمخصصات خسائر الائتمان المتوقعة على الادوات المالية التالية التي لم يتم قياسها بالقيمة العادلة من خلال الربح او الخسارة:

- نقد وارصدة لدى البنوك ، و
- ذمم تجارية مدينة واخرى ، و
- مطلوب من جهات ذات علاقة

الشركة المتكاملة للنقل المتعدد	الشركة المتكاملة للنقل المتعدد
(شركة مساهمة عامة محدودة)	
<b>ايضاحات حول القوائم المالية الموحدة (يتبع)</b>	
<b>للسنة المنتهية في 31 كانون الأول 2020</b>	
<b>(بالدينار الأردني)</b>	

وباستثناء الموجودات المالية المشتراة او الممنوحة المتدنية في قيمتها الائتمانية (والتي سيتم تناولها بشكل مفصل فيما يلي)،

يتطلب قياس الخسائر الائتمانية المتوقعة من خلال مخصص خسارة بقيمة تعادل:

- خسارة ائتمانية متوقعة لمدة 12 شهراً، اي العمر الزمني للخسائر الائتمانية المتوقعة التي نتجت من حوادث التعثر في السداد على الادوات المالية التي يمكن وقوعها خلال 12 شهر بعد نهاية الفترة المالية (ويشار اليها بالمرحلة 1) ، او
- الخسارة الائتمانية المتوقعة خلال عمر الاداة المالية، اي العمر الزمني للخسارة الائتمانية المتوقعة التي تنتج من جميع حالات التعثر في السداد الممكنة على مدار عمر الاداة المالية (يشار اليها بالمرحلة 2 والمرحلة 3).

ويكون من المطلوب تكوين مخصص للخسارة الائتمانية المتوقعة على مدى عمر الاداة المالية اذا زادت مخاطر الائتمان عن تلك الاداة المالية بشكل جوهري منذ الاعتراف المبدئي. بالنسبة لجميع الادوات المالية الاخرى، يتم قياس الخسارة الائتمانية المتوقعة بمبلغ يعادل الخسارة الائتمانية المتوقعة لمدة 12 شهر .

قامت الشركة باختيار قياس مخصصات الخسائر النقدية والارصدة البنكية والذمم المدينة التجارية والاخرى والمطلوبات من جهات ذات علاقة بمبلغ يعادل قيمة الخسائر الائتمانية المتوقعة على مدى عمر هذه الموجودات.

وتعد الخسارة الائتمانية المتوقعة هي تقدير مرجح للقيمة الحالية للخسائر الائتمانية، حيث يتم قياسها على انها القيمة الحالية للفرق بين التدفقات النقدية التعاقدية المستحقة للشركة والتدفقات النقدية التي تتوقع الشركة استلامها والتي تنشأ من ترجيح عدة سيناريوهات اقتصادية مستقبلية، مخصصة بمعدل فائدة الفعلية للاصل.

يتم خصم مخصص خسائر الاستثمارات المالية المقاسة بالتكلفة المطفأة من اجمالي القيمة الدفترية للاصول. بالنسبة لاوراق الدين بالقيمة العادلة من خلال بنود الدخل الشامل الاخر، مخصص الخسارة يتم الاعتراف به ضمن بنود الدخل الشامل الاخر، بدلا من تخفيض القيمة الدفترية للاصل.

عند تحديد ما اذا كانت مخاطر الائتمان للاصل المالي قد زادت بشكل جوهري منذ الاعتراف المبدئي وعند تقدير خسائر الائتمان المتوقعة. تأخذ الشركة بعين الاعتبار عند اجراء هذا التقييم معلومات معقولة وقابلة للدعم بحيث تكون متاحة وذات صلة دون الحاجة لمجهود او تكاليف غير ضرورية. ويشمل ذلك كلا من المعلومات والتحليلات الكمية والنوعية، بناء على الخبرة السابقة للشركة والتقييم الائتماني المتوفر، بما في ذلك اية معلومات حول توقعات مستقبلية.

بالنسبة لفئات معينة من الموجودات المالية، يتم تقييم الموجودات التي تم تقييمها على انها لا يمكن انخفاض قيمتها بشكل فردي بالاضافة الى ذلك، تحديد انخفاض القيمة على اساس جماعي. يمكن أن يشمل الدليل الموضوعي على انخفاض قيمة محفظة الذمم المدينة على خبرة الشركة السابقة في تحصيل المدفوعات وزيادة في عدد المدفوعات المتأخرة في المحفظة بالاضافة الى التغيرات الملحوظة في الظروف الاقتصادية او المحلية التي ترتبط بتعثر سداد الذمم.

يتم عرض خسائر الانخفاض في القيمة المتعلقة بالنقد والارصدة لدى البنوك، الذمم التجارية المدينة واخرى، والمطلوبات من جهات ذات علاقة، بشكل منفصل في بيان الدخل وبيان الدخل الشامل الاخر .

تعتبر الشركة ان اداة الدين لها مخاطر ائتمان منخفضة عندما يكون تصنيف مخاطر الائتمان معادلا لتعريف المفهوم العالمي لفئة الاستثمار .

الشركة المتكاملة للنقل المتعدد	الشركة المتكاملة للنقل المتعدد
(شركة مساهمة عامة محدودة)	
<b>ايضاحات حول القوائم المالية الموحدة (يتبع)</b>	
<b>للسنة المنتهية في 31 كانون الأول 2020</b>	
<b>(بالدينار الأردني)</b>	

#### قياس الخسارة الائتمانية المتوقعة

تستعين الشركة بنماذج احصائية لاحساب الخسارة الائتمانية المتوقعة، ولقياس الخسارة الائتمانية المتوقعة بموجب المعيار

الدولي لاعداد التقارير المالية رقم 9 فإن اهم المدخلات سيكون وفق الشكل المحدد للمتغيرات التالية:

- احتمالية التعثر
- الخسارة عند التعثر
- التعرض عن التعثر

سوف تستمد هذه المعلومات من النماذج الاحصائية المطورة داخليا والبيانات التاريخية الاخرى، كما سيتم تعديلها لتعكس المعلومات المستقبلية.

#### الموجودات المالية منخفضة القيمة الائتمانية

يعتبر اي من الموجودات المالية "منخفضة القيمة الائتمانية" عند وقوع حدث او اكثر له تأثير ضار على التدفقات النقدية المستقبلية المقدرة للاصل المالي. ويشار اليها الموجودات المالية منخفضة القيمة الائتمانية كموجودات المرحلة 3. في تاريخ كل بيان مركز مالي، تقوم الشركة بتقييم ما اذا كانت ادوات الدين التي تمثل الموجودات المالية المقاسة بالتكلفة المطفأة او بالقيمة العادلة من خلال الدخل الشامل الاخر هي منخفضة القيمة الائتمانية. يتعرض الاصل المالي لانخفاض في القيمة عند وقع حدث او اكثر له تأثر في التدفقات النقدية المستقبلية.

#### الغاء الاعتراف بالموجودات المالية

تقوم الشركة بالغاء الاعتراف بالموجودات المالية فقط عند انتهاء الحقوق التعاقدية للتدفقات النقدية من تلك الموجودات المالية، او عند تحويل الموجودات المالية بما في ذلك جميع المخاطر والمنافع لملكية الموجودات المالية الى منشأة اخرى. اذا لم تقم الشركة بتحويل او الاحتفاظ بكافة المخاطر والمنافع المتعلقة بملكية الموجودات المالية واستمرت بالسيطرة على الموجودات المحولة، قم الشركة بالاعتراف بالحصة المحتفظ بها من الموجودات اضافة الى الالتزامات ذات الصلة التي قد يتعين عليها سدادها. اذا احتفظت الشركة بكافة المخاطر والمنافع المتعلقة بملكية الموجودات المالية المحولة، تستمر الشركة في الاعتراف بالموجودات المالية، كما تعترف بالاقتراض المضمون للعوائد المستلمة.

في حال تم استبعاد الموجودات المالية التي تم قياسها بالتكلفة المطفأة او التي تم قياسها بالقيمة العادلة من خلال الارباح او الخسائر، يتم الاعتراف بالفرق بين القيمة الدفترية للموجودات ومجموع المبالغ المستلمة وغير المستلمة المدينة في الارباح والخسائر .

في حال تم استبعاد الموجودات المالية المصنفة بالقيمة العادلة من خلال بنود الدخل الشامل الاخرى، فإن الارباح او الخسائر المسجلة سابقا في حساب التغيرات المتراكمة في القيمة العادلة للاوراق المالية، لا يتم اعادة تصنيفها ضمن بين الارباح او الخسائر، ولكن يتم اعادة تصنيفها ضمن الارباح المستبقاة.

<b>الشركة المتكاملة للنقل المتعدد</b>
(شركة مساهمة عامة محدودة)
<b>ايضاحات حول القوائم المالية الموحدة (يتبع)</b>
<b>للسنة المنتهية في 31 كانون الأول 2020</b>
(بالدينار الأردني)

عرض مخصص خسائر الائتمان في المعلومات المالية

يتم عرض مخصصات الخسارة لخسائر الائتمان المتوقعة في المعلومات المالية على النحو التالي :

- بالنسبة للموجودات المالية بالتكلفة المطفأة (القروض والسلف ونقد وارصدة لدى البنوك) : كخصم من اجمالي القيمة الدفترية للموجودات.
- بالنسبة لادوات الدين بالقيمة العادلة من خلال بنود الدخل الشامل الاخر : لا يتم الاعتراف بمخصص خسائر في قائمة المركز المالي حيث ان القيمة الدفترية هي القيمة العادلة. ومع ذلك فإن مخصص الخسارة متضمن كجزء من مبلغ اعادة التقييم في مخصص اعادة التقييم ويتم الاعتراف به في الدخل الشامل الاخر .

**الاحكام الهامة في سياق تطبيق السياسات المحاسبية للشركة فيما يتعلق بالمعيار الدولي لاعداد التقارير المالية رقم 9**

- تقييم نموذج الاعمال :**

يعتمد تصنيف وقياس الموجودات المالية على نتائج اختبار مدفوعات المبلغ الاصلي والفائدة على المبلغ الاصلي القائم واختبار نموذج الاعمال. تحدد الشركة نموذج الاعمال على مستوى يعكس كيفية ادارة مجموعات الموجودات المالية معا لتحقيق هدف اعمال معين. ويتضمن هذا التقييم الحكم الذي يعكس جميع الادلة ذات الصلة بما في ذلك كيفية تقييم اداء الموجودات وقياس ادائها، والمخاطر التي تؤثر على اداء الموجودات وكيفية ادارتها وكيف يتم تعويض مدراء الموجودات. تعتبر الرقابة جزءا من التقييم المتواصل للشركة حول ما اذا كان نموذج العمل لتلك الموجودات المالية المحتفظ بها ما زال ملائما، او اذا ما كانت غير ملائمة ما اذا كان هناك تغيير في نموذج العمل وبالتالي تغييرا مستقبليا في تصنيف تلك الموجودات.

- زيادة كبيرة في مخاطر الائتمان :**

يتم قياس خسائر الائتمان المتوقعة كمخصص يعادل الخسارة الائتمانية المتوقعة لمدة 12 شهرا لموجودات المرحلة1، او خسائر الائتمان المتوقعة على مدى العمر الزمني لموجودات المرحلة 2 او المرحلة 3. ينتقل الاصل الى المرحلة الثانية في حال زيادة مخاطر الائتمان بشكل كبير منذ الاعتراف المبدئي. لا يحدد المعيار الدولي لاعداد التقارير المالية رقم 9 ما الذي يشكل زيادة كبيرة في مخاطر الائتمان. وعند تقييم ما اذا كانت مخاطر الائتمان لأي من الموجودات قد ارتفعت بشكل كبير، تأخذ الشركة في الاعتبار المعلومات الكمية والنوعية المعقولة والمعلومات المستقبلية الموثوقة.

- انشاء مجموعات من الموجودات ذات خصائص مخاطر ائتمانية مماثلة :**

عندما يتم قياس خسائر الائتمان المتوقعة على اساس جماعي، يتم تجميع الادوات المالية على اساس خصائص المخاطر المشتركة (مثل نوع الاداء، درجة مخاطر الائتمان، نوع الضمانات، تاريخ الاعتراف المبدئي، فترة الاستحقاق المتبقية، ومجال العمل، والموقع الجغرافي للمقرض، وما الى ذلك). وتراقب الشركة مدى ملائمة خصائص مخاطر الائتمان بشكل مستمر لتقييم ما اذا كانت لا تزال متشابهة. حيث يعتبر ذلك من المطلوبيات لضمان انه في حالة تغيير خصائص مخاطر الائتمان فإن هناك اعادة تصنيف ملائم للموجودات. وقد ينتج عن ذلك انشاء محافظ جديدة او انتقال موجودات الى محفظة حالية تعكس بشكل افضل خصائص مخاطر ائتمان المماثلة لتلك المجموعة من الموجودات. ان اعادة تصنيف المحافظ والانتقالات بين المحافظ يعد امرا اكثر شيوعا عندما تحدث زيادة كبيرة في مخاطر الائتمان (او عندما يتم عكس تلك الزيادة الكبيرة) وبالتالي تنتقل الموجودات من الخسائر الائتمانية المتوقعة التي تتراوح مدتها بين 12 شهرا الى الخسارة الائتمانية على مدى العمر الزمني، او العكس، ولكنها قد تحدث ايضا ضمن المحافظ التي يستمر قياسها على نفس الاساس من الخسائر الائتمانية المتوقعة لمدة 12 شهرا او على مدى العمر الزمني ولكن مع تغير قيمة الخسارة الائتمانية المتوقعة نظرا لاختلاف مخاطر الائتمان بالنسبة للمحافظ.

<b>الشركة المتكاملة للنقل المتعدد</b>
(شركة مساهمة عامة محدودة)
<b>ايضاحات حول القوائم المالية الموحدة (يتبع)</b>
<b>للسنة المنتهية في 31 كانون الأول 2020</b>
(بالدينار الأردني)

- النماذج والافتراضات المستخدمة:**

تستخدم الشركة نماذج وافتراضات متنوعة لقياس القيمة العادلة للموجودات المالية وكذلك لتقييم خسارة الائتمان المتوقعة. وينطبق الحكم عند تحديد افضل النماذج الملائمة لكل نوع من الموجودات وكذلك لتحديد الافتراضات المستخدمة في تلك النماذج، والتي تتضمن افتراضات تتصل بالمحركات الرئيسية لمخاطر الائتمان.

**المصادر الرئيسية للتقديرات غير المؤكدة فيما يتعلق بالمعيار الدولي لاعداد التقارير المالية رقم 9**

فيما يلي التقديرات الرئيسية التي استخدمتها الادارة في عملية تطبيق السياسات المحاسبية للشركة والتي لها التأثير الاكثر اهمية على المبالغ المعترف بها في البيانات المالية :

– تحديد العدد والوزن النسبي للسياريوهات المستقبلية لكل نوع من انواع المنتجات / السوق وتحديد المعلومات المستقبلية ذات الصلة بكل سيناريو. وعند قياس الخسارة الائتمانية المتوقعة، تستخدم الشركة معلومات مستقبلية معقولة ومدعومة تستند الى افتراضات الحركة المستقبلية لمختلف المحركات الاقتصادية وكيف تؤثر هذه المحركات على بعضها البعض.

- احتمالية التعثر :**

تشكل احتمالية التعثر مدخلا رئيسيا في قياس الخسارة الائتمانية المتوقعة. وتعتبر احتمالية التعثر تقديرا لاحتمالية التعثر عن السداد خلال افق زمني معين، ويشمل حسابه البيانات التاريخية والافتراضات والتوقعات المتعلقة بالظروف المستقبلية.

- الخسارة عند التعرض :**

تعتبر الخسارة عند التعرض تقديرا للخسارة الناتجة عن التعثر في السداد. ويستند الى الفرق بين التدفقات النقدية التعاقدية المستحقة وتلك التي يتوقع المقرض تحصيلها، مع الاخذ بعين الاعتبار التدفقات النقدية من الضمانات الاضافية والتعديلات الائتمانية المتكاملة.

**تحقق الإيراد**

تتحقق الإيرادات من النقل العام عند قبض أجور النقل و أداء الخدمة .

تتحقق الإيرادات من اللوحات الاعلانية على أساس قاعدة الإستحقاق للفترة الزمنية التي تم الإعلان فيها .

**المصاريف**

تتضمن المصاريف العمومية والإدارية المصاريف المباشرة وغير المباشرة والتي لا تتعلق بشكل مباشر بتكاليف الإيرادات وفقاً للمعايير المحاسبية المتعارف عليها . ويتم توزيع المصاريف ، اذا دعت الحاجة لذلك ، بين المصاريف العمومية والإدارية وكلفة الإيرادات على أساس ثابت.

**النقد وما في حكمه**

يتضمن النقد وما في حكمه ، النقد والودائع تحت الطلب والإستثمارات ذات السيولة العالية التي يمكن تسيلها خلال فترة ثلاثة شهور أو أقل .

**مستودع قطع الغيار والزيوت والبطاقات**

نقيم قطع الغيار والزيوت في المستودعات بالكلفة أو القيمة السوقية ايهما أقل، ويتم تحديد الكلفة على اساس الكلفة الوسطية المتحركة.

الشركة المتكاملة للنقل المتعدد	الشركة المتكاملة للنقل المتعدد
(شركة مساهمة عامة محدودة)	
ايضاحات حول القوائم المالية الموحدة (يتبع)	ايضاحات حول القوائم المالية الموحدة (يتبع)
للسنة المنتهية في 31 كانون الأول 2020	للسنة المنتهية في 31 كانون الأول 2020
(بالدينار الأردني)	(بالدينار الأردني)

الممتلكات والمعدات	
تظهر الممتلكات والمعدات بالكلفة بعد تنزيل الإستهلاكات المتراكمة ، تعتبر مصاريف الإصلاح والصيانة مصاريف ايرادية أما مصاريف التحسينات فتعتبر مصاريف رأسمالية، ويتم إستهلاك الممتلكات والمعدات وفقاً لطريقة القسط الثابت وبمعدلات سنوية كما يلي:	
معدل الاستهلاك السنوي	
المباني	3%
هناجر	7 – 13 %
الحافلات	5 – 15%
اجهزة الحاسوب وبرامج	15 – 25 %
الألات والمعدات	15%
اجهزة تتبع	20 - 25 %
الأثاث والمفروشات	20 %
السيارات	15 - 20 %

يتم مراجعة العمر الإنتاجي و طريقة الإستهلاك بشكل دوري للتأكد من أن طريقة و فترة الإستهلاك تتناسب مع المنافع الاقتصادية المتوقعة من الممتلكات و المعدات.

يتم اجراء اختبار لتدني القيمة التي تظهر بها الممتلكات والمعدات في قائمة المركز المالي عند ظهور أي أحداث أو تغيرات في الظروف تظهر أن هذه القيمة غير قابلة للإسترداد. في حال ظهور أي مؤشر لتدني القيمة، يتم إحساب خسائر تدني تبعاً لسياسة تدني قيمة الموجودات.

عند أي إستبعاد لاحق للممتلكات والمعدات فإنه يتم الإعتراف بقيمة المكاسب أو الخسارة الناتجة، التي تمثل الفرق ما بين صافي عوائد الإستبعاد والقيمة التي تظهر بها الممتلكات والمعدات في قائمة المركز المالي، مجمل الربح والخسارة.

#### الشهرة

أصدر مجلس معايير المحاسبة الدولية معيار التقارير المالية الدولية رقم (3) توحيد الأعمال، والذي يتم بموجبه قيد زيادة كلفة الشراء عن القيمة العادلة للشركات المستثمر بها كشهرة، وعندما يقل المبلغ الممكن استرداده من هذه الشهرة عن صافي قيمتها النفترية فإنه يجري تخفيض قيمتها إلى القيمة القابلة للإسترداد، والتي يتم قياسها على اساس القيمة في الاستخدام، وتسجيل قيمة التدني في قائمة الدخل.

تمثل الشهرة الناتجة عن شراء شركة تابعة أو منشأة بسيطرة مشتركة فائض تكلفة الشراء عن حصة الشركة في صافي القيمة العادلة للموجودات والمطلوبات والمطلوبات الطارئة المحددة للشركة التابعة أو المنشأة بسيطرة مشتركة والمعترف بها كما في تاريخ الشراء. يتم تسجيل الشهرة أولاً كأصل على أساس التكلفة، ويتم قياسها لاحقاً على أساس التكلفة ناقصاً الإنخفاض المتراكم في القيمة، إن وجد.

عند إستبعاد إحدى الشركات التابعة أو المنشآت بسيطرة مشتركة يتم إحساب قيمة الشهرة المخصصة لها لتحديد الربح أو الخسارة الناتجة من الإستبعاد.

الشركة المتكاملة للنقل المتعدد	الشركة المتكاملة للنقل المتعدد
(شركة مساهمة عامة محدودة)	
ايضاحات حول القوائم المالية الموحدة (يتبع)	ايضاحات حول القوائم المالية الموحدة (يتبع)
للسنة المنتهية في 31 كانون الأول 2020	للسنة المنتهية في 31 كانون الأول 2020
(بالدينار الأردني)	(بالدينار الأردني)

موجودات غير ملموسة	
تظهر التراخيص وحقوق الامتياز بالكلفة، ويتم اطفائها وفقاً لطريقة القسط الثابت على فترة استثمار عقود خطوط النقل التي تعود لها تلك التراخيص ابتداءً من تاريخ تشغيل الخطوط.	
المنح الحكومية	
المنح الحكومية لا يتم الاعتراف بها إلا بعد ان يكون هنالك تأكيد معقول بان الشركة سوف تلتزم بالشروط المطروحة وان المنح سوف تقدم.	
المنح الحكومية و التي شرطها الرئيسي ان تقوم الشركة بشراء او انشاء او بشكل اخر تملك الاصول الغير متداولة يتم الاعتراف بها كإيرادات مؤجلة في قائمة المركز المالي و تحول الى ارباح او خسائر بشكل متساوي خلال العمر الانتاجي للأصل.	
المنح الحكومية الاخرى يتم الاعتراف بها كإيرادات خلال الفترة اللازمة لمقابلتها مع التكلفة التي كانت معدة للتعويض بشكل متساوي .المنح الحكومية المستحقة على سبيل التعويض لمصاريف او خسائر حدثت بالفعل او بهدف اعطاء دعم مالي فوري للمجموعة مع عدم وجود اية كلف مستقبلية ذات علاقة بها يتم الاعتراف بها كربح او خسارة في الفترة التي اصبحت بها مستحقة.	

#### المخصصات

يتم تكوين المخصصات عندما يكون على الشركة أي التزام حالي (قانوني أو متوقع) ناتج عن أحداث سابقة والتي تعتبر تكلفة سدائها محتملة ويمكن تقديرها بشكل موثوق.

يتم قياس المخصصات حسب أفضل التوقعات للبدل المطلوب لمقابلة الإلتزام كما بتاريخ الميزانية العمومية بعد الأخذ بعين الإعتبار المخاطر والأمر غير المؤكدة المحيطة بالإلتزام. عندما يتم قياس المخصص باستخدام التدفقات النقدية المقدرة لسداد الإلتزام الحالي، فإنه يتم الإعتراف بالذمة المدينة كموجودات في حالة كون استلام واستعاضة المبلغ مؤكدة ويمكن قياس المبلغ بشكل موثوق.

#### ضريبة الدخل

تخضع الشركة لنص قانون ضريبة الدخل وتعديلاته اللاحقة والتعليمات الصادرة عن دائرة ضريبة الدخل في المملكة الأردنية الهاشمية، ويتم الاستدراك لها وفقاً لمبدأ الإستحقاق . يتم إحساب مخصص الضريبة على اساس صافي الربح المعدل. وتطبيقاً للمعيار المحاسبي الدولي رقم (12) فإنه قد يترتب للشركة موجودات ضريبية مؤجلة ناتجة عن الفروقات المؤقتة بين القيمة المحاسبية والضريبة للموجودات والمطلوبات والمتعلقة بالمخصصات ، هذا ولم يتم إظهار تلك الموجودات ضمن القوائم المالية الموحدة المرفقة حيث أنها غير جوهرية.

الشركة المتكاملة للنقل المتعدد  
(شركة مساهمة عامة محدودة)

ايضاحات حول القوائم المالية الموحدة (بتبع)  
للسنة المنتهية في 31 كانون الأول 2020  
(بالدينار الأردني)

4- الممتلكات والمعدات									
المجموع	مشاريع تحت التنفيذ	سيارات	ثلاث وعشرون شات	اثاث ومفروشات	اجهزة حاسوب وبرامج	حافلات	مباني ومناجر وبنية تحفة	اراضي *	2020
									التكلفة :
44,162,196	1,901,502	299,215	209,763	906,144	2,051,927	37,234,141	323,129	1,236,375	الرصيد كما في 1 كانون الثاني
1,070,124	1,013,615	26,170	6,456	3,371	20,512	-	-	-	اضافات
(933,151)	(933,151)	-	-	-	-	-	-	-	استبعادات
-	(933,151)	-	-	-	-	-	933,151	-	تحويلات
44,299,169	1,048,815	325,385	216,219	909,515	2,072,439	37,234,141	1,256,280	1,236,375	الرصيد كما في 31 كانون الأول
32,500,002	-	268,266	154,083	839,896	2,034,191	29,067,950	135,616	-	الاستهلاك المتراكم
2,009,040	-	6,299	11,131	55,417	12,301	1,855,304	68,588	-	الرصيد كما في 1 كانون الثاني
-	-	-	-	-	-	-	-	-	استهلاكات
-	-	-	-	-	-	-	-	-	استبعادات
-	-	-	-	-	-	-	-	-	تحويلات
34,509,042	-	274,565	165,214	895,313	2,046,492	30,923,254	204,204	-	الرصيد في 31 كانون الأول
9,790,127	1,048,815	50,820	51,005	14,202	25,947	6,310,887	1,052,076	1,236,375	القيمة الدفترية كما في 31 كانون الأول

الشركة المتكاملة للنقل المتعدد  
(شركة مساهمة عامة محدودة)  
ايضاحات حول القوائم المالية الموحدة (يتبع)  
للسنة المنتهية في 31 كانون الأول 2020  
(بالدينار الأردني)

**الضرائب المؤجلة**

إن الضرائب المؤجلة هي الضرائب المتوقع دفعها أو استردادها نتيجة الفروقات الزمنية المؤقتة بين قيمة الموجودات أو المطلوبات في البيانات المالية والقيمة التي يتم احتساب الربح الضريبي على أساسها. يتم احتساب الضرائب باستخدام طريقة الالتزام بالبيانات المالية وتحتسب الضرائب المؤجلة وفقا للنسب الضريبية التي يتوقع تطبيقها حسب الفترة الزمنية التي يتم تسوية الالتزام الضريبي أو تحقيق الموجودات الضريبية المؤجلة.

يتم مراجعة رصيد الموجودات الضريبية المؤجلة في تاريخ البيانات المالية ويتم تخفيضها في حالة توقع عدم إمكانية الاستعادة من تلك الموجودات الضريبية جزئياً أو كلياً أو بتسديد الالتزام الضريبي أو انتهاء الحاجة له.

**عقود الإيجار**

يتم تصنيف عقود الإيجار كعقود إيجار رأسمالي إذا ترتب على عقد الإيجار تحويل جوهري لمنافع ومخاطر الملكية المتعلقة بالأصل موضوع العقد إلى المستأجر . ويتم تصنيف عقود الإيجار الأخرى كعقود إيجار تشغيلي.

يتم الاعتراف بالايجارات باعتبارها موجودات حق الاستخدام والالتزامات المقابلة في التاريخ الذي تكون فيه الموجودات المؤجرة متاحة لاستخدام الشركة. يتم توزيع كل دفعة من دفعات الايجار بين الالتزام وتكلفة التمويل. يتم تحميل كلفة التمويل على الربح او الخسارة على مدى فترة عقد الايجار وذلك للحصول على معدل دوري ثابت للفائدة المستحقة على الرصيد المتبقي من المطلوبات لكل فترة. يحتسب الاستهلاك على موجودات حق الاستخدام على مدى العمر الانتاجي للأصل او مدة عقد الايجار، ايهما اقصر ، بطريقة القسط الثابت.

تقاس التزامات عقود الايجار التشغيلية بالقيمة الحالية لمدفوعات الايجار المتبقية، حيث تخصم دفعات الايجار باستخدام معدل الفائدة المدرج في عقد الايجار . وإذا تعذر تحديد هذا المعدل، يستخدم معدل الاقتراض الاضافي للمستأجر ، وهو المعدل على المستأجر دفعه لاقتراض الاموال اللازمة للحصول على اصل ذي قيمة مماثلة في بيئة اقتصادية مماثلة بشروط واحكام مماثلة.

يتم تحميل الإيجارات المستحقة بموجب عقود الإيجار التشغيلي قصيرة الاجل والموجودات ذات القيمة المنخفضة على قائمة الدخل الشامل خلال فترة عقد الإيجار التشغيلي و ذلك باستخدام طريقة القسط الثابت. عقود الايجار التشغيلي قصيرة الاجل هي عقود ايجار لمدة 12 شهرا او اقل.

**تحويل العملات الأجنبية**

يتم تحويل المعاملات بالعملة الاجنبية الى الدينار الاردني بأسعار التحويل عند اجراء المعاملة والمعلنة من قبل البنك المركزي أما العمليات التي تحدث خلال السنة فيتم تحويلها باستخدام متوسط الأسعار السائدة بتاريخ تلك العمليات وتتخذ فروقات التقييم الى قائمة الدخل .

**الافتراضات المحاسبية الهامة والتقديرات غير المؤكدة**

ان اعداد البيانات المالية يتطلب من الادارة بأن تقوم بتقديرات، افتراضات وتوقعات قد يكون لها تأثير عند تطبيق السياسات المحاسبية وكذلك قد تؤثر على مبالغ الموجودات، المطلوبات، الايرادات والمصاريف. ان نتائج الاعمال الفعلية من الممكن ان تتغير نتيجة اتباع تلك الافتراضات.

عند اعداد البيانات المالية قامت الادارة بإتباع نفس الافتراضات الجوهرية فيما يتعلق بتطبيق السياسات المحاسبية وكذلك اتباع نفس التقديرات غير المؤكدة المعمول بها عند اعداد البيانات المالية.

الشركة المتكاملة للنقل المتعدد  
(شركة مساهمة عامة محدودة)  
ايضاحات حول القوائم المالية الموحدة (يتبع)  
للسنة المنتهية في 31 كانون الأول 2020  
(بالدينار الأردني)

5- حق استخدام الموجودات / التزامات عقود الایجار

2020	2019	
		حقوق الاستخدام :
738,967	778,177	الرصيد كما في 1 كانون الثاني
(39,210)	(39,210)	مصروف اطفاء
738,967	738,967	الرصيد كما في 31 كانون الاول
		التزام عقود الایجار :
766,111	778,177	الرصيد كما في 1 كانون الثاني
52,120	52,934	مصروف فوائد
(65,000)	(65,000)	المدفوع خلال السنة
753,231	766,111	الرصيد كما في 31 كانون الاول
		والتي منها
12,880	12,473	التزامات عقد ايجار متداولة
740,351	753,638	التزامات عقد ايجار غير متداولة
753,231	766,111	

6- الممتلكات والمعدات المعدة للبيع

يمثل هذا البند صافي القيمة الدفترية للممتلكات والمعدات المعدة للبيع بموجب قرار الادارة بتاريخ 16 كانون الثاني 2018 .

2020	2019	
7,225,125	7,225,125	التكلفة
(5,649,361)	(5,649,361)	مجمع الاستهلاك
1,575,764	1,575,764	القيمة الدفترية بتاريخ التحويل
(1,575,763)	(1,328,956)	مخصص تندي ممتلكات ومعدات معدة للبيع
1	246.808	صافي الرصيد

الشركة المتكاملة للنقل المتعدد  
(شركة مساهمة عامة محدودة)  
ايضاحات حول القوائم المالية الموحدة (يتبع)  
للسنة المنتهية في 31 كانون الأول 2020  
(بالدينار الأردني)

2019	اراضي *	مالي وهاجر وبنية تحتية	حافلات	اجهزة حاسوب وبرامج	الات ومعدات واجهزة	لثاث ومفروشات	سيارات	مشاريع تحت التنفيذ	المجموع
التكلفة :									
الرصيد كما في 1 كانون الثاني	1,236,375	323,129	37,234,141	2,018,659	867,408	180,923	268,128	1,866,302	43,995,065
اضافات	-	-	-	33,268	38,736	28,840	31,087	35,200	167,131
استبدالات	-	-	-	-	-	-	-	-	-
خسائر	-	-	-	-	-	-	-	-	-
الرصيد كما في 31 كانون الأول	1,236,375	323,129	37,234,141	2,051,927	906,144	209,763	299,215	1,901,502	44,162,196
الاستهلاك المتراكم									
الرصيد كما في 1 كانون الثاني	-	126,049	26,847,937	2,019,061	793,371	150,265	257,856	-	30,194,539
استهلاكات	-	9,567	2,220,013	15,130	46,525	3,818	10,410	-	2,305,463
استبدالات	-	-	-	-	-	-	-	-	-
خسائر	-	-	-	-	-	-	-	-	-
الرصيد في 31 كانون الأول	-	135,616	29,067,950	2,034,191	839,896	154,083	268,266	-	32,500,002
القيمة الدفترية كما في 31 كانون الأول	1,236,375	187,513	8,166,191	17,736	66,248	55,680	30,949	1,901,502	11,662,194

\* يوجد رهن وحجز على اراضي تكلفتها الدفترية 1,134,802 دينار اردني من قبل بنك موسميته جزرال لتسهيلات قادمة (ايضاح - 15).

\*\* يوجد رهن على حافلات مملوكة من قبل الشركة وشركاتها التابعة بلغت قيمتها الدفترية 883,517 دينار اردني مقابل التسهيلات البنكية .

الشركة المتكاملة للنقل المتعدد
(شركة مساهمة عامة محدودة)
ايضاحات حول القوائم المالية الموحدة (يتبع)
للسنة المنتهية في 31 كانون الأول 2020
(بالدينار الأردني)

#### 7- الشهرة

في بداية عام 2006 قامت الشركة بشراء كامل حصص الشركاء في رأسمال شركة التوفيق للنقل والإستثمار المحدودة المسؤلية وشركة الظلال لنقل الركاب المحدودة المسؤلية، وكما قامت الشركة في نهاية عام 2006 بشراء كامل حصص الشركاء في رأسمال شركة آسيا للنقل والإستثمار المحدودة المسؤلية مقابل مبلغ 18,915,271 دينار أردني، والتي تمت على اساس صافي حقوق الشركاء لتلك الشركات والبالغة 7,607,053 دينار أردني، وقد تم إعتبار الفرق البالغ 11,308,218 دينار أردني شهرة شراء ناتجة عن شراء كامل حصص رأسمال تلك الشركات .

إن تفاصيل الشهرة الناتجة عن الشراء هي كما يلي :

شركة الظلال لنقل الركاب	شركة التوفيق لنقل والإستثمار	شركة آسيا لنقل والاستثمار	المجموع
5,000,000	3,615,271	10,300,000	18,915,271
1,000,100	2,214,170	4,392,783	7,607,053
3,999,900	1,401,101	5,907,217	11,308,218

الشهرة

#### الإختبار السنوي لإنخفاض القيمة :

- في نهاية عام 2020، قامت الشركة الأم بتقييم قيمة المبلغ المسترد من الشهرة من قبل جهة مستقلة، وقد تم تحديد بأنه لا يوجد إنخفاض في قيمة الشهرة المرتبطة بالشركات التابعة والتي تعمل في نشاط تشغيل خطوط النقل العام داخل امانة عمان الكبرى وأية خطوط أخرى داخل المملكة وتاجير الحافلات وصيانتها ونقل الركاب وخدمات النقل. ان القيمة القابلة للاسترداد لوحدة توليد النقد للشركات قد تم قياسها على اساس القيمة في الاستخدام. والتي تم احتسابها باستخدام التدفقات النقدية المتوقعة من خلال الموازنات التقديرية والمعتمدة من قبل ادارة الشركة والتي تغطي فترة خمس سنوات قادمة على اساس معدل خصم قدره 11,3% سنويا.

الشركة المتكاملة للنقل المتعدد
(شركة مساهمة عامة محدودة)
ايضاحات حول القوائم المالية الموحدة (يتبع)
للسنة المنتهية في 31 كانون الأول 2020
(بالدينار الأردني)

#### 8- المصاريف المدفوعة مقدما والحسابات المدينة الاخرى

2020	2019
264,669	192,525
(126,882)	( 78,442)
137,787	114,083
294,478	268,995
45,500	45,500
423,740	735,050
27,165	28,734
928,670	1,192,362

ذمم موظفين

مخصص الخسائر الائتمانية لذمم الموظفين \*

صافي ذمم موظفين

مصاريف مدفوعة مقدما

تأمينات مستردة

كفالة بنكية

اخرى

\* ان تفاصيل مخصص الخسائر الائتمانية لذمم الموظفين كما يلي :

2020	2019
78,442	90,601
48,440	(12,159)
126,882	78,442

الرصيد كما في 1 كانون الثاني

المكون / (المردود) من المخصص

الرصيد كما في 31 كانون الأول

#### 9- مستودع قطع الغيار والزيوت والبطاقات

مستودع قطع الغيار والزيوت والبطاقات

مخصص تدني مستودع قطع الغيار والزيوت \*

\* ان تفاصيل مخصص تدني مستودع قطع الغيار والزيوت كما يلي :

2020	2019
366,808	367,564
(5,291)	(756)
361,517	366,808

الرصيد كما في 1 كانون الثاني

المردود من المخصص

الرصيد كما في 31 كانون الأول

الشركة المتكاملة للنقل المتعدد	
(شركة مساهمة عامة محدودة)	
ايضاحات حول القوائم المالية الموحدة (يتبع)	
للسنة المنتهية في 31 كانون الأول 2020	
(بالدينار الأردني)	

10- المدينون	2020	2019
ذمم مدينة تجارية	1,023,992	1,111,247
ذمة وزارة النقل **	9,711,958	8,144,337
ذمة هيئة تنظيم قطاع النقل	31,782	231,591
ذمة أمانة عمان الكبرى	54,900	57,872
ذمة شركة رؤية عمان الحديثة للنقل	1,204,275	1,566,735
مخصص الخسائر الائتمانية للمدينون *	(893,902)	(849,852)
	11,133,005	10,261,930

\* ان تفاصيل مخصص الخسائر الائتمانية للمدينون كما يلي:

2020	2019
رصيد بداية السنة	1,049,741
المكون خلال السنة	-
المردود من المخصص	(199,889)
رصيد نهاية السنة	849,852

\*\*\*إستنادا الى قرار مجلس الوزراء رقم 12351 بتاريخ 4 تشرين الثاني 2015، تم اقرار خطة الدعم النقدي التشغيلي السنوي للشركة بسقف تبلغ قيمته (1,975,000) دينار سنويا في الاعوام الثلاثة اللاحقة لإجراءات رفع رأسمال الشركة، ينخفض بعدها الدعم التشغيلي النقدي السنوي الى مبلغ (1,500,000) دينار في الاعوام اللاحقة او تغطية الخسارة التشغيلية للشركة أيهما أقل وذلك على ان تقوم الحكومة برفع تعرفة النقل للخطوط المتفق عليها بنسبة 10% (بواقع نسبة 7% نسبة رفع اجور بالاضافة الى 3% معدل التضخم المتوقع او حسب معدل الخصم المعلن ابتداء من العام 2016 على أن تراعى الاسعار الفعلية للمحروقات عند تحديد نسبة رفع الاجور)، وعليه قررت ادارة الشركة تطبيقا لقرار مجلس الوزراء المشار اليه أعلاه اثبات فرق الاجور والمحروقات عن الأعوام 2016 و 2017 و2018 و 2019 و 2020 بمبلغ قدره 1,178,765 دينار اردني، 1,682,319 دينار اردني، 2,912,162 دينار اردني، 2,371.091 دينار اردني، 1,567,621 دينار اردني على التوالي ، وهذا المبلغ استحق للشركة نتيجة عدم رفع الاجور وبندل فرق محروقات كما نص عليه قرار رئاسة الوزراء في عام 2015 ، وتسجيل هذه المبالغ في سجلات الشركة ليتم مطالبة كل من وزارة المالية ووزارة النقل بها، وبناءا عليه قرر معالي وزير النقل بتاريخ 24 شباط 2020 تشكيل لجنة للتحقق من المبالغ المطالب بها عن فروقات اجور النقل وأسعار المحروقات حتى نهاية عام 2019 حيث اقرت اللجنة بإستحقاق المبلغ المطالب به من قبل الشركة حتى نهاية عام 2019 والبالغ 8,144,337 دينار اردني. في نهاية عام 2020 بلغ قيمة المبلغ المطلوب من وزارة النقل عن فرق اجور النقل وفرق اسعار المحروقات مبلغ وقدره 9,711,958 دينار اردني.

الشركة المتكاملة للنقل المتعدد	
(شركة مساهمة عامة محدودة)	
ايضاحات حول القوائم المالية الموحدة (يتبع)	
للسنة المنتهية في 31 كانون الأول 2020	
(بالدينار الأردني)	

11- المعاملات مع جهات ذات علاقة	
قامت الشركة خلال السنة بإجراء معاملات مع الجهات ذات العلاقة التالية :-	
الإسم	العلاقة
شركة نقولا أبو خضر وأولاده	مملوكة من مساهم
شركة الآليات الرائدة	مملوكة من مساهم
شركة تجارة المركبات	مملوكة من مساهم
شركة الخليج لتجارة السيارات	مملوكة من مساهم
الشركة الموحدة لتأجير السيارات	مملوكة من مساهم
شركة المعدات والسيارات الاردنية	مملوكة من مساهم
شركة جورسل تاسيما سيليك سيرفيس	شريك في شركة تابعة

يتكون المطلوب من جهات ذات علاقة كما في 31 كانون الأول كما يلي:

2020	2019
731	731
5,672	5,672
229,563	-
235,966	6,403

2020	2019
39,472	44,637
8,822	8,668
-	516,442
48,294	569,747

قامت الشركة خلال السنة بفيذ مكافآت ورواتب الادارة التنفيذية العليا بمبلغ 194,850 دينار اردني (2019 : 203,525 دينار اردني).

كما قامت الشركة خلال السنة بفيذ مكافآت الى رئيس واعضاء مجلس الادارة بمبلغ 105.000 دينار اردني (2019 : 149,000 دينار اردني).

الشركة المتكاملة للنقل المتعدد
(شركة مساهمة عامة محدودة)
ايضاحات حول القوائم المالية الموحدة (يتبع)
للسنة المنتهية في 31 كانون الأول 2020
(بالدينار الأردني)

12- النقد وما في حكمه		
	2020	2019
نقد في الصندوق	43,740	69,265
نقد لدى البنك	395,160	104,952
ودائع لدى البنوك	200,000	443,980
	638,900	618,197

13- المصاريف المستحقة والحسابات الدائنة الاخرى		
	2020	2019
مصاريف مستحقة	184,462	116,565
ايرادات مقبوضة مقدما	352,459	337,436
امانات الضمان الاجتماعي	812,894	425,579
امانات ضريبة دخل ومبيعات	161,208	213,602
مخصص فوائد بنكية مستحقة	1,179,801	191,684
مخصص صيانة حافلات	288,994	260,700
مخصص ترخيص حافلات	536,680	453,500
مخصص نهاية الخدمة	21,268	47,001
مخصص ضريبة دخل	162,984	282,855
مخصص قضايا	286,271	144,383
امانات وزارة المالية – تبرعات جائحة كورونا (كوفيد - 19)	99,658	-
ذمم موظفين	29,016	16,673
	4,115,695	2,489,978

14- الدائنون		
	2020	2019
ذمم دائنة تجارية	4,885,576	3,933,098
ذمة وزارة المالية *	2,180,000	2,980,000
شيكات مؤجلة الدفع	925,704	-
	7,991,280	6,913,098

\* يتمثل هذا البند في قيمة السلف المدفوعة للشركة من وزارة المالية على حساب فرق اجور النقل وأسعار المحروقات نيابة عن وزارة النقل، حيث تسدد قيمة هذه السلفة من المبالغ المحصلة من وزارة النقل عن فرق اجور النقل وأسعار المحروقات.

الشركة المتكاملة للنقل المتعدد
(شركة مساهمة عامة محدودة)
ايضاحات حول القوائم المالية الموحدة (يتبع)
للسنة المنتهية في 31 كانون الأول 2020
(بالدينار الأردني)

15- القروض		
	2020	2019
إن تفاصيل القروض كما في 31 كانون الأول كما يلي:		
قروض بنك الإسكان للتجارة والتمويل	16,198,697	16,198,697
قرض بنك سوسيته جنرال	682,120	750,015
إجمالي القروض	16,880,817	16,948,712
ينزل : الجزء المتداول	3,130,488	67,895
الجزء طويل لأجل	13,750,329	16,880,817

**قروض بنك الإسكان للتجارة والتمويل**  
حصلت الشركة على قروض من بنك الإسكان للتجارة والتمويل حيث بلغ رصيد القروض نهاية سنة 2015 مبلغ وقدرة 14,284,901 دينار اردني وذلك بمعدل فائدة 7% سنويا تستوفي شهريا وبدون عمولة وبضمان الحافلات المملوكة للشركة وشركاتها التابعة على ان تسدد جميع القروض في نهاية عام 2016، وخلال عام 2016 تم اعادة جدولة الرصيد المتبقي من هذه القروض وإعادة جدولة التسهيلات البنكية لبنك الاسكان للتجارة والتمويل والبالغ رصيدة 1,005,750 دينار اردني ليصبح مجموع القروض خلال عام 2016، مبلغ وقدره 15,592,094 دينار اردني وتصبح معدل الفائدة 6% سنويا تستوفي شهريا وبدون عمولة ويسدد على 120 قسط ابتداءا من 2016/5/1 قيمة اول (24) قسط 80 الف دينار لكل قسط وباقي الاقساط 202 الف دينار لكل قسط.

وفي عام 2019 قامت الشركة بعمل جدولة لمديونية بنك الاسكان، حيث قام البنك بمنح الشركة فترة سماح تصل لمدة (16) شهر تبدأبتاريخ 11 آذار 2019 وتنتهي في 28 شباط 2021 على أن يبدأ تسديد القسط الاول بتاريخ 1 اذار 2021 والقسط الاخير بتاريخ 31 اذار 2026 وبأقساط عدد (11) قسط قيمة (1,500,000) دينار كامل متساوية الاقساط العشرة الاولى وعلى ان يكون القسط الحادي عشر بالغاً ما بلغ.

**قرض بنك سوسيته جنرال**  
حصلت الشركة خلال عام 2019 على قرض متناقص من بنك سوسيته جنرال بقيمة 750,000 دينار اردني وبمعدل فائدة 9,5% سنويا تستوفي شهريا وبدون عمولة وقد تم تخفيضها خلال النصف الاول من عام 2020 لتصبح 8,5% وبضمان رهن اراضي تكلفتها 1,134,802 دينار ويسدد القرض على 48 قسط شهري مع فترة سماح لمدة ستة شهور تبدأ بتاريخ 31 كانون الثاني 2020، هذا وقد تم تأجيل اربعة اقساط خلال عام 2020 تنفيذاً لأوامر الدفاع.

الشركة المتكاملة للنقل المتعدد
(شركة مساهمة عامة محدودة)
ايضاحات حول القوائم المالية الموحدة (يتبع)
للسنة المنتهية في 31 كانون الأول 2020
(بالدينار الأردني)

16- الاحتياطات

الاحتياطي الاجباري:

تماشياً مع متطلبات قانون الشركات في المملكة الاردنية الهاشمية والنظام الاساسي للشركة، تقوم الشركة بتكوين احتياطي اجباري بنسبة 10 بالمئة من الربح الصافي حتى يبلغ هذا الاحتياطي ربع رأسمال الشركة ويجوز الاستمرار في اقتطاع هذه النسبة بموافقة الهيئة العامة للشركة الى ان يبلغ هذا الاحتياطي ما يعادل مقدار رأسمال الشركة المصرح به. ان هذا الاحتياطي غير قابل للتوزيع كأنصبة ارباح على المساهمين، هذا ويحق للهيئة العامة وبعد استنفاد الاحتياطات الأخرى أن تقرر في اجتماع غير عادي اطفاء خسائرها من المبالغ المجتمعة في حساب الاحتياطي الاجباري على أن يعاد بناءه وفقاً لأحكام القانون المشار اليه.

الاحتياطي الاختياري

تماشياً مع متطلبات قانون الشركات في المملكة الاردنية الهاشمية والنظام الأساسي للشركة ، فإنه يجوز للشركة أن تقوم بتكوين احتياطي اختياري بما لا يزيد على 20 بالمئة من الربح الصافي بناءً على اقتراح مجلس إدارتها. إن هذا الاحتياطي قابل للتوزيع كأنصبة أرباح على المساهمين بعد موافقة الهيئة العامة للشركة على ذلك.

17- الإيرادات

2020	2019
<b>3,031,252</b>	6,303,544
<b>140,000</b>	200,000
<b>143,097</b>	152,904
<b>120,515</b>	440,265
<b>120,780</b>	524,700
<b>3,555,644</b>	7,621,413

ايراد نقل طلاب الجامعة الالمانية

الشركة المتكاملة للنقل المتعدد

(شركة مساهمة عامة محدودة)

ايضاحات حول القوائم المالية الموحدة (يتبع)

للسنة المنتهية في 31 كانون الأول 2020

(بالدينار الأردني)

18- كلفة الإيرادات

2020	2019
<b>1,830,159</b>	2,662,640
<b>1,991,665</b>	2,295,645
<b>39,210</b>	39,210
<b>1,267,768</b>	3,097,306
<b>528,814</b>	705,294
<b>353,027</b>	428,094
<b>307,747</b>	326,468
<b>186,872</b>	167,802
<b>42,869</b>	105,513
<b>65,193</b>	86,818
<b>15,077</b>	19,259
<b>41,116</b>	39,571
<b>10,320</b>	14,136
<b>33,141</b>	40,933
<b>37,304</b>	31,524
<b>6,750,282</b>	10,060,213

الشركة المتكاملة للنقل المتعدد  
(شركة مساهمة عامة محدودة)  
ايضاحات حول القوائم المالية الموحدة (يتبع)  
للسنة المنتهية في 31 كانون الأول 2020  
(بالدينار الأردني)

19- المصاريف الادارية والعمومية	2020	2019
رواتب واجور وملحقاتها	769,120	1,034,927
ايجارات	18,546	28,090
بدل اتعاب مجلس الادارة	105,140	149,000
بدل اشتراك في مركز ايداع الاوراق المالية	12,500	12,500
مصاريف حكومية	1,743	4,451
كهرباء ومياه	30,785	43,881
اتعاب مهنية واستشارات	67,625	75,645
صيانة	28,647	18,847
بريد وبرق وهاتف	14,305	12,470
قرطاسية	8,671	12,004
سفر وتنقلات	9,869	12,108
دعاية واعلان	847	5,384
استهلاكات	6,331	7,802
ضيافة	5,972	14,203
مصاريف برامج كمبيوتر	9,932	19,140
اخرى	29,053	20,677
	1,119,086	1,471,129

20- المصاريف المالية

2020	2019
فوائد وعمولات بنكية مدفوعة	95,787
مخصص فوائد بنكية	988,117
فوائد مقيمة للغير (ذمة دائنة)	51,784
فوائد التزامات عقود ايجار مدفوعة	52,120
	1,153,640

الشركة المتكاملة للنقل المتعدد  
(شركة مساهمة عامة محدودة)  
ايضاحات حول القوائم المالية الموحدة (يتبع)  
للسنة المنتهية في 31 كانون الأول 2020  
(بالدينار الأردني)

21- الايرادات والمصاريف الاخرى	2020	2019
ايرادات فروقات الاجرة والمحروقات	1,567,621	2,371,091
دعم حكومي مدفوع	1,500,000	1,500,000
صافي ربح ادارة وتشغيل حافلات للغير	757,933	1,386,027
ايرادات فوائد ودبعة	14,829	29,439
رد مخصصات انتفت الحاجة اليها (ايضاح - 22)	31,024	254,304
مخصصات متنوعة (ايضاح - 23)	(596,605)	( 590,406)
شطب مشاريع تحت التنفيذ	(933,151)	-
اخرى	348,655	142,738
	2,690,306	5,093,193

22- رد مخصصات انتفت الحاجة اليها

2020	2019
رد مخصص قطع غيار	5,291
رد مخصص مكافأة نهاية الخدمة	25,733
رد مخصص تدني ذمة هيئة تنظيم النقل البري	-
رد مخصص الخسائر الائتمانية للمدينين	-
رد مخصص الخسائر الائتمانية لذمم الموظفين	-
	31,024

23- المخصصات المتنوعة

2020	2019
مخصص الخسائر الائتمانية لذمم موظفين	48,440
مخصص الخسائر الائتمانية للمدينين	44,050
مخصص تدني ممتلكات ومعدات معده للبيع	246,807
مخصص قضايا	141,888
مخصص ترخيص حافلات	83,180
مخصص مكافأة نهاية خدمة	-
مخصص صيانة حافلات	28,294
مخصص تدني ذمة هيئة تنظيم النقل البري	3,946
	596,605

الشركة المتكاملة للنقل المتعدد	الشركة المتكاملة للنقل المتعدد
(شركة مساهمة عامة محدودة)	(شركة مساهمة عامة محدودة)
ايضاحات حول القوائم المالية الموحدة (يتبع)	ايضاحات حول القوائم المالية الموحدة (يتبع)
للسنة المنتهية في 31 كانون الأول 2020	للسنة المنتهية في 31 كانون الأول 2020
(بالدينار الأردني)	(بالدينار الأردني)

#### 24- الوضع الضريبي

انهت الشركة وضعها الضريبي مع دائرة ضريبة الدخل والمبيعات حتى نهاية عام 2016 اما بالنسبة لعامي 2017 و 2018 فقد تم مراجعتها من قبل الدائرة وتم الاعتراض على قرارها من قبل الشركة حيث ان هناك قضية ما زالت قيد النظر لدى محكمة البداية الضريبية وهي في مرحلتها الاولى حيث تم تعيين خبير من قبل المحكمة لتدقيق حسابات الشركة لتحديد قيمة الخسائر الضريبية الواجب تدويرها عن ذلك العامين. اما بالنسبة لعام 2019 فقد تم تقديم كشف التقدير الذاتي لدائرة ضريبة الدخل والمبيعات ولم يتم مراجعة السجلات المحاسبية للشركة من قبل الدائرة حتى تاريخ القوائم المالية .

انهت شركة الظلال لنقل الركاب (شركة تابعة) وضعها الضريبي مع دائرة ضريبة الدخل والمبيعات حتى عام 2017، اما بالنسبة لعامي 2018 و 2019 فقد تم تقديم كشف التقدير الذاتي للدائرة ولم تقم الدائرة بمراجعة السجلات المحاسبية للشركة حتى تاريخ القوائم المالية.

انهت شركة التوفيق للنقل والاستثمار (شركة تابعة) وضعها الضريبي مع دائرة ضريبة الدخل والمبيعات حتى عام 2017، اما بالنسبة لعامي 2018 و 2019 فقد تم تقديم كشف التقدير الذاتي للدائرة ولم تقم الدائرة بمراجعة السجلات المحاسبية للشركة حتى تاريخ القوائم المالية.

انهت شركه اسيا للنقل (شركة تابعة) وضعها الضريبي مع دائرة ضريبة الدخل والمبيعات حتى عام 2019 .

انهت الشركة المتكاملة للبطاقات الذكية (شركة تابعة) وضعها الضريبي مع دائرة ضريبة الدخل والمبيعات حتى عام 2018، اما بالنسبة لعام 2019 فقد قامت الشركة بتقديم كشف التقدير الذاتي للدائرة ولم تقم الدائرة بمراجعة السجلات المحاسبية للشركة حتى تاريخ القوائم المالية.

قامت الشركة الاردنية التركية لادارة وتشغيل حافلات النقل العام (شركة تابعة) بتقديم كشف التقدير الذاتي عن عام 2019 لدائرة ضريبة الدخل والمبيعات ولم يتم مراجعة السجلات المحاسبية للشركة من قبل الدائرة حتى تاريخ القوائم المالية.

ان صافي الحركة على مخصص الضريبة ، هي على النحو التالي :		
	2020	2019
الرصيد كما في 1 كانون الثاني	<b>282,855</b>	3,421
المدفوع خلال السنة	<b>(282,855)</b>	(3,421)
المخصص خلال السنة	<b>162,984</b>	282,855
الرصيد كما في 31 كانون الأول	<b>162,984</b>	282,855

الشركة المتكاملة للنقل المتعدد	الشركة المتكاملة للنقل المتعدد
(شركة مساهمة عامة محدودة)	(شركة مساهمة عامة محدودة)
ايضاحات حول القوائم المالية الموحدة (يتبع)	ايضاحات حول القوائم المالية الموحدة (يتبع)
للسنة المنتهية في 31 كانون الأول 2020	للسنة المنتهية في 31 كانون الأول 2020
(بالدينار الأردني)	(بالدينار الأردني)

#### 25- الموجودات الضريبية المؤجلة

تم احتساب الضريبة المؤجلة بنسبة 20% على اجمالي الخسائر المتراكمة المقبولة ضريبيا والتي تبلغ قيمتها 17,542,975 دينار أردني لتصبح قيمة الضرائب المؤجلة 3,285,816 دينار أردني، وقد تم إطفاء ما قيمته 222,779 دينار اردني من قيمة الضرائب المؤجلة نظرا لانتهاا المدة القانونية وعدم قدرة الشركة الاستفادة منها.

ان صافي الحركة على الموجودات الضريبية المؤجلة، هي كما يلي :

	2020	2019
الرصيد في 1 كانون الثاني	<b>3,508,595</b>	3,508,595
الاطفاء خلال السنة	<b>(222,779)</b>	-
الرصيد في 31 كانون الأول	<b>3,285,816</b>	3,508,595

#### 26- الالتزامات المحتملة

يوجد على الشركة وشركاتها التابعة كما في 31 كانون الأول الإلتزامات المحتملة التالية:-

	2020	2019
كفالات بنكية	<b>1,475,500</b>	1,461,000

#### 27- الوضع القانوني للشركة

أ - ملخص القضايا المرفوعة من الشركة وشركاتها التابعة:

بلغت قيمة القضايا المرفوعة من قبل الشركة وشركاتها التابعة على الغير بقيمة 108,848 دينار أردني ( 2019 : 116,907 دينار اردني).

ب - ملخص القضايا المرفوعة على الشركة وشركاتها التابعة:

بلغت قيمة القضايا المرفوعة من قبل الغير على الشركة وشركاتها التابعة بقيمة 311,586 دينار أردني ( 2019 : 1,094,425 دينار اردني).

#### 28- الأدوات المالية

إدارة مخاطر رأس المال

تقوم الشركة بإدارة رأسمالها لتتأكد بأن الشركة تبقى مستمرة بينما تقوم بالحصول على العائد الأعلى من خلال الحد الأمثل لأرصدة الديون وحقوق الملكية. لم تتغير استراتيجية الشركة الإجمالية عن سنة 2019.

إن هيكلة رأس مال الشركة يضم حقوق الملكية العائدة للمساهمين في الشركة والتي تتكون من رأس المال والإحتياطيات والخسائر المتراكمة كما هي مدرجة في بيان التغيرات في حقوق الملكية.

#### معدل المديونية

يقوم مجلس إدارة الشركة بمراجعة هيكلية رأس المال بشكل دوري. وكجزء من هذه المراجعة، يقوم مجلس الإدارة بالأخذ بالإعتبار تكلفة رأس المال والمخاطر المرتبطة بكل فئة من فئات رأس المال والدين. إن هيكل رأسمال الشركة يضم ديون من خلال الاقتراض، لم تقم الشركة بتحديد حد أقصى لمعدل المديونية ، ولا تتوقع الشركة زيادة في معدل المديونية.

الشركة المتكاملة للنقل المتعدد	
(شركة مساهمة عامة محدودة)	
ايضاحات حول القوائم المالية الموحدة (يتبع)	
للسنة المنتهية في 31 كانون الأول 2020	
(بالدينار الأردني)	

إن معدل المديونية في نهاية السنة هو كما يلي:-

	2020	2019
المديونية	<b>16,930,886</b>	16,986,111
حقوق الملكية	<b>7,791,470</b>	11,288,041
معدل المديونية / حقوق الملكية	<b>%217</b>	%150

#### إدارة المخاطر المالية

إن نشاطات الشركة يمكن أن تتعرض بشكل رئيسي لمخاطر مالية ناتجة عن ما يلي:-

#### إدارة مخاطر العملات الأجنبية

لا تتعرض الشركة لمخاطر هامة مرتبطة بتغير العملات الأجنبية وبالتالي لا حاجة لإدارة فاعلة لهذا التعرض.

#### إدارة مخاطر سعر الفائدة

تنتج المخاطر المتعلقة بمعدلات الفائدة بشكل رئيسي عن إقتراضات الأموال بمعدلات فائدة متغيرة (عائمة) وعن ودائع قصيرة الأجل بمعدلات فائدة ثابتة .

تتمثل حساسية قائمة الدخل الشامل بأثر التغيرات المفترضة الممكنة بأسعار الفوائد على ربح الشركة لسنة واحدة، ويتم إحتسابها بناء أ على المطلوبات المالية والتي تحمل سعر فائدة متغير كما في نهاية السنة.

يوضح الجدول التالي حساسية قائمة الدخل الشامل للتغيرات الممكنة المعقولة على أسعار الفائدة كما في 31 كانون الأول، مع بقاء جميع المتغيرات الأخرى المؤثرة ثابتة :

العمللة	الزيادة بسعر الفائدة	الأثر على خسارة السنة
دينار أردني	(نقطة مئوية)	20202019
	25	- 42,327 - 42,465

العمللة	النقص بسعر الفائدة	الأثر على خسارة السنة
دينار أردني	(نقطة مئوية)	20202019
	25	+ 42,327 + 42,465

#### مخاطر أسعار أخرى

تتعرض الشركة لمخاطر أسعار ناتجة عن إستثماراتها في حقوق ملكية شركات أخرى . تحتفظ الشركة باستثمارات في حقوق ملكية شركات أخرى لأغراض استراتيجية وليس بهدف المتاجرة بها ولا تقوم الشركة بالمتاجرة النشطة في تلك الإستثمارات.

#### الشركة المتكاملة للنقل المتعدد

(شركة مساهمة عامة محدودة)

ايضاحات حول القوائم المالية الموحدة (يتبع)

للسنة المنتهية في 31 كانون الأول 2020

(بالدينار الأردني)

#### إدارة مخاطر الإئتمان

تتمثل مخاطر الإئتمان في عدم التزام أحد الأطراف لعقود الأدوات المالية بالوفاء بالتزاماته التعاقدية مما يؤدي إلى تكبد الشركة لخسائر مالية، ونظراً لعدم وجود أي تعاقدات مع أي أطراف أخرى فإنه لا يوجد أي تعرض للشركة لمخاطر الإئتمان بمختلف أنواعها. إن التعرض للإئتماني الهام بالنسبة لأي جهة أو مجموعة جهات لديها خصائص متشابهة تم الإقصاد عنها في إيضاح رقم (10). وتصنف الشركة الجهات التي لديها خصائص متشابهة إذا كانت ذات علاقة . وفيما عدا المبالغ المتعلقة بالأموال النقدية. إن مخاطر الإئتمان الناتجة عن الأموال النقدية هي محددة حيث أن الجهات التي يتم التعامل معها هي بنوك محلية لديها سمعات جيدة والتي يتم مراقبتها من الجهات الرقابية.

إن المبالغ المدرجة في هذه البيانات المالية تمثل تعرضات الشركة الأعلى لمخاطر الإئتمان للذمم المدينة التجارية والأخرى والنقد ومرادفات النقد.

#### إدارة مخاطر السيولة

إن مسؤولية إدارة مخاطر السيولة تقع على مجلس الإدارة وذلك لإدارة متطلبات الشركة النقدية والسيولة قصيرة الإجل ومتوسطة الأجل وطويلة الأجل. وتقوم الشركة بإدارة مخاطر السيولة من خلال مراقبة التدفقات النقدية المستقبلية والمقيمة بصورة دائمة وتقابل تواريخ استحقاق الموجودات والمطلوبات النقدية.

يبين الجدول الآتي الاستحقاقات المتعاقد عليها لمطلوبات الشركة المالية غير المشقة. تم إعداد الجداول بناءً على التدفقات النقدية غير المخصصة للمطلوبات المالية وذلك بموجب تواريخ الإستحقاق المبكرة التي قد يطلب بموجبها من الشركة أن تقوم بالتسديد أو القبض. يضم الجدول التدفقات النقدية للمبالغ الرئيسية والمراوحة:

معدل الفائدة	سنة وأقل	أكثر من سنة	المجموع
<b>2020 :</b>			
أدوات لا تحمل فائدة	<b>12,168,149</b>	<b>740,351</b>	<b>12,908,500</b>
أدوات تحمل فائدة	<b>3,180,557</b>	<b>13,750,329</b>	<b>16,930,886</b>
<b>المجموع</b>	<b>15,348,706</b>	<b>14,490,680</b>	<b>29,839,386</b>

<b>2019 :</b>			
أدوات لا تحمل فائدة	9,985,296	753,638	10,738,934
أدوات تحمل فائدة	105,294	16,880,817	16,986,111
<b>المجموع</b>	<b>10,090,590</b>	<b>17,634,455</b>	<b>27,725,045</b>

#### 29- المعلومات القطاعية

تعمل الشركة في قطاع العمل الرئيسي الذي يتكون من تقديم خدمات النقل العام على خطوط النقل العام للركاب داخل أمانة عمان الكبرى ومحافظة العاصمة واية خطوط داخل المملكة، وتملك وسائط النقل العام للركاب وإنشاء واستثمار مظلات الركاب على الخطوط التي تخدمها الشركة، وتعمل الشركة في قطاع جغرافي واحد هو المملكة الأردنية الهاشمية.

الشركة المتكاملة للنقل المتعدد

(شركة مساهمة عامة محدودة)

ايضاحات حول القوائم المالية الموحدة (يتبع)

للسنة المنتهية في 31 كانون الأول 2020

(بالدينار الأردني)

### 30- أثر انتشار فايروس كورونا (كوفيد - 19) على الشركة

ان حدث انتشار فيروس كورونا المستجد (كوفيد - 19) في مطلع عام 2020 وتفشيه في عدة مناطق جغرافية حول العالم مسببا اضطرابات للأنشطة الاقتصادية والأعمال. هذا وقد واجهت الشركة مخاطر وصعوبات خلال الفترة المالية الحالية نتج عنها اضرار مادية ومالية جسيمة لحقت بها حيث واجهت الشركة صعوبة من حيث التدفقات النقدية حيث ان إيرادات الشركة المتأتية في الفترة الحالية غير كافية لسداد التزامات الشركة من حيث المصاريف التشغيلية وذلك بسبب الأوضاع العامة بسبب جائحة كورونا وما ترتب عليها من تعطيل قطاعات رئيسية مثل الجامعات والمدارس والكلية والمؤسسات الحكومية الامر الذي ادى الى انخفاض الإيرادات بنسبة (70% - 80%).

وبسبب اوامر الدفاع الصادرة عن حكومة المملكة الاردنية الهاشمية والبلاغات الصادرة عنها خلال عام 2020 والتي أدت الى تخفيض عدد الركاب في حافلات النقل العام بحيث لا تتجاوز نسبة الركاب 50% من السعة الاجمالية للحافلات العاملة على خطوط النقل العام وكذلك نتيجة لعدم عودة قطاعات رئيسية للعمل مثل الجامعات والكلية والمدارس مما ادى الى قيام الشركة بتخفيض عدد الحافلات العاملة على خطوط النقل العام، فإن التدفقات النقدية المتوقعة لعام 2021 لن تكون كافية لسداد الالتزامات المالية المترتبة على الشركة نتيجة العجز المالي الذي تمر به من حيث التدفقات النقدية.

ان الادارة والمسؤولين عن الحوكمة سيستمرون في مراقبة الوضع في جميع خطوط النقل التي تعمل فيها الشركة وتزويد اصحاب المصالح بالتنظرات وفقا لما تتطلبه الانظمة واللوائح. وفي حال حدوث اي تغييرات جوهرية في الظروف الحالية، سيتم تقديم افصاحات اضافية او اقرار التعديلات في القوائم المالية.

### 31- ارقام المقارنة

تم اعادة تبويب وتصنيف بعض ارقام سنة 2019 لتتفق مع ارقام السنة المنتهية في 31 كانون الأول 2020.

### 32- المصادقة على القوائم المالية الموحدة

تمت المصادقة على القوائم المالية الموحدة من قبل إدارة الشركة بتاريخ 23 اذار 2021، وتمت الموافقة على اصدارها.

**autobus**