

مجموعة شركات حديد الأردن:

- شركة حديد الأردن المساهمة العامة المحدودة
- شركة الإئتلاف الأردني لصناعة الحديد والصلب م.خ
- الشركة المتطورة للشبك الحديدي ذ.م.م
- شركة عمون لتجارة الحديد والمعادن ذ.م.م
- شركة حديد الأردن للصناعات الهندسية ذ.م.م (تحت التصفية)

تقرير مجلس الإدارة 27 (السابع و العشرون)

والقوائم المالية الموحدة

للسنة المنتهية في

31 كانون الأول 2020

شركة حديد الأردن المساهمة العامة المحدودة
عمان – الأردن

مجلس الإدارة

- رئيس المجلس: السيد محمد احمد محمد العلاوي
ممثل شركة انتاركتيكا للتجارة العامة
- نائب رئيس المجلس: السيد طارق حمدي "محمد صبري
الطباع
- اعضاء مجلس الادارة: السادة المؤسسة العامة للضمان الاجتماعي
ويمثلها السيد فادي ماضي حجازين
- السادة شركة مادورا للتجارة العامة
ويمثلها الدكتور "محمد ذيب" عبدالرحمن المبيضين
- السادة شركة العطارات للتعددين
ويمثلها المهندس بسام عبدالمحسن العقيلي
- الرئيس التنفيذي: السيد معتز غالب ابوالحسن
- مدققوا الحسابات: السادة المحاسبون المصريون لتدقيق الحسابات .
- المستشار القانوني: مكتب المحامي محمود النعيمات ومشاركوه .

كلمة رئيس مجلس الاداره
بسم الله الرحمن الرحيم

حضرات السيدات والسادة المساهمين الاكارم.
السلام عليكم ورحمة الله وبركاته.

يسرني بالأصالة عن نفسي وبالنّياية عن زملائي اعضاء مجلس الاداره والادارة التنفيذية وموظفي مجموعة شركات حديد الاردن أن ارحب بكم وأن اضع بين ايديكم التقرير السنوي السادس والعشرين لشركة حديد الاردن المساهمه العامة المحدوده وشركاتها التابعة، شاكرا لكم تلبية دعوتنا لحضور اجتماع الهيئة العامه العادي للشركة لنستعرض سويا محتويات التقرير متضمناً البيانات المالية الموحده عن السنه الماليه المنتهية في 2020/12/31 بالإضافة الى استعراض لأهم التطورات والاحداث خلال سنة (2020) وتطلعاتنا للسنه الحاليه (2021).

ان تفاقم الاثر السلبي بسبب جائحة كورونا واثّر ذلك على الاقتصاد الوطني من ضعف في النمو والاستثمار وتبعات ذلك على الحركة العمرانية في الاردن حيث انخفضت المساحات المرخصه للبناء في عام (2020) بنسبة تجاوزت (30%) وانخفاض الكميات المنتجة خلال عام (2020) بسبب ضعف القدرة التمويلية لشراء المواد الخام وتلبية التزامات مصنع الصهر مما اثار سلباً على المبيعات وبالتالي على نتائج الشركة، هذا وقد حرصت ادارة الشركة على استمرار الانتاج في مصانع الشركة وزيادة المبيعات على الرغم من ضعف الطلب وشدة المنافسة في السوق المحلي كما عمدت الاداره الى ضبط النفقات الادارية والاستمرار بهذا النهج للنهوض بالشركة.

وكان لضعف القدرة التمويلية للشركة الأثر الأكبر في ضعف الطاقة الانتاجية لمصنع الصهر مما اثار على مصنع الدرفلة مما أدى الى تراجع وظهور الخسائر في نتائج اعمال الشركة وعلى ضوء ذلك قامت الشركة بالبحث عن افضل الطرق لديمومة عمل المصنع حيث قامت بإبرام اتفاقية تصنيع وتوزيع لمنتج حديد التسليح مع احدى الشركات المحلية وعلى أساس تصنيع وتوزيع ما يقارب 150 ألف طن حديد مما يساعد ويخفض من أعباء التكاليف الثابتة للمصنع ويساهم في توفير السيولة لديمومة عمل المصنع والقدرة على الوفاء بالتزاماته .

ختاماً اسمحوا لي أن اتقدم بجزيل الشكر لمجلس الاداره الموقر وللأدارة التنفيذية وللعاملين كافة في مجموعة شركات حديد الأردن على الجهود المميزه في الصمود في وجه التحديات وتحقيق الاستمرارية كما اتقدم بالشكر الى جميع عملائنا على ثقتهم التي منحونا إياها والى عطوفة مراقب الشركات والسادة مدقي الحسابات لحضورهم هذا الاجتماع.

والسلام عليكم ورحمة الله وبركاته.

رئيس مجلس الادارة
محمد العلاوي

أ- تقرير مجلس الإدارة السابع والعشرون عن السنة المنتهية بتاريخ 2020/12/31

بسم الله الرحمن الرحيم

حضرات السيدات والسادة المساهمين الكرام.
السلام عليكم ورحمة الله وبركاته،

يتشرف مجلس الإدارة ان يقدم لكم التقرير السنوي السابع والعشرون للشركة الذي يتضمن تطلعات الشركة المستقبلية لعام (2021) والقوائم المالية الموحدة لشركة حديد الاردن والشركات التابعة لها كما في 31 كانون الأول 2020 .

اولاً: وصف لانشطة الشركة الرئيسية وامكانها الجغرافية وعدد الموظفين: أ- النشاط العام للشركة:

بدأت الشركة إنتاجها من حديد التسليح عام (1996) لتلبية حاجة السوق من هذه المادة الاستراتيجية بمختلف المقاسات وأعلى المواصفات العالمية، تمكنت الشركة من خلال طاقتها الإنتاجية وجودة منتجاتها من تثبيت موقعها القيادي بين شركات الحديد الأخرى وتوجت ذلك بحصولها على شهادة الجودة (ISO 9001:2008) لتكون أول شركة لإنتاج حديد التسليح تحصل على هذه الشهادة في المملكة الأردنية الهاشمية.

في عام (2000) وإدراكاً من الشركة لضرورة التطور والتنوع في منتجاتها لتلبية احتياجات السوق المتنامية والمتنوعة بدأت الشركة مرحلة أخرى من مسيرتها بإضافة منتج "حديد الحدادين" إلى قائمة منتجاتها وبمختلف المقاسات.

في نهاية عام (2003) تم تأسيس شركة حديد الأردن للصناعات الهندسية ذ.م.م والمملوكة بالكامل لشركة حديد الأردن، وتقوم هذه الشركة بعمليات القص والثني لقضبان حديد التسليح تسهيلاً على المقاولين وتوفيراً للجهد والوقت والكلفة في المشاريع الإنشائية المختلفة، ارتأت ادارة الشركة تصفية هذه الشركة وتحويلها الى خط من خطوط الانتاج لدى الشركة الام بموجب قرار هيئة عامة غير عادي بتاريخ 2014/3/31 ومازال تحت التنفيذ.

في عام (2005) تم تأسيس الشركة المتطورة للشبك الحديدي ذ.م.م والمملوكة بالكامل لشركة حديد الأردن م.ع.م ويتمثل نشاط الشركة بصناعة الشبك الحديدي بمختلف القياسات.

استمرت الشركة في التوسع في نشاطاتها ومشاريعها الاستراتيجية ، حيث دخلت في نهاية العام (2005) كشريك بنسبة (50%) في شركة الائتلاف الأردني لصناعة الحديد والصلب (مصنع لصهر الخردة) ، باشر المصنع إنتاجه الفعلي في شهر تموز من عام (2007) وفي خطوة هامة قرر مجلس إدارة الشركة شراء حصة الشريك البالغة (50%) في شركة الائتلاف الأردني لصناعة الحديد والصلب لتصبح مملوكة بالكامل لشركة حديد الأردن حيث تمت عملية الشراء في شهر كانون الثاني (يناير) من عام (2008)، لتكون الشركة بهذه الخطوة الاستراتيجية قد وضعت أساساً هاماً نحو تكامل صناعات الحديد لديها والاعتماد على الذات وتقليل عمليات الاستيراد، إضافة إلى دعم تواجد منتجاتها في الأسواق.

في منتصف العام (2010) أكملت شركة حديد الاردن عملية الاستحواذ على كامل اسهم الشركة المتطورة للشبك الحديدي ذ.م.م وبهذه الخطوة أصبحت جميع الشركات التابعة مملوكة بالكامل لمجموعة حديد الأردن.

في العام (2011) تم انشاء شركة عمون لتجارة الحديد والمعادن ذ.م.م لتتنوع وتحسين مصادر الدخل وبدأت بممارسة نشاطها في نهاية العام 2013 لتتضم الى مجموعة شركات حديد الاردن، وكان عام 2014 باكورة اعمالها كشركة رائدة في أعمال الحديد و استطاعت أن تكون لها حصة جيدة من السوق الاردني.

مع مطلع العام (2015) قرر مجلس الإدارة التوقف عن الانتاج في شركة الائتلاف الاردني لصناعة الحديد و الصلب (مصنع صهر الخردة) نتيجة للانخفاض الحاد والمتسارع لاسعار الحديد الخام (البليت) العالمية و نتيجة ارتفاع تكاليف التشغيل الاخرى وأهمها ارتفاع اسعار الكهرباء الصناعية وعدم توفر الكميات اللازمة من المواد الخام والقيود المفروضة على استيراد الخردة وانعدام المنافسة العادلة للمنتج المحلي بالمقارنة مع المستورد والتي ادت بمجموعها الى تحقيق خسائر، ادراكاً من مجلس الإدارة لحجم الاستثمار الضخم المعطل منذ العام 2015 و نظراً لأهمية مصنع الصهر، قرر مجلس الإدارة تأجير مصنع الصهر .

ب- أماكن الشركة الجغرافية وعدد الموظفين في كل منها:
شركة حديد الأردن المساهمة العامة المحدودة:

تأسست الشركة وسجلت كشركة مساهمة عامة محدودة في وزارة الصناعة والتجارة في عام (1993) تحت رقم (226)، رأس المال المصرح به والمكتتب به والمدفوع (35) مليون دينار أردني، ويتمثل نشاط الشركة في إنتاج الحديد والصلب بجميع أصنافه وأشكاله، ويبلغ عدد العاملين (226) ما بين موظف ومهندس وفني وعامل.

تقع شركة حديد الأردن م.ع.م في منطقة الدوار الثاني - جبل عمان- المملكة الاردنية الهاشمية.

هاتف رقم : 00962 6 4619 380

فاكس رقم : 00962 6 4619 384

العنوان البريدي : ص.ب 35165 عمان 11180 الاردن

البريد الإلكتروني: info@jordansteelplc.com

- (مصنع الدرفلة): يقع مصنع شركة حديد الأردن م.ع.م للدرفلة خلف محطة الحسين الحرارية ، حي الفيحاء ، الهاشمية ، محافظة الزرقاء ، المملكة الاردنية الهاشمية، ويتمثل نشاط المصنع في إنتاج حديد التسليح وحديد الحدادين.

هاتف رقم : 00962 5 3811 870

فاكس رقم : 00962 5 3811 871

العنوان البريدي : ص.ب 35165 عمان 11180 الاردن

البريد الإلكتروني: factoryinfo@jordansteelplc.com

- فروع الشركة : لا يوجد اي فروع للشركة داخل المملكة او خارجها.

ثانياً: الشركات التابعة:

الشركة	النشاط الرئيسي	رأس المال المصرح به والمدفوع دينار	نسبة التملك	العنوان	عدد الموظفين
الإنتلاف الأردني لصناعة الحديد والصلب م.خ	- صهر حديد الخردة - صناعة حديد البليت	26,000,000	100% لشركة حديد الأردن	- هاتف 053812413 - فاكس 053812409 - ص.ب 35165 عمان - الرمز البريدي 11180 الأردن - البريد الإلكتروني: info@cojsco.com	176
حديد الأردن للصناعات الهندسية ذ.م.م (تحت التصفية) اعتباراً من 2014/3/31	- قص وثنى قضبان حديد التسليح	100,000	100% لشركة حديد الأردن	- هاتف 4619380 - فاكس 4619384 - صندوق بريد 35165 عمان - الرمز البريدي 11180 الأردن	—
المتطورة للشبكات الحديدية ذ.م.م	صناعة الشبكات الحديدية	500,000	100% لشركة حديد الأردن	- هاتف 053811092 - فاكس 053811103 - ص.ب 35165 عمان - الرمز البريدي 11180 الاردن - البريد الإلكتروني: MWM@jordansteelplc.com	11

عمون لتجارة الحديد والمعادن ذ.م.م	- تجارة الحديد - تجارة مواد البناء - تمثيل الشركات المحلية والأجنبية	5000	100% للشركة المتطورة للشبكة الحديدي	- هاتف 4619380 - فاكس 4619384 - ص.ب 35165 عمان - الرمز البريدي 11180 -الأردن - البريد الإلكتروني: info@jordansteelplc.com	—
--------------------------------------	--	------	---	--	---

ثالثاً: أ- أسماء أعضاء مجلس الإدارة ونبذة تعريفية عن كل واحد منهم:

الاسم	المنصب	الشهادات العلمية	الخبرات العملية الحالية والسابقة
السادة شركة انتاركتيكا للتجارة العامة ويمثلها السيد محمد احمد العلاوي	رئيس مجلس الإدارة	بكالوريوس إدارة أعمال 1988	- رئيس مجلس إدارة شركة الشراع للتطوير العقاري والاستشارات . - عضو مجلس إدارة شركة تطوير العقارات - عضو اللجنة التنفيذية لشركة البحر الميت للاستثمارات السياحية والعقارية (المالكة لقصر الملك حسين للمؤتمرات). - عضو مجلس إدارة شركة عمان للتنمية. - رئيس هيئة المديرين لشركة شرق عمان للاسكان والتطوير. - نائب رئيس مجلس إدارة شركة إعمار للتطوير العقاري سابقاً. - رئيس هيئة مديري شركة ربوع الأردن للتطوير العقاري سابقاً. - نائب رئيس مجلس إدارة شركة البسفور مدير عام شركة الاتحاد لتطوير الأراضي. - مدير عام شركة البداد القابضة. - مدير عام شركة إعمار للتطوير العقاري والاستثمار العقاري مدير الاستثمارات والمدير التنفيذي في شركة جنرال مديترانتان الاردنية للاستثمارات السياحية والصناعية المالكة لفندق لوريال.
السيد طارق حمدي الطباع	نائب الرئيس	بكالوريوس إدارة أعمال 1980	- عضو مجلس إدارة شركة الديرة للاستثمار والتطوير العقاري م.ع.م . - عضو مجلس إدارة شركة التوفيق للسيارات والمعدات . - عضو مجلس إدارة الشركة المتقدمة لتجارة المركبات . - عضو مجلس إدارة شركة الشراع للتطوير العقاري والاستثمارات. - عضو مجلس إدارة شركة الاطلاه للاستثمار والتطوير العقاري. - رئيس هيئة مديرين شركة التمام للاستثمار والتطوير العقاري. - نائب رئيس هيئة مديرين شركة السافي للاستثمار والتطوير العقاري. - نائب رئيس هيئة مديرين شركة النسانم للاستثمار والتطوير العقاري. - رئيس هيئة مديرين شركة السامق للاستثمار والتطوير العقاري. - رئيس هيئة مديرين شركة الزنبق للاستثمار والتطوير العقاري

<ul style="list-style-type: none"> - عضو هيئة مديريين شركة عمان المتطورة للاستثمارات السياحية والصناعية. - عضو مجلس إدارة غرفة تجارة الاردن وغرفة تجارة عمان . - عضو مجلس إدارة مؤسسة المواصفات والمقاييس . - عضو مجلس إدارة هيئة المحكمين الأردنيين. - عضو جمعية رجال الأعمال الأردنيين . - عضو جمعية رجال الأعمال الأردنيين الأوربيين (JEBA) . - عضو لجنة الاعتراضات في مؤسسة الغذاء والدواء . - عضو اللجنة المشتركة لغرفة تجارة عمان وامانة عمان الكبرى. - عضو مؤسس في الغرفة الفنية العالمية (JCI) . - رئيس مجموعة دراجو الاردن . - عضو مجلس إدارة كلية العلوم – الجامعة الاردنية (2010-2011) . - عضو مجلس إدارة الشركة العالمية للصناعات الكيماوية (2001-2006) . - عضو مجلس إدارة نادي الفتحاء الثقافي الاجتماعي (1999-2004) . - عضو لجنة العمالة للقطاع الخاص / وزارة العمل - مستثمر في المنطقة الحرة / الزرقاء – المملكة الأردنية الهاشمية . - عضو لجنة الاعتراضات الفنية الدائمة للبترول ومشتقاته / مؤسسة المواصفات والمقاييس لعام (2014) . - عضو لجنة التوأمة ما بين أمانة عمان والعواصم العالمية (2009-2013) . - مدير عام الشركة الأردنية لرياضة السيارات(2003-2004) . 			
<ul style="list-style-type: none"> - باحث ميداني مركز تكنولوجيا المعلومات الوطني (2004/10 – 2005/1). - مبرمج/ محلل نظم/ صندوق استثمار الضمان الاجتماعي (2005/3 – 2016/10) - رئيس قسم أنظمة المعلومات/ صندوق استثمار الضمان الاجتماعي (2016/11 – حتى الآن) - عضو هيئة مديريين شركة الضمان الاجتماعي (2016/9 – 2017/3) 	<p>ماجستير ادارة اعمال 2010 بكالوريوس أنظمة المعلومات الحاسوبية 2004</p>	عضو	السادة المؤسسة العامة للضمان الاجتماعي ويمثلها السيد فادي مفضي ابراهيم حجازين
<ul style="list-style-type: none"> - شغل العديد من المناصب في شركة مناجم الفوسفات وآخرها نائب الرئيس التنفيذي للعمليات. - رئيس هيئة مديري شركة رؤيا للنقل. - عضو هيئة مديري شركة أركان للمقاولات التعيينية. 	<p>بكالوريوس هندسة ميكانيك 1985</p>	عضو	السادة شركة العطارات للتعبئة ومثلها المهندس بسام عبدالمحسن زامل العقيلي

			<ul style="list-style-type: none"> - عضو هيئة مديري الشركة الهندية الأردنية. - عضو مجلس إدارة شركة الأولى للتأمين. - نائب رئيس هيئة مديري شركة الشرق الأوسط للتنمية الإقليمية. - عضو في عدد من الأندية ومؤسسات المجتمع المدني
السادة شركة مادورا للتجارة العامة ويمثلها الدكتور "محمد ذيب" عبدالرحمن المبيضين	عضو	دكتوراه فلسفة في إدارة الأعمال	<ul style="list-style-type: none"> - مدير عدة فروع لدى الضمان الاجتماعي - مدير الرقابة التأمينية لدى الضمان الاجتماعي - مساعد مدير التدقيق الداخلي لدى الضمان الاجتماعي - مدير دائرة تقييم الاداء لدى الضمان الاجتماعي - مساعد مدير عام الضمان الاجتماعي
السيد ياسين محمد خليفات	عضو لغاية 2020/02/21	بكالوريوس محاسبة 1980	<ul style="list-style-type: none"> - عضو مجلس إدارة شركة الشراع للتطوير العقاري والاستثمارات م.ع.م. - مستشار مالي وإداري - شركة الديرة اعتباراً من 2008/7/7 . - مدير التدقيق الداخلي - شركة الديرة اعتباراً من 2015/9/1 . - أمين سر مجلس إدارة شركة الديرة اعتباراً من 2016/7/11 . - أمين سر مجلس إدارة كل من شركة لؤلؤة الديرة وشركة رواني الديرة وشركة برج الديرة وشركة الاطلالة للاستثمار والتطوير العقاري منذ 2008 . - عضو هيئة مديريين شركة اوتاد للمقاولات الإنشائية ذ.م.م. - عضو هيئة مديريين شركة الزينق للاستثمار والتطوير العقاري ذ.م.م . - عضو هيئة مديريين شركة التمانم للاستثمار والتطوير العقاري ذ.م.م لغاية 2018/8/13 . - عضو هيئة مديريين السافي للاستثمار والتطوير العقاري ذ.م.م . - عضو هيئة مديريين شركات السامق للاستثمار والتطوير العقاري ذ.م.م . - عضو هيئة مديريين شركة عمان المتطورة للاستثمارات السياحية والصناعية ذ.م.م منذ 2017/6/13 لغاية 2018/1/28 . - أمين سر مجلس إدارة شركة غرانادا للاستثمار والتطوير العقاري منذ 2008 إلى 2015 . - مدير محافظ استثمارية في سوق عمان المالي - شركة التعاون العربي سابقاً . - الخبرات التالية في شركة الاسمنت الأردنية (لافارج الاردنية) من 1982 إلى 2002 : - مدير الدائرة الإدارية . - مدير دائرة الدراسات . - مدير دائرة التدقيق الداخلي . - مدير دائرة الإدارة العامة .

- مساعد مدير التدقيق الداخلي . - رئيس قسم التدقيق المالي والإداري . - رئيس قسم محاسبة البنوك والقروض والكفالات . - رئيس قسم محاسبة الصرف . - رئيس اللجنة الإدارية لحوافز ترك الخدمة . - رئيس لجنة صندوق الاسكان . - محاسب شركة المنهل التربوية م.خ 1982 . - مأمور تقدير ضريبة الدخل 1981-1982			
- عضو مجلس الإدارة لدى شركة احمد يوسف الطراونة - المدير التنفيذي لدى شركة احمد يوسف الطراونة	بكالوريوس هندسة مدنية 2013	عضو لغاية 2020/09/28	المهندس يوسف احمد يوسف الطراونة

ب- أسماء ورتب اشخاص الإدارة العليا التنفيذية ونبذة تعريفية عن كل واحد منهم:

الاسم	المنصب	تاريخ الميلاد	تاريخ التعيين	المؤهل العلمي وسنة التخرج	الخبرات العملية
السيد معتز غالب ابو الحسن	الرئيس التنفيذي	1981	اعتباراً من 2019/12/5	دبلوم ادارة الأعمال وتنظيم الأعمال التجارية 2002 دبلوم عالي في هندسة صيانة الطائرات 2002	- مدير تطوير الأعمال - شركة العون المتطورة للمقاولات - نائب المدير العام - شركة العون الأردنية لتسويق وتوزيع المنتجات البترولية - عضو مجلس إدارة شركة الشراع للتطوير العقاري. - عضو مجلس ادارة شركة البرموك للتأمين. - مدير مبيعات العطاءات الحكومية ومبيعات الجملة شركة فورد وسوزوكي. - مدير المبيعات والتسويق لمساعد المدير العام للعمليات شركة رم للغازات الصناعية. - مدير مبيعات المعدات الثقيلة/ شركة عبر العالم - مركز الملك عبدالله للتصميم والتطوير.
السيد فادي "محمد فؤاد" "محمد وهبة" ابوصبيح	المدير المالي	1983	اعتباراً من 2019/10/01	بكالوريوس محاسبة 2006	- محاسب شركة حديد الاردن - رئيس قسم المحاسبة شركة حديد الاردن

السيد احمد بشير المصري	امين سر مجلس الادارة	1987	اعتباراً من 12/02/2020	بكالوريوس تربية 2009	عدة وظائف في مجموعة حديد الاردن
السيد براء مازن عبد المجيد	مدقق داخلي	1990	اعتباراً من 26/07/2020	ماجستير محاسبة 2015	- محاسب لدى جامعة العلوم التطبيقية - مدقق داخلي لدى جامعة العلوم التطبيقية - محاضر جامعي لدى جامعة العلوم التطبيقية

رابعاً: أسماء كبار مالكي الأسهم وعدد الاسهم المملوكة لكل منهم الذين يملكون (5%) فاكتر مقارنة مع عام (2019):

المساهم	عدد الأسهم (2019/12/31)	النسبة % (2019/12/31)	عدد الأسهم (2020/12/31)	النسبة % (2020/12/31)
محمد يوسف صالح الطراونه	5,952,650	17%	8,189,865	23.399%

خامساً: الوضع التنافسي للشركة ضمن قطاع نشاطها:

- إن منتجات الشركة لا تتمتع بحماية كاملة من المنافسة رغم فرض رسوم جمركية على حديد التسليح المستورد حيث تم استثناء الحديد المستورد و المنتج في الدول العربية بموجب اتفاقية التجارة الحرة العربية، ولا تتمتع الشركة بحق الاحتكار أو الامتياز في مجال نشاطاتها، لذا فإن منتجات الشركة تخضع لآلية العرض والطلب العام في السوق ويتأثر حجم نشاط أعمالها بالظروف الاقتصادية المحلية والإقليمية والعالمية، تحصل الشركة عادةً على حصة معقولة من السوق مقارنة مع الشركات المنافسة لها.

- تقوم الشركة ببيع منتجاتها للتجار المحليين والمقاولين ومشاريع الاسكان بالإضافة الى تصدير جزء من الانتاج الى المنطقة الاقتصادية الحرة - العقبة. بوجود منافسة قوية تتمثل بتسع شركات تعمل في نفس القطاع اضافة الى كميات حديد التسليح المستورد من الخارج.

سادساً: درجة الاعتماد على موردين محددين و/أو عملاء رئيسيين محلياً أو خارجياً في حال كون ذلك يشكل (10%) فاكتر من اجمالي المشتريات و/أو المبيعات أو الإيرادات و حسب ادناه:

- المورد الرئيسيين الذين يشكلون اكثر من (10%) من اجمالي مشتريات المواد الخام للشركة مبينة كما يلي:

اسم المورد	نسبة التعامل من اجمالي المشتريات
شركة رام الله لصناعة الحديد والصلب	72%
شركة عبر الاردن لصناعة الحديد والمعادن	28%

- العملاء الرئيسيين الذين يشكلون اكثر من (10%) من اجمالي المبيعات مبينة كما يلي:

اسم العميل	نسبة التعامل من اجمالي المبيعات (الإيرادات)
شركة عبر الاردن / تصنيع	38%
شركات العون للمقاولات	14.7%

سابعاً: الحماية الحكومية أو الامتيازات التي تتمتع بها الشركة أو أي من منتجاتها بموجب القوانين والانتظمة أو غيرها:

أ- لا يوجد أي حماية أو امتياز تتمتع بها الشركة من قبل الحكومة أو الهيئات الدولية.

ب- لا يوجد أي براءات إختراع أو حقوق امتياز حصلت عليها الشركة .

ثامناً: القرارات الصادرة عن الحكومة او المنظمات الدولية او غيرها التي لها تأثير مادي على عمل الشركة او منتجاتها او قدرتها التنافسية:

- صدر قرار مجلس الوزراء بتاريخ 2012/4/24 بتطبيق نفس آلية استيراد خرقة الحديد من العراق على كافة المعابر والمراكز الجمركية الحدودية وفرض رسوم اضافية للبيئة قدرها (3,5) دينار/طن، بالإضافة الى معاملة اذن الاستيراد تتطلب موافقات متعددة من جهات حكومية مختلفة مما يعيق عملية الاستيراد في الوقت المناسب، وكذلك التعقيدات المبالغ فيها في انجاز عملية المعاينة و التفتيش على المعابر الحدودية مما يجعل عملية الاستيراد غير مجدية اقتصادياً.
- صدر قرار مجلس الوزراء بتاريخ 2012/12/23 بالموافقة على اعفاء حديد الخرقة المحلية والمستوردة التي تشتريها مصانع الحديد من الضريبة العامة على المبيعات ويعمل بهذا القرار اعتباراً من مطلع العام (2013).
- صدر قرار مجلس الوزراء رقم (445) تاريخ 2013/5/22 بالموافقة على فرض اجراء تدبير وقاية نهائي على شكل رسم تعريفه نوعه تضاف الى الرسوم الجمركية المطبقة على كل طن مستورد من سلعة حديد التسليح، ولكن القرار استثنى الدول النامية وفقاً لاحكام المادة (9) من اتفاقية منظمة التجارة العالمية.
- تتمتع بعض الشركات التابعة بإعفاء ما نسبته (50%) من ضريبة الدخل لمدة عشر سنوات تبدأ من تاريخ بدء الإنتاج الفعلي، وإعفاء الموجودات الثابتة من الجمارك والرسوم لتلك الشركات.
- تم رفع قيمة بند فرق أسعار الكهرباء بما يعادل 12 فلس / كيلو واط في نهاية العام 2017 و مطلع العام 2018 مما سوف يؤدي الى الارتفاع في كلفة الكهرباء والتي سوف تنعكس على كلفة الإنتاج ، وقت اعداد هذا التقرير ، تم إعادة العمل بنظام تعريفه الكهرباء خلال ساعات الذروة مما أدى إلى زيادة كلفة الإنتاج خلال العام 2019.
- حصلت الشركة على شهادة إدارة الجودة الشاملة (ISO9001 : 2008) وآخر تجديد لها كان في 2014/8/25 وتقوم الشركة بتطبيق المواصفات التالية على منتجاتها:

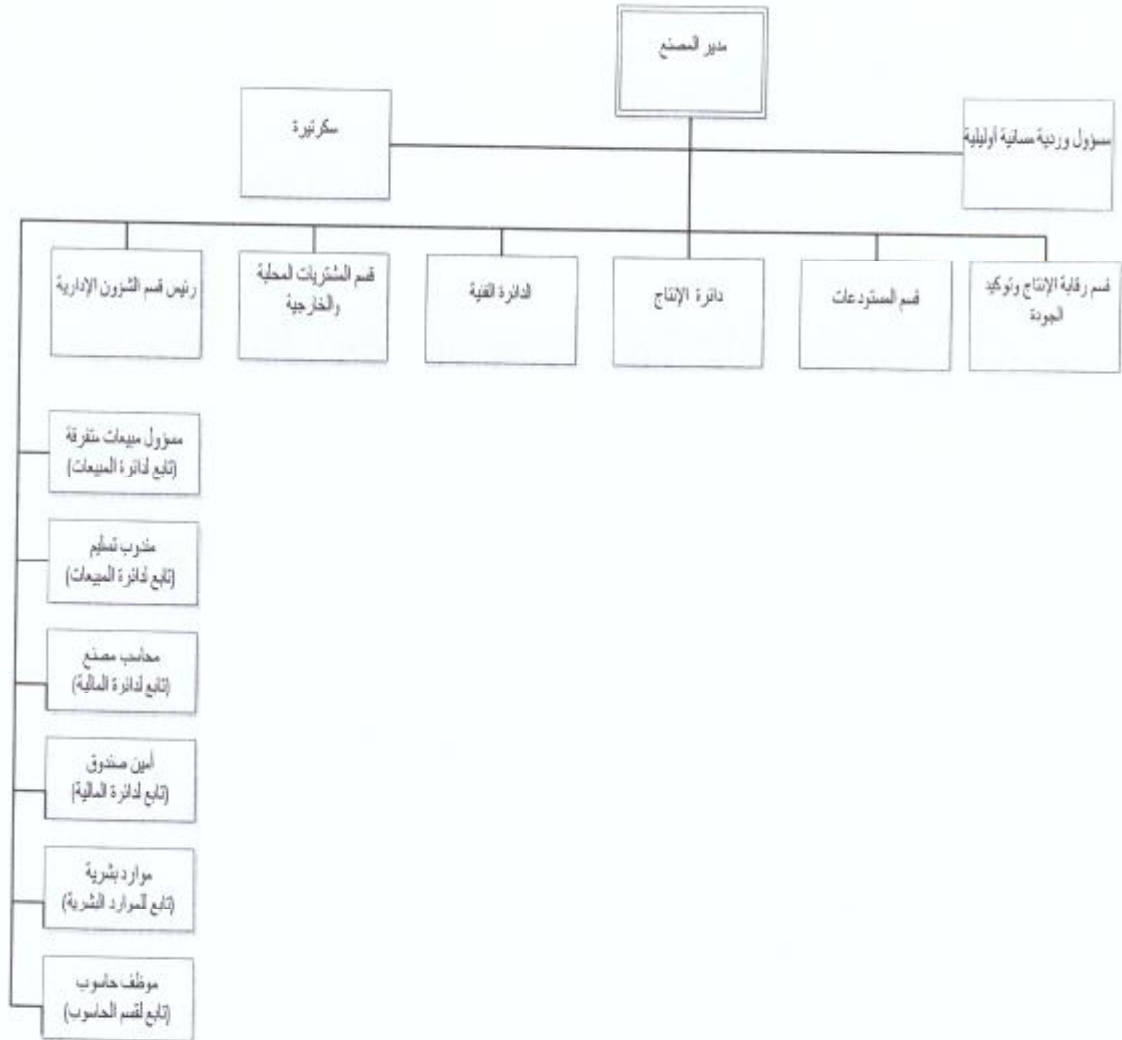
- المواصفات الأردنية (JS441).
- المواصفات الأمريكية (ASTM615).
- المواصفات البريطانية (BS4449).

أ- الهيكل التنظيمي للشركة (الام) وشركاتها التابعة:

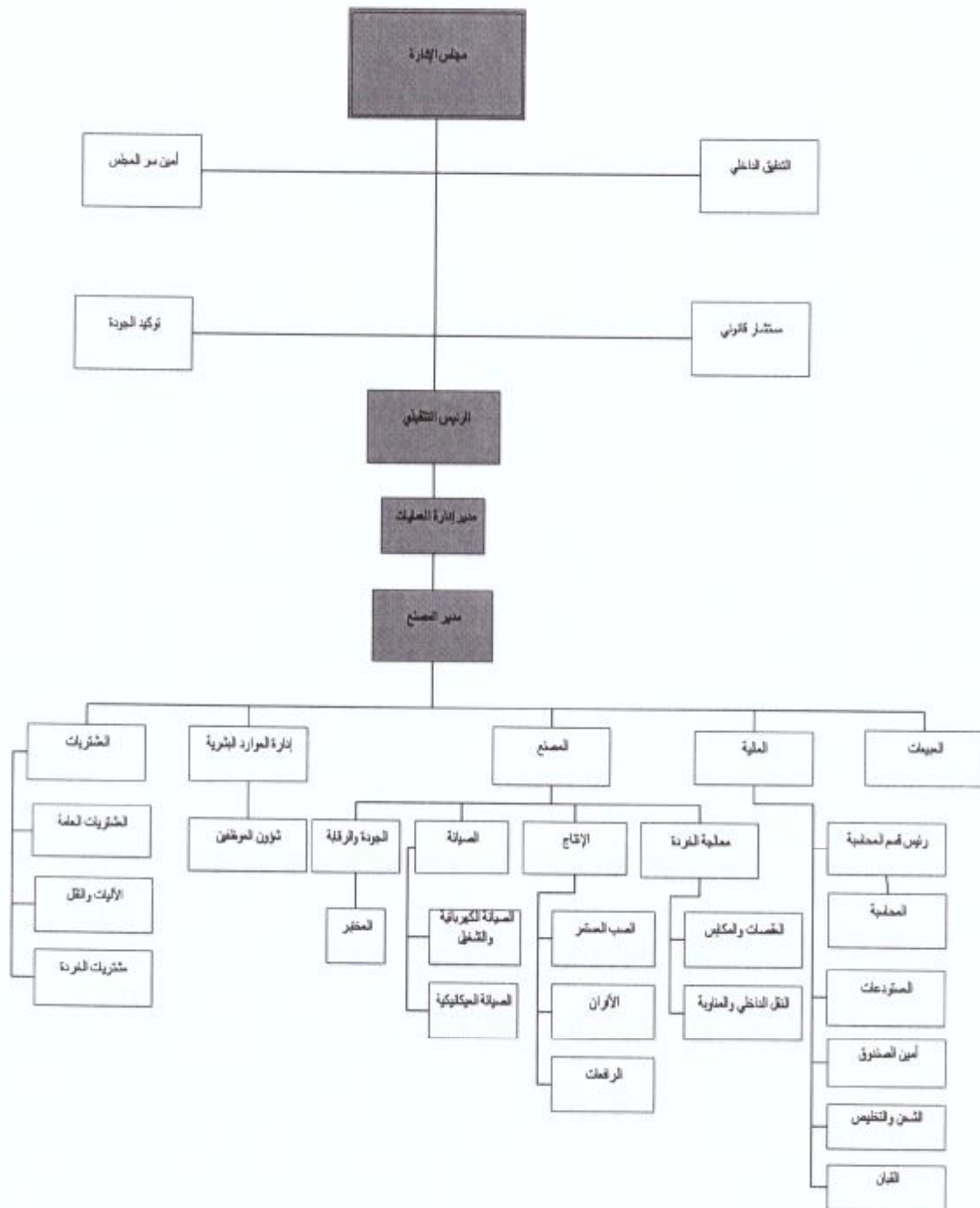
أ- الهيكل التنظيمي للشركة (الام) وشركاتها التابعة:



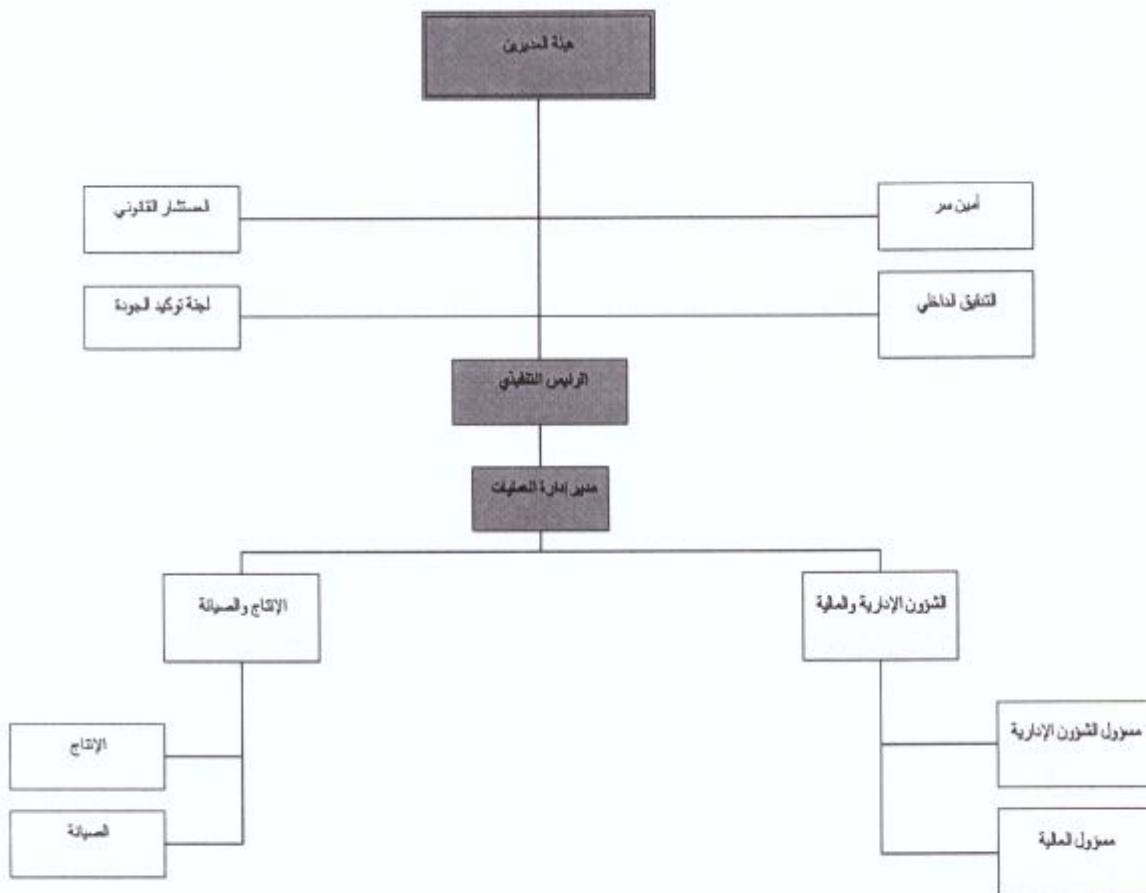
الهيكل التنظيمي مصنع الدرفلة - شركة حديد الاردن



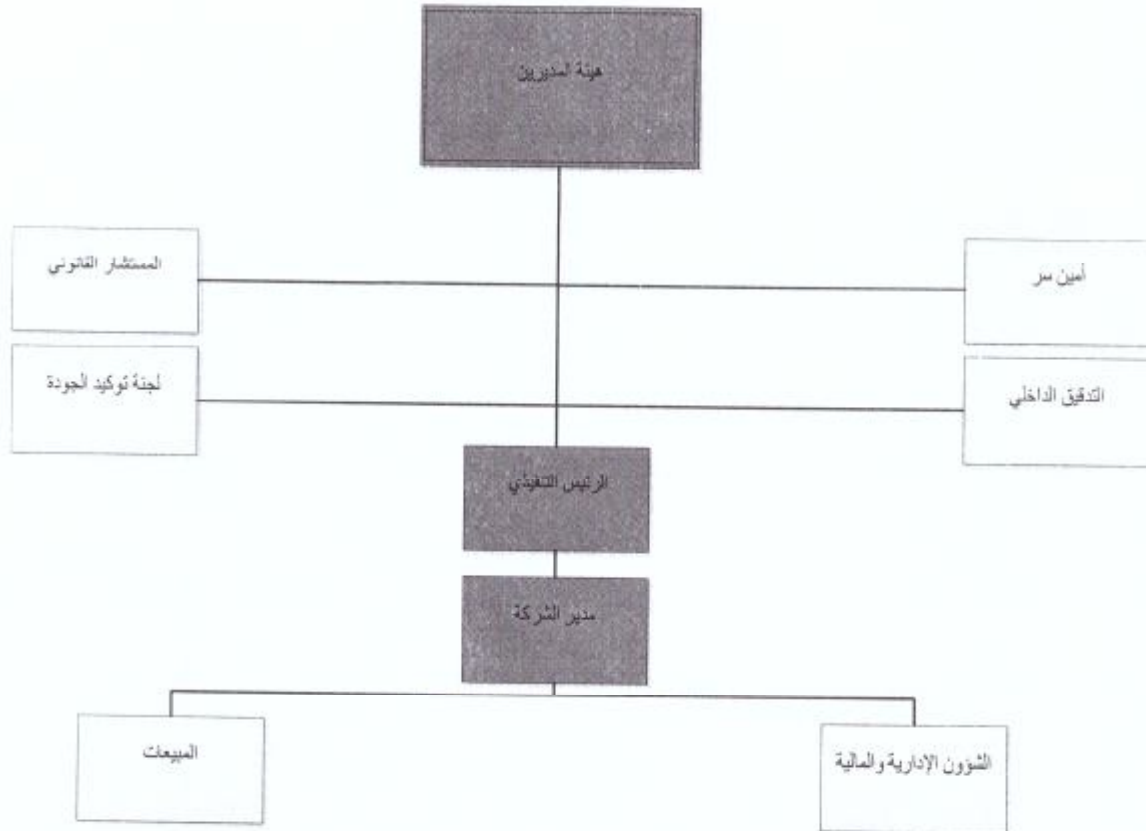
الهيكل التنظيمي
شركة الإنتلاف الأردني لصناعة الحديد والصلب م.خ



الهيكل التنظيمي الشركة المتطورة للشبكات الحديدية ذ.م.م



الهيكل التنظيمي
شركة عمون لتجارة الحديد والمعادن ذ.م.م



ب- عدد موظفي الشركة والشركات التابعة وفئات مؤهلاتهم:

المؤهل العلمي	شركة حديد الاردن	شركة الاسلاف الاردني لصناعة الحديد والصلب	الشركة المتطورة للشبك الحديدي
ماجستير	1	-	-
بكالوريوس	29	1	1
دبلوم	17	1	-
ثانوية عامة	74	3	1
دون ذلك	59	12	7
الإجمالي	180	17	9

ج- برامج التاهيل والتدريب لموظفي الشركة والشركات التابعة:

الاجمالي	الدورات
لا يوجد	مجموعة من الدورات التدريبية وورش العمل الادارية والفنية المتخصصة

عاشرا: المخاطر التي تتعرض لها الشركة:

- المخاطر التسويقية: يمكن أن تواجه الشركة منافسة في مجال تصنيع الحديد وتسويقه بجميع أشكاله الأمر الذي يخضع تسعير منتجاتنا لسعر السوق العادي.
- مخاطر التذبذب في أسعار مواد الخام (الخردة والبليت).
- مخاطر التقلبات في أسعار الوقود والكهرباء (الطاقة).
- مخاطر هبوط الاسعار بتأثير تقلبات الاسعار الناتجة عن مستوردات خارجية.
- مخاطر صدور قرارات وانظمة وتعليمات لا تتسجم مع تشجيع الصناعة الوطنية.
- مخاطر عدم تطبيق القوانين والانظمة لحماية منتجات الصناعات الوطنية من الاغراق.

حادي عشر: الانجازات التي حققتها الشركة خلال السنة المالية (2020):

- توقيع عقد مصانة لمدة سنتين.

ثاني عشر: الاثر المالي لعمليات ذات طبيعة غير متكررة حدثت خلال السنة المالية ولا تدخل ضمن نشاط الشركة الرئيسي: لا يوجد.

ثالث عشر: السلسلة الزمنية للمبيعات و الارباح أو الخسائر المتحققة والأرباح الموزعة و صافي حقوق المساهمين وأسعار الأوراق المالية، وذلك لمدة لا تقل عن خمس سنوات أو منذ تأسيس الشركة أيهما أقل:

1- السلسلة الزمنية لتطور مبيعات الشركة للاعوام 2016 – 2020 كما يلي:

العام	مليون (دينار)
2016	38,103
2017	31,507
2018	38,718
2019	15,210
2020	7,384

2- السلسلة الزمنية للأرباح أو (الخسائر) المحققة والأرباح الموزعة وصافي حقوق المساهمين وأسعار الأوراق المالية:

البيان	2020	2019	2018	2017	2016
صافي الأرباح / الخسائر من الدخل الشامل	(4,171,351)	(6,343,351)	(1,946,327)	(964,301)	(297,230)
الأرباح الموزعة	-	-	-	-	-
صافي حقوق المساهمين	24,110,478	28,281,829	34,625,180	38,949,573	39,913,874
أسعار الأوراق المالية في نهاية العام	0.23	0.29	0.42	0.53	0.35

رابع عشر: تحليل المركز المالي للشركة ونتائج أعمالها خلال السنة المالية (2020) مقارنة مع عام (2019):
• المؤشرات المالية:

التسلسل	النسبة المالية	(2019)	(2020)
1	نسبة الملكية	%47.2	%62.9
2	الموجودات الثابتة إلى حقوق المساهمين	%141	%172
3	القيمة السوقية إلى العائد (مرة)	(%1.6)	(%1.91)
4	المبيعات إلى مجموع الموجودات	%26.6	%11.7
5	المبيعات إلى حقوق المساهمين	%56.2	%30.6
6	المطلوبات المتداولة إلى حقوق المساهمين	%107.2	%98.6
7	المطلوبات للغير إلى مجموع الموجودات	%50.66	%61.7

1. المبيعات: بلغت قيمة مبيعات واجور تصنيع للغير من مادة حديد التسليح وحديد الحدادين ومبيعات متنوعة أخرى، لعام (2020) بعد تنزيل ضريبة المبيعات (7,384) مليون دينار وذلك بسبب تدني أسعار البيع وانخفاض الانتاج اضافة الى انخفاض الطلب في السوق.

2. تحليل الميزانية العمومية:

أ- الممتلكات والآلات والمعدات: بلغت قيمة الممتلكات والآلات والمعدات بالكلفة كما في 2020/12/31 مبلغ (83,278) مليون دينار بالمقارنة مع (81,102) مليون دينار عام 2019 بصافي زيادة مقدارها (2,176) مليون دينار والتي تمثل الفرق بين الإضافات والاستبعادات التي تمت على تصنيف بعض الأصول خلال العام.

ب- الاستثمار في أراضي والعقارات: ان القيمة السوقية للاستثمار في اراضي و عقارات التي تملكها الشركة مقابل تحصيل ديون لذمم مدينة، اكبر من القيمة الدفترية كما بتاريخ 2020/12/31.

ج- المخزون: أدناه بيان تفصيلي لمحتويات مخزون الشركة لعام (2020) مقارنة بعام (2019):

التفاصيل	(2019)	(2020)
البضاعة الجاهزة	%5	%4
قطع غيار ولوازم	%53	%76.6
مواد خام	%26	%3
مواد مضافة وزيت وشحوم ومحروقات	%14	%16.4
بضاعة في الطريق	%2	%0.002
المجموع	%100	%100

- د- الذمم المدينة والأرصدة المدينة الأخرى: رصيد الذمم المدينة و الأرصدة المدينة الأخرى كما في نهاية عام (2020) بلغ (9,486) مليون دينار مقارنة مع (10,542) مليون دينار عام 2019.
- ذ- التسهيلات الائتمانية والقروض: حصلت الشركة على تسهيلات لتمويل رأس المال العامل للشركة و لشراء المواد الخام بما يحقق أهداف الخطة الإنتاجية و البيعية.
- ر- النقد والشيكات في الصندوق ولدى البنوك مقارنة مع عام 2019: بلغ رصيد النقد والشيكات في الصندوق ولدى البنوك كما في نهاية العام (57) ألف دينار بالمقارنة مع (61 ألف دينار عام 2019)
- ز- الأرباح والخسائر مقارنة مع عام 2019:

- تكلفة المبيعات عام (2020) بلغت (9,452) مليون دينار مقابل (19,138) مليون دينار في العام (2019) ،
- إجمالي المصاريف والاستهلاكات الإدارية وتكاليف التمويل وخسارة التدني في المخزون (بليت وحديد جاهز) ومصرف مخصص التزامات قانونية ومصرف تسويات قضايا ومصاريف عن سنوات سابقة ومصاريف البيع والتوزيع بلغت (2,584) مليون دينار مقابل (3,277 مليون دينار عام 2019)، وبيانها كما يلي:
- مصاريف إدارية (605) ألف دينار (774 ألف دينار عام 2019): حرصت إدارة الشركة على خفض النفقات الادارية قدر المستطاع، من الجدير بالذكر ان اغلب بنود المصاريف الادارية قد انخفضت مقارنة مع العام 2019.
- تكاليف تمويل (1,941) مليون دينار (1,822 مليون دينار عام 2019) : ما زالت تكاليف التمويل تشكل عبئاً على كاهل الشركة نتيجة لارتفاع كلفة خدمة الدين وضعف التمويل والسيولة المتوفرة .
- مصرف مخصص التزامات قانونية لعام 2020: (لاشيئ) (22,000 دينار عام 2019)
- خسارة تدني في قيمة المخزون لعام 2020 : (لاشيئ) (291,690 دينار عام 2019)
- مصاريف بيع وتوزيع: مبلغ (24,481) ألف دينار للعام 2020 (140,379 ألف دينار عام 2019).
- مصاريف عن سنوات سابقة: مبلغ (لاشيئ) دينار للعام 2020 (102,553 دينار عام 2019).
- مصاريف تسوية قضايا قانونية لعام 2020: (لاشيئ) (123,660 لعام 2019)
- بلغ صافي الإيرادات الأخرى (صفر) مقارنة بـ (167,124 دينار عام 2019) .
- بلغ صافي ايراد تاجير مصنع الصهر 482 ألف دينار

1- الأرباح قبل التخصيص: بلغ صافي (الخسارة) الموحدة لشركة حديد الاردن (الشركة الأم) وشركاتها التابعة بعد منسحب ضريبة الدخل عام (2020) مضافاً اليه الخسائر المدورة من السنة الماضية وقبل التخصيص (18,473,885) دينار، موزعة على النحو التالي:

التفاصيل	2020	(2019) دينار أردني
احتياطي إجباري بواقع 10%	-	-
مكافأة أعضاء مجلس الإدارة لشركة حديد الاردن و شركة الإنتلاف الاردني (شركة تابعة)	-	-
أرباح مقترح توزيعها على المساهمين	-	-
أرباح (خسائر) مدورة للعام القدام	(18,473,885)	(14,302,534)
صافي ارباح (خسائر) المدوره	(18,473,885)	(14,302,534)

- 2- حقوق الأقلية: لا يوجد أية حقوق أقلية.
3- حجم الاستثمار الرأسمالي للشركة: بلغ حجم الاستثمار الرأسمالي للمجموعة مع نهاية عام (2020) ما يعادل (41,524) مليون دينار (39,907 مليون دينار أردني عام 2019).

خامس عشر: التطورات المستقبلية الهامة والخطة المستقبلية للشركة وشركاتها التابعة:

- زيادة خطوط الانتاج و بنفس الكوادر تستطيع الشركة زيادة كفاءة استخدام الأصول والموجودات اضافة لتفعيل مبدأ استخدام الاذعان الوظيفي مما سيساهم في تقليل التأثير السلبي للرواتب و استهلاك البنية التحتية ككلفة ثابتة في ظل ظروف السوق مما يحقق الميزة التنافسية وتكثيف قوة العمل للتغييرات المحيطة و مصفوفة هذه التفاعلات من مدخلات ومخرجات تتفاعل فيما بينها لغايات تحقيق البقاء والنمو والتنافسية والربحية والمرونة.

سادس عشر: مقدار اتعاب التدقيق لمجموعة شركات حديد الاردن واية اتعاب خدمات اخرى تلقاها المدقق الخارجي: بلغت أتعاب مدققي الحسابات للشركة والشركات التابعة لها للسنة المنتهية في 31 كانون أول 2020 شاملة الضريبة العامة على المبيعات بالدينار على النحو الآتي:

الشركة	المحاسبون العصريون
شركة حديد الاردن م.ع.م	12000
شركة الانتلاف الاردني لصناعة الحديد والصلب م.خ	1250
شركة حديد الاردن للصناعات الهندسية ذ.م.م (تحت التصفية)	750
الشركة المتطورة للشبك الحديدي ذ.م.م	1250
شركة عمون لتجارة الحديد والمعادن ذ.م.م	1250
الاجمالي	16500

سابع عشر:
أ- عدد الأوراق المالية المسجلة من قبل أعضاء مجلس الإدارة مقارنه مع عام (2020):

اسم العضو والجهة التي يمثلها	المنصب	الجنسية	عدد الأوراق المالية المملوكة للجهة التي يمثلها كما في 2019/12/31	عدد الأوراق المالية المملوكة للعضو كما في 2019/12/31	عدد الأوراق المالية المملوكة للجهة التي يمثلها كما في 2020/12/31	عدد الأوراق المالية المملوكة للعضو كما في 2020/12/31
السيد طارق حمدي محمد صبري الطباع	نائب رئيس المجلس	الأردنية	-	5000	-	5000
السادة المؤسسة العامة للضمان الاجتماعي ومثلها السيد فادي ابراهيم حجازين	عضو	الأردنية	1,474,555	-	1,474,555	-
السادة شركة العطارات للتعدين	عضو	الأردنية	514,000	-	5000	-
السيد بسام عبدالمحسن العقيلي	عضو	الأردنية	5000	-	5000	-
السادة شركة انتاركتيكا للتجارة العامة ويمثلها السيد محمد احمد العلوي	رئيس مجلس الإدارة	الأردنية	1,631,602	100	2,052,124	100
السادة شركة مادورا للتجارة العامة الدكتور "محمد نيب" المبيضين	عضو	الأردنية	502,305	-	5000	-
المهندس يوسف احمد يوسف الطراونة	عضو لغاية 2020/09/28	الأردنية	-	10000	-	10000
ياسين محمد خليفات	عضو لغاية 2020/02/12	الأردنية	-	5000	-	5000

اسماء ومساهمة الشركات المسيطر عليها من قبل أعضاء مجلس الإدارة:

*لا يوجد شركات مسيطر عليها من قبل أعضاء مجلس الإدارة.

ب- عدد الأوراق المالية المملوكة من قبل أشخاص الإدارة العليا التنفيذية مقارنه مع عام (2019):

الاسم	المنصب	الجنسية	عدد الاسهم كما في	
			2019/12/31	2020/12/31
السيد معتز غالب ابو الحسن	الرئيس التنفيذي	أردنية	-	-
السيد فادي "محمد فؤاد" "محمد وهبة" ابوصبيح	المدير المالي	أردنية	-	-
السيد احمد بشير المصري	أمين سر مجلس الإدارة	أردنية	-	-

لا يوجد أسهم مملوكة في شركات مساهمة عامة مسيطر عليها من قبل أشخاص الإدارة العليا التنفيذية.

ج- عدد الأوراق المالية المملوكة لأقارب أعضاء مجلس الإدارة وأقارب أشخاص الإدارة العليا التنفيذية مقارنه مع عام (2019):

- لا يوجد أوراق مالية مملوكة لأقارب أعضاء مجلس الإدارة وأقارب أشخاص الإدارة العليا التنفيذية مقارنه مع عام 2019 .
 - لا يوجد شركات مسيطر عليها من قبل أقارب أعضاء مجلس الإدارة أو أشخاص الإدارة العليا التنفيذية.
- ثامن عشر:

أ- المزايا والمكافآت التي يتمتع بها كل من رئيس وأعضاء مجلس الإدارة والشركات التابعة لعام (2020) بالدينار:
 - لا يوجد مزايا او مكافآت يتمتع بها رئيس وأعضاء مجلس الإدارة لعام 2020
 المزايا العينية: لا يوجد

ب- المزايا والمكافآت والرواتب التي يتمتع بها أشخاص الإدارة العليا التنفيذية بالدينار خلال السنة:

الاسم	المنصب	الرواتب السنوية الاجمالية	بدل التنقلات السنوية	المكافآت	نفقات السفر السنوية	الاجمالي
معتز غالب ابو الحسن	الرئيس التنفيذي	80,499	6000	0	0	86,499
السيد فادي "محمد فؤاد" "محمد وهبة" ابوصبيح من 2019/10/1	المدير المالي	17,621	2400	-	-	20,021
السيد احمد بشير المصري	أمين سر مجلس الإدارة	1200	-	-	-	1200
المجموع		99,320	3000			107,720

المزايا العينية:

- سيارة وسائق على حساب الشركة (الرئيس التنفيذي)

تاسع عشر: التبرعات والمنح التي دفعتها الشركة خلال السنة المالية بالدينار:
 لا يوجد

عشرون: العقود والمشاريع والارتباطات التي عقدتها الشركة مع الشركات التابعة أو الشقيقة أو الحليفة أو رئيس مجلس الإدارة أو أعضاء المجلس أو الرئيس التنفيذي أو أي موظف في الشركة أو أقاربهم بالدينار:

التسلسل	الشركة	القيمة	ملاحظات
1	شركة العون المتطورة للمقاولات	825,999	بيع حديد تسليح
2	شركة العون المتطورة للصناعات الاسمنتية	51,000	بيع حديد تسليح
3	شركة العون المتطورة لتجارة الآليات	3,804	شراء حديد خرقة

حادي وعشرون: مساهمة الشركة في خدمة المجتمع المحلي و حماية البيئة:

تساهم الشركة في مشاريع خدمة البيئة والمجتمع المحلي في منطقة الهاشمية من خلال تقديم الدعم المالي والفني والمشاركة الاجتماعية في الدوائر والمؤسسات المختلفة مثل الجامعة الهاشمية وغرفة صناعة الزرقاء وبلدية الهاشمية ، ويعتبر البعد البيئي من اولويات ادارة الشركة، كما ساهمت الشركة في تدريب عدد كبير من طلاب الجامعات والمراكز المهنية ويأتي كل هذا كجزء من رسالة الشركة ودورها في خدمة المجتمع المحلي الذي تنتمي إليه.

توصيات مجلس الادارة

1. تلاوة وقائع اجتماع الهيئة العامة العادي السادس والعشرون المنعقد بتاريخ 2020/7/16 وقرارها.
 2. المصادقة على تقرير مجلس الإدارة السابع والعشرون لعام (2020) والخطة المستقبلية وقرارها.
 3. تلاوة ومناقشة تقرير مدققي حسابات الشركة عن القوائم المالية الموحدة عن السنة المنتهية في 31 كانون اول 2020.
 4. المصادقة على القوائم المالية الموحدة للشركة وشركاتها التابعة للسنة المنتهية في 2020/12/31.
 5. إبراء ذمة رئيس وأعضاء مجلس الإدارة عن السنة المالية المنتهية في 31 كانون أول 2020.
 6. انتخاب مدققي حسابات الشركة للسنة المالية 2021، و تفويض مجلس الإدارة بتحديد آتاعابهم.
 7. أية أمور أخرى تقترح الهيئة العامة إدراجها في جدول الأعمال على أن يقترن إدراج هذا الاقتراح بموافقة عدد من المساهمين يمثلون ما لا يقل عن (10%) من الأسهم الممثلة في الاجتماع.
- وفي الختام يتقدم مجلس الإدارة بالشكر لمساهمي الشركة على ثقتهم به ودعمهم له كما يود المجلس ان يسجل شكره وتقديره لموظفي الشركة على جهودهم وإخلاصهم ، آمليين أن يكون عام (2021) عام خير و بركة على الأسرة الأردنية الواحدة في ظل حضرة صاحب الجلالة الملك عبد الله الثاني بن الحسين حفظه الله ورعاه.

مجلس الإدارة

الإقرارات

- 1- يقر مجلس إدارة الشركة بعدم وجود أي أمور جوهرية قد تؤثر على إستمرارية الشركة خلال السنة المالية التالية.
- 2- يقر مجلس الإدارة بمسؤوليته عن إعداد البيانات المالية وتوفير نظام رقابة فعال في الشركة.

نائب رئيس مجلس الإدارة
السيد طارق حمدي الطباع

عضو
السادة شركة مادورا للتجارة العامة
ويمثلها الدكتور "محمد ذيب" عبدالرحمن
المبيضين

عضو
السادة المؤسسة العامة للضمان الاجتماعي
ويمثلها السيد فادي مفضي حجازين

عضو
السادة شركة العطارات للتعبئة
ويمثلها المهندس بسام عبد المحسن العقيلي

رئيس مجلس الإدارة
~~السيد محمد أحمد العلوي~~
ممثل شركة التاركتيكا للتجارة العامة

- 3- نقر نحن الموقعين أدناه بصحة ودقة واكتمال المعلومات والبيانات الواردة في التقرير السنوي لعام (2020).

رئيس مجلس الإدارة

الرئيس التنفيذي

المدير المالي

نقير حوكمة الشركة

مقدمة:

يسرنا ان نعرض عليكم تقرير حوكمة الشركة لعام (2020) والذي يلخص المعلومات والتفاصيل المتعلقة بتطبيق تعليمات وقواعد حوكمة الشركات وفقاً لاحكام المادة (17) من تعليمات حوكمة الشركات المساهمة المدرجة لسنة (2017) الصادرة عن هيئة الاوراق المالية.

أ- المعلومات والتفاصيل المتعلقة بتطبيق احكام هذه التعليمات وقواعد حوكمة الشركات في الشركة.

تشكيل مجلس الادارة:

- أ- يتولى ادارة الشركة مجلس ادارة مكون من خمسة اعضاء حسب نظام الشركة، يتم انتخابهم بأسلوب التصويت التراكمي من قبل الهيئة العامة.
- ب- اقلية اعضاء مجلس الادارة من الاعضاء غير التنفيذيين.
- ج- بلغ عدد اعضاء مجلس الادارة المستقلين (5) اعضاء من اصل (5) اعضاء.
- د- يتولى مجلس الادارة مهام ادارة الشركة لمدة اربع سنوات تبدأ من تاريخ انتخابه.
- ذ- يمثل عضو مجلس الادارة الاعتباري شخص طبيعي طيلة مدة المجلس، ويجوز له استبداله بعضو اخر يمثلته خلال مدة المجلس.
- ر- يمثل مجلس الادارة كافة المساهمين ويبذل العناية المهنية اللازمة في ادارة الشركة ويعمل بكل نزاهة وشفافية بما يحقق مصلحة الشركة واهدافها وغاياتها.
- ز- لا يتم الجمع بين منصب رئيس مجلس الادارة واي منصب تنفيذي اخر في الشركة ولا يشغل احد اقرباء رئيس مجلس الادارة منصب مدير عام الشركة.
- س- يتمتع عضو مجلس الادارة بقدر كاف من الخبرة والمعرفة بالامور الادارية وملما بالتشريعات ذات العلاقة بحقوق وواجبات مجلس الادارة.
- ش- سيتم التحاق مجلس الادارة بدورات تدريبية حول اساس وتطبيقات حوكمة الشركات حال عقدها.
- ص- لا تقدم الشركة قرضاً نقدياً من اي نوع لرئيس مجلس الادارة او اي من اعضائه او لاي من اقربانهم.
- ض- تقوم الشركة بتوفير كافة المعلومات والبيانات الخاصة بالشركة لاعضاء مجلس الادارة لتمكينهم من القيام بعملهم والامام بكافة الجوانب المتعلقة بالشركة.
- ط- يحق لمجلس الادارة الاستعانة باي مستشار خارجي على نفقة الشركة بعد موافقة اعضاء مجلس الادارة وتجنب المصالح الشخصية.

مهام ومسؤوليات مجلس الادارة:

يقوم مجلس الادارة بتحديد صلاحياته حسب القرارات التي تصدر عنه من حين لآخر.

سياسة الافصاح:

تقوم الشركة بالافصاح حسب تعليمات هيئة الاوراق المالية.

سياسة تجنب تعارض المصالح:

سوف يضع مجلس الادارة سياسة لتجنب تعارض المصالح واجراءات تهدف الى منع الاشخاص المطلعين في الشركة من استغلال معلومات داخلية سرية لتحقيق مكاسب مادية او معنوية.

ب- اعضاء مجلس الادارة الحاليين والمستقلين خلال السنة وتحديد فيما اذا كان العضو تنفيذي او غير تنفيذي ومستقل او غير مستقل.

اسم العضو	حالة العضوية	تنفيذي / غير تنفيذي	مستقل / غير مستقل
السيد طارق حمدي الطباع	حالية	غير تنفيذي	مستقل
م. يوسف احمد الطراونة	مستقل	غير تنفيذي	مستقل
السيد ياسين محمد خليفات	مستقل	غير تنفيذي	مستقل
السادة شركة العطارات للتعددين	حالية	غير تنفيذي	مستقل
السادة المؤسسة العامة للضمان الإجتماعي	حالية	غير تنفيذي	مستقل
السادة شركة انتاركتيكا للتجارة العامة	حالية	غير تنفيذي	مستقل
السادة شركة مادورا للتجارة العامة	حالية	غير تنفيذي	مستقل

ج- ممثلي اعضاء مجلس الادارة الاعتباريين وتحديد فيما اذا كان العضو تنفيذي او غير تنفيذي ومستقل او غير مستقل:

اسم العضو	اسم الممثل	حالة العضوية	تنفيذي / غير تنفيذي	مستقل / غير مستقل	ملاحظات
المؤسسة العامة للضمان الإجتماعي	السيد فادي مفضي ابراهيم حجازين	حالية	غير تنفيذي	مستقل	
شركة انتاركتيكا للتجارة العامة	السيد محمد احمد العلاوي	حالية	غير تنفيذي	مستقل	
شركة مادورا للتجارة العامة	الدكتور "محمد ذيب" عبدالرحمن المبيضين	حالية	غير تنفيذي	مستقل	
شركة العطارات للتعددين	المهندس بسام عبد المحسن العقيلي	حالية	غير تنفيذي	مستقل	

د- المناصب التنفيذية في الشركة واسماء الاشخاص الذين يشغلونها:

الاسم	المنصب	ملاحظات
السيد معتز غالب ابو الحسن	الرئيس التنفيذي	
السيد فادي "محمد وهبة" ابوصبيح	المدير المالي	
السيد احمد بشير المصري	امين سر مجلس الادارة	

هـ - عضويات مجلس الادارة التي يشغلها عضو مجلس الادارة في الشركات المساهمة العامة

الاسم	الشركة	المنصب
السيد طارق حمدي الطباع	شركة الديرة للاستثمار والتطوير العقاري	رئيس مجلس الادارة

و- اسم ضابط ارتباط الحوكمة في الشركة:
احمد بشير المصري

ز- اسماء اللجان المنبثقة عن مجلس الادارة:

- 1- لجنة التدقيق.
- 2- لجنة الترشيحات والمكافآت.
- 3- لجنة الحوكمة.
- 4- لجنة ادارة المخاطر.

ج- اسم رئيس واعضاء لجنة التدقيق ونبذة عن مؤهلاتهم وخبراتهم:

الاسم	الصفة	المؤهلات العلمية	الخبرات
الدكتور "محمد ذيب" عبدالرحمن المبيضين	رئيس اللجنة	دكتوراه فلسفة في ادارة الاعمال	ورد في البند 3/أ
السيد فادي مفضي حجازين	عضو	ماجستير ادارة اعمال 2010 بكالوريوس أنظمة المعلومات الحاسوبية 2004	ورد في البند 3/أ
السيد طارق حمدي الطباع	عضو	بكالوريوس إدارة أعمال 1980	ورد في البند 3/أ

ط- رئيس واعضاء لجنة الترشيحات والمكافآت، ولجنة الحوكمة، ولجنة ادارة المخاطر:

1- لجنة الترشيحات والمكافآت:

الاسم	الصفة
السيد طارق حمدي الطباع	رئيس
السيد فادي مفضي الحجازين	عضو
م. بسام عبدالمحسن العقيلي	عضو

2- لجنة الحوكمة:

الاسم	الصفة
السيد طارق حمدي الطباع	رئيس
م. بسام عبدالمحسن العقيلي	عضو
احمد بشير المصري	عضو

3- لجنة ادارة المخاطر:

الاسم	الصفة
د.محمد ذيب المبيضين	رئيس
السيد معتز غالب ابو الحسن	عضو
السيد فادي محمود هبة ابو صبيح	عضو

و- عدد اجتماعات كل من اللجان خلال السنة مع بيان الاعضاء الحاضرين:

1- لجنة التدقيق:

عدد اجتماعات اللجنة خلال السنة بلغ (3) اجتماعات وفيما يلي كشف الحضور:

الاسم	الصفة	الاول 2020/05/27	الثاني 2020/08/06	الثالث 2020/10/25
		حضور	حضور	حضور
د.محمد ذيب المبيضين	رئيس	√	√	√
السيد فادي مفضي حجازين	عضو	√	√	√
السيد طارق حمدي الطباع	عضو	√	√	√

2- لجنة الترشيحات والمكافآت:

لم تجتمع لجنة الترشيحات والمكافآت خلال السنة

3- لجنة الحوكمة:

عدد اجتماعات اللجنة خلال السنة بلغت اجتماع وفيما يلي كشف الحضور:

الاسم	الصفة	الاول 2019/3/12
		حضور
السيد طارق حمدي الطباع	رئيس	√
م. بسام عبدالمحسن العقيلي	عضو	√
احمد بشير المصري/امين السر	عضو	√

4- لجنة ادارة المخاطر:

لم تجتمع لجنة ادارة المخاطر خلال السنة

ك- بلغ عدد اجتماعات لجنة التدقيق مع مدقق الحسابات الخارجي خلال السنة (3) اجتماعات.

ل- اجتماعات مجلس الإدارة خلال السنة مع بيان الاعضاء الحاضرين:

الاسم	جلسة رقم 1 2020/05/31	جلسة رقم 2 2020/08/06	جلسة رقم 3 2020/08/30	جلسة رقم 4 2020/12/03	جلسة رقم 5 2020/12/08	المجموع	
	حضور	حضور	حضور	حضور	حضور	حضور	غيب
السادة شركة انتركتيكا للتجارة العامة ويعملها السيد محمد احمد العلوي	√	√	√	√	√	5	
السيد طارق حمدي الطباع	√	√	√	√	√	5	
السادة المؤسسة العامة للتأمين الاجتماعي ويعملها السيد فادي ماضي حجازي	√	√	√	√	√	5	
السادة شركة مانورا للتجارة العامة ويعملها الدكتور "محمد نيب" المبيضين	√	√	√	√	√	5	
شركة العمارات للتأمين السيد بسام عبد المحسن العقيلي	√	√		√	√	4	1
السيد ياسين محمد خليفات لعابة 12/02/2020						0	
المهندس يوسف احمد الطراونة لعابة 28/09/2020	√	√	√			3	

رئيس مجلس الإدارة

محمد العلوي



شركة حديد الأردن وشركاتها التابعة
شركة مساهمة عامة محدودة
عمان – المملكة الأردنية الهاشمية

القوائم المالية الموحدة
وتقرير مدقق الحسابات المستقل
للسنة المنتهية في 31 كانون الأول 2020

شركة حديد الأردن

(شركة مساهمة عامة محدودة)

القوائم المالية الموحدة وتقرير المحاسب القانوني المستقل

للسنة المنتهية في ٣١ كانون الأول ٢٠٢٠

شركة حديد الأردن
(شركة مساهمة عامة محدودة)

القوائم المالية الموحدة وتقرير المحاسب القانوني المستقل
للسنة المنتهية في ٣١ كانون الأول ٢٠٢٠

شركة حديد الأردن
(شركة مساهمة عامة محدودة)

القوائم المالية الموحدة وتقرير المحاسب القانوني المستقل
للسنة المنتهية في ٣١ كانون الأول ٢٠٢٠

صفحة	فهرس
١ - ٣	تقرير المحاسب القانوني المستقل
٤	قائمة المركز المالي الموحدة
٥	قائمة الدخل الشامل الموحدة
٦	قائمة التغيرات في حقوق الملكية الموحدة
٧	قائمة التدفقات النقدية الموحدة
٨ - ٣٢	إيضاحات حول القوائم المالية الموحدة

تقرير المحاسب القانوني المستقل

الى السادة المساهمين المحترمين

شركة حديد الأردن

تقرير حول تدقيق القوائم المالية الموحدة

الرأي

لقد قمنا بتدقيق البيانات المالية الموحدة لشركة حديد الأردن (وهي شركة اردنية مساهمة عامة محدودة)، والتي تتكون من قائمة المركز المالي الموحدة كما في ٣١ كانون الأول ٢٠٢٠، وكل من قوائم الدخل الشامل الموحدة والتغيرات في حقوق الملكية الموحدة وبيان التدفقات النقدية الموحدة للسنة المنتهية في ذلك التاريخ، والإيضاحات حول البيانات المالية، بما في ذلك ملخص للسياسات المحاسبية الهامة.

في رأينا، إن القوائم المالية الموحدة المرفقة تظهر بصورة عادلة، من جميع النواحي الجوهرية، الوضع المالي لشركة حديد الأردن كما في ٣١ كانون الأول ٢٠٢٠، وأدائها المالي وتدفقاتها النقدية للسنة المنتهية في ذلك التاريخ وفقاً للمعايير الدولية لإعداد التقارير المالية.

اساس الرأي

لقد قمنا بالتدقيق وفقاً لمعايير التدقيق الدولية. إن مسؤوليتنا وفقاً لتلك المعايير قد تم ذكرها بمزيد من التوضيح في تقريرنا هذا في فقرة مسؤولية المحاسب القانوني حول تدقيق البيانات المالية الموحدة. نحن مستقلين عن الشركة وفقاً لمتطلبات مجلس معايير السلوك الأخلاقي الدولية للمحاسبين "دليل قواعد السلوك الأخلاقي للمحاسبين المهنيين" ذات الصلة بتدقيقنا لهذه البيانات المالية، وأوفينا بمسؤولياتنا الأخلاقية الأخرى وفقاً لتلك المتطلبات.

نعتقد ان بيانات التدقيق الثبوتية التي حصلنا عليها كافية ومناسبة لتوفير اساساً لرأينا حول التدقيق.

فقرة توكيدية

بلغ العجز في رأس المال العامل للشركة مبلغ ٣,٤٩٥,٦٠١ دينار اردني كما في ٣١ كانون الأول ٢٠٢٠، ومما يعد عجزاً في امكانية الشركة على الوفاء بالتزاماتها في سياق العمل الطبيعي حيث ان هذا العجز يشكل في استمرارية الشركة.

امر اخر

١- تم تدقيق القوائم المالية الموحدة للشركة كما في ٣١ كانون الأول ٢٠١٩ من قبل مدقق حسابات آخر وقد أصدر تقريره المتحفظ بتاريخ ١ حزيران ٢٠٢٠.

٢- بناء على اجتماع الهيئة العامة غير العادي رقم (٢/٢٠١٤) بتاريخ آذار ٢٠١٤ فقد تم اتخاذ قرار بتصفية شركة حديد الأردن للصناعات الهندسية مساهمة اختياريّة، هذا ولم تكتمل، الإحذاءات القانونية للتصفية لدى وزارة الصناعة والتجارة والتموين والجهات الرسمية ذات العلاقة حتى تاريخ اصدار القوائم المالية الموحدة.

امور التدقيق الاساسية

ان امور التدقيق الاساسية وفقاً لحكمنا المهني هي تلك الامور التي كان لها الاهمية القصوى في اعمال التدقيق التي قمنا بها للقوائم المالية للسنة الحالية. لقد تمت معالجة امور التدقيق الاساسية في سياق تدقيقنا للقوائم المالية ككل وفي تكوين رأينا عنها واننا لا نقدم رأياً منفصلاً

عن الآخر .

Audit, Tax, Advisory

<p>وصفاً لكيفية معالجة تدقيقنا لهذا الأمر</p> <p>- البضاعة وقطع الغيار</p> <p>إن إجراءات التدقيق شملت إجراءات التأكد من وجود البضاعة التي تم تسجيلها في سجلات الشركة فعلياً على أرض الواقع في المستودعات، وإيضاً التأكد من أن كل البضاعة الموجودة في المستودعات والتي تخص الشركة قد تم تسجيلها حتى تاريخ إعداد القوائم المالية، وأن الشركة تقوم بالتأكد من أن قيمة البضاعة التي تم تسجيلها في السجلات هي بسعر الكلفة أو صافي القيمة البعثة، أيهما أقل، مع العلم أنه يتم تحديد الكلفة للبضاعة الجاهزة والبضاعة تحت التصنيع على أساس طريقة المتوسط المرجح، والتي تتضمن كلفة المواد والعمالة ونسبة محددة من المصاريف الصناعية غير المباشرة، في حين يتم تحديد كلفة المواد الخام على طريقة المتوسط المرجح أيضاً.</p>	<p>أمر التدقيق الأساسية</p> <p>- البضاعة وقطع الغيار</p> <p>وفقاً للمعايير الدولية لإعداد التقارير المالية، فإن على الشركة التأكد أن قيمة البضاعة تظهر على أساس الكلفة أو صافي القيمة القابلة للتحقق أيهما أقل، وتحديد التكلفة في قيمة البضاعة إن وجدت والتأكد من عدم وجود تلف أو بطل في البضاعة تؤثر على القيمة القابلة للتحقق.</p>
<p>- الممتلكات والمعدات</p> <p>إن إجراءات التدقيق شملت دراسة إجراءات الرقابة المستخدمة في عملية التحقق من الوجود والاكتمال مراجعة شراء الأصول وبيعها خلال السنة، والتأكد من عملية احتساب مصروف الاستهلاك، ومطابقة الجرد من حيث الوجود والتأكد من أن الممتلكات والمعدات منتجة ولا يوجد تدلي بالقيمة التي تظهر بها وذلك من خلال تقييم فرضيات الإدارة مع الأخذ بالاعتبار المعلومات الخارجية المتوافرة حول مخاطر انخفاض الممتلكات والمعدات ولقد ركزنا أيضاً على مدى كفاية المصاحات الشركة حول الممتلكات والمعدات.</p>	<p>- الممتلكات والمعدات</p> <p>وفقاً للمعايير الدولية لإعداد التقارير المالية، فإن على الشركة مراجعة العمر الإنتاجي وطريقة الاستهلاك وإن تقوم بإجراء اختبار لتدلي القيمة التي تظهر بها الممتلكات والمعدات في المركز المالي وعند ظهور أية أحداث أو تغيرات في الظروف تظهر أن هذه القيمة غير قابلة للاستمرار في حال ظهور أي مؤشر لتدلي القيمة يتم احتساب خسائر تدلي تبعاً لسياسة تدلي قيمة الموجودات حيث تقوم الإدارة بتقدير التدلي بالممتلكات والمعدات من خلال استخدام الافتراضات والتقدير إن وجدت، ونظراً لأهميتها فإنها تعتبر أحد مخاطر التدقيق الهامة.</p>
<p>- المدينون والشيكات برسم التحصيل</p> <p>إن إجراءات التدقيق شملت إجراءات الرقابة المستخدمة من قبل الشركة على عملية تحصيل الذمم المدينة والشيكات برسم التحصيل، والتحقق من أرصدة عينة من ذمم العملاء من خلال استلام التأييدات المباشرة، وتم دراسة كفاية مخصص التدلي الموصود مقابل الذمم المدينة وذلك من خلال تقييم فرضيات الإدارة مع الأخذ بالاعتبار المعلومات الخارجية المتوافرة حول مخاطر الذمم الأجل، لقد قمنا أيضاً بكفاية المصاحات الشركة حول التذكيرات المهمة في الوصول لمخصص التدلي المسجل.</p>	<p>- المدينون والشيكات برسم التحصيل</p> <p>وفقاً للمعايير الدولية لإعداد التقارير المالية، فإن على الشركة مراجعة عملية احتساب مخصص تدلي المدينون، تقوم الإدارة بتقدير الانخفاض في قيمة الذمم المدينة من خلال استخدام الافتراضات والتقدير، ونظراً لأهميتها فإنها تعتبر أحد مخاطر التدقيق الهامة، ولقد تم الاعتراف بمخصص تدلي مدينون.</p>

معلومات أخرى

إن الإدارة مسؤولة عن المعلومات الأخرى. حيث تتضمن المعلومات الأخرى المدرجة في التقرير السنوي، ولكنها لا تتضمن القوائم المالية وتقرير تدقيقنا حولها.

لا يغطي رأينا حول القوائم المالية هذه المعلومات الأخرى، ونحن لا نبدى أي شكل من أشكال التأكيد حولها.

فيما يتعلق بتدقيقنا للقوائم المالية، يقع على عاتقنا مسؤولية قراءة هذه المعلومات الأخرى، وعند قيامنا بذلك فإننا نأخذ بالاعتبار فيما إذا كانت تلك المعلومات غير متوافقة بشكل جوهري مع البيانات المالية أو مع معرفتنا التي تم اكتسابها أثناء إجراءات التدقيق أو يظهر عليها بخلاف ذلك أنها تخترق على أخطاء جوهريّة. وإذا استنتجنا بناء على العمل الذي قمنا به بأن هنالك أخطاء جوهريّة في هذه المعلومات فنحن مطالبون بالإبلاغ عن هذه الحقيقة. وفي هذا السياق ليس لدينا شيء للإبلاغ عنه.

مسؤولية الإدارة والأشخاص المسؤولين عن الحوكمة عن القوائم المالية الموحدة

إن الإدارة مسؤولة عن إعداد هذه البيانات المالية وعرضها بصورة عادلة وفقاً للمعايير الدولية لإعداد التقارير المالية، وعن أنظمة الرقابة الداخلية التي تراها ضرورية لتمكينها من إعداد قوائم مالية موحدة خالية من الأخطاء الجوهريّة، سواء كانت ناشئة عن إحتيال أو عن خطأ.

كما وتشمل مسؤولية الإدارة عند إعداد القوائم المالية تقييم قدرة الشركة على الإستمرارية ، والإفصاح حسب مقتضى الحال عن المسائل المتعلقة بإستمرارية الشركة وإستخدام أساس الإستمرارية في المحاسبة ما لم تنوي الإدارة تصفية الشركة أو وقف عملياتها، أو لا يوجد لديها بديلاً منطقياً عن ذلك.

إن الأشخاص المسؤولين عن الحوكمة هم المسؤولون عن الاشراف على اعداد القوائم المالية

مسؤولية المحاسب القانوني

إن هدفنا الحصول على تأكيد معقول فيما إذا كانت القوائم خالية من الأخطاء الجوهرية، سواء كانت ناشئة عن إحتيال أو عن خطأ، وإصدار تقرير التدقيق والذي يتضمن رأينا حولها.

التأكيد المعقول هو على مستوى عال من التأكيد ، ولكن إجراءات التدقيق التي قمنا بها وفقاً للمعايير الدولية للتدقيق لا تضمن دائماً إكتشاف الأخطاء الجوهرية حتى وإن وجدت ويمكن أن تنشأ الأخطاء من الإحتيال أو عن طريق الخطأ، وتعتبر جوهرية إذا كانت بشكل فردي أو في مجملها قد تؤثر بشكل معقول على قرارات مستخدمين البيانات المالية .

كجزء من عملية التدقيق وفقاً لمعايير التدقيق الدولية ، فإننا نقوم بممارسة الحكم المهني و المحافظة على تطبيق مبدأ الشك المهني في جميع نواحي التدقيق ، بالإضافة الى:

- تحديد وتقييم مخاطر الأخطاء الجوهرية في القوائم المالية، سواء كانت ناشئة عن إحتيال أو عن خطأ، وكذلك تصميم وتنفيذ إجراءات التدقيق التي تستجيب لتلك المخاطر، والحصول على أدلة تدقيق كافية وملائمة لتوفر أساساً لرأينا. إن خطر عدم إكتشاف أية أخطاء جوهرية ناتجة عن إحتيال أعلى من تلك الناتجة عن الخطأ، نظراً لأن الإحتيال قد يشمل على التواطؤ والتزوير، أو الحذف المتعمد والتحريفات ، أو تجاوز لأنظمة الرقابة الداخلية.

- الحصول على فهم لأنظمة الرقابة الداخلية ذات الصلة بأعمال التدقيق لغايات تصميم إجراءات تدقيق مناسبة حسب الظروف، ولكن ليس لغرض إبداء رأي حول فعالية أنظمة الرقابة الداخلية في الشركة.

- تقييم ملائمة السياسات المحاسبية المتبعة ومدى معقولية التقديرات المحاسبية والإيضاحات ذات العلاقة المعدة من قبل الإدارة.
- التوصل لإستنتاج عن مدى ملائمة إستخدام الإدارة لأساس الإستمرارية في المحاسبة ، وإستناداً إلى أدلة التدقيق التي تم الحصول عليها، فيما إذا كان هنالك وجود لعدم يقن جوهري ذا صلة بأحداث أو ظروف يمكن أن تثير شكوكاً كبيرة حول قدرة الشركة على الإستمرار كمشاة مستمرة. فإذا توصلنا بأن هنالك وجود لعدم يقن جوهري ، فنحن مطالبون بلفت الإنتباه في تقرير تدقيقنا إلى الإيضاحات ذات الصلة الواردة في البيانات المالية ، أو إذا كان الإفصاح عن هذه المعلومات غير كافياً، فإننا سوف نقوم بتعديل رأينا. إستنتاجاتنا تعتمد على أدلة التدقيق التي تم الحصول عليها حتى تاريخ تقرير تدقيقنا. ومع ذلك ، فإنه من الممكن أن تتسبب أحداث أو ظروف مستقبلية في توقف الشركة عن الإستمرار كمشاة مستمرة.

- تقييم العرض العام وبنية ومحتوى القوائم المالية بما فيها الإيضاحات وفيما إذا كانت القوائم المالية تمثل المعاملات والأحداث بشكل يحقق العرض العادل.

تواصلنا مع المسؤولين في لجنة التدقيق بما يتعلق بنطاق وتوقيت التدقيق المخطط له وملاحظات التدقيق الهامة ، بما في ذلك أية أوجه قصور هامة في نظام الرقابة الداخلية تم تحديدها خلال تدقيقنا.

تقرير حول المتطلبات القانونية

تحتفظ الشركة ببيود وسجلات محاسبية منظمة بصورة أصولية، وأن القوائم المالية مذكاة معها ونوصي الهيئة العامة للشركة بالمصادقة عليها.

المحاسبون العصريون

عبد المولى قنيس

إجازة مزاولة رقم (٤٩٦)

Modern Accountants



A member of
Nexia
International

المحاسبون العصريون

عمان - المملكة الأردنية الهاشمية

٣٠ آذار ٢٠٢١

شركة حديد الأردن
(شركة مساهمة عامة محدودة)
قائمة الميزان المالي الموحدة
كما في ٣١ كانون الأول ٢٠٢٠
(بالدينار الأردني)

٢٠١٩	٢٠٢٠	إيضاح	الموجودات
			موجودات غير متداولة
٣٩,٧٥٢,٢٢٣	٤١,٣٦٩,٢٨٩	٤	ممتلكات ومعدات
١٥٤,٧٨٤	١٥٤,٧٨٤	٥	استثمارات في أراضي
-	١,٢٥٠,٧٥٥		شيكات برسم التحصيل طويلة الاجل
٣٩,٩٠٧,٠٠٧	٤٢,٧٧٤,٨٢٨		مجموع الموجودات غير المتداولة
			موجودات متداولة
٧,١٧٩,٤٣٣	٧,٢٤٢,٣٥٢	٧	مصاريف مدفوعة مقدما وحسابات مدينة اخرى
٩,٣٧٨,٦٠٣	٧,٣٠٣,٧٤٦	٨	بضاعة وقطع الغيار
١,٩٩٦,٠٩٨	٥,٦٨٤,٤٠٠	٦	مدينون وشيكات برسم التحصيل
٦١,٤٨٩	٥٧,٦٦٤	٩	نقد وما في حكمه
١٨,٦١٥,٦٢٣	٢٠,٢٨٨,١٦٢		مجموع الموجودات المتداولة
٥٨,٥٢٢,٦٣٠	٦٣,٠٦٢,٩٩٠		مجموع الموجودات
			المطلوبات وحقوق الملكية
			حقوق الملكية
٣٥,٠٠٠,٠٠٠	٣٥,٠٠٠,٠٠٠	١	رأس المال
١,٥٠٩,٣٢٠	١,٥٠٩,٣٢٠	١٤	علاوة اصدار
٦,٠٧٥,٠٤٣	٦,٠٧٥,٠٤٣	١٤	إحتياطي اجباري
(١٤,٣٠٢,٥٣٤)	(١٨,٤٧٣,٨٨٥)		خسائر متراكمة
٢٨,٢٨١,٨٢٩	٢٤,١١٠,٤٧٨		مجموع حقوق الملكية
			مطلوبات غير متداولة
-	١٥,١٦٨,٧٤٩	١٣	قروض طويلة الاجل
-	١٥,١٦٨,٧٤٩		مجموع المطلوبات غير المتداولة
			مطلوبات متداولة
٢,٠٤٧,٩٩٤	٢,٠١٤,٨٩٣	١١	مصاريف مستحقة وحسابات دائنة أخرى
٦,٨٢٢,٩٨٨	٨,٦٨٢,٦٦٣	١٠	دائنون وشيكات اجل
١٣,٦٩٩,٥٧٣	٣,٤٧٦,٣٧٠	١٢	بنوك دائنة
-	٤,١٨١,٧٩٠	١٧	أيرادات مقبوضه مقدما
٧,٦٧٠,٢٤٦	٥,٤٢٨,٠٤٧	١٣	قروض قصيرة الاجل
٢٠,٢٤٠,٨٠١	٢٣,٧٨٣,٧٦٣		مجموع المطلوبات المتداولة
٥٨,٥٢٢,٦٣٠	٦٣,٠٦٢,٩٩٠		مجموع المطلوبات وحقوق الملكية

المدير المالي

المدير العام

رئيس مجلس الإدارة

إن الإيضاحات المرفقة تشكل جزءاً لا يتجزأ من هذه القوائم المالية الموحدة

شركة حديد الأردن
(شركة مساهمة عامة محدودة)

قائمة الدخل الشامل الموحدة
للسنة المنتهية في ٣١ كانون الأول ٢٠٢٠
(بالدينار الأردني)

٢٠١٩	٢٠٢٠	أيضاً	
١٥,٩٠٥,٥١٠	٧,٣٨٤,٠٨٠		المبيعات
(١٩,١٣٨,٣٩٥)	(٩,٤٥٢,٧٦٣)	١٥	تكلفة المبيعات
(٣,٢٣٢,٨٨٥)	(٢,٠٦٨,٦٨٣)		مجمول الخسارة
(١٤٠,٣٧٩)	(٢٤,٤٨١)		مصاريق بيع وتوزيع
(٧٥٨,٧٠١)	(٥٨٤,٢٢٥)	١٦	مصاريق إدارية وعمومية
(١,٨٢٢,٦٤٢)	(١,٩٤١,٩١٧)		مصاريق مالية
(١٥,٩٦٥)	(٢٠,٦٨٩)		مصاريق استهلاك
(١٢٣,٦٦٠)	-		مصاريق قضايا قانونية
-	٤٨٢,٢٣٦		ايرادات ايجازات
١٦٧,١٢٤	(١٣,٥٩٢)		ايرادات ومصاريق أخرى
(٢٩١,٦٩٠)	-		مصرف مخصص تكدي بضاعة
(٢٢,٠٠٠)	-		مصرف مخصص قضايا جمركية
(١٠٢,٥٥٣)	-		مصاريق سنوات سابقة
(٦,٣٤٣,٣٥١)	(٤,١٧١,٣٥١)		خسارة السنة

(٠,١٨)	(٠,١٢)
٣٥,٠٠٠,٠٠٠	٣٥,٠٠٠,٠٠٠

خسارة السهم:
خسارة السهم - دينار/ سهم
المعدل المرجح لعدد الأسهم - سهم

إن الإيضاحات المرفقة تشكل جزءاً لا يتجزأ من هذه القوائم المالية الموحدة

شركة حديد الأردن
(شركة مساهمة عامة محدودة)

قائمة التغيرات في حقوق الملكية الموحدة

للمسنة المنتهية في ٣١ كانون الأول ٢٠٢٠

(بالدينار الأردني)

مجموع	خسائر متراكمة	احتياطي ايجاري	علاوة إصدار	رأس المال
٣٤,٦٢٥,١٨٠	(٧,٩٥٩,١٨٣)	٦,٠٧٥,٠٤٣	١,٥٠٩,٣٢٠	٣٥,٠٠٠,٠٠٠
(٦,٣٤٣,٣٥١)	(٦,٣٤٣,٣٥١)	-	-	-
٢٨,٢٨١,٨٢٩	(١٤,٣٠٢,٥٣٤)	٦,٠٧٥,٠٤٣	١,٥٠٩,٣٢٠	٣٥,٠٠٠,٠٠٠
(٤,١٧١,٣٥١)	(٤,١٧١,٣٥١)	-	-	-
٢٤,١١٠,٤٧٨	(١٨,٤٧٣,٨٨٥)	٦,٠٧٥,٠٤٣	١,٥٠٩,٣٢٠	٣٥,٠٠٠,٠٠٠

الرصيد في ١ كانون الثاني ٢٠١٩

الدخل الشامل للسنة

الرصيد في ٣١ كانون الأول ٢٠١٩

الدخل الشامل للسنة

الرصيد في ٣١ كانون الأول ٢٠٢٠

إن الإيضاحات المرفقة تشكل جزءاً لا يتجزأ من هذه القوائم المالية الموحدة

شركة حديد الأردن

(شركة مساهمة عامة محدودة)

قائمة التدفقات النقدية الموحدة

للسنة المنتهية في ٣١ كانون الأول ٢٠٢٠

(بالدينار الأردني)

٢٠٢٠	٢٠١٩	
الأنشطة التشغيلية		
خسارة السنة	(٤,١٧١,٣٥١)	(٦,٣٤٣,٣٥١)
تعديلات على خسارة السنة :		
استهلاكات	٥٥٩,٦٨٩	٧٤٠,٥٦٥
مصاريف مالية	١,٣٤٢,٨٩٠	١,٨٢٢,٦٤٢
مخصص قضايا جمركية	-	٢٢,٠٠٠
مخصص تكلي بضاعة	-	٢٩١,٦٩٠
التغيرات في الموجودات والمطلوبات العاملة:		
مصاريف مدفوعة مقدماً وحسابات مدينة أخرى	(٦٢,٩١٩)	(١,٢٥٠,٥٨٦)
بضاعة وقطع الغيار	٢,٠٧٤,٨٥٧	٢٦٠,٦٩٢
مدينون وشيكات ويرسم التحصيل	(٤,٩٣٩,٠٥٧)	(٧٤٥,٣٧٦)
ذمم مدينة بالصافي	-	٢,٣٣٠,٥٥٨
ذمم دائنة	-	٣,٢٤٢,٢٠٦
دائنون وشيكات آجلة	١,٨٥٩,٦٧٥	(٣٤٣,٧٨٣)
أيرادات مقبوضة مقدماً	١,١٨١,٧٩٠	-
مصاريف مستحقة وحسابات دائنة أخرى	(٣٣,١٠١)	٤٧,٠٥٢
جهات ذات علاقة	-	(٤٧,٩٠١)
النقد المتوفر من الأنشطة التشغيلية	٨١٢,٤٧٣	٢٦,٤٠٨
مصاريف مالية مدفوعة	(١,٣٤٢,٨٩٠)	(١,٨٢٢,٦٤٢)
صافي النقد المستخدم في الأنشطة التشغيلية	(٥٣٠,٤١٧)	(١,٧٩٦,٢٣٤)
الأنشطة الإستثمارية		
تغير في ممتلكات ومعدات	(٢,١٧٦,٧٥٥)	-
شراء ممتلكات ومعدات	-	(٤٢٥,٦١٤)
متحصل من بيع الآلات ومعدات	-	٧,٢٦٠
صافي النقد المستخدم في الأنشطة الإستثمارية	(٢,١٧٦,٧٥٥)	(٤١٨,٣٥٤)
الأنشطة التمويلية		
بلوك دائنة	(١٧,٨٩٣,٤٤٩)	١,٣٠٢,٣١٢
امانات مساهمين	-	(٤,٦٦٨)
قروض	٢٠,٥٩٦,٧٩٦	-
صافي النقد المتوفر من الأنشطة التمويلية	٢,٧٠٣,٣٤٧	١,٢٩٧,٦٤٤
صافي التغير في النقد وما في حكمه	(٣,٨٢٥)	(٩١٦,٩١٤)
النقد وما في حكمه في ١ كانون الثاني	٦١,٤٨٩	٩٧٨,٤٣٣
النقد وما في حكمه في ٣١ كانون الأول	٥٧,٦٦٤	٦١,٤٨٩

إن الإيضاحات المرفقة تشكل جزءاً لا يتجزأ من هذه القوائم المالية الموحدة

شركة حديد الأردن
(شركة مساهمة عامة محدودة)
إيضاحات حول القوائم المالية الموحدة
للسنة المنتهية في ٣١ كانون الأول ٢٠٢٠
(بالدينار الأردني)

١ - التكوين والنشاط

إن شركة حديد الأردن هي شركة مساهمة عامة محدودة "الشركة" مسجلة في سجل الشركات المساهمة العامة المحدودة تحت الرقم (٢٢٦) لدى مراقب الشركات بوزارة الصناعة والتجارة بتاريخ ٢٩ آذار ١٩٩٣، إن رأسمال الشركة يبلغ ٣٥,٠٠٠,٠٠٠ دينار أردني مقسم الى ٣٥,٠٠٠,٠٠٠ سهم بقيمة كل سهم دينار أردني واحد.

يتمثل النشاط الرئيسي للشركة في عمليات الدفلة والسحب الساخن لإنتاج حديد التسليح ومماثله وعمليات سحب الحديد بدون تسخين لإنتاج أسياخ الحديد والمساهمة في شركات أخرى والاستيراد والتصدير والتسويق وإبرام العقود والإنفاقيات التجارية واقتراض الأموال اللازمة لها من البنوك.

تعمل الشركة في مدينة الزرقاء .

٢ - المعايير والتفسيرات الجديدة والمعدلة

٢-١ المعايير والتفسيرات الجديدة والمعدلة والتي صدرت وتم تطبيقها من قبل الشركة

هناك عدد من المعايير الجديدة والتعديلات على المعايير والتفسيرات والتي أصبحت سارية المفعول اعتباراً من ١ كانون الثاني ٢٠٢٠ :

التعديلات على المعيار الدولي للتقارير المالية رقم (٣) "اندماج الاعمال"

التعديلات على المعيار المحاسبي رقم (١) "عرض البيانات المالية"

التعديلات على المعيار المحاسبي رقم (٨) "التغيرات في التقديرات والاختفاء المحاسبية"

التعديلات على المعيار الدولي للتقارير المالية رقم (٧) "الادوات المالية : الاقصاصات"

التعديلات على المعيار الدولي للتقارير المالية رقم (٩) : الادوات المالية

التعديلات على الاطار المفاهيمي

شركة حديد الأردن
(شركة مساهمة عامة محدودة)

إيضاحات حول القوائم المالية الموحدة (يتبع)
للسنة المنتهية في ٣١ كانون الأول ٢٠٢٠
(بالدينار الأردني)

٢-٢- المعايير الجديدة والتعديلات المصدرة ولكنها لم تصبح سارية المفعول

هنالك عدد من المعايير الجديدة والتعديلات على المعايير والتفسيرات التي لم تصبح سارية المفعول ، ولم يتم تطبيقها عند اعداد هذه البيانات ولا تخطط الشركة تبني هذه المعايير بصورة مبكرة.

المعايير والتفسيرات الجديدة والمعدلة التالية لم تصبح بعد واجبة التطبيق يسري تطبيقها للفترات السنوية التي

١ كانون الثاني ٢٠٢١	١٦) امتيازات ايجار متعلقة برباء (كوفيد - ١٩)
١ كانون الثاني ٢٠٢١	التعديلات على المعايير الدولية رقم (٤) و (٧) و (١٦) ومعيار المحاسبة الدولي رقم (٣٩) الاصلاحات المعيارية لمعد الفائدة - المرحلة الثانية
١ كانون الثاني ٢٠٢٢	التعديلات على المعيار المحاسبي الدولي رقم (١) "عرض القوائم المالية" تصنيف المطلوبات
١ كانون الثاني ٢٠٢٢	التعديلات على المعيار الدولي للتقارير المالية رقم (٣) اندماج الاعمال
١ كانون الثاني ٢٠٢٢	التعديلات على المعيار الدولي للتقارير المالية رقم (١٦) ممتلكات والآت ومعدات
١ كانون الثاني ٢٠٢٢	التعديلات على المعيار المحاسبي الدولي رقم (٣٧) المخصصات ، المطلوبات المحتملة والموجودات المحتملة
١ كانون الثاني ٢٠٢٢	تصنيفات سفرية على المعايير الدولية للتقارير المالية ٢٠١٨ - ٢٠٢٠
١ كانون الثاني ٢٠٢٣	التعديلات على معيار التقارير المالية الدولية رقم (١٧) "عقود التأمين"

تتوقع الإدارة أن هذه المعايير والتفسيرات والتعديلات الجديدة سيتم تطبيقها في البيانات للشركة عندما تكون قابلة للتطبيق، وقد لا يكون لهذه المعايير والتفسيرات والتعديلات الجديدة أي تأثير جوهري على البيانات المالية للشركة في فترة التطبيق المبدي.

٣- ملخص لأهم السياسات المحاسبية

معايير إعداد البيانات المالية

تم إعداد البيانات المالية الموحدة وفقاً للمعايير الدائرة لإعداد التقارير المالية.
اسس إعداد البيانات المالية.

تم عرض هذه البيانات المالية الموحدة بالدينار الأردني لأن غالبية معاملات الشركة تسجل بالدينار .

تم إعداد البيانات المالية الموحدة وفقاً لمبدأ التكلفة التاريخية، فيما عدا الأدوات المالية والاستثمارات في العقارات والتي تم عرضها حسب قيمتها العادلة. فيما يلي ملخصاً لأهم السياسات المحاسبية المتبعة:

شركة حديد الأردن
(شركة مساهمة عامة محدودة)

إيضاحات حول القوائم المالية الموحدة (يتبع)
للسنة المنتهية في ٣١ كانون الأول ٢٠٢٠
(بالدينار الأردني)

أساس توحيد البيانات المالية

تتألف البيانات المالية الموحدة لشركة حديد الأردن والشركات التابعة لها من البيانات المالية الخاصة بالشركة والمنشآت المسيطر عليها من قبل الشركة (الشركات التابعة).
تتحقق السيطرة عندما يكون للشركة

- القدرة على التحكم بالمنشأة المستثمر بها.
 - نشوء حق للشركة في العوائد المتغيرة نتيجة لارتباطها بالمنشأة المستثمر بها .
 - القدرة على التحكم في المنشأة المستثمر بها بغرض التأثير على عوائد المستثمر .
- تقوم الشركة بإعادة تقييم ما إذا كانت تسيطر على أي من المنشآت المستثمر بها أم لا، إذا ما كانت الحقائق والظروف تشير إلى حدوث تغيرات على واحد أو أكثر من عناصر السيطرة المشار إليها أعلاه.
- عندما نقل حقوق التصويت الخاصة بالشركة في أي من المنشآت المستثمر بها عن أغلبية حقوق التصويت بها، يكون للشركة السيطرة على تلك المنشأة المستثمر بها عندما تكون حقوق التصويت كافية لمنحها قدرة عملية لتوجيه الأنشطة ذات الصلة بالمنشأة المستثمر بها بشكل منفرد.

تأخذ الشركة بعين الاعتبار كافة الحقائق والظروف ذات الصلة عند تقييم ما إذا كان للشركة حقوق التصويت في المنشأة المستثمر بها أم لا بشكل كافٍ لمنحها السيطرة، تشمل تلك الحقائق والظروف ما يلي:

- حجم حقوق التصويت التي تمتلكها الشركة بالنسبة لحجم ومدى ملكية حاملي حقوق التصويت الآخرين
- حقوق التصويت المحتملة التي تمتلكها الشركة وحاملي حقوق التصويت الآخرين والأطراف الأخرى
- الحقوق الناشئة من الترتيبات التعاقدية الأخرى.
- أية حقائق وظروف إضافية قد تشير إلى أن الشركة لها، أو ليست لديها، القدرة الحالية على توجيه الأنشطة ذات الصلة وقت الحاجة لاتخاذ قرارات، بما في ذلك كيفية التصويت في اجتماعات المساهمين السابقة.

تبدأ عملية توحيد الشركة التابعة عندما تحصل الشركة على السيطرة على تلك الشركة التابعة، بينما تتوقف تلك العملية عندما تنقذ الشركة السيطرة على الشركة التابعة . وعلى وجه الخصوص، يتم تضمين إيرادات ومصاريف الشركة التابعة المستحوذ أو المستبعدة خلال السنة في بيان الدخل الشامل الموحد من تاريخ حصول الشركة على السيطرة حتى التاريخ الذي تنقطع فيه سيطرة الشركة على الشركة التابعة.

إن الدبح أو الخسارة وكل عنصر من عناصر الدخل الشامل الأخرى موزعة على مالكي الشركة ومالكي الحصص غير المسيطرة، إجمالي الدخل الشامل للشركة التابعة موزع على مالكي الشركة والأطراف غير المسيطرة حتى لو أدى ذلك إلى حدوث عجز في أرصدة الأطراف غير المسيطرة.

حيثما لزم الأمر، يتم إجراء تعديلات على البيانات المالية للشركات التابعة لكي تتلائم سياساتها المحاسبية مع تلك المستخدمة من قبل الشركة الأم.

شركة حديد الأردن
(شركة مساهمة عامة محدودة)

إيضاحات حول القوائم المالية الموحدة (يتبع)
للسنة المنتهية في ٣١ كانون الأول ٢٠٢٠
(بالدينار الأردني)

يتم إستبعاد جميع المعاملات بما في ذلك الأصول والالتزامات وحقوق الملكية والأرباح والمصاريف والالتزامات النقدية الناتجة عن المعاملات الداخلية بين الشركة والشركات التابعة عند التوحيد.

اسم الشركة التابعة	الصفة القانونية	سنة التسجيل	نسبة الملكية والتصويت	النشاط الرئيسي للشركة
شركة حديد الأردن للصناعات الهندسية - تحت التصفية	ذات مسؤولية محدودة	٢٠٠٣	١٠٠%	إنتاج الحديد والصلب بكافة أشكاله وأنواعه
شركة الانشلاف الأردني لصناعة الحديد والصلب	مساهمة خاصة محدودة	٢٠٠٥	١٠٠%	إنتاج الحديد والصلب بكافة أشكاله وأنواعه
الشركة المتطورة للشبكات الحديدية	ذات مسؤولية محدودة	٢٠٠٥	١٠٠%	إنتاج الحديد والصلب بكافة أشكاله وأنواعه
شركة عمون لتجارة الحديد والمعادن	ذات مسؤولية محدودة	٢٠١١	١٠٠%	إنتاج الحديد والصلب بكافة أشكاله وأنواعه

النقد وما في حكمه

يتضمن النقد وما في حكمه ، النقد والودائع تحت الطلب والإستثمارات ذات السيولة العالية التي يمكن تحويلها خلال فترة ثلاثة شهور أو أقل.

الذمم المدينة

يتم اظهار الذمم المدينة بالقيمة العادلة ، ويتم اظهارها بالكلفة المطفأة بعد تنزيل مخصص الديون المشكوك في تحصيلها.

الذمم الدائنة والمستحقات

يتم إثبات المطلوبات للمبالغ المستحقة المداد في المستقبل للبضائع والخدمات المستلمة سواء تمت أو لم تتم المطالبة بها من قبل المورد.

البضاعة

تظهر البضاعة بتكلفة أو صافي القيمة القابلة للتحقق أيهما أقل. تتضمن الكلفة المواد المباشرة، كلف التصنيع وتحويل، والكلف الأخرى الضرورية لاحتضار البضاعة الى الموقع. في حالة البضاعة المصنعة والبضاعة تحت التصنيع، تتضمن الكلفة حصة من النفقات العامة على طريقة سعة التشغيل العادية. تحسب التكلفة باستخدام متوسط المرجح. صافي القابل للتحقق يمثل سعر البيع المقدر مطروح من تكاليف المقدرة للاتمام والتكاليف الضرورية لانعام البيع. كما يكون صافي القابل للتحقق للبضاعة أقل من التكلفة تقوم بتزويد مخصص للتدني في قيمة وتعترف بالمخصص كمصروف في الارباح والخسائر.

إيضاحات حول القوائم المالية الموحدة (يتبع)
للسنة المنتهية في ٣١ كانون الأول ٢٠٢٠
(بالدينار الأردني)

الموجودات المالية المحددة بالقيمة العادلة من خلال بيان الدخل الشامل الآخر
يتم قياس الاستثمارات بأدوات حقوق الملكية بالقيمة العادلة من خلال بنود الدخل الشامل بشكل مبدئي بالقيمة العادلة بالإضافة
الى تكاليف المعاملات. ويتم قياسها لاحقاً بالقيمة العادلة بما في ذلك الأرباح او الخسائر الناتجة من التغيرات في القيمة العادلة
والمعترف بها في بنود الدخل الشامل الآخر والمتراكمة في احتياطي التغيرات في القيمة العادلة. لا يتم اعادة تصنيف الأرباح او
الخسائر المتراكمة عند استبعاد الاستثمارات الى الأرباح او الخسائر، ولكن يتم اعادة تصنيفها الى الأرباح المستبقاه. قامت
الشركة بتحديد جميع الاستثمارات في حقوق الملكية وغير المحتفظ بها للمتاجرة كموجودات مالية محددة بالقيمة العادلة من خلال
بيان الدخل الشامل الآخر.

يتم الاعتراف بأرباح التوزيعات عن هذه الاستثمارات المالية ضمن بيان الدخل عندما تحصل الشركة على حق استلام توزيعات
الأرباح، ما لم تمثل أرباح التوزيعات بوضوح استرداد جزء من تكلفة الاستثمار. يتم الاعتراف بصافي بيان الدخل الآخر في
الدخل الشامل الآخر ولا يتم اعادة تصنيفها ضمن الربح او الخسارة.

تقوم الشركة بتقييم تصنيف وقياس الموجودات المالية بناء على خصائص التدفقات النقدية التعاقدية للأصل ونموذج اعمال
لشركة المعني بإدارة الموجودات.

بالنسبة للموجودات المالية التي يتم تصنيفها وقياسها بالتكلفة المطفأة او بالقيمة العادلة من خلال بنود الدخل الشامل الآخر، فإن
شروطها التعاقدية يجب ان تؤدي الى التدفقات النقدية التي تكون فقط مدفوعات المبلغ الاصلي والفائدة على المبلغ الاصلي
القائم.

تقوم الشركة عند الاعتراف المبدئي بأي من الموجودات بتحديد ما اذا كانت الموجودات المعترف بها حديثاً تشكل جزءاً من
نموذج اعمال قائم او انها تعبر عن بداية نموذج اعمال جديد. وتعيد الشركة تقييم نماذج اعمالها في كل فترة مالية لتحديد ما اذا
كانت نماذج الاعمال قد تغيرت منذ الفترة السابقة. ولم تحدد الشركة في الفترة المالية السابقة اي تغيير في نماذج اعمالها.

عندما يتم إلغاء الاعتراف بأداة الدين المقاسة بالقيمة العادلة من خلال بيان الدخل الشامل الآخر، يعاد تصنيف الربح او
الخسارة المتراكمة المعترف بها سابقاً في الدخل الآخر من حقوق الملكية الى الربح او الخسارة. وفي المقابل، بالنسبة
للاستثمارات المالية المحددة المقاسة بالقيمة العادلة من خلال الدخل الشامل الآخر، فلا يتم اعادة تصنيف الربح او الخسارة
المتراكمة المعترف سابقاً في بيان الدخل الشامل الآخر الى الربح او الخسارة بل تحول ضمن حقوق الملكية.

تتعرض ادوات الدين التي يتم قياسها لاحقاً بالتكلفة المطفأة او بالقيمة العادلة من خلال الدخل الشامل الآخر للانخفاض
في القيمة.

الموجودات المالية بالقيمة العادلة من خلال بيان الدخل

تتمثل الموجودات المالية بالقيمة العادلة من خلال بيان الدخل في :

- موجودات تتضمن تدفقات نقدية تعاقدية وليست مدفوعات للمبلغ الأصلي أو الفائدة على المبلغ الأصلي القائم، أو / و
- موجودات محققة بها ضمن نموذج اصال وليس محققة بها لتحصيل تدفقات نقدية تعاقدية أو للحصول والبيع ، أو
- موجودات محددة بالقيمة العادلة من خلال بيان الدخل باستخدام خيار القيمة العادلة.

تقاس تلك الموجودات بالقيمة العادلة مع تسجيل اية ارباح / خسائر ناتجة من اعادة القياس المعترف به في الربح او الخسارة.

خيار القيمة العادلة: يمكن تصنيف اداة مالية ذات قيمة عادلة يمكن قياسها بشكل موثوق بالقيمة العادلة من خلال الربح او الخسارة (خيار القيمة العادلة) عند الاعتراف المبدئي حتى اذا لم يتم اقتناء الادوات المالية او تكيدها بشكل اساسي لغرض البيع او اعادة الشراء. ويمكن استخدام خيار القيمة العادلة للموجودات المالية اذا كان يلغي او يحد بشكل كبير من عدم القياس في القياس او الاعتراف الذي كان سينشأ خلافا لذلك من قياس الموجودات او المطلوبات او الاعتراف بالارباح والخسائر ذات الصلة على اساس مختلف ("عدم التطابق المحاسبي").

اعادة التصنيفات

في حال تغير نموذج الاعمال الذي تحتفظ بموجبه الشركة بالموجودات المالية، يتم اعادة تصنيف الموجودات المالية المتأثرة، وتسري متطلبات التصنيف والقياس المتعلقة بالفئة الجديدة بأثر مستقبلي اعتبار من اليوم الاول من الفترة المالية الاولى التي تعقب التغيير في نموذج الاعمال والذي ينتج عنه اعادة تصنيف الموجودات المالية للشركة. ونظرا لعدم وجود تغيرات في نموذج الاعمال التي تحتفظ به الشركة بالموجودات المالية، خلال السنة المالية الحالية والفترة المحاسبية السابقة، فلم يتم اجراء اعادة تصنيف.

انخفاض القيمة

ان المعيار الدولي لاعداد التقارير المالية رقم ٩ نموذج "الخسارة المتكبدة" يحل محل المعيار المحاسبي الدولي رقم ٣٩ مع نموذج "الخسارة الائتمانية المتوقعة". تقوم الشركة بالاعتراف بمخصصات خسائر الائتمان المتوقعة على الادوات المالية التالية التي لم يتم قياسها بالقيمة العادلة من خلال الربح او الخسارة:

- نقد وارصدة لدى البنوك
- ذمم تجارية مدينة وأخرى ، و
- مطلوب من جهات ذات علاقة

وباستثناء الموجودات المالية المشتراة او الممنوحة المتدنية في قيمتها الائتمانية (والتي سيتم تناولها بشكل مفصل فيما يلي)، يتطلب قياس الخسائر الائتمانية المتوقعة من خلال مخصص خسارة بقيمة تعادل:

- خسارة ائتمانية متوقعة لمدة ١٢ شهراً، اي العمر الزمني للخسائر الائتمانية المتوقعة التي تنتج من حوادث التعثر في السداد على الادوات المالية التي يمكن وقوعها خلال ١٢ شهر بعد نهاية الفترة المالية (ويشار اليها بالمرحلة ١) ، او
- الخسارة الائتمانية المتوقعة خلال عمر الادارة المالية، اي العمر الزمني للخسارة الائتمانية المتوقعة التي تنتج من جميع حالات التعثر في السداد الممكنة على مدار عمر الاداة المالية (يشار اليها بالمرحلة ٢ والمرحلة ٣).

شركة حديد الأردن
(شركة مساهمة عامة محدودة)

إيضاحات حول الفوائم المالية الموحدة (يتبع)
للسنة المنتهية في ٣١ كانون الأول ٢٠٢٠
(بالدينار الأردني)

ويكون من المطلوب تكوين مخصص للخسارة الائتمانية المتوقعة على مدى عمر الاداء المالية اذا زادت مخاطر الائتمان عن تلك الادارة المالية بشكل جوهري منذ الاعتراف المبدئي. بالنسبة لجميع الادوات المالية الاخرى، يتم قياس الخسارة الائتمانية المتوقعة بمبلغ يعادل الخسارة الائتمانية المتوقعة لمدة ١٢ شهر.

قامت الشركة باختبار قياس مخصصات الخسائر النقدية والارصدة البنكية والذمم المدينة التجارية والاخرى والمطلوبات من جهات ذات علاقة بمبلغ يعادل قيمة الخسائر الائتمانية المتوقعة على مدى عمر هذه الموجودات.

وتعد الخسارة الائتمانية المتوقعة هي تقدير مرجح للقيمة الحالية للخسائر الائتمانية، حيث يتم قياسها على انها القيمة الحالية للفرق بين التدفقات النقدية المتوقعة المستحقة للشركة والتدفقات النقدية التي تتوقع الشركة استلامها والتي تنشأ من ترجيح عدة سيناريوهات اقتصادية مستقبلية، مخصومة بمعدل فائدة الفعلية للاصل.

يتم خصم مخصص خسائر الاستثمارات المالية المقاسة بالتكلفة المطفأة من اجمالي القيمة الدفترية للاصول. بالنسبة لاوراق الدين بالقيمة العادلة من خلال بنود الدخل الشامل الاخر، مخصص الخسارة يتم الاعتراف به ضمن بنود الدخل الشامل الاخر، بدلا من تخفيض القيمة الدفترية للاصل.

عند تحديد ما اذا كانت مخاطر الائتمان للاصل المالي قد زادت بشكل جوهري منذ الاعتراف المبدئي وعند تقدير خسائر الائتمان المتوقعة. تأخذ الشركة بعين الاعتبار عند اجراء هذا التقييم معلومات معقولة وقابلة للدعم بحيث تكون متاحة وذات صلة دون الحاجة لمجهود او تكاليف غير ضرورية. ويشمل ذلك كلا من المعلومات والتحليلات الكمية والنوعية، بناء على الخبرة السابقة للشركة والتقييم الائتماني المتوفر، بما في ذلك اية معلومات حول توقعات مستقبلية.

بالنسبة لفئات معينة من الموجودات المالية، يتم تقييم الموجودات التي تم تقييمها على انها لا يمكن انخفاض قيمتها بشكل فردي بالاضافة الى ذلك، تحديد انخفاض القيمة على اساس جماعي. يمكن ان يشمل الدليل الموضوعي على انخفاض قيمة محفظة الذمم المدينة على خبرة الشركة السابقة في تحصيل المدفوعات وزيادة في عدد المدفوعات المتأخرة في المحفظة بالاضافة الى التغيرات الملحوظة في الظروف الاقتصادية او المحلية التي ترتبط بتعثر سداد الذمم.

يتم عرض خسائر الانخفاض في القيمة المتعلقة بالنقد والارصدة لدى البنوك، الذمم التجارية المدينة واخرى، والمطلوبات من جهات ذات علاقة، بشكل منفصل في بيان الدخل المرحلي وبيان الدخل الشامل الاخر.

تعتبر الشركة ان اداء الدين لها مخاطر ائتمان منخفضة عندما يكون تصنيف مخاطر الائتمان معادلا لتعريف المفهوم العالمي لفئة الاستثمار.

شركة حديد الأردن
(شركة مساهمة عامة محدودة)

إيضاحات حول القوائم المالية الموحدة (يتبع)
للسنة المنتهية في ٣١ كانون الأول ٢٠٢٠
(بالدينار الأردني)

قياس الخسارة الائتمانية المتوقعة

تستعين الشركة بنماذج احصائية لاحتساب الخسارة الائتمانية المتوقعة، ولقياس الخسارة الائتمانية المتوقعة بموجب المعيار الدولي لاعداد التقارير المالية رقم ٩ فإن اهم المدخلات سيكون وفق الشكل المحدد للمتغيرات التالية:

- احتمالية التعثر
- الخسارة عند التعثر
- التعرض عن التعثر

سوف تستمد هذه المعلومات من النماذج الاحصائية المطورة داخليا والبيانات التاريخية الاخرى، كما سيتم تعديلها لتعكس المعلومات المستقبلية.

الموجودات المالية منخفضة القيمة الائتمانية

يعتبر أي من الموجودات المالية 'منخفضة القيمة الائتمانية' عند وقوع حدث أو أكثر له تأثير ضار على التدفقات النقدية المستقبلية المقدرة للأصل المالي، ويشار إليها الموجودات المالية منخفضة القيمة الائتمانية كموجودات المرحلة ٣. في تاريخ كل بيان مركز مالي، تقوم الشركة بتقييم ما إذا كانت أدوات الدين التي تمثل الموجودات المالية المقاسة بالتكلفة المطفأة أو بالقيمة العادلة من خلال الدخل الشامل الآخر هي منخفضة القيمة الائتمانية. يتعرض الأصل المالي لانخفاض في القيمة عند وقوع حدث أو أكثر له تأثير في التدفقات النقدية المستقبلية.

الغاء الاعتراف بالموجودات المالية

تقوم الشركة بالغاء الاعتراف بالموجودات المالية فقط عند انتهاء الحقوق التعاقدية للتدفقات النقدية من تلك الموجودات المالية، أو عند تحويل الموجودات المالية بما في ذلك جميع المخاطر والمنافع لملكية الموجودات المالية إلى منشأة أخرى. إذا لم تقوم الشركة بتحويل أو الاحتفاظ بكافة المخاطر والمنافع المتعلقة بملكية الموجودات المالية واستمرت بالسيطرة على الموجودات المحولة، تقوم الشركة بالاعتراف بالحصة المحتفظ بها من الموجودات إضافة إلى الالتزامات ذات الصلة التي قد يتعين عليها سدادها. إذا احتفظت الشركة بكافة المخاطر والمنافع المتعلقة بملكية الموجودات المالية المحولة، تستمر الشركة في الاعتراف بالموجودات المالية، كما تعترف بالاقتراض المضمون للعوائد المستلمة.

في حال تم استبعاد الموجودات المالية التي تم قياسها بالتكلفة المطفأة أو التي تم قياسها بالقيمة العادلة من خلال الأرباح أو الخسائر، يتم الاعتراف بالفرق بين القيمة الدفترية للموجودات ومجموع المبالغ المستلمة وغير المستلمة المدينة في الأرباح والخسائر.

في حال تم استبعاد الموجودات المالية المصنفة بالقيمة العادلة من خلال بنود الدخل الشامل الأخرى، فإن الأرباح أو الخسائر المسجلة سابقاً في حساب التغيرات المتراكمة في القيمة العادلة للأوراق المالية، لا يتم إعادة تصنيفها ضمن بين الأرباح أو الخسائر، ولكن يتم إعادة تصنيفها ضمن الأرباح المستبقاة.

إيضاحات حول القوائم المالية الموحدة (يتبع)
للسنة المنتهية في ٣١ كانون الأول ٢٠٢٠
(بالدينار الأردني)

عرض مخصص خسائر الائتمان في المعلومات المالية

يتم عرض مخصصات الخسارة لخسائر الائتمان المتوقعة في المعلومات المالية على النحو التالي :

- بالنسبة للموجودات المالية بالتكلفة المطفأة (القروض والسلف ونقد وارصدة لدى البنوك) : كخصم من اجمالي القيمة الدفترية للموجودات.
- بالنسبة لادوات الدين بالقيمة العادلة من خلال بنود الدخل الشامل الاخر : لا يتم الاعتراف بمخصص خسائر في قائمة المركز المالي حيث ان القيمة الدفترية عي القيمة العادلة، ومع ذلك فإن مخصص الخسارة متضمن كجزء من مبلغ اعادة التقييم في مخصص اعادة التقييم ويتم الاعتراف به في الدخل الشامل الاخر.

الاعتراف بالإيرادات

يحدد المعيار الدولي للتقارير المالية رقم ١٥ الإيرادات من العقود المبرمة مع العملاء نظاماً شاملاً موحداً لحساب الإيرادات الناتجة عن العقود المبرمة مع العملاء ويحل محل معايير الاعتراف بالإيراد الحالية التي تضمنتها العديد من المعايير والتفسيرات المختلفة ضمن اطار المعايير الدولية لاعداد التقارير المالية. ويقدم المعيار منهجاً جديداً للاعتراف بالإيرادات الناشئة عن العقود المبرمة مع العملاء يتكون من خمس خطوات :

الخطوة الاولى: تحديد العقد المبرم مع العميل

ويعرف العقد بأنه اتفاق بين طرفين أو أكثر ينشأ بموجبه حقوق والتزامات قابلة للتنفيذ كما ويحدد معايير لكل من هذه الحقوق والتزامات.

الخطوة الثانية: تحديد التزامات الاداء في العقد

يتمثل اداء الالتزام الوارد في العقد بالتعهد بنقل بضاعة أو تقديم خدمة للعميل.

الخطوة الثالثة: تحديد قيمة المعاملة

تتمثل قيمة المعاملة في المقابل الذي تتوقع الشركة تحقيقه مقابل نقل البضائع وتقديم الخدمات المتعهد بها للعميل، وذلك باستثناء المبالغ المحصلة بالنيابة عن طرف ثالث.

الخطوة الرابعة: توزيع قيمة المعاملة على التزامات الاداء في العقد

بالنسبة للعقود التي تتضمن أكثر من التزام اداء، تقوم الشركة بتوزيع قيمة المعاملة على كل التزام اداء بما يعكس المقابل الذي تتوقع الشركة تحصيله واستحقاقه مقابل تنفيذ كل من التزامات الاداء.

الخطوة الخامسة: الاعتراف بالإيراد عند استيفاء المنشأة للالتزام الاداء

تعترف الشركة بإيراداتها مع مرور الوقت عند استيفاء أي من الشروط التالية :

- استلام العميل واستفادته في الوقت نفسه من المنافع المقدمة بموجب تنفيذ الشركة لالتزاماتها، أو
- عندما يقوم اداء الشركة لالتزامها بإنشاء أو زيادة فعالية أصل التي يقع تحت نطاق سيطرة العميل خلال انشاء أو زيادة فعالية ذلك الأصل ، أو

إيضاحات حول القوائم المالية الموحدة (يتبع)
للسنة المنتهية في ٣١ كانون الأول ٢٠٢٠
(بالدينار الأردني)

- إذا لم يسفر أداء الشركة عن نشوء موجودات ينتج عنها استعمالات بديلة للشركة ويكون لدى المنشأة حق في استلام مقابل عن التزامات الاداء المنفذة حتى تاريخه.
- تقوم الشركة بتوزيع ثمن المعاملة على تنفيذ التزامات الاداء المنصوص عليها في العقد بناء على طريقة المدخلات التي تتطلب الاعتراف بالايرادات وفقا للجهود التي تبذلها الشركة او المدخلات التي تحقق الالتزامات التعاقدية. تقوم الشركة بتقدير اجمالي التكاليف اللازمة لانتهاء المشاريع بغرض تحديد مبلغ الايرادات الواجب الاعتراف بها.
- عندنا تستوفي الشركة تنفيذ التزامات الاداء عن طريق تسليم البضائع وتقديم الخدمات المتعهد بها، تقوم الشركة بتكوين اصل تعاقدى يستند على قيمة المقابل المكتسب من جراء تنفيذ الالتزام. عند تخطي قيمة المقابل المستلم من العميل قيمة الايرادات المعترف بها، فإن هذا يؤدي الى نشوء للالتزام شاقدي.
- يتم قياس الايرادات بالقيمة العادلة للمقابل المستلم او مستحق الاستلام مع مراعاة شروط وينود الدفع التعاقدية المتفق عليها. تقوم الشركة بإعادة تقييم ايراداتها التعاقدية وفقا لمعايير محددة بغرض تحديد ما اذا كانت تقوم الشركة بأعمالها بالاصالة او بالوكالة. وقد خلصت الشركة على انها تعمل بالاصالة في جميع معاملات الايرادات لديها.
- يتم اثبات الايرادات في البيانات المالية بالقدر الذي يكون فيه من المحتمل تدفق المنافع الاقتصادية الى الشركة واسبابية قياس الايرادات والتكاليف، عند الامكان، بشكل موثوق.

الافتراضات المحاسبية الهامة والتقديرات غير المؤكدة

ان اعداد البيانات المالية الموحدة يتطلب من الادارة بأن تقوم بتقديرات، افتراضات وتوقعات قد يكون لها تأثير عند تطبيق السياسات المحاسبية وكذلك قد تؤثر على مبالغ الموجودات، المطلوبات، الايرادات والمصاريف. ان نتائج الاعمال الفعلية من الممكن ان تتغير نتيجة اتباع تلك الافتراضات.

عند اعداد البيانات المالية الموحدة قامت الادارة باتباع نفس الافتراضات الجوهرية فيما يتعلق بتطبيق السياسات المحاسبية وكذلك اتباع نفس التقديرات غير المؤكدة المعمول بها عند اعداد البيانات المالية المدققة .

الاحكام الهامة في سياق تطبيق السياسات المحاسبية للشركة فيما يتعلق بالمعيار الدولي لاعداد التقارير المالية رقم ٩

- تقييم نموذج الاعمال :

يعتمد تصنيف وقياس الموجودات المالية على نتائج اختبار مدفوعات المبلغ الاصلي والفائدة على المبلغ الاصلي القائم واختيار نموذج الاعمال. تحدد الشركة نموذج الاعمال على مستوى يعكس كيفية ادارة مجموعات الموجودات المالية معا لتحقيق هدف اعمال معين. ويتضمن هذا التقييم الحكم الذي يعكس جميع الادلة ذات الصلة بما في ذلك كيفية تقييم اداء الموجودات وقياس اداؤها، والمخاطر التي تؤثر على اداء الموجودات وكيفية ادارتها وكيف يتم تعويض مدراء الموجودات. تعتبر الرقابة جزءا من التقييم المتواصل للشركة حول ما اذا كان نموذج العمل لتلك الموجودات المالية المحتفظ بها ما زال ملائما، او اذا ما كانت غير ملائمة ما اذا كان هناك تغيير في نموذج العمل وبالتالي تغييرا مستقبليا في تصنيف تلك الموجودات.

إيضاحات حول القوائم المالية الموحدة (يتبع)
للسنة المنتهية في ٣١ كانون الأول ٢٠٢٠
(بالدينار الأردني)

• زيادة كبيرة في مخاطر الائتمان :

يتم قياس خسائر الائتمان المتوقعة كمخصص يعادل الخسارة الائتمانية المتوقعة لمدة ١٢ شهرا لموجودات المرحلة ١، أو خسائر الائتمان المتوقعة على مدى العمر الزمني لموجودات المرحلة ٢ أو المرحلة ٣. ينتقل الأصل إلى المرحلة الثانية في حال زيادة مخاطر الائتمان بشكل كبير منذ الاعتراف المبدئي. لا يحدد المعيار الدولي لاعداد التقارير المالية رقم ٩ ما الذي يشكل زيادة كبيرة في مخاطر الائتمان. وعند تقييم ما اذا كانت مخاطر الائتمان لأي من الموجودات قد ارتفعت بشكل كبير، تأخذ الشركة في الاعتبار المعلومات الكمية والنوعية المعقولة والمعلومات المستقبلية المتوقعة.

• انشاء مجموعات من الموجودات ذات خصائص مخاطر ائتمانية مماثلة :

عندما يتم قياس خسائر الائتمان المتوقعة على اساس جماعي، يتم تجميع الادوات المالية على اساس خصائص المخاطر المشتركة (مثل نوع الاداة، درجة مخاطر الائتمان، نوع الضمانات، تاريخ الاعتراف المبدئي، فترة الاستحقاق المتبقية، ومجال العمل، والموقع الجغرافي للمقرض، وما الى ذلك). وتراقب الشركة مدى ملائمة خصائص مخاطر الائتمان بشكل مستمر لتقييم ما اذا كانت لا تزال متشابهة. حيث يعتبر ذلك من المطلوبات لضمان انه في حالة تغيير خصائص مخاطر الائتمان فإن هناك اعادة تصنيف ملائم للموجودات. وقد ينتج عن ذلك انشاء محافظ جديدة أو انتقال موجودات إلى محافظة حالية تعكس بشكل افضل خصائص مخاطر ائتمان المماثلة لتلك المجموعة من الموجودات. ان اعادة تصنيف المحافظ والانتقالات بين المحافظ يعد امرا أكثر شيوعا عندما تحدث زيادة كبيرة في مخاطر الائتمان (أو عندما يتم عكس تلك الزيادة الكبيرة) وبالتالي تنتقل الموجودات من الخسائر الائتمانية المتوقعة التي تتراوح مدتها بين ١٢ شهرا إلى الخسارة الائتمانية على مدى العمر الزمني، أو العكس، ولكنها قد تحدث أيضا ضمن المحافظ التي يستمر قياسها على نفس الاساس من الخسائر الائتمانية المتوقعة لمدة ١٢ شهرا أو على مدى العمر الزمني ولكن مع تغير قيمة الخسارة الائتمانية المتوقعة نظرا لاختلاف مخاطر الائتمان بالنسبة للمحافظ.

• النماذج والافتراضات المستخدمة :

تستخدم الشركة نماذج والافتراضات متنوعة لقياس القيمة العادلة للموجودات المالية وكذلك لتقييم خسارة الائتمان المتوقعة. وينطبق الحكم عند تحديد افضل النماذج الملائمة لكل نوع من الموجودات وكذلك لتحديد الافتراضات المستخدمة في تلك النماذج، والتي تتضمن افتراضات تتصل بالمحركات الرئيسية لمخاطر الائتمان.

المصادر الرئيسية للتقديرات غير المؤكدة فيما يتعلق بالمعيار الدولي لاعداد التقارير المالية رقم ٩

فيما يلي التقديرات الرئيسية التي استخدمتها الادارة في عملية تطبيق السياسات المحاسبية للشركة والتي لها التأثير الأكثر أهمية على المبالغ المعترف بها في البيانات المالية :

- تحديد العدد والوزن النسبي للسيناريوهات المستقبلية لكل نوع من انواع المنتجات / السوق وتحديد المعلومات المستقبلية ذات الصلة بكل سيناريو. وعند قياس الخسارة الائتمانية المتوقعة، تستخدم الشركة معلومات مستقبلية معقولة ومدعومة تستند إلى افتراضات الحركة المستقبلية لمختلف المحركات الاقتصادية وكيف تؤثر هذه المحركات على بعضها البعض.

• احتمالية التعثر :

تشكل احتمالية التعثر مدخلا رئيسيا في قياس الخسارة الائتمانية المتوقعة. وتعتبر احتمالية التعثر تقديرا لاحتمالية التعثر عن السداد خلال افق زمني معين، ويشمل حسابه البيانات التاريخية والافتراضات والتوقعات المتعلقة بالظروف المستقبلية.

• الخسارة عند التعرض :

تعتبر الخسارة عند التعرض تقديرا للخسارة الناتجة عن التعثر في السداد. ويستند إلى الفرق بين التدفقات النقدية التعاقدية المستحقة وتلك التي يتوقع المقرض تحصيلها، مع الأخذ بعين الاعتبار التدفقات النقدية من الضمانات الاضافية والتعديلات الائتمانية المتكاملة.

شركة حديد الأردن
(شركة مساهمة عامة محدودة)

إيضاحات حول القوائم المالية الموحدة (يتبع)
للسنة المنتهية في ٣١ كانون الأول ٢٠٢٠
(بالدينار الأردني)

الممتلكات والمعدات

تظهر الممتلكات والمعدات بالكلفة بعد تنزيل الإستهلاكات المتراكمة ، تعتبر مصاريف الإصلاح والصيانة مصاريف إيرادية، إن مصاريف التحسينات فتعتبر مصاريف رأسمالية ويتم رسلة تكاليف الإقتراض ضمن تكلفة الأصل لتمويل إنشاء الممتلكات والمعدات خلال الفترة الزمنية اللازمة لإكمال وتجهيز الممتلكات للإستخدام. ويجري احتساب الاستهلاكات على اساس الحياة العملية المقدرة للممتلكات وذلك بإستعمال طريقة القسط الثابت. إن نسب الإستهلاك للينود الرئيسية لهذه الموجودات هي:-

معدل الإستهلاك السنوي

٢ - ١٠ %

٥ - ١٥ %

٥ - ١٢ %

١٥ %

١٠ - ٢٠ %

٩ - ١٥ %

١٠ - ٤٠ %

مباني وإنشاءات وخزانات

آلات ومعدات المصنع

شبكة الكهرباء والاتصالات

وسائط النقل

عدد وأدوات

أثاث وأجهزة كهربائية

أجهزة كمبيوتر

يتم مراجعة العمر الانتاجي وطريقة الاستهلاك بشكل دوري للتأكد من أن طريقة وفترة الاستهلاك تتناسب مع المنافع الاقتصادية المتوقعة من الممتلكات والمعدات.

يتم اجراء اختبار لتدني القيمة التي تظهر بها الممتلكات والمعدات في قائمة المركز المالي الموحدة عند ظهور أي أحداث أو تغيرات في الظروف تظهر أن هذه القيمة غير قابلة للإمتداد. في حال ظهور أي مؤشر لتدني القيمة، يتم احتساب خسائر تدني تبعاً لسياسة تدني قيمة الموجودات.

عند أي إستبعاد لاحق للممتلكات والمعدات فإنه يتم الإعتراف بقيمة المكاسب أو الخسارة الناتجة، التي تمثل الفرق ما بين صافي عوائد الإستبعاد والقيمة التي تظهر بها الممتلكات والمعدات في قائمة المركز المالي الموحدة، مجمل الربح والخسارة.

المخصصات

يتم تكوين المخصصات عندما يكون على الشركة أي التزام حالي (قانوني أو متوقع) ناتج عن أحداث سابقة والتي تعتبر تكلفة سدائها محتملة ويمكن تقديرها بشكل موثوق.

يتم قياس المخصصات حسب أفضل التوقعات للبدل المطلوب لمقابلة الإلتزام كما بتاريخ قائمة المركز المالي بعد الأخذ بعين الإعتبار المخاطر والأمر غير المؤكدة المحيطة بالإلتزام. عندما يتم قياس المخصص باستخدام التدفقات النقدية المقدرة لسداد الإلتزام الحالي، فإنه يتم الإعتراف بالذمة المدينة كموجودات في حالة كون استلام واستعاضة المبلغ مؤكدة ويمكن قياس المبلغ بشكل موثوق.

شركة حديد الأردن
(شركة مساهمة عامة محدودة)

(إيضاحات حول القوائم المالية الموحدة (ببيع)
للسنة المنتهية في ٣١ كانون الأول ٢٠٢٠
(بالدينار الأردني)

التقرير القطاعي

القطاع هو مجموعه من العناصر في المجموعه تنفرد بأنها تخضع لمخاطر وعوائد تميزها عن غيرها وتشارك في تقديم المنتجات أو الخدمات وهذا ما يعرف بالقطاع التشغيلي أو تشارك في تقديم الخدمات ضمن بيئة إقتصادية محددة.

التقاص

يتم اجراء تقاص بين الموجودات المالية والمطلوبات و اظهار المبلغ الصافي في قائمة المركز المالي فقط عندما تتوفر الحقوق القانونية الملزمة وكذلك عندما يتم تسويتها على أساس التقاص أو يكون تحقق الموجودات وتسوية المطلوبات في نفس الوقت.

ضريبة الدخل

تخضع الشركة لنص قانون ضريبة الدخل وتعديلاته اللاحقة والتعليمات الصادرة عن دائرة ضريبة الدخل في المملكة الأردنية الهاشمية، ويتم الاستدراك لها وفقاً لمبدأ الإستحقاق ، يتم احتساب مخصص الضريبة على أساس صافي الربح المعدل. وتطبقاً للمعيار المحاسبي الدولي رقم (١٢) فإنه قد يترتب للشركة موجودات ضريبية مؤجلة ناتجة عن الفروقات المؤقتة بين القيمة المحاسبية والضريبة للموجودات والمطلوبات والمتعلقة بالمخصصات هذا ولم يتم اظهار تلك الموجودات ضمن القوائم المالية السرفقة حيث أنها غير جوهرية.

تحويل العملات الأجنبية

يتم تحويل المعاملات بالعملة الأجنبية الى الدينار الأردني عند اجراء المعاملة، ويتم تحويل الموجودات والمطلوبات المالية بالعملات الأجنبية في تاريخ قائمة المركز المالي الى الدينار الأردني بالأسعار السائدة في ذلك التاريخ. ان الأرباح والخسائر الناتجة عن التسوية أو تحويل العملات الأجنبية يتم ادراجها ضمن قائمة الدخل الشامل.

شركة حديد الأردن
(شركة مساهمة عامة محدودة)

إيضاحات حول القوائم المالية الموحدة (ببيع)
للسنة المنتهية في ٣١ كانون الأول ٢٠٢٠
(بالدينار الأردني)

المجموع	مشاريع تحت التنفيذ	أجهزة كمبيوتر	قوائم وأجهزة كهربائية	عدد وثائق	وسائل نقل والبيوت	شبكة الكهرباء والاتصالات	الألات ومعدات المصنع	الرأسي ومباني ولشابات وخزانات	٢٠١٩ التقديرات	الرصيد كما في ١ كانون الثاني اضافاً لشركات تحويلات الرصيد كما في ٣١ كانون الأول
٨٠,٧٢١,٩٣٤	٤٠٠,٠٩٥	٣٠٨,٧١٠	٨٢٧,٩٦٩	١,٣٤٧,٦٨٨	١,٥٧١,٠٣٥	٥٧٥,١٧٠	٦٥,٨٨٢,١٤١	٩,٨٠٨,١٢٣		
٦٠,٩,٦١٣	٢١١,٨٢١	٢٠,٠٥٤	١,٧١٧	-	-	-	٢٦٩,٦٠٩	١٠,٦,٣٥٩		
(٣٢٦,٧٨٢)	(٢٧٧,٩٦٩)	-	-	-	(٤٤,٨١٣)	-	-	-		
٩٣,٣٩٢	(٣٠٤,٣٧٩)	-	-	-	-	-	٣٣٢,٩٨١	٦٤,٧٨٩		
٨١,١٠٢,١٥٧	٢٩,٥٧٥	٣٢٨,٧٦٤	٨٢٩,٧٣٦	١,٣٤٧,٦٨٨	١,٥٢٦,٢٢٢	٥٧٥,١٧٠	٦٦,٤٨٥,٧٢١	٩,٩٧٩,٢٧١		
٤٠,٦٤٧,٥٠٣	-	٢٧٤,٠٩٣	٦٩٧,٧٧٦	١,٠٨٦,٧٤٤	١,٢٠٩,٦٣٨	٥٠٧,٩١١	٣٣,٤٩٢,٤٧٠	٣,٣٧٧,٨٧١		الرصيد كما في ١ كانون الثاني
٧٤٠,٥٦٤	-	١٠,٠٧٢	٣٧,٥٤٩	٤,٤٩٣	٥٣,٨٩٣	١١,١١٤	٣٢١,٣٢٣	٢٩٢,١٢٨		استثمارات
(٣٨,١٣٣)	-	-	-	-	(٣٧,٥٥١)	-	(٥٨٢)	-		استثمارات
٤١,٣٤٩,١٣٤	-	٢٨٤,١٦٥	٧٣٥,٣٢٧	١,٠٩١,٢٣٧	١,٢٧٥,٨٨٠	٥١٩,٠٢٥	٣٣,٨٢٤,٢١١	٣,٦٦٩,٩٩١		الرصيد في ٣١ كانون الأول
٣٩,٧٥٢,٢٢٣	٢٩,٥٥٥	٤٤,٥٩٩	٩٤,٤١٩	٢٥٦,٤٥١	٣٠٠,٢٤٢	٥٦,١٤٥	٣٢,٦٦١,٥٢٠	٦,٣٠٩,٢٧٢		القيمة الدفترية كما في ٣١ كانون الأول

* تتضمن الألات ومعدات المصنع فرق قيمة عادلة بمبلغ ١٦,٢٤٤,٣٤٥ دينار أردني، وتبلغ هذا الفرق نتيجة لتسلك الشركة لشركة الائتلاف الأردني لصناعة الحديد والصلب في عام ٢٠٠٨، إن القيمة الدفترية لهذا الفرق قد بلغ ٨,٣٧٥,٤٤٢ دينار أردني بتاريخ القوائم المالية الموحدة.

شركة حديد الأردن
(شركة مساهمة عامة محدودة)

إيضاحات حول القوائم المالية الموحدة (يتبع)
للسنة المنتهية في ٣١ كانون الأول ٢٠٢٠
(بالدينار الأردني)

٥- الاستثمار في الأراضي

٢٠٢٠	٢٠١٩	
١٥٤,٧٨٤	١٥٤,٧٨٤	الرصيد بداية السنة
-	-	الإضافات
-	-	الاستبعادات
١٥٤,٧٨٤	١٥٤,٧٨٤	الرصيد نهاية السنة

٦- المدينون والشيكات برسم التحصيل

٢٠٢٠	٢٠١٩	
٣,٨٦٥,١١٩	١,٦١٣,٦٦٦	مدينون
٣,٤٤٠,٣٩٨	٢,٠٠٧,١١٢	شيكات برسم التحصيل - قصيرة الاجل *
(١,٦٢١,١١٧)	(١,٦٢٤,٦٨٠)	مخصص لدني مدينون
٥,٦٨٤,٤٠٠	١,٩٩٦,٠٩٨	

* تتضمن شيكات برسم التحصيل شيكات قصيرة وطويلة الاجل بقيمة ٤,٠٥٨,٧٦٣ دينار اردني مجيره لصالح بنك المؤسسة العربية المصرفية مقابل قروض وتسهيلات بالاضافه الى ذلك شيكات برسم التحصيل قصيرة الاجل مجيره لصالح بنك صفوة الاسلامي بقيمة ٤٣٢,٣٩٠ دينار اردني مقابل تسهيلات بنكية .

٧- المصاريف المدفوعة مقدماً والأرصدة المدينة الأخرى

٢٠٢٠	٢٠١٩	
٣,١١٠,١٣٠	٣,٦٤٩,٥٥٨	امانات ضريبة مبيعات
٢,٢٣٠,٨١٤	٢,٢٣٠,٨١٤	مطالبات من دائرة ضريبة المبيعات (قضية) *
٩١٠,٢٨٢	٨١٣,٠٥٢	تأمينات مستردة
٢٠٣٠	٤٥,٥٥٠	ذمم موظفين
٣٠٢,٣٨١	٣٠١,٦٨٧	امانات ضريبة دخل
٢٩,٤٦٦	٢٨,٣٤٢	مطالبات المؤسسة العامة للضمان الاجتماعي - اصابات عمال
٢٦,٩٣٨	١٨,٤٢٣	مصاريف مدفوعة مقدماً
٤٩٧,٠٠٠	-	تأمينات
١١٨,٢٥٠	١١٢,٢٥٠	تأمينات كفالات بنكية
٣٨,٦٩٨	-	اخرى
(٢٣,٦٣٧)	(٢١,٢٤٣)	مخصص لدني ذمم مدينة أخرى
٧,٢٤٢,٣٥٢	٧,١٧٩,٤٣٣	

* مطالبة الشركة برديات ضريبة المبيعات عن شركة الائتلاف الاردني لاسناعات الحديد والصلب (شركة تابعة) وما زالت القضية منظورة امام محكمة ضريبة الدخل والمبيعات.

شركة حديد الأردن
(شركة مساهمة عامة محدودة)

إيضاحات حول القوائم المالية الموحدة (يُتبع)
للسنة المنتهية في ٣١ كانون الأول ٢٠٢٠
(بالدينار الأردني)

٨- البضاعة وقطع الغيار

٢٠٢٠	٢٠١٩	
٥,٥٩٥,٦٨٤	٤,٩٧٨,٩٤٠	قطع غيار
٢٧٤,٤٣١	٧٦٨,٣٢٠	بضاعة جاهزة
١,١٨٢,٥٢٤	١,٣١٣,٢٩٣	زيوت وشحوم ومواد مستهلكة
٢٤٣,٤٠٦	٢,٤٣٥,٢٨٧	مواد خام
-	١٧٣,٩٩١	بضاعة في الطريق
٧,٧٠١	٤٦٢	بضاعة برسم الامانة
-	(٢٩١,٦٩٠)	مخصص كنني بضاعة جاهزة
٧,٣٠٣,٧٤٦	٩,٣٧٨,٦٠٣	

٩- النقد وما في حكمه

٢٠٢٠	٢٠١٩	
١٧,٩٧٧	١١,١٢٠	نقد في الصندوق
٣٩,٦٨٧	٥٠,٣٦٩	نقد لدى البنوك
٥٧,٦٦٤	٦١,٤٨٩	

١٠- الدائنون والشيكات الاجلة

٢٠٢٠	٢٠١٩	
٧,٩٩١,٤٦٣	٦,١٢٢,٣٢٦	ذمم دائنة
٦٩١,٢٠٠	٦٩٠,٦٦٢	شيكات اجلة
٨,٦٨٢,٦٦٣	٦,٨٢٢,٩٨٨	

شركة حديد الأردن
(شركة مساهمة عامة محدودة)

إيضاحات حول القوائم المالية الموحدة (يتبع)
للسنة المنتهية في ٣١ كانون الأول ٢٠٢٠
(بالدينار الأردني)

١١ - المصاريف المستحقة والحسابات الدائنة الأخرى

٢٠٢٠	٢٠١٩	
٣٥,٢٦٠	٣٥٥,٩٨٢	مصاريف مستحقة
١,٢٦٤,٦٧٤	١,٢٦٤,٦٧٤	أمانات مساهمين
٣٢,٤٣٣	٣٢,٤٣٣	مخصص ضريبة الدخل
٢٣٥,٨٦٥	٢٨٠,٠٠٧	أمانات صندوق الادخار
٣٥٨,٤٦٣	٤٨,٢٣٢	أمانات الضمان الاجتماعي
٤٣,٩٠٢	٣٦,١٠٠	مخصص قضايا
١٥,٨٤٣	١٢,٦٤٩	ذمم موظفين
١٠,٧٠٧	١٠,٧٠٧	مخصص مكافأة نهاية الخدمة
١٥,٦٣٣	١,٣٤٦	أمانات ضريبة دخل
٢,١١٣	٥,٨٦٤	أخرى
٢,٠١٤,٨٩٣	٢,٠٤٧,٩٩٤	

شركة حديد الأردن
(شركة مساهمة عامة محدودة)

إيضاحات حول القوائم المالية الموحدة (يتبع)
للسنة المنتهية في ٣١ كانون الأول ٢٠٢٠
(بالدينار الأردني)

١٢ - البنوك الدائنة

٢٠٢٠	٢٠١٩	
٢,٠٦٦,٣٤٥	٥,٣٣٢,٣٧٣	بنك الاسكان
-	٦٥,٦٤٢	البنك التجاري الأردني
٣١٣,٠٤٠	٥٥٨,٦٠٦	البنك العربي
٨١٠,١٦٩	٧,٦٣٥,٣٩٤	بنك المؤسسة العربية المصرفية
٢٨٦,٨١٦	١٠٧,٥٥٨	بنك صفوة
٣,٤٧١,٣٧٠	١٣,٦٩٩,٥٧٣	

بنك الاسكان:

حصلت الشركة على تسهيلات بنكية على شكل جاري مدين قيمته ٢,٠٠٠,٠٠٠ دينار أردني، وفائدة ٨% ويدون عمولة، وذلك مقابل تجيير شيكات برسم التحصيل .

البنك العربي :

حصلت الشركة على تسهيلات بنكية على شكل جاري مدين قيمته ٨٠٩,٩٦٣ دينار أردني، وفائدة ٧.٥% Libor+ عمولة ٠.٥%، وذلك بكفاله شركة العون المتطورة للمقاولات .

بنك المؤسسة العربية المصرفية :

حصلت الشركة على تسهيلات بنكية على شكل جاري مدين قيمته ٩٥٠,٠٠٠ دينار أردني، وفائدة ٩% ويدون عمولة، وذلك لغاية تمويل فتح رأس المال العامل .

بنك صفوة :

حصلت الشركة على تسهيلات من بنك صفوة الاسلامي بهدف تمويل فواتير لشراء حديد بسقف ١,٠٠٠,٠٠٠ دينار ادني وبمعدل مزايدة ٨.٥% متناقص ويسدد التمويل بموجب اقساط ربع سنوية ولمدة سنة ونصف بحيث يستحق القسط الاول بتاريخ ٣١ اذار ٢٠٢٠ مشروطة بتجيير شيكات شركة كيرونا لتجارة الحديد بإجمالي مبلغ ١,٥٦ مليون دينار لصالح بنك صفوة والناجمة عن اتفاقية تأجير مصنع الصهر .

شركة حديد الأردن

(شركة مساهمة عامة محدودة)

إيضاحات حول القوائم المالية الموحدة (يتبع)

للسنة المنتهية في ٣١ كانون الأول ٢٠٢٠

(بالدينار الأردني)

١٣ - القروض :

البنك التجاري الاردني:

حصلت الشركة على قرض متناقص من البنك التجاري الاردني بقيمة ٨٩٣,٠٠٠ دينار اردني بمعدل فائدة ١٠% سنويا حيث يكون سداد القرض على الصاط شهرية شاملة الفائدة عددها (٣١) قسط بقيمة ٣٢,٨٧٠ دينار اردني للقسط الواحد عدا القسط النهائي بالرصيد المتبقي حيث يستحق القسط الاول بتاريخ ٢٤ تشرين الاول ٢٠١٩ وحتى السداد التام، وذلك برهن حيازي لبضاعة الاعتماد المستندي.

بنك الاسكان:

حصلت الشركة على قرض متناقص بعد الهيكل والدمج لعدة قروض من بنك الاسكان بقيمة القرض المدمج يبلغ ٧,٧٣١,٤٠٤ دينار اردني بالاضافة الى ما يستحق من فوائد وعمولات حيث يخضع القرض لفائدة بمعدل ٨% سنويا ويسدد القرض على ٩٦ قسط اعتبار من ١ كانون الثاني ٢٠٢١ بما قيمته ٨٠,٥٤٠ دينار اردني للقسط الواحد وحتى السداد التام .

البنك العربي:

قامت الشركة بإعادة جدولة سداد القرض المتناقص البالغ رصيده بتاريخ ٨ ايار ٢٠٢٠ (١,٣٦٦,٧٨٧) دينار اردني ليسدد بموجب اقساط شهرية قيمة كل قسط ١٤٠,٠٠٠ دينار اردني بحيث يستحق القسط الاول بتاريخ ٣٠ اذار ٢٠٢١ وحتى السداد التام بمعدل فائدة ٧.٧٥% وعسولة بمعدل ٠.٥% سنويا وكفالة تضامنية مع شركة العون المتطورة للمقاولات.

١٤ - علاوة الاصدار والإحتياطيات

علاوة الاصدار:

تتمثل المبالغ في هذا الحساب في المبالغ المقبوضة والناتجة عن الفرق بين سعر الاصدار والقيمة الاسمية للسهم نتيجة زيادة رأس المال الشركة خلال العام.

الإحتياطي الإجباري

تماشيا مع متطلبات قانون الشركات في المملكة الاردنية الهاشمية والنظام الاساسي للشركة ، تقوم الشركة بتكوين احتياطي اجباري بنسبة ١٠ بالمئة من الربح الصافي حتى يبلغ هذا الاحتياطي ربع رأسمال الشركة ويجوز الاستمرار في اقتطاع هذه النسبة بموافقة الهيئة العامة للشركة الى ان يبلغ هذا الاحتياطي ما يعادل مقدار رأسمال الشركة المصرح به . ان هذا الاحتياطي غير قابل للتوزيع كأنصبة ارباح على المساهمين، هذا وبحق للهيئة العامة وبعد استنفاد الاحتياطيات الأخرى أن تقرر في اجتماع غير عادي اطفاء خسائرها من المبالغ المجمعة في حساب الاحتياطي الاجباري على أن يعاد بناءه وفقاً لأحكام القانون المشار اليه.

شركة حديد الأردن

(شركة مساهمة عامة محدودة)

إيضاحات حول القوائم المالية الموحدة (يتبع)

للسنة المنتهية في ٣١ كانون الأول ٢٠٢٠

(بالدينار الأردني)

١٥ - تكلفة المبيعات

٢٠١٩	٢٠٢٠	
١١,٤٨٩,٥٣٨	٨,٧٨٤,٣٠٨	تكلفة المواد المستخدمة بالانتاج
		مصاريف صناعية:
١,٨٩٨,٤٢٥	٥٥٧,٥٤٧	مياه وكهرباء ومحروقات
٢,٣٨٤,٢١٧	١,٤٥٣,١٧٦	رواتب واجور وملحقاتها
١,٩٩٤,٦٣٠	٨٤٦,٩٧٠	صيانة وزيوت وقطع غيار ومواد كيمياوية
٧٢٤,٠٢٠	٣٧٥,٣٠٢	استهلاكات
١٩٦,٠٩٤	١٥٢,٧٣٢	تأمين صحي وعلاجات
١٤٨,٥٥٥	٤٨,٧١٠	مصاريف سيارات وتنقلات
٤,٨١٨	١٦,٦٨٩	رسوم ورخص
٧٨,٦٤٢	-	طعام موظفين
١٦٤,٨٤١	١٣,٣٤٦	تأمين
٨,٨٥٢	-	ضيافة ونظافة
٦,٢٣٩	١,٩٣٤	قرطاسية ومطبوعات
٤,١٥٨	٢,٦٠٩	بريد وبرق وهاتف
٧٢,٢٥٤	٤٨,٣٨١	ضريبة مستققات ومعاف
١,٩٢٨	١,١٠٠	فحص عينات
٢٥,٢٦٠	٧,٥٢١	اخرى
١٩,٢٠٢,٤٧١	٩,٣١٠,٣٢٥	تكلفة البضاعة المصنعة
٤٧٩,٦٢٩	٥٤٣,٧٠٥	بضاعة اول المده
(٥٤٣,٧٠٥)	(٤٠١,٢٦٧)	بضاعة اخر المده
١٩,١٣٨,٣٩٥	٩,٤٥٢,٧٦٣	

شركة حديد الأردن
(شركة مساهمة عامة محدودة)

إيضاحات حول القوائم المالية الموحدة (يتبع)
للسنة المنتهية في ٣١ كانون الأول ٢٠٢٠
(بالدينار الأردني)

١٦ - المصاريف الإدارية والعمومية

٢٠٢٠	٢٠١٩	
٣٢٤,٦٣٦	٤٧٩,٦٨٢	رواتب واجور وملحقاتها
٢٥,١٣١	٤٦,٣٨٦	مساهمة الشركة في الضمان الاجتماعي
٣,٤٤٣	١,٧٥٤	مساهمة الشركة في صندوق الادخار
٣٣,٥٩٠	٤١,٢٨٩	رسوم ورخص حكومية واشتراكات
٢٩,٠٨٢	٧١,٢٩٨	اتعاب مهنية وقضائية
٦٧,٨٨٩	٣٤,٨٩٤	رسوم قضايا
-	٨٠٠	بحث وتطوير
٥,١٧٦	٢,٤٠٧	مياه وكهرباء ومحروقات
٨,٠٢٥	١٣,٥٨٦	مصاريف سيارات
٤,٠٠٧	١٧,٧٩١	تأمين صحي وعلاجات
٢,٥٩١	٢,٧٤٥	صيانة
٥٨٤	٦٠٩	سفر وتنقلات
-	١٠,٨٦٤	تبرعات
١٧,٥٧١	١٥,٥٠٠	تنقلات اعضاء مجلس الادارة
٦,٥٨٦	٣,٩٥٠	بريد و برق وهاتف
٤٥٠	٩٠٠	دراسات تطوير أنظمة
٢,٨٢٥	٤,٦٠٥	مصاريف اجتماعات الهيئة العامة
١,٦٩٠	١,١٢٩	قرطاسية ومطبوعات
١٨٠	٦٥	دعاية واعلان
٣,٢٥٣	١,٢٥٢	ضيافة ونظافة
٥,٧٦٨	٤,١٥١	لوازم كمبيوتر
١,٧٤٨	٣,٠٤٤	اخرى
٥٨٤,٢٢٥	٧٥٨,٧٠١	

شركة حديد الأردن
(شركة مساهمة عامة محدودة)

إيضاحات حول القوائم المالية الموحدة (يتبع)
للسنة المنتهية في ٣١ كانون الأول ٢٠٢٠
(بالدينار الأردني)

١٧- الإيرادات المقبوضة مقدما

قامت شركة الائتلاف الاردني لصناعة الحديد والصلب (تابعه) بتأجير مصنعها لصالح شركه كيرونا لتجاره الحديد حيث يشمل الايجار الآلات والمعدات الثابتة والمباني والهاجر التي تقع فيها هذه الآلات والمعدات بحيث تبدأ هذه الاتفاقية بتاريخ ٢٥ كانون الأول ٢٠١٩، وتنتهي بتاريخ ٣١ كانون الأول ٢٠٢٧ وبأيجار سنوي قيمته ٦٢٧,٢٠٠ دينار اردني طوال فترة العقد، ويلتزم المستأجر ايضا بالتعهد بأنشاء وتركيب وإقامه تطويرات على المنشآت والمعدات بحد ادني قيمته ١,٥٠٠,٠٠٠ دينار خلال مدة العقد .

١٨- ضريبة الدخل

انتهت الشركة وضعها الضريبي حتى عام ٢٠١٢ و لعام ٢٠١٧ وأما بالنسبة للاعوام ٢٠١٣ و ٢٠١٤ و ٢٠١٥ و ٢٠١٦ و ٢٠١٨ و ٢٠١٩ فقد تم تقديم كشف التقدير الذاتي ولم يتم مراجعة السجلات المحاسبية للشركة من قبل الدائرة حتى تاريخ هذه القوائم المالية الموحدة.

شركة عمون لتجارة الحديد والمعادن

انتهت شركة عمون لتجارة الحديد والمعادن (شركة تابعة) وضعها الضريبي لغاية عام ٢٠١٦، اما بالنسبة لعام ٢٠١٧ فقد تم تقديم كشف التقدير الذاتي ولم يتم مراجعة السجلات المحاسبية من قبل الدائرة حتى تاريخ القوائم المالية الموحدة، واما بالنسبة لعامي ٢٠١٨ و ٢٠١٩ فقد تم قبول الكشف التقدير الذاتي على نظام العينات.

شركة الائتلاف الاردني لصناعة الحديد والصلب

انتهت شركة الائتلاف الاردني لصناعة الحديد والصلب (شركة تابعة) وضعها الضريبي لغاية عام ٢٠١٨، ما عدا لعامي ٢٠١٦ و ٢٠١٧ فقد تم تقديم كشف التقدير الذاتي ولم يتم مراجعة السجلات المحاسبية من قبل الدائرة حتى تاريخ القوائم المالية الموحدة.

الشركة المتطورة للشبك الحديدي

انتهت الشركة المتطورة للشبك الحديدي (شركة تابعة) وضعها الضريبي لغاية عام ٢٠١٧، اما بالنسبة لعامي ٢٠١٨ و ٢٠١٩ فقد تم تقديم كشف التقدير الذاتي ولم يتم مراجعة السجلات المحاسبية من قبل الدائرة حتى تاريخ القوائم المالية الموحدة.

شركة حديد الاردن للصناعات الهندسية

انتهت شركة حديد الاردن للصناعات الهندسية (شركة تابعة) وضعها الضريبي لغاية عام ٢٠١٩.

شركة حديد الأردن
(شركة مساهمة عامة محدودة)

إيضاحات حول القوائم المالية الموحدة (يتبع)
للسنة المنتهية في ٣١ كانون الأول ٢٠٢٠
(بالدينار الأردني)

١٩- الوضع القانوني للشركة

ملخص القضايا المرفوعة من الشركة وشركاتها التابعة:

بلغت قيمة القضايا المقامة من قبل الشركة وشركاتها التابعة على الغير بقيمة ٩,٨٣٤,٨٣٣ دينار أردني.

ملخص القضايا المرفوعة على الشركة وشركاتها التابعة:

بلغت قيمة القضايا المرفوعة من قبل الغير على الشركة وشركاتها التابعة بقيمة ٧٧٢,٥٣٣ دينار أردني.

إضافة لأهم القضايا المرفوعة على الشركة والشركات التابعة:

١- قضية مرفوعة من قبل دائرة ضريبة الدخل والمبيعات رقم ٤٧ / ٢٠١٧ موضوعها تهرب ضريبي (ضريبي مبيعات) على شركة الإنثلاف الأردني لصناعة الحديد والصلب (شركة تابعة) بقيمة ٣,٦٦٦,٢٨٤ دينار أردني بأضافه الى الغرامات جزائيه بقيمة ١٤,٠٠٠ دينار ، ولا تزال منظورة من قبل محكمة الاستئناف الضريبييه وحتى تاريخه لم يصدر حكم حتى تاريخ اعداد القوائم الماليه الموحده .

٢- قضية مرفوعة من قبل دائرة ضريبة الدخل والمبيعات (ضريبي مبيعات) رقم ٢٠٢٠ / ٦٨٣ على شركة الإنثلاف الأردني لصناعة الحديد والصلب (شركة تابعة) موضوعها منع مطالبه بقيمة ٦٨١,٤٨٤ دينار أردني وذلك عن فترات ٢٠١٧/٧+٦ و ٢٠١٨/١ و ٢٠١٩/٣+٢ و ٢٠١٩/٧+٦ ، بالاضافه الى غرامات بقيمة ١,٣٧٥,٩٧٢ دينار ولا تزال منظورة من قبل المحكمة وحتى تاريخه لم يصدر حكم حتى تاريخ اعداد القوائم الماليه الموحده

٣- الدعوى البدائية الضريبية الحقوقية رقم ٢٠١٨/١٥٨٩ والمضموم لها الدعوى الضريبية رقم ٢٠١٨/١٥٩٠ وموضوعها منع مطالبه بمبلغ ١,٧٤٣,١٤٣ دينار، وذلك عن ضريبه دخل عن سنوات ٢٠١٣ و ٢٠١٤ و ٢٠١٥ و ٢٠١٦ وصدر بها الحكم بالقبول وهي تدوير خسائر لسنة ٢٠١٣ بحيث تصبح ٢٤٨,٤٨١ دينار وفرض ضريبه بمبلغ ١,٤٩٨ دينار و ٨٠٠ فلس اما سنة ٢٠١٤ اعتبار رصيد الضريبه ١٠٠,٥٤٧ و ٨٠٠ فلس وسنة ٢٠١٥ اعتبار رصيد الضريبه ٢٢٧,٨٠٧ دينار وسنة ٢٠١٦ لاشي وكذلك الحكم بتعويض قانوني بمبلغ ٨٨,٧٠١ دينار عن سنة ٢٠١٤ وفرض غرامه مثل الفرق الضريبي الذي رد الطعن بشأنه عن سنة ٢٠١٥ بواقع ٢٢٧,٨٠٧ دينار وتم الطعن بالقرار اما محكمة الاستئناف الضريبية ولا تزال الدعوى منظوره من قبل المحكمة حيث تم طلب اجراء خبره فنيه محاسبية جديدة.

٤- القضية التحقيقية رقم ١٥٥ / ٢٠٢٠ والمتعلقة بإرتكاب الشركة مخالفات جمركية على البضاعة وتم احالتها لدائرة الجمارك الاردنية وصدر قرار التحصيل والتغريم بقيمة ٨,٨٠٣,٢٤١ دينار اردني وحسب الاجراء القانوني المتبع تم الاعتراض على قرار التغريم لمعالي وزير المالية والبالغ قيمته ٥,٨٦٨,٢٢٨ دينار اردني وفي حال ثبوت قرار التغريم يتم المطالبة بالرسوم البالغة ٢,٩٣٤,١١٣ دينار اردني. هذا ومن وجهة نظر محامي الشركة القانونية لا يترتب على الشركة اي التزامات مادية حسب القوانين النافذة كون البضاعة معفاة من الرسوم الجمركية وتم توريد كامل الضريبة المستحقة عليها.

إيضاحات حول القوائم المالية الموحدة (يتبع)
للسنة المنتهية في ٣١ كانون الأول ٢٠٢٠
(بالدينار الأردني)

٢٠- الأدوات المالية

إدارة مخاطر رأس المال

تقوم الشركة بإدارة رأس مالها لتتأكد بأن الشركة تبقى مستمرة بينما تقوم بالحصول على العائد الأعلى من خلال الحد الأمثل لأرصدة الديون وحقوق الملكية. لم تتغير استراتيجية الشركة الإجمالية عن سنة ٢٠١٩.

إن هيكل رأس مال الشركة تضم حقوق الملكية العائد للمساهمين في الشركة والتي تتكون من رأس المال، وعلاوة إصدار والإحتياطي اجباري والخسائر المتراكمة كما هي مدرجة في قائمة التغيرات في حقوق الملكية الموحدة.

إدارة المخاطر المالية

إن نشاطات الشركة يمكن أن تتعرض بشكل رئيسي لمخاطر مالية ناتجة عن ما يلي:-

إدارة مخاطر العملات الأجنبية

لا تتعرض الشركة لمخاطر هامة مرتبطة بتغيير العملات الأجنبية وبالتالي لا حاجة لإدارة فاعلة لهذا التعرض.

إدارة مخاطر سعر الفائدة

إن الأدوات المالية في قائمة المركز المالي الموحدة غير خاضعة لمخاطر واسعار الفوائد بإستثناء البنوك الدائنة والتي تتغير اسعار فوائدها طبقاً للأسعار السائدة في السوق.

مخاطر أسعار أخرى

تتعرض الشركة لمخاطر أسعار ناتجة عن إستثماراتها في حقوق ملكية شركات أخرى . تحتفظ الشركة باستثمارات في حقوق ملكية شركات أخرى لأغراض استراتيجية وليس بهدف المتاجرة بها ولا تقوم الشركة بالمتاجرة النشطة في تلك الإستثمارات.

إدارة مخاطر الائتمان

تتمثل مخاطر الائتمان في عدم التزام أحد الأطراف لعقود الأدوات المالية بالوفاء بالتزاماته التعاقدية مما يؤدي إلى تكبد الشركة لخسائر مالية، ونظراً لعدم وجود أي تعاقدات مع أي أطراف أخرى فإنه لا يوجد أي تعرض للشركة لمخاطر الائتمان بمختلف أنواعها.

إدارة مخاطر السيولة

إن مسؤولية إدارة مخاطر السيولة تقع على مجلس الإدارة وذلك لإدارة متطلبات الشركة النقدية والسيولة قصيرة الأجل ومتوسطة الأجل وطويلة الأجل. وتقوم الشركة بإدارة مخاطر السيولة من خلال مراقبة التدفقات النقدية المستقبلية والمقيمة بصورة دائمة وتقابل تواريخ استحقاق الموجودات والمطلوبات النقدية.

شركة حديد الأردن
(شركة مساهمة عامة محدودة)

إيضاحات حول القوائم المالية الموحدة (يتبع)

للسنة المنتهية في ٣١ كانون الأول ٢٠٢٠

(بالدينار الأردني)

يبين الجدول الآتي الاستحقاقات المتعاقد عليها لمطلوبات الشركة المالية غير المشقة . تم إعداد الجداول بناءً على التدفقات النقدية غير المخصصة للمطلوبات المالية وذلك بموجب تواريخ الإستحقاق المبكرة التي قد يطلب بموجبها من الشركة أن تقوم بالتسديد أو القبض. يضم الجدول التدفقات النقدية للمبالغ الرئيسية والفوائد.

معدل الفائدة	سنة وأقل	أكثر من سنة	المجموع
٢٠٢٠ :			
أدوات لا تحمل فائدة	١٤,٨٧٩,٣٤٦	-	١٤,٨٧٩,٣٤٦
أدوات تحمل فائدة	٨,٩٠٤,٤١٧	١٥,١٦٨,٧٤٩	٢٤,٠٧٣,١٦٦
المجموع	٢٣,٧٨٣,٧٦٣	١٥,١٦٨,٧٤٩	٣٨,٩٥٢,٥١٢

٢١- أثر انتشار فيروس كورونا (كوفيد - ١٩) على الشركة

ان حدث انتشار فيروس كورونا المستجد (كوفيد - ١٩) في مطلع عام ٢٠٢٠ وتفشيه في عدة مناطق جغرافية حول العالم مسبباً اضطرابات للنشطة الاقتصادية والاعمال. تعتقد الشركة ان هذا الحدث لا يؤثر على اي تغييرات جوهرية في المركز المالي للشركة، وعليه فإن الشركة لا تتوقع حدوث اثار جوهرية على عملياتها في المملكة والتي تمثل اجمالي عملياتها، وذلك في حال عودة الامور الى طبيعتها ما بعد مرحلة (كوفيد - ١٩).

ان الادارة والمسؤولين عن الحوكمة سيستمرون في مراقبة الوضع وتزويد اصحاب المصالح بالتطورات وفقاً لما تتطلبه الانظمة واللوائح. وفي حال حدوث اي تغييرات جوهرية في الظروف الحالية، سيتم تقديم التصاحات اضافية او اقرار التعديلات في القوائم المالية للشركة للفتترات اللاحقة.

٢٢- المصادقة على القوائم المالية الموحدة

تمت المصادقة على القوائم المالية الموحدة من قبل مجلس إدارة الشركة بتاريخ ٣٠ اذار ٢٠٢١، وتمت الموافقة على اصدارها.

٢٣- أرقام المقارنة

تم إعادة تبويب بعض أرقام سنة ٢٠١٩ لتتفق مع العرض للسنة المنتهية في ٣١ كانون الأول ٢٠٢٠.

**JORDAN STEEL COMPANY
(PUBLIC SHAREHOLDING COMPANY)**

**CONSOLIDATED FINANCIAL STATEMENTS
AND INDEPENDENT CERTIFIED PUBLIC
ACCOUNTANT'S REPORT
FOR THE YEAR ENDED DECEMBER 31, 2020**

JORDAN STEEL COMPANY
(PUBLIC SHAREHOLDING COMPANY)

**CONSOLIDATED FINANCIAL STATEMENTS AND INDEPENDENT CERTIFIED
PUBLIC ACCOUNTANT'S REPORT
FOR THE YEAR ENDED DECEMBER 31, 2020
(EXPRESSED IN JORDANIAN DINAR)**

INDEX	PAGE
Independent Certified Public Accountant's Report	1 – 4
Consolidated Statement of Financial Position	5
Consolidated Statement of Comprehensive Income	6
Consolidated Statement of Owner's Equity	7
Consolidated Statement of Cash Flows	8
Notes to the Consolidated Financial Statements	9 – 30

CERTIFIED PUBLIC ACCOUNTANT'S REPORT

To the shareholders
Jordan Steel Company P.L.C

Report on the Consolidated Financial Statements**Opinion**

We have audited the accompanying consolidated financial statements of Jordan Steel Company P.L.C, which comprise of the consolidated statement of financial position as of December 31, 2020, and the related consolidated statements of Comprehensive income, consolidated statement of owners' equity and consolidated statement of cash flows and notes for the consolidated financial statements, for the year then ended, and a summary of significant accounting policies and other explanatory information.

In our opinion, the consolidated financial statements present fairly, in all material respects, the consolidated statement of financial position of Jordan Steel Company P.L.C as of December 31, 2020, and its financial performance and cash flows for the year then ended are in accordance with International Financial Reporting Standards.

Basis for Opinion

We conduct our audit in accordance with International Standards on Auditing. Our responsibilities under those standards are further described in Auditor's Responsibilities for the audit of the consolidated Financial Statements. We are independent of the company in accordance with International Standard Board Code of Ethics for professional accountants ("the code") and we have fulfilled our other ethical responsibilities in accordance with the code.

We believe that the audit evidence we have obtained are sufficient and appropriate to provide basis for our audit opinion.

Emphasis of matter

The accompanying financial statements have been prepared assuming that the company will continue as a going concern. The company has a deficit working capital by 3,495,601 JD that raise substantial doubt about its ability to continue as a going concern.

Other Matter

1. The Consolidated Financial Statements as of December 31, 2019 have been audited by another auditor, who issued his qualified report on June 1, 2020.
2. Based on the General Assembly extraordinary Meeting No. (2/2014) on March 2014, it was voluntary to liquidate Jordan Steel Industries Engineering Company, the legal procedures have not been completed for the liquidation at the Ministry of Industry, trade, supply and the relevant official parties until the date of issuing the consolidated financial statements.

Key Audit Matters

Key audit matters, according to our professional judgment are matters that had the significant importance in our auditing procedures which we performed to the consolidated financial statement. The basic auditing matters have been addressed in our auditing workflow to financial standards as we do not express separate opinions.

Audit . Tax . Advisory

Key auditing matters

Inventory and spare parts

In accordance with International Financial Reporting Standards, the Company must ensure that the value of inventory is reported based on the lower of cost or net realizable value and determining the impairment of inventory (if any) and ascertaining that there is no slow moving or waste inventory which influences the net realizable value.

Property, plant and equipment

In accordance with the international financial reporting standards, the company has to review the useful life and depreciation method and perform an impairment test to the reported amount of property, plant and equipment in the financial position, and in case of any impairment indications in the recoverable amount, the losses are calculated according to the impairment policy in which the company determines the impairment in property, plant and equipment by using assumptions and evaluations (if any) and due to its importance, it is considered one of the key audit matters.

Accounts receivable and checks under collections

In accordance with International Financial Reporting Standards, the Company is required to review the allowance for doubtful account of receivables. Management estimates impairment in receivables through the use of assumptions and estimates and, because of their significance, is considered an important audit risk.

The following is a description of our auditing procedures

Inventory and spare parts

The auditing procedures included the procedures of inspecting and ascertaining the existence of inventory that has been recorded in the company's books in the warehouses, and ascertaining that the existing inventory in the warehouses which belongs to the company has been recorded up until the date of preparation of the consolidated financial statements, and that the company asserts that the recorded inventory is recorded based on the lower of cost or net realizable value considering that the cost of finished goods and work in process are determined based on the Weighted-average, which include the cost of materials, labors, and a percentage of indirect industrial expenses, in which the raw materials and spare parts are reported based on cost which is also determined based on the Weighted-average.

Property, plant and equipment

The audit procedures included examining the control procedures used in the verification of existence and completeness, reviewing the purchase and sale of the assets during the year, ensuring the calculation of the depreciation expense, matching the inventory in terms of presence and ensuring that the property, plant and equipment are productive and there is no impairment in value. Management Assumptions Taking into account the available external information about the risk of impairment of property, plant and equipment, we have also emphasized on the adequacy of the Company's disclosures about property, plant and equipment.

Accounts receivable and checks under collections

The audit procedures included the control procedures used by the Company for the collection of receivables and checks on the collection fee, the verification of the balances of a sample of customer receivables through receipt of direct confirmation, and the adequacy of the provision for impairment related to receivables was examined by assessing the management assumptions taking into consideration the available external information on receivables risk. We have also assessed the adequacy of the Company's disclosures about significant estimates of impairment.

Other information

The management is responsible for other information. Which includes other information reported in the final report, but not included in the consolidated financial statements and our audit report on it.

Our opinion does not include these other information, and we do not express any assertion over it regarding.

our consolidated financial statement we are obliged to review these other information, and while that, we consider the compatibility of these information with their consolidated financial statement or with the knowledge we gained through auditing. If we detected based on our audit, the existence of significant errors in the information, we are obliged to report this fact. Regarding this, we have nothing to report.



Management and individuals responsible of governance about the consolidated financial statements
Management is responsible for the preparation and fair presentation of these consolidated financial statements in accordance with International Financial Reporting Standards. And for such internal control, management is determined to enable the preparation of consolidated financial statements that are free from material misstatement, whether due to fraud or error.

In preparing the consolidated Financial Statements, the management is responsible for assessing the Company's ability to continue as a Going Concern, disclosing, as applicable, matters related to Going Concern and using the Going Concern basis of accounting. Unless the management either intend to liquidate the company or to cease operations or have no realistic alternative but to do so.

Individuals responsible of governance are responsible of supervising the preparation of consolidated financial statements.

Certified public accountant responsibility

Our responsibility is to express an opinion on these consolidated financial statements based on our audit. We conducted our audit in accordance with International Standards on Auditing. Those standards require us to comply with ethical requirements and plan and perform the audit to obtain reasonable assurance whether the consolidated financial statements are free from material misstatement.

An audit involves performing procedures to obtain audit evidence about the amounts and disclosures in the consolidated financial statements. The procedures selected depend on the auditor's judgment, including the assessment of the risks of material misstatement of the consolidated financial statements, whether due to fraud or error. In making those risk assessments, the auditor considers internal control relevant to the entity's preparation and fair presentation of the consolidated financial statements in order to design audit procedures that are appropriate in the circumstances, but not for the purpose of expressing an opinion on the effectiveness of the entity's internal control. An audit also includes evaluating the appropriateness of accounting policies used and the reasonableness of accounting estimates made by management, as well as evaluating the overall presentation of the consolidated financial statements.

As part of an audit in accordance with The International Standards on Auditing, we exercise professional judgment and maintain professional skepticism throughout the audit. We also:

- Identify and assess the risks of material misstatement of the initial consolidated Financial Statements, whether due to fraud or error, design and perform audit procedures responsive to those risks, and obtain audit evidence that is sufficient and appropriate to provide a basis for our opinion. The risk of not detecting a material misstatement resulting from fraud is higher than for one resulting from error, as fraud may involve collusion, forgery, intentional omissions, misrepresentations, or the override of internal control.
- Obtain an understanding of internal control relevant to the audit in order to design audit procedures that are appropriate in the circumstances, but not for expressing an opinion on the effectiveness of the Company's internal control.
- Evaluate the appropriateness of accounting policies used and the reasonableness of accounting estimates and related disclosures made by the Management.

- Conclude on the appropriateness of the Management's use of the Going Concern basis of accounting and, based on the audit evidence obtained, whether a material uncertainty exists related to events or conditions that may cast significant doubt on the Company's ability to continue as a going concern. If we conclude that a material uncertainty exists, we are required to draw attention in our auditor's report to the related disclosures in the consolidated Financial Statements or, if such disclosures are inadequate, we will modify our opinion. Our conclusions are based on the audit evidence obtained up to the date of our Auditor's Report. However, future events or conditions may cause the Company to cease to continue as a going concern.
- Evaluate the overall presentation, structure and content of the initial consolidated Financial Statements, including the disclosures, and whether the initial consolidated Financial Statements represent the underlying transactions and events in a manner that achieves Fair Presentation.

We communicated with audit committee regarding, among other matters, the planned scope and timing of the audit and significant audit findings, including any significant deficiencies in internal control that we identify during our audit.

Legal requirements report

The Company maintains the appropriate accounting records, the accompanying consolidated financial statements and the consolidated financial statements in the report of the Board of Directors in accordance with the correct accounts records, and recommends that the General Assembly approve them.

Modern Accountants

Abdul Kareem Qunais
License No. (496)

Amman-Jordan
March 30, 2021

Modern Accountants

 A member of
Nexia
International
المحاسبون العصريون

JORDAN STEEL COMPANY
(PUBLIC SHAREHOLDING COMPANY)

CONSOLIDATED STATEMENT OF FINANCIAL POSITION
AS OF DECEMBER 31, 2020
(EXPRESSED IN JORDANIAN DINAR)

	Note	2020	2019
ASSETS			
Non-current assets			
Property, plant and equipment	4	41,369,289	39,752,223
Investments in lands	5	154,784	154,784
Long term - Checks under collection	6	1,250,755	-
Total non-current assets		42,774,828	39,907,007
Current assets			
Prepaid expenses and other receivables	7	7,242,352	7,179,433
Inventory and spare parts	8	7,303,746	9,378,603
Accounts receivable and checks under collection	6	5,684,400	1,996,098
Cash and cash equivalents	9	57,664	61,489
Total current assets		20,288,162	18,615,623
TOTAL ASSETS		63,062,990	58,522,630
LIABILITIES AND OWNERS' EQUITY			
Owners' equity			
Share capital	1	35,000,000	35,000,000
Share premium	14	1,509,320	1,509,320
Statutory reserve	14	6,075,043	6,075,043
Accumulated losses		(18,473,885)	(14,302,534)
Total Owners' equity		24,110,478	28,281,829
Non-current liabilities			
long term loans	13	15,168,749	-
Total Non-current liabilities		15,168,749	-
Current liabilities			
Accrued expenses and other Payables	11	2,014,893	2,047,994
Accounts payable and deferred checks	10	8,682,663	6,822,988
Bank overdrafts	12	3,476,370	13,699,573
Deferred Revenue	17	4,181,790	-
Short term loans	13	5,428,047	7,670,246
Total current liabilities		23,783,763	30,240,801
TOTAL LIABILITIES AND OWNERS' EQUITY		63,062,990	58,522,630

The accompanying notes are an integral part of these consolidated financial statements

JORDAN STEEL COMPANY
(PUBLIC SHAREHOLDING COMPANY)

CONSOLIDATED STATEMENT OF COMPREHENSIVE INCOME
FOR THE YEAR ENDED DECEMBER 31, 2020
(EXPRESSED IN JORDANIAN DINAR)

	Note	2020	2019
Sales		7,384,080	15,905,510
Cost of sales	15	(9,452,763)	(19,138,395)
Gross profit		(2,068,683)	(3,232,885)
Selling and distribution expenses		(24,481)	(140,379)
General and administrative expenses	16	(584,225)	(758,701)
Financial charges		(1,941,917)	(1,822,642)
Depreciation expenses		(20,689)	(15,965)
Litigation Fees		-	(123,660)
Rental revenue		482,236	-
Other revenues and expenses		(13,592)	167,124
Inventory Impairment Provision		-	(291,690)
Custom Litigation Provision		-	(22,000)
Expenses of previous years		-	(102,553)
Loss for the year		(4,171,351)	(6,343,351)
Loss pershare		(0,12)	(0,18)
Loss pershare- JD/ share		35,000,000	35,000,000
Outstanding weighted average share			

The accompanying notes are an integral part of these consolidated financial statements

ORDAN STEEL COMPANY
(PUBLIC SHAREHOLDING COMPANY)

CONSOLIDATED STATEMENT OF OWNERS' EQUITY
FOR THE YEAR ENDED DECEMBER 31, 2020
(EXPRESSED IN JORDANIAN DINAR)

	Share capital	Share premium	Statutory reserve	Accumulated losses	Total
Balance at January 1, 2019	35,000,000	1,509,320	6,075,043	(7,959,183)	34,625,180
Comprehensive income for the year	-	-	-	(6,343,351)	(6,343,351)
Balance at December 31, 2019	35,000,000	1,509,320	6,075,043	(14,302,534)	28,281,829
Comprehensive income for the year	-	-	-	(4,171,351)	(4,171,351)
Balance at December 31, 2020	35,000,000	1,509,320	6,075,043	(18,473,885)	24,110,478

The accompanying notes are an integral part of these consolidated financial statements

JORDAN STEEL COMPANY
(PUBLIC SHAREHOLDING COMPANY)

CONSOLIDATED STATEMENT OF CASH FLOWS
FOR THE YEAR ENDED DECEMBER 31, 2020
(EXPRESSED IN JORDANIAN DINAR)

	2020	2019
OPERATING ACTIVITIES		
Loss for the year	(4,171,351)	(6,343,351)
Adjustments on loss for the year:		
Depreciation	559,689	740,565
Financial charges	1,342,890	1,822,642
Customs Litigation Provision	-	22,000
Inventory Impairment Provision	-	291,690
Changes in operating assets and liabilities:		
Prepaid expenses and other receivables	(62,919)	(1,250,586)
Inventory and spare parts	2,074,857	260,692
Accounts receivable and checks under collection	(4,939,057)	(745,376)
Accounts receivable, net	-	2,330,558
Accounts payable	-	3,242,206
Accounts payable and deferred checks	1,859,675	(343,783)
Deferred Revenue	4,181,790	
Accrued expenses and other liabilities	(33,101)	47,052
Due to related parties	-	(47,901)
Cash available from operating activities	812,473	26,408
Financial charge paid	(1,342,890)	(1,822,642)
Net cash Used from operating activities	(530,417)	(1,796,234)
INVESTING ACTIVITIES		
Change in property, plant and equipment	(2,176,755)	-
purchase of property, plant and equipment	-	(425,614)
Proceeds from sale of property, plant and equipment	-	7,260
Net cash used in investing activities	(2,176,755)	(418,354)
FINANCING ACTIVITIES		
Banks overdraft	(17,893,449)	1,302,312
Due To Shareholders'	-	(4,668)
Loans	20,596,796	-
Net cash available from financing activities	2,703,347	1,297,644
Net change in cash and cash equivalents	(3,825)	(916,944)
Cash and cash equivalents, January 1	61,489	978,433
Cash and cash equivalents, December 31	57,664	61,489

The accompanying notes are an integral part of these consolidated financial statements

JORDAN STEEL COMPANY
(PUBLIC SHAREHOLDING COMPANY)

NOTES TO THE CONSOLIDATED FINANCIAL STATEMENTS
FOR THE YEAR ENDED DECEMBER 31, 2020
(EXPRESSED IN JORDANIAN DINAR)

1. ORGANIZATION AND ACTIVITY

The Jordan Steel Company is a Public Shareholding Company (the "Company") registered at the ministry of industry and trade as Public Shareholding Company on March 29, 1993 under No. (226). The Company's capital is JD 35,000,000 divided into 35,000,000 shares each for of JD 1.

The Main activity of the Company is to produce reinforcing steel and pull through steel without heating to produce steel bars and for the production of iron skewers contributing to other companies, importing, exporting, marketing, concluding contracts and trade agreements and borrowing the necessary funds from banks.

The Company's headquarter is in Al-zarqa.

2. NEW AND AMENDED IFRS STANDARDS

2.1 New and amended IFRS Standards that is effective for the current year.

There are a lot of a new standards and editions and explanations it the standards that now are effective from January 1, 2020:

Amendments to IFRS 3 Business Combinations

Amendments to IAS 1 Presentation of Financial Statements

Amendments to IAS 8 Accounting Policies, Changes in Accounting Estimates and Errors

Amendments to IFRS 7 Financial Instruments : Disclosures

Amendments to IFRS 9 Financial Instruments

Amendments to conceptual framework

JORDAN STEEL COMPANY
(PUBLIC SHAREHOLDING COMPANY)

NOTES TO THE CONSOLIDATED FINANCIAL STATEMENTS
FOR THE YEAR ENDED DECEMBER 31, 2020
(EXPRESSED IN JORDANIAN DINAR)

1. ORGANIZATION AND ACTIVITY

The Jordan Steel Company is a Public Shareholding Company (the "Company") registered at the ministry of industry and trade as Public Shareholding Company on March 29, 1993 under No. (226). The Company's capital is JD 35,000,000 divided into 35,000,000 shares each for of JD 1.

The Main activity of the Company is to produce reinforcing steel and pull through steel without heating to produce steel bars and for the production of iron skewers contributing to other companies, importing, exporting, marketing, concluding contracts and trade agreements and borrowing the necessary funds from banks.

The Company's headquarter is in Al-zarqa.

2. NEW AND AMENDED IFRS STANDARDS

2.1 New and amended IFRS Standards that is effective for the current year.

There are a lot of a new standards and editions and explanations it the standards that now are effective from January 1, 2020:

Amendments to IFRS 3 Business Combinations

Amendments to IAS 1 Presentation of Financial Statements

Amendments to IAS 8 Accounting Policies, Changes in Accounting Estimates and Errors

Amendments to IFRS 7 Financial Instruments : Disclosures

Amendments to IFRS 9 Financial Instruments

Amendments to conceptual framework

JORDAN STEEL COMPANY
(PUBLIC SHAREHOLDING COMPANY)

NOTES TO THE CONSOLIDATED FINANCIAL STATEMENTS(Continued)
FOR THE YEAR ENDED DECEMBER 31, 2020
(EXPRESSED IN JORDANIAN DINAR)

2. 2. NEW AND AMENDED IFRSS IN ISSUE BUT NOT YET EFFECTIVE AND EARLY ADOPTED:-

The Company has not applied the following new and revised IFRSs that have been issued but are not yet effective.

<u>New Standards</u>	<u>Effective for annual periods beginning on or after</u>
Amendments to IFRS 16 lease concessions related to the (Covid-19)	January 1, 2021
Amendments to IAS No. (4), (7) and (16) and IAS No. (39) Standard Reforms for Interest Rate - Second Stage	January 1, 2021
Amendments to IAS 1 Presentation of Financial Statements liabilities classification	January 1, 2022
Amendments to IFRS No. (3) BusinessCombinations	January 1, 2022
Amendments to IFRS 16, Property, Plant and Equipment's	January 1, 2022
Amendments to IAS No. (37) Provisions, Contingent Liabilities and Contingent Assets	January 1, 2022
Annual Improvements to IFRS 2018-2020	January 1, 2022
Amendments to IFRS No.17 Insurance Contracts	January1, 2023

Management anticipates that these new standards, interpretations and amendments will be adopted in the Company's financial statements as and when they are applicable and adoption of these new standards, interpolations and amendments, may have no material impact on the financial statement of the Company in the period of initial application.

3. SUMMARY OF SIGNIFICANT ACCOUNTING POLICIES

The preparation of the consolidated financial statements in accordance with International Accounting Standard.

Basis of preparation

The consolidated financial statements are presented in Jordanian Dinar (JD) as this is the currency in which the majority of the Company's transactions are recorded.

The consolidated financial statements have been prepared on historical cost principle, However financial instruments and investment in properties are stated at fair value. The following is a summary of significant accounting policies applied by the Company:

JORDAN STEEL COMPANY
(PUBLIC SHAREHOLDING COMPANY)

NOTES TO THE CONSOLIDATED FINANCIAL STATEMENTS(Continued)
FOR THE YEAR ENDED DECEMBER 31, 2020
(EXPRESSED IN JORDANIAN DINAR)

Basis of Consolidation Financial Statements

The Consolidated Financial Statements incorporate the financial statements of Jordan Steel Company (Public Shareholding Company) and the subsidiaries controlled by the Company.

Control is achieved where the Company:

- Ability to exert power over the investee.
- Exposure, or rights, to variable returns from its involvement with the investee.
- Ability to exert power over the investee to affect the amount of the investor's returns.

The Company reassesses whether or not it controls an investee if facts and circumstances indicate that there are changes to one or more of the three elements of control described in the accounting policy for subsidiaries above.

When the Company has less than a majority of the voting, The Company shall have control over the investee when the voting rights sufficient to give it the ability to direct relevant activities of the investee individually.

When The Company reassesses whether or not it controls an investee, it consider all the relevant facts and circumstances which includes:

- Size of the holding relative to the size and dispersion of other vote holders
- Potential voting rights, others vote-holders, and Other parties
- Other contractual rights
- Any additional facts and circumstances may indicate that the company has, or does not have, the current ability to direct the activities related to the time needed to make decisions, including how to vote at previous shareholders' meetings.

The consolidation process begins when the company's achieve control on the investee enterprise (subsidiary), while that process stops when the company's loses control of the investee (subsidiary). In particular Income and expenses of subsidiaries acquired or disposed of during the year are included in the consolidated income statement, and the consolidated comprehensive income statement from the effective date of acquisition and up to the effective date of which it loses control of a subsidiary company.

Profit or loss and each component of other comprehensive income are attributed to the owners of the Company and to the non-controlling interests. Total comprehensive income of subsidiaries is attributed to the owners of the Company and to the non-controlling interests even if this results in the non-controlling interests having a deficit balance.

When necessary, adjustments are made to the financial statements of subsidiaries to bring their accounting policies into line with the Group's accounting policies.

All intra-entity assets and liabilities, equity, income, expenses and cash flows relating to transactions between members of the Group are eliminated in full on consolidation.

JORDAN STEEL COMPANY
(PUBLIC SHAREHOLDING COMPANY)

NOTES TO THE CONSOLIDATED FINANCIAL STATEMENTS(Continued)
FOR THE YEAR ENDED DECEMBER 31, 2020
(EXPRESSED IN JORDANIAN DINAR)

The consolidated financial statements as of December 31, 2020 include the financial statements of the following subsidiary company .

Subsidiary Company	Legal title	Registration years	Ownership and dates interest (%)	Principal activity
Jordan Iron Industries Co. - under liquidation	Limited liability company	2003	100%	Production of iron and steel in all its forms and types
Al - Etlaif for Iron and Steel Industry Company	Limited Private company	2005	100%	Production of iron and steel in all its forms and types
Modern Wire Mesh Co	Limited liability company	2005	100%	Production of iron and steel in all its forms and types
Ammon for Iron and Metal Trading Company	Limited liability company	2011	100%	Production of iron and steel in all its forms and types

Equity instruments at FVTOCI

Investments in equity instruments at FVTOCI are initially measured at fair value plus transaction costs. Subsequently, they are measured at fair value with gains and losses arising from changes in fair value recognized in other comprehensive income and accumulated in the cumulative changes in fair value of securities reserve. The cumulative changes or loss will not be reclassified investments. But reclassified to retained earnings. The Company has designated all instruments that are not held for trading as at FVTOCI

Dividends on these investments in equity instruments are recognized in profit or loss when the Company right to receive the dividends is established, unless the dividends clearly represent a recovery of a part of the cost of the investments. Other net gains and losses are recognized in OCI and are never reclassified to profit or loss.

The Company assesses the classification and measurement of the cash flow characteristics of the contractual asset and the Company's business model for managing the asset.

For an asset to classified and measured at amortized cost or at FVTOCI, is contractual terms should give rise to cash flows that are solely represent payments of principal and interest on the principal outstanding (SPPI).

At initial recognition of a financial asset, the Company determines whether newly recognized financial assets are part of an existing business model or whether they reflect the commencement of a new business model. The Company reassesses its business models each reporting period to determine whether the business models have changed since the preceding period. For the current and prior reporting period the Company has not identified a change in its business models.

When a debt instrument measured a FVTOCI is derecognized, the cumulative gain or loss previously recognized in OCI is reclassified from equity to profit or loss. In contrast, for an equity investment designated as measured FVTOCI, the cumulative gain/loss previously recognized in OCI is not subsequently reclassified to profit or loss but transferred within equity.

Debt instruments that are subsequently measured at amortized cost or FVTOCI are subject to impairment.

JORDAN STEEL COMPANY
(PUBLIC SHAREHOLDING COMPANY)

NOTES TO THE CONSOLIDATED FINANCIAL STATEMENTS (Continued)
FOR THE YEAR ENDED DECEMBER 31, 2020
(EXPRESSED IN JORDANIAN DINAR)

Reclassifications

If the business model under which the Company holds financial assets changes. The financial assets affected are reclassified. The classification and measurement requirements related to the new category apply prospectively from the first day of the first reporting period following the change in business model that results in reclassifying the Company's financial assets. During the current financial year and previous accounting period, there was no change in the business model under which the Company holds financial assets and therefore no reclassifications were made

Impairment

IFRS 9 replaces the "incurred loss" model in IAS 39 with an expected credit loss model (ECLs). The Company recognizes loss allowance for expected credit losses on the following financial instruments that are not measured at FVTPL

- Cash and bank balances;
- Trade and other receivables;
- Due from related party.

With the exception of purchased or originated credit impaired (POCI) financial assets (which are considered separately below), ECLs are required to be measured through a loss allowance at an amount equal to:

- 12 Month ECL, i.e. lifetime ECL that results from those default events on the financial instrument that are possible within 12 months after the reporting date(referred to as stage1); or
- Full lifetime ECL, i.e. Lifetime ECL that results from all possible default events over the life of the financial instruments, (referred to as stage2 and stage3).

A loss allowance for full lifetime ECL is required for a financial instrument if the credit risk on that financial instrument has increased significantly since initial recognition. For all other financial instruments, ECLs are measured at an amount equal to the 12-month ECL.

The Company has selected to measure loss allowances of cash and bank balances. Trade and other receivables, and due from a related party at an amount equal to life time ECLs.

ECLs are probability-weighted estimate of the present value of credit losses. These are measured as the present value of the difference between the cash flow to the Company under the contract and the cash flows that the Company expects to receive arising from weighting of multiple future economic scenarios. Discounted at the asset's EIR.

Loss allowance for financial investments measured at amortized costs are deducted from gross carrying amount of assets. For debt securities a FVTOCI, the loss allowance is recognized in the OCI, instead of reducing the carrying amount of the asset.

When determining whether the credit risk of a financial asset has increased significantly since initial recognition and when estimating ECLs, the Company considers reasonable and supportable information that is relevant and available without undue costs or effort. This includes both quantitative and qualitative including forward-looking information.

JORDAN STEEL COMPANY
(PUBLIC SHAREHOLDING COMPANY)

NOTES TO THE CONSOLIDATED FINANCIAL STATEMENTS (Continued)
FOR THE YEAR ENDED DECEMBER 31, 2020
(EXPRESSED IN JORDANIAN DINAR)

For certain categories of financial assets, assets that are assessed not to be impaired individually are. In addition, assessed for impairment on a collective basis. Objective evidence of impairment for a portfolio of receivables could include the Company's past experience of collecting payments, an increase in the number of delayed payments in the portfolio as well as observable changes in national or local economic conditions that correlate with default on receivables.

Impairment losses related to cash and bank balances, trade and other receivables and due from a related party, are presented separately in the statement of income and other comprehensive income.

The Company considers a debt security to have low credit risk when its credit risk rating is equivalent to the globally understood definition of the grade of the investment.

Measurement of ECL

The Company employs statistical models for ECL calculations. ECLs are a probability-weighted estimate of credit losses. For measuring ECL under IFRS 9, the key input would be the term structure of the following variables.

- Probability of default (PD);
- Loss given default (LGD); and
- Exposure at default (EAD).

These parameters will be derived from our internally developed statistical models and other historical data. They will be adjusted to reflect forward – looking information.

Credit-impaired financial assets

A financial asset is credit-impaired when one or more events that have a detrimental impact on the estimated future cash flows of the financial assets have occurred. Credit-impaired financial assets are referred to stage 3 assets. At each reporting date, the Company assesses whether financial assets carried at amortized costs and debt securities at FVTOCI are credit-impaired. A financial asset is credit impaired when one or more events that have a detrimental impact in the estimated future cash flows of the financial asset have occurred.

DE-recognition of financial assets

The Company de-recognizes a financial asset only when the contractual rights to the cash flows from the asset expire, or when it transfers the financial asset and substantially all the risks and rewards of ownership of the asset to another entity. If the Company neither transfers nor retains substantially all the risks and rewards of ownership and continues to control the transferred asset, the Company recognizes its retained interest in the asset and an associated liability for amounts it may have to pay. If the Company retains substantially all the risks and rewards of ownership of a transferred financial asset, the Company continues to recognize the financial asset and also recognizes a collateralized borrowing for the proceeds received.

On DE recognition of a financial asset measured at amortized cost or measured at FVTPL, the difference between the asset's carrying amount and the sum of the consideration received and receivable is recognized in profit or loss.

On DE recognition of a financial asset that is classified as FVTOCI, the cumulative gain or loss previously accumulated in the cumulative changes in fair value of securities reserve is not reclassified to profit or loss, but is reclassified to retained earnings.

JORDAN STEEL COMPANY
(PUBLIC SHAREHOLDING COMPANY)

NOTES TO THE CONSOLIDATED FINANCIAL STATEMENTS (Continued)
FOR THE YEAR ENDED DECEMBER 31, 2020
(EXPRESSED IN JORDANIAN DINAR)

Presentation of allowance for ECL are presented in the financial information

Loss allowances for ECL are presented in the financial information as follows:

For financial assets measured at amortized cost (loans and advances, cash and bank balances): as a deduction from the gross carrying amount of the assets

For debt instruments measured at FVTOCI no loss allowance is recognized in the consolidated statement of financial position as the carrying amount is at fair value. However, the less allowance is included as part of the revaluation amount in re-evaluation reserve and recognized in other comprehensive income.

Revenue recognition

IFRS 15 "Revenue from contracts with customers" outlines a single comprehensive model of accounting for revenue arising from contracts with customers and supersedes current revenue recognition guidance found across several standards and Interpretation within IFRSS. It establishes a new five-step model that will apply to revenue arising from contracts with customers.

Step 1: Identify the contract with customer: A contract is defined as an agreement between two or more parties that creates enforceable rights and obligations and sets out the criteria for each of those rights and obligations.

Step 2: Identify the performance obligations in the contract: performance obligation in a contract is a promise to transfer a good or service to the customer

Step 3: Determine the transaction price Transaction price is the amount of consideration to which the Company expects to be entitled in exchange for transferring the goods and services to a customer excluding amount collected on behalf of third parties.

Step 4: Allocate the transaction price to the performance obligations in the contract: For a contract that has more than one performance obligation the Company will allocate the transaction price to each performance obligation in an amount that depicts the consideration to which the Company expects to be entitled in exchange for satisfying each performance obligation.

Step 5: Recognize revenues as and when the entity satisfies the performance obligation

The Company recognizes revenue over time if any one of the following criteria is met:

- The customer simultaneously receives and consumes the benefits provided by the Company performance as The Company performs.
- The Company performance creates or enhances an asset that the customer controls as the asset is created or enhanced or
- The Company performance does not create an asset with an alternative use to the Company and the entity has an enforceable right to payment for performance obligation completed to date.
- The Company allocates the transaction price to the performance obligations in a contract based on the input method which requires the revenue recognition on the basis of the Company efforts or inputs to the satisfaction of the performance obligations. The Company estimates the total costs to complete the projects in order to determine amount of revenue to be recognized.

JORDAN STEEL COMPANY
(PUBLIC SHAREHOLDING COMPANY)

NOTES TO THE CONSOLIDATED FINANCIAL STATEMENTS (Continued)
FOR THE YEAR ENDED DECEMBER 31, 2020
(EXPRESSED IN JORDANIAN DINAR)

-When the Company satisfies a performance obligation by delivering the promised goods and services, it creates a contract asset based on the amount of consideration earned by the performance. Where the amount of consideration received from the customer exceeds the amount of revenue recognized this gives rise to a contract liability.

-Revenue is measured at the fair value of consideration received or receivable, taking into account the contractually agreed terms of payment. The Company assesses its revenue arrangements against specific criteria to determine if it is acting as a principal or agent and has concluded that it is acting as a principal in all of its revenue arrangements.

-Revenue is recognized in the consolidated financial statements to the extent that it is probable that the economic benefits will flow to the Company and the revenue and costs, if and when applicable, can be measured reliably.

Critical accounting judgments and key sources of estimation uncertainty

The preparation of consolidated financial statements requires management to make judgments, estimates and assumptions that affect the application of accounting policies and the reported amounts of assets and liabilities, income and expense. Actual results may differ from these estimates.

In preparing these consolidated financial statements, the significant judgments made by management in applying the Company accounting policies and the key sources of estimation uncertainty were the same as those that applied to the audited annual financial consolidated statements.

Critical judgments in applying the Company's accounting policies in respect of IFRS 9

Business model assessment: Classification and measurement of financial assets depends on the results of the SPPI and the business model test. The Company determines the business model at a level that reflects how the Company's financial assets were managed together to achieve a particular business objective. This assessment includes judgments reflecting all relevant evidence including how the performance of the assets is evaluated and their performance measured, the risks that affect the performance of the assets and how these are managed and how the managers of the assets are compensated. Monitoring is part of the Company's continuous assessment of whether the business model for which the remaining financial assets are held continues to be appropriate and if it is not appropriate whether there has been a change in business model and so a prospective change to the classification of those assets.

Significant increase of credit risk

ECLs are measured as an allowance equal to 12-month ECL for stage 1 assets, or lifetime ECL assets for stage 2 or stage 3 assets. An asset moves to stage 2 when its credit risk has increased significantly since initial recognition. IFRS 9 does not define what constitutes a significant increase in credit risk. In assessing whether the credit risk of an asset has significantly increased the Company takes into account qualitative and quantitative reasonable and supportable forward looking information.

JORDAN STEEL COMPANY
(PUBLIC SHAREHOLDING COMPANY)

NOTES TO THE CONSOLIDATED FINANCIAL STATEMENTS (Continued)
FOR THE YEAR ENDED DECEMBER 31, 2020
(EXPRESSED IN JORDANIAN DINAR)

Establishing a groups of assets with similar credit risk characteristics

When ECLs are measured on a collective basis, the financial instruments of the Company are collected on the basis of shared risk characteristics (e.g., instrument type, credit risk grade, collateral type, date of initial recognition, remaining term to maturity, industry, geographic location of the borrower, etc.). The Company monitors the appropriateness of the credit risk characteristics on an ongoing basis to assess whether they continue to be similar. This is required in order to ensure that should credit risk characteristics change there is appropriate re-segmentation of the assets. This may result in new portfolios being created or assets moving to an existing portfolio that better reflects the similar credit risk characteristics of that Company of assets. Re-segmentation of portfolios and movement between portfolios is more common when there is a significant increase in credit risk (or when that significant increase reverses) and so assets move from 12-month to lifetime ECLs, or vice versa, but it can also occur within portfolios that continue to be measured on the same basis of 12-month or lifetime ECLs but the amount of the ECLs changes because the credit risk of the portfolios differ.

Models and assumptions used

The Company uses various models and assumptions in measuring fair value of financial assets as well as in estimating ECL. Judgment is applied in identifying the most appropriate model for each type of asset, as well as for determining the assumptions used in these models, including assumptions that relate to key drivers of credit risk.

Key sources of estimation uncertainty in respect of IFRS 9

The following are key estimations that the management has used in the process of applying the Company's accounting policies and that have the most significant effect on the amounts recognized in consolidated financial statements

Establishing the number and relative weightings of forward-looking scenarios for each type of product /market determining the forward looking information relevant to each scenario: When measuring ECL the Company uses reasonable and supportable forward looking information, which is based on assumptions for the future movement of different economic drivers and how these drivers will affect each other.

Probability of Default

PD constitutes a key input in measuring ECL. PD is an estimate of the likelihood of default over a given time horizon, the calculation of which includes historical data, assumptions and expectations of future conditions.

Loss Given to Default

LGD is an estimate of the loss arising on default. It is based on the difference between the contractual cash flows due and those that the lender would expect to receive, taking into account cash flows from collateral and integral credit enhancements.

Cash and cash equivalents

Cash and cash equivalents include cash, demand deposits, and highly liquid investments with original maturities of three months or less and which are not exposed to a significant risk of value change.

Accounts payable and accruals

Accounts payable are recognized against the value of obligation for services or goods received, whether billed or not billed by the supplier.

JORDAN STEEL COMPANY
(PUBLIC SHAREHOLDING COMPANY)

NOTES TO THE CONSOLIDATED FINANCIAL STATEMENTS (Continued)
FOR THE YEAR ENDED DECEMBER 31, 2020
(EXPRESSED IN JORDANIAN DINAR)

Accounts receivable

Receivables are stated at fair value and are stated at amortized cost after deducting provision for doubtful debts.

Expenses

General and administrative expenses include direct and indirect costs not specifically part of cost of revenues as required under generally accepted accounting principles

Inventories

Inventories are stated at the lower of cost and net realizable value. Cost comprises direct materials, production and conversion costs, and other costs necessary to bring the inventory to the Group's location. In the case of manufactured inventory and work in progress, cost includes an appropriate share of production overheads based on normal operating capacity. Cost is calculated using the weighted average method. Net realizable value represents the estimated selling price less all estimated costs of completion and costs necessary to make the sale.

When the net realizable value of the inventories is lower than the cost, they provides for an allowance for the decline in the value of the inventory and recognizes the write-down as an expense in profit or loss.

Property, plant and equipment

Property, plant and equipment are stated at cost less accumulated depreciation. Expenditures on maintenance and repairs are expensed. While expenditures for betterment are capitalized. Depreciation is provided over the estimated useful lives of the applicable assets using the straight-line method. The estimated rates of depreciation of the principal classes of assets are as follows:

	Annual depreciation rate
Buildings, constructions and tanks	2%-10%
Equipments and machinery	5%-15%
Electricity and communication network	5%-12%
Transportation	15%
Tools and supplies	10%-20%
Furniture and Devices	9%-15%
Computer Devices	10%-40%

Useful lives and the depreciation method are reviewed periodically to make sure that the method and amortization period appropriate with the expected economic benefits of property, plant and equipment. Impairment test is performed to the value of the property, plant and equipment that appears in the consolidated Statement of Financial Position When any events or changes in circumstances shows that this value is non-recoverable.

In case of any indication to the low value, impairment losses are calculated according to the policy of the low value of the assets

At the exclusion of any subsequent property, plant and equipment recognize the value of gains or losses resulting which represents the difference between the net proceeds of exclusion and the value of the property, plant and equipment that appears in the consolidated Statement of Financial Position. Gross Profit and loss.

Provisions

The provisions had been formed, when the company has a present obligation (legal or expected) from past events which its cost of repayment consider accepted and it has ability to estimate it reliably. The provision had been measured according to the best expectations of the required alternative to meet the obligation as of the balance sheet date after considering the risks and not assured matters about the obligation. When the provision had been measured with the estimated cash flows to pay the present obligation, then the accounts receivable had been recognized as asset in case of receipt and replacement of the amount is certain and it able to measure the amount reliably.

JORDAN STEEL COMPANY
(PUBLIC SHAREHOLDING COMPANY)

NOTES TO THE CONSOLIDATED FINANCIAL STATEMENTS (Continued)
FOR THE YEAR ENDED DECEMBER 31, 2020
(EXPRESSED IN JORDANIAN DINAR)

Segment reporting

The business sector represents a collection of assets and operation engaged together in providing product or services subjected to risks and returns that are different from those of other business sectors, which are measured according to the reports that are used by the executive director and the main decision – makers in the Company.

Geographical segment is associated in providing products in a particular economic environment subject to risks and returns that are different from those for sectors to work in economic environment.

Offsetting

Financial assets and financial liabilities are offset, and the net amount is reflected in the statement of financial position only when there are legal rights to offset the recognized amounts, the Company intends to settle them on a net basis, or assets are realized and liabilities settled simultaneously.

Income Tax

The Company is subject to Income Tax Law, its subsequent amendments and the regulations issued by the Income Tax Department in the Hashemite Kingdom of Jordan and provided on accrual basis, Income Tax is computed based on adjusted net income. According to International Accounting Standard No. (12), the Company may have deferred taxable assets resulting from the temporary differences between the accounting value and tax value of the assets and liabilities related to the provisions, these assets are not shown in the periodic financial statements since it's immaterial.

Foreign currency transactions

Foreign currency transactions translated into Jordanian Dinars at the rates of exchange prevailing at the time of the transactions. The operation occurs during the year are translated at weighted average rates at time of transaction. Gains and Losses from settlement and transaction of foreign currency transaction are included in the statement of comprehensive income.

JORDAN STEEL COMPANY
(PUBLIC SHAREHOLDING COMPANY)

NOTES TO THE CONSOLIDATED FINANCIAL STATEMENTS (Continued)
FOR THE YEAR ENDED DECEMBER 31, 2020
(EXPRESSED IN JORDANIAN DINAR)

4. PROPERTY, PLANT AND EQUIPMENT

2020 Cost :	Land and Buildings, constructions and Tanks	Equipments and machinery	Electricity and communication network	Transportation	Tools and supplies	Furniture and Devices	Computer Devices	Projects Under Construction	Total
Balance at January 1	9,979,271	66,485,731	575,170	1,526,222	1,347,688	829,736	328,764	29,575	81,102,157
Additions	30,200	205,512	-	13,844	-	-	1,715	1,942,838	2,194,109
Disposal	-	-	-	-	-	-	(17,354)	-	(7,354)
Balance at December 31	10,009,471	66,691,243	575,170	1,540,066	1,347,688	829,736	313,125	1,972,413	83,278,912
Depreciation:									
Balance at January 1	3,669,999	33,824,211	519,025	1,225,980	1,091,237	735,317	284,165	-	41,349,934
Additions	285,062	199,644	11,114	18,590	6,835	30,762	7,682	-	559,689
Disposal	-	-	-	-	-	-	-	-	-
Balance at December 31	3,955,061	34,023,855	530,139	1,244,570	1,098,072	766,079	291,847	-	41,909,623
Net book value December 31	6,054,410	32,667,388	45,031	295,496	249,616	63,657	21,278	1,972,413	41,369,289

* The equipments and machinery include a fair value difference of JD 16,244,345. The difference resulted from the Company's ownership of Al-Eldaf for Iron and Steel Company in 2008, the book value of these difference amounted to JD 9,116,006 on the date of the consolidated financial statements.

JORDAN STEEL COMPANY
(PUBLIC SHAREHOLDING COMPANY)

NOTES TO THE CONSOLIDATED FINANCIAL STATEMENTS (Continued)
FOR THE YEAR ENDED DECEMBER 31, 2020
(EXPRESSED IN JORDANIAN DINAR)

2019	Land and Buildings, constructions and Tanks	Equipments and machinery*	Electricity and communication network	Transportation	Tools and supplies	Furniture and Devices	Computer Devices	Projects Under Construction	Total
Cost :									
Balance at January 1	9,808,123	65,883,141	575,170	1,571,035	1,347,688	827,969	308,710	400,098	80,721,994
Additions	106,359	269,609	-	-	-	1,767	20,054	211,824	609,613
Disposal	-	-	-	(44,813)	-	-	-	(277,969)	(322,782)
Transfers	64,789	332,981	-	-	-	-	-	(304,378)	93,392
Balance at December 31	9,979,271	66,485,731	575,170	1,526,222	1,347,688	829,736	328,764	29,575	81,102,157
Depreciation:									
Balance at January 1	3,377,871	33,493,470	507,911	1,209,638	1,086,744	697,776	274,093	-	40,647,503
Additions	292,128	331,323	11,114	53,893	4,493	37,541	10,072	-	740,564
Disposal	-	(582)	-	(37,551)	-	-	-	-	(38,133)
Balance at December 31	3,669,999	33,824,211	519,025	1,225,980	1,091,237	735,317	284,165	-	41,349,954
Net book value December 31	6,309,272	32,661,520	56,145	300,242	256,451	94,419	44,599	29,575	39,752,213

* The equipments and machinery include a fair value difference of JD 16,244,345. The difference resulted from the Company's ownership of Al-Etlaf for Iron and Steel Company in 2008, the book value of these difference amounted to JD 7,815,753 on the date of the consolidated financial statements.

JORDAN STEEL COMPANY
(PUBLIC SHAREHOLDING COMPANY)

NOTES TO THE CONSOLIDATED FINANCIAL STATEMENTS (Continued)
FOR THE YEAR ENDED DECEMBER 31, 2020
(EXPRESSED IN JORDANIAN DINAR)

5 - INVESTMENTS IN LANDS

	2020	2019
Beginning balance	154,784	154,784
Additions	-	-
Disposals	-	-
Ending balance	154,784	154,784

6. ACCOUNTS RECEIVABLES AND CHECKS UNDER COLLECTION

	2020	2019
Accounts Receivables	3,865,119	1,613,666
Checks under collection – short term	3,440,398	2,007,112
Allowance for doubtful account	(1,621,117)	(1,624,680)
	5,684,400	1,996,098

* Checks for collection fee include short and long-term checks amounting to 4,058,763JD in favor of the Arab Banking Corporation Bank in exchange for loans and facilities in addition to that checks with a short-term collection fee paid in favor of Safwa Islamic Bank with a value of 432,390 JD in exchange for banking facilities.

7. PREPAID EXPENSES AND OTHER RECEIVABLES

	2020	2019
Due from sales tax	3,110,130	3,649,558
Sales Tax Department Claim (Court case)*	2,230,814	2,230,814
Refundable deposits	910,282	813,052
Due from employees	2,030	45,550
Due from Income Tax	302,381	301,687
Claims of the Social Security Corporation - Workers' injuries	29,466	28,342
Prepaid expenses	26,938	18,423
Deposits	497,000	-
Insurance of bank guarantees	118,250	113,250
Others	38,698	-
Provision for impairment of other receivables	(23,637)	(21,243)
	7,242,352	7,179,433

*The company's claim of sales tax refunds on behalf of the Jordanian Coalition for Iron and Steel Industry (Subsidiary company), and the case is still pending before the Income and Sales Tax Court.

8. INVENTORY AND SPARE PARTS

	2020	2019
Spare parts	5,595,684	4,978,940
Finished goods	274,431	768,320
Oils, greases and consumables	1,182,524	1,313,293
Raw materials	243,406	2,435,287
Goods in transit	-	173,991
Deposits Inventory	7,701	462
Inventory Provision	-	(291,690)
	7,303,746	9,378,603

JORDAN STEEL COMPANY
(PUBLIC SHAREHOLDING COMPANY)

NOTES TO THE CONSOLIDATED FINANCIAL STATEMENTS (Continued)
FOR THE YEAR ENDED DECEMBER 31, 2020
(EXPRESSED IN JORDANIAN DINAR)

9. CASH AND CASH EQUIVALENTS

	2020	2019
Cash on hand	17,977	11,120
Cash at banks	39,687	50,369
	<u>57,664</u>	<u>61,489</u>

10. ACCOUNTS PAYABLE AND DEFERRED CHECKS

	2020	2019
Accounts payable	7,991,463	6,132,326
Deferred checks	691,200	690,662
	<u>8,682,663</u>	<u>6,822,988</u>

11. ACCRUED EXPENSES AND OTHER PAYABLES

	2020	2019
Accrued expenses	35,260	355,982
Due to shareholders	1,264,674	1,264,674
Income Tax Provision	32,433	32,433
Pension Fund Deposit	235,865	280,007
Due to social Security	358,463	48,232
Provision of labor Litigations	43,902	36,100
Due to Employees	15,843	12,649
End of service benefits Provision	10,707	10,707
Due to Income Tax Department -employees	15,633	1,346
Others	2,113	5,864
	<u>2,014,893</u>	<u>2,047,994</u>

JORDAN STEEL COMPANY
(PUBLIC SHAREHOLDING COMPANY)

NOTES TO THE CONSOLIDATED FINANCIAL STATEMENTS (Continued)
FOR THE YEAR ENDED DECEMBER 31, 2020
(EXPRESSED IN JORDANIAN DINAR)

12. BANK OVERDRAFT

	2020	2019
Housing Bank	2,066,345	5,332,373
Jordan Commercial Bank	-	65,642
Arab Bank	313,040	558,606
Arab Banking Corporation (ABC)	810,169	7,635,394
Safwa Islamic Bank	286,816	107,558
	<u>3,476,370</u>	<u>13,699,573</u>

Housing Bank:

The company obtained bank facilities in the form of aOverdraft amounting to 2,000,000 Jordanian dinars, at an interest rate of 8% and without commission, in return for awarding checks for a collection fee.

Arab Bank:

The company obtained bank facilities in the form of aOverdraft amounting to 809,963 Jordanian dinars, at a 7.5% interest + Libor 0.5% commission, with the guarantee of Al-Aoun Advanced Contracting Company.

Arab Banking Corporation(ABC):

The company obtained bank facilities in the form of aOverdraft amounting to 950,000 Jordanian dinars, at an interest rate of 9% and without commission, for the purpose of financing the opening of the working capital.

Safwa Bank:

The company obtained facilities from Safwa Islamic Bank with the aim of financing bills for the purchase of iron with a minimum ceiling of 1,000,000 dinars and a diminishing rate of interest of 8.5%. 56 million dinars for Safwa Bank resulting from the lease agreement for the smelting plant.

JORDAN STEEL COMPANY
(PUBLIC SHAREHOLDING COMPANY)

NOTES TO THE CONSOLIDATED FINANCIAL STATEMENTS (Continued)
FOR THE YEAR ENDED DECEMBER 31, 2020
(EXPRESSED IN JORDANIAN DINAR)

13. LOANS

Jordan Commercial Bank:

The company obtained a diminishing loan from the Jordan Commercial Bank with a value of 893,000 Jordanian dinars at an interest rate of 10% annually, where the repayment of the loan is in monthly installments including interest, numbering (31) installments of 32,870 Jordanian dinars for a single installment except for the final installment of the remaining balance, where the first installment is due on October 24 The first 2019 until full payment, by Collateral the Inventory Letter of Credit.

The Housing Bank:

The company obtained a diminishing loan after the restructuring and merging of several loans from the Housing Bank and the value of the combined loan amounted to 7,731,404 Jordanian dinars in addition to the interest and commissions due as the loan is subject to interest at an annual rate of 8% and the loan is repaid in 96 installments as of January 1, 2021, with a value of 80,540 dinars Jordanian one installment until full payment.

Arab Bank:

The company has rescheduled the repayment of the diminishing loan, whose balance is on May 8, 2020 (1,366,787) JD, to be paid in monthly installments, the value of each installment is 140,000 JD, so that the first installment is due on March 30, 2021 until full payment at an interest rate of 7.75% and a commission of 0.5% annually and with a Joint guarantee With Al-Awn Advanced Contracting Company.

14. SHARE PREMIUM AND RESERVS

Share premium

The amounts in this account represent those received and resulting from the difference between the issuance price and the par value for as result of share capital increase during the year.

Statutory reserve

In accordance with the Companies' Law in the Hashemite Kingdome of Jordan and the Company's Article of Association, the Company has established a statutory reserve by the appropriation of 10% of net income until the reserve equals 25% of the capital. However, the company may, with the approval of the General Assembly to continue to deduct this annual ratio until this reserve is equal to the Authorized capital of the Company in full. This reserve is not available for dividend distribution, The General Assembly is entitled to decide, in its extraordinary meeting, to amortize its losses by the accumulated statutory reserve against being rebuilt in accordance with the provisions of the enacted law.

JORDAN STEEL COMPANY
(PUBLIC SHAREHOLDING COMPANY)

NOTES TO THE CONSOLIDATED FINANCIAL STATEMENTS (Continued)
FOR THE YEAR ENDED DECEMBER 31, 2020
(EXPRESSED IN JORDANIAN DINAR)

15. COST OF SALES

	2020	2019
Cost of the materials used in the production	5,784,308	11,489,538
Industrial expenses		
Water, electricity and fuels	557,547	1,898,425
Salaries, wages and other benefits	1,453,176	2,384,217
Spare parts , maintenance and chemical materials	846,970	1,994,630
Depreciation	375,302	724,020
Health insurance and treatments	152,732	196,094
Vehicles expenses and transportation	48,710	148,555
Fees and Licenses	16,689	4,818
Employees food	-	78,642
Insurance expenses	13,346	164,841
Hospitality and Cleaning	-	8,852
Stationery and prints	1,934	6,239
Mail, telegraph and phone	2,609	4,158
Property tax	48,381	72,254
Samples Inspection	1,100	1,928
Others	7,521	25,260
Cost of manufactured goods	9,310,325	19,202,471
Goods at the beginning of the period	543,705	479,629
Goods at the ending of the period	(401,267)	(543,705)
	<u>9,452,763</u>	<u>19,138,395</u>

JORDAN STEEL COMPANY
(PUBLIC SHAREHOLDING COMPANY)

NOTES TO THE CONSOLIDATED FINANCIAL STATEMENTS (Continued)
FOR THE YEAR ENDED DECEMBER 31, 2020
(EXPRESSED IN JORDANIAN DINAR)

16. GENERAL AND ADMINISTRATIVE EXPENSES

	2020	2019
Salaries ,wages and other benefits	324,636	479,682
Company's contribution in social security	25,131	46,386
Company's contribution in Pension Fund	3,443	1,754
Government fees, licenses and subscriptions	33,590	41,289
Professional and Legal fees	69,082	71,298
Litigation Fees	67,889	34,894
Research and Development	-	800
Water, electricity and fuel	5,176	2,407
Vehicles expenses	8,025	13,586
Health insurance and treatments	4,007	17,791
Maintenance	2,591	2,745
Travel and transportation	584	609
Donations	-	10,864
Board of Directors transportation	17,571	15,500
Telephone and post	6,586	3,950
Systems development studies	450	900
General Assembly Meetings	2,825	4,605
Stationery and prints	1,690	1,129
Advertising	180	65
Hospitality and cleaning	3,253	1,252
Computer Supplies	5,768	4,151
Other	1,748	3,044
	584,225	758,701

17. DEFERRED REVENUES

The Jordanian Coalition for Iron and Steel Industry Company (Subsidiary) has leased its factory to Kiruna Iron Trade Company, as the rent Allow the Lessee to Obtain Benefits from machinery, fixed equipment, buildings , hangars and Whateveris inthe location, as this agreement begins on December 25, 2019, and ends on December 31, 2027 with an annual rent Of 637,200 Jordanian dinars throughout the contract period, In Addition lessee is also obligated to Improve and Developthe Lease Hold with a minimum value of 1,500,000 JD during the contract period.

JORDAN STEEL COMPANY
(PUBLIC SHAREHOLDING COMPANY)

NOTES TO THE CONSOLIDATED FINANCIAL STATEMENTS (Continued)
FOR THE YEAR ENDED DECEMBER 31, 2020
(EXPRESSED IN JORDANIAN DINAR)

18. INCOME TAX

The company ended its tax status until 2012, and for the years 2013, 2014, 2015, 2016 and 2017, a Tax Return was submitted, and the company's accounting records were not reviewed by the department until the date of these consolidated financial statements.

Ammon for Iron and Metal Trading Company

Ammon Company for Iron and Minerals Trade (a subsidiary company) ended its tax Status until 2015, Except for the years 2016 and 2017, a Tax Return was submitted, and the accounting records were not reviewed by the department until the date of the consolidated financial statements.

Al - Etlafor Iron and Steel Industry Company

The Jordanian Coalition for Iron and Steel Industry (a subsidiary company) ended its tax position until 2015, Except for the years 2016 and 2017, a Tax Return was submitted, and the accounting records were not reviewed by the department until the date of the consolidated financial statements.

Modern Wire Mesh Company

The Advanced Iron Grid Company (subsidiary company) ended its tax Status until 2017.

Jordan Iron Industries Company

Jordan Steel for Engineering Industries (a subsidiary company) ended its tax Status until 2016, Except for the year 2017, a Tax Return was submitted, and the accounting records were not reviewed by the department until the date of the consolidated financial statements.

19. THE LEGAL STATUS OF THE COMPANY

Summary of Cases Where the Company and its subsidiaries are Plaintiff :

The value of the cases filed by the company and its subsidiaries amounted to 9,834,833 JD .

Summary of cases Where the Company and its subsidiaries are Defendant :

The value of cases filed by Other parties against the Company and its subsidiaries amounted to 772,533JD.

In addition of the above defendant cases the company and its subsidiary has the following cases :

1-A case filed by the Income and Sales Tax Department No. 47/2017 about tax evasion (sales tax) on the Jordanian Coalition for Iron and Steel Industry (Subsidiary Company) in a value of 3,666,284 JDin additions for the Penalty Fees 14,000JD, and is still perspective from the tax appeals court, there is no judgment was issued to the date of financial statements.

2- A case filed by the Income and Sales Tax Department No. 683/2020 on the Jordanian Coalition for Iron and Steel Industry (Subsidiary Company) about porhibiting cliam a fee of 681,484 JDfor the period June, July, December, 2017 - January, February, March, 2018 – June, July, 2019. there is no judgment was issued to the date of financial statements.

JORDAN STEEL COMPANY
(PUBLIC SHAREHOLDING COMPANY)

NOTES TO THE CONSOLIDATED FINANCIAL STATEMENTS (Continued)
FOR THE YEAR ENDED DECEMBER 31, 2020
(EXPRESSED IN JORDANIAN DINAR)

3. The preliminary tax lawcase No. 1589/2018, which is Joining with a lawsuit No. 1590/2018 in avoidance of claim with fee of JD 1,743,143, issued in respect of the tax income for the periods 2013,2014,2015,2016, The following verdict was passed will be balanced for 2013 to be 248,481 and a tax of 1,498.08JD, as of 2014 the tax balance will be 110,547.08JD, as of 2015 the tax balance will be 227,807 JD, as of 2016 nothing count, and a legal compensation a value of 88,701 JD for the year 2014, Impose a fine about the tax difference that reject the appeal to the year 2015 about a value of 227,807 JD, and the decision was appealed to the tax appeals court and the case is still being considered by the court where the procedure was carrying out a new accounting technical expertise.

4- Investigative case No. 155/2020, related to the company's commission of customs offenses on the goods, the case was referred to the Jordanian Customs Department, and the collection and fine decisions were issued with a value of 8,803,241 JD Jordanian dinars, and according to the legal procedure followed, the decision of the fine of His Excellency the Minister of Finance of 5,868,228 JD Jordanian dinars was objected. A fee of 2,934,113 JD will be claimed. From the point of view of the legal company's attorney, the company does not have any material obligations according to the laws in force, because the goods are exempt from customs duties and the full tax due to has been paid.

20. FINANCIAL INSTRUMENTS

Management of share capital risks

The Company manages its capital to make sure that the Company will continue when it takes the highest return by the best limit for debts and owners equity balances. The Company's strategy doesn't change from 2017.

Structuring of Company's capital the owners' equity in the Company which includes share capital, issuance premium, statutory reserve and accumulated losses as it listed in the changes in consolidated owners' equity statement.

The debt rate

The board of directors is reviewing the share capital structure periodically, as a part of this reviewing, the board of directors consider the cost of share capital and the risks that is related in each faction from capital and debt factions. The Company capital structure includes debts from borrowing. The Company's doesn't determine the highest limit of the debt rate during 2019.

The management of the financial risks

The Company's activities might be exposing mainly to the followed financial risks:

Management of the foreign currencies risks

The company is not exposed to significant risks related to foreign currency price changes, so there is no need to effective management for this exposure.

Interest rate risk management

The financial instruments in the consolidated statement of financial position are not subject to interest rate risk and interest except for creditor banks whose interest rates change according to prevailing market prices.

Other prices risks

The Company exposed to price risks resulting from its investments in owner's equity to other companies; The Company keeps investments in other company's owner's equity for strategic purposes and not for trading purposes. The Company does not actively trade in such investments.

JORDAN STEEL COMPANY
(PUBLIC SHAREHOLDING COMPANY)

NOTES TO THE CONSOLIDATED FINANCIAL STATEMENTS (Continued)
FOR THE YEAR ENDED DECEMBER 31, 2020
(EXPRESSED IN JORDANIAN DINAR)

Credit risk management

The credit risks represent in one part of the financial instruments contracts has not obligated to pay the contractual obligations and cause of that the Company is exposing financial losses, However, there are no any contracts with any other parts so the Company doesn't expose to different types of the credit risks.

Management of liquidity risks

Board of directors is responsible for management of liquidity risks to manage the cash requirements, short, medium and long term liquidity. The Company managed the liquidity risks through controlling the future cash flow that evaluated permanently and correspond the due dates of assets and liabilities.

The following table represents the contractual eligibilities to non-derivative financial liabilities.

The table has prepared on the non-deducted cash flows to the financial liabilities basis according to the early due dates that may require from the Company to pay or receive.

The table below contains cash flows for major amounts and interests.

	<u>Interest rate</u>	<u>Year or less</u>	<u>More than one year</u>	<u>Total</u>
2020				
instruments without interest		14,879,346	-	14,879,346
instruments with interest	7.5% - 10%	8,904,417	15,168,749	24,073,166
Total		23,783,763	15,168,749	38,952,512

21. THE IMPACT OF THE SPREAD OF CORONA VIRUS (COVID-19) ON THE COMPANY

The spread of the new Corona virus (Covid-19) occurred at the beginning of 2020 and its outbreak in several geographical regions around the world causing disruptions to economic activities and business. The company believes that this event does not affect any fundamental changes in the financial position of the company, and accordingly, the company does not expect material effects to occur on its operations in the Kingdom, which represent the total of its operations, in the event that things return to normal after the (Covid-19) phase.

The administration and those responsible for governance will continue to monitor the situation in all geographical areas in which the company operates and provide stakeholders with developments in accordance with the requirements of regulations and regulations. In the event of any material changes in the current conditions, additional disclosures will be submitted or amendments will be approved in the company's financial statements.

22. APPROVAL OF CONSOLIDATED FINANCIAL STATEMENTS

The consolidated financial statements were approved by the Directors and authorized for issuance on March 30, 2021 and was approved for issuance.

23. COMPARATIVE FIGURES

Certain figures for 2019 have been reclassified to conform the presentation in the current year 2020.