

F.S - BROKER 68 - 31/3/2010

التاريخ : 2010/03/30
كتاب رقم : 2010/161

السادة / هيئة الأوراق المالية المحترمين .
دائرة الإفصاح .

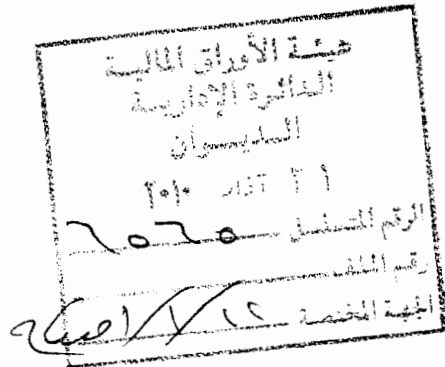
تحية طيبة وبعد،،،

بالإشارة لأحكام المادة (4) من تعليمات الإفصاح والمعايير المحاسبية ومعايير التدقيق لسنة 2004، نرفق لكم التقرير السنوي الخاص بالشركة لعام 2009 .

وتفضلوا بقبول فائق الاحترام

المدير العام
امجد العوامله

اليوم
ح
٢١٣١





شركة الصفوة للإستثمارات المالية

شركة مساهمة عامة

التقرير السنوي لعام ٢٠٠٩

التقرير السنوي لعام ٢٠٠٩



حضرة صاحب الجلالة
الملك عبد الله الثاني بن الحسين المعظم

شركة الصفوة للإستثمارات المالية

شركة مساهمة عامة

تأسست في عمان - المملكة الأردنية الهاشمية
وسجلت كشركة مساهمة عامة
في سجل الشركات بتاريخ ٢٠٠٨/٨/١٧، تحت رقم (٤٥٧)
وذلك حسب متطلبات قانون الشركات

التقرير السنوي لعام ٢٠٠٩

المكتب الرئيسي : عمان - الشميساني - شارع الأمير شاعر بن زيد
هاتف : ٠٠٧٩٦٦-٦-٥٢٠١٢٣٣ فاكس : ٠٠٩٦٢-٦-٥٢٠١٢٤٤

أعضاء مجلس الإدارة

رئيس مجلس الإدارة	السيد زهير هاشم شاكر خليل
نائب رئيس مجلس الإدارة	السيد أمجد محمود أحمد العواملة
عضو	السيد سليم عبد الرحمن حسن حمدان
عضو	السيد عبد المبين عبد الحميد محمود زيتون
عضو	السيد "محمد ذيب" شعبان نبهان كناكر
عضو	السيد زياد سامي علي بشناق
عضو	السادة شركة الخطوط البحرية الوطنية الأردنية ممثلها السيد أنور عزيز صبيح
	* استقالت بتاريخ ٢٠١٠/٢/٢٢

- المدير العام : السيد أمجد محمود أحمد العواملة.
- مدققو الحسابات : السادة الدار العربية لتدقيق الحسابات والاستشارات المالية.
- المستشار القانوني
- و : السيد أسامة عبد المغني محمد شحادة.
- أمين سر المجلس

مجلس إدارة الشركة

تشكل أول مجلس إدارة للشركة بالانتخاب بتاريخ ٢٠٠٩/٧/٥ بعد تحويل الصفة القانونية للشركة إلى مساهمة عامة.

كلمة رئيس مجلس الإدارة

حضرات السادة المساهمين الكرام ،،،

تحية احترام وتقدير وبعد،،،

يسرني وأعضاء مجلس الإدارة والعاملين أن أقدم لكم التقرير السنوي لشركتكم، والذي نستعرض فيه أهم انجازات الشركة والصعوبات والتحديات التي واجهتنا خلال العام المنصرم وبياناتها المالية للفترة منذ التحويل الى شركة مساهمة عامة والتي تغطي الفترة من (٢٠٠٨/٧/١ ولغاية ٢٠٠٩/١٢/٣١) والايضاحات المالية وتطلعاتنا المستقبلية للأعوام القادمة.

لقد جاءت انجازات الشركة لتؤكد قدرتها على تحقيق نتائج جيدة مقارنة مع شركات الخدمات المالية الاخرى حيث حققت الشركة أرباحاً خلال هذه الفترة بلغت (١٥٧،١٦٧) دينار قبل الضريبة والمخصصات، رغم كل الظروف والتحديات الصعبة التي مرّ بها الاقتصاد العالمي خلال العام ٢٠٠٨ و٢٠٠٩، حيث حققت غالبية الشركات خسائر ليست سهله خلال هذه الفترة ولكن وبحمد الله استطاعت شركتكم خلال هذا العام تجاوز هذه الأزمة بربحية بسيطة، ونأمل أن تكون الأعوام القادمة أفضل بإذن الله.

واني أتقدم بإسم مجلس إدارتكم بالشكر الى السادة المساهمين بهذه الشركة طالبا من الإدارة التنفيذية تكثيف الجهود لضمان نمو الشركة.

وتفضلوا بقبول تقديري واحترامي،،،

رئيس مجلس الإدارة

زهيرهاشم شاكر خليل

عمان - المملكة الأردنية الهاشمية

تقرير مجلس الإدارة

١. أ. أنشطة الشركة الرئيسية :

تتلخص أنشطة الشركة الرئيسية بالقيام بأعمال الوساطة المالية (وسيط للغير) كما ترغب الشركة بتفعيل التراخيص الحاصلة عليها وهي (الوساطة المالية لحسابها الخاص بالإضافة إلى تقديم خدمات الاستشارات المالية لعملائها) .

وتهدف الشركة إلى توسيع أنشطتها من خلال الحصول على التراخيص اللازمة وفقاً للقوانين والأنظمة المتبعة والمعمول بها بعد الحصول على موافقة هيئة الأوراق المالية لتشمل:

١. التمويل على الهامش.
٢. أمانة الاستثمار .
٣. إدارة الاستثمار.
٤. الحافظ الأمين .
٥. إدارة الاصدارات المالية.
٦. عقد الاتفاقيات التي ترى فيها تحقيق لغايات الشركة .

ب. أماكن الشركة الجغرافية وعدد الموظفين في كل منها :

- يقع مركز الشركة الرئيسي في عمان، الشميساني، شارع الامير شاكِر بن زيد، مجمع الحسيني، الطابق الأرضي.
- يبلغ عدد موظفي الشركة سبعة موظفين بعضهم يحمل شهادات جامعية وذوي خبرة عالية موزعين على أقسامها المختلفة ، والمتمثلة بالأدارة العليا ودائرة الوساطة والدثرة المالية.
- لا يوجد أي فروع أخرى للشركة.

ج. حجم الاستثمار الرأسمالي للشركة :

- يبلغ حجم الاستثمار الرأسمالي للشركة مبلغ (٤١٢,٩٨٠) دينار " أربعمائة واثنى عشر ألفاً وتسعمائة وثمانون " ديناراً، مقسمة بين أجهزة ومعدات وأرضي وأوراق مالية معدة للبيع.

٢. الشركات التابعة للشركة :

- لا يوجد شركات تابعة .

٣. أ. أسماء أعضاء مجلس الإدارة ونبذه تعريفيه عن كل منهم :

السيد / زهير هاشم شاكر خليل

المنصب : رئيس مجلس الإدارة .

تاريخ العضوية : ٢٠٠٥/٩/٧

تاريخ الميلاد : ١٩٥٠

الشهادات العلمية :

- بكاوريروس هندسة زراعية ١٩٧٣ - جامعة دمشق .

الخبرات العملية :

- حالياً رئيس مجلس إدارة مجموعة الإتحاد / الإمارات العربية المتحدة منذ عام ١٩٨٠.

- مهندس في دار الزراعة والبلديات / العين (١٩٧٣-١٩٨٠).

- رئيس مجلس إدارة وعضو مجلس إدارة العديد من الشركات المساهمة العامة والخاصة داخل الأردن وخارجها ومنها:

- رئيس مجلس إدارة شركة الاسكان للتطوير العقاري.

- رئيس مجلس إدارة شركة الاتحاد للسياحة والسفر.

- رئيس مجلس إدارة شركة السنابل الخضراء / مسقط.

- رئيس مجلس إدارة شركة براديس للاسكان والتطوير العقاري / دبي.

- رئيس مجلس إدارة شركة ظلال الخليج للكمبيوتر.

- نائب رئيس الجامعة العربية الأمريكية / جنين.

- عضو مجلس إدارة شركة الكروم للتجارة والزراعة.

السيد / أمجد محمود أحمد العواملة

المنصب : نائب رئيس مجلس الإدارة .

تاريخ العضوية : ٢٠٠٥/٩/٧

تاريخ الميلاد : ١٩٦٦

الشهادات العلمية :

- إدارة فنادق ١٩٨٨ .

الخبرات العملية :

- حالياً مدير عام شركة الصفوة للاستثمارات المالية منذ عام ٢٠٠٧ .

- نائب رئيس إتحاد المنتجين الأردنيين (٢٠٠٦-٢٠٠٨) .

- مدير عام الشركة العربية للإنتاج (١٩٩٦-٢٠٠٧) .

- مدير تنفيذي في المركز العربي للخدمات السمعية والبصرية (١٩٨٩-١٩٩٦) .

السيد / عبد المبين عبد الحميد محمود زيتون

المنصب : عضو مجلس إدارة .

تاريخ العضوية : ٢٠٠٥/٩/٧

تاريخ الميلاد : ١٩٤٦

الشهادات العلمية :

- بكوريوس محاسبة ١٩٧١ .

- ماجستير إدارة أعمال - جامعة ويسكونسن / الولايات المتحدة ١٩٨٠ .

الخبرات العملية :

- مدير إقليمي لدائرة الموارد البشرية في البنك العربي (١٩٨٤-٢٠٠٠) .

- نائب مدير عام المعهد الأردني للإدارة العامة ومستشار إداري (١٩٧٢-١٩٨٤) .

- رئيس مجلس إدارة وعضو مجلس إدارة العديد من الشركات المساهمة العامة

والخاصة داخل الأردن :

- رئيس مجلس إدارة شركة رم للصناعات المعدنية (١٩٩٩-٢٠٠١) .

- عضو مجلس إدارة الشركة المتحدة للصناعات الهندسية (١٩٩٧-١٩٩٩) .

- عضو مجلس إدارة مصانع الأجواخ الأردنية (١٩٩٧-٢٠٠١) .

- عضو مجلس إدارة شركة الشرق العربي للاستثمارات المالية والاقتصادية

(١٩٩٧-٢٠٠١) .

- عضو مجلس إدارة الشركة الدولية للفنادق (١٩٩٧-٢٠٠١) .

- عضو مجلس إدارة جامعة الأميرة سمية للتكنولوجيا (١٩٩٧-١٩٩٨) .

السيد / " محمد ذيب " شعبان نبهان كناكر

المنصب : عضو مجلس إدارة .

تاريخ العضوية : ٢٠٠٩/٧/٥

تاريخ الميلاد : ١٩٥٦

الشهادات العلمية :

- بكالوريوس هندسة زراعية - ليبيا ١٩٧٩.

الخبرات العملية :

- مهندس في سلطة وادي الأردن (١٩٧٩-١٩٨٦).

- باحث ومدرب مع الوكالة الأمريكية للانماء الدولي للفترة (١٩٧٩-١٩٨٦).

- مهندس فني ومسؤول إقليمي في مجال المخصبات لشركتي البيون وبيتريك

الأمريكية داخل الأردن (١٩٨٦-١٩٩١).

- مدير عام وعضو مجلس إدارة الشركة العربية الدولية لانتاج الأسمدة والمواد

الزراعية (١٩٩٠-٢٠٠٢).

- حالياً متفرغ للعمل الحر في السوق المالي وتجارة العقارات.

السيد / سليم عبد الرحمن حسن حمدان

المنصب : عضو مجلس إدارة .

تاريخ العضوية : ٢٠٠٧/٥/١٢

تاريخ الميلاد : ١٩٤٨

الشهادات العلمية :

- بكالوريوس هندسة مدنية ١٩٧٢.

الخبرات العملية :

- حالياً مدير عام شركة المهندس للمقاولات منذ عام ١٩٩٢.

- مدير عام شركة إسكان الهاني (١٩٧٨-١٩٩٢).

- مهندس مدني في مجال التصميم والمقاولات (١٩٧٢-١٩٧٨).

السيد / زياد سامي علي بشناق

المنصب : عضو مجلس إدارة .

تاريخ العضوية : ٢٠٠٩/٧/٥

تاريخ الميلاد : ١٩٧٣

الشهادات العلمية :

- بكالوريوس مالية وتسويق ١٩٩٥ .

الخبرات العملية :

- حالياً نائب رئيس شركة Merrin Lynch منذ عام ١٩٩٦ .

السيد / أنور عزيز يوسف صبيح - ممثل السادة شركة الخطوط البحرية الوطنية
الأردنية

المنصب : عضو مجلس إدارة .

تاريخ العضوية : ٢٠٠٨/٣/١٧

* استقالت بتاريخ ٢٠١٠/٢/٢٢

تاريخ الميلاد : ١٩٥٢

الشهادات العلمية :

- بكالوريوس تجارة - جامعة القاهرة ١٩٧٩ .

الخبرات العملية :

- حالياً مدير عام شركة بترا للملاحة والتجارة الدولية منذ عام ١٩٨١ .

- مدير عام شركة الفضاء للاستثمار / مناطق حرة منذ عام ١٩٩٨ .

- عضو مجلس إدارة العديد من الشركات المساهمة والجمعيات الخيرية داخل الأردن
وخارجها:

- عضو مجلس إدارة شركة الخطوط البحرية الوطنية الأردنية (٢٠٠٢- لتاريخه) .

- عضو مجلس إدارة شركة الثقة للنقل الدولي (١٩٦٦- لتاريخه) .

- عضو مجلس إدارة الاتحاد العربي للنقل البحري منذ عام ٢٠٠٣ .

- عضو مجلس إدارة وأمين سر نقابة وكلاء الملاحة - الأردن منذ عام ٢٠٠٧ .

ب. أسماء ورتب أشخاص الإدارة العليا ونبذة تعريفية عن كل منهم :

الإسم	الصفة	تاريخ الميلاد	الدرجة العلمية	سنة التخرج	الخبرات العملية
السيد أمجد محمود أحمد العواملة	المدير العام	١٩٦٦	إدارة فنادق	١٩٨٨	- مدير تنفيذي المركز العربي للخدمات السمعية والبصرية (١٩٨٩-١٩٩٦). - مدير عام الشركة العربية للإنتاج (١٩٩٦-٢٠٠٧). - نائب رئيس إتحاد المنتجين الأردنيين (٢٠٠٦-٢٠٠٨). - مدير عام شركة الصفة (٢٠٠٧- لغاية الآن).
السيد لؤي مصطفى بدري الزرعي	المدير المالي	١٩٧٦	بكالوريوس محاسبة	٢٠٠٠	- مدير مالي مجموعة الشرق الأوسط لإدارة الأعمال (٢٠٠١-٢٠٠٧). - مدير مالي شركة الصفة للاستثمارات المالية (٢٠٠٨- لغاية الآن).
السيد عثمان نبيل عبد الرؤوف زيدان	مسؤول الوساطة	١٩٨٠	بكالوريوس حاسوب	٢٠٠٣	- مبرمج في الشركة العامة للبرمجيات (٢٠٠٣-٢٠٠٤). - محاضر في مركز الصقور (٢٠٠٤-٢٠٠٥). - وسيط مالي شركة صكوك للاستثمارات المالية. - مسؤول دائرة الوساطة (٢٠٠٦- لغاية الآن).
السيد أسامة عبد المغني محمد شحادة	المستشار القانوني وأمين سر المجلس	١٩٥٦	بكالوريوس حقوق	١٩٨١	- محامي البنك العربي (١٩٩٦-٢٠٠٠). - مدير دائرة متابعة الائتمان في البنك العربي (٢٠٠٠-٢٠٠٣). - محامي منذ عام ١٩٨٤ وحتى هذا التاريخ.

٤. أسماء كبار مالكي الاسهم وعدد الاسهم المملوكة لكل منهم بنسبة ٥% فأكثر مقارنة مع السنة السابقة تنازليا :

الرقم	اسم المساهم	عدد الأسهم كما في ٢٠٠٩/١٢/٣١		عدد الأسهم كما في ٢٠٠٨/١٢/٣١	
		النسبة	عدد الأسهم	النسبة	عدد الأسهم
1	أمجد محمود أحمد العواملة	14.82%	365950	14.82%	365950
2	زهير هاشم شاكر خليل	14.52%	358500	14.52%	358500
3	قصي محمد أحمد الغصين	10.13%	250000	10.13%	250000
4	سليم عبد الرحمن حسن حمدان	8.1%	200000	8.1%	200000
5	محمود عوني سالم جرادات	5.06%	125000	5.06%	125000

٥. الوضع التنافسي للشركة ضمن قطاع نشاطها :
 - حققت الشركة إجمالي تداول عن عام ٢٠٠٩ حوالي (٩٣) مليون دينار مقارنة مع (٢٤٢) مليون دينار لعام ٢٠٠٨ ولا بد من التنويه أنه احتلت الشركة ترتيب رقم (٥٤) بين (٦٨) شركة وساطة كامله.

٦. درجة الاعتماد على موردين محددین أو عملاء رئيسین محلياً أو خارجياً :
 - لا يوجد اعتماد على موردين محددین أو عملاء رئيسيين محليين أو خارجيين يشكلون ١٠٪ فأكثر من إجمالي المشتريات.

٧. الحماية الحكوميه أو الامتيازات التي تتمتع بها الشركه أو اي من منتجاتها بموجب القوانين والانظمه :

أ- لا يوجد أية حماية أو امتيازات تتمتع بها الشركة أو أي منتجاتها بموجب القوانين والأنظمة أو غيرها.

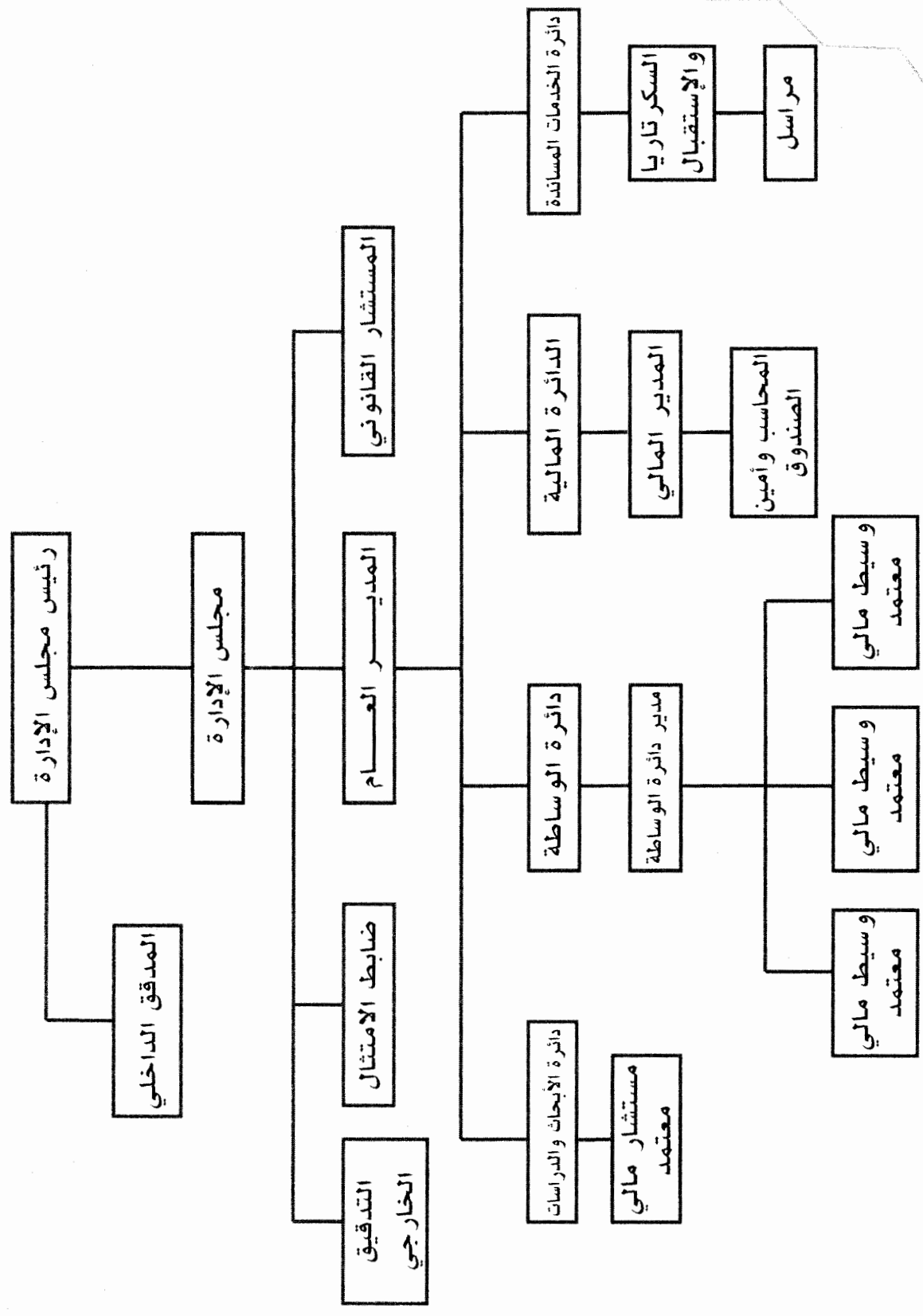
ب- لا يوجد أي براءات اختراع أو حقوق إمتياز حصلت عليها الشركة.

٨. القرارات الصادره عن الحكومه أو المنظمات الدوليه أو غيرها التي لها أثر مادي على عمل الشركه أو منتجاتها أو قدرتها التنافسيه :

أ- لا يوجد أي قرارات صادرة عن الحكومة أو المنظمات الدولية أو غيرها لها أثر مادي على عمل الشركة أو قدرتها التنافسية علما بأن تعليمات التعامل النقدي الصادرة عن هيئة الأوراق المالية بالاضافة الى تخفيض نسبة الذمم المدينة الى إجمالي حقوق الملكية تؤثر بشكل رئيسي على أحجام التداول في الشركة.

ب- لا تنطبق معايير الجودة الدولية على الشركة.

٩.١. الهيكل التنظيمي للشركة
 (شركة الصفة للاستشارات المالية ش.م.ع.)



ب. عدد موظفي الشركة وفئات مؤهلاتهم على النحو التالي :

عدد موظفي الشركة	المؤهل العلمي
١	دبلوم عالي
٥	بكالوريوس
١	دبلوم
٧	اجمالي عدد الموظفين

ج. برنامج التأهيل والتدريب لموظفي الشركة :

الرقم	اسم الدورة	عدد الموظفين
١	المستشار الاستثماري	٢

١٠. المخاطر التي تتعرض الشركة لها :

- تغييرات مستمرة في البيئة التشريعية التي تحكم أعمال شركات الوساطة .
- دخول شركات جديدة وبرؤوس اموال ضخمة .
- مخاطر الاستثمار في سوق رأس المال.
- انخفاض أحجام التداول بشكل ملحوظ.
- انخفاض نسب الضمان في محافظ العملاء بسبب انخفاض القيمة السوقية للأسهم بشكل كبير.

١١. الانجازات التي حققتها الشركة خلال السنه الماليه :

- لقد عملت الإدارة التنفيذية إلى جانب مجلس الإدارة في الشركة خلال عام ٢٠٠٩ على تحقيق مجموعة من الأهداف المخطط لها مسبقاً وكان أهمها ما يلي :

١. القيام باجراءات تحويل الشركة من شركة ذات مسؤولية محدودة إلى شركة مساهمة عامة.

٢. العمل على جذب عملاء جدد من خلال فتح محافظ لدى الشركة للاستثمار في سوق عمان المالي مما انعكس ايجابياً على ايرادات الشركة.

٣. حققت الشركة نتائج ايجابية للفترة من (٢٠٠٨/٧/١) ولغاية (٢٠٠٩/١٢/٣١) حيث بلغ مجموع الايرادات (٧٢٧,٠٦٠) دينار في حين بلغت الأرباح الصافية قبل الضريبة والمخصصات (١٥٧,١٦٧) دينار.

٤. ارتفع صافي حقوق الشركاء بحوالي (١١٣,٧٤١) دينار خلال هذه الفترة أي بنسبة (٣,٩٧%) عن صافي حقوق الشركاء كما في ٢٠٠٨/٦/٣٠.

٥. لقد تمكنت الشركة من تخفيض حجم الذمم المدينة لعملائها حيث بلغ مقدارها خلال عام ٢٠٠٩ وبالغية (٢,٥٦١,٤٤٥) دينار مقارنة مع (٢,٧٨٧,٣٦٥) دينار للعام السابق أي بنسبة إنخفاض (٨,١١%) بالرغم من إنخفاض أسعار الأوراق المالية المدرجة في السوق المالي بشكل حاد وما نجم عنها من إنخفاض لأحجام التداول الإجمالية بشكل عام وكانت الشركة تأمل بإمكانية تخفيض الذمم المدينة بنسبة أعلى.

٦. بلغت حصة السهم من ربح الفترة حوالي (٠,٠٤٦) من الدينار.

٧. تمكنت الشركة من العمل على تحقيق مركز جيد من حيث الخدمة المميزة التي تقدمها لعملائها.

٨. قامت الشركة بأخذ اجراءات احتياطية لتفادي تقلبات مؤشرات السوق المالي والتي كانت بانخفاض مستمر في الفترة السابقة ومن ضمن هذه الاجراءات :

- رفع نسب الضمان لدى محافظ العملاء إلى أعلى حد ممكن بعد انخفاض هذه النسب مقارنة مع القيمة السوقية لدى العملاء.

- التركيز على عمولات التداول كمصدر دخل للشركة مع القناعة ببناء محافظ استثمارية للشركة نظراً لأن أسعار كثير من الشركات المدرجة في السوق المالي دون القيمة الدفترية ومن المتوقع أن أي عملية شراء لمحفظه الشركة في الوقت الحالي ستؤدي إلى ربحية في المستقبل بإذن الله.

١٢. الأثر المالي لعمليات ذات طبيعه غير متكرره حدثت خلال السنه الماليه ولا تدخل ضمن نشاط الشركه الرئيسي :

- لا يوجد أي أثر مالي لعمليات ذات طبيعه غير متكرره حدثت خلال السنه الماليه لا تدخل ضمن النشاط الرئيسي للشركه.

١٣. السلسه الزمنيه للأرباح أو الخسائر المحققه والأرباح الموزعه وصافي حقوق المساهمين وأسعار الأوراق الماليه ، وذلك لمدته لا تقل عن خمس سنوات أو منذ تأسيس الشركه أيهما أقل:

السنوات				
٢٠٠٦	٢٠٠٧	للفترة المنتهية (٢٠٠٨/٦/٣٠)	(٢٠٠٨/٧/١) - (٢٠٠٩/١٢/٣١)	
(٢٧٩,١٢١)	٣٨٤,٥٣٠	٣٠٧,٢٦٧	١١٣,٧٤١	الأرباح أو (الخسائر المحققه)
-	-	-	-	الأرباح الموزعه
٢,١٩٠,١١١	٢,٥٧٤,٦٤١	٢,٨٦٤,٣٦٩	٢,٩٧٨,١١٠	صافي حقوق المساهمين
-	-	-	-	أسعار الأوراق الماليه

* تم تحويل الشركه من ذات مسؤوليه محدوده إلى شركه مساهمة عامه بتاريخ ٢٠٠٨/٧/٢٤.

* تم دمج البيانات الماليه من (٢٠٠٨/٧/١ - ٢٠٠٩/١٢/٣١) لغايات التحويل واعتمدت أرصده الموجودات والمطلوبات الواردة في قرار التحويل كأرصده إفتاحيه للخلف القانوني في ٢٠٠٨/٧/١.

* بناءً على قرار مجلس مفوضي هيئة الأوراق الماليه رقم (٢٠٠٩/٢٦٣) بتاريخ ٢٠٠٩/٤/٣٠، تم تسجيل أسهم رأس مال الشركه وإدراجها لدى بورصة عمان ومركز إيداع الأوراق الماليه ومعاملتها معامله الأسهم التأسيسية (غير متداوله).

ثالثاً : الإيرادات :

الإيرادات	للفترة من (٢٠٠٨/٧/١) - (٢٠٠٨/١٢/٣١)	للفترة من (٢٠٠٩/١/١) - (٢٠٠٩/٦/٣٠)	للفترة من (٢٠٠٩/٧/١) - (٢٠٠٩/١٢/٣١)
إيرادات عمولات الوساطة	٣١٦.٩٧٥ دينار	٢٦٥.٥٦٩ دينار	١٠١.١١٧ دينار
الفوائد والعمولات وإيرادات الودائع لأجل	١٠.٢٤٦ دينار	٣.٠٥٤ دينار	٦.٨٩٩ دينار
إيرادات آتاعاب إستشارات	-	--	٧.٠٠٠ دينار
إيرادات أخرى - فوائد صندوق ضمان التسوية - فرق إيجار	٩.٢٨٩ دينار	--	١.٣١١ دينار ٥.٦٠٠ دينار
اجمالي الإيرادات	٣٣٦.٥١٠ دينار	٢٦٨.٦٢٣ دينار	١٢١.٩٢٧ دينار
نسبة إيرادات الفترة من إجمالي الإيرادات	%٤٦,٢٨	%٣٦,٩٥	%١٦,٧٧

- بلغ إجمالي الإيرادات للفترة من (٢٠٠٨/٧/١) ولغاية (٢٠٠٩/١٢/٣١) (٧٢٧.٠٦٠) دينار ولدى مقارنة الإيرادات للثلاث فترات السابقة نجد أنها قد إنخفضت بشكل ملحوظ في النصف الأخير من عام ٢٠٠٩ وبنسبة (٦٤%) عن الإيرادات للفترة من (٢٠٠٨/٧/١) ولغاية (٢٠٠٨/١٢/٣١) ويعزى ذلك للأسباب السلفة الذكر، وبتحليل أهم مكونات إيرادات الشركة، نجد أن:

- إنحصر الجزء الأكبر من إيرادات الشركة في صافي عمولات التداول الناجمة عن أنشطة الوساطة في السوق المحلي حيث بلغ مقدارها (٦٩٢.٩٥٠) دينار مشكلة نحو ٩٥% من إجمالي الإيرادات في حين أن الجزء المتبقي من الإيرادات هو عبارة عن الفوائد والعمولات وإيرادات الودائع لأجل وإيرادات أخرى بالإضافة إلى إيرادات آتاعاب الإستشارات مشكلة بذلك ٥% من إجمالي الإيرادات.

- ويعود سبب عدم وجود إيرادات متحققة من المتاجرة بالأسهم نتيجةً للقرارات التي إتخذها مجلس الإدارة بتصفية موجودات محافظة الشركة بعد المواقف التي تعرضت لها الشركة من خسائر في محافظتها لعام ٢٠٠٦ بالإضافة إلى الوضع السائد في سوق عمان المالي حيث أن المتاجرة بالأسهم في ظل هذه الظروف لا يتفق مع سياسة الشركة.

١٤. تحليل المركز المالي للشركة ونتائج أعمالها خلال السنة الماليه :

أ - الشق المالي :

أظهرت البيانات المالية للعام ٢٠٠٩ النتائج التالية:

أولاً : الموجودات :

نسبة التغير (%)	كما في ٢٠٠٨/١٢/٣١	كما في ٢٠٠٩/١٢/٣١
↓ (%٢,٢٧)	٣,٥٥٤,٨٦٧ دينار أردني	٣,٤٧٤,٢٣٨ دينار أردني

- إنخفضت موجودات الشركة لتصبح (٣,٤٧٤,٢٣٨) دينار في ٢٠٠٩ /١٢/٣١ و بإنخفاض مقداره (٨٠,٦٢٩) دينار أي بنسبة (% ٢,٢٧) مقارنة مع مجموع الموجودات في ١٢/٣١ /٢٠٠٨ والبالغة (٣,٥٥٤,٨٦٧) دينار، حيث يعود سبب ذلك الإنخفاض بشكل رئيسي إلى إنخفاض رصيد مساهمة الشركة في صندوق ضمان التسوية ليصبح مقداره (٢٦,٣١١) دينار في ٢٠٠٩/١٢/٣١ بدلاً من (١٧١,٦٤٠) في ٢٠٠٨/١٢/٣١، وفي المقابل ارتفع رصيد النقد من (٢٧٠,١٩٩) دينار كما في ٢٠٠٨/١٢/٣١ ليصل إلى (٣٢٩,٨٦٢) دينار كما في ١٢/٣١ /٢٠٠٩، كما انخفض صافي رصيد ذمم العملاء المدينة ليصل إلى (٢,٥٦١,٤٤٥) دينار مقارنة مع (٢,٧٨٧,٣٦٥) دينار كما في ١٢/٣١ /٢٠٠٨، بالإضافة إلى ذلك إنخفض بند أرصدة مدينة أخرى الوارد في الميزانية والذي يشمل (ذمم تسوية، ذمم موظفين، تأمينات كفالات، مصاريف مدفوعة مقدماً، أمانات) ليصبح مقداره (١٥٤,٢١٠) مقارنة مع (١٦٢,٠٨٦) للسنة السابقة.

ثانياً : المطلوبات :

نسبة التغير (%)	كما في ٢٠٠٨/١٢/٣١	كما في ٢٠٠٩/١٢/٣١
↓ (%١٨,٨٠)	٦١٠,٩٨٢ دينار أردني	٤٩٦,١٢٨ دينار أردني

- إنخفضت مطلوبات الشركة والتي تقتصر على المطلوبات المتداولة فقط لتصبح (٤٩٦,١٢٨) دينار في ٢٠٠٩ /١٢/٣١ و بإنخفاض مقداره (١١٤,٨٥٤) دينار أي بنسبة (% ١٨,٨٠) مقارنة مع مجموع المطلوبات في ٢٠٠٨/١٢/٣١ والبالغة (٦١٠,٩٨٢) دينار، حيث إنخفضت ذمم العملاء الدائنة لتصبح (١٨٥,٢٨١) دينار في ٢٠٠٩/١٢/٣١ مقارنة مع (٢٦٩,٢٣٨) دينار في ٢٠٠٨/١٢/٣١.

ولدى تحليل العمليات الداخلية ومقارنتها بالبيئة المحيطة إعتماًداً على أسلوب (SWOT Analysis) خلص مجلس الإدارة بما يلي :

نقاط ضعف

- ١-١- محدودية رأسمال الشركة .
- ٢- تركيز الأيرادات في عدد معين من الأشخاص.
- ٣- انخفاض حجم التداول في سوق عمان المالي بنسبة تجاوزت (١٥٠٪).
- ٤- ارتفاع الذمم المدينة إلى حقوق الملكية.

نقاط قوة

- ١- القدرة على ادره الذمم المدينة وتحريك الحسابات وتعميرها خلال فترة قياسية.
- ٢- كادر مدرب لدى الشركة .
- ٣- مكتب مجهز لإستيعاب اضعاف العمل الحالي.
- ٤- وجود كل الخدمات التي تقدمها شركات الوساطة مثل الرسائل القصيرة والاستعلام الالكتروني..الخ
- ٥- تم اعتماد مستشارين ماليين من قبل هيئة الأوراق المالية.

تحديات

- ١- تغيرات مستمرة في البيئة التشريعية والتي تحكم أعمال شركات الوساطة.
- ٢- دخول شركات جديدة وبرؤوس أموال ضخمة .
- ٣- مواجهة آثار الانهيار المالي العالمي.

فرص

- ١- زيادة الوعي الاستثماري للمواطن الأردني وضرورة ايجاد فرص دخل أخرى.
- ٢- امكانية الاستفادة من علاقات بعض الشركاء لفتح نافذة لعملاؤنا للإستثمار في دبي (خدمة اضافية).
- ٣- امكانية جذب بعض المحافظ الضخمة جدا بعد زيادة رأس المال.
- ٤- تفعيل ترخيص الاستشارات المالية للشركة.

- حيث سيتم العمل على استغلال الفرص ومواجهة التحديات ضمن خطة استراتيجية بهدف تعظيم العائد لعام ٢٠١٠ .

١٥. التطورات المستقبلية الهامة والخطه المستقبليه للشركه لسنه قادمه على الأقل :

- نتجة إدارة الشركة لتوسيع قاعدة خدمة عملائها بتفعيل غاياتها من خلال الحصول على التراخيص اللازمة وفقاً للقوانين والأنظمة المتبعة والمعمول بها بعد الحصول على موافقة هيئة الأوراق المالية لتشمل: (التمويل على الهامش، أمانة الاستثمار، إدارة الاستثمار، الحافظ الأمين، إدارة الاصدارات المالية، عقد الاتفاقيات التي ترى فيها تحقيق لغايات الشركة).
- جذب قاعدة عملاء أكبر بشكل يضمن تنوعاً أكبر للمحافظ المودعة لدى الشركة.
- زيادة مبالغ الأموال المدارة وذلك من خلال رفع رأس مال الشركة من خلال السوق المحلي والإقليمي لتفعيل شراكات حقيقية مع شركاء محليين وإقليميين.
- تحسين البيئة المتوفرة في الشركة من حيث الأنظمة والمعلومات وتعزيز دور إدارة المخاطر والاستثمار.
- التوسع في النشاطات التسويقية بهدف استقطاب استثمارات جديدة سواءً محلية أو دولية من أجل الاستثمار بالسوق المحلي.

١٦. مقدار أتعاب التدقيق للشركه والشركات التابعه ومقدار أي أتعاب عن خدمات أخرى تلقاها المدقق و/أو مستحقة له :

بلغت أتعاب التدقيق خلال عام ٢٠٠٩ كمايلي :

- استشارات ضريبية : (١٠٠٠) دينار / الدارالعربية لتدقيق الحسابات .
- تدقيق خارجي : (٣٥٠٠) دينار / الدار العربية لتدقيق الحسابات.
- تدقيق خارجي : (٣٧١٢) دينار / شركة طلال أبو غزالة وشركة الدولية.

ب. عدد الأوراق المالية المملوكة من قبل أشخاص الإدارة العليا التنفيذية :

اسم العضو والجهة التي يمثلها	المنصب	الجنسية	عدد الأسهم المملوكة للعضو كما في ٢٠٠٩/١٢/٣١	النسبة %	عدد الأسهم المملوكة للعضو كما في ٢٠٠٨/١٢/٣١	النسبة %
السيد أمجد محمود أحمد العواملة	المدير العام	أردني	٣٦٥٩٥٠	%١٤,٨٢	٣٦٥٩٥٠	%١٤,٨٢
السيد عثمان نبيل عبد الرؤوف زيدان	مسؤول الوساطة	أردني	لا يوجد	—	لا يوجد	—
السيد لؤي مصطفى بدري الزرعي	المدير المالي	أردني	لا يوجد	—	لا يوجد	—
السيد أسامة عبد المغني محمد شحادة	المستشار القانوني و أمين السر	أردني	١٠,٠٠٠	%٠,٤	١٠,٠٠٠	%٠,٤

- لا يوجد أوراق مالية مملوكة لأقارب أعضاء مجلس الإدارة وأقارب أشخاص الإدارة العليا
- لا يوجد شركات مسيطرة عليها من قبل أشخاص الإدارة العليا وأقاربهم تمتلك أسهم في الشركة.

١٨. أ. المزايا والمكافآت التي يتمتع بها كل من رئيس وأعضاء مجلس الاداره :

- لم يتقاضى رئيس وأعضاء مجلس الإدارة أي مزايا أو مكافآت أو مبالغ خلال السنة المالية لعام ٢٠٠٩.

ب. المزايا والمكافآت التي يتمتع بها أشخاص الاداره العليا التنفيذية :

الرقم	اسم العضو والجهة التي يمثلها	المنصب	الرواتب السنويه الإجمالية
١	السيد أمجد محمود أحمد العواملة	المدير العام	٤٣,٧٥٠
٢	السيد عثمان نبيل عبد الرؤوف زيدان	مسؤول الوساطة	٦,٥٩٤
٣	السيد لؤي مصطفى بدري الزرعي	المدير المالي	٣,٦٤٠
٤	السيد أسامة عبد المغني محمد شحادة	المستشار القانوني و أمين السر	٢,٦٨٥

- لم يتقاضى أشخاص الإدارة العليا خلال السنة المالية ٢٠٠٩ أي مبالغ أخرى غير المذكورة في الجدول أعلاه.

رابعاً : المصاريف :

للفترة من (٢٠٠٩/٧/١-٣١ ٢٠٠٩/١٢/)	للفترة من (٢٠٠٩/١/١-٣٠ ٢٠٠٩/٦/٣٠)	للفترة من (٢٠٠٨/٧/١-٣١ ٢٠٠٨/١٢/)
٢٠٢,٥٤٤ دينار	١٢٥,٧١٤ دينار	١٦٣,٦٣٥ دينار

- بلغ إجمالي المصاريف للفترة من (٢٠٠٨/٧/١) ولغاية (٢٠٠٩/١٢/٣١) (٤٩١,٨٩٣) دينار ولدى مقارنة المصاريف للثلاث فترات السابقة نجد أنها قد ارتفعت في النصف الأخير من عام ٢٠٠٩ وبنسبة (٢٤٪) عن المصاريف للفترة من (٢٠٠٨/٧/١) ولغاية (٢٠٠٨/١٢/٣١) وبتحليل أهم مكونات مصاريف الشركة، نجد أن:

- يعود سبب ارتفاع المصاريف للفترة من (٢٠٠٨/٧/١) ولغاية (٢٠٠٨/١٢/٣١) عن المصاريف للفترة من (٢٠٠٩/١/١) ولغاية (٢٠٠٩/٦/٣٠) إلى وجود ما قيمته (٤٤,٤٠٠) دينار مقسمة بين أتعاب تحويل الصفة القانونية للشركة إلى مساهمة عامة بالإضافة إلى إيجار مدفوع مقدم عن عام ٢٠٠٩ مما يجعلها في نفس مستوى المصاريف للفترة من (٢٠٠٩/١/١) ولغاية (٢٠٠٩/٦/٣٠).

خامساً : الذمة المدينة المتعثرة بالعام السابق :

تقوم الإدارة التنفيذية للشركة وبالتنسيق مع المستشار القانوني بعقد اتفاقيات تسوية مع المدينين المتعثرين بسداد التزاماتهم مع ملاحظة أن الشركة ومنذ بداية عملها تأخذ مخصصات تدريجياً لتغطية هذه الديون حيث بلغ مخصص الديون المشكوك في تحصيلها (١١٥,٠٠٠) دينار بالتنسيق مع هيئة الأوراق المالية، وتسعى الإدارة التنفيذية في الوقت الحالي إلى دراسة الذمم القديمة والجديدة بصورة تفصيلية ومستقلة لكل ذمة على حده من أجل معالجتها.

مخصص الديون المشكوك في تحصيلها		
سنة ٢٠٠٧	سنة ٢٠٠٨	سنة ٢٠٠٩
٣٧,٠٠٠ دينار	٦٣,٠٠٠ دينار	١٥,٠٠٠ دينار
المجموع	١١٥,٠٠٠ دينار	

سادساً : صافي الأرباح وحقوق المساهمين خلال الفترة :

للفترة من (٢٠٠٩/١/١) إلى (٢٠٠٩/١٢/٣١)	للفترة من (٢٠٠٨/١/١) إلى (٢٠٠٨/١٢/٣١)	
٣٨.٩٤٠ دينار	٣٣٤.٤٩٢ دينار	صافي الربح
٢.٩٨٧.١١٠ دينار	٢.٩٤٣.٨٨٥ دينار	صافي حقوق المساهمين

- بلغت الأرباح الصافية لعام ٢٠٠٨ ما مقداره (٣٣٤,٤٩٢) دينار في حين إنخفضت الأرباح لعام ٢٠٠٩ لتصبح (٣٨,٩٤٠) دينار فقط ويعود ذلك للأسباب السابقة الذكر.

- ارتفع صافي حقوق المساهمين خلال عام ٢٠٠٩ ليصبح (٢,٩٨٧,١١٠) دينار وبزيادة مقدارها (٤٣,٢٢٥) دينار ونسبة (١,٤٧%) عن صافي حقوق المساهمين خلال عام ٢٠٠٨ والبالغ مقدارها (٢,٩٤٣,٨٨٥) دينار.

- وفيما يلي مجموعة من النسب المالية التي تبين المركز المالي للشركة في نهاية السنة المالية ٢٠٠٩ :

الرقم	النسبة المالية	للفترة من (٢٠٠٨/٧/١) إلى (٢٠٠٩/١٢/٣١)	للفترة من (٢٠٠٨/١/١) إلى (٢٠٠٨/٦/٣١)
١	العائد على الأصول (ROA)	%٤,٥	%٩,٨٨
٢	العائد على حقوق الملكية (ROE)	%٤	%١٠,٧٢
٣	العائد على رأس المال المدفوع	%٤,٦١	%١٢,٤٤
٤	الموجودات الثابتة إلى حقوق الملكية	%٨,٦	%٢,٩٤
٥	المطلوبات إلى حقوق الملكية	%١٦,٦٦	%٤٥,٩
٦	رأس المال العامل	٢.٦٥٥.١٠٨	٢.٧٨٠.٢٠٨
٧	نسبة التداول	٦,٣٥ مرة	٣,١٦ مرة

ب - الوساطة المالية والعمليات التشغيلية :

أولاً : حققت الشركة إجمالي تداول لغاية ٢٠٠٩/١٢/٣١ حوالي (٩٣) مليون دينار مقارنة مع (٢٤٢) مليون دينار لعام ٢٠٠٨ ولا بد من التنويه أنه احتلت الشركة ترتيب رقم (٥٤) بين (٦٨) شركة وساطة كامله ويعود سبب هذا الانخفاض الحاصل في حجم التداول نظراً لتأثر سوق عمان المالي بالأزمة العالمية والتي أثرت على أحجام التداول بشكل ملحوظ وبنسبة تجاوزت (١٥٠٪) في الربع الأخير من عام ٢٠٠٨ و عام ٢٠٠٩ ، وما تزامن مع ذلك من قرار هيئة الأوراق المالية والتي ألزمت بالتعامل النقدي فقط بالإضافة إلى نقص السيولة النقدية لدى الشركة مما أضعف حجم التداول.

ثانياً : بلغ المعدل اليومي لحجم تداول الشركة خلال عام ٢٠٠٩ ما مقداره (٣٢٧) ألف دينار، علماً أنّ حجم تداول يومي بمقدار (٣٠٠) ألف دينار كفيل للوصول بالشركة لنقطة التعادل بين الإيرادات والمصاريف مع ملاحظة انه تمّ تخفيض نقطة التعادل للشركة من حجم تداول (٤٥٠) الف دينار يومي إلى (٣٠٠) ألف دينار يومي وذلك عن طريق ضبط الكثير من المصاريف الإدارية .

ثالثاً : بلغ عدد العملاء لدى الشركة لغاية ٢٠٠٩/١٢/٣١ (٦٠٤٠) حساب .

- وهنا لابد من الإشارة إلى أن القيمة الدفترية للشركة قد ارتفعت لتصبح حوالي (١,٤٧) ومبينة كما يلي :

ملخص للقيمة الدفترية للسهم

٢,٩٧٨,١١٠	صافي حقوق الشركاء (٢٠٠٩)
(٢,٤٦٩,٢٣٢)	(يطرح) رأسمال الشركة
٥٠٨,٨٧٨	
١١٥,٠٠٠	(يضاف) مخصصات ديون مشكوك
٦٢٣,٨٧٨	بتحصيلها مأخوذة احتياطاً

$$\text{القيمة الدفترية حسب الميزانية هي} \quad (١,٢٥) = \frac{(٦٢٣,٨٧٨) + (٢,٤٦٩,٢٣٢)}{(٢,٤٦٩,٢٣٢)}$$

* قيمة رخصة الوساطه والبالغه (٢٠٠) ألف دينار تم اطفائها بالكامل عام ٢٠٠٦ وبالتالي قيمة رخصة الوساطه غير متضمنه بحقوق الشركاء .

ملاحظات :

أ- تبلغ القيمة السوقية لرخصة شركة الوساطة حالياً بعد إيقاف التراخيص (٧٥٠,٠٠٠) دينار وبلغت كلفتها علينا

(٢٠٠,٠٠٠) ألف دينار والفرق بينهم (٥٥٠,٠٠٠) دينار مما يعطي قيمة إضافية للقيمة الدفترية لسهم الشركة (٢٢) قرش فتصبح القيمة الدفترية للسهم (١,٤٧) .

ب- لم يأخذ بعين الاعتبار في عملية الاحتساب قيمة الشهرة للشركة والتي بلغ ترتيبها بين شركات الوساطة رقم (٥٤) ولديها قاعدة عملاء تزيد عن (٦٠٠٠) حساب وكلها أمور واجب أخذها بعين الاعتبار عند الدخول بعملية المفاوضات لتحديد علاوة الإصدار المناسبة لسهم الشركة .

١٧. ا. عدد الأوراق المالية المملوكة من قبل أعضاء مجلس الإدارة وأقاربهم كما في ٢٠٠٩/١٢/٣١.

اسم العضو والجهة التي يمثلها	المنصب	الجنسية	عدد الأسهم المملوكة للعضو كما في ٢٠٠٩/١٢/٣١	النسبة %	عدد الأسهم المملوكة للعضو كما في ٢٠٠٨/١٢/٣١	النسبة %
السيد زهير هاشم شاكر خليل	رئيس المجلس	أردني	٣٥٨,٥٠٠	% ١٤,٥٢	٣٥٨,٥٠٠	% ١٤,٥٢
السيد أمجد محمود أحمد العواملة	عضو	أردني	٣٦٥,٩٥٠	% ١٤,٨٢	٣٦٥,٩٥٠	% ١٤,٨٢
السيد سليم عبد الرحمن حسن	عضو	أردني	٢٠٠,٠٠٠	% ٨,١	٢٠٠,٠٠٠	% ٨,١
السيد زياد سامي علي بشناق	عضو	أردني	١٠٠,٥٣٢	% ٤,٠٧	١٠٠,٥٣٢	% ٤,٠٧
السيد "محمد ذيب" شعبان ذبهان كناكر	عضو	أردني	٨٣,٢٥٠	% ٣,٣٧	٨٣,٢٥٠	% ٣,٣٧
السيد عبد المبين عبد الحميد محمود زيتون	عضو	أردني	٤٣,٠٠٠	% ١,٧٤	٤٣,٠٠٠	% ١,٧٤
الساده الخطوط البحرية الوطنية الأردنية المفوض السيد انور صبيح	عضو	أردنية	٦٠,٠٠٠	% ٢,٤٣	٦٠,٠٠٠	% ٢,٤٣

- لا يوجد أسهم مملوكة من قبل أقارب أعضاء مجلس الإدارة.
- لا يوجد شركات مسيطر عليها من قبل رئيس وأعضاء مجلس الإدارة وأقاربهم تمتلك أسهم في الشركة.

١٩. التبرعات والمنح التي دفعتها الشركة خلال السنة الماليه :

- لا يوجد تبرعات ومنح دفعتها الشركة خلال السنة المالية.

٢٠. العقود والمشاريع والارتباطات التي عقدتها الشركة المصدرة مع الشركات التابعة أو الشقيقة أو الحليفة أو رئيس مجلس الاداره أو أعضاء المجلس أو المدير العام أو أي موظف في الشركة أو أقاربهم :

- لا يوجد أية عقود أو مشاريع أو ارتباطات عقدتها الشركة المصدرة مع الشركات التابعة أو الشقيقة أو الحليفة أو رئيس مجلس الاداره أو أعضاء المجلس أو المدير العام أو أي موظف في الشركة أو أقاربهم.

٢١. أ. مساهمة الشركة في حماية البيئة :

- لا يوجد مساهمة للشركة في حماية البيئة.

ب. مساهمة الشركة في خدمة المجتمع المحلي :

- لا يوجد مساهمة للشركة في خدمة المجتمع المحلي.

فصل خاص بقواعد حوكمة الشركات المساهمة المدرجة في بورصة عمان

- تقوم الشركة بالالتزام بالقواعد الإلزامية (الأمرة) الخاصة بحوكمة الشركات المساهمة المدرجة في بورصة عمان، كما تلتزم أيضاً بمعظم البنود الاسترشادية الواردة في دليل قواعد حوكمة الشركات، ولم تلتزم ببعض البنود وذلك للأسباب التالية :

الباب الثاني : مجلس إدارة الشركة المساهمة .

رقم البند	القاعدة	نطاق التطبيق	الاسباب
٦	يجب أن يكون عضو مجلس الإدارة مؤهلاً ويتمتع بقدر كاف من المعرفة بالأمور الإدارية والخبرة وان يكون ملماً بالتشريعات ذات العلاقة وبحقوق وواجبات مجلس الإدارة.	طبق جزئياً	يتم اختيار عضو مجلس الإدارة في بعض الأحيان وفقاً لحجم مساهمته في رأسمال الشركة.
٩	يجب أن يكون عضو مجلس الإدارة مؤهلاً ويتمتع بقدر كاف من المعرفة بالأمور الإدارية والخبرة وان يكون ملماً بالتشريعات ذات العلاقة وبحقوق وواجبات مجلس الإدارة.	طبق جزئياً	لأن الشركة تحولت من صفة ذات مسؤولية محدودة إلى مساهمة عامة من جديد لذلك فإنها بحاجة إلى وقت للتمكن من التكيف مع الأليات الجديدة والحاكمية بكل معاييرها.
١١	يستعين مجلس الإدارة برأي أي مستشار خارجي على نفقة الشركة شريطة موافقة أغلبية أعضاء المجلس وتجنب تضارب المصالح.	لم يطبق	نظراً لأن ثقل المساهمين برأس المال مؤثر ولم تدرج الشركة بعد للتداول في السوق.

الباب الثاني :

الفصل الأول : مهام ومسؤوليات مجلس الإدارة

رقم البند	القاعدة	نطاق التطبيق	الاسباب
١	يضع مجلس الإدارة نظاماً داخلياً يتم مراجعته بشكل سنوي. تحدد بموجبة بشكل مفصل مهام وصلاحيات المجلس ومسؤولياته.	لم يطبق	يتم اختيار عضو مجلس الإدارة في بعض الأحيان وفقاً لحجم مساهمته في رأسمال الشركة.
١/١	يتضمن النظام الداخلي المهام والصلاحيات والمسؤوليات التالية: وضع الاستراتيجيات والسياسات والخطط والإجراءات التي من شأنها تحقيق مصلحة الشركة وأهدافها وتعظيم حقوق مساهميتها وخدمة المجتمع المحلي.	لم يطبق	لنفس السبب اعلاه وقد بدأت الشركة باتخاذ مسؤولياتها من خلال مجلس الإدارة وعمل لجان لتكون نواة لتحمل المسؤولية ووضع استراتيجية وحفظ حقوق المساهمين.
٤/١	وضع سياسة لإدارة المخاطر التي قد تواجهها الشركة.	طبق جزئياً	لم تطبق بعد بالشكل الكامل لأن الشركة باشرت عملها كشركة مساهمة عامة منذ أشهر فقط.
١٤/١	وضع آلية لاستقبال الشكاوى والاقتراحات المقدمة من قبل المساهمين.	لم يطبق	تم استحداث قسم مساهمين منذ فترة وجيزة لحدائثة الشركة كمساهمة عامة.
١٤/١	إدراج اقتراحات المساهمين الخاصة بمواضيع معينة على جدول أعمال الهيئة العامة بشكل يضمن دراستها واتخاذ القرار المناسب بشأنها خلال فترة زمنية محددة.	طبق جزئياً	عادةً تكون بالتشاور بين أي مساهم وأي عضو في مجلس الإدارة وأحياناً يأخذ بها لقلّة عدد المساهمين لأن الشركة لم تدرج بعد كشركة متداولة.
١٦/١	وضع سياسة تنظم العلاقة مع الأطراف ذوي المصالح.	لم يطبق	نظراً لحدائثة الشركة وحدود عملها كوسيط بالعمولة فقط ولم تفعل الغايات الأخرى بعد.
١٥/١	اعتماد أسس منح الحوافز والمكافآت والمزايا الخاصة بأعضاء مجلس الإدارة والإدارة التنفيذية.	لم يطبق	لم تعتمد بعد بسبب الحدائثة في عمر الشركة كمساهمة عامة مع سوء الأوضاع في السوق المالي في الوقت الحالي مما خفض إيرادات الشركة.
١٧/١	وضع إجراءات عمل خطية لتطبيق قواعد الحوكمة الرشيدة في الشركة ومراجعتها وتقييم مدى تطبيقها.	طبق جزئياً	الحدائثة في تطبيق الحوكمة.
١٣/١	يتم تقييم ومراجعة أداء الإدارة التنفيذية في الشركة ومدى تطبيقها للاستراتيجيات والسياسات والخطط والإجراءات الموضوعية.	طبق جزئياً	لم توضع بعد استراتيجية واضحة بسبب محاولة مواجهة المخاطر الحالية وتجاوزها ومن ثم يتم وضع بعد لرؤية المستقبل بعين واعيه.
١٢/١	تتخذ الخطوات الكفيلة بتحقيق الرقابة الداخلية على سير العمل في الشركة.	طبق جزئياً	شكلت اللجان خلال شهر ٢٠٠٩/١٠ وقد تم البدء بتفعيل البعض منها.
١٢/١	يتم إنشاء وحدة خاصة للرقابة والتدقيق الداخلي تكون مهمتها التأكد من الالتزام بتطبيق أحكام التشريعات النافذة ومتطلبات الجهات الرقابية والأنظمة الداخلية والسياسات والخطط والإجراءات التي يضعها مجلس الإدارة.	طبق جزئياً	حجم الشركة صغير نسبياً بحجمه وعمله وعند التوسع سوف تصبح إلزامية.

الباب الثاني :

الفصل الثاني : اللجان التي يشكلها مجلس الإدارة

رقم البند	القاعدة	نطاق التطبيق	الاسباب
٧	يتم تشكيل عدد مناسب من اللجان حسب حاجة الشركة وظروفها، لكي يتمكن مجلس الإدارة من تأدية مهماته بشكل فعال وتحدد تلك اللجان بمهام وفترات وصلاحيات محددة.	طبق جزئياً	حجم الشركة وطبيعة عملها شكلت : ١- لجنة رفع رأس المال / تماشياً مع متطلبات هيئة الأوراق المالية. ٢- لجنة الائتمان وإدارة المخاطر / ضرورة قوانين. ٣- لجنة التدقيق / ضرورة قوانين. ٤- لجنة المكافآت / ضرورة قوانين.
٢/ب/١	إعداد السياسة الخاصة بمنح المكافآت والمزايا والحوافز والرواتب في الشركة ومراجعتها بشكل سنوي.	طبق جزئياً	لم توضع بعد لحدثة المجلس واللجان.
٣/ب/١	تحديد إحتياجات الشركة من الكفاءات على مستوى الإدارة التنفيذية العليا والموظفين وأسس إختيارهم.	لم يطبق	شكلت اللجنة ووضع السوق المالي متردي والأمر الأهم هو إدارة المخاطر ومعالجة المشاكل الناتجة عن وضع السوق المالي .
٤/١	إعداد السياسة الخاصة بالموارد البشرية والتدريب في الشركة ومراقبة تطبيقها، ومراجعتها بشكل سنوي.	لم يطبق	لم يتم تفعيلها لحدثة المجلس.
٦/ب	طلب المشورة القانونية أو المالية أو الإدارية أو الفنية من أي مستشار خارجي.	لم يطبق	لم تحتاجها اللجنة بعد.

الباب الثاني :

الفصل الثالث : اجتماعات مجلس الإدارة

رقم البند	القاعدة	نطاق التطبيق	الاسباب
٤	يتم الإفصاح عن عدد اجتماعات مجلس الإدارة في التقرير السنوي للشركة.	طبق جزئياً	لم يكن هناك اجتماعات دورية بعد لحدثة الشركة.

الباب الخامس : الإفصاح والشفافية .

رقم البند	القاعدة	نطاق التطبيق	الاسباب
١	تضع الشركة إجراءات عمل خطية وفقاً لسياسة الإفصاح المعتمدة من قبل مجلس الإدارة لتنظيم شؤون الإفصاح عن المعلومات ومتابعة تطبيقها وفقاً لمتطلبات الجهات الرقابية والتشريعات النافذة.	طبق جزئياً	لم تفعل بعد.
٢	توفر الشركة المعلومات الإفصاحية للمساهمين والمستثمرين بما في ذلك الإفصاحات المتعلقة بتعاملات الأطراف ذوي العلاقة مع الشركة.	طبق جزئياً	لم تفعل بعد.
٥	تقوم الشركة بالإفصاح عن سياستها تجاه المجتمع المحلي والبيئة.	لم يطبق	طبيعة عمل الشركة لا يستدعي الإفصاح عن السياسات اتجاه المجتمع المحلي والبيئة.

الباب الخامس :

الفصل الثاني : مهام لجنة التدقيق

رقم البند	القاعدة	نطاق التطبيق	الاسباب
٤	تقوم اللجنة بمتابعة مدى تقيد الشركة والتزامها بتطبيق أحكام التشريعات النافذة ومتطلبات الجهات الرقابية.	طبق جزئياً	لحدثة عهد اللجنة في الشركة بالحاكمية ومتطلباتها.
١٢	تقوم اللجنة بمراجعة تعاملات الأطراف ذوي العلاقة مع الشركة والتوصية بشأنها لمجلس الإدارة قبل إبرامها.	طبق جزئياً	لحدثة عهد اللجنة في الشركة بالحاكمية ومتطلباتها.

الباب الخامس :

الفصل الرابع : مدقق الحسابات الخارجي

رقم البند	القاعدة	نطاق التطبيق	الاسباب
ب/٣	تلتزم الشركة بأن لا يقوم مدقق الحسابات الخارجي بأية أعمال إضافية لصالح الشركة كتقديم الاستشارات الإدارية والفنية.	طبق جزئياً	تم استحداث الاستشارات من جديد ولمدة محدودة / تجريبية فقط.

شركة الصفوة للإستثمارات المالية
شركة مساهمة عامة
عمان - المملكة الأردنية الهاشمية

القوائم المالية
وتقرير مدقق الحسابات المستقل
للفترة منذ التحويل الى مساهمة عامة في ١ تموز ٢٠٠٨ ولغاية
٣١ كانون اول ٢٠٠٩

الفهرس

<u>البيان</u>	<u>الصفحة</u>	
—	41	تقرير مدقق الحسابات المستقل
أ	43	قائمة المركز المالي كما في ٣١ كانون اول ٢٠٠٩
ب	44	قائمة الدخل للفترة منذ التحويل ولغاية ٣١ كانون اول ٢٠٠٩
ج	45	قائمة التغيرات في حقوق المساهمين للفترة منذ التحويل ولغاية ٣١ كانون اول ٢٠٠٩
د	46	قائمة التدفقات النقدية للفترة منذ التحويل ولغاية ٣١ كانون اول ٢٠٠٩
—	53-47	إيضاحات حول البيانات المالية ١ - ٤

تقرير مدقق الحسابات المستقل

حضرات السادة المحترمين
الهيئة العامة في شركة الصفوة للاستثمارات المالية
شركة مساهمة عامة
عمان - الأردن

مقدمة

قمنا بتدقيق القوائم المالية المرفقة لشركة الصفوة للاستثمارات المالية (شركة مساهمة عامة) والتي تتكون من قائمة المركز المالي كما في ٢٠٠٩/١٢/٣١ وكل من قوائم الدخل والتغيرات في حقوق الملكية والتدفقات النقدية للفترة المنتهية بالتاريخ المذكور، وملخص للسياسات المحاسبية الهامة، وإيضاحات تفسيرية أخرى.

مسؤولية الإدارة عن القوائم المالية

إن الإدارة مسؤولة عن أعداد هذه القوائم المالية وعرضها بصورة عادلة وفقاً للمعايير الدولية للتقارير المالية، وتشمل هذه المسؤولية التصميم والتطبيق والاحتفاظ برقابة داخلية لغرض إعداد وعرض القوائم المالية بصورة عادلة، خالية من أخطاء جوهرية، سواء كانت ناشئة عن احتيال أو عن خطأ، وتشمل مسؤولية الإدارة اختيار واتباع سياسات محاسبية مناسبة والقيام بتقديرات محاسبية معقولة حسب الظروف.

مسؤولية المحاسب القانوني

إن مسؤوليتنا هي إبداء رأي حول هذه القوائم المالية استناداً إلى تدقيقنا، وقد قمنا بتدقيقنا وفقاً للمعايير الدولية للتدقيق، وتتطلب تلك المعايير إن نتقيد بمتطلبات قواعد السلوك المهني وأن نقوم بالتخطيط وأجراء التدقيق للحصول على تأكيد معقول فيما إذا كانت القوائم المالية خالية من أخطاء جوهرية.

قائمة المركز المالي كما
في 31 كانون اول 2009

بيان أ

الارصدة الافتتاحية

كما في 1 تموز

2008	2009	إيضاحات
دينار أردني	دينار أردني	
485,517	329,862	3.(2.ب)
2,716,896	2,561,445	4
14,692	79,408	4
171,986	26,311	5
639,531	154,210	6
4,028,622	3,151,236	
66,000	66,000	7.(2.و)
137,448	346,980	8
(53,287)	(89,978)	
84,161	257,002	
4,178,783	3,474,238	
181,083	237,609	
946,910	185,281	9
73,390	2,713	9
1,417	0	9
5,001	27,073	10
103,077	38,471	
3,536	4,981	
1,314,414	496,128	
2,469,232	2,469,232	
62,675	78,392	
332,462	332,462	
0	98,024	
2,864,369	2,978,110	
4,178,783	3,474,238	

الموجودات

الموجودات المتداولة

نقد في الصندوق ولدى البنوك

ذمم مدينة عملاء / بالصافي

ذمم مساهمين / متاجرة اسهم

صندوق ضمان التسوية

ارصدة مدينة اخرى

مجموع الموجودات المتداولة

اوراق مالية معدة للبيع

الممتلكات والمعدات

الاستهلاك المتراكم

صافي الممتلكات والمعدات

مجموع الموجودات

المطلوبات وحقوق الملكية

مطلوبات متداولة

البنوك الدائنة

ذمم دائنة عملاء

ذمم مساهمين / متاجرة اسهم

ذمم موردين خدمات

ارصدة دائنة اخرى

مخصص ضريبة دخل

المخصصات والرسوم

مجموع المطلوبات المتداولة

حقوق الملكية

حقوق مساهمي الشركة

رأس المال

الاحتياطي الاجباري

الاحتياطي الاختياري

ارباح المدورة- بيان ج

صافي حقوق الملكية

مجموع المطلوبات وحقوق الملكية

إن الإيضاحات المرفقة تشكل جزءاً لا يتجزأ من هذه البيانات

قائمة الدخل للفترة منذ التحويل
ولغاية 31 كانون اول 2009 **بيان ب**

2009	إيضاحات	الموجودات
دينار أردني		
692,950		ايراد عمولات الوساطة
7,000		ايراد اتعاب استشارات
(491,893)	11	المصاريف الإدارية والعمومية
(78,000)		مخصص ديون مشكوك في تحصيلها
<u>130,057</u>		اجمالي ربح
20,199		الفوائد والعمولات وايراد ودائع لأجل
6,911		ايرادات اخرى
<u>157,167</u>		ربح السنة قبل الضريبة والمخصصات
(39,292)		مخصص ضريبة الدخل
<u>117,875</u>		الربح بعد مخصص ضريبة الدخل
(1,572)		التخصيص
(1,572)		مخصص دعم البحث العلمي والتدريب المهني
(990)		مخصص رسوم الجامعات الاردنية
<u>113,741</u>		مخصص صندوق دعم التعليم والتدريب المهني والتقني
		الربح بعد المخصصات
15,717		احتياطي اجباري
<u>98,024</u>		ارباح مدورة - بيان أ
<u>113,741</u>		
0.046		حصة السهم من الربح بعد المخصصات
2,469,232		عدد الاسهم

إن الإيضاحات المرفقة تشكل جزءاً لا يتجزأ من هذه البيانات

بيان ج - قائمة التغيرات في حقوق المساهمين للفترة منذ التحويل ولغاية 31 كانون اول 2009

المجموع	الارباح المدورة	احتياطي اختياري	احتياطي اجباري	رأس المال
دينار اردني	دينار اردني	دينار اردني	دينار اردني	دينار اردني
2,864,369	0	332,462	62,675	2,469,232
113,741	113,741	0	0	0
0	(15,717)	0	15,717	0
2,978,110	98,024	332,462	78,392	2,469,232

كما في الارصدة الافتتاحية - بيان 1

ربح الفترة

المحول للاحتياطي الاجباري

كما في 31 كانون اول 2009 - بيان 1

إن الإيضاحات المرفقة تشكل جزءاً لا يتجزأ من هذه البيانات

قائمة التدفقات النقدية للفترة منذ التحويل
ولغاية 31 كانون اول 2009 **بيان د**

2009

دينار أردني

157,167	التدفقات النقدية من الأنشطة التشغيلية
36,691	ربح السنة قبل الضريبة والمخصصات
0	البنود غير النقدية
155,451	الاستهلاكات والاطفاءات
145,675	التغير في بنود رأس المال العامل :
485,321	اوراق مالية معدة للبيع
56,526	الذمم المدينة
(761,629)	صندوق ضمان التسوية
(1,417)	ارصدة مدينة أخرى
22,072	البنوك الدائنة
<u>295,857</u>	الذمم الدائنة
	ذمم موردين
(106,587)	ارصدة دائنة أخرى
<u>189,270</u>	صافي النقد الناتج عن الأنشطة التشغيلية قبل الضريبة والرسوم
	ضريبة دخل مدفوعة
	صافي النقد الناتج عن الأنشطة التشغيلية بعد الضريبة والرسوم
	التدفقات النقدية من الأنشطة الإستثمارية
(209,532)	الممتلكات والمعدات
<u>(209,532)</u>	صافي النقد (المستخدم في) الأنشطة الإستثمارية
	التدفقات النقدية من الأنشطة التمويلية
0	رأس المال المدفوع
(135,393)	ذمم المساهمين
<u>(135,393)</u>	صافي النقد (المستخدم في) الأنشطة التمويلية
(155,655)	صافي (النقص) في النقد والنقد المعادل
485,517	النقد والنقد المعادل في بداية الفترة
<u>329,862</u>	النقد والنقد المعادل في نهاية السنة - بيان أ

إيضاحات حول البيانات المالية

١. الكيان القانوني والنشاط والغايات

أ. الكيان القانوني

سجلت الشركة لدى مراقب الشركات في وزارة الصناعة والتجارة في سجل الشركات كشركة ذات مسؤولية محدودة تحت رقم (١٠٦٩٨) بتاريخ ٥/٩/٢٠٠٥ برأسمال قدره (٢٤٦٩٢٣٢) دينار اردني.

ب. الارصدة الافتتاحية:

بتاريخ ٢٤/٧/٢٠٠٨ تمت الموافقة على تحويل الشركة لتصبح شركة مساهمة عامة وسجلت تحت رقم (٤٥٧) تاريخ ١٧/٨/٢٠٠٨ وبرأسمال مصرح به ومدفوع (٢٤٦٩٢٣٢) دينار / سهم واعتمدت ارصدة الموجودات والمطلوبات الواردة في قرار التحويل كأرصدة افتتاحية للخلف القانوني في ١/٧/٢٠٠٨.

ج. تتمثل غايات الشركة بموجب عقد التأسيس بـ:

الوساطة المالية، الاستشارات المالية، تملك الاموال المنقولة والغير منقولة، الوساطة بالعمولة، الاقتراض والاستثمار للاموال التي ترى فيها تحقيق غايات الشركة، تسجيل العلامات التجارية، وعقد الاتفاقيات لتنفيذ غايات الشركة.

٢. السياسات المحاسبية الهامة

تم عرض البيانات المالية المرفقة وفقاً لمعايير المحاسبة الدولية، وفيما يلي ملخصاً لأهم السياسات المحاسبية المتبعة:

أ. العرف المحاسبي

أعدت البيانات المالية وفقاً لمبدأ التكلفة التاريخية .

ب. النقد و النقد المعادل

لأهداف إعداد بيان التدفقات النقدية، فإن بند النقد والنقد المعادل يتمثل في النقد في الصندوق والحسابات الجارية لدى البنوك والودائع تحت الطلب والودائع الثابتة المودعة لفترة ثلاثة أشهر من تاريخ ربطها وي طرح من بند النقد والنقد المعادل حسابات البنوك المكشوفة التي تتذبذب بين المدين والدائن.

ج. الذمم التجارية

تظهر الذمم المدينة بصافي المبلغ القابل للتحصيل.

د. الممتلكات والمعدات

يتم إثبات كافة الممتلكات والمعدات بالتكلفة التاريخية مطروحاً منها الإستهلاك المتراكم وتتبع الشركة طريقة القسط الثابت في احتساب الإستهلاك على الممتلكات والآلات والمعدات.

هـ. تحقق الإيرادات

يتحقق الإيراد من عمولات أعمال الوساطة في السوق المالي من خلال عمليات بيع وشراء الاسهم .

و. اوراق مالية معدة للبيع / متراكم التعديل للقيمة العادلة

تصنف الشركة الاوراق المالية المشتراة كاوراق مالية معدة للبيع، حيث يتم تقييمها باسعار تداولها كما في تاريخ القوائم المالية ويتم اثبات الفرق بين سعر الشراء والقيمة في حساب متراكم القيمة العادلة والذي يظهر ضمن بنود حقوق الملكية. لم يتم تداول اسهم الشركة الاردنية للطيران في السوق المالي .

٣. نقد في الصندوق ولدى البنوك

يتالف هذا البند مما يلي:

الارصدة الافتتاحية	2009	
دينار أردني	دينار أردني	
294,098	133	نقد في الصندوق
0	100,936	البنك الاستثماري /جاري
191,419	0	البنك الاستثماري /اشعار
0	228,793	تأمينات بنكية مقابل تسهيلات
<u>485,517</u>	<u>329,862</u>	المجموع

٤. الذمم المدينة

يتالف هذا البند مما يلي:

الارصدة الافتتاحية	2009	
دينار أردني	دينار أردني	
2,753,896	2,655,445	ذمم عملاء المتاجرة
0	21,000	ذمم عملاء دراسات
(37,000)	(115,000)	مخصص ديون مشكوك في تحصيلها
<u>2,716,896</u>	<u>2,561,445</u>	ذمم عملاء المتاجرة بالصافي
14,692	79,408	ذمم مساهمين - متاجرة أسهم
<u>2,731,588</u>	<u>2,640,853</u>	مجموع الذمم بالصافي

٥. صندوق ضمان التسوية

يتألف هذا البند مما يلي:

يمثل هذا البند قيمة المبالغ المدفوعة لمركز الإيداع بالإضافة إلى الكفالات الممنوحة لمركز الايداع ضمانا لحركة التداول اليومية .

٦. ارصدة مدينة اخرى

يتألف هذا البند مما يلي:

الارصدة الافتتاحية	2009	
دينار أردني	دينار أردني	
489,858	1,166	ذمم تسوية
131,600	94,625	تامينات كفالات بنكية مستردة
14,560	14,938	مصاريف مدفوعة مقدما
3,513	40,363	ذمم موظفين
0	259	امانات ضريبة دخل وديعة
0	2,859	امانات عمولة بورصة عمان
<u>639,531</u>	<u>154,210</u>	المجموع

٧. اوراق مالية معدة للبيع

يتألف هذا البند مما يلي:

الارصدة الافتتاحية	2009	
دينار أردني	دينار أردني	
66,000	66,000	الشركة الاردنية للطيران ايضاح (٢, و)
<u>66,000</u>	<u>66,000</u>	المجموع

٨. الممتلكات والمعدات

يتألف هذا البند مما يلي:

أثاث ومفروشات	أثاث ومفروشات	برامج كمبيوتر	ديكورات	الأراضي	التكلفة
دينار اردني	دينار اردني	دينار اردني	دينار اردني	دينار اردني	
53,179	61,169	17,686	5,414	0	كما في الارصدة الافتتاحية
3,143	0	3,146	0	203,243	الاضافات
<u>56,322</u>	<u>61,169</u>	<u>20,832</u>	<u>5,414</u>	<u>203,243</u>	كما في ٣١ كانون اول ٢٠٠٩
<u>الاستهلاك المتراكم</u>					
17,988	27,201	6,061	2,037	0	كما في الارصدة الافتتاحية
12,565	19,975	4,151	0	0	الاضافات
<u>30,553</u>	<u>47,176</u>	<u>10,212</u>	<u>2,037</u>	<u>0</u>	كما في ٣١ كانون اول ٢٠٠٩
<u>صافي القيمة الدفترية</u>					
35,191	33,968	11,625	3,377	0	كما في الارصدة الافتتاحية - بيان ا
<u>25,769</u>	<u>13,993</u>	<u>10,620</u>	<u>3,377</u>	<u>203,243</u>	كما في ٣١ كانون اول ٢٠٠٩ - بيان ا

٩. الذمم الدائنة

يتألف هذا البند مما يلي:

الارصدة الافتتاحية	2009	
دينار أردني	دينار أردني	
946,910	185,281	ذمم دائنة لعملاء التداول
73,390	2,713	ذمم مساهمين دائنة
1,417	0	ذمم موردين خدمات
<u>1,021,717</u>	<u>187,994</u>	المجموع

١٠. ارصدة دائنة اخرى

يتألف هذا البند مما يلي:

الارصدة الافتتاحية	2009	
دينار أردني	دينار أردني	
2,673	29	امانات مؤسسة الضمان الاجتماعي
2,080	4,500	مصارييف مستحقة تدقيق واستشارات مهنية
0	21,000	ايرادات غير مقبوضة
198	1,494	رواتب مستحقة
50	50	اخرى
<u>5,001</u>	<u>27,073</u>	المجموع

١١. المصاريف الادارية والعمومية

يتألف هذا البند مما يلي:

2009	
دينار أردني	
175,959	الرواتب والأجور وملحقاتها
21,185	عمولات تمديد كفالات
18,483	مصاريف صندوق حماية المستثمر
42,000	ايجارات
36,691	الاستهلاكات والاطفاءات
16,846	مساهمة الشركة في الضمان الاجتماعي
15,691	بريد وهاتف وانترنت
1,950	رسوم عضوية وساطة السوق
46,296	مصاريف ديون معدومة
30,944	رسوم واشتراكات
7,776	التأمين الصحي
10,066	مياه وكهرباء ومحروقات
7,936	اتعاب تدقيق واستشارات مهنية
3,708	اتعاب محاماه و رسوم قضائية
2,452	رسوم قضائية
5,611	قرطاسية ومطبوعات ولوازم كمبيوتر
3,214	مواصلات
3,877	صيانة عامة
2,501	ضيافة ونظافة
1,950	اشتراك في مركز الايداع
440	دعاية واعلان
767	مصاريف متنوعة
3,250	مصاريف مخالفات وغرامات تداول
1,404	مصاريف اخطاء تداول
30,896	مصاريف فوائد بنكية
491,893	المجموع

١٢. كتاب المحامي

بناءً على ما جاء في كتاب محامي الشركة, هنالك قضايا مرفوعة من الشركة على الغير على النحو التالي:

قضية جزائية موضوعها اصدار شيك بلا رصيد تحت رقم ٢٤٦٧٩/٢٠٠٨ مع الادعاء بالحق الشخصي بقيمة (١٤٠٠٠) دينار.

دعوى حقوقية تحت رقم ٤٢٨/٢٠٠٩ حساب محفظة بقيمة (٤٢٧٠٠) دينار.

دعوى حقوقية تحت رقم ٢٧٨٢/٢٠٠٩ بقيمة (١٠٣٩) دينار.

دعوى حقوقية تحت رقم ٢٢٥٦/٢٠٠٩ حساب محفظتين بقيمة (٣٣٨٩٩) دينار.

١٣. الإلتزامات الطارئة

بلغت قيمة الإلتزامات الطارئة والتي تتمثل بقيمة الكفالات القائمة بتاريخ الميزانية والصادرة لصالح هيئة الأوراق المالية بقيمة (٤٥٤٠٠٠) دينار .

١٤. ارقام المقارنة

- تم اعادة تصنيف بعض بنود البيانات المالية لاغراض المقارنة .

يتضمن التدقيق القيام بإجراءات للحصول على بيانات تدقيق ثبوتية للمبالغ والافصاحات في القوائم المالية، تستند الإجراءات المختارة إلى تقدير المحاسب القانوني، بما في ذلك تقييم مخاطر الأخطاء الجوهرية في القوائم المالية، سواء كانت ناشئة عن احتيال أو عن خطأ. وعند القيام بتقييم تلك المخاطر يأخذ المحاسب القانوني في الاعتبار إجراءات الرقابة الداخلية للشركة والمتعلقة بالأعداد والعرض العادل للقوائم المالية، وذلك لغرض تصميم إجراءات تدقيق مناسبة حسب الظروف، وليس لغرض إبداء رأي حول فعالية الرقابة الداخلية في الشركة. ويتضمن التدقيق كذلك تقييم ملائمة السياسات المحاسبية المتبعة، ومعقولية التقديرات المحاسبية المعدة من الإدارة، وكذلك تقييم العرض الإجمالي للقوائم المالية.

نعتقد أن بيانات التدقيق الثبوتية التي حصلنا عليها كافية ومناسبة لتوفر أساساً لرأينا حول التدقيق.

الرأي

في رأينا، أن القوائم المالية تظهر بصورة عادلة من جميع النواحي الجوهرية الوضع المالي لشركة الصفاة للاستثمارات المالية كما في ٣١ كانون الأول ٢٠٠٩ وعن أدائها المالي وتدفقاتها النقدية للفترة المنتهية بذلك التاريخ وفقاً للمعايير الدولية للتقارير المالية.

المحاسب القانوني

محمد أحمد البشير

إجازة رقم ٣٥٥

عمان - الأردن

٢٠١٠/١/٢٤

الإقرارات المطلوبة

١. نقر نحن أعضاء مجلس ادارة الشركة بعدم وجود أي أمور جوهرية قد تؤثر على استمرارية الشركة خلال السنة الماليه التاليه.

٢. نقر نحن مجلس أعضاء ادارة الشركة بمسئوليتنا عن إعداد البيانات الماليه وتوفير نظام رقابة فعال في الشركه.

عضو	عضو	نائب رئيس المجلس	رئيس مجلس الاداره
السيد زياد سامي علي بشناق	السيد سليم عبد الرحمن حسن حمدان	السيد أمجد محمود أحمد العوامله	السيد زهير هاشم شاكر خليل
التوقيع:	التوقيع:	التوقيع:	التوقيع:

عضو	عضو	عضو
الساده الخطوط البحرية الوطنيه الاردنيه المفوض السيد انور صبيح	السيد عبد المبين عبد الحميد محمود زيتون	السيد "محمد ذيب" شعبان نبهان كناكر
التوقيع:	التوقيع:	التوقيع:

٣. نقر نحن الموقعين أدناه بصحة ودقة واكتمال المعلومات والبيانات الوارده في التقرير السنوي.

المدير المالي	المدير العام	ئيس مجلس الادارة
السيد لؤي مصطفى بدري الزرعي	السيد أمجد محمود أحمد العوامله	السيد زهير هاشم شاكر خليل
التوقيع:	التوقيع:	التوقيع: