

الرقم: ٢٩٨ / ٣ / ٢٠١٠

التاريخ: 2010/3/31

الموضوع: التقرير السنوي 2009

السادة هيئة الأوراق المالية المحترمين

(7)

FS-BROKER ٤٣ - 31/3/2010

تحية وبعد،

إستناداً لأحكام المادة (71) من تعليمات الترخيص والإعتماد للخدمات المالية وتنظيمها لسنة 2005 والصادرة بالإستناد لأحكام المادتين (12/ف) و (47) من قانون الأوراق المالية رقم (76) لسنة 2002، نرفق لكم طيه التقرير السنوي عن السنة المالية 2009 للشركة الأولى للإستثمارات المالية ذ.م.م.

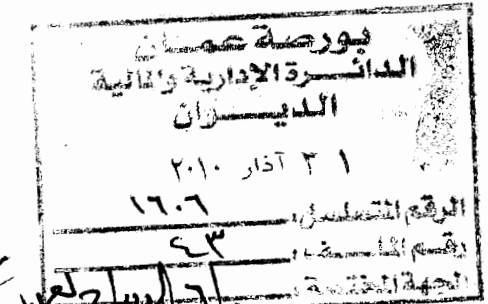
وتفضلوا بقبول فائق الإحترام،،،

الشركة الأولى للإستثمارات المالية ذ.م.م.

مدير دائرة العمليات نائب الرئيس التنفيذي

كارمن الطاهر

ديما الخطيب



نسخة: مركز الإبداع - مع مرفقات

بورصة عمان - مع مرفقات

أولاً: تقرير هيئة مديري الشركة

1. الوضع القانوني والأنشطة الرئيسية

الشركة الأولى للإستثمارات المالية شركة ذات مسؤولية محدودة تأسست في الأردن وسجلت لدى وزارة

الصناعة والتجارة تحت رقم (9365) بتاريخ 4 تشرين الثاني 2004.

وقد بدأت الشركة بممارسة نشاطاتها في العام 2005.

تمارس الشركة الأنشطة التالية من خلال التراخيص الممنوحة من قبل هيئة الأوراق المالية:

- الوساطة المالية: القيام بشراء وبيع الأوراق المالية لحساب الشركة أو عملائها والغير والعمل كوسيط مالي بالعمولة لحساب عملاء الشركة والغير.
- الاستشارات المالية: تقديم النصح والمشورة لعملاء الشركة مقابل أتعاب فيما يتعلق بالاستثمار أو التعامل بالأوراق المالية طبقاً للأهداف الاستثمارية الخاصة بكل عميل وذلك إما مباشرة أو من خلال نشرات أو كتابات خاصة بالاستثمار أو بعمليات شراء أو بيع الأوراق المالية.
- إدارة الاستثمار: القيام بإدارة محافظ الأوراق المالية بيعاً وشراء وإدارة صناديق الاستثمار لحساب الشركة ولحساب عملائها والغير طبقاً للاتفاقيات الموقعة معهم.
- ممارسة أعمال التمويل على الهامش.

2. الوضع التنافسي والحصة في السوق المحلي للشركة

أدناه، جدول يبين الوضع التنافسي والحصة في السوق المحلي للشركة للسنوات من 2005 إلى 2009 :

الحصة السوقية	الترتيب	حجم التداول		السنة
		إجمالي السوق	الشركة	
%1.40	68/23	19.341.706.663	271.605.738	2009
%1.80	69/20	40.637.439.911	712.614.690	2008
%3.20	66/07	24.703.996.806	786.502.599	2007
%4.00	68/04	28.423.868.058	1.139.035.413	2006
%1.30	48/24	33.785.773.408	455.894.098	2005

3. تطور رأس مال الشركة وحقوق الشركاء

بلغ رأس مال الشركة المصرح به عند التأسيس 1 مليون دينار وتمت زيادته على مراحل ليصبح 6 مليون دينار في العام 2005 كما و قد أصبح ما يقارب 9.3 مليون دينار في العام 2007 وذلك مواكبة لتوسع نشاطات الشركة ودخولها في الأسواق المالية الإقليمية والعالمية، نمت حقوق الشركاء بشكل ملحوظ من العام 2005 إلى العام 2009 حتى بلغت ما يقارب 10.6 مليون دينار في نهاية عام 2009. أدناه، جدول ورسم بياني يبين التطور والنمو في حقوق الشركاء للسنوات من 2005 إلى 2009:

التغير للسنة السابقة دينار	التغير للسنة الحالية دينار	2005 دينار	2006 دينار	2007 دينار	2008 دينار	2009 دينار	بالآف الدنانير
-	-	6.000	6.000	9.298	9.298	9.298	حقوق الشركاء
-	-	5.050	6.000	9.298	9.298	9.298	رأس المال المصرح به
-	-	-	-	185	185	185	رأس المال المدفوع
-	-	94	498	721	721	721	علاوة إصدار
-	-	94	94	94	94	94	الاحتياطي الاجباري
(994)	(1.046)	533	3.137	1.609	615	(431)	الاحتياطي الاختياري
(994)	(1.046)	5.771	9.729	11.907	10.913	9.867	(خسائر) أرباح مدورة
							مجموع حقوق الشركاء

FIRST Investment Group

214	30
12.204	9.419
9.298	9.298
185	185
721	721
94	94
615	(431)
10.913	9.867
23.117	19.286

الضرائب
مجموع المطلوبات المتداولة

حقوق الشركاء

رأس المال المدفوع

علاوة إصدار

الاحتياطي الاجباري

الاحتياطي الاختياري

(خسائر) أرباح مدورة

مجموع حقوق الشركاء

مجموع المطلوبات وحقوق الشركاء

كما يبين المركز المالي للشركة، تتمتع الشركة بمركز مالي قوي وقدرة على الوفاء بالتزاماتها قصيرة الأجل

(التي تستحق خلال سنة) تجاه عملائها ودائنيها بسهولة. كانت نسب السيولة للشركة للسنوات من 2006 إلى

2009 كما في الجدول أدناه:

2006 %	2007 %	2008 %	2009 %
1.54	1.63	1.39	1.44

نسبة السيولة

• نتائج أعمال الشركة

2008 دينار	2009 دينار	بالآف الدينائير
7.558	1.949	صافي عمولات التداول
772	577	إيرادات فوائد
229	135	أتعاب إدارة المحافظ
147	118	صافي إيرادات ومصاريف أخرى
(4.157)	(95)	(خسائر) أرباح بيع موجودات مالية
(1.332)	-	(خسارة) تدني في قيمة أرض
(2.769)	(1.705)	مصاريف إدارية وعمومية
(802)	(678)	تكاليف التمويل
(297)	(515)	إستهلاكات و إطفاءات

(13)	(766)	مخصص ذمم مشكوك في تحصيلها
(664)	(980)	صافي (خسارة) ربح السنة قبل الضريبة
(249)	-	ضريبة دخل السنة
(81)	(66)	ضريبة دخل سنوات سابقة
<u>(994)</u>	<u>(1.046)</u>	صافي (خسارة) ربح السنة

لا تزال تشكل عمولات التداول الناتجة عن أنشطة ادارة الاستثمار والوساطة في السوق المحلي والاسواق الإقليمية والعالمية البند الأهم في تكوين إيرادات الشركة والمساهمة في ربحيتها رغم الصعوبات التي واجهها قطاع الوساطة والاستثمارات المالية خلال العامين الأخيرين متأثرة بالتراجع الإقتصادي الذي يشهده العالم. كما ساهم نشاط التمويل على الهامش في دعم إيرادات الشركة. يظهر الجدول أدناه تحليلاً عمودياً لإيرادات الشركة :

2008 %	2008 %	
87	70	صافي عمولات التداول
9	21	إيرادات فوائد
3	5	أتعاب إدارة المحافظ
1	4	صافي إيرادات ومصاريف أخرى
<u>100</u>	<u>100</u>	

5. أعضاء هيئة المديرين والشركاء والإدارة التنفيذية

• هيئة المديرين

العضو	المنصب
معالي الدكتور زياد محمد فريز	رئيس هيئة المديرين
السيد معروف عثمان أبو سمرة	نائب رئيس هيئة المديرين
السيد طارق شحادة الأنصاري	عضو

• الشركاء

شركة المقايضة للنقل و الاستثمار المساهمه العامه	السيد طارق شحادة فائق الأنصاري
السيد معروف عثمان معروف أبو سمرة	السيدة حنان سليمان جودت العمدة
السيد حسن عثمان معروف أبو سمرة	السيدة كارمن فتحي عبدالرحيم الطاهر
شركة البيادر للإستثمار والتجارة ذ.م.م	

• الإدارة التنفيذية

السيد طارق شحادة الأنصاري	الرئيس التنفيذي
السيدة كارمن فتحي الطاهر	نائب الرئيس التنفيذي

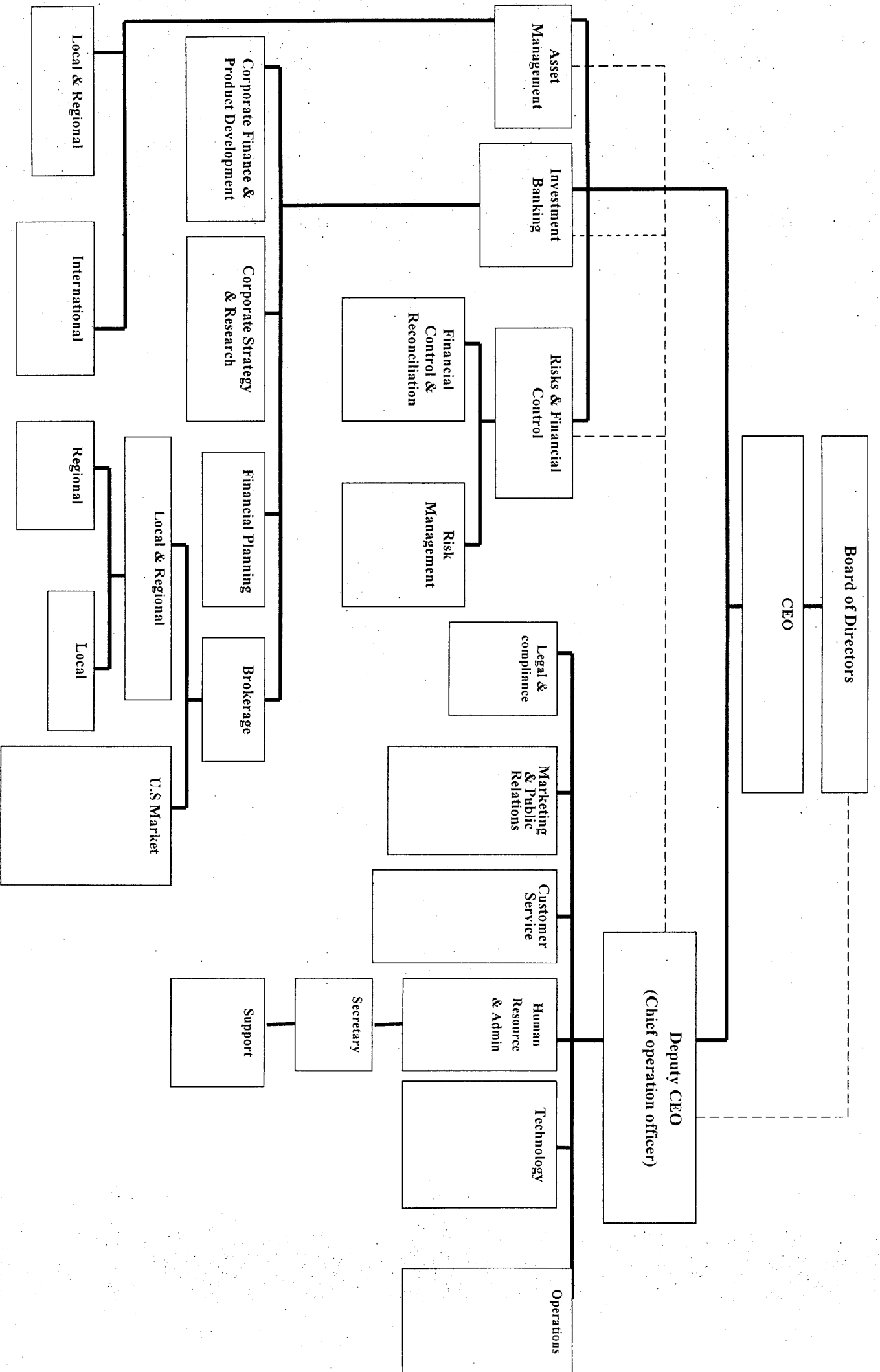
• الموظفين (الوسطاء الماليين المعتمدين ومدراء الدوائر)

الموظف	الرتبة	المؤهل والخبرة
طارق شحادة فائق الأنصاري	الرئيس التنفيذي/وسيط مالي معتمد/مدير استثمار	بكالوريوس إقتصاد
كارمن فتحي الطاهر	نائب الرئيس التنفيذي	بكالوريوس إدارة أعمال
بيسان رهيف موسى ابراهيم	وسيط مالي معتمد / قائم بأعمال مدير الوساطة	بكالوريوس إدارة أعمال
محمود عمر الشيخ محمود الطاهر	وسيط مالي معتمد	بكالوريوس تسويق
ريم غسان عبدالكريم الزعبي	وسيط مالي معتمد	بكالوريوس نظم معلومات محاسبيه
شيرين فتحي عبدالحميد بركات	وسيط مالي معتمد	بكالوريوس إدارة أعمال
شادي عبداللطيف أوسرية	المدير التنفيذي للمالية وإدارة المخاطر	بكالوريوس علوم إدارية / محاسبة
جعفر ياسر أبو ميالة	مدير القانونية والمطابقة / ضابط إمتثال معتمد	ماجستير قانون تجارة دولية
سحر عبدالرحمن أبو شريف	مدير الموارد البشرية	ماجستير إدارة عامة
ديما جواد الخطيب	مدير العمليات	بكالوريوس محاسبة
صالح فاعور العقرباوي	مدير أنظمة المعلومات	بكالوريوس حاسوب
مريم هاشم حمد	مدير خدمة العملاء	ماجستير لغة عربية
سلمان محمد سعيد فارس الغزاوي	مدير الخدمات الخاصة	ماجستير تمويل

6. الهيكل التنظيمي للشركة وعدد موظفيها ومؤهلاتهم وبرامج التأهيل والتدريب لموظفي الشركة.

- مرفق الهيكل التنظيمي للشركة
- بلغ عدد موظفي الشركة كما في 31 كانون الأول 2009 ثمانية وثلاثون موظفاً. سبعة وعشرون موظفاً من حملة الدرجة الجامعية (البكالوريوس والماجستير).
- تتبع الشركة سياسة التعليم والتدريب المهني المستمر لموظفيها من خلال إيفاد الموظفين في بعثات علمية ودورات تدريبية تهدف إلى رفع مستوى الأداء الوظيفي للموظفين وذلك عن طريق إتمام دراساتهم والحصول على درجات علمية عليا والتخصص في الفروع المختلفة للعلوم والإطلاع على نواحي المعرفة النظرية والتطبيقية وحضور مسابقات واكتساب مهارات علمية وعملية تسهم في خدمة الشركة وتطويرها.

FIRST INVESTMENTS GROUP ORGANIZATION CHART



7. وصف للمخاطر التي تتعرض لها الشركة

تتصدر المخاطر التي تتعرض لها الشركة بالمنافسة الشديدة الموجودة في السوق المحلي نظرا لارتفاع عدد شركات الخدمات المالية في السوق.

- بلغت حقوق الشركاء للشركة في نهاية عام 2009 مبلغ 9.87 مليون دينار بنقص مقدراه 1.04 مليون دينار مقارنة بعام 2008 (9.5%).
- بلغت (الخسائر) الصافية للشركة للسنة المنتهية في 31 كانون الأول 2009 مبلغ 1 مليون دينار مقارنة بخسائر صافية للشركة للسنة المنتهية في 31 كانون الأول 2008 مبلغ 994 ألف دينار.
- إنخفضت الإيرادات من عمولات التداول بمقدار 5.6 مليون دينار (74%) مقارنة مع العام الماضي.
- بلغت الإيرادات من أتعاب إدارة المحافظ ما يقارب 135 ألف دينار مقارنة مع مبلغ 230 ألف دينار خلال العام الماضي 2008.
- انخفضت الإيرادات من الفوائد الدائنة بمبلغ 195 ألف دينار، حيث بلغت إيرادات فوائد دائنة للشركة للسنة المنتهية في 31 كانون الأول 2009 و 2008 على التوالي مبلغ 577 ألف دينار و 772 ألف دينار.
- إنخفضت المصاريف الإدارية والعمومية ومصاريف التمويل ومصاريف الإستهلاك والإطفاء بمبلغ 970 ألف دينار أي ما نسبته 25%.
- بعض نسب الربحية للشركة:

2008	2009	
(%3.80)	(%4.90)	العائد على الأصول (ROAA)
(%8.70)	(%10.01)	العائد على الملكية (ROAE)
(0.11)	(0.11)	الربح للحصة الواحدة (EPS) دينار/الحصة

9. الأثر المالي لعمليات ذات طبيعة غير متكررة حدثت خلال السنة الماضية

لا يوجد عمليات ذات طبيعة غير متكررة حدثت خلال السنة الماضية.

2005	2006	2007	2008	2009	بالآلاف الدنانير
721	3.008	1.695	(994)	(1.046)	صافي (الخسارة) الربح
5.771	9.729	11.907	10.913	9.867	صافي حقوق الشركاء

11. التطورات المستقبلية الهامة بما في ذلك أي توسعات أو مشروعات جديدة والخطة المستقبلية للشركة

• التوسعات والمشروعات

لا يوجد أي توسعات أو مشاريع قيد التنفيذ حالياً للشركة.

• خطة العمل 2010

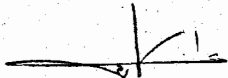
الربع الرابع	الربع الثالث	الربع الثاني	الربع الأول	بالاف الدنانير
نشاط إدارة الإستثمار				
8.000	7.000	8.000	7.000	الحجم (المعدل)
65	-	65	-	أيراد عمولة الاداء
نشاط الوساطة المالية				
838	835	835	835	أيراد عمولة التداول
نشاط التمويل على الهامش				
3.500	3.000	3.000	2.500	الحجم (المعدل)
73	72	72	70	أيراد الفوائد
976	907	972	905	الإجمالي

12. مقدار أتعاب تدقيق الشركة والشركات التابعة، ومقدار أي أتعاب عن خدمات أخرى تلقاها المدقق و/أو مستحقة له

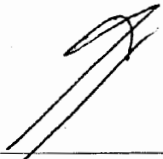

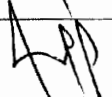
الشركات التابعة	الشركة	الخدمة
3.000 دينار	7.500 دينار	تدقيق الحسابات

ثانياً: البيانات المالية السنوية مع تقرير مدققي الحسابات

مرفق طيه نسخة عن البيانات المالية السنوية مع تقرير مدققي الحسابات الشركة للسنة المالية 2010.


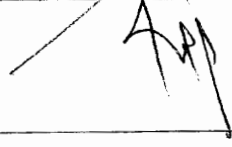
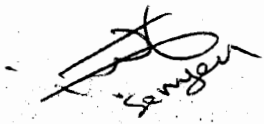


1. إقرار من هيئة المديرين بعدم وجود أي أمور جوهرية قد تؤثر على إستمرارية الشركة
تقر هيئة مديري الشركة الأولى للاستثمارات المالية بعدم وجود أي أمور جوهرية قد تؤثر على إستمرارية الشركة خلال السنة المالية التالية 2010.
2. إقرار من هيئة المديرين بمسئوليتها عن إعداد البيانات المالية وتوفير نظام رقابي فعال في الشركة
تقر هيئة مديري الشركة الأولى للاستثمارات المالية بمسئوليتها عن إعداد البيانات المالية للشركة عن سنة 2009 وتقر بتوفير نظام رقابي فعال في الشركة.
الشركة الأولى للإستثمارات المالية ذ.م.م.

التوقيع	المنصب	العضو
	رئيس هيئة المديرين	معالي الدكتور زياد محمد فريز
	نائب رئيس هيئة المديرين	السيد معروف عثمان أبو سمرة
	عضو	السيد طارق شحادة الأنصاري

3. إقرار بصحة ودقة واكتمال المعلومات الواردة في التقرير

- تقر الشركة الأولى للاستثمارات المالية بصحة ودقة واكتمال المعلومات الواردة في التقرير السنوي 2009.
الشركة الأولى للإستثمارات المالية ذ.م.م.

التوقيع	المنصب	العضو
	رئيس هيئة المديرين	معالي الدكتور زياد محمد فريز
	الرئيس التنفيذي	السيد طارق شحادة الأنصاري
	المدير التنفيذي للمالية وإدارة المخاطر	السيد شادي عبداللطيف أبوسرية

شركة الاولى للاستثمارات المالية
شركة ذات مسؤولية محدودة

البيانات المالية الموحدة كما في ٣١ كانون الأول ٢٠٠٩
وتقرير مدققي الحسابات المستقلين

المهنيون العرب
(أعضاء في جرائد ثورنتون العالمية)

شركة الأولى للإستثمارات المالية
شركة ذات مسؤولية محدودة

فهرس

<u>صفحة</u>	
٢	- تقرير مدققي الحسابات المستقلين
٣	- بيان المركز المالي الموحد كما في ٣١ كانون الأول ٢٠٠٩
٤	- بيان الدخل الشامل الموحد للسنة المنتهية في ٣١ كانون الأول ٢٠٠٩
٥	- بيان التغيرات في حقوق الملكية الموحد للسنة المنتهية في ٣١ كانون الأول ٢٠٠٩
٦	- بيان التدفقات النقدية الموحد للسنة المنتهية في ٣١ كانون الأول ٢٠٠٩
٧ - ١٩	- إيضاحات حول البيانات المالية الموحدة

تقرير مدققي الحسابات المستقلين

السادة الشركاء

شركة الاولى للاستثمارات المالية محدودة المسؤولية
عمان - المملكة الأردنية الهاشمية

مقدمة

لقد دققنا البيانات المالية الموحدة المرفقة لشركة الاولى للاستثمارات المالية محدودة المسؤولية والتي تتكون من بيان المركز المالي الموحد كما في ٣١ كانون الأول ٢٠٠٩ وكلا من بيان الدخل الشامل الموحد وبيان التغيرات في حقوق الملكية الموحد وبيان التدفقات النقدية الموحد للسنة المنتهية في ذلك التاريخ وملخصاً لأهم السياسات المحاسبية المتبعة في إعداد هذه البيانات المالية الموحدة والإيضاحات المرفقة بها.

مسؤولية إدارة الشركة عن البيانات المالية الموحدة

إن إعداد وعرض البيانات المالية الموحدة المرفقة بصورة عادلة وفقاً لمعايير التقارير المالية الدولية هي من مسؤولية إدارة الشركة، وتشمل هذه المسؤولية تصميم وتطبيق نظام رقابة داخلي يهدف الى إعداد وعرض البيانات المالية الموحدة بصورة عادلة وخالية من أية أخطاء جوهرية سواء كانت نتيجة خطأ أو غش، كما تشمل مسؤولية الإدارة اختيار وتطبيق السياسات المحاسبية الملائمة والتقديرات المحاسبية المعقولة اللازمة لإعداد البيانات المالية الموحدة.

مسؤولية مدقق الحسابات

إن مسؤوليتنا هي إبداء رأينا حول البيانات المالية الموحدة استناداً إلى إجراءات التدقيق التي قمنا بها. لقد تم قيامنا بهذه الإجراءات وفقاً لمعايير التدقيق الدولية والتي تتطلب الإلتزام بقواعد السلوك المهني والتخطيط لعملية التدقيق بهدف الحصول على درجة معقولة من القناعة بأن البيانات المالية الموحدة لا تتضمن أية أخطاء جوهرية. كما تشمل إجراءات التدقيق الحصول على بيّنات حول المبالغ والإيضاحات الواردة في البيانات المالية. تستند إجراءات التدقيق المختارة الى تقدير مدقق الحسابات وتقييمه لمخاطر وجود أخطاء جوهرية في البيانات المالية سواء كانت نتيجة خطأ أو غش. إن تقييم المدقق لهذه المخاطر يتضمن دراسة إجراءات الرقابة الداخلية المتعلقة بإعداد وعرض البيانات المالية بصورة عادلة، وهو يهدف الى اختيار إجراءات التدقيق المناسبة ولا يهدف الى إبداء رأي حول فاعلية نظام الرقابة الداخلية في الشركة. تتضمن إجراءات التدقيق أيضاً تقييم مدى ملائمة السياسات المحاسبية المتبعة ومدى معقولية التقديرات الهامة التي استندت إليها الإدارة في إعداد البيانات المالية وتقيماً عاماً لطريقة عرضها. وفي اعتقادنا أن بيّنات التدقيق التي حصلنا عليها كافية ومناسبة لإبداء رأينا حول البيانات المالية الموحدة.

الرأي

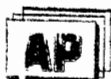
في رأينا، أن البيانات المالية الموحدة المرفقة تُظهر بعدالة من كافة النواحي الجوهرية المركز المالي الموحد لشركة الاولى للاستثمارات المالية محدودة المسؤولية كما في ٣١ كانون الأول ٢٠٠٩ وأدائها المالي الموحد وتدفقاتها النقدية الموحدة للسنة المنتهية في ذلك التاريخ، وفقاً لمعايير التقارير المالية الدولية.

فقرة تأكيدية

كما هو مبين في الإيضاح رقم (٨) من البيانات المالية الموحدة المرفقة فإن الأرض المملوكة للشركة والمبالغ قيمتها الدفترية (٥,٠٦٢,٣٦٦) دينار غير مسجلة باسم الشركة، علماً بأن الشركة تحتفظ بوكالة خاصة غير قابلة للعزل لصالحها مقابل كامل التصرف في تلك الأرض.

إبراهيم حمودة (إجازة ٦٠٦)
المهنيون العرب
(أعضاء في جرائنت ثورنتون)

عمان في ٢١ آذار ٢٠١٠



المهنيون العرب
مستشارون ومحاسبون قانونيون

شركة الاولى للإستثمارات المالية
شركة ذات مسؤولية محدودة
بيان المركز المالي الموحد كما في ٣١ كانون الأول ٢٠٠٩

(بالدينار الأردني)

٢٠٠٨	٢٠٠٩	إيضاح	الموجودات
			موجودات متداولة
٤,٣٢٤,٦٠١	٢,٢٢٩,١٨٠	٣	النقد وما في حكمه
١,٦٦٢,٢٩٥	٧٤٥,٨٧٨	٤	شيكات برسم التحصيل
٤٣٤,٠٠٠	١٧٣,٤٠٩		موجودات مالية للمتاجرة
١٠,١٦٩,٣٢٩	١٠,١٩٧,٢٥١	٥	ذمم مدينة، بالصافي
٢٩١,٧٧٣	٢٦١,٢٩٥	٦	أرصدة مدينة أخرى
<u>١٦,٨٨١,٩٩٨</u>	<u>١٣,٦٠٧,٠١٣</u>		مجموع الموجودات المتداولة
			موجودات غير متداولة
٢٥,٠٠٠	٢٥,٠٠٠		تأمينات صندوق ضمان التسوية
٢٦,٥١٥	٣١,٠٠٠	٧	موجودات مالية متوفرة للبيع
٦,١٠٥,٥٢٨	٥,٦٠٩,٣٦٩	٨	ممتلكات ومعدات، بالصافي
٧٨,٢٨١	١٣,٥٤٧	٩	موجودات غير ملموسة، بالصافي
<u>٦,٢٣٥,٣٢٤</u>	<u>٥,٦٧٨,٩١٦</u>		مجموع الموجودات غير المتداولة
<u>٢٣,١١٧,٣٢٢</u>	<u>١٩,٢٨٥,٩٢٩</u>		مجموع الموجودات
			المطلوبات وحقوق الملكية
			مطلوبات متداولة
١,٦٩٤,١٤١	٥٤٠,٤١٦	١٠	تسهيلات إئتمانية
٦,٤٤٧,٥٤٣	٦,٦٧٦,٠٩٩	١١	ذمم عملاء إدارة الاستثمار
٣,٧٣٨,٢٧٧	٢,١١٦,٦٩٧	١٢	ذمم دائنة
٢١٣,٩٧٨	٣٠,٣٨٧		مخصص ضريبة الدخل
١١٠,٣٣٦	٥٥,٠٩٩	١٣	أرصدة دائنة أخرى
<u>١٢,٢٠٤,٢٧٥</u>	<u>٩,٤١٨,٦٩٨</u>		مجموع المطلوبات المتداولة
		١٤	حقوق الملكية
٩,٢٩٧,٨٦٠	٩,٢٩٧,٨٦٠		رأس المال المدفوع
١٨٤,٦٧٣	١٨٤,٦٧٣		علاوة إصدار
٧٢١,٣٦١	٧٢١,٣٦١		إحتياطي إجباري
٩٣,٩٣٢	٩٣,٩٣٢		إحتياطي إختياري
٦١٥,٢٢١	(٤٣٠,٥٩٥)		(خسائر) أرباح مرحلة
<u>١٠,٩١٣,٠٤٧</u>	<u>٩,٨٦٧,٢٣١</u>		مجموع حقوق الملكية
<u>٢٣,١١٧,٣٢٢</u>	<u>١٩,٢٨٥,٩٢٩</u>		مجموع المطلوبات وحقوق الملكية

" إن الإيضاحات المرفقة بالبيانات المالية الموحدة من رقم (١) إلى رقم (٢٤) تشكل جزءاً من هذه البيانات المالية وتقرأ معها"

شركة الاولى للإستثمارات المالية
شركة ذات مسؤولية محدودة
بيان الدخل الشامل الموحد للسنة المنتهية في ٣١ كانون الأول ٢٠٠٩

(بالدينار الأردني)

٢٠٠٨	٢٠٠٩	إيضاح	
٧,٥٥٧,٩٤٨	١,٩٤٨,٧٠٠	١٥	صافي عمولات الوساطة
٧٧٢,٣٥٦	٥٧٧,٣٣٣	١٦	إيرادات فوائد
٢٢٩,٥٧٣	١٣٥,٢١٩		أتعاب إدارة المحافظ
٣٨,٤٩٧	٦٨,٤٢٧	١٧	صافي إيرادات مبيعات عملات اجنبية
١٠٨,٧٢٣	٤٩,٤٢١	١٨	صافي إيرادات ومصاريف أخرى
(٤,١٥٧,٣٧٤)	(٩٤,٦٧٤)		خسائر موجودات مالية للمتاجرة
(٢,٧٦٨,٩٨٣)	(١,٧٠٥,٤٤١)	١٩	مصاريف إدارية وعمومية
(٨٠٢,٣٠١)	(٦٧٧,٨٦٠)		مصاريف تمويل
(٢٩٦,٨٢١)	(٥١٥,٣٣٨)		استهلاكات وإطفاءات
(١,٣٣٢,١٩٤)	—		خسارة تدني في قيمة أرض
(١٣,٣٦١)	(٧٦٥,٦١١)		مخصص ذمم مشكوك في تحصيلها
(٦٦٣,٩٣٧)	(٩٧٩,٨٢٤)		خسارة السنة قبل الضريبة
(٢٤٩,٣٧١)	—	٢٠	مخصص ضريبة دخل السنة
(٨٠,٥٧٠)	(٦٥,٩٩٢)		ضريبة دخل سنوات سابقة
(٩٩٣,٨٧٨)	(١,٠٤٥,٨١٦)		الخسارة والدخل الشامل للسنة

" إن الإيضاحات المرفقة بالبيانات المالية الموحدة من رقم (١) إلى رقم (٢٤) تشكل جزءاً من هذه البيانات المالية وتقرأ معها"

شركة الأولى للاستثمارات المالية
شركة ذات مسؤولية محدودة
بيان التغيرات في حقوق الملكية المرحل للسنة المنتهية في ٣١ كانون الأول ٢٠٠٩
(بالدينار الأردني)

المجموع	أرباح (خسائر) مرحلة	احتياطيات		علاوة إصدار	رأس المال المدفوع	
		اختياري	إجباري			
١٠,٩١٣,٠٤٧	٦١٥,٢٢١	٩٣,٩٣٢	٧٢١,٣٦١	١٨٤,٦٧٣	٩,٢٩٧,٨٦٠	الرصيد كما في ٢٠٠٩/١/١
(١,٠٤٥,٨١٦)	(١,٠٤٥,٨١٦)	—	—	—	—	إجمالي الدخل الشامل للسنة
٩,٨٦٧,٢٣١	(٤٣٠,٥٩٥)	٩٣,٩٣٢	٧٢١,٣٦١	١٨٤,٦٧٣	٩,٢٩٧,٨٦٠	الرصيد كما في ٢٠٠٩/١٢/٣١
١١,٩٠٦,٩٢٥	١,٦٠٩,٠٩٩	٩٣,٩٣٢	٧٢١,٣٦١	١٨٤,٦٧٣	٩,٢٩٧,٨٦٠	الرصيد كما في ٢٠٠٨/١/١
(٩٩٣,٨٧٨)	(٩٩٣,٨٧٨)	—	—	—	—	إجمالي الدخل الشامل للسنة
١٠,٩١٣,٠٤٧	٦١٥,٢٢١	٩٣,٩٣٢	٧٢١,٣٦١	١٨٤,٦٧٣	٩,٢٩٧,٨٦٠	الرصيد كما في ٢٠٠٨/١٢/٣١

" إن الإيضاحات المرفقة بالبيانات المالية الموحدة من رقم (١) إلى رقم (٢٤) تشكل جزءاً من هذه البيانات المالية وتقرأ معها"

شركة الاولى للاستثمارات المالية
شركة ذات مسؤولية محدودة
بيان التدفقات النقدية الموحد للسنة المنتهية في ٣١ كانون الأول ٢٠٠٩

(بالدينار الأردني)

٢٠٠٨	٢٠٠٩	
		التدفقات النقدية من عمليات التشغيل
(٦٦٣,٩٣٧)	(٩٧٩,٨٢٤)	خسارة السنة قبل الضريبة
٢٩٦,٨٢١	٥١٥,٣٣٨	استهلاكات وإطفاءات
١,٣٣٢,١٩٤	—	خسارة تدني في قيمة أرض
١,٠١٤	(١٢١)	(ربح) خسارة استبعاد ممتلكات ومعدات
١٣,٣٦١	٧٦٥,٦١١	مخصص ذمم مشكوك في تحصيلها
١٠١,٨٤٣	(٣٦,٠٧٦)	فروقات تقييم موجودات مالية للمتاجرة
		التغير في رأس المال العامل
(٥٣٥,٨٤٣)	٢٩٦,٦٦٧	موجودات مالية للمتاجرة
٤٦٢,٠٨٣	٩١٦,٤١٧	شيكات برسم التحصيل
٩,٥٣٠,٥١٥	(٧٩٣,٥٣٣)	ذمم مدينة
(١٢٥,٩٤٧)	٣٠,٤٧٨	أرصدة مدينة أخرى
(٢٠,٨٥١)	(١,٦٢١,٥٨٠)	ذمم دائنة
٢,٠٧٣,٠٨٥	٢٢٨,٥٥٦	ذمم عملاء إدارة الاستثمار
(١٦٣,٦١٦)	(٥٥,٢٣٧)	أرصدة دائنة أخرى
(٦٣٦,١٣٢)	(٢٤٩,٥٨٣)	ضريبة الدخل المدفوعة
١١,٦٦٤,٥٩٠	(٩٨٢,٨٨٧)	صافي التدفقات النقدية من عمليات التشغيل
		التدفقات النقدية من عمليات الاستثمار
(٢٦,٥١٥)	(٤,٤٨٥)	موجودات مالية متوفرة للبيع
(٦,٨٣٣,٥٦٦)	٤٥,٦٧٦	ممتلكات ومعدات
(١٧,٩٧٣)	—	موجودات غير ملموسة
(٦,٨٧٨,٠٥٤)	٤١,١٩١	صافي التدفقات النقدية من عمليات الاستثمار
		التدفقات النقدية من عمليات التمويل
(٦,٨٢٢,١٩٨)	(١,١٥٣,٧٢٥)	تسهيلات إئتمانية
(٢,٠٣٥,٦٦٢)	(٢,٠٩٥,٤٢١)	التغير في النقد وما في حكمه
٦,٣٦٠,٢٦٣	٤,٣٢٤,٦٠١	النقد وما في حكمه في بداية السنة
٤,٣٢٤,٦٠١	٢,٢٢٩,١٨٠	النقد وما في حكمه في نهاية السنة

" إن الإيضاحات المرفقة بالبيانات المالية الموحدة من رقم (١) إلى رقم (٢٤) تشكل جزءاً من هذه البيانات المالية وتقرأ معها"

شركة الاولى للاستثمارات المالية
شركة ذات مسؤولية محدودة
إيضاحات حول البيانات المالية الموحدة
٣١ كانون الأول ٢٠٠٩
(بالدينار الأردني)

١ . عام

تأسست شركة الاولى للاستثمارات المالية خلال عام ٢٠٠٤ وتم تسجيلها كشركة ذات مسؤولية محدودة تحت رقم (٩٣٦٥). إن مركز تسجيل الشركة هو في المملكة الأردنية الهاشمية ومن أهم غايات الشركة ما يلي:

- ١- الوساطة المالية : القيام بشراء وبيع الأوراق المالية لحساب الشركة أو عملائها والغير والعمل كوسيط مالي بالعمولة لحساب عملاء الشركة والغير .
- ٢- الاستشارات المالية : تقديم النصح والمشورة لعملاء الشركة مقابل أتعاب فيما يتعلق بالاستثمار أو التعامل بالأوراق المالية طبقاً للأهداف الاستثمارية الخاصة بكل عميل وذلك إما مباشرة أو من خلال نشرات أو كتابات خاصة بالاستثمار أو بعمليات شراء أو بيع الأوراق المالية.
- ٣- إدارة الاستثمار: القيام بإدارة محافظ الأوراق المالية بيعاً وشراءً وإدارة صناديق الاستثمار لحساب الشركة ولحساب عملائها والغير طبقاً للاتفاقيات الموقعة معهم.
- ٤- ممارسة أعمال التمويل على الهامش.

تم إقرار البيانات المالية الموحدة المرفقة من قبل هيئة مديري الشركة في جلستها المنعقدة بتاريخ ٢١ آذار ٢٠١٠، وتتطلب هذه البيانات موافقة الهيئة العامة للشركاء.

٢ . السياسات المحاسبية الهامة

أسس إعداد البيانات المالية الموحدة

تم اعداد البيانات المالية الموحدة للشركة وشركتها التابعة وفقاً للمعايير الصادرة عن مجلس معايير المحاسبة الدولية والتفسيرات الصادرة عن لجنة تفسيرات التقارير المالية الدولية المنبثقة عن مجلس معايير المحاسبة الدولية.

تم إعداد البيانات المالية الموحدة وفقاً لمبدأ التكلفة التاريخية باستثناء الموجودات المالية للمتاجرة التي تظهر بالقيمة العادلة بتاريخ البيانات المالية.

ان الدينار الأردني هو عملة اظهار البيانات المالية الموحدة والذي يمثل العملة الرئيسية للشركة.

أسس توحيد البيانات المالية

تتضمن البيانات المالية الموحدة البيانات المالية للشركة الأم والبيانات المالية للشركة التابعة لها (الشركة الأولى للصرافة محدودة المسؤولية والملوكة بالكامل من قبل الشركة) والخاضعة لسيطرتها وتحقق السيطرة عندما يكون للشركة القدرة على التحكم في السياسات المالية والتشغيلية للشركة التابعة، ويتم استبعاد المعاملات والأرصدة والإيرادات والمصروفات فيما بين الشركة الأم والشركة التابعة.

يتم إعداد البيانات المالية للشركة التابعة كما في نفس تاريخ البيانات المالية للشركة الأم وباستخدام نفس السياسات المحاسبية المتبعة في الشركة الأم. إذا كانت الشركة التابعة تتبع سياسات محاسبية تختلف عن تلك المتبعة في الشركة الأم فيتم اجراء التعديلات اللازمة على البيانات المالية للشركة التابعة لتتطابق مع السياسات المحاسبية المتبعة في الشركة الأم.

يتم توحيد نتائج أعمال الشركة التابعة في بيان الدخل الموحد من تاريخ تملكها وهو التاريخ الذي يتم فيه فعلياً انتقال سيطرة الشركة الأم على الشركة التابعة. يتم توحيد نتائج أعمال الشركة التابعة التي يتم التخلص منها في بيان الدخل الشامل الموحد حتى التاريخ الذي تفقد الشركة فيه السيطرة على الشركة التابعة.

وفيما يلي عرض للشركة التابعة التي تم توحيد بياناتها المالية مع الشركة الأم:

اسم الشركة التابعة	رأس المال	نسبة التملك	النشاط
شركة الأولى للصرافة ذ.م.م	١,٢٠٠,٠٠٠	١٠٠%	أعمال الصرافة

تطبيق معايير التقارير المالية الدولية الجديدة والمعدلة

إن السياسات المحاسبية المتبعة للفترة الحالية متماثلة مع السياسات التي تم اتباعها في السنة السابقة، علماً بأن الشركة قامت خلال العام بتطبيق المعايير الجديدة والمعدلة وتفسيراتها الصادرة عن مجلس معايير المحاسبة الدولية (IASB) التابعة لمجلس معايير المحاسبة الدولية التي أصبحت سارية المفعول إعتباراً من الأول من كانون الثاني ٢٠٠٩ على النحو التالي:

رقم المعيار	موضوع المعيار	تاريخ التطبيق
المعيار الدولي للتقارير المالية رقم (٧)	الأدوات المالية - الإفصاح	إفصاحات مكثفة على القيمة العادلة ومخاطر السيولة
معيار المحاسبة الدولي رقم (١)	عرض البيانات المالية	فصل التغيرات في حقوق ملكية الأسهم عن التغيرات الأخرى في حقوق الملكية وإضافة بيان الدخل الشامل
معيار المحاسبة الدولي رقم (٢٣)	مصاريف الإقراض	إلغاء خيار إثبات تكاليف التمويل للأصول المؤهلة كمصاريف فترة في بيان الدخل

إن تطبيق المعايير الجديدة والمعدلة وتفسيراتها لم ينتج عنه تأثير جوهري على المبالغ المالية للفتترات المحاسبية الحالية والسابقة.

كما أصدر مجلس معايير المحاسبة الدولية عدداً من التعديلات على المعايير الدولية للتقارير المالية وعلى المعايير المحاسبية الدولية، وسيتم تطبيق هذه التعديلات بعد تاريخ ٣١ كانون الأول ٢٠٠٩، وتتوقع إدارة الشركة أن تطبيق هذه التعديلات في المستقبل لن يكون له أي تأثير جوهري على البيانات المالية الموحدة للشركة.

وفيما يلي ملخص لأهم المعايير التي تم إدخال تعديلات عليها وتواريخ تطبيق تلك التعديلات:

رقم المعيار	موضوع المعيار	تاريخ التطبيق
المعيار الدولي للتقارير المالية رقم (٩)	الأدوات المالية	السنوات المالية التي تبدأ في كانون الثاني ٢٠١٣
معيار المحاسبة الدولي رقم (٢٤)	الإفصاح عن الجهات ذات العلاقة	السنوات المالية التي تبدأ في كانون الثاني ٢٠١١
معيار المحاسبة الدولي رقم (٢٧)	البيانات المالية الموحدة والمنفصلة	السنوات المالية التي تبدأ في تموز ٢٠٠٩
معيار المحاسبة الدولي رقم (٣٢)	الأدوات المالية - العرض	السنوات المالية التي تبدأ في شباط ٢٠١٠
معيار المحاسبة الدولي رقم (٣٩)	الأدوات المالية - الإعراف والقياس	السنوات المالية التي تبدأ في تموز ٢٠٠٩

استخدام التقديرات

إن اعداد البيانات المالية وتطبيق السياسات المحاسبية يتطلب من ادارة الشركة القيام ببعض التقديرات والإجتهادات التي تؤثر على البيانات المالية الموحدة والإيضاحات المرفقة بها. إن تلك التقديرات تستند على فرضيات تخضع لدرجات متفاوتة من الدقة والتيقن، وعليه فإن النتائج الفعلية في المستقبل قد تختلف عن تقديرات الإدارة نتيجة التغير في أوضاع وظروف الفرضيات التي استندت عليها تلك التقديرات.

وفيما يلي أهم التقديرات التي تم استخدامها في اعداد البيانات المالية الموحدة:

- تقوم الإدارة بإعادة تقدير الأعمار الإنتاجية للأصول الملموسة وغير الملموسة بشكل دوري لغايات احتساب الاستهلاكات والإطفاءات السنوية اعتماداً على الحالة العامة لتلك الأصول وتقديرات الأعمار الإنتاجية المتوقعة في المستقبل ، ويتم اخذ خسارة التدني (ان وجدت) في بيان الدخل الشامل الموحد.
- تقوم الإدارة بمراجعة دورية للموجودات المالية والتي تظهر بالكلفة لتقدير أي تدني في قيمتها ويتم اخذ هذا التدني في بيان الدخل الشامل الموحد للسنة .
- تقوم إدارة الشركة بتقدير قيمة مخصص الديون المشكوك في تحصيلها بعد الأخذ بالإعتبار قابلية تلك الذمم للتحصيل.
- تستعين الشركة بمقيمين عقاريين مرخصين للحصول على تقديرات حول القيمة السوقية للأراضي.

النقد وما في حكمه

يمثل النقد وما في حكمه النقد في الصندوق ولدى البنوك والاستثمارات القابلة للتسييل إلى مبالغ محددة وباستحقاقات لا تتجاوز الثلاثة أشهر بحيث لا تتضمن مخاطر التغير في القيمة.

الموجودات المالية للمتاجرة

يتم إثبات تلك الموجودات عند الشراء بالقيمة العادلة، ويعاد تقييمها في تاريخ البيانات المالية بالقيمة العادلة. يتم إثبات التغيرات في القيمة العادلة في بيان الدخل الشامل بما في ذلك التغير في القيمة العادلة الناتج عن فروقات تحويل الموجودات المالية بالعملات الأجنبية.

تاريخ الاعتراف بالموجودات المالية

يتم الاعتراف بشراء وبيع الموجودات المالية في تاريخ المتاجرة (تاريخ التزام الشركة ببيع أو شراء الموجودات المالية).

القيمة العادلة

تمثل أسعار الإغلاق (أفضل طلب شراء للموجودات/ أفضل طلب بيع للمطلوبات) في أسواق نشطة القيمة العادلة للموجودات المالية. في حال عدم توفر أسعار معلنة أو عدم وجود تداول نشط على بعض الموجودات المالية فإنه يتم تقدير قيمتها العادلة من خلال مقارنتها بالقيمة العادلة لأداة مالية مشابهة أو من خلال احتساب القيمة الحالية للتدفقات النقدية المستقبلية المتعلقة بها. في حال تعذر قياس القيمة العادلة للموجودات المالية بشكل يعتمد عليه فإنه يتم إظهارها بالكلفة بعد تنزيل أي تدني في قيمتها.

التدني في قيمة الموجودات المالية

تقوم الشركة بمراجعة قيمة الموجودات المالية المثبتة في سجلات الشركة في تاريخ البيانات المالية الموحدة لتحديد فيما اذا كانت هنالك مؤشرات تدل على وجود تدني في قيمتها. في حالة وجود مثل هذه المؤشرات فإنه يتم تقدير القيمة القابلة للاسترداد للموجودات من أجل تحديد خسارة التدني. في حال انخفاض القيمة القابلة للاسترداد عن صافي القيمة الدفترية المثبتة في سجلات الشركة، يتم إثبات قيمة الإنخفاض في بيان الدخل الشامل الموحد.

مشتقات مالية للمتاجرة

يتم إثبات التغير في القيمة العادلة لمشتقات الأدوات المالية المحتفظ بها لأغراض المتاجرة (مثل عقود العملات الأجنبية الآجلة، عقود الفائدة المستقبلية، عقود المقايضة، عقود خيارات أسعار العملات الأجنبية) في بيان المركز المالي ضمن الموجودات الأخرى أو المطلوبات الأخرى، وتحدد القيمة العادلة وفقاً لأسعار السوق السائدة، ويتم تسجيل مبلغ التغيرات في القيمة العادلة في بيان الدخل الشامل الموحد.

الموجودات المالية المتوفرة للبيع

يتم إثبات تلك الموجودات عند الشراء بالقيمة العادلة مضافاً إليها مصاريف الاقتناء، ويعاد تقييمها في تاريخ البيانات المالية الموحدة بالقيمة العادلة. يتم إثبات التغير في القيمة العادلة في بند مستقل ضمن حقوق الملكية. في حال بيع هذه الموجودات أو جزء منها أو حصول تدني في قيمتها يتم تسجيل الأرباح أو الخسائر الناتجة عن ذلك في بيان الدخل الشامل الموحد بما في ذلك المبالغ المقيدة سابقاً ضمن حقوق الملكية.

التقااص

يتم إجراء تقااص بين الموجودات المالية والمطلوبات المالية وإظهار المبلغ الصافي في البيانات المالية عندما تتوفر الحقوق القانونية الملزمة لذلك وكذلك عندما يتم تسويتها على أساس التقااص أو يكون تحقق الموجودات وتسوية المطلوبات في نفس الوقت.

الذمم المدينة

تظهر الذمم المدينة بالتكلفة بعد تنزيل مخصص الذمم المشكوك في تحصيلها، ويتم شطب الذمم في حال عدم إمكانية تحصيلها خصما من المخصص المأخوذ لها ويضاف المحصل من الذمم التي تم شطبها إلى الإيرادات.

الممتلكات والمعدات

تظهر الممتلكات والمعدات بالتكلفة بعد تنزيل الاستهلاك المتراكم، ويتم استهلاكها عندما تكون جاهزة للاستخدام بطريقة القسط الثابت على مدى العمر الإنتاجي المتوقع لها باستخدام النسب السنوية التالية:

	٢٠٠٨	٢٠٠٩	
تحسينات على المباني	١٥-٢٩%	١٥-٢٩%	
أثاث ومفروشات	١٥%	٢٠-٣٠%	
الات وأجهزة مكتبية	١٥-٢٠%	٢٤-٤٠%	
وسائط نقل	١٥%	٣٠%	

عندما يقل المبلغ الممكن استرداده لأي من الممتلكات والمعدات عن صافي قيمتها الدفترية فإنه يتم تخفيض قيمتها إلى القيمة الممكن استردادها وتسجل قيمة التدني في بيان الدخل الشامل الموحد.

يتم مراجعة العمر الإنتاجي المتوقع للممتلكات والمعدات في نهاية كل عام، وفي حال إختلاف العمر الإنتاجي المتوقع عما تم تقديره سابقاً، يتم إستهلاك القيمة الدفترية المتبقية على العمر الإنتاجي المتبقي بعد إعادة التقدير اعتباراً من السنة التي تم فيها إعادة التقدير.

الموجودات غير الملموسة

يتم تصنيف الموجودات غير الملموسة على أساس تقدير عمرها الزمني لفترة محددة أو لفترة غير محددة. ويتم إطفاء الموجودات غير الملموسة التي لها عمر زمني محدد خلال هذا العمر ويتم قيد الإطفاء في بيان الدخل الشامل. أما الموجودات غير الملموسة التي عمرها الزمني غير محدد فيتم مراجعة التدني في قيمتها في تاريخ البيانات المالية ويتم تسجيل أي تدني في قيمتها في بيان الدخل الشامل. يتم إطفاء الأنظمة والبرامج على مدى عمرها الإنتاجي المقدر وبمعدل ٤٠% سنوياً (٢٠% في عام ٢٠٠٨).

الذمم الدائنة والمبالغ المستحقة الدفع

يتم إثبات الذمم الدائنة والمبالغ مستحقة الدفع عند استلام البضائع والخدمات من قبل الشركة سواء تمت المطالبة بها من قبل المورد أو لم تتم.

المخصصات

يتم إثبات المخصصات عندما يترتب على الشركة التزامات نتيجة لأحداث سابقة وأنه من المحتمل قيام الشركة بدفع مبالغ نقدية لتسديد هذه الالتزامات. يتم مراجعة المخصصات بتاريخ البيانات المالية وتعديل قيمتها بناءً على آخر معلومات متوفرة لدى الشركة.

الإيرادات

يتم تسجيل إيرادات العمولات وفقاً لمبدأ الاستحقاق.

يتم تحقق إيرادات الفوائد على أساس زمني بحيث يعكس العائد الفعلي على الموجودات.

يتم تحقق توزيعات أرباح الاستثمارات عند إقرارها من قبل الهيئات العامة للشركات المستثمر بها.

يتم تحقق إيرادات أتعاب إدارة المحافظ على أساس الربح المتحقق وغير المتحقق للمحافظ المدارة.

يتم تحقق الإيرادات الأخرى وفقاً لمبدأ الاستحقاق.

مصاريق الإقتراض

يتم قيد الفوائد المستحقة على القروض في بيان الدخل الشامل خلال السنة التي استحققت بها.

العملات الأجنبية

يتم إثبات العمليات التي تتم بالعملات الأجنبية خلال السنة بأسعار الصرف السائدة في تاريخ إجراء تلك العمليات. يتم تحويل أرصدة الموجودات المالية والمطلوبات المالية بالعملة الأجنبية باستخدام أسعار الصرف السائدة في تاريخ البيانات المالية الموحدة والمعلنة من البنك المركزي الأردني. يتم إثبات الأرباح والخسائر الناتجة عن تحويل الأرصدة بالعملات الأجنبية في بيان الدخل الشامل الموحد.

٣ . النقد وما في حكمه

٢٠٠٨	٢٠٠٩	
١٢١,٠٢٣	٦٠٧,٩٩٠	النقد في الصندوق
٢١,٢٣٩	١٢١,٨١٣	النقد لدى بنوك محلية
٩٠٧,٤٢٣	٣٥١,٧٧٥	النقد في الصندوق ولدى البنوك والمؤسسات المالية بالعملات الأجنبية
٣,٢٧٤,٩١٦	١,١٤٧,٦٠٢	النقد لدى مؤسسات مالية أجنبية *
٤,٣٢٤,٦٠١	٢,٢٢٩,١٨٠	

* يتضمن هذا البند تأمينات نقدية مقيدة السحب يبلغ رصيدها ١٦٦,٩٥٥ دينار (مقابل ١,٠٠٠,٥٤٥ دينار كما في ٣١ كانون الأول ٢٠٠٨).

٤ . شيكات برسم التحصيل

يبين الجدول التالي أعمار الشيكات برسم التحصيل:

٢٠٠٨	٢٠٠٩	
٥٣,٦٦٢	٥٤١,٧٩٩	تستحق خلال فترة تقل عن شهر
٣٣٤,٧١٥	٣٤,٣١١	تستحق خلال فترة تزيد عن شهر وتقل عن (٣) أشهر
٥١,٨٠٠	٥١,٠٠٠	تستحق خلال فترة تزيد عن (٣) أشهر وتقل عن (٦) أشهر
١,٢٢٢,١١٨	١١٨,٧٦٨	تستحق خلال فترة تزيد عن (٦) أشهر
١,٦٦٢,٢٩٥	٧٤٥,٨٧٨	

٥ . ذمم مدينة، بالصافي

٢٠٠٨	٢٠٠٩	
٢,٨٠٧,٥٥٠	٦,٧٥٨,٧٤٠	ذمم عملاء خدمات الوساطة المالية
٤٤٤,١٥٣	٤٤٧,٠٧٢	ذمم عملاء التمويل بالهامش
٦,٤٩٦,٣٠٨	٣,٤٢٣,٩٦٧	ذمم جهات ذات علاقة
١٠١,٨٩٣	—	ذمم أخرى
٣٥٣,٨١٤	٣٦٧,٤٧٢	ذمم موظفين
١٠,٢٠٣,٧١٨	١٠,٩٩٧,٢٥١	إجمالي الذمم المدينة
(٣٤,٣٨٩)	(٨٠٠,٠٠٠)	مخصص ذمم مشكوك في تحصيلها*
١٠,١٦٩,٣٢٩	١٠,١٩٧,٢٥١	

* إن الحركة على مخصص ذمم مشكوك في تحصيلها:

٢٠٠٨	٢٠٠٩	
٢١٤,٠٠٠	٣٤,٣٨٩	الرصيد كما في ٢٠٠٩/١/١
١٣,٣٦١	٧٦٥,٦١١	إضافات
(١٩٢,٩٧٢)	—	إستبعادات (شطب)
٣٤,٣٨٩	٨٠٠,٠٠٠	الرصيد كما في ٢٠٠٩/١٢/٣١

يبين الجدول التالي أعمار الذمم المستحقة التي لم يتم أخذ مخصص لها:

٢٠٠٨	٢٠٠٩	
—	١٦٤,٤٣٨	مستحقة لفترة تقل عن شهر
٧١٣,٩٧٩	—	مستحقة لفترة تزيد عن شهر وتقل عن (٣) أشهر
٢٩٠,٨٧٦	—	مستحقة لفترة تزيد عن (٣) أشهر وتقل عن (٦) أشهر
—	٦,٦٩٥	مستحقة لفترة تزيد عن (٦) أشهر
١,٠٠٤,٨٥٥	١٧١,١٣٣	

وفي رأي إدارة الشركة أن جميع الذمم المستحقة التي لم يتم أخذ مخصص لها قابلة للتحويل بشكل كامل.

٦ . أرصدة مدينة أخرى

٢٠٠٨	٢٠٠٩	
١٠٦,٣٢٧	١٠٨,٩٦١	مصاريف مدفوعة مقدماً
٦٨,١٩١	٦٧,٢٩١	تأمينات نقدية
—	٥٢,٣٣٨	حوالات وارادة بالدينار الأردني
٩٥,٢٤٨	٢٧,٥٤٩	عمولات وفوائد مستحقة وغير مقبوضة
٢٢,٠٠٧	٥,١٥٦	أخرى
٢٩١,٧٧٣	٢٦١,٢٩٥	

٧ . موجودات مالية متوفرة للبيع

يمثل هذا البند تكلفة استثمار الشركة بما نسبته ٢,١١% من رأسمال شركة الأولى للاستثمارات المالية محدودة المسؤولية المدفوع ، والمسجلة في الجمهورية العربية السورية والذي يظهر بالتكلفة لتعذر قياس القيمة العادلة له بموثوقية كافية.

٨ . ممتلكات ومعدات، بالصافي

المجموع	وسائط نقل	أثاث ومفروشات وديكورات	آلات وأجهزة مكتبية	تصنيكات على المباني	أراضي	الكلفة:
٧,٩٢٠,٩٨٩	٧٣,٦١٦	٣٠١,٣٣٦	٤٦٤,٨٩٣	٥٣٦,٥٨٤	٦,٥٤٤,٥٦٠	الرصيد كما في ٢٠٠٩/١/١
٩٦,٤٢٨	—	٥٤,١٦٣	١٠,٥٨٣	٣١,٦٨٢	—	إضافات
(١٥٠,٥٩٢)	—	(٥٩٢)	—	—	(١٥٠,٠٠٠)	إستبعادات
٧,٨٦٦,٨٢٥	٧٣,٦١٦	٣٥٤,٩٠٧	٤٧٥,٤٧٦	٥٦٨,٢٦٦	٦,٣٩٤,٥٦٠	الرصيد كما في ٢٠٠٩/١٢/٣١
١,٨١٥,٤٦١	٢٩,٣٣١	٧٣,٨٣٢	١٥٥,٤٢٤	٢٢٤,٦٨٠	١,٣٣٢,١٩٤	الإستهلاك المتراكم وخسارة التذني:
٤٤٢,١١٨	٢٥,٧٥٥	٦٩,٣٧٣	١٨٨,٤١٩	١٥٨,٥٧١	—	الرصيد كما في ٢٠٠٩/١/١
(١٢٣)	—	(١٢٣)	—	—	—	إستهلاك السنة
٢,٣٥٧,٤٥٦	٥٥,٠٨٦	١٤٣,٠٨٢	٣٤٣,٨٤٣	٣٨٣,٢٥١	١,٣٣٢,١٩٤	إستبعادات
٥,٦٠٩,٣٦٩	١٨,٥٣٠	٢١١,٨٢٥	١٣١,٦٣٣	١٨٥,٠١٥	٥,٠٦٢,٣٦٦	الرصيد كما في ٢٠٠٩/١٢/٣١
١,٠٨٨,٩٣١	٧٣,٦١٦	٢٧٤,٣٨٥	٣٨١,٠٥٤	٣٥٩,٨٧٦	—	الكلفة:
٦,٨٣٣,٥٦٦	—	٢٦,٩٥١	٨٥,٣٤٧	١٧٦,٧٠٨	٦,٥٤٤,٥٦٠	الرصيد كما في ٢٠٠٨/١/١
(١,٥٠٨)	—	—	(١,٥٠٨)	—	—	إضافات
٧,٩٢٠,٩٨٩	٧٣,٦١٦	٣٠١,٣٣٦	٤٦٤,٨٩٣	٥٣٦,٥٨٤	٦,٥٤٤,٥٦٠	إستبعادات
٢١٥,٤٧٣	١٨,٢٥٩	٣١,٨١٢	٧٩,٨٥٤	٨٥,٥٤٨	—	الرصيد كما في ٢٠٠٨/١/١
٢٦٨,٢٨٨	١١,٠٧٢	٤٢,٠٢٠	٧٦,٠٦٤	١٣٩,١٣٢	—	إستهلاك السنة
(٤٩٤)	—	—	(٤٩٤)	—	—	إستبعادات
١,٣٣٢,١٩٤	—	—	—	—	١,٣٣٢,١٩٤	تذني في قيمة ارض
١,٨١٥,٤٦١	٢٩,٣٣١	٧٣,٨٣٢	١٥٥,٤٢٤	٢٢٤,٦٨٠	١,٣٣٢,١٩٤	الرصيد كما في ٢٠٠٨/١٢/٣١
٦,١٠٥,٥٢٨	٤٤,٢٨٥	٢٢٧,٥٠٤	٣٠٩,٤٦٩	٣١١,٩٠٤	٥,٢١٢,٣٦٦	صافي القيمة الدفترية كما في ٢٠٠٨/١٢/٣١

- قامت الشركة خلال عام ٢٠٠٩ بإعادة تقدير الاعمار الإنتاجية للممتلكات والمعدات والموجودات غير الملموسة مما أدى إلى زيادة نسب الإستهلاك والإطفاء وبالتالي زيادة مصروف الإستهلاك والإطفاء بما يقارب ١٧٨ ألف دينار.
- إن الارض المملوكة للشركة والبالغ قيمتها الدفترية ٥,٠٦٢,٣٦٦ دينار كما هو مبين أعلاه غير مسجلة بإسم الشركة، علماً بأن الشركة تحتفظ بوكالة خاصة غير قابلة للعزل لصالحها مقابل كامل التصرف في تلك الأرض.

٩ . موجودات غير ملموسة، بالصافي

المجموع	خلو	أنظمة وبرامج	رخصة مزاولة أعمال الوساطة	الكلفة:
٣٤٥,٥٢٢	١٠,٠٠٠	١٣٥,٥٢٢	٢٠٠,٠٠٠	الرصيد كما في ٢٠٠٩/١/١
٨,٤٨٦	—	٨,٤٨٦	—	إضافات
٣٥٤,٠٠٨	١٠,٠٠٠	١٤٤,٠٠٨	٢٠٠,٠٠٠	الرصيد كما في ٢٠٠٩/١٢/٣١
٢٦٧,٢٤١	٢,٠٠٠	٦٥,٢٤٢	١٩٩,٩٩٩	الإطفاء المتراكم
٧٣,٢٢٠	٥,٣٣٣	٦٧,٨٨٧	—	الرصيد كما في ٢٠٠٩/١/١
٣٤٠,٤٦١	٧,٣٣٣	١٣٣,١٢٩	١٩٩,٩٩٩	إطفاء السنة
١٣,٥٤٧	٢,٦٦٧	١٠,٨٧٩	١	الرصيد كما في ٢٠٠٩/١٢/٣١
٣٢٧,٥٤٨	—	١٢٧,٥٤٨	٢٠٠,٠٠٠	الكلفة:
١٧,٩٧٤	١٠,٠٠٠	٧,٩٧٤	—	الرصيد كما في ٢٠٠٨/١/١
٣٤٥,٥٢٢	١٠,٠٠٠	١٣٥,٥٢٢	٢٠٠,٠٠٠	إضافات
٢٣٨,٧٠٨	—	٣٨,٧٠٩	١٩٩,٩٩٩	الإطفاء المتراكم
٢٨,٥٣٣	٢,٠٠٠	٢٦,٥٣٣	—	الرصيد كما في ٢٠٠٨/١/١
٢٦٧,٢٤١	٢,٠٠٠	٦٥,٢٤٢	١٩٩,٩٩٩	إطفاء السنة
٧٨,٢٨١	٨,٠٠٠	٧٠,٢٨٠	١	الرصيد كما في ٢٠٠٨/١٢/٣١
				صافي القيمة الدفترية كما في ٢٠٠٨/١٢/٣١

١٠ . تسهيلات إئتمانية

اسم البنك	نوع التسهيلات	الفائدة	سقف التسهيلات	الرصيد القائم
البنك التجاري الأردني	إعتماد مالي عام	%٨,٥	٥,٠٠٠,٠٠٠	٥٤٠,٤١٦

* إن التسهيلات البنكية المذكورة هي بضمانة رهن عقاري وكفالة شخصية لبعض الشركاء في الشركة.

١١ . ذمم عملاء إدارة الاستثمار

يمثل هذا البند الأموال العائدة للمحافظ المدارة لصالح العملاء وبيانها كما يلي:

٢٠٠٨	٢٠٠٩	
١,٨٣٩,٧٢٤	٢,٩٤٩,٠٦٦	محافظ مضمونة رأس المال
١,٦٧٦,١٢١	١,٦٤٦,٣٨٦	محافظ النمو
١,٦٦٦,٥٤٧	١,٥٥٨,١٥٧	محافظ عقود مستقبلية
٤٥٢,١٧٧	٤٠٤,٦٦٨	محافظ تعليمية
١٢٥,٧٤٥	٩٤,٧٥١	محافظ إسلامية
—	٢٣,٠٧١	محفظة برنامج حوافز استثماري
٦٨٧,٢٢٩	—	محافظ أسهم محلية
<u>٦,٤٤٧,٥٤٣</u>	<u>٦,٦٧٦,٠٩٩</u>	

١٢ . ذمم دائنة

٢٠٠٨	٢٠٠٩	
٣,٦٨٧,٩٣٦	٢,١١٦,٥٨٠	ذمم عملاء خدمات الوساطة المالية
١,٦٧٥	١١٧	ذمم موظفين
١٥,٤٩١	—	ذمم حساب التسوية - مركز الإيداع
٣٣,١٧٥	—	ذمم أخرى
<u>٣,٧٣٨,٢٧٧</u>	<u>٢,١١٦,٦٩٧</u>	

١٣ . أرصدة دائنة أخرى

٢٠٠٨	٢٠٠٩	
٩٠,٠٠٠	—	مخصص مكافآت الموظفين
١٢,١٥١	١١,٧٠٦	أمانات الضمان الإجتماعي
٦,٧٤٦	٥,٨٧٢	أمانات ضريبة الدخل
١,٤٣٩	٣٧,٥٢١	أخرى
<u>١١٠,٣٣٦</u>	<u>٥٥,٠٩٩</u>	

١٤ . حقوق الملكية

رأس المال

يبلغ رأس المال المصرح والمكتتب به والمدفوع (٩,٢٩٧,٨٦٠) دينار أردني مقسم الى
(٩,٢٩٧,٨٦٠) حصة بقيمة اسمية دينار أردني واحد للحصة كما في ٣١ كانون الاول
٢٠٠٩ و٢٠٠٨.

علاوة الإصدار

تعود علاوة الإصدار البالغة ١٨٤,٦٧٣ دينار أردني كما في ٣١ كانون الأول ٢٠٠٩ و٢٠٠٨ إلى
إصدار بعض الحصص بسعر يزيد عن القيمة الاسمية للحصة البالغة دينار واحد.

احتياطي إجباري

تمثل المبالغ المتجمعة في هذا الحساب ما تم تحويله من الارباح السنوية قبل الضريبة بنسبة ١٠ %
خلال السنوات السابقة وهو غير قابل للتوزيع على الشركاء.

احتياطي اختياري

تمثل المبالغ المتجمعة في هذا الحساب ما تم تحويله من الارباح السنوية قبل الضريبة بنسبة لا تزيد
عن ٢٠ % خلال السنوات السابقة وهو قابل للتوزيع على الشركاء.

١٥ . صافي عمولات الوساطة

٢٠٠٨	٢٠٠٩
٥,٧٥٤,٢٤٦	١,٠٠٤,٣٦٩
١,٨٠٣,٧٠٢	٩٤٤,٣٣١
<u>٧,٥٥٧,٩٤٨</u>	<u>١,٩٤٨,٧٠٠</u>

صافي إيرادات عمولات الوساطة في الاسواق الخارجية
صافي إيرادات عمولات الوساطة في السوق المحلي

١٦ . إيرادات فوائد

٢٠٠٨	٢٠٠٩
٧٦٥,٢٥٢	٥٧٥,٨٥٢
٧,١٠٤	١,٤٨١
<u>٧٧٢,٣٥٦</u>	<u>٥٧٧,٣٣٣</u>

فوائد عملاء تمويل على الهامش
فوائد دائنة من البنوك والمؤسسات المالية الأخرى

١٧ . صافي إيرادات مبيعات عملات أجنبية

٢٠٠٨	٢٠٠٩
٣٤,٣٨٧,٣٢٨	٤٨,٢٠٧,٥٤٢
(٣٤,٣٣١,٨٨٨)	(٤٨,١١٦,٩٤٨)
(١٦,٩٤٣)	(٢٢,١٦٧)
<u>٣٨,٤٩٧</u>	<u>٦٨,٤٢٧</u>

مبيعات عملات أجنبية
تكلفة مبيعات عملات أجنبية
صافي خسارة مبيعات عملات اجنبية لشركات ذات علاقة

١٨ . صافي إيرادات ومصاريف أخرى

٢٠٠٨	٢٠٠٩	
١٠٩,٣٥٦	١٥,٤٧٢	فروقات تحويل عملة
(١,٠١٤)	١٢١	ربح (خسارة) استبعاد ممتلكات ومعدات
٢,٩٠٢	٣٢,٥٧٢	عمولات حوالات
(٢,٥٢١)	١,٢٥٦	أخرى
<u>١٠٨,٧٢٣</u>	<u>٤٩,٤٢١</u>	

١٩ . مصاريف إدارية وعمومية

٢٠٠٨	٢٠٠٩	
١,٢٦١,٦٧٤	١,٠٠٤,٢١٦	رواتب وأجور وملحقاتها
٢٠٢,٣٨٨	١٣٠,٠٨٥	إتصالات
١٢٥,٥٠٠	١٢٩,٠٠٠	إيجارات
٤٩٧,٧٩٧	١١٥,١٩٠	تبرعات
١١٣,٥٥٦	٧٦,٩٣٥	رسوم ورخص واشتركاكات
٣٧,٤٠٠	٦٧,٣٢١	أتعاب مهنية
٥٤,٩٨٨	٤٠,٧٨١	ضيافة وحراسة
٧١,٠٢٨	٢٧,١٦٤	صندوق حماية المستثمر
٢٧,١١٦	٢٧,٠٧٢	كهرباء ومياه
٢٧,٨٦٥	٢١,٣٦١	قرطاسية ومطبوعات
١٤٦,٨٤٦	٢٠,٠٦٢	أخطاء وسطاء
١٩,٠٣٤	١٥,٨٠٣	نظافة وصيانة
٢٦,٦٣٧	٩,٩٢٨	طوابع
٥٤٤	٥,١٧٠	حافظ أمين واكتتابات
٨,٣٣٢	٤,٨٤٦	تأمين
١١٠,٣٩٦	٢,٩٤٩	دعاية وإعلان
١٢,٢٢٧	٤٥٧	فوائد وعمولات
١٧,٠١٧	٢٣٢	تسوية مركز الإيداع
٨,٦٣٨	٦,٨٦٩	أخرى
<u>٢,٧٦٨,٩٨٣</u>	<u>١,٧٠٥,٤٤١</u>	

٢٠ . الوضع الضريبي

- تم تسوية الوضع الضريبي حتى نهاية عام ٢٠٠٧.
- تم تقديم كشف التقدير الذاتي عن نتائج أعمال الشركة لعام ٢٠٠٨ ولم تقم دائرة ضريبة الدخل بمراجعة سجلات الشركة لتاريخه.
- لم يتم احتساب مخصص ضريبة دخل عن نتائج أعمال الشركة لعام ٢٠٠٩ بسبب زيادة المصروفات عن الإيرادات الخاضعة للضريبة.

٢١ . التعاملات مع الجهات ذات العلاقة

٢٠٠٨	٢٠٠٩
٦,٤٩٦,٣٠٨	٣,٤٢٣,٩٦٧
(١,٩٩٠,٦٢٥)	(٦٤,٤٩٦)
(١,٢٧٦,٩٠٤)	(٣,٧١٠,٢٨٧)
٣,٢٢٨,٧٧٩	(٣٥٠,٨١٦)

بنود بيان المركز المالي

مدينون - عملاء الوساطة المالية وأخرى
دائنون - عملاء الوساطة المالية
دائنون - محافظ إدارة الإستثمار

٢٠٠٨	٢٠٠٩
٣,٢٨٦,٢٣٨	٤١٩,٨١٨
٣٤١,٣٤١	٢٨٦,٠٥٠
(٥,٦٧٥)	(١,٩٣٢)
٥,٢٥٥	٢١,٩٠٩
٣,٦٢٧,١٥٩	٧٢٥,٨٤٥

بنود بيان الدخل الشامل

صافي عمولات التداول
فوائد دائنة
فوائد مدينة
أتعاب إدارة المحافظ

- تم خلال العام بيع أرض تملكها الشركة للرئيس التنفيذي بقيمة (١٥٠) ألف دينار.
- بلغت رواتب ومكافآت الإدارة التنفيذية العليا ٢٠٨,٨٦٠ دينار و ٢٠٨,٨٠٠ دينار للسنتين المنتهيتين في ٣١ كانون الأول ٢٠٠٩ و ٢٠٠٨.

٢٢ . التزامات محتملة

يوجد على الشركة كما بتاريخ البيانات المالية الموحدة التزامات محتمل أن تطراً مقابل كفالات بيانها كما يلي:

٢٠٠٨	٢٠٠٩
٤٦٠,٠٠٠	٤٦٠,٠٠٠
٦٦٠,٠٠٠	٦٦٠,٠٠٠
٥٣٢,٠٠٠	٥٢٤,٠٠٠
١,٠٠٠	١,٠٠٠
١,٦٥٣,٠٠٠	١,٦٤٥,٠٠٠

كفالة بنكية لصالح البنك المركزي الأردني
كفالة بنكية لصالح هيئة الأوراق المالية
كفالة بنكية لصالح مركز الإيداع
كفالة بنكية لصالح معالي وزير العمل

كما يوجد على الشركة إلتزامات محتملة مقابل قضايا مقامة ضدها بقيمة ٢٣,٣٠٠ دينار أردني.

٢٣ . الأدوات المالية

تتألف الأدوات المالية من الموجودات المالية والمطلوبات المالية. تتضمن الموجودات المالية الأرصدة لدى البنوك والنقد في الصندوق والذمم المدينة والأوراق المالية. وتتضمن المطلوبات المالية القروض الممنوحة من البنوك والذمم الدائنة.

القيمة العادلة

إن القيمة العادلة للموجودات والمطلوبات المالية لا تختلف جوهرياً عن قيمتها الدفترية حيث أن معظم الأدوات المالية إما قصيرة الأجل بطبيعتها أو يتم إعادة تسعيرها باستمرار.

مخاطر أسعار الفائدة

تنتج مخاطر أسعار الفائدة من احتمال تأثير التغيرات في أسعار الفائدة على ربح الشركة أو القيمة العادلة للأدوات المالية. وحيث أن معظم الأدوات المالية تحمل سعر فائدة ثابت وتظهر بالكلفة المطفأة، فإن حساسية أرباح الشركة وحقوق الملكية للتغير في أسعار الفائدة يعتبر غير جوهري.

مخاطر أسعار العملات الأجنبية

تتمثل مخاطر العملات في الخطر من تذبذب قيمة الأدوات المالية بسبب تقلبات أسعار العملات الأجنبية. حيث إن معظم تعاملات الشركة هي بالدينار الأردني والدولار الأمريكي وحيث أن سعر صرف الدينار مربوط بسعر ثابت مع الدولار الأمريكي، فإن الأرصدة في الدولار الأمريكي لا تمثل مخاطر هامة لتقلبات العملات الأجنبية وإن حساسية أرباح الشركة وحقوق الملكية للتغير في أسعار صرف العملات الأجنبية يعتبر غير جوهري.

مخاطر أسعار الأسهم

تنتج مخاطر أسعار الأسهم عن التغير في القيمة العادلة للاستثمارات في الأسهم. تعمل الشركة على إدارة هذه المخاطر عن طريق تنويع الاستثمارات في عدة مناطق جغرافية وقطاعات اقتصادية. وبافتراض تغير أسعار الأسهم المدرجة بمعدل ١٠% فإن ذلك سوف يؤدي إلى زيادة / تخفيض الدخل الشامل الموحد للشركة بقيمة ١٧,٣٤١ دينار لعام ٢٠٠٩.

مخاطر السيولة

تتمثل مخاطر السيولة في عدم قدرة الشركة على توفير التمويل اللازم لتأدية التزاماتها في تواريخ استحقاقها ولتجنب هذه المخاطر تقوم الشركة بتنويع مصادر التمويل وإدارة الموجودات والمطلوبات وموائمة أجلها والاحتفاظ برصيد كاف من النقد وما في حكمه والأوراق المالية القابلة للتداول.

ويخصص الجدول أدناه توزيع المطلوبات (غير مخصومة) على أساس الفترة المتبقية للاستحقاق التعاقدية كما بتاريخ البيانات المالية:

المجموع	أكثر من سنة	أقل من سنة	
٥٤٠,٤١٦	—	٥٤٠,٤١٦	تسهيلات إئتمانية
٦,٦٧٦,٠٩٩	٢١,٣٤٩	٦,٦٥٤,٧٥٠	ذمم عملاء إدارة الاستثمار
٢,١١٦,٦٩٧	—	٢,١١٦,٦٩٧	ذمم دائنة
٣٠,٣٨٧	—	٣٠,٣٨٧	مخصص ضريبة الدخل
٥٥,٠٩٩	—	٥٥,٠٩٩	أرصدة دائنة أخرى
٩,٤١٨,٦٩٨	٢١,٣٤٩	٩,٣٩٧,٣٤٩	

مخاطر الائتمان

تقوم الشركة بتنفيذ بعض العمليات المالية لصالح العملاء والتي قد تعرض الشركة لخسارة إذا لم يتم العميل بالإيفاء بالتزاماته ولم تكن الضمانات المقدمة من العميل كافية لتسديد الخسائر بالكامل. ومن أجل تقليل هذه المخاطر تقوم الشركة بمراقبة حسابات العملاء وفي حال انخفاض قيمة الضمانات عن الحدود المقررة يقوم العميل بإيداع ضمانات إضافية أو تقوم إدارة الشركة ببيع أو تخفيض المركز الخاص بالعميل.

تقوم الشركة بمنح تسهيلات لعملاء التعامل على الهامش والتي تعرض الشركة لخسارة في حال عدم قيام العميل بالإيفاء بالتزاماته ولم تكن الضمانات المقدمة من العميل كافية لتسديد الخسائر بالكامل. ومن أجل تقليل هذه المخاطر تقوم الشركة بمراقبة حسابات التعامل بالهامش وفي حال انخفاض قيمة الضمانات عن الحدود المقررة فإنه يطلب من العميل إيداع ضمانات إضافية أو قيام إدارة الشركة ببيع أو تخفيض المركز الخاص بالعميل.

وتتبع الشركة سياسة التحوط المالي لكل من الموجودات والمطلوبات المالية كلما دعت الحاجة الى ذلك، وهو التحوط المتعلق بمخاطر مستقبلية متوقعة.

يمثل رصيد أكبر (١٠) عملاء ما نسبته ٦٩% من إجمالي الذمم المدينة كما في ٣١ كانون الأول ٢٠٠٩، مقابل ٨٧% كما في ٣١ كانون الأول ٢٠٠٨.

٢٤ . إدارة رأس المال

تقوم هيئة مديري الشركة بإدارة هيكل رأس المال بهدف الحفاظ على حقوق شركاء الشركة وضمان استمرارية الشركة والوفاء بالتزاماتها تجاه الغير وذلك من خلال استثمار موجودات الشركة بشكل يوفر عائد مقبول لشركاء الشركة.