

٥٣

لور
٥٤/٥

تقرير مجلس الادارة

حضرات السادة المساهمين الكرام،،

السلام عليكم ورحمة الله وبركاته،،

يطيب لي ويسعدني وزملائي اعضاء مجلس الادارة ان نرحب بكم اجمل ترحيب، شاكرين لكم حضوركم لهذا الاجتماع السنوي لمناقشة التقرير السنوي الواحد والعشرون والذي يتضمن الميزانية العمومية وحساب الارباح والخسائر والبيانات المالية والايضاحات المتعلقة بها للسنة المالية المنتهية في ٣١/١٢/٢٠٠٠ .

وفيما يلي اوجز لحضراتكم اهم الانجازات التي تم تحقيقها خلال العام والخطة المستقبلية .

اولا : الانتاج :

لقد بلغ اجمالي الكميات المنتجة خلال العام (٥٩٤٧) طن بالمقارنة مع (٥٧٨٩) طن لعام ١٩٩٩ بزيادة تقدر بحوالي ٣% عن عام ١٩٩٩ وقد كان من المؤمل ان ترقى كميات الانتاج الى مستوى اعلى يعكس التحسينات التي جرت خلال العام على آلات الانتاج والتحسين المطرد في نوعية الورق المنتج غير ان اغراق الاسواق المحلية والتصديرية ببضائع مماثلة لم تمكن الشركة من رفع مستوى الانتاج بالشكل المرجو .

وقد اظهرت التحسينات في آلات خط الانتاج الحاجة الى تطوير معدات الاسناد الفني للمصنع مثل البويلرات وماكنات معالجة الحمأة ومقصات الورق وبعض اللوحات الكهربائية ويجري العمل على تطوير هذه الجوانب بما يسمح به الوضع المالي للشركة والتي من المؤمل ان يتم من خلالها تقليل نسبة عوادم الانتاج وبالتالي رفع الطاقة الانتاجية . ومن الجدير بالذكر انه ومن منظور توسيع المصانع الاقليمية في الاعوام ٢٠٠٠ و ٢٠٠١ و ٢٠٠٢ المجاورة منها والبعيدة تصبح طاقة شركتنا الانتاجية اقل ما هو موجود في المنطقة حيث تتراوح معدلات الطاقة الانتاجية عند المصانع الاخرى في حدود (٢٥) الف طن مما يحقق وفورات افضل في كلف الانتاج مقارنة بنا مستفيدة من وجود السوق المحلي الكبير الذي يمكنها من تغطية احلالية للاستيراد مؤثرة بذلك على حصتنا السوقية التصديرية للسوق المعني . بالاضافة الى ذلك وحيث ان حصة الانتاج المحلي لديها لا يغطي الكفاءة التشغيلية المرجوه بسبب كبر حجم الاستثمار والطاقة الانتاجية الضخمة المصاحبة فانها توجه الكم الاكبر من هذه الطاقة الانتاجية الى الاسواق التصديرية لتخفيض كلف الانتاج وباسعار متدنية للغاية بهدف تصريف البضائع .

ثانيا : المبيعات :

بلغت اجمالي المبيعات لعام ٢٠٠٠ (٥٦٠٣) طن مقارنة مع (٥٧٦٨) طن في عام ١٩٩٩ بانخفاض وقدره حوالي ٣% عن عام ١٩٩٩ . وقد تأثرت المبيعات تأثرا واضحا بالاحداث الجارية في فلسطين حيث تم الغاء العديد من الطلبات المؤكدة وتم ايقاف شحن جزء من البضائع المصنعة نتيجة لاغلاق السوق الفلسطيني ، هذا وتأثر إجمالي المبيعات بالمنافسة السعرية الشديدة خلال النصف الثاني من عام ٢٠٠٠ نتيجة توسعات الطاقة الانتاجية في المصانع المماثلة في الدول المجاورة وخاصة في السعودية ودولة الامارات وسوريا دون الاخذ بعين الاعتبار ان الاسواق التصديرية تعاني من فائض في الانتاج قدر بحوالي ٢٧% عام ١٩٩٩ ، وارتفع الى ٣٦% عام ٢٠٠٠ مما ادى الى حالة من الاغراق رغم ارتفاع اسعار المواد الخام خلال فترة (١٠) اشهر من ٣٧٠\$ الى ٩٢٠\$ للطن الواحد من شهر ٩٩/٦ الى شهر ٢٠٠٠/٤ .

ورغم ان الشركة قد قامت باستحداث وتصنيع اصناف عالية الجودة وفائقة النعومة شبيهة لانتاج المصانع العالمية الا ان تردي الطلب عموما في الاسواق نتيجة التشويش الحاصل لدى المصانع التحويلية من جراء عروض الاسعار المتلاحقة والمستمرة بالانخفاض مما سبب احجام العملاء عن تجربة بضائع جديدة بكميات مجدية ودعاهم الى تقليل الكميات المتعاقد عليها باستمرار تفاديا لمخاطر هبوط الاسعار المستمر . وقد استمرت الشركة في اتباع سياسة ائتمانية متشددة تضمن تفادي مخاطر العملاء المالية والتي لا يخفى على احد تطورها سلبيا على اوضاع السوق مما ساهم في تقليل اجتذاب الفرص البيعية مقارنة مع ما يعرضه المنافسون .

اضف الى ذلك ان الرسوم الجمركية التي تستوفى على البضائع في الدول المجاورة تتراوح ما بين ١٢% كما هو الحال لدى المملكة العربية السعودية الى ما نسبته ٣٠% كما هو الحال في مصر .

هذا والجدير بالذكر ان حصتنا في السوق المحلي تبلغ ٤٨% من اجمالي استهلاك السوق ، وقد ادت المنافسة الشديدة في مجال الورق الصحي الى عدم تصريف الكميات المنتجة خلال العام وبالغلة ما نسبته ٣% والتي اثرت على المبيعات بنفس النسبة .

ثالثا : الارباح والخسائر :

لقد بلغ صافي الخسائر لعام ٢٠٠٠ (١٢٥٢٨٧٦) دينار مقارنة مع (٤٨٩٤٦٠) دينار في العام ١٩٩٩ وتعزى اسباب هذه الخسائر لما يلي:-

(١) زيادة ارتفاع المصاريف التمويلية بسبب الاقتراض من البنوك لتمويل رأس المال العامل ومصاريف رأسمالية سابقة خاصة بتطوير وتحديث الآلات والماكينات وصيانة البنية التحتية لمباني المصنع .

(٢) استمرار انخفاض اسعار البيع في الاسواق الخارجية وذلك بسبب وجود المنافسة الشديدة من مصادر مختلفة مثل مصانع السعودية ومصانع السورية والمصانع الاندونيسية من ناحية وانخفاض كلف الانتاج لديها حيث ان الطاقة التصنيعية لديها تساوي ضعف الطاقة الانتاجية لدينا على الاقل مما سبب استمرار حالة اغراق هذه الاسواق والسوق الاردني .

رابعا : الخطة المستقبلية:

ان خطة مجلس الادارة للسنة المالية /٢٠٠١ تتجه الى دراسة الوضع التنافسي للشركة بالاسواق المحلية والخارجية من حيث الاسعار والجودة وتكاليف الانتاج ومميزات الاعفاءات الجمركية والضرائب مقارنة بالاعفاءات والضرائب للشركات المنافسة في دول مجاورة وبنفس الوقت وعلى ضوء الخسائر المتراكمة على مدار السنوات الثلاث السابقة والخسائر المتحققة حتى تاريخ اعداد هذا التقرير فإن المجلس يعكف على ايجاد السبل والوسائل لتصحيح ومعالجة هيكله رأس المال ليتفق مع احكام قانون الشركات والقوانين والانظمة الاخرى السارية وبأسرع وقت ممكن من اجل تحقيق طموحات الشركة بالمنافسة وتصحيح هيكله رأس المال ومن حيث المبدأ يرى المجلس ان امامه اكثر من خيار سيقوم بعرضه مستقبلا سواء بزيادة رأس المال او بإيجاد مستثمر استراتيجي وإيجاد التمويل اللازم الذي يعتقد المجلس ويأمل عند تحقيقه ان يعكس هذا التوجه نتائج ايجابية على وضع الشركة التنافسي باعتبار ان جدوى استمرارية الشركة باعمالها يعتمد على مدى ما يمكن تنفيذه من الوسائل والسبل التي تتاح في تصويب هيكله رأس المال وتوفير التمويل اللازم .

خامسا : الانشطة الرئيسية في الشركة واماكنها الجغرافية هي كما يلي : -

١ - مصنع خامات الورق الصحي : -

ينتج كافة انواع واصناف الورق الصحي على شكل رولات كبيرة تباع للمصانع التحويلية التي تقوم بتحويل هذه الرولات الى منتجات ورقية للمستهلك النهائي مثل مناديل الجيب والفواصل الورقية المستخدمة في انتاج حفاظات الاطفال .

تاريخ التأسيس : ١٩٧٩

الموقع : السخنة - محافظة الزرقاء

ويعمل في هذا المصنع حوالي (١٣٩) موظفا .

سادسا : اسماء اعضاء مجلس الادارة ورتب اشخاص الادارة العليا

(١) رئيس واطباء مجلس الادارة

اسم العضو	
شركة الاقبال للاستثمارات المالية ويمثلها السيد / شاكر فاخوري	رئيس مجلس الادارة
السيد وليد فاخوري	نائب رئيس مجلس الادارة
شركة بنك الاردن ويمثلها السيد / نضال الميخي	عضو
شركة الخليج العربي ويمثلها السيد / اسامة السكري	عضو
شركة البنك الاهلي الاردني ويمثلها السيد / خليل زعير	عضو
شركة الاقبال الاردنية ويمثلها السيد / يوسف عمر	عضو
السيد عامر البشير	عضو

(٢) اعضاء الادارة العليا التنفيذية :

الاسم	المنصب
المهندس / سلام العواودة	المدير العام/ استقال بتاريخ ٢٠٠١/٢/١٥
السيد / رشدي صالح حماد	المدير المالي والاداري
السيد / محمد اسعد السمهوري	المدير التجاري
المهندس / نعيم عودة	مدير المصنع
المهندس / خالد ابو غوش	مسؤول الدائرة الفنية

سابعاً : مساهمات اعضاء مجلس الادارة

(١)

اسم العضو	مساهمة ٩٩ كما في ٩٩/١٢/٣١	مساهمة كما في ٢٠٠٠/١٢/٣١
شركة الاقبال للاستثمارات المالية	٥٠٠٠	٥٠٠٠
وليد فاخوري	٥٠٠٠	٥٠٠٠
شركة بنك الاردن	١٥٩٦٢٦١	٢٠٣٠٩٦١
شركة الخليج العربي	٥١٥٠	٥١٥٠
شركة البنك الاهلي	٥٠٠٠	٥٠٠٠
شركة الاقبال الاردنية	٥٤٠٠	٥٤٠٠
عامر محمد البشير	٥٠١٨	٥٠١٨

(٢) المكافآت والمزايا

- أ - يتقاضى اعضاء مجلس الادارة مبلغ - ١٨٠٠٠ دينار لكل عضو سنويا كبديل تنقلات ولم يحصلوا على اية مكافآت او مزايا اخرى، وقد تم وقف صرف بدل التنقلات اعتباراً من ٢٠٠٠/١٢/١ .
- ب - يتقاضى اشخاص الادارة العليا ذوي السلطة التنفيذية رواتب واجور سنوية كالتالي :-

المدير العام	- ٤٦٢١٥ دينار	قدم استقالته بتاريخ ٢٠٠١/٢/١٥
المدير المالي والاداري	- ١٥٥٩١ دينار	
المدير التجاري	- ١٤٠٠٠ دينار	
مدير المصنع	- ١١٤٣٥ دينار	
ج - يصرف مبلغ - ٤٠ دولار	بدل سفر (مياومات) للمدير العام	- داخل الدول العربية
يصرف مبلغ - ٥٠ دولار	بدل سفر (مياومات) للمدير العام	- الدول الاجنبية
يصرف مبلغ - ٣٠ دولار	بدل سفر (مياومات) مدراء الدوائر	- داخل الدول العربية
يصرف مبلغ - ٤٠ دولار	بدل سفر (مياومات) مدراء الدوائر	- الدول الاجنبية

(٣) الشركات التابعة:

لا يوجد شركات تابعة لشركة الصناعات الوطنية

(٤) شركات مسيطر عليها :

لا يوجد .

٥) اتعاب التدقيق :

يتقاضى مدقق الحسابات مبلغ - ٢٥٠٠٠ دينار مضافا اليها ١٣% ضريبة مبيعات كاتعاب تدقيق سنويا

٦) اما بخصوص مساهمة الشركة في خدمة البيئة والمجتمع المحلي فانها تسعى للمساهمة الفعالة لخدمة البيئة والمجتمع المحلي من خلال:

- أ - المحافظة على البيئة من التلوث عن طريق التخلص من المخلفات الصناعية بطرق علمية سواء عن طريق إقامة محطة التنقية للمياه العادمة واعادة تدويرها بنسبة ٨٥% .
- ب - استيعاب العمالة المحلية في المنطقة المحيطة .
- ج - الاشتراك في جمعية اصدقاء البيئة ومتابعة فعاليتها .

٧) معايير الجودة الدولية

تتضمن سياسة الشركة الثابتة الالتزام بمعايير الجودة الدولية وقد حصلت الشركة على شهادة الايزو 1994/ ISO 9002 ضمانا لضبط نظام الجودة .

تحليل المركز المالي للشركة والنسب المالية

النسبة المئوية بالزيادة (النقص)	الفرق دينار	القيمة عام ٢٠٠٠ دينار	القيمة عام ١٩٩٩ دينار	البيان
٧,٦%	- ٦٧٠٧٩٦	- ٩٥٠٧٧٥٣	- ٨٨٣٦٩٥٦	الموجودات
١,٣%	- ١٤١٠٠٥٢	- ٢٧٧٥٨٢٦	- ١٣٦٥٧٧٤	البضاعة في المستودعات وبضاعة بالطريق
(٣,٦١%)	(- ٢٠٠٠٠٠٠)	- ٥٣٣٨٦٢٨	- ٥٥٣٨٦٢٨	الموجودات الثابتة قبل الاستهلاك
(٥,٧٥%)	(- ١٦٥٣٧٥)	- ١٢٢١٧١	- ٢٨٧٥٤٦	الاستثمارات في اسهم الشركات
(٧,٤٥%)	(- ٩٢٤٩٤٥)	- ٢٦٩٢٢٨	- ١١٩٤١٧٣	الذمم المدينة بعد المخصص
٧,٦%	(- ٦٧٠٧٩٧)	- ٩٥٠٧٧٥٣	- ٨٨٣٦٩٥٦	المطلوبات وحقوق المساهمين

- نسبة الملكية = حقوق المساهمين = ١٩٤٤١٦٥ ر- = ٢٠,٤٤٨ %
مجموع المطلوبات وحقوق المساهمين - ٩٥٠٧٧٥٣ ر-

- معدل المديونية = المطلوبات المتداولة = ٦٧٥٨٣٧٤ ر- = ٧١,٠٨٣ %
اجمالي الموجودات - ٩٥٠٧٧٥٣ ر-

- نسبة التداول = الموجودات المتداولة = ٣٨٥٤٩١٣ ر- = ٥٧,٠٣٩ %
المطلوبات المتداولة - ٦٧٥٨٣٧٤ ر-

- رأس المال العامل = الموجودات المتداولة - المطلوبات المتداولة

$$(٢٩٠٣٤٦١ ر-) = ٦٧٥٨٣٧٤ - ٣٨٥٤٩١٣$$

- نسبة رأس المال العامل = رأس المال العامل = (٢٩٠٣٤٦١ ر-) = (١٤٩,٣٤٢ %) =
حقوق الملكية - ١٩٤٤١٦٥ ر-

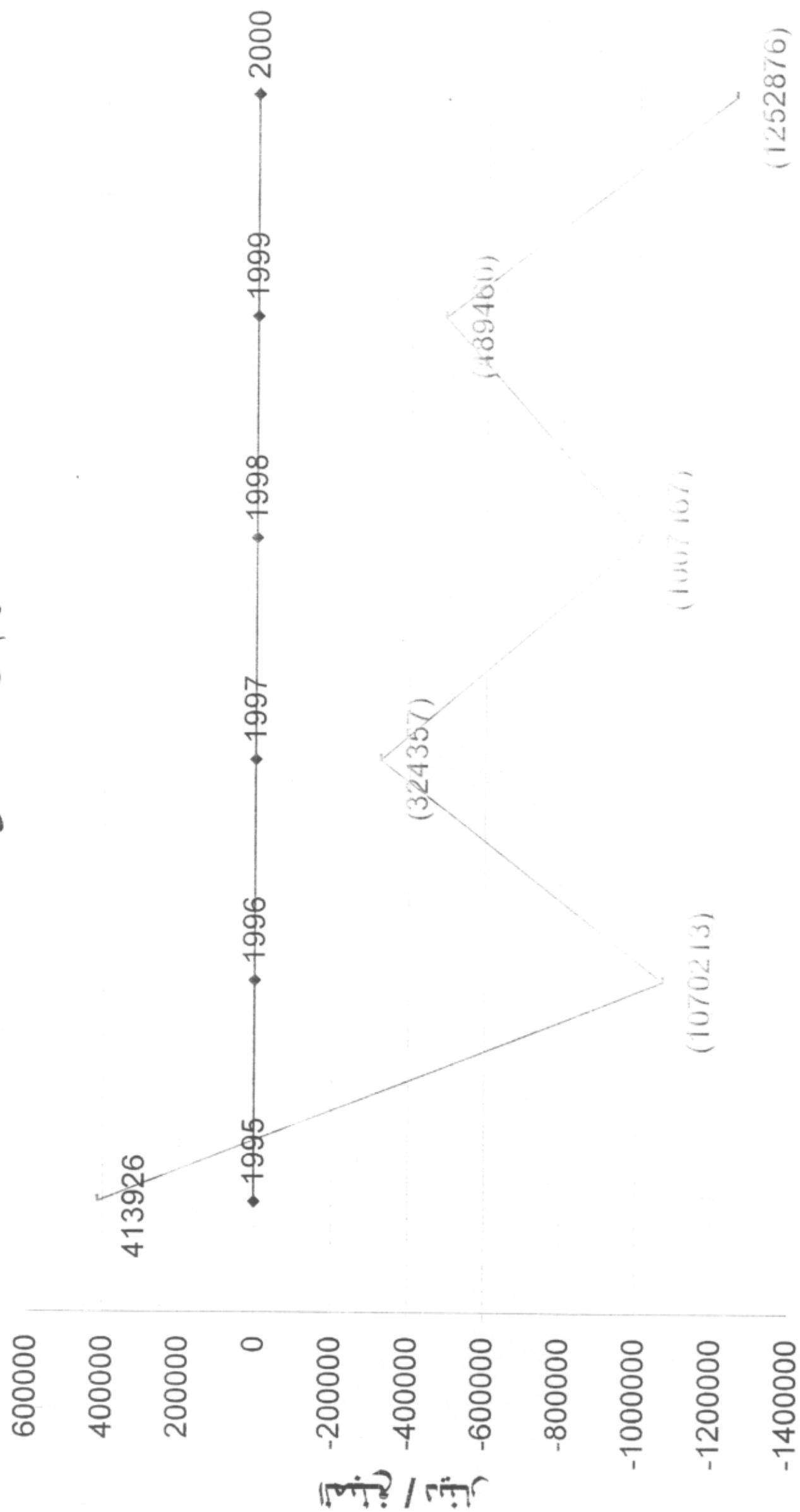
- نسبة الربح = اجمالي ربح (خسارة) العمليات = (٨٤٩٧١ ر-) = (٢,١٢٦ %) =
صافي المبيعات - ٣٩٩٧٤٤٩ ر-

- القيمة الدفترية للسهم = صافي حقوق الملكية = ١٩٤٤١٦٥ ر- = ٣٢٤ ر- دينار
عدد الاسهم - ٦٠٠٠٠٠٠ ر-

السلسلة الزمنية للأرباح والخسائر المتحققة والأرباح الموزعة وصافي حقوق المساهمين

السنة	صافي الربح (الخسارة) دينار	الأرباح الموزعة على المساهمين دينار	صافي حقوق المساهمين دينار
١٩٩٥	٤١٣٩٢٦ ر-	٤١٣٩٢٦ ر-	٦٠٨٨٥٣٨ ر-
١٩٩٦	(١٠٧٠٢١٣ ر-)		٥٠١٨٣٢٥ ر-
١٩٩٧	(٣٢٤٣٥٧ ر-)		٤٦٩٣٩٦٨ ر-
١٩٩٨	(١٠٠٧٤٦٧ ر-)		٣٦٨٦٥٠١ ر-
١٩٩٩	(٤٨٩٤٦٠ ر-)		٣١٩٧٠٤١ ر-
٢٠٠٠	(١٢٥٢٨٧٦ ر-)		١٩٤٤١٦٥ ر-
الخسائر المتراكمة	(٤١٤٤٣٧٣ ر-)		

مقارنة الأرباح والخسائر
للاعوام من ١٩٩٥ الى ٢٠٠٠



استثمارات الشركة في اسهم الشركات

أ) الاسهم التي تم بيعها خلال عام ٢٠٠٠

اسم الشركة	عدد الاسهم	القيمة البيعية / دينار	ملاحظات
شركة اللؤلؤة لصناعة الورق الصحي	٤٠٠٠٠٠	- ١٥٦٠٠٠٠ ر	
شركة الاقبال للاستثمارات المالية	٢٨٣٣٣	- ٢٥٤٩٩ ر	
المجموع		- ١٨١٤٩٩ ر	

ب) الاسهم التي تم بيعها خلال عام ٢٠٠١

اسم الشركة	عدد الاسهم	القيمة البيعية / دينار	ملاحظات
بنك الاردن	٣١٤٥٠	- ٣١٦٥٦ ر	
شركة الاقبال للطباعة والتغليف	٣٢٠٠٠	- ٢٥٥١٣ ر	
البنك العربي الاسلامي الدولي	٧٠٠٠٠	- ١١٢٨١ ر	مدفوع ٥٠% =
المجموع		- ٦٨٤٥٠ ر	

ثامنا : اسماء المساهمين ممن تبلغ مساهمتهم ٥% فأكثر

اسم المساهمين	عدد الاسهم المملوكة عام ٢٠٠٠	عدد الاسهم المملوكة عام ١٩٩٩
بنك الاردن	٢٠٣٠٩٦١	١٥٩٦٢٦١
توفيق شاكر فاخوري	٨٨٨٨٤٣	٨٨٨٨٤٣
صندوق ادخار موظفي بنك الاردن	٣٦٢٣٧٠	٣٦٢٣٧٠
المجموع	٣٢٨٢١٧٤	٢٨٤٧٤٧٤

تاسعا : وصف لانظمة الشركة وهيكلها التنظيمي :

الموقع	عدد الموظفين (معدل)
الادارة	٢٩
الدائرة التجارية - المستودعات	١٨
المصنع	٧٠
الدائرة الفنية	٢٢
المجموع	١٣٩

فيما يلي فئات الموظفين ومؤهلاتهم :

المؤهل	عدد الموظفين
ماجستير	١
بكالوريوس	١٦
دبلوم	٣٤
ثانوي	٥٤
اعدادي	٢٧
ابتدائي	٥
امي	٢
المجموع	١٣٩

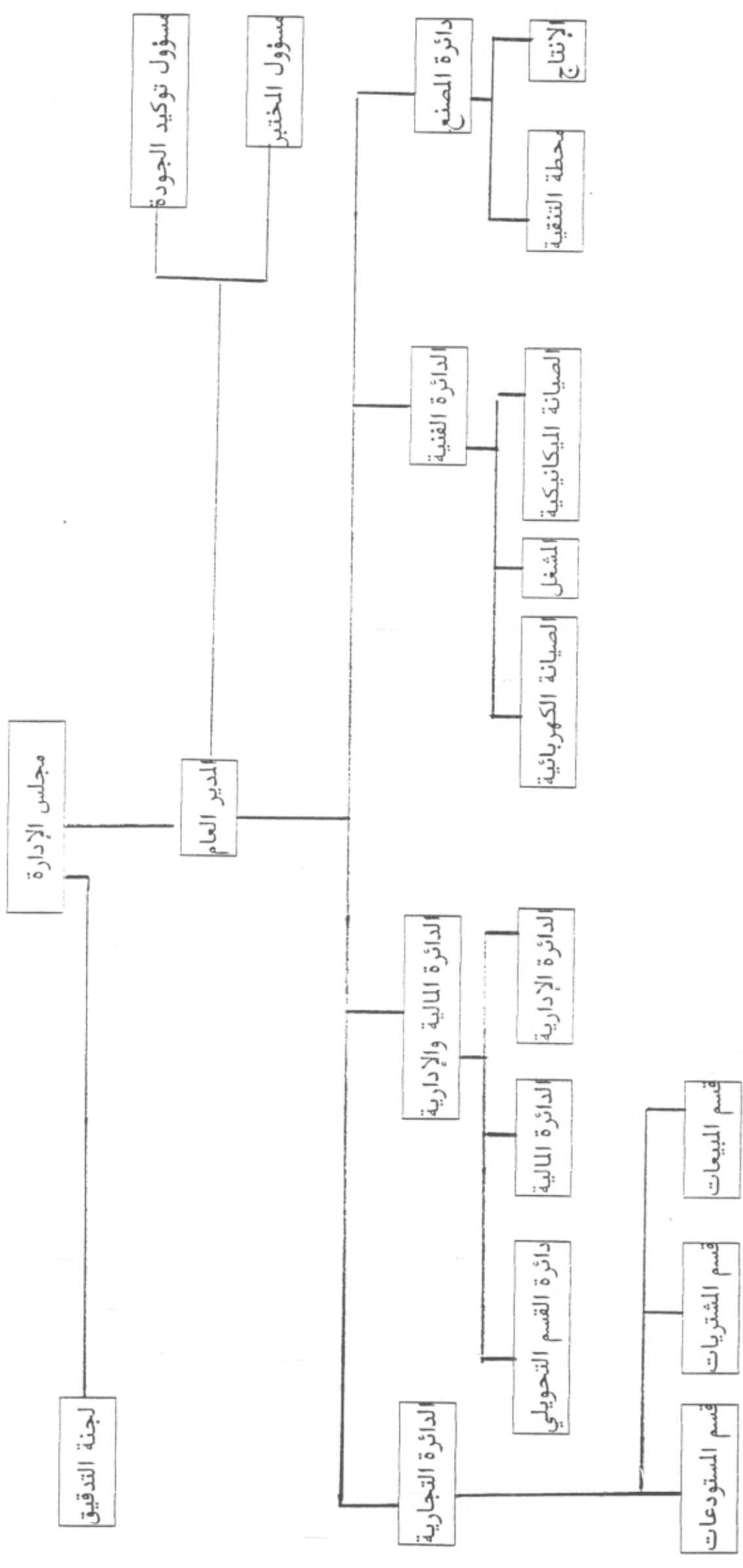
عاشرا :

تطبيقا للقانون ونظام الشركة فإن مجلس الادارة يوصي هيئتك الموقرة بالموافقة على ما يلي بعد الاطلاع والمناقشة :

- ١) وقائع اجتماع الهيئة العامة العادي السابق .
- ٢) تقرير مجلس الادارة عن السنة المالية المنتهية في ٣١/١٢/٢٠٠٠
- ٣) تقرير مدققي حسابات الشركة عن السنة المالية المنتهية في ٣١/١٢/٢٠٠٠
- ٤) الميزانية العمومية وحساب الارباح والخسائر والبيانات المالية الاخرى للسنة المالية المنتهية في ٣١/١٢/١٩٩٩ والمصادقة عليها .
- ٥) انتخاب مدققي حسابات الشركة للسنة المالية ٢٠٠١ وتحديد اتعابهم .
- ٦) ابراء ذمة رئيس واعضاء مجلس الادارة عن السنة المالية ٢٠٠٠ .
- ٧) انتخاب اعضاء مجلس ادارة للشركة للسنوات الاربعة القادمة .
- ٨) اية امور اخرى .

مرفق رقم (٢)

الهيكل التنظيمي للشركة



حضرات المساهمين :

ان مجلس الادارة يتابع باهتمام مسيرة الشركة ولن يدخر المجلس جهدا في سبيل تحقيق الاهداف المرجوة لما فيه الخير والمنفعة والمساهمة في بناء الاقتصاد الوطني في ظل حضرة صاحب الجلالة وولي عهده الامين .

ولا يفوتني بهذه المناسبة ان نقدم شكرنا وتقديرنا لجميع العاملين بالشركة والمتعاملين معنا على جهودهم الطيبة والمخلصة متطلعين الى مستقبل واعد ومشرق للشركة .

والسلام عليكم ورحمة الله وبركاته،،

مجلس الادارة