



الشركة الاردنية للإدارة والإستشارات م.ع.م
Jordanian For Management & Consultancy

٢

F.S - Jomc - 30/4/2009

تاريخ ٢٩ نيسان ٢٠٠٩

إشارتنا رقم ٧٧/٢٠٠٩

السادة هيئة الأوراق المالية المحترمين

دائرة الإفصاح

عمان - الأردن

تحية طيبة وبعد،،،

نرفق لكم طيه نسخة عن التقرير السنوي للشركة الأردنية للإدارة والإستشارات المساهمة العامة المحدودة على قرص ممغنط (C D).

مع فائق التحيات والتمنيات،،،

الشركة الأردنية للإدارة والإستشارات
المساهمة العامة المحدودة

د. وليد وائل زعرب
رئيس مجلس الإدارة

①

هيئة الأوراق المالية
الناشرة
المدى
٢٩ نيسان ٢٠٠٩
الرقم التسلسلي
رقم الوثيقة
الهيئة العامة

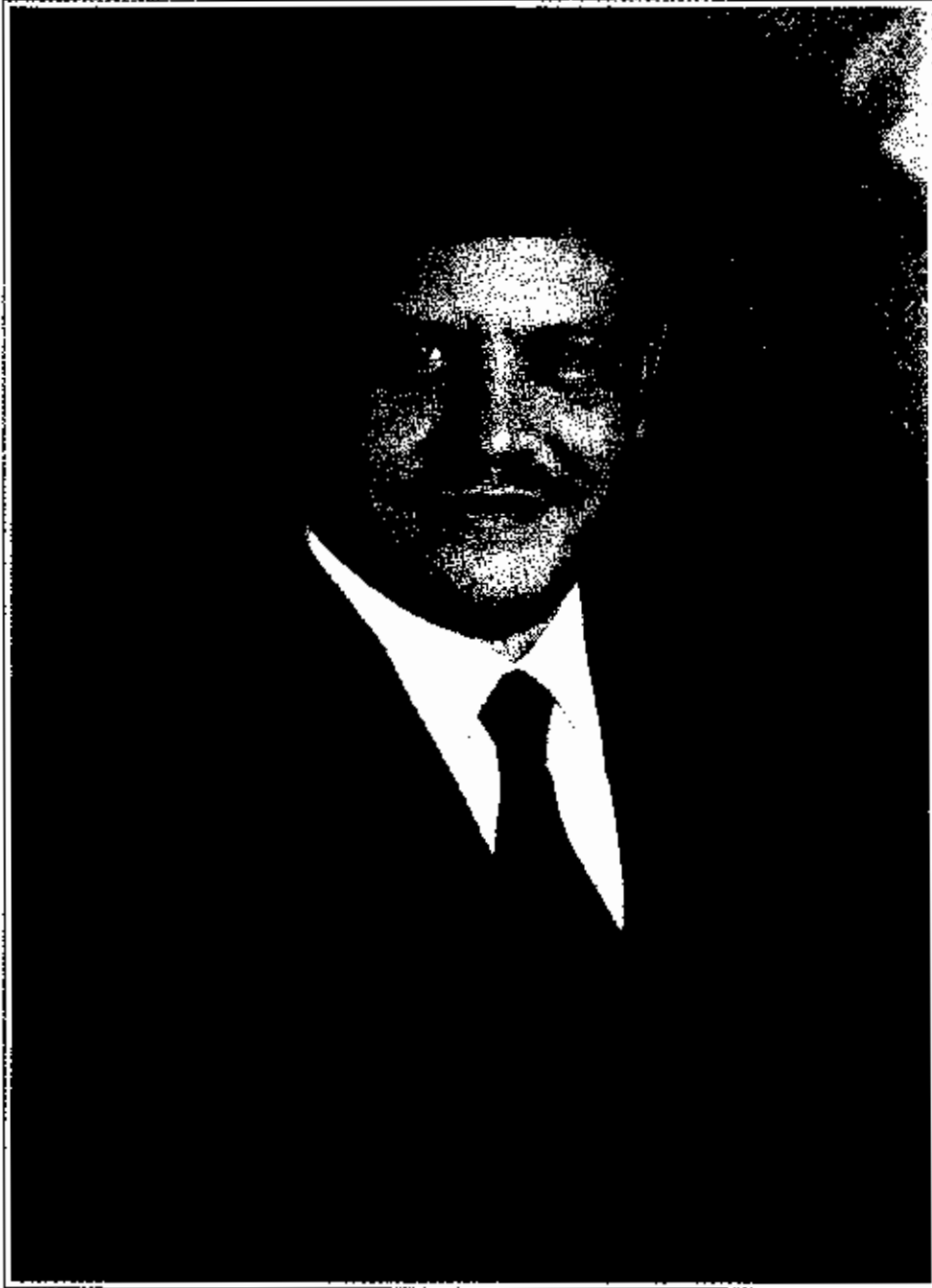
اللائحة
البورصة
٤/٢٩

٤/٣٠



الشركة الأردنية للإدارة والاستشارات م.ع.م
Jordanian For Management & Consultancy

التقرير السنوي
٢٠٠٨



حضرة صاحب الجلالة الهاشمية الملك عبد الله الثاني
ابن الحسين للعظيم

المحتويات

كلمة رئيس مجلس الإدارة
أعضاء مجلس الإدارة

- متطلبات قانون الشركات وبيانات الإفصاح
- القوائم المالية وتقرير المحاسب القانوني المستقل للسنة المنتهية في ٣١ كانون الأول ٢٠٠٨

- تقرير المحاسب القانوني المستقل
- الميزانية العمومية
- قائمة الدخل
- قائمة التغيرات في حقوق المساهمين
- قائمة التدفقات النقدية
- إيضاحات حول القوائم المالية



كلمة رئيس مجلس الإدارة

حضرات السادة المساهمين الكرام

السلام عليكم ورحمة الله وبركاته .

يسعدني أن أقدم باسمي ونياية عن أعضاء مجلس الإدارة الكرام بالترحيب بكم في اجتماع الهيئة العامة . ويسرني أن أضع بين أيديكم تقريرنا السنوي الثالث لعام ٢٠٠٨ والذي يتضمن نبذة عن انجازات وأعمال شركتكم خلال عام ٢٠٠٨ .

لقد تابعت شركتكم خطاها خلال عام ٢٠٠٨ وانتهت من اجراءات زيادة رأس المال حيث أصبح رأس المال المصرح به (١,٥٠٠,٠٠٠) دينار أردني والمكتتب به والمدفوع (١,٤٠٠,٠٠٠) دينار أردني . ويأثرت الشركة نشاط التسهيلات التجارية بتقديم خدمات التسييط من بداية العام ٢٠٠٨ حيث أعطى هذا النشاط فعالية وحيوية لشركتكم.

واننا بشركتكم هذه نعمل بنا بيد ونسعى الى المزيد من التقدم والتوسع والارتقاء لتحقيق أفضل النتائج المرجوه بتظافر جهودكم معنا والعاملين في الشركة ان شاء الله .

وختاماً وفقنا الله لخدمة بلدنا في ظل حضرة صاحب الجلالة الملك عبد الله الثاني ابن الحسين المعظم حفظه الله ورحاه .

رئيس مجلس الإدارة

الدكتور وليد وائل زعرب

أعضاء مجلس الإدارة

الرئيس	الدكتور وليد وائل زعرب ممثل الشركة الأردنية الفرنسية للتأمين م.ع.م
نائب الرئيس	السيد ايوب وائل زعرب ممثلًا لشركة المشرق للتأمين م.ع.م
الأعضاء	السيد وسيم وائل زعرب ممثلًا لشركة الواحه للتأمين م.ع.م لغاية ٢٩/٣/٢٠٠٩
	السيد وليد يعقوب النجار ممثلًا لشركة التنمية للأوراق المالية
	السيد غازي عيد راشد اللوزي
	السيد وسيم وائل زعرب عضو مجلس إدارة وعضو منتدب من تاريخ ١/٤/٢٠٠٩
	السيد رجائي جريس القسوس حتى ١٥/٢/٢٠٠٩
	السيد أمجد وليد النجار ممثلًا لشركة الهادي للاستثمار ذ.م.م
	الدكتورة رندة سليمان قموة ممثل الشركة الأردنية الفرنسية للتأمين م.ع.م من تاريخ ٦/٤/٢٠٠٩
المدير العام	لم يتم تعيينه بعد

متطلبات قانون الشركات وبيانات الإفصاح

بموجب تعليمات إفصاح الشركات والمعايير المحاسبية الصادرة عن هيئة الأوراق المالية.

١ - أنشطة الشركة الرئيسية

- ١ - يتمثل نشاط الشركة الرئيسي بتقديم التسهيلات التجارية بالإضافة الى غاياتها المتمثلة بما يلي:-
 ١. تقديم الخدمات الاستشارية الادارية والمحاسبية.
 ٢. القيام بإعداد دراسات الجدوى الاقتصادية والمالية والتحليلية.
 ٣. تولى إدارة الشركات والمؤسسات أو أي نشاط جزئي فيها.
 ٤. إصدار الدوريات والأبحاث والدراسات التي تتعلق بالمجالات الاقتصادية التي تخدم أغراض الشركة.
 ٥. أن تعقد أية اتفاقيات أو عقود مع أية جهة حكومية أو سلطة أو نقابة أو شخص اعتباري أو طبيعي في سبيل تحقيق غاياتها.
 ٦. أن تستثمر وتتصرف بأموالها المنقولة وغير المنقولة التي لا تحتاج إليها في الحالة وبالكيفية التي تقررها من حين لآخر بما في ذلك استثمار أموالها في الأسهم والسندات والأوراق المالية .
 ٧. الاقتراض من البنوك والمؤسسات المالية واستدانة الاموال اللازمة لتحقيق غاياتها وبرامجها ومشاريعها بالشكل الذي تراه مناسباً من أية جهة كانت داخل المملكة أو خارجها وأن تقوم برهن مايلزم من أموالها المنقولة وغير المنقولة ضماناً لديونها أو التزاماتها.
 ٨. ممارسة كافة الاعمال التي ترى الشركة أنها لازمة لتحقيق غاياتها وذلك بما يتفق وأحكام القانون.
 ٩. استثمار أموالها ومصادر تمويلها في كافة أوجه الاستثمار المتاحة بموجب القوانين سارية المفعول في المشاريع الصناعية والتجارية والعقارية والسياحية ومشاريع الخدمات المختلفة .
 ١٠. الاستيراد والتصدير وأعمال النجار بالسلع والسيارات والآليات و الأجهزة وبيعها نقداً و/أو بالتقسيط و/أو بطريقة التأجير التمويلي.
 ١١. تأسيس و/أو المساهمة و/أو المشاركة و/أو ادارة و/أو تملك أية شركة أو مشروع أو تجمع أو مؤسسة مهما كانت نوعها أو غاياتها مفردة أو بالتعاون مع أي شخص طبيعي أو معنوي ولها أن تتعاون و/أو ترتبط و/أو تتحد معها بأي شكل من الاشكال .

تابع متطلبات قانون الشركات وبيانات الإفصاح

- يمثل نشاط الشركة التابعة الرئيسي في ادارة التأمينات الطبية بالإضافة الى غايتها المتمثلة بما يلي:
 ١. عقد الاتفاقيات مع مقدمي الخدمات الطبية بالتبعية عن شركة التأمين أو الصناديق ذاتية التمويل
 ٢. تقديم الخدمات الاستشارية ضمن نطاق أعمالها .
 ٣. تسوية المطالبات الطبية .
 ٤. اقتراح برامج التأمين الطبي وتصميمها وتقديمها وتطويرها شريطة عدم تسويق هذا البرامج مباشرة الا من خلال شركة التأمين أو الصناديق ذاتية التمويل .
 ٥. اعداد أنظمة محوسبة لإدارة التأمين الطبي وضبط النفقات الطبية وتنفيذها وتسويقها وتطويرها بما في ذلك أنظمة المحاسبة والتسويات .
 ٦. ادارة برامج التأمين الطبي المعتمدة من شركات التأمين وتنفيذها .
 ٧. رفع المطالبات بالتبعية عن شركة التأمين أو الصناديق ذاتية التمويل .
 ٨. الاقتراض من البنوك والمؤسسات المالية الاموال اللازمة لتحقيق غاياتها وبرامجها ومشاريعها وبالشكل الذي تراه مناسباً من اية جهة كانت داخل المملكة او خارجها وان تقوم برهن ما يلزم من اموالها المنقولة وغير المنقولة ضماناً لديونها او التزاماتها وتحديد نسبة الاقتراض بواقع ١٠٠٪ من رأسمال الشركة
- ب- أماكن الشركة الجغرافية وعدد الموظفين فيها
 - يقع مقر الشركة الرئيسي في عمان - الشمسلي شارع عبدالحميد شرقاً، مجمع العندان عمارة رقم ٦٥ الطابق الاول هاتف ٥٦٨٣٥٦٥ فاكس ٥٦٨٣٦٣٣ ص.ب ٩٣٠١٧٦ عمان ١١١٩٣ الاردن وعدد موظفين الشركة ٥ موظفين.
 - تقوم الشركة بمزولة نشاط التسويقات التجارية من بداية العام ٢٠٠٨
 - لا يوجد للشركة اية فروع داخل المملكة او خارجها .
 - يقع مقر الشركة التابعة وهي الشركة المتخصصة لإدارة التأمينات الطبية في جبل الحصون - شارع خالد بن الوليد - مجمع الواحه التجاري هاتف ٤٦٣٢٩٦٥ فاكس ٤٦٣٢٨٩٥ ص.ب ٩٢٢١٧٨ وعدد موظفي الشركة ٣٥ موظف .
- ج- حجم الاستثمار الرأسمالي للشركة والشركة التابعة
 - يبلغ حجم الاستثمار الرأسمالي للشركة والشركة التابعة مبلغ ٢٠١,٨٣٣ دينار والذي يمثل اجمالي الموجودات الثابتة.
- ٢- وصف للشركات التابعة وطبيعة عملها ومجالات نشاطها.
 - الشركة المتخصصة لإدارة التأمينات الطبية Med. Service.
 - الشركة مسجلة في سجل الشركات كشركة ذات مسؤولية محدودة تحت رقم (٦٧٤٨).
 - نشاط الشركة الرئيسي، يتمثل نشاط الشركة بإدارة النفقات والخدمات التأمينية الطبيه حسب قانون تنظيم أعمال التأمين رقم (٣٣) لسنة ١٩٩٩.
 - الشركة مرخصه في هيئة التأمين تحت رقم (٩/٤١/٦).
 - يبلغ رأس مال الشركة التابعة (٢٥٠,٠٠٠) الف دينار أردني مدفوع بالكامل.
 - تملك الشركة الأردنية للإدارة والاستشارات الشركة المتخصصة لإدارة التأمينات الطبية بنسبة ١٠٠٪.
 - تقع الشركة التابعة في العاصمة عمان - جبل الحصون- شارع خالد بن الوليد مجمع الواحه التجاري هاتف ٤٦٣٢٩٦٥ ص.ب ٩٢٢١٧٨
 - يبلغ عدد الموظفين للشركة التابعة ٣٥ موظف.
 - لا يوجد للشركة اية فروع داخل المملكة او خارجها .

تابع متطلبات قانون الشركات وبيانات الإفصاح

٣ - أسماء أعضاء مجلس الإدارة ونبذة تعريفية عن كل واحد منهم.
أ- نبذة تعريفية لأعضاء مجلس الإدارة للشركة الأردنية للإدارة والاستشارات م.ع.م

الاسم	تاريخ الميلاد	الدرجة	محنة التخرج	الخبرات العملية	عضوية مجلس إدارة أخرى
الدكتور وليد زعرب (رئيس مجلس الإدارة)	١٩٦٧	بكالوريوس إدارة المخاطر والتأمين والتأمين.	١٩٨٩	- عمل في حقل التأمين منذ ١٩٩٠ - عمل مدير عام ١٩٩٤-١٩٩٨ - مساعد في الشركة الأردنية انترنسية للتأمين.	- الشركة الأردنية القرضية للتأمين/عضو مجلس إدارة - مركز ايداع الأوراق المالية - عضو مجلس إدارة - الشركة الأردنية للاستشارات المتخصصة/عضو مجلس إدارة - رئيس مجلس إدارة شركة اوتد للاستشارات المالية
السيد ايوب وائل زعرب (نائب رئيس مجلس الإدارة)	١٩٧٦	بكالوريوس إدارة أعمال	١٩٩٦	- مدير عام شركة صحاري الأردنية للتجارة والخدمات لغاية عام ٢٠٠٠ - عضو مجلس إدارة ومدير تنفيذي للشركة الأردنية الفرنسية للتأمين	- عضو مجلس إدارة في الشركة الأردنية الفرنسية للتأمين
السيد وميم وائل زعرب (عضو)	١٩٦٩	بكالوريوس من جامعة فلوريدا ماجستير إدارة أعمال وتسيير واقتصاد من نيويورك ٢٠٠٣	١٩٩٠	- رئيس وشريك مؤسس لشركة صحاري للتجارة ١٩٩٦-١٩٩٩ - مدير عام شركة الواحة للتأمين ١٩٩٩-٢٠٠٧ - مدير عام شركة تأمين القروض السكنية داركم ٢٠٠٧	- شركة تأمين القروض السكنية داركم / عضو مجلس إدارة - رئيس الاتحاد الأردني لشركات التأمين ٢٠٠٧ - ٢٠٠٨
السيد وليد يعقوب النجار (عضو)	١٩٤٩	بكالوريوس اقتصاد وعلوم سياسية		- أعمال حرة مختلفة منذ ١٩٧٢ - مؤسس وشريك في مجموعة من الشركات المساهمة العامة وذات المسؤولية المحدودة سابقا أ- رئيس مجلس إدارة ونائب رئيس وعضو مجلس إدارة في مجموعة من الشركات في قطاع الاعمال المختلفة بنزك ٤ تأمين خدمات صناعات ب- رئيس مجلس إدارة جمعية وسطاء سوق عمان المالي ج- نائب رئيس مجلس إدارة البورصة د- عضو مجلس إدارة مركز ايداع الأوراق المالية	- رئيس مجلس إدارة شركة للتنمية للأوراق المالية - عضو مجلس إدارة في الشركة الوطنية لصناعة الكورين
السيد أسعد وليد النجار (عضو)	١٩٨٠	بكالوريوس إدارة تمويل	٢٠٠٢	- محلل مالي شركة التنمية للأوراق المالية ٢٠٠٢ - مدير محافظ مالية ٢٠٠٢ - مساعد رئيس دائرة الأوراق المالية ٢٠٠٥	
السيد جاني جريس القسوس (عضو)	١٩٦٧	بكالوريوس علوم مالية ومصرفية ماجستير اقتصاد ١٩٨٩ ماجستير علوم مالية ١٩٩٠	١٩٨٨	- مدير بيت الاستثمار العالمي الاذن ٢٠٠٥-٢٠٠٦ - مساعد مدير علم البنك الأردني للاستثمار والتمويل ٢٠٠٥-٢٠٠٥	- شركة العرب للتنمية العقارية - شركة التسهيلات التجارية الأردنية - شركة مجموعة افك للاستثمار
السيد غازي عبد راشد الوزني (عضو)	١٩٦٦	بكالوريوس حقوق	١٩٨٨	- محامي من عام ١٩٩٠	

تابع متطلبات قانون الشركات وبيانات الإفصاح

ب- أسماء ورتب اشخاص الادارة العليا ونبذة تعريفية عن كل واحد منهم .

التعليمات الملغية	سنة التخرج	تاريخ التحين	تاريخ الميلاد	الاسم
<ul style="list-style-type: none"> - شركة التسهيلات التجارية الكويت ١٩٩١- ١٩٧٩ - شركة التسهيلات التجارية الاردن ١٩٩٧ - ٢٠٠٥ - شركة بنادر للتجارة والاستثمار ٢٠٠٥ - ٢٠٠٧ - الشركة الاردنية للإدارة والاستشارات ٢٠٠٧ 	<ul style="list-style-type: none"> بكالوريوس محاسبة ١٩٧٨ 	<ul style="list-style-type: none"> مدير مالي واداري ٢٠٠٧/١٠/٩ 	١٩٥٥	زكي حسين خضر جابر
<ul style="list-style-type: none"> - شركة التسهيلات التجارية الكويت ١٩٩٠ - ١٩٧٨ - شركة التسهيلات التجارية الاردن ١٩٩٤ - ٢٠٠٠ - شركة بنادر للتجارة والاستثمار ٢٠٠٠ - ٢٠٠٧ - الشركة الاردنية للإدارة والاستشارات ٢٠٠٧ 	<ul style="list-style-type: none"> الثانوية العامة ١٩٩٧ 	<ul style="list-style-type: none"> مدير خدمات وحسابات العملاء ٢٠٠٧/١٠/١ 	١٩٥٦	عبد العزيز ابراهيم عوض الاخرين
<ul style="list-style-type: none"> - وكيل تأمين ٢٠٠٠ - ٢٠٠٤ - شركة بنادر للتجارة والاستثمار ٢٠٠٤ - ٢٠٠٧ - الشركة الاردنية للإدارة والاستشارات ٢٠٠٧ 	<ul style="list-style-type: none"> - دبلوم علوم مالية ومصرفية ١٩٩٦ - دبلوم إدارة اعمال ١٩٩٧ 	<ul style="list-style-type: none"> مشراف التسويق والمبيعات ٢٠٠٧/٨/١٩ 	١٩٧٤	يوسف عبد اللطيف امين موسى

تابع متطلبات قانون الشركات وبيانات الإفصاح

ج- نبذة تعريفية لأعضاء هيئة المديرين للشركة المتخصصة لإدارة التأمينات الطبية.

الاسم	تاريخ الميلاد	الدرجة	سنة التخرج	التعليمات	عضوية مجالس إدارة آخرين
الدكتور وليد زعرب (رئيس هيئة منبرين)	١٩٦٧	- بكالوريوس إدارة المخاطر والتأمين والتمويل. - بكالوريوس قانون التجارة و علم الجرائم	١٩٨٩ ١٩٩٠	- عمل في حفل التأمين منذ ١٩٩٠ - ١٩٩٨-١٩٩٤ عمل مدير علم مساعد في الشركة الأردنية الفرنسية للتأمين. - مدير عام الشركة الأردنية الفرنسية للتأمين ١٩٩٨ إلى الآن	- الشركة الأردنية الفرنسية للتأمين/عضو مجلس إدارة - مركز نداع الأوراق المالية عضو مجلس إدارة - الشركة الأردنية للاستثمارات المتخصصة/عضو مجلس إدارة - رئيس مجلس إدارة شركة أوتاد للاستثمارات المالية
السيد ايوب وائل زعرب (نائب رئيس هيئة منبرين)	١٩٧٦	- بكالوريوس إدارة أعمال	١٩٩٦	- مدير عام شركة صحاري الأردنية للتجارة والخدمات - لغالبة عام ٢٠٠٠ - عضو مجلس إدارة ومدير تنفيذي للشركة الأردنية الفرنسية للتأمين	- عضو مجلس إدارة في الشركة الأردنية الفرنسية للتأمين - نائب رئيس مجلس إدارة الشركة الأردنية للإدارة والاستشارات
السيد جودت علي البطينة (عضو)	١٩٥٠	- بكالوريوس في الاقتصاد والتجارة		- ١٩٧٢ تدقيق حسابات الإدارة المالية - ١٩٩١ مدير مالي في الشركة الأردنية الفرنسية - ١٩٩٢ نائب للمدير العام للشؤون المالية في الشركة الأردنية الفرنسية للتأمين	
الدكتورة رندة سليمان قموه (مدير عام) ٢٠٠٤	١٩٦٣	- بكالوريوس صيدلة	١٩٨٥	- ١٩٨٥-٢٠٠٠ صيدلانية - ٢٠٠٠-٢٠٠٤ مديرة البروتوكولات الطبية ومقصي الرعايا الطبية في Nat Health - ٢٠٠٤ مدير عام الشركة المتخصصة لإدارة التأمينات الطبية	
السيد امجد وليد اللجان (عضو)	١٩٨٠	- بكالوريوس إدارة وتمويل	٢٠٠٤	- محال مالي لشركة التنمية للأوراق المالية ٢٠٠٢ - مدير محافظ مالية ٢٠٠٣ - مساعد رئيس دائرة الأوراق المالية ٢٠٠٥	- عضو في مجلس إدارة الشركة الأردنية للإدارة والاستشارات

تابع متطلبات قانون الشركات وبيانات الإفصاح

د- أسماء ورتب أشخاص الإدارة العليا للشركة التابعة/ الشركة المتخصصة لإدارة التأمينات الطبيه

اسم الشخص	تاريخ الميلاد	تاريخ التعيين	سنة التخرج	معلومات إضافية
الدكتور، رندة سليمان يوسف كموه	١٩٦٣	مدير عام ٢٠٠٤	بكالوريوس صيدله ١٩٨٥	- ١٩٨٥-٢٠٠٠ صيدلانيه - ٢٠٠٠-٢٠٠٤ مديرة البروتوكولات الطبيه ومقدمي الرعاية الصحيه في Nat Health - ٢٠٠٤ مدير عام الشركة المتخصصة لإدارة التأمينات الطبيه
نضال عز الدين كامل القريني	١٩٦٦	مدير مالي وإداري ٢٠٠٣	بكالوريوس محاسبه ١٩٩٧	- ١٩٩٧ محاسب مدفوعات في شركة الخان للاستثمارات التقنيه - ١٩٩٨ محاسب رئيسي في شركة الخان للاستثمارات الغذائيه وشركة البحر الأحمر - موزمبيق - ٢٠٠٣ محاسب رئيسي في الشركة المتخصصة لإدارة التأمينات الطبيه - ٢٠٠٥ مدير مالي وإداري لشركة المتخصصة لإدارة التأمينات الطبيه
الدكتور إبراهيم خليل احمد ايوبه	١٩٥٧	مدير الدائره الطبيه ٢٠٠٥	بكالوريوس طب وجراحه ١٩٩٢	- ١٩٩٤ طبيب مقم ورئيس الأقسام المعيقين في مستشفى جبل الزيتون. - ٢٠٠١ مشرف أول قسم العواطفات الطبيه في Med Net. - ٢٠٠٣ مدير قسم العواطفات الطبيه في Med Net. - ٢٠٠٥ مدير الدائره الطبيه في الشركة المتخصصة لإدارة التأمينات الطبيه
الدكتور، ليزا مينا إبراهيم مدانات	١٩٧٥	مدير الشبكة الطبيه وخدمة الزبائن ٢٠٠٦	بكالوريوس صيدله ١٩٩٨	- ١٩٩٨ صيدلانيه في الخدمات الطبيه المنكيه. - ٢٠٠٦ صيدلانيه في صيدله الصنوبر - ٢٠٠٦ مديرة الشبكة الطبيه وخدمة الزبائن في الشركة المتخصصة لإدارة التأمينات الطبيه.
السيد سامر إبراهيم احمد صفا	١٩٨٠	مدير دائرة تكنولوجيا المعلومات واعداد التأمين ٢٠٠٣	بكالوريوس حاسوب ٢٠٠٢	- ٢٠٠٢ موظف قسم تطوير البرامج في شركة Near East System - ٢٠٠٣ موظف قسم الكمبيوتر في الشركة المتخصصة لإدارة التأمينات الطبيه - ٢٠٠٥ مسؤول دائرة تكنولوجيا المعلومات واعداد التأمين في الشركة المتخصصة لإدارة التأمينات الطبيه

تابع متطلبات قانون الشركات وبيانات الإفصاح

٤ - بيان بأسماء كبار مالكي الأسهم وعدد الأسهم المملوكة لكل منهم:-

اسم المستثمر	عدد الأسهم	النسبة	عدد الأسهم	النسبة
الشركة الأردنية الفرنسية للتأمين م.ع.م	٦٠٠,٠٠٠	% ٤٣	٤١٠,٠٠٠	% ٢٩,٣
شركة التنمية للاوراق المالية ذ.م.م	١٨٠,٠٠٠	% ١٢,٩	١٣٠,٠٠٠	% ٩,٣
السيد مروان حسن كياتلو	١١٢,٥٢١	% ٨	١١٢,٥٢١	% ٨
شركة الهادي للاستثمار ذ.م.م	١٢٠,٠٠٠	% ٨,٦	٩٠,٠٠٠	% ٦,٤
شركة المشرق للتأمين م.ع.م	٧٥,٠٠٠	% ٥,٣	٧٥,٠٠٠	% ٥,٤
هيثم الياس سالم الصناع	٢٢,٥١٠	% ٤,٥	٦٥,٠٠٠	% ٤,٦

٥ - الوضع التنافسي للشركة:-

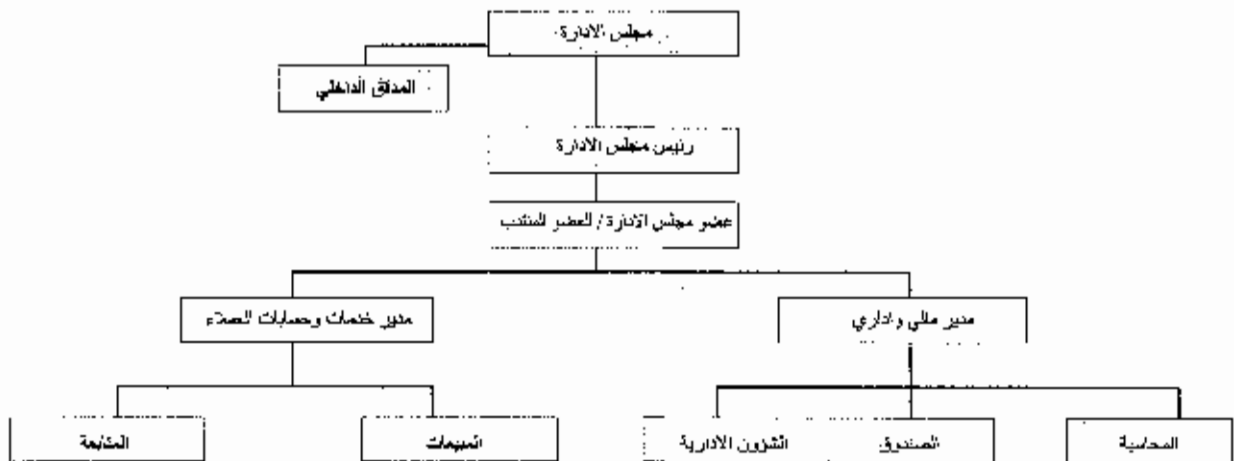
قامت الشركة الاردنية للادارة والاستشارات برفع راسماليها من (٥٠٠.٠٠٠) دينار الى (١.٥٠٠.٠٠٠) دينار وذلك لتوسيع نشاطها التجاري وفي بداية عام ٢٠٠٨ تم مباشرة نشاط الشركة في مجال التسهيلات التجارية وتقديم خدمات التقسيط للعملاء وخاصة في قطاع السيارات والاجهزة والاليات
 علماً بأن الشركة الاردنية للادارة والاستشارات مائة للشركة المتخصصة لادارة التأمينات الطبية ذ.م.م بنسبة ١٠٠% والتي تعتبر من أوائل شركات ادارة التأمينات الطبية في الاردن .

تأجيل متطلبات قانون الشركات وبيانات الإفصاح

- ٦- درجة الاعتماد على موردين محندين أو عملاء رئيسيين محلياً وخارجياً :-
لا يوجد اعتماد على موردين محندين أو عملاء رئيسيين محلياً وخارجياً يشكلون ١٠٪ فأكثر من إجمالي المشتريات و/ أو المبيعات.
أما بالنسبة للشركة التابعة فتعتمد على موردين محندين لتزويدها بأكثر من ١٠٪ من مشترياتها الخاصة ببطاقات التأمين الصحي المحمية من التزوير وأنظمة الكمبيوتر الخاصة بأنظمة التأمين الصحي.
وأهم الموردين مؤسسة الكوري التقنية، الخاصة بطباعة البطاقات الخاصة بالتأمين الصحي والمستوردة من المملكة العربية السعودية.
- ٧- الحماية الحكومية أو الامتيازات التي تتمتع بها الشركة أو أي من منتجاتها بموجب القوانين والأنظمة أو غيرها :-
- لا يوجد أي حماية حكومية أو امتيازات تتمتع بها الشركة أو أي منتجاتها بموجب القوانين والأنظمة أو غيرها.
- لا يوجد أي براءات اختراع أو حقوق امتياز حصلت الشركة عليها.
- ٨- القرارات الصادرة عن الحكومة أو المنظمات الدولية أو غيرها التي لها أثر مادي على عمل الشركة أو منتجاتها أو قدرتها التنافسية :-
- لا يوجد أي قرارات صادرة عن الحكومة أو المنظمات الدولية أو غيرها لها أثر مادي على عمل الشركة أو منتجاتها أو قدرتها التنافسية.
- لا تقوم الشركة بتطبيق معايير الجودة دولياً (حالياً).
- أما بالنسبة للشركة التابعة تقوم بتطبيق معايير إدارة الجودة ISO 9001 حيث تقوم حالياً بتطبيق المواصفة على جميع أقسام الشركة.

٩ - أ - الهيكل التنظيمي للشركة

١ - الهيكل التنظيمي للشركة الأم.



تابع متطلبات قانون الشركات وبيانات الإفصاح

ب - عدد موظفين الشركة والشركة التابعة ومؤهلاتهم

الشركة المتخصصة بإدارة التأمينات	عدد الموظفين	مؤهلاتهم
-	-	دكتوراه
١	-	ماجستير
١٢	٣	بكالوريوس
٢٠	١	دبلوم
٢	١	ثانوية عامة
٣٥	٥	إجمالي عدد الموظفين

ج- لم تقم الشركة بإجراء أي برامج تأهيل وتدريب لموظفي الشركة خلال السنة المالية.

- أما بالنسبة للشركة التابعة: اهتمت الشركة المتخصصة لإدارة التأمينات الطبية إهتماماً خاصاً بتتبع كوارثها البشرية من حيث التدريب والتطوير من أجل رفع الكفاءات العملية والفنية للموظفين ، وفيما يلي جدول يبين اسم الدورة ومكان انعقادها.

عدد الموظفين المستفيدين	مكان انعقادها	إسم الدورة
٤	البحر الميت - الأردن	التأمين الصحي تحتويات وحلول
٤		المجموع

تابع متطلبات قانون الشركات وبيانات الإفصاح

١٠ - المخاطر التي تتعرض لها الشركة.

لا يوجد مخاطر من الممكن ان تتعرض لها الشركة خلال السنة المالية اللاحقة ولها تأثير مادي عليها.

١١ - الإنجازات التي حققتها الشركة لعام ٢٠٠٨.

- قامت الشركة الاردنية للادارة والاستشارات بانجاز ٢٧٨ معاملة تقسيط وبلغ اجمالي حجم مبيعاتها ٢,٦١٨,٠٠٠ دينار خلال العام ٢٠٠٨.

- حققت الشركة اجمالي ايرادات من نشاط التقسيط بلغت ٢٨٤,٧٠٨ دينار خلال العام ٢٠٠٨

- حققت الشركة ايراداً من الاستثمارات الاخرى بمقدار (١١,٣٨٨) دينار.

- بلغت ايرادات الشركة الاردنية للادارة والاستشارات من الاستثمار في الشركة التابعة بمقدار (١٣٨,٢٢٤) دينار لعام ٢٠٠٨.

أما إنجازات الشركة التابعة فهي:-

- حققت الشركة المتخصصة لادارة التأمينات الطبية (Med. Service) ارباحاً قبل الضرائب والمخصصات بمقدار (١٨٥,٩٠٩) دينار

- التوسع في نطاق عمل الشركة المتخصصة لادارة التأمينات الطبية (Med. Service) للدخول في اسواق خارجية.

١٢ - الاثر المالي لعمليات ذات طبيعة غير متكررة حدثت خلال السنة المالية ولا تدخل ضمن النشاط

الرئيسي للشركة والشركة التابعة :-

لا يوجد اي أثر مالي للعمليات ذات طبيعته غير متكررة حدثت خلال السنة المالية ولا تدخل ضمن النشاط

الرئيسي للشركة والشركة التابعة.

تابع متطلبات قانون الشركات وبيانات الإفصاح

١٣ - السلسلة الزمنية للأرباح والخسائر المحققة والأرباح الموزعة وصافي حقوق المساهمين وأسعار الأوراق المالية وتتمثل بالجدول التالي:-

البيانات		
٢٠٠٨	٢٠٠٧	٢٠٠٦
٢٩٣,٣٤٣	١٧٠,٥٨٦	٢٢٢,٣٧٤
-	-	-
١,٨٧٨,١٢٥	١,٦٧٣,٧٠٩	٢٦٥,١٥١
١,٦٨٠	٢,٠٦٠	٤,٦٤٠

أما بالنسبة للشركة التابعة / الشركة المتخصصة لإدارة التأمينات الطبية (ذات مسؤوليه محدوده)

البيانات				
٢٠٠٨	٢٠٠٧	٢٠٠٦	٢٠٠٥	٢٠٠٤
١٨٥,٩٠٩	٢٠١,٨٣١	٢٩١,٦٤٩	٩٥,٨١٣	(١١٣,٩٢)
٨١٩,٥٧٦	٦٨١,٣٥٢	٥٣١,٢٩١	١٨٣,٤٩٥	٨٨٥,٤٤

١٤ - تحليل المركز المالي للشركة ونتائج أعمالها خلال السنة المالية وفيما يلي بعض النسب المالية لتوضيح المركز المالي:-

رسم النسب	
٢٠٠٨	٢٠٠٧
١,٦	٢,١
١,٥٨	٢,١
%٤,٦	%٣,٨
%١٦٢	%١٦,٧٣٧
%١١,١	%٧
%٤٠,٢	%٤٥
%٤١,٨	%٥٥
%١٠,٧	%٩,٧

تابع متطلبات قانون الشركات وبيانات الإفصاح

١٥ - التطورات المستقبلية الهامة والخطط المستقبلية للشركة للسنة القادمة (٢٠٠٩)

تتمثل التطورات المستقبلية للشركة الاردنية للإدارة والاستشارات بما يلي:-

- التوسع في أنشطة الشركة وتنويعها بما يتناسب مع احتياجات السوق الأردني بما يحقق عوائد إضافية على نشاط الشركة .
- تعزيز أنشطة واجراءات الشركة القائمة بما يدعم نموها وتقدمها .
- تطوير وتعزيز فاعلية اجهزة الشركة المادية والبشرية بما يتلائم مع احتياجاتها .
- السعي الى تنويع الخدمات المقدمة الى عملائها .
- أما بالنسبة للشركة التابعة فتتمثل التطورات المستقبلية الهامة والخطط المستقبلية للسنة القادمة ٢٠٠٩ بـ :-
- ١- تأسيس علاقة عمل جيدة في سوق التأمين المستقبلي عن طريق التعرف على متخذي القرارات في هذه السوق وصياغة خطط لكسب المزيد من المشتركين وصناديق التأمين الاختيارية .
- ٢- اقبال الشركة المتخصصة لإدارة التامينات الطبية الى مرتبة القيادة بما تقدمه من خدمات ذات جودة عالية وتكلفة منخفضة لكل العملاء .
- ٣- توسيع العمل بجد وكفاح ومضاعفة العائدات في الخدمات المعروضة .

١٦ - مقدار أتعاب التدقيق للشركة

- مقدار أتعاب التدقيق للشركة هي (٤٤٩٠) دينار، شركة عوشة وشركاه.
- مقدار أتعاب التدقيق للشركة التابعة هي (١٣٥٠) دينار، شركة إبراهيم العباسي وشركاه.

تابع متطلبات قانون الشركات وبيانات الإفصاح

١٧- أ- الأوراق المالية المملوكة من قبل أعضاء مجلس الإدارة وأقاربهم

٤١٠,٠٠٠	٦٠٠,٠٠٠	اردنية	الشركة الأردنية الفرنسية للتأمين م.ع.م ويمثلها الدكتور وليد وائل زعرب رئيس مجلس الإدارة الدكتور وليد وائل زعرب
١٤,٠٠٠	-		
٧٥,٠٠٠	٧٥,٠٠٠	فلسطينية	شركة المشرق للتأمين م.ع.م ويمثلها السيد ايوب وائل زعرب نائب رئيس مجلس الإدارة
٥٠,٠٠٠	٥٠,٠٠٠	اردنية	شركة الواحة للتأمين م.ع.م ويمثلها السيد وسيم وائل زعرب عضو مجلس الإدارة
٩٠,٠٠٠	١٢٠,٠٠٠	اردنية	شركة الهادي للاستثمار ذ.م.م ويمثلها السيد امجد وليد النجار عضو مجلس الإدارة
١٣٠,٠٠٠	١٨٠,٠٠٠	اردنية	شركة التنمية للأوراق المالية ذ.م.م ويمثلها السيد وليد يعقوب النجار عضو مجلس الإدارة
٥٠,٠٠٠	٣٠,٠٠٠	اردنية	السيد رجائي جريس القسوس عضو مجلس الإدارة
١٤,٠٠٠	٣٠,٠٠٠		شريف رجائي جريس القسوس/ابن
٥٠,٠٠٠	٣٠,٠٠٠	اردنية	السيد غازي عيد راشد اللوزي عضو مجلس الإدارة
٢٩,٨٤٠	-	اردنية	نادية عبد ربه ابراهيم اللوزي / زوجة

ب- عدد الأوراق المالية المملوكة من قبل اشخاص الإدارة العليا التنفيذية :-

لا يوجد أوراق مالية مملوكة من قبل موظفين الإدارة العليا وأقاربهم في الشركة والشركة التابعة .

تابع متطلبات قانون الشركات وبيانات الإفصاح

٢ - عدد الاوراق المالية المملوكة لاقارب اعضاء مجلس الادارة واقارب اشخاص الادارة التنفيذية :-
يبين الجدول ادنا عدد الاوراق المالية المملوكة لاقارب اعضاء مجلس الادارة واقارب اشخاص الادارة التنفيذية .

رقم السجل التجاري	عدد الاوراق المالية المملوكة	الاسم	الصفة	الجنسية
٢٠٠٨	٢٠٠٧	شريف رجائي القسوس	ابن عضو مجلس ادارة	اردنية
١٤,٠٠٠	٢١,٠٠٠	نادية عبدربه ابراهيم اللوزي	زوجة عضو مجلس ادارة	اردنية
٢٩,٨٤٠				

١٨ | - المزايا والمكافآت التي يتمتع بها كل من رئيس و اعضاء مجلس الادارة :-
لم يتقاضى باقي اعضاء مجلس الادارة مكافآت او مزايا او اي مبالغ نقدية لعام ٢٠٠٨ الا ما هو مبين ادناه مكافأة واتعاب عن الاشراف وادارة الشركة

الاسم	المنصب	الرواتب السنوية	مكافآت السنوية	مبالغ نقدية	مزايا اخرى
رجائي جريس القسوس	عضو مجلس ادارة	٩,٣٣٣	١٢,٠٠٠	٢١,٣٣٣	

- المزايا والمكافأة التي تتمتع بها هيئة المديرين في الشركة التابعة فهي كما يلي:-

الاسم	المنصب	بدل التنقلات
د. وليد وانث زعرب	رئيس هيئة المديرين	١٧٥
السيد ايوب وانث زعرب	نائب رئيس هيئة المديرين	١٧٥
السيد جودت علي البطاينه	عضو هيئة مديرين	١٧٥
د. رنده سليمان قموة	مدير عام/عضو هيئة مديرين	١٧٥
السيد اسجد وليد النجار	عضو هيئة مديرين	١٧٥

ب - الادارة العليا في الشركة الأم

١ - المزايا والمكافآت التي تتمتع بها اشخاص الادارة العليا التنفيذية في الشركة الام

الاسم	المنصب	الرواتب السنوية	بدل التنقلات	مكافآت السنوية	مبالغ نقدية	مزايا اخرى
زكي حسون خضر الجابر	مدير مالي واداري	٢٤,٥٠٠	-	-	٢٤,٥٠٠	
عبدالعزیز ابراهيم الاخرس	مدير خدمات وحسابات العملاء	٢١,٧٧٠	-	-	٢١,٧٧٠	
يوسف عبداللطيف امين موسى	مشرف مبيعات وتسويق	٨,٨٩٠	-	-	٨,٨٩٠	

تابع متطلبات قانون الشركات وبيانات الإقصاد

٢- أما المزايا والمكافآت التي يتمتع به أشخاص الإدارة العليا في الشركة التابعة فهي كما يلي :-

الاسم	المستفيد	الحوافز الإحصائية السنوية	الراتب السنوية	التأمين السنوية
د. رنده سليمان يوسف قموه	مدير عام	٢٨,٨٠٠	٥,١٠٠	٢,١١٦
فضال عز الدين كامل القريني	مدير مالي للشركة التابعة والشركة الأم	١٦,٠٠٠	-	-
الدكتور إبراهيم خليل احمد أبو ديه	مدير الدائرة الطبية	١٩,٢٠٠	-	-
الدكتوره ليزا مينا إبراهيم مدانات	مدير الشبكة الطبية وخدمة الزبائن	٨,١٦٠	-	-
السيد سامر إبراهيم احمد عياد	مسؤول دائرة تكنولوجيا المعلومات وإعادة التأمين	٧,٢٦٠	-	-
السيد حسين محمد عدويه	مدير دائرة العقود والبطاقات	٦,٠٠٠	-	-

- يوجد سيارة مخصصة لتنقلات المدير العام

١٩- التبرعات والمنح التي دفعتها الشركة خلال السنة المالية :-
لا يوجد تبرعات ومنح دفعتها الشركة خلال السنة المالية.

٢٠- العقود والمشاريع والارتباطات التي عقدتها الشركة المصدرة مع الشركات التابعة أو الشقيقة أو الحليفة أو رئيس مجلس الإدارة أو أعضاء المجلس أو المدير العام أو أي موظف في الشركة أو أقاربهم.
لا يوجد أي عقود أو ارتباطات عقدتها الشركة مع الشركات التابعة أو الشقيقة أو الحليفة أو رئيس مجلس الإدارة أو أعضاء المجلس أو المدير العام أو أي موظف في الشركة أو أقاربهم

٢١ أ- مساهمة الشركة في حماية البيئة :-
لا يوجد مساهمة للشركة في حماية البيئة

ب- مساهمة الشركة في خدمة المجتمع المحلي :-
لا يوجد مساهمة للشركة في خدمة المجتمع

تابع متطلبات قانون الشركات وبيانات الإفصاح

جدول أعمال الهيئة العامة

- ١ . قراءة محضر اجتماع الهيئة العامة العادي المنعقدة في ٢٠٠٨/٤/١٩
- ٢ . سماع تقرير المدقق الخارجي لحسابات الشركة عن السنة المنتهية في ٢٠٠٨/١٢/٣١
- ٣ . مناقشة تقرير مجلس الإدارة والخطة المستقبلية والقوائم الموحدة للسنة الماليه المنتهيه في ٢٠٠٨/١٢/٣١ .
- ٤ . اخلاء طرف مجلس الادارة من المسؤولية عن السنة المنتهية في ٢٠٠٨/١٢/٣١
- ٥ . اقرار تعيين السيد وسيم وائل زعرب بعضوية مجلس ادارة الشركة الاردنية للادارة والاستشارات خلفا للعضو المستقيل السادة شركة الواحة للتأمين.
- ٦ . اقرار تعيين الشركة الاردنية الفرنسية للتأمين م.ع.م عضو مجلس ادارة بمقعد ثاني في المجلس وذلك خلفا لعضو مجلس الادارة المستقيل السيد رجائي جريس القسوس.
- ٧ . انتخاب محاسب قانوني مستقل للسنة الماليه ٢٠٠٩ وتحديد اتعابه.
- ٨ . اية امور اخرى تقترح الهيئة العامة إدراجها في جدول الأعمال مما يدخل في نطاق صلاحيتها، على أن يقترن الاقتراح بموافقة عدد من المساهمين يمثلون ما لا يقل عن ١٠٪ من الأسهم الممثلة في الاجتماع

القوائم المالية الموحده وتقرير مدققي الحسابات للسنة المنتهيه في ٣١/كانون الأول ٢٠٠٨

Ghosheh & CO.

Your Professional Partners



غوشة وشركاه

محاسبون قانونيون

تقرير المحاسب القانوني الممتثل

الى السادة المساهمين المحترمين
الشركة الأردنية للإدارة والاستشارات

لما بتدقيق القوائم المالية المرفقة للشركة الأردنية للإدارة والاستشارات المساهمة العامة المحدودة والتي تتكون من الميزانية العمومية الموحدة كما في ٣١ كانون الأول ٢٠٠٨ وكل من قوائم الدخل الموحدة والتغيرات في حقوق المساهمين الموحدة والتدفقات النقدية الموحدة للسنة المنتهية في ٣١ كانون الأول ٢٠٠٨ وملخص للسياسات المحاسبية الهامة ، وايضاحات تفسيرية اخرى . لم نقم بتدقيق البيانات المالية للسنة المنتهية في ٣١ كانون الأول ٢٠٠٨ للشركة المتخصصة لإدارة التأمينات الطبية المحدودة المسؤولة (الشركة التابعة) والتي تمثل بياناتها المالية ١٠٠٪ من إجمالي الموجودات و ١٠٠٪ من إجمالي الإيرادات للبيانات المالية الموحدة ، لقد تم تدقيق هذه البيانات المالية من قبل مدقق حسابات آخر وتم تزويدنا بتقريره، وأن رأينا بشأن البيانات المالية الموحدة المعدة للشركة للسنة المنتهية في ٣١ كانون الأول ٢٠٠٨ يعتمد بشكل أساسي على تقرير مدقق الحسابات الأخر.

مسؤولية الإدارة عن القوائم المالية الموحدة

إن الإدارة مسؤولة عن إعداد هذه القوائم المالية الموحدة وعرضها بصورة عادلة وفقاً للمعايير الدولية للتقارير المالية . وتشمل هذه المسؤولية التصميم والتطبيق والاحتفاظ برقابة داخلية لغرض إعداد وعرض القوائم المالية الموحدة بصورة عادلة خالية من أخطاء جوهرية ، سواء كانت ناشئة عن احتيال او عن خطأ ، وتشمل مسؤولية الإدارة اختيار واتباع سياسات محاسبية مناسبة والقيام بتقديرات محاسبية معقولة حسب الظروف.

مسؤولية المحاسب القانوني

إن مسؤوليتنا هي إبداء رأي حول هذه القوائم المالية الموحدة استناداً الى تدقيقنا وتقرير مدقق الحسابات الأخر وفقاً للمعايير الدولية للتدقيق ، وتطلب تلك المعايير ان نتقيد بمتطلبات قواعد الملوك المهني وان نقوم بتخطيط واجراء التدقيق للحصول على تأكيد معقول فيما اذا كانت القوائم المالية الموحدة خالية من أخطاء جوهرية .

يتضمن التدقيق القيام باجراءات للحصول على بيانات تدقيق ثبوتية للمبالغ والافصاحات في القوائم المالية الموحدة، تستند الاجراءات المختارة الى تقدير المحاسب القانوني، وبما في ذلك تقييم مخاطر الاخطاء الجوهرية في القوائم المالية الموحدة، سواء كانت ناشئة عن احتيال او عن خطأ . وعند القيام بتقييم تلك المخاطر يأخذ المحاسب القانوني في الاعتبار اجراءات الرقابة الداخلية للشركة و المتعلقة بالاعداد والعرض العادل للقوائم المالية الموحدة ، وذلك لغرض تصميم اجراءات تدقيق مناسبة حسب الظروف ، وليس لغرض ابداء رأي حول فعالية الرقابة الداخلية في الشركة ويتضمن التدقيق كذلك تقييم ملائمة السياسات المحاسبية المتبعة ومعقولة التقديرات المحاسبية المعدة من الإدارة، وكذلك تقييم العرض الاجمالي للقوائم المالية الموحدة.

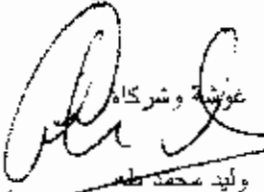
تابع متطلبات قانون الشركات وبيانات الإفصاح


نعتقد ان بيانات التدقيق الثبوتية التي حصلنا عليها وكذلك تقرير مدقق الحسابات الآخر كافية ومناسبة لتوفير اساساً لراينا حول التدقيق .

المرأي

في رأينا ، وبناءاً على تقرير مدقق الحسابات الآخر، فإن القوائم المالية الموحدة تظهر بصورة عادلة ، من جميع النواحي الجوهرية ، الوضع المالي الموحد للشركة الأردنية للإدارة والاستثمارات المساهمة العامة المحدودة كما في ٣١ كانون الأول ٢٠٠٨ وادائها المالي الموحد وندفقاتها النقدية الموحدة للسنة المنتهية في ٣١ كانون الأول ٢٠٠٨ وفقاً للمعيار الدولية للتقارير المالية .

تحتفظ الشركة بقيود وسجلات محاسبية منظمة بصورة أصولية وإن القوائم المالية الموحدة الواردة في تقرير مجلس الإدارة متفقة معها ، ونوصي الهيئة العامة بالمصادقة عليها .


غوشة وشركاه
وليد محمد طهم
إجازة مزاولة رقم (٧٠٣) فئة (أ)



عمان - المملكة الأردنية الهاشمية

٢٤ آذار ٢٠٠٩

الميزانية العمومية الموحدة كما في ٣١ كانون الأول ٢٠٠٨ (بالدينار الأردني)

٢٠٠٧	٢٠٠٨	ايضاح	المرجودات
			مرجودات متداولة
١,٠٠٢,٠٨٥	٨١,٢٦٣		تقد وما في حكمه
-	١,١٨٠,٤٦٢	٤	اوراق قبض قصيرة الأجل
١,٨٤٥,٥٣٣	١,٥٤٤,٢٤٤		مدينون
٤,٨١٠	٣,١٧٠		مخزون بطاقات بلاستيكية
٢٦,٤٨٥	٥٥,٨١٨	٥	مصاريف متفرعة مقدماً وأرصدة مدينة اخرى
٢,٨٧٨,٩١٣	٢,٨٦٤,٩٥٧		مجموع المرجودات المتداولة
			مرجودات غير متداولة
-	١,٣٤١,٥٧٧	٤	اوراق قبض طويلة الأجل
-	٨٨,٨٠٠	٦	استثمارات مالية متاحة للبيع
١٦٢,٦٤٣	٢٠١,٨٣٣	٧	ممتلكات ومعدات
١٦٢,٦٤٣	١,٦٣٢,٢١٠		مجموع المرجودات غير المتداولة
٣,٠٤١,٥٥٦	٤,٤٩٧,١٦٧		مجموع المرجودات
			المطلوبات وحقوق المساهمين
			مطلوبات متداولة
-	٣٥٤,٣٨٨	٨	بنوك دائنة
-	١٤٩,٠٨٨	٩	الجزء المتداول من قرض طويل الأجل
٦٤٢,٩٤٢	٣٣٣,٤٧٥		شيكات مؤجله الدفع
٣٢٨,١٥٠	٣٣٧,٧٦١		دائنون
٣٠٧,٢٨٦	٢٨٩,٥٤٠		مخصص مطالبات جهات طبية
-	٢٤٠,٣٧٥		الجزء المتداول من ايرادات تقسيط مؤجلة
٨٩,٤٦٩	١٠١,٩٨٣	١٠	مصاريف مستحقة ومطلوبات أخرى
١,٣٦٧,٨٤٧	١,٨٠٦,٦١٠		مجموع المطلوبات المتداولة
			مطلوبات غير متداولة
-	١٦٢,٣٢١		ايرادات تقسيط مؤجلة طويلة الأجل
-	٦٥٠,١١١	٩	القرض طويل الأجل
-	٨١٢,٤٣٢		مجموع المطلوبات غير المتداولة
			حقوق المساهمين
١,٣٩٢,١١٨	١,٤٠٠,٠٠٠	١	رأس المال
٢٨,٧٣٤	٥٣,٣٠٠	١١	إحتياطي إجباري
٥٧,٤٦٨	١٠٦,٦٠٠		إحتياطي إختياري
-	(١١,٧٥٠)		التغير المتراكم في القيمة العادلة
١٩٥,٣٨٩	٣٢٩,٩٧٥	١١	أرباح مدورة
١,٦٧٣,٧٠٩	١,٨٧٨,١٢٥		مجموع حقوق المساهمين
٣,٠٤١,٥٥٦	٤,٤٩٧,١٦٧		مجموع المطلوبات وحقوق المساهمين

إن الايضاحات المرفقة تشكل جزءاً لا يتجزأ من هذه القوائم المالية الموحدة

قائمة الدخل الموحدة للسنة المنتهية في ٣١ كانون الأول ٢٠٠٨ (بالدينار الاردني)

٢٠٠٧	٢٠٠٨	ايضاح	الإيرادات:
٦٢٩,٠٢٣	٥٨٨,١٠٢	١٣	إيرادات إدارة الخدمات الطبية
-	٢٨٤,٧٠٨	١٤	إيرادات وعمولات تقسيط
٢٩,٥٢٦	٤٥,١٤٤	١٥	إيرادات أخرى
٦٥٨,٥٥٩	٩١٧,٩٥٤		مجموع الإيرادات
			المصاريف:
(٤٧١,٨١٦)	(٥٥٣,٨٥٦)	١٦	مصاريف ادارية وعمومية
(١٦,١٤٧)	-		مصاريف ورسوم زيادة رأس المال
-	(٤٥,٢٨٠)		مصاريف مالية
-	(٢٥,٤٧٥)		مخصص ديون مشكوك في تحصيلها
(٤٨٧,٩٦٣)	(٦٢٤,٦١١)		مجموع المصاريف
١٧٠,٥٨٦	٢٩٣,٣٤٣		صافي الربح قبل الضريبة والمخصصات
(٥٠,٤٥٨)	(٧٨,٤٧٧)	١٧	ضريبة الدخل
(١,١٨٨)	(٢,٤٥٧)		رسوم الجامعات الأردنية
(١,١٨٨)	(٢,٤٥٧)		صندوق دعم البحث العلمي
(١,٣١٢)	(١,٦٦٨)		مخصص صندوق التشغيل والتعليم والتدريب المهني والتقني
١١٦,٤٤٠	٢٠٨,٢٨٤		صافي ربح السنة
			ربحية السهم :
٠,٢٢	٠,١٥		ربحية السهم - دينار/ السهم
٥٣٧,١٧٢	١,٣٩٦,٠٥٩		المتوسط المرجح لعدد الأسهم - السهم

إن الأيضاحات المرفقة تشكل جزءاً لا يتجزأ من هذه القوائم المالية الموحدة

قائمة التغيرات في حقوق المساهمين الموحدة للسنة المنتهية في ٣١ كانون الأول ٢٠٠٨ (بالدينار الاردني)

التغير المتراكم

المجموع	أرباح منورة	في القيمة العادلة	إحتياطي إختياري	إحتياطي إجباري	راس المال المدفوع	ايضاح	
٦٦٥,١٥١	١١٤,٥٩٥	-	٣٣,٧٠٤	١٦,٨٥٢	٥٠٠,٠٠٠		الرصيد كما في ١ كانون الثاني ٢٠٠٧
٨٩٢,١١٨	-	-	-	-	٨٩٢,١١٨	١	الزيادة في رأس المال
١١٦,٤٤٠	١١٦,٤٤٠	-	-	-	-		صافي ربح السنة
-	(٣٥,٦٤٦)	-	٢٣,٧٦٤	١١,٨٨٢	-		المحول إلى الإحتياطيات
١,٦٧٣,٧٠٩	١٩٥,٣٨٩	-	٥٧,٤٦٨	٢٨,٧٣٤	١,٣٩٢,١١٨		الرصيد كما في ٣١ كانون الأول ٢٠٠٧
٧,٨٨٢	-	-	-	-	٧,٨٨٢	١	الزيادة في رأس المال
٢٠٨,٢٨٤	٢٠٨,٢٨٤	-	-	-	-		صافي ربح السنة
(١١,٧٥٠)	-	(١١,٧٥٠)	-	-	-		التغير في القيمة العادلة
-	(٧٣,٦٩٨)	-	٤٩,١٣٢	٢٤,٥٦٦	-		المحول إلى الإحتياطيات
١,٨٧٨,١٢٥	٣٢٩,٩٧٥	(١١,٧٥٠)	١٠٦,٦٠٠	٥٣,٣٠٠	١,٤٠٠,٠٠٠		الرصيد كما في ٣١ كانون الأول ٢٠٠٧

إن الأيضاحات المرفقة تشكل جزءاً لا يتجزأ من هذه القوائم المالية الموحدة

قائمة التصفقات النقدية الموحدة للسنة المنتهية في ٣١ كانون الأول ٢٠٠٨ (بالدينار الأردني)

٢٠٠٧	٢٠٠٨	
		الأنشطة التشغيلية
١٧٠,٥٨٦	٢٩٣,٣٤٣	صافي ربح السنة قبل الضريبة والمخصصات
		تعديلات على صافي ربح السنة قبل الضريبة والمخصصات:
٥٢,١٥٧	١٥,١٥٨	إستهلاكات
		التغيرات في الموجودات والمطلوبات العامة:
(٢٣٧,٤٤٧)	٣٠١,٢٨٩	مدينون
(٢,٧٤٩)	١,٦٤٠	مخزون بطاقات بلاستيكية
-	(٢,٥٢٢,٠٣٩)	اوراق قبض
(١١,٢٩٩)	(٢٩,٣٣٣)	مصاريف مدفوعة مقدماً وأرصدة مدينة أخرى
(١١٥,٦٠٤)	٩,٦١١	دائنون
(١٠٦,٤٧٦)	(١٧,٧٤٦)	مخصص مطالبات جهات طبية
-	٤٠٢,٦٩٦	إيرادات تقسيط موجلة
(٧٠,٦٩٥)	(٧٢,٥٤٥)	مصاريف مستحقة ومطلوبات أخرى
(٣٢١,٥٢٧)	(١,٥١٨,٠٢٦)	صافي النقد المستخدم في الأنشطة التشغيلية
		الأنشطة الإستثمارية
-	(١٠٠,٥٤٠)	استثمارات مالية متوفرة للبيع
(٢٦,٧٢٣)	(٥٤,٢٤٨)	شراء ممتلكات ومعدات
(٢٦,٧٢٣)	(١٥٤,٧٩٨)	صافي النقد المستخدم في الأنشطة الإستثمارية
		الأنشطة التمويلية
٢٩٩,٢٨٩	(٣٠٩,٤٦٧)	شيكات مزججه الدفع
-	٧٩٩,١٩٩	تمويل من قروض
-	٣٥٤,٣٨٨	بنوك دائنة
٨٩٢,١١٨	٧,٨٨٢	الزيادة في رأس المال
١,١٩١,٤٠٧	٨٥٢,٠٠٢	صافي النقد المتوفر من الأنشطة التمويلية
٨٤٣,١٥٧	(٩٢٠,٨٢٢)	صافي التغير في النقد وما في حكمه
١٥٨,٩٢٨	١,٠٠٢,٠٨٥	النقد وما في حكمه ١ كانون الثاني
١,٠٠٢,٠٨٥	٨١,٢٦٣	النقد وما في حكمه ٣١ كانون الأول

إن الأيضاحات المرفقة تشكل جزءاً لا يتجزأ من هذه القوائم المالية الموحدة

إيضاحات حول القوائم المالية الموحدة للسنة المنتهية في ٣١ كانون الأول ٢٠٠٨ (بالدينار الأردني)

١ - التكوين والنشاط

إن الشركة الأردنية للإدارة والاستشارات هي شركة أردنية مساهمة عامة محدودة ("الشركة") مسجلة بتاريخ ٢٦ شباط ٢٠٠٦ لدى مراقب عام الشركات في وزارة الصناعة والتجارة تحت الرقم (٢٨٦)، وبرأس مال مصرح به ومدفوع يبلغ ٥٠٠,٠٠٠ دينار مقسم إلى ٥٠٠,٠٠٠ سهم، بقيمة اسمية قدرها دينار أردني للسهم الواحد، وقد حصلت الشركة على حق الشروع بالعمل بتاريخ ٣ تشرين الأول ٢٠٠٦ من وزارة الصناعة والتجارة.

بتاريخ ٦ أيار ٢٠٠٧ وافقت الهيئة العامة للشركة في اجتماعها غير العادي على زيادة رأسمال الشركة بمبلغ ١,٠٠٠,٠٠٠ دينار/سهم، وذلك عن طريق الاكتتاب الخاص لمساهمي الشركة وبسعر دينار واحد للسهم ليصبح رأسمال الشركة المصرح به ١,٥٠٠,٠٠٠ دينار/سهم، وقد استكملت الشركة إجراءات الزيادة لدى وزارة الصناعة والتجارة بتاريخ ١٠ أيار ٢٠٠٧، وبتاريخ ٦ تشرين الثاني ٢٠٠٧ وافق مجلس مفوضي هيئة الأوراق المالية بموجب قراره رقم (٢٠٠٧/٦٣٩) على تسجيل اسم الزيادة، فقد قام مساهمي الشركة بالإكتتاب بأهم عددها ٨٩٢,١١٨ سهم وتبقى ١٠٧,٨٨٢ سهم غير مكتتب بها، وعليه فقد أصبح رأسمال الشركة المكتتب به والمدفوع ١,٣٩٢,١١٨ دينار/سهم حتى نهاية عام ٢٠٠٧، وفي بداية عام ٢٠٠٨، تم تعطية قيمة ٧,٨٨٢ سهم عن طريق بيعها في بورصة عمان وعليه فقد أصبح رأسمال الشركة المكتتب به والمدفوع ١,٤٠٠,٠٠٠ دينار/سهم حتى تاريخ القوائم المالية. يتناول النشاط الرئيسي للشركة في تأسيس والمساهمة والمشاركة وإدارة وتملك أي شركة أو مؤسسة مهما كان نوعها أو غاياتها، بالإضافة إلى الإستيراد والتصدير وأعمال الاتجار بالسلع والسيارات والآليات والأجهزة وبيعها نقداً أو بالتقسيط أو بطريقة المتأجير التمويلي.

تشمل القوائم المالية الموحدة كما في ٣١ كانون الأول على القوائم المالية للشركة التابعة التالية:

اسم الشركة التابعة	مكان التسجيل	سنة التسجيل	نسبة الملكية والنصيبات	النشاط الرئيسي
الشركة المتخصصة لإدارة التأمينات الطبية (محدودة المسؤولية)	المملكة الأردنية الهاشمية	٢٠٠٦	١٠٠%	التعاقد مع الافراد والمؤسسات لإدارة صناديق التأمين الصحي وتقديم البرامج الطبية وكذلك التعاقد مع المؤسسات الطبية لغاية تقديم الخدمات للمشتركين
			٢٠٠٧	
			٢٠٠٨	
القيمة الدفترية للاستثمار في الشركة التابعة			٦٨١,٣٥٢	٨١٩,٥٧٦
حصة الشركة في ارباح الشركة التابعة			١٥٠,٠٦١	١٣٨,٢٢٤

وفقاً لطريقة صافي حقوق الملكية فان :-

إيضاحات حول القوائم المالية الموحدة للسنة المنتهية في ٣١ كانون الأول ٢٠٠٨ (بالدينار الأردني)

إن منخص مجموع الموجودات والمطلوبات والإيرادات والأرباح للشركة التابعة وأهم بنود الموجودات والمطلوبات كما في ٣١ كانون الأول ، وهم كمايلي :

٢٠٠٧	٢٠٠٨	
٢,٠٣٥,٥٢١	١,٨١٢,٦٨٠	مجموع الموجودات
١,٣٥٤,١٦٩	٩٩٣,١٠٤	مجموع المطلوبات
٦٨١,٣٥٢	٨١٩,٥٧٦	مجموع حقوق الشركاء
٦٣٢,٧٢٢	٦١٨,٤٨٠	مجموع الإيرادات
١٥٠,٠٦١	١٣٨,٢٢٤	صافي ربح السنة
١,٨٤٧,٥١٠	١,٥١٧,٠٧٨	الذمم المدينة ، بالصافي
٦٤٢,٩٤٢	٣٣٣,٤٧٥	شيكات موجلة الدفع
٣٢٦,٥٤٣	٣١١,٠٠١	الذمم الدائنة
٣٠٧,٢٨٦	٢٨٩,٥٤٠	مخصص مطالبات جهات طنية

إن مركز عمل الشركة وشركتها التابعة هو في مدينة عمان .

٢ - اعتماد معايير تقرير جديدة ومعدله

المعيير والتفسيرات المطبقة في الفترة الحالية

- * تفسير لجنة المعايير الدولية لاعداد التقارير المالية رقم ١١ : المعيار الدولي للتقارير المالية رقم ٢ - معاملات اسهم الشركة والخزينة.
- * تفسير لجنة المعايير الدولية لاعداد التقارير المالية رقم ١٢ - ترتيبات امتياز تقديم الخدمات.
- * تفسير لجنة المعايير الدولية لاعداد التقارير المالية رقم ١٤ : المعيار المحاسبي الدولي رقم ١٩ - حد أصل المنفعة المحدد، الحد الأدنى لمتطلبات التمويل و علاقتها مع بعض.

لقد تم اصدار ثلاثة تفسيرات من قبل لجنة تفسيرات التقارير المالية الدولية والتي سري تطبيقها في الفترة الحالية كما يلي:
إن تطبيق هذه التفسيرات لم يؤدي الى أي تغيير في السياسات المحاسبية للشركة.

المعايير والتفسيرات المصدرة والتي لم يتم تطبيقها بعد

بتاريخ اعتماد هذه البيانات المالية، فإن المعايير والتفسيرات التالية كانت مصدره ولكن لم يحن موعد تطبيقها بعد:

- * المعيار المحاسبي الدولي رقم ١ (المعدل) عرض البيانات المالية. يسري تطبيقه للفترة السنوية التي تبدأ من او بعد ١ كانون الثاني ٢٠٠٩
- * المعيار المحاسبي الدولي رقم ١ (المعدل) عرض البيانات المالية يسري تطبيقه للفترة السنوية التي تبدأ من او بعد ١ كانون الثاني ٢٠٠٩
- والمعيار المحاسبي الدولي رقم ٣٢ (المعدل) الادوات المالية: العرض - التعديل المتعلق بادوات الشراء وتسييد الائتمانات.

إيضاحات حول القوائم المالية الموحدة (يتبع) للسنة المنتهية في ٣١ كانون الأول ٢٠٠٨ (بالدينار الأردني)

- * المعيار المحاسبي الدولي رقم ٢٣ (المعدل) تكاليف الاقتراض.
- * المعيار المحاسبي الدولي رقم ٣٢ (المعدل) الأدوات المالية: العرض - التحديل المتعلق بادوات الشراء وتسييد الائتمانات.
- * المعيار المحاسبي الدولي رقم ٣٩ (المعدل) الأدوات المالية: الاعتراف والقياس - تعديل لتبني القابلة للتحوط.
- * المعيار الدولي للتقارير المالية رقم ١ (المعدل) تبني المعايير الدولية لاعداد التقارير المالية للمرة الاولى والمعيار المحاسبي الدولي رقم ٢٧ (المعدل) البيانات المالية الموحدة والمنفصلة - التعديل المتعلق بتكلفة الاستثمار عند التبني للمرة الاولى.
- * المعيار الدولي للتقارير المالية رقم ٦ (المعدل) النفع على اساس الاسهم - التعديل المتعلق بالشروط والالغاءات.
- * المعيار الدولي للتقارير المالية رقم ٣ (المعدل) انماج الاعمال - التعديل الناتج عن تبني طريقة الشراء والتعديلات المتتالية للمعيار المحاسبي الدولي رقم ٢٧ (المعدل) البيانات المالية الموحدة والمنفصلة والمعيار المحاسبي الدولي رقم ٢٨ (المعدل) المحاسبية عن الاستمرار في الشركات الزمينة، والمعيار المحاسبي الدولي رقم ٣١ (المعدل) الحصص في المشاريع المشتركة.
- * المعيار الدولي للتقارير المالية رقم ٨ قطاعات الاصل.
- * تعديلات على المعيار الدولي للتقارير المالية رقم ٥، ومعايير المحاسبة الدولية ارقام ١، ١٦، ١٩، ٢٠، ٢٣، ٢٧، ٢٨، ٢٩، ٣١، ٣٦، ٣٨، ٣٩، ٤٠، ٤١ والنتيجة عن التعديلات السنوية التي تمت على المعايير الدولية للتقارير المالية في أيار و تشرين الاول من عام ٢٠٠٨.

- * تفسير لجنة المعايير الدولية لاعداد التقارير المالية رقم ١٣
- * تفسير لجنة المعايير الدولية لاعداد التقارير المالية رقم ١٥
- * تفسير لجنة المعايير الدولية لاعداد التقارير المالية رقم ١٦
- * تفسير لجنة المعايير الدولية لاعداد التقارير المالية رقم ١٧
- يسري تطبيقه للقرارات السنوية التي تبدأ من او بعد ١ تموز ٢٠٠٨ -- برامج ولاء العملاء.
- يسري تطبيقه للقرارات السنوية التي تبدأ من او بعد ١ كانون الثاني ٢٠٠٩ عقود المقاولات للقرارات.
- يسري تطبيقه للقرارات السنوية التي تبدأ من او بعد ١ تشرين الاول ٢٠٠٨ .. تحوطات صافي الاستثمار في العمليات التشغيلية الخارجية.
- يسري تطبيقه للقرارات السنوية التي تبدأ من او بعد ١ تموز ٢٠٠٩ - توزيع الاصول غير النقدية على الملاك.

يتوقع مجلس ادارة الشركة ان تطبيق هذه المعايير والتفسيرات خلال الفترات اللاحقة لن يكون له اثر مالي جوهري على البيانات المالية للشركة.

٣ - ملخص لأهم السياسات المحاسبية

إعداد البيانات المالية

تم إعداد البيانات بناءً على المعايير الدولية للتقارير المالية.

أساس التحضير

تم عرض هذه البيانات المالية بالدينار الأردني لأن غالبية معاملات الشركة تسجل بالدينار .

لقد تم إعداد القوائم المالية على أساس مبدأ التكلفة التاريخية ، أما الموجودات المالية والمطلوبات المالية فلها تظهر بالقيمة العادلة. ان السياسات المحاسبية الهامة المتبعة من قبل الشركة هي على النحو التالي:

أساس توحيد القوائم المالية

لقد تم اعداد القوائم المالية الموحدة وفقاً لمبدأ التكلفة التاريخية ، وقد تم جمعها وذلك باضافة البنود المتشابهة من الموجودات والمطلوبات وحقوق الملكية والإيرادات والمصاريف، وقد تم استبعاد المعاملات والأرصدة الجوهرية بين الشركة وشركتها التابعة.

الإيرادات

تحقق الإيرادات عند توقيع العقود مع الافراد والمؤسسات العامة والخاصة.

المصاريف

تتضمن المصاريف العمومية والإدارية المصاريف المباشرة وغير المباشرة والتي لا تتعلق بشكل مباشر بتكاليف الإيرادات وفقاً للمعايير المحاسبية المتعارف عليها . ويتم توزيع المصاريف إذا دعت الحاجة لذلك بين المصاريف العمومية والإدارية وكلفة الإيرادات على أساس ثابت.

إيضاحات حول القوائم المالية الموحدة (يتبع) للسنة المنتهية في ٢١ كانون الأول ٢٠٠٨ (بالدينار الأردني)

التفد وما في حكمه

يتضمن التفد وما في حكمه ، التفد والودائع تحت الطلب والإستثمارات ذات السيولة العالية التي يمكن تسيلها خلال فترة ثلاثة شهور أو أقل.

الإستثمارات في الأوراق المالية

تصنف الإستثمارات في الأوراق المالية وفقاً لنية الترتك لهذه الإستثمارات. تقويم الإستثمارات في أسهم المتاجرة بالقيمة العادلة، ويتم قيد المكاسب أو الخسائر غير المحققة ضمن قائمة الأعمال ويتم تقدير القيمة المالية العادلة للإستثمارات المالية المتداولة بسعر الإغلاق في بورصة عمان.

مخزون البطاقات البلاستيكية

يظهر مخزون البطاقات البلاستيكية بالتكلفة أو صافي القيمة البيعية أيهما أقل ، ويتم تحديد التكلفة وفقاً لطريقة الوارد أو لأصنافه أولاً.

انخفاض قيمة الموجودات المالية

بتاريخ كل ميزانية عموماً ، يتم مراجعة قيم الموجودات المالية ، لتحديد إن كان هناك ما يثير إلى إنخفاض في قيمتها.

أما بالنسبة إلى الموجودات المالية مثل الأهم المدينة التجارية والموجودات المقيمة فربحاً على أنها غير منخفضة القيمة ، ويتم تقييمها لانخفاض القيمة على أساس جماعي . إن الليل الموضوعي لانخفاض قيمة محفظة الأهم المدينة قد يشمل الخبرة السابقة للشركة فيما يخص تحصيل الدفعات ، والزيادة في عدد الدفعات المتأخرة المحفظة والتي تتعدى محلة الإستدانة كما قد يشمل التخيرات المنحولة في الأوضاع الإقتصادية المحلية والعالمية المترابطة مع تعثر الأهم الدائنة.

يتم تخفيض القيمة المدرجة لأصل المالي بمبلغ خسارة الإنخفاض بالقيمة مباشرة ، وذلك لكافة الأصول المالية بإستثناء الأهم المدينة التجارية ، حيث تم تخفيض القيمة المدرجة من خلال إستعمال حساب مخصصات. عندما تعتبر إحدى الأهم المدينة غير قابلة للتحصيل يتم عندها شطب مبلغ الأهم والمبلغ المقابل في حساب المخصصات .

يتم الإعراف بالتخيرات في القيمة المدرجة لحساب المخصصات في حساب الأرباح والخسائر.

فيما يتعلق بأدوات حقوق الملكية المتاحة للبيع ، لا يتم عكس خسائر الإنخفاض بالقيمة المعترف بها سابقاً من خلال بين الأرباح والخسائر . إن أي زيادة في القيمة العادلة تأتي بعد خسارة إنخفاض يتم الإعراف بها مباشرة في بيان حقوق الملكية.

الغاء الإعراف

تقوم الشركة بالغاء الإعراف بأصل مالي فقط عند إنتهاء الحقوق التعاقدية المتعلقة باستلام التفتقات النقدية من الأصل المالي ، وبشكل جوهري كافة مخاطر ومنافع الملكية إلى متخذة أخرى . أما في حالة عدم قيام الشركة بنحويل أو الإحتفاظ بشكل جوهري بمخاطر ومنافع الملكية وإستمرارها بالسيطرة على الأصل المحول فإن الشركة تقوم بالإعراف بحصتها الممثلة في الأصل المحول والمطلوبات المتعلقة به في حدود المبالغ المتوقع دفعها . أما في حالة إحتفاظ الشركة بشكل جوهري بكافة مخاطر ومنافع الملكية لأصل المحول ، فإن الشركة تستمر بالإعراف بالأصل المالي .

الممتلكات والمعدات

تظهر الممتلكات والمعدات بالتكلفة بعد تنزيل الإستهلاكات العنترأكمة ، تعتبر مصاريف الإصلاح والصيانة مصاريف إيرادية، إن مصاريف التصينات فتعتبر مصاريف رأسمالية. ويجري احتساب الإستهلاكات على أساس الحياة العملية المقدرة للممتلكات وذلك بإستعمال طريقة القسط الثابت . إن معدلات الإستهلاكات للنبود الرئيسية لهذه الموجودات هي كما يلي :

معدل الإستهلاكات السنوي

٪١٠

٪١٥

٪١٥

٪٢٥

٪١٥

٪١٥

الأثاث والتكورات

الأجهزة الكهربائية والمكتبية

أجهزة الهاتف

أجهزة الحاسوب

السيارات

الأرمامات

إيضاحات حول القوائم المالية الموحدة (يتبع) للسنة المنتهية في ٣١ كانون الأول ٢٠٠٨ (بالدنار الأردني)

إنخفاض قيمة الموجودات غير المتداولة

تعمل الشركة في تاريخ كل ميزانية عمومية على مراجعة القيم المدرجة لموجوداتها وذلك لتحديد إن كان هناك ما يشير إلى أن هذه الموجودات قد تعرضت إلى خسائر انخفاض القيمة. إذا وجد ما يشير إلى ذلك يتم تقدير القيمة القابلة للإسترداد للأصل وذلك لتحديد خسائر انخفاض القيمة (إن وجدت). في حال عدم التمكن من تقدير القيمة القابلة للإسترداد لأصل محدد، تقوم الشركة بتقدير القيمة للإسترداد للوحدة المنتجة للنفذ التي يعود إليها الأصل نفسه. عندما يمكن تحديد أسس معقولة وثابتة، يتم توزيع الأصول المشتركة إلى وحدات منتجة للنفذ محددة، أو يتم توزيعها إلى أصغر مجموعة من الوحدات المنتجة للنفذ التي يمكن تحديد أسس توزيع معقولة وثابتة لها.

إن القيمة القابلة للإسترداد هي القيمة العادلة للأصل ناقصاً تكلفة البيع أو القيمة في الاستخدام، أيهما أعلى. في حال تقدير القيمة القابلة للإسترداد لأصل (أو لوحدة منتجة للنفذ) بما يقل عن القيمة المدرجة، يتم تخفيض القيمة المدرجة للأصل (الوحدة المنتجة للنفذ) إلى القيمة القابلة للإسترداد. يتم الاعتراف بخسائر الإنخفاض مباشرة في قائمة الدخل، إلا إذا كان الأصل معاد تقييمه فيتم عندها تسجيل خسائر الإنخفاض كتنزيل من مخصص إعادة التقييم.

في حالة استرجاع خسائر انخفاض القيمة تتم زيادة القيمة المدرجة للأصل (الوحدة المنتجة للنفذ) إلى القيمة العادلة القابلة للإسترداد، بحيث لا تزيد القيمة المدرجة المعدلة عن القيمة المدرجة للأصل (الوحدة المنتجة للنفذ) فيما لو لم يتم احتساب خسائر انخفاض القيمة في السنوات السابقة. يتم تسجيل استرجاع خسائر انخفاض القيمة المباشرة في الربح أو الخسارة (إلا إذا كان الأصل قد تم تسجيله بالقيمة المعاد تقييمها) وفي هذه الحالة يتم تسجيل استرجاع خسائر انخفاض القيمة كزيادة في مخصص إعادة التقييم.

المخصصات

يتم تكوين المخصصات عندما يكون على الشركة أي التزام حالي (قانوني أو متوقع) ناتج عن أحداث سابقة والتي تعتبر تكلفتها سدادها محتملة ويمكن تقديرها بشكل موثوق.

يتم قياس المخصصات حسب أفضل التوقعات للبلد المطلوب لمقابلة الإلتزام كما بتاريخ الميزانية العمومية بعد الأخذ بعين الاعتبار المخاطر والأمر غير المؤكدة المحيطة بالإلتزام. عندما يتم قياس المخصص باستخدام التوقعات التقديرية المقدرة لسداد الإلتزام الحالي، فإنه يتم الاعتراف بالثمة المدينة كموجودات في حالة كون استلام واستعاضة المبلغ مؤكدة ويمكن قياس المبلغ بشكل موثوق.

تحويل العملات الأجنبية

يتم تحويل المعاملات بالعملات الأجنبية إلى الدينار الأردني عند إجراء المعاملة، ويتم تحويل الموجودات والمطلوبات المالية بالعملات الأجنبية في تاريخ الميزانية إلى الدينار الأردني بالأسعار السائدة في ذلك التاريخ إن الأرباح والخسائر الناتجة عن التسوية أو تحويل العملات الأجنبية يتم إدراجها ضمن قائمة الدخل.

الإيجار

يتم تصنيف عقود الإيجار كعقود إيجار رأسمالي إذا ترتب على عقد الإيجار تحويل جوهري لمنافع ومخاطر الملكية المتعلقة بالأصل موضوع العقد إلى المستأجر. ويتم تصنيف عقود الإيجار الأخرى كعقود إيجار تشغيلي.

يتم تحميل الإيجارات المستحقة بموجب عقود الإيجار التشغيلي على قائمة الدخل الموحدة خلال فترة عقد الإيجار التشغيلي وذلك باستخدام طريقة القسط الثابت.

٤- أوراق قبض

٢٠٠٧	٢٠٠٨	
-	٢,٥٤٧,٥١٤	أوراق قبض
-	(٢٥,٤٧٥)	مخصص ديون مشكوك في تحصيلها
-	٢,٥٢٢,٠٣٩	المجموع
-	١,١٨١,٤٦٢	ينزل الجزء المتداول
-	١,٣٤١,٥٧٧	الجزء طويل الأجل

٥- المصاريف المدفوعة مقدماً والأرصدة المدينة الأخرى

٢٠٠٧	٢٠٠٨	
٨,١١٠	١٨,٣٨٠	مصاريف مدفوعة مقدماً
١,٦٧٨	٢,٨٨٨	تأمينات مستردة
٢,١٠٠	١٢,٥٠٠	تأمين كفالات
١٣,٥٧٩	٢٠,٤٧٢	نعم موظفين
١,٠١٨	١,٥٧٨	ضريبة دخل مدفوعة مقدماً
٢٦,٤٨٥	٥٥,٨١٨	

إيضاحات حول القوائم المالية الموحدة (تتبع) للسنة المنتهية في ٣١ كانون الأول ٢٠٠٨ (بالدينار الأردني)

٦ - استثمارات مالية متاحة للبيع

يتمثل هذا البند في قيمة أسهم في شركة الاتحاد لتطوير الأراضي تم شراؤها خلال عام ٢٠٠٨، وقد بلغ عند هذه

الأسهم ١٢٠,٠٠٠ سهم

٧ - الممتلكات والمعدات

٣١ كانون الأول	استعدادات	إضافات	١ كانون الثاني	التكلفة:
٥١,٤٧٧	-	٢,٢٣٥	٤٩,٢٤٢	أثاث وديكورات
٢١,٠٧٢	-	٤,١٨٤	١٦,٨٨٨	أجهزة كهربائية ومكتبية
٤,٥٢٦	-	-	٤,٥٢٦	أجهزة هاتف
٢٣٩,٣٣١	-	٤٧,٨٢٩	٢٩١,٥٠٢	أجهزة حاسوب
١٩,٠٠٠	-	-	١٩,٠٠٠	سيارات
١٦,٥٦٦	-	-	١٦,٥٦٦	أرصات
٣٥١,٩٧٢	-	٥٤,٢٤٨	٢٩٧,٧٢٤	مجموع التكلفة
				الاستهلاكات:
٢٨,١٢٦	-	٥,٠٢٦	٢٣,١٠٠	أثاث وديكورات
١٠,٣٣٥	-	٢,٣٢٥	٨,٠١٠	أجهزة كهربائية ومكتبية
٣,٧٤٥	-	٣٤٠	٣,٤٠٥	أجهزة هاتف
٩٤,٣٠٣	(١٩,٢٦٤)	٢١,٣٨٦	٩٦,١٨١	أجهزة حاسوب
٥,٨٤٨	-	٢,٨٥٠	٢,٩٩٨	سيارات
٧,٧٨٢	-	٢,٣٩٥	٥,٣٨٧	أرصات
١٥٠,١٣٩	(١٩,٢٦٤)	٣٤,٣٢٢	١٣٥,٠٨١	مجموع الاستهلاكات
			١٦٢,٦٤٣	القيمة الدفترية الصافية كما في ١ كانون الثاني
٢٠١,٨٣٣				القيمة الدفترية الصافية كما في ٣١ كانون الأول

٨ - البنوك الدائنة

حصلت الشركة على تسهيلات ائتمانية على شكل جاري محين من البنك الأردني للاستثمار والتمويل بقيمة ٨٠٠,٠٠٠ دينار أردني بمعدل فائدة ٨,٥٪ وعمولة ١٪ ومستوفي شهرياً بضمان ايداع كمبيالات تجارية برسم التأمين بنسبة ١٢٥٪ من قيمة القرض وان لا تقل هذه النسبة في أي وقت من أوقات القرض عن الرصيد.

٩ - قروض

قرض البنك الأردني للاستثمار والتمويل

حصلت الشركة على قرض متناقص بقيمة ٤٠٠,٠٠٠ دينار أردني بمعدل فائدة ٩٪ وعمولة ١٪ سنوياً بموجب أقساط نصف سنوية قيمة كل قسط ٥٠,٠٠٠ دينار ويستحق القسط الأول في ٣٠ نيسان ٢٠٠٩ ويستحق القسط الأخير في ٣٠ تشرين الأول ٢٠١٢ وبضمان كمبيالات أجلة ناتجة عن ايداع كمبيالات تجارية برسم التأمين بنسبة ١٢٥٪ من قيمة القرض وان لا تقل هذه النسبة في أي وقت من أوقات القرض عن الرصيد.

قرض البنك العقاري المصري العربي

حصلت الشركة على قرض متناقص بقيمة ٤٠٠,٠٠٠ دينار أردني بمعدل فائدة ٩٪ وعمولة ١٪ بموجب ١٦ قسط ربع سنوياً قيمة كل قسط ٣٠,٦٩٦ دينار أردني ويستحق القسط الأول بتاريخ ٣١ كانون الثاني ٢٠٠٩، وهكذا حتى سداد التام وبضمان كمبيالات أجلة ناتجة عن عمليات تمويل السجلات مجبرة لصالح البنك على أن لا تقل عن نسبة ١٢٥٪ من قيمة القرض.

إيضاحات حول القوائم المالية الموحدة (تتبع) للسنة المنتهية في ٣١ كانون الأول ٢٠٠٨ (بالدينار الأردني)

إن تفاصيل رصيد القرض كما في ٣١ كانون الأول ٢٠٠٨ ، هو كما يلي :-

٢٠٠٧	٢٠٠٨	
-	٣٩٩,٥٩٦	قرض البنك الأردني للاستثمار والتمويل
-	٣٩٩,٦٠٣	قرض البنك العراقي المصرفي العربي
-	٧٩٩,١٩٩	المجموع
-	١٤٩,٠٨٨	ينزل : الجزء المتداول
-	٦٥٠,١١١	الجزء طويل الأجل

- المصاريف المستحقة والمطلوبات الأخرى

٢٠٠٧	٢٠٠٨	
١١,٥٨٠	١,٦٨١	مصاريف مستحقة
٦٩,٩٧٤	٨٨,٢٣٨	مخصص ضريبة الدخل (ايضاح ١٢)
-	٧٥٩	امانات الضمان الاجتماعي
-	١,٦٨٥	امانات المساهمين
١,١٨٨	٢,٤٥٧	رسوم الجامعات الأردنية
١,١٨٨	٢,٤٥٧	صندوق دعم البحث العلمي
١,٣١٢	١,٦٦٨	مخصص صندوق التشغيل والتدريب والتعليم المهني والتقني
٤,٢٢٧	٣,٠٣٨	أرصدة دائنة أخرى
٨٩,٤٦٩	١٠١,٩٨٣	

١١ - الإحتياطيات

إحتياطي إجباري:

تمشياً مع متطلبات قانون الشركات في المملكة الأردنية الهاشمية والنظام الأساسي للشركة ، تقوم الشركة بتكوين احتياطي إجباري بنسبة ١٠ بالمئة من الربح الصافي حتى يبلغ هذا الإحتياطي ربع رأسمال الشركة ويجوز الاستمرار في اقتطاع هذه النسبة بموافقة الهيئة العامة للشركة إلى أن يبلغ هذا الإحتياطي ما يعادل مقدار رأسمال الشركة المصرح به . إن هذا الإحتياطي غير قابل للتوزيع كأرباح على المساهمين .

إحتياطي اختياري:

تمشياً مع متطلبات قانون الشركات في المملكة الأردنية الهاشمية والنظام الأساسي للشركة، فإنه يجوز للشركة أن تقوم بتكوين احتياطي اختياري بما لا يزيد على ٢٠ بالمئة من الربح الصافي بناء على اقتراح مجلس إدارتها . وقد قرر مجلس الإدارة اقتطاع ما نسبته ٢٠ بالمئة خلال العام من الربح الصافي للشركة . إن هذا الإحتياطي قابل للتوزيع كأرباح على المساهمين بعد موافقة الهيئة العامة للشركة على ذلك .

الأرباح المدورة:

استناداً إلى تعليمات الأسس المحاسبية والمعايير الواجب تطبيقها المتعلقة بتقدير القيمة العادلة والتصرف بقائض إعادة التقييم لسنة ٢٠٠٧ والصادرة بالإستناد لأحكام المادتين (٨) و (١٢) من قانون الأوراق المالية رقم (٧٦) لسنة ٢٠٠٢ وبموجب قرار مجلس المفوضين رقم (٢٠٠٧/٧٢٧) تاريخ ٢٠٠٧/١٢/١٦ ، فإنه يستثنى من الأرباح القابلة للتوزيع على المساهمين عند توزيع الأرباح ما يعادل مجموع القيمة العادلة السالبة المسجلة لكل استثمار في بند التغير المتراكم في القيمة العادلة الخاص بالموجودات المالية المتوفرة للبيع وعليه فإن الأرباح القابلة للتوزيع على المساهمين عن عام ٢٠٠٨ وهي كما يلي :

٣٢٩,٩٣٥
(١١,٧٥٠)
٣١٨,١٨٥

أرباح مدورة

ينزل: القيمة السالبة لكل استثمار في بند التغير المتراكم في القيمة العادلة
الأرباح القابلة للتوزيع على المساهمين

١٢ - ضريبة الدخل

قامت الشركة بتقديم كشف تقدير الذاتي لعامي ٢٠٠٦ و ٢٠٠٧ إلا أنه لم يتم مراجعة السجلات المحاسبية من قبل دائرة ضريبة الدخل. انتهت الشركة المتخصصة بإدارة التأمينات الطبية المحدودة المسؤولية (الشركة التابعة) وضعها الضريبي مع دائرة ضريبة الدخل حتى نهاية ٢٠٠٧ . إن حركة ضريبة الدخل هي كما يلي :-

٢٠٠٧	٢٠٠٨	
٩٢,١٥٠	٦٩,٩٧٤	الرصيد في ١ كانون الثاني
(٧٢,٦٣٤)	(١٠,٢١٣)	المسدد خلال السنة
٥٠,٤٥٨	٧٨,٤٧٧	المخصص للسنة
٦٩,٩٧٤	٨٨,٢٣٨	الرصيد في ٣١ كانون الأول

الإيضاحات حول القوائم المالية الموحدة (يتبع) للسنة المنتهية في ٣١ كانون الأول ٢٠٠٨ (بالتدينار الأردني)

١٣- إيرادات الإدارة والخدمات الطبية

٢٠٠٧	٢٠٠٨	
١٩,١٩٠	٣٤,٧٧٦	إيرادات الجهات الطبية
٣٠١,٤٥٠	٢٩٧,٤٣٠	إيرادات المتخصصة للعتود
٥,٢٧٢	٢,٧٩٧	إيرادات العمليات الجراحية
٤,٤٩٨	٣,٥٤٥	إيرادات ائتمانيات الإدارة
١١,٢٦٣	٤,٢٥٣	إيرادات عقود الواحة للتأمين
٢٧٨,٣١٦	٢٣٨,٤٣٦	إيرادات عقود الفرصية للتأمين
٩,٠٣٤	٦,٨٦٥	إيرادات عقود الإدارة وأخرى
٦٢٩,٠٢٣	٥٨٨,١٠٢	

١٤- إيرادات عمولات تقسيط

٢٠٠٧	٢٠٠٨	
-	١٨١,٠٢٠	إيرادات ارباح وعمولات تقسيط
-	٦٢,٣٨٢	إيرادات خصم تجاري
-	٤٠,٣٠٦	إيرادات رسوم وعمولات التأمين
-	٢٨٤,٧٠٨	

١٥- الإيرادات الأخرى

٢٠٠٧	٢٠٠٨	
٩,٦٩٨	١٤,٠٠٨	فوائد بنكية دائنة
٩,٤٥٧	٣,٣٧٨	المردود من مخصص ديون مشكوك في تحصيلها
١٠,٣٧١	٢٧,٧٥٨	إيرادات أخرى
٢٩,٥٢٦	٤٥,١٤٤	

١٦- المصاريف الإدارية والعمومية

٢٠٠٧	٢٠٠٨	
٢٤٤,٥١٨	٢٧٥,٠٨١	رواتب وأجور ومحافظتها
١٧,٢٥٠	٢٠,٧٨١	إيجارات
٥٢,١٥٧	٣٤,٣٢٠	إستهلاكات
-	٣٢,١٣٢	مكافآت
٢١,٠٠٥	١٩,٩٣٢	بريد وبرق وهاتف
٥,٩٩٨	١١,٢٤٣	رسوم ورخص
٤٩,٨٣٥	٤٠,٤١١	قرطاسية ومطابعات
١١,٢٦٠	١٠,٤٨٠	أتعاب مهنية
٤,٤٧٧	٦,١١٩	مصاريف ضيافة
١,٥٤٨	٢,٠١٦	مصاريف سفر
٣٤٥	٣٢٠	مصاريف ضريبة المعارف
٢٣,١١٤	٢٢,١٤٠	علاوة تنقلات
٥,٩٢٢	٨,٦٥٨	كهرباء ومياه
٨,٢٠٢	٤,٦٣١	صيانة وإصلاحات
٨,٥٧٧	٨,٨١٦	دعاية وإعلان
٧٣٠	١٨,٨٠٣	تأمين
١,٨٠٥	٢,٣٢٧	مصاريف مواصلات
٥,٦٣١	٦,٧٢٠	مصاريف نظافة
٤,٨٧٤	١,٥٣٥	مصاريف نورات ترويجية
١,٦٨٧	٤,٤٨٧	مصاريف فوائد ضريبة الدخل
١,٩٣٣	١٩,٥٤٩	مصاريف تدقيق مطالبات الصناعات
٩٤٨	٢,٣٤٤	مصاريف متنوعة
٤٧١,٨١٦	٥٥٢,٨٥٦	

إيضاحات حول القوائم المالية الموحدة (يتبع) للسنة المنتهية في ٣١ كانون الأول ٢٠٠٨ (بالدينار الأردني)

١٧ - الإلتزامات المحتملة

هناك قضايا بقيمة ١٦,٠٠٠ دينار أردني مقامة على الشركة المتخصصة لإدارة التأمينات الطبية المحسونة المسؤولية (الشركة التابعة).

١٨ - الأنوات المالية

إدارة مخاطر رأس المال

تقوم الشركة بإدارة رأس مالها لتؤكد بأن الشركة تبقى مستمرة بينما تقوم بالحصول على العائد الأعلى من خلال الحد الأمثل لأرصدة الديون وحقوق المساهمين. لم تتغير استراتيجية الشركة الإجمالية عن سنة ٢٠٠٧.

إن هيكل رأس مال الشركة يضم ديون والتي تضم الاقتراضات وتسهيلات المبنية في الإيضاح رقم ٨ و ٩ وحقوق المساهمين في الشركة والتي تتكون من رأس المال، واحتياطيات والتغير المتراكم في القيمة العائدة للموجودات المالية وأرباح متورة كما هي مدرجة في بيوتن التغيرات في حقوق المساهمين.

معدل المديونية المثلّي

يقوم مجلس إدارة الشركة بمراجعة هيكلية رأس المال بشكل دوري. وكجزء من هذه المراجعة، يقوم مجلس الإدارة بالأخذ بالإعتبار تكلفة رأس المال والمخاطر المرتبطة بكل فئة من فئات رأس المال والدين. إن هيكل رأس مال الشركة يضم ديون من خلال الاقتراض، تم تقم الشركة بتحديد حد أقصى لمعدل المديونية المثلّي، ولا تتوقع الشركة زيادة في معدل المديونية المثلّي من خلال إصدارات دين جديدة خلال عام ٢٠٠٩.

إن معدل المديونية المثلّي في نهاية السنة هو كما يلي :-

٢٠٠٧	٢٠٠٨
-	١,١٥٣,٥٨٧
١,٦٧٣,٧٠٩	١,٨٨٣,٢١٦
-	٪٦١

وتعود هذه الزيادة في معدل المديونية الى حصول الشركة على قروض جديد من بنوك محلية، وسيتم بدء تسديد القروض في عام ٢٠٠٩.

أهم السياسات المحاسبية

إن تفاصيل السياسات المحاسبية والأساليب المستخدمة بما فيها قواعد الإعراف، أساس القياس وأساس الإعراف بالإيرادات والمصاريف المتعلقة بكل بند من بنود الموجودات المالية والمطلوبات المالية وأدوات الملكية قد تم بيانها في الإيضاح ٣ من البيانات المالية.

إدارة المخاطر المالية

مخاطر السوق

إن نشاطات الشركة يمكن أن تتعرض بشكل رئيسي لمخاطر مالية ناتجة عن ما يلي:-

إدارة مخاطر العملات الأجنبية

لا تتعرض الشركة لمخاطر هامة مرتبطة بتغيير العملات الأجنبية وبالتالي لا حاجة لإدارة فاعلة لهذا التعرض.

إدارة مخاطر سعر الفائدة

تنتج المخاطر المتعلقة بمعدلات الفائدة بشكل رئيسي عن اقتراضات الأموال بمعدلات فائدة متغيرة (عائمة) وعن ودائع قصيرة الأجل بمعدلات فائدة ثابتة. قد تتعرض الشركة الى مخاطر معدلات الفائدة نظرا لوجود أموال مقرضة للشركة حتى تاريخ البيانات المالية.

مخاطر أسعار أخرى

تتعرض الشركة لمخاطر أسعار ناتجة عن استثماراتها في حقوق ملكية شركات أخرى. تحتفظ الشركة باستثمارات في حقوق ملكية شركات أخرى لأغراض استراتيجية وليس بهدف المتاجرة بها ولا تقوم الشركة بالمتاجرة النشطة في تلك الإستثمارات.

تحليل حساسية أسعار استثمارات الملكية

إن تحليل السياسة أعلاه مبني على أساس مدى تعرض الشركة لمخاطر أسعار استثمارات في حقوق ملكية شركات أخرى كما بتاريخ البيانات المالية. في حال كانت أسعار استثمارات في حقوق ملكية شركات أخرى أعلى/أقل بنسبة ٥٪ لأصبحت احتياطيات حقوق الملكية للشركة أعلى/أقل بواقع ٤,٤٤٠ دينار نتيجة لمحفظة الشركة المصنفة كاستثمارات متاحة للبيع.

إن حساسية الشركة لأسعار استثمارات في حقوق ملكية شركات أخرى تغيرت بشكل جوهري مقارنة مع السنة السابقة نتيجة شراء هذه الاستثمارات خلال السنة.

الإيضاحات حول القوائم المالية الموحدة (يتبع) للسنة المنتهية في ٣١ كانون الأول ٢٠٠٨ (بالدينار الأردني)

إدارة مخاطر الائتمان

تتمثل مخاطر الائتمان في عدم التزام أحد الأطراف لعمود الأمانات المالية بالوفاء بالتزاماته التعاقدية مما يؤدي إلى تكبد الشركة لخسائر مالية، ونظراً لعدم وجود أي تعقيدات مع أي أطراف أخرى فإنه لا يوجد أي تعرض للشركة لمخاطر الائتمان بمختلف أنواعها. إن التعرض الائتماني الهام بالنسبة لأي جهة أو مجموعة جهات لديها خصائص متشابهة تم الإفصاح عنها. وتصنف الشركة الجهات التي لديها خصائص متشابهة إذا كانت ذات علاقة. وفيما عدا المبالغ المتعلقة بالأموال النقدية. إن مخاطر الائتمان الناتجة عن الأموال النقدية هي محددة حيث أن الجهات التي يتم التعامل معها هي بنوك محلية لديها سمعة جيدة والتي يتم مراقبتها من الجهات الرقابية.

إن المبالغ المدرجة في هذه البيانات المالية تمثل تعرضات الشركة الأعلى لمخاطر الائتمان للذمم المدينة التجارية والأخرى والنقد ومرادفات النقد.

إدارة مخاطر السيولة

إن مسؤولية إدارة مخاطر السيولة تقع على مجلس الإدارة وذلك لإدارة متطلبات الشركة النقدية والسيولة قصيرة الأجل ومتوسطة الأجل وطويلة الأجل. وتقوم الشركة بإدارة مخاطر السيولة من خلال مراقبة التدفقات النقدية المستقبلية والمقيمة بصورة دائمة وتقابل تواريخ استحقاق الموجودات والمطلوبات النقدية.

يبين الجدول الآتي الاستحقاقات المتعاقد عليها لمطلوبات الشركة المالية غير المشتقة. تم إعداد الجدول بناءً على التدفقات النقدية غير المخصصة للمطلوبات المالية وذلك بموجب تواريخ الاستحقاق المبكرة التي قد يطلب بموجبها من الشركة أن تقوم بالتسديد أو القبض. يضم الجدول التدفقات النقدية للمبالغ الرئيسية والفوائد.

معدل الفائدة	سنة وأقل	أكثر من سنة	المجموع
٢٠٠٨ :			
-	١,٣٠٣,١٣٤	١٦٢,٣٢١	١,٤٦٥,٤٥٥
٩%	٥٠٣,٤٧٦	٦٥٠,١١١	١,١٥٣,٥٨٧
	١,٨٠٦,٦١٠	٨١٢,٤٣٢	٢,٦١٩,٠٤٢
٢٠٠٧ :			
-	١,٣٦٧,٨٤٧	-	١,٣٦٧,٨٤٧
-	-	-	-
	١,٣٦٧,٨٤٧	-	١,٣٦٧,٨٤٧

١٩- معلومات قطاعية


تعمل الشركة في قطاع العمل الرئيسي الذي يتكون من تقديم خدمات التسهيلات التجارية إضافة إلى تملك وإدارة الشركات الأخرى، وتعمل الشركة في قطاع جغرافي واحد هو المملكة الأردنية الهاشمية.

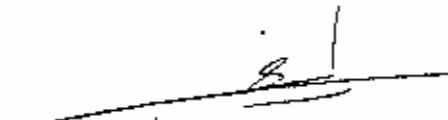
٢٠- المصادقة على القوائم المالية

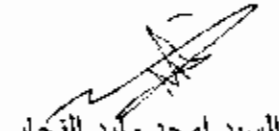
تم المصادقة على القوائم المالية من قبل مجلس الإدارة بتاريخ ٢٤ / آذار / ٢٠٠٩ وتمت الموافقة على نشرها وتتطلب هذه القوائم المالية موافقة الهيئة العامة للمساهمين.


إقرار

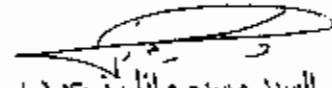
١. يقر مجلس إدارة الشركة بعدم وجود أي أمور جوهرية قد تؤثر على إستمرارية الشركة خلال السنة المالية التالية.
٢. يقر مجلس الادارة بمسؤوليته عن إعداد البيانات المالية وتوفير نظام رقابة فعال في الشركة.

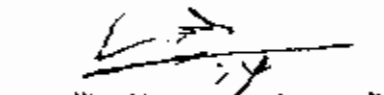

 السيد أيوب وائل زعرب
 (نائب رئيس مجلس الإدارة)



 الدكتور وليد وائل زعرب
 (رئيس مجلس الإدارة)


 السيد امجد وليد النجار
 (عضو)

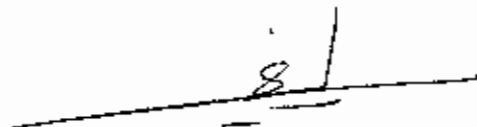

 السيد وليد يعقوب النجار
 (عضو)


 السيد وسيم وائل زعرب
 (عضو)


 السيد غازي عيد راشد اللوزي
 (عضو)


 السيد رجائي جريس القسوس
 (عضو)

- يقر كل من رئيس مجلس الإدارة والمدير العام والمدير المالي للشركة بصحة ودقة واكتمال المعلومات والبيانات الواردة في هذا التقرير.


 د. وليد وائل أيوب زعرب
 رئيس مجلس الإدارة

المدير العام
 لا يوجد


 زكي حسين خضر الجابر
 المدير المالي والاداري