



شركة الإسراء للتعليم والاستثمار م.ع.م
ALISRA FOR EDUCATION & INVESTMENT CO. PLC

المسجله تحت الرقم (٢٥٠) بتاريخ ٢٠٠٤/٨/٣

الرقم :.../.../.../.../.../...

التاريخ :.../.../...

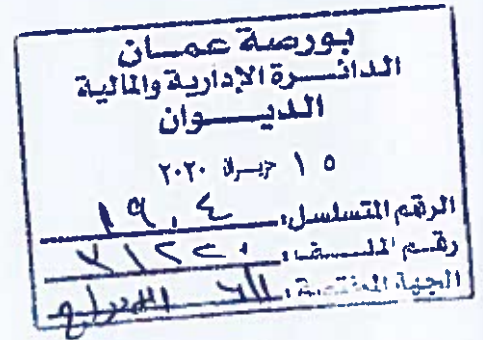
الساده بورصة عمان المحترمين

تحية طيبة وبعد

بناء على تعليمات الاقصاص نرفق لكم تقرير مجلس الادارة والبيانات المالية الموحده لشركة الاسراء للتعليم

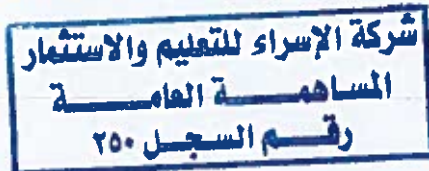
والاستثمار لعام ٢٠١٩

واقبلوا فائق الاحترام



رئيس مجلس الادارة

رائد رئيس داود



تقرير مجلس الإدارة
للفترة من 1 كانون ثاني ولغاية 31 كانون أول 2019

مجلس الإدارة:

| | |
|------------------------|--|
| رئيس مجلس الإدارة | السيد رائد رئيس الداود |
| نائب رئيس مجلس الإدارة | المهندس ماهر فتحي عبد الرزاق الغلاييني |
| عضو | السيد عدنان بهجت التلهوني |
| عضو | السيد عبد الحليم رئيس سليمان |
| عضو | المهندس علي فتحي الغلاييني |
| عضو | الدكتور سعيد نجم الدين الترك |
| عضو | السادة البنك الأردني الكويتي يمثله الدكتور مكرم القطب |
| عضو | الدكتور احمد محمود سالم عناب |
| عضو | الدكتور حامد صادق قنيبي |

مدققو الحسابات

طلال أبو غزالة وشركاه الدولية

حضرات المساهمين الكرام مساهمي شركة الإسراء للتعليم والاستثمار المحترمين
تحية طيبة وبعد،،،

يسرني بالأصالة عن نفسي وبالنيابة عن زملائي أعضاء مجلس الإدارة أن أرحب بكم في رحاب جامعة الإسراء أجمل ترحيب، وأن أتقدم بالشكر والامتنان لجمعكم الكريم وكل من ساهم في نهضة جامعتنا الزاهرة. لقد عهدت شركة الإسراء للتعليم والاستثمار، ومنذ نشأتها بأن تكون معطاءة للوطن وأبنائه، وعليه فإننا مستمرون في بذل الجهود لدعم مسيرة التعليم العالي في الأردن الحبيب، من خلال دعم جامعتنا الحبيبة لكي تكون منارة للعلم والعلماء. وإن الإنجازات التي حققتها الشركة خلال السنوات الطويلة الماضية تعكس الجهد المشترك بين القائمين على إدارتها رغم التحديات التي تواجه جامعاتنا الأردنية بشكل عام والجامعات الخاصة بشكل خاص.

لقد استطعنا خلال الثلاثين عاماً أن نوفر البيئة الجامعية المناسبة من خلال مجموعة من الخدمات والمرافق والنشاطات التي يُشرف عليها نخبة مميزة من أعضاء الهيئة التدريسية والإدارية. وتسعى إدارة الشركة إلى استمرار الدعم لتعزيز الجهد الذي تبذله الجامعة لتطوير عملها الأكاديمي والإداري تماشياً مع ما يشهده العالم من تطور معرفي، لينعكس على خريجي الجامعة بتزويدهم بالمعارف والمهارات التي تؤهلهم للمنافسة في سوق العمل.

وعليه فإننا ننتهز هذه الفرصة لتقديم الشكر لمجلس أمناء الجامعة ورئيس الجامعة، وجميع أعضاء الهيئتين الأكاديمية والإدارية بالجامعة.

وبناءً على ذلك يوصي مجلس الإدارة بتوزيع ما نسبته (25%) من رأس مال الشركة كأرباح نقدية للسادة المساهمين متمنياً لكم ولشركتنا المزيد من التقدم والازدهار، ولجامعتنا المزيد من التطور والنجاح.

وتفضلوا بقبول فائق الاحترام والتقدير

رئيس مجلس الإدارة

رائد رئيس داود

تقرير مجلس الإدارة للسنة المنتهية في 2019/12/31

السادة المساهمين الكرام،،،

أرجو أن أعرض على هيئتكم الموقرة تقريراً عن أعمال الشركة والبيانات المالية عن السنة المالية المنتهية في 2019/12/31 عملاً بنص المادة (4) من تعليمات الإفصاح الصادرة عن هيئة الأوراق المالية:

أولاً - أنشطة الشركة الرئيسية

الاستثمار في التعليم (جامعة الإسراء)

- عدد العاملين (664)
- لا يوجد للشركة أية فروع أخرى داخل المملكة أو خارجها
- العنوان:

موقع الشركة: عمان - طريق مطار الملكة علياء الدولي

هاتف رقم: 4711710

فاكس رقم: 4711900

ص.ب: (22 & 33) مكتب بريد جامعة الإسراء الرمز 1

الموقع الإلكتروني: www.alissra.com

البريد الإلكتروني: info@alissra.com

- حجم الاستثمار الرأسمالي يبلغ حوالي (37,229,724) دينار أردني.
- رأس المال (15,000,000) خمسة عشر مليون دينار/ سهم.

ثانياً - الشركات التابعة

شركة الفريد للاستثمار (ذات مسؤولية محدودة)

تأسست الشركة بتاريخ (2005/4/24)، برأس مال أولي (50,000) دينار أردني وارتفع إلى خمسة ملايين دينار خلال عام (2006).

غاياتها:

الاستثمارات المالية والعقارية، وذلك من أجل رفق الشركة الأم بالأموال اللازمة للاستثمار وتطوير مشاريع الجامعة المختلفة، ولتحقيق عوائد أفضل للسادة المساهمين وهي مملوكة بالكامل لشركة الإسراء للتعليم والاستثمار وتدار من قبل الشركة الام. وتمتلك الشركة ما يقرب من (128) دونماً من أراضي مدينة عمان وما حولها.

ثالثاً - نبذة تعريفية عن أعضاء مجلس الإدارة والإدارة العليا:

1- مجلس الإدارة:

| الاسم | المنصب | تاريخ الميلاد | الشهادة العلمية | الخبرات العملية وتاريخ التعيين |
|---|--------------------------------------|---------------|---|--|
| السيد رائد رئيس الداود | رئيس مجلس الإدارة | 1977/6/20 | بكالوريوس مالية ومصرفية / دبلوم عالي (سويسرا) | عضو هيئة المديرين لشركة الفريد (تاريخ التعيين في شركة الإسراء 2004/4/8) |
| المهندس ماهر فتحي الغلاييني | نائب رئيس مجلس الإدارة/ المدير العام | 1954/1/30 | بكالوريوس هندسة 1977 | مدير عام شركة ماهر الغلاييني للمقاولات ورئيس هيئة المديرين لشركة الفاندم (تاريخ التعيين في شركة الإسراء 2004/4/8) |
| السيد عبد الحليم رئيس سليمان | عضو | 1981/9/7 | بكالوريوس اقتصاد 2006 | (تاريخ التعيين في شركة الإسراء 2006/10/18) |
| السيد عدنان بهجت التلهوني | عضو | 1947/9/6 | ماجستير في العلاقات الدولية 1973 | سفير سابق لدى وزارة الخارجية ومدير سابق لمكتب الملكة نور ونائب رئيس هيئة المديرين لشركة الفريد عضو مجلس إدارة النادي الدبلوماسي (تاريخ التعيين في شركة الإسراء 2004/4/8) |
| الدكتور سعيد نجم الدين الترك | عضو | 1945/5/16 | دكتوراه هندسة | رئيس هيئة مديري المدارس الانجليزية (تاريخ التعيين في شركة الاسراء 2013/9/22) |
| الدكتور حامد صادق قنبيي | عضو | 1939/12/25 | دكتوراه في اللغة العربية 1978 | عضو هيئة تدريس جامعة الإسراء، عضو في اتحاد الكتاب الأردنيين، عضو في لجنة بنك المصطلحات العلمية بجامعة الملك فهد (تاريخ التعيين في شركة الاسراء 2010/1/25) |
| ممثل البنك الاردني الكويتي الدكتور مكرم القطب | عضو | 1965/8/18 | دكتوراه بفلسفة المحاسبة | رئيس مساعد التسهيلات - مدير التسهيلات الشركات الكبرى بالبنك الاردني الكويتي (تاريخ التعيين في شركة الاسراء 2014/1/27) |
| المهندس علي فتحي الغلاييني | عضو | 1963/12/11 | بكالوريوس هندسة مدنية 1968 وبكالوريوس صيدله | عضو هيئة المديرين شركة الفاندم للسياحة (تاريخ التعيين في شركة الإسراء 2006/4/8) |
| الدكتور احمد محمود سالم عناب | عضو | 1939/11/3 | دكتوراه في الصحة أعامه | طبيب ومدير مراكز صحية 1977، نائب في مجلس ألامه 1989، و في مكتب منظمة الصحة العالمية في شؤون البحث العلمي (تاريخ التعيين في جامعة الإسراء 2010/1/19) |

- عدد اجتماعات مجلس الإدارة المنعقدة خلال عام (2019) ستة اجتماعات

2- أشخاص الإدارة العليا

| الاسم | المنصب | تاريخ الميلاد | الشهادة العلمية | الخبرات العملية وتاريخ التعيين |
|------------------------|--------------------|---------------|---|--|
| أ.د. احمد مصطفى نصيرات | رئيس جامعة الإسراء | 1955/5/24 | <p>- دكتوراه بتقدير امتياز في الهندسة الكهربائية تخصص ربوطيات، جامعة ارسطوطاليس، سالونيك، اليونان</p> <p>- بكالوريوس في الهندسة الكهربائية، جامعة الهندسة الوطنية، اثينا، اليونان</p> | <p>- رئيس جامعة الاسراء (2019/4/21) ولغاية الان</p> <p>- مستشار جامعة الاسراء (2019/2/3)- (2019/4/20)</p> <p>- مستشار جامعة عمان العربية (2019/1/31-2017/11/17)</p> <p>- رئيس جامعة عجلون الوطنية (2017/9/30-2013/10/1)</p> <p>- استاذ في قسم هندسة الاتصالات والالكترونيات، جامعة عمان الاهلية (2013/9/30-2013/9/1)</p> <p>- استاذ ونائب رئيس للشؤون الادارية في الجامعة الدولية للعلوم والتكنولوجيا، سوريا (2012/9/30-2008/10/18)</p> <p>- قائم باعمال رئيس الجامعة الدولية للعلوم والتكنولوجيا، سوريا (2011/4/18)- (2011/6/30)</p> <p>- استاذ ونائب رئيس للشؤون الاكاديمية في جامعة الحسين بن طلال، معان، الأردن (2008/10/17-2007/9/1)</p> <p>- استاذ ونائب رئيس جامعة الاسراء (2007/8/31-2007/2/4)</p> <p>- استاذ وعميد كلية الهندسة والتكنولوجيا في الجامعة الدولية للعلوم والتكنولوجيا، سوريا (2007/1/31-2006/2/4)</p> <p>- مساعد للرئيس في جامعة الاسراء (2004/9/30-2001/12/1)</p> <p>- استاذ مشارك وقائم باعمال عميد لكلية الهندسه في جامعة الاسراء (2005/9/30-2000/9/16)</p> <p>- قائم باعمال عميد كلية العلوم في جامعة الاسراء (2000/9/15-1998/9/16)</p> <p>- استاذ مساعد وقائم باعمال عميد كلية</p> |

| | | | | |
|--|---|-----------|-------------------------|-----------------------|
| الهندسة في جامعة الاسراء (1998/9/15-1993/6/16) - استاذ مساعد في قسم الهندسة الكهربائية جامعة الاسراء (1992/2/17)- (1993/6/15) | | | | |
| محاسب رئيسي شركة غوانمة ونجار للتعهدات (1991) ومحاسب رئيسي شركة بترا لصناعة الأشرطة (1995) ورئيس قسم المساهمين والموازنة جامعة الإسراء الخاصة (1998) (تاريخ التعيين 2006) | بكالوريوس محاسبة 1991 | 1969/1/5 | المدير المالي | معتصم صبحي عبيد |
| عميدة شؤون الطلبة كلية حطين (1986) ومديرة العلاقات العامة جامعة الإسراء (2010) رئيس قسم المساهمين (2001) (تاريخ التعيين 1991) | بكالوريوس إدارة الإعمال (1986) ماجستير رياض اطفال 2016 | 1962/12/1 | أمين سر مجلس الإدارة | هدى عثمان أبو صالح |
| محام ومستشار قانوني منذ عام (2003) -مستشار قانوني لدى الجامعة منذ تاريخ (2019/1/1) | بكالوريوس قانون | 1979/7/8 | المستشار القانوني | ليث خليل حداد |

رابعاً- أسماء كبار مالكي الأسهم وعدد الأسهم المملوكة لكل منهم أكثر من 5%

| النسبة | 31/12/2019 | النسبة | 2018/12/31 | الاسم |
|--------|------------|--------|------------|--|
| 16.2% | 2,442,730 | 16.17% | 2,442,730 | السيد رائد رئيس الداود |
| 15.62% | 2,343,403 | 15.62% | 2,343,403 | السيد عبد الحليم رئيس سليمان |
| 10.68% | 1,602,217 | 10.68% | 1,602,217 | المهندس ماهر فتحي عبد الرزاق الغلابيني |

خامساً - الوضع التنافسي للشركة

يشهد قطاع التعليم منافسة قوية جداً لتعدد الجامعات الخاصة / ناهيك عن الجامعات الرسمية، أما عن حصة الجامعة من إجمالي عدد الطلبة المسجلين في الجامعات الخاصة ما يقرب من (7 %) إذ يقارب عدد الطلبة المسجلين (5,512) طالب وطالبة، ويبلغ إجمالي عدد الطلبة بما فيهم المؤجلين والمنقطعين حوالي (7000) طالب وطالبة.

سادساً - درجة الاعتماد على موردين محددین

لا يوجد اعتماد على موردين محددین أو عملاء رئيسيين محلياً أو خارجياً يشكلون (10%) أو أكثر من إجمالي المشتريات.

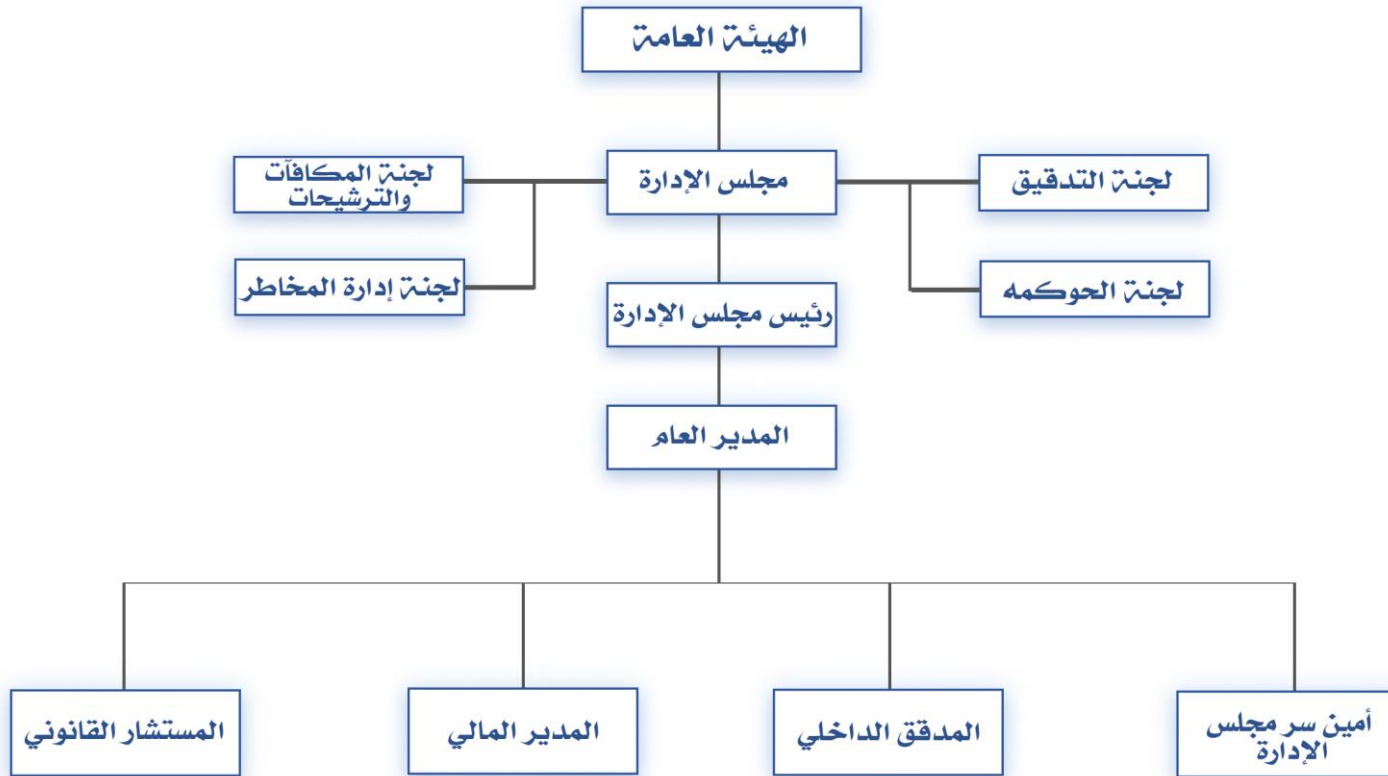
سابعاً - الحماية الحكومية والامتيازات

لا توجد أي حماية حكومية أو امتيازات تتمتع بها الشركة بموجب القوانين والأنظمة أو غيرها. ولا يوجد أي براءات اختراع أو حقوق امتيازات حصلت عليها الشركة.

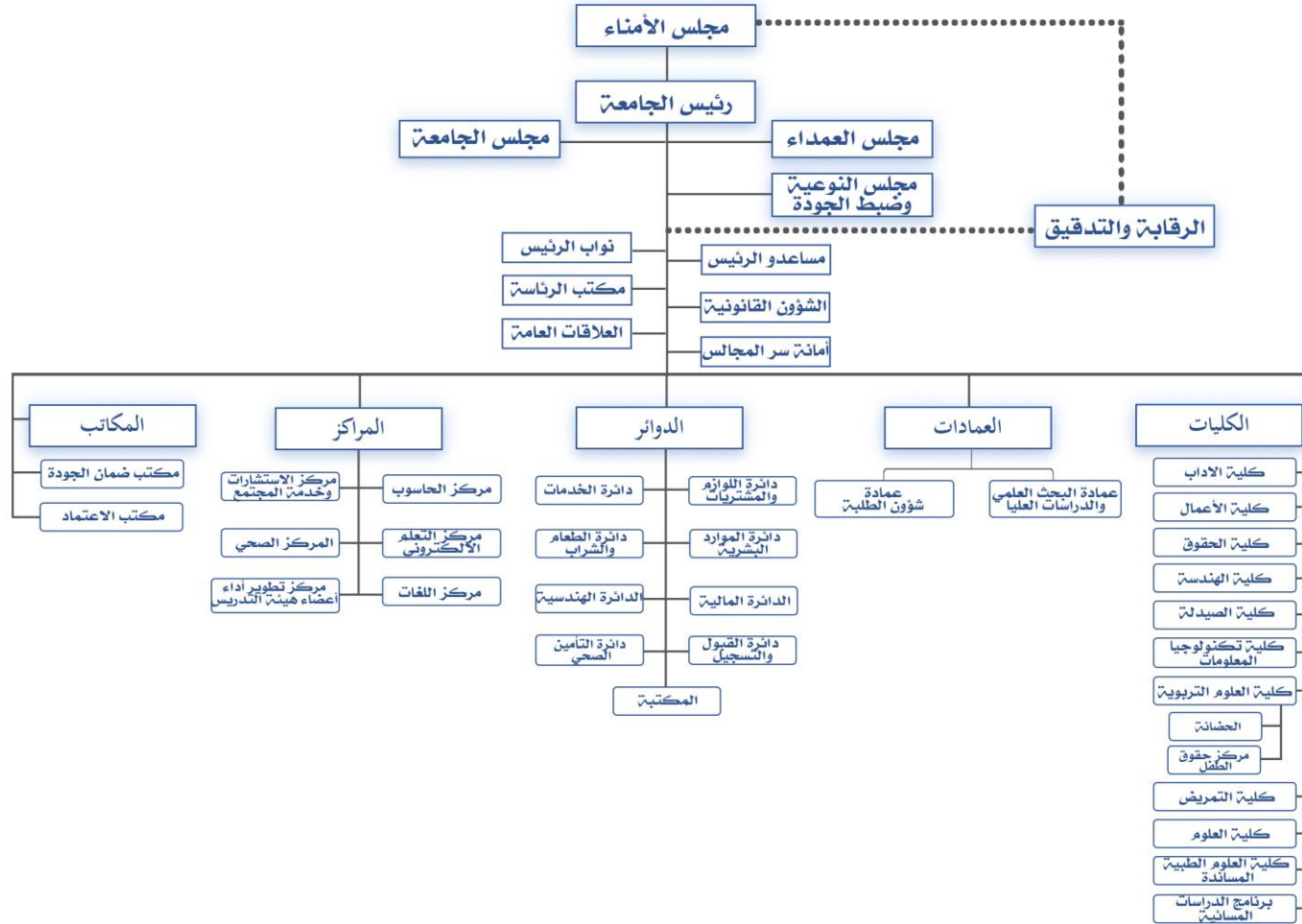
ثامناً - أثر القرارات الحكومية والدولية

لا توجد أي قرارات صادرة عن الحكومة أو المنظمات الدولية أو غيرها لها أثر مادي على عمل الشركة أو قدرتها التنافسية وتطبق على الجامعة معايير الاعتماد العام والخاص بموجب قانون هيئة اعتماد مؤسسات التعليم العالي وضمان جودتها وقرارات وزارة التعليم العالي.

الهيكل التنظيمي للشركة



الهيكل التنظيمي لجامعة الإسراء



عدد موظفي الشركة وجامعة الإسراء وفئات مؤهلاتهم:

| البيان | العدد |
|----------------|------------|
| دكتوراه | 198 |
| ماجستير | 39 |
| بكالوريوس | 139 |
| دبلوم متوسط | 32 |
| ثانوية عامة | 47 |
| دون ذلك | 209 |
| المجموع | 664 |

- علما بان العاملين بمؤهل الثانوية العامة ودون الثانوية العامة هم من موظفي دائرة الخدمات.
- وتقوم الجامعة بعقد دورات تدريبية لتطوير مهارات العاملين فيها بشكل دائم ومستمر وإيفاد الطلبة المتفوقين لاستكمال الدارسات العليا على نفقة الجامعة في عدد من الدول العربية والأوروبية والأمريكية والآسيوية وأستراليا.

عاشرا - المخاطر التي قد تتعرض لها الشركة

لا توجد مخاطر قد تتعرض لها الشركة خلال السنة المالية اللاحقة ولها تأثير مادي حيث توجد ادوات ضبط داخلي ورقابه تحد من المخاطر.

حادي عشر - أهم الأعمال التي قامت بها الشركة

1. الاستمرار بتحديث أسطول باصات الجامعة.
2. استحداث وتطوير مختبرات كلية التمريض ومن خلالها تم الحصول على اعتماد تخصص ماجستير تمريض الحالات المزمنة.
3. استحداث وتطوير مختبرات الفيزياء والكيمياء والطاقة المتجددة، وقد صادق مجلس هيئة الاعتماد على تخصص الطاقة المتجددة، وتخصص الفيزياء، وتخصص الكيمياء وتخصص الرياضيات، بالإضافة إلى تخصص ماجستير هندسة الإنشاءات وتخصص أمن الشبكات والذي تم إعداد مختبر خاص به.
4. الاستمرار بزراعة الأشجار في الحرم الجامعي خلال عام (2019).
5. صيانة محطة التنقية وتطويرها.

6. إكمال عزل كافة أسطح مباني الجامعة.

7. التقدم لاستحداث تخصصات جديدة تُلبي حاجة الأسواق الأردنية والعربية ومنها تخصص البكالوريوس في تكنولوجيا التصوير الإشعاعي وتخصص تكنولوجيا التخدير والانعاش وسيتم تسكينها في كلية العلوم الطبية المساندة، وتخصص علم البيانات والذكاء الاصطناعي ليسكن في كلية تكنولوجيا المعلومات.

ثاني عشرة - الأثر المالي لعمليات ذات طبيعة غير متكررة

لم يطرأ اي عمليات ذات طبيعة غير متكرره على الشركة خلال السنة المالية.

ثالث عشر - النتائج الأولية للشركة

| 2019 | 2018 | 2017 | 2016 | 2015 | 2014 | البيان |
|------------|------------|------------|------------|------------|------------|------------------------------------|
| 5,176,687 | 7,448,763 | 5,175,983 | 5,719,094 | 6,054,371 | 7,163,912 | صافي الأرباح (الخسائر) قبل الضريبة |
| 34,628,669 | 35,135,573 | 35,699,931 | 35,795,808 | 36,248,933 | 36,467,883 | صافي حقوق المساهمين |
| 2.95 | 3.98 | 4.46 | 4.56 | 4.60 | 4.70 | سعر سهم الشركة عند الإغلاق |
| 3,750,000 | 4,500,000 | 3,000,000 | 3,750,000 | 4,500,000 | 4,500,000 | الأرباح النقدية المقترح توزيعها |

رابع عشر - تحليل المركز المالي للشركة

| 2019 | 2018 | 2017 | 2016 | 2015 | 2014 | البيان |
|-----------|-----------|-----------|-----------|-----------|-----------|--|
| 2.22 | 1.98 | 1.93 | 1.89 | 1.89 | 2.17 | نسبة التداول |
| 0 | 0 | %1.2 | %1.51 | %2.32 | %0.7 | البنوك الدائنة والقروض إلى رأس المال |
| 8,183,208 | 8,165,641 | 8,104,479 | 8,713,807 | 8,560,130 | 8,850,869 | صافي رأس المال العامل |
| %34.5 | %49.65 | %34.5 | %38.13 | %40.36 | %47.75 | صافي الربح قبل الضريبة الى رأس المال |
| %25 | %30 | %20 | %25 | %30 | %30 | نسبة الأرباح المقترح توزيعها إلى رأس المال |
| 0.27 | 0.35 | 0.24 | 0.29 | 0.29 | 0.40 | عائد السهم الواحد |

يسعى مجلس الإدارة إلى تحقيق الأهداف الآتية في نطاق خطته المستقبلية:

1. تطوير إدارة وكليات الجامعة المختلفة، والاستمرار في دعم البحث العلمي والابتعاث، بالإضافة إلى دعم رئاسة الجامعة في عقد اتفاقيات دولية مع جامعات مرموقة ومراكز بحثية عالمية لها سمعة جيدة في المجال الأكاديمي، وكذلك السعي للحصول على اعتمادات دولية تماشياً مع متطلبات التميز الأكاديمي والبحث العلمي.
2. استمرار العمل على تطوير محطة التنقية في الجامعة.
3. توفير الاجهزة والمواد اللازمة في مجال البحث العلمي، التدريب وتحديث وتوسيع المختبرات، واستحداث مختبرات إضافية للتخصصات الجديدة المزمع استحداثها، والاشتراك في دعم المكتبة ورفعها بأحدث الكتب الورقية والالكترونية.
4. الحصول على شهادات الجودة والنوعية ابتداءً من بعض التخصصات المختارة في الجامعة تمهيداً لتغطية كافة تخصصات الجامعة، والدعم المستمر للحصول على نتائج مقدمة في امتحان الكفاءة، وتسهيل ذلك من خلال تزويد الجامعة بمختبرات جديدة وأجهزة حاسوب حديثة وتطوير البرامج الدراسية والدورات التدريبية لإعداد الطلبة على أحسن وجه.
5. العمل على شراء باصات جديدة لتحديث أسطول باصات الجامعة.
6. دعم رئاسة الجامعة في التوسع في برامج مركز الاستشارات و التعليم المستمر و خدمة المجتمع لإتاحة الفرص لطلبة الجامعة بأخذ دورات تدريبية تؤهلهم لسوق العمل، و دخول كبرى الشركات، لأن المركز هو مركز معتمد لعقد امتحانات دولية و هو معتمد من Personal Views الأولى في العالم في المجالات البحثية، وكذلك إتاحة الفرص لطلبة غير الناجحين في الثانوية العامة لدراسة الدبلومات التدريبية المعتمدة في وزارة التعليم العالي والبحث العلمي، ودعم مركز الاستشارات في الانفتاح وخدمة المجتمع المحلي بعقد دورات تدريبية، وفتح برامج تأهيلية للمجتمع المحلي لدخول سوق العمل.
7. العمل على تحديث بوابات الجامعة والسيطرة الالكترونية على الدخول والخروج من الجامعة.
8. تطوير وتحديث مبنى النشاط الرياضي.
9. إنشاء وتأهيل مسرح جديد في مبنى البانوراما، وتجهيزه للعمل. وعمل مسارح في كل مبنى من مباني الجامعة.
10. تخصيص الدعم المناسب لاستقطاب الطلبة المتفوقين، وابتعاثهم للحصول على درجة الدكتوراه.
11. اتخاذ الإجراءات الإدارية اللازمة للمحافظة على حقوق مساهمي الشركة.

سادس عشر - أتعاب التدقيق

مدقّو حسابات الشركة والشركة التابعة هم السادة طلال أبو غزالة وشركاه الدولية وقد بلغت أتعاب التدقيق لشركة الإسراء للتعليم والاستثمار مبلغ (9.860) دينار خلال عام 2019 شاملاً ضريبة المبيعات، وبلغت أتعاب التدقيق للشركة التابعة شركة الفريد للاستثمار مبلغ (1,450) دينار خلال عام 2019 شاملة ضريبة المبيعات.

سابع عشر - عدد الأوراق المالية المصدّرة من قبل الشركة المملوكة من قبل أعضاء مجلس الإدارة

وأشخاص الإدارة العليا وأقاربهم

1- أسماء أعضاء مجلس الإدارة وأقاربهم

| اسم المسيطر عليها | 2019 | 2018 | الجنسية | الوصف | أسماء وأعضاء مجلس الإدارة وأقاربهم |
|-------------------|-----------|-----------|----------|---------------------------------------|------------------------------------|
| لاشئ | 2,442,730 | 2,442,730 | الأردنية | رئيس مجلس الإدارة | السيد رائد رئيس الداود |
| لاشئ | 1,602,217 | 1,602,217 | الأردنية | نائب رئيس مجلس الإدارة / المدير العام | المهندس ماهر فتحي الغلاييني |
| لاشئ | 2,343,403 | 2,343,403 | الأردنية | عضو مجلس الإدارة | السيد عبد الحليم رئيس سليمان |
| لاشئ | 130,093 | 130,093 | الأردنية | عضو مجلس الإدارة | السيد عدنان بهجت التلهوني |
| لاشئ | 200,055 | 200,055 | الأردنية | عضو مجلس الإدارة | الدكتور حامد صادق قنبيبي |
| لاشئ | 378,205 | 378,205 | الأردنية | عضو مجلس الإدارة | الدكتور سعيد نجم الدين الترك |
| لاشئ | 155,105 | 155,105 | الأردنية | عضو مجلس الإدارة | الدكتور احمد محمود سالم عناب |
| لاشئ | 425,000 | 425,000 | الأردنية | عضو مجلس الإدارة | البنك الأردني الكويتي ويمثله |
| لاشئ | 0 | 0 | الأردنية | | الدكتور مكرم القطب |
| لاشئ | 196,460 | 196,460 | الأردنية | عضو مجلس الإدارة | المهندس علي فتحي الغلاييني |

لا توجد أي أوراق مالية مملوكة من قبل الشركات المسيطر عليها من قبل أعضاء مجلس الإدارة أو أقاربهم خلال سنة (2019) أو السنة التي قبلها سنة (2018).

2- الأوراق المالية المملوكة للإدارة العليا

| اسم الشركة المسيطر عليها | 2019 | 2018 | الجنسية | الوصف | الاسم |
|--------------------------|--------|-------|----------|----------------------|--------------------|
| لاشيء | لاشيء | لاشيء | الأردنية | رئيس الجامعة | أ.د. أحمد نصيرات |
| لاشيء | لاشيء | لاشيء | الأردنية | المدير المالي | معصم صبحي عبيد |
| لاشيء | 500 | 500 | الأردنية | أمين سر مجلس الإدارة | هدى عثمان أبو صالح |
| لاشيء | الاشيء | لاشيء | الأردنية | المستشار القانوني | ليث خليل حداد |

لا توجد أي أوراق مالية مملوكة من قبل الشركات المسيطر عليها من قبل أشخاص الإدارة العليا أو أقاربهم خلال سنة (2019) أو السنة التي قبلها سنة (2018).

ثامن عشر - المزايا والمكافآت التي يتمتع بها كل من رئيس وأعضاء مجلس الإدارة وأشخاص الإدارة

العليا

1- مزايا ومكافآت رئيس وأعضاء مجلس الإدارة:

| المزايا | بدل تنقلات وحضور اجتماعات | | | اسم العضو | ت |
|---------|---------------------------|------------|-------------|---|----|
| | مكافآت | بدل انتقال | رواتب سنوية | | |
| | 5,000 | 2,400 | 109,414 | السيد رائد رئيس الداود/ رئيس مجلس الادارة | 1. |
| سيارة | 5,000 | 2,400 | 225,512 | المهندس ماهر فتحي الغلاييني/ المدير العام | 2. |
| | 5,000 | 2,400 | | السيد عبد الحليم رئيس سليمان | 3. |
| | 5,000 | 2,400 | | السيد عدنان بهجت التلهوني | 4. |
| | 5,000 | 2,400 | | الدكتور سعيد نجم الدين الترك | 5. |
| | 5,000 | 2,400 | | الدكتور احمد محمود سالم عناب | 6. |
| | 5,000 | 2,400 | | الساده البنك الأردني الكويتي | 7. |
| | 5,000 | 2,400 | | المهندس علي فتحي الغلاييني | 8. |
| | 5,000 | 2,400 | | الدكتور حامد صادق قنبيبي | 9. |

2- مزايا ومكافآت أشخاص الإدارة العليا:

بالإضافة لأعضاء مجلس الإدارة وراتب ومكافاة الإدارة العليا البند (أ).

| المزايا | إجمالي المزايا والمكافآت | المكافآت السنوية | نفقات السفر مؤتمرات | الرواتب السنوية الإجمالية | المنصب | الاسم |
|---------|--------------------------|------------------|---------------------|---------------------------|--------------|------------------------|
| سيارة | 80,870 | 8,054 | 3,717 | 69,099 | رئيس الجامعه | أ.د. احمد مصطفى نصيرات |

| | | | | | |
|--------|---|---|--------|-----------------------|-----------------|
| 28,037 | - | - | 28,037 | المدير المالي | معتصم صبحي عبيد |
| 15,672 | - | - | 15,672 | امينة سر مجلس الإدارة | هدى أبو صالح |
| 18,000 | - | - | 18,000 | المستشار القانوني | ليث خليل حداد |

تاسع عشر - التبرعات والمنح خلال السنة

| المبلغ بالدينار | اسم الجهة |
|-----------------|---|
| 31,156 | تبرعات غذائية للأسر الفقيرة في رمضان طرود الخير وتبرعات للأطفال الأيتام |
| 31,156 | المجموع |

بالإضافة إلى التبرعات الخيرية هناك منح دراسية توفرها الجامعة للطلبة عن طريق منحهم خصومات على رسومهم الجامعية وأيضاً في مجال المنح قامت الشركة عن طريق الجامعة بإيفاد عدد من الطلبة لاستكمال دراستهم العليا في عدد من دول العالم.

عشرون: العقود والمشاريع

لم تبرم الشركة أي عقود أو مشاريع أو ارتباطات مع الشركات التابعة أو الشقيقة أو الحليفة أو رئيس مجلس الإدارة أو أعضاء المجلس أو أي موظف في الشركة.

واحد وعشرون: مساهمة شركة الإسراء في خدمة المجتمع المحلي (المسؤولية المجتمعية) وحماية البيئة

1. تعيين ممثلين من الفاعلين من أبناء المجتمع في مجالس الجامعة المختلفة.
2. تنظيم اللقاء التاسع للموهبة والإبداع لطلبة مدارس المملكة بالتعاون مع مديرية تربية قصبه مادبا ومدرسة مادبا الثانوية تحت رعاية وزير التربية والتعليم.
3. الإشراف وتنظيم الإعلان عن مسابقة HultPrize لطلبة الجامعة (الجائزة الدولية للطلبة المبدعين).
4. عقد دورات مختلفة لتنمية مهارات المتدربين وتهيأتهم لسوق العمل من خلال مركز الاستشارات وخدمة المجتمع بشكل منفرد أو بالشراكة مع مؤسسات متخصصة حيث انضم عدد من أعضاء المجتمع المحلي لحضور هذه الدورة.
5. ورش عمل مختلفة لطلبة الجامعة والعاملين فيها والمجتمع المحلي.
6. عمل ندوة بمناسبة الحملة العالمية المناهضة للعنف ضد المرأة لطلبة الجامعة وللمجتمع المحلي.

7. توقيع اتفاقية تعاون مشترك بين نوى (منصة نحن) التابعة لمؤسسة ولي العهد لتحفيز الطلبة على العمل التطوعي خدمة المجتمع.
8. تنظيم ندوة تعريفية لطلبة الجامعة والمجتمع المحلي عن برنامج التدريب العملي والعمل في دول ألمانيا وإسبانيا هولندا روسيا والصين.
9. عمل حملة تطوعية صحية الأردني للمجتمع المحلي في منطقة مرج الحمام بمشاركة طلبة الجامعة وبالتعاون مع الهلال الأحمر.
10. تنظيم ورشة عمل تدريبية بالتعاون مع الشركة الأردنية للاستشارات والتدريب في السلامة المرورية للسائقين في الجامعة وللمجتمع المحلي.
11. عقد ورشة عمل بالتعاون مع جمعية الرحمة لحقوق الإنسان بعنوان مشروع التحول الفكري لنبيذ التطرف والعنف في المجتمع والدعوة إلى التسامح للطلبة، وبحضور ممثلين عن المجتمع المحلي.
12. استضافة اجتماع لجنة التعليم النيابية في الجامعة، ومناقشة عدد من المحاور من ضمنها تفعيل خدمة المجتمع المحلي.
13. مشاركة في نشاط أقيم في قرية كفر الماء، وغابات برقس، والاجتماع مع الأهالي في حلقة نقاشية للعلاقة بين البيئة والرياضة وزراعة أشجار في غابات برقس، وزراعة أشجار في القرية بالتعاون مع لجنة البيئة والرياضة التابعة للجنة الأولمبية.

تقرير الحوكمة للشركات المساهمة العامة

تطبيق بنود الحوكمة

سعت إدارة شركة الإسراء للتعليم والاستثمار في السنوات السابقة لتطبيق بنود وإحكام الحوكمة للشركات المساهمة ألعامه وفيما يأتي تقرير عن تطبيق البنود والأحكام المطبقة في شركة الإسراء للتعليم الاستثمار:

أولاً: أسماء أعضاء مجلس الإدارة الحاليين والمستقبليين والتفذييين والمستقلين

| الاسم | المنصب | تتفذيي/ غير تتفذيي | مستقل/غير مستقل | عام 2018 | عام 2019 |
|---|--------------------------------------|--------------------|-----------------|----------|----------|
| السيد رائد رئيس الداود | رئيس مجلس الإدارة | تتفذيي | غير مستقل | موجود | موجود |
| المهندس ماهر فتحي الغلاييني | نائب رئيس مجلس الإدارة/ المدير العام | تتفذيي | غير مستقل | موجود | موجود |
| السيد عبد الحليم رئيس سليمان | عضو | غير تتفذيي | غير مستقل | موجود | موجود |
| السيد عدنان بهجت التلهوني | عضو | غير تتفذيي | مستقل | موجود | موجود |
| الدكتور سعيد نجم الدين الترك | عضو | غير تتفذيي | مستقل | موجود | موجود |
| الدكتور حامد صادق قنبيي | عضو | غير تتفذيي | مستقل | موجود | موجود |
| ممثل البنك الأردني الكويتي الدكتور مكرم القطب | عضو | غير تتفذيي | مستقل | موجود | موجود |
| المهندس علي فتحي الغلاييني | عضو | غير تتفذيي | مستقل | موجود | موجود |
| الدكتور أحمد محمود سام عناب | عضو | غير تتفذيي | مستقل | موجود | موجود |

ثانياً: أسماء ممثلي أعضاء مجلس الإدارة الاعتياريين

| الاسم | المنصب | تتفذيي/ غير تتفذيي | مستقل/غير مستقل | عام 2018 | عام 2019 |
|---|--------|--------------------|-----------------|----------|----------|
| ممثل البنك الأردني الكويتي الدكتور مكرم القطب | عضو | غير تتفذيي | مستقل | موجود | موجود |

ثالثاً: المناصب التنفيذية

| الاسم | الوصف الوظيفي |
|-----------------------------|--------------------------------------|
| السيد رائد رئيس الداود | رئيس مجلس الإدارة |
| المهندس ماهر فتحي الغلاييني | نائب رئيس مجلس الإدارة/ المدير العام |
| أ.د. احمد نصيرات | رئيس الجامعة |
| السيد معتصم صبحي عبيد | المدير المالي |
| السيدة هدى عثمان أبو صالح | أمين سر مجلس الإدارة |
| ليث خليل حداد | المستشار القانوني |

رابعاً: عضويات مجالس الإدارة التي يشغلها أعضاء مجلس الإدارة في الشركات المساهمة

| المساهمة في الشركات المساهمة ألعامه الأخرى | المنصب | الاسم |
|---|---|--|
| لا يوجد | رئيس مجلس الادارة | السيد رائد رئيس الداود |
| لا يوجد | نائب رئيس مجلس الإدارة/ المدير العام | المهندس ماهر فتحي الغلابيني |
| لا يوجد | عضو | السيد عبد الحلیم رئيس سليمان |
| لا يوجد | عضو | السيد عدنان بهجت التلهوني |
| لا يوجد | عضو | الدكتور سعيد نجم الدين الترك |
| لا يوجد | عضو | الدكتور حامد صادق قنبيبي |
| لا يوجد | عضو | ممثل البنك الاردني الكويتي الدكتور مكرم القطب |
| لا يوجد | عضو | المهندس علي فتحي الغلابيني |
| لا يوجد | عضو | الدكتور احمد محمود سالم عناب |

خامساً: اسم ضابط ارتباط الحوكمة

معتصم صبحي محمود عبيد

سادساً: أسماء اللجان المنبثقة عن مجلس الإدارة

1. لجنة المكافآت والترشيحات.
2. لجنة الحوكمة.
3. لجنة إدارة الخاطرة.
4. لجنة التدقيق.

سابعاً: اسم رئيس وأعضاء لجنة الترشيحات والمكافآت ولجنة الحوكمة ولجنة ادارة المخاطر ولجنة التدقيق

لجنة المكافآت والترشيحات

| عدد الاجتماعات | المنصب | الاسم |
|----------------|--------|------------------------------|
| اثتان | رئيس | الدكتور حامد صادق قنبيبي |
| اثتان | عضو | الدكتور سعيد نجم الدين الترك |
| اثتان | عضو | السيد رائد رئيس الداود |

لجنة الحوكمة

| عدد الاجتماعات | المنصب | الاسم |
|----------------|--------|------------------------------|
| اثان | رئيس | السيد عدنان بهجت التلهوني |
| اثان | عضو | الدكتور احمد محمود سالم عناب |
| اثان | عضو | السيد عبد الحلیم رئيس سليمان |

لجنة إدارة لمخاطر

| عدد الاجتماعات | المنصب | الاسم |
|----------------|--------|---|
| اربعة | رئيس | الدكتور علي فتحي الغلاييني |
| اربعة | عضو | السيد رائد رئيس الداود |
| اربعة | عضو | الدكتور مكرم القطب ممثل البنك الاردني الكويتي |

لجنة التدقيق

| عدد الاجتماعات | الخبرات | المنصب | الاسم |
|----------------|--|--------|---|
| خمسة | دكتوراه في المحاسبة /مدير التسهيلات الشركات في البنك الاردني الكويتي | رئيس | الدكتور مكرم القطب ممثل البنك الاردني الكويتي |
| خمسة | بكالوريوس هندسه / مدير فندق الفاندوم | عضو | الدكتور علي فتحي الغلاييني |
| خمسة | دكتوراه في اللغة العربية | عضو | الدكتور حامد صادق قنبيبي |

تم عقد اجتماع واحد مع مدقي الحسابات الخارجيين دون وجود الادارة التنفيذية

عدد اجتماعات مجلس الادارة وحضورها خلال عام 2019

| عدد الاجتماعات | المنصب | الاسم |
|----------------|--------------------------------------|------------------------------|
| ستة اجتماعات | رئيس مجلس الادارة | السيد رائد رئيس الداود |
| ستة اجتماعات | نائب رئيس مجلس الإدارة/ المدير العام | المهندس ماهر فتحي الغلاييني |
| ستة اجتماعات | عضو | السيد عبد الحلیم رئيس سليمان |
| ستة اجتماعات | عضو | السيد عدنان بهجت التلهوني |
| ستة اجتماعات | عضو | الدكتور سعيد نجم الدين الترك |
| ستة اجتماعات | عضو | الدكتور حامد صادق قنبيبي |
| ستة اجتماعات | عضو | ممثل البنك الاردني الكويتي |

| | | |
|--------------|-----|----------------------------|
| | | الدكتور مكرم القطب |
| ستة اجتماعات | عضو | المهندس علي فتحي الغلاييني |

رئيس مجلس الإدارة / رائد رئيس داود

اقرارات مجلس الإدارة

الاقرار الأول : يقر مجلس ادارة الشركة بعدم وجود أي أمور جوهرية قد تؤثر على استمرارية الشركة السنة المالية التالية.

الاقرار الثاني : يقر مجلس الادارة بمسؤولية عن اعداد البيانات المالية وتوفير نظام رقابة فعال في الشركة.

نائب رئيس مجلس الإدارة

م. ماهر فتحي الغلابيني

عضو مجلس ادارة

الدكتور سعيد نجم الدين الترك

عضو مجلس ادارة

المهندس علي فتحي الغلابيني

عضو مجلس ادارة

الدكتور حامد صادق القنيبي

رئيس مجلس الإدارة

الأستاذ رائد رئيس الداود

البنك الأردني الكويتي

ويمثله الدكتور مكرم القطب

عضو مجلس ادارة

السيد عبد الحلیم رئیس سليمان

عضو مجلس ادارة

السيد عدنان بهجت التلهوني

عضو مجلس ادارة

الدكتور احمد محمود سالم عناب

الاقرار الثالث : يقر رئيس مجلس الادارة والمدير العام والمدير المالي بصحة ودقة اكتمال المعلومات والبيانات الواردة في التقرير السنوي.

المدير المالي

معتصم صبحي عبید

المدير العام

م. ماهر فتحي الغلابيني

رئيس مجلس الإدارة

الأستاذ رائد رئيس الداود

شركة الإسراء للتعليم والإستثمار
شركة مساهمة عامة محدودة
عمان - المملكة الأردنية الهاشمية

القوائم المالية الموحدة
وتقرير مدقق الحسابات المستقل
للسنة المنتهية في ٣١ كانون الأول ٢٠١٩

شركة الإسراء للتعليم والإستثمار
شركة مساهمة عامة محدودة
عمّان - المملكة الأردنية الهاشمية

فهرس

صفحة

| | |
|------|--|
| - | تقرير مدقق الحسابات المستقل |
| ٢-١ | قائمة المركز المالي الموحدة كما في ٣١ كانون الأول ٢٠١٩ |
| ٣ | قائمة الدخل الشامل الموحدة للسنة المنتهية في ٣١ كانون الأول ٢٠١٩ |
| ٤ | قائمة التغيرات في حقوق الملكية الموحدة للسنة المنتهية في ٣١ كانون الأول ٢٠١٩ |
| ٥ | قائمة التدفقات النقدية الموحدة للسنة المنتهية في ٣١ كانون الأول ٢٠١٩ |
| ٢٥-٦ | إيضاحات حول القوائم المالية الموحدة للسنة المنتهية في ٣١ كانون الأول ٢٠١٩ |

١٠٥١٨٠٨١٦

تقرير مدقق الحسابات المستقل

السادة المساهمين المحترمين
شركة الإسراء للتعليم والإستثمار
شركة مساهمة عامة محدودة
عمان - المملكة الأردنية الهاشمية

تقرير حول تدقيق القوائم المالية الموحدة

الرأي

لقد دققنا القوائم المالية الموحدة لشركة الإسراء للتعليم والإستثمار وشركتها التابعة (شركة مساهمة عامة محدودة) والمكونة من قائمة المركز المالي الموحدة كما في ٣١ كانون الأول ٢٠١٩، وقائمة الدخل الشامل الموحدة وقائمة التغيرات في حقوق الملكية الموحدة وقائمة التدفقات النقدية الموحدة للسنة المنتهية بذلك التاريخ، والإيضاحات حول القوائم المالية الموحدة وملخصاً للسياسات المحاسبية الهامة.

برأينا، إن القوائم المالية الموحدة المرفقة تظهر بعدالة من كافة النواحي الجوهرية المركز المالي الموحد للشركة كما في ٣١ كانون الأول ٢٠١٩، وأداءها المالي الموحد وتدفقاتها النقدية الموحدة للسنة المنتهية بذلك التاريخ وفقاً للمعايير الدولية لإعداد التقارير المالية.

أساس الرأي

لقد قمنا بالتدقيق وفقاً للمعايير الدولية للتدقيق. إن مسؤولياتنا وفقاً لهذه المعايير موضحة لاحقاً في تقريرنا ضمن فقرة مسؤولية المدقق حول تدقيق القوائم المالية الموحدة.

نحن مستقلون عن الشركة وفقاً لمتطلبات مجلس معايير السلوك الأخلاقي الدولية للمحاسبين "دليل قواعد السلوك الأخلاقي للمحاسبين المهنيين" والمتطلبات الأخلاقية ذات الصلة بتدقيقنا للقوائم المالية الموحدة، بالإضافة لإلتزامنا بالمسؤوليات الأخلاقية الأخرى، وفقاً لهذه المتطلبات.

في إعتقادنا أن أدلة التدقيق التي حصلنا عليها كافية وملائمة لتكون أساساً نعتمد عليها عند إبداء رأينا.

أمور التدقيق الهامة

إن أمور التدقيق الهامة هي الأمور التي وفقاً لحكمنا المهني، لها الإهتمام الأكبر في تدقيقنا القوائم المالية الموحدة للسنة الحالية. إن هذه الأمور تم وضعها في الإعتبار في سياق تدقيقنا للقوائم المالية الموحدة ككل، ولتكوين رأينا حولها، وليس لغرض إبداء رأياً منفصلاً حول هذه الأمور.

نطاق التدقيق

تضمنت إجراءات التدقيق التي قمنا بها من بين أمور أخرى، الحصول على تقييم خبراء عقاريين معتمدين لمساعدتنا في تحديد القيمة السوقية لأسعار تلك الممتلكات الإستثمارية بتاريخ تقرير القوائم المالية الموحدة.

الإستثمارات العقارية

حسب متطلبات المعايير الدولية لإعداد التقارير المالية، فإن الممتلكات الإستثمارية تقاس مبدئياً بالتكلفة المتضمنة تكاليف المعاملات ويتم إجراء إختبار لتدني القيمة التي تظهر بها الممتلكات الإستثمارية في قائمة المركز المالي الموحدة عند ظهور أي أحداث أو تغيرات في الظروف تظهر أن هذه القيمة غير قابلة للإستيراد وفي حال ظهور أي مؤشر لتدني القيمة يتم إحتساب خسائر تدني تبعاً لسياسة تدني قيمة الموجودات.

نطاق التدقيق

مخصص الخسائر الائتمانية المتوقعة

قمنا بعمليات تقييم شاملة لتحديد الضوابط الرئيسية المستخدمة في تحديد خسائر الائتمان المتوقعة وجمع البيانات ومدى اكتمالها والتقديرات والافتراضات ذات الصلة المستخدمة من قبل الإدارة، وقمنا باختبار النظم الرقابية الرئيسية على عملية إعداد النماذج.

قامت الشركة بتطبيق متطلبات خسائر الائتمانية المتوقعة للمعيار رقم (٩) من المعايير الدولية لإعداد التقارير المالية حيث بلغ مخصص الخسائر الائتمانية المتوقعة لدمج الطلاب مبلغ وقدره ١٦,٧٨٨,٧٦٤ دينار أردني كما في ٣١ كانون الأول ٢٠١٩.

معلومات أخرى

إن الإدارة مسؤولة عن المعلومات الأخرى. تتضمن المعلومات الأخرى المعلومات في التقرير السنوي ولكن لا تتضمن القوائم المالية الموحدة وتقريرنا حولها.

إن رأينا حول القوائم المالية الموحدة لا يتضمن المعلومات الأخرى وإننا لا نبدي أي نوع من التأكيد حولها.

فيما يخص تدقيق القوائم المالية الموحدة، فإن مسؤوليتنا هي قراءة المعلومات الأخرى، بحيث نأخذ بالإعتبار فيما إذا كانت المعلومات الأخرى غير منسجمة بشكل جوهري مع القوائم المالية أو المعلومات التي تم التوصل إليها من خلال تدقيقنا أو في حال ظهر بأن في تلك المعلومات الأخرى أخطاء جوهرية. وفي حال إستنتاجنا، بناء على العمل الذي قمنا به، بوجود خطأ جوهري في هذه المعلومات الأخرى، فإنه يتوجب علينا التقرير عن تلك الحقيقة، ولا يوجد أية أمور خاصة بهذا الموضوع يتوجب التقرير حولها.

مسؤوليات الإدارة والأشخاص المسؤولين عن الحوكمة عن القوائم المالية الموحدة

إن الإدارة مسؤولة عن إعداد وعدالة عرض هذه القوائم المالية الموحدة وفقاً للمعايير الدولية لإعداد التقارير المالية، وعن الرقابة الداخلية التي تراها ضرورية لإعداد قوائم مالية موحدة خالية من الأخطاء الجوهرية سواء كانت بسبب الإحتيال أو الخطأ.

عند إعداد القوائم المالية الموحدة، تكون الإدارة مسؤولة عن تقييم قدرة الشركة على الإستمرارية والإفصاح، عندما ينطبق ذلك عن أمور تتعلق بالإستمرارية وإستخدام أساس الإستمرارية في المحاسبة، ما لم توجد نية لدى الإدارة بتصفية الشركة أو إيقاف أعمالها أو عدم وجود بديل واقعي غير ذلك.

الأشخاص المسؤولين عن الحوكمة مسؤولين عن الإشراف على إعداد التقارير المالية للشركة.

مسؤولية المدقق حول تدقيق القوائم المالية الموحدة

إن أهدافنا هي الحصول على تأكيد معقول فيما إذا كانت القوائم المالية الموحدة ككل خالية من التحريفات الجوهرية، سواء كانت بسبب الإحتيال أو الخطأ، وإصدار تقريرنا الذي يتضمن رأينا حولها. التأكيد المعقول هو مستوى عال من التأكيد، ولكنه ليس ضماناً بأن التدقيق الذي قمنا به وفقاً للمعايير الدولية للتدقيق سوف يكتشف دائماً أي خطأ جوهري إن وجد، إن التحريفات يمكن أن تنشأ عن الإحتيال أو الخطأ، وتعتبر جوهرياً إذا كانت بشكل فردي أو إجمالي يمكن أن تؤثر بشكل معقول على القرارات الاقتصادية المتخذة من قبل مستخدمين هذه القوائم المالية الموحدة.

كجزء من عملية التدقيق وفقاً لمعايير التدقيق الدولية، نقوم بممارسة الحكم المهني والمحافظة على تطبيق مبدأ الشك المهني في جميع نواحي التدقيق، بالإضافة إلى:

- تحديد وتقييم مخاطر الأخطاء الجوهرية في القوائم المالية الموحدة، سواء كانت ناشئة عن إحتيال أو خطأ، وكذلك تصميم وتنفيذ إجراءات تدقيق ملائمة تستجيب لتلك المخاطر، والحصول على أدلة تدقيق كافية ومناسبة لتوفر أساساً لرأينا. إن خطر عدم إكتشاف أخطاء جوهرياً ناتجة عن إحتيال أعلى من الخطر الناتج عن الخطأ، كما أن الإحتيال قد يشتمل على التواطؤ، التزوير، الحذف المتعمد، التحريفات، أو تجاوز لأنظمة الرقابة الداخلية.
- الحصول على فهم لأنظمة الرقابة الداخلية ذات الصلة بالتدقيق لغايات تصميم إجراءات تدقيق ملائمة في ظل الظروف القائمة، وليس لغرض إبداء رأي حول مدى فعالية أنظمة الرقابة الداخلية في الشركة.
- تقييم مدى ملائمة السياسات المحاسبية المستخدمة ومدى معقولية التقديرات المحاسبية والإيضاحات ذات العلاقة المعدة من قبل الإدارة.



• الإستمنتاج عن مدى ملائمة إستخدام الإدارة لأساس الإستمرارية في المحاسبة، وإستناداً إلى أدلة التدقيق التي تم الحصول عليها، فيما إذا كان هنالك وجود لعدم تيقن جوهري ذا صلة بأحداث أو ظروف يمكن أن تثير شكوكاً جوهرياً حول قدرة الشركة على الإستمرارية كمنشأة مستمرة. فإذا إستنتجنا عدم وجود تيقن جوهري، فنحن مطالبون أن نلفت الإنتباه في تقرير المدقق إلى الإيضاحات ذات الصلة الواردة في القوائم المالية الموحدة، أو إذا كان الإفصاح عن هذه المعلومات غير كافياً، فإننا سوف نقوم بتعديل رأينا. إستنتاجاتنا تعتمد على أدلة التدقيق التي تم الحصول عليها حتى تاريخ تقرير المدقق. ومع ذلك، فإنه من الممكن أن تتسبب أحداث أو ظروف مستقبلية في توقف الشركة عن الإستمرار كمنشأة مستمرة.

• تقييم العرض العام والشكل والمحتوى للقوائم المالية الموحدة بما فيها الإيضاحات وفيما إذا كانت القوائم المالية الموحدة تمثل المعاملات والأحداث بشكل يحقق العرض العادل.

• الحصول على أدلة تدقيق كافية وملائمة حول المعلومات المالية للمنشآت أو أنشطة الأعمال ضمن المجموعة لإبداء رأي حول القوائم المالية الموحدة. نحن مسؤولون عن التوجيه والإشراف والإنجاز على تدقيق المجموعة. نحن نبقي مسؤولين بالمطلق عن تقرير التدقيق.

لقد تواصلنا مع الأشخاص المسؤولين عن الحوكمة فيما يتعلق بنطاق وتوقيت التدقيق المخطط له وملاحظات التدقيق الهامة، بما في ذلك أية نقاط ضعف هامة في نظام الرقابة الداخلية نحددها خلال تدقيقنا.


لقد زدنا أيضاً الأشخاص المسؤولين عن الحوكمة بتصريح حول التزامنا بمتطلبات السلوك المهني المتعلقة بالإستقلالية، وإبلاغهم عن جميع العلاقات والأمور الأخرى التي من الممكن أن تؤثر على إستقلاليتنا وكذلك الإجراءات الوقائية إن

من تلك الأمور التي تم إيصالها إلى الأشخاص المسؤولين عن الحوكمة، قمنا بتحديد الأمور الأكثر أهمية في تدقيق القوائم المالية الموحدة للسنة الحالية وهي بالتالي أمور التدقيق الأساسية. نقوم بوصف هذه الأمور في تقريرنا إلا إذا كان هنالك قانون أو تشريع يحول دون الإفصاح عن ذلك الأمر، أو في حالات نادرة جداً، والتي نقرر بها عدم الإفصاح عن ذلك الأمر في تقريرنا، لوجود آثار سلبية متوقع أن تفوق المنفعة العامة من تلك الإفصاحات.

تقرير حول المتطلبات القانونية والتشريعية الأخرى

تحتفظ الشركة بسجلات محاسبية منتظمة بصورة أصولية، تتفق من النواحي الجوهرية مع القوائم المالية ونوصي الهيئة العامة بالمصادقة عليها.

طلال أبوغزاله وشركاه الدولية

محمد الأزرق

(إجازة رقم ١٠٠٠)

عمان في ٩ آذار ٢٠٢٠

شركة الإسراء للتعليم والإستثمار
شركة مساهمة عامة محدودة
عمان - المملكة الأردنية الهاشمية

قائمة المركز المالي الموحدة كما في ٣١ كانون الأول ٢٠١٩

| ٢٠١٨ | ٢٠١٩ | إيضاحات | الموجودات |
|--------------------------|--------------------------|---------|--|
| دينار أردني | دينار أردني | | الموجودات غير المتداولة |
| ٢٠,٦٢٩,٧٩٤ | ٢٠,٠٩٥,١٦٨ | ٣ | ممتلكات وآلات ومعدات |
| ٦,٣٦٥,٢٩٢ | ٦,٣٦٥,٢٩٢ | ٤ | ممتلكات إستثمارية |
| <u>٢٦,٩٩٥,٠٨٦</u> | <u>٢٦,٤٦٠,٤٦٠</u> | | مجموع الموجودات غير المتداولة |
| | | | الموجودات المتداولة |
| ١١٧,٠٨٠ | ١٤٤,٠١٠ | | مخزون قرطاسية ولوازم مستهلكة |
| ٢,٦١٥,٠٧١ | ٢,٣٤٨,٣٧٢ | ٥ | موجودات مالية بالقيمة العادلة من خلال الربح أو الخسارة |
| ٤٦٦,٥١١ | ٣٧٩,١٢١ | ٦ | أرصدة مدينة أخرى |
| ١٠,٦٦٨,٣٥١ | ٧,١٥١,٧٤٤ | ٧ | ذمم الطلاب والتجارية |
| ٢,٦٠٨,٦٠٩ | ٤,٨٥٥,١٠٨ | ٨ | نقد ونقد معادل |
| <u>١٦,٤٧٥,٦٢٢</u> | <u>١٤,٨٧٨,٣٥٥</u> | | مجموع الموجودات المتداولة |
| <u><u>٤٣,٤٧٠,٧٠٨</u></u> | <u><u>٤١,٣٣٨,٨١٥</u></u> | | مجموع الموجودات |

إن الإيضاحات المرفقة تشكل جزءاً لا يتجزأ من هذه القوائم المالية

شركة الإسراء للتعليم والاستثمار
شركة مساهمة عامة محدودة
عمان - المملكة الأردنية الهاشمية

قائمة المركز المالي الموحدة كما في ٣١ كانون الأول ٢٠١٩

| ٢٠١٨ | ٢٠١٩ | إيضاحات | |
|-------------|-------------|---------|-------------------------------|
| دينار أردني | دينار أردني | | المطلوبات وحقوق الملكية |
| | | | حقوق الملكية |
| ١٥,٠٠٠,٠٠٠ | ١٥,٠٠٠,٠٠٠ | | رأس المال المصرح والمكتتب به |
| ٣,٨٧٢,٠١٩ | ٣,٨٧٢,٠١٩ | ٩ | إحتياطي إجباري |
| ٤,٨٩٢,٤٧٢ | ٤,٨٩٢,٤٧٢ | ١٠ | إحتياطي إختياري |
| ١١,٣٤٩,٤٨٢ | ١٠,٨٦٤,١٧٨ | ١١ | أرباح محتفظ بها |
| ٣٥,١١٣,٩٧٣ | ٣٤,٦٢٨,٦٦٩ | | مجموع حقوق الملكية |
| | | | المطلوبات |
| | | | المطلوبات غير المتداولة |
| ٢٥,١٥٤ | ١٤,٩٩٩ | ١٢ | مخصص تعويض نهاية الخدمة |
| | | | المطلوبات المتداولة |
| ١,٧٦٧,٧٤٠ | ٨٢٩,٨٣٩ | ١٣ | مخصص ضريبة الدخل |
| ١,٤٩٩,٧٥٨ | ١,٥٨١,٩٤٩ | ١٤ | أرصدة دائنة أخرى |
| ١,٨٧٠,١٥٣ | ٢,٠٣٣,٣١٣ | ١٥ | ذمم دائنة |
| ٣,١٩٣,٩٣٠ | ٢,٢٥٠,٠٤٦ | | إيرادات مؤجلة |
| ٨,٣٣١,٥٨١ | ٦,٦٩٥,١٤٧ | | مجموع المطلوبات المتداولة |
| ٨,٣٥٦,٧٣٥ | ٦,٧١٠,١٤٦ | | مجموع المطلوبات |
| ٤٣,٤٧٠,٧٠٨ | ٤١,٣٣٨,٨١٥ | | مجموع المطلوبات وحقوق الملكية |

إن الإيضاحات المرفقة تشكل جزءاً لا يتجزأ من هذه القوائم المالية

شركة الإسراء للتعليم والاستثمار
شركة مساهمة عامة محدودة
عمان - المملكة الأردنية الهاشمية

قائمة الدخل الشامل الموحدة للسنة المنتهية في ٣١ كانون الأول ٢٠١٩

| ٢٠١٨ | ٢٠١٩ | إيضاحات | |
|------------------|------------------|---------|--|
| دينار أردني | دينار أردني | | |
| ١٨,٤٣٠,٩٤٧ | ١٦,٤٦٠,٣٣٥ | ١٦ | إيرادات النشاط التعليمي |
| (٨,٢٩٣,٦٢٨) | (٨,٨٧١,٤٨٥) | ١٧ | مصاريف النشاط التعليمي |
| ١٠,١٣٧,٣١٩ | ٧,٥٨٨,٨٥٠ | | مجمل الربح |
| (٢٢,٨٣٥) | (١٥,١١٨) | ١٨ | صافي خسائر كفتيريا الطلاب |
| ٢,٧١٤,١٠٢ | ٨٨٣,٨٠٠ | ١٩ | إيرادات اخرى بالصافي |
| (١٠٩,٠٨٦) | (٢٦٦,٦٩٩) | ٥ | التغير في القيمة العادلة لموجودات مالية بالقيمة العادلة من خلال الربح أو الخسارة |
| (١,٥٢٦,١٠٨) | (١,٥٤٠,٤٨٣) | ٢٠ | مصاريف إدارية |
| (٣,٦٨٦,٤٩٩) | (٥٣٥,٦٣٢) | | خسائر إئتمانية متوقعة |
| - | (٨٦١,٨٦٢) | | ديون معدومة |
| (٤٥,٠٠٠) | (٤٥,٠٠٠) | | مكافأة أعضاء مجلس الإدارة |
| (٣٤,٧٣٠) | (٣١,١٦٩) | | تكاليف تمويل |
| ٧,٤٢٧,١٦٣ | ٥,١٧٦,٦٨٧ | | الربح قبل الضريبة والمساهمة الوطنية |
| (٢,١٨٤,٢٤٤) | (١,١٠٥,٥١٦) | ١٣ | ضريبة دخل |
| - | (٥٦,٤٧٥) | | المساهمة الوطنية |
| ٥,٢٤٢,٩١٩ | ٤,٠١٤,٦٩٦ | | الدخل الشامل |
| ١٥,٠٠٠,٠٠٠ | ١٥,٠٠٠,٠٠٠ | | المتوسط المرجح لعدد الأسهم خلال السنة |
| ١٣٥- دينار أردني | ١٢٧- دينار أردني | | حصة السهم الواحد من الأرباح |

إن الإيضاحات المرفقة تشكل جزءاً لا يتجزأ من هذه القوائم المالية

شركة الإسراء للتعليم والاستثمار
شركة مساهمة عامة محدودة
عقارن - المملكة الأردنية الهاشمية

قائمة التغيرات في حقوق الملكية الموحدة للسنة المنتهية في ٣١ كانون الأول ٢٠١٩

| | | أرباح محتفظ بها | | | | | |
|-------------|-------------|-----------------|-------------|----------------|----------------|-------------|--|
| المجموع | المجموع | غير متحققة | متحققة | إحتياطي إجباري | إحتياطي إجباري | رأس المال | |
| دينار أردني | دينار أردني | دينار أردني | دينار أردني | دينار أردني | دينار أردني | دينار أردني | دينار أردني |
| ٣٥,٦٩٩,٩٣١ | ١١,٩٤٥,٦٠٣ | ١٢١,٤٤٤ | ١١,٨٢٤,١٥٩ | ٤,٨٩٢,٤٧٢ | ٣,٨٦١,٨٥٦ | ١٥,٠٠٠,٠٠٠ | رصيد ١ كانون الثاني ٢٠١٨ أثر تطبيق المعيار الدولي لإعداد التقارير المالية - رقم (٩) كما في ١ كانون الثاني ٢٠١٨ |
| (٢,٨٢٨,٨٧٧) | (٢,٨٢٨,٨٧٧) | - | (٢,٨٢٨,٨٧٧) | - | - | - | |
| ٣٢,٨٧١,٠٥٤ | ٩,١١٦,٧٢٦ | ١٢١,٤٤٤ | ٨,٩٩٥,٢٨٢ | ٤,٨٩٢,٤٧٢ | ٣,٨٦١,٨٥٦ | ١٥,٠٠٠,٠٠٠ | الرصيد في بداية السنة المعدل |
| (٣,٠٠٠,٠٠٠) | (٣,٠٠٠,٠٠٠) | - | (٣,٠٠٠,٠٠٠) | - | - | - | أرباح موزعة على المساهمين |
| ٥,٢٤٢,٩١٩ | ٥,٢٤٢,٩١٩ | (١٠٩,٠٨٦) | ٥,٣٥٢,٠٠٥ | - | - | - | الدخل الشامل |
| - | (١٠,١٦٣) | - | (١٠,١٦٣) | - | ١٠,١٦٣ | - | إحتياطي إجباري |
| ٣٥,١١٣,٩٧٣ | ١١,٣٤٩,٤٨٢ | ١٢,٣٥٨ | ١١,٣٣٧,١٢٤ | ٤,٨٩٢,٤٧٢ | ٣,٨٧٢,٠١٩ | ١٥,٠٠٠,٠٠٠ | رصيد ٣١ كانون الأول ٢٠١٨ |
| (٤,٥٠٠,٠٠٠) | (٤,٥٠٠,٠٠٠) | - | (٤,٥٠٠,٠٠٠) | - | - | - | أرباح موزعة على المساهمين |
| ٤,٠١٤,٦٩٦ | ٤,٠١٤,٦٩٦ | (٢٦٦,٦٩٩) | ٤,٢٨١,٣٩٥ | - | - | - | الدخل الشامل |
| ٣٤,٦٢٨,٦٦٩ | ١٠,٨٦٤,١٧٨ | (٢٥٤,٣٤١) | ١١,١١٨,٥١٩ | ٤,٨٩٢,٤٧٢ | ٣,٨٧٢,٠١٩ | ١٥,٠٠٠,٠٠٠ | رصيد ٣١ كانون الأول ٢٠١٩ |

إن الإيضاحات المرفقة تشكل جزءاً لا يتجزأ من هذه القوائم المالية

شركة الإسراء للتعليم والإستثمار
شركة مساهمة عامة محدودة
عمان - المملكة الأردنية الهاشمية

قائمة التدفقات النقدية الموحدة للسنة المنتهية في ٣١ كانون الأول ٢٠١٩

| ٢٠١٨ | ٢٠١٩ | |
|-------------|-------------|--|
| دينار أردني | دينار أردني | التدفقات النقدية من الأنشطة التشغيلية |
| ٧,٤٢٧,١٦٣ | ٥,١٧٦,٦٨٧ | الربح قبل الضريبة والمساهمة الوطنية |
| | | تعديلات لـ : |
| ١,٠٩٨,٢٠٣ | ٨٨١,١٠٩ | إستهلاك |
| ٩٩,٣٣١ | - | مخزون راكد |
| ١٠٩,٠٨٦ | ٢٦٦,٦٩٩ | التغير في القيمة العادلة لموجودات مالية بالقيمة العادلة من خلال الربح أو الخسارة |
| ٣,٦٨٦,٤٩٩ | ٥٣٥,٦٣٢ | خسائر إئتمانية متوقعة |
| - | ٨٦١,٨٦٢ | ديون معدومة |
| (٤,٩٠٠) | - | أرباح بيع ممتلكات والآت ومعدات |
| ٤٣,٤٣٣ | - | التغير في الموجودات والمطلوبات التشغيلية: |
| ٣,٤٠٣ | (٢٦,٩٣٠) | شيكات برسم التحصيل |
| (٦٤,٥٩٢) | ٨٧,٣٩٠ | مخزون قرطاسية ولوازم مستهلكة |
| (٣,٩٦٨,٩٦٢) | ٢,١١٩,١١٣ | أرصدة مدينة أخرى |
| (٥,٨٢٤) | (١٠,١٥٥) | ذمم الطلاب والتجارية |
| (٢٠٨,٩١٦) | ٢٥,٧١٦ | مخصص تعويض نهاية الخدمة |
| (٩٢,٨٦٤) | ١٦٣,١٦٠ | أرصدة دائنة أخرى |
| (٣٨٣,١٠٧) | (٩٤٣,٨٨٤) | ذمم تجارية دائنة |
| ٧,٧٣٧,٩٥٣ | ٩,١٣٦,٣٩٩ | إيرادات مؤجلة |
| (١,٦٧٥,٧٧٩) | (٢,٠٤٣,٤١٧) | ضريبة دخل مدفوعة |
| ٦,٠٦٢,١٧٤ | ٧,٠٩٢,٩٨٢ | صافي النقد من الأنشطة التشغيلية |
| | | التدفقات النقدية من الأنشطة الإستثمارية |
| (٥١٠,٢٩٢) | (٣٤٦,٤٨٣) | شراء ممتلكات وآلات ومعدات |
| ٤,٩٠٠ | - | المتحصل من إستبعاد ممتلكات وآلات ومعدات |
| (٥٠٥,٣٩٢) | (٣٤٦,٤٨٣) | صافي النقد من الأنشطة الإستثمارية |
| | | التدفقات النقدية من الأنشطة التمويلية |
| (١٨٠,٦٤٧) | - | بنك دائن |
| (٣,٠٠٠,٠٠٠) | (٤,٥٠٠,٠٠٠) | أرباح موزعة على المساهمين |
| (٣,١٨٠,٦٤٧) | (٤,٥٠٠,٠٠٠) | صافي النقد من الأنشطة التمويلية |
| ٢,٣٧٦,١٣٥ | ٢,٢٤٦,٤٩٩ | صافي التغير في النقد والنقد المعادل |
| ٢٣٢,٤٧٤ | ٢,٦٠٨,٦٠٩ | النقد والنقد المعادل في بداية السنة |
| ٢,٦٠٨,٦٠٩ | ٤,٨٥٥,١٠٨ | النقد والنقد المعادل في نهاية السنة |

إن الإيضاحات المرفقة تشكل جزءاً لا يتجزأ من هذه القوائم المالية

شركة الإسراء للتعليم والإستثمار
شركة مساهمة عامة محدودة
عمان - المملكة الأردنية الهاشمية

إيضاحات حول القوائم المالية الموحدة للسنة المنتهية في ٣١ كانون الأول ٢٠١٩

١. الوضع القانوني والنشاط

- فيما يلي بيان الوضع القانوني والنشاط للشركة الأم والشركة التابعة:

| اسم الشركة | الصفة القانونية | وزارة الصناعة والتجارة | تاريخ التسجيل لدى | رقم السجل | غيات الشركة الرئيسية |
|---------------------------------|--------------------|------------------------|-------------------|-----------|--|
| شركة الإسراء للتعليم والإستثمار | مساهمة عامة محدودة | ١٣ ب ٢٠٠٤ | ٢٥٠ | ٣٥٠ | تأسيس وإقامة جامعة أهلية في المملكة تحت اسم (جامعة الإسراء) تقوم بتدريس المواضيع التي توافق عليها وزارة التعليم العالي، وأي أعمال أخرى مرتبطة بهذه الإنفاقية منصوص عليها من عقد التأسيس والنظام الداخلي لها. |
| شركة الفريد للإستثمار | ذات مسؤولية محدودة | ٢٤ نيسان ٢٠٠٥ | ١٠٠٢٧ | | الإستثمار في المجالات السياحية والزراعية والتجارية |

- تم اقرار القوائم المالية من قبل مجلس الادارة في جلسته المنعقدة بتاريخ ٨ آذار ٢٠٢٠، وتتطلب هذه القوائم المالية موافقة الهيئة العامة للمساهمين.

٢. أسس اعداد القوائم المالية والسياسات المحاسبية الهامة

١-٢ أسس إعداد القوائم المالية

الإطار العام لإعداد القوائم المالية

تم إعداد هذه القوائم المالية وفقاً للمعايير الدولية لإعداد التقارير المالية الصادرة عن مجلس معايير المحاسبة الدولية.

أسس القياس المستخدمة في إعداد القوائم المالية

تم إعداد القوائم المالية استناداً إلى طريقة التكلفة التاريخية باستثناء بعض البنود التي تم قياسها باستخدام طرق أخرى غير طريقة التكلفة التاريخية.

العملة الوظيفية وعملة العرض

تم عرض القوائم المالية بالدينار الأردني والذي يمثل العملة الوظيفية للمنشأة.

٢-٢ استخدام التقديرات

- عند إعداد القوائم المالية تقوم الإدارة بإجتهادات وتقديرات وإفتراسات تؤثر في تطبيق السياسات المحاسبية ومبالغ الموجودات والمطلوبات والإيرادات والمصاريف، وإن النتائج الفعلية قد تختلف عن هذه التقديرات.
- يتم الاعتراف بالتغيرات في التقديرات المحاسبية في الفترة التي تم فيها تغيير التقديرات والسنوات القادمة التي تتأثر بذلك التغيير.
- إن الأمثلة حول استخدام التقديرات هي الخسائر الائتمان المتوقعة، تقادم المخزون، الأعمار الإنتاجية للممتلكات والمعدات القابلة للإستهلاك، المخصصات، وأية قضايا مقامة ضد المنشأة.

٣-٢ تطبيق المعايير الدولية لأعداد التقارير المالية الجديدة والمعدلة

المعايير الجديدة والمعدلة التي تبنتها المنشأة

- المعيار الدولي للتقارير المالية رقم (١٦)

إعتباراً من ١ كانون الثاني ٢٠١٩ قامت المنشأة بتطبيق المعيار الدولي لإعداد التقارير المالية رقم (١٦) عقود الإيجار، والذي حل محل:

- معيار المحاسبة الدولي رقم (١٧) عقود الإيجار.
- تفسير لجنة تفسيرات المعايير الدولية للتقارير المالية رقم (٤) الترتيبات التي تتضمن التأجير.
- تفسير اللجنة الدائمة للتفسيرات رقم (١٥) عقود الإيجار التشغيلي - الحوافز.
- تفسير اللجنة الدائمة للتفسيرات رقم (٢٧) تقييم جوهر العملية التي تتضمن شكل قانوني لعقد الإيجار.

إيضاحات حول القوائم المالية الموحدة للسنة المنتهية في ٣١ كانون الأول ٢٠١٩

أحدث المعيار الدولي لإعداد التقارير المالية رقم (١٦) تحول كبير في المعالجة المحاسبية لعقود الإيجار التشغيلية لدى المستأجر حيث تم بموجب هذا المعيار رسملة كافة عقود الإيجار كموجودات والإعتراف بالتزامات مقابلها مع وجود إستثناءات محدودة وهي عقود الإيجار قصيرة الأجل والتي تبلغ مدتها سنة واحدة فأقل وعقود الإيجار للأصول المستأجرة ذات القيمة المنخفضة. هذا وبقيت المعالجة المحاسبية لعقود الإيجار لدى المؤجر دون تغيير إلى حد كبير حيث سوف يستمر المؤجر في تصنيف عقود الإيجار إما تشغيلية أو تمويلية باستخدام مبادئ مماثلة لتلك المبادئ في معيار المحاسبة الدولي رقم (١٧).

- قامت المنشأة بإختيار طريقة تطبيق هذا المعيار بأثر رجعي معدل (بدون تعديل أرقام المقارنة) والمسوح به بموجب المعيار.

- وأهم ما أحدثه المعيار الدولي لإعداد التقارير المالية رقم (١٦) على عقود الإيجار من حيث:

- تعريف عقود الإيجار

ما يميز هذا المعيار هو مفهوم السيطرة حيث يتم تصنيف عقود الإيجار وعقود الخدمات على أساس ما إذا كان العميل يملك سيطرة على استخدام الأصل المحدد لفترة من الزمن مقابل عوض محدد. وهذا على عكس ما ركز عليه المعيار الدولي المحاسبي رقم (١٧) بخصوص المخاطر والحوافز.

- معالجة عقود الإيجار لدى المستأجر (عقد إيجار تشغيلي)

ما يميز هذا المعيار هو طريقة معالجة المنشأة لعقود الإيجار التشغيلية حيث كانت خارج القوائم المالية.

عند تطبيق المعيار على جميع عقود الإيجار بإستثناء (عقود الإيجار قصيرة الأجل والتي تبلغ مدتها سنة واحدة فأقل وعقود الإيجار للأصول المستأجرة ذات القيمة المنخفضة) تقوم المنشأة بما يلي:

- الإعتراف بحق إستخدام موجودات والتزامات عقود الإيجار في قائمة المركز المالي مبدئياً بالقيمة الحالية لدفعات الإيجار المستقبلية.

- يتم الإعتراف بإستهلاك حق الإستخدام الموجودات والأرباح على مطلوبات عقود الإيجار في قائمة الدخل.

- في قائمة التدفقات النقدية يتم تصنيف دفعات تخفيض التزامات عقود الإيجار ضمن الأنشطة التمويلية والمبالغ المتعلقة بمصروف فائدة التزامات عقود الإيجار ضمن الأنشطة التشغيلية أو التمويلية. أما بخصوص عقود الإيجار قصيرة الأجل أو العقود ذات القيمة المنخفضة (غير المرسملة) فيتم تصنيفها ضمن الأنشطة التشغيلية.

- المبلغ الأساسي لعقد الإيجار ضمن النشاطات التمويلية والأرباح على المطلوبات ضمن الأنشطة التشغيلية.

بخصوص عقود الإيجار قصيرة الأجل والتي تبلغ مدتها سنة واحدة فأقل وعقود الإيجار للأصول المستأجرة ذات القيمة المنخفضة يتم الإعتراف بها كمصروف ضمن قائمة الدخل على أساس القسط الثابت.

ينص المعيار الدولي لإعداد التقارير المالية رقم (١٦) على إختبار تدني حق إستخدام الموجودات وفقاً للمعيار المحاسبي رقم (٣٦) تدني قيمة الموجودات وهذا مختلف عن معيار المحاسبة الدولي رقم (١٧) الذي كان يتطلب الإعتراف بمخصص لعقود الإيجار المثقلة.

- معالجة عقود الإيجار لدى المستأجر (عقد إيجار تمويلي)

ما يميز هذا المعيار هو قيمة الضمانات المتبقية التي يقدمها المستأجر للمؤجر حيث يعترف بالمبلغ المتوقع دفعة كجزء من إلتزام عقد الإيجار، أما المعيار الدولي رقم (١٧) فإنه يعترف بالحد الأقصى للمبلغ المضمون.

إيضاحات حول القوائم المالية الموحدة للسنة المنتهية في ٣١ كانون الأول ٢٠١٩

معايير وتفسيرات أصدرت ولم تصبح سارية المفعول بعد

| رقم المعيار أو التفسير | البيان | تاريخ النفاذ |
|--|--|---------------------------------|
| المعيار المحاسبي رقم (١) عرض البيانات المالية. المعيار المحاسبي رقم (٨) السياسات المحاسبية والتغيرات في التقديرات المحاسبية والأخطاء | تعريف الأهمية حيث تكون المعلومات جوهرية إذا كان من المتوقع أن يؤثر حذفها أو إخفائها أو إغفالها بشكل معقول على القرارات التي يتخذها المستخدمون الأساسيون للقوائم المالية بناءً على تلك القوائم المالية. | ١ كانون ثاني ٢٠٢٠ أو بعد |
| المعيار الدولي لإعداد التقارير المالية (١٧) عقود التأمين | يحل المعيار الدولي لإعداد التقارير المالية رقم (١٧) محل المعيار الدولي لإعداد التقارير المالية رقم (٤) حيث يتطلب قياس مطلوبات التأمين عند القيمة الحالية للوفاء بها ويوفر نهجاً أكثر اتساقاً للقياس والعرض لجميع عقود التأمين. | ١ كانون ثاني ٢٠٢٢ أو بعد |
| تعديلات على المعيار الدولي لإعداد التقارير المالية رقم (٣) اندماج الأعمال. | تعديلات على تعريف الأعمال. وحتى يتم اعتبارها أعمال يجب أن تكون مجموعة متكاملة من الأنشطة والموجودات وتشمل كحد أدنى مدخلات وعملية موضوعية تساهم معاً بشكل كبير في القدرة على إنشاء مخرجات. يجب أن يكون لها القدرة على المساهمة في إنشاء مخرجات بدلاً من القدرة على إنشاء مخرجات. | ١ كانون ثاني ٢٠٢٠ أو بعد |
| تعديلات على المعيار الدولي لإعداد التقارير المالية رقم (١٠) القوائم المالية الموحدة ومعايير المحاسبة الدولي رقم (٢٨) الشركات الزميلة والمشاريع المشتركة. | تتعلق هذه التعديلات في بيع أو مساهمة في الموجودات بين المستثمر والشركة الزميلة و/أو المشروع المشترك. | تاريخ السريان الى أجل غير مسمى. |

أسس توحيد القوائم المالية

تضم القوائم المالية الموحدة القوائم المالية للمنشأة الأم (شركة الإسراء للتعليم والإستثمار) والمنشآت التابعة التابعة التي تسيطر عليها:

| اسم المنشأة | ٢٠١٩ | ٢٠١٨ |
|-----------------------|------|------|
| شركة الفريد للإستثمار | %١٠٠ | %١٠٠ |

- يفترض وجود السيطرة عندما يكون للمستثمر التعرض لـ أو الحق في العوائد المتغيرة والناجمة عن العلاقة مع الجهة المستثمر بها، ولديه المقدرة على التأثير على هذه العوائد من خلال سلطته على الجهة المستثمر بها، باستثناء بعض الظروف الاستثنائية عندما يمكن إثبات أن هذه الملكية لا تمثل سيطرة.
- يتم إستبعاد الأرصدة والمعاملات والدخل والمصاريف الداخلية بين المجموعة (المنشأة الأم والمنشآت التابعة) بالكامل.
- تمثل الحقوق غير المسيطرة حقوق ملكية في منشأة تابعة غير منسوبة بشكل مباشر أو غير مباشر إلى المنشأة الأم.
- عندما تفقد المنشأة الأم السيطرة على منشأة تابعة، فإنها تقوم بإلغاء الاعتراف بموجودات ومطلوبات المنشأة التابعة والحقوق غير المسيطرة ذات الصلة وغيرها من حقوق الملكية، يتم إثبات أي أرباح أو خسائر ناتجة عن فقدان السيطرة في قائمة الدخل الشامل. يتم قياس الحصة المتبقية بعد فقدان السيطرة بالقيمة العادلة.

- الممتلكات والآلات والمعدات

- يتم الاعتراف مبدئياً بالممتلكات والآلات والمعدات بالتكلفة التي تمثل سعر الشراء مضافاً إليه أي تكاليف أخرى تم تحميلها على نقل الممتلكات والآلات والمعدات إلى الموقع وتحقيق الشروط اللازمة لها لتعمل بالطريقة التي ترغبها الإدارة.
- بعد الاعتراف المبدئي، يتم تسجيل الممتلكات والآلات والمعدات في قائمة المركز المالي بالتكلفة مطروحاً منها الاستهلاك المتراكم وأي انخفاض متراكم في القيمة، أما الأراضي فلا تستهلك.
- يتم الاعتراف بالاستهلاك في كل فترة كمصروف. ويتم احتساب الاستهلاك على أساس القسط الثابت والذي يتوقع استهلاك المنافع الاقتصادية المستقبلية المتوقعة لهذه الموجودات خلال العمر الإنتاجي لها باستخدام النسب السنوية التالية:

| البيان | نسبة الإستهلاك |
|--------------------|----------------|
| مباني وإنشاءات | ٢% |
| آلات ومعدات | ١٠-٢٠% |
| أثاث وأجهزة مكتبية | ١٠-١٥% |
| أجهزة وبرامج حاسوب | ٢٠% |
| وسائل نقل | ١٥% |

- تتم مراجعة الأعمار الإنتاجية في نهاية كل سنة، وأي تغيير في التقديرات يتم تأثيره في الفترات اللاحقة.
- يتم إجراء اختبار لتدني القيمة التي تظهر بها الممتلكات والآلات والمعدات في قائمة المركز المالي عند ظهور أي أحداث أو تغييرات في الظروف تظهر أن هذه القيمة غير قابلة للاسترداد. في حال ظهور أي مؤشر لتدني القيمة، يتم احتساب خسائر تدني تبعاً لسياسة تدني قيمة الموجودات.
- عند أي استبعاد لاحق للممتلكات أو الآلات أو المعدات فإنه يتم الاعتراف بقيمة المكاسب أو الخسارة الناتجة، التي تمثل الفرق ما بين صافي عوائد الاستبعاد والقيمة التي تظهر بها هذه الممتلكات أو الآلات أو المعدات في قائمة المركز المالي، ضمن الربح أو الخسارة.

- تدني قيمة الموجودات الغير المالية

- في تاريخ كل قائمة مركز مالي، تقوم الإدارة بمراجعة القيمة التي تظهر بها الموجودات غير المالية (الممتلكات والآلات والمعدات والممتلكات الاستثمارية) في قائمة المركز المالي، لتحديد فيما إذا كان هناك أي مؤشرات تدل على تدني قيمة هذه الموجودات.
- في حالة ظهور أي مؤشرات تدني، يتم تقدير القيمة القابلة للاسترداد للموجودات لتحديد مدى خسارة التدني، وهي القيمة التي تتجاوز بها القيمة التي يظهر بها الموجود في قائمة المركز المالي قيمته القابلة للاسترداد. وتمثل القيمة القابلة للاسترداد قيمة الموجود العادلة مطروحاً منها تكاليف البيع أو قيمة المنفعة في الموجود أيهما أكبر. القيمة العادلة للموجود هي القيمة التي من الممكن تبادل الموجود عندها ما بين أطراف على علم وراغبة بالتفاوض على أساس تجاري. وقيمة المنفعة في الموجود هي القيمة الحالية للتدفقات النقدية المستقبلية المتوقع تولدها من الموجود.
- لأغراض تقييم الإنخفاض في القيمة، يتم تجميع الأصول في أدنى المستويات التي تتوفر لها تدفقات نقدية بشكل مستقل (الوحدات المولدة للنقد). وتتم مراجعة إنخفاض القيمة السابق للأصول غير المالية (فيما عدا الشهرة) للنظر في إمكانية عكسها المحتمل في تاريخ القوائم المالية.

- الممتلكات الاستثمارية

- الممتلكات الاستثمارية هي ممتلكات (أراضي أو مباني- أو جزء من مبنى- أو كليهما):
- محفظ بها من المنشأة لاكتساب إيرادات إيجارية، أو
- ارتفاع قيمتها الرأسمالية،
- أو كلاهما، وليس لاستخدامها في الإنتاج أو لتزويد البضائع أو الخدمات أو لأغراض إدارية، أو للبيع من خلال عمليات التشغيل الاعتيادية.
- تقاس الممتلكات الاستثمارية مبدئياً بالتكلفة المتضمنة تكاليف المعاملات.
- بعد الاعتراف المبدئي، يتم تسجيل الممتلكات الاستثمارية في قائمة المركز المالي بالتكلفة مطروحاً منها الاستهلاك المتراكم وأي خسائر تدني متراكمة في القيمة، ولا يتم استهلاك الأراضي.

إيضاحات حول القوائم المالية الموحدة للسنة المنتهية في ٣١ كانون الأول ٢٠١٩

- يتم إجراء اختبار لتدني القيمة التي تظهر بها الممتلكات الإستثمارية في قائمة المركز المالي عند ظهور أي أحداث أو تغيرات في الظروف تظهر أن هذه القيمة غير قابلة للاسترداد. في حال ظهور أي مؤشر لتدني القيمة، يتم احتساب خسائر تدني تبعاً لسياسة تدني قيمة الموجودات.
- عند أي استبعاد لاحق للممتلكات الإستثمارية فإنه يتم الاعتراف بقيمة المكاسب أو الخسارة الناتجة، التي تمثل الفرق ما بين صافي عوائد الاستبعاد والقيمة التي تظهر بها هذه الممتلكات الإستثمارية في قائمة المركز المالي، ضمن الربح أو الخسارة.

المخزون

- يتم قياس المخزون بالتكلفة أو صافي القيمة القابلة للتحقق أيهما اقل.
- تشمل تكلفة المخزون كافة تكاليف الشراء، تكاليف التحويل والتكاليف الأخرى المتكبدة في سبيل جلب المخزون إلى مكانه ووضع الحال.
- يتم تحديد تكلفة المخزون باستخدام طريقة المتوسط المرجح.
- تمثل صافي القيمة القابلة للتحقق السعر المقدر للإستخدام في سياق النشاط العادي مطروحاً منه التكاليف المقدرة للإكمال والتكاليف الضرورية المقدرة لاتمام عملية الإستخدام.

الأطراف ذات العلاقة

- تمثل المعاملات مع الأطراف ذات العلاقة تحويل الموارد والخدمات أو الالتزامات ما بين الأطراف ذات العلاقة.
- يتم إعتداد أسس وشروط التعاملات بين الأطراف ذات العلاقة من قبل الإدارة.

الموجودات المالية

- الموجود المالي هو أي موجود يكون عبارة عن:
 - أ. نقد، أو
 - ب. أدوات حقوق ملكية في منشأة أخرى، أو
 - ج. حق تعاقدى لإستلام نقد أو موجود مالي آخر من منشأة أخرى، أو لتبادل الموجودات أو المطلوبات المالية مع منشأة أخرى بموجب شروط من المتوقع أن تكون إيجابية للمنشأة، أو
 - د. عقد من الممكن أو ستتم تسويته في أدوات حقوق الملكية الخاصة بالمنشأة.
- يتم قياس الموجودات المالية مبدئياً (غير المصنفة ضمن فئة القيمة العادلة من خلال الربح أو الخسارة) بالقيمة العادلة مضافاً إليها تكاليف المعاملات التي تنسب مباشرة إلى إمتلاك الموجود المالي. أما في حالة الموجودات المالية المصنفة ضمن فئة القيمة العادلة من خلال الربح أو الخسارة فيتم تسجيل تكاليف المعاملات في قائمة الدخل.
- تصنف الموجودات المالية إلى ثلاث فئات وهي على النحو التالي:
 - موجودات مالية بالتكلفة المطفأة.
 - موجودات مالية بالقيمة العادلة من خلال الدخل الشامل الآخر.
 - موجودات مالية بالقيمة العادلة من خلال الربح أو الخسارة.
- يتم قياس الموجود المالي بالتكلفة المطفأة إذا تحقق الشرطان التاليان:
 - تم الإحتفاظ بالموجود ضمن نموذج أعمال والذي يكون الهدف منه الإحتفاظ بالموجودات من أجل تحصيل التدفقات النقدية التعاقدية.
 - ينتج عن الشروط التعاقدية للموجود المالي في تواريخ محددة تدفقات نقدية تكون مجرد دفعات للمبلغ الأصلي والفائدة على المبلغ الأصلي القائم.
- يتم قياس الموجود المالي بالقيمة العادلة من خلال الدخل الشامل الآخر إذا تحقق الشرطان التاليان:
 - تم الإحتفاظ بالموجود ضمن نموذج أعمال والذي يكون الهدف منه الإحتفاظ بالموجودات من أجل تحصيل التدفقات النقدية التعاقدية وبيع الموجودات المالية.
 - ينتج عن الشروط التعاقدية للموجود المالي في تواريخ محددة تدفقات نقدية تكون مجرد دفعات للمبلغ الأصلي والفائدة على المبلغ الأصلي القائم.

إيضاحات حول القوائم المالية الموحدة للسنة المنتهية في ٣١ كانون الأول ٢٠١٩

- يتم قياس جميع الموجودات المالية الأخرى (باستثناء الموجودات المالية المصنفة بالتكلفة المطفأة أو القيمة العادلة من خلال الدخل الشامل الآخر) لاحقاً بالقيمة العادلة من خلال الربح أو الخسارة.
- عند الاعتراف المبدئي بالاستثمار في أدوات حقوق الملكية غير المحتفظ به للمتاجرة وقررت المنشأة منذ الإقتناء معالجة فروقات تقييم القيمة العادلة من خلال الدخل الشامل الآخر وإن إختارت المنشأة هذه المعالجة لا تستطيع الرجوع عنها.

القياس اللاحق للموجودات المالية

لاحقاً يتم قياس الموجودات المالية كما يلي:

| الموجودات المالية | القياس اللاحق |
|--|--|
| موجودات مالية بالقيمة العادلة من خلال الربح أو الخسارة | يتم قياس هذه الموجودات لاحقاً بالقيمة العادلة. صافي الأرباح أو الخسائر متضمناً ذلك أي فوائد دائنة أو توزيعات أرباح، فيتم الاعتراف بها في الربح أو الخسارة. |
| الموجودات المالية بالتكلفة المطفأة | يتم قياس هذه الموجودات لاحقاً بالتكلفة المطفأة باستخدام طريقة الفائدة الفعالة. يتم تخفيض التكلفة المطفأة بمبلغ خسائر التدني. يتم الاعتراف بإيرادات الفوائد وأرباح وخسائر فروقات العملة وخسائر التدني في الربح أو الخسارة. وكذلك أي أرباح أو خسائر تنشأ عن عملية الاستبعاد فيتم الاعتراف بها في الربح أو الخسارة. |
| أدوات الملكية بالقيمة العادلة من خلال الدخل الشامل الآخر | يتم قياس هذه الموجودات لاحقاً بالقيمة العادلة. يتم الاعتراف بكافة التغيرات التي تطرأ على هذه الموجودات في الدخل الشامل الآخر ولا يتم أبداً إعادة تصنيفها إلى الربح أو الخسارة، باستثناء توزيعات الأرباح فيتم الاعتراف بها ضمن الربح والخسارة. |
| أدوات الدين بالقيمة العادلة من خلال الدخل الشامل الآخر | يتم قياس هذه الموجودات لاحقاً بالقيمة العادلة مع الاعتراف بفروقات التقييم في الدخل الشامل الآخر. يتم الاعتراف بالفوائد (بطريقة الفائدة الفعالة)، فروقات الترجمة، خسائر التدني وأرباح وخسائر بيع تلك الموجودات، أرباح وخسائر إعادة التصنيف ضمن الربح أو الخسارة. عند الاستبعاد، فيتم تصنيف الأرباح والخسائر المتراكمة في الدخل الشامل الآخر إلى الربح أو الخسارة. |

إستبعاد الموجودات المالية

- يتم إستبعاد الموجود المالي (أو جزء من الموجود المالي أو جزء من مجموعة موجودات مالية متشابهة) عند:
 - إنتهاء الحق في إستلام التدفقات النقدية من الموجود المالي؛ أو
 - قيام المنشأة بتحويل الحقوق التعاقدية لإستلام التدفقات النقدية من الموجود المالي أو إلزامها بتسديد التدفقات النقدية المستلمة من الموجود المالي بالكامل إلى طرف ثالث.

المطلوبات المالية

- المطلوب المالي هو أي مطلوب يكون عبارة عن:
 - أ. التزام تعاقدي لتسليم نقد أو موجود مالي آخر إلى منشأة أخرى، أو لتبادل الموجودات أو المطلوبات المالية مع منشأة أخرى بموجب شروط من المتوقع أن تكون غير إيجابية للمنشأة، أو
 - ب. عقد من الممكن أو ستنتم تسويته في أدوات حقوق الملكية الخاصة بالمنشأة.
- يتم الاعتراف مبدئياً بالمطلوبات المالية بالقيمة العادلة مطروحاً منها تكاليف المعاملات التي تحمل مباشرة على إصدار هذه المطلوبات، باستثناء المطلوبات المالية المصنفة بالقيمة العادلة من خلال الربح أو الخسارة والتي تقاس مبدئياً بالقيمة العادلة.
- بعد الاعتراف المبدئي، تقوم المنشأة بقياس جميع المطلوبات المالية حسب التكلفة المطفأة باستخدام طريقة الفائدة الفعالة، باستثناء المطلوبات المالية المصنفة بالقيمة العادلة من خلال الربح أو الخسارة والتي تقاس بالقيمة العادلة وبعض المطلوبات المالية الأخرى المحددة والتي لا تقاس حسب التكلفة المطفأة.
- يتم الاعتراف بالمطلوبات المالية ضمن هذه الفئة بالقيمة العادلة، ويتم الاعتراف بالمكاسب أو الخسائر الناتجة عن التغيرات في القيمة العادلة ضمن الربح أو الخسارة.

الذمم التجارية الدائنة والمستحقات

- الذمم التجارية الدائنة والمستحقات هي التزامات للدفع مقابل البضائع أو الخدمات التي تم إستلامها أو التزود بها سواء تم تقديم فواتير بها أو تم الإتفاق رسمياً بشأنها مع المورد أم لا.

مقاصة الأدوات المالية

- يتم مقاصة الموجودات المالية والالتزامات المالية مع إظهار صافي القيمة في قائمة المركز المالي فقط إذا كان هناك حق قانوني حالي واجب النفاذ لمقاصة المبالغ المعترف بها ووجود نية للتسوية على أساس الصافي، أو بيع الموجودات وتسوية الإلتزامات في نفس الوقت.

النقد والنقد المعادل

- هو النقد في الصندوق والحسابات الجارية والودائع قصيرة الأجل لدى البنوك ذات فترات إستحقاق لثلاثة أشهر أو أقل، والتي لا تكون معرضة لمخاطر هامة للتغير في القيمة.

الذمم التجارية المدينة

- الذمم التجارية المدينة هي الموجودات المالية غير المشتقة ذات الدفعات الثابتة أو المحددة والتي لم يتم تسعيرها في سوق نشط.
- تظهر الذمم التجارية المدينة بقيمة الفواتير مطروحاً منها مخصص الخسائر الإئتمانية المتوقعة والذي يمثل تدني القيمة القابلة لتحصيل الذمم.

تدني قيمة الموجودات المالية

- في كل تاريخ تقرير مالي، تقوم المنشأة بتقييم فيما إذا كانت الموجودات المالية المسجلة بالتكلفة المطفأة وأدوات الدين بالقيمة العادلة من خلال الدخل الشامل الأخر قد تدنت إئتمانياً. يعتبر الأصل المالي قد تدني إئتمانياً عند وقوع حدث أو أكثر له أثر سلبي على التدفقات النقدية المتوقعة للموجودات المالية.
- تعترف المنشأة بمخصص الخسارة الإئتمانية المتوقعه لـ:
 - الموجودات المالية المقاسة بالتكلفة المطفأة.
 - الإستثمارات في أدوات الدين المقاسة بالقيمة العادلة من خلال الدخل الشامل الأخر.
 - موجودات العقود.

- تقيس المنشأة مخصص الخسارة بمبلغ يساوي العمر الإئتماني للخسارة الإئتمانية المتوقعة.
- يتم قياس مخصص الخسارة للذمم التجارية المدينة وموجودات العقود دائماً بمبلغ يساوي العمر الإئتماني للخسارة الإئتمانية المتوقعة.
- عند تحديد فيما إذا كان خطر الإئتمان لأصل مالي قد زاد بشكل جوهري منذ الاعتراف المبدئي وعند تقدير الخسارة الإئتمانية المتوقعة، فإن المنشأة تأخذ بعين الإعتبار المعلومات المعززة ذات العلاقة والمتاحة دون تكلفة زائدة أو جهد مفرط بناءً على خبرة المنشأة التاريخية والمعلومات الإستشرافية.

إيضاحات حول القوائم المالية الموحدة للسنة المنتهية في ٣١ كانون الأول ٢٠١٩

- تعتبر المنشأة الأصل المالي متعثر عندما:
 - من غير المرجح أن يسدد العميل التزاماته الإئتمانية إلى المنشأة بالكامل، دون رجوع المنشأة إلى إتخاذ إجراءات مثل تحصيل أوراق مالية (إن وجدت)؛ أو
 - يتجاوز إستحقاق الأصل المالي أكثر من ٣٦٠ يوم.
- يتم طرح مخصص الخسارة للموجودات المالية المقاسة بالتكلفة من القيمة الإجمالية المسجلة لهذه الموجودات.
- يتم شطب الأصل المالي عندما لا يكون هناك توقع معقول باسترداد التدفقات النقدية التعاقدية. وتقوم المنشأة بشطب المبلغ الإجمالي للأصل المالي في حال تصفية المنشأة أو إعلان الإفلاس أو إصدار حكم محكمة برفض دعوى المطالبة بالأصل المالي.

المخصصات

- المخصصات هي التزامات حالية (قانونية أو إستراتيجية) ناتجة عن أحداث سابقة، ومن المحتمل تسوية هذه الالتزامات وتقدير مبالغها بطريقة موثوقة. وتمثل القيمة المعترف بها كمخصص أفضل قيمة محتملة ولازمة من النفقات لتسوية الالتزام الحالي في تاريخ قائمة المركز المالي.
- تراجع المخصصات وتعديل كل قائمة مركز مالي. إذا انعدمت إمكانية حصول تدفقات خارجية لتسوية المخصصات، يتم عكس المخصصات وتسجيلها كدخل.
- إذا كانت المنشأة تتوقع أن يتم التعويض عن جزء أو كامل أي مخصص، فيتم الاعتراف بالذمة المدينة ضمن الموجودات إذا كانت التعويضات فعلياً مؤكدة ويمكن قياس قيمتها بشكل يعتمد عليه.
- يتم عرض المصروفات المتعلقة بأي مخصص في قائمة الدخل بالصافي بعد طرح أي تعويضات.
- إذا كان تأثير القيمة الزمنية للنقود مادياً، يتم خصم المخصصات بإستخدام معدل ما قبل الضريبة الحالي الذي يعكس المخاطر المحددة للإلتزام. وعند إستخدام الخصم يتم الاعتراف بالزيادة في المخصص بمرور الوقت على أنها تكلفة مالية.

تعويض نهاية الخدمة

- يتم احتساب تعويض نهاية الخدمة وفقاً للقوانين والتشريعات المعمول بها في الاردن.

الاعتراف بالإيرادات

- يتم الاعتراف بإيرادات الرسوم الدراسية عند تقديم الخدمة التعليمية.
- تقاس الإيرادات على أساس المقابل المحدد في أي عقد مبرم مع العميل والمتوقع إستلامه وتستبعد المبالغ المحصلة لصالح أطراف أخرى.

توزيعات الأرباح وإيرادات الفوائد

- يتم الاعتراف بإيرادات توزيع أرباح الإستثمارات بعد أن يعلن حق المساهمين في إستلام دفعات.
- يستحق إيراد الفائدة على أساس الزمن وبالرجوع إلى المبلغ الأصلي القائم وسعر الفائدة الفعال المستخدم.

تكاليف الإقتراض

- تكاليف الإقتراض هي الفائدة والتكاليف الأخرى التي تكبدها المنشأة عند إقتراض الأموال.
- يتم اعتبار تكاليف الإقتراض كمصروفات في الفترة التي تم تكبدها.

ضريبة الدخل

- تحتسب ضريبة الدخل وفقاً للقوانين والأنظمة المعمول بها في المملكة الأردنية الهاشمية.

حصة السهم الأساسية من الأرباح

- تحتسب حصة السهم الأساسية من الأرباح عن طريق تقسيم الربح أو الخسارة المخصصة، على المتوسط المرجح للأسهم العادية القائمة خلال السنة.

- العملات الأجنبية

- عند إعداد القوائم المالية، تحول التعاملات التي تتم بعملات أخرى غير العملة الوظيفية (العملات الأجنبية) بحسب أسعار الصرف السائدة في تاريخ حدوث التعاملات. وفي تاريخ كل قائمة مركز مالي يتم تحويل البنود النقدية المسجلة بعملات أجنبية إلى العملة الوظيفية حسب أسعار الصرف بتاريخ القائمة (سعر الإغلاق). أما البنود غير النقدية المقاسة حسب التكلفة التاريخية بعملات أجنبية فيتم تحويلها باستخدام أسعار الصرف السائدة في تاريخ حدوث التعاملات. يتم تحويل البنود غير النقدية المقاسة بالقيمة العادلة بعملات أجنبية باستخدام أسعار الصرف السائدة في التاريخ الذي تم فيه تحديد القيمة العادلة.
- يتم الاعتراف بفروقات أسعار الصرف الناتجة من تسوية البنود النقدية أو تحويل بنود نقدية كانت قد استخدمت أسعار صرف تختلف عن تلك التي استخدمت عند الاعتراف المبدئي بها خلال الفترة أو في قوائم مالية سابقة من ضمن الربح أو الخسارة في الفترة التي ظهرت خلالها.

- الإلتزامات الطارئة

- الإلتزامات الطارئة هي إلتزامات محتملة تعتمد على إحتمالية ظهور أحداث مستقبلية غير مؤكدة، أو هي إلتزامات حالية بدون إحتمال حدوث دفعات أو عدم إمكانية قياسها بطريقة موثوقة.
- لا يتم الاعتراف بالإلتزامات الطارئة في القوائم المالية.

إيضاحات حول القوائم المالية الموحدة للسنة المنتهية في ٣١ كانون الأول ٢٠١٩

شركة الإسراء للتعليم والاستثمار
شركة مساهمة عامة محدودة
عقار - المملكة الأردنية الهاشمية

٣. ممتلكات والآلات ومعدات

| المجموع | دفقات على | | نظام | وسائل نقل | أجهزة حاسوب | أثاث وأجهزة مكتبية | آلات ومعدات | مباني | | أراضي | ٢٠١٩ |
|------------|-------------|-------------|------------|-----------|-------------|--------------------|-------------|-------------|-------------|-----------------------|------|
| | دينجر أرمني | دينجر أرمني | | | | | | دينجر أرمني | دينجر أرمني | | |
| ٣٦,٨٨٣,٢٤١ | ٣٠,٠٠٠ | ٦٤,٠٠٠ | ٢,٣٤٢,٥٩٣ | ١,٨٧٦,٤٠١ | ٣,٣٨٤,٦٩٦ | ٣,٥١١,٠٣٥ | ١٨,٩٦٧,٤١٣ | ٦,١٣١,١٠٣ | - | الرصيد في بداية السنة | |
| ٣٤٦,٤٨٣ | ١٥,٠٠٠ | ١٤٢,٢١٥ | - | ١٩,٢٤٤ | ١٠٧,١٧١ | ٨٦,١٨٨ | ١٠٤,٦٦٥ | - | - | إضافات | |
| - | (٤٥,٠٠٠) | - | - | - | - | ٤٥,٠٠٠ | - | - | - | تحويلات | |
| ٣٧,٢٢٩,٧٢٤ | - | ٦٥٤,٢١٥ | ٢,٣٤٢,٥٩٣ | ١,٨٩٥,٦٤٥ | ٣,٤٩١,٨٦٧ | ٣,٦٤٢,٢٢٣ | ١٩,٠٧٢,٠٧٨ | ٦,١٣١,١٠٣ | - | الرصيد في نهاية السنة | |
| ١٦,٢٥٣,٤٤٧ | - | ١٤٦,٦٦٧ | ١,٧٩٣,١١١ | ١,٨٦٥,٤٧٢ | ٣,٣٦٨,٦٥٠ | ٣,٣٧١,٨٠٩ | ٥,٧٠٨,١٣٨ | - | - | الإستهلاك المتراكم | |
| ٨٨١,١٠٩ | - | ١٢٩,١٨٤ | ١٢٣,٣٠٤ | ١٦,٨٩٠ | ٣٧,٥٣٨ | ١٩٤,٧٥٨ | ٣٧٩,٥٣٥ | - | - | الرصيد في بداية السنة | |
| ١٧,١٣٤,٥٥٦ | - | ٢٧٥,٨٥١ | ١,٩١٦,٣١٥ | ١,٨٨٢,٣٦٢ | ٣,٤٠٥,٧٨٨ | ٣,٥٦٦,٥٦٧ | ٦,٠٨٧,٦٧٣ | - | - | إستهلاكات | |
| ٢٠,٠٩٥,١٦٨ | - | ٣٧٨,٣٦٤ | ٤٢٦,٢٧٨ | ١,٣,٢٨٣ | ٨٦,٠٧٩ | ٧٥,٦٥٦ | ١٢,٩٨٤,٤٠٥ | ٦,١٣١,١٠٣ | - | الرصيد في نهاية السنة | |
| - | - | - | - | - | - | - | - | - | - | الصفى | |
| ٣٦,٥٦٨,٨٤٩ | ٦١٠,٩١١ | - | ٢,٢٧٨٩,٦٢١ | ١,٨٦٣,٢١٢ | ٣,٣٦٧,٣٤٧ | ٣,٣٦٦,٧٧١ | ١٨,٩٣٩,٨٨٤ | ٦,١٣١,١٠٣ | - | الكلفة | |
| ٥١٠,٢٩٢ | ٣٠٥,٥٨٩ | - | ٣٧,٣٧٢ | ١٣,١٨٩ | ١٧,٣٤٩ | ١٠٩,٢٦٤ | ٢٧,٥٢٩ | - | - | الرصيد في بداية السنة | |
| - | (٨٨٦,٥٠٠) | ٦٤٠,٠٠٠ | ٢١١,٥٠٠ | - | - | ٣٥,٠٠٠ | - | - | - | إضافات | |
| (١٩٥,٩٠٠) | - | - | (١٩٥,٩٠٠) | - | - | - | - | - | - | تحويلات | |
| ٣٦,٨٨٣,٢٤١ | ٣٠,٠٠٠ | ٦٤٠,٠٠٠ | ٢,٣٤٢,٥٩٣ | ١,٨٧٦,٤٠١ | ٣,٣٨٤,٦٩٦ | ٣,٥١١,٠٣٥ | ١٨,٩٦٧,٤١٣ | ٦,١٣١,١٠٣ | - | إستهلاكات | |
| ١٥,٣٥١,١٤٤ | - | - | ١,٨٢٤,٤٩٨ | ١,٧٦١,٣٧٤ | ٣,١٧٥,٣٥٥ | ٣,٢٦٠,٦١٦ | ٥,٣٢٩,٤٠١ | - | - | الإستهلاك المتراكم | |
| ١,٠٩٨,٢٠٣ | - | ١٤٦,٦٦٧ | ١٦٤,٥١٣ | ١٠٤,٠٩٨ | ١٩٢,٩٩٥ | ١١١,١٩٣ | ٣٧٨,٧٣٧ | - | - | الرصيد في بداية السنة | |
| (١٩٥,٩٠٠) | - | - | (١٩٥,٩٠٠) | - | - | - | - | - | - | إستهلاكات | |
| ١٦,٢٥٣,٤٤٧ | - | ١٤٦,٦٦٧ | ١,٧٧٣,١١١ | ١,٨٦٥,٤٧٢ | ٣,٣٨٨,٣٥٠ | ٣,٣٧١,٨٠٩ | ٥,٧٠٨,١٣٨ | - | - | الرصيد في نهاية السنة | |
| ٢٠,٠٩٥,١٦٨ | ٣٠,٠٠٠ | ٤٩٣,٣٣٣ | ٥٤٩,٤٨٢ | ١٠,٩٩٩ | ١٦,٤٤٦ | ١٣٤,٢٢٦ | ١٢,٢٥٩,٢٧٥ | ٦,١٣١,١٠٣ | - | الصفى | |

(*) من ضمن بند الأراضي ومباني وإشتمات هناك أراضي ومباني بقيمة دفترية ٧,٠٠٠,٠٠٠ دينار أرمني مرهونة برهن عقاري من الدرجة الأولى لصالح البنك العربي مقابل التسهيلات المقرحة للشركة.

إيضاحات حول القوائم المالية الموحدة للسنة المنتهية في ٣١ كانون الأول ٢٠١٩

(**) فيما يلي توزيع الإستهلاك:

| ٢٠١٨ | ٢٠١٩ | |
|-------------|-------------|------------------------|
| دينار أردني | دينار أردني | |
| ٩٨٨,٣٨٢ | ٧٩٢,٩٩٩ | مصاريف النشاط التعليمي |
| ١٠٩,٨٢١ | ٨٨,١١٠ | مصاريف إدارية |
| ١,٠٩٨,٢٠٣ | ٨٨١,١٠٩ | المجموع |

٤. ممتلكات إستثمارية

تم تقدير قيمة الممتلكات الإستثمارية من مقيمين عقاريين بمبلغ ١٨,٦٧٧,٨٥٤ ديناراً أردنياً كما في ٢٧ شباط ٢٠٢٠.

٥. موجودات مالية بالقيمة العادلة من خلال الربح أو الخسارة

| ٢٠١٨ | ٢٠١٩ | |
|-------------|-------------|--------------------------|
| دينار أردني | دينار أردني | الرصيد في بداية السنة |
| ٢,٧٢٤,١٥٧ | ٢,٦١٥,٠٧١ | التغير في القيمة العادلة |
| (١٠٩,٠٨٦) | (٢٦٦,٦٩٩) | الرصيد في نهاية السنة |
| ٢,٦١٥,٠٧١ | ٢,٣٤٨,٣٧٢ | |

٦. أرصدة مدينة أخرى

| ٢٠١٨ | ٢٠١٩ | |
|-------------|-------------|---|
| دينار أردني | دينار أردني | ذمم موظفين |
| ٢٩٩,٩٧٦ | ٢٤٦,٤٧٤ | يطرح : مخصص الخسائر الإئتمانية المتوقعة (*) |
| (٨٥,٢٧٣) | (١٠٢,٢٤٣) | الصافي |
| ٢١٤,٧٠٣ | ١٤٤,٢٣١ | تأمينات كفالات |
| ١٦٧,٣٦٨ | ١٦٧,٣٦٨ | تأمينات مستردة |
| ٤٥,٥٤٧ | ٤٥,٥٤٧ | سلف نثرية |
| ١٥,٨١٠ | ١٢,١٢٣ | مصاريف مدفوعة مقدما |
| ٢٠,٧٧٠ | ٧,١١١ | أمانات أخرى |
| ٢,٣١٣ | ٢,٧٤١ | المجموع |
| ٤٦٦,٥١١ | ٣٧٩,١٢١ | |

إيضاحات حول القوائم المالية الموحدة للسنة المنتهية في ٣١ كانون الأول ٢٠١٩

(*) فيما يلي حركة مخصص الخسائر الإئتمانية المتوقعة خلال السنة:

| ٢٠١٨ | ٢٠١٩ | |
|-------------|-------------|-----------------------|
| دينار أردني | دينار أردني | |
| ٦٩,٠٠٠ | ٨٥,٢٧٣ | الرصيد في بداية السنة |
| ١٦,٢٧٣ | ١٦,٩٧٠ | المكون خلال السنة |
| ٨٥,٢٧٣ | ١٠٢,٢٤٣ | الرصيد في نهاية السنة |

٧. ذمم الطلاب والتجارية

| ٢٠١٨ | ٢٠١٩ | |
|--------------|--------------|---|
| دينار أردني | دينار أردني | |
| ٢٥,٨٧١,٥٨٤ | ٢٣,١٤٧,٥٤٥ | ذمم الطلاب (*) |
| ٥٤٣,٤٨٧ | ٥٢٥,٤٦٦ | ذمم تجارية أخرى |
| ٥٢٣,٣٨٣ | ٢٦٧,٤٩٧ | شيكات برسم التحصيل |
| (١٦,٢٧٠,١٠٣) | (١٦,٧٨٨,٧٦٤) | ي طرح : مخصص الخسائر الإئتمانية المتوقعة (**) |
| ١٠,٦٦٨,٣٥١ | ٧,١٥١,٧٤٤ | الصافي |

(*) فيما يلي أعمار ذمم الطلاب:

| ٢٠١٨ | ٢٠١٩ | |
|-------------|-------------|------------------------|
| دينار أردني | دينار أردني | |
| ٤,٠٦٥,٠٧٨ | ٤,٤١٤,٣٩٣ | الفصل الأول- ٢٠٢٠/٢٠١٩ |
| ٣٣٦,٩٥٨ | ٥٠٢,٢٤٢ | الفصل الصيفي ٢٠١٩/٢٠١٨ |
| ١,٨٧١,٥٠١ | ١,٤٣٧,٤٧٦ | الفصل الثاني ٢٠١٩/٢٠١٨ |
| ٢,١٠٠,٧٧٨ | ١,١٤٣,٤٨٧ | الفصل الأول- ٢٠١٩/٢٠١٨ |
| ١٧,٤٩٧,٢٦٩ | ١٥,٦٤٩,٩٤٧ | ما قبل ذلك |
| ٢٥,٨٧١,٥٨٤ | ٢٣,١٤٧,٥٤٥ | المجموع |

(**) فيما يلي بيان حركة مخصص الخسائر الإئتمانية المتوقعة خلال السنة:

| ٢٠١٨ | ٢٠١٩ | |
|-------------|-------------|---|
| دينار أردني | دينار أردني | |
| ٩,٧٧١,٠٠٠ | ١٦,٢٧٠,١٠٣ | الرصيد في بداية السنة |
| ٣,٦٧٠,٢٢٦ | ٥١٨,٦٦١ | المكون خلال السنة |
| ٢,٨٢٨,٨٧٧ | - | أثر تطبيق المعيار الدولي لإعداد التقارير المالية - رقم (٩) كما في ١ كانون الثاني ٢٠١٨ |
| ١٦,٢٧٠,١٠٣ | ١٦,٧٨٨,٧٦٤ | الرصيد في نهاية السنة |

إيضاحات حول القوائم المالية الموحدة للسنة المنتهية في ٣١ كانون الأول ٢٠١٩

٨. نقد ونقد معادل

| ٢٠١٨ | ٢٠١٩ | |
|------------------|------------------|--|
| دينار أردني | دينار أردني | |
| ٢,٠٠٠,٠٠٠ | ٤,٠٠٠,٠٠٠ | وديعة لدى البنك (*) |
| ٦٠٦,٩٦٨ | ٨٥٢,٥٠٧ | حسابات جارية لدى البنوك - دينار أردني |
| ١,٦٤١ | ٢,٦٠١ | حسابات جارية لدى البنوك - عملات أجنبية |
| <u>٢,٦٠٨,٦٠٩</u> | <u>٤,٨٥٥,١٠٨</u> | المجموع |

(*) إن الوديعة مربوطة شهرياً ويحتسب عليها فائدة بنسبة ٤,٢٥%.

٩. الإحتياطي الإجباري

الشركة المساهمة العامة (الشركة الأم)

- يتم تكوين الإحتياطي الإجباري وفقاً لأحكام قانون الشركات الأردني بإستقطاع نسبة ١٠% من صافي ربح السنة، ويتوقف هذا الإقتطاع متى بلغ الإحتياطي ربع رأسمال الشركة المصرح به. إلا أنه يجوز بموافقة الهيئة العامة للشركة الإستمرار في إقتطاع هذه النسبة السنوية إلى أن يبلغ هذا الإحتياطي ما يعادل مقدار رأسمال الشركة المصرح به. إن هذا الإحتياطي غير قابل للتوزيع.
- للهيئة العامة وبعد إستنفاد الإحتياطيات الأخرى أن تقرر في إجتماع غير عادي إطفاء خسائرها من المبالغ المتجمعة في حساب الإحتياطي الإجباري، على أن يعاد بناؤه وفقاً لأحكام القانون.

الشركة ذات المسؤولية المحدودة (الشركة التابعة)

- يتم تكوين الإحتياطي الإجباري وفقاً لأحكام قانون الشركات الأردني بإستقطاع نسبة ١٠% من صافي ربح السنة، ويتوقف هذا الإقتطاع متى بلغ الإحتياطي رأسمال الشركة. إن هذا الإحتياطي غير قابل للتوزيع.
- للهيئة العامة وبعد إستنفاد الإحتياطيات الأخرى أن تقرر في إجتماع غير عادي إطفاء خسائرها من المبالغ المتجمعة في حساب الإحتياطي الإجباري، على أن يعاد بناؤه وفقاً لأحكام القانون.

١٠. الإحتياطي الإختياري

- يتم تكوين الإحتياطي الإختياري وفقاً لأحكام قانون الشركات بإستقطاع نسبة لا تزيد عن ٢٠% من صافي أرباح السنة.

١١. أرباح محتفظ بها

- بلغت نسبة الأرباح المقترح توزيعها على المساهمين للعام الحالي (٣٠%) أو ما يعادل (٤,٥٠٠,٠٠٠) دينار أردني (نسبة ٣٠% لسنة ٢٠١٨). وهذه النسبة خاضعة لموافقة الهيئة العامة للمساهمين.

١٢. مخصص تعويض نهاية الخدمة

| ٢٠١٨ | ٢٠١٩ | |
|---------------|---------------|-----------------------|
| دينار أردني | دينار أردني | |
| ٣٠,٩٧٨ | ٢٥,١٥٤ | الرصيد في بداية السنة |
| (١٠,٧٠٩) | (١١,٠٣٥) | المدفوع خلال السنة |
| ٤,٨٨٥ | ٨٨٠ | المكون خلال السنة |
| <u>٢٥,١٥٤</u> | <u>١٤,٩٩٩</u> | الرصيد في نهاية السنة |

إيضاحات حول القوائم المالية الموحدة للسنة المنتهية في ٣١ كانون الأول ٢٠١٩

١٣. مخصص ضريبة الدخل

| ٢٠١٨ | ٢٠١٩ | |
|-------------|-------------|----------------------------------|
| دينار أردني | دينار أردني | |
| ١,٢٥٩,٢٧٥ | ١,٧٦٧,٧٤٠ | الرصيد في بداية السنة |
| ٢,١٨٤,٢٤٤ | ١,١٠٥,٥١٦ | المكّون خلال السنة |
| (١,٢٥٩,٢٧٥) | (١,٧٦٧,٧٤٠) | المدفوع خلال السنة |
| (٤١٦,٥٠٤) | (٢٧٥,٦٧٧) | مدفوع مقدما على حساب ضريبة الدخل |
| ١,٧٦٧,٧٤٠ | ٨٢٩,٨٣٩ | الرصيد في نهاية السنة |

١٤. أرصدة دائنة أخرى

| ٢٠١٨ | ٢٠١٩ | |
|-------------|-------------|---------------------------|
| دينار أردني | دينار أردني | |
| ٤٩٩,٧٦٦ | ٤٩٩,٧٦٦ | مخصص مطالبات قضائية |
| ٣٩٩,٧٤٠ | ٣٩٩,٩٤٧ | أمانات و ذمم مساهمين |
| ٣٤٥,٢٤٣ | ٣٨١,٢١٦ | تأمينات وأمانات طلبية |
| ٨٣,١٥٠ | ٧٥,٥٠٤ | أمانات الضمان الاجتماعي |
| - | ٥٦,٤٧٥ | أمانات المساهمة الوطنية |
| ٤٥,٠٠٠ | ٤٥,٠٠٠ | مكافأة أعضاء مجلس الإدارة |
| ٤١,٢٠٣ | ٤٠,٤١٤ | ذمم موظفين دائنة |
| ٢٩,٤١٩ | ٢٩,٤١٩ | محتجزات مقاولين |
| ٣٢,١٦١ | ٢٣,٧٩٥ | مصاريف مستحقة |
| ٢٤,٠٧٦ | ١٨,٠٨٩ | أمانات أخرى |
| - | ١٢,٣٢٤ | أمانات ضريبة دخل الموظفين |
| ١,٤٩٩,٧٥٨ | ١,٥٨١,٩٤٩ | المجموع |

١٥. ذمم دائنة

تتركز الذمم بذمة صندوق البحث العلمي حيث تشكل ما نسبته ٧٦% من إجمالي الذمم.

١٦. إيرادات النشاط التعليمي

| ٢٠١٨ | ٢٠١٩ | |
|-------------------|-------------------|-------------------------|
| دينار أردني | دينار أردني | |
| ١٣,٨٥١,٤٨٦ | ١٢,٢٢٣,٠٨٢ | رسوم ساعات |
| ٣,٧٥٠,٠٧٨ | ٣,٩٠٠,٣٨١ | رسوم التسجيل الفصلية |
| ٨١٨,٧٣٣ | ٣٣٥,٠٩٠ | رسوم تسجيل الطلبة الجدد |
| ٩,١٦٥ | ١,٢٨٥ | نقل الطلاب |
| ١,٤٨٥ | ٤٩٧ | إيراد تأمين صحي |
| <u>١٨,٤٣٠,٩٤٧</u> | <u>١٦,٤٦٠,٣٣٥</u> | المجموع |

١٧. مصاريف النشاط التعليمي

| ٢٠١٨ | ٢٠١٩ | |
|------------------|------------------|---------------------------------|
| دينار أردني | دينار أردني | |
| ٤,٨٤٣,٧٢٦ | ٥,١٦٠,٨٣٧ | رواتب وأجور وملحقاتها |
| ٩٨٨,٣٨٢ | ٧٩٢,٩٩٩ | إستهلاكات |
| ٥٣٥,٩١٩ | ٦٩٦,٤٧٤ | بحث علمي وابتعاث ودورات تدريبية |
| ٥٢٢,٨٣٣ | ٥٤٣,١٥٣ | ضمان إجتماعي |
| ٣٤٠,١٩٤ | ٣٥١,٨٩٣ | عمل اضافي |
| ٢٨٨,٣٩٠ | ٣٢٣,٦٩٤ | محروقات باصات |
| ٩٢,٦٣٤ | ١٧٤,٥١٢ | صيانة |
| ١٤٩,٠٠٠ | ١٣٠,٦٥٠ | الإعتماد العام والخاص |
| ١٣٨,٨١٧ | ١٢٣,٤٢٦ | تأمين صحي |
| ٣٦,٣٨٠ | ١٣٥,٧١٠ | كهرباء ومياه |
| ٤٥,٠٥٧ | ٧٩,٠٥٠ | تدفئة |
| ٤١,١٣٢ | ٦٠,٢١٩ | مصاريف باصات |
| ٧٩,٨٦٩ | ٥٦,٧٢٣ | صيانة الباصات |
| ٢٨,٠٥٢ | ٥٥,٨١٣ | قرطاسية ومطبوعات |
| ٤٣,٤٥٥ | ٤٨,١٦٣ | إشتراكات ورسوم ورخص حكومية |
| ٢١,٩٤٦ | ٤٢,٩٦١ | أنشطة طلابية وحفلات |
| ٢٧,٧٠٢ | ٣١,٣٩٨ | بريد وهاتف وانترنت |
| ٢٨,٢٠٣ | ٣٠,٧٨٨ | مواد مخبرية |
| ٢١,٨٩٣ | ١٣,٠٩٧ | تصاريح عمل |
| ٦,٠٤٤ | ٦,٩٥٩ | نظافة |
| ٣,٧٣٦ | ٥,٩٧٩ | تأمين موجودات |
| ٩,٨٥٥ | ٥,٥٨٦ | دعاية واعلان |
| ٤٠٩ | ١,٤٠١ | متفرقة |
| <u>٨,٢٩٣,٦٢٨</u> | <u>٨,٨٧١,٤٨٥</u> | المجموع |

إيضاحات حول القوائم المالية الموحدة للسنة المنتهية في ٣١ كانون الأول ٢٠١٩

١٨. صافي خسائر كفتيريا الطلاب

| ٢٠١٨ | ٢٠١٩ | |
|-----------------|-----------------|------------------------|
| دينار أردني | دينار أردني | |
| ٢٥,٤٢٧ | ٣٢,٦٩٠ | إيرادات كفتيريا الطلاب |
| (٤٨,٢٦٢) | (٤٧,٨٠٨) | مصاريف كفتيريا الطلاب |
| <u>(٢٢,٨٣٥)</u> | <u>(١٥,١١٨)</u> | الصافي |

١٩. إيرادات أخرى بالصافي

| ٢٠١٨ | ٢٠١٩ | |
|------------------|----------------|------------------------------------|
| دينار أردني | دينار أردني | |
| ٢,٠٧١,٠٢٨ | ٤٣٣,٩٣٢ | خدمات طلابية |
| ٢٢١,٤٠٢ | ١٤٦,٣٠٩ | أرباح أسهم موزعة |
| ٣٢,٧٦١ | ٩٢,٣٣١ | فوائد بنكية |
| ١٢٠,٢٢٦ | ٨٢,٤٣١ | رد إبتعاث طلاب |
| - | ٦٠,٠٠٠ | رد مخصصات إنتفت الحاجة إليها |
| ١٨٩,٨٧٢ | ٤٧,٥٥٨ | إيجارات |
| ٧٣,٩١٣ | ٢١,٢٣٩ | متفرقة |
| ٤,٩٠٠ | - | أرباح إستبعاد ممتلكات والآت ومعدات |
| <u>٢,٧١٤,١٠٢</u> | <u>٨٨٣,٨٠٠</u> | المجموع |

شركة الإسراء للتعليم والإستثمار
شركة مساهمة عامة محدودة
عمان - المملكة الأردنية الهاشمية

إيضاحات حول القوائم المالية الموحدة للسنة المنتهية في ٣١ كانون الأول ٢٠١٩

٢٠. مصاريف إدارية

| ٢٠١٨ | ٢٠١٩ | |
|------------------|------------------|-------------------------------|
| دينار أردني | دينار أردني | |
| ٨٧٥,٠٢٦ | ٩٣٢,٣٣٦ | رواتب وأجور وملحقاتها |
| ١٨٣,٠٠٦ | ١٨٤,٨٩٩ | أتعاب مهنية واستشارات |
| ٩٢,٢٦٥ | ٩٥,٨٥١ | ضمان إجتماعي |
| ١٠٩,٨٢١ | ٨٨,١١٠ | إستهلاكات |
| ٣٠,١٢٩ | ٤٦,٠٣٥ | مكافآت مجلس الأمناء |
| ٩,٠٩٥ | ٣٣,٩٢٨ | كهرباء ومياه |
| ٣٠,١٦٢ | ٣١,١٥٧ | تبرعات |
| ٢١,٦٠٠ | ٢١,٦٠٠ | بدل تنقلات أعضاء مجلس الإدارة |
| ١١,٢٦٤ | ١٩,٧٦٣ | تدفئة |
| ١٠,٢٩٣ | ١٩,٣٩٠ | صيانة |
| ١٥,٤٢٤ | ١٣,٧١٤ | تأمين صحي |
| ١٣,٥٠٩ | ١٢,٠٦٨ | إشتراكات ورسوم ورخص حكومية |
| ٦,٩٢٥ | ٧,٨٥٠ | بريد وهاتف وانترنت |
| - | ٧,٣٣٧ | ملابس موظفين |
| ٣,١١٦ | ٦,٢٠١ | قرطاسية ومطبوعات |
| ٢,٣٦١ | ٥,٩٤١ | ضيافة |
| - | ٤,٤٣٧ | نقل الأموال |
| ٥٨ | ٣,٥٣٩ | متفرقة |
| ٣,٨٦٣ | ٢,٣١١ | تصاريح عمل |
| ١,٥١١ | ١,٧٤٠ | نظافة |
| ٢,٤٦٤ | ١,٣٩٦ | دعاية وإعلان |
| ٤,٨٨٥ | ٨٨٠ | مكافأة نهاية الخدمة |
| ٩٩,٣٣١ | - | مخزون راكد |
| <u>١,٥٢٦,١٠٨</u> | <u>١,٥٤٠,٤٨٣</u> | المجموع |

٢١. الإلتزامات الطارئة

يوجد على الشركة بتاريخ قائمة المركز المالي الإلتزامات الطارئة التالية:

| الصادف | التأمين | القيمة | |
|-------------|-------------|-------------|--------|
| دينار أردني | دينار أردني | دينار أردني | |
| ٧٩٩,٠٣١ | ١٦٧,٣٦٨ | ٩٦٦,٣٩٩ | كفالات |

٢٢. القضايا

كما جاء في كتاب المحامي، يوجد على الشركة بتاريخ قائمة المركز المالي قضايا مرفوعة على الغير بمبلغ ١,٩٥٤,٢٨٩ ديناراً أردنياً، ديناراً أردنياً وهناك قضايا منع مطالبة على وزارة التعليم العالي بمبلغ ١,٦٢٣,٦٧٧ دينار أردني بسبب خلافات على احتساب مخصص البحث العلمي والطاقة الاستيعابية حيث تم أخذ مخصصات على مبلغ القضايا وهناك قضية مرفوعة من الغير على الشركة التابعة غير محددة القيمة.

٢٣. إدارة المخاطر

أ. مخاطر رأس المال

يتم مراجعة مكونات رأس المال بشكل منتظم ويتم الأخذ بعين الاعتبار تكلفة رأس المال والمخاطر المرتبطة فيه، كما يتم التحكم برأس المال لضمان استمرارية الأعمال وزيادة العوائد من خلال تحقيق التوازن الأمثل بين حقوق الملكية والديون.

ب. مخاطر سعر الصرف

- هي المخاطر الناتجة عن تذبذب القيمة العادلة أو التدفقات النقدية المستقبلية لأداة مالية بسبب التغير في سعر الصرف الأجنبي.
- تنشأ مخاطر سعر الصرف نتيجة لتنفيذ معاملات تجارية بالعملة الأجنبية مما يفرض نوعاً من المخاطر نتيجة لتقلبات أسعار صرف هذه العملات خلال السنة.
- إن معظم التعاملات بالعملة الأجنبية تتمثل في التعاملات بالدولار الأمريكي حيث أن سعر صرف الدينار الأردني ثابت بالنسبة للدولار الأمريكي.

ج. مخاطر سعر الفائدة

- هي المخاطر الناتجة عن تذبذب القيمة العادلة أو التدفقات النقدية المستقبلية لأداة مالية بسبب التغيرات في سعر الفائدة في السوق.
- تنشأ مخاطر سعر الفائدة للأدوات المالية نتيجة للتغيرات بأسعار الفائدة السوقية الناتجة عن عمليات الإقتراض والإيداع في البنوك.
- تتم إدارة المخاطر عن طريق المحافظة على الجمع ما بين أرصدة أسعار الفائدة المتقلبة والثابتة خلال السنة المالية بطريقة ملائمة.
- يوضح الجدول التالي حساسية الربح أو الخسارة وحقوق الملكية للتغير في أسعار الفوائد التي تتقاضاها المنشأة على ودائعها لدى البنوك:

| الأثر على الربح (الخسارة) وحقوق الملكية | التغير في الفائدة | كما في ٣١ كانون الأول ٢٠١٩ |
|--|-------------------|----------------------------|
| دينار أردني | % | وديدة |
| ٢٠,٠٠٠ | ± | ٠,٥ |

د. مخاطر السعر الأخرى

- هي المخاطر الناتجة عن تذبذب القيمة العادلة أو التدفقات النقدية المستقبلية لأداة مالية بسبب التغيرات في أسعار السوق (باستثناء تلك الناتجة عن مخاطر سعر الفائدة أو مخاطر سعر الصرف) سواء تسبب في هذه التغيرات عوامل خاصة بالأداة المالية الفردية أو الجهة التي أصدرتها، أو عوامل تؤثر على جميع الأدوات المالية المشابهة المتداولة في السوق.
- تنشأ مخاطر السعر الأخرى للأدوات المالية نتيجة الاستثمارات في أدوات حقوق الملكية.

إيضاحات حول القوائم المالية الموحدة للسنة المنتهية في ٣١ كانون الأول ٢٠١٩

- يوضح الجدول التالي حساسية الربح أو الخسارة وحقوق الملكية للتغير في الأسعار المعلنة للاستثمارات في أدوات حقوق الملكية، مع اشتراط عدم تغير باقي المتغيرات الأخرى:

| الأثر على الربح (الخسارة) | التغير في السعر | كما في ٣١ كانون الأول ٢٠١٩ |
|------------------------------|-----------------|--|
| دينار أردني | % | |
| ١١٧,٤١٩ ± | ٥ | موجودات مالية بالقيمة العادلة من خلال الربح أو الخسارة |
| | | كما في ٣١ كانون الأول ٢٠١٨ |
| ١٣٠,٧٥٤ ± | ٥ | موجودات مالية بالقيمة العادلة من خلال الربح أو الخسارة |

٥. مخاطر الائتمان

- هي المخاطر الناتجة عن الخسارة المالية من عدم قدرة طرف أداة المالية من القيام بتنفيذ التزاماته.
- يتم مراقبة معدلات الائتمان بانتظام للجهات المدينة وحجم المعاملات مع هذه الجهات خلال السنة.
- يتم تقييم الائتمان بصورة مستمرة من ناحية الأوضاع والظروف الاقتصادية للجهة المدينة.
- تمثل القيم التي تظهر بها الموجودات المالية في القوائم المالية الحد الأقصى من نسب التعرض لمخاطر الائتمان، بدون الأخذ بعين الاعتبار قيمة أي ضمانات تم الحصول عليها.

٦. مخاطر السيولة

- هي مخاطر عدم القدرة على سداد الإلتزامات المالية التي تمت تسويتها من خلال تسليم نقد أو موجود مالي آخر.
- تتم إدارة مخاطر السيولة عن طريق الرقابة على التدفقات النقدية ومقارنتها مع تواريخ استحقاق الموجودات والمطلوبات المالية.
- يوضح الجدول التالي تواريخ استحقاق الموجودات والمطلوبات المالية كما في ٣١ كانون أول:

| ٢٠١٨ | ٢٠١٩ | الوصف |
|-------------------|-------------------|--|
| دينار أردني | دينار أردني | |
| | | الموجودات المالية: |
| ٢,٦١٥,٠٧١ | ٢,٣٤٨,٣٧٢ | موجودات مالية بالقيمة العادلة من خلال الربح أو الخسارة |
| ٤٤٥,٧٤١ | ٣٧٢,٠١٠ | أرصدة مدينة أخرى |
| ١٠,٦٦٨,٣٥١ | ٧,١٥١,٧٤٤ | ذمم الطلاب والتجارية |
| ٢,٦٠٨,٦٠٩ | ٤,٨٥٥,١٠٨ | نقد ونقد معادل |
| ١٦,٣٣٧,٧٧٢ | ١٤,٧٢٧,٢٣٤ | المجموع |
| | | المطلوبات المالية: |
| ٩٩٩,٩٩٢ | ١,٠٨٢,١٨٣ | أرصدة دائنة أخرى |
| ١,٨٧٠,١٥٣ | ٢,٠٣٣,٣١٣ | ذمم دائنة |
| ٢,٨٧٠,١٤٥ | ٣,١١٥,٤٩٦ | المجموع |

إيضاحات حول القوائم المالية الموحدة للسنة المنتهية في ٣١ كانون الأول ٢٠١٩

٢٤. القيمة العادلة للأدوات المالية

- تقوم المنشأة بتصنيف طرق قياس القيمة العادلة باستخدام التسلسل الهرمي للقيمة العادلة الذي يعكس أهمية المدخلات المستخدمة في عمل طرق القياس. وفيما يلي التسلسل الهرمي للقيمة العادلة للأدوات المالية التي تم تقييمها:
- المستوى (١): أسعار معلنة (غير معدلة) في أسواق نشطة لموجودات ومطلوبات مماثلة.
- المستوى (٢): مدخلات غير الأسعار المعلنة ضمن المستوى (١) والقابلة للملاحظة للموجود أو المطلوب، إما بشكل مباشر (مثل الأسعار) أو بشكل غير مباشر (مثل المشتق من الأسعار).
- المستوى (٣): مدخلات للموجود أو المطلوب التي ليست على أساس معلومات السوق القابلة للملاحظة.

| ٣١ كانون الأول ٢٠١٩ | | | | المستويات | | | | | |
|--|--|--|--|-------------|--|-------------|--|-------------|--|
| الموجودات المالية | | | | المجموع | | | | | |
| | | | | ٣ | | ٢ | | ١ | |
| | | | | دينار أردني | | دينار أردني | | دينار أردني | |
| موجودات مالية بالقيمة العادلة من خلال الربح والخسارة | | | | - | | - | | ٢,٣٤٨,٣٧٢ | |
| | | | | ٢,٣٤٨,٣٧٢ | | - | | - | |

٢٥. القوائم المالية للشركة التابعة

تشمل القوائم المالية الموحدة القوائم المالية للشركة التابعة كما في ٣١ كانون الأول ٢٠١٩ وهي على النحو التالي:

| إسم الشركة | الصفة القانونية | رأس المال المدفوع | مجموع الموجودات | مجموع المطلوبات | الخصائر المتراكمة |
|-----------------------|--------------------|-------------------|-----------------|-----------------|-------------------|
| | | دينار أردني | دينار أردني | دينار أردني | دينار أردني |
| شركة الفريد للإستثمار | ذات مسؤولية محدودة | ٥,٠٠٠,٠٠٠ | ٥,٧٧٢,٧٣١ | ٢,٣١٤,٩٧٣ | (١,٦٦٤,٢١١) |

٢٦. إعادة التصنيف

تم إعادة تصنيف بعض أرصدة ٢٠١٨ لجعلها تتطابق مع التصنيف المستخدم في ٢٠١٩.