

Nutridar

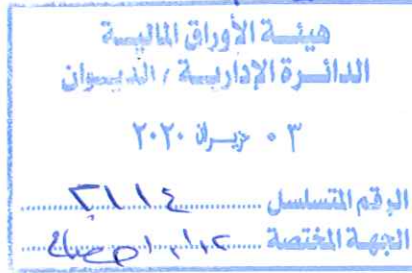
دار الغذاء

Ref: 1\305
Date: 03.06.2020

إشارتنا : 305/1
التاريخ : 2020 .06.03

To: Jordan Securities Commission
Amman Stock Exchange

السادة هيئة الأوراق المالية
السادة بورصة عمان



Subject: Audited Financial Statements for the fiscal
year ended 31/12/2019

الموضوع : البيانات المالية السنوية المدققة للسنة المنتهية في
2019/12/31

Attached the Audited Financial Statements and the
Annual Report of Nutridar for the fiscal year ended
31/12/2019.

مرفق طيه نسخة من البيانات المالية المدققة والتقرير السنوي لشركة دار
الغذاء عن السنة المالية المنتهية في 2019/12/31 .

Kindly accept our high appreciation and respect .

وتفضلوا بقبول فائق الاحترام...

المدير العام
م. حيدر الزبيدي



Document No. MA11017

Revision No. 7

Nutridar دار الغذاء

شركة دار الغذاء المساهمة العامة المحدودة



لمجلس الإدارة والقوائم المالية الموحدة
عن السنة المنتهية في ٢٠١٩/١٢/٣١

التقرير السنوي
الخامس والعشرون

٢٠١٩

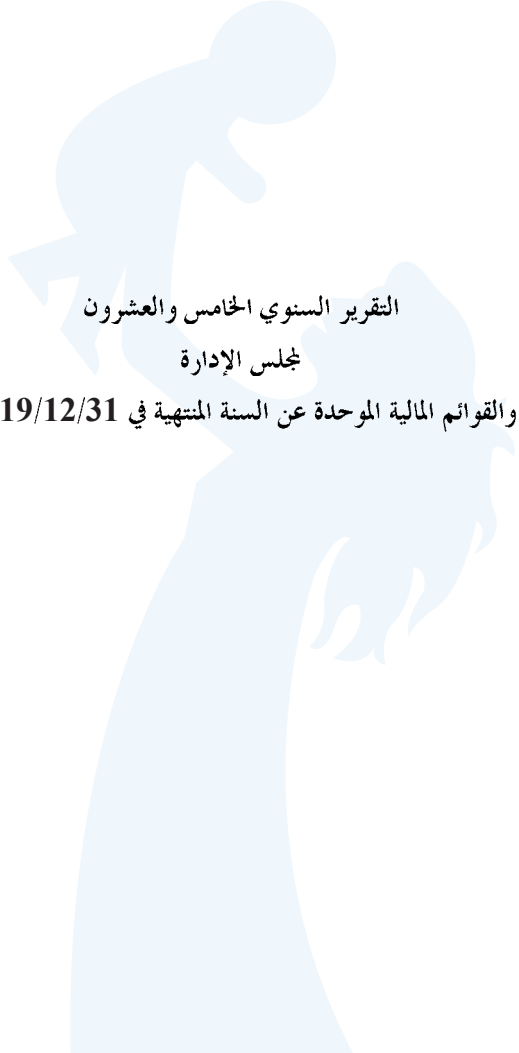


حضرة صاحب الجلالة الملك عبدالله الثاني بن الحسين المعظم



حضرة صاحب السمو الملكي الامير الحسين بن عبد الله الثاني ولي العهد المعظم

شركة دار الغذاء
المساهمة العامة المحدودة



التقرير السنوي الخامس والعشرون
لمجلس الإدارة
والقوائم المالية الموحدة عن السنة المنتهية في 2019/12/31

مجلس الإدارة

رئيس مجلس الإدارة

الصيدلي المثني نبيه حسن النابلسي

نائب رئيس مجلس الإدارة

شركة دار الدواء للتنمية والاستثمار / ويمثلها الصيدلي السيد أسامه يعيش

الأعضاء

شركة دار الدواء للتنمية والاستثمار / ويمثلها

الصيدلي عبدالرحيم نزار جردانه

السيد مهند اكرم جراب

الدكتور حسن سعد

مدققي الحسابات

السادة برايس وترهاوس كوبرز "الاردن"

كلمة رئيس مجلس الإدارة

الأخوة المساهمين الكرام...

السلام عليكم ورحمة الله وبركاته،

باسمي وبإسم أعضاء مجلس الإدارة أرحب بكم في اجتماع الهيئة العامة الخامس والعشرين لشركة دار الغذاء المساهمة العامة.

تعمل شركة دار الغذاء وفق رؤية واضحة تتمثل برفع قيمة الشركة، زيادة الأرباح، ورفع القيمة المالية لعلامتنا التجارية وأهمها العلامة التجارية "صحة" بالاردن والعالم العربي. كما نفتخر بموظفينا وهيكلتنا التنظيمي الفعال والجودة العالية لجميع اصنافنا.

بلغ حجم المبيعات للعام 2019 مبلغ 13.821 مليون دينار أردني وبنسبة زيادة تساوي 1% عن العام الماضي كما ارتفعت الأرباح التشغيلية بحوالي 390 الف دينار عن العام الماضي مما يبشر بأننا على الطريق الصحيح إن شاء الله. لكننا لم نتمكن من تحقيق أهدافنا الطموحة من حيث حجم البيع أو الأرباح نظرا للتحديات الكبيرة والظروف الإستثنائية التي أثرت على الإقتصاد الوطني، والأزمات والنزاعات السياسية والإقتصادية التي أثرت على العالم العربي الذي نعتمد عليه بالتصدير بشكل رئيسي.

وحيث أن الأوضاع الإقتصادية بمعظم أسواقنا غير مباشرة على المدى القريب، فقد إنتهجنا إستراتيجية إستباقية متمثلة بالمحافظة على إستمرارية وربحية الشركة، نذكر منها:

- التركيز على عملنا الرئيسي وهو بيع حليب الاطفال في الاردن والعالم العربي فقط.
- التركيز على تسويق العلامة التجارية "صحة" بجميع اسواقنا.
- تكثيف العمل على التسويق وخصوصاً التسويق الحديث عن طريق وسائل التواصل الاجتماعي لرفع قيمة العلامة التجارية ل"دار الغذاء" و"صحة".
- تطوير وتسجيل أصناف جديدة تحت اسم عائلة Sahha مثل Sahha Premature والذي سيسوق خلال العام 2020 بإذن الله.
- إعادة هيكلة السوق السعودي ومتابعته من الإدارة بالاردن.
- تخفيف المصاريف بجميع الاسواق وإيقاف التوظيف الا بموافقة مجلس الادارة.
- متابعة البحث عن أسواق جديدة مستعدة لبيع منتوجاتنا بأسعار تعود بربحية مرتفعة.
- الإنتهاء من إنشاء مشروع توليد الكهرباء من الطاقة الشمسية الذي سيغطي كافة إحتياجات الشركة من الطاقة الكهربائية.
- تحديث أنظمة الحاسوب لتمكين الموظفين العمل عن بعد، والذي أثبت فعاليته خلال وباء كورونا.

وفي الختام، أتوجه بجزيل الشكر للزملاء أعضاء مجلس الإدارة ولأعضاء الإدارة التنفيذية ولكافة العاملين في الشركة لما بذلوه من جهود مخلصه. كما أقدم بالشكر للهيئة العامة الكريمة على ثقهم الغالية. أسأل الله عز وجل ان يحفظ الاردن وقيادته الحكيمة متمنياً مستقبلاً مشرقاً لشركتنا لتساهم بالمزيد في تنمية إقتصاد مملكتنا الحبيبة ودعم تقدمها وتطورها. والله الموفق والمعين،

المثنى نبيه النابلسي

تقرير مجلس الإدارة

1. أنشطة الشركة الرئيسية:

ينحصر نشاط شركة دار الغذاء المساهمة العامة المحدودة في إنتاج وتسويق حليب الرضع والأطفال، أغذية الأطفال، شاي الأطفال، فيتامينات للأطفال، رقائق الشوفان سريعة الطبخ، الحليب خالي الدسم، الحليب المنكهة إضافة إلى مسحوق المهلبية. وتقدم شركة دار الغذاء منتجاتها تحت علامات تجارية مختلفة: "صحّة"، "برما"، "بيبي ليه" و"فورميلك".

أماكن الشركة الجغرافية:

***المصنع:** يقع مبنى المصنع في منطقة ناعور على مساحة من الارض مملوكة للشركة تبلغ مساحتها حوالي ثمانية عشر ألفاً وسبعمئة وستة أمتار مربعة على بعد 20 كم من العاصمة عمان بالقرب من مصانع شركة دار الدواء، ويشتمل مبنى المصنع على صالات الإنتاج ومستودعات لتخزين المواد الأولية ومواد التعبئة والتغليف والمواد الجاهزة. بالإضافة لدوائـر الشركة الادارية والمالية والفنية وغيرها.

***ادارة المبيعات والتسويق:** متواجدة في عمان.

حجم الاستثمار الرأسمالي للشركة: بلغ حجم الاستثمار الرأسمالي حوالي (11,615,912 دينار اردني).

عدد الموظفين: بلغ عدد موظفي الشركة 145 موظفاً كما في 31 كانون أول 2019، موزعين على النحو التالي:

***المصنع:** بلغ عدد موظفيه 112 موظفاً.

*** ادارة المبيعات والتسويق:** بلغ عدد موظفيها 33 موظفاً.

2. وصف الشركات التابعة للشركة وطبيعة عملها ومجالات نشاطها:

شركة نيوتريدار روسيا: هي شركة تسويقية مقرها في روسيا، تساهم بما شركة دار الغذاء بنسبة 70%، ويبلغ رأسمالها المدفوع 1,000,000 روبل روسي بما يعادل 16,307 دينار أردني، تعمل على استيراد وتوزيع أغذية الاطفال، تم تأسيسها في تموز 2010، لم تقم الشركة بأية عمليات تشغيلية او بيعية خلال عام 2019. قامت الشركة بأخذ مخصص شطب بقيمة استثمارها في الشركة التابعة أعلاه.

3. أعضاء مجلس الادارة والإدارة العليا

أ. أسماء أعضاء مجلس الادارة ونبذة تعريفية عن كل واحد منهم.

| |
|--|
| 1. رئيس مجلس الإدارة: الصيدلي المتقن نبية النابلسي، المولود عام 1964 حصل على شهادة البكالوريوس في الصيدلة من جامعة ماساتشوستس في الولايات المتحدة الأمريكية عام 1986 ودرجة الماجستير في إدارة الأعمال من جامعة نورث إيسترن في الولايات المتحدة الأمريكية عام 1988، وهو نائب رئيس مجلس إدارة شركة دار الدواء للأدوية البيطرية ونائب رئيس هيئة إدارة مستودع أدوية نبية النابلسي. وعين عضواً في مجلس إدارة الشركة بتاريخ 2007/07/18 ثم عين نائبا لرئيس المجلس بتاريخ 2008/02/16. |
| 2. نائب رئيس مجلس الإدارة/ ممثل شركة دار الدواء للتنمية والاستثمار: الصيدلي أسامة محمد مرتضى يعيش، المولود 1963، نائب رئيس مجلس إدارة شركة دار الدواء للتنمية والاستثمار، عضو مجلس إدارة مستودع البتراء للمواد الطبية ونائب رئيس هيئة المديرين لشركة الدار الأردنية للاستثمار. وعين ممثلاً لشركة دار الدواء للتنمية والاستثمار بتاريخ 2018/12/19. |
| 3. عضو مجلس إدارة/ ممثل شركة دار الدواء للتنمية والاستثمار: الصيدلي عبد الرحيم نزار جردانة، المولود عام 1962 حصل على شهادة البكالوريوس في الصيدلة من جامعة مينسوتا الأمريكية عام 1984، رئيس مجلس إدارة شركة دار الدواء للتنمية والاستثمار حتى تاريخ 2018/11/20. عضو هيئة مديرين في شركة مستودع الأدوية الأردني، وعضو مجلس إدارة في البنك الاستثماري. |
| 4. عضو مجلس إدارة/ ممثل شركة دار الدواء للتنمية والاستثمار: المهندس مهند أكرم جراب، المولود عام 1978، عضو مجلس إدارة شركة دار الدواء للتنمية والاستثمار، عضو مجلس إدارة بنك الجزيرة السوداني الأردني، نائب رئيس مجلس إدارة شركة المؤسسة العربية للفنادق (Millennium) وعضو تنفيذي فيها في فلسطين، عضو مجلس إدارة شركة القدس العقارية - فلسطين وعضو مجلس إدارة ونائب رئيس مجلس أمناء الشركة العربية للعلوم والثقافة (جامعة قاسيون/ سوريا). وعين ممثلاً لشركة دار الدواء للتنمية والاستثمار بتاريخ 2018/12/19. |
| 5. عضو مجلس إدارة/ ممثل شركة دار الدواء للتنمية والاستثمار: الدكتور حسن محمد سعد، المولود عام 1961، عضو مجلس إدارة شركة دار الدواء للتنمية والاستثمار، طبيب في المؤسسة العامة للضمان الاجتماعي منذ عام 1993 وحاصل على الدرجة الخاصة. وعين ممثلاً لشركة دار الدواء للتنمية والاستثمار بتاريخ 2018/12/19. |

ب. أسماء ورتب اشخاص الإدارة العليا ونبذة تعريفية عن كل واحد منهم.

| |
|--|
| 1. المدير العام: المهندس حيدر الزبيدي، المولود عام 1977، حصل على بكالوريوس في الهندسة الكيميائية من جامعة سري في بريطانيا وحصل على الماجستير في الهندسة الكيميائية من جامعة ماكجل في كندا، ولديه خبرات تزيد عن ستة عشر عاماً في إدارة الشركات الصناعية. وعين في الشركة بتاريخ 2013/07/02. |
| 2. المدير المالي: السيد وفيق عمر وفيق السالم، المولود عام 1967، حصل على شهادة البكالوريوس في المحاسبة من جامعة بونا في الهند عام 1989 كما ويحمل شهادة الماجستير من الأكاديمية العربية للعلوم المالية والمصرفية، ولديه خبرات تزيد عن عشرين عاماً في مجال الإدارة المالية. وعين في الشركة بتاريخ 2016/04/19. |

4. أسماء كبار مالكي الاسهم وعدد الاسهم المملوكة لكل منهم:

| اسم المساهم | عدد الاسهم للعام 2019 | النسبة الى رأس المال | عدد الاسهم للعام 2018 | النسبة الى رأس المال | الجنسية |
|------------------------------------|-----------------------|----------------------|-----------------------|----------------------|----------|
| شركة دار الدواء للتنمية والاستثمار | 10,503,246 | %90.42 | 10,503,246 | %90.42 | الاردنية |

5. الوضع التنافسي للشركة:

*قطاع نشاطها:

أستطاعت الشركة المحافظة على قدرتها التنافسية في العديد من الاسواق العاملة فيها، حيث حلت في المركز الثاني في سوق الاردن من حيث عدد الوحدات المباعة حسب الاحصائية العالمية IMS بين كبرى الشركات العالمية في هذا المجال كما تقوم الشركة حالياً ببيع منتجاتها في 14 سوق خارجي والعمل جاري على إيجاد عملاء في أسواق جديدة وحسب نموذج العمل المقتر.

*أسواقها الرئيسية: السوق المحلي، بلاد الشام، المملكة العربية السعودية والجزائر.

*حصتها من الأسواق:

| الوصف | نسبة التعامل من إجمالي المبيعات |
|------------------|---------------------------------|
| المبيعات المحلية | %48 |
| مبيعات التصدير | %52 |

6. درجة الاعتماد على موردين محددين أو عملاء رئيسيين محلياً وخارجياً.

*الموردين/ أو عملاء رئيسيين:

| الرقم | اسم المورد | نسبة التعامل من إجمالي المشتريات |
|-------|------------------------------------|----------------------------------|
| 1 | شركة ايزي- فرنسا | %49 |
| 2 | شركة ساي- المملكة العربية السعودية | %11 |

7. الحماية الحكومية أو الامتيازات التي تتمتع بها الشركة أو أي من منتجاتها بموجب القوانين والأنظمة أو غيرها.

لا يوجد أي حماية حكومية أو امتيازات تتمتع بها الشركة أو أي من منتجاتها بموجب القوانين والأنظمة أو غيرها.

8. براءات الاختراع أو حقوق الامتياز:

لا يوجد أي براءات اختراع أو حقوق امتياز حصلت عليها الشركة.

9. القرارات الصادرة عن الحكومة أو المنظمات الدولية أو غيرها لها أثر مادي على عمل الشركة أو منتجاتها أو قدراتها التنافسية:

لا توجد أي قرارات صادرة عن الحكومة أو المنظمات الدولية أو غيرها كان لها أثر مادي على عمل الشركة أو منتجاتها أو قدرتها التنافسية.

*تطبيق معايير الجودة الدولية في الشركة:

تقوم الشركة بتطبيق معايير الجودة الدولية وتتطلع الشركة باستمرار للتميز من خلال الابداع والابتكار لتقديم المنتجات المطابقة لأعلى المعايير والمواصفات الدولية، كما تسعى الشركة لتحقيق النجاح ورضا العملاء من خلال توفير منتجات فريدة من نوعها، ويتحقق ذلك من خلال التعاون الصادق بين كافة الاطراف وإشراك الموظفين في ذلك من خلال الامتثال للمتطلبات الصارمة لأنظمة ممارسات التصنيع الجيد GMP وتحليل المخاطر وتحديد النقاط الحرجة HACCP وأحدث نظم الإدارة والتخطيط والمراقبة.

نحن في شركة دار الغذاء نعمل بتصميم وإبداع كبيرين على تطوير وتحسين أنظمتنا لتحقيق الخطط الاستراتيجية والمحافظة على القيم الأساسية للشركة.

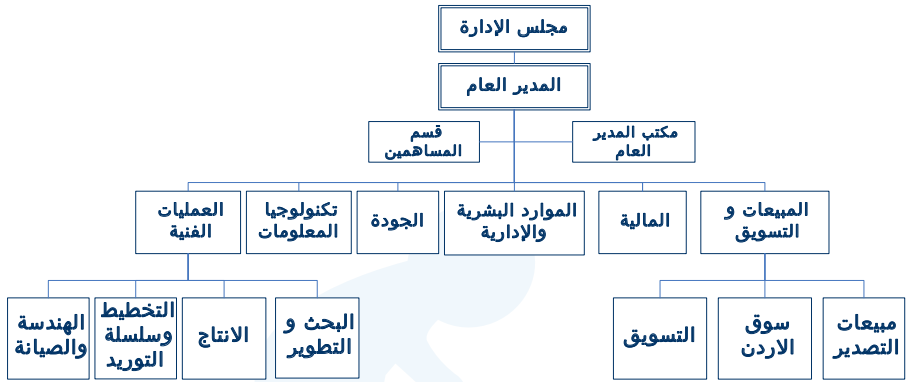
الشركة حاصلة على الشهادات التالية:

1. شهادة ممارسات التصنيع الجيد (GMP)
2. شهادة إدارة الجودة ISO 9001:2015
3. شهادة نظام تحليل المخاطر وتحديد النقاط الحرجة HACCP
4. شهادة إدارة سلامة الغذاء ISO 22000:2005.
5. رسالة إعراف وتقدير لتطبيق الشركة متطلبات مواصفة المسؤولية الإجتماعية ISO 26000

10. الموارد البشرية:

- تولي الشركة موضوع تدريب الموارد البشرية وتنميتها أهمية قصوى إيماناً منها بأن العنصر البشري هو المحرك الأساسي لموارد الشركة وخاصة عندما يتمتع بنوعية مهارية وقدرات معرفية تتناسب وطبيعة عمل الشركة. ولذلك فان التدريب عملية ذات تأثير فعال على مردودية العنصر البشري وهو ضروري للمحافظة على قوة عمل ذات كفاءة عالية حيث يرفع من مستوى المهارات ويساعد على غرس الثقة في نفوس الموظفين ويحسن جودة العمل.
- تعمل الشركة على توفير التأمين الصحي لجميع الموظفين وعائلاتهم وميزات من الدرجة الأولى، كما ويتم تجديد عقد التأمين سنوياً مع مركز الحسين للسرطان وتغطية علاجية بقيمة 20,000 دينار أردني.
- تقوم الشركة بتخصيص يوم للترع بالدم بالتعاون مع بنك الدم وذلك حرصاً منها على مساعدة المرضى المحتاجين ومرضى السرطان.
- تحرص الشركة على تطوير أنظمة السلامة العامة والصحة المهنية مما ينعكس إيجاباً على الموظفين والشركة من حيث تقليل الحوادث والحد من الإصابات وتعزيز ثقافة السلامة العامة لدى الموظفين.
- تحرص الشركة على الارتقاء بالمستوى الصحي للموظفين من خلال إجراء فحوصات طبية دورية سنوية داخل الشركة مما ينعكس إيجاباً على العملية الانتاجية.

*الهيكل التنظيمي للشركة.



*عدد موظفي الشركة وفئات مؤهلاتهم.

| عدد الموظفين | المؤهل العلمي |
|--------------|---------------------|
| 5 | ماجستير |
| 61 | بكالوريوس |
| 18 | دبلوم |
| 15 | ثانوية عامة |
| 39 | دون الثانوية العامة |
| 7 | مركز تدريب مهني |
| 145 | إجمالي عدد الموظفين |

*برامج التأهيل والتدريب لموظفي الشركة:

| Training Courses | # |
|---|----|
| Corporate Governance | 7 |
| Developing Managerial Skills | 11 |
| Presentation & Negotiation Skills | 10 |
| New Selling Techniques for Achieving Sales Target | 15 |
| Change Management | 1 |
| Communication Skills | 1 |
| Risk Management in HR | 1 |
| Credit Control | 1 |
| Warehouse and Store Management | 2 |
| English Language | 6 |
| Food Manufacturing Facility- Inspection Checklist | 2 |
| Good labeling practices regulatory consideration | 1 |
| HACCP plan development validation & verification | 2 |
| Health and Safety in Labs and Chemical Hazards | 5 |
| Industrial Pneumatic Systems Training | 2 |
| ISO22000:2018 Introduction Course | 5 |
| Network Security Risks and Countermeasures | 1 |
| Oracle Reports 11g | 1 |
| Promoting Environmental Governance in Jordan | 1 |
| Role of QA/QC Department to ensure the GMP | 1 |
| Vitamins, minerals, natural preparations & infant formula regulations | 1 |
| Product Knowledge | 10 |
| First Aid in the Work Place | 50 |
| GMP | 69 |
| ادارة النفايات الصلبة | 1 |
| اعداد التقارير | 1 |
| الاتجاهات الفنية المتقدمة في ادارة المستودعات | 1 |
| التخطيط والتنظيم وتحديد الهداف بكفاءة عالية | 2 |
| التسويق الدولي للتصدير الى اسواق تصديرية جديدة | 1 |
| التعامل مع الضغوط وادارة المهام المتعددة وترتيب الأولويات | 1 |
| القياسات الميكانيكية | 1 |
| إدارة الصيانة المتقدمة | 2 |

11. المخاطر التي من الممكن أن تتعرض لها الشركة.

- إن أي تغييرات في قوانين وأنظمة الجمارك في الدول المصدر لها يمكن أن يؤثر سلبا على مبيعات الشركة التصديرية.
- الأوضاع السياسية والأمنية في المنطقة تؤثر سلبا على مبيعات الشركة التصديرية.
- التقلبات في معدل صرف اليورو مقابل الدينار.

12. أ. الاجازات التي حققتها الشركة خلال السنة المالية:

- الالتزام بتطبيق نموذج العمل وسياسة البيع المعتمدة من قبل الإدارة بالإضافة الى أتمتة العديد من الأقسام الحيوية للشركة.
- تم تركيب وتشغيل منظومة توليد كهرباء من الطاقة الشمسية.

ب. الاحداث الهامة التي مرت على الشركة.

لا يوجد أية أحداث هامة مرت على الشركة خلال السنة المالية.

13. الأثر المالي لعمليات ذات طبيعة غير متكررة حدثت خلال السنة المالية ولا تدخل ضمن نشاط الشركة الرئيسي.

لا يوجد أي أثر مالي لعمليات ذات طبيعة غير متكررة حدثت خلال السنة المالية ولا تدخل ضمن نشاط الشركة الرئيسي.

14. السلسلة الزمنية للأرباح أو الخسائر المحققة والأرباح الموزعة وصافي حقوق المساهمين وأسعار الأوراق المالية.

| البيان | 2019 | 2018 | 2017 | 2016 | 2015 |
|---------------------------|-------------|-------------|-------------|-------------|-------------|
| الأرباح (الخسائر) المحققة | دينار اردني | دينار اردني | دينار اردني | دينار اردني | دينار اردني |
| الأرباح الموزعة | لا يوجد | لا يوجد | لا يوجد | لا يوجد | لا يوجد |
| صافي حقوق المساهمين | 6,193,104 | 6,171,493 | 8,734,973 | 8,424,674 | 4,925,840 |
| سعر السهم في نهاية العام | 1.74 | 0.50 | 0.65 | 1.22 | 0.50 |

15. تحليل المركز المالي للشركة ونتائج أعمالها خلال السنة المالية.

| الرقم | النسبة المالية | 2019 | 2018 |
|-------|---------------------------|----------|----------|
| 1 | نسبة اجمالي الربح | %29 | %29 |
| 2 | نسبة صافي الربح (الخسارة) | %0.2 | %2 |
| 3 | نسبة التداول | 1.42 مرة | 1.41 مرة |
| 4 | نسبة السيولة | 1.00 مرة | 1.00 مرة |
| 5 | معدل دوران المخزون | 3.78 مرة | 3.26 مرة |
| 6 | معدل دوران الذمم المدينة | 3.74 مرة | 4.16 مرة |
| 7 | معدل دوران الذمم الدائنة | 3.87 مرة | 4.30 مرة |
| 8 | العائد على حقوق المساهمين | %0.3 | %4 |
| 9 | العائد على الإستثمار | %0.2 | %2 |

16. التطورات المستقبلية الهامة والخطة المستقبلية للشركة لسنة قادمة على الاقل.

تسعى إدارة الشركة إلى تحقيق رؤيتها المستقبلية من خلال الأهداف التالية:

- العمل على زيادة الحصة السوقية للشركة في السوق المحلي والاسواق الخارجية.
- التركيز على الدخول في أسواق جديدة.
- العمل على طرح مستحضرات جديدة في الأسواق.
- تنمية الموارد البشرية واستخدام أحدث التقنيات المتاحة وتطبيق أرقى المعايير المهنية.

17. أتعاب التدقيق للسنة المالية.

بلغ بدل أتعاب مدققي حسابات الشركة السادة بريس وترهاوس كوبرز فقط تسعة آلاف وخمسمائة ديناراً أردنياً غير شاملة ضريبة المبيعات، ويقتصر عملهم على أعمال التدقيق الاعتيادية السنوية وليس لهم أية أعمال أخرى.

18. أ. عدد الاوراق المالية المصدرة من قبل الشركة والمملوكة من قبل أعضاء مجلس الإدارة وأقارب أعضاء

مجلس الادارة.

- بيان بعدد الاوراق المالية المملوكة لأعضاء مجلس الإدارة الطبيعيين والإعتباريين وممثليهم ومناصبهم وجنسياتهم.

| الاسم | المصوب | الجنسية | عدد الاسهم 2019 | عدد الاسهم 2018 | المشركات المسيطر عليها 2019 | المشركات المسيطر عليها 2018 |
|--|------------------------|----------|--------------------|--------------------|--------------------------------------|--------------------------------------|
| الصيدلي المثني نبيه النابلسي | رئيس مجلس الادارة | الأردنية | 27,340 | 27,340 | * | * |
| الصيدلي أسامه محمد يعيش/ ممثل شركة دار الدواء للتنمية والاستثمار | نائب رئيس مجلس الادارة | الأردنية | 23,978 | 23,978 | * | * |
| الصيدلي عبدالرحيم نزار جردانه / ممثل شركة دار الدواء | عضو | الأردنية | 196,921 | 193,921 | * | * |
| المهندس مهدي اكرم جراب/ ممثل شركة دار الدواء | عضو | الأردنية | 0 | 0 | * | * |
| لدكتور حسن سعد/ ممثل شركة دار الدواء | عضو | الأردنية | 0 | 0 | * | * |

- عدد الأوراق المالية المملوكة لأقارب أعضاء مجلس الإدارة الطبيعيين والإعتباريين (الزوجة والأولاد القصر)

وجنسياتهم.

لا يوجد أية أوراق مالية مملوكة لأقارب أعضاء مجلس الادارة الطبيعيين والإعتباريين علماً بأنهم جميعاً يحملون الجنسية الأردنية.

ب. عدد الأوراق المالية المصدرة من قبل الشركة والمملوكة من قبل أشخاص الإدارة العليا ذو السلطة التنفيذية وأقارب الإدارة العليا ذو السلطة التنفيذية.

• عدد الأوراق المالية المملوكة بأسماء اشخاص الإدارة العليا ذو السلطة التنفيذية ومناصبهم وجنسياتهم.

| الاسم | المصب | الجنسية | عدد الاسهم 2019 | عدد الاسهم 2018 | الشركات المسيطر عليها 2019 | الشركات المسيطر عليها 2018 |
|--------------------------------|---------------|----------|--------------------|--------------------|-------------------------------|-------------------------------|
| المهندس حيدر فواد كاظم الزبيدي | المدير العام | الأردنية | 0 | 0 | 0 | 0 |
| السيد وفيق عمر وفيق السالم | المدير المالي | الأردنية | 0 | 0 | 0 | 0 |

• عدد الأوراق المالية المملوكة لأقارب أشخاص الإدارة العليا ذو السلطة التنفيذية (الزوجة والاولاد القصر) وجنسياتهم.

لا يوجد أية أوراق مالية مملوكة لأقارب أشخاص الإدارة العليا ذو السلطة التنفيذية علما بأنهم جميعا يحملون الجنسية الأردنية.

ت. الشركات المسيطر عليها.

• *الشركات المسيطر عليها من قبل أعضاء مجلس الإدارة.

| الاسم | الشركات المسيطر عليها 2019 | الشركات المسيطر عليها 2018 |
|------------------------------------|--|--|
| شركة دار الدواء للتنمية والاستثمار | شركة دار الدواء الجزائر، جوارس -الجزائر، دار الدواء فارما- رومانيا، الدار الأردنية للاستثمار - الأردن، ميدي فارما- الجزائر، دار الدواء-تونس. | شركة دار الدواء الجزائر، جوارس -الجزائر، دار الدواء فارما- رومانيا، الدار الأردنية للاستثمار - الأردن، ميدي فارما- الجزائر، دار الدواء-تونس. |
| الصيدلي عبدالرحيم نزار جردانه | مستودع الأدوية الأردني، البنك الاستثماري | مستودع الأدوية الأردني، البنك الاستثماري |
| الصيدلي المثنى نبيه الثابلسي | مستودع أدوية نبيه الثابلسي | مستودع أدوية نبيه الثابلسي |
| الصيدلي أسامه محمد يعيش | - | - |
| المهندس مهنا اكرم جراب | - | - |
| الدكتور حسن محمد سعد | - | - |

*لا يوجد شركات مسيطر عليها من قبل أي من أقارب أعضاء مجلس الإدارة.

• الشركات المسيطر عليها من قبل أشخاص الادارة العليا ذوي السلطة التنفيذية وأقاربهم.

لا يوجد شركات مسيطر عليها من قبل أشخاص الادارة العليا ذو السلطة التنفيذية ولا أي من أقاربهم.

19. أ. المزايا والمكافآت التي يتمتع بها كل من رئيس وأعضاء مجلس الادارة خلال السنة المالية بما في ذلك جميع المبالغ التي حصل عليها من أجور، تعاب، رواتب ومكافآت، بالإضافة للمبالغ التي دفعت كنفقات سفر وانتقال داخل المملكة وخارجها.

لم يتقاضى كل من رئيس وأعضاء مجلس الإدارة الحاليين او المستقبليين خلال السنة المالية أية مبالغ مالية كمزايا أو مكافآت أو نفقات سفر.

20. ب. المزايا والمكافآت التي يتمتع بها أشخاص الإدارة العليا ذو السلطة التنفيذية خلال السنة المالية بما في ذلك جميع المبالغ التي حصل عليها من أجور، أتعاب، رواتب ومكافآت، بالإضافة للمبالغ التي دفعت كنفقات سفر وانتقال داخل المملكة وخارجها.

يتقاضى أشخاص الإدارة العليا التالية أسماؤهم خلال السنة المالية كمزايا وبدلات مقابل القيام بعملهم مبلغاً وقدره (190,543 دينار اردني).

| الاسم | المصب | الرواتب السنوية الاجمالية | بدل التنقلات السنوية | المكافآت السنوية | بدلات السفر السنوية | اجمالي المزايا السنوية بالدينار الاردني |
|--------------------------------|---------------|---------------------------|----------------------|------------------|---------------------|---|
| المهندس حيدر فؤاد كاظم الزبيدي | المدير العام | 128,361 | 0 | 0 | 0 | 128,361 |
| السيد وفيق عمر وفيق السالم | المدير المالي | 60,382 | 1,800 | 0 | 0 | 62,182 |

21. التبرعات والمنح التي دفعتها الشركة خلال السنة المالية.

لا يوجد أي تبرعات او منح تم تقديمها لا عينية ولا نقدية.

22. العقود والمشاريع والإرتباطات التي عقدتها الشركة مع الشركات التابعة أو الشقيقة او الحليفة أو رئيس مجلس الإدارة أو أعضاء المجلس أو المدير العام أو أي موظف في الشركة أو أقاربهم. لا شيء.

23. مساهمة الشركة في حماية البيئة وخدمة المجتمع المحلي.

- تقوم الشركة بالتنسيق مع مديرية تشغيل عمل ناعور بالعمل على إعطاء الأولوية لأبناء المنطقة للتشغيل مما يعكس اثرًا طيبًا على المجتمع المحلي.
- تلتزم الشركة بتدريب طلاب من الجامعات والكليات الأردنية حيث يعد التدريب العملي من أهم العناصر اللازمة التي تؤهلهم لتحقيق النجاح المهني في المستقبل.

تقرير الحوكمة

إنطلاقاً من مبدأ الشفافية والإفصاح اللذان يعززان من إستقرار ونمو الشركة ولقناعتنا التامة والكاملة بان تطبيق قواعد تعليمات الحوكمة للشركات المساهمة المدرجة لسنة 2017 بنحو سليم يؤدي إلى تحقيق نمو مرتفع ومتواصل وتحقيق التميز في الاداء ويؤدي أيضاً إلى زيادة الثقة في الشركة كما يهدف إلى حماية مصالح المساهمين فقد إهتم مجلس الإدارة بمبادئ الحوكمة واستشعر اهمية تطبيقها.

أ. المعلومات والتفاصيل المتعلقة بتطبيق أحكام هذه التعليمات وقواعد حوكمة الشركات في الشركة.

إن إيمان شركة دار الغذاء بان التطبيق السليم لتعليمات حوكمة الشركات هو ضرورة لمساعدة الشركة في تحقيق أهدافها وتحقيق أفضل مستويات الاداء بالإضافة لتحسين بيئة العمل الداخلية والخارجية ، حرصنا خلال هذا العام على تقديم تقرير الحوكمة من خلال تطبيق السياسات والإجراءات الخاصة بها واتباع أفضل الممارسات لتطبيقها، وبلخص هذا التقرير إجراءات الحوكمة لدى شركة دار الغذاء وفقاً لمتطلبات الإفصاح الصادرة عن هيئة الأوراق المالية ولا زلنا مستمرين على هذا النهج للوصول الى تطبيق اعلى درجات الحوكمة .

- يتولى إدارة الشركة مجلس إدارة مكون من خمسة أعضاء حسب نظام الشركة. يتم انتخابهم بأسلوب التصويت من قبل الهيئة العامة.
- جميع أعضاء مجلس الإدارة غير تنفيذيين.
- يتولى مجلس الإدارة مهام إدارة الشركة لمدة أربع سنوات تبدأ من تاريخ انتخابهم.
- يمثل مجلس الإدارة كافة المساهمين ويبدل العناية المهنية اللازمة في إدارة الشركة ويعمل بكل نزاهة وشفافية بما يحقق مصلحة الشركة وأهدافها وغاياتها.
- لا يتم الجمع بين منصب رئيس مجلس الإدارة وأي منصب تنفيذي آخر في الشركة ولا يشغل احد اقارب رئيس مجلس الإدارة منصب مدير عام بالشركة.
- يتمتع عضو مجلس الإدارة بقدر كاف من الخبرة والمعرفة بالأمور الادارية وملما بالنتشريات ذات العلاقة بحقوق وواجبات مجلس الإدارة.
- تم إلحاق أعضاء مجلس الإدارة بدورات تدريبية حول أسس وتطبيقات حوكمة الشركات.

ب. أسماء أعضاء مجلس الإدارة الحاليين والمستقبليين خلال السنة وتحديد فيما إذا كان العضو تنفيذي أو غير تنفيذي ومستقل أو غير مستقل.

| أعضاء مجلس الإدارة | صفة العضو | المستقبليين خلال السنة |
|------------------------------------|------------------------------------|------------------------|
| شركة دار الدواء للتنمية والاستثمار | عضو مستقل/ غير تنفيذي (أربع مقاعد) | لا يوجد |
| الصينيلي المتي نبهه التاليسي | عضو مستقل/ غير تنفيذي | |

ج. أسماء ممثلي أعضاء مجلس الإدارة الاعتباريين وتحديد فيما إذا كان الممثل تنفيذي أو غير تنفيذي ومستقل أو غير مستقل

| ممثل أعضاء مجلس الإدارة | صفة الممثل | المستقلين خلال السنة |
|-----------------------------------|-----------------|--|
| **الصيديلي عبد الرحيم نزار جردانة | رئيس مجلس إدارة | تم إعادة انتخاب الاعضاء في اجتماع الهيئة العامة المنعقد بتاريخ 2019/4/25 |
| **الصيديلي أسامة محمد يعيش | عضو مجلس | |
| *السيد مهدي أكرم جراب | عضو مجلس | |
| *الدكتور حسن محمد سعد | عضو مجلس | |

*الصيديلي عبد الرحيم جردانة والصيديلي أسامة يعيش والمهندس مهدي جراب والدكتور حسن سعد تم إعادة انتخابهم كممثل أعضاء مجلس إدارة بتاريخ 2019/4/25.

**الصيديلي عبد الرحيم جردانة رئيس مجلس إدارة حتى تاريخ 2019/4/25 والصيديلي أسامة يعيش نائب رئيس مجلس إدارة اعتباراً من 2019/4/25.

د. المناصب التنفيذية في الشركة وأسماء الأشخاص الذين يشغلونها.

| المناصب التنفيذية | اسم الشخص الذي يشغل المنصب |
|-------------------|--------------------------------|
| المدير العام | المهندس حيدر فؤاد كاظم الزبيدي |
| المدير المالي | السيد وفيق عمر وفيق السالم |

ه. جميع عضويات مجالس الإدارة التي يشغلها عضو مجلس الإدارة في الشركات المساهمة العامة إن وجدت.

| اسم عضو مجلس الإدارة | اسم الشركة التي يشغلها عضو مجلس إدارة |
|------------------------------------|--|
| شركة دار الدواء للتنمية والاستثمار | لا يوجد |
| *الصيديلي عبد الرحيم جردانة | عضو مجلس إدارة شركة دار الدواء للتنمية والاستثمار وعضو مجلس إدارة البنك الاستثماري الأردني. |
| *الصيديلي أسامة محمد يعيش | نائب رئيس مجلس إدارة شركة دار الدواء للتنمية والاستثمار ، ونائب رئيس هيئة المديرين لشركة الدار الأردنية للاستثمار. |
| *السيد مهدي أكرم جراب | عضو مجلس إدارة شركة دار الدواء للتنمية والاستثمار، عضو مجلس إدارة بنك الجزيرة السوداني الأردني، نائب رئيس مجلس إدارة شركة المؤسسة العربية للفنادق (Millennium) وعضو تنفيذي فيها في فلسطين، عضو مجلس إدارة ونائب رئيس مجلس أمناء الشركة العربية للعلوم والثقافة (جامعة قاسيون / سوريا) |
| *الدكتور حسن محمد سعد | عضو مجلس إدارة شركة دار الدواء للتنمية والاستثمار |
| **الصيديلي المثني نبيه النابلسي | نائب رئيس مجلس إدارة شركة دار الدواء للدوائية البيطرية ونائب رئيس هيئة إدارة مستودع نبيه النابلسي |

*ممثلي شركة دار الدواء للتنمية والاستثمار وهم أعضاء غير مستقلين وغير تنفيذيين

**رئيس مجلس إدارة اعتباراً من 2019/4/25.

و. اسم صباط ارتباط الحوكمة في الشركة.

السيدة علا المصري/ مدير إدارة العمليات الفنية، أمين سر مجلس الإدارة.

ز. أسماء اللجان المنبثقة عن مجلس الإدارة.

- لجنة التدقيق
- لجنة الترشيحات والمكافآت
- لجنة إدارة المخاطر
- لجنة الحوكمة

ح. اسم رئيس وأعضاء لجنة التدقيق ونبذة عن مؤهلاتهم وخبراتهم المتعلقة بالأمور المالية أو المحاسبية.

| الاسم | العضوية | المؤهلات | الخبرات |
|--------------------------|-------------|---|--|
| *الصيدلي أسامة يعيش | رئيس اللجنة | بكالوريوس صيدله، دبلوم عالي إدارة عليا ودبلوم عالي للقيادة عالية الأداء | - نائب رئيس مجلس إدارة شركة دار الدواء، - عضو مجلس إدارة مستودع البتراء للمواد الطبية. - نائب رئيس هيئة المديرين لشركة الدار الأردنية للإستثمار. - يشغل منصب مدير عام لشركة أدوية عالمية - منطقة الشرق الأوسط وإفريقيا. |
| *الصيدلي المثنى النابلسي | عضو اللجنة | بكالوريوس صيدله | - نائب رئيس مجلس إدارة شركة دار الدواء للأدوية البيطرية. - نائب رئيس هيئة إدارة مستودع أدوية نبيه النابلسي. |
| *الدكتور حسن محمد سعد | عضو اللجنة | بكالوريوس طب وجراحة عامة بجامعة دمشق | - عضو مجلس إدارة شركة دار الدواء للتنمية والإستثمار - طبيب في المؤسسة العامة للضمان الإجتماعي منذ عام 1993 وحاصل على الدرجة الخاصة. |

* تم تسمية الاعضاء بتاريخ 2019/2/12 وتم إعادة إنتخاب مجلس الإدارة بتاريخ 2019/4/25 مع الإحتفاظ باللجنة كما كانت عليه

ط. اسم رئيس وأعضاء كل من لجنة الترشيدات والمكافآت، ولجنة الحوكمة، ولجنة إدارة المخاطر.
لجنة الترشيدات والمكافآت

| الاسم | العضوية |
|----------------------------|-------------|
| *الصيدلي عبد الرحيم جردانه | رئيس اللجنة |
| *المهندس مهند حراب | عضو اللجنة |
| *الصيدلي أسامة يعيش | عضو اللجنة |

* تم تسمية الاعضاء بتاريخ 2019/2/12 وتم إعادة إنتخاب مجلس الإدارة بتاريخ 2019/4/25 مع الإحتفاظ باللجنة كما كانت عليه

لجنة إدارة المخاطر

| الاسم | العضوية |
|--------------------------|-------------|
| *الصيدلي المثنى النابلسي | رئيس اللجنة |
| *المهندس حيدر الزبيدي | عضو اللجنة |
| *السيد علا المصري | عضو اللجنة |

لجنة الحوكمة

| العضوية | الإسم |
|-------------|---------------------------|
| رئيس اللجنة | *المهندس مهند أكرم جراب |
| عضو اللجنة | *الصيدلي عبدالرحيم جردانة |
| عضو اللجنة | *السيد حسن محمد سعد |

*تم تسمية الاعضاء بتاريخ 2019/2/12 وتم إعادة إنتخاب مجلس الإدارة بتاريخ 2019/4/25 مع الإحتفاظ باللجنة كما كانت .

عدد اجتماعات كل من اللجان خلال السنة مع بيان الأعضاء الحاضرين.

| اسم اللجنة | عدد الاجتماعات | الأعضاء الحاضرين | الغياب |
|--------------------------|----------------|--|---------------------------------------|
| لجنة التدقيق | 6 | الصيدلي أسامة يعيش، الصيدلي المثني النابلسي، الدكتور حسن سعد | أسامة يعيش عن الجلسة الثانية والرابعة |
| لجنة الترشيحات والمكافآت | 2 | الصيدلي عبد الرحيم جردانة، المهندس مهند جراب، الصيدلي أسامة يعيش | أسامة يعيش عن الجلسة الأولى |
| لجنة إدارة المخاطر | 2 | الصيدلي المثني النابلسي، المهندس حيدر الزبيدي، السيدة علا المصري | لا يوجد |
| لجنة الحوكمة | 2 | المهندس مهند جراب، الصيدلي عبد الرحيم جردانة، الدكتور حسن سعد | لا يوجد |

ل. عدد اجتماعات لجنة التدقيق مع مدقق الحسابات الخارجي خلال السنة.

عقدت لجنة التدقيق خلال العام 2019 مع مدقق الحسابات الخارجي اجتماعين .

ل. عدد اجتماعات مجلس الإدارة خلال السنة مع بيان الأعضاء الحاضرين.

| الجلسات | الأعضاء الحاضرين | الغياب |
|----------------|--|-------------------------------------|
| الجلسة الاولى | الصيدلي المثني النابلسي، الصيدلي أسامة يعيش، الصيدلي عبد الرحيم جردانة، المهندس مهند جراب والدكتور حسن سعد | لا أحد |
| الجلسة الثانية | الصيدلي المثني النابلسي، الصيدلي عبد الرحيم جردانة، المهندس مهند جراب والدكتور حسن سعد | الصيدلي أسامة يعيش |
| الجلسة الثالثة | الصيدلي المثني النابلسي، الصيدلي أسامة يعيش، الصيدلي عبد الرحيم جردانة، المهندس مهند جراب والدكتور حسن سعد | لا أحد |
| الجلسة الرابعة | الصيدلي المثني النابلسي، الصيدلي عبد الرحيم جردانة، المهندس مهند جراب والدكتور حسن سعد | الصيدلي أسامة يعيش |
| الجلسة الخامسة | الصيدلي المثني النابلسي، الصيدلي عبد الرحيم جردانة، المهندس مهند جراب والدكتور حسن سعد | الصيدلي أسامة يعيش والدكتور حسن سعد |
| الجلسة السادسة | الصيدلي المثني النابلسي، الصيدلي أسامة يعيش، الصيدلي عبد الرحيم جردانة، المهندس مهند جراب والدكتور حسن سعد | لا أحد |
| الجلسة السابعة | الصيدلي المثني النابلسي، الصيدلي أسامة يعيش، الصيدلي عبد الرحيم جردانة، المهندس مهند جراب والدكتور حسن سعد | لا أحد |
| الجلسة الثامنة | الصيدلي المثني النابلسي، الصيدلي أسامة يعيش، الصيدلي عبد الرحيم جردانة، المهندس مهند جراب والدكتور حسن سعد | لا أحد |

رئيس مجلس الإدارة

المثني نبيه النابلسي

26. إقرارات مجلس الادارة

أ. يقر مجلس إدارة الشركة بعدم وجود أي أمور جوهرية قد تؤثر على استمرارية الشركة خلال السنة المالية التالية.

ب. يقر مجلس الادارة بمسؤوليته عن اعداد البيانات المالية وتوفير نظام رقابة فعال في الشركة.

نائب رئيس مجلس الادارة

الصيدلي أسامه محمد يعيش



رئيس مجلس الادارة

الصيدلي المثني نبيه حسن النابلسي



عضو

المهندس مهنا اكرم حجاب



عضو

الصيدلي عبدالرحيم نزار جردانه






عضو

الدكتور حسن محمد سعد



ت. نقر نحن الموقعين أدناه بصحة ودقة واكتمال المعلومات والبيانات الواردة في التقرير السنوي.

| رئيس مجلس الإدارة | المدير العام | المدير المالي |
|---|---|---|
| الصيدلي المثني نبيه حسن النابلسي | المهندس حيدر فؤاد الزبيدي | السيد وافي عمر وافي السالم |
|  |  |  |

والله ولي التوفيق



شركة دار الغذاء
(شركة مساهمة عامة محدودة)

القوائم المالية الموحدة

٣١ كانون الأول ٢٠١٩

شركة دار الغذاء
(شركة مساهمة عامة محدودة)

القوائم المالية الموحدة

٣١ كانون الأول ٢٠١٩

صفحة

٥-١

تقرير مدقق الحسابات المستقل

٦

قائمة المركز المالي الموحدة

٧

قائمة الدخل الشامل الموحدة

٨

قائمة التغيرات في حقوق الملكية الموحدة

٩

قائمة التدفقات النقدية الموحدة

٣٥ - ١٠

إيضاحات حول القوائم المالية الموحدة



تقرير مدقق الحسابات المستقل

إلى مساهمي شركة دار الغذاء المساهمة العامة المحدودة

تقرير حول تدقيق القوائم المالية الموحدة

الرأي

في رأينا، إن القوائم المالية الموحدة تظهر بصورة عادلة من كافة النواحي الجوهرية المركز المالي الموحد لشركة دار الغذاء المساهمة العامة المحدودة "الشركة" وشركتها التابعة (معا "المجموعة") كما في ٣١ كانون الأول ٢٠١٩، وأدائهم المالي الموحد وتدفعاتهم النقدية الموحدة للسنة المنتهية بذلك التاريخ وفقاً للمعايير الدولية للتقارير المالية.

نطاق التدقيق

لقد قمنا بتدقيق القوائم المالية الموحدة للمجموعة والتي تشمل ما يلي:

- قائمة المركز المالي الموحدة كما في ٣١ كانون الأول ٢٠١٩،
- قائمة الدخل الشامل الموحدة للسنة المنتهية بذلك التاريخ،
- قائمة التغيرات في حقوق الملكية الموحدة للسنة المنتهية بذلك التاريخ،
- قائمة التدفقات النقدية الموحدة للسنة المنتهية بذلك التاريخ،
- إيضاحات حول القوائم المالية الموحدة والتي تشمل ملخصاً للسياسات المحاسبية الهامة.

أساس الرأي

لقد قمنا بعملية التدقيق وفقاً لمعايير التدقيق الدولية، إن مسؤولياتنا وفقاً لهذه المعايير مبنية في فترة مسؤوليات السائق فيما يخص تدقيق القوائم المالية الموحدة من هذا التقرير.

نعتقد بأن أدلة التدقيق التي حصلنا عليها كافية ومناسبة لتوفر أساساً لرأينا.

الاستقلالية

إننا مستقلون عن المجموعة وفقاً لقواعد السلوك الأخلاقي للمحاسبين المهنيين الصادرة عن مجلس معايير السلوك الأخلاقي الدولية للمحاسبين، وقد استوفينا مسؤولياتنا الأخلاقية الأخرى وفقاً لتلك القواعد.

نظرة عامة

- كفاية رصيد التدلي في قيمة الأهم المدينة

أمر التدقيق الهام

كجزء من تخطيطنا لعملية التدقيق، قمنا بتحديد الأهمية النسبية وتقييم مخاطر الأخطاء الجوهرية في القوائم المالية الموحدة. على وجه التحديد، أخذنا بعين الاعتبار المجالات التي قامت بها الإدارة باجتهادات حكمية، مثل الحالات المتعلقة بالتقديرات المحاسبية الهامة التي تضمنت عمل افتراضات وأخذ الأحداث المستقبلية التي بطبيعتها غير مؤكدة بعين الاعتبار. وكما هو الحال في كافة عمليات التدقيق التي نقوم بها، فقد أخذنا بعين الاعتبار مخاطر تجاوز الإدارة لأنظمة الرقابة الداخلية، والتي تتضمن، إضافة إلى أمور أخرى، مراعاة ما إذا كان هناك دليل على تحيز بشير إلى خطر وجود أخطاء جوهرية ناتجة عن احتيال.



قمنا بتصميم نطاق التدقيق لتنفيذ إجراءات كافية تمكنا من ابداء رأي حول القوائم المالية الموحدة ككل، أخذين بعين الاعتبار هيكلية المجموعة والعمليات المحاسبية والضوابط وقطاع أعمال المجموعة.

أمور التدقيق الهامة

أمور التدقيق الهامة هي الأمور التي اعتبرت، وفقاً لحكمنا وتقديرنا المهني الأكثر أهمية في تدقيقنا للقوائم المالية الموحدة للسنة الحالية. تم أخذ هذه الأمور بعين الاعتبار في سياق تدقيقنا للقوائم المالية الموحدة ككل وفي تكوين رأينا حولها، إلا أننا لا نبدى رأياً منفصلاً حول هذه الأمور.

| أمر التدقيق الهام | كيف قمنا بالاستجابة لأمور التدقيق الهامة |
|---|--|
| كفالية رصيد التدني في قيمة الذمم المدينة | بلغت القيمة الدفترية للذمم المدينة في ٣١ كانون الأول ٢٠١٩ مبلغ ٤,١٩٠,٦٣٧ دينار ورسيد مخصص الانخفاض في قيمة هذه الذمم مبلغ ٦٠١,٧٤١ دينار. |
| تقوم المجموعة بتاريخ كل تقرير مالي بتقييم ما إذا كانت الذمم التجارية المدينة المسجلة بالكلفة المطلقة قد انخفضت قيمتها. قامت الإدارة بتطبيق الطريقة المبسطة الحتمية خسارة الائتمان المتوقعة ("ECL") لتحديد مخصص انخفاض قيمة الذمم المدينة التجارية. تتضمن الخسائر الائتمانية المتوقعة استخدام العديد من الافتراضات والعوامل الاقتصادية الكلية وعدد من البيانات التاريخية المتعلقة في تحصيل الذمم التجارية المدينة. | لقد حصلنا من الإدارة على فهم لأنظمة الرقابة الداخلية على العمليات ذات الصلة وقمنا بالإجراءات التالية: قمنا بالحصول على نموذج الخسارة الائتمانية المتوقعة (ECL) الذي أعدته الإدارة وتمت مراجعة منهجيته من قبل متخصصي المحاسبة للتأكد من مدى توافقه مع متطلبات المعيار الدولي للتقارير المالية رقم (٩). |
| يعتبر هذا الموضوع من أمور التدقيق الهامة نظراً للأهمية النسبية لمخصص الانخفاض في قيمة الذمم المدينة والذي ينطوي احتسابه على أحكام وتقديرات هامة. | قمنا باختبار دقة واكتمال البيانات الأساسية المستخدمة في النموذج والدقة في احتساب مخصص الخسارة الائتمانية المتوقعة. |
| ان تفصيل هذه الأيضاحات مبينة في ايضاح (٩-٢) | قمنا باختبار الافتراضات والأحكام الرئيسية المستخدمة، مثل احتمالية الخسارة والخسارة في التعثر من خلال المقارنة بالبيانات التاريخية. كما أخذنا بعين الاعتبار مدى ملائمة العوامل المستقبلية (عوامل الاقتصاد الكلي) المستخدمة لتحديد الخسائر الائتمانية المتوقعة. |
| | قمنا بتقييم كفاية الإفصاحات المدرجة في القوائم المالية الموحدة استناداً إلى متطلبات المعيار الدولي للتقارير المالية رقم (٩) "الذوات المالية". |



تقرير مدقق الحسابات المستقل إلى مساهمي شركة دار الغذاء المساهمة العامة المحدودة (بتبع)

المعلومات الأخرى

إن أعضاء مجلس الإدارة مسؤولون عن المعلومات الأخرى. تشمل المعلومات الأخرى التقرير السنوي للمجموعة والذي من المتوقع إتاحتها لنا بعد تاريخ تقريرنا (ولكنها لا تشمل القوائم المالية الموحدة وتقرير مدقق الحسابات المستقل بشأنها).

إن رأينا حول القوائم المالية الموحدة لا يتطرق إلى المعلومات الأخرى، ولا نبيدي أي إستنتاج توكيدي حولها.

في سياق تدقيقنا للقوائم المالية الموحدة، نقتصر مسؤوليتنا على قراءة المعلومات الأخرى المحددة أعلاه، وعند القيام بذلك وفي سبيل ذلك تحديد ما إذا كانت المعلومات الأخرى تتعارض بصورة جوهرية مع القوائم المالية الموحدة أو مع المعلومات التي توصلنا إليها أثناء عملية التدقيق، أو ما إذا كانت تبدو أنها تتضمن أخطاء جوهرية بصورة أو بأخرى.

عندما نطلع على التقرير السنوي للمجموعة الذي لم نحصل عليه بعد، فإن مسؤوليتنا هي قراءة هذه المعلومات الأخرى، بحيث إذا كانت تتضمن أخطاء جوهرية، فإنه علينا إبلاغ هذا الأمر للقائمين على الحوكمة.

مسؤوليات الإدارة ومجلس الإدارة عن القوائم المالية الموحدة

إن الإدارة مسؤولة عن إعداد القوائم المالية الموحدة وعرضها بصورة عادلة وفقاً للمعايير الدولية للتقارير المالية، إضافة إلى توفير نظام رقابة داخلي تراه الإدارة ضرورياً لغرض إعداد قوائم مالية موحدة تخلو من الأخطاء الجوهرية، سواء كانت نتيجة عن احتيال أو خطأ.

عند إعداد القوائم المالية الموحدة، يكون مجلس الإدارة مسؤول عن تقييم فترة المجموعة على الاستمرار كمنشأة مستمرة والإفصاح، حيثما تطلب الأمر، عن الأمور المتعلقة بالاستمرارية واستخدام الأساس المحاسبي للمنشأة المستمرة إلا إذا كان مجلس الإدارة ينوي تصفية المجموعة أو وقف عملياتها، أو ليس لديها بديل واقعي سوى القيام بذلك.

إن مجلس الإدارة مسؤول عن الإشراف على عملية إعداد التقارير المالية الموحدة للمجموعة.

مسؤوليات المدقق فيما يتعلق تدقيق القوائم المالية الموحدة

تتمثل أهدافنا في الحصول على تأكيد معقول فيما إذا كانت القوائم المالية الموحدة ككل تخلو من الأخطاء الجوهرية، سواء كانت ناتجة عن احتيال أو خطأ، وإصدار تقرير المدقق الذي يتضمن رأينا. يعتبر التأكيد المعقول مستوى عال من التأكيد، لكنه لا يضمن أن نكتشف صلبة التدقيق، التي تتم وفقاً لمعايير التدقيق الدولية، دائماً عن الأخطاء الجوهرية عند وجودها. يمكن أن تنشأ الأخطاء عن احتيال أو خطأ، وتعتبر جوهرية إذا كانت منفردة أو مجتمعة تؤثر بشكل معقول على القرارات الاقتصادية التي يتخذها المستخدمون بناءً على هذه القوائم المالية الموحدة.



تقرير مدقق الحسابات المستقل إلى مساهمي شركة دار الغذاء المساهمة العامة المحدودة (بتبع)

كجزء من عملية التدقيق التي تتم وفقاً لمعايير التدقيق الدولية، نقوم بممارسة الاجتهاد المهني والحفاظ على الشك المهني في جميع مراحل التدقيق. كذلك فإننا نقوم بما يلي:

- تحديد وتقييم مخاطر الأخطاء الجوهرية في القوائم المالية الموحدة، سواء كانت ناتجة عن احتيال أو خطأ، وتصميم وتنفيذ إجراءات تدقيق تتناسب مع تلك المخاطر، والحصول على أدلة تدقيق كافية ومناسبة لتوفر أساساً لرأينا. يعتبر خطر عدم اكتشاف الأخطاء الجوهرية الناتجة عن احتيال أعلى من تلك الناتجة عن خطأ، حيث قد يغطي الإحتيال على نواظير أو تزوير أو حذف متعمد أو تحريف أو تجاوز للرقابة الداخلية.
 - الحصول على فهم للرقابة الداخلية للمجموعة ذات الصلة بعملية التدقيق بهدف تصميم إجراءات تدقيق مناسبة حسب الظروف، وليس لغرض إبداء رأي حول فعالية الرقابة الداخلية في المجموعة.
 - تقييم مدى ملاءمة السياسات المحاسبية المتبعة ومعقولية التقديرات المحاسبية والإفصاحات ذات العلاقة التي قام بها مجلس الإدارة.
 - التوصل إلى استنتاج حول مدى ملاءمة استخدام مجلس الإدارة للأساس المحاسبي للمنشأة المستمرة، وفي ما إذا كانت هناك شكوك جوهرية، بناءً على أدلة التدقيق التي تم الحصول عليها، متعلقة بأحداث أو ظروف قد تشكل في قدرة المجموعة على الاستمرار كمنشأة مستمرة. إذا استنتجنا وجود شكوك جوهرية، فيتوجب علينا لفت الانتباه في تقرير المدقق إلى الإفصاحات ذات العلاقة في القوائم المالية الموحدة للمجموعة، أو تعديل رأينا إذا كانت تلك الإفصاحات غير كافية. تستند إستراتيجتنا إلى أدلة التدقيق التي حصلنا عليها لغاية تاريخ تقرير المدقق. ولكن يمكن لأحداث أو ظروف مستقبلية أن تؤدي بالمجموعة إلى وقف أعمالها كمنشأة مستمرة.
 - تقييم العرض الشامل للقوائم المالية الموحدة وبنيتها ومحتواها، بما في ذلك الإفصاحات، وما إذا كانت القوائم المالية الموحدة تعكس المعاملات والأحداث بطريقة تحقق عرضاً عادلاً.
 - الحصول على أدلة تدقيق كافية ومناسبة والمتعلقة بالمعلومات المالية الخاصة بالمنشآت أو أنشطة الأعمال في المجموعة لإبداء رأي حول القوائم المالية الموحدة. نحن مسؤولون عن التوجيه والإشراف والتنفيذ لعملية تدقيق المجموعة، ونبقى وحدنا مسؤولين عن تقريرنا.
- إننا نتواصل مع مجلس الإدارة حول عدة أمور، من بينها نطلق وتوقيت التدقيق المخطط لهما وملاحظات التدقيق الهامة، بما في ذلك أي أوجه قصور هامة في الرقابة الداخلية نقوم بتحديدنا خلال عملية التدقيق.
- كما نقوم بتزويد مجلس الإدارة بما يؤكد امتثالنا للمتطلبات الأخلاقية ذات الصلة بالاستقلالية، وإبلاغهم عن جميع العلاقات والأمور الأخرى التي من المعقول أن يعتقد بأنها تؤثر على استقلاليتنا، والإجراءات الوقائية ذات العلاقة حيثما تتطلب ذلك.
- من ضمن الأمور التي تم إبلاغها لمجلس الإدارة، نقوم بتحديد الأمور الأكثر أهمية في تدقيق القوائم المالية الموحدة للفترة الحالية والتي تمثل أمور التدقيق الهامة. كما نقوم بذكر هذه الأمور في تقرير المدقق، ما لم تحظر القوانين أو الأنظمة الإفصاح العلني عن هذه الأمور، أو عندما نحدد في حالات نادرة جداً أنه لا ينبغي الإفصاح عن هذه المسائل ضمن تقريرنا لأنه من المعقول التوقع أن تفوق الآثار السلبية لتلك منافع المصلحة العامة المتحققة عن ذلك الإفصاح.



تقرير مدقق الحسابات المستقل إلى مساهمي شركة دار الغذاء المساهمة العامة المحدودة (يتبع)

تقرير حول المتطلبات القانونية والتنظيمية الأخرى

تحتفظ المجموعة بسجلات محاسبية منظمة بصورة أصولية، وتتفق من كافة النواحي الجوهرية مع القوائم المالية الموحدة المرفقة ونوصي الهيئة العامة بالمصادقة عليها.

كما هو مبين في إيضاح (١-٢) من هذه القوائم المالية الموحدة، فقد بلغت خسائر الشركة المتراكمة ما نسبته ٥١,٨٪ من رأسمالها المنفroc كما في ٣١ كانون الأول ٢٠١٩ الأمر الذي لا يتوافق مع أحكام المادة (١٦٨) من قانون الشركات رقم (٢٢) لسنة ١٩٩٧ وتعديلاته اللاحقة.

بالتبابة عن بريس وترهاوس كوديز "الأردن" ذ.م.م



حازم سجايا

إجازة رقم (٨٠٢)

٦ أيار ٢٠٢٠

شركة دار الغذاء
(شركة مساهمة عامة محدودة)
قائمة المركز المالي الموحدة
كما في ٣١ كانون الأول ٢٠١٩

| ٢٠١٨ | ٢٠١٩ | إيضاح |
|-------------|-------------|--------------------------------------|
| دينار | دينار | |
| | | الموجودات |
| | | موجودات غير متداولة |
| ٢,٥٩١,٨٧٦ | ٣,٣١٢,٩٤٥ | ٥ |
| ٤١٨,٤٧٩ | - | ٦ |
| ٦٧٧,٦٨٣ | ٦٧٤,٧١٩ | ٢١ |
| ٣,٦٨٨,٠٣٨ | ٣,٩٨٧,٦٦٤ | |
| | | موجودات متداولة |
| ٢,٨٨٣,٧٥٠ | ٢,٣١٨,١١٩ | ٧ |
| ٣,٦٣٥,٢٨١ | ٣,٥٨٨,٨٩٦ | ٨ |
| ٢,٥٧٨,٨٥٣ | ٢,١٤٨,٤٤٠ | ٩ |
| ٣٩٥,٣٢٣ | ٥٨٠,٦٣١ | ١٠ |
| ٩,٤٩٣,٢٠٧ | ٨,٦٣٦,٠٨٦ | |
| ١٣,١٨١,٢٤٥ | ١٢,٦٢٣,٧٥٠ | |
| | | مجموع الموجودات |
| | | حقوق الملكية والمطلوبات |
| | | حقوق الملكية |
| ١١,٦١٥,٩١٢ | ١١,٦١٥,٩١٢ | ١١ |
| ٥٨٧,٣٦٨ | ٥٨٩,٨٢٦ | ١١ |
| ١,٠٠٢ | ١,٠٠٢ | ١١ |
| (٦,٠٣٩,٧٧٨) | (٦,٠٢٠,٦٢٥) | |
| ٦,١٦٤,٥٠٤ | ٦,١٨٦,١١٥ | |
| ٦,٩٨٩ | ٦,٩٨٩ | |
| ٦,١٧١,٤٩٣ | ٦,١٩٣,١٠٤ | |
| | | حقوق غير المسيطرين |
| | | صافي حقوق الملكية |
| | | المطلوبات |
| | | مطلوبات غير متداولة |
| ٢٧٧,٧٧٩ | ٤٠٣,٦٥٠ | ١٢ |
| | | مطلوبات متداولة |
| ٣,٤٦٤,٢٨٧ | ٢,٩٣٠,٤٧٣ | ١٢ |
| ٤١٩,٤٨٧ | ٥١٢,٤٨٤ | ١٣ |
| ٢,٦١٢,٧٦٤ | ٢,٢٤٥,٠١٨ | ١٤ |
| ١٨٥,٩٠٠ | ٣٣٠,٠٧٨ | ١٥ |
| ٤٩,٥٣٥ | ٨,٩٤٣ | ٢١ |
| ٦,٧٣١,٩٧٣ | ٦,٠٢٦,٩٩٦ | |
| ٧,٠٠٩,٧٥٢ | ٦,٤٣٠,٦٤٦ | |
| ١٣,١٨١,٢٤٥ | ١٢,٦٢٣,٧٥٠ | |
| | | مجموع المطلوبات |
| | | مجموع حقوق الملكية والمطلوبات |

تعتبر الايضاحات المرفقة من رقم ١ الى رقم ٢٥ جزءاً من هذه القوائم المالية الموحدة

شركة دار الغذاء
(شركة مساهمة عامة محدودة)
قائمة الدخل الشامل الموحدة
للسنة المنتهية في ٣١ كانون الأول ٢٠١٩

| ٢٠١٨ | ٢٠١٩ | إيضاح |
|-------------|-------------|---|
| دينار | دينار | |
| ١٣,٦٤٤,٣٥٤ | ١٣,٨٢١,٥٧١ | ١٦ صافي المبيعات |
| (٩,٧٠٩,٤٥١) | (٩,٨٢١,٧٥٢) | ١٧ تكلفة المبيعات |
| ٣,٩٣٤,٩٠٣ | ٣,٩٩٩,٨١٩ | إجمالي الربح |
| (٢,٨٥٢,٣٩٩) | (٢,٧٤٨,٦٦٧) | ١٨ مصاريف بيع وتوزيع |
| (٨٩٧,٦٦٩) | (٨٣٥,١٢٨) | ١٩ مصاريف إدارية |
| (٦٣,٠٢٩) | (٦٨,٨٣٩) | مصاريف بحث وتطوير |
| (١٦٥,٥٧٣) | (٨١,١٦٥) | خسائر فروقات تقييم عملات أجنبية |
| (١٠١,١٥٣) | (١٥,٠٠٠) | ٨ خسارة تنتمي في قيمة الموجودات المالية |
| ١٨,٦٤٦ | ١٥,٨٥٤ | إيرادات أخرى |
| (١٢٦,٢٧٤) | ٢٦٦,٨٧٤ | الربح (الخسارة) من العمليات التشغيلية |
| (٢٢٢,٠٠٩) | (٢٤٢,٢٩٩) | تكاليف تسويق |
| (٣٤٨,٢٨٣) | ٢٤,٥٧٥ | ربح (خسارة) السنة قبل ضريبة الدخل |
| ٦٠١,٥٤٥ | ٣,٣٦٨ | الوفر الضريبي للسنة |
| - | (٦,٣٣٢) | ٢٠ مصروف ضريبة الدخل للسنة |
| ٢٥٣,٢٦٢ | ٢١,٦١١ | ربح السنة |
| - | - | بنود الدخل الشامل الأخرى |
| ٢٥٣,٢٦٢ | ٢١,٦١١ | مجموع الدخل الشامل للسنة |
| ٢٥٣,٢٦٢ | ٢١,٦١١ | العائد إلى: |
| - | - | مساهمي الشركة الأم |
| ٢٥٣,٢٦٢ | ٢١,٦١١ | حقوق غير المسيطرين |
| فلس/دينار | فلس/دينار | حصة السهم الأساسية والمنخفضة من ربح السنة |
| ٠/٠٢٢ | ٠/٠٠٢ | ٢٢ العائد إلى مساهمي الشركة الأم |

تعتبر الإيضاحات المرفقة من رقم ١ إلى رقم ٢٥ جزءاً من هذه القوائم المالية الموحدة

شركة دار الغذاء
(شركة مساهمة عامة محدودة)
قائمة التدفقات النقدية الموحدة
للسنة المنتهية في ٣١ كانون الأول ٢٠١٩

| ٢٠١٨ | ٢٠١٩ | إيضاح |
|-----------|-----------|---|
| دينار | دينار | |
| (٣٤٨,٢٨٣) | ٢٤,٥٧٥ | الأنشطة التشغيلية ربح (خسارة) السنة قبل الضريبة |
| ٢٩٧,٦٩٢ | ٢٥٤,٣٣١ | تعديلات: إستهلاكات |
| ٢٢٢,٠٠٩ | ٢٤٢,٢٩٩ | تكاليف التمويل |
| ١٠١,١٥٣ | ١٥,٠٠٠ | خسارة تدني في قيمة الموجودات المالية |
| ٥,٧١٥ | - | مخصص بضاعة بطنية الحركة |
| ١٨٢,٥٠٠ | ٥٦٥,٦٣١ | تغيرات رأس المال العامل |
| (٩١٦,٣٠٧) | ٣١,٣٨٥ | مخزون |
| (٧٣٠,٠٥٢) | ٤٣٠,٤١٣ | ذمم تجارية مدينة |
| ٧٠٨,٨٢٢ | (٣٦٧,٧٤٦) | أرصدة مدينة أخرى |
| ٤٢,٧٠٨ | ١٤٤,١٧٨ | ذمم تجارية دائنة |
| ١٣١,٦٥٥ | - | أرصدة دائنة أخرى |
| ٨,٥٣٥ | (٤٠,٥٩٢) | مبالغ مستحقة من جهات ذات علاقة |
| (٢٩٣,٨٥٣) | ١,٢٩٩,٤٧٤ | مبالغ مستحقة إلى جهات ذات علاقة |
| | | صافي التدفقات النقدية من (المستخدمة في) الأنشطة التشغيلية |
| (١٨٠,١٤٧) | (٥٣١,٧٠٥) | الأنشطة الاستثمارية |
| (٤١٨,٤٧٩) | (٢٥,٢١٦) | شراء ممتلكات وألات ومعدات |
| (٥٩٨,٦٢٦) | (٥٥٦,٩٢١) | مشاريع تحت التنفيذ |
| | | صافي التدفقات النقدية المستخدمة في الأنشطة الاستثمارية |
| ٤٠٠,٠٠٠ | ٢٨٦,٨٥٠ | الأنشطة التمويلية |
| ٤٨٦,١٣٢ | (٦٩٤,٧٩٣) | المتحصل من قروض |
| (٢٢٢,٠٠٩) | (٢٤٢,٢٩٩) | قروض متجددة قصيرة الأجل تستحق خلال سنة |
| ٦٦٤,١٢٣ | (٦٥٠,٢٤٢) | قروض بنكية مدفوعة |
| | | صافي التدفقات النقدية (المستخدمة في) من الأنشطة التمويلية |
| (٢٢٨,٣٥٦) | ١٢,٣١١ | صافي التغير في النقد وما في حكمه |
| ٢٠٤,١٩٢ | (٢٤,١٦٤) | النقد وما في حكمه كما في أول كانون الثاني |
| (٢٤,١٦٤) | ٦٨,١٤٧ | النقد وما في حكمه كما في ٣١ كانون الأول |
| - | ٤٤٣,٦٩٥ | عمليات غير نقدية |
| | | تحويلات من مشاريع تحت التنفيذ إلى ممتلكات ومنشآت ومعدات |

تعتبر الإيضاحات المرفقة من رقم ١ إلى رقم ٢٥ جزءاً من هذه القوائم المالية الموحدة

شركة دار الغذاء
(شركة مساهمة عامة محدودة)
إيضاحات حول القوائم المالية الموحدة
٣١ كانون الأول ٢٠١٩

(١) معلومات عامة

تأسست شركة دار الغذاء المساهمة العامة المحدودة ("الشركة") بتاريخ ٢٩ أيلول ١٩٩٤. بلغ رأسمال الشركة المدفوع ١١,٦١٥,٩١٢ دينار مقسم إلى ١١,٦١٥,٩١٢ سهماً بقيمة إسمية دينار للسهم الواحد كما في ٣١ كانون الأول ٢٠١٩. إن أسهم الشركة مدرجة في سوق عمان للأوراق المالية - الأردن.

من أهم غايات الشركة تصنيع أغذية وحليب الأطفال واستيراد المواد اللازمة لها بالإضافة إلى تصنيع وبيع وتسويق مكملات غذائية ومستحضرات دوائية وتجارة التجزئة والجملة في أغذية ومستلزمات الأطفال.

إن الشركة مملوكة بنسبة ٩٠,٤٠٪ من قبل شركة دار الدواء للتنمية والاستثمار المساهمة العامة المحدودة، حيث يتم توحيد قوائمها مع القوائم المالية الموحدة للشركة الأم. إن أسهم الشركة الأم مدرجة في سوق عمان للأوراق المالية - الأردن.

إن القوائم المالية الموحدة للمجموعة تشمل شركة دار الغذاء وشركة نيوتريدار - روسيا (يشار إليهما بالمجموعة).

إن مركز الشركة الرئيسي في عمان منطقة ناعور - شارع سمير الرفاعي، ص.ب ٩١٩٢ عمان - ١١١٩١ - المملكة الأردنية الهاشمية.

تم اقرار القوائم المالية الموحدة من قبل مجلس الادارة في جلسته المنعقدة بتاريخ ٣ أيار ٢٠٢٠ وتتطلب هذه القوائم المالية الموحدة موافقة الهيئة العامة للمساهمين.

(٢) ملخص للسياسات المحاسبية الهامة

فيما يلي أهم السياسات المحاسبية المتبعة من قبل المجموعة في إعداد هذه القوائم المالية الموحدة. تم تطبيق هذه السياسات بشكل منتظم على جميع الفترات المعروضة ما لم يذكر خلاف ذلك.

١-٢ أسس إعداد القوائم المالية الموحدة

تم اعداد القوائم المالية الموحدة للمجموعة وفقاً للمعايير الدولية للتقارير المالية الصادرة عن مجلس معايير المحاسبة الدولية والتفسيرات الصادرة عن لجنة تفسيرات التقارير المالية الدولية المنبثقة عن مجلس معايير المحاسبة الدولية.

إن الدينار الأردني هو عملة عرض القوائم المالية الموحدة والذي يمثل العملة التشغيلية للمجموعة.

تم إعداد القوائم المالية الموحدة وفقاً لمبدأ التكلفة التاريخية.

تم إعداد القوائم المالية الموحدة للمجموعة وفقاً لمبدأ الاستمرارية.

إن إعداد القوائم المالية الموحدة بالتوافق مع المعايير الدولية للتقارير المالية يتطلب استخدام تقديرات محاسبية هامة ومحددة، كما يتطلب من الإدارة إبداء الرأي في عملية تطبيق السياسات المحاسبية للمجموعة. لقد تم الإفصاح عن المجالات التي تتطلب على درجة عالية من الاجتهاد أو التعقيد أو المجالات التي تعد فيها الافتراضات والتقديرات أساسية للقوائم المالية الموحدة في الإيضاح رقم (٤).

بلغت الخسائر المتراكمة للشركة ٥١,٨٪ من رأسمالها المنفوع كما في ٣١ كانون الأول ٢٠١٩. تعتقد الإدارة أنه من الممكن إعداد القوائم المالية الموحدة وفقاً لمبدأ الاستمرارية نظراً لخملة المجموعة المستقبلية والتي تتوقع تحقيق أرباح مستقبلية. بالإضافة إلى قدرة المجموعة على تسديد التزاماتها عند استحقاقها والحصول على تسهيلات بنكية لدعم تمويل أنشطة المجموعة.

شركة دار الغذاء
(شركة مساهمة عامة محدودة)
إيضاحات حول القوائم المالية الموحدة
٣١ كانون الأول ٢٠١٩

٢-٢ التغييرات في السياسات المحاسبية والإفصاحات

أ. المعايير والتفسيرات الجديدة والمعدلة والتي صدرت وتم تطبيقها من قبل المجموعة:

- • تعديلات على المعيار المحاسبي الدولي رقم (٩)، "الأدوات المالية":

'طبيعة التغيير: يسمح التعديل بقياس المزيد من الموجودات بالتكلفة المطفأة بوثيرة أكبر مقارنة بالإصدار السابق للمعيار الدولي للتقارير المالية رقم (٩)، وبشكل خاص بعض الموجودات المالية المدفوعة مسبقاً. يؤكد التعديل أيضاً على أن التعديلات في المطلوبات المالية سيؤدي إلى الاعتراف الفوري بالربح أو الخسارة.

- التفسير رقم (٢٣) الصادر عن لجنة تفسيرات المعايير الدولية للتقارير المالية، "الشكوك حول معالجات ضريبة الدخل":

يوضح التفسير تحديد الربح الخاضع للضريبة (الخسارة الضريبية) والأسس الضريبية والمزايا الضريبية غير المستخدمة ومعدلات الضريبة عندما يكون هناك عدم يقين حول معالجات ضريبة الدخل بموجب المعيار المحاسبي الدولي رقم (١٢)، ويراعي التفسير على وجه التحديد:

- ما إذا كان ينبغي النظر في المعالجات الضريبية بشكل جماعي.
- افتراضات السلطات الضريبية.
- تحديد الربح الضريبي (الخسارة الضريبية) والأسس الضريبية والخسائر الضريبية غير المستخدمة ومعدلات الضريبة.
- تأثير التغييرات في الحقائق والظروف.

- معيار التقارير المالية الدولي رقم (١٦)، "عقود الإيجار":

طبيعة التغيير: صدر معيار التقارير المالية الدولي رقم (١٦) خلال كانون الثاني ٢٠١٦. هذا وقد أدى المعيار إلى الاعتراف بجميع عقود الإيجار بقاتمة المركز المالي، حيث تم إزالة التمييز بين عقود الإيجار التشغيلي. بموجب هذا المعيار، تم الاعتراف بالأصل (الحق في استخدام البند المؤجر) والالتزام المالي مقابل دفعات الإيجارات. باستثناء عقود الإيجار قصيرة الأجل ومنخفضة القيمة، فيما يتعلق بحاسبة المؤجرين فإنه لا يوجد تغيير ملحوظ عليها.

الأثر: لم يكن لدى المجموعة أية عقود أو أصول مستأجرة طويلة الأجل كما في أول كانون الثاني ٢٠١٩ و ٣١ كانون الأول ٢٠١٩.

تاريخ الإزامية التطبيق: إلزامي للسنوات المالية التي تبدأ في أو بعد أول كانون الثاني ٢٠١٩.

شركة دار الغذاء
(شركة مساهمة عامة محدودة)
إيضاحات حول القوائم المالية الموحدة
٣١ كانون الأول ٢٠١٩

(ب) المعايير والتفسيرات الجديدة والمعدلة الصادرة وغير سارية المفعول بعد:

لم تطبق المجموعة المعايير الدولية للتقارير المالية الجديدة والمعدلة الواردة أدناه الصادرة وغير سارية المفعول بعد كما بتاريخ القوائم المالية الموحدة وتفاصيلها كما يلي:

تعديلات على المعيار المحاسبي الدولي رقم (١) "عرض القوائم المالية" إن هذه التعديلات على المعيار المحاسبي الدولي رقم (١)، "عرض البيانات المالية" والمعيار المحاسبي الدولي رقم (٨)، "السياسات المحاسبية، والتغيرات في التقديرات المحاسبية والأخطاء"، والتعديلات اللاحقة على المعايير الدولية للتقارير المالية الأخرى:

- (١) تستخدم تعريفاً ثابتاً للأهمية النسبية في جميع المعايير الدولية للتقارير المالية وإطار المفاهيم للتقارير المالية،
- (٢) توضح تعريف الأهمية النسبية،

تدرج بعض التوجيهات في المعيار المحاسبي الدولي رقم (١) حول المعلومات غير الهامة.

تعديلات على المعيار الدولي للتقارير المالية (٣) "إندماج الأعمال".

توضح هذه التعديلات تعريف الأعمال حيث نشر مجلس معايير المحاسبة الدولية "الإطار المفاهيمي للتقارير المالية" المعدل يشمل تلك التعريفات المعدلة للموجودات والمطلوبات بالإضافة إلى إرشادات جديدة بشأن القياس والغاء الاعتراف والعرض والإصلاح.

أصدر مجلس معايير المحاسبة الدولية، إلى جانب الإطار المفاهيمي المعدل، تعديلات على المراجع الخاصة بالإطار المفاهيمي في المعايير الدولية للتقارير المالية، حيث تحتوي الوثيقة على تعديلات على المعايير الدولية لإعداد التقارير المالية (٢ و ٣ و ٦ و ١٤) والمعايير المحاسبية الدولية أرقام (١ و ٨ و ٢٤ و ٣٧ و ٣٨) وتفسيرات لجنة المعايير الدولية للتقارير المالية أرقام (١٢ و ١٩ و ٢٠ و ٢٢) وتفسير اللجنة الدائمة لتفسير المعايير رقم (٣٢) من أجل تحديث تلك التصريحات فيما يتعلق بالإشارات والافتقادات من إطار العمل أو للإشارة إلى ما تشير إليه.

تعديلات على المعيار الدولي للتقارير المالية رقم (١٠) "القوائم المالية الموحدة" ومعايير المحاسبة الدولية رقم (٢٨) "الاستثمارات في المنشآت الحليفة والمشاريع المشتركة" (٢٠١١) تم تأجيل تاريخ السريان إلى أجل غير مسمى. وما يزال التطبيق مسموحاً به.

تتعلق هذه التعديلات بمعاملة بيع أو مساهمة الموجودات من المستثمر في المنشأة الحليفة أو المشروع المشترك.

تتوقع الإدارة تطبيق هذه المعايير والتفسيرات والتعديلات الجديدة في القوائم المالية الموحدة للمجموعة عندما تكون قابلة للتطبيق واعتمد هذه المعايير والتفسيرات والتعديلات الجديدة قد لا يكون لها أي تأثير جوهري على القوائم المالية الموحدة للمجموعة في فترة التطبيق الأولى.

لا توجد معايير أخرى غير نافذة والتي يتوقع أن يكون لها تأثير مادي على المجموعة في فترات التقارير الحالية أو المستقبلية، وعلى المعاملات المستقبلية المتوقعة.

شركة دار الغذاء
(شركة مساهمة عامة محدودة)
إيضاحات حول القوائم المالية الموحدة
٣١ كانون الأول ٢٠١٩

٣-٢ أسس توحيد القوائم المالية

يتم توحيد القوائم المالية للشركة التابعة ابتداءً من تاريخ ممارسة السيطرة وحتى توقف هذه السيطرة. يتم توحيد موجودات ومطلوبات ومصاريف وإيرادات الشركة التابعة في قائمة الدخل الموحدة من تاريخ سيطرة الشركة على الشركة التابعة وحتى تاريخ توقف هذه السيطرة.

تتضمن القوائم المالية الموحدة القوائم المالية لشركة دار الغذاء (الشركة) وشركاتها التابعة التالية (ويشار إليهم معاً بالمجموعة) كما في ٣١ كانون الأول ٢٠١٩:

| اسم الشركة | النشاط الرئيسي | رأس المال المدفوع دينار | نسبة الملكية % |
|-------------------------|----------------|-------------------------|----------------|
| شركة نيوتريدار - روسيا* | تسويقي | ٢٣,٢٩٦ | ٧٠ |

* تم تأسيس هذه الشركة التابعة خلال عام ٢٠١٠ حيث لم تقم بأي عمليات تشغيلية أو بيعية خلال السنوات السابقة.

تحقق السيطرة عندما يكون للمجموعة حقوق في العوائد المتغيرة الناتجة عن ارتباطها بالشركة المستثمر فيها ولديها القدرة على التأثير على هذه العوائد من خلال قدرتها على السيطرة على الشركة المستثمر فيها. ويتم السيطرة على الشركة المستثمر فيها فقط عند تحقق ما يلي:

- سيطرة الشركة على الشركة المستثمر بها (الحقوق القائمة التي تمنح الشركة القدرة على توجيه النشاطات ذات الصلة للشركة المستثمر بها).
- تعرض الشركة أو حقوقها في العوائد المتغيرة الناتجة عن ارتباطها بالشركة المستثمر فيها.
- القدرة على ممارسة السيطرة على الشركة المستثمر فيها والتأثير على عوائدها.

عندما تمتلك الشركة أقل من أغلبية حقوق التصويت أو ما شابهها في الشركة المستثمر فيها، تقوم الشركة بأخذ جميع الحقائق والظروف ذات العلاقة بعين الاعتبار لتحديد فيما إذا كانت تمتلك سيطرة على الشركة المستثمر فيها ويتضمن ذلك:

- الترتيبات التعاقدية مع حملة حقوق تصويت الآخرين في الشركة المستثمر فيها.
- الحقوق الناتجة من الترتيبات التعاقدية الأخرى.
- حقوق التصويت الحالية وحقوق التصويت المحتملة للشركة.

تقوم المجموعة بإعادة تقييم فيما إذا كانت تسيطر على الشركة المستثمر فيها وفي حال وجود ظروف أو حقائق تدل على التغير في أحد أو أكثر من عناصر من عناصر السيطرة الثلاثة.

يتم تحميل الأرباح والخسائر وكل بند من بنود الدخل الشامل الأخرى على حقوق حملة الأسهم في الشركة الأم وحقوق غير المسيطرين حتى لو أدى ذلك إلى عجز في رصيد حقوق غير المسيطرين. وإذا اقتضت الحاجة، يتم تعديل القوائم المالية للشركة التابعة لتتماشى سياساتها المحاسبية مع السياسات المحاسبية للمجموعة. يتم استبعاد الموجودات والمطلوبات وحقوق الملكية والإيرادات والمصروفات والأرباح والخسائر المتعلقة بالمعاملات فيما بين الشركة والشركة التابعة.

شركة دار الغذاء
(شركة مساهمة عامة محدودة)
إيضاحات حول القوائم المالية الموحدة
٣١ كانون الأول ٢٠١٩

يتم تسجيل الأثر الناتج عن تغير نسبة الملكية في الشركة التابعة الذي لا يلجم عنه فقدان للسيطرة في حقوق الملكية. عند فقدان السيطرة على الشركة التابعة، تقوم الشركة بما يلي:

- إلغاء الاعتراف بموجودات (بما فيها الثمينة) ومطلوبات الشركة التابعة.
- إلغاء الاعتراف بحقوق غير المسيطرين.
- إلغاء الاعتراف باحتياطي ترجمة العملات الأجنبية.
- الاعتراف بالقيمة العادلة للمبالغ المستلمة.
- الاعتراف بالقيمة العادلة للاستثمار المحتفظ به في الشركات التابعة.
- الاعتراف بالأرباح أو الخسائر الناتجة عن عملية فقدان السيطرة.
- إعادة تصنيف حصة الشركة التي تم تسجيلها سابقاً في بنود الدخل الشامل الأخرى إلى الأرباح أو الخسائر.

يوضح الجدول التالي المساهمين الذين لهم أثر جوهري على المجموعة:

| نسبة المساهمة % | عدد الاسهم | |
|--------------------|------------|---|
| ٩٠,٤ | ١٠,٥٠٠,٧٨٤ | شركة دار الدواء للتنمية والاستثمار المساهمة العامة المحدودة |

٤-٢ ترجمة العملات الأجنبية

(أ) العملة التشغيلية و عملة عرض القوائم المالية الموحدة

يتم تقييم البنود الظاهرة في القوائم المالية الموحدة باستخدام عملة البيئة الاقتصادية الرئيسية التي تمارس المجموعة نشاطاتها من خلالها ("العملة التشغيلية"). إن عملة عرض هذه القوائم المالية الموحدة هي الدينار الأردني والذي يُعتبر العملة التشغيلية و عملة عرض القوائم المالية للمجموعة.

(ب) العمليات والأرصدة

يتم تحويل المعاملات التي تتم بالعملات الأجنبية إلى الدينار الأردني بسعر التحويل السائد عند إجراء العملية، ويتم تحويل الموجودات والمطلوبات بالعملات الأجنبية في نهاية السنة المالية إلى الدينار الأردني بالأسعار السائدة في نهاية السنة، وتدرج أرباح وخسائر التحويل الناجمة عن ذلك ضمن قائمة الدخل الموحدة.

٥-٢ ممتلكات ومنشآت ومعدات

يتم تسجيل الممتلكات والمنشآت والمعدات بسعر الكلفة التاريخية مطروحاً منها الاستهلاك المتراكم. تشمل الكلفة التاريخية المصاريف المتعلقة باقتناء هذه البنود.

يتم تضمين التكاليف اللاحقة لقيمة الموجودات أو احتسابها على أنها موجودات منفصلة بطريقة مناسبة، فقط عندما يكون من المرجح تدفق منافع اقتصادية مستقلة للمجموعة من تلك الموجودات ويكون من الممكن قياس كلفة ذلك الأصل بطريقة موثوقة بها. يتم شطب القيمة الدفترية للبنود المستبدل. يتم تسجيل جميع مصاريف التصليحات والصيانة الأخرى عند تكبدها في قائمة الدخل الشامل الموحدة.

شركة دار الغذاء
(شركة مساهمة عامة محدودة)
إيضاحات حول القوائم المالية الموحدة
٣١ كانون الأول ٢٠١٩

يتم احتساب الاستهلاك بطريقة القسط الثابت لتوزيع الكلفة على العمر الإنتاجي للممتلكات و المنشآت والمعدات. تباع نسب الإستهلاك الرئيسية المستخدمة لهذا الغرض كما يلي:

| % | |
|-------|-------------------|
| ٣ | مباني |
| ١٠ | هناجر |
| ٢٠-٥٠ | آلات ومعدات وأثاث |
| ٢٥ | أجهزة حاسوب |
| ٢٠ | سيارات |
| ٢٠ | تصديقات ماجور |
| ١٠ | أنظمة طاقة متجددة |

يتم مراجعة القيمة المتبقية والعمر الإنتاجي للموجودات، وتعديلها إن لزم، عند نهاية كل فترة مالية.

عندما يقل المبلغ الممكن استرداده من أي من الممتلكات والمعدات عن صافي قيمتها الدفترية فإنه يتم تخفيض قيمتها إلى القيمة الممكن استرداده وتسجل قيمة التذني في قائمة الدخل الشامل الموحدة (إيصال ٧-٢).

تحدث الأرباح أو الخسائر الناتجة عن استبعاد الممتلكات والمعدات بالاستناد إلى الفرق بين القيمة الدفترية وعائداتها ويتم تسجيلها في قائمة الدخل الشامل الموحدة.

٦-٢ مشاريع تحت التنفيذ

إن المشاريع التي تكون قيد الإنشاء أو لأغراض إدارية أو لأغراض لم يتم تحديدها بعد يتم إدراجها بالكلفة ويطرح منها أي خسائر انخفاض في القيمة معترف بها. تشمل الكلفة على الاعتاب المهنية وتكاليف الاقتراض للموجودات المؤهلة المرسلة وفقاً للسياسة المحاسبية للمجموعة. وتصنف هذه المشاريع إلى الفئات المناسبة وفقاً لبند الممتلكات والمنشآت والمعدات عند الانتهاء منها وحين تكون جاهزة للاستخدام المقصود منها. يبدأ استهلاك هذه الموجودات على نفس أساس العناصر لبند الممتلكات والمنشآت والمعدات عندما تصبح الموجودات جاهزة للاستخدام المقصود منها.

٧-٢ التذني في قيمة الموجودات غير المالية

يتم مراجعة الموجودات الغير المالية الخاضعة للإستهلاك والإطفاء لكي يتم تحديد خسارة التذني في قيمتها عندما تشير الأحداث أو التغيرات في الظروف إلى أن القيمة الدفترية قد لا تكون قابلة للاسترداد. يتم احتساب خسارة التذني في القيمة بمقدار المبلغ الذي تتجاوز به القيمة الدفترية للموجودات عن القيمة الممكن استردادها، والقيمة الممكن استردادها هي القيمة العادلة للموجودات بعد تنزيل تكاليف البيع والقيمة قيد الاستخدام أيها أعلى. لأغراض تقييم تذني القيمة، يتم جميع الموجودات في أدنى المستويات التي يوجد لها تدفقات نقدية يمكن تحديدها بشكل منفصل (وحدات توليد النقد). يتم مراجعة الموجودات غير المالية باستثناء الشهرة التي تعرضت لتذني في قيمتها لاحتمال عكس انخفاض القيمة بتاريخ كل تقرير.

٨-٢ المخزون

يتم تسعير المخزون بالكلفة أو بصافي القيمة القابلة للاسترداد أيهما أقل. يتم تحديد الكلفة باستخدام طريقة الوارد أولاً الصادر أولاً. تشمل كلفة المخزون الجاهز وتحت التصنيع المواد الخام مضافاً إليها الرواتب والأجور المباشرة وتكاليف الإنتاج المباشرة وحسبها من التكاليف الصناعية غير المباشرة و تستثنى تكاليف الاقتراض. إن القيمة القابلة للاسترداد هي قيمة البيع التقديرية ضمن النشاط الاعتيادي للشركة بعد تنزيل مصاريف البيع المتوقعة.

شركة دار الغذاء
(شركة مساهمة عامة محدودة)
إيضاحات حول القوائم المالية الموحدة
٣١ كانون الأول ٢٠١٩

٩-٢ التدني في قيمة الموجودات المالية

لدى المجموعة فئتان من الموجودات المالية التي تخضع لنموذج الخسارة الائتمانية المتوقعة وهي الذمم التجارية المدينة والأرصدة المدينة الأخرى بينما يخضع النقد وما في حكمه أيضاً لمعطيات تدني القيمة للمعيار الدولي للتقارير المالية رقم (٩)، إلا أن تدني قيمة هذه الموجودات المالية غير جوهري على القوائم المالية الموحدة.

الذمم التجارية المدينة

تطبق المجموعة الطريقة المبسطة بموجب المعيار الدولي للتقارير المالية رقم (٩) لقياس الخسائر الائتمانية المتوقعة والتي تستخدم مخصص الخسائر المتوقعة على مدى العمر لجميع الذمم المدينة.

لقياس الخسائر الائتمانية المتوقعة، تم تجميع الذمم التجارية المدينة بناءً على خصائص مخاطر الائتمان المشتركة وأيام تأخر السداد.

تستند معدلات الخسائر الائتمانية المتوقعة إلى بيانات الذمم التجارية المدينة على مدار ١٢ شهراً السابقة لتاريخ كل تقرير مالي. يتم تعديل معدلات الخسارة التاريخية لتعكس المعلومات الحالية والمستقبلية على عوامل الاقتصاد الكلي التي تؤثر على قدرة الطلبة على تسوية الذمم المستحقة.

١٠-٢ النقد في الصندوق ولدى البنوك

لأغراض قائمة التدفقات النقدية فإن النقد وما في حكمه يشمل على النقد في الصندوق وأرصدة لدى البنوك وودائع قصيرة الأجل التي لديها تاريخ استحقاق ثلاثة أشهر أو أقل بعد تنزيل أرصدة البنوك الدائنة.

يتم إظهار رصيد البنوك الدائنة كبند مستقل ضمن الالتزامات المتداولة في قائمة المركز المالي الموحدة.

١١-٢ القروض و البنوك الدائنة

يتم الاعتراف بالقروض والبنوك الدائنة في البداية على أساس القيمة العادلة، بالصافي من التكاليف المتكبدة من العملية، ومن ثم تدرج القروض والبنوك الدائنة بالكلفة المطفأة. يتم إثبات أية فروقات بين المبالغ المستلمة (بعد حسم تكاليف العملية) وقيمة السداد في قائمة الدخل خلال فترة عمر القرض باستخدام طريقة الفائدة الفعلية.

يتم تصنيف القروض كمطلوبات متداولة إلا إذا كان لدى الشركة حق غير مشروط لتأجيل تسوية الالتزامات لفترة لا تقل عن ١٢ شهراً بعد تاريخ قائمة المركز المالي.

١٢-٢ تكاليف الاقتراض

تكاليف الاقتراض المباشرة المتعلقة بشراء أو إنشاء أو إنتاج أصل والذي يتطلب بالضرورة فترة طويلة ليصبح جاهزاً للاستخدام المستهدف أو للبيع، تتم رسميتها كجزء من تكاليف ذلك الأصل. إن تكاليف الاقتراض الأخرى تدرج كمصروفات في الفترة التي تكبدت فيها. تتكون تكاليف الاقتراض من الفوائد والتكاليف الأخرى التي تنكدها المجموعة فيما يتعلق بالحصول على قروض.

شركة دار الغذاء
(شركة مساهمة عامة محدودة)
إيضاحات حول القوائم المالية الموحدة
٣١ كانون الأول ٢٠١٩

١٣-٢ نعم تجارية دائنة

تمثل الذمم التجارية الدائنة التزامات على المجموعة مقابل شراء بضائع أو خدمات ضمن النشاط الاعتيادي للمجموعة من قبل الموردين. يتم تصنيف الذمم التجارية الدائنة كمطلوبات متداولة إذا كانت مستحقة الدفع خلال سنة واحدة أو أقل، ومطلوبات غير متداولة إذا كانت مستحقة الدفع خلال أكثر من سنة.

يتم الاعتراف الأولي بالذمم التجارية الدائنة بالقيمة العادلة ومن ثم تدرج بالكلفة المطفأة باستخدام طريقة الفائدة الفعلية.

١٤-٢ الاعتراف بالإيرادات

اعتباراً من أول كانون الثاني ٢٠١٨، طبقت المجموعة المعيار الدولي للتقارير المالية رقم (١٥) "الإيرادات من العقود مع العملاء" ومن خلال تطبيق متطلبات المعيار وكما يلي:

١-١٤-٢ تحديد التزام الأداء

تقوم الشركة ببيع الأغذية وحليب الأطفال. وتعرف بالإيرادات عندما يكون بالإمكان قياس قيمة الإيرادات بشكل موثوق وعندما يكون من المرجح أن تتدفق إلى المجموعة منافع اقتصادية مستقبلية وعندما يتم الوفاء بمعايير محددة لكل نشاط من أنشطة المجموعة وفقاً لما هو مبين أدناه. تستند المجموعة في إعداد تقديراتها على خبراتها السابقة أخذة بعين الاعتبار نوع العميل ونوع المعاملة وشروط كل اتفاق.

٢-١٤-٢ الوفاء بالتزام الأداء في وقت معين

(أ) بيع المنتجات

تقوم المجموعة ببيع الأغذية وحليب الأطفال، يتم الاعتراف بالمبيعات عندما تنتقل السيطرة على المنتجات، أي بتسليم المنتجات إلى العميل، ويستمتع العميل بسلطان الحرية في اختيار سعر بيع المنتجات، وألا يكون هناك التزام غير مستوف بما يؤثر على قبول العميل للمنتجات. ولا يتم التسليم إلا بعد شحن البضائع إلى الموقع المحدد وتحويل مخاطر التقادم والخسائر إلى العميل، وإما أن يقبل العميل المنتجات وفقاً لعقد البيع مع انقضاء أحكام القبول أو أن يكون لدى المجموعة دليل موضوعي على استيفاء جميع معايير القبول. يتم الاعتراف بالإيرادات بالمبيعات بناء على السعر المحدد في العقد.

ويتم الاعتراف بأي ذمم تجارية منبئة عند تسليم البضائع، لأن هذه هي النقطة الزمنية التي يكون فيها المقابل غير مشروط، لأنه يشترط فقط مرور الوقت قبل استحقاق الدفعة.

٣-١٤-٢ المقابل المتغير

لا يوجد مقابل في العقد يتضمن مبلغاً متغيراً، ولذلك فإن المجموعة لا تقوم بتقدير المبلغ المقابل الذي ستحصل عليه مقابل بيع البضائع إلى العميل.

٤-١٤-٢ تخصيص سعر المعاملة

سعر البيع لكل التزام أداء مستقل يجب أن يتم تسعيره بشكل محدد ومنفصل عن باقي التزامات الأداء في العقود الموقعة على أساس أسعار البيع المستقلة النسبية للبضائع أو الخدمات التي يتم تقديمها إلى العميل. تحدد المجموعة سعر البيع المستقل لكل التزام أداء منفصل باستخدام نهج تقييم السوق المعدل. "وفي ظروف محدودة، تخفط المجموعة لاستخدام" التكلفة المتوقعة بالإضافة إلى نهج الهاش "لتقدير التكلفة المتوقعة بالإضافة إلى هامش ربح معقول.

شركة دار الغذاء
(شركة مساهمة عامة محدودة)
إيضاحات حول القوائم المالية الموحدة
٣١ كانون الأول ٢٠١٩

١٤-٥- عنصر التمويل الجوهري

بشكل عام، إن الفترة بين تحويل البضائع أو الخصصات إلى العميل وسداد الدفعات من قبل العميل هي في الغالب أقل من سنة واحدة. وفي هذه الحالة، تستخدم المجموعة الطريقة العملية الواردة في المعيار رقم (١٥) والتي لا تقوم من خلالها بتعديل القيمة المتفق عليها بأثر عنصر التمويل الجوهري حيث أن فترة السداد أقل من سنة.

١٥-٢ ضريبة الدخل

تمثل مصاريف الضرائب مبالغ الضريبة المستحقة.

تحتسب مصاريف الضرائب المستحقة على أساس الأرباح الخاضعة للضريبة، وتختلف الأرباح الخاضعة للضريبة عن الأرباح المعلنة في القوائم المالية الموحدة لأن الأرباح المعلنة تشمل إيرادات غير خاضعة للضريبة أو مسرّيف غير قابلة للتزليل في السنة المالية وإنما في سنوات لاحقة أو الخسائر المتراكمة المقبولة ضريبياً أو ليست خاضعة أو مقبولة للتزليل لأغراض ضريبية.

تحتسب الضرائب بموجب النسب الضريبية المقررة بموجب القوانين والأنظمة والتعليمات.

إن الضرائب المؤجلة هي الضرائب المتوقعة دفعها أو استردادها نتيجة الفروقات الزمنية المؤقتة بين قيمة الموجودات أو المطلوبات في القوائم المالية الموحدة والقيمة التي يتم احتساب الربح الضريبي على أساسها. يتم احتساب الضرائب المؤجلة باستخدام طريقة الالتزام بقائمة المركز المالي الموحدة وتحتسب الضرائب المؤجلة وفقاً للنسب الضريبية التي يتوقع تطبيقها عند تسوية الالتزام الضريبي أو تحقيق الموجودات الضريبية المؤجلة.

١٦-٢ المخصصات

يتم الاعتراف بالمخصصات عندما يكون على الشركة للالتزامات في تاريخ قائمة المركز المالي ناشئة عن أحداث سابقة ويكون تسديد هذه الالتزامات محتمل ويمكن تحديد قيمتها بشكل يعتمد عليه.

١٧-٢ مخصص تعويض نهاية الخدمة

فيما يخص خطط المنافع المحددة، تقوم المجموعة بإحتساب مخصص تعويض نهاية الخدمة لمواجهة الالتزامات القانونية والتعاقدية الخاصة بنهاية الخدمة للموظفين عن مدة الخدمة لكل موظف في السوق السعودي بتاريخ قائمة المركز المالي بموجب اللوائح الداخلية للمجموعة.

١٨-٢ معلومات القطاعات

قطاع الأعمال يمثل مجموعة من الموجودات والعمليات التي تشترك معاً في تقديم منتجات أو خدمات خاضعة لمخاطر وعوائد تختلف عن تلك المتعلقة بقطاعات أعمال أخرى والتي يتم قياسها وفقاً للتقارير التي يتم استعمالها من قبل الرئيس التنفيذي وصناع القرار الرئيسي لدى المجموعة.

القطاع الجغرافي يرتبط في تقديم منتجات أو خدمات في بيئة اقتصادية محددة خاضعة لمخاطر وعوائد تختلف عن تلك المتعلقة بقطاعات عمل في بيئات اقتصادية.

١٩-٢ النقص

يتم اجراء تقاص بين الموجودات المالية والمطلوبات المالية وإظهار المبلغ الصافي في قائمة المركز المالي الموحدة فقط عندما تتوفر الحقوق القانونية الملزمة وكذلك عندما يتم تسويتها على أساس التقاص أو يكون تحقق الموجودات وتسوية المطلوبات في نفس الوقت.

شركة دار الغذاء
(شركة مساهمة عامة محدودة)
إيضاحات حول القوائم المالية الموحدة
٣١ كانون الأول ٢٠١٩

٢٠٠٢ ربحية السهم

تحتسب الربحية الأساسية للسهم الواحد بقسمة:

- صافي الربح العائد لمساهمي المجموعة العادية.
 - على المتوسط المرجح لعدد الأسهم العادية القائمة خلال السنة المالية، المعدلة لينود المكافآت في الأسهم العادية الصادرة خلال السنة وباستبعاد أسهم الخزينة (إن وجدت).
- تعمل ربحية السهم المخفضة الأرقام المستخدمة في تحديد ربحية السهم الأساسية لتأخذ في عين الاعتبار تأثيرات الأسهم العادية المحتسبة المخفضة.

٢١٠٢ فئات الأنوات المالية

| ٢٠١٨ | ٢٠١٩ |
|-----------|-----------|
| دينار | دينار |
| ٣,٦٣٥,٢٨١ | ٣,٥٨٨,٨٩٦ |
| ٢,٤٢٢,٨٣٢ | ٢,٠٢١,٥٥٧ |
| ٣٩٥,٣٢٣ | ٥٨٠,٦٣١ |
| ٦,٤٥٣,٤٣٦ | ٦,١٩١,٠٨٤ |

الموجودات حسب قائمة المركز المالي
موجودات مالية بالكلفة المطفأة
ذم تجارية مدينة
أرصدة مدينة أخرى
(باستثناء المصاريف المدفوعة مقدما ودفعات مقدمة للموردين)
نقد في الصندوق ولدى البنوك

| ٢٠١٨ | ٢٠١٩ |
|-----------|-----------|
| دينار | دينار |
| ٤١٩,٤٨٧ | ٥١٢,٤٨٤ |
| ٣,٧٤٢,٠٦٦ | ٣,٣٣٤,١٢٣ |
| ٤٩,٥٣٥ | ٨,٩٤٣ |
| ٢,٦١٢,٧٦٤ | ٢,٢٤٥,٠١٨ |
| ١٢٧,٦٦٧ | ٢٥٦,١٦٨ |
| ٦,٩٥١,٥١٩ | ٦,٣٥٦,٧٣٦ |

المطلوبات حسب قائمة المركز المالي
مطلوبات مالية بالكلفة المطفأة
بنك دائن
أفروض
مبالغ مستحقة لجهات ذات علاقة
ذم تجارية دائنة
أرصدة دائنة أخرى
(باستثناء المطلوبات القانونية ودفعات مقدمة من عملاء)

شركة دار الغذاء
(شركة مساهمة عامة محدودة)
إيضاحات حول القوائم المالية الموحدة
٣١ كانون الأول ٢٠١٩

(٣) إدارة المخاطر المالية

١-٣ عوامل المخاطر المالية

تتعرض المجموعة لمخاطر مالية مختلفة نتيجة لنشاطاتها، وتتضمن هذه المخاطر تأثير التقلبات في السوق (بما في ذلك مخاطر تحويل العملات ومخاطر أسعار الفائدة للتدفقات النقدية والقيمة العادلة) ومخاطر الائتمان ومخاطر السيولة. إن المجموعة غير معرضة لمخاطر الأسعار حيث أنه ليس لديها أية موجودات أو مطلوبات جوهرية تحصل فائدة. يركز برنامج إدارة المخاطر الإجمالية على تخفيض التأثير السلبي المحتمل على النتائج المالية للمجموعة إلى الحد الأدنى.

أ. مخاطر السوق

- مخاطر تحويل العملات

إن معظم معاملات المجموعة منفذة بالدينار الأردني واليورو الأمريكي واليورو. إن سعر صرف الدينار الأردني ثابت مقابل الدولار الأمريكي لذلك فإن مخاطر تحويل العملات غير جوهرية.

أما فيما يتعلق باليورو، تقوم الإدارة بتسجيل فروقات التحويل مباشرة في قائمة الدخل الشامل الموحدة عند تحققها.

- مخاطر أسعار الفائدة للتدفقات النقدية والقيمة العادلة

إن المخاطر التي تواجه المجموعة بخصوص أسعار الفائدة هي ناشئة عن القروض. إن القروض المصدرة على سعر فائدة متغير تعرض المجموعة لمخاطر أسعار الفائدة للتدفقات النقدية، أما القروض ذات الفائدة الثابتة فإنها تعرض المجموعة لمخاطر أسعار الفائدة للقيمة العادلة.

تقوم المجموعة بتحليل مخاطر أسعار الفائدة بشكل دوري أخذة بالإعتبار أية إعادة جدولة للقروض، وتقوم بإحسب الأثر المالي على الأرباح والخسائر برفع/ تخفيض نسبة الفائدة بنسبة معينة. يتم إجراء هذا التحليل على المطلوبات التي تحصل فائدة.

بناءً على ذلك التحليل فإن الأثر على ربح السنة بعد الضريبة يتمثل فيما يلي:

| الزيادة في نسبة الفائدة | الأثر على ربح السنة |
|-------------------------|---------------------|
| % | دينار |
| ١ | (٣٨,٤٦٦) |
| ١ | (٤١,٦١٦) |

٢٠١٩

دينار أردني

٢٠١٨

دينار أردني

في حال إنخفاض أسعار الفائدة بنسب المعدل أعلاه، فإنه سيكون لها نفس الأثر على ربح السنة مع عكس الإشارة.

ب. مخاطر الائتمان

تتضمن الموجودات المالية التي تخضع لمخاطر الائتمان في النقد لدى البنوك والذمم التجارية وبعض لأرصدة المدينة الأخرى. تتعامل المجموعة فقط مع المؤسسات المالية التي تتمتع بملاءة ائتمانية عالية، ولدى المجموعة سياسة للحد من القيمة المعرضة لخطر الائتمان لدى مؤسسة مالية واحدة. يتم مراقبة سقوف الائتمان المستغلة بشكل منتظم.

شركة دار الغذاء
(شركة مساهمة عامة محدودة)
إيضاحات حول القوائم المالية الموحدة
٣١ كانون الأول ٢٠١٩

يبين الجدول التالي يبين النقد لدى البنوك والتصنيف الائتماني لها كما في ٣١ كانون الأول موزع كما يلي:

| التصنيف الائتماني | ٢٠١٩ دينار | ٢٠١٨ دينار |
|-------------------|---------------|---------------|
| BB | ٦٠,٣٧٨ | ١٢,٣٩١ |
| BBB- | ١٩٩,٣٧٦ | ٢٨٣,٤٣٢ |
| B+ | ٣١٣,٦٨٠ | ٩٢,٣٠٣ |
| | ٥٧٣,٤٤٤ | ٣٨٨,١٢٦ |

ج. مخاطر السيولة

تتضمن إدارة مخاطر السيولة الإبقاء على نقد كاف وتوفره من خلال التسهيلات الملائمة، وراقب الإدارة التوقعات المستقبلية لاحتياطي السيولة النقدية للمجموعة الذي يشمل تسهيلات الاقتراض والنقد وما في حكمه على أساس التدفقات النقدية المقدرة.

إن الجدول أدناه المطلوبات المالية للمجموعة (غير مخصصة) إلى فئات معينة كما بتاريخ قائمة المركز المالي بناء على تاريخ الاستحقاق للفترات المتبقية.

| أقل من سنة واحدة دينار | أكثر من سنة دينار |
|---------------------------------|----------------------|
| ٢,٢٤٥,٠١٨ | - |
| ٢٥٦,١٦٨ | - |
| ٥١٢,٤٨٤ | - |
| ٢,٩٣٠,٤٧٣ | ٤٢٣,٨٣٣ |
| ٨,٩٤٣ | - |
| كما في ٣١ كانون الأول ٢٠١٩ | |
| ذمم تجارية دائنة | |
| أرصدة دائنة أخرى | |
| بنك دائن | |
| قروض | |
| مبالغ مستحقة الى جهات ذات علاقة | |
| ٢,٦١٢,٧٦٤ | - |
| ١٢٧,٦٦٧ | - |
| ٤١٩,٤٨٧ | - |
| ٣,٤٦٤,٢٨٧ | ٢٩١,٦٦٨ |
| ٤٩,٥٣٥ | - |
| كما في ٣١ كانون الأول ٢٠١٨ | |
| ذمم تجارية دائنة | |
| أرصدة دائنة أخرى | |
| بنوك دائنة | |
| قروض | |
| مبالغ مستحقة الى جهات ذات علاقة | |

٢-٣ إدارة مخاطر رأس المال

إن هدف المجموعة من إدارة رأس المال هو الحفاظ على قدرة المجموعة على الاستمرار مما يحقق عائداً للمساهمين ويحافظ على بنية مثلى لرأس المال، مما يؤدي إلى تخفيض تكاليف رأس المال.

تقوم المجموعة بمراقبة رأس المال من خلال مراقبة نسبة المديونية. يتم احتساب هذه النسبة بتقسيم صافي الديون على مجموع رأس المال، ويتم احتساب صافي الديون من خلال حصر مجموع القروض والتي تتضمن القروض والبنوك الدائنة، بالصافي من النقد في الصندوق ولدى البنوك، كما هو مبين في قائمة المركز المالي الموحدة. أما مجموع رأس المال فيتم احتسابه من خلال إضافة حقوق الملكية إلى صافي الديون، كما هو مبين في قائمة المركز المالي الموحدة.

شركة دار الغذاء
(شركة مساهمة عامة محدودة)
إيضاحات حول القوائم المالية الموحدة
٣١ كانون الأول ٢٠١٩

بلغت نسبة المديونية كما يلي:

| ٢٠١٨ | ٢٠١٩ | |
|-----------|-----------|------------------------------|
| دينار | دينار | |
| ٤,١٦١,٥٥٣ | ٣,٨٤٦,٦٠٧ | مجموع القروض |
| (٣٩٥,٣٢٣) | (٥٨٠,٦٣١) | النقد في الصندوق ولدى البنوك |
| ٣,٧٦٦,٢٣٠ | ٣,٢٦٥,٩٧٦ | صافي الديون |
| ٦,١٧١,٤٩٣ | ٦,١٩٣,١٠٤ | مجموع حقوق المساهمين |
| ٩,٩٣٧,٧٢٣ | ٩,٤٥٩,٠٨٠ | مجموع رأس المال |
| %٣٧,٨ | %٣٤,٥ | نسبة المديونية |

٣-٣ تقدير القيمة العادلة

تقارب القيمة الدفترية للموجودات والمطلوبات المالية التي تستحق خلال عام قيمتها العادلة.

(٤) التقديرات والإجتهادات المحاسبية ذات الأهمية

تجري المجموعة تقييماً مستمراً للتقديرات والإجتهادات المحاسبية التي تستند إلى الخبرة السابقة وعوامل أخرى بما في ذلك توقعات الأحداث المرتقبة التي يعتقد أنها معقولة استناداً إلى الظروف الراهنة.

تقوم المجموعة بأعداد تقديرات وافتراضات تتعلق بالمستقبل. إن التقديرات المحاسبية الناتجة بطبيعتها نادراً ما تساوي النتائج الفعلية ذات الصلة. التقديرات والافتراضات التي لها مخاطر كبيرة وتسبب تعديلاً جوهرياً على القيم الدفترية للموجودات والمطلوبات خلال السنة المالية القادمة هي كما يلي:

أ. مخصص خسائر إنتمالية متوقعة

إن مخصصات انخفاض القيمة للموجودات المالية تستند إلى افتراضات حول مخاطر التعثر في السداد ومعدلات الخسارة المتوقعة. تستخدم المجموعة الأحكام في وضع هذه الافتراضات وتحديد المدخلات لحساب الانخفاض في القيمة استناداً إلى الخبرة السابقة وظروف السوق الحالية بالإضافة إلى التقديرات المستقبلية في تاريخ كل فترة تقرير.

ب. ضريبة الدخل

تخضع المجموعة لضريبة الدخل وبالتالي فإن ذلك يتطلب اجتهادات كبيرة بتحديد مخصص لضريبة الدخل. يوجد كثير من المعاملات والاحتسابات متعلقة بنشاط المجموعة العادي والتي يكون تحديد الضريبة عليها غير محدد. تقوم المجموعة بثبوتات مطلوبات للتحقيق الضريبي المتوقع بناءً على توقعات فيما إذا كانت ضرائب إضافية مطلوبة. إذا كانت النتيجة النهائية للضريبة تختلف عن المبالغ التي تم تسجيلها فإن الفروقات تؤثر على ضريبة الدخل في الفترة التي يتم تحديد وجود هذه الفروقات.

شركة ندر الغذاء المساهمة العامة المحدودة
إيضاحات حول القوائم المالية الموحدة
٣١ كانون الأول ٢٠١٩

(٥) مستندات وممتلكات ومعدات

| المجموعة | إضافة طاقوة | تصفيات | سيارات | أجهزة | الات ومعدات | مباني ومخازن | أراضي | ٢٠١٩ |
|------------|-------------|--------|---------|---------|-------------|--------------|---------|--------------------------------|
| دينار | مقيددة | دينار | دينار | دينار | دينار | دينار | دينار | الكلية |
| ٩,١٨١,٨٧٦ | ٤٦,٦٥٦ | ٢٣,٢٥٠ | ١٤١,٧٠٥ | ١٦,٠٥٩٤ | ٥,٠٨١,٠١٧ | ٣,٥١١,٩٤٣ | ٢١٧,٢١١ | الرصيد كما في أول كانون الثاني |
| ٥٣١,٧٠٥ | ٤٤٩,٦٢٠ | - | - | ٢٦,٠٨٣ | ٢٠,٥٥٩ | ٣٥,٩٤٣ | - | إستثمارات |
| ٤٤٣,٦٩٥ | - | - | - | - | - | ٤٤٣,٦٩٥ | - | تحويلات من مشاريع تحت التنفيذ |
| ١٠,١٥٧,٢٧٦ | ٤٩٦,٢٧٦ | ٢٣,٢٥٠ | ١٤١,٧٠٥ | ١٨٦,١٧٧ | ٥,١٠١,٠٧٦ | ٣,٩٩١,٥٨١ | ٢١٧,٢١١ | الرصيد كما في ٣١ كانون الأول |
| ٦,٥٩٠,٠٠٠ | ٤٦,٦٥٦ | ١٣,٠٦٩ | ٢٠,٥١٤ | ١٥٠,٦١٠ | ٤,٧٥٧,٤٣١ | ١,٦٠١,٧٢٠ | - | الاستهلاك المتراكم |
| ٢٥٤,٣٣١ | - | ٤,٦٥٢ | ٢٦,٥٢٠ | ١٠,١٣٠ | ٦٨,١٦٨ | ١٤٤,٨٦١ | - | الرصيد كما في أول كانون الثاني |
| ٦,٨٤٤,٣٣١ | ٤٦,٦٥٦ | ١٧,٧٢١ | ٤٧,٠٣٤ | ١٦٠,٧٤٠ | ٤,٨٢٥,٥٩٩ | ١,٧٤٦,٥٨١ | - | مصرف الاستهلاك |
| ٣,٣١٢,٩٤٥ | ٤٤٩,٦٢٠ | ٥,٥٢٩ | ٩٤,١٧١ | ٢٥,٩٣٧ | ٢٧٥,٤٧٧ | ٢,٢٤٥,٠٠٠ | ٢١٧,٢١١ | الرصيد كما في ٣١ كانون الأول |
| ٩,٠٠١,٧٢٩ | ٤٦,٦٥٦ | ٢٣,٢٥٠ | ٣٠,٨٤٣ | ١٥٦,٩٧١ | ٥,٠١١,٨٥٥ | ٢,٥١١,٩٤٣ | ٢١٧,٢١١ | ٢٠١٨ |
| ١٨٠,١٤٧ | - | - | ١١,٠٣٢ | ٦٢٣ | ٦٩,١٢٢ | - | - | الكلية |
| ٩,١٨١,٨٧٦ | ٤٦,٦٥٦ | ٢٣,٢٥٠ | ٤١,٨٧٥ | ١٦٠,٥٩٤ | ٥,٠٨١,٠١٧ | ٣,٥١١,٩٤٣ | ٢١٧,٢١١ | إضافات |
| ٦,٢٩٢,٣٠٨ | ٤٦,٦٥٦ | ٨,٤١٩ | ١١,٩٤١ | ١٤٤,٩٠٨ | ٤,٥٧٨,٦١٦ | ١,٥٠١,٧٦٨ | - | الرصيد كما في أول كانون الثاني |
| ٢٩٧,٦٩٢ | - | ٤,٦٥٠ | ٨,٥٧٣ | ٥٧,٠٢ | ١٧٨,٨١٥ | ٩٩,٩٥٢ | - | مصرف الاستهلاك |
| ٦,٥٩٠,٠٠٠ | ٤٦,٦٥٦ | ١٣,٠٦٩ | ٢٠,٥١٤ | ١٥٠,٦١٠ | ٤,٧٥٧,٤٣١ | ١,٦٠١,٧٢٠ | - | الرصيد كما في ٣١ كانون الأول |
| ٢,٥٩١,٨٧٦ | - | ١٠,١٨١ | ١٢,٠٦٩ | ٩,٩٨٤ | ٣٢٣,٥٨٦ | ١,٩١٠,٢٢٣ | ٢١٧,٢١١ | صافي القيمة المضافة |
| | | | | | | | | ٢٠١٨ |
| | | | | | | | | ٣١ كانون الأول |

شركة دار الغذاء
(شركة مساهمة عامة محدودة)
إيضاحات حول القوائم المالية الموحدة
٣١ كانون الأول ٢٠١٩

تم توزيع مصروف الاستهلاك كما يلي:

| ٢٠١٨ | ٢٠١٩ | |
|---------|---------|------------------------------|
| دينار | دينار | |
| ٢٥٤,٢٨٥ | ٢١٥,٩٩١ | تكلفة المبيعات (إيضاح ١٧) |
| ٢٢,٢٧٦ | ١٢,١١٤ | مصاريف بيع وتوزيع (إيضاح ١٨) |
| ٢١,١٣١ | ٢٦,٢٢٦ | مصاريف إدارية (إيضاح ١٩) |
| ٢٩٧,٦٩٢ | ٢٥٤,٣٣١ | |

بلغت قيمة المستلزمات والمنشآت والمعدات المستهلكة بالكامل ٤,٨٥٦,٥١٩ دينار كما في ٣١ كانون الأول ٢٠١٩ (٢٠١٨: ٣,٧٣٠,٣٣٠ دينار).

(٦) مشاريع تحت التنفيذ

| ٢٠١٨ | ٢٠١٩ | |
|---------|-----------|--|
| دينار | دينار | |
| - | ٤١٨,٤٧٩ | الرصيد كما في أول كانون الثاني |
| ٤١٨,٤٧٩ | ٢٥,٢١٦ | إضافات |
| - | (٤٤٣,٦٩٥) | تحويلات إلى مستلزمات ومنشآت ومعدات (إيضاح ٥) |
| ٤١٨,٤٧٩ | - | الرصيد كما في ٣١ كانون الأول |

يمثل هذا البند تكلفة مستودع لحفظ الأغذية والمواد الأولية. هذا وقد تم الإنتهاء من المشروع في كانون الأول ٢٠١٩.

(٧) مخزون

| ٢٠١٨ | ٢٠١٩ | |
|-----------|-----------|-------------------------|
| دينار | دينار | |
| ١,٠٥٥,٢٣٢ | ١,٠٣٢,٨٤٤ | مواد أولية وتعبئة |
| ١,٧٩٦,٨١٩ | ١,٣١٢,٢٠٩ | بضاعة جاهزة |
| ٢٦,١٦٠ | ٧,١٩٤ | بضاعة تحت التصنيع |
| ٤٥,٤٦٠ | ٢,٤٧٣ | بضاعة في الطريق |
| ١,٥٦١ | ٤,٨٨١ | مواد دعائية |
| ٢,٩٢٥,٢٣٢ | ٢,٣٥٩,٦٠١ | |
| (٤١,٤٨٢) | (٤١,٤٨٢) | مخصص بضاعة بطيئة الحركة |
| ٢,٨٨٣,٧٥٠ | ٢,٣١٨,١١٩ | |

إن الحركة على مخصص بضاعة بطيئة الحركة:

| ٢٠١٨ | ٢٠١٩ | |
|--------|--------|--------------------------------|
| دينار | دينار | |
| ٣٥,٧٦٧ | ٤١,٤٨٢ | الرصيد كما في أول كانون الثاني |
| ٥,٧١٥ | - | المخصص للسنة |
| ٤١,٤٨٢ | ٤١,٤٨٢ | الرصيد كما في ٣١ كانون الأول |

شركة دار الغذاء
(شركة مساهمة عامة محدودة)
إيضاحات حول القوائم المالية الموحدة
٣١ كانون الأول ٢٠١٩

(٨) نعم تجارية مدينة

| ٢٠١٨ | ٢٠١٩ | |
|-----------|-----------|------------------------------|
| دينار | دينار | |
| ١,٨٧٦,٤٣٦ | ٢,٠٨٨,١٩٦ | ذمم مبيعات محلية |
| ٢,٣٤٥,٥٨٦ | ٢,١٠٢,٤٤١ | ذمم مبيعات خارجية |
| ٤,٢٢٢,٠٢٢ | ٤,١٩٠,٦٣٧ | |
| (٥٨٦,٧٤١) | (٦٠١,٧٤١) | مخصص خسائر الائتمانية متوقعة |
| ٣,٦٣٥,٢٨١ | ٣,٥٨٨,٨٩٦ | |

إن تفاصيل الحركة على بند مخصص خسائر الائتمانية متوقعة هي كما يلي:

| ٢٠١٨ | ٢٠١٩ | |
|---------|---------|--------------------------------|
| دينار | دينار | |
| ٤٨٥,٥٨٨ | ٥٨٦,٧٤١ | الرصيد كما في أول كانون الثاني |
| ١٠١,١٥٣ | ١٥٠,٠٠٠ | المخصص للسنة |
| ٥٨٦,٧٤١ | ٦٠١,٧٤١ | الرصيد كما في ٣١ كانون الأول |

إن الذمم التجارية لا تحتوي على مخاطر التركيز.

إن القيم الدفترية للذمم التجارية المدينة مبينة بالدينار الاردني.

إن الحد الأقصى للتعرض لمخاطر الائتمان بتاريخ قائمة المركز المالي الموحدة هو القيمة العادلة لكل فئة من فئات الذمم المدينة.

(٩) أرصدة مدينة أخرى

| ٢٠١٨ | ٢٠١٩ | |
|-----------|-----------|-----------------------|
| دينار | دينار | |
| ١,٩٧٩,٨٠٠ | ١,٦٨٧,٦٦٢ | شيكات برسم التحصيل |
| ٣٤٣,٧٥٢ | ٢١٨,٥٢٠ | أمانات ضريبة المبيعات |
| ٨٨,٨٧٧ | ٩٠,١٥٠ | دفعات مقدمة للموردين |
| ١١,٣٨٩ | ٩,٥٣٧ | تأمينات نقدية |
| ٨٥,٢٣٣ | ١٠٤,٠٦٤ | ذمم موظفين |
| ٦٧,١٤٤ | ٣٦,٧٣٣ | مصاريف مدفوعة مقدماً |
| ٢,٦٥٨ | ١,٧٧٤ | أخرى |
| ٢,٥٧٨,٨٥٣ | ٢,١٤٨,٤٤٠ | |

شركة دار الغذاء
(شركة مساهمة عامة محدودة)
إيضاحات حول القوائم المالية الموحدة
٣١ كانون الأول ٢٠١٩

(١٠) نقد في الصندوق ولدى البنوك

| ٢٠١٨ | ٢٠١٩ | |
|---------|---------|------------------|
| دينار | دينار | |
| ٧,١٩٧ | ٧,١٩٧ | نقد في الصندوق |
| ٣٨٨,١٢٦ | ٥٧٣,٤٣٤ | النقد لدى البنوك |
| ٣٩٥,٣٢٣ | ٥٨٠,٦٣١ | |

يمثل النقد وما في حكمه لغرض إعداد قائمة التدفقات النقدية الموحدة ما يلي:

| ٢٠١٨ | ٢٠١٩ | |
|-----------|-----------|-----------------------------|
| دينار | دينار | |
| ٣٩٥,٣٢٣ | ٥٨٠,٦٣١ | نقد وأرصدة لدى البنوك |
| (٤١٩,٤٨٧) | (٥١٢,٤٨٤) | ينزل: بنوك دائنة (إيضاح ١٣) |
| (٢٤,١٦٤) | ٦٨,١٤٧ | |

(١١) حقوق المساهمين

رأس المال المدفوع

يبلغ رأسمال الشركة المصرح به ١٢,٠٠٠,٠٠٠ دينار بقيمة اسمية دينار للسهم الواحد، هذا وقد بلغ رأس المال المدفوع والمكتتب به ١١,٦١٥,٩١٢ دينار مقسماً إلى ١١,٦١٥,٩١٢ سهماً بقيمة اسمية دينار للسهم الواحد كما في ٣١ كانون الأول ٢٠١٩ و ٢٠١٨.

إحتياطي إجباري

يقتطع الإحتياطي الإجباري وفقاً لأحكام قانون الشركات الأردني وبمعدل ١٠٪ من صافي ربح السنة القابل للتوزيع قبل الضريبة. ويمكن إيقاف هذا التحويل السنوي إذا بلغ رصيد الإحتياطي الإجباري ربع رأسمال الشركة وهو غير قابل للتوزيع على المساهمين.

إحتياطي إختياري

يمثل هذا البند ما تم تحويله من الأرباح قبل مشرعية الدخل وبنسبة لا تزيد عن ٢٠٪ وهو قابل للتوزيع على المساهمين.

خسائر تراكمية

بلغت الخسائر المتراكمة ٦,٠٢٠,٦٢٥ دينار كما في ٣١ كانون الأول ٢٠١٩ (٢٠١٨: ٦,٠٣٩,٧٧٨ دينار)

شركة دار الغذاء
(شركة مساهمة عامة محدودة)
إيضاحات حول القوائم المالية الموحدة
٣١ كانون الأول ٢٠١٩

(١٢) القروض

(أ) قروض بنكية طويلة الأجل

| ٢٠١٨ | ٢٠١٩ |
|---------|---------|
| دينار | دينار |
| ٢٧٧,٧٧٩ | ٤٠٣,٦٥٠ |
| ١٢٢,٢٢١ | ٢٨٣,٢٠٠ |
| ٤٠٠,٠٠٠ | ٦٨٦,٨٥٠ |

قروض بنكية طويلة الأجل
الجزء المتداول من قروض بنكية طويلة الأجل

قامت الشركة بتاريخ ٣٠ آب ٢٠١٨ بتوقيع اتفاقية قرض متناقص مع أحد البنوك المحلية لتمويل مشروع إنشاء بناء مستودع المنتجات الجاهزة بقيمة ٤٠٠,٠٠٠ دينار ومعدل فائدة سنوية يبلغ ٨,٦٢٥٪. يسدّد هذا القرض بموجب ٣٦ قسط شهري بحيث يستحق القسط الأول بتاريخ ٢٨ شباط ٢٠١٩.

قامت الشركة بتاريخ ١٧ حزيران ٢٠١٩ بتوقيع اتفاقية قرض متناقص مع أحد البنوك المحلية بقيمة ٤٢١,٤٥٠ دينار ومعدل فائدة سنوية يبلغ ٤,٥٪. يسدّد القرض بموجب ٣٤ قسط شهري بحيث يستحق القسط الأول بتاريخ ١٧ كانون أول ٢٠١٩.

(ب) قروض متجددة قصيرة الأجل

خلال العام ٢٠١٩، قامت المجموعة بتجديد عقود القروض المتجددة لديها مع البنوك المحلية وذلك بهدف تمويل مشترياتها واعتماداتها الخارجية. يلخص الجدول التالي تلك القروض وسقوفها الائتمانية:

| ٣١ كانون الأول ٢٠١٨ | ٣١ كانون الأول ٢٠١٩ | السقف الممنوح | العملة | سعر الفائدة | |
|---------------------|---------------------|---------------|--------------|-----------------------------|------------------------------|
| دينار | دينار | دينار | | | |
| ٢٠٢,٠٦٥ | ٥٥٦,٥٦٥ | ٨٨٦,٢٥٠ | دولار أمريكي | ليبر ٦ أشهر + هامش فائدة ٢٪ | البنك العربي |
| ٢٩٧,١٢٧ | - | ٧٠٠,٠٠٠ | دينار أردني | ٨,٦٢٥٪ | البنك العربي |
| ١٥٥,٨٣٦ | ٢٦٤,٧٨٤ | ٣٥٤,٥٠٠ | دولار أمريكي | ٥٪ | بنك المؤسسة العربية المصرفية |
| ٤٥٥,٥١٧ | - | ٥٠٠,٠٠٠ | دينار أردني | ٨,٧٥٪ | بنك المؤسسة العربية المصرفية |
| ٢,٢٣١,٥٢١ | ١,٨٢٥,٩٢٤ | ٢,٦٥٨,٧٥٠ | دولار أمريكي | ٤٪ | بنك المؤسسة العربية المصرفية |
| ٣,٣٤٢,٠٦٦ | ٢,٦٤٧,٢٧٣ | ٥,٠٩٩,٥٠٠ | | | |

شركة دار الغذاء
(شركة مساهمة عامة محدودة)
إيضاحات حول القوائم المالية الموحدة
٣١ كانون الأول ٢٠١٩

(١٣) بنوك دائنة

| ٣١ كانون الأول ٢٠١٨ | | ٣١ كانون الأول ٢٠١٩ | | العملة | سعر الفاصلة | |
|---------------------|------------------|---------------------|------------------|--------------|----------------|--------------------|
| المبلغ المستغل | السقف الممنوح | المبلغ المستغل | السقف الممنوح | | | |
| دينار | دينار | دينار | دينار | | | |
| ٤١٩,٤٨٧ | ٥٣١,٧٥٠ | ٥١٢,٤٨٤ | ٥٣١,٧٥٠ | دولار أمريكي | ١,٢٥٪ | حسابات جارية مدينة |

(١٤) نتم تجارية دائنة

| ٢٠١٨ | | ٢٠١٩ | | |
|-----------|-----------|-----------|-----------|------------------|
| دينار | دينار | دينار | دينار | |
| ٦٨٠,٢٦٦ | ٥٠٦,١١٥ | ١,٧٣٨,٩٠٣ | ٥٠٦,١١٥ | نتم دائنة محلية |
| ١,٩٣٢,٤٩٨ | ١,٧٣٨,٩٠٣ | ١,٧٣٨,٩٠٣ | ١,٧٣٨,٩٠٣ | نتم دائنة خارجية |
| ٢,٦١٢,٧٦٤ | ٢,٢٤٥,٠١٨ | ٢,٢٤٥,٠١٨ | ٢,٢٤٥,٠١٨ | |

(١٥) أرصدة دائنة أخرى

| ٢٠١٨ | | ٢٠١٩ | | |
|---------|---------|---------|---------|---------------------------|
| دينار | دينار | دينار | دينار | |
| ٢٤,٢٥٥ | ٣٩,٩٦٠ | ٣٩,٩٦٠ | ٣٩,٩٦٠ | دفعات مقدمة من عملاء |
| ٨٣,١٢٦ | ١٩٧,١١٨ | ١٩٧,١١٨ | ١٩٧,١١٨ | مصاريف مستحقة |
| ٤٤,٥٤١ | ٥٩,٠٥٠ | ٥٩,٠٥٠ | ٥٩,٠٥٠ | مخصص نهاية خدمة الموظفين* |
| ٣٣,٩٧٨ | ٣٣,٩٥٠ | ٣٣,٩٥٠ | ٣٣,٩٥٠ | أمانات مساهمين |
| ١٨٥,٩٠٠ | ٣٣٠,٠٧٨ | ٣٣٠,٠٧٨ | ٣٣٠,٠٧٨ | |

يتم احتساب مكافأة تعويض نهاية الخدمة للموظفين في السوق السعودي على أساس سنوات الخدمة ويتم تحديد الالتزام على أساس القيمة الحالية للالتزام المنقوع المحددة في نهاية فترة التقرير المالي، ويتم تحديد القيمة الحالية للالتزامات المنافع المحددة عن طريق خصم التدفقات النقدية الصادرة المستقبلية المقدرة وباستخدام معدل الفائدة على سندات حكومية عالية الجودة والمقومة بالعملة التي تُسدّد بها المدافع والتي لها آجال تقارب آجال تلك الالتزامات.

إن أسس احتساب هذا المخصص هو كما يلي:

- راقب نصف شهر عن كل سنة خدمة إذا عمل الموظف لدى الشركة من سنتين إلى ٥ سنوات.
- راقب شهر عن كل سنة خدمة إذا عمل الموظف لفترة تزيد عن ٥ سنوات.

شركة دار الغذاء
(شركة مساهمة عامة محدودة)
إيضاحات حول القوائم المالية الموحدة
٣١ كانون الأول ٢٠١٩

إن الحركة على مخصص تعويض نهاية الخدمة هي كما يلي:

| ٢٠١٨ | ٢٠١٩ | |
|----------|----------|--|
| دينار | دينار | |
| ٢٩,٢٧٠ | ٤٤,٥٤١ | الرصيد كما في أول كانون الثاني |
| ٣٧,٣٥١ | ٢٧,٣٧١ | المحمل على قائمة الدخل الشامل الموحدة |
| (٢٢,٠٨٠) | (١٢,٨٦٢) | (وتمثل تكلفة الخدمة الحالية وقيمة الخصم) |
| ٤٤,٥٤١ | ٥٩,٠٥٠ | المدفع خلال السنة |
| | | الرصيد كما في ٣١ كانون الأول |

وبرأي الإدارة، فإن الافتراضات الرئيسية تتمثل فيما يلي:

| ٢٠١٩ | | |
|------|-------------------------|--|
| % | | |
| ٤,٦ | معدل الخصم | |
| ٥,٥٨ | معدل الزيادة في الرواتب | |

في نهاية السنة، إذا اختلفت الافتراضات بنسبة ١٪ عن تقديرات الإدارة، مع ثبات جميع المتغيرات الأخرى، فإن ربح السنة سوف يتأثر كالتالي:

| الزيادة في الافتراضات بنسبة ١٪ | | |
|--------------------------------------|------------------------|--|
| دينار | | |
| ٥٣٣ | معدل الخصم | |
| (٥٨٥) | معدل نمو الراتب السنوي | |

إن أثر الإنخفاض في الافتراضات مساوٍ ومعاكس في الإشارة لأثر الزيادة.

(١٦) المبيعات

| ٢٠١٨ | ٢٠١٩ | |
|------------|------------|---------------------|
| دينار | دينار | |
| ٧,٠٤٥,٤٧٣ | ٦,٩٨٨,٨٩٣ | مبيعات محلية |
| ٧,٠٦٢,٠٧٠ | ٧,٢٨٩,٥٩٥ | مبيعات خارجية |
| ١٤,١٠٧,٥٤٣ | ١٤,٢٧٨,٤٨٨ | إجمالي المبيعات |
| (٤٦٣,١٨٩) | (٤٥٦,٩١٧) | الخصومات والمردودات |
| ١٣,٦٤٤,٣٥٤ | ١٣,٨٢١,٥٧١ | صافي المبيعات |

شركة دار الغذاء
(شركة مساهمة عامة محدودة)
إيضاحات حول القوائم المالية الموحدة
٣١ كانون الأول ٢٠١٩

(١٧) كلفة المبيعات

يشتمل هذا البند على ما يلي:

| ٢٠١٨ | ٢٠١٩ |
|-------------|-------------|
| دينار | دينار |
| ١,١٩٢,٥١٧ | ١,٠٥٥,٢٣٢ |
| ٧,٨٠٨,٨٩٩ | ٧,٦٢٠,٥٣١ |
| ٩,٠٠١,٤١٦ | ٨,٦٧٥,٧٦٣ |
| (١,٠٥٥,٢٣٢) | (١,٠٣٢,٨٤٤) |
| ٧,٩٤٦,١٨٤ | ٧,٦٤٢,٩١٩ |
| ٩٤٨,٤٢٦ | ٩٣٥,٢٣٨ |
| ٢٥٤,٢٨٥ | ٢١٥,٩٩١ |
| ١٦٦,٨١٣ | ١٨٠,٩٥٦ |
| ١٢٤,٥٨٢ | ٨٧,٩١٥ |
| ٣٠,٢٢٣ | ٣٣,٥٥٢ |
| ١٢٠,٥٦٩ | ١٤٠,١٤٤ |
| ١٨٣,٧٦٩ | ٨١,٤٦١ |
| ١,٨٢٨,٦٦٧ | ١,٦٧٥,٢٥٧ |
| ٩,٧٧٤,٨٥١ | ٩,٣١٨,١٧٦ |
| ١,٧٥٧,٥٧٩ | ١,٨٢٢,٩٧٩ |
| (١,٨٢٢,٩٧٩) | (١,٣١٩,٤٠٣) |
| (٦٥,٤٠٠) | ٥٠٣,٥٧٦ |
| ٩,٧٠٩,٤٥١ | ٩,٨٢١,٧٥٢ |

مواد أولية وتعبئة كما في أول كانون الثاني
مشروبات مواد أولية وتعبئة
مواد أولية وتعبئة معدة للاستعمال
مواد أولية وتعبئة كما في ٣١ كانون الأول (إيضاح ٧)
مواد أولية وتعبئة مستخدمة في الإنتاج

مصاريف أخرى:

رواتب وأجور ومزايا الموظفين
استهلاك ممتلكات ومنشآت ومعدات (إيضاح ٥)
كهرباء ومياه ومخروقات
مواد غير مباشرة
تأمين المصنع
صيانة
أخرى

مجموع كلفة الإنتاج

بضاعة جاهزة وقيد التصنيع – كما في أول كانون الثاني
بضاعة جاهزة وقيد التصنيع – كما في ٣١ كانون الأول (إيضاح ٧)

كلفة المبيعات

شركة دار الغذاء
(شركة مساهمة عامة محدودة)
إيضاحات حول القوائم المالية الموحدة
٣١ كانون الأول ٢٠١٩

(١٨) مصاريف بيع وتوزيع

| ٢٠١٨ | ٢٠١٩ | |
|------------------|------------------|---------------------|
| دينار | دينار | |
| ١,٦٩٨,٣٤٧ | ١,٦٥٨,٥٩٠ | رواتب ومنافع أخرى |
| ٤٦١,٨١٣ | ٥٢٩,٦٣٦ | دعاية وإعلان |
| ٢٣٢,٨٤٨ | ١٥٧,٠١٠ | عوائد مجانية |
| ٢٢,٢٧٦ | ١٢,١١٤ | استهلاكات (إيضاح ٥) |
| ٣٢٢,٩٣١ | ٣١٧,٨٦٩ | مصاريف مكتبية |
| ٢٢,١٨٤ | ٢٢,١١٢ | سفر وتنقلات |
| ٩٢,٠٠٠ | ٥١,٣٣٦ | أخرى |
| <u>٢,٨٥٢,٣٩٩</u> | <u>٢,٧٤٨,٦٦٧</u> | |

(١٩) مصاريف إدارية

| ٢٠١٨ | ٢٠١٩ | |
|----------------|----------------|---------------------|
| دينار | دينار | |
| ٧٠٦,٥٩٢ | ٦٧٣,٢٧٢ | رواتب ومنافع أخرى |
| ١٣,٧١٦ | ١٣,٢٣١ | سفر وتنقلات |
| ٨٠,٥٥٧ | ٤١,٦٧٩ | أتعاب مهنية |
| ٢١,١٣١ | ٢٦,٢٢٦ | استهلاكات (إيضاح ٥) |
| ٧,١٢٤ | ٤,٢٣٠ | ضيافة |
| ٢٠,٢٣٩ | ٢٣,٠١٦ | اقتراعات |
| ٥,٢٩٤ | ٤,٠٣٧ | مصاريف اجتماعات |
| ٢,١٨٠ | ٢,٣٠٠ | بريد وهاتف |
| ٤٠,٨٣٦ | ٤٧,١٣٧ | أخرى |
| <u>٨٩٧,٦٦٩</u> | <u>٨٣٥,١٢٨</u> | |

(٢٠) ضريبة الدخل

تمثل ضريبة الدخل الظاهرة في قائمة الدخل الشامل الموحدة ما يلي:

| ٣١ كانون الأول ٢٠١٨ | ٣١ كانون الأول ٢٠١٩ | |
|------------------------|------------------------|--|
| دينار | دينار | |
| - | (٦,٣٣٢) | مصرف ضريبة الدخل للسنة |
| ٦٠١,٥٤٥ | ٣,٣٦٨ | موجودات ضريبة مؤجلة |
| <u>٦٠١,٥٤٥</u> | <u>(٢,٩٦٤)</u> | (مصرف ضريبة الدخل) الوفر الضريبي للسنة |

شركة دار الغذاء
(شركة مساهمة عامة محدودة)
إيضاحات حول القوائم المالية الموحدة
٣١ كانون الأول ٢٠١٩

ملخص تسوية الربح المحاسبي مع الربح الضريبي:

| ٢٠١٨ | ٢٠١٩ | |
|-----------|---------|------------------------------|
| دينار | دينار | |
| (٢٩٤,٨٧٤) | ٢٤,٥٧٥ | الربح (الخسارة) المحاسبي |
| ١٩٦,٥٩٦ | ١٥,٠٠٠ | مصارييف غير مقبولة ضريبياً |
| (١٢٥,٢٧٨) | ٣٩,٥٧٥ | الربح الضريبي |
| %١٤ | %١٦ | نسبة الضريبة القانونية |
| - | ٦,٣٣٢ | ضريبة دخل السنة |
| ٦٠١,٥٤٥ | (٣,٣٦٨) | الوفر المستحق عن أرباح السنة |
| ٦٠١,٥٤٥ | ٢,٩٦٤ | |
| - | %١٢ | نسبة الضريبة الفعلية |

إن الحركة على بند الموجودات الضريبية المؤجلة هي كما يلي:

| ٢٠١٨ | ٢٠١٩ | |
|---------|---------|------------------------------|
| دينار | دينار | |
| ٧٦,١٣٨ | ٦٨٣,٦٧٧ | الرصيد في بداية السنة |
| ٦٠١,٥٤٥ | ٣,٣٦٨ | المضاف خلال السنة |
| - | (٦,٣٣٢) | المحور خلال السنة |
| ٦٧٧,٦٨٣ | ٦٧٤,٧١٩ | الرصيد كما في ٣١ كانون الأول |

تم احتساب ضريبة الدخل وفقاً لقانون ضريبة الدخل رقم (٣٨) لعام ٢٠١٨ وتعديلاته اللاحقة.

تم تقديم إقرار ضريبة الدخل للعام ٢٠١٨ و ٢٠١٧ ولم تقم دائرة ضريبة الدخل بمراجعة السجلات المحاسبية للشركة حتى تاريخ هذه القوائم المالية الموحدة.

حصلت الشركة على مخالصة نهائية من دائرة ضريبة الدخل لغاية سنة ٢٠١٦.

تخضع الشركة لضريبة دخل بنسبة ١٦٪ لعام ٢٠١٩ (٢٠١٨: ١٤٪)

شركة دار الغذاء
(شركة مساهمة عامة محدودة)
إيضاحات حول القوائم المالية الموحدة
٣١ كانون الأول ٢٠١٩

(٢١) معاملات مع جهات ذات علاقة

تعتبر الأطراف كجهات ذات علاقة عندما يكون لها القدرة على التحكم بالطرف الآخر أو ممارسة تأثير هام عليه في اتخاذ القرارات المالية والتشغيلية:

تتضمن الجهات ذات العلاقة بالشركة المالكة دار الدواء للتنمية والاستثمار وأعضاء الإدارة التنفيذية العليا وشركات شقيقة أخرى.

تمت المعاملات التالية مع جهات ذات علاقة بناء على شروط متفق عليها مع الإدارة:

| ٣١ كانون الأول ٢٠١٨ | ٣١ كانون الأول ٢٠١٩ | |
|------------------------|------------------------|--|
| دينار | دينار | |
| ١٥,٩٠٣ | - | مصاريف مجملة من أطراف ذات علاقة |
| ٦٥٣ | - | مصروف بدل خدمات (شركة دار الدواء - للتنمية والاستثمار) |
| ١٦,٥٥٦ | - | تكاليف تمويل (لذلك الاستثماري) |

- بلغت الرواتب والمكافآت والمنافع الإدارية التنفيذية العليا للشركة ما مجموعه ١٩٠,٥٤٤ دينار للسنة المنتهية في ٣١ كانون الأول ٢٠١٩ (٣١ كانون الثاني ٢٠١٨: ١٨٤,٤١٠ دينار).

فيما يلي الأرصدة مع جهات ذات علاقة الناتجة من المعاملات:

| ٢٠١٨ | ٢٠١٩ | طبيعة العلاقة | |
|-------------|-------------|---------------|-------------------------------------|
| دينار | دينار | | مبالغ مستحقة من جهات ذات علاقة: |
| ٢,٩٨٠,٥١٢ | ٢,٩٨٠,٥١٢ | شركة شقيقة | شركة دار الدواء-الجزائر |
| (٢,٩٨٠,٥١٢) | (٢,٩٨٠,٥١٢) | | مخصص خسائر استثمارية |
| - | - | | |
| ٤٩,٥٣٥ | ٨,٩٤٣ | الشركة الأم | مبالغ مستحقة الى جهات ذات علاقة: |
| | | | شركة دار الدواء- للتنمية والاستثمار |

(٢٢) حصة السهم الأساسية والمنخفضة من ربح السنة

| ٢٠١٨ | ٢٠١٩ | |
|------------|------------|---|
| دينار | دينار | |
| ٢٥٣,٢٦٢ | ٢١٠,٦١١ | ربح السنة |
| ١١,٦١٥,٩١٢ | ١١,٦١٥,٩١٢ | المتوسط المرجح لعدد الأسهم خلال السنة |
| فلس/دينار | فلس/دينار | |
| ٠/٠,٢٢ | ٠/٠,٠٢ | حصة السهم الأساسية والمنخفضة من ربح السنة |

شركة دار الغذاء
(شركة مساهمة عامة محدودة)
إيضاحات حول القوائم المالية الموحدة
٣١ كانون الأول ٢٠١٩

(٢٣) الالتزامات المحتملة

على المجموعة بتاريخ القوائم المالية التزامات من الممكن ان تطرأ ضمن النشاط الاعتيادي والتي تتكون مما يلي:

| ٢٠١٨ | ٢٠١٩ | |
|-------|--------|--------|
| دينار | دينار | |
| - | ١٤,٥٩٥ | كفالات |

(٢٤) معلومات القطاع

يتم قياس القطاعات وفقاً للتقرير التي يتم استعمالها من قبل إدارة المجموعة وذلك من خلال التوزيع الجغرافي للمبيعات كما يلي:

للسنة المنتهية في ٣١ كانون الأول ٢٠١٩:

| المجموع | أفريقيا | الخليج العربي واليمن | بلاد الشام والعراق | |
|-------------|-------------|-------------------------|-----------------------|----------------|
| دينار | دينار | دينار | دينار | |
| ١٣,٨٢١,٥٧١ | ٢,١٧٧,٨٥٨ | ٢,١٤٠,٢٨٤ | ٩,٥٠٣,٤٢٩ | المبيعات |
| (٩,٨٢١,٧٧٠) | (١,٦٩٣,٧٦٢) | (١,٨٦٨,٩٦٠) | (٦,٢٥٩,٠٤٨) | تكلفة المبيعات |
| ٣,٩٩٩,٨٠١ | ٤٨٤,٠٩٦ | ٢٧١,٣٢٤ | ٣,٢٤٤,٣٨١ | إجمالي الربح |
| | | | | معلومات أخرى: |
| ٢٥٤,٣٣١ | ٤٠,٠٧٥ | ٣٩,٣٨٣ | ١٧٤,٨٧٣ | إستهلاكات |
| ٢٤٢,٢٩٩ | ٣٨,١٧٩ | ٣٧,٥٢٠ | ١٦٦,٦٠٠ | تكاليف تمويل |

للسنة المنتهية في ٣١ كانون الأول ٢٠١٨:

| المجموع | أفريقيا | الخليج العربي واليمن | بلاد الشام والعراق | |
|-------------|-------------|-------------------------|-----------------------|----------------|
| دينار | دينار | دينار | دينار | |
| ١٣,٦٤٤,٣٥٤ | ٢,٣١٦,١٢٠ | ٢,٤٤٦,٨٧٢ | ٨,٨٨١,٣٦٢ | المبيعات |
| (٩,٧٠٩,٤٥١) | (١,٩٥٠,٨٤٩) | (١,٦٨٥,٩٣٢) | (٦,٠٧٢,٦٧٠) | تكلفة المبيعات |
| ٣,٩٣٤,٩٠٣ | ٣٦٥,٢٧١ | ٧٦٠,٩٤٠ | ٢,٨٠٨,٦٩٢ | إجمالي الربح |
| | | | | معلومات أخرى: |
| ٢٩٧,٦٩٢ | ٥٠,٥٣٢ | ٥٣,٣٨٦ | ١٩٣,٧٧٤ | إستهلاكات |
| ٢٢٢,٠٠٩ | ٤٢,٩٠٧ | ٢٨,٣٣٤ | ١٥٠,٧٦٨ | تكاليف تمويل |

شركة دار الغذاء
(شركة مساهمة عامة محدودة)
إيضاحات حول القوائم المالية الموحدة
٣١ كانون الأول ٢٠١٩

(٢٥) أحداث لاحقة:

تم تأكيد وجود فيروس كورونا الجديد (Covid-١٩) في أوائل عام ٢٠٢٠ حيث انتشر في جميع أنحاء الصين القارية وخارجها، مما سبب اضطرابات في الأعمال والنشاط الاقتصادي. تعتبر المجموعة أن أثر تفشي هذا الفيروس حدث لاحق لتاريخ القوائم المالية الموحدة دون تسجيل أي تعديلات. ونظرًا لأن الموقف عائم ويتطور بسرعة، فإننا لا نعتبر أنه من العملي تقديم تقدير كمي للتأثير المحتمل لهذه التفشي على المجموعة. سيتم الأخذ بعين الاعتبار تأثير هذا التفشي على توقعات الاقتصاد الكلي لتقديرات المجموعة عند احتساب المعيار الدولي للتقارير المالية رقم (٩) بشأن مخصصات خسائر الائتمان المتوقعة خلال العام ٢٠٢٠.

حتى اليوم، قررت الحكومة الأردنية سن قانون الدفاع الوطني، وبناءً على ذلك، تم الإعلان عن إغلاق كامل لمدة شهر للسيطرة على وضع (Covid-١٩). وقد أدى هذا الإجراء إلى قيام جميع الجهات الحكومية والقطاع الخاص بتوقيف جميع العمليات. في هذا الوقت، لا تستطيع الإدارة تقييم تأثير الظروف الحالية على تحقيق تاريخ الاستحقاق COD ١ في حزيران ٢٠٢٠. ولا تتوقع الإدارة أي عقوبة أو أي إجراء قانوني آخر ضد الشركة على هذا الأساس لأن هذه الظروف تصل إلى قوة قاهرة.

Nutridar دار الغذاء

P.O.Box 9695 Amman 11191 Jordan

Tel: + 962 6 57 28 202 Fax: + 962 6 57 28 201

www.nutridar.com

NUTRIDAR COMPANY
(PUBLIC SHAREHOLDING COMPANY)

CONSOLIDATED FINANCIAL STATEMENTS

31 DECEMBER 2019

**NUTRIDAR COMPANY
(PUBLIC SHAREHOLDING COMPANY)**

CONSOLIDATED FINANCIAL STATEMENTS

31 DECEMBER 2019

| | <u>PAGE</u> |
|--|--------------------|
| AUDIT REPORT ON CONSOLIDATED FINANCIAL STATEMENTS | 1 - 5 |
| CONSOLIDATED STATEMENT OF FINANCIAL POSITION | 6 |
| CONSOLIDATED STATEMENT OF COMPREHENSIVE INCOME | 7 |
| CONSOLIDATED STATEMENT OF CHANGES IN EQUITY | 8 |
| CONSOLIDATED STATEMENT OF CASH FLOWS | 9 |
| NOTES TO THE CONSOLIDATED FINANCIAL STATEMENTS | 10- 36 |



**INDEPENDENT AUDITOR'S REPORT
TO THE SHAREHOLDERS OF NUTRIDAR COMPANY
A PUBLIC SHAREHOLDING COMPANY**

REPORT ON THE AUDIT OF THE CONSOLIDATED FINANCIAL STATEMENTS

Our opinion

In our opinion, the consolidated financial statements present fairly, in all material respects, the consolidated financial position of Nutridar Company (A Public Shareholding Company) - (the "Company") and its subsidiary (together the "Group") as at 31 December 2019 and their consolidated financial performance and their consolidated cash flows for the year then ended in accordance with International Financial Reporting Standards (IFRSs).

What we have audited

The Group's consolidated financial statements comprise:

- the consolidated statement of financial position as at 31 December 2019;
- the consolidated statement of comprehensive income for the year then ended;
- the consolidated statement of changes in equity for the year then ended;
- the consolidated statement of cash flows for the year then ended; and
- the notes to the consolidated financial statements, which include a summary of significant accounting policies.

Basis for opinion

We conducted our audit in accordance with International Standards on Auditing (ISAs). Our responsibilities under those standards are further described in the *Auditor's responsibilities for the audit of the consolidated financial statements* section of our report.

We believe that the audit evidence we have obtained is sufficient and appropriate to provide a basis for our opinion.

Independence

We are independent of the Group in accordance with the International Ethics Standards Board for Accountants' Code of Ethics for Professional Accountants (IESBA Code). We have fulfilled our other ethical responsibilities in accordance with the IESBA Code.



OUR AUDIT APPROACH

OVERVIEW

| | |
|------------------|---|
| Key Audit Matter | Adequacy of provision for impairment of trade receivables |
|------------------|---|

As part of designing our audit, we determined materiality and assessed the risks of material misstatement in the consolidated financial statements. In particular, we considered where management made subjective judgments; for example, in respect of significant accounting estimates that involved making assumptions and considering future events that are inherently uncertain. As in all of our audits, we also addressed the risk of management override of internal controls, including among other matters consideration of whether there was evidence of bias that represented a risk of material misstatement due to fraud.

We tailored the scope of our audit in order to perform sufficient work to enable us to provide an opinion on the consolidated financial statements as a whole, taking into account the Group's structure, the accounting processes, controls and the industry in which the Group operates.

Key audit matters

Key audit matters are those matters that, in our professional judgement, were of most significance in our audit of the consolidated financial statements of the current period. These matters were addressed in the context of our audit of the consolidated financial statements as a whole, and in forming our opinion thereon, and we do not provide a separate opinion on these matters.

| Key audit matter | How our audit addressed the key audit matter |
|---|---|
| <p>Adequacy of provision for impairment of trade receivables</p> <p>As at 31 December 2019, the carrying value of the accounts receivable amounted to JD 4,190,637 and the allowance for impairment of accounts receivables amounted to JD 601,741.</p> <p>The Group assesses at each reporting date whether the trade receivables carried at amortised cost are impaired. The management has applied a simplified expected credit loss ("ECL") model in accordance with the requirements of IFRS 9 to determine the allowance for impairment of trade receivables. The ECL involves the use of various assumptions, forward-looking macro-economic factors and study of historical trends relating to the Group's history of collection of trade receivables.</p> | <p>We obtained from management an understanding of the internal controls over relevant business process and performed the following procedures:</p> <ul style="list-style-type: none"> - We obtained the ECL model prepared by management and involved our internal accounting specialists to review the methodology used in the ECL model and considered whether the ECL model developed by management is consistent with the requirements of IFRS 9; - Tested the accuracy and completeness of the underlying data used in the model and the mathematical accuracy of the computation of ECL. |



| | |
|---|--|
| <p>We considered this to be a key audit matter due to the judgements and estimates involved in the application of the expected credit loss model and the significance of the amounts involved to the consolidated financial statements.</p> <p><i>Refer to Note (2-9) for the relevant detailed disclosure.</i></p> | <ul style="list-style-type: none"> - Tested key assumptions and judgements, such as those used to calculate the likelihood of default loss and loss on default by comparing to historical data. We also considered the appropriateness of forward-looking factors (macroeconomic factors) used to determine expected credit losses; and <p>We also considered the adequacy of the Group's disclosures in relation to expected credit losses in these consolidated financial statements.</p> |
|---|--|

Other information

The directors are responsible for the other information. The other information comprises all other information included in the Group's Annual Report for the year 2019 (except for the consolidated financial statements and our auditor's report thereon) which is expected to be made available to us after the date of this auditor's report.

Our opinion on the consolidated financial statements does not cover the other information and we will not express any form of assurance conclusion thereon.

In connection with our audit of the consolidated financial statements, our responsibility is to read the other information identified above when it becomes available , and, in doing so, consider whether the other information is materially inconsistent with the consolidated financial statements or our knowledge obtained in the audit, or otherwise appears to be materially misstated.

When we read the Group's Annual Report, if we conclude that there is a material misstatement therein, we are required to communicate the matter to the board of directors.

Responsibilities of management and the board of directors for the consolidated financial statements

Management is responsible for the preparation and fair presentation of the consolidated financial statements in accordance with International Financial Reporting Standards, and for such internal control as management determine is necessary to enable the preparation of consolidated financial statements that are free from material misstatement, whether due to fraud or error.

In preparing the consolidated financial statements, management are responsible for assessing the Group's ability to continue as a going concern, disclosing, as applicable, matters related to going concern and using the going concern basis of accounting unless the directors either intend to liquidate the Group or to cease operations, or have no realistic alternative but to do so.

The board of directors are responsible for overseeing the Group's financial reporting process.



Auditor's responsibilities for the audit of the consolidated financial statements

Our objectives are to obtain reasonable assurance about whether the consolidated financial statements as a whole are free from material misstatement, whether due to fraud or error, and to issue an auditor's report that includes our opinion. Reasonable assurance is a high level of assurance but is not a guarantee that an audit conducted in accordance with ISAs will always detect a material misstatement when it exists. Misstatements can arise from fraud or error and are considered material if, individually or in the aggregate, they could reasonably be expected to influence the economic decisions of users taken on the basis of these consolidated financial statements.

As part of an audit in accordance with ISAs, we exercise professional judgement and maintain professional scepticism throughout the audit. We also:

- Identify and assess the risks of material misstatement of the consolidated financial statements, whether due to fraud or error, design and perform audit procedures responsive to those risks, and obtain audit evidence that is sufficient and appropriate to provide a basis for our opinion. The risk of not detecting a material misstatement resulting from fraud is higher than for one resulting from error, as fraud may involve collusion, forgery, intentional omissions, misrepresentations, or the override of internal control.
- Obtain an understanding of internal control relevant to the audit in order to design audit procedures that are appropriate in the circumstances, but not for the purpose of expressing an opinion on the effectiveness of the Group's internal control.
- Evaluate the appropriateness of accounting policies used and the reasonableness of accounting estimates and related disclosures made by the directors.
- Conclude on the appropriateness of the directors' use of the going concern basis of accounting and, based on the audit evidence obtained, whether a material uncertainty exists related to events or conditions that may cast significant doubt on the Group's ability to continue as a going concern. If we conclude that a material uncertainty exists, we are required to draw attention in our auditor's report to the related disclosures in the consolidated financial statements or, if such disclosures are inadequate, to modify our opinion. Our conclusions are based on the audit evidence obtained up to the date of our auditor's report. However, future events or conditions may cause the Group to cease to continue as a going concern.
- Evaluate the overall presentation, structure and content of the consolidated financial statements, including the disclosures, and whether the consolidated financial statements represent the underlying transactions and events in a manner that achieves fair presentation.
- Obtain sufficient appropriate audit evidence regarding the financial information of the entities or business activities within the Group to express an opinion on the consolidated financial statements. We are responsible for the direction, supervision and performance of the Group audit. We remain solely responsible for our audit opinion.



We communicate with the board of directors regarding, among other matters, the planned scope and timing of the audit and significant audit findings, including any significant deficiencies in internal control that we identify during our audit.

We also provide the board of directors with a statement that we have complied with relevant ethical requirements regarding independence, and to communicate with them all relationships and other matters that may reasonably be thought to bear on our independence, and where applicable, related safeguards.

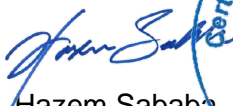
From the matters communicated with the board of directors, we determine those matters that were of most significance in the audit of the consolidated financial statements of the current period and are therefore the key audit matters. We describe these matters in our auditor's report unless law or regulation precludes public disclosure about the matter or when, in extremely rare circumstances, we determine that a matter should not be communicated in our report because the adverse consequences of doing so would reasonably be expected to outweigh the public interest benefits of such communication.


Report on other legal and regulatory requirements

As disclosed in Note (1-2) of these consolidated financial statements, the accumulated losses of the Company reached to 51.8% of its paid-in capital as of 31 December 2019 which is not in line with the provision of Article no. (168) of the Companies Law No. (22) of 1997 and its subsequent amendments.

The Group maintains proper accounting records which are consistent, in all material aspects, with the accompanying consolidated financial statements. We recommend the General Assembly to approve them.

For and on behalf of PricewaterhouseCoopers "Jordan" L.L.C.


Hazem Sababa
License No. (802)

A circular blue ink stamp. The outer ring contains the text "Certified Public Accountants" at the top and "Amman - Jordan" at the bottom. In the center, there is a stylized graphic of three stacked blocks above the lowercase letters "pwc".

Amman - Jordan
6 May 2020

NUTRIDAR COMPANY
(PUBLIC SHAREHOLDING COMPANY)
CONSOLIDATED STATEMENT OF FINANCIAL POSITION
As At 31 DECEMBER 2019

| | <u>Notes</u> | <u>2019</u> <u>JD</u> | <u>2018</u> <u>JD</u> |
|-------------------------------------|--------------|--------------------------|--------------------------|
| ASSETS | | | |
| NON-CURRENT ASSETS | | | |
| Property, plant and equipment | 5 | 3,312,945 | 2,591,876 |
| Projects in progress | 6 | - | 418,479 |
| Deferred tax assets | 21 | 674,719 | 677,683 |
| | | <u>3,987,664</u> | <u>3,688,038</u> |
| CURRENT ASSETS | | | |
| Inventory | 7 | 2,318,119 | 2,883,750 |
| Trade receivable | 8 | 3,588,896 | 3,635,281 |
| Other debit balances | 9 | 2,148,440 | 2,578,853 |
| Cash on hand and bank balances | 10 | 580,631 | 395,323 |
| | | <u>8,636,086</u> | <u>9,493,207</u> |
| TOTAL ASSETS | | <u><u>12,623,750</u></u> | <u><u>13,181,245</u></u> |
| EQUITY AND LIABILITIES | | | |
| SHAREHOLDERS' EQUITY | | | |
| Paid-in capital | 11 | 11,615,912 | 11,615,912 |
| Statutory reserve | 11 | 589,826 | 587,368 |
| Voluntary reserve | 11 | 1,002 | 1,002 |
| Accumulated losses | | (6,020,625) | (6,039,778) |
| | | <u>6,186,115</u> | <u>6,164,504</u> |
| Non-controlling Interests | | 6,989 | 6,989 |
| Net EQUITY | | <u><u>6,193,104</u></u> | <u><u>6,171,493</u></u> |
| LIABILITIES | | | |
| NON-CURRENT LIABILITIES | | | |
| Long-term loans | 12 | <u>403,650</u> | <u>277,779</u> |
| CURRENT LIABILITIES | | | |
| Short-term loans | 12 | 2,930,473 | 3,464,287 |
| Due to banks | 13 | 512,484 | 419,487 |
| Trade payable | 14 | 2,245,018 | 2,612,764 |
| Other credit balances | 15 | 330,078 | 185,900 |
| Due to related parties | 21 | 8,943 | 49,535 |
| | | <u>6,026,996</u> | <u>6,731,973</u> |
| TOTAL LIABILITIES | | <u><u>6,430,646</u></u> | <u><u>7,009,752</u></u> |
| TOTAL EQUITY AND LIABILITIES | | <u><u>12,623,750</u></u> | <u><u>13,181,245</u></u> |

The attached notes from 1 to 25 are an integral part of these consolidated financial statements

NUTRIDAR COMPANY
(PUBLIC SHAREHOLDING COMPANY)
CONSOLIDATED STATEMENT OF COMPREHENSIVE INCOME
FOR THE YEAR ENDED 31 DECEMBER 2019

| | Notes | 2019 JD | 2018 JD |
|---|-------|------------------|------------------|
| Net Sales | 16 | 13,821,571 | 13,644,354 |
| Cost of sales | 17 | (9,821,752) | (9,709,451) |
| Gross profit | | 3,999,819 | 3,934,903 |
| Selling and distribution expenses | 18 | (2,748,667) | (2,852,399) |
| Administrative expenses | 19 | (835,128) | (897,669) |
| Research and development expenses | | (68,839) | (63,029) |
| Foreign currency losses | | (81,165) | (165,573) |
| Impairment losses on financial assets | 8 | (15,000) | (101,153) |
| Other Income | | 15,854 | 18,646 |
| Profit (loss) from operations | | 266,874 | (126,274) |
| Finance cost | | (242,299) | (222,009) |
| Profit (loss) before income tax | | 24,575 | (348,283) |
| Income tax benefit | 20 | 3,368 | 601,545 |
| Income tax expense | 20 | (6,332) | - |
| Profit for the year | | 21,611 | 253,262 |
| Other comprehensive income items | | - | - |
| Total comprehensive income for the year | | 21,611 | 253,262 |
| Attributable to: | | | |
| Equity holders of the parent Company | | 21,611 | 253,262 |
| Non-controlling interests | | - | - |
| | | 21,611 | 253,262 |
| | | Fils/JD | Fils/JD |
| Basic and diluted earnings per share attributable to equity holders of the parent Company | 22 | 0/002 | 0/022 |

The attached notes from 1 to 25 are an integral part of these consolidated financial statements

NUTRIDAR COMPANY
(PUBLIC SHAREHOLDING COMPANY)
CONSOLIDATED STATEMENT OF CHANGES IN EQUITY
FOR THE YEAR ENDED 31 DECEMBER 2019

| | Attributable to Equity Holders of the Parent Company | | | | | Non-controlling interests | Net equity |
|---|--|-------------------|-------------------|--------------------|--------------------------|---------------------------|------------------|
| | Paid-in capital | Statutory reserve | Voluntary reserve | Accumulated losses | Net shareholders' equity | | |
| | JD | JD | JD | JD | JD | JD | JD |
| 2019 | | | | | | | |
| Balance at 1 January 2019 | 11,615,912 | 587,368 | 1,002 | (6,039,778) | 6,164,504 | 6,989 | 6,171,493 |
| Total comprehensive income for the year | - | - | - | 21,611 | 21,611 | - | 21,611 |
| Transferred to statutory reserves | - | 2,458 | - | (2,458) | - | - | - |
| Balance as at 31 December 2019 | <u>11,615,912</u> | <u>589,826</u> | <u>1,002</u> | <u>(6,020,625)</u> | <u>6,186,115</u> | <u>6,989</u> | <u>6,193,104</u> |
| 2018 | | | | | | | |
| Balance at 1 January 2018 | 11,615,912 | 587,368 | 1,002 | (3,476,298) | 8,727,984 | 6,989 | 8,734,973 |
| Impact of the adoption of IFRS 9 | - | - | - | (2,816,742) | (2,816,742) | - | (2,816,742) |
| Balance as of 1 January 2018 (Adjusted) | 11,615,912 | 587,368 | 1,002 | (6,293,040) | 5,911,242 | 6,989 | 5,918,231 |
| Total comprehensive income for the year | - | - | - | 253,262 | 253,262 | - | 253,262 |
| Balance as at 31 December 2018 | <u>11,615,912</u> | <u>587,368</u> | <u>1,002</u> | <u>(6,039,778)</u> | <u>6,164,504</u> | <u>6,989</u> | <u>6,171,493</u> |

The attached notes from 1 to 25 are an integral part of these consolidated financial statements

NUTRIDAR COMPANY
(PUBLIC SHAREHOLDING COMPANY)
CONSOLIDATED STATEMENT OF CASH FLOWS
FOR THE YEAR ENDED 31 DECEMBER 2019

| | Notes | 2019 JD | 2018 JD |
|---|-------|----------------------|------------------------|
| Operating Activities | | | |
| Profit (loss) for the year before tax | | 24,575 | (348,283) |
| Adjustments for: | | | |
| Depreciation | 5 | 254,331 | 297,692 |
| Finance costs | | 242,299 | 222,009 |
| Impairment losses on financial assets | 8 | 15,000 | 101,153 |
| Provision for slow-moving inventory | 7 | - | 5,715 |
| Working capital changes: | | | |
| Inventories | | 565,631 | 182,500 |
| Trade receivable | | 31,385 | (916,307) |
| Other debit balances | | 430,413 | (730,052) |
| Trade payable | | (367,746) | 708,822 |
| Other credit balances | | 144,178 | 42,708 |
| Due from related parties | | - | 131,655 |
| Due to related parties | | (40,592) | 8,535 |
| Net cash flows generated from (used in) operating activities | | <u>1,299,474</u> | <u>(293,853)</u> |
| Investing Activities | | | |
| Purchase of property, plant and equipment projects in progress | | (531,705) | (180,147) |
| | | <u>(25,216)</u> | <u>(418,479)</u> |
| Net cash flows used in investing activities | | <u>(556,921)</u> | <u>(598,626)</u> |
| Financing Activities | | | |
| Loans borrowed | | 286,850 | 400,000 |
| Short term revolving loans | | (694,793) | 486,132 |
| Interest paid | | <u>(242,299)</u> | <u>(222,009)</u> |
| Net cash flows (used in) generated from financing activities | | <u>(650,242)</u> | <u>664,123</u> |
| Net change in cash and cash equivalents | | 92,311 | (228,356) |
| Cash and cash equivalents at 1 January | 10 | <u>(24,164)</u> | <u>204,192</u> |
| Cash and cash equivalents at 31 December | 10 | <u><u>68,147</u></u> | <u><u>(24,164)</u></u> |
| Non-Cash Transactions | | | |
| Transfer from projects in progress to property plant and equipment | | <u>443,695</u> | <u>-</u> |

The attached notes from 1 to 25 are an integral part of these consolidated financial statements

(1) GENERAL INFORMATION

Nutridar was established as a public shareholding company on 29 September 1994. The Company's paid in capital as at 31 December 2019 and 2018 amounted to JD 11,615,912 divided into 11,615,912 shares at par value of JD 1 per share. The Company's shares are listed on Amman Stock Exchange - Jordan.

The Company's main activities are to produce baby food and milk and to import the necessary raw materials, manufacturing, sale and marketing of food supplements, pharmaceuticals, retail and wholesale in baby food and supplies.

The Company is 90.40% owned by Dar Al-Dawa Development and Investment PSC, as its financial statements are consolidated with the consolidated financial statements of Dar Al-Dawa.

The parent company is listed on Amman Stock Exchange – Jordan.

The consolidated financial statements for the year ended 31 December 2019 include Nutridar company - Jordan and Nutridar – Russia (Hereinafter referred to as the Group).

The Company's headquarters is located in Naour, Samir Al-Rifai Street, P.O. Box 9192 Amman – 11191 - the Hashemite Kingdom of Jordan.

The consolidated financial statements were approved by the Board of Directors on 3 May 2020 and require the approval of the General Assembly.

(2) SUMMARY OF SIGNIFICANT ACCOUNTING POLICIES

The principal accounting policies applied by the Group in the preparation of these consolidated financial statements are set out below. These policies have been consistently applied to all the years presented, unless otherwise stated.

2.1 Basis of preparation

The consolidated financial statements of the Group have been prepared in accordance with the International Financial Reporting Standards (IFRS) and the interpretations of the International Financial Reporting Interpretations Committee (IFRIC) as issued by the International Accounting Standards Board (IASB).

The consolidated financial statements are presented in Jordanian Dinars (JD), which represents the group's financial and presentation currency.

The consolidated financial statements have been prepared under the historical cost convention and going concern assumption.

The preparation of consolidated financial statements in conformity with the IFRS requires the use of certain critical accounting estimates. It also requires management to exercise its judgement in the process of applying the Group's accounting policies. The areas involving a higher degree of judgement or complexity, or areas where assumptions and estimates are significant to the consolidated financial statements are disclosed in Note (4).

The accumulated losses of the Company amounted to 51.80% of its paid-in capital as at 31 December 2019. Management believes that it is appropriate to prepare the consolidated financial statements in accordance with the principle of going concern basis due to the Group's future plan, which expects to achieve future profits. In addition to the anticipated future profits through increasing the sales and reduction the costs.

2.2 Changes in accounting policy and disclosures

(a) New and amended standards issued and adopted by the Group:

- **'IFRS 9 "Financial instruments"**

Nature of change: The amendment allows for more assets to be measured at amortised cost more frequently compared to the previous version of IFRS 9, in particular for some prepaid financial assets. The amendment also confirms that the adjustments in financial liabilities will result in immediate recognition of profit or loss.

- **'IFRIC 23 'Uncertainty over income tax treatments':**

'IFRIC 23 explains the determination of taxable profit (tax loss), tax bases, unused tax credits and tax rates, when there is uncertainty over income tax treatments under IAS 12. It specifically considers:

- Whether tax treatments should be considered collectively.
- Assumptions of tax authorities.
- Determination of tax profit (tax loss), tax bases, unused tax losses and tax rates.
- Impact of changes in facts and circumstances.

- **IFRS 16, "Leases"**

Nature of change: 'IFRS (16) was issued in January 2016. The IFRS (16) states that all leases, and associated contractual rights and obligations should be recognised in the Group's financial position, unless the term is 12 months or less, or the lease is for low-value assets. Consequently, the classification required under IAS 17 "Leases" in operating or finance leases was cancelled. For each lease, the Lessee recognises an obligation in exchange for the future rental obligations. In contrast, the right to use the leased asset is capitalised, which is generally equivalent to the present value of future rental payments plus directly attributable costs that are amortised over the useful life.

The accounting for lessors will not significantly change.

Impact: The Group does not have a long-term contracts or Leased assets as at 1 January 2019 and 31 December 2019.

Mandatory date of adoption by the Group: Mandatory for financial years commencing on or after 1 January 2019.

(b) New and amended standards and interpretations issued and not yet in effect:

The Group did not adopt the new and amended standards set out below that issued and not yet in effect as at the consolidated financial statements date.

- **Amendments to IAS (1) 'Presentation of financial statements':**

These amendments to IAS 1, 'Presentation of financial statements', and IAS 8, 'Accounting policies, changes in accounting estimates and errors', and consequential amendments to other IFRSs: i) use a consistent definition of materiality throughout IFRSs and the Conceptual Framework for Financial Reporting; ii) clarify the explanation of the definition of material; and iii) incorporate some of the guidance in IAS 1 about immaterial information.

- **Amendments to IFRS (3) "Business combinations":**

These amendments clarify the definition of business as the revised International Accounting Standards Board (IASB) published the revised the "Conceptual framework for financial reporting". This includes the revised definitions of assets and liabilities, as well as new guidance on measurement, de-recognition, presentation and disclosure.

'In addition to the revised conceptual framework, the IASB issued amendments to the references for the conceptual framework in the IFRSs, as the document contains amendments to IFRSs (2, 3, 6 and 14) and IASs (1, 8, 34, 37 and 38) and the IFRICs (12 and 19, 20 and 22) and SIC (32) in order to update these pronouncements regarding references and quotations from the framework or to indicate what they refer to in a different version of the conceptual framework.

- **Amendments to IFRS 10 (Consolidated financial statements) and IAS 28 "Investments in associates and joint ventures (2011)" The effective date has been postponed indefinitely, and adoption is still permitted:**

'These amendments relate to the transaction to sell or contribute assets from the investor to the affiliate or joint venture.

Management expects to apply these new standards, interpretations and amendments to the Group's consolidated financial statements when they are applicable and the adoption of these new standards, interpretations and amendments that may not have any material impact on the Group's consolidated financial statements in the first application period.

There are no other standards that are not yet effective and that would be expected to have a material impact on the Group in the current or future reporting periods and on foreseeable future transactions.

2.3 Basis of consolidation:

Consolidation of a subsidiary begins when the Group obtains control over the subsidiary and ceases when the Group loses control of the subsidiary. Assets, liabilities, income and expenses of the subsidiary included in the consolidated statement from the date the Group gains control until the date the Group ceases to control the subsidiary.

The consolidated financial statements as at 31 December 2019 comprise the financial statements of Nutridar Company (the Company) and its controlled subsidiary (together the "Group") as set out below.

| <u>Subsidiary</u> | <u>Nature of business</u> | <u>Paid-in capital</u> | <u>Percentage of ownership</u> |
|--------------------|---------------------------|------------------------|--------------------------------|
| NutriDar – Russia* | Marketing | 23,296 | 70% |

* This subsidiary was established during 2010 and has no operations during the previous years.

Control is achieved when the Group is exposed, or has rights, to variable returns from its involvement with the investee and has the ability to affect those returns through its power over the investee.

Specifically, the Group controls an investee if and only if the Group has:

- Power over the investee (i.e. existing rights that give it the current ability to direct the relevant activities of the investee),
- Exposure, or rights, to variable returns from its involvement with the investee, and
- The ability to use its power over the investee to affect its returns.

When the Group has less than a majority of the voting or similar rights of an investee, the Group considers all relevant facts and circumstances in assessing whether it has power over the investee, including:

- The contractual arrangement with the other vote holders of the investee
- Rights arising from other contractual arrangements
- The Group's voting rights and potential voting rights

The Group re-assesses whether or not it controls an investee if facts and circumstances indicate that there are changes to one or more of the three elements of control.

Profit or loss and each component of other comprehensive income (OCI) are attributed to the equity holders of the parent of the Group and to the non-controlling interests, even if this results in the non-controlling interests having a deficit balance. When necessary, adjustments are made to the financial statements of subsidiaries to bring their accounting policies into line with the Group's accounting policies. All intra-group assets and liabilities, equity, income, expenses and cash flows relating to transactions between members of the Group are eliminated in full on consolidation.

A change in the ownership interest of a subsidiary, without a loss of control, is accounted for as an equity transaction. If the Group loses control over a subsidiary, it:

- Derecognises the assets (including goodwill) and liabilities of the subsidiary
- Derecognises the carrying amount of any non-controlling interests
- Derecognises the cumulative translation differences recorded in equity
- Recognises the fair value of the consideration received
- Recognises the fair value of any investment retained
- Recognises any surplus or deficit in profit or loss
- Reclassifies the parent's share of components previously recognised in OCI to profit or loss.

Shareholders with significant impact on the Group:

| <u>Subsidiary</u> | <u>Number of shares</u> | <u>Percentage of ownership</u> |
|--|-------------------------|--------------------------------|
| Dar Al-Dawa for Development and Investment PSC | 10,500,784 | 90.4% |

2.4 Foreign currency translation

(a) Functional and presentation currency

Items included in the consolidated financial statements are measured using the currency of the primary economic environment in which the Group operates ('the functional currency'). The consolidated financial statements are presented in Jordanian Dinars, which is the Group's presentation currency.

(b) Transactions and balances

Foreign currency transactions are translated into the functional currency using the exchange rates prevailing at the dates of the transactions. Foreign exchange gains and losses resulting from the settlement of such transactions and from the translation at year-end exchange rates of monetary assets and liabilities denominated in foreign currencies are recognized in the consolidated statement of comprehensive income.

2.5 Property, plant and equipment

Property, plant and equipment are stated at historical cost less accumulated depreciation and any accumulated impairment losses. Historical cost includes expenditure that is directly attributable to bringing the asset to the location and condition necessary for it to be capable of operating in the manner intended by management.

Subsequent costs are included in the asset's carrying amount or recognized as a separate asset, as appropriate, only when it is probable that future economic benefits associated with the item will flow to the Company and the cost of the item can be measured reliably. The carrying amount of any component accounted for as a separate assets is derecognised when replaced. All other repairs and maintenance are charged to the consolidated statement of comprehensive income during the period in which they are incurred.

Depreciation is calculated using the straight-line method to allocate their cost or revalued amounts to their residual values over their estimated useful lives, as follows:

| | <u>%</u> |
|------------------------------------|----------|
| Buildings | 3 |
| Hangers | 10 |
| Machinery, equipment and furniture | 5-20 |
| Computers | 25 |
| Vehicles | 15 |
| Leasehold improvements | 20 |
| Solar system | 10 |

The assets' residual values and useful lives are reviewed, and adjusted if appropriate, at the end of each reporting period.

An asset's carrying amount is written down immediately to its recoverable amount if the asset's carrying amount is greater than its estimated recoverable amount (Note 2.7).

Any gain or loss arising on derecognition of the asset (calculated as the difference between the net disposal proceeds and the carrying amount of the asset) is included in the consolidated statement of comprehensive income in the year the asset is derecognized.

2.6 Projects in progress

Items in the course of construction for production or administrative purposes, or for purposes not yet determined, are carried at cost, less any recognised impairment loss. Cost includes professional fees and for qualifying assets, borrowing costs capitalised in accordance with the Group's accounting policy. Such items are classified to the appropriate categories of property, plant and equipment when completed and ready for intended use. Depreciation of these assets, on the same basis as other property, plant and equipment, commences when the assets are ready for their intended use.

2.7 Impairment of non-financial assets

Non-financial assets that are subject to depreciation and amortisation are reviewed for impairment whenever events or changes in circumstances indicate that the carrying amount may not be recoverable. An impairment loss is recognised for the amount by which the asset's carrying amount exceeds its recoverable amount. The recoverable amount is the higher of an asset's fair value less costs to sell and value in use.

For the purposes of assessing impairment, assets are grouped at the lowest levels for which there are separately identifiable cash flows (cash-generating units). Non-financial assets (excluding the goodwill) are reviewed for possible reversal of the impairment at each reporting period.

2.8 Inventory

Inventories are recorded at the lower of cost and net realisable value. The cost of inventory is determined using first in first out method. The cost of finished goods and work in process includes raw materials plus direct salaries and wages, direct production costs and their share of indirect industrial costs, and excluding borrowing costs.

Net realisable value is the estimated selling price in the ordinary course of business, less the estimated selling cost.

2.9 Impairment of financial assets

The Group has two types of financial assets that are subject to IFRS 9's new expected credit loss model:

- 1- Trade receivables
- 2- Other debit balances

While cash and cash equivalents are also subject to IFRS 9's requirements for impairment. However, the impairment of these financial assets is not material to the consolidated financial statements.

Trade receivables

The Group applies the IFRS 9 simplified approach to measure expected credit losses which uses a lifetime expected loss allowance for all trade receivables.

To measure the expected credit losses, trade receivables have been grouped based on shared credit risk characteristics and the days past due.

The expected credit loss rates are based on trade receivables data for the 12 months preceding the date of each financial report. Historical loss rates are adjusted to reflect current and future information on macroeconomic factors that affect customers' ability to settle outstanding balances

2.10 Cash on hand and at banks

For the purpose of the consolidated statement of cash flows, cash and cash equivalents consist of cash on hand and at banks and short-term deposits with an original maturity of three months or less, net of outstanding bank overdrafts.

Overdrafts are presented separately within the current liabilities in the consolidated statement of financial position.

2.11 Borrowings and due to banks

Borrowings and due to banks are recognized initially at fair value, net of transaction costs incurred. Borrowings and due to banks are subsequently carried at amortized cost. Any difference between the received amounts (net of transaction costs) and the redemption value is recognized in the consolidated statement of comprehensive income over the period of the borrowings using the effective interest method.

Borrowings and due to banks are classified as current liabilities unless the Group has an unconditional right to defer settlement of the liability for at least twelve months after the consolidated statement of financial position date.

2.12 Borrowings cost

General and specific borrowing costs that are directly attributable to the production of qualifying asset are capitalised during the period of time that is required to complete and prepare the asset for its intended use or sale. Qualifying assets are assets that necessarily take a substantial period of time to get ready for their intended use or sale.

Other borrowing costs are expensed in the period in which they are incurred.

2.13 Trade payable

Trade payables are obligations to pay for goods or services that have been acquired by the Group in the ordinary course of business from suppliers. Trade payable are classified as current liabilities if payment is due within one year or less. If not, they are presented as non-current liabilities.

Trade payables are recognised initially at fair value and subsequently measured at amortised cost using the effective interest method.

2.14 Revenue recognition

As of January 1, 2018, the Group has adopted IFRS 15 "Revenue from Contracts with Customers" and by adopting the requirements of the standard as follows:

2.14.1 Identify performance obligation:

The Company sells food and baby milk. Revenue is recognized when the value of the revenue can be reliably measured and when future economic benefits are expected to flow to the Group and when specific criteria are met for each of the Group's activities as described below. The Group bases its estimates on its past experience, taking into account the type of customer, the type of transaction, and the terms of each agreement.

2.14.2 A performance obligation satisfied at a point of time:

(a) Sale of products

The Group sells food and baby milk. Sales are recognized when the control on the products are transferred, that means, the products are delivered to the customer, the customer is free to choose the selling price of the products, and there is no unfulfilled commitment that affects the customer's acceptance of the products. Delivery does not take place until after the goods are shipped to the specified location and the risk of obsolescence and losses is transferred to the customer, either the customer accepts the products in accordance with the sales contract with the expiry of the acceptance provisions or the Group has objective evidence that all the acceptance criteria have been met. Sales revenue is recognized based on the price specified in the contract.

Any trade receivables are recognized when the goods are delivered, because this is the point in time when the consideration is not conditional, because only the passage of time is required before the payment is due.

2.14.3 Variable consideration

There is no consideration in the contract that includes a variable amount, so the Group does not estimate the amount that will be received in exchange for selling the goods to the customer.

2.14.4 Allocation the transaction price

The transaction price in an arrangement must be allocated to each separate performance obligation based on the relative stand-alone selling prices of the goods or services being provided to a customer. The Company determines the stand-alone selling price for each separate performance obligation by using an "adjusted market assessment approach". In limited circumstances, the Company plans to use an "expected cost plus a margin approach" to estimate expected cost plus a reasonable margin.

2.14.5 Significant financing component

In general, the period between the transfer of the promised goods or services to the customer and payments by the customer is less than one year. In this case, the Company uses the practical expedient in which the Company does not adjust the promised amount of consideration for the effects of a significant financing component since the settlement period is less than one year.

2.15 Income tax

The tax expense for the period comprises amounts due for income tax.

Income tax payable is calculated based on taxable profits. Taxable profits are different from profits disclosed in the consolidated financial statements as disclosed profits may include revenue that is not subject to tax, expenses that are not recognizable in the financial year but in the subsequent year or accumulated losses that are tax acceptable or items that are not taxable or recognizable for tax purposes.

Taxes are calculated as per the tax rates established by the laws, regulations and instructions.

Deferred income tax is recognised, using the liability method, on temporary differences arising between the tax bases of assets and liabilities and their carrying amounts in the consolidated financial statements. Deferred income tax is determined using tax rates (and laws) that have been enacted or substantially enacted by the consolidated statement of financial position date and are expected to apply when the related deferred income tax asset is realised or the deferred income tax liability is settled.

2.16 Provisions

Provisions are recognized when the Group has a present legal or constructive obligation as a result of past events; it is probable that an outflow of resources will be required to settle the obligation; and the amount has been reliably estimated.

2.17 End of service provision

Regarding to defined benefit plans, the Group calculates the provision for end-of-service compensation to meet the legal and contractual obligations for the end of service for employees for the service period for each employee in the Saudi market at the date of the consolidated statement of financial position in accordance with the internal bylaws of the group.

2.18 Segment reporting

For the purpose of reporting to management and the decision makers in the Group, a business segment is a group of assets and operations engaged in providing products or services that are subject to risks and returns that are different from those of other business segments.

A geographical segment is engaged in providing products or services within a particular economic environment that are subject to risks and return that are different from those of segments operating in other economic environments.

2.19 Offsetting

Offsetting between financial assets and financial liabilities and presenting the net amount on the consolidated statement of financial position is performed only when there are legally enforceable rights to offset, the settlement is on a net basis, or the realization of the assets and satisfaction of the liabilities is simultaneous.

2.20 Earning per share

Basic earnings per share is calculated by dividing:

- The consolidated net profit after tax attributable to ordinary shareholders of the Group.
- By the weighted average number of ordinary shares outstanding during the financial year, adjusted for bonus elements in ordinary shares issued during the year and excluding treasury shares (where applicable).

Diluted earnings per share adjusts the figures used in determination of basic earnings per share to take into account the effects of the potential dilutive ordinary shares.

2.21 Financial Instruments categories

| | <u>2019</u> | <u>2018</u> |
|---|------------------|------------------|
| | JD | JD |
| Assets as per the statement of financial position | | |
| Financial assets at amortized cost | | |
| Trade receivables | 3,588,896 | 3,635,281 |
| Other debit balances (excluding prepaid expenses and advance payment to suppliers) | 2,021,557 | 2,422,832 |
| Cash on hands and at banks | 580,631 | 395,323 |
| | <u>6,191,084</u> | <u>6,453,436</u> |
| Liabilities as per the statement of financial position | | |
| Financial liabilities at amortized cost | | |
| Due to banks | 512,484 | 419,487 |
| Loans | 3,334,123 | 3,742,066 |
| Due to related party | 8,943 | 49,535 |
| Trade payables | 2,245,018 | 2,612,764 |
| Other credit balances (excluding statutory liabilities and advances from customers) | 256,168 | 127,667 |
| | <u>6,356,736</u> | <u>6,951,519</u> |

(3) FINANCIAL RISK MANAGEMENT

3.1 Financial risk factors

The Group's activities expose it to a variety of financial risks, including market risk (which includes foreign exchange risk and cash flow and fair value interest rate risk), credit risk and liquidity risk. The Group is not exposed to price risks as it does not have any material assets or liabilities bearing interest.

The Group's overall risk management programme focuses on the minimising potential adverse effects on the Group's financial performance.

(a) Market risk

Foreign exchange risk

Most of the Group's transactions are in the Jordanian Dinar, US Dollar and Euro, whereas, US dollar exchange rate is fixed against Jordanian Dinar. Therefore, the risks of currency exchange are not material.

As for Euro, management records the exchange differences directly in the consolidated statement of comprehensive income when it is realized

Cash flow and fair value interest rate risk

The Group's interest rate risk arises from bank loans. Loans issued at a variable interest rate expose the Group to cash flow interest rate risk, while loans with fixed interest expose the Group to fair value interest rate risk.

The Group analyses its interest rate exposure on a regular basis taking into consideration borrowings rescheduling. The Group calculates the financial impact on profit and loss of a defined interest rate increase/decrease. An analysis is performed for interest bearing liabilities.

Based on the analysis performed, the impact on profit after tax for the year is as follows:

| | Increase in interest rate % | Effect on profit for the year after tax JD |
|-------------|-----------------------------------|---|
| 2019 | | |
| JD | 1 | (38,466) |
| 2018 | | |
| JD | 1 | (41,616) |

The effect of decrease in interest rate is equal with a reversed sign.

(b) Credit risk

Financial assets that are subject to credit risk are limited to cash at banks, trade and some other receivables. The Group has a policy for limiting the value exposed to credit risk at a single financial institution. Utilized credit limits are monitored on a regular basis. The Group deals with banks with good credit ratings, as follows:

| Bank name | Credit Rating | 2019 JD | 2018 JD |
|--------------------------|---------------|----------------|----------------|
| Invest Bank | BB | 60,378 | 12,391 |
| Arab Banking Corporation | BBB- | 199,376 | 283,432 |
| Arab Bank | B+ | 313,680 | 92,303 |
| | | <u>573,434</u> | <u>388,126</u> |

(c) Liquidity risk

Liquidity risk management involves maintaining sufficient cash and availability through appropriate facilities. Management monitors rolling forecasts of the Group's liquidity reserve on the basis of expected cash flows:

The table below analyses the financial liabilities of the Group that are not discounted to certain categories as at the consolidated statement of financial position date based on the maturity date of the remaining periods.

| | Less than 1 year JD | More than 1 year JD |
|----------------------------|---------------------------|---------------------------|
| At 31 December 2019 | | |
| Trade payable | 2,245,018 | - |
| Other credit balances | 256,168 | - |
| Due to banks | 512,484 | - |
| Loans | 2,930,473 | 423,833 |
| Due to related party | 8,943 | - |
| At 31 December 2018 | | |
| Trade payable | 2,612,764 | - |
| Other credit balances | 127,667 | - |
| Due to banks | 419,487 | - |
| Loans | 3,464,287 | 291,668 |
| Due to related party | 49,535 | - |

3.2 Capital risk management

The Group's objectives when managing capital are to safeguard the Group's ability to continue as a going concern in order to provide returns for partners and to maintain an optimal capital structure to reduce the cost of capital.

The Group monitors capital by monitoring the gearing ratio. This ratio is calculated as net debt divided by total capital. Net debt is calculated as total borrowings, which includes loans and due to banks, less cash in hand and at banks as shown in the consolidated statement of financial position. Total capital is calculated as equity plus net debt as shown in the consolidated statement of financial position.

Gearing ratio for 2019 and 2018 was as follows:

| | 2019 | 2018 |
|---------------------------|-----------|-----------|
| | JD | JD |
| Total borrowings | 3,846,607 | 4,161,553 |
| Cash on hand and at banks | (580,631) | (395,323) |
| Net debt | 3,265,976 | 3,766,230 |
| Net equity | 6,193,104 | 6,171,493 |
| Total capital | 9,459,080 | 9,937,723 |
| Gearing ratio | 34.5% | 37.8% |

3.3 Fair value estimate

The book values of financial assets and financial liabilities that due within one year approximate their fair value.

(4) CRITICAL ACCOUNTING ESTIMATES AND JUDGMENTS

The Group makes estimates and assumptions concerning the future. The resulting accounting estimates will, by definition, seldom equal the related actual results. Estimates and judgments are continually evaluated and are based on historical experience and other factors, including expectations of future events that are believed to be reasonable under the circumstances.

The estimates and assumptions that have a significant risk of causing a material adjustment to the carrying amount of assets and liabilities within the next financial year are addressed below:

A. Impairment of financial assets

The provisions for impairment of financial assets are based on assumptions about default risk and the expected loss rates. The Group uses judgments in making these assumptions and determining inputs to calculate the impairment in value based on past experience and current market conditions in addition to future estimates at the date of each reporting period.

B. Income tax

The Group is subject to income tax, and therefore this requires significant judgment by determining a provision for income tax. There are many transactions and calculations related to the normal course of business of the Group, for which the determination of tax is not specified. The Group recognizes liabilities for the expected tax audit based on expectations of whether additional taxes are required. If the final result of the tax differs from the amounts that were recorded, the differences affect the income tax in the period in which the existence of these differences is determined.

NUTRIDAR COMPANY
(PUBLIC SHAREHOLDING COMPANY)
NOTES TO THE CONSOLIDATED FINANCIAL STATEMENTS
31 DECEMBER 2019

(5) PROPERTY, PLANT AND EQUIPMENT

| | Land JD | Buildings and Hangers JD | Machinery, equipment and furniture JD | Computers JD | Vehicles JD | Leasehold improvements JD | Solar system JD | Total JD |
|--|----------------|-----------------------------------|--|-----------------|----------------|---------------------------------|--------------------|-------------------|
| 2019 | | | | | | | | |
| Cost | | | | | | | | |
| As at 1 January 2019 | 217,211 | 3,511,943 | 5,081,017 | 160,594 | 141,205 | 23,250 | 46,656 | 9,181,876 |
| Additions | - | 35,943 | 20,059 | 26,083 | - | - | 449,620 | 531,705 |
| Transfers from Projects In progress | - | 443,695 | - | - | - | - | - | 443,695 |
| At 31 December 2019 | <u>217,211</u> | <u>3,991,581</u> | <u>5,101,076</u> | <u>186,677</u> | <u>141,205</u> | <u>23,250</u> | <u>496,276</u> | <u>10,157,276</u> |
| Accumulated depreciation | | | | | | | | |
| As at 1 January 2019 | - | 1,601,720 | 4,757,431 | 150,610 | 20,514 | 13,069 | 46,656 | 6,590,000 |
| Depreciation charges | - | 144,861 | 68,168 | 10,130 | 26,520 | 4,652 | - | 254,331 |
| At 31 December 2019 | <u>217,211</u> | <u>1,746,581</u> | <u>4,825,599</u> | <u>160,740</u> | <u>47,034</u> | <u>17,721</u> | <u>46,656</u> | <u>6,844,331</u> |
| Net book value | | | | | | | | |
| At 31 December 2019 | <u>217,211</u> | <u>2,245,000</u> | <u>275,477</u> | <u>25,937</u> | <u>94,171</u> | <u>5,529</u> | <u>449,620</u> | <u>3,312,945</u> |

NUTRIDAR COMPANY
(PUBLIC SHAREHOLDING COMPANY)
NOTES TO THE CONSOLIDATED FINANCIAL STATEMENTS
31 DECEMBER 2019

| | Land JD | Buildings JD | Machinery, equipment and furniture JD | Computers JD | Vehicles JD | Leasehold improvements JD | Solar system JD | Total JD |
|---------------------------------|----------------|------------------|--|-----------------|----------------|---------------------------------|--------------------|------------------|
| 2018 | | | | | | | | |
| Cost | | | | | | | | |
| As at 1 January 2018 | 217,211 | 3,511,943 | 5,011,855 | 159,971 | 30,843 | 23,250 | 46,656 | 9,001,729 |
| Additions | - | - | 69,162 | 623 | 110,362 | - | - | 180,147 |
| At 31 December 2018 | <u>217,211</u> | <u>3,511,943</u> | <u>5,081,017</u> | <u>160,594</u> | <u>141,205</u> | <u>23,250</u> | <u>46,656</u> | <u>9,181,876</u> |
| Accumulated depreciation | | | | | | | | |
| As at 1 January 2018 | - | 1,501,768 | 4,578,616 | 144,908 | 11,941 | 8,419 | 46,656 | 6,292,308 |
| Depreciation charges | - | 99,952 | 178,815 | 5,702 | 8,573 | 4,650 | - | 297,692 |
| At 31 December 2018 | <u>-</u> | <u>1,601,720</u> | <u>4,757,431</u> | <u>150,610</u> | <u>20,514</u> | <u>13,069</u> | <u>46,656</u> | <u>6,590,000</u> |
| Net book value | | | | | | | | |
| At 31 December 2018 | <u>217,211</u> | <u>1,910,223</u> | <u>323,586</u> | <u>9,984</u> | <u>120,691</u> | <u>10,181</u> | <u>-</u> | <u>2,591,876</u> |

NUTRIDAR COMPANY
(PUBLIC SHAREHOLDING COMPANY)
NOTES TO THE CONSOLIDATED FINANCIAL STATEMENTS
31 DECEMBER 2019

Depreciation expense is allocated as follows:

| | 2019 JD | 2018 JD |
|---|----------------|----------------|
| Cost of sales (note 17) | 215,991 | 254,285 |
| Selling and distribution expenses (note 18) | 12,114 | 22,276 |
| Administrative expenses (note 19) | 26,226 | 21,131 |
| | <u>254,331</u> | <u>297,692</u> |

The cost of fully depreciated property, plant and equipment was JD 4,856,519 as at 31 December 2019 (2018: JD 3,730,330).

(6) PROJECTS IN PROGRESS

| | 2019 JD | 2018 JD |
|---|------------|----------------|
| Balance as at 1 January | 418,479 | - |
| Additions | 25,216 | 418,479 |
| Transfers to Property, plant and equipment (Note 5) | (443,695) | - |
| Balance as at 31 December | <u>-</u> | <u>418,479</u> |

This item represents the cost of building a store for finished goods and raw materials. All projects have been completed during the year of 2019 and capitalized to Property, plant and equipment.

(7) INVENTORY

| | 2019 JD | 2018 JD |
|---------------------------------------|------------------|------------------|
| Raw materials and packaging | 1,032,844 | 1,055,232 |
| Finished goods | 1,312,209 | 1,796,819 |
| Work in progress | 7,194 | 26,160 |
| Goods in transit | 2,473 | 45,460 |
| Advertising materials | 4,881 | 1,561 |
| | <u>2,359,601</u> | <u>2,925,232</u> |
| Provision for slow moving inventories | (41,482) | (41,482) |
| | <u>2,318,119</u> | <u>2,883,750</u> |

The movement on the provision for slow moving inventories is as follows:

| | 2019 JD | 2018 JD |
|-------------------------|---------------|---------------|
| Balance as at 1 January | 41,482 | 35,767 |
| Provision for the year | - | 5,715 |
| Balance at 31 December | <u>41,482</u> | <u>41,482</u> |

NUTRIDAR COMPANY
(PUBLIC SHAREHOLDING COMPANY)
NOTES TO THE CONSOLIDATED FINANCIAL STATEMENTS
31 DECEMBER 2019

(8) TRADE RECEIVABLE

| | <u>2019</u> | <u>2018</u> |
|--------------------------------------|-------------------------|-------------------------|
| | JD | JD |
| Local sales receivables | 2,088,196 | 1,876,436 |
| Foreign sales receivables | <u>2,102,441</u> | <u>2,345,586</u> |
| | 4,190,637 | 4,222,022 |
| Provision for expected credit losses | <u>(601,741)</u> | <u>(586,741)</u> |
| | <u><u>3,588,896</u></u> | <u><u>3,635,281</u></u> |

The movement on the provision for expected credit losses is as follows:

| | <u>2019</u> | <u>2018</u> |
|------------------------|-----------------------|-----------------------|
| | JD | JD |
| As at 1 January | 586,741 | 485,588 |
| Provision for the year | <u>15,000</u> | <u>101,153</u> |
| At 31 December | <u><u>601,741</u></u> | <u><u>586,741</u></u> |

Trade receivables do not contain concentration risks.

The carrying amounts of trade receivables are stated in Jordanian Dinars.

The maximum exposure to credit risk at the date of the consolidated statement of financial position is the fair value of each category of receivables.

(9) OTHER DEBIT BALANCES

| | <u>2019</u> | <u>2018</u> |
|-------------------------------|-------------------------|-------------------------|
| | JD | JD |
| Cheques under collection | 1,687,662 | 1,979,800 |
| Due from sales tax department | 218,520 | 343,752 |
| Advances to suppliers | 90,150 | 88,877 |
| Cash deposits | 9,537 | 11,389 |
| Employees receivables | 104,064 | 85,233 |
| Prepaid expenses | 36,733 | 67,144 |
| Others | <u>1,774</u> | <u>2,658</u> |
| | <u><u>2,148,440</u></u> | <u><u>2,578,853</u></u> |

NUTRIDAR COMPANY
(PUBLIC SHAREHOLDING COMPANY)
NOTES TO THE CONSOLIDATED FINANCIAL STATEMENTS
31 DECEMBER 2019

(10) CASH ON HAND AND AT BANKS

| | <u>2019</u> JD | <u>2018</u> JD |
|---------------|-------------------|-------------------|
| Cash on hand | 7,197 | 7,197 |
| Cash at banks | <u>573,434</u> | <u>338,126</u> |
| | <u>580,631</u> | <u>395,323</u> |

For the purpose of the consolidated statement of cash flows, cash and cash equivalents comprise the following:

| | <u>2019</u> JD | <u>2018</u> JD |
|----------------------------|-------------------|-------------------|
| Cash and bank balances | 580,631 | 395,323 |
| Less: Overdrafts (Note 13) | <u>(512,484)</u> | <u>(419,487)</u> |
| | <u>68,147</u> | <u>(24,164)</u> |

(11) EQUITY

Paid-in capital

The Company's authorized capital 12,000,000 shares at par value of JD 1 per share. The Company's paid-in capital as at 31 December 2019 and 2018 is JD 11,615,912 divided into 11,615,912 shares at par value of JD 1 per share.

Statutory reserve

According to the Jordanian Companies Law and the Company's by-laws, the Company should deduct 10% of its annual net profit to transfer to the statutory reserve, and continue do so each year provided that the total deducted amounts for the reserve do not exceed the Company's capital. This reserve is not available for distribution to the shareholders.

Voluntary reserve

This item represents transfers from profit before tax not exceeding 20%. This reserve is available for distribution to the shareholders.

Accumulated losses

The Group's accumulated losses as at 31 December 2019 was JD 6,020,625 (2018: JD 6,039,788)

NUTRIDAR COMPANY
(PUBLIC SHAREHOLDING COMPANY)
NOTES TO THE CONSOLIDATED FINANCIAL STATEMENTS
31 DECEMBER 2019

(12) LOANS

(A) LONG-TERM LOANS

| | 2019 JD | 2018 JD |
|------------------------------------|----------------|----------------|
| Long-term loans | 403,650 | 277,779 |
| Current Portion of long-term loans | 283,200 | 122,221 |
| | <u>686,850</u> | <u>400,000</u> |

On 30 August 2018, the Company signed a loan agreement with a local bank to finance the project of building a warehouse for finished goods, with total amount of JD 400,000 bearing an interest rate of 8.625%. The loan is payable over 36 equal consecutive monthly instalments. The first instalment was due on 28 February 2019.

On 17 June 2019, the Company signed a loan agreement with a local bank with total amount of 421,450 JD bearing an interest of 4.5%. The loan will be payable over 34 consecutive monthly instalments. The First instalment was due on 17 December 2019.

(B) SHORT –TERM REVOLVING LOANS

During 2019, the Company renewed its revolving loan contracts with local banks in order to finance its external purchases and external LC's. The following table summarizes these loans and their credit limits:

| | Rate | Currency | 31 December 2019 | | 2018 |
|-----------|-----------------------|----------|------------------|------------------|------------------|
| | | | Ceiling | Utilised amount | Utilised amount |
| | | | JD | JD | JD |
| | 6 months libor +2% | | | | |
| Arab Bank | margin | USD | 886,250 | 556,565 | 202,065 |
| Arab Bank | 8.625% | JD | 700,000 | - | 297,127 |
| ABC Bank | 5% | USD | 354,500 | 264,784 | 155,836 |
| ABC Bank | 8.75% | JD | 500,000 | - | 455,517 |
| ABC Bank | 4% | USD | 2,658,750 | 1,825,924 | 2,231,521 |
| | | | <u>5,099,500</u> | <u>2,647,273</u> | <u>3,342,066</u> |

NUTRIDAR COMPANY
(PUBLIC SHAREHOLDING COMPANY)
NOTES TO THE CONSOLIDATED FINANCIAL STATEMENTS
31 DECEMBER 2019

(13) DUE TO BANKS

| | Rate | Currency | 31 December 2019 | | 31 December 2018 | |
|------------|-------|----------|------------------|--------------------------|------------------|--------------------------|
| | | | Ceiling JD | Utilised amount JD | Ceiling JD | Utilised amount JD |
| Overdrafts | 4.25% | USD | 531,750 | 512,484 | 531,750 | 419,487 |

(14) TRADE PAYABLE

| | 2019 JD | 2018 JD |
|------------------------|------------------|------------------|
| Local trade payables | 506,115 | 680,266 |
| Foreign trade payables | 1,738,903 | 1,932,498 |
| | <u>2,245,018</u> | <u>2,612,764</u> |

(15) OTHER CREDIT BALANCES

| | 2019 JD | 2018 JD |
|---------------------------|----------------|----------------|
| Advances from customers | 39,960 | 24,255 |
| Accrued expenses | 197,118 | 83,126 |
| End of service provision* | 59,050 | 44,541 |
| Shareholders deposits | 33,950 | 33,978 |
| | <u>330,078</u> | <u>185,900</u> |

* The end-of-service provision is calculated on the basis of years of service, and the obligation is determined on the basis of the present value of the defined benefit obligation at the end of the financial reporting period. The present value of the defined benefit obligations is determined by discounting the estimated future cash flows and using the interest rate on high-quality government bonds. It is denominated in the currency in which the benefits are paid and that have nearer terms to those obligations.

The basis of calculating this provision is as follows:

- Half-month salary for each year of service between two and five years.
- One month salary for each year of service above five years.

NUTRIDAR COMPANY
(PUBLIC SHAREHOLDING COMPANY)
NOTES TO THE CONSOLIDATED FINANCIAL STATEMENTS
31 DECEMBER 2019

The movement on end of service provision is as follows:

| | <u>2019</u> JD | <u>2018</u> JD |
|---|-------------------|-------------------|
| Balance as at 1 January | 44,541 | 29,270 |
| Charge on the consolidated statement of comprehensive income (It represents the current service cost and the discount value) | 27,371 | 37,351 |
| Paid during the year | <u>(12,862)</u> | <u>(22,080)</u> |
| Balance as at 31 December | <u>59,050</u> | <u>44,541</u> |

In the opinion of the management, the main assumptions are as follows:

| | <u>2019</u> % |
|--------------------------|------------------|
| Discounting rate | 4,6 |
| Salaries' increment rate | 5,58 |

At the end of the year, if assumptions differ 1% from management's estimates, with all other variables held constant, then the profit for the year will be affected as follows:

| | <u>Increase in assumption by 1% JD</u> |
|---------------------------------|--|
| Discounting rate | 533 |
| Annual salaries' increment rate | (585) |

The effect of the decrease in the assumptions is equal and opposite in indicating the effect of the increase.

(16) NET SALES

| | <u>2019</u> JD | <u>2018</u> JD |
|-----------------------|-------------------|-------------------|
| Local sales | 6,988,893 | 7,045,473 |
| Foreign sales | 7,289,595 | 7,062,070 |
| Total sales | 14,278,488 | 14,107,543 |
| Returns and discounts | <u>(456,917)</u> | <u>(463,189)</u> |
| Net sales | <u>13,821,571</u> | <u>13,644,354</u> |

NUTRIDAR COMPANY
(PUBLIC SHAREHOLDING COMPANY)
NOTES TO THE CONSOLIDATED FINANCIAL STATEMENTS
31 DECEMBER 2019

(17) COST OF SALES

| | <u>2019</u> | <u>2018</u> |
|---|-------------------------|-------------------------|
| | JD | JD |
| Raw material and packaging as at 1 January | 1,055,232 | 1,192,517 |
| Purchases of raw material and packaging | <u>7,620,531</u> | <u>7,808,899</u> |
| Raw material and packaging available for use | 8,675,763 | 9,001,416 |
| Raw material and packaging as at 31 December (note7) | <u>(1,032,844)</u> | <u>(1,055,232)</u> |
| Raw material and packaging used in production | 7,642,919 | 7,946,184 |
| Other expenses: | | |
| Salaries, wages and employees' benefits | 935,238 | 948,426 |
| Depreciation of property, plant and equipment (note 5) | 215,991 | 254,285 |
| Electricity, water and fuel | 180,956 | 166,813 |
| Indirect materials | 87,915 | 124,582 |
| Factory insurance | 33,552 | 30,223 |
| Maintenance | 140,144 | 120,569 |
| Others | <u>81,461</u> | <u>183,769</u> |
| | <u>1,675,257</u> | <u>1,828,667</u> |
| Total cost of production | <u><u>9,318,176</u></u> | <u><u>9,774,851</u></u> |
| Work in process and finished goods as at 1 January | 1,822,979 | 1,757,579 |
| Work in process and finished goods as at 31 December (Note 7) | <u>(1,319,403)</u> | <u>(1,822,979)</u> |
| | <u>503,576</u> | <u>(65,400)</u> |
| Cost of sales | <u><u>9,821,752</u></u> | <u><u>9,709,451</u></u> |

(18) SELLING AND DISTRIBUTION EXPENSES

| | <u>2019</u> | <u>2018</u> |
|-----------------------------|-------------------------|-------------------------|
| | JD | JD |
| Salaries and other benefits | 1,658,590 | 1,698,347 |
| Advertising | 529,636 | 461,813 |
| Free samples | 157,010 | 232,848 |
| Depreciation (Note5) | 12,114 | 22,276 |
| Office expenses | 317,869 | 322,931 |
| Transportation | 22,112 | 22,184 |
| Others | <u>51,336</u> | <u>92,000</u> |
| | <u><u>2,748,667</u></u> | <u><u>2,852,399</u></u> |

NUTRIDAR COMPANY
(PUBLIC SHAREHOLDING COMPANY)
NOTES TO THE CONSOLIDATED FINANCIAL STATEMENTS
31 DECEMBER 2019

(19) ADMINISTRATIVE EXPENSES

| | <u>2019</u> | <u>2018</u> |
|-----------------------------|----------------|----------------|
| | JD | JD |
| Salaries and other benefits | 673,272 | 706,592 |
| Travel and transportation | 13,231 | 13,716 |
| Professional fees | 41,679 | 80,557 |
| Depreciation (Note5) | 26,226 | 21,131 |
| Hospitality | 4,230 | 7,124 |
| Subscriptions | 23,016 | 20,239 |
| Meeting expenses | 4,037 | 5,294 |
| Postage and telephone | 2,300 | 2,180 |
| Others | 47,137 | 40,836 |
| | <u>835,128</u> | <u>897,669</u> |

(20) INCOME TAX

Amounts presented in the consolidated statement of comprehensive income is as follows:

| | <u>2019</u> | <u>2018</u> |
|---|----------------|----------------|
| | JD | JD |
| Income tax expense for the period | (6,332) | - |
| Deferred tax assets | 3,368 | 601,545 |
| (Income tax expense) surplus for the year | <u>(2,964)</u> | <u>601,545</u> |

Reconciliation of accounting profit with taxable profit:

| | <u>2019</u> | <u>2018</u> |
|---------------------------------|--------------|----------------|
| | JD | JD |
| Profit before income tax | 24,575 | (294,874) |
| Non-deductible expenses | (15,000) | 196,596 |
| Taxable profit | 39,575 | (125,278) |
| Statutory tax rate | 16% | 14% |
| Income tax expense | 6,332 | - |
| Income tax surplus for the year | (3,368) | 601,545 |
| | <u>2,964</u> | <u>610,545</u> |
| Effective tax ratio | 12% | - |

NUTRIDAR COMPANY
(PUBLIC SHAREHOLDING COMPANY)
NOTES TO THE CONSOLIDATED FINANCIAL STATEMENTS
31 DECEMBER 2019

The movement on deferred tax assets is as follows:

| | <u>2019</u> JD | <u>2018</u> JD |
|---------------------------|-------------------|-------------------|
| Balance as at 1 January | 677,683 | 76,138 |
| Additions during the year | 3,368 | 601,545 |
| Released during the year | (6,332) | - |
| Balance as at 31 December | <u>674,719</u> | <u>677,683</u> |

Income tax has been calculated in accordance with the Income Tax Law No. (38) of 2018 and its subsequent amendments.

As for the years 2017 and 2018, the tax return has been submitted and not been reviewed by the Income and Sales Tax Department up to the date of these consolidated financial statements.

The Company obtained final income tax clearance from the Income and Sales Tax Department till the year of 2016.

The Company is subject to 16% income tax for 2019 (2018: 14%)

(21) RELATED PARTY TRANSACTIONS

Parties are considered as related parties when they have control over the other party or influence over its financial and operational decisions.

Related parties represent the parent company Dar Al-Dawa for development and investment, directors and key management personnel of the Group, and other sister companies.

Transactions with related parties included in the consolidated statement of comprehensive income are as follows:

| | <u>2019</u> JD | <u>2018</u> JD |
|---|-------------------|-------------------|
| Expenses from related parties | | |
| Services – Dar Al Dawa development and investment | - | 15,903 |
| Finance costs (Invest Bank) | - | 653 |
| | <u>-</u> | <u>16,556</u> |

* The Company's top executive management salaries, bonuses, and benefits amounted to 190,544 JD for the year ended 31 December 2019 (31 January 2018: 184,410 JD).

NUTRIDAR COMPANY
(PUBLIC SHAREHOLDING COMPANY)
NOTES TO THE CONSOLIDATED FINANCIAL STATEMENTS
31 DECEMBER 2019

Balances with related parties included in the consolidated financial statements are as follows:

| Due from related parties | Nature of relationship | 2019 | 2018 |
|--|-------------------------------|--------------------|--------------------|
| | | <u>JD</u> | <u>JD</u> |
| Dar Al Dawa – Algeria | Sister Company | 2,980,512 | 2,980,512 |
| Provision for expected credit losses | | <u>(2,980,512)</u> | <u>(2,980,512)</u> |
| | | <u>-</u> | <u>-</u> |
| Due to related parties | | 2019 | 2018 |
| | | <u>JD</u> | <u>JD</u> |
| Dar Al Dawa development and investment | Parent Company | <u>8,943</u> | <u>49,535</u> |

(22) BASIC AND DILUTED EARNINGS PER SHARE

| | | |
|---|-------------------|-------------------|
| | <u>2019</u> | <u>2018</u> |
| | <u>JD</u> | <u>JD</u> |
| Profit for the year | 21,611 | 253,262 |
| Weighted average number of outstanding shares | <u>11,615,912</u> | <u>11,615,912</u> |
| | <u>Fils/JD</u> | <u>Fils/JD</u> |
| Basic and diluted earnings per share from profit for the year | <u>0.002</u> | <u>0.022</u> |

(23) CONTINGENT LIABILITIES

As of the date of these consolidated financial statements, the Group has the following contingent liabilities within the normal course of business:

| | | |
|----------------------|---------------|-------------|
| | <u>2019</u> | <u>2018</u> |
| | <u>JD</u> | <u>JD</u> |
| Letters of guarantee | <u>14,595</u> | <u>-</u> |

NUTRIDAR COMPANY
(PUBLIC SHAREHOLDING COMPANY)
NOTES TO THE CONSOLIDATED FINANCIAL STATEMENTS
31 DECEMBER 2019

(24) SEGMENT INFORMATION

Segment information is measured in accordance with the reports used by the Group's management for the sales geographical distribution as follows:

| For the year ended 31 December 2019 | Levant and Iraq JD | Gulf and Yemen JD | Africa JD | Total JD |
|--|-----------------------------------|----------------------------------|----------------------|---------------------|
| Sales | 9,503,429 | 2,140,284 | 2,177,858 | 13,821,571 |
| Cost of sales | (6,259,048) | (1,868,960) | (1,693,762) | (9,821,770) |
| Gross profit | 3,244,381 | 271,324 | 484,096 | 3,999,801 |
| Other information | | | | |
| Depreciation | 174,873 | 39,383 | 40,075 | 254,331 |
| Finance costs | 166,600 | 37,520 | 38,179 | 242,299 |

| For the year ended 31 December 2018 | Levant and Iraq JD | Gulf and Yemen JD | Africa JD | Total JD |
|--|-----------------------------------|----------------------------------|----------------------|---------------------|
| Sales | 8,881,362 | 2,446,872 | 2,316,120 | 13,644,354 |
| Cost of sales | (6,072,670) | (1,685,932) | (1,950,849) | (9,709,451) |
| Gross profit | 2,808,692 | 760,940 | 365,271 | 3,934,903 |
| Other information | | | | |
| Depreciation | 193,774 | 53,386 | 50,532 | 297,692 |
| Finance costs | 150,768 | 28,334 | 42,907 | 22,009 |

(25) SUBSEQUENT EVENTS

The existence of novel coronavirus (Covid-19) was confirmed in early 2020 and has spread across mainland China and beyond, causing disruptions to businesses and economic activity. The Group considers this outbreak to be a non-adjusting post balance sheet event. As the situation is fluid and rapidly evolving, we do not consider it practicable to provide a quantitative estimate of the potential impact of this outbreak on the Group. The impact of this outbreak on the macroeconomic forecasts will be incorporated into the Group's IFRS9 estimates of expected credit loss provisions in 2020.

As of today, the Jordanian Government decided to have the National Defence Law enacted, and accordingly, a total lockdown for one month was announced to control the Covid-19 situation. This procedure led for all Governmental entities and private sector to seize operation. At this time, the Management cannot assess the impact of the present circumstances on achieving the COVID-19. The Management does not expect any penalty or other legal action against the Company on this basis as these circumstances amount to force majeure.