

شركة الحمة المعدنية الأردنية (م.ع.م)

Jordan Himmeh Mineral Co. Ltd.

الأحد ٣١ آذار ٢٠١٩  
الإشارة: هـ.ح/م.م.م./٣٠٣/٢٠١٩

السادة بورصة عمان المحترمين

تحية واحتراماً وبعد،

**الموضوع: السنة المنتهية في ٣١ كانون الأول ٢٠١٨**

بالإشارة إلى الموضوع أعلاه، نرفق لكم ما يلي:

- التقرير السنوي الرابع والخمسين لمجلس الإدارة للسنة المنتهية في ٣١ كانون الأول ٢٠١٨.
- القوائم المالية المدققة للسنة المنتهية في ٣١ كانون الأول ٢٠١٨.

وتفضلوا بقبول فائق الاحترام ،،،

شركة الحمة المعدنية الأردنية

شركة الحمة المعدنية الأردنية  
(م.ع.م)  
Jordan Himmeh Mineral  
Co. Ltd.

بورصة عمان
الدائرة الإدارية وإثباتية
الديوان
٣١ آذار ٢٠١٩
الرقم المتسلسل: ١٦٢٢
رقم الملف: ٩١٠١٤
الجهة المختصة: مكتب المراجعة



شركة الحمه المعدنية الأردنية (م.ع.م)  
Jordan Himmeh Mineral Co. Ltd.

March 31, 2019  
HH/MM/304/2019

Messrs, Amman Stock Exchange

**Subject: Year Ended 31 December 2018**

Enclosed herewith, please find the following:

- The 54<sup>th</sup> annual report of the board of directors for the year ended 31 December 2018.
- Financial statements (audited) for the year ended 31 December 2018.

Regards,



Jordan Himmeh Mineral Company

شركة الحمه المعدنية الأردنية  
(م.ع.م)  
Jordan Himmeh Mineral  
Co. Ltd.





تأسست عام ١٩٦٤

# شركة الحمة المعدنية الأردنية

شركة مساهمة عامة

تأسست عام ١٩٦٤

## التقرير السنوي الرابع والخمسون لمجلس الإدارة

عن أعمال الشركة والقوائم المالية

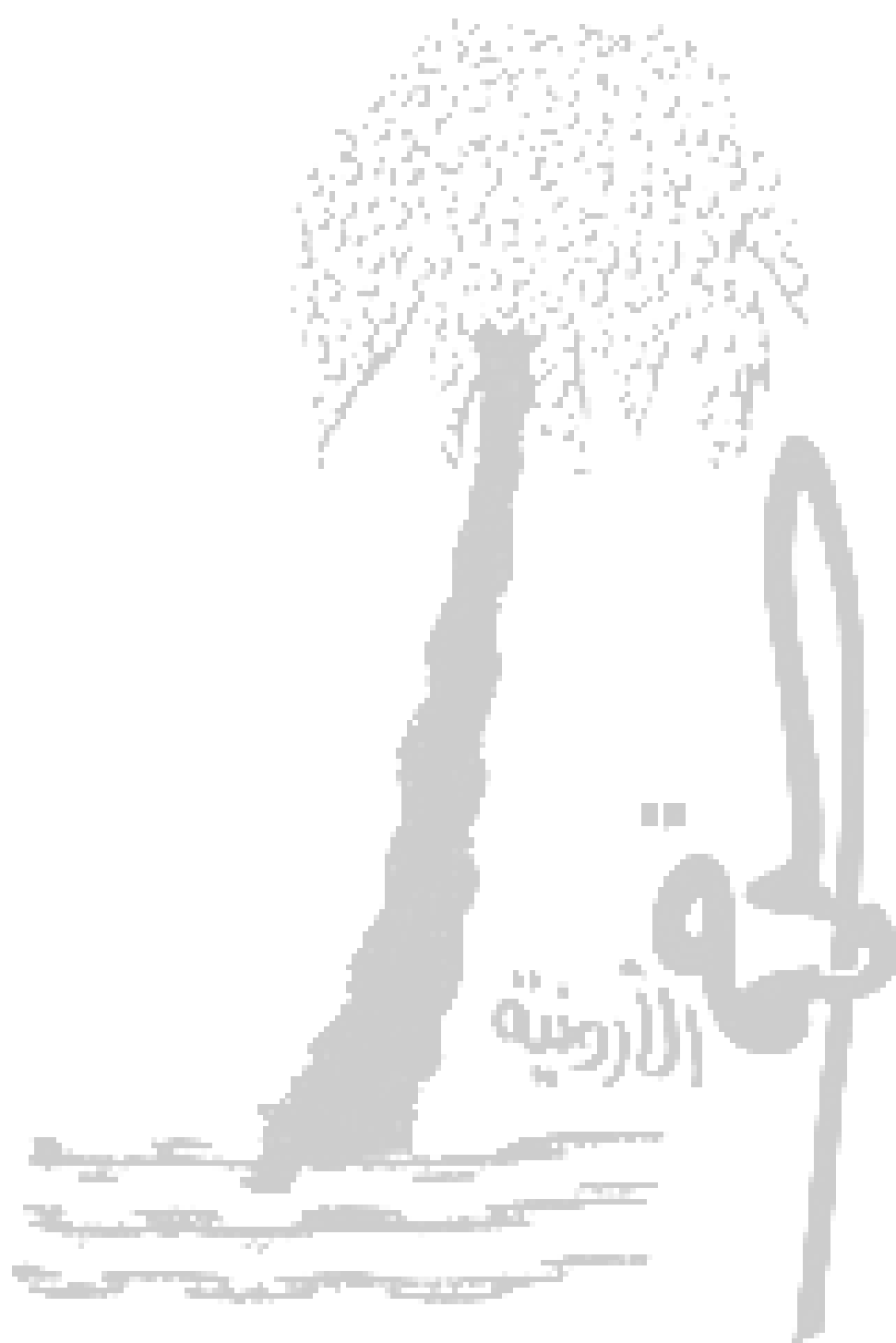
للسنة المنتهية في ٣١ كانون الأول ٢٠١٨

موقع الحمة السياحي / الحمة الأردنية  
هاتف ٠٢/٧٥٠٠٥٠٥ فاكس ٠٢/٧٥٠٠٥١١

الإدارة العامة / عمان  
هاتف ٤٦٥١٢٢٨ فاكس ٤٦٥١٥٣٣  
ص.ب ٥٣١٥ عمان ١١١٨٣ الأردن



تأسست عام ١٩٦٤



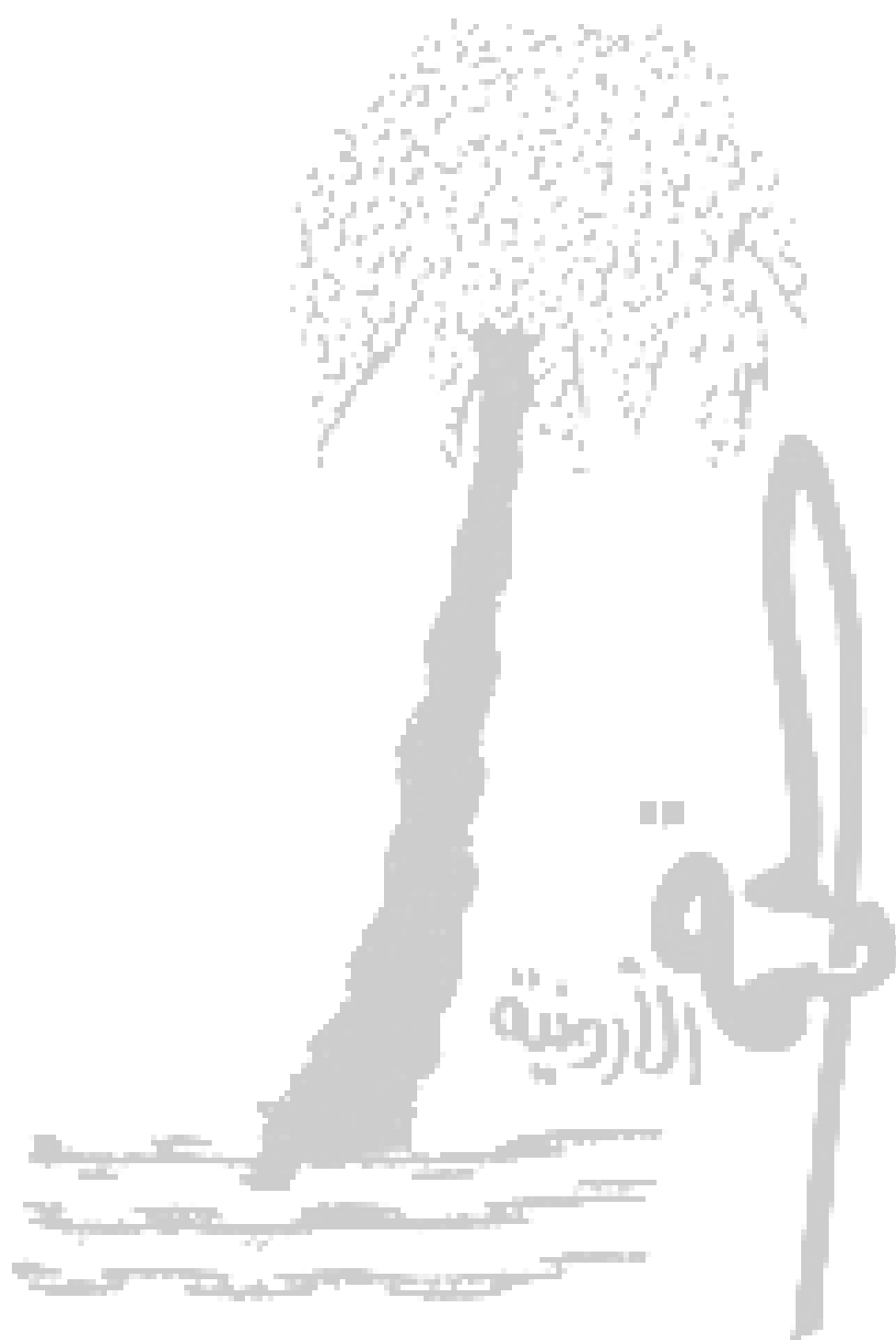


## فهرس

٥	مجلس الإدارة
٧	كلمة رئيس مجلس الإدارة
٨	تقرير مجلس الإدارة
٨	أولاً: نشاطات وفعاليات الشركة
٨	ثانياً: الوضع المالي للشركة
٨	ثالثاً: التطلعات المستقبلية للشركة لعام ٢٠١٩ المقبل
١٠	رابعاً: عملاً بأحكام تعليمات الإفصاح الصادرة عن مجلس مفوضي هيئة الأوراق المالية فإن مجلس الإدارة يدرج تالياً ما يلي:
١٠	١. أنشطة الشركة الرئيسية
١٠	٢. الشركات التابعة للشركة
١١	٣. أسماء أعضاء مجلس الإدارة ونبذة تعريفية عن كل منهم
١٥	٤. أسماء كبار مالكي الأسهم وعدد الأسهم المملوكة لكل منهم مقارنة مع السنة السابقة
١٥	٥. الوضع التنافسي للشركة ضمن قطاع نشاطها
١٥	٦. درجة الاعتماد على موردين محددين أو عملاء رئيسيين محلياً أو خارجياً
١٥	٧. الحماية الحكومية أو الامتيازات التي تتمتع بها الشركة أو أي من منتجاتها بموجب القوانين والأنظمة أو غيرها
١٨	٨. القرارات الصادرة عن الحكومة أو المنظمات الدولية أو غيرها التي لها تأثير مادي على عمل الشركة أو منتجاتها وقدرتها التنافسية
١٨	٩. الهيكل التنظيمي للشركة وعدد موظفيها وفئات مؤهلاتهم وبرامج التأهيل والتدريب لموظفي الشركة
١٩	١٠. المخاطر التي تتعرض لها الشركة
١٩	١١. الانجازات التي حققتها الشركة خلال السنة المالية ٢٠١٨
٢٠	١٢. الأثر المالي لعمليات ذات طبيعة غير متكررة حدثت خلال السنة المالية ولا تدخل ضمن نشاط الشركة الرئيسي
٢٠	١٣. السلسلة الزمنية للأرباح أو الخسائر المحققة والأرباح الموزعة وصافي حقوق المساهمين وأسعار الأوراق المالية
٢٠	١٤. تحليل المركز المالي للشركة ونتائج أعمالها خلال السنة المالية ٢٠١٨
٢١	١٥. التطورات المستقبلية الهامة والخطة المستقبلية للشركة لسنة المقبلة
٢١	١٦. مقدار أتعاب التدقيق للشركة ومقدار أي أتعاب عن خدمات أخرى تلقاها المدقق أو مستحقة له
٢٢	١٧. أ - عدد الأوراق المالية المملوكة من قبل أعضاء مجلس الإدارة
٢٣	ب - عدد الأوراق المملوكة لأقارب أعضاء مجلس الإدارة وأقارب أشخاص الإدارة العليا التنفيذية
٢٣	ت - عدد الأوراق المملوكة من قبل أشخاص الإدارة العليا التنفيذية
٢٣	١٨. أ - المزايا والمكافآت التي يتمتع بها كل من رئيس وأعضاء مجلس الإدارة
٢٤	ب - المزايا والمكافآت التي يتمتع بها أشخاص الإدارة العليا التنفيذية
٢٤	١٩. التبرعات والمنح التي دفعتها الشركة خلال السنة المالية
٢٤	٢٠. العقود والمشاريع والارتباطات التي عقدها الشركة المصدرة مع الشركات التابعة أو الشقيقة أو الحليفة أو
٢٤	رئيس مجلس الإدارة أو المدير العام أو أي موظف في الشركة أو أقاربهم
٢٤	٢١. مساهمة الشركة في حماية البيئة
٢٤	٢٢. مساهمة الشركة في خدمة المجتمع المحلي
٢٥	٢٣. قواعد الحوكمة والقواعد الإرشادية للحوكمة ومدى التزام الشركة في تطبيقها
٢٥	الإقرارات
٢٦	توصيات مجلس الإدارة للهيئة العامة العادية
٢٧	القوائم المالية



تأسست عام ١٩٦٤





تأسست عام ١٩٦٤

## مجلس الإدارة

رئيس مجلس الإدارة

السيد خالد صبيح طاهر المصري

ممثل شركة زارة للاستثمار القابضة

نائب رئيس مجلس الإدارة

السيد سهيل مروان أكرم دودين

ممثل شركة رم للفنادق والسياحة

عضو مجلس الإدارة

السيد كميل عبدالرحمن إبراهيم سعد الدين

ممثل شركة الواحة الفندقية

عضو مجلس الإدارة

السيد ياسين خليل "محمد ياسين" التلهوني

ممثل الشركة الوطنية للفنادق والسياحة

عضو مجلس الإدارة

السيد أحمد إبراهيم محمد جمجوم

عضو مجلس الإدارة المنتدب لإدارة أعمال الشركة

ممثل شركة عمان للاستثمار السياحي

عضو مجلس الإدارة

السيد ثامر أحمد عبد المجيد عبيدات

عضو مجلس الإدارة

السيد هاني جميل سعود حباس

المدير المالي المنتدب من شركة زارة للاستثمار القابضة

السيد معتز نوفان السلايطة

مدقق حسابات الشركة

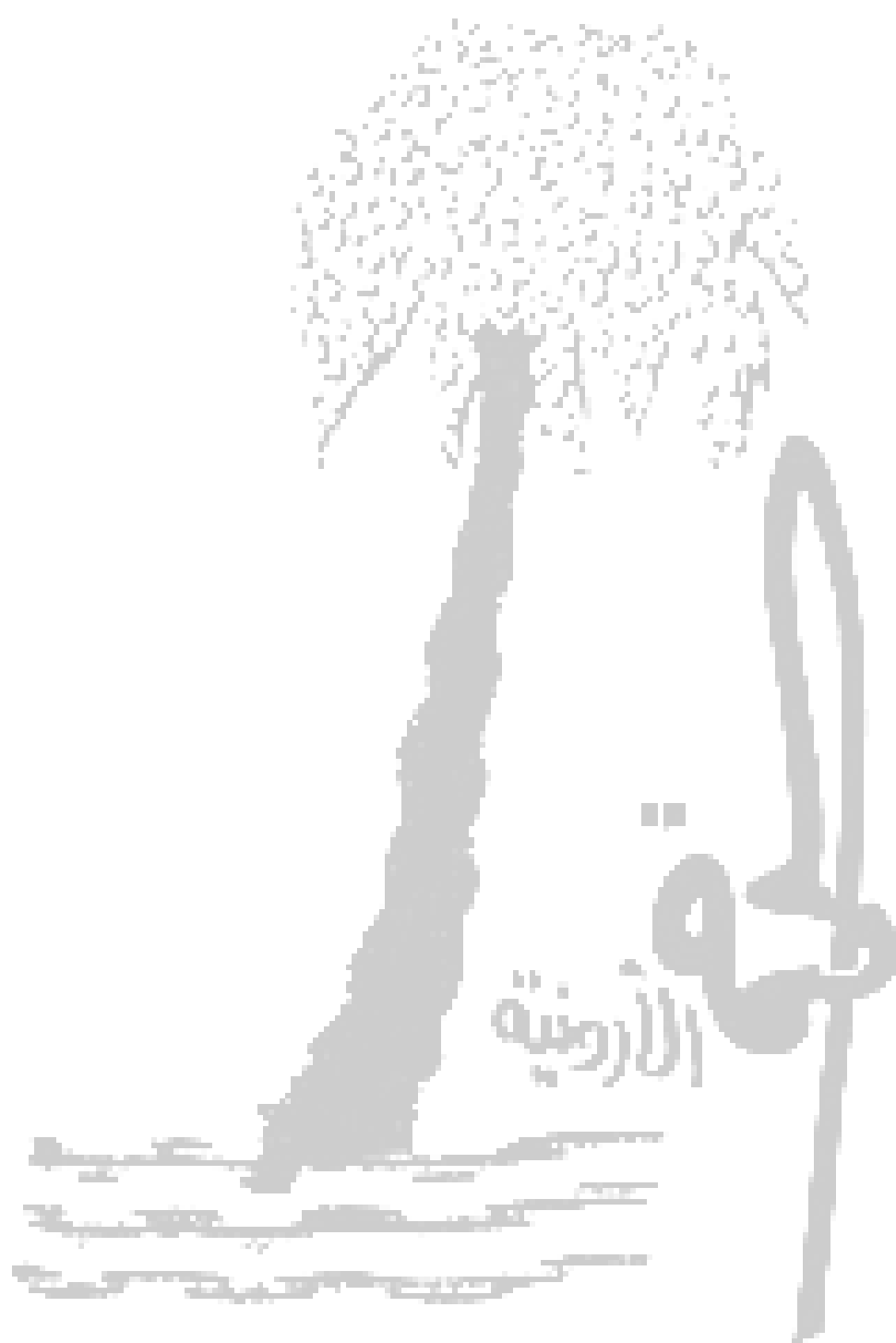
السادة إرنست ويونغ

المستشار القانوني للشركة

الأستاذ غيث إبراهيم عيسى المعاني



تأسست عام ١٩٦٤







## كلمة رئيس مجلس الإدارة

حضرات السادة مساهمي الشركة الكرام،

في البداية أتقدم إليكم بأطيب التحيات، وأرحب بحضوركم الكريم، ويشرفني أن ألتقي معكم في اجتماعنا السنوي الرابع والخمسون لمساهمي شركة الحمة المعدنية الأردنية المساهمة العامة المحدودة لنستعرض أهم المحطات التي مرت بها شركتكم في عام ٢٠١٨.

يطيب لي في مستهل كلمتي أن أشيد بالإنجازات التي حققتها شركتكم في عام ٢٠١٨، حيث قامت الشركة بالتنسيق والتعاون مع الوزارات المعنية وسلطة وادي الأردن وبلدية خالد بن الوليد بإزالة أغلب المعوقات التي تقف بطريق تنفيذ المشروع وأهمها تغيير التصنيف لقطع الأراضي التي تعود ملكيتها للشركة من سكن وحدائق الى متعدد الاستعمال، حيث تم تسديد عوائد تغيير صفة الاستعمال لبلدية خالد بن الوليد، وتم الحصول على مخططات موقع وترسيم متعدد الإستعمال لكافة قطع أراضي الشركة.

وسيصار بعد ذلك وخلال العام ٢٠١٩ الى إنجاز إجراءات الضم والتوحيد لجميع القطع والتي مازالت قيد البحث في بلدية خالد بن الوليد تمهيداً للبدء بتنفيذ المشروع حيث تمت الموافقة على بناء نزل بيئي مميز في منطقة الحمة الأردنية، والذي سيعزز مفاهيم تطوير البيئة السياحية المعتمدة على تنمية المواقع والذي من شأنه وضع المنطقة بأكملها على خارطة السياحة الأردنية وتنعكس آثاره على المجتمع المحلي بحيث يوفر لسكان المنطقة فرص عمل إلى جانب التركيز على البعد البيئي والإجتماعي لتطوير المنطقة ليكون مشروعاً حيوياً يعمل على إستقطاب السياحة المحلية والخارجية وتراعي الشروط والمعايير الدولية لمشاريع السياحة البيئية.

وبهدف تمويل مشروع النزل البيئي، فقد وافقت الهيئة العامة في اجتماعها الغير العادي المنعقد في نيسان ٢٠١٨ على زيادة رأس المال بمبلغ ١٥ مليون دينار/ سهم ليصل الى ٢ مليون دينار/ سهم مع مراعاة إعطاء حق الأولوية للمساهمين المسجلين في دفاتر الشركة للاكتتاب في أية أسهم لم يتم الاكتتاب فيها خلال المدة المحددة بالقانون.

وخلال شهر تموز من العام ٢٠١٨ تم تغطية الزيادة في رأس مال الشركة بمبلغ ٥٠٠ ألف دينار باستخدام علاوة الإصدار، ليرتفع رأس مال الشركة إلى مليون دينار/ سهم، كما تم طرح مليون دينار للاكتتاب عن طريق العرض العام الموجه إلى مساهمي الشركة كل حسب نسبة مساهمته، وتم الاكتتاب والدفع وتعديل عقد التأسيس ليصل رأس المال المسجل والمدفوع ١٥٨ مليون دينار/ سهم والمصرح به ٢ مليون دينار/ سهم. كما وحصلت الشركة على موافقة البنك المركزي للحصول على قرض تمويل المشاريع السياحية بمبلغ ٢ مليون دينار ولمدة عشر سنوات وبسعر فائدة تتراوح بين ٤% الى ٥%.

وختاماً، أود أن أعرب عن شكري لجميع السادة المساهمين على تفهمهم وإستمرار دعمهم، وجميع أعضاء مجلس الإدارة والعاملين فيها الذين لم يدخروا جهداً في سعيهم الدؤوب في خدمة المساهمين وتعزيز مصالح الشركة.

خالد صبيح المصري

رئيس مجلس الإدارة



## تقرير مجلس الإدارة

### التقرير السنوي الرابع والخمسون

#### لمجلس إدارة شركة الحمة المعدنية الأردنية المساهمة العامة المحدودة

حضرات السادة مساهمي الشركة الكرام،

يسر مجلس إدارة شركة الحمة المعدنية الأردنية المساهمة العامة المحدودة أن يرحب بكم ويشكركم على تلبية دعوته لحضور الاجتماع السنوي العادي للهيئة العامة، ويرجو أن يقدم لكم التقرير السنوي الرابع والخمسون عن نشاطات الشركة وإنجازاتها خلال السنة المالية المنتهية في ٣١ كانون الأول ٢٠١٨ شاملاً القوائم المالية وكذلك التطلعات المستقبلية للشركة للعام المقبل ٢٠١٩، وفيما يلي موجز عن أهم فعاليات الشركة ونشاطاتها لعام ٢٠١٨:

#### أولاً: نشاطات وفعاليات الشركة:

- تملك مواقع المياه المعدنية في منطقة الحمة الأردنية لغايات إنشاء النزل البيئية والفنادق والمطاعم.
- دعم وتوفير فرص عمل لسكان المنطقة بالإضافة الى تنشيط السياحة الترفيهية والعلاجية بما يتلائم مع السياحة الحديثة وتعزيز مفاهيم تطوير البيئة السياحية.

#### ثانياً: الوضع المالي للشركة:

في ضوء عدم وجود إيرادات تشغيلية، تشير القوائم المالية للشركة كما في ٣١ كانون الأول ٢٠١٨ إلى مايلي:

إن صافي خسائر الشركة لعام ٢٠١٨ قد بلغت (١٦٥٣٦) دينار مقارنة بصافي الخسائر لعام ٢٠١٧ والبالغ (١٨٨٥٧) دينار، حيث استطاعت إدارة الشركة من ضبط المزيد من النفقات الإدارية والعمومية مقارنة بالعام ٢٠١٧.

#### ثالثاً: التطلعات المستقبلية للشركة لعام ٢٠١٩ المقبل:

استكمال إجراءات الضم والتوحيد من خلال بذل كل الجهود الممكنة مع كافة الاطراف الحكومية وبلدية خالد بن الوليد بالإضافة الى استكمال التصاميم ودراسات التشغيل تمهيدا للبدء بتنفيذ مشروع النزل البيئي في منطقة الحمة الأردنية.



صورة فوتوغرافية لموقع الحمة السياحي

تمتلك الشركة قطع اراضي في منطقة الحمة الأردنية وهي قرية أردنية تقع في حوض وادي اليرموك شمال المملكة حيث تبعد عن عمان مسافة ١٠٠ كم إلى الشمال و ٩ كم شمال منطقة أم قيس الأثرية، ويقدر عدد سكانها بـ ٣٠٢٧ نسمة حسب إحصاء ٢٠١٨.

بتاريخ ٢٦ نيسان ٢٠١٨، وافقت الهيئة العامة في اجتماعها الغير العادي المنعقد في نيسان ٢٠١٨ على زيادة رأس المال بمبلغ ١٥٠٠٠٠٠٠ دينار/ سهم ليصل الى ٢٠٠٠٠٠٠ دينار/ سهم. وفي نهاية العام ٢٠١٨ وصل رأس المال الشركة المصرح به ٢٠٠٠٠٠٠ دينار والمسجل والمدفوع ١٥٥٧٧٧٢ دينار بقيمة اسمية دينار للسهم الواحد.





## رابعاً: عملاً بأحكام تعليمات الإفصاح الصادرة عن مجلس مفوضي هيئة الأوراق المالية فإن مجلس الإدارة يدرج تالياً ما يلي:

### ١. أنشطة الشركة الرئيسية:

إن أهم أنشطة وغايات الشركة، تملك مواقع المياه المعدنية في منطقة المخيبة والمناطق المحيطة وإنشاء الفنادق والحمامات والمطاعم والمقاهي.

أماكن الشركة الجغرافية وعدد الموظفين في كل منها:

- عمان / شارع وادي صقرة / عمارة استرا بلازا / الطابق السابع.
- لا يوجد موظفين في الإدارة العامة، باستثناء عضو مجلس الإدارة المنتدب لإدارة أعمال الشركة والمدير المالي المنتدب من شركة زارة للاستثمار القابضة.
- تملك الشركة حالياً موقع الحمة السياحي في شمال المملكة الكائن في منطقة الحمة الأردنية وعدد موظفيه (٣) ثلاثة.
- لا يوجد للشركة أي فروع داخلية أو خارجية .
- حجم الاستثمار الرأسمالي للشركة
- بلغ رأس مال الشركة المصرح به ٢٠٠٠.٠٠٠ دينار والمسجل والمدفوع ١٥٥٧.٧٧٢ دينار بقيمة اسمية دينار للسهم الواحد.
- بلغ حجم الاستثمار الرأسمالي للشركة (٨٤٢.٦٧٤) دينار لعام ٢٠١٨ مقارنة مع (٧٧٣.١٧٥) دينار لعام ٢٠١٧.
- لا يوجد للشركة استثمارات في رأسمال شركات أخرى كما في نهاية عام ٢٠١٨.

### ٢. الشركات التابعة للشركة:

لا توجد شركات تابعة.



### ٣. أسماء أعضاء مجلس الإدارة ونبذة تعريفية عن كل منهم:

#### شركة زارة للاستثمار القابضة

ممثل الشخص الاعتباري	خالد صبيح طاهر المصري
المنصب	رئيس مجلس الإدارة
تاريخ الميلاد	١٩٦٦/٢/١٩
تاريخ العضوية	منذ عام ٢٠٠٢
تاريخ الانتخاب للمجلس الحالي	٢٠١٨/٤/٢٦
الشهادة العلمية وتاريخ التخرج	ماجستير إدارة أعمال   ١٩٨٩
الخبرات العملية	رجل أعمال
العضوية	<ul style="list-style-type: none"> <li>• نائب رئيس مجلس إدارة شركة زارة للاستثمار القابضة</li> <li>• عضو مجلس إدارة شركة الفنادق والسياحة الأردنية</li> <li>• عضو مجلس إدارة بنك القاهرة عمان</li> </ul>

#### شركة رم للفنادق والسياحة

ممثل الشخص الاعتباري	سهل مروان أكرم دودين
المنصب	نائب رئيس مجلس الإدارة
تاريخ الميلاد	١٩٦٣/١١/١٩
تاريخ العضوية	منذ عام ١٩٩٨
تاريخ الانتخاب للمجلس الحالي	٢٠١٨/٤/٢٦
الشهادة العلمية وتاريخ التخرج	بكالوريوس هندسة مدنية   ١٩٨٦ بكالوريوس هندسة ميكانيكية   ١٩٨٦
الخبرات العملية	<ul style="list-style-type: none"> <li>• المدير التنفيذي / شركة واحة أيلة للتطوير</li> <li>• نائب المدير العام للشؤون الفنية / شركة زارة للاستثمار ١٩٩٥ - ٢٠٠٣</li> <li>• مدير الصيانة / فندق الأردن إنتركونتيننتال ١٩٨٨ - ١٩٩٥</li> </ul>
العضوية	<ul style="list-style-type: none"> <li>• عضو مجلس إدارة شركة واحة أيلة للتطوير وشركاتها التابعة</li> <li>• عضو مجلس أمناء جامعة الطفيلة التطبيقية</li> <li>• عضو مجلس إدارة هيئة تنشيط السياحة</li> <li>• عضو مجلس إمناء شركة إنجاز</li> <li>• عضو مجلس إدارة إدامة</li> <li>• عضو مجلس إدارة محطة العلوم البحرية</li> </ul>





تأسست عام ١٩٦٤

## شركة الواحة الفندقية

ممثل الشخص الاعتباري	كميل عبدالرحمن إبراهيم سعد الدين
----------------------	----------------------------------

المنصب	عضو مجلس الإدارة
--------	------------------

تاريخ الميلاد	١٩٥١/٧/٢٦
تاريخ العضوية	منذ عام ٢٠١٦
تاريخ الانتخاب للمجلس الحالي	٢٠١٨/٤/٢٦

الشهادة العلمية وتاريخ التخرج	دبلوم عالي هندسة مدنية   ١٩٧٦ المستوى المتقدم في الرياضيات التطبيقية والفيزياء   ١٩٧٣
-------------------------------	--

الخبرات العملية	• نائب الرئيس / الشركة العربية للتجارة والتمويل (مجموعة أسترا)
-----------------	--

العضوية	<ul style="list-style-type: none"> <li>• عضو مجلس إدارة مجموعة أسترا الصناعية (السعودية)</li> <li>• عضو مجلس إدارة شركة فلسطين للتنمية والاستثمار المحدودة</li> <li>• عضو مجلس إدارة شركة الفنادق والسياحة الأردنية</li> <li>• عضو مجلس إدارة شركة زارة للاستثمار القابضة</li> </ul>
---------	--

## شركة عمان للاستثمار السياحي

ممثل الشخص الاعتباري	أحمد إبراهيم محمد جمجوم
----------------------	-------------------------

المنصب	عضو مجلس الإدارة
--------	------------------

	عضو مجلس الإدارة المنتدب لإدارة أعمال الشركة
--	--

تاريخ الميلاد	١٩٦٤/١١/١٦
تاريخ العضوية	منذ عام ٢٠١٠
تاريخ الانتخاب للمجلس الحالي	٢٠١٨/٤/٢٦

الشهادة العلمية وتاريخ التخرج	ماجستير نظم محاسبة وتدقيق   ١٩٩١ CPA المعهد الأمريكي للمحاسبين القانونيين
-------------------------------	--

الخبرات العملية	<ul style="list-style-type: none"> <li>• المدير المالي التنفيذي لشركة زارة للاستثمار القابضة</li> <li>• شغل عدة مناصب استشارية ومالية في العديد من المؤسسات والشركات الرائدة المحلية والاقليمية</li> </ul>
-----------------	--

العضوية	• عضو مجلس إدارة شركة النقلات السياحية الأردنية (جت)
---------	--



تأسست عام ١٩٦٤

## الشركة الوطنية للفنادق والسياحة

<p>ممثل الشخص الاعتباري</p> <p>ياسين خليل "محمد ياسين" التلهوني</p>	<p>المنصب</p> <p>عضو مجلس الإدارة</p>
<p>تاريخ الميلاد</p> <p>١٩٧٣/٥/٨</p> <p>تاريخ العضوية</p> <p>منذ عام ٢٠١٦</p> <p>تاريخ الانتخاب للمجلس الحالي</p> <p>٢٠١٨/٤/٢٦</p>	<p>الشهادة العلمية وتاريخ التخرج</p> <p>بكالوريوس اقتصاد   ١٩٩٤</p>
<p>الخبرات العملية</p> <p>رجل اعمال</p>	<p>العضوية</p> <ul style="list-style-type: none"> <li>• نائب رئيس مجلس إدارة شركة الفنادق والسياحة الأردنية</li> <li>• عضو مجلس إدارة شركة الكهرباء الأردنية</li> <li>• عضو مجلس إدارة بنك القاهرة عمان</li> <li>• عضو مجلس إدارة والمدير العام لشركة زارة للاستثمار القابضة</li> </ul>
<p>السيد ثامر أحمد عبد المجيد عبيدات</p>	<p>المنصب</p> <p>عضو مجلس الإدارة</p>
<p>تاريخ الميلاد</p> <p>١٩٦٥/١١/١٦</p> <p>تاريخ العضوية</p> <p>منذ عام ١٩٩٨</p> <p>تاريخ الانتخاب للمجلس الحالي</p> <p>٢٠١٨/٤/٢٦</p>	<p>الشهادة العلمية وتاريخ التخرج</p> <p>بكالوريوس قانون   ١٩٨٧</p> <p>ماجستير قانون   ١٩٨٨</p>
<p>الخبرات العملية</p> <ul style="list-style-type: none"> <li>• شريك مدير في شركة عبيدات وفريحات محامون ومستشارون قانونيون</li> <li>• محام في شركة وايت اند كيس / نيويورك ١٩٨٨-١٩٩١</li> </ul>	<p>العضوية</p> <p>-</p>



## السيد هاني جميل سعود حباس

### المنصب

عضو مجلس الإدارة

### تاريخ الميلاد

١٩٦٥/١١/٢١

### تاريخ العضوية

منذ عام ٢٠٠٧

### تاريخ الانتخاب للمجلس الحالي

٢٠١٨/٤/٢٦

### الشهادة العلمية وتاريخ التخرج

بكالوريوس إدارة أعمال | ١٩٨٦

ماجستير إدارة أعمال | ١٩٩٣

### الخبرات العملية

- بنك جي بي مورجان آند كو ١٩٨٦-١٩٩١
- شركة ماكنيزي آند كو ١٩٩٣-٢٠٠٠

### العضوية

- عضو مجلس العميد / كلية جون إف كنيدي
- عضو فريق عمل الشرق الأوسط / كلية جون إف كنيدي
- عضو في المعهد الدولي للدراسات الاستراتيجية / لندن
- عضو في المعهد الملكي للشؤون الدولية / لندن

## أسماء ورتب أشخاص الإدارة العليا ونبذة تعريفية عن كل واحد منهم:

### السيد أحمد إبراهيم محمد جمجوم

### المنصب

عضو مجلس الإدارة المنتدب لإدارة أعمال الشركة

### تاريخ الميلاد

١٩٦٤/١١/١٦

### تاريخ التعيين لإدارة أعمال الشركة

٢٠١٦/٦/٨

### الشهادة العلمية

ماجستير نظم محاسبة وتدقيق | ١٩٩١  
CPA المعهد الأمريكي للمحاسبين القانونيين

### الخبرات العملية

- المدير المالي التنفيذي لشركة زارة للاستثمار القابضة
- شغل عدة مناصب استشارية ومالية في العديد من المؤسسات والشركات الرائدة المحلية والإقليمية

### السيد معتز نوفان السلايطة

### المنصب

مدير مالي منتدب من شركة زارة للاستثمار القابضة

### تاريخ الميلاد

١٩٨٤/٨/٣١

### تاريخ التعيين

٢٠٠٩

### الشهادة العلمية

بكالوريوس محاسبة

### الخبرات العملية

القائم بأعمال المدير المالي لشركة زارة للاستثمار القابضة





## ٤. أسماء كبار مالكي الأسهم وعدد الأسهم المملوكة لكل منهم مقارنة مع السنة السابقة:

الاسم	عدد الأسهم المملوكة ٢٠١٨	عدد الأسهم المملوكة ٢٠١٧	النسبة المئوية الى رأس المال المدفوع
شركة زارة للاستثمار والشركات التابعة	١٠١٥٥٤٤	٢٧٨٨٨٦	٧١,٦%
المرحوم السيد / جميل سعود جميل حباس	٢٢٩٦٤٢	١١٤٨٢١	١٤,٧%
السيدة / خالدة ممدوح الخالدي	٩٣٤٤٦	٤٦٧٢٣	٦%
المجموع	١٠٤٣٨٦٣٢	٤٤٠٤٣٠	٩٢,٤%

## ٥. الوضع التنافسي للشركة ضمن قطاع نشاطها:

تمتلك الشركة أراضي في ينابيع المياه المعدنية لمنطقة الحمة الأردنية بهدف بناء نزل بيئي مميز في شمال المملكة. لا يوجد وضع تنافسي للشركة ضمن قطاع نشاطها في شمال المملكة.

## ٦. درجة الاعتماد على موردين محددين أو عملاء رئيسيين محلياً أو خارجياً:

لا تعتمد الشركة على موردين محددين أو عملاء رئيسيين محلياً أو خارجياً يشكلون (١٠%) فأكثر من إجمالي المشتريات.

## ٧. الحماية الحكومية أو الامتيازات التي تتمتع بها الشركة أو أي من منتجاتها بموجب القوانين والأنظمة أو غيرها:

لا يوجد أي حماية حكومية أو امتيازات تتمتع بها الشركة أو أي من منتجاتها بموجب القوانين والأنظمة أو غيرها. لا يوجد أي براءات اختراع أو حقوق امتياز حصلت عليها الشركة.



تأسست عام ١٩٦٤

## صور ثلاثية الابعاد لبعض التصاميم الهندسية للمشروع



تتجه الشركة من خلال التصاميم الهندسية لمشروع النزل البيئي الى بناء مباني مستدامة ملائمة للبيئة وأكثر كفاءة من حيث الطاقة والتكلفة والصيانة وأكثر جمالية وتصميم جذاب، ودرجة عالية من الراحة الداخلية.







تأسست عام ١٩٦٤

وبهدف تطوير السياحة الزراعية والريفية ومن خلال تصاميم مشروع النزل البيئي ركزت الشركة على أهمية السياحة الزراعية من حيث خلق منتج سياحي جديد يساهم في حماية الأراضي واستدامة الزراعة بها، وخلق تجربة سياحية جديدة وخدمة المجتمع من خلال المساهمة في إثراء التجربة السياحية والتعليمية للزوار مما يساهم في تنمية الحركة السياحية والاقتصادية بالمنطقة.



تتميز الحمة بباينبيها المعدنية الساخنة لتجمع بذلك بين الجمال، والفوائد الصحية لكل من يرتاد المكان، وذلك لغنى تلك المياه بالعناصر المعدنية المفيدة التي تخرج من باطن الأرض، كما تتميز أراضي الشركة بغطاء تربة جيد مما يساهم في إقامة مساحات كبيرة من المناطق الزراعية والتي تتميز بالمناظر الخلابة والمتميزة بالإضافة لتعزيز الخصوصية لنزلاء .

الأرضية



## ٨. القرارات الصادرة عن الحكومة أو المنظمات الدولية أو غيرها التي لها تأثير مادي على عمل الشركة أو منتجاتها وقدرتها التنافسية:

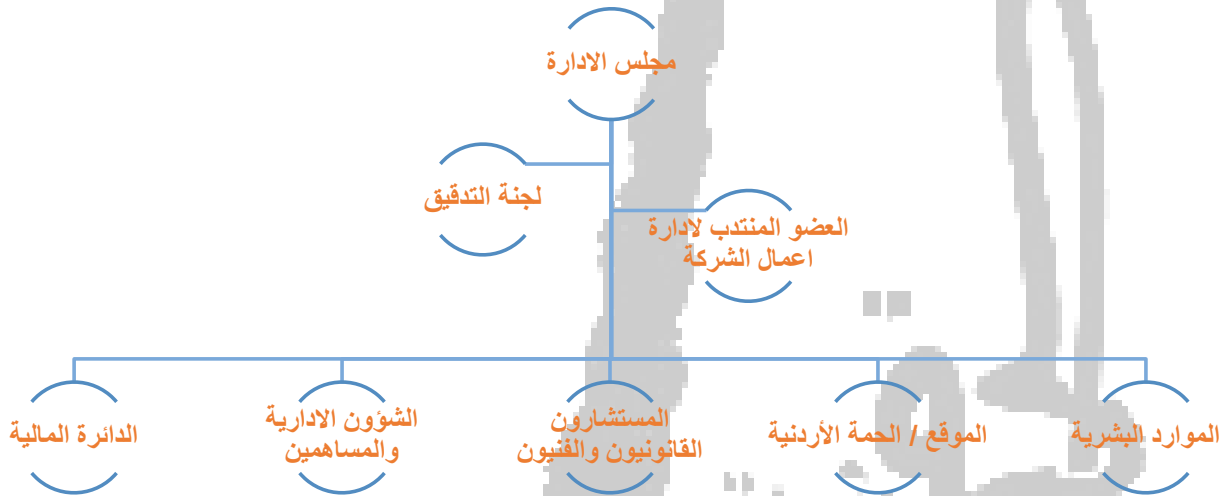
يتأثر نشاط الشركة بالقرارات الصادرة عن الجهات الحكومية المتعلقة بتصويب وضع الأراضي المملوكة من قبل الشركة واستعمال ينابيع المياه المعدنية وإجراءات الحد من تلوثها.

يتمتع مشروع تحديث وتطوير منتج الحمة السياحي المئوي إقامته بالإعفاءات التي ينص عليها قانون تشجيع الاستثمار.

تقوم الشركة بتطبيق معايير الجودة المحلية والدولية على استعمال المياه المعدنية في منتج الحمة السياحي من خلال فحص مياه ينابيع المنتج بشكل دوري.

## ٩. الهيكل التنظيمي للشركة وعدد موظفيها وفئات مؤهلاتهم وبرامج التأهيل والتدريب لموظفي الشركة:

### أ- الهيكل التنظيمي للشركة:



ب- بلغ عدد موظفي الشركة في موقع الحمة الاردنية لعام ٢٠١٨ ما مجموعه (٣) موظفين وتطبق الشركة أحكام قانون العمل النافذ.

### ت- توزعت مؤهلات العاملين في الشركة على النحو التالي:

إبتدائي	إعدادي	بكالوريوس	ماجستير	
-	-	١	١	الإدارة العامة / عمان
٢	١	-	-	الموقع / الحمة الأردنية
٢	١	١	١	المجموع

- الإدارة العامة وتتكون من عضو مجلس الإدارة منتدب لإدارة أعمال الشركة والمدير المالي المنتدب من شركة زارة للإستثمار القابضة.
- موقع الحمة السياحي ويتكون من حراس الموقع.

### ث- لم تقم الشركة بإجراء أي برامج تأهيل وتدريب لموظفي الشركة خلال السنة المالية ٢٠١٨.

#### ١٠. المخاطر التي تتعرض لها:

لا يوجد مخاطر من الممكن أن تتعرض لها الشركة خلال السنة المالية اللاحقة ولها تأثير مادي عليها.

#### ١١. الانجازات التي حققتها الشركة خلال السنة المالية ٢٠١٨:

قامت الشركة بالتنسيق والتعاون مع الوزارات المعنية وسلطة وادي الأردن وبلدية خالد بن الوليد من إزالة أغلب المعوقات التي تقف بطريق تنفيذ المشروع ومنها المصادقة على المخطط التنظيمي من قبل مجلس التنظيم الأعلى في وزارة الشؤون البلدية وتغيير التنظيم لقطع الأراضي التي تعود ملكيتها للشركة من سكن وحدائق الى متعدد الاستعمال، حيث تم تسديد عوائد تغيير صفة الاستعمال لبلدية خالد بن الوليد بمبلغ ٦٨ ألف دينار، وتم الحصول على مخططات موقع وترسيم متعدد الاستعمال لكافة قطع أراضي الشركة.

بتاريخ ٢٦ نيسان ٢٠١٨، وافقت الهيئة العامة على زيادة رأس مال الشركة بمبلغ ٥٠٠ مليون دينار / سهم تناسبياً مع الحصص الحالية للمساهمين ليرتفع رأس المال من ٥٠٠.٠٠٠ دينار / سهم إلى ٢.٠٠٠.٠٠٠ دينار / سهم، على أن يتم تغطية الزيادة على النحو التالي:

- ٥٠٠.٠٠٠ دينار باستخدام علاوة الإصدار البالغ رصيدها ٥٧٠.٠٢٦ ديناراً كما في ٣١ كانون الأول ٢٠١٧.
- ١.٠٠٠.٠٠٠ دينار تطرح للاكتتاب عن طريق العرض العام الموجه إلى مساهمي الشركة كل حسب نسبة مساهمته.

مع مراعاة إعطاء حق الأولوية للمساهمين المسجلين في دفاتر الشركة للاكتتاب في أية أسهم لم يتم الاكتتاب فيها خلال المدة المحددة بالقانون.

بتاريخ ٢٠١٨/٠٧/٠٩ تم تغطية الزيادة في رأس مال الشركة بمبلغ ٥٠٠.٠٠٠ دينار باستخدام علاوة الإصدار البالغ رصيدها ٥٧٠.٠٢٦ ديناراً كما في ٣١ كانون الأول ٢٠١٧. ليرتفع رأس مال الشركة إلى ١.٠٠٠.٠٠٠ دينار / سهم، وخلال الربع الاخير من العام ٢٠١٨ تم طرح ١.٠٠٠.٠٠٠ دينار للاكتتاب عن طريق العرض العام الموجه إلى مساهمي الشركة كل حسب نسبة مساهمته، وبتاريخ ٢٠١٨/١٢/١٧ أصبح رأسمال الشركة المكتتب به والمدفوع ١.٥٧٧.٧٧٢ دينار / سهم .



## ١٢. الأثر المالي لعمليات ذات طبيعة غير متكررة حدثت خلال السنة المالية ولا تدخل ضمن نشاط الشركة الرئيسي:

لا يوجد أثر مالي لعمليات ذات طبيعة غير متكررة حدثت خلال السنة المالية ولا تدخل ضمن نشاط الشركة الرئيسي.

## ١٣. السلسلة الزمنية للأرباح أو الخسائر المحققة والأرباح الموزعة وصافي حقوق المساهمين وأسعار الأوراق المالية:

### أ- السلسلة الزمنية للأرباح والخسائر المحققة وصافي حقوق المساهمين:

السنة	صافي حقوق المساهمين/دينار	الأرباح (خسائر)/دينار	ملاحظات
٢٠١٤	١٠٧٤٠٩٧ر	(١٦١٠١)	-
٢٠١٥	١٠٥٢٦٣٤ر	(٢١٩٦٣)	-
٢٠١٦	١٠٢٦١١٥ر	(٢٦٥١٩)	-
٢٠١٧	١٠٠٧٢٥٨ر	(١٨٨٥٧)	-
٢٠١٨	١٠٥٢٨٧٦٢ر	(١٦٥٣٦)	-

### ب- أسعار أوراق الشركة المصدرة خلال الأعوام (٢٠١٨-٢٠١٤):

السنة	٢٠١٤	٢٠١٥	٢٠١٦	٢٠١٧	٢٠١٨
سعر الإغلاق	وقف التداول وإلغاء إدراج	وقف التداول وإلغاء إدراج	وقف التداول وإلغاء إدراج	وقف التداول وإلغاء إدراج	وقف التداول وإلغاء إدراج

● لغاية تاريخ ٢٠٠٦/٨/١٣ بلغ سعر الإغلاق للسهم ٢,١٣٠ دينار و من ثم أوقف تداول الأسهم

● إلغاء إدراج الأسهم اعتباراً من ٢٠١١/٦/١

## ١٤. تحليل المركز المالي للشركة ونتائج أعمالها خلال السنة المالية ٢٠١٨:

### أ. الوضع المالي للشركة ونتائج أعمالها:

- تشير الميزانية العامة للشركة كما في ٣١ كانون الأول ٢٠١٨ إلى أن مجموع موجودات الشركة قد بلغت (١٠٨٠٠٧٩٧ر) دينار مقارنة مع (١٠٤٢٣٣٦ر) دينار لعام ٢٠١٧.
- إن مجموع حقوق الملكية للشركة لعام ٢٠١٨ قد بلغت (١٠٥٢٨٧٦٢ر) دينار مقارنة مع (١٠٠٧٢٥٨ر) دينار لعام ٢٠١٧ ويعزو ذلك لزيادة رأس مال الشركة.
- إن مجموع إيرادات الفوائد البنكية لعام ٢٠١٨ بلغت (٨٧٣٦ر) مقارنة مع (٨٣٧١ر) دينار لعام ٢٠١٧.
- إن مجموع المصاريف الإدارية والعمومية للشركة لعام ٢٠١٨ بلغت (٢٥٢٧٢ر) دينار مقارنة مع (٢٧٢٢٨ر) دينار لعام ٢٠١٧.
- في ضوء ما جاء أعلاه فإن صافي خسائر الشركة لعام ٢٠١٨ بلغت (١٦٥٣٦ر) دينار مقارنة بخسارة قدرها (١٨٨٥٧ر) دينار لعام ٢٠١٧.



## ٢. أهم النسب المالية التي تبين المركز المالي للشركة في نهاية السنة المالية ٢٠١٨ مقارنة مع عام ٢٠١٧ :

الرقم	النسب المالية	٢٠١٨	٢٠١٧
١	العائد على الاستثمار	١٠٥٪	٨١٪
٢	العائد على حقوق المساهمين	١٠٨٪	٨٧٪
٣	العائد على رأس المال المدفوع	١٠٦٪	٧٧٪
٤	نسبة الملكية	٩٦٪	٩٦٪
٥	الموجودات الثابتة الى حقوق المساهمين	٥٥٪	٧٦٪
٦	معدل المديونية	٣٢٪	٣٣٪
٧	المطلوبات الى مجموع الموجودات	٣٢٪	٣٣٪
٨	المطلوبات الى حقوق المساهمين	٣٤٪	٣٤٪
٩	المطلوبات المتداولة الى حقوق المساهمين	٣٤٪	٣٤٪

### ١٥. التطورات المستقبلية الهامة والخطة المستقبلية للشركة لسنة المقبلة:

استكمال إجراءات الضم والتوحيد لجميع قطع الاراضي والتي مازالت قيد البحث في بلدية خالد بن الوليد من خلال بذل كل الجهود الممكنة مع كافة الاطراف المعنية تمهيداً للبدء بتنفيذ مشروع بناء نزل بيئي بكلفة تقديرية ٤ مليون دينار في منطقة الحمة الأردنية.

في ضل عدم وجود اي ايرادات تشغيلية لا يتوقع مجلس الإدارة ان تحقق الشركة اي أرباح للعام القادم ٢٠١٩.

### ١٦. مقدار أتعاب التدقيق للشركة ومقدار أي أتعاب عن خدمات أخرى تلقاها المدقق أو مستحقة له:

- بلغت أتعاب مدققي الحسابات الخارجيين لعام ٢٠١٨ ما مجموعه (١٢٥٠) دينار.
- لا توجد أتعاب عن خدمات أخرى تلقاها مدققي الحسابات من الشركة.
- مدقق الحسابات لا يقدم للشركة سوى أعمال التدقيق الاعتيادية.

### أعضاء لجنة التدقيق:

- ١- كميل عبدالرحمن إبراهيم سعد الدين / رئيس اللجنة
- ٢- سهيل مروان أكرم دودين / عضو
- ٣- ثامر أحمد عبد المجيد عبيدات / عضو



## ١٧. أ- عدد الأوراق المالية المملوكة من قبل أعضاء مجلس الإدارة:

الاسم	الجنسية	عدد الأوراق المالية		الشركات المسيطر عليها من قبل أي منهم	عدد الأوراق المالية	
		٢٠١٨	٢٠١٧		٢٠١٨	٢٠١٧
شركة زارة للإستثمار القابضة	الأردنية	١٠.٩٥٥٤٤	٢٧٣.٨٨٦	الشركة الوطنية للفنادق والسياحة	٤.٠٠٠	١.٠٠٠
				شركة الواحة الفندقية	٤.٠٠٠	١.٠٠٠
				شركة رم للفنادق والسياحة	٤.٠٠٠	١.٠٠٠
				شركة عمان للإستثمار السياحي	٨.٠٠٠	٢.٠٠٠
ويمثلها السيد خالد صبيح طاهر المصري	الأردنية	-	-	لا يوجد	-	-
شركة الواحة الفندقية	الأردنية	٤.٠٠٠	١.٠٠٠	لا يوجد	-	-
ويمثلها السيد كميل عبدالرحمن إبراهيم سعد الدين	الأردنية	-	-	لا يوجد	-	-
شركة رم للفنادق والسياحة	الأردنية	٤.٠٠٠	١.٠٠٠	لا يوجد	-	-
ويمثلها المهندس سهل مروان أكرم دودين	الأردنية	-	-	لا يوجد	-	-
شركة عمان للإستثمار السياحي	الأردنية	٨.٠٠٠	٢.٠٠٠	لا يوجد	-	-
ويمثلها السيد أحمد ابراهيم محمد جمجوم	الأردنية	-	-	لا يوجد	-	-
الشركة الوطنية للفنادق والسياحة	الأردنية	٤.٠٠٠	١.٠٠٠	لا يوجد	-	-
ويمثلها السيد ياسين خليل "محمد ياسين" التلهوني	الأردنية	-	-	لا يوجد	-	-
السيد هاني جميل سعود حباس	الأردنية	٤٤٣٤	٢٢١٧	لا يوجد	-	-
السيد ثامر أحمد عبد المجيد عبيدات	الأردنية	٤٦٣٤	٢٣١٧	لا يوجد	-	-





## ب- عدد الأوراق المملوكة لأقارب أعضاء مجلس الإدارة وأقارب أشخاص الإدارة العليا التنفيذية:

عدد الأوراق المالية		عدد الأوراق المالية		الجنسية	الاسم
لشركات المسيطر عليها من قبل أي منهم	٢٠١٨	٢٠١٧	٢٠١٨		
لا يوجد	لا يوجد	٤٦٧٢٣	٩٣٤٤٦	الأردنية	السيدة خالدة ممدوح الخالدي والدة السيد هاني حباس
لا يوجد	لا يوجد	١١٤٨٢١	٢٢٩٦٤٢	الأردنية	المرحوم السيد جميل سعود حباس والد السيد هاني حباس

## ت- عدد الأوراق المملوكة من قبل أشخاص الإدارة العليا التنفيذية:

لا يملك موظفو الإدارة العليا التنفيذية أو أقاربهم أي ورقة مالية من أوراق الشركة.  
لا يوجد شركات مسيطرة عليها من قبل أشخاص الإدارة العليا التنفيذية.

## ١٨. أ. المزايا والمكافآت التي يتمتع بها كل من رئيس وأعضاء مجلس الإدارة:

الاسم و المنصب	الرواتب السنوية دينار	بدل تنقلات دينار	نفقات السفر دينار	إجمالي المزايا دينار
السيد خالد صبيح المصري رئيس مجلس الإدارة	لا يوجد	لا يوجد	لا يوجد	لا يوجد
السيد سهيل مروان دودين نائب رئيس مجلس	لا يوجد	لا يوجد	لا يوجد	لا يوجد
السيد كميل عبدالرحمن سعد الدين عضو مجلس الإدارة	لا يوجد	لا يوجد	لا يوجد	لا يوجد
السيد ياسين خليل التلهوني عضو مجلس الإدارة	لا يوجد	لا يوجد	لا يوجد	لا يوجد
السيد أحمد إبراهيم مجوم عضو مجلس الإدارة	لا يوجد	لا يوجد	لا يوجد	لا يوجد
السيد ثامر أحمد عبيدات عضو مجلس الإدارة	لا يوجد	لا يوجد	لا يوجد	لا يوجد
السيد هاني جميل حباس عضو مجلس الإدارة	لا يوجد	لا يوجد	لا يوجد	لا يوجد

**ب . المزايا والمكافآت التي يتمتع بها أشخاص الإدارة العليا التنفيذية:**

الاسم و المنصب	الرواتب السنوية دينار	بدل تنقلات دينار	المكافآت دينار	أخرى دينار	إجمالي المزايا دينار
السيد أحمد إبراهيم مجموع عضو مجلس الإدارة منتدب لإدارة أعمال الشركة	لا يوجد	لا يوجد	لا يوجد	لا يوجد	لا يوجد
السيد معتز نوفان السلايطة المدير المالي منتدب من شركة زارة للاستثمار	لا يوجد	لا يوجد	لا يوجد	لا يوجد	لا يوجد

**١٩. التبرعات والمنح التي دفعتها الشركة خلال السنة المالية:**

الجهة المتبرع لها	المبلغ / دينار
بلدية خالد بن الوليد – تبرع عيني (مكيف هواء)	٦٠٠
نادي أم قيس الرياضي – تبرع نقدي	٢٥٠

**٢٠. العقود والمشاريع والارتباطات التي عقدتها الشركة المصدرة مع الشركات التابعة أو الشقيقة أو الحليفة أو رئيس مجلس الإدارة أو المدير العام أو أي موظف في الشركة أو أقاربهم:**

لم تقم الشركة خلال السنة المالية بتوقيع أي عقود أو ارتباطات مع أي من رئيس مجلس الإدارة أو أي عضو من أعضاء مجلس الإدارة أو أي موظف منها أو أي شركة شقيقة أو حليفة.

**٢١. مساهمة الشركة في حماية البيئة:**

تولي الشركة أهمية خاصة في حماية البيئة، حيث أنها تسعى وبكافة الطرق وبالتعاون مع كافة الجهات الرسمية والخاصة للحفاظ على جودة ونوعية المياه في منتجج الحمة السياحي.

كما ركزت الشركة من خلال اتفاقيات التصميم والتشغيل على الجانب البيئي من تنفيذ مشروع النزل ليعمل على تعزيز مفاهيم تطوير البيئة السياحية المعتمدة على تنمية المواقع وإراعي الشروط والمعايير الدولية لمشاريع السياحة البيئية بالإضافة لخلق منتج سياحي جديد والمتمثل بالسياحة الزراعية حيث يساهم في حماية الأراضي واستدامة الزراعة بها.

**٢٢. مساهمة الشركة في خدمة المجتمع المحلي:**

إن من أهداف المشروع أن تولي الشركة اهتماماً خاصاً في تنمية المجتمع المحلي عن طريق خلق فرص عمل جديدة لأبناء منطقة الحمة والمناطق المجاورة خاصة لتحقيق مبدأ التنمية المستدامة من خلال التركيز على البعد الاجتماعي لتطوير المنطقة وإستقطاب السياحة المحلية، وخلق تجربة سياحية جديدة وخدمة المجتمع من خلال المساهمة في إثراء التجربة السياحية والتعليمية للزوار مما يساهم في تنمية الحركة السياحية والاقتصادية بالمنطقة.



## ٢٣. قواعد الحوكمة والقواعد الإرشادية للحوكمة ومدى التزام الشركة في تطبيقها:

تلتزم الشركة جزئياً في تطبيق دليل قواعد الحوكمة للشركات الغير المدرجة في البورصة، حيث لا تتناسب بعض قواعد هذا الدليل مع شركة الحمة المعدنية الأردنية والتي لا يزيد عدد موظفيها عن ٥ موظفين، كما تلتزم أيضاً بتطبيق قانون وتعليمات قانون الشركات النافذ وقانون هيئة الأوراق المالية وتعليمات الإفصاح والشفافية.

إن الشركة لا تطبق القاعدة الإرشادية الخاصة بتشكيل لجنة الترشيحات والمكافآت من قبل مجلس الإدارة وذلك بسبب وجود أنظمة في الشركة تطبق مهام لجنة الترشيحات والمكافآت وهي نظام التأسيس والنظام الداخلي لموظفي الشركة الذي يحدد فيه أسس التعيين والعلاوات والمكافآت ونظام التنقلات والسفر، كما أن الشركة تطبق قانون الشركات النافذ الذي يختص بعضوية وانتخاب مجلس الإدارة ومكافآتها وتحديد عدد جلسات مجلس الإدارة والتي بلغت ستة اجتماعات خلال السنة المالية ٢٠١٨.

## الإقرارات

١. يقر مجلس إدارة الشركة بعدم وجود أي أمور جوهرية قد تؤثر على استمرارية الشركة خلال السنة المالية التالية.
٢. يقر مجلس إدارة الشركة بمسؤوليته عن إعداد البيانات المالية وتوفير نظام رقابة فعال في الشركة.

نائب رئيس مجلس الإدارة  
سهل مروان دودين

رئيس مجلس الإدارة  
خالد صبيح المصري

٣. نقر نحن الموقعين أدناه بصحة ودقة واكتمال المعلومات والبيانات الواردة في التقرير السنوي.

المدير المالي المنتدب  
معتز نوفان السلايطة

عضو مجلس الإدارة المنتدب لإدارة أعمال الشركة  
أحمد إبراهيم جمجوم

رئيس مجلس الإدارة  
خالد صبيح المصري



## توصيات مجلس الإدارة للهيئة العامة العادية:

١. قراءة محضر اجتماع الهيئة العامة العادية الثالث والخمسون والمنعقد في ٢٦/٤/٢٠١٨ والمصادقة عليه.
٢. قراءة تقرير مدققي الحسابات حول القوائم المالية الموحدة للسنة المنتهية في ٣١/١٢/٢٠١٨.
٣. قراءة ومناقشة تقرير مجلس الإدارة عن أعمال الشركة للسنة المالية المنتهية في ٣١/١٢/٢٠١٨، والمصادقة عليه.
٤. مناقشة القوائم المالية الموحدة للسنة المنتهية في ٣١/١٢/٢٠١٨، والمصادقة عليها.
٥. إبراء ذمة أعضاء مجلس الإدارة للسنة المنتهية في ٣١/١٢/٢٠١٨ ضمن حدود القانون.
٦. انتخاب مدققي حسابات الشركة الخارجيين للسنة المالية لعام ٢٠١٩ وتحديد بدل أتعابهم أو تفويض مجلس الإدارة بذلك.
٧. أية أمور أخرى تقترح الهيئة العامة إدراجها في جدول الأعمال.

وختاماً فإن مجلس إدارة الشركة إذ يكرر شكره وتقديره لكم على حضوركم هذا الاجتماع ليرجو أن يؤكد لكم حرصه على السعي لتحقيق أهداف الشركة وتمكينها من النمو والازدهار لما فيه خير لاقتصادنا الوطني وقطاع السياحة في ظل حضرة صاحب الجلالة الملك عبد الله الثاني بن الحسين المعظم.

والسلام عليكم ورحمة الله وبركاته،،،

## مجلس الإدارة



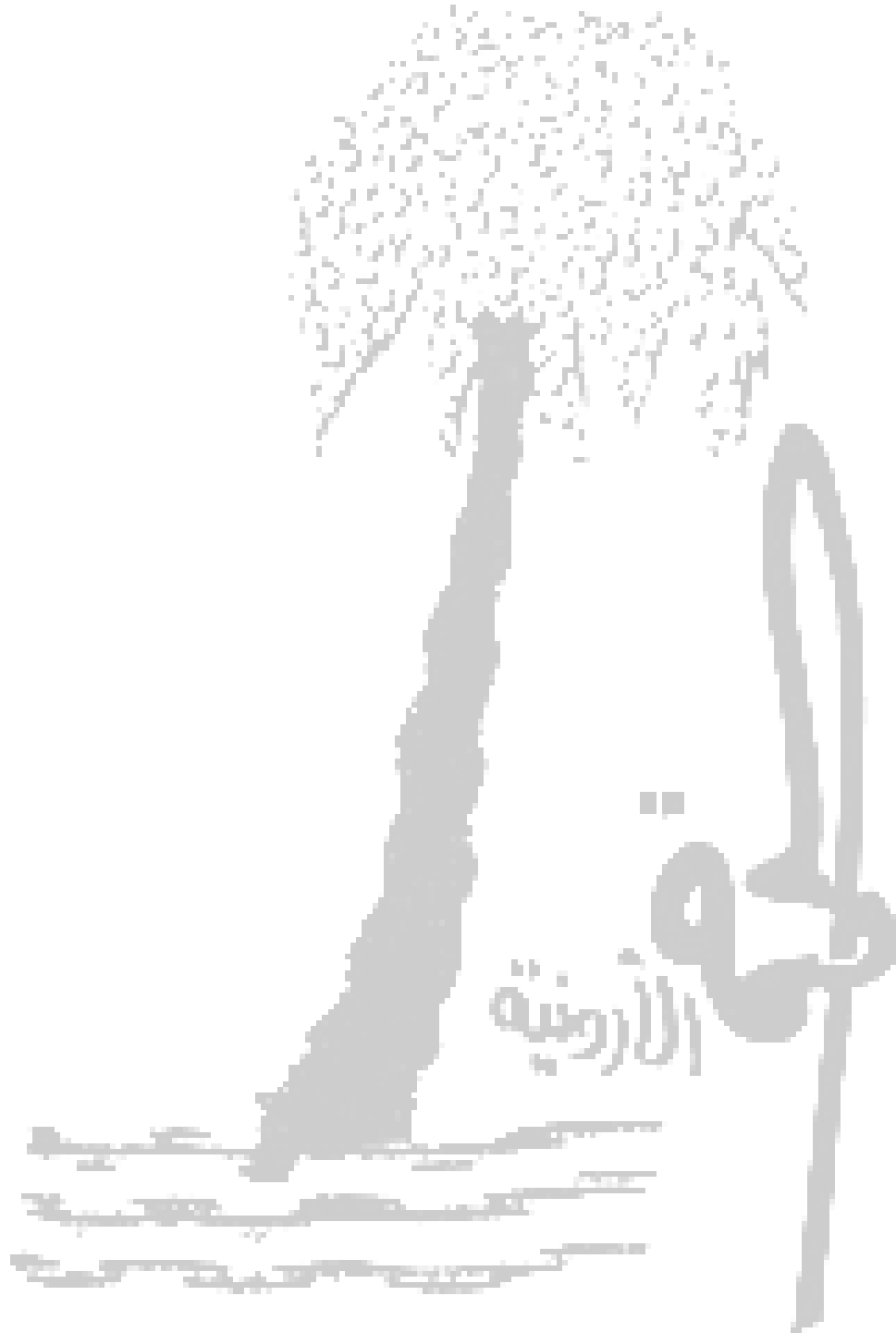
## القوائم المالية

٣١ كانون الأول ٢٠١٨

لجنة  
الأرمنية



تأسست عام ١٩٦٤



## تقرير مدقي الحسابات المستقلين

الى مساهمي شركة الحمة المعدنية الأردنية المساهمة العامة المحدودة

عمان- المملكة الأردنية الهاشمية

## تقرير حول القوائم المالية

### الرأي

لقد قمنا بتدقيق القوائم المالية المرفقة لشركة الحمة المعدنية الأردنية - شركة مساهمة عامة محدودة (الشركة) والتي تتكون من قائمة المركز المالي كما في ٣١ كانون الأول ٢٠١٨ وقائمة الدخل الشامل وقائمة التغيرات في حقوق الملكية وقائمة التدفقات النقدية للسنة المنتهية في ذلك التاريخ والايضاحات حول القوائم المالية وملخص لأهم السياسات المحاسبية.

في رأينا، إن القوائم المالية المرفقة تُظهر بعدالة، من كافة النواحي الجوهرية، المركز المالي للشركة كما في ٣١ كانون الأول ٢٠١٨ وأداءها المالي وتدفقاتها النقدية للسنة المنتهية في ذلك التاريخ وفقاً لمعايير التقارير المالية الدولية.

### أساس الرأي

لقد قمنا بتدقيقنا وفقاً للمعايير الدولية للتدقيق، إن مسؤولياتنا وفقاً لهذه المعايير مفصلة أكثر ضمن بند مسؤولية مدقي الحسابات عن تدقيق القوائم المالية الواردة في تقريرنا هذا. نحن مستقلون عن الشركة وفقاً لقواعد السلوك المهني للمحاسبين القانونيين الصادر عن المجلس الدولي لمعايير السلوك المهني للمحاسبين بالإضافة إلى متطلبات السلوك المهني الأخرى الملائمة لتدقيق القوائم المالية في الأردن، وقد التزمنا بمتطلبات السلوك المهني ومتطلبات المجلس الدولي لمعايير السلوك المهني للمحاسبين. لقد قمنا بالحصول على أدلة تدقيق كافية وملائمة وتوفر أساساً لإبداء الرأي.

### امور التدقيق الهامة

ان أمور التدقيق الهامة هي تلك الأمور التي وفقاً لاجتهادنا المهني كانت الأكثر جوهرية خلال تدقيق القوائم المالية للسنة الحالية. لقد تمت دراسة هذه الأمور ضمن الإطار الكلي لتدقيق القوائم المالية لإبداء رأينا حول هذه القوائم ولا نبدي رأياً منفصلاً حول هذه الأمور. تم وصف إجراءات التدقيق المتعلقة بكل امر من الأمور المشار إليها ادناه.

لقد قمنا بالمهام المذكورة في فقرة مسؤولية مدقق الحسابات والمتعلقة بتدقيق القوائم المالية. بالإضافة لكافة الأمور المتعلقة بذلك. بناء عليه فإن تدقيقنا يشمل تنفيذ الإجراءات التي تم تصميمها للاستجابة لتقييمنا لمخاطر الأخطاء الجوهرية في القوائم المالية. ان نتائج إجراءات التدقيق التي قمنا بها، بما في ذلك الإجراءات المتعلقة بمعالجة الأمور المشار إليها ادناه، توفر أساساً لرأينا حول تدقيق القوائم المالية المرفقة.

## أمر التدقيق الهام: تقييم تدني القيمة المحتمل للممتلكات والمعدات

<p>تضمنت اجراءات التدقيق التي قمنا بها، من بين إجراءات التدقيق الأخرى، النظر في مدى ملاءمة السياسات المحاسبية المتبعة لتحديد اي مؤشرات على التدني المحتمل لهذه الأرض، متضمناً الحصول على تقارير خبراء التقييم والتي تمت عن طريق خبراء مستقلين، لقد تم الاخذ بعين الاعتبار كفاءة واستقلالية خبراء التقييم.</p>	<p>تقوم الشركة بتسجيل الأرض بالكلفة مطروحاً منها خسائر تدني القيمة المتراكمة. بلغت القيمة الدفترية للأرض ٧٩٠ر٦٤٦ كما في ٣١ كانون الأول ٢٠١٨ والتي تمثل ٥٠٪ من إجمالي موجودات الشركة. وبالتالي، تم اعتبار تدني القيمة المحتمل للأرض من امور التدقيق الهامة.</p>
---	--

## المعلومات الأخرى الواردة في التقرير السنوي للشركة لعام ٢٠١٨

تتكون المعلومات الأخرى من المعلومات الواردة في التقرير السنوي غير القوائم المالية وتقرير مدقق الحسابات حولها. ان الإدارة هي المسؤولة عن المعلومات الأخرى. اننا نتوقع ان يتم تزويدنا بالتقرير السنوي بتاريخ لاحق لتقريرنا. ان رأينا لا يشمل المعلومات الأخرى وأننا لا نبدي اي تأكيد حول المعلومات الأخرى.

فيما يتعلق بتدقيق القوائم المالية، ان مسؤوليتنا هي قراءة المعلومات الأخرى عندما تصبح متاحة لنا، بحيث نُقيّم فيما اذا كانت المعلومات الأخرى تتعارض جوهرياً مع القوائم المالية او من معرفتنا خلال عملية تدقيق القوائم المالية.

## مسؤولية الإدارة والمسؤولين المكلفين بالحوكمة عن القوائم المالية

ان الإدارة مسؤولة عن إعداد هذه القوائم المالية وعرضها بصورة عادلة وفقاً لمعايير التقارير المالية الدولية، بالإضافة الى تحديد نظام الرقابة الداخلي الضروري لإعداد قوائم مالية خالية من الأخطاء الجوهرية سواء الناتجة عن احتيال أو عن غلط.

كما أن الإدارة مسؤولة عن تقييم قدرة الشركة على الاستمرار كمنشأة مستمرة والإفصاح عن الأمور المتعلقة بمبدأ الاستمرارية بما في ذلك استخدام مبدأ الاستمرارية في المحاسبة عند إعداد القوائم المالية، إلا إذا كان في نية الإدارة تصفية الشركة أو إيقاف عملياتها أو عدم وجود أي بديل واقعي آخر سوى القيام بذلك.

ان المكلفين بالحوكمة مسؤولون عن الاشراف على عملية إعداد التقارير المالية للشركة.

## مسؤولية مدققي الحسابات عن تدقيق القوائم المالية

ان أهدافنا تتمثل بالحصول على تأكيد معقول بأن القوائم المالية ككل خالية من الأخطاء الجوهرية سواء الناتجة عن إحتيال أو عن غلط وإصدار تقرير التدقيق الذي يتضمن رأينا.

ان التأكيد المعقول هو تأكيد عالي المستوى ولكنه ليس ضماناً إن التدقيق الذي يجري وفقاً لمعايير التدقيق الدولية سيكشف دائماً خطأ جوهرياً عند وجوده. إن الأخطاء قد تحدث نتيجة لاحتيال أو غلط ويتم اعتبارها جوهريّة، إذا كانت منفردة أو مجتمعةً يمكن ان يكون لها تأثير على القرارات الاقتصادية المتخذة من قبل مستخدمي هذه القوائم المالية.



إننا نقوم بممارسة الاجتهاد المهني والمحافظة على الشك المهني كجزء من التدقيق وفقا للمعايير الدولية للتدقيق، وكذلك نقوم بما يلي:

- تحديد وتقييم مخاطر الاخطاء الجوهرية في القوائم المالية، سواء الناتجة عن احتيال أو غلط، وتصميم وتنفيذ اجراءات تدقيق تستجيب لهذه المخاطر والحصول على أدلة تدقيق كافية وملائمة توفر أساساً لإبداء الرأي. إن خطر عدم اكتشاف خطأ جوهري ناتج عن احتيال يعد أكبر من ذلك الناتج عن غلط، لما قد يتضمنه الاحتيال من تواطؤ أو تزوير أو حذف متعمد أو تأكيدات غير صحيحة أو تجاوز لنظام الرقابة الداخلي.
- الحصول على فهم لنظام الرقابة الداخلي المتعلق بالتدقيق وذلك لتصميم إجراءات تدقيق ملائمة للظروف وليس بهدف ابداء رأي حول مدى فعالية نظام الرقابة الداخلي للشركة.
- تقييم ملائمة السياسات المحاسبية المطبقة ومعقولية التقديرات المحاسبية والايضاحات المتعلقة بها التي قامت بها الادارة.
- التوصل الى نتيجة حول ملائمة استخدام الادارة لمبدأ الاستمرارية في المحاسبة، وبناءً على أدلة التدقيق التي تم الحصول عليها، وفيما إذا كان هناك عدم تيقن جوهري مرتبط بأحداث أو ظروف قد تلقي بشكوك كبيرة حول قدرة الشركة على الاستمرار. وإذا ما توصلنا الى نتيجة بأن هناك شك جوهري، فعلياً الإشارة في تقرير التدقيق إلى ايضاحات القوائم المالية ذات الصلة أو تعديل رأينا إذا كانت هذه الايضاحات غير كافية. إن استنتاجاتنا مبنية على أدلة التدقيق التي حصلنا عليها حتى تاريخ تقرير التدقيق، ومع ذلك فإن الأحداث او الظروف المستقبلية قد تؤدي إلى عدم استمرار الشركة في اعمالها كمنشأة مستمرة.
- تقييم العرض العام لهيكل القوائم المالية ومحتواها بما في ذلك الايضاحات حولها وفيما إذا كانت القوائم المالية تمثل المعاملات والأحداث التي تحقق العرض العادل.

إننا نتواصل مع المسؤولين المكلفين بالحوكمة فيما يتعلق بنطاق التدقيق وتوقيته وملاحظات التدقيق المهمة التي تتضمن أي نقاط ضعف مهمة في نظام الرقابة الداخلية التي يتم تحديدها من قبلنا خلال عملية التدقيق.

نقوم كذلك بتزويد المسؤولين المكلفين بالحوكمة بما يفيد التزامنا بمتطلبات السلوك المهني المتعلقة بالاستقلالية والافصاح للمسؤولين المكلفين بالحوكمة عن كل العلاقات والامور الاخرى التي تظهر على انها تؤثر على استقلاليتنا وما شأنه ان يحافظ على هذه الاستقلالية.

من تلك الأمور التي يتم التواصل بها مع المسؤولين المكلفين بالحوكمة، نقوم بتحديد الأمور الأكثر أهمية على تدقيق القوائم المالية للفترة الحالية والتي تمثل أمور التدقيق الهامة. اننا نقدم وصف عن هذه الأمور في تقرير التدقيق الا إذا كان القانون أو التعليمات تمنع الإفصاح عن ذلك الامر، او في حالات نادرة جداً والتي بناءً عليها لا يتم الافصاح عن ذلك الامر في تقريرنا لان العواقب السلبية المتوقعة للإفصاح قد تفوق المنفعة العامة الناتجة عنه.

## تقرير حول المتطلبات القانونية

تحتفظ الشركة بقيود وسجلات محاسبية منظمة بصورة أصولية تتفق مع القوائم المالية ونوصي بالمصادقة عليها.

إرنست ويونغ/ الأردن

بشير إبراهيم بكر

ترخيص رقم ٥٩٢

عمان – المملكة الأردنية الهاشمية

٢٥ آذار ٢٠١٩



تأسست عام ١٩٦٤

## شركة الحمة المعدنية الأردنية المساهمة العامة المحدودة

### قائمة المركز المالي

كما في ٣١ كانون الأول ٢٠١٨

٢٠١٧	٢٠١٨	إيضاحات	الموجودات
دينار	دينار		
			الموجودات غير المتداولة -
٧٢٢,٢٦٧	٧٩٠,٦٤٦	٦	ممتلكات ومعدات
٥٠,٩٠٨	٥٢,٠٢٨	٧	مشاريع تحت التنفيذ
٧٧٣,١٧٥	٨٤٢,٦٧٤		
			موجودات متداولة -
٣١,١٩٩	٣٣,٢٨٧	٨	ذمم وأرصدة مدينة أخرى
٢٣٧,٩٦٢	٧٠٤,٨٣٦	٩	نقد وأرصدة لدى البنوك
٢٦٩,١٦١	٧٣٨,١٢٣		
١,٠٤٢,٣٣٦	١,٥٨٠,٧٩٧		مجموع الموجودات
			حقوق الملكية والمطلوبات
			حقوق الملكية
		١٠	حق ملكية حملة الاسهم -
٥٠٠,٠٠٠	١,٥٥٧,٧٧٢		رأس المال المدفوع
٥٧٠,٠٢٦	٧٠,٠٢٦		علاوة إصدار
٦٤,٩٨٩	٦٤,٩٨٩		احتياطي إجباري
٦٦,٤٤٠	٦٦,٤٤٠		احتياطي اختياري
(١٩٤,١٩٧)	(٢٣٠,٤٦٥)		خسائر متراكمة
١,٠٠٧,٢٥٨	١,٥٢٨,٧٦٢		صافي حقوق الملكية
			المطلوبات
			مطلوبات متداولة -
٣٥٠,٧٨	٥٢,٠٣٥	١١	ذمم وأرصدة دائنة أخرى
١,٠٤٢,٣٣٦	١,٥٨٠,٧٩٧		مجموع حقوق الملكية والمطلوبات

تعتبر الايضاحات المرفقة من رقم ١ الى رقم ٢٠ جزءاً من هذه القوائم المالية



تأسست عام ١٩٦٤

## شركة الحمة المعدنية الأردنية المساهمة العامة المحدودة

### قائمة الدخل الشامل

للسنة المنتهية في ٣١ كانون الأول ٢٠١٨

٢٠١٧	٢٠١٨	إيضاحات
دينار	دينار	
٨٣٧١	٨٧٣٦	إيرادات فوائد بنكية
(٢٧٢٢٨)	(٢٥٢٧٢)	١٢ مصروفات إدارية وعمومية
(١٨٨٥٧)	(١٦٥٣٦)	خسارة السنة
-	-	بنود الدخل الشامل الأخرى
(١٨٨٥٧)	(١٦٥٣٦)	مجموع الدخل الشامل للسنة
فلس/دينار	فلس/دينار	
(٠/٠٣٨)	(٠/٠١١)	١٤ حصة السهم الأساسية والمخفضة من خسارة السنة

تعتبر الايضاحات المرفقة من رقم ١ الى رقم ٢٠ جزءاً من هذه القوائم المالية



## شركة الحمة المعدنية الأردنية المساهمة العامة المحدودة

## قائمة التغيرات في حقوق الملكية

للسنة المنتهية في ٣١ كانون الأول ٢٠١٨

رأس المال المدفوع	علاوة إصدار	احتياطي إجباري	احتياطي اختياري	خسائر متراكمة	المجموع
دينار	دينار	دينار	دينار	دينار	دينار
٢٠١٨ -					
٥٠٠,٠٠٠	٥٧٠,٠٢٦	٦٤٩,٨٩	٦٦,٤٤٠	(١٩٤,١٩٧)	١,٠٠٧,٢٥٨
٥٥٧,٧٧٢	-	-	-	-	٥٥٧,٧٧٢
٥٠٠,٠٠٠	(٥٠٠,٠٠٠)	-	-	-	-
-	-	-	-	(١٩,٧٣٢)	(١٩,٧٣٢)
-	-	-	-	(١٦,٥٣٦)	(١٦,٥٣٦)
١,٥٥٧,٧٧٢	٧٠,٠٢٦	٦٤٩,٨٩	٦٦,٤٤٠	(٢٣٠,٤٦٥)	١,٥٢٨,٧٦٢
٢٠١٧ -					
٥٠٠,٠٠٠	٥٧٠,٠٢٦	٦٤٩,٨٩	٦٦,٤٤٠	(١٧٥,٣٤٠)	١,٠٢٦,١١٥
-	-	-	-	(١٨,٨٥٧)	(١٨,٨٥٧)
٥٠٠,٠٠٠	٥٧٠,٠٢٦	٦٤٩,٨٩	٦٦,٤٤٠	(١٩٤,١٩٧)	١,٠٠٧,٢٥٨

تعتبر الايضاحات المرفقة من رقم ١ الى رقم ٢٠ جزءاً من هذه القوائم المالية



تأسست عام ١٩٦٤

## شركة الحمة المعدنية الأردنية المساهمة العامة المحدودة

### قائمة التدفقات النقدية

٢٠١٧	٢٠١٨	إيضاحات	للسنة المنتهية في ٣١ كانون الأول ٢٠١٨
دينار	دينار		
<b>الأنشطة التشغيلية</b>			
(١٨٨٥٧)	(١٦٥٣٦)		خسارة السنة
<b>تعديلات على:</b>			
٤٧٠	٤٧٢	١١	مخصص تعويض نهاية الخدمة
(٨٣٧١)	(٨٧٣٦)		إيرادات فوائد بنكية
(٥٠٣٦)	(١٦١٤)		تغيرات رأس المال العامل -
١٤٧١٢	٢١٠٤		ذمم وأرصدة مدينة أخرى
			ذمم وأرصدة دائنة أخرى
(١٧٠٨٢)	(٢٤٣١٠)		صافي التدفق النقدي المستخدم في الأنشطة التشغيلية
<b>الأنشطة الاستثمارية</b>			
(٣٩٦٤٨)	(٦٨٣٧٩)		شراء ممتلكات ومعدات
(٤٢٤٨١)	(١١٢٠)		مشاريع تحت التنفيذ
٨٢٣٦	٨٢٦٢		فوائد بنكية مقبوضة
(٧٣٨٩٣)	(٦١٢٣٧)		صافي التدفق النقدي المستخدم في الأنشطة الاستثمارية
<b>الأنشطة التمويلية</b>			
-	٥٥٧٧٧٢		زيادة رأس المال المدفوع
-	(١٩٧٣٢)		تكاليف زيادة رأس المال
٢٨٦٨	١٤٣٨١		مبالغ مستحقة إلى جهات ذات علاقة
٢٨٦٨	٥٥٢٤٢١		التدفق النقدي من الأنشطة التمويلية
(٨٨١٠٧)	٤٦٦٨٧٤		صافي الزيادة (النقص) في النقد وما في حكمه
٣٢٦٠٦٩	٢٣٧٩٦٢		النقد وما في حكمه كما في أول كانون الثاني
٢٣٧٩٦٢	٧٠٤٨٣٦	٩	النقد وما في حكمه كما في ٣١ كانون الأول

تعتبر الايضاحات المرفقة من رقم ١ الى رقم ٢٠ جزءاً من هذه القوائم المالية

## شركة الحمة المعدنية الأردنية المساهمة العامة المحدودة

### إيضاحات حول القوائم المالية

#### (١) معلومات عامة

تأسست شركة الحمة المعدنية الأردنية المساهمة العامة المحدودة ("الشركة") بتاريخ ٢٤ حزيران ١٩٦٤. تم زيادة رأس المال خلال السنوات ليصبح رأسمال الشركة المصرح به ٢٠٠٠٠٠٠ دينار والمسجل والمدفوع ١٥٧٢٠٠٠ دينار بقيمة اسمية دينار للسهم الواحد.

بتاريخ ٢٦ نيسان ٢٠١٨، وافقت الهيئة العامة على زيادة رأس مال الشركة بمبلغ ١ مليون دينار / سهم تناسبياً مع الحصص الحالية للمساهمين ليرتفع رأس المال من ٥٠٠٠٠٠ دينار / سهم إلى ٢٠٠٠٠٠ دينار / سهم، على أن يتم تغطية الزيادة على النحو التالي:

- ٥٠٠٠٠٠ دينار باستخدام علاوة الإصدار البالغ رصيدها ٥٧٠٠٠٠ ديناراً كما في ٣١ كانون الأول ٢٠١٧.
  - ١٠٠٠٠٠٠ دينار تطرح للاكتتاب عن طريق العرض العام الموجه إلى مساهمي الشركة كل حسب نسبة مساهمته.
- مع مراعاة إعطاء حق الأولوية للمساهمين المسجلين في دفاتر الشركة للاكتتاب في أية أسهم لم يتم الاكتتاب فيها خلال المدة المحددة بالقانون.

بتاريخ ٩ تموز ٢٠١٨، تم تغطية الزيادة في رأس مال الشركة بمبلغ ٥٠٠٠٠٠ دينار باستخدام علاوة الإصدار البالغ رصيدها ٥٧٠٠٠٠ ديناراً كما في ٣١ كانون الأول ٢٠١٧، ليرتفع رأس مال الشركة إلى ١٠٠٠٠٠٠ دينار / سهم، وخلال الربع الأخير من العام ٢٠١٨ تم طرح ١٠٠٠٠٠٠ دينار للاكتتاب عن طريق العرض العام الموجه إلى مساهمي الشركة كل حسب نسبة مساهمته، وبتاريخ ١٧ كانون الأول ٢٠١٨ أصبح رأسمال الشركة المكتتب به والمدفوع ١٥٧٢٠٠٠ دينار / سهم.

من أهم غايات الشركة تملك مواقع المياه المعدنية في منطقة المخيبة والمناطق المحيطة وإنشاء الفنادق والحمامات والمطاعم والمقاهي.

تم إيقاف أسهم الشركة عن التداول في سوق عمان المالي بتاريخ ١٣ آب ٢٠٠٦ بسبب هدم المشروع القديم وإيقاف العمل به. تم إقرار هذه القوائم المالية من قبل مجلس إدارة الشركة في جلسته المنعقدة بتاريخ ١٤ آذار ٢٠١٨، وتتطلب القوائم المالية موافقة الهيئة العامة للمساهمين.

#### (٢) أسس إعداد القوائم المالية

تم إعداد القوائم المالية وفقاً لمعايير التقارير المالية الدولية الصادرة عن مجلس معايير المحاسبة الدولية.

تم إعداد القوائم المالية وفقاً لمبدأ الكلفة التاريخية.

إن الدينار الأردني هو عملة إظهار القوائم المالية والذي يمثل العملة الرئيسية للشركة.

ان السياسات المحاسبية المتبعة في اعداد القوائم المالية متفقة مع تلك التي اتبعت في اعداد القوائم المالية للسنة المنتهية في ٣١ كانون الأول ٢٠١٧، باستثناء أن الشركة قامت بتطبيق التعديلات التالية ابتداءً من ١ كانون الثاني ٢٠١٨:

#### **معيار التقارير المالية الدولي رقم (١٥) الإيرادات من العقود مع العملاء**

يحل معيار التقارير المالية الدولي رقم (١٥) بدلاً من المعيار المحاسبي الدولي رقم (١١) عقود الإنشاءات ومعيار المحاسبة الدولي (١٨) الإيرادات والتفسيرات ذات الصلة وينطبق على جميع إيرادات عقود العملاء، ما لم تكن هذه العقود في نطاق المعايير الأخرى. يحدد المعيار الجديد نموذجاً من خمس خطوات للاعتراف بالإيرادات الناتجة عن العقود مع العملاء. بموجب معيار التقارير المالية الدولي رقم (١٥) يتم الاعتراف بالإيرادات بقيمة تمثل المبلغ الذي تتوقع المنشأة أن تحققه مقابل نقل البضاعة أو تقديم الخدمات إلى العميل.

يتطلب المعيار من الشركات استخدام التقديرات، مع الأخذ بعين الاعتبار جميع الحقائق والظروف ذات الصلة عند تطبيق خطوات الاعتراف بالإيراد. كما يحدد المعيار المعالجة المحاسبية المتعلقة بالتكاليف الإضافية للحصول على العقد والتكاليف المباشرة المرتبطة بتنفيذ العقد.

هذا ولم ينتج أثر عن تطبيق معيار التقارير المالية الدولية رقم (١٥) على القوائم المالية للشركة.

#### **معيار التقارير المالية الدولي رقم (٩) الأدوات المالية**

يحل معيار التقارير المالية الدولي رقم ٩ بدلاً من معيار المحاسبة الدولي رقم ٣٩ (الأدوات المالية: الاعتراف والقياس) اعتباراً من ١ كانون الثاني ٢٠١٨ لجميع الجوانب المحاسبية الثلاثة المتعلقة بالأدوات المالية: التصنيف والقياس والتدني في القيمة ومحاسبة التحوط.

قامت الشركة بتطبيق المرحلة الأولى من معيار التقارير المالية الدولي رقم ٩ الصادر عام ٢٠٠٩. وكان التطبيق المبدئي للمرحلة الأولى من المعيار في ١ كانون الثاني ٢٠١١. قامت الشركة بتطبيق المعيار بأثر رجعي وبما يتماشى مع معيار التقارير المالية الدولي رقم ٩ الأدوات المالية، ولم تقم الشركة بتعديل ارقام المقارنة.

معيار التقارير المالية الدولي رقم ٩ يتطلب من الشركة تسجيل مخصص خسائر ائتمانية متوقعة على جميع أدوات الدين بالكلفة المطفأة.

استبدل معيار التقارير المالية الدولي رقم ٩ (الأدوات المالية) نموذج الخسارة الائتمانية المتكبدة وفقاً لمعيار المحاسبة الدولي رقم ٣٩ (الأدوات المالية: الاعتراف والقياس). وتضمن نموذجاً شاملاً لآلية الاعتراف وتسجيل الخسائر الائتمانية المتوقعة وأطار محاسبة التحوط، ومتطلبات التصنيف والقياس.

## التدني في القيمة

نتج عن تطبيق معيار التقارير المالية الدولي رقم (٩) (الأدوات المالية) تغيير المعالجة المحاسبية لتدني قيمة الموجودات المالية للشركة من خلال استبدال المعالجة المحاسبية من نموذج الخسائر الائتمانية المتكبدة الى نموذج الخسائر الائتمانية المتوقعة.

لم ينتج أثر جوهري عن تطبيق نموذج الخسائر الائتمانية المتوقعة على القوائم المالية للشركة.

### تفسير رقم (٢٢) - لجنة تفسيرات معايير التقارير المالية الدولية - المعاملات بالعملة الأجنبية والدفعات المقدمة

يوضح هذا التفسير أنه عند تحديد سعر الصرف السائد الذي سيستخدم عند الاعتراف الاولي المتعلق بأصل أو مصروف أو دخل (أو جزء منه) أو عند إلغاء الاعتراف بأصل أو التزام غير نقدي متعلق بدفعات مقدمة، فإن تاريخ المعاملة هو التاريخ الذي تقوم فيه المنشأة بالاعتراف الاولي بالأصل أو الالتزام غير النقدي الذي نشأت عنه تلك الدفعات المقدمة. في حالة وجود عدة دفعات مقدمة، فإن الشركة تحدد تاريخ لكل معاملة دفعات مقدمة.

لم ينتج أي أثر عن تطبيق هذه التعديلات على القوائم المالية للشركة.

### تعديلات على معيار المحاسبة الدولي رقم (٤٠) - تحويلات الاستثمارات العقارية

توضح هذه التعديلات متى يجب على الشركة تحويل (إعادة تصنيف) العقارات بما فيها العقارات تحت التنفيذ أو التطوير إلى أو من بند الاستثمارات العقارية. تنص التعديلات ان التغيير في استخدام العقار يحدث عند توفر متطلبات تعريف الاستثمارات العقارية (أو في حال لم تعد متطلبات التعريف متوفرة) ويكون هناك دليل على التغيير في الاستخدام. إن مجرد التغيير في نية الإدارة لاستخدام العقار لا يمثل دليل على التغيير في الاستخدام.

لم ينتج أي أثر عن تطبيق هذه التعديلات على القوائم المالية للشركة.

### تعديلات على معيار التقارير المالية رقم (٢) - تصنيف وقياس معاملات الدفع على أساس الأسهم

قام مجلس معايير المحاسبة الدولية بإصدار تعديلات على معيار التقارير المالية رقم (٢) - الدفع على أساس الأسهم- بحيث تشمل هذه التعديلات ثلاثة أمور رئيسية: تأثير شروط الاستحقاق على قياس المعاملة الدفع على أساس الأسهم مقابل النقد، وتصنيف معاملة الدفع على أساس الأسهم مع خيار التسوية مقابل التزامات الضريبة ومحاسبة التعديلات على أحكام وشروط معاملة الدفع على أساس الأسهم التي تغير تصنيفها من معاملة دفع على أساس الأسهم مقابل النقد إلى معاملة دفع على أساس الأسهم مقابل أدوات حقوق الملكية. عند تطبيق التعديلات لا يجب على الشركة تعديل الفترات السابقة، ولكن يسمح بتطبيقها بأثر رجعي إذا تم تطبيق جميع التعديلات الثلاثة والأمور الأخرى.

لم ينتج أي أثر عن تطبيق هذه التعديلات على القوائم المالية للشركة.

### تعديلات على معيار التقارير المالية رقم (٤) - تطبيق معيار التقارير المالية رقم (٩) "الأدوات المالية" مع معيار التقارير المالية رقم (٤) "عقود التأمين"

تم إصدار تعديلات على معيار التقارير المالية رقم (٤) لمعالجة الأمور التي قد تنتج من تطبيق معيار التقارير المالية رقم (٩) قبل معيار التقارير المالية الجديد لعقود التأمين رقم (١٧) بدلاً من معيار التقارير المالية رقم (٤).

تقدم التعديلات خيارين بديلين للمنشآت التي تصدر عقود خاضعة لمعيار التقارير المالية رقم (٤): استثناء مؤقت من تطبيق معيار التقارير المالية رقم (٩) أو السماح للمنشأة التي تطبق معيار التقارير المالية رقم (٩) بإعادة تصنيف الربح أو الخسارة الناتجة عن هذه الموجودات المالية خلال الفترة من الأرباح والخسائر الى الدخل الشامل كما لو أن المنشأة طبقت معيار المحاسبة الدولي رقم (٣٩) على هذه الموجودات المالية.

لم ينتج أي أثر عن تطبيق هذه التعديلات على القوائم المالية للشركة.





## تعديلات على معيار المحاسبة الدولي رقم (٢٨) الاستثمار في شركات الحليفة ومشاريع مشتركة - قياس الاستثمارات بالقيمة العادلة من خلال الأرباح والخسائر

توضح هذه التعديلات انه إذا كانت المنشأة مشروع او شركة يمكن لها عند الاعتراف المبدئي بالاستثمار قياس الاستثمار في شركة حليفة او مشروع مشترك بالقيمة العادلة من خلال الأرباح والخسائر. إذا كانت المنشأة ليست منشأة استثمارية ولها حصة في شركة حليفة او مشروع مشترك والتي بدورها هي منشأة استثمارية يمكن للمنشأة عند تطبيق طريقة حقوق الملكية إبقاء القيمة العادلة المطبقة من قبل الشركة الحليفة او المشروع المشترك (التي بدورها هي منشأة استثمارية) على الحصة في الاستثمار في الشركة الحليفة او المشروع المشترك للشركة التابعة. يتم الاختيار لكل استثمار في شركة حليفة او مشروع مشترك كل على حدى في آخر تاريخ عند:

- أ. الاعتراف المبدئي بالاستثمار في شركة حليفة او مشروع مشترك.
- ب. الشركة الحليفة او المشروع المشترك يصبح منشأة استثمارية.
- ت. الشركة الحليفة او المشروع المشترك للمنشأة الاستثمارية يصبح الشركة الأم.

لم ينتج أي أثر عن تطبيق هذه التعديلات على القوائم المالية للشركة.

### (٤) استخدام التقديرات

إن إعداد القوائم المالية وتطبيق السياسات المحاسبية يتطلب من إدارة الشركة القيام بتقديرات واجتهادات تؤثر على مبالغ الموجودات والمطلوبات والإفصاح عن الالتزامات المحتملة. إن هذه التقديرات والاجتهادات تؤثر أيضا على الإيرادات والمصروفات والمخصصات وبشكل خاص يتطلب من إدارة الشركة القيام بأحكام واجتهادات هامة لتقدير مبالغ التدفقات النقدية المستقبلية وأوقاتها الناجمة عن أوضاع وظروف تلك التقديرات في المستقبل. إن التقديرات المذكورة مبنية بالضرورة على فرضيات وعوامل متعددة لها درجات متفاوتة من التقدير وعدم التيقن وإن النتائج الفعلية قد تختلف عن التقديرات وذلك نتيجة التغيرات في المستقبل في أوضاع وظروف تلك المخصصات.

### ممتلكات ومعدات -

تظهر الممتلكات والمعدات بالكلفة بعد تنزيل الاستهلاك المتراكم، ويتم استهلاك الممتلكات والمعدات (باستثناء الأراضي) عندما تكون جاهزة للإستخدام بطريقة القسط الثابت على مدى العمر الإنتاجي المتوقع لها باستخدام الفترات التالية:

السنة

٧-٤

أثاث ومفروشات

٥

أجهزة الحاسب الآلي

٦-٥

أخرى

عندما يقل المبلغ الممكن استرداده من أي من الممتلكات والمعدات عن صافي قيمتها الدفترية فإنه يتم تخفيض قيمتها إلى القيمة الممكن استرداده وتسجل قيمة التدني في قائمة الدخل الشامل.

يتم مراجعة العمر الإنتاجي وطريقة الإستهلاك بشكل دوري للتأكد من أن طريقة وفترة الإستهلاك تتناسب مع المنافع الإقتصادية المتوقعة من الممتلكات والمعدات.

### مشاريع تحت التنفيذ -

تظهر المشاريع تحت التنفيذ بالكلفة وتتضمن كلفة الإنشاءات والمعدات والمصروفات المباشرة. لا يتم إستهلاك المشاريع تحت التنفيذ والتي سوف يتم إستخدامها من قبل الشركة حتى تصبح جاهزة للإستخدام حيث يتم تحويلها إلى الممتلكات والمعدات.

### ذمم مدينة -

تظهر الذمم المدينة بمبلغ الفاتورة الأصلي بعد تنزيل مخصص لقاء المبالغ المقدر عدم تحصيلها، هذا ويتم تكوين مخصص للديون المشكوك في تحصيلها عندما يكون هنالك دليل موضوعي يشير إلى احتمالية عدم التمكن من تحصيل تلك الذمم.

### نقد وأرصدة لدى البنوك -

يشمل النقد وأرصدة لدى البنوك على نقد في الصندوق وأرصدة لدى البنوك وودائع قصيرة الأجل والتي لديها تواريخ استحقاق ثلاثة أشهر أو أقل.

### ذمم دائنة ومستحقات -

يتم اثبات المطلوبات للمبالغ المستحقة السداد في المستقبل للبضائع والخدمات المستلمة سواء تمت أو لم تتم المطالبة بها من قبل المورد أو مقدم الخدمة.

## مخصصات -

يتم الاعتراف بالمخصصات عندما يكون على الشركة التزام (قانوني أو فعلي) ناتج عن حدث سابق، وإن تسديد الالتزامات محتمل ويمكن قياس قيمتها بشكل يعتمد عليه.

## تحقق الإيرادات -

يتم إثبات إيرادات الفوائد على أساس الاستحقاق الزمني بحيث يعكس العائد الفعلي على الموجودات.

يتم تحقق الإيرادات الأخرى وفقاً لمبدأ الاستحقاق.

## ضريبة الدخل -

يتم احتساب ضريبة الدخل وفقاً لقانون ضريبة الدخل رقم (٣٤) لسنة ٢٠١٤. تمثل مصروفات الضرائب مبالغ الضرائب المستحقة والضرائب المؤجلة.

إن الضرائب المؤجلة هي الضرائب المتوقعة دفعها أو استردادها نتيجة الفروقات الزمنية المؤقتة بين قيمة الموجودات أو المطلوبات في القوائم المالية والقيمة التي يتم احتساب الربح الضريبي على أساسها. يتم احتساب الضرائب المؤجلة باستخدام طريقة المطلوبات بتاريخ قائمة المركز المالي وتحتسب الضرائب المؤجلة وفقاً للنسب الضريبية التي يتوقع تطبيقها عند تسوية الالتزام الضريبي أو تحقيق الموجودات الضريبية المؤجلة. يتم مراجعة رصيد الموجودات الضريبية المؤجلة في تاريخ القوائم المالية ويتم تخفيضها في حالة توقع عدم إمكانية الاستفادة من تلك الموجودات الضريبية جزئياً أو كلياً.

## المعاملات بالعملة الأجنبية -

يتم تحويل الموجودات والمطلوبات المالية بالعملة الأجنبية في تاريخ قائمة المركز المالي إلى الدينار الأردني باستخدام متوسط أسعار الصرف السائدة في نهاية السنة والمعلنة من قبل البنك المركزي الأردني، أما المعاملات بالعملة الأجنبية التي تمت خلال السنة فقد جرى تسجيلها باستخدام الأسعار السائدة بتاريخ تلك العمليات. ويتم تسجيل ربح أو خسارة التحويل في قائمة الدخل الشامل.

## (٦) ممتلكات ومعدات

أراضي	أثاث ومفروشات	أجهزة الحاسب الآلي	أخرى	المجموع
دينار	دينار	دينار	دينار	دينار
٢٠١٨ -				
الكلفة -				
٧٢٢,٢٦٥	١,٧١٤	٥٤٩٨	٦٠٥	٧٣٠,٠٨٢
٦٨٣,٣٧٩	-	-	-	٦٨٣,٣٧٩
الرصيد كما في أول كانون الثاني ٢٠١٨	١,٧١٤	٥٤٩٨	٦٠٥	٧٣٠,٠٨٢
الاضافات	-	-	-	٦٨٣,٣٧٩
الرصيد كما في ٣١ كانون الأول ٢٠١٨	١,٧١٤	٥٤٩٨	٦٠٥	٧٩٨,٤٦١
الإستهلاك المتراكم -				
-	١,٧١٣	٥٤٩٧	٦٠٥	٧,٨١٥
الرصيد كما في أول كانون الثاني ٢٠١٨	-	٥٤٩٧	٦٠٥	٧,٨١٥
الرصيد كما في ٣١ كانون الأول ٢٠١٨	-	٥٤٩٧	٦٠٥	٧,٨١٥
صافي القيمة الدفترية -				
٧٩٠,٦٤٤	١	١	-	٧٩٠,٦٤٦
كما في ٣١ كانون الأول ٢٠١٨	١	١	-	٧٩٠,٦٤٦
٢٠١٧ -				
الكلفة -				
٦٨٢,٦١٧	١,٧١٤	٥٤٩٨	٦٠٥	٦٩٠,٤٣٤
٣٩٦,٦٤٨	-	-	-	٣٩٦,٦٤٨
الرصيد كما في أول كانون الثاني ٢٠١٧	١,٧١٤	٥٤٩٨	٦٠٥	٦٩٠,٤٣٤
الاضافات	-	-	-	٣٩٦,٦٤٨
الرصيد كما في ٣١ كانون الأول ٢٠١٧	١,٧١٤	٥٤٩٨	٦٠٥	٧٣٠,٠٨٢
الإستهلاك المتراكم -				
-	١,٧١٣	٥٤٩٧	٦٠٥	٧,٨١٥
الرصيد كما في أول كانون الثاني ٢٠١٧	-	٥٤٩٧	٦٠٥	٧,٨١٥
الرصيد كما في ٣١ كانون الأول ٢٠١٧	-	٥٤٩٧	٦٠٥	٧,٨١٥
صافي القيمة الدفترية -				
٧٢٢,٢٦٥	١	١	-	٧٢٢,٢٦٧
كما في ٣١ كانون الأول ٢٠١٧	١	١	-	٧٢٢,٢٦٧

## (٧) مشاريع تحت التنفيذ

يمثل هذا البند المبالغ المدفوعة على الدراسات والتصاميم الهندسية المتعلقة بمشروع الشركة في منطقة الحمة وتبلغ الكلفة الإجمالية للمشروع حوالي ٤٠٠٠٠٠٠ دينار. تتوقع إدارة الشركة الانتهاء من تنفيذ هذا المشروع خلال ثلاثون شهراً من تاريخ البدء بالعمل. إن تفاصيل هذا البند كما يلي:

٢٠١٧	٢٠١٨	
دينار	دينار	
٨٤٢٧	٥٠٩٠٨	الرصيد في بداية السنة
٤٢٤٨١	١١٢٠	الإضافات
٥٠٩٠٨	٥٢٠٢٨	الرصيد في نهاية السنة

## (٨) ذمم وأرصدة مدينة أخرى

٢٠١٧	٢٠١٨	
دينار	دينار	
١٥٦٢١	١٦١٢٤	أمانات ضريبة مبيعات
١٤٥٦٣	١٤٩٧٦	أمانات ضريبة دخل
٤٨٥	٩٥٩	فوائد مستحقة وغير مقبوضة
١٧١	٣٥٧	مصرفات مدفوعة مقدما
٣٥٩	٨٧١	أخرى
٣١١٩٩	٣٣٢٨٧	



## (٩) نقد وأرصدة لدى البنوك

٢٠١٧	٢٠١٨	
دينار	دينار	
٢٢٥ر٠٠٠	٦٧٢ر٧٧٢	ودائع بنكية *
١٢ر٨٦٢	٣١ر٩٦٤	أرصدة لدى البنوك
١٠٠	١٠٠	نقد في الصندوق
٢٣٧ر٩٦٢	٧٠٤ر٨٣٦	

\* إن هذه الودائع هي بالدينار الأردني لدى بنوك تجارية محلية وتستحق خلال فترة ثلاثة أشهر أو أقل وتتقاضى فوائد بمعدل ٤٪ سنوياً كما في ٣١ كانون الأول ٢٠١٨ (٢٠١٧: ٣٤٠٪).

## (١٠) حقوق الملكية

### رأس المال المدفوع -

يبلغ رأسمال الشركة المصرح به ٢ر٠٠٠ر٠٠٠٠٠ سهم بقيمة اسمية دينار للسهم الواحد والمكتتب به والمدفوع ١ر٥٥٧ر٧٧٢ سهم بقيمة اسمية دينار للسهم الواحد كما في ٣١ كانون الأول ٢٠١٨ (إيضاح ١).

### علاوة إصدار -

تمثل المبالغ المتجمعة في هذا البند المبالغ المقبوضة والناجمة عن الفرق بين سعر الإصدار والقيمة الاسمية للسهم.

### احتياطي إجباري -

تمثل المبالغ المتجمعة في هذا البند ما تم تحويله من الأرباح السنوية قبل ضريبة الدخل بنسبة ١٠٪ خلال السنوات وهو غير قابل للتوزيع على المساهمين. تستطيع الشركة التوقف عن تحويل المبالغ للاحتياطي الإجباري عندما يبلغ رصيده ٢٥٪ من رأسمال الشركة.

### احتياطي اختياري -

تمثل المبالغ المتجمعة في هذا البند ما تم تحويله من الأرباح السنوية قبل ضريبة الدخل بنسبة لا تتجاوز ٢٠٪ خلال السنوات وهو قابل للتوزيع على المساهمين.



## (١١) ذمم وأرصدة دائنة أخرى

٢٠١٧	٢٠١٨	
دينار	دينار	
٤٣٣١	١٨٧١٢	مبالغ مستحقة إلى جهات ذات علاقة (إيضاح ١٥)
١٤٣٩٠	١٥٣١١	ذمم دائنة
٥١٠٠	٦٣٥٠	مصرفات مستحقة
٤٦٤٢	٤٥٧٥	أرباح أسهم غير موزعة
٢٣٠٠	٢٧٧٢	مخصص تعويض نهاية الخدمة *
٤١٧٧	٤١٧٧	مخصص قضايا
١٣٨	١٣٨	أخرى
٣٥٠٧٨	٥٢٠٣٥	

\* إن الحركة على مخصص تعويض نهاية الخدمة للموظفين كما يلي:

٢٠١٧	٢٠١٨	
دينار	دينار	
١٨٣٠	٢٣٠٠	الرصيد كما في أول كانون الثاني
٤٧٠	٤٧٢	المخصص خلال السنة
٢٣٠٠	٢٧٧٢	الرصيد كما في ٣١ كانون الأول



## (١٢) مصروفات إدارية وعمومية

٢٠١٧	٢٠١٨	
دينار	دينار	
٨٢٦٤	٨٣٠٤	رواتب وأجور
٨٩٠٠	٥٤٧٠	أتعاب مهنية
٢٢٠٧	٢١٥٨	رسوم واشتراكات
١٥٧٩	١٩١٢	اجتماع الهيئة العامة والتقرير السنوي
١٤١٢	١٢٨٦	هاتف وفاكس
١٣٤٤	١٣٤٨	كهرباء ومياه
٧٧٩	٧٠١	تأمين المسؤولية المدنية
٥٥١	٥٦٠	بدل العمل الإضافي
٤٧٠	٤٧٢	مخصص تعويض نهاية الخدمة
٤٣١	٨٤٨	مصاريف صيانة
٣٥٩	٣٧٦	إشتراك الضمان الإجتماعي للموظفين
٢٨٥	١٥٥	مصاريف حكومية
٢٢٥	٢٢٥	مكافآت موظفين
٥٦	٢٧٠	ضرائب ورسوم عقارات الموقع
٣٦٦	١١٨٧	أخرى
٢٧٢٢٨	٢٥٢٧٢	



### (١٣) ضريبة الدخل

لم تقم الشركة باحتساب مخصص ضريبة الدخل عن نتائج اعمال الشركة للأعوام ٢٠١٨ و ٢٠١٧ وذلك لزيادة المصروفات المقبولة ضريبياً عن الإيرادات الخاضعة للضريبة وفقاً لقانون ضريبة الدخل رقم (٣٤) لسنة ٢٠١٤. قامت الشركة بتقديم الإقرار الذاتي لعام ٢٠١٧ ولم تقم دائرة ضريبة الدخل والمبيعات بمراجعة السجلات المحاسبية للشركة حتى تاريخ إعداد هذه القوائم المالية. حصلت الشركة على مخالصة نهائية من دائرة ضريبة الدخل حتى سنة ٢٠١٦.

### (١٤) حصة السهم من خسارة السنة

٢٠١٧	٢٠١٨	
(١٨٨٥٧)	(١٦٥٣٦)	خسارة السنة (دينار)
٥٠٠.٠٠٠	١٥٥٧٧٧٢	المتوسط المرجح لعدد الأسهم (سهم)
فلس/ دينار	فلس/ دينار	
(٠/٠٣٨)	(٠/٠١١)	حصة السهم الأساسية والمخفضة من خسارة السنة

إن حصة السهم المخفضة من خسارة السنة مساوية لحصة السهم الأساسية من خسارة السنة



## (١٥) المعاملات مع جهات ذات علاقة

تمثل المعاملات مع جهات ذات علاقة المعاملات التي تمت مع الشركة الأم والشركات الشقيقة والمساهمين والإدارة التنفيذية العليا والشركات التي يكون فيها مالكين رئيسيين.

فيما يلي ملخص معاملات الشركة مع شركة زارة للاستثمار المساهمة العامة المحدودة (الشركة الأم) خلال السنة:

٢٠١٧	٢٠١٨
دينار	دينار
٤٣٣١	١٨٧١٢
بنود داخل قائمة المركز المالي:	
مبالغ مستحقة إلى شركة زارة للاستثمار القابضة – الشركة الأم (إيضاح ١١)	

## (١٦) القضايا المقامة على الشركة

هنالك قضايا مقامة على الشركة بمبلغ ٢٦٣٣٨ دينار كما في ٣١ كانون الأول ٢٠١٨ (٢٠١٦: ٢٦٣٣٨ دينار) وترى إدارة الشركة ومستشارها القانوني انه لن يترتب عليها أية التزامات مالية تجاه هذه القضايا باستثناء ماتم تخصيصه لمواجهة تلك القضايا.

## (١٧) القيمة العادلة للأدوات المالية

تتمثل الادوات المالية في الموجودات والمطلوبات المالية.

تتكون الموجودات المالية من النقد وأرصدة لدى البنوك وبعض الذمم والارصدة المدينة الاخرى. تتكون المطلوبات المالية من الذمم الدائنة وبعض الارصدة الدائنة الاخرى.

ان القيمة العادلة للادوات المالية لا تختلف بشكل جوهري عن القيمة الدفترية لهذه الادوات.

## مخاطر اسعار الفوائد -

ان الشركة معرضة لمخاطر أسعار الفائدة على موجوداتها ومطلوباتها والتي تحمل فائدة متغيرة مثل الودائع لدى البنوك. يوضح الجدول التالي حساسية قائمة الدخل الشامل للتغيرات الممكنة المعقولة على اسعار الفائدة كما في ٣١ كانون الاول، مع بقاء جميع المتغيرات الاخرى المؤثرة ثابتة.

٢٠١٨ -

العملية	الزيادة بسعر الفائدة	الأثر على خسارة السنة
	(نقطة أساس)	دينار
دينار أردني	٢٥	١٦٨٢

٢٠١٧ -

العملية	الزيادة بسعر الفائدة	الأثر على خسارة السنة
	(نقطة أساس)	دينار
دينار أردني	٢٥	٥٦٣

في حال كان هناك تغير سلبي في أسعار الفوائد يكون الأثر مساوي للتغير أعلاه مع عكس الإشارة.

## مخاطر الائتمان -

مخاطر الائتمان هي المخاطر التي قد تتجم عن تخلف أو عجز المدينون والجهات الأخرى عن الوفاء بالتزاماتهم تجاه الشركة. وترى الشركة بأنها ليست معرضة بدرجة كبيرة لمخاطر الائتمان لعدم وجود ذمم مدينة، هذا وتحفظ الشركة بالأرصدة والودائع لدى مؤسسات مصرفية رائدة.



## مخاطر السيولة -

تعمل الشركة على إدارة مخاطر السيولة وذلك عن طريق التأكد من توفر التمويل اللازم من قبل المساهمين. يلخص الجدول أدناه توزيع المطلوبات المالية (غير مخصصة) كما في ٣١ كانون الأول على أساس الفترة المتبقية للاستحقاق التعاقدية:

أقل من		المجموع	دينار	دينار	كما في ٣١ كانون الأول ٢٠١٨	ذمم وأرصدة دائنة أخرى
٣ شهور						
		٥٢٠.٣٥	٥٢٠.٣٥			

أقل من		المجموع	دينار	دينار	كما في ٣١ كانون الأول ٢٠١٧	ذمم وأرصدة دائنة أخرى
٣ شهور						
		٣٥٠.٧٨	٣٥٠.٧٨			

## مخاطر العملات -

إن معظم تعاملات الشركة هي بالدينار الأردني والدولار الأمريكي. إن سعر صرف الدينار مربوط بسعر ثابت مع الدولار الأمريكي (١٤١ دولار لكل دينار)، وبالتالي فإن أثر مخاطر العملات غير جوهري على القوائم المالية.

## (١٩) إدارة رأس المال

يتمثل الهدف الرئيسي فيما يتعلق بإدارة رأسمال الشركة بالتأكد من المحافظة على نسب رأسمال ملائمة بشكل يدعم نشاط الشركة ويعظم حقوق الملكية.

تقوم الشركة بإدارة هيكل رأس المال وإجراء التعديلات اللازمة عليها في ضوء تغيرات ظروف العمل. هذا ولم تقم الشركة بأية تعديلات على الأهداف والسياسات والإجراءات المتعلقة بهيكل رأس المال خلال السنة الحالية والسنة السابقة.

إن البنود المتضمنة في هيكل رأس المال تتمثل في رأس المال المدفوع وعلاوة الإصدار والإحتياطيات والخسائر المتراكمة والبالغ مجموعها ١٥٢٨٧٦٢ دينار كما في ٣١ كانون الأول ٢٠١٨ مقابل ١٠٧٢٥٨ دينار كما في ٣١ كانون الأول ٢٠١٧.

## (٢٠) معايير التقارير المالية الدولية والتفسيرات الجديدة والتعديلات الصادرة وغير النافذة بعد

إن المعايير المالية والتفسيرات الجديدة والتعديلات الصادرة وغير نافذة بعد حتى تاريخ القوائم المالية مدرجة أدناه، وستقوم الشركة بتطبيق هذه التعديلات ابتداءً من تاريخ التطبيق الإلزامي:

### معييار التقارير المالية الدولي رقم (١٦) عقود الإيجار

قام مجلس معايير المحاسبة الدولي بإصدار معيار التقارير المالية الدولي رقم (١٦) "عقود الإيجار" خلال كانون الثاني ٢٠١٦ الذي يحدد مبادئ الاعتراف والقياس والعرض والإفصاح عن عقود الإيجار.

متطلبات معيار التقارير المالية الدولية رقم (١٦) مشابه إلى حد كبير للمتطلبات المحاسبية للمؤجر في معيار المحاسبة الدولي رقم (١٧). وفقاً لذلك، المؤجر يستمر في تصنيف عقود الإيجار على أنها عقود إيجار تشغيلية أو عقود إيجار تمويلية، بحيث يقوم بمعالجة هذان النوعان من العقود بشكل مختلف.

يتطلب معيار أعداد التقارير المالية الدولية رقم (١٦) من المستأجر أن يقوم بالاعتراف بأصول والتزامات لجميع عقود الإيجار التي تزيد مدتها عن ١٢ شهر، إلا إذا كان الأصل ذو قيمة منخفضة. ويتطلب من المستأجر الاعتراف بحقه في استخدام الأصل والمتمثل في الاعتراف بالأصل المستأجر والالتزام الناتج المتمثل بدفعات الإيجار.

سيتم تطبيق هذا المعيار اعتباراً من ١ كانون الثاني ٢٠١٩، مع السماح بالتطبيق المبكر.

### تطبيق المعيار الدولي للتقارير المالية ١٦

يمكن للشركة تطبيق المعيار الدولي للتقارير المالية رقم ١٦ بأثر رجعي بحيث يتم تعديل كل الفترات السابقة في القوائم المالية أو بطريقة التطبيق المعدل بأثر رجعي حيث يتم تعديل أثر المعيار على الرصيد الافتتاحي لحقوق الملكية. سوف تطبق الشركة المعيار على العقود التي تم تحديدها سابقاً كعقود إيجار وفقاً لمعيار المحاسبة الدولي رقم ١٧ وتفسيرات معايير التقارير المالية الدولية رقم ٤.

سوف تقوم الشركة بتطبيق المعيار الدولي للتقارير المالية رقم ١٦ بطريقة التطبيق المعدل بأثر رجعي. خلال عام ٢٠١٨. لا تتوقع الشركة أي أثر جوهري على القوائم المالية نتيجة تطبيق متطلبات المعيار الدولي للتقارير المالية ١٦

### معييار التقارير المالية الدولي رقم (١٧) عقود التأمين

يقدم المعيار نموذجاً شاملاً للاعتراف والقياس والعرض والإيضاحات المتعلقة بعقود التأمين. ويحل هذا المعيار محل معيار التقارير المالية الدولية (٤) - عقود التأمين. ينطبق المعيار على جميع أنواع عقود التأمين (مثل عقود الحياة وغيرها من عقود التأمين المباشرة وعقود إعادة التأمين) دون النظر للمنشأة المصدرة لعقد التأمين، كما ينطبق على بعض الضمانات والأدوات المالية التي تحمل خاصية المشاركة. إن الإطار العام للمعيار يتضمن استخدام طريقة الرسوم المتغيرة وطريقة توزيع الأقساط.

سيتم تطبيق هذا المعيار اعتباراً من ١ كانون الثاني ٢٠٢١، مع السماح بالتطبيق المبكر.



## تفسير رقم (٢٣) - لجنة تفسيرات معايير التقارير المالية الدولية - عدم التأكد حول معالجة ضريبة الدخل

يوضح هذا التفسير المعالجة المحاسبية لضريبة الدخل عند وجود درجة من عدم التأكد فيما يتعلق بالضريبة والتي تؤثر على تطبيق معيار المحاسبة الدولي (١٢). لا ينطبق التفسير على الضرائب والرسوم غير المتضمنة في نطاق معيار المحاسبة الدولي (١٢) ولا تتضمن متطلبات خاصة للرسوم والغرامات المتعلقة بالمعالجات الضريبية الغير مؤكدة. يجب على المنشأة تحديد ما إذا كان يجب اعتبار كل معالجة ضريبية غير مؤكدة على حدى أو اعتبارها مع معالجات ضريبية أخرى.

يتم تطبيق هذا التفسير للفترة التي تبدأ في أو بعد ١ كانون الثاني ٢٠١٩ مع وجود إعفاءات محددة للتطبيق.

## تعديلات على معيار التقارير المالية رقم (١٠) ومعيار المحاسبة الدولي (٢٨): بيع أو تحويل الموجودات بين المستثمر وشركائه الحليفة أو مشاريعه المشتركة

تركز التعديلات على التناقض بين معيار التقارير المالية رقم (١٠) ومعيار المحاسبة الدولي رقم (٢٨) فيما يتعلق بفقدان السيطرة على الشركة التابعة والناجمة عن عملية بيع أو تحويل الاستثمار في الشركة التابعة الى استثمار في شركة حليفة أو مشاريع مشتركة. توضح التعديلات أنه يتم الاعتراف بكامل الأرباح أو الخسائر الناتجة عن بيع أو تحويل الأصول التي ينطبق عليها تعريف المنشأة - وفقاً لمعيار التقارير المالية الدولي (٣) - بين المستثمر والشركة الحليفة أو المشاريع المشتركة. في حين يتم الاعتراف بالأرباح أو الخسائر الناتجة عن بيع أو تحويل الأصول التي لا ينطبق عليها تعريف المنشأة بين المستثمر والشركة الحليفة أو المشاريع المشتركة الى مدى حصة المستثمر في الشركة الحليفة أو المشاريع المشتركة.

قام المجلس الدولي للمحاسبة بتأجيل تاريخ تطبيق هذه التعديلات إلى أجل غير مسمى، ولكن يجب على الشركة التي تطبق التعديلات في وقت مبكر وان يتم تطبيقها بأثر مستقبلي. ستطبق الشركة هذه التعديلات عندما تصبح فعاله.

## تعديلات على المعيار المحاسبة الدولي رقم ٢٨: الاستثمارات طويلة الأجل في الشركات الحليفة والمشاريع المشتركة

توضح التعديلات أن الشركة تطبق المعيار الدولي للتقارير المالية رقم ٩ على الاستثمارات طويلة الأجل في الشركات الحليفة والمشاريع المشتركة التي لا تنطبق عليها طريقة حقوق الملكية ولكن يشكل، من حيث الجوهر، جزءاً من صافي الاستثمار في الشركات الحليفة والمشاريع المشتركة (على المدى الطويل). يعتبر هذا التعديل مناسب حيث ان نموذج خسارة الائتمان المتوقع في معيار التقارير المالية الدولي رقم ٩ ينطبق على هذه الاستثمارات طويلة الأجل.

توضح التعديلات أيضاً أنه عند تطبيق معيار التقارير المالية الدولي رقم ٩، لا تسجل الشركة أي خسائر للشركات الحليفة والمشاريع المشتركة، أو أي خسائر انخفاض في القيمة على صافي الاستثمار، كتعديلات على صافي الاستثمار في الشركة الحليفة أو المشروع المشترك التي قد تنشأ نتيجة تطبيق معيار المحاسبة الدولي ٢٨ الاستثمارات في الشركات الحليفة والمشاريع المشتركة.

يجب تطبيق التعديلات بأثر رجعي ويسري اعتباراً من ١ كانون الثاني ٢٠١٩، مع السماح بالتطبيق المبكر.



### **IFRIC Interpretation 23 Uncertainty over Income Tax Treatment**

The Interpretation addresses the accounting for income taxes when tax treatments involve uncertainty that affects the application of IAS 12 and does not apply to taxes or levies outside the scope of IAS 12, nor does it specifically include requirements relating to interest and penalties associated with uncertain tax treatments. An entity must determine whether to consider each uncertain tax treatment separately or together with one or more other uncertain tax treatments. The interpretation is effective for annual reporting periods beginning on or after 1 January 2019, but certain transition reliefs are available.

### **Amendments to IFRS 10 and IAS 28: Sale or Contribution of Assets between an Investor and Its Associate or Joint Venture**

The amendments address the conflict between IFRS 10 and IAS 28 in dealing with the loss of control of a subsidiary that is sold or contributed to an associate or joint venture. The amendments clarify that the gain or loss resulting from the sale or contribution of assets that constitute a business, as defined in IFRS 3, between an investor and its associate or joint venture, is recognised in full. Any gain or loss resulting from the sale or contribution of assets that do not constitute a business, however, is recognised only to the extent of unrelated investors' interests in the associate or joint venture. The IASB has deferred the effective date of these amendments indefinitely, but an entity that early adopts the amendments must apply them prospectively. The Group will apply these amendments when they become effective.

### **Amendments to IAS 28: Long-term interests in associates and joint ventures**

The amendments clarify that an entity applies IFRS 9 to long-term interests in an associate or joint venture to which the equity method is not applied but that, in substance, form part of the net investment in the associate or joint venture (long-term interests). This clarification is relevant because it implies that the expected credit loss model in IFRS 9 applies to such long-term interests.

The amendments also clarified that, in applying IFRS 9, an entity does not take account of any losses of the associate or joint venture, or any impairment losses on the net investment, recognised as adjustments to the net investment in the associate or joint venture that arise from applying IAS 28 Investments in Associates and Joint Ventures.

The amendments should be applied retrospectively and are effective from 1 January 2019, with early application permitted.



## **(20) STANDARDS ISSUED BUT NOT YET EFFECTIVE**

The standards and interpretations that are issued but not yet effective, up to the date of issuance of the Company's financial statements are disclosed below. The Company intends to adopt these standards, if applicable, when they become effective.

### **IFRS 16 Leases**

During January 2016, the IASB issued IFRS 16 "Leases" which sets out the principles for the recognition, measurement, presentation and disclosure of leases.

IFRS 16 substantially carries forward the lessor accounting requirements in IAS 17. Accordingly, a lessor continues to classify its leases as operating leases or finance leases, and to account for those two types of leases differently.

IFRS 16 introduced a single lessee accounting model and requires a lessee to recognize assets and liabilities for all leases with a term of more than 12 months, unless the underlying asset is of low value. A lessee is required to recognize a right-of-use asset representing its right to use the underlying leased asset and a lease liability representing its obligation to make lease payments.

The new standard will be effective for annual periods beginning on or after 1 January 2019. Early application is permitted.

### **Transition to IFRS 16**

The Company has the option to adopt IFRS 16 retrospectively and restate each prior reporting period presented or using the modified retrospective approach by applying the impact as an adjustment on the opening retained earnings. The Company will elect to apply the standard to contracts that were previously identified as leases applying IAS 17 and IFRIC 4.

The Company will adopt IFRS 16 using the modified retrospective approach. During 2018, the Company has performed a detailed impact assessment of IFRS 16. The Company does not expect a material impact on its balance sheet or equity on applying the requirements of IFRS 16

### **IFRS 17 Insurance Contracts**

IFRS 17 provides a comprehensive model for insurance contracts covering the recognition and measurement and presentation and disclosure of insurance contracts and replaces IFRS 4 - Insurance Contracts. The standard applies to all types of insurance contracts (i.e. life, non-life, direct insurance and re-insurance), regardless of the type of entities that issue them, as well as to certain guarantees and financial instruments with discretionary participation features. The standard general model is supplemented by the variable fee approach and the premium allocation approach.





The new standard will be effective for annual periods beginning on or after 1 January 2021. Early application is permitted.

### Liquidity risk

The Company limits its liquidity risk by ensuring the availability of shareholders funding.

The table below summarises the maturities of the Company's undiscounted financial liabilities based on contractual payment dates.

	Less than 3 months JD	Total JD
<b>As at 31 December 2018 -</b>		
Payables and other current liabilities	52,035	52,035
<b>As at 31 December 2017 -</b>		
Payables and other current liabilities	35,078	35,078

### Currency risk

Most of the Company's transactions are in Jordanian Dinars and US Dollars. The Jordanian Dinar exchange rate is fixed against US Dollars (US\$ 1.41 for JD 1). Therefore, the impact of currency fluctuation risk is immaterial on the Company's financial statements.

### (19) CAPITAL MANAGEMENT

The primary objective of the Company's capital management is to ensure that it maintains appropriate capital ratios in order to support its business and maximize partners value.

The Company manages its capital structure and makes adjustments to it in light of changes in business conditions. No changes were made in the objectives, policies or processes during the current and prior year.

Capital comprises paid in capital, share premium, statutory reserve, voluntary reserve and accumulated losses, and is measured at JD 1,528,762 as at 31 December 2018 (2017: JD 1,007,258).



## **(17) FAIR VALUE OF FINANCIAL INSTRUMENTS**

Financial instruments comprise of financial assets and financial liabilities.

Financial assets consist of cash and bank balances, and some receivables and other current assets.

Financial liabilities consist of accounts payable, and some other current liabilities.

Fair value of financial instruments does not materially differ from their book value.

## **(18) RISK MANAGEMENT**

### **Interest rate risk**

The Company is exposed to interest rate risk on its interest bearing assets such as bank deposits.

The following table demonstrates the sensitivity of the statement of comprehensive income to reasonably possible changes in interest rates as of 31 December, with all other variables held constant.

Currency	2018 - JD	Increase in interest rate (Basis Points)	Effect on loss for the year before tax JD
	JD	25	1,682

Currency	2017 - JD	Increase in interest rate (Basis Points)	Effect on loss for the year before tax JD
	JD	25	563

The effect of the decrease in interest rate is expected to be equal and opposite to the effect of the increase shown above.

### **Credit risk**

Credit risk is the risk that one party to a financial instrument will fail to discharge an obligation and cause the other party to incur a financial loss. The Company believes that it is not significantly exposed to credit risk as the company does not have trade receivables. Additionally, the company maintains its bank balances and deposits with reputable banks only.



### (13) INCOME TAX

No income tax provision was calculated for the Company for the years 2018 and 2017 due to the excess of deductible expenses over taxable revenues, in accordance with Income Tax Law No. (34) of 2014.

The company submitted its income tax returns for the year 2017. Income and Sales Tax Department has not reviewed the accounting records of the Company up to the date of the financial statements.

The Company reached a final settlement with the Income Tax Department up to 2016.

### (14) BASIC AND DILUTED LOSS PER SHARE

	2018	2017
Loss for the year (JD)	(16,536)	(18,857)
Weight average number of shares (Share)	1,557,772	500,000
	<b>JD / Fils</b>	<b>JD / Fils</b>
Basic and diluted loss per share	(0/011)	(0/038)

Basic and diluted loss per share for the year are equal.

### (15) RELATED PARTIES

Related parties represent the holding company, sister companies, directors and key management personnel of the Company:

Balances with related parties included in the statement of financial position are as follows:

	2018	2017
	JD	JD
Zara Investment Holding Company – Parent Company (Note 11)	18,712	4,331

### (16) LITIGATIONS

As at 31 December 2018, the Company is a defendant in a number of lawsuits amounting to JD 26,338 (2017: JD 26,338). The Company's management and its legal advisor believe that no material obligation would arise against these lawsuits except for what has been recognized in these financial statements.



\* Movement on the end of service indemnity provision was as follows:

	2018	2017
	JD	JD
Balance as at 1 January	2,300	1,830
Additions during the year	472	470
Paid during the year	-	-
Balance as at 31 December	2,772	2,300

## (12) ADMINISTRATIVE EXPENSES

	2018	2017
	JD	JD
Salaries and wages	8,304	8,264
Professional fees	5,470	8,900
Subscriptions fees	2,158	2,207
General assembly meeting and annual report	1,912	1,579
Telephone and fax	1,286	1,412
Water and electricity	1,348	1,344
Public liability insurance	701	779
Overtime	560	551
End of service indemnity	472	470
Maintenance expenses	848	431
Social security contribution	376	359
Governmental expenses	155	285
Employees bonuses	225	225
Property tax	270	56
Others	1,187	366
	25,272	27,228



## **(10) EQUITY**

### **Paid in Capital –**

The Company's authorized capital amounted to JD 2,000,000 as at 31 December 2018, and its paid in capital amounted to JD 1,557,772 divided into 1,557,772 shares at a par value of JD 1 per share as at 31 December 2018 (Note 1).

### **Share premium –**

The amount accumulated in this account represents the difference between the proceeds of share issuances and the par value of the shares the par value of the shares

### **Statutory Reserve –**

The accumulated amounts in this account represent cumulative appropriations of 10% of the net income before income tax. The statutory reserve is not available for distribution to the shareholders. The Company is allowed to stop the yearly transfer when the reserve amount reaches 25% of the share capital.

### **Voluntary Reserve –**

The accumulated amounts in this account represent cumulative appropriations not exceeding 20% of annual profits before tax. This reserve is available for distribution to the shareholders.

## **(11) PAYABLES AND OTHER CURRENT LIABILITIES**

	<b>2018</b>	<b>2017</b>
	<b>JD</b>	<b>JD</b>
Due to related parties (Note 15)	18,712	4,331
Trade payables	15,311	14,390
Accrued expenses	6,350	5,100
Dividends payable	4,575	4,642
End of service indemnity provision*	2,772	2,300
Provision for lawsuits	4,177	4,177
Others	138	138
	<b>52,035</b>	<b>35,078</b>



## **(7) PROJECTS IN PROGRESS**

This item represents the cost of executed work, studies and engineering design related to the project in Al-Himmeh area. The estimated cost to complete projects in progress is JD 4,000,000. Management expects to complete those projects within 30 months from the commencement date.

Movement on the projects in progress was as follows:

	<b>2018</b>	<b>2017</b>
	<b>JD</b>	<b>JD</b>
Beginning balance	50,908	8,427
Additions	1,120	42,481
Ending balance	52,028	50,908

## **(8) RECEIVABLES AND OTHER CURRENT ASSETS**

	<b>2018</b>	<b>2017</b>
	<b>JD</b>	<b>JD</b>
Sales tax deposits	16,124	15,621
Income tax deposits	14,976	14,563
Accrued interest	959	485
Prepaid expenses	357	171
Others	871	359
	33,287	31,199

## **(9) CASH AND BANK BALANCES**

	<b>2018</b>	<b>2017</b>
	<b>JD</b>	<b>JD</b>
Deposits*	672,772	225,000
Bank balances	31,964	12,862
Cash on hand	100	100
	704,836	237,962

\* Term deposits represent deposits held with local banks in Jordanian Dinars with maturities of three months or less, earning an average interest rate of 4% per annum as at 31 December 2018 (2017: 3.40%).



## (6) PROPERTY AND EQUIPMENT

	Furniture and				
	Land	fixtures	Computers	Others	Total
	JD	JD	JD	JD	JD
<b>2018-</b>					
<b>Cost -</b>					
As at 1 January 2018	722,265	1,714	5,498	605	730,082
Additions	68,379	-	-	-	68,379
<b>At 31 December 2018</b>	<b>790,644</b>	<b>1,714</b>	<b>5,498</b>	<b>605</b>	<b>798,461</b>
<b>Accumulated depreciation -</b>					
As at 1 January 2018	-	1,713	5,497	605	7,815
<b>At 31 December 2018</b>	<b>-</b>	<b>1,713</b>	<b>5,497</b>	<b>605</b>	<b>7,815</b>
<b>Net book value -</b>					
As at 31 December 2018	790,644	1	1	-	790,646
<b>2017-</b>					
<b>Cost -</b>					
As at 1 January 2017	682,617	1,714	5,498	605	690,434
Additions	39,648	-	-	-	39,648
<b>As At 31 December 2017</b>	<b>722,265</b>	<b>1,714</b>	<b>5,498</b>	<b>605</b>	<b>730,082</b>
<b>Accumulated depreciation -</b>					
As at 1 January 2017	-	1,713	5,497	605	7,815
<b>As At 31 December 2017</b>	<b>-</b>	<b>1,713</b>	<b>5,497</b>	<b>605</b>	<b>7,815</b>
<b>Net book value -</b>					
As at 31 December 2017	722,265	1	1	-	722,267



## Provisions

Provisions are recognized when the Company has a present obligation (legal or constructive) arising from a past event and the costs to settle the obligation are both probable and able to be reliably measured.

## Revenue Recognition

Interest income is recognized on an accrual basis to reflect the effective rate return on the asset

Other revenues are recognized on an accrual basis.

## Income Taxes

Income tax for the years 2018 and 2017 is accounted for in accordance with the Income Tax Law No. (34) of 2014.

Tax expense comprises current tax and deferred taxes. Deferred tax is provided on temporary differences at each reporting date between the tax bases of assets and liabilities and their carrying amounts for financial reporting purposes. Deferred tax assets and liabilities are measured at the tax rates that are expected to apply in the period when the asset is realized or the liability is settled.

The carrying values of deferred income tax assets are reviewed at each reporting date and reduced to the extent that it is no longer probable that sufficient taxable profit will be available to allow all or part of the deferred income tax asset to be utilized.

## Foreign Currency Transactions

Foreign currency transactions during the year are recorded using exchange rates that were in effect at the dates of the transactions. Assets and liabilities denominated in foreign currencies are translated to Jordanian Dinars using the prevailing exchange rates at year end. Foreign exchange gains or losses are reflected in the statement of comprehensive income.





## **(5) SUMMARY OF SIGNIFICANT ACCOUNTING POLICIES**

### **Property and Equipment**

Property and equipment are stated at cost, net of accumulated depreciation.

Property and equipment (except for land) is depreciated using the straight-line method over their estimated useful lives using the following annual depreciation rates:

	<u>Years</u>
Furniture and fixtures	4-7
Computers	5
Others	5-6

The asset residual values, useful lives and methods of depreciation are reviewed at each financial year-end and adjusted prospectively, if appropriate.

Asset's carrying amount is written down to its recoverable amount if the assets carrying amount is greater than its estimated recoverable amount. The loss is recognized in the statement of comprehensive income.

### **Projects in Progress**

Projects in progress are stated at cost. This includes the cost of construction and other direct costs. Projects in progress are not depreciated unless completed and available for use.

### **Accounts Receivable**

Trade receivables are stated at original invoice amount less any provision for any uncollectible amounts or Expected Credit Losses (ECL). The Company applies a simplified approach in calculating ECLs. Therefore, the Company does not track changes in credit risk, but instead recognises a loss allowance based on lifetime ECLs at each reporting date. The Company has established a provision matrix that is based on its historical credit loss experience, adjusted for forward-looking factors specific to the debtors and the economic environment.

### **Cash and Cash Equivalents**

Cash and cash equivalent in the statement of financial position comprise cash and bank balances and short term deposits with a maturity of three months or less.

### **Accounts Payable and Accruals**

Liabilities are recognized for amounts to be paid in the future for goods or services received, whether billed by the supplier or not.



### **Amendments to IFRS 4 Applying IFRS 9 Financial Instruments with IFRS 4 Insurance Contracts**

The amendments address concerns arising from implementing the new financial instrument standard, IFRS 9, before implementing IFRS 17 *insurance contracts*, which replaces IFRS 4. The amendments introduce two options for entities issuing contracts: a temporary exemption from applying IFRS 9 and an overlay approach. These amendments do not have any impact on the Company's financial statements.

### **Amendments to IAS 28 Investments in Associates and Joint Ventures - Clarification that measuring investees at fair value through profit or loss is an investment-by-investment choice**

The amendments clarify that an entity that is a venture capital organisation, or other qualifying entity, may elect, at initial recognition on an investment-by-investment basis, to measure its investments in associates and joint ventures at fair value through profit or loss. If an entity, that is not itself an investment entity, has an interest in an associate or joint venture that is an investment entity, the entity may, when applying the equity method, elect to retain the fair value measurement applied by that investment entity associate or joint venture to the investment entity associate's or joint venture's interests in subsidiaries. This election is made separately for each investment entity associate or joint venture, at the later of the date on which: (a) the investment entity associate or joint venture is initially recognised; (b) the associate or joint venture becomes an investment entity; and (c) the investment entity associate or joint venture first becomes a parent.

These amendments do not have any impact on the Company's financial statements.

### **(4) USE OF ESTIMATES**

The preparation of the financial statements requires management to make estimates and assumptions that affect the reported amounts of financial assets and liabilities and disclosure of contingent liabilities. These estimates and assumptions also affect the revenues and expenses and the resultant provisions as well as fair value changes reported in equity. In particular, considerable judgment by management is required in the estimation of the amount and timing of future cash flows when determining the level of provisions required. Such estimates are necessarily based on assumptions about several factors involving varying degrees of judgment and uncertainty and actual results may differ resulting in future changes in such provisions.



## **Impairment**

The adoption of IFRS 9 has fundamentally changed the Company's accounting for impairment losses for financial assets by replacing IAS 39's incurred loss approach with a forward-looking expected credit loss (ECL) approach.

IFRS 9 requires the Company to record an allowance for ECL for all debt instruments measured at amortized cost.

The adoption of the ECL requirements of IFRS 9 did not have a material impact on the Company's financial statements.

## **IFRIC Interpretation 22 Foreign Currency Transactions and Advance Considerations**

The Interpretation clarifies that, in determining the spot exchange rate to use on initial recognition of the related asset, expense or income (or part of it) on the derecognition of a non-monetary asset or non-monetary liability relating to advance consideration, the date of the transaction is the date on which an entity initially recognises the non-monetary asset or non-monetary liability arising from the advance consideration. If there are multiple payments or receipts in advance, then the entity must determine a date of the transactions for each payment or receipt of advance consideration.

This Interpretation does not have any impact on the Company's financial statements.

## **Amendments to IAS 40 Transfers of Investment Property**

The amendments clarify when an entity should transfer property, including property under construction or development into, or out of investment property. The amendments state that a change in use occurs when the property meets, or ceases to meet, the definition of investment property and there is evidence of the change in use. A mere change in management's intentions for the use of a property does not provide evidence of a change in use.

These amendments do not have any impact on the Company's financial statements.

## **Amendments to IFRS 2 Classification and Measurement of Share-based Payment Transactions**

The IASB issued amendments to IFRS 2 Share-based Payment that address three main areas: the effects of vesting conditions on the measurement of a cash-settled share-based payment transaction; the classification of a share-based payment transaction with net settlement features for withholding tax obligations; and accounting where a modification to the terms and conditions of a share-based payment transaction changes its classification from cash settled to equity settled. On adoption, entities are required to apply the amendments without restating prior periods, but retrospective application is permitted if elected for all three amendments and other criteria are met.

These amendments do not have any impact on the Company's financial statements.



The financial statements have been prepared under a historical cost convention.

The financial statements have been presented in Jordanian Dinar “JD”, which is the functional currency of the Company.

### **(3) CHANGES IN ACCOUNTING POLICIES**

The accounting policies used in the preparation of the financial statements are consistent with those used in the preparation of the annual financial statements for the year ended 31 December 2017 except for the followings:

#### **IFRS 15 Revenue from Contracts with Customers**

IFRS 15 supersedes IAS 11 Construction Contracts, IAS 18 Revenue and related Interpretations and it applies to all revenue arising from contracts with customers, unless those contracts are in the scope of other standards. The new standard establishes a five-step model to account for revenue arising from contracts with customers. Under IFRS 15, revenue is recognised at an amount that reflects the consideration to which an entity expects to be entitled in exchange for transferring goods or services to a customer.

The standard requires entities to exercise judgement, taking into consideration all of the relevant facts and circumstances when applying each step of the model to contracts with their customers. The standard also specifies the accounting for the incremental costs of obtaining a contract and the costs directly related to fulfilling a contract.

There were no effects on the Company's financial statements as a result of implementing IFRS 15.

#### **IFRS 9 Financial Instruments**

IFRS 9 Financial Instruments replaces IAS 39 Financial Instruments: Recognition and Measurement for annual periods beginning on or after 1 January 2018, bringing together all three aspects of the accounting for financial instruments: classification and measurement; impairment; and hedge accounting.

The Company had previously implemented the first phase of IFRS 9 as issued during 2009. The date of initial implementation of the first phase of IFRS 9 was 1 January 2011. The standard has been applied retrospectively and, in line with IFRS 9, comparative amounts have not been restated.

The standard eliminates the use of the IAS 39 incurred loss impairment model approach, uses the revised hedge accounting framework, and the revised guidance on the classification and measurement requirements.



## **(1) GENERAL**

Jordan Himmeh Mineral Company (the "Company") was established on 24 June 1964 as a Public Shareholding Company. The company's paid in capital was increased during the year 2018 to become JD 1,557,772 at a par value of JD 1 per share.

On 26 April 2018, the General Assembly had approved the increase of the Company's capital by JD 1,500,000 per share to reach JD 2,000,000 per share, and for the increase to be covered as follows:

JD 500,000 through share premium which amounted to JD 570,026 as at 31 December 2017.

JD 1,000,000 through public underwriting to the shareholders of the Company, taking into account granting priority to shareholders registered in the Company's books to underwrite in any authorized shares which have not been issued within the period specified by law.

On 9 July 2018, the Company covered the increase in its paid in capital by JD 500,000 through share premium, which amounted JD 570,026 as at 31 December 2017 increasing the Company's paid in capital to JD 1,000,000 divided into 1,000,000 shares at a par value of JD 1 per share.

During the last quarter of 2018 an additional JD 1,000,000 was provided by the Company through public underwriting to its shareholders each in accordance with their percentage of contribution. And on 17 December 2018 the Company's paid in capital was increased to become JD 1,557,772 per share at a par value of JD 1 per share.

The Company's principal activities are to acquire mineral water sites in Al-Makhiba and surrounding areas, as well as to construct hotels, public baths, restaurants and coffee shops.

Trading of the Company's stocks on Amman Stock Exchange was paused on 13 August 2006 as a result of stopping the project until further notice.

The financial statements were approved by the Company's Board of Directors on 14 March 2018.

These financial statements require the approval of the General Assembly of the shareholders of the Company.

## **(2) BASIS OF PREPARATION**

The accompanying financial statements of the Company have been prepared in accordance with International Financial Reporting Standards (IFRS) as issued by International Accounting Standards Board.



## JORDAN HIMMEH MINERAL COMPANY – PUBLIC SHAREHOLDING COMPANY

### STATEMENT OF CASH FLOWS

FOR THE YEAR ENDED 31 DECEMBER 2018

	Notes	2018	2017
		JD	JD
<b><u>OPERATING ACTIVITIES</u></b>			
Loss for the year		(16,536)	(18,857)
<b>Adjustments for:</b>			
Provision for end of service indemnity	11	472	470
Interest income		(8,736)	(8,371)
<b>Changes in working capital:</b>			
Receivables and other current assets		(1,614)	(5,036)
Payables and other current liabilities		2,104	14,712
<b>Net cash flows used in operating activities</b>		<b>(24,310)</b>	<b>(17,082)</b>
<b><u>INVESTING ACTIVITIES</u></b>			
Additions to property and equipment		(68,379)	(39,648)
Projects in progress		(1,120)	(42,481)
Interest received		8,262	8,236
<b>Net cash flows used in investing activities</b>		<b>(61,237)</b>	<b>(73,893)</b>
<b><u>FINANCING ACTIVITIES</u></b>			
Increase in paid in capital		557,772	-
Capital increase expenses		(19,732)	-
Related parties		14,381	2,868
<b>Net cash flows from financing activities</b>		<b>552,421</b>	<b>2,868</b>
<b>Net increase (decrease) in cash and cash equivalents</b>		<b>466,874</b>	<b>(88,107)</b>
Cash and cash equivalents as at 1 January		237,962	326,069
<b>Cash and cash equivalents as at 31 December</b>	9	<b>704,836</b>	<b>237,962</b>

The accompanying notes from 1 to 20 form part of these financial statements



## JORDAN HIMMEH MINERAL COMPANY – PUBLIC SHAREHOLDING COMPANY

### STATEMENT OF CHANGES IN EQUITY

FOR THE YEAR ENDED 31 DECEMBER 2018

	Paid-in capital	Share premium	Statutory reserve	Voluntary reserve	Accumulated losses	Net equity
	JD	JD	JD	JD	JD	JD
<b>2018 -</b>						
<b>Balance as at 1 January 2018</b>	500,000	570,026	64,989	66,440	(194,197)	1,007,258
Capital increase (Note 10)	557,772	-	-	-	-	557,772
Transferred from share premium	500,000	(500,000)	-	-	-	-
Capital increase expenses	-	-	-	-	(19,732)	(19,732)
Total comprehensive income for the year	-	-	-	-	(16,536)	(16,536)
<b>Balance at 31 December 2018</b>	<u>1,557,772</u>	<u>70,026</u>	<u>64,989</u>	<u>66,440</u>	<u>(230,465)</u>	<u>1,528,762</u>
<b>2017 -</b>						
<b>Balance as at 1 January 2017</b>	500,000	570,026	64,989	66,440	(175,340)	1,026,115
Total comprehensive income for the year	-	-	-	-	(18,857)	(18,857)
<b>Balance at 31 December 2017</b>	<u>500,000</u>	<u>570,026</u>	<u>64,989</u>	<u>66,440</u>	<u>(194,197)</u>	<u>1,007,258</u>

The accompanying notes from 1 to 20 form part of these financial statements



## JORDAN HIMMEH MINERAL COMPANY – PUBLIC SHAREHOLDING COMPANY

### STATEMENT OF COMPREHENSIVE INCOME

FOR THE YEAR ENDED 31 DECEMBER 2018

	Notes	2018	2017
		JD	JD
Interest income		8,736	8,371
Administrative expenses	12	(25,272)	(27,228)
<b>Loss for the year</b>		<b>(16,536)</b>	<b>(18,857)</b>
Other comprehensive income items		-	-
<b>Total comprehensive income for the year</b>		<b>(16,536)</b>	<b>(18,857)</b>
		JD / Fils	JD / Fils
<b>Basic and diluted loss per share</b>	14	<b>(0/011)</b>	<b>(0/038)</b>

The accompanying notes from 1 to 20 form part of these financial statements





# JORDAN HIMMEH MINERAL COMPANY – PUBLIC SHAREHOLDING COMPANY

## STATEMENT OF FINANCIAL POSITION

AS AT 31 DECEMBER 2018

	Notes	2018	2017
		JD	JD
<b><u>ASSETS</u></b>			
<b>Non-current assets -</b>			
Property and equipment	6	790,646	722,267
Projects in progress	7	52,028	50,908
		842,674	773,175
<b>Current assets -</b>			
Receivables and other current assets	8	33,287	31,199
Cash and bank balances	9	704,836	237,962
		738,123	269,161
<b>Total Assets</b>		<b>1,580,797</b>	<b>1,042,336</b>
<b><u>EQUITY AND LIABILITIES</u></b>			
<b>Equity -</b>			
	10		
Paid-in capital		1,557,772	500,000
Share premium		70,026	570,026
Statutory reserve		64,989	64,989
Voluntary reserve		66,440	66,440
Accumulated losses		(230,465)	(194,197)
<b>Net equity</b>		<b>1,528,762</b>	<b>1,007,258</b>
<b>Liabilities -</b>			
<b>Current liabilities</b>			
Payables and other current liabilities	11	52,035	35,078
<b>Total Equity and Liabilities</b>		<b>1,580,797</b>	<b>1,042,336</b>

The accompanying notes from 1 to 20 form part of these financial statements



- Evaluate the appropriateness of accounting policies used and the reasonableness of accounting estimates and related disclosures made by management.
- Conclude on the appropriateness of management's use of the going concern basis of accounting and, based on the audit evidence obtained, whether a material uncertainty exists related to events or conditions that may cast significant doubt on the Company's ability to continue as a going concern. If we conclude that a material uncertainty exist, we are required to draw attention in our auditor's report to the related disclosures in the financial statements or, if such disclosures are inadequate, to modify our opinion. Our conclusions are based on the audit evidence obtained up to the date of our auditor's report. However future events or conditions may cause the Company to cease to continue as a going concern.
- Evaluate the overall presentation, structure and content of the financial statements, including the disclosures, and whether the financial statements represent the underlying transactions and events in a manner that achieves fair presentation.

We communicate with those charged with governance regarding, among other matters, the planned scope and timing of the audit and significant audit findings, including any significant deficiencies in internal control that we identify during our audit.

We also provide those charged with governance with a statement that we have complied with relevant ethical requirements regarding independence, and to communicate with them all relationships and other matters that may reasonably be thought to bear on our independence, and where applicable, related safeguards.

From the matters communicated with those charged with governance, we determine those matters that were of most significance in the audit of the financial statements of the current period, and are therefore the key audit matters. We describe these matters in our auditor's report, unless law or regulation precludes public disclosure about the matter or when, in extremely rare circumstances, we determine that a matter should not be communicated in our report because the adverse consequences of doing so would reasonable be expected to outweigh the public interest benefits of such communication.

#### Report on Other Legal and Regulatory Requirements

The Company maintains proper books of accounts which are in agreement with the financial statements.

**The partner in charge of the audit resulting in this auditor's report was Bishr Ibrahim Baker; license number 592.**

**Amman – Jordan  
25 March 2019**



## **Responsibilities of Management and Those Charged with Governance for the Financial Statements**

Management is responsible for the preparation and fair presentation of the financial statements in accordance with IFRSs, and for such internal control as management determines is necessary to enable the preparation of financial statements that are free from material misstatement, whether due to fraud or error.

In preparing the financial statements, management is responsible for assessing the Company's ability to continue as a going concern, disclosing, as applicable, matters related to going concern and using the going concern basis of accounting unless management either intends to liquidate the Company or to cease operations, or has no realistic alternative but to do so.

Those charged with governance are responsible for overseeing the Company's financial reporting process.

## **Auditor's Responsibilities for the Audit of the Financial Statements**

Our objectives are to obtain reasonable assurance about whether the financial statements as a whole are free from material misstatement, whether due to fraud or error, and to issue an auditor's report that includes our opinion.

Reasonable assurance is a high level of assurance, but is not a guarantee that an audit conducted in accordance with ISAs will always detect a material misstatement when it exists. Misstatements can arise from fraud or error and are considered material if, individually or in the aggregate, they could reasonably be expected to influence the economic decisions of users taken on the basis of these financial statements.

As part of an audit in accordance with ISAs, we exercise professional judgment and maintain professional skepticism throughout the audit. We also:

- Identify and assess the risks of material misstatement of the financial statements, whether due to fraud or error, design and perform audit procedures responsive to those risks, and obtain audit evidence that is sufficient and appropriate to provide a basis for our opinion. The risk of not detecting a material misstatement resulting from fraud is higher than for one resulting from error, as fraud may involve collusion, forgery, intentional omissions, misrepresentations, or the override of internal control.
- Obtain an understanding of internal control relevant to the audit in order to design audit procedures that are appropriate in the circumstances, but not for the purpose of expressing an opinion on the effectiveness of the Company's internal control.



We have fulfilled the responsibilities described in the Auditor's responsibilities for the audit of the financial statements section of our report, including in relation to these matters. Accordingly, our audit included the performance of procedures designed to respond to our assessment of the risks of material misstatement of the financial statements. The results of our audit procedures, including the procedures performed to address the matters below, provide the basis for our audit opinion on the accompanying financial statements.

Key Audit Matter : Assessing potential impairment of property and equipment	
Land is recorded at cost less any accumulated impairment losses. The carrying value of the Company's Land as at 31 December 2018 was JD 790,646 which represents 50% of the Company's total assets.  Accordingly, the potential impairment of the Land was considered as a key audit matter.	Our audit procedures included, amongst others, an evaluation of the Company's policies and procedures to identify triggering events for potential impairment of the Company's Land including obtaining valuations reports conducted by independent valuation experts. We have also considered the independence and competency of the valuation experts.

#### Other information included in the Company's 2018 annual report.

Other information consists of the information included in the annual report, other than the financial statements and our auditor's report thereon. Management is responsible for the other information. The Company's annual report is expected to be made available to us after the date of this auditor's report.

Our opinion on the financial statements does not cover the other information and we do not express any form of assurance conclusion thereon.

In connection with our audit of the financial statements, our responsibility is to read the other information and, in doing so, consider whether the other information is materially inconsistent with the financial statements or our knowledge obtained in the audit or otherwise appears to be materially misstated. If, based on the work we have performed, we conclude that there is a material misstatement of this other information; we are required to report that fact. We have nothing to report in this regard.



## INDEPENDENT AUDITOR'S REPORT

To the Shareholders of

Jordan Himmeh Mineral Company – Public Shareholding Company

Amman – Jordan

### Report on the Audit of the Financial Statements

#### Opinion

We have audited the financial statements of Jordan Himmeh Mineral Company (the “Company”), which comprise the statement of financial position as at 31 December 2018, and the statement of comprehensive income, statement of changes in equity and statement of cash flows for the year then ended, and notes to the financial statements, including a summary of significant accounting policies.

In our opinion, the accompanying financial statements present fairly, in all material respects, the financial position of the Company as at 31 December 2018, and its financial performance and its cash flows for the year then ended in accordance with International Financial Reporting Standards (IFRSs).

#### Basis for Opinion

We conducted our audit in accordance with International Standards on Auditing (ISAs). Our responsibilities under those standards, are further described in the Auditor's Responsibilities for the Audit of the Financial Statements section of our report. We are independent of the Company in accordance with the International Ethics Standards Board for Accountants' *Code of Ethics for Professional Accountants* (IESBA Code) together with the ethical requirements that are relevant to our audit of the financial statements in Jordan, and we have fulfilled our other ethical responsibilities in accordance with these requirements and the IESBA Code. We believe that the audit evidence we have obtained is sufficient and appropriate to provide a basis for our opinion.

#### Key Audit Matters

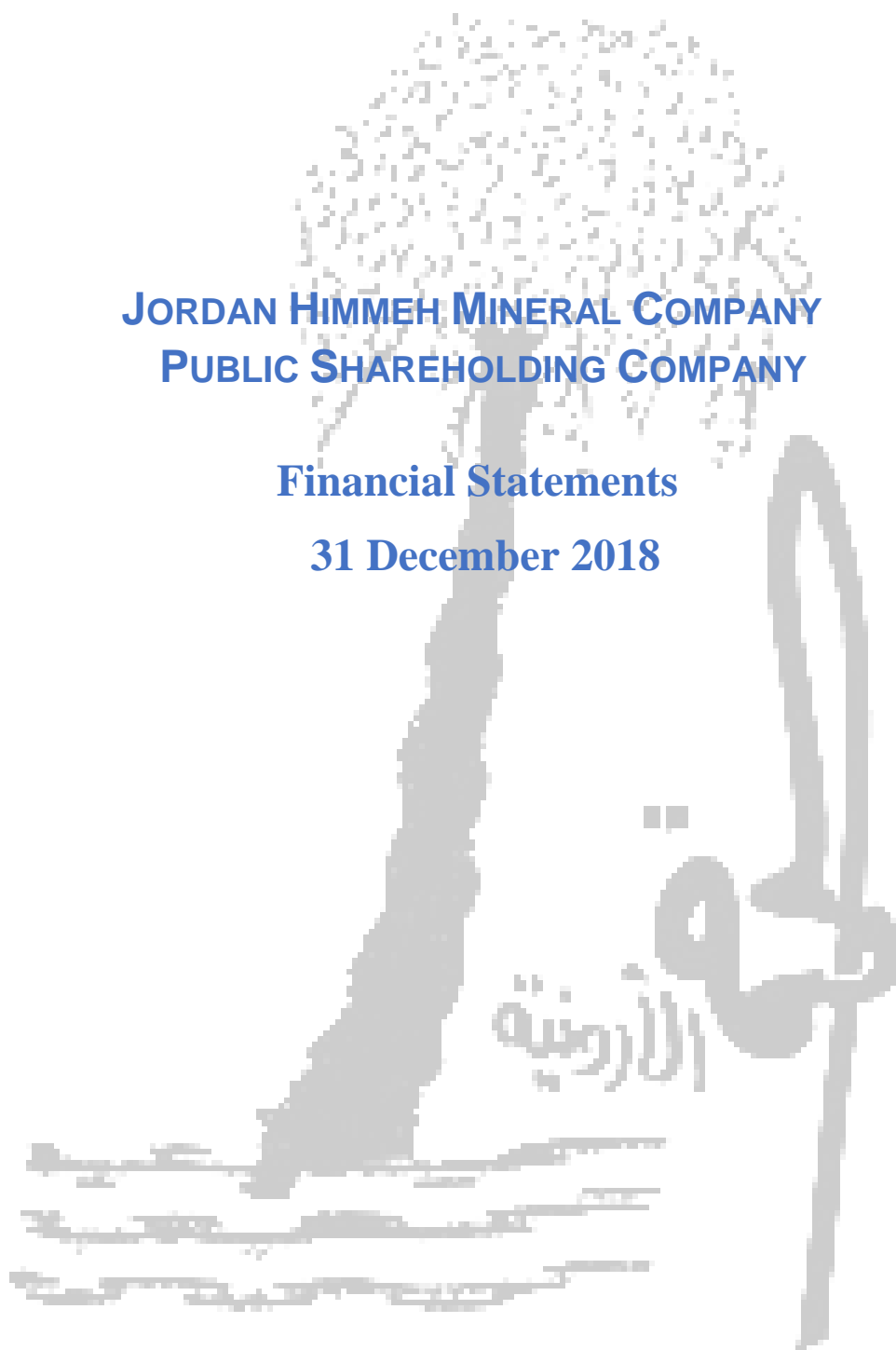
Key audit matters are those matters that, in our professional judgment, were of most significance in our audit of the financial statements for the year ended 31 December 2018. These matters were addressed in the context of our audit of the financial statements as a whole, and in forming our opinion thereon, and we do not provide a separate opinion on these matters. For each matter below, our description of how our audit addressed the matter provided in that context.



**JORDAN HIMMEH MINERAL COMPANY  
PUBLIC SHAREHOLDING COMPANY**

**Financial Statements**

**31 December 2018**



JORDAN HIMMEH MINERAL COMPANY

PUBLIC SHAREHOLDING COMPANY

FINANCIAL STATEMENTS

31 DECEMBER 2018

## **INDEPENDENT AUDITOR'S REPORT**

**To the Shareholders of**

**Jordan Himmeh Mineral Company – Public Shareholding Company**

**Amman – Jordan**

### **Report on the Audit of the Financial Statements**

#### **Opinion**

We have audited the financial statements of Jordan Himmeh Mineral Company (the "Company"), which comprise the statement of financial position as at 31 December 2018, and the statement of comprehensive income, statement of changes in equity and statement of cash flows for the year then ended, and notes to the financial statements, including a summary of significant accounting policies.

In our opinion, the accompanying financial statements present fairly, in all material respects, the financial position of the Company as at 31 December 2018, and its financial performance and its cash flows for the year then ended in accordance with International Financial Reporting Standards (IFRSs).

#### **Basis for Opinion**

We conducted our audit in accordance with International Standards on Auditing (ISAs). Our responsibilities under those standards, are further described in the Auditor's Responsibilities for the Audit of the Financial Statements section of our report. We are independent of the Company in accordance with the International Ethics Standards Board for Accountants' *Code of Ethics for Professional Accountants* (IESBA Code) together with the ethical requirements that are relevant to our audit of the financial statements in Jordan, and we have fulfilled our other ethical responsibilities in accordance with these requirements and the IESBA Code. We believe that the audit evidence we have obtained is sufficient and appropriate to provide a basis for our opinion.

#### **Key Audit Matters**

Key audit matters are those matters that, in our professional judgment, were of most significance in our audit of the financial statements for the year ended 31 December 2018. These matters were addressed in the context of our audit of the financial statements as a whole, and in forming our opinion thereon, and we do not provide a separate opinion on these matters. For each matter below, our description of how our audit addressed the matter provided in that context.



We have fulfilled the responsibilities described in the Auditor's responsibilities for the audit of the financial statements section of our report, including in relation to these matters. Accordingly, our audit included the performance of procedures designed to respond to our assessment of the risks of material misstatement of the financial statements. The results of our audit procedures, including the procedures performed to address the matters below, provide the basis for our audit opinion on the accompanying financial statements.

<b>Key Audit Matter : Assessing potential impairment of property and equipment</b>	
<p>Land is recorded at cost less any accumulated impairment losses. The carrying value of the Company's Land as at 31 December 2018 was JD 790,646 which represents 50% of the Company's total assets.</p> <p>Accordingly, the potential impairment of the Land was considered as a key audit matter.</p>	<p>Our audit procedures included, amongst others, an evaluation of the Company's policies and procedures to identify triggering events for potential impairment of the Company's Land including obtaining valuations reports conducted by independent valuation experts. We have also considered the independence and competency of the valuation experts.</p>

#### **Other information included in the Company's 2018 annual report.**

Other information consists of the information included in the annual report, other than the financial statements and our auditor's report thereon. Management is responsible for the other information. The Company's annual report is expected to be made available to us after the date of this auditor's report.

Our opinion on the financial statements does not cover the other information and we do not express any form of assurance conclusion thereon.

In connection with our audit of the financial statements, our responsibility is to read the other information and, in doing so, consider whether the other information is materially inconsistent with the financial statements or our knowledge obtained in the audit or otherwise appears to be materially misstated. If, based on the work we have performed, we conclude that there is a material misstatement of this other information; we are required to report that fact. We have nothing to report in this regard.

## **Responsibilities of Management and Those Charged with Governance for the Financial Statements**

Management is responsible for the preparation and fair presentation of the financial statements in accordance with IFRSs, and for such internal control as management determines is necessary to enable the preparation of financial statements that are free from material misstatement, whether due to fraud or error.

In preparing the financial statements, management is responsible for assessing the Company's ability to continue as a going concern, disclosing, as applicable, matters related to going concern and using the going concern basis of accounting unless management either intends to liquidate the Company or to cease operations, or has no realistic alternative but to do so.

Those charged with governance are responsible for overseeing the Company's financial reporting process.

## **Auditor's Responsibilities for the Audit of the Financial Statements**

Our objectives are to obtain reasonable assurance about whether the financial statements as a whole are free from material misstatement, whether due to fraud or error, and to issue an auditor's report that includes our opinion.

Reasonable assurance is a high level of assurance, but is not a guarantee that an audit conducted in accordance with ISAs will always detect a material misstatement when it exists. Misstatements can arise from fraud or error and are considered material if, individually or in the aggregate, they could reasonably be expected to influence the economic decisions of users taken on the basis of these financial statements.

As part of an audit in accordance with ISAs, we exercise professional judgment and maintain professional skepticism throughout the audit. We also:

- Identify and assess the risks of material misstatement of the financial statements, whether due to fraud or error, design and perform audit procedures responsive to those risks, and obtain audit evidence that is sufficient and appropriate to provide a basis for our opinion. The risk of not detecting a material misstatement resulting from fraud is higher than for one resulting from error, as fraud may involve collusion, forgery, intentional omissions, misrepresentations, or the override of internal control.
- Obtain an understanding of internal control relevant to the audit in order to design audit procedures that are appropriate in the circumstances, but not for the purpose of expressing an opinion on the effectiveness of the Company's internal control.

- Evaluate the appropriateness of accounting policies used and the reasonableness of accounting estimates and related disclosures made by management.
- Conclude on the appropriateness of management's use of the going concern basis of accounting and, based on the audit evidence obtained, whether a material uncertainty exists related to events or conditions that may cast significant doubt on the Company's ability to continue as a going concern. If we conclude that a material uncertainty exist, we are required to draw attention in our auditor's report to the related disclosures in the financial statements or, if such disclosures are inadequate, to modify our opinion. Our conclusions are based on the audit evidence obtained up to the date of our auditor's report. However future events or conditions may cause the Company to cease to continue as a going concern.
- Evaluate the overall presentation, structure and content of the financial statements, including the disclosures, and whether the financial statements represent the underlying transactions and events in a manner that achieves fair presentation.

We communicate with those charged with governance regarding, among other matters, the planned scope and timing of the audit and significant audit findings, including any significant deficiencies in internal control that we identify during our audit.

We also provide those charged with governance with a statement that we have complied with relevant ethical requirements regarding independence, and to communicate with them all relationships and other matters that may reasonably be thought to bear on our independence, and where applicable, related safeguards.

From the matters communicated with those charged with governance, we determine those matters that were of most significance in the audit of the financial statements of the current period, and are therefore the key audit matters. We describe these matters in our auditor's report, unless law or regulation precludes public disclosure about the matter or when, in extremely rare circumstances, we determine that a matter should not be communicated in our report because the adverse consequences of doing so would reasonable be expected to outweigh the public interest benefits of such communication.

#### **Report on Other Legal and Regulatory Requirements**

The Company maintains proper books of accounts which are in agreement with the financial statements.

The partner in charge of the audit resulting in this auditor's report was Bishr Ibrahim Baker; license number 592.

**JORDAN HIMMEH MINERAL COMPANY – PUBLIC SHAREHOLDING COMPANY**  
**STATEMENT OF FINANCIAL POSITION**  
**AS AT 31 DECEMBER 2018**

	<u>Notes</u>	<u>2018</u> JD	<u>2017</u> JD
<b><u>ASSETS</u></b>			
<b>Non-current assets -</b>			
Property and equipment	6	790,646	722,267
Projects in progress	7	52,028	50,908
		<u>842,674</u>	<u>773,175</u>
<b>Current assets -</b>			
Receivables and other current assets	8	33,287	31,199
Cash and bank balances	9	704,836	237,962
		<u>738,123</u>	<u>269,161</u>
<b>Total Assets</b>		<u>1,580,797</u>	<u>1,042,336</u>
<b><u>EQUITY AND LIABILITIES</u></b>			
<b>Equity -</b>			
	10		
Paid-in capital		1,557,772	500,000
Share premium		70,026	570,026
Statutory reserve		64,989	64,989
Voluntary reserve		66,440	66,440
Accumulated losses		(230,465)	(194,197)
<b>Net equity</b>		<u>1,528,762</u>	<u>1,007,258</u>
<b>Liabilities -</b>			
<b>Current liabilities</b>			
Payables and other current liabilities	11	52,035	35,078
<b>Total Equity and Liabilities</b>		<u>1,580,797</u>	<u>1,042,336</u>

The accompanying notes from 1 to 20 form part of these financial statements

**JORDAN HIMMEH MINERAL COMPANY – PUBLIC SHAREHOLDING COMPANY**  
**STATEMENT OF COMPREHENSIVE INCOME**  
**FOR THE YEAR ENDED 31 DECEMBER 2018**

---

	<u>Notes</u>	<u>2018</u> JD	<u>2017</u> JD
Interest income		8,736	8,371
Administrative expenses	12	(25,272)	(27,228)
<b>Loss for the year</b>		<u>(16,536)</u>	<u>(18,857)</u>
Other comprehensive income items		-	-
<b>Total comprehensive income for the year</b>		<u>(16,536)</u>	<u>(18,857)</u>
		<u>JD / Fils</u>	<u>JD / Fils</u>
<b>Basic and diluted loss per share</b>	14	<u>(0/011)</u>	<u>(0/038)</u>

The accompanying notes from 1 to 20 form part of these financial statements

**JORDAN HIMMEH MINERAL COMPANY – PUBLIC SHAREHOLDING COMPANY**  
**STATEMENT OF CHANGES IN EQUITY**  
**FOR THE YEAR ENDED 31 DECEMBER 2018**

	Paid-in capital		Share premium		Statutory reserve		Voluntary reserve		Accumulated losses		Net equity	
	JD		JD		JD		JD		JD		JD	
<b>2018 -</b>												
<b>Balance as at 1 January 2018</b>	500,000		570,026		64,989		66,440		(194,197)		1,007,258	
Capital increase (Note 10)	557,772		-		-		-		-		557,772	
Transferred from share premium	500,000		(500,000)		-		-		-		-	
Capital increase expenses	-		-		-		-		(19,732)		(19,732)	
Total comprehensive income for the year	-		-		-		-		(16,536)		(16,536)	
<b>Balance at 31 December 2018</b>	<u>1,557,772</u>		<u>70,026</u>		<u>64,989</u>		<u>66,440</u>		<u>(230,465)</u>		<u>1,528,762</u>	
<b>2017 -</b>												
<b>Balance as at 1 January 2017</b>	500,000		570,026		64,989		66,440		(175,340)		1,026,115	
Total comprehensive income for the year	-		-		-		-		(18,857)		(18,857)	
<b>Balance at 31 December 2017</b>	<u>500,000</u>		<u>570,026</u>		<u>64,989</u>		<u>66,440</u>		<u>(194,197)</u>		<u>1,007,258</u>	

The accompanying notes from 1 to 20 form part of these financial statements

**JORDAN HIMMEH MINERAL COMPANY – PUBLIC SHAREHOLDING COMPANY**  
**STATEMENT OF CASH FLOWS**  
**FOR THE YEAR ENDED 31 DECEMBER 2018**

	<u>Notes</u>	<u>2018</u>	<u>2017</u>
<u>OPERATING ACTIVITIES</u>		JD	JD
Loss for the year		(16,536)	(18,857)
<b>Adjustments for:</b>			
Provision for end of service indemnity	11	472	470
Interest income		(8,736)	(8,371)
<b>Changes in working capital:</b>			
Receivables and other current assets		(1,614)	(5,036)
Payables and other current liabilities		2,104	14,712
<b>Net cash flows used in operating activities</b>		<u>(24,310)</u>	<u>(17,082)</u>
 <u>INVESTING ACTIVITIES</u>			
Additions to property and equipment		(68,379)	(39,648)
Projects in progress		(1,120)	(42,481)
Interest received		8,262	8,236
<b>Net cash flows used in investing activities</b>		<u>(61,237)</u>	<u>(73,893)</u>
 <u>FINANCING ACTIVITIES</u>			
Increase in paid in capital		557,772	-
Capital increase expenses		(19,732)	-
Related parties		14,381	2,868
<b>Net cash flows from financing activities</b>		<u>552,421</u>	<u>2,868</u>
 <b>Net increase (decrease) in cash and cash equivalents</b>		466,874	(88,107)
Cash and cash equivalents as at 1 January		237,962	326,069
<b>Cash and cash equivalents as at 31 December</b>	9	<u>704,836</u>	<u>237,962</u>

The accompanying notes from 1 to 20 form part of these financial statements

**(1) GENERAL**

Jordan Himmeh Mineral Company (the "Company") was established on 24 June 1964 as a Public Shareholding Company. The company's paid in capital was increased during the year 2018 to become JD 1,557,772 at a par value of JD 1 per share.

On 26 April 2018, the General Assembly had approved the increase of the Company's capital by JD 1,500,000 per share to reach JD 2,000,000 per share, and for the increase to be covered as follows:

JD 500,000 through share premium which amounted to JD 570,026 as at 31 December 2017.  
JD 1,000,000 through public underwriting to the shareholders of the Company, taking into account granting priority to shareholders registered in the Company's books to underwrite in any authorized shares which have not been issued within the period specified by law.

On 9 July 2018, the Company covered the increase in its paid in capital by JD 500,000 through share premium, which amounted JD 570,026 as at 31 December 2017 increasing the Company's paid in capital to JD 1,000,000 divided into 1,000,000 shares at a par value of JD 1 per share.

During the last quarter of 2018 an additional JD 1,000,000 was provided by the Company through public underwriting to its shareholders each in accordance with their percentage of contribution. And on 17 December 2018 the Company's paid in capital was increased to become JD 1,557,772 per share at a par value of JD 1 per share.

The Company's principal activities are to acquire mineral water sites in Al-Makhiba and surrounding areas, as well as to construct hotels, public baths, restaurants and coffee shops.

Trading of the Company's stocks on Amman Stock Exchange was paused on 13 August 2006 as a result of stopping the project until further notice.

The financial statements were approved by the Company's Board of Directors on 14 March 2018.

These financial statements require the approval of the General Assembly of the shareholders of the Company.

**(2) BASIS OF PREPARATION**

The accompanying financial statements of the Company have been prepared in accordance with International Financial Reporting Standards (IFRS) as issued by International Accounting Standards Board.



The financial statements have been prepared under a historical cost convention.

The financial statements have been presented in Jordanian Dinar "JD", which is the functional currency of the Company.

### **(3) CHANGES IN ACCOUNTING POLICIES**

The accounting policies used in the preparation of the financial statements are consistent with those used in the preparation of the annual financial statements for the year ended 31 December 2017 except for the followings:

#### **IFRS 15 Revenue from Contracts with Customers**

IFRS 15 supersedes IAS 11 Construction Contracts, IAS 18 Revenue and related Interpretations and it applies to all revenue arising from contracts with customers, unless those contracts are in the scope of other standards. The new standard establishes a five-step model to account for revenue arising from contracts with customers. Under IFRS 15, revenue is recognised at an amount that reflects the consideration to which an entity expects to be entitled in exchange for transferring goods or services to a customer.

The standard requires entities to exercise judgement, taking into consideration all of the relevant facts and circumstances when applying each step of the model to contracts with their customers. The standard also specifies the accounting for the incremental costs of obtaining a contract and the costs directly related to fulfilling a contract.

There were no effects on the Company's financial statements as a result of implementing IFRS 15.

#### **IFRS 9 Financial Instruments**

IFRS 9 Financial Instruments replaces IAS 39 Financial Instruments: Recognition and Measurement for annual periods beginning on or after 1 January 2018, bringing together all three aspects of the accounting for financial instruments: classification and measurement; impairment; and hedge accounting.

The Company had previously implemented the first phase of IFRS 9 as issued during 2009. The date of initial implementation of the first phase of IFRS 9 was 1 January 2011. The standard has been applied retrospectively and, in line with IFRS 9, comparative amounts have not been restated.

The standard eliminates the use of the IAS 39 incurred loss impairment model approach, uses the revised hedge accounting framework, and the revised guidance on the classification and measurement requirements.

#### Impairment

The adoption of IFRS 9 has fundamentally changed the Company's accounting for impairment losses for financial assets by replacing IAS 39's incurred loss approach with a forward-looking expected credit loss (ECL) approach.

IFRS 9 requires the Company to record an allowance for ECL for all debt instruments measured at amortized cost.

The adoption of the ECL requirements of IFRS 9 did not have a material impact on the Company's financial statements.

#### **IFRIC Interpretation 22 Foreign Currency Transactions and Advance Considerations**

The Interpretation clarifies that, in determining the spot exchange rate to use on initial recognition of the related asset, expense or income (or part of it) on the derecognition of a non-monetary asset or non-monetary liability relating to advance consideration, the date of the transaction is the date on which an entity initially recognises the non-monetary asset or non-monetary liability arising from the advance consideration. If there are multiple payments or receipts in advance, then the entity must determine a date of the transactions for each payment or receipt of advance consideration.

This Interpretation does not have any impact on the Company's financial statements.

#### **Amendments to IAS 40 Transfers of Investment Property**

The amendments clarify when an entity should transfer property, including property under construction or development into, or out of investment property. The amendments state that a change in use occurs when the property meets, or ceases to meet, the definition of investment property and there is evidence of the change in use. A mere change in management's intentions for the use of a property does not provide evidence of a change in use.

These amendments do not have any impact on the Company's financial statements.

#### **Amendments to IFRS 2 Classification and Measurement of Share-based Payment Transactions**

The IASB issued amendments to IFRS 2 Share-based Payment that address three main areas: the effects of vesting conditions on the measurement of a cash-settled share-based payment transaction; the classification of a share-based payment transaction with net settlement features for withholding tax obligations; and accounting where a modification to the terms and conditions of a share-based payment transaction changes its classification from cash settled to equity settled. On adoption, entities are required to apply the amendments without restating prior periods, but retrospective application is permitted if elected for all three amendments and other criteria are met.

These amendments do not have any impact on the Company's financial statements.

**Amendments to IFRS 4 Applying IFRS 9 Financial Instruments with IFRS 4 Insurance Contracts**

The amendments address concerns arising from implementing the new financial instrument standard, IFRS 9, before implementing IFRS 17 *insurance contracts*, which replaces IFRS 4. The amendments introduce two options for entities issuing contracts: a temporary exemption from applying IFRS 9 and an overlay approach. These amendments do not have any impact on the Company's financial statements.

**Amendments to IAS 28 Investments in Associates and Joint Ventures - Clarification that measuring investees at fair value through profit or loss is an investment-by-investment choice**

The amendments clarify that an entity that is a venture capital organisation, or other qualifying entity, may elect, at initial recognition on an investment-by-investment basis, to measure its investments in associates and joint ventures at fair value through profit or loss. If an entity, that is not itself an investment entity, has an interest in an associate or joint venture that is an investment entity, the entity may, when applying the equity method, elect to retain the fair value measurement applied by that investment entity associate or joint venture to the investment entity associate's or joint venture's interests in subsidiaries. This election is made separately for each investment entity associate or joint venture, at the later of the date on which: (a) the investment entity associate or joint venture is initially recognised; (b) the associate or joint venture becomes an investment entity; and (c) the investment entity associate or joint venture first becomes a parent.

These amendments do not have any impact on the Company's financial statements.

**(4) USE OF ESTIMATES**

The preparation of the financial statements requires management to make estimates and assumptions that affect the reported amounts of financial assets and liabilities and disclosure of contingent liabilities. These estimates and assumptions also affect the revenues and expenses and the resultant provisions as well as fair value changes reported in equity. In particular, considerable judgment by management is required in the estimation of the amount and timing of future cash flows when determining the level of provisions required. Such estimates are necessarily based on assumptions about several factors involving varying degrees of judgment and uncertainty and actual results may differ resulting in future changes in such provisions.

**(5) SUMMARY OF SIGNIFICANT ACCOUNTING POLICIES**

**Property and Equipment**

Property and equipment are stated at cost, net of accumulated depreciation.

Property and equipment (except for land) is depreciated using the straight-line method over their estimated useful lives using the following annual depreciation rates:

	<u>Years</u>
Furniture and fixtures	4-7
Computers	5
Others	5-6

The asset residual values, useful lives and methods of depreciation are reviewed at each financial year-end and adjusted prospectively, if appropriate.

Asset's carrying amount is written down to its recoverable amount if the assets carrying amount is greater than its estimated recoverable amount. The loss is recognized in the statement of comprehensive income.

**Projects in Progress**

Projects in progress are stated at cost. This includes the cost of construction and other direct costs. Projects in progress are not depreciated unless completed and available for use.

**Accounts Receivable**

Trade receivables are stated at original invoice amount less any provision for any uncollectible amounts or Expected Credit Losses (ECL). The Company applies a simplified approach in calculating ECLs. Therefore, the Company does not track changes in credit risk, but instead recognises a loss allowance based on lifetime ECLs at each reporting date. The Company has established a provision matrix that is based on its historical credit loss experience, adjusted for forward-looking factors specific to the debtors and the economic environment.

**Cash and Cash Equivalents**

Cash and cash equivalent in the statement of financial position comprise cash and bank balances and short term deposits with a maturity of three months or less.

**Accounts Payable and Accruals**

Liabilities are recognized for amounts to be paid in the future for goods or services received, whether billed by the supplier or not.

### **Provisions**

Provisions are recognized when the Company has a present obligation (legal or constructive) arising from a past event and the costs to settle the obligation are both probable and able to be reliably measured.

### **Revenue Recognition**

Interest income is recognized on an accrual basis to reflect the effective rate return on the asset

Other revenues are recognized on an accrual basis.

### **Income Taxes**

Income tax for the years 2018 and 2017 is accounted for in accordance with the Income Tax Law No. (34) of 2014.

Tax expense comprises current tax and deferred taxes. Deferred tax is provided on temporary differences at each reporting date between the tax bases of assets and liabilities and their carrying amounts for financial reporting purposes. Deferred tax assets and liabilities are measured at the tax rates that are expected to apply in the period when the asset is realized or the liability is settled.

The carrying values of deferred income tax assets are reviewed at each reporting date and reduced to the extent that it is no longer probable that sufficient taxable profit will be available to allow all or part of the deferred income tax asset to be utilized.

### **Foreign Currency Transactions**

Foreign currency transactions during the year are recorded using exchange rates that were in effect at the dates of the transactions. Assets and liabilities denominated in foreign currencies are translated to Jordanian Dinars using the prevailing exchange rates at year end. Foreign exchange gains or losses are reflected in the statement of comprehensive income.

JORDAN HIMMEH MINERAL COMPANY – PUBLIC SHAREHOLDING COMPANY  
NOTES TO THE FINANCIAL STATEMENTS  
31 DECEMBER 2018

**(6) PROPERTY AND EQUIPMENT**

	Land	Furniture and fixtures	Computers	Others	Total
	JD	JD	JD	JD	JD
<b>2018-</b>					
<b>Cost -</b>					
As at 1 January 2018	722,265	1,714	5,498	605	730,082
Additions	68,379	-	-	-	68,379
<b>At 31 December 2018</b>	<b>790,644</b>	<b>1,714</b>	<b>5,498</b>	<b>605</b>	<b>798,461</b>
<b>Accumulated depreciation -</b>					
As at 1 January 2018	-	1,713	5,497	605	7,815
<b>At 31 December 2018</b>	<b>-</b>	<b>1,713</b>	<b>5,497</b>	<b>605</b>	<b>7,815</b>
<b>Net book value -</b>					
As at 31 December 2018	790,644	1	1	-	790,646
<b>2017-</b>					
<b>Cost -</b>					
As at 1 January 2017	682,617	1,714	5,498	605	690,434
Additions	39,648	-	-	-	39,648
<b>As At 31 December 2017</b>	<b>722,265</b>	<b>1,714</b>	<b>5,498</b>	<b>605</b>	<b>730,082</b>
<b>Accumulated depreciation -</b>					
As at 1 January 2017	-	1,713	5,497	605	7,815
<b>As At 31 December 2017</b>	<b>-</b>	<b>1,713</b>	<b>5,497</b>	<b>605</b>	<b>7,815</b>
<b>Net book value -</b>					
As at 31 December 2017	722,265	1	1	-	722,267

**JORDAN HIMMEH MINERAL COMPANY – PUBLIC SHAREHOLDING COMPANY**  
**NOTES TO THE FINANCIAL STATEMENTS**  
**31 DECEMBER 2018**

**(7) PROJECTS IN PROGRESS**

This item represents the cost of executed work, studies and engineering design related to the project in Al-Himmeh area. The estimated cost to complete projects in progress is JD 4,000,000. Management expects to complete those projects within 30 months from the commencement date.

Movement on the projects in progress was as follows:

	<u>2018</u>	<u>2017</u>
	JD	JD
Beginning balance	50,908	8,427
Additions	1,120	42,481
Ending balance	<u>52,028</u>	<u>50,908</u>

**(8) RECEIVABLES AND OTHER CURRENT ASSETS**

	<u>2018</u>	<u>2017</u>
	JD	JD
Sales tax deposits	16,124	15,621
Income tax deposits	14,976	14,563
Accrued interest	959	485
Prepaid expenses	357	171
Others	871	359
	<u>33,287</u>	<u>31,199</u>

**(9) CASH AND BANK BALANCES**

	<u>2018</u>	<u>2017</u>
	JD	JD
Deposits*	672,772	225,000
Bank balances	31,964	12,862
Cash on hand	100	100
	<u>704,836</u>	<u>237,962</u>

\* Term deposits represent deposits held with local banks in Jordanian Dinars with maturities of three months or less, earning an average interest rate of 4% per annum as at 31 December 2018 (2017: 3.40%).

**(10) EQUITY**

**Paid in Capital –**

The Company's authorized capital amounted to JD 2,000,000 as at 31 December 2018, and its paid in capital amounted to JD 1,557,772 divided into 1,557,772 shares at a par value of JD 1 per share as at 31 December 2018 (Note 1).

**Share premium –**

The amount accumulated in this account represents the difference between the proceeds of share issuances and the par value of the shares the par value of the shares

**Statutory Reserve –**

The accumulated amounts in this account represent cumulative appropriations of 10% of the net income before income tax. The statutory reserve is not available for distribution to the shareholders. The Company is allowed to stop the yearly transfer when the reserve amount reaches 25% of the share capital.

**Voluntary Reserve –**

The accumulated amounts in this account represent cumulative appropriations not exceeding 20% of annual profits before tax. This reserve is available for distribution to the shareholders.

**(11) PAYABLES AND OTHER CURRENT LIABILITIES**

	<u>2018</u>	<u>2017</u>
	JD	JD
Due to related parties (Note 15)	18,712	4,331
Trade payables	15,311	14,390
Accrued expenses	6,350	5,100
Dividends payable	4,575	4,642
End of service indemnity provision*	2,772	2,300
Provision for lawsuits	4,177	4,177
Others	138	138
	<u>52,035</u>	<u>35,078</u>



**JORDAN HIMMEH MINERAL COMPANY – PUBLIC SHAREHOLDING COMPANY**  
**NOTES TO THE FINANCIAL STATEMENTS**  
**31 DECEMBER 2018**

\* Movement on the end of service indemnity provision was as follows:

	2018	2017
	JD	JD
Balance as at 1 January	2,300	1,830
Additions during the year	472	470
Paid during the year	-	-
Balance as at 31 December	2,772	2,300

**(12) ADMINISTRATIVE EXPENSES**

	2018	2017
	JD	JD
Salaries and wages	8,304	8,264
Professional fees	5,470	8,900
Subscriptions fees	2,158	2,207
General assembly meeting and annual report	1,912	1,579
Telephone and fax	1,286	1,412
Water and electricity	1,348	1,344
Public liability insurance	701	779
Overtime	560	551
End of service indemnity	472	470
Maintenance expenses	848	431
Social security contribution	376	359
Governmental expenses	155	285
Employees bonuses	225	225
Property tax	270	56
Others	1,187	366
	25,272	27,228

**JORDAN HIMMEH MINERAL COMPANY – PUBLIC SHAREHOLDING COMPANY**  
**NOTES TO THE FINANCIAL STATEMENTS**  
**31 DECEMBER 2018**

**(13) INCOME TAX**

No income tax provision was calculated for the Company for the years 2018 and 2017 due to the excess of deductible expenses over taxable revenues, in accordance with Income Tax Law No. (34) of 2014.

The company submitted its income tax returns for the year 2017. Income and Sales Tax Department has not reviewed the accounting records of the Company up to the date of the financial statements.

The Company reached a final settlement with the Income Tax Department up to 2016.

**(14) BASIC AND DILUTED LOSS PER SHARE**

	<u>2018</u>	<u>2017</u>
Loss for the year (JD)	(16,536)	(18,857)
Weight average number of shares (Share)	<u>1,557,772</u>	<u>500,000</u>
	<u>JD / Fils</u>	<u>JD / Fils</u>
Basic and diluted loss per share	<u>(0/011)</u>	<u>(0/038)</u>

Basic and diluted loss per share for the year are equal.

**(15) RELATED PARTIES**

Related parties represent the holding company, sister companies, directors and key management personnel of the Company:

Balances with related parties included in the statement of financial position are as follows:

	<u>2018</u>	<u>2017</u>
	<u>JD</u>	<u>JD</u>
Zara Investment Holding Company – Parent Company (Note 11)	<u>18,712</u>	<u>4,331</u>

**(16) LITIGATIONS**

As at 31 December 2018, the Company is a defendant in a number of lawsuits amounting to JD 26,338 (2017: JD 26,338). The Company's management and its legal advisor believe that no material obligation would arise against these lawsuits except for what has been recognized in these financial statements.

**(17) FAIR VALUE OF FINANCIAL INSTRUMENTS**

Financial instruments comprise of financial assets and financial liabilities.

Financial assets consist of cash and bank balances, and some receivables and other current assets. Financial liabilities consist of accounts payable, and some other current liabilities.

Fair value of financial instruments does not materially differ from their book value.

**(18) RISK MANAGEMENT**

**Interest rate risk**

The Company is exposed to interest rate risk on its interest bearing assets such as bank deposits.

The following table demonstrates the sensitivity of the statement of comprehensive income to reasonably possible changes in interest rates as of 31 December, with all other variables held constant.

2018 - Currency	Increase in interest rate (Basis Points)	Effect on loss for the year before tax
		JD
JD	25	1,682
2017 - Currency	Increase in interest rate (Basis Points)	Effect on loss for the year before tax
		JD
JD	25	563

The effect of the decrease in interest rate is expected to be equal and opposite to the effect of the increase shown above.

**Credit risk**

Credit risk is the risk that one party to a financial instrument will fail to discharge an obligation and cause the other party to incur a financial loss. The Company believes that it is not significantly exposed to credit risk as the company does not have trade receivables. Additionally, the company maintains its bank balances and deposits with reputable banks only.

### **Liquidity risk**

The Company limits its liquidity risk by ensuring the availability of shareholders funding.

The table below summarises the maturities of the Company's undiscounted financial liabilities based on contractual payment dates.

	<u>Less than 3 months JD</u>	<u>Total JD</u>
<b>As at 31 December 2018 -</b>		
Payables and other current liabilities	<u>52,035</u>	<u>52,035</u>
<b>As at 31 December 2017 -</b>		
Payables and other current liabilities	<u>35,078</u>	<u>35,078</u>

### **Currency risk**

Most of the Company's transactions are in Jordanian Dinars and US Dollars. The Jordanian Dinar exchange rate is fixed against US Dollars (US\$ 1.41 for JD 1). Therefore, the impact of currency fluctuation risk is immaterial on the Company's financial statements.

## **(19) CAPITAL MANAGEMENT**

The primary objective of the Company's capital management is to ensure that it maintains appropriate capital ratios in order to support its business and maximize partners value.

The Company manages its capital structure and makes adjustments to it in light of changes in business conditions. No changes were made in the objectives, policies or processes during the current and prior year.

Capital comprises paid in capital, share premium, statutory reserve, voluntary reserve and accumulated losses, and is measured at JD 1,528,762 as at 31 December 2018 (2017: JD 1,007,258).

**(20) STANDARDS ISSUED BUT NOT YET EFFECTIVE**

The standards and interpretations that are issued but not yet effective, up to the date of issuance of the Company's financial statements are disclosed below. The Company intends to adopt these standards, if applicable, when they become effective.

**IFRS 16 Leases**

During January 2016, the IASB issued IFRS 16 "Leases" which sets out the principles for the recognition, measurement, presentation and disclosure of leases.

IFRS 16 substantially carries forward the lessor accounting requirements in IAS 17. Accordingly, a lessor continues to classify its leases as operating leases or finance leases, and to account for those two types of leases differently.

IFRS 16 introduced a single lessee accounting model and requires a lessee to recognize assets and liabilities for all leases with a term of more than 12 months, unless the underlying asset is of low value. A lessee is required to recognize a right-of-use asset representing its right to use the underlying leased asset and a lease liability representing its obligation to make lease payments.

The new standard will be effective for annual periods beginning on or after 1 January 2019. Early application is permitted.

*Transition to IFRS 16*

The Company has the option to adopt IFRS 16 retrospectively and restate each prior reporting period presented or using the modified retrospective approach by applying the impact as an adjustment on the opening retained earnings. The Company will elect to apply the standard to contracts that were previously identified as leases applying IAS 17 and IFRIC 4.

The Company will adopt IFRS 16 using the modified retrospective approach. During 2018, the Company has performed a detailed impact assessment of IFRS 16. The Company does not expect a material impact on its balance sheet or equity on applying the requirements of IFRS 16

**IFRS 17 Insurance Contracts**

IFRS 17 provides a comprehensive model for insurance contracts covering the recognition and measurement and presentation and disclosure of insurance contracts and replaces IFRS 4 - Insurance Contracts. The standard applies to all types of insurance contracts (i.e. life, non-life, direct insurance and re-insurance), regardless of the type of entities that issue them, as well as to certain guarantees and financial instruments with discretionary participation features. The standard general model is supplemented by the variable fee approach and the premium allocation approach.

The new standard will be effective for annual periods beginning on or after 1 January 2021. Early application is permitted.

### **IFRIC Interpretation 23 Uncertainty over Income Tax Treatment**

The Interpretation addresses the accounting for income taxes when tax treatments involve uncertainty that affects the application of IAS 12 and does not apply to taxes or levies outside the scope of IAS 12, nor does it specifically include requirements relating to interest and penalties associated with uncertain tax treatments. An entity must determine whether to consider each uncertain tax treatment separately or together with one or more other uncertain tax treatments. The interpretation is effective for annual reporting periods beginning on or after 1 January 2019, but certain transition reliefs are available.

### **Amendments to IFRS 10 and IAS 28: Sale or Contribution of Assets between an Investor and Its Associate or Joint Venture**

The amendments address the conflict between IFRS 10 and IAS 28 in dealing with the loss of control of a subsidiary that is sold or contributed to an associate or joint venture. The amendments clarify that the gain or loss resulting from the sale or contribution of assets that constitute a business, as defined in IFRS 3, between an investor and its associate or joint venture, is recognised in full. Any gain or loss resulting from the sale or contribution of assets that do not constitute a business, however, is recognised only to the extent of unrelated investors' interests in the associate or joint venture. The IASB has deferred the effective date of these amendments indefinitely, but an entity that early adopts the amendments must apply them prospectively. The Group will apply these amendments when they become effective.

### **Amendments to IAS 28: Long-term interests in associates and joint ventures**

The amendments clarify that an entity applies IFRS 9 to long-term interests in an associate or joint venture to which the equity method is not applied but that, in substance, form part of the net investment in the associate or joint venture (long-term interests). This clarification is relevant because it implies that the expected credit loss model in IFRS 9 applies to such long-term interests.

The amendments also clarified that, in applying IFRS 9, an entity does not take account of any losses of the associate or joint venture, or any impairment losses on the net investment, recognised as adjustments to the net investment in the associate or joint venture that arise from applying IAS 28 Investments in Associates and Joint Ventures.

The amendments should be applied retrospectively and are effective from 1 January 2019, with early application permitted.