



شركة النقلات السياحية (اللدونية) المساهمة (المحدودة)
Jordan Express Tourist Transport Co. (P.S.C)

الرقم: JETT/FD/2018/3/067

التاريخ: 2018/3/26

السادة هيئة الاوراق المالية المحترمين

تحية واحتراما وبعد ،،،

أستنادا لمتطلبات قانون الاوراق المالية رقم (76) لسنة 2002 مادة (6) و تعليمات افصاح الشركات المصدرة والمعايير المحاسبية ومعايير التدقيق لسنة 2004 المادة (4) الفقرة (أ ، ب ، ج ، د) نرفق لكم طية كلمة رئيس مجلس الإدارة و تقرير مجلس الإدارة و البيانات المالية للشركة عن السنة المالية المنتهية 2017/12/31 متضمنة الميزانية الموحدة و قائمة الدخل و قائمة التدفق النقدي و قائمة التغيرات في حقوق الملكية و إيضاحات حول البيانات المالية

وتفضلوا بقبول فائق الاحترام ”

مالك حداد
المدير العام

| |
|--|
| بورصة عمان |
| الدائرة الإدارية والمالية |
| الديوان |
| ٢٩ آذار ٢٠١٨ |
| الرقم المتسلسل: ١٥٨٧ |
| رقم الملف: ٤١٠٨٠ |
| الجهة المختصة: <u>مركز إيداع الأوراق المالية المحترمين</u> |

نسخة إلى :

- السادة بورصة عمان المحترمين .
- السادة مركز إيداع الأوراق المالية المحترمين .

كلمة رئيس

مجلس الإدارة

كلمة رئيس مجلس الإدارة

بسم الله الرحمن الرحيم

حضرات المساهمين الكرام

السلام عليكم ورحمة الله وبركاته

يسعدني أن أرحب بكم جميعاً أجمل ترحيب بأسمي وبالنأيابة عن السادة أعضاء مجلس الإدارة وأن أشكركم على تفضلكم بحضور إجتماع الهيئة العامة العادي الخامس والعشرون ويسرنا أن نعرض على هيئتكم الموقرة أبرز النتائج والإنجازات التي تحققت خلال السنة المالية المنتهية في 2017/12/31 .

لقد شهد عام 2017 استمراراً للظروف الاقتصادية الصعبة التي شهدها المنطقة وان كان هنالك تحسناً نسبياً عن عام 2016 ، انحصاراً واضحا في استقطاب الأفواج السياحية، وامتداداً للتداعيات السلبية التي أثرت على منطقتنا بشكل كبير نتيجة الاضطرابات السياسية والتغيرات المؤثرة التي حدثت في بعض الدول العربية المجاورة مما أدى إلى استمرار تباطؤ النشاط الاقتصادي وتراجع المؤشرات الاقتصادية وتأثيرات ذلك على مختلف القطاعات الاقتصادية عموماً وعلى قطاع السياحة والنقل بوجه خاص ، وبالرغم من ذلك فقد استطاعت الشركة التعامل مع هذه التحديات بسياساتها الحكيمة والمتوازنة ومرونتها وقدرتها على التكيف مع المتغيرات مستندة إلى خبراتها التراكمية الطويلة وممارساتها الرصينة للحد من الآثار السلبية لهذه الازمات .

و باستعراض النتائج المالية للشركة نجد ان الإيرادات التشغيلية ارتفعت بمبلغ 5.9 مليون دينار (30%) لتصل إلى 25,6 مليون دينار مقارنة مع 19,7 مليون دينار في عام 2016 ، كما ارتفعت التكاليف التشغيلية بمبلغ 4,9 مليون دينار (33%) لتصل إلى 19,6 مليون دينار مقارنة مع 14,8 مليون دينار في عام 2016

كما ارتفعت المصاريف الإدارية بمبلغ 0,5 مليون دينار وبنسبة (17%) لتصل إلى 3,4 مليون دينار مقارنة مع 2,9 مليون دينار في عام 2016

نتيجة لما سبق ، حققت الشركة ربحاً صافياً بعد الضريبة بلغ 1,65 مليون دينار مقارنة مع صافي ربح في عام 2016 بلغ 1,1 مليون دينار أي بارتفاع بلغ 550 ألف دينار وبنسبة 50%.

لذلك فإن مجلس الإدارة يوصي الى هيئتكم الموقرة بتوزيع مبلغ (1,296,000) دينار وبنسبة 12% من رأس المال كأرباح نقدية على المساهمين .

وبالإضافة الى ذلك فإنه يسعدني ان أعرض على حضراتكم خلاصة ما قامت به الشركة لتتويج مصادر الدخل خلال عام 2017 والتي ستبرز نتاجها خلال عام 2018 وأهمها:

1. قامت الشركة ببناء وتجهيز محطة وقود في إربد، الذي سيوفر للشركة دخلا اضافيا خلال العام القادم.
2. قامت الشركة بإنشاء مكتب للسياحة والسفر خلال عام 2017 والذي ستبرز نتاجه في نهاية عام 2018.
3. جاري العمل على انشاء مبنى تجاري على قطعة الارض المملوكة للشركة في مدينة العقبة ، حيث من المتوقع الانتهاء منه بداية النصف الثاني من عام 2018. ذلك سيؤدي الى تحسين جودة الخدمة المقدمة لزبائن الشركة ، وكذلك سيوفر دخلا اضافيا من تأجير المحلات التجارية للغير حتى تتمكن من استرداد تكاليف الانشاء خلال الاعوام القليلة القادمة .
4. ستسعى الشركة بالاستمرار بدراسة الفرص المتاحة لتعزيز وتعظيم الإيرادات والارباح من خلال تنويع مصادر الدخل وتقليل المخاطر وخاصة في المشاريع المكتملة لأعمال وغايات الشركة

إن الشركة كانت وما زالت استناداً إلى سمعتها الطيبة والثقة العالية التي تتمتع بها مقصداً لمختلف الشرائح من العملاء ، وإننا ونحن نأمل أن يشهد العام القادم 2018 انفراجاً في الأوضاع السائدة فأننا نؤكد على المضي قدماً في مسيرة الشركة الناجحة والتي تركز على المحافظة على مكتسبات الشركة ومستوى ادائها المتميز للانطلاق قدماً نحو المستقبل مستثنين على نهجنا الاستراتيجي المبني على العمل المؤسسي والمهني .

وختاماً اسمحوا لي بإسمي وبإسم أعضاء مجلس الإدارة ان نتقدم بالشكر الجزيل إلى مساهمي الشركة وعمالها على ثقّهم الغالية ودعمهم المتواصل والمستمر ، ولا يسعني أيضاً إلا أن أتقدم بالشكر إلى إدارة الشركة ممثلة بمديرها العام وكافة الموظفين على جهودهم وتفانيهم في أداء العمل بأمانة وإخلاص.

والسلام عليكم ورحمة الله وبركاته

كمال البكري

رئيس مجلس الإدارة

تقرير

مجلس الإدارة

تقرير مجلس الإدارة

حضرات المساهمين الكرام

السلام عليكم ورحمة الله وبركاته

يسعدني أن أرحب بكم جميعاً أجمل ترحيب بأسمي وبالنسبة عن السادة أعضاء مجلس الإدارة وأن أشكر تفضلكم بحضور اجتماع الهيئة العامة العادي الرابع والعشرون لشركة النقلات السياحية الأردنية المساهمة العامة المحدودة (جت) ويسرنا أن نعرض على هيئتكم الموقرة التقرير السنوي لمجلس الإدارة المتضمن خلاصة نتائج أعمال الشركة وبرز النتائج والإنجازات التي تحققت وقائمة المركز المالي الموحدة وقائمة الدخل الموحدة للسنة المالية المنتهية في 2017/12/31 ، مع إقرارنا بكامل المسؤولية عن صحة البيانات وتوفير نظام رقابة فعال في الشركة مؤكداً على عدم وجود أي أمور جوهرية قد تؤثر على استمرارية الشركة خلال السنة القادمة 2018 .

فيما يلي البيانات حسب تعليمات الإفصاح بموجب قانون الأوراق المالية رقم (76) لسنة 2002 .

بيانات الإفصاح

بيانات الإفصاح

أولاً:- أ:- الأنشطة الرئيسية لشركة النقل السياحية الأردنية (الشركة الأم).

إن النشاط الرئيسي لشركة النقل السياحية الأردنية وهي الشركة الأم هو النقل السياحي المتخصص حيث تقوم الشركة بنقل الأفواج السياحية الوافدة إلى مختلف المواقع السياحية والأثرية داخل المملكة ، حسب البرامج المعدة من قبل مكاتب السياحة ، وكذلك تقوم الشركة بتأجير الباصات كرحلات سياحية للمجموعات المحلية سواء داخل المملكة أو إلى خارجها ، كما أنها تقوم بتأجير الباصات لرحلات الحج والعمرة .

ب:- يقع المركز الرئيسي للشركة (الإدارة العامة) في منطقة الدوار السابع في مدينة عمان ويبلغ عدد الموظفين العاملين فيه (42) موظف.

- كما انه يوجد لدى الشركة كراج لصيانة وميبت الباصات على طريق أوتوستراد عمان الزرقاء ويتبع له قسم الصيانة والحركة ومستودعات قطع الغيار ويبلغ عدد العاملين فيه من سائقين وإداريين وفنيين (227) موظفا ولا يوجد للشركة أي فروع أخرى.

ج:- يبلغ حجم الاستثمار الرأسمالي للشركة (16,660,352) دينار ويبلغ رأسمال الشركة (10,800,000) دينار وإجمالي عدد العاملين فيها (269) موظفا.

ثانياً:- الشركات التابعة :-

أ:- شركة جت لنقل الركاب:-

وهي شركة تابعة (ذات مسؤولية محدودة) تمتلك شركة النقل السياحية الأردنية (99%) من رأسمالها ويتمثل النشاط الرئيسي لهذه الشركة بنقل الركاب والمسافرين من خلال خطوطها البرية المنتظمة العاملة داخل المملكة الأردنية الهاشمية والى الدول المجاورة حيث تقوم الشركة بتسيير خطوط نقل ركاب منتظمة من مدينة عمان الى مدينة العقبة وذلك من خلال اربعة فروع في مدينة عمان (العبدلي ، طبربور ، الوحدات ، الدوار السابع) وتقوم كذلك بتسيير خط منتظم من مدينة عمان الى مدينة اربد من خلال مكنتيها في مدينة عمان (طبربور ، الدوار السابع) وتقوم الشركة ايضاً بتسيير خط من مدينة الزرقاء الى مدينة العقبة وكذلك من مدينة اربد الى مدينة العقبة وخط آخر يعمل ما بين الزرقاء واربد وللشركة فروع في كل مدينة العقبة والزرقاء واربد .

أما بالنسبة الى الخطوط الخارجية فان الشركة تقوم بتسيير خط عمان القاهرة وبالتعاون مع شركة الاتحاد العربي للنقل البري - فرع مصر، وأيضا خط يربط بين عمان ومدن المملكة العربية السعودية ودول مجلس التعاون الخليجي وبالتعاون مع الشركة السعودية للنقل الجماعي (سابتكو)، كما تمتلك الشركة خطوط نقل برية لكل من بغداد، دمشق لكنها متوقفة حاليا بسبب الظروف السائدة.

يقع المركز الرئيسي للشركة في منطقة العبدلي في مدينة عمان ويبلغ عدد الموظفين العاملين فيه (36) موظف كما يوجد للشركة فروع على النحو التالي :-

- مكتب في مدينة العقبة يبلغ عدد العاملين فيه (47) موظف
 - مكتب في جسر الملك حسين يبلغ عدد العاملين فيه (96) موظف
 - مكتب في منطقة الوحدات (مجمع الجنوب) يبلغ عدد العاملين فيه (14) موظف
 - مكتب في مدينة اربد يبلغ عدد العاملين فيه (21) موظف
 - مكتب في منطقة طبربور يبلغ عدد العاملين (14) موظف
 - مكتب في الدوار السابع يبلغ عدد العاملين فيه (30) موظف
 - مكتب في مدينة الزرقاء يبلغ عدد العاملين فيه (15) موظف
 - مكتب في المعبر الشمالي يبلغ عدد العاملين فيه (4) موظف
 - مكتب في مجمع رغدان السياحي يبلغ عدد العاملين فيه (2) موظف
- ولا يوجد لهذه المكاتب حجم استثمار رأسمالي لانها مجرد مكاتب حجز وانطلاق ، ويعمل لدى الشركة ايضا (21) مضييفة ومضيف ، اما السائقين والفنيين وعددهم (216) موظف فان مركز عملهم هو كراج الشركة الام وهي شركة النقلات السياحية الاردنية وانه لا يوجد لدى الشركة اي فروع اخرى.

ويبلغ رأسمال هذه الشركة (1,000,000) دينار واجمالي عدد العاملين فيها (516) موظفا.

ب:- شركة راية جت لنقل الركاب :-

وهي شركة تابعة (ذات مسؤولية محدودة) تمتلك شركة جت لنقل الركاب (100%) من رأسمالها ويتمثل النشاط الرئيسي لهذه الشركة بتقديم خدمة النقل المتميز (VIP) والنقل العادي للمسافرين على خط عمان العقبة عمان.

يقع المركز الرئيسي للشركة في منطقة الدوار السابع في عمان ويبلغ رأسمال هذه الشركة (500,000) دينار واجمالي عدد الموظفين العاملين فيها (20) موظفين ، ولا يوجد للشركة اي فروع اخرى .

ج- شركة جت للسياحة والسفر :-

وهي شركة تابعة (ذات مسؤولية محدودة) تمتلك شركة النقلات السياحية الاردنية (100%) من رأسمالها ويتمثل النشاط الرئيسي لهذه الشركة بتقديم خدمة السياحة الداخلية والخارجية وحجز تذاكر الطيران.

يقع المركز الرئيسي للشركة في فندق الاردن في عمان ويبلغ رأسمال هذه الشركة (50,000) دينار واجمالي عدد الموظفين العاملين فيها (6) موظفين ، ولا يوجد للشركة اي فروع اخرى .

ثالثاً :-
أ- مجلس الإدارة

| الرقم | الاسم | المناصب | تاريخ الولاية | الرقم الوطني | نبذة تعريفية |
|-------|--|-------------|------------------|--------------|--|
| 1 | السيد كمال غريب البكري ممثل بنك القاهرة عمان | رئيس المجلس | 1969 | 9691001294 | بكالوريوس حقوق عام 1991 / مدير عام بنك القاهرة عمان / عضو مجلس إدارة في كل من شركة زارة للاستثمار وشركة التأمين الاردنية وشركة الزيوت الاردنية |
| 2 | السيد هشام ظافر طاهر المصري ممثل شركة الظافر للاستثمار | نائب الرئيس | 1981 | 9811001756 | بكالوريوس إقتصاد وكمبيوتر عام 2003، مدير عام الشركة التقنية لتجارة المركبات وقطع الغيار ورئيس مجلس إدارة شركة الظافر للاستثمار |
| 3 | السيد عبد الهي عطالله المجالي ممثل شركة المسيرة للاستثمار | عضو | 1928 | 9281005675 | رجل اعمال / القنصل الفخري لماليزيا في الاردن / عضو مجلس إدارة الشركة العربية الدولية للفنادق |
| 4 | السيد احمد ابراهيم محمد جرجوم ممثل شركة عمان للاستثمار السياحي | عضو | 1964 | 9641024732 | ماجستير محاسبية وتدقيق عام 1991 / عضو مجلس إدارة شركة الحمة الاردنية / عضو مجلس إدارة شركة فلسطين للاستثمار السياحي |
| 5 | السيد سيف كميل عبد الرحمن سعد الدين | عضو | 1981 | 9811057269 | بكالوريوس مالية عام 2003 / مدير عام الشركة المتميزة لخدمات قطع الألبات |
| 6 | السيد محمد كريم فخري أبو شقره ممثل شركة استرا للاستثمار | عضو | 1964 | 9641024678 | بكالوريوس في إدارة النظم المعلوماتية / مدير التخطيط الاستراتيجي والتميز في بنك القاهرة عمان/خبرة عملية لأكثر من 15 عام في مجال التخطيط الاستراتيجي والاستثمارات الإدارية |
| 7 | السيد سفيان المناصير ممثل شركة التقنية لتجارة المركبات وقطع الغيار | عضو | 1963 | 9631001785 | بكالوريوس محاسبة عام 1986 / ماجستير إدارة مالية عام 2002 / دكتوراة إدارة مالية عام 2007 / نائب رئيس هيئة المديرين لشركة البشائر الأردنية الزراعية . |

ب- أسماء ورطب أشخاص الإدارة العليا ذوي السلطة التنفيذية

| الرقم | الاسم | المنصب | تاريخ الولادة | الرقم الوطني | نبذة تعريفية |
|-------|----------------------------------|--|------------------|--------------|---|
| 1 | السيد مالك الخوري بولس حداد | المدير العام | 1957 | 9571022609 | هندسة ميكانيك/ وزير سابق /مدير ائتلاف شركات النقل سابقا / رئيس مجلس ادارة الاتحاد العربي للنقل البري /رئيس هيئة المديرين لشركة مركز تنمية الحرف الاردنية /عضو مجلس ادارة شركة الفنادق والسياحة الاردنية |
| 2 | السيد وليد احمد عبد المعطي عمران | نائب المدير العام للشؤون المالية والتخطيط الإستراتيجي / المدير المالي التنفيذي | 1973 | 9731003831 | بكالوريوس محاسبة 1997 / ماجستير ادارة اعمال 2013 / شغل منصب المدير المالي لدى شركة المجمعات والطرق الدولية - ابو ظبي. |
| 3 | السيد ايمن زعل عواد العساف | نائب المدير العام للشؤون الفنية والعمليات / المدير التشغيلي | 1966 | 9661005443 | بكالوريوس هندسة ميكانيك عام 1992 / عمل سابقا لدى مجموعة نقل والشركة المتكاملة للنقل وجرال موتورز وشركة TRW |
| 4 | السيد يحيى احمد يوسف اسكندراني | نائب المدير العام للشؤون الادارية والقانونية | 1965 | 9651028505 | بكالوريوس حقوق/ عمل مديرا عاما لمكتب دولة رئيس الوزراء 2002 الى 2010 عمل كمستشار خاص لدولة رئيس الوزراء |

رابعاً:- بيان كبار مالكي الاسهم المصدرة من قبل الشركة

| م | الاسم | عدد الأسهم | |
|----|---------------------------------|------------|------------|
| | | النسبة | 2016/12/31 |
| 1- | الشركة العربية للتموين والتجارة | 21% | 2,275,242 |
| 2- | بنك القاهرة عمان | 10% | 1,080,000 |
| 3- | بنك الاردن | 10% | 1,080,000 |
| 4- | شركة المسيرة للاستثمار | 6% | 656,142 |
| 5- | شركة الظافر للاستثمار | 6% | 646,567 |
| 6- | خالد هاشم عطا الشوا | 5% | 570,800 |

خامساً:- الوضع التنافسي للشركة

تبلغ عدد الشركات العاملة في مجال النقل السياحي المتخصص سبعة شركات منها ثلاثة شركات مساهمة عامة والباقي هي عبارة عن شركات تضامنية ويبلغ عدد الحافلات التي تمتلكها جميع هذه الشركات ما يقارب (500) حافلة من مختلف الاحجام والمواصفات ، وتمتلك شركة جت في هذا القطاع (116) حافلة ونسبة 23% من اجمالي عدد الحافلات السياحية في الاردن وبالرغم من وجود شركات أخرى تعمل كشركات تاجير للرحلات الداخلية ورحلات الحج والعمرة فإن الشركة ما زالت تحتفظ لنفسها بجزء هام من قطاع النقل السياحي .

وتبلغ عدد الحافلات التي تعمل في مجال نقل الركاب (98) حافلة وتشكل ما نسبته 4.5 % من اجمالي عدد حافلات النقل العام العاملة في المملكة والبالغ عددها (2202) حافلة وذلك بناءً على بيانات هيئة تنظيم النقل البري ووفقاً للدراسات التي اجرتها الهيئة فإنه يتم نقل ما يقارب (40) مليون راكب محلي (بين المدن وداخلها) تنقل الحافلات ما نسبته 18% منهم أي ما يعادل (7) مليون راكب وتحظى الشركة كذلك بنصيب متميز من هذا القطاع نقل الركاب فقد قامت الشركة بنقل ما يقارب (2,4) مليون مسافر خلال عام 2017 وهي تشكل ما نسبته 34% من اجمالي اعداد الركاب الذين يستعملون الحافلات علماً بأن الشركة لا تقوم باعمال النقل داخل المدن .

سادساً:- درجة الاعتماد على موردين محددین

لا يوجد اعتماد على موردين محددین او عملاء رئيسيين محلياً وخارجياً يشكلون 10% فاكتر من اجمالي المشتريات و/ او المبيعات .

سابعا:- وصف لاي حماية حكومية او امتيازات

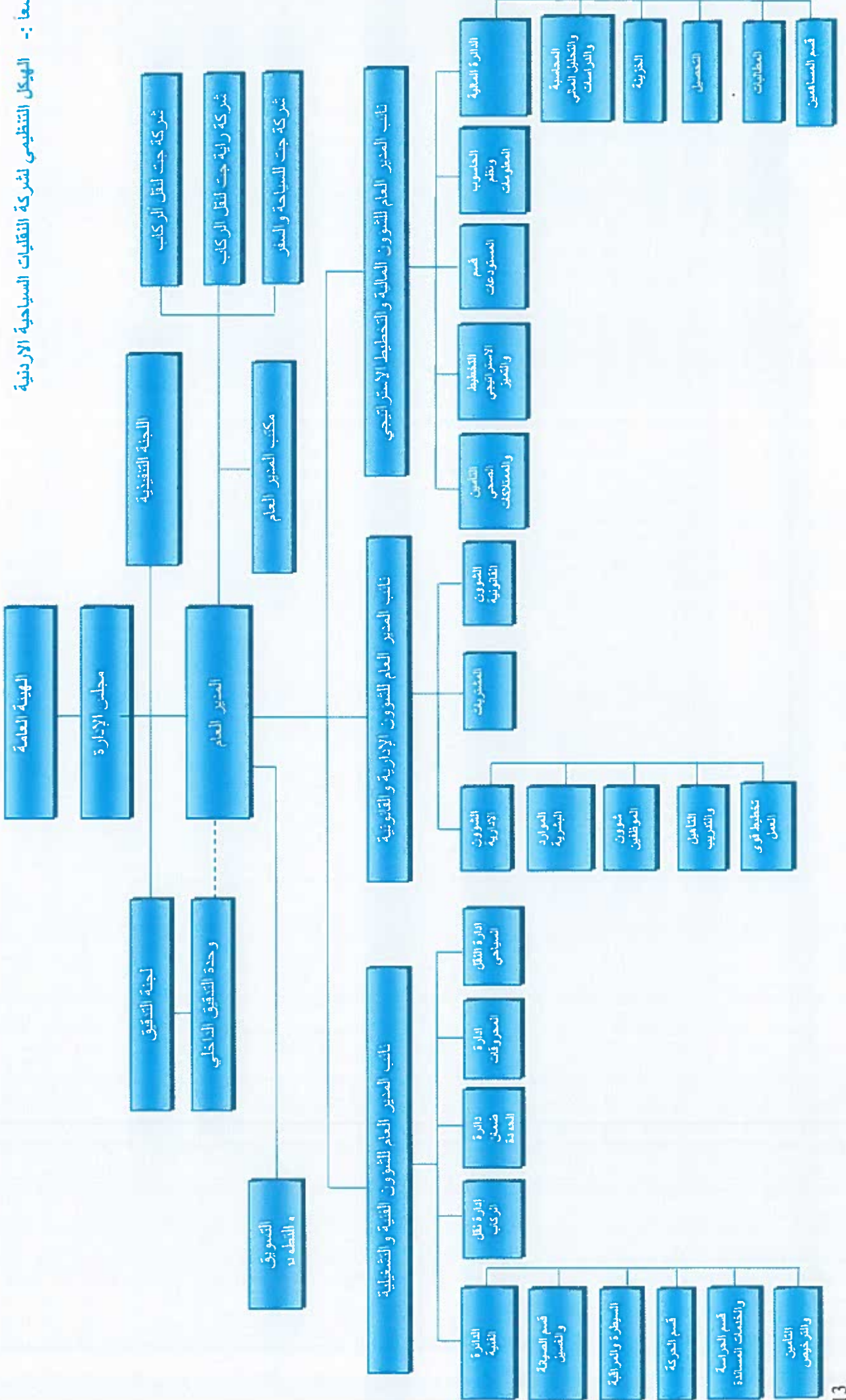
لا يوجد أي حماية حكومية او امتيازات تتمتع بها الشركة او اي من منتجاتها بموجب القوانين والأنظمة المعمول بها او غيرها.
كما لا يوجد اي براءات اختراع او حقوق امتياز لدى الشركة .

ثامنا:- القرارات الحكومية

لا يوجد اي قرارات صادرة عن الحكومة او المنظمات الدولية او غيرها لها اثر مادي على عمل الشركة او منتجاتها او قدرتها التنافسية ، باستثناء أن هنالك قرارات حكومية تؤثر بعمل الشركة من ناحية الية احتساب الضريبة المفروضة على الشركات المساهمة العامة وذات المسؤولية المحدودة مقارنة بشركات التضامن والمؤسسات الفردية، حيث ان هنالك نسوع من عدم التكافؤ بين المكلفين ضريبيا الأمر الذي يؤثر سلبا على عمل الشركة وكذلك زيادة نسبة الضريبة المفروضة على القطاع .

اما بالنسبة الى معايير الجودة الدولية فإن الشركة تقوم بشراء الباصات ضمن مواصفات ذات جودة عالية محددة من قبل الجهات المعنية كما قامت الشركة بتطوير وتحسين انظمة العمل وأدلة السياسات والاجراءات والمنهجيات والبينة التنظيمية وتوثيق سير اجراءات عملياتها ورسم خرائطها في سبيل اعادة هندستها بما يلبي احتياجات اصحاب العلاقة الداخليين والخارجيين وتطوير وتحسين خدماتها وتلبية احتياجات عملائها .

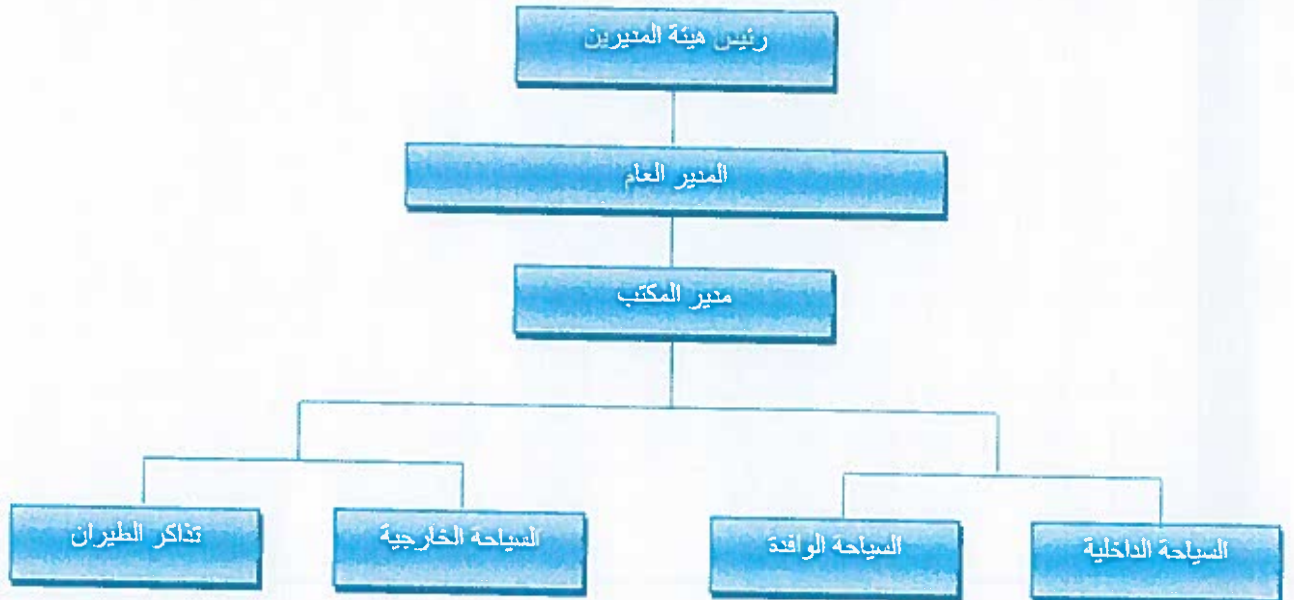
تاسماً :- الهيكل التنظيمي لشركة النقلات السياحية الاردنية



ب :- الهيكل التنظيمي لشركة رايه جت (التابعة)



ج :- الهيكل التنظيمي لشركة جت للسياحة والسفر (التابعة)



ج :- يبلغ عدد موظفي شركة النقلات السياحية الاردنية وهي الشركة الام (269) موظف ويبلغ عدد موظفي شركة جت لنقل الركاب وشركة راية جت وهي الشركات التابعة (536) موظف وتقع فئات مؤهلاتهم كما هو مبين فيما يلي :-

| م | الموئل العلمي | عدد موظفي شركة النقلات السياحية (الام) | عدد موظفي الشركات التابعة | المجموع |
|---|---------------------|--|---------------------------|---------|
| 1 | ماجستير | 1 | 2 | 3 |
| 2 | بكالوريوس | 79 | 100 | 179 |
| 3 | دبلوم | 22 | 43 | 65 |
| 4 | ثانوية عامة | 31 | 51 | 82 |
| 5 | اقل من ثانوية | 130 | 337 | 467 |
| 6 | مركز التدريب المهني | 6 | 3 | 9 |
| | المجموع | 269 | 536 | 805 |

د:- برامج التاهيل والتدريب لموظفي الشركة خلال عام 2017 كما يلي :-

| م | اسم الدورة | عدد الموظفين |
|----|---|--------------|
| 1 | ندوات تعريفية بمشروع تطبيق شهادة الأيزو 9001 | 23 |
| 2 | ادارة الموارد البشرية وتطبيقاتها | 8 |
| 3 | Coaching Session | 16 |
| 4 | نورة التميز في خدمة العملاء وادارة الذات | 8 |
| 5 | Effective Communication Skills | 55 |
| 6 | إدارة العقود والاتفاقيات وفض النزاعات العقدية | 1 |
| 7 | KPIs Training | 5 |
| 8 | ISO 9001 Lead Auditor | 2 |
| 9 | الاتجاهات الحديثة في إدارة الموارد البشرية | 1 |
| 10 | برنامج تدريبي بعنوان التعريف في قانون الضمان الاجتماعي-إدارة المخاطر-إصابات العمل | 45 |

عاشرا :- المخاطر التي تتعرض لها الشركة

قامت الشركة بدراسة المخاطر والتحديات التي قد تواجهها والتي تم حصرها فيما يلي :-

- استمرار تداعيات الاحداث والاضطرابات السياسية والتغيرات في الدول المجاورة وتأثيراتها على شتى القطاعات الاقتصادية وخاصة السياحة الوافدة .
 - تقلب وتغير السياسات الحكومية ذات العلاقة بقطاع النقل وخاصة ما يتعلق بموضوع الضرائب والجمارك
 - المنافسة السعرية الضارة .
- هذا وقد قامت الشركة باعداد خطة لادارة المخاطر الاستراتيجية والمالية .

حادي عشر :- الانجازات التي حققتها الشركة

1. لقد حققت الشركة خلال عام 2017 إيرادات بلغت (25,6) مليون دينار مقارنة مع إيرادات لعام 2016 بلغت (19,7) مليون دينار بارتفاع مقداره (5,9) مليون دينار وبنسبة (30%) ،
2. فقد حقق قطاع النقل السياحي إيرادات خلال عام 2017 بلغت (4) مليون دينار مقابل إيرادات لعام 2016 بلغت (3,5) مليون دينار بارتفاع مقداره 0,5 مليون دينار وبنسبة 13% .
3. ارتفعت إيرادات قطاع توزيع المحروقات بمبلغ 2,8 مليون دينار لتصل الى 6 مليون دينار وبنسبة 87%
4. كما و ارتفعت إيرادات قطاع نقل الركاب وإيرادات والعمولات بمبلغ 2,5 مليون دينار لتصل الى (15,5) مليون دينار مقابل (13,0) مليون دينار لنفس الفترة من عام 2016 وبنسبة (19%) .

ثاني عشر :- الأثر المالي لعمليات ذات طبيعة غير متكررة

لا يوجد اثر مالي لعمليات ذات طبيعة غير متكررة

ثالث عشر :- نتائج اعمال الشركة خلال الخمس سنوات الاخيرة

| البيان | 2013 | 2014 | 2015 | 2016 | 2017 |
|----------------------------------|------------|------------|------------|------------|----------------------|
| الأرباح (الخسائر) لمساهمي الشركة | 1,713,584 | 1,717,075 | 623,952 | 1,078,713 | 1,629,242 |
| الموزعة والمقترحة | 1,080,000 | 1,080,000 | 756,000 | 1,080,000 | 1,296,000 (مقترح) |
| حقوق المساهمين | 19,027,669 | 19,723,444 | 18,708,131 | 18,613,281 | 19,568,153 |
| اسعار الأسهم | 1.73 | 1.76 | 1.41 | 1.57 | 1.88 |

رابع عشر :- تحليل المركز المالي للشركة ونتائج أعمالها

قائمة المركز المالي الموحدة كما في 2017/12/31 مقارنة مع 2016/12/31

قائمة الأرباح و الخسائر للسنة المنتهية في 2017/12/31 مقارنة مع عام 2016:

الإيرادات التشغيلية :

إن الإيرادات التشغيلية ارتفعت بمبلغ 5.9 مليون دينار (30%) لتصل إلى 25,6 مليون دينار مقارنة مع 19,7 مليون دينار وذلك بسبب :

- 1- ارتفاع إيرادات النقل السياحي بمبلغ 0,5 مليون دينار لتصل الى مبلغ 4 مليون دينار وبنسبة 13%
- 2- ارتفاع إيرادات قطاع المحروقات بمبلغ 2,8 مليون دينار لتصل الى مبلغ 6 مليون دينار وبنسبة 87%
- 3- ارتفاع إيرادات نقل الركاب وإيرادات العمولات بمبلغ 2,5 مليون دينار لتصل الى 15,5 مليون دينار مقابل 13 مليون دينار لنفس الفترة من عام 2016 وبنسبة 19%

المصاريف التشغيلية :

ارتفعت المصاريف التشغيلية بمبلغ 4,9 مليون دينار (33%) لتصل إلى 19,6 مليون دينار مقارنة مع 14,8 مليون دينار، وذلك بسبب:

- 1- ارتفاع مصاريف قطاع المحروقات بمبلغ 2,606 مليون دينار بسبب ارتفاع الإيراد بمبلغ 2,750 مليون دينار.
- 2- ارتفاع مصاريف المحروقات بمبلغ 627 ألف دينار بسبب ارتفاع أسعار المحروقات من 39 قرش للتر إلى 49 قرش.
- 3- ارتفاع مصاريف الرواتب والاجور بمبلغ 591 ألف دينار بسبب زيادة عدد الموظفين بواقع 113 موظفين منهم 63 عمال الجسر و 26 موظف موزعين مابين موظفي حجز ومراقبين ومشرفين في جسر الملك حسين و 24 مابين سائقين وعمال تحميل وتنزيل ومحطة محروقات اربد وزيادة الرواتب بنسبة 4% وزيادة الحد الأدنى للاجور اعتبارا من 2017/3/1 وزيادة الضمان الاجتماعي.
- 4- ارتفاع مصاريف قطع الغيار بمبلغ 100 ألف دينار وذلك بسبب ارتفاع معدل كلفة الكيلو متر من 90 فلس إلى 95 فلس بسبب ارتفاع أسعار بعض الموردين نتيجة ارتفاع قيمة الجمارك وكذلك بسبب زيادة عمر الحافلات
- 5- ارتفاع مصاريف عمولات بمبلغ 466 ألف دينار وذلك بسبب ارتفاع إيرادات النقل والعمولات بمبلغ 2,5 مليون دينار
- 6- ارتفاع مصاريف استهلاك الباصات والاطفاءات بمبلغ 216 ألف دينار وذلك بسبب شراء باصات عشرة باصات كبيرة واربع باصات صغيرة وكذلك شراء صهريج لتوزيع المحروقات

ما أدى إلى ارتفاع مجمل الربح التشغيلي بمبلغ 1,0 مليون دينار (20%) ليصل إلى 5,9 مليون دينار مقارنة مع 4,9 مليون دينار حيث بلغت نسبة التكاليف التشغيلية إلى الإيرادات التشغيلية (77%) مقارنة مع (75%)، مما أدى إلى ارتفاع في نسبة مجمل الربح التشغيلي إلى إجمالي الإيرادات التشغيلية بمقدار 2%.

| قائمة الأرباح والخسائر | 2017 | 2016 | التغير | نسبة التغير |
|------------------------|--------------|--------------|-------------|-------------|
| الإيرادات التشغيلية | 25,574,268 | 19,691,528 | 5,882,740 | 30% |
| المصاريف التشغيلية | (19,642,294) | (14,762,702) | (4,879,592) | (33)% |
| مجمل الربح التشغيلي | 5,931,974 | 4,928,826 | 1,003,148 | 20% |

الإيرادات الأخرى :

ارتفعت الإيرادات الأخرى بمبلغ 176 ألف دينار وهذا بسبب ارتفاع إيرادات الاستثمارات بمبلغ 49 ألف دينار وارتفاع إيرادات تعويضات التأمين بمبلغ 71 ألف دينار وإيرادات الاعلانات 57 ألف دينار

المصاريف الإدارية :

ارتفعت المصاريف الإدارية بمبلغ 516 ألف دينار (17%) لتصل إلى 3,4 مليون دينار مقارنة مع 2,9 مليون دينار. وذلك بسبب :

- 1- ارتفاع مصاريف الرواتب والاجور بمبلغ 142 ألف دينار وذلك بسبب زيادة الرواتب بنسبة 4% وزيادة الضمان الاجتماعي وزيادة اعداد الموظفين بواقع 15 موظف.
- 2- ارتفاع مصاريف التأمين الصحي بمبلغ 11 الاف دينار وذلك بسبب زيادة عقد التأمين بنسبة 5% وتحمل الشركة كامل الزيادة وزيادة اعداد الموظفين بواقع 15 موظفين
- 3- ارتفاع مصاريف صيانة المكاتب بمبلغ 20 الف دينار وذلك بسبب تجهيز مكتب الجمارك في مكتب العقبة واعمال تجهيز مستودعات اربد وصيانة ابواب الكهربيانيه لمكتب جسر الملك حسين.
- 4- ارتفاع مصاريف التسويق بمبلغ 13 الف دينار.
- 5- ارتفاع مصروف الكهرباء بمبلغ 27 الاف دينار وذلك بسبب استحداث مكتب جسر الملك حسين الخط السريع واستأجار شقق جديدة لمحطة العقبة.
- 6- ارتفاع مصاريف الايجارات بمبلغ 21 الاف دينار وذلك بسبب ارتفاع ايجار ساحات مواقف العبدلي بمبلغ 5 الاف دينار زيادة ايجار مكتب طبربور بمبلغ 2 الف دينار وساحات السابع بمبلغ 8 الاف دينار ومكتب رغدان بمبلغ 7 الاف دينار لأول مرة
- 7- ارتفاع مصاريف التنقلات بمبلغ 16 آلاف دينار زيادة بدل تنقلات اعضاء مجلس الاداره.
- 8- ارتفاع مصاريف القرطاسيه بمبلغ 11 آلاف دينار وذلك بسبب زيادة مطبوعات تذاكر جسر الملك حسين نتيجة لتغيير سياسة الحجز عن طريق مكاتب الشركة
- 9- ارتفاع مصاريف الاستشارات بمبلغ 18 آلاف دينار بسبب تحويل عقود بعض الموظفين الى عقود استشارات
- 10- ارتفاع مصاريف فروقات ضريبة المبيعات بمبلغ 16 ألف دينار وذلك بسبب زيادة مصاريف قطع الغيار المحول من المخازن والذي يخص شركة النقلات السياحيه بمبلغ 100 الف دينار
- 11- ارتفاع مصاريف فروقات ضريبة الدخل بمبلغ 9 آلاف دينار وذلك بسبب دفع فرق ضريبة راية جت لعام 2015 بعد التدقيق.
- 12- ارتفاع مصاريف السفر بمبلغ 7 آلاف دينار
- 13- ارتفاع مصاريف رخص حكوميه بمبلغ 21 الف دينار بسبب ارتفاع تصاريح العمل من 275 دينار الى 550 دينار ودفع مبلغ 11 الف دينار مسققات موقف العبدلي يخص عام 2016 وعام 2017
- 14- ارتفاع مصاريف صيانة الكمبيوتر بمبلغ 10 الاف دينار وذلك بسبب زيادة مصاريف الاحبار بمبلغ 6 الاف دينار وصيانة اجهزة الحاسوب بمبلغ 4 الاف دينار.
- 15- ارتفاع مصاريف التبرعات بمبلغ 50 الاف دينار وذلك بسبب التبرع بحافلة لدائرة المخابرات بمبلغ 40 الف دينار والتبرع لصندوق شهداء القوات المسلحة بمبلغ 10 الاف دينار (اجتماع مجلس الادارة الاول 25 اذار 2017 قرار رقم 17 ، 22 على التوالي)
- 16- ارتفاع فوائد وعمولات بنكية بمبلغ 9 الاف دينار وذلك بسبب استخدام تسهيلات جاري مدين خلال ثلاثة شهور من عام 2017

17- ارتفاع مصاريف التمويل بمبلغ 13 ألف دينار وذلك بسبب الحصول على قرض من بنك القاهرة عمان بمبلغ 2 مليون دينار في شهر 7 من عام 2017

18- ارتفاع مصاريف الهاتف وشبكات الانترنت بمبلغ 24 ألف دينار وذلك بسبب زيادة حزم الانترنت على حافلات نقل الركاب وعلى كاميرات المراقبة في جميع الفروع وزيادة عدد خطوط شبكات الاتصالات IPVPN في محطة جت للمحروقات ومدينة الحجاج في جسر الملك حسين ، وزيادة سرعات بعض خطوط مكاتب الحجز

ارتفعت تكاليف التمويل بمبلغ 13 ألف دينار (30%) لتصل إلى 56 ألف دينار مقارنة مع 43 ألف دينار نتيجة قيام الشركة بالحصول على قرض من بنك القاهرة عمان بمبلغ 2 مليون دينار خلال النصف الثاني من عام 2017

نتيجة ما سبق، حققت الشركة ربحاً صافياً بعد الضريبة بمبلغ 1,65 مليون دينار مقارنة مع صافي ربح بلغ 1,1 مليون دينار أي بارتفاع بلغ 550 ألف دينار .50%.

نورد أدناه قائمة الأرباح أو الخسائر المقارنة:

| قائمة الأرباح والخسائر | 2017 | 2016 | التغير | نسبة التغير |
|------------------------|--------------|--------------|-------------|-------------|
| الإيرادات التشغيلية | 25,574,268 | 19,691,528 | 5,882,740 | 30% |
| المصاريف التشغيلية | (19,642,294) | (14,762,702) | (4,879,592) | (33)% |
| مجمّل الربح التشغيلي | 5,931,974 | 4,928,826 | 1,003,148 | 20% |
| إيرادات وفوائد أخرى | 359,952 | 185,764 | 174,188 | 94% |
| مصاريف إدارية وأخرى | (3,373,516) | (2,872,071) | (501,445) | (17)% |
| تكاليف التمويل | (56,365) | (43,495) | (12,870) | (30)% |
| مخصصات | (602,302) | (601,554) | (748) | 0% |
| ربح الفترة قبل الضريبة | 2,259,743 | 1,597,470 | 662,273 | 41% |
| ضريبة الدخل | (607,039) | (497,040) | 109,999 | (22)% |
| ربح السنة | 1,652,704 | 1,100,430 | 552,274 | 50% |

قائمة المركز المالي كما في 2017/12/31 مقارنة مع 2016/12/31:

الموجودات

إن مجموع الموجودات ارتفع بمبلغ 2,7 مليون دينار ليصل إلى 24,4 مليون دينار مقارنة مع 21,7 مليون دينار نتيجة ارتفاع الموجودات غير المتداولة بمبلغ 611 ألف دينار ليصل إلى 16,5 مليون دينار مقارنة مع 15,9 مليون دينار وكذلك ارتفاع الموجودات المتداولة بمبلغ 2,0 مليون دينار

| قائمة المركز المالي | 2017 | 2016 | التغير | نسبة التغير |
|---------------------|------------|------------|-----------|-------------|
| موجودات غير متداولة | 16,481,249 | 15,869,913 | 611,336 | 4% |
| موجودات متداولة | 7,867,448 | 5,821,513 | 2,045,935 | 35% |
| مجموع الموجودات | 24,348,697 | 21,691,426 | 2,657,271 | 9% |

يعزى ارتفاع الموجودات غير المتداولة بمبلغ 611 ألف دينار إلى ما يلي:

- ارتفاع صافي الممتلكات والمعدات بمبلغ 880 ألف دينار ليصل إلى 12,7 مليون دينار مقارنة مع 11,8 مليون دينار.
- انخفاض صافي موجودات غير ملموسة بمبلغ 350 ألف دينار بسبب اطفاء خطوط اربد بالكامل
- انخفاض دفعات على حساب شراء ممتلكات ومعدات بمبلغ 322 ألف دينار
- ارتفاع موجودات مالية بالقيمة العادلة OCI بمبلغ 407 ألف دينار بسبب ارتفاع سعر سهم شركة الفنادق والسياحة من 3,59 دينار إلى 4,59 دينار علما بأن الشركة تمتلك 388 ألف سهم

يعزى ارتفاع الموجودات المتداولة بمبلغ 2,0 مليون دينار إلى ما يلي:

- ارتفاع الأرصدة لدى البنوك بمبلغ 1,37 مليون دينار لتصل إلى 2,13 مليون دينار مقارنة مع 763 ألف دينار.
- ارتفاع إجمالي الذمم المدينة والأرصدة المدينة الأخرى بمبلغ 538 ألف دينار ليصل إلى 2,9 مليون دينار مقارنة مع 2,4 مليون دينار.
- ارتفاع صافي رصيد المخزون بمبلغ 176 ألف دينار ليصل إلى 2.63 مقارنة مع 2.46
- انخفاض موجودات مالية بالقيمة العادلة من خلال قائمة الدخل بمبلغ 39 ألف دينار لتصل إلى 179 ألف دينار مقارنة مع 218 ألف دينار بسبب انخفاض سعر سهم بنك القاهرة عمان من 1,85 دينار إلى 1,5 دينار علما بأن الشركة تمتلك في محفظتها 106 ألف سهم

المطلوبات

إن مجموع المطلوبات ارتفع بمبلغ 1,7 مليون دينار ليصل إلى 4,7 مليون دينار مقارنة مع 3,0 مليون دينار نتيجة ارتفاع المطلوبات المتداولة بمبلغ 300 ألف دينار وارتفاع المطلوبات الغير متداولة بمبلغ 1,4 مليون دينار.

| قائمة المركز المالي | 2017 | 2016 | التغير | نسبة التغير |
|---------------------|-----------|-----------|-----------|-------------|
| مطلوبات غير متداولة | 1,399,988 | - | 1,399,988 | %100 |
| مطلوبات متداولة | 3,337,094 | 3,036,428 | 300,666 | %10 |
| مجموع المطلوبات | 4,737,082 | 3,036,428 | 1,700,654 | %56 |

يعزى ارتفاع المطلوبات الغير متداولة بمبلغ 1.4 مليون دينار (100%) وذلك بسبب حصول الشركة على قرض من بنك القاهرة عمان بمبلغ 2 مليون دينار خلال النص الثاني من عام 2017.

كما يعزى ارتفاع المطلوبات المتداولة بمبلغ 300 ألف دينار إلى ما يلي:

- ارتفاع اقساط قروض طويلة الاجل تستحق خلال عام مبلغ 100 ألف دينار لتصل إلى 400 ألف دينار
- ارتفاع رصيد البنوك الدائنة بمبلغ 220 ألف دينار لتصل إلى 220 ألف دينار

حقوق الملكية

إن مجموع حقوق الملكية ارتفع بمبلغ 978 ألف دينار ليصل إلى 19,6 مليون دينار مقارنة مع 18,7 مليون دينار نتيجة ربح الفترة الشامل بمبلغ 2,058 مليون دينار وتوزيع أرباح عام 2016 بمبلغ 1,080 مليون دينار خلال عام 2017.

| قائمة المركز المالي | 2017 | 2016 | التغير | نسبة التغير |
|---------------------|------------|------------|-----------|-------------|
| حق ملكية حملة أسهم | 19,568,153 | 18,613,281 | 953,941 | %5 |
| صافي حقوق الملكية | 24,348,697 | 21,691,426 | 2,677,271 | %12 |

نورد أدناه قائمة المركز المالي المقارنة:

| نسبة التغير | التغير | 2016 | 2017 | قائمة المركز المالي |
|-------------|-----------|------------|------------|---------------------|
| %4 | 611,336 | 15,869,913 | 16,481,249 | موجودات غير متداولة |
| %35 | 2,045,935 | 5,821,513 | 7,867,448 | موجودات متداولة |
| %12 | 2,657,271 | 21,691,426 | 24,348,697 | مجموع الموجودات |
| %100 | 1,399,988 | - | 1,399,988 | مطلوبات غير متداولة |
| %11 | 300,666 | 3,036,428 | 3,337,094 | مطلوبات متداولة |
| %56 | 1,700,654 | 3,036,428 | 4,737,082 | مجموع المطلوبات |
| %5 | 954,872 | 18,613,281 | 19,568,153 | حق ملكية حملة أسهم |
| %12 | 2,657,271 | 21,691,426 | 24,348,697 | صافي حقوق الملكية |

الجدول التالي يوضح الإيرادات لكل قطاع على حدى :

| % | التغير | 2016 | 2017 | اسم القطاع |
|----|-----------|------------|------------|----------------|
| 16 | 569,844 | 3,515,169 | 4,085,013 | النقل السياحي |
| 20 | 2,541,297 | 12,987,671 | 15,528,968 | نقل الركاب |
| 87 | 2,771,599 | 3,188,688 | 5,960,287 | قطاع المحروقات |

المؤشرات المالية :

| م | الوصف | 2016 | 2017 |
|----|--|-----------|-----------|
| 1 | نسبة التداول | 192% | %236 |
| 2 | نسبة السيولة السريعة | 111% | %157 |
| 3 | صافي رأس المال العامل | 2,785,085 | 4,530,354 |
| 4 | نسبة الخصوم المتداولة الى حقوق الملكية | 16% | %17 |
| 5 | نسبة مجمل الربح | 25% | %23 |
| 6 | نسبة صافي الربح | 6% | %6 |
| 7 | معدل العائد على الاستثمار | 10% | %15 |
| 8 | نسبة تمويل الاصول الثابتة | 118% | %119 |
| 9 | معدل العائد على حقوق الملكية | 6% | %8 |
| 10 | معدل عائد السهم | 10% | %15 |

خامس عشر :- التطورات المستقبلية الهامة والخطة المستقبلية للسنة القادمة.

- 1- الاستمرار في مراجعة وتطوير منهجيات وانظمة العمل وادلة السياسات والاجراءات والبيئة التنظيمية وشبكة نظم المعلومات وتصميم العمليات واجراءاتها .
- 2- زيادة القدرة التنافسية للشركة من خلال استبدال جزء من الحافلات القديمة بحافلات جديدة وادامة جاهزية مرافق الشركة وتوحيد المظهر العام ورفع مستوى خدمة العملاء وابعاد نظام لادارة المعلومات التسويقية.
- 3- تنمية موارد الشركة المالية من تنويع مصادر الدخل و التوسع في مجال الطاقة من حيث بناء وتشغيل محطات وقود تنعكس ايجابا على ايرادات الشركة.
- 4- تطبيق معايير الجودة والسربط بين خطط الدوائر والخطة الاستراتيجية للشركة واعداد الدراسات المقارنة .
- 5- تدعيم علاقات الشراكة مع المجتمع المحلي من خلال وضع الخطط والبرامج الخاصة بالمشاركات المجتمعية والمحافظة على البيئة .
- 6- أما عن توقعات المجلس للسنة القادمة فسوف تستمر الشركة في تعزيز مصادر دخلها وتوقع الشركة ان تحقق ارباحاً صافية خلال السنة القادمة في حدود 1,9 مليون دينار.

سادس عشر:- اتعاب مدققي الحسابات

بلغت اتعاب مدققي الحسابات السادة المحاسبون المتحدون عن سنة 2017 عن شركة النقلات السياحية الاردنية (الام) (8,800) دينار وعن شركة جت لنقل الركاب (التابعة) (4,400) دينار وعن شركة راية جت لنقل الركاب (2,200) دينار وشركة جت للسياحة والسفر (2,000) دينار وبدل اتعاب اصدار الميزانية باللغة الانجليزية (1000) دينار ليصبح اجمالي اتعاب التدقيق لعام 2017 مبلغ (18,400) مقابل (15,400) عن عام 2016 غير شاملا للضريبة العامة على المبيعات

سابع عشر : - بيان عدد الاسهم المملوكة لاعضاء مجلس الادارة واشخاص الادارة العليا

أ. مجلس الإدارة

| الرقم | الاسم | المنصب | الجنسية | عدد الاسهم المملوكة | | الشركات المسيطر عليها |
|-------|---|------------------------|---------|---------------------|------------|---|
| | | | | 2017/12/31 | 2016/12/31 | |
| 1 | بنك القاهرة عمان ويمثله السيد كمال غريب البكري | رئيس مجلس الإدارة | اردني | 1,080,000 | 1,080,000 | يملك (90,000) سهم شخصيا ولا يملك أي من اقاربه اسهم في الشركة ولا يسيطرون على أي شركة |
| 2 | شركة الطافر للاستثمار ويمثلها السيد هشام طافر المصري | نائب رئيس مجلس الإدارة | اردني | 646,567 | 646,567 | يملك (800) سهم شخصيا ولا يملك أي من اقاربه اسهم في الشركة ولا يسيطرون على أي شركة |
| 3 | شركة المسيرة للاستثمار ويمثلها السيد عبد الحي المجالي | عضو | اردني | 656,142 | 656,142 | لا يملك شخصيا أو أي من اقاربه اسهم في الشركة ولا يسيطرون على أي شركة |
| 4 | شركة عمان للاستثمار السياحي ويمثلها السيد احمد ابراهيم مجرم | عضو | اردني | 364,176 | 364,176 | لا يملك شخصيا أو أي من اقاربه اسهم في الشركة ولا يسيطرون على أي شركة |
| 5 | السيد سيف الدين كميل سعد الدين | عضو | اردني | 19,224 | 19,224 | يملك والده كميل سعد الدين (10,000) سهم من اسهم الشركة ولا يملك أي من اقاربه اسهم في الشركة ولا يسيطرون على شركة |
| 6 | شركة استرا للاستثمار ويمثلها السيد محمد كريم فخري ابو شقره | عضو | اردني | 10,000 | 10,000 | لا يملك أي من اقاربه اسهم في الشركة ولا يسيطرون على أي شركة |
| 7 | شركة التفتية لتجارة المركبات وقطع الغيار السيد سفيان المناصير | عضو | اردني | 438,026 | 438,026 | لا يملك شخصيا أو أي من اقاربه اسهم في الشركة ولا يسيطرون على أي شركة |
| | المجموع | | | 3,214,135 | 3,214,135 | |

ب- اشخاص الادارة العليا واقاربهم :-

| الشركات المسيطر عليها | عدد الاسهم | | الجنسية | المنصب | الاسم |
|-----------------------|------------|--------|---------|--|---------------------------|
| | 2017 | 2016 | | | |
| لا يوجد | 29,065 | 29,065 | اردني | المدير العام | السيد مالك بولس حداد |
| لا يوجد | - | - | اردني | نائب المدير العام للشؤون المالية والتخطيط الاستراتيجي / المدير المالي التنفيذي | السيد وليد احمد عمران |
| لا يوجد | - | - | اردني | نائب المدير العام للشؤون الفنية والعمليات / المدير التشغيلي | السيد ايمن زعل العساف |
| لا يوجد | - | - | اردني | نائب المدير العام للشؤون الادارية والقانونية | السيد يحيى احمد اسكندراني |

علما بأنه لا يملك أي من موظفي الادارة العليا او أي من الاشخاص المطلعين او اقاربهم أي اسهم في الشركة غير ما ذكر .

ثامن عشر:- المزايا والمكافآت التي يتّمتّع بها رئيس وأعضاء مجلس الإدارة وأشخاص الإدارة العليا والتي تم دفعها خلال سنة 2017

أ- مجلس الإدارة

| م | الاسم | المنصب | الاعتاب | نفقات السفر والانتقال | مكافأة المجلس | المجموع |
|---|---|------------------------|---------|-----------------------|---------------|---------|
| 1 | السيد كمال غريب البكري | رئيس مجلس الإدارة | - | 12,000 | 5,000 | 17,000 |
| 2 | السيد هشام ظافر المصري | نائب رئيس مجلس الإدارة | - | 12,000 | 5,000 | 17,000 |
| 3 | السيد عبد الحي المجالي | عضو | - | 12,000 | 5,000 | 17,000 |
| 4 | السيد احمد جمجوم | عضو | - | 12,000 | 5,000 | 17,000 |
| 5 | السيد سيف الدين سعد الدين | عضو | - | 12,000 | 5,000 | 17,000 |
| 6 | السيد محمد كريم أبو شقره | عضو | - | 12,000 | 5,000 | 17,000 |
| 7 | السيد سفيان المناصير (اعتباراً من 2017/04/6) | عضو | - | 8,000 | 0,000 | 8,000 |
| 8 | السيد جميل مجاهد (لغاية 2017/04/25) | عضو | - | 4,000 | 5,000 | 9,000 |
| | المجموع | | - | 84,000 | 35,000 | 119,000 |

ب- اشخاص الإدارة التنفيذية العليا

| م | الاسم | المنصب | الرواتب | التنقلات | المكافآت | المجموع |
|---|-----------------------|--|---------|----------|----------|---------|
| 1 | السيد مالك حداد | المدير العام | 112,070 | - | 48,030 | 160,100 |
| 2 | السيد وليد عمران | نائب المدير العام للشؤون المالية والتخطيط الإستراتيجي - المدير المالي التنفيذي | 48,048 | - | 10,296 | 58,344 |
| 3 | السيد أيمن زعل العساف | نائب المدير العام للشؤون الفنية والتشغيلية - المدير الفني | 48,048 | - | 10,296 | 58,344 |
| 4 | السيد يحيى اسكندراني | نائب المدير العام للشؤون الادارية والقانونية | 44,615 | - | 3,432 | 48,047 |
| | | المجموع | 252,781 | - | 72,054 | 324,835 |

علما بأن الشركة تخصص سيارة لتنقلات السيد المدير العام وانه لا يوجد أي مزايا غير ذلك لأي من رئيس او اعضاء مجلس الإدارة أو اشخاص الإدارة العليا.

تاسع عشر:- بيان بالتبرعات التي دفعتها الشركة خلال عام 2017

| م | الاسم | المبلغ |
|----|--------------------------------|--------|
| 1 | المعهد المروري الاردني | 2,500 |
| 2 | جمعية النقل السياحي | 1,000 |
| 3 | دائرة المخبرات العامة | 39,370 |
| 4 | صندوق شهداء القوات المسلحة | 10,000 |
| 5 | جمعية الامراض الوراثية | 1,000 |
| 6 | جمعية الطبية الخيرية | 1,000 |
| 7 | جمعية الامان الوطني الخيرية | 1,500 |
| 8 | مؤسسة خير الاردن للتنمية | 1,000 |
| 9 | وزارة الداخلية | 5,000 |
| 10 | لجنة زكات وصدقات الديرة | 500 |
| 11 | الجمعية الاردنية لتمكين الاسرة | 1,500 |
| 12 | محافظة العقبة | 1,000 |
| 13 | جامعة البلقاء التطبيقية | 1,500 |
| 14 | مؤسسة الاردن بيتنا | 2,000 |
| 15 | ملتقى بناء المستقبل | 2,000 |
| 16 | جمعية تطوير السياحة | 500 |
| 17 | نادي العون النسائي | 400 |
| 18 | المدرسة المعمدانية | 400 |
| 19 | الفتيان الايتام | 500 |
| 20 | دار البر بالبراعم البرينة | 500 |
| | المجموع | 73,170 |

عشرون :- بيان بالعقود والارتباطات التي عقدتها الشركة مع الشركات التابعة والحليفة.

لا يوجد اية عقود أو ارتباطات عقدتها الشركة مع الشركات التابعة أو الشقيقة أو الحليفة أو مع رئيس مجلس الإدارة أو أي من أعضاء مجلس الإدارة أو أي موظف في الشركة أو اقاربهم.

واحد وعشرون :- مساهمة الشركة في حماية البيئة والمجتمع المحلي.

- توزيع الحقائب المدرسية
- توزيع المعاطف الشتوية للأطفال
- طرود الخير الرمضانية
- دعم السياحة الداخلية والتعاون مع سلطة اقليم العقبة في مهرجانات الصيف
- إطلاق الجولات السياحية للحافلة المكشوفة وبالتعاون مع مفوضية المنطقة الاقتصادية الخاصة داخل مدينة العقبة ومدينة عمان ومادبا.
- المشاركة الدائمة للشركة بفعاليات مختلفة بالمجتمع والدعم المتواصل

ولا يوجد مساهمات اخرى للشركة في خدمة المجتمع المحلي.

الثاني والعشرون : تقرير الحوكمة لعام 2017

أ. الالتزام بتعليمات حوكمة شركات المساهمة المدرجة لسنة 2017

- 1- تلتزم الشركة بتطبيق التعليمات الصادرة عن هيئة الأوراق المالية، وكذلك القوانين والتشريعات النافذة مثل قانون الشركات وقانون هيئة الأوراق المالية وتعليمات الإفصاح.
- 2- تحتفظ الشركة بالأنظمة والسياسات والإجراءات التالية:
 - أ. النظام الداخلي للشركة والمصادق عليه من وزارة العمل.
 - ب. النظام المالي والمحاسبي واجراءات العمل ومصفوفة الصلاحيات والمسؤوليات
 - ج. سياسات الإفصاح
 - د. إجراءات تطبيق تعليمات الحوكمة والمعد من قبل لجنة الحوكمة.
 - هـ. عقد التأسيس والنظام الأساسي والمعد وفقاً لقانون الشركات النافذ.
 - و. موثيق مجلس الادارة واللجان المنبثقة عنه
 - ز. النظام الاداري ويشمل سياسات الادارة في الشركة وصلاحيات ومسؤوليات مجلس الادارة والاجراءات الخاصة بهم
- 3- عدد أعضاء مجلس الإدارة المستقلين اربعة أعضاء من أصل سبعة أعضاء، أي أكثر من الثلث، وعدد أعضاء مجلس الإدارة غير التنفيذيين سبعة أعضاء.

- 4- تم تشكيل جميع اللجان المنبثقة عن مجلس الإدارة وجاري تصويب الاوضاع وفقا للتعليمات على النحو التالي:
- أ. لجنة التدقيق تتكون من ثلاثة أعضاء غير تنفيذيين؛ رئيس مستقل، وعضو مستقل، وعضو غير مستقل.
- ب. لجنة الترشيحات والمكافآت تتكون من ثلاثة أعضاء غير تنفيذيين ، رئيس مستقل وعضو مستقل وعضو غير مستقل
- ج. لجنة الحوكمة تتكون من ثلاثة أعضاء غير تنفيذيين؛ رئيس مستقل، وعضو مستقل، وعضو غير مستقل.
- د. لجنة إدارة المخاطر تتكون من ثلاثة أعضاء غير تنفيذيين ، رئيس مستقل وعضوين مستقلين.
- 5- وضعت كل لجنة منبثقة عن مجلس الإدارة خطة تطبيق التعليمات وتم المصادقة عليها من قبل مجلس الإدارة.
- 6- تم إدراج تقرير حول أعمال كل لجنة ضمن التقرير السنوي للشركة.
- 7- لدى الشركة بريد إلكتروني و موقع إلكتروني وكذلك جميع الشركات المملوكة من قبل الشركات التابعة للشركة.
- 8- تفصح الشركة عن القوائم المالية السنوية والمرحلية للجهات المعنية، بموجب تعليمات الإفصاح والقوانين والتشريعات النافذة باللغتين العربية والإنجليزية وخلال المدد القانونية.
- 9- تتيح الشركة لجميع مساهميها الاطلاع على المعلومات والبيانات الضرورية من خلال التقرير السنوي ومحاضر اجتماعات الهيئة العامة السنوية ومن خلال بورصة عمان.

ب. أسماء أعضاء مجلس الإدارة والممثلين حسب التصنيف وصفة الاستقلالية:

1- اعضاء مجلس الادارة

| رقم | اسم عضو مجلس الإدارة | تصنيف العضو (اعتباري - طبيعي) | اسم ممثل العضو الاعتباري | صفة العضوية |
|-----|--|----------------------------------|---------------------------|-------------------------|
| 1- | بنك القاهرة عمان | اعتباري | كمال غريب البكري | غير مستقل غير تنفيذي |
| 2- | عمان للاستثمار السياحي | اعتباري | أحمد ابراهيم جمجوم | مستقل غير تنفيذي |
| 3- | شركة المسيرة للاستثمار | اعتباري | عبد الحي عطالله المجالي | غير مستقل غير تنفيذي |
| 4- | شركة الظافر للاستثمار | اعتباري | هشام ظافر المصري | غير مستقل غير تنفيذي |
| 5- | شركة استرا للاستثمار | اعتباري | "محمد كريم" فخري ابو شقرة | مستقل غير تنفيذي |
| 6- | شركة التقنية لتجارة المركبات وقطع الغيار | اعتباري | سفيان خليل المناصير | مستقل غير تنفيذي |
| 7- | سيف الدين كميل سعد الدين | طبيعي | - | مستقل غير تنفيذي |

2- ممثلين أعضاء مجلس الإدارة:

| الرقم | اسم الممثل | الاستقلالية |
|-------|--|-------------|
| 1 | كمال غريب البكري ممثل شركة بنك القاهرة عمان | غير مستقل |
| 2 | احمد ابراهيم مجوم ممثل شركة عمان للاستثمار السياحي | مستقل |
| 3 | عبد الحي عطائه المجالي ممثل شركة المسيرة للاستثمار | غير مستقل |
| 4 | هشام ظافر المصري ممثل شركة الظافر للاستثمار | غير مستقل |
| 5 | "محمد كريم" فخري ابو شقرة ممثل شركة استرا للاستثمار | مستقل |
| 6 | سفيان خليل المناصير ممثل شركة التقنية لتجارة المركبات | مستقل |

ج. المناصب التنفيذية في الشركة وأسماء الأشخاص الذين يشغلونها:

| الرقم | الإسم | المنصب |
|-------|-----------------------|---------------------------------------|
| 1- | مالك الخوري بولس حداد | المدير عام |
| 2- | وليد أحمد عمران | نائب المدير العام - مالية واستراتيجية |
| 3- | ايمن زعل العساف | نائب المدير العام - فنية وتشغيلية |
| 4- | يحيى اسكندراني | نائب المدير العام - ادارية وقانونية |

د. عضويات أعضاء مجلس الإدارة في مجالس إدارة شركات المساهمة العامة:

| الرقم | اسم عضو مجلس الإدارة | العضويات في مجالس الإدارة |
|-------|-----------------------------|--|
| 1- | كمال غريب عبد الرحيم البكري | - عضو مجلس ادارة في شركة زارة للاستثمار - عضو مجلس ادارة في شركة التأمين الاردنية - عضو مجلس ادارة في شركة الزيوت الاردنية |
| 2- | احمد ابراهيم مجوم | - عضو مجلس ادارة في شركة الحمة الاردنية - عضو مجلس ادارة في شركة فلسطين للاستثمار السياحي |
| 3- | عبد الحي عطائه المجالي | - عضو مجلس ادارة في الشركة العربية الدولية للفنادق |
| 4- | هشام ظافر المصري | - رئيس مجلس ادارة في شركة الظافر للاستثمار |
| 5- | "محمد كريم" فخري ابو شقرة | - لا يوجد |
| 6- | سفيان خليل المناصير | - لا يوجد |
| 7- | سيف الدين كميل سعد الدين | - لا يوجد |

هـ. اسم ضابط ارتباط الحوكمة في الشركة:

| الرقم | الإسم | المنصب |
|-------|----------------------------|--|
| 1- | وليد احمد عبد المعطي عمران | نائب المدير العام للشؤون المالية والاستراتيجية - المدير المالي التنفيذي |

و. أسماء اللجان المنبثقة عن مجلس الإدارة:

- 1- اللجنة التنفيذية
- 2- لجنة التدقيق
- 3- لجنة الترشيحات والمكافآت
- 4- لجنة الحوكمة
- 5- لجنة إدارة المخاطر

ز. اسم رئيس وأعضاء لجنة التدقيق ونبذة عن مؤهلاتهم وخبراتهم المتعلقة بالأمور المالية والمحاسبية:

| الرقم | أعضاء لجنة التدقيق | المؤهلات | الخبرات |
|-------|--------------------------|-----------------------|--|
| 1- | احمد ابراهيم جمجوم | ماجستير محاسبة وتدقيق | مدير مالي تنفيذي في شركة زارة للاستثمار القابضة |
| 2- | عبد الحي عطائه المجالي | رجل اعمال | عضو مجلس ادارة في الشركة العربية الدولية للفنادق |
| 3- | سيف الدين كميل سعد الدين | بكالوريوس ادارة مالية | مدير عام الشركة المتميزة لخدمات قطع الاليات |

ح. اسم رئيس وأعضاء كل من اللجنة التنفيذية ولجنة الترشيحات والمكافآت ولجنة الحوكمة ولجنة إدارة المخاطر:

| الرقم | أعضاء لجنة الترشيحات والمكافآت |
|-------|---------------------------------|
| 1- | سفيان خليل المناصير / الرئيس |
| 2- | "محمد كريم" فخري ابو شقرة / عضو |
| 3- | كمال غريب البكري / عضو |

| الرقم | أعضاء لجنة الحوكمة |
|-------|-----------------------------------|
| 1- | سيف الدين كميل سعد الدين / الرئيس |
| 2- | "محمد كريم" فخري ابو شقرة / عضو |
| 3- | هشام ظافر المصري / عضو |

| الرقم | أعضاء لجنة إدارة المخاطر |
|-------|------------------------------------|
| -1 | "محمد كريم" فخري ابو شقرة / الرئيس |
| -2 | سيف الدين كميل سعد الدين / عضو |
| -3 | احمد ابراهيم جمجوم / عضو |

| الرقم | أعضاء اللجنة التنفيذية |
|-------|---------------------------------|
| -1 | كمال غريب البكري / الرئيس |
| -2 | سفيان خليل المناصير / عضو |
| -3 | "محمد كريم" فخري ابو شقرة / عضو |

ط. عدد الاجتماعات التي عقدها اللجان خلال السنة مع بيان الأعضاء الحاضرين:

| الرقم | اسم اللجنة | عدد الاجتماعات | الأعضاء الحاضرون |
|-------|--------------------------|----------------|---|
| -1 | لجنة الترشيحات والمكافآت | 2 | كمال غريب عبد الرحيم البكري "محمد كريم" فخري ابو شقرة سفيان خليل المناصير |
| -2 | لجنة الحوكمة | 2 | هشام ظافر المصري "محمد كريم" فخري ابو شقرة سيف الدين كميل سعد الدين |
| -3 | لجنة إدارة المخاطر | 2 | احمد ابراهيم جمجوم سيف الدين كميل سعد الدين "محمد كريم" فخري ابو شقرة |
| -4 | لجنة التدقيق | 4 | احمد ابراهيم جمجوم عبد الحي عطائه المجالي سيف الدين كميل سعد الدين |
| -5 | اللجنة التنفيذية | 3 | كمال غريب البكري هشام ظافر المصري سفيان خليل المناصير |

ي. عدد الاجتماعات التي عقدها لجنة التدقيق مع مدقق الحسابات الخارجي خلال السنة:

عقدت لجنة التدقيق (4) أربعة اجتماعات مع مدقق الحسابات الخارجي خلال السنة.

ك. الأعمال التي قامت بها اللجان خلال السنة:

- لجنة التدقيق: تم عقد أربعة اجتماعات خلال السنة المنتهية في 31 كانون الأول 2017، ورفع التوصيات التالية:

| التسلسل | التاريخ | التوصيات المرفوعة إلى مجلس الإدارة |
|-----------------|------------|---|
| الاجتماع الأول | 2017/03/23 | * المصادقة على مسودة القوائم المالية الموحدة للسنة المنتهية في 31 كانون الأول 2016. * إقرار مسودة التقرير السنوي الرابع والعشرين للسنة المنتهية في 31 كانون الأول 2016. * إقرار نموذج الامتثال لقواعد حوكمة شركات المساهمة للسنة المالية المنتهية في 31 كانون الأول 2016. |
| الاجتماع الثاني | 2017/04/25 | * المصادقة على مسودة القوائم المالية المرحلية الموحدة المختصرة للأشهر الثلاثة المنتهية في 31 آذار 2017. |
| الاجتماع الثالث | 2017/07/26 | * المصادقة على مسودة القوائم المالية المرحلية الموحدة المختصرة للأشهر الستة المنتهية في 30 حزيران 2017. * البدء بتطبيق تعليمات حوكمة شركات المساهمة المدرجة لسنة 2017 والصادرة عن هيئة الأوراق المالية. |
| الاجتماع الرابع | 2017/10/26 | * المصادقة على مسودة القوائم المالية المرحلية الموحدة المختصرة للأشهر التسعة المنتهية في 30 أيلول 2017. * المصادقة على ميثاق اللجنة، وعلى المسؤوليات التي نصت عليها تعليمات الهيئة، وعلى خطة العمل المقترحة للسنة القادمة 2018. |

- لجنة الترشيحات والمكافآت: تم عقد اجتماعين خلال السنة المنتهية في 31 كانون الأول 2017، ورفع التوصيات التالية:

| التسلسل | التاريخ | التوصيات المرفوعة إلى مجلس الإدارة |
|-----------------|------------|---|
| الاجتماع الأول | 2017/10/26 | * انتخاب السيد سفيان خليل المناصير رئيساً للجنة. * المصادقة على ميثاق اللجنة، وعلى المسؤوليات التي نصت عليها تعليمات الهيئة، وعلى خطة العمل المقترحة للسنة القادمة 2018. |
| الاجتماع الثاني | 2017/12/19 | * المصادقة على تعديلات وزيادات رواتب الموظفين لعام 2018 |

- لجنة الحوكمة: تم عقد اجتماعين خلال السنة المنتهية في 31 كانون الأول 2017، ورفع التوصيات التالية:

| التسلسل | التاريخ | التوصيات المرفوعة إلى مجلس الإدارة |
|-----------------|------------|--|
| الاجتماع الأول | 2017/10/26 | * انتخاب السيد سيف الدين كميل سعد الدين رئيساً للجنة. * المصادقة على ميثاق اللجنة، وعلى المسؤوليات التي نصت عليها تعليمات الهيئة، وعلى خطة العمل المقترحة للسنة القادمة 2018. |
| الاجتماع الثاني | 2017/12/19 | * المصادقة على مصفوفة الاستقلالية لأعضاء مجلس الإدارة. |

- لجنة إدارة المخاطر: تم عقد اجتماعين خلال السنة المنتهية في 31 كانون الأول 2017، ورفع التوصيات التالية:

| التسلسل | التاريخ | التوصيات المرفوعة الى مجلس الإدارة |
|-----------------|------------|---|
| الاجتماع الأول | 2017/10/26 | * انتخاب السيد "محمد كريم" فخري محمد ابوشقرة رئيساً للجنة. * المصادقة على ميثاق اللجنة، وعلى المسؤوليات التي نصت عليها تعليمات الهيئة، وعلى خطة العمل المقترحة للسنة القادمة 2018. |
| الاجتماع الثاني | 2017/12/19 | * وجهت الإدارة بضرورة التحوط لعامل ارتفاع اسعار المحروقات في ظل ثبات اسعار النقل العام * وجهت الإدارة بضرورة التحوط لأثر دخول منافسين جدد وإعداد الخطط البديلة لمواجهة ذلك |

ل. عدد الاجتماعات التي عقدها مجلس الإدارة خلال السنة مع بيان الأعضاء الحاضرين:

عقد مجلس الإدارة (6) سة اجتماعات خلال عام 2017 كانت على النحو التالي:

| الرقم | اجتماعات مجلس الإدارة | الأعضاء الحاضرون |
|-------|-----------------------|---|
| 1- | الاجتماع الأول | حضور جميع أعضاء مجلس الإدارة باستثناء السيد هشام ظافر المصري بعذر قبله المجلس |
| 2- | الاجتماع الثاني | حضور جميع أعضاء مجلس الإدارة باستثناء السيد هشام ظافر المصري بعذر قبله المجلس |
| 3- | الاجتماع الثالث | حضور جميع أعضاء مجلس الإدارة |
| 4- | الاجتماع الرابع | حضور جميع أعضاء مجلس الإدارة باستثناء السيد هشام المصري والسيد سيف الدين سعد الدين لوجودهما خارج البلاد |
| 5- | الاجتماع الخامس | حضور جميع أعضاء مجلس الإدارة |
| 6- | الاجتماع السادس | حضور جميع أعضاء مجلس الإدارة باستثناء السيد سفيان المناصير والسيد هشام المصري بعذر قبله المجلس |



شركة النقلات (سياحية) الأردنية (لمساهمة) المحدودة
Jordan Express Tourist Transport Co. (P.S.C)

الرقم: 2037
التاريخ: 2018/3/20

السادة هيئة الأوراق المالية المحترمين

تحية واحتراما وبعد ،،،

استنادا لمتطلبات قانون الأوراق المالية رقم (76) لسنة 2002 مادة (6) وتعليمات افصاح الشركات المصدرة والمعايير المحاسبية ومعايير التدقيق لسنة 2004 المادة (4) الفقرة (هـ 1، هـ 2) فإن مجلس الإدارة يقربما يلي:-
1. يقر مجلس الإدارة بعدم وجود أي أمور جوهرية قد تؤثر على استمرارية الشركة خلال السنة المالية 2017 .
2. يقر مجلس الإدارة بمسؤوليته عن اعداد البيانات المالية وتوفير نظام رقابة فعال في الشركة .
وتفضلوا بقبول فائق الاحترام

السيد هشام المصري
نائب رئيس المجلس

السيد سيف الدين سعد الدين
عضو مجلس الإدارة

السيد سفيان المناصير
عضو مجلس الإدارة

السيد كمال البكري
رئيس مجلس الإدارة

السيد أحمد جمجوم
عضو مجلس الإدارة

السيد محمد كريم أبو شقرة
عضو مجلس الإدارة

السيد عبد الحمى المجالي
عضو مجلس الإدارة

عنوان ص.ب 3515 عمان 11821 الأردن - هاتف: 5854679 فاكس: 5854176
Amman :P.O.Box 3515 Amman 11821 Jordan Tel : 5854679 - Fax :5854176
Email: info@jett.com.jo



شركة النقلات (السياحية) (الطرونية) (المساحية) (المحدودة)
Jordan Express Tourist Transport Co. (P.S.C)

الرقم: 2038
التاريخ: 2018/3/20

السادة هيئة الأوراق المالية المحترمين

تحية واحتراما وبعد ،،،

استنادا لمتطلبات قانون الأوراق المالية رقم (76) لسنة 2002 مادة (6) وتعليمات افصاح الشركات المصدرة والمعايير المحاسبية ومعايير التدقيق لسنة 2004 المادة (4) الفقرة (هـ 3) فاننا نقر نحن الموقعين ادناه بصحة ودقة واكتمال المعلومات والبيانات الواردة في التقرير السنوي للشركة عن السنة المالية المنتهية في 2017/12/31 .

وتفضلوا بقبول فائق الاحترام

المدير المالي

وليد عمران

المدير العام

مالك حداد

كمال البكري

رئيس مجلس الادارة

القوائم المالية الموحدة

31 كانون الأول 2017

**تقرير مدققي الحسابات المستقلين
على مساهمة شركة النقلات السياحية الأردنية (جت) للمساهمة العامة المحدودة
عمان - المملكة الأردنية الهاشمية**

تقرير حول القوائم المالية الموحدة

الرأي

لقد قمنا بتدقيق القوائم المالية الموحدة المرفقة لشركة النقلات السياحية الأردنية (جت) (شركة مساهمة عامة محدودة) وشركتها التابعة (ويشار إليها معاً "المجموعة") والتي تتكون من قائمة المركز المالي الموحدة كما في ٣١ كانون الأول ٢٠١٧ وقائمة الدخل الموحدة وقائمة الدخل الشامل الموحدة وقائمة التغيرات في حقوق الملكية الموحدة وقائمة التغيرات النقدية الموحدة للسنة المنتهية في ذلك التاريخ والإيضاحات حول القوائم المالية الموحدة وملخص لأهم السياسات المحاسبية.

في رأينا، إن القوائم المالية الموحدة المرفقة تُظهر بصدق وبدالة، من كلفة النواحي الجوهرية، المركز المالي للمجموعة كما في ٣١ كانون الأول ٢٠١٧ وأداءها المالي وتدفقاتها النقدية للسنة المنتهية في ذلك التاريخ وفقاً لمعايير التقارير المالية الدولية.

أساس الرأي

لقد قمنا بتدقيقنا وفقاً للمعايير الدولية للتدقيق، إن مسؤولياتنا وفقاً لهذه المعايير منفصلة أكثر ضمن بند مسؤولية مدققي الحسابات عن تدقيق القوائم المالية الموحدة الواردة في تقريرنا هذا. نحن مستقلون عن المجموعة وفقاً لقواعد السلوك المهني للمحاسبين القانونيين الصادر عن المجلس الدولي لمعايير السلوك المهني للمحاسبين بالإضافة إلى متطلبات السلوك المهني الأخرى الملائمة لتدقيق القوائم المالية الموحدة في الأردن، وقد التزمنا بمتطلبات السلوك المهني ومتطلبات المجلس الدولي لمعايير السلوك المهني للمحاسبين. لقد قمنا بالحصول على أدلة تدقيق كافية وملائمة وتوفر أساساً لإبداء الرأي.

لمور التدقيق الهامة

إن أمور التدقيق الهامة هي تلك الأمور التي وفقاً لاجتهاننا المهني كانت الأكثر جوهرية خلال تدقيق القوائم المالية الموحدة للسنة الحالية. لقد تمت دراسة هذه الأمور ضمن الإطار الكلي لتدقيق القوائم المالية الموحدة لإبداء رأينا حول هذه القوائم المالية الموحدة ولا نبدي رأياً منفصلاً حول هذه الأمور. تم وصف إجراءات التدقيق المتعلقة بكل امر من الأمور المشار إليها هنا.

لقد قمنا بالمهام المذكورة في فترة مسؤولية منقح الحسابات والمتعلقة بتدقيق القوائم المالية الموحدة. بالإضافة لكافة الأمور المتعلقة بذلك. بناء عليه فإن تدقيقنا يشمل تنفيذ الإجراءات التي تم تصميمها للاستجابة لتقييمنا لمخاطر الأخطاء الجوهرية في القوائم المالية الموحدة. إن نتائج إجراءات التدقيق التي قمنا بها، بما في ذلك الإجراءات المتعلقة بمعالجة الأمور المشار إليها هنا، توفر أساساً لرأينا حول تدقيق القوائم المالية الموحدة المرفقة.

| أمر التدقيق الهام (١): قابلية حصول اللزم المدينة لن الإفصاحات الخاصة باللزم المدينة مبينة في إيضاح (٨) حول القوائم المالية الموحدة. | |
|---|--|
| أمر التدقيق الهام | كيف تم معالجة أمر التدقيق الهام |
| بلغ صافي قيمة اللزم المدينة ١٤٣٣٧٨٧ دينار كما في ٣١ كانون الأول ٢٠١٧ وتمثل ما نسبته ٦٪ من مجموع موجودات المجموعة. إن قابلية حصول اللزم المدينة مبني على تقديرات إدارة المجموعة، وتعتمد الإدارة على عوامل عدة عند قياس قابلية حصول اللزم المدينة منها عمر الرصيد وأنماط التسديد التاريخية والمعلومات الأخرى المتاحة بخصوص فترة وملاءمة العميل الائتمانية. وتقوم الإدارة باستخدام هذه المعلومات لتحديد مدى الحاجة لأخذ مخصصات للذمم المشكوك في تحصيلها سواء كان ذلك لمعاملات معينة أو لرصيد العملاء بشكل عام. | لقد قمنا باختبار المنهجية المستخدمة من قبل المجموعة حول احتساب مخصص اللزم المشكوك في تحصيلها ومراجعة التقديرات والفرصيات المستخدمة في تحديد اللزم المشكوك في تحصيلها بالإضافة إلى الأسس التي يتم احتساب المخصص بناء عليها. وللقيام بذلك، لقد قمنا باختبار مدى دقة جدول أعمار اللزم المدينة بالإضافة إلى تقييم مدى كفاية المخصص مقابل اللزم المشكوك في تحصيلها. |

المعلومات الأخرى الواردة في التقرير السنوي للمجموعة لعام ٢٠١٧

تتكون للمعلومات الأخرى من المعلومات الواردة في التقرير السنوي غير القوائم المالية الموحدة وتقرير متفق الحسابات. إن الإدارة هي المسؤولة عن المعلومات الأخرى. لذا نتوقع أن يتم تزويدنا بالتقرير السنوي بتاريخ لاحق لتقريرنا. إن رأينا لا يشمل للمعلومات الأخرى وفقاً لا نبدى أي تأكيد حول المعلومات الأخرى.

إن فيما يتعلق بتدقيق القوائم المالية الموحدة، إن مسؤوليتنا هي قراءة المعلومات الأخرى عندما تصبح متاحة لنا، بحيث نقيم فيما إذا كانت للمعلومات الأخرى تتعارض جوهرياً مع القوائم المالية الموحدة أو من معرفتنا خلال عملية تدقيق القوائم المالية الموحدة.

مسؤولية الإدارة والمسؤولين المكلفين بالحوكمة عن القوائم المالية الموحدة

إن الإدارة مسؤولة عن إعداد هذه القوائم المالية الموحدة وعرضها بصورة عادلة وفقاً لمعايير التقارير المالية الدولية، بالإضافة إلى تحديد نظام الرقابة الداخلي الضروري لإعداد قوائم مالية موحدة خالية من الأخطاء الجوهرية سواء الناتجة عن احتيال أو عن غلط.

كما أن الإدارة مسؤولة عن تقييم قدرة المجموعة على الاستمرار كمنشأة مستمرة والإفصاح عن الأمور المتعلقة بمبدأ الاستمرارية بما في ذلك استخدام مبدأ الاستمرارية في المحاسبة عند إعداد القوائم المالية الموحدة، إلا إذا كان في لية الإدارة تصفية المجموعة أو إيقاف عملياتها أو عدم وجود أي بديل واقعي آخر سوى القيام بذلك.

إن المكلفين بالحوكمة مسؤولون عن الإشراف على عملية إعداد التقارير المالية الموحدة للمجموعة.

مسؤولية منقحي الحسابات عن تدقيق القوائم المالية الموحدة

إن أهدافنا تتمثل بالحصول على تأكيد معقول بأن القوائم المالية الموحدة ككل خالية من الأخطاء الجوهرية سواء الناتجة عن إحتيال أو عن غلط وإصدار تقرير التدقيق الذي يتضمن رأينا.

إن التأكيد للمعقول هو تأكيد عالي المستوى ولكنه ليس ضماناً لأن التدقيق الذي يجري وفقاً لمعايير التدقيق الدولية سيكشف دوماً خطأ جوهرياً عند وجوده. إن الأخطاء قد تحدث نتيجة لإحتيال أو غلط ويتم اعتبارها جوهرية، إذا كانت منفردة أو مجتمعة يمكن أن يكون لها تأثير على القرارات الاقتصادية المتخذة من قبل مستخدمى هذه القوائم المالية الموحدة.

إننا نقوم بممارسة الاجتهاد المهني والمحافظة على الشك المهني كجزء من التدقيق وفقاً للمعايير الدولية للتدقيق، وكذلك نقوم بما يلي:

- تحديد وتقييم مخاطر الأخطاء الجوهرية في القوائم المالية الموحدة، سواء الناتجة عن إحتيال أو غلط، وتصميم وتنفيذ إجراءات تدقيق تستجيب لهذه المخاطر والحصول على أدلة تدقيق كافية وملائمة توفر أساساً لإبداء الرأي. إن خطر عدم اكتشاف خطأ جوهرى ناتج عن إحتيال، يمد أكبر من ذلك الناتج عن غلط، لما قد يتضمنه الإحتيال من تواطؤ أو تزوير أو حذف متمد أو تأكيدات غير صحيحة أو تجاوز لنظام الرقابة الداخلى.
- الحصول على فهم لنظام الرقابة الداخلى المتعلق بالتدقيق وذلك لتصميم إجراءات تدقيق ملائمة للظروف وليس بهدف إبداء رأي حول مدى فعالية نظام الرقابة الداخلى للمجموعة.
- تقييم ملاممة السياسات المحاسبية المطبقة ومعقولة التقديرات المحاسبية والإيضاحات المتعلقة بها التي قامت بها الإدارة.
- التوصل الى نتيجة حول ملاممة استخدام الإدارة لمبدأ الاستمرارية في المحاسبة، وبناءً على أدلة التدقيق التي تم الحصول عليها، وفيما إذا كان هناك عدم يقين جوهرى مرتبط بأحداث أو ظروف قد تلقي بشكوك كبيرة حول قدرة المجموعة على الاستمرار. وإذا ما توصلنا الى نتيجة بأن هناك شك جوهرى، فعلى الإشارة في تقرير التدقيق إلى إيضاحات القوائم المالية الموحدة ذات الصلة أو تعديل رأينا إذا كانت هذه الإيضاحات غير كافية. إن استنتاجاتنا مبنية على أدلة التدقيق التي حصلنا عليها حتى تاريخ تقرير التدقيق، ومع ذلك فإن الأحداث أو الظروف المستقبلية قد تؤدي إلى عدم استمرار المجموعة في أعمالها كمنشأة مستمرة.
- تقييم العرض العام لهيكل القوائم المالية الموحدة ومحتواها بما في ذلك الإيضاحات حولها وفيما إذا كانت القوائم المالية الموحدة تمثل المعاملات والأحداث التي تحقق العرض العادل.
- الحصول على أدلة تدقيق كافية وملائمة فيما يتعلق بالمعلومات المالية عن الشركات أو الأنشطة التجارية ضمن نطاق المجموعة لإبداء الرأي حول القوائم المالية الموحدة. إننا مسؤولون عن التوجيه والإشراف وإجاز عملية التدقيق للمجموعة. ونحن مسؤولون عن رأينا حول التدقيق.

إننا نتواصل مع المسؤولين المكلفين بالحوكمة فيما يتعلق بنطاق التدقيق وترقيته وملاحظات التدقيق المهمة التي تتضمن أي نقاط ضعف مهمة في نظام الرقابة الداخلية التي يتم تحديدها من قبلنا خلال عملية التدقيق.

نقوم كذلك بتزويد المسؤولين المكلفين بالحوكمة بما يفيد التزامنا بمتطلبات سلوك المهني المتعلقة بالاستقلالية والإفصاح للمسؤولين المكلفين بالحوكمة عن كل العلاقات والأمور الأخرى التي تظهر على أنها تؤثر على استقلاليتنا وما شأنه أن يحافظ على هذه الاستقلالية.

من تلك الأمور التي يتم التواصل بها مع المسؤولين المكلفين بالحوكمة، نقوم بتحديد الأمور الأكثر أهمية على تدقيق القوائم المالية الموحدة للفترة الحالية والتي تمثل أمور التدقيق الهامة. إننا نقدم وصف عن هذه الأمور في تقرير التدقيق إلا إذا كان القانون أو التعليمات تمنع الإفصاح عن ذلك الأمر، أو في حالات نادرة جدا والتي بناءً عليها لا يتم الإفصاح عن ذلك الأمر في تقريرنا لأن الموقف السلبية المتوقعة للإفصاح قد تفوق المنفعة العامة الناتجة عنه.

تقرير حول المتطلبات القانونية

تحتفظ المجرعة ببيود وسجلات محاسبية منظمة بصورة أصولية تتفق مع القوائم المالية الموحدة ونوصي بالمصادقة عليها.

لرست وويلنج / الأردن

لرست وويلنج
محاسبون قانونيون
مشاركون للإفصاح
تسجيل رقم ٥٩٢

عمان - المملكة الأردنية الهاشمية

٢٤ آذار ٢٠١٨

شركة النقلات السياحية الأردنية (جت) المساهمة العامة المحدودة
قائمة المركز المالي الموحدة
كما في 31 كانون الأول 2017

| 2016 | 2017 | إيضاحات | الموجودات |
|------------|------------|---------|--|
| دينار | دينار | | |
| | | | موجودات غير متداولة - |
| 11,835,915 | 12,711,206 | 3 | ممتلكات ومعدات |
| 1,845,089 | 1,497,380 | 4 | موجودات غير ملموسة |
| 321,876 | - | | نفقات على حساب شراء ممتلكات ومعدات |
| 1,867,033 | 2,272,663 | 5 | موجودات مالية بالقيمة العادلة من خلال الدخل الشامل الآخر |
| 15,869,913 | 16,481,249 | | |
| | | | موجودات متداولة - |
| 218,240 | 179,103 | 6 | موجودات مالية بالقيمة العادلة من خلال قائمة الدخل |
| 2,456,925 | 2,632,960 | 7 | مخزون |
| 2,383,286 | 2,921,189 | 8 | ذمم مدينة وأرصدة مدينة أخرى |
| 763,062 | 2,134,196 | 9 | نقد في الصندوق وأرصدة لدى البنوك |
| 5,821,513 | 7,867,448 | | |
| 21,691,426 | 24,348,697 | | مجموع الموجودات |
| | | | <u>حقوق الملكية والمطلوبات</u> |
| | | | حقوق الملكية - |
| 10,800,000 | 10,800,000 | 10 | رأس المال المدفوع |
| 2,356,095 | 2,356,095 | 10 | إحتياطي إجباري |
| 2,263,552 | 2,263,552 | 10 | إحتياطي اختياري |
| (701,868) | (296,238) | 5 | إحتياطي القيمة العادلة |
| 3,895,502 | 4,444,744 | | أرباح مدورة |
| 18,613,281 | 19,568,153 | | مجموع حقوق ملكية مساهمي الشركة |
| 41,717 | 43,462 | | حقوق غير المسيطرين |
| 18,654,998 | 19,611,615 | | مجموع حقوق الملكية |
| | | | المطلوبات - |
| | | | مطلوبات غير متداولة - |
| - | 1,399,988 | 12 | قروض طويلة الأجل |
| | | | مطلوبات متداولة - |
| 299,966 | 400,008 | 12 | أقساط قروض طويلة الأجل تستحق الدفع خلال عام |
| - | 220,570 | 9 | بنوك دائنة |
| 2,239,422 | 2,245,740 | 11 | ذمم دائنة وأرصدة دائنة أخرى |
| 497,040 | 470,776 | 19 | مخصص ضريبة الدخل |
| 3,036,428 | 3,337,094 | | |
| 3,036,428 | 4,737,082 | | مجموع المطلوبات |
| 21,691,426 | 24,348,697 | | مجموع حقوق الملكية والمطلوبات |

شركة النقلات السياحية الأردنية (جت) المساهمة العامة المحدودة
قائمة الدخل الموحدة
للسنة المنتهية في 31 كانون الأول 2017

| 2016 | 2017 | إيضاحات | |
|--------------|--------------|---------|---|
| دينار | دينار | | |
| 19,691,528 | 25,574,268 | 13 | الإيرادات |
| (14,762,702) | (19,642,294) | 14 | مصاريف تشغيلية |
| 4,928,826 | 5,931,974 | | إجمالي الربح |
| (2,857,848) | (3,373,516) | 16 | مصاريف إدارية |
| (43,495) | (56,365) | | مصاريف تمويل |
| (45,159) | (39,137) | | خسائر غير متحققة لموجودات مالية بالقيمة العادلة من خلال قائمة الدخل |
| (1,686) | 5,493 | | أرباح (خسائر) بيع ممتلكات ومعدات |
| 232,609 | 393,596 | 15 | إيرادات أخرى |
| (615,777) | (602,302) | 17 | رسوم ومصاريف ومخصصات أخرى |
| 1,597,470 | 2,259,743 | | الربح قبل ضريبة الدخل |
| (497,040) | (607,039) | 19 | ضريبة الدخل |
| 1,100,430 | 1,652,704 | | ربح السنة |
| 1,078,713 | 1,629,242 | | ويعود الى: |
| 21,717 | 23,462 | | مساهمي الشركة |
| 1,100,430 | 1,652,704 | | حقوق غير المسيطرين |
| فلس/دينار | فلس/دينار | | |
| 0/100 | 0/151 | 18 | الحصة الأساسية والمخفضة للسهم من ربح السنة العائد لمساهمي الشركة |

شركة النقلات السياحية الأردنية (جت) المساهمة العامة المحدودة
قائمة الدخل الشامل الموحدة
للسنة المنتهية في 31 كانون الأول 2017

| 2016 | 2017 | إيضاح |
|-----------|-----------|--|
| دينار | دينار | |
| 1,100,430 | 1,652,704 | ربح السنة |
| | | يضاف: بنود الدخل الشامل الأخرى التي لن يتم تصنيفها الى قائمة الدخل الموحدة في فترات لاحقة: |
| (417,563) | 405,630 | 5 التغيير في القيمة العادلة للموجودات المالية من خلال الدخل الشامل الآخر |
| 682,867 | 2,058,334 | مجموع الدخل الشامل للسنة |
| | | ويعود الى: |
| 661,150 | 2,034,872 | مساهمي الشركة |
| 21,717 | 23,462 | حقوق غير المسيطرين |
| 682,867 | 2,058,334 | |

شركة النقلات السياحية الأردنية (جت) المساهمة العامة المحدودة
قائمة التغيرات في حقوق الملكية الموحدة
للسنة المنتهية في 31 كانون الأول 2017

حقوق ملكية حملة الأسهم

| مجموع | أرباح متدورة | | | | | | | | |
|-------------|-------------------|-----------------|---------------------------|--------------------|-------------|---------------------------|--------------------|--------------------|----------------------|
| | حقوق المساهمين | حقوق المجموع | مجموع الأرباح المتدورة | محفظة غير محفظة | محفظة | إحتياطي القيمة المعدلة | إحتياطي إحتياطي | إحتياطي إحتياطي | رأس المال المتدفع |
| دينار | دينار | دينار | دينار | دينار | دينار | دينار | دينار | دينار | دينار |
| 18,654,998 | 41,717 | 18,613,281 | 3,895,502 | (625,072) | 4,520,574 | (701,868) | 2,263,552 | 2,356,095 | 10,800,000 |
| 2,058,334 | 23,462 | 2,034,872 | 1,629,242 | (39,137) | 1,668,379 | 405,630 | - | - | - |
| (1,080,000) | - | (1,080,000) | (1,080,000) | - | (1,080,000) | - | - | - | - |
| (21,717) | (21,717) | - | - | - | - | - | - | - | - |
| 19,611,615 | 43,462 | 19,568,153 | 4,444,744 | (664,209) | 5,108,953 | (296,238) | 2,263,552 | 2,356,095 | 10,800,000 |
| 18,747,238 | 39,107 | 18,708,131 | 3,572,789 | (579,913) | 4,152,702 | (284,305) | 2,263,552 | 2,356,095 | 10,800,000 |
| 682,867 | 21,717 | 661,150 | 1,078,713 | (45,159) | 1,123,872 | (417,563) | - | - | - |
| (756,000) | - | (756,000) | (756,000) | - | (756,000) | - | - | - | - |
| (19,107) | (19,107) | - | - | - | - | - | - | - | - |
| 18,654,998 | 41,717 | 18,613,281 | 3,895,502 | (625,072) | 4,520,574 | (701,868) | 2,263,552 | 2,356,095 | 10,800,000 |

الرصيد كما في أول كانون الثاني 2017
مجموع الدخل الشامل للسنة
أرباح موزعة على المساهمين (إيضاح 10)
توزيعات أرباح شركة تابعة

الرصيد كما في 31 كانون الأول 2017

الرصيد كما في أول كانون الثاني 2016
مجموع الدخل الشامل للسنة
أرباح موزعة على المساهمين (إيضاح 10)
توزيعات أرباح شركة تابعة

الرصيد كما في 31 كانون الأول 2016

شركة النقلات السياحية الأردنية (جت) المساهمة العامة المحدودة
قائمة التدفقات النقدية الموحدة
للسنة المنتهية في 31 كانون الأول 2017

| 2016 | 2017 | إيضاحات | |
|-------------|-------------|---------|---|
| دينار | دينار | | |
| 1,597,470 | 2,259,743 | | الأنشطة التشغيلية |
| | | | ربح السنة قبل ضريبة الدخل |
| | | | تعديلات: |
| 2,328,584 | 2,542,549 | 4,3 | إستهلاكات وإطفاءات |
| 1,686 | (5,493) | | أرباح (خسائر) بيع ممتلكات ومعدات |
| 45,159 | 39,137 | | خسائر غير متحققة لموجودات مالية بالقيمة العادلة من خلال قائمة الدخل |
| 60,000 | 20,000 | 8 | مخصص ذمم مشكوك في تحصيلها |
| 200,000 | 75,000 | 7 | مخصص قطع غيار بطينة الحركة |
| 186,554 | 275,000 | 11 | مخصص قضايا |
| (12,225) | (19,979) | | إيرادات فوائد ودائع بنكية |
| 43,495 | 56,365 | | مصاريف تمويل |
| | | | تغيرات رأس المال العامل - مخزون |
| (282,121) | (251,035) | | ذمم مدينة وأرصدة مدينة أخرى |
| (635,827) | (557,903) | | ذمم دائنة وأرصدة دائنة أخرى |
| 194,838 | (268,682) | | ضريبة دخل مدفوعة |
| (470,761) | (633,303) | 19 | صافي التدفق النقدي من الأنشطة التشغيلية |
| 3,256,852 | 3,531,399 | | |
| | | | الأنشطة الاستثمارية |
| 1,761 | 209,898 | | المتحصل من بيع ممتلكات ومعدات |
| (1,619,902) | (2,952,660) | 3 | شراء ممتلكات ومعدات |
| 12,225 | 19,979 | | فوائد بنكية مقبوضة |
| (321,876) | - | | دفعات على حساب شراء ممتلكات ومعدات |
| (1,927,792) | (2,722,783) | | صافي التدفق النقدي المستخدم في الأنشطة الاستثمارية |
| | | | الأنشطة التمويلية |
| (756,000) | (1,080,000) | | أرباح موزعة على المساهمين |
| (19,107) | (21,717) | | توزيعات أرباح شركة تابعة |
| - | 2,000,000 | | المتحصل من القروض |
| (400,008) | (499,970) | | قروض مدفوعة |
| (43,495) | (56,365) | | مصاريف تمويل مدفوعة |
| (1,218,610) | 341,948 | | صافي التدفق النقدي من (المستخدم في) الأنشطة التمويلية |
| 110,450 | 1,150,564 | | الزيادة في النقد وما في حكمه |
| 652,612 | 763,062 | | النقد وما في حكمه كما في بداية السنة |
| 763,062 | 1,913,626 | 9 | النقد وما في حكمه كما في نهاية السنة |

1- عام

تأسست الشركة بتاريخ 20 تشرين الأول 1964 كشركة مساهمة خصوصية تحت اسم شركة النقلات السياحية الأردنية المساهمة المحدودة، ومركزها القدس وقد تم تحويلها الى شركة مساهمة عامة بتاريخ 11 حزيران 1966 برأسمال 300,000 دينار تحت الرقم 45، وبتاريخ أول حزيران 1995 وافقت الهيئة العامة على اعتبار عمان المركز الرئيسي للمجموعة ويحق لها فتح فروع داخل المملكة وخارجها، وسجلت وفق قانون الشركات بتاريخ 20 تشرين الأول 1995. وقد قررت الهيئة العامة في اجتماعها المنعقد بتاريخ 14 نيسان 1997 زيادة رأسمال المجموعة ليصبح 10,800,000 دينار مصرح به ومدفوع.

من غايات المجموعة تأسيس وإدارة شركة لنقل السياح والحجاج وغيرهم وشراء باصات سياحية لنقل السياح وغيرهم في كافة انحاء المملكة وخارجها وأن تقوم بكافة أعمال النقل وجميع ما يتفرع عنه وتسيير خطوط لنقل الركاب وفق التصاريح الممنوحة من الجهات المعنية وإنشاء وتملك وإدارة محطات الوقود وبيع المحروقات.

تم اقرار القوائم المالية الموحدة من قبل مجلس الادارة في جلسته المنعقدة بتاريخ 24 اذار 2018، وتتطلب هذه القوائم المالية الموحدة موافقة الهيئة العامة للمساهمين.

1-2 أسس إعداد القوائم المالية الموحدة

تم إعداد القوائم المالية الموحدة وفقاً لمبدأ الكلفة التاريخية باستثناء الموجودات المالية بالقيمة العادلة من خلال الدخل الشامل الآخر والموجودات المالية بالقيمة العادلة من خلال قائمة الدخل والتي تظهر بالقيمة العادلة بتاريخ القوائم المالية الموحدة.

تم إعداد القوائم المالية الموحدة وفقاً لمعايير التقارير المالية الدولية.

إن الدينار الأردني هو عملة إظهار القوائم المالية الموحدة والذي يمثل العملة الرئيسية للمجموعة.

2-2 التغيرات في السياسات المحاسبية

ان السياسات المحاسبية المتبعة في اعداد القوائم المالية الموحدة للسنة المنتهية في 31 كانون الأول 2017 متفقة مع تلك التي اتبعت في اعداد القوائم المالية الموحدة للسنة المنتهية في 31 كانون الأول 2016، باستثناء أن المجموعة قامت بتطبيق التعديلات التالية بدأ من أول كانون الثاني 2017:

تعديلات على معيار المحاسبة الدولي رقم (7) - "قائمة التدفقات النقدية"- الإفصاحات

تشمل التعديلات المحدودة ما تعلق بإضافة بعض الايضاحات حول المطلوبات الناتجة عن الأنشطة التمويلية والتي تشمل التغيرات النقدية وغير النقدية (مثل أرباح أو خسائر العملات الأجنبية). لم ينتج أي اثر عن تطبيق هذه التعديلات على القوائم المالية للمجموعة.

تعديلات على معيار المحاسبة الدولي رقم (12) "ضريبة الدخل": الاعتراف بالموجودات الضريبية المؤجلة الناتجة عن الخسائر غير المعترف بها

تشمل التعديلات المحدودة ما تعلق بقانون ضريبة الدخل وإذا ما كان يقيد مصادر الربح الضريبي والتي يمكن الاستفادة منها لتخفيض الفروقات الزمنية المؤقتة عند عكسها. بالإضافة إلى بعض التعديلات المحدودة الأخرى، لم ينتج أي أثر عن تطبيق هذه التعديلات على القوائم المالية الموحدة للمجموعة.

3-2 أسس توحيد القوائم المالية

يتم توحيد القوائم المالية للشركة التابعة ابتداءً من تاريخ ممارسة السيطرة وحتى توقف هذه السيطرة. يتم توحيد موجودات ومطلوبات ومصاريف وإيرادات الشركة التابعة في قائمة الدخل الموحدة من تاريخ سيطرة الشركة على الشركات التابعة وحتى تتوقف هذه السيطرة.

تتضمن القوائم المالية الموحدة القوائم المالية لشركة النقلات السياحية الأردنية (الشركة) وشركاتها التابعة التالية (ويشار إليهم معاً بالمجموعة) كما في 31 كانون الأول 2017:

| نسبة المساهمة % | رأس المال المدفوع (سجم) | |
|--------------------|----------------------------|----------------------------|
| 99 | 1,000,000 | شركة جت لنقل الركاب |
| 100 | 500,000 | شركة راية جت لنقل الركاب * |
| 100 | 50,000 | شركة جت للسياحة والسفر |

* ان شركة راية جت لنقل الركاب مملوكة بالكامل من شركة جت لنقل الركاب.

يتم إعداد القوائم المالية للشركة والشركات التابعة لنفس الفترة المالية وباستخدام نفس السياسات المحاسبية. يتم استبعاد المعاملات والارصدة والإيرادات والمصرفوات والأرباح والخسائر غير المتحققه من المعاملات فيما بين الشركة الأم والشركات التابعة.

يتم تسجيل حصة حقوق غير المسيطرين من خسائر الشركات التابعة حتى لو أدى ذلك الى عجز في رصيد حقوق غير المسيطرين.

يتم تسجيل الأثر الناتج عن تغير نسبة الملكية في شركة تابعة الذي لا ينجم عنه فقدان للسيطرة في حقوق الملكية. عند فقدان السيطرة على الشركة التابعة، تقوم المجموعة بما يلي:

- الغاء الاعتراف بموجودات (بما فيها الشهرة) ومطلوبات الشركة التابعة
- الغاء الاعتراف بحقوق غير المسيطرين
- الغاء الاعتراف باحتياطي ترجمة العملات الأجنبية
- الاعتراف بالقيمة العادلة للمبالغ المستلمة
- الاعتراف بالقيمة العادلة للاستثمار المحتفظ به في الشركة التابعة
- الاعتراف بالأرباح او الخسائر الناتجة عن عملية فقدان السيطرة
- إعادة تصنيف حصة الشركة التي تم تسجيلها سابقاً في بنود الدخل الشامل الأخرى إلى الأرباح والخسائر أو الأرباح غير الموزعة، كما هو ملائم.

4-2 أهم السياسات المحاسبية

ممتلكات ومعدات

تظهر الممتلكات والمعدات بسعر الكلفة بعد تنزيل الاستهلاك المتراكم وأي انخفاض في القيمة، باستثناء الأراضي والمشاريع تحت التنفيذ والتي لا تستهلك.

يحسب الاستهلاك على مدى الأعمار الإنتاجية المتوقعة باستخدام طريقة القسط الثابت والنسب السنوية التالية:

| | % |
|-----------------------|---------------|
| مباني | 2 |
| معدات وأدوات | 10 |
| وسائل نقل | 10 |
| أثاث وأجهزة كهربائية | 10-25 |
| تحسينات مباني مستأجرة | حسب مدة العقد |
| أجهزة وأنظمة حاسوب | 20 |

يتم مراجعة قيم الممتلكات والمعدات من حيث الانخفاض في قيمتها عندما يكون هناك أحداث أو تغيرات في الظروف تشير إلى عدم إمكانية استرداد القيمة الدفترية. يتم تسجيل الموجودات بالقيمة القابلة للاسترداد في الحالات التي تكون القيمة الدفترية أعلى من القيمة القابلة للاسترداد.

يتم احتساب النفقات المتكبدة لاستبدال أي من مكونات الممتلكات والمعدات كبند منفصل ويتم رسمته، كما يتم شطب المبالغ الدفترية لأي جزء مستبدل. يتم رسملة النفقات الأخرى اللاحقة فقط عند زيادة المنافع الاقتصادية المستقبلية المتعلقة بالممتلكات والمعدات. يتم اثبات جميع النفقات الأخرى في قائمة الدخل الموحدة كمصروف.

موجودات غير ملموسة

يتم تسجيل الموجودات غير الملموسة التي يتم الاستحواذ عليها بشكل منفصل بالكلفة. لاحقاً للاستحواذ الأولي يتم الاعتراف بالموجودات غير الملموسة بالكلفة بعد تنزيل أي خسارة تندي متراكمة، إن وجدت.

يتم تحديد العمر الإنتاجي للموجودات غير الملموسة ليكون محدداً أو غير محدد.

ويتم اطفاء الموجودات غير الملموسة ذات العمر المحدد على فترة العمر الاقتصادي المتوقع ويتم تقييم التندي في قيمة الموجودات غير الملموسة عند وجود مؤشر على تندي قيمتها. يتم مراجعة الأعمار الإنتاجية للموجودات غير الملموسة محددة العمر الاقتصادي نهاية كل سنة. يتم مراجعة العمر الإنتاجي وطريقة الاطفاء بشكل دوري للتأكد من أن طريقة وفترة الاطفاء تتناسب مع المنافع الاقتصادية المتوقعة رخصة خط سير ما بين اربد وعمان والعقبة. يتم الاعتراف بمصروف الاطفاء للموجودات غير الملموسة ذات العمر الإنتاجي المحدد في قائمة الدخل الشامل الموحدة ضمن المصاريف. يتم اطفاء الموجودات غير الملموسة ذات الأعمار الإنتاجية المحددة على مدى العمر الإنتاجي 10 سنوات.

موجودات مالية محددة بالقيمة العادلة من خلال الأرباح أو الخسائر هي الموجودات المالية التي قامت الشركة بشرائها بغرض بيعها في المستقبل القريب وتحقيق الأرباح من تقلبات الأسعار السوقية قصيرة الأجل أو هامش أرباح المتاجرة.

يتم اثبات هذه الموجودات بالقيمة العادلة عند الشراء (تقيد مصاريف الاقتناء على قائمة الدخل عند الشراء) ويعاد تقييمها لاحقاً بالقيمة العادلة، ويظهر التغير في القيمة العادلة في قائمة الدخل بما فيها التغير في القيمة العادلة الناتج عن فروقات تحويل بنود الموجودات غير النقدية بالعملات الاجنبية، وفي حال بيع هذه الموجودات أو جزء منها يتم أخذ الأرباح أو الخسائر الناتجة عن ذلك في قائمة الدخل الموحدة.

يتم تسجيل الأرباح الموزعة أو الفوائد المتحققة في قائمة الدخل الشامل الموحدة.

لا يجوز إعادة تصنيف أي موجودات مالية من / الى هذا البند الا في الحالات المحددة في معايير التقارير المالية الدولية.

موجودات مالية بالقيمة العادلة من خلال الدخل الشامل الآخر تمثل هذه الموجودات الاستثمارات في أدوات الملكية بغرض الاحتفاظ بها على المدى الطويل.

يتم اثبات هذه الموجودات عند الشراء بالقيمة العادلة مضافاً إليها مصاريف الاقتناء ويعاد تقييمها لاحقاً بالقيمة العادلة، ويظهر التغير في القيمة العادلة في قائمة الدخل الشامل وضمن حقوق الملكية بما فيه التغير في القيمة العادلة الناتج عن فروقات تحويل بنود الموجودات غير النقدية بالعملات الاجنبية، وفي حال بيع هذه الموجودات أو جزء منها يتم تسجيل الأرباح أو الخسائر الناتجة عن ذلك في قائمة الدخل الشامل وضمن حقوق الملكية ويتم تحويل رصيد احتياطي تقييم الموجودات المباعة مباشرة إلى الأرباح والخسائر المدورة وليس من خلال قائمة الدخل.

- لا تخضع هذه الموجودات لاختبار خسائر التدني.

- يتم تسجيل الأرباح الموزعة في قائمة الدخل.

- لا يجوز إعادة تصنيف أي موجودات مالية من/ إلى هذا البند إلا في الحالات المحددة في معيار التقارير المالية الدولي رقم (9).

النقد وما في حكمه

لغرض قائمة التدفقات النقدية الموحدة، فإن النقد وما في حكمه يشمل على نقد في الصندوق وأرصدة لدى بنوك وودائع قصيرة الأجل والتي لديها تواريخ استحقاق ثلاثة أشهر أو أقل بعد تنزيل ارصدة البنوك الدائنة.

ذمم مدينة

تظهر الذمم المدينة بمبلغ الفاتورة الاصلية مخصوماً منها المبالغ المقدر عدم تحصيلها، يتم تقدير الذمم المشكوك في تحصيلها عندما يكون تحصيلها غير محتمل. تشطب الذمم عندما لا يكون هناك احتمال لتحويلها.

مخزون

يظهر المخزون بسعر الكلفة أو صافي القيمة البيعية أيهما أقل. تمثل تكاليف البضاعة جميع المصاريف المتكبدة لإيصال البضاعة الى موقعها ووضعها الحالي وتحدد الكلفة بإتباع متوسط الكلفة المرجح.

يتم احتساب كلفة قطع الغيار باحتساب كلفة الشراء باستخدام طريقة متوسط الكلفة المرجح.

نعم وأرصدة دائنة أخرى

يتم إثبات المطلوبات للمبالغ المستحقة السداد في المستقبل للبضائع او الخدمات المستلمة سواء تمت المطالبة بها أو لم تتم من قبل المورد.

مخصصات

يتم الاعتراف بالمخصصات عندما يكون على المجموعة التزامات في تاريخ القوائم المالية الموحدة ناشئة عن أحداث سابقة وان تسديد الالتزامات محتمل ويمكن قياس قيمتها بشكل يعتمد عليه.

ضريبة الدخل

تمثل مصاريف الضرائب مبالغ الضريبة المستحقة والضرائب المؤجلة.

تحسب مصاريف الضرائب المستحقة على أساس الأرباح الخاضعة للضريبة، وتختلف الأرباح الخاضعة للضريبة عن الأرباح المعلنة في القوائم المالية الموحدة لان الأرباح المعلنة تشمل إيرادات غير خاضعة للضريبة او مصاريف غير قابلة للتزليل في السنة المالية وانما في سنوات لاحقة او الخسائر المتراكمة المقبولة ضريبيا أو بنود ليست خاضعة او مقبولة للتزليل لاغراض ضريبية.

تقوم المجموعة باحتساب مخصص لضريبة الدخل وفقاً لقانون ضريبة الدخل المعمول به في المملكة الأردنية الهاشمية وفقاً لمعيار المحاسبة رقم (12).

إن الضرائب المؤجلة هي الضرائب المتوقع دفعها او استردادها نتيجة الفروقات الزمنية المؤقتة بين قيمة الموجودات او المطلوبات في تاريخ القوائم المالية الموحدة والقيمة التي يتم احتساب الربح الضريبي على اساسها. يتم احتساب الضرائب المؤجلة باستخدام طريقة الالتزام بالقوائم المالية الموحدة وتحتسب الضرائب المؤجلة وفقاً للنسب الضريبية التي يتوقع تطبيقها عند تسوية الالتزام الضريبي او تحقيق الموجودات الضريبية المؤجلة.

يتم مراجعة رصيد الموجودات الضريبية المؤجلة في تاريخ القوائم المالية الموحدة ويتم تخفيضها في حالة توقع عدم امكانية الاستفادة من تلك الموجودات الضريبية جزئياً أو كلياً.

التقاص

يتم اجراء تقاص بين الموجودات المالية والمطلوبات المالية وإظهار المبلغ الصافي في قائمة المركز المالي الموحدة فقط عندما تتوفر الحقوق القانونية الملزمة وكذلك عندما يتم تسويتها على أساس التقاص او يكون تحقق الموجودات وتسوية المطلوبات في نفس الوقت.

تحقق الإيرادات والاعتراف بالمصاريف

يتم إثبات إيرادات المبيعات عند تقديم الخدمة أو عندما تنتقل مخاطر ومنافع الملكية للمخزون جوهرياً إلى المشتري وعند التمكن من قياس الإيرادات بشكل يمكن الاعتماد عليه.

يتم إثبات إيرادات الفوائد على مبدأ الاستحقاق.

يتم إثبات توزيعات أرباح الاستثمارات عند اقرارها من قبل الهيئات العامة للشركات المستثمر بها.

يتم إثبات الإيرادات الأخرى وفقاً لمبدأ الاستحقاق.

يتم الاعتراف بالمصاريف على مبدأ الاستحقاق.

معلومات القطاعات

قطاع الأعمال يمثل مجموعة من الموجودات والعمليات التي تشترك معاً في تقديم منتجات أو خدمات خاضعة لمخاطر وعوائد تختلف عن تلك المتعلقة بقطاعات أعمال أخرى.

العملات الأجنبية

يتم تسجيل المعاملات التي تتم بالعملات الأجنبية خلال السنة بأسعار الصرف السائدة في تاريخ إجراء المعاملات.

يتم تحويل أرصدة الموجودات المالية والمطلوبات المالية بأسعار العملات الأجنبية الوسطية السائدة في تاريخ القوائم المالية الموحدة والمعلنة من البنك المركزي الأردني.

قياس القيمة العادلة

تمثل القيمة العادلة السعر الذي سيتم الحصول عليه عند بيع الموجودات أو الذي سيتم دفعه لتسوية الالتزام في معاملة منظمة بين المشاركين في السوق بتاريخ القياس.

يتم قياس القيمة العادلة بناءً على فرضية أن عملية بيع الموجودات أو تسوية الالتزام تم من خلال الأسواق الرئيسية للموجودات والمطلوبات. في حال غياب السوق الرئيسي، يتم استخدام السوق الأكثر ملاءمة للموجودات أو المطلوبات. تحتاج المجموعة لامتلاك فرص الوصول للسوق الرئيسي أو السوق الأكثر ملاءمة.

تقوم المجموعة بقياس القيمة العادلة للموجودات والمطلوبات باستخدام الافتراضات المستخدمة من المشاركين في السوق عند تسعير الموجودات أو المطلوبات على افتراض أن المشاركين في السوق يتصرفون وفقاً لمصلحتهم الاقتصادية.

إن قياس القيمة العادلة للموجودات غير المالية يأخذ بعين الاعتبار قدرة المشاركين في السوق على توليد المنافع الاقتصادية من خلال استخدام الموجودات بأفضل طريقة أو بيعه لمشارك آخر سيستخدم الموجودات بأفضل طريقة.

تقوم المجموعة باستخدام أساليب تقييم ملائمة وتتناسب مع الظروف وتوفر المعلومات الكافية لقياس القيمة العادلة وتوضيح استخدام المدخلات الممكنة ملاحظتها بشكل مباشر وتقليل استخدام المدخلات الممكنة ملاحظتها بشكل غير مباشر.

تقوم المجموعة باستخدام الترتيب التالي لأساليب وبدائل التقييم وذلك في تحديد وعرض القيمة العادلة للأدوات المالية:

جميع الموجودات والمطلوبات التي يتم استخدام القيمة العادلة لقياسها أو تم الإفصاح عنها في القوائم المالية أو تم شطبها باستخدام المستويات التالية للقيمة العادلة، وبناءاً على أدنى مستوى للمدخلات التي لديها تأثير مهم لقياس القيمة العادلة ككل:

- المستوى الأول: الأسعار السوقية المعلنة في الأسواق الفعالة للموجودات والمطلوبات المشابهة.
المستوى الثاني: تقنيات تقييم تأخذ في الاعتبار المدخلات ذات التأثير المهم على القيمة العادلة ويمكن ملاحظتها بشكل مباشر أو غير مباشر.
المستوى الثالث: تقنيات تقييم حيث تستخدم مدخلات لها تأثير مهم على القيمة العادلة ولكنها ليست مبنية على معلومات في السوق يمكن ملاحظتها.

تقوم المجموعة بتحديد إذا ما تم تحويل أي من الموجودات والمطلوبات ما بين مستويات القيمة العادلة من خلال إعادة تقييم التصنيفات (بناءً على أدنى مستوى للمدخلات ذات الأثر الجوهري على قياس القيمة العادلة ككل) في نهاية كل فترة مالية.

لغايات إيضاح القيمة العادلة، تقوم المجموعة بتحديد تصنيفات الموجودات والمطلوبات حسب طبيعتها ومخاطر الموجودات أو المطلوبات ومستوى القيمة العادلة.

تدني الموجودات غير المالية

تقوم المجموعة بتاريخ إعداد التقارير المالية بتقييم فيما إذا كان هناك دليل بأن الأصل قد انخفضت قيمته. إذا وجد أي دليل على ذلك، أو عندما يتطلب إجراء اختبار سنوي للانخفاض في القيمة، تقوم المجموعة بتقييم المبلغ الممكن تحصيله للأصل. إن مبلغ الأصل الممكن تحصيله هو القيمة العادلة للأصل أو وحدة توليد النقد ناقصاً تكاليف البيع وقيمه المستخدمة أيهما أعلى ويتم تحديده للأصل الفردي، إلا إذا كان الأصل لا يولد تدفقات نقدية داخلية مستقلة إلى حد كبير عن تلك الناتجة من الموجودات الأخرى أو موجودات المجموعة. عندما يتجاوز المبلغ المدرج للأصل أو وحدة توليد النقد المبلغ الممكن تحصيله، يعتبر الأصل منخفضاً ويتم تخفيضه إلى المبلغ الممكن تحصيله.

أثناء تقييم القيمة العادلة المستخدمة، يتم خصم التدفقات النقدية المستقبلية للقيمة العادلة الحالية لها باستخدام سعر خصم ما قبل الضريبة والذي يعكس تقييمات السوق الحالية للقيمة الزمنية للأموال والمخاطر المحددة للأصل. أثناء تحديد القيمة العادلة ناقصاً تكاليف البيع، تؤخذ المعاملات الحديثة في السوق في الاعتبار إذا كانت متوفرة. وإذا لم يكن ممكناً تحديد مثل تلك المعاملات، يتم استخدام نموذج التقييم المناسب. يتم تثبيت هذه الاحتمالات بمضاعفات تقييم أسعار أسهم الشركات التابعة المتداولة أو مؤشرات القيمة العادلة المتوفرة الأخرى.

تدني الموجودات المالية

تقوم المجموعة بإجراء تقييم بتاريخ إعداد قائمة المركز المالي الموحدة لتحديد فيما إذا كان يوجد دليل موضوعي بأن أحد الموجودات المالية أو مجموعة موجودات مالية قد تعرضت لانخفاض دائم في قيمتها. يتم اعتبار قيمة أحد الموجودات المالية أو مجموعة موجودات مالية قد انخفضت، فقط في حالة وجود دليل موضوعي لانخفاض القيمة كنتيجة لحدث أو أكثر والتي حصلت بعد التثبيت الأولي للموجودات (حصول "حدث خسارة") ولهذا الحدث تأثير على التدفقات النقدية المستقبلية المتوقعة لأحد الموجودات المالية أو مجموعة موجودات مالية التي من الممكن تقديرها بشكل معقول. يمكن أن يتضمن دليل الانخفاض الدائم مؤشرات على أن المقترض أو مجموعة من المقترضين يواجهون صعوبة مالية كبيرة أو إهمال أو تقصير في دفعات الفوائد أو المبلغ الأساسي ومن المرجح أنهم سيتعرضون للإفلاس أو إعادة هيكلة مالية أخرى وعندما تشير البيانات الملحوظة إلى وجود انخفاض يمكن قياسه في التدفقات النقدية المستقبلية المقدره مثل التغيرات في الأوضاع الاقتصادية المرتبطة بالتقصير.

5-2 استخدام التقديرات

إن إعداد القوائم المالية الموحدة وتطبيق السياسات المحاسبية يتطلب من إدارة المجموعة القيام بتقديرات واجتهادات تؤثر على مبالغ الموجودات والمطلوبات والإفصاح عن الالتزامات المحتملة. إن هذه التقديرات والاجتهادات تؤثر أيضا على المصاريف والمخصصات وبشكل خاص يتطلب من إدارة المجموعة القيام بأحكام واجتهادات هامة لتقدير مبالغ التدفقات النقدية المستقبلية وأوقاتها الناجمة عن أوضاع وظروف تلك التقديرات في المستقبل. إن التقديرات المذكورة مبنية بالضرورة على فرضيات وعوامل متعددة لها درجات متفاوتة من التقدير وعدم التيقن وإن النتائج الفعلية قد تختلف عن التقديرات وذلك نتيجة التغيرات في المستقبل في أوضاع وظروف تلك المخصصات.

شركة النقل السياحية الأرنزية (جت) المساهمة العامة المحدودة
إيضاحات حول القوائم المالية الموحدة
31 كانون الأول 2017

-3- ممتلكات ومعدات

| المجموع | مشاريع تحت التنفيذ | أجهزة وأنظمة حاسوب | تأمينات | أثاث وأجهزة كهربائية | معدات | | أراضي | مباني | دينار | دينار | 2017 - |
|-------------|--------------------|--------------------|-----------|----------------------|-------------|---------|---------|-----------|-------|-------|------------------------------|
| | | | | | وسائل نقل | وآلات | | | | | |
| 31,638,984 | 81,355 | 579,037 | 1,699,522 | 940,996 | 25,421,291 | 401,023 | 232,895 | 2,282,865 | دينار | دينار | كما في أول كانون الثاني 2017 |
| 3,274,536 | 423,270 | 112,821 | 87,795 | 142,013 | 2,363,327 | 61,524 | 83,786 | - | - | - | إضافات |
| - | (56,528) | - | 56,528 | - | - | - | - | - | - | - | تحويلات |
| (1,100,840) | - | - | - | - | (1,100,840) | - | - | - | - | - | استبعادات |
| 33,812,680 | 448,097 | 691,858 | 1,843,845 | 1,083,009 | 26,683,778 | 462,547 | 316,681 | 2,282,865 | دينار | دينار | كما في 31 كانون الأول 2017 |
| 19,803,069 | - | 521,084 | 870,078 | 754,349 | 17,377,610 | 222,743 | 57,205 | - | - | - | الإستهلاك المتراكم: |
| 2,194,840 | - | 32,375 | 230,018 | 68,371 | 1,817,021 | 42,194 | 4,861 | - | - | - | كما في أول كانون الثاني 2017 |
| (896,435) | - | - | - | - | (896,435) | - | - | - | - | - | استهلاكات |
| 21,101,474 | - | 553,459 | 1,100,096 | 822,720 | 18,298,196 | 264,937 | 62,066 | - | - | - | استبعادات |
| 12,711,206 | 448,097 | 138,399 | 743,749 | 260,289 | 8,385,582 | 197,610 | 254,615 | 2,282,865 | دينار | دينار | كما في 31 كانون الأول 2017 |

صافي القيمة الدفترية:

كما في 31 كانون الأول 2017

تمثل المشاريع تحت التنفيذ مشروع محطة محروقات واستراحة في منطقة الحسينية ومشروع بناء مكاتب للمجموعة في محافظة العقبة، وتبلغ الكلفة التقديرية لإنهاء هذه المشاريع 1,200,000 دينار تقريباً، تم البدء في هذه المشاريع خلال عام 2017 ومن المتوقع إنجازها خلال عام 2018.

شركة النقلات السياحية الأردنية (جت) المساهمة العامة المحدودة
إيضاحات حول القوائم المالية الموحدة
31 كانون الأول 2017

| المجموع | مشاريع | أجهزة | | تأمينات | | أثاث | | معدات | | أراضي | |
|-------------|----------|-------------|-------------|---------------|-------------|----------------|-----------|-----------|-------|-------|-------|
| | | تحت التنفيذ | أنظمة حاسوب | مباني مستأجرة | مباني | أجهزة كهربائية | وسائل نقل | وأدوات | مباني | دينار | دينار |
| 31,094,911 | 139,562 | 565,205 | 1,482,075 | 913,921 | 25,097,288 | 381,100 | 232,895 | 2,282,865 | 2016 | 2016 | 2016 |
| 1,619,902 | 25,400 | 13,832 | 144,600 | 27,075 | 1,389,072 | 19,923 | - | - | - | - | - |
| - | (81,847) | - | 72,847 | - | 9,000 | - | - | - | - | - | - |
| (1,075,829) | (1,760) | - | - | - | (1,074,069) | - | - | - | - | - | - |
| 31,638,984 | 81,355 | 579,037 | 1,699,522 | 940,996 | 25,421,291 | 401,023 | 232,895 | 2,282,865 | 2016 | 2016 | 2016 |

كما في أول كانون الثاني 2016

إضافات

تحويلات

إستبعادات

كما في 31 كانون الأول 2016

الإستهلاك المتراكم:

| المجموع | مشاريع | أجهزة | | تأمينات | | أثاث | | معدات | | أراضي | |
|-------------|--------|-------------|-------------|---------------|-------------|----------------|-----------|--------|-------|-------|-------|
| | | تحت التنفيذ | أنظمة حاسوب | مباني مستأجرة | مباني | أجهزة كهربائية | وسائل نقل | وأدوات | مباني | دينار | دينار |
| 18,896,743 | - | 502,591 | 681,354 | 689,057 | 16,789,509 | 181,913 | 52,319 | - | - | - | - |
| 1,978,708 | - | 18,493 | 188,724 | 65,292 | 1,660,483 | 40,830 | 4,886 | - | - | - | - |
| (1,072,382) | - | - | - | - | (1,072,382) | - | - | - | - | - | - |
| 19,803,069 | - | 521,084 | 870,078 | 754,349 | 17,377,610 | 222,743 | 57,205 | - | - | - | - |

صافي القيمة الدفترية:

كما في 31 كانون الأول 2016

2,282,865

175,690

178,280

8,043,681

186,647

829,444

57,953

57,205

2,282,865

شركة النقلات السياحية الأردنية (جت) المساهمة العامة المحدودة
 ايضاحات حول القوائم المالية الموحدة
 31 كانون الأول 2017

4- موجودات غير ملموسة

يمثل هذا البند المبالغ المدفوعة من قبل المجموعة مقابل شراء رخصة خط سير ما بين عمان والعقبة واريد ويتم اطفائها على مدة عشر سنوات.

| 2016 | 2017 | |
|-----------|-----------|--|
| دينار | دينار | |
| | | الكلفة: |
| 3,588,000 | 3,588,000 | الرصيد كما في 1 كانون الثاني |
| 3,588,000 | 3,588,000 | الرصيد كما في 31 كانون الأول |
| | | الاطفاء المتراكم: |
| 1,393,035 | 1,742,911 | الرصيد كما في 1 كانون الثاني |
| 349,876 | 347,709 | إطفاءات |
| 1,742,911 | 2,090,620 | الرصيد كما في 31 كانون الأول |
| 1,845,089 | 1,497,380 | صافي القيمة الدفترية كما في 31 كانون الأول |

5- موجودات مالية بالقيمة العادلة من خلال الدخل الشامل الآخر

يمثل هذا البند مساهمة المجموعة في رأسمال الشركات التالية:

| 2016 | 2017 | |
|-----------|-----------|---|
| دينار | دينار | |
| 1,385,574 | 1,781,452 | شركة الفنادق والسياحة الأردنية (فندق انتركونتيننتال - عمان) |
| 419,301 | 429,053 | شركة زارة للإستثمار القابضة |
| 62,158 | 62,158 | شركة مركز تنمية الحرف الأردنية |
| 1,867,033 | 2,272,663 | |

شركة النقلات السياحية الأردنية (جت) المساهمة العامة المحدودة
 ايضاحات حول القوائم المالية الموحدة
 31 كانون الأول 2017

فيما يلي الحركة على إحتياطي القيمة العادلة للموجودات المالية بالقيمة العادلة من خلال الدخل الشامل الآخر:

| 2016 | 2017 | |
|-----------|-----------|------------------------------|
| دينار | دينار | |
| (284,305) | (701,868) | الرصيد كما في 1 كانون الثاني |
| (417,563) | 405,630 | التغير في القيمة العادلة |
| (701,868) | (296,238) | الرصيد كما في 31 كانون الاول |

6- موجودات مالية بالقيمة العادلة من خلال قائمة الدخل

يشمل هذا البند مساهمة المجموعة في رأس مال الشركات التالية:

| 2016 | 2017 | |
|---------|---------|------------------|
| دينار | دينار | |
| 22,212 | 20,160 | البنك العربي |
| 196,026 | 158,942 | بنك القاهرة عمان |
| 2 | 1 | أخرى |
| 218,240 | 179,103 | |

7- مخزون

| 2016 | 2017 | |
|-----------|-----------|-----------------------------|
| دينار | دينار | |
| 2,630,859 | 2,705,162 | قطع الغيار |
| 279,553 | 425,964 | محروقات |
| 20,231 | 50,552 | بضاعة في الطريق |
| (473,718) | (548,718) | مخصص قطع غيار بطينة الحركة* |
| 2,456,925 | 2,632,960 | |

شركة النقلات السياحية الأردنية (جت) المساهمة العامة المحدودة
 ايضاحات حول القوائم المالية الموحدة
 31 كانون الأول 2017

* إن الحركة على مخصص قطع غيار بطيئة الحركة هي كما يلي:

| 2016 | 2017 | |
|---------|---------|--------------------------------|
| دينار | دينار | |
| 273,718 | 473,718 | الرصيد كما في أول كانون الثاني |
| 200,000 | 75,000 | المخصص للسنة |
| 473,718 | 548,718 | الرصيد كما في 31 كانون الأول |

8- - ندم مدينة وأرصدة مدينة أخرى

| 2016 | 2017 | |
|-----------|-----------|----------------------------|
| دينار | دينار | |
| 1,515,089 | 1,933,608 | ندم مدينة |
| (479,821) | (499,821) | مخصص ندم مشكوك في تحصيلها* |
| 1,035,268 | 1,433,787 | |
| 573,059 | 667,399 | مصاريف مدفوعة مقدماً |
| 81,880 | 134,353 | تأمينات مستردة |
| 149,182 | 231,894 | دفعات للموردين |
| 61,474 | 69,801 | ندم الموظفين |
| 102,833 | 17,304 | ضريبة دخل مدفوعة مقدماً |
| 136,610 | 229,079 | ضريبة المبيعات |
| 42,839 | 14,163 | مطالبات تأمين |
| 80,793 | 94,115 | ايرادات مستحقة القبض |
| 119,348 | 29,294 | أخرى |
| 2,383,286 | 2,921,189 | |

شركة النقلات السياحية الأردنية (جت) المساهمة العامة المحدودة
إيضاحات حول القوائم المالية الموحدة
31 كانون الأول 2017

* فيما يلي الحركة على مخصص الذمم المشكوك في تحصيلها:

| 2016 | 2017 | |
|---------|---------|--------------------------------|
| دينار | دينار | |
| 419,821 | 479,821 | الرصيد كما في أول كانون الثاني |
| 60,000 | 20,000 | المخصص للسنة |
| 479,821 | 499,821 | الرصيد كما في 31 كانون الأول |

فيما يلي جدول أعمار الذمم غير المشكوك في تحصيلها كما في 31 كانون الأول:

| المجموع | الذمم المستحقة وغير المشكوك في تحصيلها | | | | 2017 | 2016 |
|-----------|--|----------|---------|---------|------|------|
| | 180 - 121 | 120 - 91 | 90 - 31 | 30-1 | | |
| دينار | يوم | يوم | يوم | يوم | | |
| دينار | دينار | دينار | دينار | دينار | | |
| 1,433,787 | 60,550 | 25,301 | 715,146 | 632,790 | | |
| 1,035,268 | 87,112 | 13,764 | 489,854 | 444,538 | | |

في تقدير إدارة المجموعة فإنه من المتوقع تحصيل الذمم غير المشكوك في تحصيلها بالكامل. لا تقوم المجموعة بالحصول على ضمانات مقابل هذه الذمم.

9- النقد وما في حكمه

يمثل النقد في الصندوق وارصدة لدى البنوك ما يلي:

| 2016 | 2017 | |
|---------|-----------|--------------------|
| دينار | دينار | |
| 149,628 | 159,312 | نقد في الصندوق |
| 348,038 | 1,846,518 | ارصدة لدى البنوك* |
| 265,396 | 128,366 | شيكات برسم التحصيل |
| 763,062 | 2,134,196 | |

* تتضمن الأرصدة لدى البنوك وديعة بمبلغ 1,275,389 دينار (2016: 16,091 دينار) تستحق خلال فترة ثلاثة أشهر أو أقل، يتراوح معدل سعر الفائدة الفعلي عليها من 3.25% إلى 3.5%.

شركة النقلات السياحية الأردنية (جت) المساهمة العامة المحدودة
إيضاحات حول القوائم المالية الموحدة
31 كانون الأول 2017

يمثل النقد وما في حكمه لغرض إعداد قائمة التدفقات النقدية الموحدة ما يلي:

| 2016 | 2017 | |
|---------|-----------|------------------------------------|
| دينار | دينار | |
| 763,062 | 2,134,196 | النقد في الصندوق وأرصدة لدى البنوك |
| - | (220,570) | بنوك دائنة ** |
| 763,062 | 1,913,626 | |

** يمثل هذا البند الرصيد المستغل من التسهيلات الممنوحة للشركة من بنك القاهرة عمان وبسقف مقداره 500,000 دينار كما في 31 كانون الأول 2017 وبفائدة 8.75% وبدون عمولة.

10- حق ملكية حملة الأسهم

رأس المال المدفوع

يبلغ رأسمال المجموعة المصرح به والمدفوع 10,800,000 دينار مقسم الى 10,800,000 سهم بقيمة اسمية دينار للسهم الواحد.

إحتياطي إجباري

تمثل المبالغ المتجمعة في هذا الحساب ما تم تحويله من صافي الأرباح السنوية قبل ضريبة الدخل بنسبة لا تتجاوز 10% خلال السنوات وهو غير قابل للتوزيع على المساهمين.

إحتياطي اختياري

تمثل المبالغ المتجمعة في هذا الحساب ما تم تحويله من صافي الأرباح السنوية قبل ضريبة الدخل بنسبة لا تتجاوز 20% وهو قابل للتوزيع على المساهمين.

أرباح موزعة ومقترح توزيعها على المساهمين

سينتقد مجلس إدارة المجموعة بتوصية للهيئة العامة للمساهمين في اجتماعها العادي الذي سيعقد خلال عام 2018 بتوزيع مبلغ 1,296,000 دينار كأرباح على المساهمين عن عام 2017 بنسبة 12% من رأس المال المكتتب به والمدفوع.

وافقت الهيئة العامة للمساهمين في اجتماعها العادي الذي عقد بتاريخ 26 نيسان 2017 على توزيع مبلغ 1,080,000 دينار كأرباح على المساهمين عن عام 2016 بنسبة 10% من رأس المال المكتتب به والمدفوع.

شركة النقلات السياحية الأردنية (جت) المساهمة العامة المحدودة
 ايضاحات حول القوائم المالية الموحدة
 31 كانون الأول 2017

11- ذمم وأرصدة دائنة أخرى

| 2016 | 2017 | |
|------------------|------------------|---------------------------|
| دينار | دينار | |
| 723,606 | 825,002 | ذمم دائنة |
| 352,668 | 20,000 | شيكات مؤجلة الدفع |
| 240,618 | 183,225 | مصاريف مستحقة الدفع |
| 100,000 | 117,897 | مكافأة الإدارة العليا |
| 602,020 | 593,970 | توزيعات أرباح غير مدفوعة |
| 35,000 | 35,000 | مكافأة اعضاء مجلس الإدارة |
| 111,000 | 305,873 | مخصص قضايا* |
| 20,000 | 53,894 | مخصص تعويض نهاية الخدمة |
| 54,510 | 110,879 | اخرى |
| <u>2,239,422</u> | <u>2,245,740</u> | |

* إن الحركة على مخصص القضايا كما في 31 كانون الأول هي كما يلي:

| 2016 | 2017 | |
|----------------|----------------|--------------------------------|
| دينار | دينار | |
| 79,446 | 111,000 | الرصيد كما في أول كانون الثاني |
| 186,554 | 275,000 | مخصص السنة |
| (155,000) | (80,127) | مخصص القضايا المدفوع |
| <u>111,000</u> | <u>305,873</u> | الرصيد كما في 31 كانون الأول |

شركة النقلات السياحية الأردنية (جت) المساهمة العامة المحدودة
ايضاحات حول القوائم المالية الموحدة
31 كانون الأول 2017

12- القروض

| 2016 | | | 2017 | | |
|----------------|---------------------------|---------------------------------------|------------------|---------------------------|---------------------------------------|
| المجموع | اقساط قروض طويلة الاجل | اقساط قروض تستحق الدفع خلال عام | المجموع | اقساط قروض طويلة الاجل | اقساط قروض تستحق الدفع خلال عام |
| | دينار | دينار | | دينار | دينار |
| - | - | - | 1,799,996 | 1,399,988 | 400,008 (1) |
| 299,966 | - | 299,966 | - | - | - (2) |
| <u>299,966</u> | <u>-</u> | <u>299,966</u> | <u>1,799,996</u> | <u>1,399,988</u> | <u>400,008</u> |

بنك القاهرة عمان (1)

حصلت المجموعة خلال عام 2017 على قرض من بنك القاهرة عمان بسقف 2,000,000 دينار ويسعر فائدة 4% يسدد القرض على 60 قسطاً شهرياً متساوياً بمبلغ 33,334 دينار لكل قسط استحق القسط الأول بتاريخ 1 تموز 2017 ويستحق القسط الأخير بتاريخ 1 حزيران 2022.

بنك القاهرة عمان (2)

حصلت المجموعة خلال عام 2012 على قرض من بنك القاهرة عمان بسقف 2,000,000 دينار ويسعر فائدة معدل سعر الإقراض مطروحاً منه 5% يسدد القرض على 60 قسطاً شهرياً متساوياً بمبلغ 33,334 دينار لكل قسط استحق القسط الأول بتاريخ 1 تشرين الثاني 2012 ويستحق القسط الأخير بتاريخ 1 تشرين الأول 2017. تم استلام مبلغ 1,544,000 دينار أردني خلال عام 2012 ومبلغ 456,000 خلال عام 2013.

13- الإيرادات

| 2016 | 2017 | |
|-------------------|-------------------|--------------------------|
| دينار | دينار | |
| 10,881,921 | 13,402,316 | إيرادات نقل الركاب |
| 3,188,688 | 5,960,287 | إيرادات قطاع المحروقات |
| 3,266,126 | 3,753,559 | إيرادات النقل السياحي |
| 1,983,195 | 2,111,639 | إيرادات تأشيريات وعمولات |
| 371,598 | 346,467 | إيرادات الشحن |
| <u>19,691,528</u> | <u>25,574,268</u> | |

شركة النقل السياحية الأردنية (جت) المساهمة العامة المحدودة
 ايضاحات حول القوائم المالية الموحدة
 31 كانون الأول 2017

14- مصاريف تشغيلية

| 2016 | 2017 | قطاع النقل والسياحة: |
|------------|------------|---------------------------|
| دينار | دينار | |
| 3,465,331 | 4,074,302 | رواتب وأجور ومنافع أخرى |
| 1,576,478 | 1,690,429 | قطع غيار مستهلكة |
| 102,273 | 109,464 | صيانة عامة |
| 2,262,369 | 2,887,953 | محروقات |
| 78,889 | 75,568 | رسوم ترخيص الباصات |
| 258,066 | 294,358 | رسوم تأمين الباصات |
| 2,186,398 | 2,370,418 | استهلاكات وإطفاءات |
| 105,046 | 140,788 | تأمين صحي |
| 1,283,171 | 1,855,633 | مصاريف تأشيرات وعمولات |
| 11,660 | 15,888 | مصاريف مواقف الباصات |
| 15,487 | 20,618 | مصاريف خطوط تتبع المركبات |
| 68,789 | 70,415 | رسوم عقود استثمار خطوط |
| 80,275 | 61,123 | مصاريف سفر وإقامة |
| 84,887 | 123,280 | رسوم ورخص حكومية |
| - | 922 | مصاريف تعويضات حوادث |
| 58,239 | 119,530 | أخرى |
| 11,637,358 | 13,910,689 | |

قطاع المحروقات:

| 2016 | 2017 | |
|------------|------------|--------------------------|
| دينار | دينار | |
| 3,023,159 | 5,574,319 | محروقات |
| 42,053 | 70,373 | رواتب |
| 21,021 | 27,614 | ايجارات |
| 8,462 | 14,332 | ماء وكهرباء |
| 21,728 | 21,725 | استهلاكات وإطفاءات |
| 8,921 | 23,242 | أخرى |
| 3,125,344 | 5,731,605 | |
| 14,762,702 | 19,642,294 | مجموع المصاريف التشغيلية |

شركة النقلات السياحية الأردنية (جت) المساهمة العامة المحدودة
 ايضاحات حول القوائم المالية الموحدة
 31 كانون الأول 2017

15- إيرادات أخرى

| 2016 | 2017 | |
|----------------|----------------|---------------------------|
| دينار | دينار | |
| 61,381 | 110,218 | أرباح توزيعات أسهم |
| 45,086 | 20,638 | إيراد بيع قطع غيار |
| 55,592 | 126,869 | إيراد تعويضات شركات تأمين |
| 12,225 | 19,979 | إيرادات فوائد ودائع بنكية |
| 19,150 | 75,759 | إيراد حملات إعلانية |
| 39,175 | 40,133 | أخرى |
| 232,609 | 393,596 | |

16- مصاريف إدارية

| 2016 | 2017 | |
|------------------|------------------|-------------------------|
| دينار | دينار | |
| 956,228 | 1,139,667 | رواتب وأجور ومنافع أخرى |
| 354,297 | 413,307 | ماء وكهرباء وهاتف |
| 451,987 | 484,887 | إيجارات |
| 71,529 | 33,156 | تنقلات |
| 7,183 | 28,745 | مصاريف بنكية |
| 62,556 | 82,385 | مصاريف حكومية |
| 120,458 | 150,406 | استهلاكات وإطفاءات |
| 68,525 | 70,301 | مصاريف مهنية |
| 89,020 | 124,532 | مصاريف صيانة |
| 85,772 | 96,420 | قرطاسية |
| 95,343 | 111,241 | فروقات ضريبة مبيعات |
| 31,378 | 42,189 | تأمين صحي |
| 21,810 | 84,635 | مصاريف سفر |
| 42,980 | 40,722 | مصاريف زي وملابس |
| 282,444 | 296,314 | مصاريف دعاية |
| 22,900 | 73,170 | تبرعات |
| 52,420 | 57,552 | ضيافة |
| 41,018 | 43,887 | أخرى |
| 2,857,848 | 3,373,516 | |

شركة النقلات السياحية الأردنية (جت) المساهمة العامة المحدودة
إيضاحات حول القوائم المالية الموحدة
31 كانون الأول 2017

17- رسوم ومصاريف ومخصصات أخرى

| 2016 | 2017 | |
|----------------|----------------|----------------------------|
| دينار | دينار | |
| 100,000 | 100,000 | مكافأة الإدارة العليا |
| 200,000 | 75,000 | مخصص قطع غيار بطينة الحركة |
| 34,223 | 47,302 | مخصص تعويضات نهاية الخدمة |
| 35,000 | 35,000 | مكافأة أعضاء مجلس الإدارة |
| 186,554 | 275,000 | مخصص قضايا |
| 60,000 | 20,000 | مخصص ذمم مشكوك في تحصيلها |
| - | 50,000 | أخرى |
| 615,777 | 602,302 | |

18- حصة السهم من ربح السنة

| 2016 | 2017 | |
|------------|------------|---|
| 1,078,713 | 1,629,242 | الحصة الأساسية للسهم من ربح السنة |
| 10,800,000 | 10,800,000 | ربح السنة العائد لمساهمي الشركة (دينار) المتوسط المرجح لعدد الاسهم (سهم) |
| فلس/دينار | فلس/دينار | |
| 0/100 | 0/151 | الحصة الأساسية للسهم من ربح السنة |

إن الحصة المخفضة للسهم من ربح السنة مساوية للحصة الأساسية للسهم من ربح السنة.

19- ضريبة الدخل

تم احتساب مخصص ضريبة الدخل عن نتائج أعمال المجموعة للسنوات المنتهية في 31 كانون الأول 2017 و2016 وفقاً لقانون ضريبة الدخل رقم (34) لسنة 2014. قامت شركة النقلات السياحية وشركاتها التابعة بتقديم إقرارتها الضريبية لعام 2016 ولم يتم مراجعتها من قبل دائرة ضريبة الدخل والمبيعات حتى تاريخ إعداد القوائم المالية الموحدة.

حصلت شركة النقلات السياحية (جت) على مخالصة نهائية من دائرة ضريبة الدخل حتى عام 2014 وقامت الشركة بتقديم الإقرار الضريبي لعام 2016 ولم يتم مراجعتها من قبل دائرة ضريبة الدخل حتى تاريخ إعداد القوائم المالية الموحدة.

شركة النقلات السياحية الأردنية (جت) المساهمة العامة المحدودة
 إيضاحات حول القوائم المالية الموحدة
 31 كانون الأول 2017

حصلت شركة جت لنقل الركاب على مخالصة نهائية من دائرة ضريبة الدخل حتى عام 2014 ما عدا السنتين 2010 و 2011 فقد قامت ضريبة الدخل و المبيعات بمراجعة السجلات و لم يتم الموافقة على قرار التقدير حيث تطالب الشركة بإعفاء الصادرات على التأشير الخارجية كونها موقعة بعقود مع شركات خارجية ولا زالت القضية منظورة أمام محكمة البداية الضريبية حتى تاريخ اعداد القوائم المالية الموحدة.

حصلت شركة راية جت لنقل الركاب على مخالصة نهائية من دائرة ضريبة الدخل حتى عام 2016.

• ان تفاصيل الحركة على مخصص ضريبة الدخل هي كما يلي:

| 2016 | 2017 | |
|-----------|-----------|------------------------------|
| دينار | دينار | |
| 470,761 | 497,040 | الرصيد كما في 1 كانون الثاني |
| 497,040 | 607,039 | ضريبة الدخل المستحقة للسنة |
| (470,761) | (633,303) | ضريبة الدخل المدفوعة |
| 497,040 | 470,776 | الرصيد كما في 31 كانون الأول |

ملخص تسوية الربح المحاسبي مع الربح الضريبي:

| 2016 | 2017 | |
|-------------|-----------|------------------------------|
| دينار | دينار | |
| 1,597,470 | 2,259,743 | الربح المحاسبي |
| (1,071,278) | (599,414) | يعود إلى |
| 2,171,708 | 2,182,522 | مجموع الخسارة - للشركة الأم |
| | | مجموع الربح - للشركة التابعة |
| 497,040 | 607,039 | ضريبة الدخل المستحقة للسنة |
| %31.1 | %26.9 | نسبة الضريبة الفعلية |
| %20 | %20 | نسبة الضريبة القانونية |

شركة النقلات السياحية الأردنية (جت) المساهمة العامة المحدودة
ايضاحات حول القوائم المالية الموحدة
31 كانون الأول 2017

20- المعاملات مع جهات ذات علاقة

تمثل الجهات ذات العلاقة المساهمين الرئيسيين وأعضاء مجلس الإدارة والإدارة التنفيذية العليا للمجموعة والشركات التي هم فيها ملاك رئيسيين. يتم اعتماد سياسات الاسعار والشروط المتعلقة بهذه العمليات من قبل ادارة المجموعة.

أرصدة جهات ذات علاقة التي تتضمنها قائمة المركز المالي الموحدة هي كما يلي:

| 2016 | 2017 | |
|---------|-----------|-------------------------------------|
| دينار | دينار | |
| 299,966 | 2,020,566 | قروض وبنوك دائنة (بنك القاهرة عمان) |
| 16,091 | 1,275,389 | وديعة لأجل (بنك القاهرة عمان) |

إن المعاملات مع الجهات ذات العلاقة المتضمنة في قائمة الدخل الموحدة هي كما يلي:

| 2016 | 2017 | |
|---------|---------|--|
| دينار | دينار | |
| 102,200 | 119,000 | بدل تنقلات ومكافأة أعضاء مجلس الإدارة |
| 242,694 | 324,835 | رواتب وأجور ومنافع أخرى (الإدارة التنفيذية العليا) |
| 43,495 | 56,365 | مصاريف تمويل (بنك القاهرة عمان) |
| 12,225 | 19,979 | ايراد فوائد ودائع بنكية (بنك القاهرة عمان) |

21- الشركات التابعة الجوهرية والمملوكة من قبل المجموعة

المعلومات المالية للشركات التابعة هي كما يلي:

| نسبة الملكية | | الأنشطة التشغيلية | بلد التأسيس | إسم الشركة |
|--------------|------|-------------------|-------------|-------------------------|
| 2016 | 2017 | | | |
| %99 | %99 | نقل الركاب | الأردن | شركة جت لنقل الركاب |
| %100 | %100 | سياحة و سفر | الأردن | شركة جت للسياحة و السفر |

شركة النقلات السياحية الأردنية (جت) المساهمة العامة المحدودة
 ايضاحات حول القوائم المالية الموحدة
 31 كانون الأول 2017

فيما يلي المعلومات المالية المختصرة لشركة جت لنقل الركاب. تم إعداد هذه المعلومات بناءً على المبالغ قبل إستبعاد المعاملات مع الشركة التابعة:

أ. قائمة المركز المالي المختصرة

| 2016 | 2017 | |
|---------------------|-------------|-------------------------|
| شركة جت لنقل الركاب | | |
| دينار | | |
| 20,950,933 | 23,382,467 | الموجودات المتداولة |
| 6,708,276 | 6,772,958 | الموجودات غير المتداولة |
| (1,645,350) | (1,817,132) | المطلوبات المتداولة |
| 26,013,859 | 28,338,293 | صافي حقوق الملكية |

ب. قائمة الدخل المختصرة

| 2016 | 2017 | |
|---------------------|--------------|----------------------------------|
| شركة جت لنقل الركاب | | |
| دينار | | |
| 12,987,671 | 15,528,968 | المبيعات |
| (8,163,843) | (10,006,649) | كلفة المبيعات |
| 4,823,828 | 5,522,319 | اجمالي الربح |
| (6) | 5,493 | خسائر / ارباح بيع ممتلكات ومعدات |
| (2,107,330) | (2,300,697) | مصاريف ادارية |
| (108,000) | (368,100) | مصاريف أخرى |
| 60,256 | 94,180 | إيرادات أخرى |
| 2,668,748 | 2,953,195 | ربح السنة قبل الضريبة |
| (497,040) | (607,039) | ضريبة دخل |
| 2,171,708 | 2,346,156 | ربح السنة |
| - | - | يضاف بنود الدخل الشامل الأخرى |
| 2,171,708 | 2,439,256 | مجموع الدخل الشامل للسنة |

شركة النقلات السياحية الأردنية (جت) المساهمة العامة المحدودة
ايضاحات حول القوائم المالية الموحدة
31 كانون الأول 2017

ج. قائمة التدفقات النقدية المختصرة

| 2016 | 2017 | |
|---------------------|-------------|---|
| شركة جت لنقل الركاب | | |
| دينار | | |
| 3,290,940 | 4,145,752 | التدفقات النقدية |
| (169,448) | (1,656,246) | الانشطة التشغيلية |
| (3,027,126) | (1,443,837) | الانشطة الاستثمارية |
| 94,366 | 1,045,669 | الانشطة التمويلية |
| | | صافي الزيادة (النقص) في النقد وما في حكمه |

22- التحليل القطاعي

ان نشاط المجموعة منظم بشكل منفصل حسب طبيعة الخدمات المقدمة من خلال قطاعات تمثل وحدة نشاط استراتيجي وهي كما يلي:

- قطاع النقلات السياحية - يقوم هذا القطاع بنقل السياح والحجاج وغيرهم.
- قطاع نقل الركاب - يقوم هذا القطاع بتسيير خطوط لنقل الركاب وفق التصاريح الممنوحة من الجهات المعنية.
- قطاع المحروقات - يقوم هذا القطاع ببيع المحروقات حيث تمتلك المجموعة محطتين لبيع المحروقات.

ان الجداول التالية تمثل معلومات عن ايرادات ونتائج بعض موجودات ومطلوبات هذه القطاعات للسنوات المنتهية في 31 كانون الأول 2017 و2016:

| 2017 - | | | | |
|------------------|------------|-----------|------------|--------------------|
| النقلات السياحية | نقل الركاب | المحروقات | المجموع | |
| دينار | دينار | دينار | دينار | |
| 4,085,013 | 15,528,968 | 5,960,287 | 25,574,268 | الإيرادات |
| 140,251 | 5,563,041 | 228,682 | 5,931,974 | اجمالي ربح القطاع |
| (922,134) | 2,346,156 | 228,682 | 1,652,704 | (خسارة) ربح القطاع |
| 929,258 | 1,591,562 | 21,729 | 2,542,549 | استهلاكات واطفاءات |
| 1,515,362 | 1,380,770 | 56,528 | 2,952,660 | مصاريف راسمالية |
| 14,529,427 | 9,242,558 | 576,712 | 24,348,697 | موجودات القطاع |
| 2,919,950 | 1,817,132 | - | 4,737,082 | مطلوبات القطاع |

شركة النقل السياحية الأردنية (جت) المساهمة العامة المحدودة
إيضاحات حول القوائم المالية الموحدة
31 كانون الأول 2017

| 2016 - | النقل السياحية | نقل الركاب | المحروقات | المجموع |
|--------------------|----------------|------------|-----------|------------|
| | دينار | دينار | دينار | دينار |
| الإيرادات | 3,515,169 | 12,987,671 | 3,188,688 | 19,691,528 |
| اجمالي ربح القطاع | 115,133 | 4,750,349 | 63,344 | 4,928,826 |
| (خسارة) ربح القطاع | (1,134,622) | 2,171,708 | 63,344 | 1,100,430 |
| استهلاكات واطفاءات | 824,351 | 1,482,508 | 21,725 | 2,328,584 |
| مصاريف رأسمالية | 1,368,601 | 169,454 | 81,847 | 1,619,902 |
| موجودات القطاع | 13,682,450 | 7,550,655 | 458,321 | 21,691,426 |
| مطلوبات القطاع | 2,033,728 | 1,002,700 | - | 3,036,428 |

23- الالتزامات المحتملة

على المجموعة بتاريخ القوائم المالية التزامات من المحتمل ان تطراً تتمثل في كفالات بنكية بمبلغ 408,534 دينار (2016):
830,306 دينار) بلغت تأميناتها النقدية 29,735 دينار (2016: 30,683 دينار).

بلغت قيمة القضايا المقامة على المجموعة 227,285 دينار كما في 31 كانون الأول 2017 وفي رأي إدارة ومحامي المجموعة فإنه لن يترتب على المجموعة أي التزامات لقاء هذه القضايا باستثناء ما تم تخصيصه لمواجهة تلك القضايا. كما بلغت قيمة القضايا التي أقامتها المجموعة على الغير 401,985 دينار كما في تاريخ إعداد القوائم المالية الموحدة.

24- ادارة المخاطر

مخاطر أسعار الفائدة

ان المجموعة معرضة لمخاطر أسعار الفائدة على موجوداتها ومطلوباتها والتي تحمل فائدة مثل الودائع لدى البنوك والقروض.

تتمثل حساسية قائمة الدخل الموحدة بأثر التغيرات المفترضة الممكنة بأسعار الفوائد على ربح المجموعة الموحد لسنة واحدة، ويتم احتسابها على الموجودات والمطلوبات المالية التي تحمل سعر فائدة متغير كما في 31 كانون الأول.

شركة النقلات السياحية الأردنية (جت) المساهمة العامة المحدودة
 إيضاحات حول القوائم المالية الموحدة
 31 كانون الأول 2017

يوضح الجدول التالي حساسية قائمة الدخل الموحدة للتغيرات الممكنة المعقولة على أسعار الفائدة كما في 31 كانون الأول، مع بقاء جميع المتغيرات الأخرى المؤثرة ثابتة.

| 2017 - | | العملة |
|-------------------------|------------------------|-------------|
| الزيادة بسعر الفائدة | الأثر على ربح السنة | |
| (نقطة) | دينار | |
| 50 | (37,259) | دينار أردني |
| النقص بسعر الفائدة | الأثر على ربح السنة | العملة |
| (نقطة) | دينار | |
| (50) | 37,259 | دينار أردني |
| 2016 - | | العملة |
| الزيادة بسعر الفائدة | الأثر على ربح السنة | |
| (نقطة) | دينار | |
| 50 | (1,420) | دينار أردني |
| النقص بسعر الفائدة | الأثر على ربح السنة | العملة |
| (نقطة) | دينار | |
| (50) | 1,420 | دينار أردني |

شركة النقلات السياحية الأردنية (جت) المساهمة العامة المحدودة
إيضاحات حول القوائم المالية الموحدة
31 كانون الأول 2017

مخاطر التغير بأسعار الأسهم

يوضح الجدول التالي حساسية قائمة الدخل الموحدة واحتياطي القيمة العادلة نتيجة للتغيرات الممكنة المعقولة على أسعار الأسهم، مع بقاء جميع المتغيرات الأخرى المؤثرة ثابتة:

-2017

| المؤشر | التغير في المؤشر (%) | الأثر على ربح السنة دينار | الأثر على احتياطي القيمة العادلة دينار |
|------------|----------------------|---------------------------|--|
| بورصة عمان | 1 | 1,791 | 22,727 |

-2016

| المؤشر | التغير في المؤشر (%) | الأثر على ربح السنة دينار | الأثر على احتياطي القيمة العادلة دينار |
|------------|----------------------|---------------------------|--|
| بورصة عمان | 1 | 2,182 | 18,670 |

في حال أن هناك تغير سلبي في المؤشر يكون الأثر مساوي للتغير أعلاه مع عكس الإشارة.

مخاطر الائتمان

مخاطر الائتمان هي المخاطر التي قد تنجم عن تخلف أو عجز المدينون والأطراف الأخرى عن الوفاء بالتزاماتهم تجاه المجموعة.

وترى المجموعة بأنها ليست معرضة بدرجة كبيرة لمخاطر الائتمان حيث تقوم بوضع سقف ائتماني للعملاء مع مراقبة الذمم القائمة بشكل مستمر. كما تحتفظ المجموعة بالأرصدة والودائع لدى مؤسسات مصرفية رائدة.

شركة النقلات السياحية الأردنية (جت) المساهمة العامة المحدودة
 ايضاحات حول القوائم المالية الموحدة
 31 كانون الأول 2017

مخاطر السيولة

تعمل المجموعة على إدارة مخاطر السيولة وذلك عن طريق التأكد من توفر التسهيلات البنكية.

يلخص الجدول أدناه توزيع المطلوبات المالية (غير مخصومة) كما في 31 كانون الأول على أساس الفترة المتبقية للاستحقاق التعاقدية وأسعار الفائدة السوقية الحالية:

| المجموع | من سنة حتى 5 سنوات | من 3 شهور إلى 12 شهر | أقل من 3 شهور | |
|------------------|-----------------------|-------------------------|------------------|----------------------------|
| دينار | دينار | دينار | دينار | |
| | | | | 31 كانون الأول 2017 |
| 2,014,240 | - | - | 2,014,240 | ذمم وأرصدة دائنة أخرى |
| 225,323 | - | - | 225,323 | بنوك دائنة |
| 2,005,982 | 1,595,982 | 309,000 | 101,000 | قروض |
| <u>4,245,545</u> | <u>1,595,982</u> | <u>309,000</u> | <u>2,340,563</u> | المجموع |
| | | | | 31 كانون الأول 2016 |
| 2,736,462 | - | - | 2,736,462 | ذمم وأرصدة دائنة أخرى |
| 310,919 | - | 205,140 | 105,779 | قروض |
| <u>3,047,381</u> | <u>-</u> | <u>205,140</u> | <u>2,842,241</u> | المجموع |

مخاطر العملات

إن معظم تعاملات المجموعة هي بالدينار الأردني والدولار الأمريكي. إن سعر صرف الدينار مربوط بسعر ثابت مع الدولار الأمريكي (1/41 دولار لكل دينار).

25- القيمة العادلة للأدوات المالية

تتمثل الأدوات المالية في الموجودات المالية والمطلوبات المالية.

تتكون الموجودات المالية من النقد في الصندوق ولدى البنوك والذمم المدينة وبعض الأرصدة المدينة الأخرى. تتكون المطلوبات المالية من الذمم الدائنة والقروض والبنوك الدائنة وبعض الأرصدة الدائنة الأخرى.

إن القيمة العادلة للأدوات المالية لا تختلف بشكل جوهري عن القيمة الدفترية لهذه الأدوات، كما في 31 كانون الأول 2017 و2016.

26- إدارة رأس المال

يتمثل الهدف الرئيسي فيما يتعلق بإدارة رأسمال المجموعة بالتأكد من المحافظة على نسب رأسمال ملائمة بشكل يدعم نشاط المجموعة ويعظم حقوق الملكية.

تقوم المجموعة بإدارة هيكل رأس المال وإجراء التعديلات اللازمة عليها في ضوء تغيرات ظروف العمل. هذا ولم تقم المجموعة بأية تعديلات على الأهداف والسياسات والإجراءات المتعلقة بهيكل رأس المال خلال السنة الحالية والسنة السابقة.

ان البنود المتضمنة في هيكل رأس المال تتمثل في رأس المال المدفوع، الاحتياطي الاجباري، الاحتياطي الاختياري، احتياطي القيمة العادلة والأرباح المدورة والبالغ مجموعها 153ر568ر19 دينار كما في 31 كانون الأول 2017 مقابل 13ر281ر18 دينار كما في 31 كانون الأول 2016.

27- معايير التقارير المالية الدولية والتفسيرات الجديدة والتعديلات الصادرة وغير النافذة بعد

تم إصدار معايير مالية جديدة ومعدلة حتى 31 كانون الأول 2017 إلا أنها غير ملزمة حتى الآن ولم تطبق من قبل المجموعة:

معيير التقارير المالية الدولي رقم (9) الادوات المالية

خلال شهر تموز من العام 2014، قام مجلس معايير المحاسبة الدولية بإصدار النسخة النهائية من معيار التقارير المالية الدولي رقم 9 (الأدوات المالية) والذي سيحل محل معيار المحاسبة الدولي رقم 39 المالية (الأدوات المالية: الاعتراف والقياس) وجميع الاصدارات السابقة لمعيار التقارير المالية الدولي رقم 9. يجمع معيار التقارير المالية الدولي رقم 9 جميع جوانب المحاسبة الثلاثة المتعلقة بالأدوات المالية: التصنيف والقياس والتدني في القيمة ومحاسبة التحوط. ان النسخة الجديدة من معيار التقارير المالية الدولي رقم 9 تطبق على الفترات السنوية ابتداءً من 1 كانون الثاني 2018 مع السماح بالتطبيق المبكر. يطبق المعيار بأثر رجعي باستثناء محاسبة التحوط وتضمن المعيار رقم 9 اعفاء الشركات من تعديل أرقام المقارنة.

(أ) التصنيف والقياس

لا تتوقع المجموعة وجود تأثير جوهري على المركز المالي أو حقوق الملكية ناتج عن تطبيق متطلبات التصنيف والقياس لمعيار التقارير المالية الدولي رقم 9.

ان القروض والذمم المدينة المحتفظ بها لتحصيل التدفقات النقدية التعاقدية، تتمثل بالدفعات من اصل الدين والفائدة. قامت المجموعة بتحليل خصائص التدفقات النقدية التعاقدية للأدوات المالية وتوصل الى انها تتفق مع مواصفات قياس الكلفة المطفأة وفقاً للمعيار الدولي للتقارير المالية رقم 9. ولذلك فإن إعادة تصنيف هذه الأدوات غير مطلوب.

(ب) التدني في القيمة

يتطلب معيار التقارير المالية الدولي رقم 9 من المجموعة تسجيل الخسائر الائتمانية المتوقعة على جميع أدوات الدين والقروض والذمم المدينة، إما على فترة 12 شهر او على كامل عمر القرض. ستقوم المجموعة بتطبيق الاسلوب المبسط وتسجيل الخسائر الائتمانية المتوقعة على جميع الذمم المدينة. في تقدير المجموعة، أن المخصصات الإضافية التي يجب تسجيلها والناتجة عن الخسائر الائتمانية المتوقعة لذممها المدينة لا تختلف بشكل جوهري مقارنة مع المتطلبات الحالية.

معيار التقارير المالية الدولي رقم (15) الايرادات من العقود مع العملاء
يبين معيار رقم (15) المعالجة المحاسبية لكل انواع الايرادات الناشئة من العقود مع العملاء، وينطبق هذا المعيار على جميع المنشآت
التي تدخل في عقود لتوريد الخدمات والبضائع للعملاء باستثناء العقود الخاضعة لمعايير اخرى مثل معيار المحاسبة الدولي رقم (17)
الايجازات.

يحل هذا المعيار بدلاً من المعايير والتفسيرات التالية:

- معيار المحاسبة الدولي رقم (11) عقود الانشاء
- معيار المحاسبة الدولي رقم (18) الايراد
- تفسير لجنة معايير التقارير (13) برامج ولاء العملاء
- تفسير لجنة معايير التقارير (15) اتفاقيات انشاء العقارات
- تفسير لجنة معايير التقارير (18) عمليات نقل الاصول من العملاء
- التفسير (31) الايراد - عمليات المقايضة التي تنطوي على خدمات اعلانية.

يجب تطبيق المعيار للفترات التي تبدأ في أو بعد 1 كانون الثاني 2018 مع السماح بالتطبيق المبكر.

قامت المجموعة خلال عام 2017 بعمل دراسة لتقييم أثر معيار التقارير المالية الدولي رقم 15. ان هذه الدراسة قائمة على الأرقام
الحالية المتوفرة والتي من الممكن ان تكون معرضة للتغيير بسبب احتمال توفر معلومات جديدة عندما تقوم المجموعة بتطبيق المعيار في
عام 2018، حيث لا تتوقع المجموعة وجود تأثير جوهري على المركز المالي أو حقوق الملكية ناتج عن تطبيق متطلبات معيار التقارير
المالية الدولي رقم 15.

تعديلات على معيار التقارير المالية رقم (10) ومعيار المحاسبة الدولي (28): بيع أو تحويل الموجودات بين المستثمر وشركاته
الحليفة أو مشاريعه المشتركة
تركز التعديلات على التناقض بين معيار التقارير المالية رقم (10) ومعيار المحاسبة الدولي (28) فيما يتعلق بفقدان السيطرة على
الشركة التابعة والنتيجة عن عملية بيع أو تحويل الاستثمار في الشركة التابعة الى شركة حليفة أو مشاريع مشتركة. توضح التعديلات أنه
يتم الاعتراف بكامل الأرباح أو الخسائر الناتجة عن بيع أو تحويل الأصول التي ينطبق عليها تعريف المنشأة - وفقاً لمعيار التقارير
الدولية (3) - بين المستثمر والشركة الحليفة أو المشاريع المشتركة . في حين يتم الاعتراف بالأرباح أو الخسائر الناتجة عن بيع أو
تحويل الأصول التي لا ينطبق عليها تعريف المنشأة بين المستثمر والشركة الحليفة أو المشاريع المشتركة الى مدى حصة المستثمر في
الشركة الحليفة أو المشاريع المشتركة.

تعديلات على معيار التقارير المالية رقم (2) -تصنيف وقياس معاملات الدفع على أساس الأسهم
قام مجلس معايير المحاسبة الدولية بإصدار تعديلات على معيار التقارير المالية رقم (2)- الدفع على أساس الأسهم- بحيث تشمل هذه
التعديلات ثلاثة أمور رئيسية: تأثير شروط الاستحقاق على قياس المعاملة الدفع على أساس الأسهم مقابل النقد، وتصنيف معاملة الدفع
على أساس الأسهم مع خيار التسوية مقابل التزامات الضريبة ومحاسبة التعديلات على أحكام وشروط معاملة الدفع على أساس الأسهم
التي تغير تصنيفها من معاملة دفع على أساس الأسهم مقابل النقد إلى معاملة دفع على أساس الأسهم مقابل أدوات حقوق الملكية.

يجب تطبيق هذه التعديلات بشكل مستقبلي للفترات التي تبدأ في أو بعد 1 كانون الثاني 2018 مع السماح بالتطبيق المبكر.

معيار التقارير المالية الدولي رقم (16) عقود الإيجار

قام مجلس معايير المحاسبة الدولية بإصدار معيار التقارير المالية الدولي رقم (16) "عقود الإيجار" خلال كانون الثاني 2016 الذي يحدد مبادئ الاعتراف والقياس والعرض والإفصاح عن عقود الإيجار.

متطلبات معيار التقارير المالية الدولية رقم (16) مشابه بشكل جوهري للمتطلبات المحاسبية للمؤجر في معيار المحاسبة الدولي رقم (17). وفقاً لذلك، المؤجر يستمر في تصنيف عقود الإيجار على أنها عقود إيجار تشغيلية أو عقود إيجار تمويلية، بحيث يقوم بمعالجة هذان النوعان من العقود بشكل مختلف.

يتطلب معيار أعداد التقارير المالية الدولية رقم (16) من المستأجر أن يقوم بالاعتراف بالأصول والالتزامات لجميع عقود الإيجار التي تزيد مدتها عن 12 شهر، إلا إذا كان الأصل ذو قيمة منخفضة ويتطلب من المستأجر الاعتراف بحقه في استخدام الأصل والمتمثل في الاعتراف بالأصل المستأجر والالتزام الناتج المتمثل بدفعات الإيجار.

سيتم تطبيق هذا المعيار اعتباراً من 1 كانون الثاني 2019، مع السماح بالتطبيق المبكر.

معيار التقارير المالية الدولي رقم (17) عقود التأمين

يقدم المعيار نموذجاً شاملاً للاعتراف والقياس والعرض والإيضاحات المتعلقة بعقود التأمين. ويحل هذا المعيار محل معيار التقارير المالية الدولية (4) - عقود التأمين. ينطبق المعيار على جميع أنواع عقود التأمين (مثل عقود الحياة وغيرها من عقود التأمين المباشرة وعقود إعادة التأمين) دون النظر للمنشأة المصدرة لعقد التأمين، كما ينطبق على بعض الضمانات والأدوات المالية التي تحمل خاصية المشاركة. إن الإطار العام للمعيار يتضمن استخدام طريقة الرسوم المتغيرة وطريقة توزيع الأقساط.

سيتم تطبيق هذا المعيار اعتباراً من 1 كانون الثاني 2021، مع السماح بالتطبيق المبكر.

تعديلات على معيار المحاسبة الدولي رقم (40) - تحويلات الاستثمارات العقارية

توضح هذه التعديلات متى يجب على المجموعة تحويل (إعادة تصنيف) العقارات بما فيها العقارات تحت التنفيذ أو التطوير إلى أو من بند الاستثمارات العقارية. تنص التعديلات أن التغيير في استخدام العقار يحدث عند توفر متطلبات تعريف الاستثمارات العقارية (أو في حال لم تعد متطلبات التعريف متوفرة) ويكون هناك دليل على التغيير في الاستخدام. إن مجرد التغيير في نية الإدارة لاستخدام العقار لا يمثل دليل على التغيير في الاستخدام.

يتم تطبيق هذه التعديلات بشكل مستقبلي للفترات التي تبدأ في أو بعد 1 كانون الثاني 2018 مع السماح بالتطبيق المبكر لهذه التعديلات مع ضرورة الإفصاح عن التطبيق المبكر.

تعديلات على معيار التقارير المالية رقم (4) - تطبيق معيار التقارير المالية رقم (9) "الأدوات المالية" مع معيار التقارير المالية رقم (4) "عقود التأمين"

قام مجلس معايير المحاسبة الدولية في أيلول 2016 بإصدار تعديلات على معيار التقارير المالية رقم (4) لمعالجة الأمور التي قد تنتج من اختلاف تاريخ تطبيق معيار التقارير المالية رقم (9) ومعيار التقارير المالية الجديد لعقود التأمين رقم (17).

تقدم التعديلات خيارين بديلين للمنشآت التي تصدر عقود خاضعة لمعيار التقارير المالية رقم (4): استثناء مؤقت من تطبيق معيار التقارير المالية رقم (9) للسنوات التي تبدأ قبل 1 كانون الثاني 2021 كحد أقصى، أو السماح للمنشأة التي تطبق معيار التقارير المالية رقم (9) بإعادة تصنيف الربح أو الخسارة الناتجة عن هذه الموجودات المالية خلال الفترة من الأرباح والخسائر إلى الدخل الشامل كما لو أن المنشأة طبقت معيار المحاسبة الدولي رقم (39) على هذه الموجودات المالية.

تفسير رقم (22) - لجنة تفسيرات معايير التقارير المالية الدولية - المعاملات بالعملات الأجنبية والدفعات المقدمة
يوضح هذا التفسير أنه عند تحديد سعر الصرف السائد الذي سيستخدم عند الاعتراف الاولي المتعلق بأصل أو مصروف أو دخل (أو جزء منه) أو عند إلغاء الاعتراف بأصل أو التزام غير نقدي متعلق بدفعات مقدمة، فإن تاريخ المعاملة هو التاريخ الذي تقوم فيه المنشأة بالاعتراف الاولي بالأصل أو الالتزام غير النقدي الذي نشأت عنه تلك الدفعات المقدمة. يمكن للمنشآت تطبيق هذه التعديلات بأثر رجعي أو مستقبلي.

يتم تطبيق هذا التفسير للفترات التي تبدأ في أو بعد 1 كانون الثاني 2018 مع السماح بالتطبيق المبكر لهذا التفسير مع ضرورة الإفصاح.

تفسير رقم (23) - لجنة تفسيرات معايير التقارير المالية الدولية - عدم التأكد حول معالجة ضريبة الدخل
يوضح هذا التفسير المعالجة المحاسبية لضريبة الدخل عند وجود درجة من عدم التأكد فيما يتعلق بالضريبة والتي تأثر على تطبيق معيار المحاسبة الدولي (12). لا ينطبق التفسير على الضرائب والرسوم غير المتضمنة في نطاق معيار المحاسبة الدولي (12) ولا تتضمن متطلبات خاصة للرسوم والغرامات المتعلقة بالمعالجات الضريبية الغير مؤكدة. يجب على المنشأة تحديد ما اذا كان يجب اعتبار كل معالجة ضريبية غير مؤكدة على حدى أو اعتبارها مع معالجات ضريبية أخرى. يتم تطبيق هذا التفسير للفترات التي تبدأ في أو بعد 1 كانون الثاني 2019 مع وجود إعفاءات محددة للتطبيق.