



2016/3/8

السادة / بورصة عمان المحترمين

الموضوع : التقرير السنوي لعام 2015

تحية وبعد ،

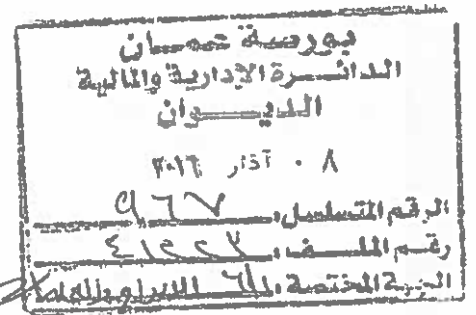
اشارة الى كتابنا المرسل لكم رقم بلا تاريخ 2016/02/29 والمتضمن منه البند رقم (2) التقرير السنوي لعام 2015 ، فاننا نرسل لكم التعديل الذي تم على التقرير في بند اعضاء مجلس الادارة والمزايا التي يتمتع كلا منهم بها واسهم نائب الرئيس .

واقبلوا احترامنا،،،



شركة سببا لسكب المعادن

المدير العام / زيد حزيمة





# شركة سبأ لسكب المعادن م.ع.م

## التقرير السنوي 2015



فهرس المحتويات

1. كلمة مجلس الادارة.
2. تقرير مجلس الادارة
3. تقرير المحاسب المستقل
4. قائمة المركز المالي كما في 31 كانون الاول 2015
5. قائمة الدخل الشامل للسنة المنتهية كما في 31 كانون الاول 2015
6. قائمة التدفقات النقدية للسنة المنتهية كما في 31 كانون الاول 2015
7. قائمة التغيرات في حقوق الملكية للسنة المنتهية في 31 كانون الاول 2015
8. ابضاحات حول القوائم المالية
9. الاقرارات



## كلمة رئيس مجلس الإدارة

بداية يسعدني وزملائي في مجلس الإدارة ان ارحب بالسادة المساهمين الكرام .

لقد انقضت عدة سنوات وما تزال الازمة المالية والاقتصادية العالمية قائمة وما زال اقتصادنا يعاني الكثير من تداعيات تلك الازمة .

لقد قامت الشركة وما تزال تبذل الجهود لتخطي تلك الازمة الخائفة سائلين الله ان يوفقنا لما فيه خير.

وما زلت الشركة ماضيه في سياسة قبول الشيكات الاجلة من بعض العملاء الرئيسيين للشركة من اجل توفير السيولة اللازمة وذلك مقابل خصم تلك الشيكات الاجلة.

كما ان الشركة لم تقم برفع اسعار المنتجات بسبب المنافسة القاسية من بعض الشركات الاجنبية وفي بعض الدول المجاورة.

نرجو من الله ان تكون هذه السنة اخر سنوات الازمة المالية وان يكون عام 2016 عام خير وانفراج على بلدن الحبيب عامة وشركتنا خاصة.

واخيرا يتقدم مجلس الإدارة بالشكر الجزيل الى كافة العاملين لجهودهم المضيئة المستمرة التي تعمل مع الشركة لتجاوز الصعاب، كما يتقدم مجلس الإدارة واعضاء بالشكر الى كافة عملاء الشركة من زبائن وموردين محليين وخارجيين لتعاونهم المستمر معنا ،سائلين الله ان يوفقنا لما فيه خير تحت رعاية جلالة الملك عبدالله الثاني بن الحسين المعظم حفظه الله ورعاه.



التقرير السنوي 2015

مجلس الادارة

رئيس مجلس الادارة.

- المهندس / فخري ابراهيم حزينه.

نائب رئيس مجلس الادارة.

- المهندس / نادر ميشيل المسنات.

الاعضاء

- زيد فخري حزينه – مدير عام.
- الاستاذ/ ضيف الله محمد مساعده – عضو من الفترة 2006 ولغاية 2015.
- زياد ميشيل المسنات اعتبار من 2015/12/29.

المستشار القانوني

- مكتب المحامي ضيف الله مساعده ومشاركوه.

مدقق الحسابات

- مكتب ابراهيم العباسي وشركاه.



التقرير السنوي 2015

1- أ - أنشطة الشركة الرئيسية

- يتمثل نشاط الشركة بإنتاج قطع السبائك المختلفة.

ب- أماكن الشركة الجغرافية وعدد الموظفين في كل منها.

- تقع إدارة ومكاتب الشركة في منطقة المقابلين - شارع معزوز حجازي (شهد الانتفاضة) مبني رقم (36) ويعمل بالشركة 22 موظف.
- لا يوجد فروع للشركة داخل المملكة او خارجها.
- الشركة ليست شركة قابضة.

ج- حجم الاستثمار الراسمالي للشركة.

بلغ حجم الاستثمار الراسمالي للشركة كما هو بتاريخ 2015-12-31 مبلغ وقدره 1,024,703 دينار اردني.

2- الشركات التابعة للشركة

- أ- لا يوجد شركات تابعة.



## التقرير السنوي 2015

3- أ. اسماء اعضاء مجلس الادارة ونبذة تعريفية عن كل واحد منهم

-1

- المهندس / فخري ابراهيم على حزينه.
- المنصب : رئيس مجلس الادارة.
- مواليد 1933.
- حاصل على بكالوريوس هندسة مدنية عام 1956 من جامعة بغداد.
- عمل في مجال تنفيذ مقاولات المباني في العراق من عام 1957 لغاية 1969.
- مدير عام وشريك في شركة الروافد للتعهدات والتجارة ذ.م.م من عام 1970 لغاية 1980.
- رئيس هيئة مديرين لشركة صناعة المعدات الانشائية الخفيفة ذ.م.م من عام 1982 لغاية 1992.
- رئيس مجلس ادارة شركة سبأ لسكب المعادن م.ع.م منذ عام 1992 ولغاية الان.
- رئيس هيئة مديرين الشركة العربية لتاجير الاليات ذ.م.م

-2

- معالي الاستاذ / ضيف الله محمد سالم مساعده.
- المنصب : عضو مجلس الادارة من الفترة 2006 ولغاية 2015
- مواليد 1938.
- حاصل على درجة البكالوريوس في الحقوق عام 1969.
- عضو هيئة مديرين شركة صناعة المعدات الانشائية الخفيفة ذ.م.م
- مستشارا قانونيا ومحاميا امام المحاكم الاردنية (غير متفرع) لدى مؤسسات رسمية وعامة وشركات تخللها العمل لمدة سنة واحدة كوزير دولة للشؤون القانونية من 18-6-2000 ولغاية 16-6-2001.
- عمل في سلاح الجو الملكي طيار من 31-10-1957 لغاية 31-12-1971.



## التقرير السنوي 2015

-3-

- السيد / نادر ميشيل متري المسنات.
- مواليد 1968-12-10.
- المنصب نائب رئيس مجلس الادارة اعتبارا من تاريخ 2012-11-10.

-4-

- السيد / زيد فخري ابراهيم حزينه
- مواليد 1969-10-7
- المنصب : مدير عام الشركة.
- حاصل على درجة البكالوريوس في الادارة عام 1993.

-5-

السيد / زياد ميشيل متري المسنات

- عضو مجلس ادارة مؤقت اعتبارا من تاريخ 2015/12/29
- مواليد 1972/11/24

ب-اسماء ورتب اشخاص الادارة العليا ونبذه تعريفية عن كل واحد منهم.

-1-

- خالد عبد المعطي الخطيب.
- المنصب : المدير المالي.
- تاريخ الميلاد 1972-9-12.
- بكالوريوس محاسبة 2000
- محاسب رئيسي لدي شركة عرنون منذ العام 2002 ولغاية 2003
- محاسب متفرع لعدة شركات.

-2- فارس فخري نعمان ابوظالب.

- المنصب : مساعد المدير العام للشئون الفنية.
- تاريخ الميلاد 1978-12-17.
- بكالوريوس هندسة معادن سنة 2002.

5





## التقرير السنوي 2015

## 5- اسماء كبار مالكي الاسهم وعدد الاسهم المملوكة لكل منهم مقارنة مع السنة السابقة

الرقم	اسم المساهم	عدد الاسهم كما في 2015-12-31	النسبة المئوية	عدد الاسهم كما في 2014-12-31	النسبة المئوية
1	فخري ابراهيم علي حزيمة	403,650	42%	403,650	42%
2	نبيل حسني نبيل الاسمر	129,175	13,46%	129,175	13,46%

## 6- الوضع التنافسي للشركة ضمن قطاع نشاطها

- قامت الشركة بتحديث افران الصهر في عام 2008 وذلك لمواكبة التطور السريع في صناعة سكب المعادن واصبحت قادرة على انتاج مسبوكات بوزن 2000 كيلو غرام وقد تم اختيار افران صهر بتكنولوجيا امريكية توفر نسبة كبيرة من الطاقة.
- اسواق الشركة الرئيسية الداخلية (شركات الكسارات) اما اسواق الشركة الخارجية (المملكة العربية السعودية، لبنان).
- حصة الشركة من اجمالي السوق المحلي تمثل (40%) والاسواق الخارجية (60%).
- تمتلك الشركة حاليا اكثر من 600 قالب لمختلف القطع مما يشكل ثروة كبيرة للشركة وان هذه القوالب هي جزء من الثروة الحقيقية لمصانع السكب في انحاء العالم.
- يعمل لدى الشركة طاقم فني واداري يتم تدريبهم ورفع كفاءتهم من خلال عدة دورات يقوم بها خبراء من جمهورية مصر العربية.
- قامت الشركة باضافة فرن صهر جديد باضافة الى الافران السابقة في عام 2014.

## 7- درجة الاعتماد على موردين محددین او عملاء رئيسین محلیا وخارجيا.

الرقم	اسم المورد	نسبة التعامل من اجمالي المشتريات
1	حديد الاردن	30%
2	الاستيراد	60%

## ب- درجة الاعتماد على عملاء رئيسيين محليا وخارجيا

- عملاء رئيسيين (محليا او خارجيا) يشكلون (10%) فاكثر من اجمالي المبيعات او الايرادات.

الرقم	اسم العميل	نسبة التعامل من اجمالي المبيعات
1	شركة عبد العزيز المهيلب	21%



## التقرير السنوي 2015

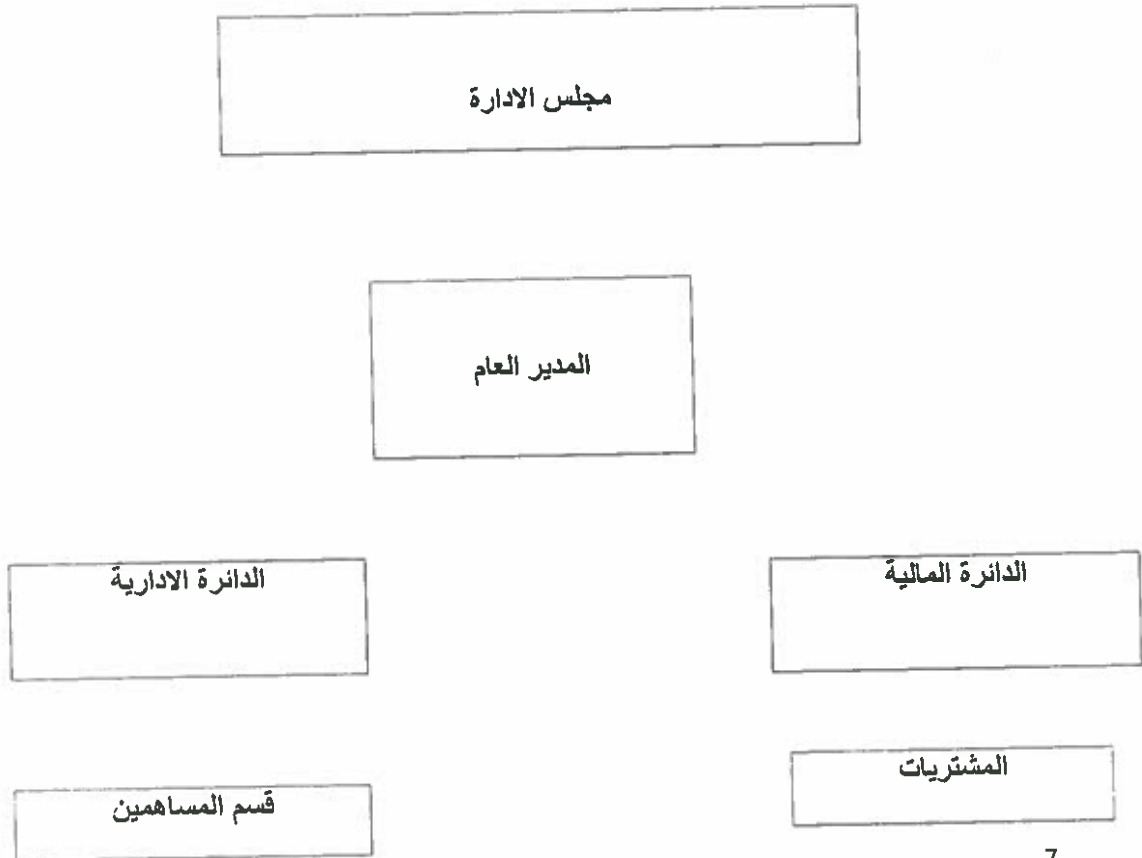
7- الحماية الحكومية او الامتيازات التي تتمتع بها الشركة او اي من منتجاتها بموجب القوانين والانظمة او غيرها.

- لا يوجد اي حماية حكومية او امتيازات تتمتع بها الشركة او اي من منتجاتها بموجب القوانين والانظمة او غيرها.
- لا يوجد اي براءات اختراع او حقوق امتياز حصلت الشركة عليها.

8- القرارات الصادرة عن الحكومة او المنظمات الدولية او غيرها التي لها اثر مادي على عمل الشركة او منتجاتها او قدرتها التنافسية.

- لا يوجد اي قرارات صادرة عن الحكومة او المنظمات الدولية او غيرها لها اثر مادي على عمل الشركة او منتجاتها او قدرتها التنافسية.
- لا تنطبق معايير الجودة الدولية على الشركة، او لا تقوم الشركة بتطبيق معايير الجودة الدولية.

9-أ. الهيكل التنظيمي للشركة





## التقرير السنوي 2015

ت- عدد موظفي الشركة وفئات مؤهلاتهم.

الرقم	المؤهل العلمي	عدد الموظفين
1	بكالوريوس	5
2	دبلوم	5
3	ثانوية	4
4	ما دون الثانوية	8
5	المجموع	22

ج- برامج التدريب والتأهيل لموظفي الشركة.

• لم تقوم الشركة باجراء اي برامج تاهيل وتدريب لموظفي الشركة خلال السنة المالية.

10- المخاطر التي تتعرض الشركة لها.

• ان المخاطر التي قد تتعرض لها الشركة في المستقبل تكون ناتجة عن الكوارث الطبيعية والاضعاع السياسية في المنطقة.

11- الانجازات التي حققتها الشركة خلال السنة المالية.

• بلغت مبيعات السوق المحلي 217,715 دينار ( مائتان وسبعة عشر الف وسبعمان وخمسة عشر دينار لا غير)

• بلغت مبيعات السوق الخارجي 245,840 دينار (مائتان وخمسة واربعون الف وثمانمان واربعون دينار لا غير)

12- الاثر المادي لعمليات ذات طبيعة غير متكررة حدثت خلال السنة المالية ولا تدخل ضمن نشاط الشركة الرئيسية.

• لا يوجد اي اثر مالي لعمليات ذات طبيعة غير متكررة حدثت خلال السنة المالية ولا تدخل ضمن نشاط الشركة الرئيسية.

13- السلسلة الزمنية للارباح والخسائر المحققة والارباح الموزعة وصافي حقوق المساهمين واسعار الاوراق المالية ، وذلك لمدة لا تقل عن خمس سنوات او منذ التأسيس ايهما اقل.

البيان	2015-12-31	2014-12-31	2013-12-31	2012-12-31	2011-12-31
الارباح او (الخسائر)	(120,342)	10,060	(284476)	7482	(34538)
الارباح الموزعة	-	-	-	-	-
صافي حقوق المساهمين	1,024,703	1,142,994	987452	1167703	1134718
اسعار الاوراق المالية	-	-	-	-	-



## التقرير السنوي 2015

14- تحليل المركز المالي للشركة ونتاج اعمالها خلال السنة المالية.

- المبيعات المحلية
- بلغت مبيعات السوق المحلي 217,715 دينار (مانتان وسبعة عشر الف وسبعمان وخمسة عشر دينار لا غير) مقابل 194,411 دينار (مائة واربعة وتسعون الف واربعمان واحد و عشر دينار لا غير) وبنسبة زيادة عن العام الماضي بلغت 0.07%.
- مبيعات التصدير
- بلغت مبيعات السوق الخارجي 245,840 دينار (مانتان وخمسة واربعون الف وثمانمان واربعون دينار لا غير) مقابل 262,337 (مانتان واثنان وستون الف وثلاثمان وسبعة وثلاثون دينار لا غير) وبنسبة نقصان عن العام الماضي 0.04%
- بلغت قيمة موجودات الشركة 1,024,703 منها 507,739 دينار موجودات ثابتة و 516,964 موجودات متداولة.
- بلغت قيمة مطلوبات الشركة 1,024,703 دينار منها 193,230 دينار مطلوبات متداولة و 831,473 حقوق المساهمين.

2014	2015	المؤشر
10,060	(120,342)	صافي ارباح
1,142,994	1,024,703	حقوق المساهمين
0.011	(0.125)	ربح السهم
-	-	نسبة التداول
-	-	نسبة السداد السريع
0.287	0.029	مجمل الربح / المبيعات
0.022	0.259	صافي الربح / المبيعات

15- التطورات المستقبلية الهامة والخطة المستقبلية للشركة لسنة قادمة على الاقل.

1. العمل على زيادة المبيعات.
2. التركيز على السوق الخارجي.
3. استحداث خطوط انتاج جديد.

16- مقدار اتعاب التدقيق للشركة والشركات التابعة ومقدار اي اتعاب عن خدمات اخرى تلقاها المدقق و/او مستحقة له.

- بلغت اتعاب المدقق عن السنة المالية المنتهية 2015 مبلغ 3000 دينار.



## التقرير السنوي 2015

## 17- أ عدد الاوراق المالية المملوكة من قبل اعضاء مجلس الادارة.

الرقم	الاسم	المنصب	الجنسية	عدد الاسهم كما في 2015-12-31	عدد الاسهم كما في 2014-12-31	الشركات المسيطر عليها من قبل اي منهم كما في 2015-12-31	الشركات المسيطر عليها من قبل اي منهم كما في 2014-12-31
1	فخري ابراهيم على حزيبة	رئيس المجلس	الاردنية	403,650	403,650	لا شئ	لا شئ
2	نادر ميشيل متري المسنات	نائب الرئيس	الاردنية	39,779	19,566	لا شئ	لا شئ
3	زيد فخري ابراهيم حزيبة	مدير عام	الاردنية	42,849	42,849	لا شئ	لا شئ
4	ضيف الله محمد مساعده	عضو	الاردنية	79,973	79,973	لا شئ	لا شئ
5	زيد ميشيل متري المسنات	عضو	الاردنية	39,779	19,566	لا شئ	لا شئ

## ب- عدد الاوراق المالية المملوكة من قبل اشخاص الادارة العليا.

الرقم	الاسم	المنصب	الجنسية	عدد الاسهم كما في 2015-12-31	عدد الاسهم كما في 2014-12-31	الشركات المسيطر عليها من قبل اي منهم كما في 2015-12-31	الشركات المسيطر عليها من قبل اي منهم كما في 2014-12-31
1	زيد فخري ابراهيم حزيبة	مدير عام	الاردنية	42,849	42,849	لا شئ	لا شئ
2	خالد عبد المعطي الخطيب	مدير مالي	الاردنية	لا شئ	لا شئ	لا شئ	لا شئ
3	فارس فخري نعمان ابوطالب	مساعد المدير العام للشئون الفنية	الاردنية	لا شئ	لا شئ	لا شئ	لا شئ



## التقرير السنوي 2015

ج- عدد الاوراق المالية المملوكة لاقارب اعضاء مجلس الادارة واقارب اشخاص الادارة العليا(الزوجة والاولاد القصر فقط)

• لا يوجد اوراق مالية مملوكة لاقارب اعضاء مجلس الادارة واقارب اشخاص الادارة العليا

18- أ- المزايا التي يتمتع بها كل من رئيس مجلس واعضاء مجلس الادارة.

الرقم	الاسم	المنصب	الرواتب السنوية الاجمالية	بدل التنقلات	المكافآت السنوية	نفقات السفر السنوية	اجمالي المزايا السنوية
1	فخري ابراهيم على حزينة	رئيس مجلس الادارة	6000	-	-	-	6000
2	نادر ميشيل متري المسنات	نائب الرئيس	-	-	-	-	-
3	زيد فخري ابراهيم حزينة	مدير عام	32400	-	-	-	32400
4	ضيف الله محمد مساعده	عضو	-	-	-	-	-
5	زيد ميشيل متري المسنات	عضو	-	-	-	-	-

• ملاحظه العضو زيد ميشيل متري المسنات اعتبار من تاريخ 2015/12/29 بدلا للعضو المرحوم ضيف الله محمد مساعده



## التقرير السنوي 2015

ث- المزايا و المكافآت التي يتمتع بها اشخاص الادارة العليا.

الرقم	الاسم	المنصب	الرواتب السنوية الاجمالية	بدل التنقلات	المكافآت السنوية	نفقات السفر السنوية	اجمالي المزايا السنوية
1	زيد فخري ابراهيم حزينه	مدير عام	32,400	0	0	0	32,400
2	خالد عبد المعطي الخطيب	مدير مالي	15,530	3,000	0	0	18,530
3	فارس فخري نعمان ابوطالب	مساعد المدير العام للشئون الفنية	16,054	3,000	0	0	19,054

19- التبرعات والمنح التي دفعتها الشركة خلا السنة المالية.

• لا يوجد تبرعات ومنح دفعتها الشركة خلال السنة المالية.

20- العقود والمشاريع والارتباطات التي عقدتها الشركة المصدرة مع الشركات التابعة او الشقيقة او الحليفة او رئيس مجلس الادارة او اعضاء المجلس او المدير العام او اي موظف في الشركة او اقاربهم.

• لا يوجد اية عقود او مشاريع او ارتباطات عقدتها الشركة المصدرة مع الشركات التابعة او الشقيقة او الحليفة او رئيس مجلس الادارة او اعضاء المجلس او المدير العام او اي موظف في الشركة او اقاربهم.

21- ا. مساهمة الشركة في حماية البيئة.

• لا يوجد مساهمة للشركة في حماية البيئة.

ب- مساهمة الشركة في خدمة المجتمع المحلي.

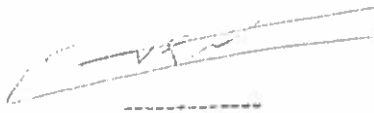
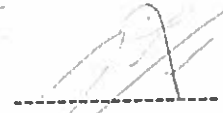
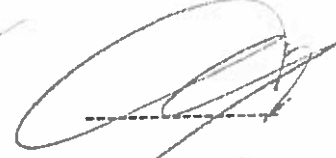
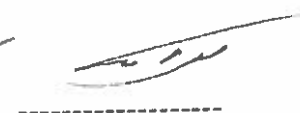
• لا يوجد مساهمة للشركة خدمة المجتمع المحلي.






## ج- الاقرارات

يقر مجلس ادارة الشركة بعدم وجود اي امور جوهرية قد يؤثر على استمرارية الشركة خلال السنة المالية التالية

يقر مجلس الادارة بمسؤوليته عن اعداد البيانات المالية وتوفير نظام رقابة فعال في الشركة.

			
عضو	عضو	نائب الرئيس	رئيس مجلس الادارة
زيد حزينه	زياد مسنات	نادر مسنات	م. فخري حزينه

نقر نحن الموقعين ادناه بصحة ودقة واكتمال المعلومات والبيانات الواردة في التقرير السنوي

		
رئيس مجلس الادارة	المدير العام	المدير المالي
م. فخري حزينه	زيد حزينه	خالد الخطيب





التقرير السنوي 2015

حوكمت الشركات :-

اولا : مجلس ادارة الشركة :-

- يحدد نظام الشركة عدد أعضاء مجلس الاداره بحيث لا يقل عدد اعضائه عن خمسة اشخاص ولا يزيد على ثلاثة عشر .  
(طبق بالكامل)
- يتم انتخاب اعضاء مجلس الادارة وفق اسلوب التصويت التراكمي من قبل الهيئة العامة للشركة  
(طبق بالكامل)
- ثلث اعضاء المجلس على الاقل من الاعضاء المستقلين .  
(طبق بالكامل)
- يسمى عضو مجلس الادارة الاعتباري شخص طبيعي لتمثيله طيلة مدة المجلس .  
(طبق بالكامل)
- يتم الالتزام بعدم الجمع بين منصب رئيس مجلس الادارة و اي منصب تنفيذي اخر .  
(طبق بالكامل)
- يجب ان يكون عضو مجلس الاداره مؤهلا و يتمتع بقدر كاف من المعرفة بالأمور الادارية و الخبرة و ان يكون ملما بالتشريعات ذات العلاقة و بحقوق و واجبات مجلس الاداره .  
(طبق بالكامل)
- يعمل مجلس الاداره على التأكد من توفير كافة المعلومات و البيانات الخاصة بالشركة لأعضاء المجلس بما يمكنهم من القيام بعملهم و الالهام بكافة الجوانب المتعلقة بعمل الشركة .  
(طبق بالكامل)
- يستعين مجلس الادارة برأي اي مستشار خارجي على نفقة الشركة شريطة موافقة اغلبية اعضاء المجلس و تجنب تضارب المصالح .  
(طبق بالكامل)



## التقرير السنوي 2015

ثانيا : مهام و مسؤوليات مجلس الادارة

1. يضع مجلس الادارة نظاما داخليا يتم مراجعته بشكل سنوي ، تحدد بموجبه بشكل مفصل مهام وصلاحيات المجلس و مسؤولياته . (طبق بالكامل)
2. يتضمن النظام الداخلي المهام و الصلاحيات و المسؤوليات التالية :
  - وضع الاستراتيجيات و السياسات و الخطط و الاجراءات التي من شأنها تحقيق مصلحة الشركة و اهدافها و تعظيم حقوق مساهميها و خدمة المجتمع المحلي . (طبق بالكامل)
  - وضع سياسة لإدارة المخاطر التي قد تواجهها الشركة . (طبق بالكامل)
  - يتم الاعلان مسبقا عن موعد الافصاح عن البيانات المالية قبل موعد اعلانها بما لا يقل عن ثلاثة ايام عمل . (يتم الافصاح عن البيانات المالية وفقا لتعليمات الافصاح و دون اي تأخير)
  - وضع سياسة الافصاح و الشفافية الخاصة بالشركة و متابعة تطبيقها وفقا لمتطلبات الجهات الرقابية و التشريعات النافذة . (طبق بالكامل)
  - وضع اجراءات تمنع الاشخاص المطلعين في الشركة من استغلال معلومات داخلية سرية لتحقيق مكاسب مادية او معنوية . (طبق بالكامل)
  - وضع سياسة تفويض واضحة في الشركة يحدد بموجبها الاشخاص المفوضين و حدود الصلاحيات المفوضة لهم . (طبق بالكامل)
  - وضع الية لاستقبال الشكاوي والاقتراحات المقدمة من قبل المساهمين . (طبق بالكامل)
  - ادراج اقتراحات المساهمين الخاصة بمواضيع معينة على جدول اعمال الهيئة العامة بشكل يضمن دراستها و اتخاذ القرار المناسب بشأنها خلال فترة زمنية محددة . (طبق بالكامل)
  - وضع سياسة تنظيم العلاقة مع الاطراف ذوي المصالح . (طبق بالكامل)
  - اعتماد اسس منح الحوافز و المكافآت و المزايا الخاصة بأعضاء مجلس الادارة و الادارة التنفيذية . (طبق بالكامل)



## التقرير السنوي 2015

- وضع اجراءات عمل خطية لتطبيق قواعد الحوكمة الرشيدة في الشركة و مراجعتها و تقييم مدى تطبيقها . (طبق بالكامل)
- يتم تقييم و مراجعة اداء الادارة التنفيذية في الشركة و مدى تطبيقها للاستراتيجيات و السياسات و الخطط و الاجراءات الموضوعية . (طبق بالكامل)
- تتخذ الخطوات الكفيلة بتحقيق الرقابة الداخلية على سير العمل في الشركة . (طبق بالكامل)
- يتم انشاء وحدة خاصة للرقابة و التدقيق الداخلي تكون مهمتها التأكد من الالتزام بتطبيق احكام التشريعات النافذة و متطلبات الجهات الرقابية و الانظمة الداخلية و السياسات و الخطط و الاجراءات التي يضعها مجلس الاداره . (طبق بالكامل)

ثالثا: اللجان التي يشكلها مجلس الادارة :-

1. يتم تشكيل عدد مناسب من اللجان حسب حاجة الشركة و ظروفها ، لكي يتمكن مجلس الادارة من تادية مهامها بشكل فعال و تحدد تلك اللجان بمهام و فترات و صلاحيات محددة . ( طبق بالكامل )
  2. يشكل مجلس الادارة لجنة دائمة تسمى لجنة الترشيح و المكافآت . (تقوم ادارة الشركة بمهام هذه اللجنة)
  3. يكون تشكيل لجنة التدقيق و الترشيحات و المكافآت من اعضاء مجلس الاداره غير ألتنفيذيين لا يقل عددهم عن ثلاثة على ان يكون اثنان منهم من الاعضاء المستقلين و ان يترأس اللجنة احدهما .  
( تتكون لجنة تدقيق الشركة من ثلاثة اعضاء ، رئيس اللجنة هو عضو مستقل و العضوين الاخرين غير مستقلين و ذلك لتملكهم 5% فما اكثر من راس مال الشركة ) .
  4. تضع كل من اللجنتين بموافقة مجلس الادارة اجراءات عمل خطية تنظم عملها و تحدد التزاماتها .  
( و ذلك فقط للجنة التدقيق لأنه لا يوجد لجنة ترشيحات ) .
  5. تقدم كل من اللجنتين قراراتهما و توصياتهما الى مجلس الادارة و تقريرا حول اعمالها الى اجتماع الهيئة العامة العادي للشركة . ( و ذلك فقط للجنة التدقيق لأنه لا يوجد لجنة ترشيحات )
  6. تقوم لجنة الترشيح و المكافآت بالمهام التالية :-
- التأكد من استقلالية الاعضاء المستقلين بشكل مستمر . (يقوم مجلس ادارة الشركة بهذه المهمة )



## التقرير السنوي 2015

- اعداد السياسات الخاصة بمنح المكافآت و المزايا و الحوافز و الرواتب في شركة و مراجعتها بشكل سنوي .  
(يقوم مجلس ادارة الشركة بهذه المهمة)
- تحديد احتياجات الشركة من الكفاءات على مستوى الادارة التنفيذية العليا و الموظفين و اسس اختيارهم .  
(يقوم مجلس ادارة الشركة بهذه المهمة)
- اعداد السياسة الخاصة بالموارد البشرية و التدريب في الشركة و مراقبة تطبيقها ، و مراجعتها بشكل سنوي .  
(يقوم مجلس ادارة الشركة بهذه المهمة)
- تتمتع لجنة الترشيح و المكافاة بالصلاحيات التالية :-

1. طلب اي بيانات او معلومات من موظفي الشركة الذين يتوجب عليهم التعاون لتوفير هذه المعلومات بشكل كامل و دقيق . (يقوم مجلس ادارة الشركة بهذه المهمة)
2. طلب المشورة القانونية او المالية او الادارية او الفنية من اي مستشار خارجي .  
(يقوم مجلس ادارة الشركة بهذه المهمة)
3. طلب حضور اي موظف في الشركة للحصول على اي ايضاحات ضرورية . (يقوم مجلس ادارة الشركة بهذه المهمة)

رابعاً : اجتماعات مجلس الاداره :-

- يتم الإفصاح عن عدد اجتماعات مجلس الادارة في التقرير السنوي للشركة . (طبق بالكامل)



التقرير السنوي 2015

خامسا : اجتماعات الهيئة العامة :-

1. يوجه مجلس الاداره الدعوة الى كل مساهم لحضور اجتماع الهيئة العامة بالبريد الالكتروني الخاص بالمساهم ، قبل 21 يوم من التاريخ المقرر لعقد الاجتماع على ان يتم اعداد الترتيبات و الاجراءات المناسبة لعقد الاجتماع بما في ذلك اختيار المكان والزمان .  
( طبق بالكامل )

2. يتم الاعلان عن موعد و مكان عقد اجتماع الهيئة العامة في ثلاث صحف يومية محلية و لمرتين على الاقل و على الموقع الالكتروني للشركة .

( لا لانه حسب قانون الشركات المادة (145) و التي تنص انه على مجلس الاداره الشركة المساهمة المحدودة ان يعلن عن الموعد المقرر لعقد اجتماع الهيئة في صحيفتين يوميتين محليتين و لمره واحدة على الاقل .

3. يتم الالتزام بعد ادراج اي موضوع جديد في الاجتماع غير مدرجة على جدول اعمال الهيئة العامة المرسل سابقا للمساهمين .  
( طبق بالكامل )

4. يقوم المساهم الراغب بالترشح لعضوية مجلس الاداره بارسال نبذه تعريفية عنه قبل انتهاء السنة المالية للشركة و التي تسبق السنة التي سيعقد فيها اجتماع الهيئة العامة لانتخاب المجلس .  
( لم يردنا اي ترشح بهذا الخصوص حتى نهاية عام 2012 )

5. يقوم مجلس ادارة الشركة بارفاق النبذه التعريفية للمساهم الراغب بالترشح لعضوية مجلس الاداره بالدعوة الموجهة للمساهمين لحضور اجتماع الهيئة العامة .  
( لم يردنا اي ترشح بهذا الخصوص حتى نهاية عام 2012 ) .

سادسا : حقوق المساهمين :-❖ يتمتع المساهمين في الشركة بالحقوق العامة التالية :

- الحصول على الارباح السنوية للشركة خلال ثلاثين يوم من صدور قرار الهيئة العامة بتوزيعها . (لم تقم الشركة بتوزيع اي ارباح منذ تأسيسها )
- اولوية الاكتتاب في اية اصدارات جديدة من الاسهم للشركة قبل طرحها للمستثمرين الاخرين .(طبق بالكامل ) .
- اللجوء الى وسائل حل النزاعات بالطرق البديلة بما في ذلك الوساطة و التحكيم ، نتيجة مخالفة التشريعات النافذة او النظم الاساسي للشركة او الخطأ او التقصير



- او الاهمال في ادارة الشركة او افشاء المعلومات ذات الطبيعة السرية للشركة .  
(طبق بالكامل)
- طلب عقد اجتماع هيئة عامة غير عادي وذلك للمطالبة مجلس ادارة الشركة او اي عضو فيه للمساهمين الذين يملكون 20% من اسهم الشركة .  
( سوف يتم تطبيقه في حال ورود مثل هذا الطلب )
- طلب اجراء تدقيق على اعمال الشركة و دفاترها ، للمساهمين الذين يملكون 10% من اسهم الشركة . ( سوف يتم تطبيقه في حال ورود مثل هذا الطلب ) .

❖ الحقوق ضمن صلاحيات الهيئة العامة :-

1. تتمتع الهيئة العامة بصلاحيات واسعة و خصوصا صلاحية اتخاذ القرارات التي تؤثر على مستقبل الشركة بشكل مباشر ومن ضمنها بيع كامل اصول الشركة او جزء مهم قد يؤثر على تحقيق اهداف وغايات الشركة .  
(طبق بالكامل ) .

سابعا : الافصاح و الشفافية :-

- (1) تضع الشركة اجراءات عمل خطية وفقا لسياسة الافصاح المعتمدة من قبل مجلس الاداره لتنظيم شئون الافصاح عن المعلومات و متابعة تطبيقها وفقا لمتطلبات الجهات الرقابية و التشريعات النافذه . ( طبق بالكامل ) .
- (2) توفر الشركة المعلومات الافصاحية للمساهمين و المستثمرين بما في ذلك الافصاحات المتعلقة بعمليات الاطراف ذوي العلاقة مع الشركة . ( طبق بالكامل )
- (3) تقوم الشركة باستخدام موقعها الالكتروني على شبكة الانترنت لتعزيز الافصاح و الشفافية و توفير المعلومات .  
( لا يوجد للشركة موقع الكتروني ، ولكن في حال وجود سيكون من اولويات الشركة تعزيز الافصاح من خلال موقعها الالكتروني ) .
- (4) تقوم الشركة بلافصاح عن سياساتها و برامجها تجاه المجتمع المحلي و البيئة .

( طبق بالكامل )

ثامنا : 1- لجنة التدقيق :-

- ❖ يتوفر لدى جميع اعضاء اللجنة المعرفة و الدراية في الامور المالية و المحاسبية و ان يكون لدى اقدمهم على الاقل خبرة عمل سابقة في مجال المحاسبة او الامور المالية او ان يكون حاملا لمؤهل علمي او شهادة مهنية في المحاسبة او المالية او المجالات الاخرى ذات العلاقة ( طبق بالكامل ) .
- ❖ تضع الشركة جميع الامكانيات اللازمة تحت تصرف اللجنة بما يمكنها من اداء عملها بما في ذلك الاستعانة بالخبراء كلما كان ذلك ضروريا . ( طبق بالكامل )
- ❖ تقوم لجنة التدقيق بل اجتماع بمدقق الحسابات الخارجي للشركة دون حضور اي من اشخاص الادارة التنفيذية او من يمثلها ، مرة واحدة على الاقل في السنة . ( طبق بالكامل )

2-مهام لجنة التدقيق :-

- ❖ تقوم اللجنة بمتابعة مدى تفيد الشركة و التزامها بتطبيق احكام التشريعات النافذة و متطلبات الجهات الرقابية . ( طبق بالكامل )
- ❖ تقوم اللجنة بمراجعة تعاملات الاطراف ذوي العلاقة مع الشركة و التوصية بشأنها لمجلس الادارة قبل ابرامها . ( طبق بالكامل )



### 3- مدقق الحسابات الخارجي :-

- ❖ يمارس مدقق الحسابات الخارجي و اجباته لمدة سنة واحده قابلة للتجديد على ان لا يتولى الشريك المسؤول في مدقق الحسابات الخارجي تدقيق حسابات الشركة لاكثر من اربع سنوات متتالية على ان لا يتم التجديد له لاكثر من ربع سنوات متتالية ويجوز اعادة تكليفه بتدقيق حسابات الشركة بعد مرور سنتين على الاقل .  
(مكتب ابراهيم العباسي و شركاه هو مكتب التدقيق الخارجي للشركة ) .
- ❖ تلتزم الشركة بان لا يقوم مدقق الحسابات الخارجي بأية اعمال اضافية اخرى لصالح الشركة كتقديم الاستشارات الادارية و الفنية .
- ❖ تلتزم الشركة بعدم تعيين اي من موظفي مكتب مدقق الحسابات الخارجي في الادارة العليا للشركة الا بعد مرور سنة على الاقل من تركه تدقيق حسابات الشركة .  
(طبق بالكامل ) .



شركة سبأ لسكب المعادن  
المساهمة العامة المحدودة  
عمان - المملكة الاردنية الهاشمية

القوائم المالية وتقرير المحاسب القانوني المستقل  
كما في 31 كانون الاول 2015

شركة سبأ لسكب المعادن  
المساهمة العامة المحدودة  
عمان - المملكة الأردنية الهاشمية

القوائم المالية  
كما في 31 كانون الاول 2015  
وتقرير المحاسب القانوني المستقل

فهرس المحتويات

الصفحة

4

تقرير المحاسب القانوني المستقل

5

قائمة المركز المالي

6

قائمة الدخل الشامل

7

قائمة التغيرات في حقوق الملكية

8

قائمة التدفقات النقدية

9

بضاحات حول القوائم المالية

## تقرير المحاسب القانوني المستقل

627 16 01

إلى المساهمين في  
شركة سبأ لسكب المعادن  
المساهمة العامة المحدودة  
عمان - المملكة الأردنية الهاشمية

### تقرير حول القوائم المالية :

لقد دققنا القوائم المالية المرفقة لشركة سبأ لسكب المعادن المساهمة العامة المحدودة والتي تتكون من قائمة المركز المالي كما في 31 كانون الأول 2015 وقائمة الدخل الشامل وقائمة التغيرات في حقوق الملكية وقائمة التدفقات النقدية للسنة المنتهية في ذلك التاريخ، وملخص لأهم السياسات المحاسبية والمعلومات الإيضاحية الأخرى.

### مسؤولية الإدارة عن القوائم المالية:

إن الإدارة مسؤولة عن إعداد هذه القوائم المالية وعرضها بصورة عادلة وفقاً لمعايير التقارير المالية الدولية بالإضافة إلى تحديد نظام الرقابة الداخلي الضروري لإعداد قوائم مالية خالية من الأخطاء الجوهرية سواء الناتجة عن احتيال أو خطأ.

### مسؤولية المحاسب القانوني المستقل:

إن مسؤوليتنا هي إبداء الرأي حول هذه القوائم المالية استناداً إلى تدقيقنا، لقد قمنا بتدقيقنا وفقاً للمعايير الدولية للتدقيق، وتتطلب منا هذه المعايير الالتزام بقواعد السلوك المهني وتخطيط وتنفيذ أعمال التدقيق للحصول على تأكيد معقول بأن القوائم المالية خالية من الأخطاء الجوهرية.

يتضمن التدقيق القيام بإجراءات للحصول على أدلة مؤيدة للمبالغ والإيضاحات الواردة في القوائم المالية. إن اختيار تلك الإجراءات يستند إلى اجتهاد المحاسب القانوني بما في ذلك تقييم مخاطر الأخطاء الجوهرية في القوائم المالية سواء الناتجة عن الاحتيال أو الخطأ. عند تقييم المحاسب القانوني للمخاطر يأخذ في الاعتبار نظام الرقابة الداخلي للشركة ذي الصلة بإعداد وعرض القوائم المالية بصورة عادلة وذلك لتصميم إجراءات تدقيق ملائمة للظروف وليس بهدف إبداء رأي حول مدى فعالية نظام الرقابة الداخلي للشركة. يتضمن التدقيق كذلك تقييم ملاءمة السياسات المحاسبية المطبقة ومعقولية التقديرات المحاسبية التي قامت بها الإدارة، إضافة إلى تقييم العرض العام للقوائم المالية.

في اعتقادنا أن أدلة التدقيق التي حصلنا عليها كافية وملائمة وتوفر أساساً لإبداء الرأي.

### أساس الرأي المتحفظ:

لم يتم تحميل قائمة الدخل الشامل مصروف استهلاك الممتلكات والمعدات عن عام 2015 حسب متطلبات التقارير المالية الدولية مما أدى إلى تخفيض خسارة السنة بمصروف الاستهلاك السنوي البالغ 36,454 ديناراً.

### الرأي:

برأينا وبإستثناء أثر ما ذكرناه أعلاه، فإن القوائم المالية تظهر بعدالة، من كافة النواحي الجوهرية، المركز المالي لشركة سبأ لسكب المعادن المساهمة العامة المحدودة كما في 31 كانون الأول 2015 وأداءها المالي وتدفقاتها النقدية للسنة المنتهية في ذلك التاريخ وفقاً لمعايير التقارير المالية الدولية .

### تقرير حول المتطلبات القانونية:

عملاً بأحكام قانون الشركات الأردني رقم (22) لسنة 1997 والقوانين المعدلة له، فقد حصلنا على المعلومات والإيضاحات التي رتبناها ضرورية لأداء مهمتنا، كما تحتفظ الشركة بقبود وسجلات محاسبية منظمة بصورة أصولية وإن القوائم المالية المرفقة والقوائم المالية الواردة في تقرير مجلس الإدارة متفقة معها.

استناداً إلى كل ما تقدم فإننا نوصي الهيئة العامة المصادقة على القوائم المالية المرفقة بعد الأخذ بعين الاعتبار ما ذكر أعلاه.

عن شركة ابراهيم العباسي وشركاه

أحمد محمد العباسي  
إجازة رقم 710

عمان في 18 كانون الثاني 2016

شركة سبأ لسكب المعادن  
المساهمة العامة المحدودة  
عمان - المملكة الأردنية الهاشمية  
قائمة المركز المالي

2014	2015	ايضاح	
دينار أردني	دينار أردني		الموجودات
			<u>الموجودات المتداولة</u>
			النقد والنقد المعادل
26,866	5,204		شيكات برسم التحصيل قصيرة الأجل
16,980	35,202		الذمم المدينة
266,920	198,196	4	البضاعة في المستودعات
260,493	224,175	5	أرصدة مدينة أخرى
59,519	44,962	6	مجموع الموجودات المتداولة
<u>630,778</u>	<u>507,739</u>		<u>الموجودات غير المتداولة</u>
			ممتلكات ومعدات - بالصافي
512,216	516,964	7	مجموع الموجودات غير المتداولة
<u>512,216</u>	<u>516,964</u>		مجموع الموجودات
<u>1,142,994</u>	<u>1,024,703</u>		<u>المطلوبات وحقوق الملكية</u>
			<u>المطلوبات المتداولة</u>
			الشيكات مؤجلة الدفع
-	3,810		الذمم الدائنة
94,962	94,220		قرض قصير الأجل
34,979	63,403	8	أرصدة دائنة أخرى
61,238	31,797	9	مجموع المطلوبات المتداولة
<u>191,179</u>	<u>193,230</u>		<u>حقوق الملكية</u>
			رأس المال المصرح به
959,700	959,700		رأس المال المدفوع
959,700	959,700		إحتياطي إجباري
138,500	138,500		إحتياطي إختياري
58,517	58,517		إحتياطي خاص
16,252	16,252		الخسائر المتراكمة في نهاية السنة
(221,154)	(341,496)		صافي حقوق الملكية
<u>951,815</u>	<u>831,473</u>		مجموع المطلوبات وحقوق الملكية
<u>1,142,994</u>	<u>1,024,703</u>		

"ان الايضاحات المرفقة في القوائم المالية تشكل جزءاً من هذه القوائم وتقرأ معها"

شركة سبأ لسكب المعادن  
المساهمة العامة المحدودة  
عمان - المملكة الأردنية الهاشمية  
قائمة الدخل الشامل

2014	2015	ايضاح	
دينار أردني	دينار أردني		المبيعات
456,748	463,555	11	تكلفة المبيعات
(325,703)	(449,811)	12	مجمّل الربح
<b>131,045</b>	<b>13,744</b>		مصاريف إدارية وعمومية
(128,782)	(133,848)	13	تكاليف التمويل
(5,580)	(5,255)		إيرادات أخرى
13,377	5,017		خسارة / ربح السنة
<b>10,060</b>	<b>(120,342)</b>		إجمالي الخسارة / الربح الشاملة للسنة
<b>10,060</b>	<b>(120,342)</b>		
فلس / دينار	فلس / دينار		حصة السهم من خسارة / ربح السنة
0.011	(0.125)		حصة السهم من خسارة / ربح السنة
<b>901,620</b>	<b>959,700</b>		المتوسط المرجح لعدد الأسهم

"ان الايضاحات المرفقة في القوائم المالية تشكل جزءاً من هذه القوائم وتقرأ معها"

شركة سبأ لسكب المعادن  
المساهمة العامة المحدودة  
عمان - المملكة الاردنية الهاشمية  
قائمة التغيرات في حقوق الملكية

الصالفي	الخسائر المتراكمة	إحتياطي خاص	إحتياطي إختياري	إحتياطي إجباري	راس المال	
دينار أردني	دينار أردني	دينار أردني	دينار أردني	دينار أردني	دينار أردني	
951,815	(221,154)	16,252	58,517	138,500	959,700	للسنة المنتهية في 31 كانون الاول 2015
(120,342)	(120,342)	-	-	-	-	الرصيد في 1 كانون الثاني 2015
831,473	(341,496)	16,252	58,517	138,500	959,700	خسارة السنة
864,577	(230,208)	16,252	58,517	137,494	882,522	الرصيد في 31 كانون الاول 2015
77,178	-	-	-	-	77,178	الرصيد في 1 كانون الثاني 2014
-	(1,006)	-	-	1,006	-	زيادة رأس المال
10,060	10,060	-	-	-	-	المحول الى الإحتياطي الإجباري
951,815	(221,154)	16,252	58,517	138,500	959,700	ربح السنة
						الرصيد في 31 كانون الاول 2014

"ان الايضاحات المرفقة في القوائم المالية تشكل جزءا من هذه القوائم وتقرأ معها"

شركة سبأ لسكب المعادن  
المساهمة العامة المحدودة  
عمان - المملكة الأردنية الهاشمية  
قائمة التدفقات النقدية

2014	2015	
دينار أردني	دينار أردني	
		<u>التدفقات النقدية من الأنشطة التشغيلية</u>
		خسارة / ربح السنة
10,060	(120,342)	التعديلات :
		الاهتلاكات والاطفاءات
5,350	-	التغير في بنود رأس المال العامل
(4,098)	(18,222)	شيكات برسم التحصيل قصيرة الاجل
55,436	68,724	الذمم المدينة
(153,076)	36,318	البضاعة في المستودعات
(14,488)	14,557	أرصدة مدينة أخرى
26,176	(742)	الذمم الدائنة
-	3,810	شيكات آجلة
9,584	(29,441)	أرصدة دائنة أخرى
<u>(65,056)</u>	<u>(45,338)</u>	صافي التدفق النقدي من الأنشطة التشغيلية
		<u>التدفقات النقدية من الأنشطة الاستثمارية</u>
		المدفوع لقاء الحصول على ممتلكات ومعدات
(33,090)	(4,748)	صافي التدفق النقدي من الأنشطة الاستثمارية
<u>(33,090)</u>	<u>(4,748)</u>	<u>التدفقات النقدية من الأنشطة التمويلية</u>
		قرض قصير الأجل
32,544	28,424	زيادة رأس المال
77,178	-	صافي التدفق النقدي من الأنشطة التمويلية
<u>109,722</u>	<u>28,424</u>	التغير في رصيد النقد والنقد المعادل
11,576	(21,662)	النقد والنقد المعادل في 1 كانون الثاني 2015
15,290	26,866	النقد والنقد المعادل في 31 كانون الأول 2015
<u>26,866</u>	<u>5,204</u>	

"ان الايضاحات المرفقة في القوائم المالية تشكل جزءا من هذه القوائم وتقرأ معها"

شركة سبا لسكب المعادن  
المساهمة العامة المحدودة  
عمان - المملكة الأردنية الهاشمية  
إيضاحات حول القوائم المالية

1- الكيان القانوني والنشاط

تأسست شركة سبا لسكب المعادن بتاريخ 2 حزيران 1992، وسجلت لدى وزارة الصناعة والتجارة في سجل الشركات ذات المسؤولية المحدودة تحت الرقم ( 2833 ) وبتاريخ 12 شباط من عام 2006، تم تحويل الشركة الى شركة مساهمة عامة وسجلت في سجل الشركات المساهمة العامة تحت الرقم ( 383 ) وبتاريخ 23 كانون الاول 2010، والمتضمن تسجيل أسهم رأس مال الشركة البالغة ( 720,000 ) سهم بالقيمة الاسمية للسهم دينار أردني الناتجة عن تحويل الصفة القانونية للشركة من ذات مسؤولية محدودة الى مساهمة عامة وانفاذ نشرة الاصدار المتعلقة بذلك شريطة ان تعامل كامل أسهم رأس المال معاملة الأسهم التأسيسية اعتباراً من تاريخ تسجيلها لدى هيئة الاوراق المالية ودفع الرسوم المقررة حسب الاصول، وخلال عام 2014 تم زيادة رأس مال الشركة الى 959,700 دينار أردني / سهم .

ومن أهم غايات الشركة ما يلي :-

\* إنشاء وتملك وتشغيل مساكن المعادن وما يتفرع عنها.

\* استيراد المواد الاولية والمكانن .

2- أسس اعداد القوائم المالية

تم إعداد القوائم المالية للشركة وفقاً للمعايير الصادرة عن مجلس معايير المحاسبة الدولية والتفسيرات الصادرة عن لجنة تفسيرات التقارير المالية الولية المنبثقة عن مجلس معايير المحاسبة الدولية.

تم إعداد القوائم المالية وفقاً لمبدأ الكلفة التاريخية باستثناء الموجودات المالية المحددة بالقيمة العادلة من خلال الدخل الشامل والتي تظهر بالقيمة العادلة.

تم إعداد القوائم المالية وفقاً لمعايير التقارير المالية الدولية.

إن السياسات المحاسبية المتبعة في إعداد القوائم المالية متماثلة مع السياسات التي تم إتباعها في السنة السابقة.

إن الدينار الاردني هو عملة إظهار القوائم المالية والذي يمثل العملة الرئيسية للشركة.



شركة سبأ لسكب المعادن  
المساهمة العامة المحدودة  
عمان - المملكة الأردنية الهاشمية  
إيضاحات حول القوائم المالية

3- السياسات المحاسبية الهامة

إن السياسات المحاسبية المتبعة في إعداد القوائم المالية للسنة المنتهية في 31 كانون الأول 2015، متماثلة مع السياسات المحاسبية التي تم إتباعها في إعداد القوائم المالية للسنة المنتهية في 31 كانون الأول 2014، بإستثناء المعايير الدولية للتقارير المالية والتي أصبحت سارية المفعول إعتباراً من السنوات التي تبدأ بتاريخ 1 كانون الثاني 2014 وهي كما يلي:

- التعديلات على معيار المحاسبة الدولي رقم (32) عرض الادوات المالية - تقاص الموجودات والمطلوبات المالية.

- التعديلات على المعايير الدولية للتقارير المالية أرقام (10) و(12) القوائم المالية الموحدة والافصاح عن الحصص في المنشآت الأخرى ومعيار المحاسبة الدولي رقم (27) القوائم المالية المستقلة والمتعلقة بعرض وقياس الموجودات المالية.

- التعديلات على معيار المحاسبة الدولي رقم (36) التدني في الموجودات - الافصاحات حول المبالغ المستردة للموجودات غير المالية.

- التعديلات على معيار المحاسبة الدولي رقم (39) تبادل المشتقات ومحاسبة التحوط.

- التفسير رقم (21) الجبايات.

- التحسينات على المعايير الدولية للتقارير المالية الصادرة للاعوام 2010-2012.

- التحسينات على المعايير الدولية للتقارير المالية الصادرة للاعوام 2011-2013.

- التعديلات على المعيار الدولي للتقارير المالية رقم (9) الادوات المالية والمعيار الدولي للتقارير المالية رقم (7) الادوات المالية الافصاحات - تقاص الموجودات والمطلوبات المالية.

- إن اتباع المعايير المعدلة أعلاه لم يؤثر بشكل جوهري على المبالغ أو الافصاحات الواردة في القوائم المالية.

النقد والنقد المعادل

يمثل النقد والنقد المعادل النقد في الصندوق ولدى البنوك والاستثمارات القابلة للتحويل الى نقد سائل محدد وتستحق خلال فترة لا تتجاوز ثلاثة شهور بحيث لا تتضمن مخاطر في التغير في القيمة.

شركة سبا لسكب المعادن  
المساهمة العامة المحدودة  
عمان - المملكة الأردنية الهاشمية  
ايضاحات حول القوائم المالية

الذمم المدينة

تظهر الذمم المدينة بالتكلفة بعد تنزيل المتراكم المقطوع لمقابلة ارصدة الذمم المشكوك في تحصيلها ، ويتم شطب الديون في حال التأكد من عدم امكانية تحصيلها بخصمها من المتراكم المقطوع لمقابلتها وتضاف المبالغ المحصلة من الديون المشطوبة الى الايرادات .

موجودات مالية بالقيمة العادلة من خلال قائمة الدخل

تمثل الموجودات المالية بالقيمة العادلة من خلال قائمة الدخل الاستثمارات في أسهم الشركات لاغراض المتاجرة، وان الهدف من الاحتفاظ بها هو تحقيق الارباح من تقلبات الاسعار السوقية قصيرة الاجل او هامش ارباح المتاجرة.

يتم إثبات الموجودات المالية من خلال قائمة الدخل بالقيمة العادلة عند الشراء (تقيد مصاريف الاقتناء في قائمة الدخل عند الشراء) ويعاد تقييمها لاحقا بالقيمة العادلة، ويظهر التغير في القيمة العادلة في قائمة الدخل بما فيها التغير في القيمة العادلة الناتجة عن فروقات تحويل بنود الموجودات غير النقدية بالعملات الاجنبية، وفي حال بيع هذه الموجودات او جزء منها يتم اخذ الارباح او الخسائر الناتجة عن ذلك في قائمة الدخل، ويتم قيد الارباح الموزعة او الفوائد المتحققة في قائمة الدخل.

موجودات مالية بالقيمة العادلة من خلال قائمة الدخل الشامل الاخر

تمثل الموجودات المالية بالقيمة العادلة من خلال الدخل الشامل الاخر، الاسهم استثمارات الاستراتيجية في أسهم الشركات لاغراض الاحتفاظ بها على المدى الطويل وليس لاغراض المتاجرة. يتم إثبات الموجودات المالية من خلال الدخل الشامل الاخر بالقيمة العادلة مضافا اليها مصاريف الاقتناء عند الشراء ويعاد تقييمها لاحقا بالقيمة العادلة، ويظهر التغير في القيمة العادلة في قائمة الدخل الشامل وضمن حقوق الملكية بما فيها التغير في القيمة العادلة الناتج عن فروقات تحويل بنود الموجودات غير النقدية بالعملات الاجنبية، وفي حال بيع هذه الموجودات او جزء منها يتم اخذ الارباح او الخسائر الناتجة عن ذلك في قائمة الدخل الشامل وضمن حقوق الملكية ويتم تحويل رصيد احتياطي تقييم الاستثمارات الخاص بادوات الملكية المباعة مباشرة الى الارباح والخسائر المدورة وليس من خلال قائمة الدخل. لاتخضع هذه الموجودات لاختبار التدني، ويتم قيد الارباح الموزعة في قائمة الدخل عند اقرارها من الهيئة العامة للمساهمين.

تاريخ الاعتراف بالموجودات المالية

يتم الاعتراف بشراء وبيع الموجودات المالية في تاريخ المتاجرة ( تاريخ التزام الشركة ببيع او شراء الموجودات المالية ).

شركة سبأ لسكب المعادن  
المساهمة العامة المحدودة  
عمان - المملكة الأردنية الهاشمية  
ايضاحات حول القوائم المالية

القيمة العادلة

إن أسعار الاغلاق ( شراء موجودات / بيع مطلوبات ) بتاريخ القوائم المالية في اسواق نشطة تمثل القيمة العادلة للادوات المالية التي لها اسعار سوقية.  
في حال عدم توفر اسعار معلنة او عدم وجود تداول نشط لبعض الادوات المالية او عدم نشاط السوق يتم تقدير قيمتها العادلة بعدة طرق منها :-  
- مقارنة بالقيمة السوقية الحالية لادارة مالية مشابهة لها الى حد كبير.  
- تحليل التدفقات النقدية المستقبلية وخصم التدفقات النقدية المتوقعة بنسبة مستخدمة في اداة مالية مشابهة لها.  
- نماذج تسعير الخيارات.  
تهدف طرق التقييم الى الحصول على قيمة عادلة تعكس توقعات السوق وتأخذ بالاعتبار العوامل السوقية واية مخاطر او منافع متوقعة عند تقدير قيمة الادوات المالية، وفي حال وجود ادوات مالية يتعثر قياس قيمتها بشكل يعتمد عليه ويتم اظهارها بالتكلفة بعد تنزيل اي تدني في قيمتها.

التدني في قيمة الموجودات المالية

تقوم الشركة بمراجعة القيم المثبتة في السجلات للموجودات المالية في تاريخ قائمة المركز المالي لتحديد فيما اذا كانت هنالك مؤشرات تدل على تدني في قيمتها انفراديا او على شكل مجموعة، وفي حالة وجود مثل هذه المؤشرات فانه يتم تقدير القيمة القابلة للاسترداد من اجل تحديد خسارة التدني.

الموجودات غير الملموسة

الموجودات غير الملموسة التي تم الحصول عليها من خلال الاندماج تقيد بالقيمة العادلة في تاريخ الحصول عليها، اما الموجودات غير الملموسة التي يتم الحصول عليها من خلال طريقة اخرى غير الاندماج فيتم تسجيلها بالتكلفة.  
يتم تصنيف الموجودات غير الملموسة على اساس تقدير عمرها الزمني لفترة محددة او لفترة غير محددة، ويتم اطفاء الموجودات غير الملموسة التي لها عمر زمني محدد خلال هذا العمر ويتم قيد الاطفاء في قائمة الدخل، اما الموجودات غير الملموسة التي عمرها الزمني غير محدد فيتم مراجعة التدني في قيمتها في تاريخ القوائم المالية ويتم قيد اي تدني في قيمتها في قائمة الدخل.  
لا يتم رسملة الموجودات غير الملموسة الناتجة داخليا في الشركة ويتم قيدها في قائمة الدخل في نفس السنة الحالية.

البضاعة في المستودعات

يتم اظهار المواد الاولية وقطع الغيار بالتكلفة وتحديد التكلفة وفقا لطريقة المتوسط المرجح، كما يتم اظهار البضاعة الجاهزة بالتكلفة وتحدد التكلفة وفقا لطريقة المتوسط المرجح، وتتضمن التكلفة المواد الخام والاجور المباشرة والتكاليف الصناعية غير المباشرة.

شركة سبأ لسكب المعادن  
المساهمة العامة المحدودة  
عمان - المملكة الأردنية الهاشمية  
ايضاحات حول القوائم المالية

الممتلكات والمعدات والاهلاك المتراكم

تظهر الممتلكات والمعدات بالكلفة بعد تنزيل الاهلاك المتراكم واية خسران تدني متراكمة، ويتم اهتلاك الممتلكات والمعدات (باستثناء الاراضي ) عندما تكون جاهزة للاستخدام بطريقة القسط الثابت على مدى العمر الانتاجي المتوقع لها باستخدام النسب السنوية التالية، ويتم قيد مصروف الاهلاك في قائمة الدخل:

المباني والهناجر	2 %
الات والعدد والادوات	20_8 %
السيارات	15 %
الاثاث والديكورات	10 %
التمديدات والمولدات واخرى	10_4 %

يتم احتساب اهتلاك الممتلكات والمعدات عندما تكون هذه الممتلكات والمعدات جاهزة للاستخدام للاغراض المنوي استعمالها، عندما يقل المبلغ الممكن استردادها من اي من الممتلكات والمعدات عن صافي قيمتها الدفترية فانه يتم تخفيض قيمتها الى القيمة الممكن استردادها وتسجيل قيمة التدني في قائمة الدخل. يتم مراجعة العمر الانتاجي للممتلكات والمعدات في نهاية كل عام ، فاذا كانت توقعات العمر الانتاجي تختلف عن التقديرات المعدة سابقا يتم تسجيل التغير في التقدير للسنوات اللاحقة باعتباره تغير في التقديرات. تظهر الارباح او الخسائر الناتجة عن استبعاد او شطب اي من الممتلكات والمعدات، والتي تمثل الفرق بين المبلغ المنحصر من البيع والقيمة الدفترية للاصل في قائمة الدخل. يتم استبعاد الممتلكات والمعدات عند التخلص منها او عندما لا يعود اي منافع مستقبلية متوقعة من استخدامها او من التخلص منها.

الذمم الدائنة والمبالغ مستحقة الدفع

يتم اثبات الذمم الدائنة والمبالغ المستحقة الدفع عند استلام البضائع او الاستفادة من الخدمة من قبل الشركة سواء تمت المطالبة بها من قبل الموردين او مؤدي الخدمة او لم تتم .

التقاص

يتم إجراء تقاص بين الموجودات المالية والمطلوبات المالية وإظهار المبلغ الصافي في القوائم المالية عندما تتوفر الحقوق القانونية الملزمة لذلك وكذلك عندما يتم تسويتها على أساس التقاص أو يكون تحقق الموجودات وتسوية المطلوبات في نفس الوقت.

ضريبة الدخل

تخضع الشركة لقانون ضريبة الدخل وتعديلاته اللاحقة والتعليمات الصادرة عن دائرة ضريبة الدخل في المملكة الاردنية الهاشمية ، ويتم الاستدراك وفقا لمبدأ الاستحقاق حيث يتم احتساب مخصص ضريبة الدخل على اساس الربح المعدل .

شركة سبأ لسكب المعادن  
المساهمة العامة المحدودة  
عمان - المملكة الأردنية الهاشمية  
ايضاحات حول القوائم المالية

تحويل العملات الأجنبية

تم تحويل العمليات بالعملات الأجنبية إلى الدينار الأردني حسب أسعار الصرف السائدة بتاريخ العملية ، كما تحول الموجودات والمطلوبات المثبتة بالعملات الأجنبية إلى الدينار الأردني حسب أسعار الصرف السائدة بتاريخ قائمة الدخل المركز المالي، وتدرج كافة الفروقات الناتجة من تحويل العملات الأجنبية ضمن نتائج السنة في قائمة الدخل الشامل.

المخصصات

يتم تسجيل المخصصات عندما يترتب على الشركة التزامات قانونية أو التزامات متوقعة نتيجة لاجتماعات سابقة ويكون من المحتمل ان تدفع مبالغ نقدية لتسديد هذه الالتزامات، ويتم مراجعة المخصصات المقطعة بتاريخ البيانات المالية لتعديل قيمتها وبما يتفق واخر المعلومات المتوفرة لدى الادارة.

مخصص تدني المدينون

يتم قيد مخصص تدني للمدينين عندما يكون هناك دليل موضوعي بان الشركة لن تتمكن من تحصيل كامل او جزء من المبالغ المطلوبة، ويحتسب هذا المخصص على اساس الفرق بين القيمة الدفترية والقيمة القابلة للاسترداد، حيث تقوم الشركة باحتساب مخصص تدني المدينين بناء على اسس وفرضيات معتمدة وموافق عليها من قبل هيئة المديرين حسب اعمار الذمم كما في تاريخ القوائم المالية.

تحقق الإيرادات والاعتراف بالمصاريف

- يتم إثبات الإيرادات عندما يصبح من المحتمل تدفق منافع اقتصادية للشركة نتيجة لعملية تبادلية للقياس بصورة موثوقة.
- يتم إثبات الإيرادات الاخرى وفقا لمبدأ الاستحقاق.
- يتم الاعتراف بالمصاريف وفقا لمبدأ الاستحقاق.

استخدام التقديرات

إن اعداد القوائم المالية وفقا للمعايير الدولية لاعداد التقارير المالية وتطبيق السياسات المحاسبية يتطلب من ادارة الشركة القيام بتقديرات واحكام واجتهادات تؤثر على مبالغ الموجودات والمطلوبات والافصاح عن الالتزامات المحتملة، وهذه التقديرات والاجتهادات تؤثر ايضا على الإيرادات والمصاريف والمخصصات، كما يتطلب من ادارة الشركة بشكل خاص القيام باحكام واجتهادات هامة لتقدير مبالغ التدفقات النقدية المستقبلية واوقاتها الناجمة عن اوضاع وظروف تلك التقديرات في المستقبل.

إن التقديرات المذكورة مبنية بالضرورة على فرضيات وعوامل متعددة لها درجات متفاوتة من التقدير وعدم التيقن وان النتائج الفعلية قد تختلف عن التقديرات وذلك نتيجة التغيرات في المستقبل في اوضاع وظروف تلك المخصصات.

ويتم مراجعة التقديرات والافتراضات بشكل مستمر من قبل الادارة ويتم معالجة التعديلات في التقديرات المحاسبية بتطبيقها والاعتراف بالفروقات الناجمة عنها في الفترة التي يتم التعديل فيها والفترة المستقبلية التي يمكن ان تتأثر بهذا التعديل.

شركة سبأ لسكب المعادن  
المساهمة العامة المحدودة  
عمان - المملكة الأردنية الهاشمية  
إيضاحات حول القوائم المالية

4- الذمم المدينة

2014	2015
دينار أردني	دينار أردني
270,920	202,196
(4,000)	(4,000)
<u>266,920</u>	<u>198,196</u>

الذمم المدينة  
المتراكم لقاء الديون المشكوك في تحصيلها  
الصافي

5- البضاعة في المستودعات

2014	2015
دينار أردني	دينار أردني
89,543	124,210
41,805	44,009
129,145	55,956
<u>260,493</u>	<u>224,175</u>

مستودع المواد الأولية  
مستودع قطع الغيار  
مستودع بضاعة جاهزة  
المجموع

6- أرصدة مدينة أخرى

2014	2015
دينار أردني	دينار أردني
2,530	2,530
6,125	8,373
25,735	6,739
7,092	7,330
18,037	19,990
<u>59,519</u>	<u>44,962</u>

تأمينات مستردة  
دفعات على حساب ضريبة الدخل 2%  
أمانات ضريبة المبيعات  
نعم الموظفين  
نعم مدينة أخرى  
المجموع

شركة سبأ لسكب المعادن  
المساهمة العامة المحدودة  
عمان - المملكة الاردنية الهاشمية  
إيضاحات حول القوائم المالية

7- الممتلكات والمعدات - بالصفافي

المجموع	التمديدات والمولدات واخرى	الاثاث والديكورات	السيارات	الالات والعدد والادوات	المباني والهناجر	الأراضي
دينار أردني	دينار أردني	دينار أردني	دينار أردني	دينار أردني	دينار أردني	دينار أردني
980,147	8,150	16,943	15,675	557,498	303,646	78,235
4,748	-	1,285	-	2,909	554	-
984,895	8,150	18,228	15,675	560,407	304,200	78,235
467,931	5,444	9,079	9,306	377,503	66,599	-
0						
467,931	5,444	9,079	9,306	377,503	66,599	-
516,964	2,706	9,149	6,369	182,904	237,601	78,235
512,216	2,706	7,864	6,369	179,995	237,047	78,235

التكلفة

الرصيد في 1 كانون الثاني 2015  
إضافات

الرصيد في 31 كانون الاول 2015

الاهتلاك

الرصيد في 1 كانون الثاني 2015  
إضافات

الرصيد في 31 كانون الاول 2015

القيمة الدفترية كما في 31 كانون الاول 2015

القيمة الدفترية كما في 31 كانون الاول 2014

"ان الايضاحات المرفقة في القوائم المالية تشكل جزءاً من هذه القوائم وتقرأ معها"

شركة سبأ لسكب المعادن  
المساهمة العامة المحدودة  
عمان - المملكة الأردنية الهاشمية  
ايضاحات حول القوائم المالية

8- قرض قصير الأجل

حصلت الشركة على قرض متناقص من البنك الاردني الكويتي بسقف 50,000 دينار اردني، وبفائدة ( 9% ) وعمولة ( 1% ) سنويا على ان تسدد كل عملية تمويل بموجب 6 أقساط شهرية متساوية من تاريخ التمويل مقابل ايداع شيكات برسم التحصيل بنسبة ( 100% ) من رصيد القرض باستمرار كمصدر للسداد على ان لا تتجاوز اجلها 6 شهور، بالاضافة الى الكفالة الشخصية لبعض المساهمين.

9- ارصدة دائنة اخرى

2014	2015	
دينار اردني	دينار اردني	
31,825	13,437	مصاريف مستحقة
235	235	أمانات للغير
2,889	4,242	أمانات الضمان الاجتماعي
248	248	محخص ضريبة الدخل
26,041	13,501	ذمم دائنة اخرى
-	134	أمانات ضريبة الدخل
<u>61,238</u>	<u>31,797</u>	المجموع

11- المبيعات

2014	2015	
دينار اردني	دينار اردني	
262,337	245,840	مبيعات التصدير
194,411	217,715	مبيعات محلية
<u>456,748</u>	<u>463,555</u>	المجموع



شركة سبأ لسكب المعادن  
المساهمة العامة المحدودة  
عمان - المملكة الأردنية الهاشمية  
إيضاحات حول القوائم المالية

12- تكلفة المبيعات

2014	2015	
دينار أردني	دينار أردني	
175,186	147,340	المواد الأولية المستخدمة في الإنتاج
		<u>يضاف المصاريف الصناعية</u>
		الرواتب والاجور
108,131	113,651	مساهمة الشركة في الضمان الاجتماعي
10,096	12,373	غاز ثاني أكسيد الكربون
8,004	7,675	مصاريف اكسجين
1,331	1,278	مصاريف غاز
1,650	1,645	عدد وأدوات مستهلكة واهتلاكات
49,983	25,657	طعم
223	156	أجور قلاب
9,007	7,739	كهرباء
50,061	49,315	صيانة
4,988	3,234	خرافة
3,003	1,959	مياه
1,837	963	تحميل وتنزيل
270	550	إيجار أرض
7,600	-	نقل بضاعة
1,855	3,087	أجور صب
5,776	-	تكلفة البضاعة المصنعة
<b>439,001</b>	<b>376,622</b>	بضاعة جاهزة أول المدة
15,847	129,145	بضاعة جاهزة آخر المدة
(129,145)	(55,956)	تكلفة المبيعات
<b>325,703</b>	<b>449,811</b>	

شركة سبأ لسكب المعادن  
المساهمة العامة المحدودة  
عمان - المملكة الأردنية الهاشمية  
إيضاحات حول القوائم المالية

13- المصاريف الإدارية والعمومية

2014	2015	
دينار أردني	دينار أردني	
72,836	77,544	الرواتب والاجور
7,616	9,695	مساهمة الشركة في الضمان الاجتماعي
3,147	3,222	تأمين صحي وعلاجات
698	662	قرطاسية
4,051	3,381	سيارات
591	1,393	ضيافة
984	539	طوابع
4,407	4,400	مواصلات ونقل موظفين
5,261	6,303	متفرقة
7,125	6,000	أنعاب مهنية
3,375	2,705	سفر
4,427	5,080	بريد وبرق وهاتف
12,790	12,023	رسوم وأشتراكات
1,164	653	دعاية وإعلان
310	248	صيانة
<u>128,782</u>	<u>133,848</u>	المجموع

14- ضريبة الدخل والمبيعات

تمت التسوية مع دائرة ضريبة الدخل والمبيعات لغاية عام 2010.

15- التزامات محتملة

على الشركة بتاريخ المركز المالي بالتزامات محتملة كما يلي :-  
- كفالة بنكية بمبلغ ألف دينار لصالح وزارة العمل صادرة من البنك الاردني الكويتي.

16- التحليل القطاعي

يتركز نشاط الشركة الاساسي في إنشاء وتملك وتشغيل المعادن وما يتفرع منها.

شركة سبأ لسكب المعادن  
المساهمة العامة المحدودة  
عمان - المملكة الأردنية الهاشمية  
إيضاحات حول القوائم المالية

17- إدارة المخاطر

مخاطر أسعار الفائدة

تنتج مخاطر أسعار الفائدة من احتمال تأثير التغيرات في أسعار الفائدة على ربح الشركة أو القيمة العادلة للادوات المالية، وحيث ان معظم الادوات المالية تحمل سعر فائدة ثابت وتظهر بالكلفة المطفاه، فان حساسية ارباح الشركة وحقوق الملكية للتغير في أسعار الفائدة يعتبر غير جوهري.

مخاطر الائتمان

مخاطر الائتمان هي المخاطر التي قد تنجم عن عدم قدرة او عجز الطرف الاخر للادارة المالية عن الوفاء بالتزاماته تجاه الشركة مما قد يؤدي الى حدوث خسائر، حيث تعمل الشركة على الحد من المخاطر الائتمانية عن طريق التعامل مع البنوك التي تتمتع بسمعة جيدة.

مخاطر أسعار العملات الاجنبية

تتمثل مخاطر العملات في الخطر من تذبذب بقيمة الادوات المالية بسبب تقلبات اسعار العملات الاجنبية، حيث ان معظم تعاملات الشركة هي بالدينار الاردني، وبعضها بالدولار الامريكي فان حساسية ارباح الشركة وحقوق الملكية للتغير في اسعار صرف العملات الاجنبية يعتبر غير جوهري.

مخاطر أسعار الاسهم

تنتج مخاطر أسعار الاسهم عن التغير في القيمة العادلة للاستثمارات في الاسهم تعمل الشركة على ادارة هذه المخاطر عن طريق تنويع الاستثمارات في عدة مناطق جغرافية وقطاعات إقتصادية.

مخاطر السيولة

تتمثل مخاطر السيولة في عدم قدرة الشركة على توفير التمويل اللازم لتأدية التزاماتها في تواريخ إستحقاقها ولتجنب هذه المخاطر تقوم الشركة بتنويع مصادر التمويل وادارة الموجودات والمطلوبات وموانمة اجالها.

18- أرقام المقارنة

تم إعادة تصنيف وتبويب بعض أرقام سنة المقارنة لتتلائم وتصنيف وتبويب أرقام السنة المالية الحالية.