

شركة التجمعات لخدمات التغذية والإسكان
المساهمة العامة المحدودة

Al-Tajamouat for Catering & Housing Company PLC
JNTH

التقرير السنوي التاسع عشر ٢٠١٣

لمجلس الإدارة والبيانات المالية

للسنة المنتهية في ٣١ كانون الأول ٢٠١٣

عمان - المملكة الاردنية الهاشمية
ص.ب (١٤) رمز بريدي (١١٦٣٦)

المكاتب الرئيسية : مدينة التجمعات الصناعية عمان / سحاب
هاتف: ٤٠٢٢٩٢٨ - ٠٦ - فاكس: ٤٠٢٢٩٢٧ - ٠٦
www.altajamouat-ch.com

المكاتب الفرعية : الشميساني / عمان
هاتف: ٠٦-٥٦٧٠٠٩٠ - فاكس: ٠٦-٥٦٧٠٦١٦



صاحب الجلالة
الملك عبد الله الثاني بن الحسين المعظم



ولي العهد صاحب السمو الملكي
الامير الحسين بن عبد الله الثاني بن الحسين المعظم



The page contains a large, faint watermark that reads "www.ck12.org" diagonally across the center.



مجلس الإدارة

تم إنتخاب مجلس الإدارة بتاريخ ٢٠١١/٧/١٧ خلفاً لمجلس الإدارة المنتخب بتاريخ ٢٠١١/٥/٥

رئيس مجلس الإدارة

السيد جواد عدنان الخاروف

خلفاً للسيد نديم مسعد الطوال إعتباراً من تاريخ ٢٠١٣/٠٨/٢٥

نائب رئيس مجلس الإدارة

السيد عبد الحليم عطاالله المجالي

ممثل شركة التجمعات الإستثمارية المتخصصة م.ع.م.

تم انتخابه بتاريخ ٢٠١٢/٢/٢٩

عضو

السيد علي محمد أمين فياض برجاق

تم إنتخابه بتاريخ ٢٠١١/١٢/٠١

عضو

السيد محمد أحمد محمد الرفاعي

ممثل شركة التجمعات الإستثمارية المتخصصة م.ع.م.

تم تسميته بتاريخ ٢٠١١/١١/٣٠ ممثلاً عن شركة التجمعات الإستثمارية المتخصصة

عضو

السيد ليث محمد الحراشة

تم انتخابه بتاريخ ٢٠١٢/١٢/٥

عضو

السيد عبد الرحمن كنعان

تم إنتخابه ممثلاً لشركة بيت الإستثمار للخدمات المالية بتاريخ ٢٠١٣/١٠/٠٣

عضو

السيد أيمن سعادات الكيالي

تم إنتخابه ممثلاً لشركة بيزا للإستيراد و التصدير بتاريخ ٢٠١٣/١٠/٠٣

مدققو الحسابات السادة غوشه وشركاه (International NEXIA)

كلمة رئيس المجلس

السلام عليكم ورحمة الله وبركاته ،،،

يسعدني أن أرحب بكم بإسمي وبالنيابة عن أعضاء مجلس الإدارة وبإسم كافة العاملين في شركة التجمعات لخدمات التغذية والإسكان ، شاكرين ومُقدرين إهتمامكم وحضوركم. أملين أن يُوفقنا الله عز وجل وإياكم في تداول ومناقشة المواضيع المُدرجة على جدول إجتماعنا هذا والإطلاع على البيانات المالية لعام ٢٠١٣.

كما ويسُرني أن أعرض عليكم موجزاً لأهم الإنجازات والنتائج التي تحققت عام ٢٠١٣ إضافةً الى إستعراض التطلعات والأهداف والمشاريع المُستقبلية من خلال الرؤية الاستراتيجية لعام ٢٠١٤.

وأودُ أن ألفت إنتباهكم لمراعتنا الشديدة في هذا التقرير متطلبات الإفصاح القانونية لهيئة الأوراق المالية.

حضرات السادة المساهمين ،

بالأصالة عن نفسي وبالإلانة عن زملائي أعضاء مجلس الإدارة أتقدم اليكم بجزيل الشكر لدعمكم وموازرتكم لشركتكم في سبيل تحقيق أهدافها وغاياتها المرجوة.

كما أود أن أعبّر عن شكري وإعتزازي بموظفي الشركة وكافة العاملين فيها لإخلاصهم وتفانيهم في خدمة شركتكم.

نسأل الله القدير أن يوفقنا جميعاً لما نَصَبوا له في ظل حضرة صاحب الجلالة الهاشمية الملك عبدالله الثاني بن الحسين المعظم.

رئيس مجلس الإدارة التنفيذي

جواد عدنان الخاروف

تقرير مجلس الإدارة

مقدمة

لقد كان لإنهاء فترة العمل ببعض المشاريع الإستراتيجية الأثر السلبي على إيرادات الشركة للعام المنصرم وعلى الرغم من ذلك فقد تمكنت الشركة من الحصول على مشاريع جديدة سيتم ذكرها لاحقاً ، وسنشير في هذا التقرير الى الإنجازات التي تمت في عام ٢٠١٣ والتي تعكس لكم بكل وضوح النجاح المستمر والمتنامي للشركة.

إنجازات الشركة للعام ٢٠١٣

- تم التوقيع على إتفاقية تقديم خدمات الطعام والشراب لشركة وارتسيلا الخليج بموقع IPP4 وموقع IPP3 في منطقة المناخر بتاريخ ٢٠١٣/٢/٠٥ .
- تم توقيع إتفاقية طعام وشراب لشركة الصخر الزيتي الأردني للطاقة JOSE بتاريخ ٢٠١٣/٠٢/٢٧ .
- تم التوقيع على إتفاقية طعام وشراب لشركة الشرق للصناعات الثقيلة بتاريخ ٢٠١٣/٠٤/٠٤ .
- تم التوقيع على إتفاقية طعام وشراب لشركة AES Levant Holding بتاريخ ٢٠١٣/٠٤/٢٨ .
- تم التوقيع على إتفاقية الطعام والشراب لشركة البوتاس العربية في منطقة العقبة بتاريخ ٢٠١٣/٠٥/٢٠ مما يعتبر خطوة كبيرة في توسيع أعمالنا في منطقة الجنوب .
- تم تجديد عقد المستشفى الفرنسي ليصبح ٣ وجبات بدلاً من وجبة واحدة بتاريخ ٢٠١٣/٠٦/٠١ .
- تم اعتماد الشركة من قبل Siemens لتكون أحد الموردين عند بداية مشروعهم والمتوقع في حزيران ٢٠١٤ .
- تم اعتماد الشركة خلال شهر رمضان المبارك لتوريد طرود الخير وموائد الرحمن للبنك الأهلي الأردني ، سفارة دولة الامارات العربية المتحدة ، شركة الشرق الأوسط للصناعات الدوائية و طنطش للسياحة والسفر .
- تم إختيار شركتنا لتكون المورد الحصري لخدمات الطعام والشراب لمحطة الغاز التابعة لمصفاة البترول الأردنية بتاريخ ٢٠١٣/١٢/٥ .
- تم التعاقد مع شركة W & D لتقديم خدمات الطعام والشراب للعمالة المينمارية والصينية بتاريخ ٢٠١٣/١٢/٢٢ .
- تم توريد ١٣,٠٠٠ وجبة غذاء لمصفاة البترول الأردنية المساهمة المحدودة خلال عام ٢٠١٣ .
- أما فيما يتعلق بنشاط الاسكان فقد كانت لسياسة التسويق والصيانة التي اتبعتها الشركة أكبر الأثر في رفع نسبة الاشغال من ٤٨٪ - ١٠٠٪ خلال عام ٢٠١٣ .

بالإضافة إلى الخبرات المكتسبة ومزايا الحجم والموقع عمدت الشركة منذ بداية النشاط إلى التطوير المستمر للبرامج، الكوادر والمرافق بما يتماشى مع حاجات العمال ومتطلبات صاحب العمل من جهة ومعايير شركات التقييم العالمية والجهات الحكومية المعنية من جهة أخرى، هذا إضافة إلى المزايا الإضافية التي نعمل على تعظيم فرص الإفادة منها :

البنى التحتية المتخصصة (أكثر من ٤٠ ألف متر مربع من الإسكانات ، أكثر من ١٢٥٠ متر مربع مخصصة للمطابخ المركزية والمستودعات).
العمل ضمن موقع مدينة التجمعات الصناعية وما تحويه من بنى تحتية وخدمات.
التمرس في التعامل مع كافة متطلبات الشركات العالمية (٧٢٪ من عملاء الشركة من الأجانب).
الإستعداد الكامل في إستقبال و خدمة أعداد كبيرة مباشرة.
مواكبة أدق وأحدث مواصفات ومقاييس تقديم الخدمة.
القدرة على التعامل مع مختلف الجنسيات والمستويات.
التعاون المستمر مع وزارة العمل في مشاريع التشغيل الوطنية.

الإفصاحات الواجب تضمينها في التقرير السنوي بموجب قانون هيئة الأوراق المالية

١- أنشطة الشركة الرئيسية أنشطة الشركة الرئيسية:

يتمثل النشاط الرئيسي الحالي للشركة في إنشاء وشراء وإدارة جميع أنواع مرافق التغذية والمطاعم لتقديم خدمات التغذية للشركات والأفراد إضافة إلى إنشاء وشراء جميع أنواع المباني السكنية وتقديم خدمات الإسكان المتخصص، من خلال شركاتها التابعة وهما شركة التجمعات للخدمات المساندة وشركة التجمعات لخدمات المرافق الجامعية.

أماكن الشركة الجغرافية وعدد الموظفين في كل منها:

المكتب الرئيسي : المكاتب الرئيسية مدينة التجمعات الصناعية / عمان

هاتف: ٤٠٢٢٩٢٨ - فاكس: ٤٠٢٢٩٢٧

مكتب فرعي : (٢٤) شارع عبدالحميد باديس / الشميساني - عمان

هاتف: ٥٦٧٠٠٩٠ - فاكس: ٥٦٧٠٦١٦

وبلغ عدد موظفيها ٧٧ موظفا .

حجم الإستثمار الرأسمالي:

يبلغ رأسمال الشركة (١٠) مليون دينار وإجمالي حقوق المساهمين (٩٤٩٧٤٨٠) دينار وإجمالي الموجودات (١٠٠٩٨٠٢٩) دينار.

٢- وصف للشركات التابعة وطبيعة عملها ومجالات نشاطها

شركة التجمعات للخدمات المساندة ذ.م.م. :

شركة مملوكة بالكامل لشركة التجمعات لخدمات التغذية والإسكان م.ع.م. ويبلغ رأسمالها خمسة ملايين دينار أردني وتدير خدمات التغذية والإسكان في مدينة التجمعات الصناعية ص ب ١٤ الرمز البريدي ١١٦٣٦ هاتف ٤٠٢٢٩٢٨ فاكس ٤٠٢٢٩٢٧

شركة التجمعات لخدمات المرافق الجامعية ذ.م.م. :

شركة مملوكة بالكامل لشركة التجمعات لخدمات التغذية والإسكان م.ع.م. ويبلغ رأسمالها (٣٥٠) ألف دينار أردني وتدير عقود التغذية والإسكان الخارجي - خارج المدينة الصناعية - وتقع في مدينة التجمعات الصناعية ص ب ١٤ الرمز البريدي ١١٦٣٦ هاتف ٤٠٢٢٩٢٨ فاكس ٤٠٢٢٩٢٧

٣- أ- بيان بأسماء أعضاء مجلس الإدارة ونبذة تعريفية عن كل منهم

اسم عضو مجلس الإدارة	السيد جواد عدنان الخاروف
تاريخ العضوية	٢٠١٢/٤/٣٠
تاريخ الميلاد	١٩٦٤
الشهادات العلمية وسنة التخرج	بكالوريوس رياضيات من الجامعة الأردنية ١٩٨٨
الخبرات العملية:	عضو مجلس الإدارة في بورصة عمان سابقاً وسيط معتمد رئيس جمعية معتمدين سوق رأس المال عضو مجلس الإدارة في مركز إيداع الأوراق المالية
الوظيفة الحالية	المدير العام لشركة الأمل للاستثمارات المالية م.ع. رئيس مجلس إدارة شركة التجمعات لخدمات التغذية والإسكان

اسم عضو مجلس الإدارة	السيد نديم مسعد سلامة الطوال
تاريخ العضوية	٢٠١١/٠٥/٠٥ ولغاية ٢٠١٣/٠٨/١٨
تاريخ الميلاد	١٩٣٥
الشهادات العلمية وسنة التخرج	المتراك ١٩٥٥
الخبرات العملية:	رجل أعمال وصاحب شركة تتعامل بالأجهزة الإلكترونية. مؤسس وعضو مجلس إدارة في عدة شركات بنوك ، تأمين رئيس هيئة مديرين - مستشفى النديم مدير شركة الدرويش / الإمارات العربية المتحدة رئيس مجلس الإدارة التنفيذي لشركة التجمعات لخدمات التغذية والإسكان لغاية ٢٠١٣/٨/١٨
الوظيفة الحالية	رئيس مجلس الإدارة / المدير العام لشركة التجمعات الإستثمارية المتخصصة

اسم عضو مجلس الإدارة	السيد عبد الحليم عطاالله المجالي
تاريخ العضوية	٢٠١٢/٢/٢٩
تاريخ الميلاد	١٩٣٧
الشهادات العلمية وسنة التخرج	بكالوريوس علوم عسكريه من جامعة مؤتة ١٩٨٦ دراسات عليا في الدفاع الإداري
الخبرات العملية:	عضو مجلس إداره في بنك الإتحاد سابقا رئيس مجلس إدارة شركة داركم للإستثمار عضو مجلس إداره شركة إجاده للإستثمارات المالية
الوظيفة الحالية	مدير عام شركة خدمات عامه . عضو مجلس إدارة في شركة التجمعات الإستثمارية المتخصصة

اسم عضو مجلس الإدارة	السيد علي محمد أمين فياض برجاق
تاريخ العضوية	٢٠١١/٥/٥
تاريخ الميلاد	١٩٥٨
الشهادات العلمية وسنة التخرج	بكالوريوس حقوق عام ١٩٨٣
الخبرات العملية:	ضابط متقاعد
الوظيفة الحالية	مدير شركة

اسم عضو مجلس الإدارة	السيد ليث محمد طه الحراحشه
تاريخ العضوية	٢٠١٣/١٥/٥
تاريخ الميلاد	١٩٨٥
الشهادات العلمية وسنة التخرج	بكالوريوس قانون من الجامعة الأردنيه ٢٠٠٦ ماجستير قانون إقتصاد و تجاره دولية – بريطانيا ٢٠٠٨
الخبرات العملية:	عضو مجلس الإدارة في رم علاء الدين للصناعات الهندسية عضو مجلس الإدارة في شركة تهامة للإستثمارات المالية عضو مجلس الإدارة في شركة عقاري
الوظيفة الحالية	مستشار قانوني

اسم عضو مجلس الإدارة	السيد محمد أحمد محمد الرفاعي
تاريخ العضوية	٢٠١١/٠٥/٠٥
تاريخ الميلاد	١٩٧١/٠٩/٠٨
الشهادات العلمية وسنة التخرج	بكالوريوس محاسبة الجامعة الاردنية ١٩٩٣
الخبرات العملية:	الرئيس التنفيذي لشركة بيت الاستثمار من ٢٠٠٨/٠٥/٠٤ المدير العام / لشركة عبر العالم للاتصالات من ١٩٩٩/٠١/٠١ الى ٢٠٠٨/٠٤/٣٠ مسؤول في دائرة الإئتمان / بنك الاسكان من ١٩٩٣/٠٦/٠١ الى ١٩٩٦/١٠/٣٠
الوظيفة الحالية	الرئيس التنفيذي لشركة بيت الاستثمار للخدمات المالية عضو مجلس إدارة في شركة التجمعات الإستثمارية المتخصصة

اسم عضو مجلس الإدارة	السيد أيمن سعادات الكيالي
تاريخ العضوية	٢٠١٣/١٠/٠٣
تاريخ الميلاد	١٩٦٣
الشهادات العلمية وسنة التخرج	بكالوريوس محاسبه من جامعة القاهرة ٢٠٠٠
الخبرات العملية:	١٩٨٦- ١٩٩١ مدير مالي في شركة الأمل للإستثمارات المالية . ١٩٩١- ١٩٩٧ مساعد مدير في قسم الوساطة لدى بنك الشرق الأوسط/عمان-الأردن ١٩٩٧- ٢٠٠١ مساعد مراقب مالي في الأهلية للوساطة المالية/مسقط - عمان ٢٠٠١-٢٠٠٥ مدير العمليات - دائرة الإستثمارية في بنك مسقط / مسقط - عمان ٢٠٠٥-٢٠٠٩ مساعد المدير العام للعمليات - شركة دلال للوساطة و الإستثمار / مسقط - عمان ٢٠٠٩-٢٠١٠ مستشار في شركة رأي داتا للأنظمة و المعلومات /الدوحة - قطر ٢٠١٠- ٢٠١٢ مدير فرع شركة المتحده للإستثمارات المالية
الوظيفة الحالية	مدير مالي لشركة الأمل للإستثمارات المالية

اسم عضو مجلس الإدارة	السيد عبد الرحمن مفيد عبد الرحمن كنعان
تاريخ العضوية	٢٠١٣/١٠/٠٣
تاريخ الميلاد	١٩٧١/١٢/٠٨
الشهادات العلمية وسنة التخرج	دبلوم صيدلة سنة ١٩٩٢
الخبرات العملية:	١٩٩٢- ١٩٩٤ مسؤول مشتريات في شركة أدوية ١٩٩٤- ٢٠٠٠ مدير مبيعات ٢٠٠٠- ٢٠٠٤ مدير مبيعات في الإتحاد الأردني ٢٠٠٤- ٢٠١٠ مدير دائرة الإستثمار وإدارة المحافظ في شركة إتحاد المستثمرين العرب
الوظيفة الحالية	تاجر

٣- ب- بيان بأسماء ورتب أشخاص الإدارة العليا ذوي السلطة التنفيذية ونبذة تعريفية عن كل منهم:

الاسم	السيد وسام نديم مسعد الطوال
المنصب	مدير عام بالوكالة من تاريخ ٢٠١٣/٠١/٠١
تاريخ التعيين	٢٠١١/٨/١
تاريخ الميلاد	١٩٧٥/٥/٨
الشهادات العلمية وسنة التخرج	بكالوريوس علوم سياسية ١٩٩٨ - الجامعة الأردنية دبلوم الدراسات العليا في الدبلوماسية والخدمة الخارجية - المعهد الدبلوماسي الأردني ٢٠٠٠
الخبرات العملية:	١٩٩٨ - ١٩٩٩ بنك الأردن والخليج . ٢٠٠٠ - ٢٠١٠ مؤسس ومدير عام - شركة الأوائل للتصميم والدعاية. ٢٠١٠/٤/١١ - ٢٠١٠/٨/٣١ مدير تسويق ومبيعات شركة التجمعات لخدمات التغذية والإسكان. ٢٠١١/٨/١ - ٢٠١٢/١٢/٣١ - مدير إداري وتسويق لشركة التجمعات لخدمات التغذية والإسكان

الاسم	السيد ربيع شادي عبدالله شويحات
المنصب	مدير العمليات
تاريخ التعيين	٢٠٠٦/١٠/١
تاريخ الميلاد	١٩٧٦/٥/١٣
الشهادات العلمية وسنة التخرج	البكالوريوس في التربية الخاصة من الجامعة الأردنية عام ١٩٩٨
الخبرات العملية:	١٩٩٩ - ٢٠٠٣ مسؤول التموين لدى الشركة السعودية للتموين والتعهدات ٢٠٠٣ - ٢٠٠٦ مدير التغذية لدى الشركة السعودية للتموين والتعهدات

الاسم	السيد إباد مصطفى صالح عبد الله
المنصب	المدير المالي
تاريخ التعيين	٢٠٠٨/٦/١٥
تاريخ الميلاد	١٩٧٥/٩/٨
الشهادات العلمية وسنة التخرج	بكالوريوس إدارة أعمال من جامعة العلوم التطبيقية ١٩٩٧/١٩٩٦ . ماجستير تخصص محاسبة ومالية من الأكاديمية العربية للعلوم المالية والمصرفية ١٩٩٩ .
الخبرات العملية:	١٩٩٩/١٠/٢٣ - ٢٠٠٤/٤/٧ - محاسب لدى شركة النور المشع لصناعة الألبسة الجاهزة QIZ. ٢٠٠٤/١٠/١٥ - ٢٠٠٥/٦/١٥ محاسب لدى شركة النصر للأدوات الصحية . ٢٠٠٥/١٠/١٧ - ٢٠٠٨/٥/٣٠ مدير مالي وإداري لدى شركة الإبرة الذكية لصناعة الألبسة الجاهزة QIZ.

الاسم	السيد سيف شبلي عبد الله الفرح
المنصب	المدقق الداخلي
تاريخ التعيين	٢٠١٣/٧/١
تاريخ الميلاد	١٩٧٦/١٢/٨
الشهادات العلمية وسنة التخرج	الأكاديمية العربية للعلوم المالية والمصرفية - ماجستير إدارة مالية - ٢٠٠٢
الخبرات العملية:	الشركة المتكاملة للنقل المتعدد - مدير الرقابة والتفتيش من ٢٠٠٨ - ٢٠١١ المجموعه المتحدة القابضة - المراقب المالي للمجموعه من ٢٠١٢ - ٢٠١٣

الاسم	السيد كريم محمد حسن ابراهيم
المنصب	المراقب العام
تاريخ التعيين	٢٠١٣/١١/٣
تاريخ الميلاد	١٩٦٢/١/١٠
الشهادات العلمية وسنة التخرج	دبلوم عالي علوم كمبيوتر - ١٩٨٤ - بريطانيا
الخبرات العملية:	شركة ابداع للاستثمارات الماليه - مدير قسم التداول من ٢٠٠٥ ولغاية ٢٠٠٦ شركة المصرفيون للوساطه الماليه - مدير قسم التداول والاستثمار من ٢٠٠٦ ولغاية ٢٠٠٩ شركة الاصدقاء للوساطة المالية - وسيط مالي من ٢٠٠٩ ولغاية ٢٠١٢/١/٣١

٤- أسماء كبار مالكي الأسهم وعدد الأسهم المملوكة لكل منهم مقارنة مع السنة السابقة.

الاسم	عدد الأسهم ٢٠١٣	النسبة	عدد الأسهم ٢٠١٢	النسبة
شركة التجمعات الإستثمارية المتخصصة	٥١٧٥٥٠٣	% ٥١,٧٥٥	٤٨٩٠٤٠٠	% ٤٨,٩٠٤
طه محمد طه الحراشنة	٧٣٦٤٨٢	% ٧,٣٦٥	٦٦٢٨٣٥	% ٦,٦٢٨
شركة بلوتو للمشاريع الإسكانية	٦١٣٨٨٢	% ٦,١٣٩	١٤٢٩٢٩	% ١,٤٢٩
شركة الأولى للإستثمارات المالية	٥٠٠٠٠٠	% ٥,٠٠٠	٠	% ٠,٠٠٠
بسام حافظ محمد عبيد	٤٠٩٢٥٦	% ٤,٠٩٣	٢٨٨٠٠٠	% ٢,٨٨٠
جمال سعيد رستم أبو عمرو	١٦٢٢٢٠	% ١,٦٢٢	٠	% ٠,٠٠٠
معروف عثمان معروف أبو سمرة	١٤١٦١١	% ١,٤١٦	٠	% ٠,٠٠٠

٥- الوضع التنافسي للشركة ضمن قطاع نشاطها

يوجد منافسة للشركة ضمن قطاع نشاطها وأسواقها الرئيسية محلياً مع موردي خدمات التغذية، وأن المخاطر التي تتعرض لها الشركة تتمثل في المنافسة بينها وبين شركات القطاع الخاص العاملة في نفس المجال.

٦- درجة الاعتماد على موردين محددین و/أو عملاء رئيسيين محلياً و خارجياً

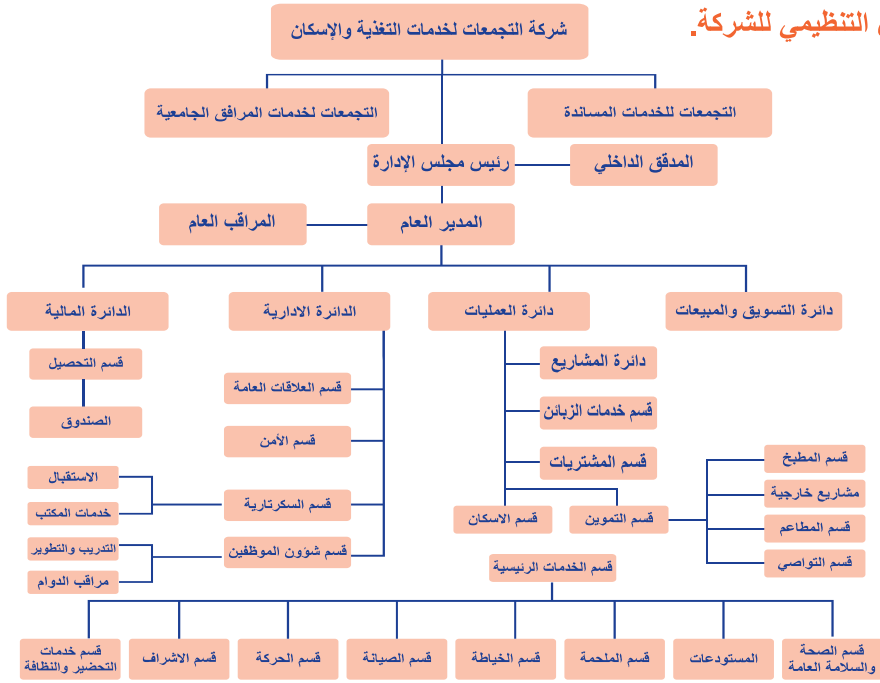
القيمة بالدينار الأردني	النسبة	اسم المورد
٦٩,٥٣٧	%٨,٤	الشركة الأردنية لتجهيز وتسويق الدواجن ومنتجاتها - حموده
٤٣,٦٦٤	%٥,٣	شركة محمود حسن الزيود وشركاه لتجارة المواد الغذائية
٣٩,٨٨٦	%٤,٨	مؤسسة البسام للنبلاستيك
٣٨,٩٢٨	%٤,٧	زيد عيسى حجازين للخضار والفواكه
٣٠,٣٦٧	%٣,٧	شركة حجازي وغوشة
٢٧,١٥٩	%٣,٣	شركة الثلج والصودا والكازوز الأردنية
٢٥,٢٣٨	%٣,١	الشركة الأردنية الحديثة لخدمات الزيوت والمحروقات (المناصير)
٢٤,٥٠٧	%٣,٠	محل ابراهيم المليطي للخضار والفواكه
٢٢,١٤٦	%٢,٧	مؤسسة فضل سليم لتجارة اللحوم الطازجة والمجمدة
٢٠,١١١	%٢,٤	شركة ايليا النمس وشركاه

القيمة بالدينار الأردني	النسبة	اسم العميل
٤٠٥,٥٤٠	%١٩,٤	شركة الأردن للصر الزيتي بي في (جوسكو)
٣٩٩,٧٨٤	%١٩,١	السفارة الفرنسية /المستشفى الميداني الفرنسي / الزععري
١٨٥,١٥٠	%٨,٩	شركة جرش التقليدية لصناعة الملابس والأزياء المحدودة
١٥٢,٧١٤	%٧,٣	شركة دبل يو أند دي لصناعة الألبسة
١٣٩,٢٠٧	%٦,٧	مصنع العاج للألبسة
١١١,٨٠٧	%٥,٤	شركة إسمنت القطرانة - القطرانة
٩٨,٥٤٢	%٤,٧	شركة المقام للألبسة الجاهزة
٩٠,٣٤٩	%٤,٣	شركة البوتاس العربية المساهمة العامة
٨٧,٢٢٩	%٤,٢	شركة أطلنطا لصناعة الملابس
٣٨,٧٣٨	%١,٩	شركة دبي للانشاءات DCC

٧- الحماية الحكومية أو الامتيازات التي تتمتع بها الشركة أو أي من منتجاتها بموجب القوانين والأنظمة أو غيرها. لا تتمتع الشركة أو أي من منتجاتها بأي حماية حكومية أو امتيازات بموجب القوانين والأنظمة وغيرها. لا يوجد لدى الشركة براءة إختراع أو حقوق امتياز. لا يوجد قرارات صادرة عن الحكومة أو المنظمات الدولية أو غيرها لها أثر مادي على عمل الشركة أو منتجاتها أو قدرتها التنافسية. لا توجد معايير جودة دولية خاصة بنشاطات الشركة.

٨- القرارات الصادرة عن الحكومة أو المنظمات الدولية أو غيرها التي لها اثر مادي على عمل الشركة أو منتجاتها أو قدرتها التنافسية. لم يصدر أي قرارات عن الحكومة أو المنظمات الدولية أو غيرها التي لها اثر مادي على عمل الشركة أو منتجاتها أو قدرتها التنافسية.

٩- أ- الهيكل التنظيمي للشركة.



سياسة التعيين :

إن أداء وإنجازات شركة التجمعات لخدمات التغذية والإسكان م.ع.م يعتمد أساساً على نوعية القوى العاملة لديها ، حيث أنهم يشكلون واحداً من أهم الأصول الثابتة لديها . لذا فإن إجراءات التوظيف والتعيين لدى الشركة وطريقة الإختيار للموظفين ذوي المؤهلات المميزة يتم بمهنية عالية ، وتعتبر واحده من أهم العوامل التي تستدعي تشجيع وجذب المستخدمين المحتملين للتقدم لهذه الوظيفة وذلك ضمن إطار مبدأ تكافؤ الفرص بين المتقدمين ومقاييس ومعايير متساوية مرتبطة فقط بمتطلبات العمل .

سياسة التدريب والتطوير :

تلتزم الشركة بالتدريب والتطوير المستمر لموظفيها وهذه السياسة تم تصميمها من خلال المبادئ الأساسية التالية :-

- تشجيع وتطوير الفرص والمنافذ للدخول للتدريب المناسب والمهارات المطلوبة للوظائف الحالية والمستقبلية .
- تقديم وتوفير البيئة المناسبة للعمل مما يساعد على التطوير الشخصي والذاتي للموظفين وهذا يؤدي الى تسهيل عملية التشاور والتعاون بين المدراء والموظفين والتواصل بينهم .

الرواتب التي تم دفعها للإدارة التنفيذية :

بلغ إجمالي الرواتب التي تحملتها الشركة للإدارة التنفيذية مبلغ (١٢٠٣٤٨) دينار

٩ - ب- عدد موظفي الشركة وفئات مؤهلاتهم.

بلغ عدد الموظفين العاملين لصالح الشركة (٧٧) موظفا ؛ وفئات مؤهلاتهم كما أدناه:

عدد الموظفين				المؤهل العلمي
المجموع	التجمعات لخدمات المرافق الجامعية	التجمعات للمساعدة	التجمعات لخدمات التغذية والإسكان	
٢	٠	٠	٢	ماجستير
٧	١	٣	٣	بكالوريوس
١	٠	٠	١	دبلوم
٦٧	٣٣	٣٠	٣	توجيهي فما دون
٧٧	٣٤	٣٤	٩	المجموع

٩- ج- برامج التأهيل والتدريب لموظفي الشركة.

الرقم	اسم الدورة	عدد الموظفين
١	التعديلات التي طرأت على قانون الضمان الاجتماعي	١٣
٢	دورة مبادئ سلامة الأغذية	١٠
٣	مبادئ ال HACCP للمستودعات	١
٤	Level 1 cleaning and sanitizing food production zones	٤
٥	Effective auditing & inspection skills	١

١٠- المخاطر التي تتعرض لها الشركة.

- المنافسة من العاملين في قطاع التغذية والاسكان في محيط مدينة التجمعات وغير الخاضعين لرقابة الجهات ذات العلاقة.
- مخاطر المنافسة من قبل الشركات الأخرى العاملة في هذا القطاع.
- تقلبات الأسعار للمواد الأولية المستخدمه في تجهيز المواد الغذائية.
- فترات السداد من قبل الزبائن وتأثيرها على التدفقات النقدية الداخلة للشركة.
- نزوح المستثمرين من المنطقة الصناعية .
- مخاطر السوق المنتظمة وتأثيراتها على المناخ الاقتصادي والاستثماري.
- التشريعات والقوانين المنظمة لهذا القطاع.
- صعوبة استقدام العمالة الوافدة

١١- الإنجازات التي حققتها الشركة خلال السنة المالية.

التحليل المالي للميزانية العمومية الموحدة

الإيرادات:

بلغت إيرادات الشركة حسب الجدول التالي :-

الفرق	2013	2012	الإيراد	التسلسل
(١١٦,٢٨٦)	١٨١,٩٠٠	٢٩٨١٨٦	إيرادات المطبخ	١
١٣٨,١٠٣	٤٦٨,٥٣٣	٣٣٠,٤٣٠	إيراد السكن	٢
(٢,٢٨٨,٠٣٩)	١,٤٧٠,٢٤٨	٣٧٥٨٢٨٧	إيراد خدمات المرافق الجامعية	٣
١٢١	١٢١	٠	أخرى	٤
(٢,٢٦٦,١٠١)	٢,١٢٠,٨٠٢	٤,٣٨٦,٩٠٣		المجموع

بلغت إيرادات الشركة خلال عام ٢٠١٣ (٢١٢٠٨٠٢) دينار مقابل إيرادات (٤٣٨٦٩٠٣) عام ٢٠١٢

التسلسل	الايرادات	2012	2013	الفرق
١	الايرادات	٤,٣٨٦,٩٠٣	٢,١٢٠,٨٠٢	(٢,٢٦٦,١٠١)
٢	كلفة الايرادات	٣,٥٩٩,٨٩١	١,٨٢٦,٢٠٦	(١,٧٧٣,٦٨٥)
٣	مجمل الربح	٧٨٧,٠١٢	٢٩٤,٥٩٦	(٤٩٢,٤١٦)
٤	المصاريف الادارية والمالية والتسويقية والمخصصات والإطفاءات	(٥٠٩,٥٨٠)	(٥٦١,١٧١)	(٥١,٥٩١)
٥	صافي الربح	٢٧٧,٤٣٢	(٢٦٦,٥٧٥)	(٥٤٤,٠٠٧)
٦	ضريبة الدخل	٤٤,٩٥٧	٢٨,٢٧١	(١٦,٦٨٦)
٧	صافي ربح السنة	٢٣٢,٤٧٥	(٢٩٤,٨٤٦)	(٥٢٧,٣٢١)
٨	التغير في القيمة العادلة للموجودات المالية المحددة بالقيمة العادلة من خلال بيانات الدخل الشامل الاخر	(٣٤,٦٦٠)	٧٩٧,٧٣٥	٨٣٢,٣٩٥
	المجموع	١٩٧,٨١٥	٥٠٢,٨٨٩	٣٠٥,٠٧٤

بلغت كلفة الإيرادات في عام ٢٠١٣ (١٨٢٦٢٠٦) دينار بينما كانت في عام ٢٠١٢ (٣٥٩٩٨٩١) دينار أي بنقص قدره (١٧٧٣٦٨٥) دينار. ناجمة عن انخفاض الإيرادات ٥١,٧ % عن عام ٢٠١٢ ومع ذلك فقد حققت الشركة خلال العام ٢٠١٢ مجمل ربح بمبلغ (٧٨٧٠١٢) دينار مقابل مجمل ربح (٢٩٤٥٩٦) دينار في نهاية العام ٢٠١٣ .

وبعد تنزيل المصاريف الإدارية والعمومية ومصاريف البيع والتسويق والمصاريف المالية وإضافة خسائر تدني استثمارات متوفرة للبيع وإطفاءات واستبعادات موجودات ورصد مخصصات لضريبة الدخل والذمم المشكوك فيها يصبح صافي الخسارة قبل الضريبة والمخصصات (٢٦٦٥٧٥) دينار في عام ٢٠١٣ مقابل صافي ربح (٢٧٧٤٣٢) دينار في نهاية العام ٢٠١٢ . ترتب ضريبة دخل على الشركة في عام ٢٠١٢ مبلغ (٤٤٩٥٧) وفي عام ٢٠١٣ تحقق ضريبة دخل (٢٨٢٧١) دينار

وبعد إضافة الدخل من فرق القيمة العادلة للاستثمارات المتوفرة للبيع يصبح إجمالي الدخل الشامل للسنة ٢٠١٢ ربح بمبلغ (١٩٧٨١٥) دينار مقابل (٥٠٢٨٨٩) دينار ربح في نهاية العام ٢٠١٣ .

الموجودات:

بلغت موجودات الشركة كما في ٢٠١٢/١٢/٣١ (٩٦٥٧٦٠٥) دينار وحيث بلغت في ٢٠١٣/١٢/٣١ مبلغ (١٠٠٩٨٠٢٩) دينار أي بزيادة قدرها (٤٤٠٤٢٤) دينار وبنسبة (٤,٦ %) وهذا ناتج عن زيادة المديونية الناجمة عن بيع استثمار مصر .

المطلوبات:

بلغت مطلوبات الشركة المتداولة كما في ٢٠١٢/١٢/٣١ (٦٧٧٠١٤) دينار وحيث بلغت في ٢٠١٣/١٢/٣١ (٦١٤٥٤٩) دينار أي بنقص مقداره (٦٢٤٦٥) دينار وهذا ناتج عن تسديد قرض قصير الأجل لصالح بنك الاتحاد. حقوق المساهمين:

بلغت حقوق المساهمين كما في ٢٠١٢/١٢/٣١ (٨٩٨٠٥٩١) دينار وحيث بلغت في ٢٠١٣/١٢/٣١ مبلغ (٩٤٨٣٤٨٠) دينار أي بزيادة قدرها (٥٠٢٨٨٩) دينار ناجم عن ربح الشركة لهذا العام.

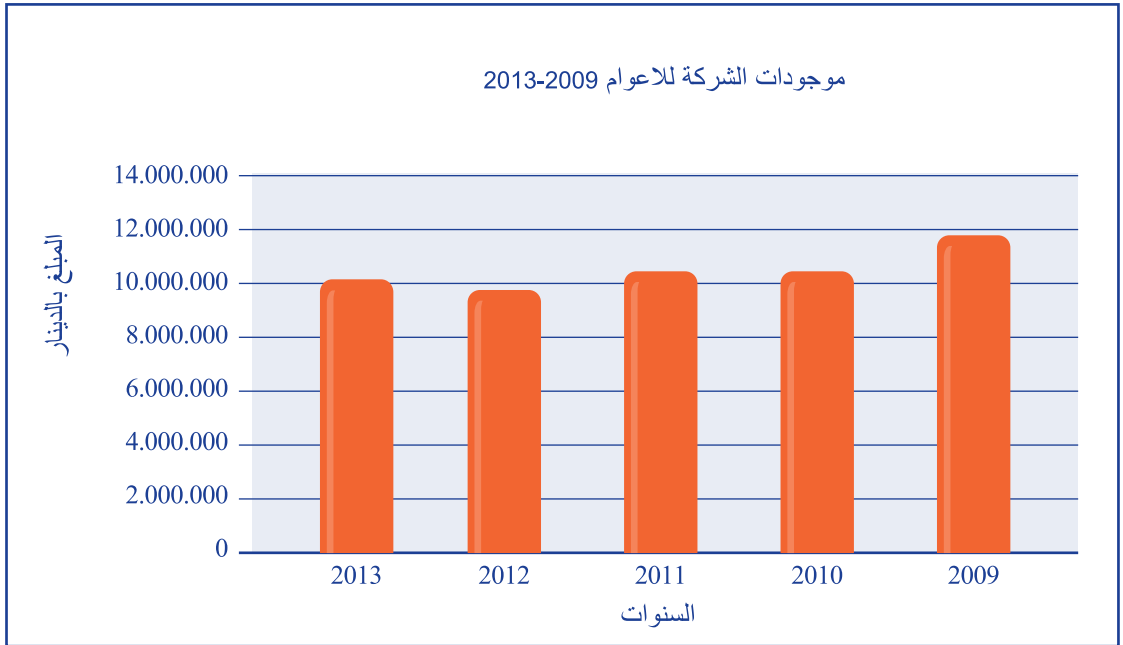
١٢- الأثر المالي لعمليات ذات طبيعة غير متكررة حدثت خلال السنة المالية ولا تدخل ضمن النشاط الرئيسي للشركة. قامت الشركة ببيع حصتها من الاستثمار في مصر والبالغة نسبتها ١٠% وبلغ مبلغ البيع ٨٦٣٧٦٠ دينار

١٣- السلسلة الزمنية للأرباح أو الخسائر المحققة والأرباح الموزعة وصافي حقوق المساهمين واسعار الأوراق المالية.

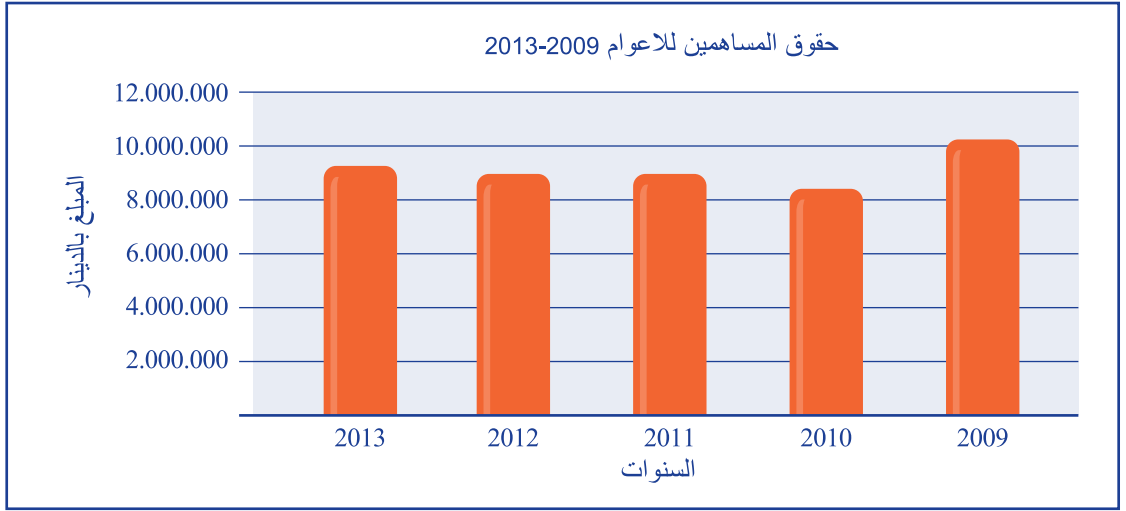
النتائج المالية للشركة للسنوات الخمس السابقة (بالدينار الأردني) :

2013	2012	2011	2010	2009	البيان - السنة
١٠,٠٩٨,٠٢٩	٩,٦٥٧,٦٠٥	١٠,٢١٦,٢٢٧	١٠,٣٩٤,٨٤٥	١١,٨١١,٤٤٤	مجموع الموجودات
٦١٤,٥٤٩	٦٧٧,٠١٤	١,٤٣٣,٤٥١	٢,٢٤٥,٧٤١	١,٧٥٠,٩٤١	مجموع المطلوبات المتداولة
٩,٤٨٣,٤٨٠	٨,٩٨٠,٥٩١	٨,٧٨٢,٧٧٦	٨,١٤٩,١٢٢	١٠,٠٦٠,٥٠٣	مجموع حقوق المساهمين
٥٠٢,٨٨٩	١٩٧,٨١٥	٦٣٣,٦٥٤	(١,٩١١,٣٨١)	١٠١,٨٣٨	صافي الأرباح(الخسائر)
(٠,٠٣)	٠,٠٢	٠,٠٧	(٠,١٩)	٠,٠١	حصة السهم من صافي الربح (الخسارة)
٢,٢٤	١,٠٩	٠,٧٦	٠,٧١	٠,٩٢	سعر السهم في بورصة عمان / دينار
٢٢,٤٠٠,٠٠٠	١٠,٩٠٠,٠٠٠	٧,٦٠٠,٠٠٠	٧,١٠٠,٠٠٠	٩,٢٠٠,٠٠٠	القيمة الرأسمالية للشركة
٠	٠	٠	٠	٠	الأرباح الموزعة

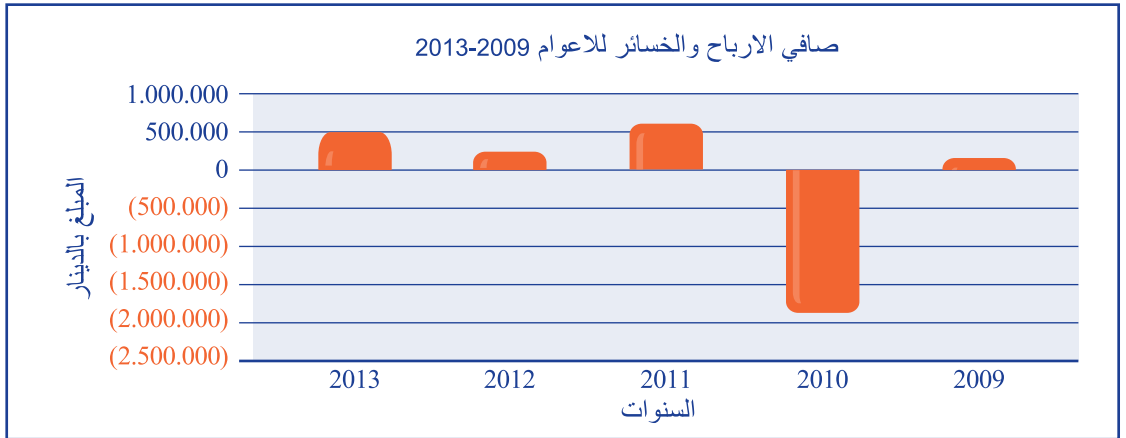
رسم بياني لتطور موجودات الشركة للأعوام ٢٠٠٩-٢٠١٣



رسم بياني لتطور حقوق المساهمين للأعوام ٢٠١٣-٢٠٠٩



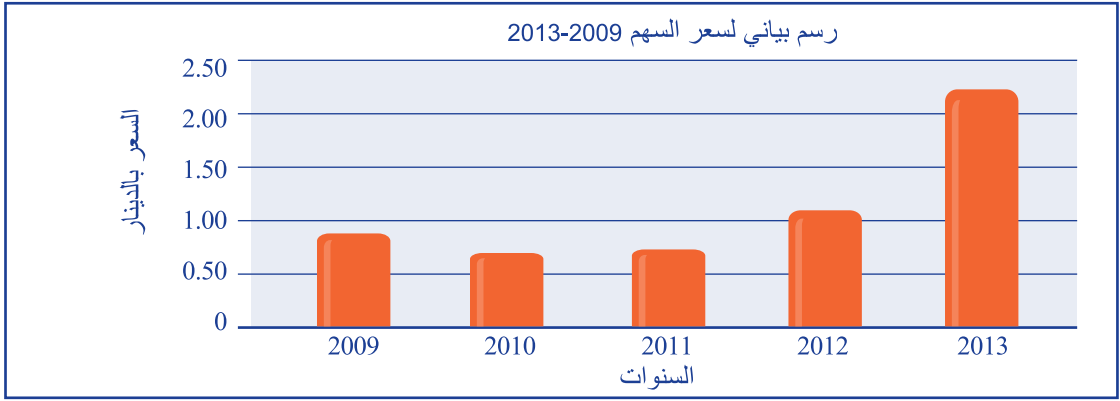
رسم بياني لارباح الشركة خلال الاعوام ٢٠١٣-٢٠٠٩



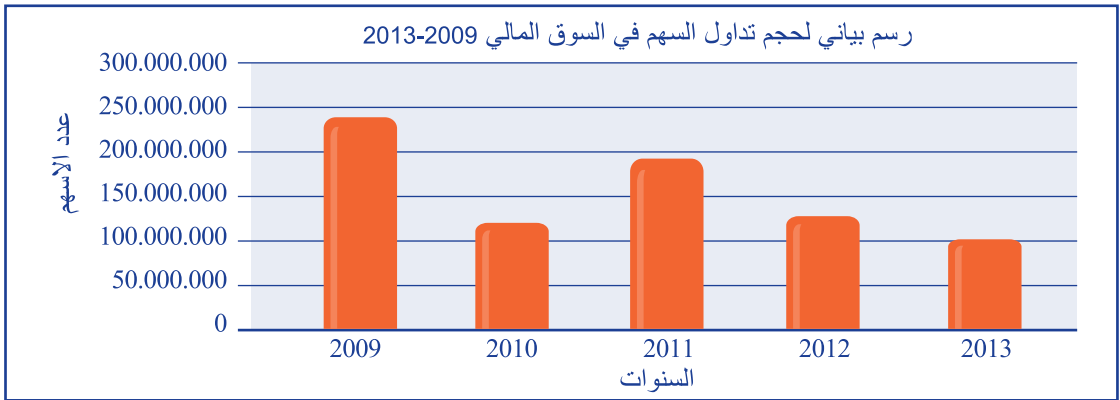
سعر إغلاق سهم الشركة في نهاية السنوات المالية الخمسة الأخيرة

الرقم	السنة	عدد الأسهم المتداولة خلال العام	سعر إغلاق السهم
١	٢٠٠٩	٢٤٥٤٦٨٢٧٢	٠,٩٢
٢	٢٠١٠	١٢٣٧٣٥٧٣٧	٠,٧١
٣	٢٠١١	١٩٤٧٠٣٨٠٧	٠,٧٦
٤	٢٠١٢	١٣٠٤٨٧٩١٩	١,٠٩
٥	٢٠١٣	١٠٠,٢٣٤,٨٨٢	٢,٢٤

رسم بياني لتطور سعر السهم للسنوات من ٢٠٠٩-٢٠١٣



رسم بياني لتطور حجم التداول للسنوات من ٢٠٠٩-٢٠١٣



١٤- تحليل للمركز المالي للشركة ونتائج أعمالها خلال السنة المالية.

تحليل المركز المالي للشركة لعام ٢٠١٣ بالنسب المالية

الرقم	النسبة المالية	2010	2011	2012	2013
١	معدل دوران السهم	١٢٣٧,٣٦	١٩٢٤,٤٨	١٢٨٠,٢٤	١٠٠٢,٣٥
٢	الأرباح الموزعة للسهم الواحد (دينار)	-	-	-	-
٣	القيمة الدفترية للسهم الواحد (دينار)	٠,٨١	٠,٨٨	٠,٩٠	٠,٩٥
٤	معدل المديونية (%)	٢١,٦٠	١٤,٠٣	٧,٠١	٦,٠٩
٥	القيمة السوقية الى القيمة الدفترية (مره)	٠,٨٧	٠,٨٧	١,٢١	٢,٣٦
٦	اجمالي الربح من العمليات الى المبيعات (%)	١٠,٩٤	١٧,٩٠	١٧,٩٤	١٣,٨٩
٧	نسبة الملكية (%)	٧٨,٤٠	٨٥,٩٧	٩٢,٩٩	٩٣,٩١
٨	معدل دوران الموجودات (مره)	٠,١٨	٠,٣٦	٠,٤٥	٠,٢١
٩	معدل دوران الموجودات الثابتة (مره)	٢,٠٦	٣,٨٥	٤,٨١	٢,٩٨
١٠	نسبة التداول (مره)	١,٢١	١,١٢	٢,٠٨	٥,٤٠

تحليل المركز المالي للشركة لعام ٢٠١٣ بالأرقام المطلقة

الرقم	البيان	2010	2011	2012	2013	التغيير %
١	الموجودات					
٢	موجودات متداولة	٩٦٥,٢٢٣	١,٣٦٦,٨٩٧	١,٠٤٥,٣٠٢	٢,٢٤٤,٦٧٩	١١٤,٧ %
٣	موجودات غير متداولة بالصافي	٩,٤٢٩,٦٤٠	٨,٨٤٩,٣٣٠	٨,٦١٢,٣٠٣	٧,٨٥٣,٣٥٠	٨,٨ %
٤	إجمالي الموجودات	١٠,٣٩٤,٨٦٣	١٠,٢١٦,٢٢٧	٩,٦٥٧,٦٠٥	١٠,٠٩٨,٠٢٩	٤,٦ %
٥	المطلوبات وحقوق المساهمين					
٦	مطلوبات متداولة	٢,٢٤٥,٧٤١	١,٤٣٣,٤٥١	٦٧٧,٠١٤	٦١٤,٥٤٩	(٩,٢) %
٧	حقوق المساهمين					
٨	رأس المال المدفوع	١٠,٠٠٠,٠٠٠	١٠,٠٠٠,٠٠٠	١٠,٠٠٠,٠٠٠	١٠,٠٠٠,٠٠٠	٠,٠ %
٩	الاحتياطيات والأرباح (الخسائر) المدورة	(١,٨٥٠,٨٧٨)	(١,٢١٧,٢٢٤)	(١,٠١٩,٤٠٩)	(٥١٦,٥٢٠)	(٤٩,٣) %
١٠	مجموع حقوق المساهمين	٨,١٤٩,١٢٢	٨,٧٨٢,٧٧٦	٨,٩٨٠,٥٩١	٩,٤٨٣,٤٨٠	٥,٦ %
١١	مجموع المطلوبات وحقوق المساهمين	١٠,٣٩٤,٨٦٣	١٠,٢١٦,٢٢٧	٩,٦٥٧,٦٠٥	١٠,٠٩٨,٠٢٩	٤,٦ %

تحليل بيان الدخل لعام ٢٠١٣

الرقم	البيان	2012	2013	التغيير %
١	إجمالي الإيرادات	٤,٣٨٦,٩٠٣	٢,١٢٠,٨٠٢	(٥١,٧) %
٢	إجمالي المصاريف	(٣,٥٩٩,٨٩١)	(١,٨٢٦,٢٠٦)	(٤٩,٣) %
٣	مجموع الربح	٧٨٧,٠١٢	٢٩٤,٥٩٦	(٦٢,٦) %
٤	مصاريف بيع وتسويق ومصاريف إدارية ومالية	(٥٢٨,٦٠٣)	(٦٠١,٠٤٩)	١٣,٧ %
٥	مخصص ديون مشكوك في تحصيلها ومخصص خاص	٠	٠	٠ %
٦	إيرادات بيع استثمارات مالية وعقارات وأخرى	١٩,٠٢٣	٣٩,٨٧٨	١٠٩,٦ %
٧	صافي ربح (خسارة) السنة قبل الضريبة	٢٧٧,٤٣٢	(٢٦٦,٥٧٥)	(١٩٦,١) %

١٥- الإنجازات والخطة المستقبلية للشركة للسنة القادمة.

أ - التغذية

لقد قامت الشركة خلال عام ٢٠١٣ بالعمل على توسعة منطقة تقديم خدماتها واختراق سوق الجنوب والتقدم الى العديد من العطاءات في منطقة العقبة الاقتصادية الخاصة واذ تؤكد الشركة التزامها بمواصلة جهودها والفوز بمشاريع إستراتيجية خلال عام ٢٠١٤ على مستوى المملكة .

وستبنى سياسة الشركة المستقبلية على المنافسة في كافة المشاريع المتعلقة بالتغذية والخدمات المساندة وعلى صعيد كافة الجهات العاملة في هذا المجال.

علماً بأن فكرة تطوير قسم التواصي قد اصبحت قيد التنفيذ ومن المتوقع إطلاقها خلال الأشهر القليلة القادمة . كما أن الشركة تتجه لتوسيع نشاطها في المستقبل القريب ليشمل إستيراد وتصدير المواد الغذائية وأية فرص متاحة في المجالات التابعة لها.

ب - السكن المركزي

لقد نجحنا في عام ٢٠١٣ برفع نسبة الإشغال لتصبح ١٠٠% وأن التحدي الحالي هو الحفاظ على العملاء من خلال تقديم أفضل أنواع الخدمة لهم من حيث ديمومة أعمال الصيانة والنظافة للإسكانات لضمان إستمرارية الإشغال بأعلى نسب.

١٦- مقدار أتعاب التدقيق للشركة والشركات التابعة، ومقدار أي أتعاب عن خدمات أخرى تلقاها المدقق و/أو مستحقة له.

يتولى تدقيق بيانات الشركة المالية السادة غوشة وشركاه حيث بلغت اتعابهم حسب الجدول :-

التسلسل	الشركة	المبلغ	ضريبة المبيعات	اجمالي المبلغ	اسم المدقق
١	شركة التجمعات لخدمات التغذية والاسكان	٦,٥٠٠	١,٠٤٠	٧,٥٤٠	شركة غوشة وشركة
٢	شركة التجمعات للخدمات المساندة	١,٥٠٠	٢٤٠	١,٧٤٠	شركة غوشة وشركة
٣	شركة التجمعات لخدمات المرافق الجامعية	٣,٧٥٠	٦٠٠	٤,٣٥٠	شركة غوشة وشركة
	المجموع	١١,٧٥٠	١,٨٨٠	١٣,٦٣٠	

١٧- أ- عدد الأوراق المالية المملوكة من قبل أي من أعضاء مجلس الإدارة

الرقم	الاسم	المنصب	الجنسية	عدد الأسهم كما في		الشركات المسيطر عليها من قبل أي منهم
				٢٠١٢/١٢/٣١	٢٠١٣/١٢/٣١	
١	نديم مسعد سلامة الطوال	رئيس مجلس إدارة تنفيذي	أردني	٥٢,٨٠٠	١٥,١٥٩	-
٢	عبد الحليم عطالله المجالي ممثل شركة التجمعات الإستثمارية المتخصصة	نائب رئيس مجلس إدارة	أردني	٤,٨٩٠,٤٠٠	٥,١٥٠,٥٠٣	-
٣	علي محمد أمين فياض برجاق	عضو مجلس إدارة	أردني	٥,٠٠٠	٥,٠٠٠	-
٤	محمد أحمد محمد الرفاعي ممثل شركة التجمعات الإستثمارية المتخصصة	عضو مجلس إدارة	أردني	٤,٨٩٠,٤٠٠	٥,١٥٠,٥٠٣	-
٥	أيمن سعادات حسني الكيالي ممثل عن شركة برج بيزا للإستيراد والتصدير	عضو مجلس إدارة	أردني	٥,٠٠٠	٥,٠٠٠	-
٦	عبد الرحمن مفيد عبد الرحمن كنعان ممثل عن شركة بيت الإستثمار	عضو مجلس إدارة	أردني	٥,٠٠٠	٥,٠٠٠	-
٧	ليث محمد الحراشة	عضو مجلس إدارة	أردني	٥,٠٠٠	٥,٠٠٠	-
٨	جواد عدنان الخاروف	عضو مجلس إدارة	أردني	٥,٠٠٠	٥,٠٠٠	-

١٧- ب- عدد الأوراق المالية المملوكة من قبل أي من أشخاص الإدارة العليا التنفيذية

الرقم	الاسم	المنصب	الجنسية	عدد الأسهم كما في		عدد الاسهم الشركات المسيطر عليها من قبل أي منهم	
				٢٠١٢	٢٠١٣	٢٠١٢	٢٠١٣
١	وسام نديم الطوال	المدير العام بالوكالة	أردني	٥,٠٠٠	١,٠٠٠	-	-
٢	ربيع شادي شويحات	مدير العمليات	أردني	-	-	-	-
٣	إياد مصطفى عبدالله	المدير المالي	أردني	١,٠٠٠	-	-	-
٤	نادر ايليا زخريا نصر الله	مدير مشتريات	أردني	١,٠٧٠	-	-	-

١٧- ج- عدد الأوراق المالية المملوكة لاقارب أعضاء مجلس الإدارة وأشخاص الإدارة العليا التنفيذية

الرقم	الاسم	الصفة	الجنسية	عدد الأسهم كما في		عدد الاسهم الشركات المسيطر عليها من قبل أي منهم
				2013	2012	
١	وسام نديم الطوال	ابن رئيس مجلس الادارة	أردني	٥,٠٠٠	-	-

١٨- أ- المزايا والمكافآت التي يتمتع بها كل من رئيس وأعضاء مجلس الإدارة

الرقم	الاسم	المنصب	بدل التنقلات السنوية	المكافآت السنوية	نفقات السفر السنوية	اجمالي المزايا السنوية
١	نديم مسعد سلامة الطوال	رئيس مجلس الإدارة	٢٢٧٤	١٥٠٠		٣٧٧٤
٢	جواد عدنان الخاروف	رئيس مجلس الإدارة	٣٦٠٠	٢٠٠٠		٥٦٠٠
٣	عبد الحليم عطاالله المجالي	نائب رئيس مجلس الإدارة	٣٦٠٠	٢٠٠٠		٥٦٠٠
٤	محمد احمد الرفاعي	عضو مجلس	٣٦٠٠	٢٠٠٠		٥٦٠٠
٥	علي محمد امين فياض برجاق	عضو مجلس	٣٦٠٠	٢٠٠٠		٥٦٠٠
٦	ليث محمد الحراشنة	عضو مجلس	٣٣٠٠	٢٠٠٠		٥٣٠٠
٧	أيمن سعدات الكيالي	عضو مجلس	١٢٠٠	٥٠٠		١٧٠٠
٨	عبد الرحمن مفيد كنعان	عضو مجلس	٣٣٠٠	٢٠٠٠		٥٣٠٠
	المجموع		٢٤٤٧٤	١٤٠٠٠		٣٨٤٧٤

١٨- ب- عدد اجتماعات مجلس الإدارة خلال العام ٢٠١٣

عقد مجلس الإدارة (١٢) اجتماعات خلال العام ٢٠١٣.

١٨- ج- المزايا والمكافآت التي يتمتع بها أشخاص الإدارة العليا التنفيذية

الرقم	الاسم	المنصب	الرواتب السنوية الإجمالية	بدل التنقلات السنوية	المكافآت السنوية	نفقات السفر السنوية	اجمالي المزايا السنوية
١	نديم مسعد سلامة الطوال	رئيس مجلس الادارة التنفيذية	٢٠٢٧٨	٢٢٧٤	١٥٠٠		٢٤٠٥٢
٢	جواد عدنان الخاروف	رئيس مجلس الادارة	٦٤٢٠	٣٦٠٠	٢٠٠٠		١٢٠٢٠
٣	وسام نديم الطوال	المدير العام بالوكالة	٢١٨٦٩	٢٣٠٠			٢٤١٦٩
٤	ربيع شادي شويحات	مدير العمليات	١٩٧٢٣	١٨٠٠			٢١٥٢٣
٥	نادر إيليا نصرالله	مدير مشتريات	١٤٠١٨	١٨٠٠			١٥٨١٨
٦	حسن عبدالمجيد علي	مدير العلاقات العامة	٩٤٠٠	١٨٠٠			١١٢٠٠
٧	إياد مصطفى صالح عبدالله	مدير مالي	١٣٦٦٣	١٣٣٠			١٤٩٩٣
٨	سمر كامل توبة	شؤون موظفين	١٢٤٤٢	٧٨٠			١٣٢٢٢
	المجموع		١١٧٨١٣	١٥٦٨٤	٣٥٠٠		١٣٦٩٩٧

١٩- بيان بالتبرعات والمنح التي دفعتها الشركة خلال السنة المالية.

الرقم	اسم الجهة المتبرع لها	المبلغ
-	لا يوجد	-

٢٠- بيان بالعقود والمشاريع والإرتباطات التي عقدتها الشركة المصدرة مع الشركات التابعة أو الشقيقة أو الحليفة أو رئيس مجلس الإدارة أو أعضاء المجلس أو المدير العام أو أي موظف في الشركة أو أقاربهم.

المبلغ دينار	البيان	اسم الشركة المتعاقد معها
٤٢٣٤	نقل النفايات	شركة التجمعات الإستثمارية المتخصصة
٨١٧٤٤	خدمات عامة	شركة التجمعات الإستثمارية المتخصصة
٣٤٢٤٥	إيجار مبنى EE	شركة التجمعات الإستثمارية المتخصصة
١٢٠٢٢٣		المجموع

جميع هذه العقود مبرمة ما بين شركة التجمعات الاستثمارية المتخصصة والشركة التابعة لشركة التجمعات لخدمات التغذية والإسكان. (شركة التجمعات للخدمات المساندة وشركة التجمعات لخدمات المرافق الجامعية) .

٢١- مساهمة الشركة في حماية البيئة وخدمة المجتمع المحلي

دأبت الشركة منذ إنطلاقها على الإهتمام بالدور الاجتماعي المطلوب منها لخدمة البيئة المحلية وللتصدي للمشكلات الوطنية بالتعاون مع الوزارات والمؤسسات المعنية.

إن الدور الذي قدمته الشركة في دعم وإسناد مشاريع التشغيل الوطنية قد ساهم في تحقيق الأهداف التالية:

- المساهمة في الحد من مشكلة البطالة في المملكة.
- تأهيل وتدريب أيدي عاملة أردنية تستطيع الإنخراط في سوق العمل بسهولة .
- المساهمة في رفع المستويات المعيشية للمناطق الأقل حظاً.
- تشجيع المناخ الاستثماري في المنطقة عبر توفير الأيدي العاملة الأردنية المؤهلة.

٢٢- الإفصاح عن مدى الالتزام بتطبيق القواعد الإرشادية لدليل حوكمة الشركات المساهمة المدرجة في بورصة عمان
 اعتمد مجلس إدارة الشركة خلال العام ٢٠١٣ دليل تطبيق قواعد الحوكمة وشكل اللجان المنبثقة بموجب الدليل وتم تحديد مهام وواجبات تلك اللجان ووضعت موضع التطبيق.

رقم البند	القاعدة	طبق بالكامل	طبق جزئياً	لم يطبق	* الأسباب
١- مجلس إدارة الشركة					
٢-	١	يتم إنتخاب أعضاء مجلس الإدارة وفق أسلوب التصويت التراكمي من قبل الهيئة العامة للشركة بالاقتراع السري.		✓	إن مجلس الإدارة الحالي تم انتخابه قبل صدور تعليمات حوكمة الشركات ، وسيتم الالتزام به عند انتخاب مجلس الإدارة القادم.
٣-	١	ثلث أعضاء المجلس على الأقل من الأعضاء المستقلين.	✓		يوجد عضوين مستقلين من أصل سبعة أعضاء مجلس الإدارة
٣-	١٣	يتم تقييم ومراجعة أداء الإدارة التنفيذية في الشركة ومدى تطبيقها للإستراتيجيات والسياسات والخطط والإجراءات الموضوعة.	✓		يتم ذلك من خلال الإنجاز ، والنتائج المالية التي تحققها الشركة.
٥-	٥	يتم الإلتزام بعدم الجمع بين منصب رئيس مجلس الإدارة وأي منصب تنفيذي آخر.		✓	سيتم تطبيقه خلال السنوات القادمة
ب- اللجان التي يشكلها مجلس الإدارة					
٣- اجتماعات الهيئة العامة					
١-	٣	يوجه مجلس الإدارة الدعوة إلى كل مساهم لحضور اجتماع الهيئة العامة بالبريد الإلكتروني الخاص بالمساهم ، قبل ٢١ يوماً من التاريخ المقرر لعقد الاجتماع، على أن يتم إعداد الترتيبات والإجراءات المناسبة لعقد الاجتماع بما في ذلك اختيار المكان والزمان.		✓	لا يوجد بريد إلكتروني لمعظم المساهمين ، وسيتم الالتزام بذلك بعد أن يزود أيا من المساهمين بريده الإلكتروني للشركة.
٢-	٦	يتم الإعلان عن موعد ومكان عقد اجتماع الهيئة العامة في ثلاث صحف يومية محلية ولمرتين على الأقل وعلى الموقع الإلكتروني للشركة.	✓		يتم الاعلان في صحيفتين محليتين ولمرتتين ، ولا يتم الاعلان عن موعد ومكان الاجتماع في الموقع الإلكتروني بعد وسيتم العمل بذلك في السنوات القادمة
٤-	٥	يقوم المساهم الراغب بالترشح لعضوية مجلس الإدارة بإرسال نبذة تعريفية عنه قبل انتهاء السنة المالية للشركة والتي تسبق السنة التي سيعقد فيها اجتماع الهيئة العامة لانتخاب المجلس.		✓	سيتم تطبيق ذلك عند انتهاء ولاية المجلس الحالية والإعلان عن انتخاب مجلس جديد

٥	٥	يقوم مجلس إدارة الشركة بإرفاق النبذة التعريفية للمساهم الراغب بالترشيح لعضوية مجلس الإدارة بالدعوة الموجهة للمساهمين لحضور إجتماع الهيئة العامة.	✓	سيتم تطبيق ذلك عند انتخاب مجلس جديد بإرفاق النبذة التعريفية عن المرشح لعضوية المجلس مع الدعوة للاجتماع خلال هذا الإجتماع
٥- الإفصاح والشفافية				
٣	٤	تقوم الشركة باستخدام موقعها الإلكتروني على شبكة الإنترنت لتعزيز الإفصاح والشفافية وتوفير المعلومات.	✓	سيتم تطبيق ذلك في الأشهر القادمة
أ- لجنة التدقيق				
٣	٤	تقوم لجنة التدقيق بالاجتماع بمدقق الحسابات الخارجي للشركة دون حضور أي من أشخاص الإدارة التنفيذية أو من يمثلها، مرة واحدة على الأقل في السنة.	✓	يتم ذلك عندما ترثي اللجنة أن هناك مبررا للاجتماع مع مدقق الحسابات الخارجي

حضرات السادة المساهمين

في نهاية هذا التقرير يسرني أن أقدم باسمي وباسم السادة أعضاء مجلس الإدارة وادارة الشركة بخالص الشكر والتقدير لكافة مساهمي الشركة على ثقهم ودعمهم المتواصل كما وكرر الشكر لكل من حضر وشارك في هذا الاجتماع داعيا المولى عز وجل أن يكون لقاؤنا القادم مقرونا بنتائج مميزة وافضل تحت راية صاحب الجلالة الملك عبد الله الثاني ابن الحسين حفظه الله.

شركة التجمعات لخدمات التغذية والإسكان م.ع.م.

جدول أعمال اجتماع الهيئة العامة العادية

تلاوة محضر اجتماع الهيئة العامة العادي السابق.

مناقشة تقرير مجلس الإدارة عن العام المالي ٢٠١٣ والخطة المستقبلية للعام ٢٠١٤ .

سماع تقرير مدققي الحسابات عن البيانات المالية السنوية كما في ٢٠١٣/١٢/٣١ .

مناقشة البيانات الختامية والميزانية العمومية وحساب الأرباح والخسائر للشركة للعام ٢٠١٣ والمصادقة عليهما.

المصادقة على قرار مجلس الإدارة بتثبيت عضوية السادة:

ليث محمد الحراحشة من تاريخ ٢٠١٣/١٠/٠٣.

عبد الرحمن كنعان من تاريخ ٢٠١٣/١٠/٠٣

أيمن سعادات الكيالي من تاريخ ٢٠١٣/١٠/٠٣

إبراء ذمة أعضاء مجلس الإدارة عن السنة المالية المنتهية لعام ٢٠١٣ /١٢/٣١ بحدود القانون.

انتخاب مدققي الحسابات للشركة لعام ٢٠١٤ وتحديد أتعابهم أو تفويض مجلس الإدارة بتحديدھا.

أية أمور أخرى تقترح الهيئة العامة إدرأها على جدول الأعمال وتدخل في نطاق أعمال الإجتماع العادي (بموافقة عدد من المساهمين يمثلون ما لا يقل عن ١٠٪ من الأسهم الممثلة في الاجتماع).

رئيس مجلس الإدارة
جواد عدنان الخاروف



شركة التجمعات لخدمات التغذية والإسكان م.ع.م.
Al - Tajamout for Catering & Housing Co. plc.

إقرار و تعهد مجلس الإدارة

أولا : يقر مجلس إدارة شركة التجمعات لخدمات التغذية و الإسكان م.ع.م بعدم وجود أي أمور جوهرية قد تؤثر على إستمرارية الشركة خلال السنة المالية التالية 2014 .

ثانيا : يقر مجلس الإدارة بمسؤوليته عن إعداد البيانات المالية و توفير نظام رقابة فعال في الشركة .

عضو مجلس الإدارة	نائب رئيس مجلس الإدارة	رئيس مجلس الإدارة التنفيذي
علي "محمد أمين" برجاق	عبد الحليم عطالله المجالي	جواد عدنان الخاروف

عضو مجلس الإدارة	عضو مجلس الإدارة	عضو مجلس الإدارة
عبد الرحمن مفيد كنعان	محمد أحمد الرفاعي	ليث محمد الحراحشة

عضو مجلس الإدارة
أيمن سعادات الكيالي

إقرار و تعهد إدارة الشركة

ثالثا: نقر نحن الموقعين أدناه بصحة و دقة واكتمال المعلومات و البيانات الواردة في التقرير السنوي .

المدير المالي	المدير العام بالوكالة	رئيس مجلس الإدارة التنفيذي
إياد مصطفى صالح عبد الله	وسام نديم الطوال	جواد عدنان الخاروف

هاتف : +912 6 4022928 فاكس : +912 6 4022927 P.O.Box : 14 Amman 11636 Jordan
ص.ب. 14 عمان 11636 الأردن
Tel. +962 6 4022928 Fax. +962 6 4022927
e-mail: info@altajamout-ch.com , www.altajamout-ch.com

شركة التجمعات لخدمات التغذية والإسكان
(شركة مساهمة عامة محدودة)

القوائم المالية الموحدة وتقرير المحاسب القانوني المستقل
للسنة المنتهية في ٣١ كانون الأول ٢٠١٣

شركة التجمعات لخدمات التغذية والإسكان

(شركة مساهمة عامة محدودة)

القوائم المالية الموحدة وتقرير المحاسب القانوني المستقل

للسنة المنتهية في ٣١ كانون الأول ٢٠١٣

صفحة	فهرس
٣٣	تقرير المحاسب القانوني المستقل
٣٥	قائمة المركز المالي الموحدة
٣٦	قائمة الدخل الشامل الموحدة
٣٧	قائمة التغيرات في حقوق الملكية الموحدة
٣٨	قائمة التدفقات النقدية الموحدة
٥٧-٣٩	إيضاحات حول القوائم المالية الموحدة

الى السادة المساهمين المحترمين
شركة التجمعات لخدمات التغذية والإسكان

قمنا بتدقيق القوائم المالية المرفقة لشركة التجمعات لخدمات التغذية والإسكان (وهي شركة أردنية مساهمة عامة محدودة) والتي تتكون من قائمة المركز المالي الموحدة كما في ٣١ كانون الأول ٢٠١٣ وكل من قوائم الدخل الشامل الموحدة والتغييرات في حقوق الملكية الموحدة والتدفقات النقدية الموحدة للسنة المنتهية بذلك التاريخ، وملخص للسياسات المحاسبية الهامة، ومعلومات تفسيرية اخرى.

مسؤولية الإدارة عن القوائم المالية الموحدة

إن الإدارة مسؤولة عن إعداد هذه القوائم المالية الموحدة وعرضها بصورة عادلة وفقاً للمعايير الدولية للتقارير المالية. وتشمل هذه المسؤولية الاحتفاظ برقابة داخلية حسبما تراه ضروريا لغرض إعداد قوائم مالية خالية من أخطاء جوهرية، سواء كانت ناشئة عن إحتيال أو عن خطأ.

مسؤولية المحاسب القانوني

إن مسؤوليتنا هي إبداء رأي حول هذه القوائم المالية الموحدة استناداً الى تدقيقنا وفقاً للمعايير الدولية للتدقيق، وتتطلب تلك المعايير ان نتقيد بمتطلبات قواعد السلوك المهني وان نقوم بتخطيط واجراء التدقيق للحصول على تأكيد معقول فيما اذا كانت القوائم المالية الموحدة خالية من أخطاء جوهرية .

يتضمن التدقيق القيام باجراءات للحصول على بيانات تدقيق ثبوتية للمبالغ والافصاحات في القوائم المالية الموحدة، تستند الاجراءات المختارة الى تقدير المحاسب القانوني، وبما في ذلك تقييم مخاطر الاخطاء الجوهرية في القوائم المالية الموحدة، سواء كانت ناشئة عن احتيال او عن خطأ. وعند القيام بتقييم تلك المخاطر يأخذ المحاسب القانوني في الاعتبار اجراءات الرقابة الداخلية للشركة والمتعلقة بالاعداد والعرض العادل للقوائم المالية الموحدة، وذلك لغرض تصميم اجراءات تدقيق مناسبة حسب الظروف، وليس لغرض ابداء رأي حول فعالية الرقابة الداخلية في الشركة ويتضمن التدقيق كذلك تقييم ملائمة السياسات المحاسبية المتبعة ومعقولية التقديرات المحاسبية المعدة من الإدارة، وكذلك تقييم العرض الاجمالي للقوائم المالية الموحدة. نعتقد ان بيانات التدقيق الثبوتية التي حصلنا عليها كافية ومناسبة لتوفير اساساً لرأينا حول التدقيق.

اساس التحفظ

كما هو موضح في ايضاح رقم (٦) لم تقم الشركة بإطفاء الشهرة البالغة ١,٦٩٤,٨٥٧ دينار والناجمة عن زيادة تكلفة شراء الإستثمار في شركة التجمعات والخدمات المساندة المحدودة المسؤولية (الشركة التابعة) عن القيمة العادلة لها في موجوداتها بتاريخ الشراء ، ونظراً لإنخفاض حجم النشاط التشغيلي للشركة التابعة فإن ذلك يعتبر مؤشراً على حدوث تدني في قيمة الشهرة القابلة للإسترداد.

الرأي

في رأينا، وبإستثناء أثر ما هو مذكور في الفقرة أعلاه ، فإن القوائم المالية الموحدة تظهر بصورة عادلة من جميع النواحي الجوهرية، الوضع المالي لشركة التجمعات لخدمات التغذية والإسكان كما في ٣١ كانون الأول ٢٠١٣ وادائها المالي الموحد وتدفقاتها النقدية الموحدة للسنة المنتهية بذلك التاريخ وفقاً للمعايير الدولية للتقارير المالية.

تقرير حول المتطلبات القانونية

تحتفظ الشركة بقيود وسجلات محاسبية منظمة بصورة أصولية وإن القوائم المالية المرفقة والقوائم المالية الموحدة الواردة في تقرير مجلس الإدارة متفقة معها، ونوصي الهيئة العامة بالمصادقة عليها.

غوشة وشركاه

عبد الكريم قنبيص
إجازة مزاولة رقم (٤٩٦)

عمان- المملكة الأردنية الهاشمية
٥ آذار ٢٠١٤

تقرير المحاسب القانوني المستقل

الى السادة المساهمين المحترمين
شركة التجمعات لخدمات التغذية والإسكان

لما يتدقيق القوائم المالية الموحدة المرفقة لشركة التجمعات لخدمات التغذية والإسكان (وهي شركة أردنية مساهمة عامة محدودة) والتي تتكون من قائمة المركز المالي الموحدة كما في ٣١ كانون الأول ٢٠١٣ وكل من قوائم الدخل الشامل الموحدة والتغيرات في حقوق الملكية الموحدة والتدفقات النقدية الموحدة للسنة المنتهية بذلك التاريخ، وملخص للسياسات المحاسبية الهامة، ومعلومات تفسيرية لغرض.

مسؤولية الإدارة عن القوائم المالية الموحدة

إن الإدارة مسؤولة عن إعداد هذه القوائم المالية الموحدة وعرضها بصورة عادلة وفقاً للمعايير الدولية للتقارير المالية. وتشمل هذه المسؤولية الاحتفاظ برقابة داخلية حسماً تراه ضرورياً لغرض إعداد قوائم مالية خالية من أخطاء جوهرية، سواء كانت ناشئة عن إهمال أو عن خطأ.

مسؤولية المحاسب القانوني

إن مسؤوليتنا هي إبداء رأي حول هذه القوائم المالية الموحدة استناداً الى تدقيقنا وفقاً للمعايير الدولية للتدقيق، وتتطلب تلك المعايير ان نتقيد بمتطلبات قواعد السلوك المهني وان نقوم بتخطيط وإجراء التدقيق للحصول على تأكيد معقول فيما اذا كانت القوائم المالية الموحدة خالية من أخطاء جوهرية .

يتضمن التدقيق القيام بإجراءات للحصول على بيانات تدقيق ثبوتية للمبالغ والافصاحات في القوائم المالية الموحدة، تستند الإجراءات المختارة الى تدبير المحاسب القانوني، وبما في ذلك تقييم مخاطر الأخطاء الجوهرية في القوائم المالية الموحدة، سواء كانت ناشئة عن إهمال أو عن خطأ. وعند القيام بتقييم تلك المخاطر يأخذ المحاسب القانوني في الاعتبار إجراءات الرقابة الداخلية للشركة والمتعلقة بالاعداد والعرض المعادل للقوائم المالية الموحدة، وذلك لغرض تصميم إجراءات تدقيق مناسبة حسب الظروف، وليس لغرض إبداء رأي حول فعالية الرقابة الداخلية في الشركة ويتضمن التدقيق كذلك تقييم ملائمة السياسات المحاسبية المنبئة ومعقولة التقديرات المحاسبية المعدة من الإدارة، وكذلك تقييم العرض الاجمالي للقوائم المالية الموحدة. نعتقد ان بيانات التدقيق الثبوتية التي حصلنا عليها كافية ومناسبة لتوفير أساساً لرأينا حول التدقيق.

اساس التحفظ

كما هو موضح في إيضاح رقم (٦) لم يتم الشركة بإبقاء الشهرة البالغة ١,٦٩٤,٨٥٧ دينار والناتجة عن زيادة تكلفة شراء الإستثمار في شركة التجمعات والخدمات المساندة المحدودة المسؤولة (الشركة التابعة) عن القيمة العادلة لها في موجوداتها بتاريخ الشراء ، ونظراً لإنخفاض حجم النشاط التشغيلي للشركة التابعة فإن ذلك يعتبر مؤشراً على حدوث تنفي في قيمة الشهرة القابلة للإسترداد.

الرأي

في رأينا، وبإستثناء أثر ما هو مذكور في الفترة أعلاه ، فإن القوائم المالية الموحدة تظهر بصورة عادلة من جميع النواحي الجوهرية، الوضع المالي لشركة التجمعات لخدمات التغذية والإسكان كما في ٣١ كانون الأول ٢٠١٣ وادائها المالي الموحد وتكلفتها النقدية الموحدة للسنة المنتهية بذلك التاريخ وفقاً للمعايير الدولية للتقارير المالية.

تقرير حول المتطلبات القانونية

تحتفظ الشركة بقرود وسجلات محاسبية منظمة بصورة أصولية وإن القوائم المالية الموحدة المرفقة والقوائم المالية الموحدة الواردة في تقرير مجلس الإدارة متفقة معها، ونوصي الهيئة العامة بالمصادقة عليها.

غوشة وشركاه
عبد الكريم القيص
إجازة مؤازلة رقم (٤٩٦)



صان- المملكة الأردنية الهاشمية
١٥ آذار ٢٠١٤

شركة التجمعات لخدمات التغذية والإسكان
(شركة مساهمة عامة محدودة)
قائمة المركز المالي الموحدة كما في ٣١ كانون الأول ٢٠١٣ (بالدينار الأردني)

٢٠١٢	٢٠١٣	إيضاح	
			الموجودات
			موجودات غير متداولة
٩١٢,٢٠٧	٧١٢,٥٩١	٤	ممتلكات ومعدات
٥,٧٤٩,١٩٩	٥,٤٢٧,٣٠٢	٥	مباني مؤجرة، بالصافي
١,٦٩٤,٨٥٧	١,٦٩٤,٨٥٧	٦	الشهرة
٢٥٦,٠٤٠	١٨,٦٠٠		موجودات مالية محددة بالقيمة العادلة من خلال بيان الدخل الشامل الأخر
٨,٦١٢,٣٠٣	٧,٨٥٣,٣٥٠		مجموع الموجودات غير المتداولة
			موجودات متداولة
١٢٤,٥١٤	١٠٨,٥٥٢	٧	مصاريف مدفوعة مقدما وحسابات مدينة أخرى
٤٠,٠٤٣	٥٩,٧٧٩		بضاعة ومستلزمات
٣٤٩,٣٢٧	٤١٤,٩٥٨	٩	مطلوب من جهات ذات علاقة
-	٣١١,٣٥٠		موجودات مالية محددة بالقيمة العادلة من خلال بيان الدخل
٥٠٢,٤٢١	١,٢٥١,٨٠٨	٨	مدينون وشيكات برسم التحصيل
٢٨,٩٩٧	٩٨,٢٣٢	١٠	نقد وما في حكمه
١,٠٤٥,٣٠٢	٢,٢٤٤,٦٧٩		مجموع الموجودات المتداولة
٩,٦٥٧,٦٠٥	١٠,٠٩٨,٠٢٩		مجموع الموجودات
			حقوق الملكية والمطلوبات
			حقوق الملكية
١٠,٠٠٠,٠٠٠	١٠,٠٠٠,٠٠٠	١	رأس المال
٣٦٢,٧٧٥	٣٧٩,٦٠٤	١١	إحتياطي إجباري
(٣٧١,٦١٨)	(٢٣,٠٢١)		احتياطي القيمة العادلة
(١,٠١٠,٥٦٦)	(٨٧٣,١٠٣)		خسائر متراكمة
٨,٩٨٠,٥٩١	٩,٤٨٣,٤٨٠		مجموع حقوق الملكية
			مطلوبات متداولة
١٧٤,٧٥٠	١٩٩,١٣٢	١٢	مصاريف مستحقة وحسابات دائنة أخرى
٤٢٩,٨٣٥	٤١٥,٤١٧		دائنون وشيكات آجلة
٧٢,٤٢٩	-		بنوك دائنة
٦٧٧,٠١٤	٦١٤,٥٤٩		مجموع المطلوبات المتداولة
٩,٦٥٧,٦٠٥	١٠,٠٩٨,٠٢٩		مجموع حقوق الملكية و المطلوبات

إن الإيضاحات المرفقة تشكل جزءاً لا يتجزأ من هذه القوائم المالية الموحدة

شركة التجمعات لخدمات التغذية والإسكان
(شركة مساهمة عامة محدودة)

قائمة الدخل الشامل الموحد للسنة المنتهية في ٣١ كانون الأول ٢٠١٣ (بالدينار الأردني)

٢٠١٢	٢٠١٣	إيضاح	
٤,٣٨٦,٩٠٣	٢,١٢٠,٨٠٢	١٣	الإيرادات
(٣,٥٩٩,٨٩١)	(١,٨٢٦,٢٠٦)	١٤	كلفة الإيرادات
٧٨٧,٠١٢	٢٩٤,٥٩٦		مجمّل الربح
(٦٦١)	(١,٠٦٧)		مصاريّف بيع وتسويق
(٤٩٣,٤٤٢)	(٤٤٦,١٨٠)	١٥	مصاريّف إدارية وعمومية
(١٢,٤٤٤)	(٦,٣٧١)		مصاريّف مالية
-	(٦,٧٦٧)		خسائر غير متحققة من بيع موجودات مالية محددة بالقيمة العادلة من خلال بيان الدخل
-	(٦٢,٦٦٤)		خسائر متحققة من بيع موجودات مالية محددة بالقيمة العادلة من خلال بيان الدخل
١٣,٩٦٧	٣٩,٨٧٨		إيرادات أخرى
-	(٦٤,٠٠٠)		مخصص تدني مدينون
(١٧,٠٠٠)	(١٤,٠٠٠)		مكافأة اعضاء مجلس الادارة
٢٧٧,٤٣٢	(٢٦٦,٥٧٥)		(خسارة) / ربح السنة قبل الضريبة
(٤٤,٩٥٧)	(٢٨,٢٧١)	١٦	ضريبة دخل
٢٣٢,٤٧٥	(٢٩٤,٨٤٦)		(خسارة) / ربح السنة
			يضاف بنود الدخل الشامل الأخر:
-	٤٤٩,١٣٨		ارباح بيع موجودات مالية محددة بالقيمة العادلة من خلال بيان الدخل الشامل الاخر
٢٣٢,٤٧٥	١٥٤,٢٩٢		مجموع الدخل الشامل المحول الى الخسائر المتراكمة
(٣٤,٦٦٠)	٣٤٨,٥٩٧		التغير في احتياطي القيمة العادلة
١٩٧,٨١٥	٥٠٢,٨٨٩		إجمالي الدخل الشامل للسنة
			(خسارة) / ربحية السهم:
٠,٠٢	(٠,٠٣)		(خسارة) / ربحية السهم-دينار/ سهم
١٠,٠٠٠,٠٠٠	١٠,٠٠٠,٠٠٠		المتوسط المرجح لعدد الأسهم-سهم

إن الإيضاحات المرفقة تشكل جزءاً لا يتجزأ من هذه القوائم المالية الموحدة

شركة التجمعات لخدمات التغذية والإسكان
(شركة مساهمة عامة محدودة)

قائمة التغيرات في حقوق الملكية الموحدة للسنة المنتهية في ٣١ كانون الأول ٢٠١٣ (بالدينار الأردني)

المجموع	(خسائر متراكمة)	احتياطي القيمة العادلة	إحتياطي إجباري	رأس المال	
٨,٧٨٢,٧٧٦	(١,٢١٨,٠٩٣)	(٣٣٦,٩٥٨)	٣٣٧,٨٢٧	١٠,٠٠٠,٠٠٠	الرصيد في ١ كانون الثاني ٢٠١٢
١٩٧,٨١٥	٢٣٢,٤٧٥	(٣٤,٦٦٠)	-	-	الدخل الشامل للسنة
-	(٢٤,٩٤٨)	-	٢٤,٩٤٨	-	المحول إلى الإحتياطي الإجباري
٨,٩٨٠,٥٩١	(١,٠١٠,٥٦٦)	(٣٧١,٦١٨)	٣٦٢,٧٧٥	١٠,٠٠٠,٠٠٠	الرصيد في ٣١ كانون الأول ٢٠١٢
٥١٦,٨٨٩	١٦٨,٢٩٢	٣٤٨,٥٩٧	-	-	الدخل الشامل للسنة
-	(١٦,٨٢٩)	-	١٦,٨٢٩	-	المحول إلى الإحتياطي الإجباري
٩,٤٩٧,٤٨٠	(٨٥٩,١٠٣)	(٢٣,٠٢١)	٣٧٩,٦٠٤	١٠,٠٠٠,٠٠٠	الرصيد في ٣١ كانون الأول ٢٠١٣

إن الإيضاحات المرفقة تشكل جزءاً لا يتجزأ من هذه القوائم المالية الموحدة

شركة التجمعات لخدمات التغذية والإسكان
(شركة مساهمة عامة محدودة)

قائمة التدفقات النقدية الموحدة للسنة المنتهية في ٣١ كانون الأول ٢٠١٣

٢٠١٢	٢٠١٣	الأنشطة التشغيلية
٢٧٧,٤٣٢	١٨٢,٥٦٣	ربح السنة قبل الضريبة
		تعديلات على ربح السنة قبل الضريبة :
٣٩٦,٩٤١	٣٨٦,٩٨٤	استهلاكات
-	(٤٤٩,١٣٨)	ارباح بيع موجودات مالية محددة بالقيمة العادلة من خلال بيان الدخل الشامل الاخر
-	٦,٧٦٧	خسائر غير متحققة من بيع موجودات مالية محددة بالقيمة العادلة من بيان الدخل
(٩,١١٩)	(٣٧,٠٢٩)	ارباح بيع ممتلكات ومعدات ومباني مؤجرة
١٢,٤٤٤	٦,٣٧١	مصاريف مالية
-	٦٤,٠٠٠	مخصص تدني مدينون
		التغيرات في الموجودات والمطلوبات العاملة :
١١٨,٤٤٢	(٨١٣,٣٨٧)	مدينون وشيكات برسم التحصيل
-	(٣١٨,١١٧)	موجودات مالية محددة بالقيمة العادلة من خلال بيان الدخل
١٢٠,٤٣٤	(٦٥,٦٣١)	مطلوب من جهات ذات علاقة
١٦,٥٨٦	(١٩,٧٣٦)	البضاعة والمستلزمات
٥٥١	١٥,٩٦٣	المصاريف المدفوعة مقدماً والحسابات المدينة الأخرى
(٦٦٠,٢٧٥)	(١٤,٤١٨)	الدائنون والسيكيات الأجلة
(٨٧,٣٠٦)	(٣,٨٨٨)	المصاريف المستحقة والمطلوبات الأخرى
١٨٦,١٣٠	(١,٠٥٨,٦٩٦)	النقد (المستخدم في) / المتوفر من الأنشطة التشغيلية
(١٢,٤٤٤)	(٦,٣٧١)	مصاريف مالية مدفوعة
١٧٣,٦٨٦	(١,٠٦٥,٠٦٧)	صافي النقد (المستخدم في) / المتوفر من الأنشطة التشغيلية
		الأنشطة الإستثمارية
-	(١٢,٤٧٤)	اضافات على المباني المؤجرة
(١١٧,٦٧٦)	(٧,٤٦٨)	شراء الممتلكات والمعدات
٣٢,٢١٤	١٠٣,٣٢٣	المتحصلات من بيع ممتلكات ومعدات
-	٨٨,١٧٥	المتحصلات من بيع مباني مؤجرة
(٩٩,٩٩٣)	١,٠٣٥,١٧٥	التغير في موجودات مالية محددة بالقيمة العادلة من خلال بيان الدخل الشامل الاخر
(١٨٥,٤٥٥)	١,٢٠٦,٧٣١	صافي النقد المتوفر من / (المستخدم في) الأنشطة الإستثمارية
		الأنشطة التمويلية
(٥٣,٨١٣)	(٧٢,٤٢٩)	بنوك دائنة
(٥٣,٨١٣)	(٧٢,٤٢٩)	صافي النقد المستخدم في الأنشطة التمويلية
(٦٥,٥٨٢)	٦٩,٢٣٥	صافي التغير في النقد وما في حكمه
٩٤,٥٧٩	٢٨,٩٩٧	النقد وما في حكمه ١ كانون الثاني
٢٨,٩٩٧	٩٨,٢٣٢	النقد وما في حكمه ٣١ كانون الأول

إن الإيضاحات المرفقة تشكل جزءاً لا يتجزأ من هذه القوائم المالية الموحدة

**شركة التجمعات لخدمات التغذية والإسكان
(شركة مساهمة عامة محدودة)**

إيضاحات حول القوائم المالية الموحدة للسنة المنتهية في ٣١ كانون الأول ٢٠١٣ (بالدينار الأردني)

١- التكوين والنشاط

إن شركة التجمعات لخدمات التغذية والإسكان هي شركة مساهمة عامة محدودة ("الشركة") مسجلة في سجل الشركات بتاريخ ١٣ تشرين الثاني ١٩٩٤ تحت رقم (٢٦١). إن رأس مال الشركة المصرح به والمدفوع بالكامل يتألف من ١٠,٠٠٠,٠٠٠ سهم اسمي متساوي القيمة تبلغ القيمة الاسمية لكل سهم دينار أردني واحد.

يتمثل النشاط الرئيسي الحالي للشركة في إنشاء وشراء وإدارة جميع أنواع مرافق التغذية والمطاعم لتقديم خدمات التغذية للشركات والأفراد إضافة إلى إنشاء وشراء جميع أنواع المباني السكنية وتقديم خدمات الإسكان.

إن مركز عمل الشركة في محافظة عمان

تشتمل القوائم المالية الموحدة كما في ٣١ كانون الأول ٢٠١٣ على القوائم المالية للشركات التابعة التالية :

النشاط الرئيسي	نسبة الملكية والتصويت	سنة التسجيل	مكان التسجيل	اسم الشركة التابعة
إنشاء وشراء وإدارة مرافق التغذية والإسكان.	٪١٠٠	٢٠٠٣	المملكة الأردنية الهاشمية	شركة التجمعات للخدمات المساندة المحدودة المسؤولة
إمتلاك وإدارة المطاعم، وشراء وتملك الأراضي وبناء شقق سكنية عليها	٪١٠٠	٢٠٠٦	المملكة الأردنية الهاشمية	التجمعات لخدمات المرافق الجامعية المحدودة المسؤولة

إن حصة الشركة من نتائج أعمال شركاتها التابعة للسنة المنتهية في ٣١ كانون الأول ٢٠١٣ وبالباغة ربح (١١١,١٢٥) دينار أردني (٢٠١٢ : ٢٧٢,٠٦٨ دينار أردني) وفقاً لطريقة صافي حقوق الملكية تتمثل فيما يلي:

2012	2013	
(٤,٠٩٦)	٢٥,٥٣٠	شركة التجمعات للخدمات المساندة ذ.م.م
٢٧٦,١٦٤	٨٣,٤٤١	شركة التجمعات لخدمات المرافق الجامعية ذ.م.م
-	٢,١٥٤	شركة التجمعات لخدمات المرافق الجامعية العقبة ذ.م.م
٢٧٢,٠٦٨	١١١,١٢٥	

ببلغت القيمة الدفترية للاستثمارات في الشركات التابعة كما في ٣١ كانون الأول ٢٠١٣ (٨,٥٣٧,٩١٩) دينار أردني (٢٠١٢ : ٨,٤٢٦,٧٩٤ دينار أردني) وفقاً لطريقة صافي حقوق الملكية تتمثل فيما يلي:-

2012	2013	
٧,٧٢٨,٩٧٣	٧,٧٥٤,٥٠٣	شركة التجمعات للخدمات المساندة ذ.م.م *
٦٩٧,٨٢١	٧٨١,٢٦٢	شركة التجمعات لخدمات المرافق الجامعية ذ.م.م
-	٢,١٥٤	شركة التجمعات لخدمات المرافق الجامعية العقبة ذ.م.م
٨,٤٢٦,٧٩٤	٨,٥٣٧,٩١٩	

* يشتمل الاستثمار في شركة التجمعات للخدمات المساندة ذ.م.م على شهرة بقيمة ١,٦٩٤,٨٥٧ دينار اردني.

شركة التجمعات لخدمات التغذية والإسكان
(شركة مساهمة عامة محدودة)

إيضاحات حول القوائم المالية الموحدة (يتبع) للسنة المنتهية في ٣١ كانون الأول ٢٠١٣ (بالدينار الأردني)

إن ملخص مجموع الموجودات والمطلوبات والإيرادات و(الخسائر) / الأرباح للشركات التابعة وأهم بنود الموجودات والمطلوبات كما في ٣١ كانون الأول هي كما يلي :-

أ- شركة التجمعات للخدمات المساندة المحدودة المسؤولة

2012	2013	
٦,٥٢٦,٥٤٠	٧,٠١٣,٢٧٦	مجموع الموجودات
٥٢٠,٧٨٤	٩٧٦,٠٩٠	مجموع المطلوبات
٦,٠٠٥,٧٥٦	٦,٠٣٧,١٨٦	مجموع حقوق الملكية
٣٢,٥٧٩	٨٣,١٧٦	مجموع الربح
(٤,٠٩٦)	٢٥,٥٣٠	(خسارة) / ربح السنة
٦٥,٥٦٨	١٤٢,٠٢٠	مجموع الذمم المدينة بالصافي
٢,٠٣٨,٨٠٦	٢,٦٨٨,٣١٦	مطلوب من جهات ذات علاقة
٣٦٧,٢٢٤	٧٩٠,٩٧٥	مطلوب الى جهات ذات علاقة
٣,٧٣٠,٦٤٧	٣,٥١٢,٢٠٦	مباني مؤجرة بالصافي
٦٣٦,٩٩٤	٥٢٤,٠١٤	ممتلكات ومعدات
٣٩,٣٠٠	٦٦,٣١٣	مصاريف مستحقة ومطلوبات أخرى

ب- شركة التجمعات لخدمات المرافق الجامعية المحدودة المسؤولة

2012	2013	
١,١٩٠,٠٢٥	١,٣١٨,٧١٧	مجموع الموجودات
٤٩٢,٢٠٠	٥٣٧,٤٥٢	مجموع المطلوبات
٦٩٧,٨٢٥	٧٨١,٢٦٥	مجموع حقوق الملكية
٤٣٦,٨٥٢	٢٤٥,٩٦١	مجموع الذمم المدينة بالصافي
٣٦٧,٢٢٤	٧٩٠,٩٧٦	مطلوب من جهات ذات علاقة
٢٠٣,٣٣٨	٣٤٩,٦٩١	مطلوب الى جهات ذات علاقة
٢٧٥,٢١٥	١٨٨,٥٧٥	ممتلكات ومعدات
٧٨٣,٠٧٤	٣١٤,٨٧٣	مجموع الربح
٢٧٦,١٦٤	٨٣,٤٤١	ربح السنة

ج- شركة التجمعات لخدمات المرافق الجامعية العقبية المحدودة المسؤولة

2012	2013	
-	٩,٠٨٢	مجموع الموجودات
-	٦,٩٢٨	مجموع المطلوبات
-	٢,١٥٤	مجموع حقوق الملكية
-	٩٧,٣٤٩	الإيرادات
-	٢,٨١٥	مجموع الربح
-	٢,١٥٤	ربح السنة

شركة التجمعات لخدمات التغذية والإسكان
(شركة مساهمة عامة محدودة)

إيضاحات حول القوائم المالية الموحدة (يتبع) للسنة المنتهية في ٣١ كانون الأول ٢٠١٣ (بالدينار الأردني)

٢- المعايير الدولية للتقارير المالية الجديدة والمعدلة المصدرة ولم يحن موعد تطبيقها

يسري تطبيقها للفترات السنوية التي تبدأ من أو بعد	المعايير الدولية لإعداد التقارير المالية الجديدة والمعدلة
١ كانون الثاني ٢٠١٤	التعديلات على معيار المحاسبة الدولي رقم (٣٢) : عرض الأدوات المالية – تقاص الموجودات المالية والمطلوبات المالية
١ كانون الثاني ٢٠١٤	التعديلات على معيار المحاسبة الدولي رقم (٣٦) : التدني في الموجودات – الإفصاحات حول المبالغ المستردة للموجودات غير المالية
١ كانون الثاني ٢٠١٤	التعديلات على معيار المحاسبة الدولي رقم (٣٩) : تبادل المشتقات ومحاسبة التحوط
١ تموز ٢٠١٤	التعديلات على معيار المحاسبة الدولي رقم (١٩) : تعريف خطط منافع الموظفين ومساهمة الموظفين في تلك الخطط
١ كانون الثاني ٢٠١٤	التعديلات على المعايير الدولية للتقارير المالية رقم (١٠) ، رقم (١٢) – القوائم المالية الموحدة والإفصاح عن الحصص في المنشآت الأخرى ومعيار المحاسبة الدولي رقم (٢٧) : القوائم المالية المنفصلة والمتعلقة بعرض وقياس الموجودات المالية
١ كانون الثاني ٢٠١٤	التفسير رقم (٢١) الصادر عن لجنة تفسير المعايير الدولية لإعداد التقارير المالية – فرض الجبايات

يتوقع مجلس إدارة الشركة ان تطبيق هذه المعايير والتفسيرات خلال الفترات اللاحقة لن يكون له أثر مالي جوهري على البيانات المالية للشركة.

٣- ملخص لأهم السياسات المحاسبية

معايير إعداد البيانات المالية الموحدة

تم إعداد البيانات المالية الموحدة بناءً على المعايير الدولية للتقارير المالية.

اسس إعداد البيانات المالية الموحدة

تم عرض هذه البيانات المالية الموحدة بالدينار الأردني لأن غالبية معاملات الشركة تسجل بالدينار .

تم إعداد البيانات المالية الموحدة وفقاً لمبدأ التكلفة التاريخية، فيما عدا الأدوات المالية والاستثمارات في العقارات والتي تم عرضها حسب قيمتها العادلة. فيما يلي ملخصاً لأهم السياسات المحاسبية المتبعة.

اساس توحيد البيانات المالية الموحدة

تتألف البيانات المالية الموحدة لشركة التجمعات لخدمات التغذية والإسكان والشركات التابعة لها من البيانات المالية الخاصة بالشركة والمنشآت المسيطر عليها من قبل الشركة (الشركات التابعة).

تتحقق السيطرة عندما يكون للشركة

• القدرة على التحكم بالمنشأة المستثمر بها.

• نشوء حق للشركة في العوائد المتغيرة نتيجة لارتباطها بالمنشأة المستثمر بها .

• القدرة على التحكم في المنشأة المستثمر بها بغرض التأثير على عوائد المستثمر.

تقوم الشركة بإعادة تقييم ما إذا كانت تسيطر على أي من المنشآت المستثمر بها أم لا، إذا ما كانت الحقائق والظروف تشير إلى حدوث تغييرات على واحد أو أكثر من عناصر السيطرة المشار إليها أعلاه.

عندما تقل حقوق التصويت الخاصة بالشركة في أي من المنشآت المستثمر بها عن أغلبية حقوق التصويت بها، يكون للشركة السيطرة على تلك المنشأة المستثمر بها عندما تكون حقوق التصويت كافية لمنحها قدرة عملية لتوجيه الأنشطة ذات الصلة بالمنشأة المستثمر بها بشكل منفرد.

شركة التجمعات لخدمات التغذية والإسكان (شركة مساهمة عامة محدودة)

إيضاحات حول القوائم المالية الموحدة (يتبع) للسنة المنتهية في ٣١ كانون الأول ٢٠١٣ (بالدينار الأردني)

تأخذ الشركة بعين الاعتبار كافة الحقائق والظروف ذات الصلة عند تقييم ما إذا كان للشركة حقوق التصويت في المنشأة المستثمر بها أم لا بشكل كافٍ لمنحها السيطرة ، تشمل تلك الحقائق والظروف ما يلي:

- حجم حقوق التصويت التي تمتلكها الشركة بالنسبة لحجم ومدى ملكية حاملي حقوق التصويت الآخرين
- حقوق التصويت المحتملة التي تمتلكها الشركة وحاملي حقوق التصويت الآخرين والأطراف الأخرى
- الحقوق الناشئة من الترتيبات التعاقدية الأخرى.
- أية حقائق وظروف إضافية قد تشير إلى أن الشركة لها، أو ليست لديها، القدرة الحالية على توجيه الأنشطة ذات الصلة وقت الحاجة لاتخاذ قرارات، بما في ذلك كيفية التصويت في اجتماعات المساهمين السابقة.
- تبدأ عملية توحيد الشركة التابعة عندما تحصل الشركة على السيطرة على تلك الشركة التابعة، بينما تتوقف تلك العملية عندما تفقد الشركة السيطرة على الشركة التابعة. وعلى وجه الخصوص، يتم تضمين إيرادات ومصاريف الشركة التابعة المستحوذة أو المستبعدة خلال السنة في بيان الدخل الموحد وبيان الدخل الشامل الموحد من تاريخ حصول الشركة على السيطرة حتى التاريخ الذي تنقطع فيه سيطرة الشركة على الشركة التابعة.
- إن الربح أو الخسارة وكل عنصر من عناصر الدخل الشامل الأخرى موزعة على مالكي الشركة ومالكي الحصص غير المسيطرة ، إجمالي الدخل الشامل للشركة التابعة موزع على مالكي الشركة والأطراف غير المسيطرة حتى لو أدى ذلك إلى حدوث عجز في أرصدة الأطراف غير المسيطرة.
- حيثما لزم الأمر، يتم إجراء تعديلات على البيانات المالية للشركات التابعة لكي تتلائم سياساتها المحاسبية مع تلك المستخدمة من قبل الشركة الأم.
- يتم إستبعاد جميع المعاملات بما في ذلك الأصول والالتزامات وحقوق الملكية والأرباح والمصاريف والتدفقات النقدية الناتجة عن المعاملات الداخلية بين الشركة والشركات التابعة عند التوحيد.

الموجودات المالية المحددة بالقيمة العادلة من خلال بيان الدخل

- يتم تصنيف الموجودات المالية بالقيمة العادلة من خلال بيان الدخل عندما تكون مقتناه لغرض المتاجرة أو اختيرت لكي تصنف كذلك. يتم تصنيف الموجودات المالية بغرض المتاجرة إذا:
- تم إقتنائها بشكل أساسي بهدف بيعها في المستقبل القريب.
 - تمثل جزء من محفظة أدوات مالية معلومة تديرها المجموعة وتشتمل على نمط فعلي لأداة مالية تحقق أرباح على المدى القصير.
 - تمثل مشتقة مالية لكنها غير مصنفة أو فعالة كأداة تحوط.
- يمكن تصنيف الموجودات المالية، غير تلك المحتفظ بها بغرض المتاجرة، كموجودات مالية بالقيمة العادلة من خلال بيان الدخل عند التسجيل المبدئي إذا:
- كان مثل هذا التصنيف يزيل أو يقلل بصورة كبيرة أي قياس أو احتساب غير متسق والذي من الممكن أن ينتج فيما لو لم يتم التصنيف على هذا النحو.
 - كان الموجود المالي يمثل جزء من مجموعة الموجودات المالية أو المطلوبات المالية أو كلاهما، والتي يتم إدارتها وتقدير أداؤها على أساس القيمة العادلة، طبقاً لإدارة المخاطر أو إستراتيجية الإستثمار الموثقة لدى الشركة حيث يتم الحصول على المعلومات حول مجموعة الموجودات المالية أو المطلوبات المالية داخلياً بناءً على هذا الأساس:
 - كان الموجود المالي يمثل جزء من عقد يحتوي على مشتق متضمن واحد أو أكثر، وأن معيار المحاسبة رقم (٣٩) الأدوات المالية: الاعتراف والقياس يسمح للعقد الكلي المجمع (الموجود أو) IAS (الدولي المطلوب) بتصنيفه كموجودات مالية معروفة بالقيمة العادلة من خلال بيان الدخل.
- تظهر الموجودات المالية بالقيمة العادلة من خلال بيان الدخل بقيمتها العادلة ويتم الاعتراف بأي ربح أو خسارة ناتجة عن إعادة التقييم في الأرباح والخسائر.
- يتضمن صافي الربح أو الخسارة أي توزيعات للأرباح أو فائدة مستحقة من الأصل المالي ويتم إدراجها في بيان الدخل.

شركة التجمعات لخدمات التغذية والإسكان (شركة مساهمة عامة محدودة)

إيضاحات حول القوائم المالية الموحدة (يتبع) للسنة المنتهية في ٣١ كانون الأول ٢٠١٣ (بالدينار الأردني)

الموجودات المالية المحددة بالقيمة العادلة من خلال بيان الدخل

تصنف الأسهم المدرجة المملوكة للشركة والتي يتم تداولها في سوق مالي نشط كموجودات مالية - متاحة للبيع ويتم إدراجها بالقيمة العادلة. كما تمتلك المجموعة استثمارات في أسهم غير مدرجة والتي لا يتم تداولها في (AFS) أسواق نشطة ولكنها مصنفة كذلك كموجودات مالية متاحة للبيع ومسجلة بالقيمة العادلة، وذلك لاعتقاد الإدارة بإمكانية قياس القيمة العادلة لها بطريقة موثوقة. يتم إدراج الأرباح والخسائر الناتجة عن التغير في القيمة العادلة ضمن بنود الدخل الشامل الأخرى والتي يتم إضافتها إلى بند التغيرات المترجمة في القيمة العادلة للاستثمارات ضمن حقوق الملكية باستثناء خسائر الإنخفاض في القيمة والتي يتم إدراجها ضمن الأرباح والخسائر. في حال إستبعاد الإستثمار أو وجود إنخفاض في قيمته بشكل محدد، فإن الأرباح أو الخسائر نتيجة تقييمه سابقاً والمثبتة ضمن احتياطي إعادة تقييم إستثمارات يتم إدراجها ضمن بيان الدخل. يتم الاعتراف بأي إيرادات توزيعات أرباح الإستثمارات - المتاحة للبيع عند نشوء حق للشركة بأستلام دفعات عن توزيعات أرباح من تلك الإستثمارات

الإيرادات

تتحقق إيرادات الخدمات عند تأدية الخدمة وإصدار الفاتورة، ويتم تحقق إيرادات التأجير وفقاً للأساس الزمني بحيث يعكس العائد الفعلي لفترة عقد التأجير للموقع.

المصاريف

تتكون مصاريف البيع والتسويق بشكل رئيسي من التكاليف المنفقة لتسويق وبيع منتجات الشركة. ويتم تصنيف المصاريف الأخرى عمومية وإدارية.

تتضمن المصاريف الإدارية والعمومية المصاريف المباشرة وغير المباشرة التي لا تتعلق بشكل مباشر بتكاليف الإيرادات وفقاً للمعايير المحاسبية المتعارف عليها. و يتم توزيع المصاريف إذا دعت الحاجة لذلك بين المصاريف العمومية و كلفة الإيرادات على أساس ثابت.

النقد وما في حكمه

يتضمن النقد وما في حكمه ، النقد والودائع تحت الطلب والإستثمارات ذات السيولة العالية التي يمكن تسيلها خلال فترة ثلاثة شهور أو أقل.

الذمم المدينة

تسجل الذمم المدينة بالمبلغ الاصيلي بعد تنزيل مخصص لقاء المبالغ المقدر عدم تحصيلها ، يتم تكوين مخصص للذمم المشكوك في تحصيلها عندما يكون هناك دليل موضوعي يشير إلى إمكانية عدم التمكن من تحصيل الذمم المدينة .

مخصص تدني مدينون

قامت الإدارة بتقدير مدى قابلية تحصيل الذمم المدينة وتم تقدير مخصص الديون المشكوك بتحصيلها بناءً على الخبرة السابقة والبيئة الاقتصادية السائدة .

الذمم الدائنة

يتم إثبات المطلوبات للمبالغ المستحقة السداد في المستقبل للبضائع والخدمات المستلمة سواء تمت أو لم تتم المطالبة بها من قبل المورد.

شركة التجمعات لخدمات التغذية والإسكان
(شركة مساهمة عامة محدودة)

إيضاحات حول القوائم المالية الموحدة (يتبع) للسنة المنتهية في ٣١ كانون الأول ٢٠١٣ (بالدينار الأردني)

الممتلكات والمعدات

تظهر الممتلكات والمعدات بالكلفة بعد تنزيل الإستهلاكات المتراكمة. تعتبر مصاريف الإصلاح والصيانة مصاريف إيرادية، ويجري احتساب الإستهلاكات على أساس الحياة العملية المقدره للممتلكات والمعدات وذلك بإستعمال طريقة القسط الثابت. إن معدلات الإستهلاك للبنود الرئيسية لهذه الموجودات هي على النحو الآتي :

معدل الإستهلاك السنوي	
٤%	مبنى المطبخ
١٥%	العدد والأدوات
١٥%	الأثاث والمفروشات
١٠%	أجهزة كهربائية
٢٥%	أجهزة وبرامج الكمبيوتر
١٥%	السيارات
١٢%	الديكورات
١٥%	الأرماط

يتم مراجعة العمر الإنتاجي وطريقة الإستهلاك بشكل دوري للتأكد من أن طريقة وفترة الإستهلاك تتناسب مع المنافع الاقتصادية المتوقعة من الممتلكات والمعدات.

يتم إجراء اختبار لتدني القيمة التي تظهر بها الممتلكات والمعدات في قائمة المركز المالي الموحدة عند ظهور أي أحداث أو تغيرات في الظروف تظهر أن هذه القيمة غير قابلة للإسترداد. في حال ظهور أي مؤشر لتدني القيمة، يتم إحتساب خسائر تدني تبعاً لسياسة تدني قيمة الموجودات.

عند أي إستبعاد لاحق للممتلكات والمعدات فإنه يتم الإعراف بقيمة المكاسب أو الخسارة الناتجة، التي تمثل الفرق ما بين صافي عوائد الإستهلاك والقيمة التي تظهر بها الممتلكات والمعدات في قائمة المركز المالي، مجمل الربح والخسارة.

استخدام التقديرات

إن إعداد القوائم المالية الموحدة وتطبيق السياسات المحاسبية يتطلب من إدارة الشركة القيام بتقديرات واجتهادات تؤثر في مبالغ الموجودات والمطلوبات المالية والإفصاح عن الالتزامات المحتملة، كما أن هذه التقديرات والاجتهادات تؤثر في الإيرادات والمصاريف والمخصصات، وكذلك التغيرات في القيمة العادلة التي تظهر ضمن قائمة الدخل الشامل الموحدة وبشكل خاص يتطلب من إدارة الشركة إصدار أحكام واجتهادات هامة لتقدير مبالغ التدفقات النقدية المستقبلية وأوقاتها، إن التقديرات المذكورة مبنية بالضرورة على فرضيات وعوامل متعددة لها درجات متفاوتة من التقدير وعدم التيقن وأن النتائج الفعلية قد تختلف عن التقديرات وذلك نتيجة التغيرات الناجمة عن أوضاع وظروف تلك التقديرات في المستقبل.

إننا نعتقد بأن تقديراتنا ضمن القوائم المالية معقولة ومفصلة على النحو التالي :

- مخصص تدني مدينون حيث يتم مراجعة مخصص التدني ضمن الأسس الموضوعية من قبل الإدارة ومعايير التقارير المالية الدولية ويتم إحتساب المخصص وفقاً للأسس الأكثر تشدداً.

شركة التجمعات لخدمات التغذية والإسكان (شركة مساهمة عامة محدودة)

إيضاحات حول القوائم المالية الموحدة (يتبع) للسنة المنتهية في ٣١ كانون الأول ٢٠١٣ (بالدينار الأردني)

- تقوم الإدارة بمراجعة دورية للموجودات المالية والتي تظهر بالكلفة لتقدير اي تدني في قيمتها ويتم أخذ هذا التدني في قائمة الدخل الشامل الموحدة للسنة.
- تقوم الإدارة بإعتماد تقدير الأعمار الإنتاجية للأصول الملموسة بشكل دوري لغايات إحتساب الإستهلاك اعتماداً لتلك الأصول وتقديرات الأعمار الإنتاجية المتوقعة في المستقبل، ويتم أخذ خسارة التدني (إن وجدت) في قائمة الدخل الشامل.
- مخصص إلتزامات محتملة حيث يتم أخذ مخصصات لمواجهة أية إلتزامات قضائية إستناداً لرأي المستشار القانوني للشركة.

التقرير القطاعي

القطاع هو مجموعه من العناصر في الشركة تتفرد بأنها تخضع لمخاطر وعوائد تميزها عن غيرها وتشارك في تقديم المنتجات أو الخدمات وهذا ما يعرف بالقطاع التشغيلي أو تشارك في تقديم الخدمات ضمن بيئة إقتصادية محددة. وتشتمل الشركة على قطاعات الأعمال الرئيسية في إنشاء وشراء وإدارة جميع أنواع مرافق التغذية والمطاعم لتقديم خدمات التغذية للشركات والأفراد إضافة إلى إنشاء وشراء جميع أنواع المباني السكنية وتقديم خدمات الإسكان ، وتمارس نشاطها فقط داخل المملكة الأردنية الهاشمية.

التفاصيل

يتم اجراء تفاصيل بين الموجودات المالية والمطلوبات واطهار المبلغ الصافي في قائمة المركز المالي الموحدة فقط عندما تتوفر الحقوق القانونية الملزمة وكذلك عندما يتم تسويتها على أساس التفاصيل أو يكون تحقق الموجودات وتسوية المطلوبات في نفس الوقت.

انخفاض قيمة الموجودات غير المتداولة

تعمل الشركة في تاريخ كل قائمة المركز المالي الموحدة على مراجعة القيم المدرجة لموجوداتها وذلك لتحديد إن كان هنالك ما يشير إلى أن هذه الموجودات قد تعرضت إلى خسائر انخفاض القيمة. إذا وجد ما يشير إلى ذلك يتم تقدير القيمة القابلة للإسترداد للأصل وذلك لتحديد خسائر انخفاض القيمة (إن وجدت). في حال عدم التمكن من تقدير القيمة القابلة للإسترداد لأصل محدد، تقوم الشركة بتقدير القيمة للإسترداد للوحدة المنتجة للنقد التي يعود إليها الأصل نفسه. عندما يمكن تحديد أسس توزيع معقولة وثابتة، يتم توزيع الأصول المشتركة إلى وحدات منتجة للنقد محددة، أو يتم توزيعها إلى أصغر مجموعة من الوحدات المنتجة للنقد التي يمكن تحديد أسس توزيع معقولة وثابتة لها.

إن القيمة القابلة للإسترداد هي القيمة العادلة للأصل ناقصاً تكلفة البيع أو القيمة في الاستخدام، أيهما أعلى.

في حال تقدير القيمة القابلة للإسترداد لأصل (أو لوحد منتج للنقد) بما يقل عن القيمة المدرجة، يتم تخفيض القيمة المدرجة للأصل (الوحدة المنتجة للنقد) إلى القيمة القابلة للإسترداد. يتم الإعراف بخسائر الإنخفاض مباشرة في قائمة الدخل الشامل الموحدة ، إلا إذا كان الأصل معاد تقييمه فيتم عندها تسجيل خسائر الإنخفاض كتنزيله من مخصص إعادة التقييم.

في حالة استرجاع خسائر إنخفاض القيمة تتم زيادة القيمة المدرجة للأصل (الوحدة المنتجة للنقد) إلى القيمة العادلة القابلة للإسترداد، بحيث لا تزيد القيمة المدرجة المعدلة عن القيمة المدرجة للأصل (الوحدة المنتجة للنقد) فيما لو لم يتم إحتساب خسائر انخفاض القيمة في السنوات السابقة. يتم تسجيل استرجاع خسائر إنخفاض القيمة المباشرة في الربح أو الخسارة إلا إذا كان الأصل قد تم تسجيله بالقيمة المعاد تقييمها وفي هذه الحالة يتم تسجيل استرجاع خسائر انخفاض القيمة كزيادة في مخصص إعادة التقييم.

شركة التجمعات لخدمات التغذية والإسكان (شركة مساهمة عامة محدودة)

إيضاحات حول القوائم المالية الموحدة (يتبع) للسنة المنتهية في ٣١ كانون الأول ٢٠١٣ (بالدينار الأردني)

الإستثمارات العقارية

تظهر الإستثمارات العقارية والمتمثلة بالمباني السكنية المؤجرة بالكلفة بعد تنزيل الإستهلاك المتراكم ومخصص الإنخفاض، ويتم استهلاك المباني وفقاً لطريقة القسط الثابت ونسبة استهلاك سنوي بمقدار ٤٪.

الشهرة

أتمثل الشهرة زيادة تكلفة شراء الإستثمار في الشركات التابعة عن القيمة العادلة لصافي موجوداتها بتاريخ الإمتلاك، وتطبيقاً للمعيار الدولي رقم (٣٨) فإنه لا يتم إطفاء الشهرة وفي حالة وجود دليل على تدني قيمتها المقدره القابلة للإسترداد يتم تخفيضها إلى قيمتها المقدره.

ضريبة الدخل

تخضع الشركة لنص القانون المؤقت لضريبة الدخل لسنة ٢٠٠٩ وتعديلاته اللاحقة والتعليمات الصادرة عن دائرة ضريبة الدخل في المملكة الأردنية الهاشمية، ويتم الاستدراك لها وفقاً لمبدأ الاستحقاق. يتم احتساب مخصص الضريبة على أساس صافي الربح المعدل. وتطبيقاً للمعيار المحاسبي الدولي رقم (١٢) فإنه قد يترتب للشركة موجودات ضريبية مؤجلة ناتجة عن الفروقات المؤقتة بين القيمة المحاسبية والضريبية للموجودات والمطلوبات والمتعلقة بالمخصصات، هذا ولم يتم إظهار تلك الموجودات ضمن القوائم المالية المرفقة حيث أنها غير جوهرية.

تحويل العملات الأجنبية

يتم تحويل المعاملات بالعملة الأجنبية الى الدينار الأردني عند إجراء المعاملة، ويتم تحويل الموجودات والمطلوبات المالية بالعملات الأجنبية في تاريخ قائمة المركز المالي الموحدة الى الدينار الأردني بالأسعار السائدة في ذلك التاريخ. ان الأرباح والخسائر الناتجة عن التسوية أو تحويل العملات الأجنبية يتم ادراجها ضمن قائمة الدخل الشامل الموحدة.

شركة التجمعات لخدمات التغذية والإسكان (شركة مساهمة عامة محدودة)

إيضاحات حول القوائم المالية الموحدة (يتبع) للسنة المنتهية في ٣١ كانون الأول ٢٠١٣ (بالدينار الأردني)

البضاعة والمستلزمات

يتم تحديد الكلفة للبضاعة على أساس طريقة المتوسط المرجح والتي تتضمن كلفة المواد والعمالة والمصاريف الصناعية المباشرة ونسبة محددة من المصاريف الصناعية غير المباشرة، في حين يتم اظهار المواد الأولية والمستلزمات والمواد الأخرى بالتكلفة ويتم تحديد التكلفة على أساس الكلفة الوسطية المتحركة.

انخفاض قيمة الموجودات المالية

بتاريخ كل قائمة مركز مالي موحدة ، يتم مراجعة قيم الموجودات المالية ، لتحديد إن كان هنالك مايشير إلى انخفاض في قيمتها.

أما بالنسبة الى الموجودات المالية مثل الذمم المدينة التجارية والموجودات المقيمة فردياً على أنها غير منخفضة القيمة ، فيتم تقييمها لانخفاض القيمة على أساس جماعي. إن الدليل الموضوعي للانخفاض بقيمة محفظة الذمم المدينة قد يشمل الخبرة السابقة للشركة فيما يخص تحصيل الدفعات ، والزيادة في عدد الدفعات المتأخرة المحفظة والتي تتعدى معدل فترة الإستدانة كما قد يشمل التغيرات الملحوظة في الأوضاع الإقتصادية المحلية والعالمية المترابطة مع تعثر الذمم الدائنة .

يتم تخفيض القيمة المدرجة للأصل المالي بمبلغ خسارة الإنخفاض بالقيمة مباشرة ، وذلك لكافة الأصول المالية باستثناء الذمم المدينة التجارية ، حيث تم تخفيض القيمة المدرجة من خلال إستعمال حساب مخصصات. عندما تعتبر إحدى الذمم المدينة غير قابلة للتحويل يتم عندها شطب مبلغ الذمة والمبلغ المقابل في حساب المخصصات . يتم الاعتراف بالتغيرات في القيمة المدرجة لحساب المخصصات في قائمة الدخل الشامل الموحدة .

فيما يتعلق بأدوات حقوق الملكية المتاحة للبيع ، لا يتم عكس خسائر الإنخفاض بالقيمة المعترف بها سابقاً من خلال قائمة الدخل الشامل الموحدة . إن أي زيادة في القيمة العادلة تأتي بعد خسارة إنخفاض يتم الاعتراف بها مباشرة في بيان قائمة التغيرات في حقوق الملكية الموحدة.

الغاء الاعتراف

تقوم الشركة بالغاء الاعتراف بأصل مالي فقط عند إنتهاء الحقوق التعاقدية المتعلقة باستلام التدفقات النقدية من الأصل المالي، وبشكل جوهري كافة مخاطر ومنافع الملكية إلى منشأة أخرى . أما في حالة عدم قيام الشركة بتحويل أو الإحتفاظ بشكل جوهري بمخاطر ومنافع الملكية وإستمرارها بالسيطرة على الأصل المحول فإن الشركة تقوم بالاعتراف بحصتها المستبقاة في الأصل المحول والمطلوبات المتعلقة به في حدود المبالغ المتوقع دفعها . أما في حالة إحتفاظ الشركة بشكل جوهري بكافة مخاطر ومنافع الملكية للأصل المحول ، فإن الشركة تستمر بالاعتراف بالأصل المالي .

المخصصات

يتم تكوين المخصصات عندما يكون على الشركة أي التزام حالي (قانوني أو متوقع) ناتج عن أحداث سابقة والتي تعتبر تكلفة سدادها محتملة ويمكن تقديرها بشكل موثوق.

يتم قياس المخصصات حسب أفضل التوقعات للبدل المطلوب لمقابلة الإلتزام كما بتاريخ قائمة المركز المالي الموحدة بعد الأخذ بعين الإعتبار المخاطر والأمور غير المؤكدة المحيطة بالإلتزام. عندما يتم قياس المخصص باستخدام التدفقات النقدية المقدرة لسداد الإلتزام الحالي، فإنه يتم الاعتراف بالذمة المدينة كموجودات في حالة كون استلام واستعاضة المبلغ مؤكدة ويمكن قياس المبلغ بشكل موثوق.

شركة التجمعات لخدمات التغذية والإسكان
(شركة مساهمة عامة محدودة)

إيضاحات حول القوائم المالية الموحدة (يتبع) للسنة المنتهية في ٣١ كانون الأول ٢٠١٣ (بالدينار الأردني)

٤- الممتلكات والمعدات

٣١ كانون الأول	استيعادات	إضافات	١ كانون الثاني	
				الكلفة:
٤٨,٩٠٤	-	-	٤٨,٩٠٤	أراضي
٧١٣,٩٥٨	(٩٨,٠٧٣)	-	٨١٢,٠٣١	مبنى المطبخ
٣٣٠,٠٤٧	-	٤١٠	٣٢٩,٦٣٧	عدد وأدوات
٨٥,١٦٧	(٣,٨٦٣)	٦,٨٠٥	٨٢,٢٢٥	أثاث ومفروشات
١٠٨,٧٤١	(٢٨,١٣٠)	٩٥	١٣٦,٧٧٦	أجهزة كهربائية
٢٦,١٤٦	-	١٥٨	٢٥,٩٨٨	أجهزة وبرامج كمبيوتر
١٣,٠٣٢	-	-	١٣,٠٣٢	أجهزة تكييف
٨٩,٤٠٩	(١١,٢٤٤)	-	١٠٠,٦٥٣	سيارات
١٦,٧٠٤	-	-	١٦,٧٠٤	ديكورات
٣,٣٥٨	-	-	٣,٣٥٨	آرمامت
١,٤٣٥,٤٦٦	(١٤١,٣١٠)	٧,٤٦٨	١,٥٦٩,٣٠٨	مجموع الكلفة

٣١ كانون الأول	استيعادات	إضافات	١ كانون الثاني	
				الإستهلاكات
٢٤٩,٣٠٦	(١٧,٣٣٠)	٣٠,١٩٣	٢٣٦,٤٤٣	مبنى المطبخ
٢٢٧,١٦٥	-	٤٥,٥٩٤	١٨١,٥٧١	عدد وأدوات
٥٠,١١٩	(٣,٨٦٣)	١٣,١٦٦	٤٠,٨١٦	أثاث ومفروشات
٩٢,٩٣٤	(٢٨,١٣٠)	١١,١٠٧	١٠٩,٩٥٧	أجهزة كهربائية
٢٣,٥٦٦	-	٤,٨٩٧	١٨,٦٦٩	أجهزة وبرامج كمبيوتر
١٢,٧٨٧	-	١,٣١٠	١١,٤٧٧	أجهزة تكييف
٤٨,١٤٦	(١١,٢٤٤)	١٧,٨٨١	٤١,٥٠٩	سيارات
١٥,٨٦٦	-	١,٥٧٣	١٤,٢٩٣	ديكورات
٢,٩٨٦	-	٦٢٠	٢,٣٦٦	آرمامت
٧٢٢,٨٧٥	(٦٠,٥٦٧)	١٢٦,٣٤١	٦٥٧,١٠١	مجموع الإستهلاكات
			٩١٢,٢٠٧	القيمة الدفترية الصافية ١ كانون الثاني
٧١٢,٥٩١				القيمة الدفترية الصافية ٣١ كانون الأول

شركة التجمعات لخدمات التغذية والإسكان
(شركة مساهمة عامة محدودة)

إيضاحات حول القوائم المالية الموحدة (بتبع) للسنه المنتهية في ٣١ كانون الأول ٢٠١٣ (بالدينار الأردني)

٥- المباني المؤجرة بالصافي

2012	2013	
٣,٩٧٤,٢٦٦	٣,٨٩٨,٥٦٤	الكلفة
٤٨٦,٧٦٩	٤٨٦,٧٦٩	الأراضي
٤,٤٦١,٠٣٥	٤,٣٨٥,٣٣٣	المجموع
٢,٥٨٦,٣٦٨	٢,٥٨٦,٣٦٨	زيادة قيمة الأراضي والمباني المؤجرة
٧,٠٤٧,٤٠٣	٦,٩٧١,٧٠١	صافي زيادة قيمة الاراضي والمباني المؤجرة
(١,٢٩٨,٢٠٤)	(١,٥٤٤,٣٩٩)	ينزل: مجمع الإستهلاك
٥,٧٤٩,١٩٩	٥,٤٢٧,٣٠٢	

٦- الشهرة

يمثل هذا البند قيمة الشهرة الناتجة والبالغة ١,٦٩٤,٨٥٧ دينار أردني والناتجة عن زيادة تكلفة شراء الإستثمار في شركة التجمعات للخدمات المساندة المحدودة المسؤولة (الشركة التابعة) عن القيمة العادلة لها لموجوداتها بتاريخ الشراء، ونظراً لإنخفاض حجم النشاط التشغيلي للشركة التابعة فإن ذلك يعتبر مؤشراً على حدوث تدني في قيمة الشهرة القابلة للإسترداد. لم تقم الشركة بتزويدنا بتقييم الشهرة كما في ٣١ كانون الأول ٢٠١٣ لذلك تم التحفظ عليها في القوائم المالية للشركة.

٧- المصاريف المدفوعة مقدماً والحسابات المدينة الأخرى

2012	2013	
٥٠,٦٤٨	٢٩,٩٦١	مصاريف مدفوعة مقدماً
٣٦,٣٧٠	٢٦,٧٢١	تأمينات مستردة
٣٦,٨٢٣	٥١,١٩٦	امانات ضريبة الدخل
٦٧٣	٦٧٤	مدينة أخرى
١٢٤,٥١٤	١٠٨,٥٥٢	

٨- المدينون والشيكات برسم التحصيل

2012	2013	
١,٠٠٠	٥٦,٨١٥	شيكات برسم التحصيل
٧٤١,٩٠٦	١,٥٨٦,٥١٢	ذمم مدينة تجارية **
٣,٦٩٧	١,٦٧٦	ذمم موظفين
(٢٤٤,١٨٢)	(٣٩٣,١٩٥)	مخصص تدني مدينون *
٥٠٢,٤٢١	١,٢٥١,٨٠٨	

شركة التجمعات لخدمات التغذية والإسكان
(شركة مساهمة عامة محدودة)

إيضاحات حول القوائم المالية الموحدة (يتبع) للسنة المنتهية في ٣١ كانون الأول ٢٠١٣ (بالدينار الأردني)

* ان حركة مخصص تدني المدينون كما يلي :

2012	2013	
٢٤٤,١٨٢	٢٤٤,١٨٢	الرصيد بادية السنة
-	١٥٠,٠٠٠	الإضافات خلال السنة
-	(٩٨٧)	الاستبعاد خلال السنة
٢٤٤,١٨٢	٣٩٣,١٩٥	

** ما يلي اعمار الذمم المدينة التجارية كما في ٣١ كانون الأول كما يلي :

2012	2013	
٢٣٤,٩٢٥	١,١٣٩,٤٦٠	١ - ٦٠ يوم
٨٤,١٦٥	٦٤,٧٠٤	٦١ - ١٢٠ يوم
٤٢٢,٨١٦	٣٨٢,٣٤٨	١٢١ - فما فوق
٧٤١,٩٠٦	١,٥٨٦,٥١٢	

٩- المعاملات مع جهات ذات العلاقة

قامت الشركة خلال العام بإجراء معاملات مع الجهة ذات العلاقة التالية:

العلاقة	الاسم
الشركة الام	شركة التجمعات الإستثمارية المتخصصة م.ع.م
شركة حليفة	شركة التجمعات الإستثمارية المتخصصة - سوريا

يتكون المطلوب من جهات ذات علاقة كما في ٣١ كانون الأول مما يلي:-

2012	2013	
٣٣٩,٩٥٥	٤٠٥,٥٨٦	شركة التجمعات الإستثمارية المتخصصة م.ع.م
٩,٣٧٢	٩,٣٧٢	شركة التجمعات الإستثمارية المتخصصة - سوريا
٣٤٩,٣٢٧	٤١٤,٩٥٨	

شركة التجمعات لخدمات التغذية والإسكان
(شركة مساهمة عامة محدودة)

إيضاحات حول القوائم المالية الموحدة (يتبع) للسنة المنتهية في ٣١ كانون الأول ٢٠١٣ (بالدينار الأردني)

قامت الشركة خلال السنة بقيد المكافآت والبدلات والمزايا التالية لصالح أعضاء مجلس الإدارة والمدير العام:-

2012	2013	
١٧,٠٠٠	١٤,٠٠٠	مكافأة اعضاء مجلس الادارة
٢٢,٠٧٠	٢٤,٤٧٤	صرف بدل تنقلات لأعضاء المجلس
٥٤,١٣١	-	الرواتب والمكافآت والبدلات التي تقاضاها المدير العام
٣٠,٠٠٠	٢٦,٦٩٨	المزايا التي تقاضاها رئيس مجلس الادارة

١٠- النقد وما في حكمه

2012	2013	
٨,٥٠٣	٣,٢٩٩	نقد في الصندوق
٢٠,٤٩٤	٩٤,٩٣٣	نقد لدى البنوك
٢٨,٩٩٧	٩٨,٢٣٢	

١١- الإحتياطي الإجباري:

تمشياً مع متطلبات قانون الشركات في المملكة الأردنية الهاشمية والنظام الأساسي للشركة ، تقوم الشركة بتكوين احتياطي إجباري بنسبة ١٠ بالمئة من الربح الصافي حتى يبلغ هذا الإحتياطي ربع رأسمال الشركة ويجوز الاستمرار في اقتطاع هذه النسبة بموافقة الهيئة العامة للشركة إلى أن يبلغ هذا الإحتياطي ما يعادل مقدار رأسمال الشركة المصرح به . إن هذا الإحتياطي غير قابل للتوزيع كأنصبه أرباح على المساهمين.

١٢- المصاريف المستحقة والحسابات الدائنة الأخرى

2012	2013	
٤٤,٩٥٧	٢٨,٢٧٠	ضريبة دخل مستحقة - إيضاح (١٦)
١,٠٢٥	٦٩٢	مصاريف مستحقة غير مدفوعة
٦,٠٩٦	٥,٥٣١	أمانات ضريبة دخل ومبيعات
٢,٨٠٨	٥,٢٣٩	رواتب موظفين مستحقة
١٦,٨١١	-	إجازات موظفين مستحقة
٢٠,٣٩٠	٢٢,١٤٤	مخصص إلتزامات محتملة
١,١٥٠	٥٩,٠٩٢	ايرادات مؤجلة
٢٢,٤٢٠	٢٢,٤٢٠	رسوم جامعات
١٣,٥٦٨	١٣,٥٦٨	صندوق دعم البحث العلمي
٦,٦٨١	٦,٣٣٢	امانات ضمان الاجتماعي وضريبة دخل الموظفين
٢١,٨٤٤	٢١,٨٤٤	امانات مساهمين
١٧,٠٠٠	١٤,٠٠٠	مكافآت اعضاء مجلس الادارة
١٧٤,٧٥٠	١٩٩,١٣٢	

شركة التجمعات لخدمات التغذية والإسكان
(شركة مساهمة عامة محدودة)

إيضاحات حول القوائم المالية الموحدة (يتبع) للسنة المنتهية في ٣١ كانون الأول ٢٠١٣ (بالدينار الأردني)

١٣- الإيرادات

2012	2013	
٢٩٨,١٨٦	١٨١,٩٠٠	إيرادات المطبخ
٣٣٠,٤٣٠	٤٦٨,٦٥٤	إيراد السكن
٣,٧٥٨,٢٨٧	١,٤٧٠,٢٤٨	إيراد خدمات المرافق الجامعية
٤,٣٨٦,٩٠٣	٢,١٢٠,٨٠٢	

١٤- كلفة الإيرادات

2012	2013	
٥٧٠,٠٢٨	٣٥٨,٣٤٧	رواتب وأجور وملحقاتها
١,٨٢١,٥٢٠	٦٩٤,٦٢٨	كلفة المطبخ والسكن المباشرة
٥٥,٥٦١	٤٨,٤٨١	مسقفات
١٢,٩٥٧	١٠,٥٥٨	إقامات
٣٧١,٧٤٤	٣٦٠,٣٩٣	إستهلاكات
٢٠,٧٣٣	٣٦,٢١٦	صيانة وتصليلات
١٢٩,١٣٢	٣٩,٥٠٥	مواد مستهلكة
٦٤,٢٦١	٣٨,٩٤٥	نقل
٩,٦٩٠	٥٠	مكافآت
٨٤,١٧٢	٦٥,١٢٥	ايجارات
٧٢,٧٩٠	٤١,٤٥٩	كهرباء ومياه
٤٢,٨١٥	٢٧,٠٦٦	محروقات
١١,٥١٨	٦,٠٣٤	سيارات
١,٠٣٣	٦٥٥	لوازم طعام
٨,٣٩٠	٣٦	سفر وتنقلات
٨,٣٥٥	٥,٩٣٣	تأمين
٢٨٢,١٢٤	٧٢,٤٦٥	نظافة
١٣,٤٥٠	١٦,١٤٠	امن وحماية
١٩,٦١٨	٤,١٧٠	متفرقة
٣,٥٩٩,٨٩١	١,٨٢٦,٢٠٦	

شركة التجمعات لخدمات التغذية والإسكان
(شركة مساهمة عامة محدودة)

إيضاحات حول القوائم المالية الموحدة (يتبع) للسنة المنتهية في ٣١ كانون الأول ٢٠١٣ (بالدينار الأردني)

١٥- المصاريف الإدارية والعمومية

2012	2013	
٢٥٨,٦٥٧	٢١١,٨٣٥	رواتب وأجور وملحقاتها
١٥,٤٨٠	١٤,٣٥٨	رسوم واشتراكات
٢٥,١٩٧	٢٦,٥٩٣	إستهلاكات وإطفاءات
٢,٤٠٠	-	امن وحماية
٣,٢٢٣	٢,٠٤١	بريد وبرق وهاتف
١,٧٤٣	١,٢٨٤	سفر وتنقلات
٣,٧٥٠	٣,٣٠٩	مصاريف الهيئة العامة
٢,٢٣٠	-	مكافآت
٤,٧١٢	٢,٥٨٧	قرطاسية ومطبوعات
٢٢,٠٩٢	٢٤,٤٧٤	تنقلات أعضاء مجلس الإدارة
٣٢,١٠٠	٢٦,٦٩٨	اتعاب بدل ادارة
٢٠,٢٧٠	٢٢,٩٩٨	أتعاب مهنية وإستشارات
٤,٣٦٧	٢,٢٠٢	صيانة
٦,٢٣٠	٨,٥٨١	مياه وكهرباء
١,٨٤٤	٢,٣٧٣	مصاريف ضيافة
٢,٥٢٥	٢,٩٩٩	مصاريف نظافة
٦٩,١٨٤	٦٨,٣٩٧	مصاريف خدمات مدنية
٥,٠١٤	-	مصاريف تدريب موظفين
١٢,٤٢٤	٢٥,٤٥١	أخرى
٤٩٣,٤٤٢	٤٤٦,١٨٠	

شركة التجمعات لخدمات التغذية والإسكان
(شركة مساهمة عامة محدودة)

إيضاحات حول القوائم المالية الموحدة (يتبع) للسنة المنتهية في ٣١ كانون الأول ٢٠١٣ (بالدينار الأردني)

١٦- ضريبة الدخل

إن حركة مخصص ضريبة الدخل هي كما يلي:-

2012	2013	
٥٣,٩٦٧	٤٤,٩٥٧	الرصيد في ١ كانون الثاني
٤٤,٩٥٧	٢٨,٢٧٠	المخصص للسنة *
(٥٣,٩٦٧)	(٤٤,٩٥٧)	المسدد خلال السنة
٤٤,٩٥٧	٢٨,٢٧٠	الرصيد في ٣١ كانون الأول

قامت الشركة القابضة بإنهاء وضعها الضريبي حتى عام ٢٠١١ وقامت بتقديم كشف التقدير الذاتي عن عام ٢٠١٢، إلا أنه لم يتم تدقيقها حتى تاريخ إعداد القوائم المالية الموحدة.

قامت شركة التجمعات للخدمات المساندة (شركة تابعة) بإنهاء وضعها الضريبي حتى عام ٢٠١١ وقد قامت دائرة ضريبة الدخل والمبيعات بتدقيق سنة ٢٠١٠ وتم اصدار قرار المقدر الضريبي بإحتساب ٤٠,٧١٩ دينار اردني وقامت الشركة بالاعتراض على هذا المبلغ المبين في قرار الدائرة ، اما بالنسبة لعامي ٢٠١١ و ٢٠١٢ فقد قدمت الشركة كشف التقدير الذاتي هذا ولم يتم تدقيق سجلات الشركة حتى تاريخ اعداد القوائم المالية الموحدة.

قامت شركة التجمعات لخدمات المرافق الجامعية (شركة تابعة) بإنهاء وضعها الضريبي حتى عام ٢٠١٠ ، اما بالنسبة لعامي ٢٠١١ و ٢٠١٢ فقد قدمت الشركة كشف التقدير الذاتي هذا ولم يتم تدقيق سجلات الشركة حتى تاريخ اعداد القوائم المالية الموحدة.

١٧- الأدوات المالية

إدارة مخاطر رأس المال

تقوم الشركة بإدارة رأس مالها لتتأكد بأن الشركة تبقى مستمرة بينما تقوم بالحصول على العائد الأعلى من خلال الحد الأمثل لأرصدة الديون وحقوق الملكية. لم تتغير استراتيجية الشركة الإجمالية عن سنة ٢٠١٢.

إن هيكل رأس مال الشركة يضم ديون والتي تضم تسهيلات بنكية وحقوق الملكية في الشركة والتي تتكون من رأس المال، وإحتياطيات وخسائر متراكمة كما هي مدرجة في بيان التغيرات في حقوق الملكية الموحدة .

معدل المديونية

يقوم مجلس إدارة الشركة بمراجعة هيكلية رأس المال بشكل دوري. وكجزء من هذه المراجعة، يقوم مجلس الإدارة بالأخذ بالإعتبار تكلفة رأس المال والمخاطر المرتبطة بكل فئة من فئات رأس المال والدين. إن هيكل رأس مال الشركة يضم ديون من خلال الاقتراض ، لم تقم الشركة بتحديد حد أقصى لمعدل المديونية ، ولا تتوقع الشركة زيادة في معدل المديونية من خلال إصدارات دين جديدة خلال عام ٢٠١٤ .

إن معدل المديونية في نهاية السنة هو كما يلي:-

2012	2013	
٧٢,٤٢٩	-	المديونية
٨,٩٨٠,٥٩١	٩,٤٩٧,٤٨٠	حقوق الملكية
%١	%٠	معدل المديونية / حقوق الملكية

يعود النقص في معدل المديونية إلى قيام الشركة بتسديد القروض والتسهيلات البنكية.

شركة التجمعات لخدمات التغذية والإسكان
(شركة مساهمة عامة محدودة)

إيضاحات حول القوائم المالية الموحدة (بتبع) للسنّة المنتهية في ٣١ كانون الأول ٢٠١٣ (بالدينار الأردني)

إدارة المخاطر المالية

مخاطر السوق

إن نشاطات الشركة يمكن أن تتعرض بشكل رئيسي لمخاطر مالية ناتجة عن ما يلي:-

إدارة مخاطر العملات الأجنبية

لا تتعرض الشركة لمخاطر هامة مرتبطة بتغيير العملات الأجنبية وبالتالي لا حاجة لإدارة فاعلة لهذا التعرض.

إدارة مخاطر سعر الفائدة

تنتج المخاطر المتعلقة بمعدلات الفائدة بشكل رئيسي عن إقتراضات الأموال بمعدلات فائدة متغيرة (عائمة) وعن ودائع قصيرة الأجل بمعدلات فائدة ثابتة.

تتمثل حساسية قائمة الدخل الشامل الموحدة بأثر التغيرات المفترضة الممكنة بأسعار الفوائد على ربح الشركة لسنة واحدة، ويتم إحتسابها بناءً على المطلوبات المالية والتي تحمل سعر فائدة متغير كما في نهاية السنة.

يوضح الجدول التالي حساسية قائمة الدخل الشامل للتغيرات الممكنة المعقولة على أسعار الفائدة كما في ٣١ كانون الأول، مع بقاء جميع المتغيرات الأخرى المؤثرة ثابتة:

الأثر على ربح السنة		الزيادة بسعر الفائدة	العملة
2012	2013	(نقطة مئوية)	
١٨١ -	-	٢٥	دينار أردني

الأثر على ربح السنة		النقص بسعر الفائدة	العملة
2012	2013	(نقطة مئوية)	
١٨١ +	-	٢٥	دينار أردني

مخاطر أسعار أخرى

تتعرض الشركة لمخاطر أسعار ناتجة عن إستثماراتها في حقوق ملكية شركات أخرى. تحتفظ الشركة بإستثمارات في حقوق ملكية شركات أخرى لأغراض إستراتيجية وليس بهدف المتاجرة بها ولا تقوم الشركة بالمتاجرة النشطة في تلك الإستثمارات.

شركة التجمعات لخدمات التغذية والإسكان (شركة مساهمة عامة محدودة)

إيضاحات حول القوائم المالية الموحدة (يتبع) للسنة المنتهية في ٣١ كانون الأول ٢٠١٣ (بالدينار الأردني)

تحليل حساسية أسعار استثمارات الملكية

ان تحليل السياسة أدناه مبني على أساس مدى تعرض الشركة لمخاطر أسعار استثمارات في حقوق ملكية شركات أخرى كما بتاريخ البيانات المالية الموحدة.

في حال كانت اسعار استثمارات في حقوق ملكية شركات أخرى أعلى/أقل بنسبة ٥٪ :

- لأصبحت احتياطيات حقوق الملكية للشركة أعلى/أقل بواقع ٩٣٠ دينار اردني (٢٠١٢: أعلى/أقل بواقع ١٢,٨٠٢ دينار اردني) نتيجة لمحفظه الشركة المصنفة كموجودات مالية محددة بالقيمة العادلة من خلال بيان الدخل الشامل الاخر الموحدة.
- لأصبحت أرباح الشركة أعلى/ أقل بواقع ١٥,٥٦٨ دينار أردني نتيجة لمحفظه الشركة المصنفة بالقيمة العادلة من خلال قائمة الدخل الشامل الموحدة .

إن حساسية الشركة لأسعار استثمارات في حقوق ملكية شركات أخرى تغيرت بشكل جوهري مقارنة مع السنة السابقة نتيجة لإستبعاد جزء هام من محفظة الإستثمارات خلال السنة.

إدارة مخاطر الإئتمان

تتمثل مخاطر الإئتمان في عدم التزام أحد الأطراف لعقود الأدوات المالية بالوفاء بالتزاماته التعاقدية مما يؤدي إلى تكبد الشركة لخسائر مالية، ونظراً لعدم وجود أي تعاقبات مع أي أطراف أخرى فإنه لا يوجد أي تعرض للشركة لمخاطر الإئتمان بمختلف أنواعها. وتصنف الشركة الجهات التي لديها خصائص متشابهة إذا كانت ذات علاقة . وفيما عدا المبالغ المتعلقة بالأموال النقدية . إن مخاطر الإئتمان الناتجة عن الأموال النقدية هي محددة حيث أن الجهات التي يتم التعامل معها هي بنوك محلية لديها سمعات جيدة والتي يتم مراقبتها من الجهات الرقابية.

إن المبالغ المدرجة في هذه البيانات المالية تمثل تعرضات الشركة الأعلى لمخاطر الإئتمان للذمم المدينة التجارية والأخرى والنقد ومرادفات النقد.

إدارة مخاطر السيولة

إن مسؤولية إدارة مخاطر السيولة تقع على مجلس الإدارة وذلك لإدارة متطلبات الشركة النقدية والسيولة قصيرة الأجل ومتوسطة الأجل وطويلة الأجل. وتقوم الشركة بإدارة مخاطر السيولة من خلال مراقبة التدفقات النقدية المستقبلية والمقيمة بصورة دائمة وتقابل تواريخ استحقاق الموجودات والمطلوبات النقدية.

يبين الجدول الآتي الاستحقاقات المتعاقد عليها لمطلوبات الشركة المالية غير المشتقة . تم إعداد الجدول بناءً على التدفقات النقدية غير المخصومة للمطلوبات المالية وذلك بموجب تواريخ الإستحقاق المبكرة التي قد يطلب بموجبها من الشركة أن تقوم بالتسديد أو القبض. يضم الجدول التدفقات النقدية للمبالغ الرئيسية والفوائد.

شركة التجمعات لخدمات التغذية والإسكان
(شركة مساهمة عامة محدودة)

إيضاحات حول القوائم المالية الموحدة (يتبع) للسنة المنتهية في ٣١ كانون الأول ٢٠١٣ (بالدينار الأردني)

المجموع	أكثر من سنة	سنة وأقل	معدل الفائدة	
				: ٢٠١٣
٦١٤,٥٤٩	-	٦١٤,٥٤٩	-	أدوات لا تحمل فائدة
-	-	-	%٩,٥	أدوات تحمل فائدة
٦١٤,٥٤٩	-	٦١٤,٥٤٩		المجموع
				: ٢٠١٢
٦٠٤,٥٨٥	-	٦٠٤,٥٨٥	-	أدوات لا تحمل فائدة
٧٢,٤٢٩	-	٧٢,٤٢٩	%٩,٥	أدوات تحمل فائدة
٦٧٧,٠١٤	-	٦٧٧,٠١٤		المجموع

١٨ - التحليل القطاعي لنشاط الشركة

تعمل الشركة في قطاعات الأعمال التشغيلية التالية ضمن منطقة جغرافية واحدة وهي المملكة الأردنية الهاشمية.

ان تفاصيل إيرادات وأرباح القطاعات التشغيلية للشركة هي على النحو التالي :

أرباح / (خسائر) القطاع		إيرادات القطاع		
٢٠١٢	٢٠١٣	٢٠١٢	٢٠١٣	
٣٥٣,١١٣	(٣٨٨,٨٨٥)	٤,٠٧٠,٥٩٢	١,٥٣٨,٦١٨	قطاع التغذية
(١٢٠,٦٣٨)	١٥٥,٤٦٩	٣٣٥,٣٣٤	٥٨٤,٤٨٦	قطاع الاسكان
-	٣٧٩,٧٠٨	-	٣٧٩,٧٠٨	قطاع الاستثمارات في الاوراق المالية
٢٣٢,٤٧٥	١٥٤,٢٩٢	٤,٤٠٥,٩٢٦	٢,٥٠٢,٨١٢	المجموع

شركة التجمعات لخدمات التغذية والإسكان
(شركة مساهمة عامة محدودة)

إيضاحات حول القوائم المالية الموحدة (بتبع) للسنة المنتهية في ٣١ كانون الأول ٢٠١٣ (بالدينار الأردني)

إن إجمالي موجودات ومطلوبات قطاعات الشركة التشغيلية هي على النحو التالي :

مطلوبات القطاع		موجودات القطاع		
٢٠١٢	٢٠١٣	٢٠١٢	٢٠١٣	
٦٧٥,٨٦٤	٥٥٥,٤٥٧	١,٦١٧,٥٥٥	٢,٢٤٠,٣٣٤	قطاع التغذية
١,١٥٠	٥٩,٠٩٢	٦,٠٨٩,١٥٣	٥,٨٣٢,٨٨٨	قطاع الإسكان
-	-	٢٥٦,٠٤٠	٣٢٩,٩٥٠	قطاع الاستثمارات المالية
٦٧٧,٠١٤	٦١٤,٥٤٩	٧,٩٦٢,٧٤٨	٨,٤٠٣,١٧٢	المجموع :
		١,٦٩٤,٨٥٧	١,٦٩٤,٨٥٧	يضاف : الشهرة
		٩,٦٥٧,٦٠٥	١٠,٠٩٨,٠٢٩	الإجمالي :

١٩- المصادقة على القوائم المالية الموحدة

تم المصادقة على القوائم المالية الموحدة من قبل مجلس إدارة الشركة بتاريخ ١٥ اذار ٢٠١٤ وتمت الموافقة على نشرها وتتطلب هذه القوائم المالية الموحدة موافقة الهيئة العامة للمساهمين.

٢٠- أرقام المقارنة

تم إعادة تبويب وتصنيف بعض أرقام سنة ٢٠١٢ لتتلائم مع أرقام العرض لسنة ٢٠١٣.