



عمان 2014/3/18

موصى
بمراجعة
البيانات
4/18

السادة / هيئة الاوراق المالية المحترمين

تحية وبعد،

نرفق لكم طيه ما يلي:-

1. الميزانية العمومية كما في 31 كانون الاول 2013 .
2. التقرير السنوي لعام 2013.

واقبلوا احترامنا،



شركة سبأ لسكب المعادن
المدير العام / زيد حزينه

هيئة الاوراق المالية
الدائرة الادارية / الديوان

١٨ آذار ٢٠١٤

2921

الرقم التسلسلي
الجهة المستلمة: 1/2 افصاح



التقرير السنوي 2013

شركة سبأ لسكب المعادن

م.ع.م



التقرير السنوي 2013

فهرس المحتويات

1. كلمة مجلس الادارة.
2. تقرير مجلس الادارة
3. تقرير المحاسب المستقل
4. قائمة المركز المالي كما في 31 كانون الاول 2013
5. قائمة الدخل الشامل للسنة المنتهية كما في 31 كانون الاول 2013
6. قائمة التدفقات النقدية للسنة المنتهية كما في 31 كانون الاول 2013
7. قائمة التغيرات في حقوق الملكية للسنة المنتهية في 31 كانون الاول 2013
8. ابضاحات حول القوائم المالية
9. الاقرارات



كلمة رئيس مجلس الإدارة

حضرات المساهمين الكرام ،

كما تذكرون قامت الشركة بدراسة مشروع اقامة مصنع و/او نقل المصنع الي المملكة العربية السعودية الا اننا فوجئنا بقيام المملكة العربية السعودية بتعديل قوانين الاستثمار التي كانت سائدة لغاية 2013 و من تلك القوانين الزام الشركات المستثمرة هناك باستخدام العماله السعودية و بنسبة 75% من مجمل المستخدمين و بما أن طبيعة صناعتنا لا يمكن ان تحقق ذلك الطلب فقد توقعنا حاليا عن ذلك المشروع بالرغم من ان الطلبات علي منتجاتنا قد زادت في الربع الاخير من العام 2013 و هي اخذة بالزيادة خلال الربع الاول من العام الحالي.

ان ازمة السيولة في الاسواق و ارتفاع كلفة الاقتراض (خصم الشيكات المؤجلة) و ارتفاع كلفة الانتاج من كهرباء و عمالة و كذلك عدم قبول الدفع المؤجل من بعض الزبائن و غيرها كانت سببا مباشرا لانخفاض مبيعات الشركة بنسبة 50% مع العلم ان تكلفة المبيعات و خاصة كلفة العمالة المباشرة لم تنخفض الا بنسبة 10% تقريبا حيث ان تكاليف المعيشة ارتفعت بنسبة كبيرة خلال العام الماضي 2013 كما اضطرت الشركة لرفع رواتب العمالة الفنية خلال العام .

هذا مع العلم اننا لم نتمكن من رفع اسعار منتجاتنا بسبب المنافسة القاسية من الشركات الاسيوية و خاصة الاجنبية منها .

اخيرا ارجو ان اذكر ان الشركة قامت بزيادة راس المال خلال الفترة من 770000 الف دينار ليصبح حاليا 914000 الف دينار وذلك لتغطية مصاريف الشركة خاصة مايتعلق بالمواد الاولية و زيادة اسعار الطاقة و رواتب العمالة الفنية خاصة العمالة الفنية الوافدة .

اخيرا نسأل الله ان يكون عام 2014 عام انفراج الازمة الاقتصادية التي يمر بها بلدنا الحبيب مع ان المؤشرات و قرارات الحكومة لا تبشر بذلك خاصة بعد رفع نسبة ضريبة الدخل و الزيادة المستمرة في الطاقة خاصة الكهرباء .

اخيرا يتقدم المجلس بالشكر العميق الي كافة موظفين الشركة و عملائها .

سائلين الله ان يوفقنا لما فيه خير هذا البلد تحت رعاية جلالة الملك عبد الله الثاني



مجلس الادارة

رئيس مجلس الادارة

• المهندس / فخري ابراهيم حزينة

نائب رئيس مجلس الادارة

• المهندس / نادر ميشيل المسنات

الاعضاء

- زيد فخري حزينة - مدير عام
- الاستاذ/ ضيف الله محمد مساعده - عضو

المستشار القانوني

• مكتب المحامي ضيف الله مساعده ومشاركوه

مدقق الحسابات

مكتب ابراهيم العباسي وشركاه



1- ا - أنشطة الشركة الرئيسية
• يتمثل نشاط الشركة باقتاج قطع السبابة المختلفة.

ب- اماكن الشركة الجغرافية وعدد الموظفين في كل منها.

- تقع ادارة ومكاتب الشركة في منطقة المقابلين - شارع معزوز حجازي (شهود الانتفاضة) مبني رقم (36) ويعمل بالشركة 22 موظف.
- لا يوجد فروع للشركة داخل المملكة او خارجها.
- الشركة ليست شركة قابضة.

ج- حجم الاستثمار الراسمالي للشركة.

بلغ حجم الاستثمار الراسمالي للشركة كما هو بتاريخ 2013-12-31 مبلغ وقدره 987,452 دينار اردني.

2- الشركات التابعة للشركة

ا- لا يوجد شركات تابعة.



3- أ. اسماء اعضاء مجلس الادارة ونبذة تعريفية عن كل واحد منهم

-1

- المهندس / فخري ابراهيم على حزينه.
- المنصب : رئيس مجلس الادارة.
- مواليد 1933.
- حاصل على بكالوريوس هندسة مدنية عام 1956 من جامعة بغداد.
- عمل في مجال تنفيذ مقاولات المباني في العراق من عام 1957 لغاية 1969.
- مدير عام وشريك في شركة الروافد للتعهدات والتجارة ذ.م.م من عام 1970 لغاية 1980.
- رئيس هيئة مديرين لشركة صناعة المعدات الانشائية الخفيفة ذ.م.م من عام 1982 لغاية 1992.
- رئيس مجلس ادارة شركة سبأ لسكب المعادن م.ع.م منذ عام 1992 ولغاية الان.
- رئيس هيئة مديرين الشركة العربية لتاجير الاليات ذ.م.م

-2

- معالي الاستاذ / ضيف الله محمد سالم مساعده.
- المنصب : عضو مجلس الادارة.
- مواليد 1938.
- حاصل على درجة البكالوريوس في الحقوق عام 1969.
- عضو هيئة مديرين شركة صناعة المعدات الانشائية الخفيفة ذ.م.م
- مستشارا قانونيا ومحاميا امام المحاكم الاردنية (غير متفرع) لدى مؤسسات رسمية وعامة وشركات تخللها العمل لمدة سنة واحدة كوزير دولة للشؤون القانونية من 18-6-2000 ولغاية 16-6-2001 .
- عمل في سلاح الجو الملكي طيار من 31-10-1957 ولغاية 31-12-1971.



التقرير السنوي 2013

-3-

- السيد / نادر ميشول متري المسنات.
- مواليد 1968-12-10.
- المنصب نائب رئيس مجلس الادارة اعتبارا من تاريخ 2012-11-10.

-4-

- السيد / زيد فخري ابراهيم حزينه
- مواليد 1969-10-7
- المنصب : مدير عام الشركة.
- حاصل على درجة البكالوريوس في الادارة عام 1993.

ب-اسماء ورتب اشخاص الادارة العليا ونبذه تعريفية عن كل واحد منهم.

-1-

- خالد عبد المعطي الخطيب.
- المنصب : المدير المالي.
- تاريخ الميلاد 1972-9-12.
- بكالوريوس محاسبة 2000
- محاسب رئيسي لدي شركة عرنون منذ العام 2002 ونغاية 2003
- محاسب متفرع لعدة شركات.

-2-

- فارس فخري نعمان ابوطالب.
- المنصب : مساعد المدير العام للشئون الفنية.
- تاريخ الميلاد 1978-12-17.
- بكالوريوس هندسة معادن سنة 2002.



التقرير السنوي 2013

4- اسماء كبار مالكي الاسهم وعدد الاسهم المملوكة لكل منهم مقارنة مع السنة السابقة

الرقم	اسم المساهم	عدد الاسهم كما في 2013-12-31	النسبة المئوية	عدد الاسهم كما في 2012-12-31	النسبة المئوية
1	فخري ابراهيم علي حزيئة	383876	%42	323400	%42
2	نبيل حسني نبيل الاسمر	118700	12.99%	100000	12.99%

5- الوضع التنافسي للشركة ضمن قطاع نشاطها

- قامت الشركة بتحديث افران الصهر في عام 2008 وذلك لمواكبة التطور السريع في صناعة سكب المعادن واصبحت قادرة على انتاج مسبوكات بوزن 2000 كيلو غرام وقد تم اختيار افران صهر بتكنولوجيا امريكية توفر نسبة كبيرة من الطاقة.
- اسواق الشركة الرئيسية الداخلية (شركات الكسارات) اما اسواق الشركة الخارجية (المملكة العربية السعودية، لبنان).
- حصة الشركة من اجمالي السوق المحلي تمثل (2,48%) والاسواق الخارجية (8,51%).
- تمتلك الشركة حاليا اكثر من 600 قالب لمختلف القطع مما يشكل ثروة كبيرة للشركة وان هذه القوالب هي جزء من الثروة الحقيقية لمصانع السكب في انحاء العالم.
- يعمل لدى الشركة طاقم فني واداري يتم تدريبهم ورفع كفاءتهم من خلال عدة دورات يقوم بها خبراء من جمهورية مصر العربية.

6- درجة الاعتماد على موردين محددین او عملاء رئيسيين محليا وخارجيا.

أ-

الرقم	اسم المورد	نسبة التعامل من اجمالي المشتريات
1	الاستيراد	%42
2	الشركة العامة لصناعة الحديد التخصصي	%25

ب- درجة الاعتماد على عملاء رئيسيين محليا وخارجيا

- عملاء رئيسيين (محليا او خارجيا) يشكلون (10%) فاكثر من اجمالي المبيعات او الايرادات.

الرقم	اسم العميل	نسبة التعامل من اجمالي المبيعات
1	مؤسسة علي حميد العروي	%11,8
2	الشركة المتطورة للكسارات	13%



التقرير السنوي 2013

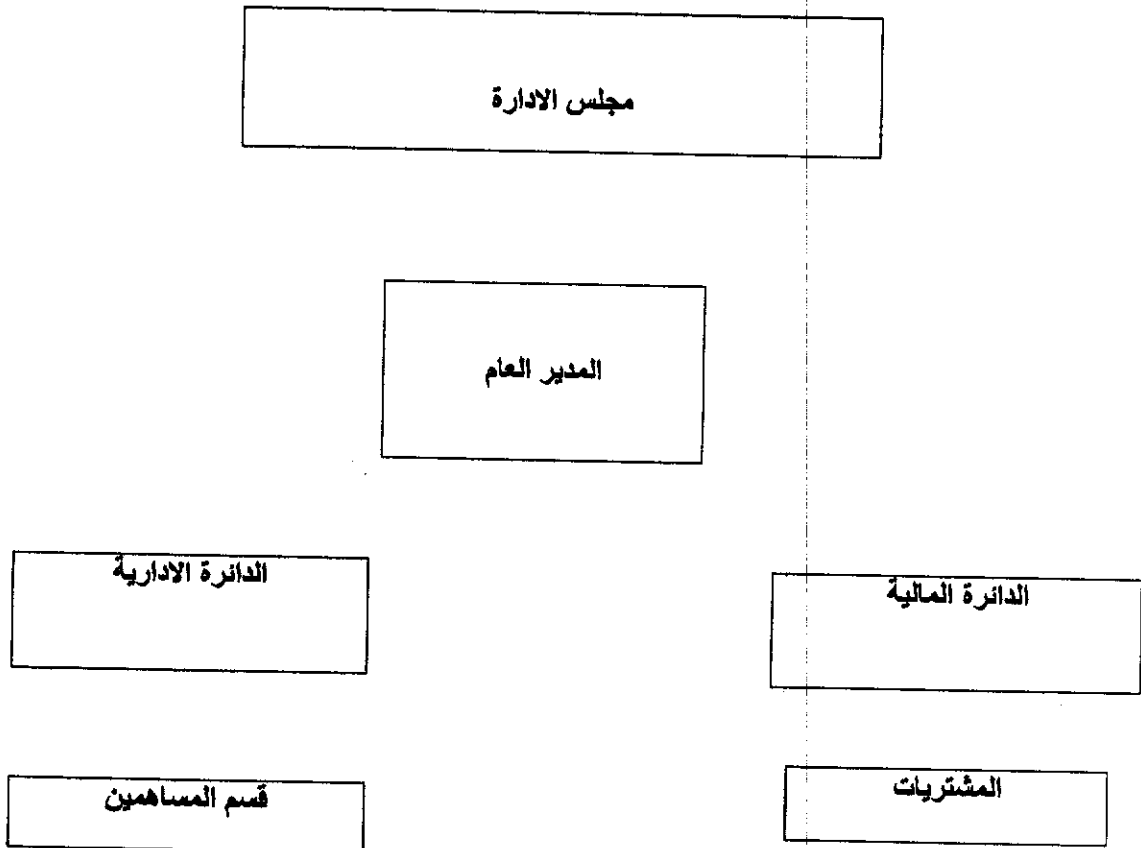
7-الحماية الحكومية او الامتيازات التي تتمتع بها الشركة او اي من منتجاتها بموجب القوانين والانظمة او غيرها.

- لا يوجد اي حماية حكومية او امتيازات تتمتع بها الشركة او اي من منتجاتها بموجب القوانين والانظمة او غيرها.
- لا يوجد اي براءات اختراع او حقوق امتياز حصلت الشركة عليها.

8-القرارات الصادرة عن الحكومة او المنظمات الدولية او غيرها التي لها اثر مادي على عمل الشركة او منتجاتها او قدرتها التنافسية.

- لا يوجد اي قرارات صادرة عن الحكومة او المنظمات الدولية او غيرها لها اثر مادي على عمل الشركة او منتجاتها او قدرتها التنافسية.
- لا تنطبق معايير الجودة الدولية على الشركة، او لا تقوم الشركة بتطبيق معايير الجودة الدولية.

9-أ. الهيكل التنظيمي للشركة





التقرير السنوي 2013

ت- عدد موظفي الشركة وفئات مؤهلاتهم.

الرقم	المؤهل العلمي	عدد الموظفين
1	بكالوريوس	5
2	دبلوم	5
3	ثانوية	4
4	ما دون الثانوية	7
5	المجموع	21

ج- برامج التدريب والتأهيل لموظفي الشركة.

• لم تقوم الشركة بإجراء أي برامج تأهيل وتدريب لموظفي الشركة خلال السنة المالية.

10- المخاطر التي تتعرض لها الشركة.

• ان المخاطر التي قد تتعرض لها الشركة في المستقبل تكون ناتجة عن الكوارث الطبيعية والاضاع السياسية في المنطقة.

11- الانجازات التي حققتها الشركة خلال السنة المالية.

• بلغت مبيعات السوق المحلي 151,853 دينار (مائة وواحد وخمسون الف وثمانمائة وثلاثة وخمسون دينار لا غير)

• بلغت مبيعات السوق الخارجي 163,480 دينار (مائة وثلاثة وستون الف واربعائة وثمانون دينار لا غير)

12- الأثر المادي لعمليات ذات طبيعة غير متكررة حدثت خلال السنة المالية ولا تدخل ضمن نشاط الشركة الرئيسية.

• لا يوجد أي أثر مالي لعمليات ذات طبيعة غير متكررة حدثت خلال السنة المالية ولا تدخل ضمن نشاط الشركة الرئيسية.

13- السلسلة الزمنية للأرباح والخسائر المحققة والأرباح الموزعة وصافي حقوق المساهمين وأسعار الأوراق المالية ، وذلك لمدة لا تقل عن خمس سنوات او منذ التأسيس ايهما أقل.

البيان	2013-12-31	2012-12-31	2011-12-31	2010-12-31	2009-12-31
الأرباح أو (الخسائر)	(284476)	7482	(34538)	3401	28745
الأرباح الموزعة	-	-	-	4853	65567
صافي حقوق المساهمين	987452	1167703	1134718	1204943	1313886
اسعار الأوراق المالية	-	-	-	-	-



التقرير السنوي 2013

14- تحليل المركز المالي للشركة ونتائج اعمالها خلال السنة المالية.

- المبيعات المحلية
- بلغت مبيعات السوق المحلي 151,853 دينار (مائة وواحد وخمسون الف وثمانمائة وثلاثة وخمسون دينار) مقابل 119,674 دينار (مائة وتسعة عشر الف وستمائة واربعه وسبعون دينار) وبنسبة زيادة عن العام الماضي بلغت 0,26%.
- مبيعات التصدير
- بلغت مبيعات السوق الخارجي 163,480 دينار (مائة وثلاثة وستون الف واربعائة وثمانون دينار) مقابل 520,338 (خمسائة وعشرون الف وثلاثمائة وثمانية وثلاثون دينار) وبنسبة زيادة عن العام الماضي 0.68%
- بلغت قيمة موجودات الشركة 987,452 دينار منها 484,476 دينار موجودات ثابتة و502,976 موجودات متداولة.
- بلغت قيمة مطلوبات الشركة 987,452 دينار منها 122,875 دينار مطلوبات متداولة و864,577 حقوق المساهمين.

2012	2013	المؤشر
7482	(284476)	صافي ارباح
1167703	987452	حقوق المساهمين
0.010	(0,365)	ربح السهم
-	-	نسبة التداول
-	-	نسبة السداد السريع
0.231	(0,449)	مجمل الربح / المبيعات
0.012	(0,902)	صافي الربح / المبيعات

15- التطورات المستقبلية الهامة والخطة المستقبلية للشركة لسنة قادمة على الاقل.

1. العمل على زيادة المبيعات.
2. التركيز على السوق الخارجي.
3. استحداث خطوط انتاج جديد.

16- مقدار اتعاب التدقيق للشركة والشركات التابعة ومقدار اي اتعاب عن خدمات اخرى تلقاها المدقق و/او مستحقة له.

- بلغت اتعاب المدقق عن السنة المالية المنتهية 2013 مبلغ 3000 دينار.



التقرير السنوي 2013

17- أ عدد الاوراق المالية المملوكة من قبل اعضاء مجلس الادارة.

الرقم	الاسم	المنصب	الجنسية	عدد الاسهم كما في 2013-12-31	عدد الاسهم كما في 2012-12-31	الشركات المسيطر عليها من قبل اي منهم كما في 2013-12-31	الشركات المسيطر عليها من قبل اي منهم كما في 2012-12-31
1	فخري ابراهيم على حزينة	رئيس المجلس	الاردنية	383876	323400	لا شئ	لا شئ
2	نادر ميشيل متري المسنات	نائب الرئيس	الاردنية	12464	10501	لا شئ	لا شئ
3	زيد فخري ابراهيم حزينة	مدير عام	الاردنية	39726	33468	لا شئ	لا شئ
4	ضيف الله محمد مساعد	عضو	الاردنية	76165	64166	لا شئ	لا شئ

ب- عدد الاوراق المالية المملوكة من قبل اشخاص الادارة العليا.

الرقم	الاسم	المنصب	الجنسية	عدد الاسهم كما في 2013-12-31	عدد الاسهم كما في 2012-12-31	الشركات المسيطر عليها من قبل اي منهم كما في 2013-12-31	الشركات المسيطر عليها من قبل اي منهم كما في 2012-12-31
1	زيد فخري ابراهيم حزينة	مدير عام	الاردنية	39726	33468	لا شئ	لا شئ
2	خالد عبد المعطي الخطيب	مدير مالي	الاردنية	لا شئ	لا شئ	لا شئ	لا شئ
3	فارس فخري نعمان ابوظالب	مساعد المدير العام للشؤون الفنية	الاردنية	لا شئ	لا شئ	لا شئ	لا شئ



التقرير السنوي 2013

ج- عدد الاوراق المالية المملوكة لاقارب اعضاء مجلس الادارة واقارب اشخاص الادارة العليا (الزوجة والاولاد القصر فقط)

• لا يوجد اوراق مالية مملوكة لاقارب اعضاء مجلس الادارة واقارب اشخاص الادارة العليا

18- أ المزايا التي يتمتع بها كل من رئيس مجلس واعضاء مجلس الادارة.

الرقم	الاسم	المنصب	الرواتب السنوية الاجمالية	بدل التنقلات	المكافآت السنوية	نفقات السفر السنوية	اجمالي المزايا السنوية
1	فخري ابراهيم على حزينه	رئيس مجلس الادارة	6000	-	-	-	6000
2	نادر ميشيل متري المسنات	نائب الرئيس	-	-	-	-	-
3	زيد فخري ابراهيم حزينه	مدير عام	32400	-	-	-	32400
4	ضيف الله محمد مساعده	عضو	-	-	-	-	-



التقرير السنوي 2013

ث- المزايا و المكافآت التي يتمتع بها اشخاص الادارة العليا.

الرقم	الاسم	المنصب	الرواتب السنوية الاجمالية	بدل التنقلات	المكافآت السنوية	نفقات السفر السنوية	اجمالي المزايا السنوية
1	زيد فخري ابراهيم حزينه	مدير عام	32400	-	-	-	32400
2	خالد عبد المعطي الخطيب	مدير مالي	11400	3000	-	-	14400
3	فارس فخري نعمان ابوطالب	مساعد المدير العام للشئون الفنية	13416	3000	-	-	16416

19- التبرعات والمنح التي دفعتها الشركة خلا السنة المالية.

• لا يوجد تبرعات ومنح دفعتها الشركة خلا السنة المالية.

20- العقود والمشاريع والارتبطات التي عقدها الشركة المصدرة مع الشركات التابعة او الشقيقة او الحليفة او رئيس مجلس الادارة او اعضاء المجلس او المدير العام او اي موظف في الشركة او اقاربهم.

• لا يوجد اية عقود او مشاريع او ارتباطات عقدها الشركة المصدرة مع الشركات التابعة او الشقيقة او الحليفة او رئيس مجلس الادارة او اعضاء المجلس او المدير العام او اي موظف في الشركة او اقاربهم.

21- أ. مساهمة الشركة في حماية البيئة.

• لا يوجد مساهمة للشركة في حماية البيئة.

ب- مساهمة الشركة في خدمة المجتمع المحلي.

• لا يوجد مساهمة للشركة في خدمة المجتمع المحلي.



ج-الاقراءات

يقر مجلس ادارة الشركة بعدم وجود اي امور جوهرية قد يؤثر على استمرارية الشركة خلال السنة المالية التالية

يقر مجلس الادارة بمسؤوليته عن اعداد البيانات المالية وتوفير نظام رقابة فعال في الشركة.

عضو

زيد حزينه

عضو

الاستاذ ضيوف الله مساعده

نائب الرئيس

نادر مسنات

رئيس مجلس الادارة

م. فخري حزينه

نقر نحن الموقعين ادناه بصحة ودقة واكتمال المعلومات والبيانات الواردة في التقرير السنوي

رئيس مجلس الادارة

م. فخري حزينه

المدير العام

زيد حزينه

المدير المالي

خالد الخطيب



التقرير السنوي 2013

حوكمت الشركات :-

اولا : مجلس ادارة الشركة :-

- يحدد نظام الشركة عدد أعضاء مجلس الاداره بحيث لا يقل عدد اعضائه عن خمسة اشخاص ولا يزيد على ثلاثة عشر .
(طبق بالكامل)
- يتم انتخاب اعضاء مجلس الادارة وفق اسلوب التصويت التراكمي من قبل الهيئة العامة للشركة
(طبق بالكامل)
- ثلث اعضاء المجلس على الاقل من الاعضاء المستقلين .
(طبق بالكامل)
- يسمى عضو مجلس الادارة الاعتياري شخص طبيعي لتمثله طيلة مدة المجلس .
(طبق بالكامل)
- يتم الالتزام بعدم الجمع بين منصب رئيس مجلس الادارة و اي منصب تنفيذي اخر .
(طبق بالكامل)
- يجب ان يكون عضو مجلس الاداره مؤهلا و يتمتع بقدر كاف من المعرفة بالأمور الادارية و الخبرة و ان يكون ملما بالتشريعات ذات العلاقة و بحقوق و واجبات مجلس الاداره .
(طبق بالكامل)
- يعمل مجلس الاداره على التأكد من توفير كافة المطومات و البيانات الخاصة بالشركة لأعضاء المجلس بما يمكنهم من القيام بعملهم و الالهام بكافة الجوانب المتعلقة بعمل الشركة .
(طبق بالكامل)
- يستعين مجلس الادارة برأي اي مستشار خارجي على نفقة الشركة شريطة موافقة اغلبية اعضاء المجلس و تجنب تضارب المصالح .
(طبق بالكامل)



التقرير السنوي 2013

ثانيا : مهام و مسؤوليات مجلس الإدارة

1. يضع مجلس الإدارة نظاما داخليا يتم مراجعته بشكل سنوي ، تحدد بموجبه بشكل مفصل مهام وصلاحيات المجلس و مسؤولياته . (طبق بالكامل)
2. يتضمن النظام الداخلي المهام و الصلاحيات و المسؤوليات التالية :
 - وضع الاستراتيجيات و السياسات و الخطط و الاجراءات التي من شأنها تحقيق مصلحة الشركة و اهدافها و تعظيم حقوق مساهميها و خدمة المجتمع المحلي . (طبق بالكامل)
 - وضع سياسة لإدارة المخاطر التي قد تواجهها الشركة . (طبق بالكامل)
 - يتم الاعلان مسبقا عن موعد الإفصاح عن البيانات المالية قبل موعد اعلانها بما لا يقل عن ثلاثة ايام عمل . (يتم الإفصاح عن البيانات المالية وفقا لتعليمات الإفصاح و دون اي تأخير)
 - وضع سياسة الإفصاح و الشفافية الخاصة بالشركة و متابعة تطبيقها وفقا لمتطلبات الجهات الرقابية و التشريعات النافذة . (طبق بالكامل)
 - وضع اجراءات تمنع الأشخاص المطلعين في الشركة من استغلال معلومات داخلية سرية لتحقيق مكاسب مادية او معنوية . (طبق بالكامل)
 - وضع سياسة تفويض واضحة في الشركة يحدد بموجبها الأشخاص المفوضين و حدود الصلاحيات المفوضة لهم . (طبق بالكامل)
 - وضع الية لاستقبال الشكاوي والاقتراحات المقدمة من قبل المساهمين . (طبق بالكامل)
 - ادراج اقتراحات المساهمين الخاصة بمواضيع معينة على جدول اعمال الهيئة العامة بشكل يضمن دراستها و اتخاذ القرار المنصب بشأنها خلال فترة زمنية محددة . (طبق بالكامل)
 - وضع سياسة تنظيم العلاقة مع الاطراف ذوي المصالح . (طبق بالكامل)
 - اعتماد اسس منح الحوافز و المكافآت و المزايا الخاصة بأعضاء مجلس الإدارة و الادارة التنفيذية . (طبق بالكامل)



التقرير السنوي 2013

- وضع اجراءات عمل خطية لتطبيق قواعد الحوكمة الرشيدة في الشركة و مراجعتها و تقييم مدى تطبيقها . (طبق بالكامل)
- يتم تقييم و مراجعة اداء الادارة التنفيذية في الشركة و مدى تطبيقها للاستراتيجيات و السياسات و الخطط و الاجراءات الموضوعه . (طبق بالكامل)
- تتخذ الخطوات الكفيلة بتحقيق الرقابة الداخلية على سير العمل في الشركة . (طبق بالكامل)
- يتم انشاء وحدة خاصة للرقابة و التدقيق الداخلي تكون مهمتها التأكد من الالتزام بتطبيق احكام التشريعات النافذة و متطلبات الجهات الرقابية و الانظمة الداخلية و السياسات و الخطط و الاجراءات التي يضعها مجلس الاداره . (طبق بالكامل)

ثالثا: اللجان التي يشكلها مجلس الادارة :-

1. يتم تشكيل عدد مناسب من اللجان حسب حاجة الشركة و ظروفها ، لكي يتمكن مجلس الادارة من تادية مهامها بشكل فعال و تحدد تلك اللجان بمهام و فترات و صلاحيات محددة . (طبق بالكامل)
 2. يشكل مجلس الادارة لجنة دائمة تسمى لجنة الترشيح و المكافآت . (تقوم ادارة الشركة بمهام هذه اللجنة)
 3. يكون تشكيل لجنة التدقيق و الترشيحات و المكافآت من اعضاء مجلس الاداره غير التنفيذيين لا يقل عددهم عن ثلاثة على ان يكون اثنان منهم من الاعضاء المستقلين و ان يترأس اللجنة احدهما . (تتكون لجنة تدقيق الشركة من ثلاثة اعضاء ، رئيس اللجنة وهو عضو مستقل و العضوين الاخرين غير مستقلين و ذلك لتملكهم 5% فما اكثر من راس مال الشركة).
 4. تضع كل من اللجنتين بموافقة مجلس الادارة اجراءات عمل خطية تنظم عملها و تحدد التزاماتها . (و ذلك فقط للجنة التدقيق لأنه لا يوجد لجنة ترشيحات) .
 5. تقدم كل من اللجنتين قراراتهما و توصياتهما الى مجلس الادارة و تقريرا حول اعمالها الى اجتماع الهيئة العامة العادي للشركة . (و ذلك فقط للجنة التدقيق لأنه لا يوجد لجنة ترشيحات)
 6. تقوم لجنة الترشيح و المكافآت بالمهام التالية :-
- التأكد من استقلالية الاعضاء المستقلين بشكل مستمر . (يقوم مجلس ادارة الشركة بهذه المهمة)



التقرير السنوي 2013

ثامنا : 1- لجنة التدقيق :-

- ❖ يتوفر لدى جميع اعضاء اللجنة المعرفة و الدراية في الامور المالية و المحاسبية و ان يكون لدى اقدمهم على الاقل خبرة عمل سابقة في مجال المحاسبة او الامور المالية او ان يكون حاملا لمؤهل علمي او شهادة مهنية في المحاسبة او المالية او المجالات الاخرى ذات العلاقة . (طبق بالكامل)
- ❖ تضع الشركة جميع الامكانيات اللازمة تحت تصرف اللجنة بما يمكنها من اداء عملها بما في ذلك الاستعانة بالخبراء كلما كان ذلك ضروريا . (طبق بالكامل)
- ❖ تقوم لجنة التدقيق بلاجتماع بمدقق الحسابات الخارجي للشركة دون حضور اي من اشخاص الادارة التنفيذية او من يمثلها ، مرة واحدة على الاقل في السنة . (طبق بالكامل)

2- مهام لجنة التدقيق :-

- ❖ تقوم اللجنة بمتابعة مدى تفيد الشركة و التزامها بتطبيق احكام التشريعات النافذة و متطلبات الجهات الرقابية . (طبق بالكامل)
- ❖ تقوم اللجنة بمراجعة تعاملات الاطراف ذوي العلاقة مع الشركة و التوصية بشاتها لمجلس الادارة قبل ابرامها . (طبق بالكامل)



3- مدقق الحسابات الخارجي :-

- ❖ يمارس مدقق الحسابات الخارجي و اجباته لمدة سنة واحده قابلة للتجديد على ان لا يتولى الشريك المسؤول في مدقق الحسابات الخارجي تدقيق حسابات الشركة لاكثر من اربع سنوات متتالية على ان لا يتم التجديد له لاكثر من ربع سنوات متتالية ويجوز اعادة تكليفه بتدقيق حسابات الشركة بعد مرور سنتين على الاقل . (مكتب ابراهيم العباسي و شركاه هو مكتب التدقيق الخارجي للشركة) .
- ❖ تلتزم الشركة بان لا يقوم مدقق الحسابات الخارجي باية اعمال اضافية اخرى لصالح الشركة كتقديم الاستشارات الادارية و الفنية .
- ❖ تلتزم الشركة بعدم تعيين اي من موظفي مكتب مدقق الحسابات الخارجي في الادارة العليا للشركة الا بعد مرور سنة على الاقل من تركه تدقيق حسابات الشركة . (طبق بالكامل) .

شركة سبأ لسكب المعادن
المساهمة العامة المحدودة
عمان - المملكة الاردنية الهاشمية
القوائم المالية وتقرير المحاسب القانوني المستقل
كما في 31 كانون الاول 2013

شركة سبأ لسكب المعادن
المساهمة العامة المحدودة
عمان - المملكة الاردنية الهاشمية

فهرس المحتويات

الصفحة

1	تقرير المحاسب القانوني المستقل
2	قائمة المركز المالي
3	قائمة الدخل الشامل
4	قائمة التغيرات في حقوق الملكية
5	قائمة التدفقات النقدية
15-6	ايضاحات حول القوائم المالية



تقرير المحاسب القانوني المستقل

627 14 01

الى المساهمين في
شركة سبأ لسكب المعادن
المساهمة العامة المحدودة
عمان - المملكة الاردنية الهاشمية

تقرير حول القوائم المالية :
لقد دققنا القوائم المالية المرفقة لشركة سبأ لسكب المعادن المساهمة العامة المحدودة والتي تتكون من قائمة المركز المالي كما في 31 كانون الاول 2013 وقائمة الدخل الشامل وقائمة التغيرات في حقوق الملكية وقائمة التدفقات النقدية للسنة المنتهية في ذلك التاريخ، وملخص لأهم السياسات المحاسبية والمعلومات الإيضاحية الأخرى.

مسؤولية الإدارة عن القوائم المالية:
إن مجلس الإدارة مسؤول عن إعداد هذه القوائم المالية وعرضها بصورة عادلة وفقاً لمعايير التقارير المالية الدولية بالإضافة الى تحديد نظام الرقابة الداخلي الضروري لإعداد قوائم مالية خالية من الأخطاء الجوهرية سواء الناتجة عن احتيال أو خطأ.

مسؤولية المحاسب القانوني المستقل:
إن مسؤوليتنا هي إبداء الرأي حول هذه القوائم المالية إستناداً إلى تدقيقنا، لقد قمنا بتدقيقنا وفقاً للمعايير الدولية للتدقيق، وتتطلب منا هذه المعايير الالتزام بقواعد السلوك المهني وتخطيط وتنفيذ أعمال التدقيق للحصول على تأكيد معقول بأن القوائم المالية خالية من الأخطاء الجوهرية.

يتضمن التدقيق القيام بإجراءات للحصول على أدلة مؤيدة للمبالغ والإيضاحات الواردة في القوائم المالية. إن إختيار تلك الإجراءات يستند الى اجتهاد المحاسب القانوني بما في ذلك تقييم مخاطر الأخطاء الجوهرية في القوائم المالية سواء الناتجة عن الإحتيال أو الخطأ. عند تقييم المحاسب القانوني للمخاطر يأخذ في الإعتبار نظام الرقابة الداخلي للشركة ذي الصلة بأعداد وعرض القوائم المالية بصورة عادلة وذلك لتصميم إجراءات تدقيق ملائمة للظروف وليس بهدف إبداء رأي حول مدى فعالية نظام الرقابة الداخلي للشركة. يتضمن التدقيق كذلك تقييم ملاءمة السياسات المحاسبية المطبقة ومعقولية التقديرات المحاسبية التي قامت بها الإدارة، إضافة الى تقييم العرض العام للقوائم المالية.
في اعتقادنا أن أدلة التدقيق التي حصلنا عليها كافية وملائمة وتوفر أساساً لإبداء الرأي.

الرأي:
برأينا، إن القوائم المالية تظهر بعدالة، من كافة النواحي الجوهرية، المركز المالي لشركة سبأ لسكب المعادن المساهمة العامة المحدودة كما في 31 كانون الاول 2013 وأداءها المالي وتدفقاتها النقدية للسنة المنتهية في ذلك التاريخ وفقاً لمعايير التقارير المالية الدولية .

تقرير حول المتطلبات القانونية:
عملاً بأحكام قانون الشركات الأردني رقم (22) لسنة 1997 والقوانين المعدلة له ، فقد حصلنا على المعلومات والإيضاحات التي رأيناها ضرورية لأداء مهمتنا ، كما تحتفظ الشركة بقبود وسجلات محاسبية منظمة بصورة أصولية وإن القوائم المالية المرفقة والقوائم المالية الواردة في تقرير مجلس الإدارة متفقة معها.

استناداً الى كل ما تقدم فاننا نوصي الهيئة العامة المصادقة على القوائم المالية المرفقة.

عن ابراهيم العباسي وشركاه

شركة سبأ لسكب المعادن

المساهمة العامة المحدودة

قائمة المراكز المالي كما في 31 كانون الاول 2013

2012	2013	ايضاح	
دينار أردني	دينار أردني		
			<u>الموجودات</u>
			<u>موجودات متداولة</u>
5,971	15,290		نقد ونقد معادل
10,402	12,882		شيكات برسم التحصيل
400,303	322,356	5	الذمم المدينة بالصافي
207,928	107,417	6	البضاعة في المخازن
37,445	45,031	7	أرصدة مدينة أخرى
<u>662,049</u>	<u>502,976</u>		مجموع الموجودات المتداولة
			<u>الموجودات غير المتداولة</u>
505,654	484,476	8	الممتلكات والمعدات - بالصافي
<u>505,654</u>	<u>484,476</u>		مجموع الموجودات غير المتداولة
<u>1,167,703</u>	<u>987,452</u>		مجموع الموجودات
			<u>المطلوبات وحقوق الملكية</u>
			<u>المطلوبات المتداولة</u>
25,681	2,435	9	قروض قصيرة الاجل
50,083	68,786		الذمم الدائنة
12,087	-		شيكات اجلة
43,521	51,654	10	أرصدة دائنة أخرى
<u>131,372</u>	<u>122,875</u>		مجموع المطلوبات المتداولة
			<u>حقوق الملكية</u>
914,000	914,000	11	رأس المال المصرح به
770,000	882,522	11	رأس المال المنفوع
137,494	137,494		الاحتياطي الإجمالي
58,517	58,517		الاحتياطي الاختياري
16,252	16,252		الاحتياطي الخاص
54,068	(230,208)		(الخصائر المترجمة) الأرباح المدورة في نهاية السنة
<u>1,036,331</u>	<u>864,577</u>		صافي حقوق الملكية
<u>1,167,703</u>	<u>987,452</u>		مجموع المطلوبات وحقوق الملكية

"ان الايضاحات المرفقة في القوائم المالية تشكل جزءاً من هذه القوائم وتقرأ معها"

شركة سبأ لسكب المعادن

المساهمة العامة المحدودة

قائمة الدخل الشامل للسنة المنتهية في 31 كانون الاول 2013

2012	2013	ايضاح	
دينار أردني	دينار أردني		
640,012	315,333	12	المبيعات
(492,503)	(457,065)	13	تكلفة المبيعات
147,509	(141,732)		مجمعل خسارة / ربح السنة
(112,109)	(117,050)	14	المصاريف الادارية والعمومية
(21,198)	(21,401)		مصاريف الاهتلاك
(4,460)	(4,293)		مصاريف التمويل
(2,000)	-		ديون مشكوك في تحصيلها
7,742	(284,476)		خسارة / ربح السنة قبل ضريبة الدخل
(260)	-		مخصص ضريبة الدخل
7,482	(284,476)		إجمالي خسارة / ربح الشامل للسنة
فلسن / دينار	فلسن / دينار		حصة المسهم من خسارة / ربح السنة
0.010	(0.365)	15	حصة المسهم من خسارة / ربح السنة
770,000	779,377		المعدل المرجح لعدد الأسهم

"ان الايضاحات المرفقة في القوائم المالية تشكل جزءا من هذه القوائم وتقرأ معها"

شركة سيبا لمكب المعادن

المساهمة العامة المحدودة

قائمة التغيرات في حقوق الملكية للسنة المنتهية في 31 كانون الاول 2013

المصنف	دينار أردني	دينار أردني	الاحتياطي الخاص	دينار أردني	الاحتياطي الاختياري	دينار أردني	الاحتياطي الاجباري	دينار أردني	راس المال	دينار أردني
1,036,331	54,068	16,252	58,517	137,494	770,000					
200										
1,036,531	54,268	16,252	58,517	137,494	770,000					
112,522					112,522					
(284,476)	(284,476)									
864,577	(230,208)	16,252	58,517	137,494	882,522					
1,068,385	76,896	16,252	58,517	136,720	720,000					
(29,536)	(29,536)									
978,849	47,360	16,252	58,517	136,720	720,000					
50,000					50,000					
7,482	(774)			774						
1,036,331	54,068	16,252	58,517	137,494	770,000					

السنة المنتهية في 31 كانون الاول 2013

الرصيد في 1 كانون الثاني 2013

تعديلات سنوات سابقة

الرصيد الافتتاحي للمحل

زيادة رأس المال

خسارة السنة

الرصيد في 31 كانون الاول 2013

السنة المنتهية في 31 كانون الاول 2012

الرصيد في 1 كانون الثاني 2012

تعديلات سنوات سابقة

الرصيد الافتتاحي للمحل

زيادة رأس المال

المحول الى الاحتياطي الاجباري

ربح السنة

الرصيد في 31 كانون الاول 2012

شركة سبأ لمكب المعادن

المساهمة العامة المحدودة

قائمة التدفقات النقدية للسنة المنتهية في 31 كانون الاول 2013

2012	2013	
دينار أردني	دينار أردني	
		التدفقات النقدية من الأنشطة التشغيلية
7,482	(284,476)	خسارة / ربح المنة
21,198	21,401	مصاريف الاهتلاك
(29,536)	200	تعديلات سنوات سابقه
2,000	-	مخصص الديون المشكوك في تحصيلها
2,800	-	خسائر تعويض ممتلكات ومعدات
3,944	(262,875)	الربح قبل التغيير في بنود رأس المال العامل
		(الزيادة) النقص في الموجودات المتداولة
31,850	(2,480)	شيكات برسم التحصيل
(297,509)	77,947	الذمم المدينة بالصافي
210,017	100,511	البضاعة في المخازن
(2,757)	(7,586)	أرصدة مدينة أخرى
		الزيادة (النقص) في المطلوبات المتداولة
6,887	18,703	الذمم الدائنة
12,087	(12,087)	شيكات آجلة
(9,779)	8,133	أرصدة دائنة أخرى
(45,260)	(79,734)	صافي التدفق النقدي من الأنشطة التشغيلية
		التدفقات النقدية من الأنشطة الاستثمارية
19,000	-	المتحصل من الممتلكات والمعدات
(18,326)	(223)	المدفوعات لقاء الحصول على الممتلكات والمعدات
674	(223)	صافي التدفق النقدي من الأنشطة الاستثمارية
		التدفقات النقدية من الأنشطة التمويلية
(4,156)	(23,246)	قروض قصيرة الأجل
50,000	112,522	زيادة رأس المال
45,844	89,276	صافي التدفق النقدي من الأنشطة التمويلية
1,258	9,319	التغير في رصيد النقد والنقد المعادل
4,713	5,971	النقد والنقد المعادل في 1 كانون الثاني 2013
5,971	15,290	النقد والنقد المعادل في 31 كانون الاول 2013

"ان الايضاحات المرفقة في القوائم المالية تشكل جزءا من هذه القوائم وتقرأ معها"

شركة سبأ لسكب المعادن
المساهمة العامة المحدودة
إيضاحات حول القوائم المالية

1- معلومات عامة

تأسست شركة سبأ لسكب المعادن بتاريخ 1992/6/2 وسجلت لدى وزارة الصناعة والتجارة في سجل الشركات ذات المسؤولية المحدودة تحت رقم (2833) ، وبتاريخ 2006/2/12 تم تحويل الشركة الى شركة مساهمة عامة وسجلت في سجل الشركات المساهمة العامة تحت رقم (383) وبتاريخ 2010/12/23 حصلت الشركة على موافقة مجلس مفوضي هيئة الأوراق المالية بقرار رقم (2010/636) والمتضمن تسجيل أسهم رأس مال الشركة البالغة (720,000) سهم بقيمة الاسمية للسهم البالغة (1) دينار الناتجة عن تحول الصفة القانونية للشركة من ذات مسؤولية محدودة الى مساهمة عامة وانفاذ نشرة الاصدار المتعلقة بذلك شريطة ان تعامل كامل اسهم رأس المال معاملة الاسهم التأسيسية اعتباراً من تاريخ تسجيلها لدى هيئة الأوراق المالية ودفع الرسوم المقررة حسب الأصول ومن غايات الشركة انشاء وتملك وتشغيل مساهب المعادن وما يتفرع عنها من اعمال واستيراد المواد الاولية والمكانن وبيع منتوجاتها للسوق المحلي والتصدير للخارج .

2- أسس إعداد القوائم المالية

تم إعداد القوائم المالية للشركة وفقاً للمعايير الصادرة عن مجلس معايير المحاسبة الدولية والتفسيرات الصادرة عن لجنة تفسيرات التقارير المالية الدولية المنبثقة عن مجلس معايير المحاسبة الدولية.

تم إعداد القوائم المالية وفقاً لمبدأ الكلفة التاريخية باستثناء الموجودات المالية المحددة بالقيمة العادلة من خلال الدخل الشامل والتي تظهر بالقيمة العادلة.

تم إعداد القوائم المالية وفقاً لمعايير التقارير المالية الدولية.

إن الدينار هو عملة إظهار القوائم المالية والذي يمثل العملة الرئيسية للشركة.

التغيرات في السياسات المحاسبية

إن السياسات المحاسبية المتبعة في إعداد القوائم المالية متفقة مع تلك التي اتبعت في إعداد القوائم المالية للسنة المنتهية في 31 كانون الأول 2012 باستثناء المعايير الجديدة والمعدلة التالية والتي قامت الشركة بتطبيقها اعتباراً من أول كانون الثاني 2013:

معايير التقارير المالية الدولية رقم (13) قياس القيمة العادلة

يوضح هذا المعيار كيفية قياس القيمة العادلة السوقية عند إعداد القوائم المالية ويهدف إلى وضع إطار عام لقياس القيمة العادلة.

معايير المحاسبة الدولي رقم (1) عرض القوائم المالية (عرض بنود الدخل الشامل الاخر) - معدل

إن التعديل على معيار المحاسبة الدولي رقم (1) يغير طريقة تجميع البنود الظاهرة في الدخل الشامل الاخر، حيث يتم إظهار البنود التي من الممكن إعادة تصنيفها في المستقبل إلى الأرباح والخسائر (عند استبعادها على سبيل المثال) بشكل منفصل عن البنود التي لن يتم إعادة تصنيفها.

معايير المحاسبة الدولي رقم (34) القوائم المالية المرحلية

ينسق التعديل متطلبات الايضاحات لمجموع موجودات القطاع مع مجموع مطلوبات القطاع في القوائم المالية المرحلية، إن هذا التعديل هو للتأكد من ان الايضاحات المرحلية متوافقة مع الايضاحات السنوية .
لم ينتج عن تطبيق هذه المعايير والتعديلات أي أثر على المركز المالي او الاداء المالي للشركة.

شركة سها لمكب المعادن
المساهمة العامة المحدودة
إيضاحات حول القوائم المالية

2- تابع التغيرات في السياسات المحاسبية

معيار التقارير المالية الدولية رقم (7) الإفصاحات - نقص الموجودات والمطلوبات المالية (تعديلات) يتطلب هذا التعديل أن تقوم المنشأة بالإفصاح عن المعلومات المتعلقة بحقها في التقاص والترتيبات المتعلقة بذلك (على سبيل المثال اتفاقيات الضمانات)، وسوف تزود هذه الإفصاحات مستخدمي القوائم المالية بمعلومات مفيدة في تقدير أثر اتفاقيات تسوية الموجودات والمطلوبات بالصافي على المركز المالي للمنشأة، إن الإفصاحات الجديدة مطلوبة لجميع الأدوات المالية المعترف بها والتي يتم تقاصها بموجب معيار المحاسبة الدولي رقم (32) الأدوات المالية: العرض، تنطبق هذه الإفصاحات أيضا على الأدوات المالية المعترف بها والخاضعة لاتفاقيات ملزمة لتسوية الأدوات المالية بالصافي أو اتفاقيات مشابهة بغض النظر عما إذا كان التقاص سيتم وفقا لمعيار المحاسبة الدولي رقم (32).

3- استخدام التقديرات

إن أعداد القوائم المالية وتطبيق السياسات المحاسبية يتطلب من إدارة الشركة القيام بتقديرات واجتهادات تؤثر على مبالغ الموجودات والمطلوبات والإفصاح عن الالتزامات المحتملة .
إن هذه التقديرات والاجتهادات تؤثر أيضا على الإيرادات والمصاريف والمخصصات ويشكل خاص يتطلب من إدارة الشركة القيام باحكام واجتهادات هامة لتقدير مبالغ وأوقات التدفقات النقدية المستقبلية وأوقاتها الناجمة عن أوضاع وظروف تلك التقديرات في المستقبل .

4- ملخص السياسات المحاسبية الهامة

النقد والنقد المعادل

يمثل النقد والنقد المعادل النقد لدى البنوك والاستثمارات القابلة للتحويل إلى نقد سائل محدد وتمتدح خلال فترة لا تتجاوز ثلاثة شهور بحيث لا تتضمن مخاطر في التغير في القيمة.

الذمم المدينة

تظهر الذمم المدينة بالتكلفة بعد تنزيل المتراكم المقطع لمقابلة أرصدة الذمم المشكوك في تحصيلها، ويتم شطب الديون في حال التأكد من عدم إمكانية تحصيلها بخصمها من المتراكم المقطع لمقابلتها وتضاف المبالغ المحصلة من الديون المشطوبة إلى الإيرادات.

البضاعة في المخازن

يتم اظهار المواد الاولية وقطع الغيار بالتكلفة وتحدد التكلفة وفقا لطريقة المتوسط المرجح، كما يتم اظهار البضاعة الجاهزة بالتكلفة وتحدد التكلفة وفقا لطريقة المتوسط المرجح، وتتضمن التكلفة المواد الخام والاجور المباشر والتكاليف الصناعية غير المباشرة.

شركة سبأ لمكعب المعادن
المساهمة العامة المحدودة
إيضاحات حول القوائم المالية

4- تابع ملخص السياسات المحاسبية الهامة

موجودات مالية بالقيمة العادلة من خلال قائمة الدخل الشامل

تمثل هذه الموجودات الاستثمارات في أدوات الملكية بغرض الاحتفاظ بها على المدى الطويل، ويتم إثبات هذه الموجودات عند الشراء بالقيمة العادلة مضافا إليها مصاريف الاقتناء ويعد تقييمها لاحقا بالقيمة العادلة، ويظهر التغير في القيمة العادلة في قائمة الدخل الشامل وضمن حقوق الملكية بما فيه التغير في القيمة العادلة الناتج عن فروقات تحويل بنود الموجودات غير النقدية بالعملات الأجنبية، وفي حال بيع هذه الموجودات أو جزء منها يتم تسجيل الأرباح أو الخسائر الناتجة عن ذلك في قائمة الدخل وضمن حقوق الملكية ويتم تحويل رصيد احتياطي تقويم الموجودات المباعة مباشرة إلى قائمة الدخل وليس من خلال قائمة الدخل الشامل.

لا تخضع هذه الموجودات لاختبار خسائر الكدلي، ويتم تسجيل الأرباح الموزعة في قائمة الدخل الشامل في بند مستقل.

الممتلكات والمعدات والاهلاك المتراكم

تظهر الممتلكات والمعدات والآلات بالتكلفة بعد تنزيل الاهلاك المتراكم، ويتم اهلاكها عندما تكون جاهزة للإستخدام بطريقة القسط الثابت على مدى العمر الإنتاجي المتوقع لها باستخدام النسب السنوية التالية:

المباني والهاجر	2 %
الات والعدد والادوات	8_20 %
السيارات	15 %
الاثاث والديكورات	10 %
التمديدات والمولدات الكهربائية	4_10 %
غرف الحديد وبركة الزيت	10 %

عندما يقل المبلغ الممكن استرداده لأي من الممتلكات والمعدات عن صافي قيمتها الدفترية فإنه يتم تخفيض قيمتها إلى القيمة الممكن استردادها وتسجل قيمة التخلي في قائمة الدخل الشامل.

يتم مراجعة العمر الإنتاجي المتوقع للممتلكات والمعدات في نهاية كل عام، وفي حال إختلاف العمر الإنتاجي المتوقع عما تم تقديره سابقا، يتم إهلاك القيمة الدفترية المتبقية على العمر الإنتاجي المتبقي بعد إعادة التقدير اعتبارا من السنة التي تم فيها إعادة التقدير.

الذمم الدائنة والمبالغ مستحقة الدفع

يتم إثبات الذمم الدائنة والمبالغ المستحقة الدفع عند استلام البضائع أو الاستفادة من قبل الشركة سواء تمت المطالبة بها من قبل مؤدي الخدمة أو المورد أو لم تتم .

المخصصات

يتم إثبات المخصصات عندما يكون على الشركة التزام قانوني أو متوقع ناتج عن حدث سابق، وإن تسديد الالتزامات محتمل ويمكن قياس قيمتها بشكل يعتمد عليه.

شركة سبأ لسكب المعادن
المساهمة العامة المحدودة
إيضاحات حول القوائم المالية

4- تابع ملخص السياسات المحاسبية الهامة

التقاص

يتم إجراء تقاص بين الموجودات المالية والمطلوبات المالية وإظهار المبلغ الصافي في القوائم المالية عندما تتوفر الحقوق القانونية الملزمة لذلك وكذلك عندما يتم تسويتها على أساس التقاص أو يكون تحقق الموجودات وتسوية المطلوبات في نفس الوقت.

ضريبة الدخل

تخضع الشركة لقانون ضريبة الدخل وتعديلاته اللاحقة والتعليمات الصادرة عن دائرة ضريبة الدخل في المملكة الأردنية الهاشمية ، ويتم الاستدراك وفقاً لمبدأ الاستحقاق حيث يتم احتساب مخصص ضريبة الدخل على أساس الربح المعدل .

تحقق الإيرادات والاعتراف بالمصاريف

تتحقق مبيعات الشركة عند إصدار فاتورة البيع واستلام العميل للبضاعة.

يتم إثبات الإيرادات الأخرى وفقاً لمبدأ الاستحقاق.

يتم الاعتراف بالمصاريف وفقاً لمبدأ الاستحقاق.

العملة الأجنبية

يتم تسجيل المعاملات التي تتم بالعملة الأجنبية خلال السنة، بأسعار الصرف السائدة في تاريخ إجراء المعاملات كما ويعاد تحويل الموجودات والمطلوبات ذات الطبيعة النقدية المسجلة بالعملة الأجنبية بأسعار الصرف السائدة في تاريخ قائمة المركز المالي المنفصلة إلى الدينار الأردني.

تؤخذ الفروقات الناتجة عن عمليات التحويل إلى قائمة الدخل.

5- الذمم المدينة

2012	2013
دينار أردني	دينار أردني
404,303	326,356
(4,000)	(4,000)
<u>400,303</u>	<u>322,356</u>

الذمم المدينة

المتراكم لقاء الديون المشكوك في تحصيلها

الصافي

شركة سبأ لمكب المعادن
المساهمة العامة المحدودة
إيضاحات حول القوائم المالية

		-6- البضاعة في المخازن	
2012	2013		
دينار أردني	دينار أردني		
34,002	68,644	مستودع المواد الاولية	
22,926	22,926	مستودع قطع الغيار	
151,000	15,847	بضاعة جاهزة	
207,928	107,417	المجموع	
		-7- ارصدة مدينة أخرى	
2012	2013		
دينار أردني	دينار أردني		
2,530	2,530	تأمينات مستردة	
2,566	4,579	دفعات على حساب ضريبة الدخل	
13,602	19,432	امانات ضريبة المبيعات	
4,795	3,553	نعم الموظفين	
13,952	14,937	نعم مدينة أخرى	
37,445	45,031	المجموع	

شركة سبأ لسكب المعادن
المساهمة العامة المحدودة
ايضاحات حول القوائم المالية

8- المستلكت والمعدات - بالصفى

المجموع	خرف الحديد و بركة الزيت	التصديقات و المولات الكهربائية	الأثاث و الديكورات	السيارات	ديتار أردني	الالات والعدد والأدوات	ديتار أردني	المباني و الهجر	الأرضي	ديتار أردني
946,834	2,356	5,794	16,943	15,675	524,185	303,646	78,235	78,235	78,235	78,235
223	-	-	-	223	-	-	-	-	-	-
947,057	2,356	5,794	16,943	15,675	524,408	303,646	78,235	78,235	78,235	78,235
441,180	1,650	3,338	8,137	8,037	358,256	61,762	-	-	-	-
21,401	118	289	842	1,176	15,940	3,036	-	-	-	-
462,581	1,768	3,627	8,979	9,213	374,196	64,798	-	-	-	-
484,476	588	2,167	7,964	6,462	150,212	238,848	78,235	78,235	78,235	78,235
505,654	706	2,456	8,806	7,638	165,929	241,884	78,235	78,235	78,235	78,235

الإضافة المتراكم

الرصيد في 1 كانون الثاني 2013	الرصيد في 31 كانون الاول 2013	الرصيد في 31 كانون الاول 2013	القيمة الدفترية في 31 كانون الاول 2013	القيمة الدفترية في 31 كانون الاول 2012
-	61,762	61,762	61,762	-
-	3,036	3,036	3,036	-
-	64,798	64,798	64,798	-
-	238,848	238,848	238,848	-
-	241,884	241,884	241,884	-

شركة سبأ لسكب المعادن
المساهمة العامة المحدودة
إيضاحات حول القوائم المالية

9- قروض قصيرة الاجل

حصلت الشركة على قرض متناقص من البنك الاردني الكويتي بمسقف 50,000 دينار اردني، وبفائدة 9% وعمولة 1% سنوياً على ان تمتد كل عملية تمويل بموجب 6 أقساط شهرية متساوية من تاريخ التمويل مقابل ايداع شيكات برسم التحصيل بنسبة 100% من رصيد القرض باستمرار كمصدر للسداد على ان لا تتجاوز اجلها 6 شهور، بالإضافة الى الكفالة الشخصية لبعض المساهمين

10- ارصدة دائنة اخرى

2012	2013	
دينار اردني	دينار اردني	
9,121	18,074	مصاريف مستحقة
235	235	امانات للغير
2,787	5,383	امانات ضريبة الدخل
3,938	4,571	امانات الضمان الاجتماعي
8,854	8,854	مخصص البحث العلمي
8,892	8,892	مخصص رسوم الجامعات الاردنية
725	248	مخصص ضريبة الدخل
8,969	5,397	نم دائنة اخرى
43,521	51,654	المجموع

11- رأس المال

قررت الهيئة العامة في اجتماعها غير العادي المنعقد بتاريخ 13 حزيران 2013 بزيادة رأس المال الشركة من (770) ألف دينار الى (914) ألف دينار بزيادة مقدارها (144) ألف دينار، تم سداد مبلغ (112,515) ألف دينار خلال شهر تشرين الثاني من عام 2013، والمبلغ الباقي تم سداده خلال شهر كانون الثاني من عام 2014 البالغ (31,485) ديناراً.

12- المبيعات

2012	2013	
دينار اردني	دينار اردني	
520,338	163,480	مبيعات تصدير
119,674	151,853	مبيعات محلية
640,012	315,333	المجموع

شركة سبأ لسكب المعادن
المساهمة العامة المحدودة
إيضاحات حول القوائم المالية

13- تكلفة المبيعات

2012	2013
دينار أردني	دينار أردني
117,034	126,595
85,066	87,501
8,716	8,399
5,440	5,918
1,186	832
1,430	1,710
10,551	26,423
186	166
7,587	12,311
27,598	36,151
2,455	2,518
4,910	3,612
983	1,295
1,610	481
-	8,000
274,752	321,912
368,751	151,000
(151,000)	(15,847)
492,503	457,065

المواد الأولية المستخدمة في الانتاج
<u>بضائف المصاريف الصناعية</u>
الرواتب والاجور
مساهمة الشركة في الضمان الاجتماعي
غاز ثاني اكسيد الكربون
مصاريف اكسجين
مصاريف غاز
عدد وادوات مستهلكه
طعم
اجور قلاب
كهرباء
صيانة
خرامه
مياه
تحميل وتنزول
ايجار ارض
كلية البضاعة المصنعه
بضاعة جاهزه اول المده
بضاعة جاهزه آخر المده
كلية المبيعات

شركة سبأ لمكب المعادن
المساهمة العامة المحدودة
إيضاحات حول القوائم المالية

المصاريف الادارية والصومية

2012	2013	
دينار أردني	دينار أردني	
67,458	67,591	الرواتب والاجور
6,700	7,056	مساهمة الشركة في الضمان الاجتماعي
2,191	3,774	مصاريف التأمين الصحي والعلاجات
523	355	قرطاسية
6,135	5,596	سيارات
688	533	ضيافة
320	1,161	طوابع
5,130	5,219	مواصلات ونقل موظفين
1,190	3,085	متفرقة
9,000	6,000	تقاعب مهنية
5,780	4,719	سفر
5,062	7,906	بريد وبرق وهاتف
1,474	3,112	رسوم واشتراكات
458	383	دعاية واعلان
-	560	صيانة
112,109	117,050	المجموع

حصة السهم الاساسية والمخفضة من خسارة / ربح السنة

2012	2013	
دينار أردني	دينار أردني	
7,482	(284,476)	خسارة / ربح السنة
770,000	779,377	المتوسط المرجح لعدد الاسهم
0.010	(0.365)	حصة السهم الاساسية والمخفضة من خسارة / ربح السنة

شركة سبا لسكب المعادن
المساهمة العامة المحدودة
إيضاحات حول القوائم المالية

26- ضريبة الدخل

تمت التسوية مع دائرة ضريبة الدخل والمبيعات لغاية عام 2010.

27- الالتزامات المحتملة

على الشركة بتاريخ المركز المالي للالتزامات محتملة كما يلي:-
- كفالة بنكية بمبلغ ألف دينار لصالح وزارة العمل صادرة من البنك الاردني الكويتي.

28- التحليل القطاعي

يتركز نشاط الشركة الاساسي في انشاء وتملك وتشغيل المعادن وما يتفرع عنها.

29- ادارة المخاطر

مخاطر اسعر الفائدة

تنتج مخاطر اسعر الفائدة من احتمال تأثير التغيرات في اسعر الفائدة على ربح الشركة أو القيمة العادلة للادوات المالية وحيث أن معظم الادوات المالية تحمل سعر فائدة ثابت وتظهر بالكلفة المطلءاء، فإن حساسية ارباح الشركة وحقوق الملكية للتغير في اسعر الفائدة غير جوهري.

مخاطر الائتمان

مخاطر الائتمان هي المخاطر التي قد تنجم عن عدم قدرة أو عجز الطرف الاخر للادارة المالية عن الوفاء بالتزاماتها تجاه الشركة مما قد يؤدي إلى حدوث خسائر، حيث تعمل الشركة على الحد من المخاطر الائتمانية عن طريق التعامل مع البنوك التي تتمتع بسمه جوده، يتمثل الحد الأقصى للمخاطر الائتمانية في القيمة المدرجه للموجودات المالية في القوائم المالية.

مخاطر اسعر العملات الأجنبية

تتمثل مخاطر العملات في الخطر من كذب قيمة الأدوات المالية بسبب تقلبات اسعر العملات الأجنبية، حيث إن معظم تعاملات الشركة هي الدينار الاردني، وبعضها بالدولار الامريكي فإن حساسية ارباح الشركة وحقوق الملكية للتغير في اسعر صرف العملات الأجنبية يعتبر غير جوهري.

مخاطر السيولة

تتمثل مخاطر السيولة في عدم قدرة الشركة على توفير التمويل اللازم لتلبية التزاماتها في تواريخ استحقاقها ولتجنب هذه المخاطر تقوم الشركة بتنوع مصادر التمويل وإدارة الموجودات والمطلوبات وموائمة اجلها.

20- ارقام المقارنة

تم إعادة تصنيف وتبويب بعض ارقام سنة المقارنة للتلائم وتصنيف وتبويب ارقام السنة المالية الحالية.