



شركة مصانع الخزف الاردنية المساهمة المحدودة
Jordan Ceramic Industries Co. Ltd.

Ref.

Date

الرقم

التاريخ ٢٠١٣ / ٦ / ١١

للاطلاع
- بورصة
- السيد عبد الكريم
٢٠١٣ / ٦ / ١٣

السادة هيئة الاوراق المالية المحترمين

تحية واحتراماً وبعد،،،،،

نرفق طيه التقرير السنوي (نسخه ورقية + CD) متضمنا الميزانية العمومية وحساب الارباح والخسائر للفترة من 2012/1/1 الى 2012/12/31 المطلوبه حسب تعليمات القانون وتقرير مدقي الحسابات.

وتفضلوا بقبول فائق الاحترام،،،،،

رئيس مجلس الاداره
محمد طه الحراحشه

هيئة الأوراق المالية
الدايرة الإدارية / الديوان
١٢ حزيران ٢٠١٣
7018
الرقم التسلسلي
الجهة المختصة
١٢ / ٦ / ٢٠١٣

صانغ الكراف الماردنية

مجلس الإدارة

رئيس مجلس الإدارة	الشركة الاردنيه السعوديه الاماراتيه للاستثمارات الماليه / ويمثلها السيد محمد طه الحراشه
نائب رئيس مجلس الإدارة	شركة التجمعات الاستثمارية المتخصصة / ويمثلها الدكتور عصام حسن الزعلوي
عضو	أحمد عوده أبوصعاليك
عضو	داود نايف علي اسكندراني
عضو	طه محمد الحراشه
عضو	محمود علي احمد أبو هزيم
عضو	قتحي عبد الكريم حياصات
عضو	محمد الرفاعي
عضو	محمد قتي الصغير

المدققون

غوشه وشركاه

بسم الله الرحمن الرحيم

شركة مصانع الخزف الاردنية المساهمة المحدودة
كلمة رئيس مجلس الادارة

حضرات السادة المساهمين الكرام
السلام عليكم ورحمة الله وبركاته

يطيب لي ان اتوجه لحضراتكم بأطيب التحيات وارحب بكم بالنيابة عن زملائي اعضاء مجلس الادارة و
بالاصالة عن نفسي ، وبهذه المناسبة يؤلمني ان اطلعكم على الاوضاع الصعبة التي وصلت اليها الشركة رغم
كل الجهود التي تبذل لابقاء الشركة عاملة لحين عبور هذه الغمامة حيث ان البلد يمر باوضاع اقتصادية غير
مرضية .

منذ عام 2006 وبعد دخول الاردن في منطقة التجارة العالمية ، وتوقيع الاتفاقيات العربية الثنائية حيث اعطت
المستورد من الرسوم الجمركية ، جابهت الشركة منافسة شديدة امام البضائع المماثلة المستوردة واصبحت
غير متكافئة ، ففي الوقت الذي ارتفعت فيها اسعار المشتقات النفطية في الاردن ، ابقت الدول المنافسة كمصر
والخليج اسعارها للمحروقات كما كانت بالسابق الى ان وصلت كلفة المتر المربع من المحروقات بالاردن
" عشرة اضعاف" كلفة مثيله من المصري ، وهذه تشكل الجزء الاكبر من الكلفه .

ونتيجة لما ذكر اعلاه انحسرت حصة الشركة في السوق المحلي واصبح السوق مليء بالبضائع من مصر ،
السعودية ، الامارات ، الصين ، الامر الذي ادى الى الحاق خسائر بالشركة بدأت عام 2006 واستمرت
لتاريخه حيث اصبحت الخسائر المتراكمة اكثر من ثلاثة ملايين دينار.
اضطرت الشركة لايقاف كافة مصانعها ولم يكن من السهل الاستغناء عن العاملين الا بعد دفع التعويضات
القانونية لهم حيث تهكت الشركة ماليا واصبح وضعها في ازمة سيولة خانقة .

* حاولت الشركة الاستمرار بالانتاج ولكن ذلك لم يكن ممكنا للأسباب التالية :-

1. كانت الشركة قد طالبت مديرية حماية الانتاج المحلي لدعم الشركة وبعد 4 سنوات من المراجعة
المستمرة قررت الوزارة دعم صناعة السيراميك الا انها سرعان ما تراجعت عن قرارها تحت ضغط
التجار ومستوردي اصناف السيراميك .
2. ان ارتفاع تكاليف الطاقة من مشتقات نفطية او كهرباء والتي تشكل اكثر من 40% من كلفة الانتاج لن
يسمح للشركة باستمرارية التشغيل بشكل مريح وتزداد الامور صعوبة لاستمرار تأثر الطاقة بارتفاع
اسعارها وخاصة بوجود المنافسة الشديدة التي تجابه منتجات الشركة .

3. تعاني الشركة من خسائر و نقص في سيولتها حيث قررت الهيئة العامة في اجتماعها غير العادي المنعقد بتاريخ 11 حزيران 2012 تخفيض راس مال الشركة المصرح به و المدفوع و البالغ 7,500,00 بقيمة اسمية دينار اردني لكل سهم ليصبح 3,750,000 دينار اردني لكل سهم و نللك عن طريق تخفيض الخسائر المتراكمة على الشركة و بتاريخ 28 تشرين الثاني 2012 تمت الموافقة من قبل وزارة الصناعة و التجارة (دائرة مراقبة الشركات) و تم استكمال اجراءات تخفيض راس المال لدى الوزارة بتاريخ 5 كانون الاول 2012 و بتاريخ 16 كانون الاول 2012 تم استكمال اجراءات تخفيض اسهم راس المال لدى هيئة الاوراق المالية.

واخيرا فاتني اتوجه اليكم ايها المساهمون الكرام بالشكر على صبركم ومؤازرتكم لمجلس الاداره في سعيه الدؤوب على انقاذ الشركة وتصويب اوضاعها .

والسلام عليكم ورحمة الله وبركاته ،،،

رئيس مجلس الادارة
محمد طه الحراحشة

شركة مصانع الخزف الأردنية المساهمة العامة المحدودة

تقرير مجلس الإدارة

يسر مجلس الإدارة أن يقدم التقرير السنوي على النحو الآتي :

1. الإنتاج :

تعتمد الشركة في إنتاجها نوعين من الإنتاج وهما بلاط السيراميك والأدوات الصحية .

أ - بلاط السيراميك :

نظرا للمنافسة الحادة وحيث ان اسعار السوق كانت اقل من تكاليف الانتاج فقد اوقفت الشركة مصانع البلاط

وبعد ان قامت وزارة الصناعات والتجارة بفرض رسوم نوعي على السيراميك المستورد في 2010/9/1 بقيمة " 75 قرشا " لكل متر مربع مستورد قامت الشركة بعمل صيانته لمصنع البلاط وتم تشغيله في منتصف عام 2011 الا ان وزارة الصناعات والتجارة سرعان ما تراجعت عن الدعم تحت ضغط التجار وتم توقيف الانتاج للأسباب التالية :-

1. كان الطلب على السيراميك ضعيفا وذلك لوجود كميات كبيرة مخزونه لدى التجار كانوا قد استوردوها تحسبا لفرض الرسم المشار اليه .

2. ان فرض الرسوم لم يكن على كافة المستوردات من كافة الدول وذلك لوجود استثناءات لدول اخرى

الامر الذي ادى الى ارباك في اسعار البلاط وتوجه الاستيراد من الدول المعفيه .

ب - الأدوات الصحية :

تم اتباع سياسة الانتاج حسب الطلب حيث تم انتاج " 506 طنا " خلال عام 2011 من اطقم الحمامات والقطع المتفرقة.

• جدول إنتاج بلاط السيراميك والأدوات الصحية خلال الفترة 2008-2012 :

السنة	الأدوات الصحية / طن	بلاط السيراميك / متر مربع
2008	2674	346.015
2009	979	547.220
2010	1434	-----
2011	506	127500
2012	-	-

2- المبيعات :

بلغت قيمة مبيعات الشركة لهذا العام (2012) كما يلي :-

بلاط السيراميك	93,751 دينار
الأدوات الصحية	47,122 دينار
شركة معارض الخزف	160,967 دينار
مجموع المبيعات	<u>301,840</u> دينار

بيان مبيعات الشركة خلال الفترة من 2008 – 2012 :

السنة	المبيعات / دينار	نسبة التغيير
2008	3.842.363	- 44.4%
2009	3.001.932	- 21.9%
2010	2.300.002	- 23.4%
2011	1472434	- 36%
2012	301,840	- 80%

ومن البيان السابق يتضح أن مبيعات الشركة إنخفضت عن العام الماضي 2011. نتيجة التذبذب في اسعار الطاقه واستمرار دخول المنتجات المنافسة المعفاة من الرسوم الجمركية بكميات كبيرة والعجز الهائل في السيولة حيث قامت الشركة بتخفيض أسعار البيع بشكل كبير لمنتجاتها لتغطية الالتزامات المترتبة عليها والمتمثلة بالوقود ورواتب العاملين والمصاريف المتكرره مما أدى إلى التراجع في قيمة المبيعات .

3. فيما يلي وصف موجز لأنشطة الشركة وحجم استثمارها الرأسمالي وعدد موظفيها :

أ - نشاط الشركة الرئيسي هو صناعة وبيع بلاط السيراميك الأرضي والجدران والأدوات الصحية باختلاف أنواعها ومقاساتها .

ب- تقع مكاتب ومصانع الشركة في مدينة الزرقاء / عوجان هاتف رقم 05/3659001 ص.ب 8080 - الزرقاء - الأردن ولها معرض في عمان - في منطقة خلدا / أم السماق هاتف 06/5529099

ج - بلغ حجم استثمار الشركة في الموجودات الثابتة حتى 2012/12/31 مبلغ 4,596,155 دينار.

د - بلغ عدد الموظفين (12) موظف ومستخدم في 2012/12/31 .

ح- الاستثمار في شركات تابعه :

قامت الشركة بالاستثمار في كامل راس مال شركة معارض الخزف الاردنية للسيراميك والادوات الصحية وهي شركة اردنية ذات مسؤوليه محدوده والبالغ راس مالها 30 الف دينار ، مسجله تحت

رقم (14582) لدى مراقبة الشركات في وزارة الصناعة والتجارة بتاريخ 2007/7/5 والتي من غاياتها الرئيسية الاستيراد والتصدير ، تمثيل الشركات ، وكلاء تجاريين ، تملك الاموال المنقوله وغير المنقوله لتنفيذ غايات الشركة ، استيراد وتصدير السيراميك والادوات الصحيه ومستلزماتها ، فتح معارض لبيع منتجات الشركة ، هذا وقد قامت الشركة بسداد كامل رسمال الشركة المسجله .

4. الجهاز الإداري والفني :

ويتألف الجهاز الإداري والفني من (10) موظفين لشركة مصانع الخزف الاردنيه و (2) موظفين لشركة معارض الخزف الاردنيه .

- 1- محمد طه القسيم الحراحشة/ رئيس مجلس الإدارة :
مواليد 1/4/1957 حاصل على بكالوريوس اداب من الجامعة الاردنية عام 1978 رئيس مجلس ادارة رم علاء الدين للصناعة الهندسية ، رئيس مجلس ادارة المجموعه العربيه الاردنيه للتأمين ، رئيس مجلس ادارة الصناعات الصوفيه، رئيس مجلس ادارة شركة الاسراء للتمويل الاسلامي، رئيس هيئة المديرين في الشركة الاردنية السعودية الاماراتية للاستثمارات المالية ، رئيس هيئة مديرين في الشركة الانمائية للتعليم و الاستثمار رئيس هيئة المديرين في شركة التقنية لخراطة المعادن، عضو مجلس ادارة صندوق الزكاة الاردني.
- 2- عصام حسن الزعلوي/ نائب رئيس مجلس إدارة – ممثل شركة التجمعات الاستثمارية المتخصصة :
مواليد 29/10/1950 حاصل على دكتوراه في مجال الاتصالات و الدوائر و الانظمة – جامعة ليدز بريطانيا عام 1979 رئيسا للجامعة الدولية للعلوم و التكنولوجيا –سوريا 2005-2007 وزير للتعليم العالي و البحث العلمي 2003-2005 مديرا لجامعة الشارقة – دولة الامارات العربية المتحدة 1999-2003 رئيسا لمجلس اعتماد مؤسسات التعليم العالي 1999 نائب رئيس الجامعة الاردنية لشؤون الكليات العلمية 1996-1999 رئيس قسم الهندسة الكهربائية و الالكترونيات كلية الهندسة جامعة السلطان قابوس 1993-1996 عميدا لكلية الهندسة و التكنولوجيا 1989-1993 رئيسا لقسم الهندسة الكهربائية في الجامعة الاردنية 1987 رئيسا للاكاديمية العربية للعلوم المالية و المصرفية منذ عام 2009 – لغاية الان.
- 3- محمد الرفاعي /عضو مجلس إدارة :
مواليد 8/9/1971 بكالوريوس محاسبة الجامعة الاردنية خريج عام 1993 الخبرات العلمية الرئيس التنفيذي لشركة بيت الاستثمار من 4/5/2008 المدير العام لشركة عبر العالم للاتصالات من 1/1/1999 الى 30/4/2008 الرئيس التنفيذي لشركة بيت الاستثمار للخدمات المالية عضو مجلس ادارة في شركة التجمعات الاستثمارية المتخصصة.
- 4- احمد عودة ابو صعاليك / عضو مجلس ادارة :
بكالوريوس هندسة ، خدمة طويلة في شركة مصانع الخزف مدير انتاج السيراميك في مصانع الخزف.
- 5- طه محمد الحراحشة / عضو مجلس إدارة :
يعمل موظف في شركة الاسراء للاستثمار و التمويل الاسلامي.
- 6- محمود علي ابو هزيم / عضو مجلس إدارة :
عضو متقاعد من ديوان المحاسبة حاصل على بكالوريوس اعمال خاصة.

7- محمد فتحي صغير /عضو مجلس إدارة -
بكالوريوس هندسة صناعية 1995 مواليد 24/6/1973 مدير عام شركة صناعية مستثمر في عدة
شركات مساهمة عامة عضو مجلس ادارة في شركة البركة للتكافل و الشركة المركزية القابضة.

8- فتحي عبدالكريم محمد حياصات / عضو مجلس إدارة - المدير العام :
مواليد عام 1941 ، يحمل ماجستير في الهندسة الكيماوية . عمل كمهندس في وزارة الأشغال
العامة وسلطة المصادر الطبيعية وعمل مدير عام لشركة مصانع الخزف لغاية 2012/5/1.

9- داود علي نايف اسكندراني/ عضو مجلس ادارة -
مواليد عام 1969 حاصل على بكالوريوس علم نفس و علوم سياسية عام 1992 متقاعد من
القوات المسلحة الاردنية عام 2009 عضو في مجلس ادارة بيت الاستثمار عضو في مجلس ادارة
انجاز سابقا صاحب شركة الامان للاستشارات الامنية و الحماية.

6. بيان كبار مالكي الأسهم المصدرة من قبل الشركة وعدد الأسهم لكل منهم والذين تشكل ملكيتهم أكثر من
5% من مجموع الأسهم مقترنة مع السنة السابقة .

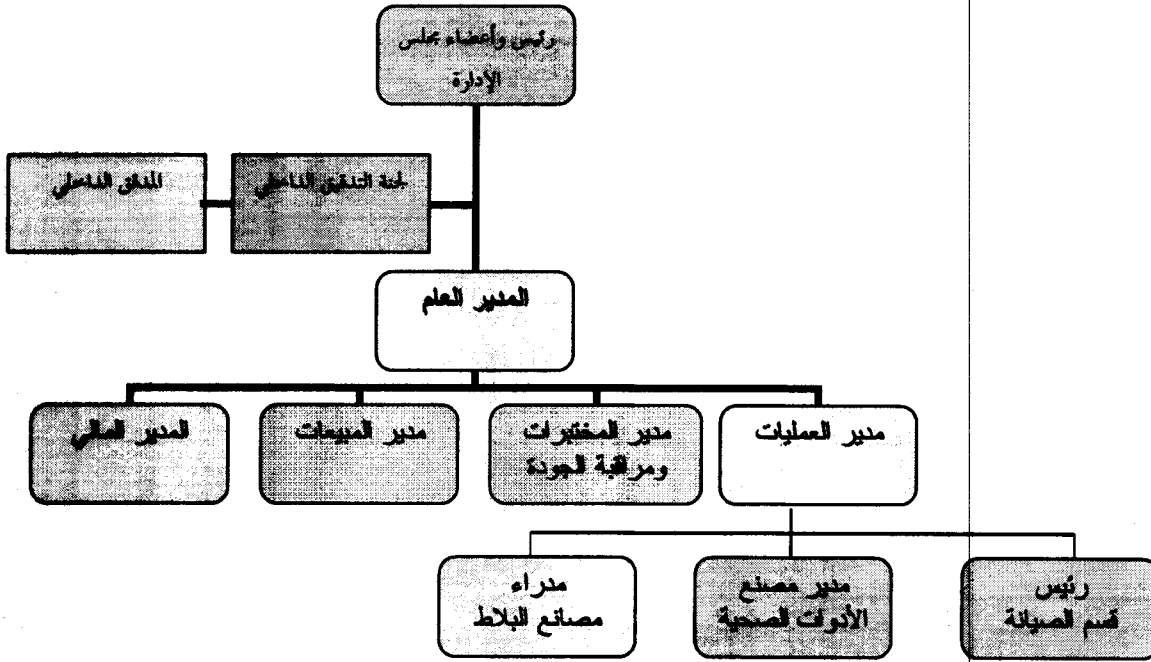
المساهمون	2010/12/31	2011/12/31
- شركة التجمعات الاستثمارية المتخصصة	-	1337742
- تامر خليل نمر درويش	-	350000
- المؤسسة العامة للضمان الاجتماعي	300000	225000
- محمد قاسم محمد حجازي	150000	150000
- محمود محمد صالح خماس	89788	89788

7. تعتمد الشركة في مشترياتها على الموردين المحليين والخارجيين ولم يشكل أي منهم ما نسبته 10%
أو أكثر . كما أن مبيعات الشركة المحلية لموزعيها لم تشكل لأي منهم أكثر من نسبة 10% .

8. الهيكل التنظيمي للشركة :

- سياسة التعيين في الشركة : يتم التعيين وفق متطلبات الحاجة أولاً بأول .

- الهيكل التنظيمي : كما هو مبين أدناه :



9. وصف المخاطر التي تتعرض لها الشركة :

تتمثل المخاطر التي تتعرض لها الشركة في ثلاثة بنود هم :

أ - التذبذب المستمر في أسعار الغاز والكايز والسولار، وحيث ان الشركة تعتمد على المحروقات بنسبه تصل الى 50% من تكاليف الانتاج. مما يؤدي الى التذبذب الكبير في اسعار البيع، مما انعكس سلباً على قيمة المبيعات.

ب - الاستيراد من الدول العربيه الشقيقه بكميات كبيره، حيث كان لذلك الاثر الكبير في انخفاض المبيعات، وكما هو معلوم ان الاستيراد من الدول العربيه معفي من الرسوم الجمركيه بالاضافه الى انخفاض اسعار البيع كون التكلفة منخفضة لأنخفاض اسعار الوقود .

ج- العجز الكبير في السيوله، حيث تعاني الشركة كثيراً من المشاكل لكي توفى بالالتزامات المترتبه عليها اتجاه الموردين والعاملين.

10. تمت الموافقة على تخفيض رأس مال الشركة حيث أصبح (3750000) سهما" بدل من (7500000) سهما" بقيمة اسميه دينار واحد لكل سهم وذلك بتاريخ 2012/12/13.

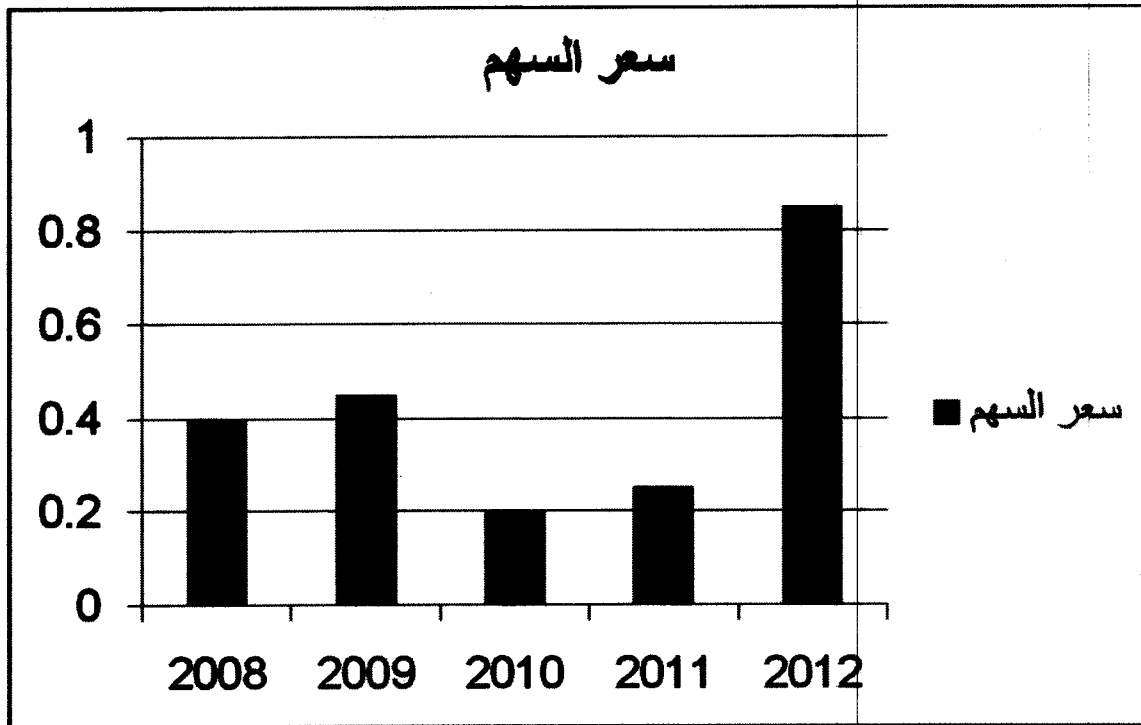
11. لا يوجد أي أثر مالي لعمليات ذات طبيعة غير متكررة حدثت خلال عام 2012 ولا تدخل ضمن نشاط الشركة .

12. أدناه كشف يبين صافي حقوق المساهمين والأرباح والخسائر المحققة والأرباح المعدة للتوزيع خلال السنوات الخمس الأخيرة :

السنة	صافي حقوق المساهمين	الخسائر المحققة	الأرباح المعدة للتوزيع
2008	9.229.699	(970.811)	-
2009	7.930.307	(1.299.392)	-
2010	6.645.339	(1.283.851)	-
2011	4635059	(2009487)	-
2012	3,552,055	(1,071,443)	-

* وفيما يلي بيان سعر بيع السهم السوقي خلال الفترة من 2008 - 2012 :

السلسلة الزمنية لسعر السهم	
السنة	سعر السهم لدينار
2008	0.390
2009	0.510
2010	0.290
2011	0.310
2012	0.87



13. الخطة المستقبلية :

- التركيز و التوسع في اعمال الشركة التجاريه وهي شركة معارض الخزف الاردنيه التي تملكها الشركة .

14- بلغت أتعاب التدقيق لمدققي حسابات الشركة لعام 2012 (4000) دينار ولا يوجد أية أتعاب مدفوعة أو مستحقة للمدققين عن خدمات أخرى.

15 - الأوراق المالية المصدرة من قبل الشركة والمملوكة من قبل رئيس وأعضاء مجلس الإدارة كما في 2012/12/31 هي كما يلي :

الاسم	عدد الأسهم	الجنسية
احمد عوده ابو صعاليك	2500	أردني
التجمعات الاستثمارية المتخصصة	572263	أردني
محمود علي احمد ابو هزيم	500	أردني
فتحي عبد الكريم حياصات	22250	أردني
محمد الرفاعي	500	أردني
داود نايف علي اسكندراني	500	أردني
طه محمد الحراشة	202941	أردنيه
محمد فتحي الصغير	500	أردنيه
محمد طه القسم الحراشة	2500	أردنيه

16. المزايا والمكافآت التي يتمتع بها رئيس وأعضاء مجلس الإدارة وأشخاص الإدارة العليا ذو السلطة التنفيذية عن السنة المالية 2012/12/31 هي كما يلي :-
نظرا للظروف الماليه لقد تم التوقف عن صرف المواصلات والمزايا لكافة اعضاء مجلس الاداره اعتبارا من 2010/7/1 .

الاسم	الراتب السنوي
فتحي حياصات / مدير عام - مستقيل	12,020
لوي شوابكه / مدير شركة معارض الخزف	7283.000

- 17- لا يوجد تبرعات مدفوعة عام 2012 .
- 18- لم تعقد الشركة أي عقود أو مشاريع أو إرتباطات مع أي شركات تابعة أو شقيقة أو حليفة أو رئيس مجلس الإدارة أو أي أحد من موظفيها .
- 19- لا يوجد اية شركات مسيطر عليها من قبل الشركة او من اعضاء مجلس الاداره و اشخاص الاداره العليا ذوي السلطة التنفيذية واقاربهم بالشركة .
- 20- البيانات المالية السنوية للشركة مدققة من مدققي حسابات الشركة :
أ. الميزانية العمومية :

1. بلغ صافي قيمة الموجودات الثابتة 4,596,155 مليون دينار بالمقارنة مع 4.878,844 مليون دينار لسنة 2011 أي بإنخفاض 6% نتيجة الإستهلاك السنوي .
2. بلغ مجموع الاحتياطات العامة مبلغ 3.230.717 دينار مقابل خسائر متراكمة بلغت 3,428,662 دينار .
3. بلغت قيمة حقوق المساهمين 3,552,055 دينار عند نهاية عام 2012 كذلك فقد بلغت نسبة الموجودات المتداولة إلى المطلوبات المتداولة 1.81 مره . كما بلغت نسبة مجموع المطلوبات إلى مجموع حقوق المساهمين 55% .
4. بلغت القيمة الدفترية للسهم الواحد 0.94 ديناراً ، بينما كانت القيمة السوقية للسهم في 2012/12/31 هي 0.31 ديناراً .

ب. حساب الأرباح والخسائر :

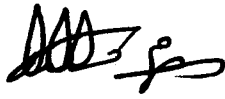
تبين من بيان الأرباح والخسائر للسنة المالية المنتهية في 2012/12/31 أن إجمالي خسائر الشركة بلغت 3,428,662 دينار بينما بلغت المصروفات الإدارية والعمومية والبيعية وتكاليف التمويل ومخصص تدني ذمم مدينه ومخصص تدني قطع الغيار ومخصص التزامات محتملة مبلغ 611,382 دينار . وهذا يعني أن الشركة قد حققت خسائر صافية مقدارها 1,071,443 دينار بعد طرح الإيرادات الأخرى البالغة 82,879 دينار .

21- جدول أعمال الهيئة العامة العادية وتوصيات مجلس الإدارة :

- 1- تلاوة وقائع اجتماع الهيئة العامة السابقة بتاريخ 2012/5/7 والمصادقة عليه .
- 2- الإطلاع على تقرير مجلس الإدارة لعام 2012 والموافقة عليه .
- 3- تلاوة تقرير مدققي الحسابات لعام 2012 والموافقة عليه .
- 4- الإطلاع على الحسابات الختامية وميزانية الشركة كما في 2012 /12/31 ومناقشتها واتخاذ القرارات المناسبة بشأنها.
- 5- ابراء نمة اعضاء مجلس الادارة من المسؤولية لعام 2012.
- 6- أية أمور أخرى تقترح الهيئة العامة إدراجها في جدول الأعمال وتدخل نطاق أعمالها حسب أحكام القانون .

22- إقرارات مجلس الإدارة :

- أ - يقر مجلس الإدارة بمسؤوليته عن إعداد البيانات المالية ويقر بتوفيره نظام رقابة فعال في الشركة.
- ب- يقر مجلس إدارة الشركة بعدم وجود أي أمور جوهرية قد تؤثر على إستمرارية الشركة خلال السنة المالية القادمة بإستثناء إرتفاع أسعار المشتقات النفطية .
- ج- يقر رئيس مجلس الإدارة بصحة ودقة وإكتمال المعلومات والبيانات الواردة في التقرير السنوي الأربعون .



رئيس مجلس الاداره
محمد طه الحراشه

لدليل قواعد حوكمة الشركات المساهمة

المدرجه في بورصة عمان

قامت الشركة بالالتزام بمعظم بنود القواعد الارشادية لدليل حوكمة الشركات المساهمة المدرجه في بورصة عمان

باستثناء :-

(4-2,1) وضع سياسة ادارة المخاطر التي قد تواجهها الشركات.
● سيتم اعداد سياسة ادارة المخاطر خلال المرحلة القادمة .

(6-2,1) اعداد التقارير السنويه ونصف السنويه وربيع السنويه ونتائج الاعمال الاوليه السنويه عن اعمال الشركة ، متضمنه البيانات الماليه عن كل فتره وفقا لاحكام التشريعات النافذه على ان يتم الاعلان مسبقا عن موعد الافصاح عن هذه البيانات الماليه قبل موعد اعلانها بما لا يقل عن ثلاثة ايام عمل .
● يتم حاليا الافصاح عن البيانات الماليه حال الانتهاء من اعدادها بحيث لا تتجاوز المده القانونيه الوارده في تعليمات افصاح الشركة المصدره المعايير المحاسبيه ومعايير التدقيق الصادره عن هيئة الاوراق الماليه .

(12-1,2) اتخاذ الخطوات الكفيله بتحقيق الرقابة الداخليه على سير العمل في الشركة بما في ذلك انشاء وحدة خاصة للرقابه والتدقيق الداخلي تكون مهمتها التأكد من الالتزام بتطبيق احكام التشريعات النافذه ومتطلبات الجهات الرقابيه والانظمه الداخليه والسياسات والخطط والاجراءات التي يضعها مجلس الاداره .
● ونظرا لطبيعة اعمال الشركة واحتياجاتها ارتأى مجلس الاداره الاكتفاء بتعيين مدقق داخلي .

(17-1,2) وضع اجراءات عمل خطيه لتطبيق قواعد الحوكمه الرشيده ومراجعتها وتقييم مدى تطبيقها بشكل سنوي .

● سيتم وضع اليه عمل خطيه لتطبيق قواعد الحوكمه الرشيده ومن خلال النظام الداخلي الخاص لمجلس الاداره .

(2-2/1ب) لجنة الترشيحات والمكافات .

● نظرا لصدور قواعد الحوكمة الرشيد عام 2010 لم يتم تشكيل هذه اللجنة .

(5-2,2) تقدم كل من اللجنتين قراراتها وتوصياتهما الى مجلس الاداره وتقريراً حول اعمالهما الى اجتماع الهيئة العامه العادي السنوي للشركه .

● تقدم لجان الشركة تقريرها وتوصياتها لمجلس الاداره بشكل دوري ولكن لا يتم تقديم هذه التقارير في اجتماع الهيئة العامه العادي السنوي كون التقرير السنوي يوجد فيه فصل يحتوي على مجمل اعمال مجلس ادارة الشركة خلال العام .

(3-3) يوجه مجلس الاداره الدعوه الى كل مساهم لحضور اجتماع الهيئة العامه اما باليد او عن طريق البريد

العادي والبريد الالكتروني الخاص بالمساهم قبل 21 يوما من التاريخ المقرر لعقد الاجتماع ، على ان يتم اعداد الترتيبات والاجراءات المناسبه لعقد الاجتماع بما في ذلك اختيار المكان والزمان ، بما يساعد ويشجع على حضور اكبر عدد ممكن من المساهمين .

● تطبق الشركة القاعده الوارده اعلاه عدا ارسال الدعوات على البريد الالكتروني للمساهمين لعدم استخدام معظم مساهمين الشركة للبريد الالكتروني .

(4-3) يجب ان يتم الاشارة في الدعوة الى موعد ومكان الاجتماع وان يرفق بها جدول اعمال الهيئة العامة متضمنا المواضيع التي سيتم بحثها خلال الاجتماع بشكل مفصل وواضح اضافته الى اي وثائق او مرفقات تتعلق بتلك المواضيع ، وتقتضي المبادئ الرشيدة لحوكمة الشركات عدم ادراج اية مواضيع جديدة في الاجتماع غير مدرجه على جدول اعمال الهيئة العامة المرسل سابقا للمساهمين .

• يتم تطبيق القاعده اعلاه عدا عدم ادراج ايه مواضيع جديد في الاجتماع غير المدرجه على جدول اعمال الهيئة وذلك لان قانون الشركات المادة (171) تجيز ادراج اية امور اخرى تقترح الهيئة العامة ادراجها في جدول الاعمال بموافقة من المساهمين يمثلون ما لا يقل عن (10%) من الاسهم الممثل في الاجتماع .

(6-3) يقوم مجلس ادارة الشركة بالاعلان عن موعد ومكان عقد اجتماع الهيئة العامة في ثلاثة صحف يومية محليه ولمرتين على الاقل وعلى الموقع الالكتروني للشركة .

• يتم تطبيق قانون الشركات المادة (145) والذي ينص على الاعلان في صحفتين يوميتين محليتين وامره واحده على الاقل وذلك قبل مده لا تزيد على اربعة عشر يوما من ذلك الموعد وان يعلن المجلس عن ذلك لمره واحده في احدى وسائل الاعلام الصوتيه او المرنيه قبل ثلاثة ايام على الاكثر من التاريخ المحدد لاجتماع الهيئة العامة .

(6-1،4) الحصول على الارباح السنويه للشركة خلال ثلاثين يوما من تاريخ صدور قرار الهيئة العامة بتوزيعها.

• تلتزم الشركة بقانون الشركات المادة (ج/191) تلتزم الشركة بدفع الارباح المقرر توزيعها على المساهمين خلال خمسة واربعين يوما من تاريخ اجتماع الهيئة العامة .

(4-1،5) على الشركة استخدام موقعها الالكتروني على شبكة الانترنت لتعزيز الافصاح والشفافيه وتوفير المعلومات .

• يتم حاليا العمل على اعداد موقع الكتروني للشركة وسيتم استخدامه حال الانتهاء منه.

شركة مصانع الخزف الأردنية
(شركة مساهمة عامة محدودة)

القوائم المالية الموحدة وتقرير المحاسب القانوني المستقل
للسنة المنتهية في 31 كانون الأول 2012

تقرير المحاسب القانوني المستقل

الى السادة المساهمين المحترمين

شركة مصانع الخزف الأردنية

قمنا بتدقيق القوائم المالية الموحدة المرفقة لشركة مصانع الخزف الأردنية المساهمة العامة المحدودة والتي تتكون من قائمة المركز المالي الموحدة كما في 31 كانون الأول 2012 وكل من قوائم الدخل والدخل الشامل الموحدة والتغيرات في حقوق الملكية الموحدة والتكفقات النقدية الموحدة للسنة المنتهية بذلك التاريخ ، وملخص للسياسات المحاسبية الهامة ، ومعلومات تفسيرية اخرى .

مسؤولية الإدارة عن القوائم المالية

إن الإدارة مسؤولة عن إعداد هذه القوائم المالية الموحدة وعرضها بصورة عادلة وفقاً للمعايير الدولية للتقارير المالية. وتشمل هذه المسؤولية الاحتفاظ برقابة داخلية حسبما تراه ضرورياً لغرض إعداد قوائم مالية موحدة خالية من أخطاء جوهرية، سواء كانت ناشئة عن إحتيال أو عن خطأ.

مسؤولية المحاسب القانوني

إن مسؤوليتنا هي إبداء رأي حول هذه القوائم المالية الموحدة استناداً الى تدقيقنا وفقاً للمعايير الدولية للتدقيق ، وتطلب تلك المعايير ان نتعهد بمتطلبات قواعد السلوك المهني وان نقوم بتخطيط واجراء التدقيق للحصول على تأكيد معقول فيما اذا كانت القوائم المالية الموحدة خالية من أخطاء جوهرية .

يتضمن التدقيق القيام باجراءات للحصول على بيانات تدقيق ثبوتية للمبالغ والاصحاحات في القوائم المالية الموحدة ، تستند الاجراءات المخترعة لسي تقدير المحاسب القانوني ، وبما في ذلك تقييم مخاطر الاخطاء الجوهرية في القوائم المالية الموحدة، سواء كانت ناشئة عن احتيال أو عن خطأ . وعند القيام بتقييم تلك المخاطر يأخذ المحاسب القانوني في الاعتبار اجراءات الرقابة للداخلية للشركة و المتعلقة بالاعداد والعرض العادل للقوائم المالية الموحدة، وذلك لغرض تصميم اجراءات تدقيق مناسبة حسب الظروف ، وليس لغرض ابداء رأي حول فعالية الرقابة للداخلية في الشركة ويتضمن التدقيق كذلك تقييم ملائمة السياسات المحاسبية المتبعة ومعقولة التقديرات المحاسبية المعدة من الإدارة، وكذلك تقييم العرض الاجمالي للقوائم المالية الموحدة.

نعتقد ان بيانات التدقيق الثبوتية التي حصلنا عليها كافية ومناسبة لتوفير اساساً لرأينا حول التدقيق .

أساس التحفظ

1- تعاني الشركة من خسائر ونقص في سيولتها وارتفاع كلفة التصنيع مما يعرض الشركة إلى الإستمرار في الخسائر كما تعاني الشركة من نقص حاد في سيولتها حيث تشكل صافي موجودات الشركة غير المتدولة مع قطع الغيار ما نسبته 96% من إجمالي الموجودات. وعليه تتوقف إستمرارية الشركة على تحسين مجمل الربح من التصنيع وتخفيض تكاليف الإنتاج وتحقيق عوائد مستقبلية، وقد تجاوزت خسائر الشركة 75% من رأسمالها وان نسبة الخسائر المتراكمة من اجمالي حقوق المساهمين بلغت 49% الا انه وبالرغم من ذلك فان هذا يعرض الشركة للتصفية الاجبارية وفقاً لاحكام المادة (266/أ) من قانون الشركات ما لم تتخذ الهيئة العامة قرار بإعادة هيكلة رأسمالها اما بالتخفيض أو بزيادة رأسمالها .

2- تجاوزت خسائر الشركة التابعة (شركة معارض الخزف الأردنية للسيراميك والأدوات الصحية ذ.م.م) رأسمالها مما يتوجب تطبيق المادة (75) من قانون الشركات والمتعلق بتصفية الشركة إلا إذا قررت الهيئة العامة في إجتماعها غير للعادي زيادة رأسمالها لمعالجة وضع الخسائر أو إطفائها على أن لا يزيد مجموع الخسائر المتبقية على نصف رأسمال الشركة في كلتا الحالتين، حيث بلغت الخسائر المتراكمة 51.268 دينار اردني اي ما نسبته 170% من رأس مال الشركة البالغ 30.000 دينار اردني.

الرأي

في رأينا ، وبإستثناء أثر ما هو منكور أعلاه، إن القوائم المالية الموحدة تظهر بصورة عادلة، من جميع النواحي الجوهرية ، الوضع المالي لشركة مصانع الخزف الأردنية كما في 31 كانون الأول 2012 وادائها المالي الموحد وتدفقاتها النقدية الموحدة للسنة المنتهية بذلك التاريخ وفقاً للمعايير الدولية للتقارير المالية .

تقرير حول المتطلبات القانونية

تحفظ الشركة بقيود وسجلات محاسبية منظمة بصورة أصولية وإن القوائم المالية الموحدة المرفقة والقوائم المالية الموحدة الواردة في تقرير مجلس الإدارة متفقة معها ، ونوصي الهيئة العامة بالمصادقة عليها.

غوشة وشركاه

عبد الكريم قنيس

إجازة مزولة رقم (469)

عمان- المملكة الأردنية الهاشمية

21 آذار 2013

شركة مصانع الخزف الأردنية
(شركة مساهمة عامة محدودة)

قائمة المركز المالي الموحدة
للسنة المنتهية في 31 كانون الأول 2012
(بالدينار الأردني)

2011	2012	يضاح	
			الموجودات
			موجودات غير متداولة
4.878.844	4.596.155	4	ممتلكات ومعدات
4.878.844	4.596.155		مجموع الموجودات غير المتداولة
			موجودات متداولة
54.240	37.145	5	مصاريف مدفوعة مقدما وحسابات مدينة أخرى
1.254.040	979.874		قطع غيار و مواد مساعدة
396.386	86.550	6	بضاعة
283.384	106.357	7	مدينون وشيكات برسم التحصيل
13.014	444	8	نقد وما في حكمه
2.001.064	1.210.370		مجموع الموجودات المتداولة
6.879.908	5.806.525		مجموع الموجودات
			المطلوبات وحقوق الملكية
			حقوق الملكية
7.500.000	3.750.000	1	رأس المال
2.990.158	2.990.158	9	إحتياطي إجباري
240.559	240.559	9	إحتياطي إختياري
(6.095.658)	(3.428.662)		خسائر متراكمة
4.635.059	3.552.055		مجموع حقوق الملكية
			مطلوبات غير المتداولة
164.050	58.338	10	قرروض طويلة الأجل
164.050	58.338		مجموع المطلوبات غير المتداولة
			مطلوبات متداولة
607.516	753.607	11	مصاريف مستحقة وحسابات دائنة أخرى
653.986	483.371		دائنون وشيكات أجله
127.308	249.292	10	الجزء المتداول من قرض طويل الأجل
691.989	709.862	13	بنوك دائنة
2.080.799	2.196.132		مجموع المطلوبات المتداولة
6.879.908	5.806.525		مجموع المطلوبات وحقوق الملكية

شركة مصانع الخبز الأردنية
(شركة مساهمة عامة محدودة)

قائمة الدخل الشامل الموحدة
للسنة المنتهية في 31 كانون الأول 2012
(بالدينار الأردني)

2011	2012	إيضاح	
1.472.434	301.840	15	المبيعات
(2.341.171)	(844.780)	16	كافة المبيعات
(868.737)	(542.940)		مجملة الخسارة
(33.140)	(9.538)	18	مصاريف بيعية وتسويقية
(179.715)	(113.512)	19	مصاريف إدارية وعمومية
(97.310)	(88.332)		مصاريف مالية
(150.000)	(50.000)		مخصص تندي نم مدينة
(507.359)	(250.000)		مخصص تندي قطع غيار ومواد مساعدة
(492.761)	-		مخصص تندي الآت
-	(100.000)		مخصص التزامات محتملة
319.535	82.879	20	إيرادات اخرى
(2.009.487)	(1.071.443)		خسارة السنة قبل الضريبة
(793)	(11.561)	12	ضريبة الدخل
(2.010.280)	(1.083.004)		خسارة السنة
-	-		الدخل الشامل الآخر :
(2.010.280)	(1.083.004)		اجمالي الدخل الشامل
(0.27)	(0.15)		خسارة السهم - دينار/سهم
7.500.000	7.286.290		المتوسط المرجح لعدد الأسهم - سهم

شركة مصانع الخزف الأردنية
(شركة مساهمة عامة محدودة)

قائمة التغيرات في حقوق الملكية الموحدة
للسنة المنتهية في 31 كانون الأول 2012
(بالدينار الأردني)

المجموع	خسائر متراكمة	إحتياطي إختياري	إحتياطي إجباري	رأس المال	
6.645.339	(4.085.378)	240.559	2.990.158	7.500.000	الرصيد كما في 1 كانون الثاني 2011
(2.010.280)	(2.010.280)	-	-	-	الدخل الشامل للسنة
4.635.059	(6.095.658)	240.559	2.990.158	7.500.000	الرصيد كما في 31 كانون الأول 2011
-	3.750.000	-	-	(3.750.000)	تخفيض رأس المال
(1.083.004)	(1.083.004)	-	-	-	الدخل الشامل للسنة
3.552.055	(3.428.662)	240.559	2.990.158	3.750.000	الرصيد كما في 31 كانون الأول 2012

شركة مصانع الخزف الأردنية
(شركة مساهمة عامة محدودة)

قائمة التدفقات النقدية الموحدة

للسنة المنتهية في 31 كانون الأول 2012

(بالدينار الأردني)

2011	2012	
		الأنشطة التشغيلية
(2.009.487)	(1.071.443)	خسارة السنة قبل الضريبة
		تعديلات على خسارة السنة قبل الضريبة:
338.232	283.417	استهلاكات
97.310	88.332	مصاريف مالية
150.000	50.000	مخصص تنفي نم مدينة
507.359	250.000	مخصص تنفي قطع غيار
492.761	-	مخصص تنفي الآت
		التغيرات في الموجودات والمطلوبات للعامة :
40.500	127.027	المدينون وشيكات برسم التحصيل
371.472	334.002	بضاعة وقطع غيار ومواد مساعدة
1.901	17.095	المصاريف المدفوعة مقدماً والحسابات المدينة الأخرى
225.323	(170.615)	الدائنون و شيكات أجلة
(10.208)	134.530	المصاريف المستحقة وحسابات دائنة أخرى
205.163	42.345	النقد المتوفر من الأنشطة التشغيلية
(97.310)	(88.332)	مصاريف مالية مدفوعة
107.853	(45.987)	صافي النقد (المستخدم في) / المتوفر من الأنشطة التشغيلية
		الأنشطة الإستثمارية
(2.969)	(728)	التغير في ممتلكات ومعدات
2.000	-	استثمارات في أسهم متوفرة للبيع
(969)	(728)	صافي النقد المستخدم في الأنشطة الإستثمارية
		الأنشطة التمويلية
(64.383)	16.272	تسديد إلى القروض
(72.475)	17.873	التغير في البنوك الدائنة
(136.858)	34.145	صافي النقد المتوفر من / (المستخدم في) الأنشطة التمويلية
(29.974)	(12.570)	صافي التغير في النقد وما في حكمه
42.988	13.014	النقد وما في حكمه 1 كانون الثاني
13.014	444	النقد وما في حكمه 31 كانون الأول

إن الإيضاحات المرفقة تشكل جزءاً لا يتجزأ من هذه القوائم المالية الموحدة

شركة مصانع الخزف الأردنية
(شركة مساهمة عامة محدودة)

إيضاحات حول القوائم المالية الموحدة
للسنة المنتهية في 31 كانون الأول 2012
(بالدينار الأردني)

1 - التكوين والنشاط

إن شركة مصانع الخزف الأردنية هي شركة مساهمة عامة محدودة ("الشركة") مسجلة في سجل الشركات المساهمة العامة للمحدودة بتاريخ 21 أيلول 1966 تحت الرقم (64).
يتكون رأس مال الشركة المصرح به والمدفوع بالكامل من 7.500.000 سهم اسمي متساوي للقيمة تبلغ القيمة الاسمية لكل سهم دينار أردني واحد.

يتمثل النشاط الرئيسي الحالي للشركة في صناعة الأدوات الخزفية وسائر الصناعات المشابهة أو المتفرعة عنها أو المتممة لها بما في ذلك صناعة البلاط الصيني، والأدوات الصحية، وإنشاء وتجهيز وإدارة مصنع أو مصانع لإنتاج هذه الأصناف أو الأصناف المشابهة أو المتفرعة عنها وأن تقوم بأعمال الاتجار بها وبعض الغايات الأخرى.

بتاريخ 11 حزيران 2012 قررت الهيئة العامة للشركة بإجتماعها غير العادي تخفيض رأس مال الشركة المصرح به والمدفوع والبالغ 7.500.000 دينار أردني لكل سهم ليصبح 3.750.000 دينار أردني لكل سهم وذلك عن طريق تخفيض الخسائر المتراكمة على الشركة.

وبتاريخ 28 تشرين الثاني 2012 تمت الموافقة من قبل وزارة للصناعة والتجارة (دائرة مراقبة الشركات) وتم استكمال إجراءات تخفيض رأس المال لدى الوزارة بتاريخ 5 كانون الأول 2012.

وبتاريخ 16 كانون الأول 2012 تم استكمال اجراءات تخفيض سهم رأس المال لدى هيئة الاوراق المالية.

تشتمل القوائم المالية الموحدة على القوائم المالية للشركة والقوائم المالية لشركة معارض الخزف الأردنية للسيراميك والأدوات الصحية كما في 31 كانون الأول 2012 وهي شركة تابعة تمتلك للشركة كامل رأسمالها وبنسبة 100% ، وتمارس نشاطها في المملكة الأردنية الهاشمية وهي مسجلة سنة 2007 تحت رقم (14582) ويتكون رأس مال للشركة المصرح به والمدفوع 30.000 دينار أردني والمكتتب به والمدفوع 30.000 ، ومن غاياتها الاستيراد والتصدير وتمثيل الشركات، وكلاء تجاريين وتملك الأموال المنقولة وغير المنقولة لتنفيذ غايات الشركة واستيراد وتصدير السيراميك والأدوات الصحية ومستلزماتها وفتح معارض لبيع منتجات الشركة.

وفقاً لطريقة صافي حقوق الملكية فإن :-

2011	2012
28.721	(19.896)
4.869	(48.618)

القيمة الدفترية للإستثمار في الشركة التابعة
حصة الشركة من نتائج اعمال الشركة التابعة

شركة مصانع الخزف الأردنية
(شركة مساهمة عامة محدودة)

إيضاحات حول القوائم المالية الموحدة (يتبع)
للسنة المنتهية في 31 كانون الأول 2012
(بالدينار الأردني)

إن ملخص مجموع الموجودات والمطلوبات والخسائر للشركة التابعة وأهم بنود الموجودات والمطلوبات كما في 31 كانون الأول 2012 ما يلي :-

2011	2012	
182.953	100.331	مجموع الموجودات
154.232	120.227	مجموع المطلوبات
28.721	(19.896)	مجموع حقوق الملكية
4.869	(48.618)	(خسارة) / ربح السنة
62.285	44.766	بضاعة
599.800	160.967	المبيعات
50.207	49.978	المطلوب من جهات ذات علاقة

إن مركز عمل الشركة الرئيسي وشركتها التابعة في مدينة الزرقاء.

2- المعايير الدولية للتقارير المالية الجديدة والمعدلة المصدرة ولم يحن موعد تطبيقها

يسري تطبيقها للفترات السنوية التي
تبدأ من أو بعد

المعايير الدولية لإعداد التقارير المالية الجديدة والمعدلة

1 كانون الثاني 2013	المعيار المحاسبي الدولي رقم 19 مزايا الموظفين (المعدل في سنة 2011)
1 كانون الثاني 2013	المعيار المحاسبي الدولي رقم 27 البيانات المالية المنفصلة (المعدل في سنة 2011)
1 كانون الثاني 2013	المعيار المحاسبي الدولي رقم 28 الإستثمار في المنشآت لزميلة والمشاريع المشتركة (المعدل في سنة 2011)
1 كانون الثاني 2014	المعيار المحاسبي الدولي رقم 32 - الأدوات المالية "العرض" تسوية الموجودات المالية والمطلوبات المالية
1 كانون الثاني 2013	المعيار الدولي للتقارير المالية رقم 1- تبني المعايير الدولية لإعداد التقارير المالية للمرة الأولى
1 كانون الثاني 2013	المعيار الدولي للتقارير المالية رقم 7 - الأدوات المالية "الإفصاح" تسوية الموجودات المالية والمطلوبات المالية
1 كانون الثاني 2015	المعيار الدولي للتقارير المالية رقم 9- الأدوات المالية (المعدل في سنة 2010)
1 كانون الثاني 2013	المعيار الدولي للتقارير المالية رقم 10- البيانات المالية الموحدة
1 كانون الثاني 2013	المعيار الدولي للتقارير المالية رقم 11- الترتيبات المشتركة
1 كانون الثاني 2013	المعيار الدولي للتقارير المالية رقم 12- الإفصاح عن الحصص في منشآت أخرى
1 كانون الثاني 2013	المعيار الدولي للتقارير المالية رقم 13- قياس القيمة العادلة
1 كانون الثاني 2013	تفسير لجنة معايير التقارير رقم 20 - للتكاليف المتكبدة لتهيئة اسطح المناجم في مرحلة الانتاج

يتوقع مجلس ادارة الشركة ان تطبيق هذه المعايير والتفسيرات خلال الفترات اللاحقة لن يكون له أثر مالي جوهري على البيانات المالية للشركة.

شركة مصانع الخزف الأردنية
(شركة مساهمة عامة محدودة)

إيضاحات حول القوائم المالية الموحدة (يتبع)
للسنة المنتهية في 31 كانون الأول 2012
(بالدينار الأردني)

3- ملخص لأهم السياسات المحاسبية

إعداد البيانات المالية

تم إعداد البيانات المالية الموحدة بناءً على المعايير الدولية للتقارير المالية.

أساس التحضير

تم عرض هذه البيانات المالية الموحدة بالدينار الأردني لأن غالبية معاملات الشركة تسجل بالدينار .
لقد تم إعداد القوائم المالية الموحدة على أساس مبدأ التكلفة التاريخية ، أما الموجودات المالية والمطلوبات المالية فانهما
تظهر بالقيمة العادلة. ان السياسات المحاسبية الهامة المتبعة من قبل الشركة هي على النحو التالي:

أساس توحيد القوائم المالية

لقد تم إعداد القوائم المالية الموحدة وفقاً لمبدأ التكلفة التاريخية وقد تم تجميعها وذلك بإضافة البنود المتشابهة من الموجودات
والمطلوبات وحقوق الملكية والإيرادات والمصاريف . وقد تم استبعاد المعاملات والأرصدة الجوهرية بين الشركة وشركاتها التابعة.

المبيعات

تحقق المبيعات عند تسليم البضاعة للعملاء واصدار الفاتورة وتظهر بالصافي بعد الخصم التجاري أو خصم الكميات.

المصاريف

تتكون مصاريف البيع و التوزيع بشكل رئيسي من التكاليف المنفقة لتوزيع و بيع منتجات الشركة . و يتم تصنيف المصاريف الأخرى
كمصاريف إدارية وعمومية.

تتضمن المصاريف الإدارية والعمومية المصاريف المباشرة وغير المباشرة التي لا تتعلق بشكل مباشر بتكاليف الإنتاج وفقاً للمعايير
المحاسبية المتعارف عليها. و يتم توزيع المصاريف إذا دعت الحاجة لذلك بين المصاريف العمومية وكلفة المبيعات على أساس ثابت.

النقد وما في حكمه

يتضمن النقد وما في حكمه ، النقد والودائع تحت الطلب والاستثمارات ذات السيولة العالية التي يمكن تسيلها خلال فترة ثلاثة شهور
أو أقل.

البضاعة وقطع الغيار

يتم اظهار البضاعة الجاهزة بسعر الكلفة أو صافي القيمة البيعية، أيهما أقل، ويتم تحديد الكلفة للبضاعة الجاهزة على أساس طريقة
المتوسط المرجح والتي تتضمن كلفة المواد والعمالة ونسبة محددة من المصاريف للصناعية غير المباشرة في حين يتم اظهار المسود
الخام و قطع الغيار والمواد الأخرى بالتكلفة ويتم تحديد التكلفة على أساس الكلفة الوسطية المتحركة. وفي حال وجود تنفي في قيمة
القطع يتم أخذ مخصص بقيمة التنفي.

شركة مصانع الخزف الأردنية
(شركة مساهمة عامة محدودة)

إيضاحات حول القوائم المالية الموحدة (يتبع)
للسنة المنتهية في 31 كانون الأول 2012
(بالدينار الأردني)

انخفاض قيمة الموجودات المالية

بتاريخ كل قائمة مركز مالي موحدة، يتم مراجعة قيم الموجودات المالية، لتحديد إن كان هنالك مايشير إلى إنخفاض في قيمتها.

أما بالنسبة الى الموجودات المالية مثل الذمم المدينة التجارية والموجودات المقيمة فريداً على أنها غير منخفضة للقيمة ، فيتم تقييمها لانخفاض القيمة على أساس جماعي. إن الدليل الموضوعي للانخفاض بقيمة محفظة الذمم المدينة قد يشمل الخبرة السابقة للشركة فيما يخص تحصيل الدفعات، والزيادة في عدد الدفعات المتأخرة المحفظة والتي تتعدى معدل فترة الاستدانة كما قد يشمل التغييرات الملحوظة في الأوضاع الاقتصادية المحلية والعالمية المترابطة مع تعثر الذمم للدائنة.

يتم تخفيض القيمة المدرجة للأصل المالي بمبلغ خسارة الإنخفاض بالقيمة مباشرة، وذلك لكافة الأصول المالية باستثناء الذمم المدينة التجارية ، حيث تم تخفيض القيمة المدرجة من خلال إستعمال حساب مخصصات. عندما تعتبر إحدى الذمم المدينة غير قابلة للتحصيل يتم عندها شطب مبلغ الذمة والمبلغ المقابل في حساب المخصصات.

يتم الاعتراف بالتغيرات في القيمة المدرجة لحساب المخصصات في قائمة الدخل الشامل الموحدة.

فيما يتعلق بأدوات حقوق الملكية المتاحة للبيع ، لا يتم عكس خسائر الإنخفاض بالقيمة المعترف بها سابقاً من خلال قائمة الدخل للشامل الموحدة. إن أي زيادة في القيمة العادلة تأتي بعد خسارة إنخفاض يتم الاعتراف بها مباشرة في بيان حقوق الملكية الموحدة.

الغاء الاعتراف

تقوم الشركة بإلغاء الاعتراف بأصل مالي فقط عند إنتهاء الحقوق لتعاقدية المتعلقة باستلام التدفقات النقدية من الأصل المالي، وبشكل جوهري كافة مخاطر ومنافع الملكية إلى منشأة أخرى. أما في حالة عدم قيام الشركة بتحويل أو الاحتفاظ بشكل جوهري بمخاطر ومنافع الملكية وإستمرارها بالسيطرة على الأصل المحول فإن الشركة تقوم بالاعتراف بحصتها المستبقاة في الأصل المحول والمطلوبات المتعلقة به في حدود المبالغ المتوقع دفعها. أما في حالة إحتفاظ الشركة بشكل جوهري بكافة مخاطر ومنافع الملكية للأصل المحول ، فإن الشركة تستمر بالاعتراف بالأصل المالي.

شركة مصانع الخزف الأردنية
(شركة مساهمة عامة محدودة)

إيضاحات حول القوائم المالية الموحدة (يتبع)
للسنة المنتهية في 31 كانون الأول 2012
(بالدينار الأردني)

الممتلكات والمعدات

تظهر الممتلكات والمعدات بالكلفة بعد تنزيل الإستهلاكات المتراكمة. تعتبر مصاريف الإصلاح والصيانة مصاريف إيرادية، ويجسري احتساب الإستهلاكات على أساس الحياة العملية المقدرة للممتلكات والمعدات وذلك بإستعمال طريقة القسط الثابت. إن معدلات الإستهلاك للبنود الرئيسية لهذه الموجودات هي على النحو الآتي:

معدل الإستهلاك السنوي

2 - 4%	المباني والإنشاءات *
2%	المباني الإداريه
15%	السيارات
2 - 10%	الالات والمعدات والأفران *
20%	الروافع والسيارات الرافعه
10%	العربات والسكك الحديدية
3%	شبكة التمديدات الكهربائية
7%	الآبار وشبكة المياه
9%	الأثاث والمفروشات
12%	أجهزة الحاسوب
7%	شبكة الصرف الصحي
9%	الأجهزة المكتبية
2 - 20%	العدد والأدوات *
20%	موجودات المعارض

* يتم إستهلاك هذه البنود على أساس الحد الأدنى للإستهلاك وينسبة 2% سنوياً وفقاً لطريقة القسط الثابت وذلك بسبب عدم إستخدام هذه البنود في العملية الإنتاجية خلال السنة.

يتم مراجعة العمر الإنتاجي وطريقة الإستهلاك بشكل دوري للتأكد من أن طريقة وفترة الإستهلاك تتناسب مع المنافع الاقتصادية المتوقعة من الممتلكات والمعدات.

يتم اجراء اختبار لتدني القيمة التي تظهر بها الممتلكات والمعدات في قائمة المركز المالي الموحدة عند ظهور أي أحداث أو تغيرات في الظروف تظهر أن هذه القيمة غير قابلة للإسترداد. في حال ظهور أي مؤشر لتدني القيمة، يتم إحتساب خسائر تدني تبعاً لسلسلة تدني قيمة الموجودات.

عند أي إستبعاد لاحق للممتلكات والمعدات فإنه يتم الإعراف بقيمة المكاسب أو الخسارة الناتجة، التي تمثل الفرق ما بين صافي عوائد الإستهلاك والقيمة التي تظهر بها الممتلكات والمعدات في قائمة المركز المالي الموحدة، مجمل الربح والخسارة.

شركة مصانع الخزف الأردنية
(شركة مساهمة عامة محدودة)

إيضاحات حول القوائم المالية الموحدة (يتبع)
للسنة المنتهية في 31 كانون الأول 2012
(بالدينار الأردني)

إنخفاض قيمة الموجودات غير المتداولة

تعمل الشركة في تاريخ كل قائمة مركز مالي موحدة على مراجعة القيم المدرجة لموجوداتها وذلك لتحديد إن كان هنالك ما يشير إلى أن هذه الموجودات قد تعرضت إلى خسائر انخفاض القيمة. إذا وجد ما يشير إلى ذلك يتم تقدير القيمة القابلة للإسترداد للأصل وذلك لتحديد خسائر إنخفاض القيمة (إن وجدت). في حال عدم التمكن من تقدير القيمة القابلة للإسترداد لأصل محدد، تقوم الشركة بتقدير القيمة للإسترداد للوحدة المنتجة للنقد التي يعود إليها الأصل نفسه. عندما يمكن تحديد أسس توزيع معقولة وثابتة، يتم توزيع الأصول المشتركة إلى وحدات منتجة للنقد التي يعود إليها الأصل نفسه. عندما يمكن تحديد أسس توزيع معقولة وثابتة، يتم توزيع الأصول المشتركة إلى وحدات منتجة للنقد محددة، أو يتم توزيعها إلى أصغر مجموعة من الوحدات المنتجة للنقد التي يمكن تحديد أسس توزيع معقولة وثابتة لها.

إن القيمة القابلة للإسترداد هي القيمة العادلة للأصل ناقصاً تكلفة البيع أو القيمة في الاستخدام، أيهما أعلى.

في حال تقدير القيمة القابلة للإسترداد لأصل (أو لوحة منتجة للنقد) بما يقل عن القيمة المدرجة، يتم تخفيض القيمة المدرجة للأصل (الوحدة المنتجة للنقد) إلى القيمة القابلة للإسترداد. يتم الاعتراف بخسائر الإنخفاض مباشرة في قائمة الدخل للشامل الموحدة، إلا إذا كان الأصل معاد تقييمه فيتم عندها تسجيل خسائر الإنخفاض كتزليل من مخصص إعادة التقييم.

الذمم الدائنة والمستحقات

يتم الاعتراف بالذمم الدائنة بقيمة الالتزام مقابل الخدمات أو البضائع المستلمة سواء صدرت بها فواتير أم لا سواء تمت أو لم تتم المطالبة بها من قبل المورد.

معلومات القطاعات

قطاع الأعمال يمثل مجموعة من الموجودات والعمليات التي تشترك معاً في تقديم منتجات أو خدمات خاضعة لمخاطر وعودات تختلف عن تلك المتعلقة بقطاعات أعمال أخرى والتي يتم قياسها وفقاً للتقارير التي تم إستعمالها من قبل المدير التنفيذي ومصانع القرار الرئيسي لدى الشركة.

القطاع الجغرافي يرتبط في تقديم منتجات في بيئة اقتصادية محددة خاضعة لمخاطر وعودات تختلف عن تلك المتعلقة بقطاعات عمل في بيئات اقتصادية.

التقاص

يتم اجراء تقاص بين الموجودات المالية والمطلوبات واظهار المبلغ الصافي في قائمة المركز المالي الموحدة فقط عندما تتوفر الحقوق القانونية الملزمة وكذلك عندما يتم تسويقها على أساس التقاص أو يكون تحقق الموجودات وتسوية المطلوبات في نفس الوقت.

شركة مصانع الخزف الأردنية
(شركة مساهمة عامة محدودة)

إيضاحات حول القوائم المالية الموحدة (يتبع)
للسنة المنتهية في 31 كانون الأول 2012
(بالدينار الأردني)

استخدام التقديرات

إن إعداد القوائم المالية الموحدة وتطبيق السياسات المحاسبية يتطلب من إدارة الشركة للقيام بتقديرات واجتهادات تؤثر في مبالغ الموجودات والمطلوبات المالية والإقصاد عن الالتزامات المحتملة، كما أن هذه التقديرات والاجتهادات تؤثر في الإيرادات والمصاريف والمخصصات، وكذلك التغييرات في القيمة العادلة التي تظهر ضمن قائمة الدخل الشامل الموحدة وبشكل خاص يتطلب من إدارة الشركة إصدار أحكام واجتهادات هامة لتقدير مبالغ التدفقات النقدية المستقبلية وأوقاتها، إن التقديرات المذكورة مبنية بالضرورة على فرضيات وعوامل متعددة لها درجات متفاوتة من التقدير وعدم التيقن وأن النتائج الفعلية قد تختلف عن التقديرات وذلك نتيجة للتغيرات الناجمة عن أوضاع وظروف تلك التقديرات في المستقبل.

إننا نعتقد بأن تقديراتنا ضمن القوائم المالية معقولة ومفصلة على النحو التالي :

- مخصص تنفي النعم المدينة حيث يتم مراجعة مخصص تنفي النعم المدينة ضمن الأسس الموضوعية من قبل الإدارة ومصاريف التقارير المالية الدولية ويتم احتساب المخصص وفقاً للأسس الأكثر تشدداً.
- تقوم الإدارة بمراجعة دورية للموجودات المالية والتي تظهر بالكلفة لتقدير أي تنفي في قيمتها ويتم أخذ هذا التنفي في قائمة الدخل الشامل للسنة.
- تقوم الإدارة بإعتماد تقدير الأعمار الإنتاجية للأصول الملموسة بشكل دوري لغايات احتساب الإستهلاك اعتماداً لتلك الأصول وتقديرات الأعمار الإنتاجية المقوقعة في المستقبل، ويتم أخذ خسارة للتنفي (إن وجدت) في قائمة الدخل الشامل.
- مخصص إلتزامات محتملة حيث يتم أخذ مخصصات لمواجهة لية إلتزامات قضائية إستناداً لرأي المستشار القانوني للشركة.

المخصصات

يتم تكوين المخصصات عندما يكون على الشركة أي إلتزام حالي (قانوني أو متوقع) ناتج عن أحداث سابقة والتي تعتبر تكلفة سدائها محتملة ويمكن تقديرها بشكل موثوق.

يتم قياس المخصصات حسب أفضل التوقعات للبدل المطلوب لمقابلة الإلتزام كما بتاريخ قائمة المركز المالي الموحدة بعد الأخذ بعين الإعتبار المخاطر والأمر غير المؤكدة المحيطة بالإلتزام. عندما يتم قياس المخصص باستخدام التدفقات النقدية المقدرة لسداد الإلتزام الحالي، فإنه يتم الإعتراف بالنزعة المدينة كموجودات في حالة كون استلام واستعاضة المبلغ مؤكدة ويمكن قياس المبلغ بشكل موثوق.

مخصص تعويض نهاية الخدمة

يتم الاستدراك لتعويضات نهاية الخدمة في القوائم المالية وفقاً لأحكام قانون العمل الأردني على أساس الفترة التي أمضاها الموظف في خدمة الشركة.

شركة مصانع الخزف الأردنية
(شركة مساهمة عامة محدودة)

إيضاحات حول القوائم المالية الموحدة (يتبع)
للسنة المنتهية في 31 كانون الأول 2012
(بالدينار الأردني)

ضريبة الدخل

تخضع الشركة لنص القانون المؤقت لضريبة الدخل لسنة 2009 وتعديلاته اللاحقة والتعليمات الصادرة عن دائرة ضريبة الدخل في المملكة الأردنية الهاشمية، ويتم الاستدراك لها وفقاً لمبدأ الاستحقاق. يتم احتساب مخصص الضريبة على أساس صافي الربح المصنل. وتطبيقاً للمعيار المحاسبي الدولي رقم (12) فإنه قد يترتب للشركة موجودات ضريبية مؤجلة ناتجة عن الفروقات المؤقتة بين القهسة المحاسبية والضريبة للموجودات و المطلوبات والمتعلقة بالمخصصات، هذا ولم يتم اظهار تلك الموجودات ضمن القوائم المالية المرفقة حيث أنها غير جوهرية.

تحويل العملات الأجنبية

يتم تحويل المعاملات بالعملة الأجنبية الى الدينار الأردني عند إجراء المعاملة، ويتم تحويل الموجودات والمطلوبات المالية بالمعاملات الأجنبية في تاريخ قائمة المركز المالي الى الدينار الأردني بالأسعار السائدة في ذلك التاريخ. ان الأرباح والخسائر الناتجة عن التسوية أو تحويل العملات الأجنبية يتم اراجها ضمن قائمة الدخل الشامل الموحدة.

عقود الإيجار

يتم تصنيف عقود الإيجار كعقود إيجار رأسمالي إذا ترتب على عقد الإيجار تحويل جوهري لمنافع و مخاطر الملكية المتعلقة بالأصل موضوع العقد إلى المستأجر. و يتم تصنيف عقود الإيجار الأخرى كعقود إيجار تشغيلي. يتم تحميل الإيجارات المستحقة بموجب عقود الإيجار التشغيلي على قائمة الدخل الشامل الموحدة خلال فترة عقد الإيجار التشغيلي و ذلك باستخدام طريقة القسط الثابت.

أوراق القبض

تظهر أوراق القبض بقيمتها الفطوية والتي تقارب قيمتها المعاملة بالدينار الأردني.

شركة مصانع الخزف الأردنية
(شركة مساهمة عامة محدودة)

إيضاحات حول القوائم المالية الموحدة (يتبع)
للسنة المنتهية في 31 كانون الأول 2012
(بالدينار الأردني)

4- الممتلكات والمعدات

31 كانون الأول	الإستبعادات	الإضافات	1 كانون الثاني	الكلفة:
108.901	-	-	108.901	أراضي *
4.474.949	-	-	4.474.949	مباني وإنشاءات
372.770	-	-	372.770	مباني إدارية
157.781	(47.094)	-	204.875	سيارات
14.153.843	-	-	14.153.843	آلات ومعدات وأفران
65.925	-	-	65.925	روافع وسيارات رافعة
214.169	-	-	214.169	عربات وسكك حديدية
293.841	-	-	293.841	شبكة التمديدات الكهربائية
46.448	-	-	46.448	آبار وشبكة مياه
84.626	-	-	84.626	أثاث ومفروشات
139.740	-	385	139.355	أجهزة حاسوب
55.658	-	-	55.658	شبكة الصرف الصحي
43.633	-	-	43.633	أجهزة مكتبية
1.961.028	-	-	1.961.028	عدد وأدوات
81.971	(44.111)	345	125.737	موجودات معارض
22.255.283	(91.205)	730	22.345.758	مجموع الكلفة

شركة مصانع الخزف الأردنية
(شركة مساهمة عامة محدودة)

إيضاحات حول القوائم المالية الموحدة (يتبع)
للسنة المنتهية في 31 كانون الأول 2012

(بالدينار الأردني)

31 كانون الأول	الإستبعادات	الإضافات	1 كانون الثاني	
				الاستهلاكات:
3.220.705	-	68.792	3.151.913	مباني وانشاءات
171.607	-	7.424	164.183	مباني إدارية
150.598	(47.093)	880	196.811	سيارات
11.110.881	-	173.460	10.937.421	آلات ومعدات وأفران
64.424	-	7.365	57.059	روافع وسيارات رافعة
214.168	-	-	214.168	عربات وسكك حديدية
201.288	-	5.469	195.819	شبكة التمديدات الكهربائية
46.446	-	-	46.446	آبار وشبكة مياه
84.625	-	-	84.625	أثاث ومفروشات
134.848	-	5.394	129.454	أجهزة حاسوب
52.012	-	649	51.363	شبكة الصرف الصحي
43.632	-	-	43.632	أجهزة مكتبية
1.589.549	-	13.867	1.575.682	عدد وأدوات
81.584	(44.110)	117	125.577	موجودات معارض
17.166.367	(91.203)	283.417	16.974.153	مجموع الاستهلاكات
(492.761)	-	-	(492.761)	ينزل : مخصص تكني الآلات
			4.878.844	القيمة الدفترية الصافية 1 كانون الثاني
4.596.155				القيمة الدفترية الصافية 31 كانون الأول

* إن الأرض مقام عليها أربع قضايا بخصوص شروعية تملكها وقد صدر حكم لصالح الشركة بتملكها إلا أنه لم يتم استكمال إجراءات التسجيل لدى دائرة الأراضي.

5- المصاريف المدفوعة مقدماً والحسابات المدينة الأخرى

2011	2012	
400	-	إعتمادات مستندية
81	-	مصاريف مدفوعة مقدماً
32.116	31.758	تأمينات مستردة
21.643	5.387	نعم موظفين واخرى
54.240	37.145	

شركة مصانع الخزف الأردنية
(شركة مساهمة عامة محدودة)

إيضاحات حول القوائم المالية الموحدة (بتبع)
للسنة المنتهية في 31 كانون الأول 2012
(بالدينار الأردني)

6- البضاعة

2011	2012
92.780	-
303.606	86.550
396.386	86.550

بضاعة تحت التشغيل
بضاعة جاهزة

7- المدينون وشيكات برسم التحصيل

2011	2012
56.241	-
53.257	52.606
874.849	804.714
(700.963)	(750.963)
283.384	106.357

شيكات برسم التحصيل
أوراق قبض
نعم مدينة تجارية

مخصص تنفي نعم مدينة

8- النقد وما في حكمه

2011	2012
4.499	102
8.515	342
13.014	444

نقد في الصندوق
نقد لدى البنوك

شركة مصانع الخزف الأردنية
(شركة مساهمة عامة محدودة)

إيضاحات حول القوائم المالية الموحدة (يتبع)
للسنة المنتهية في 31 كانون الأول 2012
(بالدينار الأردني)

9- الاحتياطات

الاحتياطي الاجباري:

تمشياً مع متطلبات قانون الشركات في المملكة الأردنية الهاشمية والنظام الأساسي للشركة، تقوم الشركة بتكوين احتياطي اجباري بنسبة 10 بالمئة من الربح الصافي حتى يبلغ هذا الاحتياطي ربع رأسمال الشركة ويجوز الاستمرار في اقتطاع هذه النسبة بموافقة الهيئة العامة للشركة إلى أن يبلغ هذا الاحتياطي ما يعادل مقدار رأسمال الشركة للمصرح به. إن هذا الاحتياطي غير قابل للتوزيع كأصلبة أرباح على المساهمين.

الاحتياطي الاختياري:

تمشياً مع متطلبات قانون الشركات في المملكة الأردنية الهاشمية والنظام الأساسي للشركة، فإنه يجوز للشركة أن تقوم بتكوين احتياطي اختياري بما لا يزيد على 20 بالمئة من الربح الصافي. أن هذا الاحتياطي قابل للتوزيع كأصلبة أرباح على المساهمين بعد موافقة الهيئة العامة للشركة على ذلك.

10- القروض

قرض بنك الإسكان

حصلت الشركة خلال عام 2010 على قرض مستندي من بنك الإسكان للتجارة و التمويل بقيمة 400.000 دينار أردني يسدد القرض بموجب أقساط شهرية متساوية ومتتالية عددها (48) قسط، قيمة القسط الواحد 8.334 دينار بالإضافة إلى فائدة بمعدل 9% سنوياً تحسب على الرصيد اليومي وتضاف على الحساب شهرياً وعمولة بنسبة 1% تستوفي سنوياً ومقدماً وحسب تعليمات البنك.

قرض البنك العربي :

حصلت الشركة خلال عام 2011 على قرض متناقصاً من البنك العربي بقيمة 50.000 دينار أردني يسدد القرض بموجب أقساط شهرية متساوية ومتتالية عددها (24) قسط، وقيمة القسط الواحد 2.100 دينار بالإضافة إلى فائدة بمعدل 9.5% سنوياً وتنفذ في نهاية كل شهر وعمولة بنسبة 1% تستوفي سنوياً ومقدماً وحسب تعليمات البنك.

إن تفاصيل هذا البند هو كما يلي :

2011	2012
260.258	284.930
31.100	22.700
127.308	249.292
164.050	58.338

قرض بنك الإسكان

قرض بنك العربي

ينزل : الجزء المتداول من قرض طويل الأجل

القرض طويل الأجل

شركة مصانع الخزف الأردنية
(شركة مساهمة عامة محدودة)

إيضاحات حول القوائم المالية الموحدة (بتبع)
للسنة المنتهية في 31 كانون الأول 2012
(بالدينار الأردني)

11- المصاريف المستحقة والحسابات الدائنة الأخرى

2011	2012
146.698	152.111
12.952	45.137
96.614	136.862
294.847	294.809
-	100.000
783	12.344
39.230	-
16.392	12.344
607.516	753.607

مصاريف مستحقة
أمانات ضريبة الدخل والضمان الاجتماعي وأخرى
أمانات ضريبة المبيعات
أمانات المساهمين
مخصص للتزامات محتملة
ضريبة الدخل
مخصص تعويض ترك الخدمة
بدل اجازات سنوية مستحقة

12- الوضع الضريبي للشركة

شركة مصانع الخزف الاردنية :

انتهت الشركة وضعها الضريبي مع دائرة ضريبة الدخل والمبيعات حتى نهاية عام 2009 ، وقد تم تقديم كشف التقدير الذاتي لعامي 2010 و 2011 ، ولم تقم دائرة ضريبة الدخل والمبيعات بمراجعة للسجلات المحاسبية للشركة حتى تاريخ اعداد القوائم المالية الموحدة.

شركة معارض الخزف:

انتهت الشركة وضعها مع دائرة ضريبة الدخل والمبيعات حتى نهاية عام 2009، وقد تم تقديم كشف التقدير الذاتي لعامي 2010 و 2011، ولم تقم دائرة ضريبة الدخل والمبيعات بمراجعة للسجلات المحاسبية للشركة حتى تاريخ اعداد القوائم المالية.

ان حركة ضريبة الدخل المستحقة هي كما يلي :

2011	2012
7.330	783
(7.340)	-
793	11.561
783	12.344

الرصيد في 1 كانون الثاني
المسدد خلال السنة
المخصص للسنة
الرصيد كما في 31 كانون الأول

شركة مصانع الخزف الأردنية
(شركة مساهمة عامة محدودة)

إيضاحات حول القوائم المالية الموحدة (يتبع)
للسنة المنتهية في 31 كانون الأول 2012
(بالدينار الأردني)

ان تفاصيل ضريبة الدخل كما في 31 كانون الأول ، هي كما يلي :

2011	2012
793	-
-	11.561
793	11.561

ضريبة دخل السنة

ضريبة دخل عن سنوات سابقة

13- البنوك الدائنة

يتمثل هذا البند بقيمة التسهيلات البنكية الممنوحة للشركة على شكل جاري مدين ، إن هذه التسهيلات هي بضمان الشركة والمباني المقامة عليها.

2011	2012	معدل العمولة	سعر الفائدة	قيمة السقف الممنوح	
47.723	52.343	%1	%9.5	100.000	البنك العربي
520.951	549.727	%1	%8.5	500.000	بنك الاسكان للتجارة والتمويل
123.315	107.792	%1	%9	100.000	البنك التجاري الدولي
691.989	709.862				

14- المعاملات مع جهات ذات علاقة

قامت الشركة خلال السنة بقيد المكافآت والبدلات والمزايا التالية لصالح أعضاء مجلس الإدارة والمدير العام:

2011	2012
38.941	12.020

الرواتب والعلاوات والمكافآت التي تقاضاها المدير العام السابق

15- المبيعات

2011	2012			
	مصنع انتاج الأدوات الصحية	مصنع انتاج البلاط	معارض الخزف	مجموع
المجموع	46.510	93.751	160.967	301.228
1.403.539	612	-	-	612
68.895	47.122	93.751	160.967	301.840
1.472.434				

مبيعات محلية

مبيعات تصديرية

شركة مصانع الخزف الأردنية
(شركة مساهمة عامة محدودة)

إيضاحات حول القوائم المالية الموحدة (يتبع)
للسنة المنتهية في 31 كانون الأول 2012
(بالدينار الأردني)

16- تكلفة المبيعات

2011	2012			معارض الخزف	
	المجموع	مصنع لتتاج الأدوات الصحية	مصنع لتتاج البلاط		
717.423	148.269	4.004	34	144.231	كلفة المواد المستخدمة في الإنتاج
191.982	29.884	24.170	5.714	-	رواتب واجور وملحقاتها
					المصاريف الصناعية:
186.681	172.151	3.633	168.518	-	استهلاكات
84.113	7.955	7.955	-	-	كهرباء ومياه
32.018	3.354	471	2.883	-	صيانة وقطع الغيار
632.478	15.942	15.942	-	-	وقود ومحروقات
25.905	6.324	6.324	-	-	مصاريف الجبص
					مصاريف الخدمات المساعدة
293.602	151.065	151.065	-	-	(إيضاح 17)
2.164.202	534.944	213.564	177.149	144.231	تكلفة الإنتاج
163.084	92.780	92.780	-	-	بضاعة تحت التشغيل اول السنة
(92.780)	-	-	-	-	بضاعة تحت التشغيل اخر السنة
2.234.506	627.724	306.344	177.149	144.231	تكلفة البضاعة المصنعة
410.271	303.606	117.460	123.861	62.285	بضاعة جاهزة اول السنة
(303.606)	(86.550)	(34.584)	(7.200)	(44.766)	بضاعة جاهزة اخر السنة
2.341.171	844.780	389.220	293.810	161.750	

شركة مصانع الخزف الأردنية
(شركة مساهمة عامة محدودة)

إيضاحات حول القوائم المالية الموحدة (يتبع)
للسنة المنتهية في 31 كانون الأول 2012
(بالدينار الأردني)

17- مصاريف الخدمات المساعدة

2011	2012
105.507	36.934
7.800	223
137.926	96.529
11.798	1.531
8.666	1.250
2.983	345
2.465	604
16.457	13.649
293.602	151.065

رواتب واجور وملحقاتها
صيانة
استهلاكات
سفر وتقلات
وقود ومحروقات
اجور نقل وتحميل
تأمين
متفرقة

18- المصاريف البيعية والتسويقية

2011	2012
8.274	2.789
118	118
1.950	2.031
2.008	81
201	112
828	185
3.677	-
16.084	4.222
33.140	9.538

رواتب واجور وملحقاتها
استهلاكات
ايجارات
تعبئة وتغليف
سفر وتقلات
مصاريف تصدير
مصاريف دعاوي وشكاوي
متفرقة

شركة مصانع الخزف الأردنية
(شركة مساهمة عامة محدودة)

إيضاحات حول القوائم المالية الموحدة (يتبع)
للسنة المنتهية في 31 كانون الأول 2012
(بالدينار الأردني)

19- المصاريف الإدارية و الصومية

2011	2012
106.369	60.282
13.456	13.998
5.557	5.283
747	190
2.128	2.169
8.658	2.970
4.417	2.093
17.866	7.135
8.786	5.775
718	170
853	1.408
1.019	489
9.141	11.550
179.715	113.512

رواتب واجور وملحقاتها
إستهلاكات
إيجارات
تأمين
مصاريف اجتماع الهيئة العامة
صيانة
بريد وبرق وهاتف
رسوم ورخص وإشتراكات
أتعاب مهنية
قرطاسية ومطبوعات
سفر وتنقلات
ضيافة
متفرقة

20- الإيرادات الأخرى

2011	2012
89.981	8.847
218.070	73.281
11.484	751
319.535	82.879

مبيعات مواد خام
إيراد بيع موجودات ثابتة
متفرقة

شركة مصانع الخزف الأردنية
(شركة مساهمة عامة محدودة)

إيضاحات حول القوائم المالية الموحدة (يتبع)
للسنة المنتهية في 31 كانون الأول 2012
(بالدينار الأردني)

21-الالتزامات المحتملة

يوجد على الشركة كما في 31 كانون الأول الالتزامات المحتملة التالية:

2011	2012
35.352	-

اعتمادات مستندية وبوالص

22- الأدوات المالية

إدارة مخاطر رأس المال

تقوم الشركة بإدارة رأس مالها لتتأكد بأن الشركة تبقى مستمرة بينما تقوم بالحصول على العائد الأعلى من خلال الحد الأمثل لأرصدة الديون وحقوق الملكية. لم تتغير استراتيجية الشركة الإجمالية عن سنة 2011.

إن هيكل رأس مال الشركة يضم ديون والتي تضم تسهيلات المبنية في الإيضاح رقم (10) ، (13) وحقوق الملكية في الشركة والتي تتكون من رأس المال، وإحتياطيات و خسائر متراكمة كما هي مدرجة في بيان التغيرات في حقوق الملكية الموحدة.

إدارة المخاطر المالية

مخاطر السوق

إن نشاطات الشركة يمكن أن تتعرض بشكل رئيسي لمخاطر مالية ناتجة عن ما يلي:-

إدارة مخاطر العملات الأجنبية

لا تتعرض الشركة لمخاطر هامة مرتبطة بتغيير العملات الأجنبية وبالتالي لا حاجة لإدارة فاعلة لهذا التعرض.

شركة مصانع الخزف الأردنية
(شركة مساهمة عامة محدودة)

إيضاحات حول القوائم المالية الموحدة (يتبع)
للسنة المنتهية في 31 كانون الأول 2012
(بالدينار الأردني)

إدارة مخاطر سعر الفائدة

تنتج المخاطر المتعلقة بمعدلات الفائدة بشكل رئيسي عن إفتراضات الأموال بمعدلات فائدة متغيرة (عائمة) وعن ودائع قصيرة الأجل بمعدلات فائدة ثابتة . تتعرض الشركة الى مخاطر معدلات الفائدة نظرا لوجود أموال مقترضة للشركة حتى تاريخ البيانات المالية الموحدة.

تتمثل حساسية قائمة الدخل الشامل الموحدة بأثر التغيرات المفترضة الممكنة بأسعار الفوائد على ربح الشركة لسنة واحدة، ويتم إحتسابها بناءاً على المطلوبات المالية والتي تحمل سعر فائدة متغير كما في نهاية السنة.

يوضح الجدول التالي حساسية قائمة الدخل الشامل الموحدة للتغيرات الممكنة المعقولة على أسعار الفائدة كما في 31 كانون الأول، مع بقاء جميع المتغيرات الأخرى المؤثرة ثابتة :

الأثر على ربح السنة		الزيادة بسعر الفائدة	العملة
2011	2012	(نقطة مئوية)	دينار أردني
2.458 -	2.543 -	25	
الأثر على ربح السنة		النقص بسعر الفائدة	العملة
2011	2012	(نقطة مئوية)	دينار أردني
2.458 +	2.543 +	25	

مخاطر أسعار أخرى

تتعرض الشركة لمخاطر أسعار ناتجة عن إستثماراتها في حقوق ملكية شركات أخرى . تحتفظ الشركة باستثمارات في حقوق ملكية شركات أخرى لأغراض إستراتيجية وليس بهدف المتاجرة بها ولا تقوم الشركة بالمتاجرة النشطة في تلك الإستثمارات.

شركة مصانع الخزف الأردنية
(شركة مساهمة عامة محدودة)

إيضاحات حول القوائم المالية الموحدة (يتبع)
للسنة المنتهية في 31 كانون الأول 2012
(بالدينار الأردني)

إدارة مخاطر الائتمان

تتمثل مخاطر الائتمان في عدم التزام أحد الأطراف لعقود الأدوات المالية بالوفاء بالتزاماته التعاقدية مما يؤدي إلى تكبد الشركة لخسائر مالية، ونظراً لعدم وجود أي تعاقدات مع أي أطراف أخرى فإنه لا يوجد أي تعرض للشركة لمخاطر الائتمان بمختلف أنواعها.

إن مخاطر الائتمان الناتجة عن الأموال النقدية هي محددة حيث أن الجهات التي يتم التعامل معها هي بنوك محلية لديها سمعة جيدة والتي يتم مراقبتها من الجهات الرقابية.

إن المبالغ المدرجة في هذه البيانات المالية الموحدة تمثل تعرضات الشركة الأعلى لمخاطر الائتمان للزعم المدينة للتجارية والأخرى والنقد وما في حكمه.

إدارة مخاطر السيولة

إن مسؤولية إدارة مخاطر السيولة تقع على مجلس الإدارة وذلك لإدارة متطلبات الشركة النقدية والسيولة قصيرة الأجل ومتوسطة الأجل وطويلة الأجل. وتقوم الشركة بإدارة مخاطر السيولة من خلال مراقبة التدفقات النقدية المستقبلية والمقيمة بصورة دائمة وتقابل تواريخ استحقاق الموجودات والمطلوبات النقدية.

يبين الجدول الآتي الاستحقاقات المتعاقد عليها لمطلوبات الشركة المالية غير المشنقة. تم إعداد الجداول بناءً على التدفقات النقدية غير المخصصة للمطلوبات المالية وذلك بموجب تواريخ الاستحقاق المبكرة التي قد يطلب بموجبها من الشركة أن تقوم بالتسديد أو القبض. يضم الجدول التدفقات النقدية للمبالغ الرئيسية والفوائد.

معدل الفائدة	سنة وأقل	أكثر من سنة	المجموع
2012:			
-	1.236.978	-	1.236.978
8.5% - 9.5%	959.154	58.338	1.017.492
	2.196.132	58.338	2.254.470
2011:			
-	1.261.502	-	1.261.502
8.5% - 9.5%	819.297	164.050	983.347
	2.080.799	164.050	2.244.849

شركة مصانع الخزف الأردنية
(شركة مساهمة عامة محدودة)

إيضاحات حول القوائم المالية الموحدة (يتبع)
للسنة المنتهية في 31 كانون الأول 2012
(بالدينار الأردني)

23- التحليل القطاعي لنشاط الشركة

يتمثل النشاط الرئيسي الحالي للشركة في صناعة الأدوات الخزفية وسائر الصناعات المشابهة أو المتفرعة عنها أو المتممة لها بما في ذلك صناعة البلاط الصيني، والأدوات الصحية، وإنشاء وتجهيز وإدارة مصنع أو مصانع لإنتاج هذه الأصناف أو الأصناف المشابهة أو المتفرعة عنها وأن تقوم بأعمال الاتجار بها و بعض الغايات الأخرى.

24- المصادقة على القوائم المالية

تم المصادقة على القوائم المالية الموحدة من قبل مجلس إدارة الشركة بتاريخ 21 آذار 2013 وتمت الموافقة على نشرها وتتطلب هذه القوائم المالية الموحدة موافقة الهيئة العامة للمساهمين.

25- أرقام المقارنة

تم إعادة تبويب وتصنيف بعض أرقام سنة 2011 لتتفق مع العرض لسنة 2012.