



عمان ٢٠١٣/٣/٣١

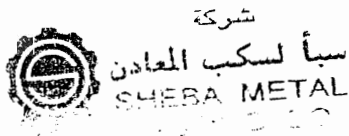
السادة/ بورصة عمان المحترمين

تحية وبعد،

نرفق لكم ما يلي:-

١. الميزانية العمومية كما في ٣١/كانون الأول/٢٠١٢.
٢. التقرير السنوي للشركة لعام ٢٠١٢.

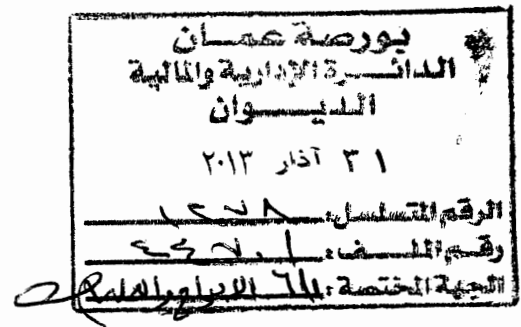
واقبلوا احترامنا ،



شركة
سبأ لسكب المعادن
SHEBA METAL
CASTING CO.

شركة سبأ لسكب المعادن

المدير العام/ زيد حزيمة





التقرير السنوي ٢٠١٢

شركة سبأ لسكب المعادن

م.ع.م



التقرير السنوي ٢٠١٢

فهرس المحتويات

١. كلمة مجلس الادارة.
٢. تقرير مجلس الادارة
٣. تقرير المحاسب المستقل
٤. قائمة المركز المالي كما في ٣١ كانون الاول ٢٠١٢
٥. قائمة الدخل الشامل للسنة المنتهية كما في ٣١ كانون الاول ٢٠١٢
٦. قائمة التدفقات النقدية للسنة المنتهية كما في ٣١ كانون الاول ٢٠١٢
٧. قائمة التغيرات في حقوق الملكية للسنة المنتهية في ٣١ كانون الاول ٢٠١٢
٨. ايضاحات حول القوائم المالية
٩. الاقرارات



كلمة رئيس المجلس

حضرات المساهمين الكرام

يسعدني وزملائي في مجلس الادارة أن ارحب بكم وبمندوب عطوفة مراقب الشركات .

لقد انقضت مدة أربع سنوات على الازمة المالية والاقتصادية العالمية وما زال اقتصادنا يعاني من تداعياتها سائلين الله أن يوفق الحكومة الرشيدة على طرح الحلول الاقتصادية والمالية التي تجنب وطننا مزيدا من المشاكل المالية والاقتصادية باذن الله .

لقد قامت الشركة ببذل الجهود المضنية لتخطي الازمات وشح السيولة في السوق المحلي وقد حقق ذلك زيادة مبيعات الشركة بنسبة 40% عن مبيعات عام 2011 لتصبح 640 ألف دينار . وبالرغم من زيادة كلفة الطاقة الكهربائية فقد انخفضت المصاريف الادارية والعمومية وتجاوزت الشركة الخسائر وحقت بعض الارباح المتواضعة .

ان الشركة تقوم حاليا بدراسة اقامة مشروع مصنع في المملكة العربية السعودية بالمشاركة مع بعض الاخوة السعوديين حيث بلغت نسبة مبيعات الشركة التصديرية 81 بالمائة من مجمل المبيعات وتقوم الشركة حاليا بدراسة الكلفة والجدوى الاقتصادية لعرض المشروع على الهيئة العامة عند انجازه .

أخيرا يتقدم المجلس بالشكر الجزيل الى كافة العاملين لجهودهم المباركة والمستمرة لتجاوز الظروف الصعبة التي تمر بكثير من الشركات المحلية كما نتقدم بالشكر الى كافة عملاء الشركة من موردين وزبائن لتعاونهم المستمر ، سائلين الله أن يوفقنا جميعا تحت رعاية جلالة الملك عبد الله الثاني بن الحسين المعظم حفظه الله ورعاه .

والسلام عليكم ،

المهندس/ فخري ابراهيم حزينه
رئيس مجلس الادارة



التقرير السنوي ٢٠١٢

مجلس الادارة

الرئيس

- المهندس / فخري ابراهيم حزيينة

نائب الرئيس

- نادر ميشيل مسنات

الاعضاء

- الاستاذ / ضيف الله محمد مساعده
- السيد/ زيد فخري حزيينة

المستشار القانوني

- مكتب المحامي ضيف الله مساعده ومشاركوه

مدقق الحسابات

- مكتب ابراهيم العباسي وشركاه



التقرير السنوي ٢٠١٢

١- أ - أنشطة الشركة الرئيسية

- يتمثل نشاط الشركة بإنتاج قطع السبابة المختلفة.

ب- أماكن الشركة الجغرافية وعدد الموظفين في كل منها.

- تقع ادارة ومكاتب الشركة في منطقة المقابلين - شارع معزوز حجازي (شهد الانتفاضة) مبني رقم (٣٦) ويعمل بالشركة ٢٢ موظف.
- لا يوجد فروع للشركة داخل المملكة او خارجها.
- الشركة ليست شركة قابضة.

ج- حجم الاستثمار الراسمالي للشركة.

- بلغ حجم الاستثمار الراسمالي للشركة لعام ٢٠١٢ : ١١٦٧,٧٠٣ دينار

٢- الشركات التابعة للشركة

- أ- لا يوجد شركات تابعة.



التقرير السنوي ٢٠١٢

٣- أ. أسماء اعضاء مجلس الادارة ونبذة تعريفية عن كل واحد منهم

-١-

- المهندس / فخري ابراهيم على حزينه.
- المنصب : رئيس مجلس الادارة.
- مواليد ١٩٣٣.
- حاصل على بكالوريوس هندسة مدنية عام ١٩٥٦ من جامعة بغداد.
- عمل في مجال تنفيذ مقاولات المباني في العراق من عام ١٩٥٧ لغاية ١٩٦٩.
- مدير عام وشريك في شركة الروافد للتعهدات والتجارة ذ.م.م من عام ١٩٧٠ لغاية ١٩٨٠.
- رئيس هيئة مديرين لشركة صناعة المعدات الانشائية الخفيفة ذ.م.م من عام ١٩٨٢ لغاية ١٩٩٢.
- رئيس مجلس ادارة شركة سبأ لسكب المعادن م.ع.م منذ عام ١٩٩٢ ولغاية الان.
- رئيس هيئة مديرين الشركة العربية لتاجير الاليات ذ.م.م

-٢-

- معالي الاستاذ / ضيف الله محمد سالم مساعده.
- المنصب : عضو مجلس الادارة.
- مواليد ١٩٣٨.
- حاصل على درجة البكالوريوس في الحقوق عام ١٩٦٩.
- عضو هيئة مديرين شركة صناعة المعدات الانشائية الخفيفة ذ.م.م
- مستشارا قانونيا ومحاميا امام المحاكم الاردنية (غير متفرع) لدى مؤسسات رسمية وعامة وشركات تخللها العمل لمدة سنة واحدة كوزير دولة للشؤون القانونية من ١٨-٦-٢٠٠٠ ولغاية ١٦-٦-٢٠٠١.
- عمل في سلاح الجو الملكي طيار من ٣١-١٠-١٩٥٧ ولغاية ٣١-١٢-١٩٧١.



التقرير السنوي ٢٠١٢

-٣-

- السيد / نادر ميشيل متري المسنات.
- المنصب : نائب رئيس مجلس الادارة اعتبارا من تاريخ ١٠-١١-٢٠١٢.
- مواليد ١٠-١٢-١٩٦٨.
- بكالوريس هندسة مدنية.
- عضو معهد الهندسة المدنية.
- عضو معهد سيتي & غليندر-بريطانيا.

-٤-

- السيد / زيد فخري ابراهيم حزيمة
- المنصب : مدير عام الشركة.
- مواليد ٧-١٠-١٩٦٩.
- حاصل على درجة البكالوريس في الادارة عام ١٩٩٣.

ب-اسماء ورتب اشخاص الادارة العليا ونبذه تعريفية عن كل واحد منهم.

-١-

- خالد عبد المعطي موسى الخطيب.
- المنصب : المدير المالي.
- تاريخ الميلاد ١٢-٩-١٩٧٢.
- بكالوريس محاسبة ٢٠٠٠
- محاسب رئيسي لدي شركة عرنون منذ العام ٢٠٠٢ ولغاية ٢٠٠٣
- محاسب متفرع لعدة شركات.

-٢-

- فارس فخري نعمان ابوظالب.
- المنصب : مساعد المدير العام للشئون الفنية.
- تاريخ الميلاد ١٧-١٢-١٩٧٨.
- بكالوريس هندسة معادن سنة ٢٠٠٢.



التقرير السنوي ٢٠١٢

٤- أسماء كبار مالكي الاسهم وعدد الاسهم المملوكة لكل منهم مقارنة مع السنة السابقة

الرقم	اسم المساهم	عدد الاسهم كما في ٢٠١٢-١٢-٣١	النسبة المئوية	عدد الاسهم كما في ٢٠١١-١٢-٣١	النسبة المئوية
١	فخري ابراهيم على حزيمة	٣٢٣٤٠٠	%٤٢	٣٠٢٤٠٠	%٤٢
٢	نبيل حسني نبيل الاسمر	١٠٠٠٠٠	%١٣.٨	٩١١٨٠	%١٢
٣	محمد محمود احمد الزعبي	٩٠٧٨٠	%١٢	٩٠٧٨٠	%١٢

٥- الوضع التنافسي للشركة ضمن قطاع نشاطها

- قامت الشركة بتحديث افران الصهر في عام ٢٠٠٨ وذلك لمواكبة التطور السريع في صناعة سكب المعادن واصبحت قادرة على انتاج مسبوكات بوزن ٢٠٠٠ كيلو غرام وقد تم اختيار افران صهر بتكنولوجيا امريكية توفر نسبة كبيرة من الطاقة.
- اسواق الشركة الرئيسية الداخلية (شركات الكسارات) اما اسواق الشركة الخارجية (المملكة العربية السعودية، لبنان).
- حصة الشركة من اجمالي السوق المحلي تمثل (١٨%) والاسواق الخارجية (٨٢%).
- تمتلك الشركة حاليا اكثر من ٦٠٠ قالب لمختلف القطع مما يشكل ثروة كبيرة للشركة وان هذه القوالب هي جزء من الثروة الحقيقية لمصانع السكب في انحاء العالم.
- يعمل لدى الشركة طاقم فني واداري يتم تدريبهم ورفع كفاءتهم من خلال عدة دورات يقوم بها خبراء من جمهورية مصر العربية.
- ٦- درجة الاعتماد على موردين محددتين او عملاء رئيسيين محليا وخارجيا.

الرقم	اسم المورد	نسبة التعامل من اجمالي المشتريات
١	الاستيراد	%٤٢
٢	شركة حديد الاردن	%١٢
٣	شركة صناعة الحديد والصلب الاردنية	%١٧

- عملاء رئيسيين (محليا او خارجيا) يشكلون (١٠)% فاكثر من اجمالي المبيعات او الايرادات.

الرقم	اسم العميل	نسبة التعامل من اجمالي المبيعات
١	مؤسسة ايلاف نجد للمقاولات	%٥٧

- لا يوجد اعتماد على عملاء رئيسيين محليا يشكلون ١٠% فاكثر من اجمالي المبيعات

التقرير السنوي ٢٠١٢

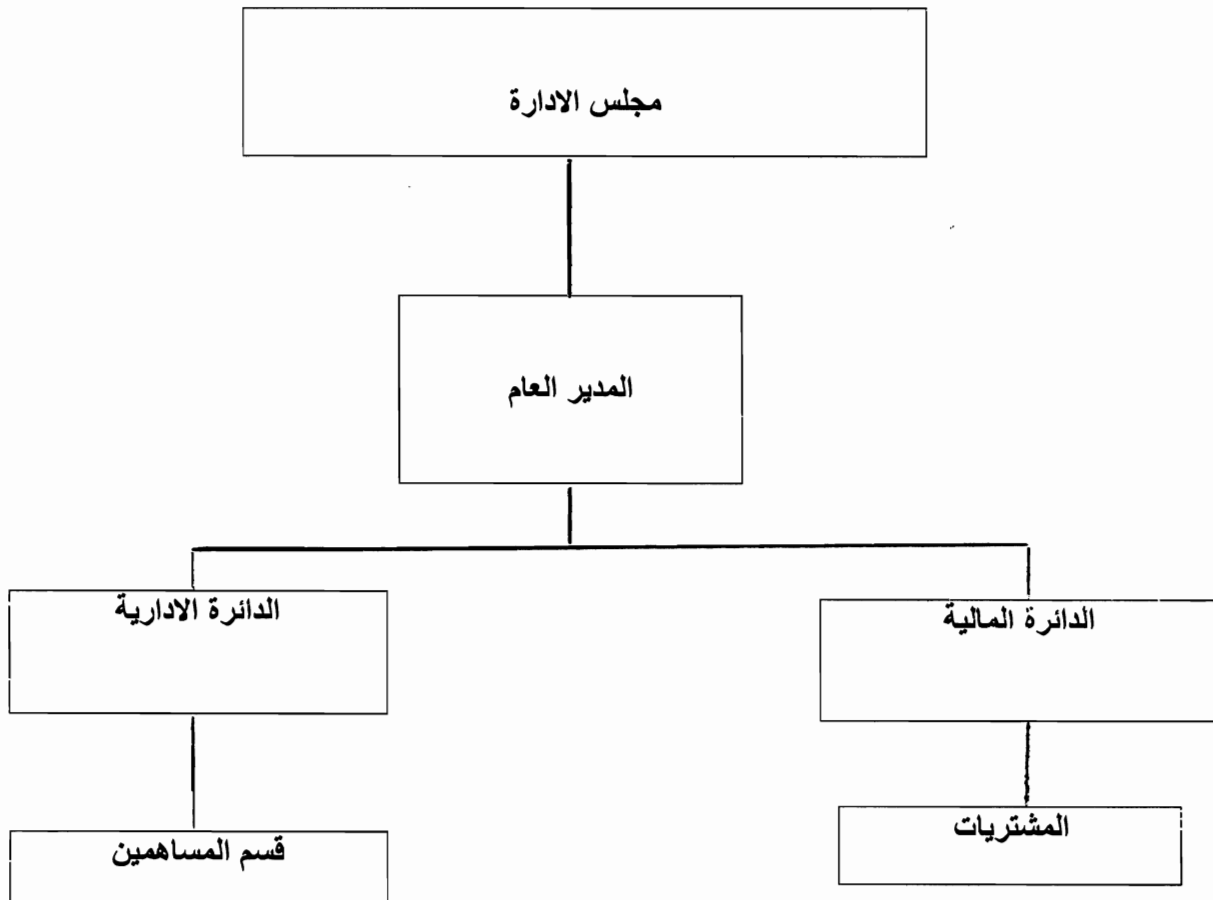
٧-الحماية الحكومية او الامتيازات التي تتمتع بها الشركة او اي من منتجاتها بموجب القوانين والانظمة او غيرها.

- لا يوجد اي حماية حكومية او امتيازات تتمتع بها الشركة او اي من منتجاتها بموجب القوانين والانظمة او غيرها.
- لا يوجد اي براءات اختراع او حقوق امتياز حصلت الشركة عليها.

٨-القرارات الصادرة عن الحكومة او المنظمات الدولية او غيرها التي لها اثر مادي على عمل الشركة او منتجاتها او قدرتها التنافسية.

- لا يوجد اي قرارات صادرة عن الحكومة او المنظمات الدولية او غيرها لها اثر مادي على عمل الشركة او منتجاتها او قدرتها التنافسية.
- لا تنطبق معايير الجودة الدولية على الشركة، او لا تقوم الشركة بتطبيق معايير الجودة الدولية.

٩-أ. الهيكل التنظيمي للشركة



التقرير السنوي ٢٠١٢

ب- عدد موظفي الشركة وفئات مؤهلاتهم.

الرقم	المؤهل العلمي	عدد الموظفين
١	بكالوريوس	٥
٢	دبلوم	٥
٣	ثانوية	٤
٤	ما دون الثانوية	٧
٥	المجموع	٢١

ج- برامج التدريب والتأهيل لموظفي الشركة.

- لم تقوم الشركة باجراء اي برامج تأهيل وتدريب لموظفي الشركة خلال السنة المالية.

١٠- المخاطر التي تتعرض لها الشركة.

- ان المخاطر التي قد تتعرض لها الشركة في المستقبل تكون ناتجة عن الكوارث الطبيعية والاضاع السياسية في المنطقة.

١١- الانجازات التي حققتها الشركة خلال السنة المالية.

- بلغت مبيعات السوق المحلي ١١٩٦٧٤ دينار (مائة وتسعة عشر الف وستمائة واربعه وسبعون دينار)

- بلغت مبيعات السوق الخارجي ٥٢٠٣٣٨ دينار (خمسمائة وعشرون الف وثلاثمائة وثمانية وثلاثون دينار)

١٢- الاثر المادي لعمليات ذات طبيعة غير متكررة حدثت خلال السنة المالية ولا تدخل ضمن نشاط الشركة الرئيسية.

- لا يوجد اي اثر مالي لعمليات ذات طبيعة غير متكررة حدثت خلال السنة المالية ولا تدخل ضمن نشاط الشركة الرئيسية.

١٣- السلسلة الزمنية للارباح والخسائر المحققة والارباح الموزعة وصافي حقوق المساهمين واسعار الاوراق المالية ، وذلك لمدة لا تقل عن خمس سنوات او منذ التأسيس ايهما اقل.

البيان	٢٠١٢-١٢-٣١	٢٠١١-١٢-٣١	٢٠١٠-١٢-٣١	٢٠٠٩-١٢-٣١	٢٠٠٨-١٢-٣١
الارباح او (الخسائر)	٧٤٨٢	(٣٤٥٣٨)	٣٤٠١	٢٨٧٤٥	١٧٥٠١٢
الارباح الموزعة	-	-	٤٨٥٣	٦٥٥٦٧	-
صافي حقوق المساهمين	١١٦٧٧٠٣	١١٣٤٧١٨	١٢٠٤٩٤٣	١٣١٣٨٨٦	١٤١٩٢٧٠
اسعار الاوراق المالية	-	-	-	-	-



التقرير السنوي ٢٠١٢

١٤- تحليل المركز المالي للشركة ونتائج اعمالها خلال السنة المالية.

- المبيعات المحلية
- بلغت مبيعات السوق المحلي ١١٩٦٧٤ دينار (مائة وتسعة عشر الف وستمائة واربعه وسبعون دينار) مقابل ١٧٣٦٦٤ دينار (مائة وثلاثة وسبعون الف وستمائة واربعه وستون دينار) وبنسبة انخفاض عن العام الماضي بلغت ٦٨%.
- مبيعات التصدير
- بلغت مبيعات السوق الخارجي ٥٢٠٣٣٨ دينار (خمسمائة وعشرون الف وثلاثمائة وثمانية وثلاثون دينار) مقابل ٢٨٣١٧٥ (مائتان وثلاثة وثمانون الف ومائة وخمسة وسبعون دينار) وبنسبة زيادة عن العام الماضي ٥٥%.
- بلغت قيمة موجودات الشركة ١١٦٧٧٠٣ دينار منها ٦٦٢٠٤٩ دينار موجودات ثابتة و ٥٠٥٦٥٤ و موجودات متداولة.
- بلغت قيمة مطلوبات الشركة ١١٦٧٧٠٣ دينار منها ١٣١١١٢ دينار مطلوبات متداولة و ١٠٣٦٥٩١ حقوق المساهمين.

المؤشر	٢٠١٢	٢٠١١
صافي ارباح ٢٠١٢	٧٤٨٢	(٣٤٥٣٨)
حقوق المساهمين	١١٦٧٧٠٣	١١٣٤٧١٨
ربح السهم	٠.٠١٠	(٠.٠٤٨)
نسبة التداول	-	-
نسبة السداد السريع	-	-
مجمل الربح / المبيعات	٠.٢٣١	٠.٣٥٤
صافي الربح / المبيعات	٠.٠١٢	(٠.٠٧٥)

١٥- التطورات المستقبلية انهامة والخطة المستقبلية للشركة لسنة قادمة على الاقل.

١. العمل على زيادة المبيعات.
٢. التركيز على السوق الخارجي.
٣. استحداث خطوط انتاج جديد.

١٦- مقدار اتعاب التدقيق للشركة والشركات التابعة ومقدار اي اتعاب عن خدمات اخرى تلقاها المدقق و/او مستحقة له.

- بلغت اتعاب المدقق عن السنة المالية المنتهية ٢٠١٢ مبلغ ٣٠٠٠ دينار.

التقرير السنوي ٢٠١٢

١٧- أ عدد الاوراق المالية المملوكة من قبل اعضاء مجلس الادارة.

الرقم	الاسم	المنصب	الجنسية	عدد الاسهم كما في ٢٠١٢-١٢-٣١	عدد الاسهم كما في ٢٠١١-١٢-٣١	الشركات المسيطر عليها من قبل اي منهم كما في ٢٠١٢-١٢-٣١	الشركات المسيطر عليها من قبل اي منهم كما في ٢٠١١-١٢-٣١
١	فخري ابراهيم على حزينة	رئيس المجلس	الاردنية	٣٢٣٤٠٠	٣٠٢٤٠٠	لا شئ	لا شئ
٢	نادر ميشيل متري المسنات	نائب الرئيس	الاردنية	١٠٥٠١	٦٦٠٠	لا شئ	لا شئ
٣	زيد فخري ابراهيم حزينة	مدير عام	الاردنية	٣٣٤٦٨	٣٠٨٠٠	لا شئ	لا شئ
٤	ضيف الله محمد مساعد	عضو	الاردنية	٦٤١٦٦	٦٠٠٠٠	لا شئ	لا شئ

ب- عدد الاوراق المالية المملوكة من قبل اشخاص الادارة العليا.

الرقم	الاسم	المنصب	الجنسية	عدد الاسهم كما في ٢٠١٢-١٢-٣١	عدد الاسهم كما في ٢٠١١-١٢-٣١	الشركات المسيطر عليها من قبل اي منهم كما في ٢٠١٢-١٢-٣١	الشركات المسيطر عليها من قبل اي منهم كما في ٢٠١١-١٢-٣١
١	زيد فخري ابراهيم حزينة	مدير عام	الاردنية	٣٣٤٦٨	٣٠٨٠٠	لا شئ	لا شئ
٢	خالد عبد المعطي الخطيب	مدير مالي	الاردنية	لا شئ	لا شئ	لا شئ	لا شئ
٣	فارس فخري نعمان ابوطالب	مساعد المدير العام للشئون الفنية	الاردنية	لا شئ	لا شئ	لا شئ	لا شئ



التقرير السنوي ٢٠١٢

ج- عدد الاوراق المالية المملوكة لاقارب اعضاء مجلس الادارة واقارب اشخاص الادارة لعليا(الزوجة والاولاد القصر فقط)

• لا يوجد اوراق مالية مملوكة لاقارب اعضاء مجلس الادارة واقارب اشخاص الدارة العليا

١٨- أ- المزايا التي يتمتع بها كل من رئيس مجلس واطعاء مجلس الادارة.

الرقم	الاسم	المنصب	الرواتب السنوية الاجمالية	بدل التنقلات	المكافآت السنوية	نققات السفر السنوية	اجمالي المزايا السنوية
١	فخري ابراهيم على حزينة	رئيس المجلس	٦٠٠٠	-	-	-	٦٠٠٠
٢	نادر ميشيل متري المسنات	نائب الرئيس	-	-	-	-	-
٣	زيد فخري ابراهيم حزينة	مدير عام	٣٢٤٠٠	-	-	-	٣٢٤٠٠
٤	ضيف الله محمد مساعده	عضو	-	-	-	-	-



التقرير السنوي ٢٠١٢

ت- المزايا و المكافآت التي يتمتع بها اشخاص الادارة العليا.

الرقم	الاسم	المنصب	الرواتب السنوية الاجمالية	بدل التنقلات	المكافآت السنوية	نفقات السفر السنوية	اجمالي المزايا السنوية
١	زيد فخري ابراهيم حزينه	مدير عام	٣٢٤٠٠	-	-	-	٣٢٤٠٠
٢	خالد عبد المعطي الخطيب	مدير مالي	١٢٠١٥	٣٠٠٠	-	-	١٥٠١٥
٣	فارس فخري نعمان ابوطالب	مساعد المدير العام للشئون الفنية	١٤٦٨١	٣٠٠٠	-	-	١٧٦٨١

١٩- التبرعات والمنح التي دفعتها الشركة خلال السنة المالية.

• لا يوجد تبرعات ومنح دفعتها الشركة خلال السنة المالية.

٢٠- العقود والمشاريع والارتباطات التي عقدتها الشركة المصدرة مع الشركات التابعة او الشقيقة او الحليفة او رئيس مجلس الادارة او اعضاء المجلس او المدير العام او اي موظف في الشركة او اقاربهم.

• لا يوجد اية عقود او مشاريع او ارتباطات عقدتها الشركة المصدرة مع الشركات التابعة او الشقيقة او الحليفة او رئيس مجلس الادارة او اعضاء المجلس او المدير العام او اي موظف في الشركة او اقاربهم.

٢١- أ. مساهمة الشركة في حماية البيئة.

• لا يوجد مساهمة للشركة في حماية البيئة.

ب- مساهمة الشركة في خدمة المجتمع المحلي.

• لا يوجد مساهمة للشركة لخدمة المجتمع المحلي.

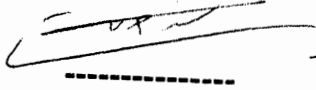


التقرير السنوي ٢٠١٢

الإقرارات

يقر مجلس ادارة الشركة بعدم وجود اي امور جوهرية قد يؤثر على استمرارية الشركة خلال السنة المالية التالية

يقر مجلس الادارة بمسؤوليته عن اعداد البيانات المالية وتوفير نظام رقابة فعال في الشركة.









عضو

زيد حزينه

عضو

الاستاذ ضيف الله مساعده

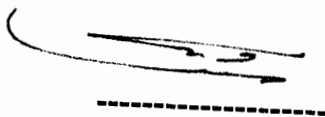
نائب الرئيس

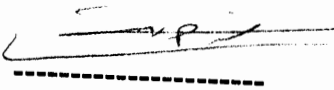
نادر مسنات


رئيس مجلس الادارة

م. فخري حزينه

نقر نحن الموقعين ادناه بصحة ودقة واكتمال المعلومات والبيانات الواردة في التقرير السنوي.







رئيس مجلس الادارة

م. فخري حزينه

المدير العام

زيد حزينه

المدير المالي

خالد الخطيب



التقرير السنوي ٢٠١٢

حوكمت الشركات :-

اولا : مجلس ادارة الشركة :-

- يحدد نظام الشركة عدد أعضاء مجلس الاداره بحيث لا يقل عدد اعضائه عن خمسة اشخاص ولا يزيد على ثلاثة عشر .
(طبق بالكامل)
- يتم انتخاب اعضاء مجلس الادارة وفق اسلوب التصويت التراكمي من قبل الهيئة العامة للشركة بالاقتراع السري .
(طبق بالكامل)
- ثلث اعضاء المجلس على الاقل من الاعضاء المستقلين .
(طبق بالكامل)
- يسمى عضو مجلس الادارة الاعتباري شخص طبيعي لتمثيله طيلة مدة المجلس .
(طبق بالكامل)
- يتم الالتزام بعدم الجمع بين منصب رئيس مجلس الادارة و اي منصب تنفيذي اخر .
(طبق بالكامل)
- يجب ان يكون عضو مجلس الاداره مؤهلا و يتمتع بقدر كاف من المعرفة بالأمور الادارية و الخبرة و ان يكون ملما بالتشريعات ذات العلاقة و بحقوق و واجبات مجلس الاداره .
(طبق بالكامل)
- يعمل مجلس الاداره على التأكد من توفير كافة المعلومات و البيانات الخاصة بالشركة لأعضاء المجلس بما يمكنهم من القيام بعملهم و الالهام بكافة الجوانب المتعلقة بعمل الشركة .
(طبق بالكامل)
- يستعين مجلس الادارة برأي اي مستشار خارجي على نفقة الشركة شريطة موافقة اغلبية اعضاء المجلس و تجنب تضارب المصالح .
(طبق بالكامل)

التقرير السنوي ٢٠١٢

ثانيا : مهام و مسؤوليات مجلس الادارة

١. يضع مجلس الادارة نظاما داخليا يتم مراجعته بشكل سنوي ، تحدد بموجبه بشكل مفصل مهام وصلاحيات المجلس و مسؤولياته . (طبق بالكامل)
٢. يتضمن النظام الداخلي المهام و الصلاحيات و المسؤوليات التالية :
 - وضع الاستراتيجيات و السياسات و الخطط و الاجراءات التي من شأنها تحقيق مصلحة الشركة و اهدافها و تعظيم حقوق مساهميها و خدمة المجتمع المحلي . (طبق بالكامل)
 - وضع سياسة لإدارة المخاطر التي قد تواجهها الشركة . (طبق بالكامل)
 - يتم الاعلان مسبقا عن موعد الافصاح عن البيانات المالية قبل موعد اعلانها بما لا يقل عن ثلاثة ايام عمل . (يتم الافصاح عن البيانات المالية وفقا لتعليمات الافصاح و دون اي تأخير)
 - وضع سياسة الافصاح و الشفافية الخاصة بالشركة و متابعة تطبيقها وفقا لمتطلبات الجهات الرقابية و التشريعات النافذة . (طبق بالكامل)
 - وضع اجراءات تمنع الاشخاص المطلعين في الشركة من استغلال معلومات داخلية سرية لتحقيق مكاسب مادية او معنوية . (طبق بالكامل)
 - وضع سياسة تفويض واضحة في الشركة يحدد بموجبها الاشخاص المفوضين و حدود الصلاحيات المفوضة لهم . (طبق بالكامل)
 - وضع الية لاستقبال الشكاوي والاقتراحات المقدمة من قبل المساهمين .(طبق بالكامل)
 - ادراج اقتراحات المساهمين الخاصة بمواضيع معينة على جدول اعمال الهيئة العامة بشكل يضمن دراستها و اتخاذ القرار المناسب بشأنها خلال فترة زمنية محددة . (طبق بالكامل)
 - وضع سياسة تنظيم العلاقة مع الاطراف ذوي المصالح . (طبق بالكامل)
 - اعتماد اسس منح الحوافز و المكافآت و المزايا الخاصة بأعضاء مجلس الادارة و الادارة التنفيذية .(طبق بالكامل)

التقرير السنوي ٢٠١٢

- وضع اجراءات عمل خطية لتطبيق قواعد الحوكمة الرشيدة في الشركة و مراجعتها و تقييم مدى تطبيقها (طبق بالكامل)
- يتم تقييم و مراجعة اداء الادارة التنفيذية في الشركة و مدى تطبيقها للاستراتيجيات و السياسات و الخطط و الاجراءات الموضوعية . (طبق بالكامل)
- تتخذ الخطوات الكفيلة بتحقيق الرقابة الداخلية على سير العمل في الشركة . (طبق بالكامل)
- يتم انشاء وحدة خاصة للرقابة و التدقيق الداخلي تكون مهمتها التأكد من الالتزام بتطبيق احكام التشريعات النافذة و متطلبات الجهات الرقابية و الانظمة الداخلية و السياسات و الخطط و الاجراءات التي يضعها مجلس الاداره . (طبق بالكامل)

ثالثا: اللجان التي يشكلها مجلس الادارة :-

- ١ . يتم تشكيل عدد مناسب من اللجان حسب حاجة الشركة و ظروفها ، لكي يتمكن مجلس الادارة من تأدية مهامها بشكل فعال و تحدد تلك اللجان بمهام و فترات و صلاحيات محددة . (طبق بالكامل)
- ٢ . يشكل مجلس الادارة لجنة دائمة تسمى لجنة الترشيح و المكافآت . (تقوم ادارة الشركة بمهام هذه اللجنة)
- ٣ . يكون تشكيل لجنة التدقيق و الترشيحات و المكافآت من اعضاء مجلس الاداره غير التنفيذيين لا يقل عددهم عن ثلاثة على ان يكون اثنان منهم من الاعضاء المستقلين و ان يترأس اللجنة احدهما . (تتكون لجنة تدقيق الشركة من ثلاثة اعضاء ، رئيس اللجنة و هو عضو مستقل و العضوين الاخرين غير مستقلين و ذلك لتملكهم ٥% فما اكثر من راس مال الشركة) .
- ٤ . تضع كل من اللجنتين بموافقة مجلس الادارة اجراءات عمل خطية تنظم عملها و تحدد التزاماتها . (و ذلك فقط للجنة التدقيق لأنه لا يوجد لجنة ترشيحات) .
- ٥ . تقدم كل من اللجنتين قراراتهما و توصياتهما الى مجلس الادارة و تقريراً حول اعمالها الى اجتماع الهيئة العامة العادي للشركة . (وذلك فقط للجنة التدقيق لأنه لا يوجد لجنة ترشيحات)
- ٦ . تقوم لجنة الترشيح و المكافآت بالمهام التالية :-
- التأكد من استقلالية الاعضاء المستقلين بشكل مستمر . (يقوم مجلس ادارة الشركة بهذه المهمة)



التقرير السنوي ٢٠١٢

- اعداد السياسات الخاصة بمنح المكافآت و المزايا و الحوافز و الرواتب في شركة و مراجعتها بشكل سنوي . (يقوم مجلس ادارة الشركة بهذه المهمة)
- تحديد احتياجات الشركة من الكفاءات على مستوى الادارة التنفيذية العليا و الموظفين و اسس اختيارهم . (يقوم مجلس ادارة الشركة بهذه المهمة)
- اعداد السياسة الخاصة بالموارد البشرية و التدريب في الشركة و مراقبة تطبيقها ، و مراجعتها بشكل سنوي . (يقوم مجلس ادارة الشركة بهذه المهمة)
- تتمتع لجنة الترشيح و المكافأة بالصلاحيات التالية :-
- ١ . طلب اي بيانات او معلومات من موظفي الشركة الذين يتوجب عليهم التعاون لتوفير هذه المعلومات بشكل كامل و دقيق . (يقوم مجلس ادارة الشركة بهذه المهمة)
- ٢ . طلب المشورة القانونية او المالية او الادارية او الفنية من اي مستشار خارجي . (يقوم مجلس ادارة الشركة بهذه المهمة)
- ٣ . طلب حضور اي موظف في الشركة للحصول على اي ايضاحات ضرورية . (يقوم مجلس ادارة الشركة بهذه المهمة)

رابعا : اجتماعات مجلس الاداره :-

- يتم الافصاح عن عدد اجتماعات مجلس الادارة في التقرير السنوي للشركة . (طبق بالكامل)

خامسا : اجتماعات الهيئة العامة :-

- ١ . يوجه مجلس الاداره الدعوة الى كل مساهم لحضور اجتماع الهيئة العامة بالبريد الالكتروني الخاص بالمساهم ، قبل ٢١ يوم من التاريخ المقرر لعقد الاجتماع على ان يتم اعداد الترتيبات و الاجراءات المناسبة لعقد الاجتماع بما في ذلك اختيار المكان و الزمان .

(طبق بالكامل)

التقرير السنوي ٢٠١٢

٢. يتم الاعلان عن موعد و مكان عقد اجتماع الهيئة العامة في ثلاث صحف يومية محلية و لمرتين على الاقل و على الموقع الالكتروني للشركة .

(لا لانه حسب قانون الشركات الماده (١٤٥) و التي تنص انه على مجلس الاداره الشركة المساهمة المحدودة ان يعلن عن الموعد المقرر لعقد اجتماع الهيئة في صحيفتين يوميتين محليتين و لمره واحدة على الاقل .

٣. يتم الالتزام بعد ادراج اي موضوع جديد في الاجتماع غير مدرجة على جدول اعمال الهيئة العامة المرسل سابقا للمساهمين .

(طبق بالكامل)

٤. يقوم المساهم الراغب بالترشح لعضوية مجلس الاداره بارسال نبذه تعريفية عنه قبل انتهاء السنة المالية للشركة و التي تسبق السنة التي سيعقد فيها اجتماع الهيئة العامة لانتخاب المجلس . (لم يردنا اي ترشح بهذا الخصوص حتى نهاية عام ٢٠١٢)

٥. يقوم مجلس ادارة الشركة بارفاق النبذه التعريفية للمساهم الراغب بالترشح لعضوية مجلس الاداره بالدعوة الموجهة للمساهمين لحضور اجتماع الهيئة العامة . (لم يردنا اي ترشح بهذا الخصوص حتى نهاية عام ٢٠١٢) .

سادسا : حقوق المساهمين :-❖ يتمتع المساهمين في الشركة بالحقوق العامة التالية :

- الحصول على الارباح السنوية للشركة خلال ثلاثين يوم من صدور قرار الهيئة العامة بتوزيعها . (لم تقم الشركة بتوزيع اي ارباح منذ تأسيسها)
- اولوية الاكتتاب في اية اصدارات جديدة من الاسهم للشركة قبل طرحها للمستثمرين الاخرين .(طبق بالكامل) .
- اللجوء الى وسائل حل النزاعات بالطرق البديلة بما في ذلك الوساطة و التحكيم ، نتيجة مخالفة التشريعات النافذه او النظم الاساسي للشركة او الخطأ او التقصير ،



التقرير السنوي ٢٠١٢

- او الاهمال في ادارة الشركة او افشاء المعلومات ذات الطبيعة السرية للشركة .
(طبق بالكامل)
- طلب عقد اجتماع هيئة عامة غير عادي وذلك للمطالبة مجلس ادارة الشركة او اي عضو فيه للمساهمين الذين يملكون ٢٠% من اسهم الشركة .
(سوف يتم تطبيقه في حال ورود مثل هذا الطلب)
- طلب اجراء تدقيق على اعمال الشركة و دفاترها ، للمساهمين الذين يملكون ١٠% من اسهم الشركة . (سوف يتم تطبيقه في حال ورود مثل هذا الطلب) .

❖ الحقوق ضمن صلاحيات الهيئة العامة :-

١. تتمتع الهيئة العامة بصلاحيات واسعة و خصوصا صلاحية اتخاذ القرارات التي تؤثر على مستقبل الشركة بشكل مباشر ومن ضمنها بيع كامل اصول الشركة او جزء مهم قد يؤثر على تحقيق اهداف وغايات الشركة .
(طبق بالكامل) .

سابقا : الافصاح و الشفافية :-

- ١) تضع الشركة اجراءات عمل خطية وفقا لسياسة الافصاح المعتمدة من قبل مجلس الاداره لتنظيم شؤون الافصاح عن المعلومات و متابعة تطبيقها وفقا لمتطلبات الجهات الرقابية و التشريعات النافذه . (طبق بالكامل) .
- ٢) توفر الشركة المعلومات الافصاحية للمساهمين و المستثمرين بما في ذلك الافصاحات المتعلقة بتعاملات الاطراف ذوي العلاقة مع الشركة . (طبق بالكامل)
- ٣) تقوم الشركة باستخدام موقعها الالكتروني على شبكة الانترنت لتعزيز الافصاح و الشفافية و توفير المعلومات .
(لا يوجد للشركة موقع الكتروني ، ولكن في حال وجود سيكون من اولويات الشركة تعزيز الافصاح من خلال موقعها الالكتروني) .
- ٤) تقوم الشركة بلافصاح عن سياساتها و برامجها تجاه المجتمع المحلي و البيئة .
(طبق بالكامل)



ثامنا : ١- لجنة التدقيق :-

- ❖ يتوفر لدى جميع اعضاء اللجنة المعرفة و الدراية في الامور المالية و المحاسبية و ان يكون لدى احدهم على الاقل خبرة عمل سابقة في مجال المحاسبة او الامور المالية او ان يكون حاملا لمؤهل علمي او شهادة مهنية في المحاسبة او المالية او المجالات الاخرى ذات العلاقة . (طبق بالكامل)
- ❖ تضع الشركة جميع الامكانيات اللازمة تحت تصرف اللجنة بما يمكنها من اداء عملها بما في ذلك الاستعانة بالخبراء كلما كان ذلك ضروريا . (طبق بالكامل)
- ❖ تقوم لجنة التدقيق بلاجتماع بمدقق الحسابات الخارجي للشركة دون حضور اي من اشخاص الادارة التنفيذية او من يمثلها ، مرة واحدة على الاقل في السنة . (طبق بالكامل)

٢- مهام لجنة التدقيق :-

- ❖ تقوم اللجنة بمتابعة مدى تفيد الشركة و التزامها بتطبيق احكام التشريعات النافذه و متطلبات الجهات الرقابية . (طبق بالكامل)
- ❖ تقوم اللجنة بمراجعة تعاملات الاطراف ذوي العلاقة مع الشركة و التوصية بشانها لمجلس الادارة قبل ابرامها . (طبق بالكامل)

٣- مدقق الحسابات الخارجي :-

- ❖ يمارس مدقق الحسابات الخارجي و اجباته لمدة سنة واحدة قابلة للتجديد على ان لا يتولى الشريك المسؤول في مدقق الحسابات الخارجي تدقيق حسابات الشركة لاكثر من اربع سنوات متتالية على ان لا يتم التجديد له لاكثر من ربع سنوات متتالية ويجوز اعادة تكليفه بتدقيق حسابات الشركة بعد مرور سنتين على الاقل . (مكتب ابراهيم العباسي و شركاه هو مكتب التدقيق الخارجي للشركة) .
- ❖ تلتزم الشركة بان لا يقوم مدقق الحسابات الخارجي باية اعمال اضافية اخرى لصالح الشركة كتقديم الاستشارات الادارية و الفنية .
- ❖ تلتزم الشركة بعدم تعيين اي من موظفي مكتب مدقق الحسابات الخارجي في الادارة العليا للشركة الا بعد مرور سنة على الاقل من تركه تدقيق حسابات الشركة . (طبق بالكامل) .

شركة سبأ لسكب المعادن
المساهمة العامة المحدودة
عمان - المملكة الاردنية الهاشمية

القوائم المالية وتقرير المحاسب القانوني المستقل
كما في 31 كانون الاول 2012

شركة سبأ لسكب المعادن
المساهمة العامة المحدودة
عمان - المملكة الاردنية الهاشمية

فهرس المحتويات

صفحة

1	- تقرير المحاسب القانوني المستقل
2	- قائمة المركز المالي
3	- قائمة الدخل الشامل
4	- قائمة التغييرات في حقوق الملكية
5	- قائمة التدفقات النقدية
16-6	- ايضاحات حول القوائم المالية

تقرير المحاسب القانوني المستقل

627 13 01

الى المساهمين في
شركة سبأ لسكب المعادن
المساهمة العامة المحدودة
عمان - المملكة الأردنية الهاشمية

تقرير حول القوائم المالية :

لقد دققنا القوائم المالية المرفقة لشركة سبأ لسكب المعادن المساهمة العامة المحدودة والتي تتكون من قائمة المركز المالي كما في 31 كانون الاول 2012 وقائمة الدخل الشامل وقائمة التغيرات في حقوق الملكية وقائمة التدفقات النقدية للسنة المنتهية في ذلك التاريخ، وملخص لأهم السياسات المحاسبية والمعلومات الإيضاحية الأخرى.

مسؤولية الإدارة عن القوائم المالية:

إن مجلس الإدارة مسؤول عن إعداد هذه القوائم المالية وعرضها بصورة عادلة وفقاً لمعايير التقارير المالية الدولية بالإضافة الى تحديد نظام الرقابة الداخلي الضروري لإعداد قوائم مالية خالية من الأخطاء الجوهرية سواء الناتجة عن احتيال أو خطأ.

مسؤولية المحاسب القانوني المستقل:

إن مسؤوليتنا هي إبداء الرأي حول هذه القوائم المالية إستناداً إلى تدقيقنا، لقد قمنا بتدقيقنا وفقاً للمعايير الدولية للتدقيق، وتتطلب منا هذه المعايير الالتزام بقواعد السلوك المهني وتخطيط وتنفيذ أعمال التدقيق للحصول على تأكيد معقول بأن القوائم المالية خالية من الأخطاء الجوهرية.

يتضمن التدقيق القيام بإجراءات للحصول على ادلة مؤيدة للمبالغ والإيضاحات الواردة في القوائم المالية. إن إختيار تلك الإجراءات يستند الى اجتهاد المحاسب القانوني بما في ذلك تقييم مخاطر الأخطاء الجوهرية في القوائم المالية سواء الناتجة عن الإحتيال أو الخطأ. عند تقييم المحاسب القانوني للمخاطر يأخذ في الإعتبار نظام الرقابة الداخلي للشركة ذي الصلة باعداد وعرض القوائم المالية بصورة عادلة وذلك لتصميم إجراءات تدقيق ملائمة للظروف وليس بهدف ابداء رأي حول مدى فعالية نظام الرقابة الداخلي للشركة. يتضمن التدقيق كذلك تقييم ملاءمة السياسات المحاسبية المطبقة ومعقولة التقديرات المحاسبية التي قامت بها الإدارة، اضافة الى تقييم العرض العام للقوائم المالية.

في اعتقادنا أن ادلة التدقيق التي حصلنا عليها كافية وملائمة وتوفر أساساً لإبداء الرأي.

الرأي:

برأينا، إن القوائم المالية تظهر بعدالة، من كافة النواحي الجوهرية، المركز المالي لشركة سبأ لسكب المعادن المساهمة العامة المحدودة كما في 31 كانون الاول 2012 وأدائها المالي وتدفقاتها النقدية للسنة المنتهية في ذلك التاريخ وفقاً لمعايير التقارير المالية الدولية .

تقرير حول المتطلبات القانونية:

عملاً بأحكام قانون الشركات الأردني رقم (22) لسنة 1997 والقوانين المعدلة له ، فقد حصلنا على المعلومات والإيضاحات التي رأيناها ضرورية لأداء مهمتنا ، كما تحتفظ الشركة بقيود وسجلات محاسبية منظمة بصورة أصولية وان القوائم المالية المرفقة والقوائم المالية الواردة في تقرير مجلس الادارة متفقة معها.

استناداً الى كل ما تقدم فاننا نوصي الهيئة العامة المصادقة على القوائم المالية المرفقة.

عن ابراهيم العباسي وشركاه

المحاسب محمد العباسي

البطاقة رقم 710

شركة سبأ لسكب المعادن
المساهمة العامة المحدودة

قائمة المركز المالي كما في 31 كانون الاول 2012

2011	2012	ايضاح	
دينار أردني	دينار أردني		
			الموجودات
			الموجودات المتداولة
4,713	5,971		النقد في الصندوق ولدى البنوك
42,252	10,402		شيكات برسم التحصيل
104,794	400,303	3	الذمم المدينة بالصافي
417,945	207,928	4	البضاعة في المخازن
34,688	37,445	5	الحسابات المدينة المتنوعة
604,392	662,049		مجموع الموجودات المتداولة
			الموجودات غير المتداولة
530,326	505,654	6	الممتلكات والمعدات - بالصافي
530,326	505,654		مجموع الموجودات غير المتداولة
1,134,718	1,167,703		مجموع الموجودات
			المطلوبات وحقوق الملكية
			المطلوبات المتداولة
29,837	25,681	7	القروض
43,196	50,083		الذمم الدائنة
-	12,087		شيكات آجلة
53,300	43,521	8	الحسابات الدائنة المتنوعة
126,333	131,372		مجموع المطلوبات المتداولة
			حقوق الملكية
720,000	770,000	9	رأس المال المصرح به والمدفوع
136,720	137,494		الاحتياطي الإجمالي
58,517	58,517		الاحتياطي الاختياري
16,252	16,252		الاحتياطي الخاص
76,896	54,068		الأرباح المدورة في نهاية السنة
1,008,385	1,036,331		مجموع حقوق الملكية
1,134,718	1,167,703		مجموع المطلوبات وحقوق الملكية

شركة سبأ لسكب المعادن

المساهمة العامة المحدودة

قائمة الدخل الشامل للسنة المنتهية في 31 كانون الاول 2012

2011	2012	ايضاح	
دينار أردني	دينار أردني		
			المبيعات
456,839	640,012	10	المبيعات
(295,112)	(492,503)	11	تكلفة المبيعات
161,727	147,509		مجمّل الربح
(146,321)	(112,109)	12	المصاريف الادارية والعمومية
(47,240)	(21,198)		مصاريف الاهتلاك
(5,214)	(4,460)		مصاريف تمويلية
5,250	-		الايرادات الاخرى
(2,000)	(2,000)		ديون مشكوك في تحصيلها
(740)	-		ديون معدومة
(34,538)	7,742		ربح / خسارة السنة قبل الضريبة
-	(260)		مخصص ضريبة الدخل
(34,538)	7,482		الربح (الخسارة) والدخل الشامل للسنة
فلس/دينار	فلس/دينار		
(0.048)	0.010	13	حصة السهم من ربح / خسارة السنة

شركة سبأ لسكب المعادن

المساهمة العامة المحدودة

قائمة التغيرات في حقوق الملكية للسنة المنتهية في 31 كانون الاول 2012

المجموع	الإرباح المدورة	الاحتياطي الخاص	الاحتياطي الاختياري	الاحتياطي الاجباري	رأس المال
دينار أردني	دينار أردني	دينار أردني	دينار أردني	دينار أردني	دينار أردني
1,008,385	76,896	16,252	58,517	136,720	720,000
(29,536)	(29,536)	-	-	-	-
978,849	47,360	16,252	58,517	136,720	720,000
50,000	-	-	-	-	50,000
-	(774)	-	-	774	-
7,482	7,482	-	-	-	-
1,036,331	54,068	16,252	58,517	137,494	770,000
1,042,923	111,434	16,252	58,517	136,720	720,000
(34,538)	(34,538)	-	-	-	-
1,008,385	76,896	16,252	58,517	136,720	720,000

للسنة المنتهية في 31 كانون الاول 2012

الرصيد في 1 كانون الثاني 2012

تعديلات سنوات سابقة

الرصيد الافتتاحي المعدل

زيادة رأس المال

المحول للاحتياطي الاجباري

الربح (الخسارة) والدخل الشامل للسنة

الرصيد في 31 كانون الاول 2012

للسنة المنتهية في 31 كانون الاول 2011

الرصيد في 1 كانون الثاني 2011

الخسارة والخسارة الشاملة للسنة

الرصيد في 31 كانون الاول 2011

شركة سبأ لسكب المعادن
المساهمة العامة المحدودة
قائمة التدفقات النقدية للسنة المنتهية في 31 كانون الاول 2012

2011	2012	ايضاح .
دينار أردني	دينار أردني	
		التدفقات النقدية من الأنشطة التشغيلية
(34,538)	7,482	الربح (الخسارة) والدخل الشامل للسنة
47,240	21,198	مصاريف الاهتلاك
-	(29,536)	تعديلات سنوات سابقة
2,000	2,000	مخصص الديون المشكوك في تحصيلها
(2,703)	2,800	خسائر تعويض ممتلكات ومعدات
11,999	3,944	الربح التشغيلي قبل التغير في بنود رأس المال العامل
		(الزيادة) النقص في الموجودات المتداولة
6,016	31,850	شيكات برسم التحصيل
(28,992)	(297,509)	الذمم المدينة بالصافي
18,678	210,017	البضاعة في المخازن
2,491	(2,757)	الحسابات المدينة المتنوعة
		الزيادة (النقص) في المطلوبات المتداولة
(9,179)	6,887	الذمم الدائنة
-	12,087	شيكات اجلة
11,930	(9,779)	الحسابات الدائنة المتنوعة
12,943	(45,260)	النقد (المستخدم في) الناتج عن الأنشطة التشغيلية
		التدفقات النقدية من الأنشطة الاستثمارية
10,015	19,000	المتحصل من الممتلكات والمعدات
(2,579)	(18,326)	المدفوعات لقاء الحصول على ممتلكات ومعدات
7,436	674	النقد الناتج عن الأنشطة الاستثمارية
		التدفقات النقدية من الأنشطة التمويلية
(38,438)	(4,156)	القروض
-	50,000	زيادة رأس المال
(38,438)	45,844	النقد الناتج عن (المستخدم في) الأنشطة التمويلية
(18,059)	1,258	التغير في رصيد النقد والنقد المعادل
22,772	4,713	النقد في الصندوق والبنوك كما في 1 كانون الاول 2012
4,713	5,971	النقد في الصندوق والبنوك كما في 31 كانون الاول 2012

شركة سبأ لسكب المعادن
المساهمة العامة المحدودة
ايضاحات حول القوائم المالية

1- الكيان القانوني والنشاط

تأسست شركة سبأ لسكب المعادن بتاريخ 1992/6/2 وسجلت لدى وزارة الصناعة والتجارة في سجل الشركات ذات المسؤولية المحدودة تحت رقم (2833) ، وبتاريخ 2006/2/12 تم تحويل الشركة الى شركة مساهمة عامة وسجلت في سجل الشركات المساهمة العامة تحت رقم (383) وبتاريخ 2010/12/23 حصلت الشركة على موافقة مجلس مفوضي هيئة الاوراق المالية بقرار رقم (2010/636) والمتضمن تسجيل اسهم راس مال الشركة البالغة (720,000) سهم بالقيمة الاسمية للسهم البالغة (1) دينار الناتجة عن تحول الصفة القانونية للشركة من ذات مسؤولية محدودة الى مساهمة عامة وانفاذ نشرة الاصدار المتعلقة بذلك شريطة ان تعامل كامل اسهم راس المال معاملة الاسهم التأسيسية اعتباراً من تاريخ تسجيلها لدى هيئة الاوراق المالية ودفع الرسوم المقررة حسب الاصول ومن غايات الشركة انشاء وتملك وتشغيل مساكب المعادن وما يتفرع عنها من اعمال واستيراد المواد الاولية والمكانن وبيع منتوجاتها للسوق المحلي والتصدير للخارج .

2- السياسات المحاسبية الهامة

فيما يلي السياسات المحاسبية الاساسية المستخدمة في اعداد هذه القوائم المالية وهذه السياسات تم تطبيقها في السنوات الظاهرة في القوائم المالية .

اساس اعداد القوائم المالية

تم اعداد القوائم المالية للشركة وفقاً لمبدأ الكلفة التاريخية.
تم اعداد القوائم المالية وفقاً لمعايير التقارير المالية الدولية .
ان الدينار الاردني هو عملة اظهار القوائم المالية والذي يمثل العملة الرئيسية (الوظيفية) للشركة .

تطبيق معايير التقارير المالية الدولية الجديدة والمعدلة

أصدر مجلس معايير المحاسبة الدولية عدداً من المعايير الدولية للتقارير المالية، وسيتم تطبيق هذه المعايير بعد تاريخ 31 كانون الأول 2012، وتتوقع إدارة الشركة أن تطبيق هذه المعايير في المستقبل لن يكون له تأثير جوهري على القوائم المالية للشركة.
وفيما يلي ملخص لأهم المعايير وتواريخ تطبيقها:

رقم المعيار	موضوع المعيار	موضوع المعيار	السنوات التي تبدأ في 1 كانون الثاني 2013
المعيار الدولي للتقارير المالية رقم 10	القوائم المالية الموحدة	السنوات التي تبدأ في 1 كانون الثاني 2013	
المعيار الدولي للتقارير المالية رقم 11	العمليات المشتركة	السنوات التي تبدأ في 1 كانون الثاني 2013	
المعيار الدولي للتقارير المالية رقم 12	الإفصاح حول الإستثمار	السنوات التي تبدأ في 1 كانون الثاني 2013	
المعيار الدولي للتقارير المالية رقم 13	قياس القيمة العادلة	السنوات التي تبدأ في 1 كانون الثاني 2013	

شركة سبأ لسكب المعادن
المساهمة العامة المحدودة
ايضاحات حول القوائم المالية

2- تابع السياسات المحاسبية الهامة

استخدام التقديرات

ان اعداد القوائم المالية وتطبيق السياسات المحاسبية يتطلب من ادارة الشركة القيام بتقديرات واجتهادات تؤثر على مبالغ الموجودات والمطلوبات المالية والافصاح عن الالتزامات المحتملة ، كما ان هذه التقديرات والاجتهادات تؤثر في الايرادات والمصاريف والمخصصات وكذلك في التغييرات في القيمة العادلة التي تظهر ضمن حقوق الملكية وبشكل خاص يتطلب من ادارة الشركة اصدار احكام واجتهادات هامة لتقدير مبالغ التدفقات النقدية المستقبلية واوقاتها . ان التقديرات المذكورة مبينة بالضرورة على فرضيات وعوامل متعددة لها درجات متفاوتة من التقدير وعدم التيقن وان النتائج الفعلية قد تختلف عن التقديرات وذلك نتيجة التغييرات الناجمة عن اوضاع وظروف تلك التقديرات في المستقبل .

ان ادارة الشركة تعتقد ان تقديرات القوائم المالية معقولة ومفصلة على النحو التالي :
يتم تكوين مخصص تدني مدينين اعتمادا على اساس وفرضيات معتمدة من قبل ادارة الشركة لتقدير المخصص الواجب تكوينه بموجب متطلبات المعايير الدولية للتقارير الدولية .
يتم تحميل السنة المالية بما يخصها من نفقة ضريبة الدخل وفقا للأنظمة والقوانين .

تقوم الادارة باعادة تقدير الاعمار الانتاجية للاصول الملموسة بشكل دوري لغايات احتساب الاهتلاكات السنوية اعتمادا على الحالة العامة لتلك الاصول وتقديرات الاعمار الانتاجية المتوقعة في المستقبل ، ويتم اخذ خسارة التدني (ان وجدت) في قائمة الدخل .

يتم تكوين مخصص لقاء القضايا المقامة ضد الشركة اعتمادا على دراسة قانونية معدة من قبل محامي الشركة والتي بموجبها يتم تحديد المخاطر المحتمل حدوثها في المستقبل ، ويعاد النظر في تلك الدراسات بشكل دوري .

تقوم الادارة بمراجعة دورية للموجودات المالية والتي تظهر بالكلفة لتقدير أي تدني في قيمتها ويتم اخذ هذا التدني في قائمة الدخل للسنة .

الذمم المدينة

تظهر الذمم المدينة بالتكلفة بعد تنزيل المتراكم المقتطع لمقابلة ارصدة الذمم المشكوك في تحصيلها ، ويتم شطب الديون في حال التأكد من عدم امكانية تحصيلها بخصمها من المتراكم المقتطع لمقابلتها وتضاف المبالغ المحصلة من الديون المشطوبة الى الايرادات .

البضاعة في المخازن

1- يتم اظهار المواد الاولية وقطع الغيار بالتكلفة وتحدد التكلفة وفقا لطريقة المتوسط المرجح.

2- يتم اظهار البضاعة الجاهزة بالتكلفة وتحدد التكلفة وفقاً لطريقة المتوسط المرجح، وتتضمن التكلفة المواد الخام والاجور المباشرة والتكاليف الصناعية غير المباشرة.

شركة سبأ لسكب المعادن
المساهمة العامة المحدودة
ايضاحات حول القوائم المالية

2- تابع السياسات المحاسبية الهامة

الممتلكات والمعدات والاهتلاك المتراكم

تظهر الممتلكات والمعدات والآلات بالتكلفة بعد تنزيل الاهتلاك المتراكم، ويتم اهتلاكها عندما تكون جاهزة للإستخدام بطريقة القسط الثابت على مدى العمر الإنتاجي المتوقع لها باستخدام النسب السنوية التالية:

المباني و الهناجر	2 %
الالات والعدد والادوات	20-8 %
السيارات	15 %
الاثاث والديكورات	10 %
التمديدات والمولدات الكهربائية	10-4 %
غرف الحديد و بركة الزيت	10 %

عندما يقل المبلغ الممكن استرداده لأي من الممتلكات والمعدات عن صافي قيمتها الدفترية فإنه يتم تخفيض قيمتها إلى القيمة الممكن استردادها وتسجل قيمة التدني في قائمة الدخل الشامل.

يتم مراجعة العمر الإنتاجي المتوقع للممتلكات والمعدات في نهاية كل عام، وفي حال إختلاف العمر الإنتاجي المتوقع عما تم تقديره سابقاً، يتم إهتلاك القيمة الدفترية المتبقية على العمر الإنتاجي المتبقي بعد إعادة التقدير اعتباراً من السنة التي تم فيها إعادة التقدير.

الذمم الدائنة والمبالغ مستحقة الدفع

يتم اثبات الذمم الدائنة والمبالغ المستحقة الدفع عند استلام البضائع او الاستفادة من الخدمة من قبل الشركة سواء تمت المطالبة بها من قبل المورد او مؤدي الخدمة او لم تتم .

تحقق المبيعات

تتحقق مبيعات الشركة عند اصدار فاتورة البيع واستلام العميل للبضاعة .
يتم تحقق الإيرادات الأخرى وفقاً لمبدأ الاستحقاق.

الاحتياطي الاجباري

تقوم الشركة وتمشياً مع متطلبات قانون الشركات في المملكة الاردنية الهاشمية والنظام الاساسي لها باقتطاع نسبة 10 % من الدخل الشامل لحساب الاحتياطي الاجباري وان تستمر بهذا الاقتطاع لكل سنة على ان لا يتجاوز مجموع ما تم اقتطاعه لهذا الاحتياطي راس مال الشركة .

شركة سبأ لسكب المعادن
المساهمة العامة المحدودة
إيضاحات حول القوائم المالية

2- تابع السياسات المحاسبية الهامة

ضريبة الدخل

تخضع الشركة لقانون ضريبة الدخل وتعديلاته اللاحقة والتعليمات الصادرة عن دائرة ضريبة الدخل في المملكة الأردنية الهاشمية ، ويتم الاستدراك وفقاً لمبدأ الاستحقاق حيث يتم احتساب مخصص ضريبة الدخل على أساس الربح المعدل .

تحويل العملات الأجنبية

تم تحويل العمليات بالعملات الأجنبية إلى الدينار الأردني حسب أسعار الصرف السائدة بتاريخ العملية ، كما تحول الموجودات والمطلوبات المثبتة بالعملات الأجنبية إلى الدينار الأردني حسب أسعار الصرف السائدة بتاريخ قائمة المركز المالي ، وتدرج كافة الفروقات الناتجة من تحويل العملات الأجنبية ضمن نتائج السنة في قائمة الدخل الشامل.

3- الذمم المدينة

2011	2012
دينار أردني	دينار أردني
106,794	404,303
(2,000)	(4,000)
104,794	400,303

الذمم المدينة
المتراكم لقاء الديون المشكوك في تحصيلها
الصافي

4- البضاعة في المخازن

2011	2012
دينار أردني	دينار أردني
26,867	34,002
22,327	22,926
368,751	151,000
417,945	207,928

مستودع المواد الأولية
مستودع قطع الغيار
بضاعة جاهزة
المجموع

شركة سبأ لسكب المعادن
المساهمة العامة المحدودة
ايضاحات حول القوائم المالية

5- الحسابات المدينة المتنوعة

2011	2012	
دينار أردني	دينار أردني	
2,530	2,530	تأمينات مستردة
2,288	2,566	دفعات على حساب ضريبة الدخل
5,430	13,602	أمانات ضريبة المبيعات
2,219	4,795	ذمم الموظفين
22,221	13,952	ذمم مدينة أخرى
34,688	37,445	المجموع

شركة سبأ لسكب المعادن
المساهمة العامة المحدودة
إيضاحات حول القوائم المالية

6- الممتلكات والمعدات - بالصفى

المجموع	دينار أردني	غرف الحديد وبركة الزيت	التمديدات و المولدات الكهربائية	الآثاث و الديكورات	السيارات	الالات والعدد والأدوات	المباني و الهاتج	الأراضي	دينار أردني	القيمة الرصيد في 1 كانون الثاني 2012
960,508	2,356	5,794	16,709	32,000	521,768	303,646	78,235	الكافة	الرصيد في 1 كانون الثاني 2012	
18,326	-	234	15,675	2,417	-	-	-	اضافات	حذوفات	
(32,000)	-	-	(32,000)	-	-	-	-	الرصيد في 31 كانون الاول 2012	2012	
946,834	2,356	5,794	16,943	15,675	524,185	303,646	78,235	الاهلاك المتراكم	الرصيد في 1 كانون الثاني 2012	
430,182	1,533	3,048	7,309	17,051	342,515	58,726	-	اضافات	حذوفات	
21,198	117	290	828	1,186	15,741	3,036	-	الرصيد في 31 كانون الاول 2012	2012	
(10,200)	-	-	-	(10,200)	-	-	-	القيمة الدفترية في 31 كانون الاول 2012	2012	
441,180	1,650	3,338	8,137	8,037	358,256	61,762	-	القيمة الدفترية في 31 كانون الاول 2011	2011	
505,654	706	2,456	8,806	7,638	165,929	241,884	78,235			
530,326	823	2,746	9,400	14,949	179,253	244,920	78,235			

شركة سبأ لسكب المعادن
المساهمة العامة المحدودة
ايضاحات حول القوائم المالية

7- القروض قصيرة الاجل

حصلت الشركة على قرض متناقص من البنك الاردني الكويتي بسقف 50,000 دينار اردني، وبفائدة 9% وعمولة 1% سنويا على ان تسدد كل عملية تمويل بموجب 6 أقساط شهرية متساوية من تاريخ التمويل مقابل ايداع شيكات برسم التحصيل بنسبة 100% من رصيد القرض باستمرار كمصدر للسداد على ان لا تتجاوز اجلها 6 شهور، بالاضافة الى الكفالة الشخصية لبعض المساهمين

كما حصلت الشركة على قرض من البنك الاردني الكويتي بمبلغ 45,000 دينار اردني لتمويل بوليصة واردة بمبلغ 63,000 دولار ويسدد بواقع 5,000 دينار شهرا شامل الفائدة لمدة 9 اشهر يستحق القسط الاول منها بتاريخ 31 اب 2011 وحتى السداد التام وبفائدة 9% وعمولة 1%، وكفالة الشخصية لرئيس مجلس الادارة.

8- الحسابات الدائنة المتنوعة

2011	2012	
دينار أردني	دينار أردني	
16,529	9,121	مصاريف مستحقة
235	235	أمانات للغير
2,703	2,787	أمانات ضريبة الدخل
1,529	3,938	أمانات الضمان الاجتماعي
8,854	8,854	مخصص البحث العلمي
8,892	8,892	مخصص رسوم الجامعات الاردنية
279	725	مخصص ضريبة الدخل
14,279	8,969	ذمم دائنة أخرى
53,300	43,521	المجموع

9- رأس المال

قررت الهيئة العامة في اجتماعها غير العادي بتاريخ 14 نيسان 2012 زيادة رأس مال الشركة بمبلغ خمسون الف دينار نقدا ليصبح رأس مال الشركة المصرح به والمدفوع بالكامل (770,000) الف دينار حيث حصلت الشركة على كامل الموافقات الرسمية من الجهات الرسمية ذات العلاقة.

شركة سبأ لسكب المعادن
المساهمة العامة المحدودة
ايضاحات حول القوائم المالية

10- المبيعات

2011	2012	
دينار أردني	دينار أردني	
283,175	520,338	مبيعات تصدير
173,664	119,674	مبيعات محلية
456,839	640,012	المجموع

11- تكلفة المبيعات

2011	2012	
دينار أردني	دينار أردني	
161,106	117,034	المواد الاولية المستخدمة في الانتاج
		<u>يضاف المصاريف الصناعية</u>
82,994	85,066	الرواتب والاجور
7,263	8,716	مساهمة الشركة في الضمان الاجتماعي
5,712	5,440	غاز ثاني اكسيد الكربون
826	1,186	مصاريف اكسجين
1,241	1,430	الغاز
32,427	10,551	عدد ومواد مستهلكة
174	186	طمم
8,307	7,587	اجور فلاب
31,752	27,598	كهرباء
2,874	2,455	صيانة
10,623	4,910	خرائط
992	983	مياه
593	1,610	تحميل وتنزيل
346,884	274,752	تكلفة البضاعة المصنعة
316,979	368,751	بضاعة جاهزة اول المدة
(368,751)	(151,000)	بضاعة جاهزة آخر المدة
295,112	492,503	تكلفة المبيعات

شركة سبأ لسكب المعادن
المساهمة العامة المحدودة
ايضاحات حول القوائم المالية

12- المصاريف الادارية والعمومية

2011	2012	
دينار أردني	دينار أردني	
70,893	67,458	مصاريف الرواتب والاجور
5,225	6,700	مساهمة الشركة في الضمان الاجتماعي
2,273	2,191	مصاريف التأمين الصحي
545	523	مصاريف قرطاسية
7,900	6,135	مصاريف السيارات
452	688	مصاريف الضيافة
995	320	مصاريف الطوابع
5,519	5,130	مصاريف مواصلات ونقل موظفين
5,126	1,190	مصاريف متفرقة
6,300	9,000	اتعاب مهنية
2,404	-	مصاريف سفر
9,168	5,780	بريد وبرق وهاتف
11,837	5,062	مصاريف رسوم ورخص واشتراقات
1,074	1,474	مصاريف دعاية و اعلان
8,000	-	مصاريف استئجار اراضي
5,412	-	مصاريف أتعاب وأشرف
1,606	-	فروقات ضريبة الدخل
1,592	458	مصاريف صيانة
146,321	112,109	المجموع

13- حصة السهم الاساسية والمخفضة من ربح (خسارة) السنة

2011	2012	
دينار أردني	دينار أردني	
(34,538)	7,482	ربح (خسارة) السنة
720,000	732,500	المتوسط المرجح لعدد الاسهم (سهم)
(0.048)	0.010	حصة السهم الاساسية المخفضة من ربح السنة

ان الحصة المخفضة للسهم من ربح السنة مساوية للحصة الاساسية للسهم من ربح السنة.

شركة سبأ لسكب المعادن
المساهمة العامة المحدودة
ايضاحات حول القوائم المالية

14- ضريبة الدخل

تمت التسوية مع دائرة ضريبة الدخل والمبيعات لغاية عام 2011.

15- التزامات محتملة

على الشركة بتاريخ المركز المالي التزامات محتملة كما يلي:-
- كفالات بنكية بالصافي بمبلغ 900 دينار اردني لصالح البنك الاردني الكويتي.

16- التحليل القطاعي

يتركز نشاط الشركة الاساسي في انشاء وتملك وتشغيل المعادن وما يتفرع عنها.

17- الادوات المالية

تتألف الأدوات المالية من الموجودات المالية والمطلوبات المالية. تتضمن الموجودات المالية الأرصدة لدى البنوك والنقد في الصندوق والذمم المدينة والأوراق المالية. وتتضمن المطلوبات المالية التسهيلات الممنوحة من البنوك والذمم الدائنة.

مخاطر الائتمان

مخاطر الائتمان هي المخاطر التي قد تنجم عن عدم قدرة أو عجز الطرف الآخر للأداة المالية عن الوفاء بالتزاماته تجاه الشركة مما قد يؤدي إلى حدوث خسائر. تتمثل مخاطر ائتمان الشركة بشكل أساسي في الودائع لدى البنوك والذمم المدينة التجارية، حيث تعمل الشركة على الحد من المخاطر الائتمانية عن طريق التعامل مع البنوك التي تتمتع بسمعة جيدة ووضع حدود ائتمانية لعملائها مع مراقبة الديون غير المسددة. يتمثل الحد الأقصى للمخاطر الائتمانية في القيمة المدرجة للموجودات المالية في القوائم المالية.

مخاطر السيولة

تتمثل مخاطر السيولة في عدم قدرة الشركة على توفير التمويل اللازم لتأدية التزاماتها في تواريخ استحقاقها ولتجنب هذه المخاطر تقوم الشركة بتنويع مصادر التمويل وإدارة الموجودات والمطلوبات وموائمة آجالها والاحتفاظ برصيد كاف من النقد وما في حكمه والأوراق المالية القابلة للتداول.

مخاطر أسعار الفائدة

تنتج مخاطر أسعار الفائدة من احتمال تأثير التغيرات في أسعار الفائدة على ربح الشركة أو القيمة العادلة للأدوات المالية. وحيث أن معظم الأدوات المالية تحمل سعر فائدة ثابت وتظهر بالكلفة المطفأة، فإن حساسية أرباح الشركة وحقوق الملكية للتغير في أسعار الفائدة يعتبر غير جوهري.

شركة سبأ لسكب المعادن
المساهمة العامة المحدودة
ايضاحات حول القوائم المالية

17- تابع الادوات المالية

مخاطر أسعار العملات الأجنبية

تتمثل مخاطر العملات في الخطر من تذبذب قيمة الأدوات المالية بسبب تقلبات أسعار العملات الأجنبية. حيث إن معظم تعاملات الشركة هي بالدينار الأردني والدولار الأمريكي وحيث أن سعر صرف الدينار مربوط بسعر ثابت مع الدولار الأمريكي، فإن الأرصدة في الدولار الأمريكي لا تمثل مخاطر هامة لتقلبات العملات الأجنبية وإن حساسية أرباح الشركة وحقوق الملكية للتغير في أسعار صرف العملات الأجنبية يعتبر غير جوهري .

18- ادارة رأس المال

تقوم إدارة الشركة بإدارة هيكل رأس المال بهدف الحفاظ على حقوق المساهمين والمودعين وضمن إستمرارية الشركة والوفاء بالتزاماتها تجاه الغير من خلال استثمار موجودات الشركة بشكل يوفر عائد مقبول للشركة.

19- الأرقام المقارنة

تم اعادة تصنيف وتبويب بعض ارقام المقارنة ليتلاءم وتصنيف وتبويب ارقام السنة المالية الحالية .