

شركة الإقبال للطباعة والتغليف

(شركة مساهمة عامة محدودة)

القوائم المالية الموحدة

31 كانون الأول 2012

التقرير السنوي الثامن عشر



جَلِيلُ الْمَلِكِ عَبْدِ اللَّهِ السَّامِيُّ ابْنُ الْحَسَنِ بْنِ الْمُعَظَّمِ



ولي العهد صاحب السمو الملكي

الأمير الحسين بن عبد الله الثاني المعظم

الإقبال al-ekbal

Al - Ekbal printing & Packagine Co.
شركة الإقبال للطباعة والتغليف



المحتويات

صفحة

- 1 _____ تقرير مجلس الإدارة
- 22 _____ تقرير مدقق الحسابات المستقل
- 23 _____ قائمة المركز المالي الموحدة
- 24 _____ قائمة الدخل الشامل الموحدة
- 25 _____ قائمة التغيرات في حقوق الملكية الموحدة
- 26 _____ قائمة التدفقات النقدية الموحدة
- 47 - 27 _____ ايضاحات حول القوائم المالية الموحدة
- 49 - 48 _____ القواعد الإرشادية لحوكمة الشركات

مجلس الإدارة

الرئيس

السيد أرمين هيسينبيرجر

ممثل شركة ماير مالنهوف باكيجنج اوستريا

نائب الرئيس

المهندس عادل رامز ابوضرغم

ممثل شركة نوبياك جيسيلشافت ام.بي.اتش

عضو

السيد جورج راو

ممثل شركة ماير مالنهوف باكيجنج انترنشونال

عضو

السيد ولفغانغ روث

ممثل شركة ام ام غرافيا بيتلغنس اند فيفالتونغس

عضو

الاستاذ انور اسامه سكري

ممثل شركة ارنست تشاوسبرجر اند جيسيلشافت ام.بي.اتش

تقرير مجلس الإدارة عن أعمال الشركة
وميزانيتها كما في 31/12/2012 وخطة عملها لعام 2013

حضرات السادة المساهمين الكرام
السلام عليكم ورحمة الله وبركاته

يسر مجلس إدارة الشركة أن يعرض عليكم نتائج أعمال الشركة في تقريره السنوي الثامن عشر والذي يتضمن القوائم المالية للشركة لعام 2012 وخطة عملها المستقبلية لعام 2013.

استطاعت الشركة الاستمرار في تنمية مبيعاتها الاجمالية خلال العام 2012 حيث بلغت نسبة النمو 22 % مقارنة بالعام 2011 (نمو 2011 مقارنة 2010 : 11 %)، حيث بلغ اجمالي المبيعات 9.07 مليون دينار مقارنة بـ 7.43 مليون دينار لعام 2011 . كما ارتفع ربح الشركة قبل الضريبة ليصبح 401 الف دينار مقارنة بـ 328 الف دينار لعام 2011 وبنسبة نمو 22 % . وعلى الرغم من الأزمات الاقتصادية والسياسية في بعض الدول المجاورة استطاعت الشركة تنمية مبيعاتها التصديرية بنسبة 60 % . حيث بلغت 2.08 مليون دينار مقارنة 1.30 مليون دينار لعام 2011.

قامت الشركة خلال العام 2012 بتحديث خطوط انتاجها حيث تم تركيب ماكينة طبع البليت الرقمية CTP خلال الربع الاول من العام 2012 وتركيب ماكينة طباعة اوفست مؤلفة من : 6 وحدات طباعة اوفست ووحدتي فرنيش فلكسو. حيث دخلت الانتاج الفعلي خلال الربع الاخير من العام 2012. إن هذا الاستثمار يرفع مستوى تنافسية الشركة ويضعها بمصاف كبار الموردين في المنطقة من حيث الانتاجية والجودة العالية. هذا وقد تم تأهيل كادر الانتاج لاستخدام التكنولوجيا المستحدثة لدى الشركة بدعم من فنيي وخبراء شركة ماير مالنهوف Mayr-Melnhof . والتي ما تزال تزود الشركة بالمواد المطبوعة بتقنية الغرافيور المكتملة لانتاجنا وذلك لتغطية كامل احتياجات شركة ATJ من قبل شركتنا كمورد محلي.

دأبت الشركة خلال عام 2012 وما زالت لتاريخه على رفع مستوى انظمة عملها وجهوزيتها وجودة انتاجها وخدماتها وطاقتها الانتاجية وذلك لرفع قدراتها على المنافسة في السوق المحلي واسواق التصدير وكذلك للتميز والتأهل للتعاقد مع الشركات العالمية. لا سيما شركات التبغ والسجائر.

في ظل نمو مبيعات الشركة خلال الثلاث سنوات المنصرمة وزيادة قدرتها الانتاجية وزيادة الطلب على الجودة العالية وتصاميم العلب المختلفة . فقد بات من الضروري توسعة مساحة صالات الانتاج ورفع القدرة التخزينية للشركة وتحديث اقسام ما بعد الطباعة. وبناء عليه. اتخذ المجلس قرارا بتوسعة المباني والمستودعات وبشراء خط تغرية جديد. الامر الذي يضمن للشركة امكانية توريد الاصناف والكميات بمواصفات عالية لزيائن السوق المحلي واسواق التصدير بما فيها الشركات العالمية العاملة في هذه الاسواق. ومن المتوقع ان يتم إنجاز هذه المشاريع خلال عام 2013.

أنشطة الشركة الرئيسية

تقوم الشركة بطباعة وتصنيع مواد التعبئة والتغليف المصنعة من الورق والكرتون المقوى والخاص بعلب الأدوية والسجائر والعطور والمنظفات والمواد الغذائية المعلبة والوجبات السريعة ومستحضرات التجميل والورق الصحي .

أماكن الشركة الجغرافية وعدد الموظفين في كل منها

تقع شركة الإقبال للطباعة والتغليف جنوب العاصمة عمان بمنطقة لواء ناعور على مثلث ام البساتين طريق مادبا . تتم فيها جميع أنشطة الشركة . ولا يوجد لها أية فروع داخل او خارج المملكة .

يبلغ عدد موظفي الشركة (119) موظف .

تأسست شركة الإقبال للطباعة والتغليف بتاريخ 27/12/1994 وهي مسجلة لدى وزارة الصناعة والتجارة تحت الرقم (264) .

حجم الاستثمار الرأسمالي

بلغ حجم الاستثمار الرأسمالي (10.004.670) دينار . في حين بلغ رأسمال الشركة (5.000.000) دينار.

الشركات التابعة

شركة الإقبال للخدمات اللوجستية وتجارة الورق.

- ذات مسؤولية محدودة.

- استيراد وتصدير وتجارة الورق والكرتون.

- رأسمالها 30.000 دينار . نسبة التملك 100 %.

- المقر الرئيسي للشركة في المملكة الاردنية الهاشمية.

- محافظة العاصمة عمان . منطقة ناعور مثلث ام البساتين. شارع القدس.

- لا يوجد فروع للشركة.

مسجلة لدى وزارة الصناعة والتجارة تحت الرقم (17825) والرقم الوطني للمنشأة (200100291) بتاريخ 2009/01/11.

نبذة تعريفية عن أعضاء مجلس الإدارة

المنصب في شركة الإقبال للطباعة والتغليف والتجارات العمالية				تاريخ التخرج	الشهادة العلمية	تاريخ الميلاد	الجنسية	الإسم	الرقم
المنصب	اسم صاحب العمل	الى سنة	من سنة	تاريخ التخرج	الشهادة العلمية	تاريخ الميلاد	الجنسية	الإسم	الرقم
Trainee Export Department	Sandoz/Novartis / Barcelona / Spain	1988	1987						
Commercial Services Coordinator	Hewlett Packard / Wien	1991	1990						
Assistant to the Commercial Director	Solvay Oesterreich AG / Vienna	1993	1991	2004	ماجستير ادارة اعمال				
Sales Polyolefines (Polyethylene und Polypropylen)	Solvay Oesterreich AG / Vienna	1994	1993						
Controlling Solvay Oesterreich	Solvay Oesterreich AG / Vienna	1997	1994						
Controller (Head of Controlling from 2001)	Agip Austria GmbH / Vienna	2002	1997			1966	النمساوية	السيد ارمين هسنتينجر	1
Controlling of a Management	Agip Austria GmbH / Vienna	2003	1999						
Head of Retail Development and Asset Management and Head of Technical Department	Agip Austria GmbH / Vienna	2005	2003	1989	بكالوريوس اقتصاد علوم ادرية				
Finance Manager MM Packaging Schilling GmbH / Heilbronn / Germany	Mayr - Meinhor Packaging International / Vienna	2006	2005						
Head of Divisional Controlling MM Packaging / Vienna / Austria	Mayr - Meinhor Packaging International / Vienna	حتى تاريخه	2007						
رئيس مجلس الادارة قبل عن شركة ماير للتغليف - باكجيج اوستريا	شركة الإقبال للطباعة والتغليف (الأون)	حتى تاريخه	03/02/2011						
مهندس مشاريع	الشركة السعودية الفنية للبلاستيك (السعودية)	1985	1984						
مدير الصيانة - مدير البيعت الفنية	مؤسسة الهوشان للطباعة (السعودية)	1990	1985						
مدير مشاريع	شركة يوسف قري ووافدة للطباعة والتغليف	2001	1991	1984	بكالوريوس هندسة	1962	الليبية	م. عادل رميز ملحم ابو خريزم	2
مدير علم	شركة الإقبال للطباعة والتغليف (الأون)	حتى تاريخه	1/5/2001						
عضو مجلس ادارة	شركة الإقبال للطباعة والتغليف (الأون)	2007	2003						
نائب رئيس مجلس ادارة قبل عن شركة نوبياك جيسيلشافت ام بي انش	شركة الإقبال للطباعة والتغليف (الأون)	حتى تاريخه	01/12/2011						
محامي	مكتب عبيدات وفريحات للمحاماة	2009	2007	2007	بكالوريوس حقوق				
محامي	مكتب القاضي اسامه سكري	حتى تاريخه	2009						
عضو مجلس ادارة قبل عن شركة ارنست تشاوسبرجر جيسيلشافت ام بي انش	شركة الإقبال للطباعة والتغليف (الأون)	حتى تاريخه	03/02/2011	2009	ماجستير قانون التجارة الدولي	1984	الأردنية	انور اسامه سكري الاسم: انور	3

المنصب في شركة الإقبال للطباعة والتغليف والتجارت العمالية				تاريخ التخرج	الشهادة العلمية	تاريخ الميلاد	الجنسية	الاسم	الرقم
المنصب	اسم صاحب العمل	الى سنة	من سنة						
Trainee	Solvay Germany	1995	1994						
Sales Manager	Solvay Enzymes later Genencor Int. – Industrial Enzymes	1999	1995	1994	بكالوريوس اقتصاد علوم ايرية	1967	البنمالية	السيد جورج زاو	4
Key Account Manager	Baumentand – Corrugated Packaging	2001	1999						
Key Account Manager	Mayr-Meinhof Packaging	2004	2001	1994					
European Sales Director	Mondi Corrugated Division	2006	2004						
Business Unit Director	Mayr-Meinhof Packaging	حتى تاريخه	2006						
عضو مجلس ادارة عمل عن شركة ماينهوف باكيجنج انترناشيونال	شركة الإقبال للطباعة والتغليف (الأردن)	حتى تاريخه	03/02/2011						
Test Engineer	Robert Bosch GmbH, Bühlertal/Germany	1992	1988						
Maintenance Manager	FCP-Europa-Carton, Augsburg/Germany	1996	1992						
Technical Manager - Business Manager	Danapak Fallschachtsysteme GmbH, Bremen/Germany	1999	1996						
Sales Manager	Rovema Verpackungsmaschinen GmbH, Fernwald/Germany	2003	1999	1978	بكالوريوس هندسة بناء ومحركات	1959	البنالية	السيد والمعلم روث	5
Divisional Technical Coordinator and Risk Engineer	Mayr-Meinhof Graphia Beteiligungs- und Verwaltungs GmbH, Baiersbrunn/Germany	حتى تاريخه	2003						
عضو مجلس ادارة عمل عن شركة ام ام غرافيا بينالغيفس اند فيورتيغيفس جي ام بي انش	شركة الإقبال للطباعة والتغليف (الأردن)	حتى تاريخه	3/2/2011						

المنصب في شركة الإقبال للطباعة والتغليف والخبرات العملية

رقم	الاسم	الجنسية	تاريخ الميلاد	الشهادة العلمية	تاريخ التخرج	المنصب في شركة الإقبال للطباعة والتغليف والخبرات العملية		
						من سنة	الى سنة	اسم صاحب العمل
1	م. عادل زاهر ملحم ابوضرغم	الليبية	1962	بكالوريوس هندسة	1984	2001	حتى تاريخه	تم ذكره سابقاً
2	السيد علام وليد عبد صوالحه	الأردنية	1982	بكالوريوس اقتصاد وعلوم سياسية	2004	2009	حتى تاريخه	ثيسكروب اليفير الأردن
						2009	حتى تاريخه	شركة الإقبال للطباعة والتغليف (الأردن)
3	السيد رشاد فايز عومه حدادين	الأردنية	1971	بكالوريوس ادارة اعمال	2008	1999	حتى تاريخه	ثيسكروب اليفير الأردن
						2008	حتى تاريخه	شركة الإقبال للطباعة والتغليف (الأردن)
4	السيد فائق خميس عبدالقادر ابوسيف	الأردنية	1967	دبلوم هندسة كيميائية - مختبرات صناعية	1987	1993	حتى تاريخه	المرکز العربي للصناعات النسيجية والكيميائية
						1996	حتى تاريخه	شركة الإقبال للطباعة والتغليف (الأردن)
5	المهندس مصطفى توفيق محمد شاهين	الأردنية	1972	بكالوريوس هندسة	1994	1994	حتى تاريخه	شركة المخار والسجائر الوطنية (الأردن)
						2005	حتى تاريخه	شركة الإقبال للطباعة والتغليف (الأردن)
6	السيد اسماعيل علي اسماعيل مطير	الأردنية	1968	دبلوم مختبرات طبية	1988	1994	حتى تاريخه	شركة المرکز العربي للصناعات النسيجية (الأردن)
						1998	حتى تاريخه	شركة الإقبال للطباعة والتغليف (الأردن)

اسماء كبار مالكي الاسهم وعدد الاسهم المملوكة لكل منهم مقارنة مع السنة السابقة

النسبة %	عدد الاسهم كما في 2012/12/31	النسبة %	عدد الاسهم كما في 2011/12/31	الاسم
% 29.489	1.474.464	% 29.489	1.474.464	شركة ماير مالنهوف باكيجنج اوستريا
% 20	1.000.000	% 20	1.000.000	شركة نوبيك جيسيلشافت ام.بي.اتش
% 30.566	1.528.311	% 25.536	1.276.834	شركة ماير مالنهوف باكيجنج انترناشونال
—	—	% 5.000	250.000	شركة السعيد للتجارة

الوضع التنافسي للشركة ضمن نطاق نشاطها

ما زال قطاع الطباعة والتغليف من أشد القطاعات خدياً ومنافسة وذلك بسبب الطاقات الانتاجية العالية والمتوفرة في السوق المحلي واسواق التصدير. إن الطاقة الانتاجية المتاحة حالياً أعلى من مستويات الطلب الأمر الذي يؤثر سلباً على أسعار البيع والعائد الربحي. أن تكاليف الطاقة والمحروقات والنقل والمناولة والشحن براً وبحراً من وإلى الأردن أعلى مقارنة بتكاليف الدول المجاورة مما ينعكس على تكلفة الانتاج وبالتالي على القدرة التنافسية. لمواجهة هذه التحديات، تقوم الشركة بتطوير نوعية وجودة منتجاتها و زيادة كفاءة انتاجها وتطوير أصناف جديدة ذات قيمة مضافة عالية فنياً وسعرياً والتوجه للشركات الرائدة في أسواق التصدير وللشركات العالمية العاملة في هذه الأسواق والتي تتطلب مستويات أعلى من الخدمة والتوريد المبرمج والنوعية العالية.

درجة الاعتماد على موردين محددین او عملاء رئيسيين محلياً او خارجياً

الرقم	اسم العميل	نسبة التعامل من اجمالي المبيعات او ايرادات الشركة %
1	JT INTERNATIONAL	% 22.46
2	Hikma Pharmaceuticals	% 15.54
3	PMI	% 10.16
الرقم	اسم المورد	نسبة التعامل من اجمالي المشتريات %
1	ITC Limited	% 18.80
2	MMK	% 15.50
3	APP	% 15.37
4	M-Real	% 14.03
5	Obeikan	% 10.01

الحماية الحكومية او الامتيازات التي تتمتع بها الشركة او أي من منتجاتها بموجب القوانين والأنظمة او غيرها

- حصلت الشركة من دائرة الدخل والمبيعات على ما يلي:
 - 1- اعفاء ارباح التصدير من ضريبة الدخل حتى نهاية عام 2015.
 - 2- تأجيل دفع الضريبة العامة على المبيعات على مستوردات الشركة اعتباراً من 2011/3/3 حتى 2013/3/3.
- لا يوجد أي براءات اختراع او حقوق امتياز حصلت الشركة عليها.

القرارات الصادرة عن الحكومة او المنظمات الدولية او غيرها التي لها اثر مادي على عمل الشركة او منتجاتها او قدرتها التنافسية.

- لا توجد أية قرارات صادرة عن الحكومة او المنظمات الدولية او غيرها التي لها اثر مادي على عمل الشركة او منتجاتها او قدرتها التنافسية
- تقوم الشركة بتطبيق معايير الجودة الدولية وهي حاصلة على شهادة الايزو 9001 2008

تنمية الموارد البشرية ورعايتها

تسعى الشركة دائماً وابتداءً الى رفع المستوى الادائي والوظيفي لموظفيها من خلال اعتماد Diamond Program ليتم اشراكهم في الدورات الداخلية والخارجية واستقطاب الكفاءات اللازمة القادرة على مواكبة التطور الذي تشهده الشركة في المرحلة الحالية والمستقبلية . ولا تتوانى الشركة عن تقديم المساعدة العلمية والعملية لموظفيها والتي تنعكس ايجاباً على رفع مستوى الاداء الوظيفي لهم وزيادة القدرة الانتاجية . ونوجز لكم تالياً ابرز ما يتم تقديمه لموظفيها من ميزات :-

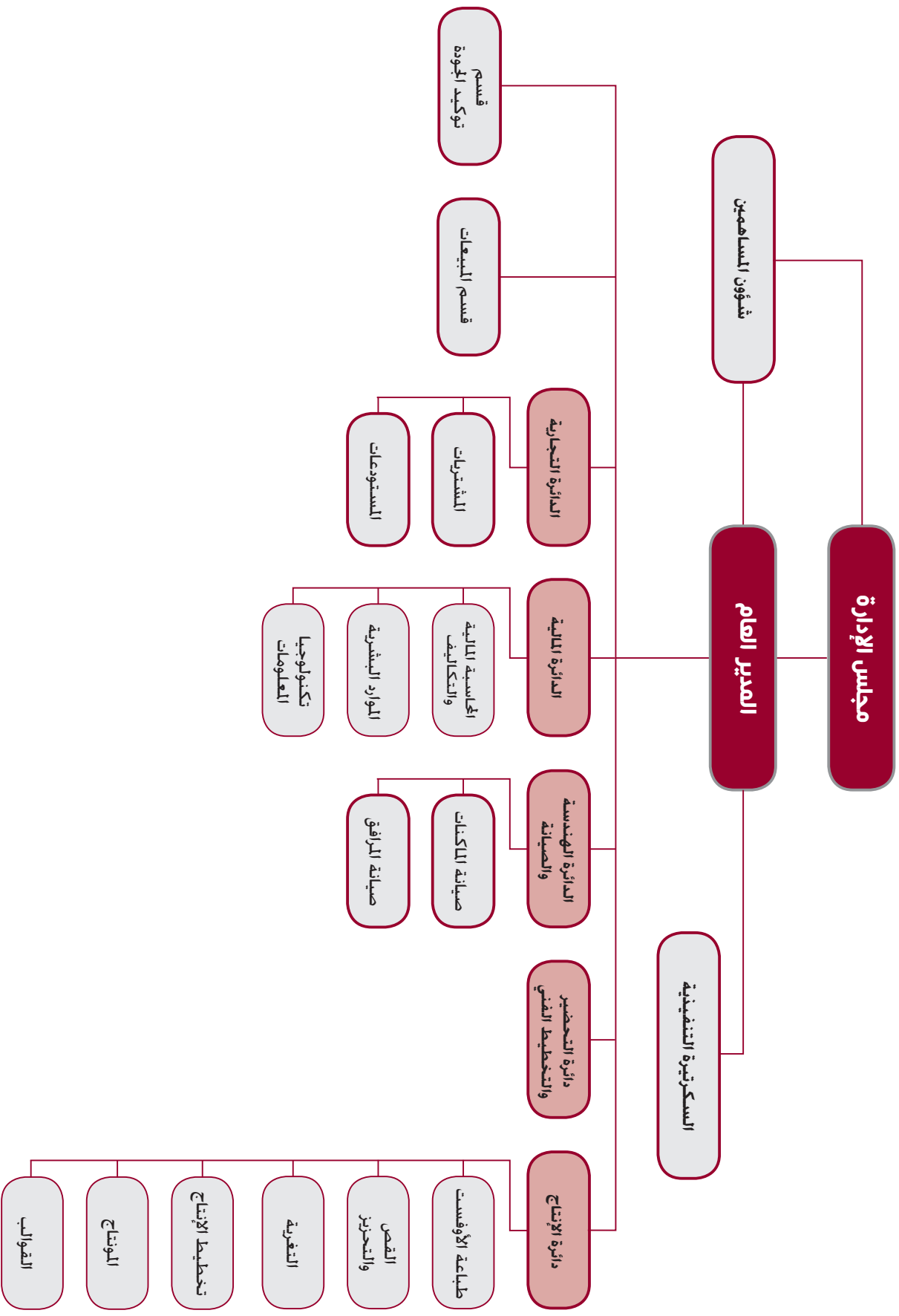
1. راتبان اضافيان (الثالث عشر والرابع عشر) يدفع على اربعة أجزاء في السنة. كل ثلاثة شهور.
2. السلامة المهنية : تحرص الشركة على تأمين سبل السلامة العامة للموظفين من خلال المنشورات الإيضاحية والدورات وإتباع إجراءات وقائية والالتزام بملابس السلامة العامة لتجنب وقوع إصابات أو تعريض الموظفين للخطر.
3. الرعاية الصحية : تقوم الشركة وبشكل دوري بإجراء الفحوصات اللازمة لسلامة الموظفين وكذلك تلتزم بتواجد طبيب بشكل يومي في الشركة لمراجعة ومراقبة حالة الموظفين الصحية
4. توفر الشركة نظام تأمين صحي وكذلك نظام تأمين على الحياة و نظام تأمين ضد مرض السرطان مجاناً لجميع الموظفين.
5. مكافأة نهاية الخدمة: تطبق الشركة نظاماً خاصاً لمكافأة نهاية الخدمة لجميع الموظفين .
6. الضمان الاجتماعي: يخضع جميع الموظفين إلى نظام الضمان الاجتماعي.
7. تقديم الدعم النسبي لوجبات الطعام وتوفير كافيتيريا مجهزة بأفضل المعدات والمستلزمات لتقديم وجبات الطعام بشكل صحي وسليم.
8. التدريب: تقوم الشركة بإعداد برامج تدريبية للموظفين لرفع مسواهم العلمي والعملية في مختلف المجالات المهنية والادارية .
9. تأمين المواصلات : تقوم الشركة بتأمين وسائل المواصلات المناسبة لموظفيها من خلال المواصلات الخاصة بالشركة .

عدد موظفي الشركة وفئات مؤهلاتهم

عدد الموظفين	المؤهل العلمي
17	بكالوريوس
12	دبلوم
6	ثانوية عامة
84	دون الثانوية العامة
119	اجمالي عدد الموظفين

برامج التأهيل والتدريب لموظفي الشركة

عدد الموظفين	اسم الدورة	الرقم
1	Diamond Instructor course	1
2	LCC and Acrylac	2
4	Traceability and In process and final check activity	3
3	LCC Lab Test	4
1	VMware vSphere: Install, Configure, Manage [V5.0] course	5
1	MCITP 2008	6
1	MM Admin training	7
1	Artpro course	8



المخاطر التي تتعرض لها الشركة :

تتلخص المخاطر التي تتعرض لها الشركة بما يلي :
 أولاً : تذبذب سعر صرف اليورو بالدينار الاردني حيث تأثرت الشركة سلباً خلال العام 2012 وما زالت. مع أن الإدارة استطاعت تخفيض حدة هذا الأثر على الشركة مقارنة بالعام 2011
 ثانياً : تشكل مبيعات التصدير نسبة عالية من مجمل مبيعات الشركة وتعتمد على قوانين واجراءات تبادل السلع والبضائع ضمن جامعة الدول العربية بشكل جوهرى خاصة لعدم خضوع هذه البضائع المتبادلة لرسوم جمركية فيما بين هذه الدول وبالتالي ان التغيرات السياسية والاقتصادية لدى هذه الدول قد تؤثر على القوانين والاجراءات لديها مما قد يؤثر على مبيعات التصدير.
 ثالثاً : ان انخفاض نسبة السيولة وصعوبة الاقتراض من البنوك في السوق المحلي وأسواق التصدير يؤثر سلباً على مستوى الملاءة المالية للزبائن وقدراتهم على الايفاء بالتزاماتهم وقدراتهم على تطوير وتوسعة استثماراتهم. هذا الامر قد يؤدي الى انخفاض او تقليص التعامل مع بعض الزبائن وتخفيض تسهيلات الدفع.

الانجازات التي حققتها الشركة خلال السنة المالية :

- قامت الشركة بتركيب ماكينة طبع البليت الرقمية CTP وماكينة طباعة اوفست متطورة في صالة الانتاج الحالية خلال العام 2012 دون انقطاع الانتاج او تخفيضه ومع المحافظة على الجودة العالية للمنتج وخدمة التوريد. وقد وفرت الشركة مصادر التمويل اللازمة لأجاز هذه المشاريع من خلال تدفقاتها النقدية والاقتراض من البنوك المحلية.
 - قامت الشركة بالتأهل كمورد معتمد لعدة اصناف عالية الجودة تعود لشركات عالمية عاملة محلياً وإقليمياً. كما استمرت برفع جهوزيتها للتأهل كمورد معتمد لشركات عالمية اخرى والتي من المتوقع استقطابها خلال النصف الاول من العام 2013
 - استطاعت الشركة ان تنمي مبيعاتها التصديرية بنسبة عالية بالرغم من تداعيات الاحداث السياسية والاقتصادية في الدول المجاورة وأسواق التصدير خلال العام 2012. كما استطاعت الشركة المنافسة وزيادة ربحيتها على الرغم من فائض الطاقة الإنتاجية المتاحة محلياً وإقليمياً.

الأثر المالي لعمليات ذات طبيعة غير متكررة حدثت خلال السنة المالية ولا تدخل ضمن نشاط الشركة الرئيسي

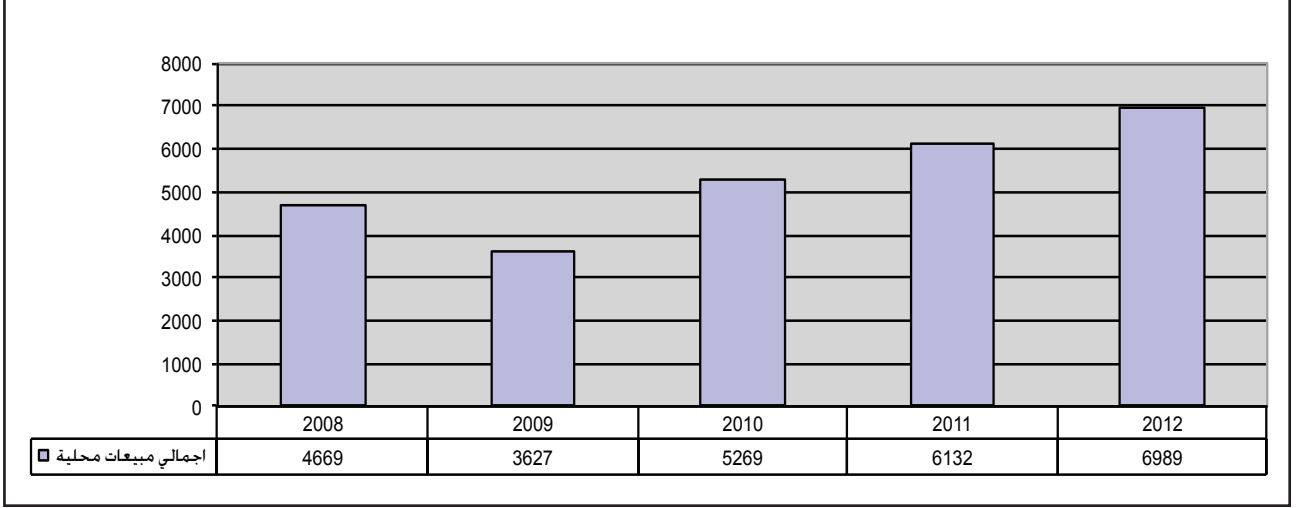
لا يوجد أي اثر مالي لعمليات ذات طبيعة غير متكررة حدثت خلال السنة المالية ولا تدخل ضمن نشاط الشركة الرئيسي .

تحليل المركز المالي للشركة ونتائج اعمالها خلال السنة المالية

- بلغت مبيعات الشركة خلال العام 2012 ما قيمته (9.071.255) دينار مقارنة بمبلغ (7.429.560) دينار للمبيعات المتحققة خلال العام 2011 أي بارتفاع مبلغ (1.641.695) دينار بنسبة (22.1 %).
 - حققت الشركة مبيعات تصدير خلال عام 2012 ما قيمته (2.081.632) ديناراً مقارنة بمبلغ (1.297.328) ديناراً لمبيعات التصدير المتحققة خلال عام 2011 أي بارتفاع مبلغ (784.304) ديناراً (بنسبة 60.5 %).
 - بلغ صافي ربح الشركة بعد الضريبة (320.496) دينار مقارنة بصافي ربح بعد الضريبة حققته العام الماضي بمبلغ (271.960) دينار وذلك بزيادة مقدارها (48.536) بنسبة (17.8 %).
 - بلغت حقوق المساهمين كما في 31/12/2012 مبلغ (6.644.607) دينار .
 - ارتفع رأس المال العامل للشركة الى (3.247.009) دينار كما في 31/12/2012 مقابل (3.212.828) دينار كما في 31/12/2011 .

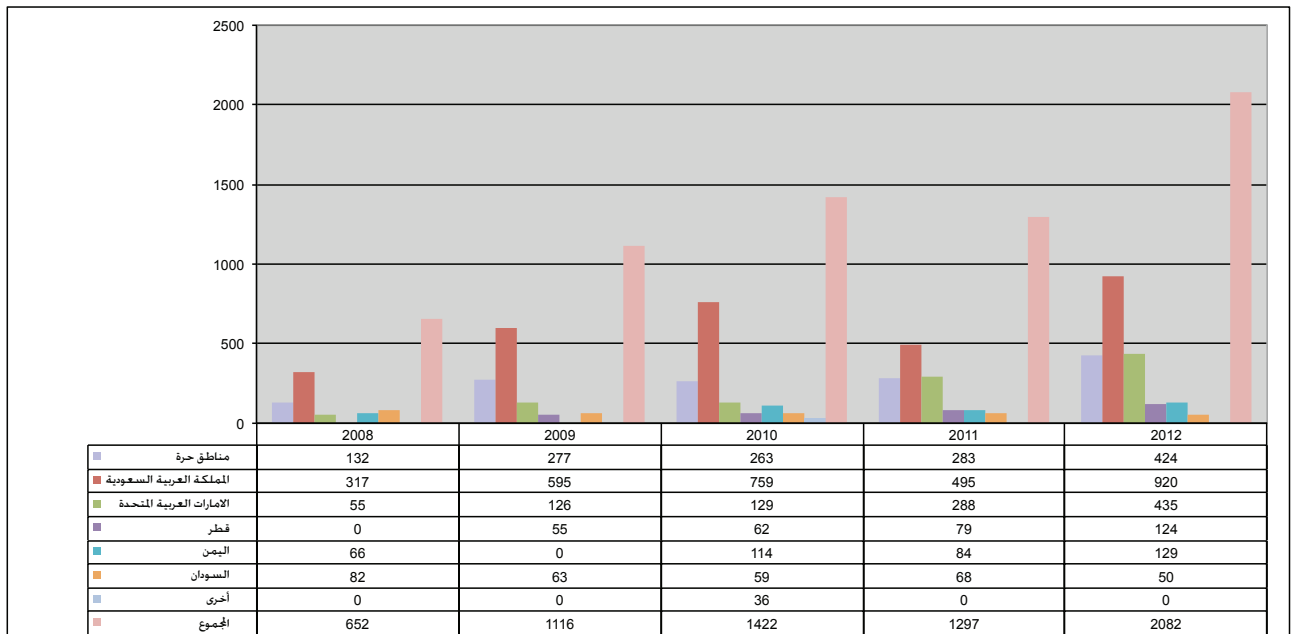
الرسم البياني للمبيعات المحلية

مبيعات محلية للفترة 2008 - 2012



الرسم البياني للمبيعات الخارجية

مبيعات التصدير للفترة 2008 - 2012



كشف بالميزانية العامة للشركة من عام 2008 الى 2012

2012	2011	2010	2009	2008	البيانات
					الموجودات
					الموجودات المتداولة
54,065	311,773	486	54,610	305,429	نقد بالصندوق و لدى البنوك
57,983	67,349	0	17,137	24,529	شيكات برسم التحصيل
1,966,617	1,561,997	1,314,830	1,563,436	886,722	ذم مدينة وأوراق قبض - بالصافي
7,715	4,388	2,193	1,475	708	مصاريف وتأمينات الاعتمادات المستندية
3,148,959	2,785,002	2,624,277	2,684,339	2,682,237	بضاعة
589,720	372,381	481,887	2,499	0	بضاعة بالطريق
318,012	287,739	365,883	139,130	134,958	حسابات مدينة متنوعة
6,143,071	5,390,629	4,789,556	4,462,626	4,034,583	مجموع الموجودات المتداولة
					الموجودات غير المتداولة
0	0	0	0	102,095	الاستثمارات المعدة للبيع
3,861,599	3,418,209	3,674,317	3,849,903	3,885,865	متلكات ومعدات بعد الاستهلاك المتراكم
3,861,599	3,418,209	3,674,317	3,849,903	3,987,960	مجموع الموجودات غير المتداولة
10,004,670	8,808,838	8,463,873	8,312,529	8,022,543	مجموع الموجودات
					المطلوبات و حقوق المساهمين
					المطلوبات المتداولة
675,045	405,432	348,845	437,697	0	بنوك دائنة
167,383	250,719	319,500	301,750	355,000	قروض قصيرة الاجل
490,951	266,204	145,332	0	99,852	اوراق الدفع
1,111,576	924,308	968,667	696,639	411,048	الذم الدائنة
125,529	49,279	28,188	12,946	30,971	مخصصات مختلفة
		300,000			ارباح معدة للتوزيع على المساهمين
325,578	281,859	165,731	171,464	229,731	حسابات دائنة متنوعة
2,896,062	2,177,801	2,276,263	1,620,496	1,126,602	مجموع المطلوبات المتداولة
					المطلوبات غير المتداولة
279,490	206,639	135,459	66,304	62,506	مخصص مكافأة نهاية الخدمة
184,511	100,287	0	426,000	550,250	قروض طويلة الاجل
464,001	306,926	135,459	492,304	612,756	مجموع الالتزامات طويلة الاجل
					حقوق المساهمين
5,000,000	5,000,000	5,000,000	5,000,000	5,000,000	راس المال
850,376	807,738	772,577	752,153	751,548	احتياطي اجباري
167,564	167,564	167,564	167,564	167,564	احتياطي اختياري
0	0	0	0	(15,275)	تعديلات القيمة العادلة للاستثمارات
626,667	348,809	112,010	280,012	379,348	أرباح مدورة نهاية السنة - بيان ب
6,644,607	6,324,111	6,052,151	6,199,729	6,283,185	مجموع حقوق المساهمين
10,004,670	8,808,838	8,463,873	8,312,529	8,022,543	مجموع المطلوبات و حقوق المساهمين

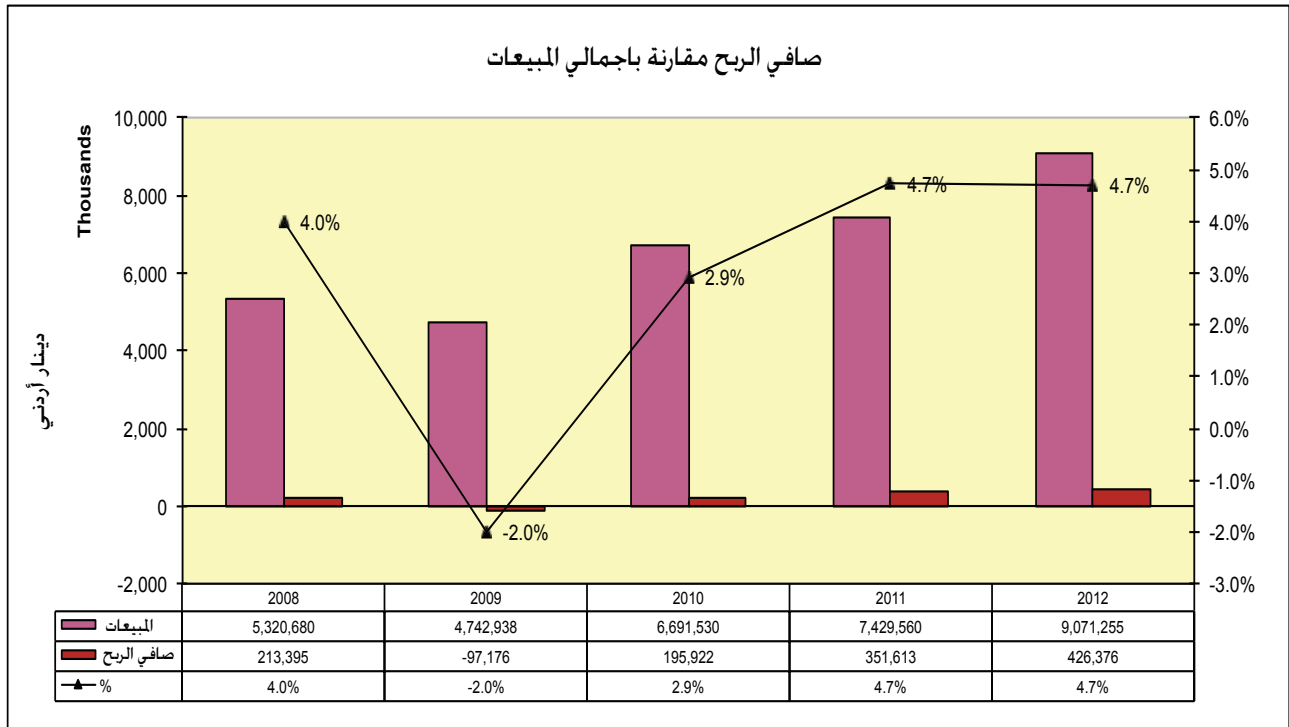
بيان للارباح و الخسائر من عام 2008 و لغاية 2012

2012	2011	2010	2009	2008	البيان
9,071,255	7,429,560	6,691,530	4,742,938	5,320,680	صافي المبيعات
(7,749,569)	(6,315,828)	(5,731,910)	(4,183,801)	(4,380,129)	تكلفة المبيعات
1,321,686	1,113,732	959,620	559,137	940,551	مجمول الربح
(205,144)	(153,816)	(173,271)	(132,161)	(87,922)	مصاريف البيع و التوزيع
(692,382)	(582,247)	(555,521)	(526,872)	(631,381)	المصاريف الادارية و العمومية
86,976	67,177	56,983	19,647	46,980	ايرادات تشغيلية اخرى
511,136	444,846	287,811	(80,249)	268,228	الربح التشغيلي
0	0	0	14,681	20,921	ارباح الاستثمار
0	0	0	22,799	13,511	ارباح و صافي ايرادات اخرى
0	0	0	0	0	مصاريف سنوات سابقة
(24,775)	(31,676)	(40,819)	(2,766)	11,907	فروقات عملة
(59,985)	(61,557)	(51,070)	(51,641)	(101,172)	مصاريف تمويل
426,376	351,613	195,922	(97,176)	213,395	صافي الربح قبل المخصصات و ضريبة الدخل
0	0	(2,042)	0	(2,134)	رسوم الجامعات الاردنية
0	0	0	0	(2,134)	مخصص البحث العلمي و التدريب
(25,000)	(23,844)	(15,633)	0	(17,680)	مكافأة اعضاء مجلس الادارة
(80,880)	(55,809)	(25,825)	(1,516)	(15,275)	مخصص ضريبة الدخل
0	0	0	(39)	(1,549)	صندوق التعليم و التدريب المهني و التقني
320,496	271,960	152,422	(98,731)	174,623	صافي الربح بعد المخصصات و ضريبة الدخل
0	0	0	0	9,283	تعديلات سنوات سابقة
348,809	112,010	280,012	379,348	216,774	ارباح مدورة بداية السنة
669,305	383,970	432,434	280,617	400,680	الارباح القابلة للتوزيع كما يلي :-
42,638	35,161	20,424	606	21,340	احتياطي اجباري
0	0	300,000	0	0	ارباح مقترح توزيعها
626,667	348,809	112,010	280,012	379,348	الارباح المدورة
669,305	383,970	432,434	280,618	400,688	المجموع

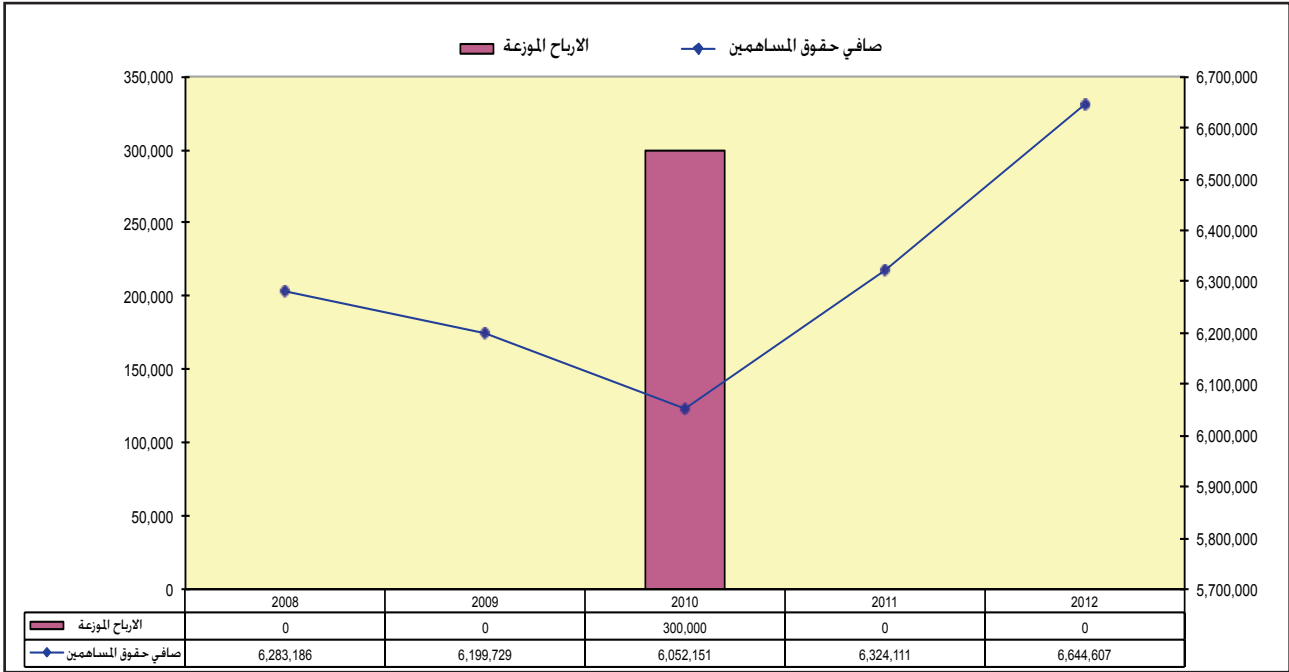
السلسلة الزمنية للأرباح والخسائر المتحققة والأرباح الموزعة وصافي حقوق المساهمين وأسعار الأوراق المالية

2012	2011	2010	2009	2008	
5.000.000	5.000.000	5.000.000	5.000.000	5.000.000	رأس المال
426.376	351.613	195.922	97.176-	213.394	الأرباح أو (الخسائر المتحققة)
0	0	300.000	0	0	الأرباح الموزعة
0	0	6	0	0	نسبة توزيع الأرباح %
6.644.607	6.324.111	6.052.151	6.199.729	6.283.186	صافي حقوق المساهمين
0.86	1.05	0.88	0.79	0.93	أسعار الأوراق المالية

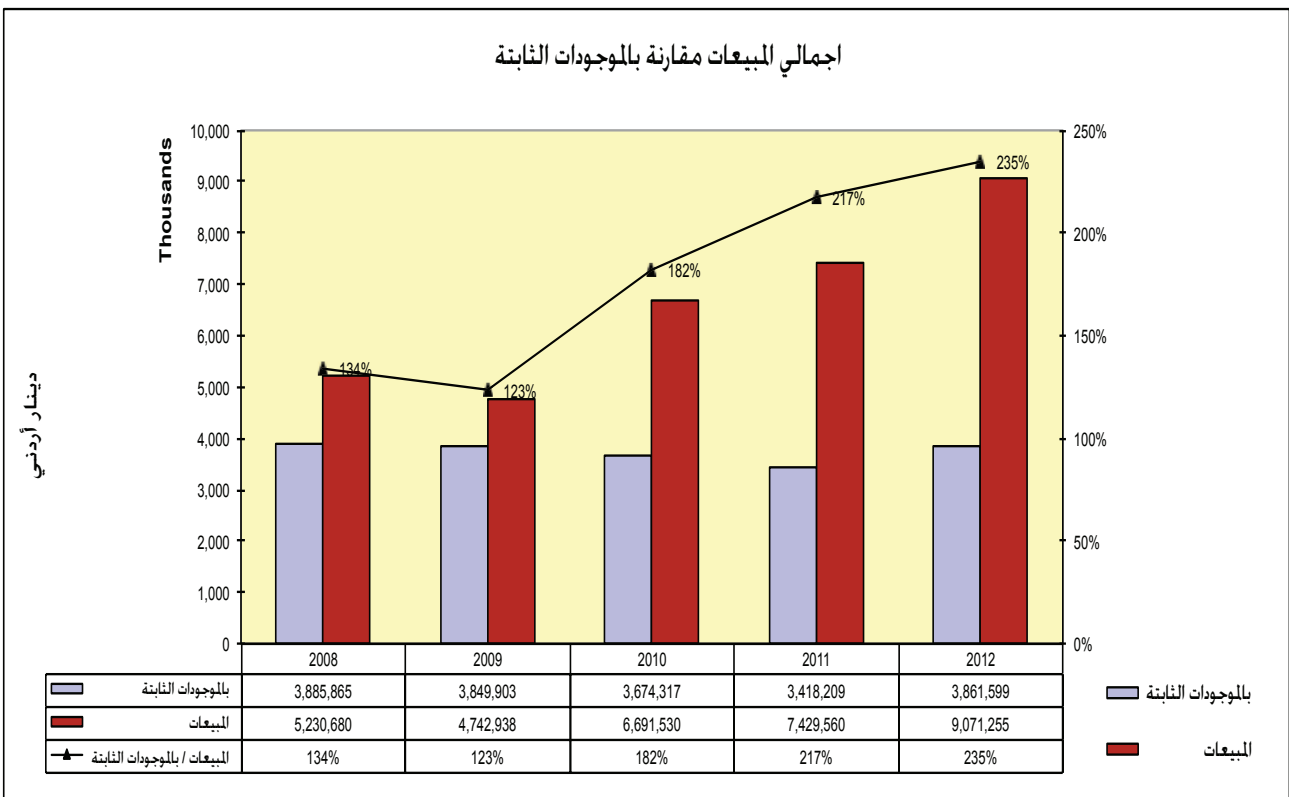
الرسم البياني صافي الربح قبل المخصصات والضريبة مقارنة بإجمالي المبيعات



الرسم البياني لصافي حقوق المساهمين والارباح الموزعة



الرسم البياني اجمالي المبيعات مقارنة بالموجودات الثابتة



عدد الأوراق المالية المملوكة من قبل أعضاء مجلس الإدارة والادارة العليا التنفيذية واقرارهم

أعضاء مجلس الإدارة

رقم	اسم الاسهم	اسم الشركة المصدرة للأوراق المالية	المنصب في الشركة المصدرة للأوراق المالية و/أو الشركات التي تساهم بها شركة الاقبال للطباعة والتغليف	جنسية العضو	الشخص الممثل او صلة القرابة الزوج/الزوجة/الاولاد	جنسية الممثل	نوع الورقة المالية	عدد الأوراق المالية المملوكة كما في 31/12/2011	عدد الأوراق المالية المملوكة كما في 31/12/2012
1	شركة ماير مالدنهورف باكجيجنج اوستريا	شركة الاقبال للطباعة والتغليف	رئيس مجلس الادارة	النمساوية	يثلهم السيد ارمين هيسينبيرجر	النمساوية	سهم	1474464	1474464
2	شركة نوبياك جيسياشافت ام.بي.اتش	شركة الاقبال للطباعة والتغليف	نائب رئيس مجلس الادارة	النمساوية	يثلهم م. عادل رامز ملحم ابوضرغم	اللبنانية	سهم	1000000	1000000
3	شركة ماير مالدنهورف باكجيجنج انريشنوال	شركة الاقبال للطباعة والتغليف	عضو مجلس ادارة	النمساوية	يثلهم السيد جورج راو	النمساوية	سهم	1276834	1528311

أعضاء مجلس الإدارة

رقم	الاسم	اسم الشركة المصدرة للورقة المالية	المنصب في الشركة المصدرة للورقة المالية و/أو الشركات التي تساهم بها شركة الإقبال للطباعة والتغليف	جنسية العضو	الشخص الممثل أو صلة القرابة الزوج/الزوجة/الأولاد	جنسية الممثل	نوع الورقة المالية	عدد الأوراق المالية المملوكة كما في 31/12/2012	عدد الأوراق المالية المملوكة كما في 31/12/2011
4	شركة ارزنت تفتاوسبرجر اند جيسيلشافت ام.بي. انش Ernst Schausberger&co. Gesellschaft m.b.h	شركة الاقبال للطباعة والتغليف	عضو مجلس ادارة	النمساوية	بغلهم الاستاذ انور اسامه سكري	الاردنية	سهام	5000	5000
5	ام ام غرافيا بيتلغنفوس اند فيغالتونوفس MMGraphia Beteiligungs und Verwaltungs GmbH	شركة الاقبال للطباعة والتغليف	عضو مجلس ادارة	الالمانية	بغلهم السيد وولفغانغ روث	الالمانية	سهام	5000	5000

الإدارة العليا

1	المهندس عادل رامز ملحم ابوضرغم	شركة الاقبال للطباعة والتغليف	نائب رئيس مجلس الادارة / مدير عام	اللبنانية	تم ذكره سابقاً	—	سهام	—	—
2	السيد علاء وليد عبد صواطه	شركة الاقبال للطباعة والتغليف	مدير مالي بالانابة	الاردنية	—	—	سهام	—	—
3	السيدة رشا فايز عوده حدادين	شركة الاقبال للطباعة والتغليف	مدير التجاري	الاردنية	—	—	سهام	—	—
4	السيد فائق خميس عبدالقادر ابوسيف	شركة الاقبال للطباعة والتغليف	مدير التخطيط والتحفيز	الاردنية	—	—	سهام	—	—
5	المهندس مصطفى توفيق محمد شاهين	شركة الاقبال للطباعة والتغليف	مدير الهندسة والصيانة	الاردنية	—	—	سهام	—	—
1	السيد اسماعيل علي اسماعيل مطير	شركة الاقبال للطباعة والتغليف	مدير الإنتاج	الاردنية	—	—	سهام	—	—

النسب المالية للشركة مقارنة مع السنة السابقة

وفيما يلي بعض النسب المالية للشركة مقارنة

الرقم	النسب المالية	2012	2011
1	صافي الربح بعد الخصصات / المبيعات	% 3.53	% 3.66
2	نسبة العائد / الاستثمار	% 3.20	% 3.09
3	العائد / حقوق الملكية	% 4.82	% 4.30
4	حقوق الملكية / الموجودات الثابتة	% 172.07	% 185.01
5	المصاريف الادارية / المبيعات	% 7.63	% 7.84
6	مصاريف البيع والتوزيع / المبيعات	% 2.26	% 2.07
7	المصاريف البنكية / المبيعات	% 0.66	% 0.83
8	حصة السهم الاساسية من الربح	دينار / سهم = 0.064	دينار / سهم = 0.054

الخطة المستقبلية للشركة لعام 2013

ستشمل خطة الشركة لعام 2013 العناوين الرئيسية التالية وحسب تطورات الظروف الاقتصادية محلياً وإقليمياً :

- زيادة الطاقة الانتاجية في اقسام ما بعد الطباعة وذلك باضافة خط تغرية جديد للعبب المختلفة ذات المواصفات الفنية العالية بالاضافة للأصناف المنتجة حالياً
- توسعة المباني والمستودعات لزيادة مساحة صالات الانتاج وزيادة الطاقة التخزينية للشركة بالشكل المناسب .
- استمرار العمل على توسعة قاعدة زبائن الشركة في السوق المحلي وأسواق التصدير من خلال الطاقة الانتاجية المستحدثة والجودة العالية.
- استمرار العمل على استقطاب الشركات العالمية والمحلية والاقليمية في قطاع التبغ والسجائر وكذلك الشركات العالمية العاملة محلياً وإقليمياً في قطاع الأغذية والأدوية والمنظفات .. وخلافه
- استمرار العمل على تطوير انظمة الانتاج والتدريب وزيادة كفاءة الكادر الفني والاداري للشركة

مقدار اتعاب التدقيق للشركة والشركات التابعة ومقدار أي اتعاب عن خدمات اخرى تلقاها المدقق و/او مستحقه له

بلغ مقدار اتعاب التدقيق للشركة عن العام 2012 مبلغ (7.500) دينار .

المزايا التي يتمتع بها كل من رئيس واعضاء مجلس الادارة والادارة العليا التنفيذية

رئيس وأعضاء مجلس الادارة				
الاسم	المنصب	بدل التنقلات	المكافآت	اجمالي المزايا
السيد ارمين هيسينبيرجر	رئيس مجلس الادارة	4.800	4.769	9.569
المهندس عادل رامز ابوضرغم	نائب رئيس مجلس الادارة / المدير العام	4.800	4.769	9.569
السيد جورج راو	عضو مجلس ادارة	4.800	4.769	9.569
السيد ولفغانغ روث	عضو مجلس ادارة	4.800	4.769	9.569
الاستاذ انور اسامه سكري	عضو مجلس ادارة	4.800	4.769	9.569

الادارة العليا التنفيذية					
الاسم	المنصب	الرواتب السنوية	المكافآت	سكن	مزايا اخرى
المهندس عادل رامز ملحم ابوضرغم	المدير العام	99.204	36.000	3.900	سيارة
السيد علاء وليد صوالحه	المدير المالي	30.920	-	-	6.890
السيدة رشا حدادين	مدير التجاري	24.920	-	-	-
السيد اسماعيل مطير	مدير الانتاج	22.400	-	-	-
المهندس مصطفى توفيق شاهين	مدير الهندسة والصيانة	27.587	-	-	-
السيد فائق خميس عبدالقادر ابوسيف	مدير التخطيط والتحضير الفني	23.710	-	-	-

التبرعات والمنح التي دفعتها الشركة خلال السنة المالية

الاسم	المبلغ
مجلس عشائر العجارمة	500

العقود والمشاريع والارتباطات التي عقدها الشركة المصدرة مع الشركات التابعة او الشقيقة او الحليفة او رئيس مجلس الادارة او اعضاء المجلس او المدير العام او أي موظف في الشركة او اقاربهم

لا يوجد أية عقود او مشاريع او ارتباطات عقدها الشركة المصدرة مع الشركات التابعة او الشقيقة او الحليفة او رئيس مجلس الادارة او اعضاء المجلس او المدير العام او أي موظف في الشركة او اقاربهم .

اجتماعات مجلس الادارة

عقد مجلس الادارة عدد 8 اجتماعات خلال عام 2012.

مساهمة الشركة في حماية البيئة

- حرص الشركة على الإستمرار بإستخدام وسائل توفير الطاقة الكهربائية بالإضافة إلى توفير إستهلاك الماء و تقوم الشركة الآن بدراسة إستخدام أحدث تكنولوجيا الإنارة وهي نظام LED وهو نظام حديث يوفر الطاقة بنسب تزيد عن 80 % وليس له أثر سلبي على البيئة.
- تقوم الشركة ببيع مخلفات بعض المواد الاولية مثل الكرتون والخشب و مخلفات الزيوت لبعض الشركات المتخصصة لإعادة تدويرها وإستخدامها في مجالات أخرى لا تضر بالبيئة.
- يتم فرز النفايات والمخلفات بحيث يمكن إعادة تدوير جزء منها والباقي يتم التعاون مع أمانة عمان للتخلص منه حسب الاصول

مساهمة الشركة في خدمة المجتمع المحلي

ان الاهتمام بالمجتمع المحلي يعتبر من الاولويات المهمة لدى الشركة و يبرز ذلك من خلال التواصل المستمر مع الجهات اصحاب الاختصاص في لواء ناعور مثل متصرفية لواء ناعور ومكتب عمل ناعور والجمعيات الخيرية واللجان المحلية المتواجده في اللواء فتقوم الشركة وبالتنسيق مع هذه الجهات بتقديم المساعدات اللازمة لأهالي المنطقة بالإضافة الى توفير فرص العمل المناسبة لهم . بالإضافة الى مشاركة الشركة في الفعاليات الرسمية والمحلية التي تقام في اللواء .

وفي الختام

يسرني بالأصالة عن نفسي وبالنيابة عن زملائي اعضاء مجلس الادارة ان نشكر جميع المساهمين والعاملين في الشركة على الثقة والجهود المميزة التي منحونا اياها خلال عام 2012 مما كان لها الاثر الواضح في المضي قدماً نحو الافضل محققين الاهداف المرجوه والتي انعكست ايجاباً على نمو وازدهار الشركة وزيادة حجم العمل واطافة زبائن جدد محلياً واقليمياً .

راجين من الله عز وجل ان يوفقنا في ظل مليكنا المفضى جلالة الملك عبدالله بن الحسين وحكومته الرشيدة ادامهم الله ذخرًا للوطن ولشعبهم الكريم .

السيد ازمين هيسينييرجر

رئيس مجلس الإدارة

الإقرارات المطلوبة

- 1- يقر مجلس إدارة الشركة بعدم وجود أي أمور جوهرية قد تؤثر على استمرارية الشركة خلال السنة المالية التالية.
- 2- يقر مجلس الإدارة بمسؤوليته عن إعداد البيانات المالية وتوفير نظام رقابة فعال في الشركة.

التوقيع	المنصب	الاسم
	رئيس مجلس الإدارة	السيد ارمين هيسينييجر
	نائب رئيس مجلس الإدارة	م. عادل رامز ملحم ابوضرغم
	عضو	الأستاذ انور اسامه سكري
	عضو	السيد جورج راو
	عضو	السيد ولفغانغ روث

- 3- نقر نحن الموقعين ادناه بصحة ودقة واكتمال المعلومات والبيانات الواردة في التقرير السنوي.

التوقيع	المنصب	الاسم
	رئيس مجلس الإدارة	السيد ارمين هيسينييجر
	نائب رئيس مجلس الإدارة	م. عادل رامز ملحم ابوضرغم
	المدير المالي	السيد علاء وليد عيد صوالحه

تقرير مدقق الحسابات المستقل

إلى مساهمي شركة الإقبال للطباعة والتغليف المساهمة العامة المحدودة

تقرير حول القوائم المالية الموحدة

قمنا بتدقيق القوائم المالية الموحدة المرفقة لشركة الإقبال للطباعة والتغليف المساهمة العامة المحدودة وشركتها التابعة والتي تتكون من قائمة المركز المالي الموحدة كما في 31 كانون الأول 2012 وكل من قوائم الدخل الشامل الموحدة والتغيرات في حقوق الملكية الموحدة والتدفقات النقدية الموحدة للسنة المنتهية بذلك التاريخ. وملخص لأهم السياسات المحاسبية، وإيضاحات تفسيرية أخرى.

مسؤولية الإدارة عن القوائم المالية الموحدة

إن مجلس الإدارة مسؤول عن إعداد قوائم مالية موحدة وعرضها بصورة عادلة وفقاً لمعايير التقارير المالية الدولية. إضافة الى توفر نظام رقابة داخلي تراه الإدارة ضروريا لغرض اعداد وعرض قوائم مالية موحدة خالية من الاخطاء الجوهرية. سواء الناتجة عن احتيال او خطأ.

مسؤولية مدقق الحسابات

إن مسؤوليتنا هي ابداء رأي حول هذه القوائم المالية الموحدة استناداً إلى تدقيقنا. لقد قمنا بتدقيقنا وفقاً للمعايير الدولية للتدقيق. تتطلب تلك المعايير الإلتزام بقواعد السلوك المهني وتخطيط وإجراء التدقيق للحصول على تأكيد معقول فيما إذا كانت القوائم المالية خالية من أخطاء جوهرية.

يتضمن التدقيق القيام بإجراءات للحصول على بينات تدقيق ثبوتية للمبالغ والافصاحات في القوائم المالية الموحدة. تستند الإجراءات المختارة إلى تقدير مدقق الحسابات. بما في ذلك تقييم مخاطر الأخطاء الجوهرية في القوائم المالية الموحدة. سواء كانت ناشئة عن احتيال أو عن خطأ. عند القيام بتقييم تلك المخاطر. يأخذ مدقق الحسابات في الإعتبار إجراءات الرقابة الداخلية للشركة المتعلقة بالإعداد والعرض العادل للقوائم المالية الموحدة وذلك لغرض تصميم إجراءات تدقيق مناسبة حسب الظروف. وليس لغرض إبداء رأي حول فعالية الرقابة الداخلية في الشركة. يتضمن التدقيق كذلك تقييم ملاءمة السياسات المحاسبية المتبعة. ومعقولية التقديرات المحاسبية المعدة من الإدارة. وكذلك تقييم العرض الإجمالي للقوائم المالية.

نعتقد أن بينات التدقيق الثبوتية التي حصلنا عليها كافية ومناسبة لتوفر أساساً لرأينا حول التدقيق.

الرأي

في رأينا. أن القوائم المالية الموحدة تظهر بصورة عادلة من كافة النواحي الجوهرية المركز المالي لشركة الإقبال للطباعة والتغليف المساهمة العامة المحدودة وشركتها التابعة كما في 31 كانون الأول 2012 وأدائها المالي وتدفقاتها النقدية للسنة المنتهية بذلك التاريخ وفقاً لمعايير التقارير المالية الدولية.

برايس وترهاوس كوبرز (الأردن) ذ.م.م

اسامة معروف
اجازة رقم (718)

عمان - المملكة الأردنية الهاشمية

قائمة المركز المالي الموحدة

قائمة (أ)

2011 دينار	2012 دينار	إيضاح	31 كانون الأول
			الموجودات
			موجودات غير متداولة
3.418.209	3.861.599	6	ممتلكات ومنشآت ومعدات
			موجودات متداولة
3.157.383	3.738.679	7	مخزون
1.921.473	2.350.327	8	ذمم تجارية وأرصدة مدينة أخرى
311.773	54.065	9	نقد في الصندوق ولدى البنوك
5.390.629	6.143.071		
8.808.838	10.004.670		مجموع الموجودات
			حقوق الملكية والمطلوبات
			حقوق الملكية
5.000.000	5.000.000	10	رأس المال المدفوع
807.738	850.376	11	احتياطي اجباري
167.564	167.564		احتياطي اختياري
348.809	626.667		أرباح مدورة
6.324.111	6.644.607		مجموع حقوق الملكية
			المطلوبات
			مطلوبات غير متداولة
100.287	184.511	12	اقساط قروض طويلة الأجل
206.639	279.490		مخصص تعويض نهاية الخدمة
306.926	464.001		
			مطلوبات متداولة
405.432	675.045	12	بنك دائن
250.719	167.383	12	أقساط قروض تستحق الدفع خلال عام
812.779	1.301.859	13	ذمم تجارية وأرصدة دائنة أخرى
47.198	125.489	14	مخصص ضريبة الدخل
661.673	626.286	15	مبالغ مستحقة لجهات ذات علاقة
2.177.801	2.896.062		
2.484.727	3.360.063		مجموع المطلوبات
8.808.838	10.004.670		مجموع حقوق الملكية والمطلوبات

قائمة الدخل الشامل الموحدة

قائمة (ب)

2011 دينار	2012 دينار	ايضاح	للسنة المنتهية في 31 كانون الأول
7.429.560	9.071.255	16	المبيعات
(6.315.828)	(7.749.569)	17	كلفة المبيعات
1.113.732	1.321.686		اجمالي الربح
(153.816)	(205.144)	18	مصاريف بيع وتوزيع
(606.091)	(717.382)	19	مصاريف ادارية
(31.676)	(24.775)		مصاريف فروقات عملة
(61.557)	(59.985)		مصاريف فوائد
67.177	86.976		ايرادات اخرى
327.769	401.376		ربح السنة قبل ضريبة الدخل
(55.809)	(80.880)	14	مصروف ضريبة الدخل
271.960	320.496		ربح السنة
-	-		بنود الدخل الشامل الاخرى
271.960	320.496		مجموع الدخل الشامل للسنة
			حصة السهم الأساسية والمخفضة
0.054	0.064	20	من ربح السنة

قائمة التغيرات في حقوق الملكية الموحدة

قائمة (ج)

المجموع دينار	أرباح مدورة دينار	احتياطي اختياري دينار	احتياطي اجباري دينار	رأس المال المدفوع دينار	
6.324.111	348.809	167.564	807.738	5.000.000	الرصيد كما في أول كانون الثاني 2012
320.496	320.496	-	-	-	مجموع الدخل الشامل للسنة
-	(42.638)	-	42.638	-	المحول للاحتياطي الاجباري
6.644.607	626.667	167.564	850.376		الرصيد كما في 31 كانون الأول 2012
6.352.151	412.010	167.564	772.577		الرصيد كما في أول كانون الثاني 2011
271.960	271.960	-	-	-	مجموع الدخل الشامل للسنة
-	(35.161)	-	35.161	-	المحول للاحتياطي الاجباري
(300.000)	(300.000)	-	-	-	أرباح موزعة
6.324.111	348.809	167.564	807.738	5.000.000	الرصيد كما في 31 كانون الأول 2011

قائمة التدفقات النقدية الموحدة

قائمة (د)

2011 دينار	2012 دينار	للسنة المنتهية في 31 كانون الأول
		الأنشطة التشغيلية
327.769	401.376	ربح قبل ضريبة الدخل
		تعديلات
61.557	59.985	مصاريف فوائد
282.840	277.185	إستهلاكات
5.505	21.182	مخصص ذم مشكوك في تحصيلها
-	(1.849)	خسائر بيع متلكات ومنشآت ومعدات
9.386	109.183	مخصص مخزون بطيء الحركة
		التغيرات في رأس المال العامل
(244.072)	(450.036)	ذم تجارية وأرصدة مدينة اخرى
(60.605)	(690.479)	مخزون
118.467	(35.387)	مبالغ مستحقة من / جهات ذات علاقة
74.173	489.080	ذم تجارية وأرصدة دائنة اخرى
71.181	72.851	تعويض نهاية الخدمة
646.201	253.091	التدفقات النقدية من الأنشطة التشغيلية
(34.717)	(2.589)	ضريبة دخل مدفوعة
611.484	250.502	صافي التدفقات النقدية من الأنشطة التشغيلية
		الأنشطة الاستثمارية
-	1.851	المنحصل من مبيع متلكات ومنشآت ومعدات
(26.733)	(720.577)	شراء متلكات ومنشآت ومعدات
(26.733)	(718.726)	صافي التدفقات النقدية المستخدمة في الأنشطة الاستثمارية
		الأنشطة التمويلية
351.006	268.380	المنحصل من قروض
(319.500)	(267.492)	تسديد قروض
56.587	269.613	بنك دائن
(61.557)	(59.985)	فوائد مدينة مدفوعة
(300.000)	-	أرباح موزعة مدفوعة
(273.464)	210.516	صافي التدفقات النقدية المستخدمة في الأنشطة التمويلية
311.287	(257.708)	صافي (النقص) الزيادة في النقد وما في حكمه
486	311.773	النقد وما في حكمه كما في أول كانون الثاني
311.773	54.065	النقد وما في حكمه كما في 31 كانون الأول

إيضاحات حول القوائم المالية الموحدة

(1) معلومات عامة

تأسست شركة الإقبال للطباعة والتغليف المساهمة العامة المحدودة بتاريخ 27 كانون الأول 1994 برأسمال قدره 8.000.000 دينار مقسم الى 8.000.000 سهم بقيمة اسمية دينار للسهم الواحد. وسجلت في سجل الشركات المساهمة العامة لدى وزارة الصناعة والتجارة تحت رقم (264). قررت الهيئة العامة في اجتماعها غير العادي المنعقد بتاريخ 22 نيسان 2006 بالإجماع الموافقة على تخفيض رأسمال الشركة بمبلغ 3.000.000 دينار بسبب زيادته عن الحاجة. وليصبح راس المال المكتتب به 5.000.000 دينار مقسم الى 5.000.000 سهم بقيمة اسمية دينار واحد للسهم.

من غايات الشركة الأساسية الطباعة والتغليف والأنشطة الأخرى المتفرعة عنها.

تمت الموافقة على هذه القوائم المالية الموحدة من قبل مجلس الإدارة في جلسته المنعقدة بتاريخ 14 / شباط / 2013 وهي خاضعة لموافقة الهيئة العامة للمساهمين.

(2) ملخص للسياسات المحاسبية العامة

فيما يلي اهم السياسات المحاسبية المتبعة من قبل الشركة في إعداد هذه القوائم المالية الموحدة. يتم تطبيق هذه السياسات بشكل منتظم على جميع السنوات المعروضة. ما لم يذكر خلاف ذلك.

2 - 1 أسس الاعداد

تم اعداد القوائم المالية الموحدة لشركة الإقبال للطباعة والتغليف المساهمة العامة المحدودة وفقا لمعايير التقارير المالية الدولية الصادرة عن مجلس معايير المحاسبة الدولية والتفسيرات الصادرة عن لجنة تفسيرات التقارير المالية الدولية المنبثقة عن مجلس معايير المحاسبة الدولية.

ان الدينار الاردني هو عملة اظهار القوائم المالية والذي يمثل العملة الرئيسية للشركة.

تم اعداد القوائم المالية الموحدة وفقا لمبدأ الكلفة التاريخية.

إن إعداد القوائم المالية الموحدة بالتوافق مع معايير التقارير المالية الدولية يتطلب استخدام تقديرات محاسبية هامة ومحددة. كما يتطلب من الإدارة إبداء الرأي في عملية تطبيق السياسات المحاسبية للشركة. لقد تم الإفصاح عن المجالات التي تنطوي على درجة عالية من الاجتهاد أو التعقيد أو المجالات التي تعد فيها الافتراضات والتقديرات أساسية للقوائم المالية في الإيضاح رقم (4).

2 - 2 التغييرات في السياسات المحاسبية والافصاحات

المعايير والتفسيرات الجديدة والمعدلة التي صدرت حديثاً إلا أنها غير نافذة التطبيق في السنة المالية التي تبدأ في أول كانون الثاني 2012 ولم تقم الشركة بالتطبيق المبكر لأي منها:

معيار التقارير المالية الدولي رقم 9 – (الأدوات المالية). صدر في كانون الاول 2009 وتشيرين الأول 2010. والنافذ تطبيقه في أول كانون الثاني 2015.

معيار التقارير المالية الدولي رقم 10 – (القوائم المالية الموحدة). والنافذ تطبيقه في أول كانون الثاني 2013.

معيار التقارير المالية الدولي رقم 12 – (الإفصاحات عن الحقوق في المنشآت الأخرى). والنافذ تطبيقه في أول كانون الثاني 2013.

معياري التقارير المالية الدولي رقم 13 - (قياس القيمة العادلة) والنافذ تطبيقه في أول كانون الثاني 2013.

تعديلات على معايير التقارير المالية الدولية رقم 10 و11 و12 فيما يتعلق بالتحويل إلى تلك المعايير. والنافذ تطبيقها في أول كانون الثاني 2013.

تعديلات معيار التقارير المالية الدولي رقم 7 - (الأدوات المالية): الإفصاحات. والمتعلقة بتفاصيل الموجودات والمطلوبات. والنافذ تطبيقها في أول كانون الثاني 2013.

تعديلات معيار المحاسبة الدولي رقم 12 - (ضرائب الدخل). فيما يتعلق بالضرائب المؤجلة. والنافذ تطبيقها في أول كانون الثاني 2013.

تعديلات معيار المحاسبة الدولي رقم 1 - عرض القوائم المالية. فيما يتعلق بالدخل الشامل. والنافذ تطبيقه في أول تموز 2012.

معياري المحاسبة الدولي رقم 27 - المعدل في 2011 - (القوائم المالية المنفصلة). والنافذ تطبيقه في أول كانون الثاني 2013.

التحسينات السنوية لعام 2011. والنافذ تطبيقها في أول كانون الثاني 2013.

تعديلات معيار المحاسبة الدولي رقم 32 - (الأدوات المالية: العرض). فيما يتعلق بتفاصيل الموجودات والمطلوبات. والنافذ تطبيقها في أول كانون الثاني 2014.

2 - 3 أسس توحيد القوائم المالية

الشركات التابعة

تتمثل الشركات التابعة في الشركات التي يكون لدى الشركة المستثمرة القدرة على السيطرة على سياساتها التشغيلية والمالية. وتملك الشركة المستثمرة (الشركة الأم) عادةً أكثر من نصف حقوق التصويت فيها. بما في ذلك حقوق التصويت القابلة للممارسة (إن وجدت).

تقوم الشركة بالغاء الحركات والأرصدة والربح أو الخسارة غير المتحققة من الشركات المتضمنة في القوائم المالية الموحدة.

إن الشركة التابعة التي تمّ توحيدها في القوائم المالية الموحدة هي كما يلي:

نسبة الملكية %	رأس المال دينار	النشاط	اسم الشركة
100	30.000	استيراد وتصدير	شركة الإقبال للخدمات اللوجستية وتجارة الورق محدودة المسؤولية

2 - 4 ترجمة العملات الأجنبية

أ. العملة التشغيلية وعملة عرض القوائم المالية

يتم اظهار البنود في القوائم المالية الموحدة باستخدام عملة البيئة الاقتصادية الرئيسية التي تمارس الشركة نشاطاتها من خلالها («العملة التشغيلية»). إن عملة عرض هذه القوائم المالية الموحدة هي الدينار الأردني والذي يُعتبر العملة التشغيلية وعملة عرض القوائم المالية الموحدة للشركة.

ب. العمليات والأرصدة

يتم ترجمة العمليات بالعملات الأجنبية الى العملة التشغيلية بالأسعار السائدة بتاريخ العملية. يتم تسجيل أرباح وخسائر ترجمة العمليات بالعملات الأجنبية الناتجة عن تسوية العمليات. وعن ترجمة الموجودات والمطلوبات بالعملات الأجنبية في نهاية السنة حسب أسعار الصرف بالأسعار السائدة بتاريخ المركز المالي في قائمة الدخل الموحدة.

2 - 5 ممتلكات ومنشآت ومعدات

يتم تسجيل الممتلكات والمنشآت والمعدات بسعر الكلفة التاريخية بعد تنزيل الاستهلاكات. تشمل الكلفة التاريخية المصاريف المتعلقة باقتناء هذه الممتلكات والمنشآت والمعدات.

يتم تضمين التكاليف اللاحقة لقيمة الموجودات أو احتسابها على أنها موجودات منفصلة بطريقة مناسبة. عندما يكون هناك احتمال تدفق فوائد اقتصادية مستقبلية للشركة من تلك الموجودات ويكون من الممكن قياس كلفة تلك الموجودات بطريقة موثوق بها. يتم شطب القيمة الدفترية للبند المستبدل. يتم تسجيل جميع مصاريف التصليحات والصيانة الأخرى عند تكبدها في قائمة الدخل الموحدة.

لا يتم احتساب الاستهلاك بطريقة القسط الثابت لتوزيع الكلفة على العمر الإنتاجي للممتلكات والمنشآت والمعدات ولا يتم استهلاك الأراضي. الأعمار الإنتاجية الرئيسية المستخدمة لهذا الغرض هي:

سنوات	
50	مباني
10	آلات ومعدات
5	اثاث وديكور
6	سيارات
10- 6	مصاعد واجهزة

يتم مراجعة القيمة المتبقية والعمر الإنتاجي للموجودات. وتعديل إن لزم. عند نهاية كل فترة مالية.

عندما يقل المبلغ الممكن استرداده من أي من الممتلكات والمنشآت والمعدات عن صافي قيمتها الدفترية فإنه يتم تخفيض قيمتها إلى القيمة الممكن استردادها وتسجل قيمة التدني في قائمة الدخل الموحدة. حدّد الأرباح أو الخسائر الناتجة عن استبعاد الممتلكات والمنشآت والمعدات بالاستناد الى الفرق بين القيمة الدفترية وعائداتها ويتم تسجيلها في قائمة الدخل الموحدة.

2 - 6 التدني في قيمة الموجودات غير المالية

يتم مراجعة الموجودات الخاضعة للاستهلاك أو الإطفاء لكي يتم تحديد خسارة التدني في قيمتها عندما تشير الأحداث أو التغيرات في الظروف إلى أن القيمة الدفترية قد لا تكون قابلة للاسترداد. أما بالنسبة للموجودات الغير خاضعة للاستهلاك فيتم مراجعة التدني في قيمتها بتاريخ كل قوائم مالية. يتم احتساب خسارة التدني في القيمة بمقدار المبلغ الذي تتجاوز به القيمة الدفترية للموجودات عن القيمة الممكن استردادها. والقيمة الممكن استردادها هي القيمة العادلة للموجودات بعد تنزيل تكاليف البيع والقيمة قيد الاستخدام أيهما أعلى. ولأغراض تقييم تدني القيمة. يتم تجميع الموجودات في أدنى المستويات التي يوجد لها تدفقات نقدية يمكن تحديدها بشكل منفصل (وحدات تكوين النقد). يتم مراجعة الموجودات غير المالية بتاريخ كل تقرير.

2 - 7 المخزون

يتم تسعير المخزون بالكلفة أو بصافي القيمة القابلة للاسترداد أيهما أقل. يتم تحديد الكلفة باستخدام طريقة المتوسط المرجح لسعر الكلفة. تشمل كلفة المخزون الجاهز وحت التصنيع المواد الخام مضافاً إليها الرواتب والأجور المباشرة وتكاليف الإنتاج المباشرة ونصيب من التكاليف الصناعية غير المباشرة و تستثنى تكاليف الاقتراض. إن القيمة القابلة للاسترداد هي قيمة البيع التقديرية ضمن النشاط الاعتيادي للشركة بعد تنزيل مصاريف البيع المتوقعة.

2 - 8 ذم تجارية مدينة

تمثل الذم التجارية المدينة مبالغ مستحقة من عملاء مقابل بيع بضائع ضمن النشاط الاعتيادي للشركة.

يتم الاعتراف الأولي بالذم التجارية المدينة بقيمتها العادلة وتقاس لاحقاً على أساس الكلفة المطفأة باستخدام طريقة الفائدة الفعلية وبعد تنزيل مخصص التدني في القيمة.

2 - 9 التدني في قيمة الموجودات المالية

تقوم الشركة بمراجعة القيم المثبتة للموجودات المالية في تاريخ القوائم المالية الموحدة لتحديد فيما اذا كانت هنالك مؤشرات تدل على تدني في قيمتها إفرادياً أو على شكل مجموعة. وفي حالة وجود مثل هذه المؤشرات فانه يتم تقدير القيمة القابلة للاسترداد من اجل تحديد خسارة التدني.

يتم تحديد مبلغ التدني كما يلي:

تدني قيمة القروض والحسابات المدينة: يتم تكوين مخصص التدني للذم التجارية المدينة عندما يتوفر الاثبات بأن الشركة لن تتمكن من تحصيل جميع المبالغ المستحقة وفقاً لشروط الدين الأصلية. إن مواجهة المدين لمصاعب مالية هامة أو وجود احتمالية للإفلاس أو إعادة الهيكلة المالية للمدين والتخلف أو التأخير في الدفع هي مؤشرات على وجود تدني في الذم المدينة. تمثل قيمة المخصص الفرق ما بين القيمة الدفترية للموجودات والقيمة الحالية للتدفقات النقدية المتوقعة المخصصة بسعر الفائدة السوقية. يتم تخفيض القيمة الدفترية للموجودات باستخدام حساب مخصص. ويتم إدراج الخسارة في قائمة الدخل الموحدة. يتم شطب الذم التجارية المدينة غير القابلة للتحصيل في حساب مخصص تدني الذم التجارية المدينة. وفي حال تحصيل الذم التي تم شطبها سابقاً يتم تسجيلها ضمن الإيرادات الأخرى في قائمة الدخل الموحدة.

يتم تسجيل التدني في القيمة في قائمة الدخل الموحدة كما يتم تسجيل اي وفر في الفترة اللاحقة نتيجة التدني السابق في الموجودات المالية في قائمة الدخل الموحدة.

2 - 10 النقد وما في حكمه

يتكون النقد وما في حكمه من النقد في الصندوق والودائع تحت الطلب لدى البنوك.

2 - 11 حقوق الملكية

تدرج حصص الملكية للشركة ضمن حقوق الملكية.

2 - 12 القروض والبنوك الدائنة

يعترف بالقروض والبنوك الدائنة في البداية على أساس القيمة العادلة. صافية بعد خصم التكاليف المتكبدة من العملية. ومن ثمّ تدرج القروض والبنوك الدائنة بالكلفة المطفأة. يتم إقرار أية فروقات ما بين القيم المستلمة (صافية بعد حسم تكاليف العملية) وقيم السداد في قائمة الدخل الموحدة خلال مهلة القروض باستخدام طريقة الفائدة الفعلية.

يتم تصنيف القروض والبنوك الدائنة كمطلوبات متداولة إلا إذا كان لدى الشركة حق غير مشروط لتأجيل تسوية الالتزامات لفترة لا تقل عن 12 شهراً بعد تاريخ قائمة المركز المالي الموحدة.

2 - 13 مخصص تعويضات نهاية الخدمة للموظفين

تقوم الشركة بمنح موظفيها تعويض نهاية على أساس مدة الخدمة التراكمية منذ الأول من كانون الثاني 2002 لكل موظف بتاريخ القوائم المالية الموحدة وبشرط استكمال الحد الأدنى للخدمة وفقاً للأنظمة الداخلية المعمول بها. يتم الاعتراف بمساهمة الشركة ضمن قائمة الدخل الموحدة.

2 - 14 ذم تجارية دائنة

تمثل الذم التجارية الدائنة التزامات على الشركة مقابل شراء بضائع أو خدمات ضمن النشاط الاعتيادي للشركة. يتم تصنيف الذم التجارية الدائنة كمطلوبات متداولة إذا كانت مستحقة الدفع خلال سنة واحدة أو أقل. وكمطلوبات غير متداولة إذا كانت مستحقة الدفع خلال أكثر من سنة.

يتم الاعتراف الأولي بالذم التجارية الدائنة بالقيمة العادلة ومن ثم تدرج بالكلفة المطفأة باستخدام طريقة الفائدة الفعلية.

2 - 15 مخصصات

يتم تسجيل المخصصات عندما يترتب على الشركة التزام قانوني حالي أو متوقع نتيجة لأحداث سابقة وأنه من المحتمل حصول تدفقات نقدية لتسديد هذا الالتزام. وأنه بالإمكان تقدير قيمتها بصورة موثوق بها.

2 - 16 الإيعتراف بالإيرادات

تمثل الإيرادات القيمة العادلة للمبلغ النقدي المستلم أو المدين للمخزون المباع ضمن النشاط الإيعتياي للشركة. تظهر الإيرادات صافية من الضرائب المضافة والمرجعات والحسومات والخصومات الممنوحة.

تقوم الشركة بالإيعتراف بالإيرادات عندما يتم قياس الإيرادات بشكل موثوق به وعندما يكون من المرجح تدفق منافع اقتصادية مستقبلية للشركة.

يتم الاعتراف بإيرادات الطباعة والتغليف عند تسليم البضاعة للعملاء.

2 - 17 مزايا الموظفين

بخصوص خطط المزايا محددة المشاركة فان الشركة تقوم بدفع مشاركات بشكل إجباري لصندوق تأمين التقاعد والمُدار من قبل مؤسسة حكومية (مؤسسة الضمان الاجتماعي). لا يترتب على الشركة أي التزامات أخرى عند دفع مشاركتها ويتم إدراج هذه المشاركات كمصروف الضمان الاجتماعي عند استحقاقها.

2 - 18 عقود الاستئجار

تصنف الايجارات التي يحتفظ المؤجر بموجبها بمعظم مخاطر ومنافع الملكية كإيجارات تشغيلية. يتم إثبات المدفوعات المتعلقة بالايجارات التشغيلية في قائمة الدخل الموحدة وفقاً لقاعدة القسط الثابت خلال فترة الايجار.

2 - 19 توزيعات الأرباح

يتم إثبات توزيعات الأرباح على مساهمي الشركة كالتزامات في القوائم المالية الموحدة في الفترة التي يتم الموافقة على هذه التوزيعات من قبل الهيئة العامة.

2 - 20 ضريبة الدخل

تحسب مصاريف الضرائب المستحقة على أساس الأرباح الخاضعة للضريبة. وتختلف الأرباح الخاضعة للضريبة عن الأرباح المعلنة في القوائم المالية لان الأرباح المعلنة تشمل إيرادات غير خاضعة للضريبة او مصاريف غير قابلة للتنزيل في السنة المالية وانما في سنوات لاحقة او الخسائر المتراكمة المقبولة ضريبياً أو بنود ليست خاضعة او مقبولة التنزيل لأغراض ضريبية. تحسب الضرائب بموجب النسب الضريبية المقررة بموجب القوانين والانظمة والتعليمات.

2 - 21 فئات الأدوات المالية

2011 دينار	2012 دينار	
		الموجودات حسب قائمة المركز المالي الموحدة
		القروض والذم المدينة
		ذم تجارية وأرصدة مدينة أخرى
1.719.481	2.062.872	(باستثناء المصاريف المدفوعة مقدماً)
311.773	54.065	نقد في الصندوق ولدى البنوك
2.031.254	2.116.937	
		المطلوبات حسب قائمة المركز المالي الموحدة
		مطلوبات مالية بالكلفة المطفأة
412.426	686.689	بنك دائن
373.069	387.243	قروض
		ذم تجارية وأرصدة دائنة أخرى
682.496	1.162.792	(باستثناء المطلوبات القانونية)
661.773	626.286	مبالغ مستحقة لجهات ذات علاقة
206.639	279.490	مخصص تعويض نهاية الخدمة
2.336.403	3.142.500	

(3) إدارة المخاطر العالية

3 - 1 عوامل المخاطر المالية

تعرض الشركة لمخاطر مالية مختلفة نتيجة لنشاطاتها. وتتضمن هذه المخاطر تأثير التقلبات في السوق (مخاطر تحويل العملات) ومخاطر الائتمان ومخاطر السيولة. يركز برنامج إدارة المخاطر الإجمالية للشركة على تخفيض التأثير السلبي المحتمل على النتائج المالية للشركة إلى الحد الأدنى.

أ. مخاطر السوق

- مخاطر تحويل العملات

إن معظم تعاملات الشركة بالدينار الأردني أو الدولار الأمريكي أو وحدة النقد الأوروبي (اليورو). إن سعر صرف الدولار الأمريكي ثابت مقابل الدينار الأردني ما لا يعرض الشركة لمخاطر تحويل العملات بينما تتعرض الشركة لبعض المخاطر بسبب تعاملها بعملة اليورو. ولم يطرأ أي تغيير على سعر التحويل بين الدولار الأمريكي والدينار الأردني خلال السنة (1.41 دولار=1 دينار).

- مخاطر أسعار الفائدة للتدفقات النقدية والقيمة العادلة

إن المخاطر التي تواجه الشركة بخصوص أسعار الفائدة هي ناشئة عن قروض وتسهيلات بنكية. إن القروض المصدرة على سعر فائدة متغير تعرض الشركة لمخاطر أسعار الفائدة للتدفقات النقدية. أما القروض ذات الفائدة الثابتة فإنها تعرض الشركة لمخاطر أسعار الفائدة للقيمة العادلة.

تقوم الشركة بتحليل مخاطر أسعار الفائدة بشكل دوري آخذة في الاعتبار أية إعادة جدولة للقروض. وتقوم باحتساب الأثر المالي على الأرباح والخسائر برفع/تخفيض نسبة الفائدة بنسبة معينة. يتم إجراء هذا التحليل على المطلوبات التي تحمل فائدة.

بناء على ذلك التحليل فإن الأثر على ربح السنة يتمثل فيما يلي:

الأثر على ربح سنة دينار	الزيادة في نسبة الفائدة %	
		2012
(10.269)	1	دينار أردني
		2012
(7.564)	1	دينار أردني

إن أثر الإنخفاض في نسبة الفائدة له نفس الأثر المالي أعلاه مع عكس الإشارة.

ب. مخاطر الائتمان

لا يوجد لدى الشركة تركيزات هامة للمخاطر الائتمانية. تنحصر الموجودات المالية التي تخضع لمخاطر الائتمان في النقد وما في حكمه والذمم المدينة والأرصدة المدينة الأخرى. تتعامل الشركة فقط مع المؤسسات المالية التي تتمتع بملاءة ائتمانية عالية. ولدى الشركة سياسة للحد من القيمة المعرضة لخطر الائتمان لدى مؤسسة مالية واحدة، يتم مراقبة سقوف الائتمان المستغل بشكل منتظم ولم يتم تجاوزها من قبل أي عميل.

ج. مخاطر السيولة

تتضمن إدارة مخاطر السيولة الإبقاء على نقد كافٍ وتوفره من خلال التسهيلات الملائمة.

إن الجدول أدناه المطلوبات المالية للشركة (غير مخصصة) إلى فئات معينة كما بتاريخ قائمة المركز المالي بناءً على تاريخ الاستحقاق للفترة المتبقية.

أكثر من سنة دينار	أقل من سنة واحدة دينار	
		كما في 31 كانون الأول 2012
-	686.689	بنك دائن
215.052	172.191	قروض
-	1.162.792	ذمم جارية وأرصدة دائنة أخرى
-	626.286	ذمم مستحقة الى جهات ذات علاقة
279.490	-	مخصص تعويض نهاية الخدمة
		كما في 31 كانون الأول 2011
-	412.426	بنك دائن
112.321	260.748	قروض
-	682.496	ذمم جارية وأرصدة دائنة أخرى
-	661.773	ذمم مستحقة الى جهات ذات علاقة
206.639	-	مخصص تعويض نهاية الخدمة

3 - 2 إدارة مخاطر رأس المال

إن هدف الشركة من إدارة رأس المال هو الحفاظ على قدرة الشركة على الاستمرار بما يحقق عائد للمساهمين ويحافظ على بنية مثلى لرأس المال. بما يؤدي الى تخفيض تكاليف رأس المال.

تقوم الشركة بمراقبة رأس المال من خلال مراقبة نسبة المديونية. يتم احتساب هذه النسبة بتقسيم صافي الديون على مجموع رأس المال. ويتم احتساب صافي الديون من خلال حصر مجموع القروض والتي تتضمن البنوك الدائنة والقروض. والتي ينزل منها النقد في الصندوق ولدى البنوك. كما هو مبين في قائمة المركز المالي الموحدة. أما مجموع رأس المال فيتم احتسابه من خلال إضافة حقوق الملكية مع صافي الديون. كما هو مبين في قائمة المركز المالي الموحدة.

بلغت نسبة المديونية كما يلي:

2011 دينار	2012 دينار	
756.438	1.026.939	مجموع القروض
(311.773)	(54.065)	نقد في الصندوق ولدى البنوك
444.665	972.874	صافي الديون
6.324.111	6.644.607	مجموع حقوق الملكية
6.768.776	7.617.481	مجموع رأس المال
٪6.6	٪12.8	نسبة المديونية

3 - 3 القيمة العادلة

تتمثل الأدوات المالية في الموجودات المالية والمطلوبات المالية. تتكون الموجودات المالية من النقد في الصندوق ولدى البنوك والذمم المدينة وبعض الأرصدة المدينة الأخرى. تتكون المطلوبات المالية من الذمم الدائنة والبنوك الدائنة والقروض وأوراق الدفع وبعض الأرصدة الدائنة الأخرى. إن القيمة العادلة للأدوات المالية لا تختلف بشكل جوهري عن القيمة الدفترية لهذه الأدوات.

(4) التقديرات والإجتهادات المحاسبية ذات الأهمية

تجري الشركة تقييماً مستمراً للتقديرات والاجتهادات المحاسبية التي تستند إلى الخبرة السابقة وعوامل أخرى بما في ذلك توقعات الأحداث المرتقبة التي يعتقد أنها معقولة استناداً إلى الظروف الراهنة. تقوم الشركة باعداد تقديرات وافتراسات تتعلق بالمستقبل. إن التقديرات المحاسبية الناجمة بطبيعتها نادراً ما تساوي النتائج الفعلية ذات الصلة. التقديرات والافتراسات التي لها مخاطر كبيرة وتسبب تعديلاً جوهرياً على القيم الدفترية للموجودات والمطلوبات خلال السنة المالية القادمة هي كما يلي:

أ. مخصص مخزون بطيء الحركة

تقوم الشركة بتكوين مخصص للمخزون بطيء الحركة من خلال مقارنة القيمة القابلة للاسترداد من المخزون مع القيمة الدفترية لهذا المخزون. وذلك لتحديد قيمة المخصص. إن هذه الاحتسابات تتطلب استخدام تقديرات.

ب. مخصص الذمم المشكوك في تحصيلها

تقوم الشركة بتكوين مخصص لانخفاض قيمة الذمم التجارية المدينة وفقاً للسياسة المحاسبية المبينة في (إيضاح 2-9). يتم مقارنة القيم القابلة للاسترداد من الذمم التجارية المدينة مع القيمة الدفترية لهذه الذمم وذلك لتحديد قيمة المخصص. إن هذه الاحتسابات تتطلب استخدام تقديرات.

ج. ضريبة الدخل

تخضع الشركة لضريبة الدخل وبالتالي فإن ذلك يتطلب اجتهادات كبيرة بتحديد مخصص لضريبة الدخل. يوجد كثير من المعاملات والاحتسابات متعلقة بنشاط الشركة العادي والتي تحدد الضريبة عليها يكون غير محدد. تقوم الشركة بأثبات مطلوبات للتدقيق الضريبي المتوقع بناءً على توقعات فيما إذا كانت ضرائب إضافية مطلوبة. إذا كانت النتيجة النهائية للضريبة تختلف عن المبالغ التي تم تسجيلها فإن الفروقات تؤثر على ضريبة الدخل في الفترة التي يتم تحديد وجود هذه الفروقات.

(5) التوزيع القطاعي

تمارس الشركة أعمالها عن طريق قطاع واحد فقط وهو الطباعة والتغليف والنشاطات المتعلقة بها لذلك تمثل القوائم المالية المركز المالي ونتائج أعمال هذا القطاع. إن التوزيع الجغرافي لمبيعات الشركة موضح في (إيضاح 16).

(6) ممتلكات ومنشآت ومعدات

الجموع	مشاريع تحت التنفيذ	مصاعد وأجهزة	سيارات	اثاث وديكور	آلات ومعدات	مباني	أراضي	
دينار	دينار	دينار	دينار	دينار	دينار	دينار	دينار	
								2012
								الكلفة
10.801.296	430	720.007	327.547	145.373	6.182.218	2.981.302	444.419	أول كانون الثاني 2012
720.577	136.472	111.806	7.831	1.155	424.094	39.219	-	إضافات
-	(127.185)	-	-	-	103.107	24.087	-	حويصلات من مشاريع تحت التنفيذ
(11.770)	-	(1.150)	-	-	(10.620)	-	-	استيعادات
11.510.103	9.717	830.663	335.378	146.528	6.698.799	3.044.599	444.419	31 كانون الأول 2012
								مجمع الاستهلاك
								أول كانون الثاني 2012
7.383.087	-	601.556	282.564	123.023	5.653.132	722.812	-	أول كانون الثاني 2012
277.185	-	44.614	33.409	5.335	129.301	64.526	-	مصرف الاستهلاك
(11.768)	-	(1.149)	-	-	(10.619)	-	-	استيعادات
7.648.504	-	645.021	315.973	128.358	5.771.814	787.338	-	31 كانون الأول 2012
3.861.599	9.717	185.643	19.405	18.170	926.985	2.257.261	444.419	صافي القيمة الدفترية في 31 كانون الأول 2012

(7) مخزون

2011 دينار	2012 دينار	
1.407.077	1.806.817	مواد خام
419.664	400.080	مواد مساعدة
297.424	248.808	بضاعة جاهزة
185.770	247.782	انتاج تحت التشغيل
372.381	589.721	بضاعة في الطريق
670.526	698.567	مستودع قطع غيار
3.352.842	3.991.775	
(195.459)	(253.096)	مخصص بضاعة بطيئة الحركة
3.157.383	3.738.679	

إن الحركة على مخصص مخزون بطيء الحركة هي كما يلي:

2011 دينار	2012 دينار	
186.073	195.459	الرصيد في أول كانون الثاني
9.386	109.183	المخصص خلال السنة
-	(51.546)	مخصص بضاعة مبيعة
195.459	253.096	الرصيد في 31 كانون الأول

(8) ذمم تجارية وأرصدة مدينة أخرى

2011 دينار	2012 دينار	
1.607.788	1.972.666	ذمم تجارية مدينة
(45.791)	(6.049)	مخصص الذمم التجارية المدينة المشكوك في خصيلها
1.561.997	1.966.617	ذمم تجارية مدينة، بالصافي
62.101	51.894	مصاريف مدفوعة مقدماً
100.546	176.343	أمانات ضريبة دخل
39.345	59.218	دفعات مقدمة للموردين
67.349	57.983	شيكات برسم التحصيل
12.905	-	ذمم من جهة ذات علاقة (ايضاح 15)
60.370	22.776	تأمينات مستردة
16.860	15.496	أخرى
1.921.473	2.350.327	

إن القيمة العادلة للذمم المدينة تعادل القيمة الدفترية لتلك الذمم كما في 31 كانون الأول 2012 و 2011 على التوالي.

إن تفاصيل المخاطر الإجمالية للذم التجارية المدينة كما يلي:

2011 دينار	2012 دينار	
1.400.252	1.448.568	ذم لم تتجاوز تاريخ الاستحقاق وغير مشکوك في خصيلها
161.745	518.049	ذم تجاوزت تاريخ الاستحقاق وغير مشکوك في خصيلها
45.791	6.049	ذم مشکوك في خصيلها
1.607.788	1.972.666	

حسب سياسة الائتمان للشركة، فإن فترة السماح للعملاء تمتد لفترة 30-120 يوماً ضمن النشاط الاعتيادي للشركة. لا تعتبر الذم التجارية المدينة التي انقضت على استحقاقها أكثر من شهرين متدنية القيمة. كما في 31 كانون الأول 2012 يعود مبلغ 518.049 دينار من الذم المدينة (2011: 161.745 دينار) التي تجاوزت تواريخ استحقاقاتها ولكنها ليست متدنية القيمة ولم يتم أخذ مخصص لها في القوائم المالية الموحدة لعملاء موثوقين حيث أنه لم يكن لديهم تاريخ في التخلف عن الدفع أو أية مصاعب مالية. تعتقد إدارة الشركة بأن هذا المبلغ سوف يتم خصيله بالكامل. فيما يلي تحليل أعمار هذه الذم التجارية:

2011 دينار	2012 دينار	
141.900	446.353	أقل من شهرين
-	18.601	أكثر من شهرين وأقل من ثلاثة أشهر
19.845	53.095	أكثر من ثلاثة أشهر
161.745	518.049	

بلغت الذم التجارية العاملة (قليلة المخاطر) كما في 31 كانون الأول 2012 مبلغ 6.049 دينار مقابل 45.791 دينار كما في 31 كانون الأول 2011.

إن الحد الأقصى للتعرض لمخاطر الائتمان بتاريخ قائمة المركز المالي الموحدة هو القيمة العادلة لكل فئة من فئات الذم المدينة.

فيما يلي الحركة على مخصص الذم المشكوك في خصيلها:

2011 دينار	2012 دينار	
40.286	45.791	الرصيد في أول كانون الثاني
5.505	21.182	المخصص للسنة
-	(60.924)	ديون معدومة
45.791	6.049	

إن جميع الذم المدينة بالدينار الأردني.

(9) نقد في الصندوق ولدى البنوك

2011 دينار	2012 دينار	
35.122	29.655	نقد في الصندوق
276.651	24.410	أرصدة لدى البنوك
311.773	54.065	

(10) رأس المال المدفوع

يبلغ رأس المال المصرح به والمكتتب به والمدفوع للشركة 5.000.000 دينار مقسم الى 5.000.000 سهم بقيمة اسمية دينار اردني للسهم الواحد.

(11) احتياطي إجباري

تمشياً مع متطلبات قانون الشركات الأردني والنظام الداخلي. على الشركة أن تقتطع نسبة 10 ٪ من صافي الأرباح السنوية وتحولها الى الاحتياطي الإجباري. ويستمر هذا الاقتطاع لكل سنة على ألا يتجاوز 25 ٪ مجموع ما اقتطع لهذا الاحتياطي رأسمال الشركة. لأغراض هذا القانون فان صافي الأرباح تمثل الربح قبل اقتطاع مخصص ضريبة الدخل. إن هذا الاحتياطي غير قابل للتوزيع على المساهمين.

(12) القروض والبنك الدائن

2011 دينار	2012 دينار	
		غير متداول
100.287	184.511	اقساط قروض طويلة الأجل
		متداول
405.432	675.045	بنك دائن
250.719	167.383	أقساط قروض تستحق خلال عام
656.151	842.428	
756.438	1.026.939	

حصلت الشركة على قرض من شركة Mayr Melnhof (أحد المساهمين الرئيسيين) لغرض لتسديد حسابات القروض لدى البنوك المحلية بمبلغ 1.700.000 دولار امريكي بمعدل فائدة سعر الاقراض في أسواق لندن اضافة لما نسبته 1.5 ٪. تم الاتفاق مع شركة Mayr Melnhof بتاريخ 29 آذار 2011 على اعادة جدولة الرصيد المتبقي من القرض والبالغ 900.000 دولار امريكي لتصبح الدفعات ربع سنوية بدلا من نصف سنوية بمبلغ 150.000 دولار للدفعة الواحدة. استحققت الدفعة الاولى بتاريخ 30 حزيران 2011 وتم تسديد الدفعة الاخيرة بتاريخ 30 حزيران 2012.

حصلت الشركة على قرض من بنك سوسيته جنرال الاردن بتاريخ 19 حزيران 2012 لغرض اعادة تمويل الموجودات الثابتة للشركة لتوفير السيولة اللازمة لنشاط الشركة بمبلغ 565.500 دولار امريكي بمعدل فائدة سعر الاقراض في اسواق لندن اضافة لما نسبته 1.75 ٪ وعلى ان لا تقل نسبة الفائدة عن 4.5 ٪. يسد هذا القرض بموجب اقساط ربع سنوية متساوية ومتتالية بالاضافة الى الفائدة وعددها ثمانية اقساط. يستحق القسط الأول بتاريخ 30 ايلول 2012 والقسط الاخير بتاريخ 30 حزيران 2013.

حصلت الشركة على قرض من بنك سوسيته جنرال الاردن بتاريخ 21 حزيران 2012 لغرض تمويل شراء آلة بمبلغ 378.000 دولار امريكي بمعدل فائدة سعر الاقراض في اسواق لندن لمدة ثلاث أشهر مضافة اليه هامش 1.75 ٪ وعلى ان لا تقل نسبة الفائدة عن 4.5 ٪. يسد هذا القرض بموجب اقساط ربع سنوية متساوية ومتتالية بالاضافة الى الفائدة وعددها 16 قسطاً. يستحق القسط الأول بتاريخ 31 تشرين الأول 2012 وحتى السداد التام وعلى أن يتم تسديد الفوائد شهرياً خلال فترة السماح.

ان القروض والبنك الدائن مبينة بالدينار الاردني.

البنك الدائن

حصلت الشركة على تسهيلات قصيرة الأجل من بنوك محلية بسقف 1.100.170 دينار بمعدل فائدة سنوية تتراوح ما بين 4.5 % و 9.25 %.

ان القيمة العادلة للقروض تقارب قيمتها الدفترية نظراً لأن تأثير الخصم ليس جوهرياً.

(13) ذمم تجارية وأرصدة دائنة أخرى

2011 دينار	2012 دينار	
528.835	976.241	ذمم دائنة تجارية واوراق دفع
1.903	1.820	دفعات مقدمة من زبائن
3.990	39.837	مصاريف مستحقة
114.715	119.218	امانات ضريبة المبيعات
12.490	14.788	امانات ضمان اجتماعي
3.078	5.061	امانات ضريبة دخل موظفين
105.533	101.552	امانات مساهمين
367	610	صندوق الخدمة الاجتماعية
8.430	13.190	اجازات موظفين مستحقة
23.844	25.000	مكافأة اعضاء مجلس الإدارة
9.594	4.542	أخرى
812.779	1.301.859	

(14) ضريبة الدخل

تم احتساب مخصص ضريبة الدخل وفقاً لقانون ضريبة الدخل المؤقت رقم (28) لعام 2009.

إن الحركة على مخصص ضريبة الدخل هي كما يلي:

2011 دينار	2012 دينار	
26.106	47.198	رصيد بداية السنة
(34.717)	(2.589)	المدفوع خلال السنة
55.809	80.880	ضريبة الدخل المستحقة للسنة
47.198	125.489	

إن تسوية الربح المحاسبي مع الربح الضريبي هي كما يلي:

2011 دينار	2012 دينار	
327.769	401.376	الربح قبل الضريبة
70.867	157.845	مصاريف غير مقبولة ضريبياً
398.636	559.221	الربح الضريبي
٪ 14	٪ 14	نسبة الضريبة المعلنة
55.809	78.291	مصروف ضريبة الدخل
-	2.589	ضريبة دخل سنوات سابقة
55.809	80.880	مجموع مصروف ضريبة الدخل
٪ 17	٪ 20	نسبة الضريبة الفعلية

بلغت نسبة ضريبة الدخل القانونية على الشركة والشركة التابعة 14 ٪ كما في 31 كانون الأول 2012 مقابل 14 ٪ كما في 31 كانون الأول 2011. حصلت الشركة على مخالصة نهائية من دائرة ضريبة الدخل والمبيعات لغاية عام 2010 في حين لم تقم دائرة ضريبة الدخل والمبيعات بالتدقيق على القوائم المالية للشركة التابعة.

(15) المعاملات مع الجهات ذات العلاقة

تشمل الجهات ذات العلاقة المساهمين الرئيسيين وأعضاء مجلس الإدارة والإدارة التنفيذية العليا للشركة والشركات المسيطر عليها أو عليها تأثير جوهري بشكل مباشر أو غير مباشر من قبل تلك الجهات.

تمت المعاملات التالية مع جهات ذات علاقة بموجب شروط معتمدة من مجلس الإدارة والتي تظهر في قائمة الدخل الموحدة:

2011 دينار	2012 دينار	
1.996.728	2.334.786	مشتريات بضاعة من المساهم الرئيسي
2.411	-	مصاريف فوائد على قرض المساهم الرئيسي
23.844	25.000	مصاريف مجلس الإدارة

بلغت الأرصدة في نهاية السنة والناجئة عن المعاملات المذكورة سابقاً والتي تظهر في قائمة المركز المالي الموحدة كما يلي:

2011 دينار	2012 دينار	
12.905	-	مبالغ مستحقة من جهات ذات علاقة (ابضاح 8) شركة ازميز كلیم
641.636	584.002	مبالغ مستحقة لجهات ذات علاقة ذمة المساهم الرئيسي Mayr Melnhof
20.037	42.284	اعضاء مجلس الإدارة
661.673	626.286	مزایا ورواتب الإدارة العليا
251.725	285.099	الرواتب ومكافآت الإدارة العليا

(16) المبيعات

2011 دينار	2012 دينار	
6.132.232	6.989.623	مبيعات محلية
1.297.328	2.081.632	مبيعات تصدير
7.429.560	9.071.255	

(17) كلفة مبيعات

2011 دينار	2012 دينار	
4.883.666	6.052.523	كلفة البضاعة المصنعة
1.215.421	1.648.430	مشتريات
514.165	297.424	بضاعة جاهزة أول المدة
(297.424)	(248.808)	بضاعة جاهزة آخر المدة
6.315.828	7.749.569	كلفة المبيعات

يتكون هذا المبلغ مما يلي:

2011 دينار	2012 دينار	
3.595.457	4.499.078	كلفة المواد المستخدمة في الإنتاج
705.044	857.278	كلفة الموظفين
243.900	245.000	استهلاكات
382.691	513.179	المصاريف الصناعية
4.927.092	6.114.535	
142.344	185.770	انتاج تحت التشغيل كما في أول كانون الثاني
(185.770)	(247.782)	انتاج تحت التشغيل كما في 31 كانون الأول
4.883.666	6.052.523	

المصاريف الصناعية

2011 دينار	2012 دينار	
122.028	182.250	صيانة آلات وقطع غيار
71.903	97.588	كهرباء ومحروقات
16.863	19.487	صيانة عامة
20.006	44.759	قوالب وعدد وأدوات مستهلكة
37.007	10.990	أعمال فنية
10.460	24.534	تخزين
43.043	42.817	تأمين
11.122	15.789	مصاريف سيارات
9.443	16.648	نظافة
1.951	2.261	مياه
5.887	4.033	بريد وهاتف
21.780	37.402	طبالي خشب
3.581	4.816	قرطاسية ومطبوعات وتصوير
-	4.595	مهمات سفر
7.617	5.210	أخرى
382.691	513.179	

كلفة الموظفين

2011 دينار	2012 دينار	
438.374	483.540	رواتب وأجور
53.345	78.213	راتب الثالث عشر
29.579	68.085	عمل اضافي
55.613	68.366	ضمان اجتماعي
5.859	9.767	تأهيل وتطوير
615	3.325	اجازات
-	12.130	مكافآت صناعية
48.022	48.435	مكافأة نهاية الخدمة
18.093	21.581	تأمين صحي
3.766	3.069	ملابس وأدوات عمل
30.962	32.492	وقود سيارات
8.119	9.683	تنقلات
11.565	12.781	كفتيريا
-	4.131	هدايا
1.132	1.680	أخرى
705.044	857.278	

(18) مصاريف بيع وتوزيع

2011 دينار	2012 دينار	
56.234	63.320	كلفة الموظفين
54.293	91.956	مصاريف تصدير
8.410	7.972	محروقات
12.590	7.359	سفر
1.794	1.909	تأمين
5.373	4.678	استهلاكات
5.505	21.182	مخصص ذم مشكوك في تحصيلها
5.749	2.501	هاتف
2.885	3.578	تصديق ورسوم
983	689	أخرى
153.816	205.144	

كلفة الموظفين

2011 دينار	2012 دينار	
41.132	42.052	رواتب وأجور
4.805	6.383	راتب الثالث عشر
5.240	5.948	ضمان اجتماعي
1.089	1.016	تأمين صحي
-	2.725	مكافآت
3.281	2.419	مكافأة نهاية الخدمة
-	1.841	ضيافة
20	80	هدايا
667	856	أخرى
56.234	63.320	

(19) مصاريف ادارية

2011 دينار	2012 دينار	
403.634	478.170	كلفة الموظفين
24.000	24.000	تنقلات أعضاء مجلس الادارة
23.844	25.000	مكافأة اعضاء مجلس الادارة
33.567	27.507	استهلاكات
12.793	24.465	رسوم رخص واشتراكات
26.313	28.683	مياه وكهرباء
11.778	9.502	اتصالات
16.490	22.245	تنقلات ومواصلات
19.888	18.587	أتعاب مهنية
6.748	7.060	قرطاسية
4.842	5.625	محروقات
4.163	2.101	دعاية واعلان
5.595	4.375	تأمين
1.124	2.573	سيارات
855	27.143	تأهيل وتطوير
509	3.656	ضريبة الخدمات المستوردة
1.705	2.551	مصاريف اجتماعات مجلس الإدارة والهيئة العامة
8.243	4.139	أخرى
606.091	717.382	

كلفة الموظفين

2011 دينار	2012 دينار	
241.859	264.633	رواتب وأجور
19.897	30.731	عمل اضافي
24.361	21.996	مكافأة نهاية الخدمة
291	1.410	اجازات مدفوعة
31.201	37.055	ضمان اجتماعي
35.000	55.000	مكافآت
29.603	43.508	راتب الثالث عشر
6.620	8.171	تأمين صحي
5.243	4.044	ضيافة
3.900	3.900	ايجارات
4.764	4.852	كفتيريا
479	2.417	هدايا
416	453	أخرى
403.634	478.170	

(20) حصة السهم من ربح السنة

2011 دينار	2012 دينار	
271.960	320.496	الربح للسنة (العائد لمساهمي الشركة) (دينار)
5.000.000	5.000.000	المتوسط المرجح لعدد الاسهم (سهم)
		الحصة الاساسية والمخفضة للسهم من ربح
0.054	0.064	نسبة العائد الى مساهمي الشركة

ان الحصة الاساسية للسهم مساوية للحصة المخفضة للسهم من ربح السنة لان الشركة لم تقم باصدار اية ادوات مالية قابلة للتحويل الامر الذي يمكن ان يؤثر على الحصة الاساسية للسهم.

(21) التزامات محتملة

على الشركة بتاريخ الفوائيم المالية الموحدة التزامات محتمل ان تطراً تشمل كفالات بنكية بمبلغ 1.900 دينار (2011: 27.200 دينار). كما في 31 كانون الأول 2012 بلغ التزامات اعتمادات 477.605 دينار (2011: 444.113 دينار).

القواعد الإرشادية لحوكمة الشركات

بالإضافة الى قواعد الحوكمة المطبقة في الشركة تدرس الشركة تطبيق القواعد الإرشادية حسب الاتي :

مهام ومسؤوليات مجلس الإدارة

1- يضع مجلس الإدارة نظاماً داخلياً يتم مراجعته بشكل سنوي تحدد بموجبه بشكل مفصل مهام وصلاحيات المجلس ومسؤولياته.

يوجد نظام داخلي . ويتم مراجعته حسب الحاجة . ويعتبر مطبق جزئياً .

2- وضع سياسة لإدارة المخاطر التي قد تواجهها الشركة .

جاري العمل على وضع هذه السياسة عليها خلال العام 2013 .

3- الإعلان مسبقاً عن موعد الإفصاح عن البيانات المالية قبل موعد إعلانها بما لا يقل عن ثلاثة أيام عمل.

سيتم تطبيق هذا البند خلال العام 2013.

4- إنشاء وحدة خاصة للرقابة والتدقيق الداخلي.

سيتم إدراج عروض من شركات متخصصة لتوفير هذه الخدمة للشركة حسب معايير التدقيق الداخلي الدولية.

5- وضع آلية لإستقبال الشكاوي والاقتراحات المقدمة من قبل المساهمين.

جاري العمل حالياً على وضع آلية مكتوبة لتقبل الاقتراحات والشكاوي المقدمة من المساهمين سيتم الانتهاء منها خلال العام 2013 . وتم

استحداث بريد الكتروني خاص بالمساهمين Investors@mm-ekbal.com يمكنهم من التواصل مع الشركة .

6- اعتماد أسس منح الحوافز والمكافآت والمزايا الخاصة بأعضاء مجلس الإدارة والإدارة التنفيذية.

فيما يخص حوافز ومكافآت أعضاء مجلس الإدارة يتم تطبيق قانون الشركات المعمول به . وفيما يخص الإدارة التنفيذية يتم اعتماد نظام

التقييم و/أو قرارات مجلس الادارة .

7- وضع سياسة تنظم العلاقة مع الأطراف ذوي المصالح.

لم يتم وضع سياسة تنظم العلاقة مع الأطراف ذوي المصالح بل يوجد هناك عقود تنظم هذه العلاقة.

8- وضع إجراءات عمل خطية لتطبيق قواعد الحوكمة الرشيدة في الشركة ومراجعتها وتقييم مدى تطبيقها.

خُت الاجراءات خلال العام 2013.

اللجان التي يشكلها مجلس الإدارة

- يشكل مجلس الإدارة لجنة دائمة تسمى لجنة الترشيحات والمكافآت.

يوجد لدينا نظام شؤون الموظفين ينظم عمليات التقييم والمكافآت ويتم التنسيب عليه لمجلس الإدارة لإتخاذ القرار . وجاري العمل على تشكيل

هذه اللجنة .

اجتماعات الهيئة العامة

- يوجه مجلس الإدارة الدعوة إلى كل مساهم لحضور اجتماع الهيئة العامة بالبريد الإلكتروني الخاص بالمساهم قبل 21 يوم من التاريخ المقرر لعقد الاجتماع .

تم استحداث بريد إلكتروني ليتمكن المساهمين من التواصل مع الشركة ويظهر ذلك من خلال الأعمال التحضيرية لعقد اجتماع الهيئة العامة ومن خلال النشر في الصحف المحلية بحيث يتم الطلب من المساهمين الكرام تزويدنا بالبريد الإلكتروني الخاص بهم اما بخصوص الموقع الإلكتروني للشركة فلا يوجد لدينا حالياً موقع يسمح لنا بنشر معلومات عن الشركة .

الإفصاح والشفافية

- تقوم الشركة باستخدام موقعها الإلكتروني على شبكة الانترنت لتعزيز الإفصاح والشفافية وتوفير المعلومات.

تتوفر هذه الإفصاحات على شبكة هيئة الأوراق المالية ومركز الإيداع وبورصة عمان والجهات المعنية ذات العلاقة .

مهام لجنة التدقيق

- تقوم اللجنة بمراجعة تعاملات الأطراف ذوي العلاقة مع الشركة والتوصية بشأنها لمجلس الإدارة قبل إبرامها .

يتم اتخاذ الاجراءات المناسبة حسب قانون الشركات وتعليمات هيئة الأوراق المالية .

