

شركة الباطون الجاهز والتوريدات الإنشائية
المساهمة العامة المحدودة
عمان- المملكة الأردنية الهاشمية



تقرير مجلس الإدارة السنوي السابع والعشرون
والميزانية العمومية
عن السنة المنتهية في 31 كانون الأول/ ديسمبر 2021

الإدارة العامة
عمان- ببادر وادي السير- شارع ضمرة ابن كعب
ص.ب: (851602) عمان 11185 المملكة الأردنية الهاشمية
هاتف الإدارة العامة: (5858109 - 5858110) 6 962 +
فاكس: 5818177 6 962 +
www.kingdomconcrete.jo



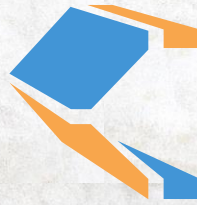
حضرة صاحب الجلالة الملك عبدالله الثاني بن الحسين



حضرة صاحب السمو الملكي الأمير الحسين بن عبدالله الثاني ولي العهد



باطون
المملكة



التقرير
السنوي

27

رؤيتنا ورسالتنا

رؤيتنا :

العمل المتواصل للشركة
وتقديم أفضل الخدمات لربائنها
ومساهميتها والحفاظ الدائم
على سمعة الشركة وعملائها

رسالتنا :

نسعى للإستمرار لنبقى من الشركات الرائدة
في قطاع الباطون وتحدي الظروف المحيطة
مع المحافظة على البيئة والسلامة
العمالية، لتعود بالمنفعة على
المساهمين والعاملين والمجتمع
المحلي والاقتصاد الوطني.

فهرس المحتويات

مجلس الإدارة	7
كلمة رئيس مجلس الإدارة	8
أنشطة الشركة	10
فروع الشركة	11
الشركات التابعة	12
نبذه عن مجلس أعضاء مجلس الإدارة	14
كبار مالكي الأسهم	22
الهيكل التنظيمي	24
مخاطر وإنجازات الشركة خلال العام	25
السلسلة الزمنية للأرباح	25
نتائج أعمال الشركة خلال السنة المالية	26
الأوراق المالية المملوكة من قبل أعضاء مجلس الإدارة	30
المشاركة في شركات أخرى	31
تقرير الحوكمة	32
توصيات رئيس مجلس الإدارة لإجتماع الهيئة العامة	37
القوائم المالية الموحدة وتقرير المدقق المستقل	41

مجلس الإدارة

السيد باسم جميل عيسى المعشر
رئيس مجلس الإدارة

الأعضاء

السادة شركة إسمنت العربية البحرين القابضة بثلاثة مقاعد ويمثلها السادة:

- سعادة الشيخ سعود عبد العزيز عبدالله
- السليمان/ نائب رئيس مجلس الإدارة .
- المهندس معتز قصي العزاوي
- الاستاذ عمرو أسامة كامل حتى تاريخ

2021/12/31

ويمثلها السيد باسم جميل عيسى المعشر

السادة شركة سهيل جميل المعشر وأخوانه

ويمثله الأستاذ سهراب ركاد ناجي عويس حتى

السادة بنك الأردن

تاريخ 2021/05/05

عضو مجلس الإدارة

عضو مجلس الإدارة

عضو مجلس الإدارة

ويمثلها السيد خليل مكرم خليل العلمي

عضو مجلس الإدارة / الرئيس التنفيذي

عضو مجلس الإدارة اعتباراً من 2021/05/06

المهندس مكرم خليل ابراهيم العلمي

الدكتور مروان جميل عيسى المعشر

المهندس أنس محمود أحمد الجلي

السادة شركة جودت العلمي وأخوانه

المهندس رجاء خليل إبراهيم العلمي

الأستاذ سهراب ركاد ناجي عويس



بسم الله الرحمن الرحيم

حضرات السادة المساهمين الكرام

أما بعد،،،

بحمد الله أنه ورغم الأوضاع السياسية والاقتصادية في المنطقة عمومًا وتداعيات فايروس كورونا و اثرها على الاقتصاد العالمي و المحلي بشكل خاص, , حيث حققت الشركة نمو في انتاجها وانعكس ذلك على تحقيق أرباح صافية قدرها 610,079 دينار أردني , كما وأن الشركة تتطلع الى الاستمرار في هذا النهج إن شاء الله ومن المتوقع أن تكون نتائج الشركة إيجابية لعام 2022 .

وأخيرا؛ فإن مجلس الإدارة الكريم يشكركم جزيلًا على ثقتكم الكريمة بالمجلس، ويعدكم أن يواصل عمله الدؤوب، وسعيه الحثيث؛ لتحقيق أهداف الشركة وتطلعاتها ورؤاها، وبما يجعلها من الشركات المتميزة في وطننا الحبيب. هذا وأن تجدوا شركتكم من الشركات الرائدة على صعيد الوطن , ويكون اسمها رمز في قطاع الإنشاءات.

حضرات السادة المساهمين،،،

بالنيابة عن مجلس الإدارة وبالأصالة عن نفسي أتقدم بالشكر للسادة هيئة الأوراق المالية ودائرة مراقبة الشركات والسادة المساهمين، كما وأشكر أيضا كافة الزملاء العاملين في مختلف فروع الشركة على أدائهم وعطائهم المتواصل لتعزيز منجزات الشركة ورفع كفاءتها والارتقاء بها نحو التميز دائمة تحت رعاية الرؤية الهاشمية بقيادة صاحب الجلالة الملك عبدالله الثاني المعظم.

والسلام عليكم ورحمة الله وبركاته،

باسم جميل عيسى المعشر
رئيس مجلس الإدارة

تقرير مجلس الإدارة للهيئة العامة العادية السابع والعشرون
في الاجتماع السنوي المنعقد يوم الأربعاء الموافق 2022/04/20

حضرات السادة المساهمين الكرام،
يسر مجلس الإدارة أن يقدم تقريره السابع والعشرون مبيناً به حسب قانون الشركات:

1- أ- أنشطة الشركة الرئيسية:

تأسست الشركة في شباط 1995 وحصلت على حق الشروع بالعمل في أيار عام 1995 وبدأ الإنتاج التشغيلي 1995/09/15 ويقع مركزها في عمان، ولديها أربعة عشر فرعاً في كل من الببادر، البحر الميت، العقبة (المعامل)، الرمثا، الزرقاء، سحاب، القسطل، الأزرق، شفا بدران، معان، الكرك، المفرق، الحصن، غور الصافي (البوتاس).

يتركز نشاط الشركة الرئيسي على إنتاج وبيع الباطون الجاهز بكافة أنواعه، وذلك من خلال مركز الشركة الرئيسي في عمان، بالإضافة إلى فروع الشركة المذكورة أعلاه.

1- ب- أماكن الشركة الجغرافية وعدد الموظفين في كل منها:

يقع مركز الشركة الرئيسي في عمان/ ببادر وادي السير/ المنطقة الصناعية.

ص.ب: 851602 عمان 11185 الأردن

هاتف: 5858110-5858109

فاكس : 5818177

الموقع الإلكتروني : www.kingdomconcrete.jo

وقد بلغ عدد الموظفين حتى 31/12/2021 (308) موظف تم تقسيمهم إلى:

اسم الفرع	العنوان	عدد الموظفين
المركز الرئيسي	عمان	161
فرع البحر الميت	سويمة - منطقة تنموية	5
فرع العقبة	منطقة المعامل	9
فرع الرمثا	الرمثا	29
فرع الزرقاء	منطقة معامل الطوب	18
فرع سحاب	الرجيب - دوار مرسيديس	23
فرع القسطل	مقابل محطة البوند	4
فرع الأزرق	الأزرق	8
فرع شفا بدران	منطقة شفا بدران	28
فرع معان	منطقة معان التنموية	3
فرع الكرك	منطقة الكرك	7
فرع المفرق	منطقة المفرق	1
الحصن	فرع الحصن	7
فرع البوتاس	البوتاس	5

1- ج- حجم الاستثمار الرأسمالي في الشركة

2015 دينار	2016 دينار	2017 دينار	2018 دينار	2019 دينار	2020 دينار	2021 دينار
24,852,488	26,358,298	26,702,507	27,702,372	26,793,192	25,687,497	27,062,307

- الشركات التابعة للشركة:

أ- شركة عمان لتوريد المعدات الإنشائية.

* شركة ذات مسؤولية محدودة سجلت تحت الرقم 15843 بتاريخ 2008/2/26 برأس مال قدره 30,000 دينار أردني.

* مملوكة بالكامل من قبل شركة الباطون الجاهز والتوريدات الإنشائية.

عدد الموظفين المسجلين (1).

ص.ب: 110201 عمان 11110 - دوار الرجيب.

هاتف: 4163758 فاكس: 4163363

* النشاط الرئيسي للشركة:

إستيراد وتصدير، تجارة عامة، تجارة المعدات الإنشائية وقطع غيارها.

ب- شركة تكنولوجيا الباطون.

* شركة ذات مسؤولية محدودة سجلت تحت الرقم 9053 بتاريخ 2004/07/26 برأس مال قدره 80,000 دينار أردني.

* مملوكة بالكامل من قبل شركة الباطون الجاهز والتوريدات الإنشائية اعتباراً من تاريخ 01/01/2010.

عدد الموظفين المسجلين (24).

* النشاط الرئيسي للشركة:

صناعة مواد البناء والتجارة العامة.

ج- الشركة العربية الصينية لتأجير وبيع المعدات الثقيلة.

* شركة ذات مسؤولية محدودة سجلت تحت الرقم 12836 بتاريخ 2006/9/3 برأس مال قدره 100,000 دينار أردني.

* مملوكة بالكامل من قبل شركة الباطون الجاهز والتوريدات الإنشائية اعتباراً من تاريخ 01/01/2011

عدد الموظفين المسجلين (2).

ص.ب: 110201 عمان 11110 - دوار الرجيب.

هاتف : 4163758 فاكس: 4163363

* النشاط الرئيسي للشركة: تجارة المعدات الثقيلة بأنواعها وقطع الغيار وتأجير المعدات والرافعات والثقلات.

د- الشركة المتحدة للباطون الجاهز

* شركة ذات مسؤولية محدودة سجلت تحت الرقم 252 بتاريخ 2006/12/18 برأس مال قدره 800,000 دينار أردني.

* مملوكة بالكامل من قبل شركة الباطون الجاهز والتوريدات الانشائية اعتباراً من تاريخ 01/02/2017

عدد الموظفين المسجلين (13) هاتف : 5669269

* النشاط الرئيسي للشركة: إنتاج وبيع الباطون الجاهز بكافة أنواعه.

هـ- شركة مسافات للإسكان

* شركة ذات مسؤولية محدودة سجلت تحت الرقم 48387 بتاريخ 2017/07/25 برأس مال قدره 30,000 دينار أردني.

* مملوكة بالكامل من قبل شركة الباطون الجاهز والتوريدات الانشائية اعتباراً من تاريخ 2017/07/25

عدد الموظفين المسجلين (1)

* النشاط الرئيسي للشركة: شراء أراضي وإقامة شقق سكنية

٣- أ- أسماء أعضاء مجلس الإدارة ونبذة تعريفية عن كل واحد منهم:

يتكون مجلس إدارة الشركة من عشرة أعضاء غالبيتهم ممثلين عن البنوك وشركات في المملكة وخارج المملكة وجميعهم حاصلين على الشهادة الجامعية الأولى كحد أدنى.

1- السيد باسم جميل عيسى المعشر

رئيس مجلس الإدارة ويمثل شركة سهيل المعشر واخوانه

تاريخ العضوية : 1995/5/2

تاريخ الميلاد : 1958

الجنسية : الأردنية

المؤهل العلمي : بكالوريوس إدارة أعمال

سنة التخرج : 1979

اسم الجامعة : جامعة توسون - الولايات المتحدة الأمريكية

نبذة عن السيرة الذاتية:

- نائب رئيس مجلس الإدارة المدير العام لشركة مصانع المنظفات الكيماوية العربية.
- عضو مجلس إدارة شركة مصانع الأجواخ الأردنية.
- عضو مجلس إدارة الشركة العربية الدولية للفنادق.
- عضو مجلس إدارة شركة الباطون الجاهز والتوريدات الإنشائية.
- عضو مجلس إدارة شركة السلفوكيماويات الأردنية.
- عضو مجلس إدارة النادي الفيصلي الأردني.

٢- سعادة الشيخ سعود عبد العزيز عبد الله السليمان

نائب رئيس مجلس الإدارة ويمثل السادة شركة إسمنت العربية البحرين القابضة.

تاريخ العضوية : 2008/03/08

تاريخ الميلاد : 1961

الجنسية : السعودية

المؤهل العلمي : بكالوريوس في الإقتصاد والتمويل

سنة التخرج : 1987

إسم الجامعة : جامعة نيويورك - الولايات المتحدة الأمريكية

نبذة عن السيرة الذاتية:

- * عضو مجلس إدارة شركة الإسمنت العربية منذ عام 1997.
- * شريك ونائب رئيس مجلس الإدارة والعضو المنتدب للعديد من الشركات منها شركة زهران للمقاولات، شركة مزن للسياحة، شركة رولاكو، شركة تصنيع الحديد المحدودة.
- * عضو مجلس إدارة شركة بن سليمان القابضة، يعمل مع مجموعة السليمان منذ عام 1987
- * عضو اللجنة المالية لشركة صدق.
- * عضو لجنة التأمين بالغرفة التجارية الصناعية بجدة.

٣- المهندس مكرم خليل إبراهيم العلمي

تاريخ العضوية : 1995/5/2

تاريخ الميلاد : 1954

الجنسية : الأردنية

المؤهل العلمي : بكالوريوس هندسة مدنية

سنة التخرج : 1978

اسم الجامعة : جامعة بوردو- الولايات المتحدة الأمريكية

نبذة عن السيرة الذاتية:

- * مهندس في مؤسسة الإسكان من عام 1978 إلى عام 1979.
- * مدير عام شريك في شركة صرافة من عام 1979 إلى عام 2005.
- * رئيس مجلس إدارة شركة الباطون الجاهز والتوريدات الإنشائية منذ التأسيس عام 1995.
- * رئيس هيئة المديرين لشركة البطاقات العالمية من عام 1999 لغاية 2007/5/5.
- * رئيس مجلس إدارة شركة البطاقات العالمية من 2007/5/6 لتاريخه.
- * رئيس مجلس إدارة الشركة مسافات للنقل المتخصص منذ تأسيسها عام 2006 لتاريخه.
- * عضو مجلس إدارة في شركة أساس للصناعات الخرسانية منذ تأسيسها عام 2007 لتاريخه.
- * رئيس مجلس إدارة الشركة العالمية للوساطة والأسواق المالية.
- * مدير عام شركة مسافات للنقل المتخصص

4- المهندس رجاء خليل إبراهيم العلمي

عضو مجلس الإدارة الرئيس التنفيذي للشركة.

تاريخ العضوية : 1995/5/2

تاريخ الميلاد : 1952

الجنسية : الأردنية

المؤهل العلمي : بكالوريوس هندسة مدنية/جامعة برمنجهام - بريطانيا- 1976

نبذة عن السيرة الذاتية:

- مهندس في سلطة الطيران المدني من عام 1976 لغاية عام 1979.
- شريك بمكتب إستشاري هندسي من عام 1979 لتاريخه.
- عضو مجلس إدارة في الشركة العالمية للوساطة والأسواق المالية منذ تأسيسها عام 2005 لتاريخه.
- عضو مجلس إدارة في شركة مسافات للنقل المتخصص منذ تأسيسها عام 2006 لتاريخه.
- رئيس مجلس إدارة شركة أساس للصناعات الخرسانية منذ تأسيسها عام 2007 لتاريخه.

5- السيد خليل مكرم خليل العلمي

عضو مجلس الإدارة ويمثل السادة شركة جودت العلمي وأخوانه.

تاريخ العضوية : 2008/07/20

تاريخ الميلاد : 1977

الجنسية : الأردنية

المؤهل العلمي : ماجستير إدارة أعمال/الجامعة الأمريكية ببيروت – 2006

: بكالوريوس إقتصاد/جامعة بوردو/ الولايات المتحدة الأمريكية- 1999

نبذة عن السيرة الذاتية:

- عضو مجلس إدارة شركة أساس للصناعات الخرسانية.
- عضو مجلس إدارة شركة الباطون الجاهز والتوريدات الإنشائية.
- رخصة وسيط مالي (سوق عمان المالي، سوق نيويورك).

6- المهندس معتز قصي العزاوي

عضو مجلس الإدارة

تاريخ العضوية : 1 يناير 2018م

تاريخ الميلاد : 1972/6/12م

الجنسية : السعودية

المؤهل العلمي : بكالوريوس هندسة (حاسب آلي)

سنة التخرج : 1995م

اسم الجامعة : جامعة الملك سعود

نبذة عن السيرة الذاتية:

١- (23) سنة خبرة في إدارة الاستثمارات والتجارة والمقاولات.

٢- عضو مجلس إدارة في بنك الرياض.

٣- عضو مجلس إدارة في مجموعة صافولا.

٤- عضو مجلس إدارة في اسمنت العربية.

٥- عضو مجلس إدارة في شركة اتحاد اتصالات.

٦- عضو مجلس إدارة هرفي للخدمات الغذائية.

٧- عضو مجلس إدارة المتحدة للسكر.

٨- عضو مجلس إدارة في الاسكندرية للسكر.

٩- عضو مجلس إدارة في الملكة للصناعات الغذائية.

١٠- عضو مجلس إدارة في الفراشة للصناعات الغذائية.

١١- عضو مجلس إدارة في اسمنت القطرانة.

١٢- عضو مجلس إدارة في السعودية للإنشاءات الصناعية والمشاريع الهندسية.

١٣- عضو مجلس إدارة في السعودية للتقنية والتجارة.

١٤- عضو مجلس إدارة في الوسطاء للتنمية.

7- المهندس أنس محمود أحمد الجلبى

عضو مجلس الإدارة

تاريخ العضوية : 2009/5/2

تاريخ الميلاد : 1952

الجنسية : الكندية

المؤهل العلمي : ماجستير هندسة ميكانيكية

سنة التخرج : 1976

إسم الجامعة : جامعة لندن- بريطانيا.

نبذة عن السيرة الذاتية:

* عمل في مجال إستثمارات البترول في الإمارات العربية المتحدة.

* عضو مجلس إدارة في شركة مسافات للنقل المتخصص منذ تأسيسها عام 2006 ولتاريخه.

* عضو مجلس إدارة شركة اساس للصناعات الخرسانية.

٨- الدكتور مروان جميل عيسى المعشر

عضو مجلس الإدارة

تاريخ العضوية : 2016/1/1

تاريخ الميلاد : 1956

الجنسية : الأردنية

المؤهل العلمي : دكتوراه هندسة كمبيوتر

سنة التخرج : 1981

إسم الجامعة : جامعة بوردو - الولايات المتحدة الأمريكية

نبذة عن السيرة الذاتية:

* نائب أول لرئيس البنك الدولي في الشؤون الخارجية 2007.

* نائب رئيس الوزراء ووزير الخارجية 2002-2004.

* سفير الأردن في الولايات المتحدة الأمريكية 1997-2001.

9- السيد سهراب ركاد ناجي عويس

عضو مجلس الإدارة.

تاريخ العضوية : 2021/05/06

تاريخ الميلاد : 1964

الجنسية : الأردنية

المؤهل العلمي : ماجستير تمويل

سنة التخرج : 1996

إسم الجامعة : الجامعة الأردنية

نبذة عن السيرة الذاتية:

- المدير التنفيذي لشركة تفوق للإستثمارات المالية للفترة 2007/01/01 لغاية الآن.
- مدير دائرة الاستثمار والوساطة المالية في بنك الأردن 1997/07 لغاية 2006/12/31.
- المدير العام لمكتب الجامعة لخدمات الكمبيوتر للفترة 1996/10 لغاية 1997/07
- باحث اقتصادي لدى معهد الدراسات المصرفية للفترة 1999/03 لغاية 1996/11.
- باحث اقتصادي واحصائي لدى دائرة الإحصاءات العامة للفترة 1988/03 لغاية 1996/3.
- مستشار مالي ووسيط مالي وأمين استثمار معتمد لدى هيئة الأوراق المالية.
- عضو مجلس إدارة نقابة شركات الخدمات المالية منذ التأسيس لغاية الآن.
- عضو في مجلس إدارة شركة أساس للصناعات الخرسانية لغاية الآن.
- عضو مجلس إدارة جمعية معتمدي سوق رأس المال للفترة 2002/03 لغاية 2002/10
- ممثل بنك الأردن في عضوية مجلس إدارة بورصة عمان للفترة 2009/09 لغاية 2005/09
- ممثل بنك الأردن في عضوية مجلس إدارة شركة تفوق للاستثمارات المالية للفترة 1-2010/2.
- ممثل بنك الأردن في عضوية مجلس إدارة الشركة البحرينية الأردنية للتقنية والاتصالات العام 2001.
- ممثل بنك الأردن في عضوية مجلس إدارة الشركة المتحدة للصناعات الزجاجية للفترة 2004-2003.
- ممثل بنك الأردن في عضوية هيئة مديري الشركة الأردنية للمشاريع الريادية للفترة 2007-2012.

١٠ – الأستاذ عمرو أسامة كامل

عضو مجلس الإدارة.

تاريخ العضوية : 2021/1/1

تاريخ الإستقالة : 2021/12/31

تاريخ الميلاد : 1973/03/21

الجنسية : المصرية

المؤهل العلمي : بكالوريوس تجارة قسم المحاسبة

نبذة عن السيرة الذاتية:

- مدير عام إدارة المراجعة الداخلية في شركة صافولا للأغذية
- مدير عام الإدارة المالية شركة المتحدة للسكر مصر
- مدير عام الإدارة المالية مجموعة باسماح التجارية والصناعية

3-ب- أسماء ورتب أشخاص الإدارة العليا ونبذة تعريفية عن كل واحد منهم:

3-ب-1- المهندس رجاء خليل إبراهيم العلمي

عضو مجلس الإدارة الرئيس التنفيذي للشركة.

تاريخ العضوية : 1995/5/2

تاريخ الميلاد : 1952

الجنسية : الأردنية

المؤهل العلمي : بكالوريوس هندسة مدنية/جامعة برمنجهام - بريطانيا - 1976

نبذة عن السيرة الذاتية:

- مهندس في سلطة الطيران المدني من عام 1976 لغاية عام 1979.
- شريك بمكتب إستشاري هندسي من عام 1979 لتاريخه.
- عضو مجلس إدارة في الشركة العالمية للوساطة والأسواق المالية منذ تأسيسها عام 2005 لتاريخه.
- عضو مجلس إدارة في شركة مسافات للنقل المتخصص منذ تأسيسها عام 2006 لتاريخه.
- رئيس مجلس إدارة شركة أساس للصناعات الخرسانية منذ تأسيسها عام 2007 لتاريخه.

3-ب-2- المهندس داهود يوسف خليل كوساية

مدير إدارة العمليات ومساعد الرئيس التنفيذي.

تاريخ الميلاد : 1960

الجنسية : الأردنية

المؤهل العلمي : بكالوريوس هندسة مدنية

سنة التخرج : 1985

إسم الجامعة : جامعة تكساس

نبذة عن السيرة الذاتية:

- * مدير قسم المواد الإنشائية (المركز العربي للدراسات الهندسية).
- * مدير ضبط الجودة في مشروع تحلية مياه جده الطائف/المملكة العربية السعودية.
- * مدير ضبط الجودة في شركة الباطون الجاهز والتوريدات الإنشائية.
- * مدير العمليات ومساعد الرئيس التنفيذي حالياً.

3-ب-3 السيد لؤي عصام عبد السلام عرفات

مدير إدارة الخدمات المساندة والمدير المالي.

تاريخ الميلاد : 1969

الجنسية : الأردنية.

المؤهل العلمي : بكالوريوس محاسبة / ACPA/CFC/CBA

سنة التخرج : 1991

إسم الجامعة : جامعة الموصل العراق

نبذة عن السيرة الذاتية:

* مدير مالي وإداري في شركة مسافات للنقل المتخصص.

* مدير مالي في شركة الفردان / قطر.

* مدير مالي وإداري في شركة Data Serve & Turnkey Solutions / السعودية.

* مدقق مالي: شركة الإتصالات الأردنية.

3-ب-4 السيد محمد أحمد علي غريز

مدير دائرة الائتمان والتحصيل ومسؤول علاقات المساهمين

تاريخ الميلاد : 1977م

الجنسية : الأردنية

المؤهل العلمي : ماجستير محاسبة.

سنة التخرج : 2004م.

اسم الجامعة : جامعة عمان العربية للدراسات العليا.

نبذة عن السيرة الذاتية:

١ - مدير دائرة الائتمان والتحصيل لشركة الباطون الجاهز والتوريدات الانشائية.

٢ - مسؤول شؤون الموظفين وعلاقات المساهمين لشركة الباطون الجاهز والتوريدات الانشائية.

3 - مساعد المدير المالي لشركة الباطون الجاهز والتوريدات الانشائية.

4- رئيس قسم المحاسبة الشركة الباطون الجاهز والتوريدات الانشائية.

4- أسماء كبار مالكي الأسهم وعدد الأسهم المملوكة لكل منهم مقارنة مع السابقة (المساهمين الذين يملكون أسهما تزيد عن 5% من رأسمال الشركة) هم:

الاسم	عدد الأسهم 2021	النسبة المئوية 2021	عدد الأسهم 2020	النسبة المئوية 2020
السادة شركة إسمنت العربية البحرين القابضة	9.166.666 سهم	36.7%	9.166.666 سهم	36.7%
السادة البنك العربي	2.500.000 سهم	10%	2.500.000 سهم	10%
السادة الشركة العالمية للوساطة والأسواق المالية	1.135.599 سهم	4.54%	1.631.634 سهم	6.52%
السيد رجاء خليل ابراهيم العلمي	1.348.629 سهم	5.40%	1.306.383 سهم	5.22%

5- الوضع التنافسي للشركة ضمن قطاع نشاطها وأسواقها الرئيسية وحصتها من السوق المحلي وكذلك حصتها من الأسواق الخارجية:

تعتبر شركة الباطون الجاهز والتوريدات الإنشائية من الشركات الرائدة والتميزة في مجال إنتاج الباطون الجاهز، وإن أسواقها الرئيسية هي السوق المحلي فقط حيث أن هذه السلعة لا يمكن تسويقها خارجياً. كما أنه لا يوجد أية مصادر محلية تمكننا من معرفة حصتنا من السوق المحلي.

6- درجة الاعتماد على موردين محددين أو عملاء رئيسيين محلياً أو خارجياً:

أ- الموردين الذين يشكلون 10 % فأكثر من إجمالي مشتريات الشركة هم:

الرقم	اسم المورد	نسبة التعامل
1	شركة إسمنت القطرانة	48 %

ولا يوجد اعتماد على موردين محددين محلياً وخارجياً غير المذكورين أعلاه يشكلون 10% فأكثر من إجمالي المشتريات.

6- ب- لا يوجد اعتماد على أي عميل رئيسي حيث إن الشركة تورد الباطون الجاهز لعدد كبير من المقاولين ومشاريع متعددة ولا يوجد لدى الشركة أي إتفاق خاص مع أي جهة أو مقاول.

6- ج- لا يوجد أية عقود أو ارتباطات عقدتها الشركة مع رئيس مجلس الإدارة أو أعضاء مجلس الإدارة أو المدير العام أو أي موظف في الشركة أو أقاربهم.

7- الحماية الحكومية أو الإمتيازات التي تتمتع بها الشركة أو أي من منتجاتها بموجب القوانين والأنظمة أو غيرها.

أ- لا يوجد حماية حكومية أو أمتيازات تتمتع بها الشركة أو أي من منتجاتها بموجب القوانين والأنظمة أو غيرها.

ب- لا يوجد أي براءات واختراع أو حقوق أمتياز حصلت عليها الشركة.

8- القرارات الصادرة عن حكومة أو المنظمات الدولية أو غيرها لها أثر مادي على عمل الشركة أو منتجاتها أو قدرتها التنافسية.

أ- لا يوجد قرارات صادرة عن الحكومة أو المنظمات الدولية أو غيرها لها أثر مادي على عمل الشركة أو منتجاتها أو قدرتها التنافسية.

ب- إن الشركة ملتزمة بتطبيق معايير الجودة وحسب مواصفات مديريةية المواصفات والمقاييس والجمعية العلمية الملكية ووزارة الأشغال العامة.

9- أ- عدد موظفي الشركة وفئات مؤهلاتهم

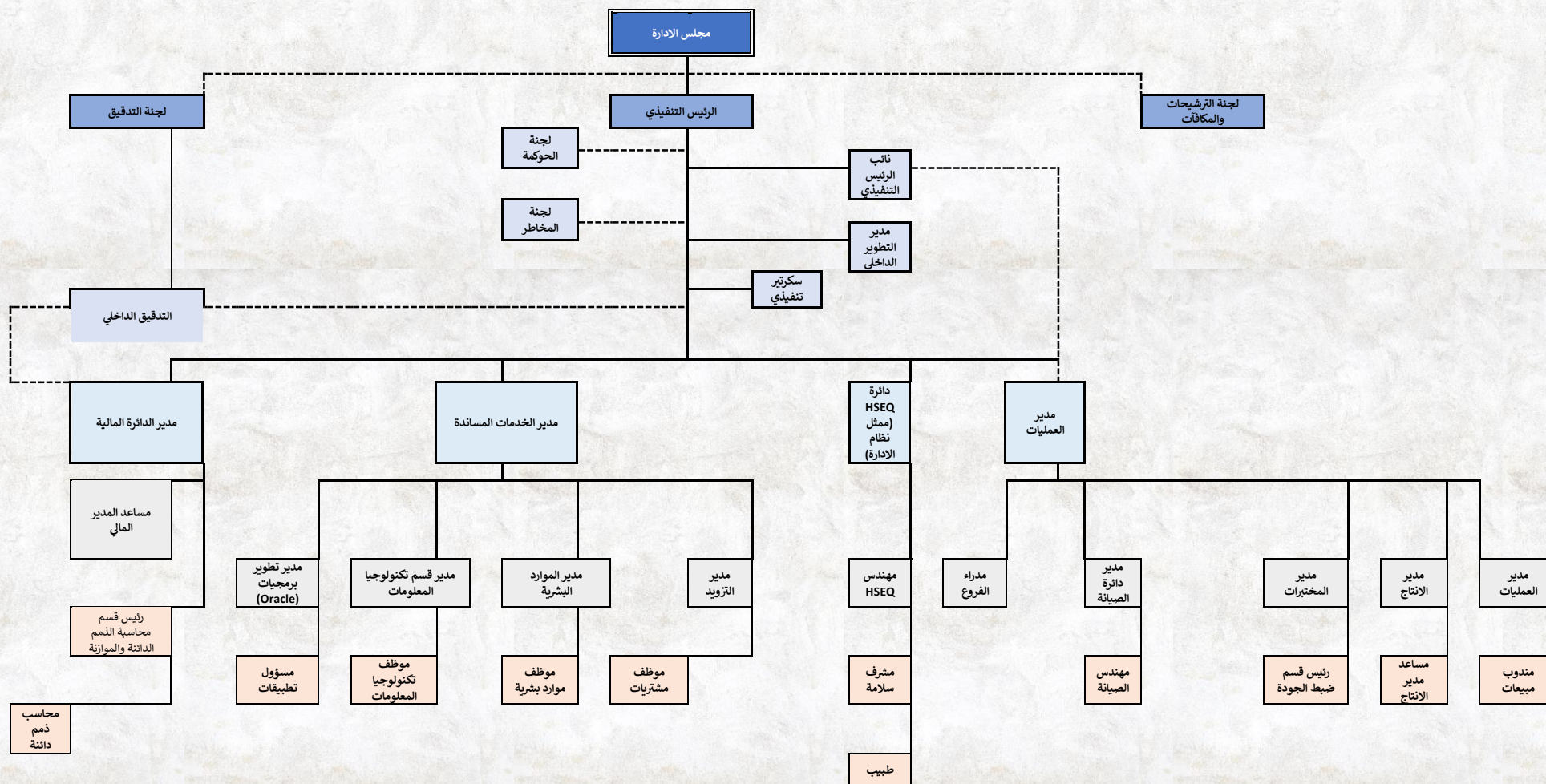
المؤهلات	عدد موظفي الشركة الأم	شركة عمان لتوريد المعدات	شركة تكنولوجيا الباطون	الشركة العربية الصينية	الشركة المتحدة للباطون الجاهز
ماجستير	1	-	-	-	-
بكالوريوس	120	2	10	-	3
دبلوم	10	-	5	-	-
توجيهي فما دون	177	-	9	2	10
المجموع	308	2	24	2	13

9- ب- الدورات التدريبية:

إسم الدورة	عدد الموظفين	المبلغ بالدينار
دورة محاسب إداري معتمد CMA	1	685
دورة اكسل متقدمة	1	150
دورة سلامة عامة	1	155
المجموع	3	990 دينار أردني

كما ويتم إجراء دورات تدريبية داخلية للموظفين على أعمال الشركة والامور الإدارية والمالية ودورات تدريبية خاصة لمضخات الباطون والصيانة العامة للآلات والمعدات ذاتياً.

9- ج الهيكل التنظيمي



١٠ - المخاطر التي تتعرض لها الشركة:

- 1 - إرتفاع كلف الإسمنت السائب في جميع شركات الإسمنت المحلية , وعدم السماح للشركة الإستيراد من الخارج بأسعار تعادل 50% من السعر المحلي .
- 2 - إنخفاض أسعار الباطون الجاهز بسبب المنافسة الشديدة بين شركات الباطون رغم إرتفاع أسعار الإسمنت السائب.
- 3 - إرتفاع التكاليف بأنواعها مثل قطع الغيار والزيوت والمواد الممعية وغيرها.

١١ - أهم الإنجازات التي حققتها الشركة خلال السنة المالية:

- 1 - تأسيس قسم المنتجات الخاصة والتي تشمل توريد وتنفيذ العديد من الحلول الإنشائية من ضمنها : foam concrete, stamped concrete, trowelled concrete, decorative flooring, carbon fiber strengthening, post tensioning.
- 2 - تطوير تكنولوجيا المعلومات في العديد من أقسام الشركة مثل ربط معظم المصانع بنظام المحاسبة وتفعيل تطبيق الشركة للحجوزات وغيرها.
- 3 - تركيب مصنع باطون داخل شركة البوتاس لخدمة مشروع ذات مواصفات خاصة.

12- لا يوجد أي أثر مالي لعمليات ذات طبيعة غير مكررة حدثت خلال السنة المالية 2021 ولا

تدخل ضمن نشاط الشركة الرئيسي.

١٣ - السلسلة الزمنية للأرباح أو الخسائر المتحققة والأرباح الموزعة وصافي حقوق المساهمين وأسعار الأوراق المالية المصدرة من قبل الشركة:

السنة	صافي الأرباح (الخسائر المتحققة)	صافي حقوق المساهمين	سعر إغلاق السهم	نسبة الأرباح الموزعة
2015	2,938,135 دينار	33,870,650 دينار	2,360	8%
2016	4,203,565 دينار	35,998,750 دينار	1,110	10%
2017	2,394,781 دينار	35,736,309 دينار	1,05	8%
2018	142,555 دينار	32,616,763 دينار	0,54	-
2019	(3,567,363) دينار	29,030,463 دينار	0,38	-
2020	(4,607,272) دينار	24,397,119 دينار	0,34	-
2021	610,079 دينار	25,069,547 دينار	0.47	-

*

* في البيانات المالية المنتهية 2020/09/30 يوجد اثر مالي لعمليات ذات طبيعة غير متكررة وهي التدني للاستثمارات في الشركات الشقيقة المساهمة العامة بقيمة (2,867,637).

14- تحليل المركز المالي للشركة ونتائج أعمالها خلال السنة المالية:

14- أ- إيرادات الشركة:

بلغت إيرادات الشركة 31,523,209 دينار توزعت على النحو التالي:

البيان	2021/ دينار أردني
إيرادات من المبيعات مع الشركات التابعة	30,900,988
إيراد بيع ممتلكات	225,399
إيراد ممتلكات استثمارية	294,536
إيرادات أخرى	102,286
إجمالي الإيرادات	31,523,209

14- ب- الميزانية والأرباح والخسائر

تمكنت الشركة من تحقيق صافي ربح قدره 610,079 دينار أردني خلال عام 2021 مقابل صافي خسارة قدرها (4,607,272) دينار أردني لعام 2020.

14- ج- المبيعات:

كانت مبيعات الشركة لمادة الباطون الجاهز 29,338,269 دينار أردني لعام 2021 ويبين الجدول أدناه قيمة المبيعات للسنوات الخمس الأخيرة:

السنة	2017	2018	2019	2020	2021
المبيعات	42,486,621	33,007,191	30,500,458	21,868,683	29,338,269
	دينار	دينار	دينار	دينار	دينار

علماً بأن أسعار المتر المكعب تتأثر مباشرة بتغير أسعار الإسمنت.

14- د- النسب المالية:

البيان	2020	2021
هامش مجمل الربح	10%	7%
نسبة التداول	64%	58%
نسبة المبيعات إلى الموجودات	41%	57%
المطلوبات المتداولة إلى حقوق المساهمين	1,12	1,032
إجمالي الإيرادات إلى حقوق الملكية	0,93	1,257

14- ه- المؤشرات والبيانات المالية:

البيان	2020 / دينار أردني	2021 / دينار أردني
رأس المال المصرح به	25,000,000	25,000,000
رأس المال المكتتب	25,000,000	25,000,000
إجمالي الموجودات	54,418,878	53,647,916
إجمالي حقوق الملكية	24,397,119	25,069,547
إجمالي الإيرادات	22,705,896	31,523,209

15- أ- الخطة المستقبلية للشركة:

- 1 - الحفاظ على مستوى التكاليف الإدارية والمالية في كافة أقسام الشركة عند أدنى مستوياتها مع الاستمرار في العمل على تخفيضها.
- 2 - تطوير الموظفين من خلال الدورات التدريبية بحيث يشمل جميع الأقسام للعمل كفريق واحد.
- 3- استكمال العمل على ربط كافة مصانع الشركة بنظام الاوراكل والمختبر المركزي بطريقة يتم تفعيل السيطرة على نوعية وكميات الإنتاج، وبالإضافة إلى الكميات من مواد الخام المستهلكة بأخذ العروض من الشركات العالمية والمحلية
- 4 - الإستمرار في محاولة الحصول على ترخيص لإستيراد الإسمنت من الخارج بأسعار أقل بكثير من الأسعار السائدة في الأردن.

15- ب- التطورات المستقبلية الهامة وتوقعات مجلس الإدارة:

- 1- تعمل الشركة على تطوير منتجاتها للحصول على منتج صديق للبيئة.
- ٢- دراسة إمكانية إدخال منتجات جديدة لسوق مواد البناء.

16- أتعاب التدقيق:

- يتولى تدقيق بيانات الشركة المالية السادة طلال أبو غزالة وشركاه حيث بلغت أتعابهم لعام 2021 مبلغ 13000 دينار عن شركة الباطون الجاهز والتوريدات الإنشائية.

- لا يقدم مدقق حسابات الشركة أي خدمات للشركة غير أعمال التدقيق الاعتيادية.

١٧- أ- بيان بعدد الأوراق المالية المصدرة من قبل الشركة والمملوكة من قبل أعضاء مجلس

الإدارة وأقاربهم:

الشركات المسيطر عليها	عدد الأسهم 2021/12/31	عدد الأسهم 2022/12/31		الجنسية	المنصب	الاسم
		عدد الأسهم المملوكة من أقارب العضو *	عدد الأسهم المملوكة باسم العضو شخصيا			
---	401,000 سهم	---	401,000 سهم	الأردنية	رئيس	شركة سهيل جميل المعشر وإخوانه ويمثلها السيد باسم جميل عيسى المعشر
---	55,000 سهم	---	55,000 سهم	الأردنية	عضو	السيد مكرم خليل إبراهيم العلمي
---	1,348,629 سهم	88,300 سهم	1,306,383 سهم	الأردنية	عضو	السيد رجاء خليل إبراهيم العلمي
---	5,000 سهم	---	---	الأردنية	عضو	السيد سهراب ركاد ناجي عويس
---	5,754 سهم 649 سهم	---	5,754 سهم 649 سهم	الأردنية	عضو	السادة شركة جودت العلمي وأخوانه ويمثلها السيد خليل مكرم خليل العلمي
---	9,166,666 سهم	---	9,166,666 سهم	البحرينية	عضو	السادة شركة إسمنت العربية البحرين القابضة ويمثلها : - الشيخ سعود عبد العزيز عبد الله السليمان - السيد معتز محمد مرتضى عبد الحميد مرتضى - الاستاذ معتز بن قصي العزاوي
---	288,825 سهم	---	288,825 سهم	الكندية	عضو	- السيد انس محمود الجليبي
---	5,000 سهم	---	5,000 سهم	الأردنية	عضو	الدكتور مروان جميل عيسى المعشر

١٧ - ب- عدد الأوراق المالية المملوكة من قبل الإدارة العليا:

الاسم	المنصب	الجنسية	عدد الأسهم 2020/12/31	عدد الأسهم 2021/12/31
المهندس داهود يوسف خليل كوساية	مساعد الرئيس التنفيذي	الأردنية	12,328 سهم	12,328 سهم
السيد لؤي عصام عبد السلام عرفات	مدير الخدمات المساندة	الأردنية	---	---
السيد محمد احمد علي غريير	مدير دائرة الائتمان والتحصيل وعلاقات المساهمين	الأردنية	7,068 سهم	7,068 سهم

* لا يوجد شركات مسيطر عليها من قبل أشخاص الإدارة العليا وأقاربهم.

١٧ - ج- عدد الأوراق المالية المملوكة من قبل أقارب أعضاء مجلس الإدارة والإدارة العليا:

الاسم	المنصب	الجنسية	عدد الأسهم كما في 2020/12/31	عدد الأسهم كما في 2021/12/31
مها عبد الرحمن خليفة زوجة رجاء خليل العلمي	عضو مجلس إدارة	الأردنية	11,630 سهم	36,120 سهم

* أقارب باقي أعضاء مجلس الإدارة والإدارة العليا لا يملكون أسهم بالشركة

* لا يوجد شركات مسيطر عليها من قبل أعضاء مجلس الإدارة وأقاربهم.

* لا يوجد شركات مسيطر عليها من قبل أشخاص الإدارة العليا وأقاربهم.

١٨ - أ- المزايا والمكافآت التي يتمتع بها كل من رئيس وأعضاء مجلس الإدارة:

الاسم	المنصب	التنقلات السببية	لجنة التدقيق	مكافآت	إجمالي المزايا السببية
السيد باسم جميل عيسى المعشر	رئيس	6,000 دينار	-	-	6,000 دينار
سعادة الشيخ سعود عبد العزيز عبدالله السليمان	نائب	6,000 دينار	-	-	6,000 دينار
السيد مكرم خليل إبراهيم العلمي	عضو	6,000 دينار	2,000 دينار	-	6,000 دينار
السيد أنس محمود أحمد الجلبى	عضو	6,000 دينار	2,000 دينار	-	6,000 دينار
الدكتور مروان جميل عيسى المعشر	عضو	6,000 دينار	-	-	6,000 دينار
السيد سهراى ركاد ناجي عويس	عضو	6,000 دينار	-	-	6,000 دينار
السيد خليل مكرم خليل العلمي	عضو	6,000 دينار	-	-	6,000 دينار
الأستاذ معتز بن قصي العزاوي	عضو	6,000 دينار	-	-	6,000 دينار
السيد رجاء خليل إبراهيم العلمي	عضو	6,000 دينار	-	-	6,000 دينار
الأستاذ عمرو أسامة كامل	عضو	6,000 دينار	2,000 دينار	-	6,000 دينار
المجموع		60,000 دينار	6,000 دينار	-	66,000 دينار

١٨- ب- المزايا والمكافآت التي يتمتع بها أشخاص الإدارة العليا:

الاسم	الوظيفة	الرواتب	المكافآت	إجمالي
المهندس رجاء خليل إبراهيم العلمي	الرئيس التنفيذي للشركة	265,368	-	265,368
المهندس داهود يوسف خليل كوساية	مساعد الرئيس التنفيذي	90,566	-	90,566
السيد لؤي عصام عبد السلام عرفات	مدير الخدمات المساندة والمدير المالي	67,136	-	67,136
السيد محمد احمد علي غريير	مدير دائرة الائتمان والتحصيل وعلاقات المساهمين	22,080	-	22,080

*نظراً لطبيعة أعمال الشركة تم تخصيص سيارة لكل من المدراء أعلاه.

19- التبرعات والمنح التي دفعتها الشركة خلال السنة المالية:

اسم الجهة المتبرع لها	المبلغ / دينار
تبرع لجنة زكاة وصدقات الشيخ احمد السالك	6,500
تبرعات أخرى	3,638
المجموع	10,138

20- لا يوجد أية عقود أو مشاريع أو ارتباطات عقدتها الشركة المصدرة مع الشركات التابعة أو الشقيقة أو الحليفة أو رئيس مجلس الإدارة أو أعضاء لمجلس أو المدير العام أو أي موظف في الشركة أو أقاربهم (باستثناء :)

- 1- شركة مسافات للنقل المتخصص كونها الشركة الناقلة لمادة الباطون لدى الشركة.
- ٢- شركة تكنولوجيا الباطون كونها الشركة التي تعمل على تزويدنا بمادة المميع.
- ٣- القدس للصناعات الخرسانية كونها تعتبر المورد المساعد للباطون بناءً على مواقع المشاريع المتفق عليها.

٢١ - أ - مساهمة الشركة في حماية البيئة:

- 1- العمل جاري على تطوير منتجات الشركة للحصول على منتج صديق للبيئة.
- 2- تم تركيب المعدات الخاصة للبيئة وإعادة التدوير بالإضافة إلى تركيب فلاتر الغبار ومرشات المياه.
- 3- العمل جاري على تنفيذ توصيات الجمعية العلمية الملكية المتعلقة بتحسين الموقع البيئي الفروع الشركة وذلك للحصول على إنتاج نظيف صديق للبيئة.

٢١ - ب - مساهمة الشركة في خدمة المجتمع المحلي.

تسعى الشركة لتوفير فرص عمل جديدة لأبناء المناطق التي يتم العمل بها.

المشاركة في شراكات أخرى

- أ - قامت الشركة بالاستثمار بنسبة 6,89% من رأس مال شركة إسمنت القطرانة والبالغ 90,624,000 دينار أردني.
- ب- قامت الشركة بالاستثمار بنسبة 40,941% من رأس مال شركة مسافات للنقل المتخصص والبالغ 18,500,000 مليون دينار.
- ج - قامت الشركة بالاستثمار بنسبة 39,904% من رأس مال شركة أساس للصناعات الخرسانية 7,120,000 دينار.
- د - قامت الشركة بالاستثمار بنسبة 35,32% من رأس مال شركة القدس للصناعات الخرسانية والبالغ 7,460,026 مليون دينار أردني.
- هـ - قامت الشركة بالاستثمار بنسبة 11,91% من رأس مال شركة العالمية للوساطة والأسواق المالية والبالغ 7,855,726 دينار أردني.
- و- قامت الشركة بالاستثمار بنسبة 50% من رأس مال شركة كسارات ومقالع القدس.
- ز - قامت الشركة بالاستثمار بنسبة 2.71% من رأس مال شركة البطاقات العالمية.

- تطبيق القواعد الإرشادية لدليل حوكمة الشركات المدرجة في بورصة عمان

عملت الشركة خلال عام 2021 على الالتزام بتطبيق القواعد الإرشادية الواردة في دليل حوكمة الشركات المدرجة في بورصة عمان.

تقرير الحوكمة

* المعلومات والتفاصيل المتعلقة بتطبيق أحكام وقواعد حوكمة الشركات

يتم الالتزام بتطبيق تعليمات حوكمة الشركات المدرجة، حيث يوجد لدى الشركة نظام حوكمة داخلي معتمد من مجلس الإدارة وحسب قواعد حوكمة الشركات وكما يلي:

1) تشكيل مجلس الإدارة:

يتكون مجلس الإدارة من عشرة أعضاء يتم انتخابهم وفق أسلوب التصويت التراكمي من قبل الهيئة العامة بالاقتراع السري ومدة المجلس أربعة سنوات وجميع أعضاء المجلس من الأشخاص المؤهلين، والذين يتمتعون بالقدرة الكافية من الخبرة والمعرفة بالأمور المالية والتشريعية.

2) مهام ومسؤوليات مجلس الإدارة:

- يوجد لدى مجلس الإدارة نظام داخلي يحدد بموجبه مهام وصلاحيات ومسؤوليات المجلس من خلال:
- أ. وضع الاستراتيجيات والسياسات والخطط والإجراءات التي من شأنها تحقيق مصلحة الشركة وأهدافها وتعظيم حقوق مساهميها وخدمة المجتمع المحلي.
 - ب. وضع الإجراءات اللازمة لضمان حصول جميع المساهمين بمن فيهم غير الأردنيين على حقوقهم ومعاملتهم بشكل يحقق العدالة والمساواة دون تمييز.
 - ج. اتخاذ الإجراءات اللازمة لضمان الالتزام بأحكام التشريعات النافذة.
 - د. اعتماد سياسة إدارة المخاطر التي قد تتعرض لها الشركة.
 - هـ. تنظيم الأمور المالية والمحاسبية والإدارية للشركة بموجب أنظمة داخلية خاصة.
 - و. إعداد التقرير السنوي وربع السنوي وتقرير عن نتائج الأعمال الأولية، وفقاً لأحكام التشريعات النافذة.
 - ز. اعتماد تقرير الحوكمة وتضمينه للتقرير السنوي للشركة.
 - ح. وضع قواعد السلوك المهني لمجلس الإدارة والإدارة التنفيذية والعاملين في الشركة ومراجعتها وتحديثها باستمرار.
 - ط. التأكد من توفير موقع الكتروني للشركة، يتضمن أهم البيانات والمعلومات الخاصة بالشركة على أن يتم تحديث هذه المعلومات بشكل دائم.
 - ي. تعيين ضابط ارتباط يعهد إليه متابعة الأمور المتعلقة بتطبيقات الحوكمة في الشركة مع الهيئة.
 - ك. اعتماد سياسة الإفصاح والشفافية الخاصة بالشركة ومتابعة تطبيقها وفقاً لمتطلبات الجهات الرقابية والتشريعات النافذة.
 - ل. وضع سياسة لتجنب تعارض المصالح وإجراءات تهدف إلى منع الأشخاص المطلعين في الشركة من استغلال معلومات داخلية سرية لتحقيق مكاسب مادية أو معنوية.
 - م. وضع سياسة تفويض واضحة في الشركة يحدد بموجبها الأشخاص المفوضين وحدود الصلاحيات المفوضة لهم.
 - ن. تعيين المدير العام للشركة وإنهاء خدماته.
 - س. التأكد من توافر الكفاءة والخبرة الإدارية والفنية اللازمة في أشخاص الإدارة التنفيذية العليا للقيام بالمهام الموكلة إليهم، وتحديد مهامهم وصلاحياتهم، ومراجعة أدائهم لمهامهم، ومدى تطبيقهم للسياسات والخطط والإجراءات الموضوعة.
 - ع. اتخاذ الخطوات الكفيلة لضمان وجود الرقابة الداخلية على سير العمل في الشركة، بما في ذلك إنشاء وحدة خاصة للرقابة والتدقيق الداخلي تكون مهمتها التأكد من الالتزام بتطبيق أحكام التشريعات النافذة ومتطلبات الجهات الرقابية والأنظمة الداخلية والسياسات والخطط والإجراءات التي يضعها مجلس الإدارة.
 - ف. اعتماد سياسة الإحلال والتعاقب الوظيفي واعتماد السياسة الخاصة بالموارد البشرية والتدريب في الشركة.
 - ص. وضع سياسة للمسؤولية الاجتماعية الخاصة بالشركة وبرامجها تجاه المجتمع المحلي والبيئة.
 - ق. وضع آلية لاستقبال الشكاوى والاقتراحات المقدمة من قبل المساهمين بما في ذلك اقتراحاتهم الخاصة بإدراج مواضيع معينة على جدول أعمال اجتماع الهيئة العامة بشكل يضمن دراستها واتخاذ القرار المناسب بشأنها خلال فترة زمنية محددة.
 - ر. وضع آلية تتيح للمساهمين الذين يمتلكون ما لا يقل عن 5% من أسهم الشركة المكتتب بها بإضافة بنود على جدول أعمال اجتماع الهيئة العامة العادي للشركة قبل إرساله بشكله النهائي للمساهمين، على أن يتم تزويد الهيئة بهذه الآلية.
 - ش. اعتماد السياسة الخاصة بمنح المكافآت والمزايا والحوافز والرواتب في الشركة.
 - ت. وضع سياسة تنظيم العلاقة مع أصحاب المصالح بما يضمن تنفيذ التزامات الشركة تجاههم وحفظ حقوقهم وتوفير المعلومات اللازمة لهم وإقامة علاقات جيدة معهم.

* عضويات أعضاء مجلس الإدارة في الشركات المساهمة العامة الأخرى

السيد باسم جميل المعشر

- ١- الشركة العالمية للوساطة والأسواق المالية
- ٢- شركة مصانع الأجواخ الأردنية
- ٣- المتصدرة للأعمال والمشاريع
- ٤- العربية الدولية للفنادق

المهندس مكرم خليل العلمي

- ١- شركة مسافات للنقل المتخصص
- ٢- الشركة العالمية للوساطة والأسواق المالية
- ٣- شركة البطاقات العالمية
- ٤- شركة أساس للصناعات الخرسانية

الدكتور مروان جميل المعشر

- ١- البنك الأردني الكويتي
- ٢- شركة مسافات للنقل المتخصص

السيد سهراب ركاد عويس

- ١- شركة أساس للصناعات الخرسانية

المهندس أنس محمود الشلبي

- ١- الشركة العالمية للوساطة والأسواق المالية
- ٢- شركة أساس للصناعات الخرسانية
- ٣- شركة البطاقات العالمية

المهندس خليل مكرم العلمي

- ١- شركة أساس للصناعات الخرسانية
- ٢- شركة البطاقات العالمية

المهندس رجا خليل العلمي

- ١- شركة مسافات للنقل المتخصص
- ٢- شركة أساس للصناعات الخرسانية
- ٣- الشركة العالمية للوساطة والأسواق

* لا يوجد عضويات مجلس إدارة في شركات مساهمة عامة أردنية لكلاً من:

١ - سعادة الشيخ سعود بن عبدالعزيز عبدالله السليمان.

٢ - المهندس معتز بن قصي العزاوي.

٣- الأستاذ عمرو أسامة كامل.

* أسماء أعضاء مجلس الإدارة العام 2021

الاسم	تنفيذي أو غير تنفيذي	مستقل أو غير مستقل
السيد باسم جميل المعشر	غير تنفيذي	غير مستقل
الشيخ سعود عبدالعزيز السليمان	غير تنفيذي	غير مستقل
السيد أنس محمود الشلبي	غير تنفيذي	مستقل
الدكتور مروان جميل المعشر	غير تنفيذي	غير مستقل
المهندس مكرم خليل العلمي	غير تنفيذي	غير مستقل
الأستاذ معتز بن قصي العزاوي	غير تنفيذي	غير مستقل
الأستاذ عمرو أسامة كامل	غير تنفيذي	غير مستقل
السيد خليل مكرم العلمي	غير تنفيذي	غير مستقل
السيد سهراب ركاد عويس	غير تنفيذي	مستقل
المهندس رجا خليل العلمي	تنفيذي	غير مستقل

* اللجان المنبثقة عن مجلس الإدارة

1) لجنة التدقيق.

2) لجنة مكافآت وترشيحات.

3) لجنة حوكمة.

4) لجنة المخاطر.

* أسماء رئيس وأعضاء اللجان المنبثقة عن مجلس الإدارة:

١ - لجنة التدقيق:

1 - أ - السيد أنس الشلبي - رئيس اللجنة

المؤهل العلمي : ماجستير هندسة ميكانيكية

سنة التخرج : 1976

الجامعة : جامعة لندن - بريطانيا.

- عمل في مجال استثمارات البترول في الإمارات العربية المتحدة.
- عضو مجلس إدارة في شركة البطاقات العالمية من 2007/5/6 ولتاريخه.
- عضو مجلس إدارة في شركة مسافات للنقل المتخصص منذ تأسيسها عام 2006 ولتاريخه.
-

1 - ب - المهندس مكرم خليل إبراهيم العلمي - عضو

المؤهل العلمي : بكالوريوس هندسة مدنية

سنة التخرج : 1978

* اسم الجامعة : جامعة بوردو الولايات المتحدة الأمريكية

* مهندس في مؤسسة الإسكان من عام 1978 إلى عام 1979.

* مدير عام شريك في شركة صرافة من عام 1979 إلى عام 2005.

* رئيس مجلس إدارة شركة الباطون الجاهز والتوريدات الإنشائية منذ التأسيس عام 1995 لتاريخه.

* رئيس هيئة المديرين الشركة البطاقات العالمية من عام 1999 لغاية 2007/5/5.

* رئيس مجلس إدارة الشركة البطاقات العالمية من 2007/5/6 لتاريخه.

* رئيس مجلس إدارة الشركة مسافات للنقل المتخصص منذ تأسيسها عام 2006 لتاريخه.

* عضو مجلس إدارة في شركة أساس للصناعات الخرسانية منذ تأسيسها عام 2007 لتاريخه.

* رئيس مجلس إدارة الشركة العالمية للوساطة والأسواق المالية.

1 - ج - الأستاذ عمرو أسامة كامل - عضو لغاية 2021/12/31

المؤهل العلمي : بكالوريوس تجارة قسم المحاسبة

الجنسية : المصرية

نبذة عن السيرة الذاتية:

- مدير عام إدارة المراجعة الداخلية في شركة صافولا للأغذية
- مدير عام الإدارة المالية شركة المتحدة للسكر مصر
- مدير عام الإدارة المالية مجموعة باسحق التجارية والصناعية

2 - لجنة المكافآت والترشيحات:

رئيس	-السيد سهراب عويس
عضو	-المهندس مكرم العلمي
عضو	-السيد باسم المعشر

3- لجنة الحوكمة:

رئيس	-السيد سهراب عويس
عضو	-السيد باسم المعشر

4- لجنة المخاطر:

رئيس	-السيد باسم المعشر
عضو	-المهندس داهود كوساية
عضو	-السيد لؤي عرفات

* المناصب التنفيذية وأسماء شاغليها

- 1) الرئيس التنفيذي المهندس رجا خليل العلمي.
- 2) نائب الرئيس التنفيذي ومدير إدارة العمليات المهندس داهود كوساية.
- 3) مدير إدارة الخدمات المساندة والمدير المالي السيد لؤي عرفات.
- 4) مدير دائرة الائتمان والتحصيل وعلاقات المساهمين محمد أحمد غريب.

* أسماء أعضاء مجلس الإدارة الاعتباريين

الاسم	تنفيذي أو غير تنفيذي	مستقل أو غير مستقل
الشيخ سعود عبدالعزيز السلیمان ممثل شركة اسمنت العربية البحرين	غير تنفيذي	غير مستقل
الأستاذ معتز بن قصي العزاوي ممثل شركة اسمنت العربية البحرين	غير تنفيذي	غير مستقل
الأستاذ عمرو أسامة كامل ممثل شركة اسمنت العربية البحرين	غير تنفيذي	غير مستقل
السيد سهراب ركاد عويس ممثل بنك الأردن حتى تاريخ 05/05/2021	غير تنفيذي	مستقل
السيد خليل مكرم العلمي ممثل شركة جودت العلمي وإخوانه	غير تنفيذي	غير مستقل
السيد باسم جميل المعشر ممثل شركة سهيل جميل المعشر وإخوانه	غير تنفيذي	غير مستقل

* أسماء أعضاء مجلس الإدارة الطبيعيين

الاسم	تنفيذي أو غير تنفيذي	مستقل أو غير مستقل
المهندس رجا خليل العلمي	تنفيذي	مستقل
المهندس مكرم خليل العلمي	تنفيذي	مستقل
السيد أنس محمود الشلبي	تنفيذي	مستقل
الدكتور مروان جميل المعشر	تنفيذي	مستقل

*** عدد اجتماعات كل من اللجان المنبثقة عن مجلس الإدارة خلال عام 2021:**

أعضاء مجلس الإدارة	عدد اجتماعات مجلس الإدارة	عدد مرات الحضور
المهندس مكرم خليل العلمي	10	10
الشيخ سعود عبدالعزيز السليمان	10	9
الأستاذ معتز بن قصي العزاوي	10	10
الأستاذ عمرو أسامة كامل	10	8
السيد سهراب ركاد عويس	10	10
الدكتور مروان جميل المعشر	10	10
السيد خليل مكرم العلمي	10	10
السيد باسم جميل المعشر	10	10
السيد أنس محمود الشلبي	10	10
المهندس رجا خليل العلمي	10	10

أعضاء لجنة التدقيق	عدد الاجتماعات	عدد مرات الحضور
السيد أنس محمود الشلبي	4	4
المهندس مكرم خليل العلمي	4	4
الأستاذ عمرو أسامة كامل	4	4

أعضاء لجنة المخاطر	عدد الاجتماعات	عدد مرات الحضور
السيد باسم المعشر	2	2
المهندس داود كوساية	2	2
السيد لؤي عرفات	2	2

أعضاء لجنة الحوكمة	عدد الاجتماعات	عدد مرات الحضور
السيد سهراب ركاد عويس	2	2
السيد باسم المعشر	2	2

أعضاء لجنة الترشيحات والمكافآت	عدد الاجتماعات	عدد مرات الحضور
السيد سهراب ركاد عويس	2	2
السيد باسم جميل المعشر	2	2
المهندس مكرم خليل العلمي	2	2

*** عدد اجتماعات مجلس الإدارة مع بيان عدد مرات الحضور خلال عام 2021:**

* تم عقد اجتماع واحد بين لجنة التدقيق والسادة طلال أبو غزالة المدقق الخارجي لحسابات الشركة.
 *تم تعيين السيد طارق رباح هندي كضابط ارتباط لمتابعة الأمور المتعلقة بتطبيق الحوكمة لدى الشركة لدى هيئة الأوراق المالية.

توصيات مجلس الإدارة لاجتماع الهيئة العامة:

- ١- تلاوة وقائع الاجتماع العادي السابق للهيئة العامة.
- 2- تلاوة تقرير مجلس الإدارة عن السنة المالية 2021 ومناقشة الخطة المستقبلية لعام 2022.
- ٣- الاستماع إلى تقرير مدققي حسابات الشركة عن ميزانيتها وحساباتها الختامية لعام 2021.
- 4 - مناقشة الميزانية العمومية والحسابات الختامية والمصادقة عليها عن السنة المالية المنتهية في 31/12/2021
- 5- إبراء ذمة مجلس الإدارة في حدود ما يسمح به القانون.
- 6- انتخاب مدققي الحسابات للسنة المالية 2022 وتفويض مجلس الإدارة لتحديد أتعابهم.
- ٧- أية أمور أخرى تقترح الهيئة العامة إدراجها في جدول الأعمال حسب أحكام المادة (171) من قانون الشركات.

حضرات السادة المساهمين الكرام،

يسر مجلس الإدارة وبعد أن استمعتم إلى تقريره أن يتقدم بخالص شكره إلى كافة المساهمين والعملاء على ثقتهم ودعمهم المتواصلين للشركة. ويتوجه المجلس إلى كافة العاملين بالشركة وإدارة وموظفين وعمال بالشكر الجزيل على ما قاموا به من خدمات وجهود مخلصة لتحقيق غايات الشركة وأهدافها. متمنين لهم دوام التقدم والازدهار.

رئيس مجلس الإدارة
السيد باسم جميل عيسى المعشر

إقرار

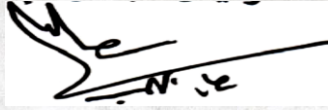
نقر بصحة ودقة واكتمال المعلومات والبيانات الواردة في التقرير السنوي للسنة المنتهية في 2021/12/31 .

المدير المالي

الرئيس التنفيذي

رئيس مجلس الإدارة

السيد باسم جميل عيسى المعشر المهندس رجاء خليل العلمي السيد لؤي عصام عرفات



- إقرار مجلس الإدارة:

* يقر مجلس الإدارة بعدم وجود أية أمور جوهرية قد تؤثر على استمرارية الشركة خلال عام 2022.

* يقر مجلس الإدارة بمسؤوليته عن إعداد البيانات المالية عن عام 2021 وعن توفر نظام رقابة فعال للشركة.

السيد باسم جميل عيسى المعشر
رئيس مجلس الإدارة

السيد باسم جميل عيسى المعشر
رئيس مجلس الإدارة

السيد باسم جميل عيسى المعشر
رئيس مجلس الإدارة

السيد خليل مكرم خليل العلمي
عضواً

السيد سهراب ركاد ناجي عويس
عضواً

السيد خليل مكرم خليل العلمي
عضواً

السيد سهراب ركاد ناجي عويس
عضواً

المهندس رجاء خليل إبراهيم العلمي
عضواً

المهندس مكرم خليل إبراهيم العلمي
عضواً

المهندس رجاء خليل إبراهيم العلمي
عضواً

المهندس مكرم خليل إبراهيم العلمي
عضواً

المهندس معتز بن قصي الغزاوي
عضواً

السيد عمرو أسامة كامل
عضواً

المهندس معتز بن قصي الغزاوي
عضواً

السيد عمرو أسامة كامل
عضواً

الدكتور مروان جميل عيسى المعشر
عضواً

المهندس أنس محمود أحمد الجلبى
عضواً

الدكتور مروان جميل عيسى المعشر
عضواً

المهندس أنس محمود أحمد الجلبى
عضواً

شركة الباطون الجاهز والتوريدات الإنشائية
وشركاتها التابعة
شركة مساهمة عامة محدودة
عمان- المملكة الأردنية الهاشمية

القوائم المالية الموحدة
وتقرير المدقق المستقل

للسنة المنتهية في 31 كانون الأول 2021

شركة الباطون الجاهز والتوريدات الإنشائية
شركة مساهمة عامة محدودة
عمّان - المملكة الأردنية الهاشمية

القوائم المالية الموحدة
وتقرير مدقق الحسابات المستقل
للسنة المنتهية في ٣١ كانون الأول ٢٠٢١

شركة الباطون الجاهز والتوريدات الإنشائية
شركة مساهمة عامة محدودة
عمّان - المملكة الاردنية الهاشمية

فهرس

صفحة

-	تقرير مدقق الحسابات المستقل
٢-١	قائمة المركز المالي الموحدة كما في ٣١ كانون الأول ٢٠٢١
٣	قائمة الدخل الشامل الموحدة للسنة المنتهية في ٣١ كانون الأول ٢٠٢١
٤	قائمة التغيرات في حقوق الملكية الموحدة للسنة المنتهية في ٣١ كانون الأول ٢٠٢١
٥	قائمة التدفقات النقدية الموحدة للسنة المنتهية في ٣١ كانون الأول ٢٠٢١
٣٥-٦	إيضاحات حول القوائم المالية الموحدة للسنة المنتهية في ٣١ كانون الأول ٢٠٢١

١٠٥١٨٠٤٥٩

تقرير مدقق الحسابات المستقل

السادة المساهمين المحترمين
شركة الباطون الجاهز والتوريدات الإنشائية
شركة مساهمة عامة محدودة
عمّان - المملكة الأردنية الهاشمية

الرأي

لقد دققنا القوائم المالية الموحدة لشركة الباطون الجاهز والتوريدات الإنشائية (شركة مساهمة عامة محدودة) وشركاتها التابعة، والمكونة من قائمة المركز المالي الموحدة كما في ٣١ كانون الأول ٢٠٢١، وقائمة الدخل الشامل الموحدة وقائمة التغيرات في حقوق الملكية الموحدة وقائمة التدفقات النقدية الموحدة للسنة المنتهية بذلك التاريخ، والإيضاحات حول القوائم المالية الموحدة وملخصاً للسياسات المحاسبية الهامة.

برأينا، إن القوائم المالية الموحدة المرفقة تظهر بعدالة من كافة النواحي الجوهرية المركز المالي الموحد للشركة كما في ٣١ كانون الأول ٢٠٢١، وأداءها المالي الموحد وتدفقاتها النقدية الموحدة للسنة المنتهية بذلك التاريخ وفقاً للمعايير الدولية لإعداد التقارير المالية.

أساس الرأي

لقد قمنا بالتدقيق وفقاً للمعايير الدولية للتدقيق. إن مسؤولياتنا وفقاً لهذه المعايير موضحة لاحقاً في تقريرنا ضمن فقرة مسؤولية المدقق حول تدقيق القوائم المالية الموحدة.

نحن مستقلون عن الشركة وفقاً لمتطلبات مجلس معايير السلوك الأخلاقي الدولية للمحاسبين "دليل قواعد السلوك الأخلاقي للمحاسبين المهنيين" والمتطلبات الأخلاقية ذات الصلة بتدقيقنا للقوائم المالية، بالإضافة لإلتزامنا بالمسؤوليات الأخلاقية الأخرى، وفقاً لهذه المتطلبات.

في اعتقادنا إن أدلة التدقيق التي حصلنا عليها كافية وملانة لتكون أساساً نعتمد عليها عند إبداء رأينا.

أمور التدقيق الأساسية

إن أمور التدقيق الرئيسية هي الأمور التي وفقاً لحكمنا المهني، لها الإهتمام الأكبر في تدقيقنا القوائم المالية الموحدة للسنة الحالية. إن هذه الأمور تم وضعها في الاعتبار في سياق تدقيقنا للقوائم المالية الموحدة ككل، ولتكوين رأينا حولها، وليس لغرض إبداء رأياً منفصلاً حول هذه الأمور.

نطاق التدقيق

مخصص الخسائر الائتمانية المتوقعة

قمنا بعمليات تقييم شاملة لتحديد الضوابط الرئيسية المستخدمة في تحديد خسائر الائتمان المتوقعة وجمع البيانات ومدى اكتمالها والتقديرات والافتراضات ذات الصلة المستخدمة من قبل الإدارة، وقمنا باختبار النظم الرقابية الرئيسية على عملية إعداد النماذج.

قامت الشركة بتطبيق متطلبات خسائر الائتمانية المتوقعة للمعيار رقم (٩) من المعايير الدولية لإعداد التقارير المالية حيث بلغ مخصص الخسائر الائتمانية المتوقعة مبلغ وقدره ٣,٨٩٨,٥٢٨ دينار أردني كما في ٣١ كانون الأول ٢٠٢١.

تدني الممتلكات الاستثمارية

نطاق التدقيق

تضمنت إجراءات التدقيق التي قمنا بها من بين أمور أخرى، الحصول على تقييم خبراء عقاريين معتمدين لمساعدتنا في تحديد القيمة السوقية لتلك الممتلكات الاستثمارية بتاريخ تقرير القوائم المالية الموحدة.

حسب متطلبات المعايير الدولية لإعداد التقارير المالية، فإن الممتلكات الاستثمارية تقيد مبدئياً بالتكلفة المتضمنة تكاليف المعاملات ويتم إجراء اختبار لتدني القيمة التي تظهر بها الممتلكات الاستثمارية في قائمة المركز المالي الموحدة عند ظهور أي أحداث أو تغيرات في الظروف تظهر أن هذه القيمة غير قابلة للاسترداد في حال ظهور أي مؤشرات في القيمة يتم احتساب خسائر تدني تبعاً لسياسة تدني قيمة الموجودات.

معلومات أخرى

إن الإدارة مسؤولة عن المعلومات الأخرى. تتضمن المعلومات الأخرى المعلومات في التقرير السنوي ولكن لا تتضمن القوائم المالية الموحدة وتقريرنا حولها.

إن رأينا حول القوائم المالية الموحدة لا يتضمن المعلومات الأخرى وإننا لا نبدي أي نوع من التأكيد حولها.

فيما يخص تدقيق القوائم المالية الموحدة، فإن مسؤوليتنا هي قراءة المعلومات الأخرى، بحيث نأخذ بالإعتبار فيما إذا كانت المعلومات الأخرى غير منسجمة بشكل جوهري مع القوائم المالية الموحدة أو المعلومات التي تم التوصل إليها من خلال تدقيقنا أو في حال ظهر بأن في تلك المعلومات الأخرى أخطاء جوهريّة. وفي حال إستنتاجنا، بناء على العمل الذي قمنا به، بوجود خطأ جوهري في هذه المعلومات الأخرى، فإنه يتوجب علينا التقرير عن تلك الحقيقة، ولا يوجد أية أمور خاصة بهذا الموضوع يتوجب التقرير حولها.

مسؤوليات الإدارة والأشخاص المسؤولين عن الحوكمة عن القوائم المالية الموحدة

إن الإدارة مسؤولة عن إعداد وعدالة عرض هذه القوائم المالية الموحدة وفقاً للمعايير الدولية لإعداد التقارير المالية، وعن الرقابة الداخلية التي تراها ضرورية لإعداد قوائم مالية موحدة خالية من الأخطاء الجوهرية سواء كانت بسبب الإحتيال أو الخطأ.

عند إعداد القوائم المالية الموحدة، تكون الإدارة مسؤولة عن تقييم قدرة الشركة على الإستمرارية والإفصاح، عندما ينطبق ذلك عن أمور تتعلق بالإستمرارية وإستخدام أساس الإستمرارية في المحاسبة، ما لم توجد نية لدى الإدارة بتصفية الشركة أو إيقاف أعمالها أو عدم وجود بديل واقعي غير ذلك.

الأشخاص المسؤولين عن الحوكمة مسؤولين عن الإشراف على إعداد التقارير المالية الموحدة للشركة.

مسؤولية المدقق حول تدقيق القوائم المالية الموحدة

إن أهدافنا هي الحصول على تأكيد معقول فيما إذا كانت القوائم المالية الموحدة ككل خالية من التحريفات الجوهرية، سواء كانت بسبب الإحتيال أو الخطأ، وإصدار تقريرنا الذي يتضمن رأينا حولها. التأكيد المعقول هو مستوى عال من التأكيد، ولكنه ليس ضماناً بأن التدقيق الذي قمنا به وفقاً للمعايير الدولية للتدقيق سوف يكتشف دائماً أي خطأ جوهري إن وجد، إن التحريفات يمكن أن تنشأ عن الإحتيال أو الخطأ، وتعتبر جوهرية إذا كانت بشكل فردي أو إجمالي يمكن أن تؤثر بشكل معقول على القرارات الاقتصادية المتخذة من قبل مستخدمي هذه القوائم المالية الموحدة.

كجزء من عملية التدقيق وفقاً لمعايير التدقيق الدولية، نقوم بممارسة الحكم المهني والمحافظة على تطبيق مبدأ الشك المهني في جميع نواحي التدقيق، بالإضافة إلى:

- تحديد وتقييم مخاطر الأخطاء الجوهرية في القوائم المالية الموحدة، سواء كانت ناشئة عن إحتيال أو خطأ، وكذلك تصميم وتنفيذ إجراءات التدقيق ملائمة تستجيب لتلك المخاطر، والحصول على أدلة تدقيق كافية ومناسبة لتوفر أساساً لرأينا. إن خطر عدم إكتشاف أخطاء جوهرية ناتجة عن إحتيال أعلى من الخطر الناتج عن الخطأ، كما أن الإحتيال قد يشتمل على التواطؤ، التزوير، الحذف المتعمد، التحريفات، أو تجاوز لأنظمة الرقابة الداخلية.
- الحصول على فهم لأنظمة الرقابة الداخلية ذات الصلة بالتدقيق لغايات تصميم إجراءات تدقيق ملائمة في ظل الظروف القائمة، وليس لغرض إبداء رأي حول مدى فعالية أنظمة الرقابة الداخلية في الشركة.
- تقييم مدى ملائمة السياسات المحاسبية المستخدمة ومدى معقولية التقديرات المحاسبية والإيضاحات ذات العلاقة المعدة من قبل الإدارة.

- الإستنتاج عن مدى ملائمة إستخدام الإدارة لأساس الإستمرارية في المحاسبة، وإستناداً إلى أدلة التدقيق التي تم الحصول عليها، فيما إذا كان هنالك وجود لعدم تيقن جوهري ذا صلة بأحداث أو ظروف يمكن أن تثير شكوكاً جوهرياً حول قدرة الشركة على الإستمرارية كمنشأة مستمرة. فإذا إستنتجنا عدم وجود تيقن جوهري، فنحن مطالبون أن نلفت الإنتباه في تقرير تدقيقنا إلى الإيضاحات ذات الصلة الواردة في القوائم المالية الموحدة، أو إذا كان الإفصاح عن هذه المعلومات غير كافياً، فإننا سوف نقوم بتعديل رأينا. إستنتاجاتنا تعتمد على أدلة التدقيق التي تم الحصول عليها حتى تاريخ تقرير تدقيقنا. ومع ذلك، فإنه من الممكن أن تتسبب أحداث أو ظروف مستقبلية في توقف الشركة عن الإستمرار كمنشأة مستمرة.
- تقييم العرض العام والشكل والمحتوى للقوائم المالية الموحدة بما فيها الإيضاحات وفيما إذا كانت القوائم المالية الموحدة تمثل المعاملات والأحداث بشكل يحقق العرض العادل.
- الحصول على أدلة تدقيق كافية وملائمة حول المعلومات المالية للمنشآت أو أنشطة الأعمال ضمن المجموعة لإبداء رأي حول القوائم المالية الموحدة. نحن مسؤولون عن التوجيه والإشراف والإنجاز على تدقيق المجموعة. نحن نبقي مسؤولين بالمطلق عن تقرير التدقيق.
- لقد تواصلنا مع الأشخاص المسؤولين عن الحوكمة فيما يتعلق بنطاق وتوقيت التدقيق المخطط له وملاحظات التدقيق الهامة، بما في ذلك أية نقاط ضعف هامة في نظام الرقابة الداخلية نحددها خلال تدقيقنا.
- لقد زدنا أيضاً الأشخاص المسؤولين عن الحوكمة بتصريح حول التزامنا بمتطلبات السلوك المهني المتعلقة بالإستقلالية، وإبلاغهم عن جميع العلاقات والأمور الأخرى التي من الممكن أن تؤثر على إستقلاليتنا وكذلك الإجراءات الوقائية إن وجدت.
- من تلك الأمور التي تم إيصالها إلى الأشخاص المسؤولين عن الحوكمة، قمنا بتحديد الأمور الأكثر أهمية في تدقيق القوائم المالية الموحدة للسنة الحالية وهي بالتالي أمور التدقيق الأساسية. نقوم بوصف هذه الأمور في تقريرنا إلا إذا كان هنالك قانون أو تشريع يحول دون الإفصاح عن ذلك الأمر، أو في حالات نادرة جداً، والتي نقرر بها عدم الإفصاح عن ذلك الأمر في تقريرنا، لوجود آثار سلبية متوقع أن تفوق المنفعة العامة من تلك الإفصاحات.

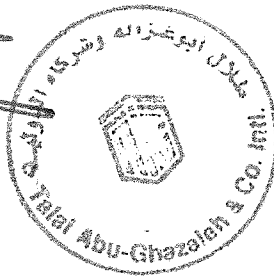
تقرير حول المتطلبات القانونية والتشريعية الأخرى

تحتفظ الشركة بسجلات محاسبية منتظمة بصورة أصولية، تتفق من النواحي الجوهرية مع القوائم المالية الموحدة ونوصي الهيئة العامة بالمصادقة عليها.

طلال ابو غزالة وشركاه الدولية

محمد الأزرق
(إجازة رقم ١٠٠٠)

عمان في ٧ شباط ٢٠٢٢



شركة الباطون الجاهز والتوريدات الإنشائية
شركة مساهمة عامة محدودة
عمان - المملكة الاردنية الهاشمية

قائمة المركز المالي الموحدة كما في ٣١ كانون الأول ٢٠٢١

إيضاحات	٢٠٢١	٢٠٢٠	
دينار أردني	دينار أردني	دينار أردني	
			الموجودات
			الموجودات غير المتداولة
٣	١٥,٣١٠,٧١٣	١٣,٧٩٦,٩١٩	ممتلكات وآلات ومعدات
٤	١١,٠٤٠,٤٩٤	١٠,٦٧٠,٩٩١	إستثمارات في شركات زميلة
٥	٦,٨٣٦,١٩٠	٦,٨٣٦,١٩٠	إستثمارات في موجودات مالية بالقيمة العادلة من خلال الدخل الشامل الآخر
٧	٤,٨٦٣,١٠٧	٥,٢٨٢,٥٠٥	ممتلكات استثمارية
	٤٥٤,٦٩٠	٢٠٠,٣٤٨	شيكات برسم التحصيل وبالصندوق - طويل الاجل
	٣٨,٥٠٥,١٩٤	٣٦,٧٨٦,٩٥٣	مجموع الموجودات غير المتداولة
			الموجودات المتداولة
٨	١,٤٠٦,٢٢٠	٩٢٥,٥٣٥	مخزون
٦	١٥٠,٥٩١	٢٦,٥٣٠	إستثمارات في موجودات مالية بالقيمة العادلة من خلال الربح أو الخسارة
٩	١,١٥٩,٨٢٦	٣,٠٧١,٩٤١	ذمم أطراف ذات علاقة مدينة
١٠	٥٩٦,٦٢٨	٥٩٩,١٩٧	ذمم وأرصدة مدينة أخرى
١١	٤,٣٦٢,٦٥٨	٥,٤٢٤,٨٤٢	ذمم تجارية مدينة
	٧,٣٠٣,٤٧٠	٦,٨٥٣,٥٣٣	شيكات برسم التحصيل وبالصندوق - الجزء المتداول
٩	-	١٨٠,٠٠٠	شيكات بالصندوق - أطراف ذات علاقة
	١٦٣,٣٢٩	٥٥٠,٣٤٧	حسابات جارية لدى البنوك
	١٥,١٤٢,٧٢٢	١٧,٦٣١,٩٢٥	مجموع الموجودات المتداولة
	٥٣,٦٤٧,٩١٦	٥٤,٤١٨,٨٧٨	مجموع الموجودات

إن الإيضاحات المرفقة تشكل جزءاً لا يتجزأ من هذه القوائم المالية

شركة الباطون الجاهز والتوريدات الإنشائية
شركة مساهمة عامة محدودة
عمان - المملكة الاردنية الهاشمية

قائمة المركز المالي الموحدة كما في ٣١ كانون الأول ٢٠٢١

٢٠٢٠	٢٠٢١	إيضاحات	
دينار أردني	دينار أردني		حقوق الملكية والمطلوبات
			حقوق الملكية
٢٥,٠٠٠,٠٠٠	٢٥,٠٠٠,٠٠٠		رأس المال المصرح والمكتتب به
١,٦٠٠,٠٠٠	١,٦٠٠,٠٠٠		علاوة إصدار
٢,٩٥٨,٩٦١	٢,٩٦٩,٧٣١	١٢	إحتياطي إجباري
٢,٧٠٥,١٧٢	٢,٧٠٥,١٧٢	١٣	إحتياطي إختياري
			التغير في القيمة العادلة لاستثمارات في موجودات مالية بالقيمة
(٤٠٢,٣٩٣)	(٣٤٠,٠٤٤)		العادلة من خلال الدخل الشامل الآخر - شركات زميلة
(٧,٤٦٤,٦٢١)	(٦,٨٦٥,٣١٢)		خسائر متراكمة
٢٤,٣٩٧,١١٩	٢٥,٠٦٩,٥٤٧		صافي حقوق الملكية
			المطلوبات
			المطلوبات غير المتداولة
٢,٧٥٦,٢٩٩	٢,٦٩٣,٢٢٥	١٦	قروض - الجزء طويل الاجل
			المطلوبات المتداولة
٥,٤٣٥,٨٠٨	٥,٩٢٧,٢٩٦	٩	ذمم أطراف ذات علاقة دائنة
١,٤٣٣,٨٢٤	١,٣٤٩,١٤٩	١٤	أرصدة دائنة أخرى
٥٨٧,٤١٢	٩٥٠,٧١٦		شيكات مؤجلة
٨,٢٩٤,٠٩٩	٥,٠٤٠,٤٠٧	٩	شيكات مؤجلة - أطراف ذات علاقة
٢,٨٩٥,١٤٠	٤,٤٨٢,٩٥٦	١٥	ذمم تجارية دائنة
٦٠٠,٠٠٠	١,٣٨٩,٩٨٩	١٦	قروض - الجزء الجاري
٨,٠١٩,١٧٧	٦,٧٤٤,٦٣١	١٧	بنوك دائنة
٢٧,٢٦٥,٤٦٠	٢٥,٨٨٥,١٤٤		مجموع المطلوبات المتداولة
٣٠,٠٢١,٧٥٩	٢٨,٥٧٨,٣٦٩		مجموع المطلوبات
٥٤,٤١٨,٨٧٨	٥٣,٦٤٧,٩١٦		مجموع حقوق الملكية والمطلوبات

إن الإيضاحات المرفقة تشكل جزءاً لا يتجزأ من هذه القوائم المالية

شركة الباطون الجاهز والتوريدات الإنشائية
شركة مساهمة عامة محدودة
عمان - المملكة الاردنية الهاشمية

قائمة الدخل الشامل الموحدة للسنة المنتهية في ٣١ كانون الأول ٢٠٢١

٢٠٢٠	٢٠٢١	إيضاحات
دينار أردني	دينار أردني	
٢٢,٣٧٥,٢٨٤	٣٠,٩٠٠,٩٨٨	٩ صافي المبيعات
(٢٠,٠٥٦,٥٣٢)	(٢٨,٤٨٨,٤٢٧)	١٨ تكلفة المبيعات
٢,٣١٨,٧٥٢	٢,٤١٢,٥٦١	مجمول الربح
٣٣٠,٦١٢	٦٢٢,٢٢١	١٩ إيرادات أخرى بالصافي
(٣٣٩,١٥٦)	٥٢٨,٦٣٥	حصة الشركة في نتائج أعمال الشركات الزميلة
(٢,٩١٧,٧٤٤)	(٢,٠٦٩,٣٧٠)	٢٠ مصاريف إدارية
(٩٧٩,٣٦٣)	(٧٧٧,٨٥١)	تكاليف تمويل
(٢,٨٦٧,٦٣٧)	-	٤ خسائر التدني في الاستثمارات في الشركات الزميلة
(٤,٤٥٤,٥٣٦)	٧١٦,١٩٦	الربح (الخسارة) قبل الضريبة
(٨٧٠)	(١,٧٠٨)	المساهمة الوطنية - شركة تابعة
(٧٩,٢٤٠)	(٥٨,٧٦٩)	مخصص ضريبة دخل
(٧٢,٦٢٦)	(٤٥,٦٤٠)	ضريبة مدفوعة عن سنوات سابقة
(٤,٦٠٧,٢٧٢)	٦١٠,٠٧٩	الربح (الخسارة)
		دخل شامل آخر
(٢٦,٠٧٢)	٦٢,٣٤٩	التغير في القيمة العادلة لاستثمارات في موجودات مالية بالقيمة العادلة من خلال الدخل الشامل الآخر- شركات زميلة
(٤,٦٣٣,٣٤٤)	٦٧٢,٤٢٨	مجموع الدخل الشامل
٢٥,٠٠٠,٠٠٠	٢٥,٠٠٠,٠٠٠	المتوسط المرجح لعدد الأسهم خلال السنة
٠/١٨٤ دينار أردني	٠/٢٤ دينار أردني	٢١ حصة السهم الأساسية من الربح (الخسارة)

إن الإيضاحات المرفقة تشكل جزءاً لا يتجزأ من هذه القوائم المالية

شركة الباطون الجاهز والتوريدات الإنشائية
شركة مساهمة عامة محدودة
عمان – المملكة الأردنية الهاشمية

قائمة التغيرات في حقوق الملكية الموحدة للسنة المنتهية في ٣١ كانون الأول ٢٠٢١

التغير في القيمة العادلة لاستثمارات في موجودات مالية بالقيمة العادلة من خلال الدخل الشامل الآخر	صافي حقوق الملكية	خسائر مترجمة	شركات زبيلة	احتياطي اختياري	احتياطي إيجري	علاوة إصدار	رأس المال	
	دينار أردني	دينار أردني	دينار أردني	دينار أردني	دينار أردني	دينار أردني	دينار أردني	٢٠٢٠ رصيد ١ كانون الثاني النسبة
	٢٩,٠٣٠,٤٦٣	(٢,٨٥٦,٨١٣)	(٣٧٦,٣٢١)	٢,٧٠٥,١٧٢	٢,٩٥٨,٤٢٥	١,٦٠٠,٠٠٠	٢٥,٠٠٠,٠٠٠	٢٠٢٠ رصيد ٣١ كانون الأول الدخل الشامل
	(٤,٦٣٣,٣٤٤)	(٤,٦٠٧,٧٧٢)	(٢٦,٠٧٢)	-	-	-	-	٢٠٢٠ رصيد ٣١ كانون الأول احتياطيات
	-	(٥٣٦)	-	-	٥٣٦	-	-	٢٠٢٠ رصيد ٣١ كانون الأول الدخل الشامل
	٢٤,٣٩٧,١١٩	(٧,٤٦٤,٦٢١)	(٤٠٢,٣٩٣)	٢,٧٠٥,١٧٢	٢,٩٥٨,٩٦١	١,٦٠٠,٠٠٠	٢٥,٠٠٠,٠٠٠	٢٠٢٠ رصيد ٣١ كانون الأول احتياطيات
	٦٧٢,٤٢٨	٦١٠,٠٧٩	٦٢,٣٤٩	-	-	-	-	٢٠٢١ رصيد ٣١ كانون الأول
	-	(١٠,٧٧٠)	-	-	١٠,٧٧٠	-	-	
	٢٥,٠٦٩,٥٤٧	(٦,٨٦٥,٣١٢)	(٣٤٠,٠٤٤)	٢,٧٠٥,١٧٢	٢,٩٦٩,٧٣١	١,٦٠٠,٠٠٠	٢٥,٠٠٠,٠٠٠	

إن الإيضاحات المرفقة تشكل جزءاً لا يتجزأ من هذه القوائم المالية

شركة الباطون الجاهز والتوريدات الإنشائية
شركة مساهمة عامة محدودة
عمان - المملكة الاردنية الهاشمية

قائمة التدفقات النقدية الموحدة للسنة المنتهية في ٣١ كانون الأول ٢٠٢١

٢٠٢٠	٢٠٢١	
دينار أردني	دينار أردني	
(٤,٤٥٤,٥٣٦)	٧١٦,١٩٦	التدفقات النقدية من الأنشطة التشغيلية
		الربح (الخسارة) قبل الضريبة
		تعديلات لـ :
١,١٩٣,٨٧٣	١,١٨٠,٧٦٣	استهلاكات
(٣٠,١٥٦)	(٢٢٥,٣٩٩)	ارباح بيع ممتلكات وآلات ومعدات
٢,٨٦٧,٦٣٧	-	خسائر التدني في الاستثمارات في الشركات الزميلة
٣٣٩,١٥٦	(٥٢٨,٦٣٥)	حصة الشركة في نتائج أعمال الشركات الزميلة
٥,٨٧٩	(٦٠,١٥١)	التغير في القيمة العادلة لاستثمارات في موجودات مالية بالقيمة العادلة
٥٦,٥٢٨	٥٦,٥٥٠	من خلال الربح أو الخسارة
٨١,٥٤٠	-	استهلاكات ممتلكات استثمارية
٨٨٥,٨٤٤	-	مخزون راكد وبطيء الحركة
٨,٧٥٨	-	خسائر ائتمانية متوقعة
		خسائر مكتبة
		التغير في الموجودات والمطلوبات التشغيلية:
٤٠,٨٥٥	(٤٨٠,٦٨٥)	مخزون
(٢,٨٣١,٣٤٢)	١,٩١٢,١١٥	ذمم أطراف ذات علاقة مدينة
١٤٠,٨٩٧	٢,٥٦٩	ذمم وأرصدة مدينة أخرى
٢,٠١٦,١٠٧	١,٠٦٢,١٨٤	ذمم تجارية مدينة
٢,٨٥٥,٢٩٥	(٧٠٤,٢٧٩)	شيكات برسم التحصيل وبالصندوق
١,٤٥٠,٠٠٣	١٨٠,٠٠٠	شيكات بالصندوق - أطراف ذات علاقة
(٧٤٦,٨٣٨)	٤٩١,٤٨٨	ذمم أطراف ذات علاقة دائنة
١٩٥,٦٥٨	(٣٣,٣٧١)	أرصدة دائنة أخرى
(٨٧١,٦٥١)	٣٦٣,٣٠٤	شيكات مؤجلة
(٢,٩٥٤,٩٩٥)	(٣,٢٥٣,٦٩٢)	شيكات مؤجلة - أطراف ذات علاقة
(١,٠٧١,٣٠١)	١,٥٨٧,٨١٦	ذمم تجارية دائنة
(٨٢٢,٧٨٩)	٢,٢٦٦,٧٧٣	
(٨٨,٨٤٩)	(١٥٧,٤٢١)	ضريبة دخل مدفوعة
(٩١١,٦٣٨)	٢,١٠٩,٣٥٢	صافي النقد من الأنشطة التشغيلية
		التدفقات النقدية من الأنشطة الاستثمارية
(٤٠٧,٩٦١)	(٢,٧٩٩,٦٤٧)	شراء ممتلكات وآلات ومعدات
١٢٠,٤٠٣	٣٣٠,٤٨٩	المتحصل من استبعاد ممتلكات وآلات ومعدات
-	(٦٣,٩١٠)	إستثمارات في موجودات مالية بالقيمة العادلة من خلال الربح أو الخسارة
-	٢٢١,٤٨١	إستثمارات في شركات زميلة
(٣,٢٥٠)	(٣٢٧,١٥٢)	شراء ممتلكات استثمارية
٣٤٣,٠٠٠	٦٩٠,٠٠٠	استبعاد ممتلكات استثمارية
٥٢,١٩٢	(١,٩٤٨,٧٣٩)	صافي النقد من الأنشطة الاستثمارية
		التدفقات النقدية من الأنشطة التمويلية
٢,٥١٨,٧٩٦	٧٢٦,٩١٥	قروض
(١,٣١٨,٣٠٣)	(١,٢٧٤,٥٤٦)	بنوك دائنة
١,٢٠٠,٤٩٣	(٥٤٧,٦٣١)	صافي النقد من الأنشطة التمويلية
٣٤١,٠٤٧	(٣٨٧,٠١٨)	صافي التغير في النقد والنقد المعادل
٢٠٩,٣٠٠	٥٥٠,٣٤٧	النقد والنقد المعادل في بداية السنة
٥٥٠,٣٤٧	١٦٣,٣٢٩	النقد والنقد المعادل في نهاية السنة
		معلومات عن أنشطة غير نقدية
٣٣٦,٥٩٢	-	تحويلات من مشاريع تحت التنفيذ الى ممتلكات وآلات ومعدات

إن الإيضاحات المرفقة تشكل جزءاً لا يتجزأ من هذه القوائم المالية

شركة الباطون الجاهز والتوريدات الإنشائية
شركة مساهمة عامة محدودة
عمّان - المملكة الاردنية الهاشمية

إيضاحات حول القوائم المالية الموحدة للسنة المنتهية في ٣١ كانون الأول ٢٠٢١

١. معلومات عامة

– فيما يلي الوضع القانوني والنشاط للشركة الأم والشركات التابعة:

اسم الشركة	الصفة القانونية	تاريخ التسجيل لدى وزارة الصناعة والتجارة	رقم السجل	غيات الشركة الرئيسية
الباطون الجاهز والتوريدات الإنشائية	مساهمة عامة محدودة	٤ شباط ١٩٩٥	٢٧٢	إنشاء وتأسيس وتملك وإدارة مصانع الإنتاج والتجارة بجميع أنواع الباطون الجاهز وأحجار الكنדרين والطوب والريش وتشكيل المعادن والقيام بجميع الأعمال الأخرى المتعلقة بها والمتفرعة عنها وذلك داخل المملكة الأردنية الهاشمية وخارجها.
شركة عمان لتوريد المعدات الإنشائية	ذات مسؤولية محدودة	٢٦ شباط ٢٠٠٨	١٥٨٤٣	توريد وبيع المعدات الإنشائية الثقيلة وقطع غيارها
شركة تكنولوجيا الباطون	ذات مسؤولية محدودة	٢٦ تموز ٢٠٠٤	٩٠٥٣	صناعة مواد البناء
الشركة العربية الصينية لتأجير وبيع المعدات الثقيلة	ذات مسؤولية محدودة	٣ أيلول ٢٠٠٦	١٢٨٣٦	بيع وتأجير المعدات الثقيلة بأنواعها وقطع غيارها
الشركة المتحدة للباطون الجاهز	مساهمة خاصة محدودة	١٨ كانون الأول ٢٠٠٦	٢٥٢	صناعة الباطون الجاهز
شركة مسافات لاسكان	ذات مسؤولية محدودة	٢٥ تموز ٢٠١٧	٤٨٣٨٧	شراء أراضي وإقامة شقق سكنية عليها وبيعها بدون فوائد ربوية

– تتكون الشركة من الفروع والمصانع التالية: عمان - الزرقاء - العقبة - الرمثا - سحاب - البحر الميت - القسطل - شفا بدران - الكرك - الشيدية - البوتاس - الدرة - الحصن - المفرق.
 – حصلت الشركة بموجب قانون المناطق التنموية والمناطق الخاصة على نسب ضريبة الدخل التالية:

فرع العقبة (منطقة اقتصادية خاصة)	٥%
فرع البحر الميت (منطقة تنموية)	٥%
فرع معان (منطقة تنموية)	٥%

– تم إقرار القوائم المالية من قبل مجلس إدارة الشركة في جلسته المنعقدة بتاريخ ٧ شباط ٢٠٢٢، وتتطلب هذه القوائم المالية موافقة الهيئة العامة للمساهمين.

٢. أسس إعداد القوائم المالية والسياسات المحاسبية الهامة

٢-١ أسس إعداد القوائم المالية

– الإطار العام لإعداد القوائم المالية

تم إعداد هذه القوائم المالية وفقاً للمعايير الدولية لإعداد التقارير المالية الصادرة عن مجلس معايير المحاسبة الدولية.

– أسس القياس المستخدمة في إعداد القوائم المالية

تم إعداد القوائم المالية إستناداً إلى طريقة التكلفة التاريخية بإستثناء بعض البنود التي تم قياسها بإستخدام طرق أخرى غير طريقة التكلفة التاريخية.

– العملة الوظيفية وعملة العرض

تم عرض القوائم المالية بالدينار الأردني والذي يمثل العملة الوظيفية للمنشأة.

٢-٢ إستخدام التقديرات

– عند إعداد القوائم المالية تقوم الإدارة بإجتهادات وتقديرات وإفتراضات تؤثر في تطبيق السياسات المحاسبية ومبالغ الموجودات والمطلوبات والإيرادات والمصاريف، وإن النتائج الفعلية قد تختلف عن هذه التقديرات.
 – تتم مراجعة التقديرات والإفتراضات على نحو مستمر. يتم الإعترااف بالتغيرات في التقديرات المحاسبية في الفترة التي تم فيها تغيير التقديرات والسنوات اللاحقة التي تتأثر بذلك التغيير.
 – إن الأمثلة حول إستخدام التقديرات هي الخسائر الانتمائية المتوقعة، تقادم المخزون، الأعمار الإنتاجية للممتلكات والمعدات القابلة للإستهلاك، المخصصات، وأية قضايا مقامة ضد المنشأة.

٣-٢ معايير و تفسيرات أصدرت وأصبحت سارية المفعول

رقم المعيار أو التفسير	البيان	تاريخ النفاذ
تعديلات على المعيار الدولي لإعداد التقارير المالية رقم (١٦) كوفيد-١٩ - المتعلق بامتيازات الإيجار.	<p>نتيجة لوباء كوفيد-١٩، تم منح امتيازات إيجار للمستأجرين. ومثل هذه الامتيازات قد تتخذ عدة أشكال، بما في ذلك دفعات الإيجار عن أيام غير العمل وتأجيل دفعات الإيجار.</p> <p>وفي أيار ٢٠٢٠، قام مجلس معايير المحاسبة الدولي بالتعديل على المعيار الدولي لإعداد التقارير المالية رقم (١٦) بحيث يتيح للمستأجرين خيار معاملة امتيازات الإيجار المؤهلة بنفس الطريقة التي يعاملون بها إذا لم تكن تعديلات إيجار. وفي حالات كثيرة، سيؤدي ذلك إلى احتساب الامتيازات كمدفوعات إيجار متغيرة في الفترة التي تمنح فيها.</p> <p>التعديلات الرئيسية:</p> <p>– السماح للمستأجر بتطبيق الوسيلة العملية فيما يتعلق بامتيازات الإيجار ذات الصلة بكوفيد-١٩ لتأجيل الامتيازات التي يؤثر أي تخفيض في مدفوعات الإيجار فيها فقط على المدفوعات المستحقة أصلاً في أو قبل ٣٠ حزيران ٢٠٢٢ (بدلاً من المدفوعات المستحقة أصلاً في أو قبل ٣٠ حزيران ٢٠٢١)؛</p> <p>– مطالبة المستأجر بتطبيق التعديل بأثر رجعي، مع الاعتراف بالأثر التراكمي لتطبيق التعديل مبدئياً كتعديل للرصيد الافتتاحي للأرباح المحتجزة (أو أي مكون آخر من حقوق الملكية، إذا كان ذلك ممكن) في بداية فترة التقرير السنوي الذي يطبق فيه المستأجر التعديل أولاً.</p>	١ حزيران ٢٠٢٠ ١ نيسان ٢٠٢١
تعديلات على المقارنة المعيارية لسعر الفائدة - المرحلة الثانية على كل من المعايير الدولية لإعداد التقارير المالية أرقام (٤)، (٧)، (٩) و(١٦)، ومعيار المحاسبة الدولي رقم (٣٩) لمعالجة المسائل التي تنشأ أثناء إصلاح المقارنة المعيارية لسعر الفائدة، بما في ذلك استبدال معيار معياري بمعيار بديل.	<p>وفي آب ٢٠٢٠، أدخل مجلس معايير المحاسبة الدولي تعديلات على المعايير الدولية لإعداد التقارير المالية أرقام (٤)، (٧)، (٩) و(١٦)، ومعيار المحاسبة الدولي رقم (٣٩) لمعالجة المسائل التي تنشأ أثناء إصلاح المقارنة المعيارية لسعر الفائدة، بما في ذلك استبدال معيار معياري بمعيار بديل.</p> <p>وتوفر تعديلات على المرحلة الثانية الإعفاءات التالية:</p> <ul style="list-style-type: none"> • عند تغيير أساس تحديد التدفقات النقدية التعاقدية للأصول والخصوم المالية (بما في ذلك التزامات الإيجار)، فإن الإعفاءات لها أثر أن التغييرات التي هي ضرورية كنتيجة مباشرة لنسبة الفائدة المعروض بين البنوك والتي تعتبر مكافئاً اقتصادياً، والتي لن ينتج عنها أي ربح أو خسارة في قائمة الدخل. • ستسمح إعفاءات محاسبة التحوط في معظم معيار المحاسبة الدولي رقم (٣٩) أو المعيار الدولي لإعداد التقارير المالية رقم (٩) باستمرار معظم علاقات التحوط التي تتأثر مباشرة بإصلاح نسبة الفائدة المعروض بين البنوك ومع ذلك، قد يلزم تسجيل عدم فعالية إضافية. 	١ كانون ثاني ٢٠٢١

معايير وتفسيرات أصدرت ولم تصبح سارية المفعول بعد

رقم المعيار أو التفسير	البيان	تاريخ النفاذ
تعديلات على المعيار الدولي لإعداد التقارير المالية رقم (١). تبني المعايير الدولية لإعداد التقارير المالية لأول مرة في الشركات التابعة.	تمديد الإعفاء الاختياري الذي يسمح للشركة التابعة أن تصبح متبنية للمعايير الدولية لإعداد التقارير المالية لأول مرة بعد الشركة الأم لقياس فروقات الترجمة المتراكمة باستخدام المبالغ التي أبلغت عنها الشركة الأم، بناءً على تاريخ انتقال الشركة الأم إلى المعايير الدولية لإعداد التقارير المالية. إختيار مماثل متاح للشركة الزميلة أو المشروع المشترك.	١ كانون ثاني ٢٠٢٢.
المعيار الدولي لإعداد التقارير المالية رقم (١٧) عقود التأمين.	تم إصدار المعيار الدولي لإعداد التقارير المالية رقم (١٧) شهر أيار ٢٠١٧ ليحل محل المعيار الدولي لإعداد التقارير المالية رقم (٤) عقود التأمين. يتطلب نموذج القياس الحالي عند وجود تقديرات أن يتم إعادة قياسها في كل فترة يصدر عنها تقرير. يتم قياس العقود باستخدام الأسس التالية: • التدفقات النقدية المخصومة ذات احتمالية مرجحة • تعديل صريح للمخاطر، و • هامش الخدمة التعاقدية بمثل الربح غير المكتسب من العقد الذي يتم الاعتراف به كإيرادات خلال فترة التغطية. يتطلب المعيار الدولي للتقارير المالية (١٧) أن يتم قياس مطلوبات التأمين بالقيمة الحالية للوفاء ويوفر منهج قياس وعرض موحد لجميع عقود التأمين. تم تصميم هذه المتطلبات لتحقيق هدف المحاسبة المتسقة القائمة على المبادئ لعقود التأمين.	١ كانون ثاني ٢٠٢٣ (تأجل من ١ كانون الثاني ٢٠٢١).
تعديلات على المعيار المحاسبي رقم (١٦). الممتلكات والآلات والمعدات.	التعديل بخصوص منع الشركة من تخفيض كلفة الممتلكات والآلات والمعدات بالمبالغ المستلمة من بيع البنود المنتجة خلال قيام الشركة بتجهيز الأصل للاستخدام المقصود. بحيث تعترف المنشأة بعائدات بيع تلك البنود وتكاليف إنتاج تلك البنود في قائمة الدخل.	١ كانون ثاني ٢٠٢٢.
إشارة إلى الإطار المفاهيمي تعديلات على المعيار الدولي لإعداد التقارير المالية رقم (٣). دمج الأعمال.	تعديل بسيط على المعيار الدولي لإعداد التقارير المالية رقم (٣) والمتعلق بتحديث مراجع الإطار المفاهيمي للتقارير المالية بإضافة استثناء للاعتراف بالالتزامات والالتزامات الطارئة ضمن نطاق معيار المحاسبة الدولي رقم (٣٧) - المخصصات والالتزامات المحتملة والأصول المحتملة. التعديل أكد على أن الأصول المحتملة يجب أن لا يتم الاعتراف بها بتاريخ الاستحواذ.	١ كانون ثاني ٢٠٢٢.
العقود المتقلة - تكلفة تنفيذ العقد تعديلات على معيار المحاسبة الدولي رقم (٣٧) المخصصات والالتزامات المحتملة والأصول المحتملة.	تحدد التعديلات أن "تكلفة تنفيذ" العقد تشمل "التكاليف المتعلقة مباشرة بالعقد". يمكن أن تكون التكاليف التي تتعلق مباشرة بالعقد إما تكاليف إضافية للوفاء بهذا العقد (من الأمثلة على ذلك العمالة المباشرة والمواد) أو تخصيص التكاليف الأخرى التي تتعلق مباشرة بتنفيذ العقود (من الأمثلة على ذلك تخصيص رسوم الإستهلاك لبند من الممتلكات والآلات والمعدات المستخدمة في تنفيذ العقد).	١ كانون ثاني ٢٠٢٢.

رقم المعيار أو التفسير	البيان	تاريخ النفاذ
المعايير الدولية لإعداد التقارير المالية للسنوات من ٢٠١٨ إلى ٢٠٢٠.	هنالك تحسينات على المعايير الدولية لأعداد التقارير المالية التالية (٩)، (١٦) و(١)، ومعيار المحاسبة الدولي رقم (٤١).	١ كانون ثاني ٢٠٢٢.
تصنيف المطلوبات كمتداولة وغير متداولة تعديلات على معيار المحاسبة الدولي رقم (١).	التعديلات على عرض القوائم المالية توضح بأن الالتزامات تم تصنيفها كالالتزامات إما متداولة أو غير متداولة، اعتماداً على الحقوق الموجود في نهاية فترة التقرير. التعديلات في تصنيف المطلوبات على أنها متداولة أو غير متداولة (تعديلات على معيار المحاسبة الدولي ١) تؤثر فقط على عرض الالتزامات في بيان المركز المالي - وليس مبلغ أو توقيت الاعتراف بأي أصل أو التزام أو إيراد أو مصروفات أو على المعلومات التي تفصح عنها المنشآت حول تلك البنود.	١ كانون ثاني ٢٠٢٣ (تأجل من ١ كانون الثاني ٢٠٢٢).
الإفصاح عن السياسات المحاسبية تعديلات على معيار المحاسبة الدولي رقم (١) بيان ممارسة رقم (٢).	يشترط التعديلات على معيار المحاسبة الدولي رقم (١) من المنشآت الإفصاح عن السياسات المحاسبية المادية بدلاً من سياساتهم المحاسبية الهامة. مزيد من التعديلات تشرح كيف يمكن للمنشأة تحديد سياسة محاسبية جوهرية. يتم إضافة أمثلة عند احتمالية أن تكون السياسة المحاسبية جوهرية. لدعم التعديل، قام مجلس معايير المحاسبة الدولية (IASB) أيضاً بتطوير إرشادات وأمثلة لشرح وإثبات تطبيق "عملية الأهمية النسبية المكونة من أربع خطوات" الموضحة في بيان ممارسة المعايير الدولية لإعداد التقارير المالية ٢. وبمجرد تطبيق المنشأة للتعديلات على معيار المحاسبة الدولي (١)، يُسمح أيضاً بتطبيق التعديلات على بيان ممارسات المعايير الدولية لإعداد التقارير المالية (٢). سيتم تطبيق التعديلات بأثر مستقبلي.	١ كانون ثاني ٢٠٢٣.
تعريف التقديرات المحاسبية تعديلات على معيار المحاسبة الدولي رقم (٨).	التعديل على معيار المحاسبة الدولي رقم (٨) السياسات المحاسبية والتغيرات في التقديرات المحاسبية والاختفاء. تستبدل التعديلات تعريف التغيير في التقديرات المحاسبية بتعريف التقديرات المحاسبية. بموجب التعريف الجديد، فإن التقديرات المحاسبية هي "المبالغ النقدية في البيانات المالية التي تخضع لعدم التأكد من القياس". تقوم المنشآت بتطوير تقديرات محاسبية إذا كانت السياسات المحاسبية تتطلب أن يتم قياس بنود في البيانات المالية بطريقة تنطوي على عدم التأكد من القياس. توضح التعديلات أن التغيير في التقدير المحاسبي الناتج عن معلومات جديدة أو تطورات جديدة لا يعد تصحيحاً لخطأ.	١ كانون ثاني ٢٠٢٣.
الضرائب المؤجلة المتعلقة بالأصول والخصوم الناشئة عن معاملة واحدة تعديلات على معيار المحاسبة الدولي رقم (١٢) ضرائب الدخل.	تتطلب التعديلات من الشركات الاعتراف بالضرريبة المؤجلة على المعاملات التي تؤدي، عند الاعتراف الأولي، إلى نشوء مبالغ متساوية من الفروق المؤقتة الخاضعة للضرريبة والخصم. ستطبق عادةً على المعاملات مثل عقود إيجار المستأجرين والتزامات إنهاء الخدمة وستتطلب الشركات المتأثرة الاعتراف بموجودات ومطلوبات ضرريبة مؤجلة إضافية. وهذا يعني أن الإعفاء من الاعتراف الأولي لا ينطبق على المعاملات التي تنشأ فيها مبالغ متساوية من الفروق المؤقتة القابلة للخصم والخاضعة للضرريبة عند الاعتراف الأولي.	١ كانون ثاني ٢٠٢٣.

٢-٤ ملخص للسياسات المحاسبية الهامة

- أسس توحيد القوائم المالية (التي تعتبر ملائمة)

- تضم القوائم المالية الموحدة القوائم المالية للمنشأة الأم (شركة الباطون الجاهز والتوريدات الإنشائية) والمنشآت التابعة التالية التي تسيطر عليها:

نسبة الملكية	اسم المنشأة
%	
١٠٠	شركة عمان لتوريدات المعدات الإنشائية
١٠٠	شركة تكنولوجيا الباطون
١٠٠	الشركة العربية الصينية لتأجير وبيع المعدات الثقيلة
١٠٠	شركة مسافات للإسكان
١٠٠	الشركة المتحدة للباطون الجاهز

- يفترض وجود السيطرة عندما يكون للمستثمر التعرض لـ أو الحق في العوائد المتغيرة والنتيجة عن العلاقة مع الجهة المستثمر بها، ولديه المقدرة على التأثير على هذه العوائد من خلال سلطته على الجهة المستثمر بها، باستثناء بعض الظروف الإستثنائية عندما يمكن إثبات أن هذه الملكية لا تمثل سيطرة.
- يتم إستبعاد الأرصدة والمعاملات والدخل والمصاريف الداخلية بين المجموعة (المنشأة الأم والمنشآت التابعة) بالكامل.
- تمثل الحقوق غير المسيطرة حقوق ملكية في منشأة تابعة غير منسوبة بشكل مباشر أو غير مباشر إلى المنشأة الأم.
- عندما تفقد المنشأة الأم السيطرة على منشأة تابعة، فإنها تقوم بإلغاء الإعتراف بموجودات ومطلوبات المنشأة التابعة والحقوق غير المسيطرة ذات الصلة وغيرها من حقوق الملكية، يتم إثبات أي أرباح أو خسائر ناتجة عن فقدان السيطرة في قائمة الدخل الشامل. يتم قياس الحصة المتبقية بعد فقدان السيطرة بالقيمة العادلة.

- الأدوات المالية

الأداة المالية هي أي عقد ينتج عنه موجوداً مالياً لمنشأة وإلتزام مالي أو أداة ملكية لمنشأة أخرى.

- الموجودات المالية

- الموجود المالي هو أي موجود يكون عبارة عن:
 - أ. نقد، أو
 - ب. أدوات حقوق ملكية في منشأة أخرى، أو
 - ج. حق تعاقدى لإستلام نقد أو موجود مالي آخر من منشأة أخرى، أو لتبادل الموجودات أو المطلوبات المالية مع منشأة أخرى بموجب شروط من المتوقع أن تكون إيجابية للمنشأة، أو
 - د. عقد من الممكن أو ستنتم تسويته في أدوات حقوق الملكية الخاصة بالمنشأة.
- يتم قياس الموجودات المالية مبدئياً (غير المصنفة ضمن فئة القيمة العادلة من خلال الربح أو الخسارة) بالقيمة العادلة مضافاً إليها تكاليف المعاملات التي تنسب مباشرة إلى إمتلاك الموجود المالي. أما في حالة الموجودات المالية المصنفة ضمن فئة القيمة العادلة من خلال الربح أو الخسارة فيتم تسجيل تكاليف المعاملات في قائمة الدخل.

- تصنف الموجودات المالية إلى ثلاث فئات وهي على النحو التالي:

- موجودات مالية بالتكلفة المطفأة.
- موجودات مالية بالقيمة العادلة من خلال الدخل الشامل الآخر.
- موجودات مالية بالقيمة العادلة من خلال الربح أو الخسارة.

- يتم قياس الموجود المالي بالتكلفة المطفأة إذا تحقق الشرطان التاليان:
- تم الاحتفاظ بالموجود ضمن نموذج أعمال والذي يكون الهدف منه الاحتفاظ بالموجودات من أجل تحصيل التدفقات النقدية التعاقدية.
- ينتج عن الشروط التعاقدية للموجود المالي في تواريخ محددة تدفقات نقدية تكون مجرد دفعات للمبلغ الأصلي والفائدة على المبلغ الأصلي القائم.
- يتم قياس الموجود المالي بالقيمة العادلة من خلال الدخل الشامل الآخر إذا تحقق الشرطان التاليان:
- تم الاحتفاظ بالموجود ضمن نموذج أعمال والذي يكون الهدف منه الاحتفاظ بالموجودات من أجل تحصيل التدفقات النقدية التعاقدية وبيع الموجودات المالية.
- ينتج عن الشروط التعاقدية للموجود المالي في تواريخ محددة تدفقات نقدية تكون مجرد دفعات للمبلغ الأصلي والفائدة على المبلغ الأصلي القائم.
- يتم قياس جميع الموجودات المالية الأخرى (باستثناء الموجودات المالية المصنفة بالتكلفة المطفأة أو القيمة العادلة من خلال الدخل الشامل الآخر) لاحقاً بالقيمة العادلة من خلال الربح أو الخسارة.
- عند الإقرار المبدئي بالاستثمار في أدوات حقوق الملكية غير المحتفظ به للمتاجرة وقررت المنشأة منذ الإقضاء معالجة فروقات تقييم القيمة العادلة من خلال الدخل الشامل الآخر وإن إختارت المنشأة هذه المعالجة لا تستطيع الرجوع عنها.

القياس اللاحق للموجودات المالية

لاحقاً يتم قياس الموجودات المالية كما يلي:

الموجودات المالية	القياس اللاحق
موجودات مالية بالقيمة العادلة من خلال الربح أو الخسارة	يتم قياس هذه الموجودات لاحقاً بالقيمة العادلة. صافي الأرباح أو الخسائر متضمناً ذلك أي فوائد دائنة أو توزيعات أرباح، فيتم الاعتراف بها في الربح أو الخسارة.
الموجودات المالية بالتكلفة المطفأة	يتم قياس هذه الموجودات لاحقاً بالتكلفة المطفأة باستخدام طريقة الفائدة الفعالة. يتم تخفيض التكلفة المطفأة بمبلغ خسائر التدني. يتم الاعتراف بإيرادات الفوائد وأرباح وخسائر فروقات العملة وخسائر التدني في الربح أو الخسارة. وكذلك أي أرباح أو خسائر تنشأ عن عملية الاستبعاد فيتم الاعتراف بها في الربح أو الخسارة.
أدوات الملكية بالقيمة العادلة من خلال الدخل الشامل الآخر	يتم قياس هذه الموجودات لاحقاً بالقيمة العادلة. يتم الاعتراف بكافة التغيرات التي تطرأ على هذه الموجودات في الدخل الشامل الآخر ولا يتم أبداً إعادة تصنيفها إلى الربح أو الخسارة، باستثناء توزيعات الأرباح فيتم الاعتراف بها ضمن الربح والخسارة.
أدوات الدين بالقيمة العادلة من خلال الدخل الشامل الآخر	يتم قياس هذه الموجودات لاحقاً بالقيمة العادلة مع الاعتراف بفروقات التقييم في الدخل الشامل الآخر. يتم الاعتراف بالفوائد (بطريقة الفائدة الفعالة)، فروقات الترجمة، خسائر التدني وأرباح وخسائر بيع تلك الموجودات، أرباح وخسائر إعادة التصنيف ضمن الربح أو الخسارة. عند الاستبعاد، فيتم تصنيف الأرباح والخسائر المتراكمة في الدخل الشامل الآخر إلى الربح أو الخسارة.

إستبعاد الموجودات المالية

- يتم إستبعاد الموجود المالي (أو جزء من الموجود المالي أو جزء من مجموعة موجودات مالية متشابهة) عند:
 - إنتهاء الحق في إستلام التدفقات النقدية من الموجود المالي؛ أو
 - قيام المنشأة بتحويل الحقوق التعاقدية لإستلام التدفقات النقدية من الموجود المالي أو إلزامها بتسديد التدفقات النقدية المستلمة من الموجود المالي بالكامل إلى طرف ثالث.

المطلوبات المالية

- المطلوب المالي هو أي مطلوب يكون عبارة عن:
 - أ. إلزام تعاقدي لتسليم نقد أو موجود مالي آخر إلى منشأة أخرى، أو لتبادل الموجودات أو المطلوبات المالية مع منشأة أخرى بموجب شروط من المتوقع أن تكون غير إيجابية للمنشأة، أو
 - ب. عقد من الممكن أو ستم تسويته في أدوات حقوق الملكية الخاصة بالمنشأة.
- يتم الإعتراف مبدئياً بالمطلوبات المالية بالقيمة العادلة مطروحاً منها تكاليف المعاملات التي تحمل مباشرة على إصدار هذه المطلوبات، بإستثناء المطلوبات المالية المصنفة بالقيمة العادلة من خلال الربح أو الخسارة والتي تقاس مبدئياً بالقيمة العادلة.
- بعد الإعتراف المبدئي، تقوم المنشأة بقياس جميع المطلوبات المالية حسب التكلفة المطفأة باستخدام طريقة الفائدة الفعالة، بإستثناء المطلوبات المالية المصنفة بالقيمة العادلة من خلال الربح أو الخسارة والتي تقاس بالقيمة العادلة وبعض المطلوبات المالية الأخرى المحددة والتي لا تقاس حسب التكلفة المطفأة يتم الإعتراف بالمطلوبات المالية ضمن هذه الفئة بالقيمة العادلة، ويتم الإعتراف بالمكاسب أو الخسائر الناتجة عن التغيرات في القيمة العادلة ضمن الربح أو الخسارة.

الذمم التجارية الدائنة والمستحقات

- الذمم التجارية الدائنة والمستحقات هي التزامات للدفع مقابل البضائع أو الخدمات التي تم إستلامها أو التزود بها سواء تم تقديم فواتير بها أو تم الإتفاق رسمياً بشأنها مع المورد أم لا.

مقاصة الأدوات المالية

- يتم مقاصة الموجودات المالية والإلتزامات المالية مع إظهار صافي القيمة في قائمة المركز المالي فقط إذا كان هناك حق قانوني حالي واجب النفاذ لمقاصة المبالغ المعترف بها ووجود نية للتسوية على أساس الصافي، أو بيع الموجودات وتسوية الإلتزامات في نفس الوقت.

النقد والنقد المعادل

- هو النقد في الصندوق والحسابات الجارية والودائع قصيرة الأجل لدى البنوك ذات فترات إستحقاق لثلاثة أشهر أو أقل، والتي لا تكون معرضة لمخاطر هامة للتغير في القيمة.

الذمم التجارية المدينة

- الذمم التجارية المدينة هي الموجودات المالية غير المشتقة ذات الدفعات الثابتة أو المحددة والتي لم يتم تسعيرها في سوق نشط.
- تظهر الذمم التجارية المدينة بقيمة الفواتير مطروحاً منها مخصص الخسائر الإنتمانية المتوقعة والذي يمثل تدني القيمة القابلة لتحويل الذمم.

الإستثمار في المنشآت الزميلة

- المنشأة الزميلة هي منشأة يمارس المستثمر تأثيراً هاماً عليها، وهي ليست منشأة تابعة أو حصة في مشروع مشترك. ويعرف التأثير الهام بأنه القدرة على المشاركة في القرارات المتعلقة بالسياسات المالية والتشغيلية للمنشأة المستثمر بها وليس السيطرة أو السيطرة المشتركة على هذه السياسات ويتوفر التأثير الهام عندما تكون مساهمة المنشأة بنسبة أكبر من ٢٠% من حقوق التصويت في المنشأة المستثمر بها.
- يتم إحتساب إستثمارات المنشأة في منشآت الزميلة باستخدام طريقة حقوق الملكية. بموجب طريقة حقوق الملكية، يتم الإعتراف أولاً بالإستثمار في المنشأة الزميلة بالتكلفة ويتم زيادة أو إنقاص المبلغ المسجل للإعتراف بحصة المستثمر من أرباح أو خسائر الجهة المستثمر بها بعد تاريخ الشراء. ويتم الإعتراف

- بحصة المستثمر من أرباح أو خسائر الجهة المستثمر بها في حساب الربح أو الخسارة للمستثمر. تخفض التوزيعات المستلمة من الجهة المستثمر بها من المبلغ المسجل للإستثمار.
- يتم عرض حصة المنشأة في أي تغيير في الدخل الشامل الآخر لتلك المنشآت المستثمر بها كجزء من قائمة الدخل الشامل الآخر للمنشأة.
- يتم الاعتراف بأي زيادة في تكاليف الإمتلاك عن حصة المنشأة في صافي القيمة العادلة للموجودات والمطلوبات القابلة للتحديد للمنشأة الزميلة كشهرة. وتدخل الشهرة في القيمة التي يظهر بها الإستثمار في قائمة المركز المالي ولا يتم إجراء إختبار تدني قيمة الشهرة بشكل منفصل.
- يتم الاعتراف بأي زيادة في حصة المنشأة في صافي القيمة العادلة للموجودات والمطلوبات القابلة للتحديد للمنشأة الزميلة عن تكاليف الإمتلاك كدخل.
- يتم إعداد القوائم المالية للمنشأة الزميلة لنفس الفترة الخاصة بالمنشأة. وعند الضرورة، يتم إجراء تعديلات لجعل السياسات المحاسبية تتماشى مع سياسات المنشأة.
- بعد تطبيق طريقة حقوق الملكية، تحدد المنشأة ما إذا كان من الضروري الاعتراف بخسائر انخفاض القيمة على إستثماراتها في منشأتها الزميلة وتحدد المنشأة في تاريخ القوائم المالية ما إذا كان هناك أي دليل موضوعي على أن الإستثمار في المنشأة الزميلة قد إنخفضت قيمته وإذا كان هذا هو الحال، تقوم المنشأة بإحتساب مبلغ إنخفاض القيمة بالفرق بين القيمة الممكن إستردادها للمنشأة الزميلة والقيمة الدفترية، ويتم الاعتراف بالخسارة في قائمة الدخل.
- عند فقدان التأثير الهام على المنشأة الزميلة، تقوم المنشأة بالقياس والاعتراف بأي إستثمار متبقي محتفظ به بالقيمة العادلة ويتم الاعتراف بالفرق بين القيمة الدفترية للمنشأة الزميلة والقيمة العادلة للإستثمارات المتبقية والعائدات من الإستبعاد في قائمة الدخل.
- تحذف الأرباح والخسائر الناتجة من المعاملات الداخلية بين المنشأة والمنشآت الزميلة بقيمة حصة المنشأة في المنشآت الزميلة ذات العلاقة

- تدني قيمة الموجودات المالية

- في كل تاريخ تقرير مالي، تقوم المنشأة بتقييم فيما إذا كانت الموجودات المالية المسجلة بالتكلفة المطفأة وأدوات الدين بالقيمة العادلة من خلال الدخل الشامل الآخر قد تدنت إئتمانياً. يعتبر الأصل المالي قد تدني إئتمانياً عند وقوع حدث أو أكثر له أثر سلبي على التدفقات النقدية المتوقعة للموجودات المالية.
- تعترف المنشأة بمخصص الخسارة الإئتمانية المتوقعة لـ:
- الموجودات المالية المقاسة بالتكلفة المطفأة.
- الإستثمارات في أدوات الدين المقاسة بالقيمة العادلة من خلال الدخل الشامل الآخر.
- موجودات العقود.
- تقيس المنشأة مخصص الخسارة بمبلغ يساوي العمر الإئتماني للخسارة الإئتمانية المتوقعة.
- يتم قياس مخصص الخسارة للذمم التجارية المدينة وموجودات العقود دائماً بمبلغ يساوي العمر الإئتماني للخسارة الإئتمانية المتوقعة.
- عند تحديد فيما إذا كان خطر الإئتمان لأصل مالي قد زاد بشكل جوهري منذ الاعتراف المبدئي وعند تقدير الخسارة الإئتمانية المتوقعة، فإن المنشأة تأخذ بعين الإعتبار المعلومات المعززة ذات العلاقة والمتاحة دون تكلفة زائدة أو جهد مفرط بناءً على خبرة المنشأة التاريخية والمعلومات الإستشرافية.
- تعتبر المنشأة الأصل المالي متعثر عندما:
- من غير المرجح أن يسدد العميل التزاماته الإئتمانية إلى المنشأة بالكامل، دون رجوع المنشأة إلى إتخاذ إجراءات مثل تحصيل أوراق مالية (إن وجدت)؛ أو
- يتجاوز إستحقاق الأصل المالي أكثر من ٣٦٥ يوم.
- يتم طرح مخصص الخسارة للموجودات المالية المقاسة بالتكلفة من القيمة الإجمالية المسجلة لهذه الموجودات.
- يتم شطب الأصل المالي عندما لا يكون هناك توقع معقول باسترداد التدفقات النقدية التعاقدية. وتقوم المنشأة بشطب المبلغ الإجمالي للأصل المالي في حال تصفية المنشأة أو إعلان الإفلاس أو إصدار حكم محكمة برفض دعوى المطالبة بالأصل المالي.

- المخزون

- يتم قياس المخزون بالتكلفة أو صافي القيمة القابلة للتحقق أيهما أقل.
- تشمل تكلفة المخزون كافة تكاليف الشراء، تكاليف التحويل والتكاليف الأخرى المتكبدة في سبيل جلب المخزون إلى مكانه ووضع الحال.
- تمثل صافي القيمة القابلة للتحقق السعر المقدر للبيع / للاستخدام في سياق النشاط العادي مطروحاً منه التكاليف المقدرة للاستكمال والتكاليف الضرورية المقدرة لإتمام عملية البيع/ للاستخدام.
- يتم تحديد تكلفة المخزون باستخدام طريقة المتوسط المرجح.

- الممتلكات والآلات والمعدات

- يتم الاعتراف مبدئياً بالممتلكات والآلات والمعدات بالتكلفة التي تمثل سعر الشراء مضافاً إليه أي تكاليف أخرى تم تحميلها على نقل الممتلكات والآلات والمعدات إلى الموقع وتحقيق الشروط اللازمة لها لتعمل بالطريقة التي ترغبها الإدارة.
- بعد الاعتراف المبدئي، يتم تسجيل الممتلكات والآلات والمعدات في قائمة المركز المالي بالتكلفة مطروحاً منها الإستهلاك المتراكم وأي خسائر تدني متراكمة في القيمة، أما الأراضي فلا تستهلك.
- يتم الاعتراف بالإستهلاك في كل فترة كمصروف. ويتم احتساب الإستهلاك على أساس القسط الثابت والذي يتوقع إستهلاك المنافع الاقتصادية المستقبلية المتوقعة لهذه الموجودات خلال العمر الإنتاجي لها باستخدام النسب السنوية التالية:

الفئة	٢٠٢١
	%
أبنية وإنشاءات	٥-٢
مضخات ومركبات	١٥-٥
أجهزة وعدد وأدوات ومولدات وخزانات وأبار مياه	٧-٥
آلات ومعدات	١٥-٥
تركيبات وديكورات وتحسينات على المأجور	١٥-٣
جرافات ورافعات شوكية	٧-٥
أثاث ومعدات مكتبية	٢٠-٥
برامج وأجهزة الكمبيوتر	٢٥-٥

- تتم مراجعة الأعمار الإنتاجية المقدرة في نهاية كل سنة، وأي تغير في التقديرات يتم تأثيره في الفترات اللاحقة.
- يتم إجراء اختبار لتدني القيمة التي تظهر بها الممتلكات والآلات والمعدات في قائمة المركز المالي عند ظهور أي أحداث أو تغيرات في الظروف تظهر أن هذه القيمة غير قابلة للإسترداد. في حال ظهور أي مؤشر لتدني القيمة، يتم احتساب خسائر تدني تبعاً لسياسة تدني قيمة الموجودات.
- عند أي إستبعاد لاحق للممتلكات أو الآلات أو المعدات فإنه يتم الاعتراف بقيمة المكاسب أو الخسائر الناتجة، التي تمثل الفرق ما بين صافي عوائد الإستبعاد والقيمة التي تظهر بها هذه الممتلكات أو الآلات أو المعدات في قائمة المركز المالي، ضمن الربح أو الخسارة.
- يتم تحميل المبالغ التي تدفع لإنشاء الممتلكات أو المعدات بداية إلى حساب مشاريع قيد التنفيذ وعندما يصبح المشروع جاهزاً للإستخدام يتم نقله إلى البند الخاص به من ضمن الممتلكات والمعدات.

- الممتلكات الاستثمارية

- الممتلكات الاستثمارية هي ممتلكات (أراضي أو مباني- أو جزء من مبنى- أو كليهما):
 - محتفظ بها من المنشأة لاكتساب إيرادات إيجارية، أو
 - ارتفاع قيمتها الرأسمالية،
 - أو كلاهما، وليس لاستخدامها في الإنتاج أو لتزويد البضائع أو الخدمات أو لأغراض إدارية، أو للبيع من خلال عمليات التشغيل الاعتيادية.
- تقاس الممتلكات الاستثمارية مبدئياً بالتكلفة المتضمنة تكاليف المعاملات.
- بعد الاعتراف المبدئي، يتم تسجيل الممتلكات الاستثمارية في قائمة المركز المالي بالتكلفة مطروحاً منها الإستهلاك المتراكم وأي خسائر تدني متراكمة في القيمة، ولا يتم إستهلاك الأراضي.
- يتم الاعتراف باستهلاك المباني في كل فترة كمصروف. ويحتسب الإستهلاك على أساس القسط الثابت والذي يتوقع أن تستهلك به المنشأة المنافع الاقتصادية المستقبلية المتوقعة من المباني خلال الأعمار الإنتاجية للمباني المقدرة بخمس وعشرون سنة.
- تتم مراجعة الأعمار الإنتاجية المقدرة في نهاية كل سنة، وأي تغيير في التقديرات يتم تأثيره في الفترات اللاحقة.
- يتم إجراء اختبار لتدني القيمة التي تظهر بها الممتلكات الاستثمارية في قائمة المركز المالي عند ظهور أي أحداث أو تغييرات في الظروف تظهر أن هذه القيمة غير قابلة للإسترداد. في حال ظهور أي مؤشر لتدني القيمة، يتم احتساب خسائر تدني تبعاً لسياسة تدني قيمة الموجودات.
- عند أي إستبعاد لاحق للممتلكات الاستثمارية فإنه يتم الاعتراف بقيمة المكاسب أو الخسارة الناتجة، التي تمثل الفرق ما بين صافي عوائد الإستبعاد والقيمة التي تظهر بها هذه الممتلكات الاستثمارية في قائمة المركز المالي، ضمن الربح أو الخسارة

- تدني قيمة الموجودات الغير المالية

- في تاريخ كل قائمة مركز مالي، تقوم الإدارة بمراجعة القيمة التي تظهر بها الموجودات غير المالية (الممتلكات والآلات والمعدات والممتلكات الاستثمارية) في قائمة المركز المالي، لتحديد فيما إذا كان هناك أي مؤشرات تدل على تدني قيمة هذه الموجودات.
- في حالة ظهور أي مؤشرات تدني، يتم تقدير القيمة القابلة للإسترداد للموجودات لتحديد مدى خسارة التدني، وهي القيمة التي تتجاوز بها القيمة التي يظهر بها الموجود في قائمة المركز المالي قيمته القابلة للإسترداد. وتمثل القيمة القابلة للإسترداد قيمة الموجود العادلة مطروحاً منها تكاليف البيع أو قيمة المنفعة في الموجود أيهما أكبر. القيمة العادلة للموجود هي القيمة التي من الممكن تبادل الموجود عندها ما بين أطراف على علم وراغبة بالتفاوض على أساس تجاري. وقيمة المنفعة في الموجود هي القيمة الحالية للتدفقات النقدية المستقبلية المتوقع تولدها من الموجود.
- لأغراض تقييم الإنخفاض في القيمة، يتم تجميع الأصول في أدنى المستويات التي تتوفر لها تدفقات نقدية بشكل مستقل (الوحدات المولدة للنقد). وتتم مراجعة إنخفاض القيمة السابق للأصول غير المالية (فيما عدا الشهرة) للنظر في إمكانية عكسها المحتمل في تاريخ القوائم المالية.
- يتم الاعتراف بخسارة التدني مباشرة من ضمن الخسائر.
- عند عكس خسارة تدني القيمة في فترة لاحقة، يتم زيادة القيمة التي يظهر بها الموجود في قائمة المركز المالي بالقيمة المعدلة التقديرية للقيمة القابلة للإسترداد بحيث لا تزيد قيمة الزيادة نتيجة عكس خسارة التدني عن قيمة التكلفة التاريخية المستهلكة في حالة عدم الاعتراف بالتدني في السنوات السابقة. ويتم الاعتراف بعكس خسارة التدني مباشرة من ضمن الربح

- المخصصات

- المخصصات هي التزامات حالية (قانونية أو إستنتاجية) ناتجة عن أحداث سابقة، ومن المحتمل تسوية هذه الالتزامات وتقدير مبالغها بطريقة موثوقة. وتمثل القيمة المعترف بها كمخصص أفضل قيمة محتملة ولازمة من النفقات لتسوية الالتزام الحالي في تاريخ قائمة المركز المالي.
- تراجع المخصصات وتعُدّل في تاريخ كل قائمة مركز مالي. إذا إنعدمت إمكانية حصول تدفقات خارجية لتسوية المخصصات، يتم عكس المخصصات وتسجيلها كدخل.
- إذا كانت المنشأة تتوقع أن يتم التعويض عن جزء أو كامل أي مخصص، فيتم الاعتراف بالذمة المدينة ضمن الموجودات إذا كانت التعويضات فعلياً مؤكدة ويمكن قياس قيمتها بشكل يعتمد عليه.

– يتم عرض المصروفات المتعلقة بأي مخصص في قائمة الدخل بالصافي بعد طرح أي تعويضات.
– إذا كان تأثير القيمة الزمنية للنقود مادياً، يتم خصم المخصصات باستخدام معدل ما قبل الضريبة الحالي الذي يعكس المخاطر المحددة للإلتزام. وعند استخدام الخصم يتم الإعتراف بالزيادة في المخصص بمرور الوقت على أنها تكلفة مالية.

– الأطراف ذات العلاقة

– تمثل المعاملات مع الأطراف ذات العلاقة تحويل الموارد والخدمات أو الإلتزامات ما بين الأطراف ذات العلاقة.
– يتم إعتداد أسس وشروط التعاملات بين الأطراف ذات العلاقة من قبل الإدارة.

– تعويضات نهاية الخدمة

يتم احتساب تعويضات نهاية الخدمة وفقاً للقوانين والتشريعات المعمول بها في الأردن.

– حصة السهم الأساسية من الأرباح والخسائر

تحتسب حصة السهم الأساسية من الأرباح عن طريق تقسيم الربح أو الخسارة المخصصة، على المتوسط المرجح للأسهم العادية القائمة خلال السنة.

– الإعتراف بالإيرادات

– تعترف المنشأة بالإيراد من بيع السلع أو تقديم الخدمة عند نقل السيطرة إلى المشتري.
– تقاس الإيرادات على أساس المقابل المحدد في أي عقد مبرم مع العميل والمتوقع إستلامه وتستبعد المبالغ المحصلة لصالح أطراف أخرى.
– تخفض الإيرادات بمبلغ الخصومات التجارية أو الكمية وكافة الخصومات المتوقعة التي تسمح بها المنشأة.

بيع الباطون الجاهز

تقوم الشركة ببيع الباطون الجاهز إلى العملاء من خلال منافذ البيع الخاصة بها. ويتم الاعتراف بالإيراد عند نقل السيطرة والتي تمثل تسليم الباطون الجاهز للعملاء في المواقع المحددة من قبلهم والحصول على سندات استلام معتمدة من قبلهم وإصدار الفاتورة.

توزيعات الأرباح وإيرادات الفوائد

– يتم الإعتراف بإيرادات توزيع أرباح الإستثمارات بعد أن يعلن حق المساهمين في إستلام دفعات.
– يستحق إيراد الفائدة على أساس الزمن وبالرجوع إلى المبلغ الأصلي القائم وسعر الفائدة الفعال المستخدم.

عقود الإيجار

تقوم المنشأة في بداية عقد الإيجار بتقييم ما إذا كان العقد هو عقد إيجار أو يتضمن إتفاقية تأجير. وإذا كان العقد كلياً أو جزئياً ينقل الحق في السيطرة على استخدام أصل محدد من طرف لأخر لمدة زمنية محددة مقابل عوض أو بدل محدد، فتعترف المنشأة بحق استخدام موجودات وإلتزامات الإيجار بإستثناء (عقود الإيجار قصيرة الأجل والتي تبلغ مدتها سنة واحدة فأقل وعقود الإيجار للأصول المستأجرة ذات القيمة المنخفضة) والتي تعترف المنشأة بمدفوعات الإيجار كمصروف تشغيل على أساس القسط الثابت على مدى فترة عقد الإيجار، ما لم يكن أساس منتظم آخر يعرض بشكل أكبر الفترة الزمنية التي يتم فيها إستهلاك الفوائد الاقتصادية من الموجودات المستأجرة.

المنشأة كمؤجر

تصنف عقود التأجير كعقود تأجير تمويلية عندما تحول بنود العقد جميع المخاطر ومنافع الملكية إلى المستأجر. أما الأنواع الأخرى من العقود التأجيرية فتصنف على أنها عقود تشغيلية. ويتم تصنيف العقود عند بدء العمل بالعقد التأجيري.

يتم الإعتراف بالدخل التأجيري من عقد التأجير التشغيلي بشكل ثابت ومتساوي خلال مدة العقد ذو العلاقة. وتضاف التكاليف المباشرة المبدئية التي تكبدتها المنشأة عند التفاوض وإعداد العقد إلى القيمة التي يظهر بها الموجود المؤجر في قائمة المركز المالي ويتم الإعتراف بها كمصاريف خلال مدة العقد بنفس الطريقة التي تعتمد للدخل التأجيري. ويتم إستهلاك الموجودات المؤجرة بموجب عقود تأجير تشغيلية إستناداً إلى نفس سياسات الإستهلاك التي تتبعها المنشأة للموجودات المشابهة.

- تكاليف الاقتراض

- تكاليف الاقتراض هي الفائدة والتكاليف الأخرى التي تكبدتها المنشأة عند اقتراض الأموال.
- يتم اعتبار تكاليف الاقتراض كمصروفات في الفترة التي تم تكبدها.

- ضريبة الدخل

تحتسب ضريبة الدخل وفقاً للقوانين والأنظمة المعمول بها في المملكة الأردنية الهاشمية.

- العملات الأجنبية

- يتم تحويل التعاملات التي تتم بعملات أخرى غير العملة الوظيفية (العملات الأجنبية) بحسب أسعار الصرف السائدة في تاريخ حدوث التعاملات.
- بتاريخ كل قائمة مركز مالي يتم تحويل البنود النقدية المسجلة بعملات أجنبية إلى العملة الوظيفية حسب أسعار الصرف بتاريخ القائمة (سعر الإغلاق). أما البنود غير النقدية المقاسة حسب التكلفة التاريخية بعملات أجنبية فيتم تحويلها باستخدام أسعار الصرف السائدة في تاريخ حدوث التعاملات. يتم تحويل البنود غير النقدية المقاسة بالقيمة العادلة بعملات أجنبية باستخدام أسعار الصرف السائدة في التاريخ الذي تم فيه تحديد القيمة العادلة.
- يتم الاعتراف بفروقات أسعار الصرف الناتجة من تسوية البنود النقدية أو تحويل بنود نقدية كانت قد استخدمت أسعار صرف تختلف عن تلك التي استخدمت عند الاعتراف المبدئي بها خلال الفترة أو في قوائم مالية سابقة من ضمن الربح أو الخسارة في الفترة التي ظهرت خلالها

- الالتزامات الطارئة

- الالتزامات الطارئة هي التزامات محتملة تعتمد على احتمالية ظهور أحداث مستقبلية غير مؤكدة، أو هي التزامات حالية بدون احتمال حدوث دفعات أو عدم إمكانية قياسها بطريقة موثوقة.
- لا يتم الاعتراف بالالتزامات الطارئة في القوائم المالية.

شركة الباطون الجاهز والتوريدات الإنشائية
شركة مساهمة عامة محدودة
عمان - المملكة الأردنية الهاشمية

إيضاحات حول القوائم المالية الموحدة للسنة المنتهية في ٣١ كانون الأول ٢٠٢١

(*) من ضمن بند الاراضي و الأبنية والانشاءات المذكور اعلاه اراضي بقيمة ٢١٨,٦٣٣ يمنع حق التصرف بها، كما يوجد اراضي بلغت قيمتها الدفترية ١,١٦٧,٧٩٣ دينار أردني ومباني بلغت صافي قيمتها الدفترية ١,١٦٧,١٦٣ دينار أردني مرهونه لصالح بنك القاهرة عمان مقابل قرض ممنوح للشركة كما هو وارد في ايضاح رقم (١٦) حيث بلغت القيمة التخمينية للأراضي والمباني المقام عليها حسب تقرير تخمين بنك القاهرة عمان مبلغ ٥,٥٠٥,٠٠٠ دينار أردني.

(**) فيما يلي توزيع الاستهلاك على قائمة الدخل الشامل:

٢٠٢٠	٢٠٢١	
دينار أردني	دينار أردني	
١,١٤٤,٠٠٥	١,١٢٧,٩٠٦	مصاريف صناعية
٤٩,٨٦٨	٥٢,٨٥٧	مصاريف ادارية
١,١٩٣,٨٧٣	١,١٨٠,٧٦٣	المجموع

٤. استثمارات في شركات زميلة

اسم الشركة	عدد الأسهم/الحصص	نسبة الاستثمار	نتائج أعمال الشركات الزميلة	الرصيد في بداية السنة	حصة الشركة في نتائج أعمال الشركات الزميلة	الأخر - شركات زميلة	توزيعات أرباح	إضافات خلال السنة	المجموع
		%	دينار أردني	دينار أردني	دينار أردني	دينار أردني	دينار أردني	دينار أردني	دينار أردني
شركة سالكات اللؤلؤ المتخصصة	٧,٥٧٤,١٠٦	%٤٠,٩٤	٧٢٨,٠٥٢	٧,١٢٠,٢٠٨	٣٠٢,١٦٦	٢٦,٣٥٩	(٢٢٧,٢٢٣)	-	٧,٢٢١,٥١٠
شركة أسس للصناعات الخرسانية	٢,٨٤١,١٨٤	%٣٩,٩	٤٠١,٢٦٦	١,٤٣٨,١٠٧	١٦٠,٢٩٣	٨,٢٠٧	-	٤,٢٦٦	١,٦١٠,٨٧٣
شركة القدس للصناعات الخرسانية	٢,١٣٤,٨٥٨	%٣٥,٣٢	١٩١,٥٤١	١,١٨٣,٣٣٢	٢٧,٦٥٢	٢٧,٧٨٣	-	-	٢,٠٧٨,٧٢٧
الشركة العقارية للوساطة والأوراق المالية (****)	٩٣٥,٥٧٩	%١١,٩١	-	-	-	-	-	-	١
شركة البطاقات المالية (****)	٤٣٥,٥٢٤	%٢,٧١	-	-	-	-	-	-	١٢٩,٢٤٢
شركة كسارات ومبلغ القدس	١٥,٠٠٠	%٥٠	(٢,٩٥٢)	١	(١,٤٧٦)	-	-	-	١
المجموع				١٠,١٧٠,١١١	٥٢٨,١٣٥	١٢,٣٤٩	(٢٢٧,٢٢٣)	٤,٢٦٦	١١,٠٤٠,٤٩٤

(*) فيما يلي بيان حركة الاستثمارات خلال السنة:

٢٠٢٠	٢٠٢١	
دينار أردني	دينار أردني	
١٣,٨٦٦,٣٢٤	١٠,٦٧٠,٩٩١	الرصيد في بداية السنة
(٢,٨٦٧,٦٣٧)	-	خسائر التدني في الاستثمارات في الشركات الزميلة
-	(٢٢٧,٢٢٣)	أرباح نقدية موزعة
(٣٣٩,١٥٦)	٥٢٨,٦٣٥	حصة الشركة في نتائج أعمال الشركات الزميلة
(٢٦,٠٧٢)	٦٢,٣٤٩	حصة الشركة من التغير في القيمة العادلة لاستثمارات في موجودات مالية من خلال الدخل الشامل الآخر - شركات زميلة
٣٧,٥٣٢	١,٤٧٦	اقتال مبلغ الزيادة في تقييم الاستثمار في الذمة المدينة لشركة كسارة ومقالع القدس
-	٤,٢٦٦	شراء استثمارات
١٠,٦٧٠,٩٩١	١١,٠٤٠,٤٩٤	الرصيد في نهاية السنة

إيضاحات حول القوائم المالية الموحدة للسنة المنتهية في ٣١ كانون الأول ٢٠٢١

(**) نظرا لوجود مؤشرات تدني قامت ادارة الشركة بتعيين خبراء تقييم لتقييم الشركات الزميلة (شركة مسافات للنقل المتخصص، شركة أساس للصناعات الخرسانية، شركة القدس للصناعات الخرسانية) حيث تم تقييم تلك الشركات الزميلة كما في ٣٠ أيلول ٢٠٢١ من قبل الخبراء خلال شهر تشرين الاول ٢٠٢١، حيث بلغت حصة شركة الباطون الجاهز في القيمة العادلة للاستثمارات في الشركات الزميلة مبلغ ١٠,٤٥٤,٤٧٨ دينار أردني علماً بأن الكلفة الدفترية للاستثمارات بلغت قيمتها ١٣,١٧١,٠٦٠ دينار أردني كما في ٣٠ أيلول ٢٠٢١، وقرر مجلس إدارة الشركة المنعقد بتاريخ ٢٦ تشرين الأول ٢٠٢١ باعتماد تقارير الخبراء وإعتماد مبلغ ٢,٨٦٧,٦٣٧ دينار أردني كدندي في إعادة تقييم الاستثمارات في الشركات الزميلة.

(***) فيما يلي بيان المعلومات الملخصة حول الشركات الزميلة:

اسم الشركة	٢٠٢١	٣١ كانون الأول	سعر السهم في	مجموع الموجودات	مجموع المطلوبات	الإيرادات	الربح (الخسارة)
شركة مسافات للنقل المتخصص	-/٤٤	دينار أردني	دينار أردني	دينار أردني	دينار أردني	دينار أردني	دينار أردني
شركة أساس للصناعات الخرسانية	-/٥٥	دينار أردني	دينار أردني	دينار أردني	دينار أردني	دينار أردني	دينار أردني
شركة القدس للصناعات الخرسانية	-/٧٩	دينار أردني	دينار أردني	دينار أردني	دينار أردني	دينار أردني	دينار أردني
شركة العالمية للوساطة والأسواق المالية (*)	-/٥٦	دينار أردني	دينار أردني	دينار أردني	دينار أردني	دينار أردني	دينار أردني
شركة البطاقات العالمية (*)	-/١٣	دينار أردني	دينار أردني	دينار أردني	دينار أردني	دينار أردني	دينار أردني
شركة كسارات ومقالع القدس	(غير منرجة)	دينار أردني	دينار أردني	دينار أردني	دينار أردني	دينار أردني	دينار أردني

(****) من ضمن الاستثمارات هنالك ٥٠,٠٠٠ حصة/ سهم في شركات زميلة بقيمة سوقية ٢٧,٣٥٠ دينار أردني كما في ٣١ كانون الأول ٢٠٢١ محجوزة بناءً على تعليمات هيئة الأوراق المالية مقابل عضوية في مجالس إدارة هذه الشركات.

٥. إستثمارات في موجودات مالية بالقيمة العادلة من خلال الدخل الشامل الآخر

٢٠٢٠	٢٠٢١	
دينار أردني	دينار أردني	الرصيد في بداية السنة
٦,٨٣٦,١٩٠	٦,٨٣٦,١٩٠	
-	-	التدني
٦,٨٣٦,١٩٠	٦,٨٣٦,١٩٠	الرصيد في نهاية السنة

(*) ان البند المذكور اعلاه يمثل ما نسبته ٦,٨٩% من راس مال شركة إسمنت القطرانة مرهونة بالكامل لصالح شركة إسمنت العربية - شركة مساهمة سعودية.

٦. إستثمارات في موجودات مالية بالقيمة العادلة من خلال الربح أو الخسارة

٢٠٢٠	٢٠٢١	
دينار أردني	دينار أردني	الرصيد في بداية السنة
٣٢,٤٠٩	٢٦,٥٣٠	
-	٦٣,٩١٠	صافي بيع وشراء خلال السنة
(٥,٨٧٩)	٦٠,١٥١	التغير في القيمة العادلة
٢٦,٥٣٠	١٥٠,٥٩١	الرصيد في نهاية السنة

شركة الباطون الجاهز والتوريدات الإنشائية
شركة مساهمة عامة محدودة
عقار - المملكة الأردنية الهاشمية
إيضاحات حول القوائم المالية الموحدة للسنة المنتهية في ٣١ كانون الأول ٢٠٢١

٧. ممتلكات استثمارية

المجموع	دفعات على شراء ممتلكات (*)	مباني	معارض	شقق سكنية (*)	فيلل سكنية (*)	أرض سحاب	أرض منطقة القسطل	٢٠٢١
دينار أردني	دينار أردني	دينار أردني	دينار أردني	دينار أردني	دينار أردني	دينار أردني	دينار أردني	الكتلة
٥,٥٨٨,٥٧١	-	٤٦٧,٠٢٩	٦٩٣,٥٢٨	٨٠٠,٢٦٠	١,٢٥٧,٤٠٦	١٦١,٥٣٧	٢,٢٠٨,٨١١	الرصيد في بداية السنة
٣٢٧,١٥٢	٣٢٧,١٥٢	-	-	-	-	-	-	إضافات
(١١٠,٠٠٠)	-	-	-	-	(٦٩,٠٠٠)	-	-	استثمارات
٥,٢٢٥,٧٢٣	٣٢٧,١٥٢	٤٦٧,٠٢٩	٦٩٣,٥٢٨	٨٠٠,٢٦٠	٥٦٧,٤٠٦	١٦١,٥٣٧	٢,٢٠٨,٨١١	الرصيد في نهاية السنة
٣٠٦,٠٦٦	-	٩٨,٠٧٦	٨٣,٢٢٤	٥٦,٨٣٠	٦٧,٩٣٦	-	-	الاستهلاك المتراكم
٥٦,٥٥٠	-	١٨,٦٨١	١٣,٨٧١	١٢,٤٥٥	١١,٥٤٣	-	-	الرصيد في بداية السنة
٣٦٢,٦١٦	-	١١٦,٧٥٧	٩٧,٠٩٥	٦٩,٣٧٥	٧٩,٤٧٩	-	-	استهلاكات
٤,٨٦٣,١٠٧	٣٢٧,١٥٢	٣٥٠,٢٧٢	٥٩٦,٤٣٣	٧٣٠,٩٧٥	٤٨٧,٩٧٧	١٦١,٥٣٧	٢,٢٠٨,٨١١	الرصيد في نهاية السنة
								الصافي
								٢٠٢٠
٥,٩٢٨,٣٢١	١,١٨٨,٠٠٠	٤٦٧,٠٢٩	٦٩٣,٥٢٨	٦٤٥,٢٦٠	٥٦٤,١٥٦	١٦١,٥٣٧	٢,٢٠٨,٨١١	الكتلة
٣,٢٥٠	-	-	-	-	٣,٢٥٠	-	-	الرصيد في بداية السنة
(٣٤٣,٠٠٠)	(٣٤٣,٠٠٠)	-	-	-	-	-	-	إضافات
-	(٨٤٥,٠٠٠)	-	-	١٥٥,٠٠٠	٦٩,٠٠٠	-	-	استثمارات
٥,٥٨٨,٥٧١	-	٤٦٧,٠٢٩	٦٩٣,٥٢٨	٨٠٠,٢٦٠	١,٢٥٧,٤٠٦	١٦١,٥٣٧	٢,٢٠٨,٨١١	الرصيد في نهاية السنة
٢٤٩,٥٣٨	-	٧٩,٣٩٥	٦٩,٣٥٣	٤٤,٣٧٥	٥٦,٤١٥	-	-	الاستهلاك المتراكم
٥٦,٥٢٨	-	١٨,٦٨١	١٣,٨٧١	١٢,٤٥٥	١١,٥٢١	-	-	الرصيد في بداية السنة
٣٠٦,٠٦٦	-	٩٨,٠٧٦	٨٣,٢٢٤	٥٦,٨٣٠	٦٧,٩٣٦	-	-	استهلاكات
٥,٢٨٢,٥٠٥	-	٣٦٨,٩٥٣	٦١٠,٣٠٤	٧٤٣,٤٣٠	١,١٨٩,٤٧٠	١٦١,٥٣٧	٢,٢٠٨,٨١١	الرصيد في نهاية السنة
								الصافي

(*) من ضمن بند شقق سكنية في البند أعلاه شقة بقيمة ١٥٥,٠٠٠ دينار أردني غير مسجلة باسم الشركة كما انه يوجد بها وكالة غير قابلة للعزل لصالح الادارة التنفيذية في شركة الباطون الجاهز والتوريدات الإنشائية.

(**) تم تقييم الممتلكات الاستثمارية في ٢ شباط ٢٠٢٢ من مقيم عقاري مستقل وبلغت القيمة العادلة للممتلكات الاستثمارية مبلغ ٩,٠٢٥,٠٠٠ دينار أردني.

شركة الباطون الجاهز والتوريدات الإنشائية
شركة مساهمة عامة محدودة
عمان - المملكة الأردنية الهاشمية

إيضاحات حول القوائم المالية الموحدة للسنة المنتهية في ٣١ كانون الأول ٢٠٢١

٨. مخزون

٢٠٢٠	٢٠٢١	
دينار أردني	دينار أردني	
٦٨٩,١٤٣	٦١٦,٣٢٤	مستودع قطع الغيار
٤٦٩,٧٠٤	٦٢٤,٦٤٦	مواد أولية
١٢١,٨٨٢	٨١,٦٥٦	بضاعة جاهزة - شركة تابعة
١١,٧٦٧	٤٥٠,٤٤٨	إعتمادات مستندية وبضاعة بالطريق
(٣٦٦,٩٦١)	(٣٦٦,٨٥٤)	يطرح: مخصص مخزون راكد وبطئ الحركة (*)
٩٢٥,٥٣٥	١,٤٠٦,٢٢٠	الصافي

(*) فيما يلي بيان حركة المخصص خلال السنة:

٢٠٢٠	٢٠٢١	
دينار أردني	دينار أردني	
٢٨٥,٤٢١	٣٦٦,٩٦١	الرصيد في بداية السنة
٨١,٥٤٠	-	المكون خلال السنة
-	(١٠٧)	حذوفات خلال السنة
٣٦٦,٩٦١	٣٦٦,٨٥٤	الرصيد في نهاية السنة

٩. ذمم الأطراف ذات العلاقة

- تتكون المعاملات مع أطراف ذات علاقة من المعاملات مع كبار المساهمين والشركات التي تقع تحت سيطرة من قبل كبار المساهمين إن المعاملات مع الأطراف ذات العلاقة هي معاملات ذات طبيعة تجارية.
- يتألف بند ذمم أطراف ذات علاقة مدينة مما يلي:

٢٠٢٠	٢٠٢١	
دينار أردني	دينار أردني	
١,٤٨١,٥١٧	٩١٦,٢٢٥	شركة أساس للصناعات الخرسانية
١,٤٧٧,١٣٦	١٥٠,٢٢٨	شركة القدس للصناعات الخرسانية
٣٧,٤٢١	٣٨,٠٢١	شركة البطاقات العالمية
٢١,١٦٠	٣١,٦٢٣	شركة مسافات لتأجير السيارات السياحية
٤٩,٧٠٧	٢٠,٨٧٠	شركة كسارات ومقالع القدس
٢,٦٨٨	٢,٨٥٩	شركة العالمية للوساطة والأسواق المالية
٢,٣١٢	-	الشركة المتقدمة للتعليم
٣,٠٧١,٩٤١	١,١٥٩,٨٢٦	المجموع

شركة الباطون الجاهز والتوريدات الإنشائية
شركة مساهمة عامة محدودة
عمان - المملكة الاردنية الهاشمية

إيضاحات حول القوائم المالية الموحدة للسنة المنتهية في ٣١ كانون الأول ٢٠٢١

– يتألف بند شيكات بالصندوق – أطراف ذات علاقة مدينة مما يلي:

٢٠٢٠	٢٠٢١	
دينار أردني	دينار أردني	
١٣٠,٠٠٠	-	شركة مسافات للنقل المتخصص
٥٠,٠٠٠	-	شركة أساس للصناعات الخرسانية
١٨٠,٠٠٠	-	المجموع

– يتألف بند ذمم أطراف ذات علاقة دائنة مما يلي:

٢٠٢٠	٢٠٢١	
دينار أردني	دينار أردني	
٣,٥١٠,٦٨٩	٣,١٠٠,٠١٢	شركة مسافات للنقل المتخصص
١,٠٧٠,١٦٦	٢,٠٧٠,٣٤٤	شركة إسمنت القطرانة
٨٥٣,٥١٣	٧٥٥,٥٨٨	شركة صندوق للاسكان
-	٨٥٢	الأردنية للكسارات وتوريدالمعدات
١,٤٤٠	٥٠٠	الشركة الاردنية لتتبع المركبات
٥,٤٣٥,٨٠٨	٥,٩٢٧,٢٩٦	المجموع

– يتألف بند شيكات مؤجلة -أطراف ذات علاقة مما يلي:

٢٠٢٠	٢٠٢١	
دينار أردني	دينار أردني	
٦,٧٨٠,٧٤٧	٣,٨٨٨,٤٠٧	شركة إسمنت القطرانة
٩٧٧,٥٠٠	١,٠٠٠,٠٠٠	شركة مسافات للنقل المتخصص
٨٥,٠٠٠	١٥٢,٠٠٠	شركة صندوق للاسكان
٤٥٠,٠٠٠	-	شركة القدس للصناعات الخرسانية
٨٥٢	-	الشركة الاردنية للكسارات وتوريد المعدات والاليات الانشائية
٨,٢٩٤,٠٩٩	٥,٠٤٠,٤٠٧	المجموع

– إن تفاصيل المعاملات التجارية الهامة مع الشركات الزميلة خلال السنة والظاهرة في قائمة الدخل الشامل هي كالاتي:

٢٠٢٠	٢٠٢١	
دينار أردني	دينار أردني	
١٢,٨٩٥,١٥٧	٤,٤٤٢,٤١٢	مشتريات
٢٠٤,٢٦٠	٢٠٤,٣٨٧	مبيعات باطون جاهز
٣٥,١٠٠	٣٤٢,٢٤٨	تأجير عقارات ومضخات
-	٢٨٥,٤٤٦	اخرى

شركة الباطون الجاهز والتوريدات الإنشائية
شركة مساهمة عامة محدودة
عمان - المملكة الأردنية الهاشمية

إيضاحات حول القوائم المالية الموحدة للسنة المنتهية في ٣١ كانون الأول ٢٠٢١

١٠. ذمم وأرصدة مدينة أخرى

٢٠٢٠	٢٠٢١	
دينار أردني	دينار أردني	
٢٠٩,٥٦٦	٢٢,٩٨٨	تأمين اعتمادات وكفالات
١٢١,٣١٥	٢١٢,٠٨٥	مصاريف مدفوعة مقدما
٦٦,١٨٨	١٤٦,٧٩٤	تأمينات مستردة
٧٩,٧٩٠	١٠٩,٤٣٦	دفعات مقدما على حساب ضريبة المبيعات والدخل
٤٥,٧٥٠	٣٧,٢٥٩	سلف نثرية وعمل وأخرى
٢٨,٨٠١	٣٢,٤٥٢	ذمم موظفين
٤١,٩٧٨	٢٩,٥٥٩	مطالبات اصابات عمل الضمان الاجتماعي وأخرى
٥,٨٠٩	٦,٠٥٥	أمانات ضريبة دخل - تراخيص ومستوردات
٥٩٩,١٩٧	٥٩٦,٦٢٨	المجموع

١١. ذمم تجارية مدينة

٢٠٢٠	٢٠٢١	
دينار أردني	دينار أردني	
٩,٧٣٦,٤٢٣	٨,٢٦١,١٨٦	ذمم تجارية (*)
(٤,٣١١,٥٨١)	(٣,٨٩٨,٥٢٨)	يطرح : مخصص خسائر ائتمانية متوقعة (**)
٥,٤٢٤,٨٤٢	٤,٣٦٢,٦٥٨	الصافي

(*) فيما يلي أعمار الذمم التجارية حسب فواتير البيع المصدرة:

٢٠٢٠	٢٠٢١	
دينار أردني	دينار أردني	
٣,٧٥٢,٢٢٤	٣,٧٦٧,١٠٩	١ - ٦٠ يوم
٥١٨,١٥٩	٣١٣,٨٢٥	٦١ - ١٢٠ يوم
٣٢٤,١٠٠	١١٢,٩٦٦	١٢١ - ١٨٠ يوم
٨٣٠,٣٥٩	٣٣١,٤٤٣	١٨١ - ٣٦٥ يوم
٤,٣١١,٥٨١	٣,٧٣٥,٨٤٣	٣٦٥ فما فوق
٩,٧٣٦,٤٢٣	٨,٢٦١,١٨٦	المجموع

(**) فيما يلي بيان حركة مخصص الخسائر الائتمانية المتوقعة خلال السنة:

٢٠٢٠	٢٠٢١	
دينار أردني	دينار أردني	
٣,٤٣٤,٤٩٥	٤,٣١١,٥٨١	الرصيد في بداية السنة
٨٨٥,٨٤٤	-	المكون خلال السنة
(٨,٧٥٨)	(٤١٣,٠٥٣)	خسائر مكتبة
٤,٣١١,٥٨١	٣,٨٩٨,٥٢٨	الرصيد في نهاية السنة

١٢. الاحتياطي الإجمالي

الشركة المساهمة العامة (الشركة الأم)

- يتم تكوين الاحتياطي الإجمالي وفقاً لأحكام قانون الشركات الأردني باستقطاع نسبة ١٠% من صافي ربح السنة، ويتوقف هذا الإقتطاع متى بلغ الاحتياطي ربع رأسمال الشركة المصرح به. إلا أنه يجوز بموافقة الهيئة العامة للشركة الاستمرار في إقتطاع هذه النسبة السنوية إلى أن يبلغ هذا الاحتياطي ما يعادل مقدار رأسمال الشركة المصرح به. إن هذا الاحتياطي غير قابل للتوزيع.
- للهيئة العامة وبعد إستنفاد الإحتياطيات الأخرى أن تقرر في إجتماع غير عادي إطفاء خسائرها من المبالغ المتجمعة في حساب الإحتياطي الإجمالي، على أن يعاد بناؤه وفقاً لأحكام القانون.

الشركة ذات المسؤولية المحدودة (الشركة التابعة)

- يتم تكوين الإحتياطي الإجمالي وفقاً لأحكام قانون الشركات الأردني باستقطاع نسبة ١٠% من صافي ربح السنة، ويتوقف هذا الإقتطاع متى بلغ الإحتياطي رأسمال الشركة. إن هذا الإحتياطي غير قابل للتوزيع.
- للهيئة العامة وبعد إستنفاد الإحتياطيات الأخرى أن تقرر في إجتماع غير عادي إطفاء خسائرها من المبالغ المتجمعة في حساب الإحتياطي الإجمالي، على أن يعاد بناؤه وفقاً لأحكام القانون.

الشركة المساهمة الخاصة (الشركة التابعة)

- يتم تكوين الإحتياطي الإجمالي وفقاً لأحكام قانون الشركات الأردني باستقطاع نسبة ١٠% من صافي ربح السنة، ويتوقف هذا الإقتطاع متى بلغ الإحتياطي ربع رأسمال الشركة المكتتب به. إن هذا الإحتياطي غير قابل للتوزيع.
- للهيئة العامة وبعد إستنفاد الإحتياطيات الأخرى أن تقرر في إجتماع غير عادي إطفاء خسائرها من المبالغ المتجمعة في حساب الإحتياطي الإجمالي، على أن يعاد بناؤه وفقاً لأحكام القانون.

١٣. الإحتياطي الإختياري

- يتم تكوين الإحتياطي الإختياري وفقاً لأحكام قانون الشركات الأردني باستقطاع نسبة لا تزيد عن ٢٠% من صافي أرباح السنة.

شركة الباطون الجاهز والتوريدات الإنشائية
شركة مساهمة عامة محدودة
عمان - المملكة الاردنية الهاشمية

إيضاحات حول القوائم المالية الموحدة للسنة المنتهية في ٣١ كانون الأول ٢٠٢١

١٤. أرصدة دائنة أخرى

٢٠٢٠	٢٠٢١	
دينار أردني	دينار أردني	
٢٧٥,٠٩٣	٢٦٥,٤٤٠	أمانات مساهمين
٢٣٨,٣٩٣	١٦٠,٤٨٦	أمانات ضريبة المبيعات
٩٥,٨٠٠	١٨٢,٣١٩	مصاريف مستحقة
١١٢,٧٢٧	١٣٤,٣١٧	إيجار مقبوض مقدما
١٣٩,٣٠١	١٣٢,٧٠٣	مخصص اجازات الموظفين (*)
٧١,٦٦٧	١٣١,٣٤١	صندوق ادخار الموظفين
٢٣,١٢٠	٨٠,٥١٠	مخصص مكافآت (**)
٢٦١,٣١٨	٨٣,٩٦٣	مخصص مكافآت نهاية خدمة (***)
٨٣,٣٢٤	٨٣,٣٢٤	مخصص قضايا محتملة (****)
٥٠,٨١٨	٥٣,١٥٦	أمانات أخرى
٧٨,٨٩٤	٢٥,٨٨٢	مخصص ضريبة دخل (*****)
٢,٤٩٩	١٤,٠٠٠	ذمم موظفين
٨٧٠	١,٧٠٨	امانات المساهمة الوطنية
١,٤٣٣,٨٢٤	١,٣٤٩,١٤٩	المجموع

(*) مخصص اجازات الموظفين

٢٠٢٠	٢٠٢١	
دينار أردني	دينار أردني	
١٠٧,٩٧١	١٣٩,٣٠١	الرصيد في بداية السنة
٤٥,٥١٣	٥,٨٨٧	المكون خلال السنة
(١٤,١٨٣)	(١٢,٤٨٥)	المدفوع خلال السنة
١٣٩,٣٠١	١٣٢,٧٠٣	الرصيد في نهاية السنة
		(**) مخصص مكافآت

٢٠٢٠	٢٠٢١	
دينار أردني	دينار أردني	
٤٣,٧١٠	٢٣,١٢٠	الرصيد في بداية السنة
-	٦٥,٠٠٠	المكون خلال السنة
(٢٠,٥٩٠)	(٧,٦١٠)	المدفوع خلال السنة
٢٣,١٢٠	٨٠,٥١٠	الرصيد في نهاية السنة

شركة الباطون الجاهز والتوريدات الإنشائية
شركة مساهمة عامة محدودة
عمان - المملكة الأردنية الهاشمية

إيضاحات حول القوائم المالية الموحدة للسنة المنتهية في ٣١ كانون الأول ٢٠٢١

(***) مخصص مكافأة نهاية خدمة

٢٠٢٠	٢٠٢١	
دينار أردني	دينار أردني	
٢٥١,٣٥١	٢٦١,٣١٨	الرصيد في بداية السنة
٤٣,٦٣٦	٥٢,٤١٤	المكّون خلال السنة
(٣٣,٦٦٩)	(٢٢٩,٧٦٩)	المدفوع خلال السنة
٢٦١,٣١٨	٨٣,٩٦٣	الرصيد في نهاية السنة

(****) مخصص قضايا محتملة

٢٠٢٠	٢٠٢١	
دينار أردني	دينار أردني	
٨٣,٣٢٤	٨٣,٣٢٤	الرصيد في بداية السنة
-	-	المكّون خلال السنة
٨٣,٣٢٤	٨٣,٣٢٤	الرصيد في نهاية السنة

(*****) مخصص ضريبة الدخل

٢٠٢٠	٢٠٢١	
دينار أردني	دينار أردني	
١٦,٢٢٣	٧٨,٨٩٤	الرصيد في بداية السنة
٧٩,٢٤٠	٥٨,٧٦٩	المكّون خلال السنة
(٣٤٦)	-	دفعات مقدما على حساب ضريبة الدخل
(١٦,٢٢٣)	(١١١,٧٨١)	المدفوع خلال السنة
٧٨,٨٩٤	٢٥,٨٨٢	الرصيد في نهاية السنة

شركة الباطون الجاهز والتوريدات الإنشائية

- تم الانتهاء من تسوية الوضع الضريبي للشركة حتى سنة ٢٠١٨ وتم تقديم كشف التقدير الذاتي ضمن المدة القانونية لسنة ٢٠٢٠، ويرأي المستشار الضريبي فإن المخصص كافي.
- تم الإنتهاء من تسوية الوضع الضريبي للأعوام ٢٠١٨، وتم تقديم كشف التقدير الذاتي لسنة ٢٠٢٠ لفرع العقبة ضمن المدة القانونية.

الشركة العربية الصينية لتأجير وبيع المعدات الثقيلة

توصلت الشركة الى تسوية نهائية مع دائرة ضريبة الدخل والمبيعات حتى نهاية ٢٠١٨، وتم تقديم كشف التقدير الذاتي ضمن المدة القانونية لسنة ٢٠١٩.

شركة عمان لتوريد المعدات الإنشائية

لم يتم التوصل الى تسوية نهائية مع دائرة ضريبة الدخل والمبيعات لعام ٢٠١٩ و٢٠٢٠ الامر الذي ينتج عنه التزامات ضريبية.

شركة تكنولوجيا الباطون

توصلت الشركة إلى تسوية نهائية مع دائرة ضريبة الدخل والمبيعات حتى نهاية ٢٠١٩، ولم يتم التوصل إلى تسوية نهائية مع دائرة ضريبة الدخل لعام ٢٠١٧ مع العلم انه تم تقديم كشف التقدير الذاتي ضمن المدة القانونية، ويرأي المستشار الضريبي فإن المخصص كافٍ.

شركة المتحدة للباطون الجاهز

توصلت الشركة إلى تسوية نهائية مع دائرة ضريبة الدخل والمبيعات حتى نهاية ٢٠٢٠، مع العلم انه تم تقديم كشف التقدير الذاتي لسنة ٢٠٢١ ضمن المدة القانونية، ويرأي المستشار الضريبي فإن المخصص كافٍ.

شركة مسافات للاسكان

توصلت الشركة إلى تسوية نهائية مع دائرة ضريبة الدخل والمبيعات حتى نهاية ٢٠١٩.

١٥. ذمم تجارية دائنة

تتركز الذمم التجارية بأربع ذمم حيث تشكل ما نسبته ٢٦% من مجموع الذمم.

١٦. قروض

٢٠٢١				
٢٠٢٠	المجموع	الجزء غير المتداول	الجزء المتداول	
دينار أردني	دينار أردني	دينار أردني	دينار أردني	
٣,٠٠٦,٢٩٩	٢,٩٠٠,٠٠٠	٢,٤٥٠,٠٠٠	٤٥٠,٠٠٠	بنك القاهرة عمان (*) - الشركة الأم
٢٠٠,٠٠٠	٢٠٦,٦٣٧	١٠٠,٠٠٠	١٠٦,٦٣٧	بنك القاهرة عمان (**) - شركة تابعة
٥٠,٠٠٠	٧٥٠,٠٠٠	-	٧٥٠,٠٠٠	قرض البنك العربي (***)
-	٢٢٦,٥٧٧	١٤٣,٢٢٥	٨٣,٣٥٢	قرض بنك كابيتال (****) - شركة تابعة
٣,٣٥٦,٢٩٩	٤,٠٨٣,٢١٤	٢,٦٩٣,٢٢٥	١,٣٨٩,٩٨٩	المجموع

(*) ان القرض المذكور اعلاه ممنوح من بنك القاهرة عمان للشركة الام بمبلغ ٣,٠٠٠,٠٠٠ دينار أردني وبمعدل فائدة ٤% ويتم سداده بموجب ٦٠ قسط متساوي القيمة قيمة كل قسط ٥٠,٠٠٠ دينار أردني ويستحق القسط الاول بتاريخ ٣١ كانون الثاني ٢٠٢٢، وبضمان رهن عقاري على أراضي ومباني صافي قيمتها الدفترية ٢,٣٣٤,٩٥٦ دينار أردني كما هو وارد في ايضاح رقم (٣).

(**) ان القرض المذكور اعلاه ممنوح من بنك القاهرة عمان لشركة تكنولوجيا الباطون (شركة تابعة) بمبلغ ٣٠٠,٠٠٠ دينار أردني وبمعدل فائدة ٢% ويتم سداده بموجب ٣٦ قسط متساوي القيمة يستحق القسط الاول بتاريخ ٣٠ كانون الثاني ٢٠٢١ حيث تم منح هذه التسهيلات بضمان الكفالة الشخصية للسيد رجاء خليل العلمي.

(***) ان القرض المذكور اعلاه ممنوح من البنك العربي للشركة الام بمبلغ ٩٠٠,٠٠٠ دينار أردني وبمعدل فائدة ٨% ويتم سداده بموجب ٦ أقساط شهرية متساوي قيمة كل قسط ١٥٠,٠٠٠ دينار أردني واستحق القسط الاول بتاريخ ١ كانون الاول ٢٠٢١.

(****) ان القرض المذكور اعلاه ممنوح من بنك كابيتال لشركة المتحدة للباطون الجاهز (شركة تابعة) بمبلغ ٢٥٠,٠٠٠ دينار أردني وبمعدل فائدة ٢% ويتم سداده بموجب ٣٦ قسط شهري متساوي قيمة كل قسط ٦,٩٤٦ دينار أردني واستحق القسط الاول بتاريخ ٢٢ تشرين الاول ٢٠٢١ وبضمان الكفالة الشخصية للسيد رجاء خليل العلمي.

شركة الباطون الجاهز والتوريدات الإنشائية
شركة مساهمة عامة محدودة
عمان - المملكة الاردنية الهاشمية

إيضاحات حول القوائم المالية الموحدة للسنة المنتهية في ٣١ كانون الأول ٢٠٢١

١٧. بنوك دائنة

٢٠٢٠	٢٠٢١	نسبة القاندة	البنك
دينار أردني	دينار أردني	%	
٣,١٤٧,٨٧١	٣,١٢٧,٦١٩	٩,٣٧٥	البنك العربي
٢,١٦٨,٨٥٠	١,٥٩٨,٠٩٦	٨	بنك القاهرة عمان - الشركة الأم
١,٠٢٠,٦٨٧	١,١٩٢,١٧٥	٩,٥	البنك العقاري المصري
١,٠٧٤,٨٩٥	٦٨٣,٤٦٦	٩,٢٥	بنك المؤسسة العربية المصرفية
١٠٢٩٨٦,٠	١٤٣,٢٧٥	١٠,٥	بنك القاهرة عمان - شركة تابعة
٥٠٣,٨٨٨	-	٩,٣٧٥	بنك الأردن
٨,٠١٩,١٧٧	٦,٧٤٤,٦٣١		المجموع

١٨. تكلفة المبيعات

٢٠٢٠	٢٠٢١	
دينار أردني	دينار أردني	
١٤,٠٦٧,١٣٦	٢١,٢٤٥,٠١٩	تكلفة المواد المستخدمة في الإنتاج
٥,٩٨٩,٣٩٦	٧,٢٤٣,٤٠٨	مصاريف صناعية (*)
٢٠,٠٥٦,٥٣٢	٢٨,٤٨٨,٤٢٧	الصافي

شركة الباطون الجاهز والتوريدات الإنشائية
شركة مساهمة عامة محدودة
عمان - المملكة الأردنية الهاشمية

إيضاحات حول القوائم المالية الموحدة للسنة المنتهية في ٣١ كانون الأول ٢٠٢١

(*) يتألف بند المصاريف الصناعية مما يلي:

٢٠٢٠	٢٠٢١	
دينار أردني	دينار أردني	
١,٧٣٧,٤٤٢	١,٨٣٧,٢١٣	رواتب وأجور وملحقاتها
٨١٩,٨٤٦	١,٢٠٤,٨٤٩	صيانة ومصاريف سيارات
١,١٤٤,٠٠٥	١,١٢٧,٩٠٦	إستهلاكات
٩٥٤,١١٥	١,٠٤٨,٥٦٨	إستنتاجار مضخات
٣٥٣,٦٦٣	٦٥٩,١٧٢	عمل إضافي واجازات موظفين
١٤٧,٦٦٥	٥٣٦,٣١٧	زيوت ومحروقات ومياه وكهرباء
١٧١,٣٨٠	٢١٠,٦١٣	ضمان اجتماعي
١٢,٨٢٥	٤٨,٤٩٥	مكافآت
١٨١,٢٤٨	١٩٣,٤٧٥	تأمين
٦٢,٩٧٢	٦٤,٩٠٦	ادخار الموظفين
٥٣,٥٣٤	٥٩,٦٦٠	امن وحماية
٥٦,١٤٣	٤٧,٤٤٥	إيجارات
٦٢,٧٢١	٣٩,٦٦٦	اشتراكات ورسوم وطوابع
٣٢,٦٤٧	٣٦,٥٩٦	ضريبة مشتريات اسمنت غير مستردة
٣٨,٩١٤	٣٢,٨٣٨	متفرقة
١٦,١٨٥	٢١,٣٩٩	بريد وهاتف
١٣,٨٢٣	١٧,٠٠٩	ضيافة
٩,٢١٣	١٢,٥٧٠	سفر وتنقلات
٨١,١٠١	١٠,٥٥٠	أجور نقل وتخزين
٨,٢٩٢	١٠,١٤٢	فحوصات مخبرية
٥,٥٣٠	٨,٢١٦	سلامة عامة
٤,٦٤٥	٦,٣٥٢	قرطاسية
١٩,٥٨١	٥,١٥٥	دعاية وعلان
١,٩٠٦	٤,٢٩٦	تكنولوجيا المعلومات
٥,٩٨٩,٣٩٦	٧,٢٤٣,٤٠٨	المجموع

١٩. إيرادات أخرى بالصافي

٢٠٢٠	٢٠٢١	
دينار أردني	دينار أردني	
٢٧٩,١٨٠	٢٩٤,٥٣٦	إيجارات
٣٠,١٥٦	٢٢٥,٣٩٩	ارباح بيع ممتلكات وآلات ومعدات
(٥,٨٧٩)	٦٠,١٥١	التغير في القيمة العادلة لموجودات مالية بالقيمة العادلة من خلال الربح أو الخسارة
٢٧,١٥٥	٤٠,٨٢٠	أخرى
-	١,٣١٥	توزيعات أرباح أسهم
٣٣٠,٦١٢	٦٢٢,٢٢١	الصافي

شركة الباطون الجاهز والتوريدات الإنشائية
شركة مساهمة عامة محدودة
عمان - المملكة الأردنية الهاشمية

إيضاحات حول القوائم المالية الموحدة للسنة المنتهية في ٣١ كانون الأول ٢٠٢١

٢٠. مصاريف إدارية

٢٠٢٠	٢٠٢١	
دينار أردني	دينار أردني	
٩٨٢,٣٩٤	١,١١٣,١١٢	رواتب وأجور وملحقاتها (*)
٧٥,٦١٥	٩٨,٦٠٣	ضمان اجتماعي
٧٠,٠٥٧	٩١,٢١٢	إشتراكات ورسوم وطوابع
٨٩,٩٩٧	٨٤,٧٣٩	تأمين
٧٢,٠٠٠	٧٨,٠٠٠	بدل تنقلات أعضاء مجلس الإدارة ولجنة التدقيق والمخاطر والحوكمة
٣٩,١٤٠	٥٨,٣٤٨	ضريبة غير قابلة للخصم
٥٦,٥٢٨	٥٦,٥٥٠	استهلاكات ممتلكات استثمارية
٤٩,٨٦٨	٥٢,٨٥٧	إستهلاكات
٧٩,٢٥٠	٥٠,٩٦١	أنعاب مهنية
٢٧,٥٧١	٤٤,٠٨٠	عمل اضافي
١٧,٥٨١	٤٩,١٤٥	مكافآت موظفين وأعضاء مجلس الإدارة
٥١,٤٥٢	٣٨,٩٣٠	كهرباء ومياه ومحروقات
٢٨,٧٦٦	٣٨,٢٩٨	سفر وتنقلات
٣٥,٠٦٧	٣٧,٥١٦	ادخار الموظفين
٤٣,٦٣٦	٣٤,٦٩٨	مكافأة نهاية الخدمة
١٤,٩٩٩	٢٨,٧٧١	متفرقة
٧,٥٨١	١٨,٢٩٤	مصاريف بنكية و كفالات
١٢,١٩٠	١٤,٥٨٩	إتصالات
١٧,٦٣١	١٢,٥١٣	نظافة وصيانة
٩,٧١٨	١٢,٢٣٧	دعاية وإعلان
١١,٥٢٤	١١,٧٥٩	ضيافة
٨,٥٨٧	٩,٩٣٨	تبرعات
٥,٧١٤	٨,٧٨٨	قرطاسية ومطبوعات
٧,٩٣١	٧,٣٤٧	سيارات
٤٥,٥١٣	٥,٨٨٧	بدل اجازات سنوية
١٣,١٨٧	٥,٦٩٥	تكنولوجيا المعلومات
٢٩,٣٩٧	٥,٥٤٣	إيجارات
٢,٤٦٦	٩٦٠	تدريب
٨٨٥,٨٤٤	-	خسائر انتمائية متوقعة
٨١,٥٤٠	-	مخزون راكد وبطى الحركة
٤٥,٠٠٠	-	مصاريف اقراض ورهن وعمولات بنكية
٢,٩١٧,٧٤٤	٢,٠٦٩,٣٧٠	المجموع

(*) من ضمن الرواتب والأجور وملحقاتها مبلغ ٥٣٧,٠٧٢ دينار أردني يمثل رواتب وملحقاتها للإدارة العليا في الشركة.

٢١. حصة السهم الواحد من الربح (الخسارة)

٢٠٢٠	٢٠٢١	
دينار أردني	دينار أردني	الربح (الخسارة)
(٤,٦٠٧,٢٧٢)	٦١٠,٠٧٩	المتوسط المرجح لعدد الأسهم
٢٥,٠٠٠,٠٠٠	٢٥,٠٠٠,٠٠٠	حصة السهم من الربح (الخسارة)
دينار أردني (٠/١٨٤)	دينار أردني ٠/٠٢٤	

٢٢. الالتزامات الطارئة

القيمة	التأمين	الصافي	
دينار أردني	دينار أردني	دينار أردني	تعهدات عملاء كفالات واعتمادات
٨٦٠,١٤٥	(٣٠٥,٥٣٢)	٥٥٤,٦١٣	

٢٣. القضايا

كما جاء في كتب محامي الشركة، هنالك قضايا مرفوعة من الغير على الشركة ١٩٧,٧٨٨ ديناراً أردنياً، كما يوجد قضايا مرفوعة من الشركة على الغير بمبلغ ٣,٣١٣,٦٣٠ ديناراً أردنياً ومازالت تلك القضايا منظورة لدى المحاكم المختصة وبرأي المستشار القانوني ان المخصصات المسجلة في الشركة كافية.

٢٤. إدارة المخاطر

أ. مخاطر رأس المال

يتم مراجعة مكونات رأس المال بشكل منتظم ويتم الأخذ بعين الاعتبار تكلفة رأس المال والمخاطر المرتبطة فيه، كما يتم التحكم برأس المال لضمان إستمرارية الأعمال وزيادة العوائد من خلال تحقيق التوازن الأمثل بين حقوق الملكية والديون

ب. مخاطر سعر الصرف

- هي المخاطر الناتجة عن تذبذب القيمة العادلة أو التدفقات النقدية المستقبلية لأداة مالية بسبب التغير في سعر الصرف الأجنبي.
- تنشأ مخاطر سعر الصرف نتيجة لتنفيذ معاملات تجارية بالعملات الأجنبية مما يفرض نوعاً من المخاطر نتيجة لتقلبات أسعار صرف هذه العملات خلال السنة.
- إن معظم التعاملات بالعملات الأجنبية تتمثل في المعاملات بالدولار الأمريكي حيث أن سعر صرف الدينار الأردني ثابت بالنسبة للدولار الأمريكي.

ج. مخاطر سعر الفائدة

- هي المخاطر الناتجة عن تذبذب القيمة العادلة أو التدفقات النقدية المستقبلية لأداة مالية بسبب التغيرات في سعر الفائدة في السوق.
- تنشأ مخاطر سعر الفائدة للأدوات المالية نتيجة للتغيرات بأسعار الفائدة السوقية الناتجة عن عمليات الإقراض أو الإيداع في البنوك.
- تتم إدارة المخاطر عن طريق المحافظة على الجمع ما بين أرصدة أسعار الفائدة المتقلبة والثابتة خلال السنة المالية بطريقة ملائمة.

إيضاحات حول القوائم المالية الموحدة للسنة المنتهية في ٣١ كانون الأول ٢٠٢١

- يوضح الجدول التالي حساسية الربح أو الخسارة وحقوق الملكية للتغير في أسعار الفوائد التي تدفعها المنشأة على اقتراضها من البنوك:

كما في ٣١ كانون الأول ٢٠٢١	التغير في الفائدة	الأثر على الربح (الخسارة)
	%	دينار أردني
التسهيلات البنكية والقروض	± ٠,٥	± (٥٤,١٣٩)

د. مخاطر السعر الأخرى

- هي المخاطر الناتجة عن تذبذب القيمة العادلة أو التدفقات النقدية المستقبلية لأداة مالية بسبب التغيرات في أسعار السوق (باستثناء تلك الناتجة عن مخاطر سعر الفائدة أو مخاطر سعر الصرف) سواء تسبب في هذه التغيرات عوامل خاصة بالأداة المالية الفردية أو الجهة التي أصدرتها، أو عوامل تؤثر على جميع الأدوات المالية المشابهة المتداولة في السوق.
- تنشأ مخاطر السعر الأخرى للأدوات المالية نتيجة الإستثمارات في أدوات حقوق الملكية.
- يوضح الجدول التالي حساسية الربح أو الخسارة وحقوق الملكية للتغير في الأسعار المعلنة للاستثمارات في أدوات حقوق الملكية، مع اشتراط عدم تغير باقي المتغيرات الأخرى:

كما في ٣١ كانون الأول ٢٠٢١	التغير في السعر	الأثر على الربح (الخسارة)	الأثر على حقوق الملكية
	%	دينار أردني	دينار أردني
إستثمارات في موجودات مالية بالقيمة العادلة من خلال الربح أو الخسارة	± ٥	٧,٥٢٩	٧,٥٢٩
كما في ٣١ كانون الأول ٢٠٢٠			
إستثمارات في موجودات مالية بالقيمة العادلة من خلال الربح أو الخسارة	± ٥	١,٣٢٦	١,٣٢٦

هـ. مخاطر الائتمان

- هي المخاطر الناتجة عن الخسارة المالية من عدم قدرة طرف أداة المالية من القيام بتنفيذ التزاماته.
- يتم مراقبة معدلات الائتمان بانتظام للجهات المدينة وحجم المعاملات مع هذه الجهات خلال السنة.
- يتم تقييم الائتمان بصورة مستمرة من ناحية الأوضاع والظروف الاقتصادية للجهة المدينة.
- تمثل القيم التي تظهر بها الموجودات المالية في القوائم المالية الحد الأقصى من نسب التعرض لمخاطر الائتمان، بدون الأخذ بعين الاعتبار قيمة أي ضمانات تم الحصول عليها.

و. مخاطر السيولة

- هي مخاطر عدم القدرة على سداد الإلتزامات المالية التي تمت تسويتها من خلال تسليم نقد أو موجود مالي آخر.
- تتم إدارة مخاطر السيولة عن طريق الرقابة على التدفقات النقدية ومقارنتها مع تواريخ إستحقاق الموجودات والمطلوبات المالية.

إيضاحات حول القوائم المالية الموحدة للسنة المنتهية في ٣١ كانون الأول ٢٠٢١

- يوضح الجدول التالي تواريخ إستحقاق الموجودات والمطلوبات المالية كما في ٣١ كانون أول:

أقل من سنة		أكثر من سنة		الوصف
٢٠٢١	٢٠٢٠	٢٠٢١	٢٠٢٠	
دينار أردني	دينار أردني	دينار أردني	دينار أردني	الموجودات المالية:
-	-	-	-	إستثمارات في شركة زميلة
-	-	-	-	إستثمار في موجودات مالية بالقيمة العادلة من خلال الدخل الشامل الآخر
١٥٠,٥٩١	٢٦,٥٣٠	-	-	إستثمارات في موجودات مالية بالقيمة العادلة من خلال الربح أو الخسارة
٧,٣٠٣,٤٧٠	٦,٨٥٣,٥٣٣	٤٥٤,٦٩٠	٢٠٠,٣٤٨	شيكات برسم التحصيل وبالصندوق
-	١٨٠,٠٠٠	-	-	شيكات بالصندوق - أطراف ذات علاقة
١,١٥٩,٨٢٦	٣,٠٧١,٩٤١	-	-	نعم أطراف ذات علاقة مدينة
٢٣٧,٧٤٩	٣٩٨,٠٩٢	-	-	نعم وأرصدة مدينة أخرى
٤,٣٢٢,٦٥٨	٥,٤٢٤,٨٤٢	-	-	نعم تجارية مدينة
١٦٣,٣٢٩	٥٥٠,٣٤٧	-	-	حسابات جارية لدى البنوك
١٣,٣٧٧,٦٢٣	١٦,٥٠٥,٢٨٥	١٨,٣٣١,٣٧٤	١٧,٧٠٧,٥٢٩	المجموع
المطلوبات المالية:				
٥,٩٢٧,٢٩٦	٥,٤٣٥,٨٠٨	-	-	نعم أطراف ذات علاقة دائنة
١,٢١٦,٤٤٦	١,٣٢١,٠٩٧	-	-	أرصدة دائنة أخرى
٩٥٠,٧١٦	٥٨٧,٤١٢	-	-	شيكات مؤجلة
٥,٠٤٠,٤٠٧	٨,٢٩٤,٠٩٩	-	-	شيكات مؤجلة - أطراف ذات علاقة
٤,٤٨٢,٩٥٦	٢,٨٩٥,١٤٠	-	-	نعم تجارية دائنة
١,٣٨٩,٩٨٩	٦٠٠,٠٠٠	٢,٦٩٣,٢٢٥	٢,٧٥٦,٢٩٩	قروض
٦,٧٤٤,٦٣١	٨,٠١٩,١٧٧	-	-	بنوك دائنة
٢٥,٧٥٢,٤٤١	٢٧,١٥٢,٧٣٣	٢,٦٩٣,٢٢٥	٢,٧٥٦,٢٩٩	المجموع

٢٥. القيمة العادلة للأدوات المالية

- تقوم المنشأة بتصنيف طرق قياس القيمة العادلة باستخدام التسلسل الهرمي للقيمة العادلة الذي يعكس أهمية المدخلات المستخدمة في عمل طرق القياس. وفيما يلي التسلسل الهرمي للقيمة العادلة للأدوات المالية التي تم تقييمها:
- المستوى (١): أسعار معلنة (غير معذلة) في أسواق نشطة لموجودات ومطلوبات مماثلة.
 - المستوى (٢): مدخلات غير الأسعار المعلنة ضمن المستوى (١) والقابلة للملاحظة للموجود أو المطلوب، إما بشكل مباشر (مثل الأسعار) أو بشكل غير مباشر (مثل المشتق من الأسعار).
 - المستوى (٣): مدخلات للموجود أو المطلوب التي ليست على أساس معلومات السوق القابلة للملاحظة.

٣١ كانون الأول ٢٠٢١			المستويات	المجموع
١	٢	٣		
دينار أردني	دينار أردني	دينار أردني		
١٥٠,٥٩١	-	-	موجودات مالية بالقيمة العادلة من خلال الربح أو الخسارة	
-	٦,٨٣٦,١٩٠	٦,٨٣٦,١٩٠	موجودات مالية بالقيمة العادلة من خلال الدخل الشامل الآخر	
١٥٠,٥٩١	٦,٨٣٦,١٩٠	-	المجموع	

- إن القيمة الدفترية للأدوات المالية مساوية تقريباً للقيمة العادلة.

٢٦. القوائم المالية للشركات التابعة

تمثل القوائم المالية الموحدة القوائم المالية للشركات التابعة كما في ٣١ كانون الأول ٢٠٢١ وهي على النحو التالي:

إسم الشركة	الصفة القانونية	رأس المال المدفوع	مجموع الموجودات	مجموع المطلوبات	الأرباح المحتفظ بها
		دينار أردني	دينار أردني	دينار أردني	(الخسائر المتراكمة)
شركة عمان لتوريد المعدات الإنشائية	ذات مسؤولية محدودة	٣٠,٠٠٠	١٢٣,٠٢٩	٢٨٠,٣٨٩	(١٩٨,٨٢١)
شركة تكنولوجيا الباطون	ذات مسؤولية محدودة	٨٠,٠٠٠	١,٨٤٥,٦٣٥	١,٥٥٤,٦٤١	١٣٠,٩٩٣
الشركة العربية الصينية لتأجير وبيع المعدات الثقيلة	ذات مسؤولية محدودة	١٠٠,٠٠٠	١,١٥٦,٦٠٢	٩٩٨,٢٣٢	٤٣,٦٠٨
الشركة المتحدة للباطون الجاهز	مساهمة خاصة محدودة	٨٠٠,٠٠٠	٢,٦٠٨,٤٨٦	١,٨٥٩,١٤١	(٥٩,٠٣٤)
شركة مسافات للاسكان	ذات مسؤولية محدودة	٣٠,٠٠٠	٧٥٥,١٠٢	٧١٨,٩٦٤	٥,٢٩٣

٢٧. أثار كوفيد - ١٩

نتيجةً لانتشار فيروس كورونا المستجد (كوفيد - ١٩) في مطلع عام ٢٠٢٠ وتقشيه في عدة مناطق جغرافية حول العالم بما في ذلك المملكة الأردنية الهاشمية وأثره على الاقتصاد العالمي وبناءً على قرار مجلس الوزراء الأردني بتاريخ ١٧ آذار ٢٠٢٠ تم فرض قانون حظر التجول وتعليق كافة أنشطة الأعمال التجارية والاقتصادية بشكل كلي أو جزئي حتى إشعار آخر وهو جزء من الإجراءات الاحترازية التي إتبعتها الحكومة لمكافحة إنتشار فيروس كورونا وبالتالي نجم عن هذا القرار تأثير غالبية أنشطة الأعمال في المملكة الأردنية الهاشمية. وحيث نجم عن (كوفيد-١٩) حدوث حالة من عدم اليقين في بيئة الاقتصاد العالمي.

فقد قامت الإدارة عند إعداد القوائم المالية بإجراء تقييم لقدرة الشركة على البقاء كمنشأة مستمرة وممارسات إدارة المخاطر الأخرى لإدارة الإضطرابات المحتملة على أعمال المنشأة وعملياتها وأداؤها المالي التي قد تسبب فيها تقشي (كوفيد-١٩) من خلال تقييم الآثار المترتبة على أعمال المنشأة، توصلت إدارة المنشأة إلى إستنتاج أن المحاسبة وفقاً لأساس الاستمرارية تُعد مناسبة. ونتيجة التأثيرات المحتملة لفيروس كورونا، فإن إدارة المنشأة قد أخذت المعلومات المستقبلية للإثني عشر شهراً التالية لفترة التقرير على الأقل سواء ما يتعلق بالتأثيرات السلبية للفيروس على سير الأعمال أو القدرة على سداد الديون الخاصة بها في حال عودة الأمور إلى طبيعتها خلال فترة زمنية معقولة.

درست المنشأة الآثار المحتملة للتقلبات الاقتصادية الحالية في تحديد المبالغ المعلنة للموجودات المالية وغير المالية للمنشأة والتي تمثل أفضل تقديرات الإدارة استناداً إلى المعلومات التي يمكن ملاحظتها. تبقى الأسواق متقلبة كما تستمر المبالغ المسجلة حساسة للتقلبات في السوق.

إضافة الى ذلك لدى المنشأة إستثمارات في شركات زميلة تم اختبار تدني في قيمتها خلال سنة ٢٠٢٠ بسبب تقلبات السوق الناشئة عن الظروف الاقتصادية بسبب كوفيد ١٩ وقامت المنشأة بإجراء اختبار تدني القيمة، وإستناد الى نتائج الاختبار بلغت خسائر التدني ٢,٨٦٧,٦٣٧ دينار أردني.

٢٨. إعادة التصنيف

تم إعادة تصنيف بعض أرصدة ٢٠٢٠ لجعلها تتطابق مع التصنيف المستخدم في ٢٠٢١.