

دار الغذاء Nutridar

شركة دار الغذاء المساهمة العامة المحدودة



التقرير السنوي السادس والعشرون

لمجلس الإدارة والقوائم المالية الموحدة

عن السنة المنتهية في ٢٠٢٠/١٢/٣١





حضرة صاحب الجلالة الهاشمية
الملك عبدالله الثاني بن الحسين حفظه الله ورعاه



صاحب السمو الملكي ولي العهد
الأمير الحسين بن عبدالله الثاني حفظه الله ورعاه

شركة دار الغذاء
المساهمة العامة المحدودة



التقرير السنوي السادس والعشرون
لمجلس الإدارة
والقوائم المالية الموحدة عن السنة المنتهية في 2020/12/31

مجلس الإدارة

رئيس مجلس الإدارة

الصيدلي المثني نبيه حسن النابلسي

نائب رئيس مجلس الإدارة

شركة دار الدواء للتنمية والاستثمار / ويمثلها الصيدلي السيد أسامه يعيش

الأعضاء

شركة دار الدواء للتنمية والاستثمار / ويمثلها

الصيدلي عبدالرحيم نزار جردانه

السيد مهند أكرم جراب

الدكتور حسن سعد

مدققي الحسابات

السادة برايس وتر هاوس كوبرز "الاردن"

كلمة رئيس مجلس الإدارة

الأخوة المساهمين الكرام،،

السلام عليكم ورحمة الله وبركاته،

باسمي وباسم أعضاء مجلس الإدارة أرحب بكم في اجتماع الهيئة العامة السادس والعشرين لشركة دار الغذاء المساهمة العامة المحدودة واستعرض وياكم التقرير السنوي للشركة والقوائم المالية الموحدة للسنة المالية المنتهية بتاريخ 2020/12/31.

بلغ صافي المبيعات للعام 2020 مبلغ 12.365 مليون دينار أردني مقابل 13.821 مليون دينار للعام 2019 و بنسبة انخفاض تساوي 10.5%، أما الأرباح فقد ارتفعت من 21,611 دينار أردني للعام 2019 الى 79,709 دينار أردني في العام 2020 .

لقد كان عام 2020 صعباً للغاية؛ ففي ظل تفشي جائحة كورونا التي واجهت جميع دول العالم بما فيها مملكتنا الحبيبة، واصلت شركة دار الغذاء مسيرتها باتجاه تحقيق خططها الإستراتيجية والتي تهدف الى تعزيز مكانتها محلياً وإقليمياً، ولم يكن ذلك سهل التحقيق إطلاقاً بسبب الآثار السلبية التي لامست العديد من القطاعات الصناعية والإقتصادية من فترات إغلاق كاملة الى نقص في التوريد والشحن، كما اننا اضطررنا الى العمل بطاقة مخفضة وباعداد اقل من الموظفين حفاظاً على التباعد الاجتماعي وحماية لصحة موظفينا.

كما ان الظروف الاقتصادية الصعبة لمعظم اسواقنا العربية والنزاعات السياسية والعسكرية بالمنطقة ساهمت ايضا في الحيلولة دون الوصول الى هدفنا بالمبيعات والى معدل النمو المرجو حسب موازنتنا وخططنا للعام 2020.

لقد توقعنا حجم الآثار السلبية للجائحة فاستبقنا الامور وبذلنا جهودا كبيرة لتخفيض حجم المصاريف بما يتناسب مع حجم المبيعات المتوقعة، وعملنا بديناميكية اكبر فركزنا على وسائل التواصل الاجتماعي للتواصل مع زبائننا والناس عامة، حيث قمنا بتأخير اي استثمارات رأسمالية كانت ستؤثر على التدفق النقدي لدار الغذاء، وبسبب الوسائط التقنية لدينا، استطاع موظفو جميع الاقسام الاستمرار بالعمل عن بعد.

لا يسعني في الختام إلا أن اتوجه بجزيل الشكر للزملاء أعضاء مجلس الإدارة على دورهم الفاعل وجهودهم الثمينة وكما اتوجه بالشكر لأعضاء الإدارة التنفيذية ولكافة العاملين في الشركة لما بذلوه من جهود مخلصه للإرتقاء بمستوى الأداء وتقديم أفضل ما لديهم، ولا يفوتني ان أتقدم بالشكر للهيئة العامة الكريمة على ثقهم الغالية.

أسأل الله عز وجل مستقبلاً مشرقاً لشركتنا الرائدة حتى تتمكن من مواصلة مسيرتها لتصل لأفضل المستويات وللمساهمة بالمزيد في تنمية إقتصاد مملكتنا الحبيبة ودعم تقدمها وتطورها.

والله ولي التوفيق،

المثنى نبيه النابلسي



تقرير مجلس الإدارة

1. أنشطة الشركة الرئيسية:

ينحصر نشاط شركة دار الغذاء المساهمة العامة المحدودة في إنتاج وتسويق حليب الرضع والأطفال، أغذية الأطفال، شاي الأطفال، فيتامينات للأطفال، وتقديم شركة دار الغذاء منتجاتها تحت علامات تجارية مختلفة: "صحّة"، "بريما"، "بيبي ليه" و"فورميلاك".

أماكن الشركة الجغرافية:

***المصنع:** يقع مبنى المصنع في منطقة ناعور على مساحة من الأرض مملوكة للشركة تبلغ مساحتها حوالي ثمانية عشر ألفاً وسبعمائة وستة أمتار مربعة على بعد 20 كم من العاصمة عمان بالقرب من مصانع شركة دار الدواء، ويشتمل مبنى المصنع على صالات الإنتاج ومستودعات لتخزين المواد الأولية ومواد التعبئة والتغليف والمواد الجاهزة. بالإضافة لدوائر الشركة الادارية والمالية والفنية وغيرها.

***ادارة المبيعات والتسويق:** متواجدة في عمان.

حجم الاستثمار الرأسمالي للشركة: بلغ حجم الاستثمار الرأسمالي حوالي (11,615,912 دينار اردني).

عدد الموظفين: بلغ عدد موظفي الشركة 127 موظفاً كما في 31 كانون أول 2020، موزعين على النحو التالي:

***المصنع:** بلغ عدد موظفيه 103 موظفاً.

*** ادارة المبيعات والتسويق:** بلغ عدد موظفيها 24 موظفاً.

2. وصف الشركات التابعة للشركة وطبيعة عملها ومجالات نشاطها:

شركة نيوتريدادار روسيا: هي شركة تسويقية مقرها في روسيا، تساهم بها شركة دار الغذاء بنسبة 70%، ويبلغ رأسمالها المدفوع 1,000,000 روبل روسي بما يعادل 16,307 دينار أردني، تعمل على استيراد وتوزيع أغذية الاطفال، تم تأسيسها في تموز 2010، لم تقم الشركة بأية عمليات تشغيلية او بيعية خلال عام 2020. قامت الشركة بأخذ مخصص شطب بقيمة استثمارها في الشركة التابعة أعلاه.

3. أعضاء مجلس الادارة والإدارة العليا

أ. أسماء أعضاء مجلس الادارة ونبذة تعريفية عن كل واحد منهم.

1. رئيس مجلس الإدارة: الصيدلي المثني نبيه النابلسي، المولود عام 1964 حصل على شهادة البكالوريوس في الصيدلة من جامعة ماساتشوستس في الولايات المتحدة الأمريكية عام 1986 ودرجة الماجستير في إدارة الأعمال من جامعة نورث إيسترن في الولايات المتحدة الأمريكية عام 1988، وهو نائب رئيس مجلس إدارة شركة دار الدواء للدوية البيطرية ونائب رئيس هيئة إدارة مستودع أدوية نبيه النابلسي. وعين عضواً في مجلس إدارة الشركة بتاريخ 2007/07/18 ثم عين نائباً لرئيس المجلس بتاريخ 2008/02/16.
2. نائب رئيس مجلس الإدارة/ ممثل شركة دار الدواء للتنمية والاستثمار: الصيدلي أسامه محمد مرتضى يعيش، المولود 1963، نائب رئيس مجلس إدارة شركة دار الدواء للتنمية والاستثمار، عضو مجلس إدارة مستودع البتراء للمواد الطبية ونائب رئيس هيئة المديرين لشركة الدار الأردنية للاستثمار. وعين ممثلاً لشركة دار الدواء للتنمية والاستثمار بتاريخ 2018/12/19.
3. عضو مجلس إدارة/ ممثل شركة دار الدواء للتنمية والاستثمار: الصيدلي عبدالرحيم نزار جردانة، المولود عام 1962 حصل على شهادة البكالوريوس في الصيدلة من جامعة مينسوتا الأمريكية عام 1984، رئيس مجلس إدارة شركة دار الدواء للتنمية والاستثمار حتى تاريخ 2018/11/20، عضو هيئة مديرين في شركة مستودع الأدوية الاردني، وعضو مجلس إدارة في البنك الاستثماري.
4. عضو مجلس إدارة/ ممثل شركة دار الدواء للتنمية والاستثمار: المهندس مهند أكرم جراب، المولود عام 1978، عضو مجلس إدارة شركة دار الدواء للتنمية والاستثمار، عضو مجلس إداره بنك الجزيرة السوداني الأردني، نائب رئيس مجلس إدارة شركة المؤسسة العربية للفنادق (Millennium) وعضو تنفيذي فيها في فلسطين، عضو مجلس إدارة شركة القدس العقارية – فلسطين وعضو مجلس إدارة ونائب رئيس مجلس أمناء الشركة العربية للعلوم والثقافة (جامعة قاسيون/ سوريا). وعين ممثلاً لشركة دار الدواء للتنمية والاستثمار بتاريخ 2018/12/19.
5. عضو مجلس إدارة/ ممثل شركة دار الدواء للتنمية والاستثمار: الدكتور حسن محمد سعد، المولود عام 1961، عضو مجلس إدارة شركة دار الدواء للتنمية والاستثمار، طبيب في المؤسسة العامة للضمان الاجتماعي منذ عام 1993 وحاصل على الدرجة الخاصة. وعين ممثلاً لشركة دار الدواء للتنمية والاستثمار بتاريخ 2018/12/19.

ب. أسماء ورتب اشخاص الإدارة العليا ونبذة تعريفية عن كل واحد منهم.

1. المدير العام: المهندس حيدر الزبيدي، المولود عام 1977، حصل على بكالوريوس في الهندسة الكيميائية من جامعة سري في بريطانيا وحصل على الماجستير في الهندسة الكيميائية من جامعة ماكجل في كندا، ولديه خبرات تزيد عن ستة عشر عاما في إدارة الشركات الصناعية. وعين في الشركة بتاريخ 2013/07/02.
2. المدير المالي: السيد وفيق عمر وفيق السالم، المولود عام 1967، حصل على شهادة البكالوريوس في المحاسبة من جامعة بونا في الهند عام 1989 كما ويحمل شهادة الماجستير من الاكاديمية العربية للعلوم المالية والمصرفية، ولديه خبرات تزيد عن عشرين عاما في مجال الإدارة المالية. وعين في الشركة بتاريخ 2016/04/19.

4. أسماء كبار مالكي الاسهم وعدد الاسهم المملوكة لكل منهم:

إسم المساهم	عدد الاسهم للعام 2020	النسبة الى رأس المال	عدد الاسهم للعام 2019	النسبة الى رأس المال	الجنسية
شركة دار الدواء للتنمية والاستثمار	10,503,246	%90.42	10,503,246	%90.42	الاردنية

5. الوضع التنافسي للشركة:

*قطاع نشاطها:

أستطاعت الشركة المحافظة على قدرتها التنافسية في العديد من الاسواق العاملة فيها، حيث حلت في المركز الثاني في سوق الاردن من حيث عدد الوحدات المباعة حسب الاحصائية العالمية IMS بين كبرى الشركات العالمية في هذا المجال كما تقوم الشركة حالياً ببيع منتجاتها في 15 سوق خارجي والعمل جاري على إيجاد عملاء في أسواق جديدة وحسب نموذج العمل المقرر.

*أسواقها الرئيسية: السوق المحلي، بلاد الشام، المملكة العربية السعودية.

*حصتها من الأسواق:

الوصف	نسبة التعامل من إجمالي المبيعات
المبيعات المحلية	%47
مبيعات التصدير	%53

6. درجة الاعتماد على موردين محددين أو عملاء رئيسيين محلياً وخارجياً.

*الموردين/ أو عملاء رئيسيين:

الرقم	اسم المورد	نسبة التعامل من إجمالي المشتريات
1	شركة ايزني - فرنسا	%55
2	شركة سابن- المملكة العربية السعودية	%10

7. الحماية الحكومية او الامتيازات التي تتمتع بها الشركة او اي من منتجاتها بموجب القوانين والأنظمة او غيرها.

لا يوجد أي حماية حكومية أو امتيازات تتمتع بها الشركة أو أي من منتجاتها بموجب القوانين والأنظمة أو غيرها.

8. براءات الاختراع أو حقوق الامتياز:

لا يوجد اي براءات اختراع او حقوق امتياز حصلت عليها الشركة.

9. القرارات الصادرة عن الحكومة أو المنظمات الدولية أو غيرها لها أثر مادي على عمل الشركة أو منتجاتها أو قدراتها التنافسية:

لا توجد أي قرارات صادرة عن الحكومة أو المنظمات الدولية أو غيرها كان لها أثر مادي على عمل الشركة أو منتجاتها أو قدرتها التنافسية.

*تطبيق معايير الجودة الدولية في الشركة:

تقوم الشركة بتطبيق معايير الجودة الدولية وتتطلع الشركة باستمرار للتميز من خلال الابداع والابتكار لتقديم المنتجات المطابقة لأعلى المعايير والمواصفات الدولية، كما تسعى الشركة لتحقيق النجاح ورضا العملاء من خلال توفير منتجات فريدة من نوعها، ويتحقق ذلك من خلال التعاون الصادق بين كافة الاطراف وإشراك الموظفين في ذلك من خلال الامتثال للمتطلبات الصارمة لأنظمة ممارسات التصنيع الجيد GMP وتحليل المخاطر وتحديد النقاط الحرجة HACCP وأحدث نظم الإدارة والتخطيط والمراقبة.

نحن في شركة دار الغذاء نعمل بتصميم وإبداع كبيرين على تطوير وتحسين أنظمتنا لتحقيق الخطط الاستراتيجية والمحافظة على القيم الأساسية للشركة.

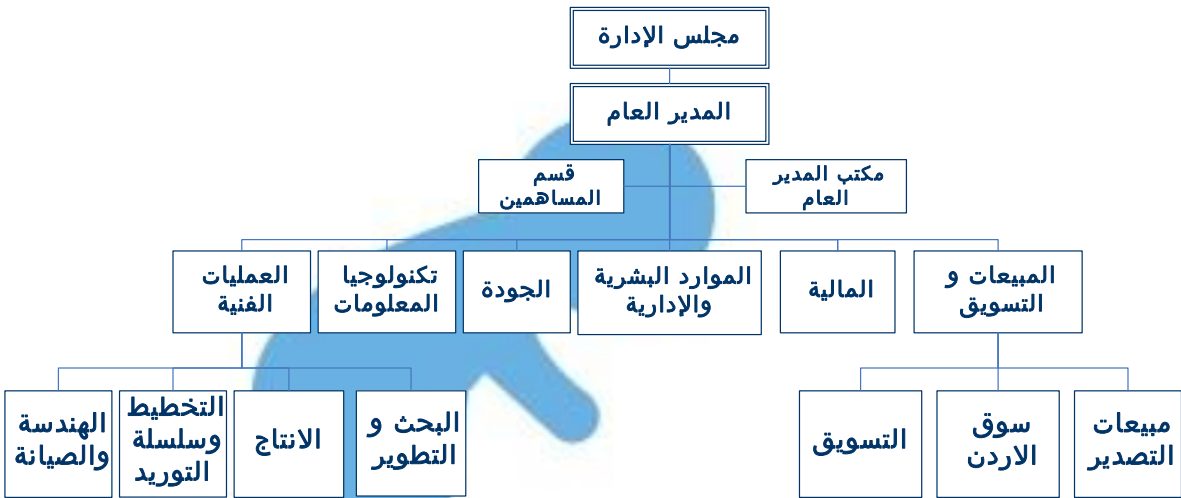
الشركة حاصلة على الشهادات التالية:

1. شهادة ممارسات التصنيع الجيد (GMP)
2. شهادة ادارة الجودة ISO 9001:2015
3. شهادة نظام تحليل المخاطر وتحديد النقاط الحرجة HACCP
4. شهادة ادارة سلامة الغذاء ISO 22000:2005.
5. رسالة إعتراف وتقدير لتطبيق الشركة متطلبات مواصفة المسؤولية الإجتماعية ISO 26000

10. الموارد البشرية:

- تولي الشركة موضوع تدريب الموارد البشرية وتمييزها أهمية قصوى إيماناً منها بأن العنصر البشري هو المحرك الأساسي لموارد الشركة وخاصة عندما يتمتع بنوعية مهارية وقدرات معرفية تتناسب وطبيعة عمل الشركة. ولذلك فإن التدريب عملية ذات تأثير فعال على مردودية العنصر البشري وهو ضروري للمحافظة على قوة عمل ذات كفاءة عالية حيث يرفع من مستوى المهارات ويساعد على غرس الثقة في نفوس الموظفين ويحسن جودة العمل.
- تعمل الشركة على توفير التأمين الصحي لجميع الموظفين وعائلاتهم وبمميزات من الدرجة الأولى، كما ويتم تجديد عقد التأمين سنوياً مع مركز الحسين للسرطان.
- تقوم الشركة بتخصيص يوم للتبرع بالدم بالتعاون مع بنك الدم وذلك حرصاً منها على مساعدة المرضى المحتاجين ومرضى السرطان.
- تحرص الشركة على تطوير أنظمة السلامة العامة والصحة المهنية مما ينعكس إيجابياً على الموظفين والشركة من حيث تقليل الحوادث والحد من الإصابات وتعميق ثقافة السلامة العامة لدى الموظفين.
- تحرص الشركة على الارتقاء بالمستوى الصحي للموظفين من خلال إجراء فحوصات طبية دورية سنوية داخل الشركة مما ينعكس إيجاباً على العملية الانتاجية.

*الهيكل التنظيمي للشركة.



*عدد موظفي الشركة وفئات مؤهلاتهم.

المؤهل العلمي	عدد الموظفين داخل الأردن	عدد الموظفين في الأسواق الخارجية
ماجستير	4	-
بكالوريوس	50	12
دبلوم	17	1
ثانوية عامة	13	1
دون الثانوية العامة	36	-
مركز تدريب مهني	7	-
إجمالي عدد الموظفين	127	14

*برامج التأهيل والتدريب لموظفي الشركة:

Training Courses	#
Advanced Diploma in Financial Management for Managers	1
Diploma in Marketing Management	1
How to advertise on Facebook & Instagram	2
Social Media	8
Leadership & Managerial Skills	1
Appraisal and Performance Management	1
Supervisory Skills	7
Presentation Skills	2
Recruitment and Selection Process	1
English Courses	4
Root Analysis Cause	1
Time Management	1
Dealing with Difficult People	2
Microsoft Excel	3
Modular Heat Pump Inverter Chillers	2
Autocad	1
Business communication fundamentals of writing	1
Developing Effective Business Presentation	1
Elevating Security for Digital Trust & Risk Management	1
Guide to Zoon video conferencing	1
Hazard recognition & risk assessment	1
Intellectual Property	1
ISO22000- Elements of Food Safety Management	1
IT Management- Software and Database	1
Marketing Through Internet and Social Media	1
Method of Analysis	1
Network Server Security- Protecting the Server & Computers	1
Occupational safety, first aid and fire fighting	53
GMP, HACCP, Personal Hygiene, ISO22000	57

11. المخاطر التي من الممكن أن تتعرض لها الشركة.

- إن أي تغييرات في قوانين وأنظمة الجمارك في الدول المصدر لها يمكن أن يؤثر سلباً على مبيعات الشركة التصديرية.
- الأوضاع السياسية والأمنية في المنطقة تؤثر سلباً على مبيعات الشركة التصديرية.
- التقلبات في معدل صرف اليورو مقابل الدينار.

12. أ. الاجازات التي حققتها الشركة خلال السنة المالية:

- الالتزام بتطبيق نموذج العمل وسياسة البيع المعتمدة من قبل الإدارة بالإضافة الى أتمتة العديد من الأقسام الحيوية للشركة.
- تحدي الشركة لجميع الصعوبات التي حدثت في عام 2020 إثر تفشي جائحة كورونا.

ب. الاحداث الهامة التي مرت على الشركة.

لا يوجد أية أحداث هامة مرت على الشركة خلال السنة المالية.

13. الأثر المالي لعمليات ذات طبيعة غير متكررة حدثت خلال السنة المالية ولا تدخل ضمن نشاط الشركة الرئيسي.

لا يوجد أي أثر مالي لعمليات ذات طبيعة غير متكررة حدثت خلال السنة المالية ولا تدخل ضمن نشاط الشركة الرئيسي.

14. السلسلة الزمنية للأرباح أو الخسائر المحققة والأرباح الموزعة وصافي حقوق المساهمين وأسعار الأوراق المالية.

البيان	2020	2019	2018	2017	2016
دينار أردني	دينار أردني	دينار أردني	دينار أردني	دينار أردني	دينار أردني
الأرباح (الخسائر) المحققة	79,709	21,611	253,262	310,299	803,558
الأرباح الموزعة	لا يوجد	لا يوجد	لا يوجد	لا يوجد	لا يوجد
صافي حقوق المساهمين	6,272,833	6,193,104	6,171,493	8,734,973	8,424,674
سعر السهم في نهاية العام	1.83	1.74	0.50	0.65	1.22

15. تحليل المركز المالي للشركة ونتائج أعمالها خلال السنة المالية.

الرقم	النسبة المالية	2020	2019
1	نسبة إجمالي الربح	27%	29%
2	نسبة صافي الربح (الخسارة)	0.6%	0.2%
3	نسبة التداول	1.41 مرة	1.42 مرة
4	نسبة السيولة	1.00 مرة	1.00 مرة
5	معدل دوران المخزون	3.79 مرة	3.78 مرة
6	معدل دوران الذمم المدينة	3.19 مرة	3.74 مرة
7	معدل دوران الذمم الدائنة	3.38 مرة	3.87 مرة
8	العائد على حقوق المساهمين	1.3%	0.3%
9	العائد على الإستثمار	0.6%	0.2%

16. التطورات المستقبلية الهامة والخطة المستقبلية للشركة لسنة قادمة على الاقل.

- تسعى إدارة الشركة إلى تحقيق رؤيتها المستقبلية من خلال الأهداف التالية:
- العمل على زيادة الحصة السوقية للشركة في السوق المحلي والاسواق الخارجية.
- التركيز على الدخول في أسواق جديدة.
- العمل على طرح مستحضرات جديدة في الأسواق.
- تنمية الموارد البشرية واستخدام أحدث التقنيات المتاحة وتطبيق أرقى المعايير المهنية.

17. أتعاب التدقيق للسنة المالية.

بلغ بدل اتعاب مدققي حسابات الشركة السادة برايس وترهاوس كوبرز فقط إثني عشر ألف ديناراً أردنياً غير شاملة ضريبة المبيعات، ويقتصر عملهم على أعمال التدقيق الاعتيادية السنوية وليس لهم أية أعمال أخرى.

18. أ. عدد الاوراق المالية المصدرة من قبل الشركة والمملوكة من قبل أعضاء مجلس الإدارة وأقارب أعضاء مجلس الادارة.

- بيان بعدد الاوراق المالية المملوكة لأعضاء مجلس الإدارة الطبيعيين والإعتباريين وممثلهم ومناصبهم وجنسياتهم.

الاسم	المنصب	الجنسية	عدد الاسهم 2020	عدد الاسهم 2019	الشركات المسيطر عليها 2020	الشركات المسيطر عليها 2019
الصيدلي المثني نبيه النابلسي	رئيس مجلس الادارة	الأردنية	27,340	27,340	*	*
الصيدلي أسامه محمد يعيش / ممثل شركة دار الدواء للتنمية والاستثمار	نائب رئيس مجلس الادارة	الأردنية	23,978	23,978	*	*
الصيدلي عبدالرحيم نزار جردانه / ممثل شركة دار الدواء	عضو	الأردنية	196,921	196,921	*	*
المهندس مهند اكرم جراب / ممثل شركة دار الدواء	عضو	الأردنية	0	0	*	*
الدكتور حسن سعد / ممثل شركة دار الدواء	عضو	الأردنية	0	0	*	*

- عدد الأوراق المالية المملوكة لأقارب أعضاء مجلس الإدارة الطبيعيين والإعتباريين (الزوجة والأولاد القصر) وجنسياتهم.

لا يوجد أية أوراق مالية مملوكة لأقارب أعضاء مجلس الادارة الطبيعيين والاعتباريين علما بأنهم جميعا يحملون الجنسية الأردنية.

ب. عدد الأوراق المالية المصدرة من قبل الشركة والمملوكة من قبل أشخاص الإدارة العليا ذو السلطة التنفيذية وأقارب الإدارة العليا ذو السلطة التنفيذية.

- عدد الأوراق المالية المملوكة بأسماء اشخاص الإدارة العليا ذو السلطة التنفيذية ومناصبهم وجنسياتهم.

الاسم	المنصب	الجنسية	عدد الاسهم 2020	عدد الاسهم 2019	الشركات المسيطر عليها 2020	الشركات المسيطر عليها 2019
المهندس حيدر فؤاد كاظم الزبيدي	المدير العام	الأردنية	0	0	0	0
السيد وفيق عمر وفيق السالم	المدير المالي	الأردنية	0	0	0	0

- عدد الأوراق المالية المملوكة لأقارب أشخاص الإدارة العليا ذو السلطة التنفيذية (الزوجة والاولاد القصر) وجنسياتهم.
- لا يوجد أية أوراق مالية مملوكة لأقارب أشخاص الإدارة العليا ذو السلطة التنفيذية علما بأنهم جميعا يحملون الجنسية الأردنية.

ت. الشركات المسيطر عليها.

- *الشركات المسيطر عليها من قبل أعضاء مجلس الادارة.

الاسم	الشركات المسيطر عليها 2020	الشركات المسيطر عليها 2019
شركة دار الدواء للتنمية والاستثمار	شركة دار الدواء الجزائر، جوراس -الجزائر، دار الدواء فارما- رومانيا، الدار الأردنية للاستثمار - الأردن، ميدي فارما- الجزائر، دار الدواء-تونس.	شركة دار الدواء الجزائر، جوراس -الجزائر، دار الدواء فارما- رومانيا، الدار الأردنية للاستثمار - الأردن، ميدي فارما- الجزائر، دار الدواء-تونس.
الصيدلي عبدالرحيم نزار جردانه	مستودع الأدوية الأردني، البنك الإستثماري	مستودع الأدوية الأردني، البنك الاستثماري
الصيدلي المثني نبيه النابلسي	مستودع أدوية نبيه النابلسي	مستودع أدوية نبيه النابلسي
الصيدلي أسامه محمد يعيش	-	-
المهندس مهند أكرم جراب	-	-
الدكتور حسن محمد سعد	-	-

*لا يوجد شركات مسيطر عليها من قبل أي من أقارب أعضاء مجلس الإدارة.

- الشركات المسيطر عليها من قبل أشخاص الادارة العليا ذوي السلطة التنفيذية وأقاربهم.

لا يوجد شركات مسيطر عليها من قبل أشخاص الادارة العليا ذو السلطة التنفيذية ولا أي من أقاربهم.

19. أ. المزايا والمكافآت التي يتمتع بها كل من رئيس وأعضاء مجلس الادارة خلال السنة المالية بما في ذلك جميع المبالغ

التي حصل عليها من أجور، اتعاب، رواتب ومكافآت، بالإضافة للمبالغ التي دفعت كنفقات سفر وانتقال داخل المملكة وخارجها.

لم يتقاضى كل من رئيس وأعضاء مجلس الإدارة الحاليين او المستقبليين خلال السنة المالية أية مبالغ مالية كمزايا أو مكافآت او نفقات سفر.

20. ب. المزايا والمكافآت التي يتمتع بها أشخاص الإدارة العليا ذو السلطة التنفيذية خلال السنة المالية بما في ذلك جميع المبالغ التي حصل عليها من أجور، أتعاب، رواتب ومكافآت، بالإضافة للمبالغ التي دفعت كنفقات سفر وانتقال داخل المملكة وخارجها.

يتقاضى أشخاص الإدارة العليا التالية أسماؤهم خلال السنة المالية كمزايا وبدلات مقابل القيام بعملهم مبلغاً وقدره (192,489 دينار اردني).

الاسم	المناصب	الرواتب السنوية الاجمالية	بدل التنقلات السنوية	المكافآت السنوية	بدلات السفر السنوية	اجمالي المزايا السنوية بالدينار الاردني
المهندس حيدر فؤاد كاظم الزبيدي	المدير العام	129,684	0	0	0	129,684
السيد وفيق عمر وفيق السالم	المدير المالي	61,005	1,800	0	0	62,805

21. التبرعات والمنح التي دفعتها الشركة خلال السنة المالية.
- لا يوجد أي تبرعات او منح تم تقديمها لا عينية ولا نقدية.
22. العقود والمشاريع والإرتباطات التي عقدتها الشركة مع الشركات التابعة أو الشقيقة أو الحليفة أو رئيس مجلس الإدارة أو أعضاء المجلس أو المدير العام أو أي موظف في الشركة أو أقاربهم.
- لا شيء.
23. مساهمة الشركة في حماية البيئة وخدمة المجتمع المحلي.
- تقوم الشركة بالتنسيق مع مديرية تشغيل عمل ناعور بالعمل على إعطاء الأولوية لأبناء المنطقة للتشغيل مما يعكس اثرا طيبا على المجتمع المحلي.
 - تلتزم الشركة بتدريب طلاب من الجامعات والكليات الأردنية حيث يعد التدريب العملي من أهم العناصر اللازمة التي تؤهلهم لتحقيق النجاح المهني في المستقبل.

تقرير الحوكمة

تسعى شركة دار الغذاء إلى الالتزام بتطبيق أفضل المعايير والممارسات المتبعة في مجال تطبيق قواعد تعليمات الحوكمة للشركات المساهمة المدرجة لسنة 2017 لإيمانها بأن التطبيق السليم لقواعد وتعليمات الحوكمة يساعد ويدعم في تحقيق النمو المستدام وجمي مصالح مساهميها.

أ. المعلومات والتفاصيل المتعلقة بتطبيق أحكام هذه التعليمات وقواعد حوكمة الشركات في الشركة.

يهدف هذا التقرير إلى تزويد المساهمين بملخص عن سياسات وممارسات وتطبيقات الحوكمة التي اتبعتها الشركة والتي التزمت من خلالها بالمبادئ والمتطلبات الرئيسية لهيئة الأوراق المالية وبشكل خاص قواعد وتعليمات حوكمة الشركات المساهمة المدرجة. وعلى مدار العام الماضي وبرغم الظروف الطارئة التي احاطت بجميع بلدان ودول العالم التزمت الشركة بتطبيق معايير عالية من الحوكمة تماشياً مع احتياجات الشركة وضمان لان تكون القيم والمواقف والسلوكيات متناسقة في كافة مجالات العمل.

- يتولى ادارة الشركة مجلس ادارة مكون من خمسة أعضاء حسب نظام الشركة. يتم انتخابهم بأسلوب التصويت من قبل الهيئة العامة.
- جميع أعضاء مجلس الادارة غير تنفيذيين.
- يتولى مجلس الادارة مهام ادارة الشركة لمدة اربع سنوات تبدأ من تاريخ انتخابهم.
- يمثل مجلس الادارة كافة المساهمين ويبدل العناية المهنية اللازمة في ادارة الشركة ويعمل بكل نزاهة وشفافية بما يحقق مصلحة الشركة وأهدافها وغاياتها.
- لا يتم الجمع بين منصب رئيس مجلس الادارة وأي منصب تنفيذي اخر في الشركة ولا يشغل احد اقارب رئيس مجلس الادارة منصب مدير عام بالشركة.
- يتمتع عضو مجلس الادارة بقدر كاف من الخبرة والمعرفة بالأمور الادارية وملما بالتشريعات ذات العلاقة بحقوق وواجبات مجلس الادارة.

ب. أسماء أعضاء مجلس الادارة الحاليين والمستقبليين خلال السنة وتحديد فيما إذا كان العضو تنفيذي أو غير تنفيذي ومستقل أو غير مستقل.

أعضاء مجلس الإدارة	صفة العضو	المستقبليين خلال السنة
شركة دار الدواء للتنمية والاستثمار	عضو مستقل / غير تنفيذي (اربع مقاعد)	لا يوجد
الصيدلي المثنى نبيه النابلسي	عضو مستقل / غير تنفيذي	

ج. أسماء ممثلي أعضاء مجلس الإدارة الاعتباريين وتحديد فيما إذا كان الممثل تنفيذي أو غير تنفيذي ومستقل أو غير مستقل.

ممثل أعضاء مجلس الإدارة	صفة الممثل	المستقلين خلال السنة
الصيدلي عبد الرحيم نزار جردانة	عضو مجلس إدارة	لا يوجد
الصيدلي أسامة محمد يعيش	عضو مجلس إدارة	
السيد مهند أكرم جراب	عضو مجلس إدارة	
الدكتور حسن محمد سعد	عضو مجلس إدارة	

د. المناصب التنفيذية في الشركة وأسماء الأشخاص الذين يشغلونها.

المناصب التنفيذية	اسم الشخص الذي يشغل المنصب
المدير العام	المهندس حيدر فؤاد كاظم الزبيدي
مدير الإدارة المالية	السيد وفيق عمر وفيق السالم

هـ. جميع عضويات مجالس الإدارة التي يشغلها عضو مجلس الإدارة في الشركات المساهمة العامة إن وجدت.

اسم عضو مجلس الإدارة	اسم الشركة التي يشغلها كعضو مجلس إدارة
شركة دار الدواء للتنمية والاستثمار	لا يوجد
*الصيدلي عبد الرحيم جردانة	عضو مجلس إدارة شركة دار الدواء للتنمية والاستثمار وعضو مجلس إدارة البنك الإستثماري الأردني.
*الصيدلي أسامة محمد يعيش	نائب رئيس مجلس إدارة شركة دار الدواء للتنمية والاستثمار ، ونائب رئيس هيئة المديرين لشركة الدار الأردنية للاستثمار.
*السيد مهند أكرم جراب	عضو مجلس إدارة شركة دار الدواء للتنمية والاستثمار، عضو مجلس إدارة بنك الجزيرة السوداني الأردني، نائب رئيس مجلس إدارة شركة المؤسسة العربية للفنادق (Millennium) وعضو تنفيذي فيها في فلسطين، عضو مجلس إدارة ونائب رئيس مجلس أمناء الشركة العربية للعلوم والثقافة (جامعة قاسيون / سوريا)
*الدكتور حسن محمد سعد	عضو مجلس إدارة شركة دار الدواء للتنمية والاستثمار
الصيدلي المثنى نبيه النابلسي	نائب رئيس مجلس ادارة شركة دار الدواء للادوية البيطرية ونائب رئيس هيئة ادارة مستودع نبيه النابلسي

*ممثلي شركة دار الدواء للتنمية والاستثمار وهم اعضاء غير مستقلين وغير تنفيذيين

و. اسم ضابط ارتباط الحوكمة في الشركة.

السيدة علا المصري/ مدير ادارة العمليات الفنية، أمين سر مجلس الإدارة.

ز. اسماء اللجان المنبثقة عن مجلس الادارة.

- لجنة التدقيق
- لجنة الترشيحات والمكافآت
- لجنة إدارة المخاطر
- لجنة الحوكمة

ح. اسم رئيس وأعضاء لجنة التدقيق ونبذة عن مؤهلاتهم وخبراتهم المتعلقة بالأمور المالية أو المحاسبية.

الاسم	العضوية	المؤهلات	الخبرات
الصيدلي أسامة يعيش	رئيس اللجنة	بكالوريوس صيدله، دبلوم عالي إدارة عليا ودبلوم عالي للقيادة عالية الاداء	- نائب رئيس مجلس إدارة شركة دار الدواء. - عضو مجلس إدارة مستودع البتراء للمواد الطبية. - نائب رئيس هيئة المديرين لشركة الدار الاردنية للإستثمار. - يشغل منصب مدير عام لشركة أدوية عالمية- منطقة الشرق الاوسط وافريقيا.
الصيدلي المثني النابلسي	عضو اللجنة	بكالوريوس صيدله	- نائب رئيس مجلس إدارة شركة دار الدواء للدوائية البيطرية. - نائب رئيس هيئة إدارة مستودع أدوية نبيه النابلسي.
الدكتور حسن محمد سعد	عضو اللجنة	بكالوريوس طب وجراحه عامة بجامعة دمشق	- عضو مجلس إدارة شركة دار الدواء للتنمية والإستثمار - طبيب في المؤسسة العامة للضمان الإجتماعي منذ عام 1993 وحاصل على الدرجة الخاصه.

ط. اسم رئيس وأعضاء كل من لجنة الترشيحات والمكافآت، ولجنة الحوكمة، ولجنة إدارة المخاطر.

لجنة الترشيحات والمكافآت

الاسم	العضوية
الصيدلي عبد الرحيم جردانه	رئيس اللجنة
المهندس مهند جراب	عضو اللجنة
الصيدلي أسامة يعيش	عضو اللجنة

لجنة إدارة المخاطر

الاسم	العضوية
الصيدلي المثني النابلسي	رئيس اللجنة
المهندس حيدر الزبيدي	عضو اللجنة
السيدة علا المصري	عضو اللجنة

لجنة الحوكمة

العضوية	الإسم
رئيس اللجنة	المهندس مهند أكرم جراب
عضو اللجنة	الصيدلي عبدالرحيم جردانه
عضو اللجنة	الدكتور حسن محمد سعد

ي. عدد اجتماعات كل من اللجان خلال السنة مع بيان الأعضاء الحاضرين.

اسم اللجنة	عدد الاجتماعات	الأعضاء الحاضرين	الغياب
لجنة التدقيق	5	الصيدلي أسامة يعيش، الصيدلي المثني النابلسي، الدكتور حسن سعد	لا يوجد
لجنة الترشيحات والمكافآت	2	الصيدلي عبد الرحيم جردانه، المهندس مهند جراب، الصيدلي أسامة يعيش	لا يوجد
لجنة إدارة المخاطر	2	الصيدلي المثني النابلسي، المهندس حيدر الزبيدي، السيدة علا المصري	لا يوجد
لجنة الحوكمة	2	المهندس مهند جراب، الصيدلي عبد الرحيم جردانه، الدكتور حسن سعد	لا يوجد

ك. عدد اجتماعات لجنة التدقيق مع مدقق الحسابات الخارجي خلال السنة.

عقدت لجنة التدقيق خلال العام 2020 مع مدقق الحسابات الخارجي اجتماع واحد.

ل. عدد اجتماعات مجلس الإدارة خلال السنة مع بيان الأعضاء الحاضرين.

الجلسات	الأعضاء الحاضرين	الغياب
الجلسة الاولى	الصيدلي المثني النابلسي، الصيدلي أسامة يعيش، الصيدلي عبد الرحيم جردانه، المهندس مهند جراب والدكتور حسن سعد	لا يوجد
الجلسة الثانية	الصيدلي المثني النابلسي، الصيدلي أسامة يعيش، الصيدلي عبد الرحيم جردانه، المهندس مهند جراب والدكتور حسن سعد	لا يوجد
الجلسة الثالثة	الصيدلي المثني النابلسي، الصيدلي أسامة يعيش، الصيدلي عبد الرحيم جردانه، المهندس مهند جراب والدكتور حسن سعد	لا يوجد
الجلسة الرابعة	الصيدلي المثني النابلسي، الصيدلي أسامة يعيش، الصيدلي عبد الرحيم جردانه، المهندس مهند جراب والدكتور حسن سعد	لا يوجد
الجلسة الخامسة	الصيدلي المثني النابلسي، الصيدلي أسامة يعيش، الصيدلي عبد الرحيم جردانه، المهندس مهند جراب والدكتور حسن سعد	لا يوجد
الجلسة السادسة	الصيدلي المثني النابلسي، الصيدلي أسامة يعيش، الصيدلي عبد الرحيم جردانه، المهندس مهند جراب والدكتور حسن سعد	لا يوجد

رئيس مجلس الإدارة

المثني النابلسي

٢٠٨

26. إقرارت مجلس الادارة

- أ. يقر مجلس إدارة الشركة بعدم وجود أي أمور جوهرية قد تؤثر على استمرارية الشركة خلال السنة المالية التالية.
- ب. يقر مجلس الادارة بمسؤوليته عن اعداد البيانات المالية وتوفير نظام رقابة فعال في الشركة.

نائب رئيس مجلس الادارة
الصيدلي أسامة يعيش



عضو
السيد مهند أكرم جراب



عضو
الدكتور حسن محمد سعد




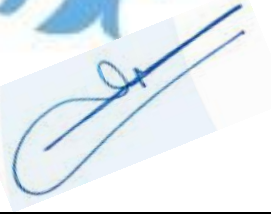

رئيس مجلس الادارة
الصيدلي المثني النابلسي



عضو
الصيدلي عبد الرحيم جردانة



ت. نقر نحن الموقعين أدناه بصحة ودقة واكتمال المعلومات والبيانات الواردة في التقرير السنوي.

رئيس مجلس الإدارة	المدير العام	المدير المالي
الصيدلي المثني النابلسي	المهندس حيدر فؤاد الزبيدي	السيد وفيق عمر وفيق السالم
		

والله ولي التوفيق



شركة دار الغذاء
(شركة مساهمة عامة محدودة)

القوائم المالية الموحدة

31 كانون الأول 2020

شركة دار الغذاء
(شركة مساهمة عامة محدودة)

القوائم المالية الموحدة

31 كانون الأول 2020

صفحة

5-1

تقرير مدقق الحسابات المستقل

6

قائمة المركز المالي الموحدة

7

قائمة الدخل الشامل الموحدة

8

قائمة التغيرات في حقوق الملكية الموحدة

9

قائمة التدفقات النقدية الموحدة

35 - 10

إيضاحات حول القوائم المالية الموحدة





تقرير مدقق الحسابات المستقل إلى مساهمي شركة دار الغذاء المساهمة العامة المحدودة

تقرير حول تدقيق القوائم المالية الموحدة

الرأي

في رأينا، إن القوائم المالية الموحدة تظهر بصورة عادلة من كافة النواحي الجوهرية المركز المالي الموحد لشركة دار الغذاء المساهمة العامة المحدودة "الشركة" وشركتها التابعة (معاً "المجموعة") كما في 31 كانون الأول 2020، وأدائهم المالي الموحد وتدفقاتهم النقدية الموحدة للسنة المنتهية بذلك التاريخ وفقاً للمعايير الدولية للتقارير المالية.

نطاق التدقيق

لقد قمنا بتدقيق القوائم المالية الموحدة للمجموعة والتي تشمل ما يلي:

- قائمة المركز المالي الموحدة كما في 31 كانون الأول 2020،
- قائمة الدخل الشامل الموحدة للسنة المنتهية بذلك التاريخ،
- قائمة التغيرات في حقوق الملكية الموحدة للسنة المنتهية بذلك التاريخ،
- قائمة التدفقات النقدية الموحدة للسنة المنتهية بذلك التاريخ،
- إيضاحات حول القوائم المالية الموحدة والتي تشمل ملخصاً للسياسات المحاسبية الهامة والمعلومات التوضيحية الأخرى.

أساس الرأي

لقد قمنا بعملية التدقيق وفقاً لمعايير التدقيق الدولية. إن مسؤولياتنا وفقاً لهذه المعايير مبينة في فقرة مسؤوليات المدقق فيما يخص تدقيق القوائم المالية الموحدة من هذا التقرير.

نعتقد بأن أدلة التدقيق التي حصلنا عليها كافية ومناسبة لتوفر أساساً لرأينا.

الاستقلالية

إننا مستقلون عن المجموعة وفقاً لقواعد السلوك الأخلاقي للمحاسبين المهنيين (بما في ذلك معايير الإستقلالية الدولية) الصادرة عن مجلس معايير السلوك الأخلاقي الدولية للمحاسبين، وقد استوفينا مسؤولياتنا الأخلاقية الأخرى وفقاً لتلك القواعد.

نظرة عامة

امر التدقيق الهام	• كفاية رصيد التنني في قيمة الذمم المدينة
-------------------	---

كجزء من تخطيطنا لعملية التدقيق، قمنا بتحديد الأهمية النسبية وتقييم مخاطر الأخطاء الجوهرية في القوائم المالية الموحدة. على وجه التحديد، أخذنا بعين الاعتبار المجالات التي قامت بها الإدارة باجتهادات حكمية، مثل الحالات المتعلقة بالتقديرات المحاسبية الهامة التي تضمنت عمل افتراضات وأخذ الأحداث المستقبلية التي بطبيعتها غير مؤكدة بعين الاعتبار. وكما هو الحال في كافة عمليات التدقيق التي نقوم بها، فقد أخذنا بعين الاعتبار مخاطر تجاوز الإدارة لأنظمة الرقابة الداخلية، والتي تتضمن، إضافة إلى أمور أخرى، مراعاة ما إذا كان هناك دليل على تحيز يشير إلى خطر وجود أخطاء جوهرية ناتجة عن احتيال.

قمنا بتصميم نطاق التدقيق لتنفيذ إجراءات كافية تمكننا من ابداء رأي حول القوائم المالية الموحدة ككل، آخذين بعين الاعتبار هيكلية المجموعة والعمليات المحاسبية والضوابط وقطاع أعمال المجموعة.



تقرير مدقق الحسابات المستقل إلى مساهمي شركة دار الغذاء المساهمة العامة المحدودة (يتبع)

أمور التدقيق الهامة

أمور التدقيق الهامة هي الأمور التي اعتبرت، وفقاً لحكمنا وتقديرنا المهني الأكثر أهمية في تدقيقنا للقوائم المالية الموحدة للسنة الحالية. تم أخذ هذه الأمور بعين الاعتبار في سياق تدقيقنا للقوائم المالية الموحدة ككل وفي تكوين رأينا حولها، إلا أننا لا نبيدي رأياً منفصلاً حول هذه الأمور.

أمر التدقيق الهام	كيف قمنا بالاستجابة لأمور التدقيق الهامة
اختبارات التدني في قيمة الموجودات الغير مالية	لقد قمنا بدراسة الاجراءات الرقابية ومراجعة مؤشرات التدني في قيمة الموجودات الغير مالية من خلال تنفيذ الإجراءات التالية لتقييم المعالجات المحاسبية التي طبقها المجموعة واختبار مدى دقة فرضيات الإدارة:
بلغت قيمة الموجودات الغير مالية الخاضعة لمتطلبات معيار المحاسبة الدولي رقم 36 كما في 31 كانون الأول 2020 مبلغ 3,070,632 دينار والتي تتضمن بند الممتلكات والمنشآت والمعدات حيث قامت الإدارة بعمل اختبارات التدني له لوجود دلائل ومؤشرات على الانخفاض في القيمة.	- قمنا بتقييم منهجيات الادارة المتبعة في اختبارات التدني والوصول الى استنتاجات حول الفرضيات الرئيسية المستخدمة.
قامت المجموعة باختبار ما إذا كانت الممتلكات والمنشآت والمعدات قد تكبدت انخفاض القيمة ؛ حيث تم تحديد المبالغ القابلة للاسترداد من الممتلكات والمنشآت والمعدات من خلال حساب القيمة الاستخدامية، والتي كانت أعلى من الدفترية وبالتالي لم يتم تسجيل خسائر التدني في القيمة.	- قمنا بعمل اجراءات على وحدات توليد النقد التي وجد حولها مؤشرات على الانخفاض في القيمة.
ان تحديد المبالغ القابلة للاسترداد تتطلب وضع افتراضات هامة حولها، وبالتحديد ما يخص توقعات التدفقات النقدية المعتمدة من قبل المجموعة ومعدلات الخصم. ونظرا للطابع الجوهري للتقديرات والأحكام الهامة المستخدمة ومؤشرات السوق والأهمية النسبية لتلك الاختبارات على القوائم المالية الموحدة تم اعتبارها واحدة من أمور التدقيق الهامة.	- قمنا باختبار الفرضيات المستخدمة من قبا الادارة في اختبارات التدني والتي تتضمن معدلات النمو و معدلات الخصم و أثر التغيرات في المجال الصناعي الخاص الذي تعمل به المجموعة. بالإضافة الى ذلك، قمنا بتحليل ومقارنة تلك التقديرات مع النتائج التاريخية.
تم توضيح تفاصيل اختبارات التدني في ايضاح رقم (4) من هذه القوائم المالية الموحدة.	- قمنا بالاستعانة بخبرائنا لتقييم معقولية الفرضيات الأساسية المستخدمة من قبل الادارة في تقدير المبالغ القابلة للاسترداد بناء على خبراتهم في هذا المجال.
	- قمنا باختبار دقة المعلومات المستخدمة في عملية الاحتساب والتي تم تزويدنا بها من قبل الادارة.
	- قمنا بتقييم الإفصاحات المدرجة في القوائم المالية الموحدة استناداً إلى متطلبات معيار المحاسبة الدولي رقم (36) "التدني في قيمة الموجودات الغير مالية".



كفاية رصيد التدني في قيمة الذمم المدينة

لقد حصلنا من الإدارة على فهم لأنظمة الرقابة الداخلية على العمليات ذات الصلة وقمنا بالإجراءات التالية:

قمنا بالحصول على نموذج الخسارة الائتمانية المتوقعة (ECL) الذي أعدته الإدارة وتمت مراجعة منهجيته من قبل متخصصي المحاسبة للتأكد من مدى توافقه مع متطلبات المعيار الدولي للتقارير المالية رقم (9).

قمنا باختبار دقة واكتمال البيانات الأساسية المستخدمة في النموذج والدقة في احتساب مخصص الخسارة الائتمانية المتوقعة.

قمنا باختبار الإفتراضات والأحكام الرئيسية المستخدمة، مثل احتمالية الخسارة والخسارة في التعثر من خلال المقارنة بالبيانات التاريخية. كما أخذنا بعين الاعتبار مدى ملائمة العوامل المستقبلية (عوامل الإقتصاد الكلي) المستخدمة لتحديد الخسائر الائتمانية المتوقعة.

قمنا بتقييم كفاية الإفصاحات المدرجة في القوائم المالية الموحدة استناداً إلى متطلبات المعيار الدولي للتقارير المالية رقم (9) "الدوات المالية"

بلغت القيمة الدفترية للذمم المدينة في 31 كانون الأول 2020 مبلغ 4,585,515 دينار ورصيد مخصص الانخفاض في قيمة هذه الذمم مبلغ 609,173 دينار.

تقوم المجموعة بتاريخ كل تقرير مالي بتقييم ما إذا كانت الذمم التجارية المدينة المسجلة بالكلفة المطفأة قد انخفضت قيمتها. قامت الإدارة بتطبيق الطريقة المبسطة لاحتساب خسارة الائتمان المتوقعة ("ECL") لتحديد مخصص انخفاض قيمة الذمم المدينة التجارية. تتضمن الخسائر الائتمانية المتوقعة استخدام العديد من الافتراضات والعوامل الاقتصادية الكلية وعدد من البيانات التاريخية المتعلقة في تحصيل الذمم التجارية المدينة.

يعتبر هذا الموضوع من أمور التدقيق الهامة نظراً للأهمية النسبية لمخصص الانخفاض في قيمة الذمم المدينة والذي ينطوي احتسابه على أحكام وتقديرات هامة.

ان تفاصيل هذه الايضاحات مبينة في ايضاح (9-2)

المعلومات الأخرى

إن الإدارة مسؤولة عن المعلومات الأخرى. تشمل المعلومات الأخرى التقرير السنوي للمجموعة والذي من المتوقع إتاحتها لنا بعد تاريخ تقريرنا (ولكنها لا تشمل القوائم المالية الموحدة وتقرير مدقق الحسابات المستقل بشأنها).

إن رأينا حول القوائم المالية الموحدة لا يتطرق إلى المعلومات الأخرى، ولا نبيدي أي إستنتاج توكيدي حولها.

في سياق تدقيقنا للقوائم المالية الموحدة، تقتصر مسؤوليتنا على قراءة المعلومات الأخرى المحددة أعلاه، وفي سبيل ذلك، فإننا ننظر فيما إذا كانت المعلومات الأخرى تتعارض بصورة جوهرية مع القوائم المالية الموحدة أو مع المعلومات التي توصلنا إليها أثناء عملية التدقيق، أو ما إذا كانت تبدو أنها تتضمن أخطاء جوهرية بصورة أو بأخرى.

عندما نطلع على التقرير السنوي للمجموعة الذي لم نحصل عليه بعد، فإن مسؤوليتنا هي قراءة هذه المعلومات الأخرى، بحيث إذا كانت تتضمن أخطاء جوهرية، فإنه علينا ابلاغ هذا الامر للقائمين على الحوكمة.



تقرير مدقق الحسابات المستقل إلى مساهمي شركة دار الغذاء المساهمة العامة المحدودة (يتبع)

مسؤوليات الإدارة وأولئك المكلفين بالحوكمة عن القوائم المالية الموحدة

إن الإدارة مسؤولة عن إعداد القوائم المالية الموحدة وعرضها بصورة عادلة وفقاً للمعايير الدولية للتقارير المالية، إضافة إلى توفير نظام رقابة داخلي تراه الإدارة ضرورياً لغرض إعداد قوائم مالية موحدة تخلو من الأخطاء الجوهرية، سواء كانت ناتجة عن احتيال أو خطأ.

عند إعداد القوائم المالية الموحدة، تكون الإدارة مسؤولة عن تقييم قدرة المجموعة على الاستمرار كمنشأة مستمرة والإفصاح، حيثما تطلب الأمر، عن الأمور المتعلقة بالاستمرارية واستخدام الأساس المحاسبي للمنشأة المستمرة إلا إذا كانت الإدارة تنوي تصفية المجموعة أو وقف عملياتها، أو ليس لديها بديل واقعي سوى القيام بذلك.

إن أولئك المكلفين بالحوكمة مسؤولون عن الإشراف على عملية إعداد التقارير المالية الموحدة للمجموعة.

مسؤوليات المدقق فيما يتعلق تدقيق القوائم المالية الموحدة

تتمثل أهدافنا في الحصول على تأكيد معقول فيما إذا كانت القوائم المالية الموحدة ككل تخلو من الأخطاء الجوهرية، سواء كانت ناتجة عن احتيال أو خطأ، وإصدار تقرير المدقق الذي يتضمن رأينا. يعتبر التأكيد المعقول مستوى عال من التأكيد، لكنه لا يضمن أن تكشف عملية التدقيق، التي تتم وفقاً لمعايير التدقيق الدولية، دائماً عن الأخطاء الجوهرية عند وجودها. يمكن أن تنشأ الأخطاء عن احتيال أو خطأ، وتعتبر جوهرية إذا كانت منفردة أو مجتمعة تؤثر بشكل معقول على القرارات الاقتصادية التي يتخذها المستخدمون بناءً على هذه القوائم المالية الموحدة.

كجزء من عملية التدقيق التي تتم وفقاً لمعايير التدقيق الدولية، نقوم بممارسة الاجتهاد المهني والحفاظ على الشك المهني في جميع مراحل التدقيق. كذلك فإننا نقوم بما يلي:

- تحديد وتقييم مخاطر الأخطاء الجوهرية في القوائم المالية الموحدة، سواء كانت ناتجة عن احتيال أو خطأ، وتصميم وتنفيذ إجراءات تدقيق تتناسب مع تلك المخاطر، والحصول على أدلة تدقيق كافية ومناسبة لتوفر أساساً لرأينا. يعتبر خطر عدم اكتشاف الأخطاء الجوهرية الناتجة عن احتيال أعلى من تلك الناتجة عن خطأ، حيث قد ينطوي الاحتيال على تواطؤ أو تزوير أو حذف متعمد أو تحريف أو تجاوز للرقابة الداخلية.
 - الحصول على فهم للرقابة الداخلية للمجموعة ذات الصلة بعملية التدقيق بهدف تصميم إجراءات تدقيق مناسبة حسب الظروف، وليس لغرض إبداء رأي حول فعالية الرقابة الداخلية في المجموعة.
 - تقييم مدى ملاءمة السياسات المحاسبية المتبعة ومعقولة التقديرات المحاسبية والإفصاحات ذات العلاقة التي قامت بها الإدارة.
 - التوصل إلى استنتاج حول مدى ملاءمة استخدام الإدارة للأساس المحاسبي للمنشأة المستمرة، وفي ما إذا كانت هناك شكوك جوهرية، بناءً على أدلة التدقيق التي تم الحصول عليها، متعلقة بأحداث أو ظروف قد تشكل في قدرة المجموعة على الاستمرار كمنشأة مستمرة. إذا استنتجنا وجود شكوك جوهرية، فيتوجب علينا لفت الانتباه في تقرير المدقق إلى الإفصاحات ذات العلاقة في القوائم المالية الموحدة للمجموعة، أو تعديل رأينا إذا كانت تلك الإفصاحات غير كافية. تستند استنتاجاتنا إلى أدلة التدقيق التي حصلنا عليها لغاية تاريخ تقرير المدقق. ولكن يمكن لأحداث أو ظروف مستقبلية أن تؤدي بالمجموعة إلى وقف أعمالها كمنشأة مستمرة.
 - تقييم العرض الشامل للقوائم المالية الموحدة وبنيتها ومحتواها، بما في ذلك الإفصاحات، وما إذا كانت القوائم المالية الموحدة تعكس المعاملات والأحداث بطريقة تحقق عرضاً عادلاً.
 - الحصول على أدلة تدقيق كافية ومناسبة والمتعلقة بالمعلومات المالية الخاصة بالمنشآت أو أنشطة الأعمال في المجموعة لادعاء رأي حول القوائم المالية الموحدة. نحن مسؤولون عن التوجيه والإشراف والتنفيذ لعملية تدقيق المجموعة، ونبقى وحدنا مسؤولين عن تقريرنا.
- إننا نتواصل مع أولئك المكلفين بالحوكمة حول عدة أمور، من بينها نطاق وتوقيت التدقيق المخطط لهما وملاحظات التدقيق الهامة، بما في ذلك أي أوجه قصور هامة في الرقابة الداخلية نقوم بتحديدنا خلال عملية التدقيق.



تقرير مدقق الحسابات المستقل إلى مساهمي شركة دار الغذاء المساهمة العامة المحدودة (يتبع)

كما نقوم بتزويد المكلفين بالحوكمة بما يؤكد إمتثالنا للمتطلبات الأخلاقية ذات الصلة بالاستقلالية، وإبلاغهم عن جميع العلاقات والأمور الأخرى التي من المعقول أن يعتقد بأنها تؤثر على استقلاليتنا، والإجراءات الوقائية ذات العلاقة حيثما تتطلب ذلك.

من ضمن الأمور التي تم إبلاغها لأولئك المكلفين بالحوكمة، نقوم بتحديد الأمور الأكثر أهمية في تدقيق القوائم المالية الموحدة للفترة الحالية والتي تمثل أمور التدقيق الهامة. كما نقوم بذكر هذه الأمور في تقرير المدقق، ما لم تحظر القوانين أو الأنظمة الإفصاح العلني عن هذه الأمور، أو عندما نحدد في حالات نادرة جداً أنه لا ينبغي الإفصاح عن هذه المسائل ضمن تقريرنا لأنه من المعقول التوقع أن تفوق الآثار السلبية لذلك منافع المصلحة العامة المتحققة عن ذلك الإفصاح.

تقرير حول المتطلبات القانونية والتنظيمية الأخرى

تحتفظ المجموعة بسجلات محاسبية منظمة بصورة أصولية، وتتفق من كافة النواحي الجوهرية مع القوائم المالية الموحدة المرفقة ونوصي الهيئة العامة بالمصادقة عليها.

كما هو مبين في إيضاح (1-2) من هذه القوائم المالية الموحدة، فقد بلغت خسائر الشركة المتراكمة ما نسبته 51.2% من رأسمالها المدفوع كما في 31 كانون الأول 2020 الأمر الذي لا يتوافق مع أحكام المادة (168) من قانون الشركات رقم (22) لسنة 1997 وتعديلاته اللاحقة.

بالنيابة عن برايس وتر هالوس كويرز "الأردن"

حازم صبابا

حازم صبابا
إجازة رقم (802)



عمان - المملكة الأردنية الهاشمية
31 آذار 2021

شركة دار الغذاء
(شركة مساهمة عامة محدودة)
قائمة المركز المالي الموحدة
كما في 31 كانون الأول 2020

2019	2020	إيضاح	
دينار	دينار		
			الموجودات
			موجودات غير متداولة
3,312,945	3,070,632	5	ممتلكات ومنشآت ومعدات
674,719	685,334	20	موجودات ضريبية مؤجلة
3,987,664	3,755,966		
			موجودات متداولة
2,318,119	2,452,106	7	مخزون
3,588,896	3,976,342	8	ذمم تجارية مدينة
2,148,440	2,261,876	9	أرصدة مدينة أخرى
-	15,924	21	مبالغ مستحقة من جهات ذات علاقة
580,631	461,245	10	نقد في الصندوق ولدى البنوك
8,636,086	9,167,493		
12,623,750	12,923,459		
			مجموع الموجودات
			حقوق الملكية والمطلوبات
		11	حقوق المساهمين
11,615,912	11,615,912		رأس المال المدفوع
589,826	596,735		احتياطي إجباري
1,002	1,002		احتياطي اختياري
(6,020,625)	(5,947,825)		خسائر متراكمة
6,186,115	6,265,824		
6,989	6,989		
6,193,104	6,272,813		
			حقوق غير المسيطرين
			صافي حقوق الملكية
			المطلوبات
			مطلوبات غير متداولة
403,650	145,450	12	قروض بنكية
			مطلوبات متداولة
2,930,473	2,820,220	12	قروض بنكية
512,484	475,203	13	بنك دائن
2,245,018	2,894,107	14	ذمم تجارية دائنة
330,078	315,666	15	أرصدة دائنة أخرى
8,943	-	21	مبالغ مستحقة لجهات ذات علاقة
6,026,996	6,505,196		
6,430,646	6,650,646		
12,623,750	12,923,459		
			مجموع المطلوبات
			مجموع حقوق الملكية والمطلوبات

تعتبر الإيضاحات المرفقة من رقم 1 إلى رقم 24 جزءاً من هذه القوائم المالية الموحدة

شركة دار الغذاء
(شركة مساهمة عامة محدودة)
قائمة الدخل الشامل الموحدة
للسنة المنتهية في 31 كانون الأول 2020

2019	2020	إيضاح	
دينار	دينار		
13,821,571	12,365,839	16	الإيرادات من العقود مع العملاء
(9,821,752)	(9,044,552)	17	كافة المبيعات
3,999,819	3,321,287		إجمالي الربح
(2,748,667)	(2,143,867)	18	مصاريف بيع وتوزيع
(835,128)	(770,091)	19	مصاريف إدارية
(68,839)	(63,056)		مصاريف بحث وتطوير
(81,165)	(78,495)		خسائر فروقات عملات أجنبية
(15,000)	(30,000)	8	خسارة تدني في قيمة الموجودات المالية
15,854	16,877		إيرادات أخرى، بالصافي
266,874	252,655		الربح من العمليات
(242,299)	(183,561)		تكاليف تمويل
24,575	69,094		ربح السنة قبل ضريبة الدخل
(2,964)	10,615	20	الوفر الضريبي للسنة (مصرف ضريبة الدخل)
21,611	79,709		ربح السنة
-	-		بنود الدخل الشامل الأخرى
21,611	79,709		مجموع الدخل الشامل للسنة
21,611	79,709		العائد إلى:
-	-		مساهمي الشركة الأم
21,611	79,709		حقوق غير المسيطرين
فلس/دينار	فلس/دينار		
0/002	0.007	22	حصة السهم الأساسية والمنخفضة من ربح السنة
			العائد إلى مساهمي الشركة الأم

تعتبر الايضاحات المرفقة من رقم 1 الى رقم 24 جزءاً من هذه القوائم المالية الموحدة

شركة دار الغذاء
(شركة مساهمة عامة محدودة)
قائمة التغيرات في حقوق الملكية الموحدة
للسنة المنتهية في 31 كانون الأول 2020

حقوق الملكية لحملة أسهم الشركة الأم						
رأس المال المدفوع	احتياطي إجباري	احتياطي إختياري	خسائر متراكمة	الصافي	حقوق غير المسيطرين	صافي حقوق الملكية
دينار	دينار	دينار	دينار	دينار	دينار	دينار
2020						
الرصيد كما في أول كانون الثاني 2020						
11,615,912	589,826	1,002	(6,020,625)	6,186,115	6,989	6,193,104
مجموع الدخل الشامل للسنة						
-	-	-	79,709	79,709	-	79,709
المحول الى الإحتياطي الإجباري						
-	6,909	-	(6,909)	-	-	-
الرصيد كما في 31 كانون الأول 2020						
11,615,912	596,735	1,002	(5,947,825)	6,265,824	6,989	6,272,813
2019						
الرصيد كما في أول كانون الثاني 2019						
11,615,912	587,368	1,002	(6,039,778)	6,164,504	6,989	6,171,493
مجموع الدخل الشامل للسنة						
-	-	-	21,611	21,611	-	21,611
المحول الى الإحتياطي الإجباري						
-	2,458	-	(2,458)	-	-	-
الرصيد كما في 31 كانون الأول 2019						
11,615,912	589,826	1,002	(6,020,625)	6,186,115	6,989	6,193,104

تعتبر الايضاحات المرفقة من رقم 1 الى رقم 25 جزءاً من هذه القوائم المالية الموحدة

شركة دار الغذاء
(شركة مساهمة عامة محدودة)
قائمة التدفقات النقدية الموحدة
للسنة المنتهية في 31 كانون الأول 2020

2019	2020	إيضاح	
دينار	دينار		
24,575	69,094		الأنشطة التشغيلية
			ربح السنة قبل الضريبة
			تعديلات:
254,331	280,483	5	إستهلاكات
242,299	183,561		تكاليف التمويل
-	(1,377)		أرباح بيع ممتلكات ومنشآت ومعدات
15,000	30,000	8	خسارة تدني في قيمة الموجودات المالية
-	58,123	7	مخصص بضاعة بطيئة الحركة
			تغيرات رأس المال العامل
565,631	(192,111)		مخزون
31,385	(417,446)		ذمم تجارية مدينة
430,413	(113,436)		أرصدة مدينة أخرى
(367,746)	649,089		ذمم تجارية دائنة
144,178	(14,412)		أرصدة دائنة أخرى
-	(15,924)		مبالغ مستحقة من جهات ذات علاقة
(40,592)	(8,943)		مبالغ مستحقة إلى جهات ذات علاقة
1,299,474	506,701		صافي التدفقات النقدية من الأنشطة التشغيلية
			الأنشطة الاستثمارية
(531,705)	(52,493)	5	شراء ممتلكات وآلات ومعدات
-	15,700		المتحصل من إستبعاد ممتلكات وآلات ومعدات
(25,216)	-	6	مشاريع تحت التنفيذ
(556,921)	(36,793)		صافي التدفقات النقدية المستخدمة في الأنشطة الاستثمارية
			الأنشطة التمويلية
(407,943)	(368,453)		تسديدات قروض
(242,299)	(183,561)		فوائد بنكية مدفوعة
(650,242)	(552,014)		صافي التدفقات النقدية (المستخدمة في) من الأنشطة التمويلية
92,311	(82,106)		صافي التغير في النقد وما في حكمه
(24,164)	68,148	10	النقد وما في حكمه كما في أول كانون الثاني
68,147	(13,958)	10	النقد وما في حكمه كما في 31 كانون الأول
			عمليات غير نقدية
443,695	-		تحويلات من مشاريع تحت التنفيذ إلى ممتلكات ومنشآت ومعدات

تعتبر الايضاحات المرفقة من رقم 1 الى رقم 25 جزءاً من هذه القوائم المالية الموحدة

شركة دار الغذاء
(شركة مساهمة عامة محدودة)
إيضاحات حول القوائم المالية الموحدة
31 كانون الأول 2020

(1) معلومات عامة

تأسست شركة دار الغذاء المساهمة العامة المحدودة ("الشركة") بتاريخ 29 أيلول 1994. بلغ رأسمال الشركة المدفوع 11.615.912 دينار مقسم إلى 11.615.912 سهماً بقيمة إسمية دينار للسهم الواحد كما في 31 كانون الأول 2020 و 2019. إن أسهم الشركة مدرجة في سوق عمان للأوراق المالية – الأردن.

من أهم غايات الشركة تصنيع أغذية وحليب الأطفال واستيراد المواد اللازمة لها بالإضافة إلى تصنيع وبيع وتسويق كمكملات غذائية ومستحضرات دوائية وتجارة التجزئة والجملة في أغذية ومستلزمات الأطفال.

تم إيقاف التداول في أسهم الشركة المدرجة في بورصة عمان للأوراق المالية بموجب قرار رئيس الوزراء بالموافقة على تنسيب مجلس مفوضي هيئة الأوراق المالية بتعليق التداول في بورصة عمان اعتباراً من يوم الثلاثاء 17 آذار 2020 وذلك لحماية المتداولين والشركات الأردنية من الآثار السلبية الكبيرة التي تشهدها الأسواق المالية العالمية بسبب تداعيات فيروس كورونا المستجد، وقد تم استئناف التداول والعمل في بورصة عمان اعتباراً من 10 أيار 2020 وتنسيب من هيئة الأوراق المالية تزامناً مع فتح جميع القطاعات الاقتصادية والإنتاجية في الأردن.

إن الشركة مملوكة بنسبة 90.40% من قبل شركة دار الدواء للتنمية والاستثمار المساهمة العامة المحدودة، حيث يتم توحيد قوائمها مع القوائم المالية الموحدة للشركة الأم. إن أسهم الشركة الأم مدرجة في سوق عمان للأوراق المالية – الأردن.

إن القوائم المالية الموحدة للمجموعة تشمل شركة دار الغذاء وشركة نيوتريدار – روسيا (يشار إليهما بالمجموعة).

إن مركز الشركة الرئيسي في عمان منطقة ناعور – شارع سمير الرفاعي، ص.ب 9192 عمان – 11191 – المملكة الأردنية الهاشمية.

تم إقرار القوائم المالية الموحدة من قبل مجلس الإدارة في جلسته المنعقدة بتاريخ 28 آذار 2021 وتتطلب هذه القوائم المالية الموحدة موافقة الهيئة العامة للمساهمين.

(2) ملخص للسياسات المحاسبية الهامة

فيما يلي أهم السياسات المحاسبية المتبعة من قبل المجموعة في إعداد هذه القوائم المالية الموحدة. تم تطبيق هذه السياسات بشكل منتظم على جميع الفترات المعروضة ما لم يذكر خلاف ذلك.

1-2 أسس إعداد القوائم المالية الموحدة

تم إعداد القوائم المالية الموحدة للمجموعة وفقاً للمعايير الدولية للتقارير المالية الصادرة عن مجلس معايير المحاسبة الدولية والتفسيرات الصادرة عن لجنة تفسيرات التقارير المالية الدولية المنبثقة عن مجلس معايير المحاسبة الدولية.

إن الدينار الأردني هو عملة عرض القوائم المالية الموحدة والذي يمثل العملة التشغيلية للمجموعة.

تم إعداد القوائم المالية الموحدة وفقاً لمبدأ الكلفة التاريخية.

تم إعداد القوائم المالية الموحدة للمجموعة وفقاً لمبدأ الإستمرارية.

إن إعداد القوائم المالية الموحدة بالتوافق مع المعايير الدولية للتقارير المالية يتطلب استخدام تقديرات محاسبية هامة ومحددة، كما يتطلب من الإدارة إبداء الرأي في عملية تطبيق السياسات المحاسبية للمجموعة. لقد تم الإفصاح عن المجالات التي تنطوي على درجة عالية من الاجتهاد أو التعقيد أو المجالات التي تعد فيها الافتراضات والتقديرات أساسية للقوائم المالية الموحدة في الإيضاح رقم (4).

شركة دار الغذاء
(شركة مساهمة عامة محدودة)
إيضاحات حول القوائم المالية الموحدة
31 كانون الأول 2020

2-2 التغييرات في السياسات المحاسبية والافصاحات

أ- المعايير والتفسيرات الجديدة والمعدلة والتي صدرت وتم تطبيقها من قبل المجموعة:

المعايير الجديدة والمعدلة المطبقة من قبل المجموعة:

المعايير والتفسيرات الجديدة والمعدلة التي صدرت والتي تم تطبيقها من قبل المجموعة لأول مرة والنافذة التطبيق في السنة المالية التي تبدأ في أول كانون الثاني 2020:

• **التعديلات على المعيار الدولي للتقارير المالية رقم 3** - يعيد هذا التعديل تعريف النشاط التجاري. وفقاً للتعليقات التي تلقاها مجلس معايير المحاسبة الدولية، يُعتقد أن تطبيق الإرشادات الحالية معقد للغاية ويؤدي إلى عدد كبير جداً من المعاملات المؤهلة للتصنيف كاندماجات أعمال.

• **التعديلات على المعيار المحاسبي الدولي رقم 1 والمعيار المحاسبي الدولي رقم 8** - هذه التعديلات على المعيار المحاسبي الدولي رقم 1، "عرض القوائم المالية"، والمعيار المحاسبي الدولي رقم 8، "السياسات المحاسبية والتغيرات في التقديرات المحاسبية والأخطاء"، والتعديلات اللاحقة على المعايير الدولية للتقارير المالية الأخرى: (1) تستخدم تعريفاً ثابتاً للأهمية النسبية في جميع المعايير الدولية للتقارير المالية وإطار المفاهيم للتقارير المالية، (2) توضح تفسير تعريف الأهمية النسبية، (3) تدرج بعض التوجيهات في المعيار المحاسبي الدولي رقم 1 حول المعلومات غير الهامة.

• **التعديلات على المعيار الدولي للتقارير المالية رقم 9، والمعيار المحاسبي الدولي رقم 39، والمعيار الدولي للتقارير المالية رقم 7**، "إصلاح معدل الفائدة المعياري" - توفر هذه التعديلات بعض الإعفاءات فيما يتعلق بإصلاح معدل الفائدة المعياري. وتتعلق هذه الإعفاءات بمحاسبة التحوط ولها تأثير على إصلاح سعر الفائدة بين البنوك (إيبور) والذي لا يجب أن يتسبب بشكل عام في إنهاء محاسبة التحوط. ومع ذلك، يجب أن يستمر تسجيل أي تحوط غير فعال في قائمة الدخل الشامل. وبالنظر إلى الطبيعة الواسعة للتحوطات التي تنطوي على عقود قائمة على سعر إيبور، فإن الإعفاءات ستؤثر على الشركات في جميع الصناعات.

• **التعديلات على الإطار المفاهيمي** - أصدر مجلس معايير المحاسبة الدولية إطاراً مفاهيمياً معدلاً سيتم استخدامه في قرارات وضع المعايير بأثر فوري. وتشمل التغييرات الرئيسية:

- زيادة أهمية الرقابة في سياق الهدف من التقارير المالية.
- إعادة إرساء الاحتراز كعنصر من عناصر الحياد.
- تحديد الكيان المقدم للتقارير، والذي قد يكون كياناً قانونياً أو جزءاً من كيان ما.
- مراجعة تعريفات الأصل والالتزام.
- إزالة عتبة الاحتمالات للاعتراف وإضافة توجيهات حول إلغاء الاعتراف.
- إضافة توجيهات حول أسس القياس المختلفة.
- الإشارة إلى أن عنصر الربح أو الخسارة هو مؤشر الأداء الرئيسي وأنه، من حيث المبدأ، ينبغي إعادة تدوير الإيرادات والمصاريف في الدخل الشامل الآخر عندما يعزز ذلك من الدقة أو التمثيل العادل للقوائم المالية.

شركة دار الغذاء
(شركة مساهمة عامة محدودة)
إيضاحات حول القوائم المالية الموحدة
31 كانون الأول 2020

- المعايير الدولية للتقارير المالية الجديدة والمعدلة الصادرة لكن غير السارية حتى تاريخه وغير المطبقة مبكراً

لم تطبق المجموعة مبكراً المعايير والتعديلات والتفسيرات الجديدة التالية التي قد تم إصدارها لكنها لم تدخل حيز التنفيذ حتى تاريخه

تسري على الفترات السنوية
التي تبدأ في أو بعد
أول كانون الثاني 2022

المعايير والتعديلات والتفسيرات الجديدة

التعديلات على المعيار المحاسبي الدولي رقم 1

"عرض القوائم المالية" تصنيف المطلوبات - توضح هذه التعديلات الطفيفة التي أجريت على المعيار المحاسبي الدولي رقم 1، "عرض القوائم المالية" أن المطلوبات تصنف إما كمطلوبات متداولة أو غير متداولة، اعتماداً على الحقوق الموجودة في نهاية فترة التقرير. لا يتأثر التصنيف بتوقعات المنشأة أو الأحداث اللاحقة بعد تاريخ التقرير (على سبيل المثال، استلام تنازل أو خرق تعهد). يوضح التعديل أيضاً ما يعنيه المعيار المحاسبي الدولي رقم 1 عند الإشارة إلى "تسوية" التزام.

أول كانون الثاني 2022

تعديلات على معيار المحاسبة الدولية رقم 16

الممتلكات والمنشآت والمعدات: العائدات قبل الاستخدام المحدد - يحظر التعديل على معيار المحاسبة الدولية رقم 16 الخاص بالممتلكات والمنشآت والمعدات على المجموعة أن يخصم من تكلفة أي بند من بنود الممتلكات والمنشآت والمعدات أي عائدات مستلمة من بيع البنود المنتجة أثناء قيام المجموعة بإعداد الأصل للاستخدام المحدد. كما يوضح أيضاً أن المجموعة يجب أن "تختبر ما إذا كان الأصل يعمل بشكل صحيح" عندما يتم تقييم الأداء المالي والمادي للأصل. يجب على الشركات أن تفصح بشكل منفصل عن مبالغ العائدات والتكاليف المتعلقة بالبنود المنتجة والتي ليست من مخرجات الأنشطة العادية للمنشأة.

ليس هناك معايير أخرى من المعايير الدولية للتقارير المالية ذات الصلة أو تعديلات على المعايير المنشورة أو تفسيرات للجنة تفسير المعايير الدولية للتقارير المالية قد تم إصدارها ولكن لم تدخل حيز التطبيق للمرة الأولى على السنة المالية للمجموعة التي بدأت في أول كانون الثاني 2020 وكان يتوقع أن يكون لها تأثير جوهري على القوائم المالية للمجموعة.

2-3 أسس توحيد القوائم المالية

يتم توحيد القوائم المالية للشركة التابعة ابتداءً من تاريخ ممارسة السيطرة وحتى توقف هذه السيطرة. يتم توحيد موجودات ومطلوبات ومصاريف وإيرادات الشركة التابعة في قائمة الدخل الموحدة من تاريخ سيطرة الشركة على الشركة التابعة وحتى تاريخ توقف هذه السيطرة.

تتضمن القوائم المالية الموحدة القوائم المالية لشركة دار الغذاء (الشركة) وشركتها التابعة التالية (ويشار إليهم معاً بالمجموعة) كما في 31 كانون الأول 2020:

اسم الشركة	النشاط الرئيسي	رأس المال المدفوع دينار	نسبة الملكية %
شركة نيوتريدار - روسيا*	تسويقي	23,296	70

* تم تأسيس هذه الشركة التابعة خلال عام 2010 حيث لم تقم بأي عمليات تشغيلية أو بيعية خلال السنوات السابقة.

تحقق السيطرة عندما يكون للمجموعة حقوق في العوائد المتغيرة الناتجة عن ارتباطها بالشركة المستثمر فيها ولديها القدرة على التأثير على هذه العوائد من خلال قدرتها على السيطرة على الشركة المستثمر فيها. وتتم السيطرة على الشركة المستثمر فيها فقط عند تحقق ما يلي:

- سيطرة المجموعة على الشركة المستثمر بها (الحقوق القائمة التي تمنح الشركة القدرة على توجيه النشاطات ذات الصلة للشركة المستثمر بها).

شركة دار الغذاء
(شركة مساهمة عامة محدودة)
إيضاحات حول القوائم المالية الموحدة
31 كانون الأول 2020

- تعرض المجموعة أو حقوقها في العوائد المتغيرة الناتجة عن ارتباطها بالشركة المستثمر فيها.
 - القدرة على ممارسة السيطرة على الشركة المستثمر فيها والتأثير على عوائدها.
- عندما تمتلك الشركة أقل من أغلبية حقوق التصويت أو ما شابهها في الشركة المستثمر فيها، تقوم المجموعة بأخذ جميع الحقائق والظروف ذات العلاقة بعين الاعتبار لتحديد فيما إذا كانت تمتلك سيطرة على الشركة المستثمر فيها ويتضمن ذلك:
- الترتيبات التعاقدية مع حملة حقوق تصويت الآخرين في الشركة المستثمر فيها.
 - الحقوق الناتجة من الترتيبات التعاقدية الأخرى.
 - حقوق التصويت الحالية وحقوق التصويت المحتملة للشركة.
- تقوم المجموعة بإعادة تقييم فيما إذا كانت تسيطر على الشركة المستثمر فيها وفي حال وجود ظروف أو حقائق تدل على التغير في أحد أو أكثر من عنصر من عناصر السيطرة الثلاثة.
- يتم تحميل الأرباح والخسائر وكل بند من بنود الدخل الشامل الأخرى على حقوق حملة الأسهم في الشركة الأم وحقوق غير المسيطرين حتى لو أدى ذلك إلى عجز في رصيد حقوق غير المسيطرين. وإذا اقتضت الحاجة، يتم تعديل القوائم المالية للشركة التابعة لتتماشى سياساتها المحاسبية مع السياسات المحاسبية للمجموعة. يتم استبعاد الموجودات والمطلوبات وحقوق الملكية والإيرادات والمصروفات والأرباح والخسائر المتعلقة بالمعاملات فيما بين المجموعة والشركة التابعة.
- يتم تسجيل الأثر الناتج عن تغير نسبة الملكية في الشركة التابعة الذي لا ينجم عنه فقدان للسيطرة في حقوق الملكية. عند فقدان السيطرة على الشركة التابعة، تقوم الشركة بما يلي:
- إلغاء الاعتراف بموجودات (بما فيها الشهرة) ومطلوبات الشركة التابعة.
 - إلغاء الاعتراف بحقوق غير المسيطرين.
 - إلغاء الاعتراف باحتياطي ترجمة العملات الأجنبية.
 - الاعتراف بالقيمة العادلة للمبالغ المستلمة.
 - الاعتراف بالقيمة العادلة للاستثمار المحتفظ به في الشركات التابعة.
 - الاعتراف بالأرباح أو الخسائر الناتجة عن عملية فقدان السيطرة.
 - إعادة تصنيف حصة الشركة التي تم تسجيلها سابقاً في بنود الدخل الشامل الأخرى إلى الأرباح أو الخسائر.
- يوضح الجدول التالي المساهمين الذين لهم أثر جوهري على المجموعة:

نسبة المساهمة %	عدد الاسهم	
90,4	10,503,246	شركة دار الدواء للتنمية والاستثمار المساهمة العامة المحدودة

4-2 ترجمة العملات الأجنبية

(أ) العملة التشغيلية وعملة عرض القوائم المالية الموحدة

يتم تقييم البنود الظاهرة في القوائم المالية الموحدة باستخدام عملة البيئة الاقتصادية الرئيسية التي تمارس المجموعة نشاطاتها من خلالها ("العملة التشغيلية"). إن عملة عرض هذه القوائم المالية الموحدة هي الدينار الأردني والذي يُعتبر العملة التشغيلية وعملة عرض القوائم المالية للمجموعة.

شركة دار الغذاء
(شركة مساهمة عامة محدودة)
إيضاحات حول القوائم المالية الموحدة
31 كانون الأول 2020

(ب) العمليات والأرصدة

يتم ترجمة المعاملات التي تتم بالعملة الأجنبية إلى الدينار الأردني بسعر التحويل السائد عند إجراء العملية، ويتم تحويل الموجودات والمطلوبات بالعملة الأجنبية في نهاية السنة المالية إلى الدينار الأردني بالأسعار السائدة في نهاية السنة، وتدرج أرباح وخسائر التحويل الناجمة عن ذلك ضمن قائمة الدخل الموحدة.

وفي المقابل، يتم تسجيل الأرباح والخسائر في حقوق الملكية إذا كانت تتعلق بتحويلات التدفقات النقدية المؤهلة وصافي تحويلات الاستثمار المؤهلة أو كانت منسوبة إلى جزء من صافي الاستثمار في عملية أجنبية.

يتم تسجيل أرباح وخسائر ترجمة العملات الأجنبية المتعلقة بالقروض في قائمة الدخل الموحدة ضمن تكاليف التمويل. يتم عرض جميع أرباح وخسائر صرف العملات الأجنبية الأخرى في قائمة الدخل الموحدة على أساس الصافي ضمن الأرباح (الخسائر) الأخرى.

5-2 ممتلكات ومنشآت ومعدات

يتم تسجيل الممتلكات والمنشآت والمعدات بسعر الكلفة التاريخية مطروحاً منها الاستهلاك المتراكم. تشمل الكلفة التاريخية المصاريف المتعلقة باقتناء هذه البنود.

يتم تضمين التكاليف اللاحقة لقيمة الموجودات أو احتسابها على أنها موجودات منفصلة بطريقة مناسبة، فقط عندما يكون من المرجح تدفق منافع اقتصادية مستقبلية للمجموعة من تلك الموجودات ويكون من الممكن قياس كلفة ذلك الأصل بطريقة موثوقة بها. يتم شطب القيمة الدفترية للبنود المستبدل. يتم تسجيل جميع مصاريف التصليحات والصيانة الأخرى عند تكبدها في قائمة الدخل الشامل الموحدة.

يتم احتساب الاستهلاك بطريقة القسط الثابت لتوزيع الكلفة على العمر الإنتاجي للممتلكات والمنشآت والمعدات.

تبلغ نسب الاستهلاك الرئيسية المستخدمة لهذا الغرض كما يلي:

%	
3	مباني
10	هناجر
20-5	آلات ومعدات وأثاث
25	أجهزة حاسوب
20	سيارات
20	تحسينات مأجور
10	أنظمة طاقة متجددة

يتم مراجعة القيمة المتبقية والعمر الإنتاجي للموجودات، وتعديلها إن لزم، عند نهاية كل فترة مالية.

عندما يقل المبلغ الممكن استرداده من أي من الممتلكات والمعدات عن صافي قيمتها الدفترية فإنه يتم تخفيض قيمتها إلى القيمة الممكن استردادها وتسجل قيمة التدني في قائمة الدخل الشامل الموحدة (إيضاح 2-6).

تحدد الأرباح أو الخسائر الناتجة عن استبعاد الممتلكات والمعدات بالاستناد إلى الفرق بين القيمة الدفترية وعائدها ويتم تسجيلها في قائمة الدخل الشامل الموحدة.

شركة دار الغذاء
(شركة مساهمة عامة محدودة)
إيضاحات حول القوائم المالية الموحدة
31 كانون الأول 2020

مشاريع تحت التنفيذ

إن المشاريع التي تكون قيد الإنشاء أو لأغراض إدارية أو لأغراض لم يتم تحديدها بعد يتم إدراجها بالتكلفة وي طرح منها أي خسائر انخفاض في القيمة معترف بها. تشمل التكلفة على الأتعاب المهنية وتكاليف الاقتراض للموجودات المؤهلة المرسلة وفقاً للسياسة المحاسبية للمجموعة. وتصنف هذه المشاريع إلى الفئات المناسبة وفقاً لبند الممتلكات والمنشآت والمعدات عند الانتهاء منها وحين تكون جاهزة للاستخدام المقصود منها. يبدأ استهلاك هذه الموجودات على نفس أساس العناصر لبند الممتلكات والمنشآت والمعدات عندما تصبح الموجودات جاهزة للاستخدام المقصود منها.

6-2 التدني في قيمة الموجودات غير المالية

يتم مراجعة الموجودات الغير المالية الخاضعة للإستهلاك والإطفاء لكي يتم تحديد خسارة التدني في قيمتها عندما تشير الأحداث أو التغيرات في الظروف إلى أن القيمة الدفترية قد لا تكون قابلة للاسترداد. يتم احتساب خسارة التدني في القيمة بمقدار المبلغ الذي تتجاوز به القيمة الدفترية للموجودات عن القيمة الممكن استردادها، والقيمة الممكن استردادها هي القيمة العادلة للموجودات بعد تنزيل تكاليف البيع والقيمة قيد الاستخدام أيهما أعلى. لأغراض تقييم تدني القيمة، يتم تجميع الموجودات في أدنى المستويات التي يوجد لها تدفقات نقدية يمكن تحديدها بشكل منفصل (وحدات توليد النقد). يتم مراجعة الموجودات غير المالية باستثناء الشهرة التي تعرضت لتدني في قيمتها لاحتمال عكس انخفاض القيمة بتاريخ كل تقرير.

7-2 مخزون

يتم تسعير المخزون بالكلفة أو بصافي القيمة القابلة للاسترداد أيهما أقل. يتم تحديد الكلفة باستخدام طريقة الوارد أولاً الصادر أولاً. تشمل كلفة المخزون الجاهز وتحت التصنيع المواد الخام مضافاً إليها الرواتب والأجور المباشرة وتكاليف الإنتاج المباشرة وحصلتها من التكاليف الصناعية غير المباشرة وتستننى تكاليف الاقتراض. إن القيمة القابلة للاسترداد هي قيمة البيع التقديرية ضمن النشاط الاعتيادي للشركة بعد تنزيل مصاريف البيع المتوقعة.

8-2 ذمم تجارية مدينة

يتم تسجيل الذمم التجارية المدينة بسعر المعاملة المتعلق بالتزام الأداء ناقصاً مخصص للخسائر الائتمانية المتوقعة. تقوم المجموعة على أساس مستقبلي بتقييم مخصص الديون المشكوك في تحصيلها باستخدام نهج خسائر الائتمان المتوقعة ("ECL") على مدى عمر الأصول. يتم تحميل مخصصات الديون المشكوك في تحصيلها على قائمة الدخل الموحدة ويتم إدراجها ضمن "المصاريف الادارية". عندما تكون الذمم التجارية المدينة غير قابلة للتحصيل، يتم شطبها مقابل مخصص الديون المشكوك في تحصيلها في قائمة الدخل الموحدة. عندما يتسبب حدث لاحق في انخفاض مبلغ مخصص الديون المشكوك في تحصيلها، يتم عكس الانخفاض في مخصص الديون المشكوك في تحصيلها من خلال قائمة الدخل الموحدة. يتم الاعتراف بالذمم التجارية والمدينة الأخرى مبدئياً بالقيمة العادلة ويتم إدراجها لاحقاً بالكلفة المطفأة باستخدام طريقة معدل الفائدة الفعلي.

9-2 التدني في قيمة الموجودات المالية

تطبق المجموعة المعيار الدولي للتقارير المالية رقم 9 لقياس نموذج الخسائر الائتمانية المتوقعة على جميع الأصول المالية المقاسة بالتكلفة المطفأة.

لدى المجموعة نوعين من الموجودات المالية التي تخضع لنموذج الخسارة الائتمانية المتوقع الجديد وفقاً للمعيار الدولي للتقارير المالية الدولي رقم 9:

- 1 - الذمم التجارية والأرصدة المدينة الأخرى
- 2 - أرصدة لدى البنوك

شركة دار الغذاء
(شركة مساهمة عامة محدودة)
إيضاحات حول القوائم المالية الموحدة
31 كانون الأول 2020

-الذمم التجارية والأرصدة المدينة الأخرى: تقوم المجموعة بتطبيق النهج المبسط لقياس الخسائر الائتمانية المتوقعة والتي تستخدم مخصص خسارة متوقع لمدى حياة الذمم المدينة.

لقياس الخسائر الائتمانية المتوقعة، تم تصنيف الذمم المدينة التجارية بناءً على خصائص مخاطر الائتمان المشتركة وعدد الأيام المستحقة.

يتم شطب الذمم التجارية المدينة في حالة عدم وجود توقع معقول باستردادها. تشمل المؤشرات التي تشير إلى عدم وجود توقع معقول بالاسترداد، من بين أمور أخرى، فشل المدين في تحديد خطة للسداد مع المجموعة، والفشل في سداد المدفوعات التعاقدية لمدة تزيد عن 60 يوماً بعد تاريخ استحقاقها. يتم عرض خسائر انخفاض قيمة الذمم المدينة التجارية ضمن الربح التشغيلي في قائمة الدخل الموحدة. يتم تسجيل المبالغ المستردة اللاحقة للمبالغ التي تم شطبها مسبقاً في نفس البند.

2-أرصدة لدى البنوك: يخضع أيضاً لمتطلبات انخفاض القيمة وفقاً للمعيار الدولي للتقارير المالية رقم 9.

بالنسبة للتعرضات غير المصنفة، تم أخذ أقل تصنيف للتعرضات المتبقية في المحفظة، وبما أنه لم يكن هناك مثل فعلي للتخلف عن السداد، فلا يمكن وضع نموذج للخسارة المقدرة على التعثر (LGD) على أساس البيانات التاريخية. وبدلاً من ذلك، تم احتساب غطاء التأمين القانوني على الودائع بقيمة 50,000 دينار أردني للودائع بالدينار الأردني في نسبة التأمين على الودائع.

ان معدلات الخسائر التاريخية يتم تعديلها لتعكس المعلومات الحالية والمستقبلية للعوامل الاقتصادية التي تؤثر على قدرة العملاء في سداد المبالغ المستحقة. تقوم المجموعة بالأخذ بعين الاعتبار إجمالي الناتج المحلي و معدلات البطالة في البلدان التي تباع من خلالها الخدمات والبضائع ، وبالتالي تعديل معدلات الخسائر التاريخية بناءً على التغيرات المتوقعة في هذه العوامل.

10-2 النقد في الصندوق ولدى البنوك

لأغراض قائمة التدفقات النقدية فإن النقد وما في حكمه يشتمل على النقد في الصندوق وأرصدة لدى البنوك وودائع قصيرة الأجل التي لديها تواريخ استحقاق ثلاثة أشهر أو أقل بعد تنزيل أرصدة البنوك الدائنة.

يتم إظهار رصيد البنوك الدائنة كبنود مستقل ضمن الالتزامات المتداولة في قائمة المركز المالي الموحدة.

11-2 القروض و البنوك الدائنة

يتم الاعتراف بالقروض والبنوك الدائنة في البداية على أساس القيمة العادلة، بالصافي من التكاليف المتكبدة من العملية، ومن ثم تدرج القروض والبنوك الدائنة بالكلفة المطفأة. يتم إثبات أية فروقات بين المبالغ المستلمة (بعد حسم تكاليف العملية) وقيمة السداد في قائمة الدخل خلال فترة عمر القرض باستخدام طريقة الفائدة الفعلية.

يتم تصنيف القروض كمتطلبات متداولة إلا إذا كان لدى الشركة حق غير مشروط لتأجيل تسوية الالتزامات لفترة لا تقل عن 12 شهراً بعد تاريخ قائمة المركز المالي.

12-2 تكاليف الاقتراض

تكاليف الاقتراض المباشرة المتعلقة بشراء أو انشاء أو انتاج أصل والذي يتطلب بالضرورة فترة طويلة ليصبح جاهزاً للاستخدام المستهدف أو للبيع، تتم رسميتها كجزء من تكاليف ذلك الأصل. إن تكاليف الاقتراض الأخرى تدرج كمصروفات في الفترة التي تكبدت فيها. تتكون تكاليف الاقتراض من الفوائد والتكاليف الأخرى التي تتكبدها المجموعة فيما يتعلق بالحصول على قروض.

شركة دار الغذاء
(شركة مساهمة عامة محدودة)
إيضاحات حول القوائم المالية الموحدة
31 كانون الأول 2020

13-2 ذمم تجارية دائنة

تمثل الذمم التجارية الدائنة التزامات على المجموعة مقابل شراء بضائع أو خدمات ضمن النشاط الاعتيادي للمجموعة من قبل الموردين. يتم تصنيف الذمم التجارية الدائنة كمطلوبات متداولة إذا كانت مستحقة الدفع خلال سنة واحدة أو أقل، وكمطلوبات غير متداولة إذا كانت مستحقة الدفع خلال أكثر من سنة.

يتم الاعتراف الأولي بالذمم التجارية الدائنة بالقيمة العادلة ومن ثم تدرج بالكلفة المطفأة باستخدام طريقة الفائدة الفعلية.

14-2 الإعراف بالإيرادات

تحقق الإيرادات

الإيراد هو الدخل الناشئ في سياق الأنشطة العادية للمجموعة. يتم الاعتراف بالإيراد بقيمة سعر المعاملة. سعر المعاملة هو المبلغ الذي تتوقع المجموعة استحقاقه مقابل تحويل السيطرة على السلع أو الخدمات المتعهد بها إلى العميل، باستثناء المبالغ المحصلة نيابة عن أطراف ثالثة. يتم نقل السيطرة على النحو التالي:

- الوفاء بالتزام الأداء في وقت معين أو.
- الوفاء بالتزام الأداء بمرور الوقت بما يعادل مرحلة الانتهاء من الخدمة.

يتم الاعتراف بالإيرادات صافية من الخصومات والمرتجعات وضرائب القيمة المضافة ورسوم التصدير والمدفوعات الإلزامية الأخرى المماثلة.

تتحقق الإيرادات للمجموعة من المصادر الرئيسية التالية:

بيع محضرات غذائية للأطفال

تقوم المجموعة ببيع محضرات غذائية للأطفال ، يتم الاعتراف بالمبيعات عندما تنتقل السيطرة على المنتجات، أي بتسليم المنتجات إلى العميل، ويتمتع العميل بمطلق الحرية في اختيار سعر بيع المنتجات، وألا يكون هناك التزام غير مستوف بما يؤثر على قبول العميل للمنتجات. ولا يتم التسليم إلا بعد شحن البضائع إلى الموقع المحدد وتحويل مخاطر التقادم والخسائر إلى العميل، وإما أن يقبل العميل المنتجات وفقاً لعقد البيع مع انقضاء أحكام القبول أو أن يكون لدى المجموعة دليل موضوعي على استيفاء جميع معايير القبول. يتم الاعتراف بإيرادات المبيعات بناءً على السعر المحدد في العقد .

يتم الاعتراف بالإيرادات من المبيعات مع الخصومات بناءً على السعر المحدد في العقد بناءً على الاتفاقيات الموقعة مع بعض العملاء، بعد خصم حجم التخفيضات المقدرة. يتم استخدام الخبرة المتراكمة لتقدير الخصومات وتخصيصها، باستخدام طريقة القيمة المتوقعة، ويتم الاعتراف بالإيراد فقط إلى الحد الذي يكون من المحتمل للغاية عدم حدوث عكس كبير.

لا يتم اعتبار أي عنصر من عناصر التمويل موجوداً حيث تتم المبيعات بشروط ائتمانية تتراوح بين 90 و 180 يوماً، وهو ما يتوافق مع ممارسات السوق. يتم الاعتراف بالذمم عند تسليم البضائع لأن هذه هي النقطة الزمنية التي يكون فيها المقابل غير مشروط لأنه لا يلزم سوى مرور الوقت قبل استحقاق الدفع.

لا تتوقع المجموعة أن يكون لديها أي عقود تتجاوز فيها الفترة بين تحويل البضائع أو الخدمات المتعهد بها للعميل والدفع من قبل العميل سنة واحدة. نتيجة لذلك، لا تقوم المجموعة بتعديل أي من أسعار المعاملات للقيمة الزمنية للنقود.

شركة دار الغذاء
(شركة مساهمة عامة محدودة)
إيضاحات حول القوائم المالية الموحدة
31 كانون الأول 2020

بالنسبة لبعض العقود التي تتضمن خصومات، تحتسب المجموعة مخصصاً لهذه المبيعات على أساس الكمية المتوقعة للخصومات كما هو مذكور في العقد ويتم تسجيلها كخصم من إيرادات المبيعات مع الالتزام المقابل المسجل في "الذمم الدائنة الأخرى" كما هو مذكور أدناه. في المقابل، تقوم المجموعة بخصم هذه المبالغ من الرصيد المستحق للعميل عند استيفاء جميع الشروط المنصوص عليها في العقد. بالنسبة لخصومات الكميات، يتم خصمها من رصيد المخزون وتضاف التكلفة ذات الصلة إلى تكلفة المبيعات عند استيفاء جميع الشروط الواردة في العقد.

إن جميع مبيعات المجموعة تتم خلال فترة قصيرة، وعليه فإن الفترة اللازمة من تاريخ نقل البضائع المتفق عليها للعميل وعملية تحصيلها لا تتجاوز السنة. وعليه لا تقوم المجموعة بتعديل سعر البيع لأي عملية بأثر القيمة الزمنية للنقد.

15-2 ضريبة الدخل

تمثل مصاريف الضرائب مبالغ الضريبة المستحقة.

تحتسب مصاريف الضرائب المستحقة على أساس الأرباح الخاضعة للضريبة، وتختلف الأرباح الخاضعة للضريبة عن الأرباح المعلنة في القوائم المالية الموحدة لأن الأرباح المعلنة تشمل إيرادات غير خاضعة للضريبة أو مصاريف غير قابلة للتزويل في السنة المالية وإنما في سنوات لاحقة أو الخسائر المتراكمة المقبولة ضريبياً أو ليست خاضعة أو مقبولة للتزويل لأغراض ضريبية.

تحتسب الضرائب بموجب النسب الضريبية المقررة بموجب القوانين والأنظمة والتعليمات.

إن الضرائب المؤجلة هي الضرائب المتوقعة دفعها أو استردادها نتيجة الفروقات الزمنية المؤقتة بين قيمة الموجودات أو المطلوبات في القوائم المالية الموحدة والقيمة التي يتم احتساب الربح الضريبي على أساسها. يتم احتساب الضرائب المؤجلة باستخدام طريقة الالتزام بقائمة المركز المالي الموحدة وتحتسب الضرائب المؤجلة وفقاً للنسب الضريبية التي يتوقع تطبيقها عند تسوية الالتزام الضريبي أو تحقيق الموجودات الضريبية المؤجلة.

16-2 المخصصات

يتم الاعتراف بالمخصصات عندما يكون على الشركة التزامات في تاريخ قائمة المركز المالي ناشئة عن أحداث سابقة ويكون تسديد هذه الالتزامات محتمل ويمكن تحديد قيمتها بشكل يعتمد عليه.

17-2 منافع الموظفين

التزامات قصيرة الأجل

تدرج المطلوبات الناجمة عن الأجور والرواتب، بما في ذلك المنافع غير النقدية والإجازات السنوية المتراكمة والمتوقع تسويتها بشكل كامل خلال 12 شهراً بعد نهاية الفترة التي يقدم فيها الموظفون الخدمة ذات العلاقة، كمطلوبات ضمن أرصدة دائنة أخرى.

خطة اشتراكات محددة

بخصوص خطط المزايا محددة القيمة فإن المجموعة تقوم بدفع مشاركات بشكل إلزامي لصندوق تأمين التقاعد والمُدار من قبل مؤسسة حكومية (مؤسسة الضمان الاجتماعي). لا يترتب على المجموعة أي التزامات أخرى عند دفع مشاركتها ويتم اثبات هذه المشاركات كمصروف الضمان الاجتماعي عند استحقاقها.

شركة دار الغذاء
(شركة مساهمة عامة محدودة)
إيضاحات حول القوائم المالية الموحدة
31 كانون الأول 2020

خطة المنافع المحددة

خطة المنافع المحددة هي خطة منافع للموظفين ولا تعد خطة اشتراكات محددة. تقوم المجموعة بدفع مبالغ لموظفي السوق السعودي عند انتهاء خدماتهم، وتعتمد هذه الدفعات عادة على عامل واحد أو أكثر مثل السن وسنوات الخدمة والتعويض وفقاً للوائح والأنظمة الداخلية للمجموعة. يمثل الالتزام المعترف به في قائمة المركز المالي الموحدة فيما يتعلق بالمنافع أعلاه القيمة الحالية للالتزام بالمنافع المحددة في نهاية فترة التقرير المالي، ويتم احتساب التزام المنافع المحددة سنوياً من قبل الإدارة باستخدام طريقة وحدة الائتمان المتوقعة. ويتم تحديد القيمة الحالية للالتزامات المنافع المحددة عن طريق خصم التدفقات النقدية الصادرة المستقبلية المقدرة وباستخدام معدل الفائدة على سندات الشركات عالية الجودة والمقيمة بالعملة التي تُسدد بها المنافع والتي لها آجال تقارب آجال تلك الالتزامات. وفي حال عدم وجود سوق واسعة لهذه السندات، يتم تطبيق أسعار سوق السندات الحكومية.

18-2 معلومات القطاعات

يتم الإبلاغ عن قطاعات التشغيل بطريقة تتفق مع التقارير الداخلية المقدمة إلى صانع القرار التشغيلي الرئيسي للمجموعة. صانع القرار التشغيلي الرئيسي مسؤول عن تخصيص الموارد وتقييم أداء قطاعات التشغيل. القطاعات التي يتم الإبلاغ عنها والتي تبلغ إيراداتها أو نتائجها أو أصولها نسبة عشرة بالمائة أو أكثر من جميع القطاعات بشكل منفصل.

19-2 التقاوص

يتم اجراء تقاوص بين الموجودات المالية والمطلوبات المالية وإظهار المبلغ الصافي في قائمة المركز المالي الموحدة فقط عندما تتوفر الحقوق القانونية الملزمة وكذلك عندما يتم تسويتها على أساس التقاوص أو يكون تحقق الموجودات وتسوية المطلوبات في نفس الوقت.

شركة دار الغذاء
(شركة مساهمة عامة محدودة)
إيضاحات حول القوائم المالية الموحدة
31 كانون الأول 2020

20-2 ربحية السهم

تحتسب الربحية الأساسية للسهم الواحد بقسمة:

- صافي الربح العائد لمساهمي المجموعة العاديين.
- على المتوسط المرجح لعدد الأسهم العادية القائمة خلال السنة المالية، المعدلة لبنود المكافآت في الأسهم العادية الصادرة خلال السنة وباستبعاد أسهم الخزينة (ان وجدت).
- تعدل ربحية السهم المخفضة الأرقام المستخدمة في تحديد ربحية السهم الأساسية لتأخذ في عين الاعتبار تأثيرات الأسهم العادية المحتملة المخفضة.

21-2 فئات الأدوات المالية

2019	2020
دينار	دينار
3,588,896	3,976,342
2,021,557	2,133,084
-	15,924
580,631	461,245
6,191,084	6,586,595
512,484	475,203
3,334,123	2,965,670
8,943	-
2,245,018	2,894,107
256,168	240,571
6,356,736	6,575,551

الموجودات حسب قائمة المركز المالي
موجودات مالية بالكلفة المطفأة
ذمم تجارية مدينة
أرصدة مدينة أخرى
(باستثناء المصاريف المدفوعة مقدما ودفعات مقدمة للموردين)
مبالغ مستحقة من جهات ذات علاقة
نقد في الصندوق ولدى البنوك

المطلوبات حسب قائمة المركز المالي
مطلوبات مالية بالكلفة المطفأة
بنك دائن
قروض
مبالغ مستحقة لجهات ذات علاقة
ذمم تجارية دائنة
أرصدة دائنة أخرى
(باستثناء أمانات المساهمين ودفعات مقدمة من عملاء)

شركة دار الغذاء
(شركة مساهمة عامة محدودة)
إيضاحات حول القوائم المالية الموحدة
31 كانون الأول 2020

(3) إدارة المخاطر المالية

1-3 عوامل المخاطر المالية

تعرض المجموعة لمخاطر مالية مختلفة نتيجة لنشاطاتها، وتتضمن هذه المخاطر تأثير التقلبات في السوق (بما في ذلك مخاطر تحويل العملات ومخاطر أسعار الفائدة للتدفقات النقدية والقيمة العادلة) ومخاطر الائتمان ومخاطر السيولة. إن المجموعة غير معرضة لمخاطر الأسعار حيث أنه ليس لديها أية موجودات أو مطلوبات جوهرية تحمل فائدة. يركز برنامج إدارة المخاطر الإجمالية على تخفيض التأثير السلبي المحتمل على النتائج المالية للمجموعة الى الحد الأدنى.

أ. مخاطر السوق

- مخاطر تحويل العملات

إن معظم معاملات المجموعة منفذة بالدينار الأردني والدولار الأمريكي واليورو. إن سعر صرف الدينار الأردني ثابت مقابل الدولار الأمريكي لذلك فإن مخاطر تحويل العملات غير جوهرية.

تخفف الإدارة من مخاطر العملات الأجنبية من خلال وضع سقف لقيمة المخاطر التي يمكن قبولها على مستوى التعرض حسب العملة التي يتم مراقبتها بشكل يومي.

أما فيما يتعلق باليورو، تقوم الإدارة بتسجيل فروقات التحويل مباشرة في قائمة الدخل الشامل الموحدة عند تحققها.

يلخص الجدول أدناه تعرض المجموعة لمخاطر أسعار صرف اليورو في نهاية فترة التقرير:

الموجودات المالية	المطلوبات المالية	الموجودات المالية	المطلوبات المالية
دينار	دينار	دينار	دينار
1,025,974	2,132,976	996,971	1,368,099

يورو

يوضح الجدول أدناه تحليل الحساسية للعملات المختلفة (بخلاف الدينار الأردني والدولار الأمريكي) للتغيرات المستقبلية في سعر التحويل:

الزيادة في سعر التحويل %	الرصيد دينار	الأثر على ربح السنة دينار
2020		
الموجودات		
5	1,025,974	58,901
5	2,132,976	(122,453)
	3,158,950	(63,552)
2019		
الموجودات		
5	996,971	62,692
5	1,368,099	(86,030)
	2,365,070	(23,338)

يورو
المطلوبات
يورو

يورو
المطلوبات
يورو

شركة دار الغذاء
(شركة مساهمة عامة محدودة)
إيضاحات حول القوائم المالية الموحدة
31 كانون الأول 2020

إن أثر الانخفاض في سعر التحويل له نفس الأثر المالي أعلاه مع عكس الإشارة.

- مخاطر أسعار الفائدة للتدفقات النقدية والقيمة العادلة

إن المخاطر التي تواجه المجموعة بخصوص أسعار الفائدة هي ناشئة عن القروض. إن القروض المصدرة على سعر فائدة متغير تعرض المجموعة لمخاطر أسعار الفائدة للتدفقات النقدية، أما القروض ذات الفائدة الثابتة فإنها تعرض المجموعة لمخاطر أسعار الفائدة للقيمة العادلة.

تقوم المجموعة بتحليل مخاطر أسعار الفائدة بشكل دوري آخذة بالإعتبار أية إعادة جدولة للقروض، وتقوم بإحتساب الأثر المالي على الأرباح والخسائر برفع/ تخفيض نسبة الفائدة بنسبة معينة. يتم إجراء هذا التحليل على المطلوبات التي تحمل فائدة.

بناءً على ذلك التحليل فإن الأثر على ربح السنة بعد الضريبة يتمثل فيما يلي:

الزيادة في نسبة الفائدة	الأثر على ربح السنة	
%	دينار	
1	(34,408)	2020 دينار أردني
1	(38,466)	2019 دينار أردني

في حال إنخفاض أسعار الفائدة بنفس المعدل أعلاه، فإنه سيكون لها نفس الأثر على ربح السنة مع عكس الإشارة.

ب. مخاطر الائتمان

تتخصص الموجودات المالية التي تخضع لمخاطر الائتمان في النقد لدى البنوك والذمم التجارية وبعض لأرصدة المدينة الأخرى. تتعامل المجموعة فقط مع المؤسسات المالية التي تتمتع بملاءة ائتمانية عالية، ولدى المجموعة سياسة للحد من القيمة المعرضة لخطر الائتمان لدى مؤسسة مالية واحدة. يتم مراقبة سقوف الائتمان المستغلة بشكل منتظم.

يبين الجدول التالي يبين النقد لدى البنوك والتصنيف الائتماني لها كما في 31 كانون الأول موزع كما يلي:

التصنيف الائتماني	2020 دينار	2019 دينار
BB	8,612	60,378
BBB-	185,589	199,376
B+	252,642	313,680
	446,843	573,434

ج. مخاطر السيولة

تتضمن إدارة مخاطر السيولة الإبقاء على نقد كافٍ وتوفره من خلال التسهيلات الملائمة، وتراقب الإدارة التوقعات المستقبلية لاحتياطي السيولة النقدية للمجموعة الذي يشمل تسهيلات الاقتراض والنقد وما في حكمه على أساس التدفقات النقدية المقدرة.

إن الجدول أدناه المطلوبات المالية للمجموعة (غير مضمومة) إلى فئات معينة كما بتاريخ قائمة المركز المالي بناءً على تاريخ الاستحقاق للفترة المتبقية.

شركة دار الغذاء
(شركة مساهمة عامة محدودة)
إيضاحات حول القوائم المالية الموحدة
31 كانون الأول 2020

تعاادل الأرصدة المستحقة خلال 12 شهراً أرصدها الدفترية، حيث أن أثر الخصم غير جوهري على القوائم المالية.

أقل من سنة واحدة دينار	أكثر من سنة دينار
2,894,107	-
240,571	-
475,203	-
2,820,220	156,795

كما في 31 كانون الأول 2020

ذمم تجارية دائنة
أرصدة دائنة أخرى
بنك دائن
قروض

2,245,018	-
256,168	-
512,484	-
3,277,332	423,833
8,943	-

كما في 31 كانون الأول 2019

ذمم تجارية دائنة
أرصدة دائنة أخرى
بنوك دائنة
قروض
مبالغ مستحقة الى جهات ذات علاقة

2-3 إدارة مخاطر رأس المال

إن هدف المجموعة من إدارة رأس المال هو الحفاظ على قدرة المجموعة على الاستمرار مما يحقق عائداً للمساهمين ويحافظ على بنية مثلى لرأس المال، مما يؤدي الى تخفيض تكاليف رأس المال.

تقوم المجموعة بمراقبة رأس المال من خلال مراقبة نسبة المديونية. يتم احتساب هذه النسبة بتقسيم صافي الديون على مجموع رأس المال، ويتم احتساب صافي الديون من خلال حصر مجموع القروض والتي تتضمن القروض والبنوك الدائنة، بالصافي من النقد في الصندوق ولدى البنوك، كما هو مبين في قائمة المركز المالي الموحدة. أما مجموع رأس المال فيتم احتسابه من خلال إضافة حقوق الملكية إلى صافي الديون، كما هو مبين في قائمة المركز المالي الموحدة.

بلغت نسبة المديونية كما يلي:

2019 دينار	2020 دينار
3,846,607	3,440,873
(580,631)	(461,245)
3,265,976	2,979,628
6,193,104	6,272,813
9,459,080	9,252,441
%34.5	%32,2

مجموع القروض
النقد في الصندوق ولدى البنوك
صافي الديون
مجموع حقوق المساهمين
مجموع رأس المال
نسبة المديونية

3-3 تقدير القيمة العادلة

تقارب القيمة الدفترية للموجودات والمطلوبات المالية التي تستحق خلال عام قيمتها العادلة.

شركة دار الغذاء
(شركة مساهمة عامة محدودة)
إيضاحات حول القوائم المالية الموحدة
31 كانون الأول 2020

(4) التقديرات والاجتهادات المحاسبية ذات الأهمية

تجري المجموعة تقييماً مستمراً للتقديرات والاجتهادات المحاسبية التي تستند إلى الخبرة السابقة وعوامل أخرى بما في ذلك توقعات الأحداث المرتقبة التي يعتقد أنها معقولة استناداً إلى الظروف الراهنة.

تقوم المجموعة بأعداد تقديرات وافتراضات تتعلق بالمستقبل. إن التقديرات المحاسبية الناتجة بطبيعتها نادراً ما تساوي النتائج الفعلية ذات الصلة. التقديرات والافتراضات التي لها مخاطر كبيرة وتسبب تعديلاً جوهرياً على القيم الدفترية للموجودات والمطلوبات خلال السنة المالية القادمة هي كما يلي:

أ. مخصص خسائر إنتمانية متوقعة

إن مخصصات انخفاض القيمة للموجودات المالية تستند إلى افتراضات حول مخاطر التعثر في السداد ومعدلات الخسارة المتوقعة. تستخدم المجموعة الأحكام في وضع هذه الافتراضات وتحديد المدخلات لحساب الانخفاض في القيمة استناداً إلى الخبرة السابقة وظروف السوق الحالية بالإضافة إلى التقديرات المستقبلية في تاريخ كل فترة تقرير.

ب. ضريبة الدخل

تخضع المجموعة لضريبة الدخل وبالتالي فإن ذلك يتطلب اجتهادات كبيرة بتحديد مخصص لضريبة الدخل. يوجد كثير من المعاملات والاحتسابات متعلقة بنشاط المجموعة العادي والتي يكون تحديد الضريبة عليها غير محدد. تقوم المجموعة بإثبات مطلوبات للتدقيق الضريبي المتوقع بناءً على توقعات فيما إذا كانت ضرائب إضافية مطلوبة. إذا كانت النتيجة النهائية للضريبة تختلف عن المبالغ التي تم تسجيلها فإن الفروقات تؤثر على ضريبة الدخل في الفترة التي يتم تحديد وجود هذه الفروقات.

ت. التدني في قيمة الموجودات غير المالية

في حالة وجود دليل موضوعي على انخفاض القيمة وفقاً للسياسة المحاسبية في إيضاح 2-6، تقوم المجموعة باختبار ما إذا كانت الممتلكات والمنشآت والمعدات قد تكبدت انخفاض القيمة في كل فترة تقرير مالي. تم تحديد المبلغ القابل للاسترداد من الممتلكات والمنشآت والمعدات على حسابات القيمة الاستخدامية، والتي تقتضي وضع افتراضات لها. تأخذ الإدارة بعض مؤشرات التدني بالقيمة بعين الاعتبار كالانخفاض في أسعار البيع، أية تطورات تكنولوجية حديثة التي تؤثر على كفاءة الإنتاج وانخفاض في الطلب وعدم الاستقرار في الأوضاع السياسية للبلاد وغيرها من المؤشرات.

وتستعين هذه الحسابات بتوقعات التدفقات النقدية على أساس الموازنات المالية المعتمدة من قبل إدارة المنشأة والتي تغطي فترة خمس سنوات، ويتم استنتاج التدفقات النقدية ما بعد فترة الخمس سنوات باستخدام معدلات النمو التقديرية. تتفق معدلات النمو هذه مع التوقعات المدرجة في تقارير المجال الصناعي الخاص الذي تعمل به المجموعة.

شركة دار الغذاء
(شركة مساهمة عامة محدودة)
إيضاحات حول القوائم المالية الموحدة
31 كانون الأول 2020

حددت الإدارة القيم المخصصة للافتراضات الرئيسية كل على حدة كالتالي:

الافتراض	المنهج المستخدم في تحديد القيم
كميات البيع	متوسط معدل النمو السنوي على مدار فترة الخمس سنوات المتوقعة استنادا إلى الأداء السابق وتوقعات الإدارة لتطور السوق.
اسعار البيع	متوسط معدل النمو السنوي على مدار فترة الخمس سنوات المتوقعة؛ استنادا إلى التوجهات الحالية في مجال الصناعة والتي تشمل توقعات التضخم طويلة الأجل لكل بلد.
اجمالي هامش الربح في الموازنة	استنادا إلى الأداء السابق وتوقعات الإدارة بخصوص المستقبل.
تكاليف تشغيلية أخرى	تتنبأ الإدارة بهذه التكاليف على أساس الهيكل الحالي للأعمال، بتعديل الزيادات التضخمية ولكنها لا تعكس أي إعادة هيكليّة مستقبلية أو تدابير خاصة بتوفير التكاليف. تمثل المبالغ المفصح عنها متوسط تكاليف التشغيل لمدة خمس سنوات وهي فترة التنبؤات.
النققات الرأسمالية السنوية	ويستند ذلك على التجربة التاريخية للإدارة، ونققات التجديد المقررة.
معدل النمو طويل الأجل	ويمثل ذلك متوسط معدل النمو المرجح المستخدم لاستنتاج التدفقات النقدية التي تتجاوز فترة الموازنة. وتتطابق المعدلات مع التوقعات المدرجة في تقارير الصناعة.
معدلات الخصم	تعكس المخاطر المحددة المرتبطة بالمجال الصناعي ذي العلاقة والدول التي تعمل فيها شركات المجموعة.

يوضح الجدول التالي الافتراضات الرئيسية لتقييم القيمة المستخدمة للممتلكات والمنشآت والمعدات في نهاية السنة:

%	
4	معدل النمو السنوي المتوقع للمبيعات
4	معدل النمو طويل الأجل
13,3	معدل الخصم

بناء على اختبار التدني الذي تم اعداده من قبل الاداره لم ينتج عنه تسجيل أي تدني في قيمة الممتلكات والمنشآت والمعدات.

شركة دار الغذاء
(شركة مساهمة عامة محدودة)
إيضاحات حول القوائم المالية الموحدة

31 كانون الأول 2020
(5) ممتلكات ومنشآت ومعدات

المجموع	أنظمة طاقة متجددة	تحسينات مأجور	سيارات	أجهزة حاسوب	آلات ومعدات وأثاث	مباني وهناجر	أراضي	
دينار	دينار	دينار	دينار	دينار	دينار	دينار	دينار	2020 الكلفة
10,157,276	496,276	23,250	141,205	186,677	5,101,076	3,991,581	217,211	الرصيد كما في أول كانون الثاني
52,493	1,011	-	-	-	40,559	10,923	-	إضافات
(15,700)	-	-	-	-	(15,700)	-	-	الاستبعادات
10,194,069	497,287	23,250	141,205	186,677	5,125,935	4,002,504	217,211	الرصيد كما في 31 كانون الأول
6,844,331	46,656	17,721	47,034	160,740	4,825,599	1,746,581	-	الاستهلاك المتراكم
280,483	45,063	4,650	26,520	7,677	50,649	145,924	-	الرصيد كما في أول كانون الثاني
(1,377)	-	-	-	-	(1,377)	-	-	مصروف الاستهلاك
7,123,437	91,719	22,371	73,554	168,417	4,874,871	1,892,505	-	الاستبعادات
								الرصيد كما في 31 كانون الأول
3,070,632	405,568	879	67,651	18,260	251,064	2,109,999	217,211	صافي القيمة الدفترية في 31 كانون الأول 2020
9,181,876	46,656	23,250	141,205	160,594	5,081,017	3,511,943	217,211	2019 الكلفة
531,705	449,620	-	-	26,083	20,059	35,943	-	الرصيد كما في أول كانون الثاني
443,695	-	-	-	-	-	443,695	-	إضافات
10,157,276	496,276	23,250	141,205	186,677	5,101,076	3,991,581	217,211	تحويلات من مشاريع تحت التنفيذ
								الرصيد كما في 31 كانون الأول
6,590,000	46,656	13,069	20,514	150,610	4,757,431	1,601,720	-	الاستهلاك المتراكم
254,331	-	4,652	26,520	10,130	68,168	144,861	-	الرصيد كما في أول كانون الثاني
6,844,331	46,656	17,721	47,034	160,740	4,825,599	1,746,581	-	مصروف الاستهلاك
								الرصيد كما في 31 كانون الأول
3,312,945	449,620	5,529	94,171	25,937	275,477	2,245,000	217,211	صافي القيمة الدفترية في 31 كانون الأول 2019

شركة دار الغذاء
(شركة مساهمة عامة محدودة)
إيضاحات حول القوائم المالية الموحدة
31 كانون الأول 2020

تم توزيع مصروف الاستهلاك كما يلي:

2019	2020
دينار	دينار
215,991	245,578
12,114	9,479
26,226	25,426
254,331	280,483

كافة المبيعات (إيضاح 17)
مصارييف بيع وتوزيع (إيضاح 18)
مصارييف إدارية (إيضاح 19)

بلغت قيمة الممتلكات والمنشآت والمعدات المستهلكة بالكامل 4,868,454 دينار كما في 31 كانون الأول 2020 (2019: 4.856.519 دينار).

(6) مشاريع تحت التنفيذ

2019	2020
دينار	دينار
418,479	-
25,216	-
(443,695)	-
-	-

الرصيد كما في أول كانون الثاني
إضافات
تحويلات إلى ممتلكات ومنشآت ومعدات (إيضاح 5)
الرصيد كما في 31 كانون الأول

يمثل هذا البند كلفة مستودع لحفظ الأغذية والمواد الأولية. هذا وقد تم الانتهاء من المشروع في كانون الأول 2020.

(7) مخزون

2019	2020
دينار	دينار
1,032,844	1,369,382
1,312,209	1,059,586
7,194	86,755
2,473	913
4,881	5,076
2,359,601	2,521,712
(41,482)	(69,606)
2,318,119	2,452,106

مواد أولية وتعبئة
بضاعة جاهزة
بضاعة تحت التصنيع
بضاعة في الطريق
مواد دعائية
مخصص بضاعة بطيئة الحركة

شركة دار الغذاء
(شركة مساهمة عامة محدودة)
إيضاحات حول القوائم المالية الموحدة
31 كانون الأول 2020

إن الحركة على مخصص بضاعة بطيئة الحركة:

2019	2020
دينار	دينار
41,482	41,482
-	58,123
-	(29,999)
41,482	69,606

الرصيد كما في أول كانون الثاني
المخصص للسنة
بضاعة تم إتلافها خلال السنة
الرصيد كما في 31 كانون الأول

(8) ذمم تجارية مدينة

2019	2020
دينار	دينار
2,088,196	1,994,326
2,102,441	2,591,189
4,190,637	4,585,515
(601,741)	(609,173)
3,588,896	3,976,342

ذمم مبيعات محلية
ذمم مبيعات خارجية
مخصص خسائر ائتمانية متوقعة

إن تفاصيل الحركة على بند مخصص خسائر ائتمانية متوقعة هي كما يلي:

2019	2020
دينار	دينار
586,741	601,741
15,000	30,000
-	(22,568)
601,741	609,173

الرصيد كما في أول كانون الثاني
المخصص للسنة
المردود من المخصص
الرصيد كما في 31 كانون الأول

إن الذمم التجارية لا تحتوي على مخاطر التركيز.

إن القيم الدفترية للذمم التجارية المدينة مبينة بالدينار الأردني.
فيما يلي جدول أعمار الذمم التجارية الحالية كما في 31 كانون الأول:

إن الحد الأقصى للتعرض لمخاطر الائتمان بتاريخ قائمة المركز المالي الموحدة هو القيمة العادلة لكل فئة من فئات الذمم المدينة.

المجموع	أكثر من 271 يوم	181- 270 يوم	91- 180 يوم	1- 90 يوم	ذمم غير مستحقة	
4,585,515	972,094	337,367	15,521	585,537	2,674,996	2020
4,190,822	912,822	32,262	117,330	649,877	2,478,531	2019

شركة دار الغذاء
(شركة مساهمة عامة محدودة)
إيضاحات حول القوائم المالية الموحدة
31 كانون الأول 2020

(9) أرصدة مدينة أخرى

2019	2020
دينار	دينار
1,687,662	1,760,450
218,520	236,796
90,150	46,732
9,537	98,852
104,064	35,190
36,733	82,059
1,774	1,797
<u>2,148,440</u>	<u>2,261,876</u>

شيكات برسم التحصيل
أمانات ضريبة المبيعات
دفعات مقدمة للموردين
تأمينات نقدية
ذمم موظفين
مصاريف مدفوعة مقدماً
أخرى

(10) نقد في الصندوق ولدى البنوك

2019	2020
دينار	دينار
7,197	7,197
496,493	384,126
76,941	69,922
<u>580,631</u>	<u>461,245</u>

نقد في الصندوق
حسابات جارية لدى البنوك – دينار
حسابات جارية لدى البنوك – عملات أجنبية

يمثل النقد وما في حكمه لغرض إعداد قائمة التدفقات النقدية الموحدة ما يلي:

2019	2020
دينار	دينار
580,631	461,245
<u>(512,484)</u>	<u>(475,203)</u>
<u>68,147</u>	<u>(13,958)</u>

نقد وأرصدة لدى البنوك

ينزل: بنوك دائنة (إيضاح 13)

(11) حقوق المساهمين

رأس المال المدفوع

يبلغ رأسمال الشركة المصرح به 11.615.912 دينار بقيمة إسمية دينار للسهم الواحد، هذا وقد بلغ رأس المال المدفوع والمكتتب به 11.615.912 دينار مقسماً إلى 11.615.912 سهماً بقيمة اسمية دينار للسهم الواحد كما في 31 كانون الأول 2020 و 2019.

إحتياطي إجباري

يقتطع الإحتياطي الإجباري وفقاً لأحكام قانون الشركات الأردني وبمعدل 10٪ من صافي ربح السنة القابل للتوزيع قبل الضريبة. ويمكن إيقاف هذا التحويل السنوي إذا بلغ رصيد الإحتياطي الإجباري ربع رأسمال الشركة وهو غير قابل للتوزيع على المساهمين.

شركة دار الغذاء
(شركة مساهمة عامة محدودة)
إيضاحات حول القوائم المالية الموحدة
31 كانون الأول 2020

إحتياطي إختياري

يمثل هذا البند ما تم تحويله من الأرباح قبل ضريبة الدخل وبنسبة لا تزيد عن 20% وهو قابل للتوزيع على المساهمين.

خسائر تراكمية

بلغت خسائر الشركة المتراكمة ما نسبته 51,2% من رأسمالها المدفوع كما في 31 كانون الأول 2020 الأمر الذي لا يتوافق مع أحكام المادة (168) من قانون الشركات رقم (22) لسنة 1997 وتعديلاته اللاحقة.

(12) القروض

قروض بنكية طويلة الأجل

2019	2020
دينار	دينار
403,650	145,450
283,200	283,200
686,850	428,650

قروض بنكية طويلة الأجل
الجزء المتداول من قروض بنكية طويلة الأجل

قامت الشركة بتاريخ 30 آب 2018 بتوقيع اتفاقية قرض متناقص مع أحد البنوك المحلية لتمويل مشروع انشاء بناء مستودع المنتجات الجاهزة بقيمة 400.000 دينار ومعدل فائدة سنوية يبلغ 7,75%. يسدد هذا القرض بموجب 36 قسط شهري بحيث يستحق القسط الأول بتاريخ 28 شباط 2019.

قامت الشركة بتاريخ 17 ايلول 2019 بتوقيع اتفاقية قرض متناقص مع أحد البنوك المحلية بقيمة 421,450 دينار ومعدل فائدة سنوية يبلغ 3,75%. يسدد القرض بموجب 36 قسط شهري بحيث يستحق القسط الأول بتاريخ 17 كانون أول 2019.

(أ) قروض متجددة قصيرة الأجل

خلال العام 2020، قامت المجموعة بتجديد عقود القروض المتجددة لديها مع البنوك المحلية وذلك بهدف تمويل مشترياتها واعتماداتها الخارجية. يلخص الجدول التالي تلك القروض وسقفها الائتمانية:

31 كانون الأول 2019	31 كانون الأول 2020	السقف الممنوح	العملة	سعر الفائدة	
المبلغ المستغل	المبلغ المستغل	دينار			
دينار	دينار	دينار			
556,565	195,684	886,250	دولار أمريكي	ليبور 6 أشهر + هامش فائدة 2%	البنك العربي
-	130,000	700,000	دينار أردني	8.625%	البنك العربي
264,784	105,545	354,500	دولار أمريكي	5%	بنك المؤسسة العربية المصرفية
1,825,924	2,105,791	2,658,750	دولار أمريكي	4%	بنك المؤسسة العربية المصرفية
2,647,273	2,537,020	4,599,500			

شركة دار الغذاء
(شركة مساهمة عامة محدودة)
إيضاحات حول القوائم المالية الموحدة
31 كانون الأول 2020

*في تموز 2017، أعلنت هيئة السلوك المالي في المملكة المتحدة ('FCA')، التي تنظم سعر الفائدة المعروض بين البنوك في لندن ('LIBOR')، أن معيار الفائدة هذا سيتوقف بعد عام 2021.

سيؤثر توقف سعر ليبور على استراتيجية إدارة المخاطر الحالية للمجموعة وربما المحاسبة عن بعض الأدوات المالية.

تقوم المجموعة بتقييم التأثير والخطوات المستقبلية لضمان الانتقال السلس من سعر ليبور إلى المعدلات المعيارية الجديدة.

* إن القيمة الدفترية للقروض الحالية تقارب قيمتها العادلة حيث أن تأثير الخصم غير جوهري على القوائم المالية الموحدة، حيث أن الفائدة المستحقة على تلك القروض قريبة من معدلات السوق الحالية. تستند القيم العادلة للقروض غير المتداولة إلى التدفقات النقدية المخصومة باستخدام معدل الاقتراض الحالي.

(13) بنك دائن

31 كانون الأول 2019		31 كانون الأول 2020		العملة	سعر الفائدة	
المبلغ المستغل	السقف الممنوح	المبلغ المستغل	السقف الممنوح			
دينار	دينار	دينار	دينار			
512,484	531,750	475,203	531,750	دولار أمريكي	4.25%	حسابات جارية مدينة

(14) ذمم تجارية دائنة

2019	2020	
دينار	دينار	
506,115	421,020	ذمم دائنة محلية
1,738,903	2,473,087	ذمم دائنة خارجية
2,245,018	2,894,107	

(15) أرصدة دائنة أخرى

2019	2020	
دينار	دينار	
39,960	39,524	دفعات مقدمة من عملاء
197,118	115,909	مصاريف مستحقة
-	80,000	مخصصات أخرى
59,050	44,662	مخصص تعويض نهاية خدمة للموظفين*
33,950	35,571	أمانات مساهمين
330,078	315,666	

يتم احتساب مكافأة تعويض نهاية الخدمة للموظفين في السوق السعودي على أساس سنوات الخدمة ويتم تحديد الالتزام على أساس القيمة الحالية للالتزام المنافع المحددة في نهاية فترة التقرير المالي، ويتم تحديد القيمة الحالية للالتزامات المنافع المحددة عن طريق خصم التدفقات النقدية الصادرة المستقبلية المقدرة وباستخدام معدل الفائدة على سندات حكومية عالية الجودة والمقومة بالعملة التي تُسدد بها المنافع والتي لها آجال تقارب آجال تلك الالتزامات.

شركة دار الغذاء
(شركة مساهمة عامة محدودة)
إيضاحات حول القوائم المالية الموحدة
31 كانون الأول 2020

إن أسس احتساب هذا المخصص هو كما يلي:

-راتب نصف شهر عن كل سنة خدمة إذا عمل الموظف لدى الشركة من سنتين إلى 5 سنوات.
-راتب شهر عن كل سنة خدمة إذا عمل الموظف لفترة تزيد عن 5 سنوات.

إن الحركة على مخصص تعويض نهاية الخدمة هي كما يلي:

2019	2020
دينار	دينار
44,541	59,050
27,371	39,099
(12,862)	(53,487)
59,050	44,662

الرصيد كما في أول كانون الثاني
المحمل على قائمة الدخل الشامل الموحدة
(وتمثل تكلفة الخدمة الحالية وقيمة الخصم)
المدفوع خلال السنة
الرصيد كما في 31 كانون الأول

وبرأي الإدارة، فإن الافتراضات الرئيسية تتمثل فيما يلي:

2020
%

4,6
5,58

معدل الخصم
معدل الزيادة في الرواتب

(16) الإيرادات من العقود مع العملاء

2019	2020
دينار	دينار
6,988,893	6,261,433
7,289,595	6,573,109
14,278,488	12,834,542
(456,917)	(468,703)
13,821,571	12,365,839

توقيت الإيرادات - في وقت معين
مبيعات محلية
مبيعات خارجية
إجمالي المبيعات
الخصومات والمردودات
صافي المبيعات

شركة دار الغذاء
(شركة مساهمة عامة محدودة)
إيضاحات حول القوائم المالية الموحدة
31 كانون الأول 2020

(17) كلفة المبيعات

يشتمل هذا البند على ما يلي:

2019	2020
دينار	دينار
1,055,232	1,032,844
7,620,531	7,738,143
8,675,763	8,770,987
(1,032,844)	(1,369,382)
7,642,919	7,401,605
935,238	854,829
215,991	245,578
180,956	59,560
87,915	75,272
33,552	33,646
140,144	109,511
81,461	91,489
1,675,257	1,469,885
9,318,176	8,871,490
1,822,979	1,319,403
(1,319,403)	(1,146,341)
503,576	173,062
9,821,752	9,044,552

مواد أولية وتعبئة كما في أول كانون الثاني
مشتريات مواد أولية وتعبئة
مواد أولية وتعبئة معدة للاستعمال
مواد أولية وتعبئة كما في 31 كانون الأول (إيضاح 7)
مواد أولية وتعبئة مستخدمة في الإنتاج

مصاريف أخرى:

رواتب واجور ومزايا الموظفين
استهلاك ممتلكات ومنشآت ومعدات (إيضاح 5)
كهرباء ومياه ومحروقات
مواد غير مباشرة
تأمين المصنع
صيانة
أخرى

مجموع كلفة الإنتاج

بضاعة جاهزة وقيد التصنيع – كما في أول كانون الثاني
بضاعة جاهزة وقيد التصنيع – كما في 31 كانون الأول (إيضاح 7)

كلفة المبيعات

شركة دار الغذاء
(شركة مساهمة عامة محدودة)
إيضاحات حول القوائم المالية الموحدة
31 كانون الأول 2020

(18) مصاريف بيع وتوزيع

2019	2020
دينار	دينار
1,658,590	1,294,260
529,636	430,693
157,010	94,892
12,114	9,479
317,869	187,164
22,112	6,716
51,336	120,623
<u>2,748,667</u>	<u>2,143,867</u>

رواتب موظفين ومنافع أخرى
دعاية وإعلان
عينات مجانية
استهلاكات (إيضاح 5)
مصاريف مكتبية
سفر وتنقلات
أخرى

(19) مصاريف إدارية

2019	2020
دينار	دينار
673,272	650,820
13,231	576
41,679	32,250
26,226	25,426
4,230	293
23,016	22,505
4,037	1,175
2,300	3,232
47,137	33,814
<u>835,128</u>	<u>770,091</u>

رواتب موظفين ومنافع أخرى
سفر وتنقلات
أتعاب مهنية
استهلاكات (إيضاح 5)
ضيافة
اشتراكات
مصاريف اجتماعات
بريد وهاتف
أخرى

(20) ضريبة الدخل

تمثل ضريبة الدخل الظاهرة في قائمة الدخل الشامل الموحدة ما يلي:

2019	2020
دينار	دينار
(6,332)	(28,655)
3,368	39,270
<u>(2,964)</u>	<u>10,615</u>

مصرف ضريبة الدخل للسنة
موجودات ضريبية مؤجلة
الوفر الضريبي (مصرف ضريبة الدخل) للسنة

شركة دار الغذاء
(شركة مساهمة عامة محدودة)
إيضاحات حول القوائم المالية الموحدة
31 كانون الأول 2020

ملخص تسوية الربح المحاسبي مع الربح الضريبي:

2019	2020	
دينار	دينار	
24,575	69,094	الربح المحاسبي
15,000	110,000	مصاريف غير مقبولة ضريبياً
39,575	179,094	الربح الضريبي
%16	%17	نسبة الضريبة القانونية
6,332	28,655	ضريبة دخل السنة
(3,368)	(39,270)	الوفر المستحق عن أرباح السنة
2,964	(10,615)	
%12	-	نسبة الضريبة الفعلية

إن الحركة على بند الموجودات الضريبية المؤجلة هي كما يلي:

2019	2020	
دينار	دينار	
677,683	674,719	الرصيد في بداية السنة
3,368	39,270	المضاف خلال السنة
(6,332)	(28,655)	المحذر خلال السنة
674,719	685,334	الرصيد كما في 31 كانون الأول

تم احتساب ضريبة الدخل وفقاً لقانون ضريبة الدخل رقم (38) لعام 2019 وتعديلاته اللاحقة.

تم تقديم إقرار ضريبة الدخل للعام 2019 و 2018 و 2017 ولم تقم دائرة ضريبة الدخل بمراجعة السجلات المحاسبية للشركة حتى تاريخ هذه القوائم المالية الموحدة.

حصلت الشركة على مخالصة نهائية من دائرة ضريبة الدخل لغاية سنة 2016.

تخضع الشركة لضريبة دخل بنسبة 17% لعام 2020 (2019: 16%)

شركة دار الغذاء
(شركة مساهمة عامة محدودة)
إيضاحات حول القوائم المالية الموحدة
31 كانون الأول 2020

(21) معاملات مع جهات ذات علاقة

تعتبر الاطراف كجهات ذات علاقة عندما يكون لها القدرة على التحكم بالطرف الاخر او ممارسة تأثير هام عليه في اتخاذ القرارات المالية والتشغيلية:

تتضمن الجهات ذات العلاقة بالشركة المالكة دار الدواء للتنمية والاستثمار وأعضاء الإدارة التنفيذية العليا وشركات شقيقة أخرى.

تمت المعاملات التالية مع جهات ذات علاقة بناء على شروط متفق عليها مع الإدارة:

2019 دينار	2020 دينار	مصاريف محملة من أطراف ذات علاقة مصروف بدل خدمات (شركة دار الدواء – للتنمية والاستثمار)
-	42,257	

- بلغت الرواتب والمكافآت والمنافع الإدارية التنفيذية العليا للشركة ما مجموعه 192,489 دينار للسنة المنتهية في 31 كانون الأول 2020 (31 كانون الثاني 2019: 190.544 دينار).

فيما يلي الأرصدة مع جهات ذات علاقة الناتجة من المعاملات:

2019 دينار	2020 دينار	طبيعة العلاقة	مبالغ مستحقة من جهات ذات علاقة:
-	15,924	الشركة الأم	شركة دار الدواء- للتنمية والاستثمار
2,980,512	2,980,512	شركة شقيقة	شركة دار الدواء-الجزائر
(2,980,512)	(2,980,512)		مخصص خسائر ائتمانية
-	15,924		
8,943	-	الشركة الأم	مبالغ مستحقة الى جهات ذات علاقة: شركة دار الدواء- للتنمية والاستثمار

(22) حصة السهم الاساسية والمنخفضة من ربح السنة

2019 دينار	2020 دينار	ربح السنة المتوسط المرجح لعدد الأسهم خلال السنة
21,611	79,709	
11,615,912	11,615,912	
فلس/دينار	فلس/دينار	
0/002	0.007	حصة السهم الأساسية والمنخفضة من ربح السنة

شركة دار الغذاء
(شركة مساهمة عامة محدودة)
إيضاحات حول القوائم المالية الموحدة
31 كانون الأول 2020

(23) الإلتزامات المحتملة

على المجموعة بتاريخ القوائم المالية التزامات من الممكن ان تطرأ ضمن النشاط الاعتيادي والتي تتكون مما يلي:

2019	2020	
دينار	دينار	
14,595	898,053	كفالات
-	534,038	اعتمادات مستندية
14,595	1,432,091	

(24) معلومات القطاع

يتم قياس القطاعات وفقاً للتقارير التي يتم استعمالها من قبل إدارة المجموعة وذلك من خلال التوزيع الجغرافي للمبيعات كما يلي:

للسنة المنتهية في 31 كانون الأول 2020:

المجموع	أفريقيا	الخليج العربي واليمن	بلاد الشام والعراق	
دينار	دينار	دينار	دينار	
12,365,839	1,667,615	2,149,595	8,548,629	المبيعات
(9,044,552)	(1,450,962)	(1,602,705)	(5,990,886)	كلفة المبيعات
3,321,287	216,653	546,890	2,557,743	إجمالي الربح
280,483	37,825	48,757	193,901	معلومات أخرى:
183,561	24,754	31,909	126,898	إستهلاكات
				تكاليف تمويل

للسنة المنتهية في 31 كانون الأول 2019:

المجموع	أفريقيا	الخليج العربي واليمن	بلاد الشام والعراق	
دينار	دينار	دينار	دينار	
13,821,571	2,177,858	2,140,284	9,503,429	المبيعات
(9,821,752)	(1,693,760)	(1,868,957)	(6,259,036)	كلفة المبيعات
3,999,819	484,098	271,327	3,244,393	إجمالي الربح
254,331	40,075	39,383	174,873	معلومات أخرى:
242,299	38,179	37,520	166,600	إستهلاكات
				تكاليف تمويل

شركة دار الغذاء
(شركة مساهمة عامة محدودة)
إيضاحات حول القوائم المالية الموحدة
31 كانون الأول 2020

(25) تأثير كوفيد-19 على أعمال المجموعة

تم تأكيد وجود فيروس كورونا المستجد (COVID-19) في أوائل عام 2020 والذي تم تصنيفه كوباء من قبل منظمة الصحة العالمية في شهر آذار من عام 2020 وذلك لتفشيته عالمياً، وقد أدى ذلك إلى وجود حالة من عدم التيقن للأثار السلبية على الإقتصاد الكلي والتي تؤدي إلى اضطرابات في الأعمال والنشاط الاقتصادي. هذا وقد أعلنت السلطات المالية والنقدية، المحلية والدولية على حد سواء، عن تدابير مالية وتحفيزية مختلفة في جميع أنحاء العالم لمواجهة الآثار السلبية المحتملة.

تخطيط استمرارية الأعمال

تقوم المجموعة بمراقبة الوضع عن كثب واتخاذ الإجراءات الصحيحة لضمان سلامة وأمن موظفي المجموعة وخدمة العملاء دون انقطاع. تم اختبار ترتيبات العمل بما يتماشى مع التوجيهات الحكومية. كما تم اختبار خطط استمرارية الأعمال ووضع موضع التنفيذ. تقوم إدارة المجموعة بجمع وتحليل أفضل المعلومات الممكنة لتقييم هذه المخاطر المحتملة من أجل وضع تدابير مناسبة للاستجابة والحد قدر الإمكان من هذه المخاطر وضمان قدرة المجموعة على الاستمرارية. تمثلت بعض من هذه التدابير بوجود مخزون احتياطي دائم للمواد الخام كافيه لعملية الانتاج للأشهر المستقبلية وإدارة سيولة المجموعة.

إدارة السيولة

قامت الإدارة بوضع مجموعة من التدابير اللازمة لضمان توفر السيولة اللازمة لسير العمليات دون أي انقطاع منها انها قامت بإعادة جدولة بعض أقساط القروض بموجب قرار من البنك المركزي كواحدة من الإجراءات المعلنة من الحكومة لإدارة الأزمة بالإضافة إلى الموازنة بين المدفوعات للموردين مقابل المقبوضات النقدية. كما ان الشركة قامت باستغلال الجزء غير المستغل من التسهيلات البنكية عن طريق الحصول على قروض جديدة. كما أن الشركة تقوم بإعادة النظر بالموردين الأساسيين والبحث عن بديل يقدم نفس الجودة وبأسعار أقل لتحقيق ربحية أكبر.

التأثير على الخسائر الائتمانية المتوقعة

استعرضت المجموعة التأثير المحتمل لتفشي كوفيد-19 على المدخلات والافتراضات الخاصة بقياس الخسائر الائتمانية المتوقعة في ضوء المعلومات المتاحة. وبشكل عام، لا يزال وضع كوفيد-19 متغيراً ويتطور بسرعة في هذه المرحلة، مما يجعل من الصعب إظهار تأثيرات ذلك في تقديرات المجموعة للخسائر الائتمانية المتوقعة بشكل موثوق. لقد أخذت المجموعة بعين الاعتبار التأثيرات المحتملة للتقلبات الاقتصادية الحالية عند تحديد المبالغ المسجلة للموجودات المالية وغير المالية للمجموعة، وهي تمثل أفضل تقييم للإدارة بناءً على المعلومات القابلة للملاحظة. ومع ذلك، تبقى الأسواق متقلبة وتظل المبالغ المسجلة حساسة لتقلبات السوق.

التدني في قيمة الموجودات غير المالية

قامت الشركة بعمل اختبار تدني في قيمة الممتلكات والمنشآت والمعدات كما في 31 كانون الأول 2020 ولم ينتج عن هذا الاختبار تسجيل أي خسائر تدني. ان تفاصيل أهم الفرضيات المستخدمة في اختبار التدني مبينة في الايضاح رقم (4).



P.O.Box 9695 Amman 11191 Jordan

Tel: + 962 6 57 28 202 Fax: + 962 6 57 28 201

www.nutridar.com