

شركة التجمعات لخدمات التغذية والإسكان
المساهمة العامة المحدودة

AI – TAJAMOUAT FOR CATERING & HOUSING CO.PLS
(JNTH)

التقرير السنوي السادس و العشرون

لمجلس الإدارة والقوائم المالية

للسنة المنتهية في 31 كانون الأول 2020

عمان – المملكة الأردنية الهاشمية
ص.ب 14 رمز بريدي 11636

هاتف: 4022927 - 06 فاكس 4022928 - 06 ادارة مدينة التجمعات الصناعية
هاتف: 5670090 - 06 فاكس 5670616 - 06 مكتب الادارة الرئيسية
www.Altajamouat-ch.com



صاحب الجلالة
الملك عبد الله الثاني بن الحسين المعظم



ولي العهد صاحب السمو الملكي
الامير الحسين بن عبد الله الثاني بن الحسين المعظم

مجلس الإدارة

تم انتخاب مجلس الادارة بتاريخ 2019/04/23

رئيس مجلس الإدارة

شركة الرصافة للمشاريع الاسكانية
السيد محمد طه القسيم الحراحشه

نائب رئيس مجلس الإدارة

شركة الرفاعيات للاستثمار و التطوير العقاري ويمثلها
السيد محمد أحمد محمد الرفاعي

عضو

شركة التجمعات الاستثمارية المتخصصة ويمثلها
السيد داوود نايف علي اسكندراني

عضو

شركة هيوبلس التجارية و يمثلها
السيد حسين جميل عبدالمعطي قطيشات

عضو

شركة برج بيزا للاستيراد والتصدير ويمثلها
السيد سامر عبدالله حسين كشوقه

عضو

السيدة ساميه سعيد يوسف ضيازاده
منذ 2020/10/25

عضو

شركة بلوتو للمشاريع الاسكانية ويمثلها
السيد عبدالرحمن مفيد عبدالرحمن كنعان

عضو

السيد طه محمد طه الحراحشة
2019/04/23 و لغاية 2020/10/25

مدققو الحسابات السادة

محاسبون عصريون (NEXIA International)

كلمة رئيس المجلس

السلام عليكم ورحمة الله وبركاته ،،،

يسعدني أن أرحب بكم بإسمي وبالنسبة عن أعضاء مجلس الإدارة وبإسم كافة العاملين في شركة التجمعات لخدمات التغذية والإسكان ، شاكرين و مقدرين إهتمامكم وحضوركم . املين أن يوفقنا الله عز وجل وإياكم في تداول ومناقشة المواضيع المدرجة على جدول إجتماعنا هذا والإطلاع على البيانات المالية 2020 .

كما ويسرني أن أعرض عليكم موجزا لأهم الإنجازات والنتائج التي تحققت عام 2020 إضافة إلى إستعراض التطلعات و الأهداف و المشاريع المستقبلية من خلال الرؤية الاستراتيجية لعام 2021 وأود أن ألفت إنتباهكم لمراعنا الشديدة في هذا التقرير متطلبات الإفصاح القانونية لهيئة الأوراق المالية

حضرات السادة المساهمين ،
بالأصالة عن نفسي وبالنسبة عن زملائي أعضاء مجلس الإدارة أتقدم إليكم بجزيل الشكر لدعمكم وموازرتكم لشركتكم في سبيل تحقيق أهدافها وغاياتها المرجوة .

حرصت الشركة على إستثماراتها على الرغم من ظروف أزمة كورونا و تأثيرها الكبير خاصة على القطاعات الاقتصادية و ما نتج عنها من تحديات على مستوى العالم و منطقتنا العربية بشكل خاص.

كما أود أن أعبر عن شكري وإعتزازي بموظفي الشركة وكافة العاملين فيها لإخلاصهم وتفانيهم في خدمة شركتهم ورغم كل ما سبق من ظروف إقتصادية صعبة و تحديات بسبب جائحة كورونا.

نسأل الله القدير أن يوفقنا جميعا لما نصبوا له في ظل حضرة صاحب الجلالة الهاشمية الملك عبدالله الثاني بن الحسين المعظم .

رئيس مجلس الإدارة

محمد الحراحشه

تقرير مجلس الإدارة

مقدمة:

إن أهم المعوقات التي تواجه الشركات هي الظروف الصعبة التي يمر بها الاقتصاد الأردني من ناحية وذلك نتيجة وباء كورونا التي أدت في عام 2020 الى اغلاقات بالحظر الشامل واغلاقات بعض القطاعات ، ومن ناحية اخرى المنافسة الشديدة في السوق الاردني ، وقد قمنا بحمد الله من الحفاظ على المشاريع الاستراتيجية المهمة والحصول على مشاريع جديدة لعام 2020 والتي أدت الى نمو الشركة وثبات موقعها في السوق الاردني .

إنجازات الشركة للعام 2020:

- تم إحالة عطاء تقديم خدمة الطعام والشراب للمرة الثانية للهيئة الطبية الدولية IMC في مستشفى الأزرق، ومخيم الأزرق للاجئين ولمدة عامين .
- تم إحالة عطاء تقديم خدمة الطعام والشراب للشركة الاردنية الهندية للأسمدة JIFCO في سكنات الشركة في موقع الشيدية.
- تم إحالة عطاء تقديم خدمة الطعام والشراب للشركة الاردنية الهندية للأسمدة JIFCO في مصنع الشركة في موقع الشيدية.
- تم إحالة عطاء تقديم خدمة الطعام والشراب لشركة اسمنت القطرانة في موقع القطرانة.
- البدء في بناء سكنات جديده داخل مدينة التجمعات الصناعية مما سيؤدي الى ارتفاع في موجودات الشركة والى ارتفاع في إيراداتها .
- استمرار الشركة بخططها المتبعة في نشاط الإسكان من الناحية التسويقية، مما أدى إلى المحافظة على إيرادات الإسكانات لعام 2020 .

الإمكانات والامتيازات المتاحة:

بالإضافة إلى الخبرات المكتسبة ومزايا الحجم والموقع عمدت الشركة منذ بداية النشاط إلى التطوير المستمر للبرامج، الكوادر والمرافق بما يتماشى مع حاجات العمال ومتطلبات صاحب العمل من جهة ومعايير شركات التقييم العالمية والجهات الحكومية المعنية من جهة أخرى، هذا إضافة إلى المزايا الإضافية التي نعمل على تعظيم فرص الاستفادة منها :

- البنية التحتية المتخصصة (أكثر من 40 ألف متر مربع من الإسكانات ، أكثر من 1250 متر مربع مخصصة للمطابخ المركزية والمستودعات).
- العمل ضمن موقع مدينة التجمعات الصناعية وما تحتويه من بنية تحتية وخدمات.
- التمرس في التعامل مع كافة متطلبات الشركات العالمية (72% من عملاء الشركة من الأجانب).
- الإستعداد الكامل في إستقبال و خدمة أعداد كبيرة مباشرةً.
- مواكبة أدق وأحدث مواصفات ومقاييس تقديم الخدمة.
- القدرة على التعامل مع مختلف الجنسيات والمستويات.
- التعاون المستمر مع وزارة العمل في مشاريع التشغيل الوطنية.

الإفصاحات الواجب تضمينها في التقرير السنوي بموجب قانون هيئة الأوراق المالية

1- أنشطة الشركة الرئيسية

أنشطة الشركة الرئيسية:

يتمثل النشاط الرئيسي الحالي للشركة في إنشاء وشراء وإدارة جميع أنواع مرافق التغذية والمطاعم لتقديم خدمات التغذية للشركات والأفراد إضافة إلى إنشاء وشراء جميع أنواع المباني السكنية وتقديم خدمات الإسكان المتخصص، من خلال شركاتها التابعة وهما شركة التجمعات للخدمات المساندة وشركة التجمعات لخدمات المرافق الجامعية.

أماكن الشركة الجغرافية وعدد الموظفين في كل منها:

المكتب الرئيسي : المكاتب الرئيسية مدينة التجمعات الصناعية / عمان

هاتف: 4022928 – فاكس: 4022927

مكتب فرعي : (24) شارع عبدالحميد باديس / الشميساني – عمان

هاتف: 5670090 - فاكس: 5670616

وبلغ عدد موظفيها 66 موظفاً .

حجم الإستثمار الرأسمالي:

يبلغ رأسمال الشركة (10) مليون دينار وإجمالي حقوق المساهمين (8,772,816) ديناراً وإجمالي الموجودات (9,673,993) ديناراً.

2- وصف للشركات التابعة وطبيعة عملها ومجالات نشاطها

شركة التجمعات للخدمات المساندة ذ.م.م. :

شركة مملوكة بالكامل لشركة التجمعات لخدمات التغذية والإسكان م.ع.م. ويبلغ رأسمالها خمسة ملايين دينار أردني وتدير خدمات التغذية والإسكان في مدينة التجمعات الصناعية ص ب 14 الرمز البريدي 11636 هاتف 4022928 فاكس 4022927

شركة التجمعات لخدمات المرافق الجامعية ذ.م.م. :

شركة مملوكة بالكامل لشركة التجمعات لخدمات التغذية والإسكان م.ع.م. ويبلغ رأسمالها (350) ألف دينار أردني وتدير عقود التغذية والإسكان الخارجي – خارج المدينة الصناعية - وتقع في مدينة التجمعات الصناعية ص ب 14 الرمز البريدي 11636 هاتف 4022928 فاكس 4022927

3-أ بيان أسماء أعضاء مجلس الإدارة و نبذه تعريفية عن كل منهم

رئيس مجلس الإدارة	محمد طه القسيم الحراحشه
تاريخ العضوية	2019/04/23
تاريخ الميلاد	1957
الشهادات العلمية و سنة التخرج	بكالوريوس اداب 1978
الخبرات العملية	عضو مجلس ادارة شركة الاسراء للاستثمار و التمويل الاسلامي عضو مجلس ادارة الشركة النموذجية للمطاعم عضو مجلس ادارة صندوق الزكاة الاردني رئيس مجلس ادارة شركة جنوب للالكترونيات رئيس مجلس ادارة شركة تهامة للاستثمارات المالية رئيس مجلس إدارة لمصانع الخزف الأردنية
الوظيفة الحالية	عضو مجلس ادارة شركة المجموعه العربية الاردنية للتأمين – حاليا رئيس مجلس ادارة شركة التجمعات لخدمات التغذية و الاسكان رئيس هيئة مديرين لشركه الاردنية السعودية الاماراتية للاستثمارات المالية رئيس مجلس ادارة شركة الرصافه للمشاريع الإسكانية عضو هيئة مديرين لشركه الانمانيه للتعليم والاستثمار محدوده مسؤوليه عضو هيئة مديرين أكاديمية السلط يمتلك عدة شركات في مجال النقل و التعليم و الصناعة

نائب رئيس المجلس	محمد أحمد محمد الرفاعي
تاريخ العضوية	2019/04/23
تاريخ الميلاد	1971
الشهادات العلمية و سنة التخرج	بكالوريوس محاسبة الجامعة الأردنية 1993
الخبرات العملية	مسؤول في دائرة الائتمان / بنك الإسكان من 1993/06/01 الى 1996/10/30 المدير العام / لشركة عبر العالم للاتصالات من 1999/01/01 الى 2008/04/30 الرئيس التنفيذي لشركة بيت الاستثمار من 2008/05/04 عضو مجلس إدارة شركة الجنوب للالكترونيات عضو مجلس إدارة رم علاء الدين للصناعات الهندسية عضو مجلس إدارة شركة الأولى للتأمين عضو مجلس الإدارة شركة الأولى للتمويل
الوظيفة الحالية	الرئيس التنفيذي لشركة بيت الاستثمار للخدمات المالية نائب الرئيس لشركة التجمعات لخدمات الغذية والاسكان عضو مجلس إدارة في شركة التجمعات الإستثمارية المتخصصة عضو مجلس ادارته لمصانع الخزف الأردنية

اسم عضو مجلس الإدارة	داود نايف علي اسكندراني
تاريخ العضوية	2019/04/23
تاريخ الميلاد	1969
الشهادات العلمية و سنة التخرج	بكالوريوس في علم النفس وعلوم سياسة من الجامعة الأردنية 1992
الخبرات العملية	متقاعد من القوات المسلحة الأردنية 2009. مدير عام شركة الأمان للاستشارات الأمنية والحماية - سابقاً. عضو مجلس إدارة شركة مصانع الخزف الأردنية. نائب رئيس هيئة المديرين في شركة السليم للاتصالات ذ.م.م. عضو مجلس إدارة شركة إنجاز للتنمية والمشاريع المتعددة / سابقاً. عضو مجلس إدارة شركة بلوتو للمشاريع الاسكانية مساهمه الخاصه . نائب رئيس مجلس ادارته شركة المتكاملة للمشاريع المتعددة م.ع.م
الوظيفة الحالية	مدير عام لشركة التجمعات لخدمات التغذية و الاسكان نائب رئيس و العضو المنتدب لشركة التجمعات الاستثمارية المتخصصة عضو مجلس دارة في شركة بيت الاستثمار للخدمات المالية

اسم عضو مجلس الإدارة	ساميه سعيد يوسف ضيازاده
تاريخ العضوية	2020/10/25
تاريخ الميلاد	1958
الشهادات العلمية و سنة التخرج	محاسبة
الخبرات العملية	شركة بترول أبو ظبي الوطنية رئيسة قسم الاسهم بنك الاتحاد - أبو ظبي مديرة قسم الاسهم بنك الخليج الاول- أبو ظبي مسؤولة اكتتاب شركة إعمار الاماراتية - دبي
الوظيفة الحالية	المدير المالي لشركة الأردنية السعودية الاماراتية للاستثمارات المالية

اسم عضو مجلس الإدارة	حسين جميل عبدالمعطي قطيشات
تاريخ العضوية	2019/04/23
تاريخ الميلاد	1956
الشهادات العلمية و سنة التخرج	بكالوريوس في القانون
الخبرات العملية	مستشار قانوني
الوظيفة الحالية	مستشار قانوني

اسم عضو مجلس الإدارة	سامر عبدالله حسين كشوقه
تاريخ العضوية	2019/04/23
تاريخ الميلاد	1976
الشهادات العلمية و سنة التخرج	بكالوريوس قانون 2000
الخبرات العملية	اجازة المحاماة منذ 2003
الوظيفة الحالية	محامي

اسم عضو مجلس الإدارة	عبدالرحمن مفيد عبدالرحمن كنعان
تاريخ العضوية	2019/04/23
تاريخ الميلاد	1971
الشهادات العلمية و سنة التخرج	دبلوم صيدليه 1992
الخبرات العملية	عضو في مجلس ادارة الأردنية للتطوير و الاستثمار المالي عضو في مجلس ادارة شركة المتكاملة للمشاريع المتعدده عضو مجلس ادارة في شركة بيت الاستثمار للخدمات المالية
الوظيفة الحالية	أعمال حرة

3ب - بيان أسماء أعضاء مجلس الإدارة السابقين و نبذه تعريفية عن كل منهم

اسم عضو مجلس الإدارة	طه محمد طه الحراحشه
تاريخ العضوية	2019/04/23 و لغاية 2020/10/25
تاريخ الميلاد	25/10/1987
الشهادات العلمية و سنة التخرج	الثانوية العامة
الخبرات العملية	نائب رئيس مجلس اداره في شركة تهامه للاستثمارات المالية
الوظيفة الحالية	أعمال حرة

ج3 – بيان بأسماء ورتب أشخاص الإدارة العليا ذوي السلطة التنفيذية ونبذة تعريفية عن كل منهم:

الإسم	السيد داوود نايف علي اسكندراني
المنصب	مدير عام
تاريخ التعيين	2015/12/8
تاريخ الميلاد	1969
الشهادات العلمية وسنة التخرج	بكالوريوس في علم النفس وعلوم سياسية من الجامعة الأردنية 1992
الخبرات العملية	متقاعد من القوات المسلحة الأردنية 2009. مدير عام شركة الأمان للاستشارات الأمنية والحماية- سابقاً. عضو مجلس إدارة شركة مصانع الخزف الأردنية. عضو مجلس إدارة شركة بيت الاستثمار للخدمات المالية. نائب رئيس مجلس ادارته شركة المتكاملة للمشاريع المتعددة م.ع.م. نائب رئيس هيئة المديرين في شركة السليم للاتصالات ذ.م.م. عضو مجلس إدارة شركة إنجاز للتنمية والمشاريع المتعددة / سابقاً. عضو مجلس إدارة شركة بلوتو للمشاريع الاسكانية مساهمه الخاصه .

الإسم	السيد فادي أحمد فتحي عمر مصطفى
المنصب	المدير المالي
تاريخ التعيين	2015/11/8
تاريخ الميلاد	1972
الشهادات العلمية وسنة التخرج	بكالوريوس محاسبة – جامعة الزيتونة الأهلية 2001
الخبرات العملية:	شركة هير للاجهزة الكهربائية رئيس قسم المحاسبة 2002-2007 شركة الديار والديرة للاستيراد والتصدير /سوريا مدير مالي وإداري 2007-2011 شركة رم علاء الدين للصناعات الهندسية رئيس قسم الحسابات 2012-2015

4- أسماء كبار مالكي الأسهم وعدد الأسهم المملوكة لكل منهم مقارنة مع السنة السابقة.

الرقم	الإسم	عدد الأسهم 2019	النسبة %	عدد الأسهم 2020	النسبة
1	خلف علي سعيد النوايسه	99,999	%1	999,000	%10
2	نضال محمود عبد الحميد الضمور	50,000	%.5	700,000	%7
3	شركة التجمعات الاستثمارية المتخصصة	611,200	%6	611,200	%6
4	عارف رفيق عارف دياب	514,176	%5	514,176	%5

5- الوضع التنافسي للشركة ضمن قطاع نشاطها :

يوجد منافسه للشركة ضمن قطاع نشاطها وأسواقها الرئيسية محلياً مع موردي خدمات التغذية، وأن المخاطر التي تتعرض لها الشركة تتمثل في المنافسة بينها وبين شركات القطاع الخاص العاملة في نفس المجال.

6- درجة الاعتماد على موردين محددين و/أو عملاء رئيسيين محلياً وخارجياً

التسلسل	اسم المورد	النسبة	القيمة بالدينار الاردني
1	مؤسسة حبوب للصناعات الغذائية	%8	30,583.497
2	الخليج العربي لمنتجات الالبان والاعذية	%8	31,556.950
3	محلات فواز المعاني	%13	51,500.000
4	مؤسسة هيثم صالح للمواد البلاستيكية	%13	53,610.000
5	شركة ابراهيم القواسمي وطارق القواسمي	%25	100,549.000
6	شركة الالبان الاردنية - مها	%3	10,295.000
7	مؤسسة التقى للخدمات المساندة	%9	37,545.990
8	شركة محمود الشرقطلي التجارية واولاده	%2	8,652.900
9	مركز فرح وسامي للتوزيع	%3	12,892.890
10	مؤسسة خالد الغياث	%16	61,839.957

التسلسل	اسم العميل	النسبة	القيمة بالدينار الاردني
1	شركة جرش التقليدية لصناعة الملابس والأزياء المحدودة	18%	263,282.400
2	مصنع العاج لصناعة الملابس	10%	140,231.121
3	شركة المقام لصناعة الملابس	8%	113,329.825
4	شركة الهيئة الطبية الازرق	4%	59,306.650
5	شركة الصافي لصناعة الملابس	5%	67,320.000
6	شركة أطلنطا لصناعة الملابس	7%	100,928.580
7	Jordan India Fertilizer Company	38%	545,398.650
8	Jordan Chemicals Company	5%	71,463.766
9	مطعم قوت / جبل عمان	2%	29,814.148
10	Qatrana Cement Company	2%	32,343.666

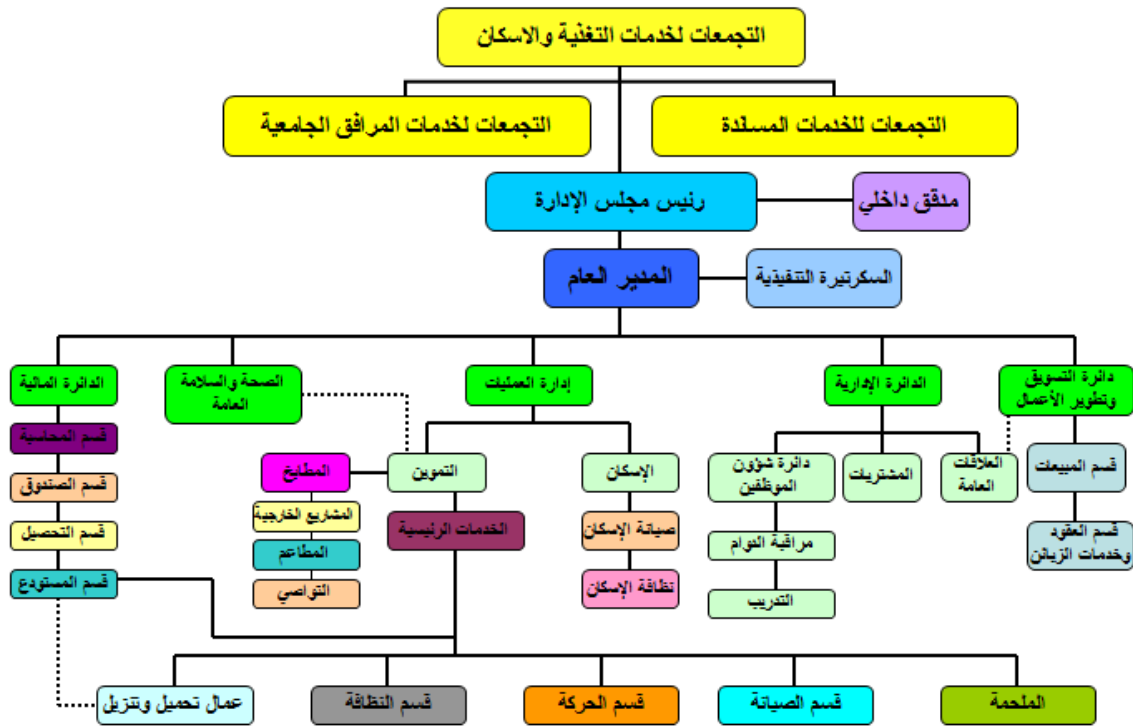
7- الحماية الحكومية أو الامتيازات التي تتمتع بها الشركة أو أي من منتجاتها بموجب القوانين والأنظمة أو غيرها.

لا تتمتع الشركة أو أي من منتجاتها بأي حماية حكومية أو امتيازات بموجب القوانين والأنظمة وغيرها.
لا يوجد لدى الشركة براءة إختراع أو حقوق امتياز.
لا يوجد قرارات صادرة عن الحكومة أو المنظمات الدولية أو غيرها لها أثر مادي على عمل الشركة أو منتجاتها أو قدرتها التنافسية.
لا توجد معايير جودة دولية خاصة بنشاطات الشركة.

8- القرارات الصادرة عن الحكومة أو المنظمات الدولية أو غيرها التي لها اثر مادي على عمل الشركة أو منتجاتها أو قدرتها التنافسية .

لم يصدر أي قرارات عن الحكومة أو المنظمات الدولية أو غيرها التي لها اثر مادي على عمل الشركة أو منتجاتها أو قدرتها التنافسية .

9- أ- الهيكل التنظيمي للشركة.



سياسة التعيين :-

إن أداء وإنجازات شركة التجمعات لخدمات التغذية والإسكان م.ع.م يعتمد أساساً على نوعية القوى العاملة لديها، حيث أنهم يشكلون واحداً من أهم الأصول الثابتة لديها . لذا فإن إجراءات التوظيف والتعيين لدى الشركة وطريقة الاختيار للموظفين ذوي المؤهلات المميزة يتم بمهنية عالية ، وتعتبر واحده من أهم العوامل التي تستدعي تشجيع وجذب المستخدمين المحتملين للتقدم لهذه الوظيفة وذلك ضمن إطار مبدأ تكافؤ الفرص بين المتقدمين ومقاييس ومعايير متساوية مرتبطة فقط بمتطلبات العمل .

سياسة التدريب والتطوير :-

تلتزم الشركة بالتدريب والتطوير المستمر لموظفيها وهذه السياسة تم تصميمها من خلال المبادئ الأساسية التالية:-

- تشجيع وتطوير الفرص والمنافذ للدخول للتدريب المناسب والمهارات المطلوبة للوظائف الحالية والمستقبلية .
- تقديم وتوفير البيئة المناسبة للعمل مما يساعد على التطوير الشخصي والذاتي للموظفين وهذا يؤدي الى تسهيل عملية التشاور والتعاون بين المدراء والموظفين والتواصل بينهم .

الرواتب التي تم دفعها للإدارة التنفيذية :

بلغ إجمالي الرواتب التي تحملتها الشركة للإدارة التنفيذية مبلغ (73,205) دينار

9 - ب- عدد موظفي الشركة وفئات مؤهلاتهم.

بلغ عدد الموظفين العاملين لصالح الشركة (66) موظفا ؛ وفئات مؤهلاتهم كما أدناه:

المؤهل العلمي	عدد الموظفين			
	التجمعات لخدمات التغذية والإسكان	التجمعات للخدمات المساندة	التجمعات لخدمات المرافق الجامعية	المجموع
ماجستير	0	0	0	0
بكالوريوس	0	5	6	11
دبلوم	0	1	1	2
توجيهي فما دون	0	10	43	53
المجموع	0	16	50	66

9- ج- برامج التأهيل والتدريب لموظفي الشركة.

الرقم	إسم الدورة	عدد الموظفين
1	دورة السلامة العامة	كافة الموظفين
2	دورة التذكير بالمبادئ الأولية لصحة وسلامة الأغذية	كافة موظفي المطابخ

10- المخاطر التي تتعرض لها الشركة.

- المنافسة من العاملين في قطاع التغذية والإسكان في محيط مدينة التجمعات وغير الخاضعين لرقابة الجهات ذات العلاقة.
- مخاطر المنافسة من قبل الشركات الأخرى العاملة في هذا القطاع.
- تقلبات الأسعار للمواد الأولية المستخدمة في تجهيز المواد الغذائية.
- فترات السداد من قبل الزبائن وتأثيرها على التدفقات النقدية الداخلة للشركة.
- نزوح المستثمرين من المنطقة الصناعية .
- مخاطر السوق المنتظمة وتأثيراتها على المناخ الاقتصادي والاستثماري.
- التشريعات والقوانين المنظمة لهذا القطاع.
- صعوبة استقدام العمالة الوافدة.

11- الإنجازات التي حققتها الشركة خلال السنة المالية.

- التحليل المالي للميزانية العمومية الموحدة
- الإيرادات:
- بلغت إيرادات الشركة حسب الجدول التالي :-

التسلسل	الإيرادات	2019	2020	الفرق
1	إيرادات المطبخ	28,494	0	-28,494
2	إيراد السكن	691,376	699,632	8,256
3	إيراد خدمات المرافق الجامعية	2,401,903	868,045	-1,533,858
4	إيرادات الإيجارات	0	60,000	60,000
المجموع		3,121,773	1,627,677	-1,494,096

- بلغت إيرادات الشركة خلال عام 2020 (1,627,668) دينار مقابل إيرادات (3,121,773) عام 2019 .

- النفقات

التسلسل	الإيرادات	2019	2020	الفرق
1	الإيرادات	3,121,773	1,627,668	-1,494,105
2	كلفة الإيرادات	-2,624,592	-1,285,157	-1,339,435
3	مجمل الربح	497,181	342,511	-154,670
4	المصاريف الإدارية والمالية والتسويقية والمخصصات والإطفاءات	161,958	290,291	128,333
5	صافي الربح	335,223	52,220	-283,003
6	ضريبة الدخل	-84,963	-49,955	-35,008
7	صافي ربح السنة	250,260	2,265	-247,995
8	خسارة تدني استثمارات في موجودات مالية محددة بالقيمة العادلة	0	0	0
9	التغير في احتياطي القيمة العادلة للموجودات	4,402	-3,773	-629
	إجمالي الدخل الشامل للسنة	254,662	-1,508	-253,154

بلغت الإيرادات في عام 2020 (1,627,668) دينار بينما كانت في عام 2019 (3,121,773) دينار أي بانخفاض قدره (1,494,105) دينار. بنسبة انخفاض 47.86% عن عام 2019 . وبهذا فقد حققت الشركة خلال العام 2019 مجمل ربح بمبلغ (497,181) دينار مقابل مجمل ربح (342,511) دينار في نهاية العام 2020 .

وبعد تنزيل المصاريف الإدارية والعمومية ومصاريف البيع والتسويق والمصاريف المالية وإضافة خسائر تدني استثمارات متوفرة للبيع وإطفاءات واستبعادات موجودات ورصد مخصصات لضريبة الدخل يصبح صافي الربح قبل الضريبة

والمخصصات (335,223) دينار في عام 2019 مقابل صافي ربح (52,220) دينار في نهاية العام 2020 . وقد ترتب ضريبة دخل (84,963) دينار على الشركة في عام 2019 وفي عام 2020 ترتب ضريبة دخل على الشركة (49,955) ديناراً.

كما أنه لا يوجد خسارة تدني استثمارات في موجودات مالية محددة بالقيمة العادلة للعام 2019 و العام 2020 ، ليصبح مجموع الدخل الشامل لمحول إلى الخسائر المتراكمة ربح (250,260) ديناراً، ويصبح ايضاً مجموع الدخل الشامل المحول إلى الخسائر المتراكمة عام 2020 خسارة (2,265) ديناراً. وبعد إضافة الدخل من فرق القيمة العادلة للإستثمارات المتوفرة للبيع يصبح إجمالي الدخل الشامل للسنة 2019 ربح (254,662) ديناراً، مقابل (1,508) ديناراً خسارة في نهاية العام 2020.

الموجودات :

بلغت موجودات الشركة كما في 2020/12/31 (9,673,993) ديناراً وحيث بلغت في 2019/12/31 مبلغ (9,532,943) ديناراً أي بزيادة قدرها (141,050) ديناراً ونسبة (1.48%) .

المطلوبات:

بلغت مطلوبات الشركة المتداولة كما في 2020/12/31 (901,177) ديناراً وحيث بلغت في 2019/12/31 (758,619) ديناراً أي بزيادة مقدارها (142,558) دينار ونسبة (18.79%) .

حقوق المساهمين :

بلغت حقوق المساهمين كما في 2020/12/31 مبلغ (8,772,816) ديناراً وحيث بلغت في 2019/12/31 مبلغ (8,774,324) ديناراً أي بانخفاض قدره (1,508) ديناراً، ناتج اخسارة عام 2020.

12- الأثر المالي لعمليات ذات طبيعه غير متكررة حدثت خلال السنة المالية ولا تدخل ضمن النشاط الرئيسي للشركة .

(لا يوجد عمليات ذات طبيعه غير متكررة حدثت خلال العام 2020)

13- السلسلة الزمنية للأرباح أو الخسائر المحققة والأرباح الموزعة وصافي حقوق المساهمين وأسعار الأوراق المالية :

النتائج المالية للشركة للسنوات الخمس السابقة (بالدينار الأردني) :

البيان - السنة	2016	2017	2018	2019	2020
مجموع الموجودات	8,911,087	8,947,096	8,990,278	9,532,943	9,673,993
مجموع المطلوبات المتداولة	201,195	259,459	470,616	758,619	901,177
مجموع حقوق المساهمين	8,709,892	8,687,637	8,519,662	8,774,324	8,772,816
صافي الأرباح (الخسائر)	-98,903	-20,179	116,934	254,662	-1,508
حصة السهم من صافي الربح (الخسارة)	-0.01	-0.002	0.008	0.025	0.0002
سعر السهم في بورصة عمان	0.43	0.31	0.27	0.31	0.37
القيمة الرأسمالية للشركة	4,300,000	3,100,000	2,700,000	3,100,000	3,700,000
الأرباح الموزعة	0	0	0	0	0

14- سعر إغلاق سهم الشركة في نهاية السنوات المالية الخمسة الأخيرة

الرقم	السنة	عدد الأسهم المتداولة خلال العام	عدد العقود	سعر إغلاق السهم فلس/ دينار
1	2016	37,860,834	14,745	0.43
2	2017	39,668,386	12,257	0.31
3	2018	23,420,864	6,802	0.27
4	2019	26,729,408	7,577	0.31
5	2020	20,578,850	5,768	0.37

15- تحليل المركز المالي للشركة ونتائج أعمالها خلال السنة المالية.

تحليل المركز المالي للشركة لعام 2020 بالنسب المالية:

الرقم	النسبة المالية	2017	2018	2019	2020
1	معدل دوران السهم	3,967	2,342	2,673	2,058
2	الأرباح الموزعة للسهم الواحد (دينار)	-	-	-	-
3	القيمة الدفترية للسهم الواحد (دينار)	0.87	0.85	0.88	0.88
4	معدل المديونية (%)	2.900	5.300	7.958	9.315
5	القيمة السوقية الى القيمة الدفترية (مره)	0.31	0.27	0.31	0.37
6	اجمالي الربح من العمليات الى المبيعات (%)	13.70	17.4	16.7	18
7	نسبة الملكية (%)	97.10	94.4	92.04	90.68
8	معدل دوران الموجودات (مره)	0.189	0.351	0.327	0.162
9	معدل دوران الموجودات الثابتة (مره)	0.238	0.451	0.456	0.225
10	نسبة التداول (مره)	7.057	4.246	3.540	3.00

تحليل المركز المالي للشركة لعام 2020 بالأرقام المطلقة

الرقم	البيان	2017	2018	2019	2020	التغير %
1	الموجودات					
1.1	موجودات متداولة	1,830,893	1,997,879	2,685,777	2,034,506	%0.007
2.1	موجودات غير متداولة بالصافي	7,116,203	6,992,399	6,847,166	7,639,487	%0.018
3.1	إجمالي الموجودات	8,947,096	8,990,278	9,532,943	9,673,993	%0.015
2	المطلوبات وحقوق المساهمين					
1.2	مطلوبات متداولة	259,459	470,616	758,619	901,177	%18.8
3	حقوق المساهمين					
1.3	رأس المال المدفوع	10,000,000	10,000,000	10,000,000	10,000,000	0
2.3	الاحتياطات والأرباح (الخسائر) المدورة	-1,312,363	-1,480,338	-1,225,676	-1,227,184	%0.0012
3.3	مجموع حقوق المساهمين	8,687,637	8,519,662	8,774,324	8,772,816	%0.0002
4.3	مجموع المطلوبات وحقوق المساهمين	8,947,096	8,990,278	9,532,943	9,673,993	%0.015

الرقم	البيان	2017	2018	2019	2020	التغير %
1	إجمالي الإيرادات	1,692,709	3,151,408	3,121,773	1,627,668	-47.86%
2	إجمالي المصاريف	1,460,936	2,605,024	2,624,592	1,285,157	-51%
3	مجمّل الربح	231,773	546,384	497,181	342,511	-31.11%
4	مصاريف بيع وتسويق ومصاريف إدارية ومالية	-273,836	-394,161	-161,958	-290,291	-79.24%
5	مخصص ديون مشكوك في تحصيلها ومخصص خاص	22,161	-	-	-	-
6	إيرادات بيع استثمارات مالية وعقارات وأخرى	-	-	163,815	58,438	-64.33%
7	صافي ربح (خسارة) السنة قبل الضريبة	-19,902	152,223	335,223	52,220	-84.4%

16- الإنجازات والخطة المستقبلية للشركة للسنة القادمة

أ - التغذية

تماشياً مع خطة عام 2019 فما زال العمل مستمراً من قبل إدارة الشركة لتوسيع رقعة خدمات الشركة واختراق كافة المناطق التي تتوفر بها فرص العمل في هذا المجال بخاصة جنوب المملكة، فقد وقعت الشركة مع الشركة الهندية الأردنية للأسمدة (JIFCO) على تجديد العطاء لعام 2021 بتشغيل المطاعم الموجودة في موقع الشيدية للسكنات ، وذلك لتقديم وتوزيع وجبات طعام في موقع الشركة كما اننا قد وقعنا مع الشركة الهندية الاردنية للأسمدة (JIFCO) على عطاء جديد لموقع المصنع لعام 2020 - 2021 ، وقد جددت الشركة عقدها مع الهيئة الدولية الطبية (IMC) على تجديد العقد لمدة عامين لعام 2020 بتشغيل المطبخ الموجود في مستشفى الأزرق بمخيم الأزرق ، وقد قامت الشركة على عطاء مع شركة اسمنت القطرانة لعام 2020 - 2021 ، كما ان الشركة سوف تسعى للحصول على عطاء شركة البوتاس لعام 2021 ، وإذ تؤكد الشركة التزامها بمواصلة جهودها والفوز بمشاريع استراتيجية خلال عام 2021 على مستوى داخل وخارج المملكة.

ب - السكن المركزي

- استكمال لخطة عام 2019 بتوسعة السكنات من خلال بناء سكن بمساحة 8400 متر .

لقد بدء العمل في بناء السكنات الجديدة في منتصف عام 2020 وذلك بعد ان قامت لجنة العطاءات بدراسة العروض التي قدمتها الشركات للشركة وذلك بعيدا عن التسهيلات البنكية وذلك بهدف توفير على الشركة من تكاليف هي في غنى عنها ولاحتكار تأجير السكنات داخل مدينة التجمعات الصناعية لحساب شركتنا فقط .

17- مقدار أتعاب التدقيق للشركة والشركات التابعة، ومقدار أي أتعاب عن خدمات أخرى تلقاها المدقق و/أو مستحقة له.

يتولى تدقيق بيانات الشركة المالية السادة المحاسبون العصريون (NEXIA International) حيث بلغت أتعابهم حسب الجدول : -

التسلسل	الشركة	المبلغ	ضريبة المبيعات	اجمالي المبلغ	اسم المدقق
1	شركة التجمعات لخدمات التغذية والاسكان	7,500	1,200	8,700	محاسبون عصريون
2	شركة التجمعات للخدمات المساندة	1,500	240	1,740	محاسبون عصريون
3	شركة التجمعات لخدمات المرافق الجامعية	3,750	600	4,350	محاسبون عصريون
	المجموع	12,750	2,040	14,790	

18- أ- عدد الأوراق المالية المملوكة من قبل أي من أعضاء مجلس الإدارة و ممثلي اعضاء مجلس الادارة الاعتباريين.

الرقم	الاسم	المنصب	الجنسية	عدد الأسهم كما في		عدد الأسهم المملوكة من قبل الشركات المسيطر عليها من قبل اي منهم	
				2020/12/31	2019/12/31	2020/12/31	2019/12/31
1	شركة الرصافة للمشاريع الاسكانية و يمثلها محمد طه القسيم الحراحشه	رئيس مجلس الادارة	اردني	5000	5000	لا يوجد	لا يوجد
				120,000	120,000	لا يوجد	لا يوجد
2	شركة الرفاعيات للاستثمار و التطوير العقاري ويمثلها محمد احمد محمد الرفاعي	نائب الرئيس	اردني	5000	5000	لا يوجد	لا يوجد
				لا يوجد	لا يوجد	لا يوجد	لا يوجد
3	شركة التجمعات الاستثمارية المتخصصة و يمثلها داوود نايف علي اسكندراني	عضو	اردني	611,200	611,200	لا يوجد	لا يوجد
			اردني	50	50	لا يوجد	لا يوجد
4	شركة برج بيزا للاستيراد و التصدير و يمثلها سامر عبدالله حسين كشوقه	عضو	اردني	5,000	5,000	لا يوجد	لا يوجد
				لا يوجد	لا يوجد	لا يوجد	لا يوجد
5	شركة هيوبلس التجارية و يمثلها حسين جميل عبدالمعطي قطيشات	عضو	اردني	6,163	6,163	لا يوجد	لا يوجد
				5,000	5,000	لا يوجد	لا يوجد
6	شركة بلوتو للمشاريع الاسكانية و يمثلها	عضو	اردني	86,738	86,738	لا يوجد	لا يوجد

عبدالرحمن مفيد عبدالرحمن كنعان			لا يوجد	لا يوجد	لا يوجد	لا يوجد
7	ساميه سعيد يوسف ضيازاده	عضو	اردني	لا يوجد	5,000	لا يوجد
8	طه محمد طه الحراحشه من تاريخ 2019/04/23 لغاية 2020/10/25	عضو	اردني	75,700	6200	لا يوجد

18-ب- عدد الأوراق المالية المملوكة من قبل أي من أشخاص الإدارة العليا التنفيذية :

الرقم	الإسم	الصفه	عدد الأسهم كما في		عدد الأسهم المملوكة من قبل الشركات المسيطر عليها من قبل اي منهم	
			2020/12/31	2019/12/31	2020/12/31	2019/12/31
1	داوود نايف علي اسكندراني	المدير العام	50	50	لا يوجد	لا يوجد
2	فادي "احمد فتحي عمر مصطفى "التلاوي"	المدير المالي	لا يوجد	لا يوجد	لا يوجد	لا يوجد

18-ج- عدد الأوراق المالية المملوكة لأقارب أعضاء مجلس الإدارة وأشخاص الإدارة العليا التنفيذية :

الرقم	الإسم	عدد الأسهم كما في		عدد الأسهم المملوكة من قبل الشركات المسيطر عليها من قبل اي منهم	
		2020/12/31	2019/12/31	2020/12/31	2019/12/31
1	لا يوجد	لا يوجد	لا يوجد	لا يوجد	لا يوجد

18 - د - المزايا والمكافآت التي يتمتع بها كل من رئيس وأعضاء مجلس الإدارة :

الرقم	الاسم	المنصب	بدل التنقلات السنوية	المكافآت السنوية	نفقات السفر السنوية	إجمالي المزايا السنوية
1	محمد القسيم الحراحشة	رئيس مجلس الإدارة/الحالي	6,600	3,685	-	10,285
2	محمد احمد الرفاعي	نائب رئيس مجلس الإدارة	4,400	3,685	-	8,085
3	داوود نايف علي اسكندراني	عضو مجلس	4,400	3,685	-	8,085
4	ليث محمد الحراحشة	عضو مجلس	-	531	-	531
5	طه محمد الحراحشة	عضو مجلس	3,658	3,159	-	6,817
6	سامر كشوفة	عضو مجلس	4,400	3,685	-	8,085
7	عبدالرحمن كنعان	عضو مجلس	4,800	3,685	-	8,485
8	حسين جميل قطيشات	عضو مجلس	4,400	3,685	-	8,085
9	سامية ضيازادة	عضو مجلس	462	-	-	462
	المجموع		33,120	25,800		60,720

18- هـ - عدد جلسات مجلس الإدارة خلال العام 2020 :

عقد مجلس الإدارة (6) جلسات خلال العام 2020

18- و - المزايا والمكافآت التي يتمتع بها أشخاص الإدارة العليا التنفيذية :

الرقم	الاسم	المنصب	مزايا السنوية / الرواتب / الإجمالية	بدل التنقلات السنوية	المكافآت السنوية	نفقات السفر السنوية	اجمالي المزايا السنوية
1	داوود نايف اسكندراني	مدير عام	48,000	--	--	--	48,000
2	فادي أحمد فتحي عمر مصطفى	المدير المالي	21,500	--	3,000	--	24,500
	المجموع		69,500	--	--	--	72,500

19- بيان بالتبرعات والمنح التي دفعتها الشركة خلال السنة المالية :

الرقم	اسم الجهة المتبرع لها	المبلغ
-	لا يوجد	-

20- بيان بالعقود والمشاريع والإرتباطات التي عقدتها الشركة المصدرة مع الشركات التابعة أو الشقيقة أو الحليفة أو رئيس مجلس الإدارة أو أعضاء المجلس أو المدير العام أو أي موظف في الشركة أو أقاربهم.

المبلغ دينار	البيان	اسم الشركة المتعاقد معها
9,984	نقل النفايات	شركة التجمعات الإستثمارية المتخصصة
14,000	خدمات عامة	شركة التجمعات الإستثمارية المتخصصة
23,984		المجموع

جميع هذه العقود مبرمة ما بين شركة التجمعات الإستثمارية المتخصصة والشركة التابعة لشركة التجمعات لخدمات التغذية والإسكان . (شركة التجمعات للخدمات المساندة وشركة التجمعات لخدمات المرافق الجامعية) .

21- مساهمة الشركة في حماية البيئة وخدمة المجتمع المحلي
إيماناً من شركة التجمعات اخذت الخدمات التغذوية و الإسكان بأن الاستثمار في مجتمعاتنا، وبخاصة في المرحلة الحالية ، هو وسيلة بالنسبة لنا للمساعدة في خلق الثروة الاقتصادي والازدهار في المستقبل في المجتمعات التي نعيش ونعمل بها، فإلنا نعمل على بذل جهود متعددة ضمن إطار المسؤولية الاجتماعية ضمن ثلاثة محاور رئيسية:
أ- المساهمة في توفير فرص العمل لأبناء وبنات المجتمعات التي تعمل ضمنها شركات التجمعات والمستثمرين فيها.

ب- مسؤولية الشركة تجاه البيئة، وتتمثل في:
أ- العمل على زيادة الرقعة الخضراء في مدينة التجمعات الصناعية والمناطق المجاورة والمحافظة على البيئة المحيطة بالمدينة، حيث تقوم الشركة بتشغيل محطة لتنقية المياه العادمة ضمن مدينة التجمعات الصناعية لتصبح مياه صالحة للاستخدام الزراعي والري وتطويرها باستمرار.
ب- إستمرارية توسعة رقعة المشتل الزراعي داخل مدينة التجمعات الصناعية وزيادة أنواع المزروعات لرعايتها وتكبيرها لاستغلال مياه محطة التنقية .

ج - مسؤولية الشركة تجاه الموظفين، وتتمثل في:
التعيين على أساس الكفاءة وتوفير متطلبات الأمن الوظيفي والعمل المستمر على تطوير ظروف العمل.
تطوير مهارات وكفاءات الموظفين عن طريق تنظيم الدورات التدريبية والانداب لحضور الندوات.
تطوير الأنظمة المادية والمعنوية لتحفيز الانتاجية.

- يقر مجلس الادارة بعنم وجود اي امور جوهرية قد تؤثر على استمرارية الشركة خلال السنة المالية التالية .
- يقر مجلس الادارة بمسؤوليته عن اعداد البيانات المالية وتوفير نظام رقابه فعال في الشركة .
- يقر رئيس مجلس الادارة و المدير المالي بصحة ودقة و اكتمال المعلومات الواردة في تقرير الشركة .

رئيس مجلس الادارة



المدير المالي



جدول أعمال اجتماع الهيئة العامة العادية

حضرات السادة المساهمين

في نهاية هذا التقرير يسرني أن أتقدم باسم السادة أعضاء مجلس الإدارة وإدارة الشركة بخالص الشكر والتقدير لكافة مساهمي الشركة على ثقتهم ودعمهم المتواصل كما وكرر الشكر لكل من حضر وشارك في هذا الاجتماع داعياً المولى عز وجل أن يكون لقاؤنا القادم مقروناً بنتائج مميزة وأفضل تحت راية صاحب الجلالة الملك عبد الله الثاني ابن الحسين حفظه الله.

- 1- تلاوة محضر اجتماع الهيئة العامة العادية السابق و المصادقه عليها.
- 2- مناقشة تقرير مجلس الإدارة عن العام المالي 2020 و الخطة المستقبلية للعام 2021.
- 3- سماع تقرير مدققي الحسابات عن القوائم المالية السنوية كما في 2020/12/31.
- 4- مناقشة القوائم المالية الختامية و قائمة المركز المالي و قائمة الدخل الشامل للشركة للعام 2020 والمصادقة عليهما.
- 5- إبراء ذمة أعضاء مجلس الإدارة عن السنة المالية المنتهية لعام 2020/12/31 بحدود القانون.
- 6- انتخاب مدققي الحسابات للشركة لعام 2021 وتحديد أتعابهم أو تفويض مجلس الإدارة بتحديدھا.
- 7- تثبيت عضوية السيده سامية سعيد يوسف ضيازاده

رئيس مجلس الإدارة

محمد طه الحراحشه

تقرير مجلس الإدارة حول الحوكمة لعام 2020 :

أ- المعلومات و التفاصيل المتعلقة بتطبيق أحكام هذه التعليمات و قواعد حوكمة الشركات في الشركة . تستند الشركة على ما ورد من نصوص وطنية في قانون " الشركات المعدل رقم 34 لعام 2017 و بنود تعليمات الحوكمة الصادرة عن هيئة الأوراق المالية لعام 2017 و إلى نظام الأساسي للشركة و القواعد والسياسات الداخلية في تطوير حوكمتها الداخلية:

- يتولى إدارة الشركة مجلس إدارة مكون من سبعة أعضاء و لمدة أربع سنوات .
 - جميع أعضاء مجلس الإدارة من الأعضاء الغير التنفيذيين باستثناء المدير العام السيد داوود إسكندراني.
 - أغلبية أعضاء مجلس الإدارة اعضاء مستقلين .
- ❖ من خلال استعراض مفهوم و تعريف حوكمة الشركات فإن شركة التجمعات لخدمات التغذية والإسكان م.ع.ع تسعى إلى تحقيق :

- 1- الإنضباط : وهو يتمثل في ضبط السلوك الأخلاقي المهني لممارسات الأفراد في أي مستوى من مستويات الإدارة بالشركة سواء في مجلس الإدارة أو الإدارة التنفيذية .
- 2- الشفافية والإفصاح : أي الإعلان عن المعلومات و التقارير المتعلقة بنشاط الشركات بوضوح دون طمسها منعا لحالات التلاعب والغش فيها بما يخدم المصلحة الشخصية لبعض أصحاب المصالح بالشركة
- 3- الإستقلالية : منع حدوث أي تأثيرات عاطفية أو ضغوط قد تؤدي إلى إضعاف دور أي من المسؤولين في أي من مستوى من مستويات الإدارة بالشركات .
- 4- المسؤولية : تعزيز روح المسؤولية لدى العاملين تحقيقا لمبدأ المحاسبة و المسائلة عن أوجه القصور في الواجبات و المسؤوليات الموكلة لأي مسؤول و في أي مستوى من مستويات الإدارة .
- 5- المسائلة : و هي حق المساهمين في المسائلة والمقاضاة عن حقوقهم و مصالحهم وهي تتضمن مسائلة الإدارة التنفيذية امام مجلس الإدارة و مسائلة مجلس الإدارة أمام هيئة المساهمين .
- 6- العدالة و المساواة : تحقيق مبدأ العدالة لجميع الأطراف أصحاب المصلحة بما يحقق احترام حقوق الآخر و المساواة بين كبار و صغار المستثمرين دون هضم حقوق الآخر .
- 7- المسؤولية الإجتماعية : أي النظر إلى الشركة كشركة وطنية مجتمعية تعمل على تحقيق المصالح الوطنية القومية و مصالح المجتمع .

كما يعني هذا المفهوم ضرورة الإستخدام العادل للموارد الطبيعية للمنتفعين كافة حتى و إن كانت محدودة.

ب- أسماء أعضاء مجلس الإدارة الحاليين و المستقلين خلال السنة و تحديد فيما إذا كا العضو تنفيذي أو غير تنفيذي و مستقل أو غير مستقل :-

إسم عضو مجلس الإدارة	المنصب	فترة عضويته خلال عام 2020	الوصف
1. السيد محمد طه القسيم الحراحشه ممثلا لشركة الرصافة للمشاريع الإسكانية	رئيس مجلس الإدارة	من 2019/04/23 لتاريخه	غير تنفيذي/مستقل
2. السيد محمد أحمد محمد الرفاعي ممثلا لشركة الرفاعيات للاستثمار و التطوير العقاري	نائب رئيس مجلس الإدارة	من 2019/04/23 لتاريخه	غير تنفيذي/مستقل
3. السيد داوود نايف علي اسكندراني ممثلا لشركة التجمعات الإستثمارية المتخصصة	عضو مجلس إدارة المدير العام	من 2019/04/23 لتاريخه	تنفيذي / غير مستقل
4. السيد سامر عبدالله حسين كشوقه ممثلا لشركة برج بيزا للاستيراد و التصدير	عضو مجلس إدارة	من 2019/04/23 لتاريخه	غير تنفيذي / مستقل
5. السيد حسين جميل عبدالمعطي قطيشات ممثلا شركة هيو بلس التجارية	عضو مجلس إدارة	من 2019/04/23 لتاريخه	غير تنفيذي / مستقل
6. السيد عبدالرحمن مفيد عبدالرحمن كنعان ممثلا لشركة بلوتو للمشاريع الإسكانية	عضو مجلس إدارة	من 2019/04/23 لتاريخه	غير تنفيذي / مستقل
7. ساميه سعيد يوسف ضيازاده	عضو مجلس إدارة	من 2020/10/25 لتاريخه	غير تنفيذي/ غير مستقل
8. السيد طه محمد طه الحراحشه	عضو مجلس إدارة	من 2019/04/23 و لغاية 2020/10/25	غير تنفيذي/ غير مستقل

ج- بلغ عدد اجتماعات مجلس الادارة خلال السنه (6) اجتماعات و فيما يلي الأعضاء الحاضرين لكل الاجتماع :-

إسم العضو	الاجتماع الأول	الاجتماع الثاني	الاجتماع الثالث	الاجتماع الرابع	الاجتماع الخامس	الاجتماع السادس
محمد الحراحشه	حاضر	حاضر	حاضر	حاضر	حاضر	حاضر
محمد الرفاعي	حاضر	حاضر	حاضر	حاضر	حاضر	حاضر
داوود اسكندراني	حاضر	حاضر	حاضر	حاضر	حاضر	حاضر
سامر كشوقه	حاضر	حاضر	حاضر	حاضر	حاضر	حاضر
عبدالرحمن كنعان	حاضر	حاضر	حاضر	تغيب بعذر	حاضر	حاضر
حسين قطيشات	حاضر	حاضر	حاضر	حاضر	حاضر	حاضر
ساميه سعيد يوسف ضيازاده تم انتخاب بتاريخ 2020/10/25						حاضر
طه الحراحشه لغاية 2020/10/25	حاضر	حاضر	حاضر	حاضر		

د- المناصب التنفيذية في الشركة و أسماء الأشخاص الذين يشغلونها كما في تاريخ 2020/12/31

الإسم	المنصب
السيد داوود نايف علي إسكندراني	المدير العام
السيد فادي أحمد فتحي عمر مصطفى	المدير المالي

جميع عضويات مجالس الإدارة التي يشغلها عضو مجلس الإدارة في الشركات المساهمة العامة إن وجدت .

1- عضويات لأعضاء مجلس الإدارة الطبيعيين في الشركات المساهمة العامة

إسم العضو	المنصب	اسم الشركة المساهمة العامة
سامية سعيد يوسف ضيازاده	عضو مجلس إدارة	شركة المجموعه العربية الاردنية للتأمين

2- عضويات لأعضاء مجلس الإدارة الاعتباريين في الشركات المساهمة العامة

إسم العضو	المنصب	اسم الشركة المساهمة العامة
محمد طه القسيم الحراحشه	رئيس مجلس الإدارة	شركة المجموعه العربية الاردنية للتأمين شركة دار الأمان للاستثمار و التمويل الاسلامي
محمد أحمد محمد الرفاعي	نائب رئيس مجلس الإدارة	بيت الاستثمار للخدمات المالية شركة التجمعات الاستثمارية المتخصصة مصانع الخزف الأردنية
داود نايف علي إسكندراني	عضو مجلس الادارة	شركة بيت الإستثمار للخدمات المالية شركة التجمعات الاستثمارية المتخصصة مصانع الخزف الأردنية
عبد الرحمن مفيد عبدالرحمن كنعان	عضو مجلس إداره	مصانع الخزف الأردنية

3- عضويات لأعضاء مجلس الإدارة السابقين في مجالس إدارة الشركات المساهمة العامة خلال السنة المالية 2020 :

إسم العضو	المنصب	اسم الشركة المساهمة العامة
طه محمد طه الحراحشه	عضو مجلس إدارة	شركة تهامة للاستثمارات المالية

يتبثق عن مجلس الإدارة اللجان التالية :

- 1- لجنة التدقيق.
- 2- لجنة الحوكمة .
- 3- لجنة إدارة المخاطر .
- 4- لجنة الإستثمار .

وقد قرر بتاريخ 29/04/2019 إعادة تشكيل لجنة التدقيق و تشكيل اللجان اعلاه وأدناه تفاصيل اللجان المنبثقة عن مجلس الإدارة :

(1) لجنة التدقيق :

لقد حظيت لجنة التدقيق في الوقت الحاضر باهتمام بالغ من قبل الهيئات العملية الدولية، والمحلية المتخصصة والباحثين ؛ وبخاصة بعد الإخفاقات و الإضطرابات المالية التي حصلت في الشركات العالمية. ويرجع هذا الإهتمام للدور الذي يمكن أن تؤديه لجنة التدقيق كأداة من أدوات حوكمة الشركات في زيادة الثقة والشفافية في المعلومات المالية التي تفصح عنها الشركات ، وذلك من خلال دورها في إعداد التقرير المالية و إشرافها على وظيفة التدقيق الداخلي في الشركات ، وكذلك دورها في دعم هيئة التدقيق الخارجي و زيادة استقلاليتها ، فضلاً عن دورها في التأكيد على الالتزام بمبادئ حوكمة

الشركات . حيث عرفت لجنة التدقيق بأنها " لجنة مكونه من أعضاء مجلس إدارة الشركة الذي تتركز مسؤولياتهم في مراجعة القوائم السنوية قبل تسليمها إلى مجلس الإدارة و تتلخص نشاطاتها في ترشيح المدقق الخارجي و مناقشة نطاق ونتائج التدقيق معه، وكذلك مراجعة نظام الرقابة الداخلية للشركة والتأكد من فاعليته ، وكذلك التأكد من تطبيق قواعد حوكمة الشركات كما يمكن تعريفها بأنها لجنة منبثقة من مجلس الإدارة تتكون من الاعضاء غير التنفيذيين ، ويحضر إجتماعات هذه اللجنة المدققين الداخليين و الخارجيين إذا اقتضى الأمر ذلك،وتفوض هذه اللجنة صلاحيات العمل طبقاً للأحكام التي يقررها مجلس الإدارة ، و ترفع تقاريرها الدورية إلى رئيس مجلس الإدارة .

❖ صلاحيات لجنة التدقيق:

- (1) طلب أي بيانات أو معلومات من موظفي الذي يتوجب عليهم التعاون لتوفير هذه المعلومات بشكل كامل و دقيق.
- (2) طلب المشورة القانونية أو المالية أو الإدارية أو الفنية من أي مستشار خارجي .
- (3) طلب حضور أي موظف في الشركة للحصول على إيضاحات ضرورية .
- (4) طلب مدقق حسابات خارجي إذا رأت اللجنة ضرورة مناقشة بأي أمور تتعلق بعمله في الشركة ولها كذلك أن تستوضح منه أو تطلب رأيه خطياً.
- (5) التوصية لمجلس الإدارة بترشيح مدقق الحسابات الخارجي للانتخاب من قبل الهيئة العامة .
- (6) تقدم اللجنة قراراتها إلى مجلس الإدارة و تقريراً حول أعمالها إلى إجتماع الهيئة العامة العادي السنوي للشركة.

إسم رئيس و أعضاء لجنة التدقيق و نبذة عن مؤهلاتهم و خبراتهم المتعلقة بالأمور المالية أو المحاسبية

رئيس اللجنة	حسين قطيشات
تاريخ العضوية	2019/04/29
تاريخ الميلاد	1956
الشهادات العلمية و سنة التخرج	بكالوريوس في القانون
الخبرات العملية	مستشار قانوني
الوظيفة الحالية	مستشار قانوني

اسم عضو اللجنة	سامر كشوقه
تاريخ العضوية	2019/04/29
تاريخ الميلاد	1976
الشهادات العلمية و سنة التخرج	بكالوريوس قانون 2000
الخبرات العملية	اجازة المحاماة منذ 2003
الوظيفة الحالية	محامي

اسم عضو اللجنة	محمد الرفاعي
تاريخ العضوية	2019/04/29
تاريخ الميلاد	1971
الشهادات العلمية و سنة التخرج	بكالوريوس محاسبة الجامعة الأردنية 1993
الخبرات العملية	مسؤول في دائرة الائتمان / بنك الإسكان من 1993/06/01 الى 1996/10/30 المدير العام / لشركة عبر العالم للاتصالات من 1999/01/01 الى 2008/04/30 الرئيس التنفيذي لشركة بيت الاستثمار من 2008/05/04 عضو مجلس إدارة شركة الجنوب للإلكترونيات عضو مجلس إدارة رم علاء الدين للصناعات الهندسية عضو مجلس إدارة شركة الأولى للتأمين عضو مجلس الإدارة شركة الأولى للتمويل
الوظيفة الحالية	الرئيس التنفيذي لشركة بيت الاستثمار للخدمات المالية عضو مجلس إدارة في شركة التجمعات الاستثمارية المتخصصة عضو مجلس ادارته لمصانع الخزف الأردنية

بلغ عدد اجتماعات لجنة التدقيق خلال السنة (4) اجتماعات و فيما يلي الاعضاء الحاضرين لكل اجتماع :

اسم العضو	الاجتماع الأول	الاجتماع الثاني	الاجتماع الثالث	الاجتماع الرابع
حسين قطيشات	حاضر	حاضر	حاضر	حاضر
محمد الرفاعي	حاضر	حاضر	حاضر	حاضر
سامر كشوقه	حاضر	حاضر	حاضر	حاضر

اسم رئيس و أعضاء كل من لجنة الترشيحات و المكافآت ، لجنة الحوكمة، و لجنة إدارة المخاطر.

لجنة الترشيحات و المكافآت .. عدد جلسات (2)

اسم العضو	الاجتماع الأول	الاجتماع الثاني
محمد الحراحشه	حاضر	حاضر
عبدالرحمن كنعان	حاضر	حاضر
سامر كشوقه	حاضر	حاضر

لجنة الحوكمة .. عدد جلسات (2)

اسم العضو	الاجتماع الأول	الاجتماع الثاني
حسين قطيشات	حاضر	حاضر
عبدالرحمن كنعان	حاضر	حاضر
طه الحراحشه	متغيب بعذر	متغيب بعذر

لجنة ادارة المخاطر .. عدد جلسات (2)

اسم العضو	الاجتماع الأول	الاجتماع الثاني
محمد الحراحشه	حاضر	حاضر
داوود اسكندراني	حاضر	حاضر
فادي التلاوي	حاضر	حاضر

اسم ضابط ارتباط الحوكمة /فادي التلاوي

(2) لجنة الترشيحات والمكافآت :-

تشكل لجنة الترشيحات و المكافآت من اعضاء مجلس الادارة وذلك لضمان تعزيز مصالح الشركة في الامد البعيد من خلال جذب المهنيين من ذوي الكفاءات العالية. وتتركز وظائف لجنة المكافآت وواجباتها في تحديد الرواتب والمكافآت والمزايا الخاصة بالادارة العليا:

أ-تحديد المكافآت والحوافز والمزايا الاخرى للادارة العليا ومراجعتها والتوصية بها لمجلس الادارة والمصادقة عليها.

ب-وضع سياسات لادارة برامج المكافاة والحوافز للادارة العليا ومراجعة هذه السياسات بشكل دوري .

ج- اتخاذ خطوات لتعديل برامج مكافآت وحوافز الادارة العليا التي ينتج عنها دفعات لا ترتبط بشكل معقول بأداء عضو الادارة العليا .

د- وضع سياسات لمزايا الادارة العليا ومراجعتها باستمرار .

*مسؤولية اللجنة :

تكون اللجنة مسؤولة عن مراجعة اطار الموارد البشرية لدى الشركة وبرامج المكافآت من حيث انظمة الحوافز وتشجيع لكافة العاملين بالشركة لينالو الاستحقاقات العادلة مقابل مساهمتهم الفردية في الشركة ومسؤولية الشركة الاجتماعية .

وتكون مهامها بشكل رئيسي ما يلي :

- 1.التأكد من استقلالية الاعضاء المستقلين بشكل مستمر .
- 2.إقرار السياسة الخاصة بمنح المكافآت والمزايا والحوافز والرواتب ودراسة المشاريع والنشاطات الخاصة بالمسؤولية الاجتماعية في الشركة ومراجعتها بشكل سنوي .
3. اعتماد السياسة الخاصة بالموارد البشرية والتدريب في الشركة ومراقبة تطبيقها ومراجعتها بشكل سنوي .

*اهداف اللجنة :

ان الهدف من لجنة الترشيحات والمكافآت هو مساعدة المجلس في تنفيذ مسؤولياته المتعلقة بما يلي :

- تقديم التوصيات حول سياسة مكافآت الرئيس التنفيذي والادارة العليا .
- بند المكافآت في سياسة الموارد البشرية .
- مراجعة الاطار العام لسياسات واجراءات الموارد البشرية واية مبادرات جديدة في هذا المجال .
- التعيين والفصل وخطط البدلاء للمدير العام والادارة العليا .
- تحديد برامج و نشاطات لتحقيق مسؤولية الشركة الاجتماعية.
- آلية أمور أخرى يتم تحويلها إلى اللجنة عن طريق المجلس.

*مصادر المعلومات من داخل الشركة أو جهات الخارجية:

- اللجنة لديها الصلاحية لطلب المعلومات التي تحتاجها من أي موظف من موظفي الشركة و على جميع الموظفين التعاون والاستجابة لهذه الطلبات بتوفير هذه المعلومات بشكل كامل و دقيق.
- طلب حضور أي موظف في الشركة للحصول على أي إيضاحات ضرورية.
- اللجنة لديها الصلاحية للحصول على طلب المشورة القانونية أو المالية أو الإدارية أو الفنية من أي مستشار خارجي أو نصاب متعلقة بالمكافآت أو غيرها من الإستشارات من جهات مستقلة حسب ماتراه ضرورياً.
- اللجنة لديها الصلاحية في أن تحصل على المعلومات من الأشخاص حول سياسات المكافآت و لكن لا يجوز أن يتم إشراك أحد هؤلاء الأشخاص بشكل مباشر في تحديد مكافآته.

*** سياسة التقارير:**

- تقدم اللجنة قراراتها وتوصياتها إلى مجلس الإدارة و تقريراً حول أعمالها إلى إجتماع الهيئة العامة العادي السنوي للشركة.

على اللجنة اصدار تقارير باجتماعاتها إلى المجلس:

- يقوم أمين سر مجلس الادارة بتمرير محاضرات إجتماعات اللجنة إلى جميع أعضاء المجلس وعلى رئيس اللجنة تزويد أعضاء المجلس بالأمور المتضمنة في لائحة المجلس بشكل دوري.
- الإفصاح عن مهام أو أنشطة اللجنة من خلال التقرير السنوي للشركة.

*** اجراءات اصدار التقارير:**

- على أمين سر مجلس الإدارة تمرير محاضر إجتماع اللجنة إلى جميع أعضاء المجلس.
- على رئيس اللجنة إطلاع أعضاء المجلس على القرارات المتعلقة بالقضايا المطروحة في اجتماعات اللجنة السابقة وكما يراه ضرورياً.
- على أعضاء اللجنة القيام بمراجعة سنوية لللائحة اللجنة وعمل توصيات للمجلس بأية تعديلات مقترحة.

رئيس مجلس الإدارة
محمد طه الحراشة

إقرار و تعهد مجلس الإدارة

أولاً : مع مراعاة ما ورد بتقرير مدقق الحسابات و البيانات الختامية و الإيضاحات المرفقة معها و هذا التقرير يقر مجلس إدارة شركة التجمعات لخدمات التغذية و الإسكان م.ع.م بعدم وجود أي أمور جوهرية قد تؤثر على إستمرارية الشركة خلال السنة المالية التالية 2021.
ثانياً : يقر مجلس الادارة بمسؤوليته عن اعداد البيانات المالية و توفير نظام رقابة فعال في الشركة

عضو مجلس الإدارة	نائب رئيس مجلس الإدارة	رئيس مجلس الإدارة
شركة التجمعات الاستثمارية المتخصصة داوود اسكندراني	شركة الرفاعيات للاستثمار و التطوير العقاري محمد الرفاعي	شركة الرصافة للمشاريع الاسكانية محمد الحراحشه

عضو مجلس الإدارة	عضو مجلس الادارة	عضو مجلس الإدارة
شركة هيوبلس التجارية حسين قطيشات	شركة بلوتو للمشاريع الاسكانية عبدالرحمن كنعان	شركة برج بيزا للاستيراد و التصدير سامر كشوفة

عضو مجلس الإدارة
سامية ضيازاده

إقرار و تعهد ادارة الشركة

ثالثاً: نقر نحن الموقعين أدناه بصحة و دقة واكتمال المعلومات و البيانات الواردة في التقرير السنوي .

المدير المالي	المدير العام	رئيس مجلس الادارة
فادي مصطفى	داوود اسكندراني	محمد الحراحشه

شركة التجمعات لخدمات التغذية والإسكان
(شركة مساهمة عامة محدودة)

القوائم المالية الموحدة وتقرير المحاسب القانوني المستقل
للسنة المنتهية في 31 كانون الأول 2020

صفحة	فهرس
3-1	تقرير المحاسب القانوني المستقل
4	قائمة المركز المالي الموحدة
5	قائمة الدخل الشامل الموحدة
6	قائمة التغيرات في حقوق الملكية الموحدة
7	قائمة التدفقات النقدية الموحدة
34-8	إيضاحات حول القوائم المالية الموحدة

شركة التجمعات لخدمات التغذية والإسكان
(شركة مساهمة عامة محدودة)

القوائم المالية الموحدة وتقرير المحاسب القانوني المستقل
للسنة المنتهية في ٣١ كانون الأول ٢٠٢٠

شركة التجمعات لخدمات التغذية والإسكان
(شركة مساهمة عامة محدودة)

القوائم المالية الموحدة وتقرير المحاسب القانوني المستقل
للسنة المنتهية في ٣١ كانون الأول ٢٠٢٠

فهرس

صفحة

١ - ٣	تقرير المحاسب القانوني المستقل
٤	قائمة المركز المالي الموحدة
٥	قائمة الدخل الشامل الموحدة
٦	قائمة التغيرات في حقوق الملكية الموحدة
٧	قائمة التدفقات النقدية الموحدة
٨ - ٣٤	إيضاحات حول القوائم المالية الموحدة

تقرير المحاسب القانوني المستقل

الى السادة المساهمين المحترمين
شركة التجمعات لخدمات التغذية والإسكان

تقرير حول تدقيق القوائم المالية الموحدة

الرأي المتحفظ

لقد قمنا بتدقيق البيانات المالية الموحدة لشركة التجمعات لخدمات التغذية والإسكان (وهي شركة اردنية مساهمة عامة محدودة) ، والتي تتكون من قائمة المركز المالي الموحدة كما في ٣١ كانون الأول ٢٠٢٠ ، وكل من قوائم الدخل الشامل والتغيرات في حقوق الملكية الموحدة وبيان التدفقات النقدية الموحدة للسنة المنتهية في ذلك التاريخ، والإيضاحات حول البيانات المالية، بما في ذلك ملخص للسياسات المحاسبية الهامة.

في رأينا، وبإستثناء ما ذكر في فقرة اساس الرأي المتحفظ، إن القوائم المالية الموحدة المرفقة تظهر بصورة عادلة ، من جميع النواحي الجوهرية، الوضع المالي لشركة التجمعات لخدمات التغذية والإسكان كما في ٣١ كانون الأول ٢٠٢٠ ، وأدائها المالي وتدفقاتها النقدية للسنة المنتهية في ذلك التاريخ وفقاً للمعايير الدولية لإعداد التقارير المالية.

اساس التحفظ

كما هو موضح في ايضاح رقم (٦) لم تقم الشركة بإطفاء الشهرة البالغة ١,٦٩٤,٨٥٧ دينار والناتجة عن زيادة تكلفة شراء الإستثمار في شركة التجمعات للخدمات المساندة المحدودة المسؤولية (الشركة التابعة) عن القيمة العادلة لها في موجوداتها بتاريخ الشراء، ونظراً لإنخفاض حجم النشاط التشغيلي للشركة التابعة فإن ذلك يعتبر مؤشراً على حدوث تدني في قيمة الشهرة القابلة للإسترداد.

اساس الرأي

لقد قمنا بالتدقيق وفقاً لمعايير التدقيق الدولية. إن مسؤوليتنا وفقاً لتلك المعايير قد تم ذكرها بمزيد من التوضيح في تقريرنا هذا في فقرة مسؤولية المحاسب القانوني حول تدقيق البيانات المالية الموحدة. نحن مستقلين عن الشركة وفقاً لمتطلبات مجلس معايير السلوك الأخلاقي الدولية للمحاسبين "دليل قواعد السلوك الاخلاقي للمحاسبين المهنيين" ذات الصلة بتدقيقنا لهذه البيانات المالية الموحدة، وأوفينا بمسؤولياتنا الأخلاقية الأخرى وفقاً لتلك المتطلبات.

نعتقد ان بيانات التدقيق الثبوتية التي حصلنا عليها كافية ومناسبة لتوفير اساساً لرأينا حول التدقيق.

امور التدقيق الاساسية

ان امور التدقيق الاساسية وفقاً لحكمنا المهني هي تلك الامور التي كان لها الاهمية القصوى في اعمال التدقيق التي قمنا بها للقوائم المالية الموحدة للسنة الحالية. لقد تمت معالجة امور التدقيق الاساسية في سياق تدقيقنا للقوائم المالية الموحدة ككل وفي تكوين رأينا عنها واننا لا نقدم رأياً منفصلاً عن الآخر .



امور التدقيق اساسية	وصفا لكيفية معالجة تدقيقنا لهذا الامر
الشهرة	الشهرة
<p>وفقا للمعايير الدولية لإعداد التقارير المالية، فإنه على الشركة تقييم الشهرة وفحص التدني ، حيث بلغت الشهرة كما في ٣١ كانون الأول ٢٠٢٠ مبلغا وقدره ١,٦٩٤,٨٥٧ دينار اردني مولدة من وحدة واحدة لتوليد النقد، شركة التجمعات للخدمات المساندة محدودة المسؤولية، هذا ولم تقم الشركة بتزويدنا بتقييم الشهرة كما في ٣١ كانون الأول ٢٠٢٠ لذلك تم التحفظ عليها في القوائم المالية الموحدة.</p>	<p>يعتبر انخفاض القيمة السنوية للشهرة مسألة تدقيق اساسية نظرا لتعقيد متطلبات المحاسبة والاحكام العامة المطلوبة في تحديد الافتراض الذي سيستخدم في تقدير المبلغ القابل للاسترداد. ان المبلغ القابل للاسترداد للوحدات المنتجة للنقد، والتي تقوم على اساس القيمة قيد الاستخدام او القيمة العادلة ابهما اعلى ناقصا تكاليف البيع، يتم احتسابه من نماذج التدفقات النقدية المتوقعة المخصوصة، هذه النماذج تستخدم العديد من الافتراضات الاساسية بما في ذلك تقديرات لحجم المبيعات والاسعار المستقبلية، وتكاليف التشغيل، ومعدلات نمو القيمة النهائية والمتوسط المرجح لتكلفة رأس المال.</p>

معلومات اخرى

ان الادارة مسؤولة عن المعلومات الاخرى. حيث تتضمن المعلومات الاخرى المدرجة في التقرير السنوي، ولكنها لا تتضمن القوائم المالية الموحدة وتقرير تدقيقنا حولها.

لا يغطي رأينا حول القوائم المالية الموحدة هذه المعلومات الاخرى، ونحن لا نبدي اي شكل من اشكال التأكيد حولها.

فيما يتعلق بتدقيقنا للقوائم المالية الموحدة ، يقع على عاتقنا مسؤولية قراءة هذه المعلومات الاخرى ، وعند قيامنا بذلك فاننا نأخذ بالاعتبار فيما اذا كانت تلك المعلومات غير متوافقة بشكل جوهري مع البيانات المالية الموحدة او مع معرفتنا التي تم اكتسابها اثناء اجراءات التدقيق او يظهر عليها خلاف ذلك انها تحتوي على اخطاء جوهريّة. واذا استنتجنا بناء على العمل الذي قمنا به بأن هنالك اخطاء جوهريّة في هذه المعلومات فنحن مطالبون بالابلاغ عن هذه الحقيقة. وفي هذا السياق ليس لدينا شيء للابلاغ عنه.

مسؤولية الإدارة والأشخاص المسؤولين عن الحوكمة عن القوائم المالية الموحدة

إن الإدارة مسؤولة عن إعداد هذه البيانات المالية الموحدة وعرضها بصورة عادلة وفقاً للمعايير الدولية لإعداد التقارير المالية، وعن أنظمة الرقابة الداخلية التي تراها ضرورية لتمكّنها من إعداد قوائم مالية موحدة خالية من الأخطاء الجوهرية ، سواء كانت ناشئة عن إحتيال أو عن خطأ.

كما وتشمل مسؤولية الإدارة عند إعداد القوائم المالية الموحدة تقييم قدرة الشركة على الإستمرارية ، والإفصاح حسب مقتضى الحال عن المسائل المتعلقة بإستمرارية الشركة وإستخدام أساس الإستمرارية في المحاسبة ما لم تنوي الإدارة تصفية الشركة أو وقف عملياتها، أو لا يوجد لديها بديلاً منطقياً عن ذلك.

ان الاشخاص المسؤولين عن الحوكمة هم المسؤولون عن الاشراف على اعداد التقارير المالية.

مسؤولية المحاسب القانوني

ان هدفنا الحصول على تأكيد معقول فيما إذا كانت القوائم خالية من الأخطاء الجوهرية، سواء كانت ناشئة عن إحتيال أو عن خطأ، وإصدار تقرير التدقيق والذي يتضمن رأينا حولها.



التأكيد المعقول هو على مستوى عال من التأكيد ، ولكن إجراءات التدقيق التي قمنا بها وفقاً للمعايير الدولية للتدقيق لا تضمن دائماً إكتشاف الأخطاء الجوهرية حتى وإن وجدت ويمكن أن تنشأ الأخطاء من الإحتيال أو عن طريق الخطأ، وتعتبر جوهرية إذا كانت بشكل فردي أو في مجموعها قد تؤثر بشكل معقول على قرارات مستخدمي البيانات المالية الموحدة.

كجزء من عملية التدقيق وفقاً لمعايير التدقيق الدولية ، فإننا نقوم بممارسة الحكم المهني و المحافظة على تطبيق مبدأ الشك المهني في جميع نواحي التدقيق ، بالإضافة الى:

- تحديد وتقييم مخاطر الأخطاء الجوهرية في القوائم المالية الموحدة، سواء كانت ناشئة عن إحتيال أو عن خطأ، وكذلك تصميم وتنفيذ إجراءات التدقيق التي تستجيب لتلك المخاطر، والحصول على أدلة تدقيق كافية وملائمة لتوفر أساساً لرأينا. ان خطر عدم إكتشاف أية أخطاء جوهرية ناتجة عن إحتيال أعلى من تلك الناتجة عن الخطأ، نظراً لان الإحتيال قد يشتمل على التواطؤ و التزوير، أو الحذف المتعمد والتحريفات ، أو تجاوز لأنظمة الرقابة الداخلية.
- الحصول على فهم لأنظمة الرقابة الداخلية ذات الصلة بأعمال التدقيق لغايات تصميم إجراءات تدقيق مناسبة حسب الظروف، ولكن ليس لغرض إبداء رأي حول فعالية أنظمة الرقابة الداخلية في الشركة.
- تقييم ملائمة السياسات المحاسبية المتبعة ومدى معقولية التقديرات المحاسبية والإيضاحات ذات العلاقة المعدة من قبل الإدارة.
- التوصل لإستنتاج عن مدى ملائمة إستخدام الإدارة لأساس الإستمرارية في المحاسبة، وإستناداً إلى أدلة التدقيق التي تم الحصول عليها، فيما إذا كان هنالك وجود لعدم تيقن جوهرية ذا صلة بأحداث أو ظروف يمكن أن تثير شكوكاً كبيرة حول قدرة الشركة على الإستمرار كمنشأة مستمرة. فإذا توصلنا بأن هنالك وجود لعدم تيقن جوهرية ، فنحن مطالبون بلفت الإنتباه في تقرير تدقيقنا إلى الإيضاحات ذات الصلة الواردة في البيانات المالية الموحدة، أو إذا كان الإفصاح عن هذه المعلومات غير كافياً، فإننا سوف نقوم بتعديل رأينا. إستنتاجاتنا تعتمد على أدلة التدقيق التي تم الحصول عليها حتى تاريخ تقرير تدقيقنا. ومع ذلك ، فإنه من الممكن أن تتسبب أحداث أو ظروف مستقبلية في توقف الشركة عن الإستمرار كمنشأة مستمرة.
- تقييم العرض العام وبنية ومحتوى القوائم المالية الموحدة بما فيها الإيضاحات وفيما إذا كانت القوائم المالية الموحدة تمثل المعاملات والأحداث بشكل يحقق العرض العادل.

تواصلنا مع المسؤولين في لجنة التدقيق بما يتعلق بنطاق وتوقيت التدقيق المخطط له وملاحظات التدقيق الهامة ، بما في ذلك أية أوجه قصور هامة في نظام الرقابة الداخلية تم تحديدها خلال تدقيقنا.

تقرير حول المتطلبات القانونية

تحتفظ الشركة بقيود وسجلات محاسبية منظمة بصورة أصولية، وأن القوائم المالية الموحدة متفقة معها ونوصي الهيئة العامة بالمصادقة عليها.

المحاسبون العصريون

عبد الكريم قنيس

إجازة مزاولة رقم (٤٩٦)

Modern Accountants



A member of
Nexia
International

المحاسبون العصريون

عمان - المملكة الأردنية الهاشمية

٣٠ آذار ٢٠٢١

شركة التجمعات لخدمات التغذية والإسكان
(شركة مساهمة عامة محدودة)
قائمة المركز المالي الموحدة
كما في ٣١ كانون الأول ٢٠٢٠
(بالدينار الأردني)

٢٠١٩	٢٠٢٠	إيضاح	
			الموجودات
			موجودات غير متداولة
٥١٣,٥٧٨	٥٠٨,٠٣٩	٤	ممتلكات ومعدات
٣٥,١٣٢	٢٩٦,٧٤٨		مشاريع تحت التنفيذ
٤,٥٩٤,١٦٧	٤,٤٦٢,١٢٣	٥	مباني مؤجرة بالصفافي
١,٦٩٤,٨٥٧	١,٦٩٤,٨٥٧	٦	شهرة
٦٧٩,٨٥٨	٦٧٧,٧٢٠		موجودات مالية محددة بالقيمة العادلة من خلال بيان الدخل الشامل الآخر
٧,٥١٧,٥٩٢	٧,٦٣٩,٤٨٧		مجموع الموجودات غير المتداولة
			موجودات متداولة
١٠٦,٩٨٩	٩٩,٥٧٢	٧	مصاريف مدفوعة مقدما وحسابات مدينة أخرى
١١٢,٣٥٦	٧٠,١١٦		بضاعة ومستلزمات
٥٣٦,٦٤٦	٥٤٣,٨٤٥		موجودات مالية محددة بالقيمة العادلة من خلال بيان الدخل الشامل
١,١٠١,٥٤٣	١,١٨٤,٦٨٥	٨	مدينون
١٥٧,٨١٧	١٣٦,٢٨٨	٩	نقد وما في حكمه
٢,٠١٥,٣٥١	٢,٠٣٤,٥٠٦		مجموع الموجودات المتداولة
٩,٥٣٢,٩٤٣	٩,٦٧٣,٩٩٣		مجموع الموجودات
			حقوق الملكية والمطلوبات
			حقوق الملكية
١٠,٠٠٠,٠٠٠	١٠,٠٠٠,٠٠٠	١	رأس المال
٤٢٤,٩٦٦	٤٢٥,١٩٣	١٠	احتياطي إجباري
١,٦٣٥	(٢,١٣٨)		احتياطي القيمة العادلة
(١,٦٥٢,٢٧٧)	(١,٦٥٠,٢٣٩)		خسائر متراكمة
٨,٧٧٤,٣٢٤	٨,٧٧٢,٨١٦		مجموع حقوق الملكية
			مطلوبات متداولة
٢٤٥,٨٤٦	٢٤٣,٦٦٢	١١	مصاريف مستحقة وحسابات دائنة أخرى
٤١٢,٧٧٣	٤٠٢,٥٨٣		دائنون وشيكات آجلة
١٠٠,٠٠٠	٢٥٤,٩٣٢		بنوك دائنة
٧٥٨,٦١٩	٩٠١,١٧٧		مجموع المطلوبات المتداولة
٩,٥٣٢,٩٤٣	٩,٦٧٣,٩٩٣		مجموع حقوق الملكية و المطلوبات

إن الإيضاحات المرفقة تشكل جزءاً لا يتجزأ من هذه القوائم المالية الموحدة

شركة التجمعات لخدمات التغذية والإسكان
(شركة مساهمة عامة محدودة)

قائمة الدخل الشامل الموحدة
للسنة المنتهية في ٣١ كانون الأول ٢٠٢٠
(بالدينار الأردني)

الإيرادات	٢٠٢٠	٢٠١٩	إيضاح
الإيرادات	١,٦٢٧,٦٦٨	٣,١٢١,٧٧٣	١٣
كلفة الإيرادات	(١,٢٨٥,١٥٧)	(٢,٦٢٤,٥٩٢)	١٤
مجمّل الربح	٣٤٢,٥١١	٤٩٧,١٨١	
مصاريف بيع وتسويق	(٢,٤٦٠)	(٥,٢١٤)	
مصاريف إدارية وعمومية	(٢٥٨,١٥٣)	(٢٨٩,٦١٤)	١٥
مصاريف مالية	(٥٤,٤٤٩)	(١٩,٨١٥)	
مكافآت مجلس إدارة	(٢٥,٨٠٠)	(١١,١٣٠)	١٢
ارباح غير متحققة من موجودات مالية محددة بالقيمة العادلة من خلال بيان الدخل الشامل	٦,٦٨١	٣٧,٩٤٧	
(خسائر) / ارباح متحققة من موجودات مالية محددة بالقيمة العادلة من خلال بيان الدخل الشامل	(٦,٢٧٠)	٧٥,١٤٤	
خسائر بيع اصول	(١,٥٩٧)	-	
إيرادات ومصاريف اخرى بالصافي	٥١,٧٥٧	٥٠,٧٢٤	
ربح السنة قبل الضريبة	٥٢,٢٢٠	٣٣٥,٢٢٣	
ضريبة دخل ومساهمة وطنية	(٤٩,٩٥٥)	(٨٤,٩٦٣)	١٦
ربح السنة	٢,٢٦٥	٢٥٠,٢٦٠	
الدخل الشامل الاخر :	-	-	
خسارة تدني استثمارات في موجودات مالية محددة بالقيمة العادلة من خلال بيان الدخل الشامل الاخر	-	-	
مجموع الدخل الشامل المحول الى الخسائر المتراكمة	٢,٢٦٥	٢٥٠,٢٦٠	
التغير في احتياطي القيمة العادلة	(٣,٧٧٣)	٤,٤٠٢	
إجمالي الدخل الشامل للسنة	(١,٥٠٨)	٢٥٤,٦٦٢	
ربح السهم:			
ربح السهم - دينار/ سهم	٠,٠٠٠,٢	٠,٠٢٥	
المتوسط المرجح لعدد الأسهم -سهم	١٠,٠٠٠,٠٠٠	١٠,٠٠٠,٠٠٠	

إن الإيضاحات المرفقة تشكل جزءاً لا يتجزأ من هذه القوائم المالية الموحدة

شركة التجمعات لخدمات التغذية والإسكان
(شركة مساهمة عامة محدودة)

قائمة التغيرات في حقوق الملكية الموحدة
للسنة المنتهية في ٣١ كانون الأول ٢٠٢٠
(بالدينار الأردني)

المجموع	خسائر متراكمة	احتياطي القيمة العادلة	إحتياطي إيجاري	رأس المال
٨,٥١٩,٦٦٢	(١,٨٦٩,٠١٥)	(٢,٧٦٧)	٣٩١,٤٤٤	١٠,٠٠٠,٠٠٠
-	(٣٣,٥٢٢)	-	٣٣,٥٢٢	-
٢٥٤,٦٦٢	٢٥٠,٢٦٠	٤,٤٠٢	-	-
٨,٧٧٤,٣٢٤	(١,٦٥٢,٢٧٧)	١,٦٣٥	٤٢٤,٩٦٦	١٠,٠٠٠,٠٠٠
-	(٢٢٧)	-	٢٢٧	-
(١,٥٠٨)	٢,٢٦٥	(٣,٧٧٣)	-	-
٨,٧٧٢,٨١٦	(١,٦٥٠,٢٣٩)	(٢,١٣٨)	٤٢٥,١٩٣	١٠,٠٠٠,٠٠٠

إن الإيضاحات المرفقة تشكل جزءاً لا يتجزأ من هذه القوائم المالية الموحدة

شركة التجمعات لخدمات التغذية والإسكان

(شركة مساهمة عامة محدودة)

قائمة التدفقات النقدية الموحدة

للسنة المنتهية في ٣١ كانون الأول ٢٠٢٠

(بالدينار الأردني)

٢٠٢٠	٢٠١٩	
الأنشطة التشغيلية		
٥٢,٢٢٠	٣٣٥,٢٢٣	ربح السنة قبل الضريبة
		تعديلات على ربح السنة قبل الضريبة:
١٨١,٦٧٣	٢٠٣,٠٦١	استهلاكات وإطفاءات
(٦,٦٨١)	(٣٧,٩٤٧)	أرباح غير متحققة من موجودات مالية محددة بالقيمة العادلة من بيان الدخل الشامل
٥٤,٤٤٩	١٩,٨١٥	مصاريف مالية
		التغيرات في الموجودات والمطلوبات العاملة :
(٨٣,١٤٢)	(٥١٥,٦٨٢)	مدينون
(٢,١٥٣)	(٣١٥,٧٠٥)	موجودات مالية محددة بالقيمة العادلة من خلال بيان الدخل الشامل
٤٢,٢٤٠	٨٣,٢٢٦	بضاعة ومستلزمات
٧,٤١٧	١٢٣,٠١١	مصاريف مدفوعة مقدماً وحسابات مدينة أخرى
(١٠,١٩٠)	١١٢,٨٩٠	دائنون وشيكات آجلة
(٥٢,١٣٩)	(٩,٨٥٠)	مصاريف مستحقة وحسابات دائنة أخرى
١٨٣,٦٩٤	(١,٩٥٨)	صافي النقد المتوفر من / (المستخدم في) الأنشطة التشغيلية
الأنشطة الإستثمارية		
(٢٦١,٦١٦)	(١,٢٥٠)	تغير في مشاريع تحت التنفيذ
(٤٤,٠٩٠)	(٥٢,١٧٦)	شراء ممتلكات ومعدات
(٣٠٥,٧٠٦)	(٥٣,٤٢٦)	صافي النقد المستخدم في الأنشطة الإستثمارية
الأنشطة التمويلية		
(٥٤,٤٤٩)	(١٩,٨١٥)	مصاريف مالية مدفوعة
١٥٤,٩٣٢	١٠٠,٠٠٠	بنوك دائنة
١٠٠,٤٨٣	٨٠,١٨٥	صافي النقد المتوفر من الأنشطة التمويلية
(٢١,٥٢٩)	٢٤,٨٠١	صافي التغير في النقد وما في حكمه
١٥٧,٨١٧	١٣٣,٠١٦	النقد وما في حكمه ١ كانون الثاني
١٣٦,٢٨٨	١٥٧,٨١٧	النقد وما في حكمه ٣١ كانون الأول

إن الإيضاحات المرفقة تشكل جزءاً لا يتجزأ من هذه القوائم المالية الموحدة

شركة التجمعات لخدمات التغذية والإسكان
(شركة مساهمة عامة محدودة)

إيضاحات حول القوائم المالية الموحدة
للسنة المنتهية في ٣١ كانون الأول ٢٠٢٠
(بالدينار الأردني)

١ - التكوين والنشاط

إن شركة التجمعات لخدمات التغذية والإسكان هي شركة مساهمة عامة محدودة ("الشركة") مسجلة في سجل الشركات بتاريخ ١٣ تشرين الثاني ١٩٩٤ تحت رقم (٢٦١). إن رأس مال الشركة المصرح به والمدفوع بالكامل يتألف من ١٠,٠٠٠,٠٠٠ سهم اسمي متساوي القيمة تبلغ القيمة الاسمية لكل سهم دينار أردني واحد. يتمثل النشاط الرئيسي الحالي للشركة في إنشاء وشراء وإدارة جميع أنواع مرافق التغذية والمطاعم لتقديم خدمات التغذية للشركات والأفراد إضافة إلى إنشاء وشراء جميع أنواع المباني السكنية وتقديم خدمات الإسكان. إن مركز عمل الشركة في محافظة عمان.

٢ - المعايير والتفسيرات الجديدة والمعدلة

٢-١ المعايير والتفسيرات الجديدة والمعدلة والتي صدرت وتم تطبيقها من قبل الشركة

هنالك عدد من المعايير الجديدة والتعديلات على المعايير والتفسيرات والتي أصبحت سارية المفعول اعتباراً من ١ كانون الثاني ٢٠٢٠ :

التعديلات على المعيار الدولي للتقارير المالية رقم (٣) "اندماج الاعمال"

التعديلات على المعيار المحاسبي رقم (١) "عرض البيانات المالية"

التعديلات على المعيار المحاسبي رقم (٨) "التغيرات في التقديرات والاختفاء المحاسبية"

التعديلات على المعيار الدولي للتقارير المالية رقم (٧) "الادوات المالية : الإفصاحات"

التعديلات على المعيار الدولي للتقارير المالية رقم (٩) : الادوات المالية

التعديلات على الاطار المفاهيمي

شركة التجمعات لخدمات التغذية والإسكان

(شركة مساهمة عامة محدودة)

إيضاحات حول القوائم المالية الموحدة (يتبع)

للسنة المنتهية في ٣١ كانون الأول ٢٠٢٠

(بالدينار الأردني)

٢-٢- المعايير الجديدة والتعديلات المصدرة ولكنها لم تصبح سارية المفعول

هنالك عدد من المعايير الجديدة والتعديلات على المعايير والتفسيرات التي لم تصبح سارية المفعول ، ولم يتم تطبيقها عند اعداد هذه البيانات ولا تخطط الشركة تبني هذه المعايير بصورة مبكرة.

يسري تطبيقها للفترات السنوية التي

المعايير والتفسيرات الجديدة والمعدلة التالية لم تصبح بعد واجبة التطبيق

تبدأ من او بعد

١ كانون الثاني ٢٠٢١ التعديلات على المعيار الدولي للتقارير المالية رقم (١٦) امتيازات ايجار متعلقة بوباء (كوفيد - ١٩)

التعديلات على المعايير الدولية رقم (٤) و (٧) و (١٦) ومعيار المحاسبة الدولي رقم (٣٩)

١ كانون الثاني ٢٠٢١ الاصلاحات المعيارية لسعر الفائدة - المرحلة الثانية

١ كانون الثاني ٢٠٢٢ التعديلات على المعيار المحاسبي الدولي رقم (١) "عرض القوائم المالية" تصنيف المطلوبات

١ كانون الثاني ٢٠٢٢ التعديلات على المعيار الدولي للتقارير المالية رقم (٣) إدماج الاعمال

١ كانون الثاني ٢٠٢٢ التعديلات على المعيار الدولي للتقارير المالية رقم (١٦) ممتلكات والات ومعدات

التعديلات على المعيار المحاسبي الدولي رقم (٣٧) المخصصات ، المطلوبات المحتملة والموجودات المحتملة

١ كانون الثاني ٢٠٢٢ تحسينات سنوية على المعايير الدولية للتقارير المالية ٢٠١٨ - ٢٠٢٠

١ كانون الثاني ٢٠٢٣ التعديلات على معيار التقارير المالية الدولية رقم (١٧) "عقود التأمين"

نتوقع الادارة أن هذه المعايير والتفسيرات والتعديلات الجديدة سيتم تطبيقها في البيانات للشركة عندما تكون قابلة للتطبيق، وقد لا يكون لهذه المعايير والتفسيرات والتعديلات الجديدة أي تأثير جوهري على البيانات المالية للشركة في فترة التطبيق المبدئي.

٣- ملخص لأهم السياسات المحاسبية

معايير إعداد البيانات المالية الموحدة

تم إعداد البيانات المالية الموحدة وفقاً للمعايير الدولية لاعداد التقارير المالية.

اسس إعداد البيانات المالية الموحدة

تم عرض هذه البيانات المالية الموحدة بالدينار الأردني لأن غالبية معاملات الشركة تسجل بالدينار .

تم إعداد البيانات المالية الموحدة وفقاً لمبدأ التكلفة التاريخية، فيما عدا الأدوات المالية والاستثمارات في العقارات والتي تم عرضها حسب قيمتها العادلة فيما يلي ملخصاً لأهم السياسات المحاسبية المتبعة.

شركة التجمعات لخدمات التغذية والإسكان

(شركة مساهمة عامة محدودة)

إيضاحات حول القوائم المالية الموحدة (يتبع)

للسنة المنتهية في ٣١ كانون الأول ٢٠٢٠

(بالدينار الأردني)

أساس توحيد البيانات المالية

تتألف البيانات المالية الموحدة لشركة التجمعات لخدمات التغذية والإسكان والشركات التابعة لها من البيانات المالية الخاصة بالشركة والمنشآت المسيطر عليها من قبل الشركة (الشركات التابعة).

تتحقق السيطرة عندما يكون للشركة

- القدرة على التحكم بالمنشأة المستثمر بها.
- نشوء حق للشركة في العوائد المتغيرة نتيجة لارتباطها بالمنشأة المستثمر بها .
- القدرة على التحكم في المنشأة المستثمر بها بغرض التأثير على عوائد المستثمر.

تقوم الشركة بإعادة تقييم ما إذا كانت تسيطر على أي من المنشآت المستثمر بها أم لا، إذا ما كانت الحقائق والظروف تشير إلى حدوث تغيرات على واحد أو أكثر من عناصر السيطرة المشار إليها أعلاه.

عندما تقل حقوق التصويت الخاصة بالشركة في أي من المنشآت المستثمر بها عن أغلبية حقوق التصويت بها، يكون للشركة السيطرة على تلك المنشأة المستثمر بها عندما تكون حقوق التصويت كافية لمنحها قدرة عملية لتوجيه الأنشطة ذات الصلة بالمنشأة المستثمر بها بشكل منفرد.

تأخذ الشركة بعين الاعتبار كافة الحقائق والظروف ذات الصلة عند تقييم ما إذا كان للشركة حقوق التصويت في المنشأة المستثمر بها أم لا بشكل كاف لمنحها السيطرة ، تشمل تلك الحقائق والظروف ما يلي:

- حجم حقوق التصويت التي تمتلكها الشركة بالنسبة لحجم ومدى ملكية حاملي حقوق التصويت الآخرين
- حقوق التصويت المحتملة التي تمتلكها الشركة وحاملي حقوق التصويت الآخرين والأطراف الأخرى
- الحقوق الناشئة من الترتيبات التعاقدية الأخرى.
- أية حقائق وظروف إضافية قد تشير إلى أن الشركة لها، أو ليست لديها، القدرة الحالية على توجيه الأنشطة ذات الصلة وقت الحاجة لاتخاذ قرارات، بما في ذلك كيفية التصويت في اجتماعات المساهمين السابقة.

تبدأ عملية توحيد الشركة التابعة عندما تحصل الشركة على السيطرة على تلك الشركة التابعة، بينما تتوقف تلك العملية عندما تفقد الشركة السيطرة على الشركة التابعة، وعلى وجه الخصوص، يتم تضمين إيرادات ومصاريف الشركة التابعة المستحوذة أو المستبعدة خلال السنة في بيان الدخل الموحد وبيان الدخل الشامل الموحد من تاريخ حصول الشركة على السيطرة حتى التاريخ الذي تنقطع فيه سيطرة الشركة على الشركة التابعة.

إن الربح أو الخسارة وكل عنصر من عناصر الدخل الشامل الأخرى موزعة على مالكي الشركة ومالكي الحصص غير المسيطرة ، إجمالي الدخل الشامل للشركة التابعة موزع على مالكي الشركة والأطراف غير المسيطرة حتى لو أدى ذلك إلى حدوث عجز في أرصدة الأطراف غير المسيطرة.

حيثما لزم الأمر، يتم إجراء تعديلات على البيانات المالية للشركات التابعة لكي تتلائم سياساتها المحاسبية مع تلك المستخدمة من قبل الشركة الأم.

يتم إستبعاد جميع المعاملات بما في ذلك الأصول والالتزامات وحقوق الملكية والأرباح والمصاريف والتدفقات النقدية الناتجة عن المعاملات الداخلية بين الشركة والشركات التابعة عند التوحيد.

شركة التجمعات لخدمات التغذية والإسكان
(شركة مساهمة عامة محدودة)
إيضاحات حول القوائم المالية الموحدة (يتبع)
للسنة المنتهية في ٣١ كانون الأول ٢٠٢٠
(بالدينار الأردني)

تشتمل القوائم المالية الموحدة كما في ٣١ كانون الأول ٢٠٢٠ على القوائم المالية للشركات التابعة التالية :

اسم الشركة التابعة	مكان التسجيل	سنة التسجيل	نسبة الملكية	النشاط الرئيسي
شركة التجمعات للخدمات المساندة المحدودة المسؤولة الهاشمية	المملكة الأردنية	٢٠٠٣	١٠٠%	إنشاء وشراء وإدارة مرافق التغذية والإسكان
التجمعات لخدمات المرافق الجامعية المحدودة المسؤولة الهاشمية	المملكة الأردنية	٢٠٠٦	١٠٠%	إمتلاك وإدارة المطاعم، وشراء وتملك الأراضي وبناء شقق سكنية عليها

إن حصة الشركة من نتائج أعمال شركاتها التابعة للسنة المنتهية في ٣١ كانون الأول ٢٠٢٠ والبالغة ربح ١٣٥,٣٦٥ دينار أردني (٢٠١٩: ٤٣٧,٠١٩ دينار أردني) وفقاً لطريقة صافي حقوق الملكية تتمثل فيما يلي:

٢٠٢٠	٢٠١٩
٢٠٢,٥٢٤	٣١١,١١٩
(٦٧,١٥٩)	١٢٥,٩٠٠
١٣٥,٣٦٥	٤٣٧,٠١٩

شركة التجمعات للخدمات المساندة ذ.م.م
شركة التجمعات لخدمات المرافق الجامعية ذ.م.م

بلغت القيمة الدفترية للاستثمارات في الشركات التابعة كما في ٣١ كانون الأول ٢٠٢٠: ٩,٣٧٣,٤٨٦ دينار أردني (٢٠١٩: ٩,٢١٨,٤٩٨ دينار أردني) وفقاً لطريقة صافي حقوق الملكية تتمثل فيما يلي:-

٢٠٢٠	٢٠١٩
٨,٨٧٩,٣٤٠	٨,٦٥٤,٥٧٤
٤٩٤,١٤٦	٥٦٣,٩٢٤
٩,٣٧٣,٤٨٦	٩,٢١٨,٤٩٨

شركة التجمعات للخدمات المساندة ذ.م.م *
شركة التجمعات لخدمات المرافق الجامعية ذ.م.م **

* يشتمل الاستثمار في شركة التجمعات للخدمات المساندة ذ.م.م على شهرة بقيمة ١,٦٩٤,٨٥٧ دينار اردني.
** يشتمل الاستثمار في شركة التجمعات لخدمات المرافق الجامعية ذ.م.م على استثمار في فرع العقبة.

إيضاحات حول القوائم المالية الموحدة (يتبع)

للسنة المنتهية في ٣١ كانون الأول ٢٠٢٠

(بالدينار الأردني)

الموجودات المالية المحددة بالقيمة العادلة من خلال بيان الدخل الشامل الآخر

يتم قياس الاستثمارات بأدوات حقوق الملكية بالقيمة العادلة من خلال بنود الدخل الشامل بشكل مبدئي بالقيمة العادلة بالإضافة الى تكاليف المعاملات. ويتم قياسها لاحقاً بالقيمة العادلة بما في ذلك الأرباح أو الخسائر الناتجة من التغيرات في القيمة العادلة والمعترف بها في بنود الدخل الشامل الآخر والمترجمة في احتياطي التغيرات في القيمة العادلة. لا يتم إعادة تصنيف الأرباح أو الخسائر المترجمة عند استبعاد الاستثمارات الى الأرباح أو الخسائر، ولكن يتم إعادة تصنيفها الى الأرباح المستبقة. قامت الشركة بتحديد جميع الاستثمارات في حقوق الملكية وغير المحفوظ بها للمتاجرة كموجودات مالية محددة بالقيمة العادلة من خلال بيان الدخل الشامل الآخر.

يتم الاعتراف بأرباح التوزيعات عن هذه الاستثمارات المالية ضمن بيان الدخل عندما تحصل الشركة على حق استلام توزيعات الأرباح، ما لم تمثل أرباح التوزيعات بوضوح استرداد جزء من تكلفة الاستثمار. يتم الاعتراف بصافي بيان الدخل الآخر في الدخل الشامل الآخر ولا يتم إعادة تصنيفها ضمن الربح أو الخسارة.

تقوم الشركة بتقييم تصنيف وقياس الموجودات المالية بناء على خصائص التدفقات النقدية التعاقدية للأصل ونموذج أعمال لشركة المعني بإدارة الموجودات.

بالنسبة للموجودات المالية التي يتم تصنيفها وقياسها بالتكلفة المطفأة أو بالقيمة العادلة من خلال بنود الدخل الشامل الآخر، فإن شروطها التعاقدية يجب أن تؤدي الى التدفقات النقدية التي تكون فقط مدفوعات المبلغ الأصلي والفائدة على المبلغ الأصلي القائم.

تقوم الشركة عند الاعتراف المبدئي بأي من الموجودات بتحديد ما إذا كانت الموجودات المعترف بها حديثاً تشكل جزءاً من نموذج أعمال قائم أو أنها تعبر عن بداية نموذج أعمال جديد. وتعيد الشركة تقييم نماذج أعمالها في كل فترة مالية لتحديد ما إذا كانت نماذج الأعمال قد تغيرت منذ الفترة السابقة. ولم تحدد الشركة في الفترة المالية السابقة أي تغيير في نماذج أعمالها.

عندما يتم إلغاء الاعتراف بأداة الدين المقاسة بالقيمة العادلة من خلال بيان الدخل الشامل الآخر، يعاد تصنيف الربح أو الخسارة المترجمة المعترف بها سابقاً في الدخل الآخر من حقوق الملكية الى الربح أو الخسارة. وفي المقابل، بالنسبة للاستثمارات المالية المحددة المقاسة بالقيمة العادلة من خلال الدخل بيان الشامل الآخر، فلا يتم إعادة تصنيف الربح أو الخسارة المترجمة المعترف سابقاً في بيان الدخل الشامل الآخر الى الربح أو الخسارة بل تحول ضمن حقوق الملكية.

تتعرض ادوات الدين التي يتم قياسها لاحقاً بالتكلفة المطفأة أو بالقيمة العادلة من خلال الدخل بيان الشامل الآخر للانخفاض في القيمة.

إيضاحات حول القوائم المالية الموحدة (يتبع)

للسنة المنتهية في ٣١ كانون الأول ٢٠٢٠

(بالدينار الأردني)

الموجودات المالية بالقيمة العادلة من خلال بيان الدخل

تتمثل الموجودات المالية بالقيمة العادلة من خلال بيان الدخل في :

- موجودات تتضمن تدفقات نقدية تعاقدية وليست مدفوعات للمبلغ الاصلي او الفائدة على المبلغ الاصلي القائم، او / و
 - موجودات محتفظ بها ضمن نموذج اعمال وليس محتفظا بها لتحصيل تدفقات نقدية تعاقدية او لتحصيل والبيع ، او
 - موجودات محددة بالقيمة العادلة من خلال بيان الدخل باستخدام خيار القيمة العادلة.
- تقاس تلك الموجودات بالقيمة العادلة مع تسجيل اية ارباح / خسائر ناتجة من اعادة القياس المعترف به في الربح او الخسارة.
- خيار القيمة العادلة: يمكن تصنيف اداة مالية ذات قيمة عادلة يمكن قياسها بشكل موثوق بالقيمة العادلة من خلال الربح او الخسارة (خيار القيمة العادلة) عند الاعتراف المبدئي حتى اذا لم يتم اقتناء الادوات المالية او تكبدها بشكل اساسي لغرض البيع او اعادة الشراء. ويمكن استخدام خيار القيمة العادلة للموجودات المالية اذا كان يلغي او يحد بشكل كبير من عدم التناسق في القياس او الاعتراف الذي كان سينشأ خلافا لذلك من قياس الموجودات او المطلوبات او الاعتراف بالارباح والخسائر ذات الصلة على اساس مختلف ("عدم التطابق المحاسبي").

اعادة التصنيفات

في حال تغير نموذج الاعمال الذي تحتفظ بموجبه الشركة بالموجودات المالية، يتم اعادة تصنيف الموجودات المالية المتأثرة، وتسري متطلبات التصنيف والقياس المتعلقة بالفئة الجديدة بأثر مستقبلي اعتباراً من اليوم الاول من الفترة المالية الاولى التي تعقب التغيير في نموذج الاعمال والذي ينتج عنه اعادة تصنيف الموجودات المالية للشركة. ونظراً لعدم وجود تغييرات في نموذج الاعمال التي تحتفظ به الشركة بالموجودات المالية، خلال السنة المالية الحالية والفترة المحاسبية السابقة، فلم يتم اجراء اعادة تصنيف.

انخفاض القيمة

ان المعيار الدولي لاعداد التقارير المالية رقم ٩ نموذج "الخسارة المتكبدة" يحل محل المعيار المحاسبي الدولي رقم ٣٩ مع نموذج "الخسارة الائتمانية المتوقعة". تقوم الشركة بالاعتراف بمخصصات خسائر الائتمان المتوقعة على الادوات المالية التالية التي لم يتم قياسها بالقيمة العادلة من خلال الربح او الخسارة:

- نقد وارصدة لدى البنوك ، و
- ذمم تجارية مدينة وأخرى ، و
- مطلوب من جهات ذات علاقة

وباستثناء الموجودات المالية المشتراة او الممنوحة المتدنية في قيمتها الائتمانية (والتي سيتم تناولها بشكل مفصل فيما يلي)، يتطلب قياس الخسائر الائتمانية المتوقعة من خلال مخصص خسارة بقيمة تعادل:

- خسارة ائتمانية متوقعة لمدة ١٢ شهراً، اي العمر الزمني للخسائر الائتمانية المتوقعة التي نتجت من حوادث التعثر في السداد على الادوات المالية التي يمكن وقوعها خلال ١٢ شهر بعد نهاية الفترة المالية (ويشار اليها بالمرحلة ١) ، او

إيضاحات حول القوائم المالية الموحدة (يتبع)

للسنة المنتهية في ٣١ كانون الأول ٢٠٢٠

(بالدينار الأردني)

• الخسارة الائتمانية المتوقعة خلال عمر الاداة المالية، أي العمر الزمني للخسارة الائتمانية المتوقعة التي تنتج من جميع حالات التعثر في السداد الممكنة على مدار عمر الاداة المالية (يشار إليها بالمرحلة ٢ والمرحلة ٣).

ويكون من المطلوب تكوين مخصص للخسارة الائتمانية المتوقعة على مدى عمر الاداة المالية اذا زادت مخاطر الائتمان عن تلك الاداة المالية بشكل جوهري منذ الاعتراف المبدئي. بالنسبة لجميع الادوات المالية الاخرى، يتم قياس الخسارة الائتمانية المتوقعة بمبلغ يعادل الخسارة الائتمانية المتوقعة لمدة ١٢ شهر.

قامت الشركة باختيار قياس مخصصات الخسائر النقدية والارصدة البنكية والذمم المدينة التجارية والاخرى والمطلوبات من جهات ذات علاقة بمبلغ يعادل قيمة الخسائر الائتمانية المتوقعة على مدى عمر هذه الموجودات.

وتعد الخسارة الائتمانية المتوقعة هي تقدير مرجح للقيمة الحالية للخسائر الائتمانية، حيث يتم قياسها على انها القيمة الحالية للفرق بين التدفقات النقدية التعاقدية المستحقة للشركة والتدفقات النقدية التي تتوقع الشركة استلامها والتي تنشأ من ترجيح عدة سيناريوهات اقتصادية مستقبلية، مخصومة بمعدل فائدة الفعلية للاصل.

يتم خصم مخصص خسائر الاستثمارات المالية المقاسة بالتكلفة المطفأة من اجمالي القيمة الدفترية للاصول. بالنسبة لاوراق الدين بالقيمة العادلة من خلال بنود الدخل الشامل الاخر، مخصص الخسارة يتم الاعتراف به ضمن بنود الدخل الشامل الاخر، بدلا من تخفيض القيمة الدفترية للاصل.

عند تحديد ما اذا كانت مخاطر الائتمان للاصل المالي قد زادت بشكل جوهري منذ الاعتراف المبدئي وعند تقدير خسائر الائتمان المتوقعة. تأخذ الشركة بعين الاعتبار عند اجراء هذا التقييم معلومات معقولة وقابلة للدعم بحيث تكون متاحة وذات صلة دون الحاجة لمجهود او تكاليف غير ضرورية. ويشمل ذلك كلا من المعلومات والتحليلات الكمية والنوعية، بناء على الخبرة السابقة للشركة والتقييم الائتماني المتوفر، بما في ذلك اية معلومات حول توقعات مستقبلية.

بالنسبة لفئات معينة من الموجودات المالية، يتم تقييم الموجودات التي تم تقييمها على انها لا يمكن انخفاض قيمتها بشكل فردي بالاضافة الى ذلك، تحديد انخفاض القيمة على اساس جماعي. يمكن ان يشتمل الدليل الموضوعي على انخفاض قيمة محفظة الذمم المدينة على خبرة الشركة السابقة في تحصيل المدفوعات وزيادة في عدد المدفوعات المتأخرة في المحفظة بالاضافة الى التغيرات الملحوظة في الظروف الاقتصادية او المحلية التي ترتبط بتعثر سداد الذمم.

يتم عرض خسائر الانخفاض في القيمة المتعلقة بالنقد والارصدة لدى البنوك، الذمم التجارية المدينة واخرى، والمطلوبات من جهات ذات علاقة، بشكل منفصل في بيان الدخل وبيان الدخل الشامل الاخر.

تعتبر الشركة ان اداة الدين لها مخاطر ائتمان منخفضة عندما يكون تصنيف مخاطر الائتمان معادلا لتعريف المفهوم العالمي لفئة الاستثمار.

قياس الخسارة الائتمانية المتوقعة

تستعين الشركة بنماذج إحصائية لاحتمال الخسارة الائتمانية المتوقعة، وقياس الخسارة الائتمانية المتوقعة بموجب المعيار الدولي لاعداد التقارير المالية رقم ٩ فإن اهم المدخلات سيكون وفق الشكل المحدد للمتغيرات التالية:

- احتمالية التعثر
- الخسارة عند التعثر
- التعرض عن التعثر

سوف تستمد هذه المعلومات من النماذج الاحصائية المطورة داخليا والبيانات التاريخية الاخرى، كما سيتم تعديلها لتعكس المعلومات المستقبلية.

الموجودات المالية منخفضة القيمة الائتمانية

يعتبر اي من الموجودات المالية "منخفضة القيمة الائتمانية" عند وقوع حدث او اكثر له تأثير ضار على التدفقات النقدية المستقبلية المقدرة للاصل المالي. ويشار اليها الموجودات المالية منخفضة القيمة الائتمانية كموجودات المرحلة ٣. في تاريخ كل بيان مركز مالي، تقوم الشركة بتقييم ما اذا كانت ادوات الدين التي تمثل الموجودات المالية المقاسة بالتكلفة المطفأة او بالقيمة العادلة من خلال الدخل الشامل الاخر هي منخفضة القيمة الائتمانية. يتعرض الاصل المالي لانخفاض في القيمة عند وقع حدث او اكثر له تأثير في التدفقات النقدية المستقبلية.

الغاء الاعتراف بالموجودات المالية

تقوم الشركة بالغاء الاعتراف بالموجودات المالية فقط عند انتهاء الحقوق التعاقدية للتدفقات النقدية من تلك الموجودات المالية، او عند تحويل الموجودات المالية بما في ذلك جميع المخاطر والمنافع لملكية الموجودات المالية الى منشأة اخرى. اذا لم تقم الشركة بتحويل او الاحتفاظ بكافة المخاطر والمنافع المتعلقة بملكية الموجودات المالية واستمرت بالسيطرة على الموجودات المحولة، تقم الشركة بالاعتراف بالحصة المحتفظ بها من الموجودات اضافة الى الالتزامات ذات الصلة التي قد يتعين عليها سدادها. اذا احتفظت الشركة بكافة المخاطر والمنافع المتعلقة بملكية الموجودات المالية المحولة، تستمر الشركة في الاعتراف بالموجودات المالية، كما تعترف بالاقتراض المضمون للعوائد المستلمة.

في حال تم استبعاد الموجودات المالية التي تم قياسها بالتكلفة المطفأة او التي تم قياسها بالقيمة العادلة من خلال الارباح او الخسائر، يتم الاعتراف بالفرق بين القيمة الدفترية للموجودات ومجموع المبالغ المستلمة وغير المستلمة المدبنة في الارباح والخسائر.

في حال تم استبعاد الموجودات المالية المصنفة بالقيمة العادلة من خلال بنود الدخل الشامل الاخرى، فإن الارباح او الخسائر المسجلة سابقا في حساب التغيرات المتراكمة في القيمة العادلة للاوراق المالية، لا يتم اعادة تصنيفها ضمن بين الارباح او الخسائر، ولكن يتم اعادة تصنيفها ضمن الارباح المستبقة.

إيضاحات حول القوائم المالية الموحدة (يتبع)

للسنة المنتهية في ٣١ كانون الأول ٢٠٢٠

(بالدينار الأردني)

عرض مخصص خسائر الائتمان في المعلومات المالية

يتم عرض مخصصات الخسارة لخسائر الائتمان المتوقعة في المعلومات المالية على النحو التالي :

- بالنسبة للموجودات المالية بالتكلفة المطفأة (القروض والسلف ونقد وارصدة لدى البنوك) : كخصم من اجمالي القيمة الدفترية للموجودات.
- بالنسبة لادوات الدين بالقيمة العادلة من خلال بنود الدخل الشامل الاخر: لا يتم الاعتراف بمخصص خسائر في قائمة المركز المالي حيث ان القيمة الدفترية هي القيمة العادلة. ومع ذلك فإن مخصص الخسارة متضمن كجزء من مبلغ اعادة التقييم في مخصص اعادة التقييم ويتم الاعتراف به في الدخل الشامل الاخر.

الاعتراف بالايرادات

تتحقق إيرادات الخدمات عند تأدية الخدمة وإصدار الفاتورة، ويتم تحقق إيرادات التأجير وفقاً للأساس الزمني بحيث يعكس العائد الفعلي لفترة عقد التأجير للموقع.

يتم تحقيق الإيرادات عندما يصبح من المحتمل تدفق منافع اقتصادية للشركة نتيجة لعملية تبادلية قابلة للقياس بصورة موثقة.

يتم احتساب إيراد الإيجارات على أساس قيمة البديل المقبوض أو المتوقع قبضه على أساس القسط الثابت وعلى مدى عقد الإيجار.

يتم الاعتراف بالمصاريف على أساس الاستحقاق

الافتراضات المحاسبية الهامة والتقديرات غير المؤكدة

ان اعداد البيانات المالية الموحدة يتطلب من الادارة بأن تقوم بتقديرات، افتراضات وتوقعات قد يكون لها تأثير عند تطبيق السياسات المحاسبية وكذلك قد تؤثر على مبالغ الموجودات، المطلوبات، الإيرادات والمصاريف. ان نتائج الاعمال الفعلية من الممكن ان تتغير نتيجة اتباع تلك الافتراضات.

عند اعداد البيانات المالية الموحدة قامت الادارة باتباع نفس الافتراضات الجوهرية فيما يتعلق بتطبيق السياسات المحاسبية وكذلك اتباع نفس التقديرات غير المؤكدة المعمول بها عند اعداد البيانات المالية.

إيضاحات حول القوائم المالية الموحدة (يتبع)

للسنة المنتهية في ٣١ كانون الأول ٢٠٢٠

(بالدينار الأردني)

الاحكام الهامة في سياق تطبيق السياسات المحاسبية للشركة فيما يتعلق بالمعيار الدولي لاعداد التقارير المالية رقم ٩

• تقييم نموذج الاعمال :

يعتمد تصنيف وقياس الموجودات المالية على نتائج اختبار مدفوعات المبلغ الاصلي والفائدة على المبلغ الاصلي القائم واختبار نموذج الاعمال. تحدد الشركة نموذج الاعمال على مستوى يعكس كيفية ادارة مجموعات الموجودات المالية معا لتحقيق هدف اعمال معين. ويتضمن هذا التقييم الحكم الذي يعكس جميع الادلة ذات الصلة بما في ذلك كيفية تقييم اداء الموجودات وقياس ادائها، والمخاطر التي تؤثر على اداء الموجودات وكيفية ادارتها وكيف يتم تعويض مدراء الموجودات. تعتبر الرقابة جزءا من التقييم المتواصل للشركة حول ما اذا كان نموذج العمل لتلك الموجودات المالية المحفوظ بها ما زال ملائما، او اذا ما كانت غير ملائمة ما اذا كان هناك تغيير في نموذج العمل وبالتالي تغييرا مستقبليا في تصنيف تلك الموجودات.

• زيادة كبيرة في مخاطر الائتمان :

يتم قياس خسائر الائتمان المتوقعة كمخصص يعادل الخسارة الائتمانية المتوقعة لمدة ١٢ شهرا لموجودات المرحلة ١، او خسائر الائتمان المتوقعة على مدى العمر الزمني لموجودات المرحلة ٢ او المرحلة ٣. ينتقل الاصل الى المرحلة الثانية في حال زيادة مخاطر الائتمان بشكل كبير منذ الاعتراف المبدئي. لا يحدد المعيار الدولي لاعداد التقارير المالية رقم ٩ ما الذي يشكل زيادة كبيرة في مخاطر الائتمان. وعند تقييم ما اذا كانت مخاطر الائتمان لأي من الموجودات قد ارتفعت بشكل كبير، تأخذ الشركة في الاعتبار المعلومات الكمية والنوعية المعقولة والمعلومات المستقبلية الموثوقة.

• انشاء مجموعات من الموجودات ذات خصائص مخاطر الائتمانية مماثلة :

عندما يتم قياس خسائر الائتمان المتوقعة على اساس جماعي، يتم تجميع الادوات المالية على اساس خصائص المخاطر المشتركة (مثل نوع الاداة، درجة مخاطر الائتمان، نوع الضمانات، تاريخ الاعتراف المبدئي، فترة الاستحقاق المتبقية، ومجال العمل، والموقع الجغرافي للمقرض، وما الى ذلك). وتراقب الشركة مدى ملائمة خصائص مخاطر الائتمان بشكل مستمر لتقييم ما اذا كانت لا تزال متشابهة. حيث يعتبر ذلك من المطلوبات لضمان انه في حالة تغيير خصائص مخاطر الائتمان فإن هناك اعادة تصنيف ملائم للموجودات. وقد ينتج عن ذلك انشاء محافظ جديدة او انتقال موجودات الى محفظة حالية تعكس بشكل افضل خصائص مخاطر ائتمان المماثلة لتلك المجموعة من الموجودات. ان اعادة تصنيف المحافظ والانتقالات بين المحافظ يعد امرا اكثر شيوعا عندما تحدث زيادة كبيرة في مخاطر الائتمان (او عندما يتم عكس تلك الزيادة الكبيرة) وبالتالي تنتقل الموجودات من الخسائر الائتمانية المتوقعة التي تتراوح مدتها بين ١٢ شهرا الى الخسارة الائتمانية على مدى العمر الزمني، او العكس، ولكنها قد تحدث ايضا ضمن المحافظ التي يستمر قياسها على نفس الاساس من الخسائر الائتمانية المتوقعة لمدة ١٢ شهرا او على مدى العمر الزمني ولكن مع تغير قيمة الخسارة الائتمانية المتوقعة نظرا لاختلاف مخاطر الائتمان بالنسبة للمحافظ.

• النماذج والافتراضات المستخدمة:

تستخدم الشركة نماذج وافتراضات متنوعة لقياس القيمة العادلة للموجودات المالية وكذلك لتقييم خسارة الائتمان المتوقعة. وينطبق الحكم عند تحديد افضل النماذج الملائمة لكل نوع من الموجودات وكذلك لتحديد الافتراضات المستخدمة في تلك النماذج، والتي تتضمن افتراضات تتصل بالمحركات الرئيسية لمخاطر الائتمان.

المصادر الرئيسية للتقديرات غير المؤكدة فيما يتعلق بالمعيار الدولي لاعداد التقارير المالية رقم ٩ فيما يلي التقديرات الرئيسية التي استخدمتها الادارة في عملية تطبيق السياسات المحاسبية للشركة والتي لها التأثير الاكثر اهمية على المبالغ المعترف بها في البيانات المالية :

- تحديد العدد والوزن النسبي للسيناريوهات المستقبلية لكل نوع من انواع المنتجات / السوق وتحديد المعلومات المستقبلية ذات الصلة بكل سيناريو. وعند قياس الخسارة الائتمانية المتوقعة، تستخدم الشركة معلومات مستقبلية معقولة ومدعومة تستند الى افتراضات الحركة المستقبلية لمختلف المحركات الاقتصادية وكيف تؤثر هذه المحركات على بعضها البعض.

• احتمالية التعثر :

تشكل احتمالية التعثر مدخلا رئيسيا في قياس الخسارة الائتمانية المتوقعة. وتعتبر احتمالية التعثر تقديرا لاحتمالية التعثر عن السداد خلال افق زمني معين، ويشمل حسابه البيانات التاريخية والافتراضات والتوقعات المتعلقة بالظروف المستقبلية.

• الخسارة عند التعرض :

تعتبر الخسارة عند التعرض تقديرا للخسارة الناتجة عن التعثر في السداد. ويستند الى الفرق بين التدفقات النقدية التعاقدية المستحقة وتلك التي يتوقع المقرض تحصيلها، مع الاخذ بعين الاعتبار التدفقات النقدية من الضمانات الاضافية والتعديلات الائتمانية المنكاملة.

المصاريف

تتكون مصاريف البيع والتسويق بشكل رئيسي من التكاليف المنفقة لتسويق وبيع منتجات الشركة. ويتم تصنيف المصاريف الاخرى عمومية وإدارية.

تتضمن المصاريف الإدارية والعمومية المصاريف المباشرة و غير المباشرة التي لا تتعلق بشكل مباشر بتكاليف الإيرادات وفقا للمعايير المحاسبية المتعارف عليها. و يتم توزيع المصاريف إذا دعت الحاجة لذلك بين المصاريف العمومية و كلفة الإيرادات على أساس ثابت.

شركة التجمعات لخدمات التغذية والإسكان

(شركة مساهمة عامة محدودة)

إيضاحات حول القوائم المالية الموحدة (يتبع)

للسنة المنتهية في ٣١ كانون الأول ٢٠٢٠

(بالدينار الأردني)

النقد وما في حكمه

يتضمن النقد وما في حكمه ، النقد والودائع تحت الطلب والاستثمارات ذات السيولة العالية التي يمكن تسجيلها خلال فترة ثلاثة شهور أو أقل.

الذمم المدينة

تسجل الذمم المدينة بالمبلغ الأصلي بعد تنزيل مخصص لقاء المبالغ المقدر عدم تحصيلها ، يتم تكوين مخصص للذمم المشكوك في تحصيلها عندما يكون هناك دليل موضوعي يشير إلى إحصائية عدم التمكن من تحصيل الذمم المدينة .

الذمم الدائنة

يتم إثبات المطلوبات للمبالغ المستحقة السداد في المستقبل للبضائع والخدمات المستلمة سواء تمت أو لم تتم المطالبة بها من قبل المورد.

الممتلكات والمعدات

تظهر الممتلكات والمعدات بالكلفة بعد تنزيل الإستهلاكات المتراكمة. تعتبر مصاريف الإصلاح والصيانة مصاريف إيرادية، ويجري احتساب الإستهلاكات على أساس الحياة العملية المقدرة للممتلكات والمعدات وذلك بإستعمال طريقة القسط الثابت. إن معدلات الإستهلاك للبنود الرئيسية لهذه الموجودات هي على النحو الآتي :

معدل الإستهلاك السنوي

٤%	مبنى المطبخ
١٥%	العدد والأدوات
١٥%	الأثاث والمفروشات
١٠%-٢٥%	أجهزة متنوعة والتكييف
١٥%	السيارات
١٢%	الديكورات
١٥%	الآرماط

يتم مراجعة العمر الإنتاجي وطريقة الإستهلاك بشكل دوري للتأكد من أن طريقة وفترة الإستهلاك تتناسب مع المنافع الاقتصادية المتوقعة من الممتلكات والمعدات.

يتم اجراء اختبار لتدني القيمة التي تظهر بها الممتلكات والمعدات في قائمة المركز المالي الموحدة عند ظهور أي أحداث أو تغيرات في الظروف تظهر أن هذه القيمة غير قابلة للإسترداد. في حال ظهور أي مؤشر لتدني القيمة، يتم إحتساب خسائر تدني تبعاً لسياسة تدني قيمة الموجودات.

عند أي إستبعاد لاحق للممتلكات والمعدات فإنه يتم الإعتراف بقيمة المكاسب أو الخسارة الناتجة، التي تمثل الفرق ما بين صافي عوائد الإستبعاد والقيمة التي تظهر بها الممتلكات والمعدات في قائمة المركز المالي، مجمل الربح والخسارة.

التقرير القطاعي

القطاع هو مجموعه من العناصر في الشركة تنفرد بأنها تخضع لمخاطر وعوائد تميزها عن غيرها وتشترك في تقديم المنتجات أو الخدمات وهذا ما يعرف بالقطاع التشغيلي أو تشترك في تقديم الخدمات ضمن بيئة إقتصادية محددة. وتشتمل الشركة على قطاعات الأعمال الرئيسية في إنشاء وشراء وإدارة جميع أنواع مرافق التغذية والمطاعم لتقديم خدمات التغذية للشركات والأفراد إضافة إلى إنشاء وشراء جميع أنواع المباني السكنية وتقديم خدمات الإسكان ، وتمارس نشاطها فقط داخل المملكة الأردنية الهاشمية.

التقاص

يتم اجراء تقاص بين الموجودات المالية والمطلوبات واطهار المبلغ الصافي في قائمة المركز المالي الموحدة فقط عندما تتوفر الحقوق القانونية الملزمة وكذلك عندما يتم تسويتها على أساس التقاص أو يكون تحقق الموجودات وتسوية المطلوبات في نفس الوقت.

مباني مؤجرة بالصافي

تظهر الإستثمارات العقارية والمتمثلة بالمباني السكنية المؤجرة بالكلفة بعد تنزيل الإستهلاك المتراكم ومخصص الإنخفاض، ويتم استهلاك المباني وفقاً لطريقة القسط الثابت ونسبة استهلاك سنوي بمقدار ٤%.

الشهرة

تمثل الشهرة زيادة تكلفة شراء الإستثمار في الشركات التابعة عن القيمة العادلة لصافي موجوداتها بتاريخ الإمتلاك، وتطبيقاً للمعيار الدولي رقم (٣٨) فإنه لا يتم إطفاء الشهرة وفي حالة وجود دليل على تدني قيمتها المقدرة القابلة للإسترداد يتم تخفيضها إلى قيمتها المقدرة.

ضريبة الدخل

تخضع الشركة لنص قانون ضريبة الدخل وتعديلاته اللاحقة والتعليمات الصادرة عن دائرة ضريبة الدخل في المملكة الأردنية الهاشمية، و يتم الاستدراك لها وفقاً لمبدأ الاستحقاق. يتم احتساب مخصص الضريبة على أساس صافي الربح المعدل. وتطبيقاً للمعيار المحاسبي الدولي رقم (١٢) فإنه قد يترتب للشركة موجودات ضريبية مؤجلة ناتجة عن الفروقات المؤقتة بين القيمة المحاسبية والضريبية للموجودات والمطلوبات والمتعلقة بالمخصصات، هذا ولم يتم إظهار تلك الموجودات ضمن القوائم المالية المرفقة حيث انها غير جوهرية.

تحويل العملات الأجنبية

يتم تحويل المعاملات بالعملة الأجنبية الى الدينار الأردني عند إجراء المعاملة، ويتم تحويل الموجودات والمطلوبات المالية بالعملات الأجنبية في تاريخ قائمة المركز المالي الموحدة الى الدينار الأردني بالأسعار السائدة في ذلك التاريخ. ان الأرباح والخسائر الناتجة عن التسوية أو تحويل العملات الأجنبية يتم ادراجها ضمن قائمة الدخل الشامل الموحدة.

البضاعة

يتم تحديد الكلفة للبضاعة على أساس طريقة المتوسط المرجح والتي تتضمن كلفة المواد والعمالة والمصاريف الصناعية المباشرة ونسبة محددة من المصاريف الصناعية غير المباشرة، في حين يتم اظهار المواد الأولية والمواد الأخرى بالتكلفة ويتم تحديد التكلفة على أساس الكلفة الوسطية المتحركة.

فيما يتعلق بأدوات حقوق الملكية المتاحة للبيع، لا يتم عكس خسائر الإنخفاض بالقيمة المعترف بها سابقاً من خلال قائمة الدخل الشامل الموحدة. إن أي زيادة في القيمة العادلة تأتي بعد خسارة إنخفاض يتم الإعتراف بها مباشرة في بيان قائمة التغيرات في حقوق الملكية الموحدة.

المخصصات

يتم تكوين المخصصات عندما يكون على الشركة أي التزام حالي (قانوني أو متوقع) ناتج عن أحداث سابقة والتي تعتبر تكلفة سدادها محتملة ويمكن تقديرها بشكل موثوق.

يتم قياس المخصصات حسب أفضل التوقعات للبدل المطلوب لمقابلة الالتزام كما بتاريخ قائمة المركز المالي الموحدة بعد الأخذ بعين الاعتبار المخاطر والأمر غير المؤكدة المحيطة بالالتزام. عندما يتم قياس المخصص باستخدام التدفقات النقدية المقدرة لسداد الالتزام الحالي، فإنه يتم الإعتراف بالذمة المدينة كموجودات في حالة كون استلام واستعاضة المبلغ مؤكدة ويمكن قياس المبلغ بشكل موثوق.

عقود الإيجار

يتم تصنيف عقود الإيجار كعقود إيجار رأسمالي إذا ترتب على عقد الإيجار تحويل جوهري لمنافع ومخاطر الملكية المتعلقة بالأصل موضوع العقد إلى المستأجر. ويتم تصنيف عقود الإيجار الأخرى كعقود إيجار تشغيلي.

يتم الاعتراف بالإيجارات باعتبارها موجودات حق الاستخدام والالتزامات المقابلة في التاريخ الذي تكون فيه الموجودات المؤجرة متاحة لاستخدام الشركة. يتم توزيع كل دفعة من دفعات الإيجار بين الالتزام وتكلفة التمويل. يتم تحميل كلفة التمويل على الربح أو الخسارة على مدى فترة عقد الإيجار وذلك للحصول على معدل دوري ثابت للقائدة المستحقة على الرصيد المتبقي من المطلوبات لكل فترة. يحتسب الاستهلاك على موجودات حق الاستخدام على مدى العمر الانتاجي للأصل أو مدة عقد الإيجار، أيهما أقصر، بطريقة القسط الثابت.

شركة التجمعات لخدمات التغذية والإسكان

(شركة مساهمة عامة محدودة)

إيضاحات حول القوائم المالية الموحدة (يتبع)

للسنة المنتهية في ٣١ كانون الأول ٢٠٢٠

(بالدينار الأردني)

تقاس التزامات عقود الإيجار التشغيلية بالقيمة الحالية لمدفوعات الإيجار المتبقية، حيث تخصم دفعات الإيجار باستخدام معدل الفائدة المدرج في عقد الإيجار. وإذا تعذر تحديد هذا المعدل، يستخدم معدل الاقتراض الإضافي للمستأجر، وهو المعدل على المستأجر دفعه لاقتراض الأموال اللازمة للحصول على أصل ذي قيمة مماثلة في بيئة اقتصادية مماثلة بشروط وأحكام مماثلة.

يتم تحميل الإيجارات المستحقة بموجب عقود الإيجار التشغيلي قصيرة الأجل والموجودات ذات القيمة المنخفضة على قائمة الدخل الشامل خلال فترة عقد الإيجار التشغيلي و ذلك باستخدام طريقة القسط الثابت. عقود الإيجار التشغيلي قصيرة الأجل هي عقود إيجار لمدة ١٢ شهرا أو أقل.

شركة التجمعات لخدمات التغذية والإسكان
(شركة مساهمة عامة محدودة)

إيضاحات حول القوائم المالية الموحدة (تابع)
للسنة المنتهية في ٣١ كانون الأول ٢٠٢٠
(بالدينار الأردني)

٤- الممتلكات والمعدات

المجموع	أرصات	ديكورات	سيارات	أجهزة متنوعة وتكييف	اثاث ومفروشات	عدد والدوات	مبنى المطبخ	اراضي	٢٠٢٠
									التكلفة:
١,٦٢٧,٩٣٠	٤,٥٨٣	٧٨,٢٩٦	١٠٨,٧٩٢	١٧١,٠٤٩	٨٠,٨٣٨	٤٢١,٥١٠	٧١٣,٩٥٨	٤٨,٩٠٤	الرصيد كما في ١ كانون الثاني
٥٠,٥٢١	-	١٣,٢٤٧	٢,٢٥٠	٨٥	١,٤٦٥	٣٣,٤٧٤	-	-	إضافات
(٧,٠٠٧)	-	(٤,٦٩٠)	-	(٧٧٥)	-	(١,٥٤٢)	-	-	استبعادات
١,٦٧١,٤٤٤	٤,٥٨٣	٨٦,٨٥٣	١١١,٠٤٢	١٧٠,٣٥٩	٨٢,٣٠٣	٤٥٣,٤٤٢	٧١٣,٩٥٨	٤٨,٩٠٤	الرصيد كما في ٣١ كانون الأول
الاستهلاكات:									
١,١٤,٣٥٢	٤,٠٩٦	٣٦,٤٢٠	٩٢,٦٩٣	١٦٠,٨٤١	٨٠,٥٥٣	٣٦١,٩٣١	٣٧٧,٨١٨	-	الرصيد كما في ١ كانون الثاني
٥١,٠٩١	٣٥٧	٦,٩٦٧	١١,٤٨٨	٨٧٠	١,٧٥٠	١٥,٣٨٠	١٤,٢٧٩	-	استهلاكات
(٢,٠٣٨)	-	(١,٣٥٧)	-	(٢٧٤)	-	(٤٠٧)	-	-	استبعادات
١,١٦٣,٤٠٥	٤,٤٥٣	٤٢,٠٣٠	١٠٤,١٨١	١٦١,٤٣٧	٨٢,٣٠٣	٣٧٦,٩٠٤	٣٩٢,٠٩٧	-	الرصيد في ٣١ كانون الأول
٥٠٨,٠٣٩	١٣٠	٤٤,٨٢٣	٦,٨٦١	٨,٩٢٢	-	٧٦,٥٣٨	٣٢١,٨٦١	٤٨,٩٠٤	القيمة النظرية كما في ٣١ كانون الأول

شركة التجمعات لخدمات التغذية والإسكان
(شركة مساهمة عامة محدودة)

إيضاحات حول القوائم المالية الموحدة (بتبع)
للسنة المنتهية في ٣١ كانون الأول ٢٠٢٠
(بالدينار الأردني)

المجموع	أرصدة	ديكرات	سيارات	أجهزة متنوعة وتكييف	اثاث ومفروشات	عدد وحدات	مبنى المطبخ	أراضي	٢٠١٩
١,٥٧٥,٧٥٤	٤,٥٨٣	٧٨,٢٩٦	١٠٠,٢٤٧	١٦٩,٧٧٨	٨٠,٤٨٠	٣٧٩,٥٠٨	٧١٣,٩٥٨	٤٨,٩٠٤	الرصيد كما في ١ كانون الثاني
٥٢,١٧٦	-	-	٨,٥٤٥	١,٢٧١	٣٥٨	٤٢,٠٠٢	-	-	التكلفة:
-	-	-	-	-	-	-	-	-	الرصيد كما في ١ كانون الثاني
١,٦٢٧,٩٣٠	٤,٥٨٣	٧٨,٢٩٦	١٠٨,٧٩٢	١٧١,٠٤٩	٨٠,٨٣٨	٤٢١,٥١٠	٧١٣,٩٥٨	٤٨,٩٠٤	أضافات
									استبعادات
									الرصيد كما في ٣١ كانون الأول
١,٠٤٣,٣٣٦	٣,٧٣٩	٢٩,٣٣٨	٧١,٣٣٢	١٥٦,٨٨٦	٨٠,١٩٥	٣٤٧,١٥٥	٣٥٤,٦٩١	-	الاستهلاكات:
٧١,٠١٦	٣٥٧	٧,٠٨٢	٢١,٣٦١	٣,٩٥٥	٣٥٨	١٤,٧٧٦	٢٣,١٢٧	-	الرصيد كما في ١ كانون الثاني
-	-	-	-	-	-	-	-	-	استهلاكات
١,١١٤,٣٥٢	٤,٠٩٦	٣٦,٤٢٠	٩٢,٦٩٣	١٦٠,٨٤١	٨٠,٥٥٣	٣٦١,٩٣١	٣٧٧,٨١٨	-	استبعادات
٥١٣,٥٧٨	٤٨٧	٤١,٨٧٦	١٦,٠٩٩	١٠,٢٠٨	٢٨٥	٥٩,٥٧٩	٣٣٦,١٤٠	٤٨,٩٠٤	الرصيد في ٣١ كانون الأول
									القيمة النظرية كما في ٣١ كانون الأول

شركة التجمعات لخدمات التغذية والإسكان
(شركة مساهمة عامة محدودة)

إيضاحات حول القوائم المالية الموحدة (يتبع)
للسنة المنتهية في ٣١ كانون الأول ٢٠٢٠
(بالدينار الأردني)

٥- المباني المؤجرة بالصافي

٢٠٢٠	٢٠١٩	
٤,٠١٥,٨٧٠	٤,٠١٥,٨٧٠	الكلفة
٧١٠,٦٦٠	٧١٠,٦٦٠	الأراضي
٤,٧٢٦,٥٣٠	٤,٧٢٦,٥٣٠	المجموع
٢,٥٨٦,٣٦٨	٢,٥٨٦,٣٦٨	زيادة قيمة الأراضي والمباني المؤجرة
٧,٣١٢,٨٩٨	٧,٣١٢,٨٩٨	صافي زيادة قيمة الأراضي والمباني المؤجرة
(٢,٧١٨,٧٣١)	(٢,٨٥٠,٧٧٥)	ينزل: مجمع الاستهلاك
٤,٥٩٤,١٦٧	٤,٤٦٢,١٢٣	

٦- الشهرة

يمثل هذا البند قيمة الشهرة الناتجة والبالغة ١,٦٩٤,٨٥٧ دينار أردني والناتجة عن زيادة تكلفة شراء الإستثمار في شركة التجمعات للخدمات المساندة المحدودة المسؤولية (الشركة التابعة) عن القيمة العادلة لها لموجوداتها بتاريخ الشراء، ونظراً لانخفاض حجم النشاط التشغيلي للشركة التابعة فإن ذلك يعتبر مؤشراً على حدوث تدني في قيمة الشهرة القابلة للإسترداد.

لم تقم الشركة بتزويدنا بتقييم الشهرة كما في ٣١ كانون الأول ٢٠٢٠ لذلك تم التحفظ عليها في القوائم المالية الموحدة للشركة.

٧- المصاريف المدفوعة مقدماً والحسابات المدينة الأخرى

٢٠٢٠	٢٠١٩	
١٢,٧١٩	٣٦,٢٣٢	مصاريف مدفوعة مقدماً
١٠,٤١٨	٦,٣٠٨	تأمينات مستردة
٨٢,٥٢٤	٧٠,٤١٣	تأمينات كفالات بنكية
٦٨,٤٦٨	٦٨,٢٤٣	امانات ضريبة الدخل
٦٨٦	٦٨٦	امانات ضريبة مبيعات
-	٣٥٠	ذمم موظفين
(٧٥,٢٤٣)	(٧٥,٢٤٣)	مخصص تدني ذمم مدينة اخرى
٩٩,٥٧٢	١٠٦,٩٨٩	

شركة التجمعات لخدمات التغذية والإسكان
(شركة مساهمة عامة محدودة)

إيضاحات حول القوائم المالية الموحدة (بتبع)
للسنة المنتهية في ٣١ كانون الأول ٢٠٢٠
(بالدينار الأردني)

٨ - المدينون

٢٠٢٠	٢٠١٩	
١,٨٩٢,٨١٠	١,٨٠٩,٦٦٨	ذمم مدينة تجارية
(٧٠٨,١٢٥)	(٧٠٨,١٢٥)	مخصص تدني مدينون
١,١٨٤,٦٨٥	١,١٠١,٥٤٣	

٩ - النقد وما في حكمه

٢٠٢٠	٢٠١٩	
٢٠,٥٨٥	٢٠,٥٥٤	نقد في الصندوق
٦٠,٠٠٠	٥٥,٠٠٠	شيكات في الصندوق
٥٥,٧٠٣	٨٢,٢٦٣	نقد لدى البنوك
١٣٦,٢٨٨	١٥٧,٨١٧	

١٠ - الإحتياطي الإجمالي

تماشياً مع متطلبات قانون الشركات في المملكة الأردنية الهاشمية والنظام الأساسي للشركة، تقوم الشركة بتكوين احتياطي اجباري بنسبة ١٠ بالمئة من الربح الصافي حتى يبلغ هذا الإحتياطي ربع رأسمال الشركة ويجوز الإستمرار في إقتطاع هذه النسبة بموافقة الهيئة العامة للشركة إلى أن يبلغ هذا الإحتياطي ما يعادل مقدار رأسمال الشركة المصرح به. إن هذا الإحتياطي غير قابل للتوزيع كأنصبه أرباح على المساهمين، هذا ويحق للهيئة العامة وبعد استنفاد الإحتياطيات الأخرى أن تقرر في اجتماع غير عادي اطفاء خسائرها من المبالغ المجمعة في حساب الإحتياطي الاجباري على أن يعاد بناءه وفقاً لأحكام القانون المشار اليه.

شركة التجمعات لخدمات التغذية والإسكان
(شركة مساهمة عامة محدودة)

إيضاحات حول القوائم المالية الموحدة (يتبع)
للسنة المنتهية في ٣١ كانون الأول ٢٠٢٠
(بالدينار الأردني)

١١ - المصاريف المستحقة والحسابات الدائنة الأخرى

٢٠١٩	٢٠٢٠	
١٨,٠٥٣	٣٤,٩٢٣	مصاريف مستحقة
٣٥,٥٣٨	٣١,٧٠٩	أمانات ضريبة دخل ومبيعات
٢,١١٧	٢,١١٧	مخصص إلتزامات محتملة
٨٨,٣١٩	٩٩,٠٥٣	مخصص ضريبة دخل (إيضاح - ١٦)
٢٢,٤٢٠	٢٢,٤٢٠	مخصص دعم التعليم
١٣,٥٦٨	١٣,٥٦٨	صندوق دعم البحث العلمي
٤٣,٩٨٧	١٨,٠٢٨	أمانات ضمان الاجتماعي وضريبة دخل الموظفين
٢١,٨٤٤	٢١,٨٤٤	أمانات مساهمين
٢٤٥,٨٤٦	٢٤٣,٦٦٢	

١٢ - المعاملات مع جهات ذات العلاقة

قامت الشركة خلال السنة بقبول المكافآت والبدلات والمزايا التالية لصالح أعضاء مجلس الإدارة والمدير العام:-

٢٠١٩	٢٠٢٠	
٣١,١٠٠	٣٣,١٢٠	صرف بدل تنقلات لأعضاء المجلس
١١,١٣٠	٢٥,٨٠٠	مكافآت أعضاء مجلس الإدارة

١٣ - الإيرادات

شركة التجمعات لخدمات المرافق الجامعية		شركة التجمعات للخدمات المساندة		
٢٠١٩	٢٠٢٠	٢٠١٩	٢٠٢٠	
-	-	٦٩١,٣٧٦	٦٩٩,٦٢٣	الإيرادات :
٢,٤٠١,٩٠٣	٨٦٨,٠٤٥	٢٨,٤٩٤	-	إيرادات السكن
-	٦٠,٠٠٠	-	-	إيرادات خدمات تقديم الطعام
٢,٤٠١,٩٠٣	٩٢٨,٠٤٥	٧١٩,٨٧٠	٦٩٩,٦٢٣	إيرادات الإيجارات
(٢,٢٢٢,٥١٤)	(٩٣٩,٢٢٣)	(٤٠٢,٠٧٨)	(٣٤٥,٩٣٤)	مجموع الإيرادات
١٧٩,٣٨٩	(١١,١٧٨)	٣١٧,٧٩٢	٣٥٣,٦٨٩	كلفة الإيرادات (إيضاح - ١٤)
				مجمول الربح

شركة التجمعات لخدمات التغذية والإسكان
(شركة مساهمة عامة محدودة)

إيضاحات حول القوائم المالية الموحدة (يتبع)
للسنة المنتهية في ٣١ كانون الأول ٢٠٢٠
(بالدينار الأردني)

١٤ - كلفة الإيرادات

٢٠٢٠	٢٠١٩	
٢٦١,٤٧٨	٣٦٣,٣٥٢	رواتب وأجور وملحقاتها
٥١٦,٧٨٣	١,٦٧٣,٩٣٥	كلفة المطبخ والسكن المباشرة
٢٣,٧٢٨	٣٠,٨٥٥	رسوم تصاريح عمل
١٧٤,٧٠٩	١٩٥,٤٩٥	إستهلاكات
١٤,٥٧١	٢٢,١٥٨	صيانة وتصليلات
٧٧,٣٨٩	١٩,٤١٤	مواد مستهلكة
٤,٩٨٦	٢٤,٠٢٦	نقل
١٣,٩٥٧	٣٢,٣١١	إيجارات
٤٧,١٢٠	٨٤,٨١٦	كهرباء ومياه
٥,٣٤٧	٣٥,٩٦١	محروقات
٢٣,٩٨٢	٢٨,٨٧٩	تأمين
١٠٨,٢٠٨	١٠٢,٢٧١	نظافة
٩,٦٦٠	٩,٨٢٥	امن وحماية
٣,٢٣٩	١,٢٩٤	متفرقة
١,٢٨٥,١٥٧	٢,٦٢٤,٥٩٢	

شركة التجمعات لخدمات التغذية والإسكان
(شركة مساهمة عامة محدودة)

إيضاحات حول القوائم المالية الموحدة (يتبع)
للسنة المنتهية في ٣١ كانون الأول ٢٠٢٠
(بالدينار الأردني)

١٥ - المصاريف الإدارية والعمومية

٢٠٢٠	٢٠١٩	
١٥٩,٩٤٨	١٦٠,٩٢٣	رواتب وأجور وملحقاتها
١٤,٢٨٣	٢٥,٦٧٢	رسوم واشتراكات
٦,٩٦٥	٧,٥٦٥	إستهلاكات وإطفاءات
٣,٧٦٠	٢,٨٣٨	بريد وبرق وهاتف
١,٠٢٣	٧٧١	سفر وتنقلات
-	٦٠٠	مصاريف الهيئة العامة
٢,٣٠١	٦,٢٢٣	قرطاسية ومطبوعات
٣٣,١٢٠	٣١,١٠٠	تنقلات أعضاء مجلس الإدارة
٤,٩٥٥	٦,٥٦٠	مكافآت ودورات موظفين
٢٠,٦١٣	٣٢,٨٩٣	أتعاب مهنية واستشارات
٢,٢٦٧	٤,٠٤٨	صيانة
١,٦٩٣	٨٢٢	امن وحماية
١,٤٥٢	٢,٨٤٧	مصاريف ضيافة
١,٠٦٨	٣٣٧	مصاريف نظافة
-	١,٢٢٥	تأمين
٤,٧٠٥	٥,١٩٠	أخرى
٢٥٨,١٥٣	٢٨٩,٦١٤	

١٦ - ضريبة الدخل

ان حركة مخصص ضريبة الدخل هي كما يلي :

٢٠٢٠	٢٠١٩	
٨٨,٣١٩	٢٥,٤٨٦	الرصيد في ١ كانون الثاني
(٣٩,٢٢١)	(٢٢,١٣٠)	المسدد خلال السنة
٤٩,٩٥٥	٨٤,٩٦٣	المخصص للسنة
٩٩,٠٥٣	٨٨,٣١٩	الرصيد في ٣١ كانون الأول

شركة التجمعات لخدمات التغذية والإسكان
(شركة مساهمة عامة محدودة)

إيضاحات حول القوائم المالية الموحدة (يتبع)
للسنة المنتهية في ٣١ كانون الأول ٢٠٢٠
(بالدينار الأردني)

تمثل ضريبة الدخل الظاهرة في قائمة الدخل مما يلي :

٢٠٢٠	٢٠١٩	
٤٧,٥٧٦	٨٠,٩١٧	ضريبة الدخل المستحقة عن ارباح السنة
٢,٣٧٩	٤,٠٤٦	ضريبة دخل المساهمة الوطنية
٤٩,٩٥٥	٨٤,٩٦٣	

ملخص تسوية الربح المحاسبي مع الربح الضريبي :

٢٠٢٠	٢٠١٩	
٢٥٢,٤٧٩	٤٠٤,٥٨٥	الربح المحاسبي للشركة التابعة
-	-	يضاف : مصاريف غير مقبولة ضريبيا
١٤,٥٩٩	-	ينزل : إيرادات غير خاضعة للضريبة
٢٣٧,٨٨٠	٤٠٤,٥٨٥	الدخل الخاضع

٢٠٢٠	٢٠١٩	
٤٧,٥٧٦	٨٠,٩١٧	ضريبة الدخل مستحقة
-	-	مصاريف المسققات
٢,٣٧٩	٤,٠٤٦	ضريبة دخل المساهمة الوطنية
٤٩,٩٥٥	٨٤,٩٦٣	ضريبة الدخل والمساهمة الوطنية للسنة

٢٠٢٠	٢٠١٩	
%٢٠	%٢٠	نسبة ضريبة الدخل
%١	%١	نسبة المساهمة الوطنية

انتهت الشركة وضعها الضريبي مع دائرة ضريبة الدخل والمبيعات حتى عام ٢٠١٦ وأما بالنسبة لعامي ٢٠١٧ و ٢٠١٨ و ٢٠١٩ فقد تم تقديم كشف التقدير الذاتي ولم يتم مراجعة السجلات المحاسبية للشركة من قبل الدائرة حتى تاريخ هذه القوائم المالية الموحدة.

قامت شركة التجمعات للخدمات المساندة (شركة تابعة) بإنهاء وضعها الضريبي مع دائرة ضريبة الدخل والمبيعات حتى عام ٢٠١٩ ، اما بالنسبة لعام ٢٠١٨ فقد قدمت الشركة كشف التقدير الذاتي هذا ولم يتم تدقيق سجلات الشركة حتى تاريخ اعداد القوائم المالية الموحدة.

قامت شركة التجمعات لخدمات المرافق الجامعية (شركة تابعة) بإنهاء وضعها الضريبي مع دائرة ضريبة الدخل والمبيعات حتى عام ٢٠١٥ ، اما بالنسبة للاعوام ٢٠١٦ و ٢٠١٧ و ٢٠١٨ و ٢٠١٩ فقد قدمت الشركة كشف التقدير الذاتي هذا ولم يتم تدقيق سجلات الشركة حتى تاريخ اعداد القوائم المالية الموحدة.

شركة التجمعات لخدمات التغذية والإسكان

(شركة مساهمة عامة محدودة)

إيضاحات حول القوائم المالية الموحدة (يتبع)

للسنة المنتهية في ٣١ كانون الأول ٢٠٢٠

(بالدينار الأردني)

١٧- الوضع القانوني للشركة

ملخص القضايا المرفوعة من قبل الشركة و الشركات التابعة على الغير:

بلغت قيمة القضايا المقامة من قبل الشركة والشركات التابعة على الغير بقيمة ١٨٠,٩٢٧ دينار اردني.

ملخص القضايا المرفوعة من قبل الغير على الشركة والشركات التابعة :

بلغت قيمة القضايا المرفوعة من قبل الغير على الشركة والشركات التابعة ٩,٥٧٠ دينار اردني.

١٨- الأدوات المالية

القيمة العادلة

ان القيمة العادلة للموجودات المالية والمطلوبات المالية تتضمن الموجودات المالية النقد وما في حكمه والشيكات برسم التحصيل والذمم المدينة والاوراق المالية، وتتضمن المطلوبات المالية الذمم الدائنة والتسهيلات الائتمانية والقروض والارصدة الدائنة الاخرى.

المستوى الاول: الاسعار السوقية المعلنة في الاسواق النشطة لنفس الادوات المالية.

المستوى الثاني: اساليب تقييم تعتمد على مدخلات تؤثر على القيمة العادلة ويمكن ملاحظتها بشكل مباشر او غير مباشر في السوق.

المستوى الثالث: اساليب تقييم تعتمد على مدخلات تؤثر على القيمة العادلة ولا يمكن ملاحظتها بشكل مباشر او غير مباشر في السوق.

كما في ٣١ كانون الأول ٢٠٢٠			
المستوى الاول	المستوى الثاني	المستوى الثالث	المجموع
٥٤٣,٨٤٥	-	-	٥٤٣,٨٤٥
موجودات مالية بالقيمة العادلة من خلال بيان الدخل الشامل			
٦٧٧,٧٢٠	-	-	٦٧٧,٧٢٠
موجودات مالية بالقيمة العادلة من خلال بيان الدخل الشامل الاخر			
١,٢٢١,٥٦٥	-	-	١,٢٢١,٥٦٥
كما في ٣١ كانون الأول ٢٠١٩			
المستوى الاول	المستوى الثاني	المستوى الثالث	المجموع
٥٣٦,٦٤٦	-	-	٥٣٦,٦٤٦
موجودات مالية بالقيمة العادلة من خلال بيان الدخل الشامل			
٦٧٩,٨٥٨	-	-	٦٧٩,٨٥٨
موجودات مالية بالقيمة العادلة من خلال بيان الدخل الشامل الاخر			
١,٢١٦,٥٠٤	-	-	١,٢١٦,٥٠٤

تعكس القيمة المبينة في المستوى الثالث كلفة شراء هذه الموجودات وليس قيمتها العادلة بسبب عدم وجود سوق نشط لها، هذا وترى ادارة الشركة ان كلفة الشراء هي انسب طريقة لقياس القيمة العادلة لهذه الموجودات وانه لا يوجد تدني في قيمتها.

شركة التجمعات لخدمات التغذية والإسكان
(شركة مساهمة عامة محدودة)

إيضاحات حول القوائم المالية الموحدة (يتبع)
للسنة المنتهية في ٣١ كانون الأول ٢٠٢٠
(بالدينار الأردني)

إدارة مخاطر رأس المال

تقوم الشركة بإدارة رأس مالها لتتأكد بأن الشركة تبقى مستمرة بينما تقوم بالحصول على العائد الأعلى من خلال الحد الأمثل لأرصدة الديون وحقوق الملكية. لم تتغير استراتيجية الشركة الإجمالية عن سنة ٢٠١٩.

إن هيكل رأس مال الشركة يضم ديون والتي تضم تسهيلات بنكية وحقوق الملكية في الشركة والتي تتكون من رأس المال، وإحتياطيات وخسائر متراكمة كما هي مدرجة في بيان التغيرات في حقوق الملكية الموحدة .

إدارة المخاطر المالية

إن نشاطات الشركة يمكن أن تتعرض بشكل رئيسي لمخاطر مالية ناتجة عن ما يلي:-

إدارة مخاطر العملات الأجنبية

لا تتعرض الشركة لمخاطر هامة مرتبطة بتغيير العملات الأجنبية وبالتالي لا حاجة لإدارة فاعلة لهذا التعرض.

إدارة مخاطر سعر الفائدة

تنتج المخاطر المتعلقة بمعدلات الفائدة بشكل رئيسي عن إقتراضات الأموال بمعدلات فائدة متغيرة (عائمة) وعن ودائع قصيرة الأجل بمعدلات فائدة ثابتة.

مخاطر أسعار أخرى

تتعرض الشركة لمخاطر أسعار ناتجة عن إستثماراتها في حقوق ملكية شركات أخرى. تحتفظ الشركة باستثمارات في حقوق ملكية شركات أخرى لأغراض استراتيجية وليس بهدف المتاجرة بها ولا تقوم الشركة بالمتاجرة النشطة في تلك الإستثمارات.

تحليل حساسية أسعار إستثمارات الملكية

إن تحليل السياسة أدناه مبني على أساس مدى تعرض الشركة لمخاطر أسعار إستثمارات في حقوق ملكية شركات أخرى كما بتاريخ البيانات المالية الموحدة.

في حال كانت اسعار إستثمارات في حقوق ملكية شركات أخرى أعلى/أقل بنسبة ٥% :

- لأصبحت احتياطيات حقوق الملكية للشركة أعلى/أقل بواقع ٣٦٥ دينار اردني (٢٠١٩: أعلى/أقل بواقع ٤٧١ دينار اردني) نتيجة لمحفظه الشركة المصنفة كموجودات مالية محددة بالقيمة العادلة من خلال بيان الدخل الشامل الاخر الموحدة.

- لأصبحت أرباح الشركة أعلى/أقل بواقع ٦٠,٧١٤ دينار اردني (٢٠١٩ : أعلى/أقل بواقع ٦٠,٣٥٤ دينار اردني) نتيجة لمحفظه الشركة المصنفة بالقيمة العادلة من خلال قائمة الدخل الشامل الموحدة .

إن حساسية الشركة لأسعار إستثمارات في حقوق ملكية شركات أخرى تغيرت بشكل جوهري مقارنة مع السنة السابقة نتيجة لإستبعاد جزء هام من محفظه الإستثمارات خلال السنة.

إيضاحات حول القوائم المالية الموحدة (يتبع)

للسنة المنتهية في ٣١ كانون الأول ٢٠٢٠

(بالدينار الأردني)

إدارة مخاطر الائتمان

تتمثل مخاطر الائتمان في عدم التزام أحد الأطراف لعقود الأدوات المالية بالوفاء بالتزاماته التعاقدية مما يؤدي إلى تكبد الشركة لخسائر مالية، ونظراً لعدم وجود أي تعاقدات مع أي أطراف أخرى فإنه لا يوجد أي تعرض للشركة لمخاطر الائتمان بمختلف أنواعها. وتصنف الشركة الجهات التي لديها خصائص متشابهة إذا كانت ذات علاقة . وفيما عدا المبالغ المتعلقة بالأموال النقدية . إن مخاطر الائتمان الناتجة عن الأموال النقدية هي محددة حيث أن الجهات التي يتم التعامل معها هي بنوك محلية لديها سمعات جيدة والتي يتم مراقبتها من الجهات الرقابية.

إن المبالغ المدرجة في هذه البيانات المالية تمثل تعرضات الشركة الأعلى لمخاطر الائتمان للذمم المدينة التجارية والأخرى والنقد ومردفات النقد.

إدارة مخاطر السيولة

إن مسؤولية إدارة مخاطر السيولة تقع على مجلس الإدارة وذلك لإدارة متطلبات الشركة النقدية والسيولة قصيرة الأجل ومتوسطة الأجل وطويلة الأجل. وتقوم الشركة بإدارة مخاطر السيولة من خلال مراقبة التدفقات النقدية المستقبلية والمقيمة بصورة دائمة وتقابل تواريخ استحقاق الموجودات والمطلوبات النقدية.

يبين الجدول الآتي الاستحقاقات المتعاقد عليها لمطلوبات الشركة المالية غير المشتقة . تم إعداد الجدول بناءً على التدفقات النقدية غير المخصصة للمطلوبات المالية وذلك بموجب تواريخ الاستحقاق المبكرة التي قد يطلب بموجبها من الشركة أن تقوم بالتسديد أو القبض. يضم الجدول التدفقات النقدية للمبالغ الرئيسية والفوائد.

معدل الفائدة	سنة وأقل	أكثر من سنة	المجموع
: ٢٠٢٠			
أدوات لا تحمل فائدة	٦٤٦,٢٤٥	-	٦٤٦,٢٤٥
أدوات تحمل فائدة	٩,٥% - ٨%	-	٢٥٤,٩٣٢
المجموع	٩٠١,١٧٧	-	٩٠١,١٧٧
: ٢٠١٩			
أدوات لا تحمل فائدة	٦٥٨,٦١٩	-	٦٥٨,٦١٩
أدوات تحمل فائدة	٩,٥% - ٨%	-	١٠٠,٠٠٠
المجموع	٧٥٨,٦١٩	-	٧٥٨,٦١٩

شركة التجمعات لخدمات التغذية والإسكان
(شركة مساهمة عامة محدودة)

إيضاحات حول القوائم المالية الموحدة (يتبع)
للسنة المنتهية في ٣١ كانون الأول ٢٠٢٠
(بالدينار الأردني)

١٩ - المعلومات القطاعية

تعمل الشركة في قطاع العمل الرئيسي الذي يتكون من إنشاء وشراء وإدارة جميع أنواع مرافق التغذية والمطاعم لتقديم خدمات التغذية للشركات والأفراد إضافة إلى إنشاء وشراء جميع أنواع المباني السكنية وتقديم خدمات الإسكان، وتعمل الشركة في قطاع جغرافي واحد هو المملكة الأردنية الهاشمية.

٢٠ - أثر انتشار فايروس كورونا (كوفيد - ١٩) على الشركة

ان حدث انتشار فيروس كورونا المستجد (كوفيد - ١٩) في مطلع عام ٢٠٢٠ وتفشيه في عدة مناطق جغرافية حول العالم مسببا اضطرابات للأنشطة الاقتصادية والأعمال. تعتقد الشركة ان هذا الحدث لا يؤثر على أي تغييرات جوهرية في المركز المالي للشركة، وعليه فإن الشركة لا تتوقع حدوث آثار جوهرية على عملياتها في المملكة والتي تمثل إجمالي عملياتها، وذلك في حال عودة الأمور إلى طبيعتها ما بعد مرحلة (كوفيد - ١٩).

ان الإدارة والمسؤولين عن الحوكمة سيستمرون في مراقبة الوضع وتزويد اصحاب المصالح بالتطورات وفقا لما تتطلبه الانظمة واللوائح. وفي حال حدوث أي تغييرات جوهرية في الظروف الحالية، سيتم تقديم افصاحات اضافية او اقرار التعديلات في القوائم المالية للشركة للفتترات اللاحقة.

٢١ - المصادقة على القوائم المالية الموحدة

تمت المصادقة على القوائم المالية الموحدة من قبل مجلس إدارة الشركة بتاريخ ٣٠ اذار ٢٠٢١ وتمت الموافقة على نشرها وتتطلب هذه القوائم المالية الموحدة موافقة الهيئة العامة للمساهمين.

٢٢ - أرقام المقارنة

تم إعادة تبويب وتصنيف بعض أرقام سنة ٢٠١٩ لتتلائم مع أرقام العرض لسنة ٢٠٢٠.

**AL TAJAMOUAT FOR CATERING AND
HOUSING COMPANY**
(PUBLIC SHAREHOLDING COMPANY)

**CONSOLIDATED FINANCIAL STATEMENTS
AND INDEPENDENT CERTIFIED PUBLIC
ACCOUNTANT'S REPORT
FOR THE YEAR ENDED DECEMBER 31, 2020**

AL TAJAMOUAT FOR CATERING AND HOUSING COMPANY
(PUBLIC SHAREHOLDING COMPANY)

**CONSOLIDATED FINANCIAL STATEMENTS AND INDEPENDENT
CERTIFIED PUBLIC ACCOUNTANT'S REPORT
FOR THE YEAR ENDED DECEMBER 31, 2020**

INDEX	PAGE
Independent certified public accountant's report	1 – 3
Consolidated Statement of financial position	4
Consolidated Statement of comprehensive income	5
Consolidated Statement of owners' equity	6
Consolidated Statement of cash flows	7
Notes to the Consolidated financial statements	8 – 29

INDEPENDENT CERTIFIED PUBLIC ACCOUNTANT'S REPORT

To the shareholders of
AL-Tatajamouat for Catering and Housing Company.

Report on the Consolidated Financial Statements**Qualified Opinion**

We have audited the accompanying consolidated financial statements of Al-Tatajamouat for Catering and Housing Company (P.L.C), which comprise of the consolidated statement of financial position as of December 31, 2020, and the related consolidated statements of comprehensive income, consolidated Statement of owners' equity and consolidated statement of cash flows, for the year then ended, and a summary of significant accounting policies and other explanatory information.

In our opinion, except for the stated in the qualification basis paragraph the accompanying consolidated financial statements present fairly, in all material respects, the consolidated statement of financial position of Al-Tatajamouat for Catering and Housing Company (P.L.C) as of December 31, 2020, and its consolidated financial performance and consolidated cash flows for the year then ended in accordance with International Financial Reporting Standards.

Qualification Basis

As disclosed in note (6) the Company has not amortized the goodwill that amounts JD 1,694,857 due to the increase of the purchasing cost of investment in Al-Tajamouat for Support Services Company (Subsidiary company) for its fair value of assets on the purchasing date, due to the decline in Subsidiary's operational activities, its considered an indication of an impairment on goodwill recoverable amount.

Basis for Opinion

We conduct our audit in accordance with International Standards on Auditing. Our responsibilities under those standards are further described in Auditor's Responsibilities for the audit of the Financial Statements. We are independent of the company in accordance with International Standard Board Code of Ethics for professional accountants ("the code") and we have fulfilled our other ethical responsibilities in accordance with the code.

We believe that the audit evidence we have obtained is sufficient and appropriate to provide basis for our audit opinion.

Key audit matters

Key audit matters, according to our professional judgment are matters that had the significant importance in our auditing procedures that we performed to the consolidated financial statement. The basic auditing matters have been addressed in our auditing workflow to consolidated financial standards as we do not express separate opinions.

Key auditing matters	The following is a description of our auditing procedures
Goodwill In accordance with International Financial Reporting Standards, the Company is required to evaluate goodwill and to test impairment. Goodwill as of December 31, 2020 was amounted to JD 1,694,857 generated from a single cash-generating unit, Al-Tajamouat for Support Services (L.td).The company has not provided the goodwill evaluation as of December 31, 2020 which was the basis for the qualified opinion in the consolidated financial statements	Goodwill The annual impairment of goodwill is considered to be a fundamental audit because of the complexity of the accounting requirements and the general provisions required in determining the assumption to be used in estimating the recoverable amount. The recoverable amount of the cash-generating units, which is based on the value in use or the fair value, whichever is higher, less costs to sell, is calculated from discounted cash flow models. These models use several basic assumptions including estimates of future sales volume and prices, Operating, end-to-end value and weighted average cost of capital.

Other information:

The management is responsible for other information. Which includes other information reported in the final report, but not included in the consolidated financial statements and our audit report on it?

Our opinion does not include these other information, and we do not express any assertion over it. Regarding our audit on consolidated financial statement we are obliged to review these other information, and while that, we consider the compatibility of these information with their consolidated financial statements. If we detected based on our audit, the existence of significant errors in the information, we are obliged to report this fact. In this context, we have nothing to report.

Management responsibility of the consolidated financial statements

Management is responsible for the preparation and fair presentation of these consolidated financial statements in accordance with International Financial Reporting Standards. And for such internal control, management is determined to enable the preparation of consolidated financial statements that are free from material misstatement, whether due to fraud or error.

In preparing the financial statements, the management is responsible for assessing the Company's ability to continue as a Going Concern, disclosing, as applicable, matters related to Going Concern and using the Going Concern basis of accounting. Unless the management either intend to liquidate the company or to cease operations or have no realistic alternative but to do so.

Individuals responsible of governance are responsible of supervising the preparation of financial statements.

Certified public accountant responsibility

It is our aim to obtain reasonable assurance as to whether the statements are free from material misstatement, whether due to fraud or error, and to issue an audit report that includes our opinion thereon.

Reasonable assurance is at a high level of assurance, but the audit procedures that we have performed in accordance with international auditing standards do not always guarantee the discovery of material errors, even if they exist. Errors may arise from fraud or by mistake, and are considered material if they are individually or collectively may affect reasonably based on the decisions of users of the consolidated financial statements.



As part of an audit in accordance with The International Standards on Auditing, we exercise professional judgment and maintain professional skepticism throughout the audit. We also:

- Identify and assess the risks of material misstatement of the initial Financial Statements, whether due to fraud or error, design and perform audit procedures responsive to those risks, and obtain audit evidence that is sufficient and appropriate to provide a basis for our opinion. The risk of not detecting a material misstatement resulting from fraud is higher than for one resulting from error, as fraud may involve collusion, forgery, intentional omissions, misrepresentations, or the override of internal control.
- Obtain an understanding of internal control relevant to the audit in order to design audit procedures that are appropriate in the circumstances, but not for the purpose of expressing an opinion on the effectiveness of the Company's internal control.
- Evaluate the appropriateness of accounting policies used and the reasonableness of accounting estimates and related disclosures made by the Management.
- Conclude on the appropriateness of the Management's use of the Going Concern basis of accounting and, based on the audit evidence obtained, whether a material uncertainty exists related to events or conditions that may cast significant doubt on the Company's ability to continue as a going concern. If we conclude that a material uncertainty exists, we are required to draw attention in our auditor's report to the related disclosures in the Financial Statements or, if such disclosures are inadequate, to modify our opinion. Our conclusions are based on the audit evidence obtained up to the date of our Auditor's Report. However, future events or conditions may cause the Company to cease to continue as a going concern.
- Evaluate the overall presentation, structure and content of the initial Financial Statements, including the disclosures, and whether the initial Financial Statements represent the underlying transactions and events in a manner that achieves Fair Presentation.

We communicated with audit the Financial Management regarding, among other matters, the planned scope and timing of the audit and significant audit findings, including any significant deficiencies in internal control that we identify during our audit.

Legal requirements report

The Company maintains proper books of accounting records that are in agreement with the accompanying consolidated financial statements and with the financial information included in the Board of Directors report, and we recommend the General Assembly to approve the financial statements.

Modern Accountants

Abdul Kareem Qunais
License No.(496)

Modern Accountants



A member of
Nexia
International

المحاسبون المعاصرون

Amman-Jordan
March 30, 2021

AL TAJAMOUAT FOR CATERING AND HOUSING COMPANY
(PUBLIC SHAREHOLDING COMPANY)

CONSOLIDATED STATEMENT OF FINANCIAL POSITION
AS OF DECEMBER 31, 2020
(EXPRESSED IN JORDANIAN DINAR)

	Note	2020	2019
ASSETS			
Non-current assets			
Property and equipment	4	508,039	513,578
Construction in process		296,748	35,132
Rented real estate, Net	5	4,462,123	4,594,167
Goodwill	6	1,694,857	1,694,857
Financial assets designated at fair value through statement of other comprehensive income		677,720	679,858
Total non-current assets		7,639,487	7,517,592
Current assets			
Prepaid expenses and other accounts receivable	7	99,572	106,989
Inventories		70,116	112,356
Financial assets designated at fair value through statement of other comprehensive income		543,845	536,646
Accounts receivable	8	1,184,685	1,101,543
Cash and cash equivalents	9	136,288	157,817
Total current assets		2,034,506	2,015,351
TOTAL ASSETS		9,673,993	9,532,943
LIABILITIES AND OWNERS' EQUITY			
Owners' equity			
Share capital	1	10,000,000	10,000,000
Statutory reserve	10	425,193	424,966
Fair value reserve		(2,138)	1,635
Accumulated Losses		(1,650,239)	(1,652,277)
Total owners' equity		8,772,816	8,774,324
Current liabilities			
Accrued expenses and other liabilities	11	243,662	245,846
Accounts payable and deferred checks		402,583	412,773
Banks overdraft		254,932	100,000
Total current liabilities		901,177	758,619
TOTAL LIABILITIES AND OWNERS' EQUITY		9,673,993	9,532,943

The accompanying notes are an integral part of these consolidated financial statements

AL TAJAMOUAT FOR CATERING AND HOUSING COMPANY
(PUBLIC SHAREHOLDING COMPANY)

CONSOLIDATED STATEMENT OF COMPREHENSIVE INCOME
FOR THE YEAR ENDED DECEMBER 31, 2020
(EXPRESSED IN JORDANIAN DINAR)

	Note	2020	2019
Revenues	13	1,627,668	3,121,773
Cost of revenues	14	(1,285,157)	(2,624,592)
Gross profit		342,511	497,181
Selling and marketing expenses		(2,460)	(5,214)
General and administrative expenses	15	(258,153)	(289,614)
Financial charges		(54,449)	(19,815)
Board remuneration	12	(25,800)	(11,130)
Unrealized Gains from financial assets designated at fair value through statement of comprehensive income		6,681	37,947
Realized (losses)/ profits from financial assets designated at fair value through the statement of comprehensive income		(6,270)	75,144
Loss on assets disposal		(1,597)	-
Other revenues and expenses		51,757	50,724
Income before income tax		52,220	335,223
Income tax and national contribution	16	(49,955)	(84,963)
Income for the year		2,265	250,260
Other Comprehensive Income:			
Loss on impairment of investments in financial assets designated at fair value through other comprehensive income		-	-
Total comprehensive income transferred to accumulated losses		2,265	250,260
 Changes in fair value		 (3,773)	 4,402
Total comprehensive income for the year		(1,508)	254,662
 Earnings per share:			
Earnings per share-JD/Share		0,0002	0,025
Weighted average of outstanding shares		10,000,000	10,000,000

The accompanying notes are an integral part of these consolidated financial statements

AL TAJAMOUAT FOR CATERING AND HOUSING COMPANY
(PUBLIC SHAREHOLDING COMPANY)

CONSOLIDATED STATEMENT OF OWNERS' EQUITY
FOR THE YEAR ENDED DECEMBER 31, 2020
(EXPRESSED IN JORDANIAN DINAR)

	Share capital	Statutory reserve	Fair value reserve	Accumulated losses	Total
Balance at January 1, 2019	10,000,000	391,444	(2,767)	(1,869,015)	8,519,662
Transfer to Statutory reserve	-	33,522	-	(33,522)	-
Comprehensive income for the year	-	-	4,402	250,260	254,662
Balance at December 31, 2019	10,000,000	424,966	1,635	(1,652,277)	8,774,324
Transfer to Statutory reserve	-	227	-	(227)	-
Comprehensive income for the year	-	-	(3,773)	2,265	(1,508)
Balance at December 31, 2020	10,000,000	425,193	(2,138)	(1,650,239)	8,772,816

The accompanying notes are an integral part of these consolidated financial statements

AL TAJAMOUAT FOR CATERING AND HOUSING COMPANY
(PUBLIC SHAREHOLDING COMPANY)

CONSOLIDATED STATEMENT OF CASH FLOWS
FOR THE YEAR ENDED DECEMBER 31, 2020
(EXPRESSED IN JORDANIAN DINAR)

	2020	2019
OPERATING ACTIVITIES		
Income before income tax	52,220	335,223
Adjustments :		
Depreciations and amortizations	181,673	203,061
Unrealized income from financial assets designated at fair value through statement of comprehensive income	(6,681)	(37,947)
Financial charges	54,449	19,815
Changes in operating assets and liabilities:		
Accounts receivables	(83,142)	(515,682)
Financial assets designated at fair value through statement of comprehensive income	(2,153)	(315,705)
Inventories	42,240	83,226
Prepaid expenses and other accounts receivable	7,417	123,011
Accounts payable and deferred checks	(10,190)	112,890
Accrued expenses and other liabilities	(52,139)	(9,850)
Net cash available from / (used in) operating activities	183,694	(1,958)
INVESTING ACTIVITIES		
Change in projects under construction	(261,616)	(1,250)
Purchase of property and equipment	(44,090)	(52,176)
Net cash used in investing activities	(305,706)	(53,426)
FINANCING ACTIVITIES		
Financial charges paid	(54,449)	(19,815)
Banks overdraft	154,932	100,000
Net cash available from financing activities	100,483	80,185
Net change in cash and cash equivalents	(21,529)	24,801
Cash and cash equivalents, January 1	157,817	133,016
Cash and cash equivalent, December 31	136,288	157,817

The accompanying notes are an integral part of these consolidated financial statements

AL TAJAMOUAT FOR CATERING AND HOUSING COMPANY
(PUBLIC SHAREHOLDING COMPANY)

NOTES TO THE CONSOLIDATED FINANCIAL STATEMENTS
FOR THE YEAR ENDED DECEMBER 31, 2020
(EXPRESSED IN JORDANIAN DINAR)

1. ORGANIZATION AND ACTIVITIES

Al Tajamouat for catering and housing Company ("the Company") is a Jordanian public shareholding company registered on November 13, 1994 declared and paid up capital JD10,000,000 divided into 10,000,000 shares each for JD 1.

The principal activity of the Company includes construction, purchasing and managing all kinds of catering and restaurants utilities to present catering service for companies and individuals as well as construction and purchases all kinds of housing building and performing housing services.

The company located at Amman.

2. NEW AND AMENDED IFRS STANDARDS

2.1 New and amended IFRS Standards that is effective for the current year.

There are a lot of a new standards and editions and explanations it the standards that now are effective from January 1, 2020:

Amendments to IFRS 3 Business Combinations

Amendments to IAS 1 Presentation of Financial Statements

Amendments to IAS 8 Accounting Policies, Changes in Accounting Estimates and Errors

Amendments to IFRS 7 Financial Instruments : Disclosures

Amendments to IFRS 9 Financial Instruments

Amendments to conceptual framework

AL TAJAMOUAT FOR CATERING AND HOUSING COMPANY
(PUBLIC SHAREHOLDING COMPANY)

NOTES TO THE CONSOLIDATED FINANCIAL STATEMENTS (Continued)
FOR THE YEAR ENDED DECEMBER 31, 2020
(EXPRESSED IN JORDANIAN DINAR)

2. 2. NEW AND AMENDED IFRSS IN ISSUE BUT NOT YET EFFECTIVE AND EARLY ADOPTED:-

The Company has not applied the following new and revised IFRSs that have been issued but are not yet effective.

<u>New Standards</u>	<u>Effective for annual periods beginning on or after</u>
Amendments to IFRS 16 lease concessions related to the (Covid-19)	January 1, 2021
Amendments to IAS No. (4), (7) and (16) and IAS No. (39) Standard Reforms for Interest Rate - Second Stage	January 1, 2021
Amendments to IAS 1 Presentation of Financial Statements liabilities classification	January 1, 2022
Amendments to IFRS No. (3) Business Combinations	January 1, 2022
Amendments to IFRS 16, Property, Plant and Equipment's	January 1, 2022
Amendments to IAS No. (37) Provisions, Contingent Liabilities and Contingent Assets	January 1, 2022
Annual Improvements to IFRS 2018-2020	January 1, 2022
Amendments to IFRS No.17 Insurance Contracts	January1, 2023

Management anticipates that these new standards, interpretations and amendments will be adopted in the Company's financial statements as and when they are applicable and adoption of these new standards, interpolations and amendments, may have no material impact on the financial statement of the Company in the period of initial application.

3. SUMMARY OF SIGNIFICANT ACCOUNTING POLICIES

The preparation of consolidated financial statements

The accompanying consolidated financial statements have been prepared in accordance with the International Financial Reporting Standards.

Basis preparation of consolidated financial statements

These Consolidated financial statements, were presented in Jordanian Dinar as the majority of the Company's transactions are recorded in the Jordanian Dinar.

The Consolidated financial statements have been prepared on historical cost basic, However financial assets and financial liabilities are stated at fair value. The following is a summary of significant accounting policies applied by the Company.

AL TAJAMOUAT FOR CATERING AND HOUSING COMPANY
(PUBLIC SHAREHOLDING COMPANY)

NOTES TO THE CONSOLIDATED FINANCIAL STATEMENTS (Continued)
FOR THE YEAR ENDED DECEMBER 31, 2020
(EXPRESSED IN JORDANIAN DINAR)

Basis of consolidation financial statements

The consolidated financial statements incorporate the financial statements of Al Tajamouat for Catering and Housing Company(Public Shareholding Company) and the subsidiaries controlled by the Company.

Control is achieved where the Company:

- Ability to exert power over the investee.
- Exposure, or rights, to variable returns from its involvement with the investee.
- Ability to exert power over the investee to affect the amount of the investor's returns.

The Company reassesses whether or not it controls an investee if facts and circumstances indicate that there are changes to one or more of the three elements of control described in the accounting policy for subsidiaries above.

When the Company has less than a majority of the voting, The Company shall have control over the investee when the voting rights sufficient to give it the ability to direct relevant activities of the investee individually.

When The Company reassesses whether or not it controls an investee, it consider all the relevant facts and circumstances which includes:

- Size of the holding relative to the size and dispersion of other vote holders
- Potential voting rights, others vote-holders, and Other parties
- Other contractual rights
- Any additional facts and circumstances may indicate that the company has, or does not have, the current ability to direct the activities related to the time needed to make decisions, including how to vote at previous shareholders meetings.

The consolidation process begins when the company's achieve control on the investee enterprise (subsidiary), while that process stops when the company's loses control of the investee (subsidiary). In particular Income and expenses of subsidiaries acquired or disposed of during the year are included in the consolidated income statement, and the consolidated comprehensive income statement from the effective date of acquisition and up to the effective date of which it loses control of a subsidiary Company.

Profit or loss and each component of other comprehensive income are attributed to the owners of the Company and to the non-controlling interests. Total comprehensive income of subsidiaries is attributed to the owners of the Company and to the non-controlling interests even if this results in the non-controlling interests having a deficit balance.

When necessary, adjustments are made to the financial statements of subsidiaries to bring their accounting policies into line with the Croup's accounting policies.

All intergroup assets and liabilities, equity, income, expenses and cash flows relating to transactions between members of the Group are eliminated in full on consolidation.

AL TAJAMOUAT FOR CATERING AND HOUSING COMPANY
(PUBLIC SHAREHOLDING COMPANY)

NOTES TO THE CONSOLIDATED FINANCIAL STATEMENTS (Continued)
FOR THE YEAR ENDED DECEMBER 31, 2020
(EXPRESSED IN JORDANIAN DINAR)

The Consolidated Financial Statements as of December 31, 2020 consist of the financial statements of the following subsidiary:

Subsidiary company name	Registration place	Registration year	Vote and equity percentage	Principal activity
AL-Tajamouat for Support Services Co.(Ltd)	The Hashemite kingdom of Jordan	2003	100 %	constructing, purchasing and managing of all facilities for catering and housing
AL-Tajamouat For University Facilities	The Hashemite kingdom of Jordan	2006	100 %	purchasing and managing of all kinds of catering and restaurants utilities and purchase all kinds housing and performing housing services

According to net equity method, the Company's share in subsidiaries net operation results for the year ended December 31, 2020 is JD 135,365(2019: JD 437,019) ,as follows:

	2020	2019
AL-Tajamouat for Support Services Company	202,524	311,119
AL-Tajamouat For University Facilities Company	(67,159)	125,900
	<u>135,365</u>	<u>437,019</u>

According to Net Equity Method, book value of investment in subsidiaries as of December 31, 2020 is JD 9,373,486(2019: JD 9,218,498) as follows:

	2020	2019
Book value of investment in AL-Tajamouat for Support Services Company*	8,879,340	8,654,574
Book value of investment in AL-Tajamouat For University Facilities Company **	494,146	563,924
	<u>9,373,486</u>	<u>9,218,498</u>

* The investment in Al-Tajamouat for Support Services Company include Goodwill which amount to JD 1,694,857.

** The investment in Al-Tajamouat For University Facilities Company include an investment in Aqaba Branch

Equity instruments at FVTOCI

Investments in equity instruments at FVTOCI are initially measured at fair value plus transaction costs. Subsequently, they are measured at fair value with gains and losses arising from changes in fair value recognized in other comprehensive income and accumulated in the cumulative changes in fair value of securities reserve. The cumulative changes or loss will not be reclassified investments. But reclassified to retained earnings. The Company has designated all instruments that are not held for trading as at FVTOCI

Dividends on these investments in equity instruments are recognized in profit or loss when the Company right to receive the dividends is established, unless the dividends clearly represent a recovery of a part of the cost of the investments. Other net gains and losses are recognized in OCI and are never reclassified to profit or loss.

AL TAJAMOUAT FOR CATERING AND HOUSING COMPANY
(PUBLIC SHAREHOLDING COMPANY)

NOTES TO THE CONSOLIDATED FINANCIAL STATEMENTS (Continued)
FOR THE YEAR ENDED DECEMBER 31, 2020
(EXPRESSED IN JORDANIAN DINAR)

The Company assesses the classification and measurement of the cash flow characteristics of the contractual asset and the Company's business model for managing the asset.

For an asset to classified and measured at amortized cost or at FVTOCI, its contractual terms should give rise to cash flows that are solely represent payments of principal and interest on the principal outstanding (SPPI).

At initial recognition of a financial asset, the Company determines whether newly recognized financial assets are part of an existing business model or whether they reflect the commencement of a new business model. The Company reassess its business models each reporting period to determine whether the business models have changed since the preceding period. For the current and prior reporting period the Company has not identified a change in its business models.

When a debt instrument measured a FVTOCI is derecognized, the cumulative gain or loss previously recognized in OCI is reclassified from equity to profit or loss. In contrast, for an equity investment designated as measured FVTOCI, the cumulative gain/loss previously recognized in OCI is not subsequently reclassified to profit or loss but transferred within equity.

Debt instruments that are subsequently measured at amortized cost or FVTOCI are subject to impairment.

Financial assets at FVTPL

Financial assets at FVTPL are:

- (i) assets with contractual cash flows that are not SPPI ; or and
- (ii) assets that are held in a business model other than held to collect contractual cash flows or held to collect and sell; or

- (iii) assets designated at FVTPL using the fair value option.

These assets are measured at fair value, with any gains / losses arising on re-measurement recognized in profit or loss.

Fair value option: A financial instrument with a reliably measureable fair value can be designated as FVTPL (the fair value option) on its initial recognition even if the financial instrument was not acquired or incurred principally for the purpose of selling or repurchasing .The fair value option can be used for financial assets if it eliminates or significantly reduces a measurement or recognition inconsistency that would otherwise arise from measuring assets or liabilities, or recognizing related gains and losses on a different basis (an "accounting mismatch").

Reclassifications

If the business model under which the Company holds financial assets changes. The financial assets affected are reclassified. The classification and measurement requirements related to the new category apply prospectively from the first day of the first reporting period following the change in business model that results in reclassifying he Company's financial assets. During the current financial year and previous accounting period, there was no change in the business model under which the Company holds financial assets and therefore no reclassifications were made.

AL TAJAMOUAT FOR CATERING AND HOUSING COMPANY
(PUBLIC SHAREHOLDING COMPANY)

NOTES TO THE CONSOLIDATED FINANCIAL STATEMENTS (Continued)
FOR THE YEAR ENDED DECEMBER 31, 2020
(EXPRESSED IN JORDANIAN DINAR)

Impairment

IFRS 9 replaces the "incurred loss" model in IAS 39 with an expected credit loss model (ECLs). The Company recognizes loss allowance for expected credit losses on the following financial instruments that are not measured at FVTPL

- Cash and bank balances;
- Trade and other receivables;
- Due from related party.

With the exception of purchased or originated credit impaired (POCI) financial assets (which are considered separately below), ECLs are required to be measured through a loss allowance at an amount equal to:

- 12 Month ECL, i.e. lifetime ECL that results from those default events on the financial instrument that are possible within 12 months after the reporting date (referred to as stage1); or
- Full lifetime ECL, i.e. Lifetime ECL that results from all possible default events over the life of the financial instruments, (referred to as stage2 and stage3).

A loss allowance for full lifetime ECLs is required for a financial instrument if the credit risk on that financial instrument has increased significantly since initial recognition. For all other financial instruments, ECLs are measured at an amount equal to the 12-month ECL.

The Company has selected to measure loss allowances of cash and bank balances, Trade and other receivables, and due from a related party at an amount equal to life time ECLs.

ECLs are probability-weighted estimate of the present value of credit losses. These are measured as the present value of the difference between the cash flow to the Company under the contract and the cash flows that the Company expects to receive arising from weighting of multiple future economic scenarios. Discounted at the asset's EIR.

Loss allowance for financial investments measured at amortized costs are deducted from gross carrying amount of assets. For debt securities a FVTOCI, the loss allowance is recognized in the OCI, instead of reducing the carrying amount of the asset.

When determining whether the credit risk of a financial asset has increased significantly since initial recognition and when estimating ECLs, the Company considers reasonable and supportable information that is relevant and available without undue costs or effort. This includes both quantitative and qualitative including forward-looking information.

For certain categories of financial assets, assets that are assessed not to be impaired individually are. In addition, assessed for impairment on a collective basis. Objective evidence of impairment for a portfolio of receivables could include the Company's past experience of collecting payments, an increase in the number of delayed payments in the portfolio as well as observable changes in national or local economic conditions that correlate with default on receivables.

Impairment losses related to cash and bank balances, trade and other receivables and due from a related party, are presented separately in the statement of income and other comprehensive income

The Company considers a debt security to have low credit risk when its credit risk rating is equivalent to the globally understood definition of the grade of the investment.

AL TAJAMOUAT FOR CATERING AND HOUSING COMPANY
(PUBLIC SHAREHOLDING COMPANY)

NOTES TO THE CONSOLIDATED FINANCIAL STATEMENTS (Continued)
FOR THE YEAR ENDED DECEMBER 31, 2020
(EXPRESSED IN JORDANIAN DINAR)

Measurement of ECL

The Company employs statistical models for ECL calculations. ECLs are a probability-weighted estimate of credit losses. For measuring ECL under IFRS 9, the key input would be the term structure of the following variables.

- Probability of default (PD);
- Loss given default (LGD); and
- Exposure at default (EAD).

These parameters will be derived from our internally developed statistical models and other historical data. They will be adjusted to reflect forward – looking information.

Credit-impaired financial assets

A financial asset is credit-impaired when one or more events that have a detrimental impact on the estimated future cash flows of the financial assets have occurred. Credit-impaired financial assets are referred to stage 3 assets. At each reporting date, the Company assesses whether financial assets carried at amortized costs and debt securities at FVTOCI at credit-impaired. A financial asset is credit impaired when one or more events that have a detrimental impact in the estimated future cash flows of the financial asset have occurred.

DE-recognition of financial assets

The Company de-recognizes a financial asset only when the contractual rights to the cash flows from the asset expire, or when it transfers the financial asset and substantially all the risks and rewards of ownership of the asset to another entity. If the Company neither transfers nor retains substantially all the risks and rewards of ownership and continues to control the transferred asset, the Company recognizes its retained interest in the asset and an associated liability for amounts it may have to pay. If the Company retains substantially all the risks and rewards of ownership of a transferred financial asset, the Company continues to recognize the financial asset and also recognizes a collateralized borrowing for the proceeds received.

On DE recognition of a financial asset measured at amortized cost or measured at FVTPL, the difference between the asset's carrying amount and the sum of the consideration received and receivable is recognized in profit or loss.

On DE recognition of a financial asset that is classified as FVTOCI, the cumulative gain or loss previously accumulated in the cumulative changes in fair value of securities reserve is not reclassified to profit or loss, but is reclassified to retained earnings.

Presentation of allowance for ECL are presented in the financial information

Loss allowances for ECL are presented in the financial information as follows:

For financial assets measured at amortized cost (loans and advances, cash and bank balances): as a deduction from the gross carrying amount of the assets.

For debt instruments measured at FVTOCI no loss allowance is recognized in the consolidated statement of financial position as the carrying amount is at fair value. However, the less allowance is included as part of the revaluation amount in re-evaluation reserve and recognized in other comprehensive income.

AL TAJAMOUAT FOR CATERING AND HOUSING COMPANY
(PUBLIC SHAREHOLDING COMPANY)

NOTES TO THE CONSOLIDATED FINANCIAL STATEMENTS (Continued)
FOR THE YEAR ENDED DECEMBER 31, 2020
(EXPRESSED IN JORDANIAN DINAR)

Recognition of revenues and expenses

Revenue is recognized when it is probable that economic benefits will flow to the company as a result of a reliably measurable exchange.

Rental income is calculated on the basis of the value of the consideration received or expected to be received on a straight-line basis and over the term of the lease contract.

Expenses are recognized on an accrual basis.

Critical accounting judgments and key sources of estimation uncertainty

The preparation of consolidated financial statements requires management to make judgments estimates and assumptions that affect the application of accounting policies and the reported amounts of assets and liabilities, income and expense. Actual results may differ from these estimates.

In preparing these consolidated financial statements, the significant Judgments made by management in applying the Company accounting policies and the key sources of estimation nice trinitywere the same as those that applied to the audited annual financial consolidated statements.

Critical judgments in applying the Company's accounting policies in respect of IFRS 9

Business model assessment:

Classification and measurement of financial assets depends on the results of the SPPI and the business model test. The Company determines the business model at a level that reflects how Company s of financial assets were managed together to achieve a particular business objective. This assessment includes judgments reflecting all relevant evidence including how the performance of the assets is evaluated and their performance measured, the risks that affect the performance of the assets and how these are managed and how the managers of the assets are compensated. Monitoring is part of the Company's continues assessment of whether the business model for which the remaining financial assets are held continues to be appropriate and if it is not appropriate whether there has been a change in business model and so a prospective change to the classification of those assets.

Significant increase of credit risk

ECLs are measured as an allowance equal to 12-month ECL for stage1 assets, or lifetime ECL assets for stage 2 or stage 3 assets. An asset moves to stage 2 when its credit risk has increased significantly since initial recognition. IFRS 9 does not define what constitutes a significant increase in credit risk. In assessing whether the credit risk of an asset has significantly increased the Company takes into account qualitative and quantitative reasonable and supportable forward looking information.

Establishing a groups of assets with similar credit risk characteristics

When ECLs are measured on a collective basis, the financial instruments of the Company are collected on the basis of shared risk characteristics (e g, instrument type, credit risk grade, collateral type, date of initial recognition, remaining term to maturity, industry, geographic location of the borrower, etc.). The Company monitors the appropriateness of the credit risk characteristics on an ongoing basis to assess whether they continue to be similar. This is required in order to ensure that should credit risk characteristics change there is appropriate re-segmentation of the assets. This may result in new portfolios being created or assets moving to an existing portfolio that better reflects the similar credit risk characteristics of that Company of assets. Re-segmentation of portfolios and movement between portfolios is more common when there is a significant Increase in credit risk (or when that significant increase reverses) and so assets move from 12-month to lifetime ECLs, or vice versa, but it can also occur within portfolios that continue to be measured on the same basis of 12month or lifetime ECLs but the amount of the ECLs changes because the credit risk of the portfolios differ.

AL TAJAMOUAT FOR CATERING AND HOUSING COMPANY
(PUBLIC SHAREHOLDING COMPANY)

NOTES TO THE CONSOLIDATED FINANCIAL STATEMENTS (Continued)
FOR THE YEAR ENDED DECEMBER 31, 2020
(EXPRESSED IN JORDANIAN DINAR)

Models and assumptions used

The Company uses various models and assumptions in measuring fair value of financial assets as well as in estimating ECL. Judgment is applied in identifying the most appropriate model for each type of asset, as well as for determining the assumptions used in these models, including assumptions that relate to key drivers of credit risk.

Key sources of estimation uncertainty in respect of IFRS 9

The following are key estimations that the management has used in the process of applying the Company's accounting policies and that have the most significant effect on the amounts recognized in consolidated financial statements.

Establishing the number and relative weightings of forward-looking scenarios for each type of product /market determining the forward looking information relevant to each scenario: When measuring ECL the Company uses reasonable and supportable forward looking information, which is based on assumptions for the future movement of different economic drivers and how these drivers will affect each other.

Probability of Default

PD constitutes a key input in measuring ECL. PD is an estimate of the likelihood of default over a given time horizon, the calculation of which includes historical data, assumptions and expectations of future conditions.

Loss Given to Default

LGD is an estimate of the loss arising on default. It is based on the difference between the contractual cash flows due and those that the lender would expect to receive, taking into account cash flows from collateral and integral credit enhancements.

Expenses

Selling and marketing expenses principally comprise of costs incurred in the distribution and sale of the Company's products, all other expenses are classified as general and administrative expenses.

General and administrative expenses include direct and indirect costs which are not specifically part of production costs as required under Generally Accepted Accounting principles. Allocations between general and administrative expenses and cost of sales are made on a consistent basis when required.

Cash and cash equivalents

Cash and cash equivalents include cash, demand deposits, and highly liquid investments with original maturities of three months or less.

Accounts receivable

Receivable are non- derivative financial assets with fixed payments that are quoted in an active market. Accounts receivable are stated at invoice amount less any provision for doubtful and a provision for doubtful debts is taken when there is an indication that the receivable may not be collected, and are written off in the same period when there is impossible recovery of them.

AL TAJAMOUAT FOR CATERING AND HOUSING COMPANY
(PUBLIC SHAREHOLDING COMPANY)

NOTES TO THE CONSOLIDATED FINANCIAL STATEMENTS (Continued)
FOR THE YEAR ENDED DECEMBER 31, 2020
(EXPRESSED IN JORDANIAN DINAR)

Segment Reports

Section is a group of elements that is subjected to risks, and is ventured to provide products and services which is called the operational section or in specific economical environments the company's principal objectives is the establishing and purchasing nourishing facilities and restaurants to provide nourishing Services to companies and individuals, and purchasing buildings and providing housing services, And it only operates inside the Hashemite kingdom of Jordan.

Accounts payable and Accruals

Liabilities are recognized for amounts to be paid in the future for services or goods received whether billed by the supplier or not.

Inventories

The cost of the goods is determined by the weighted average method, which includes the cost of materials, labor, direct industrial expenses and a certain proportion of indirect industrial expenses, while the raw materials and other materials are stated at cost and the cost is determined based on the moving average cost.

In respect of available-for-sale equity instruments, previously recognized impairment losses are not reversed through the consolidated statement of comprehensive income. Any increase in the fair value that follows an impairment loss is recognized immediately in the statement of changes in equity.

Property and equipment

Property and equipment are stated at cost less accumulated depreciation. Expenditure on maintenance and repairs is expensed. Depreciation is provided over the estimated useful lives of the applicable assets using the straight-line method. The estimated rates of depreciation of the principal classes of assets are as follows:

	<u>Annual Depreciation Rate</u>
Catering building	4%
Tools and equipment	15%
Furniture	15%
Miscellaneous devices and air conditioning	10% - 25%
Vehicles	15%
Decoration	12%
Billboards	15%

Useful lives and the depreciation method are reviewed periodically to make sure that the method and amortization period appropriate with the expected economic benefits of property and equipment. Impairment test is performed to the value of the property and equipment that appears in the Statement of Financial Position When any events or changes in circumstances shows that this value is non-recoverable.

In case of any indication to the low value, Impairment losses are calculated according to the policy of the low value of the assets. at the disposing of any subsequent property and equipment, recognize the value of gains or losses resulting, Which represents the difference between the net proceeds of exclusion and the value of the property and equipment that appears in the Statement of Financial Position, Gross Profit and loss.

AL TAJAMOUAT FOR CATERING AND HOUSING COMPANY
(PUBLIC SHAREHOLDING COMPANY)

NOTES TO THE CONSOLIDATED FINANCIAL STATEMENTS (Continued)
FOR THE YEAR ENDED DECEMBER 31, 2020
(EXPRESSED IN JORDANIAN DINAR)

Rented real estate, Net

Real estate investments of leased buildings are stated at cost less accumulated depreciation and provision for impairment. Buildings are depreciated on a straight-line basis with an annual depreciation of 4%.

Goodwill

Goodwill represents the excess of the cost of acquisition of investment in subsidiaries over the fair value of its net assets at the date of acquisition. In accordance with IAS 38, goodwill is not amortized and if there is indication of impairment the estimated recoverable amount is reduced to its estimated value.

Offsetting

Financial assets and financial liabilities are offset, and the net amount is reflected in the consolidated statement of financial position only when there are legal rights to offset the recognized amounts, the Bank intends to settle them on a net basis, or assets are realized and liabilities settled simultaneously.

Income tax

The company is subject to Income Tax Law and its subsequent amendments and the regulations issued by the Income Tax Department in the Hashemite Kingdom of Jordan and provided on accrual basis, Income Tax is computed based on adjusted net income. According to International Accounting Standard number (12), the company may have deferred taxable assets resulting from the differences between the accounting value and tax value of the assets and liabilities related to the provisions, these assets are not shown in the financial statements since it's immaterial.

Foreign currency translation

Foreign currency transactions are translated into Jordanian dinar at the rates of exchange prevailing at the time of the transactions. Monetary assets and liabilities denominated in foreign currencies at the balance sheet date are translated at the exchange rates prevailing at the date. Gains and losses from settlement and translation of foreign currency transactions are included in the consolidated statement of comprehensive income.

The Provisions

The provision had been formed, when the Company has a present obligation (legal or expected) from past events which its cost of repayment consider accepted and it has ability to estimate it reliably.

The provision had been measured according to the best expectations of the required alternative to meet the obligation as of the consolidated statement of financial position date after considering the risks and not assured matters about the obligation. When the provision is measured with the estimated cash flows to pay the present obligation, then the accounts receivable are recognized as asset in case of receipt and replacement of the amount is certain and it able to measure the amount reliably.

Leasing

Lease contracts are classified as capital leases if the lease results in a material transfer of the property benefits and risks related to the asset in question to the lessee. Other leases are classified as operating leases.

Rents are recognized as a right to use asset and a corresponding liability on the date that the leased asset is available for company use. Each lease payment is distributed between the obligation and the cost of the financing. The finance charge is charged to the profit or loss over the term of the lease in order to obtain a fixed periodic rate for the outstanding leader on the remaining balance of the liabilities for each period. Depreciation is calculated on the assets of the right to use over the useful life of the asset or the lease term, whichever is shorter, by the straight-line method.

AL TAJAMOUAT FOR CATERING AND HOUSING COMPANY
(PUBLIC SHAREHOLDING COMPANY)

NOTES TO THE CONSOLIDATED FINANCIAL STATEMENTS (Continued)
FOR THE YEAR ENDED DECEMBER 31, 2020
(EXPRESSED IN JORDANIAN DINAR)

Operating lease obligations are measured at the present value of the remaining lease payments, as lease payments are discounted using the interest rate included in the lease. If this rate cannot be determined, the additional borrowing rate of the lessee is used, which is the rate the tenant has to pay to borrow the funds necessary to obtain an asset of similar value in a similar economic environment with similar terms and conditions.

Rentals due under short-term operating leases and low-value assets are charged to the statement of comprehensive income during the period of the operating lease using the straight-line method. Short-term operating lease contracts are leases of 12 months or less.

AL TAJAMOUAT FOR CATERING AND HOUSING COMPANY
(PUBLIC SHAREHOLDING COMPANY)

NOTES TO THE CONSOLIDATED FINANCIAL STATEMENTS (Continued)
FOR THE YEAR ENDED DECEMBER 31, 2020
(EXPRESSED IN JORDANIAN DINAR)

4. PROPERTY AND EQUIPMENT

<u>2020</u>	Lands	Catering building	Tools and equipment	furniture	Miscellaneous devices and air conditioning	Vehicles	Decorations	Billboards	Total
Cost :									
Balance at January 1	48,904	713,958	421,510	80,838	171,049	108,792	78,296	4,583	1,627,930
Additions	-	-	33,474	1,465	85	2,250	13,247	-	50,521
Disposal	-	-	(1,542)	-	(775)	-	(4,690)	-	(7,007)
Balance at December 31	48,904	713,958	453,442	82,303	170,359	111,042	86,853	4,583	1,671,444
Depreciation:									
Balance at January 1	-	377,818	361,931	80,553	160,841	92,693	36,420	4,096	1,114,352
Additions	-	14,279	15,380	1,750	870	11,488	6,967	357	51,091
Disposal	-	-	(407)	-	(274)	-	(1,357)	-	(2,038)
Balance at December 31	-	392,097	376,904	82,303	161,437	104,181	42,030	4,453	1,163,405
Net book value December 31	48,904	321,861	76,538	-	8,922	6,861	44,823	130	508,039

AL TAJAMOUAT FOR CATERING AND HOUSING COMPANY
(PUBLIC SHAREHOLDING COMPANY)

NOTES TO THE CONSOLIDATED FINANCIAL STATEMENTS (Continued)
FOR THE YEAR ENDED DECEMBER 31, 2020
(EXPRESSED IN JORDANIAN DINAR)

<u>2019</u>	Lands	Catering building	Tools and equipment	furniture	Miscellaneous devices and air conditioning	Vehicles	Decorations	Billboards	Total
Cost :									
Balance at January 1	48,904	713,958	379,508	80,480	169,778	100,247	78,296	4,583	1,575,754
Additions	-	-	42,002	358	1,271	8,545	-	-	52,176
Disposal	-	-	-	-	-	-	-	-	-
Balance at December 31	48,904	713,958	421,510	80,838	171,049	108,792	78,296	4,583	1,627,930
Depreciation:									
Balance at January 1	-	354,691	347,155	80,195	156,886	71,332	29,338	3,739	1,043,336
Additions	-	23,127	14,776	358	3,955	21,361	7,082	357	71,016
Disposal	-	-	-	-	-	-	-	-	-
Balance at December 31	-	377,818	361,931	80,553	160,841	92,693	36,420	4,096	1,114,352
Net book value December 31	48,904	336,140	59,579	285	10,208	16,099	41,876	487	513,578

AL TAJAMOUAT FOR CATERING AND HOUSING COMPANY
(PUBLIC SHAREHOLDING COMPANY)

NOTES TO THE CONSOLIDATED FINANCIAL STATEMENTS (Continued)
FOR THE YEAR ENDED DECEMBER 31, 2020
(EXPRESSED IN JORDANIAN DINAR)

5. RENTED REAL ESTATE, NET

	2020	2019
Cost	4,015,870	4,015,870
Lands	710,660	710,660
Total	4,726,530	4,726,530
Value Increase in lands and rented real estate	2,586,368	2,586,368
Net value increase in lands and real estate	7,312,898	7,312,898
Less: Accumulated Depreciation	(2,850,775)	(2,718,731)
	4,462,123	4,594,167

6. GOODWILL

This item represents the resulted goodwill amounting to JD 1,694,857 due to the increase in the cost of purchasing investment in Al-Tajamouat Support Services Limited (the subsidiary) for the fair value of its assets at the date of purchase. Due to the decrease in the operating activity of the subsidiary, it will be considered an indication of Impairment of goodwill.

The Company has not provided us with an impairment test of goodwill as of December 31, 2020 and therefore we have issued a qualified opinion as its mentioned at the Company's Consolidated Financial Statements Report.

7. PREPAID EXPENSES AND OTHER ACCOUNTS RECEIVABLE

	2020	2019
Prepaid expenses	12,719	36,232
Refundable deposit	10,418	6,308
Bank guarantee deposits	82,524	70,413
Due from income tax	68,468	68,243
Due from sales tax	686	686
Due from employees	-	350
Allowance for doubtful account	(75,243)	(75,243)
	99,572	106,989

8. ACCOUNTS RECEIVABLE

	2020	2019
Accounts receivables	1,892,810	1,809,668
Allowance for doubtful account	(708,125)	(708,125)
	1,184,685	1,101,543

AL TAJAMOUAT FOR CATERING AND HOUSING COMPANY
(PUBLIC SHAREHOLDING COMPANY)

NOTES TO THE CONSOLIDATED FINANCIAL STATEMENTS (Continued)
FOR THE YEAR ENDED DECEMBER 31, 2020
(EXPRESSED IN JORDANIAN DINAR)

9. CASH AND CASH EQUIVALENTS

	2020	2019
Cash on hand	20,585	20,554
Checks in hands	60,000	55,000
Cash at banks	55,703	82,263
	136,288	157,817

10. STATUTORY RESERVE

In accordance with the Companies' Law in the Hashemite Kingdom of Jordan and the Company's Article of Association, the Company has established a statutory reserve by the appropriation of 10% of net income until the reserve equals 25% of the capital. However, the Company may, with the approval of the General Assembly continue deducting this annual ratio until this reserve is equal to the subscribed capital of the Company in full. This reserve is not available for dividends distribution.

11. ACCRUED EXPENSES AND OTHER LIABILITIES

	2020	2019
accrued expenses	34,923	18,053
Due to sales and income tax	31,709	35,538
Provision for contingent liabilities	2,117	2,117
Income tax provision (Note – 16)	99,053	88,319
Educational support provision	22,420	22,420
Scientific Research support	13,568	13,568
Due to employees social security and income tax / employees	18,028	43,987
Shareholder's deposits	21,844	21,844
	243,662	245,846

12. TRANSACTIONS WITH RELATED PARTIES

During the year, the company recorded the following remuneration, allowances and other benefits for the members of the Board of Directors and the General Manager: -

	2020	2019
Transportation for members of the Board of Directors	33,120	31,100
Remuneration for members of the Board of Directors	25,800	11,130

13. REVENUES

	AL-Tajamouat for Support Services Company		AL-Tajamouat For University Facilities Company	
	2020	2019	2020	2019
Revenues :				
Dormitory	699,623	691,376	-	-
Catering	-	-	868,045	2,401,903
Other Rental	-	28,494	60,000	-
Total revenues	699,623	719,870	928,045	2,401,903
Cost of revenues(Note – 14)	(345,934)	(402,078)	(939,223)	(2,222,514)
Gross profit	353,689	317,792	(11,178)	179,389

AL TAJAMOUAT FOR CATERING AND HOUSING COMPANY
(PUBLIC SHAREHOLDING COMPANY)

NOTES TO THE CONSOLIDATED FINANCIAL STATEMENTS (Continued)
FOR THE YEAR ENDED DECEMBER 31, 2020
(EXPRESSED IN JORDANIAN DINAR)

14. COST OF REVENUES

	2020	2019
Salaries and wages	261,478	363,352
Cost of catering	516,783	1,673,935
Work permits expenses	23,728	30,855
Depreciation	174,709	195,495
Maintenance and repairs	14,571	22,158
Consumable materials	77,389	19,414
Transportation	4,986	24,026
Rent expenses	13,957	32,311
Water and electricity	47,120	84,816
Fuel expense	5,347	35,961
Insurance expenses	23,982	28,879
Cleaning	108,208	102,271
Security expenses	9,660	9,825
Miscellaneous	3,239	1,294
	<u>1,285,157</u>	<u>2,624,592</u>

15. GENERAL AND ADMINISTRATIVE EXPENSES

	2020	2019
Salaries and wages	159,948	160,923
Fees and subscription	14,283	25,672
Depreciation and amortization	6,965	7,565
Telephone, post-mail, and telegraph	3,760	2,838
Travel and transportation	1,023	771
General assembly meetings expenses	-	600
Stationary and printing	2,301	6,223
Board of director's transportation	33,120	31,100
Bonuses and training expenses	4,955	6,560
Professional and consultancy fees	20,613	32,893
Maintenance	2,267	4,048
Security expenses	1,693	822
Hospitality expenses	1,452	2,847
Cleaning expenses	1,068	337
Insurance	-	1,225
Other	4,705	5,190
	<u>258,153</u>	<u>289,614</u>

AL TAJAMOUAT FOR CATERING AND HOUSING COMPANY
(PUBLIC SHAREHOLDING COMPANY)

NOTES TO THE CONSOLIDATED FINANCIAL STATEMENTS (Continued)
FOR THE YEAR ENDED DECEMBER 31, 2020
(EXPRESSED IN JORDANIAN DINAR)

16. INCOME TAX

The change in income tax provision as December 31 as follows:

	2020	2019
Balance in January 1	88,319	25,486
Payment during the year	(39,221)	(22,130)
Provision for the year	49,955	84,963
Balance in December 31	99,053	88,319

Income Tax in the statement of comprehensive income represents the following:

	2020	2019
Income tax on the current year profit	47,576	80,917
National Contribution Income Tax	2,379	4,046
	49,955	84,963

A summary on the adjustment of the accounting profit and the tax profit:

	2020	2019
Profit for the subsidiary company	252,479	404,585
Add: Non-deductible expenses	-	-
Deduct: Exempt revenues	14,599	-
Taxable income	237,880	404,585
Income tax provision	47,576	80,917
Property tax expenses	-	-
National Contribution Income Tax	2,379	4,046
Income tax and national contribution	49,955	84,963

Income tax rate	%20	%20
National contribution rate	%1	%1

The Holding Company settled its tax position with the income and sales tax department until 2016, for 2017, 2018 and 2019, the Company has provided its tax return but it hasn't been reviewed yet by the income tax department until the date of the consolidated financial statements.

Al-Tajamouat for Support Services Company (Subsidiary company) settled its tax position with the income and sales tax department until 2019, for 2018 the Company has provided tax return but it hasn't been reviewed yet by the income tax department until the date of the consolidated financial statements.

Al-Tajamouat for University Facilities Company (Subsidiary company) settled its tax position with the income and sales tax department until 2015, for 2016, 2017, 2018 and 2019 the Company has provided its tax return and it hasn't been reviewed yet by the income tax department until the date of the consolidated financial statements.

AL TAJAMOUAT FOR CATERING AND HOUSING COMPANY
(PUBLIC SHAREHOLDING COMPANY)

NOTES TO THE CONSOLIDATED FINANCIAL STATEMENTS (Continued)
FOR THE YEAR ENDED DECEMBER 31, 2020
(EXPRESSED IN JORDANIAN DINAR)

17. THE LEGAL STATUS OF THE COMPANY

Summary of Cases filed where the Company and subsidiaries are plaintiff :

The amount of the cases filed by the Company and its subsidiaries at amount JD 180,927.

Summary of Cases filed where the Company and its subsidiaries are defendant :

The amount of cases filed by other parties against the Company and its subsidiaries at amount JD 9,570.

18. FINANCIAL INSTRUMENTS

The Fair Value

The fair value of financial assets and financial liabilities Financial assets include cash and cash equivalents and checks under collection and receivables, securities, and include accounts payable, credit facilities and loans and credits and other financial liabilities.

First level: the market prices stated in active markets for the same financial instruments.

Level II: assessment methods depend on the input affect the fair value and can be observed directly or indirectly in the market.

Level III: valuation techniques based on inputs affect the fair value cannot be observed directly or indirectly in the market.

<u>December 31, 2020</u>	<u>level one</u>	<u>Second Level</u>	<u>Third level</u>	<u>Total</u>
Financial assets designated at fair value through statement of comprehensive income	543,845	-	-	543,845
Financial assets designated at fair value through statement of other comprehensive income	677,720	-	-	677,720
	<u>1,221,565</u>	<u>-</u>	<u>-</u>	<u>1,221,565</u>

<u>December 31, 2019</u>	<u>level one</u>	<u>Second Level</u>	<u>Third level</u>	<u>Total</u>
Financial assets designated at fair value through statement of comprehensive income	536,646	-	-	536,646
Financial assets designated at fair value through statement of other comprehensive income	679,858	-	-	679,858
	<u>1,216,504</u>	<u>-</u>	<u>-</u>	<u>1,216,504</u>

The value set out in the third level reflect the cost of buying these assets rather than its fair value due to the lack of an active market for them, this is the opinion of Directors that the purchase cost is the most convenient way to measure the fair value of these assets and that there was no impairment.

AL TAJAMOUAT FOR CATERING AND HOUSING COMPANY
(PUBLIC SHAREHOLDING COMPANY)

NOTES TO THE CONSOLIDATED FINANCIAL STATEMENTS (Continued)
FOR THE YEAR ENDED DECEMBER 31, 2020
(EXPRESSED IN JORDANIAN DINAR)

Share Capital Risks Management

The Company manages its capital to make sure that the Company will continue when it is take the highest return by the best limit for debts and owners' equity balances the Company overall strategy did not change from 2019.

Structuring of Company's capital includes debt which includes borrowing, and the owners' equity in the Company which includes share capital, statutory reserve, and accumulated losses and partner's current account as it listed in the changes in owners' equity statement.

The debt rate

The General Assembly is reviewing the share capital structure periodically, As a part of this reviewing, the general assembly consider the cost of share capital and the risks that is related in each faction from capital and debt factions, The Company capital structure includes debts from the borrowing, The Company's doesn't determine the highest limit of the debt rate.

Financial risks management

Company activities could mainly be exposed to financial risks that arising from the following:

Foreign currencies risks management

The company is not exposed to significant risks related to foreign currency price changes, so there is no need to effective management for this exposure.

Interest rate risk

The Company is exposed to interest rate risk on its interest bearing assets and liabilities (bank deposits, interest bearing loans and borrowings).

The sensitivity of the income statement is the effect of the assumed changes in interest rates on the Company's profit for one year, based on the floating rate financial assets and financial liabilities held.

Other price risks

The company is exposed to price risks arising from its equity investments in other companies. The company maintains investments in the equity of other companies for strategic purposes and is not intended to trade in them, and the company does not actively trade in these investments.

Sensitivity analysis of the owner investments prices

Sensitivity analysis followed based on that the Company exposed to investments prices risks in owner's equity of other companies at the date of the financial statements.

In case investments prices in owners' equity of other companies higher/ lower in rate 5%, The Company's owners' equity reserves become higher/ lower in 365 JD (2019 :higher/ lower in 471 JD) is resulting to company's portfolio that classified as available for sale investments.

- The Company's profits become higher / lower by 60,714 JD (2019: higher / lower by 60,354 JD) as a result of the company's portfolio classified at fair value through the consolidated comprehensive income statement.

The Company's sensitivity to investments prices in owners' equity of others companies have changed substantially compared with the previous year are resulting to the disposal of important part from the investments portfolio during the year in addition to the decline in fair value of these investments.

AL TAJAMOUAT FOR CATERING AND HOUSING COMPANY
(PUBLIC SHAREHOLDING COMPANY)

NOTES TO THE CONSOLIDATED FINANCIAL STATEMENTS (Continued)
FOR THE YEAR ENDED DECEMBER 31, 2020
(EXPRESSED IN JORDANIAN DINAR)

Credit risk

Credit risk is defined as the risk that one party of a financial instrument will cause a financial loss for the other party by failing to discharge an obligation, the Company maintains cash at financial institutions with suitable credit rating, the Company looks forward to reduce the credit risk by maintaining a proper control over the customer's credit limits and collection process and take provisions for doubtful accounts.

Liquidity risk

Are the risks of inability to pay the financial obligations that were settled by receiving cash or another financial asset. Liquidity risk management by control on cash flows and comparing them with maturities of assets and financial liabilities.

The following table represents the contractual eligibilities to non-derivative financial liabilities.

The table has prepared on the non-deducted cash flows for the financial liabilities basis according to the early due dates that may require from the Company to pay or receive.

The table below contains cash flows for major amounts and interests.

	Interest rate	Year or less	More than a year	Total
<u>December 31, 2020</u>				
Instruments without interest		646,245	-	646,245
Instruments with interest	%8 - %9,5	254,932	-	254,932
Total		901,177	-	901,177
<u>December 31, 2019</u>				
Instruments without interest		658,619	-	658,619
Instruments with interest	%8 - %9,5	100,000	-	100,000
Total		758,619	-	758,619

19. SECTORIAL REPORTS

The company's principal objectives is the establishing and purchasing catering facilities and restaurants to provide catering services to companies and individuals, and purchasing buildings and providing housing services, and it only operates in one geographical area which is the Hashemite kingdom of Jordan.

20. THE IMPACT OF THE SPREAD OF CORONA VIRUS (COVID-19) ON THE COMPANY

The spread of the new Corona virus (Covid-19) occurred at the beginning of 2020 and its outbreak in several geographical regions around the world causing disruptions to economic activities and business. The company believes that this event does not affect any fundamental changes in the financial position of the company, and accordingly, the company does not expect material effects to occur on its operations in the Kingdom, which represent the total of its operations, in the event that things return to normal after the (Covid-19) phase.

AL TAJAMOUAT FOR CATERING AND HOUSING COMPANY
(PUBLIC SHAREHOLDING COMPANY)

NOTES TO THE CONSOLIDATED FINANCIAL STATEMENTS (Continued)
FOR THE YEAR ENDED DECEMBER 31, 2020
(EXPRESSED IN JORDANIAN DINAR)

The administration and those responsible for governance will continue to monitor the situation in all geographical areas in which the company operates and provide stakeholders with developments in accordance with the requirements of regulations and regulations. In the event of any material changes in the current conditions, additional disclosures will be submitted or amendments will be approved in the Company's financial statements.

21. APPROVAL OF CONSOLIDATED FINANCIAL STATEMENTS

The consolidated financial statements were approved by the Board of Directors and authorized for issuance March 30, 2021.

22. COMPARATIVE FIGURES

Certain figures for 2019 have been reclassified to conform to the presentation in the current year.