

2020

أساس
assas

شركة أساس للصناعات الخرسانية م ع م

تقرير

مجلس الإدارة السنوي الثالث عشر

والقوائم المالية الموحدة للسنة المنتهية بتاريخ 2020/12/31

تقرير

مجلس الإدارة السنوي الثالث عشر

والقوائم المالية الموحدة للسنة المنتهية بتاريخ 2020/12/31



حضرة صاحب الجلالة الملك عبدالله الثاني بن الحسين المعظم



حضرة صاحب السمو الملكي الأمير الحسين بن عبدالله الثاني ولي العهد

مجلس الإدارة
الاعضاء والرئيس

رئيس مجلس الإدارة

السادة / شركة الباطون الجاهز والتوريدات الانشائية

ويمثلها / المهندس رجاء خليل ابراهيم العلمي

نائب رئيس مجلس الإدارة

السيد / جودت خليل إبراهيم العلمي

عضو

السادة / شركة الباطون الجاهز والتوريدات الانشائية ويمثلها /

المهندس داهود يوسف خليل كوساية

عضو

السادة / بنك الأردن

يمثله السيد / سهراب ركاد عويس

عضو

السادة / شركة المحفظة الوطنية للأوراق المالية

يمثلها السيد / محمد بهجت أمين البليسي

عضو

السادة / شركة سهيل جميل المعشر وإخوانه

ويمثلها السيد / خليل مكرم خليل العلمي

عضو

السادة / شركة الروشة للإستثمار و التجارة

ويمثلها المهندس / مكرم خليل إبراهيم العلمي

عضو

السادة / شركة مسافات للنقل المتخصص

و يمثلها المهندس أنس محمود أحمد الشليبي

عضو

السيد / علاء الدين علي عبد الرحيم المصري

المدير العام

المهندس / طاهر نافع طاهر عبد العزيز

حضرات السادة المساهمين الكرام،،

السلام عليكم ورحمة الله وبركاته

يسعدني ان ارحب بكم جميعا وبسعادة مندوب مراقب عام الشركات الاكرم في هذا الاجتماع السنوي الثالث عشر والمنعقد عملا باحكام المادة (169) من قانون الشركات رقم (22) للعام 1997 وتعديلاته.

ويسرني ان اقدم لهيئتكم الموقرة التقرير السنوي الثالث عشر الذي يتضمن انجازات الشركة وبياناتها المالية للسنة المنتهية في 2020/12/31 وكذلك الخطة المستقبلية للشركة لعام 2021.

بالرغم من تحقيق الشركة لـ 81.3% من أهدافها من حيث حجم المبيعات ورفع حصة الشركة في السوق المحلي الا أن الشركة واجهت خلال العام المنصرم مجموعة من الظروف نتيجة جائحة كورونا التي ادت الى عدم تحقيق هامش الربح المخطط له حيث كان هناك زيادة في تكاليف الشركة مثل الاسمنت والكهرباء والوقود والعمالة وتعديلات قانون الضمان الاجتماعي ورفع الضرائب والذي أثر بدوره على تكاليف ومصاريف الشركة، بالإضافة الى إرجاء معظم المشاريع المجدولة على خطة 2020 والبدء بتنفيذها في عام 2021 وذلك نتيجة القرارات الحكومية المتأثرة بجائحة فيروس كورونا.

وعلى الرغم من ذلك فأن الشركة مستمرة في رفع أدائها بخطوات ثابتة نحو التوسع في قطاعات جديدة مثل القطع المسبقة الصنع واستحداث منتجات جديدة مثل الخرسانة الخفيفة والأسوار المزينة بالديكورات، ولا تزال الشركة ملتزمة بخطط استحداث صناعات ريادية واصناف جديدة متميزة لتستطيع تطوير اعمالها ولتحسين ادائها.

وفي الختام ، وبالاصالة عن نفسي ونيابة عن اعضاء مجلس الادارة اتوجه بالشكر الجزيل الى السادة أعضاء هيئة الأوراق المالية والسادة دائرة مراقبة الشركات و العملاء والمساهمين الكرام على ثقتهم بإدارتنا وإلى كافة العاملين في الشركة على جهودهم المخلصة وعطائهم المتواصل لتعزيز إنجازات الشركة ورفع كفاءتها والأرتقاء بها نحو التميز دائما تحت رعاية الراية الهاشمية بقيادة صاحب الجلالة الملك عبدالله الثاني بن الحسين المعظم.

رئيس مجلس الإدارة

المهندس رجاء خليل ابراهيم العلمي

توصيات مجلس الإدارة

1. قراءة محضر الاجتماع السابق
2. تلاوة تقرير مجلس الإدارة عن السنة المالية 2020 ومناقشة الخطة المستقبلية للعام 2021.
3. الإستماع إلى تقرير مدقي حسابات الشركة عن ميزانيتها وحساباتها الختامية الأخرى عن السنة المنتهية في 2020/12/31.
4. مناقشة الميزانية العمومية و الحسابات الختامية عن السنة المالية المنتهية في 2020/12/31.
5. إنتخاب مدقي الحسابات للسنة المالية 2021 و تحديد أتعابهم أو تفويض مجلس الإدارة لتحديد أتعابهم.
6. إبراء ذمة أعضاء مجلس الإدارة بحدود ما يسمح به القانون.
7. أية أمور أخرى تقترح الهيئة العامة إدراجها في جدول الأعمال حسب أحكام المادة (171) من قانون الشركات.

حضرات السادة المساهمين الكرام،،،،

يسر مجلس الإدارة و بعد استماعكم إلى تقريره أن أن يتقدم بخالص شكره إلى كافة المساهمين و العملاء على ثقتهم و دعمهم المتواصلين للشركة.

ويتوجه المجلس إلى كافة العاملين بالشركة إدارة وموظفين و عمال بالشكر الجزيل على ما قاموا به من خدمات و جهود مخلصه لتحقيق غايات الشركة و أهدافها.

متمنين لهم دوام التقدم والإزدهار

مجلس الإدارة

تقرير مجلس الإدارة للهيئة العامة العادية الثالث عشر

لعام 2020

حضرات السادة المساهمين الكرام،،،،

يسر مجلس الإدارة أن يقدم تقريره الثالث عشر مبيناً فيه البيانات المالية حسب قانون الشركات.

(1) أ. أنشطة الشركة الرئيسية

يتركز نشاط الشركة على تصنيع الطوب بأنواع و القياسات المختلفة و الكنדרين و البلاط المتداخل بالأشكال و القياسات المختلفة و الحجر الخرساني و أحواض الزريعة و الأسقف الجاهزة Hollow Core Slabs و تستخدم الشركة في نشاطاتها المختلفة ماكنات حديثة و قد أصبحت الشركة معروفة في صناعة القطع الإسمنتية المسبقة الصنع. ، و كما يتوفر لدى الشركة اسطول نقل مؤلف من السيارات الشاحنة مزودة بونش لنقل المنتجات إلى مواقع الزبائن وكذلك يتوفر رافعات شوكية تعمل على خطوط الإنتاج و في أعمال المناولة و التحميل و ذلك في مصانع الشركة بعمان و فرعها بالعقبة .

ب . الموقع الجغرافي للشركة وعدد الموظفين فيها:

○ الموقع الجغرافي للشركة فرع عمان:

يقع المركز الرئيسي للشركة والمصنع في عمان:

القسطل – بالقرب من بوند القسطل – عمان.

ص. ب : (248) الجيزة 16010 الأردن

هاتف : 4711609 – 4711610

فاكس : 4711604

الموقع الإلكتروني : www.alassas.jo

○ الموقع الجغرافي للشركة فرع العقبة :

مصنع الطوب والبلاط في منطقة العقبة الاقتصادية الخاصة منطقة المعامل

هاتف : 03-2060012

فاكس : 03-2012019

○ وقد بلغ عدد الموظفين في 31/12/2020 (128) موظفاً مصنفاً إلى ما يلي:

الدائرة	عدد الموظفين 2019	عدد الموظفين 2020
الإدارة العامة	3	4
الدائرة المالية	6	6
مصنع الطوب والبلاط	25	23
مصنع العقود الجاهزة	26	32
دائرة المبيعات و التوزيع	22	19
دائرة الصيانة	11	11
فرع العقبة	21	15
المستودعات	0	3
دائرة الشؤون الإدارية	13	11
المختبر	3	4
الاجمالي	137	128

ج . حجم الإستثمار الرأسمالي :

2016	2017	2018	2019	2020
9,594,270	9,142,247	8,983,254	8,579,157	7,999,031

(2) شركات تابعة لشركة أساس للصناعات الخرسانية :

شركة أساس الحديثة للنقل المتخصص ذ.م.م مملوكة بالكامل لشركة أساس للصناعات الخرسانية ، رأس مال قدره 50,000 دينار- سجل تجاري (40573) في 20/5/2015—عنوانها : القسطل- و عدد موظفيها 27 موظف.

(3) أسماء أعضاء مجلس الإدارة ونبذة تعريف عن كل واحد منهم :

يتكون مجلس إدارة الشركة من تسعة أعضاء و غالبيتهم ممثلين عن بنوك و شركات في المملكة وجميعهم حاصلين على الشهادة الجامعية الأولى كحد أدنى.

1. المهندس رجاء خليل إبراهيم العلمي

رئيس مجلس الإدارة

- تاريخ العضوية : 14/12/2011
- تاريخ الميلاد : 1952
- الجنسية : الأردنية
- المؤهل العلمي : بكالوريوس هندسة مدنية
- سنة التخرج : 1976
- اسم الجامعة : جامعة برمنجهام - بريطانيا

■ نبذة عن السيرة الذاتية :

- سلطة الطيران المدني 1976-1979.
- شريك بمكتب استشاري هندسي من عام 1979 و لتاريخه.
- مدير عام شركة شركة الباطون الجاهز والتوريدات الانشائية منذ تأسيسها عام 1995 و لتاريخه.
- عضو مجلس إدارة شركة الباطون الجاهز والتوريدات الانشائية.
- عضو مجلس إدارة في الشركة العالمية للوساطة و الاسواق المالية منذ تأسيسها عام 2005 و لتاريخه.
- عضو مجلس إدارة في شركة مسافات للنقل المتخصص منذ تأسيسها عام 2006 و لتاريخه.
- عضو هيئة المديرين لشركة البطاقات العالمية 1999 - 5/5/2007.
- عضو مجلس إدارة شركة البطاقات العالمية من 6/5/2007 و لتاريخه.
- عضو هيئة المديرين لشركة أساس الحديثة للنقل المتخصص.

2. السيد جودت خليل إبراهيم العلمي

نائب رئيس مجلس الإدارة

- تاريخ العضوية : 14/12/2011
- تاريخ الميلاد : 1949
- الجنسية : الأردنية
- المؤهل العلمي : بكالوريوس إدارة أعمال
- سنة التخرج : 1973
- اسم الجامعة : جامعة ايداهو —الولايات المتحدة الأمريكية

■ نبذة عن السيرة الذاتية :

- عمل في الصرافة و الاستثمارات و التجارة الحرة منذ تخرجه في عام 1973 و لتاريخه.
- عضو مجلس إدارة في شركة الباطون الجاهز والتوريدات الإنشائية منذ تأسيسها عام 1995 و لتاريخه.
- عضو هيئة مديرين في شركة البطاقات العالمية 1999 - 5/5/2007.
- عضو مجلس إدارة في شركة البطاقات العالمية من 6/5/2007 و لتاريخه.
- عضو مجلس إدارة في شركة مسافات للنقل المتخصص منذ تأسيسها عام 2006 و لتاريخه.

➤ عضو هيئة المديرين لشركة أساس الحديثة للنقل المتخصص.

3. المهندس مكرم خليل إبراهيم العلمي

عضو مجلس الإدارة ممثلاً عن شركة الروشة للاستثمار والتجارة

- تاريخ العضوية : 14/12/2011
- تاريخ الميلاد : 1954
- الجنسية : الأردنية
- المؤهل العلمي : بكالوريوس هندسة مدنية
- سنة التخرج : 1978
- اسم الجامعة : جامعة بوردو - الولايات المتحدة الأمريكية
- نبذة عن السيرة الذاتية :

- مهندس في مؤسسة الإسكان 1978 - 1979.
- مدير عام شريك في شركة صرافة 1979 – 2005.
- رئيس مجلس إدارة شركة الباطون الجاهز و التوريدات الإنشائية منذ تأسيسها عام 1995 ولتاريخه.
- رئيس هيئة المديرين لشركة البطاقات العالمية من عام 1999 – 5/5/2007.
- رئيس مجلس إدارة شركة مسافات للنقل المتخصص منذ تأسيسها عام 2006 و لتاريخه.
- رئيس مجلس الإدارة / المدير العام للشركة العالمية للوساطة و الاسواق المالية منذ 3/4/2005 ولتاريخه.

4. المهندس أنس محمود أحمد الشلبي

عضو مجلس الإدارة ممثلاً عن شركة مسافات للنقل المتخصص

- تاريخ العضوية : 14/12/2011
- تاريخ الميلاد : 1952
- الجنسية : الكندية
- المؤهل العلمي : ماجستير هندسة ميكانيك
- سنة التخرج : 1976
- اسم الجامعة : جامعة لندن - بريطانيا
- نبذة عن السيرة الذاتية :

- عمل في مجال إستثمارات البترول في الإمارات العربية المتحدة منذ عام 1976 و لتاريخه.
- عضو مجلس إدارة في شركة الباطون الجاهز و التوريدات الانشائية منذ تأسيسها عام 1995 ولتاريخه.
- عضو هيئة مديرين في شركة البطاقات العالمية 1999 – 2007.
- عضو مجلس إدارة في شركة البطاقات العالمية من 6/5/2007 و لتاريخه.
- عضو مجلس إدارة في شركة مسافات للنقل المتخصص منذ تأسيسها عام 2006 ولتاريخه.

5. السيد محمد بهجت أمين البلبيسي

عضو مجلس الإدارة ممثلاً عن شركة المحفظة الوطنية للأوراق المالية.

- تاريخ العضوية : 14/12/2011
- تاريخ الميلاد : 1954
- الجنسية : الأردنية
- المؤهل العلمي : بكالوريوس إدارة أعمال
- سنة التخرج : 1976

■ نبذة عن السيرة الذاتية :

- موظف مبيعات في شركة الجرارات الأردنية (كاترلر) 1976-1977.
- عضو هيئة مديرين / مدير عام شركة فورم للأثاث 1977 - 1986.
- رئيس هيئة مديرين / مدير عام الشركة العربية للإستثمارات المالية 1982 - 1986.
- رئيس مجلس إدارة شركة المحفظة العقارية الإستثمارية م ع م .
- رئيس مجلس إدارة شركة التأمين الوطنية م ع م .
- رئيس مجلس إدارة شركة المحفظة الوطنية للأوراق المالية.
- عضو مجلس إدارة مؤسسة ضمان الودائع.
- عضو مجلس إدارة مركز إيداع الأوراق المالية.
- رئيس هيئة مديرين الشركة الدولية لصناعة الصوف الصخري و المواد العازلة.
- عضو مجلس إدارة جمعية رجال الأعمال الأردنيين.
- نقيب شركات الخدمات المالية .
- عضو مجلس إدارة شركة بورصة عمان.

6. السيد سهراب ركاد ناجي عويس

عضو مجلس الإدارة ممثلاً عن بنك الأردن.

- تاريخ العضوية : 2/7/2012
- تاريخ الميلاد : 1964
- الجنسية : الأردنية
- المؤهل العلمي : ماجستير تمويل
- سنة التخرج : 1996
- اسم الجامعة : الجامعة الاردنية

■ نبذة عن السيرة الذاتية :

- المدير التنفيذي لشركة التفوق للإستثمارات المالية من شهر 1/2007 لغاية الآن.
- مدير دائرة الإستثمار و الوساطة المالية في بنك الأردن للفترة من 7/1997 و لغاية 12/2006.
- المدير العام لمكتب الجامعة لخدمات الكمبيوتر للفترة من 10/1996 ولغاية 7/1997.
- باحث اقتصادي لدى معهد الدراسات المصرفية للفترة من 3/1996 و لغاية 10/1996.
- باحث اقتصادي و إحصائي لدى دائرة الاحصاءات العامة للفترة 3/1988 و لغاية 3/1996.

- مستشار مالي و وسيط مالي و أمين استثمار معتمد لدى هيئة الأوراق المالية.
- عضو مجلس إدارة شركة تفوق للاستثمارات المالية للفترة من 2010/ 2-1 و الفترة 2013/ 1 و لغاية الآن.
- عضو مجلس إدارة شركة الباطون الجاهز و التوريدات الإنشائية للفترة من 2012/ 7 و لغاية الآن.
- عضو مجلس إدارة نقابة شركات الخدمات المالية منذ التأسيس و لغاية الآن.
- عضو مجلس إدارة بورصة عمان للفترة من 2002/ 9 - و لغاية 2005/ 9.
- عضو مجلس إدارة جمعية معتمدي سوق رأس المال للفترة من 2002/ 3- و لغاية 2002/ 10.
- عضو هيئة مديري الشركة الأردنية للمشاريع الريادية للفترة من 2007-2012.
- عضو مجلس إدارة الشركة المتحدة للصناعات الزجاجية للفترة من 2003 – 2004.
- عضو مجلس إدارة للشركة البحرينية الأردنية للتقنية و الإتصالات 2001.

7. السيد خليل مكرم خليل العلمي

عضو مجلس الإدارة ممثلاً عن شركة سهيل جميل المعشر و إخوانه

- تاريخ العضوية : 14/12/2011
- تاريخ الميلاد : 1977
- الجنسية : الأردنية
- المؤهل العلمي : ماجستير إدارة اعمال / الجامعة الأمريكية — بيروت / 2006
- بكالوريوس اقتصاد / جامعة بوردو — الولايات المتحدة الأمريكية / 1999
- نبذة عن السيرة الذاتية :

- مدير عام عضو مجلس إدارة شركة البطاقات العالمية.
- عضو مجلس إدارة الشركة العالمية للوساطة و الأسواق المالية.
- عضو مجلس إدارة شركة الباطون الجاهز و التوريدات الإنشائية.
- رخصة وسيط مالي (سوق عمان المالي - سوق نيويورك).

8. المهندس علاء الدين علي عبد الرحيم المصري

عضو مجلس الإدارة

- تاريخ العضوية : 14/12/2011
- تاريخ الميلاد : 1949
- الجنسية : الأردنية
- المؤهل العلمي : بكالوريوس هندسة مدنية
- سنة التخرج : 1974
- اسم الجامعة : جامعة التكنولوجيا الحكومية / تركيا
- نبذة عن السيرة الذاتية :

- رئيس مهندسي الإنشاءات شركة ديران و مصري الهندسية.
- رئيس المهندسين - المدير الفني و المدير التنفيذي لمجموعة من الشركات.
- عضو في مجموعة من اللجان و الهيئات.

- عضو مجلس إدارة شركة القدس للخرسانة الجاهزة.
- عضو هيئة المديرين لشركة أساس الحديثة للنقل المتخصص.

9. المهندس داهود يوسف خليل كوساية

عضو مجلس الإدارة ممثلاً عن شركة الباطون الجاهز والتوريدات الإنشائية

- تاريخ العضوية : 14/12/2011
- تاريخ الميلاد : 1960
- الجنسية : الأردنية
- المؤهل العلمي : بكالوريوس هندسة مدنية
- سنة التخرج : 1985
- اسم الجامعة : جامعة تكساس
- نبذة عن السيرة الذاتية :
 - مدير قسم المواد الإنشائية (المركز العربي للدراسات الهندسية) .
 - مدير ضبط الجودة في مشروع تحلية مياه جده الطائف / المملكة العربية السعودية.
 - مدير ضبط الجودة في شركة الباطون الجاهز و التوريدات الإنشائية.
 - مدير العمليات ومساعد الرئيس التنفيذي لشركة الباطون الجاهز والتوريدات الإنشائية.
 - عضو مجلس الإدارة شركة القدس للصناعات الخرسانية .
 - عضو مجلس إدارة شركة البطاقات العالمية.
 - عضو مجلس إدارة الشركة العالمية للوساطة و الأسواق المالية.

ب . أسماء ورتب الإدارة العليا ونبذة تعريفية عن كل واحد منهم :

1. المهندس طاهر نافع طاهر عبد العزيز

المدير العام

- تاريخ التعيين : 22/9/2014
- تاريخ الميلاد : 1959
- المؤهل العلمي : بكالوريوس هندسة مدنية — جامعة تينيسي الولايات المتحدة الأمريكية 1984.
- نبذة عن السيرة الذاتية :
 - متخصص في هندسة المواد و ضبط الجودة.
 - عضو في نقابة المهندسين الأردنيين.
 - مهندس ضبط جودة في شركة المقاولون المتحدون مشروع النفط و الغاز - سلطنة عمان 2013 - 2014.
 - مهندس ضبط جودة في شركة كوندوتي مشروع سد كفرنجة - الأردن 2011-2013.
 - مهندس مشروع ومهندس مواد و ضبط جودة في شركة المقاولون المتحدون مشروع تطوير مطار مسقط و تطوير ميناء صحار ومجموعة من الطرق الرئيسية - سلطنة عمان 2009-2011.

- مهندس مشروع ومهندس مواد و ضبط جودة في شركة المقاولون المتحدون و شركة فينسي مشروع إنشاء وادي ضيقة -سلطنة عمان 2009-2006.
- مهندس مواد وضبط جودة في الشركة الوطنية للهندسة و المقاولات مشروع إنشاء طريق جامعة اليرموك - جامعة العلوم - الأردن 2004-2006.
- مهندس مواد و ضبط جودة في شركة كوندوتي مشروع مطار الملك حسين - العقبة - الأردن 2003-2004.
- مهندس مواد و ضبط جودة في شركة أجيك هيدروجرانيا مشروع سد الموجب و سد الوالة - الأردن 1999-2003.
- مهندس مواد و ضبط جودة في شركة كوندوتي مشروع طريق رأس النقب - العقبة - الأردن 1999-1996.
- مهندس مواد و ضبط جودة في شركة ساليبي اتالسترا مشروع سد الكرامة- الأردن 1994 - 1996.
- إضافة إلى العديد من الخبرات في مشاريع أخرى اعتباراً من العام 1984.
- دورة في ضبط الجودة ISO 9001.
- دورة في السلامة العامة والإشعاع- لجمعية العلمية الملكية.
- دورة في السلامة العامة والإشعاع- المركز العربي للهندسة.
- دورة في عمل الفريق والعمل الجماعي - المقاولون المتحدون - الإمارات العربية المتحدة.
- دورة في المفاوضات - المقاولون المتحدون - الإمارات العربية المتحدة.
- دورة في الاتصال —المقاولون المتحدون - الإمارات العربية المتحدة.
- دورة في تطوير إنشاء الطرق - المقاولون المتحدون وايتركيميك - إيطاليا

2. السيد حسن عدنان حسن اللوباني

مدير الإدارة المالية

- تاريخ التعيين : 2017/12/9
- تاريخ الميلاد : 1965/10/15
- الجنسية : الأردنية
- المؤهل العلمي : بكالوريوس محاسبة – برمجة كمبيوتر
- سنة التخرج : 1989
- اسم الجامعة : جامعة اليرموك – اربد - الاردن

■ نبذة عن السيرة الذاتية :

- مدير مالي واداري – شركة اتحاد النساجون العرب 2012 – 2017
- مدير مالي – الشركة الدولية للصناعات الخزفية 2011 - 2012
- مدير مالي – مجموعة بن جبر (اماراتية) شركة مصادر المتوسط لصناعة الالبسة الجاهزة 2006 – 2010
- مدير مالي – مجموعة سهيل الياس نجار الاستثمارية (شركة اقليمية) الشركة المتقدمة للمناشير والشفرات 2004 – 2006
- مدير مالي واداري – المؤسسة الحديثة لصناعة الدهانات 1993 – 2004
- مدقق (دوام جزئي) – مكتب نعيم بدران لتدقيق الحسابات 1992 – 1999

➤ محاسب – المؤسسة الحديثة لصناعة الدهانات 1991 – 1993

➤ محاسب مالي – القوات المسلحة الاردنية 1989 - 1991

3. هيثم جمعه محمد أبو عنزة

مسؤول شؤون المساهمين

■ تاريخ العضوية : 3/4/2008

■ تاريخ الميلاد : 1984

■ المؤهل العلمي : بكالوريوس إدارة أعمال

■ سنة التخرج : 2006

■ اسم الجامعة : جامعة مؤتة

نبذة عن السيرة الذاتية :

➤ موظف تسويق لدى شركة العرب للتأمين.

(4) بيان بأسماء كبار مالكي الأسهم المصدرة من قبل الشركة بنسبة 5% فما فوق :

إسم المساهم	عدد الأسهم كما في 31/12/2020	النسبة كما في 31/12/2020	عدد الأسهم كما في 31/12/2019م	النسبة كما في 31/12/2019
شركة الباطون الجاهز و التوريدات الانشائية	2,841,184	%39.9	4,788,513	%39.9
حسام إسماعيل مصطفى البريراوي	427,194	%5.99	719,990	%6.00

(5) الوضع التنافسي للشركة ضمن قطاع نشاطها وأسواقها الرئيسية وحصتها من السوق المحلي :

- لقد تم إنشاء شركة نقل مملوكة بالكامل لشركة أساس للصناعات الخرسانية للتوسع و تطوير أسطول النقل لغايات إستقطاب فرص عمل جديدة في مجال النقل.
- كما تم تطوير ماكينات الإنتاج لزيادة الكفاءة التشغيلية و الإنتاجية و خفض الكلف مما سينعكس إيجابياً في الفترات اللاحقة.
- كما تم الإستثمار بتوسعة ساحات التخزين لمصنع العقود الجاهزة و القطع الاسمنتية مسبقة الصنع ومصنع العقبة لرفع الجاهزية و تلبية حاجات السوق في السنوات القادمة.

(6) إعتما د على موردين محددين و / أو عملاء رئيسيين (محلياً أو خارجياً) في حال كون ذلك يشكل (10%) فأكثر من إجمالي المشتريات و / أو المبيعات أو الإيرادات على التوالي :

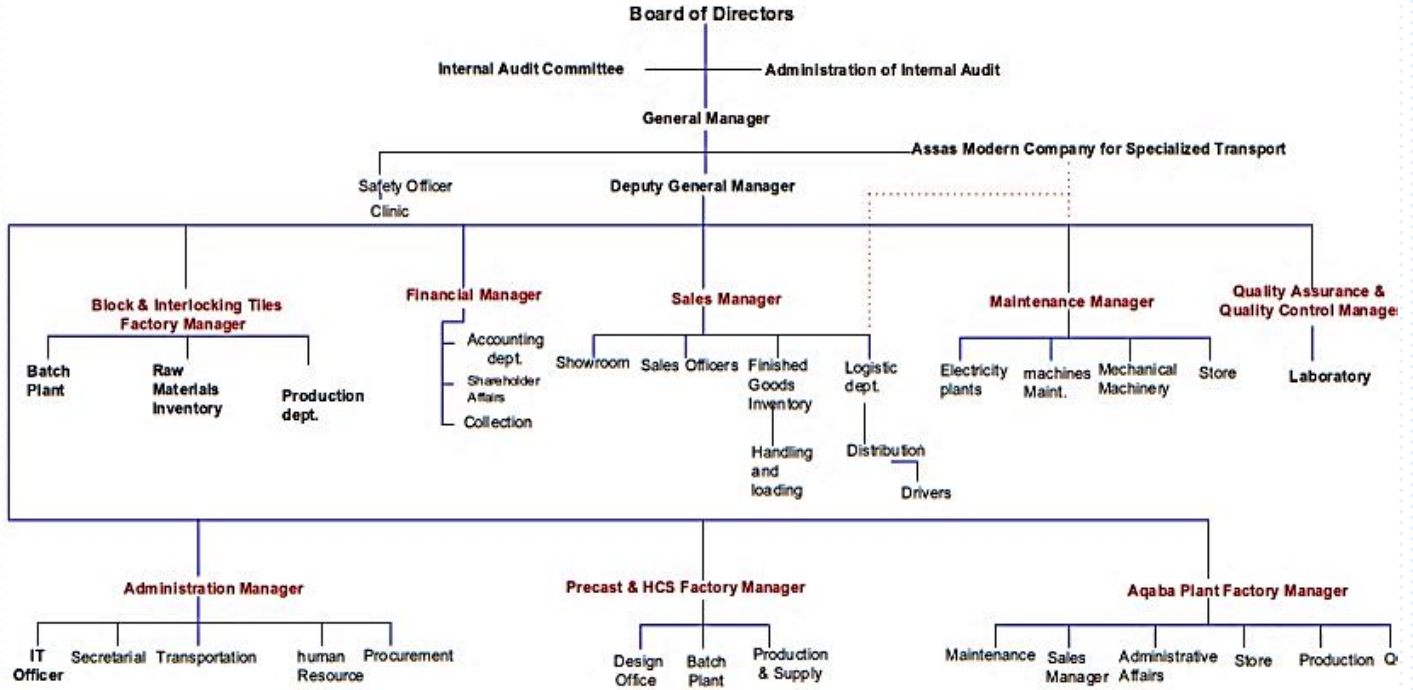
- موردين (شركة إسمنت القطرانة) مبلغ وقدره 915,215 دينار تشكل 21% من المشتريات.
- لا يوجد أي إرتباطات أو عقود بين الشركة و رئيس و أعضاء مجلس الإدارة أو المدير العام أو أي موظف.

(7) لا يوجد أي حماية حكومية أو إمتيازات تتمتع بها الشركة أو أي من منتجاتها بموجب القوانين و الأنظمة أو غيرها، و لا يوجد أي براءات إختراع أو حقوق إمتياز تم الحصول عليها من قبل الشركة .

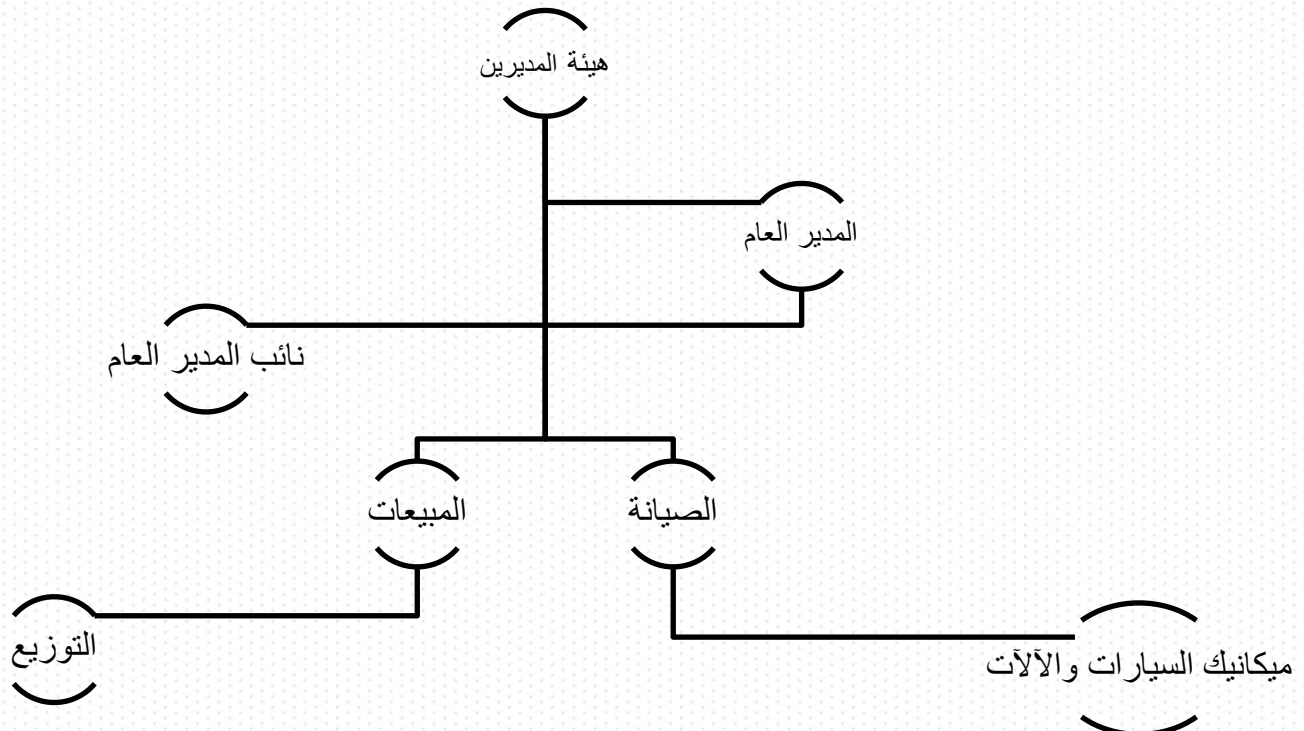
(8) لا يوجد أي قرارات صادرة عن الحكومة أو المنظمات الدولية أو غيرها لها أثر مادي على الشركة أو منتجاتها أو قدرتها التنافسية .

كما لا تقوم الشركة بتطبيق معايير الجودة الدولية.

(9) أ الهيكل التنظيمي للشركة:



ب الهيكل التنظيمي للشركة التابعة:



ج . عدد الموظفين وفئات مؤهلاتهم :

المؤهلات	الشركة الأم	الشركة التابعة	الإجمالي
ماجستير	1	0	1
بكالوريوس	17	4	21
دبلوم	16	3	19
توجيهي فما دون	67	20	87
المجموع	101	27	128

د . برامج التدريب :

الدورة	2020
لا يوجد	0
المجموع	0

(10) لا يوجد مخاطر من الممكن أن تتعرض الشركة لها خلال السنة المالية اللاحقة ولها تأثير مادي عليها :

(11) أهم الإنجازات التي حققتها الشركة :

✓ تم رفد الشركة بكوادر فنية وإدارية مؤهلة.

(12) الأثر المالي لعمليات ذات طبيعة غير متكررة حدثت خلال السنة المالية ولا تدخل ضمن النشاط الرئيسي للشركة :
لا يوجد.

(13) السلسلة الزمنية للأرباح أو الخسائر المتحققة والأرباح الموزعة و صافي حقوق المساهمين وأسعار الأوراق المالية المصدرة من قبل الشركة.

البيان	2020	2019	2018	2017
صافي الأرباح (الخسائر) المحققة ³	(455,283)	(1,419,039)	(600,923)	(596,753)
أرباح موزعة
صافي حقوق المساهمين	6.509.583	6,955,918	8,442,375	9,283,971
سعر إغلاق السهم بالدينار	0.13	0.150	0.160	0.210

* تأسست الشركة بتاريخ 5/6/2007 وتم إدراجها في سوق عمان المالي بتاريخ 1/11/2007 ، و حق الشروع بالعمل بتاريخ 24/9/2007.

(14) تحليل للمركز المالي للشركة ونتائج أعمالها خلال الفترة المالية:

لا يوجد.

أ . إيرادات الشركة :

بلغت إيرادات الشركة 5,031,628 دينار لسنة 2020 توزعت على النحو التالي:

البيان	2020	2019	2018	2017
إيرادات المبيعات	4,980,068	6,168,648	7,247,925	8,795,945
إيرادات فوائد بنكية	0	0	0	55
إيرادات إستثمارات بالأسهم	0	0	26,074	18,350
إيرادات أخرى	51,560	175,765	49,744	15,362

ب . الميزانية والأرباح والخسائر:

1. حققت الشركة بتاريخ 31/12/2020 خسائر قبل الإستثمار 455,283 دينار من مجمل الإيرادات البالغة 5,031,628 دينار .
2. بلغ مجمل ربح المبيعات 213,124 دينار من إجمالي إيرادات المبيعات و البالغة 4,980,068 دينار.
3. بلغ إجمالي تكاليف المبيعات والمصاريف الإدارية والبيع والتوزيع والأخرى (5,444,820) دينار.
4. بلغ صافي نتائج الأعمال خسائر بقيمة (446335) دينار.

ج . توزيع الأرباح :

البيان	2020	2019
إحتياطي إجباري	134,847	116,815
إحتياطي إختياري	75,201	75,201
مكافأة أعضاء مجلس الإدارة
رسوم البحث العلمي
رسوم الجامعات
مخصص صندوق التعليم و التدريب المهني و التقني
أرباح (خسائر) محتفظ بها	(476,283)	(4,882,968)

د . النسب المالية المقارنة :

البيان	2020	2019
عائد السهم الواحد	(0.035) دينار/سهم	دينار /سهم(0.118)
العائد على الإستثمار	(%8.31)	(%18.2)
العائد على حقوق الملكية	(%6.86)	(%20.4)
العائد على المبيعات	(%9.36)	(%19.8)
صافي الربح قبل الضريبة إلى المبيعات	(%8.3)	(%19.8)
نسبة الملكية	%148	%147
نسبة التداول	%35.3	%50.5
رأس المال العامل	3,121,912	3,132,563

هـ . المؤشرات والبيانات المالية المقارنة :

البيان	2020	2019
رأس المال المصرح به	7,120,000	12,000,000
رأس المال المكتتب	7,120,000	12,000,000
إجمالي الموجودات	11,330,141	13,017,651
صافي حقوق الملكية	6,509,583	6,955,918
إجمالي الإيرادات	5,031,628	6,344,413
صافي الدخل الربح (الخسارة) قبل الضريبة	(413,192)	(1,419,039)
سعر إغلاق السهم	0.130	0.150

(15) أ. الخطة المستقبلية للشركة :

- تحديث أسطول النقل في الشركة بما يتلائم مع الزيادة في حجم المبيعات.
- العمل على تخفيض تكاليف الإنتاج و النقل والمصاريف العمومية و الطاقة.
- العمل على زيادة و تنوع منتجات الشركة من خلال إنتاج أصناف إسمنتيه مميزة تنفرد بها الشركة على مستوى السوق المحلي.
- العمل على التعريف الأشمل للشركة في القطاعات الهندسية و الإنشاءات.
- العمل على التنافس الإيجابي مع السوق المحلي من حيث المبيعات و المنتجات المتخصصة.
- العمل على الاستفادة القصوى من الطاقة الإنتاجية المتوفرة بتشغيل مصنع في إربد.

ب . التطورات المستقبلية الهامة وتوقعات مجلس الإدارة :
تنوي الشركة التوسع في نشاطها خلال عام 2021 بما يتلائم مع البند (15-أ) أعلاه.

(16) أ. أتعاب التدقيق :

- يتولى تدقيق بيانات الشركة المالية السادة طلال أبو غزالة الدولية و شركاه حيث بلغت أتعابهم السنوية عن الفترة المنتهية في 31/12/2020 مبلغ و قدره 7500 دينار.
- كما تعاقدت الشركة مع الأستاذ قاسم الضمور لتدقيق ضريبة الدخل للشركة التابعة.

ب . الاستشارات :

- تعاقدت الشركة مع الأستاذ قاسم الضمور لتدقيق و مراجعة تطبيقات الشركة فيما يخص ضريبة المبيعات.
- كما تعاقدت الشركة مع السيد شحدة منصور كمستشار لضريبة الدخل لإنهاء الوضع الضريبي للسنوات حتى نهاية 2020.
- تعاقدت الشركة مع شركة e-construct الإماراتية لتقديم الاستشارات الهندسية.
- تعاقدت الشركة مع مكتب المهندس محمد حبيب لتقديم الاستشارات الهندسية.
- تعاقدت الشركة مع مكتب Infracore لتقديم الاستشارات الهندسية.

(17) أ . بيان بعدد الأوراق المالية المصدرة من قبل الشركة المملوكة من قبل أعضاء مجلس الإدارة :

النسبة	عدد الأسهم كما في 31/12/2019	النسبة	عدد الأسهم كما في 31/12/2020	الجنسية	المنصب	أسماء أعضاء مجلس الإدارة
%39.9	4,788,513	%39.9	2,841,184	الأردنية	الرئيس	شركة الباطون الجاهز و التوريدات الإنشائية و يمثلها / م. رجا خليل ابراهيم العلي
%0.01	1,298	%0.01	770	الأردنية	عضو	م. داهود يوسف خليل كوساية
%0.02	2,500	%0.02	1483	الأردنية	نائب الرئيس	جودت خليل ابراهيم العلي
%0.08	10,194	%0.212	15,129	الأردنية	عضو	بنك الأردن و يمثلها / سهراب ركاد ناجي عويس
%2.08	250,000	%2.08	148,333	الأردنية	عضو	شركة المحفظة الوطنية للأوراق المالية ويمثلها / محمد بهجت أمين البليسي
%1.04	125,000	%0.733	52,213	الأردنية	عضو	شركة سهيل جميل المعشر و إخوانه ويمثلها / خليل مكرم خليل العلي
%0.08	10,000	%0.0833	5,933	الأردنية	عضو	شركة الروشة للاستثمار و التجارة و يمثلها / م. مكرم خليل ابراهيم العلي
%0.01	12,000	%0.008	593	الأردنية	عضو	شركة مسافات للنقل المتخصص ويمثلها / م. أنس محمود أحمد الشلي
%0.01	1,000	الأردنية	عضو	علاء الدين علي عبد الرحيم المصري
%2.08	250,000	%2.08	148,333	الكندية	عضو	
%2.08	250,000	الأردنية	عضو	
%0.08	10,000	%0.141	10,086	الأردنية	عضو	

ب . عدد الأوراق المالية المملوكة من قبل الإدارة العليا:

الاسم	المنصب	الجنسية	عدد الأسهم كما في 31/12/2020	عدد الأسهم كما في 31/12/2020
م. طاهر نافع عبد العزيز	المدير العام	الأردنية	_____	_____
حسن عدنان حسن اللوباني	المدير المالي	الأردنية	_____	_____

ج . عدد الأوراق المالية المملوكة من قبل أقارب أعضاء مجلس الإدارة والإدارة العليا:

أقارب أعضاء مجلس الإدارة والإدارة العليا الذين يملكون أسهم بالشركة .

- جيان جودت خليل العلي (15,129) سهم
- شركة جودت العلي و إخوانه (5,933) سهم
- لا يوجد شركات مسيطر عليها من قبل أعضاء مجلس الإدارة وأقاربهم
- لا يوجد شركات مسيطر عليها من قبل اشخاص الإدارة العليا وأقاربهم.

(18) ا . مزايا ومكافآت أعضاء مجلس الإدارة :

الرقم	الاسم	المنصب	بدل تنقلات	مكافآت	بدلات	أخرى
1.	م. رجا خليل إبراهيم العلي	رئيس	1,800	---	---	---
2.	جودت خليل إبراهيم العلي	نائب الرئيس	1,800	---	---	---
3.	م. مكرم خليل إبراهيم العلي	عضو	1,800	---	---	---
4.	م . أنس محمود أحمد الشلبي	عضو	1,800	---	---	---
5.	سهراب ركاد ناجي عويس	عضو	1,800	---	---	---
6.	محمد بهجت أمين البلبيسي	عضو	1,800	---	---	---
7.	خليل مكرم خليل العلي	عضو	1,800	---	---	---
8.	علاء الدين علي المصري	عضو	1,800	---	---	---
9.	داهود يوسف خليل كوساية	عضو	1,800	---	---	---

* تم تخصيص سيارة للسيد رئيس مجلس الإدارة

ب . مزايا ومكافآت التي حصل عليها موظفو الإدارة العليا :

الرقم	الاسم	الوظيفة	الرواتب	مكافآت	الإجمالي
1.	م. طاهر نافع طاهر عبد العزيز	المدير العام	55,920 دينار	—	55,920 دينار
2.	حسن اللوباني	المدير المالي	35,605 دينار	-----	35,605 دينار

* نظراً لطبيعة عمل الشركة و موقعها فقد تم تخصيص سيارة و / أو بكب لكل من المدراء أعلاه.

(19) . التبرعات والمنح التي دفعتها الشركة خلال السنة الماضية

اسم الجهة المتبرع لها	المبلغ
منح دراسية لأبناء العاملين	3.400 دينار
تبرعات أخرى	0

(20) . بيان بالعقود والمشاريع والارتباطات التي عقدتها الشركة مع الشركات التابعة أو الشقيقة أو الحليفة أو رئيس مجلس الإدارة أو أحد اعضاء مجلس الإدارة أو المدير العام أو أي موظف في الشركة أو أقاربهم.

تشمل الأطراف ذات العلاقة الشركات الزميلة و المساهمين الرئيسيين و أعضاء مجلس الإدارة و الإدارة التنفيذية العليا للشركة و الشركات المسيطر عليها أو عليها تأثير جوهري بشكل مباشر أو غير مباشر من قبل هؤلاء الأطراف و فيما يلي تفاصيل التعامل مع جهات ذات علاقة يتمثل تعامل الشركة مع شركة الباطون الجاهز و التوريدات الإنشائية (شركة شقيقة) خلال العام 2020 بالتالي :

- مصاريف إيجار أرض مصنع العقود الجاهزة بمبلغ وقدره (25,200) دينار.
- إيراد تأجير جزء من أرض المصنع مبلغ وقدره (15,000) دينار لمدة اثني عشر شهراً.
- مبيعات بقيمة (74,011) دينار و مشتريات بقيمة (1,580,388) دينار.

(21) أ. مساهمة الشركة في حماية البيئة :

- تقوم الشركة بتدوير مخلفات الإنتاج بإعادة استخدامها بعد طحنها مرة أخرى.
- إن ادخال صناعة العقود الجاهزة يعتبر خطوة مهمة نحو تقليل التلوث ضمن نطاق المدينة ، حيث أن توريد المواد الجاهزة إلى مكان التركيب مباشرة يحد من المضر البيئية الناتجة عن الصب التقليدي في الموقع.
- التخلص المستمر من مخلفات المصانع أولاً بأول و حسب الأصول.
- استخدام الطاقة البديلة.

ب . مساهمة الشركة في خدمة المجتمع المحلي :

تحاول الشركة محاولات متواصلة لتشغيل العمالة الوطنية إذا توفرت و تقوم بتدريبهم على المهام المطلوبة بأفضل كفاءة ممكنة .

ج . مساهمة الشركة في التطوير العلمي :

- قامت الشركة بعمل ندوة للقطاع الهندسي و الإنشائي في المملكة حول تكنولوجيا الباطون.
- قامت الشركة بإستقبال عدد من طلبة الهندسة المدنية لغايات التدريب العملي في مرافق الشركة و موقعها.

و في إطار دعم البحث العلمي لطلبة الدراسات العليا ساهمت الشركة بدور كبير في رسالة ماجستير للمهندسة دنيا غنايم من الجامعة الأردنية من خلال تجهيز و صب بلاطات بنماذج تسليح مختلفة لغايات فحصها لقوى القص الثاقب و دون مقابل ، و كان لشركة أساس شرف نيل شهادة تقدير من الجامعة الأردنية على ذلك.

(22) .تقرير الحوكمة لشركة أساس للصناعات الخرسانية :

المعلومات و التفاصيل المتعلقة بتطبيق أحكام هذه التعليمات و قواعد حوكمة الشركات في الشركة :

- إن شركة أساس هي شركة مساهمة تستند الشركة بما ورد من نصوص في قانون الشركات المعدل 34 للعام 2017 و بنود تعليمات هيئة الأوراق المالية لعام 2017 و النظام الأساسي و القواعد و السياسات الداخلية في تطوير حركتها الداخلية.
- يتم الالتزام بتطبيق حوكمة الشركات المدرجة حيث يوجد للشركة نظام حوكمة داخلي معتمد من مجلس الإدارة و حسب قواعد حوكمة الشركات.
- يتولى إدارة شركة أساس مجلس إدارة مكون من تسع أعضاء و لمدة أربع سنوات.
- جميع أعضاء مجلس الإدارة من الأعضاء غير التنفيذيين.
- أكثر من ثلث أعضاء مجلس الإدارة أعضاء مستقلين .
- سيتم إنتخاب مجلس الإدارة وفق أسلوب التصويت التراكمي.
- جميع أعضاء المجلس من الأشخاص المؤهلين الذين يتمتعون بقدر كافٍ من الخبرة و المعرفة في الأمور المالية و التشريعية.

تسعى شركة أساس من خلال الحوكمة إلى تحقيق الأهداف التالية:

- توثيق سياسات و إجراءات حوكمة الشركات .
- يستخدم كوسيلة لتعريف و توضيح المسؤوليات المخولة لكافة الموظفين المسؤولين عن إعداد الوثائق و التقارير التي يتم رفعها إلى مجلس الإدارة و اللجان المنبثقة عنه و المدير العام.
- يستخدم كوسيلة للإمتثال إلى القوانين المحلية و النظام الأساسي للشركة .
- تحديد و توضيح العلاقات بين الإدارة و مجلس الإدارة و المساهمين و اللجان التابعة له و الجهات الخارجية.
- يتم تطبيق النظام بما يتوافق مع القوانين و التعليمات و الأنظمة ذات العلاقة.
- تحقيق الشفافية و العدالة ومنح الحق في مسائلة إدارة الشركة للجهات المعنية.
- تحقيق الحماية اللازمة للملكية العامة مع مراعاة مصالح المتعاملين مع مؤسسات الدولة المختلفة و الحد من استغلال السلطة.
- تحقيق فرصة مراجعة الأداء من خارج أعضاء الإدارة التنفيذية و تكون لها مهام إختصاصات و صلاحيات لتحقيق رقابة فعالة و مستقلة.
- زيادة الثقة في إدارة الإقتصاد الوطني بما يساهم في رفع معدلات الإستثمار و تحقيق نمو للدخل القومي.

فيما يلي إستعراض أهم نقاط ومفاهيم الحوكمة لشركة أساس التي تسعى إلى تحقيقها:

1. **الإنضباط** : و هو يتمثل في ضبط السلوك الأخلاقي و المهني لممارسات الأفراد في أي مستوى من مستويات الإدارة بالشركة سواء في مجلس الإدارة أو للإدارة لتنفيذية.
2. **الشفافية والإفصاح** : أي الإعلان عن المعلومات و التقارير المتعلقة بنشاط الشركات بوضوح دون طمسها منعاً لحالات التلاعب و الغش فيها بما يخدم المصالح الشخصية لبعض أصحاب المصالح بالشركة.
3. **الاستقلالية** : منع حدوث أي تأثيرات عاطفية أو ضغوط قد تؤدي إلى إضعاف دور المسؤولين في أي مستوى من مستويات الإدارة في الشركة.
4. **المسؤولية** : تعزيز روح المسؤولية لدى العاملين تحقيقاً لمبدأ المحاسبة و المساءلة عن أوجه القصور في الواجبات و المسؤوليات الموكلة لأي مسؤول و في أي مستوى من مستويات الإدارة.
5. **المساءلة** : و هي حق المساهمين في المسائلة و المقاضاة عن حقوقهم و مصالحهم و هي تتضمن مسائلة الإدارة التنفيذية أمام مجلس الإدارة و مسائلة المجلس أمام هيئة المساهمين.
6. **العدالة و المساواة** : تحقيق مبدأ العدالة لجميع الأطراف أصحاب المصلحة بما يحقق إحترام حقوق الآخر و المساواة بين كبار و صغار المستثمرين دون الإنتقاص من حقوق الآخر.
7. **المسؤولية الإجتماعية** : أي النظر إلى الشركة كشركة وطنية مجتمعية تعمل على تحقيق المصالح الوطنية القومية و مصالح المجتمع كما يعني هذا المفهوم ضرورة الإستخدام العادل للموارد الطبيعية للمعنيين كافة حتى و إن كانت محدودة.

عضوية أعضاء مجلس الإدارة في شركات المساهمة العالمية الأخرى:

المهندس رجاء خليل العلمي :

- | | |
|--|------------------------|
| شركة مسافات للنقل المتخصص | نائب رئيس مجلس الإدارة |
| شركة الباطون الجاهز و التوريدات الإنشائية | عضو مجلس إدارة |
| الشركة العالمية للوساطة و الأسواق المالية. | عضو مجلس إدارة |
| شركة البطاقات العالمية . | عضو مجلس إدارة |

المهندس مكرم خليل العلمي :

- | | |
|---|-------------------|
| شركة مسافات للنقل المتخصص | رئيس مجلس الإدارة |
| الشركة العالمية للوساطة و الأسواق المالية | رئيس مجلس الإدارة |
| شركة البطاقات العالمية | رئيس مجلس الإدارة |
| شركة الباطون الجاهز والتوريدات الإنشائية | رئيس مجلس الإدارة |

السيد جودت خليل العلمي :

- شركة الباطون الجاهز والتوريدات الإنشائية
- الشركة العالمية للوساطة و الأسواق المالية
- شركة البطاقات العالمية
- شركة مسافات للنقل المتخصص
- شركة القدس للصناعات الخرسانية
- نائب رئيس مجلس الإدارة
- عضو مجلس الإدارة
- عضو مجلس الإدارة
- عضو مجلس الإدارة
- عضو مجلس الإدارة

المهندس أنس محمود الشلي :

- الشركة العالمية للوساطة و الأسواق المالية
- شركة الباطون الجاهز والتوريدات الإنشائية
- شركة البطاقات العالمية
- شركة مسافات للنقل المتخصص
- عضو مجلس الإدارة
- عضو مجلس الإدارة
- عضو مجلس الإدارة
- عضو مجلس الإدارة

السيد سهراب ركاد ناجي عويس :

- شركة الباطون الجاهز و التوريدات الإنشائية
- عضو مجلس الإدارة

السيد محمد بهجت أمين البلبيسي :

- شركة المحفظة الوطنية للأوراق المالية
- شركة المحفظة الوطنية العقارية و الإستثمارية
- شركة التأمين الوطنية
- بورصة عمان
- رئيس مجلس الإدارة
- عضو مجلس إدارة
- نائب رئيس مجلس إدارة
- عضو مجلس إدارة

السيد خليل مكرم العلمي :

- شركة البطاقات العالمية
- شركة الباطون الجاهز و التوريدات الإنشائية
- عضو مجلس الإدارة
- عضو مجلس الإدارة

المهندس علاء الدين علي عبد الرحيم :

- شركة القدس للصناعات الخرسانية
- عضو مجلس الإدارة

المهندس داهود يوسف خليل كوساية :

- شركة القدس للصناعات الخرسانية
- الشركة العالمية للوساطة و الأسواق المالية
- شركة البطاقات العالمية
- عضو مجلس الإدارة
- عضو مجلس الإدارة
- عضو مجلس الإدارة

أسماء أعضاء مجلس الإدارة لعام 2020 :

الرقم	الأعضاء	مستقل أو غير مستقل	تنفيذي أو غير تنفيذي
1.	المهندس رجاء خليل العلمي	غير مستقل	غير تنفيذي
2.	المهندس مكرم خليل العلمي	غير مستقل	غير تنفيذي
3.	السيد جودت خليل العلمي	غير مستقل	غير تنفيذي
4.	المهندس أنس محمود الشلبي	مستقل	غير تنفيذي
5.	السيد سهراب ركاد ناجي عويس	مستقل	غير تنفيذي
6.	السيد محمد بهجت أمين البلبيسي	مستقل	غير تنفيذي
7.	السيد خليل مكرم العلمي	غير مستقل	غير تنفيذي
8.	المهندس علاء الدين علي عبد الرحيم المصري	مستقل	غير تنفيذي
9.	المهندس داهود يوسف خليل كوساية	غير مستقل	غير تنفيذي

اللجان المنبثقة عن مجلس الإدارة :

أ. لجنة التدقيق

1. الرئيس : السيد سهراب عويس
2. عضو : السيد علاء الدين المصري
3. عضو : السيد داهود كوساية

ب. لجنة الحوكمة

1. الرئيس : السيد سهراب عويس
2. عضو : السيد علاء الدين المصري
3. عضو : السيد داهود كوساية

ج. لجنة المكافآت والترشيحات

1. الرئيس : السيد سهراب عويس
2. عضو : السيد علاء الدين المصري
3. عضو : السيد داهود كوساية

د. لجنة المخاطر

1. الرئيس : السيد علاء الدين علي المصري
2. عضو : السيد طاهر عبد العزيز
3. عضو : السيد داهود كوساية
4. عضو : السيد يزن مسلم

المناصب التنفيذية و أسماء شاغليها :

- المدير العام المهندس طاهر عبد العزيز
- المدير المالي السيد حسن عدنان اللوباني

عدد اجتماعات اللجان المنبثقة عن مجلس الإدارة لعام 2020:

عدد اجتماعات لجنة التدقيق مع مدقق الحسابات الخارجي

عدد الحضور	عدد الاجتماعات	لجنة التدقيق
4	4	السيد سهراب ركاد ناجي عويس
4	4	المهندس علاء الدين علي عبد الرحيم
4	4	المهندس داهود يوسف خليل كوساية

عدد الحضور	عدد الاجتماعات	لجنة المخاطر
2	2	المهندس علاء الدين علي عبد الرحيم
2	2	المهندس طاهر عبد العزيز
2	2	المهندس داهود كوساية
2	2	السيد يزن مسلم

عدد الحضور	عدد الاجتماعات	لجنة الحوكمة
2	2	السيد سهراب ركاد ناجي عويس
2	2	المهندس علاء الدين علي عبد الرحيم
2	2	المهندس داهود يوسف خليل كوساية

عدد الحضور	عدد الاجتماعات	لجنة الترشيحات والمكافآت
2	2	السيد سهراب ركاد ناجي عويس
2	2	المهندس علاء الدين علي عبد الرحيم المصري
2	2	المهندس داهود يوسف خليل كوساية

عدد اجتماعات أعضاء مجلس الإدارة لعام 2020 :

الرقم	الأعضاء	عدد الاجتماعات	عدد الحضور
1.	المهندس رجاء خليل العلمي	7	7
2.	المهندس مكرم خليل العلمي	7	7
3.	السيد جودت خليل العلمي	7	7
4.	المهندس أنس محمود الشلي	7	7
5.	السيد سهراب ركاد ناجي عويس	7	7
6.	السيد محمد بهجت أمين البليسي	7	6
7.	السيد خليل مكرم العلمي	7	6
8.	المهندس علاء الدين علي عبد الرحيم المصري	7	7
9.	المهندس داهود يوسف خليل كوساية	7	7

- تم تعيين ضابط إرباط السيد حسن اللوباني لمتابعة الأمور المتعلقة بتطبيق الحوكمة لدى هيئة الأوراق المالية.

إقرار مجلس الإدارة :

1. يقر مجلس الإدارة بعدم وجود أية أمور جوهرية قد تؤثر على استمرارية الشركة خلال السنة المالية 2020.
2. يقر مجلس الإدارة بمسؤوليته عن إعداد البيانات المالية عن السنة 2020 و عن توفر نظام رقابة فعال في الشركة.

السيد جودت خليل إبراهيم العلمي
نائب الرئيس

شركة الباطون الجاهز والتوريدات الإثنائية
ويمثلها المهندس رجاء خليل إبراهيم العلمي
رئيس مجلس الإدارة

بنك الأردن
ويمثله السيد سهراب ركاد ناجي عويس
عضواً

شركة الباطون الجاهز والتوريدات الإثنائية
ويمثلها السيد داود يوسف كوساية
عضواً

شركة سهيل جميل المعشر وأخواته
ويمثلها السيد خليل مكرم خليل العلمي
عضواً

شركة المحفظة الوطنية للأوراق المالية
ويمثلها السيد محمد بهجت أمين البليسي
عضواً

شركة مسافات للنقل المتخصص
ويمثلها المهندس أنس محمود أحمد الشلي
عضواً

شركة الروشة للاستثمار والتجارة
ويمثلها المهندس مكرم خليل إبراهيم العلمي
عضواً

السيد علاء الدين علي عبد الرحيم المصري
عضواً

إقرار

نقر نحن الموقعين أدناه بصحة و دقة و إكتمال المعلومات و البيانات الواردة في التقرير السنوي للسنة المنتهية في 2020/12/31.

المدير العام
المهندس مظهر تاج مظهر عبد العزيز

المدير المالي
حسن عدنان حسن اللواتي

رئيس مجلس الإدارة
المهندس رجاء خليل إبراهيم العلي

شركة أساس للصناعات الخرسانية
شركة مساهمة عامة محدودة
عمّان - المملكة الأردنية الهاشمية

القوائم المالية الموحدة
وتقرير مدقق الحسابات المستقل
للسنة المنتهية في ٣١ كانون الأول ٢٠٢٠

شركة أساس للصناعات الخرسانية
شركة مساهمة عامة محدودة
عمان - المملكة الأردنية الهاشمية

فهرس

صفحة

-	تقرير مدقق الحسابات المستقل
٢-١	قائمة المركز المالي الموحدة كما في ٣١ كانون الأول ٢٠٢٠
٣	قائمة الدخل الشامل الموحدة للسنة المنتهية في ٣١ كانون الأول ٢٠٢٠
٤	قائمة التغيرات في حقوق الملكية الموحدة للسنة المنتهية في ٣١ كانون الأول ٢٠٢٠
٥	قائمة التدفقات النقدية الموحدة للسنة المنتهية في ٣١ كانون الأول ٢٠٢٠
٣٣-٦	إيضاحات حول القوائم المالية الموحدة للسنة المنتهية في ٣١ كانون الأول ٢٠٢٠

١٠٥١٨٠٩٥٠

تقرير مدقق الحسابات المستقل

السادة المساهمين المحترمين
شركة أساس للصناعات الخرسانية
شركة مساهمة عامة محدودة
عمان - المملكة الاردنية الهاشمية

تقرير حول تدقيق القوائم المالية

الرأي

لقد دققنا القوائم المالية الموحدة لشركة أساس للصناعات الخرسانية (شركة مساهمة عامة محدودة) والمكونة من قائمة المركز المالي الموحدة كما في ٣١ كانون الأول ٢٠٢٠، وقائمة الدخل الشامل الموحدة وقائمة التغيرات في حقوق الملكية الموحدة وقائمة التدفقات النقدية الموحدة للسنة المنتهية بذلك التاريخ، والإيضاحات حول القوائم المالية الموحدة وملخصاً للسياسات المحاسبية الهامة.

برأينا، إن القوائم المالية الموحدة المرفقة تظهر بعدالة من كافة النواحي الجوهرية المركز المالي الموحد للشركة كما في ٣١ كانون الأول ٢٠٢٠، وأدائها المالي الموحد وتدفقاتها النقدية الموحدة للسنة المنتهية بذلك التاريخ وفقاً للمعايير الدولية لإعداد التقارير المالية.

أساس الرأي

لقد قمنا بالتدقيق وفقاً للمعايير الدولية للتدقيق. إن مسؤولياتنا وفقاً لهذه المعايير موضحة لاحقاً في تقريرنا ضمن فقرة مسؤولية المدقق حول تدقيق القوائم المالية الموحدة.

نحن مستقلون عن الشركة وفقاً لمتطلبات مجلس معايير السلوك الأخلاقي الدولية للمحاسبين "دليل قواعد السلوك الأخلاقي للمحاسبين المهنيين" والمتطلبات الأخلاقية ذات الصلة بتدقيقنا للقوائم المالية الموحدة، بالإضافة لإلتزامنا بالمسؤوليات الأخلاقية الأخرى، وفقاً لهذه المتطلبات. في إعتقادنا أن أدلة التدقيق التي حصلنا عليها كافية وملائمة لتكون أساساً نعتمد عليه عند إبداء رأي.

أمر التدقيق الأساسية

إن أمور التدقيق الهامة هي الأمور التي وفقاً لحكمنا المهني، لها الإهتمام الأكبر في تدقيقنا القوائم المالية الموحدة للسنة الحالية. إن هذه الأمور تم وضعها في الإعتبار في سياق تدقيقنا للقوائم المالية الموحدة ككل، ولتكوين رأينا حولها، وليس لغرض إبداء رأياً منفصلاً حول هذه الأمور.

نطاق التدقيق

قمنا بعمليات تقييم شاملة لتحديد الضوابط الرئيسية المستخدمة في تحديد خسائر الائتمان المتوقعة وجمع البيانات ومدى اكتمالها والتقديرات والافتراضات ذات الصلة المستخدمة من قبل الإدارة، وقمنا باختبار النظم الرقابية الرئيسية على عملية إعداد النماذج.

الخسائر الائتمانية المتوقعة

قامت الشركة بتطبيق متطلبات خسائر الائتمانية المتوقعة للمعيار رقم (٩) من المعايير الدولية لإعداد التقارير المالية حيث بلغ مخصص الخسائر الائتمانية المتوقعة مبلغ وقدره ٧٤٦,١٤٨ دينار أردني كما في ٣١ كانون الأول ٢٠٢٠.



نطاق التدقيق

قمنا بتحليل أعمار بنود المخزون وقمنا بمناقشة فرضيات الإدارة المتعلقة بتوقع حجم الاستخدام وبناءً على معرفتنا وخبرتنا بالقطاع الذي تعمل بها المنشأة.

قمنا باختبار ملائمة مخصصات التدني للمخزون من خلال تقييم فرضيات الإدارة مع الأخذ بعين الاعتبار المعلومات الخارجية المتوفرة والأحداث اللاحقة بعد انتهاء السنة المالية.

قمنا بتقييم ما إذا كان المخصص قد سجل مقابل المخزون المتقادم وبطيء الحركة بما يتناسب مع السياسات المحاسبية للمنشأة مع الأخذ بعين الاعتبار منطقية سياسة تحديد المخصصات باستخدام التحليل التاريخي. هذا وقد قمنا بفحص فواتير المبيعات في الفترة اللاحقة لتقييم إذا ما تم بيع المخزون بقيمة أعلى من التكلفة من خلال مقارنة سعر البيع بقيمة المخزون المسجلة بحسابات المنشأة.

منا بالأخذ بعين الاعتبار ملائمة إيضاحات المنشأة حول درجة التقديرات المتعلقة للتوصل إلى قيمة مخصص التدني بشكل عام، لقد توصلنا إلى أن الفرضيات الأساسية المستخدمة، والنتائج عنها تقدير وتقييم المخزون هي فرضيات ملائمة.

تدني قيمة المخزون

حسب متطلبات المعايير الدولية لإعداد التقارير المالية، فإنه يتم قياس المخزون عند إعداد التقارير المالية بالتكلفة أو صافي القيمة القابلة للتحقق أيهما أقل. وعندما يكون من غير الممكن إسترداد تكلفة المخزون إذا أصيب بتلف، أو أصبح متقادماً كلياً أو جزئياً أو تناقصت أسعار بيعه. وعند انخفاض القيمة القابلة للتحقق عن التكلفة يتم الإعراف بالفرق كمصروف هبوط أسعار ضمن الأرباح والخسائر.

معلومات أخرى

إن الإدارة مسؤولة عن المعلومات الأخرى. تتضمن المعلومات الأخرى المعلومات في التقرير السنوي ولكن لا تتضمن القوائم المالية الموحدة وتقريرنا حولها.

إن رأينا حول القوائم المالية الموحدة لا يتضمن المعلومات الأخرى وإننا لا نبدي أي نوع من التأكيد حولها.

فيما يخص تدقيق القوائم المالية الموحدة، فإن مسؤوليتنا هي قراءة المعلومات الأخرى، بحيث نأخذ بالإعتبار فيما إذا كانت المعلومات الأخرى غير منسجمة بشكل جوهري مع القوائم المالية الموحدة أو المعلومات التي تم التوصل إليها من خلال تدقيتنا أو في حال ظهر بأن في تلك المعلومات الأخرى أخطاء جوهريّة. وفي حال إستنتاجنا، بناءً على العمل الذي قمنا به، بوجود خطأ جوهري في هذه المعلومات الأخرى، فإنه يتوجب علينا التقرير عن تلك الحقيقة، ولا يوجد أية أمور خاصة بهذا الموضوع يتوجب التقرير حولها.

مسؤوليات الإدارة والأشخاص المسؤولين عن الحوكمة عن القوائم المالية الموحدة

إن الإدارة مسؤولة عن إعداد وعدالة عرض هذه القوائم المالية الموحدة وفقاً للمعايير الدولية لإعداد التقارير المالية، وعن الرقابة الداخلية التي تراها ضرورية لإعداد قوائم مالية موحدة خالية من الأخطاء الجوهرية سواء كانت بسبب الإحتيال أو الخطأ.

عند إعداد القوائم المالية الموحدة، تكون الإدارة مسؤولة عن تقييم قدرة الشركة على الإستمرارية والإفصاح، عندما ينطبق ذلك عن أمور تتعلق بالإستمرارية وإستخدام أساس الإستمرارية في المحاسبة، ما لم توجد نية لدى الإدارة بتصفية الشركة أو إيقاف أعمالها أو عدم وجود بديل واقعي غير ذلك.

الأشخاص المسؤولين عن الحوكمة مسؤولين عن الإشراف على إعداد التقارير المالية للشركة.

مسؤولية المدقق حول تدقيق القوائم المالية الموحدة

إن أهدافنا هي الحصول على تأكيد معقول فيما إذا كانت القوائم المالية الموحدة ككل خالية من التحريفات الجوهرية، سواء كانت بسبب الإحتيال أو الخطأ، وإصدار تقريرنا الذي يتضمن رأينا حولها. التأكيد المعقول هو مستوى عال من التأكيد، ولكنه ليس ضماناً بأن التدقيق الذي قمنا به وفقاً للمعايير الدولية للتدقيق سوف يكتشف دائماً أي خطأ جوهري إن وجد، إن التحريفات يمكن أن تنشأ عن الإحتيال أو الخطأ، وتعتبر جوهرية إذا كانت بشكل فردي أو إجمالي يمكن أن تؤثر بشكل معقول على القرارات الاقتصادية المتخذة من قبل مستخدمي هذه القوائم المالية الموحدة.

كجزء من عملية التدقيق وفقاً لمعايير التدقيق الدولية، نقوم بممارسة الحكم المهني والمحافظة على تطبيق مبدأ الشك المهني في جميع نواحي التدقيق، بالإضافة إلى:

- تحديد وتقييم مخاطر الأخطاء الجوهرية في القوائم المالية الموحدة، سواء كانت ناشئة عن إحتيال أو خطأ، وكذلك تصميم وتنفيذ إجراءات التدقيق ملائمة تستجيب لتلك المخاطر، والحصول على أدلة تدقيق كافية ومناسبة لتوفر أساساً لرأينا. إن خطر عدم إكتشاف أخطاء جوهرية ناتجة عن إحتيال أعلى من الخطر الناتج عن الخطأ، كما أن الإحتيال قد يشتمل على التواطؤ، التزوير، الحذف المتعمد، التحريفات، أو تجاوز لأنظمة الرقابة الداخلية.
- الحصول على فهم لأنظمة الرقابة الداخلية ذات الصلة بالتدقيق لغايات تصميم إجراءات تدقيق ملائمة في ظل الظروف القائمة، وليس لغرض إبداء رأي حول مدى فعالية أنظمة الرقابة الداخلية في الشركة.
- تقييم مدى ملائمة السياسات المحاسبية المستخدمة ومدى معقولية التقديرات المحاسبية والإيضاحات ذات العلاقة المعدة من قبل الإدارة.
- الإستنتاج عن مدى ملائمة إستخدام الإدارة لأساس الإستمرارية في المحاسبة، وإستناداً إلى أدلة التدقيق التي تم الحصول عليها، فيما إذا كان هنالك وجود لعدم تيقن جوهري ذا صلة بأحداث أو ظروف يمكن أن تثير شكوكاً جوهرية حول قدرة الشركة على الإستمرارية كمنشأة مستمرة. فإذا إستنتجنا عدم وجود تيقن جوهري، فنحن مطالبون أن نلفت الإنتباه في تقريرنا إلى الإيضاحات ذات الصلة الواردة في القوائم المالية الموحدة، أو إذا كان الإفصاح عن هذه المعلومات غير كافياً، فإننا سوف نقوم بتعديل رأينا. إستنتاجاتنا تعتمد على أدلة التدقيق التي تم الحصول عليها حتى تاريخ تقريرنا ومع ذلك، فإنه من الممكن أن تتسبب أحداث أو ظروف مستقبلية في توقف الشركة عن الإستمرار كمنشأة مستمرة.
- تقييم العرض العام والشكل والمحتوى للقوائم المالية الموحدة بما فيها الإيضاحات وفيما إذا كانت القوائم المالية الموحدة تمثل المعاملات والأحداث بشكل يحقق العرض العادل.
- الحصول على أدلة تدقيق كافية وملائمة حول المعلومات المالية للمنشآت أو أنشطة الأعمال ضمن المجموعة لإبداء رأي حول القوائم المالية الموحدة. نحن مسؤولون عن التوجيه والإشراف والإنجاز على تدقيق المجموعة. نحن نبقي مسؤولين بالمطلق عن تقرير التدقيق.

لقد تواصلنا مع الأشخاص المسؤولين عن الحوكمة فيما يتعلق بنطاق وتوقيت التدقيق المخطط له وملاحظات التدقيق الهامة، بما في ذلك أية نقاط ضعف هامة في نظام الرقابة الداخلية نحددها خلال تدقيقنا.

لقد زودنا أيضاً الأشخاص المسؤولين عن الحوكمة بتصريح حول التزامنا بمتطلبات السلوك المهني المتعلقة بالإستقلالية، وإبلاغهم عن جميع العلاقات والأمور الأخرى التي من الممكن أن تؤثر على إستقلاليتنا وكذلك الإجراءات الوقائية إن وجدت.

من تلك الأمور التي تم إبصالها إلى الأشخاص المسؤولين عن الحوكمة، قمنا بتحديد الأمور الأكثر أهمية في تدقيق البيانات المالية الموحدة للسنة الحالية وهي بالتالي أمور التدقيق الأساسية. نقوم بوصف هذه الأمور في تقريرنا إلا إذا كان هنالك قانون أو تشريع يحول دون الإفصاح عن ذلك الأمر، أو في حالات نادرة جداً، والتي نقرر بها عدم الإفصاح عن ذلك الأمر في تقريرنا، لوجود آثار سلبية متوقع أن تفوق المنفعة العامة من تلك الإفصاحات.

تقرير حول المتطلبات القانونية والتشريعية الأخرى

تحفظ الشركة بسجلات محاسبية منتظمة بصورة أصولية، وإن القوائم المالية الموحدة المدققة والبيانات المالية الواردة في تقرير مجلس الإدارة متفقة معها ونوصي الهيئة العامة بالمصادقة عليها.

تال أبو غزالة وشركاه الدولية
محمد الأزرق
(إجازة رقم ١٠٠٠)
عمان في ١١ شباط ٢٠٢١



شركة أساس للصناعات الخرسانية
شركة مساهمة عامة محدودة
عمان - المملكة الأردنية الهاشمية

قائمة المركز المالي الموحدة كما في ٣١ كانون الأول ٢٠٢٠

٢٠١٩	٢٠٢٠	إيضاحات	الموجودات
دينار أردني	دينار أردني		
			الموجودات غير المتداولة
٨,٥٧٩,١٥٧	٧,٩٩٩,٠٣١	٣	ممتلكات وآلات ومعدات
١,٦٥٠,٣٦٠	١,٥٧٧,١٩٤	٤	إستثمار في شركات زميلة
٤٦,٤٦٤	٥٥,٢٧٠	٥	موجودات مالية بالقيمة العادلة من خلال الدخل الشامل الآخر
١٠,٢٧٥,٩٨١	٩,٦٣١,٤٩٥		مجموع الموجودات غير المتداولة
			الموجودات المتداولة
١,٠٠٧,٦٩٠	٧٣٦,٩٢٨	٦	مخزون
١,٧٢٦	٥٢٠	٧	ذمم أطراف ذات علاقة مدينة
١,٠٣٥,٨٩٤	٢٥٩,١٦٨	٨	أرصدة مدينة أخرى
٦٧١,٧٣٦	٦٧٩,٤٩٩	٩	ذمم تجارية مدينة
٢٤,٦٢٤	٢٢,٥٣١	١٠	نقد ونقد معادل
٢,٧٤١,٦٧٠	١,٦٩٨,٦٤٦		مجموع الموجودات المتداولة
١٣,٠١٧,٦٥١	١١,٣٣٠,١٤١		مجموع الموجودات

شركة أسناس للصناعات الخرسانية
شركة مساهمة عامة محدودة
عمان - المملكة الأردنية الهاشمية

قائمة المركز المالي الموحدة كما في ٣١ كانون الأول ٢٠٢٠

٢٠١٩	٢٠٢٠	إيضاحات	حقوق الملكية والمطلوبات
دينار أردني	دينار أردني		حقوق الملكية
١٢,٠٠٠,٠٠٠	٧,١٢٠,٠٠٠	١ و ١٣	رأس المال المصرح به والمدفوع
١١٦,٨١٥	١٣٦,٨٥٩	١١	إحتياطي إجباري
٧٥,٢٠١	٧٥,٢٠١	١٢	إحتياطي إختياري
(٢٩٧,٣٥٢)	(٢٨٨,٥٤٦)	٥	التغير في القيمة العادلة لموجودات مالية بالقيمة العادلة من خلال الدخل الشامل الآخر
(٥٥,٧٧٨)	(٥٥,٦٣٦)		التغير في القيمة العادلة لموجودات مالية بالقيمة العادلة من خلال الدخل الشامل الآخر - شركات زميلة
(٤,٨٨٢,٩٦٨)	(٤٧٨,٢٩٥)	١٣	خسائر متراكمة
٦,٩٥٥,٩١٨	٦,٥٠٩,٥٨٣		صافي حقوق الملكية
			المطلوبات
			المطلوبات غير المتداولة
١٨٧,٥٠٠	٩٠,٧٦٦	١٤	قروض - الجزء غير المتداول
			المطلوبات المتداولة
٣٩٨,٠٥٩	٤٢٥,٨٣٢	١٥	أرصدة دائنة أخرى
-	٤٠,٠٨٧	١٦	مخصص ضريبة الدخل
٥٦٠,٤٨٥	١,٩٤٦,٥٢٨	٧	ذمم أطراف ذات علاقة دائنة
١,٠١٠,١٧٤	٨٧١,٢٣٠	١٧	ذمم تجارية دائنة
٢,٥٨٤,٧٠٦	١,٠٥٧,٩٥٩	٧	شيكات مؤجلة الدفع - أطراف ذات علاقة
٤٠٢,٨٦٨	٢٧٠,٢٧٨	١٤	قروض - الجزء المتداول
٩١٧,٩٤١	١١٧,٨٧٨	١٨	بنوك دائنة
٥,٨٧٤,٢٣٣	٤,٧٢٩,٧٩٢		مجموع المطلوبات المتداولة
٦,٠٦١,٧٣٣	٤,٨٢٠,٥٥٨		مجموع المطلوبات
١٣,٠١٧,٦٥١	١١,٣٣٠,١٤١		مجموع حقوق الملكية والمطلوبات

إن الإيضاحات المرفقة تشكل جزءاً لا يتجزأ من هذه القوائم المالية

شركة أساس للصناعات الخرسانية
شركة مساهمة عامة محدودة
عمان - المملكة الأردنية الهاشمية

قائمة الدخل الشامل الموحدة للسنة المنتهية في ٣١ كانون الأول ٢٠٢٠

٢٠١٩	٢٠٢٠		
المجموع	المجموع	العقبة	صفاق
دينار أردني	دينار أردني	دينار أردني	دينار أردني
٥,٢٩٨,٢٧١	٣,٩٣٩,٩١٦	٧٤٥,٢٧٢	٣,١٩٤,٦٤٤
٨٧٠,٣٧٧	١,٠٤٠,١٥٢	-	١,٠٤٠,١٥٢
(٥,٦٩٧,٠٠٠)	(٣,٩٩٧,٣٣٤)	(٦٨١,٩٣٠)	(٣,٣١٥,٤٠٤)
(٨٣٨,٥٤٤)	(٧٦٩,٦١٠)	-	(٧٦٩,٦١٠)
(٣٦٦,٨٩٦)	٢١٣,١٢٤	٦٣,٣٤٢	١٤٩,٧٨٢
١٧٥,٧٦٥	٥١,٥٦٠	٢٥٢	٥١,٣٠٨
(١٠٨,٧٧٢)	(١١٢,٩٦٢)	(١٩,٢٨٣)	(٩٣,٦٧٩)
(٩٢٢,٥٧٨)	(٣٨٩,٤٩٣)	(٤٦,٦٩٣)	(٣٤٦,٨٠٠)
(١٩٦,٤١٤)	(١٠٢,١١٣)	-	(١٠٢,١١٣)
(١٤٤)	(٧٣,٣٠٨)	-	(٧٣,٣٠٨)
(١,٤١٩,٠٣٩)	(٤١٣,١٩٢)	١,٦١٨	(٤١٤,٨١٠)
-	(٢,٠٠٤)	-	(٢,٠٠٤)
-	(٤٠,٠٨٧)	-	(٤٠,٠٨٧)
(١,٤١٩,٠٣٩)	(٤٥٥,٢٨٣)	١,٦١٨	(٤٥٦,٩٠١)
(٥٤,١٣٤)	١٤٢	-	١٤٢
(١٣,٢٨٤)	٨,٨٠٦	-	٨,٨٠٦
(١,٤٨٦,٤٥٧)	(٤٤٦,٣٣٥)	-	(٤٤٧,٩٥٣)
١٢,٠٠٠,٠٠٠	١١,٥٩٣,٣٣٣	١,٦١٨	
(١١١٨) دينار أردني	(٠/٠٣٥) دينار أردني		

دخل شامل آخر
التغير في القيمة العادلة لموجودات مالية بالقيمة العادلة
من خلال الدخل الشامل الآخر - شركات زميلة
التغير في القيمة العادلة لموجودات مالية بالقيمة العادلة
من خلال الدخل الشامل الآخر
صافي الدخل الشامل
المتوسط المرجح لعدد الأسهم خلال السنة
حصة السهم الواحد من الخسارة

حصة الشركة من نتائج أعمال شركات زميلة
الخسارة قبل الضريبة
مساهمة وطنية
ضريبة دخل
الخسارة

مجموع الربح (الخسارة)

إيرادات أخرى

مصاريف بيع وتوزيع

مصاريف إدارية

مصاريف تمويل

حصة الشركة من نتائج أعمال شركات زميلة

الخسارة قبل الضريبة

مساهمة وطنية

ضريبة دخل

الخسارة

دخل شامل آخر

التغير في القيمة العادلة لموجودات مالية بالقيمة العادلة

من خلال الدخل الشامل الآخر - شركات زميلة

التغير في القيمة العادلة لموجودات مالية بالقيمة العادلة

من خلال الدخل الشامل الآخر

صافي الدخل الشامل

المتوسط المرجح لعدد الأسهم خلال السنة

حصة السهم الواحد من الخسارة

إن الإيضاحات المرفقة تشكل جزءاً لا يتجزأ من هذه القوائم المالية

شركة أساس للصناعات الخرسانية
شركة مساهمة عامة محدودة
عمان - المملكة الأردنية الهاشمية

قائمة التغيرات في حقوق الملكية الموحدة للسنة المنتهية في ٣١ كانون الأول ٢٠٢٠

	التغير في القيمة العادلة	التغير في القيمة العادلة	الدخل الشامل الآخر	إحتياطي إختياري	إحتياطي إجباري	رأس المال	
	لوجودات مالية بالقيمة العادلة من خلال الدخل	لوجودات مالية بالقيمة العادلة من خلال الدخل	الشامل الآخر - شركات زبيلة	دينار أردني	دينار أردني	دينار أردني	
المجموع	دينار أردني	دينار أردني	دينار أردني	دينار أردني	دينار أردني	دينار أردني	
٨,٤٤٢,٣٧٥	(٣,٤٦٣,٩٢٩)	(١,٦٤٤)	(٢٨٤,٠٦٨)	٧٥,٢٠١	١١٦,٨١٥	١٢,٠٠٠,٠٠٠	رصيد ١ كانون الثاني ٢٠١٩
(١,٤٨٦,٤٥٧)	(١,٤١٩,٠٣٩)	(٥٤,١٣٤)	(١٣,٢٨٤)	-	-	-	الدخل الشامل
٦,٩٥٥,٩١٨	(٤,٨٨٢,٩٦٨)	(٥٥,٧٧٨)	(٢٩٧,٣٥٩)	٧٥,٢٠١	١١٦,٨١٥	١٢,٠٠٠,٠٠٠	رصيد ٣١ كانون الأول ٢٠١٩
-	٤,٨٨٠,٠٠٠	-	-	-	-	(٤,٨٨٠,٠٠٠)	إلغاء خسائر متراكمة - إيصال رقم (١٢)
(٤٤٦,٣٣٥)	(٤٥٥,٢٨٣)	١٤٢	٨,٨٠٦	-	-	-	الدخل الشامل
-	(٢,٠٤٤)	-	-	-	٢,٠٤٤	-	المحول إلى الإحتياطي الإجباري
٦,٥٠٩,٥٨٣	(٤٧٨,٢٩٥)	(٥٥,٦٣٦)	(٢٨٨,٥٤٦)	٧٥,٢٠١	١٣٦,٨٥٩	٧,١٢٠,٠٠٠	رصيد ٣١ كانون الأول ٢٠٢٠

إن الإيضاحات المرفقة تشكل جزءاً لا يتجزأ من هذه القوائم المالية

شركة أساس للصناعات الخرسانية
شركة مساهمة عامة محدودة
عمان - المملكة الأردنية الهاشمية

قائمة التدفقات النقدية الموحدة للسنة المنتهية في ٣١ كانون الأول ٢٠٢٠

٢٠١٩	٢٠٢٠	
دينار أردني	دينار أردني	
(١,٤١٩,٠٣٩)	(٤١٣,١٩٢)	التدفقات النقدية من الأنشطة التشغيلية
		الخسارة قبل الضريبة والمساهمة الوطنية
		تعديلات لـ :
٨٧٢,٦٢٥	٦١٩,٠٩٨	إستهلاكات
٣٢٣,٨٠٥	-	خسائر إنتمانية متوقعة
(٨,٣٩٩)	(١٠,٥٤٩)	أرباح استبعاد ممتلكات وآلات ومعدات
١٠,٥٨٨	٧,٧٢٥	تحويل من الممتلكات والمعدات إلى المصاريف
(٧٠,٤٧٧)	-	رد مخصص إنقفت الحاجة اليه
١٠٧,٧٨٤	-	بضاعة بطينة الحركة وتالفة
١٤٤	٧٣,٣٠٨	حصة الشركة من نتائج أعمال شركات زميلة
		التغير في الموجودات والمطلوبات التشغيلية:
		مخزون
٣٤١,٨١٢	٢٧٠,٧٦٢	ذمم أطراف ذات علاقة مدينة
(١,٦٧٠)	١,٢٠٦	أرصدة مدينة أخرى
٧٠,١٧٧	٧٧٦,٧٢٦	ذمم تجارية مدينة
٦٣٥,٤٢٦	(٧,٧٦٣)	شيكات مؤجلة الدفع - أطراف ذات علاقة
١,٣١٨,٧٠٦	(١,٥٢٦,٧٤٧)	أرصدة دائنة أخرى
(٢٨٩,٥٢٩)	٢٥,٧٦٩	ذمم أطراف ذات علاقة دائنة
(١,٤٤٤,٦٧٢)	١,٣٨٦,٠٤٣	ذمم تجارية دائنة
(٤٦٣,٨٧٤)	(١٣٨,٩٤٤)	
٣٠٧,٢١٢	١,٠٦٣,٤٤٢	
(٤,٥٥٨)	-	ضريبة دخل مدفوعة
٣٠٢,٦٥٤	١,٠٦٣,٤٤٢	صافي النقد من الأنشطة التشغيلية
		التدفقات النقدية من الأنشطة الاستثمارية
(٤٧٩,٧١٧)	(٥٣,٤٣٠)	شراء ممتلكات وآلات ومعدات
٩,٠٠٠	١٧,٢٨٢	المتحصل من استبعاد ممتلكات وآلات ومعدات
(٣٥,٠٠٠)	-	شراء موجودات مالية بالقيمة العادلة من خلال الدخل الشامل الآخر
(٥٠٥,٧١٧)	(٣٦,١٤٨)	صافي النقد من الأنشطة الاستثمارية
		التدفقات النقدية من الأنشطة التمويلية
٣٨٥,٥٤٧	(٢٢٩,٣٢٤)	قروض
(١٦٤,١٨٩)	(٨٠٠,٠٦٣)	بنوك دائنة
٢٢١,٣٥٨	(١,٠٢٩,٣٨٧)	صافي النقد من الأنشطة التمويلية
١٨,٢٩٥	(٢,٠٩٣)	صافي التغير في النقد والنقد المعادل
٦,٣٢٩	٢٤,٦٢٤	النقد والنقد المعادل في بداية السنة
٢٤,٦٢٤	٢٢,٥٣١	النقد والنقد المعادل في نهاية السنة
-	٤,٨٨٠,٠٠٠	معلومات عن نشاط غير نقدي
		إطفاء الخسائر المتراكمة في رأسمال الشركة

إن الإيضاحات المرفقة تشكل جزءاً لا يتجزأ من هذه القوائم المالية

الشركة أساس للصناعات الخرسانية
شركة مساهمة عامة محدودة
عمان - المملكة الأردنية الهاشمية

إيضاحات حول القوائم المالية الموحدة للسنة المنتهية في ٣١ كانون الأول ٢٠٢٠

١- الوضع القانوني والنشاط للشركة الأم والشركة التابعة:

- تأسست الشركة الأم (شركة أساس للصناعات الخرسانية) وسجلت لدى وزارة الصناعة والتجارة في سجل الشركات المساهمة العامة تحت الرقم (٤٣٨) بتاريخ ٥ حزيران ٢٠٠٧. إن النشاطات الرئيسية للشركة هي إنتاج واستيراد وتصدير جميع أنواع أحجار الكندرين والطوب والرّس والبلاط والإنترلوك وتشكيل المعادن وجميع الأعمال الأخرى المتعلقة بها والمتفرعة عنها.
- تأسست الشركة التابعة (شركة أساس الحديثة للنقل المتخصص) وسجلت لدى وزارة الصناعة والتجارة في سجل الشركات ذات مسؤولية محدودة تحت الرقم (٤٠٥٧٣) بتاريخ ٢٠ أيار ٢٠١٥. إن النشاطات الرئيسية للشركة هي نقل مواد رمل وحصى ومواد البنية التحتية وأعمال النقل البري المتخصص بالمواد الإنشائية والخرسانة الجاهزة ونقل البضائع العامة على الطريق ونقل الأتربة والرمال.
- تم إقرار القوائم المالية من قبل مجلس إدارة الشركة في جلسته المنعقدة بتاريخ ١٠ شباط ٢٠٢١، وتتطلب هذه القوائم المالية موافقة الهيئة العامة للمساهمين.

٢- أسس إعداد القوائم المالية والسياسات المحاسبية الهامة

١-٢ أسس إعداد القوائم المالية

الإطار العام لإعداد القوائم المالية

تم إعداد هذه القوائم المالية وفقاً للمعايير الدولية لإعداد التقارير المالية الصادرة عن مجلس معايير المحاسبة الدولية.

أسس القياس المستخدمة في إعداد القوائم المالية

تم إعداد القوائم المالية إستناداً إلى طريقة التكلفة التاريخية باستثناء بعض البنود التي تم قياسها باستخدام طرق أخرى غير طريقة التكلفة التاريخية.

العملة الوظيفية وعملة العرض

تم عرض القوائم المالية بالدينار الأردني والذي يمثل العملة الوظيفية للمنشأة.

٢-٢ استخدام التقديرات

- عند إعداد القوائم المالية تقوم الإدارة بإجتهادات وتقديرات وإفتراسات تؤثر في تطبيق السياسات المحاسبية ومبالغ الموجودات والمطلوبات والإيرادات والمصاريف، وإن النتائج الفعلية قد تختلف عن هذه التقديرات.
- تتم مراجعة التقديرات والإفتراسات على نحو مستمر. يتم الاعتراف بالتغيرات في التقديرات المحاسبية في الفترة التي تم فيها تغيير التقديرات والسنوات اللاحقة التي تتأثر بذلك التغيير.
- إن الأمثلة حول استخدام التقديرات هي الخسائر الإنمائية المتوقعة، تقادم المخزون، الأعمار الإنتاجية للممتلكات والمعدات القابلة للإستهلاك، المخصصات، وأية قضايا مقامة ضد المنشأة.

٣-٢ معايير و تفسيرات أصدرت و سارية المفعول

رقم المعيار أو التفسير	البيان	تاريخ النفاذ
تعديلات على IAS (١) و IAS (٨) تعريف الأهمية النسبية	توفر التعديلات تعريف جديد للأهمية النسبية حيث تعتبر المعلومات جوهرية إذا كان من المعقول أن يؤثر حذفها أو تحريفها أو حجبها على القرارات التي يتخذها المستخدمون الأساسيون للقوائم المالية ذات الغرض العام على أساس تلك القوائم المالية التي توفر معلومات مالية حول وحدة تقرير مالي محددة. وتوضح التعديلات على أن الأهمية النسبية ستعتمد على طبيعة المعلومات أو حجمها أو كليهما ويعد الخطأ في المعلومات أمراً هاماً إذا كان من المتوقع بدرجة معقولة أن يؤثر على القرارات التي يتخذها المستخدمون الأساسيون.	١ كانون ثاني ٢٠٢٠
تعديلات على IFRS (٣) تعريف الأعمال	توضح التعديلات أنه تعتبر الأعمال أعمالاً تجارية إذا تضمنت على الأقل على مدخلات وآلية موضوعية تسهم بشكل كبير في القدرة على إنشاء المخرجات، كما توضح أن الأعمال يمكن أن توجد دون ضرورة وجود المخرجات.	١ كانون ثاني ٢٠٢٠
الإطار المفاهيمي للتقرير المالي (معدل)	يتضمن الإطار المفاهيمي تعريفات تستند لها كافة متطلبات المعايير الدولية للتقرير المالي (تعريف الأصل، الالتزام، الدخل، المصروف، أهداف القوائم المالية ذات الغرض العام ...) الإطار المعدل يحسن من هذه التعريفات.	١ كانون ثاني ٢٠٢٠
تعديلات على IFRS (٩) و IAS (٣٩) و IFRS (٧) إحلال معدل الفائدة المرجعي	توفر هذه التعديلات بعض الإعفاءات تتعلق بإعادة صياغة معيار سعر الفائدة بين البنوك، تتعلق الإعفاءات بحاسبة التحوط، إن إعادة صياغة معدل الفائدة بين البنوك ينبغي أن لا يتسبب بشكل عام في إنهاء محاسبة التحوط.	١ كانون ثاني ٢٠٢٠
تعديلات على IFRS (١٦) إميازات الإيجار المتعلق بكوفيد - ١٩	تم تعديل المعيار الدولي للتقرير المالي (١٦) لمعالجة إميازات الإيجار للمستأجرين الناتجة عن وباء كوفيد - ١٩، والتي تستوفي الخصائص التالية: أ. يؤدي التغيير في مدفوعات الإيجار إلى التعديل في عقد الإيجار الذي يماثل إلى حد كبير أو أقل من مقابل الإيجار الذي يسبق التغيير مباشرة. ب. التخفيض هو مدفوعات الإيجار وبحيث لا يؤثر إلا على المدفوعات المستحقة في أو قبل ٣٠ يونيو ٢٠٢١ ج. لا يوجد تغيير جوهري في الشروط والأحكام الأخرى.	١ حزيران ٢٠٢٠

إيضاحات حول القوائم المالية الموحدة للسنة المنتهية في ٣١ كانون الأول ٢٠٢٠

معايير وتفسيرات أصدرت ولم تصبح سارية المفعول بعد

رقم المعيار أو التفسير	البيان	تاريخ النفاذ
تعديلات على IFRS (١) تبني المعايير الدولية لإعداد التقارير المالية للمرة الأولى.	تمديد الإعفاء الاختياري الذي يسمح للشركة التابعة أن تصبح متبنية للمعيار الدولية لإعداد التقارير المالية لأول مرة بعد الشركة الأم لقياس فروقات الترجمة المتراكمة باستخدام المبالغ التي أبلغت عنها الشركة الأم، بناءً على تاريخ انتقال الشركة الأم إلى المعايير الدولية لإعداد التقارير المالية. إختيار مماثل متاح للشركة الزميلة أو المشروع المشترك.	١ كانون ثاني ٢٠٢٢ أو بعد.
تعديلات على IFRS (٣) دمج الأعمال.	تهدف التعديلات إلى تحديث مرجع للإطار المفاهيمي دون تغيير في المتطلبات المحاسبية للمعيار الدولي لإعداد التقارير المالية رقم (٣) دمج الأعمال.	١ كانون ثاني ٢٠٢٢ أو بعد.
تعديلات على IFRS (٤), IFRS (٧), IFRS (٩), IFRS (١٦), IAS (٣٩).	إصلاح معيار سعر الفائدة - المرحلة (٢) توفر التعديلات إعفاءات مؤقتة تتناول آثار التقارير المالية عندما يتم إستبدال سعر فائدة معروض بين البنوك (IBOR) بسعر فائدة بديل شبه خالٍ من المخاطر (RFR) تتضمن التعديلات وسيلة عملية تتطلب إجراء تغييرات تعاقدية أو تغييرات في التدفقات النقدية التي يتطلبها الإصلاح بشكل مباشر، ليتم التعامل معها كمتغيرات في سعر الفائدة المتغير، بما يعادل الحركة في سعر الفائدة في السوق. إن السماح باستخدام هذه الوسيلة العملية هو شرط أن يتم الانتقال من (IBOR) إلى (RFR) على أساس معادل إقتصادي مع عدم حدوث نقل للقيمة.	١ كانون ثاني ٢٠٢١ أو بعد.
تعديلات على IFRS (٩) التحسينات على المعايير الدولية لإعداد التقارير المالية ٢٠١٨ - ٢٠٢٠.	التعديلات توضح الرسوم التي على المنشأة تضمينها عند تطبيق فحص " ١٠% " في تقييم فيما إذا تم عدم الاعتراف في المطلوب المالي.	١ كانون ثاني ٢٠٢٢ أو بعد.
تعديلات على IFRS (١٠) و IAS (٢٨).	تعالج التعديلات التضارب بين IFRS (١٠) و IAS (٢٨) في التعامل عند فقدان السيطرة على شركة تابعة تم بيعها أو المساهمة في شركة زميلة أو مشروع مشترك.	تاريخ السريان إلى أجل غير مسمى.
IFRS (١٧) عقود التأمين.	يحل المعيار الدولي لإعداد التقارير المالية رقم (١٧) محل المعيار الدولي لإعداد التقارير المالية رقم (٤) حيث يتطلب قياس مطلوبات التأمين عند القيمة الحالية للوفاء بها ويوفر نهجا أكثر إتساقاً للقياس والعرض لجميع عقود التأمين.	١ كانون ثاني ٢٠٢٣ أو بعد.
تعديلات على IAS (١) عرض القوائم المالية.	التعديلات بخصوص تصنيف المطلوبات إلى مطلوبات متداولة ومطلوبات غير متداولة.	١ كانون ثاني ٢٠٢٣ أو بعد.

إيضاحات حول القوائم المالية الموحدة للسنة المنتهية في ٣١ كانون الأول ٢٠٢٠

رقم المعيار أو التفسير	البيان	تاريخ النفاذ
تعديلات على IAS (١٦) الممتلكات والآلات والمعدات.	التعديل بخصوص منع الشركة من تخفيض كلفة الممتلكات والآلات والمعدات بالمبالغ المستلمة من بيع البنود المنتجة خلال قيام الشركة بتجهيز الأصل للإستخدام المقصود. بحيث تعترف المنشأة بعائدات بيع تلك البنود وتكاليف إنتاج تلك البنود في قائمة الدخل.	١ كانون ثاني ٢٠٢٢ أو بعد.
تعديلات على IAS (٣٧) المخصصات، والأصول والإلتزامات المحتملة.	التعديل بخصوص تحديد أي من الكلف التي يجب تضمينها عند تقدير المنشأة فيما إذا كان العقد سوف يحقق خسارة.	١ كانون ثاني ٢٠٢٢ أو بعد.

٤-٢ ملخص للسياسات المحاسبية الهامة

- أسس توحيد القوائم المالية

- تضم القوائم المالية الموحدة القوائم المالية للمنشأة الأم (شركة أساس للصناعات الخرسانية) والمنشآت التابعة التالية التي تسيطر عليها:

إسم المنشأة	نسبة الملكية
	%
شركة أساس الحديثة للنقل المتخصص	١٠٠

- يفترض وجود السيطرة عندما يكون للمستثمر التعرض لـ أو الحق في العوائد المتغيرة والناجمة عن العلاقة مع الجهة المستثمر بها، ولديه المقدرة على التأثير على هذه العوائد من خلال سلطته على الجهة المستثمر بها، باستثناء بعض الظروف الاستثنائية عندما يمكن إثبات أن هذه الملكية لا تمثل سيطرة.
- يتم إستبعاد الأرصدة والمعاملات والدخل والمصاريف الداخلية بين المجموعة (المنشأة الأم والمنشأة التابعة) بالكامل.
- تمثل الحقوق غير المسيطرة حقوق ملكية في منشأة تابعة غير منسوبة بشكل مباشر أو غير مباشر إلى المنشأة الأم.
- عندما تفقد المنشأة الأم السيطرة على منشأة تابعة، فإنها تقوم بإلغاء الإعتراف بموجودات ومطلوبات المنشأة التابعة والحقوق غير المسيطرة ذات الصلة وغيرها من حقوق الملكية، يتم إثبات أي أرباح أو خسائر ناتجة عن فقدان السيطرة في قائمة الدخل الشامل. يتم قياس الحصة المتبقية بعد فقدان السيطرة بالقيمة العادلة.

- الممتلكات والآلات والمعدات

- يتم الإعتراف مبدئياً بالممتلكات والآلات والمعدات بالتكلفة التي تمثل سعر الشراء مضافاً إليه أي تكاليف أخرى تم تحميلها على نقل الممتلكات والآلات والمعدات إلى الموقع وتحقيق الشروط اللازمة لها لتعمل بالطريقة التي ترغبها الإدارة.
- بعد الإعتراف المبدئي، يتم تسجيل الممتلكات والآلات والمعدات في قائمة المركز المالي بالتكلفة مطروحاً منها الإستهلاك المتراكم وأي خسائر تدني متراكمة في القيمة، أما الأراضي فلا تستهلك.

إيضاحات حول القوائم المالية الموحدة للسنة المنتهية في ٣١ كانون الأول ٢٠٢٠

- يتم الاعتراف بالإستهلاك في كل فترة كمصروف. ويتم احتساب الإستهلاك على أساس القسط الثابت والذي يتوقع إستهلاك المنافع الاقتصادية المستقبلية المتوقعة لهذه الموجودات خلال العمر الإنتاجي لها باستخدام النسب السنوية التالية:

الفئة	٢٠١٩	٢٠٢٠
مباني	١٠-٢	١٠-٢
الآلات والمعدات	١٠-٤	١٠-٢
سيارات واليات	١٥-٧	١٠-٥
أثاث وديكورات	١٥-١٢	١٥-٥
أجهزة وبرامج كمبيوتر	٢٥-١٥	٢٥-١٥
أجهزة ومعدات كهربائية	١٥-١٢	١٢-٥

- تتم مراجعة الأعمار الإنتاجية المقدرة في نهاية كل سنة، وأي تغير في التقديرات يتم تأثيره في الفترات اللاحقة.

- يتم إجراء اختبار لتدني القيمة التي تظهر بها الممتلكات والآلات والمعدات في قائمة المركز المالي عند ظهور أي أحداث أو تغيرات في الظروف تظهر أن هذه القيمة غير قابلة للإسترداد. في حال ظهور أي مؤشر لتدني القيمة، يتم احتساب خسائر تدني تبعاً لسياسة تدني قيمة الموجودات.

- عند أي إستبعاد لاحق للممتلكات أو الآلات أو المعدات فإنه يتم الاعتراف بقيمة المكاسب أو الخسائر الناتجة، التي تمثل الفرق ما بين صافي عوائد الإستبعاد والقيمة التي تظهر بها هذه الممتلكات أو الآلات أو المعدات في قائمة المركز المالي، ضمن الربح أو الخسارة.

- يتم تحميل المبالغ التي تدفع لإنشاء الممتلكات أو المعدات بداية إلى حساب مشاريع قيد التنفيذ. وعندما يصبح المشروع جاهزاً للإستخدام يتم نقله إلى البند الخاص به من ضمن الممتلكات والمعدات.

- قامت إدارة الشركة بمراجعة الأعمار الإنتاجية لكافة بنود الممتلكات والآلات والمعدات بإستثناء بند مباني وأجهزة زبرامج كمبيوتر. مما أدى إلى تخفيض نسبة الإستهلاك حسب ما هو وارد أعلاه. وتم اعتماد تلك المراجعة من قبل مجلس إدارة الشركة.

- تدني قيمة الموجودات غير المالية

- في تاريخ كل قائمة مركز مالي، تقوم الإدارة بمراجعة القيمة التي تظهر بها الموجودات غير المالية (الممتلكات والآلات والمعدات والممتلكات الإستثمارية) في قائمة المركز المالي، لتحديد فيما إذا كان هناك أي مؤشرات تدل على تدني قيمة هذه الموجودات.

- في حالة ظهور أي مؤشرات تدني، يتم تقدير القيمة القابلة للإسترداد للموجودات لتحديد مدى خسارة التدني، وهي القيمة التي تتجاوز بها القيمة التي يظهر بها الموجود في قائمة المركز المالي قيمته القابلة للإسترداد. وتمثل القيمة القابلة للإسترداد قيمة الموجود العادلة مطروحاً منها تكاليف البيع أو قيمة المنفعة في الموجود أيهما أكبر. القيمة العادلة للموجود هي القيمة التي من الممكن تبادل الموجود عندها ما بين أطراف على علم وراغبة بالتفاوض على أساس تجاري. وقيمة المنفعة في الموجود هي القيمة الحالية للتدفقات النقدية المستقبلية المتوقعة تولدها من الموجود.

- لأغراض تقييم الإنخفاض في القيمة، يتم تجميع الأصول في أدنى المستويات التي تتوفر لها تدفقات نقدية بشكل مستقل (الوحدات المولدة للنقد). وتتم مراجعة إنخفاض القيمة السابق للأصول غير المالية (فيما عدا الشهرة) للنظر في إمكانية عكسها المحتمل في تاريخ القوائم المالية.

- يتم الاعتراف بخسارة التدني مباشرة من ضمن الخسائر.

- عند عكس خسارة تدني القيمة في فترة لاحقة، يتم زيادة القيمة التي يظهر بها الموجود في قائمة المركز المالي بالقيمة المعدلة التقديرية للقيمة القابلة للإسترداد بحيث لا تزيد قيمة الزيادة نتيجة عكس خسارة التدني عن قيمة التكلفة التاريخية المستهلكة في حالة عدم الاعتراف بالتدني في السنوات السابقة. ويتم الاعتراف بعكس خسارة التدني مباشرة من ضمن الربح.

- المخزون

- يتم قياس المخزون بالتكلفة أو صافي القيمة القابلة للتحقق أيهما أقل.
- تشمل تكلفة المخزون كافة تكاليف الشراء، تكاليف التحويل والتكاليف الأخرى المتكبدة في سبيل جلب المخزون إلى مكانه ووضع الحال.
- تمثل صافي القيمة القابلة للتحقق السعر المقدر للبيع في سياق النشاط العادي مطروحاً منه التكاليف المقدرة للإستكمال والتكاليف الضرورية المقدرة لإتمام عملية البيع.
- يتم تحديد تكلفة المخزون باستخدام طريقة المتوسط المرجح.

- الأدوات المالية

الأداة المالية هي أي عقد ينتج عنه موجوداً مالياً لمنشأة وإلتزام مالي أو أداة ملكية لمنشأة أخرى.

- الموجودات المالية

- الموجود المالي هو أي موجود يكون عبارة عن:
 - أ. نقد، أو
 - ب. أدوات حقوق ملكية في منشأة أخرى، أو
 - ج. حق تعاقدية لإستلام نقد أو موجود مالي آخر من منشأة أخرى، أو لتبادل الموجودات أو المطلوبات المالية مع منشأة أخرى بموجب شروط من المتوقع أن تكون إيجابية للمنشأة، أو
 - د. عقد من الممكن أو ستنتم تسويته في أدوات حقوق الملكية الخاصة بالمنشأة.
- يتم قياس الموجودات المالية مبدئياً (غير المصنفة ضمن فئة القيمة العادلة من خلال الربح أو الخسارة) بالقيمة العادلة مضافاً إليها تكاليف المعاملات التي تنسب مباشرة إلى إمتلاك الموجود المالي. أما في حالة الموجودات المالية المصنفة ضمن فئة القيمة العادلة من خلال الربح أو الخسارة فيتم تسجيل تكاليف المعاملات في قائمة الدخل.
- تصنف الموجودات المالية إلى ثلاث فئات وهي على النحو التالي:
 - موجودات مالية بالتكلفة المطفأة.
 - موجودات مالية بالقيمة العادلة من خلال الدخل الشامل الآخر.
 - موجودات مالية بالقيمة العادلة من خلال الربح أو الخسارة.
- يتم قياس الموجود المالي بالتكلفة المطفأة إذا تحقق الشرطان التاليان:
 - تم الإحتفاظ بالموجود ضمن نموذج أعمال والذي يكون الهدف منه الإحتفاظ بالموجودات من أجل تحصيل التدفقات النقدية التعاقدية.
 - ينتج عن الشروط التعاقدية للموجود المالي في تواريخ محددة تدفقات نقدية تكون مجرد دفعات للمبلغ الأصلي والفائدة على المبلغ الأصلي القائم.
- يتم قياس الموجود المالي بالقيمة العادلة من خلال الدخل الشامل الآخر إذا تحقق الشرطان التاليان:
 - تم الإحتفاظ بالموجود ضمن نموذج أعمال والذي يكون الهدف منه الإحتفاظ بالموجودات من أجل تحصيل التدفقات النقدية التعاقدية وبيع الموجودات المالية.
 - ينتج عن الشروط التعاقدية للموجود المالي في تواريخ محددة تدفقات نقدية تكون مجرد دفعات للمبلغ الأصلي والفائدة على المبلغ الأصلي القائم.
- يتم قياس جميع الموجودات المالية الأخرى (باستثناء الموجودات المالية المصنفة بالتكلفة المطفأة أو القيمة العادلة من خلال الدخل الشامل الآخر) لاحقاً بالقيمة العادلة من خلال الربح أو الخسارة.
- عند الإعراف المبدئي بالإستثمار في أدوات حقوق الملكية غير المحتفظ به للمتاجرة وقررت المنشأة منذ الإقتناء معالجة فروقات تقييم القيمة العادلة من خلال الدخل الشامل الآخر وإن إختارت المنشأة هذه المعالجة لا تستطيع الرجوع عنها.

القياس اللاحق للموجودات المالية

لاحقاً يتم قياس الموجودات المالية كما يلي:

الموجودات المالية	القياس اللاحق
موجودات مالية بالقيمة العادلة من خلال الربح أو الخسارة	يتم قياس هذه الموجودات لاحقاً بالقيمة العادلة. صافي الأرباح أو الخسائر متضمناً ذلك أي فوائد دائنة أو توزيعات أرباح، فيتم الاعتراف بها في الربح أو الخسارة.
الموجودات المالية بالتكلفة المطفأة	يتم قياس هذه الموجودات لاحقاً بالتكلفة المطفأة باستخدام طريقة الفائدة الفعالة. يتم تخفيض التكلفة المطفأة بمبلغ خسائر التدني. يتم الاعتراف بإيرادات الفوائد وأرباح وخسائر فروقات العملة وخسائر التدني في الربح أو الخسارة. وكذلك أي أرباح أو خسائر تنشأ عن عملية الاستبعاد فيتم الاعتراف بها في الربح أو الخسارة.
أدوات الملكية بالقيمة العادلة من خلال الدخل الشامل الآخر	يتم قياس هذه الموجودات لاحقاً بالقيمة العادلة. يتم الاعتراف بكافة التغيرات التي تطرأ على هذه الموجودات في الدخل الشامل الآخر ولا يتم أبداً إعادة تصنيفها إلى الربح أو الخسارة، باستثناء توزيعات الأرباح فيتم الاعتراف بها ضمن الربح والخسارة.
أدوات الدين بالقيمة العادلة من خلال الدخل الشامل الآخر	يتم قياس هذه الموجودات لاحقاً بالقيمة العادلة. يتم الاعتراف بإيراد الفائدة المحسوب باستخدام طريقة الفائدة الفعالة، وأرباح وخسائر فروقات العملة وخسائر التدني في الربح أو الخسارة. يتم الاعتراف بالأرباح والخسائر الأخرى في الدخل الشامل الآخر. عند الاستبعاد، فيتم تصنيف الأرباح والخسائر المتراكمة في الدخل الشامل الآخر إلى الربح أو الخسارة.

إستبعاد الموجودات المالية

يتم إستبعاد الموجود المالي (أو جزء من الموجود المالي أو جزء من مجموعة موجودات مالية متشابهة) عند:
- إنتهاء الحق في إستلام التدفقات النقدية من الموجود المالي؛ أو
- قيام المنشأة بتحويل الحقوق التعاقدية لإستلام التدفقات النقدية من الموجود المالي أو إلزامها بتسديد التدفقات النقدية المستلمة من الموجود المالي بالكامل إلى طرف ثالث.

المطلوبات المالية

- المطلوب المالي هو أي مطلوب يكون عبارة عن:
أ. إلزام تعاقدي لتسليم نقد أو موجود مالي آخر إلى منشأة أخرى، أو لتبادل الموجودات أو المطلوبات المالية مع منشأة أخرى بموجب شروط من المتوقع أن تكون غير إيجابية للمنشأة، أو
ب. عقد من الممكن أو ستنتم تسويته في أدوات حقوق الملكية الخاصة بالمنشأة.
- يتم الاعتراف مبدئياً بالمطلوبات المالية بالقيمة العادلة مطروحا منها تكاليف المعاملات التي تحمل مباشرة على إصدار هذه المطلوبات، باستثناء المطلوبات المالية المصنفة بالقيمة العادلة من خلال الربح أو الخسارة والتي تقاس مبدئياً بالقيمة العادلة.
- بعد الاعتراف المبدئي، تقوم المنشأة بقياس جميع المطلوبات المالية حسب التكلفة المطفأة باستخدام طريقة الفائدة الفعالة، باستثناء المطلوبات المالية المصنفة بالقيمة العادلة من خلال الربح أو الخسارة والتي تقاس بالقيمة العادلة وبعض المطلوبات المالية الأخرى المحددة والتي لا تقاس حسب التكلفة المطفأة، يتم الاعتراف بالمطلوبات المالية ضمن هذه الفئة بالقيمة العادلة، ويتم الاعتراف بالمكاسب أو الخسائر الناتجة عن التغيرات في القيمة العادلة ضمن الربح أو الخسارة.

الذمم التجارية الدائنة والمستحقات

الذمم التجارية الدائنة والمستحقات هي إلتزامات للدفع مقابل البضائع أو الخدمات التي تم إستلامها أو التزود بها سواء تم تقديم فواتير بها أو تم الإتفاق رسمياً بشأنها مع المورد أم لا.

- مقاصة الأدوات المالية

يتم مقاصة الموجودات المالية والالتزامات المالية مع إظهار صافي القيمة في قائمة المركز المالي فقط إذا كان هناك حق قانوني حالي واجب النفاذ لمقاصة المبالغ المعترف بها ووجود نية للتسوية على أساس الصافي، أو بيع الموجودات وتسوية الالتزامات في نفس الوقت.

- النقد والنقد المعادل

هو النقد في الصندوق والحسابات الجارية والودائع قصيرة الأجل لدى البنوك ذات فترات إستحقاق لثلاثة أشهر أو أقل، والتي لا تكون معرضة لمخاطر هامة للتغير في القيمة.

- الذمم التجارية المدينة

- الذمم التجارية المدينة هي الموجودات المالية غير المشتقة ذات الدفعات الثابتة أو المحددة والتي لم يتم تسعيرها في سوق نشط.
- تظهر الذمم التجارية المدينة بقيمة الفواتير مطروحاً منها مخصص الخسائر الإئتمانية المتوقعة والذي يمثل تدني القيمة القابلة لتحصيل الذمم.

- الإستثمار في المنشآت الزميلة

- المنشأة الزميلة هي منشأة يمارس المستثمر تأثيراً هاماً عليها، وهي ليست منشأة تابعة أو حصة في مشروع مشترك. ويعرف التأثير الهام بأنه القدرة على المشاركة في القرارات المتعلقة بالسياسات المالية والتشغيلية للمنشأة المستثمر بها وليس السيطرة أو السيطرة المشتركة على هذه السياسات ويتوفر التأثير الهام عندما تكون مساهمة المنشأة بنسبة أكبر من ٢٠% من حقوق التصويت في المنشأة المستثمر بها.
- يتم إحتساب إستثمارات المنشأة في منشأتها الزميلة بإستخدام طريقة حقوق الملكية. بموجب طريقة حقوق الملكية، يتم الإعراف أولاً بالإستثمار في المنشأة الزميلة بالتكلفة ويتم زيادة أو إنقاص المبلغ المسجل للإعتراف بحصة المستثمر من أرباح أو خسائر الجهة المستثمر بها بعد تاريخ الشراء. ويتم الإعتراف بحصة المستثمر من أرباح أو خسائر الجهة المستثمر بها في حساب الربح أو الخسارة للمستثمر. تخفض التوزيعات المستلمة من الجهة المستثمر بها من المبلغ المسجل للإستثمار.
- يتم عرض حصة المنشأة في أي تغيير في الدخل الشامل الآخر لتلك المنشآت المستثمر بها كجزء من قائمة الدخل الشامل الآخر للمنشأة.
- يتم إعداد القوائم المالية للمنشأة الزميلة لنفس الفترة الخاصة بالمنشأة. وعند الضرورة، يتم إجراء تعديلات لجعل السياسات المحاسبية تتماشى مع سياسات المنشأة.
- عند عدم توحيد القوائم المالية، يتم المحاسبة عن الإستثمار في المنشأة الزميلة بطريقة التكلفة أو حقوق الملكية أو المعيار الدولي لإعداد التقارير المالية رقم (٩).
- تحذف الأرباح والخسائر الناتجة من المعاملات الداخلية بين المنشأة والمنشآت الزميلة بقيمة حصة المنشأة في المنشآت الزميلة ذات العلاقة.

- تدني قيمة الموجودات المالية

- في كل تاريخ تقرير مالي، تقوم المنشأة بتقييم فيما إذا كانت الموجودات المالية المسجلة بالتكلفة المطفأة وأدوات الدين بالقيمة العادلة من خلال الدخل الشامل الآخر قد تدنت إئتمانياً. يعتبر الأصل المالي قد تدني إئتمانياً عند وقوع حدث أو أكثر له أثر سلبي على التدفقات النقدية المتوقعة للموجودات المالية.
- تعترف المنشأة بمخصص الخسارة الإئتمانية المتوقعه :-
- الموجودات المالية المقاسة بالتكلفة المطفأة.
- الإستثمارات في أدوات الدين المقاسة بالقيمة العادلة من خلال الدخل الشامل الآخر.
- موجودات العقود.
- تقيس المنشأة مخصص الخسارة بمبلغ يساوي العمر الإئتماني للخسارة الإئتمانية المتوقعة.
- يتم قياس مخصص الخسارة للذمم التجارية المدينة وموجودات العقود دائماً بمبلغ يساوي العمر الإئتماني للخسارة الإئتمانية المتوقعة.
- عند تحديد فيما إذا كان خطر الإئتمان لأصل مالي قد زاد بشكل جوهري منذ الإعتراف المبدئي وعند تقدير الخسارة الإئتمانية المتوقعة، فإن المنشأة تأخذ بعين الإعتبار المعلومات المعززة ذات العلاقة والمتاحة دون تكلفة زائدة أو جهد مفرط بناءً على خبرة المنشأة التاريخية والمعلومات الإستشراافية.

- تعتبر المنشأة الأصل المالي متعثر عندما:
 - من غير المرجح أن يسدد العميل التزاماته الائتمانية إلى المنشأة بالكامل، دون رجوع المنشأة إلى إتخاذ إجراءات مثل تحصيل أوراق مالية (إن وجدت)؛ أو
 - يتجاوز إستحقاق الأصل المالي أكثر من ٣٦٠ يوم.
- يتم طرح مخصص الخسارة للموجودات المالية المقاسة بالتكلفة من القيمة الإجمالية المسجلة لهذه الموجودات.
- يتم شطب الأصل المالي عندما لا يكون هناك توقع معقول باسترداد التدفقات النقدية التعاقدية. وتقوم المنشأة بشطب المبلغ الإجمالي للأصل المالي في حال تصفية المنشأة أو إعلان الإفلاس أو إصدار حكم محكمة برفض دعوى المطالبة بالأصل المالي.

المخصصات

- المخصصات هي إلتزامات حالية (قانونية أو إستنتاجية) ناتجة عن أحداث سابقة، ومن المحتمل تسوية هذه الإلتزامات وتقدير مبالغها بطريقة موثوقة. وتمثل القيمة المعترف بها كمخصص أفضل قيمة محتملة ولازمة من النفقات لتسوية الإلتزام الحالي في تاريخ قائمة المركز المالي.
- تراجع المخصصات وتعُدّل في تاريخ كل قائمة مركز مالي. إذا إنعدمت إمكانية حصول تدفقات خارجية لتسوية المخصصات، يتم عكس المخصصات وتسجيلها كدخل.
- إذا كانت المنشأة تتوقع أن يتم التعويض عن جزء أو كامل أي مخصص، فيتم الاعتراف بالذمة المدينة ضمن الموجودات إذا كانت التعويضات فعلياً مؤكدة ويمكن قياس قيمتها بشكل يعتمد عليه.
- يتم عرض المصروفات المتعلقة بأي مخصص في قائمة الدخل بالصافي بعد طرح أي تعويضات.
- إذا كان تأثير القيمة الزمنية للنقود مادياً، يتم خصم المخصصات باستخدام معدل ما قبل الضريبة الحالي الذي يعكس المخاطر المحددة للإلتزام. وعند إستخدام الخصم يتم الاعتراف بالزيادة في المخصص بمرور الوقت على أنها تكلفة مالية.

الأطراف ذات العلاقة

- تمثل المعاملات مع الأطراف ذات العلاقة تحويل الموارد والخدمات أو الإلتزامات ما بين الأطراف ذات العلاقة.
- يتم إعتداد أسس وشروط التعاملات بين الأطراف ذات العلاقة من قبل الإدارة.

حصة السهم الأساسية من الأرباح والخسائر

- تحسب حصة السهم الأساسية من الأرباح عن طريق تقسيم الربح أو الخسارة المخصصة، على المتوسط المرجح للأسهم العادية القائمة خلال السنة.

الاعتراف بالإيرادات

- تعترف المنشأة بالإيراد من بيع السلع أو تقديم الخدمة عند نقل السيطرة إلى المشتري.
- تقاس الإيرادات على أساس المقابل المحدد في أي عقد مبرم مع العميل والمتوقع إستلامه وتستبعد المبالغ المحصلة لصالح أطراف أخرى.
- تخفض الإيرادات بمبلغ الخصومات التجارية أو الكمية وكافة الخصومات المتوقعة التي تسمح بها المنشأة.

بيع المواد الخرسانية المصنعة الجاهزة

- تقوم الشركة ببيع المواد الخرسانية المصنعة إلى العملاء من خلال منافذ البيع الخاصة بها. ويتم الاعتراف بالإيراد عند نقل السيطرة والتي تمثل تسليم المواد الخرسانية للعملاء في المواقع المحددة من قبلهم والحصول على سندات استلام معتمدة من قبلهم وإصدار الفاتورة.

حق الإرجاع

- العميل لديه الحق في الإرجاع في غضون (١٤) يوماً، في الوقت نفسه فإن المنشأة لديها الحق في إسترداد المنتج عندما يمارس العميل حقه في الإرجاع، تستخدم المنشأة خبرتها التاريخية المتراكمة لتقدير عدد المردودات وأن تأخذ بالحسبان أن لا يكون هنالك احتمالية كبيرة لتعديل جوهري في الإيرادات المعترف بها.

عقود التأجير

- تصنف عقود التأجير كعقود تأجير تمويلية عندما تحول بنود العقد جميع المخاطر ومنافع الملكية إلى المستأجر. أما الأنواع الأخرى من العقود التأجيرية فتصنف على أنها عقود تشغيلية. ويتم تصنيف العقود عند بدء العمل بالعقد التأجير.
- يتم الاعتراف بالدخل التأجير من عقد التأجير التشغيلي بشكل ثابت ومتساوي خلال مدة العقد ذو العلاقة. وتضاف التكاليف المباشرة المبدئية التي تكبدتها المنشأة عند التفاوض وإعداد العقد إلى القيمة التي يظهر بها الموجود المؤجر في قائمة المركز المالي ويتم الاعتراف بها كمصاريف خلال مدة العقد بنفس الطريقة التي تعتمد للدخل التأجير. ويتم إستهلاك الموجودات المؤجرة بموجب عقود تأجير تشغيلية إستناداً إلى نفس سياسات الإستهلاك التي تتبعها المنشأة للموجودات المشابهة.

تكاليف الإقتراض

- تكاليف الإقتراض هي الفائدة والتكاليف الأخرى التي تكبدتها المنشأة عند إقتراض الأموال.
- يتم إعتبار تكاليف الإقتراض كمصروفات في الفترة التي تم تكبدها.

ضريبة الدخل

- تحسب ضريبة الدخل وفقاً للقوانين والأنظمة المعمول بها في المملكة الأردنية الهاشمية.

العملات الأجنبية

- يتم تحويل التعاملات التي تتم بعملات أخرى غير العملة الوظيفية (العملات الأجنبية) بحسب أسعار الصرف السائدة في تاريخ حدوث التعاملات.
- بتاريخ كل قائمة مركز مالي يتم تحويل البنود النقدية المسجلة بعملات أجنبية إلى العملة الوظيفية حسب أسعار الصرف بتاريخ القائمة (سعر الإغلاق). أما البنود غير النقدية المقاسة حسب التكلفة التاريخية بعملات أجنبية فيتم تحويلها باستخدام أسعار الصرف السائدة في تاريخ حدوث التعاملات. يتم تحويل البنود غير النقدية المقاسة بالقيمة العادلة بعملات أجنبية باستخدام أسعار الصرف السائدة في التاريخ الذي تم فيه تحديد القيمة العادلة.
- يتم الاعتراف بفروقات أسعار الصرف الناتجة من تسوية البنود النقدية أو تحويل بنود نقدية كانت قد استخدمت أسعار صرف تختلف عن تلك التي استخدمت عند الاعتراف المبدئي بها خلال الفترة أو في قوائم مالية سابقة من ضمن الربح أو الخسارة في الفترة التي ظهرت خلالها.

الالتزامات الطارئة

- الالتزامات الطارئة هي التزامات محتملة تعتمد على احتمالية ظهور أحداث مستقبلية غير مؤكدة، أو هي التزامات حالية بدون احتمال حدوث دفعات أو عدم إمكانية قياسها بطريقة موثوقة.
- لا يتم الاعتراف بالالتزامات الطارئة في القوائم المالية.

الشركة أساس للصناعات الخرسانية
شركة مساهمة عامة محدودة
عمان - المملكة الأردنية الهاشمية

إيضاحات حول القوائم المالية الموحدة للسنة المنتهية في ٣١ كانون الأول ٢٠٢٠

٣- ممتلكات وآلات ومعدات

٢٠٢٠	أرضي (١)	مبنى	آلات ومعدات	سيارات والباصات	الثالث وديورات	أجهزة وبرايش كمبيوتر	أجهزة ومعدات كهربائية	مطابخ تحت التنفيذ (٢٢)	مبطل أرضي	المجموع
المائة	مبطل أرضي	مبطل أرضي	مبطل أرضي	مبطل أرضي	مبطل أرضي	مبطل أرضي	مبطل أرضي	مبطل أرضي	مبطل أرضي	مبطل أرضي
الرصيد في بداية السنة	٢,٦٣٧,٧٩٦	٣,٥١٣,٧٠٤	١٠,٤٤٣,٦٩٤	٣,١٨٢,٩١٦	٣١,٤٥٤	٤٥,٦٨٤	١١١,٤٩٤	١٢٣,٤١٥	٢,٠١٤,٠١٥٧	٢٠,١٤٠,١٥٧
إضافات	-	-	٢١,٦٤٣	-	-	٢٥٨	-	٢٦,٥٢٩	-	٥٣,٤٣٠
إستبعادات	-	-	(٦٤,٣٧١)	(٢٨,٦٤٠)	(٣٣١)	(١,٠٠٩)	(٤٢٠)	(٧,٧٣٥)	(١٠,٢٥٠١)	(١٠,٢٥٠١)
الرصيد في نهاية السنة	٢,٦٣٧,٧٩٦	٣,٥١٣,٧٠٤	١٠,٤٠٠,٩٦٦	٣,١٥٤,٢٧٦	٣١,١١٨	٤٤,٩٣٣	١١١,٠٧٤	١٤٢,٢١٩	٢,٠٠٩,١٠٨٦	٢٠,٠٩١,٠٨٦
الإستهلاك المتراكم	-	١,١٣٥,٩٩٢	٨,٠٤٢,٦٩٤	٢,١٥٣,٣٩٩	٢٨,٧٨٢	٤٤,٩٠٩	٩٣,٧٢٤	-	١١,٥٩١,٠٠٠	١١,٥٩١,٠٠٠
الرصيد في بداية السنة	-	٧٢,٧٩١	٤١٤,٠٨٣	١٢٤,٨١٠	٤٦٢	٦٦٥	٦,٣٨٧	-	٦١٩,٠٩٨	٦١٩,٠٩٨
إستبعادات (٢٢٢)	-	-	(٦,٠٧٥)	(٢٥,٦٤٩)	(٣٣٥)	(٩١٥)	(٤١٩)	-	(٨٨,٠٤٣)	(٨٨,٠٤٣)
الرصيد في نهاية السنة	-	١,٢٠٨,٧٨٣	٨,٣٩١,٠٥٢	٢,٣١٤,٥٦٠	٧٨,٤٠٩	٤٤,٦٥٩	٩٩,٥٩٢	-	١٢,٠٩٢,٠٥٥	١٢,٠٩٢,٠٥٥
الصافي	٢,٦٣٧,٧٩٦	٢,٣٥٤,٩٢١	٢,٠٠٩,٩٦٤	٨٣٩,٧١٦	٢,٧٠٩	٧٧٤	١١,٤٨٢	١٤٢,٢١٩	٧,٩٩٩,٠٣١	٧,٩٩٩,٠٣١
٢٠١٩										
المائة										
الرصيد في بداية السنة	٢,٦٣٧,٧٩٦	٣,٥٦٣,٧٠٤	١٠,١٤٧,٢٠٤	٢,٩٢٣,٣٧١	٣١,٤٥٤	٤٥,٦٨٤	١٠٨,٣٠٧	٢٣٧,٥٠٨	١٩,٦٤٥,٠٢٨	١٩,٦٤٥,٠٢٨
إضافات	-	-	١٨,٢٠٠	٧٧٨,١٥٠	-	-	٣,١٨٧	١٨,١٨٠	٤٧٩,٧١٧	٤٧٩,٧١٧
تحويلات	-	-	١١٦,٢٩٠	٥,٣٩٥	-	-	-	(١١١,٦٨٥)	-	-
إستبعادات	-	-	-	(٢٤,٠٠٠)	-	-	-	(١٠,٥٨٨)	(٣٤,٥٨٨)	(٣٤,٥٨٨)
الرصيد في نهاية السنة	٢,٦٣٧,٧٩٦	٣,٥٦٣,٧٠٤	١٠,٤٤٣,٦٩٤	٣,١٨٢,٩١٦	٣١,٤٥٤	٤٥,٦٨٤	١١١,٤٩٤	١٢٣,٤١٥	٢,٠١٤,٠١٥٧	٢,٠١٤,٠١٥٧
الإستهلاك المتراكم	-	١,٠٣٦,٦٠٦	٧,٤٤٠,٣٢٩	٢,٠٨١,٠٨٢	٢٧,٦٦٥	٤٣,٨٥٤	٨٦,٢٣٨	-	١٠,٧١١,٧٧٤	١٠,٧١١,٧٧٤
الرصيد في بداية السنة	-	١,٠٣٦,٦٠٦	٦,٠٣,٣٨٦	١,٥٧,٧١٦	٦١٧	١,٠٥٥	٧,٤٨٦	-	٨٧٢,١٢٥	٨٧٢,١٢٥
إستبعادات (٢٢٢)	-	-	-	(٢٢,٣٩٩)	-	-	-	-	(٢٢,٣٩٩)	(٢٢,٣٩٩)
الرصيد في نهاية السنة	-	١,١٣٥,٩٩٢	٨,٠٤٢,٦٩٤	٢,٢١٥,٣٩٩	٢٨,٢٨٢	٤٤,٩٠٩	٩٣,٧٢٤	-	١١,٥٩١,٠٠٠	١١,٥٩١,٠٠٠
الصافي	٢,٦٣٧,٧٩٦	٢,٤٢٧,٧١٢	٢,٤٠٠,١٠٠	٩١٧,٥١٧	٣١,١٧٢	٧٧٥	١٧,٧٧٠	١٢٣,٤١٥	٨,٥٧٩,١٥٧	٨,٥٧٩,١٥٧

(٢) بلغت قيمة الأراضي المرونة لصالح بنك الأردن ١,٦٦١,٧٧٥ دينار أردني مقابل القروض الممنوحة - إيضاح (١٤).

الشركة أساس للصناعات الخرسانية
شركة مساهمة عامة محدودة
عمان - المملكة الأردنية الهاشمية

إيضاحات حول القوائم المالية الموحدة للسنة المنتهية في ٣١ كانون الأول ٢٠٢٠

(**) يتألف بند مشاريع تحت التنفيذ مما يلي:

٢٠١٩	٢٠٢٠	
دينار أردني	دينار أردني	
١٠١,٢٥٨	١٠١,٢٥٨	برنامج محاسبي
٢٢,١٥٧	٤٠,٩٦١	دفعات على شراء ممتلكات والآت ومعدات
١٢٣,٤١٥	١٤٢,٢١٩	المجموع

(***) فيما يلي توزيع الاستهلاك على قائمة الدخل الشامل خلال السنة:

٢٠١٩	٢٠٢٠	
دينار أردني	دينار أردني	
٧٨٠,٦٨٥	٥٣٧,١١٤	مصاريف صناعية
٧٩,٥٧٥	٧١,٩١٨	تكلفة إيراد النقل
١٠,٠٨٣	٨,٧٦٤	مصاريف إدارية
٢,٢٨٢	١,٣٠٢	مصاريف بيع وتوزيع
٨٧٢,٦٢٥	٦١٩,٠٩٨	المجموع

٤- استثمار في شركات زميلة

٢٠١٩	٢٠٢٠	نسبة الاستثمار	عدد الأسهم	الكيان القانوني	بلد التأسيس	اسم الشركة
دينار أردني	دينار أردني	%				
١,١٠١,٠٣٤	١,٠٣٦,٨٥٧	١٢	٩٠٦,٠٤١	م.ع.م.	الأردن	شركة التين للصناعات الخرسانية
٥٤٩,٣٢٦	٥٤٠,٣٣٧	٢	٣٨٢,١٩٨	م.ع.م.	الأردن	شركة البطاقات العالمية
١,٦٥٠,٣٦٠	١,٥٧٧,١٩٤					المجموع

(*) فيما يلي بيان حركة الاستثمارات خلال السنة:

٢٠١٩	٢٠٢٠	
دينار أردني	دينار أردني	
١,٧٠٤,٦٣٨	١,٦٥٠,٣٦٠	الرصيد في بداية السنة
(١٤٤)	(٧٣,٣٠٨)	حصة الشركة في نتائج أعمال الشركات الزميلة
		التغير في القيمة العادلة لموجودات مالية بالقيمة العادلة من خلال الدخل
(٥٤,١٣٤)	١٤٢	الشامل الآخر - شركات زميلة
١,٦٥٠,٣٦٠	١,٥٧٧,١٩٤	الرصيد في نهاية السنة

الشركة أساس للصناعات الخرسانية
شركة مساهمة عامة محدودة
عمان - المملكة الأردنية الهاشمية

إيضاحات حول القوائم المالية الموحدة للسنة المنتهية في ٣١ كانون الأول ٢٠٢٠

(**) فيما يلي بيان المعلومات الملخصة حول الشركات الزميلة:

اسم الشركة	النشاط	نسبة الملكية	مجموع الموجودات	مجموع المطلوبات	الإيرادات	(الخصائر)
		%	دينار أردني	دينار أردني	دينار أردني	دينار أردني
شركة القدس للصناعات الخرسانية (**)	صناعي	١٢	١٣,٢٤٦,٣١٥	٦,٠٣٣,٠٠٠	٤,٣٥٣,١٣١	(٥١٤,٩٤٧)
شركة البطاقات العالمية (**/)**	خمني	٢	٢٨,٧٥٢,١٣٧	١٥,٧٧٢,٦٤٩	١,٠٢,٩٩٢	(٥٧٥,٦٨٦)

(**/*) من ضمن الاستثمارات هنالك ١٠,٠٠٠ سهم في شركة القدس للصناعات الخرسانية كما في ٣١ كانون الأول ٢٠٢٠ محجوزة مقابل عضوية في مجلس إدارة الشركة.
(**/*) تم تقييم حصة الشركة في نتائج أعمال الشركة الزميلة المذكورة في البند أعلاه بناءً القوائم المالية المراجعة المرحلية للفترة المنتهية في ٣٠ أيلول ٢٠٢٠ وذلك لعدم صدور القوائم المالية النهائية حتى تاريخ إصدار تقريرنا.

٥- موجودات مالية بالقيمة العادلة من خلال الدخل الشامل الآخر

٢٠٢٠	٢٠١٩	
دينار أردني	دينار أردني	
٣٤٣,٨١٦	٣٤٣,٨١٦	التكلفة (*)
(٢٨٨,٥٤٦)	(٢٩٧,٣٥٢)	التغير المتراكم في القيمة العادلة
٥٥,٢٧٠	٤٦,٤٦٤	الصافي

(*) من ضمن بند الاستثمارات هنالك ١٠,٠٠٠ سهم في الشركة العالمية للوساطة والأسواق المالية كما في ٣١ كانون الأول ٢٠٢٠ محجوزة مقابل عضوية في مجلس إدارة الشركة.

٦- مخزون

٢٠٢٠	٢٠١٩	
دينار أردني	دينار أردني	
٣٥٠,٦٥١	٦١٩,٥٢٦	بضاعة جاهزة
٢٥٤,١٠٧	٢٥٠,٠٣٥	قطع غيار
١٣٠,٩٠٤	٨٥,٠٤٨	بضاعة في الطريق
١٠٧,٢٥٧	١٥٩,٥٦٠	مواد خام
١,٨٨٣	١,٣٩٥	محروقات
(١٠٧,٨٧٤)	(١٠٧,٨٧٤)	يطرح : مخصص بضاعة بطينة الحركة وتالفة (*)
٧٣٦,٩٢٨	١,٠٠٧,٦٩٠	المجموع

الشركة أساس للصناعات الخرسانية
شركة مساهمة عامة محدودة
عمّان - المملكة الأردنية الهاشمية

إيضاحات حول القوائم المالية الموحدة للسنة المنتهية في ٣١ كانون الأول ٢٠٢٠

(*) فيما يلي الحركة على مخصص بضاعة بطيئة الحركة وتالفة خلال السنة:

٢٠١٩	٢٠٢٠	
دينار أردني	دينار أردني	
-	١٠٧,٧٨٤	الرصيد في بداية السنة
١٠٧,٧٨٤	-	المكون
١٠٧,٧٨٤	١٠٧,٧٨٤	الرصيد في نهاية السنة

٧- أطراف ذات علاقة

- تتمثل ذمم أطراف ذات علاقة بضم الشركات الزميلة والشركة التابعة والشركات التي يملك فيها المساهمون الرئيسيون حصص.

- تتألف ذمم أطراف ذات علاقة مدينة مما يلي:

٢٠١٩	٢٠٢٠	
دينار أردني	دينار أردني	
٥٢٠	٥٢٠	شركة القدس للصناعات الخرسانية
١,٢٠٦	-	الشركة المتحدة للباطون الجاهز
١,٧٢٦	٥٢٠	المجموع

- تتألف ذمم أطراف ذات علاقة دائنة مما يلي:

٢٠١٩	٢٠٢٠	
دينار أردني	دينار أردني	
٢٧,٦١١	١,٣٥٤,٣٨٧	شركة الباطون الجاهز والتوريدات الإنشائية
٩٩,٨٣٠	٣٣٧,٨٤٨	شركة مسافات للنقل المتخصص
٩,٥٩٢	١٢٧,١٣٠	شركة تكنولوجيا الباطون
٤٠٨,٤٦٦	١١٥,٦٦٨	شركة إسمنت القطرانة
١٣,٤٩٥	١١,٤٩٥	شركة كسارات ومقالع القدس
١,٤٩١	-	شركة مسافات لتأجير السيارات
٥٦٠,٤٨٥	١,٩٤٦,٥٢٨	المجموع

الشركة أساس للصناعات الخرسانية
شركة مساهمة عامة محدودة
عمان - المملكة الأردنية الهاشمية

إيضاحات حول القوائم المالية الموحدة للسنة المنتهية في ٣١ كانون الأول ٢٠٢٠

- تتألف شيكات مؤجلة الدفع - أطراف ذات علاقة مما يلي:

٢٠١٩	٢٠٢٠	
دينار أردني	دينار أردني	شركة إسمنت القطرانة
٦٤٧,٧٠٦	٧٦٨,٩٥٩	شركة الباطون الجاهز والتوريدات الإنشائية
١,٥٦٧,٠٠٠	١٧٠,٠٠٠	شركة مسافات للنقل المتخصص
٣٧٠,٠٠٠	١١٩,٠٠٠	
٢,٥٨٤,٧٠٦	١,٠٥٧,٩٥٩	المجموع

- إن المعاملات مع الأطراف ذات العلاقة تشغيلية في معظمها، إن المعاملات الهامة مع الأطراف ذات العلاقة والمتضمنة في قائمة الدخل الشامل هي كالآتي:

٢٠١٩	٢٠٢٠	
دينار أردني	دينار أردني	مبيعات
٨,٤٦٠	٧٤,٠١١	مشتريات (تكلفة المبيعات)
٢,٢١٦,٤٨٢	١,٤٨١,٦١٧	مصاريف صناعية
٧٩,٩١١	٦٥,٢٥١	إيرادات أخرى
١٥,٠٠٠	١٥,٠٠٠	مصاريف بيع وتوزيع
١١,٢٥٠	٨,٥٢٠	

٨- أرصدة مدينة أخرى

٢٠١٩	٢٠٢٠	
دينار أردني	دينار أردني	دفعات مقدماً لموردين
٣٦,٧٥٠	١٣٢,٥٥٧	مصاريف مدفوعة مقدماً
٣٨,٠٢٣	٣٨,٥٧٥	تأمينات مستردة
٣٣,٧٢٥	٣٣,٧٢٥	نعم موظفين
١٩,٣٨٦	٢٠,٠٠٩	دفعات على حساب ضريبة الدخل
١٥,٤٧٩	١٧,٧٦٠	تأمينات بنكية
١٠,٤٤٢	١٤,٦٨٩	أخرى
١,٧٧١	١,٨٥٣	تأمينات وشيكات مجبرة مقابل تسهيلات بنكية
٨٨٠,٣١٨	-	
١,٠٣٥,٨٩٤	٢٥٩,١٦٨	المجموع

إيضاحات حول القوائم المالية الموحدة للسنة المنتهية في ٣١ كانون الأول ٢٠٢٠

٩- ذمم تجارية مدينة

٢٠١٩	٢٠٢٠	
دينار أردني	دينار أردني	
١,٤١٤,١٧٩	١,٢٦٥,٣٢٠	ذمم تجارية (*)
٢٥,٢٥٩	١٦٠,٣٢٧	شيكات في الصندوق
(٧٦٧,٧٠٢)	(٧٤٦,١٤٨)	يطرح: مخصص خسائر إنتمانية متوقعة (**)
٦٧١,٧٣٦	٦٧٩,٤٩٩	الصافي

(*) حسب سياسة الإنتمان للشركة، فإن فترة السماح للعملاء ٦٠ يوم ضمن النشاط الاعتيادي للشركة، وفيما يلي أعمار الذمم التجارية حسب فواتير البيع المصدرة:

٢٠١٩	٢٠٢٠	
دينار أردني	دينار أردني	
٤٢٧,٨٠٨	٣٦٧,١٢٢	١ - ٦٠ يوم
٢٥٥,٠٠٥	٢١٣,٤٩١	٦١ - ١٢٠ يوم
٧٠,٣٣٧	٦٤,٦٩٦	١٢١ - ١٨٠ يوم
٧٣,٣٨٩	١٣٩,٤٠٧	١٨١ - ٣٦٥ يوم
٥٨٧,٦٤٠	٤٨٠,٦٠٤	٣٦٦ فما فوق
١,٤١٤,١٧٩	١,٢٦٥,٣٢٠	المجموع

- تتركز الذمم التجارية بثلاث ذمم تشكل ما نسبته ١٨% من إجمالي الذمم التجارية كما في ٣١ كانون الأول ٢٠٢٠.

(**) فيما يلي حركة المخصص الخسائر الإنتمانية المتوقعة خلال السنة:

٢٠١٩	٢٠٢٠	
دينار أردني	دينار أردني	
٥٧٠,٣٦٣	٧٦٧,٧٠٢	الرصيد في بداية السنة
٣٢٣,٨٠٥	-	المكوّن خلال السنة
(٧٠,٤٧٧)	-	رد مخصص إنتفت الحاجة إليه
(٥٥,٩٨٩)	(٢١,٥٥٤)	خسائر متكبدة
٧٦٧,٧٠٢	٧٤٦,١٤٨	الرصيد في نهاية السنة

١٠ - نقد ونقد معادل

٢٠١٩	٢٠٢٠	
دينار أردني	دينار أردني	
١٢,٤٠٩	١٦,٥٤٣	حسابات جارية لدى البنوك
١٢,٢١٥	٥,٩٨٨	نقد في الصندوق
٢٤,٦٢٤	٢٢,٥٣١	المجموع

١١ - إحتياطي إجباري

الإحتياطي الإجباري في الشركة الأم (شركة مساهمة عامة)

- يتم تكوين الإحتياطي الإجباري وفقاً لأحكام قانون الشركات الأردني بإستقطاع نسبة ١٠% من صافي ربح السنة، ويتوقف هذا الإقتطاع متى بلغ الإحتياطي ربع رأسمال الشركة المصرح به. إلا أنه يجوز بموافقة الهيئة العامة للشركة الإستمرار في إقتطاع هذه النسبة السنوية إلى أن يبلغ هذا الإحتياطي ما يعادل مقدار رأسمال الشركة المصرح به. إن هذا الإحتياطي غير قابل للتوزيع.
- للهيئة العامة وبعد إستنفاد الإحتياطيات الأخرى أن تقرر في إجتماع غير عادي إطفاء خسائرها من المبالغ المتجمعة في حساب الإحتياطي الإجباري، على أن يعاد بناؤه وفقاً لأحكام القانون.

الإحتياطي الإجباري في الشركة التابعة (شركة ذات مسؤولية محدودة)

- يتم تكوين الإحتياطي الإجباري وفقاً لأحكام قانون الشركات الأردني بإستقطاع نسبة ١٠% من صافي ربح السنة، ويتوقف هذا الإقتطاع متى بلغ الإحتياطي رأسمال الشركة. إن هذا الإحتياطي غير قابل للتوزيع.
- للهيئة العامة وبعد إستنفاد الإحتياطيات الأخرى أن تقرر في إجتماع غير عادي إطفاء خسائرها من المبالغ المتجمعة في حساب الإحتياطي الإجباري، على أن يعاد بناؤه وفقاً لأحكام القانون.

١٢ - إحتياطي إختياري

- يتم تكوين الإحتياطي الإختياري وفقاً لأحكام قانون الشركات الأردني بإستقطاع نسبة لا تزيد عن ٢٠% من صافي أرباح السنة.

١٣ - خسائر متراكمة

تم عقد إجتماع هيئة عامة غير عادي بتاريخ ١٤ حزيران ٢٠٢٠، حيث تم إقرار إطفاء الخسائر المتراكمة لقائمة المركز المالي الموحدة والبالغة ٤,٨٨٠,٠٠٠ دينار أردني (أربعة مليون وثمانية وثمانون ألف دينار أردني فقط لا غير) من خلال تخفيض رأسمال الشركة المصرح به والمدفوع البالغ ١٢,٠٠٠,٠٠٠ (اثنا عشر مليون دينار أردني فقط لا غير) ليصبح رأسمال الشركة المصرح به بعد التخفيض مبلغ ٧,١٢٠,٠٠٠ دينار أردني (سبعة مليون ومائة وعشرون ألف دينار أردني فقط لا غير). هذا وقد تم إستكمال الإجراءات القانونية بتاريخ ١ كانون الأول ٢٠٢٠.

إيضاحات حول القوائم المالية الموحدة للسنة المنتهية في ٣١ كانون الأول ٢٠٢٠

١٤ - قروض

٢٠١٩	٢٠٢٠							
المجموع	المجموع	الجزء غير المتداول	الجزء المتداول	معدل الفائدة	الضمانات	مدة القرض	الجهة المقرضة	
دينار أردني	دينار أردني	دينار أردني	دينار أردني	%				
٣٣٧,٥٠٠	٢٧٦,٠٤٤	٩٠,٧٦٦	١٨٥,٢٧٨	٩,٣٨	كفالة الشركة ورهن عقاري من الدرجة الأولى على أراضي جنوب عمان (القسطل).	قرض تمويل شراء أصول ثابتة وتجديف الأصول بموجب ٣٦ قسط شهري متساوي	بنك الأردن - قرض تجاري (*)	
٢٠٤,١١٨	٨٥,٠٠٠	-	٨٥,٠٠٠	٩,٢٥	إيداع شركات تجارية لصالح البنك مسحوبة على حساب الشركة	يسدد القرض بموجب ٧ أشهر يستحق القسط الأول بتاريخ ١٥ كانون الثاني ٢٠٢١ بعد إجراء إعادة الجدولة	بنك المؤسسة العربية المصرفية	
٤٨,٧٥٠	-	-	-	٧,٧٥	الحصول على موافقة البنك المركزي الأردني.	قرض تمويل مشروع الطاقة المتجددة بمبلغ ٢٩٥,٠٠٠ دينار أردني يسدد القرض بموجب ٢٤ قسط شهري متساوي	بنك الأردن - قرض الطاقة الشمسية	
٥٩٠,٣٦٨	٣٦١,٠٤٤	٩٠,٧٦٦	٢٧٠,٢٧٨				المجموع	

(٣) تم الاتفاق مع البنك على تأجيل تاريخ تسديد أربعة أقساط من القرض بحيث يتم تأجيل تسديد أقساط القرض عن شهر آذار ونيسان وأيار وحزيران ٢٠٢٠ إلى شهر نيسان وأيار وحزيران وتموز ٢٠٢٢، بحيث تسدد قيمة القوائد شهرياً من تاريخ الجدولة وحتى السداد التام.

الشركة أساس للصناعات الخرسانية
شركة مساهمة عامة محدودة
عمان - المملكة الأردنية الهاشمية

إيضاحات حول القوائم المالية الموحدة للسنة المنتهية في ٣١ كانون الأول ٢٠٢٠

١٥- أرصدة دائنة أخرى

٢٠٢٠	٢٠١٩	
دينار أردني	دينار أردني	
١٠١,٢٤٩	٧٥,٩٦٢	أمانات صندوق الإيداع
٩٩,٣٨٣	٩١,٢١٠	مصاريف مستحقة
٨٤,١٢٦	١١١,٣٧٣	دفعات مقدمة من العملاء
٣٤,٧٢٧	٤٢,٣٣٦	أمانات ضريبة المبيعات
٢٥,٨٦٣	٢٥,٨٦٣	أمانات مساهمين
٢٥,٥٨٢	١٥,٠٧٠	أمانات الضمان الاجتماعي
١٧,٨٨٥	٢٢,٩٩٠	مخصص مكافآت
١٧,٠٧٧	٧,٨٩٤	أمانات ضريبة دخل موظفين
١١,٢١٢	-	مخصص مكافأة نهاية الخدمة
٦,٦٧٥	٥,٣١٢	ذمم موظفين
٢,٠٥٣	٤٩	أمانات للغير
٤٢٥,٨٣٢	٣٩٨,٠٥٩	المجموع

١٦- مخصص ضريبة الدخل

٢٠٢٠	٢٠١٩	
دينار أردني	دينار أردني	
-	٤,٥٥٨	الرصيد في بداية السنة
٤٠,٠٨٧	-	المكون خلال السنة
-	(٤,٥٥٨)	المدفوع خلال السنة
٤٠,٠٨٧	-	الرصيد في نهاية السنة

الشركة الأم

- تم تسوية الوضع الضريبي للشركة (عمان لغاية عام ٢٠١٥، العقبة جميع السنوات مدققة عدا الأعوام ٢٠١٩ و٢٠١٧).
- تم تقديم كشوف إقرار ضريبة دخل لعام ٢٠١٩ ضمن المهلة القانونية، ولم يتم تسويتها مع دائرة ضريبة الدخل والمبيعات.
- برأي المستشار الضريبي إنه للشركة خسائر مقبولة ضريبياً لعمان والعقبة وبالتالي لا يستحق عليها أية ضرائب.

الشركة التابعة

- تم تقديم كشف إقرار الضريبة الدخل من عام ٢٠١٥ و حتى ٢٠١٩ ، وقد تم قبول الاقرارات الضريبية دون تعديل للسنتين ٢٠١٥ و ٢٠١٦ ضمن نظام العينات من قبل الدائرة.
- برأي المستشار الضريبي فإنه لا داعي لتكوين مخصص ضريبة دخل وذلك لوجود خسائر مقبولة ضريبياً.

الشركة أساس للصناعات الخرسانية
شركة مساهمة عامة محدودة
عمان - المملكة الأردنية الهاشمية

إيضاحات حول القوائم المالية الموحدة للسنة المنتهية في ٣١ كانون الأول ٢٠٢٠

١٧- ذمم تجارية دائنة

٢٠٢٠	٢٠١٩
دينار أردني	دينار أردني
٦١٢,٢٧٨	٧٤١,٧٨٨
١٤٥,٧٥٨	١٣٦,٩١٢
١١٣,١٩٤	١٣١,٤٧٤
٨٧١,٢٣٠	١,٠١٠,١٧٤
ذمم تجارية (*)	
شيكات غير مصروفة	
شيكات مؤجلة الدفع	
المجموع	

(*) تتركز الذمم التجارية بذمة واحدة وتشكل ما نسبته ١٥% من إجمالي الذمم التجارية كما في ٣١ كانون الأول ٢٠٢٠.

١٨- بنوك دائنة

اسم البنك	سقف التسهيلات	الفائدة	٢٠٢٠	٢٠١٩
	دينار أردني	%	دينار أردني	دينار أردني
بنك الأردن - جاري مدين	٣٠٠,٠٠٠	٩,٣٧٥	١١٧,٨٧٨	٤٢٦,٩٣٣
بنك الأردن - تمويل مبيعات	٥٠٠,٠٠٠	٩,٣٧٥	-	٤٧٢,٩٦٨
بنك المؤسسة العربية المصرفية - تمويل مبيعات	١,٠٠٠,٠٠٠	٩,٢٥	-	١٨,٠٤٠
المجموع			١١٧,٨٧٨	٩١٧,٩٤١

- إن التسهيلات الممنوحة أعلاه بضمان إيداع شيكات بنسبة تغطية ١٢٠% من الرصيد المستغل، بالإضافة إلى تأميمات نقدية من خلال إقتطاع ٧% من حصيللة الشيكات برسم التحصيل مقابل التسهيلات الممنوحة من بنك المؤسسة العربية المصرفية لتصل نسبة التغطية إلى ١٠٠%.

١٩- تكلفة المبيعات

٢٠٢٠	٢٠١٩
عمان	العقبة
دينار أردني	دينار أردني
١٤٣,٠٨٤	١٥٤,٥٨٩
١,٧٣٠,٤٤٩	٣,٠٣٧,٦١٧
(٩٥,٦٨٣)	(١٥٩,٥٦٠)
١,٧٧٧,٨٥٠	٣,٠٣٢,٦٤٦
١,٣٧٨,١٦٣	٢,٤٤٨,٩٧٠
٣٩٧,٢٣٨	٨٣٤,٩١٠
(٢٣٧,٨٤٧)	(٦١٩,٥٢٦)
٣,٣١٥,٤٠٤	٣,٩٩٧,٣٣٤
٦٨١,٩٣٠	٥,٦٩٧,٠٠٠
العمان	العقبة
مواد خام أول السنة	
مشتريات مواد خام خلال السنة	
مواد خام آخر السنة	
مواد أولية مستخدمة في الإنتاج	
مصاريف صناعية (*)	
بضاعة جاهزة أول السنة	
يطرح : بضاعة جاهزة آخر السنة	
الصافي	

الشركة أساس للصناعات الخرسانية
شركة مساهمة عامة محدودة
عمان - المملكة الأردنية الهاشمية

إيضاحات حول القوائم المالية الموحدة للسنة المنتهية في ٣١ كانون الأول ٢٠٢٠

(*) يتألف بند المصاريف الصناعية مما يلي:

٢٠١٩	٢٠٢٠			
المجموع	المجموع	العقبة	عمان	
دينار أردني	دينار أردني	دينار أردني	دينار أردني	
٦٨٥,٥٩٩	٥٨١,٨٠٠	٥٦,٤٦٨	٥٢٥,٣٣٢	رواتب وأجور وملحقاتها
٧٨٠,٦٨٥	٥٣٧,١١٤	٩٣,٢٧١	٤٤٣,٨٤٣	إستهلاكات
١٤٠,٩٥٧	١٣٧,٢١٦	١٠,٦٥١	١٢٦,٥٦٥	صيانة
٧٢,٣٥٨	٤٩,٥٠٥	٣,٦٧٦	٤٥,٨٢٩	مساهمة الشركة في الضمان الإجتماعي
١٠٠,٦١٣	٤٥,٣٤٤	١٤,١١٦	٣١,٢٢٨	محروقات
٦٩,٩٩٧	٣٨,٩٠٤	١٤,٧١١	٢٤,١٩٣	لوازم مستهلكة
٦٤,٩١٢	٣٢,٧٤٩	١٧,٢٢٢	١٥,٥٢٧	كهرباء ومياه
٣٧,٠٥٥	٣٠,١١٠	٤,٩١٠	٢٥,٢٠٠	إيجار
٤٨,٢٤٦	٢٥,٨٠٣	٤,٤١٦	٢١,٣٨٧	أتعاب مهنية وإستشارات
٢٨,٨٩٤	٢٤,٢٥٥	١١,٦٧٢	١٢,٥٨٣	سيارات
٢٩,٩٧٨	٢٣,٩٤٦	٣,٢٩٤	٢٠,٦٥٢	تأمين صحي
٢٦,١١٤	١٩,٧٧٨	٤,٧٨٨	١٤,٩٩٠	تأمين
٣٥,٠٠٨	١٥,٣٧٦	١٠,١٠٠	٥,٢٧٦	رسوم حكومية
١٢,٨٢١	١٢,٥٣٩	١,٧٢٦	١٠,٨١٣	تصاريح عمل
٢,٩١٩	١٢,٠٤٠	-	١٢,٠٤٠	مصاريف طبية
١٠,٤٢٣	١٠,٣٠٦	-	١٠,٣٠٦	حراسة
١١,٧٤٣	٩,٠٤٨	١,٣٧٥	٧,٦٧٣	نظافة
٩,٥٠٣	٨,٦٥٤	١,٠٦٨	٧,٥٨٦	صندوق إيداع
٢٧,٩٩٥	٧,٩٧٥	٦,٤٦٧	١,٥٠٨	سفر وتنقلات
٥,٧٥٧	٥,٤٤٩	٩٥٩	٤,٤٩٠	إتصالات
٨,٦٥٥	٥,١٥٩	٥٢٤	٤,٦٣٥	متفرقة
٧,٥٢٤	٣,٤٩٣	-	٣,٤٩٣	ضريبة مبيعات غير مستردة
٧,٤٢٥	٢,٠٧٢	٩٦١	١,١١١	فحص عينات
١,٨٣٨	١,٧٨٥	٣٢٨	١,٤٥٧	قرطاسية
٨٣,١٤٤	١,٦٤٣	١,١٩٧	٤٤٦	أجور نقل
٩٩,٩٣٢	-	-	-	بضاعة تالفة
٣٨,٤٦٤	-	-	-	شبر تربيط
٤١١	-	-	-	دعاية وإعلان
٢,٤٤٨,٩٧٠	١,٦٤٢,٠٦٣	٢٦٣,٩٠٠	١,٣٧٨,١٦٣	المجموع

الشركة أساس للصناعات الخرسانية
شركة مساهمة عامة محدودة
عمان - المملكة الأردنية الهاشمية

إيضاحات حول القوائم المالية الموحدة للسنة المنتهية في ٣١ كانون الأول ٢٠٢٠

٢٠ - تكلفة إيراد النقل

٢٠١٩	٢٠٢٠	
دينار أردني	دينار أردني	
٢٥٠,٤٢٥	٢٢٣,٢٩٠	رواتب وأجور وملحقاتها
٣١٥,٣٦٢	٢٠٩,٤١١	محروقات
١٢٢,١٠٧	١٢٤,٤٢٣	صيانة
٧٩,٥٧٥	٧١,٩١٨	إستهلاكات
٢١,٥٧٠	٣٧,٧٠٤	مصاريف سيارات
١٠,٤٨٢	٣٥,٣٢٧	أجور نقل
-	٢٤,٠٠٠	إيجارات
١٩,٥٧٦	١٦,٢٢٠	مساهمة الشركة في الضمان الإجتماعي
٣١٣	١٢,٠٤٢	لوازم مستهلكة
٩,٩٢٣	٩,٢٦٥	تأمين صحي
٢,٠٩٨	٢,١٠٨	مساهمة الشركة في صندوق الادخار
١,١٦١	١,٢١٠	منقرضة
١,٤٢٢	١,١٤٥	رسوم ورخص واشتراكات حكومية
٩٣٤	٩٠٠	تأمين
٣,٢٨١	٦٠٠	مصاريف سفر
٥٦	٣٢	نظافة وضيافة
٥٠	١٥	مواصلات
٢٠٩	-	قرطاسية ومطبوعات
٨٣٨,٥٤٤	٧٦٩,٦١٠	المجموع

٢١ - إيرادات أخرى

٢٠١٩	٢٠٢٠	
المجموع	المجموع	عمان
دينار أردني	دينار أردني	دينار أردني
١٥,٠٠٠	٣٩,٠٠٠	-
٨,٣٩٩	١٠,٥٤٩	-
٧٩,١٩١	٢,٠١١	٢٥٢
٧٠,٤٧٧	-	-
٢,٦٩٨	-	-
١٧٥,٧٦٥	٥١,٥٦٠	٢٥٢
		٥١,٣٠٨

الشركة أساس للصناعات الخرسانية
شركة مساهمة عامة محدودة
عمان - المملكة الأردنية الهاشمية

إيضاحات حول القوائم المالية الموحدة للسنة المنتهية في ٣١ كانون الأول ٢٠٢٠

٢٢- مصاريف بيع وتوزيع

٢٠١٩	٢٠٢٠			
المجموع	المجموع	العقبة	عمان	
دينار أردني	دينار أردني	دينار أردني	دينار أردني	
٧٣,٣٦٣	٦٥,٨٣٦	٧,٠٧٢	٥٨,٧٦٤	رواتب وأجور وملحقاتها
٩,٨٧٢	٧,٨٤٦	٦٦٨	٧,١٧٨	مساهمة الشركة في الضمان الإجتماعي
١٤٨	٥,٤٨١	-	٥,٤٨١	رسوم ورخص واشتراكات حكومية
٤,٤٦٨	٥,١١٨	٣,١٨٠	١,٩٣٨	خصم مسموح به
٧,٧٦٧	٥,٤٨٦	٣,٣٠٤	٢,١٨٢	مصاريف سيارات
٢,٠٨٨	٤,٧١٤	١,٣٧٦	٣,٣٣٨	تأمين صحي
٤,٠٩٥	٣,٧٣٩	-	٣,٧٣٩	إيجارات
-	٣,٤٣٧	-	٣,٤٣٧	كهرباء ومياه
-	٢,٧٢٢	١,٥٦٠	١,١٦٢	محروقات
٣٠٠	٢,٦٤١	١,٦٤١	١,٠٠٠	صيانة
-	٢,٣٥٣	١٢٥	٢,٢٢٨	أجور نقل
١,٣٨٦	١,٣٦٣	١٢١	١,٢٤٢	مساهمة الشركة في صندوق الادخار
٢,٢٨٢	١,٣٠٢	-	١,٣٠٢	إستهلاكات
١٨٦	٤٧٢	١٢٤	٣٤٨	تأمين
١٠٠	٣٤٠	-	٣٤٠	قرطاسية ومطبوعات
٦٧	١١٢	١١٢	-	متفرقة
٢,٦٥٠	-	-	-	دعاية وإعلان
١٠٨,٧٧٢	١١٢,٩٦٢	١٩,٢٨٣	٩٣,٦٧٩	المجموع

إيضاحات حول القوائم المالية الموحدة للسنة المنتهية في ٣١ كانون الأول ٢٠٢٠

٢٣ - مصاريف إدارية

٢٠١٩	٢٠٢٠		
المجموع	المجموع	العقبة	عمان
دينار أردني	دينار أردني	دينار أردني	دينار أردني
٣١٧,٨٥٢	٢٤٣,٢٧٨	٢٨,٥٨٩	٢١٤,٦٨٩
٢٥,٢٩٤	٣٥,٣٠٤	٩,٥١٤	٢٥,٧٩٠
٣١,٨٢٧	١٨,٢٣٢	٢,٠٨١	١٦,١٥١
١٨,٤١٠	١٨,٠٩٧	-	١٨,٠٩٧
٣٢,٤٠٠	١٦,٢٠٠	-	١٦,٢٠٠
١٣,٠٧٥	١٥,٣٢١	-	١٥,٣٢١
٨,١٧٥	٩,٦٦٣	١,٩٨١	٧,٦٨٢
١٠,٠٨٣	٨,٧٦٤	-	٨,٧٦٤
٣,١٩٠	٤,٢٨٦	-	٤,٢٨٦
٥,١٤١	٤,٢٢٣	٣٢٧	٣,٨٩٦
٣,٦٨٥	٣,٧٧٨	-	٣,٧٧٨
١,٢٩٢	٣,٤٣٣	-	٣,٤٣٣
٢,٩٩٣	٢,٠٦٠	-	٢,٠٦٠
٣,١٩١	١,٨٤٤	-	١,٨٤٤
٢,٧٦٦	١,٧١٠	-	١,٧١٠
٤,٧١٧	١,١١٢	-	١,١١٢
٢,٦٣١	١,٠٠٠	-	١,٠٠٠
٥٣٨	٥٧٩	-	٥٧٩
٦٢٠	٤٩١	١٨٧	٣٠٤
١,٢٠٠	٦١	-	٦١
٩٦٩	٤٣	-	٤٣
٨٥٠	١٤	١٤	-
٣٢٣,٨٠٥	-	-	-
١٠٧,٨٧٤	-	-	-
٩٢٢,٥٧٨	٣٨٩,٤٩٣	٤٢,٦٩٣	٣٤٦,٨٠٠
			المجموع

٢٤ - القوائم المالية للشركة التابعة

تشمل القوائم المالية الموحدة القوائم المالية للشركة التابعة كما في ٣١ كانون الأول ٢٠٢٠ وهي على النحو التالي:

اسم الشركة	الصفة القانونية	رأس المال المدفوع	نسبة الملكية	مجموع الموجودات	مجموع المطلوبات	أرباح محتفظ بها
		دينار أردني	%	دينار أردني	دينار أردني	دينار أردني
شركة أساس للنقل المتخصص	ذات مسؤولية محدودة	٥٠,٠٠٠	١٠٠	٧٢٩,٩٨٠	٤٢٥,٤٢٨	٢٥١,٤٩٠

٢٥- قضايا

الشركة الأم

كما جاء في كتاب محامي الشركة، هناك قضايا مقامة من الشركة على الغير بمبلغ ١,٢١٩,٢٦١ دينار أردني، يوجد ومازالت تلك القضايا منظورة أمام المحاكم المختصة.

الشركة التابعة

يوجد قضية مرفوعة من الغير على الشركة بقيمة ١١,٠٠٠ دينار أردني، ومازالت تلك القضية منظورة أمام المحاكم المختصة

٢٦- التزامات طارئة

يوجد على الشركة بتاريخ قائمة المركز المالي التزامات طارئة عن كفالات بمبلغ ٩٤,٣٩٣ ديناراً أردنياً وبتأمين نقدي ١٤,٦٨٩ دينار أردني.

٢٧- إدارة المخاطر

أ. مخاطر رأس المال

يتم مراجعة مكونات رأس المال بشكل منتظم ويتم الأخذ بعين الاعتبار تكلفة رأس المال والمخاطر المرتبطة فيه، كما يتم التحكم برأس المال لضمان إستمرارية الأعمال وزيادة العوائد من خلال تحقيق التوازن الأمثل بين حقوق الملكية والديون.

ب. مخاطر سعر الصرف

- هي المخاطر الناتجة عن تذبذب القيمة العادلة أو التدفقات النقدية المستقبلية لأداة مالية بسبب التغير في سعر الصرف الأجنبي.
- تنشأ مخاطر سعر الصرف نتيجة لتنفيذ معاملات تجارية بالعملة الأجنبية مما يفرض نوعاً من المخاطر نتيجة لتقلبات أسعار صرف هذه العملات خلال السنة.
- إن المنشأة غير معرضة لمخاطر سعر الصرف.

ج. مخاطر سعر الفائدة

- هي المخاطر الناتجة عن تذبذب القيمة العادلة أو التدفقات النقدية المستقبلية لأداة مالية بسبب التغيرات في سعر الفائدة في السوق.
- تنشأ مخاطر سعر الفائدة للأدوات المالية نتيجة للتغيرات بأسعار الفائدة السوقية الناتجة عن عمليات الإقراض أو الإيداع في البنوك.
- تتم إدارة المخاطر عن طريق المحافظة على الجمع ما بين أرصدة أسعار الفائدة المتقلبة والثابتة خلال السنة المالية بطريقة ملائمة.
- يوضح الجدول التالي حساسية الربح أو الخسارة وحقوق الملكية للتغير في أسعار الفوائد التي تدفعها المنشأة على اقتراضها من البنوك:

كما في ٣١ كانون الأول ٢٠٢٠	التغير في الفائدة	الأثر على الدخل الشامل
	%	دينار أردني
قروض	٠,٥	± ١,٨٠٥
بنوك دائنة	٠,٥	± ٥٨٩

د. مخاطر السعر الأخرى

- هي المخاطر الناتجة عن تذبذب القيمة العادلة أو التدفقات النقدية المستقبلية لأداة مالية بسبب التغيرات في أسعار السوق (باستثناء تلك الناتجة عن مخاطر سعر الفائدة أو مخاطر سعر الصرف) سواء تسبب في هذه التغيرات عوامل خاصة بالأداة المالية الفردية أو الجهة التي أصدرتها، أو عوامل تؤثر على جميع الأدوات المالية المشابهة المتداولة في السوق.
- تنشأ مخاطر السعر الأخرى للأدوات المالية نتيجة الاستثمارات في أدوات حقوق الملكية.
- يوضح الجدول التالي حساسية الربح أو الخسارة وحقوق الملكية للتغير في الأسعار المعلنة للاستثمارات في أدوات حقوق الملكية، مع اشتراط عدم تغير باقي المتغيرات الأخرى:

كما في ٣١ كانون الأول ٢٠٢٠	التغير في السعر	الأثر على حقوق الملكية
	%	دينار أردني
إستثمارات في موجودات مالية بالقيمة العادلة	٥±	٢,٧٦٤ ±
من خلال الدخل الشامل الآخر		

هـ. مخاطر الائتمان

- هي المخاطر الناتجة عن الخسارة المالية من عدم قدرة طرف أداة المالية من القيام بتنفيذ إلتزاماته.
- يتم مراقبة معدلات الائتمان بانتظام للجهات المدينة وحجم المعاملات مع هذه الجهات خلال السنة.
- يتم تقييم الائتمان بصورة مستمرة من ناحية الأوضاع والظروف الاقتصادية للجهة المدينة.
- تمثل القيم التي تظهر بها الموجودات المالية في القوائم المالية الحد الأقصى من نسب التعرض لمخاطر الائتمان، بدون الأخذ بعين الاعتبار قيمة أي ضمانات تم الحصول عليها.

و. خطر السيولة

- هي مخاطر عدم القدرة على سداد الإلتزامات المالية التي تمت تسويتها من خلال تسليم نقد أو موجود مالي آخر.
- تتم إدارة مخاطر السيولة عن طريق الرقابة على التدفقات النقدية ومقارنتها مع تواريخ استحقاق الموجودات والمطلوبات المالية.

إيضاحات حول القوائم المالية الموحدة للسنة المنتهية في ٣١ كانون الأول ٢٠٢٠

– يوضح الجدول التالي تواريخ استحقاق الموجودات والمطلوبات المالية للشركة كما في ٣١ كانون أول:

سنة فاكتر		أقل من سنة		الصنف
٢٠١٩	٢٠٢٠	٢٠١٩	٢٠٢٠	
دينار أردني	دينار أردني	دينار أردني	دينار أردني	الموجودات
١,٦٥٠,٣٦٠	١,٥٧٧,١٩٤	-	-	إستثمار في شركات زميلة
٤٦,٤٦٤	٥٥,٢٧٠	-	-	موجودات مالية بالقيمة العادلة من خلال الدخل الشامل الآخر
-	-	١,٧٢٦	٥٢٠	ذمم أطراف ذات علاقة مدينة
-	-	٩٤٥,٦٤٢	٦٦,٠٢٩	أرصدة مدينة أخرى
-	-	٦٧١,٧٣٦	٦٨٣,٧٤٦	ذمم تجارية مدينة
-	-	٢٤,٦٢٤	٢٢,٥٣١	نقد ونقد معادل
١,٦٩٦,٨٢٤	١,٦٣٢,٤٦٤	١,٦٤٣,٧٢٨	٧٧٢,٨٢٦	المجموع
المطلوبات				
١٨٧,٥٠٠	٩٠,٧٦٦	٤٠٢,٨٦٨	٢٧٠,٢٧٨	قروض
-	-	٢٦٣,٦٩٦	٣١٢,٦٠٩	أرصدة دائنة أخرى
-	-	٥٦٠,٤٨٥	١,٩٤٦,٥٢٨	ذمم أطراف ذات علاقة دائنة
-	-	١,٠١٠,١٧٤	٨٧١,٢٣٠	ذمم تجارية دائنة
-	-	٢,٥٨٤,٧٠٦	١,٠٥٧,٩٥٩	شيكات مؤجلة الدفع - أطراف ذات علاقة
-	-	٩١٧,٩٤١	١١٧,٨٧٨	بنوك دائنة
١٨٧,٥٠٠	٩٠,٧٦٦	٥,٧٣٩,٨٧٠	٤,٥٧٦,٤٨٢	المجموع

٢٨- القيمة العادلة للأدوات المالية

- تقوم المنشأة بتصنيف طرق قياس القيمة العادلة باستخدام التسلسل الهرمي للقيمة العادلة الذي يعكس أهمية المدخلات المستخدمة في عمل طرق القياس. وفيما يلي التسلسل الهرمي للقيمة العادلة للأدوات المالية التي تم تقييمها:
- المستوى (١): أسعار معلنة (غير معدلة) في أسواق نشطة لموجودات ومطلوبات مماثلة.
 - المستوى (٢): مدخلات غير الأسعار المعلنة ضمن المستوى (١) والقابلة للملاحظة للموجود أو المطلوب، إما بشكل مباشر (مثل الأسعار) أو بشكل غير مباشر (مثل المشتق من الأسعار).
 - المستوى (٣): مدخلات للموجود أو المطلوب التي ليست على أساس معلومات السوق القابلة للملاحظة.

كما في ٣١ كانون الأول ٢٠٢٠	المستوى (١)
استثمارات في موجودات مالية بالقيمة العادلة	دينار أردني
من خلال الدخل الشامل الآخر	٥٥,٢٧٠
المجموع	٥٥,٢٧٠

٢٩- أثار كوفيد - ١٩

نتيجةً لانتشار فيروس كورونا المستجد (كوفيد - ١٩) في مطلع عام ٢٠٢٠ وتفشيهِ في عدة مناطق جغرافية حول العالم بما في ذلك المملكة الأردنية الهاشمية وأثره على الإقتصاد العالمي وبناءً على قرار مجلس الوزراء الأردني بتاريخ ١٧ آذار ٢٠٢٠ تم فرض قانون حظر التجول وتعليق كافة أنشطة الأعمال التجارية والإقتصادية بشكل كلي أو جزئي حتى إشعار آخر وهو جزء من الإجراءات الاحترازية التي إتبعتها الحكومة لمكافحة إنتشار فيروس كورونا وبالتالي نجم عن هذا القرار تأثير غالبية أنشطة الأعمال في المملكة الأردنية الهاشمية. وحيث نجم عن (كوفيد-١٩) حدوث حالة من عدم التيقن في بيئة الإقتصاد العالمي.

فقد قامت الإدارة عند إعداد القوائم المالية بإجراء تقييم لقدرة الشركة على البقاء كمنشأة مستمرة وممارسات إدارة المخاطر الأخرى لإدارة الإضطرابات المحتملة على أعمال المنشأة وعملياتها وأداؤها المالي التي قد تسبب فيها تفشي (كوفيد-١٩) من خلال تقييم الآثار المترتبة على أعمال المنشأة، توصلت إدارة المنشأة إلى إستنتاج أن المحاسبة وفقاً لأساس الاستمرارية تُعد مناسبة. ونتيجة التأثيرات المحتملة لفيروس كورونا، فإن إدارة المنشأة قد أخذت المعلومات المستقبلية للإثني عشر شهراً التالية لفترة التقرير على الأقل سواء ما يتعلق بالتأثيرات السلبية للفيروس على سير الأعمال أو القدرة على سداد الديون الخاصة بها في حال عودة الأمور إلى طبيعتها خلال فترة زمنية معقولة.

درست المنشأة الآثار المحتملة للتقلبات الاقتصادية الحالية في تحديد المبالغ المعلنة للموجودات المالية وغير المالية للمنشأة والتي تمثل أفضل تقديرات الإدارة استناداً إلى المعلومات التي يمكن ملاحظتها. تبقى الأسواق متقلبة كما تستمر المبالغ المسجلة حساسة للتقلبات في السوق.

لدى المنشأة ذمم تجارية مدينة ناتجة عن نشاط المنشأة واستثمارات في شركات زميلة تم إختبار تدني قيمتها خلال الفترة بسبب تقلبات السوق الناشئة عن الظروف الاقتصادية بسبب كوفيد-١٩ وقامت المنشأة بإجراء إختبار تدني القيمة، وإستناداً الى نتائج الإختبار كانت المبالغ القابلة للإسترداد أعلى من المبالغ المدرجة في نهاية الفترة المالية.

بالإضافة الى ما سبق فقد تم إعادة جدولة القروض الواردة في إيضاح رقم (١٤) نتيجة لانتشار فيروس كورونا المستجد (كوفيد-١٩) في مطلع عام ٢٠٢٠، حيث تم تأجيل سداد أقساط القروض عن شهر آذار ونيسان وأيار وحزيران ٢٠٢٠ الى شهر نيسان وأيار وحزيران وتموز ٢٠٢٢.