

**الشركة المتكاملة للمشاريع المتعددة  
المساهمة العامة المحدودة**

**تقرير مجلس الإدارة السنوي الخامس والعشرون  
وبيانات الحسابات الختامية للفترة المنتهية  
في 2020/12/31**

**2020**

**المملكة الأردنية الهاشمية**

شركة المتكاملة للمشاريع المتعددة

المساهمة العامة المحدودة

COMPREHENSIVE MULTIPLE PROJECTS COMPANY

"INOH"

التقرير السنوي الخامس والعشرون

لمجلس الإدارة والقوائم المالية

للسنة المنتهية في ٣١ كانون الأول ٢٠٢٠





حضرة صاحب الجلالة  
الملك عبدالله الثاني بن الحسين حفظه الله و رعااه





حضرة ولي العهد  
الحسين ابن عبدالله الثاني حفظه الله و رعاه



## مجلس الإدارة

### رئيس مجلس الإدارة

شركة المضمار للتنمية والاستثمار

ويمثلها السيد الدكتور عامر إبراهيم يوسف المعشر

### نائب رئيس مجلس الإدارة

السيد محمد أكرم أحمد درابكة

### عضو

السيد أحمد فؤاد موسى عليان

### عضو

شركة حمودة إخوان للتجارة والاستثمار

ويمثلها باسل توفيق يوسف قمحاوي

### عضو

السيد الدكتور محمد معتز عبدالغني عبد الوهاب الحلواني

مدققو الحسابات السادة المحاسبون العصريون (NEXIA International)

المستشار القانوني :



## كلمة رئيس المجلس وتقرير مجلس الإدارة عن العام ٢٠٢٠

حضرات السادة المساهمين الكرام،،

السلام عليكم ورحمة الله وبركاته،،

يسرّني بالأصالة عن نفسي، وبالنّياية عن زملائي أعضاء مجلس الإدارة أن أرحّب بكم أجمل ترحيب، شاكرًا لكم تلبية دعوتنا لحضور هذا الاجتماع. وإنه لمن دواعي سروري أن أضغ بين أيديكم الكريمة التقرير السنوي، والحسابات الختامية للشركة عن الفترة من ٢٠٢٠/١٢/٣١.

السادة المساهمين الكرام:

لا يخفى على أحدكم ما آلت إليه الأوضاع السياسية والاقتصادية من تردّ في المنطقة عمومًا في ظل ظروف الاستثنائية التي مر بها اردننا الحبيب والعالم اجمع من جائحة كورونا. وقد تأثرت جميع القطاعات في الأردن بهذه الأوضاع تأثرًا كبيرًا، ولا سيّما ما يتعلق بالمشاريع القائمة حاليًا ، إضافة إلى تأثر جميع الافراد والشركات بهذه الظروف؛ مما انعكس سلبيًا وبشكل مباشر على سيولة الشركات ، وتسعى الشركة ممثلة بمجلس إدارتها الكريم، وطاقاتها كافة؛ لتحقيق أفضل النتائج المستقبلية، بما يزيد من درجة الثقة والمصداقية لدى المساهمين جميعًا؛ إذ ستنفذ الشركة خططًا ودراسات مستقبلية لزيادة الرقعة الاستثمارية، وذلك بزيادة الاستثمار ، وكذلك السعي لإنشاء مشاريع ريادية، تحقق أهداف الشركة وتطلعاتها.

وأخيرًا؛ فإن مجلس الإدارة الكريم يشكركم شكرًا جزيلاً على ثقتكم الكريمة بالمجلس، ويعدكم أن يواصل عمله الدؤوب، وسعيه الحثيث؛ لتحقيق أهداف الشركة وتطلعاتها ورؤاها، وبما يجعلها من أهم الشركات المتميزة في وطننا الحبيب.

وتفضلوا بقبول فائق الاحترام والتقدير،،،،

رئيس مجلس الإدارة  
عامر المعشر

**حسب تعليمات الإفصاح من قبل السادة هيئة الأوراق المالية نورد ما يلي:**

أولاً: وصف لأنشطة الشركة الرئيسية وأماكنها الجغرافية وحجم الاستثمار الرأسمالي وعدد الموظفين.

أ. أنشطة الشركة الرئيسية:

تهدف الشركة إلى استثمار في بورصة عمان والاستثمار في رؤوس أموال الشركات الأخرى.

ب. أماكن الشركة الجغرافية وعدد الموظفين

مكاتب الشركة موجودة في عمان الشميساني ولا يوجد للشركة أي فروع أخرى سواء كانت داخل المملكة أو

خارجها، و لا يوجد موظفين حالياً و يقوم رئيس مجلس الإدارة بمتابعة الأمور.

ج. حجم الاستثمار الرأسمالي:

بلغ حجم الاستثمار الرأسمالي للشركة كما في ٢٠٢٠/١٢/٣١ مبلغ و قدره ٥.٥٦٠.٥٣٤ دينار .

ثانياً: الشركات التابعة للشركة

اسم الشركة التابعة	:	شركة السليم للاتصالات
نوع الشركة التابعة	:	ذات مسؤولية محدودة
النشاط الرئيسي للشركة التابعة	:	الاتصالات
رأس مال الشركة التابعة	:	١٠٨٨٠٠٠ سهم/دينار
نسبة ملكية الشركة الأم بالشركة التابعة	:	٥٠ %
عنوان الشركة التابعة	:	عمان -الصويفية - شارع باريس مجمع رقم ٢٠
عدد الموظفين	:	لا يوجد
عنوان الفروع الشركة التابعة	:	لا يوجد
عدد موظفين الفرع	:	لا يوجد

ثالثاً: بيان بأسماء أعضاء مجلس الإدارة ونبذة تعريفية عن كل منهم:

رئيس مجلس الإدارة	عامر إبراهيم يوسف المعشر
تاريخ العضوية	٢٠٢٠/٩/٢٢
تاريخ الميلاد	١٩٦٨
الشهادات العلمية وسنة التخرج	٢٠١٦: الدكتوراة في إدارة الأعمال /جامعة العلوم الإسلامية العالمية. ١٩٩٦: ماجستير علوم مالية ومصرفية /أسواق مالية (المرتبة الأولى) الأكاديمية العربية للعلوم المالية والمصرفية. ١٩٩٥: دبلوم عالي /علوم مالية ومصرفية /الأكاديمية العربية للعلوم المالية والمصرفية. ١٩٩٢: بكالوريوس رياضيات الجامعة الأردنية.
الخبرات العملية	<ul style="list-style-type: none"> <li>- مدير تنفيذي ٢٠١٠-٢٠١٣ مجموعة الاستثمار والخزينة البنك الاستثماري - عمان الأردن.</li> <li>- مدير عام شركة إيمان للخدمات ٢٠٠٩-٢٠١٠.</li> <li>- مدير عام شركة إنفست ون للوساطة المالية ٢٠٠٦-٢٠٠٨.</li> <li>- شراكة أردنية - إماراتية بين البنك الأهلي الأردني ومجموعة الفريدة للاستثمار.</li> <li>- مدير عام/ نائب رئيس مجلس الإدارة شركة الأهلي للوساطة ٢٠٠٦-٢٠٠٧.</li> <li>- مدير تنفيذي شركة الأهلي للوساطة ٢٠٠٠-٢٠٠٦.</li> <li>- نائب مدير عام شركة الأهلي للوساطة - ١٩٩٩-٢٠٠٠.</li> <li>- وسيط مالي/ رئيس دائرة الاستثمارات الأجنبية- الشركة الأهلية للأوراق المالية ١٩٩٢-١٩٩٩.</li> </ul>
الوظيفة الحالية	<ul style="list-style-type: none"> <li>- رئيس مجلس إدارة الشركة الأردنية للتطوير والاستثمار المالي.</li> <li>- رئيس هيئة المديرين / شركة برايم العالمية للاستثمار.</li> <li>- رئيس مجلس إدارة عقاري للصناعات والاستثمارات العقارية.</li> <li>- عضو مجلس إدارة التجمعات الاستثمارية المتخصصة.</li> </ul>

نائب رئيس مجلس الادارة	محمد أكرم أحمد درايكة
تاريخ العضوية	٢٠٢٠/٩/٢٢
تاريخ الميلاد	١٩٨٢
الشهادات العلمية وسنة التخرج	٢٠٠٧: بكالوريوس في علم الحاسوب التطبيقي من جامعة فيلادلفيا
الخبرات العملية	<ul style="list-style-type: none"> <li>- بنك الأردن من عام ٢٠٠٩-٢٠١١.</li> <li>- مدير عام معرض الكابتن لتجارة السيارات ٢٠١١ - حتى الآن.</li> <li>- تجارة عقارات وأراضي.</li> </ul>

اسم عضو مجلس الادارة	الدكتور محمد معتز عبدالغني الحلواني
تاريخ العضوية	٢٠٢٠/٩/٢٢
تاريخ الميلاد	١٩٧١
الشهادات العلمية وسنة التخرج	بكالوريوس طب أسنان جامعة دمشق ١٩٩٤
الخبرات العملية	<ul style="list-style-type: none"> <li>- عدة دورات متقدمة في أمريكا والمانيا في زراعة الأسنان.</li> <li>- دورات أخرى في تركيا في الزراعة الفورية للأسنان.</li> <li>- عيادة خاصة المدينة الرياضية.</li> <li>- عضو الكونغرس العالمي لزراعة الأسنان.</li> <li>- عضو الجمعية الألمانية لزراعة الأسنان.</li> <li>- عضو قسم التركيبات التعويضية للكونغرس العالمي لصناعة الأسنان.</li> </ul>

اسم عضو مجلس الادارة	باسل توفيق يوسف قمحاوي
تاريخ العضوية	٢٠٢٠/٩/٢٢
تاريخ الميلاد	١٩٧٢ /٥/ ٣٠
الشهادات العلمية	بكالوريوس في القانون، ليسانس الحقوق ٢٠٠٠/٠٧ جامعة بيروت العربية بيروت، لبنان
الخبرات العملية	<ul style="list-style-type: none"> <li>- خبرة في التقاضي التجاري</li> <li>- حفظ المستندات</li> <li>- قانون الشركات</li> <li>- الكتابة القانونية والباحث الكفاء</li> <li>- المناقشة الشفوية</li> <li>- مهارات التحقيق</li> <li>- التحكيم في النزاع</li> <li>- القضايا القانونية للشركات والأعمال</li> <li>- تحليل الحالة وإدارة الحالة</li> <li>- مفاوضات التسوية</li> <li>- إعداد الوثيقة</li> <li>- مراجعة الوثائق</li> <li>- تقييم العقود</li> <li>- التراخيص والالتزامات</li> </ul>

اسم عضو مجلس الإدارة	السيد أحمد فؤاد موسى عليان
تاريخ العضوية	٢٠٢٠/٩/٢٢
تاريخ الميلاد	١٩٨٥
الشهادات العلمية	٢٠٠٨ - جامعة العلوم والتكنولوجيا الأردنية / بكالوريوس في الهندسة الكهربائية. ٢٠١١ - معهد نيويورك للتكنولوجيا ماجستير في هندسة الكمبيوتر والكهرباء.
الخبرات العلمية	<ul style="list-style-type: none"> <li>- عمل خاص / Westphalia - عمان - الأردن</li> <li>- ٢٠١٧-٢٠١٨ / مدير مبيعات</li> <li>- عمل حر / SRS - عمان - الأردن</li> <li>- ٢٠١٠ - ٢٠١٥ / دورات تدريبية حول الهندسة الكهربائية والميكانيكية.</li> <li>- الشركة الدولية الهندسية</li> <li>- ٢٠١٤ - ٢٠١٧ / مدير قسم الهندسة والتصميم MEP.</li> <li>- المشاريع قيد التنفيذ:</li> <li>- أبراج معاد الفندقية (مكة).</li> <li>- قصر الملك سلمان.</li> <li>- فيلا الزجاجي.</li> <li>- شركة سعودي أوجيه المحدودة</li> <li>- ٢٠١١ - ٢٠١٣ / مهندس كهرباء</li> </ul>
مهارات الكمبيوتر	<ul style="list-style-type: none"> <li>- العمل على نظام التصميم LUX باستخدام برامج DIALUX &amp; CALCLUX</li> <li>- العمل على نظام حساب خسارة الفولتية والدائرة القصيرة باستخدام برنامج ECODIAL</li> <li>- العمل على برامج CAD - 2D &amp; 3D</li> <li>- البرمجة باستخدام C++ / MATLAB</li> <li>- تقان برامج الكمبيوتر Microsoft office</li> </ul>

رابعاً: بيان بأسماء رتب أشخاص الإدارة العليا ذوي السلطة التنفيذية مع نبذة تعريفية عن كل منهم:

نائب رئيس مجلس الإدارة	محمد أكرم أحمد درابكة
تاريخ العضوية	٢٠٢٠/٩/٢٢
تاريخ الميلاد	١٩٨٢
الشهادات العلمية وسنة التخرج	٢٠٠٧: بكالوريوس في علم الحاسوب التطبيقي من جامعة فيلادلفيا
الخبرات العملية	<ul style="list-style-type: none"> <li>- بنك الأردن من عام ٢٠٠٩-٢٠١١.</li> <li>- مدير عام معرض الكابتن لتجارة السيارات ٢٠١١ - حتى الآن.</li> <li>- تجارة عقارات وأراضي.</li> </ul>

خامساً: أسماء كبار مالكي الأسهم وعدد الأسهم المملوكة لكل منهم :

الرقم	الاسم	عدد الأسهم ٢٠٢٠	النسبة %
١.	معين محمد عبد الله قذاده	٥٥٢.٠٩٠	%١٠.٥
٢.	شركة المضمار للتنمية والاستثمار	٥٠٧.٣٦٥	%٩.٦
٣.	شركة حمودة اخوان للتجارة والاستثمار	٣٤٩.٧٧٦	%٦.٦
٤.	رمزي صالح عيسى المعشر	٣٤٨.٣٢٠	%٦.٦

سادساً: الوضع التنافسي للشركة ضمن قطاع نشاطها:

يتركز نشاط الشركة في مجال الاستثمار ولا تستطيع الشركة تحديد نسبة حصتها من إجمالي السوق لعدم وجود إحصائيات

رسمية موثقة ممكن الاستناد إليها.

سابعاً: درجة الاعتماد على موردين محددين أو عملاء رئيسيين محلياً وخارجياً:

لا يوجد اعتماد على موردين محددين أو عملاء رئيسيين محلياً أو خارجياً يشكلون ١٠% فأكثر من إجمالي المشتريات و/أو

المبيعات من منتجاتها بموجب القوانين والأنظمة أو غيرها

ثامنا: الحماية الحكومية أو الامتيازات التي تتمتع بها الشركة أو أي من منتجاتها بموجب القوانين والأنظمة أو غيرها

- لا يوجد أي حماية أو امتيازات تتمتع بها الشركة أو أي من منتجاتها بموجب القوانين والأنظمة أو غيرها.

- لا يوجد أي براءات اختراع أو حقوق امتياز حصلت عليها الشركة.

تاسعا: القرارات الصادرة عن الحكومة أو المنظمات الدولية أو غيرها التي لها أثر مادي على عمل الشركة أو منتجاتها أو

قدرتها التنافسية

- لا يوجد أي قرارات صادرة عن الحكومة أو المنظمات الدولية أو غيرها لها أثر مادي على عمل الشركة أو منتجاتها

أو قدرتها التنافسية.

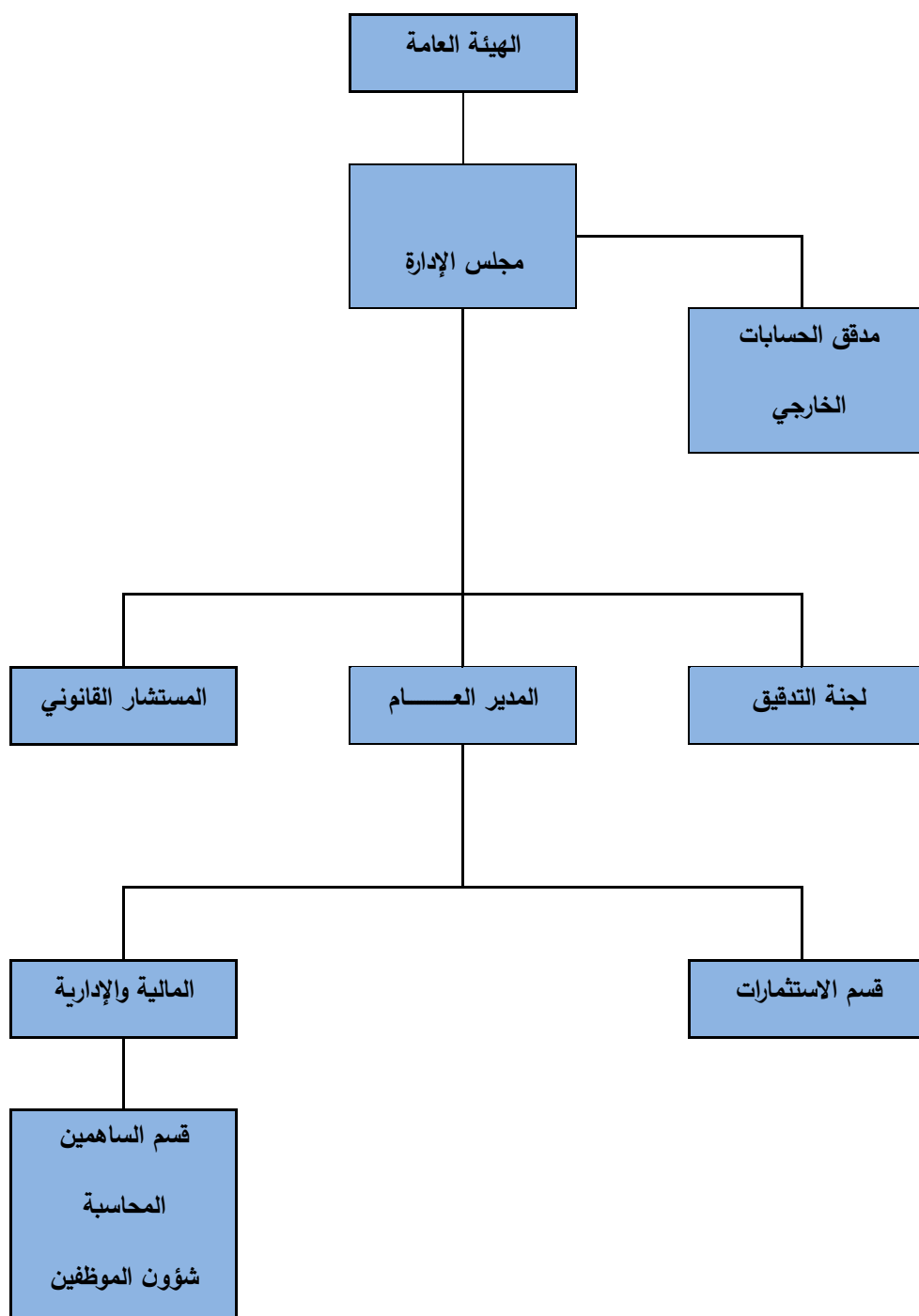
- لا تتطبق معايير الجودة الدولية على الشركة أو لا تقوم الشركة بتطبيق معايير الجودة الدولية.



عاشرا: الهيكل التنظيمي للشركة وعدد موظفيها والمؤهلات:

أ - الهيكل التنظيمي:

للشركة الأم



ب - عدد موظفي الشركة و المؤهل العلمي :

المؤهل العلمي	عدد موظفي الشركة الأم	شركة السليم للاتصالات
دكتوراه	-	-
ماجستير	-	-
دبلوم عالي	-	-
بكالوريوس	-	-
دبلوم	-	-
ثانوية عامة	-	-
دون الثانوية العامة	-	-
اجمالي عدد الموظفين	-	-

أ - برامج التأهيل والتدريب لموظفي الشركة

لم تقوم الشركة بإجراء أي برامج تأهيل وتدريب لموظفي الشركة خلال السنة المالية.

الحادي عشر: المخاطر التي تتعرض الشركة لها.

لا يوجد مخاطر من الممكن أن تتعرض الشركة لها خلال السنة المالية اللاحقة ولها تأثير مادي عليها.

الثاني عشر: الإنجازات التي حققتها الشركة خلال السنة المالية

• لا يوجد

الثالث عشر: الأثر المالي لعمليات ذات طبيعة غير متكررة حدثت خلال السنة ولم تدخل ضمن النشاط الرئيسي للشركة

لا يوجد أي أثر مالي لعمليات ذات طبيعة غير متكررة حدثت خلال السنة المالية ولا تدخل ضمن نشاط الشركة

الرئيسي.

الرابع عشر: السلسلة الزمنية للأرباح والخسائر المحققة والأرباح الموزعة وصافي حقوق المساهمين وأسعار الأوراق المالية

البيان	٢٠١٦	٢٠١٧	٢٠١٨	٢٠١٩	٢٠٢٠
بالدينار	بالدينار	بالدينار	بالدينار	بالدينار	بالدينار
الأرباح و (الخسائر) المحققة	١,٠٨٤,٨٩٩	٩٧,٩٦٩	(٢١,٤٤٣)	(٢٠,٠٠٠)	(١٤,١٠٩)
الأرباح الموزعة	---	---	---	---	---
صافي حقوق المساهمين	٥,٦٣٢,٩٩١	٥,٥٣٥,٠٢٢	٥,٥١٣,٥٧٩	٥,٤٩٣,٥٧٩	٥,٤٧٩,٤٧٠
سعر السهم	١.٢٤	٠.٥٧	٠.٥١	١.٣١	١.٥٤

الخامس عشر: تحليل المركز المالي للشركة ونتائج أعمالها خلال السنة المالية:

المؤشرات	٢٠١٩	٢٠٢٠
عائدات السهم الواحد	(٠,٠٠٤) %	(٠,٠٠٣)
القيمة الدفترية للسهم الواحد	١.٠٤٦	١,٠٤٤
العائد الى حقوق المساهمين	(٠,٤) %	(٠,٢٦) %
صافي (الربح، الخسارة) قبل الضرائب والمخصصات	(٢٠,٠٠٠)	(١٤,١٠٩)
العائد على مجموعة الموجودات	(٠,٣٦) %	(٠,٢٥) %
العائد على رأس المال المرجح	(٠,٢٧) %	(٠,٢٧) %

السادس عشر: التطورات المستقبلية الهامة والخطة المستقبلية للشركة لسنة قادمة على الأقل

السابع عشر: أتعاب مدققي الحسابات

- بلغت أتعاب مدققي الحسابات المحاسبون العصريون مبلغ وقدره (٨.٧٠٠) شامل الضريبة العامة على المبيعات.

الثامن عشر:

أ. عدد الأوراق المالية المملوكة من قبل أي من أعضاء مجلس الإدارة (أو ممثلي أعضاء مجلس الإدارة الاعتباريين).

الرقم	الاسم	المنصب	الجنسية	عدد الأسهم كما في		عدد الأسهم المملوكة من قبل الشركات المسيطر عليها من قبل أي منهم	
				٢٠١٩/١٢/٣١	٢٠٢٠/١٢/٣١	٢٠١٩/١٢/٣١	٢٠٢٠/١٢/٣١
١.	شركة المضمار للتنمية والاستثمار				٥٠٧,٣٦٥		
٢.	عامر إبراهيم يوسف المعشر	رئيس مجلس	أردني	-	-	لا يوجد	لا يوجد
٣.	محمد أكرم أحمد درايكة	نائب رئيس المجلس	أردني	-	٤٠,٠٠٠	لا يوجد	لا يوجد
٤.	شركة حمودة اخوان للتجارة والاستثمار			-	٣٤٩,٧٧٦		
٥.	باسل توفيق يوسف قمحاوي	عضو	أردني	-	-	لا يوجد	لا يوجد
٦.	الدكتور محمد معتز عبد الغني الحلواني	عضو	أردني	-	٥,٠٠٠	لا يوجد	لا يوجد
٧.	أحمد فؤاد موسى عليان	عضو	أردني	-	٥,٠٤٠	لا يوجد	لا يوجد

ب. عدد الأوراق المالية المملوكة لأقارب أعضاء مجلس الإدارة

الرقم	الاسم	الصفة	عدد الأسهم كما في		عدد الأسهم المملوكة من قبل الشركات المسيطر عليها من قبل أي منهم	
			٢٠١٩/١٢/٣١	٢٠٢٠/١٢/٣١	٢٠١٩/١٢/٣١	٢٠٢٠/١٢/٣١
١	.....	.....	لا يوجد	لا يوجد	لا يوجد	لا يوجد

التاسع عشر:

أ. عدد الأوراق المالية المملوكة من قبل أي من أشخاص الإدارة العليا التنفيذية.

الرقم	الاسم	الصفة	عدد الأسهم كما في		عدد الأسهم المملوكة من قبل أقارب الإدارة العليا	
			٢٠١٩/١٢/٣١	٢٠٢٠/١٢/٣١	٢٠١٩/١٢/٣١	٢٠٢٠/١٢/٣١
١.	محمد أكرم أحمد الدرابكة	نائب الرئيس	٤٠٠٠٠	٤٠٠٠٠	لا يوجد	لا يوجد

ب. عدد الأوراق المالية المملوكة لأقارب الإدارة العليا التنفيذية.

الرقم	الاسم	الصفة	عدد الأسهم كما في		عدد الأسهم المملوكة من قبل الشركات المسيطر عليها من قبل أي منهم	
			٢٠١٩/١٢/٣١	٢٠٢٠/١٢/٣١	٢٠١٩/١٢/٣١	٢٠٢٠/١٢/٣١
١	لا يوجد	.....	لا يوجد	لا يوجد	لا يوجد	لا يوجد

عدد جلسات مجلس الإدارة ستة جلسات خلال العام ٢٠٢٠

## جدول أعمال اجتماع الهيئة العامة العادية

- ١- تلاوة محضر اجتماع الهيئة العامة العادي السابق.
  - ٢- مناقشة تقرير مجلس الإدارة عن العام المالي ٢٠٢٠ والخطة المستقبلية للعام ٢٠٢١.
  - ٣- سماع تقرير مدققي الحسابات عن القوائم المالية السنوية كما في ٢٠٢٠/١٢/٣١.
  - ٤- مناقشة القوائم المالية الختامية و قائمة المركز المالي و قائمة الدخل الشامل للشركة للعام ٢٠٢٠ والمصادقة عليهما.
  - ٥- إبراء ذمة أعضاء مجلس الإدارة عن السنة المالية المنتهية لعام ٢٠٢٠/١٢/٣١ بحدود القانون.
  - ٦- انتخاب مدققي الحسابات للشركة لعام ٢٠٢١ وتحديد أتعابهم أو تفويض مجلس الإدارة بتحديدها.
- أية أمور أخرى تقترح الهيئة العامة إدراجها على جدول الأعمال وتدخل في نطاق أعمال الاجتماع العادي (بموافقة عدد من المساهمين يمثلون ما لا يقل عن ١٠٪ من الأسهم الممثلة في الاجتماع).

رئيس مجلس الإدارة  
عامر المعشر

### إقرار وتعهد مجلس الإدارة

أولاً: مع مراعاة ما ورد بتقرير مدقق الحسابات والبيانات الختامية والايضاحات المرفقة معها وهذا التقرير يقر خلال السنة الماضية

ثانياً: يقر مجلس الإدارة بمسؤولية عن إعداد البيانات المالية وتوفير نظام الرقابة فعال في الشركة

رئيس مجلس الإدارة	نائب رئيس مجلس الإدارة
الدكتور عامر إبراهيم يوسف المعشر	محمد أكرم أحمد درايكة
	

عضو مجلس الإدارة	عضو مجلس الإدارة	عضو مجلس الإدارة
محمد معتز عبد الغني عبد الوهاب الحلواني	باسل توفيق قمحاوي	أحمد فؤاد موسى عليان
		

### إقرار وتعهد إدارة الشركة

ثالثاً: نقر نحن الموقعين أدناه بصحة ودقة واكتمال المعلومات والبيانات في التقرير السنوي

رئيس مجلس الإدارة	نائب رئيس مجلس الإدارة
الدكتور عامر إبراهيم يوسف المعشر	محمد أكرم أحمد درايكة
	

## تقرير الحوكمة

المعلومات والتفاصيل المتعلقة بتطبيق أحكام هذه التعليمات وقواعد حوكمة الشركات في الشركة:

أ. قامت الشركة بالالتزام بجميع ما ورد في تعليمات حوكمة الشركات عن مجلس الإدارة حسب تعليمات حوكمة الشركات

ب. أسماء أعضاء مجلس الإدارة الحاليين والمستقبليين خلال السنة وتحديد فيما إذا كان العضو تنفيذي أو غير تنفيذي ومستقل أو غير مستقل:

ج. أسماء ممثلي أعضاء مجلس الإدارة الاعتباريين وتحديد فيما إذا كان الممثل تنفيذي أو غير تنفيذي ومستقل أو غير مستقل: جميع الأعضاء مستقبليين ولا يوجد اعتباريين

د. المناصب التنفيذية في الشركة وأسماء الأشخاص الذين يشغلونها:

رئيس مجلس إدارة

١-الدكتور عامر ابراهيم المعشر

نائب رئيس مجلس الإدارة

٢-السيد محمد أكرم الدرابكة

جميع عضويات مجالس الإدارة التي يشغلها عضو مجلس الإدارة في الشركات المساهمة العامة إن وجدت:

• الدكتور عامر ابراهيم المعشر

- رئيس مجلس إدارة الشركة الأردنية للتطوير والاستثمار المالي

- رئيس هيئة المديرين / شركة برايم العالمية للاستثمار

- رئيس مجلس إدارة عقاري للصناعات والاستثمارات العقارية.

- عضو مجلس إدارة التجمعات الاستثمارية المتخصصة.



أ. اسم ضابط ارتباط الحوكمة في الشركة:

منال عربي حمودة المغربي

ب. أسماء اللجان المنبثقة عن مجلس الإدارة:

١- لجنة التدقيق

٢- لجنة الترشيحات والمكافآت

٣- لجنة إدارة المخاطر

٤- لجنة الحوكمة

ج. اسم رئيس وأعضاء لجنة التدقيق ونبذه عن مؤهلاتهم وخبراتهم المتعلقة بالأمور المالية أو المحاسبية.

رئيس اللجنة

١- الدكتور عامر إبراهيم المعشر

المؤهل العلمي: بكالوريوس رياضيات

الخبرات: مدير تنفيذي ٢٠١٠-٢٠١٣ / مجموعة الاستثمار والخزينة البنك الاستثماري - عمان الأردن

○ مدير عام شركة إمكان للخدمات ٢٠٠٩-٢٠١٠.

○ مدير عام شركة إنفست ون للوساطة المالية ٢٠٠٦-٢٠٠٨.

○ شراكة أردنية - إماراتية بين البنك الأهلي الأردني ومجموعة الفريدة للاستثمار

○ مدير عام/ نائب رئيس مجلس الإدارة شركة الأهلي للوساطة ٢٠٠٦-٢٠٠٧.

○ مدير تنفيذي شركة الأهلي للوساطة ٢٠٠٠-٢٠٠٦.

○ نائب مدير عام شركة الأهلي للوساطة - ١٩٩٩-٢٠٠٠.

○ وسيط مالي/ رئيس دائرة الإستثمارات الأجنبية- الشركة الأهلية للأوراق المالية ١٩٩٢-

.١٩٩٩

٢- السيد محمد أكرم أحمد درابكة

عضو لجنة

الخبرات:

- بنك الأردن من عام ٢٠٠٩-٢٠١١.
- مدير عام معرض الكابتن لتجارة السيارات ٢٠١١ - حتى الآن.

٣- السيد أحمد فؤاد موسى عليان

عضو لجنة

الخبرات:

- مدير مبيعات ٢٠١٧-٢٠١٨ ويست فيلا.
  - مدير قسم الهندسة والتصميم ٢٠١٤-٢٠١٧ MEP.
  - شركة سعودي أوجيه المحدودة ٢٠١١-٢٠١٣ مهندس كهرباء.
- أ. اسم رئيس وأعضاء كل من لجنة الترشيحات والمكافآت ولجنة الحكومة ولجنة إدارة المخاطر:

▪ لجنة الترشيحات والمكافآت:

- |             |  |
|-------------|--|
| رئيس اللجنة | ١- السيد محمد أكرم الدرابكة                      |
| عضو اللجنة  | ٢- السيد محمد معتز عبد الغني عبد الوهاب الحلواني |
| عضو اللجنة  | ٣- السيد باسل توفيق يوسف قمحاوي                  |

▪ لجنة الحوكمة:

- |             |   |
|-------------|---|
| رئيس اللجنة | ١- السيد حمد معتز عبد الغني عبد الوهاب الحلواني |
| عضو اللجنة  | ٢- الدكتور عامر ابراهيم المعشر.                 |
| عضو اللجنة  | ٣- السيد محمد أكرم الدرابكة.                    |

▪ لجنة إدارة المخاطر:

- |             |                                  |
|-------------|----------------------------------|
| رئيس اللجنة | ١- السيد أحمد فؤاد موسى عليان    |
| عضو اللجنة  | ٢- الدكتور عامر ابراهيم المعشر.  |
| عضو اللجنة  | ٣- السيد باسل توفيق يوسف قمحاوي. |

ب. عدد اجتماعات كل من اللجان خلال السنة مع بيان الأعضاء المحاضرين:

١ - لجنة الترشيحات والمكافئات:

لم يتم عقد اجتماعات

٢ - لجنة الحوكمة:

لم يتم عقد اجتماعات

٣ - إدارة المخاطر:

لم يتم عقد اجتماعات

ج. عدد اجتماعات لجنة التدقيق مع مدقق الحسابات الخارجي خلال السنة:

أربعة اجتماعات بحضور كامل أعضاء اللجنة.

د. عدد اجتماعات مجلس الإدارة خلال السنة مع بيان الأعضاء الحاضرين:

تم عقد اجتماعات بحضور كامل أعضاء مجلس الإدارة ستة اجتماعات.

رئيس مجلس الإدارة  
عامر المعشر



الشركة المتكاملة للمشاريع المتعددة  
(شركة مساهمة عامة محدودة)

القوائم المالية وتقرير المحاسب القانوني المستقل  
للسنة المنتهية في ٣١ كانون الأول ٢٠٢٠

## تقرير المحاسب القانوني المستقل

الى السادة المساهمين المحترمين  
الشركة المتكاملة للمشاريع المتعددة

تقرير حول تدقيق القوائم المالية

### الرأي المتحفظ

لقد قمنا بتدقيق البيانات المالية للشركة المتكاملة للمشاريع المتعددة (وهي شركة اردنية مساهمة عامة محدودة)، والتي تتكون من قائمة المركز المالي كما في ٣١ كانون الأول ٢٠٢٠، وكل من قوائم الدخل الشامل والتغيرات في حقوق الملكية وبيان التدفقات النقدية للسنة المنتهية في ذلك التاريخ، والإيضاحات حول البيانات المالية، بما في ذلك ملخص للسياسات المحاسبية الهامة.

في رأينا، وبإستثناء اثر ما ذكر في فترة أساس التحفظ، فإن القوائم المالية المرفقة تظهر بصورة عادلة، من جميع النواحي الجوهرية، الوضع المالي للشركة المتكاملة للمشاريع المتعددة كما في ٣١ كانون الأول ٢٠٢٠، وعن أذائها المالي وتدفقاتها النقدية للسنة المنتهية في ذلك التاريخ وفقاً للمعايير الدولية لإعداد التقارير المالية.

### اساس الرأي المتحفظ

١- نظرا لتوقف الشركة الزميلة عن ممارسة اعمالها ونشاطها التشغيلي اعتباراً من الربع الأخير من عام ٢٠١٧، فإن هذا يعتبر مؤشراً على وجود تدني في قيمة الاستثمار، هذا ولم نتمكن من تحديد اثر هذا التدني على القوائم المالية المرفقة لعدم قيام ادارة الشركة بإجراء دراسة لتحديد مدى التدني في قيمة الاستثمار في الشركة الزميلة.

٢- لم يتم تزويدنا بالقوائم المالية للشركة الزميلة (شركة السلم للاتصالات ذ.م.م) للسنة المنتهية في ٣١ كانون الأول ٢٠٢٠ وعلى هذا لم يتم قيد حصة الشركة من نتائج اعمال عام ٢٠٢٠.

لقد قمنا بالتدقيق وفقاً لمعايير التدقيق الدولية. إن مسؤوليتنا وفقاً لتلك المعايير والتي قد تم ذكرها بعزید من التوضيح في تقريرنا هذا في فترة مسؤولية المحاسب القانوني حول تدقيق البيانات المالية. نحن مستقلين عن الشركة وفقاً لمتطلبات مجلس معايير السلوك الأخلاقي الدولية للمحاسبين "دليل قواعد السلوك الأخلاقي للمحاسبين المهنيين" ذات الصلة بتدقيقنا لهذه البيانات المالية، و أننا أوفينا بمسؤولياتنا الأخلاقية الأخرى وفقاً لتلك المتطلبات.

نعتقد ان بيانات التدقيق الشفوية التي حصلنا عليها كافية ومناسبة لتوفير أساساً لرأينا حول التدقيق.

### مسؤولية الإدارة والأشخاص المسؤولين عن الحوكمة عن القوائم المالية

إن الإدارة مسؤولة عن إعداد هذه البيانات المالية وحرصها بصورة عادلة وفقاً للمعايير الدولية لإعداد التقارير المالية، وعن أنظمة الرقابة الداخلية التي تراها ضرورية لتسكدها من إعداد قوائم مالية خالية من الأخطاء الجوهرية، سواء كانت ناشئة عن إحتيال أو عن خطأ.

كما وتشمل مسؤولية الإدارة عند إعداد القوائم المالية تقييم قدرة الشركة على الإستمرارية، والإفصاح حسب مقتضى الحال عن المسائل المتعلقة بالإستمرارية الشركة وإستخدام أساس الإستمرارية في المحاسبة ما لم تنوي الإدارة تصفية الشركة أو وقف عملياتها، أو لا يوجد لديها بديلاً منطقياً عن ذلك.

إن الأشخاص المسؤولين عن الحوكمة هم المسؤولون عن الإشراف على إعداد التقارير المالية.

### مسؤولية المحاسب القانوني

إن هدفنا الحصول على تأكيد معقول فيما إذا كانت القوائم خالية من الأخطاء الجوهرية، سواء كانت ناشئة عن إحتيال أو عن خطأ، وإصدار تقرير التدقيق والذي يتضمن رأينا حولها.

التأكيد المعقول هو على مستوى عال من التأكيد ، ولكن إجراءات التدقيق التي قمنا بها وفقاً للمعايير الدولية للتدقيق لا تضمن دائماً إكتشاف الأخطاء الجوهرية حتى وإن وجدت ويمكن أن تنشأ الأخطاء من الإحتيال أو عن طريق الخطأ ، وتعتبر جوهرية إذا كانت بشكل فردي أو في مجموعها قد تؤثر بشكل معقول على قرارات مستخدمين البيانات المالية.

### امور التدقيق الاساسية

إن امور التدقيق الاساسية وفقاً لحكمنا المهني هي تلك الامور التي كان لها الالهمية القصوى في اعمال التدقيق التي قمنا بها للقوائم المالية الموحدة للسنة الحالية. لقد تمت معالجة امور التدقيق الاساسية في سياق تدقيقنا للقوائم المالية الموحدة ككل وفي تكوين رأينا عنها وإننا لا نقدم رأياً منفصلاً عن الآخر .

امور التدقيق اساسية	وصفا لكيفية معالجة تدقيقنا لهذا الامر
استثمار في شركة زميلة	استثمار في شركة زميلة
وفقاً للمعايير الدولية لإعداد التقارير المالية، يتم ادراج الاستثمار في شركة زميلة في بيان المركز المالي وفقاً لصافي حقوق الملكية و يتم تعديلها لاحقاً لادراج حصة الشركة في الربح أو الخسارة للشركة الزميلة، ونظراً لأهميتها تعتبر احد مخاطر التدقيق الهامة.	لم تقم الشركة بفقد حصتها من نتائج اعمال الشركة الزميلة وذلك لعدم تزويدها بالقوائم المالية نظراً لتوقف الشركة الزميلة عن ممارسة اعمالها ونشاطها التشغيلي خلال عام ٢٠٢٠.
يعتبر انخفاض القيمة السنوية للاستثمار في الشركة الزميلة مسألة تدقيق اساسية نظراً لتعقيد متطلبات المحاسبة والاحكام العامة المطلوبة في تحديد الافتراض الذي سيستخدم في تقدير المبلغ القابل للاسترداد. إن المبلغ القابل للاسترداد للوحدات المنتجة للتقد، والتي تقوم على اساس القيمة قيد الاستخدام أو القيمة العادلة ناقصاً تكاليف البيع أيهما أعلى، يتم احتسابه من نماذج التدفقات النقدية المتوقعة المخصصة، هذه النماذج تستخدم العديد من الافتراضات الاساسية بما في ذلك تقديرات لحجم المبيعات والاسعار المستقبلية، وتكاليف التشغيل، ومعدلات نمو القيمة النهائية والمتوسط المرجح لتكلفة رأس المال.	وكذلك لم نتمكن من تحديد اثر هذا التدني على القوائم المالية المرفقة لعدم قيام ادارة الشركة بإجراء دراسة لتحديد مدى التدني في قيمة الاستثمار في الشركة الزميلة، حيث تقوم على الافتراضات والمنهجيات المستخدمة من قبل الشركة، ولا سيما تلك الامور المتعلقة بنمو الإيرادات المتوقعة وهوامش الأرباح.



كجزء من عملية التدقيق وفقاً لمعايير التدقيق الدولية ، فإننا نقوم بممارسة الحكم المهني و المحافظة على تطبيق مبدأ الشك المهني في جميع نواحي التدقيق ، بالإضافة الى:

- تحديد وتقييم مخاطر الأخطاء الجوهرية في القوائم المالية، سواء كانت ناشئة عن إحتيال أو عن خطأ، وكذلك تصميم وتنفيذ إجراءات التدقيق التي تستجيب لتلك المخاطر، والحصول على أدلة تدقيق كافية وملائمة لتوفر أساساً لرأينا. ان خطر عدم إكتشاف أية أخطاء جوهرية ناتجة عن إحتيال أعلى من الناتج عن الخطأ، كما ان الإحتيال قد يشتمل على التواطؤ و التزوير، أو الحذف المتعمد والتحريفات، أو تجاوز لأنظمة الرقابة الداخلية.

- الحصول على فهم لأنظمة الرقابة الداخلية ذات الصلة بأعمال التدقيق لغايات تصميم إجراءات تدقيق مناسبة حسب الظروف، و ليس لغرض إبداء رأي حول فعالية أنظمة الرقابة الداخلية في الشركة.

- تقييم ملائمة السياسات المحاسبية المتبعة ومدى معقولية التقديرات المحاسبية والإيضاحات ذات العلاقة المعدة من قبل الإدارة.

- التوصل لإستنتاج عن مدى ملائمة إستخدام الإدارة لأساس الإستمرارية في المحاسبة ، وإستناداً إلى أدلة التدقيق التي تم الحصول عليها، فيما إذا كان هنالك وجود لعدم تيقن جوهري ذا صلة بأحداث أو ظروف يمكن أن تثير شكوكاً كبيرة حول قدرة الشركة على الإستمرار كمنشأة مستمرة. فإذا توصلنا بأن هنالك وجود لعدم تيقن جوهري ، فنحن مطالبون بلفت الإنتباه في تقرير تدقيقنا إلى الإيضاحات ذات الصلة الواردة في البيانات المالية، أو إذا كان الإصحاح عن هذه المعلومات غير كافياً، فإننا سوف نقوم بتعديل رأينا. إستنتاجاتنا تعتمد على أدلة التدقيق التي تم الحصول عليها حتى تاريخ تقرير تدقيقنا. ومع ذلك ، فإنه من الممكن أن تتسبب أحداث أو ظروف مستقبلية في توقف الشركة عن الإستمرار كمنشأة مستمرة.

- تقييم العرض العام وبنية ومحتوى القوائم المالية بما فيها الإيضاحات وفيما إذا كانت القوائم المالية تمثل المعاملات والأحداث بشكل يحقق العرض العادل.

تواصلنا مع المسؤولين في لجنة التدقيق بما يتعلق بنطاق وتوقيت التدقيق المخطط له وملاحظات التدقيق الهامة ، بما في ذلك أية أوجه قصور هامة في نظام الرقابة الداخلية تم تحديدها خلال تدقيقنا.

#### تقرير حول المتطلبات القانونية

تحتفظ الشركة بقيود وسجلات محاسبية منظمة بصورة أصولية، وأن القوائم المالية متفقة معها ونوصي الهيئة العامة بالمصادقة عليها بعد الأخذ بعين الاعتبار ما ورد في فترة أساس التحفظ اعلاه.

المحاسبون العصريون  
سلطان غوشة  
إجازة مزاولة رقم (٥٨٠)

Modern Accountants

A member of  
**Nexia**  
International  
المحاسبون العصريون

عمان - المملكة الأردنية الهاشمية

١٠ شباط ٢٠٢١

الشركة المتكاملة للمشاريع المتعددة  
(شركة مساهمة عامة محدودة)

قائمة المركز المالي

كما في ٣١ كانون الأول ٢٠٢٠  
(بالدينار الأردني)

٢٠١٩	٢٠٢٠	ايضاح	الموجودات
			موجودات غير متداولة
٥,٥٦٠,٥٣٤	٥,٥٦٠,٥٣٤	٤	استثمارات في شركة زميلة
٥,٥٦٠,٥٣٤	٥,٥٦٠,٥٣٤		مجموع الموجودات غير المتداولة
			موجودات متداولة
٤٥,٨٩٩	١	٥	مدينون
٤٥,٨٩٩	١		مجموع الموجودات المتداولة
٥,٦٠٦,٤٣٣	٥,٥٦٠,٥٣٥		مجموع الموجودات
			المطلوبات وحقوق الملكية
			حقوق الملكية
٥,٢٥٠,٠٠٠	٥,٢٥٠,٠٠٠	١	رأس المال
٣٥٦,٠٦٦	٣٥٦,٠٦٦	٦	إحتياطي إجباري
(١١٢,٤٨٧)	(١٧٢,٤٩٤)		خسائر متراكمة
٥,٤٩٣,٥٧٩	٥,٤٣٣,٥٧٢		مجموع حقوق الملكية
			مطلوبات متداولة
١١٢,٨٥٤	١٢٦,٩٦٣	٧	مصاريف مستحقة ومطلوبات أخرى
١١٢,٨٥٤	١٢٦,٩٦٣		مجموع المطلوبات المتداولة
٥,٦٠٦,٤٣٣	٥,٥٦٠,٥٣٥		مجموع المطلوبات وحقوق الملكية

المدير المالي

المدير العام

رئيس مجلس الادارة

إن الإيضاحات المرفقة تشكل جزءاً لا يتجزأ من هذه القوائم المالية



الشركة المتكاملة للمشاريع المتعددة

(شركة مساهمة عامة محدودة)

قائمة الدخل الشامل

للسنة المنتهية في ٣١ كانون الأول ٢٠٢٠

(بالدينار الأردني)

إيضاح	٢٠٢٠	٢٠١٩
ارباح متحققة من بيع موجودات مالية محددة بالقيمة العادلة من خلال بيان		
الدخل الشامل	١,١١٦	-
مخصص الخسائر الائتمانية	(٤٥,٨٩٨)	
مصاريف إدارية وعمومية	(١٥,٢٢٥)	(٢٠,٠٠٠)
خسارة السنة	(٦٠,٠٠٧)	(٢٠,٠٠٠)
الدخل الشامل الاخر :	-	-
اجمالي الدخل الشامل	(٦٠,٠٠٧)	(٢٠,٠٠٠)
خسارة السهم :		
خسارة السهم - دينار / سهم	(٠,٠١)	(٠,٠٠٤)
المتوسط المرجح لعدد الأسهم - سهم	٥,٢٥٠,٠٠٠	٥,٢٥٠,٠٠٠

إن الإيضاحات المرفقة تشكل جزءاً لا يتجزأ من هذه القوائم المالية

الشركة المتكاملة للمشاركة المتعددة  
(شركة مساهمة عامة محدودة)

قائمة التغيرات في حقوق الملكية

للسنة المنتهية في ٣١ كانون الأول ٢٠٢٠

(بالدينار الأردني)

المجموع	خسائر متراكمة	إحتياطي إيجاري	رأس المال
٥,٥١٣,٥٧٩	(٩٢,٤٨٧)	٣٥٦,٠٦٦	٥,٢٥٠,٠٠٠
(٢٠,٠٠٠)	(٢٠,٠٠٠)	-	-
٥,٤٩٣,٥٧٩	(١١٢,٤٨٧)	٣٥٦,٠٦٦	٥,٢٥٠,٠٠٠
(٦٠,٠٠٧)	(٦٠,٠٠٧)	-	-
٥,٤٣٣,٥٧٢	(١٧٢,٤٩٤)	٣٥٦,٠٦٦	٥,٢٥٠,٠٠٠

الرصيد في ١ كانون الثاني ٢٠١٩

الدخل الشامل للسنة

الرصيد في ٣١ كانون الأول ٢٠١٩

الدخل الشامل للسنة

الرصيد في ٣١ كانون الأول ٢٠٢٠

إن الإيضاحات المرفقة تشكل جزءاً لا يتجزأ من هذه القوائم المالية

الشركة المتكاملة للمشاريع المتعددة

(شركة مساهمة عامة محدودة)

قائمة التدفقات النقدية

للسنة المنتهية في ٣١ كانون الأول ٢٠٢٠

(بالدينار الأردني)

٢٠٢٠	٢٠١٩	
		الأنشطة التشغيلية
(٦٠,٠٠٧)	(٢٠,٠٠٠)	خسارة السنة
		تعديلات على خسارة السنة
٤٥,٨٩٨	—	مخصص الخسائر الائتمانية
		التغيرات في الموجودات والمطلوبات العاملة :
١٤,١٠٩	٢٠,٠٠٠	مصاريف مستحقة ومطلوبات أخرى
—	—	صافي النقد المستخدم في الأنشطة التشغيلية
—	—	
—	—	صافي التغير في النقد وما في حكمه
—	—	النقد وما في حكمه ١ كانون الثاني
—	—	النقد وما في حكمه ٣١ كانون الأول

إن الإيضاحات المرفقة تشكل جزءاً لا يتجزأ من هذه القوائم المالية

الشركة المتكاملة للمشاريع المتعددة

(شركة مساهمة عامة محدودة)

إيضاحات حول القوائم المالية

للسنة المنتهية في ٣١ كانون الأول ٢٠٢٠

(بالدينار الأردني)

#### ١ - التكوين والنشاط

إن الشركة المتكاملة للمشاريع المتعددة المساهمة العامة المحدودة ("الشركة") وهي مسجلة بتاريخ ١٢ نيسان ١٩٩٤ تحت رقم (٢٤٣)، لدى مراقب الشركات في وزارة الصناعة والتجارة، أن رأسمال الشركة يبلغ ٥,٢٥٠,٠٠٠ دينار أردني مقسم الى ٥,٢٥٠,٠٠٠ سهم، قيمة كل منها دينار أردني واحد.

يتمثل النشاط الرئيسي الحالي للشركة في الاستثمار في شركات أخرى .

وإن مركز عمل الشركة الرئيسي في مدينة عمان.

#### ٢ - المعايير والتفسيرات الجديدة والمعدلة

##### ٢-١ المعايير والتفسيرات الجديدة والمعدلة والتي صدرت وتم تطبيقها من قبل الشركة

هنالك عدد من المعايير الجديدة والتعديلات على المعايير والتفسيرات والتي أصبحت سارية المفعول اعتباراً من ١ كانون الثاني ٢٠٢٠ :

التعديلات على المعيار الدولي للتقارير المالية رقم (٣) "اندماج الاعمال"

التعديلات على المعيار المحاسبي رقم (١) "عرض البيانات المالية"

التعديلات على المعيار المحاسبي رقم (٨) "التغيرات في التقديرات والاختفاء المحاسبية"

التعديلات على المعيار الدولي للتقارير المالية رقم (٧) "الادوات المالية : الإفصاحات"

التعديلات على المعيار الدولي للتقارير المالية رقم (٩) : الادوات المالية"

التعديلات على الاطار المفاهيمي

إيضاحات حول القوائم المالية (يتبع)

للسنة المنتهية في ٣١ كانون الأول ٢٠٢٠

(بالدينار الأردني)

## ٢-٢- المعايير الجديدة والتعديلات المصدرة ولكنها لم تصبح سارية المفعول

هنالك عدد من المعايير الجديدة والتعديلات على المعايير والتفسيرات التي لم تصبح سارية المفعول ، ولم يتم تطبيقها عند اعداد هذه البيانات ولا تخطط الشركة تبني هذه المعايير بصورة مبكرة.

يسري تطبيقها للفترة السنوية التي

المعايير والتفسيرات الجديدة والمعدلة التالية لم تصبح بعد واجبة التطبيق

تبدأ من او بعد

١ كانون الثاني ٢٠٢١ التعديلات على المعيار الدولي للتقارير المالية رقم (١٦) امتيازات ايجار متعلقة بوباء (كوفيد - ١٩)

التعديلات على المعايير الدولية رقم (٤) و (٧) و (١٦) ومعيار المحاسبة الدولي رقم (٣٩)

١ كانون الثاني ٢٠٢١ الاصلاحات المعيارية لسعر الفائدة - المرحلة الثانية

١ كانون الثاني ٢٠٢٢ التعديلات على المعيار المحاسبي الدولي رقم (١) "عرض القوائم المالية" تصنيف المطلوبات

١ كانون الثاني ٢٠٢٢ التعديلات على المعيار الدولي للتقارير المالية رقم (٣) إدماج الاعمال

١ كانون الثاني ٢٠٢٢ التعديلات على المعيار الدولي للتقارير المالية رقم (١٦) ممتلكات والاث ومعدات

التعديلات على المعيار المحاسبي الدولي رقم (٣٧) المخصصات ، المطلوبات المحتملة والموجودات

١ كانون الثاني ٢٠٢٢ المحتملة

١ كانون الثاني ٢٠٢٢ تحسينات سنوية على المعايير الدولية للتقارير المالية ٢٠١٨ - ٢٠٢٠

١ كانون الثاني ٢٠٢٣ التعديلات على معيار التقارير المالية الدولية رقم (١٧) "عقد التأمين"

نتوقع الادارة أن هذه المعايير والتفسيرات والتعديلات الجديدة سيتم تطبيقها في البيانات للشركة عندما تكون قابلة للتطبيق، وقد لا يكون لهذه المعايير والتفسيرات والتعديلات الجديدة أي تأثير جوهري على البيانات المالية للشركة في فترة التطبيق المبدئي.

## ٣- ملخص لأهم السياسات المحاسبية

### إعداد البيانات المالية

تم إعداد البيانات بناءً على المعايير الدولية للتقارير المالية.

### أساس التحضير

تم عرض هذه البيانات المالية بالدينار الأردني لأن غالبية معاملات الشركة تسجل بالدينار .

لقد تم إعداد القوائم المالية على أساس مبدأ التكلفة التاريخية ، أما الموجودات المالية والمطلوبات المالية فانها تظهر بالقيمة العادلة.

ان السياسات المحاسبية الهامة المتبعة من قبل الشركة هي على النحو التالي:

#### إعادة التصنيفات

في حال تغير نموذج الاعمال الذي تحتفظ بموجبه الشركة بالموجودات المالية، يتم إعادة تصنيف الموجودات المالية المتأثرة، وتسري متطلبات التصنيف والقياس المتعلقة بالفئة الجديدة بأثر مستقبلي اعتباراً من اليوم الأول من الفترة المالية الأولى التي تعقب التغيير في نموذج الاعمال والذي ينتج عنه إعادة تصنيف الموجودات المالية للشركة. ونظراً لعدم وجود تغييرات في نموذج الاعمال التي تحتفظ به الشركة بالموجودات المالية، خلال السنة المالية الحالية والفترة المحاسبية السابقة، فلم يتم إجراء إعادة تصنيف.

#### انخفاض القيمة

ان المعيار الدولي لاعداد التقارير المالية رقم ٩ نموذج "الخسارة المتكبدة" يحل محل المعيار المحاسبي الدولي رقم ٣٩ مع نموذج "الخسارة الائتمانية المتوقعة". تقوم الشركة بالاعتراف بمخصصات خسائر الائتمان المتوقعة على الادوات المالية التالية التي لم يتم قياسها بالقيمة العادلة من خلال الربح او الخسارة:

- نقد وارصدة لدى البنوك ، و
- ذمم تجارية مدينة واخرى ، و
- مطلوب من جهات ذات علاقة

وباستثناء الموجودات المالية المشتراة او الممنوحة المتدنية في قيمتها الائتمانية (والتي سيتم تناولها بشكل مفصل فيما يلي)، يتطلب قياس الخسائر الائتمانية المتوقعة من خلال مخصص خسارة بقيمة تعادل:

- خسارة ائتمانية متوقعة لمدة ١٢ شهراً، اي العمر الزمني للسائر الائتمانية المتوقعة التي نتجت من حوادث التعثر في السداد على الادوات المالية التي يمكن وقوعها خلال ١٢ شهر بعد نهاية الفترة المالية (ويشار اليها بالمرحلة ١) ، او

- الخسارة الائتمانية المتوقعة خلال عمر الاداة المالية، اي العمر الزمني للخسارة الائتمانية المتوقعة التي تنتج من جميع حالات التعثر في السداد الممكنة على مدار عمر الاداة المالية (يشار اليها بالمرحلة ٢ والمرحلة ٣).

ويكون من المطلوب تكوين مخصص للخسارة الائتمانية المتوقعة على مدى عمر الاداة المالية اذا زادت مخاطر الائتمان عن تلك الاداة المالية بشكل جوهري منذ الاعتراف المبدئي. بالنسبة لجميع الادوات المالية الاخرى، يتم قياس الخسارة الائتمانية المتوقعة بمبلغ يعادل الخسارة الائتمانية المتوقعة لمدة ١٢ شهر.

قامت الشركة باختيار قياس مخصصات الخسائر النقدية والارصدة البنكية والذمم المدينة التجارية والاخرى والمطلوبات من جهات ذات علاقة بمبلغ يعادل قيمة الخسائر الائتمانية المتوقعة على مدى عمر هذه الموجودات.

وتعد الخسارة الائتمانية المتوقعة هي تقدير مرجح للقيمة الحالية للخسائر الائتمانية، حيث يتم قياسها على انها القيمة الحالية للفرق بين التدفقات النقدية المتوقعة المستحقة للشركة والتدفقات النقدية التي تتوقع الشركة استلامها والتي تنشأ من ترجيح عدة سيناريوهات اقتصادية مستقبلية، مخصومة بمعدل فائدة الفعلية للاصل.

## الشركة المتكاملة للمشاريع المتعددة

(شركة مساهمة عامة محدودة)

إيضاحات حول القوائم المالية (يتبع)

للسنة المنتهية في ٣١ كانون الأول ٢٠٢٠

(بالدينار الأردني)

يتم خصم مخصص خسائر الاستثمارات المالية المقاسة بالتكلفة المطفأة من اجمالي القيمة الدفترية للاصول، بالنسبة لاوراق الدين بالقيمة العادلة من خلال بنود الدخل الشامل الاخر، مخصص الخسارة يتم الاعتراف به ضمن بنود الدخل الشامل الاخر، بدلا من تخفيض القيمة الدفترية للاصل.

عند تحديد ما اذا كانت مخاطر الائتمان للاصل المالي قد زادت بشكل جوهري منذ الاعتراف المبدئي وعند تقدير خسائر الائتمان المتوقعة. تأخذ الشركة بعين الاعتبار عند اجراء هذا التقييم معلومات معقولة وقابلة للدعم بحيث تكون متاحة وذات صلة دون الحاجة لمجهود او تكاليف غير ضرورية. ويشمل ذلك كلا من المعلومات والتحليلات الكمية والنوعية، بناء على الخبرة السابقة للشركة والتقييم الائتماني المتوفر، بما في ذلك اية معلومات حول توقعات مستقبلية.

بالنسبة لفئات معينة من الموجودات المالية، يتم تقييم الموجودات التي تم تقييمها على انها لا يمكن انخفاض قيمتها بشكل فردي بالاضافة الى ذلك، تحديد انخفاض القيمة على اساس جماعي. يمكن ان يشمل الدليل الموضوعي على انخفاض قيمة محفظة الذمم المدينة على خبرة الشركة السابقة في تحصيل المدفوعات وزيادة في عدد المدفوعات المتأخرة في المحفظة بالاضافة الى التغيرات الملحوظة في الظروف الاقتصادية او المحلية التي ترتبط بتعثر سداد الذمم.

يتم عرض خسائر الانخفاض في القيمة المتعلقة بالنقد والارصدة لدى البنوك، الذمم التجارية المدينة واخرى، والمطلوبات من جهات ذات علاقة، بشكل منفصل في بيان الدخل وبيان الدخل الشامل الاخر.

تعتبر الشركة ان اداة الدين لها مخاطر ائتمان منخفضة عندما يكون تصنيف مخاطر الائتمان معادلا لتعريف المفهوم العالمي لفئة الاستثمار.

### قياس الخسارة الائتمانية المتوقعة

تستعين الشركة بنماذج احصائية لاحتمال الخسارة الائتمانية المتوقعة، وقياس الخسارة الائتمانية المتوقعة بموجب المعيار الدولي لاعداد التقارير المالية رقم ٩ فإن اهم المدخلات سيكون وفق الشكل المحدد للمتغيرات التالية:

- احتمالية التعثر
- الخسارة عند التعثر
- التعرض عن التعثر

سوف تستمد هذه المعلومات من النماذج الاحصائية المطورة داخليا والبيانات التاريخية الاخرى، كما سيتم تعديلها لتعكس المعلومات المستقبلية.

### الموجودات المالية منخفضة القيمة الائتمانية

يعتبر اي من الموجودات المالية "منخفضة القيمة الائتمانية" عند وقوع حدث او اكثر له تأثير ضار على التدفقات النقدية المستقبلية المقدرة للاصل المالي. ويشار اليها الموجودات المالية منخفضة القيمة الائتمانية كموجودات المرحلة ٣. في تاريخ كل بيان مركز مالي، تقوم الشركة بتقييم ما اذا كانت ادوات الدين التي تمثل الموجودات المالية المقاسة بالتكلفة المطفأة او بالقيمة العادلة من خلال الدخل الشامل الاخر هي منخفضة القيمة الائتمانية. يتعرض الاصل المالي لانخفاض في القيمة عند وقع حدث او اكثر له تأثير في التدفقات النقدية المستقبلية.

#### الغاء الاعتراف بالموجودات المالية

تقوم الشركة بالغاء الاعتراف بالموجودات المالية فقط عند انتهاء الحقوق التعاقدية للتدفقات النقدية من تلك الموجودات المالية، او عند تحويل الموجودات المالية بما في ذلك جميع المخاطر والمنافع لملكية الموجودات المالية الى منشأة اخرى. اذا لم تقوم الشركة بتحويل او الاحتفاظ بكافة المخاطر والمنافع المتعلقة بملكية الموجودات المالية واستمرت بالسيطرة على الموجودات المحولة، تقوم الشركة بالاعتراف بالحصة المحتفظ بها من الموجودات اضافة الى الالتزامات ذات الصلة التي قد يتعين عليها سدادها. اذا احتفظت الشركة بكافة المخاطر والمنافع المتعلقة بملكية الموجودات المالية المحولة، تستمر الشركة في الاعتراف بالموجودات المالية، كما تعترف بالاقتراض المضمون للعوائد المستلمة.

في حال تم استبعاد الموجودات المالية التي تم قياسها بالتكلفة المطفأة او التي تم قياسها بالقيمة العادلة من خلال الارباح او الخسائر، يتم الاعتراف بالفرق بين القيمة الدفترية للموجودات ومجموع المبالغ المستلمة وغير المستلمة المدينة في الارباح والخسائر.

في حال تم استبعاد الموجودات المالية المصنفة بالقيمة العادلة من خلال بنود الدخل الشامل الاخرى، فإن الارباح او الخسائر المسجلة سابقا في حساب التغيرات المتراكمة في القيمة العادلة للاوراق المالية، لا يتم اعادة تصنيفها ضمن بين الارباح او الخسائر، ولكن يتم اعادة تصنيفها ضمن الارباح المستبقاة.

#### عرض مخصص خسائر الائتمان في المعلومات المالية

يتم عرض مخصصات الخسارة لخسائر الائتمان المتوقعة في المعلومات المالية على النحو التالي :

- بالنسبة للموجودات المالية بالتكلفة المطفأة (القروض والسلف ونقد وارصدة لدى البنوك) : كخصم من اجمالي القيمة الدفترية للموجودات.
- بالنسبة لادوات الدين بالقيمة العادلة من خلال بنود الدخل الشامل الاخرى : لا يتم الاعتراف بمخصص خسائر في قائمة المركز المالي حيث ان القيمة الدفترية هي القيمة العادلة. ومع ذلك فإن مخصص الخسارة متضمن كجزء من مبلغ اعادة التقييم في مخصص اعادة التقييم ويتم الاعتراف به في الدخل الشامل الاخرى.

#### الاعتراف بالاييرادات والمصاريف

يتم تحقيق الايرادات عندما يصبح من المحتمل تدفق منافع اقتصادية للشركة نتيجة لعملية تبادلية قابلة للقياس بصورة موثقة.

يتم احتساب ايراد الايجارات على أساس قيمة البديل المقبوض او المتوقع قبضه على اساس القسط الثابت وعلى مدى عقد الايجار.

يتم الاعتراف بالمصاريف على اساس الاستحقاق.



الشركة المتكاملة للمشاريع المتعددة  
(شركة مساهمة عامة محدودة)

إيضاحات حول القوائم المالية (يتبع)  
للسنة المنتهية في ٣١ كانون الأول ٢٠٢٠  
(بالدينار الأردني)

الافتراضات المحاسبية الهامة والتقديرات غير المؤكدة

ان اعداد البيانات المالية يتطلب من الادارة بأن تقوم بتقديرات، افتراضات وتوقعات قد يكون لها تأثير عند تطبيق السياسات المحاسبية وكذلك قد تؤثر على مبالغ الموجودات، المطلوبات، الإيرادات والمصاريف. ان نتائج الاعمال الفعلية من الممكن ان تتغير نتيجة اتباع تلك الافتراضات.

عند اعداد البيانات المالية قامت الادارة بإتباع نفس الافتراضات الجوهرية فيما يتعلق بتطبيق السياسات المحاسبية وكذلك اتباع نفس التقديرات غير المؤكدة المعمول بها عند اعداد البيانات المالية .

الاحكام الهامة في سياق تطبيق السياسات المحاسبية للشركة فيما يتعلق بالمعيار الدولي لاعداد التقارير المالية رقم ٩  
• تقييم نموذج الاعمال :

يعتمد تصنيف وقياس الموجودات المالية على نتائج اختبار مدفوعات المبلغ الاصلي والفائدة على المبلغ الاصلي القائم واختبار نموذج الاعمال. تحدد الشركة نموذج الاعمال على مستوى يعكس كيفية ادارة مجموعات الموجودات المالية معا لتحقيق هدف اعمال معين. ويتضمن هذا التقييم الحكم الذي يعكس جميع الادلة ذات الصلة بما في ذلك كيفية تقييم اداء الموجودات وقياس اداؤها، والمخاطر التي تؤثر على اداء الموجودات وكيفية ادارتها وكيف يتم تعويض مدراء الموجودات. تعتبر الرقابة جزءا من التقييم المتواصل للشركة حول ما اذا كان نموذج العمل لتلك الموجودات المالية المحتفظ بها ما زال ملائما، او اذا ما كانت غير ملائمة ما اذا كان هناك تغيير في نموذج العمل وبالتالي تغييرا مستقبليا في تصنيف تلك الموجودات.

• زيادة كبيرة في مخاطر الائتمان :

يتم قياس خسائر الائتمان المتوقعة كمخصص يعادل الخسارة الائتمانية المتوقعة لمدة ١٢ شهرا لموجودات المرحلة ١، او خسائر الائتمان المتوقعة على مدى العمر الزمني لموجودات المرحلة ٢ او المرحلة ٣. ينتقل الاصل الى المرحلة الثانية في حال زيادة مخاطر الائتمان بشكل كبير منذ الاعتراف المبدئي. لا يحدد المعيار الدولي لاعداد التقارير المالية رقم ٩ ما الذي يشكل زيادة كبيرة في مخاطر الائتمان. وعند تقييم ما اذا كانت مخاطر الائتمان لأي من الموجودات قد ارتفعت بشكل كبير، تأخذ الشركة في الاعتبار المعلومات الكمية والنوعية المعقولة والمعلومات المستقبلية الموثوقة.

• انشاء مجموعات من الموجودات ذات خصائص مخاطر ائتمانية مماثلة :

عندما يتم قياس خسائر الائتمان المتوقعة على اساس جماعي، يتم تجميع الادوات المالية على اساس خصائص المخاطر المشتركة (مثل نوع الاداة، درجة مخاطر الائتمان، نوع الضمانات، تاريخ الاعتراف المبدئي، فترة الاستحقاق المتبقية، ومجال العمل، والموقع الجغرافي للمقترض، وما الى ذلك). وتراقب الشركة مدى ملائمة خصائص مخاطر الائتمان بشكل مستمر لتقييم ما اذا كانت لا تزال متشابهة. حيث يعتبر ذلك من المطلوبات لضمان انه في حالة تغيير خصائص مخاطر الائتمان فإن هناك اعادة تصنيف ملائم للموجودات. وقد ينتج عن ذلك انشاء محافظ جديدة او انتقال موجودات الى محفظة حالية تعكس بشكل افضل خصائص مخاطر ائتمان المماثلة لتلك المجموعة من الموجودات. ان اعادة تصنيف المحافظ والانتقالات بين المحافظ يعد امرا اكثر شيوعا عندما تحدث زيادة كبيرة في مخاطر الائتمان (او عندما يتم عكس تلك الزيادة الكبيرة) وبالتالي تنتقل الموجودات من الخسائر الائتمانية المتوقعة التي تتراوح مدتها بين ١٢ شهرا الى الخسارة الائتمانية على مدى العمر الزمني، او العكس، ولكنها قد تحدث ايضا ضمن المحافظ التي يستمر قياسها على نفس الاساس من الخسائر الائتمانية المتوقعة لمدة ١٢ شهرا او على مدى العمر الزمني ولكن مع تغير قيمة الخسارة الائتمانية المتوقعة نظرا لاختلاف مخاطر الائتمان بالنسبة للمحافظ.

• النماذج والافتراضات المستخدمة:

تستخدم الشركة نماذج وافترضات متنوعة لقياس القيمة العادلة للموجودات المالية وكذلك لتقييم خسارة الائتمان المتوقعة. وينطبق الحكم عند تحديد افضل النماذج الملائمة لكل نوع من الموجودات وكذلك لتحديد الافتراضات المستخدمة في تلك النماذج، والتي تتضمن افتراضات تتصل بالمحركات الرئيسية لمخاطر الائتمان.

المصادر الرئيسية للتقديرات غير المؤكدة فيما يتعلق بالمعيار الدولي لاعداد التقارير المالية رقم ٩

فيما يلي التقديرات الرئيسية التي استخدمتها الادارة في عملية تطبيق السياسات المحاسبية للشركة والتي لها التأثير الاكثر اهمية على المبالغ المعترف بها في البيانات المالية :

- تحديد العدد والوزن النسبي للسياريوهات المستقبلية لكل نوع من انواع المنتجات / السوق وتحديد المعلومات المستقبلية ذات الصلة بكل سيناريو. وعند قياس الخسارة الائتمانية المتوقعة، تستخدم الشركة معلومات مستقبلية معقولة ومدعومة تستند الى افتراضات الحركة المستقبلية لمختلف المحركات الاقتصادية وكيف تؤثر هذه المحركات على بعضها البعض.

• احتمالية التعثر :

تشكل احتمالية التعثر مدخلا رئيسيا في قياس الخسارة الائتمانية المتوقعة. وتعتبر احتمالية التعثر تقديرا لاحتمالية التعثر عن السداد خلال افق زمني معين، ويشمل حسابه البيانات التاريخية والافتراضات والتوقعات المتعلقة بالظروف المستقبلية.

• الخسارة عند التعرض :

تعتبر الخسارة عند التعرض تقديرا للخسارة الناتجة عن التعثر في السداد. ويستند الى الفرق بين التدفقات النقدية التعاقدية المستحقة وتلك التي يتوقع المقرض تحصيلها، مع الاخذ بعين الاعتبار التدفقات النقدية من الضمانات الاضافية والتعديلات الائتمانية المتكاملة.

الشركة المتكاملة للمشاريع المتعددة  
(شركة مساهمة عامة محدودة)

إيضاحات حول القوائم المالية (يتبع)  
للسنة المنتهية في ٣١ كانون الأول ٢٠٢٠  
(بالدينار الأردني)

#### النقد وما في حكمه

يتضمن النقد وما في حكمه ، النقد والودائع تحت الطلب والإستثمارات ذات السيولة العالية التي يمكن تسيلها خلال فترة ثلاثة شهور أو أقل.

#### المصاريف

تتكون مصاريف البيع والتوزيع بشكل رئيسي من التكاليف المنفقة لتوزيع وبيع منتجات الشركة . ويتم تصنيف المصاريف الأخرى كمصاريف إدارية وعمومية.

تتضمن المصاريف الإدارية والعمومية المصاريف المباشرة وغير المباشرة والتي لا تتعلق بشكل مباشر بتكلفة المبيعات وفقاً للمعايير المحاسبية المتعارف عليها . ويتم توزيع المصاريف إذا دعت الحاجة لذلك ، بين المصاريف العمومية والإدارية وكلفة المبيعات على أساس ثابت.

#### الذمم المدينة

تسجل الذمم المدينة بالمبلغ الأصلي بعد تنزيل مخصص لقاء المبالغ المقدر عدم تحصيلها ، يتم تكوين مخصص تدني مدينون عندما يكون هناك دليل موضوعي يشير إلى إمكانية عدم التمكن من تحصيل الذمم المدينة .

#### الذمم الدائنة والمستحقات

يتم إثبات المطلوبات للمبالغ المستحقة السداد في المستقبل للبضائع المستلمة سواء تمت أو لم تتم المطالبة بها من قبل المورد.

#### التقاص

يتم إجراء تقاص بين الموجودات المالية والمطلوبات وإظهار المبلغ الصافي في قائمة المركز المالي فقط عندما تتوفر الحقوق القانونية الملزمة وكذلك عندما يتم تسويتها على أساس التقاص أو يكون تحقق الموجودات وتسوية المطلوبات في نفس الوقت.

#### المخصصات

يتم تكوين المخصصات عندما يكون على الشركة أي التزام حالي (قانوني أو متوقع) ناتج عن أحداث سابقة والتي تعتبر تكلفة سدادها محتملة ويمكن تقديرها بشكل موثوق.

يتم قياس المخصصات حسب أفضل التوقعات للبدل المطلوب لمقابلة الإلتزام كما بتاريخ قائمة المركز المالي بعد الأخذ بعين الاعتبار المخاطر والأمر غير المؤكدة المحيطة بالإلتزام. عندما يتم قياس المخصص باستخدام التدفقات النقدية المقدرة لسداد الإلتزام الحالي، فإنه يتم الإعراف بالذمة المدينة كموجودات في حالة كون استلام واستعاضة المبلغ مؤكدة ويمكن قياس المبلغ بشكل موثوق.

الشركة المتكاملة للمشاريع المتعددة

(شركة مساهمة عامة محدودة)

إيضاحات حول القوائم المالية (يتبع)

للسنة المنتهية في ٣١ كانون الأول ٢٠٢٠

(بالدينار الأردني)

#### ضريبة الدخل

تخضع الشركة لنص قانون ضريبة الدخل وتعديلاته اللاحقة واللاحقة والتعليمات الصادرة عن دائرة ضريبة الدخل في المملكة الأردنية الهاشمية، ويتم الاستدراك لها وفقاً لمبدأ الاستحقاق. يتم احتساب مخصص الضريبة على أساس صافي الربح المعدل. وتطبيقاً للمعيار المحاسبي الدولي رقم (١٢) يتم تسجيل الضريبة المؤجلة الناتجة عن الفرق بين القيمة المحاسبية والضريبة للموجودات والمطلوبات، ونتيجة لذلك قد يترتب للشركة موجودات ضريبية مؤجلة ناتجة عن الفروقات المؤقتة المتعلقة بالمخصصات، هذا ولم يتم إظهار تلك الموجودات ضمن البيانات المالية المرفقة حيث أنها غير جوهرية.

#### تحويل العملات الأجنبية

يتم تحويل المعاملات بالعملة الأجنبية إلى الدينار الأردني عند إجراء المعاملة، ويتم تحويل الموجودات والمطلوبات المالية بالعملات الأجنبية في تاريخ قائمة المركز المالي إلى الدينار الأردني بالأسعار السائدة في ذلك التاريخ إن الأرباح والخسائر الناتجة عن التسوية أو تحويل العملات الأجنبية يتم إدراجها ضمن قائمة الدخل الشامل.

الشركة المتكاملة للمشاريع المتعددة  
(شركة مساهمة عامة محدودة)

إيضاحات حول القوائم المالية (يتبع)  
للسنة المنتهية في ٣١ كانون الأول ٢٠٢٠  
(بالدينار الأردني)

٤- الاستثمار في الشركة الزميلة

تم شراء استثمار في شركة السليم للاتصالات ذ.م.م بتاريخ ١٦ تشرين الثاني ٢٠١٦ بقيمة ٥,٥٠٠,٠٠٠ دينار اردني وتمثل ما نسبته ٥٠% من رأس مال شركة السليم للاتصالات ذ.م.م .

بلغت القيمة الدفترية للاستثمار كما في ٣١ كانون الأول كما يلي :

٢٠٢٠	٢٠١٩
٥,٥٦٠,٥٣٤	٥,٥٦٠,٥٣٤
٥,٥٦٠,٥٣٤	٥,٥٦٠,٥٣٤

قيمة الشراء

لم يتم قيد حصة الشركة من نتائج اعمال الشركة الزميلة للاعوام ٢٠١٨ و ٢٠١٩ و ٢٠٢٠ والربع الاخير من عام ٢٠١٧ .

٥- المدينون

٢٠٢٠	٢٠١٩
٤٥,٨٩٩	٤٥,٨٩٩
(٤٥,٨٩٨)	-
١	٤٥,٨٩٩

ذمم مدينة

مخصص الخسائر الائتمانية

٦- الإحتياطي الإجباري

تماشياً مع متطلبات قانون الشركات في المملكة الأردنية الهاشمية والنظام الأساسي للشركة ، تقوم الشركة بتكوين احتياطي إجباري بنسبة ١٠ بالمئة من الربح الصافي حتى يبلغ هذا الإحتياطي ربع رأسمال الشركة ويجوز الاستمرار في اقتطاع هذه النسبة بموافقة الهيئة العامة للشركة إلى أن يبلغ هذا الإحتياطي ما يعادل مقدار رأسمال الشركة المصرح به. إن هذا الإحتياطي غير قابل للتوزيع كأنصبه أرباح على المساهمين، هذا ويحق للهيئة العامة ويعد استنفاد الإحتياطيات الأخرى أن تقرر في اجتماع غير عادي اطفاء خسائرها من المبالغ المجمعة في حساب الإحتياطي الاجباري على أن يعاد بناءه وفقاً لأحكام القانون المشار اليه.

٧- المصاريف المستحقة والمطلوبات الأخرى

٢٠٢٠	٢٠١٩
٨١,٢٦٢	٦٧,١٥٣
٤٥,٧٠١	٤٥,٧٠١
١٢٦,٩٦٣	١١٢,٨٥٤

مصاريف مستحقة

أمانات ومخصصات مختلفة

الشركة المتكاملة للمشاريع المتعددة

(شركة مساهمة عامة محدودة)

إيضاحات حول القوائم المالية (يتبع)

للسنة المنتهية في ٣١ كانون الأول ٢٠٢٠

(بالدينار الأردني)

#### ٨- ضريبة الدخل

أنهت الشركة وضعها الضريبي مع دائرة ضريبة الدخل حتى نهاية عام ٢٠١٥، أما بالنسبة للعوام ٢٠١٦ و ٢٠١٧ و ٢٠١٨ و ٢٠١٩ فقد تم تقديم كشف التقدير الذاتي للدائرة ولم يتم مراجعة السجلات المحاسبية للشركة من قبل الدائرة حتى تاريخ القوائم المالية.

#### ٩- المصاريف الإدارية والعمومية

٢٠٢٠	٢٠١٩	
٤٠٠	٧٥٠	رواتب واجور
٦,١٢٥	٧,٦٤٥	رسوم ورخص وإشتراكات
٨,٧٠٠	٨,٧٠٠	أتعاب مهنية واستشارات
-	٢,٩٠٥	متنوعة
١٥,٢٢٥	٢٠,٠٠٠	

#### ١٠- الوضع القانوني للشركة

ملخص القضايا المرفوعة من الشركة على الغير:

لا يوجد أية قضايا مرفوعة من قبل الشركة على الغير كما في ٣١ كانون الأول ٢٠٢٠.

ملخص القضايا المرفوعة على الشركة:

لا يوجد أية قضايا مرفوعة من قبل الغير على الشركة كما في ٣١ كانون الأول ٢٠٢٠.

#### ١١- الأدوات المالية

إدارة مخاطر رأس المال

تقوم الشركة بإدارة وأسمالها للتأكد بأن الشركة تبقى مستمرة بينما تقوم بالحصول على العائد الأعلى من خلال الحد الأمثل لأرصدة الديون وحقوق المساهمين. لم تتغير استراتيجية الشركة الإجمالية عن سنة ٢٠١٩.

إن هيكل رأس مال الشركة تضم ديون والتي تضم الاقتراضات وحقوق الملكية في الشركة والتي تتكون من رأس المال واحتياطي اجباري وأرباح مدورة وخسائر متراكمة كما هي مدرجة في بيان التغيرات في حقوق الملكية .

إدارة المخاطر المالية

إن نشاطات الشركة يمكن أن تتعرض بشكل رئيسي لمخاطر مالية ناتجة عن ما يلي:-

إدارة مخاطر العملات الأجنبية

لا تتعرض الشركة لمخاطر هامة مرتبطة بتغيير العملات الأجنبية وبالتالي لا حاجة لإدارة فاعلة لهذا التعرض.

## الشركة المتكاملة للمشاريع المتعددة

(شركة مساهمة عامة محدودة)

## إيضاحات حول القوائم المالية (يتبع)

للسنة المنتهية في ٣١ كانون الأول ٢٠٢٠

(بالدينار الأردني)

### إدارة مخاطر سعر الفائدة

تنتج المخاطر المتعلقة بمعدلات الفائدة بشكل رئيسي عن إقتراضات الأموال بمعدلات فائدة متغيرة (عائمة) وعن ودائع قصيرة الأجل بمعدلات فائدة ثابتة.

تتمثل حساسية قائمة الدخل الشامل بأثر التغيرات المفترضة الممكنة بأسعار الفوائد على ربح الشركة لسنة واحدة، ويتم إحتسابها بناءً على المطلوبات المالية والتي تحمل سعر فائدة متغير كما في نهاية السنة.

### مخاطر أسعار أخرى

تتعرض الشركة لمخاطر أسعار ناتجة عن إستثماراتها في حقوق ملكية شركات أخرى . تحتفظ الشركة باستثمارات في حقوق ملكية شركات أخرى لأغراض استراتيجية وليس بهدف المتاجرة بها ولا تقوم الشركة بالمتاجرة النشطة في تلك الإستثمارات.

### إدارة مخاطر الائتمان

تتمثل مخاطر الائتمان في عدم التزام أحد الأطراف لعقود الأدوات المالية بالوفاء بالتزاماته التعاقدية مما يؤدي إلى تكبد الشركة لخسائر مالية، ونظراً لعدم وجود أي تعاقدات مع أي أطراف أخرى فإنه لا يوجد أي تعرض للشركة لمخاطر الائتمان بمختلف أنواعها. تصنف الشركة الجهات التي لديها خصائص متشابهة كأطراف ذات علاقة . وفيما عدا المبالغ المتعلقة بالأموال النقدية. إن مخاطر الائتمان الناتجة عن الأموال النقدية هي محددة حيث أن الجهات التي يتم التعامل معها هي بنوك محلية لديها سمعات جيدة والتي يتم مراقبتها من الجهات الرقابية.

إن المبالغ المدرجة في هذه البيانات المالية تمثل تعرضات الشركة الأعلى لمخاطر الائتمان للذمم المدينة التجارية والأخرى والنقد وما في حكمه.

### ١٢ - معلومات قطاعية

تعمل الشركة في قطاع العمل الرئيسي الذي يتكون من الاستثمار في شركات أخرى، وتعمل الشركة في قطاع جغرافي واحد هو المملكة الأردنية الهاشمية.

الشركة المتكاملة للمشاريع المتعددة

(شركة مساهمة عامة محدودة)

ايضاحات حول القوائم المالية (يتبع)

للسنة المنتهية في ٣١ كانون الأول ٢٠٢٠

(بالدينار الأردني)

#### ١٣- أثر انتشار فايروس كورونا (كوفيد - ١٩) على الشركة

ان حدث انتشار فيروس كورونا المستجد (كوفيد - ١٩) في مطلع عام ٢٠٢٠ ونقشه في عدة مناطق جغرافية حول العالم مسببا اضطرابات للأنشطة الاقتصادية والأعمال. تعتقد الشركة ان هذا الحدث لا يؤثر على اي تغييرات جوهرية في المركز المالي للشركة، وعليه فإن الشركة لا تتوقع حدوث آثار جوهرية على عملياتها في المملكة والتي تمثل اجمالي عملياتها، وذلك في حال عودة الامور الى طبيعتها ما بعد مرحلة (كوفيد - ١٩).

ان الادارة والمسؤولين عن الحوكمة سيستمرون في مراقبة الوضع وتزويد اصحاب المصالح بالتطورات وفقا لما تتطلبه الانظمة واللوائح. وفي حال حدوث اي تغييرات جوهرية في الظروف الحالية، سيتم تقديم افصاحات اضافية او اقرار التعديلات في القوائم المالية للشركة للفترة اللاحقة.

#### ١٤- المصادقة على القوائم المالية

تمت المصادقة على القوائم المالية من قبل مجلس إدارة الشركة بتاريخ ١٠ شباط ٢٠٢١، وتمت الموافقة على نشرها وتتطلب هذه القوائم المالية موافقة الهيئة العامة للمساهمين.



**COMPREHENSIVE MULTIPLE PROJECT  
COMPANY  
(PUBLIC SHAREHOLDING COMPANY)**

**FINANCIAL STATEMENTS AND CERTIFIED  
PUBLIC ACCOUNTANT'S REPORT  
FOR THE YEAR ENDED DECEMBER 31, 2020**

**COMPREHENSIVE MULTIPLE PROJECT COMPANY**  
**(PUBLIC SHAREHOLDING COMPANY)**

**FINANCIAL STATEMENTS AND CERTIFIED PUBLIC ACCOUNTANT'S REPORT**  
**FOR THE YEAR ENDED DECEMBER 31, 2020**

---

<b>INDEX</b>	<b>PAGE</b>
Certified public accountants' report	1 – 3
statement of financial position	4
statement of comprehensive income	5
statement of owners' equity	6
statement of cash flows	7
Notes to the financial statements	8 – 17

**INDEPENDENT CERTIFIED PUBLIC ACCOUNTANT'S REPORT**

To the shareholders of  
Comprehensive Multiple Project Company (P.L.C)

**Report on auditing the Financial Statements****Qualified Opinion**

We have audited the accompanying financial statements Comprehensive Multiple Project Company (PLC), which comprise of the statement of financial position as of December 31, 2020, and the related statements of comprehensive income, Statement of owners' equity and statement of cash flows, for the year then ended, notes to the financial statements and a summary of significant accounting policies and other explanatory information.

In our opinion, excluding the effects that reported on the qualified opinion basis paragraph in our report, the financial statements present fairly, in all material respects, the statement of financial position of Comprehensive Multiple Project Company (PLC), as of December 31, 2020, and its financial performance and cash flows for the year then ended are in accordance with International Financial Reporting Standards.

**Qualified Opinion Basis**

1- Due to the stoppage of the associate Company's operations and operating activities as of the last quarter of 2017, this considered an indication of an impairment in the value of the investment, and we could not determine the impact of this impairment on the financial statements attached due to the failure of the Company's management to conduct a study to determine the extent of the impairment in the investment in the associate.

2-We have not been provided with the financial statements of the associate (Al Saleem Communication Company WLL) for the year ended December 31, 2020. Accordingly, the company's share of the results of the 2020 business has not been added.

We conduct our audit in accordance with International Standards on Auditing. Our responsibilities under those standards are further described in Auditor's Responsibilities for the audit of the Financial Statements. We are independent of the company in accordance with International Standard Board Code of Ethics for professional accountants ("the code") and we have fulfilled our other ethical responsibilities in accordance with the code.

We believe that the audit evidence we have obtained is sufficient and appropriate to provide basis for our audit opinion.

**Management and individuals responsible of governance about the financial statements**

Management and individuals responsible of governance about the financial statements, Management is responsible for the preparation and fair presentation of these financial statements in accordance with International Financial Reporting Standards. And for such internal control, management is determined to enable the preparation of consolidated financial statements that are free from material misstatement, whether due to fraud or error.

In preparing the Financial Statements, the Management is responsible for assessing the Company's ability to continue as a Going Concern, disclosing, as applicable, matters related to Going Concern and using the Going Concern basis of accounting. Unless the management either intend to liquidate the company or to cease operations or have no realistic alternative but to do so.

Individuals responsible of governance are responsible of supervising the preparation of financial statements.

#### **Certified public accountant responsibility**

Our objective is to obtain reasonable assurance about whether the Financial Statements are free from material misstatement, and to issue an auditor's report that includes our opinion.

Reasonable assurance is a high level of assurance, but is not a guarantee that an audit conducted in accordance with International Standards on Auditing will always detect a material misstatement when it exists. Misstatements can arise from fraud or error and are considered material if, individually or in the aggregate, they could reasonably be expected to influence the economic decision of users taken on the basis of these Financial Statements.

#### **Key audit matters**

Key audit matters, according to our professional judgment are matters that had the significant importance in our auditing procedures that we performed to the financial statement. The Key auditing matters have been addressed in our auditing workflow to financial standards as we do not express separate opinions.

Key auditing matters	The following is a description of our auditing procedures:
<p><b>Investment in an associate</b></p> <p>In accordance with IFRS, an investment in an associate is included in the statement of financial position in accordance with the net equity and is subsequently adjusted to include the Company's share of the associate's profit or loss and, because of its importance, is considered an important audit risk.</p> <p>The annual impairment of the investment in an associate is considered to be a key audit matter due to the complexity of the accounting requirements and the general provisions required in determining the assumptions to be used in estimating the recoverable amount. The recoverable amount of the cash generating units, which is based on the value in use or the fair value less costs to sell, whichever is higher, is calculated from discounted cash flow models. These models use several basic assumptions including estimates of future sales volume and prices, Operating costs, final value and weighted average cost of capital.</p>	<p><b>Investment in an associate</b></p> <p>The Company did not record its share of the associate's results due to its failure to provide it with the financial statements due to the stoppage of its operations and operating activities during 2020.</p> <p>We have not been able to determine the effect of this impairment on the accompanying financial statements because the Company's management has not conducted a study to determine the extent of the impairment of the investment in the associate, based on the assumptions and methodologies used by the Company, in particular those relating to the growth of expected income and profit margins.</p>





*As part of an audit in accordance with The International Standards on Auditing, we exercise professional judgment and maintain professional skepticism throughout the audit. We also:*

- Identify and assess the risks of material misstatement of the consolidated Financial Statements, whether due to fraud or error, design and perform audit procedures responsive to those risks, and obtain audit evidence that is sufficient and appropriate to provide a basis for our opinion. The risk of not detecting a material misstatement resulting from fraud is higher than for one resulting from error, as fraud may involve collusion, forgery, intentional omissions, misrepresentations, or the override of internal control.
- Obtain an understanding of internal control relevant to the audit in order to design audit procedures that are appropriate in the circumstances, but not for the purpose of expressing an opinion on the effectiveness of the Company's internal control.
- Evaluate the appropriateness of accounting policies used and the reasonableness of accounting estimates and related disclosures made by the Management.
- Conclude on the appropriateness of the Management's use of the Going Concern basis of accounting and, based on the audit evidence obtained, whether a material uncertainty exists related to events or conditions that may cast significant doubt on the Company's ability to continue as a going concern. If we conclude that a material uncertainty exists, we are required to draw attention in our auditor's report to the related disclosures in the Financial Statements or, if such disclosures are inadequate, to modify our opinion. Our conclusions are based on the audit evidence obtained up to the date of our Auditor's Report. However, future events or conditions may cause the Company to cease to continue as a going concern.
- Evaluate the overall presentation, structure and content of the Financial Statements, including the disclosures, and whether the Financial Statements represent the underlying transactions and events in a manner that achieves Fair Presentation.

We communicated with Audit Committee regarding, among other matters, the planned scope and timing of the audit and significant audit findings, including any significant deficiencies in internal control that we identify during our audit.

#### **Legal requirements report**

The Company maintains a proper accounting record and that the financial statements are in agreement with them and recommend to the General Assembly to approve on it after considering what is mentioned above in the qualification basis.

Modern Accountants

Sinan Ghoshch  
License No.(580)

**Modern Accountants**



A member of  
**Nexia**  
International

المحاسبون والعقود  
3

Amman-Jordan  
February 10, 2021

**COMPREHENSIVE MULTIPLE PROJECT COMPANY**  
(PUBLIC SHAREHOLDING COMPANY)

**STATEMENT OF FINANCIAL POSITION**  
**AS OF DECEMBER 31, 2019**  
(EXPRESSED IN JORDANIAN DINAR)

	Note	2020	2019
<b>ASSETS</b>			
<b>Non- current assets</b>			
Investment in associate company	4	5,560,534	5,560,534
<b>Total non-current assets</b>		<b>5,560,534</b>	<b>5,560,534</b>
<b>Current assets</b>			
Accounts receivable	5	1	45,899
<b>Total current assets</b>		<b>1</b>	<b>45,899</b>
<b>TOTAL ASSETS</b>		<b>5,560,535</b>	<b>5,606,433</b>
<b>LIABILITIES AND OWNER'S EQUITY</b>			
<b>Owners' Equity</b>			
Share capital	1	5,250,000	5,250,000
Statutory reserve	6	356,066	356,066
Accumulated losses		(172,494)	(112,487)
<b>Total Owner's equity</b>		<b>5,433,572</b>	<b>5,493,579</b>
<b>Current liabilities</b>			
Accrued expenses and other liabilities	7	126,963	112,854
<b>Total current liabilities</b>		<b>126,963</b>	<b>112,854</b>
<b>TOTAL LIABILITIES AND OWNER'S EQUITY</b>		<b>5,560,535</b>	<b>5,606,433</b>

The accompanying notes are an integral part of these financial statements

**COMPREHENSIVE MULTIPLE PROJECT COMPANY**  
(PUBLIC SHAREHOLDING COMPANY)

**STATEMENT OF COMPREHENSIVE INCOME**  
**FOR THE YEAR ENDED DECEMBER 31, 2020**  
(EXPRESSED IN JORDANIAN DINAR)

	Note	2020	2019
Gains realized on selling financial assets at fair value through the statement of comprehensive income		1,116	-
Allowance for doubtful account		(45,898)	-
General and administrative expenses	9	(15,225)	(20,000)
<b>Loss for the year</b>		<b>(60,007)</b>	<b>(20,000)</b>
Other comprehensive income		-	-
<b>Total comprehensive income</b>		<b>(60,007)</b>	<b>(20,000)</b>
<b>Loss per share :</b>			
Loss per share - JD / share		(0,01)	(0,004)
Weighted average outstanding shares		5,250,000	5,250,000

The accompanying notes are an integral part of these financial statements

**COMPREHENSIVE MULTIPLE PROJECT COMPANY**  
(PUBLIC SHAREHOLDING COMPANY)

**STATEMENT OF OWNERS EQUITY**  
**FOR THE YEAR ENDED DECEMBER 31, 2020**  
(EXPRESSED IN JORDANIAN DINAR)

	Share capital	Statutory reserve	Accumulated losses	Total
Balance at January 1, 2019	5,250,000	356,066	(92,487)	5,513,579
Comprehensive income for the year	-	-	(20,000)	(20,000)
Balance at December 31, 2019	5,250,000	356,066	(112,487)	5,493,579
Comprehensive income for the year	-	-	(60,007)	(60,007)
Balance at December 31, 2020	5,250,000	356,066	(172,494)	5,433,572

The accompanying notes are an integral part of these financial statements



**COMPREHENSIVE MULTIPLE PROJECT COMPANY**  
**(PUBLIC SHAREHOLDING COMPANY)**

**STATEMENT OF CASH FLOWS**  
**FOR THE YEAR ENDED DECEMBER 31, 2020**  
**(EXPRESSED IN JORDANIAN DINAR)**

	2020	2019
<b>OPERATING ACTIVITIES</b>		
Loss for the year	(60,007)	(20,000)
Adjustments for Loss for the year:		
Allowance for doubtful account	45,898	-
Changes in operating assets and liabilities:		
Accrued expenses and other liabilities	14,109	20,000
<b>Net cash used in operating activistes</b>	<b>-</b>	<b>-</b>
 <b>Net change in cash and cash equivalents</b>	 <b>-</b>	 <b>-</b>
Cash and cash equivalents, January 1	-	-
<b>Cash and cash equivalents, December 31</b>	<b>-</b>	<b>-</b>

The accompanying notes are an integral part of these financial statements

**COMPREHENSIVE MULTIPLE PROJECT COMPANY  
(PUBLIC SHAREHOLDING COMPANY)**

**NOTES TO THE FINANCIAL STATEMENTS  
FOR THE YEAR ENDED DECEMBER 31, 2020  
(EXPRESSED IN JORDANIAN DINAR)**

---

**1. ORGANIZATION AND ACTIVITIES**

Comprehensive Multiple Project Company is a Jordanian Public Shareholding Company (P, L, C) registered under commercial registration number (243) on April 12, 1994, The Company's share capital is JD 5,250,000, divided into 5,250,000 shares of 1 JD for each,

The principal activity of the Company is to invest in other companies.

The Company's headquarter is in Amman.

**2. NEW AND AMENDED IFRS STANDARDS**

**2.1 New and amended IFRS Standards that is effective for the current year.**

There are a lot of a new standards and editions and explanations it the standards that now are effective from January 1, 2020:

Amendments to IFRS 3 Business Combinations

Amendments to IAS 1 Presentation of Financial Statements

Amendments to IAS 8 Accounting Policies, Changes in Accounting Estimates and Errors

Amendments to IFRS 7 Financial Instruments : Disclosures

Amendments to IFRS 9 Financial Instruments

Amendments to conceptual framework

**COMPREHENSIVE MULTIPLE PROJECT COMPANY**  
(PUBLIC SHAREHOLDING COMPANY)

**NOTES TO THE FINANCIAL STATEMENTS**  
**FOR THE YEAR ENDED DECEMBER 31, 2020**  
(EXPRESSED IN JORDANIAN DINAR)

---

**2. 2. NEW AND AMENDED IFRSS IN ISSUE BUT NOT YET EFFECTIVE AND EARLY ADOPTED:-**

The Company has not applied the following new and revised IFRSs that have been issued but are not yet effective.

<u>New Standards</u>	<u>Effective for annual periods beginning on or after</u>
Amendments to IFRS 16 lease concessions related to the (Covid-19)	January 1, 2021
Amendments to IAS No. (4), (7) and (16) and IAS No. (39) Standard Reforms for Interest Rate - Second Stage	January 1, 2021
Amendments to IAS 1 Presentation of Financial Statements liabilities classification	January 1, 2022
Amendments to IFRS No. (3) Business Combinations	January 1, 2022
Amendments to IFRS 16, Property, Plant and Equipment's	January 1, 2022
Amendments to IAS No. (37) Provisions, Contingent Liabilities and Contingent Assets	January 1, 2022
Annual Improvements to IFRS 2018-2020	January 1, 2022
Amendments to IFRS No.17 Insurance Contracts	January1, 2023

Management anticipates that these new standards, interpretations and amendments will be adopted in the Company's financial statements as and when they are applicable and adoption of these new standards, interpolations and amendments, may have no material impact on the financial statement of the Company in the period of initial application.

**3. SUMMARY OF SIGNIFICANT ACCOUNTING POLICIES**

**The preparation of financial statements**

The accompanying financial statements have been prepared in accordance with the International Financial Reporting Standards.

**The Basics of preparation**

These financial statements were presented in Jordanian Dinar as the majority of transactions recorded in Jordanian Dinar.

The financial statements have been prepared on the historical cost basis, However financial assets and financial liabilities are stated at fair value.

The following is a summary of significant accounting policies applied by the company as follows:

**COMPREHENSIVE MULTIPLE PROJECT COMPANY**  
**(PUBLIC SHAREHOLDING COMPANY)**

**NOTES TO THE FINANCIAL STATEMENTS**  
**FOR THE YEAR ENDED DECEMBER 31, 2020**  
**(EXPRESSED IN JORDANIAN DINAR)**

---

**Reclassifications**

If the business model under which the Company holds financial assets changes. The financial assets affected are reclassified. The classification and measurement requirements related to the new category apply prospectively from the first day of the first reporting period following the change in business model that results in reclassifying the Company's financial assets. During the current financial year and previous accounting period, there was no change in the business model under which the Company holds financial assets and therefore no reclassifications were made

**Impairment**

IFRS 9 replaces the "incurred loss" model in IAS 39 with an expected credit loss model (ECLs). The Company recognizes loss allowance for expected credit losses on the following financial instruments that are not measured at FVTPL

- Cash and bank balances;
- Trade and other receivables;
- Due from related party.

With the exception of purchased or originated credit impaired (POCI) financial assets (which are considered separately below), ECLs are required to be measured through a loss allowance at an amount equal to:

- 12 Month ECL, i.e. lifetime ECL that results from those default events on the financial instrument that are possible within 12 months after the reporting date(referred to as stage1); or
- Full lifetime ECL, i.e. Lifetime ECL that results from all possible default events over the life of the financial instruments, (referred to as stage2 and stage3).

A loss allowance for full lifetime ECL is required for a financial instrument if the credit risk on that financial Instrument has increased significantly since initial recognition. For all other financial instruments, ECLs are measured at an amount equal to the 12-monh ECL.

The Company has elected to measure loss allowances of cash and bank balances. Trade and other receivables, and due from a related party at an amount equal to life time ECLs.

ECLs are probability-weighted estimate of the present value of credit losses. These are measured as the present value of the difference between the cash flow to the Company under the contract and the cash flows that the Company expects to receive arising from weighting of multiple future economic scenarios, Discounted at the asset's EIR.

Loss allowance for financial investments measured at amortized costs are deducted from gross carrying amount of assets. For debt securities a FVTOCI, the loss allowance is recognized in the OCI, instead of reducing the carrying amount of the asset.

When determining whether the credit risk of a financial asset has increased significantly since initial recognition and when estimating ECLs, the Company considers reasonable and supportable information that is relevant and available without undue costs or effort. This includes both quantitative and qualitative including forward-looking information.

For certain categories of financial assets, assets that are assessed not to be impaired individually are. In addition, assessed for impairment on a collective basis. Objective evidence of impairment for a portfolio of receivables could include the Company's past experience of collecting payments, an increase in the number of delayed payments in the portfolio as well as observable changes in national or local economic conditions that correlate with default on receivables.

**COMPREHENSIVE MULTIPLE PROJECT COMPANY**  
**(PUBLIC SHAREHOLDING COMPANY)**

**NOTES TO THE FINANCIAL STATEMENTS**  
**FOR THE YEAR ENDED DECEMBER 31, 2020**  
**(EXPRESSED IN JORDANIAN DINAR)**

---

Impairment losses related to cash and bank balances, trade and other receivables and due from a related party, are presented separately in the statement of income and other comprehensive income.

The Company considers a debt security to have low credit risk when its credit risk rating is equivalent to the globally understood definition of the grade of the investment.

**Measurement of ECL**

The Company employs statistical models for ECL calculations. ECLs are a probability-weighted estimate of credit losses. For measuring ECL under IFRS 9, the key input would be the term structure of the following variables.

- Probability of default (PD);
- Loss given default (LGD); and
- Exposure at default (EAD).

These parameters will be derived from our internally developed statistical models and other historical data. They will be adjusted to reflect forward – looking information.

**Credit-impaired financial assets**

A financial asset is credit-impaired when one or more events that have a detrimental impact on the estimated future cash flows of the financial assets have occurred. Credit-impaired financial assets are referred to stage 3 assets. At each reporting date, the Company assesses whether financial assets carried at amortized costs and debt securities at FVTOCI at credit-impaired. A financial asset is credit impaired when one or more events that have a detrimental impact in the estimated future cash flows of the financial asset have occurred.

**DE-recognition of financial assets**

The Company de-recognizes a financial asset only when the contractual rights to the cash flows from the asset expire, or when it transfers the financial asset and substantially all the risks and rewards of ownership of the asset to another entity .If the Company neither transfers nor retains substantially all the risks and rewards of ownership and continues to control the transferred asset, the Company recognizes its retained interest in the asset and an associated liability for amounts it may have to pay. if the Company retains substantially all the risks and rewards of ownership of a transferred financial asset, the Company continues to recognize the financial asset and also recognizes a collateralized borrowing for the proceeds received.

On DE recognition of a financial asset measured at amortized cost or measured at FVTPL, the difference between the asset's carrying amount and the sum of the consideration received and receivable is recognized in profit or loss

On DE recognition of a financial asset that is classified as FVTOCI, the cumulative gain or loss previously accumulated in the cumulative changes in fair value of securities reserve is not reclassified to profit or loss, but is reclassified to retained earnings.

**Presentation of allowance for ECL are presented in the financial information**

**Loss allowances for ECL are presented in the in the financial information as follows:**

For financial assets measured at amortized cost (loans and advances, cash and bank balances): as a deduction from the gross carrying amount of the assets

for debt instruments measured at FVTOCI no loss allowance is recognized in the statement of financial position as the carrying amount is at fair value. However, the less allowance is included as part of the revaluation amount in re-evaluation reserve and recognized in other comprehensive income.

**COMPREHENSIVE MULTIPLE PROJECT COMPANY**  
**(PUBLIC SHAREHOLDING COMPANY)**

**NOTES TO THE FINANCIAL STATEMENTS**  
**FOR THE YEAR ENDED DECEMBER 31, 2020**  
**(EXPRESSED IN JORDANIAN DINAR)**

---

**Recognition of revenues and expenses**

Revenue is recognized when it is probable that economic benefits will flow to the company as a result of a reliably measurable exchange.

Rental income is calculated on the basis of the value of the consideration received or expected to be received on a straight-line basis and over the term of the lease contract.

Expenses are recognized on an accrual basis.

**Critical accounting judgments and key sources of estimation uncertainty**

The preparation of financial statements requires management to make judgments estimates and assumptions that affect the application of accounting policies and the reported amounts of assets and liabilities, income and expense. Actual results may differ from these estimates.

In preparing these financial statements, the significant Judgments made by management in applying the Company accounting policies and the key sources of estimation uncertainty were the same as those that applied to the audited annual financial statements for the year ended 31 December 2018, except for the adoption of IFRS 9 which has resulted in changes in accounting judgments for recognition of financial assets and Liabilities and impairment of financial assets, as set out below.

**Critical judgments in applying the Company's accounting policies in respect of IFRS 9**

**Business model assessment:** Classification and measurement of financial assets depends on the results of the SPPI and the business model test. The Company determines the business model at a level that reflects how Company s of financial assets were managed together to achieve a particular business objective. This assessment includes judgments reflecting all relevant evidence including how the performance of the assets is evaluated and their performance measured, the risks that affect the performance of the assets and how these are managed and how the managers of f he assets are compensated. Monitoring is part of the Company s continues assessment of whether the business model for which the remaining financial assets are held continues to be appropriate and if it is not appropriate whether there has been a change in business model and so a prospective change to the classification of those assets.

**Significant increase of credit risk**

ECLs are measured as an allowance equal to 12-month ECL for stage1 assets, or lifetime ECL assets for stage 2 or stage 3 assets. An asset moves to stage 2 when its credit risk has increased significantly since initial recognition. IFRS 9 does not define what constitutes a significant increase in credit risk. In assessing whether the credit risk of an asset has significantly increased the Company takes into account qualitative and quantitative reasonable and supportable forward looking information.

**COMPREHENSIVE MULTIPLE PROJECT COMPANY**  
**(PUBLIC SHAREHOLDING COMPANY)**

**NOTES TO THE FINANCIAL STATEMENTS**  
**FOR THE YEAR ENDED DECEMBER 31, 2020**  
**(EXPRESSED IN JORDANIAN DINAR)**

---

**Establishing Company's of assets with similar credit risk characteristics**

When ECLs are measured on a collective basis, the financial instruments are Company collected on the basis of shared risk characteristics (e.g., instrument type, credit risk grade, collateral type, date of initial recognition, remaining term to maturity, industry, geographic location of the borrower, etc.). The Company monitors the appropriateness of the credit risk characteristics on an ongoing basis to assess whether they continue to be similar. This is required in order to ensure that should credit risk characteristics change there is appropriate re-segmentation of the assets. This may result in new portfolios being created or assets moving to an existing portfolio that better reflects the similar credit risk characteristics of that Company of assets. Re-segmentation of portfolios and movement between portfolios is more common when there is a significant Increase in credit risk (or when that significant increase reverses) and so assets move from 12-month to lifetime ECLs, or vice versa, but it can also occur within portfolios that continue to be measured on the same basis of 12month or lifetime ECLs but the amount of the ECLs changes because the credit risk of the portfolios differ.

**Models and assumptions used**

The Company uses various models and assumptions in measuring fair value of financial assets as well as in estimating ECL. Judgment is applied in identifying the most appropriate model for each type of asset, as well as for determining the assumptions used in these models, including assumptions that relate to key drivers of credit risk.

**Key sources of estimation uncertainty in respect of IFRS 9**

The following are key estimations that the management has used in the process of applying the Company's accounting policies and that have the most significant effect on the amounts recognized in the financial statements.

Establishing the number and relative weightings of forward-looking scenarios for each type of product /market determining the forward looking information relevant to each scenario: When measuring ECL the Company uses reasonable and supportable forward looking information, which is based on assumptions for the future movement of different economic drivers and how these drivers will affect each other.

**Probability of Default**

PD constitutes a key input in measuring ECL. PD is an estimate of the likelihood of Default likelihood of default over a given time horizon, the calculation of which includes historical data, assumptions and expectations of future conditions.

**Loss Given to Default**

LGD is an estimate of the loss arising on default. It is based on the difference between the contractual cash flows due and those that the lender would expect to receive, taking into account cash flows from collateral and integral credit enhancements.

**Cash and cash equivalents**

Cash and cash equivalent include cash, demand deposits, and highly liquid investments with original maturities of three months or less.

**COMPREHENSIVE MULTIPLE PROJECT COMPANY**  
**(PUBLIC SHAREHOLDING COMPANY)**

**NOTES TO FINANCIAL STATEMENTS (continued)**  
**FOR THE YEAR ENDED DECEMBER 31, 2020**  
**(EXPRESSED IN JORDANIAN DINAR)**

---

**Expenses**

Selling and marketing expenses are mainly comprised of costs incurred from the distribution and sale of the Company's products. All other expenses are classified as general and administrative expenses.

General and administrative expenses include both direct and indirect costs not specifically part of production costs as required under generally accepted accounting principles. Allocations between general and administrative expenses and cost of sales are made on a consistent basis when required.

**Accounts Receivables**

Accounts receivable are stated at original invoice amount less provision for any uncollectable amounts. An estimate for impairment of account receivable is made when there is a subjective evidence that the collection of the full amount is no longer probable.

**Accounts Payable and Accruals**

Accounts payable are stated at the obligation amounts for received services and goods, whether billed by the suppliers or not.

**Offsetting**

Financial assets and financial liabilities are offset, and the net amount is reflected in the consolidated statement of financial position only when there are legal rights to offset the recognized amounts, and when intends to settle them on a net basis, or assets are realized and liabilities settled simultaneously.

**Provisions**

Provisions are recognized when the Company has a present obligation (legal or constructive) as a result of a past event, it is probable that the Company will be required to settle the obligation, and reliable estimate can be made regarding the amount of the obligation.

The amount recognized as provision is the best estimate of the consideration required to settle the present obligation at the end of the reporting period, taking into account the risks and uncertainties surrounding the obligation. When a provision is measured using the cash flow estimated to settle the present obligation.

**Income tax**

The Company is subject to the Income Tax Law for the year and its subsequent amendments and the regulations issued by the Income Tax Department in the Hashemite Kingdom of Jordan and provided on accrual basis, Income Tax is computed based on adjusted net income. According to International Accounting Standard number (12), the company may have deferred taxable assets resulting from the differences between the accounting value and tax value of the assets and liabilities related to the provisions, these assets are not shown in the financial statements since it's immaterial.

**Foreign currency translation**

Foreign currency transactions are translated into Jordanian Dinars at the rates of exchange prevailing at the time of the transactions. Monetary assets and liabilities denominated in foreign currencies at the consolidated financial position are translated at the exchange rates prevailing at that date. Gains and losses from settlement and translation of foreign currency transactions are be included in the comprehensive income statement.



**COMPREHENSIVE MULTIPLE PROJECT COMPANY**  
(PUBLIC SHAREHOLDING COMPANY)

**NOTES TO FINANCIAL STATEMENTS (continued)**  
**FOR THE YEAR ENDED DECEMBER 31, 2020**  
(EXPRESSED IN JORDANIAN DINAR)

**4- INVESTMENT IN ASSOCIATE COMPANY**

An investment in Al-Saleem Communication Company has been purchased on November 16, 2016 for JD 5,500,000 representing 50% of the share capital of Al-Saleem Communication Company.

The book value of the investment as at 31 December was as follows:

	2020	2019
Purchase value	5,560,534	5,560,534
	<u>5,560,534</u>	<u>5,560,534</u>

The Company's share of the associate's business results for the year 2018, 2019 and the fourth quarter of 2017 were not recognized.

**5. Account receivables**

	2020	2019
Account receivables	45,899	45,899
Allowance for doubtful account	(45,898)	-
	<u>1</u>	<u>45,899</u>

**6. STATUTORY RESERVE**

In accordance with the Companies Law in the Hashemite Kingdome of Jordan and the Company's Article of Association, the Company has established a statutory reserve by the appropriation of 10% of net income until the reserve equals 25% of the capital. However, the company may, with the approval of the General Assembly, continue this deduction until this reserve is equal to the subscribed capital of the Company in full. This reserve is not available for dividend distribution; The General Assembly is entitled to decide, in its unusual meeting, to amortize its losses by the accumulated statutory reserve if all other reserves pay off, to rebuild it again in accordance with the law.

**7. ACCRUED EXPENSES AND OTHER LIABILITIES**

	2020	2019
Accrued expenses	81,262	67,153
Various deposits and allowances	45,701	45,701
	<u>126,963</u>	<u>112,854</u>

**8. INCOME TAX**

The company settled its tax position with Income and Sales Tax Department up until 2015, as for 2016, 2017, 2018 and 2019 The Company filed its income tax return, but it has not been reviewed up until the date of these financial Statements.

**9. GENERAL AND ADMINISTRATIVE EXPENSES**

	2020	2019
Salaries and wages	400	750
Fees and subscriptions	6,125	7,645
Professional fees and consultation	8,700	8,700
Miscellaneous	-	2,905
	<u>15,225</u>	<u>20,000</u>

**COMPREHENSIVE MULTIPLE PROJECT COMPANY**  
**(PUBLIC SHAREHOLDING COMPANY)**

**NOTES TO FINANCIAL STATEMENTS (continued)**  
**FOR THE YEAR ENDED DECEMBER 31, 2020**  
**(EXPRESSED IN JORDANIAN DINAR)**

---

**10. LEGAL STATUS OF THE COMPANY**

**- Summary of the cases raised by the company:**

There is no litigations filed by the company as of December 31, 2020.

**- Summary of the cases raised on the company:**

There is no litigations filed on the company as of December 31, 2020.

**11. FINANCIAL INSTRUMENTS**

**Management of share capital risks**

The Company manages its capital to make sure that the Company will continue when it is take the highest return by the best limit for debts and shareholders equity balances. The Company's strategy doesn't change from 2018.

Structuring of Company's capital includes debts, which includes the disclosed borrowings in note, and the shareholders equity in the Company which includes share capital, reserves, and retained earnings as it listed in the changes in owners' equity statement.

**The management of the financial risks**

The Company's activities might be exposing mainly to the followed financial risks:

**Management of the foreign currencies risks**

The company is not exposed to significant risks related to foreign currency price changes, so there is no need to effective management for this exposure.

**Interest rate risk**

The Company is exposed to interest rate risk on its interest bearing assets and liabilities (bank deposits, interest bearing loans and borrowings).

The sensitivity of the statement of comprehensive income is the effect of the assumed changes in interest rates on the Company's profit for one year, and it is calculated based on the financial liabilities which carry variable interest rates at the end of the year.

**Other price risk**

The Company exposes to price risks resulting from its investments in owners' equity to other companies. The Company keeps investments in other company's owner's equity for strategic purposes and not for trading purposes.

**Credit risk management**

The credit risks represented if one part of the financial instruments contracts has not obligated to pay the contractual obligations and cause of that the Company is exposing financial losses, however, there are no any contracts with any other parts so the Company doesn't expose to different types of the credit risks. The Company classifies the parts which have similar specifications as related parties. Except the amounts which are related to the cash money. Credit risks that are resulting from the cash money are specific because the parts that are dealing with it are local banks which have good reputations and controlled by control parties.

The listed amounts in the financial data represents the highest credit risk expose to trade and other accounts receivable, cash and cash equivalents.

**COMPREHENSIVE MULTIPLE PROJECT COMPANY**  
**(PUBLIC SHAREHOLDING COMPANY)**

**NOTES TO FINANCIAL STATEMENTS (continued)**  
**FOR THE YEAR ENDED DECEMBER 31, 2020**  
**(EXPRESSED IN JORDANIAN DINAR)**

---

**12. THE IMPACT OF THE SPREAD OF CORONA VIRUS (COVID-19) ON THE COMPANY**

The spread of the new Corona virus (Covid-19) occurred at the beginning of 2020 and its outbreak in several geographical regions around the world causing disruptions to economic activities and business. The company believes that this event does not affect any fundamental changes in the financial position of the company, and accordingly, the company does not expect material effects to occur on its operations in the Kingdom, which represent the total of its operations, in the event that things return to normal after the stage (Covid-19).

Management and those responsible for governance will continue to monitor the situation and provide stakeholders with developments as required by laws and regulations. In the event of any material changes in the current circumstances, additional disclosures will be provided or amendments will be approved in the company's financial statements for subsequent periods.

**13. SECTORAL INFORMATION**

The main activity of the Company is to invest in other companies, and the Company operates in one geographical sector which is the Hashemite Kingdom of Jordan.

**14. APPROVAL OF FINANCIAL STATEMENTS**

The financial statements were approved by the Directors and authorized for issuance on February 10, 2021.