



الشركة الأردنية لصناعات الصوف الصخري

المساهمة العامة المحدودة

الزرقاء - الأردن

هاتف: ٠٥/٣٦٥٣٧٨٠/٩

①

تقرير مجلس الإدارة الثامن والعشرون لعام ٢٠٠٩
والخطة المستقبلية للشركة لعام ٢٠١٠

الميزانية العمومية وتقرير مدقي الحسابات
للسنة المالية المنتهية في ٢٠٠٩/١٢/٣١

الشركة الأردنية لصناعات الصوف الصخري

المساهمة العامة المحدودة

الزرقاء - الأردن

هاتف: ٥/٣٦٥٣٧٨٠/٩

تقرير مجلس الإدارة الثامن والعشرون لعام ٢٠٠٩

والخطة المستقبلية للشركة لعام ٢٠١٠

الميزانية العمومية وتقرير مدققي الحسابات

للسنة المالية المنتهية في ٢٠٠٩/١٢/٣١

مجلس الإدارة
رئيس مجلس الإدارة
المهندس عبد العزيز بن محمد بن سليمان النملة

نائب رئيس مجلس الإدارة
المهندس أحمد عدنان أحمد السلاخ
ممثل شركة صناعات العزل الحديثة

الأعضاء

المهندس جميل أحمد ضامن وريكات
ممثل شركة أعمال المقاولين للتجارة والمقاولات

السيد ليث أحمد محمد القصير
ممثل صندوق توفير مستخدمي شركة مناجم الفوسفات الأردنية

المهندس جمعة يوسف جمعة أبو سمور

السيد جمعة محمد جميل برقان

المهندس ابراهيم حسن ابراهيم الجارودي

المدير العام
المهندس جميل احمد ضامن وريكات

مدققو حسابات الشركة
المهنيون العرب
المستشار القانوني للشركة
مكتب المحامي نايف الشوابكة

كلمة رئيس مجلس الإدارة

بسم الله الرحمن الرحيم

السادة / مساهمي الشركة الأردنية لصناعات الصوف الصخري المحترمين

السلام عليكم ورحمة الله وبركاته ،،

يسر مجلس الإدارة أن يرحب بكم في هذا الاجتماع السنوي العادي للهيئة العامة للشركة وأن يقدم تقريره الثامن والعشرين عن أعمال ونشاطات الشركة خلال السنة المالية المنتهية في ٢٠٠٩/١٢/٣١ وكذلك الخطة المستقبلية للشركة خلال عام ٢٠١٠ .

حضرات المساهمين الكرام ،

كنا نأمل بداية عام ٢٠٠٩ أن تتمكن منطقتنا العربية من تجاوز الآثار السلبية لأحداث عام ٢٠٠٨ (وأهمها الأزمة المالية العالمية) واستئناف النشاطات الاقتصادية والصناعية بقوة خلال عام ٢٠٠٩، الا أن الواقع كان يعكس التوقعات حيث انخفضت المبيعات بنسبة بلغت حوالي ٧١%، والانتاج بنسبة حوالي ٥٣%، و بناءاً على هذه المعطيات فقد عملت الادارة وبتوجيه من مجلس الادارة لتخفيف الآثار السلبية لهذة الأوضاع وتخفيض خسائر الشركة على ايقاف بعض الوحدات الانتاجية ذات الكلفة العالية والتي تواجه منافسة خارجية صعبة وذلك لتخفيف خسائر الشركة، حيث تم ايقاف خط انتاج الألواح والمغلفات على أمل أن يتم اعادة النظر باعادة تشغيلها في حال تحسن الأسواق.

اضافة لما تقدم فقد تعرضت الشركة الى حريق في مستودعات منتجاتها بتاريخ ٢٠٠٩/٣/٥ والذي تمت الاشارة الية في تقرير مجلس الادارة للعام الماضي، وكنا نأمل أن نصل الى حل مع شركة التأمين لتعويضنا عن الخسائر الكبيرة التي نتجت عن الحريق والمقدرة حسب التقديرات التي تمت مع مسوي خسائر شركة التأمين خلال العام الماضي على أساس الحل الودي بمبلغ ٥٥٥ ألف دينار، والذي للأسف لم يتم الأخذ به وتمسكت شركة التأمين بتقارير مسوي الخسائر لديها الأمر الذي دفع بالشركة لتكليف مستشارها القانوني برفع دعوى قضائية بكامل الخسائر الناتجة عن الحريق والمقدرة بحوالي ٧٠٠ ألف دينار.

لكل ماتقدم فقد تكبدت الشركة خسائر خلال عام ٢٠٠٩ بما فيها خسائر الحريق المتوقعة لحين صدور حكم المحكمة بواقع ٤٠٨,٤٤١ دينار .

حضرات السادة المساهمين الكرام :

لقد استمرت الشركة بتجارب التشغيل على الغاز ولكن لم يتم التوصل الى نتائج ايجابية لتاريخه مع قناعة الشركة التي أخذت على عاتقها بتوريد المعدات والتجهيزات بنجاح هذا الموضوع أملين أن تنجح التعديلات التي تقترحها هذه الشركة من تحقيق الهدف والذي سينعكس ايجاباً على الشركة والبيئة بشكل كبير .

السادة المساهمين

نأمل أن نتمكن من تجاوز كافة المعوقات والآثار السلبية للأزمة وزيادة المبيعات وبما يعود بالفائدة على الجميع.

وأخيراً وليس آخرأ اسمحوا لي أن أتوجه لكم بالشكر والتقدير على ثقتكم بشركتكم وحرصكم على دعمها لتحقيق أهدافها ، كما أتوجه بالشكر لزملائي أعضاء مجلس الادارة والمدير العام والادارة التنفيذية وكافة العاملين في الشركة في كافة مواقعهم على جهودهم وحسن ظنهم بشركتهم.

أملاً أن نلتقي في العام القادم وقد حققت الشركة نتائج أفضل وساهمت في تقدم وازدهار اقتصاد هذا البلد تحت ظل راعي المسيرة صاحب الجلالة الملك عبد الله الثاني بن الحسين حفظه الله ورعاه ...

والسلام عليكم ورحمة الله وبركاته ،،

رئيس مجلس الإدارة

بسم الله الرحمن الرحيم

تقرير مجلس الإدارة عن السنة المنتهية في ٣١/١٢/٢٠٠٩

حضرات السادة المساهمين الكرام ،،

يسر مجلس الإدارة أن يرحب بكم في الاجتماع العادي للهيئة العامة للشركة وأن يقدم تقريره السنوي الثامن والعشرين عن أعمال ونشاطات الشركة للسنة المالية المنتهية في ٣١ كانون أول ٢٠٠٩ وكذلك الخطة المستقبلية للعام ٢٠١٠.

حضرات السادة المساهمين ،

لقد استطاعت الشركة خلال عام ٢٠٠٩ وبفضل الجهود المخلصة التي بذلت من كافة العاملين فيها من التغلب على كافة المصاعب والتحديات التي واجهتها وقد تمكنت الشركة من تحقيق النتائج التالية:

- في مجال الإنتاج :

بلغ إنتاج الشركة من الصوف الصخري ١,٢٦٧ طناً خلال عام ٢٠٠٩ مقارنة مع ٢,٦٩٣ طناً خلال عام ٢٠٠٨ وبنسبة انخفاض بلغت ٥٣%، نتيجة لانخفاض الطلب وإيقاف بعض خطوط الإنتاج في المصنع.

- في مجال المبيعات :

بلغت مبيعات الشركة من مادة الصوف الصخري خلال عام ٢٠٠٩ كمية ١,٠١١ طناً مقارنة مع كمية ٢,٤٠٣ طن عام ٢٠٠٨ وبنسبة انخفاض بلغت ٥٨% وقد بلغت قيمة المبيعات من الصوف خلال عام ٢٠٠٩ ما مقداره ٦٤٠,٠٧٨ دينار مقارنة مع ٢,١٨٣,٢٨٣ دينار خلال عام ٢٠٠٨ وبنسبة انخفاض بلغت حوالي ٧١%، كان نصيب المبيعات المحلية منها ٤٠١ طن بقيمة ٢٤٠,٣١٢ دينار والمبيعات الخارجية كمية ٦١٠ طن بقيمة ٣٩٩,٧٦٦ دينار، إضافة الى مبيعات الشركة من الحصمة والحجر البازلتية والرخام بقيمة ٢٧,١٦٨ دينار .

نتائج أعمال الشركة للسنة المالية المنتهية في ٣١ كانون أول ٢٠٠٩ :

بلغت أرباح (خسائر) الشركة التشغيلية خسارة بقيمة ٣٣,٨١٦ دينار خلال عام ٢٠٠٩ وتشكل الخسارة ما نسبته ٥% من قيمة المبيعات الاجمالية البالغة ٦٦٧,٢٤٦ دينار مقارنة مع الأرباح الاجمالية لعام ٢٠٠٨ والبالغة ٦٤٢,٩٣٩ دينار والتي شكلت ما نسبته ٢٨% من المبيعات البالغة ٢,٢٩٨,٢٠٤ دينار ويعود السبب في انخفاض نسبة مجمل الربح خلال عام ٢٠٠٩ إلى ارتفاع كلفة المبيعات لعدة أسباب أهمها وقف الإنتاج بشكل كامل لمدة تجاوزت الخمسة أشهر نتيجة لانخفاض الطلب وكذلك انخفاض اسعار البيع .

مع كل ما تقدم فإن الشركة تأمل بزيادة مبيعاتها وبالتالي إنتاجها وذلك بالتعاون الكامل مع المصنع السعودي للصوف الصخري لشراء كامل منتجات الشركة وبأسعار مجزية إن شاء الله وذلك على الرغم من الركود الاقتصادي الذي يشهده العالم في الفترة الحالية .

أولاً : أ- أنشطة الشركة الرئيسية :

إن أهم منتجات شركتنا هو الصوف الصخري المستخدم في العزل الحراري والعزل الصوتي لكافة المشاريع الإنشائية والصناعية بالإضافة إلى منتجاتها من الحصمة والحجر البازلتية .

ب- أماكن الشركة الجغرافية وعدد الموظفين فيها :

تقع إدارة الشركة والمصنع في مدينة الزرقاء - مدينة البوبيل الذهبي الصناعية طريق الزرقاء- حي الجندي - منطقة وادي العش هاتف ٣٦٥٣٧٨٠ و ٣٦٥٤٤٩٠ و ٣٦٥٣٧٨١ و ٣٦٥٢٥٩٠ وفاكس ٣٦٥٣٦٦٨ و ٣٦٥٢٥٩١ و هاتف خلوي رقم ٠٧٩٩٠٨٣٠٦٨

mng@rockwool.com.jo Email

ويبلغ عدد الموظفين فيها كما في ٢٠٠٩-١٢-٣١ عدد ٥٩ موظف

وللشركة فرع خارج المملكة في بغداد بالجمهورية العراقية تحت التصفية وعدد موظفيه ٢ موظف.

ج- حجم الاستثمار الرأسمالي :

بلغ حجم الاستثمار الرأسمالي للشركة كما هو بتاريخ ٢٠٠٩/١٢/٣١ مبلغ وقدره مليونان وستون ألفاً وأربعمائة وثمانية وخمسون دينار أردني.

ثانياً- الشركات التابعة للشركة :

لا يوجد شركات تابعة للشركة .

ثالثاً- أسماء أعضاء مجلس الإدارة ونبذة تعريفية عن كل واحد منهم :

١. المهندس عبد العزيز بن محمد بن سليمان النملة (رئيس مجلس الإدارة) .
٢. شركة صناعات العزل الحديثة ويمثلها المهندس أحمد عدنان أحمد السلاخ (نائب رئيس مجلس الإدارة).
٣. شركة أعمال المقاولين للتجارة والمقاولات ويمثلها المهندس جميل أحمد ضامن وريكات.
٤. صندوق توفير مستخدمى شركة مناجم الفوسفات الأردنية ويمثله السيد ليث أحمد محمد القصير .
٥. المهندس جمعة يوسف جمعة ابو سمور.
٦. السيد جمعة محمد جميل بركان.
٧. المهندس ابراهيم حسن ابراهيم الجارودي.

الاسم وتاريخ الميلاد	الشهادات العلمية	الخبرات العملية الحالية
المهندس عبد العزيز بن محمد بن سليمان النملة مواليد ١٩٥٢	بكالوريوس هندسة مدنية من جامعة دنفر كولورادو/أمريكا ١٩٧٥ وحاصل على ماجستير إدارة عامة من جامعة دنفر/كولورادو ١٩٧٦	عمل بالجيش السعودي وتقاعد منه عام ١٩٩٧ برتبة عميد . اقتصادي كبير يملك العديد من الشركات الصناعية الكبرى في المملكة العربية السعودية والوطن العربي وما زال رئيس مجلس إدارة وعضو في العديد من الشركات في السعودية والأردن والخليج العربي
المهندس أحمد عدنان أحمد السلاخ مواليد ١٩٦٨	بكالوريوس هندسة ميكانيك ١٩٩١	عمل مهندساً في عدة شركات اردنية وخليجية وشغل منصب نائب مدير عام شركة فاين لصناعة الورق الصحي ويعمل حالياً مدير عام شركة الكابلات الاردنية الحديثة
المهندس جميل أحمد ضامن وريكات مواليد ١٩٤٣	بكالوريوس هندسة مناجم وتعددين من جامعة سراييفو عام ١٩٦٩	عمل مهندساً في سلطة المصادر الطبيعية ومدير لعدة دوائر ونائب المدير العام لشركة الفوسفات الأردنية و حالياً مدير عام الشركة الأردنية لصناعات الصوف الصخري وعضو في مجلس إدارة غرفة صناعة الزرقاء
السيد ليث أحمد محمد القصير مواليد ١٩٧٢	بكالوريوس اقتصاد وتجارة خارجية من الجامعة المستنصرية بغداد عام ١٩٩٦	يعمل حالياً مساعد مدير دائرة الرواتب في شركة مناجم الفوسفات الأردنية
المهندس جمعة يوسف جمعة ابو سمور مواليد ١٩٦٦	بكالوريوس هندسة ميكانيكية من الجامعة الاردنية عام ١٩٨٩	يعمل في المصنع السعودي للصوف الصخري منذ ١٥ سنة ومستشاراً فنياً لمجموعة امنست السعودية
المهندس ابراهيم حسن ابراهيم الجارودي مواليد ١٩٧٤	بكالوريوس هندسة صناعية جامعة هافانا -الولايات المتحدة الامريكية ١٩٩٧	عمل في عدة شركات اجنبية امريكية وبريطانية داخل وخارج السعودية ويعمل حالياً في المصنع السعودي للصوف الصخري بوظيفة المدير العام
السيد جمعة محمد جميل بركان مواليد ١٩٥٣	بكالوريوس تجارة جامعة الاسكندرية عام ١٩٧٨ شهادة مدقق حسابات CPA+	عمل لدى عدة شركات بوظائف متفرقة محاسب مدقق ومدير مالي منذ ١٩٧٨ وأخرها مدير مالي واداري لمجموعة امنست السعودية منذ ١٩٩٩ ولتاريخه

ب- أسماء ورتب أشخاص الإدارة العليا ونبذة تعريفية عن كل واحد منهم :

الخبرة العملية	تاريخ الميلاد وتاريخ التخرج والمؤهل العلمي	الاسم والمنصب بالشركة
١٩٧٠-١٩٧١ مهندس في سلطة المصادر الطبيعية . ١٩٧١-٢٠٠٣ شركة مناجم الفوسفات الأردنية مديراً لعدة دوائر ونائب للمدير العام ومن عام ٢٠٠٣ ولتاريخه مدير عام الشركة ، عضو مجلس إدارة في عدة شركات مساهمة عامة. عضو في مجلس إدارة غرفة صناعة الزرقاء.	مواليد عام ١٩٤٣ بكالوريوس هندسة المناجم والتعدين جامعة سراييفو عام ١٩٦٩	المهندس جميل أحمد ضامن وريكات (المدير العام)
١٩٩٥-٢٠٠٩ عمل في العديد من الشركات الصناعية الاردنية والخليجية ومنها شركة مصانع الدهانات الوطنية	مواليد عام ١٩٧٣ بكالوريوس علوم مالية ومصرفية من جامعة اليرموك ١٩٩٥	السيد احمد سعيد اسماعيل مهدي (المدير المالي والاداري)
عمل لدى الجمعية العلمية الملكية وفي المملكة العربية السعودية ويعمل في الشركة منذ عام ١٩٨٩ وحالياً ق.أ. مدير المصنع والكمسارة .	مواليد ١٩٤٩ بكالوريوس هندسة تعدين عام ١٩٧٩	المهندس نعيم خالد فخر الدين (ق.أ. مدير المصنع والكمسارة)

رابعاً- أسماء كبار مالكي الأسهم ومقارنتها مع السنة السابقة :

الاسم	الجنسية	عام ٢٠٠٩		عام ٢٠٠٨	
		عدد الأسهم	النسبة %	عدد الأسهم	النسبة %
١. بنك لبنان والمهجر	لبناني	٧١٧,٨١١	٢٣.٩٣	٧١٧,٨١١	٢٣.٩٣
٢. شركة اعمال المقاولين للتجارة والمقاولات	سعودي	٤٣٣,٩٩٧	١٤.٤٧	٤٣٣,٩٩٧	١٤.٤٧
٣. عبد العزيز بن محمد بن سليمان النملة	سعودي	٢٤٥,٨٦٦	٨.٢٠	٢٤٥,٨٦٦	٨.٢٠
٤. عبد الرؤوف وليد البيطار	اردني	٢٥٩,٨٥٩	٨.٦٦	٢٥٤,١٨٤	٨.٤٧
٥. خليل حاتم خليل السالم		١٧٤,٨٤٦	٥.٨٢	-	-
٦. AMNCO INK (جزر العذراء)	جزر العذراء	١٥٠,٠٠٠	٥.٠٠	-	-
٧. شركة صناعات الغزل الحديثه	سعودي	١١٤,٤٤٢	٣.٨١	١١٤,٤٤٢	٣.٨٢
٨. صندوق توفير مستخدمى مناجم الفوسفات الأردنية	اردني	١٠٨,٧١٨	٣.٦٢	١٠٨,٧١٨	٣.٦٢

خامساً- الوضع التنافسي للشركة ضمن قطاع نشاطها :

بالنظر إلى طبيعة عمل الشركة ونشاطها وحجم العمل في مجال العزل الحراري يصعب تحديد حصة الشركة من السوق محلياً أو خارجياً حيث يوجد منافسه من مواد العزل المشابهه والأخرى المستوردة كالبولسترين والفايبر .

سادسا- درجة الاعتماد على موردين أو عملاء رئيسيين محليا أو خارجياً:
نظراً إلى طبيعة عمل الشركة فهي تعتمد على موردين محلياً وتمثل مشترياتها منهم أكثر من ٦٠% من المشتريات مثل :

- (أ) شركة الصناعات البتروكيمياوية الوسيطة (مادة الرزن)
(ب) شركة إبراهيم نصر وشركاه (مادة السولار)
(ج) شركة المسار للصناعات البلاستيكية (الخليج الفنية سابقا) (مادة البلاستيك)

أما الموردين الخارجيين : لا يوجد اعتماد على موردين محددین أو عملاء رئيسيين خارجياً و يتم الشراء بموجب اعتمادات مستندية لمادة الألمنيوم فويل والشبك المعدني والخيوط القطنية والطوب الحراري من عدة دول مختلفة منها ألمانيا و إيطاليا و الصين .
علما بأنه تم الاتفاق مع المصنع السعودي للصوف الصخري لتوحيد المشتريات الخارجية للمصنعين وتأمين احتياجاتنا من خلالهم .

سابعا- الحماية الحكومية أو الامتيازات التي تتمتع بها الشركة :
لا يوجد أي حماية حكومية أو امتيازات تتمتع بها الشركة أو أي من منتجاتها بموجب القوانين والأنظمة أو غيرها .

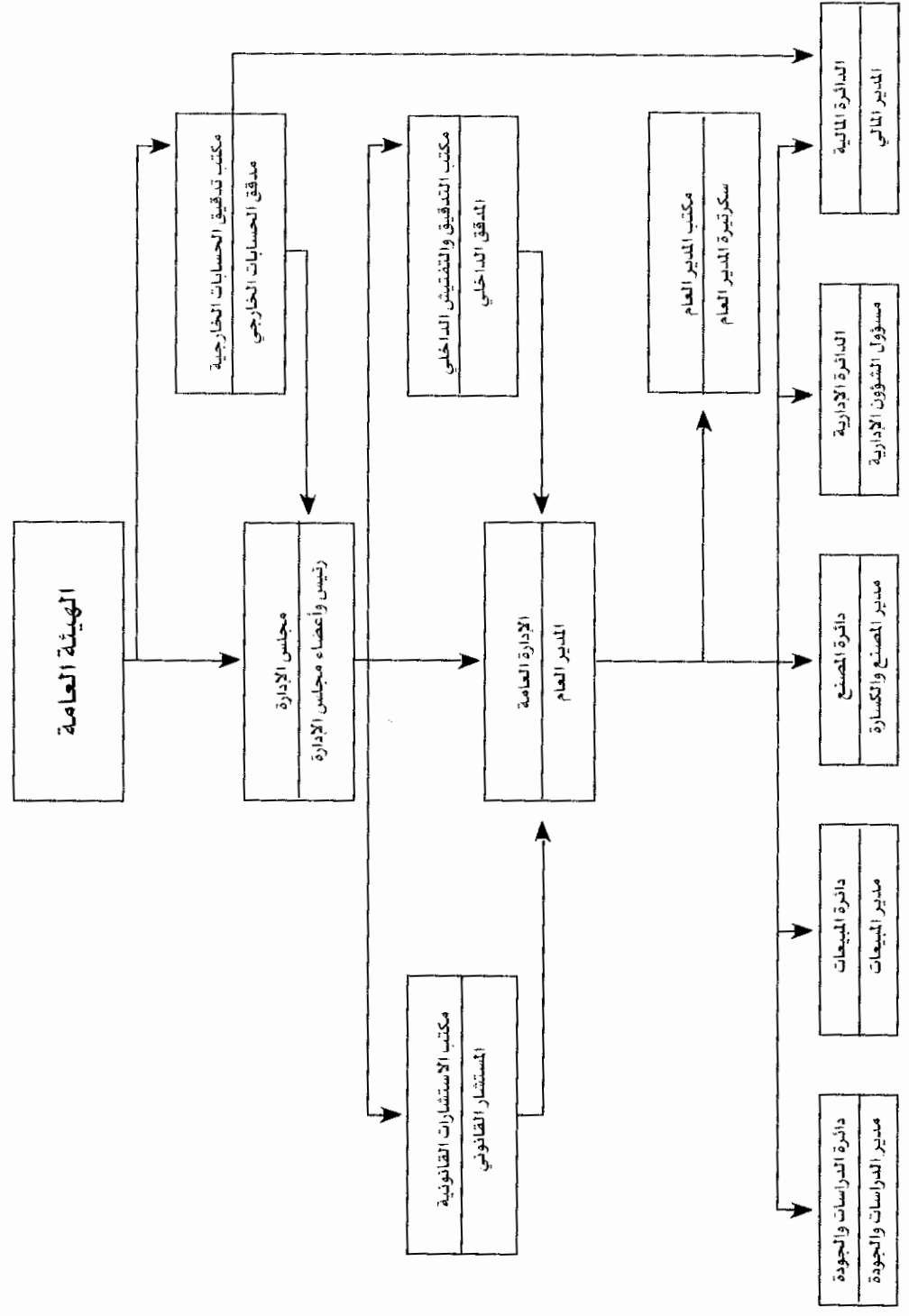
ملاحظة :
(براءات الاختراع) حصلت الشركة على علامة تجارية (براءة اختراع) على مادة الـ روك بليت Rock Plate 2000 لدى وزارة الصناعة والتجارة تحت رقم ع.ت/٤٠١٨٣ .

ثامنا- القرارات الصادرة عن الحكومة والمنظمات الدولية أو غيرها التي لها أثر مادي على عمل الشركة أو منتجاتها أو قدرتها التنافسية :

لا توجد أية قرارات صادرة عن الحكومة أو المنظمات الدولية أو غيرها لها أثر مادي على عمل الشركة أو منتجاتها أو قدرتها التنافسية وتقوم الشركة بتطبيق معايير الجودة العالمية ISO 9001 إصدار 2000 .

تاسعا - أ- الهيكل التنظيمي للشركة.

الشركة الأردنية لصناعة الصوف الصخري م.ع.م
الهيكل التنظيمي والوظيفي



ب- عدد موظفي الشركة وفئات مؤهلاتهم:

الدرجة العلمية	عدد الموظفين
بكالوريوس	٨
دبلوم	٤
ثانوية عامة	١٢
دون الثانوية	٣٥

ج- برامج التأهيل والتدريب لموظفي الشركة :
لا يوجد

عاشرا- المخاطر التي تتعرض لها الشركة :
تعرضت الشركة لحريق بتاريخ ٢٠٠٩/٠٣/٠٥ مما أدى الى وقوع خسائر وأضرار بشكل رئيسي بالمنتجات الجاهزة ومستودعاتها قدرت قيمتها بحدود ٥٥٥,٠٠٠ دينار، كان نصيب البضاعة والهاجر منها مبلغ ٤٨٧,٧١٤ دينار وقد أقامت الشركة دعوى قضائية على شركة التأمين نظرا لعدم التوصل الى قيمة عادلة لتعويضها عن الأضرار والخسائر.

حادي عشر- الإنجازات التي حققتها الشركة خلال السنة المالية ٢٠٠٩ :
لا يوجد

ثاني عشر- الأثر المالي لعمليات ذات طبيعة غير متكررة:
لا يوجد

ثالث عشر- السلسلة الزمنية للأرباح والخسائر المحققة والأرباح الموزعة وصافي حقوق المساهمين :

البيان	السنة				
	٢٠٠٥	٢٠٠٦	٢٠٠٧	٢٠٠٨	٢٠٠٩
الموجودات	٣,١٧١,٨٦١	٢,٨٥١,١٧٥	٢,٥٥٤,٦٩٣	٢,٧٤٢,٧٠٢	٢,٠٦٠,٤٥٨
الأرباح (الخسائر) المحققة	٢٨١,٥٣٩	(٤٧٢,٣٠٥)	(٧٣٣,٦٠٥)	١٣٢,٨٢٥	(٨٤١,٤٠٨)
الأرباح الموزعة	-	-	-	-	-
صافي حقوق المساهمين	٢,٩٢١,٧١١	٢,٤٧٣,٤٤٠	١,٩٠٦,٢١٢	١,٩٨١,٢٠٥	١,١٨٢,٦٢٢
القيمة السوقية	٣.٠٩	١.٦٩	١.١١	١.١٠	٠.٥٥

رابع عشر- تحليل المركز المالي ونتائج أعمال الشركة :	
١- نسبة السيولة السريعة	٠.٥٠ : ١
٢- نسبة التداول	١.٣٤ : ١
٣- نسبة المديونية	٤٢.٦٠ %
٤- معدل دوران المخزون	١.١٤ مرة
٥- معدل دوران الموجودات الثابتة	٠.٦٧ : ١
٦- العائد على رأس المال المستثمر	(٦٣.٩٢) %
٧- معدل العائد على الاستثمار	(٤٠.٨٤) %
٨- معدل دوران رأس المال العامل	٢.٦٤ مرة

خامس عشر- التطورات المستقبلية الهامة والخطة المستقبلية للشركة لعام ٢٠١٠ :

١. تطوير و تحسين جودة المنتجات من خلال استخدام الغاز المسال في الأفران بدلا من الديزل .
٢. رفع كفاءة العاملين من خلال اشراكهم في الدورات التدريبية وتحسين ظروف معيشتهم .
٣. المساهمة في خدمة المجتمع المحلي والمحافظة على البيئة .
٤. تشغيل المصنع على الغاز بدلا عن الديزل لمساهمته في المحافظة على البيئة ورفع جودة المنتج والتقليل من اعطال الافران .

سادس عشر- مقدار أتعاب التدقيق للشركة والشركات التابعة ومقدار أي أتعاب عن خدمات أخرى تلقاه المدقق ومستحقة له :

بلغت أتعاب التدقيق لعام ٢٠٠٩ ثمانية آلاف دينار

سابع عشر -

أ- عدد الأوراق المالية المملوكة من قبل أعضاء مجلس الإدارة :

اسم العضو	المنصب	الجنسية	عدد الأسهم ٢٠٠٩/١٢/٣١	عدد الأسهم ٢٠٠٨/١٢/٣١
المهندس عبد العزيز بن محمد بن سليمان النملة	رئيس المجلس	سعودي	٢٤٥,٨٦٦	٢٤٥,٨٦٦
شركة صناعات العزل الحديثة ويمثلها المهندس احمد عدنان أحمد السلاخ	نائب الرئيس	سعودي	١١٤,٤٤٢	١١٤,٤٤٢
السيد جمعة محمد جميل بركان	العضو	اردني	-	-
شركة أعمال المقاولين للتجارة والمقاولات المهندس ويمثلها المهندس جميل احمد ضامن وريكات	عضو	اردني	١٠,٠٠٠	١٠,٠٠٠
المهندس جمعة يوسف جمعة أبو سمور	عضو	سعودي	٤٣٣,٩٩٧	٤٣٣,٩٩٧
المهندس ابراهيم حسن ابراهيم الجارودي	عضو	اردني	-	-
صندوق توفير مستخدمي شركة مناجم الفوسفات الاردنية ويمثلها السيد ليث محمد أحمد القصير	عضو	اردني	١٠,٠٠٠	١٠,٠٠٠
			-	-

ب- عدد الأوراق المالية المملوكة من قبل موظفي الإدارة العليا :

الاسم	المنصب بالشركة	الجنسية	عدد الأسهم ٢٠٠٩/١٢/٣١	عدد الأسهم ٢٠٠٨/١٢/٣١
المهندس جميل أحمد وريكات	المدير العام	أردني	لا يوجد	لا يوجد
احمد سعيد مهدي	المدير المالي والاداري	فلسطيني	لا يوجد	لا يوجد
المهندس نعيم خالد فخر الدين	ق.ا. مدير المصنع و الكسارة	أردني	لا يوجد	لا يوجد

ج- لا يوجد أوراق مالية مملوكة لأقارب أعضاء مجلس الإدارة وموظفي الإدارة العليا .
ثامن عشر-

أ- المزايا والمكافآت التي يتمتع بها كل من رئيس وأعضاء مجلس الإدارة :

الاسم	المنصب	الرواتب السبوية	بدل تنقلات السبوية	المكافآت السبوية	نفقات السفر السبوية	إجمالي المزايا السبوية
المهندس عبد العزيز بن محمد بن سليمان التملة	رئيس المجلس	-	٢,٤٠٠	-	-	٢,٤٠٠
المهندس أحمد عدنان أحمد الصلاح	نائب الرئيس	-	٢,٤٠٠	-	-	٢,٤٠٠
المهندس جميل أحمد ضامن وريكات	عضو	-	٢,٤٠٠	-	-	٢,٤٠٠
السيد ليث أحمد محمد القصير	عضو	-	٢,٤٠٠	-	-	٢,٤٠٠
المهندس جمعة يوسف جمعة ابو سمور	عضو	-	٢,٤٠٠	-	-	٢,٤٠٠
المهندس ابراهيم حسن ابراهيم الجارودي	عضو	-	٢,٢٠٠	-	٤,٨١٣	٧,٠١٣
السيد جمعة محمد جميل يرقان	عضو	-	٢,٤٠٠	-	-	٢,٤٠٠

ب- المزايا والمكافآت التي يتمتع بها أشخاص الإدارة العليا :

الاسم	الجنسية	المنصب بالشركة	الراتب السبوي	نفقات ومياومات	إجمالي المزايا السبوية
المهندس جميل أحمد ضامن وريكات	أردني	المدير العام	٣٥,١٠٠	-	٣٥,١٠٠
احمد سعيد اسماعيل مهدي	فلسطيني	المدير المالي والاداري	٢٥,٤٨٥	-	٢٥,٤٨٥
المهندس نعيم خالد عبد الرحمن فخر الدين	أردني	ق.ا. مدير المصنع والكسارة	١٠,٧٦٣	-	١٠,٧٦٣

تاسع عشر- لا يوجد تبرعات ومنح دفعتها الشركة خلال السنة المالية ٢٠٠٩.

عشرون- لا يوجد أية عقود أو مشاريع أو ارتباطات عقدتها الشركة المصدرة مع الشركات التابعة أو الشقيقة أو الحليفة أو رئيس مجلس الإدارة أو أعضاء مجلس الإدارة أو المدير العام أو أي موظف في الشركة وأقاربهم .

واحد وعشرون -

أ- مساهمة الشركة في حماية البيئة :

تقوم الشركة بالعمل على التحول من استخدام الديزل كمصدر للطاقة وتشغيل افران الصهر والتجفيف العاملة في المصنع الى استخدام الغاز المسال في الوقت الحاضر والغاز الطبيعي مستقبلا مما سيمكن من تحسين ظروف العمل وتخفيف انبعاث الغازات الضارة بالبيئة .

كذلك تعمل الشركة جاهدة في العمل والاستفادة من الصوف الصخري (السكراب) بما لا يؤثر على البيئة، خاصة وأن الصوف الصخري هو منتج صديق للبيئة وموفر لاستهلاك الطاقة ، كما أن الشركة عضو في جمعية حفظ الطاقة واستدامة البيئة .

ب- مساهمة الشركة في خدمة المجتمع المحلي :

تعمل الشركة على تشغيل عدد كبير من ابناء المنطقة وتأمينهم بالمواصلات وكذلك تحسين ظروف العمل الخاصة بهم وتدريبهم ورفع كفاءتهم وكذلك التنسيق مع المعاهد والتقانات المهنية لتدريب الطلاب المتخصصين والمهندسين لديها .

إقرارات مجلس الإدارة :

١. يقر مجلس إدارة الشركة الأردنية لصناعات الصوف الصخري بعدم وجود أي أمور جوهرية قد تؤثر على استمرارية الشركة خلال السنة المالية التالية .
٢. يقر مجلس الإدارة بمسؤوليته عن إعداد البيانات المالية وتوفير نظام رقابة فعالة في الشركة .

عضو
جميل احمد ضامن وريكات

نائب رئيس مجلس الادارة
احمد عدنان احمد السلاخ

رئيس مجلس الادارة
عبد العزيز بن سليمان بن محمد النملة

عضو
جمعة محمد جميل برفان

عضو
جمعة يوسف جمعة ابو سمور

عضو
ليث احمد محمد القصير

عضو
ابراهيم حسن ابراهيم الجارودي

نقر نحن الموقعين أدناه بصحة ودقة واكتمال المعلومات والبيانات الواردة في التقرير السنوي لعام 2009 .

المدير المالي

المدير العام

رئيس مجلس الإدارة

الشركة الأردنية لصناعات الصوف الصخري

شركة مساهمة عامة محدودة

البيانات المالية كما في ٣١ كانون الأول ٢٠٠٩
وتقرير مدققي الحسابات المستقلين

المهنيون العرب

(اعضاء في جرائد ثورنتون العالمية)

الشركة الأردنية لصناعات الصوف الصخري
شركة مساهمة عامة محدودة

فهرس

صفحة

- ٢ - تقرير مدققي الحسابات المستقلين
- ٣ - بيان المركز المالي كما في ٣١ كانون الأول ٢٠٠٩
- ٤ - بيان الدخل للسنة المنتهية في ٣١ كانون الأول ٢٠٠٩
- ٥ - بيان الدخل الشامل للسنة المنتهية في ٣١ كانون الأول ٢٠٠٩
- ٦ - بيان التغيرات في حقوق الملكية للسنة المنتهية في ٣١ كانون الأول ٢٠٠٩
- ٧ - بيان التدفقات النقدية للسنة المنتهية في ٣١ كانون الأول ٢٠٠٩
- ٨ - ١٨ - إيضاحات حول البيانات المالية

تقرير مدققي الحسابات المستقلين

السادة مساهمي
الشركة الأردنية لصناعات الصوف الصخري المساهمة العامة
عمان - المملكة الأردنية الهاشمية

مقدمة

لقد دققنا البيانات المالية المرفقة للشركة الأردنية لصناعات الصوف الصخري المساهمة العامة والتي تتكون من المركز المالي كما في ٣١ كانون الأول ٢٠٠٩ وكلاً من بيان الدخل وبيان الدخل الشامل وبيان التغيرات في حقوق الملكية وبيان التدفقات النقدية للسنة المنتهية في ذلك التاريخ وملخصاً لأهم السياسات المحاسبية المتبعة في إعداد هذه البيانات المالية والإيضاحات المرفقة بها.

مسؤولية إدارة الشركة عن البيانات المالية

إن إعداد وعرض البيانات المالية المرفقة بصورة عادلة وفقاً لمعايير التقارير المالية الدولية هي من مسؤولية مجلس إدارة الشركة، وتشمل هذه المسؤولية تصميم وتطبيق نظام رقابة داخلي يهدف إلى إعداد وعرض البيانات المالية بصورة عادلة وخالية من أية أخطاء جوهرية سواء كانت نتيجة خطأ أو غش، كما تشمل مسؤولية مجلس الإدارة اختيار وتطبيق السياسات المحاسبية الملائمة والتقديرات المحاسبية المعقولة اللازمة لإعداد البيانات المالية.

مسؤولية مدقق الحسابات

إن مسؤوليتنا هي إبداء رأينا حول البيانات المالية استناداً إلى إجراءات التدقيق التي قمنا بها. لقد تم قيامنا بهذه الإجراءات وفقاً لمعايير التدقيق الدولية والتي تتطلب الإلتزام بقواعد السلوك المهني والتخطيط لعملية التدقيق بهدف الحصول على درجة معقولة من القناعة بأن البيانات المالية لا تتضمن أية أخطاء جوهرية. كما تشمل إجراءات التدقيق الحصول على بيّنات حول المبالغ والإيضاحات الواردة في البيانات المالية. تستند إجراءات التدقيق المختارة إلى تقدير مدقق الحسابات وتقييمه لمخاطر وجود أخطاء جوهرية في البيانات المالية سواء كانت نتيجة خطأ أو غش. إن تقييم المدقق لهذه المخاطر يتضمن دراسة إجراءات الرقابة الداخلية المتعلقة بإعداد وعرض البيانات المالية بصورة عادلة، وهو يهدف إلى إختيار إجراءات التدقيق المناسبة ولا يهدف إلى إبداء رأي حول فاعلية نظام الرقابة الداخلية في الشركة. تتضمن إجراءات التدقيق أيضاً تقييم مدى ملاءمة السياسات المحاسبية المتبعة ومدى معقولية التقديرات الهامة التي استندت إليها الإدارة في إعداد البيانات المالية وتقييمها عاماً لطريقة عرضها. وفي اعتقادنا أن بيّنات التدقيق التي حصلنا عليها كافية ومناسبة لإبداء رأينا حول البيانات المالية.

الرأي

في رأينا، أن البيانات المالية المرفقة تُظهر بعدالة من كافة النواحي الجوهرية المركز المالي للشركة الأردنية لصناعات الصوف الصخري المساهمة العامة كما في ٣١ كانون الأول ٢٠٠٩ وأدائها المالي وتدفعاتها النقدية للسنة المنتهية في ذلك التاريخ، وفقاً لمعايير التقارير المالية الدولية.

تقرير حول المتطلبات القانونية

تحتفظ الشركة بفيود وسجلات محاسبية منظمة بصورة أصولية وإن البيانات المالية المرفقة والبيانات المالية الواردة في تقرير مجلس الإدارة متفقة معها ونوصي الهيئة العامة بالمصادقة عليها.

إبراهيم حمودة (إجازة ٦٠٦)
المهنيون العرب
(أعضاء في جرانت ثورنتون)

عمان في ٢٤ آذار ٢٠١٠

الشركة الأردنية لصناعات الصبوة
شركة مساهمة عامة منقذ
بيان المركز المالي كما في ٢١ كانون

(بالدينار الأردني)

ايضاح	الموجودات
	موجودات متداولة
٣	النقد وما في حكمه
	شيكات برسم التحصيل
٤	ذمم مدينة، بالصافي
٥	مطالبة شركة التأمين، بالصافي
	ذمم جهات ذات علاقة مدينة
٦	بضاعة، بالصافي
٧	أرصدة مدينة أخرى
	مجموع الموجودات المتداولة
	موجودات غير متداولة
٨	موجودات مالية متوفرة للبيع
٩	ممتلكات ومعدات وآلات، بالصافي
	مجموع الموجودات غير المتداولة
	مجموع الموجودات
	المطلوبات وحقوق الملكية
	مطلوبات متداولة
	تسهيلات بنكية
	ذمم دائنة
	أوراق دفع
٢٢	ذمم جهات ذات علاقة دائنة
١٠	أرصدة دائنة أخرى
	مجموع المطلوبات المتداولة
	مطلوبات غير متداولة
	أوراق دفع طويلة الأجل
١١	إيرادات منح مؤجلة
	مجموع المطلوبات غير المتداولة
	مجموع المطلوبات
١٢	حقوق الملكية
	رأس المال المدفوع
	احتياطي إجباري
	التغير المتراكم في القيمة العادلة للموجودات المالية
	خسائر متراكمة
	مجموع حقوق الملكية
	مجموع المطلوبات وحقوق الملكية

" إن الإيضاحات المرفقة بالبيانات المالية من رقم (١) إلى رقم (٢٥) تشكل

الشركة الأردنية لصناعات الصوف الصخري
شركة مساهمة عامة محدودة
بيان الدخل للسنة المنتهية في ٣١ كانون الأول ٢٠٠٩
(بالدينار الأردني)

٢٠٠٨	٢٠٠٩	إيضاح	
٢,٢٩٨,٢٠٤	٦٦٧,٢٤٦	١٣	المبيعات
(١,٦٥٥,٢٦٥)	(٧٠١,٠٦٢)	١٤	تكلفة المبيعات
٦٤٢,٩٣٩	(٣٣,٨١٦)		مجمل (الخسارة) الربح
(٣٠٧,٢٧٨)	(١٣٧,٢٩٠)	١٥	مصاريف بيع وتوزيع
(٢٦٧,٩٢٧)	(٢٦٩,١٢٢)	١٦	مصاريف إدارية وعمومية
—	(٤٩,٧٥٠)		مخصص بضاعة تالفة
—	(٤٩,٤١٥)	١٨	التدني في قيمة موجودات مالية متوفرة للبيع
(٢,٠٨٤)	(٥٦,٢٧٧)	٤	مخصص ذمم مشكوك في تحصيلها
٨٤,١٦٠	٥٢,٤٨٩	١٧	صافي إيرادات أخرى
—	(٢٩٨,٢٢٧)	٥	مخصص خسائر غير اعتيادية
(١٦,٩٨٥)	—		رسوم ومصاريف أخرى
١٣٢,٨٢٥	(٨٤١,٤٠٨)		(خسارة) ربح السنة
١,٠٤٤	(٠,٢٨٠)	١٩	الحصة الاساسية والمخفضة للسهم من (خسارة) ربح السنة

" إن الإيضاحات المرفقة بالبيانات المالية من رقم (١) إلى رقم (٢٤) تشكل جزءاً من هذه البيانات المالية وتقرأ معها"

الشركة الأردنية لصناعات الصوف الصخري
شركة مساهمة عامة محدودة
بيان الدخل الشامل للسنة المنتهية في ٣١ كانون الاول ٢٠٠٩
(بالدينار الأردني)

٢٠٠٨	٢٠٠٩	
١٣٢,٨٢٥	(٨٤١,٤٠٨)	(خسارة) ربح السنة
		بنود الدخل الشامل الأخرى
(٥٧,٨٣٢)	٤٢,٨٣٥	التغير المتراكم في القيمة العادلة للموجودات المالية المتوفرة للبيع
٧٤,٩٩٣	(٧٩٨,٥٧٣)	إجمالي الدخل الشامل للسنة

" إن الإيضاحات المرفقة بالبيانات المالية من رقم (١) إلى رقم (٢٤) تشكل جزءاً من هذه البيانات المالية وتقرأ معها "

الشركة الأردنية لصناعات الصنوبري
 شركة مساهمة عامة محدودة
 بيان التغيرات في حقوق الملكية للسنة المنتهية في ٣١ كانون الأول ٢٠٠٩
 (بالدينار الأردني)

المجموع	خسائر مترابطة	التغير المترجم في القيمة العادلة	احتياطي إجزائي	رأس المال المدفوع	
١,٩٨١,٢٠٥	(١,١٤٣,٨٠٤)	(٥٣,٨٦٧)	٧٧٨,٨٧٦	٣,٠٠٠,٠٠٠	الرصيد كما في ٢٠٠٩/١/١ إجمالي الدخل الشامل للسنة
(٧٩٨,٥٧٣)	(٨٤١,٤٠٨)	٤٢,٨٣٥	—	—	الرصيد كما في ٢٠٠٩/١٢/٣١
١,١٨٢,٦٣٢	(١,٩٨٥,٢١٢)	(١١,٠٣٢)	٧٧٨,٨٧٦	٣,٠٠٠,٠٠٠	
١,٩٠٦,٢١٢	(١,٣٦١,٤٤٨)	٣,٩٦٥	١٦٣,٨٩٥	٣,٠٠٠,٠٠٠	الرصيد كما في ٢٠٠٨/١/١ إجمالي الدخل الشامل للسنة
٧٤,٩٩٣	١٣٢,٨٢٥	(٥٧,٨٣٦)	—	—	إجمالي إجزائي
—	(١٤,٩٨١)	—	١٤,٩٨١	—	الرصيد كما في ٢٠٠٨/١٢/٣١
١,٩٨١,٢٠٥	(١,١٤٣,٨٠٤)	(٥٣,٨٦٧)	١٧٨,٨٧٦	٣,٠٠٠,٠٠٠	

* إن الإيضاحات المرفقة بالبيانات المالية من رقم (١) إلى رقم (٢٤) تشكل جزءاً من هذه البيانات المالية وفقاً لمعيار

الشركة الأردنية لصناعات الصوف الصخري
شركة مساهمة عامة محدودة
بيان التدفقات النقدية للسنة المنتهية في ٣١ كانون الأول ٢٠٠٩
(بالدينار الأردني)

٢٠٠٨	٢٠٠٩	
		التدفقات النقدية من عمليات التشغيل
١٣٢,٨٢٥	(٨٤١,٤٠٨)	(خسارة) ربح السنة
١٢١,٨٣٤	١٠٤,١٨٠	إستهلاكات
٢,٠٨٤	٥٨,٣٢٦	مخصص ذمم مشكوك في تحصيلها
—	٤٩,٧٥٠	مخصص بضاعة تالفة
—	٤٩,٤١٥	مخصص تدني في موجودات مالية متوفرة للبيع
(٤,٣٤٠)	(٤,٣٤٠)	إطفاء إيرادات مؤجلة
—	٢٩٨,٢٢٧	مخصص خسائر غير إعتيادية
—	(٤,٣٢٢)	ارباح بيع ممتلكات ومعدات
		التغير في رأس المال العامل
٧٧,٧٣٨	١٦٦,٦١٢	ذمم مدينة وشيكات برسم التحصيل
(٣٧٥,٧١٦)	٤٣٨,٦٣٦	ذمم جهات ذات علاقة
—	(٤٨٧,٧١٤)	مطالبة شركة التأمين
(١٠٨,٦٦٤)	(١,٣٥٨)	بضاعة
(٨,٥٥٧)	١٥٥,٥٣٨	أرصدة مدينة أخرى
٨٦,٠٣٧	٥٥,٨٩٧	ذمم دائنة
٣٥,٧٠٥	١٥,٠٤٧	أرصدة دائنة أخرى
(٤١,٠٥٤)	٥٢,٤٨٦	صافي التدفقات النقدية من عمليات التشغيل
		التدفقات النقدية من عمليات الاستثمار
(٧٩,٦٨٣)	(٩,٢١٤)	ممتلكات ومعدات وآلات
(١٤,٥٠٢)	—	موجودات مالية متوفرة للبيع
(٩٤,١٨٥)	(٩,٢١٤)	صافي التدفقات النقدية من عمليات الاستثمار
		التدفقات النقدية من عمليات التمويل
١٠,١٥٠	(٢٦,٨٧٤)	أوراق دفع
(١٤,٥٣٦)	(١١,٧٧٩)	تسهيلات بنكية
(٤,٣٨٦)	(٣٨,٦٥٣)	صافي التدفقات النقدية من عمليات التمويل
(١٣٩,٦٢٥)	٤,٦١٩	التغير في النقد وما في حكمه
١٤٥,٧٦٣	٦,١٣٨	النقد وما في حكمه في بداية السنة
٦,١٣٨	١٠,٧٥٧	النقد وما في حكمه في نهاية السنة

* إن الإيضاحات المرفقة بالبيانات المالية من رقم (١) إلى رقم (٢٤) تشكل جزءاً من هذه البيانات المالية وتقرأ معها

الشركة الأردنية لصناعات الصوف الصخري
شركة مساهمة عامة محدودة
إيضاحات حول البيانات المالية
٣١ كانون الأول ٢٠٠٩
(بالدينار الأردني)

١. عام

تأسست الشركة الأردنية لصناعات الصوف الصخري كشركة مساهمة عامة وسجلت في سجل الشركات المساهمة العامة لدى وزارة الصناعة والتجارة تحت الرقم (١٥٣) بتاريخ ١٩٨١/٦/٧، إن مركز تسجيل الشركة هو في المملكة الأردنية الهاشمية، ومن أهم غاياتها صناعة الصوف الصخري لإنتاج المواد العازلة للحرارة والصوت وتسويق هذه المنتجات واستيراد المواد الخام والآلات التي تدخل في هذه الصناعة.

تم إقرار البيانات المالية المرفقة من قبل مجلس الإدارة في جلسته المنعقدة بتاريخ ٢٤ آذار ٢٠١٠، وتتطلب هذه البيانات موافقة الهيئة العامة للمساهمين.

٢. السياسات المحاسبية الهامة

أسس إعداد البيانات المالية

تم إعداد البيانات المالية للشركة وفقاً للمعايير الصادرة عن مجلس معايير المحاسبة الدولية والتفسيرات الصادرة عن لجنة تفسيرات التقارير المالية الدولية المنبثقة عن مجلس معايير المحاسبة الدولية.

تم إعداد البيانات المالية وفقاً لمبدأ التكلفة التاريخية باستثناء الموجودات المالية التي تظهر بالقيمة العادلة.

إن الدينار الأردني هو عملة اظهار البيانات المالية والذي يمثل العملة الرئيسية للشركة.

تطبيق معايير التقارير المالية الدولية الجديدة والمعدلة :

إن السياسات المحاسبية المتبعة للفترة الحالية متماثلة مع السياسات التي تم اتباعها في السنة السابقة، علماً بأن الشركة قامت خلال العام بتطبيق المعايير الجديدة والمعدلة وتفسيراتها الصادرة عن مجلس معايير المحاسبة الدولية (IASB) التابعة لمجلس معايير المحاسبة الدولية التي أصبحت سارية المفعول اعتباراً من الأول من كانون الثاني ٢٠٠٩ على النحو التالي:

رقم المعيار	موضوع المعيار	موضوع التعديل
المعيار الدولي للتقارير المالية رقم (٧)	الأدوات المالية - الإفصاح	إفصاحات مكثفة على القيمة العادلة ومخاطر السيولة
المعيار الدولي للتقارير المالية رقم (٨)	القطاعات التشغيلية	إستبدال معيار المحاسبة الدولي رقم (١٤)
معيار المحاسبة الدولي رقم (١)	عرض البيانات المالية	فصل التغيرات في حقوق ملكية الأسهم عن التغيرات الأخرى في حقوق الملكية وإضافة بيان الدخل الشامل

إن تطبيق المعايير الجديدة والمعدلة وتفسيراتها لم ينتج عنه تأثير جوهري على المبالغ المالية للفترة المحاسبية الحالية والسابقة.

كما أصدر مجلس معايير المحاسبة الدولية عدداً من التعديلات على المعايير
المعيار المحاسبية الدولية، وسيتم تطبيق هذه التعديلات بعد تاريخ ٣١ كانون
الشركة أن تطبيق هذه التعديلات في المستقبل لن يكون له أي تأثير جوهري
وفيما يلي ملخص لأهم المعايير التي تم إدخال تعديلات عليها وتواريخ ذلك:

رقم المعيار	موضوع المعيار
المعيار الدولي لتقارير المالية رقم (٩)	الأدوات المالية
معيار المحاسبة الدولي رقم (٢٤)	الإفصاح عن الجهات ذات العلاقة
معيار المحاسبة الدولي رقم (٣٢)	الأدوات المالية - العرض
معيار المحاسبة الدولي رقم (٣٩)	الأدوات المالية - الإعراف والقياس

استخدام التقديرات

إن اعداد البيانات المالية وتطبيق السياسات المحاسبية يتطلب من ادارة الشركة
والإجتهادات التي تؤثر على البيانات المالية والإيضاحات المرفقة بها. إن
تخضع لدرجات متفاوتة من الدقة والتيقن، وعليه فإن النتائج الفعلية في السنة
الادارة نتيجة التغير في أوضاع وظروف الفرضيات التي استندت عليها تلك

وفيما يلي أهم التقديرات التي تم استخدامها في اعداد البيانات المالية:

- تقوم الإدارة باعادة تقدير الاعمار الانتاجية للاصول الملموسة بشكل سنوي
السنوية اعتمادا على الحالة العامة لتلك الاصول وتقديرات الاعمار
أخذ خسارة التدني (إن وجدت) في بيان الدخل الشامل.
- تقوم الإدارة بمراجعة دورية للموجودات المالية والتي تظهر بالتكلفة
هذا التدني في بيان الدخل الشامل للسنة.
- تقوم إدارة الشركة بتقدير قيمة مخصص الديون المشكوك، في حدود
الذمم للتحويل.
- تقوم إدارة الشركة بتقدير قيمة مخصص البضاعة بطينة الحركة
أعمار البضاعة في المخازن.

النقد وما في حكمه

يمثل النقد وما في حكمه النقد في الصندوق ولدى البنوك والاستثمارات
وباستحقاقات لا تتجاوز الثلاثة أشهر بحيث لا تتضمن مخاطر التخيز في الأ

الذمم المدينة

تظهر الذمم المدينة بالتكلفة بعد تنزيل مخصص الذمم المشكوك في تحصيلها
إمكانية تحصيلها خصما من المخصص المأخوذ لها ويضاف المتصل من

الموجودات المالية المتوفرة للبيع

يتم إثبات تلك الموجودات عند الشراء بالقيمة العادلة مضافا إليها مصاريف الاقتناء، ويعاد تقييمها في تاريخ البيانات المالية بالقيمة العادلة. يتم إثبات التغير في القيمة العادلة في بند مستقل ضمن حقوق الملكية. في حال بيع هذه الموجودات أو جزء منها أو حصول تدني في قيمتها يتم تسجيل الأرباح أو الخسائر الناتجة عن ذلك في بيان الدخل الشامل بما في ذلك المبالغ المقيدة سابقاً ضمن حقوق الملكية.

يتم إثبات الأرباح والخسائر الناجمة عن تحويل أدوات الدين بالعملية الأجنبية المدرجة تحت هذا البند في بيان الدخل. في حين يتم إثبات الأرباح والخسائر الناجمة عن تحويل أدوات الملكية كجزء من التغير المتراكم في القيمة العادلة ضمن حقوق الملكية.

يتم إثبات الفوائد المكتسبة من الموجودات المالية المتوفرة للبيع في بيان الدخل باستخدام طريقة الفائدة الفعلية، كما يتم إثبات التدني في قيمة تلك الموجودات عند حدوثه في بيان الدخل الشامل.

تظهر الموجودات المالية المتوفرة للبيع التي لا يمكن تحديد قيمتها العادلة بشكل يعتمد عليه بالتكلفة، ويتم إثبات أي تدني في قيمتها في بيان الدخل الشامل.

تاريخ الاعتراف بالموجودات المالية

يتم الاعتراف بشراء وبيع الموجودات المالية في تاريخ المتاجرة (تاريخ التزام الشركة ببيع أو شراء الموجودات المالية).

القيمة العادلة

تمثل أسعار الإغلاق في أسواق نشطة القيمة العادلة للموجودات المالية. في حال عدم توفر أسعار معلنة أو عدم وجود تداول نشط على بعض الموجودات المالية فإنه يتم تقدير قيمتها العادلة من خلال مقارنتها بالقيمة العادلة لأداة مالية مشابهة أو من خلال احتساب القيمة الحالية للتدفقات النقدية المستقبلية المتعلقة بها. في حال تعذر قياس القيمة العادلة للموجودات المالية بشكل يعتمد عليه فإنه يتم إظهارها بالتكلفة بعد تنزيل أي تدني في قيمتها.

التدني في قيمة الموجودات المالية

تقوم الشركة بمراجعة قيمة الموجودات المالية المثبتة في سجلات الشركة في تاريخ البيانات المالية لتحديد فيما إذا كانت هنالك مؤشرات تدل على وجود تدني في قيمتها. في حالة وجود مثل هذه المؤشرات فإنه يتم تقدير القيمة القابلة للاسترداد للموجودات من أجل تحديد خسارة التدني. في حال انخفاض القيمة القابلة للاسترداد عن صافي القيمة الدفترية المثبتة في سجلات الشركة، يتم إثبات قيمة الإنخفاض في بيان الدخل الشامل.

المخزون وقطع الغيار والمواد الأولية

يتم تسعير البضاعة الجاهزة المصنعة بالكلفة أو صافي القيمة البيعية أيهما أقل، وتتضمن الكلفة مصاريف التصنيع المباشرة مع تحميل جزء من مصاريف التصنيع غير المباشرة باستخدام طريقة متوسط سعر الكلفة المرجح.

يتم تسعير المواد الخام بالكلفة أو صافي القيمة البيعية أيهما أقل، ويتم تحديد الكلفة باستخدام متوسط سعر الكلفة المرجح.

يتم تسعير قطع الغيار واللوازم بالكلفة أو صافي القيمة البيعية أيهما أقل، ويتم تحديد الكلفة باستخدام متوسط سعر الكلفة المرجح.

الممتلكات والمعدات والآلات

تظهر الممتلكات والمعدات والآلات بالتكلفة بعد تنزيل الاستهلاك المتركم، ويتم استهلاكها (باستثناء الأراضي) عندما تكون جاهزة للاستخدام بطريقة القسط الثابت على مدى العمر الإنتاجي المتوقع لها باستخدام النسب السنوية التالية:

مباني	٣%
آلات ومعدات	١٢-٥%
أثاث ومفروشات	١٠-٩%
وسائط نقل	١٥%
أخرى	٢٠-٨%

عندما يقل المبلغ الممكن استرداده لأي من الممتلكات والمعدات والآلات عن صافي قيمتها الدفترية فإنه يتم تخفيض قيمتها إلى القيمة الممكن استردادها وتسجل قيمة التدني في بيان الدخل الشامل.

يتم مراجعة العمر الإنتاجي المتوقع للممتلكات والمعدات والآلات في نهاية كل عام، وفي حال اختلاف العمر الإنتاجي المتوقع عما تم تقديره سابقاً، يتم استهلاك القيمة الدفترية المتبقية على العمر الإنتاجي المتبقي بعد إعادة التقدير اعتباراً من السنة التي تم فيها إعادة التقدير.

الذمم الدائنة والمبالغ المستحقة الدفع

يتم إثبات الذمم الدائنة والمبالغ مستحقة الدفع عند استلام البضائع والخدمات من قبل الشركة سواء تمت المطالبة بها من قبل المورد أو لم تتم.

المخصصات

يتم إثبات المخصصات عندما يترتب على الشركة التزامات نتيجة لأحداث سابقة وأنه من المحتمل قيام الشركة بدفع مبالغ نقدية لتسديد هذه الالتزامات. يتم مراجعة المخصصات بتاريخ البيانات المالية وتعديل قيمتها بناءً على آخر معلومات متوفرة لدى الشركة.

التقاص

يتم إجراء تقاص بين الموجودات المالية والمطلوبات المالية وإظهار المبلغ الصافي في البيانات المالية عندما تتوفر الحقوق القانونية الملزمة لذلك وكذلك عندما يتم تسويتها على أساس التقاص أو يكون تحقق الموجودات وتسوية المطلوبات في نفس الوقت.

الهدايا والمنح

يتم تسجيل الهدايا والمنح عند استلامها بالقيمة العادلة كإيراد مؤجل ويتم الاعتراف بها في بيان الدخل فسي نفس الفترات التي يتم بها الاعتراف في المصروف ذات العلاقة، أما المنح المتعلقة بالأصول القابلة للاستهلاك فيتم الاعتراف بها كإيراد خلال الفترات التي تستهلك خلالها الأصول الممنوحة وبما يتناسب مع الاستهلاك المحمل في كل فترة.

الإيرادات

يتم إثبات إيرادات المبيعات عندما تنتقل مخاطر الملكية للبضائع جوهرياً إلى المشتري وعند التمكن من قياس الإيرادات بشكل يمكن الإعتماد عليه.

يتم تحقق الإيرادات الأخرى وفقاً لمبدأ الاستحقاق.

العملات الأجنبية

يتم إثبات العمليات التي تتم بالعملات الأجنبية خلال السنة بأسعار الصرف السائدة في تاريخ إجراء تلك العمليات. يتم تحويل أرصدة الموجودات المالية والمطلوبات المالية بالعملات الأجنبية باستخدام أسعار الصرف السائدة في تاريخ البيانات المالية والمعلنة من البنك المركزي الأردني. يتم إثبات الأرباح والخسائر الناتجة عن تحويل الأرصدة بالعملات الأجنبية في بيان الدخل الشامل.

٣ . النقد وما في حكمه

٢٠٠٨	٢٠٠٩
٤,١٦٧	١,٥١٣
١,٩٧١	٩,٢٤٤
٦,١٣٨	١٠,٧٥٧

نقد في الصندوق
حسابات جارية لدى البنوك

٤ . ذمم مدينة، بالصافي

٢٠٠٨	٢٠٠٩
٦٦٨,٣٣٩	٦٦٠,٢١٠
٢٨٠,٢٥٤	١١٩,٤٣٣
(٦٣٥,٤٥٢)	(٦٩١,٧٢٩)
٣١٣,١٤١	٨٧,٩١٤

ذمم مبيعات تصدير
ذمم مبيعات محلية
مخصص ذمم مشكوك في تحصيلها

* ان الحركة على مخصص ذمم مشكوك في تحصيلها:

٢٠٠٨	٢٠٠٩
٦٣٢,٨٢٦	٦٣٥,٤٥٢
٢,٦٢٦	٥٦,٢٧٧
٦٣٥,٤٥٢	٦٩١,٧٢٩

الرصيد كما في بداية السنة
إضافات
الرصيد كما في نهاية السنة

وفي رأي إدارة الشركة ان جميع الذمم المستحقة التي لم يتم أخذ مخصص لها قابلة للتحويل بشكل كامل.

٥ . مطالبة شركة التأمين، بالصافي

٢٠٠٩
٤٨٧,٧١٤
(٢٩٨,٢٢٧)
١٨٩,٤٨٧

إجمالي قيمة المطالبة
مخصص مقابل قيمة المطالبة

حدث بتاريخ ٥ آذار ٢٠٠٩ حريق في مستودعات الشركة ألحق خسائر قدرت قيمتها من قبل الشركة بمبلغ ٤٨٧,٧١٤ دينار، في حين قدرت قيمتها من قبل مسوي خسائر التأمين بقيمة ١٨٩,٤٨٧ دينار، وعليه فقد تم أخذ مخصص بالفرق بين قيمة الخسائر التي تم تقديرها من قبل الشركة والخسائر التي تم تقديرها من قبل مسوي الخسائر لحين التوصل الى تسوية نهائية مع شركة التأمين.

٦ . بضاعة، بالصافي

٢٠٠٨	٢٠٠٩
١٢٥,٦٥٣	٢٩٦,٨٥٢
٢٨٩,٢١٦	١٠٥,٨١٤
٩٣,٨٨٧	٨١,٠٨١
١٢٠,٥٤٦	١١٠,٠٥٢
—	٧٢,٥٩٥
(١٤,٠١٦)	(٤٩,٧٥٠)
٦١٥,٢٨٦	٦١٦,٦٤٤

مواد أولية
بضاعة جاهزة
بازلت وحجر
قطع الغيار
أخرى
مخصص بضاعة تالفة وبطيئة الحركة

٧. أرصدة مدينة أخرى

٢٠٠٨	٢٠٠٩	
٣٨,٨٥٨	٣٩,١٧١	أمانات ضريبة المبيعات
١١,٧٥٠	١٤,١٤٠	تأمينات كفالات
٣٤,١٣٣	١٢,١٥٨	تأمينات مستردة
٥٦,٨٤٩	٨,٥٧٩	مصاريف مدفوعة مقدماً
٦,٦٦٦	٣,٦٥٤	ذمم موظفين، بالصفافي
٩,١٠٦	٧,٦٢٥	إصابات عمل مستردة من الضمان
٨١,٧٢٢	—	اعتمادات مستندية
٣,٨٣٠	—	أخرى
٢٤٢,٩١٤	٨٥,٣٢٧	

٨. موجودات مالية متوفرة للبيع

٢٠٠٨	٢٠٠٩	
٧٦,٩٢٩	٧٠,٣٤٩	أسهم شركات مدرجة في أسواق مالية (داخل الأردن)

٩. ممتلكات ومعدات وآلات، بالصفافي

المجموع	أخرى	وسائط نقل	آلات		ميتاني	أراضي	
			ومقروشات	آلات ومعدات			
٣,٢٧٩,٨٢٢	٢٧٧,٠٤٧	١٦٣,٦٩٥	٢١٥,١٠٥	١,٦٢٦,١١٧	٧٩٥,٠٣٤	٢٠٢,٨٢٤	الكلية:
٢٨,١٥٨	١,٨٠٣	٢٤,٥٤٦	٣٧٤	١,٤٣٥	—	—	الرصيد كما في ٢٠٠٩/١/١
(٥٥,١١١)	(٢٨,٩٨٢)	(٢٥,٩٧٤)	(١٥٥)	—	—	—	إضافات
٣,٢٥٢,٨٦٩	٢٤٩,٨٦٨	١٦٢,٦٦٧	٢١٥,٣٢٤	١,٦٢٧,٥٥٢	٧٩٥,٠٣٤	٢٠٢,٨٢٤	الرصيد كما في ٢٠٠٩/١٢/٣١
٢,١٩٦,٢٨٤	١٢٢,١٩٥	١١٧,٦٦٢	١٥٣,٢٨٤	١,٢٩٥,٥٤٩	٤٩٧,٥٩٤	—	الاستهلاك المتراكم:
١٠٤,١٨٠	٢٥,٧٨٦	١٥,٧٦٨	١٥,٤٦٢	٢٢,١٦٤	٢٥,٠٠٠	—	الرصيد كما في ٢٠٠٩/١/١
(٤٠,٤٨٩)	(١٥,٧٠٣)	(٢٤,٧١٨)	(٦٨)	—	—	—	استهلاك السنة
٢,٢٥٩,٩٧٥	١٤٢,٢٧٨	١٠٨,٧١٢	١٦٨,٦٧٨	١,٢٦٧,٧١٢	٥٢٢,٥٩٤	—	الرصيد كما في ٢٠٠٩/١٢/٣١
٩٩٢,٨٩٤	١٠٧,٥٩٠	٥٣,٥٥٥	٤٦,٦٤٦	٣٠٩,٨٣٩	٢٧٢,٤٤٠	٢٠٢,٨٢٤	صافي القيمة الدفترية كما في ٢٠٠٩/١٢/٣١
٣,٢٠٠,١٣٩	٢٦٦,٩٠٤	١١٠,٣٠٥	١٦٧,١٩٥	١,٦١٣,٦٠٧	٧٨٩,٣٠٤	٢٠٢,٨٢٤	الكلية:
٧٩,٦٨٣	١,١٤٢	٣,٣٩٠	٤٧,٩١٠	١٢,٥١٠	٥,٧٣٠	—	الرصيد كما في ٢٠٠٨/١/١
٣,٢٧٩,٨٢٢	٢٧٧,٠٤٧	١٦٣,٦٩٥	٢١٥,١٠٥	١,٦٢٦,١١٧	٧٩٥,٠٣٤	٢٠٢,٨٢٤	الرصيد كما في ٢٠٠٨/١٢/٣١
٢,٠٧٤,٤٥٠	١٠٦,٢٩٠	١٠٥,٤١٦	١١٦,٤٨٠	١,٢٧٣,٤٩٨	٤٧٢,٧٦٦	—	الاستهلاك المتراكم:
١٢١,٨٣٤	٢٥,٩٠٥	١٢,٢٤٦	٣٦,٨٠٤	٢٢,٠٥١	٢٤,٨٢٨	—	الرصيد كما في ٢٠٠٨/١/١
٢,١٩٦,٢٨٤	١٣٢,١٩٥	١١٧,٦٦٢	١٥٣,٢٨٤	١,٢٩٥,٥٤٩	٤٩٧,٥٩٤	—	استهلاك السنة
١,٠٨٣,٥٣٨	١٤٤,٨٥٢	٤٦,٠٣٣	٦١,٨٢١	٣٣٠,٥٦٨	٢٩٧,٤٤٠	٢٠٢,٨٢٤	الرصيد كما في ٢٠٠٨/١٢/٣١
							صافي القيمة الدفترية كما في ٢٠٠٨/١٢/٣١

١٠. أرصدة دائنة أخرى

٢٠٠٨	٢٠٠٩	
٨٩,٢٣٣	٦١,٩٦٤	مصاريف مستحقة
٢٦,٦٣١	٧٧,٩٥٥	أمانات متنوعة
١٩,٣٦٢	٢٢,٢٦٥	أمانات الضمان الاجتماعي
١٦,٢٠٠	١٩,٥٣٧	مخصص مكافأة نهاية الخدمة
٦,٣٠٣	٦,٣٠٣	مخصص رسوم الجامعات الأردنية
٥,٤٩٢	٥,٤٩٢	مخصص صندوق دعم البحث العلمي
—	٢,٠٤١	أمانات الضريبة العامة على الدخل والمبيعات
١,٠٧٠	١,٠٧٠	مخصص صندوق التشغيل والتدريب والتعليم المهني والتقني
١٣,١٨٣	—	مخصص مكافأة أعضاء مجلس الإدارة
٤,١٠٦	—	مخصص ضريبة الدخل
١٨١,٥٨٠	١٩٦,٦٢٧	

١١. إيرادات منح مؤجلة

حصلت الشركة خلال عام ٢٠٠٣ على كسرة كمنحة من إحدى الشركات الأردنية قدرت قيمتها في ذلك التاريخ بمبلغ ٨٦,٨٠٠ دينار أردني بغرض استخدامها في انتاج المواد الأولية للشركة، وقد تم إظهار قيمة المنحة كإيرادات مؤجلة بحيث يتم الاعتراف بها على مدى العمر الانتاجي المتوقع للكسرة والبالغ (٢٠) سنة.

١٢. حقوق الملكية

رأس المال

يبلغ رأس المال المصرح والمكتتب به والمدفوع (٣) مليون دينار أردني مقسم إلى (٣) مليون سهم بقيمة اسمية تبلغ دينار واحد لكل سهم كما في ٣١ كانون الأول ٢٠٠٩ و ٢٠٠٨.

احتياطي إجباري

تمثل المبالغ المتجمعة في هذا الحساب ما تم تحويله من الأرباح السنوية قبل الضريبة بنسبة ١٠ % خلال السنوات السابقة وهو غير قابل للتوزيع على المساهمين .

١٣. التحليل القطاعي

٢٠٠٨	٢٠٠٩	
٨٤٤,٧٩٢	٢٦٧,٤٨٠	مبيعات محلية
١,٤٥٣,٤١٢	٣٩٩,٧٦٦	مبيعات خارجية
٢,٢٩٨,٢٠٤	٦٦٧,٢٤٦	

٠ ١٤ تكلفة المبيعات

٢٠٠٨	٢٠٠٩	
٣٣٤,٢٥٨	٢٦٠,٢٥٥	رواتب وأجور وملحقاتها
٤٧١,٧٠٩	١٧٣,٧٥٨	مواد أولية مستخدمة في الإنتاج
٦٠٩,٦٥٠	١٥٦,٣٣٣	مياه وكهرباء ومحروقات
٨٦,١١٩	١٢٢,٨٣٠	صيانة
١٤٣,٩٧٧	٧٥,٥٣٣	كلفة البازلت
٤٩,٨٥٧	٤٦,٢٦٨	استهلاكات
٤٢,٠٦٣	١٢,١٤٢	كلفة الحجر
٧٧,٣٣٢	٥٠,٤١٢	متنوعة
١,٨١٤,٩٦٥	٨٩٧,٥٣١	تكلفة البضاعة المنتجة خلال السنة
١٢٩,٥١٦	٢٨٩,٢١٦	بضاعة جاهزة أول المدة
-	(٣٧٩,٨٧١)	البضاعة التالفة بالحريق
(٢٨٩,٢١٦)	(١٠٥,٨١٤)	بضاعة جاهزة آخر المدة
١,٦٥٥,٢٦٥	٧٠١,٠٦٢	

٠ ١٥ مصاريف بيع وتوزيع

٢٠٠٨	٢٠٠٩	
٣٥,٩٦٢	٢٦,٨٤٥	رواتب وأجور
٢,٧٣٠	١,٨٠٥	ضمان إجتماعي
٦٨٧	١٩,٣٤٦	مصاريف معارض
١٠٨,١٩٨	١٩,٣٤٠	أجور نقل وتأمين
٢٥,٢٥٥	١٧,١٤٦	سفر وتنقلات
٩,٦٥٠	١١,١٩٥	دعاية وإعلان
٧٥,٤٨٦	٦,٤٣٦	مصاريف ورسوم تصدير
١٢,٠٤٤	٥,٠٨٢	بريد وبرق وهاتف
٧,٠٠٠	٥,٠٠٠	إيجارات
٧,٠٤٣	٤,٠٩٠	مصاريف سيارات
١,٤٤٨	٢,٦٧٣	استهلاكات
٢١,٧٧٥	١٨,٣٣٢	متنوعة
٣٠٧,٢٧٨	١٣٧,٢٩٠	

١٦ • مصاريف إدارية وعمومية

٢٠٠٨	٢٠٠٩	
٩٤,٢٥١	١٠٩,٧٠٢	رواتب وأجور
٥,٠٧٣	٩,٩٠٦	ضمان إجتماعي
٤,٥٦٩	٣٨,٦٤٥	رسوم قضائية وقانونية
٣٤,٨٤٣	١٨,٦١٩	إستهلاكات
٥,٠٦٥	١٨,٣٩١	رسوم وإشتراكات
١٧,٧٣٢	١٧,٣٥٧	تنقلات أعضاء مجلس الإدارة
٩,٥٠٠	١٠,٨٩٢	أتعاب مهنية
١٨,٦٦٠	١٠,٤٩٨	سيارات
٨,٣٠٧	٨,٣٠٦	بريد وبرق وهاتف
١٠,٣٨٤	٤,٤٨٧	فوائد بنكية
١٦,٢٠٠	٣,٣٣٧	مخصص مكافأة نهاية خدمة
٧,٢٤٨	٣,٣١٤	صيانة
٣,٦٣٧	٢,٦١٧	قرطاسية ومطبوعات
١٠,٤٨٩	٢,٠٥٥	دعاية وإعلان
٤,٥٠٠	—	إيجارات
١٧,٤٦٩	١٠,٩٩٦	متنوعة
<u>٢٦٧,٩٢٧</u>	<u>٢٦٩,١٢٢</u>	

١٧ • صافي إيرادات ومصاريف أخرى

٢٠٠٨	٢٠٠٩	
٢٨,٣١٤	٢٠,٩٠٦	صافي إيرادات مواد مبيعة
١٢,٨٦٧	٤٣,١٨٨	إيرادات متنوعة
٤٣,٤٧٩	—	أرباح بيع موجودات مالية متوفرة للبيع متحققة
(٥٠٠)	(١١,٦٠٥)	غرامات تأخير وفروقات ضريبية
<u>٨٤,١٦٠</u>	<u>٥٢,٤٨٩</u>	

١٨ • خسارة تدني موجودات مالية متوفرة للبيع

يمثل هذا البند خسارة التدني الناتجة عن انخفاض قيمة الموجودات المالية المتوفرة للبيع بنسبة ٢٠% فأكثر عن كلفة شرائها واستمرار هذا الانخفاض لمدة تزيد عن تسعة أشهر وفقاً لتعليمات هيئة الأوراق المالية.

١٩ • الحصة الأساسية والمخفضة للسهم من (خسارة) ربح السنة

٢٠٠٨	٢٠٠٩	
١٣٢,٨٢٥	(٨٤١,٤٠٨)	(خسارة) ربح السنة
٣,٠٠٠,٠٠٠	٣,٠٠٠,٠٠٠	المتوسط المرجح لعدد الأسهم
<u>٠,٠٤٤</u>	<u>(٠,٢٨٠)</u>	

٢٠. الوضع الضريبي للشركة

- تم تقديم كشف التقدير الذاتي عن نتائج أعمال الشركة للأعوام ٢٠٠٣، ٢٠٠٤، ٢٠٠٥ و ٢٠٠٦ و ٢٠٠٧ و ٢٠٠٨ حيث قامت دائرة ضريبة الدخل بمراجعة سجلات الشركة حتى عام ٢٠٠٤، وقررت فرض ضريبة دخل عن عامين ٢٠٠٣ و ٢٠٠٤ مقدارها ٢١,٥٩١ دينار تم أخذ مخصص لها بالكامل، هذا وقد قامت إدارة الشركة باستئناف قرار مقدر الضريبة بتاريخ ٢٠٠٦/١٢/١١، ولم يصدر حكم نهائي بشأن قرار الاستئناف حتى تاريخ إصدار البيانات المالية المرفقة.

- لم يتم احتساب مخصص ضريبة الدخل عن نتائج أعمال الشركة لعام ٢٠٠٩ لزيادة المصاريف عن الإيرادات الخاصة للضريبة، بالإضافة الى وجود خسائر ضريبة مدورة من سنوات سابقة.

٢١. التزامات محتملة

٢٠٠٨	٢٠٠٩	
٩٨,٦٨٥	٩٦,٠٨٥	كفالات بنكية
٢٣,٢٠٩	٨٠,٠٠٠	قضايا مقامة ضد الشركة
١٢١,٨٩٤	١٧٦,٠٨٥	

في رأي مجلس الإدارة أن النتيجة المحتملة للقضايا المقامة ضد الشركة سوف لن يكون لها تأثير جوهري على المركز المالي للشركة.

٢٢. التعاملات مع الجهات ذات العلاقة

يلخص الجدول التالي التعاملات التي تمت مع الجهات ذات العلاقة خلال عام ٢٠٠٩.

الرصيد القائم	طبيعة التعامل	حجم التعامل	طبيعة العلاقة	اسم الجهة
٨٨,٣٧٨	تجاري	٦٨٤,٠٦٢	شركة شقيقة	المصنع السعودي للصوف الصخري

بلغت رواتب ومكافآت الإدارة التنفيذية العليا ٧١,٣٤٨ دينار و ٦١,٢٠٠ دينار للسنتين المنتهيتين في ٣١ كانون الأول ٢٠٠٩ و ٢٠٠٨ على التوالي.

٢٣. الأدوات المالية

تتألف الأدوات المالية من الموجودات المالية والمطلوبات المالية. تتضمن الموجودات المالية الأرصدة لدى البنوك والنقد في الصندوق والذمم المدينة والأوراق المالية. وتتضمن المطلوبات المالية الذمم الدائنة وأوراق الدفع.

القيمة العادلة

إن القيمة العادلة للموجودات والمطلوبات المالية لا تختلف جوهرياً عن قيمتها الدفترية حيث أن معظم الأدوات المالية إما قصيرة الأجل بطبيعتها أو يتم إعادة تسعيرها باستمرار.

مخاطر الائتمان

مخاطر الائتمان هي المخاطر التي قد تنجم عن عدم قدرة أو عجز الطرف الآخر للأداة المالية عن الوفاء بالتزاماته تجاه الشركة مما قد يؤدي إلى حدوث خسائر. تتمثل مخاطر الائتمان بالشركة بشكل أساسي في الودائع لدى البنوك والذمم المدينة، حيث تعمل الشركة على الحد من المخاطر الائتمانية عن طريق التعامل مع البنوك التي تتمتع بسمعة جيدة ووضع حدود ائتمانية لعملائها مع مراقبة الديون غير المسددة. يمثل الحد الأقصى للمخاطر الائتمانية في القيمة المدرجة للموجودات المالية في البيانات المالية.

مخاطر السيولة

تتمثل مخاطر السيولة في عدم قدرة الشركة على توفير التمويل اللازم لتأدية التزاماتها في تواريخ استحقاقها ولتجنب هذه المخاطر تقوم الشركة بتوزيع مصادر التمويل وإدارة الموجودات والمطلوبات وموائمة آجالها والاحتفاظ برصيد كاف من النقد وما في حكمه والأوراق المالية القابلة للتداول.

ويخصص الجدول أدناه توزيع المطلوبات (غير مخصومة) على أساس الفترة المتبقية للاستحقاق التعاقدية كما بتاريخ البيانات المالية:

المجموع	أكثر من سنة	أقل من سنة	
٤٤٠,٤٠١	—	٤٤٠,٤٠١	ذمم دائنة
٩٦,٠٠٠	٧٧,٣٢٠	١٨,٦٨٠	أوراق دفع
٨٨,٣٧٨	—	٨٨,٣٧٨	ذمم جهات ذات علاقة دائنة
١٩٦,٦٢٧	—	١٩٦,٦٢٧	أرصدة دائنة أخرى
٥٦,٤٢٠	٥٦,٤٢٠	—	إيرادات منح مؤجلة
٨٧٧,٨٢٦	١٣٣,٧٤٠	٧٤٤,٠٨٦	

مخاطر أسعار الفائدة

تنتج مخاطر أسعار الفائدة من احتمال تأثير التغيرات في أسعار الفائدة على ربح الشركة أو القيمة العادلة للأدوات المالية. وحيث أن معظم الأدوات المالية تحمل سعر فائدة ثابت وتظهر بالكلفة المطفأة، فإن حساسية أرباح الشركة وحقوق الملكية للتغير في أسعار الفائدة يعتبر غير جوهري.

مخاطر أسعار العملات الأجنبية

تتمثل مخاطر العملات في الخطر من تذبذب قيمة الأدوات المالية بسبب تقلبات أسعار العملات الأجنبية. حيث إن معظم تعاملات الشركة هي بالدينار الأردني والدولار الأمريكي وحيث أن سعر صرف الدينار مربوط بسعر ثابت مع الدولار الأمريكي، فإن الأرصدة في الدولار الأمريكي لا تمثل مخاطر هامة لتقلبات العملات الأجنبية وإن حساسية أرباح الشركة وحقوق الملكية للتغير في أسعار صرف العملات الأجنبية يعتبر غير جوهري.

مخاطر أسعار الأسهم

تنتج مخاطر أسعار الأسهم عن التغير في القيمة العادلة للاستثمارات في الأسهم. تعمل الشركة على إدارة هذه المخاطر عن طريق تنويع الاستثمارات في عدة مناطق جغرافية وقطاعات اقتصادية. وبافتراض تغير أسعار الأسهم المدرجة بمعدل ١٠% فإن ذلك سوف يؤدي إلى تخفيض / زيادة الدخل الشامل للشركة بقيمة ٧,٠٣٥ دينار لعام ٢٠٠٩ مقابل ٧,٦٩٣ دينار لعام ٢٠٠٨.

إدارة رأس المال

يقوم مجلس إدارة الشركة بإدارة هيكل رأس المال بهدف الحفاظ على حقوق مساهمي الشركة وضمان استمرارية الشركة والوفاء بالتزاماتها تجاه الغير وذلك من خلال استثمار موجودات الشركة بشكل يوفر عائد مقبول لمساهمي الشركة، ومن خلال تحقيق التوازن الأمثل بين حقوق الملكية والدين يوضح الجدول التالي نسبة مجموع الدين (التسهيلات الإئتمانية) بالنسبة لحقوق الملكية:

٢٠٠٨	٢٠٠٩	
١٣٤,٦٥٣	٩٦,٠٠٠	مجموع التسهيلات الإئتمانية
١,٩٨١,٢٠٥	١,١٨٢,٦٣٢	مجموع حقوق الملكية
%٦,٨	%٨,١	