

١١١٤ هـ - ١٠٠٤ - ١٠٠٤ - ١٠٠٤



...حضرة صاحب الجلالة الهاشمية

الملك عبدالله الثاني ابن الحسين المعظم.....

مجلس إدارة الشركة

* رئيس المجلس
المهندس كميل سعد الدين
* نائب رئيس المجلس
السيد نقولا شنودي/ممثل شركة المسيرة للإستثمار

* اعضاء المجلس
- الدكتور فاروق زعيتر
- السيد محمد عناب
- السيد كمال البكري
- السيد احمد التيجاني
- السيد احمد البيطار
- السادة بنك القاهرة عمان
ممثل شركة فلسطين للتنمية والاستثمار (باديكو)
ممثل شركة استرا للاستثمار
لغاية تاريخ ٢٠١٠/٣/١
ممثل شركة الحاج طاهر المصري
ممثل شركة المستقبل للاستثمارات العامة
اعتبارا من تاريخ ٢٧ / ٣ / ٢٠١٠

* المدير العام
المهندس باسل الريمراوي
لغاية تاريخ ٢٠٠٩/٨/٣١
* القائم بأعمال المدير العام
السيد عزام الأحمد
اعتبارا من تاريخ ٢٠٠٩/٩/١
* مدققوا الحسابات
المحاسبون المتحدون
* المستشار القانوني
مكتب ابراهيم بكر للمحاماه



الفهرس

الصفحة	البيانات
٥	- كلمة رئيس مجلس الادارة
٧	- تقرير مجلس الادارة
٩	- تعليمات الافصاح
٢٢	- تقرير مدققي الحسابات المستقلين
٢٣	- قائمة المركز المالي كما ٣١ كانون الأول ٢٠٠٩ م
٢٤	- قائمة الدخل الشامل للسنة المنتهية في ٣١ كانون الأول ٢٠٠٩ م
٢٥	- قائمة التغيرات في حقوق الملكية للسنة المنتهية في ٣١ كانون الأول ٢٠٠٩ م
٢٦	- قائمة التدفقات النقدية للسنة المنتهية في ٣١ كانون الأول ٢٠٠٩ م
٢٧	- ايضاحات حول القوائم المالية



(٢) إعادة تنظيم العمل في الشركة بما يتناسب مع المستحقات التي فرضت على صناعه وتجارة السمنة والزيوت النباتية حيث تم إعادة النظر في عمليات الإنتاج/ الرقابة / المستودعات / المبيعات / التحصيل .. الخ .

خامسا - الأمور المالية :

اليومان	٢٠٠٩ / دينار	٢٠٠٨ / دينار
المبيعات	١٣,٩٢١,٤١٣	٢٨,٥١٧,٧٨٣
تكلفة المبيعات	١٢,٨٩٥,٨٤٣	٢٦,٦٠٨,٠٣٢
نسبة التكلفة/المبيعات	% ٩٢,٦	% ٩٣,٣
اجمالي الربح	١,٠٢٥,٥٧٠	١,٩٠٩,٧٥١
(الخسارة) الربح من العمليات	(٢٧٧,٩٥٣)	٤٣٥,١٣٠
صافي الربح (الخسارة)	(٨٠٥,٥٥٢)	(١١٠,٣٥١)
الذمم المدينة	٨,٤٨٧,٠٧١	٩,٦٤٠,٣٤٣

سادسا - الخططة المستقبلية :

- (١) الإستمرار بالعمل على تقليل كلف الإنتاج وكافة المصاريف المختلفه بالقدر المستطاع والذي لا يؤثر على جودة منتجات الشركة .
- (٢) الإستمرار في توفير الزيوت الخام والمكررة خلال عام ٢٠١٠م بغض النظر عن ارتفاع او انخفاض أسعارها عالميا.
- (٣) التركيز على تحصيل الذمم المدينة وغير المسددة منذ فترات طويلة وبكافة السبل.
- (٤) محاولة فتح أسواق خارجية .



سابعا - توصيات مجلس الادارة :

تطبيقا لأحكام نظام الشركة نوصي هيئتك الموقرة بالموافقة على مايلي :-

- (١) الموافقة على القوائم المالية المقدمة لحضراتكم في هذا التقرير .
- (٢) الموافقة على إبراء ذمة مجلس إدارة الشركة حسب القانون .
- (٣) الموافقة على تعيين السادة بنك القاهرة عمان كعضو مجلس إدارة خلفا للأستاذ كمال البكري

تعليمات الافصاح

(١) أنشطة الشركة:

شركة مساهمة عامة تأسست عام ١٩٥٣م في مدينة نابلس كأول شركة عربية لإنتاج السمنة والزيوت النباتية، وتم انشاء مصنع عمان / مدينة الملك عبدالله الثاني الصناعية - سحاب عام ١٩٩٣م برأسمال مقداره ٣ مليون دينار لإنتاج السمنة النباتية المشهورة (الغزال) وكذلك لتكرير وتصنيع الزيوت النباتية (الذرة، دوار الشمس، الصويا، النخيل) مستخدمة التكنولوجيا الأحدث في هذا المجال، ويقع المصنع بكافة مرافقه الإنتاجية - التسويقية - الادارية - المالية - الجودة - في حرم مدينة الملك عبدالله الثاني الصناعية/سحاب ويوجد للشركة محطة تفريغ وتخزين للزيوت الخام والمكررة في مدينة العقبة (حرم مؤسسة الموانئ) ، وكذلك مستودعات للتوزيع في وادي الرمم - عمان مستأجرة من الآخرين ، وفي عام ١٩٩٨ تم فصل مصنع نابلس عن مصنع عمان وأصبح كل منهما شركة مستقلة عن الاخرى.

يبلغ عدد موظفي الشركة بكافة مرافقها ١١٤ موظفا من كافة التخصصات الإدارية/المالية/الفنية/التسويقية... الخ، ويبلغ حجم الاستثمار للشركة مبلغ ١٤ مليون دينار اردني تقريبا.



(٢) الشركات التابعة للشركة ...

لا يوجد شركات تابعة للشركة .

(٣) مجلس ادارة الشركة ...

يتألف مجلس ادارة الشركة من سبعة أعضاء من اصحاب الخبرة والكفاءة المتميزه، وينشق عن المجلس لجنة تدقيق، لجنة الترشيحات والمكافآت، لجنة الاستثمار، لجنة منح الائتمان والتسهيلات، وفيما يلي نبذة تعريفية عن أعضاء مجلس الإدارة :-

١- المهندس كميل عبد الرحمن ابراهيم سعد الدين : رئيس مجلس إدارة الشركة من تاريخ ٢٠٠٥/٤/٢٨ وكان عضوا في مجلس ادارة الشركة من تاريخ ٢٠٠٢/١٠/٣١ مواليد ١٩٥١ - دبلوم عالي في الهندسة المدنية - خيرة تزيد عن ٣١ عام - المدير التنفيذي لمجموعة شركات استرا في المملكة العربية السعودية ودول الخليج .

٢- السيد نقولا امين نقولا شنودي : نائب رئيس مجلس ادارة الشركة من تاريخ ٢٠٠١/٨/١ وكان عضوا في مجلس ادارة الشركة منذ تاريخ ١٩٩٨/١٠/٢٨، مواليد ١٩٤٩م - دبلوم محاسبة وتدقيق من الجمعية العلمية الملكية للآداب - لندن، مدير مالي شركة استرا للاستثمار، خيرة مالية وإدارية واستثمارية عمرها (٤١) عاما .

٣- الدكتور فاروق احمد حسن زعيتر - عضو مجلس إدارة منذ تاريخ ٢٠٠٠/٥/٣١ مواليد ١٩٣٦ - دكتوراة في المحاسبة والاقتصاد ، رئيس هيئة المديرين والمدير العام لشركة روان للاستثمارات الدولية، عضو مجلس ادارة في بنك القاهرة عمان وعضو مجلس ادارة في شركة فلسطين للتنمية والاستثمار (باديكو).



٤- المهندس محمد مظهر حسن عناب - عضو مجلس إدارة منذ تاريخ ١/٨/٢٠٠١م
مواليد ١٩٥٨ - ماجستير هندسة مدنية - مدير عام شركة مظهر عناب وشركاهم -
عضو مجلس أمانة عمان .

٥- الأستاذ كمال غريب عبد الرحيم البكري - عضو مجلس إدارة منذ تاريخ
٢٥/٩/٢٠٠٥م مواليد ١٩٦٩ ، بكالوريوس حقوق - مدير عام بنك القاهرة عمان،
عضو مجلس إدارة في الشركة الوطنية لصناعة الصلب، شركة التأمين الأردنية، شركة الشرق
العربي للاستثمارات المالية، شركة النقلات الاردنية (جت) ، استقال من عضوية المجلس
بتاريخ ١/٣/٢٠١٠ .

٦- السيد احمد محمد احمد التيجاني - عضو مجلس إدارة منذ تاريخ ١٠/٤/٢٠٠٦م،
مواليد ١٩٦٢ - بكالوريوس إدارة أعمال، الرئيس التنفيذي للشركة الوطنية لإدارة
التأمينات الصحية (نات هيلث) .

٧- السيد "احمد سامي" وهيب رشيد البيطار - عضو مجلس إدارة منذ تاريخ
٢٩/١/٢٠٠٧م مواليد ١٩٥٢ - ماجستير هندسة كيمائية عام ١٩٩٠م - مدير عام
الشركة الصناعية للبلاستيك الزراعي - خبره صناعيه ٣٠ سنه .

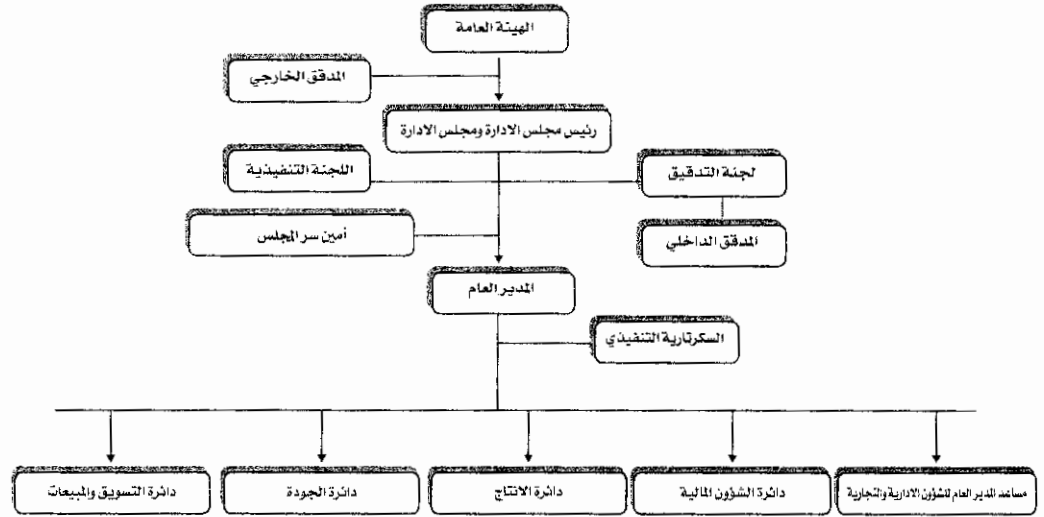
- يتقاضى كل عضو من أعضاء مجلس الإدارة بدل تنقلات بواقع ١٥٠ دينار شهريا .





(٤) الإدارة التنفيذية للشركة:

- ١- السيد عزام محمد موسى الأحمد: عين بتاريخ ٢٠٠٩/٧/١ ويشغل حاليا منصب القائم بأعمال المدير العام - مواليد عام ١٩٥٠ - حاصل على بكالوريوس اقتصاد وتجارة/ تخصص محاسبة عام ١٩٧٢ خبرة ٣٧ سنة معظمها في المصانع.
- ٢- السيد اياد محمد طاهر المصري : عين بتاريخ ١٩٩٩/٦/١٢م - ويشغل حاليا منصب مساعد المدير العام للشؤون الإدارية والتجارية - مواليد عام ١٩٦٤ بكالوريوس إدارة أعمال خبره في مجال الإدارة والمبيعات ٢٠ سنة.
- ٣- السيد حسام مختار شاكر كمال : عين بتاريخ ١٩٩٣/٤/١م ويشغل حاليا وظيفة المدقق الداخلي - مواليد عام ١٩٤٧ - بكالوريوس تجارة /تخصص محاسبة عام ١٩٧١ ومحاسب قانوني عربي ١٩٩٧ خبرة ٣٨ سنة، زميل الجمع العربي للمحاسبين القانونيين وعضو مجلس إدارة سابق في جمعية المحاسبين الأردنيين.
- ٤- المهندس بلال امين يوسف "درويش الحججي" : عين بتاريخ ١٩٩٦/١/١م ويشغل حاليا وظيفة مدير الإنتاج - مواليد عام ١٩٥٤ بكالوريوس هندسة زراعية عام ١٩٨٠ تخصص صناعات غذائية خبرة ٢٩ سنة .
- ٥- المهندس ايمن لويس جميل ضباعين : عين بتاريخ ١٩٩٢/١١/٢٢م ويشغل حاليا وظيفة مدير الجودة - مواليد عام ١٩٥٨ بكالوريوس هندسة زراعية عام ١٩٨١ تخصص صناعات غذائية خبرة ٢٨ سنة .



(٦) برنامج التأهيل والتدريب لموظفي الشركة:

لم تقم الشركة بإجراء أية برامج تأهيل وتدريب لموظفي الشركة خلال السنة الحالية.

(٧) - بيان بأسماء مساهمي الشركة الذين يملكون ما يزيد عن ٥% من أسهم الشركة كما

في ٢٠٠٨/١٢/٣١ و ٢٠٠٩/١٢/٣١ م.

٢٠٠٩		٢٠٠٨		البيان
نسبة المساهمة	عدد الاسهم	نسبة المساهمة	عدد الأسهم	اسم المساهم
٢٥,١%	١,٠٠٣,٠٥٠	٢٥,١%	١,٠٠٣,٠٥٠	السيد صبيح طاهر المصري
٢٢,٥%	٨٩٩,٩٠٤	٢٣,٦%	٩٤٥,١٨١	شركة مصانع الزيوت النباتية الاردنيه (زيادة رأسمال)
١٧%	٦٧٩,٨٦٣	١٧%	٦٧٩,٨٦٣	السادة شركة فلسطين للتنمية والاستثمار
٥%	٢٠٠,٠٠٠	٥%	٢٠٠,٠٠٠	السادة الهيئة العامة للتأمين والمعاشات



(٨) بيان عدد الاسهم المملوكة لأعضاء مجلس الإدارة وأقاربهم كما في ٢٠٠٨/١٢/٣١

و ٢٠٠٩/١٢/٣١ م.

اسم العضو	عدد الأسهم في نهاية عام ٢٠٠٩	عدد اسهم في نهاية عام ٢٠٠٨
المهندس كميل سعد الدين اقاربه	٥٠٠٠	٥٠٠٠
السادة شركة المسيرة للاستثمار ويعملها السيد نقولا شنودي اقاربه	١٤٥٥٢٧	١٠٠٢٥٠ ١٥٦٣ ١٠٠٠
السادة شركة فلسطين للتنمية والاستثمار ويعملها د.فاروق زعيتر	٦٧٩٨٦٣	٦٧٩٨٦٣ ٢٦٦٦
الساده شركة استرا للاستثمار ويعملها المهندس محمد عناب	١٠٠	١٠٠ -
شركة المستقبل للاستثمارات ويعملها المهندس احمد البيطار	١٠٠٠٠٠	١٠٠٠٠٠ -
الساده شركة الحاج طاهر المصري ويعملها السيد احمد التيجاني	٢٠٠٠٠	٢٠٠٠٠ -
السيد كمال البكري	٤١٣٣	٤١٣٣

لا يوجد لأعضاء الإدارة التنفيذية للشركة أية أسهم .

(٩): المبالغ التي حصل عليها أعضاء مجلس الإدارة (بالدينار الاردني)

الاسم	بدل تنقلات محلية	مكافآت عن عام ٢٠٠٨	مكافآت عن عام ٢٠٠٩
كميل سعد الدين	١٨٠٠	-	-
نقولا شنودي	١٨٠٠	-	-
د.فاروق زعيتر	١٨٠٠	-	-
محمد عناب	١٨٠٠	-	-
كمال البكري	١٨٠٠	-	-
احمد التيجاني	١٨٠٠	-	-
احمد البيطار	١٨٠٠	-	-
المجموع	١٢٦٠٠	-	-



(١٠) المبالغ التي حصل عليها أعضاء الإدارة التنفيذية للشركة.

الاسم	الوظيفة	راتب	مكافاه	بدلات
السيد عزام الأحمد	القائم بأعمال المدير العام	١٤٩٠٨		٨٠٠
م. ياسل الريمائي	المدير العام لغاية ٢٠٠٩/٨/٣١	٣٠٣٠٠	-	-
السيد اياد المصري	مساعد المدير العام	١٣٣٥٠	-	٢٤٠٠
السيد فايز معوض	المدير المالي لغاية ٢٠٠٩/٧/٣٠	٢١٠٠٧	١١٣١٠	١٤٠٠
السيد حسام كمال	المدقق الداخلي	١٨٢٨٠	-	٢٤٠٠
م. بلال الحجي	مدير الانتاج	١٧٣٧٠	-	٢٤٠٠
م. ائمن ضبايعين	مدير الجودة	١١٤٧١	-	٢٤٠٠
السيد معن البطاينه	مدير التسويق والمبيعات	٩٨٩٥	-	٢٤٠٠

(١١) السلسلة الزمنية للأرباح والخسائر والأرباح الموزعة وحقوق الملكية وأسعار

الأسهم لمدة خمس سنوات .

٢٠٠٥	٢٠٠٦	٢٠٠٧	٢٠٠٨	٢٠٠٩
٢٨٢,٤٤٣	٦٣,٠٦١	٣٣٩,٦٢٣	(١١٠,٣٥١)	(٨٠٥,٥٥٢)
٢٤٠,٠٠٠	-	٣٠٠,٠٠٠	-	-
٥,٠٣٤,٢٨٦	٤,٧٨٩,٣٦٢	٥,١٩٦,٩٧٠	٤,٨٩٦,٠٦٧	٤,١٨٢,٠٢٤
٣,٠٠	١,٢٣٠	١,٦٨٠	٢,٨١٠	٢,٤٣٠

(١٢) لا يوجد أية حماية حكومية أو أية امتيازات تتمتع بها الشركة أو أي من منتجاتها

ولا يوجد أيضا حقوق امتياز أو براءات اختراع .

(١٣) لا يوجد قرارات تستدعي الذكر أو تؤثر على سير عمل الشركة وقدراتها التنافسية.

(١٤) يتم التعامل مع موردين محليين وخارجيين متخصصين يعتمد عليهم حسب الأفضلية

من ناحية الجودة والأسعار والالتزام بالمواعيد والتجربة السابقة.



- (١٥) الوضع التنافسي للشركة جيد حيث تملك الشركة وضعاً تاريخياً في السوق وعلامات تجارية متميزة وعالية القيمة وحصتها في السوق المحلي والأسواق المجاورة جيدة .
- (١٦) تساهم الشركة في خدمة البيئة والمجتمع المحلي عن طريق التخلص من النفايات بواسطة شركة متخصصة بهذا المجال وكذلك التخلص من المياه العادمة والمحافظة على نظافة الطرق حولها وتلتزم الشركة بالقوانين بالمحافظة على البيئة وكذلك تولي الشركة السلامة العامة والصحة المهنية لكافة العاملين فيها بإجراء فحص دوري لهم وتزويدهم بالملابس والأحذية والمستلزمات الوقائية حسب طبيعة عمل كل منهم.
- (١٧) تقوم الشركة سنوياً بالتبرع إلى حملة البر والإحسان بسمنة وزيت نباتية بقيمة ٥٠٠ دينار وكذلك تقوم بالتبرع إلى مجموعة جمعيات خيرية مختلفة في شهر رمضان المبارك بمواد عينية سمنة وزيت نباتية بمبلغ مقداره ٦٠٠ دينار .
- (١٨) الأثر المالي لعمليات ذات طبيعة غير متكررة حدثت خلال السنة لا تدخل ضمن النشاط الرئيسي للشركة :
- بلغ حجم الموجودات المالية للمتاجرة كما في ٢٠٠٩/١٢/٣١ مبلغ ١٦٧.٢٠٥ دينار وقد تم تحقيق ربح بقيمة ٢٧.٥٩٤ دينار لاغير وتغير ايجابي في القيمة العادلة للموجودات المالية للمتاجرة بقيمة ٤.٤٣٤ دينار أردني.
- (١٩) أتعاب مدقق الحسابات: بلغت أتعاب مدقق الحسابات المستقل عشرة آلاف دينار قبل اضافة ضريبه المبيعات .
- (٢٠) المخاطر التي تتعرض لها الشركة: يوجد من وجهة نظر مجلس ادارة الشركة بعض المخاطر قد تتعرض لها الشركة خلال السنة الحالية واللاحقة وتتمثل في عدم تحصيل بعض الذمم المدينة.



(٢١) يقر مجلس الإدارة بما يلي :

- ١- يقر مجلس الإدارة حسب علمه واعتقاده بعدم وجود أية أمور جوهرية قد تؤثر على استمرار أعمال الشركة خلال السنة المالية القادمة ٢٠١٠.
- ٢- يقر مجلس الإدارة بمسؤوليته عن إعداد البيانات المالية وتوفير نظام رقابة فعال في الشركة .

كميل سعد الدين
رئيس مجلس الإدارة

د. فاروق زعيتر
عضوا

أحمد التيجاني
عضوا

نقولا شنودي

نائب رئيس مجلس الإدارة

محمد عناب
عضوا

المهندس أحمد سامي البيطار
عضو مجلس الإدارة

- ٣ - يقر مجلس الإدارة بأنه لا يوجد عقود أو مشاريع مع رئيس مجلس الإدارة أو أعضاء المجلس أو المدير العام أو أي موظف في الشركة أو أقاربهم .



٤- يقر رئيس مجلس الإدارة والمدير العام والمدير المالي بصحة ودقة واكتمال البيانات المالية الواردة في التقرير السنوي لعام ٢٠٠٩ م.

كميل سعد الدين
رئيس مجلس الإدارة

عزام محمد الأحمد
القائم بأعمال المدير العام

محمد خالد عطعوط
مساعد المدير المالي

٥- يقر مجلس الإدارة بأنه تم تطبيق نظام الحوكمة، باستثناء البنود التالية للأسباب الموضحة أمام كل منها:

أ- مجلس الإدارة:

١/٢: انتخاب أعضاء مجلس الإدارة وفق أسلوب التصويت التراكمي من قبل الهيئة العامة. لم يطبق حيث أن المجلس الحالي انتخب عام ٢٠٠٧ وطريقة التصويت وفق قانون الشركات.

ب- اللجان التي يشكلها مجلس الإدارة

٣/٤: تضع كل من اللجنتين بموافقة مجلس الإدارة اجراءات عمل خطية تنظم عملها وتحدد التزاماتها. طبق جزئيا واستكملت في عام ٢٠١٠.

٥/٦: تقدم كل من اللجنتين قراراتهما وتوصياتهما إلى مجلس الإدارة وتقريراً حول أعمالهما إلى اجتماع الهيئة العامة العادي للشركة. طبق جزئيا حيث تقدم لجنة التدقيق تقريرها إلى مجلس الإدارة واستكملت في عام ٢٠١٠.



٢- اجتماعات مجلس الإدارة:

٤/١: يتم الإفصاح عن عدد اجتماعات مجلس الإدارة في التقرير السنوي للشركة. لم يطبق حيث تم العمل بها حسب قانون الشركات

ج- مدقق الحسابات الخارجي:

٢/١: يمارس مدقق الحسابات الخارجي واجباته لمدة سنة واحدة قابلة للتجديد على أن لا يتولى الشريك المسؤول في مدقق الحسابات الخارجي تدقيق حسابات الشركة لأكثر من أربع سنوات متتالية على أن لا يتم التجديد لأكثر من أربعة سنوات متتالية، ويجوز إعادة تكليفه بتدقيق حسابات الشركة بعد مرور سنتين على الأقل. لم يطبق حيث العمل بذلك حسب قانون الشركات.

٢/٣/ب: تلتزم الشركة بأن لا يقوم مدقق الحسابات الخارجي بأية أعمال إضافية أخرى لصالح الشركة كتقديم الاستشارات الإدارية والفنية. لم يطبق حيث العمل بذلك حسب قانون الشركات.



**شركة مصانع الزيوت النباتية الأردنية
المساهمة العامة المحدودة**

القوائم المالية ٣١ كانون الأول ٢٠٠٩



تقرير مدققي الحسابات المستقلين
إلى مساهمي شركة مصانع الزيوت النباتية الأردنية
عمان - المملكة الأردنية الهاشمية

تقرير حول القوائم المالية

نقد دققنا القوائم المالية المرفقة لشركة مصانع الزيوت النباتية الأردنية (شركة مساهمة عامة محدودة) والتي تتكون من قائمة المركز المالي كما في ٣١ كانون الأول ٢٠٠٩ وقائمة الدخل الشامل وقائمة التغيرات في حقوق الملكية وقائمة التدفقات النقدية للسنة المنتهية في ذلك التاريخ وملخص لأهم السياسات المحاسبية والإيضاحات الأخرى.

مسؤولية الإدارة عن القوائم المالية

إن مجلس الإدارة مسؤول عن إعداد هذه القوائم المالية وعرضها بصورة عادلة وفقاً لمعايير التقارير المالية الدولية. تشمل هذه المسؤولية تصميم وتطبيق والمحافظة على نظام رقابة داخلي ذي صلة بإعداد وعرض القوائم المالية بصورة عادلة خالية من الأخطاء الجوهرية سواء الناتجة عن احتيال أو عن خطأ، وكذلك اختيار وتطبيق السياسات المحاسبية الملائمة والقيام بتقديرات محاسبية معقولة حسب الظروف.

مسؤولية مدققي الحسابات

إن مسؤوليتنا هي إبداء الرأي حول هذه القوائم المالية استناداً إلى تدقيقنا. لقد قمنا بتدقيقنا وفقاً للمعايير الدولية للتدقيق، وتتطلب منا هذه المعايير الالتزام بقواعد السلوك المهني وتخطيط و تنفيذ أعمال التدقيق للحصول على تأكيدات معقول بأن القوائم المالية خالية من الأخطاء الجوهرية.

يتضمن التدقيق القيام بإجراءات للحصول على أدلة مؤيدة للمبالغ والإيضاحات الواردة في القوائم المالية. إن إختيار تلك الإجراءات يستند إلى اجتهاد مدقق الحسابات بما في ذلك تقييم مخاطر الأخطاء الجوهرية في القوائم المالية سواء الناتجة عن الإحتيال أو الخطأ. عند تقييم مدقق الحسابات للمخاطر يأخذ في الإعتبار نظام الرقابة الداخلي للشركة ذي الصلة بأعداد وعرض القوائم المالية بصورة عادلة وذلك لتصميم إجراءات تدقيق ملائمة للظروف وليس بهدف إبداء رأي حول مدى فعالية نظام الرقابة الداخلي للشركة. يتضمن التدقيق كذلك تقييم ملاءمة السياسات المحاسبية المطبقة ومعقولية التقديرات المحاسبية التي قامت بها الإدارة، إضافة إلى تقييم العرض العام للقوائم المالية.

في اعتقادنا أن أدلة التدقيق التي حصلنا عليها كافية وملائمة وتوفر أساساً لإبداء الرأي.

السرأي

في رأينا، إن القوائم المالية تظهر بعدالة، من كافة النواحي الجوهرية، المركز المالي لشركة مصانع الزيوت النباتية الأردنية كما في ٣١ كانون الأول ٢٠٠٩ وأدائها المالي وتدفقاتها النقدية للسنة المنتهية في ذلك التاريخ وفقاً لمعايير التقارير المالية الدولية.

تقرير حول المتطلبات القانونية

تحتفظ الشركة بقيود وسجلات محاسبية منظمة بصورة اصولية، وإن القوائم المالية الواردة في تقرير مجلس الإدارة متفقة معها ونوصي المصادقة عليها.

إرنست ويونسنغ/ الأردن

بشر إبراهيم بكر
ترخيص رقم ٥٩٢

عمان - المملكة الأردنية الهاشمية
٢٨ آذار ٢٠١٠



شركة مصانع الزيوت النباتية الأردنية م.ع.م.

قائمة ائتمركز المالي
كما في ٣١ كانون الأول ٢٠٠٩

٢٠٠٨	٢٠٠٩	ايضاحات	الموجودات
دينار	دينار		موجودات غير متداولة -
١٠٧٤١٠٥٧	١٠٥٨١١٤٧	٣	ممتلكات ومعدات
٦١٣٠٨٢	٦٠٦٧٧٧	٤	استثمارات عقارية
<u>٢٠٣٥٤١٣٩</u>	<u>٢٠١٨٧٩٢٤</u>		
			موجودات متداولة -
٢٠٧٣٥٢٨٤	٣٠٥٣٢٢٧٠	٥	بضاعة
٨٠٨٩٨٤٦٦	٧٠٣٣١١٣١	٦	ذمم مدينة، بالصفافي
٢٢٨٠٩٠٤	٤٠٠٦٣٩	١٨	مبالغ مستحقة من جهات ذات علاقة
٢٨١٨٢٨	١٦٧٢٠٥		موجودات مالية للمتاجرة
٢١٧٧٠٤	٩١٧٩٦	٧	أرصدة مدينة أخرى
١٨٨٠٩٩٦	٨٢١١٣		نقد في الصندوق وأرصدة لدى البنوك
<u>١٢٠٥٥٠٧٨٢</u>	<u>١١٠٢٤٥٢٥٤</u>		
<u>١٤٠٩٠٤٩٢١</u>	<u>١٣٠٤٣٣١٧٨</u>		مجموع الموجودات
			حقوق الملكية والمطلوبات
			حقوق الملكية -
		٨	حق ملكية حملة الأسهم -
٣٠١٠٠٠٠٠	٣٠٠٠٠٠٠٠		رأس المال المدفوع
١٠٠١٧٣٧	١٠٠١٧٣٧		علاوة إصدار
١٠٩٤٤٨	٢٠٠٩٥٧		دفعات على حساب زيادة رأس المال
٧٩٥٢٥٠	٧٩٥٢٥٠		احتياطي إجباري
(١٠٣٦٨)	(٨١٥٩٢٠)		الخسائر المتراكمة
<u>٤٠٨٩٦٠٦٧</u>	<u>٤٠٨٢٠٢٤</u>		مجموع حقوق الملكية
			المطلوبات -
٨٥٨٢٨٠	٧٢٥٨١٩		ذمم دائنة
٨٨٥٦٢٢١	٨٢٤٦٢٢١	٩	بنوك دائنة
٢٩٤٠٥٣	٢٧٩١١٤	١٠	أرصدة دائنة أخرى
<u>١٠٠٠٨٨٥٤</u>	<u>٩٢٥١١٥٤</u>		
<u>١٤٠٩٠٤٩٢١</u>	<u>١٣٠٤٣٣١٧٨</u>		مجموع حقوق الملكية والمطلوبات

تعتبر الايضاحات المرفقة من رقم ١ الى رقم ٢٣ جزءاً من هذه القوائم المالية



قائمة الدخل الشامل
للسنة المنتهية في ٣١ كانون الأول ٢٠٠٩

٢٠٠٨	٢٠٠٩	ايضاحات
دينار	دينار	
٢٨,٥١٧,٧٨٣	١٣,٩٢١,٤١٣	١١ المبيعات
		ينزل: كلفة المبيعات -
٣٤٠,٣٢٧	٢,٤٥٥,٣١٤	١٢ بضاعة جاهزة في بداية السنة كلفة الانتاج والمشتريات بضاعة جاهزة في نهاية السنة
٢٨,٧٢٣,٠١٩	١١,٧٦٠,٨٣٦	
(٢,٤٥٥,٣١٤)	(١,٣٢٠,٣٠٧)	
٢٦,٦٠٨,٠٣٢	١٢,٨٩٥,٨٤٣	
١,٩٠٩,٧٥١	١,٠٢٥,٧٠٠	إجمالي الربح
(٥٦٥,٠٧٨)	(٤٠٤,٥٧٩)	١٣ مصاريف بيع وتوزيع
(٤٣٦,٤٠٦)	(٤٨٤,٨٨١)	١٤ مصاريف ادارية
(٢٦٩,٤٨١)	(٤١٤,٠٦٣)	٦ مخصص ذمم مشكوك في تحصيلها
(٢٠٣,٦٥٦)	-	٥ مخصص اتخفاض صافي القيمة البيعية للبضاعة الجاهزة
٤٣٥,١٣٠	(٢٧٧,٩٥٣)	(الخسارة) الربح من العمليات
(٦٩٧,٧١١)	(٦٨٩,٠١٩)	مصاريف تمويل
٣١١,٧٦٥	١٢٩,٣٩٢	صافي إيرادات أخرى
٣٦٢	٢٧,٥٩٤	أرباح بيع موجودات مالية للمتاجرة
٧,٧٤٦	-	أرباح بيع موجودات مالية متوفرة للبيع
(١١٦,١٣٢)	٤,٤٣٤	التغير في القيمة العادلة للموجودات المالية للمتاجرة
(٥٨,٨٤٠)	(٨٠,٥٥٢)	خسارة السنة قبل ضريبة الدخل
(٥١,٥١١)	-	١٥ ضريبة الدخل
(١١٠,٣٥١)	(٨٠,٥٥٢)	الخسارة والدخل الشامل للسنة
فلس/دينار	فلس/دينار	
(٠/٠,٣٧)	(٠/٢٧)	١٦ الحصة الأساسية والمخفضة للسهم من خسارة السنة

تعتبر الايضاحات المرفقة من رقم ١ الى رقم ٢٣ جزءاً من هذه القوائم المالية



شركة مصانع الزيوت النباتية الأردنية م.ع.م.

قائمة التغيرات في حقوق الملكية
للسنة المنتهية في ٣١ كانون الأول ٢٠٠٩

المجموع	الأرباح المسدرة (الخسائر المتراكمة)	احتياطي إجباري	دفعات على حساب زيادة رأس المال	علاوة الإصدار	رأس المال المدفوع
دينار	دينار	دينار	دينار	دينار	دينار
					الرصيد كما في أول كانون الثاني ٢٠٠٩
٤٨٩٦٠٦٧	(١٠٣٦٨)	٧٩٥٢٥٠	١٠٩٤٤٨	١٠٠١٧٣٧	٣٠٠٠٠٠٠
(٨٠٥٥٥٢)	(٨٠٥٥٥٢)	-	-	-	الخسارة والدخل الشامل للسنة
٩١٥٠٩	-	-	٩١٥٠٩	-	-
					دفعات على حساب زيادة رأس المال
٤٨٩٦٠٦٧	(٨١٥٩٢٠)	٧٩٥٢٥٠	٢٠٠٩٥٧	١٠٠١٧٣٧	٣٠٠٠٠٠٠
					الرصيد كما في ٣١ كانون الأول ٢٠٠٩
					الرصيد كما في أول كانون الثاني ٢٠٠٨
٥١٩٦٠٩٧٠	٣٩٩٩٨٣	٧٩٥٢٥٠	-	١٠٠١٧٣٧	٣٠٠٠٠٠٠
(١١٠٣٥١)	(١١٠٣٥١)	-	-	-	-
(٣٠٠٠٠٠)	(٣٠٠٠٠٠)	-	-	-	-
١٠٩٤٤٨	-	-	١٠٩٤٤٨	-	-
					الخسارة والدخل الشامل للسنة توزيعات أرباح مدفوعة (إيضاح ٨) دفعات على حساب زيادة رأس المال
٥١٩٦٠٩٧٠	(١٠٣٦٨)	٧٩٥٢٥٠	١٠٩٤٤٨	١٠٠١٧٣٧	٣٠٠٠٠٠٠
					الرصيد كما في ٣١ كانون الأول ٢٠٠٨

تعتبر الايضاحات المرفقة من رقم ١ الى رقم ٢٣ جزءاً من هذه القوائم المالية



شركة مصانع الزيوت النباتية الأردنية م.ع.م.

قائمة التدفقات النقدية

للسنة المنتهية في ٣١ كانون الاول ٢٠٠٩

٢٠٠٨	٢٠٠٩	
دينار	دينار	
		الأنشطة التشغيلية
(٥٨٨٤٠)	(٨٠٥٥٢)	خسارة السنة قبل ضريبة الدخل تعديلات -
١٩٩٨٤٠	١٩٠٩٥٩	استهلاكات
٦٩٧٧١١	٦٨٩٠١٩	مصاريف تمويل
(٣٦٥٤٥)	-	ارباح فوائد خصم شيكات برسم التحصيل
٢٦٩٤٨١	٤١٤٠٦٣	مخصص ذمم مشكوك في تحصيلها
٢٠٣٦٥٦	-	مخصص انخفاض صافي القيمة البيعية للبضاعة الجاهزة
(٧٨٧٧)	-	أرباح استبعاد ممتلكات ومعدات
١١٦٨٣٢	٤٤٣٤	التغير في القيمة العادلة للموجودات المالية للمتاجرة
(٧٧٤٦)	-	أرباح بيع موجودات مالية متوفرة للبيع
		تغيرات رأس المال العامل -
(١٢٤٠٨٢)	١١٠٨٨٩	النقص (الزيادة) في موجودات مالية للمتاجرة
١٢٠٠٩٣	(٧٩٧٠٨٦)	(الزيادة) النقص في البضاعة
٤٠٦٤١٣	١٨٥٣٢٧٢	النقص في الذمم المدينة
٧٤٨٩٢	١٨٨٢٦٥	النقص في مبالغ مستحقة من جهات ذات علاقة
(٣٦٥١٧)	١٢٥٩٠٨	النقص (الزيادة) في أرصدة مدينة أخرى
٢٤٦٢٣٥	(١٣٢٤٦١)	(النقص) الزيادة في ذمم دائنة
(٣٨٤٠٩١)	٧٠٧١٣	الزيادة (النقص) في أرصدة دائنة أخرى
(٣٠٨٧٣)	(٨٥٦٥٢)	ضريبة الدخل المدفوعة
١٦٤٧٨٨٢	١٨٢٦٠٧١	صافي التدفق النقدي من الأنشطة التشغيلية
		الأنشطة الاستثمارية
(٤٥٦٥٧)	(٢٤٧٤٤)	شراء ممتلكات ومعدات
٨٠٠٠	-	المتحصل من استبعاد ممتلكات ومعدات
٧٤٨٥١	-	المتحصل من بيع موجودات مالية متوفرة للبيع
٣٦٤٩٤	(٢٤٧٤٤)	صافي التدفق النقدي (المستخدم في) من الأنشطة الاستثمارية
		الأنشطة التمويلية
(٢٥٢٤٦٦)	-	أرباح موزعة
١٠٩٤٤٨	٩١٥٠٩	دفعات على حساب زيادة رأس المال
(٦٩٧٧١١)	(٦٨٩٠١٩)	مصاريف تمويل مدفوعة
(٦٩٨٨٧٢)	(٦١٠٣٠٠)	بنوك دائنة
(١٥٣٩٦٠١)	(١٢٠٧٨١٠)	صافي التدفق النقدي المستخدم في الأنشطة التمويلية
١٤٤٠٧٥	(١٠٦٤٨٣)	(النقص) الزيادة في النقد وما في حكمه
٤٤٥٢١	١٨٨٥٩٦	النقد وما في حكمه كما في بداية السنة
١٨٨٥٩٦	٨٢١١٣	النقد وما في حكمه كما في نهاية السنة

تعتبر الايضاحات المرفقة من رقم ١ الى رقم ٢٣ جزءاً من هذه القوائم المالية



إيضاحات حول القوائم المالية

٣١ كانون الأول ٢٠٠٩

(١) معلومات عامة

تأسست شركة مصانع الزيوت النباتية الأردنية المساهمة العامة المحدودة خلال عام ١٩٥٣ وسجلت كشركة مساهمة عامة برأسمال مصرح به ٥٠٠.٠٠٠ دينار مقسم إلى ٥٠٠.٠٠٠ سهم بقيمة اسمية دينار للسهم الواحد تمت زيادته على فترات كان آخرها خلال عام ١٩٩٨ ليصبح ٣.٠٠٠.٠٠٠ دينار مقسم إلى ٣.٠٠٠.٠٠٠ سهم بقيمة اسمية دينار للسهم الواحد.

قررت الهيئة العامة في اجتماعها غير العادي الذي عقد بتاريخ ٢٦ نيسان ٢٠٠٨ زيادة رأس مال الشركة ليصبح ٤.٠٠٠.٠٠٠ دينار مقسم إلى ٤.٠٠٠.٠٠٠ سهم بقيمة اسمية دينار للسهم الواحد، وذلك عن طريق اكتتاب خاص لمساهمي الشركة بقيمة ٢ دينار للسهم حيث تكون القيمة الاسمية دينار للسهم و علاوة إصدار دينار لكل سهم.

من غايات الشركة إنتاج الزيوت النباتية وسائر الصناعات المشابهة والمتممة لها.

تم إقرار القوائم المالية من قبل مجلس الإدارة في جلسته المنعقدة بتاريخ ٢٨ آذار ٢٠١٠، وتتطلب هذه القوائم المالية موافقة الهيئة العامة للمساهمين.

(٢) أهم السياسات المحاسبية

أسس الإعداد

تم إعداد القوائم المالية وفقا لمبدأ الكلفة التاريخية باستثناء الموجودات المالية للمتاجرة والتي تظهر بالقيمة العادلة بتاريخ القوائم المالية.

تم إعداد القوائم المالية وفقا لمعايير التقارير المالية الدولية.

إن الدينار الأردني هو عملة إظهار القوائم المالية والذي يمثل العملة الرئيسية للشركة.

التغيرات في السياسات المحاسبية

إن السياسات المحاسبية المتبعة للسنة متماثلة مع السياسات المحاسبية التي تم اتباعها في السنة السابقة باستثناء أن الشركة قامت بتطبيق التفسيرات الصادرة عن لجنة تفسير معايير التقارير المالية الدولية و التعديلات على معايير المحاسبية الدولية التالية ابتداءً من أول كانون الثاني ٢٠٠٩:

معيار المحاسبة الدولي رقم ١ عرض القوائم المالية - معدل

يفصل هذا المعيار بين التغيرات في حقوق ملكية حملة الأسهم عن التغيرات الأخرى في حقوق الملكية. بحيث تشمل قائمة التغيرات في حقوق الملكية تفاصيل المعاملات مع حملة الأسهم، فيما يتم عرض جميع التغيرات الأخرى في حقوق الملكية في بند واحد منفصل. بالإضافة إلى ذلك، اضاف هذا المعيار قائمة الدخل الشامل التي تعرض كافة بنود الإيرادات والمصروفات التي تم الاعتراف بها إما في قائمة واحدة أو في قائمتين مترابطتين. قامت الشركة بإعداد قائمة واحدة للسنة المنتهية في ٣١ كانون الأول ٢٠٠٩.



استخدام التقديرات

إن إعداد القوائم المالية وتطبيق السياسات المحاسبية يتطلب من إدارة الشركة القيام بتقديرات واجتهادات تؤثر على مبالغ الموجودات والمطلوبات والإفصاح عن الالتزامات المحتملة. إن هذه التقديرات والاجتهادات تؤثر أيضاً على الإيرادات والمصاريف والمخصصات وبشكل خاص يتطلب من إدارة الشركة القيام بأحكام واجتهادات هامة لتقدير مبالغ وأوقات التدفقات النقدية المستقبلية وأوقاتها الناجمة عن أوضاع وظروف تلك التقديرات في المستقبل. إن التقديرات المذكورة مبنية بالضرورة على فرضيات وعوامل متعددة لها درجات متفاوتة من التقدير وعدم اليقين وإن النتائج الفعلية قد تختلف عن التقديرات وذلك نتيجة التغيرات في المستقبل في أوضاع وظروف تلك المخصصات.

النقد وما في حكمه

لغرض قائمة التدفقات النقدية، فإن النقد وما في حكمه يشمل على نقد في الصندوق وأرصدة لدى البنوك و ودائع قصيرة الأجل والتي لديها تواريخ استحقاق ثلاثة أشهر أو أقل.

إثبات الإيراد

يتم اثبات الإيرادات من المبيعات عند شحن البضاعة وإصدار الفاتورة للعميل.

يتم اثبات الإيرادات الأخرى وفقاً لمبدأ الاستحقاق.

موجودات مالية للمتاجرة

يتم تسجيل عمليات بيع وشراء الموجودات المالية بتاريخ المتاجرة.

يتم تسجيل الموجودات المالية بالكلفة عند الشراء ويعاد تقييمها لاحقاً بالقيمة العادلة استناداً إلى قيمتها السوقية كما في تاريخ القوائم المالية.

يتم اثبات الأرباح والخسائر الناتجة عن التغير في القيمة العادلة للموجودات المالية للمتاجرة في قائمة الدخل الشامل.

القيمة العادلة

يتم تحديد القيمة العادلة للموجودات المالية المتداولة في أسواق نشطة بالرجوع إلى أسعار الإغلاق بتاريخ القوائم المالية.

استثمارات عقارية

تظهر الاستثمارات العقارية بالكلفة بعد تنزيل الاستهلاك المتراكم ويتم استهلاك الاستثمارات العقارية (باستثناء الأراضي) عندما تكون جاهزة للاستخدام بطريقة القسط الثابت على مدى العمر الانتاجي المتوقع لها وينسب تتراوح ما بين ٢٪ إلى ١٠٪.



الذمم المدينة

تظهر الذمم المدينة بمبلغ الفاتورة الأصلي مخصوماً منها المبالغ المقرّر عدم تحصيلها. يتم عمل تقدير للديون المشكوك في تحصيلها عندما يكون تحصيل المبلغ بالكامل غير محتمل. تشطب الديون المعدومة عندما لا يكون هناك احتمال لتحصيلها.

المخصصات

يتم اثبات المخصصات عندما يكون على الشركة التزام (قانوني أو متوقع) ناتج عن حدث سابق، وإن تسديد الالتزامات محتمل ويمكن قياس قيمتها بشكل يعتمد عليه.

الممتلكات والمعدات

تظهر الممتلكات والمعدات بالكلفة بعد تنزيل الاستهلاك المتراكم وأي انخفاض في القيمة. لا يتم استهلاك الأراضي. يحسب الاستهلاك على مدى الأعمار الإنتاجية المتوقعة باستخدام طريقة القسط الثابت وينسب سنوية تتراوح ما بين ٢٥٪ إلى ١٠٪.

يتم مراجعة تقييم الممتلكات والمعدات من حيث الانخفاض في قيمتها عندما يكون هناك أحداث أو تغييرات في الظروف تشير إلى عدم إمكانية استرداد القيمة الدفترية. يتم إعادة إدراج الموجودات بالقيمة القابلة للاسترداد في الحالات التي تكون القيمة الدفترية أعلى من القيمة القابلة للاسترداد.

يتم احتساب النفقات المتكبدة لاستبدال أي من مكونات الممتلكات والمعدات كبند منفصل ويتم رسملته، كما يتم شطب المبالغ الدفترية لأي جزء مستبدل. يتم رسملة النفقات الأخرى اللاحقة فقط عند زيادة المنافع الاقتصادية المستقبلية المتعلقة بالممتلكات والمعدات. يتم اثبات جميع النفقات الأخرى في قائمة الدخل الشامل كمصروف.

البضاعة

يتم تسعير المواد الخام بسعر الكلفة باستخدام طريقة المتوسط المرجح أو صافي القيمة البيعية أيهما أقل. يتم تسعير البضاعة الجاهزة بالكلفة أو صافي القيمة البيعية أيهما أقل، وتتضمن الكلفة كلفة مواد خام و رواتب وأجور مباشرة و إستهلاكات ومصاريف صناعية غير مباشرة.

العملات الأجنبية

إن العملة الرئيسية للشركة هي الدينار الأردني. يتم تسجيل المعاملات التي تتم بالعملات الأجنبية خلال السنة بأسعار الصرف السائدة في تاريخ إجراء المعاملات، كما يتم تحويل أرصدة الموجودات والمطلوبات المالية بالعملات الأجنبية بأسعار الصرف السائدة بتاريخ قائمة المركز المالي. يتم تسجيل الأرباح والخسائر الناتجة عن تحويل العملات الأجنبية في قائمة الدخل الشامل.



شركة مصانع الزيوت النباتية الأردنية م.ع.م.

ضريبة الدخل

تحتسب الضرائب بموجب النسب الضريبية المقررة بموجب القوانين والأنظمة والتعليمات.

إن الضرائب المؤجلة هي الضرائب المتوقع دفعها أو استردادها نتيجة الفروقات الزمنية المؤقتة بين قيمة الموجودات أو المطلوبات في القوائم المالية والقيمة التي يتم احتساب الربح الضريبي على أساسها. يتم احتساب الضرائب المؤجلة باستخدام طريقة الالتزام بقائمة المركز المالي وتحتسب الضرائب المؤجلة وفقاً للنسب الضريبية التي يتوقع تطبيقها عند تسوية الالتزام الضريبي أو تحقيق الموجودات الضريبية المؤجلة.

يتم مراجعة رصيد الموجودات الضريبية المؤجلة في تاريخ القوائم المالية ويتم تخفيضها في حالة توقع عدم إمكانية الاستفادة من تلك الموجودات الضريبية جزئياً أو كلياً.

(3) ممتلكات ومعدات

2009 - التكلفة -	أراضي دينار	مباني دينار	الألات والثاكنات دينار	معدات وأدوات دينار	أثاث ومفروشات دينار	أجهزة مكتبية وإتصالات دينار	سيارات للمجموع دينار
الرصيد كما في أول كانون الثاني 2009	280,272	1,266,308	5,060,722	88,297	152,307	152,788	252,845
إضافات	-	-	23,689	68	262	125	-
الرصيد كما في 31 كانون الأول 2009	280,272	1,266,308	5,084,411	88,365	152,569	152,913	252,845
الاستهلاك المتراكم -	-	-	-	-	-	-	-
الرصيد كما في أول كانون الثاني 2009	-	722,683	4,288,826	75,918	130,911	141,493	161,661
استهلاكات	-	32,807	127,245	2,215	4,841	2,755	14,791
الرصيد كما في 31 كانون الأول 2009	-	755,490	4,416,071	78,133	135,752	144,248	176,452
صافي القيمة الدفترية كما في 31 كانون الأول 2009	280,272	510,818	668,340	10,232	20,817	8,665	76,393
2008 - التكلفة -	-	-	-	-	-	-	-
الرصيد كما في أول كانون الثاني 2008	280,272	1,266,308	5,038,118	88,297	150,997	154,190	256,848
إضافات	-	-	22,614	-	310	2,058	20,675
استهلاكات	-	-	-	-	-	(3,460)	(28,138)
الرصيد كما في 31 كانون الأول 2008	280,272	1,266,308	5,060,722	88,297	151,307	152,788	252,845
الاستهلاك المتراكم -	-	-	-	-	-	-	-
الرصيد كما في أول كانون الثاني 2008	-	686,683	4,152,751	73,717	125,983	142,041	172,303
استهلاكات	-	36,000	136,075	2,201	4,928	2,912	13,913
استهلاكات	-	-	-	-	-	(3,460)	(28,055)
الرصيد كما في 31 كانون الأول 2008	-	722,683	4,288,826	75,918	130,911	141,493	161,661
صافي القيمة الدفترية كما في 31 كانون الأول 2008	280,272	543,625	671,946	12,516	25,396	11,295	91,784



شركة مصانع الزيوت النباتية الأردنية م.ع.م.

(٤) استثمارات عقارية

فيما يلي ملخص الحركة على الاستثمارات العقارية:

المجموع	مباني	أراضي	٢٠٠٩
دينار	دينار	دينار	الكلفة-
٦١٩ر٣٨٧	٢٤٢ر٠٠٠	٣٧٧ر٣٨٧	الرصيد كما في أول كانون الثاني ٢٠٠٩
-	-	-	إضافات
٦١٩ر٣٨٧	٢٤٢ر٠٠٠	٣٧٧ر٣٨٧	الرصيد كما في ٣١ كانون الأول ٢٠٠٩
			الاستهلاك المتراكم-
٦ر٣٠٥	٦ر٣٠٥	-	الرصيد كما في أول كانون الثاني ٢٠٠٩
٦ر٣٠٥	٦ر٣٠٥	-	استهلاكات
١٢ر٦١٠	١٢ر٦١٠	-	الرصيد كما في ٣١ كانون الأول ٢٠٠٩
٦٠٦ر٧٧٧	٢٢٩ر٣٩٠	٣٧٧ر٣٨٧	صافي القيمة الدفترية كما في ٣١ كانون الأول ٢٠٠٩
			٢٠٠٨
			الكلفة-
٦١٩ر٣٨٧	٢٤٢ر٠٠٠	٣٧٧ر٣٨٧	الرصيد كما في أول كانون الثاني ٢٠٠٨
-	-	-	إضافات
٦١٩ر٣٨٧	٢٤٢ر٠٠٠	٣٧٧ر٣٨٧	الرصيد كما في ٣١ كانون الأول ٢٠٠٨
			الاستهلاك المتراكم-
٣ر١٩٤	٣ر١٩٤	-	الرصيد كما في أول كانون الثاني ٢٠٠٨
٣ر١١١	٣ر١١١	-	استهلاكات
٦ر٣٠٥	٦ر٣٠٥	-	الرصيد كما في ٣١ كانون الأول ٢٠٠٨
٦١٣ر٠٨٢	٢٣٥ر٦٩٥	٣٧٧ر٣٨٧	صافي القيمة الدفترية كما في ٣١ كانون الأول ٢٠٠٨

إن القيمة العادلة للاستثمارات العقارية لا تختلف بشكل جوهري عن قيمتها الدفترية كما في تاريخ القوائم المالية.



شركة مصانع الزيوت النباتية الأردنية م.ع.م.

(٥) بضاعة

٢٠٠٨	٢٠٠٩	
دينار	دينار	
٢٧٣٠٧٤١	٢٠٢٠٥٠٠١	مواد خام وتعبئة وتغليف
٢٠٤٥٥٠٣١٤	١٠٣٢٠٠٣٠٧	بضاعة جاهزة
٣٠٨٢٢	-	بضاعة بالطريق
٢٠٦٠٠٦٣	٢١٠٠٧١٨	قطع غيار
٢٠٩٣٨٠٩٤٠	٣٠٧٣٦٠٢٦	
(٢٠٣٠٦٥٦)	(٢٠٣٠٦٥٦)	ينزل: مخصص انخفاض صافي القيمة البيعية للبضاعة الجاهزة
٢٠٧٣٥٠٢٨٤	٣٠٥٣٢٠٣٧٠	

إن تفاصيل الحركة على مخصص انخفاض صافي القيمة البيعية للبضاعة الجاهزة:

٢٠٠٨	٢٠٠٩	
دينار	دينار	
-	٢٠٣٠٦٥٦	الرصيد في بداية السنة
٢٠٣٠٦٥٦	-	المخصص خلال السنة
٢٠٣٠٦٥٦	٢٠٣٠٦٥٦	الرصيد في نهاية السنة

(٦) ذمم مدينة، بالصافي

٢٠٠٨	٢٠٠٩	
دينار	دينار	
٤٠٤٢٣٠٢٢٣	٣٠٨٦١٠١٩٦	ذمم تجارية
٥٠١٨٦٠٤٧٢	٤٠٦٢٢٠٠٣٥	شيكات برسم التحصيل
٣٠٠٦٤٨	٣٠٨٤٠	ذمم موظفين
٩٠٦٤٠٠٣٤٣	٨٠٤٨٧٠٧١	
(٧٤١٠٨٧٧)	(١٠١٥٥٠٩٤٠)	ينزل: مخصص ذمم مشكوك في تحصيلها *
٨٠٨٩٨٠٤٦٦	٧٠٣٣١٠١٣١	

بلغ إجمالي الذمم المشكوك في تحصيلها ٤٠٦٧٣٠٥٧ دينار كما في ٣١ كانون الأول ٢٠٠٩ مقابل ٧٤١٠٨٧٧ دينار كما في ٣١ كانون الأول ٢٠٠٨. إن إمكانية تحصيل هذه الذمم وأردة حسب رأي إدارة الشركة ومستشارها القانوني حيث أنه تم رفع قضايا على أصحابها.

* إن تفاصيل الحركة على مخصص الذمم المشكوك في تحصيلها هي كما يلي:

٢٠٠٨	٢٠٠٩	
دينار	دينار	
٧١٨٠٠٦٢	٧٤١٠٨٧٧	الرصيد كما في بداية السنة
٢٦٩٠٤٨١	٤١٤٠٠٦٣	مخصص السنة
(٢٤٥٠٦٦٦)	-	ديون معدومة
٧٤١٠٨٧٧	١٠١٥٥٠٩٤٠	الرصيد كما في نهاية السنة



شركة مصانع الزيوت النباتية الأردنية م.ع.م.

فيما يلي جدول أعمار الذمم غير المشكوك في تحصيلها كما في ٣١ كانون الأول:

المجموع	الذمم المستحقة وغير المشكوك في تحصيلها				٢٠٠٩
	أكثر من ٩٠	٦١ - ٩٠	٣١ - ٦٠	١ - ٣٠	
	يوم	يوم	يوم	يوم	
دينسار	دينسار	دينسار	دينسار	دينسار	
٣٨١٤٠١٤	٧٥٢٣١٠	٩٥١٣٥٤	١٠٥٢٢٢	١٠٥١٢٨	٢٠٠٩
٨٨٩٨٤٦٦	٢٠٤٣٢٣٣	١٤٩١٩٨٥	١٨٤٠١٠٥	٣٥٢٣١٤٣	٢٠٠٨

في تقدير إدارة الشركة فإنه من المتوقع تحصيل الذمم غير المشكوك في تحصيلها بالكامل. لا تقوم الشركة بالحصول على ضمانات مقابل هذه الذمم.

(٧) أرصدة مدينة أخرى

٢٠٠٨	٢٠٠٩	
دينسار	دينسار	
٤٥٧٨٧	-	أمانات ضريبة المبيعات
٨٤٤٤	٥٩٧٠	مصاريف مدفوعة مقدما
٢٧٦٧١	٧٢٥٥	تأمينات مستردة
١٢٤٧٢٦	-	دفعات مقدمة للموردين
٤٩٢	٧١٤٨٤	مطالبات تأمينية
١٠٥٨٤	٧٠٨٧	أخرى
<u>٢١٧٧٠٤</u>	<u>٩١٧٩٦</u>	

(٨) حق ملكية حملة الأسهم

رأس المال المدفوع

بلغ رأسمال المصرح به ٤٠٠٠٠٠٠٠ دينار و المكتتب به والمدفوع ٣٠٠٠٠٠٠٠ دينار كما في ٣١ كانون الأول ٢٠٠٩ موزعة على ٣٠٠٠٠٠٠ سهم بقيمة اسمية ٣٠٠٠٠٠٠ دينار للسهم الواحد.

علاوة الإصدار

تمثل المبالغ المتجمعة في هذا الحساب صافي المبالغ المقبوضة والناجمة عن الفرق بين سعر الإصدار والقيمة الاسمية للسهم.



دفعات على حساب زيادة رأس المال

يمثل هذا البند المبالغ المدفوعة من قبل مساهمي الشركة لزيادة رأس المال بمبلغ ١,٠٠٠,٠٠٠ دينار وفقاً لقرار الهيئة العامة غير العادية بتاريخ ٢٦ نيسان ٢٠٠٨ (إيضاح ١)، هذا وقد بلغ عدد الأسهم المكتتب بها ١٠٠,٤٧٩ سهماً حتى ٣١ كانون الأول ٢٠٠٩ (٢٠٠٨: ٥٤,٨١٩ سهماً) بقيمة اسمية دينار للسهم و علاوة إصدار دينار للسهم و بقيمة إجمالية ٢٠٠,٩٥٧ دينار (٢٠٠٨: ١٠٩,٤٤٨).

احتياطي إجباري

تمثل المبالغ المتجمعة في هذا الحساب ما تم تحويله من صافي الأرباح السنوية قبل ضريبة الدخل بنسبة ١٠٪ وهو غير قابل للتوزيع على المساهمين.

أرباح موزعة على المساهمين

وافقت الهيئة العامة للمساهمين في اجتماعها الذي عقد بتاريخ ٢٦ نيسان ٢٠٠٨ على توزيع مبلغ ٣٠٠,٠٠٠ دينار كأرباح على المساهمين بنسبة ١٠٪ من رأس المال المدفوع و ذلك عن أرباح عام ٢٠٠٧.

(٩) بنوك دائنة

يمثل هذا البند الجزء المستغل من التسهيلات الائتمانية الممنوحة للشركة وفيما يلي تفاصيلها:

- حساب جاري مدين بسقف ٢,٠٠٠,٠٠٠ دينار بفائدة ٩٪ ممنوح من البنك العربي المحدود.
- قرض متجدد بسقف ١,٠٠٠,٠٠٠ دينار بفائدة ٩٪ ممنوح من البنك العربي المحدود.
- قرض متناقص بقيمة ٢,٩٠٠,٠٠٠ دينار بفائدة ٩٪ ممنوح من البنك العربي.
- تسهيلات اعتمادات مؤجلة الدفع بسقف ١,٠٠٠,٠٠٠ لغايات تمويل اعتمادات وبوالص بفائدة ٩٪.
- حساب جاري مدين بسقف ١,٠٠٠,٠٠٠ دينار بفائدة ١٠٪ ممنوح من بنك الاتحاد للادخار والاستثمار.
- حساب جاري مدين بسقف ٢,٠٠٠,٠٠٠ دولار أمريكي بفائدة سعر الاقراض في اسواق لندن لثلاثة شهور اضافة الى ٩,٧٥٪ ممنوح من بنك الاتحاد للادخار والاستثمار.
- تمويل اعتمادات بمبلغ ٧٠٠,٠٠٠ دينار وكفالات بمبلغ ٢٥٠,٠٠٠ دينار ممنوح من بنك الاتحاد للادخار والاستثمار.
- حساب جاري مدين بسقف ١,٠٠٠,٠٠٠ دينار بفائدة ٩٪ ممنوح من بنك المال الأردني.
- تسهيلات اعتمادات مؤجلة الدفع بسقف ٢,٠٠٠,٠٠٠ دينار أردني بفائدة ٩٪ ممنوح من بنك المال الاردني.



شركة مصانع الزيوت النباتية الأردنية م.ع.م.

(١٠) أرصدة دائنة أخرى

٢٠٠٨	٢٠٠٩	
دينار	دينار	
١١٧,٣٠٣	١١٥,٠٧٨	أرباح أسهم غير مدفوعة
٤٠,٦٦٥	٦٧,٦٢١	مصاريف مستحقة وغير مدفوعة
١,٦٠٠	-	دفعات مقدمة من العملاء
٥,٨١٤	٥,٨١٤	مخصص إجازات
١٢٨,٦٧١	٤٣,٠١٩	مخصص ضريبة الدخل (إيضاح ١٥)
-	٢٩,٨١٠	ذمم ضريبة المبيعات
-	٧,٧٧٢	ذمم مؤسسة الضمان الاجتماعي
<u>٢٩٤,٠٥٣</u>	<u>٢٧٩,١١٤</u>	

(١١) المبيعات

٢٠٠٨	٢٠٠٩	
دينار	دينار	
١٠,٠٧٧,٢٥٢	١٠,٧٨٨,٥٨٢	مبيعات محلية
١,٨٢٠,٦٧٧	٣,٠٧٩	مبيعات محلية - جهات حكومية
٨,٧٥١,٥٢٦	٦٩٥,١١٤	مبيعات التصدير
١٥٦,٣٦٠	٤٢,١٨٠	مبيعات مناطق حرة
٧,٢٨٦,٩٨٢	٢,٣٥٩,٩٩٥	مبيعات زيوت خام - محلي
٤٢٤,٩٨٦	٢٢,٤٦٣	مبيعات سمونة نباتين - محلي
<u>٢٨,٥١٧,٧٨٣</u>	<u>١٣,٩٢١,٤١٣</u>	

(١٢) كلفة الإنتاج والمشتريات

٢٠٠٨	٢٠٠٩	
دينار	دينار	
٦,٧٢٧,٥٥١	٢,٢٤٥,٩٩٧	كلفة زيوت خام
١٩,٨٩٣,٥١٢	٧,٩٧٠,٣٤٣	مواد خام ومواد تعبئة وتغليف مستخدمة في الانتاج
٤٢٧,٨٣٦	٣٣٧,٤٦٣	كلفة سمونة نباتين
٤٠٤,٢٨٣	٣٥٣,١٨٢	رواتب واجور
٣٥,٢٤١	٣٤,٩٧٥	مساهمة الشركة في الضمان الاجتماعي
٨,١٤٢	٨,٠٠٢	مصاريف طبية
١٧٦,٧٥١	١٦٨,٠١٠	إستهلاكات
١١٢,٢٩٨	٧٠,٨١٤	صيانة وتصليلات
١٠,٧٣٥	١٧,٩٧٢	تنظيفات
٨٦٧,٦٩٩	٥١٠,٩٥٩	كهرباء ومياه ومحروقات
١١,٢٢٧	٨,٩٤٢	تأمينات
٤٧,٧٤٤	٣٤,١٧٧	متفرقة
<u>٢٨,٧٢٣,٠١٩</u>	<u>١١,٧٦٠,٨٣٦</u>	



(١٣) مصاريف بيع وتوزيع

٢٠٠٨	٢٠٠٩	
دينار	دينار	
١٤٠,٨٧٣	١١٥,١٠٩	رواتب وأجور
١٢,١٦٣	١١,٢٩٤	مساهمة الشركة في الضمان الاجتماعي
٣,٤٨٩	٢,٧٧٤	مصاريف طبية
٢٦,٤٨٣	٦,٤٣٢	مصاريف مبيعات تصديرية
١٤٣,٨٠٤	٦٠,٩٧٣	أجور نقل
٨,١٧٦	٢١,٨٦٦	مصاريف بنكية
٥٥٢	١,٧٠٠	فحص عينات
٨٧,٨٥٣	١٨,٧٧٧	تحميل وتنزيل
٣٧,٢٧٧	١١٩,٤١٧	دعاية وإعلان
٢٦,٣٤٣	٣٣٠	مصاريف عطاءات
٦٨,٦٧٤	٩,٠٣٩	عمولات
٦٣١	٤,٥٨٧	غرامات جمركية
١,١٣٣	٦,١١٦	إيجارات
٧,٦٢٧	٢٦,١٦٥	متفرقة
<u>٥٦٥,٠٧٨</u>	<u>٤٠٤,٥٧٩</u>	

(١٤) مصاريف إدارية

٢٠٠٨	٢٠٠٩	
دينار	دينار	
٢٦٧,٦٨٩	٢٦٥,٩٧١	رواتب وأجور
١٩,٤٢٢	١٩,٤٥٥	مساهمة الشركة في الضمان الاجتماعي
٥,٧٣٣	٤,٣٥٥	مصاريف طبية
٤,٥٨١	٢,٢١٨	قرطاسية ومطبوعات
٢٢,٣٨٩	٢٢,٩٤٩	إستهلاكات
١٢,٣١٠	٥,٢٩٠	بريد وهاتف
١٢,٦٠٠	١٢,٦٠٠	بدل تنقلات أعضاء مجلس الإدارة
١٩,٢٤٠	٧٧,٨٤٠	أتعاب مهنية واستشارات
٢٣,٧٨٦	٣٠,١٨٨	أتعاب قانونية
١١,٠٤٠	٦,٩٤٥	رسوم واشتراكات
٣٧,٦١٦	٣٧,٠٧٠	متفرقة
<u>٤٣٦,٤٠٦</u>	<u>٤٨٤,٨٨١</u>	



(١٥) ضريبة الدخل

لم يتم احتساب مخصص لضريبة الدخل للسنة المنتهية في ٣١ كانون الأول ٢٠٠٩ وذلك لزيادة المصاريف عن الإيرادات الخاضعة للضريبة وفقاً لقانون ضريبة الدخل رقم (٥٧) لعام ١٩٨٥ وتعديلاته اللاحقة.

قامت دائرة ضريبة الدخل بمراجعة السجلات المحاسبية للشركة لعام ٢٠٠٨ ولم يتم إصدار تقريرها النهائي حتى تساريخ اعداد القوائم المالية.

قامت الشركة بالحصول على مخالصات نهائية من دائرة ضريبة الدخل حتى عام ٢٠٠٧.

ان الحركة على مخصص ضريبة الدخل هي كما يلي:

٢٠٠٨	٢٠٠٩	
دينــــــــــــــــار	دينــــــــــــــــار	
١٠٧٣٣٣	١٢٨٦٧١	رصيد بداية السنة
(٣٠١٧٣)	(٨٥٦٥٢)	ضريبة الدخل المدفوعة
٥١٥١١	-	ضريبة الدخل المستحقة عن أرباح السنة
<u>١٢٨٦٧١</u>	<u>٤٣٠١٩</u>	رصيد نهاية السنة

- ملخص تسوية الربح المحاسبي مع الربح الضريبي

٢٠٠٨	٢٠٠٩	
دينــــــــــــــــار	دينــــــــــــــــار	
(٥٨٨٤٠)	(٨٠٥٥٥٢)	الخسارة المحاسبية
٥٨٩٢٦٩	٤١٤٠٦٣	ينزل: مصروفات غير مقبولة ضريبياً
(١٣١٠٨٧)	(٣٦٩٤٨٩)	يضاف: ديون معدومة ومصاريف من
(٦٠٨١)	(٢٠٦٩٥)	قرارات ضريبة الدخل - سنوات سابقة
(١٢٠٨٣٩)	-	ارباح غير خاضعة للضريبة
		اعفاء التصدير
<u>٢٧٢٤٢٣</u>	<u>(٧٨١٦٧٣)</u>	(الخسارة) الربح الضريبي
٥١٥١١	-	ضريبة دخل السنة

%٢٥ %٢٥

%١٥ %١٥

نسبة ضريبة الدخل القانونية (النشاط التجاري للشركة)

نسبة ضريبة الدخل القانونية (النشاط الصناعي للشركة)



شركة مصانع الزيوت النباتية الأردنية م.ع.م.

(١٦) حصة السهم من خسارة السنة

٢٠٠٨	٢٠٠٩	
(١١٠,٣٥١)	(٨٠,٥٥٥٢)	الحصة الأساسية للسهم من صافي الخسارة
٣,٠٠٠,٠٠٠	٣,٠٠٠,٠٠٠	خسارة السنة (دينار)
(٠,٣٧)	(٠,٢٧)	المتوسط المرجح لعدد الأسهم (سهم)
		الحصة الأساسية للسهم من خسارة السنة

إن الحصة المخفضة للسهم من خسارة السنة مساوية للحصة الأساسية للسهم من خسارة السنة.

(١٧) التزامات محتملة

على الشركة بتاريخ القوائم المالية التزامات محتمل ان تطراً تتمثل في كفالات بنكية بمبلغ ١٥٠,٠٠٠ دينار كما في ٣١ كانون الأول ٢٠٠٩ (٢٠٠٨: ٢٠٠٠,٠٠٠ دينار).

(١٨) المعاملات مع أطراف ذات علاقة

تمثل أطراف ذات علاقة الشركات الشقيقة وأعضاء مجلس الإدارة والإدارة التنفيذية العليا للشركة. يتم اعتماد سياسات الأسعار والشروط المتعلقة بهذه المعاملات من قبل إدارة الشركة.

فيما يلي ملخص الأرصدة مع جهات ذات علاقة الظاهرة في قائمة المركز المالي:

٢٠٠٨	٢٠٠٩	
دينار	دينار	
٢٣٧,٥٥٦	٤٠,٦٣٩	شركة مصانع الزيوت النباتية / نابلس (شركة شقيقة)
(٨,٦٥٢)	-	مؤسسة شئودي للتجارة العامة (عضو مجلس إدارة)
٢٢٨,٩٠٤	٤٠,٦٣٩	
٢٣,٢٠٠	-	ذمم موظفين (الإدارة التنفيذية العليا للشركة)

إن الأرصدة مع الجهات ذات العلاقة ناتجة عن نشاط الشركة الاعتيادي. لم تقم الشركة بتسجيل أي مخصص مقابل المبالغ المستحقة من جهات ذات علاقة للسنتين المنهيتين في ٣١ كانون الأول ٢٠٠٩ و ٢٠٠٨.





شركة مصانع الزيوت النباتية الأردنية م.ع.م.

فيما يلي ملخص المعاملات مع الجهات ذات العلاقة الظاهرة في قائمة الدخل الشامل:

٢٠٠٨				٢٠٠٩			
بدل تنقلات	رواتب	مشتريات	مشتريات وأجور ومنافع ومكافأة أعضاء	بدل تنقلات	رواتب	مشتريات	مشتريات وأجور ومنافع ومكافأة أعضاء
مجلس الإدارة	أخيري	زيوت خام	مبيعات	مجلس الإدارة	أخيري	زيوت خام	مبيعات
دينيسار	دينيسار	دينيسار	دينيسار	دينيسار	دينيسار	دينيسار	دينيسار
-	-	٤٧٦,٤٧٤	١,٨١٩,٠٠٢	-	-	٢٧٩,٩٢٠	٩٩,٤٣٦
-	-	-	١٨٧,٩٥٨	-	-	-	٥٠,٨٤٥
-	١٤٨,٨٨٣	-	-	-	١٦١,١٩٦	-	-
٤٧,٦٠٠	-	-	-	١٢,٦٠٠	-	-	-
٤٧,٦٠٠	١٤٨,٨٨٣	٤٧٦,٤٧٤	٢,٠٠٦,٩٦٠	١٢,٦٠٠	١٦١,١٩٦	٢٧٩,٩٢٠	١٥٠,٢٨١

(١٩) إدارة المخاطر

مخاطر أسعار الفائدة

تتعرض الشركة لمخاطر أسعار الفائدة على موجوداتها ومطلوباتها والتي تحمل فائدة مثل البنوك الدائنة.

يبين الجدول التالي حساسية قائمة الدخل الشامل للتغيرات المعقولة المتوقعة على أسعار الفائدة كما فسي ٣١ كانون الأول ٢٠٠٩ و ٢٠٠٨، مع بقاء جميع المتغيرات الأخرى المؤثرة ثابتة.

تمثل حساسية قائمة الدخل الشامل أثر التغيرات المفترضة المتوقعة بأسعار الفوائد على خسارة الشركة لسنة واحدة، ويتم احتسابها بناءً على الموجودات والمطلوبات المالية والتي تحمل سعر فائدة متغير كما فسي ٣١ كانون الأول ٢٠٠٩ و ٢٠٠٨.

- ٢٠٠٩

العملية	الزيادة بسعر الفائدة (نقطة)	الأثر على خسارة السنة
دينار أردني	٥٠	(٣٧,٩٧٣)
دولار أمريكي	٥٠	(٣,٢٥٨)



شركة مصانع الزيوت النباتية الأردنية م.ع.م.

العملية	النقص بسعر الفائدة (نقطة)	الأثر على خسارة السنة دينار
دينار أردني	(٥٠)	٣٧٩٧٣
دولار أمريكي	(٥٠)	٣٢٥٨
- ٢٠٠٨		
العملية	الزيادة بسعر الفائدة (نقطة)	الأثر على خسارة السنة دينار
دينار أردني	٥٠	(٢٣,٠٩٣)
دولار أمريكي	٥٠	(٢١,١٨٩)
العملية	النقص بسعر الفائدة (نقطة)	الأثر على خسارة السنة دينار
دينار أردني	(٥٠)	٢٣,٠٩٣
دولار أمريكي	(٥٠)	٢١,١٨٩

مخاطر التغير بأسعار الأسهم

فيما يلي جدول يبين حساسية قائمة الدخل الشامل والتغير المتراكم في القيمة العادلة نتيجة للتغيرات المعقولة المتوقعة على أسعار الأسهم، مع بقاء جميع المتغيرات الأخرى المؤثرة ثابتة:

التغير في المؤشر (%)	الأثر على خسارة السنة دينار	الأثر على حقوق الملكية دينار
١	(١٦٧٢)	-
مؤشر بورصة عمان		
- ٢٠٠٨		
التغير في المؤشر (%)	الأثر على ربح السنة دينار	الأثر على حقوق الملكية دينار
١	٢,٨١٨	-
مؤشر بورصة عمان		

في حال هنالك تغير سلبي في المؤشر يكون الأثر مساوي للتغير أعلاه مع عكس الإشارة.



مخاطر الائتمان

مخاطر الائتمان هي المخاطر التي قد تتجم عن تخلف أو عجز المدينون والأطراف الأخرى عن الوفاء بالتزاماتهم تجاه الشركة.

مخاطر السيولة

تعمل الشركة على إدارة مخاطر السيولة وذلك عن طريق التأكد من توفر التسهيلات البنكية.

يلخص الجدول أدناه توزيع المطلوبات المالية (غير مخصومة) كما في ٣١ كانون الأول ٢٠٠٩ و ٢٠٠٨ على أساس الفترة المتبقية للاستحقاق التعاقدية وأسعار الفائدة السوقية الحالية:

٣١ كانون الأول ٢٠٠٩	أقل من ٣ شهور	من ٣ شهور إلى ١٢ شهر	المجموع
دينار	دينار	دينار	دينار
بنوك دائنة	-	٨٩٨٨٣٨١	٨٩٨٨٣٨١
ذمم دائنة وأرصدة دائنة أخرى	٧٢٥٨١٩	٩٦٤١٥	٨٢٢٢٣٤
المجموع	٧٢٥٨١٩	٩٠٨٤٧٩٦	٩٨١٠٦١٥

٣١ كانون الأول ٢٠٠٨	أقل من ٣ شهور	من ٣ شهور إلى ١٢ شهر	المجموع
دينار	دينار	دينار	دينار
بنوك دائنة	-	٩٦٥٣٦٠٨	٩٦٥٣٦٠٨
ذمم دائنة وأرصدة دائنة أخرى	٨٥٨٢٨٠	٣٧٨٩٦	٨٩٦١٧٦
المجموع	٨٥٨٢٨٠	٩٦٢٩١٥٠٤	١٠٥٤٩٧٨٤

مخاطر العملات

إن معظم تعاملات الشركة هي بالدينار الأردني والدولار الأمريكي. إن سعر صرف الدينار مربوط بسعر ثابت مع الدولار الأمريكي (١/٤١ دولار لكل دينار)، وبالتالي فإن أثر مخاطر العملات غير جوهري على القوائم المالية.

(٢٠) القيمة العادلة للأدوات المالية

تتمثل الأدوات المالية في الموجودات المالية والمطلوبات المالية.

تتكون الموجودات المالية من النقد في الصندوق و الأرصدة لدى البنوك والذمم المدينة والمبالغ المستحقة من جهات ذات علاقة وبعض الأرصدة المدينة الأخرى. تتكون المطلوبات المالية من الذمم الدائنة والبنوك الدائنة وبعض الأرصدة الدائنة الأخرى.

إن القيمة العادلة للأدوات المالية لا تختلف بشكل جوهري عن القيمة الدفترية لهذه الأدوات.



(٢١) إدارة رأس المال

يتمثل الهدف الرئيسي فيما يتعلق بإدارة رأسمال الشركة بالتأكد من المحافظة على نسب رأسمال ملائمة بشكل يدعم نشاط الشركة ويعظم حقوق الملكية.

تقوم الشركة بإدارة هيكل رأس المال وإجراء التعديلات اللازمة عليها في ضوء تغيرات ظروف العمل. هذا ولم تقم الشركة بأية تعديلات على الأهداف والسياسات والإجراءات المتعلقة بهيكل رأس المال خلال السنة الحالية والسنة السابقة.

ان البنود المتضمنة في هيكل رأس المال تتمثل في رأس المال المدفوع وعلاوة الإصدار ودفعات على حساب زيادة رأس المال والاحتياطي الإجمالي والخسائر المتراكمة والبالغ مجموعها ١٨٢ر٠٢٤ دينار كما في ٣١ كانون الأول ٢٠٠٩ مقابل ١٦٧ر٠٦٢ دينار كما في ٣١ كانون الأول ٢٠٠٨.

(٢٢) أرقام المقارنة

تم إعادة تبويب بعض أرقام القوائم المالية لعام ٢٠٠٨ لنتناسب مع تبويب أرقام القوائم المالية لعام ٢٠٠٩ ولم ينتج عن إعادة التبويب أي أثر على الخسائر وحقوق الملكية لتلك السنة.

(٢٣) معايير التقارير المالية الدولية و التفسيرات الجديدة

تم اصدار معايير تقارير مالية جديدة وتعديلات على معايير المحاسبة الدولية القائمة حتى ٣١ كانون الأول ٢٠٠٩ الا انها غير ملزمة حتى الان ولم تطبق من قبل الشركة:

معايير التقارير المالية الدولية رقم ٩ - الادوات المالية

تم اصدار المرحلة الاولى من معيار التقارير المالية الدولية رقم ٩ خلال شهر تشرين الثاني ٢٠٠٩. سيحل هذا المعيار عند اكتماله محل معيار المحاسبة الدولية رقم ٣٩. تتضمن هذه المرحلة ارشادات حول تصنيف وقياس الادوات المالية، ومن المتوقع ان ينتج عن تطبيقها تغييرات على تصنيف وقياس الادوات المالية. ينبغي تطبيق هذا المعيار على السنوات المالية التي تبدأ في اول كانون الثاني ٢٠١٣ وما بعد، ويسمح بتطبيقه مبكراً.

هذا ولم تقرر ادارة الشركة بعد تاريخ تطبيق هذا المعيار.