

F.S - AQRM - 31/3/2010

التقرير السنوي الخامس ٢٠٠٩



شركة القدس للصناعات الخرسانية م.ع.م  
Al Quds Readymix PLC

التقرير السنوي الخامس

المقدم إلى الهيئة العامة العادية للشركة لعام ٢٠٠٩

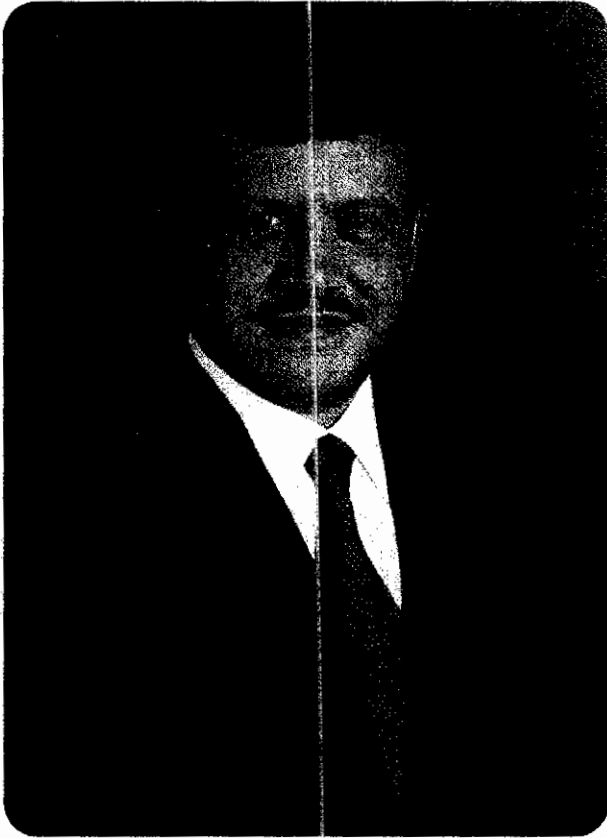
المقابلين - شارع الصخرة المشرفة هاتف (٤٢٠١٨٦٨) (٤٢٠٢٥٧٥) فاكس (٤٢٠٣٧٣٢)

ص.ب (٧١٠٠٧٨) عمان ١١١٧١ الأردن

Email: info@qrm.jo

①

## التقرير السنوي الخامس ٢٠٠٩



حضرة صاحب الجلالة الملك عبد الله الثاني ابن الحسين المعظم



شركة القدس للصناعات الخرسانية م.ع.م  
شركة مساهمة عامة محدودة  
التقرير السنوي الخامس ٢٠٠٩

٧	كلمة رئيس مجلس الإدارة
٨	تقرير مجلس الإدارة
٢٠	الخطة المستقبلية للشركة
٢٦	جدول الأعمال
٢٩	تطبيق القواعد الإرشادية
٣٣	تقرير مدققي الحسابات
٣٤	بيان المركز المالي كما في ٣١ كانون أول ٢٠٠٩
٣٥	بيان الدخل الشامل للسنة المنتهية في ٣١ كانون الأول ٢٠٠٩
٣٦	بيان التغيرات في حقوق الملكية للسنة المنتهية في ٣١ كانون الأول ٢٠٠٩
٣٧	بيان التدفقات النقدية للسنة المنتهية في ٣١ كانون الأول ٢٠٠٩
٤٧ - ٣٨	ايضاحات حول البيانات المالية

## التقرير السنوي الخامس ٢٠٠٩

## مجلس إدارة الشركة

- السادة البنك التجاري الأردني  
- ويمثله معالي أيمن هزاع بركات المجالي  
رئيس مجلس الإدارة
- السادة شركة الروشة للاستثمار و التجارة  
- ويمثلها السيد جودت خليل ابراهيم العلمي  
نائب رئيس مجلس الإدارة
- السادة الشركة الأندلسية للمنتجات السياحية  
والمشاريع الاسكانية  
- ويمثلها المهندس هاني أنيس علي ربيع  
عضو مجلس
- السادة شركة قيس للتطوير العقاري  
- ويمثلها السيد علاء يحيى رضوان بركات  
عضو مجلس
- السادة شركة باطون لصناعة الطوب والبلاط المتداخل  
- ويمثلها سمير سابا جورج ثيودوري (عضو مجلس)  
- ويمثلها المهندس هشام علي "محمد رضا" عبيدات  
عضو مجلس اعتباراً من ٢٠٠٩/٠٩/١
- السادة شركة العالمية للوساطة والأسواق المالية  
- ويمثلها المهندس فيصل عادل عبد الرحمن زواني  
عضو مجلس حتى ٢٠٠٩/٠٨/٣١
- السادة شركة البطاقات العالمية  
- ويمثلها السيد بلال خالد محمود بشناق  
عضو مجلس
- المهندس محمود اسماعيل السعودي  
- عضو مجلس

مدققي الحسابات السادة المهنيون العرب  
(أعضاء في جرانت ثورنتون)

## كلمة رئيس مجلس الإدارة

### حضرات السادة المساهمين الكرام،

أرحب بكم أجمل ترحيب و أقدم لكم بأسمى و إسم زملائي أعضاء مجلس الإدارة التقرير السنوي الخامس عن أعمال الشركة و الذي يتضمن البيانات المالية عن السنة المنتهية في ٣١ /١٢/ ٢٠٠٩ مع موجز عن نشاطات الشركة و خططها المستقبلية لعام ٢٠١٠.

كما تعلمون ، فقد شهد عام ٢٠٠٩ أزمة مالية عالمية أدت لإنحسار السيولة المتوفرة لدى العديد من الشركات ، وقد إنعكس ذلك سلباً على قطاع الإنشاءات و المقاولات . و كان من تبعاته أن كبريات شركات البناء و المقاولات المتعاقدة مع شركتكم لتوريد الخرسانة لمشاريعها إضطرت لإبطاء و تيرة أعمالها أو تجميدها . وقد أدى ذلك إلى تراجع مبيعات الشركة من الخرسانة الجاهزة و بالتالي حققت الشركة خسارة في آخر العام. و بالرغم من هذه الظروف السائدة إلا أن شركتكم سعت و ستسعى ابذل كافة الجهود للتغلب على موجة الإنحسار هذه آملين أن تثمر الإجراءات الحكومية الحثيثة و التي تسعى لتوفير السيولة إلى عودة عجلة الإقتصاد للدوران بوتيرتها المعتادة حيث تشير الدلائل إلى قرب إنفراج الأزمة عن كبريات شركات التطوير العقاري المتعاقدة مع شركتكم الموقرة .

وختاماً، يسر مجلس الإدارة توجيهه جزيل اشكر إلى جميع عملاء الشركة الكرام، الذين أولونا ثققتهم، وكذلك إلى جميع العاملين في الشركة الذين بذلوا جهوداً مميزة في عطائهم .

والله ولي التوفيق،،

رئيس مجلس الادارة

أيمن مزاح بركات المحالي

## تقرير مجلس الإدارة ومتطلبات الإفصاح الصادرة عن هيئة الأوراق المالية

أولاً أ :-

وصف لأنشطة الشركة الرئيسية :-

١. صناعة وتجهيز الخلطات الخرسانية الجاهزة والخلطات الإسمنتية على اختلاف أنواعها واستعمالاتها و

أشكالها.

١. صناعة المنتجات الإسمنتية على اختلاف أنواعها وأشكالها واستعمالاتها.

٢. تشغيل الكسارات وإنتاج ركام المقالع على اختلاف أنواعه وأشكاله واستخداماته.

٣. صناعة الطوب الإسمنتي بجميع أشكاله وأنواعه واستعمالاته.

٤. تجهيز المواد الكيماوية والمواد المضافة اللازمة لصناعة الخلطات الخرسانية بأنواعها المختلفة.

ب - أماكن الشركة الجغرافية وعدد الموظفين في كل منها :-

- يقع المركز الرئيسي للشركة في المقابلين-شارع الصخرة المشرفة ويوجد به مصنعين يبلغ عدد موظفي الإنتاج

(٦٢) موظف وعدد موظفي الإدارة ( ١٤ ) موظف.

- يوجد فرع للشركة في ماركا - بجانب جسر شنلر ، يبلغ عدد الموظفين (١٧)

- توجد خلاطه مركزية في مشروع الأندلسية شارع مادبا - حي الزيتونة، يبلغ عدد الموظفين (٧)

- توجد خلاطه مركزية في مشروع مدينة أهل العزم - منطقة الجيزة، يبلغ عدد الموظفين (٢)



ج - حجم الاستثمار الرأسمالي للشركة :-

يبلغ حجم الاستثمار الرأسمالي للشركة (١٤٧٥٣٥٥٨) مليون دينار أردني.

ثانياً :-

لا يوجد شركات تابعة للشركة

وصف الشركات الحليفة وطبيعة عملها ومجالات نشاطها

تمتلك الشركة ٥٠٪ من شركة كسارات ومقالع القدس التي يقع مبنى إدارتها في المقابلين وهي شركة كسارات ومقالع القدس ذ.م.م .

تأسست شركة كسارات ومقالع القدس كشركة ذات مسؤولية محدودة بتاريخ ٢٠٠٤/٤/٨ ومن غايات الشركة الرئيسية مقلع ركام (كسارة) وبيع منتجات مقلع ركام.

تقع الكسارة في منطقة الكرامة حيث تم شراء أرض مساحتها (٧٠) دونماً وتم إنشاء الكسارة عليها .

حققت الشركة خسارة بلغت ٣٥٥ ألف دينار في عام ٢٠٠٨ بالمقارنة مع خسارة حتى ٢٠٠٩/٠٥/٣١ بلغت ١٠٨٩٠٩ قبل ان يتم بيع ٥٠٪ لشركة الباطون الجاهز والتوريدات الانشائية حيث حققت في النصف الثاني من العام ربحاً مقداره ١٥٦٦ بلغت حصتنا منه مبلغ ٧٨٣ دينار.

ويعود سبب الخسارة في النصف الاول إلى ارتفاع تكلفة المبيعات نتيجة انخفاض إنتاج الكسارة.

وتم اعادة تأهيل الكسارة في النصف الثاني بحيث تم إنتاج المواد الأولية وتزويد شركة القدس وشركة الباطون الجاهز باحتياجاتهم من المواد . وتحقيق ربح في النصف الثاني من عام ٢٠٠٩.

ومن الجدير بالذكر أنه لا توجد أية قضايا مالية معلقة أو منظورة أمام المحاكم على شركة كسارات ومقالع القدس ولا توجد أية مطالبات أو حجوزات من قبل ضريبة المبيعات أو ضريبة الدخل أو أية جهة أخرى إدارية أو رهونات على أصول الشركة.

ثالثاً أ: - نبذة تعريفية عن أعضاء مجلس الإدارة:-

١. معالي أيمن هزاع بركات المجالي (رئيس مجلس الإدارة) و ممثل البنك التجاري الأردني  
- مواليد ١٩٤٩ ، بكالوريوس تاريخ من جامعة بيروت العربية عام ١٩٧٢  
- شغل عدة مناصب رفيعة في الحكومة الأردنية والديوان الملكي.  
- وفي عام ٢٠٠٢ أصبح عضواً في مجلس إدارة بنك الأردن والخليج ثم أعيد انتخابه ليشغل منصب نائب رئيس مجلس الإدارة في البنك التجاري الأردني حالياً.
٢. السيد جودت خليل إبراهيم العلمي (نائب رئيس مجلس الإدارة) و ممثل شركة الروشة للإستثمار والتجارة  
- مواليد عام ١٩٤٩ ، بكالوريوس إدارة أعمال من جامعة إيداهو الولايات المتحدة الأمريكية عام ١٩٧٣  
- عمل في الصرافة والاستثمارات والتجارة الحرة منذ تخرجه.
٣. المهندس محمود إسماعيل علي السعودي (عضو مجلس الإدارة)  
- مواليد ١٩٥٦ ، دبلوم عالي بعد البكالوريوس تخصص هندسة كهربائية من جامعة بتسراس في اليونان عام ١٩٨٠  
- رئيس مجلس إدارة مجموعة السعودي للاستثمار (إسكان وتجارة).  
- عضو مجلس إدارة المؤسسة العامة للإسكان والتطوير الحضري.
٤. المهندس هاني أنيس موسى ربيع ممثل الشركة الأندلسية للمنتجات السياحية والمشاريع الإسكانية  
- مواليد عام ١٩٦٠ ، ماجستير الادارة الهندسية من جامعة جورج واشنطن - الولايات المتحدة الامريكية عام ١٩٨٣  
- عضو هيئة مديري شركة قرية العقبة للخدمات اللوجستية ٢٠٠٦ ولغاية شهر ٢٠٠٨/٦.  
- عضو مجلس إدارة المجموعة العربية الأوربية للتأمين.  
- نائب رئيس مجلس إدارة شركة داركم .  
- عضو مجلس إدارة المجموعة المتحدة القابضة .  
- نائب الرئيس التنفيذي للاستثمارات الصناعية في شركة ترميم الأردنية القابضة ٢٠٠٧ - حتى تاريخه.
٥. السيد علاء يحيى رضوان بركات ممثل شركة القيس للتطوير العقاري  
- مواليد عام ١٩٦٩ بكالوريوس إقتصاد من الجامعة الاردنية وحاصل على شهادات (CMA) (CFM) (CPA) عام ١٩٩٠  
- عمل في منظمة الأمم المتحدة للطفولة (نيويورك).  
- عمل في شركة جوردانفست .

٦. السيد خليل عيسى محمد زعيتر ممثل شركة العالمية للوساطة والأسواق المالية

- مواليد عام ١٩٥٠، بكالوريوس ادارة أعمال من الجامعة الأردنية عام ١٩٧٥
- نائب رئيس مقيم المراقب المالي الإقليمي لغرب افريقيا في ستي بنك.
- مدير الرقابة المالية في سيتي بنك عمان.
- مدقق حسابات في شركة طلال ابو غزالة.
- موظف في دائرة مراقبة البنوك في البنك المركزي.

٧. المهندس سمير سابا جورج ثيودوري ممثل شركة باطون لصناعة الطوب والبلاط المتداخل

- مواليد عام ١٩٤٩، بكالوريوس هندسة مدنية من الإسكندرية عام ١٩٧٢.
- عضو في معهد الخرسانة الأمريكي ( ACI ).
- مدير عام شركة باطون لصناعة الطوب والبلاط المتداخل من ٢٠٠٧ - ولغاية الآن.
- صاحب و مدير مكتب هندسي ٢٠٠٣ - ٢٠٠٧.
- مدير المشاريع / شركة الباطون الجاهز والتوريدات الإنشائية ١٩٩٥ - ٢٠٠٣.
- مدير مشاريع و مدير مصنع باطون جاهز / شركة نقل للهندسة و التعمدات ( ١٩٧٤ - ١٩٩٥ ).

٨. المهندس هشام علي "محمد رضا" عبيدات ممثل شركة باطون لصناعة الطوب والبلاط المتداخل اعتباراً من ٢٠٠٩/٩/١

- مواليد عام ١٩٦٨، ماجستير إدارة أعمال/ بكالوريوس هندسة ميكانيكية / جامعة برمنجهام ١٩٨٨.
- مدير عام شركة مسافات للنقل للتخصص

٩. المهندس فيصل عادل عبدالرحمن زواتي ممثل شركة باطون لصناعة الطوب والبلاط المتداخل حتى ٢٠٠٩/٨/٣١

- مواليد عام ١٩٥٤، بكالوريوس هندسة مواد، الجامعة الأمريكية بالقاهرة ١٩٧٦
- مدير مختبرات الهندسة المدنية / الجامعة الاردنية لعشرين سنة
- مستشار هندسي في قطاع الانشاءات والمختبرات
- خبير فني في مجال التقييم والمختبرات في قطاع الانشاءات
- المدير العام لشركة القدس للصناعات الخرسانية حتى ٢٠٠٩/٨/٣١

## التقرير السنوي الخامس ٢٠٠٩

١٠. السيد بلال خالد محمود بشناق ممثل شركة البطاقات العالمية

- مواليد عام ١٩٧٤ ، بكالوريوس محاسبة من الجامعة الاردنية حاصل على شهادات (CMA) (CPA) عام ١٩٩٦
- مدير مالي واداري في الشركة العالمية للوساطة والاسواق المالية من ٢٠٠٥/٥/١٥ حتى الان.
- عضو في مجلس ادارة شركة البطاقات العالمية ممثلا عن شركة الروشة للاستثمار والتجارة من عام ٢٠٠٧ حتى الان.
- عضو مجلس ادارة شركة باطون لصناعة الطوب والبلاط المتداخل ممثلا عن شركة الباطون الجاهز و التوريدات الإنشائية من عام ٢٠٠٧ حتى الان.

### ب - نبذة تعريفية عن موظفي الإدارة التنفيذية :-

يتم إدارة الشركة من قبل الإدارة التنفيذية التي تتمتع بالكفاءة المهنية والخبرات العملية المميزة وهم كما

يلي :-

المهندس هشام علي "محمد رضا" عبيدات القائم بأعمال المدير العام اعتباراً من ٢٠٠٩/٩/١

- مواليد عام ١٩٦٨ ، ماجستير إدارة أعمال / بكالوريوس هندسة ميكانيكية من جامعة برمنجهام /

المملكة المتحدة عام ١٩٨٨

- مدير عام شركة مسافات للنقل المتخصص
- عضو مجلس ادارة شركة مسافات للنقل المتخصص.
- عضو مجلس ادارة الشركة المتعددة للمشاريع / ممثل عن شركة الروشة للاستثمار .

مهندس محمد اسعد الحلو المدير المالي والإداري

مواليد عام ١٩٧٥ ، بكالوريوس محاسبة من جامعة مؤتة الجناح المدني عام ١٩٩٨

(٢) سنة محاسب في الشركة العربية للصناعات الكهربائية م ع م

(٩) سنة رئيس حسابات في شركة الباطون الجاهز والتوريدات الانشائية م ع م

رابعاً :- كبار مالكي أسهم الشركة (٥% فأكثر) وعدد الأسهم المملوكة كما في ٢٠٠٩/١٢/٣١ كما

يلي :-

٢٠٠٨/١٢/٣١		٢٠٠٩/١٢/٣١		
نسبة المساهمة	عدد الأسهم	نسبة المساهمة	عدد الأسهم	
%٢٢,٦	٣١٦٩٠٠٨	%٢٢,٧	٣١٨٥٦٤٤	شركة الباطون الجاهز و التوريدات الإنشائية
%٥	٧٠٠٠٠٠	%١٢,١	١٧٠٠٠٠٠	شركة باطون لصناعة الطوب و البلاط المتداخل
-	-	%٧,٣٨	١٠٣٢٥٠٠	عبد الكريم حسين زعلان
%٧,١٤٣	١٠٠٠٠٠٠	%٧,١٤٣	١٠٠٠٠٠٠	شركة مسافات للنقل المتخصص
-	-	%٦,٧٩	٩٥٠٠٠٠	محمد رياض خوام عبد العباس الفرهود
%٧,١٤٣	١٠٠٠٠٠٠	-	١٠٠٠٠	الشركة الأندلسية للمنتجات السياحية و المشاريع الاسكانية

## التقرير السنوي الخامس ٢٠٠٩

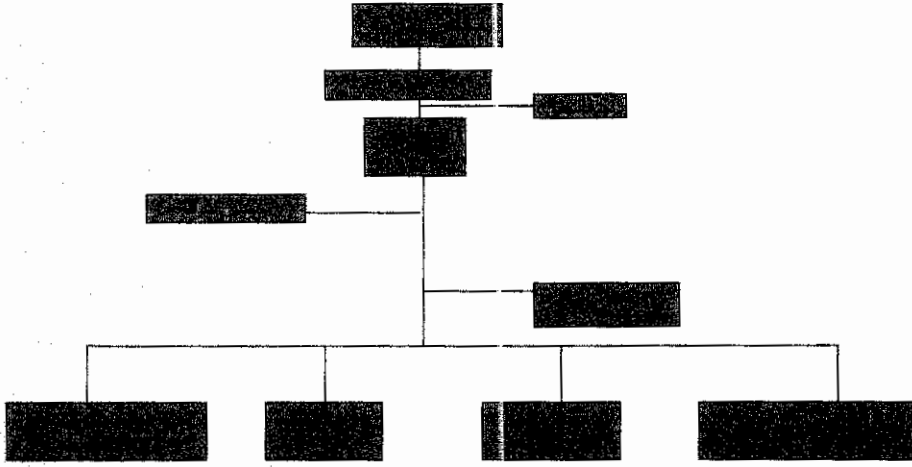
- خامساً :-** الوضع التنافسي للشركة ضمن قطاع نشاطها :- توجد عدة شركات في السوق المحلي وجميعها تتنافس بالرغم من عدم توفر إحصاءات دقيقة تتعلق بكميات الخرسانة في السوق الأردني إلا أن حصتنا من السوق تلاحظ من خلال كميات الخرسانة التي قامت الشركة بإنتاجها وبيعها.
- سادساً :-** لا يوجد اعتماد على عملاء رئيسيين محلياً و خارجياً يشكلون ١٠٪ فأكثر من إجمالي المبيعات . تعتمد الشركة على عدة موردين رئيسيين للحصول على المواد الأولية المستخدمة في عملية التصنيع. وخصوصاً في ظل وجود عدة مصانع للاسمنت تم افتتاحها خلال العام.
- سابعاً :-** لا تتمتع الشركة بأية حماية حكومية أو امتيازات أو براءة اختراع أو حقوق امتياز حصلت الشركة عليها.
- ثامناً :-** لا توجد أية قرارات صادرة عن الحكومة أو المنظمات الدولية أو غيرها لها أثر مادي على عمل الشركة أو منتجاتها أو قدرتها التنافسية.
- الإفصاح عن تطبيق الشركة لمعايير الجودة الدولية :-
- إن الشركة تطبق المواصفات والمقاييس الدولية سواء بإتباعها المواصفات الأردنية ذات السلسلة للمعايير الدولية أو المواصفات الأخرى العالمية المعتمدة. ويوجد لدى شركة القدس مختبر حديث مزود بالأجهزة والأدوات الضرورية التي نصت عليها المواصفات الأردنية والدولية حيث يقوم الطاقم الفني المتخصص من قبل الجمعية العلمية الملكية بتعيين الأجهزة والأدوات دورياً ووفق المعايير الدولية التي تعتبر الجمعية العلمية الملكية " بعد حصولها على اعتماد مختبراتها من قبل مؤسسة المواصفات والمقاييس الأردنية " جهة معتمدة لتطبيق تلك المعايير .
- إضافة لذلك أبرمت شركة القدس للصناعات الخرسانية اتفاقية مع المركز العربي للدراسات، الهندسية يقوم بموجبها المركز ( الحاصل على الاعتماد وفق المعايير والمواصفات الدولية ISO 9000، EN 17025 ) بالتحقق من نوعية الخرسانة والأجهزة الموجودة لدى الشركة والتأكد من مطابقة معايير الجودة وإجراءاتها المتبعة في الشركة مع المعايير والمواصفات الدولية المتبعة سواء في مجال جودة الخرسانة أم جودة الحصمة ومناولة الخرسانة.
- هذا وتقوم مؤسسة المواصفات والمقاييس الأردنية وبالتعاون مع الجمعية العلمية بالتحقق عشوائياً من جودة مواد شركة القدس وخرسانتها ومطابقتها للمعايير الدولية حيث نستطيع القول أن نتائج تلك الجولات التي تقوم بها مؤسسة المواصفات على شركة القدس للصناعات الخرسانية كانت مرضية جداً وأكدت التزام الشركة بالمواصفات والمقاييس المرعية .

تاسعاً :-

الهيكل التنظيمي للشركة

تقع الإدارة التنفيذية في المقابدين وان الهيكل التنظيمي للشركة هو كما يلي :-

الهيكل التنظيمي



ب- العاملين في الشركة :-

- يعمل في شركة القدس للصناعات الخرسانية (١٠٢) موظفاً كما في ٢٠٠٩/١٢/٣١ بالمؤهلات

التالية :-

السنة	بكالوريوس	دبلوم	توجيهي	دون توجيهي	المجموع
٢٠٠٩	١٠	١٠	١٦	٦٦	١٠٢

ج- برامج التأهيل والتدريب لموظفين الشركة :-

لم تقم الشركة بإجراء أي برامج تأهيل وتدريب لموظفي الشركة طوال السنة المالية . وإنما يوجد هناك

تدريب داخلي

عاشراً :-

وصف للمخاطر التي تتعرض لها الشركة :-

لا يوجد مخاطر تعرضت لها الشركة أو من الممكن أن تتعرض لها الشركة خلال السنة اللاحقة ولها تأثير مادي عليها .

الحادي عشر :-

الانجازات التي حققتها الشركة خلال السنة المالية :-

لا يوجد انجازات مميزة حققتها الشركة في عام ٢٠٠٩ نظراً للأوضاع الاقتصادية السائدة .

الثاني عشر :-

الأثر المالي لعمليات ذات طبيعة غير متكررة حدثت خلال السنة المالية ولا تدخل ضمن النشاط

الرئيسي للشركة :-

لا يوجد أي عمليات ذات طبيعة غير متكررة.



التقرير السنوي الخامس ٢٠٠٩ - ٢٠٠٩

ح أو الخسائر المحققة:-

ة في مطلع العام ٢٠٠٥ النتائج التالية:-

٢٠٠٩	٢٠٠٨	٢٠٠٧	٢٠٠٦
(٩٣٠٤٩ - ١)	(١٩٣٠١٨٤)	(٥٦٢٣١٩)	(٢١٣٨٧٧)
-	-	-	-
١٤٣٣٤٢٨١	١٣٤٢٧٣٣٠	١٥٣٥٧٥١٤	١٥٩١٩٨
٠,٥٠٠	٠,٦٧	١,٠٤٠	١,٣٨

السنوات (٢٠٠٥ - إلى ٢٠٠٩):-

٢٠٠٩	٢٠٠٨	٢٠٠٧	
٠,٤٨	٠,٥٩	٠,٩٥	
١,٠٧	١,٦٩	١,٤٨	

## الرابع عشر :- تحليل المركز المالي للشركة ونتائج أعمالها خلال السنة المالية

### ❖ بيان الدخل الشامل :-

حققت شركة القدس خسارة بواقع (١,٠٩٣,٠٤٩) دينار في عام ٢٠٠٩ بالمقارنة مع خسارة (١,٩٣٠,١٨٤) مليون دينار في عام ٢٠٠٨ ، وتعود اسباب الخسارة لانخفاض الإنتاج في عام ٢٠٠٩ واخذ مخصص شيكات برسم التحصيل بمبلغ ١٠٠,٠٠٠ دينار بالإضافة إلى إعادة استهلاك الآليات الموقوفة برسم البيع حيث بلغ استهلاكهم لعام ٢٠٠٩ (٢١٨,٢٣٨) دينار ، بالإضافة إلى تسديد مبلغ (٩٤,٣٢٧) دينار ضريبة دخل سنوات سابقة .

### ❖ المبيعات وتكلفتها :-

بلغت المبيعات الإجمالية (٧,٢٤٨,١٩٢) دينار لعام ٢٠٠٩ بالمقارنة مع (١٤,٥٠٢,٨٨٠) دينار للعام ٢٠٠٨ بنسبة انخفاض ( ٥٠ ٪ ) ، ويعود سبب الانخفاض إلى انخفاض كميات صب الباطون نتيجة الأوضاع الاقتصادية الصعبة السائدة في عام ٢٠٠٩ .  
بينما بلغت تكلفة المبيعات الإجمالية لعام ٢٠٠٨ ما مقداره (١٠,٩٦٩,٨٠٨) دينار بالمقارنة مع (٥,٣٠٩,٤٩٦) دينار لعام ٢٠٠٩ ويرجع السبب الانخفاض في تكلفة المبيعات إلى انخفاض الإنتاج بشكل ملحوظ عن عام ٢٠٠٨ ، وبالرغم من ذلك ، كان معدل نسبة تكلفة المبيعات إلى المبيعات خلال العام ٢٠٠٨، ٢٠٠٩ مستقر نسبياً عند مستوى ٧٣٪ - ٧٦٪ .

### ❖ مصاريف البيع والتوزيع :-

بلغت مصاريف البيع والتوزيع الإجمالية في عام ٢٠٠٨ ما مقداره ( ٣,١٠٧,٠٣٤ ) دينار وانخفضت في عام ٢٠٠٩ لتصل إلى ( ١,٩٣٦,٠٥٨ ) دينار ، حيث كان معدل مصاريف البيع والتوزيع إلى المبيعات خلال العام ٢٠٠٨ و عام ٢٠٠٩ عند مستوى ٢٢ ٪ - ٢٦ ٪ .

## التقرير السنوي الخامس ٢٠٠٩

النسب المالية	٢٠٠٩	٢٠٠٨	٢٠٠٧	٢٠٠٦
معدل دوران المبيعات (%)	١٢٣,٣٦٣	٢٦٤,٦٦٣	٢٦١,٩١٣	١٢٧,٥١٦
القيمة الدفترية للسهم الواحد دينار	٠,٨٨	٠,٩٦	١,١٠	١,١٤
نسبة القيمة السوقية إلى القيمة الدفترية (مرة)	٠,٥٧	٠,٧	٠,٩٥٠	١,٢
نسبة التداول	٢,٦٢	١,٧٩١	١,٩٠	١,٩٠
نسبة المبيعات إلى الموجودات (%)	٥١,٠٤	٧٩,٥	٥٨	٦٨
حصة السهم (الخسارة) الربح	(٠,٠٧٨)	(٠,١٣٨)	(٠,٠٤٠)	(٠,٠١٨)
نسبة المطلوبات المتداولة إلى حقوق المساهمين	%١٥,١٤	%٣٠,٣٥	%٢٢,٤٥	%١٩,٧٢
رأس المال العامل	٣٠٢٩٥٨٢	٢١٥٧١٧٥	٣١١٦٣٨٠	٢٨٣١٧٠٢

### الخامس عشر :- التطورات المستقبلية الهامة والخطة المستقبلية للشركة لسنة قادمة

تتوقع الشركة أن تستمر في تنفيذ المشاريع الاستثمارية المتوقعة حالياً بسبب الأزمة العالمية و التي تتوقع الشركة توريد باطون لها خلال الشهور القادمة وسوف يكون مردود هذه المشاريع ايجابياً و من المتوقع أن ترتفع إيرادات الشركة مما سيؤدي إلى ارتفاع نسبة صافي الربح التشغيلي وان الخطة المستقبلية للشركة لعام ٢٠١٠ تقوم على الأسس التالية :-

- العمل على تخفيض مصاريف وكلف الإنتاج بما ينعكس ايجابياً على ربحية الشركة.  
- الاستمرار في تطوير وزيادة كفاءة دائرة المبيعات والتسويق عن طريق زيادة عدد مندوبيي والتوجه نحو المشاريع النوعية الكبيرة.

- الريادة في مجال ضبط الجودة والارتقاء بمستوى توكيد الجودة لتكون منتجاتنا رائدة نوعياً  
- الاستمرار في رفع مستوى الأداء عن طريق التدريب والتقييم لأداء الموظفين وربطه بالأهداف العامة للشركة.

### السادس عشر :- مقدار أتعاب التدقيق للشركة :-

- يتولى تدقيق بيانات الشركة المالية السادة المهنيون العرب حيث بلغت أتعابهم لعام ٢٠٠٩ مبلغ ( ٨٥٠٠ ) دينار عن الشركة يضاف لها ضريبة مبيعات.

- أتعاب الشركة التابعة :- (حتى ٢٠٠٩/٠٥/٣١)

- كما بلغت أتعاب التدقيق لشركة كسارات ومقالع القدس لعام ٢٠٠٩ مبلغ ٢٥٠٠ مضاف ضريبة مبيعات .

السابع عشر أ :- رأسمال الشركة وعدد الأسهم التي يمتلكها أعضاء مجلس الإدارة والتنفيذية :-

يبلغ رأسمال الشركة المصرح به والمكتتب به والمدفوع (١٤.٠٠٠.٠٠٠) سهماً بقيمة اسمية ديناراً تسهم الواحد. وأن عدد الأسهم التي يمتلكها أعضاء مجلس الإدارة وأقاربهم كما في ٢٠٠٩/١٢/٣١ مقارنة بعام ٢٠٠٨ هي كما يلي

الرصيد كما في ٢٠٠٨/١٢/٣١	الرصيد كما في ٢٠٠٩/١٢/٣١	الجنسية	المنصب	مجلس الإدارة
١٩١٤٠٠	١٩١٤٠٠	الأردنية	رئيس مجلس	البنك التجاري الأردني
١١٠٠٠٠	١١٠٠٠٠	الأردنية	ممثل	معالي أيمن هزاع بركات المجالي
٦٠٥٩٣	١٠٠٠٠	الأردنية	نائب رئيس	شركة الروشة للاستثمار والتجارة
١٠٠٠٠	٠	الأردنية	ممثل	السيد جودت خليل ابراهيم العلمي
١٠٠٠٠	١٠٠٠٠	الأردنية	عضو	المهندس محمود إسماعيل علي السعودي
١٠٠٠٠٠٠	١٠٠٠٠	الأردنية	عضو	الشركة الأندلسية للمنتجات السياحية والمشاريع الإسكانية
-	-	الأردنية	ممثل	المهندس هاني أنيس موسى ربيع
٣٧١٨١٦	١٠٠٠٠	الأردنية	عضو	شركة القيس للتطوير العقاري
-	-	الأردنية	ممثل	السيد علاء يحيى رضوان بركات
٢٥٠٠٠	١٠٠٠٠	الأردنية	عضو	شركة العالمية للوساطة والأسواق المالية
-	-	الأردنية	ممثل	السيد خليل عيسى محمد زعبيتر
٧٠٠٠٠٠	١٧٠٠٠٠٠	الأردنية	عضو	شركة باطون لصناعة الطوب والبلاط المتداخل
-	-	الأردنية	ممثل	المهندس سمير سابا جورج ثيودوري
-	-	الأردنية	ممثل	المهندس هشام علي "محمد رضا" عبيدات
٢٥٠٠٠	٢٥٠٠٠	الأردنية	عضو	شركة البطاقات العالمية
-	-	الأردنية	ممثل	السيد بلال خالد محمود بشناق

- لا يوجد أسهم مملوكة من قبل أقارب رئيس المجلس وأعضاء مجلس الإدارة.
- لا يوجد شركات مسيطر عليها من قبل رئيس وأعضاء مجلس الإدارة وأقاربهم.

ب/ج - الأسهم المملوكة من قبل أشخاص الإدارة التنفيذية وأقاربهم كما في الجدول المبين

رصيد ٢٠٠٨/١٢/٣١	رصيد ٢٠٠٩/١٢/٣١	الجنسية	الاسم
١٩٠٠٠	٢٤٠٠٠	الأردنية	فيصل عادل عبد الرحمن زواتي ( المدير العام ) حتى ٢٠٠٩/٨/٣١
١٠٠٥٠	١٠٠٥٠	الأردنية	رائدة راضي عبد الرحيم التميمي ( زوجته )
-	-	الأردنية	جمال عبد اللطيف يعقوب سكر ( المدير المالي و الإداري ) حتى ٢٠٠٩/٩/٣٠
٢٩٤٠	٢٩٤٠	الأردنية	سمر سمير عبد الفتاح البيطار ( زوجته )
-	-	الأردنية	م هشام علي "محمد رضا" عبيدات (المدير العام) اعتباراً من ٢٠٠٩/٠٩/٠١
-	٣٦٩	الأردنية	مهند محمد اسعد الحلو ( المدير المالي والاداري ) اعتباراً من ٢٠٠٩/٧/١٩

- لا يوجد شركات مسيطر عليها من قبل أشخاص الإدارة العليا وأقاربهم .

القامن عشر أ :-

المزايا والمكافآت التي حصل عليها أعضاء مجلس الإدارة عن عام ٢٠٠٩ :-

أعضاء مجلس الإدارة	المنصب	تتقلا	أتعاب لجنة توجيه	أتعاب لجنة تدقيق
ممثل البنك التجاري الأردني معالي أيمن بركات المجالي	رئيس مجلس الإدارة	٣٦٠٠	-	-
شركة الروحة للتجارة والإستثمار السيد جودت إبراهيم العلمي	نائب رئيس مجلس الإدارة	٣٦٠٠	-	-
المهندس محمود إسماعيل علي السعودي	عضو	٣٦٠٠	-	-
ممثل شركة العالمية للوساطة المالية السيد خليل عيسى محمد زعبيتر		٣٦٠٠	-	١٥٠
ممثل شركة باطون لصناعة الطوب والبلاط المتداخل المهندس سمير ساياب جورج ثيونوري المهندس هشام علي "محمد رضا" عبيدات اعتبارا من ٢٠٠٩/٨/٣١	عضو	٣٦٠٠ ١٢٠٠	١٠٠	-
المهندس فيصل عادل عبد الرحمن زواتي حتى ٢٠٠٩/٨/٣١		٢٤٠٠	١٠٠	-
ممثل الشركة الأندلسية للمنتجات السياحية و الخارج الإسكانية المهندس هاني أنيس موسى ربيع	عضو	٣٦٠٠	١٠٠	-
ممثل شركة القيس للتطوير العقاري السيد علاء يحيى رضوان بركات	عضو	٣٦٠٠	-	١٠٠
ممثل شركة البطاقات العالمية بلال خالد محمود بشناق	عضو	٣٦٠٠	-	١٥٠

## التقرير السنوي الخامس ٢٠٠٩

ب - المزايا والمكافآت التي حصل عليها موظفو الإدارة التنفيذية :-

المجموع	مكافآت	الرواتب والأجور	الإدارة التنفيذية
٤٧٠٠٤	٧٠٠٤	٤٠٠٠٠	المهندس فيصل عادل عبد الرحمن زواتي/المدير العام حتى ٢٠٠٩/٨/٣١
٣٣٥٦٢	٦٣٣٧	٢٧٢٢٥	جمال عبد اللطيف يعقوب سكر /المدير المالي والإداري حتى ٢٠٠٩/٩/٣٠
١٠٠٠٠	١٠٠٠٠	-	المهندس هشام علي "محمد رضا" عبيدات/ المدير العام اعتباراً من ٢٠٠٩/٠٩/٠١
٢٢٥٧٥	٣٢٠٠	١٩٣٧٥	المهندس احمد حسن يوسف قطان / مدير الصيانة
١٢٢٤١	١١٢٥	١١١١٦	مهند محمد أسعد الحلو/المدير المالي والإداري اعتباراً من ٢٠٠٩/٧/١٩

توفر الشركة سيارة للتنقل لكل من (المدير العام ، المدير المالي والإداري ، مندوبي المبيعات والتسويق، مدير الصيانة ، المختبرات ، مسؤول العلاقات العامة) . كما وتدفع بدل مواصلات لمن لا تتوفر لهم وسيلة نقل

التاسع عشر :- بيان بالتبرعات التي دفعتها الشركة خلال عام ٢٠٠٩ :-

المبلغ	الجهة المستفيدة
٢٠٠	١ جمعية سيدات محي التعاونية
١١٧١	٢ مسجد الحضرة المحمدية
٣٠٠	٣ جمعية الخير و العطاء
٣٠٧٥	٤ طرود الخير في رمضان
٣٥٠	٥ اكااديمية الشرطة الملكية
٥٠٩٦	الإجمالي

#### العشرون :-

بيان بالعقود والمشاريع والارتباطات التي عقدتها الشركة والتعامل مع أطراف ذات

#### علاقة :-

لم تقم الشركة بتوريد باطون لاي طرف ذو علاقة ، كما قامت شركة مسافات للنقل المتخصص بنقل مواد للشركة بالسعر التجاري ، فيما عدا ذلك لا توجد أية ارتباطات وتعاملات عقدتها الشركة مع الشركات الحليفة أو رئيس مجلس الإدارة أو أعضاء المجلس أو المدير العام أو أي موظف في الشركة أو أقاربهم .

#### واحد وعشرون :-

#### أ - مساهمة الشركة في حماية البيئة

تلتزم الشركة بالمعايير البيئية الصارمة بما يتعلق بالاسمنت ومناولته حيث توجد فلاتر على جميع سايلوهات الاسمنت بالشركة أضف لذلك إتباع الشركة لنظام إعادة تدوير انبعاثاتها وفق المعايير الدولية في هذا المجال .

#### ب- مساهمة الشركة في خدمة المجتمع المحلي .

لا يوجد مساهمة للشركة في خدمة المجتمع المحلي .



## جدول اجتماع الهيئة العامة العادي

يرجو مجلس الإدارة من الهيئة العامة النظر في جدول الأعمال واتخاذ القرار المناسب.

- أولاً : تلاوة وقائع الجلسة السابقة للهيئة العامة العادية المنعقدة بتاريخ ٢٠٠٩/٠٤/٢٨
- ثانياً : سماع تقرير مجلس الإدارة عن السنة المالية لعام ٢٠٠٩ وخطة عمل الشركة لعام ٢٠١٠ والمصادقة عليها.
- ثالثاً : سماع تقرير مدققي حسابات الشركة عن العام ٢٠٠٩ .
- رابعاً : مناقشة الحسابات الختامية والميزانية العامة وبيان الدخل الشامل للشركة للعام ٢٠٠٩ والمصادقة عليها .
- خامساً : انتخاب مدققي حسابات الشركة للسنة المالية ٢٠١٠ وتحديد أتعابهم .
- سادساً : إبراء نمة أعضاء مجلس الإدارة عن الفترة المنتهية في ٢٠٠٩/١٢/٣١ وفقاً لإحكام القانون.
- سابعاً : أية أمور أخرى تقترح الهيئة العامة إدراجها في جدول الأعمال وتدخل في نطاق أعمالها.

\*\*\*\*\*

ينتهز مجلس الإدارة هذه المناسبة ليسجل بإسكم الشكر والتقدير للمساهمين

الكرام وكافة عملاء الشركة.

كما ويتقدم بالشكر الخاص لموظفي الشركة على جهودهم المخلصة في خدمة

الشركة وإن نتطلع إلى المستقبل بثقة وتصميم نأمل أن تستمر هذه المؤسسة في السير إلى الأمام

لتحقيق رسالتها في خدمة اقتصادنا الوطني في ظل حضرة صاحب الجلالة الملك عبد الله

الثاني بن الحسين المعظم .

\*\*\*\*\*

## اقرار

٠٠ يُقر مجلس إدارة الشركة بعدد وجود أي أسور جوهريّة قد تؤثر على إستمرارية الشركة خلال السنة المالية التالية .

٠٠٠ يُقر مجلس الإدارة بمسؤولية عن إمداد البيانات المالية ، وتوفير نظام رقابة فعال في الشركة .

شركة الروشة للإستشار والتجارة  
ويتمثلها  
جودت خليل إبراهيم العلمي  
شركة الاندلسية للمنجمعات السياحية

ويتمثلها

م. هاني أنيس موسى ربيع

شركة القيس للتطوير العقاري

ويتمثلها

علاء يحيى رضوان بركات

شركة باطون لصناعة الطوب والبلاط المتداخل

ويتمثلها

م. سمير ساه جورج ثيودوري

شركة باطون لصناعة الطوب والبلاط المتداخل

ويتمثلها

م. هشام علي محمد رضا عبيدات

الشركة العالمية للوساطة والأسواق المالية

ويتمثلها

خليل نيسر محمد زعبيتر

بنك التجارى الأردني

ويتمثلها

أمين هزاع بركات الخالدي

م. محمود اسماعيل علي السعودي

عضو

( مسافر )

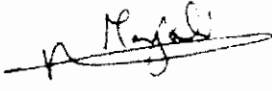
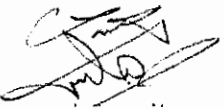

شركة البطاقات العالمية

ويتمثلها

بلال خالد محمود بشناق

التقرير السنوي الخامس ٢٠٠٩

نُقر نحن الموقعين أدناه بصحة ودقة وإكتمال المعلومات و البيانات الواردة في هذا التقرير.

رئيس مجلس الإدارة	المدير العام	المدير المالي والإداري
أيمن هزاع بركات المجالي	م. هشام علي "محمد رضا" عبيدات	مهند محمد اسعد الحلو
		

### تطبيق القواعد الإرشادية لدليل حوكمة الشركات المدرجة في بورصة عمان

قامت الشركة بالالتزام بتطبيق جميع القواعد الامره والقواعد الدامة والواردة في دليل حوكمة الشركات المدرجة في بورصة عمان كما قامت الشركة بالالتزام بتطبيق معظم القواعد الإرشادية في دليل حوكمة الشركات المدرجة في بورصة عمان فيما عدا بعض البنود لم تطبقها الشركة أو تم تطبيقها جزئياً وللأسباب التالية :

البيّن	نص القاعدة	أسباب عدم التطبيق
<b>الفصل الأول : مهام ومسؤوليات مجلس الإدارة</b>		
١	يضع مجلس الإدارة نظاماً داخلياً يتم مراجعته بشكل سنوي، تحدد بموجبه بشكل مفصل مهام وصلاحيات المجلس ومسؤولياته.	قيّد الأعداد
بنّد ١-١	يتضمن النظام الداخلي المهام والصلاحيات والمسؤوليات التالية :- وضع الاستراتيجيات والسياسات والخطط والجراءات التي من شأنها تحقيق مصلحة الشركة واهدافها وتعميم حقوق مساهميها وخدمة المجتمع المحلي	قيّد الأعداد
بنّد ١-٤	وضع سياسة لادارة المخاطر التي قد تواجهها الشركة	قيّد الأعداد
بنّد ١-٤	وضع آلية لاستقبال الشكاوي والاقتراحات المقدمة من قبل المساهمين.	قيّد الأعداد
١٦	وضع سياسة تنظم العلاقة مع الأطراف ذوي المصالح	يتم تنظيم أي اتفاقية في حينها تنظم العلاقة في أي عقد.
١٧	وضع إجراءات عمل خطية لتطبيق قواعد الحوكمة الرشيدة في الشركة ومراجعتها وتقييم مدى تطبيقها.	قيّد الأعداد
<b>الفصل الثاني : اللجان التي يشكلها مجلس الإدارة</b>		
١/ب	يشكل مجلس الإدارة لجنة دائمة تسمى لجنة الترشيحات والمكافآت.	قيّد الأعداد
٣	تضخ كل من اللجنتين بموافقة مجلس الإدارة إجراءات عمل خطية تنظم عملها وتحدد التزاماتها.	قيّد الأعداد

## التقرير السنوي الخامس ٢٠٠٩

١/ب	تقوم لجنة الترشيحات والمكافآت بالمهام التالية :
	١- التأكد من استقلالية الأعضاء المسجلين بشكل مستمر.
	٢- إعداد السياسة الخاصة بمنح المكافآت والمزايا والحوافز و الرواتب في الشركة ومراجعتها بشكل سنوي.
	٣- تحديد احتياجات الشركة من الكفاءات على مستوى الإدارة التنفيذية العليا و الموظفين وأسس اختيارهم.
	٤- إعداد السياسة الخاصة بالموارد البشرية والتدريب في الشركة ومراقبة تطبيقها، ومراجعتها بشكل سنوي.
٦	تتمتع لجنة الترشيحات والمكافآت بالصلاحيات التالية :
	١- طلب أي بيانات أو معلومات من موظفي الشركة الذين يتوجب عليهم التعاون لتوفير هذه المعلومات بشكل كامل ودقيق.
	٢- طلب المشورة القانونية او المالية او الادارية او الفنية من أي مستشار خارجي.
	٣- طلب حضور أي موظف في الشركة للحصول على ايضاحات
رقم البند	القاعدة
الإفصاح والشفافية	
١-١	تضع الشركة اجراءات عمل خطية وفقاً لسياسة الإفصاح المعتمدة من قبل مجلس الادارة لتنظيم شؤون الإفصاح عن المعلومات ومتابعة تطبيقها وفقاً لتطلبات الجهات الرقابية والتشريعات النافذة .
٤-٣	تقوم الشركة باستخدام موقعها الالكتروني على شبكة الانترنت لتعزيز الإفصاح والشفافية وتوفير المعلومات .
	الاجراءات قيد الاعداد
	الاجراءات قيد الاعداد
	الأسباب

## شركة القدس للصناعات الخرسانية شركة مساهمة عامة محدودة

البيانات المالية كما في ٣١ كانون الأول ٢٠٠٩  
وتقرير مدققي الحسابات المستقلين

**المهنيون العرب**  
(أعضاء في جرائد ثورنتون العالمية)

شركة القدس للصناعات الخرسانية  
شركة مساهمة عامة محدودة

الفهرس

<u>صفحة</u>	
٣٣	- تقرير مدققي الحسابات المستقلين
٣٤	- بيان المركز المالي كما في ٣١ كانون الأول ٢٠٠٩
٣٥	- بيان الدخل الشامل للسنة المنتهية في ٣١ كانون الأول ٢٠٠٩
٣٦	- بيان التغيرات في حقوق الملكية للسنة المنتهية في ٣١ كانون الأول ٢٠٠٩
٣٧	- بيان التدفقات النقدية للسنة المنتهية في ٣١ كانون الأول ٢٠٠٩
٣٨ - ٤٧	- إيضاحات حول البيانات المالية

### تقرير مدقق الحسابات المستقلين

السادة المساهمين  
شركة القدس للصناعات الخرسانية المساهمة العامة  
عمان - المملكة الأردنية الهاشمية

#### مقدمة

لقد دققنا البيانات المالية المرفقة لشركة القدس للصناعات الخرسانية المساهمة العامة والتي تتكون من بيان المركز المالي كما في ٣١ كانون الأول ٢٠٠٩ وكلاً من بيان الدخل الشامل وبيان للتغيرات في حقوق الملكية وبيان التدفقات النقدية للسنة المنتهية في ذلك التاريخ وملخصاً لأهم السياسات المحاسبية المتبعة في إعداد هذه البيانات المالية والإيضاحات المرفقة بها.

#### مسؤولية إدارة الشركة عن البيانات المالية

إن إعداد وعرض البيانات المالية المرفقة بصورة عادلة وفقاً لمعايير التقارير المالية الدولية هي من مسؤولية مجلس إدارة الشركة، وتشمل هذه المسؤولية تصميم وتطبيق نظام رقابة داخلي يهدف إلى إعداد وعرض البيانات المالية بصورة عادلة وخالية من أية أخطاء جوهرية سواء كانت نتيجة خطأ أو غش، كما تشمل مسؤولية مجلس الإدارة إختيار وتطبيق السياسات المحاسبية الملائمة والتقديرات المحاسبية المعقولة اللازمة لإعداد البيانات المالية.

#### مسؤولية مدقق الحسابات

إن مسؤوليتنا هي إبداء رأينا حول البيانات المالية إستناداً إلى إجراءات التدقيق التي قمنا بها. لقد تم قيامنا بهذه الإجراءات وفقاً لمعايير التدقيق الدولية والتي تتطلب الإلتزام بقواعد السلوك المهني والتخطيط لعملية التدقيق بهدف الحصول على درجة معقولة من الفئاعة بأن البيانات المالية لا تتضمن أية أخطاء جوهرية. كما تشمل إجراءات التدقيق الحصول على ببيّنات حول المبالغ والإيضاحات الواردة في البيانات المالية. تستند إجراءات التدقيق المختارة إلى تقدير مدقق الحسابات وتقييمه لمخاطر وجود أخطاء جوهرية في البيانات المالية سواء كانت نتيجة خطأ أو غش. إن تقييم المدقق لهذه المخاطر يتضمن دراسة إجراءات الرقابة الداخلية المتعلقة بإعداد وعرض البيانات المالية بصورة عادلة، وهو يهدف إلى إختيار إجراءات التدقيق المناسبة ولا يهدف إلى إبداء رأي حول فاعلية نظام الرقابة الداخلية في الشركة. تتضمن إجراءات التدقيق أيضاً تقييم مدى ملائمة السياسات المحاسبية المتبعة ومدى معقولية التقديرات الهامة التي إستندت إليها الإدارة في إعداد البيانات المالية وتقييماً عاماً لطريقة عرضها. وفي إعتقادنا أن بيّنات التدقيق التي حصلنا عليها كافية ومناسبة لإبداء رأينا حول البيانات المالية.

#### الرأي

في رأينا، أن البيانات المالية المرفقة تُظهر بعدالة من ذافة النواحي الجوهرية المركز المالي لشركة القدس للصناعات الخرسانية المساهمة العامة كما في ٣١ كانون الأول ٢٠٠٩ وأدائها المالي وتدفقاتها النقدية للسنة المنتهية في ذلك التاريخ، وفقاً لمعايير التقارير المالية الدولية.

#### تقرير حول المتطلبات القانونية

تحتفظ الشركة بقيود وسجلات محاسبية منظمة بصورة أصولية وإن البيانات المالية المرفقة والبيانات المالية الواردة في تقرير مجلس الإدارة متفقة معها ونوصي الهيئة العامة بالمصادقة عليها.

فهد حمودة (إجازة ٨٢٢)  
المهنيون المعرب  
(أعضاء في جرائت ثورنتون)

عمان في ٦ آذار ٢٠١٠



شركة القدس للصناعات الخرسانية  
شركة مساهمة عامة محدودة  
بيان المركز المالي كما في ٣١ كانون الأول ٢٠٠٩  
(بالدينار الأردني)

(موحدة) ٢٠٠٨	٢٠٠٩	إيضاح	الموجودات
٨,٦٣٤	١١٣,٢٣١		موجودات متداولة
١,٠٠١,٦٢٨	٦٩٩,٧٠٤	٣	النقد وما في حكمه
٤,٢٦٠,٩٣٣	٢,٧٧٨,٤٤٨	٤	شيكات برسم التحصيل، بالصافي
٢١١,٣٤٧	١٣٧,٢٦٠	٥	ذمم مدينة، بالصافي
٦٢٨,٩٩٨	٤٨٢,٧٩٣	٦	مواد أولية، بالصافي
—	١٦,٤٥٦	٧	قطع غيار، بالصافي
—	٥٦٢,٥٤٤	٧	إستثمار في شركة حليفة
١٢٠,٧٦٨	١٠٦,٦٠٢	٨	ذمة الشركة الحليفة
٦,٢٣٢,٣٠٨	٤,٨٩٧,٠٣٨		أرصدة مدينة أخرى
			مجموع الموجودات المتداولة
١٠,٨٩١,٠٢٦	٩,١١٩,٩٥٧	٩	موجودات غير متداولة
١٧٩,١٢٩	١٨٤,٧٤٢		ممتلكات ومعدات وآلات، بالصافي
٢٠٠,٠٠٠	—		مشاريع تحت التنفيذ
١١,٢٧٠,١٥٥	٩,٣٠٤,٦٩٩		أرض الكسارة
١٧,٥٠٢,٤٦٣	١٤,٢٠١,٧٣٧		مجموع الموجودات غير المتداولة
			مجموع الموجودات
			المطلوبات وحقوق الملكية
٢,٢٧٥,٢٢٨	١,٠٧٢,٧٨١	١٠	مطلوبات متداولة
٦٣,٠٤٥	—		تسهيلات انتمانية
١,٣٤١,٩٩٩	٥٢٣,٢٥٢		أوراق دفع
٥٤,٤٥٩	٥٣,٩٤٠	١٨	ذمم دائنة
٣٤٠,٤٠٢	٢١٧,٤٨٣	١١	ذمم جهات ذات علاقة دائنة
٤,٠٧٥,١٣٣	١,٨٦٧,٤٥٦		أرصدة دائنة أخرى
			مجموع المطلوبات المتداولة
		١٢	حقوق الملكية
١٤,٠٠٠,٠٠٠	١٤,٠٠٠,٠٠٠		رأس المال المصرح به والمدفوع
٥٠,٢١٦	٥٠,٢١٦		احتياطي إجباري
٢٨٨,٤٨١	٢٨٨,٤٨١		إحتياطي إختياري
( ٩١١,٣٦٧ )	( ٢,٠٠٤,٤١٦ )		خسائر متراكمة
١٣,٤٢٧,٣٣٠	١٢,٣٣٤,٢٨١		صافي حقوق الملكية
١٧,٥٠٢,٤٦٣	١٤,٢٠١,٧٣٧		مجموع المطلوبات وحقوق الملكية

" إن الإيضاحات المرفقة بالبيانات المالية من رقم (١) إلى رقم (٢٢) تشكل جزءاً من هذه البيانات المالية وتقرأ معها"

٢٠٠٩ التقرير السنوي الخامس

شركة القدس للصناعات الخرسانية  
شركة مساهمة عامة محدودة  
بيان الدخل الشامل للسنة المنتهية في ٣١ كانون الأول ٢٠٠٩  
(بالدينار الأردني)

(موحدة) ٢٠٠٨	٢٠٠٩	إيضاح
١٤,٥٠٢,٨٨٠	٧,٢٤٨,١٩٢	المبيعات
( ١٠,٩٦٩,٨٠٨ )	( ٥,٣٠٩,٤٩٦ )	١٣ تكلفة المبيعات
٣,٥٣٣,٠٧٢	١,٩٣٨,٦٩٦	مجمل الربح
( ٣,١٠٧,٠٣٤ )	( ١,٩٣٦,٠٥٨ )	١٤ مصاريف بيع وتوزيع
( ٥٦٢,٧٠٥ )	( ٥٥١,٢٧٢ )	١٥ مصاريف إدارية وعمومية
—	( ١٠٨,٩٠٩ )	خسائر استثمار في شركة تابعة
—	٧٨٣	٧ حصة الشركة من نتائج أعمال الشركة الحليفة
( ٩٦٥,٠٧٥ )	( ٢٦,٠٠٠ )	مخصص ذمم مشكوك في تحصيلها
( ١٤٠,٩٦٥ )	( ٢٠٣,٣٥٠ )	مخصص شيكات برسم التحصيل مشكوك في تحصيلها
( ٢٠٠,٠٠٠ )	—	خسائر تدني في قيمة أرض الكسارة
( ٨٤,٦٧٨ )	—	مخصص قطع غيار بطيئة الحركة
( ٢٥٣,٣٦٤ )	( ١٩٥,٩٦٤ )	مصاريف تمويل
( ٥٩,٥١٥ )	٨٣,٣٥٢	صافي إيرادات ومصاريف أخرى
( ١,٨٤٠,٢٦٤ )	( ٩٩٨,٧٢٢ )	خسارة السنة قبل الضريبة
( ٨٩,٩٢٠ )	( ٩٤,٣٢٧ )	ضريبة دخل سنوات سابقة
( ١,٩٣٠,١٨٤ )	( ١,٠٩٣,٠٤٩ )	الخسارة و الدخل الشامل للسنة
( ٠,١٣٨ )	( ٠,٠٧٨ )	١٦ الحصة الأساسية والمخفضة للسهم من خسارة السنة

" إن الإيضاحات المرفقة بالبيانات المالية من رقم (١) إلى رقم (٢٢) تشكل جزءاً من هذه البيانات المالية وتقرأ معها "

## التقرير السنوي الخامس ٢٠٠٩

شركة القدس للصناعات الخرسانية  
شركة مساهمة عامة محدودة  
بيان التغيرات في حقوق الملكية  
للسنة المنتهية في ٣١ كانون الأول ٢٠٠٩

(بالدينار الأردني)

المجموع	خسائر مشاركة	إحتياطيات		رأس المال المدفوع	
		أختياري	إجباري		
١٣,٤٢٧,٣٣٠	( ٩١١,٣٦٧)	٧٨٨,٤٨١	٥٠,٣١٦	١٤,٠٠٠,٠٠٠	الرصيد كما في ٢٠٠٩/١/١ العمارة والسحل التمثيل للسنة
( ١,٠٩٣,٠٤٩)	( ١,٠٩٣,٠٤٩)	-	-	-	الرصيد كما في ٢٠٠٩/١٢/٣١
١٢,٣٣٤,٢٨١	( ٢,٠٠٤,٤١٦)	٧٨٨,٤٨١	٥٠,٣١٦	١٤,٠٠٠,٠٠٠	الرصيد كما في ٢٠٠٨/١/١
١٥,٣٥٧,٥١٤	( ٧٣٣,٣٩٤)	٧٨٨,٤٨١	٥٠,٣١٦	١,٧٥٢,١١١	الرصيد كما في ٢٠٠٨/١/١
( ١,٩٣٠,١٨٤)	( ١,٩٣٠,١٨٤)	-	-	-	خسائر السنة
-	١,٧٥٢,١١١	-	-	( ١,٧٥٢,١١١)	إطفاء خسائر
١٣,٤٢٧,٣٣٠	( ٩١١,٣٦٧)	٧٨٨,٤٨١	٥٠,٣١٦	١٤,٠٠٠,٠٠٠	الرصيد كما في ٢٠٠٨/١٢/٣١

\* إن الإيضاحات المرفقة ببيانات الملكية من رقم (١) إلى رقم (٢٢) تشكل جزءاً من هذه البيانات الملحق وفقاً لمعيارها



## التقرير السنوي الخامس ٢٠٠٩

شركة القدس للصناعات الخرسانية  
شركة مساهمة عامة محدودة  
إيضاحات حول البيانات المالية  
٣١ كانون الأول ٢٠٠٩  
(بالدينار الأردني)

### ١ . عام

تأسست شركة القدس للصناعات الخرسانية كشركة ذات مسؤولية محدودة بتاريخ ١٩٩٦/٢/٢٧ وقد تم تحويل صفتها القانونية إلى شركة مساهمة عامة اعتباراً من ١ كانون الثاني ٢٠٠٥ وسجلت تحت الرقم (٣٦٢) بتاريخ ٢٨ نيسان ٢٠٠٥ إن مركز تسجيل الشركة هو المملكة الأردنية الهاشمية، ومن أهم غاياتها تصنيع الخلطات الخرسانية الجاهزة.  
تم إقرار البيانات المالية من قبل مجلس إدارة الشركة في جلسته المنعقدة بتاريخ ٢٠١٠/٣/٦ ، وتتطلب هذه البيانات موافقة الهيئة العامة للمساهمين.

### ٢ . أهم السياسات المحاسبية الهامة

#### أسس إعداد البيانات المالية

تم إعداد البيانات المالية للشركة وفقاً للمعايير الصادرة عن مجلس معايير المحاسبة الدولية والتفسيرات الصادرة عن لجنة تفسيرات التقارير المالية الدولية المنبثقة عن مجلس معايير المحاسبة الدولية.

تم إعداد البيانات المالية وفقاً لمبدأ التكلفة التاريخية باستثناء الموجودات المالية التي تظهر بالقيمة العادلة.

إن الدينار الأردني هو عملة اظهار البيانات المالية والذي يعطى العملة الرئيسية للشركة.

#### تطبيق معايير التقارير المالية الدولية الجديدة والمعدلة :

إن السياسات المحاسبية المتبعة للفترة الحالية متماثلة مع السياسات التي تم اتباعها في الفترة السابقة. علماً بأن الشركة قامت خلال العام بتطبيق المعايير الجديدة والمعدلة وتفسيراتها الصادرة عن مجلس معايير المحاسبة الدولية (IASB) التابعة لمجلس معايير المحاسبة الدولية التي أصبحت سارية المفعول اعتباراً من الأول من كانون الثاني ٢٠٠٩ على النحو التالي:

رقم المعيار	موضوع المعيار	موضوع التعديل
المعيار الدولي للتقارير المالية رقم (٧)	الأدوات المالية - الإفصاح	إفصاحات مكثفة على القيمة العادلة ومخاطر السيولة
المعيار الدولي للتقارير المالية رقم (٨)	القطاعات التشغيلية	إستبدال معيار المحاسبة الدولي رقم (١٤)
معيار المحاسبة الدولي رقم (١)	عرض البيانات المالية	فصل التغيرات في حقوق ملكية الأسهم عن التغيرات الأخرى في حقوق الملكية وإضافة بيان الدخل الشامل

إن تطبيق المعايير الجديدة والمعدلة وتفسيراتها لم ينتج عنه تأثير جوهري على المبالغ المالية للفترة المحاسبية الحالية والسابقة.

شركة القدس للصناعات الخرسانية المساهمة العامة  
إيضاحات حول البيانات المالية (تتمة)  
كما في ٣١ كانون الأول ٢٠٠٩

كما أصدر مجلس معايير المحاسبة الدولية عدداً من التعديلات على المعايير الدولية للتقارير المالية وعلى المعايير المحاسبية الدولية، وسيتم تطبيق هذه التعديلات بعد تاريخ ٣١ كانون الأول ٢٠٠٩، وتتوقع إدارة الشركة أن تطبيق هذه التعديلات في المستقبل لن يكون له أي تأثير جوهري على البيانات المالية للشركة.

وفيما يلي ملخص لأهم المعايير التي تم إدخال تعديلات عليها وتواريخ تطبيق تلك التعديلات:

رقم المعيار	موضوع المعيار	تاريخ التطبيق
المعيار الدولي للتقارير المالية رقم (٣)	إدماج الأعمال	السنوات المالية التي تبدأ في تموز ٢٠٠٩
المعيار الدولي للتقارير المالية رقم (٩)	الأدوات المالية	السنوات المالية التي تبدأ في كانون الثاني ٢٠١٣
معيار المحاسبة الدولي رقم (٢٤)	الإفصاح عن الجهات ذات العلاقة	السنوات المالية التي تبدأ في كانون الثاني ٢٠١١
معيار المحاسبة الدولي رقم (٢٨)	الاستثمارات في الشركات الحليفة	السنوات المالية التي تبدأ في تموز ٢٠٠٩
معيار المحاسبة الدولي رقم (٣٢)	الأدوات المالية - الرهن	السنوات المالية التي تبدأ في شباط ٢٠١٠
معيار المحاسبة الدولي رقم (٣٩)	الأدوات المالية - الاعتراف والقياس	السنوات المالية التي تبدأ في تموز ٢٠٠٩

#### استخدام التقديرات

إن اعداد البيانات المالية وتطبيق السياسات المحاسبية يتطلب من ادارة الشركة القيام ببعض التقديرات والإجتهادات التي تؤثر على البيانات المالية والإيضاحات المرفقة بها. ان تلك التقديرات تستند على فرضيات تخضع لدرجات متفاوتة من الدقة والتيقن، وعليه فإن النتائج الفعلية في المستقبل قد تختلف عن تقديرات الادارة نتيجة التغير في أوضاع وظروف الفرضيات التي استندت عليها تلك التقديرات.

وفيما يلي أهم التقديرات التي تم استخدامها في اعداد البيانات المالية:

- تقوم الإدارة باعادة تقدير الاعمار الانتاجية للأصول الملموسة بشكل دوري لغايات احتساب الاستهلاكات السنوية اعتماداً على الحالة العامة لتلك الأصول وتقديرات الاعمار الانتاجية المتوقعة في المستقبل ، ويتم اخذ خسارة التكني (ان وجدت) في بيان الدخل.
- تقوم إدارة الشركة بتقدير قيمة مخصص الديون المشكوك في تحصيلها بعد الأخذ بالإعتبار قابلية تلك الذمم للتحصيل.
- تقوم إدارة الشركة بتقدير قيمة مخصص المواد الأولية بطيئة الحركة بحيث يكون هذا التقدير بناءً على اعمار المواد الأولية في المخازن.

#### النقد وما في حكمه

يمثل النقد وما في حكمه النقد في الصندوق ولدى البنوك والاستثمارات القابلة للتسييل إلى مبالغ محددة وباستحقاقات لا تتجاوز الثلاثة أشهر بحيث لا تتضمن مخاطر التغير في القيمة.

#### الذمم المدينة

تظهر الذمم المدينة بالتكلفة بعد تنزيل مخصص الذمم المشكوك في تحصيلها، ويتم شطب الذمم في حال عدم إمكانية تحصيلها خصماً من المخصص المأخوذ لها ويضاف المحصل من الذمم التي تتم شطبها إلى الإيرادات.

#### المواد الأولية

يتم تسعير المواد الخام بالكلفة أو صافي القيمة البديلة أيهما أقل، ويتم تحديد الكلفة باستخدام متوسط سعر الكلفة المرجح.

شركة القدس للصناعات الخرسانية المساهمة العامة  
إيضاحات حول البيانات المالية (تمة)  
كما في ٣١ كانون الأول ٢٠٠٩

#### الاستثمار في الشركات الحليفة

تظهر الاستثمارات في الشركات الحليفة والتي تمتلك الشركة ما نسبته ٢٠٪ إلى ٥٠٪ من حصة التصويت فيها وتمارس تأثيراً فعالاً على سياساتها المالية والتشغيلية بموجب طريقة حقوق الملكية. تظهر الاستثمارات بموجب طريقة حقوق الملكية بالتكلفة مضافاً إليها حصة الشركة من أية تغيرات في صافي موجودات الشركة الحليفة. يعكس بيان الدخل حصة الشركة من نتائج أعمال الشركة الحليفة. إذا كان هناك تغيرات على حقوق ملكية الشركة الحليفة تم الاعتراف بها بشكل مباشر ضمن حقوق الملكية، تقوم الشركة بإثبات حصتها من تلك التغيرات بشكل مباشر ضمن حقوق الملكية. لا يتم إثبات أية خسائر تزيد عن حصة الشركة في رأسمال الشركة الحليفة باستثناء حصتها في التزامات الشركة الحليفة.

#### الممتلكات والمعدات والآلات

تظهر الممتلكات والمعدات والآلات بالتكلفة بعد تنزيل الاستهلاك المتراكم، ويتم استهلاكها (باستثناء الأراضي) عندما تكون جاهزة للإستخدام بطريقة القسط الثابت على مدى العمر الإنتاجي المتوقع لها بإستخدام النسب المثوية التالية:

مياني	٢%
مصنخات	٧ - ١٥%
الآت ومعدات المصنع	٤%
خلاطات وكسارات	٧ - ١٠%
صهاريج نقل الإسمنت	١٥%
أخرى	١٠ - ٢٠%

عندما يقل المبلغ الممكن استرداده لأي من الممتلكات والمعدات والآلات عن صافي قيمتها الدفترية فإنه يتم تخفيض قيمتها إلى القيمة الممكن استردادها وتسجل قيمة التذني في بيان الدخل.

يتم مراجعة العمر الانتاجي المتوقع للممتلكات والمعدات والآلات في نهاية كل عام، وفي حال إختلاف العمر الإنتاجي المتوقع عما تم تقديره سابقاً، يتم إستهلاك القيمة الدفترية المتبقية على العمر الإنتاجي المتبقي بعد إعادة التقدير اعتباراً من السنة التي تم فيها إعادة التقدير.

#### الذمم الدائنة والمبالغ المستحقة الدفع

يتم إثبات الذمم الدائنة والمبالغ مستحقة الدفع عند استلام البضائع والخدمات من قبل الشركة سواء تمت، المطالبة بها من قبل المورد أو لم تتم.

#### المخصصات

يتم إثبات المخصصات عندما يترقب على الشركة التزامات نتيجة لأحداث سابقة وأنه من المحتمل قيام الشركة بدفع مبالغ نقدية لتسديد هذه الالتزامات. يتم مراجعة المخصصات بتاريخ البيانات المالية وتعداً قيمتها بناءً على آخر معلومات متوفرة لدى الشركة.

#### التقاص

يتم إجراء تقاص بين الموجودات المالية والمطلوبات المالية وإظهار المبلغ الصافي في البيانات المالية عندما تتوفر الحقوق القانونية الملزمة لذلك وكذلك عندما يتم تسويتها على أساس التقاص أو يكون تحقق الموجودات وتسوية المطلوبات في نفس الوقت.

#### الإيرادات

يتم إثبات إيرادات المبيعات عندما تنتقل مخاطر الملكية للبضائع جوهرياً إلى المشتري وعند التمكن من قياس الإيرادات بشكل يمكن الإعتماد عليه.

يتم تحقق الإيرادات الأخرى وفقاً لمبدأ الاستحقاق.

#### العملة الأجنبية

يتم إثبات العمليات التي تتم بالعملة الأجنبية خلال السنة بأسعار الصرف السائدة في تاريخ إجراء تلك العمليات. يتم تحويل أرصدة الموجودات المالية والمطلوبات المالية بالعملة الأجنبية بإستخدام أسعار الصرف السائدة في تاريخ البيانات المالية والمعلنة من البنك المركزي الأردني. يتم إثبات الأرباح والخسائر الناتجة عن تحويل الأرصدة بالعملة الأجنبية في بيان الدخل.

## التقرير السنوي الخامس ٢٠٠٩



شركة القدس للصناعات الخرسانية المساهمة العامة  
إيضاحات حول البيانات المالية (تتمة)  
كما في ٣١ كانون الأول ٢٠٠٩

### ٣ . شيكات برسم التحصيل، بالصافي

٢٠٠٨	٢٠٠٩
١,١٤٢,٥٩٣	١,٠٢٧,٤٩٤
( ١٤٠,٩٦٥)	( ٣٢٧,٧٩٠)
١,٠٠١,٦٢٨	٦٩٩,٧٠٤

شيكات برسم التحصيل  
مخصص شيكات برسم التحصيل مشكوك في تحصيلها

### ٤ . ذمم مدينة، بالصافي

٢٠٠٨	٢٠٠٩
٤,٣٨٦,٣٠٢	٣,٢١١,٩٥٠
(١,٥١٠,٠٤٢)	(١,١٧٥,٥٨٨)
(١,٦٣٥,٤١١)	(١,٦٠٩,٠٩٠)
٤,٢٦٠,٩٣٣	٢,٧٧٨,٤٤٨

ذمم تجارية  
ذمم مدينة تخص جهات ذات علاقة  
مخصص ذمم مشكوك في تحصيلها

فيما يلي الحركة التي تمت على مخصص الذمم المشكوك في تحصيلها خلال عام ٢٠٠٩:

٢٠٠٨	٢٠٠٩
٦٧٠,٣٣٦	١,٦٣٥,٤١١
—	( ٤٩,٠٤٧)
٩٦٥,٠٧٥	٢٦,٠٠٠
—	( ٣,٢٧٤)
١,٦٣٥,٤١١	١,٦٠٩,٠٩٠

الرصيد في بداية السنة  
تحصيل ذمم  
إضافات  
ديون معدومة  
الرصيد في نهاية السنة

يبين الجدول التالي أعمار الذمم المستحقة الذي لم يتم أخذ مخصص لها:

٢٠٠٨	٢٠٠٩
٤,٢٦٠,٩٣٣	١,٨١٠,٧٦٤
—	٩٦٧,٦٨٤
٤,٢٦٠,٩٣٣	٢,٧٧٨,٤٤٨

ذمم مستحقة لفترة تقل عن عام  
ذمم مستحقة لفترة تزيد عن عام

وفي رأي إدارة الشركة أن جميع الذمم المستحقة التي لم يتم أخذ مخصص لها قابلة للتحصيل بشكل كامل.

### ٥ . مواد أولية، بالصافي

٢٠٠٨	٢٠٠٩
٢١٨,٩٥٢	١٤٤,٧٦٨
( ٧,٦٠٥)	( ٧,٥٠٨)
٢١١,٣٤٧	١٣٧,٢٦٠

مواد أولية  
مخصص مواد أولية راكدة

### ٦ . قطع غيار، بالصافي

٢٠٠٨	٢٠٠٩
٧١٣,٦٧٦	٥٥٧,٠٠٧
( ٨٤,٦٧٨)	( ٧٤,٢١٤)
٦٢٨,٩٩٨	٤٨٢,٧٩٣

قطع غيار  
مخصص قطع غيار بطيئة الحركة



## التقرير السنوي الخامس ٢٠٠٩

شركة القدس للصناعات الخرسانية المساهمة العامة  
إيضاحات حول البيانات المالية (تمة)  
كما في ٣١ كانون الأول ٢٠٠٩

### ٧. استثمار في شركة حليفة

يلخص الجدول أدناه الحركة التي تمت على قيمة الاستثمار في الشركة لحليفة:

إسم الشركة	النشاط	نسبة الملكية	الرصيد في بداية السنة	إضافات	حصة الشركة من نتائج الأعمال	الرصيد في نهاية السنة
كسارات ومقالع القدس	صناعي	%٥٠	—	١٥,٦٧٣	٧٨٣	١٦,٤٥٦

### ٨. أرصدة مدينة أخرى

	٢٠٠٨	٢٠٠٩
مصاريف مدفوعة مقدما	٣١,٦٥٠	٤٨,٦٩٢
تأمينات مستردة	٦٩,٩٤٨	٤٨,١٧٥
سلف موظفين	٨,٤٣٥	٨,٢٦١
أخرى	١٠,٧٣٥	١,٤٧٤
	١٢٠,٧٦٨	١٠٦,٦٠٢

مصاريف مدفوعة مقدما  
تأمينات مستردة  
سلف موظفين  
أخرى

### ٩. ممتلكات ومعدات وآلات، بالصافي

المجموع	الفرن	سهلج ليل الامتد	خلاصات وكسارات	آلات ومعدات المصنع	مضخات	مباني	اراضي	تكاليف:
١٥,٦٨٩,١٨٧	١,٤١٣,٣٣٤	٦١٨,٢٢٨	٤,١٣٦,٣٠٨	٢,٤٠٦,٩٠٣	٤,٣٣٦,١١١	٧٨٦,٤٦٠	١,١٦١,٥٢٢	الرصيد كما في ٢٠٠٩/١/١
٧٨,٥٢٢	٧٨,١٠٠	—	—	—	٢٣,٨٢٢	١٦,٧٥٠	—	استهلاكات
(١٠,١٤٠,٣٠١)	(١,٣١٠,٤٢٤)	—	(٦٦١,٤١١)	(١١٨,٣٧٧)	—	(١٥٣,٤٧١)	—	موجودات مستعمدة خاصة بالشركة للتابعة
١٤,٧٤٦,٤٠٨	١,١٧٢,٠١٠	٦١٨,٢٢٨	٣,٤٦٤,٨٩٧	٢,٢٨٨,٥٢٦	٤,٣٣٦,١١٢	٦٤٩,٧٣٩	١,١٦١,٥٢٢	الرصيد كما في ٢٠٠٩/١٢/٣١
٤,٧٩٨,١٦١	٦٩٣,٧١٠	١٧٨,٢٤٥	١,٨٨٧,٢١٨	٧٨١,٧٧٧	١,٢٠٣,٤٠٠	٤٨,٣١١	—	الاستهلاك المتراكم:
١,١٨٧,٠٢١	١٢٨,٤٧٩	٤٧,٢٣٤	٤,٠٣,١١٦	١٢٥,٣٠١	٣٨٩,٨٨٣	١٨,٩١١	—	الرصيد كما في ٢٠٠٩/١/١
( ٢٢١,٥٨١)	( ٥٠,١٢٥)	—	( ٢٤١,٣٧٣)	( ٢١,٦٦٥)	—	( ٨,١١٨)	—	استهلاك السنة
٤,٦٧٦,٤٠١	٦٤٣,٢١١	١٧٨,٢٤٥	١,٦٤٥,٤٤٣	٦٥٩,٧٧٢	١,٢٠٣,٤٠٠	٣٩,١٩٣	—	موجودات مستعمدة خاصة بالشركة للتابعة
٤,١١٩,٤٥٧	٥٧٢,١١١	١٧٨,٢٤٥	١,٤٠٤,٠٧٠	٥٣٨,١٠٧	١,٢٠٣,٤٠٠	٣١,٠٧٥	—	الرصيد كما في ٢٠٠٩/١٢/٣١
١٥,٦٣١,٩٥٥	١,٤١٣,٣٣٤	٦١٨,٢٢٨	٤,١٣٦,٣٠٨	٢,٤٠٦,٩٠٣	٤,٣٣٦,١١١	٧٨٦,٤٦٠	١,١٦١,٥٢٢	صافي القيمة الدفترية كما في ٢٠٠٩/١٢/٣١
١٥,٦٣١,٩٥٥	١,٤١٣,٣٣٤	٦١٨,٢٢٨	٤,١٣٦,٣٠٨	٢,٤٠٦,٩٠٣	٤,٣٣٦,١١١	٧٨٦,٤٦٠	١,١٦١,٥٢٢	الرصيد كما في ٢٠٠٨/١/١
٣٩١,٨٨٠	٣٩,٥٢٠	٢٣,١١٢	١١٣,٦٥٧	٢٠,٣,٣٢٤	٤,١٠٠	٢,١٤٠	—	استهلاكات
( ٧٤,٧٣٣)	( ٣٨,٩١٦)	—	—	—	( ٣٥,٨١٧)	—	—	استهلاكات
١٥,٦٨٩,١٨٧	١,٤١٣,٣٣٤	٦١٨,٢٢٨	٤,١٣٦,٣٠٨	٢,٤٠٦,٩٠٣	٤,٣٣٦,١١١	٧٨٦,٤٦٠	١,١٦١,٥٢٢	الرصيد كما في ٢٠٠٨/١٢/٣١
٢,٤٤٨,٨١٧	٥٥٠,١٢٧	١١٨,٣٣٦	١,٢٥٠,٧٧٩	٦١٤,٦٩١	٨٢٣,٢٤٨	٢١,٥٦٦	—	الاستهلاك المتراكم:
٤,٢٤٢,٣٧١	١٥٦,٤٥١	٥٩,٨٩٩	١,٩١,٤٢٩	١٧٢,٤٢	٣٧٧,٢٥٧	١٦,٧٤٥	—	الرصيد كما في ٢٠٠٨/١/١
( ٤٤,٤٤٣)	( ٢٧,٨٢٨)	—	—	—	( ١٦,٦٦٥)	—	—	استهلاك السنة
٤,١٩٨,١٦١	١٢٨,٦٢٣	١٧٨,٢٤٥	١,٨٨٧,٢١٨	٧٨١,٧٧٧	١,٢٠٣,٤٠٠	٤٨,٣١١	—	استهلاكات
١٠,٨٩١,٠٢٢	٦٩٣,٧١٠	١٧٨,٢٤٥	١,٦٤٥,٤٤٣	٦٥٩,٧٧٢	١,٢٠٣,٤٠٠	٣١,٠٧٥	—	الرصيد كما في ٢٠٠٨/١٢/٣١

- تتضمن الموجودات أعلاه آليات تبلغ صافي قيمتها الدفترية ١,٣٨١,١٤٨ دينار مرهونة مقابل التسهيلات البنكية المملوكة للشركة، كما تتضمن الآليات تبلغ قيمتها الدفترية ٩٢,٣٢٧ دينار غير مسجلة بإسم الشركة.
- قرر مجلس إدارة الشركة بتاريخ ٢٠٠٩/٥/٤ بيع خمسون بالمائة من شركة كسارات ومقالع القدس (الشركة التابعة) وبالتالي تم استبعاد أصول تلك الشركة من البيانات المالية.

### ١٠. تسهيلات بنكية

نوع التسهيلات	العملة	سعر الفائدة	سنة الاستحقاق	سقف للتسهيلات	القيمة المعادلة بالدينار	الرصيد القائم
جاري مدين	دينار	%٩,٧٥	٢٠١٠	٥٠٠,٠٠٠	٣٣٤,٤٠٢	٣٣٤,٤٠٢
جاري مدين	دينار	%٩,٢٥	٢٠١٠	٥٠٠,٠٠٠	١٧٨,٣٧٩	١٧٨,٣٧٩
قرض قصير الأجل	دينار	%٩,٧٥	٢٠١٠	٦٠,٠٠٠	٦٠,٠٠٠	٦٠,٠٠٠
					١,٠٧٢,٧٨١	١,٠٧٢,٧٨١

تم منح التسهيلات الإئتمانية أعلاه بضمان رهن بعض الخلطات والآليات المملوكة للشركة، بالإضافة إلى تجبير بالوص تأمين الآليات وشبكات برسم للحصول لصالح البنك.

## التقرير السنوي الخامس ٢٠٠٩



شركة القدس للصناعات الخرسانية المساهمة العامة  
إيضاحات حول البيانات المالية (تتمة)  
كما في ٣١ كانون الأول ٢٠٠٩

### ١١ . أرصدة دائنة أخرى

٢٠٠٨	٢٠٠٩	
٢٠٣,٥٤٧	٩١,٧٩٢	أمانات ضريبة المبيعات والدخل
٥٠,١٤٧	٤٤,٢٦٣	مصاريف مستحقة
٣٧,١٧٥	٣٧,١٧٥	أمانات مساهمين
٩,٧٤٢	١٢,٣٢٤	ذمم موظفين
٧,٠٣٦	٥,١٤٧	أمانات الضمان الاجتماعي
٣٢,٧٥٥	٢٦,٧٨٢	أخرى
<u>٣٤٠,٤٠٢</u>	<u>٢١٧,٤٨٣</u>	

### ١٢ . حقوق الملكية

#### رأس المال

يبلغ رأس المال المصرح والمكتتب به والدفع (١٤) مليون دينار أردني مقسم الى (١٤) مليون سهم بقيمة اسمية دينار أردني واحد للسهم.

#### إحتياطي إجباري

تمثل المبالغ المتجمعة في هذا الحساب ما تم تحويله من الأرباح السنوية قبل الضريبة بنسبة ١٠% خلال السنوات السابقة وهو غير قابل للتوزيع على المساهمين.

#### إحتياطي إختياري

تمثل المبالغ المتجمعة في هذا الحساب ما تم تحويله من الأرباح السنوية قبل الضرائب بنسبة لا تزيد عن ٢٠% خلال السنوات السابقة. يستخدم الإحتياطي الإختياري في الأغراض التي يقرها مجلس الإدارة ويحق للهيئة العامة توزيعه بالكامل أو أي جزء منه كأرباح على المساهمين.

### ١٣ . تكلفة المبيعات

٢٠٠٨	٢٠٠٩	
٣٥٥,٦٤٠	٢١١,١٥٣	رواتب وأجور
٨,٨٧٧,٥٤٨	٤,٦٣٧,٦١٦	مواد مستخدمة في الإنتاج
٤٣١,٠٠٧	٢١٣,٣١٠	استهلاكات
١٨٢,٥٢٦	٣,٦٠٢	مصاريف النقل
٢٨٥,١٥٣	٦٦,١٤٠	صيانة وتصليلات
٤٦٦,٢٧٧	٣٨,١٦٩	محروقات
٢٢٠,٢٥٩	٤١,١٦٧	مركبات
٢٨,٩٧٨	٢١,٨١٥	كهرباء ومياه
٢٤,٩١٩	٢٣,٣١٣	مصاريف الحرارة
١٠,٠٢٩	١٠,٧١٠	تأمين
٥,٢٥٠	٤,٦٠٠	بريد وهاتف
—	٣,٣٦٣	فحص
٤٤,٥١٥	—	إستجار آليات
٥,٠١٦	—	إيجار أراضي
٣٢,٦٩١	٣٤,٥٣٨	متنوعة
<u>١٠,٩٦٩,٨٠٨</u>	<u>٥,٣٠٩,٤٩٦</u>	

## التقرير السنوي الخامس ٢٠٠٩



شركة القدس للصناعات الخرسانية المساهمة العامة  
إيضاحات حول البيانات المالية (تتمة)  
كما في ٣١ كانون الأول ٢٠٠٩

٢٠٠٨	٢٠٠٩	١٤ - مصاريف بيع وتوزيع
٤٤٩,٧٩٨	٢٩٧,٧١٥	رواتب وأجور وملحقاتها
٨٠٠,٥٢٩	٨٩٤,١٨٦	استهلاكات
٨٩٩,٤٥٣	٣٥٦,٠٥٢	صيانة وتصلبكات
٧٤٩,٨٣٤	٢٧٠,٨٨٦	محروقات
١١٦,٨٤٩	٦٣,٧٧٠	تأمين
٢٣,٧٢٩	١٢,٥٢٣	مركبات
٢١,٤٥١	٤,٩٢٦	رسوم ورخص حكومية
١٦,٦٥٣	١٣,٤٩٢	عمولات مبيعات
٦,٦٩٤	١٦٨	تسويق ودعاية
٢٢,٠٤٤	٢٢,٣٤٠	متنوعة
٣,١٠٧,٠٣٤	١,٩٣٦,٠٥٨	

٢٠٠٨	٢٠٠٩	١٥ - مصاريف الادارية وعمومية
١٧٥,١٧٤	١٥٣,٠٢٣	رواتب وأجور وملحقاتها
٨٥,٩٦٢	٧٠,٧٧٧	أتعاب مهنية
٦٢,٢٥٧	٤٩,٥٢٥	استهلاكات
٤٨,٥٠٢	٥١,٧٠١	ديون معدومة
—	٣٦,٠٢٢	قروقات كمية وسعر
٢٢,٢٨٠	٢٥,٨٦٧	مكافآت
٣٥,٢١٠	٢٨,٣٣٢	رسوم ورخص واشتراكات
٢٤,٤٧٦	٣٦,٢٢٤	سفر وتنقلات
٢٠,٢٥٩	١٢,٩٩٥	بريد وهاتف
١٣,٥٨٧	٩,٤٦٢	قرطاسية ومطبوعات
١١,٢٧٦	٨,٣٢١	مركبات
١٠,٧٧٥	١٠,١٤١	أدوات وصيانة كمبيوتر
٨,٢٣٥	٦,٩٧٩	تأمين
٦,٠٠٠	٣,٦٨٢	ضيافة ووجبات موظفين
٢,٩٥٩	١,٣٣٥	مخصص اجازات
٣٥,٧٥٣	٤٦,٨٨٦	متنوعة
٥٦٢,٧٠٥	٥٥١,٢٧٢	

٢٠٠٨	٢٠٠٩	١٦ - الحصة الأساسية والمخفضة للسهم من خسارة السنة
(١,٩٣٠,١٨٤)	(١,٠٩٣,٠٤٩)	خسارة السنة
٤,٠٠٠,٠٠٠	١٤,٠٠٠,٠٠٠	المتوسط المرجح لعدد الأسهم
(٠,١٣٨)	(٠,٠٧٨)	

شركة القدس للصناعات الخرسانية المساهمة العامة  
إيضاحات حول البيانات المالية (تتمة)  
كما في ٣١ كانون الأول ٢٠٠٩  
١٧ . الوضع الضريبي

- تم تسوية الوضع الضريبي للشركة حتى نهاية عام ٢٠٠٨.
- لم يتم احتساب مخصص ضريبة دخل من نتائج أعمال الشركة لعام ٢٠٠٩ بسبب زيادة المصاريف عن الإيرادات الخاضعة للضريبة.

١٨ . التعامل مع الجهات ذات العلاقة

- تتضمن الجهات ذات العلاقة أي جهة تسيطر على الشركة أو تمارس تأثير جوهري عليها أو بالعكس. كما تتضمن كبار مساهمي الشركة وأعضاء مجلس إدارتها وموظفيها التنفيذيين والشركات التي تخضع لسيطرتهم أو يمارسون تأثير جوهري عليها.
- بلغ حجم مبيعات الشركة للجهات ذات العلاقة خلال العام ما قيمته ٥١١,٤٤٠ دينار كما بلغ الرصيد المستحق على تلك الجهات ما قيمته ١,١٧٥,٥٨٨ دينار كما في ٣١ كانون الأول ٢٠٠٩.
- بلغت مصاريف نقل المواد الخام المدفوعة للجهات ذات العلاقة خلال العام ما قيمته ٥٢٦,٢٨٦ دينار كما بلغ الرصيد المستحق لتلك الجهات ما قيمته ٢٧,٩٣١ دينار كما في ٣١ كانون الأول ٢٠٠٩.
- بلغ حجم مشتريات الشركة من الجهات ذات العلاقة خلال العام ما قيمته ١٠٧,٣٥٧ دينار كما بلغ الرصيد المستحق لتلك الجهات ما قيمته ٢٦,٠٠٩ دينار كما في ٣١ كانون الأول ٢٠٠٩.
- تم بيع ٥٠% من شركة كسارات ومقاليق القدس محدودة المسؤولية إلى شركة الباطون الجاهز المساهمة العامة (عضو مجلس إدارة) بأقيمة الدفترية البالغة ٤٥٠,٠٠٠ دينار.
- بلغ حجم مشتريات الشركة من الشركة الحليفة خلال العام ما قيمته ٩٠,٥٦٢ دينار كما بلغ الرصيد المستحق من الشركة الحليفة ما قيمته ٥٦٢,٥٤٤ دينار وهو ناتج بشكل رئيسي عن تمويل نشاطات الشركة المختلفة.
- بلغت رواتب ومكافآت الإدارة التنفيذية العليا ١٥٨,٣٨٣ دينار و ١٢٨,٩٠٠ دينار للمستنيين المنتهيين في ٣١ كانون الأول ٢٠٠٩، ٢٠٠٨ على التوالي.

١٩ . الالتزامات المحتملة

يوجد على الشركة بتاريخ البيانات المالية الالتزامات المحتملة التالية:

٢٠٠٨	٢٠٠٩	
٤٧٩,٨٧٣	١٥٧,٨٠٠	كفالات بنكية
-	٢٥٠,٠٠٠	شيك تأمين مقابل مسحوبات مواد خام
٤٧٩,٨٧٣	٤٠٧,٨٠٠	

كما تظهر الشركة كمدعى عليها في بعض القضايا مقابل مطالبات تعويض نتيجة عطل وضرر بقيمة ١,٥٢٧,٢٦٠ دينار، هذا وبراى المسندشار القانوني للشركة بأن تلك القضايا ما زالت منظرورة لدى المحكمة وأن نتيجتها غير معروفة حتى تاريخ إصدار البيانات المالية، وعليه لم يتم أخذ مخصص لها في البيانات المالية المرفقة.

## التقرير السنوي الخامس ٢٠٠٩

شركة القدس للصناعات الخرسانية المساهمة العامة  
إيضاحات حول البيانات المالية (تتمة)  
كما في ٣١ كانون الأول ٢٠٠٩

### ٢٠. الأدوات المالية

تتألف الأدوات المالية من الموجودات المالية والمطلوبات المالية. تتضمن الموجودات المالية الأرصدة لدى البنوك والنقد في الصندوق والذمم المدينة والأوراق المالية. وتتضمن المطلوبات المالية القروض الممنوحة من البنوك والذمم الدائنة.

### القيمة العادلة

إن القيمة العادلة للموجودات والمطلوبات المالية لا تختلف جوهرياً عن قيمتها الدفترية حيث أن معظم الأدوات المالية إما قصيرة الأجل بطبيعتها أو يتم إعادة تسعيرها باستمرار.

### مخاطر الائتمان

مخاطر الائتمان هي المخاطر التي قد تنجم عن عدم قدرة أو عجز الطرف الأخر لأداة المالية من الوفاء بالتزاماته تجاه الشركة مما قد يؤدي إلى حدوث خسائر. تتمثل مخاطر ائتمان الشركة بشدّل أساسي في الودائع لدى البنوك والذمم المدينة، حيث تعمل الشركة على الحد من المخاطر الائتمانية عن طريق التعامل مع البنوك التي تتمتع بسمعة جيدة ووضع حدود ائتمانية لعمالها مع مراقبة الديون غير المسددة. يتمثل الحد الأقصى للمخاطر الائتمانية في القيمة المدرجة للموجودات المالية في البيانات المالية.

### مخاطر السيولة

تتمثل مخاطر السيولة في عدم قدرة الشركة على توفير التمويل اللازم لنأدية التزاماتها في تواريخ استحقاقها ولتجنب هذه المخاطر تقوم الشركة بتنويع مصادر التمويل وإدارة الموجودات والمطلوبات وموائمة آجالها والاحتفاظ برصيد كافٍ من النقد وما في حكمه والأوراق المالية القابلة للتداول. ويلخص الجدول أدناه توزيع المطلوبات (غير مخصصة) على أساس الفترة المتبقية للاستحقاق التعاقدية كما بتاريخ البيانات المالية:

المجموع	أقل من سنة	أكثر من سنة	
١,٠٧٢,٧٨١	—	١,٠٧٢,٧٨١	تسهيلات ائتمانية
٥٢٣,٢٥٢	—	٥٢٣,٢٥٢	ذمم دائنة
٥٣,٩٤٠	—	٥٣,٩٤٠	ذمم جهات ذات علاقة دائنة
٢١٧,٤٨٣	—	٢١٧,٤٨٣	أرصدة دائنة أخرى
١,٨٦٧,٤٥٦	—	١,٨٦٧,٤٥٦	

### مخاطر أسعار الفائدة

تنتج مخاطر أسعار الفائدة من احتمال تأثير التغيرات في أسعار الفائدة على ربح الشركة أو القيمة العادلة للأدوات المالية. وحيث أن معظم الأدوات المالية تحمل سعر فائدة ثابت وتظهر بالكلفة المطفأة، فإن حساسية أرباح الشركة وحقوق الملكية للتغير في أسعار الفائدة يعتبر غير جوهري.

شركة القدس للصناعات الخرسانية المساهمة العامة  
إيضاحات حول البيانات المالية (تتمة)  
كما في ٣١ كانون الأول ٢٠٠٩

#### مخاطر أسعار العملات الأجنبية

تتمثل مخاطر العملات في الخطر من تذبذب قيمة الأدوات المالية بسبب تقلبات أسعار العملات الأجنبية. حيث إن معظم تعاملات الشركة هي بالدينار الأردني والدولار الأمريكي وحيث أن سعر صرف الدينار مربوط بسعر ثابت مع الدولار الأمريكي، فإن الأرصدة في الدولار الأمريكي لا تمثل مخاطر هامة لتقلبات العملات الأجنبية وإن حساسية أرباح الشركة وحقوق الملكية للتغير في أسعار صرف العملات الأجنبية يعتبر غير جوهري.

#### ٢١ . إدارة رأس المال

يقوم مجلس إدارة الشركة بإدارة هيكل رأس المال بهدف الحفاظ على حقوق مساهمي الشركة وضمان إستمرارية الشركة والوفاء بالتزاماتها تجاه الغير من خلال استثمار موجودات الشركة بشكل يوفر عائد مقبول لمساهمي الشركة.

#### ٢٢ . أرقام المقارنة

تضمن أرقام المقارنة لعام ٢٠٠٨ موجودات ومطلوبات ونتائج أعمال شركة القدس للصناعات الخرسانية المساهمة العامة (الشركة الأم) وشركة كسارات ومقالع القدس محدودة المسؤولية (الشركة التابعة)، هذا وقد قامت الشركة خلال عام ٢٠٠٩ ببيع ٥٠% من مساهمتها في الشركة التابعة، وعليه تم إعادة تصنيف الجزء المتبقي كإستثمار في شركة حليفة ولم يتم توحيد بياناتها المالية كما في ٣١ كانون الأول ٢٠٠٩ مع البيانات المالية للشركة الأم.

## التقرير السنوي الخامس ٢٠٠٩



السادة دائرة الموارد البشرية المحترمين

## البرنامج التدريبي: حل المشكلات واتخاذ القرارات

### أهداف البرنامج

تنمية مهارات وقدرات المشاركين لتمكينهم من تحليل ومعالجة مشكلات العمل واتخاذ القرار بشكل علمي ومنطقي وإيجابي

### . معالجة المشكلات واتخاذ القرارات

• نظرة عامة

• الأسلوب العلمي والأسلوب غير العلمي

• أهمية معالجة المشكلات بفاعلية

### أنواع المشكلات

• حسب درجة الوضوح

• حسب التكرار

• حسب طبيعة المشكلة

• حسب المجال

### § أنواع القرارات

• حسب المدى الزمني

• حسب التكرار

• حسب طبيعة القرار

### § المدخل العقلاني في معالجة المشكلات

• خطوات لمعالجة المشكلات

### § أدوات تحليل المشكلات

• أسلوب عظمة السمكة ، لماذا- لماذا ، باريتو

• أسلوب الأسئلة الست

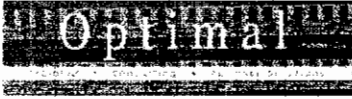
### § الأساليب الإبداعية في حل المشكلات

• استخدام نصفي الدماغ

• أسلوب لعصف الذهني

• أساليب إبداعية إضافية





## § أساليب اتخاذ القرارات

- القوى الدافعة والقوى المعاكسة
- الأساليب الكمية لاتخاذ القرارات
- مصفوفة القرارات
- شجرة القرارات

## § الأساليب الجماعية في اتخاذ القرارات

- مستوى المشاركة في اتخاذ القرارات
- قرارات الأقلية والأكثرية والإجماع

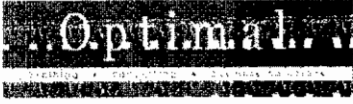
## الفئة المستهدفة

- هذا البرنامج للتدريبي مصمم لكبار المدراء ، والمدراء ذوي المستوى المتوسط
- صناعات القرار من جميع الأنواع
- موظفي الموارد البشرية
- أصحاب العمل الذين هم على الدوام يبحثون عن وسيلة لتحسين العمليات وحل المشاكل
- مهندسو ضمان الجودة ومراقبة الجودة
- مهندسو التصنيع
- العاملين في مجال التنمية
- أي من الذين يرغبون في بناء التفكير الإبداعي ومهارات حل المشاكل.

## مدة وتاريخ البرنامج:

- ➔ المدة: 12 ساعة مقسمة على ثلاثة ايام
- ➔ الوقت: من الساعة 3:00 عصراً إلى الساعة 7:00 مساءً
- ➔ التاريخ: من 12-14\4\2010





رسوم المشاركة :

تشمل الحقيبة والمادة التدريبية والشهادات والاستراحات والعشاء

للإستفسار والتسجيل :

شركة Optimal للإستشارات والتطوير الإداري

هاتف : ++962 6 5150206

فاكس : ++962 6 5155564

