

المحتويات

كلمة رئيس مجلس الإدارة	٩
أعضاء مجلس الإدارة	١١
تقرير مجلس الإدارة	١٢
المؤشرات المالية	١٣
متطلبات قانون الشركات وبيانات الإفصاح	١٧
الهيكل التنظيمي لشركة الاتحاد للصناعات المتطورة م.ع.م	٢٢
التطورات المستقبلية الهامة بما في ذلك أي توسعات أو مشروعات جديدة والخطط المستقبلية للشركة للسنة القادمة (٢٠١٠)	٢٥
جدول أعمال الهيئة العامة العادي الثالث عشر للمساهمين للعام المالي ٢٠٠٩	٣٠
القوائم المالية وتقرير المحاسب القانوني المستقل للسنة المنتهية في ٢٠٠٩/١٢/٣١	٣١
تقرير المحاسب القانوني المستقل	٣٢
قائمة المركز المالي كما في ٢٠٠٩/١٢/٣١	٣٤
قائمة الدخل الشامل للسنة المنتهية في ٢٠٠٩/١٢/٣١	٣٥
قائمة التغيرات في حقوق الملكية للسنة المنتهية في ٢٠٠٩/١٢/٣١	٣٦
قائمة التدفقات النقدية للسنة المنتهية في ٢٠٠٩/١٢/٣١	٣٧
إيضاحات حول القوائم المالية للسنة المنتهية في ٢٠٠٩/١٢/٣١	٣٨
اقرار مجلس الإدارة والادارة التنفيذية	٥٤

كلمة رئيس مجلس الإدارة

حضرات السادة أعضاء الهيئة العامة لمساهمي الشركة المحترمين
السلام عليكم ورحمة الله وبركاته.

انه ليسعدني ان التقى بكم اليوم لاضع بين ايديكم التقرير السنوي الثالث عشر لشركة الاتحاد للصناعات المتطورة لعام ٢٠٠٩ ليتم مناقشته في اجتماع الهيئه العامه لمساهمي الشركه الموقره .

استطاعت الشركه خلال عام ٢٠٠٩ وبالرغم من استمرار الازمه الماليه العالميه التي بدأت في الربع الرابع من عام ٢٠٠٨ الاستمرار في تحقيق نتائج متميزه بالرغم من ان عام ٢٠٠٩ كان عاماً تميز بحدوث تقلبات كبيره في اسعار صرف العملات وخاصه اليورو والذي ينعكس سلباً على نتائج اعمال الشركه بسبب ان ذلك يؤثر تأثيراً واضحاً على تكلفه المواد الاولييه الداخله في العمليه الانتاجيه ، الا ان الشركه استطاعت تحقيق نتائج جيده مقارنة مع الشركرات الصناعيه بشكل عام والشركرات المنافسه في مجال الطباعه والتغليف وبهذه المناسبه اود ان اؤكد لجميع مساهمين وعملاء وموظفين الشركه اننا سوف نسعى دوماً لتطوير منهجية عملنا تمشياً مع التطورات والتغيرات التي تحصل باستمرار في مجال قطاع الطباعه والتغليف بهدف تقديم منتجات ذات جوده عاليه وكذلك تحقيق نتائج افضل في السنوات القادمه بمشيئة الله تعالى .

واسمحوا لي بالنيابة عني وعن زملائي اعضاء مجلس الاداره بان أتقدم بالشكر والتقدير لعملائنا على دعمهم المتواصل والى كافة العاملين في الشركه على اختلاف وظائفهم للمساهمه في تحقيق أهداف الشركه كما أرجو ان أتقدم بالشكر والتقدير الى الساده مديريه مراقبه الشركرات وهيئه الأوراق الماليه وبورصة عمان ومركز ايداع الأوراق الماليه ومؤسسة تشجيع الاستثمار على دعمهم المتواصل لقطاع الصناعه .

والسلام عليكم ورحمة الله وبركاته ، ،

رجائي حليم سلفيتي
رئيس مجلس الإدارة

السيد رجائي حليم جريس سلفيتي ممثل شركة الاتحاد للاستثمارات المالية	الرئيس
السيد محي الدين عبد الحميد عبد الله العلي ممثل شركة مصانع الاتحاد لانتاج التبغ والسجائر	نائب الرئيس
السيد عونى عبد الله محمد أبو سريه ممثل بنك الاتحاد	الأعضاء
السيد طارق رجائي حليم سلفيتي ممثل شركة مصانع الاتحاد لانتاج التبغ والسجائر	
السيد كمال حمدي يوسف يغمور ممثل بنك الإسكان للتجارة والتمويل	
السيد رائد ساري خليل جبرين ممثل شركة مصانع الاتحاد لانتاج التبغ والسجائر	
السيد فوزي عبد المسيح افتميم شنودة	
المهندس رمزي رؤوف جريس سلفيتي	
الأستاذ رائد نبيل يعقوب رباح	
السيد جاهد مصطفى أحمد جرّار	المدير العام

حضرات السادة المساهمين الكرام

السلام عليكم ورحمة الله وبركاته

يسر مجلس الاداره ان يتقدم اليكم بتقريره السنوي الثالث عشر والذي يتضمن استعراض شامل لنتائج أعمال الشركة خلال العام المالي ٢٠٠٩ وخطة الشركة المستقبلية لعام ٢٠١٠ ، كما يتضمن القوائم الماليه وتقرير المحاسب القانوني المستقل للسنة المنتهية في ٢٠٠٩/١٢/٣١ .

حضرات السادة المساهمين الكرام:

لقد عملنا خلال السنوات الماضية على خلق هوية مميزة وخاصة للشركة حيث تم إرساء قواعد راسخة لشركة وطنيه متطورة تحمل مفاهيم الرياده في طباعة وصناعة العلب الكرتونية ، وحققنا شهره واسعة وأصبحت شركتنا مصدر ثقة يسعى للتعامل معها بعض الشركات العالمية التي تعمل في مجال إنتاج السجائر والأغذية ومواد التنظيف .
أن مجلس الاداره وإدارة الشركة كما هو العهد على الدوام سيعملون على تطوير وتحديث وسائل الإنتاج إضافة إلى إدخال أحدث التقنيات أحدثته في مجال طباعة وصناعة العلب الكرتونيه .
كما أن الشركة ستولي العاملين الرعاية عن طريق الإعداد والتدريب لكوادرها إضافة إلى تقديم الحوافز والامتيازات لكافة العاملين بهدف خلق فريق عمل قوي سيعزز الخطوات نحو تحقيق الأهداف والوصول إلى ما نطمح ونخطط له .
كما أن الشركة تبذل الجهد والعمل الموصول للحفاظ على حصتها في السوق المحلي وتوسعة رقعة صادراتها في الأسواق المجاورة .
كذلك قامت أداره الشركة بالعمل على متابعة تنفيذ الخطة المستقبلية للشركة والتي تم استعراضها بالاجتماع الثاني عشر لاجتماع الهيئة العامة العادي للمساهمين حيث تم انجاز مايلي خلال عام ٢٠٠٩:

اولاً : تطوير وتحديث موجودات الشركة :-

- تم الانتهاء من تركيب ماكينة الطباعة الجديدة (Gravure) وبعد عمل التجارب بنجاح بدأ الانتاج الفعلي اعتباراً من بداية شهر تشرين ثاني ٢٠٠٩ .
- اما بالنسبة لعملية الحصول على موافقة المديرية العامة للدفاع المدني على نظام اذار الحريق (Fire Alarm) وانظمة مكافحة الحريق (Fire Fighting System) فلا زالت المعاملة لدى مديرية الدفاع المدني وسوف نستمر في متابعتها وتنفيذ متطلباتهم للحصول على الموافقة النهائية .
- اما بالنسبة لتزفيت الساحات الخارجية فلم يتم ذلك وتم تاجيله لوقت لاحق .

ثانياً : تسويق ماكينة الطباعة (Gravure)

- هذه السنة سيتم عمل حملة تسويقية لاجتذاب زبائن لطباعة علب سجائر على هذه الماكينة من الدول المجاورة والان نحن على وشك الاتفاق مع احدى الشركات العاملة في دبي لطباعة علب سجائر على هذه الماكينة .

ثالثاً : رعاية العاملين في الشركة :

- خلال عام ٢٠٠٩ شارك بعض العاملين في الشركة في بعض الدورات التدريبية بهدف تنمية مهاراتهم العملية
- كذلك تولي الشركة اهتمامها في تحسين ورفع مستوى حياة العاملين عن طريق صرف المكافآت السنوية لمستحقيها .
- كما تم تعيين عدد من الفنيين في مجال الطباعة والقص والتحزيز بهدف دعم القدرات الفنية للعاملين في الشركة .

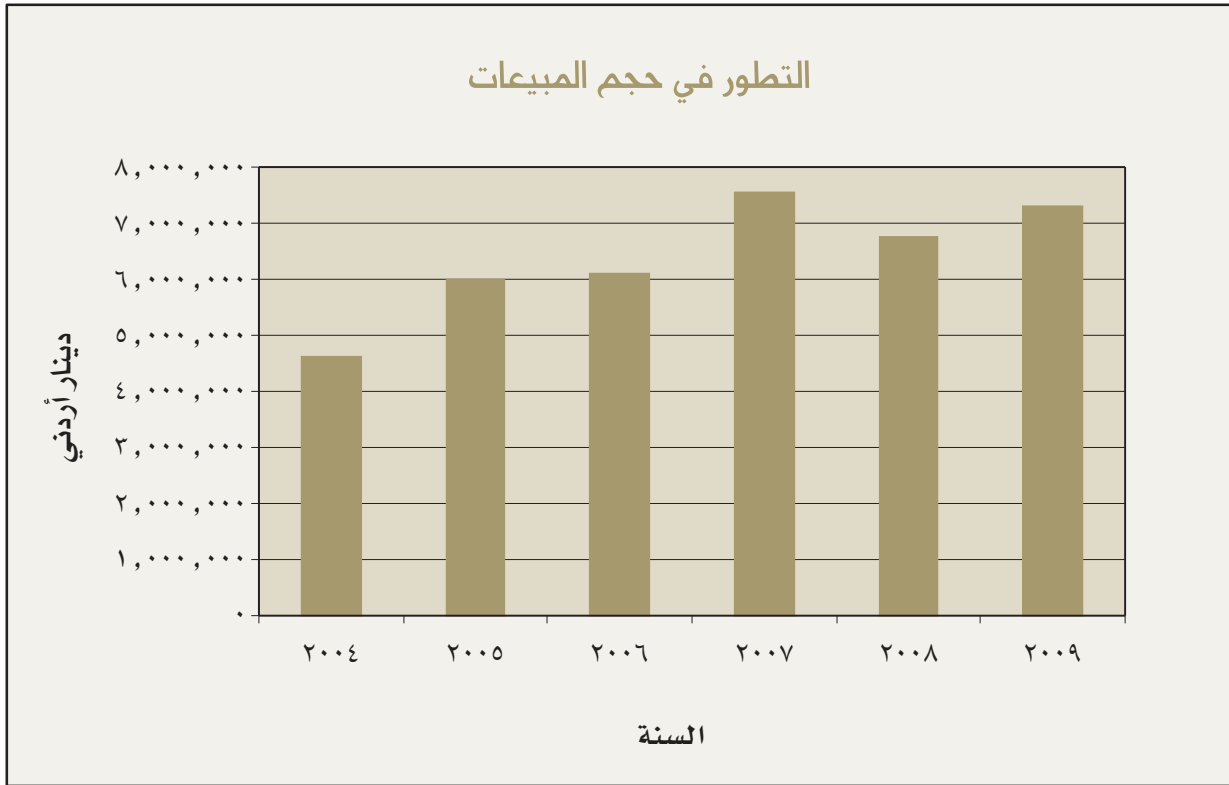
أ) المبيعات

ان مبيعات عام ٢٠٠٩ بلغت (٧,٢٤٩,٧٥٦) دينار بزيادة ما نسبته (٧٪) عن مبيعات الشركة عام (٢٠٠٨) والتي بلغت (٦,٧٧٤,١٢٤) وذلك بسبب زيادة حجم مبيعات التصدير للخارج حيث ارتفعت مبيعات التصدير الى (١,٣٠٢,٩٦٨) دينار عام ٢٠٠٩ مقارنة مع (٦٦٠,٧٥٣) دينار عام ٢٠٠٨ وبمعدل (٩٧٪) بسبب زيادة حجم التصدير لكل من جبل علي دبي وكذلك للمناطق (QIZ) والتي تصدر بضاعتها للسوق الامريكي .

وفيما يلي جدول مقارنة يبين تطور حجم مبيعات الشركة خلال الست أعوام السابقة .

بالدينار الأردني

البيان	٢٠٠٩	٢٠٠٨	٢٠٠٧	٢٠٠٦	٢٠٠٥	٢٠٠٤
مبيعات محلية	٥,٩٤٦,٧٨٨	٦,١١٣,٣٧٠	٦,٩١٦,٣٧٣	٥,٩٨٥,١٢١	٥,٧٦٦,٥٨٠	٤,٤٧٠,٧٨٥
مبيعات تصدير	١,٣٠٢,٩٦٨	٦٦٠,٧٥٣	٦٤٣,١٤٥	١٢٢,٩٨٦	٢٢٨,٥٤٥	١٦٠,١٤٥
المجموع	٧,٢٤٩,٧٥٦	٦,٧٧٤,١٢٤	٧,٥٥٩,٥١٨	٦,١٠٨,١٠٧	٥,٩٩٥,١٢٥	٤,٦٣٠,٩٣٠



ب) الأرباح

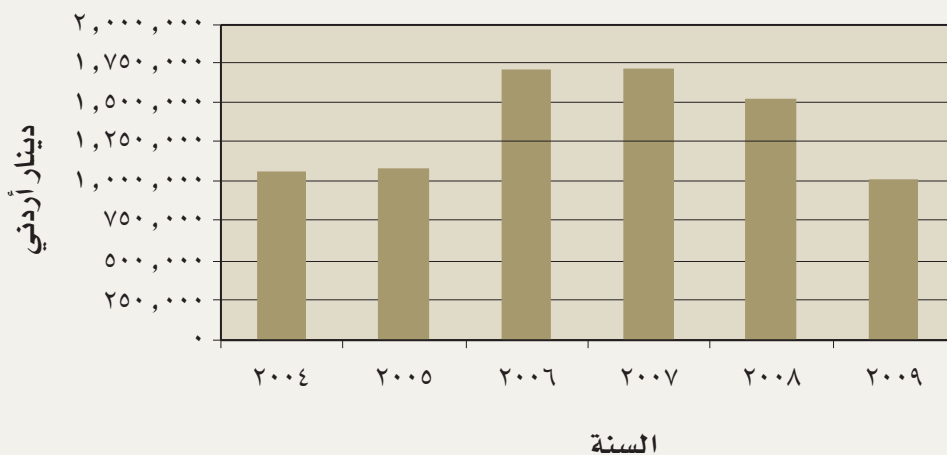
بالرغم من ارتفاع حجم المبيعات عام ٢٠٠٩ عن العام السابق الا ان ارباح الشركة قبل الضريبة والمخصصات انخفضت حيث حققت الشركة أرباح صافية قبل الضريبة عام ٢٠٠٩ مبلغ (١,٠٠٤,٤٩٩) دينار مقارنة مع (١,٥٠١,٤١٦) دينار عام ٢٠٠٨ حيث انخفض صافي الربح بمعدل (١,٣٣ ٪) وهذا الانخفاض ناتج عن عدة أسباب هي :-

- الارتفاع الحاد والكبير بأسعار المواد الاولية الداخلة في الانتاج وعدم استطاعتنا عكس هذا الارتفاع على زبائن الشركة بسبب سوء اوضاع هذه الشركات الا اننا سنعمل خلال هذا العام على رفع الاسعار ما امكن .
- الارتفاع الملحوظ على اسعار صرف العملات وخاصة اليورو علماً ان ٩٠ ٪ من المواد الاولية يتم استيرادها من اوروبا وندفع ثمنها باليورو .
- عام ٢٠٠٨ كان هنالك ارباح غير تشغيلية ناتجة عن بيع اسهم بحدود ٢٨٨ الف دينار .
- هنالك مصاريف دفعت عام ٢٠٠٩ لصندوق الترميم والتشغيل عن سنوات سابقة وكذلك اتعاب محاماه .
- ان هامش الربح في مبيعات التصدير وخاصة للمواد الصادرة الى دبي قليل بسبب المنافسة الكبيرة .

(صافي أرباح قبل الضريبة)

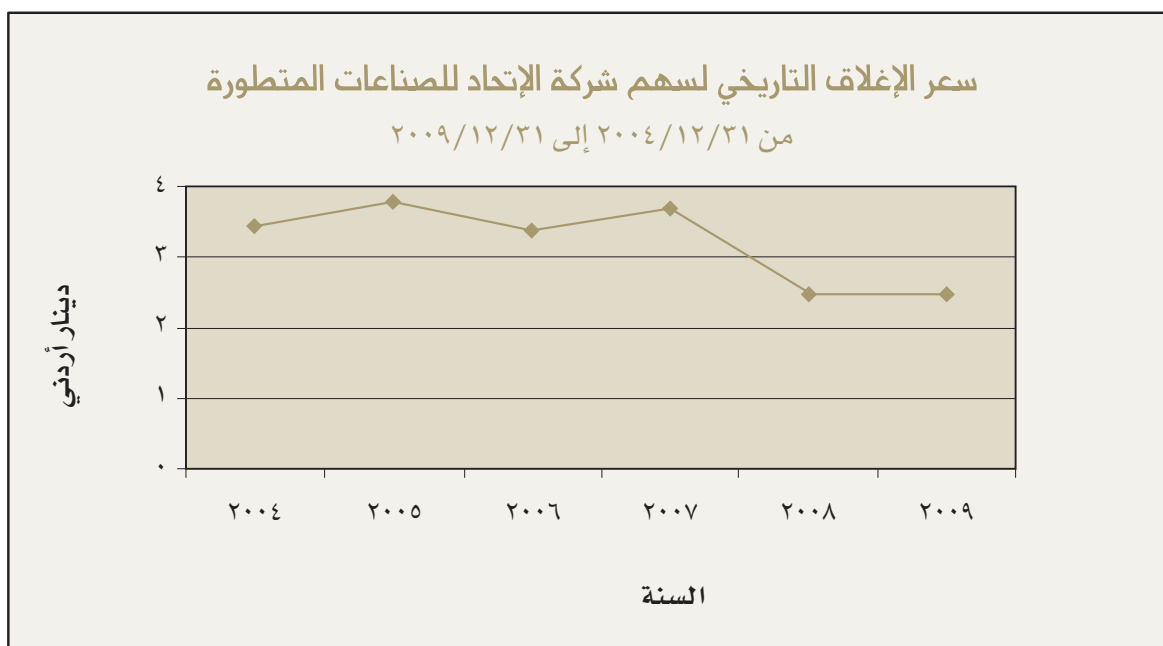
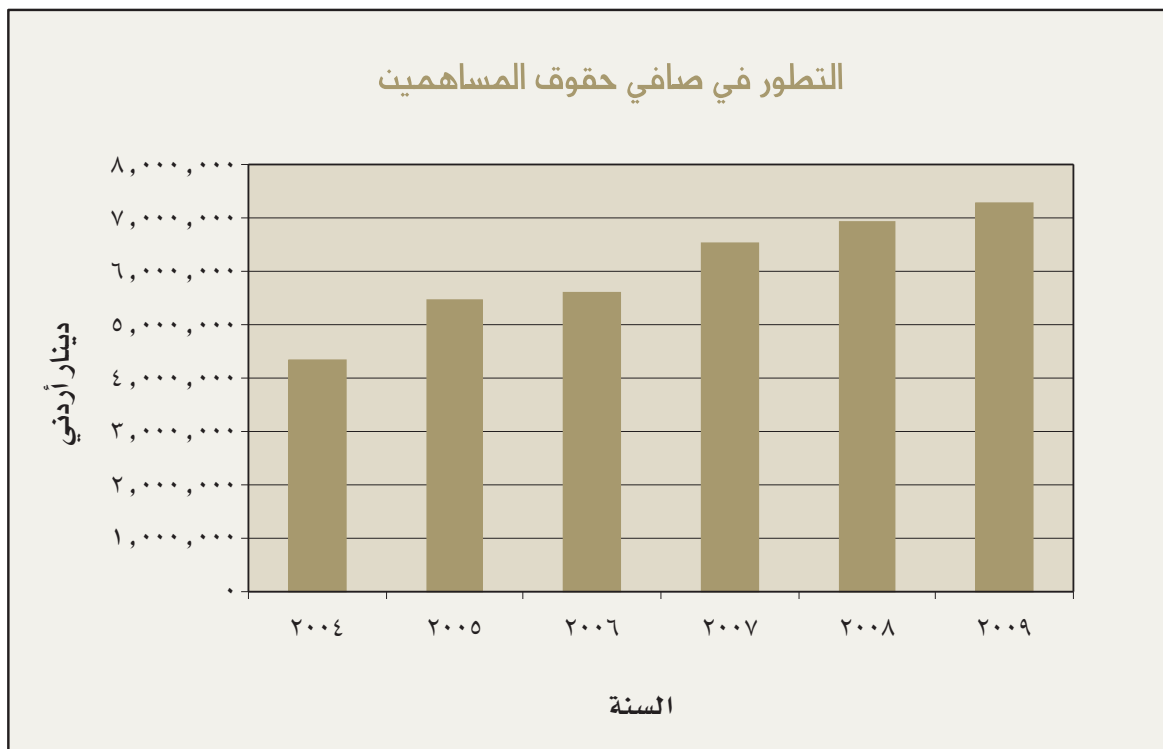
السنة	النتيجة	دينار
٢٠٠٤	ربح	١,٠٥٢,٣٤٠
٢٠٠٥	ربح	١,٤١٠,٣٧٣
٢٠٠٦	ربح	١,٧٠٤,٠٣٦
٢٠٠٧	ربح	١,٧٠٨,٤٨٨
٢٠٠٨	ربح	١,٥٠١,٤١٦
٢٠٠٩	ربح	١,٠٠٤,٤٩٩

التطور في صافي الأرباح والخسائر السنوية (قبل الضريبة)



ج) حقوق المساهمين:

ارتفع مجموع حقوق المساهمين بمعدل (٣,٥ %) عام ٢٠٠٩ ليصبح (٧,٢٣٢,٩٣٠) دينار مقارنة مع (٦,٨٦٥,٥٣١) دينار عام ٢٠٠٨.



* ملاحظة: بتاريخ ٢٠٠٣/١٢/٣١ تم زيادة رأسمال الشركة بمعدل (٢٢%) عن طريق رسملة ٥٦٣,٣٥٤ دينار من الأرباح (حيث وزعت كأسهم مجانيه لمساهمي الشركة).

التطور التاريخي لنتائج أعمال الشركة منذ عام ١٩٩٨ ولغاية عام ٢٠٠٩

السنة	حجم المبيعات / دينار	صافي حقوق المساهمين / دينار	الأرباح (الخسائر) المحققة / دينار	نسبة توزيع الأرباح الى رأس المال	سعر إغلاق السهم
١٩٩٨	١,٢٣٨,٢٢٧	٢,٢٦٩,٩١٦	(٤٣١,٠٧٨)	-	موقوف التداول
١٩٩٩	١,٢٦٤,٩٦٧	٢,٢٤٩,٨١٣	(٥٧,٦٠٣)	-	موقوف التداول
٢٠٠٠	١,٧٢١,٣٧٢	٢,٤٧٦,٢٢٩	٢٧١,٩٦٦	-	موقوف التداول
٢٠٠١	٢,٢١٩,٠١٧	٢,٦٢٥,٥٥٨	٤٨٩,٨٢٣	%٩	٠,٩٥٠
٢٠٠٢	٣,١٦٦,١٠٤	٣,٨٠٢,٨٠٦	١,٠١٤,٩٠٠	%١٢	١,٩٤٠
٢٠٠٣	٣,٩٠٢,٤٩٥	٣,٦٥٠,٨٨٦	١,٠٧٢,٨٦٤	%١٥	٤,٤٩٠
٢٠٠٤	٤,٤٧٠,٧٨٥	٤,٢٧٩,٤٨٠	١,٠٥٢,٣٤٠	%١٥	٣,٤٥٠
٢٠٠٥	٥,٧٦٦,٥٨٠	٥,٣٨٣,١٨٧	١,٤١٠,٣٧٣	%٢٠	٣,٧٨٠
٢٠٠٦	٥,٩٨٥,١٢١	٥,٤٩٩,٦٥٨	١,٧٠٤,٠٣٦	%٢٠	٣,٤٠٠
٢٠٠٧	٦,٩١٦,٣٧٣	٦,٤٤٢,٢٤٧	١,٧٠٨,٤٨٨	%٢٠	٣,٧٠٠
٢٠٠٨	٦,٧٧٤,١٢٤	٦,٨٦٥,٥٣١	١,٥٠١,٤١٦	%١٥	٢,٥٠٠
٢٠٠٩	٧,٢٤٩,٧٥٦	٧,٢٣٢,٩٣٠	١,٠٠٤,٤٩٩	%١٥	٢,٥٠٠

- تم إعادة أسهم الشركة للتداول في السوق الثاني في ٢٠٠١/٨/١٩ بسعر افتتاحي (٠,٩٥) دينار .
- بتاريخ ٢٠٠٢/١٠/٨ تم نقل تداول أسهم الشركة الى السوق الأول .
- عام ٢٠٠٣ تم زيادة رأس مال الشركة بمعدل ٢٣ % حيث وزعت على المساهمين كأسهم مجانية عن طريق رسملة (٥٦٣,٣٥٤) دينار من الأرباح المدورة .

متطلبات قانون الشركات وقانون الأوراق المالية ودليل قواعد حوكمة الشركات المساهمة:-

بموجب أحكام المادة (١٤٣) من قانون الشركات وبموجب المادة (٤) من تعليمات إفصاح الشركات المصدرة والمعايير المحاسبية ومعايير التدقيق لسنة ٢٠٠٤ أرجو بيان مايلي :

١- وصف لأنشطة الشركة الرئيسية:

الشركة متخصصة في طباعة وصناعة اللعب الكرتونية التي تستخدم في صناعة السجائر والأدوية والأغذية ومواد التنظيف والعلطور ومستحضرات التجميل والوجبات السريعة الخ .

- أماكن الشركة الجغرافية وعدد الموظفين في كل منها :-
- تقع الشركة في محافظة مادبا جنوب العاصمة عمان ٢٠ كم حيث توجد الادارة والمصنع في نفس الموقع ولا يوجد فروع او مكاتب للشركة في مواقع اخرى
- يبلغ عدد الموظفين في الشركة (٩٢) موظف

حجم الاستثمار الراسمالي .

- يبلغ حجم الاستثمار الراسمالي للشركة (٤٠٧ , ٤٧٤ , ٤) دينار.

٢- وصف للشركات التابعة وطبيعة عملها ومجالاتها نشاطاتها

- لا يوجد للشركة اي شركات تابعة .

٣- بيان بأسماء واعضاء مجلس الادارة واسماء ورتب الاداره العليا ذوي السلطة التنفيذية ونبذه تعريفية عن كل منهم .

أ) نبذة تعريفية لأعضاء مجلس الإدارة

عضوية مجالس إدارة أخرى	الخبرات العملية	الشهادة العلمية		تاريخ الميلاد	الاسم	تاريخ العضوية
		سنة التخرج	الدرجة			
الاتحاد للاستثمارات المالية شركة مصانع الاتحاد لإنتاج التبغ	١٩٧٠ شريك شركة حليم سلفيتي ١٩٨٧ مساعد مدير عام المؤسسه العربيه المصرفيه ١٩٩١ نائب مدير عام بنك الاتحاد ١٩٩٤ مدير تنفيذي لشركة الاتحاد للاستثمارات الماليه ١٩٩٨ يشغل حالياً رئيس مجلس إدارة/ مدير عام شركة مصانع الاتحاد لإنتاج التبغ و للسجائر	١٩٧٠	بكالوريوس إدارة أعمال	١٩٤٩	رجائي حليم جريس سلفيتي (رئيس مجلس الإدارة) (٢٠٠٩/٤/٢٣)	
-	موظف محاسبه /بنك القاهره عمان من عام ١٩٧٢ الى عام ١٩٧٤ يشغل حالياً مساعد مدير عام/ بنك الإسكان منذ عام ١٩٧٤	١٩٧٢	بكالوريوس المحاسبه	١٩٤١	محي الدين عبد الحميد العلي (نائب رئيس مجلس الإدارة) (٢٠٠٩/٤/٢٣)	
-	أستاذ محامي في مكتب رباح وشرايحه منذ عام ٢٠٠٣	٢٠٠٣	بكالوريوس حقوق	١٩٨١	رائد نبيل يعقوب رباح (عضو) (٢٠٠٩/٤/٢٣)	
-	موظف في بنك الاتحاد للاخار والاستثمار منذ عام ١٩٨٠ يشغل حالياً مدير الخدمات المصرفية للأفراد بنك الاتحاد للاذخار للاستثمار	١٩٩٠ ١٩٨٠	ماجستير محاسبه بكالوريوس محاسبه	١٩٥٩	عوني عبد الله محمد أبو سرية (عضو) (٢٠٠٩/٤/٢٣)	
-	موظف في البنك الاهلي منذ عام ١٩٥٨ يملك شركه خاصه منذ عام ١٩٩١	١٩٥٨	شهادة مترك لندن	١٩٣٨	فوزي عبد المسيح شنوده (عضو) (٢٠٠٩/٤/٢٣)	
شركة الشرق الاوسط لخدمات الدفع الشركه المتخصصه للتأجير التمويلي الشركه الاردنيه لصناعة الادويه البيطريه	مدير التجزئة في بنك الاسكان	١٩٨٤	بكالوريوس المحاسبه	١٩٥٦	كمال حمدي يوسف يغمور (عضو) (٢٠٠٩/٤/٢٣)	
شركة دار الدواء	١٩٨٦ - ١٩٩٤ شركه هندسيه / انجلترا ١٩٩٤ - ٢٠٠٥ شركه خاصه هندسيه ٢٠٠٥ حتى الان مدير عام شركة الاتحاد لتطوير الأراضي	١٩٨٦	ماجستير هندسة مدنية	١٩٦٤	رمزي رؤوف جريس سلفيتي (عضو) (٢٠٠٩/٤/٢٣)	
الاتحاد للاستثمارات المالية الاتحاد لتطوير الأراضي مصانع الاتحاد لإنتاج التبغ والسجائر	مدير عام لشركة الاتحاد للتسويق مجموعة الاتحاد للتسويق منذ عام ١٩٩٨	١٩٩٨	بكالوريوس إدارة أعمال	١٩٧٦	طارق رجائي حليم سلفيتي (عضو) (٢٠٠٩/٤/٢٣)	
شركة مصانع الاتحاد لإنتاج التبغ والسجائر (دبي)	محاضر في كلية التجاره من عام ١٩٨٩ الى عام ١٩٩٠ مدير مالي واداري في الشركه الوطنيه للمنتوجات الورق - الدمام /السعوديه من عام ١٩٩٠ الى عام ١٩٩٨ مساعد المدير العام - شركة مصانع الاتحاد لإنتاج التبغ والسجائر منذ عام ١٩٩٨ و حتى الان	١٩٨٩	ماجستير ادارة اعمال	١٩٦٦	رائد ساري خليل جبرين (عضو) (٢٠٠٩/٤/٢٣)	

ب) أسماء ورتب أشخاص الإدارة العليا ونبذة تعريفية عن كل منهم .

الاسم الجنسية	الوظيفة تاريخ التعيين	المؤهل العلمي الجامعة / سنة التخرج	الخبرات العملية	
			اسم الشركة	السنة
جاهد مصطفى احمد جرّار (اردني)	مدير عام	بكالوريوس محاسبة	التلفزيون الاردني	١٩٧١
			سابا وشركاه	١٩٧٢
			بنك الاسكان	١٩٧٥
			بنك الاسكان	١٩٨٧
			بنك الاسكان	١٩٩٧
	١٩٩٩/٢/٧	الأردنية / ١٩٧٠	شركة الاتحاد للصناعات المتطورة	١٩٩٩
جواد شوكت يوسف طنوس (اردني)	ر.ق شؤون الموظفين	دبلوم علوم عسكريه واداريه	القوات المسلحه الاردنيه	١٩٧٢
		٢٠٠٩/٤/٦		
طارق علي حمد السامرائي (عراقي)	مدير الإنتاج	دبلوم طباعة	مطبعة دار الحرية بغداد	١٩٦٠
			دار افاق عربية بغداد	١٩٦٩
			شركة الاتحاد للصناعات المتطورة	١٩٩٤
م. حسن علي حسن الهندي (اردني)	ر. ق المشتريات والصيانة	بكالوريوس هندسة كهرباء	الشركة العربية لتصنيع وتجارة الورق	٢٠٠٢
			شركة الاتحاد للصناعات المتطورة	٢٠٠٣
يعقوب عيسى فان فرنجين اردني	ر.ق المحاسبه	دبلوم محاسبه	شركة الاتحاد للصناعات المتطورة	٢٠٠٠
			شركة جاب لصناعة الالبسه	٢٠٠٤
			شركة انجاز للمعدات والالات	٢٠٠٦
	٢٠٠٩/٥/١٠	جامعة البلقاء ١٩٩٩		

٤- بيان بأسماء كبار مالكي الاسهم المصدرة من قبل الشركة وعدد الاسهم المملوكة لكل منهم اذا كانت هذه الملكية تشكل ما نسبته ٥ % فأكثر مقارنة مع السنة السابقة .

٢٠٠٩/١٢/٣١		٢٠٠٨/١٢/٣١		اسم المساهم
النسبة %	عدد الاسهم	النسبة %	عدد الاسهم	
٢٧,٠	٨١٠,٢٢٩	٢٧,٠	٨١٠,٢٢٩	شركة مصانع الاتحاد لانتاج التبغ والسجائر
٩,٧	٢٩٠,٨٠٨	٩,٧	٢٩٠,٨٠٨	بنك الإسكان للتجارة والتمويل
٨,٨	٢٦٥,٣٨٩	٨,٨	٢٦٥,٣٨٩	بنك الاتحاد للادخار والاستثمار
١١,٣	٣٤٠,٤٣٨	١١,٣	٣٤٠,٤٣٨	شركة الاتحاد للاستثمارات المالية

٥- الوضع التنافسي للشركة

- أ) الوضع التنافسي عالي بسبب كثرة المطابع وتنوع إحصامها غير ان شركة الاتحاد للصناعات المتطورة تعتبر من الشركات الرائدة في مجال الطباعة وصناعة العلب الكرتونية كذلك فأن الشركة تمتلك ماكنات طباعة حديثة وذات تقنية عالية ومتطورة مما يميزها عن باقي المنافسين .
- ب) الشركة تقوم بصناعة كافة العلب الكرتونية لقطاعات الادوية والاعذية ومواد التنظيف الا ان ٨٥ % - ٩٠ % من المنتجات يتعلق بانتاج علب وكروزات السجائر لكبريات شركات السجائر العالمية والمحلية العاملة في المملكة .
- ج) ان شركة مصانع الاتحاد لانتاج التبغ والسجائر (الاردن) تحصر تعاملها لسد احتياجاتها من علب وكروزات السجائر مع شركتنا .
- د) بعد شراء الشركة لماكنة طباعة (Gravure) وهي متخصصة في طباعة علب السجائر هذه الماكنه سوف تساعدنا في جلب عملاء جدد ودخول اسواق جديده بالدول المجاوره مما سوف ينعكس على تحسن الربحيه .
- هـ) الشركة تقوم بالتصدير وبكميات بسيطة للمناطق المؤهلة (QIZ) وهناك تصدير لاحدى شركات السجائر والتي تعمل في منطقة جبل علي - دبي
- و) لايتوفر لدى الشركة احصائيات دقيقة عن حصتنا من الاسواق سواء المحلية او الخارجية .

- ٦ - درجة الاعتماد على موردين محددين او عملاء رئيسيين (محليا وخارجيا) في حال كون ذلك يشكل ١٠٪ فأكثر من اجمالي المشتريات و/ أو المبيعات او الايرادات على التوالي .
- تعتمد الشركة على موردين محددين لتزويدها بأكثر من ١٠٪ من مشترياتها من الكرتون وهم :-

الرقم	اسم العميل	نسبة التعامل من اجمالي المشتريات
١	شركة M-REAL / فلندا	١٠٪
٢	شركة STORAENSO / السويد	٨٠٪

تعتبر الشركة من الموردين الاساسيين لقطاعات السجائر لعدة شركات في المملكة غير انه لا يوجد احصائيات دقيقة لحجم حصتنا في السوق المحلي الا ان ٦, ٤٩٪ من مبيعات الشركة لعام ٢٠٠٩ كانت لشركة مصانع الاتحاد لانتاج التبغ والسجائر .

٧- وصف لأي حماية حكومية او امتيازات تتمتع بها الشركة او اي من منتجاتها بموجب القوانين والانظمة او غيرها مع الاشارة الى الفترة التي يسري عليها ذلك .

- لا يوجد اي حماية حكومية للشركة او امتيازات خاصة غير ان الشركة تحصل وبأستمرار على موافقة من مؤسسة تشجيع الاستثمار على اعفاء الماكينات والمعدات وقطع الغيار والتي يتم استيرادها من الرسوم الجمركية .

براءات الاختراع او حقوق الامتياز

لا يوجد اية براءات اختراع او حقوق امتياز حصلت عليها الشركة .

٨- وصف لأي قرارات صادرة عن الحكومة او المنظمات الدولية او غيرها لها اثر مادي على عمل الشركة أو منتجاتها او قدراتها التنافسية .

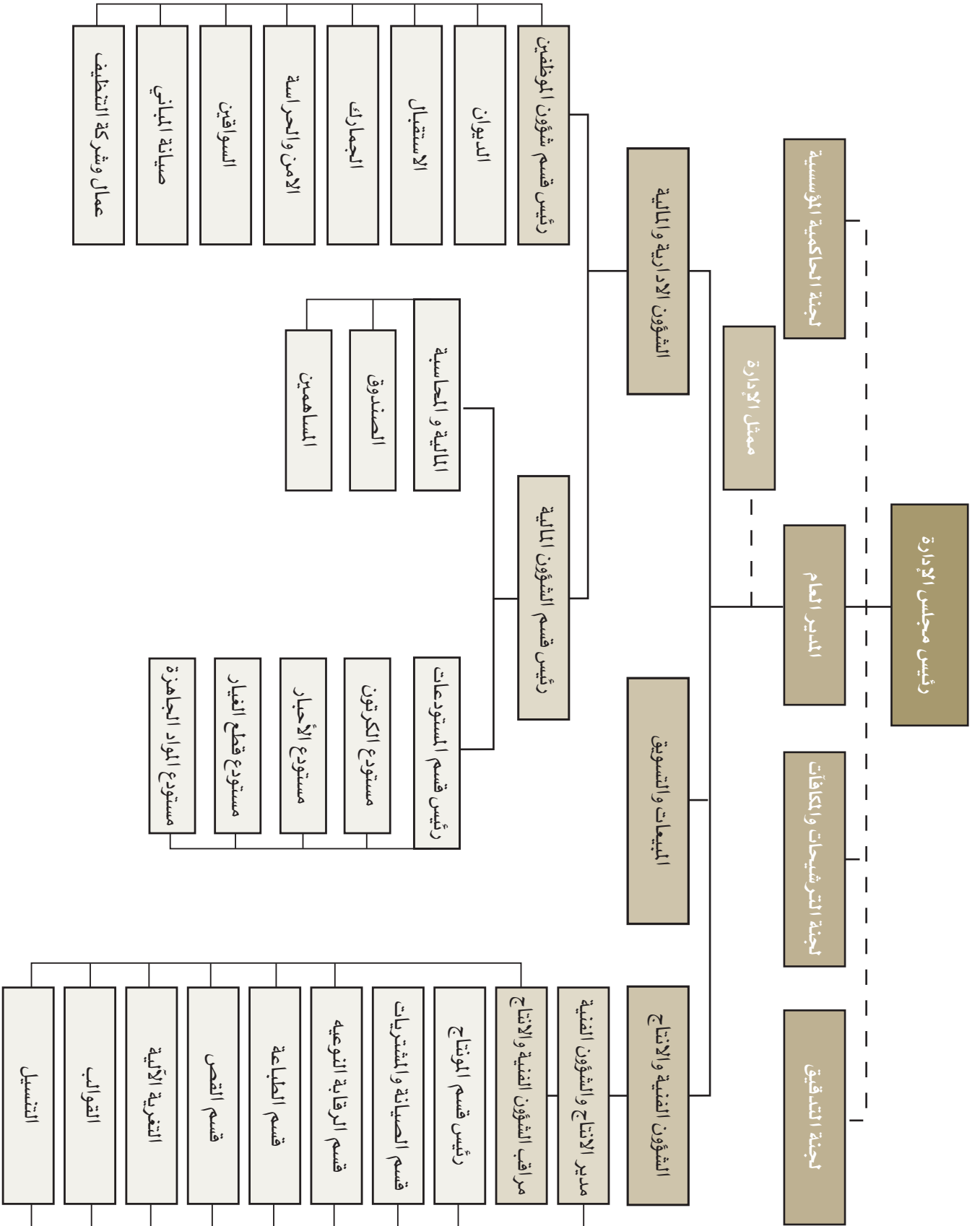
- لا يوجد أي قرارات صادرة عن الحكومة او المنظمات الدولية او غيرها لها اثر مادي على عمل الشركة او منتجاتها او قدراتها التنافسية.

تطبيق الشركة لمعايير الجودة الدولية.

- الشركة لديها كادر فني مؤهل للرقابة النوعية على مدار الساعة وخلال العملية الانتاجية كما أنها تطبق نظام إدارة الجودة المتوافق مع متطلبات المواصفة ISO 9001-2000 كما ان الشركات المصدرة لهذه الشهادة تقوم وبشكل دوري بعمل التدقيق اللازم على الشركة للتأكد من قيامنا وبأستمرار بتطبيق هذا النظام .

٩- الهيكل التنظيمي للشركة

الهيكل التنظيمي لشركة الاتحاد للصناعات المتطورة م.ع.م



عدد موظفي الشركة وفئات مؤهلاتهم

يبلغ عدد موظفي الشركة (٩٢) موظف وفيما يلي جدول يبين فئات مؤهلاتهم :-

التسلسل	المؤهلات	العدد
١	بكالوريوس	٦
٢	دبلوم مجتمع	١١
٣	ثانوية عامة	٧٥
المجموع		٩٢

برامج التأهيل والتدريب للموظفين .

تولي الشركة اهتماماً خاصاً بكوادرها البشرية من حيث الرعاية والتدريب والتطوير وضمن هذا التوجه فقد شارك عدد من العاملين في الشركة بعدة برامج تدريبية لدى مراكز التدريب المحليه والخارجيه ضمن خطة الشركة في الاستمرار في رفع الكفاءات العلميه والعملية والفنيه لكافة العاملين.

وفيما يلي جدول يبين اسم الدورة ومكان الدورة وعدد الموظفين المتدربين :-

اسم الدورة	مكان الدورة	عدد الموظفين الذين استفادوا من الدورة
دورة تأهيل المحاسبين	مركز ماجودي لتدقيق الحسابات / الاردن	١
دورة قص وتحزيز القوالب	شركة مارباخ المصريه الالمانيه / الاسكندريه	١

- وفي عام ٢٠١٠ سيتم تخصيص ١٪ من صافي الارباح المتوقعه لارسال العاملين في الشركة للمشاركة في عدة دورات تدريبية عمليه ونظريه في مجال الطباعة والقص ورقابة الجوده داخل او خارج المملكه .

١٠ - المخاطر التي تتعرض لها الشركة

لايوجد اي نوع من المخاطر تتعرض لها الشركة باذن الله .

١١ - الانجازات التي حققتها الشركة عام ٢٠٠٩ .

تم خلال الربع الثالث من عام ٢٠٠٩ البدء بتشغيل ماكينة الطباعة (Gravure) وهذه الماكينه صناعة شركة (Bobst) سويسرا وتعتبر هذه الماكينه من احدث الماكينات في عالم طباعة السجاير وبشراء هذه الماكينه تكون الاردن الدوله الخامسه في العالم الموجود بها هذه الماكينه بعد كل من الصين وروسيا وكرانيا وسويسرا ومن المنتظر ان يتم تسويق هذه الماكينه خلال عام ٢٠١٠ للشركات العالميه اللتي تطبع علب السجاير ولها متطلبات خاصه في الحصول على طباعه فنيه متميزه لمنتجاتها .

التسويق واستقطاب عملاء جدد .

تم خلال عام ٢٠٠٩ اعتماد شركتنا لاحدى الشركات المصنعه لعب السجائر في جمهورية اليمن وكذلك احدى الشركات المصنعه لعب السجائر والمعسل في دبي ولقد تم فعلاً ورود بعض اوامر الشراء البسيطة خلال شهر كانون اول من عام ٢٠٠٩ وتم شحن هذه المنتجات فعلاً ومن المنتظر البدء بالتصدير لهم بشكل اوسع خلال عام ٢٠١٠ .

١٢- الأثر المالي لعمليات ذات طبيعته غير متكرره حدثت خلال السنه الماليه ولا تدخل ضمن النشاط الرئيسي للشركه .

لا يوجد اي اثر مالي لعمليات ذات طبيعته غير متكرره حدثت خلال السنه الماليه ولا تدخل ضمن نشاط الرئيسي .

١٣- السلسله الزمنيه للارباح والخسائر المحققة

الارباح الموزعه / صايف حقوق المساهمين / اسعار الاوراق الماليه الصادره من قبل الشركه

(دينار)

التسلسل	البيان	السنه					
		٢٠٠٩	٢٠٠٨	٢٠٠٧	٢٠٠٦	٢٠٠٥	٢٠٠٤
١	الارباح والخسائر المحققة	١,٠٥٢,٢٤٠	١,٤١٠,٣٧٣	١,٧٠٤,٠٣٦	١,٧٠٨,٤٨٨	١,٥٠١,٤١٦	١,٠٠٤,٤٩٩
٢	الأرباح النقدية الموزعة	٤٥٠,٠٠٠	٦٠٠,٠٠٠	٦٠٠,٠٠٠	٦٠٠,٠٠٠	٤٥٠,٠٠٠	٤٥٠,٠٠٠
	النسبة	%١٥	%٢٠	%٢٠	%٢٠	%١٥	%١٥
٣	صايف حقوق المساهمين	٤,٢٧٩,٤٨٠	٥,٣٨٢,١٨٧	٥,٤٩٩,٦٥٨	٦,٤٤٢,٢٤٧	٦,٨٦٥,٥٣١	٧,٢٣٢,٩٣٠
٤	اسعار الاوراق الماليه	٣,٤٥٠	٣,٧٨٠	٣,٤٠٠	٣,٧٠٠	٢,٥٠٠	٢,٥٠٠

١٤- تحليل للمركز المالي للشركه

فيما يلي تحليل للمركز المالي للشركه ونتائج اعمالها خلال السنه الماليه ٢٠٠٩ :-

التسلسل	اسم النسبة الماليه	٢٠٠٨	٢٠٠٩
١	عائد السهم الواحد	٠,٤١	٠,٢٧
٢	العائد على الاستثمار	% ٨,٢	% ٦,٦٣
٣	العائد الى حقوق المساهمين	% ١٧,٧	% ١١,٣٠
٤	العائد الى راس المال	% ٤٠,٦	% ٢٧,٢٥
٥	العائد الى المبيعات	% ١٧,٩	% ١١,٢٧
٦	صايف الربح قبل الضريبه الى المبيعات	% ٢٢,١	% ١٢,٧٢٠
٧	نسبة المملكه	% ٤٦,٤	% ٥٨,٦٨

١٥- التطورات المستقبلية الهامة بما في ذلك اي توسعات او مشروعات جديده والخطه المستقبلية للشركة وتوقعات لنتائج اعمال الشركة لعام (٢٠١٠) .

لتحقيق رؤية الشركة (ان تصبح المطبعة المفضلة في مجال الطباعة وصناعة العلب الكرتونية داخل المملكة وخارجها) فأن خطة الشركة لعام ٢٠١٠ تلخص فيمايلي :

اولاً : تطوير وتحديث موجودات الشركة .

الاستمرار في عملية تحديث وتطوير ماكنات والات الطباعة والقص والتحزيز بهدف الاستمرار في تقديم منتجات ذات جودة لعملاء الشركة الحاليين والمستهدفين .

ثانياً : تسويق ماكنة الطباعة Gravure .

ماكنة الطباعة الجديدة تعتبر من احدث ماكنات الطباعة الا ان كلفة تمويل وتشغيل واستهلاك هذه الماكنة مرتفعه الامر الذي يقضي بعمل خطة تسويقية داخل المملكة وخارجها لاستقطاب عملاء جدد في مجال صناعة علب وكروزات السجائر وزيادة حجم المبيعات وملخصها مايلي : -

- العمل على زيادة حجم العمل مع شركات السجائر التي تتعامل معنا حالياً وخاصة لبعض علب السجائر التي ما زالت تطبع Gravure في اوروبا .
- استقطاب بعض شركات السجائر العالمية التي تعمل داخل وخارج المملكة .
- عمل حملة تسويقية تتضمن زيارة الدول المجاورة وكذلك توجيه دعوات لبعض الشركات التي تعمل في مجال صناعة السجائر لزيارة الشركة للاطلاع على الامكانيات الفنية المتوفرة لدى الشركة في مجال طباعة العلب .

ثالثاً : رعاية العاملين في الشركة .

- الاستمرار في عملية تطوير وتنمية مهارات العاملين في الشركة عن طريق مايلي : -
- المشاركة في دورات تدريبية عملية ونظرية في مجال الطباعة والقص والتحزيز والرقابه النوعيه سواء داخل او خارج المملكة.
- ترتيب زيارات ميدانية لبعض المطابع العالميه بهدف الاطلاع على تجاربهم العملية والناجحة والعمل على تطبيقها لدينا .
- مشاركة العاملين في الشركة في حضور المعارض العالمية المتعلقة بصناعة الطباعة بهدف متابعة اخر المستجدات في هذه الصناعة .
- رعاية كافة العاملين في الشركة عن طريق منحهم حوافز ماليه وربطها مع حجم الانتاج وجودته اضافة الى دعم التامين الصحي للعاملين عن طريق تحسين الرعاية الصحية والعمل على تطويرها .
- العمل على زيادة حصة الشركة في طباعة وصناعة العلب الكرتونية سواءاً محلياً أو خارجياً بزيادة المبيعات بمعدل لا يقل عن ١٠٪ عام ٢٠١٠ عما كان عليه عام ٢٠٠٩ .
- العمل على تحسين اسعار البيع بهدف تعظيم صافي الارباح .

١٦ - مقدار اتعاب التدقيق للشركه

- مقدار اتعاب التدقيق عن عام ٢٠٠٩ للشركه ٥٠٠٠ دينار (خمسة الاف دينار لاغير)
- لم يتقاضى المدقق اية اتعاب اخرى .

١٧ - بيان بعدد الاوراق الماليه المملوكه من قبل اعضاء مجلس الاداره واشخاص الاداره العليا ذوي السلطه التنفيذيه واقاربهم والشركات المسيطره عليها من قبل اي منهم مقارنة مع السنه السابقه :

أ (عدد الاوراق الماليه المملوكه من قبل اعضاء مجلس الاداره .

التسلسل	اسم العضو	المنصب	الاوراق الماليه المملوكه نهاية عام	
			٢٠٠٨	٢٠٠٩
١	رجائي حليم جريس سلفيتي	رئيس مجلس الاداره	٨,٦١٨	٨,٦١٨
٢	شركة الاتحاد للاستثمارات الماليه ويمثلها (السيد رجائي حليم جريس سلفيتي)	رئيس مجلس الاداره	٣٤٠,٤٣٨	٣٤٠,٤٣٨
٣	بنك الاسكان للتجارة والتمويل ويمثله (السيد كمال حمدي يوسف يغمور)	عضو	٢٩٠,٨٠٨	٢٩٠,٨٠٨
٤	شركة مصانع الاتحاد لانتاج التبغ والسجائر ويمثلها ١- (السيد طارق رجائي حليم سلفيتي) ٢- (رائد ساري خليل جبرين) ٣- (السيد محي الدين العلي)	عضو عضو نائب رئيس مجلس الاداره	٨١٠,٢٢٩	٨١٠,٢٢٩
٥	بنك الاتحاد ويمثله (السيد عونى عبد الله محمد ابو سريه)	عضو	٢٥٦,٣٨٩	٢٥٦,٣٨٩
٦	الاستاذ رائد نبيل يعقوب رباح	عضو	١٠,٠٠٠	١٠,٠٠٠
٧	السيد فوزي عبد المسيح افتم شنوده	عضو	٥٢,٢٣٣	٥٢,٢٣٣
٨	المهندس رمزي رؤوف جريس سلفيتي	عضو	٢٥,٧٨٨	٢٥,٧٨٨

علما ان كافة اعضاء مجلس الاداره وممثليهم يحملون الجنسيه الاردنيه.
لا يوجد اي شركات مسيطر عليها من قبل اعضاء مجلس الاداره.

ب) عدد الاوراق الماليه المملوكه من قبل اقارب اعضاء مجلس الاداره :-

عدد الاوراق الماليه المملوكه		الاسم
٢٠٠٩	٢٠٠٨	
٤٥,٣٦٦	٤٥,٣٦٦	زوجة عضو مجلس الاداره فوزي عبد المسيح شنوده (نهى قسطه مينه)

ج) عدد الاوراق الماليه المملوكه من قبل اشخاص الاداره العليا واقاربهم
لا شيء

لا يوجد اي شركات مسيطر عليها من قبل اعضاء الاداره التنفيذيه .

١٨- مزايا ومكافآت رئيس وأعضاء مجلس الاداره

أ- إجمالي المبالغ المسروقة للسادة اعضاء مجلس الاداره خلال عام ٢٠٠٩ (تنقلات ومكافآت)

الشهر	رائد	رائد	كمال	طارق	رمزي	نبيل	فوزي	سريه	محي الدين	رجائي	الشهر
رياح	جبرين	يعفور	سلفيتي	سلفيتي	رياح	شندوه	سريه	العلي	سلفيتي		
٢٥٠	٢٥٠	٢٥٠	٢٥٠	٢٥٠	٢٥٠	-	٢٥٠	٢٥٠	٢٥٠	٢٥٠	١/٢٠٠٩ شهر
٢٥٠	٢٥٠	٢٥٠	٢٥٠	٢٥٠	٢٥٠	-	٢٥٠	٢٥٠	٢٥٠	٢٥٠	٢/٢٠٠٩ شهر
٢٥٠	٢٥٠	٢٥٠	٢٥٠	٢٥٠	٢٥٠	-	٢٥٠	٢٥٠	٢٥٠	٢٥٠	٣/٢٠٠٩ شهر
٢٥٠	٢٥٠	٢٥٠	٢٥٠	٢٥٠	٢٥٠	-	٢٥٠	٢٥٠	٢٥٠	٢٥٠	٤/٢٠٠٩ شهر
٢٥٠	٢٥٠	٢٥٠	٢٥٠	٢٥٠	٢٥٠	-	٢٥٠	٢٥٠	٢٥٠	٢٥٠	٥/٢٠٠٩ شهر
٢٥٠	٢٥٠	٢٥٠	٢٥٠	٢٥٠	٢٥٠	-	٢٥٠	٢٥٠	٢٥٠	٢٥٠	٦/٢٠٠٩ شهر
٢٥٠	٢٥٠	٢٥٠	٢٥٠	٢٥٠	٢٥٠	-	٢٥٠	٢٥٠	٢٥٠	٢٥٠	٧/٢٠٠٩ شهر
٢٥٠	٢٥٠	٢٥٠	٢٥٠	٢٥٠	٢٥٠	-	٢٥٠	٢٥٠	٢٥٠	٢٥٠	٨/٢٠٠٩ شهر
٢٥٠	٢٥٠	٢٥٠	٢٥٠	٢٥٠	٢٥٠	-	٢٥٠	٢٥٠	٢٥٠	٢٥٠	٩/٢٠٠٩ شهر
٢٥٠	٢٥٠	٢٥٠	٢٥٠	٢٥٠	٢٥٠	-	٢٥٠	٢٥٠	٢٥٠	٢٥٠	١٠/٢٠٠٩ شهر
٢٥٠	٢٥٠	٢٥٠	٢٥٠	٢٥٠	٢٥٠	-	٢٥٠	٢٥٠	٢٥٠	٢٥٠	١١/٢٠٠٩ شهر
٢٥٠	٢٥٠	٢٥٠	٢٥٠	٢٥٠	٢٥٠	-	٢٥٠	٢٥٠	٢٥٠	٢٥٠	١٢/٢٠٠٩ شهر
٣٠٠٠	٣٠٠٠	٣٠٠٠	٣٠٠٠	٣٠٠٠	٣٠٠٠	-	٣٠٠٠	٣٠٠٠	٣٠٠٠	٣٠٠٠	مجموع بدل التنقلات
٣٠٠	٣٠٠	٣٠٠	٣٠٠	٣٠٠	٣٠٠	-	٣٠٠	٣٠٠	٣٠٠	٣٠٠	ضريبة الدخل المستحقة على التنقلات
٢٧٠٠	٢٧٠٠	٢٧٠٠	٢٧٠٠	٢٧٠٠	-	٢٧٠٠	٢٧٠٠	٢٧٠٠	٢٧٠٠	٢٧٠٠	صافي التنقلات بعد خصم ضريبة الدخل
٣٢٣٢	٥٠٠٠	٥٠٠٠	٥٠٠٠	٥٠٠٠	١٧٦٨	٥٠٠٠	٥٠٠٠	٥٠٠٠	٥٠٠٠	٥٠٠٠	مكافآت صرفت خلال عام ٢٠٠٩
٢٢٣,٢	٥٠٠	٥٠٠	٥٠٠	٥٠٠	١٧٦,٨	٥٠٠	٥٠٠	٥٠٠	٥٠٠	٥٠٠	ضريبة الدخل المستحقة على المكافآت
٢٩٠٨,٨	٤٥٠٠	٤٥٠٠	٤٥٠٠	٤٥٠٠	١٥٩١,٢	٤٥٠٠	٤٥٠٠	٤٥٠٠	٤٥٠٠	٤٥٠٠	صافي المكافآت بعد خصم ضريبة الدخل

ب) مزايا ومكافآت اشخاص الاداره العليا ذو السلطه التنفيذيه خلال عام ٢٠٠٩ .
(دينار)

التسلسل	الاسم	المنصب	رواتب ومكافآت		سفر وانتقال	
			٢٠٠٨	٢٠٠٩	٢٠٠٨	٢٠٠٩
١	جاهد مصطفى احمد جرّار	مدير عام	٩٥,٥٨٥	٧٤,٢٠٠	١٠,٢٧٨	٣,٨٣٤
٢	محمود فلاح احمد الفلاحات	مساعد المدير العام	٣٩,٣٠٠	٢٦,٦٠٠	٣,١٨٦	-
٣	طارق علي حمد السامرائي	مدير انتاج	١٨,٤٩٥	١٩,٧٠٠	-	-
٤	م. حسن علي حسن الهندي	رق المشتريات والصيانة	١٠,٣٠٠	١٢,٦٥٠	٤,٥٤٣	-

- المزايا التي يتمتع بها كل من رئيس واعضاء مجلس الإدارة والمدراء الرئيسيين كالمسكن والمباني والسيارات وغيرها لا يوجد اي مزايا بأستثناء سيارة مخصصة لتنقلات المدير العام .

١٩- بيان بالتبرعات والمنح التي دفعتها الشركة خلال ألسنه المالية :-

الجدول الأتي يوضح التبرعات التي قدمتها الشركة خلال عام ٢٠٠٩

المبلغ / دينار اردني	الجهة المقدم لها الدعم
٤٠٠	احتفالات محافظة مادبا بيوم الاستقلال و عيد الجيش
٣٠٠	احتفالات محافظة مادبا بتسمية سمو الامير حسين ولياً للعهد
٣٠٠	جمعية اصحاب المطابع
٣٠	التبرع لاحدى الجمعيات الخيريّه - مادبا
١٠٣٠	المجموع

٢٠ - بيان بالعقود والمشاريع والارتباطات التي عقدتها الشركة المصدرة مع الشركات التابعة او الشقيقة او رئيس مجلس الاداره او أعضاء المجلس او المدير العام او أي موظف في الشركة أو أقاربهم
- لا يوجد اي عقود او مشاريع او ارتباطات عقدتها الشركة المصدرة مع الشركات التابعة او الشقيقة أو الحليفة أو رئيس مجلس الاداره أو أعضاء المجلس أو المدير العام أو اي موظف في الشركة أو أقاربهم .

٢١ - مساهمة الشركة في حماية البيئه

تحرص الشركة على الالتزام باداء واجباتها الاجتماعية بصوره دؤوبه ومستمره لتعكس دورها الريادي الفعال في المساهمه في خدمة البيئه وذلك من خلال الانشطه التاليه :-
- تلتزم الشركة بالتقيد بالقوانين المرعيه للحفاظ على البيئه من حيث مراقبة ومعالجة اية مخلفات صناعيه تؤدي الى تلوث الهواء او الماء او التربه وذلك من خلال إنشاء أحواض تبخير وبما يتلائم مع متطلبات قوانين حماية البيئه.
- توريد المخلفات الورقيه الناتجه عن صناعة العلب الى معامل تعيد تصنيع هذه المواد واستخدامها لأغراض أخرى مثل اطباق البيض ، الحلويات ----- الخ .

مساهمة الشركة في خدمة المجتمع المحلي :-

- ١- تمنح الشركة الاولويه في توظيف الكوادر البشرية لأبناء المنطقة (محافظة مادبا) حيث ان ٩٠ ٪ من العاملين في الشركة هم من محافظة مادبا .
- ٢- التواصل باستمرار مع جميع الدوائر والمؤسسات في المحافظه وتلبية احتياجاتهم حسب الامكانيات المتوافره لدى الشركة .
- ٣- اقتداءاً بالرغبة الملكيه الساميه اللتي اطلقها جلالة الملك عبد الله الثاني بن الحسين في تعظيم الشراكه الحقيقيه بين القطاع العام والخاص سيتم تأسيس (شركه غير ربحيه) بشراكه بين مؤسسة التدريب المهني وغرفة صناعة الاردن ونقابة اصحاب المطابع لتأسيس الاكاديميه الاردنيه للطباعه والتغليف JPPA فقد تم تسمية السيد مدير عام الشركه عضواً في مجلس ادارة هذه الاكاديميه لمدة سنتين .

٢٢- اجتماعات مجلس الادارة عام ٢٠٠٩

لقد تم عقد (٦) اجتماعات لمجلس ادارة الشركة خلال عام ٢٠٠٩ .

جدول أعمال الهيئة العامة

العادي الثالث عشر للمساهمين للعام المالي ٢٠٠٩

- ١ - تلاوة محضر اجتماع الهيئة العامة العادي الثالث عشر عن السنة المالية المنتهية في ٢٠٠٩/١٢/٣١ والمصادقة عليه.
- ٢- الاستماع ومناقشة تقرير مجلس الإدارة عن السنة المالية المنتهية في ٢٠٠٩/١٢/٣١ والخطة المستقبلية للشركة للعام المالي ٢٠١٠
- ٣- الاستماع إلى تقرير المحاسب القانوني المستقل للشركة للسنة المالية المنتهية في ٢٠٠٩/١٢/٣١ .
- ٤- مناقشة القوائم الماليه وتقرير المحاسب القانوني المستقل للسنة المنتهيه في ٢٠٠٩/١٢/٣١ والمصادقة عليها .
- ٥- المصادقة على تسيب مجلس إدارة الشركة على توزيع أرباح على المساهمين بنسبة (١٥ ٪) من رأسمال الشركة عن عام ٢٠٠٩ .
- ٦- إبراء ذمة أعضاء مجلس الإدارة من المسؤولية عن السنة المالية المنتهية في ٢٠٠٩/١٢/٣١ بحدود أحكام القانون.
- ٧- انتخاب مدققي الحسابات للسنة المالية (٢٠١٠) وتحديد أتعابهم .
- ٨- أية أمور أخرى يوافق على طرحها حملة (١٠ ٪) من الأسهم الممثلة في الاجتماع بموجب أحكام المادة (١٧١) من قانون الشركات .

القوائم المالية وتقرير المحاسب القانوني المستقل للسنة المنتهية في ٣١ كانون الأول ٢٠٠٩

صفحة	فهرس
٢٣-٢٢	تقرير المحاسب القانوني المستقل
٢٤	قائمة المركز المالي
٢٥	قائمة الدخل الشامل
٢٦	قائمة التغيرات في حقوق الملكية
٢٧	قائمة التدفقات النقدية
٥٢ - ٢٨	إيضاحات حول القوائم المالية

تقرير المحاسب القانوني المستقل

إلى السادة المساهمين المحترمين
شركة الإتحاد المتطورة للصناعات المتطورة
عمان - الملكة الأردنية الهاشمية

مقدمة

قمنا بتدقيق القوائم المالية المرفقة لشركة الإتحاد للصناعات المتطورة المساهمة العامة المحدودة والتي تتكون من قائمة المركز المالي كما في ٣١ كانون الأول ٢٠٠٩ وكل من قوائم الدخل الشامل والتغييرات في حقوق الملكية والتدفقات النقدية للسنة المنتهية بذلك التاريخ ، وملخص للسياسات المحاسبية الهامة ، وإيضاحات تفسيرية أخرى .

مسؤولية الإدارة عن القوائم المالية

إن الإدارة مسؤولة عن إعداد هذه القوائم المالية وعرضها بصورة عادلة وفقاً للمعايير الدولية للتقارير المالية . وتشمل هذه المسؤولية التصميم والتطبيق والاحتفاظ برقابة داخلية لغرض إعداد وعرض القوائم المالية بصورة عادلة خالية من أخطاء جوهرية ، سواء كانت ناشئة عن احتيال أو عن خطأ ، وتشمل مسؤولية الإدارة اختيار واتباع سياسات محاسبية مناسبة والقيام بتقديرات محاسبية معقولة حسب الظروف .

مسؤولية المحاسب القانوني

إن مسؤوليتنا هي إبداء رأي حول هذه القوائم المالية استناداً الى تدقيقنا وفقاً للمعايير الدولية للتدقيق ، وتتطلب تلك المعايير ان نتقيد بمتطلبات قواعد السلوك المهني وان نقوم بتخطيط واجراء التدقيق للحصول على تأكيد معقول فيما اذا كانت القوائم المالية خالية من أخطاء جوهرية .

يتضمن التدقيق القيام باجراءات للحصول على بيانات تدقيق ثبوتية للمبالغ والافصاحات في القوائم المالية ، تستند الاجراءات المختارة الى تقدير المحاسب القانوني ، وبما في ذلك تقييم مخاطر الاخطاء الجوهرية في القوائم المالية ، سواء كانت ناشئة عن احتيال او عن خطأ . وعند القيام بتقييم تلك المخاطر يأخذ المحاسب القانوني في الاعتبار اجراءات الرقابة الداخلية للشركة والمتعلقة بالاعداد والعرض للعادل للقوائم المالية ، وذلك لغرض تصميم اجراءات تدقيق مناسبة حسب الظروف ، وليس لغرض ابداء رأي حول فعالية الرقابة الداخلية في الشركة ويتضمن التدقيق كذلك تقييم ملائمة السياسات المحاسبية المتبعة ومعقولية التقديرات المحاسبية المعدة من الإدارة ، وكذلك تقييم العرض الاجمالي للقوائم المالية .

نعتقد ان بيانات التدقيق الثبوتية التي حصلنا عليها كافية ومناسبة لتوفير اساساً لرأينا حول التدقيق .

الرأي

في رأينا ، إن القوائم المالية تظهر بصورة عادلة ، من جميع النواحي الجوهرية ، الوضع المالي لشركة الاتحاد للصناعات المتطورة كما في ٣١ كانون الأول ٢٠٠٩ وادائها المالي وتدفعاتها النقدية للسنة المنتهية بذلك التاريخ وفقاً للمعايير الدولية للتقارير المالية .

تحتفظ الشركة بقيود وسجلات محاسبية منظمة بصورة أصولية وإن القوائم المالية المرفقة متفقة معها ، ونوصي الهيئة العامة بالمصادقة عليها .

غوشه وشركاه

عبد الكريم قنيص

إجازة مزاولة رقم (٤٩٦) فئة (أ)

١٢ كانون الثاني ٢٠١٠

قائمة المركز المالي كما في ٣١ كانون الأول ٢٠٠٩

(بالدينار الأردني)

٢٠٠٨	٢٠٠٩	إيضاح	
			الموجودات
			موجودات غير متداولة
٣,٥٦٠,٨٠٥	-		منشآت وآلات تحت التركيب
٤,٠٠٧,٩١٦	٧,٤٨٤,٩٥٥	٤	ممتلكات ومعدات
٧٤,٩٠٠	-		إستثمارات في أسهم متاحة للبيع
٣٦٥,٧٣٩	٣٦٥,٧٣٩	٥	إستثمارات في أراضي
٨,٠٠٩,٣٦٠	٧,٨٥٠,٦٩٤		مجموع الموجودات غير المتداولة
			موجودات متداولة
٢٢٣,٤١٧	٤٢,٥٧٠	٦	مصاريف مدفوعة مقدماً وحسابات مدينة أخرى
٢٤٦,٥٩٨	١٩٥,٦٥١	٧	مستودع قطع الغيار
٤,٥١٣,٠٩١	٢,٤٥٦,٤٩٦	٨	بضاعة
١,٧٨٤,٨٣١	١,٧٧٦,٠٠٩	٩	مدينون
٩,١٨٨	٣,٦٨١		نقد وما في حكمه
٦,٧٧٧,١٢٥	٤,٤٧٤,٤٠٧		مجموع الموجودات المتداولة
١٤,٧٨٦,٤٨٥	١٢,٣٢٥,١٠١		مجموع الموجودات
			المطلوبات وحقوق الملكية
			حقوق الملكية
٣,٠٠٠,٠٠٠	٣,٠٠٠,٠٠٠	١	رأس المال
٨٥٠,٠٠٠	٨٥٠,٠٠٠	١١	احتياطي إجباري
١,٧٦٠,٠٠٠	١,٩٥٨,٩٠٠	١١	إحتياطي إختياري
١,٠٨٠,٠٠٠	١,١٧٩,٤٥٠	١١	إحتياطي خاص
٤٥٠,٠٠٠	٤٥٠,٠٠٠	١١	أرباح مقترح توزيعها على المساهمين
١٧٥,٥٣١	٢٤٣,٥٨٥		أرباح مدورة
٧,٣١٥,٥٣١	٧,٦٨١,٩٣٥		مجموع حقوق الملكية
			مطلوبات غير متداولة
٢,٧٣٥,٠٠٠	١,٩٨٧,٦١٧	١٠	قروض طويلة الأجل
٢,٧٣٥,٠٠٠	١,٩٨٧,٦١٧		مجموع المطلوبات غير المتداولة
			مطلوبات متداولة
٧٣٦,٦٢٧	٤٩٠,٢٧٨	١٢	مصاريف مستحقة ومطلوبات أخرى
٢٨٦,٨٧١	١٢٤,٨١٤		دائنون
٩٨١,٨٧٨	٣٢٧,٩٥٦		أوراق دفع
١,٥١٠,٠٠٠	١,١٧٤,٥٠٠	١٠	الجزء المتداول من قروض طويلة الأجل
١,٢٢٠,٥٧٨	٥٣٨,٠٠١	١٣	بنك دائن
٤,٧٣٥,٩٥٤	٢,٦٥٥,٥٤٩		مجموع المطلوبات المتداولة
١٤,٧٨٦,٤٨٥	١٢,٣٢٥,١٠١		مجموع المطلوبات وحقوق الملكية

إن الإيضاحات المرفقة تشكل جزءاً لا يتجزء من هذه القوائم المالية

قائمة الدخل الشامل للسنة المنتهية في ٣١ كانون الأول ٢٠٠٩

(بالدينار الأردني)

٢٠٠٨	٢٠٠٩	إيضاح	
٦,٧٧٤,١٢٤	٧,٢٤٩,٧٥٦	١٦	المبيعات
(٤,٥٤٢,٤١٩)	(٥,٢٤٧,٩٤٥)	١٧	كلفة المبيعات
٢,٢٣١,٧٠٥	٢,٠٠١,٨١١		مجمل الربح
(٦,٥٧٥)	(٣٨,٠٨٤)		مصاريف بيع وتوزيع
(٤١٥,٥٥٩)	(٤٩٦,٠٢٤)	١٩	مصاريف ادارية وعمومية
(٣٩٦,٩٧٠)	(٤١٧,٧٦١)		مصاريف مالية
(٢٠٠,٠٠٠)	(١٠,٠٠٠)		مخصص خاص
-	(١٦,٥٥٧)	٧	مخصص قطع غيار قديمة
٢٨٨,٨١٥	(٢٨,٨٨٦)	٢٠	إيرادات ومصاريف أخرى
(٨٠,٧٩٤)	(٧٣,٠٣٦)		مخصص رسوم ومكافآت
١,٤٢٠,٦٢٢	٩٢١,٤٦٣		الربح قبل ضريبة الدخل
(٢٠٢,٠٠٠)	(١٠٥,٠٥٩)	١٤	ضريبة الدخل
١,٢١٨,٦٢٢	٨١٦,٤٠٤		ربح السنة
			الدخل الشامل الآخر:
(٣٤٥,٣٣٨)	-		التغير في القيمة العادلة للاستثمارات المتوفرة للبيع
٨٧٣,٢٨٤	٨١٦,٤٠٤		اجمالي الدخل الشامل للسنة
			ربحية السهم:
٠,٤١	٠,٢٧		ربحية السهم - دينار/سهم
٣,٠٠٠,٠٠٠	٣,٠٠٠,٠٠٠		المتوسط المرجح لعدد الأسهم

إن الإيضاحات المرفقة تشكل جزءاً لا يتجزأ من هذه القوائم المالية

قائمة التغيرات في حقوق الملكية للسنة المنتهية في ٣١ كانون الأول ٢٠٠٩

(بالدينار الأردني)

المجموع	أرباح مدورة	أرباح مقترح توزيعها على المساهمين	التغير المتراكم في القيمة العادلة	إحتياطي خاص	إحتياطي إحتياري	إحتياطي إجباري	رأس المال	إيضاح
٧,٠٤٢,٢٤٧	٩٩,٨٢٢	٦٠٠,٠٠٠	٣٤٥,٣٣٨	٧٨٢,٥٠٦	١,٤٦٤,٥٨١	٧٥٠,٠٠٠	٣,٠٠٠,٠٠٠	الرصيد في ١ كانون الثاني ٢٠٠٨
٨٧٣,٢٨٤	١,٢١٨,٦٢٢	-	(٣٤٥,٣٣٨)	-	-	-	-	الدخل الشامل للسنة
(٦٠٠,٠٠٠)	-	(٦٠٠,٠٠٠)	-	-	-	-	-	أرباح موزعة على المساهمين
-	(٤٥٠,٠٠٠)	٤٥٠,٠٠٠	-	-	-	-	-	المحول الى الأرباح المقترح توزيعها
-	(٦٩٢,٩١٣)	-	-	٢٩٧,٤٩٤	٢٩٥,٤١٩	١٠٠,٠٠٠	-	المحول إلى الإحتياطيات
٧,٣١٥,٥٣١	١٧٥,٥٣١	٤٥٠,٠٠٠	-	١,٠٨٠,٠٠٠	١,٧٦٠,٠٠٠	٨٥٠,٠٠٠	٣,٠٠٠,٠٠٠	الرصيد في ٣١ كانون الأول ٢٠٠٨
٨١٦,٤٠٤	٨١٦,٤٠٤	-	-	-	-	-	-	الدخل الشامل للسنة
(٤٥٠,٠٠٠)	-	(٤٥٠,٠٠٠)	-	-	-	-	-	أرباح موزعة على المساهمين ١١
-	(٤٥٠,٠٠٠)	٤٥٠,٠٠٠	-	-	-	-	-	المحول الى الأرباح المقترح توزيعها ١١
-	(٢٩٨,٣٥٠)	-	-	٩٩,٤٥٠	١٩٨,٩٠٠	-	-	المحول إلى الإحتياطيات ١١
٧,٦٨١,٩٣٥	٢٤٣,٥٨٥	٤٥٠,٠٠٠	-	١,١٧٩,٤٥٠	١,٩٥٨,٩٠٠	٨٥٠,٠٠٠	٣,٠٠٠,٠٠٠	الرصيد في ٣١ كانون الأول ٢٠٠٩

إن الإيضاحات المرفقة تشكل جزءاً لا يتجزأ من هذه القوائم المالية

قائمة التدفقات النقدية للسنة المنتهية في ٣١ كانون الأول ٢٠٠٩

(بالدينار الأردني)

٢٠٠٨	٢٠٠٩	
		الأنشطة التشغيلية
١,٤٢٠,٦٢٢	٩٢١,٤٦٣	ربح السنة قبل ضريبة الدخل
		تعديلات على ربح السنة قبل ضريبة الدخل :
٥٠٤,١٥٨	٤٥١,٧٤٠	استهلاكات
٣٩٦,٩٧٠	٤١٧,٧٦١	مصارييف مالية
		التغيرات في الموجودات والمطلوبات العاملة :
٣١٤,٧٥٧	٨,٨٢٢	المدينون
(١,٥٧٥,٥٩٦)	٢,١٠٧,٥٤٢	البضاعة وقطع الغيار
(١٣١,٣٩٣)	١٨٠,٨٤٧	المصارييف المدفوعة مقدماً والحسابات المدينة الأخرى
٢٧٣,٣٦٩	(٦٥٣,٩٢٢)	أوراق دفع
١٧٧,٠١٣	(١٦٢,٠٥٧)	الدائون
(٦٨,١٩٢)	(١١٠,٦٠٥)	المصارييف المستحقة والمطلوبات الأخرى
١,٣١١,٧٠٨	٣,١٦١,٥٩١	النقد المتوفر من الأنشطة التشغيلية
(٣٩٦,٩٧٠)	(٤١٧,٧٦١)	مصارييف مالية مدفوعة
(٤٥,٠٠٠)	(٤٥,٠٠٠)	مكافآت أعضاء مجلس ادارة مدفوعة
(٢٤١,١٩٢)	(١٩٥,٨٠٣)	ضريبة دخل مدفوعة
٦٢٨,٥٤٦	٢,٥٠٣,٠٢٧	صافي النقد المتوفر من الأنشطة التشغيلية
		الأنشطة الإستثمارية
٣٤٥,٠١٢	٧٤,٩٠٠	إستثمارات في أسهم متاحة للبيع
(٣,٣٥٧,١١٩)	(٣٦٧,٩٧٤)	شراء ممتلكات ومعدات وماكنة الطباعة
(٣,٠١٢,١٠٧)	(٢٩٣,٠٧٤)	صافي النقد المستخدم في الأنشطة الإستثمارية
		الأنشطة التمويلية
(٤٣٦,٥١٠)	(٦٨٢,٥٧٧)	بنوك دائنة
٣,٢٨٠,٤٤٣	(١,٠٨٢,٨٨٣)	القروض
(٦٠٠,٠٠٠)	(٤٥٠,٠٠٠)	تسديد أرباح معدة للتوزيع
٢,٢٤٣,٩٣٣	(٢,٢١٥,٤٦٠)	صافي النقد (المستخدم في) / المتوفر من الأنشطة التمويلية
(١٣٩,٦٢٨)	(٥,٥٠٧)	صافي التغير وما في حكمه في النقد
١٤٨,٨١٦	٩,١٨٨	النقد وما في حكمه في ١ كانون الثاني
٩,١٨٨	٣,٦٨١	النقد وما في حكمه في ٣١ كانون الأول

إن الإيضاحات المرفقة تشكل جزءاً لا يتجزأ من هذه القوائم المالية

إيضاحات حول القوائم المالية للسنة المنتهية في ٣١ كانون الأول ٢٠٠٩

التكوين والنشاط

إن شركة الإتحاد للصناعات المتطورة هي شركة مساهمة عامة محدودة («الشركة») مسجلة في سجل الشركات المساهمة العامة المحدودة بتاريخ ١٢ آذار ١٩٩٥ تحت رقم (٢٧٧)، وقد حصلت الشركة على حق الشروع بالعمل بتاريخ ١٢ نيسان ١٩٩٥، وقد تم دمج شركة الإتحاد للصناعات الفنية المحدودة المسؤولة (شركة تابعة) مع الشركة اعتباراً من ٢٠ أيلول ١٩٩٦. إن رأسمال الشركة المصرح والمكتتب به والمدفوع ٣,٠٠٠,٠٠٠ دينار أردني مقسم إلى ٣,٠٠٠,٠٠٠ سهم قيمة السهم الاسمية دينار أردني واحد.

يتمثل النشاط الرئيسي الحالي للشركة في الطباعة وصناعة اللعب الكرتونية.

إن مركز عمل الشركة الرئيسي في محافظة مادبا كما في ٣١ كانون الأول ٢٠٠٩ يعمل لدى الشركة حوالي ٩٢ موظف (٢٠٠٨:٩٢ موظف).

٢- اعتماد معايير تقرير جديدة ومعدله

يبين الجدول التالي المعايير والتفسيرات الجديدة والمعدلة والتي تم إصدارها في كانون الأول ٢٠٠٩ ويسري تطبيقها للسنة المنتهية في ٣١ كانون الأول ٢٠٠٩ والفترات اللاحقة لهذا التاريخ.

المعايير والتفسيرات التي يسري تطبيقها للسنة المنتهية في ٣١ كانون الأول ٢٠٠٩. المعايير الصادرة حديثاً

المعيار	تاريخ السريان	نبذة عن المعيار
المعيار الدولي للتقارير المالية رقم (٨) - القطاعات التشغيلية	يسري تطبيقه للفترات السنوية التي تبدأ من أو بعد ١ كانون الثاني ٢٠٠٩	يتعلق بالأفصاح ويتطلب إعادة تحديد قطاعات الشركة وذلك على أساس القطاعات المستخدمة من قبل صانع القرار التشغيلي

التعديلات على المعايير الصادرة سابقاً

المعيار	تاريخ السريان	نبذة عن التعديل على المعيار
المعيار الدولي للتقارير المالية رقم (٢) - الدفع على أساس الأسهم	يسري تطبيقه للفترات السنوية التي تبدأ من أو بعد ١ كانون الثاني ٢٠٠٩	التعديل المتعلق بالشروط والإلغاءات
المعيار الدولي للتقارير المالية رقم (٧) - الأدوات المالية: الإفصاحات	يسري تطبيقه للفترات السنوية التي تبدأ من أو بعد ١ كانون الثاني ٢٠٠٩	التعديل المتعلق بزيادة الإفصاحات فيما يتعلق بالقيمة العادلة ومخاطر السيولة
المعيار الدولي للتقارير المالية رقم (١) - عرض البيانات المالية	يسري تطبيقه للفترات السنوية التي تبدأ من أو بعد ١ كانون الثاني ٢٠٠٩	تم إدخال عدد من التغييرات على المصطلحات والعناوين مما أدى الى تغييرات على العرض والأفصاح

تم تعديل هذا المعيار ليلبي رسمة تكاليف القروض عندما تكون تلك القروض تتعلق بأصل مؤهل	يسري تطبيقه للفترات السنوية التي تبدأ من أو بعد ١ كانون الثاني ٢٠٠٩	المعيار الدولي للتقارير المالية رقم (٢٣) - تكاليف الاقتراض
التعديل المتعلق بتكلفة الاستثمار عند التنبئ للمرة الأولى	يسري تطبيقه للفترات السنوية التي تبدأ من أو بعد ١ كانون الثاني ٢٠٠٩	المعيار الدولي للتقارير المالية رقم (١) - تبني المعايير الدولية لإعداد التقارير المالية للمرة الأولى والمعيار المحاسبي الدولي رقم (٢٧) البيانات المالية الموحدة والمنفصلة.
التعديل المتعلق بأدوات الشراء وتسديد الالتزامات	يسري تطبيقه للفترات السنوية التي تبدأ من أو بعد ١ كانون الثاني ٢٠٠٩	المعيار المحاسبي الدولي رقم (٢٢) الأدوات المالية : العرض والمعيار المحاسبي الدولي رقم (١) - عرض البيانات المالية
التعديل المتعلق بالبنود القابلة للتحوط	يسري تطبيقه للفترات السنوية التي تبدأ من أو بعد ١ كانون الثاني ٢٠٠٩	المعيار المحاسبي الدولي للتقارير المالية رقم (٣٩) - الأدوات المالية : الاعتراف والقياس
تشمل التحسينات على معايير التقارير المالية الدولية	سريان التطبيق متنوع (بشكل أساسي للفترات السنوية التي تبدأ من أو بعد ١ كانون الثاني ٢٠٠٩)	معايير متنوعة

التفسيرات الصادرة حديثاً

التاريخ	التفسير
يسري تطبيقه للفترات السنوية التي تبدأ في أو بعد ١ تموز ٢٠٠٨	تفسير لجنة تفسيرات المعايير الدولية لإعداد التقارير المالية الدولية رقم (١٣) - برامج ولاء العملاء
يسري تطبيقه للفترات السنوية التي تبدأ من أو بعد ١ كانون الثاني ٢٠٠٩	تفسير لجنة تفسيرات المعايير الدولية لإعداد التقارير المالية الدولية رقم (١٥) - اتفاقيات إنشاء العقارات
يسري تطبيقه للفترات السنوية التي تبدأ من أو بعد ١ تموز ٢٠٠٩	تفسير لجنة تفسيرات المعايير الدولية لإعداد التقارير المالية الدولية رقم (١٦) - تحوُّلات صافي الإستثمار في عملية أجنبية
يسري تطبيقه للفترات السنوية التي تبدأ من التحويلات المستلمة في أو بعد ١ تموز ٢٠٠٩	تفسير لجنة تفسيرات المعايير الدولية لإعداد التقارير المالية الدولية رقم (١٨) - تحويل الأصول من العملاء

المعايير والتفسيرات المتاحة تطبيقها بشكل مبكر للسنة المنتهية في ٣١ كانون الأول ٢٠٠٩ :

المعيار	تاريخ السريان	نبذة عن المعيار
المعيار الدولي للتقارير المالية رقم (٩) - الأدوات المالية : التصنيف والقياس	يسري تطبيقه للفترات السنوية التي تبدأ من أو بعد ١ كانون الثاني ٢٠١٣	عرض تصنيفات جديدة للأصول والمطلوبات وسيكون بديلاً لكل من المعيار المحاسبي الدولي رقم (٩) والمعيار الدولي للتقارير المالية رقم (٧)

التعديلات على المعايير

المعيار	تاريخ السريان	نبذة عن التعديل على المعيار
المعيار الدولي للتقارير المالية رقم (١) - تبني المعايير الدولية لإعداد التقارير المالية للمرة الأولى	يسري تطبيقه للفترات السنوية التي تبدأ من أو بعد ١ تموز ٢٠٠٩	التعديل المتعلق بتبني المعايير الدولية لإعداد التقارير المالية لأول مرة
المعيار الدولي للتقارير المالية رقم (١) - اعفاءات إضافية من التبني للمرة الأولى للمعايير الدولية لإعداد التقارير المالية	يسري تطبيقه للفترات السنوية التي تبدأ من ١ كانون الثاني ٢٠١٠	التعديل المتعلق بالاعفاءات الإضافية لتبني المعايير الدولية للتقارير المالية للمرة الأولى
المعيار الدولي للتقارير المالية رقم (٢) - الدفع على أساس الأسهم	يسري تطبيقه للفترات السنوية التي تبدأ من أو بعد ١ كانون الثاني ٢٠١٠	التعديل المتعلق بإعطاء إرشادات إضافية على محاسبة عمليات الدفع على أساس الأسهم بين شركات المجموعة
المعيار الدولي للتقارير المالية رقم (٣) - اندماج الأعمال والمعايير المحاسبي الدولي رقم (٢٧) - البيانات المالية الموحدة والمنفصلة	يسري تطبيقه للفترات السنوية التي تبدأ من أو بعد ١ تموز ٢٠٠٩	التعديل الناتج عن تبني طريقة الشراء والتعديلات المتتالية للمعيار المحاسبي الدولي رقم (٢٧) والمعيار المحاسبي الدولي رقم (٢٨) والمعيار المحاسبي الدولي رقم (٣١)
المعيار المحاسبي الدولي رقم (٢٤) - الإفصاحات عن الأطراف ذات العلاقة	يسري تطبيقه للفترات السنوية التي تبدأ من ١ أو بعد ١ كانون الثاني ٢٠١١	التعديل يتعلق بمتطلبات الإفصاح عن المنشآت المسيطر عليها
المعيار المحاسبي الدولي رقم (٣٢) - الأدوات المالية: العرض	يسري تطبيقه للفترات السنوية التي تبدأ من أو بعد ١ شباط ٢٠١٠	التعديل المتعلق بتصنيف حقوق الإصدار
المعيار المحاسبي الدولي رقم (٣٩) - الأدوات المالية: الاعتراف والقياس	يسري تطبيقه للفترات السنوية التي تبدأ من أو بعد ١ تموز ٢٠٠٩	التعديل المتعلق بالبنود القابلة للتحوط
معايير متنوعة	يسري تطبيقها للفترات السنوية التي تبدأ من أو بعد ١ كانون الثاني ٢٠١٠	-

التفسيرات الصادرة حديثاً

التفسير	تاريخ السريان
تفسير لجنة تفسيرات المعايير الدولية لإعداد التقارير المالية الدولية رقم (١٧) - توزيع الأصول غير النقدية على الملاك	يسري تطبيقه للفترات السنوية التي تبدأ من أو بعد ١ تموز ٢٠٠٩
تفسير لجنة تفسيرات المعايير الدولية لإعداد التقارير المالية الدولية رقم (١٩) - اطفاء الالتزامات المالية في أدوات الملكية	يسري تطبيقه للفترات السنوية التي تبدأ من أو بعد ١ تموز ٢٠١٠

التعديلات على التفسيرات الصادرة سابقاً

التفسير	تاريخ السريان
تفسير لجنة تفسيرات المعايير الدولية لإعداد التقارير المالية الدولية رقم (١٤) - الحد الأدنى لمتطلبات التمويل	يسري تطبيقه للفترات السنوية التي تبدأ من أو بعد ١ كانون الثاني ٢٠١١
تفسير لجنة تفسيرات المعايير الدولية لإعداد التقارير المالية الدولية رقم (٩) - إعادة تقييم المشتقات الضمنية	يسري تطبيقه للفترات السنوية التي تبدأ من أو بعد ١ تموز ٢٠٠٩

يتوقع مجلس ادارة الشركة ان تطبيق هذه المعايير والتفسيرات خلال الفترات اللاحقة لن يكون له أثر مالي جوهري على البيانات المالية للشركة.

٣- ملخص لأهم السياسات المحاسبية

إعداد البيانات المالية

تم إعداد البيانات بناءً على المعايير الدولية للتقارير المالية

أساس التحضير

تم عرض هذه البيانات المالية بالدينار الأردني لأن غالبية معاملات الشركة تسجل بالدينار . لقد تم إعداد القوائم المالية على أساس مبدأ التكلفة التاريخية ، أما الموجودات المالية والمطلوبات المالية فإنها تظهر بالقيمة العادلة. إن السياسات المحاسبية الهامة المتبعة من قبل الشركة هي على النحو الآتي:

المبيعات

تتحقق المبيعات عند تسليم البضاعة أو تقديم الخدمات للعملاء واصدار الفاتورة وتظهر بالصافي بعد الخصم التجاري أو خصم الكميات.

المصاريف

تتضمن المصاريف العمومية والإدارية المصاريف المباشرة وغير المباشرة والتي لا تتعلق بشكل مباشر بتكاليف الإنتاج وفقاً للمعايير المحاسبية المتعارف عليها. ويتم توزيع المصاريف إذا دعت الحاجة لذلك ، بين المصاريف العمومية والإدارية وكلفة المبيعات على أساس ثابت وتتكون مصاريف البيع والتسويق بشكل رئيسي من التكاليف المنفقة لتسويق وبيع منتجات الشركة.

النقد وما في حكمه

يتضمن النقد وما في حكمه ، النقد والودائع تحت الطلب والإستثمارات ذات السيولة العالية التي يمكن تسيلها خلال فترة ثلاثة شهور أو أقل.

الإستثمار في الأراضي

تظهر الإستثمارات في الأراضي بالتكلفة (حسب معيار الدولي رقم ٤٠) حيث خير المعيار الشركة بقيد استثماراتها العقارية أما بالتكلفة أو بالقيمة العادلة شريطة أن لا يكون هناك أي عائق يحول دون القدرة على تحديد قيمة الاستثمارات العقارية بشكل موثوق ، وقد اختارت إدارة الشركة التكلفة لقيد استثماراتها في الأراضي استناداً إلى تعليمات الأسس المحاسبية والمعايير واجبة التطبيق المتعلقة بتقدير القيمة العادلة والتصرف بفائض إعادة التقييم لسنة ٢٠٠٧ والصادرة بالإستناد لأحكام المادتين (٨) و (١٢) من قانون الأوراق المالية رقم (٧٦) لسنة ٢٠٠٢ وبموجب قرار مجلس المفوضين رقم (٢٠٠٧/٧٢٧) تاريخ ١٦/١٢/٢٠٠٧.

مخصص ديون مشكوك في تحصيلها

قامت الإدارة بتقدير مدى قابلية تحصيل الذمم المدينة وتم تقدير مخصص الديون المشكوك بتحصيلها بناءً على الخبرة السابقة والبيئة الاقتصادية السائدة .

البضاعة

يتم اظهار البضاعة الجاهزة بسعر الكلفة أو صافي القيمة البيعية ، أيهما أقل ، ويتم تحديد الكلفة للبضاعة الجاهزة على أساس طريقة الأوامر الإنتاجية والتي تتضمن كلفة المواد والعمالة والمصاريف الصناعية المباشرة ونسبة محددة من المصاريف الصناعية في حين يتم اظهار المواد الخام والمواد الأخرى بالتكلفة ويتم تحديد التكلفة على أساس الكلفة الوسطية المتحركة.

قطع الغيار

يتم اظهار قطع الغيار بالتكلفة بعد تنزيل مخصص قطع الغيار القديمة، والتي يتم تحديد التكلفة على اساس الوارد أولاً صادر أولاً.

الإستثمارات في الأسهم المتاحة للبيع

تظهر الإستثمارات في الأسهم المتاحة للبيع بالقيمة العادلة ويتم قيد المكاسب أو الخسائر غير المحققة ضمن حقوق المساهمين ويتم تقدير القيمة المالية العادلة للاستثمارات المالية المتداولة بسعر الإغلاق في بورصة عمان. وعندما لا يمكن تحديد القيمة العادلة فيتم تقييم الاستثمارات بالكلفة.

يتم تخفيض القيمة الجارية لكافة الاستثمارات المتوفرة للبيع بالإنخفاض غير المؤقت في قيمتها في حال إنخفاض القيمة السوقية لها بنسبة ٢٠٪ فأكثر من التكلفة عند الشراء واستمر هذا الإنخفاض لمدة تسعة أشهر فأكثر .

إنخفاض قيمة الموجودات المالية

بتاريخ كل ميزانية عمومية ، يتم مراجعة قيم الموجودات المالية ، لتحديد إن كان هنالك مايشير إلى إنخفاض في قيمتها . أما بالنسبة الى الموجودات المالية مثل الذمم المدينة التجارية والموجودات المقيمة فردياً على أنها غير منخفضة القيمة ، فيتم تقييمها لانخفاض القيمة على أساس جماعي . إن الدليل الموضوعي للإنخفاض بقيمة محفظة الذمم المدينة قد يشمل الخبرة السابقة للشركة فيما يخص تحصيل الدفعات ، والزيادة في عدد الدفعات المتأخرة المحفظة والتي تتعدى معدل فترة الإستدانة كما قد يشمل التغيرات الملحوظة في الأوضاع الاقتصادية المحلية والعالمية المترابطة مع تعثر الذمم الدائنة .

يتم تخفيض القيمة المدرجة للأصل المالي بمبلغ خسارة الإنخفاض بالقيمة مباشرة ، وذلك لكافة الأصول المالية بإستثناء الذمم المدينة التجارية ، حيث تم تخفيض القيمة المدرجة من خلال استعمال حساب مخصصات. عندما تعتبر إحدى الذمم المدينة غير قابلة للتحصيل يتم عندها شطب مبلغ الذمة والمبلغ المقابل في حساب المخصصات . يتم الإعراف بالتغيرات في القيمة المدرجة لحساب المخصصات في حساب الأرباح والخسائر.

فيما يتعلق بأدوات حقوق الملكية المتاحة للبيع ، لا يتم عكس خسائر الإنخفاض بالقيمة المعترف بها سابقاً من خلال بيان الأرباح والخسائر . إن أي زيادة في القيمة العادلة تأتي بعد خسارة إنخفاض يتم الإعتراف بها مباشرة في بيان حقوق الملكية.

الغاء الإعتراف

تقوم الشركة بإلغاء الإعتراف بأصل مالي فقط عند إنتهاء الحقوق التعاقدية المتعلقة باستلام التدفقات النقدية من الأصل المالي ، وبشكل جوهري كافة مخاطر ومنافع الملكية إلى منشأة أخرى . أما في حالة عدم قيام الشركة بتحويل أو الإحتفاظ بشكل جوهري بمخاطر ومنافع الملكية وإستمرارها بالسيطرة على الأصل المحول فإن الشركة تقوم بالإعتراف بحصتها المستبقاة في الأصل المحول والمطلوبات المتعلقة به في حدود المبالغ المتوقع دفعها . أما في حالة إحتفاظ الشركة بشكل جوهري بكافة مخاطر ومنافع الملكية للأصل المحول ، فإن الشركة تستمر بالإعتراف بالأصل المالي .

الممتلكات والمعدات

تظهر الممتلكات والمعدات بالكلفة بعد تنزيل الإستهلاكات المتراكمة ، تعتبر مصاريف الإصلاح والصيانة مصاريف إيرادية ، ويجري احتساب الاستهلاكات على اساس الحياة العملية المقدرة للممتلكات وذلك بإستعمال طريقة القسط الثابت إن معدلات الاستهلاك للبنود الرئيسية لهذه الموجودات هي على النحو التالي:-

معدل الاستهلاك السنوي	
المباني والإنشاءات	٤٪
الألات والمكائن	٨٪
السيارات	١٥٪
الأثاث والمفروشات	٩٪
الأدوات والأجهزة الكهربائية	٩٪
أجهزة الحاسوب والاتصالات	٢٠٪
الموتاج	١٥٪
التدفئة المركزية	٧٪
القوالب الخشبية	٢٠٪

انخفاض قيمة الموجودات غير المتداولة

تعمل الشركة في تاريخ كل ميزانية عمومية على مراجعة القيم المدرجة لموجوداتها وذلك لتحديد إن كان هنالك ما يشير إلى أن هذه الموجودات قد تعرضت إلى خسائر انخفاض القيمة. إذا وجد ما يشير إلى ذلك يتم تقدير القيمة القابلة للإسترداد للأصل وذلك لتحديد خسائر انخفاض القيمة (إن وجدت) . في حال عدم التمكن من تقدير القيمة القابلة للإسترداد لأصل محدد، تقوم الشركة بتقدير القيمة للإسترداد للوحدة المنتجة للنقد التي يعود إليها الأصل نفسه. عندما يمكن تحديد أسس توزيع معقولة وثابتة، يتم توزيع الأصول المشتركة إلى وحدات منتجة للنقد محددة، أو يتم توزيعها إلى أصغر مجموعة من الوحدات المنتجة للنقد التي يمكن تحديد أسس توزيع معقولة وثابتة لها.

إن القيمة القابلة للإسترداد هي القيمة العادلة للأصل ناقصاً تكلفة البيع أو القيمة في الاستخدام، أيهما أعلى. في حال تقدير القيمة القابلة للإسترداد لأصل (أو لوحد منتج للنقد) بما يقل عن القيمة المدرجة، يتم تخفيض القيمة المدرجة للأصل (الوحدة المنتجة للنقد) إلى القيمة القابلة للإسترداد. يتم الإعتراف بخسائر الإنخفاض مباشرة في قائمة الدخل، إلا إذا كان الأصل معاد تقييمه فيتم عندها تسجيل خسائر الإنخفاض كتزليل من مخصص إعادة التقييم. في حالة استرجاع خسائر إنخفاض القيمة تتم زيادة القيمة المدرجة للأصل (الوحدة المنتجة للنقد) إلى القيمة العادلة القابلة للإسترداد، بحيث لا تزيد القيمة المدرجة المعدلة عن القيمة المدرجة للأصل (الوحدة المنتجة للنقد) فيما لو لم يتم إحتساب

خسائر انخفاض القيمة في السنوات السابقة. يتم تسجيل استرجاع خسائر انخفاض القيمة المباشرة في الربح أو الخسارة إلا إذا كان الأصل قد تم تسجيله بالقيمة المعاد تقييمها وفي هذه الحالة يتم تسجيل استرجاع خسائر انخفاض القيمة كزيادة في مخصص إعادة التقييم.

ضريبة الدخل

تخضع الشركة لقانون ضريبة الدخل رقم ٥٧ لعام ١٩٨٥ وتعديلاته اللاحقة والتعليمات الصادرة عن دائرة ضريبة الدخل في المملكة الأردنية الهاشمية ، ويتم الاستدراك لها وفقاً لمبدأ الإستهقاق . يتم احتساب مخصص الضريبة على اساس صافي الربح المعدل.

تحويل العملات الأجنبية

يتم تحويل المعاملات بالعملة الأجنبية إلى الدينار الأردني عند إجراء المعاملة ، ويتم تحويل الموجودات والمطلوبات المالية بالعملات الأجنبية في تاريخ الميزانية إلى الدينار الأردني بالأسعار السائدة في ذلك التاريخ. ان الأرباح والخسائر الناتجة عن تحويل العملات يتم ادراجها ضمن قائمة الدخل الشامل.

المخصصات

يتم تكوين المخصصات عندما يكون على الشركة أي التزام حالي (قانوني أو متوقع) ناتج عن أحداث سابقة والتي تعتبر تكلفة سدادها محتملة ويمكن تقديرها بشكل موثوق.

يتم قياس المخصصات حسب أفضل التوقعات للبدل المطلوب لمقابلة الإلتزام كما بتاريخ قائمة المركز المالي بعد الأخذ بعين الإعتبار المخاطر والأمور غير المؤكدة المحيطة بالإلتزام. عندما يتم قياس المخصص باستخدام التدفقات النقدية المقدرة لسداد الإلتزام الحالي، فإنه يتم الإعتراف بالذمة المدينة كموجودات في حالة كون استلام واستعاضة المبلغ مؤكدة ويمكن قياس المبلغ بشكل موثوق.

٤- الممتلكات والمعدات

٢١ كانون الأول	الاستيعادات	الاضافات	١ كانون الثاني	الكلفة:
١٢٨,٦٠٢	-	-	١٢٨,٦٠٢	أرض المصنع وأرض الجيزة
٢,٠٨٤,١٤٥	-	٤٠٦,٠٣٠	١,٦٧٨,١١٥	مباني وإنشاءات
٧,٨٩٦,٦٤٩	-	٣,٤١٢,٦٧٩	٤,٤٨٣,٩٧٠	الآت ومكائن
١٢٢,٤١٤	-	-	١٢٢,٤١٤	سيارات
٥٣,٨٣٩	-	٧,٨٨٤	٤٥,٩٥٥	أثاث ومفروشات
١٨٤,٦١٦	-	١٠٠,٥٧٩	٨٤,٠٣٧	أدوات وأجهزة كهربائية
٣٤,١٢٧	-	٤,٠٩٥	٣٠,٠٣٢	أجهزة حاسوب وإتصالات
٣٧,١٥٤	-	-	٣٧,١٥٤	مونتاج
١٤,٠٢٥	-	-	١٤,٠٢٥	تدفئة مركزية
٣٠٢,٧٠٤	-	١٢,٤٥٠	٢٩٠,٢٥٤	قوالب خشبية
-	(١٤,٩٣٨)	-	١٤,٩٣٨	مشاريع تحت التنفيذ
١٠,٨٥٨,٢٧٥	(١٤,٩٣٨)	٣,٩٤٣,٧١٧	٦,٩٢٩,٤٩٦	مجموع الكلفة

الاستهلاكات:				
٣٧٠,١٠٠	-	٦٧,٢٢٢	٣٠٢,٨٧٨	مباني وإنشاءات
٢,٦٢٤,٥٢١	-	٣١٣,٤٧٦	٢,٣١١,٠٤٥	الآت ومكائن
٦٩,٥٥٣	-	١٨,٣٦١	٥١,١٩٢	سيارات
٣٠,٨٤٩	-	٣,٢٤٥	٢٧,٦٠٤	أثاث ومفروشات
٤٥,٧٧٤	-	٦,٢١٢	٣٩,٥٦٢	أدوات وأجهزة كهربائية
٢٣,٣٥٤	-	٤,٥٨١	١٨,٧٧٣	أجهزة حاسوب وإتصالات
٣٧,١٥٣	-	٦٤	٣٧,٠٨٩	مونتاج
١٣,٠٠٩	-	٩٨٣	١٢,٠٢٦	تدفئة مركزية
١٥٩,٠٠٧	-	٣٧,٥٩٦	١٢١,٤١١	قوالب خشبية
٣,٣٧٣,٣٢٠	-	٤٥١,٧٤٠	٢,٩٢١,٥٨٠	مجموع الاستهلاكات
			٤,٠٠٧,٩١٦	القيمة الدفترية الصافية ١ كانون الثاني
				القيمة الدفترية الصافية ٣١ كانون الأول
٧,٤٨٤,٩٥٥				

إن أرض الشركة رقم (٢٥٧) حوض حنينا الوسطى من أرض مادبا والمباني المقامة عليها مرهونة لصالح بنك الإتحاد للإدخار والإستثمار مقابل القروض الممنوحة للشركة .

٥- استثمارات في أراضي

إن الأراضي غير مسجلة بإسم الشركة ولكن يوجد بها وكالة غير قابلة للعزل.

٦- المصاريف المدفوعة مقدماً والحسابات المدينة الأخرى

٢٠٠٨	٢٠٠٩	
٢,٤٤١	٥,٥٢٥	مصاريف مدفوعة مقدماً
٢٤,٤٦٥	٢٨,٦٠٦	تأمينات كفالات وأخرى مستردة
١٨٠,٤٤٣	-	أمانات ضريبة المبيعات والمشتريات
١٦,٠٦٨	٨,٤٣٩	أرصدة مدينة أخرى
٢٢٣,٤١٧	٤٢,٥٧٠	

٧- مستودع قطع الغيار

٢٠٠٨	٢٠٠٩	
٢٤٦,٥٩٨	١٩٥,٦٥١	قطع غيار
-	١٦,٥٥٧	قطع غيار قديمة
-	(١٦,٥٥٧)	مخصص قطع غيار قديمة
٢٤٦,٥٩٨	١٩٥,٦٥١	

٨- البضاعة

٢٠٠٨	٢٠٠٩	
٣,٢٩٢,٩٢٢	١,٧٣٦,٢٦٢	مواد أولية (كرتون وأحبار متفرقة)
٦٨٩,١٤٨	٣٨٢,٢٥٩	بضاعة جاهزة
٥٣١,٠٢١	٣٣٧,٩٧٥	بضاعة بالطريق
٤,٥١٣,٠٩١	٢,٤٥٦,٤٩٦	

٩- المدينون

٢٠٠٨	٢٠٠٩	
٣٦٠,٣٧٨	٢٣١,٧٢٦	شيكات برسم التحصيل
٧١٧,٦٥١	٥٣٧,١٨٥	ذمم مدينة تجارية
٧١١,٠٣٠	١,٠١١,٣٢٦	مطلوب من جهة ذات علاقة - ايضاح ١٥
(٤,٢٢٨)	(٤,٢٢٨)	مخصص ديون مشكوك في تحصيلها
١,٧٨٤,٨٣١	١,٧٧٦,٠٠٩	

١٠- القروض

٢٠٠٨	٢٠٠٩	
٤,٢٤٥,٠٠٠	٣,١٦٢,١١٧	قرض بنك الاتحاد للإدخار والاستثمار
(١,٥١٠,٠٠٠)	(١,١٧٤,٥٠٠)	ينزل الجزء المتداول
٢,٧٣٥,٠٠٠	١,٩٨٧,٦١٧	الجزء غير المتداول

قرض بنك الاتحاد للإدخار والاستثمار

حصلت الشركة خلال عام ٢٠٠٧، على قرض من بنك الاتحاد للإدخار والاستثمار بقيمة ٧٥٠,٠٠٠ دينار أردني ينتهي بتاريخ ١ آب ٢٠١١ بفائدة ٨,٧٥٪ وعمولة بمعدل ٠,٥٪، لغايات بناء مستودعات للشركة وترميم مباني الشركة القديمة وتوسيع قاعات الطباعة، على أن يتم تسديده على دفعتين كمايلي:

- الدفعة الأولى ٣٥٠,٠٠٠ دينار أردني بعد التوقيع على العقد وإتمام عملية الرهن لصالح البنك.
- الدفعة الثانية ٤٠٠,٠٠٠ دينار أردني بعد ورود تقدير المخمن العقاري والذي يفيد بأنه قد تم استغلال مبلغ ٣٥٠,٠٠٠ دينار أردني في اكمال البناء ويسدد على ٤٨ قسط شهري قيمة كل قسط ١٥,٦٢٥ دينار أردني اعتباراً من ١ أيلول ٢٠٠٧ ويستحق القسط الأخير في ١ آب ٢٠١١.

إن القرض بضمان رهن عقاري من الدرجة الثانية للبنك على قطعة أرض رقم ٢٥٧ حوض حنين الوسطى من أراضي مادبا والمصنع المقام عليها بقيمة ٧٥٠,٠٠٠ دينار، وتجيير بوليصة التأمين ضد الحريق لصالح البنك بقيمة ٧,١٦٧,٥٠٠ دينار أردني. كما حصلت الشركة خلال عام ٢٠٠٨ على قرض من بنك الاتحاد للإدخار والاستثمار بقيمة ٢,٣٦٠,٠٠٠ دينار أردني وينتهي بتاريخ ٣١ كانون الأول ٢٠١٢ بفائدة ٩٪ وعمولة بمعدل ٠,٥٪ وذلك لتمويل شراء ماكينة طباعة.

كما حصلت الشركة خلال عام ٢٠٠٨ على قرض من بنك الاتحاد للإدخار والاستثمار بقيمة ٨٠٠,٠٠٠ دينار بقسط شهري ٥٠,٠٠٠ دينار للفترة من تاريخ ٣١ تموز ٢٠٠٨ ولغاية ٢٨ شباط ٢٠٠٩ ويقسط شهري مقداره ٢٥,٠٠٠ دينار للفترة من تاريخ ٣٠ آذار ٢٠٠٩ ولغاية ٣٠ حزيران ٢٠١٠ بمعدل فائدة ٩٪ وعمولة ٠,٥٪.

كما حصلت الشركة خلال عام ٢٠٠٩ على قرض متناقص من بنك الاتحاد للاذخار والاستثمار بقيمة ٨٦٠,٠٠٠ دينار أردني بقسط شهر ٢٩,٥٠٠ دينار أردني ببدء السداد بتاريخ ١ تموز ٢٠١٠ ولغاية ١ حزيران ٢٠١٢ بمعدل فائدة ٩٪ وعمولة ٥,٠٪.

١١- الاحتياطات والأرباح المقترح توزيعها على الملاك

الاحتياطي الاجباري:

تمشيا مع متطلبات قانون الشركات في المملكة الأردنية الهاشمية والنظام الأساسي للشركة ، تقوم الشركة بتكوين احتياطي اجباري بنسبة ١٠ بالمئة من الربح الصافي حتى يبلغ هذا الاحتياطي ربع رأسمال الشركة ويجوز الاستمرار في اقتطاع هذه النسبة بموافقة الهيئة العامة للشركة إلى أن يبلغ هذا الاحتياطي ما يعادل مقدار رأسمال الشركة المصرح به . إن هذا الاحتياطي غير قابل للتوزيع كأنصبة أرباح على الملاك.

الاحتياطي الاختياري:

تمشيا مع متطلبات قانون الشركات في المملكة الأردنية الهاشمية والنظام الأساسي للشركة ، فإنه يجوز للشركة أن تقوم بتكوين احتياطي اختياري بما لا يزيد على ٢٠ بالمئة من الربح الصافي . وقد قرر مجلس الإدارة اقتطاع ما نسبته ٢٠ بالمئة خلال العام من الربح الصافي للشركة . أن هذا الاحتياطي قابل للتوزيع كأنصبة أرباح على الملاك بعد موافقة الهيئة العامة للشركة على ذلك.

الإحتياطي الخاص

تمشيا مع متطلبات قانون الشركات في المملكة الأردنية الهاشمية والنظام الأساسي للشركة ، فإنه يجوز للشركة أن تقوم بتكوين احتياطي خاص بما لا يزيد على ٢٠ بالمئة من الربح الصافي بناء على اقتراح مجلس إدارتها . وقد قرر مجلس الإدارة اقتطاع ما نسبته ١٠ بالمئة خلال العام من الربح الصافي . إن هذا الإحتياطي هو لأغراض التوسع وتقوية مركز الشركة المالي وهو قابل للتوزيع كأنصبة أرباح على الملاك بعد موافقة الهيئة العامة للشركة على ذلك.

أرباح مقترح توزيعها على المساهمين:

أوصى مجلس إدارة الشركة في اجتماعه الذي عقد بتاريخ ٢٠ كانون الثاني ٢٠١٠ توزيع مبلغ ٤٥٠,٠٠٠ دينار أردني كأرباح على الملاك بنسبة ١٥ بالمئة من رأس المال وسيقدم مجلس الإدارة بتوصية إلى الهيئة العامة للمساهمين في اجتماعها العادي الذي سيعقد خلال عام ٢٠١٠ بتوزيع ٤٥٠,٠٠٠ دينار أردني (٢٠٠٨: ٤٥٠,٠٠٠ دينار أردني) كأرباح توزع على المساهمين بنسبة ١٥ بالمئة من رأس المال المدفوع.

١٢- المصاريف المستحقة والمطلوبات الأخرى

٢٠٠٨	٢٠٠٩	
٩,٤١٧	٢٦,٢١٣	مصاريف مستحقة
٢٠,٠٠٠	٢٧,٦٩١	مخصص إجازات وتعويض نهاية الخدمة
-	١٠,٠٠٠	مخصص خاص
٤٥,٠٠٠	٤٥,٠٠٠	مكافآت أعضاء مجلس الإدارة
٧٦,٨٤٦	٦١,٦٥٩	مكافآت موظفين
٣٢٩,٠٣٣	١٣٥,١٦٣	أمانات ضريبة المبيعات
٢١٧,٣٩٥	١٢٦,٦٥١	ضريبة الدخل - ايضاح ١٤
١٥,٠١٥	٢٤,٩٦٠	رسوم الجامعات الأردنية
١٥,٠١٥	٢٤,٧٩٥	صندوق دعم البحث العلمي
٨,٩٠٦	٨,١٤٦	مخصص صندوق التشغيل والتعليم والتدريب المهني والتقني
٧٣٦,٦٢٧	٤٩٠,٢٧٨	

١٣- بنك دائن

يتمثل هذا البند في قيمة التسهيلات البنكية الممنوحة من بنك الاتحاد للايداع والاستثمار وذلك لتمويل الاعتمادات المستندية.

١٤- ضريبة الدخل والمبيعات

إن حركة ضريبة الدخل هي كما يلي:

٢٠٠٨	٢٠٠٩	
٢٥٦,٥٨٧	٢١٧,٣٩٥	الرصيد في ١ كانون الثاني
(٢٤١,١٩٢)	(١٩٥,٨٠٣)	المسدد خلال السنة
٢٠٢,٠٠٠	١٠٥,٠٥٩	المخصص للسنة
٢١٧,٣٩٥	١٢٦,٦٥١	الرصيد في ٣١ كانون الأول

أنهت الشركة علاقتها مع ضريبة الدخل حتى نهاية عام ٢٠٠٨ ولم يتم الحصول على براءة الذمة النهائية .

١٥- مطلوب من جهة ذات علاقة

قامت الشركة خلال السنة ببيع مطبوعات لشركة مصانع الاتحاد لانتاج التبغ والسجائر المساهمة العامة المحدودة بمبلغ ٣,٥٩٥,٣٧١ دينار أردني (٢٠٠٨: ٣,٥٨٩,٦٣٥ دينار أردني) والتي تشكل ما نسبته حوالي ٥٠% من مبيعات الشركة الاجمالية (٢٠٠٨: ٥٣% من مبيعات الشركة الاجمالية) وقد بلغ الرصيد المطلوب منها بتاريخ القوائم المالية مبلغاً وقدره ١,٠١١,٣٢٦ دينار أردني (٢٠٠٨: ٧١١,٠٣٠ دينار أردني) . قامت الشركة خلال السنة بإجراء المعاملات التالية مع اعضاء مجلس الادارة والمدير العام :

٢٠٠٨	٢٠٠٩	
٤٥,٠٠٠	٤٥,٠٠٠	مكافآت لأعضاء مجلس الادارة
٢٧,٠٠٠	٢٧,٠٠٠	صرف بدل تنقلات لأعضاء مجلس الادارة
٨٤,٠٠٠	٧٤,٢٠٠	الرواتب والمكافآت وبدل التنقلات التي تقاضاها المدير العام

١٦- المبيعات

٢٠٠٨	٢٠٠٩	
٦,١١٣,٣٧١	٥,٩٤٦,٧٨٨	مبيعات محلية
٦٦٠,٧٥٣	١,٣٠٢,٩٦٨	مبيعات خارجية
٦,٧٧٤,١٢٤	٧,٢٤٩,٧٥٦	

١٧- كلفة المبيعات

٢٠٠٨	٢٠٠٩	
١,٩٩٤,٨١٧	٣,٢٩٢,٩٢٢	مواد أولية أول السنة
٤,٨٨٠,٥٠٥	٢,١٧٨,٢١٣	مشتريات مواد أولية
(٣,٢٩٢,٩٢٢)	(١,٧٣٦,٢٦٢)	مواد أولية آخر السنة
٣,٥٨٢,٤٠٠	٣,٧٣٤,٨٧٣	كلفة المواد المستخدمة في الإنتاج
٣٦٩,٤٩٦	٤١٨,٢٢٥	رواتب وأجور مباشرة وملحقاتها
٤٨١,١٤٣	٤٢٨,٨٨٧	استهلاكات
٣٧٦,٣١٧	٣٥٩,٠٧١	مصاريف صناعية - ايضاح ١٨
٤,٨٠٩,٣٥٦	٤,٩٤١,٠٥٦	تكلفة البضاعة المنتجة
٤٢٢,٢١١	٦٨٩,١٤٨	بضاعة جاهزة أول السنة
(٦٨٩,١٤٨)	(٣٨٢,٢٥٩)	بضاعة جاهزة آخر السنة
٤,٥٤٢,٤١٩	٥,٢٤٧,٩٤٥	

١٨- المصاريف الصناعية

٢٠٠٨	٢٠٠٩	
٢٣,٠٦١	٣٩,٠٢٩	أعمال فنية
١٢٢,٥٤٩	١٤١,٢٦١	صيانة آلات وأدوات ومبنى المصنع
٨٢,٤٦٠	٨٣,٣٥٧	كهرباء ومياه
٨,٥٢٣	٨,٩٤٣	محروقات
٨,٦٢٨	١٨,٩٣٢	مصاريف سيارات وتنقلات
١١,٣١٨	١١,٦٤٤	تأمين
١٤,٧٢٨	١٩,٥١٥	نظافة
١٠٥,٠٥٠	٣٦,٣٩٠	متنوعة
٣٧٦,٣١٧	٣٥٩,٠٧١	

١٩- المصاريف الإدارية والعمومية

٢٠٠٨	٢٠٠٩	
١٦١,٩٧٥	١٨٤,٨٥٤	رواتب وأجور
١٠,١٠٦	١١,٨٥٠	الضمان الاجتماعي
٢٢,٥٢٥	٢٧,٥٤٣	تأمين صحي
٢٧,٠٠٠	٢٧,٠٠٠	بدل تنقلات أعضاء مجلس الإدارة
٢,٤٧٦	٥,٠٧٥	دعاية واطلاق
٢٣,٠١٥	٢٢,٨٥٣	استهلاكات
٩٢,٣١٥	٨٥,١٩٦	مكافآت
٤,٩٥٤	٥,٠٥٠	بريد وبرق وهاتف
٥,٨٦٨	٩,١٤٩	رسوم ورخص واشتراكات
١,٤٩٩	٢٠,٦٢٧	بدل اجازات وتعويض نهاية الخدمة
٢,١٦٦	١,٨٨٦	قرطاسية ومطبوعات
٣,٥٦١	٤,٦٧٤	ضيافة
١٨,٠٠٧	٤,٣٠٨	سفر وانتداب
١١,٩٢٧	٦,١٩٠	صيانة ومحروقات
١٠,٥٠٠	٥٢,٨٩٥	اتعاب مهنية واستشارات
١٧,٦٦٥	٢٦,٨٧٤	متنوعة
٤١٥,٥٥٩	٤٩٦,٠٢٤	

٢٠- إيرادات ومصاريف أخرى

٢٠٠٨	٢٠٠٩	
-	(٧٥,٤٦٩)	مصاريف متفرقة غير تشغيلية
٢٨٨,٨١٥	٤٦,٥٨٣	ايرادات أخرى
٢٨٨,٨١٥	٢٨,٨٨٦	

٢١- الإلتزامات المحتملة

يوجد على الشركة كما في ٢١ كانون الأول الإلتزامات المحتملة التالية:

٢٠٠٨	٢٠٠٩	
٢٣٠,٥٣٥	٢٥٥,٠٠٠	كفالات بنكية
-	٨٣٧,٦٩٦	إعتمادات مستندية
٢٣٠,٥٣٥	١,٠٩٢,٦٩٦	

٢٢- الأدوات المالية

إدارة مخاطر رأس المال

تقوم الشركة بإدارة رأسمالها لتتأكد بأن الشركة تبقى مستمرة بينما تقوم بالحصول على العائد الأعلى من خلال الحد الأمثل لأرصدة الديون وحقوق المساهمين. لم تتغير استراتيجية الشركة الإجمالية عن سنة ٢٠٠٨. إن هيكل رأس مال الشركة يضم ديون والتي تضم الاقتراضات المبينة في الإيضاح رقم ١٠، وحقوق المساهمين في الشركة والتي تتكون من رأس المال، وإحتياطيات وأرباح مدورة كما هي مدرجة في بيان التغيرات في حقوق المساهمين.

معدل المديونية المثلى

يقوم مجلس إدارة الشركة بمراجعة هيكلية رأس المال بشكل دوري. وكجزء من هذه المراجعة، يقوم مجلس الإدارة بالأخذ بالإعتبار تكلفة رأس المال والمخاطر المرتبطة بكل فئة من فئات رأس المال والدين. إن هيكل رأسمال الشركة يضم ديون من خلال الاقتراض، لم تقم الشركة بتحديد حد أقصى لمعدل المديونية المثلى، ولا تتوقع الشركة زيادة في معدل المديونية المثلى من خلال إصدارات دين جديدة خلال عام ٢٠٠٩. إن معدل المديونية المثلى في نهاية السنة هو كما يلي:-

٢٠٠٨	٢٠٠٩	
٤,٢٤٥,٠٠٠	٣,١٦٢,١١٧	المديونية
٦,٨٦٥,٥٣١	٧,٦٧٨,٥٠٩	حقوق الملكية
%٦٢	%٤١	معدل المديونية / حقوق الملكية

ويعود الانخفاض في معدل المديونية الى تسديد الشركة لبعض القروض في عام ٢٠٠٩.

أهم السياسات المحاسبية

إن تفاصيل السياسات المحاسبية والأساليب المستخدمة بما فيها قواعد الإعتراف، أساس القياس وأساس الإعتراف بالإيرادات والمصاريف المتعلقة بكل بند من بنود الموجودات المالية والمطلوبات المالية وأدوات الملكية قد تم بيانها في الإيضاح ٢ من البيانات المالية.

إدارة المخاطر المالية

مخاطر السوق

إن نشاطات الشركة يمكن أن تتعرض بشكل رئيسي لمخاطر مالية ناتجة عن ما يلي:-

إدارة مخاطر العملات الأجنبية

لا تتعرض الشركة لمخاطر هامة مرتبطة بتغيير العملات الأجنبية وبالتالي لا حاجة لإدارة فاعلة لهذا التعرض.

إدارة مخاطر سعر الفائدة

تنتج المخاطر المتعلقة بمعدلات الفائدة بشكل رئيسي عن إقتراضات الأموال بمعدلات فائدة متغيرة (عائمة) وعن ودائع قصيرة الأجل بمعدلات فائدة ثابتة . لا تتعرض الشركة الى مخاطر معدلات الفائدة نظرا لعدم وجود أي أموال مقترضة أو ودائع للشركة حتى تاريخ البيانات المالية.

مخاطر أسعار أخرى

تتعرض الشركة لمخاطر أسعار ناتجة عن إستثماراتها في حقوق ملكية شركات أخرى . تحتفظ الشركة باستثمارات في حقوق ملكية شركات أخرى لأغراض استراتيجية وليس بهدف المتاجرة بها ولا تقوم الشركة بالمتاجرة النشطة في تلك الإستثمارات.

تحليل حساسية أسعار استثمارات الملكية

ان تحليل السياسة أدناه مبني على أساس مدى تعرض الشركة لمخاطر أسعار استثمارات في حقوق ملكية شركات أخرى كما بتاريخ البيانات المالية .

في حال كانت اسعار استثمارات في حقوق ملكية شركات أخرى أعلى/أقل بنسبة ٥% لأصبحت احتياطات حقوق الملكية للشركة أعلى/أقل بواقع صفردينار (٢٠٠٨: أعلى/أقل بواقع ٢,٧٤٥ دينار) نتيجة لمحفظة الشركة المصنفة كاستثمارات متاحة للبيع . إن حساسية الشركة لأسعار استثمارات في حقوق ملكية شركات أخرى تغيرت بشكل جوهري مقارنة مع السنة السابقة نتيجة لإستبعاد جزء هام من محفظة الإستثمارات خلال السنة .

إدارة مخاطر الائتمان

تتمثل مخاطر الائتمان في عدم التزام أحد الأطراف لعقود الأدوات المالية بالوفاء بالتزاماته التعاقدية مما يؤدي إلى تكبد الشركة لخسائر مالية، ونظراً لعدم وجود أي تعاقدات مع أي أطراف أخرى فإنه لا يوجد أي تعرض للشركة لمخاطر الائتمان بمختلف أنواعها. إن التعرض الائتماني الهام بالنسبة لأي جهة أو مجموعة جهات لديها خصائص متشابهة تم الإفصاح عنها في إيضاح ١٥ . وتصنف الشركة الجهات التي لديها خصائص متشابهة إذا كانت ذات علاقة . وفيما عدا المبالغ المتعلقة بالأموال النقدية . إن مخاطر الائتمان الناتجة عن الأموال النقدية هي محددة حيث أن الجهات التي يتم التعامل معها هي بنوك محلية لديها سمعات جيدة والتي يتم مراقبتها من الجهات الرقابية.

إن المبالغ المدرجة في هذه البيانات المالية تمثل تعرضات الشركة الأعلى لمخاطر الائتمان للذمم المدينة التجارية والأخرى والنقد ومرادفات النقد .

إدارة مخاطر السيولة

إن مسؤولية إدارة مخاطر السيولة تقع على مجلس الإدارة وذلك لإدارة متطلبات الشركة النقدية والسيولة قصيرة الأجل ومتوسطة الأجل وطويلة الأجل. وتقوم الشركة بإدارة مخاطر السيولة من خلال مراقبة التدفقات النقدية المستقبلية والمقيمة بصورة دائمة وتقابل تواريخ استحقاق الموجودات والمطلوبات النقدية.

يبين الجدول الآتي الاستحقاقات المتعاقد عليها لمطلوبات الشركة المالية غير المشتقة . تم إعداد الجداول بناءً على التدفقات النقدية غير المخصصة للمطلوبات المالية وذلك بموجب تواريخ الإستحقاق المبكرة التي قد يطلب بموجبها من الشركة أن تقوم بالتسديد أو القبض. يضم الجدول التدفقات النقدية للمبالغ الرئيسية والفوائد.

معدل الفائدة	سنة وأقل	أكثر من سنة	المجموع
: ٢٠٠٩			
-	٩٤٦,٤٧٤	-	٩٤٦,٤٧٤
٩%	١,٧١٢,٥٠١	١,٩٨٧,٦١٧	٣,٧٠٠,١١٨
	٢,٦٥٨,٩٧٥	١,٩٨٧,٦١٧	٤,٦٤٦,٥٩٢
: ٢٠٠٨			
-	٢,٤٥٥,٣٧٦	-	٢,٤٥٥,٣٧٦
٧,٧٥% - ٩%	٢,٧٣٠,٥٧٨	٢,٧٣٥,٠٠٠	٥,٤٦٥,٥٧٨
	٥,١٨٥,٩٥٤	٢,٧٣٥,٠٠٠	٧,٩٢٠,٩٥٤

٢٣- معلومات قطاعية

تعمل الشركة في قطاع العمل الرئيسي الذي يتكون من أعمال قص وطباعة الكرتون ، وتعمل الشركة في قطاع جغرافي واحد هو المملكة الأردنية الهاشمية.

٢٤- المصادقة على القوائم المالية

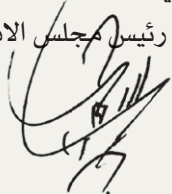
تم المصادقة على القوائم المالية من قبل مجلس إدارة الشركة بتاريخ ١٣ كانون الثاني ٢٠١٠ ، وتمت الموافقة على نشرها وتتطلب هذه القوائم المالية موافقة الهيئة العامة للمساهمين.

٢٥- أرقام المقارنة

تم إعادة تبويب وتصنيف بعض أرقام سنة ٢٠٠٨ لتتفق مع العرض لسنة ٢٠٠٩.

يقر مجلس ادارة الشركه بعدم وجود اية امور جوهريه قد تؤثر على استمرارية الشركة خلال السنة المالية المنتهية .
يقر مجلس الادارة بمسؤوليته عن اعداد البيانات المالية وتوفير نظام رقابة فعال في الشركة .
اسماء اعضاء مجلس الاداره .

السيد محي الدين عبد الحميد العلي
(نائب رئيس مجلس الاداره)



السيد رجائي حليم جريس سلفيتي
(رئيس مجلس الاداره)



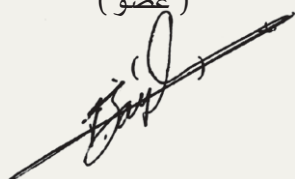
السيد فوزي عبد المسيح افتيم شنوده
(عضو)



السيد كمال حمدي يوسف يغمور
(عضو)



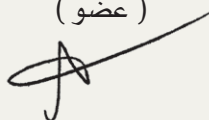
السيد طارق رجائي حليم سلفيتي
(عضو)



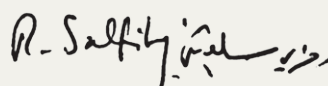
الاستاذ رائد نبيل يعقوب رباح
(عضو)



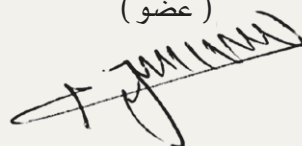
السيد عوني عبد الله محمد ابو سريه
(عضو)



السيد رمزي رؤوف جريس سلفيتي
(عضو)



السيد رائد ساري خليل جبرين
(عضو)



- يقر كل من رئيس مجلس الادارة والمدير العام والمدير المالي للشركة بصحة ودقة واكتمال المعلومات والبيانات الواردة في هذا التقرير .

رئيس قسم الحاسبه
يعقوب عيسى فان فرنجين



المدير العام
جاهد مصطفى احمد جرار



رئيس مجلس الادارة
رجائي حليم جريس سلفيتي

