

بِسْمِ اللَّهِ الرَّحْمَنِ الرَّحِيمِ

The Financial Investment Co.

For Shares & Bonds

Securities Brokers Licensed by
Amman Stock Exchange

Tel. 5671569

Telefax: 5699626

P. O. Box 940678 Amman 11194 Jordan

شركة الإستثمارات المالية للإسهم والسندات

وسطاء معتمدون لدى بورصة عمان

هاتف: ٥٦٧١٥٦٩

تلفاكس: ٥٦٩٩٦٢٦

ص.ب: ٩٤٠٦٧٨ عمان ١١١٩٤ الاردن

٢٠٠٨/٢/٢٦



Date: ٢٠٠٨/٢/٢٦

التاريخ

FS- Broker 6. ٢٠٠٨

السادة / هيئة الاوراق المالية المحترمين

تحية طيبة وبعد...

نرفق لكم طيا البيانات المالية للشركة وتقرير مدقق الحسابات عن السنة المالية المنتهية في

J.S.G. ٢٠٠٧/١٢/٣١ ، كما نرفق لكم تقرير ادارة الشركة عن السنة المالية ٢٠٠٧

١- شركة الاستثمارات المالية للاسهم والسندات مسجلة كشركة ذات مسؤولية محدودة في وزارة الصناعة والتجارة تحت رقم (٥٢٠) بتاريخ ١٩٧٨/١/٤ حيث تم رفع راسمال الشركة عدة مرات ليصل الى ٧٥٠٠٠٠ دينار (سبعمائه وخمسون الف دينار) خلال عام ٢٠٠٦ وغايتها العمل كوسطاء لبيع وشراء الاسهم والسندات لصالح الغير مقابل العمولات.

٢- حققت الشركة بعض الانجازات في السنة المالية ٢٠٠٧ في ظل ظروف السوق الصعبة في تلك الفترة وفي ظل المنافسة الشديدة بين شركات الوساطة والتي زاد عددها لاكثر من الضعف، حيث بلغ صافي ربح السنة (٢٤٢١٧) دينار، حيث ستقوم ادارة الشركة بتدوير الارباح الى حساب الارباح المدوره.

٣- بلغت حصة الشركة من السوق للخمس سنوات الاخيرة ٠,٥% الى ١,٠% من اجمالي حجم السوق وتتطلع ادارة الشركة لزيادة حصتها من السوق في الفترة المقبلة وذلك بتحسين مستوى الخدمات وتنويعها واستقطاب زبائن جدد، كما تنوي الشركة ادراج خدمة التداول عبر الانترنت الوساطة في الامارات العربية المتحدة والكويت وفلسطين.

٢٩١٦

٢٠٠٨/٢/٢٦

البيانات المالية للشركة

٥

بِسْمِ اللَّهِ الرَّحْمَنِ الرَّحِيمِ

The Financial Investment Co.

For Shares & Bonds

Securities Brokers Licensed by
Amman Stock Exchange

Tel. 5671569

Telefax: 5699626

P. O. Box 940678 Amman 11194 Jordan



شركة الإستثمارات المالية للإسهم والسندات

وسطاء معتمدون لدى بورصة عمان

هاتف : ٥٦٧١٥٦٩

تلفاكس : ٥٦٩٩٦٢٦

ص.ب : ٩٤٠٦٧٨ عمان ١١١٩٤ الاردن

Date

التاريخ

٤- تتكون هيئة المديرين في الشركة من خمسة اعضاء وهم السادة التالية اسمائهم :

- السيد سامي صقر شنك / رئيس هيئة المديرين .
 - السيد رياض سليمان شنك / نائب رئيس هيئة المديرين .
 - السيد يونس صقر شنك .
 - السيد احمد سامي شنك .
 - السيدة اروى صفي الدين الطاهر .
- وأسماء الموظفين في مكتب الوساطة هم السادة :
- رياض سليمان شنك / نائب رئيس هيئة المديرين ، مدير مكتب الوساطة ، وسيط مالي ، درجة البكالوريوس
 - احمد سامي صقر شنك / مدير مالي واداري ، وسيط مالي ، درجة البكالوريوس .
 - نبيل حسن ابو غوش / محاسب ، درجة الدبلوم .
 - حازم زياد استستيه / وسيط مالي ، درجة البكالوريوس .
 - علاء محمد دخل الله / وسيط مالي ، ضابط امتثال ، درجة البكالوريوس .
 - عمر احمد النمر / مساعد محاسب ، درجة الدبلوم .
 - هناء علي ابودلو / سكرتاريا ، درجة البكالوريوس .
 - امين قفاف / خدمة العملاء .
 - مروان الابطح / امين صندوق .
- ٥- يظهر التحليل المالي لنتائج اعمال الشركة عن السنة المالية ٢٠٠٧ الامور التالية :-

بِسْمِ اللَّهِ الرَّحْمَنِ الرَّحِيمِ

The Financial Investment Co.

For Shares & Bonds
Securities Brokers Licensed by
Amman Stock Exchange



شركة الإستثمارات المالية للأسهم والسندات

وسطاء معتمدون لدى بورصة عمان

هاتف: ٥٦٧١٥٦٩

تلفاكس: ٥٦٩٩٦٢٦

ص.ب: ٩٤٠٦٧٨ عمان ١١١٩٤ الاردن

Tel. 5671569

Telefax: 5699626

P. O. Box 940678 Amman 11194 Jordan

Date

التاريخ

| السنة | راس المال المدفوع | احتياطي اجباري | جاري الشركاء | ارباح (خسائر) الفترة | الارباح الموزعة | ارباح (خسائر) مدوره | صافي حقوق الملكية |
|-------|-------------------|----------------|--------------|----------------------|-----------------|---------------------|-------------------|
| ٢٠٠٣ | ٢٥٠٠٠٠ | ٣٧٣٤١ | ١٢٨٦٠٦ | ١١٩٦٣ | | (١٤٥٤٠٤) | ٢٧٠٥٤٣ |
| ٢٠٠٤ | ٢٥٠٠٠٠ | ٤٠٢٤٣ | ٩٦٠٦٢ | ٢٩٠١٩ | | (١١٩٢٨٧) | ٢٦٧٠١٨ |
| ٢٠٠٥ | ٣٥٠٠٠٠ | ٦٤٩٢٠ | ٣١٣ | ٢٤٦٧٧٥ | | ٩٦٤٢٤ | ٥١١٦٥٧ |
| ٢٠٠٦ | ٧٥٠٠٠٠ | ٨٤٥٩٩ | ١٠٠٣ | ١٩٦٧٩٧ | ١٠٥٠٠٠ | ١٣٥٢١٨ | ٩٧٠٨٢٠ |
| ٢٠٠٧ | ٧٥٠٠٠٠ | ٨٧١٠١ | ٢٠٧٥ | ٢٤٢١٧ | | ٤٩٨٢٧ | ٨٨٩٠٠٣ |

- ٦- اتعاب تدقيق الحسابات لسنة ٢٠٠٧ (٧٠٠) دينار وأتعاب المستشار القانوني (٢٥٠٠) دينار.
- ٧- لا يوجد اي مخاطر تتعرض لها الشركة باستثناء المخاطر الناتجة عن السوق مع العلم انه يوجد مخصص للديون المشكوك في تحصيلها.
- ٨- تقر هيئة المديرين بصحة المعلومات المقدمة في هذا الكتاب وبالميزانية العمومية لسنة ٢٠٠٧.
- ٩- تقر هيئة المديرين بعدم وجود اي امور جوهرية قد تؤثر على استمرارية الشركة خلال السنة المالية التالية.
- ١٠- تقر هيئة المديرين بمسؤوليتها عن اعداد البيانات المالية وتوفير نظام رقابي فعال في الشركة.
- ١١- مرفق طيا الهيكل التنظيمي للشركة.

و تفضلوا بقبول فائق الاحترام

رئيس هيئة المديرين

م. سامي شنك

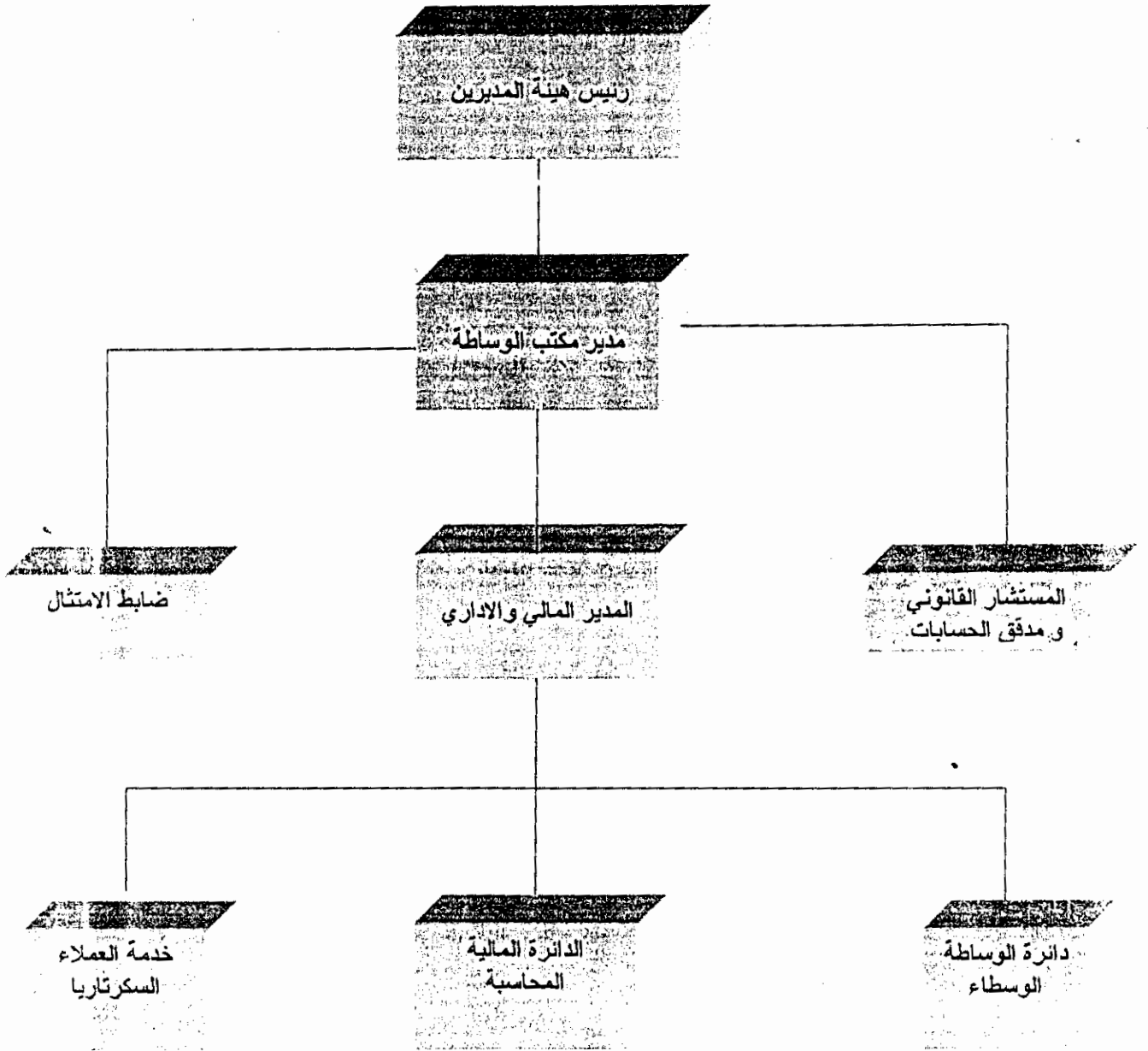
مدير مكتب الوساطة

رياض شنك

المدير المالي

م. احمد شنك

الهيكل التنظيمي لشركة الاستثمارات المالية للاسهم والسندات



شركة الاستثمارات الماليه للأسهم والسندات
(محدوده المسؤوليه)
عمان - المملكه الأردنيه الهاشميه

البيانات الماليه للسنه المنتهيه في ٣١ كانون اول ٢٠٠٧
مع تقرير مدققي الحسابات

شركة الاستثمارات الماليه للأسهم والسندات
(محدوده المسؤوليه)
عمان - المملكه الأردنيه الهاشميه

المحتويات

| | |
|---|---|
| ١ | تقرير مدقق الحسابات |
| ٢ | الميزانيه العموميه كما في ٣١ كانون اول ٢٠٠٧ |
| ٣ | بيان الدخل للسنه المنتهيه في ٣١ كانون اول ٢٠٠٧ |
| ٤ | بيان التغيرات في حقوق المساهمين الدخل للسنه المنتهيه في ٣١ كانون اول ٢٠٠٧ |
| ٥ | بيان التدفقات النقديه للسنه المنتهيه في ٣١ كانون اول ٢٠٠٧ |
| ٦ | إيضاحات حول البيانات الماليه |

الى السادة

شركة الاستثمارات الماليه للاسهم والسندات

(شركة محدودة المسؤولية)

عمان - المملكة الاردنيه الهاشمية

تقرير مدقق الحسابات

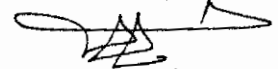
لقد دققنا الميزانية العمومية لشركة الاستثمارات الماليه للاسهم والسندات (محدودة المسؤولية) كما في ٣١ كانون أول ٢٠٠٧ وبيان الأرباح والخسائر والتدفقات النقدية للسنة المنتهية في ذلك التاريخ. لقد تم أعداد هذه البيانات المالية من قبل إدارة الشركة وأنا نبدى رأينا حولها استنادا الى أعمال التدقيق التي قمنا بها وما حصلنا عليه من معلومات وإيضاحات كانت في اعتقادنا ضرورية لأغراض التدقيق الذي قمنا به ، لقد تم تدقيقنا وفقا لمعايير التدقيق الدولية ، وتتطلب هذه المعايير أن نقوم بتخطيط وتنفيذ إجراءات التدقيق للتوصل الى درجة معقولة من القناعة فيما إذا كانت البيانات المالية لا تتضمن أية أخطاء جوهرية .

وتشمل هذه الإجراءات فحص الأدلة المؤيدة للمبالغ و الإيضاحات الواردة في البيانات المالية ، كما تشمل على تقييم المبادئ المحاسبية المتبعة والتقديرات الهامة التي استندت إليها الإدارة بالإضافة الى أسلوب العرض الإجمالي للبيانات المالية . وفي اعتقادنا أن ما قمنا به من تدقيق يشكل أساسا معقولا لإبداء رأينا .

برأينا أن البيانات المالية المشار إليها أعلاه تظهر بعدالة من جميع النواحي الجوهرية المركز المالي للشركة كما في ٣١ كانون أول ٢٠٠٧ ونتائج أعمالها وتدفقاتها النقدية للسنة المنتهية في ذلك التاريخ وفقا للقانون والأصول المحاسبية الدولية .

استنادا الى كل ما تقدم فأنا نوصي الهيئة العامة المصادقة على البيانات المالية المرفقة كما قدمت من الإدارة

عن مكتب سمير عثمان



سمير محمد عثمان

إجازة رقم ٦٢٠ فئة أ

عمان في ٧ شباط ٢٠٠٨

شركة الاستثمارات الماليه للأسهم والسندات

(محدودة المسؤولييه)

عمان - المملكة الأردنية الهاشمية

الميزانيه العموميه كما في ٣١ كانون اول ٢٠٠٧

| <u>الموجودات</u> | <u>ايضاح</u> | <u>٢٠٠٦</u> | <u>٢٠٠٧</u> |
|-----------------------------------|--------------|----------------|----------------|
| نقد في الصندوق ولدى البنوك | | ٧٠٤٩٢٢٩ | ٥٥٣١٨٧ |
| تأمينات كفالات | | ٢٢٥٠٠ | ٢٢٥٠٠ |
| ذمم مدينه | | ٥٣٤٢١٠ | ٤٧٦٨١٤ |
| المساهمه النقديه لدى مركز الابداع | | ٤٦٠٠٠ | ٢٩٠٠٠ |
| ارصده مدينه اخرى | | ١٠٥٠ | ٨١٠ |
| الموجودات الثابته - صافي | ٣ | ١٥٨٩٧٢ | ١٩٦٧٢٥ |
| مجموع الموجودات | | <u>١٤٦٧٦٦١</u> | <u>١٢٧٩٠٣٦</u> |
| <u>المطلوبات وحقوق الشركاء</u> | | | |
| <u>المطلوبات</u> | | | |
| ذمم دائنه | | ٣٨٢٣١٠ | ٣٦٩٩٣٤ |
| مخصص ديون مشكوك فيها | | ٧٠٢٤٣ | ١٧٩٩٣ |
| مخصص ضريبية الدخل | | ٤٤٢٨٨ | ٢١٠٦ |
| مجموع المطلوبات | | <u>٤٩٦٨٤١</u> | <u>٣٩٠٠٣٣</u> |
| <u>رأس المال وحقوق الشركاء</u> | | | |
| رأس المال | | ٧٥٠٠٠٠ | ٧٥٠٠٠٠ |
| جاري الشركاء | | ١٠٠٣ | ٢٠٧٥ |
| احتياطي اجباري | | ٨٤٥٩٩ | ٨٧١٠١ |
| ارباح (خسائر) مدوره | | ١٣٥٢١٨ | ٤٩٨٢٧ |
| مجموع رأس المال وحقوق الشركاء | | <u>٩٧٠٨٢٠</u> | <u>٨٨٩٠٠٣</u> |
| مجموع المطلوبات وحقوق الشركاء | | <u>١٤٦٧٦٦١</u> | <u>١٢٧٩٠٣٦</u> |

ان الايضاحات تشكل جزءاً من هذا البيانات الماليه

شركة الاستثمارات الماليه للأسهم والسندات

(محدودة المسؤليه)

عمان - المملكة الأردنية الهاشمية

بيان الدخل للسنتين المنتهيتين في ٣١ كانون اول ٢٠٠٧

| | ايضاح | ٢٠٠٦ | ٢٠٠٧ |
|--|-------|---------------|--------------|
| الايادات | | | |
| العمولات المقبوضه | | ٥٩٧٠٠٩ | ٣٢٧٦٩٨ |
| ينزل : المصاريف الاداريه والعموميه | ٤ | ٤٠٠٢١٢ | ٣٠٣٤٨١ |
| صافي ربح (خسارة) السنه | | <u>١٩٦٧٩٧</u> | <u>٢٤٢١٧</u> |
| مخصص ضريبة الدخل | | (٤١٩٠٠) | (١٩٠٠) |
| احتياطي اجباري | | (١٩٦٧٩) | (٢٥٠٢) |
| صندوق التعليم | | - | (٢٠٦) |
| الارباح (الخسائر) المدوره في بداية السنه | | - | ٣٠٢١٨ |
| الارباح (الخسائر) المدوره في نهاية السنه | | <u>١٣٥٢١٨</u> | <u>٤٩٨٢٧</u> |

ان الايضاحات تشكل جزءاً من هذا البيانات الماليه

شركة الاستثمارات الماليه للأسهم والسندات

(محدودة المسؤولية)

عمان - المملكة الاردنيه الهاشميه

بيان التغيرات في حقوق المساهمين

للسنة المنتهية في ٣١ كانون اول ٢٠٠٧

| المجموع | أرباح مدورة | جاري | احتياطي | رأس المال | |
|---------------|--------------|-------------|--------------|---------------|--------------------------------------|
| دينار | دينار | الشركاء | إجباري | دينار | دينار |
| ٩٧٠٨٢٠ | ١٣٥٢١٨ | ١٠٠٣ | ٨٤٥٩٩ | ٧٥٠٠٠٠ | الرصيد كما في ٣١ كانون الأول ٢٠٠٦ |
| ٢٤٢١٧ | ٢٤٢١٧ | - | - | - | صافي ربح الفترة |
| (١٩٠٠) | (١٩٠٠) | - | - | - | مخصص الضريبيه |
| - | (٢٥٠٢) | - | ٢٥٠٢ | - | احتياطي اجباري |
| (٢٠٦) | (٢٠٦) | - | - | - | مخصص دعم التعليم |
| (١٠٥٠٠٠) | (١٠٥٠٠٠) | - | - | - | ارباح موزعه |
| ١٠٧٢ | - | ١٠٧٢ | - | - | تمويل من الشركاء |
| <u>٨٨٩٠٠٣</u> | <u>٤٩٨٢٧</u> | <u>٢٠٧٥</u> | <u>٨٧١٠١</u> | <u>٧٥٠٠٠٠</u> | الرصيد كما في ٣١ كانون اول ٢٠٠٧ |

تقرأ هذه البيانات مع تقرير المراجعة المرفق

شركة الاستثمارات الماليه للأسهم والسندات

(محدودة المسؤولية)

عمان - المملكة الأردنية الهاشمية

بيان التدفقات النقدية

للسنتين المنتهيتين في ٣١ كانون اول ٢٠٠٧

| | ٢٠٠٦ | ٢٠٠٧ |
|--|----------|----------|
| <u>التدفق النقدي من عمليات التشغيل</u> | | |
| | دينار | دينار |
| صافي ربح السنه بعد الضريبه | ١٥٤٨٩٧ | ٢٢١١١ |
| يضاف بنود غير نقديه | | |
| استهلاكات | ٩٦٦٠ | ١٠١١٠ |
| | ١٦٤٥٥٧ | ٣٢٢٢١ |
| (الزيادة) النقص في تأمينات نقديه | ٣٢٠٠ | - |
| (الزيادة) النقص في ذمم مدينه | ١٣٤٩٢١ | ٥٧٣٩٦ |
| (الزيادة) النقص في المساهمه النقديه لدى مركز الايداع | ٥٠٠٠٠ | ١٧٠٠٠ |
| (الزيادة) النقص في ارصده مدينه اخرى | (١٥٠) | ٢٤٠ |
| الزيادة (النقص) في ذمم دائنه | ٧٥٦٤ | (١٢٣٧٦) |
| الزيادة (النقص) في مخصص ديون مشكوك فيها | (٢٩١٩٤) | (٥٢٢٥٠) |
| الزيادة (النقص) في مخصص ضريبة الدخل | (٨١٠٠) | (٤٢١٨٢) |
| صافي التدفق النقدي المستخدم في عمليات التشغيل | ٣٢٢٧٩٨ | ٤٩ |
| <u>التدفق النقدي من عمليات الاستثمار والتمويل</u> | | |
| شراء موجودات ثابتة | (١٤٢٢٨٨) | (٤٧٨٦٣) |
| زيادة رأس المال | ٣٠٣٥٧٦ | - |
| ارباح موزعه | - | (١٠٥٠٠٠) |
| تمويل من الشركاء | ٦٩٠ | ١٠٧٢ |
| صافي التدفق النقدي من عمليات الاستثمار والتمويل | ١٦١٩٧٨ | (١٥١٧٩١) |
| صافي الزيادة (النقص) في النقد | ٤٨٤٧٧٦ | (١٥١٧٤٢) |
| النقد وما في حكمه في بداية السنه | ٢٢٠١٥٣ | ٧٠٤٩٢٩ |
| النقد وما في حكمه في نهاية السنه | ٧٠٤٩٢٩ | ٥٥٣١٨٧ |

شركة الاستثمارات المالية للأسهم والسندات

(محدودة المسؤولية)

عمان - المملكة الأردنية الهاشمية

ايضاحات حول البيانات المالية

كما في ٣١ كانون اول ٢٠٠٧

١- عام

سجلت شركة الاستثمارات المالية للأسهم والسندات كشركة ذات مسؤولية محدودة تحت رقم ٥٢٠ بتاريخ ١٩٧٨/١/٤ براسمال مقدارة ٣٥٠٠٠٠٠ دينار ومن اهم غايات الشركة العمل كوسطاء لبيع وشراء الاوراق المالية لصالح الغير مقابل عمولات ، وقد تم زيادة رأسمال الشركة بقيمة ٤٠٠٠٠٠٠ دينار في عام ٢٠٠٦ بحيث اصبح ٧٥٠٠٠٠٠ دينار .

٢- ملخص لاهم السياسات المحاسبية

تم اعداد البيانات وفقا لمعايير التقارير المالية الدولية الصادرة عن مجلس معايير المحاسبة الدولية والتفسيرات الصادرة عنه ووفقا لمبدأ التكلفة التاريخية وفيما يلي اهم الاسس المحاسبية المطبقة :

٢-١ النقد وما في حكمة

يمثل النقد و ما في حكمة النقد في الصندوق ولدى البنوك والاستثمارات القابلة لتسليم الى مبالغ محددة وباستحقاقات لا تتجاوز ثلاثة اشهر بحيث لا تتضمن مخاطر الغير في القيمة .

٢-٢ الموجودات الثابتة

تظهر الموجودات الثابتة بسعر الكلفة بعد تنزيل الاستهلاك المتراكم وتستهلك الموجودات الثابتة باستخدام طريقة القسط الثابت وينسب مئوية تتراوح بين ٩% - ١٥% ، ويتم مراجعة العمر الانتاجي وطريقة الاستهلاك بشكل دوري للتأكد من ان طريقة وفترة الاستهلاك تتناسب مع المنافع الاقتصادية المتوقعة من الموجودات الثابتة

٢-٣ تحقق الإيرادات

يتم تحقق الإيرادات عندما يصبح من المحتمل تدفق منافع اقتصادية للشركة نتيجة لعملية تبادلية قابلة للقياس بصورة موثوقة، ويتم تحقق الإيرادات الأخرى وفقا لمبدأ الاستحقاق .

٢-٤ ضريبة الدخل

تقوم الشركة باخذ مخصص لضريبة الدخل وفقا لقانون ضريبة الدخل رقم ٥٧ لسنة ١٩٨٥ وتعديلاته اللاحقة و وفقا للمعيار المحاسبي الدولي رقم ١٢ حيث ينص هذا المعيار على تسجيل الضريبة المؤجلة الناتجة عن الفرق ما بين القيمة المحاسبية والضريبة للموجودات والمطلوبات .

٥-٢ الموجودات والمطلوبات المحتملة

لا يتم تسجيل الالتزامات المحتملة في البيانات المالية وانما يتم الافصاح عنها عندما يكون احتمال دفعها مستبعد ، ولا يتم تسجيل الموجودات المحتملة في البيانات المالية و انما يتم الافصاح عنها عندما يكون احتمال قبضها ممكن .

٦-٢ الاحداث اللاحقة

يتم تأثير البيانات المالية بالاحداث اللاحقة التي تتطلب تعديل البيانات المالية في حين انة يتم الافصاح عن الاحداث اللاحقة التي لا تتطلب تعديل البيانات المالية .

٣- الموجودات الثابتة

ان تفاصيل هذا البند ما يلي :

| الرصيد في نهاية العام | الاضافات | الاستبعادات | الرصيد في بداية العام |
|-----------------------|----------|-------------|-----------------------|
| دينار | دينار | دينار | دينار |
| ١٣٩٦٣ | - | - | ١٣٩٦٣ |
| ١٠٨٠٨ | - | - | ١٠٨٠٨ |
| ٢٠٧٦٨ | ٢٠٥ | - | ٢٠٥٦٣ |
| ٣٧٤٠٦ | ٢٦٥٨ | - | ٣٤٧٤٨ |
| ٣٠٠٠٠ | - | - | ٣٠٠٠٠ |
| ١٣٣٠٠٠ | ٤٥٠٠٠ | - | ٨٨٠٠٠ |
| ٢٤٥٩٤٥ | ٤٧٨٦٣ | - | ١٩٨٠٨٢ |
| ٤٩٢٢٠ | ١٠١١٠ | - | ٣٩١١٠ |
| ١٩٦٧٢٥ | | | ١٥٨٩٧٢ |

٤- المصاريف الادارية والعمومية

ان تفاصيل هذا البند ما يلي:

| | ٢٠٠٦ | ٢٠٠٧ |
|--------------------------------|--------|--------|
| | دينار | دينار |
| ايجارات | ٢٢٩٩٨ | ٢٤٧٥٣ |
| الرواتب | ١٢٤٥٧٢ | ٩٩٢٠٨ |
| الضمان الاجتماعي | ٦٢٥٦ | ١٢٤٢٩ |
| الضيافة | ٣٤٣٢ | ١٤٦٢ |
| قرطاسية ومطبوعات | ٨٧٢٦ | ٣١٨٩ |
| فوائد وعمولات بنكية | ٩٥٢٩ | ٧٥٢٦ |
| اتعاب قانونية | ٢٥٠٠ | ٢٥٠٠ |
| مصاريف عمليات البيع والشراء | ٢٤٦٠٦ | ١٦٠٨ |
| برق وبريد وهاتف | ٣٤٤٧ | ٢٦٥٢ |
| رسوم ورخص واشتراكات | ٧٩٦٧ | ٧٠٨٧ |
| صيانته عامة | ٤٠٣٦ | ٢١٣٢ |
| اتعاب تدقيق حسابات واتعاب خبره | ١٤٥٠ | ٢٠٢٥ |
| منفرقة | ١٢٦٥ | ١٦٢ |
| تنقلات وسفر | ١٨١٠٠ | ١٩١٩٠ |
| عمولات مدفوعة للعملاء | ٦١٠٩٩ | ٣١٤٣٢ |
| ديون معدومه | ٣٩٧٩ | ١٢٢٠٧ |
| مصاريف تدريب وتطوير | ١٦٠٠ | ٣٦٠٦ |
| تبرعات | ٣٧٤٦٣ | ١٣٦٥٠ |
| دعايه واعلان | ٤٩٤٩ | ١٢٣١ |
| مكافآت ومزايا وظيفيه | ٢٠٠٠٠ | ٥٠٠٠ |
| استهلاكات | ٩٦٦٠ | ١٠١١٠ |
| م صندوق حماية المستثمر | ١٤٤٨٢ | ٧٣٩٢ |
| ضريبة سنوات سابقه | - | ١٨٧٧٦ |
| تنقلات | ٢٨٠ | ٣٣٠ |
| مصاريف سيارات | ١٣٦٠ | ١٢٠٠ |
| تأمين صحي | ٣١٦٠ | ٣١٦٠ |
| مصاريف اخطاء تداول | - | ٩٠١٤ |
| خدمات وضريبه معارف | ٢٦٧٠ | - |
| كهرباء ومياه وتدفعه | ٦٢٦ | ٤٥٠ |
| المجموع | ٤٠٠٢١٢ | ٣٠٣٤٨١ |