



F.S - FINS - IS/4/2009

التاريخ: 2009/4/15

السادة هيئة الأوراق المالية المحترمين

تحية واحتراماً، ،

الموضوع: التقرير السنوي الأول 2008

بالإشارة إلى الموضوع أعلاه ، نرفق لكم طياً نسخة من التقرير السنوي لشركة الأولى للتأمين.

و تفضلوا بقبول فائق الاحترام ، ، ،

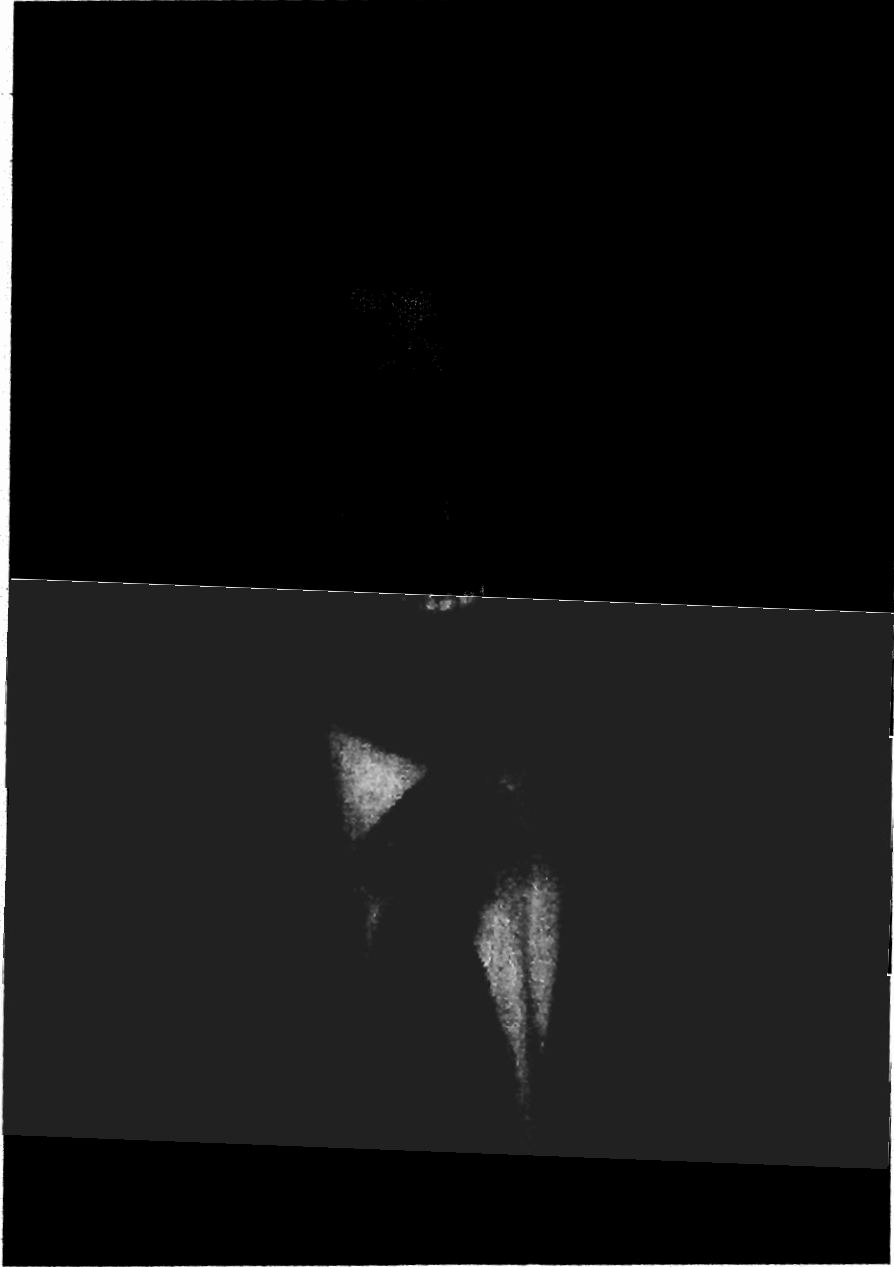
شركة الأولى للتأمين

(1)

السيد
ج
٤/١٥

٧٤٢٨
١٤/٤/٢٠٠٩





حضرة صاحب الجلالة الملك عبدالله الثاني بن الحسين المعظم



المحتويات

٥	أعضاء مجلس الإدارة
٦	أعضاء هيئة الرقابة الشرعية ، المستشار القانوني ومدققو الحسابات
٧	كلمة رئيس المجلس
٨	التقرير السنوي لهيئة الرقابة الشرعية
٩	تقرير مدققي الحسابات
٢٤-١٠	تقرير مجلس الإدارة
٢٥	الميزانية العمومية
٢٦	قائمة الدخل
٢٧	قائمة التغيرات في حقوق الملكية
٢٨	قائمة التدفقات النقدية
٣١-٣٠	حساب إيرادات الإكتتاب لأعمال التأمينات العامة
٣٢-٣٢	حساب تكلفة التمويضات لأعمال التأمينات العامة
٣٥-٣٤	حساب أرباح (خسائر) إكتتاب لأعمال التأمينات العامة
٧٣-٣٦	الإيضاحات

رسالتنا

أن نكون "شركة التأمين المفضلة" في الأردن من خلال تقديمنا لمجموعة متكاملة ومبتكرة من برامج التأمين التكافلي المرتكزة على مبادئ التكافل والتي تميزها العدالة والشفافية وأعلى درجات الحماية التأمينية والتي تلبي احتياجات ومتطلبات السوق الأردنية بحيث يتم تحقيق ذلك في بيئة عمل صحية، تركز على أعلى معايير التكنولوجيا وتحاكي تطلعات عملائنا.

رؤيتنا

أن نكون "النموذج" الذي تتطلع إليه شركات التأمين التكافلي في الأردن والمنطقة وذلك بتحقيق أفضل "قيمة" لشركائنا ملتزمين بكافة الأوقات بمسؤولياتنا الاجتماعية.

قيمنا المؤسسية:

- الشراكة
- الإنجاز
- الشفافية
- المهنية
- العدالة
- روح الفريق

أعضاء مجلس الإدارة

رئيس مجلس الإدارة

السادة البنك التجاري الأردني
يمثله معالي السيد "محمد جواد" فؤاد حديد

نائب رئيس مجلس الإدارة

السادة شركة سوليديرتي للتأمين الإسلامي - البحرين
يمثلها سعادة السيد أشرف عدنان بسيسو

عضو مجلس الإدارة

عطوفة الدكتور هاشم "محمد علي" أحمد الصباغ

عضو مجلس الإدارة

السادة الشركة الأولى للتمويل
يمثلها معالي السيد أيمن هزاع بركات المجالي

عضو مجلس الإدارة

شركة الأردن دبي للإستثمار
يمثلها سعادة السيد بشار محمد عبد الفني العمد

عضو مجلس الإدارة

شركة بيت الإستثمار للخدمات المالية
يمثلها سعادة السيد محمد أحمد محمد الرفاعي

عضو مجلس الإدارة

معالي السيد محمد بن عبد اللطيف المانع

عضو مجلس الإدارة

سعادة السيد محمد علي محمد الكبيسي
إستقال من عضوية المجلس بتاريخ ٢٠٠٩/١/١٨

عضو مجلس الإدارة

شركة مجموعة آل سريع القابضة
يمثلها سعادة السيد راشد ناصر سريع الكبيسي

عضو مجلس الإدارة

شركة المعهد الوطني للعلوم الهندسية والإدارية
يمثلها سعادة الدكتور يوسف متري سليمان مسنات

هيئة الرقابة الشرعية/المستشار القانوني/مدققو الحسابات

هيئة الرقابة الشرعية

سماحة أ.د. عبد العزيز الخياط
رئيس الهيئة

فضيلة أ.د. علي محي الدين قره داغي
عضو

فضيلة أ.د. أحمد صبحي العيادي
عضو تنفيذي

المستشار القانوني

الأستاذ سامي علي عبدالله النصور

مدققو الحسابات

إرنست ويونغ

كلمة رئيس مجلس الإدارة

بسم الله الرحمن الرحيم

السادة المساهمون الكرام،،

السلام عليكم ورحمة الله وبركاته

يسعدني بالنيابة عن زملائي أعضاء مجلس الإدارة أن أقدم لكم التقرير السنوي الأول لنتائج الشركة وانجازاتها متضمناً البيانات المالية الختامية للفترة المنتهية في ٢٠٠٨/١٢/٣١.

لقد قطعت الشركة شوطاً طويلاً نسبياً قبل نجاحها في الحصول على أولى إجازات التأمين مطلع العام ٢٠٠٨، وذلك بسبب المتطلبات القانونية والفنية العديدة التي توجب عليها إعدادها وتقديمها لهيئة التأمين وللجهات الرسمية الأخرى، وما لبثت الشركة أن حصلت في نهاية نيسان الماضي على ٨ إجازات أخرى مكنتها من إصدار أولى وثائق التأمين خلال شهر أيار.

وقد سبق ذلك أن قامت الشركة بإعداد السياسات والأنظمة الداخلية وإجراءات العمل، بالإضافة إلى تجهيز مقرها الرئيس بما في ذلك البنية التحتية وبرامج أنظمة المعلومات وفقاً لأحدث المواصفات وأكثرها تطوراً، كما قامت الشركة باستقطاب الكفاءات البشرية المؤهلة والقادرة على ترجمة رسالة الشركة ومهمتها على أرض الواقع وتنفيذ الاستراتيجيات وخطط العمل المرسومة من قبل مجلس الإدارة على أكمل وجه. وبالإضافة إلى ذلك فقد تمكنت الشركة من إبرام اتفاقيات إعادة التأمين مع كبرى شركات إعادة التأمين التكافلي بالعالم بقيادة شركة ميونخ لإعادة التأمين التكافلي (Munich Re Retakaful)، مما يمنح شركتنا وعملاءها حماية تأمينية من الدرجة الأولى.

وضمن سعيها لتوزيع أوجه استثمار أموال الشركة وفقاً للضوابط الشرعية، فقد عملت الشركة على الاستثمار في الأراضي وفي مجموعة من الأسهم القيادية المختارة، مما يتوقع أن يكون له أثر إيجابي على نتائج الشركة المالية في المرحلة المقبلة. وعلى الرغم من تركيز النشاط التشغيلي للشركة في النصف الثاني من العام، إلا أن الأقساط المكتتبة قد تجاوزت ثلاثة ملايين دينار، شكل فرع تأمين المركبات منها ما نسبته ٢٨ ٪، والتأمين الطبي ١٩ ٪، فيما بلغت نسبة باقي أنواع التأمين الأخرى ٤٣ ٪، كما بلغ صافي أرباح الفترة بعد الضريبة ١,٤٢٨ مليون دينار. أما بالنسبة لحساب حملة الوثائق فقد حقق عجزاً بلغ ٤٩٧ ألف دينار تم تغطيته من خلال قرض حسن من حساب المساهمين. في ضوء ذلك فقد أوصى مجلس الإدارة إلى هيئتك الموقرة بتدوير الأرباح لهذا العام تعزيزاً للمركز المالي للشركة.

وأتوجه بالشكر والتقدير لأصحاب السماحة والفضيلة أعضاء هيئة الرقابة الشرعية على ما بذلوه من جهد وما قدموه من خبرات كان لها أكبر الأثر في توجيه أعمال الشركة نحو خدمة الاقتصاد الإسلامي وفقاً لضوابط الشريعة الإسلامية السمحاء. كما أسجل شكري لهيئة التأمين التي لم تأل جهداً في دعم جهود الشركة نحو تعزيز دور التأمين التكافلي. وأخيراً لا يسعني إلا أن أوجه شكري إلى مساهمي الشركة وعملائها على مساندتهم الكريمة لمسيرة الشركة وثقتهم بها، كما أتقدم بجزيل الشكر من زملائي أعضاء المجلس الكرام، والإدارة التنفيذية وجميع موظفي الشركة على الجهود التي بذلوها لتحقيق طموحات وأهداف الشركة الأولى للتأمين.

رئيس مجلس الإدارة

جواد حديد



التقرير السنوي لهيئة الرقابة الشرعية للعام ٢٠٠٨

بسم الله الرحمن الرحيم

إلى السادة المساهمين والمشاركين في الشركة الأولى للتأمين المحترمين

السلام عليكم ورحمة الله وبركاته ، ، ،

وفقاً لتكليفنا بأعمال الرقابة الشرعية في شركتكم الموقرة، فقد ترتب علينا تقديم التقرير التالي:

لقد راقبنا المبادئ المستخدمة، والعقود المتعلقة بالمعاملات التي مارستها الشركة، كما قمنا بالمراقبة الواجبة لإبداء الرأي في مدى التزام الشركة بأحكام ومبادئ الشريعة الإسلامية، وكذلك بالفتاوى والقرارات والإرشادات المحددة التي تم إصدارها من قبلنا.

وتقع مسؤولية التأكد من أن الشركة تعمل وفقاً لأحكام ومبادئ الشريعة الإسلامية على الإدارة، أما مسؤوليتنا فتتحدد في إبداء رأي مستقل، بناءً على مراقبتنا لعمليات الشركة وفي إعداد تقرير لكم.

وبناءً عليه فقد قمنا من خلال التدقيق الشرعي وبمراقبتنا التي اشتملت على فحص العقود والإجراءات المتبعة من الشركة، على أساس اختبار كل نوع من أنواع العمليات.

كما قمنا بتخطيط وتنفيذ مراقبتنا من أجل الحصول على جميع المعلومات والتفسيرات التي اعتبرناها ضرورية لتزويدنا بأدلة تكفي لإعطاء تأكيد معقول بأن معاملات الشركة لم تخالف في جملتها أحكام ومبادئ الشريعة الإسلامية، وذلك في حدود ما اطلعنا عليه.

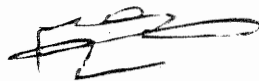
وفي رأينا:

١. إن العقود والعمليات والمعاملات التي أبرمتها الشركة خلال السنة المنتهية في ٢٠٠٨/١٢/٣١ تمت وفقاً لأحكام ومبادئ الشريعة الإسلامية، وتم التعاون وتذليل جميع الصعوبات التي واجهتها الإدارة للسير وفق الضوابط الشرعية.
٢. إن توزيع أرباح المضاربة بين المشتركين والمساهمين يتفق مع نسبة المضاربة التي تم اعتمادها من قبلنا (٢٥٪ للشركة و ٧٥٪ لحساب التأمين) وفقاً لأحكام ومبادئ الشريعة.
٣. إن الشركة قد حافظت على المبادئ الأساسية للتأمين التعاوني الإسلامي ولاسيما فيما يتعلق بوجود حسابين منفصلين، أحدهما لحساب التأمين والآخر للشركة.

نسأل الله العلي القدير أن يحقق لنا الرشاد والسداد.

والسلام عليكم ورحمة الله وبركاته

عضو تنفيذي
فضيلة أ.د. أحمد العيادي



عضو
فضيلة أ.د. علي قرة داغي



رئيس الهيئة
سماحة أ. د عبد العزيز الخياط



تقرير مدقق الحسابات المستقل

تقرير مدققي الحسابات المستقلين إلى مساهمي الشركة الأولى للتأمين
عمان - المملكة الأردنية الهاشمية

تقرير حول القوائم المالية

لقد دققنا القوائم المالية المرفقة للشركة الأولى للتأمين (شركة مساهمة عامة) والتي تتكون من الميزانية كما في ٣١ كانون الأول ٢٠٠٨ وقائمة الدخل وقائمة التغيرات في حقوق الملكية وقائمة التدفقات النقدية للفترة منذ التأسيس في ٢٨ كانون الأول ٢٠٠٦ ولغاية ٣١ كانون الأول ٢٠٠٨ وملخص لأهم السياسات المحاسبية والإيضاحات الأخرى.

مسؤولية الإدارة عن القوائم المالية

إن مجلس الإدارة مسؤول عن إعداد هذه القوائم المالية وعرضها بصورة عادلة وفقاً لمعايير التقارير المالية الدولية. تشمل هذه المسؤولية تصميم وتطبيق والمحافظة على نظام رقابة داخلي ذي صلة بإعداد وعرض القوائم المالية بصورة عادلة خالية من الأخطاء الجوهرية سواء الناتجة عن إحتيال أو عن خطأ، وكذلك إختيار وتطبيق السياسات المحاسبية الملائمة والقيام بتقديرات محاسبية معقولة حسب الظروف.

مسؤولية مدققي الحسابات

إن مسؤوليتنا هي إبداء الرأي حول هذه القوائم المالية إستناداً إلى تدقيقنا. لقد قمنا بتدقيقنا وفقاً للمعايير الدولية للتدقيق، وتتطلب منا هذه المعايير الإلتزام بقواعد السلوك المهني وتخطيط وتنفيذ أعمال التدقيق للحصول على تأكيد معقول بأن القوائم المالية خالية من الأخطاء الجوهرية.

يتضمن التدقيق القيام بإجراءات للحصول على أدلة مؤيدة للمبالغ والإيضاحات الواردة في القوائم المالية. إن إختيار تلك الإجراءات يستند إلى اجتهاد مدقق الحسابات بما في ذلك تقييم مخاطر الأخطاء الجوهرية في القوائم المالية سواء الناتجة عن الإحتيال أو الخطأ. عند تقييم مدقق الحسابات للمخاطر يأخذ في الإعتبار نظام الرقابة الداخلي للشركة ذي الصلة بأعداد وعرض القوائم المالية بصورة عادلة وذلك لتصميم إجراءات تدقيق ملائمة للظروف وليس بهدف إبداء رأي حول مدى فعالية نظام الرقابة الداخلي للشركة. يتضمن التدقيق كذلك تقييم ملاءمة السياسات المحاسبية المطبقة ومعقولة التقديرات المحاسبية التي قامت بها الإدارة، إضافة إلى تقييم العرض العام للقوائم المالية.

في اعتقادنا أن أدلة التدقيق التي حصلنا عليها كافية وملائمة وتوفر أساساً لإبداء الرأي.

الرأي

في رأينا، إن القوائم المالية تظهر بعدالة، من كافة النواحي الجوهرية، المركز المالي للشركة الأولى للتأمين كما في ٣١ كانون الأول ٢٠٠٨ وأداءه المالي وتدفعاته النقدية للفترة منذ التأسيس في ٢٨ كانون الأول ٢٠٠٦ ولغاية ٣١ كانون الأول ٢٠٠٨ وفقاً لمعايير التقارير المالية الدولية.

تقرير حول المتطلبات القانونية

تحتفظ الشركة ببيود وسجلات محاسبية منظمة بصورة أصولية، وإن القوائم المالية الواردة في تقرير مجلس الإدارة متفقة معها ونوصي المصادقة عليها.

إرنست ويونغ/ الأردن

عمان - المملكة الأردنية الهاشمية

١١ شباط ٢٠٠٩

تقرير مجلس الإدارة

١. أ. أنشطة الشركة الرئيسية:

- يتمثل نشاط الشركة بممارسة أعمال التأمينات العامة والمبينة أدناه:
- إجازة فرع تأمين الحريق والأخطار الطبيعية.
- إجازة فرع التأمين الطبي.
- إجازة فرع تأمين الحوادث.
- إجازة فرع تأمين المركبات البرية.
- إجازة فرع تأمين البضائع أثناء النقل.
- إجازة فرع تأمين الأضرار الأخرى للممتلكات.
- إجازة فرع تأمين مسؤولية المركبات الآلية البرية.
- إجازة فرع تأمين المسؤولية العامة.
- إجازة فرع تأمين المساعدة

ب. المركز الرئيسي للشركة:

عمان مبنى رقم (١٧٢) ، شارع الملك عبدالله الثاني قرب تقاطع شارع المدينة الطبية مع جسر دابوق بإتجاه المدينة الطبية.

ص.ب: ١٨٩ - دابوق

عمان ١١٨٢٢ الأردن

المملكة الأردنية الهاشمية

هاتف : ٥٧٧٧ ٥٥٥

فاكس : ٥٧٧٧ ٥٥٠

البريد الإلكتروني: info@firstinsurance.jo

الموقع الإلكتروني : www.firstinsurance.jo

عدد موظفي الشركة ٣٦ موظف

لا يوجد أية فروع أخرى للشركة داخل أو خارج المملكة الأردنية الهاشمية.

ج. يبلغ صافي حجم الإستثمار الرأسمالي للشركة حوالي ٧,٨٣٢,٠٠٠ مليون دينار أردني.

٢. لا يوجد شركات تابعة للشركة.

تقرير مجلس الإدارة

٣. أ. أعضاء مجلس الإدارة ونبذته تعريفية عن كل واحد منهم:

معالي السيد "محمد جواد" فؤاد عبد الهادي حديد

رئيس مجلس الإدارة

ممثلاً عن البنك التجاري الأردني

تاريخ العضوية : ٢٠٠٧/٧/٧

تاريخ الميلاد : ١٩٣٨/١٢/١٨

الشهادة العلمية : بكالوريوس علم الاجتماع من جامعة دمشق عام ١٩٦٢.

الخبرات العملية :

حالياً الرئيس التنفيذي / المدير العام للبنك التجاري الأردني.

المدير العام السابق لبنك المؤسسة العربية المصرفية - منذ التأسيس ١٩٩٠ وحتى عام ٢٠٠٠.

المدير العام السابق للوحدة المصرفية الخارجية للشركة العربية للإستثمار/ البحرين ١٩٨٩-١٩٩٠.

وزير التخطيط السابق.

شغل رئاسة مجلس إدارة وعضوية مؤسسات عديدة مصرفية وإستثمارية داخل وخارج الأردن.

قاد فريق التأسيس في أكثر من بنك وتصويب مسيرة مؤسسات مالية متمثلة.

مصرفي مجاز (CIB) من معهد المصرفيين المجازين في لندن بعد تخرجه من الجامعة.

له حوالي ١٥ مؤلف في القضايا المصرفية والمالية بالإضافة إلى محاضرات عديدة في هذه القضايا داخل وخارج الأردن.

عضو زميل مؤهل في مؤسسة قيادات رجال الأعمال الدولية في نيويورك.

سعادة السيد أشرف عدنان بسيسو

نائب رئيس مجلس الإدارة - عضو اللجنة التنفيذية

ممثلاً عن شركة سوليدرتي للتأمين الإسلامي.

تاريخ العضوية : ٢٠٠٧/٧/٧

تاريخ الميلاد : ١٩٦٨ / ٣ / ٢

الشهادة العلمية : بكالوريوس هندسة مدنية من جامعة ميثودست الجنوبية بالولايات المتحدة الأمريكية، ماجستير في تحليل

وتصميم ادارة نظم معلومات في جامعة لندن للإقتصاد / إنجلترا

الخبرات العملية :

حالياً المدير العام - الإدارة المالية للشركات لشركة سوليدرتي منذ اغسطس ٢٠٠٦ وحتى تاريخه.

رئيس المحاسبة ورئيس الشؤون الإدارية بالإضافة الى مسؤول الإستثمار والتخطيط الإستراتيجي لشركة ترست العالمية

للتأمين منذ عام ١٩٩٨ حتى عام ٢٠٠٦.

نائب المدير العام ، مدير التخطيط والإستثمار الاستراتيجي ، مساعد مكتب في المجموعة العربية للتأمين للأعوام من

١٩٩٢ وحتى ١٩٩٧.

مراقب تدريب في بنك بي ام بي للإستثمار منذ عام ١٩٨٧ وحتى عام ١٩٨٨.

تقرير مجلس الإدارة

عطوفة الدكتور هاشم محمد علي، أحمد الصباغ

عضو مجلس الإدارة - عضو اللجنة التنفيذية

عضو مستقل

تاريخ العضوية: ٢٠٠٧/٧/٧

تاريخ الميلاد: ١٩٤٢

الشهادة العلمية: شهادة الدكتوراه من جامعة اريزونا - الولايات المتحدة الامريكية ١٩٧١.

الخبرات العملية:

- رئيس مجلس إدارة شركة بيت الإستثمار للخدمات المالية.
- الرئيس التنفيذي للشركة الأولى للتمويل.
- مستشار لدى مؤسسة التمويل الدولية (IFC) التابع للبنك الدولي (سابقاً).
- مدير عام شركة بيت الاستثمار قطر (سابقاً).
- أول رئيس للجنة الادارة ومدير عام سوق عمان المالي في المملكة الاردنية الهاشمية (سابقاً)
- مستشار معالي وزير التجارة والصناعة سلطنة عمان (سابقاً)

معالي السيد أيمن هزاع بركات المجالي

عضو مجلس الإدارة - عضو اللجنة التنفيذية

ممثل عن شركة الأولى للتمويل

تاريخ العضوية: ٢٠٠٧/٧/٧

تاريخ الميلاد: ١٩٤٢/١٠/١٥

الشهادة العلمية: بكالوريوس في التاريخ من جامعة بيروت العربية عام ١٩٧٣

الخبرات العملية:

- دبلوماسي في وزارة الخارجية.
- ملحق دبلوماسي في السفارة الاردنية واشنطن.
- مدير المراسم بالوكالة في وزارة الخارجية.
- مساعد رئيس التشريفات الملكية.
- مدير مكتب جلالة الملكة نور.
- رئيس التشريفات الملكية.
- نائب رئيس الوزراء.
- نائب رئيس الوزراء ووزير الإعلام.
- نائب رئيس الوزراء ووزير الشباب.
- نائب رئيس مجلس إدارة البنك التجاري الأردني.
- رئيس وعضو مجلس إدارة في عدة شركات إقتصادية.

تقرير مجلس الإدارة

سعادة السيد بشار محمد عبد الفتي العمد

عضو مجلس الإدارة - عضو اللجنة التنفيذية

ممثلاً عن شركة الأردن دبي للإستثمار

تاريخ العضوية : ٢٠٠٧/٧/٧

تاريخ الميلاد : ١٩٧٤/٣/١٦

الشهادة العلمية: بكالوريوس في المالية ونظم المعلومات

الخبرات العملية :

١٣ سنة في مجال الاستشارات والأسواق المالية وإدارة الإستثمار.

سعادة السيد محمد أحمد محمد الرفاعي

عضو مجلس الإدارة - عضو لجنة التدقيق

ممثلاً عن بيت الإستثمار للخدمات المالية

تاريخ العضوية : ٢٠٠٧/٧/٧

تاريخ الميلاد : ١٩٧١/٩/٨

الشهادة العلمية: بكالوريوس محاسبة / الجامعة الأردنية عام ١٩٨٩-١٩٩٣

الخبرات العملية :

عضو مجلس إدارة بيت الإستثمار للخدمات المالية.

عضو مجلس الإدارة الجنوب للإلكترونيات.

رئيس مجلس إدارة شركة ميثاق العقارية.

المدير العام لشركة عبر العالم للإتصالات / وكيل معتمد شركة زين عام ١٩٩٩-٢٠٠٨.

مسؤول في قسم الإئتمان / بنك الإسكان للتجارة والتمويل / الإدارة العامة عام ١٩٩٣-١٩٩٦.

معالي السيد محمد بن عبد اللطيف المانع

عضو مجلس الإدارة

عضو مستقل

تاريخ العضوية : ٢٠٠٧/٧/٧

الخبرات العملية :

رئيس مجلس إدارة شركة عقار للتطوير والإستثمار العقاري - قطر.

نائب رئيس مجلس إدارة مصرف قطر الإسلامي.

وزير الأوقاف القطري سابقاً.

سعادة السيد محمد علي محمد خميس الكبيسي

عضو مجلس الإدارة

عضو مستقل (إستقال من عضوية المجلس بتاريخ ٢٠٠٩/١/١٨)

تاريخ العضوية : ٢٠٠٧/٧/٧

تقرير مجلس الإدارة

تاريخ الميلاد: ١٩٥٧

الشهادة العلمية: بكالوريوس في الهندسة المدنية جامعة قطر
الخبرات العملية:

- مدير عام شركة قطر للاستثمار وتطوير المشاريع.
- المستشار الهندسي لمكتب صاحب السمو رئيس الوزراء القطري.
- عضو مجلس إدارة العديد من الشركات.

سعادة السيد راشد ناصر سريع الكعبي

عضو مجلس الإدارة - عضو لجنة تدقيق

ممثلاً عن شركة آل سريع القابضة

تاريخ العضوية: ٢٠٠٧/٧/٧

تاريخ الميلاد: ١٩٧٧/٦/٩

الشهادة العلمية: بكالوريوس في القانون من لبنان
الخبرات العملية:

- نائب رئيس مجلس إدارة مجموعة آل سريع القابضة
- رئيس مجلس إدارة شركة كليك.
- رئيس مجلس إدارة الشركة الدولية للمعارض.
- رئيس مجلس إدارة شركة ايترون.
- رئيس مجلس إدارة شركة سيركل قطر.
- رئيس مجلس إدارة شركة نايكوم قطر.
- رئيس مجلس إدارة شركة بي سي أي جي ارنولد قطر.
- عضو مجلس إدارة غرفة تجارة وصناعة قطر.

سعادة الدكتور يوسف متري سليمان مسنات

عضو مجلس الإدارة - رئيس لجنة التدقيق

ممثلاً عن شركة المعهد الوطني للعلوم الهندسية والإدارية.

تاريخ العضوية: ٢٠٠٧/٧/٧

تاريخ الميلاد: ١٩٤٤/٤/٢٩

الشهادة العلمية: شهادة الدكتوراه في الهندسة
الخبرات العملية:

- ١٠ سنوات في وزارة المياه والري
- ٢٢ سنة أستاذ في الجامعة الأردنية في كلية الهندسة.
- ٢٠ سنة مستشار لدى وزارة المياه والري ووزارة الأشغال العامة والإسكان وأمانة عمان الكبرى.

تقرير مجلس الإدارة

ب. الإدارة التنفيذية للشركة ونبذه تعريضية عن كل واحد منهم:

الرقم	الاسم	الوظيفة	المؤهل العلمي	سنة التخرج	الخبرة العملية
١	علي عادل أحمد الوزني	المدير العام أمين سر مجلس الإدارة	ماجستير إدارة أعمال زميل المعهد القانوني للتأمين- لندن	١٩٩٧	١٥ عاماً في سوق التأمين الأردني في شركات مثل الشرق العربي، الأردنية الفرنسية، العربية الألمانية، البنك العربي.
٢	خلدون فرحان فالح الدبوبي	نائب المدير العام	دبلوم إدارة أعمال ومحاسبة	١٩٨٤	٢٢ عاماً من الخبرة في أسواق المنطقة مثل دولة الإمارات العربية والمملكة العربية السعودية والأردن في شركات مثل الوثبة الوطنية للتأمين، الأنشطة التجارية، التأمين الوطنية.
٣	إسماعيل أحمد عبد اللطيف المهدي	المدير المالي والإداري	بكالوريوس محاسبة	١٩٨٦	٢٠ عاماً في قطاع التأمين الأردني في شركات مثل العرب للتأمين، الأردنية الفرنسية، جراسا للتأمين، التأمين الأردنية، البحار العربية للتأمين.
٤	عماد محمد إسحق مرار	مدير الشؤون الفنية	بكالوريوس إدارة أعمال - دبلوم - المعهد القانوني للتأمين - لندن	١٩٩٨	١٠ أعوام في أسواق المنطقة مثل دولة الإمارات العربية المتحدة والأردن في شركات مثل البحيرة للتأمين، الشرق العربي للتأمين، المجموعة العربية الأردنية.
٥	فداء فتحي عبد القادر سلطان	مدير دائرة البحري	بكالوريوس إدارة أعمال - دبلوم - المعهد القانوني للتأمين - لندن	١٩٨٤	١٧ عاماً من الخبرة التأمينية في عدة شركات تأمين محلية متخصصاً في مجال التأمين البحري في شركات مثل التأمين الإسلامية، المتحدة للتأمين، الأردنية الفرنسية للتأمين.
٦	محمد نمر شاكر خداش	مدير دائرة الطبي	بكالوريوس تمريض	١٩٩٥	١٤ عاماً الواسعة في مجال التأمين الطبي ومطالباته في شركات مثل مدنت، العربية الألمانية للتأمين، التأمين الإسلامية.
٧	عبد الله خضر محمد الصلاحيات	مدير تطوير الأعمال	بكالوريوس إدارة مالية ومصرفية	١٩٩٩	٩ أعوام في قطاع التأمين متخصصاً في مجال المبيعات في شركات مثل العربية الألمانية للتأمين، الأوروبية للتأمين.
٨	حمزة سليمان عبد القادر علي	مدير الفروع والوكالات	بكالوريوس إدارة المخاطر والتأمين	٢٠٠٤	٤ أعوام في قطاع التأمين متخصصاً في مجال التسويق في شركات مثل الشرق العربي، النسر العربي، البنك العربي.
٩	رائد يوسف عمر شريم	رئيس قسم أنظمة المعلومات	بكالوريوس علوم الحاسب	٢٠٠٤	١٢ عاماً في أنظمة المعلومات منها ٦ سنوات في قطاع التأمين في شركات مثل التأمين الإسلامية. ومن ثم في شركة كراون للعبوات المعدنية.

تقرير مجلس الإدارة

٤. أسماء كبار مالكي الأسهم وعدد الأسهم المملوكة لكل منهم

الرقم	الإسم	عدد الاسهم كما في ٢٠٠٨/١٢/٣١	النسبة
١	شركة سوليدرتي للتأمين الإسلامي	٤,٠٥٠,٨٦٣	١٦,٩%
٢	شركة بيت الإستثمار العالمي	٤,٠٠٠,٠٠٠	١٦,٧%
٣	شركة بيت الإستثمار للخدمات المالية	٢,٨٩١,٠٠١	١٢,٠%
٤	شركة الأردن دبي للإستثمار	٢,٠٠٠,٠٠٠	٨,٣%
٥	شركة الأولى للتمويل	١,٤٠٧,٢٥١	٥,٩%

مع ملاحظة التواريخ التالية:

- تاريخ تسجيل الشركة : ٢٠٠٦/١٢/٢٨
- تاريخ حق الشروع بالعمل : ٢٠٠٧/٠٧/٠٧
- تاريخ إدراج أسهم الشركة في بورصة عمان : ٢٠٠٧/٠٨/٢٧
- تاريخ الحصول على أول إجازة لمزاولة أعمال التأمين بتاريخ ٢٠٠٨/١/٢
- تاريخ الحصول على إجازات مزاولة أعمال التأمين الأخرى وعددها ٧ بتاريخ ٢٠٠٨/٤/٢٤

٥. الوضع التنافسي للشركة

بلغت أقساط الشركة حوالي ٣ مليون دينار أردني وهو ما يشكل حوالي نسبة ١% من حجم الأقساط المكتتبة في السوق الأردني للعام ٢٠٠٨، على الرغم من بدء عمل الشركة في شهر أيار ٢٠٠٨ فقد تميزت الشركة بتقديم أفضل الخدمات التأمينية ووفقاً لمعايير الشريعة الإسلامية السمحة، وتتوقع الشركة أن يكون لها وضع سوقي مميز خلال السنوات القليلة القادمة.

٦. لا تعتمد الشركة على موردين محددين أو عملاء رئيسيين محلياً أو خارجياً يشكلون ١٠%

فأكثر من إجمالي المشتريات و/أو المبيعات.

٧. لا يوجد أي حماية حكومية أو امتيازات تتمتع بها الشركة أو أي من منتجاتها بموجب

القوانين والأنظمة أو غيرها.

لا يوجد أي براءات اختراع أو حقوق امتياز حصلت الشركة عليها.

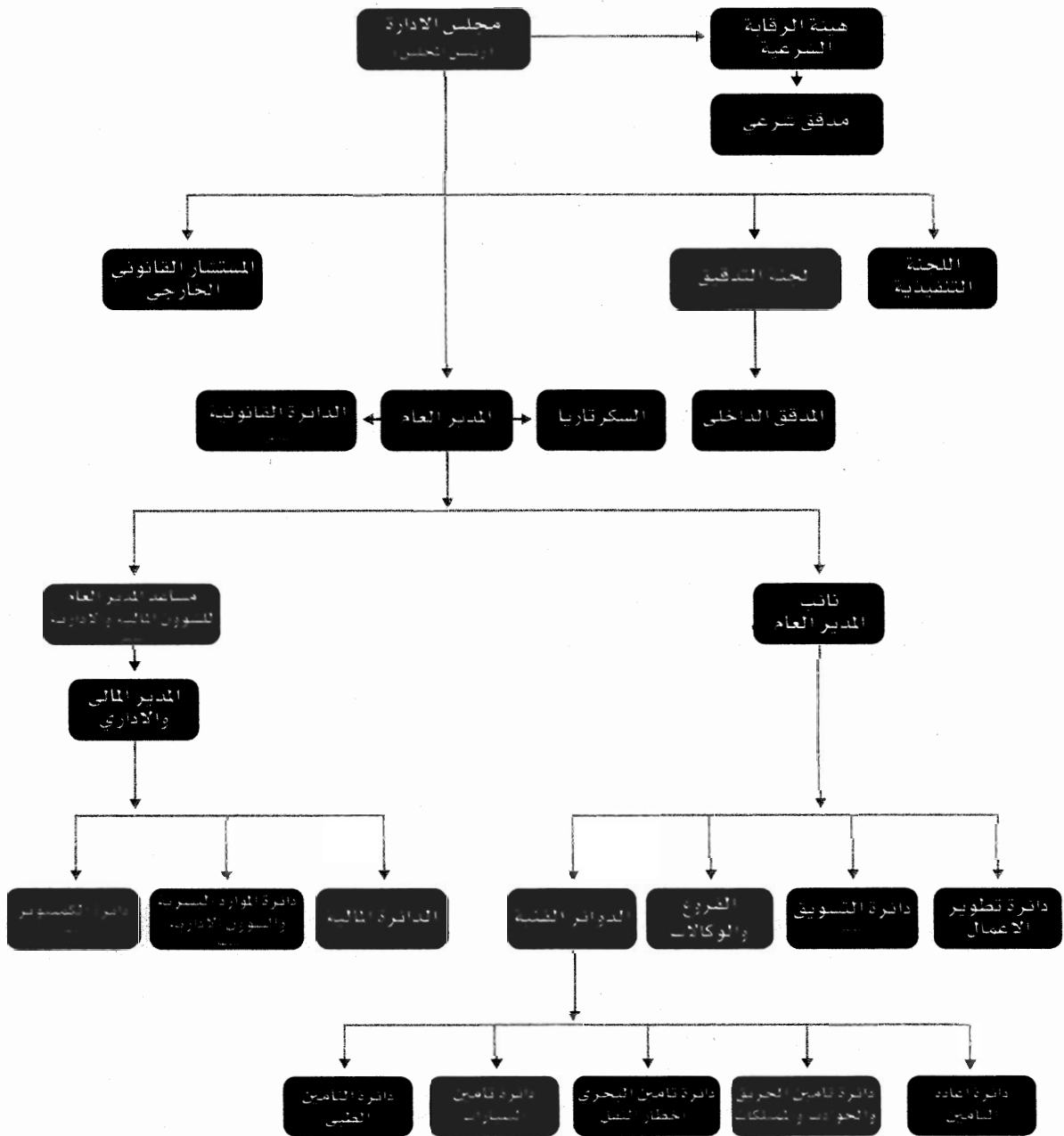
٨. لا يوجد أي قرارات صادرة عن الحكومة أو المنظمات الدولية أو غيرها لها أثر مادي على

عمل الشركة أو منتجاتها أو قدرتها التنافسية.

لا تنطبق معايير الجودة الدولية على الشركة.

تقرير مجلس الإدارة

٩. أ. الهيكل التنظيمي



تقرير مجلس الإدارة

١٤. تحليل المركز المالي للشركة وتحليل أعمالها خلال السنة المالية:

الرقم	النسبة المئوية	٢٠٠٨
١	نسبة هامش الملاءة	%١٠٣٥
٢	نسبة حقوق الملكية الى رأس المال	%١٠٥
٣	نسبة الودائع الى إجمالي الموجودات	%٥٥
٤	نسبة التعويضات المدفوعة الى الأقساط المكتتبة	%١٦
٥	نسبة الأقساط المحتفظ بها الى المكتتبة	%٤٤
٦	نسبة الودائع والنقد وما في حكمه الى الموجودات	%٥٧
٧	نسبة الودائع والنقد وما في حكمه الى الإحتياطيات الفنية الإجمالية	%٧٤٢

١٥. التطورات المستقبلية الهامة والخطة المستقبلية للشركة للعام ٢٠٠٩:

- توسيع قاعدة عملاء الشركة وزيادة اجمالي الأقساط المكتتبة بما يتناسب مع حجم رأس المال المستثمر من خلال محفظة تأمينية متوازنة وذات نوعية عالية.
- تطوير البرامج والمنتجات التأمينية التي تلائم احتياجات العملاء وفقاً للضوابط الشرعية .
- العمل على تطوير برامج أنظمة المعلومات بشكل يحقق أعلى درجات الكفاءة في أعمال الشركة .
- العمل على تطوير ورفع كفاءة الموظفين من أجل تطوير الأداء وخدمة عملاء الشركة .
- تطوير أساليب إدارة التعويضات والإجراءات الرقابية الكفيلة بتحقيق أفضل النتائج لحساب حملة الوثائق .
- التركيز على أساليب البيع البيئي بهدف تعظيم حجم أعمال الشركة.
- إستكمال إنشاء الموقع الإلكتروني للشركة وفقاً لأحدث التطورات التكنولوجية.

١٦. مقدار أتعاب التدقيق للشركة والشركات التابعة ومقدار أي أتعاب عن خدمات اخرى تلقاها

المدقق و/أو مستحقة له:

بلغت أتعاب التدقيق منذ تأسيس الشركة حتى نهاية عام ٢٠٠٨ مبلغ وقدره ١٤,٠٠٠ دينار.

تقرير مجلس الإدارة

١٧. أ. عدد الأوراق المالية المملوكة من قبل أعضاء مجلس الإدارة (كما في ٢٠٠٨/١٢/٣١)

الرقم	الإسم	المنصب	الجنسية	عدد الاسهم عام ٢٠٠٨
١	البنك التجاري الأردني ويمثله معالي السيد محمد جواد فؤاد حديد	رئيس مجلس الادارة	الأردنية	٣٤١,٨١٠
٢	شركة سوليدرتي للتأمين الإسلامي ويمثلها سعادة السيد أشرف عدنان بيسو	نائب رئيس المجلس	البحرينية	٤,٥٥٠,٨٦٣
٣	عطوفة الدكتور هاشم «محمد علي» أحمد الصباغ	عضو مجلس إدارة	الأردنية	٥٠,٠٠٠
٤	شركة الأولى للتمويل ويمثلها معالي السيد أيمن مزاح بركات المجالي	عضو مجلس إدارة	الأردنية	١,٤٠٧,٢٥١
٥	شركة الأردن دبي للإستثمار ويمثلها سعادة السيد بشار محمد عبد الفني العمد	عضو مجلس إدارة	الأردنية	٢,٠٠٠,٠٠٠
٦	شركة بيت الإستثمار للخدمات المالية ويمثلها السيد محمد أحمد محمد الرفاعي	عضو مجلس إدارة	الأردنية	٢,٨٩١,٠٠١
٧	معالي السيد محمد بن عبد اللطيف المانع	عضو مجلس إدارة	القطرية	١,٠٠٠,٠٠٠
٨	سعادة السيد محمد علي محمد الكبسي	عضو مجلس إدارة	القطرية	٢٠٠,٠٠٠
٩	شركة مجموعة آل سريع القابضة ويمثلها سعادة السيد راشد ناصر سريع الكعبي	عضو مجلس إدارة	القطرية	٥٠٠,٠٠٠
١٠	شركة المعهد الوطني للعلوم الهندسية والإدارية ويمثلها سعادة الدكتور يوسف متري سليمان مسنات	عضو مجلس إدارة	الأردنية	٢٢٧,٨٨١ ١,٠٠٠

تقرير مجلس الإدارة

ب. لا يوجد أية أوراق مالية مملوكة من قبل أشخاص الإدارة العليا التنفيذية.

ج. لا يوجد أية أوراق مالية مملوكة من قبل أقارب أعضاء مجلس الإدارة وأقارب الإدارة العليا التنفيذية (الزوجة والأولاد القصر).

كما أنه لا يوجد شركات تمتلك أسهم لدى الشركة مسيطر عليها من قبل أعضاء مجلس الإدارة أو أشخاص الإدارة العليا وأقاربهم.

١٨. أ. المزايا والمكافآت التي يتمتع بها كل من رئيس وأعضاء مجلس الإدارة

الرقم	الإسم	المنصب	بدل التنقلات	أتعاب لجان وحضور جلسات	نفقات السفر والإقامة	اجمالي المزايا
			دينار	دينار	دينار	دينار
١	معالي السيد «محمد جواد» فؤاد حديد	رئيس مجلس الإدارة	٢٨,٣٥٠	-	-	٢٨,٣٥٠
٢	سعادة السيد أشرف عدنان بسيسو	نائب رئيس المجلس	-	٩٢٠	٥,٦١٤	٦,٥٣٤
٣	عطوفة الدكتور هاشم «محمد علي» أحمد الصباغ	عضو مجلس إدارة	٥,٨٥٠	٧٥٠	-	٦,٦٠٠
٤	معالي السيد أيمن هزاع بركات المجالي	عضو مجلس إدارة	٤,١٠٠	٢٠٠	-	٤,٣٠٠
٥	سعادة السيد بشار محمد عبد الغني العمد	عضو مجلس إدارة	٤,٣٥٠	١٠٠	-	٤,٤٥٠
٦	سعادة السيد محمد أحمد محمد الرفاعي	عضو مجلس إدارة	٢,٩٦٨	٢٠٠	-	٣,١٦٨
٧	معالي السيد محمد بن عبد اللطيف المانع	عضو مجلس إدارة	-	-	١,٨١١	١,٨١١
٨	سعادة السيد محمد علي محمد الكبسي	عضو مجلس إدارة	-	٣٠٠	٦,٤٥٣	٦,٧٥٣
٩	سعادة السيد راشد ناصر سريع الكبسي	عضو مجلس إدارة	-	٩٥٠	١١,٩١٩	١٢,٨٦٩
١٠	سعادة الدكتور يوسف متري سليمان مسنات	عضو مجلس إدارة	٥,١٠٠	٣٠٠	-	٥,٤٠٠
	المجموع		٥٠,٧١٨	٣,٧٢٠	٢٥,٧٩٧	٨٠,٢٣٥

تقرير مجلس الإدارة

ب. المزايا والمكافآت التي يتمتع بها أشخاص الإدارة العليا التنفيذية

الرقم	الإسم	المنصب	الرواتب الإجمالية	بدل التنقلات	نفقات السفر	اجمالي المزايا
			دينار	دينار	دينار	دينار
١	علي عادل أحمد الوزني	المدير العام	٩٨,٣٣٥	-	٨,٧٦٦	١٠٧,١٠١
٢	خلدون فرحان فالح الدبوبي	نائب المدير العام	٥٨,٤٨٢	٢,٣٤٨	-	٦٠,٨٣٠
٣	اسماعيل أحمد عبد اللطيف المهتدي	المدير المالي والإداري	٢٤,٢٥٠	١١٢٥	-	٢٥,٣٧٥
٤	عماد محمد إسحق مرار	مدير الشؤون الفنية	٢٣,٧٨١	١,٢١٠	-	٢٤,٩٩١
٥	فداء فتحي عبد القادر سلطان	مدير دائرة البحري	١٤,٣٣٦	١,٠٠٠	-	١٥,٣٣٦
٦	محمد نمر شاكر خداش	مدير دائرة الطبي	١٥,٣١٦	١,١٨٦	-	١٦,٥٠٢
٧	عبدالله خضر محمد الصلاحات	مدير تطوير الأعمال	١٣,١٦٤	٥٢٥	-	١٣,٦٨٩
٨	حمزة سليمان عبد القادر علي	مدير الفروع والوكالات	٢,٥٠٦	٢٥٠	-	٢,٧٥٦
٩	رائد يوسف عمر شريم	رئيس قسم أنظمة المعلومات	١٠,٦١٥	٧٣١	-	١١,٣٤٦

١٩. التبرعات والمنح التي دفعتها الشركة خلال السنة المالية بلغت ١,٠٢٠ دينار لمعالجه طبية

لحالة إنسانية بموجب تقارير طبية وكتب رسمية.

٢٠. لا يوجد أية عقود ومشاريع وارتباطات عقدتها الشركة مع الشركات التابعة أو الشقيقة أو الحليفة أو رئيس مجلس الادارة أو اعضاء المجلس أو المدير العام أو اي موظف في الشركة أو اقاربهم.

٢١. أ. لا يوجد مساهمة للشركة في حماية البيئة.

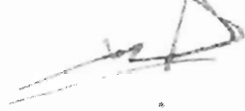
ب. لا يوجد مساهمة للشركة في خدمة المجتمع المحلي.

تقرير مجلس الإدارة

د. الإقرارات المطلوبة

- يقر مجلس إدارة الشركة بعدم وجود أي أمور جوهرية قد تؤثر على إستمرارية الشركة خلال السنة المالية التالية.
- يقر مجلس الإدارة بمسؤوليته عن إعداد البيانات المالية وتوفير نظام رقابة فعّال في الشركة.

شركة سوليدرتي/نائب الرئيس
يمثلها سعادة السيد أشرف عدنان بسيمو



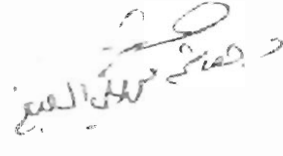
البنك التجاري الأردني/الرئيس
يمثله معالي السيد «محمد جواد» فؤاد حديد



الشركة الأولى للتمويل
يمثلها معالي السيد أيمن هزاع بركات المجالي / عضو



عطوفة الدكتور هاشم «محمد علي» أحمد الصباغ
عضو



شركة الأردن دبي كابيتال
يمثلها سعادة السيد بشار محمد عبدالغني العميد/عضو



شركة بيت الاستثمار للخدمات المالية
ويمثلها سعادة السيد محمد أحمد محمد الرفاعي/عضو



مجموعة السريع القابضة
يمثلها سعادة السيد راشد ناصر سريع الكعبي/عضو



شركة المعهد الوطني للعلوم الهندسية والإدارية
يمثلها سعادة الدكتور يوسف متري سليمان مسنات/عضو



معالي السيد محمد بن عبد اللطيف المانع
عضو



سعادة السيد محمد علي محمد الكبيسي
عضو



• نقر نحن الموقعين أدناه بصحة ودقة وإكتمال المعلومات والبيانات الواردة في التقرير السنوي

رئيس مجلس الإدارة
«محمد جواد» فؤاد حديد



المدير العام
علي عادل أحمد الوزني



المدير المالي والإداري
إسماعيل أحمد عبد اللطيف المهدي



الميزانية العمومية

كما هي في ٣١ كانون الأول ٢٠٠٨

الموجودات	ايضاحات	دينار
الاستثمارات		
ودائع لدى البنوك	٣	١٥,٢٢٩,١٣٠
موجودات مالية للمتاجرة	٤	٢٢٢,٠٧٣
موجودات مالية متوفرة للبيع	٥	١,٠٦٦,٢٥٧
موجودات مالية محتفظ بها حتى تاريخ الاستحقاق	٦	٥,٠٠٠,٠٠٠
دفعات على حساب استثمارات في شركات	٧	١٠٠,٠٠٠
استثمارات عقارية	٨	١,٣٢٩,٦٢٥
مجموع الاستثمارات		٢٢,٩٤٨,٠٨٥
الموجودات الأخرى		
نقد في الصندوق ولدى البنوك	٩	٦٩٧,٧٤٦
أوراق القبض وشيكات برسم التحصيل	١٠	٢٨٠,٣١١
مدينون - صافي	١١	٩٤٩,٠٧٦
ذمم معيدي التأمين - مدينة	١٢	٨٨,٠٥٠
موجودات ضريبية مؤجلة	١٣	٣٥,٥٩٦
ممتلكات ومعدات - صافي	١٤	١,٧١٠,٠٢٥
موجودات غير ملموسة - صافي	١٥	٥٥,٥٨٨
جاري حملة البوالص	٢٦	٤٩٧,١٦١
موجودات أخرى	١٦	٦٣٤,٥٦٤
مجموع الموجودات		٢٧,٨٩٦,٢٠٢
المطلوبات وحقوق الملكية / المطلوبات		
مطلوبات عقود التأمين		
مخصص الأقساط غير المكتسبة - صافي		٦٥٤,٢٣٥
مخصص الادعاءات - صافي		٢٢٢,٢٩٤
مجموع مطلوبات عقود التأمين		٨٨٦,٥٢٩
مطلوبات أخرى		
دائون	١٧	٩٧,٦٦٠
مصاريف مستحقة		٣٧,٢٥٣
ذمم معيدي التأمين الدائنة	١٨	٨٣٥,٣٧٠
مخصصات مختلفة	١٩	١٥٢,٨١٢
مخصص ضريبة الدخل	١٣	٥٢٩,٩١٤
مطلوبات أخرى	٢٠	٥٠,٢٩٢
مجموع المطلوبات		٢,٥٨٩,٨٣٠
المطلوبات وحقوق الملكية / حقوق الملكية		
رأس المال المصرح به والمدفوع	٢١	٢٤,٠٠٠,٠٠٠
احتياطي إجباري	٢٢	٢٠٣,٥١٥
التغير التراكم في القيمة العادلة	٢٣	(١٣١,٦٥٥)
الأرباح المدورة		١,٢٢٤,٥١٢
مجموع حقوق الملكية		٢٥,٣٠٦,٣٧٢
مجموع المطلوبات وحقوق الملكية		٢٧,٨٩٦,٢٠٢

إن الإيضاحات المرفقة من رقم ١ إلى رقم ٢٩ تشكل جزءاً من هذه القوائم المالية وتقرأ معها.

قائمة الدخل

للفترة منذ التأسيس في ٢٨ كانون الأول ٢٠٠٦ ولغاية ٣١ كانون الأول ٢٠٠٨

دينار	إيضاحات	
		الإيرادات
٣,٠٣٠,٥٤٨		إجمالي الأقساط المكتتبة
١,٧٠٣,٢٦٤		ينزل: حصة معيدي التأمين
١,٣٢٧,٢٨٤		صافي الأقساط المكتتبة
(٦٥٤,٢٣٥)		صافي التغير في مخصص الأقساط غير المكتتبة
٦٧٣,٠٤٩		صافي إيرادات الأقساط المتحققة
٢٦٥,٧٠٨		إيرادات العمولات
٦٨,٧١٧		رسوم إصدار بوالص تأمين
٥,٠٧٨	٢٤	حصة حملة الوثائق من عوائد الاستثمارات
١,٠١٢,٥٥٢		مجموع الإيرادات
		التعويضات المدفوعة
٤٧٩,٢٣٧		ينزل: مستردات
٦,٦٣٠		ينزل: حصة معيدي التأمين
١١٥,٥٠٨		صافي التعويضات المدفوعة
٢٥٧,٠٩٩		صافي التغير في مخصص الادعاءات
٢٣٢,٢٩٤		مصاريف خاصة بحسابات الاكتتابات (الأجر المعلوم)
٧٥٧,٦٣٧		أقساط فائض الخسارة
٣٢,٨١٩		تكاليف اقتناء بوالص
٩٦,٦٢٠		مصاريف أخرى خاصة بالاكتتابات
٣٣,٢٤٤		صافي عبء التعويضات
١,٥٠٩,٧١٣		صافي جاري حملة الوثائق
(٤٩٧,١٦١)	٢٦	إيرادات ومصروفات المساهمين
٧٥٧,٦٣٧		الأجر المعلوم لتغطية النفقات الإدارية
٣,٢٨٧,٩١٩	٢٤	حصة المساهمين من إيرادات الاستثمارات
(٥٦٩,٥٣٩)	٢٥	حصة المساهمين من خسائر الموجودات المالية
٣,٤٧٦,٠٢٧		صافي الإيرادات
(٥٧,٩٥١)	١٥,١٤	استهلاكات وإطفاءات
(٣,١١٩)		فروقات عملات
(٥٣٠,٠٤٦)	٢٧	نفقات الموظفين
(٧٩٩,٧٥٤)	٢٨	مصاريف إدارية وعمومية
(٥٠,٠٠٠)		مخصصات متنوعة
(١٠٢,٨١٢)	٢٩	مصاريف أخرى
١,٥٤٣,٦٨٢		إجمالي المصاريف
١,٩٣٢,٣٤٥		الربح قبل الضريبة
(٤٩٤,٣١٨)		ضريبة الدخل
١,٤٣٨,٠٢٧		ربح الفترة
فلس/دينار		
٠/٠٦٠	٣٠	الحصة الأساسية والمخفضة للسهم من ربح الفترة

إن الإيضاحات المرفقة من رقم ١ إلى رقم ٣٩ تشكل جزءاً من هذه القوائم المالية وتقرأ معها.

قائمة التغيرات في حقوق الملكية

للفترة منذ التأسيس في ٢٨ كانون الأول ٢٠٠٦ ولغاية ٣١ كانون الأول ٢٠٠٨

رأس المال المدفوع	احتياطي إجباري	التغير المتراكم في القيمة العادلة	أرباح مدورة	اجمالي حقوق الملكية
دينار	دينار	دينار	دينار	دينار
٢٤,٠٠٠,٠٠٠	-	-	-	٢٤,٠٠٠,٠٠٠
-	-	(١٣١,٦٥٥)	-	(١٣١,٦٥٥)
-	-	(١٣١,٦٥٥)	-	(١٣١,٦٥٥)
-	-	-	١,٤٣٨,٠٢٧	١,٤٣٨,٠٢٧
-	-	(١٣١,٦٥٥)	١,٤٣٨,٠٢٧	١,٣٠٦,٣٧٢
-	٢٠٣,٥١٥	-	٢٠٣,٥١٥	-
٢٤,٠٠٠,٠٠٠	٢٠٣,٥١٥	(١٣١,٦٥٥)	١,٢٣٤,٥١٢	٢٥,٣٠٦,٣٧٢

يحظر التصرف بمبلغ ١٣١,٦٥٥ دينار كما في ٣١ كانون الأول ٢٠٠٨ والذي يمثل رصيد التغير المتراكم في القيمة العادلة السالب.

إن الإيضاحات المرفقة من رقم ١ إلى رقم ٣٩ تشكل جزءاً من هذه القوائم المالية وتقرأ معها.

قائمة التدفقات النقدية

للفترة منذ التأسيس في ٢٨ كانون الأول ٢٠٠٦، ونهاية ٣١ كانون الأول ٢٠٠٨

دينار	ايضاحات
	التدفقات النقدية من عمليات التشغيل
١,٩٣٢,٣٤٥	ربح الفترة قبل الضريبة
(٤٩٧,١٦١)	العجز في جاري حملة البوالص
	التعديلات لبتود غير نقدية
٥٧,٩٥١	الاستهلاكات و الاطفاءات
٦٥٤,٢٣٥	صافي مخصص الأقساط غير المكتسبة
٢٣٢,٢٩٤	صافي مخصص الادعاءات
٢٦٦,٩٦١	التغير في القيمة العادلة للموجودات مالية للمتاجرة
٣٠٢,٥٦٨	التدني في قيمة موجودات مالية متوفرة للبيع
٢,٩٤٩,١٩٣	التدفقات النقدية من عمليات التشغيل قبل التغيير في بتود رأس المال العامل
(٤٩٠,٠٣٤)	موجودات مالية للمتاجرة
(٢٨٠,٣١١)	شيكات برسم التحصيل
(٩٤٩,٠٧٦)	مدينون
(٨٨,٠٥٠)	ذمم معيدي التأمين المدينة
(٦٣٤,٥٦٤)	الموجودات الأخرى
٩٧,٦٦٠	دائنون
٣٧,٢٥٣	مصاريف مستحقة
١٥٢,٨١٢	مخصصات مختلفة
٨٣٥,٣٧٠	ذمم معيدي التأمين الدائنة
٥٠,٢٩٢	المطلوبات الأخرى
١,٦٨٠,٥٤٥	صافي التدفق النقدي من عمليات التشغيل
	التدفقات النقدية من عمليات الإستثمار
(١٢,٤٩٦,٨٧٣)	ودائع لدى البنوك
(٥,٠٠٠,٠٠٠)	شراء موجودات مالية محتفظ بها حتى تاريخ الاستحقاق
(١,٥٠٠,٤٨٠)	شراء موجودات مالية متوفرة للبيع
(١,٣٢٩,٦٢٥)	شراء استثمارات عقارية
(١٠٠,٠٠٠)	دفعات على حساب كلفة اقتناء استثمارات في شركات
(١,٧٥٧,٠٦٤)	شراء ممتلكات ومعدات
(٦٦,٥٠٠)	شراء موجودات غير ملموسة
(٢٢,٢٥٠,٥٤٢)	صافي التدفقات النقدية المستخدمة في عمليات الاستثمار
	التدفقات النقدية من عمليات التمويل
٢٤,٠٠٠,٠٠٠	رأس المال المدفوع
٢٤,٠٠٠,٠٠٠	صافي التدفقات النقدية من عمليات التمويل
٣,٤٣٠,٠٠٣	صافي الزيادة في النقد وما في حكمه
	النقد وما في حكمه في بداية الفترة
٣,٤٣٠,٠٠٣	النقد وما في حكمه في نهاية الفترة

ان الأيضاحات التفصيلية من رقم ٣١ اشكرت في بيان هذا التماسك المالية وشكرها معها.

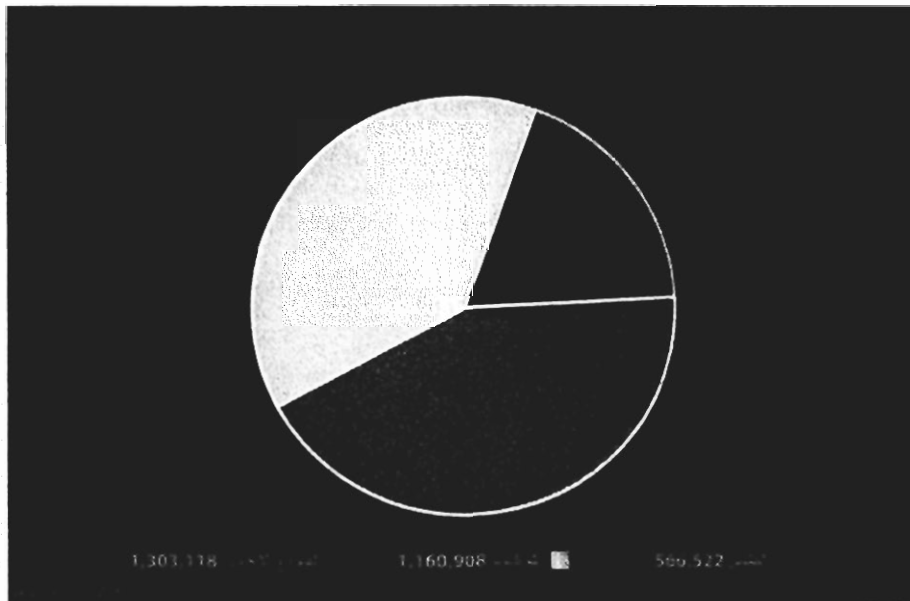


حساب إيرادات الإكتتاب لأعمال التأمينات العامة

للفترة منذ التأسيس في ٢٨ كانون الأول ٢٠٠٦ ولغاية ٣١ كانون الأول ٢٠٠٨

المركبات	البحري	الحريق والأضرار الأخرى	دينار	دينار	دينار
الأقساط المكتتبة					
الأعمال المباشرة					
٦٤٣,٠٥٣	١٩٧,٥٥٠	٦٢٢,٠٠٢			
إعادة التأمين الاختياري الوارد					
٥١٧,٨٥٥	١١,٠٤٦	٣١١,٣٦٥			
إجمالي الأقساط					
١,١٦٠,٩٠٨	٢٠٨,٥٩٦	٩٣٣,٣٦٧			
ينزل:					
أقساط إعادة التأمين المحلية					
١٠٣,٩٥٦	٨٠,٠٢٨	٦٧٩,٢٤٦			
أقساط إعادة التأمين الخارجية					
٣٩,٩٧٧	١٢١,٩٤١	٢٤١,٢٢٨			
صافي الأقساط					
١,٠١٦,٩٧٥	٦,٦٢٧	١٢,٧٩٣			
ينزل:					
رصيد نهاية الفترة					
٥٧٤,١٣١	١٠٣,٥٧٤	٦٩٥,٦٩٤			
مخصص الأقساط غير المكتسبة					
١١٣,٧٠٨	١٠٠,٣٧٧	٦٨٧,٢٦٠			
ينزل حصة معيدي التأمين					
٤٦٠,٤٢٣	٣,١٩٧	٨,٤٣٤			
صافي مخصص الأقساط غير المكتسبة					
٥٥٦,٥٥٢	٣,٤٣٠	٤,٣٥٩			
صافي الإيرادات المتحققة من الأقساط المكتتبة					

إن الإيضاحات المرفقة من رقم ١ إلى رقم ٣٩ تشكل جزءاً من هذه القوائم المالية وتقرأ معها.



توزيع الأقساط المكتتبة

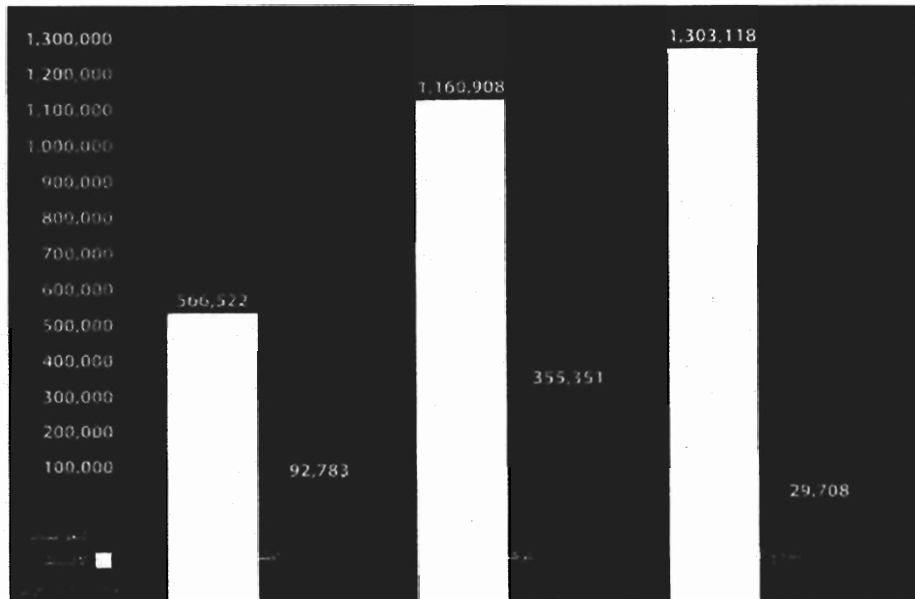
المجموع	الفروع الأخرى	الطبي	المسؤولية
دينار	دينار	دينار	دينار
٢,١٥٧,٩١٤	٧٧,٣١٢	٥٦٦,٥٢٢	٥١,٤٧٤
٨٧٢,٦٣٤	١٠,٤٧٥	-	٢١,٨٩٣
٣,٠٣٠,٥٤٨	٨٧,٧٨٨	٥٦٦,٥٢٢	٧٣,٣٦٧
٨٩٨,٨١٨	٢٢٦	-	٣٥,٢٦٢
٨٠٤,٤٤٦	٦٥,٦٨٧	٣١١,٠١٦	٢٤,٥٩٧
١,٣٢٧,٢٨٤	٢١,٨٧٥	٢٥٥,٥٠٦	١٣,٥٠٨
١,٨٥٧,٧٨٢	٤٧,١٨٦	٣٩١,٧٠٣	٤٥,٤٩٤
١,٢٠٣,٥٤٧	٣٦,٣٢٥	٢٢٧,٩٦٦	٣٧,٩١١
٦٥٤,٢٣٥	١٠,٨٦١	١٦٣,٧٣٧	٧,٥٨٣
٦٧٣,٠٤٩	١١,٠١٤	٩١,٧٦٩	٥,٩٢٥

حساب تكلفة التعويضات لأعمال التأمينات العامة

للفترة منذ التأسيس في ٢٨ كانون الأول ٢٠٠٦ ولغاية ٣١ كانون الأول ٢٠٠٨

المركببات	البحري	الحريق والأضرار الأخرى	دينار
التعويضات المدفوعة	٤,٦٢٨	٢٤,٢٥٦	دينار
ينزل:			
المستردات	-	-	٦,٦٣٠
حصة معيدي التأمين المحلي	٤٧٨	٩,٧٣١	١٧,٢٤٢
حصة معيدي التأمين الخارجي	٣,٦٢٠	١٣,١٨٧	١٥,٢٤٧
صافي التعويضات المدفوعة	٥٢٠	١,٣٢٨	٣١٦,٢٣١
يضاف:			
مخصص الادعاءات نهاية الفترة	٦,٧٧٥	٢١,٨٦٥	١٦٠,٥٠٢
مبلغه	-	٤٠٠	٢٢,٦٠٤
غير مبلغه			
ينزل:			
حصة معيدي التأمين	٥,٥٦٨	٢٠,٨٣١	٥,٦٢٧
صافي مخصص الادعاءات في نهاية الفترة	١,٢٠٧	١,٤٣٤	١٧٧,٤٧٩
صافي تكلفة التعويضات	١,٧٣٧	٢,٧٧٢	٤٩٣,٧١٠

إن الإيضاحات المرفقة من رقم ١ إلى رقم ٣٩ تشكل جزءاً من هذه القوائم المالية وتقرأ معها.



نسبة التعويضات إلى الأقسام

المجموع	الضروع الأخرى	الطبي	المسؤولية
دينار	دينار	دينار	دينار
٤٧٩,٢٣٧	٦٦٩	٩٢,٧٨٣	١,٥٥٠
٦,٦٣٠	-	-	-
٢٧,٤٥٢	-	-	-
٨٨,٠٥٦	٦٢	٥٤,٣٩٨	١,٥٤٢
٣٥٧,٠٩٩	٦٠٧	٣٨,٣٨٥	٨
٢٢٧,٥٦٠	١٥٢	٣٣,٢٦٦	٥,٠٠٠
٦١,٨٢٥	-	٣٨,٢٨٦	٥٣٥
٥٧,٠٩١	١٣٠	١٩,٩٦٠	٤,٩٧٥
٢٣٢,٢٩٤	٢٢	٥١,٥٩٢	٥٦٠
٥٨٩,٣٩٣	٦٢٩	٨٩,٩٧٧	٥٦٨

حساب أرباح (خسائر) الإكتتاب لأعمال التأمينات العامة

للفترة منذ التأسيس في ٢٨ كانون الأول ٢٠٠٦ ونهاية ٣١ كانون الأول ٢٠٠٨

المركبات	البحري	الحريق والأضرار الأخرى	
دينار	دينار	دينار	
٥٥٦,٥٥٢	٣,٤٣٠	٤,٣٥٩	صافي الإيرادات المتحققة من الأقساط المكتتبه
			ينزل:
٤٩٣,٧١٠	١,٧٣٧	٢,٧٧٢	صافي تكلفة التعويضات
			يضاف:
١٣,٨٠٨	٤٦,٨٤١	١٣٧,٨٤٠	عمولات مقبوضة
٣٣,٥٣٠	٣,٣٥١	٧,٤٨٥	رسوم إصدار وثائق التأمين
١,٩٤٥	٣٥٠	١,٥٦٤	إيرادات استثمار عائدة لحسابات الإكتتاب
١١٢,١٢٥	٥٢,٢٣٥	١٣٨,٤٧٦	مجموع الإيرادات
			ينزل:
٣٩,٤٥١	٢,٦٩٣	٣٦,٤٨٨	عمولات مدفوعة
٢٦,٢٥٥	-	-	أقساط فائض خسارة
٢٩٠,٢٢٧	٥٢,١٤٩	٢٣٣,٣٤٢	مصاريف إدارية خاصة بحسابات الإكتتاب (الأجر المعلوم)
٢٠,٦٠٥	١,٣٩٣	٦,١٣٨	مصاريف أخرى
٣٧٦,٥٣٨	٥٦,٢٣٥	٢٧٥,٩٦٨	مجموع المصروفات
(٢٦٤,٤١٣)	(٤,٠٠٠)	(١٣٧,٤٩٢)	ربح (خسارة) الإكتتاب

إن الإيضاحات المرفقة من رقم ١ إلى رقم ٣٩ تشكل جزءاً من هذه القوائم المالية وتقرأ معها.

المسؤولية	الطبي	الفروع الأخرى	المجموع
دينار	دينار	دينار	دينار
٥,٩٢٥	٩١,٧٦٩	١١,٠١٤	٦٧٣,٠٤٩
٥٦٨	٨٩,٩٧٧	٦٢٩	٥٨٩,٣٩٣
٤,٦٨٩	٦٢,٢٠٣	١٠,٣٢٧	٢٦٥,٧٠٨
٨٨٢	٢٢,٣٥١	١,١١٧	٦٨,٧١٧
١٢٣	٩٤٩	١٤٧	٥,٠٧٨
١١,٠٥٢	٨٧,٢٩٥	٢١,٩٧٦	٤٢٣,١٥٩
١,١٩٥	٨,٠٨٢	٨,٧١١	٩٦,٦٢٠
٢,٢٨٢	-	٣,٢٨٢	٣٢,٨١٩
١٨,٣٤٢	١٤١,٦٣٠	٢١,٩٤٧	٧٥٧,٦٣٧
٣٦٠	٤,٠٦٤	٦٨٤	٣٣,٢٤٤
٢٣,١٧٩	١٥٣,٧٧٦	٣٤,٦٢٤	٩٢٠,٣٢٠
(١٢,١٢٧)	(٦٦,٤٨١)	(١٢,٦٤٨)	(٤٩٧,١٦١)

إيضاحات حول القوائم المالية

٣١ كانون الأول ٢٠٠٨

(١) عام

تأسست الشركة الأولى للتأمين في ٢٨ كانون الأول ٢٠٠٦ وسجلت كشركة مساهمة عامة أردنية برأسمال مصرح به ومدفوع يبلغ ٢٤,٠٠٠,٠٠٠ دينار أردني مقسم إلى ٢٤,٠٠٠,٠٠٠ سهم بقيمة اسمية دينار أردني للسهم الواحد.

تقوم الشركة بممارسة التأمين على الحوادث العامة والطبي والمركبات البرية والبضائع أثناء النقل والأضرار الأخرى للممتلكات ومسؤولية المركبات الآلية البرية والمسؤولية العامة وتأمين المساعدة وفقاً لأحكام الشريعة الإسلامية.

تم إقرار القوائم المالية المرحلية من قبل مجلس إدارة الشركة في جلسته المنعقدة بتاريخ ١١ شباط ٢٠٠٩.

(٢) أهم السياسات المحاسبية:

أسس إعداد القوائم المالية

تم إعداد القوائم المالية للشركة وفقاً للمعايير الصادرة عن مجلس معايير المحاسبة الدولية ووفقاً للقوانين المحلية النافذة وبموجب النماذج الموضوعة من هيئة التأمين.

تم إعداد القوائم المالية الموحدة وفقاً لمبدأ التكلفة التاريخية باستثناء الموجودات المالية للمتاجرة والموجودات المتوفرة للبيع والتي تظهر بالقيمة العادلة بتاريخ القوائم المالية.

إن الدينار الأردني هو عملة إظهار القوائم المالية والذي يُمثل العملة الرئيسية للشركة. وفيما يلي أهم السياسات المحاسبية المتبعة:

معلومات القطاعات

قطاع الأعمال يمثل مجموعة من الموجودات والعمليات التي تشترك معاً في تقديم منتجات أو خدمات خاضعة لمخاطر وعوائد تختلف عن تلك المتعلقة بقطاعات أعمال أخرى.

القطاع الجغرافي يرتبط في تقديم منتجات أو خدمات في بيئة اقتصادية محددة خاضعة لمخاطر وعوائد تختلف عن تلك المتعلقة بقطاعات عمل في بيئات اقتصادية.

موجودات مالية للمتاجرة

هي موجودات مالية قامت الشركة بشرائها بغرض بيعها في المستقبل القريب وجني الأرباح قصيرة الأجل من خلال عمليات الشراء والبيع والتقلبات في الأسعار السوقية لهذه الإستثمارات.

يتم تسجيل الموجودات المالية للمتاجرة بالقيمة العادلة عند الشراء (تقييد مصاريف الإقتناء على قائمة الدخل عند الشراء) ويعاد

إيضاحات حول القوائم المالية

٣١ كانون الأول ٢٠٠٨

تقييمها في تاريخ القوائم المالية بالقيمة العادلة، ويتم تسجيل التغيرات اللاحقة في القيمة العادلة في قائمة الدخل في نفس فترة حدوث التغير بما فيها التغير في القيمة العادلة الناتجة عن فروقات تحويل بنود الموجودات غير النقدية بالعملة الأجنبية.

يتم تسجيل الأرباح الموزعة أو العوائد في قائمة الدخل عند تحققها (إقرارها من الهيئة العامة للمساهمين).

موجودات مالية متوفرة للبيع

هي موجودات مالية لا تتجه نية الشركة الى الاحتفاظ بها لغايات المتاجرة أو الاحتفاظ بها حتى تاريخ الإستحقاق.

يتم تسجيل الموجودات المالية المتوفرة للبيع بالكلفة عند الإقتناء مضافاً إليها مصاريف الإقتناء عند الشراء ويعاد تقييمها بالقيمة العادلة بتاريخ القوائم المالية، وتقيد الأرباح أو الخسائر الناتجة عن إعادة التقييم في حساب مستقل ضمن حقوق الملكية وفي حال بيع هذه الموجودات أو جزء منها أو تدني قيمتها يتم قيد الأرباح أو الخسائر الناتجة عن ذلك في قائمة الدخل بما في ذلك المبالغ المقيدة سابقاً في حقوق الملكية والتي تخص هذه الموجودات. يمكن إسترجاع خسارة التدني التي تم تسجيلها سابقاً في قائمة الدخل إذا ما تبين بموضوعية أن الزيادة في القيمة العادلة قد حدثت في فترة لاحقة لتسجيل خسائر التدني، حيث يتم إسترجاع خسائر التدني لأدوات الدين من خلال قائمة الدخل، في حين يتم إسترجاع خسائر التدني في أسهم الشركات من خلال التغير المتراكم في القيمة العادلة. وتظهر الموجودات المتوفرة للبيع التي يتعذر عملياً قياس القيمة العادلة لها بشكل يعتمد عليه بالكلفة.

يتم تسجيل الأرباح والخسائر الناجمة عن فروقات تحويل العملة الأجنبية لأدوات الدين ضمن الموجودات المالية المتوفرة للبيع في قائمة الدخل. في حين يتم تسجيل فروقات تحويل العملة الأجنبية لأدوات الملكية في بند التغير المتراكم في القيمة العادلة ضمن حقوق الملكية.

يتم تسجيل الأرباح الموزعة الناتجة من الموجودات المتوفرة للبيع في قائمة الدخل عندما يتم تحققها. في حال إستبعاد الإستثمار أو وجود إنخفاض مستمر في القيمة، فإن الأرباح أو الخسائر نتيجة تقييمه سابقاً والمثبتة ضمن مخصص إعادة تقييم استثمارات يتم ادراجها ضمن قائمة الدخل.

يتم تسجيل الفوائد المكتسبة من الموجودات المالية المتوفرة للبيع في قائمة الدخل بإستخدام طريقة العائد الفعالة كما يسجل التدني في قيمة الموجودات في قائمة الدخل عند حدوثه.

موجودات مالية محتفظ بها حتى تاريخ الإستحقاق

الموجودات المالية المحتفظ بها حتى تاريخ الإستحقاق هي موجودات مالية ذات دفعات ثابتة أو محددة، وتتوفر لدى الشركة النية والقدرة على الإحتفاظ بها حتى تاريخ الإستحقاق.

يتم تسجيل الموجودات المحتفظ بها حتى تاريخ الإستحقاق بالكلفة عند الشراء مضافاً إليها مصاريف الإقتناء، وتطفأ العلاوة/ الخصم (إن وجدت) بإستخدام طريقة العائد الفعلي قديداً على العائد أو لحسابها وتنزل أي مخصصات ناتجة عن التدني في قيمتها ويؤدي الى عدم إمكانية إسترداد الأصل أو جزء منه، ويتم تسجيل أي تدني في قيمتها في قائمة الدخل.

تاريخ الاعتراف بالموجودات المالية

يتم الاعتراف بشراء وبيع الموجودات المالية في تاريخ المتاجرة (تاريخ التزام الشركة ببيع أو شراء الموجودات المالية).

القيمة العادلة

إن أسعار الإغلاق (شراء موجودات - بيع مطلوبات) بتاريخ القوائم المالية في أسواق نشطة تمثل القيمة العادلة للأدوات التي لها أسعار سوقية.

في حال عدم توفر أسعار معلنة أو عدم وجود تداول نشط لبعض الأدوات أو عدم نشاط السوق يتم تقدير قيمتها العادلة بعدة طرق منها:

- مقارنتها بالقيمة السوقية الحالية لأداة مالية مشابهة لها الى حد كبير.
- تحليل التدفقات النقدية المستقبلية وخصم التدفقات النقدية المتوقعة بنسبة مستخدمة في أداة مالية مشابهة لها.
- نماذج تسعير الخيارات.

تهدف طرق التقييم الى الحصول على قيمة عادلة تعكس توقعات السوق وتأخذ بالإعتبار العوامل السوقية وأية مخاطر أو منافع متوقعة عند تقدير قيمة الأدوات المالية، وفي حال وجود أدوات مالية يتعذر قياس قيمتها العادلة بشكل يعتمد عليه يتم إظهارها بالكلفة بعد تنزيل أي تدني في قيمتها.

التدني في قيمة الموجودات المالية

تقوم الشركة بمراجعة القيم المثبتة في السجلات للموجودات المالية في تاريخ الميزانية لتحديد فيما إذا كانت هنالك مؤشرات تدل على تدني في قيمتها إفرادياً أو على شكل مجموعة، وفي حالة وجود مثل هذه المؤشرات فإنه يتم تقدير القيمة القابلة للاسترداد من أجل تحديد خسارة التدني.

يتم تحديد مبلغ التدني كما يلي:

- تدني قيمة الموجودات المالية التي تظهر بالكلفة المطفأة: يمثل الفرق بين القيمة المثبتة في السجلات والقيمة الحالية للتدفقات النقدية المتوقعة مخضومة بسعر العائد الفعلي الأصلي.

- تدني قيمة الموجودات المالية التي تظهر بالكلفة: يمثل الفرق بين القيمة المثبتة في السجلات والقيمة العادلة.

- تدني قيمة الموجودات المالية التي تظهر بالكلفة: يمثل الفرق بين القيمة المثبتة في السجلات والقيمة الحالية للتدفقات النقدية المتوقعة مخضومة بسعر السوق السائد للعائد على موجودات مالية مشابهة.

يتم تسجيل التدني في القيمة في قائمة الدخل كما يتم تسجيل أي وفر في السنة اللاحقة نتيجة التدني السابق في الموجودات المالية في قائمة الدخل باستثناء التدني في أسهم الشركات المتوفرة للبيع حيث يتم استرجاعه من خلال التغير المتراكم في القيمة العادلة.

إيضاحات حول القوائم المالية

٣١ كانون الأول ٢٠٠٨

الإستثمارات العقارية

تظهر الإستثمارات العقارية بالكلفة بعد تنزيل الإستهلاك المتراكم (باستثناء الأراضي). يتم تسجيل أي تدني في قيمتها في قائمة الدخل. يتم تسجيل الإيرادات أو المصاريف التشغيلية لهذه الإستثمارات في قائمة الدخل.

النقد و ما في حكمه

لأغراض قائمة التدفقات النقدية يمثل النقد وما في حكمه نقد في الصندوق والأرصدة لدى البنوك و ودائع لدى البنوك وباستحقاقات لا تتجاوز الثلاثة أشهر بعد تنزيل حسابات البنوك الدائنة والأرصدة مقيدة السحب.

ذمم معيدي التأمين

تحتسب حصص معيدي التأمين من أقساط التأمين والتعويضات المدفوعة والمخصصات الفنية وكافة الحقوق والالتزامات المترتبة عن إعادة التأمين بناءً على العقود المبرمة بين الشركة ومعيدي التأمين ووفقاً لأساس الاستحقاق.

إعادة التأمين

تقوم الشركة ضمن نشاطها العادي بعمليات إعادة التأمين الواردة والصادرة مع شركات التأمين وإعادة التأمين الأخرى وتعرض لمستويات معينة من المخاطر في مناطق عديدة مع شركات التأمين وإعادة التأمين. تتضمن عمليات إعادة التأمين الحصة النسبية واتفاقيات تجاوز الخسائر وإعادة التأمين الاختياري وأشكال إعادة التأمين الأخرى بصورة تغطي بشكل أساسي جميع أنواع التأمين. لا تعفي عقود إعادة التأمين الشركة من التزاماتها لحاملي الوثائق، حيث أن فشل معيدي التأمين في الوفاء بالتزاماتهم قد يؤدي إلى خسائر للشركة وبالتالي يتم تكوين مخصصات للمبالغ غير القابلة للتحويل. تقدر المبالغ الممكن استردادها من معيد التأمين بطريقة تتناسب مع التزام الشركة لكل مطالبة.

التدني في قيمة موجودات إعادة التأمين

إذا كان هناك أي مؤشر يدل على انخفاض في قيمة موجودات إعادة التأمين الخاصة بالشركة صاحبة العقود المعاد تأمينها، عندها على الشركة تخفيض القيمة الحالية لتلك العقود وتسجيل خسارة التدني في قائمة الدخل. يتم الاعتراف بالتدني في الحالات التالية فقط:

١. وجود دليل موضوعي نتيجة حدث حصل بعد تسجيل موجودات إعادة التأمين يؤكد على عدم قدرة الشركة على تحصيل كل المبالغ المستحقة تحت شروط العقود.

٢. يوجد لذلك الحدث أثر يمكن قياسه بشكل واضح وموثوق على المبالغ التي ستقوم الشركة بتحصيلها من معيد التأمين.

تكاليف اقتناء بوالص التأمين

تمثل تكاليف الاقتناء التكاليف التي تتكبدها الشركة مقابل بيع أو اكتتاب أو بدء عقود تأمين جديدة. ويتم تسجيل تكاليف الاقتناء في قائمة الدخل.

إيضاحات حول القوائم المالية

٣١ كانون الأول ٢٠٠٨

الممتلكات والمعدات

تظهر الممتلكات والمعدات بالكلفة بعد تنزيل الاستهلاك المتراكم وأية خسائر تدني متراكمة، ويتم استهلاك الممتلكات والمعدات (باستثناء الأراضي) عندما تكون جاهزة للاستخدام بطريقة القسط الثابت على مدى العمر الإنتاجي المتوقع لها باستخدام النسب السنوية التالية، ويتم تسجيل مصروف الاستهلاك في قائمة الدخل:

%	
٢٠	مباني/ تحسينات مأجور
١٥	أثاث
١٥	وسائط نقل
٢٠	أجهزة الحاسب الآلي
٢٠	أجهزة ومعدات

يتم احتساب استهلاك الممتلكات والمعدات عندما تكون هذه الموجودات جاهزة للاستخدام للأغراض المنوي استعمالها.

تظهر الممتلكات والمعدات قيد الإنشاء، لاستعمال الشركة أو للتأجير أو لأغراض لم يتم تحديدها بعد، بالكلفة بعد تنزيل أية خسائر تدني في قيمتها.

عندما يقل المبلغ الممكن استرداده من أي من الممتلكات والمعدات عن صافي قيمتها الدفترية فإنه يتم تخفيض قيمتها إلى القيمة الممكن استردادها وتسجل قيمة التدني في قائمة الدخل.

يتم مراجعة العمر الإنتاجي للممتلكات والمعدات في نهاية كل عام، فإذا كانت توقعات العمر الإنتاجي تختلف عن التقديرات المعدة سابقاً يتم تسجيل التغيير في التقدير للسنوات اللاحقة باعتباره تغيير في التقديرات.

تظهر الأرباح أو الخسائر الناتجة عن استبعاد أو حذف أي من الممتلكات والمعدات، والتي تمثل الفرق بين المبلغ المتحصل من البيع والقيمة الدفترية للأصل في قائمة الدخل.

يتم استبعاد الممتلكات والمعدات عند التخلص منها أو عندما لا يعود أي منافع مستقبلية متوقعة من استخدامها أو من التخلص منها.

الموجودات غير الملموسة

يتم تصنيف الموجودات غير الملموسة على أساس تقدير عمرها الزمني لفترة محددة أو لفترة غير محددة. ويتم إطفاء الموجودات غير الملموسة التي لها عمر زمني محدد خلال هذا العمر ويتم قيد الإطفاء في قائمة الدخل. أما الموجودات غير الملموسة التي عمرها الزمني غير محدد فيتم مراجعة التدني في قيمتها في تاريخ القوائم المالية ويتم تسجيل أي تدني في قيمتها في قائمة الدخل.

إيضاحات حول القوائم المالية

٣١ كانون الأول ٢٠٠٨

لا يتم رسمة الموجودات غير الملموسة الناتجة عن أعمال الشركة ويتم تسجيلها في قائمة الدخل في نفس الفترة.

يتم مراجعة أية مؤشرات على تدني قيمة الموجودات غير الملموسة في تاريخ القوائم المالية. كذلك يتم مراجعة تقدير العمر الزمني لتلك الموجودات ويتم إجراء أية تعديلات على الفترات اللاحقة.

تشمل الموجودات غير الملموسة أنظمة حاسوب وبرامج الحاسب الآلي وتقوم إدارة الشركة بتقدير العمر الزمني لكل بند حيث يتم إطفاء تلك الموجودات بطريقة القسط الثابت بنسبة ٢٥٪.

المخصصات

يتم الاعتراف بالمخصصات عندما يكون على الشركة التزامات في تاريخ الميزانية ناشئة عن أحداث سابقة، وان تسديد الالتزامات محتمل ويمكن قياس قيمتها بشكل يعتمد عليه.

تمثل المبالغ المعترف بها كمخصصات أفضل تقدير للمبالغ المطلوبة لتسوية الالتزام كما في تاريخ القوائم المالية، مع الأخذ في عين الاعتبار المخاطر وعدم التيقن المرتبط بالالتزام. عندما يتم تحديد قيمة المخصص على أساس التدفقات النقدية المقدرة لتسوية الالتزام الحالي، فان قيمته الدفترية تمثل القيمة الحالية لهذه التدفقات النقدية.

عندما يكون من المتوقع أن يتم استرداد بعض أو كافة المنافع الاقتصادية المطلوبة من أطراف أخرى لتسوية المخصص، يتم الاعتراف بالذمة المدينة ضمن الموجودات إذا كان استلام التعويضات فعلياً مؤكداً ويمكن قياس قيمتها بشكل يعتمد عليه.

أ- المخصصات الفنية

يتم رصد المخصصات الفنية والاحتفاظ بها وفقاً لتعليمات هيئة التأمين وذلك كما يلي:

- ١- يحسب مخصص الأقساط غير المكتسبة لأعمال التأمينات العامة على أساس عدد الأيام المتبقية لانتهاء مدة وثيقة التأمين وعلى اعتبار أن عدد أيام الفترة (٣٦٥) يوم ويستثنى من ذلك إجازة التأمين البحري والنقل حيث يحسب على أساس الأقساط المكتتبة للوثائق السارية بتاريخ القوائم المالية المقدمة وفقاً لأحكام القانون والأنظمة والتعليمات الصادرة بمقتضاه.
- ٢- يحسب مخصص الادعاءات (المبلغ) بتحديد الحد الأقصى لقيمة التكاليف الإجمالية المتوقعة لكل ادعاء على حده.
- ٣- تؤخذ مخصصات إضافية لقاء ادعاءات غير مبلغ عنها بناء على خبرة الشركة وتقديراتها يتم مراجعتها كل سنتين.

ب- مخصص تدني مديون

يتم اخذ مخصص تدني للمدينين عندما يكون هناك دليل موضوعي بأن الشركة لن تتمكن من تحصيل كامل او جزء من المبالغ المطلوبة، ويحتسب هذا المخصص على أساس الفرق بين القيمة الدفترية والقيمة القابلة للاسترداد. يتم احتساب مخصص الديون المشكوك في تحصيلها بعد دراسة الذمم بشكل مفصل ويتم تكوين المخصص للذمم التي تزيد عن سنة بعد دراسة نوعية الذمم ويتم استبعاد الذمم مضمونة التحصيل بناءً على خبرة الشركة.

إيضاحات حول القوائم المالية

٣١ كانون الأول ٢٠٠٨

اختبار كفاية الالتزام

يتم بتاريخ الميزانية تقييم كفاية وملائمة مطلوبات التأمين وذلك عن طريق احتساب القيمة الحالية للتدفقات النقدية المستقبلية الخاصة بعقود التأمين القائمة.

إذا أظهر التقييم أن القيمة الحالية لمطلوبات التأمين (نفقات شراء مختلفة أقل ملائمة وموجودات غير ملموسة ذات علاقة، غير كافية بالمقارنة مع التدفقات النقدية المستقبلية المتوقعة عندها يتم إظهار كامل قيمة النقص في قائمة الدخل.

ضريبة الدخل

يمثل مصاريف الضرائب مبالغ الضرائب المستحقة والضرائب المؤجلة.

أ- الضرائب المستحقة

تحسب مصاريف الضرائب المستحقة على أساس الأرباح الخاضعة للضريبة، وتختلف الأرباح الخاضعة للضريبة عن الأرباح المعلنة في قائمة الدخل لأن الأرباح المعلنة تشمل إيرادات غير خاضعة للضريبة أو مصاريف غير قابلة للتزليل في الفترة المالية وإنما في سنوات لاحقة أو الخسائر المتراكمة المقبولة ضريبياً أو بنود ليست خاضعة أو مقبولة للتزليل لأغراض ضريبية.

تحسب الضرائب بموجب النسب الضريبية المقررة بموجب القوانين والأنظمة والتعليمات في البلدان التي تعمل بها الشركة.

ب- الضرائب المؤجلة

إن الضرائب المؤجلة هي الضرائب المتوقع دفعها أو استردادها نتيجة الفروقات الزمنية المؤقتة بين قيمة الموجودات أو المطلوبات في القوائم المالية والقيمة التي يتم احتساب الربح الضريبي على أساسها.

يتم احتساب الضرائب باستخدام طريقة الالتزام بالميزانية وتحسب الضرائب المؤجلة وفقاً للنسب الضريبية التي يتوقع تطبيقها عند تسوية الالتزام الضريبي أو تحقيق الموجودات الضريبية المؤجلة.

يتم مراجعة رصيد الموجودات الضريبية المؤجلة في تاريخ القوائم المالية ويتم تخفيضها في حالة توقع عدم إمكانية الاستفادة من تلك الموجودات الضريبية جزئياً أو كلياً أو بتسديد الالتزام الضريبي أو انتفاء الحاجة له.

التقاص

يتم إجراء تقاص بين الموجودات المالية والمطلوبات المالية وإظهار المبلغ الصافي في الميزانية فقط عندما تتوفر الحقوق القانونية الملزمة وكذلك عندما يتم تسويتها على أساس التقاص أو يكون تحقق الموجودات وتسوية المطلوبات في نفس الوقت.

إيضاحات حول القوائم المالية

٣١ كانون الأول ٢٠٠٨

تحقق الإيرادات

أ- عقود التأمين

يتم تسجيل أقساط التأمين الناتجة عن عقود التأمين كإيرادات للسنة (أقساط تأمين مكتسبة) على أساس الفترات الزمنية المستحقة وبما يتناسب مع فترة التغطية التأمينية. يتم تسجيل أقساط التأمين غير المكتسبة من خلال عقود تأمين كما بتاريخ الميزانية ضمن المطلوبات كأقساط تأمين غير مكتسبة.

يتم قيد الإذاعات ومصاريف تسويات الخسائر المتكبدة ضمن قائمة الدخل على أساس قيمة الالتزام المتوقع للتعويض العائد إلى حملة عقد التأمين أو الى أطراف أخرى متضررة.

ب- المشاركة بأرباح العوائد

يتم احتساب إيرادات الودائع وفقاً لأساس الاستحقاق، على أساس الفترات الزمنية المستحقة والمبالغ الأصلية ومعدل المربحة المكتسب.

الاعتراف بالمصاريف

يتم إطفاء كافة العمولات والتكاليف الأخرى للحصول على وثائق التأمين الجديدة أو المجددة في قائمة الدخل في سنة حدوثها. ويتم الاعتراف بالمصاريف الأخرى بناءً على أساس الاستحقاق.

تعويضات التأمين

تمثل تعويضات التأمين المدفوعة خلال الفترة والتغير في مخصص الادعاءات.

تشمل تعويضات التأمين كل المبالغ المدفوعة خلال العام، سواء كانت تخص الفترة الحالية أو السنوات السابقة. تمثل الادعاءات تحت التسوية أعلى قيمة مقدرة لتسوية كافة الادعاءات الناتجة عن أحداث حصلت قبل تاريخ الميزانية ولكن لم يتم تسويتها حتى تاريخه. يتم احتساب الادعاءات تحت التسوية على أساس أفضل معلومات متوفرة في تاريخ إقفال القوائم المالية وتشمل مخصص للادعاءات غير المبلغة.

تعويضات الحطام والتنازل

يتم الأخذ في الاعتبار العائد المتوقع من الحطام وتعويضات التنازل عند قياس الالتزام لمقابلة الإذاعات.

المصاريف الإدارية والعمومية

تعتبر المصاريف الإدارية والعمومية مصاريف خاصة بالمساهمين ولا يتم توزيعها على حسابات الاكتتابات.

يتم تحميل حسابات الاكتتاب بقيمة الأجرة المعلومة التي يتم تحديدها في بداية كل عام.

إيضاحات حول القوائم المالية

٣١ كانون الأول ٢٠٠٨

العملات الأجنبية

يتم تسجيل المعاملات التي تتم بالعملات الأجنبية خلال الفترة بأسعار الصرف السائدة في تاريخ إجراء المعاملات.

يتم تحويل أرصدة الموجودات المالية والمطلوبات المالية بأسعار العملات الأجنبية الوسطية السائدة في تاريخ الميزانية والمعلنة من البنك المركزي الأردني.

يتم تحويل الموجودات غير المالية والمطلوبات غير المالية بالعملات الأجنبية والظاهرة بالقيمة العادلة في تاريخ تحديد قيمتها العادلة.

يتم تسجيل الأرباح والخسائر الناتجة عن تحويل العملات الأجنبية في قائمة الدخل.

استخدام التقديرات

إن إعداد القوائم المالية وتطبيق السياسات المحاسبية يتطلب من إدارة الشركة القيام بتقديرات واجتهادات تؤثر في مبالغ الموجودات والمطلوبات المالية والإفصاح عن الالتزامات المحتملة. كما أن هذه التقديرات والاجتهادات تؤثر في الإيرادات والمصاريف والمخصصات وكذلك في التغييرات في القيمة العادلة التي تظهر ضمن حقوق الملكية. وبشكل خاص يتطلب من إدارة الشركة إصدار أحكام واجتهادات هامة لتقدير مبالغ التدفقات النقدية المستقبلية وأوقاتها. إن التقديرات المذكورة مبنية بالضرورة على فرضيات وعوامل متعددة لها درجات متفاوتة من التقدير وعدم التيقن وأن النتائج الفعلية قد تختلف عن التقديرات وذلك نتيجة التغييرات الناجمة عن أوضاع وظروف تلك التقديرات في المستقبل.

إننا نعتقد بأن تقديراتنا ضمن القوائم المالية معقولة ومفصلة على النحو التالي:

- يتم تكوين مخصص تدني مدينين اعتماداً على أسس وفرضيات معتمدة من قبل إدارة الشركة لتقدير المخصص الواجب تكوينه بموجب متطلبات المعايير الدولية للتقارير المالية.

- يتم تحميل الفترة المالية بما يخصها من نفقة ضريبة الدخل وفقاً للأنظمة والقوانين.

- تقوم الإدارة بإعادة تقدير الأعمار الإنتاجية للموجودات الملموسة بشكل دوري لغايات احتساب الاستهلاكات السنوية اعتماداً على الحالة العامة لتلك الموجودات وتقديرات الأعمار الإنتاجية المتوقعة في المستقبل، ويتم أخذ خسارة التدني (إن وجدت) في قائمة الدخل.

- يتم تقدير مخصص الادعاءات والمخصصات الفنية اعتماداً على دراسات فنية ووفقاً لتعليمات هيئة التأمين.

- يتم تكوين مخصص لقاء القضايا المقامة ضد الشركة اعتماداً على دراسة قانونية معدة من قبل محامي الشركة والتي بموجبها يتم تحديد المخاطر المحتمل حدوثها في المستقبل، ويعاد النظر في تلك الدراسات بشكل دوري.

إيضاحات حول القوائم المالية

٣١ كانون الأول ٢٠٠٨

- تقوم الإدارة بمراجعة دورية للموجودات المالية والتي تظهر بالكلفة لتقدير أي تدني في قيمتها ويتم أخذ هذا التدني في قائمة الدخل للسنة.

(٣) ودائع لدى البنوك

٣١ كانون الأول ٢٠٠٨			يتكون هذا البند مما يلي :
المجموع	ودائع تستحق بعد أكثر من ثلاثة أشهر وحتى سنة	ودائع تستحق خلال فترة ثلاثة أشهر	
دينار	دينار	دينار	
١٠,٧٣٢,٢٥٧	٨,٠٠٠,٠٠٠	٢,٧٣٢,٢٥٧	داخل الأردن
٤,٤٩٦,٨٧٣	٤,٤٩٦,٨٧٣	-	خارج الأردن
١٥,٢٢٩,١٣٠	١٢,٤٩٦,٨٧٣	٢,٧٣٢,٢٥٧	المجموع

تتراوح معدلات العائد على أرصدة الودائع لدى البنوك بالدينار من ٤٪ إلى ٧٪ كما بلغت العوائد على أرصدة الودائع خارج الأردن حوالي ٦٪.

(٤) موجودات مالية للمتاجرة

٣١ كانون الأول ٢٠٠٨	إن تفاصيل هذا البند هي كما يلي :
دينار	
	داخل الأردن
٢٢٣,٠٧٣	أسهم مدرجة في بورصة عمان

لا يجوز إعادة تصنيف أية موجودات مالية من وإلى هذا البند. كما لا يجوز تصنيف أية أدوات ملكية ليس لها أسعار في أسواق نشطة وتداولات نشطه ضمن هذا البند.

إيضاحات حول القوائم المالية

٣١ كانون الأول ٢٠٠٨

(٥) موجودات مالية متوفرة للبيع

٣١ كانون الأول ٢٠٠٨ إن تفاصيل هذا البند هي كما يلي :

دينار

داخل الأردن

١,٠٦٦,٢٥٧

أسهم مدرجة في بورصة عمان

لا يجوز إعادة تصنيف أية موجودات مالية من وإلى هذا البند إلا في الحالات المحددة في معايير التقارير المالية الدولية.

(٦) موجودات مالية محتفظ بها حتى تاريخ الاستحقاق

٣١ كانون الأول ٢٠٠٨ إن تفاصيل هذا البند هي كما يلي :

دينار

داخل الأردن

٥,٠٠٠,٠٠٠

وكالة الإستثمار

لا يجوز إعادة تصنيف أية موجودات مالية من وإلى هذا البند إلا في الحالات المحددة في معايير التقارير المالية الدولية. قامت الشركة بتوقيع اتفاقية وكالة الاستثمار مع الشركة الأولى للتمويل المساهمة العامة وتستحق بتاريخ ١٦ كانون الثاني ٢٠١١ وهي تحمل عائد ٨.٥٪ سنوياً، ويدفع العائد بشكل ربع سنوي.

(٧) دفعات على حساب استثمار في شركات:

تمثل دفعة أولى بواقع ٥٠٪ من أصل ٢٠٠,٠٠٠ سهم وذلك عن المساهمة في تأسيس الشركة المميزة لتجارة وتوزيع المشتقات النفطية والطاقة ذات المسؤولية المحدودة بنسبة ٤٪ من رأس المال. تم تأسيس الشركة في ٢١ تشرين الأول ٢٠٠٨ وغاياتها تخزين المشتقات النفطية ولم تمارس أعمالها حتى تاريخ القوائم المالية.

(٨) استثمارات عقارية

٣١ كانون الأول ٢٠٠٨ إن تفاصيل هذا البند هي كما يلي :

دينار

١,٣٢٩,٦٢٥

أراضي

تشكل الأراضي الواردة في هذا الإيضاح ٥٠٪ من قيمة الأرض المملوكة للشركة.

إيضاحات حول القوائم المالية

٣١ كانون الأول ٢٠٠٨

(٩) نقد في الصندوق ولدى البنوك

٣١ كانون الأول ٢٠٠٨	دينار	إن تفاصيل هذا البند هي كما يلي :
٩,٧٣٦		نقد في الصندوق
٦٨٨,٠١٠		حسابات جارية لدى البنوك
٦٩٧,٧٤٦		المجموع

(١٠) شيكات برسم التحصيل

٣١ كانون الأول ٢٠٠٨	دينار	إن تفاصيل هذا البند هي كما يلي :
٢٨٠,٣١١		شيكات برسم التحصيل *

* يمتد استحقاق شيكات برسم التحصيل لغاية شهر أيلول ٢٠٠٩.

(١١) مدينون

٣١ كانون الأول ٢٠٠٨	دينار	إن تفاصيل هذا البند هي كما يلي :
٩٤٠,٦٣٥		ذمم حملة البوالص
٩٣٩		ذمم الموظفين
٧,٥٠٢		أخرى
٩٤٩,٠٧٦		المجموع

فيما يلي جدول أعمار الذمم غير المشكوك في تحصيلها:

المجموع	الذمم المستحقة وغير المشكوك في تحصيلها			الذمم غير المستحقة وغير المشكوك في تحصيلها	
	٣٦١ يوم فاكتر	١٨١ - ٣٦٠ يوم	٩١ - ١٨٠ يوم	١ - ٩٠ يوم	في تحصيلها
دينار	دينار	دينار	دينار	دينار	دينار
٩٤٩,٠٧٦	١٨٠	٩,١٣٩	٦٠,٩٠٥	١٨٤,٤١٣	٦٩٤,٤٣٩

٣١ كانون الأول ٢٠٠٨

إيضاحات حول القوائم المالية

٣١ كانون الأول ٢٠٠٨

(١٢) ذمم معيدي التأمين - مدينة

٣١ كانون الأول ٢٠٠٨

إن تفاصيل هذا البند هي كما يلي :

دينار

٨٨,٠٥٠

شركات التأمين المحلية

فيما يلي جدول أعمار ذمم معيدي التأمين غير المشكوك في تحصيلها:

المجموع	الذمم المستحقة وغير المشكوك في تحصيلها		الذمم غير المستحقة وغير المشكوك في تحصيلها	
	١٨٠ - ٩١ يوم	٩٠ - ١ يوم	المشكوك في تحصيلها	غير المشكوك في تحصيلها
دينار	دينار	دينار	دينار	٣١ كانون الأول ٢٠٠٨
٨٨,٠٥٠	١٠,٠٦٣	٧٧,٩٨٧	-	

(١٣) ضريبة الدخل

أ- مخصص ضريبة الدخل

٣١ كانون الأول ٢٠٠٨

إن الحركة على مخصص ضريبة الدخل هي كما يلي:

دينار

٥٢٩,٩١٤

مصروف ضريبة الدخل للفترة

٥٢٩,٩١٤

رصيد نهاية الفترة

تمثل ضريبة الدخل الظاهرة في قائمة الدخل ما يلي :

٣١ كانون الأول ٢٠٠٨

دينار

٥٢٩,٩١٤

ضريبة الدخل المستحقة عن أرباح السنة

(٣٥,٥٩٦)

موجودات ضريبية مؤجلة

٤٩٤,٣١٨

المجموع

إيضاحات حول القوائم المالية

٣١ كانون الأول ٢٠٠٨

ملخص تسوية الربح المحاسبي مع الربح الضريبي:

٣١ كانون الأول ٢٠٠٨	
دينار	
١,٩٣٢,٣٤٥	الربح المحاسبي
١٨٧,٣١١	صافي أرباح غير خاضعة ومصروفات غير مقبولة
٢,١١٩,٦٥٦	الربح الضريبي
٪٢٥,٦	نسبة ضريبة الدخل الفعلية
٪٢٥	نسبة ضريبة الدخل القانونية

في رأي الإدارة والمستشار الضريبي للشركة فإن مخصص ضريبة الدخل يعتبر كافياً كما في ٣١ كانون الأول ٢٠٠٨.

ب- موجودات/مطلوبات ضريبية مؤجلة

٣١ كانون الأول ٢٠٠٨					إن تفاصيل هذا البند هي كما يلي :
الضريبة المؤجلة	الرصيد في نهاية السنة	المبالغ المضافة	المبالغ المحررة	رصيد بداية السنة	الحسابات المشمولة
دينار	دينار	دينار	دينار	دينار	
					موجودات ضريبية مؤجلة:
١٨,٩١٠	٣٠٢,٥٦٨	٣٠٢,٥٦٨	-	-	التدني في قيمة موجودات مالية متوفرة للبيع
١٦,٦٨٦	٢٦٦,٩٦١	٢٦٦,٩٦١	-	-	التغير في القيمة العادلة للموجودات المالية للمتاجرة
٣٥,٥٩٦	٥٦٩,٥٢٩	٥٦٩,٥٢٩	-	-	المجموع

- تم استخدام نسبة ٢٥,٦٪ من أجل احتساب الضرائب المؤجلة. ويرأي الإدارة سيتم الاستفادة من هذه الضرائب بنفس النسبة المحتسبة.

إيضاحات حول القوائم المالية

٣١ كانون الأول ٢٠٠٨

(١٤) ممتلكات ومعدات، صافي

يتكون هذا البند مما يلي:

المجموع	ديكورات	وسائط نقل	معدات وأجهزة وأثاث	أراضي	
دينار	دينار	دينار	دينار	دينار	
					الكلفة:
١,٧٥٧,٠٦٤	٢٠٤,١٤٩	٤٠,٨٠٠	١٨٢,٤٩٠	١,٣٢٩,٦٢٥	إضافات
١,٧٥٧,٠٦٤	٢٠٤,١٤٩	٤٠,٨٠٠	١٨٢,٤٩٠	١,٣٢٩,٦٢٥	الرصيد كما في نهاية الفترة
					الاستهلاك المتراكم:
٤٧,٠٣٩	٢٠,٩٩٥	٤,١٤١	٢١,٩٠٣	-	استهلاك الفترة
١,٧١٠,٠٢٥	١٨٣,١٥٤	٣٦,٦٥٩	١٦٠,٥٨٧	١,٣٢٩,٦٢٥	صافي الممتلكات والمعدات كما في نهاية الفترة

(١٥) موجودات غير ملموسة

يتكون هذا البند مما يلي:

٣١ كانون الأول ٢٠٠٨

أنظمة حاسوب وبرامج

دينار

٦٦,٥٠٠

١٠,٩١٢

٥٥,٥٨٨

الكلفة:

إضافات

الإطفاءات

الرصيد في نهاية الفترة

إيضاحات حول القوائم المالية

٣١ كانون الأول ٢٠٠٨

(١٦) موجودات أخرى

٣١ كانون الأول ٢٠٠٨	إن تفاصيل هذا البند هي كما يلي :
دينار	
٦١٣,١٥٦	إيرادات مستحقة غير مقبوضة
٢٠,٢٢٨	مصاريف مدفوعة مقدماً
٧٧٣	تأمينات قابلة للاسترداد
٣٩٧	أمانات أخرى
٦٣٤,٥٦٤	المجموع

(١٧) دائتتون

٣١ كانون الأول ٢٠٠٨	يتكون هذا البند مما يلي:
دينار	
١٠,٢١٠	ذمم الوكلاء
٦٩	ذمم موظفين
٢١,٥٣٦	ذمم الوسطاء
٣٥,٧٧١	ذمم موردين
٣٠,٠٧٤	أخرى
٩٧,٦٦٠	المجموع

* تشمل الذمم الأخرى ذمم عملاء دائنة وذمم مساهمين.

(١٨) ذمم معيدي التأمين الدائنة

٣١ كانون الأول ٢٠٠٨	يتكون هذا البند مما يلي:
دينار	
٩٦,٧٩٤	شركات التأمين المحلية
٧٣٨,٥٧٧	شركات إعادة التأمين الخارجية
٨٣٥,٣٧١	المجموع

٣١ كانون الأول ٢٠٠٨

يتكون هذا البند مما يلي:

٢٠,٣٥١	مخصص دعم البحث العلمي والتدريب المهني
٢٠,٣٥١	مخصص الرسوم الإضافية للجامعات
١٢,١١٠	مندوق دعم التعليم والتدريب المهني والتقني
٥٠,٠٠٠	مخصصات متنوعة
٥٠,٠٠٠	مكافأة أعضاء مجلس الإدارة
١٥٢,٨١٢	المجموع

٣١ كانون الأول ٢٠٠٨

يتكون هذا البند مما يلي:

٤٨,٨٨٨	أمانات حكومية متنوعة
١,٤٠٤	أمانات متنوعة
٥٠,٢٩٢	المجموع

يبلغ رأس المال المكتتب به (المدفوع) ٢٤,٠٠٠,٠٠٠ دينار مقسم إلى ٢٤,٠٠٠,٠٠٠ سهم، قيمة السهم الواحد الاسمية دينار واحد.

تمثل المبالغ المتجمعة في هذا الحساب ما تم تحويله من الأرباح السنوية قبل الضرائب بنسبة ١٠٪ خلال السنة وفقاً لقانون الشركات وهو غير قابل للتوزيع على المساهمين.

إيضاحاً لحسابات تحويل الأرباح قسم الأسهم أيضاً

٣١ كانون الأول ٢٠٠٨

(١٣) التفسير المستمر لكم فني القيمة العادلة

يمثل هذا المبلغ النقص في القيمة العادلة للموجودات المالية المتوفرة للبيع وبيانه كما يلي:

٣١ كانون الأول ٢٠٠٨	دينار	
		الرصيد في بداية السنة
	(٤٣٤,٢٢٣)	التغير خلال السنة
	٣٠٢,٥٦٨	ما تم قيده في بيان الدخل بسبب تدني القيمة
	(١٣١,٦٥٥)	صافي التغير خلال السنة
	(١٣١,٦٥٥)	المجموع

(١٤) إيرادات الاستثمار

٣١ كانون الأول ٢٠٠٨	دينار	يتكون هذا البند مما يلي:
	٢.٨٨٤,٥٨٩	أرباح الودائع
	٤٠٨,٤٠٨	أرباح استثمارات محتفظ بها حتى تاريخ الاستحقاق
	٥٠٧٨	ينزل الحول لحسابات الاكتتاب
	٣,٢٩٧,٩٩٥	المجموع

(١٥) عملاً فني حساساً في تصفح موجودات الأسهم المالية

٣١ كانون الأول ٢٠٠٨	دينار	يتكون هذا البند مما يلي:
	(٢٦٦,٩٦١)	صافي التغير في القيمة العادلة لموجودات مالية للمتاجرة (أسهم)
	(٣٠٢,٥٦٨)	خسائر تدني موجودات مالية متوفرة للبيع
	(٥٦٩,٥٢٩)	المجموع

إدارة خدمات المياه والكهرباء والغاز - حيفا

١٥ كانون الأول ٢٠٠٨

(٢٧٥) - مصاريف نظام إداري من مشروع حريشة

٣١ كانون الأول ٢٠٠٨

يتكون هذا البند مما يلي:

٩١,٦٨٨	إيجار
٤٦,٤٦٢	قرطاسيه ومطبوعات
٧١,٣٠٢	دعاية وإعلان
٦٠٧	رسوم بنكية
١٧,٠٠٠	أتعاب لجنة الرقابة الشرعية
٥,٨٢٤	مياه وكهرباء وتدفئة
١,١٤٥	صيانة
١٣,٣١٢	بريد واتصالات
٢,٣٨٢	لوازم كمبيوتر
٦,٢٦٩	ضيافة
٢٣,٣٠٠	أتعاب مهنية
١٤,٢٠٠	أتعاب استشارات فنية
٣,٨٥٠	أتعاب الخبير الاكتواري
٢٩,١١٥	اشتراكات
٢,٠٠٢	مصاريف عطاءات
٢٩,٣٢٨	رسوم حكومية ورسوم أخرى
١,٠٢٠	تبرعات
٥,٦٠٠	التظيفات
١,١١٥	مصاريف تأمين
٩٠,٤٢٤	مصاريف أعضاء مجلس الإدارة
٢٧,٤٥٦	مصاريف ضريبة المبيعات
٦,٣٦١	أخرى
٢٨٩,٩٧٠	مصاريف التأسيس
٧٩٩,٧٥٤	الإجمالي

حيفا، ١٥ كانون الأول ٢٠٠٨

المعلومات المالية - 2008

يتم إعداد البيانات المالية وفقاً للمعايير المحاسبية المعمول بها في الأردن، والتي تتواءم مع المعايير الدولية المحاسبية. كما يتم إعداد البيانات المالية وفقاً للمعايير المحاسبية المعمول بها في الأردن، والتي تتواءم مع المعايير الدولية المحاسبية. كما يتم إعداد البيانات المالية وفقاً للمعايير المحاسبية المعمول بها في الأردن، والتي تتواءم مع المعايير الدولية المحاسبية.

٣١ كانون الأول ٢٠٠٨	يتكون هذا المبدأ مما يلي:
٢٠,٣٥١	رسوم إضافية للجامعات الأردنية
٢٠,٢٥١	صندوق دعم التعليم والتدريب المهني والتقني
١٢,١١٠	مخصص دعم البحث العلمي والتدريب المهني
٥٠,٠٠٠	مكافأة أعضاء مجلس الإدارة
١٠٢,٨١٢	المجموع

المعلومات المالية - 2008 (مستمر)

يتم احتساب الربح للسهم الواحد بقسمة الربح للفترة على المعدل المرجح لعدد الأسهم خلال الفترة كما يلي:

١,٤٣٨,٠٢٧	ربح الفترة بعد الضريبة
٢٤,٠٠٠,٠٠٠	المتوسط المرجح لعدد الأسهم
فلس/دينار	
٠,٠٦٠	الحصة الأساسية والمخفضة للسهم من ربح الفترة

إن الحصة الأساسية للسهم من ربح الفترة مساوية للحصة المخفضة للسهم من ربح الفترة.

المعلومات المالية - 2008 (مستمر)

يتكون النقد وما في حكمه الظاهر في قائمة التدفقات النقدية من المبالغ المبينة في الميزانية وذلك كما يلي:

٦٩٧,٢٤٦	نقد في الصندوق وأرصدة لدى البنوك
٢,٧٣٢,٢٥٧	يضاف: ودائع لدى البنوك التي تمتدح خلال ثلاثة أشهر
٣,٤٢٩,٠٠٢	النقد وما في حكمه

المحاسبة المحاسبية من حيث هي
 حسابات الشركة

شركة التأمين على الحياة

قامت الشركة بالدخول في معاملات مع الشركة الأم والشركات الحليفة ومع كبار المساهمين وأعضاء مجلس الإدارة والإدارة العليا ضمن النشاط التجاري الاعتيادي للشركة، إن جميع ذمم التأمين الممنوحة للأطراف ذات العلاقة تُعتبر عاملة ولم يُؤخذ لها أي مخصصات.

يتم اعتماد سياسة الأسعار والشروط المتعلقة بهذه المعاملات من قبل إدارة الشركة.

فيما يلي ملخص المعاملات مع جهات ذات علاقة خلال الفترة:

الجهة ذات العلاقة كبار المساهمين	
بنود داخل الميزانية:	
ودائع لدى البنوك	11,420,266
استثمارات محتفظ بها حتى تاريخ الاستحقاق	5,000,000
عناصر قائمة الدخل:	
إيرادات الاستثمارات	408,608
مصاريف إدارة الإصدار	120,000
إيجارات	95,906
عمولات شراء أسهم	7,031
أقساط تأمين	24,070
تعويضات تأمين	9,699
أخرى	18,000

فيما يلي ملخص لمفاتيح (رواتب ومكافآت ومفاتيح أخرى) الإدارة التنفيذية العليا للشركة:

رواتب ومكافآت	260,780
أخرى	17,141
المجموع	277,921

تشمل هذه الأدوات المالية الأرسدة النقدية وودائع لدى البنوك، مدينون واستثمارات مالية ودائتتون والموجودات المالية الأخرى والمطلوبات المالية الأخرى.

لا تختلف القيمة العادلة للأدوات المالية بشكل جوهري عن قيمتها الدفترية.

تقوم الشركة بإدارة المخاطر المتنوعة بوسائل متعددة وذلك من خلال إستراتيجية شاملة موضوعة تحدد المخاطر وسبل مواجهتها وتخفيفها وذلك من خلال لجنة المخاطر حيث يتم مراجعة المخاطر وتبني الإجراءات الضرورية لمواجهتها والعمل على تخفيضها أو الحد منها.

إضافة إلى ذلك، تقوم كافة الدوائر والأقسام بتحديد المخاطر المتعلقة بأنشطتها، ووضع الضوابط الرقابية المناسبة ضمن الإطار العام والتي حدتها إستراتيجية المخاطر أترئيسة للشركة، ومراقبة استمرارية فعاليتها. تتعرض الشركة لمخاطر التأمين ومخاطر الائتمان ومخاطر السيولة ومخاطر السوق.

عملية إدارة المخاطر

يعتبر مجلس إدارة الشركة هو المسؤول عن تحديد ومراقبة المخاطر، وإضافة إلى ذلك توجد عدة جهات أخرى مسؤولة عن عملية إدارة مخاطر الشركة، وتتولى لجنة المخاطر مسؤولية تطوير إستراتيجية المخاطر وتطبيق المبادئ والأطر العامة والحدود المسموح بها بما يتوافق مع الأنظمة والتعليمات ذات الخصوص.

التدقيق الداخلي

من سياسات الشركة أن يتم تدقيق عمليات إدارة المخاطر سنوياً من خلال دائرة التدقيق الداخلي، وذلك بخصص كفاية الإجراءات المتخذة ومدى الالتزام بها. تقوم دائرة التدقيق الداخلي بمناقشة نتائج التدقيق مع إدارة الشركة، ويتم عرض نتائج عملها على لجنة التدقيق.

قياس المخاطر وأنظمة التقارير

إن مراقبة المخاطر والسيطرة عليها يتم من خلال مراقبة الحدود المسموح بها لكل فرع من فروع التأمين والتي تعكس إستراتيجية عمل الشركة وعوامل السوق المختلفة المحيطة.

إستراتيجية التأمين : إستراتيجية الشركة : إستراتيجية التأمين : إستراتيجية التأمين

7 - التأمين الأخرى

تقوم الإدارة التنفيذية بجمع المعلومات من الإدارات المختلفة لدى الشركة وتحليلها للتعرف على المخاطر المتوقعة التي قد تنجم عنها، ليتم عرضها على مجلس إدارة الشركة.

أ - مخاطر التأمين

١ - مخاطر التأمين

تتمثل مخاطر أي عقد تأمين في إمكانية وقوع الحدث المؤمن عليه وعدم التأكد من مبلغ الإمداء المتعلق بذلك الحدث وذلك نظراً لطبيعة عقد التأمين حيث المخاطر متقلبة وغير متوقعة. بالنسبة لعقود التأمين المتعلقة بفئة تأمينية، حيث يمكن تطبيق نظرية الاحتمالات للتعبير والاحتياطي. فإن المخاطر الأساسية التي تواجه الشركة هي إن الإمداءات المتكبدة والدفقات المتعلقة بها قد تزيد عن القيمة الدفترية لالتزامات التأمين. هذا قد يحدث إذا كانت إمكانية وخطورة الإمداءات أكبر من المتوقع، لأن أحداث التأمين غير ثابتة وتختلف من سنة لأخرى فإن التقديرات قد تختلف عن الإحصائيات المتعلقة بها.

أظهرت الدراسات وإنه كلما كانت عقود التأمين متشابهة كلما قاربت التوقعات معدل الخسارة الفعلية. كما إن وجود تنوع في مخاطر التأمين التي يتم تغطيتها يؤدي إلى انخفاض احتمالات الخسارة الكلية للتأمين.

تعمل الشركة للتخفيف عن المخاطر أعلاه بتنوع عقود التأمين لديها، كذلك يتحسن تغير المخاطر بالاختيار الدقيق لاستراتيجيات وموجهات التأمين وتنفيذها بعناية، وأيضاً باستخدام اتفاقيات إعادة التأمين.

إن أعمال التأمين الرئيسية لشركة هي التأمين ضد مخاطر الحريق و الحوادث العامة والسيارات والمخاطر البحرية والجوية والطبي. وتعتبر عقود التأمين هذه قصيرة الأجل ومعظمها تصدر كوثائق سنوية، وبالتالي فإن التزام شركة التأمين ينتهي بانتهاء أجل وثيقة التأمين نفسها مما يساعد في التقليل من المخاطر.

تكرار المطالبات

يمكن أن تكرر المطالبات وأن تتأثر مبالغها بعدد من العوامل. أعمال التأمين الرئيسية لشركة هي التأمين ضد مخاطر الحريق والحوادث العامة والسيارات والمخاطر البحرية والجوية. تعتبر عقود التأمين هذه قصيرة الأجل ويتم سدادها في العادة خلال سنة واحدة من تاريخ وقوع الحادث المؤمن، وهذا يساعد في التقليل من خطر التأمين.

الحريق والأضرار الأخرى للممتلكات

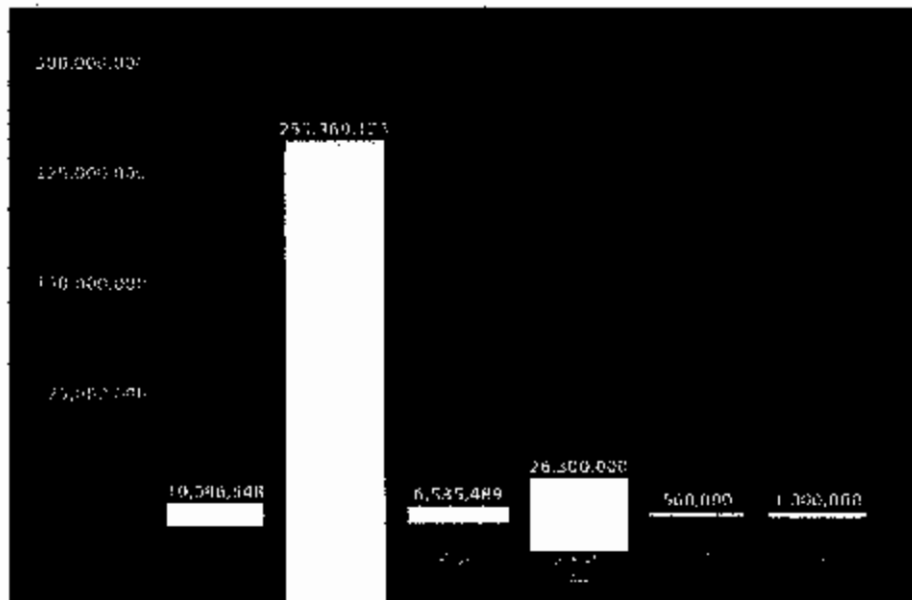
تأمين الممتلكات

إن الهدف من تأمين الممتلكات هو تعويض حائلي وثائق التأمين عن الضرر الذي يلحق بالممتلكات، الموجودات أو عن خسارة الأرباح نتيجة تعرض الممتلكات للضرر الذي أدى إلى تعطيل الأعمال.

إن المخاطر الرئيسية بالنسبة لتأمين الممتلكات هي الحريق وتعطل الأعمال بحيث اتبعت الشركة خلال الفترة الماضية سياسة مدروسة لتأمين الممتلكات ذات التصنيف العالي ومزودة بمعدات إنذار للحريق وحسب متطلبات الدفاع المدني.

يتم إبرام عقود التأمين هذه على أساس القيمة الاستبدالية للممتلكات ومحتوياتها المؤمن عليها. وتعتبر تكلفة إعادة الممتلكات إلى وضعها الطبيعي قبل وقوع الخطر وتوفير بدائل لمحتوياتها والوقت المطلوب لإعادة تشغيل العمليات المتوقفة هي العوامل الرئيسية التي تؤثر على حجم المطالبات..

لدى الشركة غطاء من شركات التأمين لهذه الأضرار للحد من الخسائر لآية مطالبة واحدة تفوق مبالغ احتفاظ مدروسة وتتفق مع المقدرة المالية للشركة خلال الفترة المنتهية في ٣١ كانون الأول ٢٠٠٨.



إيجازاً خسائر حوادث التحويلات المالية

٣١ كانون الأول ٢٠٠٨

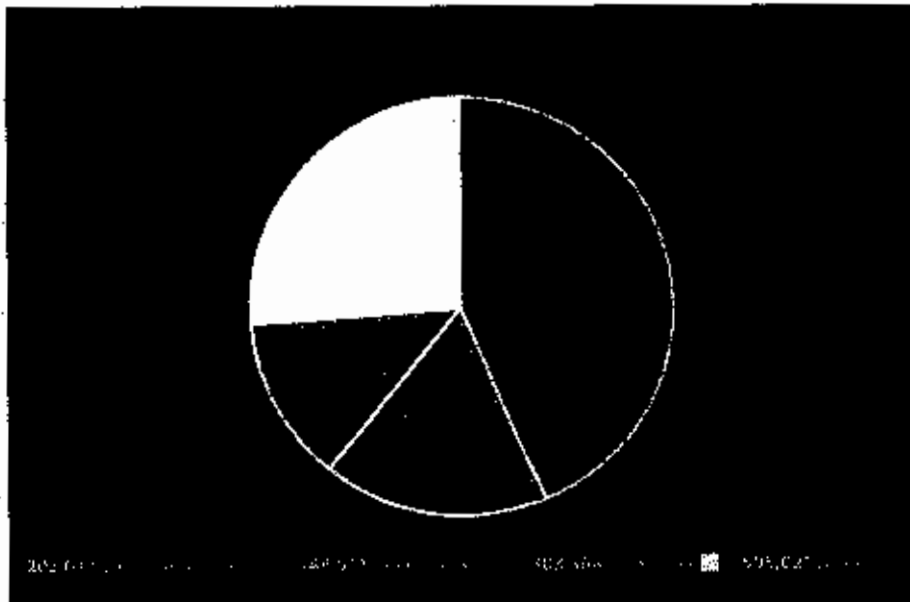
المركبات

إن الهدف من تأمين المركبات هو تعويض حاملي وثائق التأمين عن الضرر الذي يلحق بمركباتهم أو المسؤولية تجاه الغير الناشئة عن الحوادث أو عن احتراق أو سرقة مركباتهم. وتعتبر المخاطر الرئيسية هي التعويضات الناجمة عن الوفاة والإصابات الجسدية واستبدال أو إصلاح المركبات.

تعمل الشركة على الاكتتاب في تأمين المركبات ضمن اعتبارات اكتتابيه هامة في مقدمتها سائق المركبة والسجل المروري له وعدد الحوادث التي تسبب بها خلال الفترة الماضية بالإضافة إلى معايير اكتتابيه أخرى تتعلق بالمركبة ذاتها من حيث تاريخ الصنع ومنشأ المركبة واستخداماتها بشكل يقلل من المخاطر ويحافظ على نتائج أعمال الشركة في هذا المجال.

كما تخضع كافة عقود تأمين المركبات المملوكة للأفراد والمؤمنة لدى الشركة بقطاع من معيدي التأمين لتغطية الخسائر خلال الفترة المنتهية في ٣١ كانون الأول ٢٠٠٨.

إن عدد الحوادث إضافة إلى شدتها تشكل المبالغ التي تدفع كتعويضات في حوادث الوفاة وللمصابين وتكاليف استبدال قطع غيار السيارات وهي العوامل الرئيسية المؤثرة على حجم المطالبات، لذا تقوم الشركة بالاستمرار بمراقبة معدل السيارات المؤمنة التي تتسبب أو تتعرض لحوادث بالنسبة إلى العدد الإجمالي للسيارات المؤمنة بالإضافة إلى معدل كلفة الحادث الواحد بشكل مستمر بهدف مراقبة أداء هذا الفرع من التأمين والاستفادة من هذه المعلومات في القرارات الاكتتابية المستقبلية.



توزيع الأقساط المكتتبة لفرع المركبات

التأمين البحري والنقل

بالنسبة للتأمين البحري والنقل، فتعتبر المخاطر الرئيسية هي خسارة وسائل النقل البحري أو الجوي أو البري أو تعرضها لحوادث يتجم عنها خسائر أو أضرار جزئية أو كلية تلحق بالبضائع المؤمنة والمنقولة بهذه الوسائل المختلفة. إن الإستراتيجية المتبعة بالنسبة لفرع التأمين البحري (تأمين البضائع ضد أخطار النقل) هو التأكد من أن بوالص التأمين متنوعة فيما يتعلق بالسفن والطرق الملاحية والبرية التي يغطيها التأمين. كما تعمل الشركة على اشتراط تصنيف السفن من أفضل وكالات التصنيف العالمية، واشترائها في أنديا الحماية والتعويض المرموقة وحصولها على الشهادات اللازمة للسلامة العامة والمعمول بها عالمياً.

لدى الشركة غطاء من شركات إعادة التأمين للحد من الخسائر لأية مطالبة خلال الفترة المنتهية في ٣١ كانون الأول ٢٠٠٨.

التأمين الطبي

يشمل تمييز المؤمن له من نفقات العلاج التي يتكبدتها نتيجة مرض أو حادث تعرض له خلال فترة سريان التأمين. ويعتبر العمر والحالة الاجتماعية وطبيعة العمل والتاريخ الطبي للمؤمن عليه ومعدلات الخسارة السابقة لعقود التأمين الطبي الجماعي بالإضافة إلى حدود التغطية ونسبتها من أهم العوامل التي يتم أخذها بعين الاعتبار عند الاكتتاب بهذا النوع من التأمين. وتقوم الشركة بالإعادة لدى شركات إعادة تأمين خارجية للحد من تأثير هذا الخطر.

٢ - تطور الإدعاءات

تظهر الجداول أدناه الإدعاءات الفعلية (بناءً على تقديرات الإدارة في نهاية الفترة) ولم تتضمن الجداول أدناه مقارنة للسنوات الأربع الماضية ويعود ذلك لممارسة الشركة أعمالها خلال النصف الأول من هذا العام وبالتالي عدم توفر بيانات تاريخية ذات علاقة.

٣١ كانون الأول ٢٠٠٨

الإجمالي - تأمينات السيارات:

التوقعات الحالية للإدعاءات المترتبة

كما في نهاية الفترة

٥٣٨,٤٥٧ التوقعات الحالية للإدعاءات المترتبة

٣٥٥,٣٥١ الدفعات المترتبة

١٨٣,١٠٦ الالتزام كما ظهر في الميزانية

٣١ كانون الأول ٢٠٠٨

الإجمالي - تأمينات البحري والنقل:

التوقعات الحالية للإدعاءات المترتبة

كما في نهاية الفترة

١١,٤٠٣ التوقعات الحالية للإدعاءات المترتبة

٤٦٢٨ الدفعات المترتبة

٦,٧٧٥ الالتزام كما ظهر في الميزانية

إيضاحات حول القوائم المالية

٣١ كانون الأول ٢٠٠٨

٣١ كانون الأول ٢٠٠٨	الإجمالي - تأمينات الحريق والأضرار الأخرى للممتلكات، الفترة التي وقع بها الحادث
دينار	كما في نهاية الفترة
٤٦,٥٢١	التوقعات الحالية للإدعاءات المترتبة
٢٤,٢٥٦	الدفعات المترتبة
٢٢,٢٦٥	الالتزام كما ظهر في الميزانية

٣١ كانون الأول ٢٠٠٨	الإجمالي - تأمينات المسؤولية، الفترة التي وقع بها الحادث
دينار	كما في نهاية الفترة
٧,١٨٥	التوقعات الحالية للإدعاءات المترتبة
١,٥٥٠	الدفعات المترتبة
٥,٥٣٥	الالتزام كما ظهر في الميزانية

٣١ كانون الأول ٢٠٠٨	الإجمالي - التأمين الطبي، الفترة التي تم فيها إكتتاب التأمين
دينار	كما في نهاية الفترة
١٦٤,٣٣٥	التوقعات الحالية للإدعاءات المترتبة
٩٢,٧٨٢	الدفعات المترتبة
٧١,٥٥٢	الالتزام كما ظهر في الميزانية

٣١ كانون الأول ٢٠٠٨	الإجمالي - تأمينات هروع البضائع العامة، الفترة التي تم فيها إكتتاب التأمين
دينار	كما في نهاية الفترة
٨٢١	التوقعات الحالية للإدعاءات المترتبة
٦٦٩	الدفعات المترتبة
١٥٢	الالتزام كما ظهر في الميزانية

بالتكليف من مجلس إدارة شركة التأمين
بموجب قرار الجمعية العمومية بتاريخ ١٠/١٠/٢٠٠٨

٣ - تركيز مخاطر التأمين

فيما يلي جداول تبين تركيزات المخاطر حسب أنواع التأمين والتوزيع الجغرافي والقطاعي.

٣١ كانون الأول ٢٠٠٨		تركيز مطلوبات عقود التأمين طبقاً لنوع التأمين كما يلي:
النسبة	الإجمالي	نوع التأمين
٦٢٧,٩٠٢	٧٥٧,٢٢٧	المركبات
٤,٤٠٤	١١٠,٢٤٩	البحري
٩,٨٦٨	٧١٧,٩٩٥	الحريق والأضرار الأخرى للممتلكات
٨,١٤٣	٥١,٠٢٩	المسؤولية
٢١٤,٢٢٩	٤٦٣,٢٥٥	الطبي
١٠,٨٨٢	٤٧,٢٣٨	فروع أخرى
٨٨٩,٥٢٩	٢,١٤٧,١٦٧	المجموع

يمثل هذا الجدول توزيع الذمم المدينة والدائنة حسب القطاع.

٣١ كانون الأول ٢٠٠٨		ب. حسب القطاع
الذمم الدائنة	الذمم المدينة	
-	١٣,٩٩٩	قطاع عام
-	-	قطاع خاص
٦٩,٦٤٥	٨٨٤,٢٩٣	شركات ومؤسسات
٢٨,٠١٥	٥٠,٧٨٤	أفراد
٩٧,٦٦٠	٩٤٩,٠٧٦	المجموع

إيضاحاً حساساً من حيث الأثر لتقييم الأداء

٢٠٢٠ كانون الأول

٤ - مخاطر إعادة التأمين

كما هو الحال مع شركات التأمين الأخرى، ولغرض تخفيض التعرض إلى خسائر مالية قد تنتج عن المطالبات التأمينية الكبيرة، تقوم الشركة ضمن أعمالها الاعتيادية بالدخول في اتفاقيات إعادة تأمين مع أطراف أخرى.

ولتقليل تعرضها لخسائر كبيرة نتيجة إفسار شركات إعادة التأمين، تقوم الشركة بتقييم الوضع المالي لشركات إعادة التأمين التي تتعامل معها ورصد تركيزات مخاطر الائتمان الناتجة عن المناطق الجغرافية والأنشطة أو المكونات الاقتصادية المماثلة لتلك الشركات. إن عقود إعادة التأمين الصادرة لا تعفي الشركة من التزاماتها تجاه حملة بوالص التأمين، ونتيجة لذلك تبقى الشركة ملتزمة برصيد المطالبات المعاد تأمينها في حالة عدم تمكن معيدي التأمين من الوفاء بالتزاماتهم وفقاً لعقود إعادة التأمين.

٥ - حساسية مخاطر التأمين

فيما يلي جدول يوضح أثر التغير الممكن المعقول في أسعار أقساط الاكتتاب على قائمة الدخل وحقوق الملكية مع بقاء جميع المتغيرات الأخرى المؤثرة ثابتة.

نوع التأمين	نسبة التغير	الأثر على الأقساط المكتتبة	الأثر جاري حملة البوالص قبل الضريبة	الأثر جاري حملة البوالص بعد الضريبة
الركبات	١٠	١١٦,٠٩١	٥٥,٦٥٥	٤١,٧٤١
البحري والنقل	١٠	٢٠,٨٦٠	٣٤٢	٢٥٧
الحريق والأضرار الأخرى للممتلكات	١٠	٩٢,٣٣٧	٤٣٦	٣٢٧
للسؤولية	١٠	٧,٣٣٧	٥٩٢	٤٤٥
الطبي	١٠	٥٦,٦٥٢	٩,١٧٧	٦,٨٨٢
فروع أخرى	١٠	٨,٧٧٩	١,١٠١	٨٢٦
المجموع		٣٠٣,٠٥٦	٦٧,٣٠٥	٥٠,٤٧٩

في حال كان هنالك تغير سلبي يكون الأثر مساوي للتغير أعلاه مع عكس الإشارة.

إيضاحات حول التحويلات أيضاً

١١ كانون الأول ٢٠١٦

فيما يلي جدول يوضح أثر التغير الممكن المفعول في تكلفة التمويزات على قائمة الدخل وحقوق الملكية مع بقاء جميع المتغيرات الأخرى المؤثرة ثابتة.

نوع التأمين	نسبة التغير	الأثر على التمويزات المدفوعة	الأثر جاري حملة البوالص قبل الضريبة	الأثر جاري حملة البوالص بعد الضريبة
المركبات	١٠	٣٥,٥٣٥	٤٩,٣٧١	٣٧,٠٢٨
البحري والنقل	١٠	٤٦٣	١٧٤	١٢١
الحريق والأضرار الأخرى للممتلكات	١٠	٢,٤٢٦	٢٧٧	٢٠٨
المسؤولية	١٠	١٥٥	٥٧	٤٣
الطبي	١٠	٩,٢٧٨	٨,٩٩٨	٦,٧٤٩
فروع أخرى	١٠	٦٧	٦٣	٤٧
المجموع		٤٧,٩٢٤	٥٨,٩٤١	٤٤,٢٠٦

في حال كان هنالك تغير سلبي يكون الأثر مساوي للتغير أعلاه مع عكس الإشارة.

ب - المخاطر المالية

تتبع الشركة سياسات مالية لإدارة المخاطر المختلفة ضمن إستراتيجية محددة وتتولى إدارة الشركة رقابة وضبط المخاطر وإجراء التوزيع الاستراتيجي الأمثل لكل من الموجودات المالية والمطلوبات المالية، وتشمل المخاطر أسعار العائد، مخاطر الائتمان، مخاطر أسعار العملات الأجنبية.

تتبع الشركة سياسة التحوط المالي لكل من الموجودات المالية والمطلوبات المالية كلما دعت الحاجة إلى ذلك، وهو التحوط المتعلق بمخاطر مستقبلية متوقعة.

١. مخاطر السوق

هي مخاطر تذبذب القيمة المعادلة أو التدفقات النقدية للأدوات المالية نتيجة لتغير في أسعار السوق مثل عوائد المربحة وأسعار العملات وأسعار الأسهم، وتشأ مخاطر السوق نتيجة وجود مراكز مفتوحة في عوائد المربحة والعملات الإستثمار في الأسهم ويتم مراقبة هذه المخاطر وفقاً لسياسات وإجراءات محددة ومن خلال لجان متخصصة ومراكز العمل المعنية، وتتضمن مخاطر السوق مخاطر عوائد المربحة، ومخاطر أسعار الصرف ومخاطر التغير في أسعار الأسهم. يتم قياس مخاطر السوق والرقابة عليها بأسلوب تحليل الحساسية.

إيضاحات حول القوائم المالية

١١ كانون الأول ٢٠٠٨

مخاطر أسعار العوائد

إن الشركة معرضة لمخاطر العوائد على موجوداتها ومطلوباتها والتي تحمل سعر عائد مثل الودائع لدى البنوك.

تتراوح معدلات العائد على أرصدة الودائع لدى البنوك بالدينار من ٤٪ إلى ٧٪.

يوضح الجدول التالي حساسية قائمة الدخل للتغيرات الممكنة المعقولة على أسعار العوائد كما في ٣١ كانون الأول ٢٠٠٨، مع بقاء جميع المتغيرات الأخرى المؤثرة ثابتة.

تتمثل حساسية قائمة الدخل بأثر التغيرات المفترضة الممكنة بأسعار العوائد على ربح الشركة لسنة واحدة ويتم احتسابها على الموجودات والمطلوبات المالية التي تحمل سعر عائد متغير كما في ٣١ كانون الأول ٢٠٠٨

٢٠٠٨		
العملة	الزيادة بسعر العائد	الأثر على ربح الفترة قبل الضريبة
دينار أردني	١	١٠٧,٣٢٢
ريال قطري	١	٤٥,٠٠٠
المجموع		١٥٢,٣٢٢

في حال كان هنالك تغيير سلبي يكون الأثر مساوي للتغير أعلاه مع عكس الإشارة

مخاطر العملات الأجنبية

مخاطر العملات الأجنبية هي مخاطر تغير قيمة الأدوات المالية نتيجة التغير في أسعار العملات الأجنبية. يُعتبر الدينار الأردني عملة الأساس للشركة، يقوم مجلس الإدارة بوضع حدود للمركز المالي لكل عملة لدى الشركة. يتم مراقبة مركز العملات الأجنبية بشكل يومي ويتم اتباع إستراتيجيات للتأكد من الاحتفاظ بمركز العملات الأجنبية ضمن الحدود المعتمدة.

إن معظم تعاملات الشركة هي بالدينار الأردني والدولار الأمريكي بإستثناء ودیعة بالريال القطري ببلغ ٤,٥ مليون دينار. إن سعر صرف الدينار مربوط بسعر ثابت مع الدولار الأمريكي (١/٤١ دولار لكل دينار)، وبالتالي فإن أثر مخاطر العملات غير جوهري على القوائم المالية.

مخاطر التغير بأسعار الأسهم

يوضح الجدول التالي حساسية قائمة الدخل والتغير المتراكم في القيمة العادلة نتيجة للتغيرات الممكنة المعقولة على أسعار الأسهم مع بقاء جميع المتغيرات الأخرى المؤثرة ثابتة:

المؤشر	التغير في المؤشر	٢٠٠٨	
		الأثر على ربح الفترة قبل الضريبة	الأثر على ربح الفترة بعد الضريبة
بورصة عمان	10	١١,١٥٤	٥٢ ٣١٢

في حال هنالك تغير سلبي في المؤشر يكون الأثر مساوي للتغير أعلاه مع عكس الإشارة

٢- مخاطر السيولة:

تتمثل مخاطر السيولة في عدم قدرة الشركة على توفير التمويل اللازم لتأدية التزاماتها في تواريخ استحقاقها، وللوقاية من هذه المخاطر تقوم الإدارة بتنويع مصادر التمويل وإدارة الموجودات والمطلوبات ومواءمة أجلها والاحتفاظ برصيد كافٍ من النقد وما في حكمه والأوراق المالية القابلة للتداول.

تراقب الشركة احتياجاتها للسيولة على أساس شهري وتقوم الإدارة بالتأكد من توفر أموال كافية لمقابلة أي التزامات عند نشوتها.

إيضاحات حول القوائم المالية

٣١ كانون الأول ٢٠٠٨

ويُلخص الجدول أدناه إستحقاقات الإلتزامات المالية (على أساس السنة المتبقية للإستحقاق من تاريخ القوائم المالية):

٢٠٠٨	أقل من شهر	من شهر ٣ إلى ٦ شهور	من ٦ شهور حتى سنة واحدة	من سنة حتى ٣ سنوات	أكثر من ٣ سنوات	يكون إستحقاق	الجموع
دينار	دينار	دينار	دينار	دينار	دينار	دينار	دينار
الطلوبات							
-	٩٧,٦٦٠	-	-	-	-	-	٩٧,٦٦٠
٢٣,٠٨٦	١٤,٦٦٧	-	-	-	-	-	٣٧,٢٥٣
-	-	١٥١,٣٦٥	٤٢٩,٦٢٩	٢٥٤,٤٧٦	-	-	٨٣٥,٣٧٠
-	-	-	١٥٢,٨١٢	-	-	-	١٥٢,٨١٢
-	٥٢٩,٩١٤	-	-	-	-	-	٥٢٩,٩١٤
-	-	-	-	-	-	-	٥٠,٢٩٢
٢٣,٠٨٦	٨٤٣,٢٩٨	٥٨٢,٤٤١	٢٥٤,٤٧٦	-	-	-	١,٧٠٣,٣٠١
١,١٤٠,٩٩٦	٣,٦٠٨,٠٠٨	٨,٦٦٢,١٨١	٤,٦٩٠,٧٦٥	٥,٠٠٠,٠٠٠	١,٧٦٥,٦١٣	٣,٠٢٨,٦٣٩	٢٧,٨٩٦,٢٠٢
مجموع الموجودات							

مخاطر الائتمان

مخاطر الائتمان هي المخاطر التي قد تنجم عن تخلف أو عجز المدينون والأطراف الأخرى عن الوفاء بالتزاماتهم تجاه الشركة.

ترى الشركة بأنها ليست معرضة بدرجة كبيرة لمخاطر الائتمان حيث تقوم بوضع سقف ائتماني للعملاء مع مراقبة الذمم القائمة بشكل مستمر. كما تحتفظ الشركة بالأرصدة والودائع لدى مؤسسات مصرفية رائدة.

تقوم الشركة بأعمال التأمين المختلفة وتأمين عدد كبير من العملاء. يمثل أكبر ١٠ عملاء ما نسبته ٥٢٪ من الذمم المدينة كما في ٣١ كانون الأول ٢٠٠٨.

٣١ كانون الأول ٢٠٠٨

أ. معلومات عن قطاعات أعمال الشركة

تم تنظيم الشركة لتشمل قطاع التأمينات العامة ويشمل (تأمين المركبات، البحري، الحريق، الحوادث العامة والتأمين الطبي) و يشكل هذا القطاع الأساس الذي تستخدمه الشركة لإظهار المعلومات المتعلقة بالقطاعات الرئيسية. يشتمل القطاع أعلاه أيضاً

المعلومات المالية المجمعة - 31 كانون الأول 2008

على الاستثمارات وإدارة النقد لحساب الشركة الخاص . تتم المعاملات بين قطاعات الأعمال على أساس أسعار السوق التقديرية وبنفس الشروط التي يتم التعامل بها مع الغير.

ب. معلومات التوزيع الجغرافي

يمثل هذا الإيضاح التوزيع الجغرافي لأعمال الشركة. تمارس الشركة نشاطاتها بشكل رئيسي في المملكة التي تمثل الأعمال المحلية والإقليمية.

فيما يلي توزيع إيرادات وموجودات الشركة ومصاريفها الرأسمالية حسب القطاع الجغرافي:

الاجموع	خارج المملكة	داخل المملكة	
٢,٤٧٢,٩٠٨	٤٣٣,٧١١	٢,٠٣٩,١٩٧	إجمالي الإيرادات
١,٨٢٣,٥٦٤	-	١,٨٢٣,٥٦٤	المصروفات الرأسمالية

تركز الموجودات والمطلوبات وبنود خارج الميزانية طبقاً للتوزيع الجغرافي والقطاعي كما يلي:

٣١ كانون الأول ٢٠٠٨

مطلوبات	موجودات	
١,٩٩٩,٢٨١	٢٣,٣٧٢,٦٩٩	أ. حسب المناطق الجغرافية
٢٨٢,٥١٥	٤,٥٣٣,٥٠٣	داخل المملكة
٢٠٧,٠٣٤	-	دول الشرق الأوسط الأخرى
٢,٥٨٩,٨٣٠	٢٧,٨٩٦,٢٠٢	أوروبا
		الاجموع

إيضاحات حول القوائم المالية

التقرير السنوي ٢٠٢٠

(٣٦) إشارة رأس المال

يتم وضع وتنظيم متطلبات رأس المال من قبل هيئة التأمين لقد وضعت هذه المتطلبات لضمان وجود هامش ملائم. تم وضع أهداف إضافية من قبل الشركة للحفاظ على درجات ائتمانية قوية ونسبة رأسمال عالية من أجل دعم أعمالها وزيادة الحد الأعلى لقيمة المساهمين.

تقوم الشركة بإدارة هيكله رأس المال وإجراء التعديلات اللازمة عليها في ضوء تغيرات ظروف العمل. هذا ولم تقم الشركة بأية تعديلات على الأهداف والسياسات والإجراءات المتعلقة بهيكله رأس المال خلال الفترة الحالية والفترة السابقة.

المبلغ الذي تعتبره الشركة كرأس مال ونسبة هامش الملائة، وفق الجدول التالي:

البيانات	٢٠٢٠
رأس المال المتوفر	٢١,٠٠٤,٠٥٢
رأس المال المطلوب	
رأس المال المطلوب مقابل مخاطر الموجودات	٢,١٢٧,٤٩٦
رأس المال المطلوب مقابل الالتزامات الإكتتابية	١٠٢,٤٢١
رأس المال المطلوب مقابل مخاطر معيدي التأمين	١٢,٧٤٥
مجموع رأس المال المطلوب	٢,٢٤٢,٦٦٢
نسبة هامش الملائة	٨٩٣٧

مجموعة شركات مصر القابضة
31 كانون الأول 2008

(٣٧) تحليل استحقاقات الموجودات والالتزامات

يبين الجدول التالي تحليل الموجودات والالتزامات وفقا للفترة المتوقعة لاستردادها أو تسويتها:

المجموع	أكثر من سنة	نهاية سنة	
شهران	دورة	شهران	
			الموجودات
10,229,120	-	10,229,120	ودائع لدى البنوك
222,072	-	222,072	موجودات مالية للمتاجرة
1,066,207	-	1,066,207	موجودات مالية متوفرة للبيع
0,000,000	0,000,000	-	موجودات مالية محتفظ بها لتاريخ الإستحقاق
100,000	100,000	-	دفعات على حساب إستثمارات في شركات
1,229,620	1,229,620	-	إستثمارات عقارية
697,746	-	697,746	نقد في الصندوق ولدى البنوك
280,311	-	280,311	شيكات برسم التحصيل
949,076	-	949,076	مدينون - صايف
88,050	-	88,050	ذمم معيدي التأمين المدينة
20,096	-	20,096	موجودات ضريبية مؤجلة
1,710,020	1,662,986	27,034	ممتلكات ومعدات - صايف
00,088	44,676	10,912	موجودات غير ملموسة
497,161	-	497,161	جاري حملة البوالص
624,064	-	624,064	موجودات أخرى
27,896,202	8,137,287	19,758,910	مجموع الموجودات
			الالتزامات
604,220	-	604,220	مخصص الأقساط غير المكتسبة - صايف
222,294	-	222,294	مخصص الاعباءات - صايف
97,660	-	97,660	دائون
27,202	-	27,202	مصاريف مستحقة
820,270	-	820,270	ذمم معيدي التأمين الدائنة
102,812	-	102,812	مخصصات مختلفة
029,914	-	029,914	مخصص ضريبة الدخل
00,292	-	00,292	مطلوبات أخرى
2,089,830		2,089,830	مجموع التلويات
20,306,372	8,137,287	17,669,080	الصافي

إجراءات معالجة الالتزامات الضريبية المتأجلة

(٢٠٠٨) - المخصصات فيما يخص ضريبة الدخل

على الشركة بتاريخ القوائم المالية التزامات محتمل أن تطرأ تتمثل في كفالات بنكية بقيمة ٨٨,٧٥٥ دينار كما في كانون الأول ٢٠٠٨ .

تظهر الشركة كمدعى عليها في عدد من القضايا وقد قامت الشركة بأخذ المخصصات الكافية لمواجهة أي التزامات لقاء هذه الدعاوى .

(٢٠٠٩) - امتثال الشركة لالتزاماتها الضريبية

أ. تم إصدار معايير تقارير مالية جديدة وتعديلات على معايير المحاسبة الدولية القائمة والتفسيرات التالية حتى ٢١ كانون الأول ٢٠٠٨ إلا أنها غير ملزمة حتى الآن ولم تطبق من قبل الشركة.

ب. معيار المحاسبة الدولي رقم ١ عرض القوائم المالية - معدل تم إصدار هذا المعيار المعدل خلال شهر أيلول ٢٠٠٧ وينبغي تطبيقه لسنوات المالية التي تبدأ في أول كانون الثاني ٢٠٠٩ أو بعد ذلك. ينصل هذا المعيار بين التغيرات في حقوق ملكية حملة الأسهم عن التغيرات الأخرى في حقوق الملكية. سوف تشمل قائمة التغيرات في حقوق الملكية تفاصيل المعاملات مع حملة الأسهم، فيما يتم عرض جميع التغيرات الأخرى في حقوق الملكية في بند واحد منفصل. بالإضافة إلى ذلك، أضاف هذا المعيار قائمة الدخل الشامل التي تعرض كافة بنود الإيرادات والمصروفات التي تم الاعتراف بها إما في قائمة واحدة أو في قائمتين مترابطتين. إن الشركة بصدد تقييم إذا ما كان سوف يقوم بإعداد قائمة واحدة أو قائمتين.

ج. معيار التقارير المالية الدولي رقم ٨ - القطاعات التشغيلية قام مجلس معايير المحاسبة الدولية بإصدار معيار التقارير المالية الدولي رقم ٨ خلال شهر تشرين الثاني ٢٠٠٦. يحل هذا المعيار محل معيار المحاسبة الدولي رقم ١٤ «تقديم التقارير حول القطاعات». ينبغي تطبيق هذا المعيار للفترات السنوية التي تبدأ في أول كانون الثاني ٢٠٠٩ أو بعد ذلك. من المتوقع أن لا تختلف القطاعات التشغيلية حسب المعيار الجديد عن قطاعات الأعمال المعروفة حالياً بموجب معيار المحاسبة الدولي رقم ١٤.



TABLE OF FINANCIAL RATINGS

General Insurance

Company	Financial Strength Rating	Rating Agency
Munich Re Retakaful	AA-	S&P
Allianz	AA	S&P
Trust International	A-	A.M.Best
Takaful Re	BBB	S&P
Arab Re	B+	A.M.Best
BEST Re	A-	A.M.Best

Liability	Medical	Others	Total
51,474	566,522	77,313	2,157,914
21,893	-	10,475	872,634
73,367	566,522	87,788	3,030,548
35,262	-	226	898,818
24,597	311,016	65,687	804,446
13,508	255,506	21,875	1,327,284
45,494	391,703	47,186	1,857,782
37,911	227,966	36,325	1,203,547
7,583	163,737	10,861	654,235
5,925	91,769	11,014	673,049
1,550	92,783	669	479,237

			6,630
			27,452
1,542	54,398	62	88,056
8	38,385	607	357,099
5,000	33,266	152	227,560
535	38,286	-	61,825
4,975	19,960	130	57,091
560	51,592	22	232,294
568	89,977	629	589,393
5,925	91,769	11,014	673,049
568	89,977	629	589,393

4,689	62,203	10,327	265,708
883	22,351	1,117	68,717
123	949	147	5,078
11,052	87,295	21,976	423,159
1,195	8,082	8,711	96,620
3,282	-	3,282	32,819
18,342	141,630	21,947	757,637
360	4,064	684	33,244
23,179	153,776	34,624	920,320
(12,127)	(66,481)	(12,648)	(497,161)

GENERAL INSURANCE BUSINESS PROFIT AND LOSS

FOR THE PERIOD SINCE INCEPTION ON 28 DECEMBER 2006 TO 31 DECEMBER 2008

(IN JORDANIAN DINARS)

	Motor	Marine and Transportation	Fire & Damage to Property
Premiums			
Direct Insurance	643,053	197,550	622,002
Facultative Insurance accepted	517,855	11,046	311,365
Gross premiums	1,160,908	208,596	933,367
Less			
Premiums ceded to reinsurers-Local	103,956	80,028	679,346
Premiums ceded to reinsurers-Foreign	39,977	121,941	241,228
Net premiums	1,016,975	6,627	12,793
Less:			
Ending Balance			
Provision for unearned premiums	574,131	103,574	695,694
Less: Reinsurance Share	113,708	100,377	687,260
Provision for unearned premiums, net	460,423	3,197	8,434
Net Earned premiums income	556,552	3,430	4,359
Claims Paid	355,351	4,628	24,256
Less			
Recoveries	6,630	-	-
Claims ceded to reinsurance-Local	17,243	478	9,731
Claims ceded to reinsurance-Foreign	15,247	3,620	13,187
Paid claims, net	316,231	530	1,338
Add:			
Outstanding claims provision ending balance			
Provision for reported claims by policy holders	160,502	6,775	21,865
Provision for claims incurred but not reported	22,604	-	400
Less			
Reinsurance Share	5,627	5,568	20,831
Net Outstanding claims provision ending balance	177,479	1,207	1,434
Cost of claims	493,710	1,737	2,772
Net Earned premiums income	556,552	3,430	4,359
Less			
Cost of claims	493,710	1,737	2,772
Add:			
Reinsurance commission income	13,808	46,841	127,840
Policy issuance fees	33,530	3,351	7,485
Other income	1,945	350	1,564
Total Revenue	112,125	52,235	138,476
Less			
Policy acquisition costs	39,451	2,693	36,488
Excess of loss premiums	26,255	-	-
Fund management fees	290,227	52,149	233,342
Other underwriting expenses	20,605	1,393	6,138
Total Expenses	376,538	56,235	275,968
Net Benefits and claims	(264,413)	(4,000)	(137,492)

CASH FLOW STATEMENT

FOR THE PERIOD SINCE INCEPTION ON 24 DECEMBER 2006 TO 31 DECEMBER 2008
OR JORDANIAN DINARS

	2008
OPERATING ACTIVITIES	
Profit before income tax	1,932,345
Deficit for the period transferred to participants' fund	(497,161)
Adjustments for :	
Depreciation and amortization	57,951
Net change in unearned premiums provision	654,235
Net change in outstanding provision	232,294
Unrealized losses from financial assets held for trading	266,961
Impairment of available for sale investments	302,568
Operating profit before changes in operating assets and liabilities	2,949,193
Financial assets held for trading	(490,034)
Checks under collection	(280,311)
Accounts receivable	(949,076)
Reinsurance account receivable	(88,050)
Other assets	(634,564)
Trade payables	97,660
Accrued expenses	37,253
Sundry provisions	152,812
Reinsurance account payables	835,370
Other liabilities	50,292
Net cash from operating activities	1,680,545
INVESTING ACTIVITIES	
Increase in deposits at banks maturing after more than three months	(12,496,873)
Purchase of financial assets held to maturity	(5,000,000)
Purchase of available for sale investments	(1,500,480)
Purchase of investment properties	(1,329,625)
Advances on investment	(100,000)
Purchase of property and equipment	(1,757,064)
Purchase of intangible assets	(66,500)
Net cash (used in) investing activities	(22,250,542)
FINANCING ACTIVITIES	
Paid in capital	24,000,000
Net cash from financing activities	24,000,000
Net increase in cash and cash equivalents	3,430,003
Cash and cash equivalents, beginning of the year	
Cash and cash equivalents, end of the year	3,430,003

2008
 2008
 2008

	Paid in capital	Statutory reserve	Cumulative changes in fair value	Retained earnings	Total
Paid in capital	24,000,000	-	-	-	24,000,000
Net movement in cumulative changes in fair value	-	-	(131,655)	-	(131,655)
Total Income and expenses for the year recognized directly in equity	-	-	(131,655)	-	(131,655)
Profit for the year	-	-	-	1,438,027	1,438,027
Total income and expenses for the year	-	-	(131,655)	1,438,027	1,306,372
Transferred to reserves	-	203,515	-	(203,515)	-
Balance at 31 December 2008	24,000,000	203,515	(131,655)	1,234,512	25,306,372

In accordance with the Jordan Security Commission an amount of JD 131,655 is restricted in the retained earnings which represent the negative balance of the cumulative change in fair value.

INCOME STATEMENT

FOR THE PERIOD SINCE INCEPTION ON 28 DECEMBER 2006 TO 31 DECEMBER 2008
(IN JORDANIAN DINARS)

PARTICIPANTS' REVENUES AND EXPENSES

Revenues

Gross premiums	3,030,548
Less: Premiums ceded to reinsurers	1,703,264
Net premiums	1,327,284
Net change in unearned premiums provision	(654,235)
Net earned premiums	673,049
Reinsurance commission income	265,708
Policy issuance fees	68,717
Share of policy holders from return on investment	5,078

Total Revenues 1,012,552

Claims and other expenses

Claims Paid	479,237
Less: Recoveries	6,630
Less: Claims ceded to reinsurance	115,508
Paid claims, net	357,099
Net change in outstanding provision	232,294
Fund management fees	757,637
Excess of loss premiums	32,819
Policy acquisition costs	96,620
Other underwriting expenses	33,244
Net Claims and expenses	1,509,713
Deficit for the period transferred to participants' fund	(497,161)

SHAREHOLDERS' INCOME

Fund management fees	757,637
Investment income	3,287,919
Net loss from financial assets	(569,529)

Net Revenue 3,476,027

Depreciation and amortization	(57,951)
Foreign exchange loss	(3,119)
Employees' expenses	(530,046)
General and administrative expenses	(799,754)
Sundry provisions	(50,000)
Other expenses	(102,812)

Total Expenses (1,543,682)

Profit before tax 1,932,345

Income tax expense (494,318)

Profit for the period 1,438,027

JD/Fils
Basic and diluted earnings per share 0.06

STATE STREET BANK

100 STATE STREET

BOSTON, MASSACHUSETTS 02109

Assets

Investments

Bank deposits	15,229,130
Financial assets held for trading	223,073
Financial assets available for sale	1,066,257
Financial assets held to maturity	5,000,000
Advances on investment	100,000
Investment properties	1,329,625
Total Investments	22,948,085

Other Assets

Cash on hand and at banks	697,746
Checks under collection	280,311
Accounts receivable, net	949,076
Reinsurance account receivable	88,050
Deferred tax assets	35,596
Property and equipment	1,710,025
Intangible assets	55,588
Deficiency in participants' fund	497,161
Other assets	634,564
Total Assets	27,896,202

Liabilities And Equity

Liabilities

Insurance contracts liabilities	
Provision for unearned premiums, net	654,235
Outstanding claims provision, net	232,294
Total insurance contracts liabilities	886,529
Other Liabilities	
Trade payables	97,660
Accrued expenses	37,253
Reinsurance account payables	835,370
Sundry provisions	152,812
Income tax liabilities	529,914
Other liabilities	50,292
Total Liabilities	2,589,830

Equity

Paid in capital	24,000,000
Statutory reserve	203,515
Cumulative changes in fair value	(131,655)
Retained earnings	1,234,512
Total shareholders' equity	25,306,372
Total Liabilities and Equity	27,896,202

BOARD OF DIRECTORS

Chairman

H.E. Dr. Jawad Hadid
Representing Jordan Commercial Bank - Jordan

Vice Chairman

Mr. Ashraf Bseisu
Representing Solidarty - Bahrain

Directors

H.E. Dr. Hashem Sabbagh - *Jordan*

H.E. Ayman Al-Majali
Representing First Finance - Jordan

Mr. Bashar Al Amad
Representing Jordan Dubai Capital - Jordan

Mr. Mohammad Al-Rifa'e
Representing Investment House for Financial Services - Jordan

Mr. Mohammad Kubaisi - *Qatar (Resigned on 18/1/2009)*

Mr. Rashed Al Kaa'bi
Representing Al-Sraiya Holding Group - Qatar

Dr. Yousef Msanat
Representing National Institute for Engineering and Management Science - Jordan

Mr. Mohamad Abbdul Lattif Al Mana - *Qatar*

Our Vision

To be the "Role Model" of modern and dynamic Takaful Operator in Jordan and the region by delivering a distinguished value for all stakeholders, while being committed to our social responsibility at all times.

Our Mission

Delivering a comprehensive range of innovative, equitable and transparent Takaful Insurance Services that are based on Takaful Principles and first class insurance security.

This will be achieved in a friendly, goal oriented, customer and technology focused business environment.

Corporate Values

- Partnership
- Accomplishment
- Transparency
- Professionalism
- Equity
- Team Spirit

CONTENTS

BOARD OF DIRECTORS	5
SHAREHOLDERS' SUPPLEMENTARY BOARD	6
EXECUTIVE MANAGEMENT	6
LETTER FROM THE CHAIRMAN	7
BALANCE SHEET	8
INCOME STATEMENT	9
STATEMENT OF CHANGES IN EQUITY	10
CASH FLOW STATEMENT	11
GENERAL INSURANCE BUSINESS'S PROFIT AND LOSS	12-13
PANEL OF REINSURERS	14