

شركة الضمان للاستثمار

المساهمة العامة المحدودة

تقرير مجلس الإدارة
والحسابات الختامية

عن السنة المنتهية
في ٣١ كانون أول ٢٠٠٥

(١)

مجلس الإدارة

اعتباراً من ٢٠٠٦/٢/١	ممثلاً عن المؤسسة العامة للضمان الاجتماعي	معالي السيد واصف عازر رئيس مجلس الإدارة
لغاية ٢٠٠٦/٢/١	ممثلاً عن المؤسسة العامة للضمان الاجتماعي	سعادة السيد لطفي خليل الزين رئيس مجلس الإدارة
	ممثلاً عن صندوق الاستثمار لجامعة اليرموك	سعادة الدكتور نادر مريان نائب رئيس المجلس
اعتباراً من ٢٠٠٦/١/١	ممثلاً عن المؤسسة العامة للضمان الاجتماعي	سعادة السيد عبدالسلام نيايات عضو
لغاية ٢٠٠٦/١/١	ممثلاً عن المؤسسة العامة للضمان الاجتماعي	سعادة السيد عماد القضاة عضو
	ممثلاً عن المؤسسة العامة للضمان الاجتماعي	سعادة السيد علي توفيق جعفر عضو
	ممثلاً عن بنك المؤسسة العربية المصرفية (الأردن)	سعادة السيد هاني شنيور عضو
	ممثلاً عن بنك القاهرة عمان	سعادة السيدة ايمان الضامن عضو
	ممثلاً عن البنك العربي	سعادة السيد وليد هاشم عضو
	ممثلاً عن بنك الإسكان للتجارة والتمويل	سعادة السيدة فاتنة غيشان عضو
	ممثلاً عن بنك الإتحاد للإدخار والاستثمار	سعادة السيد نبيل رمضان عضو

المدير العام
الدكتور شبيب عماري

المستشار القانوني
الإستاذ نايف مدانات

مدقق الحسبات
السادة أرنست و يونغ

بسم الله الرحمن الرحيم

كلمة رئيس مجلس الإدارة

الى

اجتماع الهيئة العامة العادي الثالث عشر (٢٠٠٥)

حضرات المساهمين الكرام،،

يسعدني أن أرحب بكم في اجتماع هيئتكم العامة العادي الثالث عشر لعام ٢٠٠٥، وأن أنقل إليكم بالأصالة عن نفسي و بالنيابة عن زملائي أعضاء مجلس الإدارة صادق التحية و جل الاحترام.

تعلمون أن استثمارات شركتكم تتحصر في مشروعين هما فندق الهوليدي ان عمان ومشروع "البوابة" في مدينة العقبة بالإضافة للمحافظة الاستثمارية.

١. حتى تاريخ ٢٠٠٥/٩/٣٠ كانت شركتكم تمتلك (٢٦%) من شركة الشرق للمشاريع الفندقية والسياحية (ذ.م.م.) التي تمتلك فندق الهوليدي ان عمان. ويمتلك شريكنا شركة الشرق للاستثمارات السياحية المساهمة العامة (٧٤%) من رأس المال المدفوع للشركة الفندقية البالغ (١٥) مليون دينار.

وكما هو واضح في (٢) أدناه فان اندماج شركة الشرق للمشاريع الفندقية والسياحية (ذ.م.م.) في شركة الشرق للاستثمارات السياحية (م.ع.م.) قد ادى الى ارتفاع قيمة مساهمتكم الى (٤,١٢٨,٠٠٠) سهم/دينار نتيجة اعادة تقييم موجودات الفندق . ان رأس مال الشركة الجديدة الناجمة عن الاندماج هو (١٦) ستة عشر مليون دينار ونشاطها الوحيد هو الهوليداي ان عمان، وعليه تكون حصة شركتكم في الشركة الجديدة (٢٥,٨%) مدفوع بالكامل.

لقد تم بيع الارض المجاورة للفندق (٥,٤) دونم بمبلغ مليون وتسعة وستون الف دينار واستخدم الثمن في تسديد رصيد مديونية الشركة المالكة للفندق بحيث تم تسديد كامل مديونية الشركة قبل نهاية عام ٢٠٠٥.

وفي ضوء تحسن الظروف الاقتصادية خلال عام ٢٠٠٥ والادارة الجيدة للفندق وللشركة المالكة ، فقد تحسن اداء الفندق بشكل ملموس خلال العام ، حيث حققت الشركة المالكة ارباحاً صافية مجملها (٩١٣) الف دينار منها (٣٥١) الف دينار ربحاً رأسمالياً نجم عن بيع الارض المجاورة للفندق .

٢. لقد قررت الهيئات العامة للمساهمين لكل من شركة الشرق للمشاريع الاستثمارية المساهمة العامة وشركة الشرق للمشاريع الفندقية والسياحية (ذ.م.م.) مالكة الفندق الموافقة على اندماج الشركة الاخيرة في الشركة الاولى المساهمة العامة، الامر الذي يترتب عليه زيادة قيمة الموجودات في الشركة الجديدة بحوالي (٤) أربعة ملايين دينار نجمت عن اعادة تقييم موجودات الفندق كما في ٢٠٠٥/٩/٣٠. ترتب على ذلك ارتفاع قيمة مساهمة شركتكم من (٣,٩٠٠,٠٠٠) سهم/دينار الى (٤,١٢٨,٠٠٠) سهم/دينار.

كما ترتب على ذلك ايضاً أن انخفضت خسائر شركة الضمان للاستثمار المتراكمة من مبلغ (٧٦٦) الف دينار في نهاية عام ٢٠٠٤ الى مبلغ (٩٥) الف دينار في نهاية عام ٢٠٠٥، أما حقوق المساهمين فلقد تجاوزت رأس المال بمبلغ (١٣٥) الف دينار.

٣. أما مشروع "البوابة" في مدينة العقبة فلا يزال يحقق خسائر بلغت عام ٢٠٠٥ مبلغ (٤٨٤) الف دينار شاملة الاستهلاكات (٣١٠ الف دينار) وذلك لاسباب اهمها تدني مستويات المبيعات من البضائع والخدمات خاصة بوجود عدد من الفعاليات التي تحقق ايرادات متدنية لا تسمح أبداً بتحقيق أية ارباح من تلك الفعاليات الامر الذي حدى بمجلس الادارة الغاء بعضها بالقدر الممكن تعاقدياً ودعوة مستثمرين اكثر خبرة وكفاءة للاستثمار . ولا تزال عملية استبدال المستثمرين مستمرة وهي تتطلب وقتاً طويلاً نسبياً تمشياً مع فترة صلاحية العقود.

هذا وقد يكون عدم استكمال المشروع (تنفيذ المرحلة الثانية) بسبب عدم توفر التمويل اللازم سبباً رئيسياً في استمرار خسارة البوابة. وسوف يبحث مجلس الادارة البدائل لوضع البوابة على مسار مالي صحيح، علماً بأن مدينة العقبة مقبلة على فترة واعدة من الاستثمارات الحالية والمتوقعة في المستقبل القريب ومنها مشروع سرايا العقبة والتي سوف تؤثر ايجابياً على النمو الاقتصادي للمدينة.

٤. من المهم أن أشير الى أن شركتكم قد حققت ربحاً صافياً قدره (٧٤٨) الف دينار كما في ٢٠٠٥/١٢/٣١ مقارنة مع خسارة قدرها (٣٦٨) الف دينار كما في ٢٠٠٤/١٢/٣١.

وفي ضوء النتائج الجيدة لفندق الهوليداي ان وتوقعات استمراريتها وتحسنها وفق توقعات الميزانية التقديرية للفندق لعام ٢٠٠٦، فانه وعلى الرغم من تدني النشاط السياحي خلال السنوات الماضية في العقبة، فانني أرى ان استثمارات شركتكم، وهي طويلة المدى بطبيعتها، هي استثمارات جيدة باذن الله، خاصة اذا ما تمت معالجة اوضاع "البوابة" بشكل جذري وهو الامر الذي سوف يوليه مجلس الادارة أهمية قصوى.

اشكر ثقتكم في مجلس ادارة الشركة واشكر الزملاء اعضاء مجلس الادارة اللذين قدموا الكثير لخدمة شركتكم أثناء توليهم المسؤولية خلال السنوات الماضية واسأل الله ان يوفقنا في مجلس الادارة الجديد لتحقيق مردودات جيدة لاستثماراتكم وللإسهام في خدمة بلدنا الاردن.

والسلام عليكم ورحمة الله وبركاته.

واصف عازر

رئيس مجلس الإدارة

بسم الله الرحمن الرحيم

تقرير مجلس الإدارة

الى

اجتماع الهيئة العامة العادي الثالث عشر لمساهمي الشركة (٢٠٠٥)

حضرات المساهمين الكرام،،

يسر مجلس الإدارة أن يرحب بكم في اجتماع الهيئة العامة العادي الثالث عشر وأن يقدم لهيئتكُم الكريمة تقريره السنوي عن أعمال الشركة خلال السنة المالية المنتهية بتاريخ ٢٠٠٥/١٢/٣١ وخطة عمل الشركة لعام ٢٠٠٦.

أولاً: استثمارات الشركة

١. فندق الهوليداي ان عمان (خمسة نجوم) / شركة الشرق للمشاريع الفندقية والسياحية (ذ.م.م)

ارتفع معدل نسبة اشغال غرف فندق (الهوليداي ان) من (٦٩,٩%) للسنة المالية ٢٠٠٤ الى (٨١,٤%) للسنة المالية من ٢٠٠٥/١/١ وحتى ٢٠٠٥/١٢/٣١، وارتفع معدل سعر الغرفة لنفس الفترة السابقة من (٣٦,١) دينار الى (٤١,٩) دينار.

بلغت مجمل الايرادات التشغيلية (٤,٨٦٣,٥٥٤) دينار خلال العام ٢٠٠٥ وبلغت تكاليفها المباشرة (١,٣٨٢,١٨٨) دينار، وبلغت المصاريف الادارية والعمومية (١,٤٣١,٦٩٨) دينار، وبذلك يكون اجمالي الربح التشغيلي (GOP) (٢,٠٤٩,٦٦٨) دينار .

اما مجمل رسوم الإدارة فلقد بلغت (٢٢٥,٢٠٤) دينار وبلغ احتياطي استبدال الاثاث (١٤٥,٩٠٧) دينار، وبذلك يكون الربح التشغيلي الصافي (NOP) (١,٦٧٨,٥٥٧) دينار .

بلغ اجمالي مصاريف الشركة المالكة للفندق (١,١٢٣,٦٤٤) دينار شاملة الاستهلاكات لعام ٢٠٠٥ مبلغ (٩٣٤,١٧٢) دينار اضافة الى مصاريف الفوائد البنكية (٦٣,٩٥٨) دينار ومصاريف اخرى متفرقة قدرها (١٢٥,٥١٤) دينار.

وبذلك يكون صافي ربح شركة الشرق للمشاريع الفندقية والسياحية مالكة فندق الهوليداي ان / عمان حتى ٢٠٠٥/١٢/٣١ مبلغ (٩١٣) الف دينار منها (٥٥٥) الف دينار ارباح نجمت عن تشغيل الفندق ومبلغ (٣٥١) الف دينار ربحاً رأسمالياً تأتي من بيع الارض المجاورة للفندق (٥,٤ دونم) بمبلغ (١,٠٦٩) الف دينار استخدم بالكامل لتسديد كامل رصيد مديونية الشركة المالكة للفندق يضاف الى ربح الشركة مبلغ حوالي (٧) الف دينار ارباح أخرى.

هذا، ولقد كان مجلس ادارة شركتكم قد وافق على اندماج شركة الشرق للمشاريع الفندقية والسياحية (ذ.م.م.) في شركة الشرق للمشاريع الاستثمارية المساهمة العامة اعتباراً من ٢٠٠٥/١٠/١. لقد نجم عن اعادة تقييم الموجودات ارتفاعاً في قيمتها بحوالي (٤) ملايين دينار، وتظهر الميزانية للشركة الناجمة عن الاندماج بان حصة شركتكم قد ارتفعت بحوالي مليون دينار لتصبح (٤,١٢٨,٠٠٠) دينار وتمثل (٢٥,٨%) من رأس المال المدفوع بالكامل (١٦) مليون دينار.

ومع اطفاء خسائر الشركة المالكة للفندق بالكامل نتيجة اعادة التقييم للفندق وحصة شركتكم من ارباح الفندق لعام ٢٠٠٥، بالإضافة الى ارباح المحفظة الاستثمارية، فان خسائر شركتكم المتراكمة قد تم اطفائها تقريباً كما اصبحت حقوق المساهمين اعلى من رأس المال المدفوع (١٠) مليون دينار لتصبح (١٠,١٣٤,٩٠٤) مليون دينار كما في ٢٠٠٥/١٢/٣١.

٢. مشروع العقبة السياحي:

يقع المشروع على أرض مساحتها عشرة دونمات تم استكمال بناء المرحلة الأولى منه على حوالي (٦,٥) دونماً وحقق المشروع خسائر في سنة التشغيل الأولى ٢٠٠٥ بلغت (٤٨٨,٢٩١) ديناراً شاملة الاستهلاكات (حوالي ٣١٠ الف دينار) ، وتعود بشكل رئيس لتدني مبيعات فعاليات المشروع المختلفة. ان ادارة البوابة مستمرة في اجراءات تغيير بعض المستثمرين الذين لا يحققون ايرادات مقبولة.

ان كلفة الاستثمار في مشروع البوابة حوالي (٥,٥) مليون دينار تم تمويلها بالكامل من قبل شركتكم. وبلغت مصاريف ما قبل التشغيل (قبل ٢٠٠٥/١/١) مبلغ (٨٥٨) الف دينار تم اطفائها بالكامل، ان موقع المشروع المتميز بمحاذاة آثار ايله ونادي اليخوت الملكي على الشاطئ الشمالي وتكامل فعالياته مع الصناعة الفندقية في العقبة وحاجة المدينة لتلك الفعاليات المتنوعة، بالإضافة الى الارتفاع في قيمة الأراضي بعد اعلان العقبة منطقة اقتصادية خاصة، والى جمالية فن عمارة المشروع تجعل من المؤكد أن قيمة المشروع حالياً تتعدى كلفته خاصة وان عقد ايجار الارض المقام عليها المشروع هو لفترة ثلاثين عاماً قابلة للتديد لفترتين متماثلتين.

هذا، ويرى مجلس الادارة انه وفي ضوء الخسائر المتحققة في البوابة والتي أظهرت الدراسة التي أعدتها الادارة التنفيذية بانها سوف تستمر لسنوات قادمة اذا ما بقي الوضع على ما هو عليه، فانه لا بد من معالجة اوضاع البوابة معالجة جذرية باتباع واحداً أو أكثر من بدائل أهمها تنفيذ المرحلة الثانية من المشروع الاصلي.

ثانياً: البيانات المالية

١. المحفظة المالية:

قرر مجلس الادارة اعادة فتح المحفظة المالية خلال العام ٢٠٠٥، وقد حققت المحفظة ربحاً صافياً قدره (٢٨٧,٣١٦) دينار بتاريخ ٢٠٠٥/١٢/٣١، وقد تم خلال النصف الثاني من العام ٢٠٠٥ تخفيض مجمل الاستثمار في المحفظة بقيمة (٧٢٥) الف دينار ليصل الى حوالي (١٦١) الف دينار كما في ٢٠٠٥/١٢/٣١.

٢. التقرير المالي:

بلغ رأسمال الشركة المدفوع كما في ٢٠٠٥/١٢/٣١ (١٠,٠٠٠,٠٠٠) عشرة ملايين دينار أردني يمثل (١٠٠%) من رأس المال المصرح والمكتتب به.

بلغت موجودات الشركة (١٠,٣٩٦,١٩٧) ديناراً (عشرة ملايين وثلاثمائة وستة وتسعون ألفاً ومائة وسبع وتسعون ديناراً) منها (١,٢٤١,٧٤٢) مليون ومائتان وواحد وأربعون ألفاً وسبعمائة واثنان وأربعون ديناراً) في صورة نقدية وودائع لدى البنوك وتمثل حوالي (١٢,٥%) من رأسمال الشركة المدفوع كما في ٢٠٠٥/١٢/٣١.

بلغ مجمل إيرادات الشركة عام ٢٠٠٥ مبلغ (٦٠٥,٨١٨) ديناراً وبلغت إيرادات الشركة من إعادة تقييم موجودات شركة الشرق للمشاريع الفندقية وإرباح الفندق مبلغ (١,١٣٣,٧٤٣) ديناراً مقابل مصاريف إدارية وعمومية وتشغيلية بلغت (٦٧٢,٥٠١) ديناراً. وبلغت قيمة استهلاكات الأصول الثابتة للشركة (٣١٩,١٢٠) ديناراً، وبذلك تكون شركتكم قد حققت ربحاً صافياً قبل المخصصات التي ينص عليها القانون قدرها (٧٤٧,٩٤٠) ديناراً مقارنة مع خسارة قدرها (٣٦٨,٤٧٥) ديناراً للسنة السابقة ٢٠٠٤.

٣. المصاريف الإدارية والعمومية:

إن المصاريف الإدارية والعمومية والمصاريف التشغيلية الفعلية لعام ٢٠٠٥ لإدارة الشركة في عمان وإدارة الشركة في بواية العقبة كانت أقل من الموازنة التقديرية المعتمدة من قبل مجلس إدارة الشركة. علماً بأن تلك المصاريف الواردة في البيانات المالية تتضمن استهلاكات الموجودات الثابتة لمكاتب الشركة في عمان واستهلاكات بواية العقبة والبالغة حوالي (٣١٩) الف دينار، كما تشمل تلك المصاريف رسوم إدارة المحفظة المالية البالغة (٣٩) الف دينار.

ثالثاً: خطة العمل المستقبلية

تتضمن خطة عمل الشركة لعام ٢٠٠٦ ما يلي:

١. تحسين أداء مشروع بواية العقبة ودراسة بدائل من ضمنها تنفيذ المرحلة الثانية لزيادة احتمالات نجاح المشروع وذلك في حال توفر تمويل مناسب.
٢. متابعة أداء فندق هولندي ان عمان.
٣. البحث في امكانات وجدوى الاستثمار في مشاريع أخرى اذا ما توفر التمويل اللازم.

رابعاً: متطلبات الإفصاح

تنفيذا لتعليمات هيئة الأوراق المالية، ولأهمية الإفصاح عن الأمور المتعلقة بإدارة الشركة ونشاطاتها، نرفق للمساهمين الكرام تقريراً يتضمن جميع المعلومات الواجب الإفصاح عنها، وهو جزء لا يتجزأ من تقرير مجلس الإدارة إلى الهيئة العامة.

حضرات المساهمين الكرام،،

يعرض مجلس الإدارة على هيئتكُم العادية الثالثة عشر الحسابات الختامية والميزانية العمومية كما في ٢٠٠٥/١٢/٣١، وخطة عمل الشركة لعام ٢٠٠٦ ويوصي بالمصادقة على الميزانية العمومية والحسابات الختامية وخطة العمل.

وينتهد مجلس الإدارة هذه المناسبة ليتقدم باسمكم جميعاً من حضرة صاحب الجلالة الهاشمية الملك عبدالله الثاني المعظم لاهتمامه بمشروع البوابة ورعايته الشخصية بافتتاحه، كما يتقدم المجلس منكم بالشكر والتقدير لدعمكم المستمر للمجلس وللإدارة التنفيذية، وكما يتقدم إلى معالي رئيس واصحاب العطفة أعضاء هيئة مفوضي منطقة العقبة الاقتصادية الخاصة وجميع العاملين فيها بالشكر والتقدير للتعاون والدعم المستمرين في انشاء مشروع البوابة. وإلى عطفة مراقب الشركات والعاملين في مراقبة الشركات في وزارة الصناعة والتجارة لتعاونهم ولسرعة انجازهم.

ويتقدم رئيس وأعضاء مجلس الإدارة باسمكم جميعاً بالشكر والتقدير لإدارة الشركة التنفيذية لحسن أدائها خلال السنوات السابقة.

والسلام عليكم ورحمة الله وبركاته،،

مجلس الإدارة

تقرير بيانات الإفصاح بموجب تعليمات

هيئة الأوراق المالية

٢٠٠٥

يعتبر هذا التقرير جزءاً لا يتجزأ من تقرير مجلس الإدارة الى الهيئة العامة لعام ٢٠٠٥

(١) وصف لانشطة الشركة الرئيسية واماكنها الجغرافية وحجم الاستثمار الرأسمالي وعدد الموظفين في كل منها.

(يوجد وصف تفصيلي لانشطة الشركة في الصفحة الاولى من تقرير مجلس الادارة الى الهيئة العامة)

تتخصر نشاطات الشركة في الاستثمار في المشاريع التالية:

(أ) شركة الشروق للمشاريع الاستثمارية (م.ع.م) - مالكة فندق الهوليداي ان - عمان.

- الموقع الجغرافي: مدينة عمان

- حجم الاستثمار: مساهمة نسبتها ٢٥,٨% من رأسمال الشركة البالغ (١٦) مليون دينار.

- عدد الموظفين: ٢٢١ موظف

(ب) مشروع بوابة العقبة السياحي

- الموقع الجغرافي: مدينة العقبة - بجانب نادي اليخوت الملكي

- حجم الاستثمار: ممول بالكامل من قبل الشركة، كلفته الاستثمارية حوالي (٥,٥) مليون دينار.

- عدد الموظفين: ٣٢ موظف

(ج) محافظة الاسهم الاستثمارية

- الموقع الجغرافي: بورصة عمان - مدينة عمان

- حجم الاستثمار: (١٦١) ألف دينار

- عدد الموظفين: لا يوجد

(٢) الشركات التابعة: لا يوجد شركات تابعة.

(٣) أعضاء مجلس الإدارة وأشخاص الإدارة العليا ذوي السلطة التنفيذية ونبذة تعريفية عن كل منهم

<u>ممثلاً عن</u>		<u>- أعضاء مجلس الإدارة كما في ٢٠٠٥/١٢/٣١</u>	
المؤسسة العامة الضمان الاجتماعي	رئيس مجلس الإدارة	السيد لطفي الزين	السيد لطفي الزين
صندوق الاستثمار لجامعة اليرموك	نائب رئيس مجلس الإدارة	الدكتور نادر مريان	الدكتور نادر مريان
المؤسسة العامة الضمان الاجتماعي	عضو مجلس إدارة	السيد عماد القضاة	السيد عماد القضاة
المؤسسة العامة الضمان الاجتماعي	عضو مجلس إدارة	السيد علي جعفر	السيد علي جعفر
بنك الاتحاد للادخار والاستثمار	عضو مجلس إدارة	السيد نبيل رمضان	السيد نبيل رمضان
بنك القاهرة عمان	عضو مجلس إدارة	السيدة ايمان الضامن	السيدة ايمان الضامن
البنك العربي	عضو مجلس إدارة	السيد وليد هاشم	السيد وليد هاشم
بنك الاسكان	عضو مجلس إدارة	السيدة فانتة الغيشان	السيدة فانتة الغيشان
بنك المؤسسة العربية المصرفية - الاردن	عضو مجلس إدارة	السيد هاني الشنيور	السيد هاني الشنيور

<u>ممثلاً عن</u>		<u>- أعضاء مجلس الإدارة كما في ٢٠٠٦/٣/٣١</u>	
المؤسسة العامة الضمان الاجتماعي	رئيس مجلس الإدارة	معالي السيد واصف عازر	معالي السيد واصف عازر
صندوق الاستثمار لجامعة اليرموك	نائب رئيس مجلس الإدارة	الدكتور نادر مريان	الدكتور نادر مريان
المؤسسة العامة الضمان الاجتماعي	عضو مجلس إدارة	السيد علي جعفر	السيد علي جعفر
المؤسسة العامة الضمان الاجتماعي	عضو مجلس إدارة	السيد عبدالسلام نيابات	السيد عبدالسلام نيابات
بنك الاتحاد للادخار والاستثمار	عضو مجلس إدارة	السيد نبيل رمضان	السيد نبيل رمضان
بنك القاهرة عمان	عضو مجلس إدارة	السيدة ايمان الضامن	السيدة ايمان الضامن
البنك العربي	عضو مجلس إدارة	السيد وليد هاشم	السيد وليد هاشم
بنك الاسكان	عضو مجلس إدارة	السيدة فانتة الغيشان	السيدة فانتة الغيشان
بنك المؤسسة العربية المصرفية - الاردن	عضو مجلس إدارة	السيد هاني الشنيور	السيد هاني الشنيور

نبذة مختصرة عن رئيس واعضاء مجلس الإدارة

معالي واصف عازر - رئيس مجلس الإدارة اعتباراً من تاريخ ٢٠٠٦/٢/١

حاصل على شهادة الماجستير في التنمية الاقتصادية من الجامعة الاميركية في بيروت، شغل منصب وزيراً للصناعة والتجارة ، ومديراً عاماً للبنك الاهلي وشركة الفوسفات الاردنية ودائرة الاحصاءات العامة، وهو عضو مجلس ادارة في مجموعة من الشركات .

الدكتور نادر مريان - نائب رئيس مجلس الإدارة

حاصل على شهادة الدكتوراه في الاقتصاد من الولايات المتحدة الاميريكية ويحمل درجة الاستاذية في الاقتصاد، عمل كاستاذ للاقتصاد في جامعة اليرموك. وهو عضو في العديد من مجالس الادارة لشركات استثمارية، وله العديد من الابحاث. يعمل حالياً مدير لمشروع المنار في مركز تنمية الموارد البشرية.

السيد لطفي خليل الزين

رئيس مجلس الادارة حتى ٢٠٠٦/٢/١ ممثلاً عن المؤسسة العامة للضمان الاجتماعي كما عمل عضواً في اكثر من مجالس ادارة ولجان كممثلاً عن غرفة تجارة الاردن ، وكان رئيساً للجنة الاستثمار في شركة الضمان للاستثمار والعديد من النشاطات التطوعية المختلفة.

السيد علي جعفر

حاصل على شهادة البكالوريوس في المحاسبة من جامعة بيروت العربية يعمل الان مساعد مدير عام لشؤون مركز الادارة في المؤسسة العامة للضمان الاجتماعي وعمل في السابق مسؤول شؤون موظفين في البنك المركزي.

السيد عماد القضاة - عضو مجلس ادارة حتى تاريخ ٢٠٠٦/١/١

حاصل على شهادة ادارة الاعمال من جامعة اليرموك وشهادة (MBA) من جامعة (SRSU) البايين/تكساس، ويشغل حالياً منصب مدير دائرة السندات والخزينة في الوحدة الاستثمارية لمؤسسة الضمان الاجتماعي ، وشغل منصب مدير محفظة الاستثمارات الخارجية بالسندات بعد ان كان رئيساً للمتداولين . يحمل عضوية في المنظمة الاردنية للتداول للعمليات الاجنبية.

السيد عبدالسلام ذيابات - عضو مجلس ادارة اعتباراً من تاريخ ٢٠٠٦/١/١

رئيس غرفة تجارة الرمثا وعضو في كل من اتحاد الغرف التجارية ومجلس ادارة المؤسسة العامة للضمان الاجتماعي، ويمتلك مؤسسة ذيابات للنقل التي تأسست منذ عام ١٩٩٣ ووكيل لثلاث انواع من السجائر في العراق.

السيد وليد هاشم

حاصل على شهادة البكالوريوس في ادارة الاعمال / اقتصاد من الجامعة الاردنية يعمل مدير تسهيلات في البنك العربي - فرع الشميساني وعمل مدير فرع للبنك العربي - فرع شارع قريش وفرع ابو علندا، عضو في لجنة اعداد اجراءات التسهيلات المصرفية في البنك العربي وعضو مجلس ادارة سابق ممثل عن البنك العربي في الشركة الزراعية التجارية (انتاج) .

السيد نبيل رمضان

حاصل على شهادة البكالوريوس في ادارة الاعمال ، يعمل مديراً لدائرة العمليات المالية والادارية لدى بنك الاتحاد للادخار والاستثمار كما عمل مراقب الحسابات لدى المؤسسة المالية المتحدة ومدقق حسابات في شركة سابا وشركاهم ، و رئيس قسم المحاسبة في شركة ان سي ار كوربوريشن.

السيدة فاتنة غيشان

حاصلة على شهادة البكالوريوس في الادارة العامة من الجامعة الاردنية، عملت في سيتي بنك كمديرة الموارد البشرية ، وهي الان تعمل مديرة للموارد البشرية في بنك الاسكان- الادارة العامة. وهي عضو وامينة الصندوق في ادارة المجلس الاعلى لتجمع لجان المرأة وهي تمثل التجمع في اللجنة الوطنية لشؤون المرأة.

السيدة ايمان الضامن

حاصلة على شهادة الماجستير في التمويل من الجامعة الاردنية،تعمل مساعد المدير العام / ادارة التسهيلات المركزية في بنك القاهرة عمان وكانت نائب مساعد مدير عام في نفس البنك، كما عملت في السابق مديرة لدائرة تسهيلات الشركات في كل من البنك التجاري الاردني وبنك الاردن.

السيد هاني شنيور

حاصل على شهادة الماجستير في المالية يعمل مديراً اقليمياً في دائرة متابعة وتصويب التسهيلات في بنك المؤسسة العربية المصرفية وخبرة ١٦ عاماً في الاعمال المصرفية في البنك العربي و بنك المؤسسة المصرفية ، كما انه محاضر لمواضيع الائتمان المتعلقة بأعمال البنوك لدى معهد الدراسات المصرفية.

- الادارة العليا:

* الدكتور شبيب فرح عماري - المدير العام

يحمل شهادة الدكتوراه في الاقتصاد من جامعة جنوب كاليفورنيا في الولايات المتحدة الاميركية، ويعمل مديراً عاماً للشركة منذ عام ١٩٩٥. تم تعيينه رئيساً غير متفرغ لمجلس ادارة شركة الاتصالات الأردنية المساهمة العامة بتاريخ ٢٣/١/٢٠٠٠ وحتى تاريخه، وهو عضو في مجلس ادارة مجموعة من الشركات.

* الدكتور عوني عيسى صوير

المدير التنفيذي لمشروع بوابة العقبة اعتباراً من ١/١١/٢٠٠٤، يحمل شهادة الدكتوراه في الحقوق، وقد عمل مديراً للدائرة القانونية في المؤسسة العامة للضمان الاجتماعي قبل اعارته لادارة المشروع.

* السيد مروان محمد صالح جابر - المدير المالي والاداري

حاصل على شهادة الماجستير في ادارة الأعمال والادارة المالية، وبكالوريوس في المحاسبة والتدقيق، ويعمل في الشركة منذ عام ١٩٩٤ وقد عمل في شركة عبد اللطيف جميل (تويوتا) في المملكة العربية السعودية كمحاسب رئيس في الادارة العامة، وهو محاضر غير متفرغ لعدد من المواضيع التدريسية المتعلقة بدراسات الجدوى وتقييم وتمويل المشاريع باستخدام الحاسوب.

(٤) أسماء المساهمين وحصص كل منهم في رأس المال :

المساهم	عدد الأسهم	نسبة المساهمة ٢٠٠٥	نسبة المساهمة ٢٠٠٤
المؤسسة العامة للضمان الاجتماعي	٥٦٣.٠٠٠	%٥٦,٣	%٥٦,٣
البنك العربي	١.٠٠٠.٠٠٠	%١٠	%١٠
بنك المؤسسة العربية المصرفية (الأردن)	١.٠٠٠.٠٠٠	%١	%١
بنك الاسكان للتجارة والتمويل	١.٠٠٠.٠٠٠	%١٠	%١٠
بنك القاهرة عمان	١.٠٠٠.٠٠٠	%١٠	%١٠
البنك الأردني للاستثمار والتمويل	١.٠٠٠	%٠,١	%٠,١
بنك الاتحاد للادخار والاستثمار	٥٠.٠٠٠	%٥	%٥
صندوق استثمار جامعة اليرموك	٥٠.٠٠٠	%٥	%٥
شركة النسر العربي للتأمين	٥٠.٠٠٠	%٠,٥	%٠,٥
الشركة الأردنية للمشاريع الريادية	١.٠٠٠	%٠,١	%٠,١
شركة التأمين الوطنية الأردنية	١.٠٠٠.٠٠٠	%١	%١
شركة الشرق الأوسط للتأمين	١.٠٠٠.٠٠٠	%١	%١
المجموع	١.٠٠٠.٠٠٠	%١٠٠	%١٠٠

رأس المال المصرح به: ١٠ مليون سهم / دينار

رأس المال المدفوع: ١٠.٠٠٠.٠٠٠ دينار

- لا يوجد مساهمات لاجراء مجلس الادارة أو أقاربهم بصفتهم الشخصية في رأسمال الشركة.

(٥) الوضع التنافسي للشركة

ان شركة الضمان للاستثمار المساهمة العامة المحدودة ليست بموضع تنافس تجاري ضمن قطاع نشاطها والأسواق الرئيسية وحصتها من الأسواق التجارية، عدا المنافسة في القطاع السياحي للفنادق والمشاريع السياحية من حيث اسعار الغرف الفندقية والمطاعم السياحية.

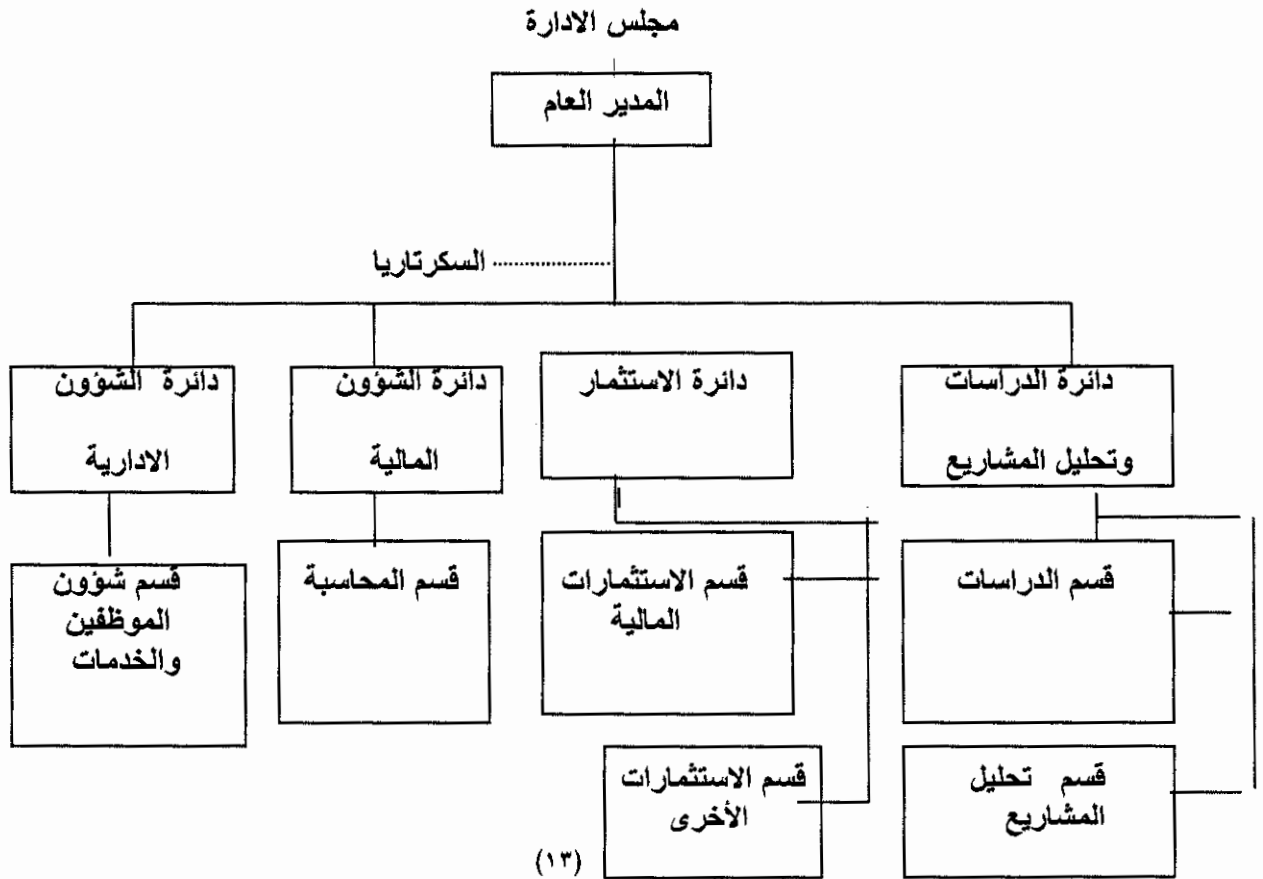
(٦) درجة الاعتماد على موردين محددين و/أو عملاء رئيسيين (محلياً وخارجياً)

أن الشركة لا تعتمد على موردين محددين و/أو عملاء رئيسيين في المشتريات أو المبيعات

(٧) لا يوجد أي حماية حكومية أو امتيازات تتمتع بها الشركة أو أي من منتجاتها بموجب القوانين والانظمة أو غيرها . ولا يوجد أي براءات اختراع أو حقوق امتياز تم الحصول عليها من قبل الشركة.

(٨) لا يوجد أي قرارات صادرة عن الحكومة أو المنظمات الدولية أو غيرها لها أثر مادي على عمل الشركة أو منتجاتها أو قدرتها التنافسية. كما لا يوجد أي معايير جودة دولية طبقت خلال هذا العام.

(٩) أ) الهيكل التنظيمي للشركة:



- علماً بأن معظم الدوائر لا زالت شاغرة لعدم الحاجة.
- سياسة التعيين:

ضمن لوائح النظام الداخلي للشركة / نظام الموظفين

(ب) يبلغ عدد الموظفين في الشركة وفي مشروع بوابة العقبة كما في ٢٠٠٥/١٢/٣١ (٤٠) موظفا مقارنة مع عدد (٤٥) موظف في عام ٢٠٠٤. ويبلغ معدل الدوران حوالي (١٧%)، ومجمول رواتبهم السنوية خلال عام ٢٠٠٥ (٢٠٢٥٤١) ديناراً.

المؤهلات العلمية للموظفين

عدد الموظفين	المؤهل العلمي
دكتوراه (٢)	جامعي
ماجستير (١)	
بكالوريوس (٧)	
٩	دبلوم
٢١	ثانوي

(ج) لا يوجد اي دورات تدريبية خلال العام ٢٠٠٥.

(١٠) وصف للمخاطر التي تتعرض لها الشركة.

لا يوجد مخاطر على المدى المنظور قد تتعرض لها الشركة ضمن نشاطاتها الحالية، باستثناء تطور العمل في مشروع بوابة العقبة الواقع في مدينة العقبة من حيث التشغيل والايرادات المتوقعة أو الانخفاض في نمو القطاع السياحي للاعوام القادمة، اضافة الى تقلبات اسعار الاسهم لاستثمارات الشركة في البورصة.

(١١) الانجازات التي حققتها الشركة مدعمة بالارقام، ووصف للاحداث الهامة التي مرت على الشركة خلال السنة المالية

- موضحة ضمن كلمة الرئيس وتقرير مجلس الادارة الى الهيئة العامة.

(١٢) لم يحدث في الشركة أي عمليات ذات طبيعة غير متكررة خلال السنة المالية ولا تدخل ضمن النشاط الرئيس للشركة، باستثناء اندماج شركة الشرق للمشاريع الاستثمارية مع شركة الشرق الفندقية بناء عليه تم اعادة تقييم استثمار الاصول الثابتة لفندق الهولندي ان - عمان..

(١٣) الأرباح والخسائر وحقوق المساهمين (٢٠٠٥-٢٠٠١)

٢٠٠٥	٢٠٠٤	٢٠٠٣	٢٠٠٢	٢٠٠١	
٧٤٧,٩٤٠	(٣٦٨,٤٧٥)	(١٩٦,٩٥١)	(٢٢٨,٥٨٥)	(١٨٥,١٧٠)	الأرباح والخسائر/ بالدينار
—	—	—	—	—	الأرباح الموزعة/ بالدينار
١٠,١٣٤,٩٠٤	٩,٣٥٨,٨٣٩	٩,٧١٤,٩٣٩	٩,٨٨١,٨٩٠	١٠,٠٨٠,٢٢٥	حقوق المساهمين/ بالدينار

- يمثل الارتفاع في حقوق المساهمين كما في ٢٠٠٥/١٢/٣١ حوالي (١٣%) من رأس المال المدفوع.

(١٤) تحليل للمركز المالي للشركة ونتائج أعمالها خلال السنة المالية.
- موضح ضمن تقرير مجلس الإدارة الى الهيئة العامة.

(١٥) التطورات المستقبلية الهامة بما في ذلك أي توسعات أو مشروعات جديدة، والخطة المستقبلية للشركة لسنة قادمة على الاقل وتوقعات مجلس الإدارة لنتائج أعمال الشركة.
- موضحة ضمن كلمة الرئيس وتقرير مجلس الإدارة الى الهيئة العامة.

(١٦) أتعاب تدقيق حسابات الشركة
بلغت أتعاب تدقيق حسابات الشركة لعام ٢٠٠٥ مبلغ (٢٩٠٠) دينار شاملة (١٦%) ضريبة مبيعات.

(١٧) اسعار الاوراق المالية المصدرة من الشركة
لا يوجد سعر حالي للاوراق المالية المصدرة من الشركة، حيث أن الشركة غير مدرجة للتداول في سوق عمان المالي

(١٨) المزايا والمكافآت التي يتمتع بها رئيس وأعضاء مجلس الإدارة وأشخاص الإدارة العليا

أ- أعضاء مجلس الإدارة

اسم العضو	بدل تنقلات	بدل اتعاب لجان
السيد لطفي الزين	٢٤٠٠ دينار	٨٥٠ دينار
الدكتور نادر مريان	٢٤٠٠ دينار	٥٠٠ دينار
السيد عماد القضاة	٢٤٠٠ دينار	٤٢٠ دينار
السيد علي جعفر	٢٤٠٠ دينار	٦٥٠ دينار
السيد نبيل رمضان	٢٤٠٠ دينار	٢٤٠ دينار
السيدة ايمان الضامن	٢٠٠٠ دينار	-----
السيد وليد هاشم	١٦٠٠ دينار	-----
السيدة فاتنة الغيشان	٢٤٠٠ دينار	-----
السيد هاتي شنيور	٢٢٠٠ دينار	٣٢٠ دينار
السيد جريس العيسى	٨٠٠ دينار	-----

ب- الإدارة التنفيذية

الاسم	الوظيفة	الرواتب والاجور السنوية
الدكتور شبيب فرح عماري	المدير العام	٤٢٦٠٠,٠٠
الدكتور عوني صوبر	المدير التنفيذي للبوابة	٢٤٠٠٠,٠٠
السيد مروان جابر	المدير المالي والاداري	١٦٠١٣,٠٠

- يستخدم المدير العام سيارة الشركة مع سائق ومؤمن صحياً.
- يستخدم المدير التنفيذي لمشروع بوابة العقبة سيارة من الشركة للتنقل ومؤمن صحياً.
- يصرف للمدير المالي والاداري - المدير التنفيذي للمالية بدل اعاشة سنوية قدرها (١٠٨٠٠) ديناراً، وذلك لتغطية جميع مصاريف اقامته وتنقلاته واية مصاريف اخرى في مدينة العقبة، كونه يعمل في ادارة الشركة بعمان وفي ادارة الشركة في العقبة ومقيم في عمان .

نفقات السفر والانتقال داخل المملكة وخارجها لمجلس الإدارة والادارة العليا

أ. داخل المملكة

بلغت مجمل نفقات السفر داخل المملكة لرئيس وأعضاء مجلس الإدارة وأشخاص الإدارة العليا خلال السنة المالية ٢٠٠٥ مبلغاً اجمالياً قدره (٤٥٥٠) دينار للانتقال الى مدينة العقبة/مشروع البوابة

ب. خارج المملكة

- بلغت مجمل نفقات السفر والاقامة خارج المملكة: (٣٢٥٧) دينار لتغطية نفقات سفر المدير التنفيذي لمشروع البوابة ومدير العرض السينمائي.
- لا يوجد نفقات سفر خارج المملكة لرئيس وأعضاء مجلس الإدارة .
- لا يوجد نفقات سفر للمدير العام او المدير المالي خارج المملكة.

(١٩) ان شركة الضمان للاستثمار لم تدفع أي تبرعات أو منح خلال السنة المالية.

(٢٠) لا توجد أية عقود أو مشاريع أو ارتباطات عقدتها الشركة مع رئيس مجلس الإدارة أو أعضاء المجلس أو المدير العام أو أي موظف في الشركة أو أقاربهم.

(٢١) لا توجد في المرحلة الحالية أي مساهمة للشركة في خدمة البيئة والمجتمع المحلي.

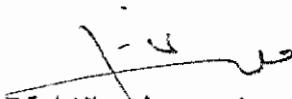
- أقرار من مجلس إدارة الشركة بعدم وجود أية أمور جوهرية قد تؤثر على استمرارية الشركة خلال السنة المالية التالية.

يقر مجلس إدارة الشركة حسب علمه واعتقاده بعدم وجود أية أمور جوهرية قد تؤثر على استمرارية الشركة خلال السنة المالية ٢٠٠٦.

- أقرار مجلس الإدارة عن اعداد البيانات المالية وتوفير نظام رقابة فعال في الشركة.
يقر مجلس الإدارة بمسؤوليته عن اعداد البيانات المالية وتوفير نظام رقابة فعال في الشركة

- أقرار بصحة ودقة واكتمال المعلومات والبيانات الواردة في التقرير موقع من نيس مجلس الإدارة والمدير العام والمدير المالي للشركة.

يقر رئيس مجلس الإدارة والمدير العام والمدير المالي والاداري للشركة بصحة ودقة المعلومات والبيانات الواردة في التقرير السنوي لعام ٢٠٠٥.


رئيس مجلس الإدارة
واصف عازر

المدير العام
الدكتور شبيب عماري

المدير المالي والاداري
مروان جابر

إلى مساهمي

شركة الضمان للاستثمار المساهمة العامة المحدودة المحترمين
عمان - المملكة الأردنية الهاشمية

لقد دققنا الميزانية العامة المرفقة لشركة الضمان للاستثمار المساهمة العامة المحدودة (شركة مساهمة عامة أردنية) كما فسي ٣١ كانون الأول ٢٠٠٥ وبيانات الدخل، التغيرات في حقوق الملكية والتدفقات النقدية للسنة المنتهية في ذلك التاريخ. ان هذه البيانات المالية هي من مسؤولية مجلس إدارة الشركة وأن مسؤوليتنا هي إيداء الرأي حول هذه البيانات المالية استنادا إلى أعمال التدقيق التي قمنا بها.

لقد جرى تدقيقنا وفقاً لمعايير التدقيق الدولية التي تتطلب أن نقوم بتخطيط وتنفيذ إجراءات التدقيق للحصول على تأكيدات معقولة بان البيانات المالية لا تتضمن أية أخطاء جوهرية. وتشتمل إجراءات التدقيق على فحص عينات من المستندات والأدلة المؤيدة للمبالغ والإيضاحات الواردة في البيانات المالية، كما تشتمل على تقييم للأسس المحاسبية المطبقة وللتقديرات الهامة التي استندت إليها الإدارة وكذلك تقييم شامل لعرض للبيانات المالية. وفي اعتقادنا أن ما قمنا به من تدقيق يوفر أساساً معقولاً يمكننا من إيداء الرأي.

في رأينا أن البيانات المالية المشار إليها أعلاه تظهر بعدالة ، من كافة النواحي الجوهرية، المركز المالي لشركة الضمان للاستثمار المساهمة العامة المحدودة كما في ٣١ كانون الأول ٢٠٠٥ و نتائج أعمالها وتدفقاتها النقدية للسنة المنتهية في ذلك التاريخ وفقاً لمعايير التقارير المالية الدولية ونوصي المصادقة عليها.

تحتفظ الشركة بقيود وسجلات محاسبية منظمة بصورة أصولية وان البيانات المالية المرفقة والبيانات المالية الواردة في تقرير مجلس الإدارة متفقة معها.

إرنست ويونغ

عمان - المملكة الأردنية الهاشمية

١٩ آذار ٢٠٠٦

شركة الضمان للاستثمار المساهمة العامة المحدودة

الميزانية العامة كما في ٣١ كانون الأول ٢٠٠٥

٢٠٠٤	٢٠٠٥	إيضاح	
دينار أردني	دينار أردني		
			الموجودات
			الموجودات غير المتداولة
٤,٤٧٨,٢٢٢	٤,٢٧٥,٥٠٥	١٠	عقارات آلات ومعدات
٣,٣٤٤,١٠٣	٤,٤٧٧,٨٤٦	١١	استثمار في شركة حليفة
٨٤,٣٧٥	-	١٢	موجودات مالية متوفرة للبيع
٨٢,٦٩٠	٨٠,٥٥٩	١٣	نم مدينة طويلة الأجل
<u>٧,٩٨٩,٣٩٠</u>	<u>٨,٨٣٣,٩١٠</u>		
			الموجودات المتداولة
٨٨٦,٥١٩	١٦١,٢٦٣		موجودات مالية للمتاجرة
٩١,٠٧٠	٨٤,٥٩٨	١٤	نم مدينة
٦٤,٦٧١	٥١,٢٦٥		بضاعة
٢٨,٠٥٨	٢٣,٤١٩	١٥	أرصدة مدينة أخرى
٥٣٥,٢٢٩	١,٢٤١,٧٤٢	١٦	أرصدة لدى البنوك ونقد في الصندوق
<u>١,٦٠٥,٥٤٧</u>	<u>١,٥٦٢,٢٨٧</u>		
<u>٩,٥٩٤,٩٣٧</u>	<u>١٠,٣٩٦,١٩٧</u>		مجموع الموجودات
			المطلوبات وحقوق الملكية
			حقوق الملكية
١٠,٠٠٠,٠٠٠	١٠,٠٠٠,٠٠٠	١٨	رأس المال
٥١,٢٠٣	١٢٧,٥٢٣	١٩	إحتياطي إجباري
١٠٢,٤٠٥	١٠٢,٤٠٥	٢٠	إحتياطي اختياري
(٢٨,١٢٥)	-	٢١	التغير المتراكم في القيمة العادلة
(٧٦٦,٦٤٤)	(٩٥,٠٢٤)		خسائر متراكمة
<u>٩,٣٥٨,٨٣٩</u>	<u>١٠,١٣٤,٩٠٤</u>		صافي حقوق الملكية
			المطلوبات المتداولة
٢٣٦,٠٩٨	٢٦١,٢٩٣	١٧	نم وأرصدة دائنة أخرى
<u>٢٣٦,٠٩٨</u>	<u>٢٦١,٢٩٣</u>		مجموع المطلوبات المتداولة
<u>٩,٥٩٤,٩٣٧</u>	<u>١٠,٣٩٦,١٩٧</u>		مجموع المطلوبات وصافي حقوق المساهمين

تشكل الإيضاحات المرفقة من ١ إلى ٢٧ جزءاً من هذه البيانات المالية.

شركة الضمان للاستثمار المساهمة العامة المحدودة

بيان الدخل

للسنة المنتهية في ٣١ كانون الأول ٢٠٠٥

٢٠٠٤ دينار أردني	٢٠٠٥ دينار أردني	إيضاح	
١٠٢,١٥٠	٢٨٥,٣٨٧	٦	إيرادات تشغيلية
(٦٦٥,١٠٦)	(٧٧٣,٦٧٨)	٧	مصاريف تشغيلية
(٥٦٢,٩٥٦)	(٤٨٨,٢٩١)		مجمعل خسارة التشغيل
٢١,٥١١	٢٤,٣٤٢		فوائد بنكية
١٠,٩٩٧	٨,٧٧٣		إيرادات أخرى
٣٤٠,١٦٤	٢٨٧,٣١٦	٨	إيرادات موجودات مالية للمتاجرة
(١٨٥,٦٣٨)	(٢١٧,٩٤٣)	٩	مصاريف إدارية و عمومية
٧,٤٤٧	١,١٣٣,٧٤٣	١١	حصة الشركة من الزيادة في صافي حقوق الشركة الحليفة
(٣٦٨,٤٧٥)	٧٤٧,٩٤٠		ربح/(خسارة) السنة
(٣٧) فلس	٠,٠٧٤ فلس	٢٣	حصة السهم من ربح/(خسارة) السنة

تشكل الإيضاحات المرفقة من ١ إلى ٢٧ جزءاً من هذه البيانات المالية.

شركة الضمان للاستثمار المساهمة العامة المحدودة

بيان التغيرات في حقوق الملكية
للسنة المنتهية في ٣١ كانون الأول ٢٠٠٥

المجموع دينار أردني	خسائر متراكمة دينار أردني	التغير المتراكم في القيمة العادلة دينار أردني	احتياطي اختياري دينار أردني	احتياطي إجباري دينار أردني	رأس المال دينار أردني	
٩,٣٥٨,٨٣٩	(٧٦٦,٦٤٤)	(٢٨,١٢٥)	١٠٢,٤٠٥	٥١,٢٠٣	١٠,٠٠٠,٠٠٠	الرصيد كما في ٣١ كانون الأول ٢٠٠٤
٧٤٧,٩٤٠	٧٤٧,٩٤٠	-	-	-	-	ربح السنة
-	(٧٦,٣٢٠)	-	-	٧٦,٣٢٠	-	التحويلات
٢٨,١٢٥	-	٢٨,١٢٥	-	-	-	صافي الحركة في القيمة العادلة لإستثمارات متوفرة للبيع
١٠,١٣٤,٩٠٤	(٩٥,٠٢٤)	-	١٠٢,٤٠٥	١٢٧,٥٢٣	١٠,٠٠٠,٠٠٠	الرصيد كما في ٣١ كانون الأول ٢٠٠٥
٩,٧١٤,٩٣٩	(٣٩٨,١٦٩)	(٤٠,٥٠٠)	١٠٢,٤٠٥	٥١,٢٠٣	١٠,٠٠٠,٠٠٠	الرصيد كما في ٣١ كانون الأول ٢٠٠٣
١٢,٣٧٥	-	١٢,٣٧٥	-	-	-	صافي الحركة في القيمة العادلة لإستثمارات متوفرة للبيع
(٣٦٨,٤٧٥)	(٣٦٨,٤٧٥)	-	-	-	-	خسارة السنة
٩,٣٥٨,٨٣٩	(٧٦٦,٦٤٤)	(٢٨,١٢٥)	١٠٢,٤٠٥	٥١,٢٠٣	١٠,٠٠٠,٠٠٠	الرصيد كما في ٣١ كانون الأول ٢٠٠٤

تشكل الإيضاحات المرفقة من ١ إلى ٢٧ جزءاً من هذه البيانات المالية.

شركة الضمان للاستثمار المساهمة العامة المحدودة

بيان التدفقات النقدية

للسنة المنتهية في ٣١ كانون الأول ٢٠٠٥

٢٠٠٤	٢٠٠٥	إيضاح
دينار أردني	دينار أردني	
		الأنشطة التشغيلية
(٣٦٨,٤٧٥)	٧٤٧,٩٤٠	ربح / (خسارة) السنة
		التعديلات للبنود التالية:
٢٩٣,٨٥٥	٣١٩,١١٩	استهلاكات
(٣٤٠,١٦٤)	(٢٨٧,٣١٦)	إيرادات استثمارات في أوراق مالية
(٨,٠٠٠)	-	أرباح بيع موجودات ثابتة
(٧,٤٤٧)	(١,١٣٣,٧٤٣)	حصة الشركة من (ربح) الشركة الحليفة
(٤٣٠,٢٣١)	(٣٥٤,٠٠٠)	أرباح التشغيل قبل التغييرات في رأس المال العامل:
(٨٢,٦٩٠)	٢,١٣١	نم مدينة طويلة الأجل
٨٠,٨٧٤	١٣,٤٠٦	البضاعة
(٩١,٠٧٠)	٦,٤٧٢	الذمم المدينة
(١١,٩٢٠)	٤,٦٣٩	الأرصدة المدينة الأخرى
٣٨,٥٦٣	٢٥,١٩٥	الذمم والأرصدة الدائنة الأخرى
(٥٠١,٢٤٥)	(٣٠٢,١٥٧)	صافي النقد المستخدم في الأنشطة التشغيلية
		الأنشطة الاستثمارية
-	١١٢,٥٠٠	بيع موجودات مالية متوفرة للبيع
(٥٤٦,٣٥٥)	(٥٥٧,٣٥٣)	شراء موجودات مالية للمتاجرة
(١٩٠,١٧٥)	(١١٦,٤٠٢)	شراء عقارات آلات ومعدات
٨,٠٠٠	-	بيع عقارات آلات ومعدات
	١,٥٦٩,٩٢٥	بيع موجودات مالية للمتاجرة
(٧٢٨,٥٣٠)	١,٠٠٨,٦٧٠	صافي النقد (المستخدم في) من الأنشطة الاستثمارية
		الأنشطة التمويلية
(١,٢٢٩,٧٧٥)	٧٠٦,٥١٣	الزيادة / (النقص) في النقد
١,٧٦٥,٠٠٤	٥٣٥,٢٢٩	النقد وما في حكمه في بداية السنة
٥٣٥,٢٢٩	١,٢٤١,٧٤٢	النقد وما في حكمه في نهاية السنة

تشكل الإيضاحات المرفقة من ١ إلى ٢٧ جزءاً من هذه البيانات المالية.

شركة الضمان للاستثمار المساهمة العامة المحدودة

إيضاحات حول البيانات المالية

كما في ٣١ كانون الأول ٢٠٠٥

(١) معلومات عامة

تأسست شركة الضمان للاستثمار وسجلت كشركة مساهمة عامة محدودة في ١٧ نيسان ١٩٩٣. من أهم غاياتها استثمار الموارد المالية المتوفرة لها في المشاريع ذات الجدوى الاقتصادية من صناعية وزراعية وتجارية وسياحية ومالية وعقارية وخدمية وفي مجالات النقل وسواها.

تم في بداية عام ٢٠٠٥ افتتاح مشروع بوابة العقبة السياحي والترفيهي والذي أتمت الشركة إنجازه كمشروع استثماري في مدينة العقبة.

تم إقرار البيانات المالية من قبل مجلس الإدارة في جلسته المنعقدة بتاريخ ١٩ آذار ٢٠٠٦.

(٢) أسس إعداد البيانات المالية

تم إعداد البيانات المالية للشركة وفقاً للمعايير الصادرة عن مجلس معايير المحاسبة الدولية والتفسيرات الصادرة عن لجنة تفسيرات التقارير المالية الدولية المنبثقة عن مجلس معايير المحاسبة الدولية.

تم إعداد البيانات المالية وفقاً لمبدأ للتكلفة التاريخية باستثناء الموجودات المالية للمتاجرة والتي تظهر بالقيمة العادلة بتاريخ البيانات المالية.

إن الدينار الأردني هو عملة إظهار البيانات المالية والذي يمثل العملة الرئيسية للشركة.

(٣) التغيرات في السياسات المحاسبية

إن السياسات المحاسبية المتبعة للسنة متماثلة مع السياسات المحاسبية التي تم اتباعها في السنة السابقة باستثناء ان الشركة قد قامت بتطبيق التعديلات على معايير المحاسبة الدولية ومعايير التقارير المالية الدولية الجديدة السارية المفعول اعتباراً من اول كانون الثاني ٢٠٠٥ ولم ينتج أي تأثير نتيجة تطبيق تلك المعايير.

(٤) استخدام التقديرات

إن إعداد البيانات المالية وتطبيق السياسات المحاسبية يتطلب من إدارة الشركة القيام بتقديرات واجتهادات تؤثر على مبالغ الموجودات والمطلوبات والإفصاح عن الالتزامات المحتملة. إن هذه التقديرات والاجتهادات تؤثر أيضاً على الإيرادات والمصاريف والمخصصات وبشكل خاص يتطلب من إدارة الشركة القيام بأحكام واجتهادات هامة لتقدير مبالغ وأوقات التدفقات النقدية المستقبلية وأوقاتها الناجمة عن أوضاع وظروف تلك التقديرات في المستقبل. إن التقديرات المذكورة مبنية بالضرورة على فرضيات وعوامل متعددة لها درجات متفاوتة من التقدير وعدم التيقن وإن النتائج الفعلية قد تختلف عن التقديرات وذلك نتيجة التغيرات في المستقبل في أوضاع وظروف تلك المخصصات.

شركة الضمان للاستثمار المساهمة العامة المحدودة

إيضاحات حول البيانات المالية (تتمة)

كما في ٣١ كانون الأول ٢٠٠٥

(٥) أهم السياسات المحاسبية

فيما يلي أهم السياسات المحاسبية المطبقة:

١-٥ إثبات الإيراد -

يتم إثبات إيرادات إيجارات مركز بوابة العقبة كنسبة من إجمالي مبيعات المحلات بموجب عقود الإيجار عند تحققها ويتم إثبات إيرادات صالة العرض عند بيع التذاكر.

يتم إثبات إيرادات الفوائد والإيرادات الأخرى على أساس الاستحقاق.

يتم إثبات توزيعات أرباح الاستثمارات في الأوراق المالية عند إقرارها من قبل الهيئات العامة للشركات المستثمر بها.

٢-٥ ضريبة الدخل -

يتم احتساب مخصص ضريبة الدخل وفقاً لقانون ضريبة الدخل رقم (٥٧) لسنة ١٩٨٥ وتعديلاته اللاحقة.

٣-٥ موجودات مالية للمتاجرة -

يتم تسجيل الموجودات المالية للمتاجرة بالقيمة العادلة عند الشراء، ويعاد تقييمها في تاريخ البيانات المالية بالقيمة العادلة ويتم تسجيل التغيرات اللاحقة في القيمة العادلة في بيان الدخل في نفس فترة حدوث التغير.

يتم تسجيل الأرباح الموزعة أو الفوائد المتحققة في بيان الدخل.

٤-٥ موجودات مالية متوفرة للبيع

يتم إثبات قيمتها عند الشراء بالكلفة والمعادل للمقابل المدفوع ويعاد تقييمها بالقيمة العادلة.

يتم إظهار الأرباح والخسائر الناتجة عن التغير في القيمة العادلة للأوراق المالية المتوفرة للبيع في بيان التغيرات في حقوق المساهمين لحين بيعها أو التخلص منها أو في حالة حدوث انخفاض في قيمتها بحيث يتم إظهار الأرباح أو الخسائر الناتجة والتي تم تحقيقها سابقاً في بيان التغيرات في حقوق المساهمين في بيان الدخل.

٥-٥ استثمار في شركة حليفة

يظهر الاستثمار في شركة حليفة باستخدام طريقة حقوق الملكية حيث يسجل الاستثمار مبدئياً بالتكلفة وتعديل لاحقاً بالاعتراف بحصة الشركة من أرباح أو خسارة الشركة الحليفة بعد تاريخ التملك ويتم تخفيض قيمة الاستثمار بالأرباح الموزعة المستلمة. وفي حال وجود مؤشر على انخفاض قيمة هذه الاستثمارات، يتم تسجيل الانخفاض في بيان الدخل.

٦-٥ النقد وما في حكمه

لغرض قائمة التدفقات النقدية، فإن النقد وما في حكمه يشمل على نقد في الصندوق وأرصدة لدى بنوك وودائع قصيرة الأجل والتي لديها تواريخ استحقاق ثلاثة أشهر أو أقل محسوماً منها حسابات السحب على المكشوف.

شركة الضمان للاستثمار المساهمة العامة المحدودة

إيضاحات حول البيانات المالية (تتمة)

كما في ٣١ كانون الأول ٢٠٠٥

٧-٥ عقارات آلات ومعدات

تظهر العقارات والآلات والمعدات بالكلفة بعد تنزيل الاستهلاك المتراكم، ويتم استهلاك العقارات والآلات والمعدات عندما تكون جاهزة للاستخدام بطريقة القسط الثابت على مدى العمر الانتاجي المتوقع لها.

يحتسب الاستهلاك بطريقة القسط الثابت، تم تقدير نسب الإستهلاك حسب الأعمار الإنتاجية المقدرة كما يلي:

%	
١٥	السيارات
٩ - ٢	مباني وأعمال كهربائية
٢	بحيرات المشروع والقارب الخشبي
٢٠ - ١٠	معدات السينما
١٥	معدات وماكينات
٢٥ - ١٥	أجهزة مكتبية
١٥ - ٩	أثاث ومفروشات

٨-٥ الذمم المدينة -

تدرج الذمم المدينة بمبلغ الفاتورة الأصلي بعد تنزيل مخصص لقاء المبالغ المقدر عدم تحصيلها.

يتم تكوين مخصص للذمم المشكوك في تحصيلها عندما يكون هنالك دليل موضوعي يشير الى احتمالية عدم التمكن من تحصيل الذمم المدينة.

٩-٥ ذمم دائنة ومستحقات -

يتم اثبات المطلوبات للمبالغ المستحقة السداد في المستقبل للبضائع او الخدمات المستلمة سواء تمت او لم تتم المطالبة بها من قبل المورد.

١٠-٥ مخصصات -

يتم الاعتراف بالمخصصات عندما يكون على الشركة التزام (قانوني او فعلي) ناتج عن حدث سابق، وان تسديد الإلتزامات محتمل ويمكن قياس قيمتها بشكل يعتمد عليه.

١١-٥ العملات الأجنبية

يتم تسجيل المعاملات التي تتم بالعملات الأجنبية خلال السنة بأسعار الصرف السائدة في تاريخ إجراء المعاملات، كما يتم تحويل أرصدة الموجودات والمطلوبات بالعملات الأجنبية بأسعار الصرف السائدة بتاريخ الميزانية العامة.

يتم تسجيل الأرباح والخسائر الناتجة عن تحويل العملات الأجنبية في بيان الدخل.

شركة الضمان للاستثمار المساهمة العامة المحدودة

إيضاحات حول البيانات المالية (تتمة)

كما في ٣١ كانون الأول ٢٠٠٥

(٦) إيرادات تشغيلية

٢٠٠٤	٢٠٠٥	
دينار أردني	دينار أردني	
٩٥,٩٧٨	٢٦٥,٤٢٦	إيجارات
٦,١٧٢	١٩,٩٦١	إيرادات بيع تذاكر صالة العرض
<u>١٠٢,١٥٠</u>	<u>٢٨٥,٣٨٧</u>	

(٧) مصاريف تشغيلية

٢٠٠٤	٢٠٠٥	
دينار أردني	دينار أردني	
١٢٥,٧٩٦	١٣٩,٦٧٣	رواتب واجور
١٠,٠١٩	١٣,٩٩٨	مساهمة الشركة في الضمان الاجتماعي
٦٦,٠٠٠	٦٦,٠٠٠	إيجار ارض مشروع بوابة العقبة
٢٨٢,٥٥٣	٣٠٩,٨٣٠	مصاريف استهلاك
٤٣,٢٧٤	١٠,١٠٤	إعلانات
١٥,٦٩٢	٩٨٧	تعاقد ادارة
٨٩,٣٣٤	١٣٤,٩٦٣	مصاريف مياه وكهرباء
١,٧٧٧	٣,٣٩٠	ضيافة
٥,١٥٤	٥,٧٩٠	برق و بريد وهاتف
٥,٢٣٥	٤,٠٠٣	مصاريف تنقلات
٣,٠٨٧	٨,٨٢٤	مصاريف صيانة
٢,٣٩١	١,٧٧٣	مصاريف تنظيف
٣,١١٢	٦,٠١٨	مصاريف تأمين
٦١٨	٨,١٢٦	مصاريف تأمين مشروع بوابة العقبة
-	٣٨,٠٤٦	تعويضات تسويات قضائية
١١,٠٦٤	٢٢,١٥٣	أخرى
<u>٦٦٥,١٠٦</u>	<u>٧٧٣,٦٧٨</u>	

(٨) إيرادات موجودات مالية للمتاجرة

٢٠٠٤	٢٠٠٥	
دينار أردني	دينار أردني	
٣٣٢,٦٥٣	٢٨٧,٣١٦	أرباح بيع أوراق مالية للمتاجرة
٧,٥١١	-	الزيادة في القيمة العادلة للأوراق المالية للمتاجرة
<u>٣٤٠,١٦٤</u>	<u>٢٨٧,٣١٦</u>	

إيضاحات حول البيانات المالية (تتمة)

كما في ٣١ كانون الأول ٢٠٠٥

(٩) مصاريف إدارية وعمومية

٢٠٠٤	٢٠٠٥	
دينار أردني	دينار أردني	
٧٢,٥٥٤	٧٣,٦٦٨	رواتب وأجور
٣,١٢٩	٣,١٠٧	مساهمة الشركة في الضمان الاجتماعي
٢٠,٨١٧	٢٠,٩٨٤	بدل تنقلات أعضاء مجلس الإدارة
١٤,٧٥٠	١٤,٥٠٠	إيجارات مكاتب
١١,٣٠١	٩,٢٨٩	مصاريف استهلاك
٤,٩٨٠	١١,٦١٠	أتعاب مهنية
١,٦٥٥	٣,٠٨٠	بدل أتعاب لجان مجلس الإدارة
١,٧٢٢	٢,٥٥٧	هاتف
٢,٥١٧	٤,٠٦٥	مصاريف سيارات
٢,٢٦٧	٧,٢٩٤	تراخيص واشتراكات
٤٣,٠٦٣	٣٩,٢٩٩	رسوم إدارة المحفظة الاستثمارية
١,٧٩٠	١,٦٨٨	مصاريف التأمين الصحي للموظفين
-	٧,٦٣٢	الرسوم الإضافية للجامعات الأردنية
-	٧,٦٣٢	رسوم دعم البحث العلمي والتدريب المهني
٥,٠٩٣	١١,٥٣٨	أخرى
<u>١٨٥,٦٣٨</u>	<u>٢١٧,٩٤٣</u>	

شركة الضمان للاستثمار المساهمة العامة المحدودة

إيضاحات حول البيانات المالية (تمة)

كما في ٣١ كانون الأول ٢٠٠٥

(١٠) عقارات آلات ومعدات

المجموع دينار أردني	معدات وتجهيزات السيما	معدات واجهزة دينار أردني	بحيرات المشروع والقارب الخشبي دينار أردني	مباني وأعمال كهربائية دينار أردني	أثاث ومفروشات دينار أردني	اجهزة مكتبية دينار أردني	السيارات دينار أردني	الكلية	الرصيد كما في ١ كانون الثاني ٢٠٠٥	
									الإضافات	الاستبعادات
٤,٨٥٤,٠٦٤	٦٥١,٤٠٢	٥٣,٦٩٨	١٣٠,٤٣٣	٣,٧٥٥,٠٦١	١٣٦,٩٧٩	٧١,١٤٨	٥٥,٣٤٣			
١١٦,٤٠٢	٨٢,٢٩٠	١,٣٦٩	-	٣,٣٩٤	١٧,٧٢٩	١١,٦٢٠	-			
(١,٤٩٥)	-	-	-	-	-	-	(١,٤٩٥)			
٤,٩٦٨,٩٧١	٧٣٣,٦٩٢	٥٥,٠٦٧	١٣٠,٤٣٣	٣,٧٥٨,٤٥٥	١٥٤,٧٠٨	٨٢,٧٦٨	٥٣,٨٤٨			
٣٧٥,٨٤٢	١١٢,٧٧٤	٨,٠٥٠	٢,٦٠٩	١٤٦,٨٠١	٤٧,٣٤١	٢٨,٠٧٦	٣٠,١٩١			
٣١٩,١١٩	١٢٩,٧٧٣	٨,٢٠٨	٢,٦١٠	١٤٧,٥٧٠	١٢,٢٥٩	١١,٥٩٦	٧,١٠٣			
(١,٤٩٥)	-	-	-	-	-	-	(١,٤٩٥)			
٦٩٣,٤٦٦	٢٤٢,٥٤٧	١٦,٢٥٨	٥,٢١٩	٢٩٤,٣٧١	٥٩,٦٠٠	٣٩,٦٧٢	٣٥,٧٩٩			
٤,٢٧٥,٥٠٥	٤٩١,١٤٥	٣٨,٨٠٩	١٢٥,٢١٤	٣,٤٦٤,٠٨٤	٩٥,١٠٨	٤٣,٠٩٦	١٨,٠٤٩			
٤,٤٧٨,٢٢٢	٥٣٨,٦٢٨	٤٥,٦٤٨	١٢٧,٨٢٤	٣,٦٠٨,٢٦٠	٨٩,٣٣٨	٤٣,٠٧٢	٢٥,١٥٢			

شركة الضمان للاستثمار المساهمة العامة المحدودة

إيضاحات حول البيانات المالية (تتمة)

كما في ٣١ كانون الأول ٢٠٠٥

(١١) استثمار في شركة حليفة

كانت الشركة تملك ٢٦% من أسهم شركة الشرق للمشاريع الفندقية والسياحية محدودة المسؤولية (مالكة فندق الهولندي إن) والتي تم نمجها مع شركة الشرق للمشاريع الاستثمارية المساهمة العامة، والتي كانت تملك ٧٤% من رأسمال شركة الشرق للمشاريع الفندقية والسياحية، اعتباراً من الأول تشرين الأول ٢٠٠٥. وقد تم تحديد حصة الشركة من حقوق ملكية الشركة الجديدة شركة الشرق للمشاريع الاستثمارية المساهمة العامة بـ ٢٥% و فيما يلي الحركة على هذا البند:

٢٠٠٤	٢٠٠٥	
دينار أردني	دينار أردني	
٣,٣٣٦,٦٥٦	٣,٣٤٤,١٠٣	الرصيد في بداية السنة
٧,٤٤٧	١,١٣٣,٧٤٣	حصة الشركة من الزيادة في صافي حقوق الشركة الحليفة
٣,٣٤٤,١٠٣	٤,٤٧٧,٨٤٦	الرصيد في نهاية السنة

تمثل حصة الشركة من أرباح الشركة الحليفة حصة الشركة من صافي التغير في حقوق مساهمين الشركة الحليفة خلال عام ٢٠٠٥.

(١٢) موجودات مالية متوفرة للبيع

٢٠٠٤	٢٠٠٥	
دينار أردني	دينار أردني	
٨٤,٣٧٥	-	الشركة الأردنية للاستثمار والنقل السياحي
٨٤,٣٧٥	-	

(١٣) نهم مدينة طويلة الأجل

يمثل هذا البند رصيد نهم مستثمري المطاعم في مشروع بوابة القمة الناتج عن تمويل شراء معدات.

(١٤) نهم مدينة

٢٠٠٤	٢٠٠٥	
دينار أردني	دينار أردني	
٨٠,٧٠٤	-	نهم مقاولين
١٠,٣٦٦	٨٤,٥٩٨	نهم مستأجرين - مبيعات
٩١,٠٧٠	٨٤,٥٩٨	

شركة الضمان للاستثمار المساهمة العامة المحدودة

إيضاحات حول البيانات المالية (تتمة)

كما في ٣١ كانون الأول ٢٠٠٥

(١٥) أرصدة مدينة أخرى

٢٠٠٤	٢٠٠٥	
دينار أردني	دينار أردني	
١٣,١٥٦	٣٥٦	إيرادات مستحقة وغير مقبوضة
٧٤٨	٨٦٤	فوائد مستحقة وغير مقبوضة
٨,٧٤٣	٩,٣٥٩	مصاريف مدفوعة مقدما
٦٤٠	١,٣٤٠	تأمينات مستردة
٢,٢٧١	٢,٥٤٤	ذمم موظفين
٢,٥٠٠	٨,٩٥٦	شيكات برسم التحصيل
<u>٢٨,٠٥٨</u>	<u>٢٣,٤١٩</u>	

(١٦) أرصدة لدى البنوك والنقد في الصندوق

تشتمل الأرصدة لدى البنوك على ودائع لأجل لدى البنوك المحلية بمبلغ ١,٢٤٢,٤٧٤ دينار أردني (٢٠٠٤: ٥٣٣,٩٦٦ دينار أردني) تستحق خلال شهر.

تراوحت الفائدة السنوية على ودائع الشركة خلال عام ٢٠٠٥ ما بين ٢,٥% - ٤,٥%.

(١٧) ذمم وأرصدة دائنة أخرى

٢٠٠٤	٢٠٠٥	
دينار أردني	دينار أردني	
٢٦,٠٠٠	٢٦,٠٠٠	ذمة شركة حليفة (إيضاح ١١)
٩,٩٥٠	١٩,٦٤٤	إيرادات مؤجلة
٦,٦٦٧	٥,٠٩٢	ذمم دائنة أخرى
١٨٥,١٧٦	١٩٠,٤٦٧	مصاريف مستحقة الدفع
-	١٥,٢٦٤	رسوم حكومية
٨,٣٠٥	٤,٨٢٦	أرصدة دائنة أخرى
<u>٢٣٦,٠٩٨</u>	<u>٢٦١,٢٩٣</u>	

(١٨) رأس المال

يتكون رأس المال المصرح به والمدفوع من ١٠,٠٠٠,٠٠٠ سهم قيمة كل سهم دينار واحد (٢٠٠٤: ١٠ مليون سهم).

(١٩) الاحتياطي الإجمالي

تمثل المبالغ المتجمعة في هذا الحساب ما تم تحويله من الأرباح خلال السنوات بنسبة ١٠% وهو غير قابل للتوزيع على المساهمين.

شركة الضمان للاستثمار المساهمة العامة المحدودة

إيضاحات حول البيانات المالية (تمة)

كما في ٣١ كانون الأول ٢٠٠٥

(٢٠) الاحتياطي الاختياري

تمثل المبالغ المتجمعة في هذا الحساب ما تم تحويله من الأرباح خلال السنوات بنسبة لا تزيد عن ٢٠% وهو قابل للتوزيع على المساهمين.

(٢١) التغير المتراكم في القيمة العادلة

٢٠٠٤	٢٠٠٥	
دينار أردني	دينار أردني	
(٤٠,٥٠٠)	(٢٨,١٢٥)	الرصيد في بداية السنة
١٢,٣٧٥	٢٨,١٢٥	صافي حركة القيمة العادلة لإستثمارات متوقفة للبيع
(٢٨,١٢٥)	-	الرصيد في نهاية السنة

(٢٢) ضريبة الدخل

لم يتم احتساب مخصص لضريبة الدخل للسنة المنتهية في ٣١ كانون الأول ٢٠٠٥ وذلك بسبب زيادة المصاريف عن الإيرادات الخاضعة للضريبة بموجب قانون ضريبة الدخل رقم (٥٧) لسنة ١٩٨٥ وتعديلاته اللاحقة. حصلت الشركة على مخالصة نهائية من دائرة ضريبة الدخل حتى نهاية عام ٢٠٠٢.

(٢٣) حصة السهم من الخسارة

٢٠٠٤	٢٠٠٥	
دينار أردني	دينار أردني	
(٣٦٨,٤٧٥)	٧٤٧,٩٤٠	ربح/(خسارة) السنة
١٠,٠٠٠,٠٠٠	١٠,٠٠٠,٠٠٠	المتوسط المرجح لعدد الاسهم
(٠/٠٣٧)	٠/٠٧٤	حصة السهم من صافي ربح/(خسارة) السنة

(٢٤) منافع الإدارة العليا

فيما يلي ملخص رواتب ومكافآت والمنافع الأخرى للإدارة التنفيذية العليا للشركة:

٢٠٠٤	٢٠٠٥	
دينار أردني	دينار أردني	
٧٨,٥٢٠	٨٢,٦١٢	رواتب ومكافآت

(٢٥) القيمة العادلة للأدوات المالية

تشمل هذه الأدوات المالية النقد في الصندوق ولدى البنوك، شيكات مؤجلة وبرسم التحصيل، موجودات مالية للمتاجرة، النظم المدينة، النظم الدائنة وبعض الأرصدة المدينة والدائنة الأخرى.

ان القيمة الدفترية للأدوات المالية تقارب القيمة العادلة لهذه الأدوات المالية حيث ان تواريخ استحقاقها قصيرة الأجل.

(٢٦) إدارة المخاطر

أ- مخاطر أسعار الفوائد

يتطلب هذا المعيار الإفصاح عن مخاطر أسعار الفوائد حيث ان معظم الأدوات المالية في الميزانية العامة غير خاضعة لمخاطر أسعار الفوائد باستثناء الودائع لدى البنوك (إيضاح ١٦).

ب- مخاطر الائتمان

تحتفظ الشركة بالارصدة والودائع لدى مؤسسات مصرفية رائدة.

تكون الشركة معرضة لمخاطر الائتمان في حالة تعثر العميل عن السداد، هذا ويتم مراقبة مخاطر ائتمان العملاء من خلال المحافظة على معدلات مخاطر ائتمان يتم احتسابها بناءً على معايير محددة.

يتم احتساب معدلات مخاطر الائتمان باستمرار. وفي رأي إدارة الشركة فإن تعرضها لمخاطر الائتمان محدود وانه لا يوجد تركيز لمخاطر الائتمان في عميل معين.

ج- مخاطر تقلبات أسعار العملات

ان معظم تعاملات الشركة هي بالدينار الأردني والدولار الأمريكي. ان سعر صرف الدينار مربوط بسعر ثابت مع الدولار الأمريكي (١/٤١ دولار لكل دينار وبالتالي فإن الشركة غير معرضة لمخاطر عملة صعبة.

د- مخاطر اسعار الأسهم

نتج مخاطر اسعار الأسهم عن التغير في القيمة العادلة للإستثمارات في الأسهم. تعمل الشركة على ادارة هذه المخاطر عن طريق تنويع الإستثمارات في عدة قطاعات اقتصادية. جميع إستثمارات الأسهم التي تملكها الشركة مدرجة في سوق عمان المالي.

(٢٧) أرقام المقارنة

تم إعادة تبويب بعض أرقام البيانات المالية لعام ٢٠٠٤ لتتناسب مع تبويب أرقام البيانات المالية لعام ٢٠٠٥، ولم ينتج عن إعادة التّبويب أي أثر على الربح أو الخسائر وحقوق المساهمين لعام ٢٠٠٤.