

FS- AIFI - 31339



شركة الإسراء للتعليم و الاستثمار

المساهمة العامة المحدودة

المسجلة بتاريخ 2004/8/3 تحت رقم (350)
عمان - الأردن

تقرير مجلس الإدارة
للفترة من 1 كانون ثاني لغاية 31 كانون أول 2008

آذار 2009

تقرير مجلس الإدارة

للفترة من كانون ثاني ولغاية ٣١ كانون أول ٢٠٠٨

مجلس الإدارة :

رئيس مجلس الإدارة	١- المهندس ماهر فتحي الغلابيني
نائب رئيس مجلس الإدارة	٢- السيد رائد رئيس عبد الحليم
عضو	٣- معالي المهندس حكمت الخماش
عضو	٤- السيد عدنان بهجت التلهوني
عضو	٥- السيد عبد الحليم رئيس عبد الحليم
عضو	٦- السيد عاي فتحي الغلابيني
عضو	٧- صندوق الأردن الاستثماري
عضو	٨- السادة البنك الأردني الكويتي
عضو	٩- السادة شركة بيت الاستثمار العالمي
عضو	ويمثله السيد نشأت طاهر المصري
عضو	ويمثله السيد إسماعيل أبو عادي
عضو	ويمثله السيد نضال أبو ميذر

مدققو الحسابات

طلال أبو غزالة وشركاه الدولية

بسم الله الرحمن الرحيم

السلام عليكم ورحمة الله وبركاته ،،،

حضرات المساهمين الكرام

يسرّني بالأصالة عن نفسي وبالنيابة عن زملائي أعضاء مجلس الإدارة أن أرحب بكم ويسرّني أن أعرض على حضراتكم التقرير السنوي والبيانات المالية عن أعمال الشركة للسنة المالية المنتهية في ٢٠٠٨/١٢/٣١ م.

حضرات المساهمين الكرام

تستمر أعمال الإنشاءات في موقع الجامعة كما عهدتموه منذ تأسيس الجامعة تنفيذاً للخطط المستقبلية في السنوات السابقة وكما هو مخطط لها، حيث تمّ الانتهاء من مبنى كليتي الصيدلة والتمريض الجديد، والعمل مستمر لاستكمال وتشغيل مبنى البانوراما مع متابعة تحديث المباني القديمة وصيانتها، علماً بأنه تمّ إنجاز ٨٠% من هذا البند والعمل مستمر لاستكمالها خلال هذا العام.

يستمرّ مجلس إدارة جامعة الإسراء في دعم ومساندة رئاسة الجامعة وتلبية الاحتياجات الضرورية للجامعة للنهوض بها لتلبية طموحاتكم لكي تصل إلى أعلى المراتب، ولكي يتمّ رفع الطاقة الاستيعابية للجامعة للحدّ الأعلى المسموح به، وكذلك لتوسعة برامج الدراسات العليا حتى يكون للجامعة دوراً أكبر لتطوير البحث العلمي وزيادة عدد المبتعثين للخارج في التخصصات النادرة، حيث أنّ ذلك هو أفضل السبل لاستقرار الكفاءات العالية للهيئة التدريسية.

أمّا على الصعيد المالي فلقد استطاعت الشركة تحقيق نموّ في أرباحها لعام (٢٠٠٨) مقارنةً مع العام السابق، حيث بلغت الأرباح المتحققة لعام (٢٠٠٨) (٣,٢٢٣,٤٠٧ دينار)، وبالمقارنة مع عام (٢٠٠٧) حيث كانت (١,٥٣٩,٨٣٢ دينار) .

وعليه فإنّ مجلس الإدارة يوصي بتوزيع ما نسبته ١٥% من رأس المال كأرباح نقدية للسادة المساهمين، متمنياً لجميع المساهمين الكرام التوفيق والنجاح الدائمين بإذن الله.

رئيس مجلس الإدارة

المدير العام

م. ماهر فتحي الغلاييني

تقرير مجلس الإدارة للسنة المنتهية في ٢٠٠٨/١٢/٣١

السادة المساهمين الكرام

أرجو أن أعرض على هيئتكم الموقرة تقريراً عن أعمال الشركة والبيانات المالية عن السنة المالية المنتهية في ٢٠٠٨/١٢/٣١ عملاً بنص المادة (٤) من تعليمات الإفصاح الصادرة عن هيئة الأوراق المالية:-

أولاً - أنشطة الشركة الرئيسية :

الاستثمار في التعليم (جامعة الإسراء الخاصة)

• عدد العاملين (٧٨٤)

• العنوان :

موقع الشركة : عمان - طريق مطار الملكة علياء الدولي

هاتف رقم: ٤٧١١٧١٠

فاكس رقم : ٤٧١١٩٠٠

ص.ب : ٢٢,٣٣ مكتب بريد جامعة الإسراء الرمز ١١٦٢٢٢

الموقع الإلكتروني : www.isra.edu.jo

البريد الإلكتروني : info@isra.edu.jo

• حجم الاستثمار الرأسمالي يبلغ حوالي (٢٨,٥٩١,٦٨٣) دينار أردني.

• رأس المال (١٥,٠٠٠,٠٠٠) خمسة عشرة مليون دينار/سهم.

ثانياً - الشركات التابعة والحافزة :

١ . شركة الفريد للاستثمار (ذات مسؤولية محدودة)

تأسست الشركة بتاريخ ٢٤/٤/٢٠٠٥، برأس مال أولي ٥٠,٠٠٠ دينار أردني وارتفع

إلى خمسة ملايين دينار خلال عام ٢٠٠٦.

غاياتها:

الاستثمارات المالية والعقارية، وذلك من أجل رفق الشركة الأم بالأموال اللازمة

للاستثمار وتطوير مشاريع الجامعة المختلفة، ولتحقيق عوائد أفضل للسادة المساهمين

وهي ملكية كاملة لشركة الإسراء للتعليم والاستثمار.

وتملك الشركة ما يقرب من (١٣٣) دونماً من أراضي مدينة عمان وما حولها.

٢. شركة التعليم لأجل التوظيف الأردنية شركة ذات مسؤولية محدودة :

شركة مسجلة لدى وزارة الصناعة والتجارة (غير ربحية).

غاياتها:

وضع البرامج الأكاديمية وغير الأكاديمية التي تساعد على إعداد الطلبة بما يتناسب مع احتياجات سوق العمل، وتمتلك شركة الإسراء للتعليم والاستثمار ٥٠% من رأس مال الشركة.

ثالثاً - نبذة تعريفية عن أعضاء مجلس الإدارة والادارة العليا :

١- مجلس الإدارة :

الاسم	المنصب	الشهادة العلمية	الخبرات العملية وتاريخ التعيين
المهندس ماهر فتحي الغلاييني	رئيس مجلس الإدارة	بكالوريوس هندسة ١٩٧٧	مدير عام شركة ماهر الغلاييني للمقاولات ورئيس هيئة المديرين لشركة الفاندوم (تاريخ التعيين في شركة الإسراء ٢٠٠٦/٤/٨)
السيد راند رئيس عبد الحلیم	نائب رئيس مجلس الإدارة	بكالوريوس مالية ومصرفية /دبلوم عالي (سويسرا)	عضو هيئة المديرين لشركة الفريد (تاريخ التعيين في شركة الإسراء ٢٠٠٦/٤/٨)
معالي حكمت حسن الخماش	عضو	بكالوريوس هندسة مدنية ١٩٥٢	وزير سابق وشريك في شركة المقاولات والتطوير (تاريخ التعيين في شركة الإسراء ٢٠٠٦/٤/٨)
السيد عدنان بهجت التلهوني	عضو	ماجستير في العلاقات الدولية ١٩٧٣	سفير سابق لدى وزارة الخارجية ومدير سابق لمكتب الملكة نور ونائب رئيس هيئة المديرين لشركة الفريد عضو مجلس إدارة النادي الدبلوماسي (تاريخ التعيين في شركة الإسراء ٢٠٠٦/٤/٨)
نشأت طاهر المصري ممثل صندوق الأردن الاستثماري	عضو	ماجستير علاقات عامة ١٩٩٤	عضو مجلس إدارة بنك القاهرة عمان وعضو مجلس إدارة صندوق الأردن وعضو مجلس إدارة اكسبريس (تاريخ التعيين في شركة الإسراء ٢٠٠٦/٤/٨)
نضال ابو ميزر ممثل شركة بيت الاستثمار العالمي	عضو	ماجستير تحليل مالي ٢٠٠٣	مجموعة أطلس الاستثمارية ٢٠٠٤ شركة بيت الاستثمار العالمي ٢٠٠٦ (تاريخ التعيين في شركة الإسراء ٢٠٠٦/٤/٨)
إسماعيل أبو عادي ممثل البنك الأردني الكويتي	عضو	ماجستير علوم مالية ومصرفية ١٩٩٢	المدير المسؤول عن برامج التمويل الخاصة بالشركات في البنك الأردني الكويتي (تاريخ التعيين في شركة الإسراء ٢٠٠٦/٤/٨)
السيد علي فتحي الغلاييني	عضو	بكالوريوس هندسة مدنية ١٩٨٦	عضو هيئة المديرين شركة الفاندوم للسياحة (تاريخ التعيين في شركة الإسراء ٢٠٠٦/٤/٨)
عبد الحلیم رئيس عبد الحلیم	عضو	بكالوريوس اقتصاد عام ٢٠٠٦	عضو هيئة المديرين لشركة الفريد (تاريخ التعيين في شركة الإسراء ٢٠٠٦/١٠/١٨)

٢- أشخاص الإدارة العليا:

الاسم	المتصب	الشهادة العلمية	الخبرات العملية وتاريخ التعيين
أ.د. نعمان الخطيب	رئيس الجامعة	دكتوراه فنون ١٩٨٣	رئيس اللجنة القانونية في مجلس العمداء ١٩٩٠ ورئيس المجلس التأديبي للطلبة ١٩٩٠ جامعة مؤتة ومستشار إداري لجامعة الإسراء ٢٠٠٦ وعضو اللجنة الإدارية والمالية في مجلس التعليم العالي (تاريخ التعيين ٢٠٠٨)
معتصم صبحي القدومي	المدير المالي	بكالوريوس محاسبة ١٩٩١	محاسب رئيس شركة غوامة ونجار للتعهدات (١٩٩١) ومحاسب رئيس شركة بتر للصناعة الأشرطة (١٩٩٥) ورئيس قسم المساهمين و الموازنة جامعة الإسراء الخاصة (١٩٩٨) (تاريخ التعيين ٢٠٠٦)
هدى عثمان أبو صالح	أمانة سر مجلس الإدارة	بكالوريوس إدارة الأعمال (١٩٨٦)	عميدة شؤون الطلبة كلية حطين (١٩٨٦) ومديرة العلاقات العامة جامعة الإسراء الخاصة ١٩٩١ (تاريخ التعيين ١٩٩٦)

رابعاً- أسماء كبار مالكي الأسهم وعدد الأسهم المملوكة لكل منهم أكثر ٥%

الاسم	٢٠٠٧/١٢/٣١	النسبة	٢٠٠٨/١٢/٣١	النسبة
رائد رئيس عبد الحليم عبد سليمان	١,٩٢٩,٦٤١	%١٢,٨	٢,٣٣٠,٨١٢	%١٥,٥٤
عبد الحليم رئيس عبد الحليم عبد سليمان	١,٨٨٥,٦٢٨	%١٢,٥	٢,٢٨٦,٨٠٣	%١٥,٢
صندوق الأردن الاستثماري	١,٤٧٠,٢٠٠	%٩,٨	١,٤٧٠,٢٠٠	%٩,٨
بيت الاستثمار العالمي (جلوبال)	١,٣١٨,٧٧٤	%٨,٧	١,٣١٨,٧٧٤	%٨,٧
علي محمد حسين أبو الحاج	٩٤٤,٦١٥	%٦,٣	٩٤٤,٦١٥	%٦,٣

خامساً - الوضع التنافسي للشركة :

يشهد قطاع التعليم منافسة قوية جداً لتعدد الجامعات الخاصة / ناهيك عن الجامعات الرسمية، أما عن حصة الجامعة من إجمالي عدد الطلبة المسجلين في الجامعات الخاصة ما يقرب من (١٠ %) إذ يقارب عدد الطلبة (٧٠٠٠) طالب وطالبة.

سادساً - درجة الاعتماد على موردين محددين :

لا يوجد اعتماد على موردين محددين أو عملاء رئيسيين محلياً أو خارجياً يشكلون (١٠%) أو أكثر من إجمالي المشتريات.

سابعاً - الحماية الحكومية والامتيازات :

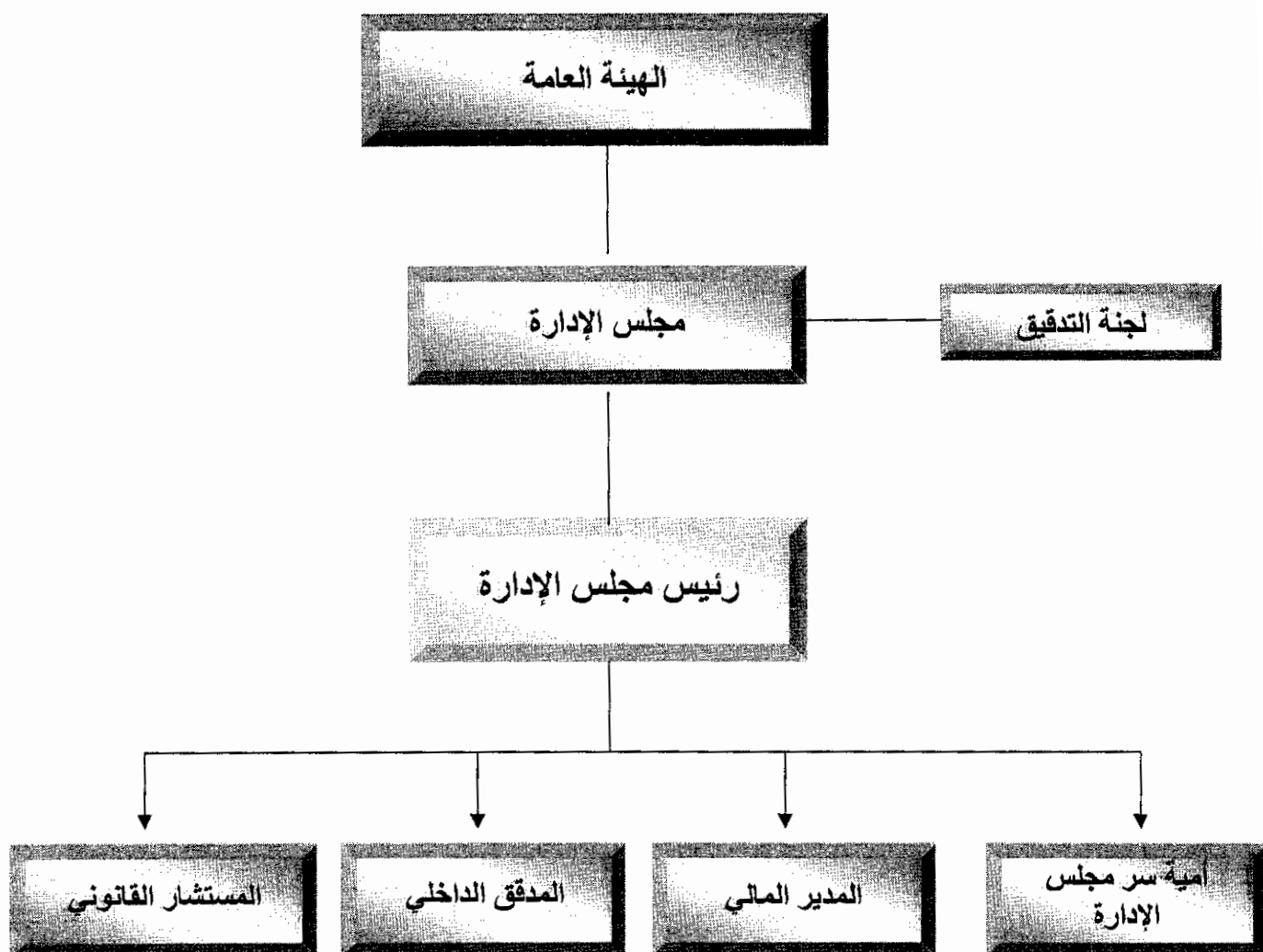
لا توجد أي حماية حكومية أو امتيازات تتمتع بها الشركة بموجب القوانين والأنظمة أو غيرها.

ثامناً - أثر القرارات الحكومية والدولية :

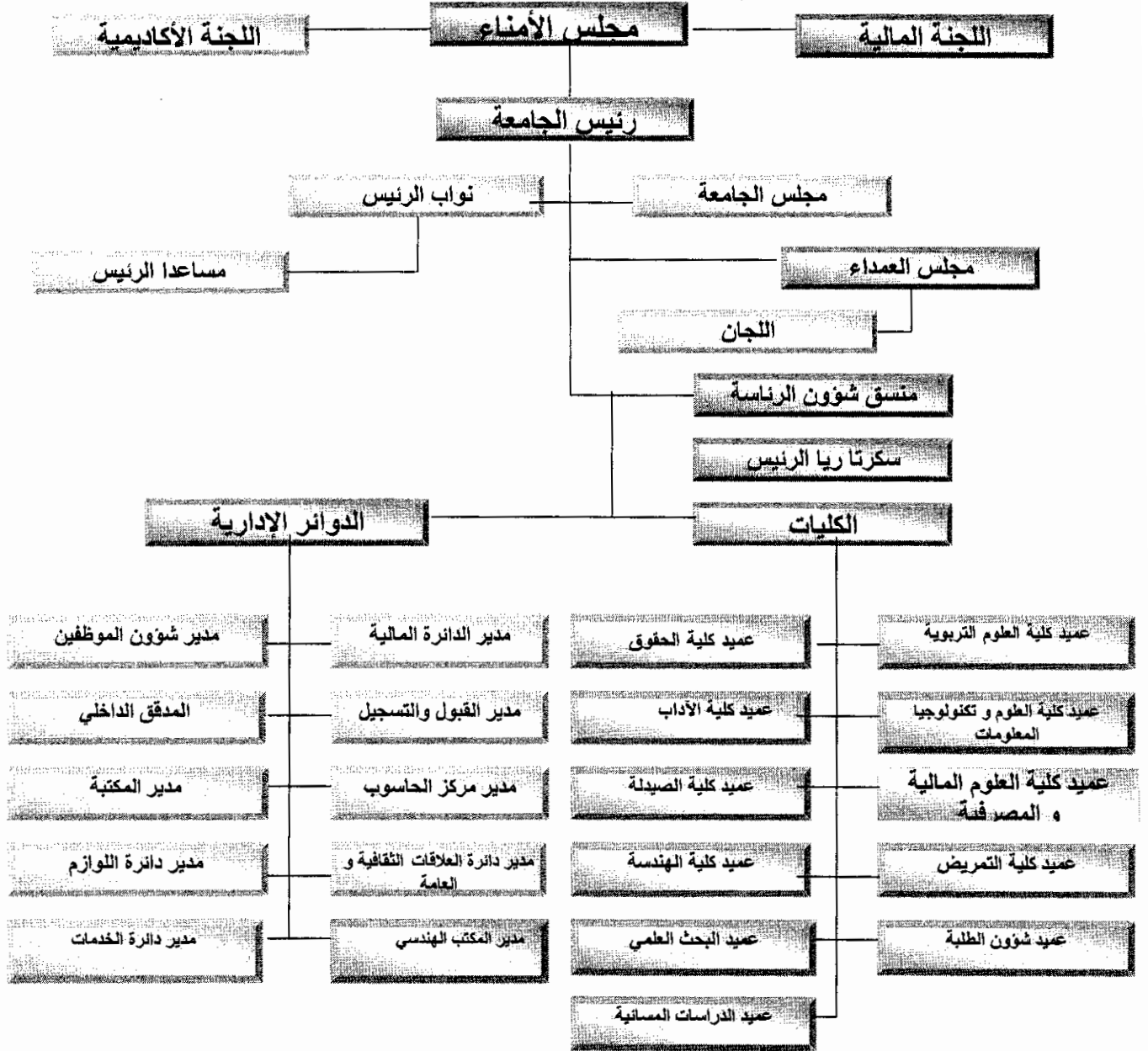
لا توجد أية قرارات صادرة عن الحكومة أو المنظمات الدولية أو غيرها لها أثر مادي على عمل الشركة أو قدرتها التنافسية وينطبق على الجامعة معايير الاعتماد العام و الخاص بموجب قرارات وزارة التعليم العالي.

تاسعاً:

الهيكل التنظيمي للشركة



الهيكل التنظيمي لجامعة الإسراء الخاصة



برامج التأهيل والتدريب :

عدد موظفي الشركة وجامعة الإسراء الخاصة وفئات مؤهلاتهم:

البيان	العدد
دكتوراه	٢١٤
ماجستير	٧٤
بكالوريوس	١٢٧
دبلوم متوسط	٥٤
ثانوية عامة	٤٤
دون ذلك	٢٧١
المجموع	٧٨٤

- حيث أن العاملين بمؤهل الثانوية العامة ودون الثانوية العامة هم من موظفي دائرة الخدمات.

- وتقوم الجامعة بعقد دورات تدريبية لتطوير مهارات العاملين فيها بشكل دائم ومستمر وإيفاد الطلبة المتفوقين لاستكمال الدراسات العليا على نفقة الجامعة في عدد من الدول العربية والأوروبية والأمريكية والآسيوية وأستراليا.

عاشراً - المخاطر التي قد تتعرض لها الشركة :

لا توجد مخاطر قد تتعرض لها الشركة خلال السنة المالية اللاحقة ولها تأثير مادي.

حادي عشر - أهم الإنجازات التي حققتها الشركة :

استمرّ التطوير في الشركة في كافة المجالات خلال العام السابق ٢٠٠٨ حيث استمرّت الشركة في تطوير مباني الجامعة ومرافقها بالإضافة إلى الإنشاءات الجديدة وبلغت كلفة إجمالي المباني التراكمية حتى نهاية عام ٢٠٠٨ (١٤,٧٢٠,٦١٠) دينار مقارنة مع نهاية عام ٢٠٠٧ حيث بلغت (١٣,٦٨٦,٦٢١) دينار وذلك من أجل رفع الطاقة الاستيعابية للجامعة حيث أن أعداد الطلبة في جامعة الإسراء الخاصة يزداد حسب الجدول الآتي:

الفصل الأول ٢٠٠٨/٢٠٠٧	٦٨٣٢	طالب
الفصل الأول ٢٠٠٩/٢٠٠٨	٦٨٩٦	طالب

وقد حققت الجامعة من خلال الاهتمام باستقطاب الكفاءات المراتب الأولى في امتحان الكفاءة الجامعية الذي تعقدّه وزارة التعليم العالي على مستوى الجامعات الرسمية والخاصة.

ثاني عشر - الأثر المالي لعمليات ذات طبيعة غير متكررة:

لم تحقق الجامعة أي من أثر مالي غير متكرر ليس له علاقة بالنشاط الرئيسي للشركة حدثت خلال السنة المالية.

ثالث عشر - النتائج الأولية للشركة:

٢٠٠٨	٢٠٠٧	البيان
٤,٢١٩,٥٧٣	٤,٥١٩,٨٩٩	صافي الأرباح (الخسائر) قبل الضريبة والمخصصات
٢٠,٤١٥,١٨٠	١٨,٣٠٩,٦٤٨	صافي حقوق المساهمين
٢,١	٣,٠٠٠	سعر سهم الشركة عند الإغلاق
٢,٢٥٠,٠٠٠	٧٥٠,٠٠٠	الأرباح النقدية الموزعة

رابع عشر - تحليل المركز المالي للشركة:

٢٠٠٨	٢٠٠٧	البيان
١٣٨,٨٠٠	١١٢,٣	نسبة التداول
%٣٠,٣٧	%٣٦,٩٩	القروض طويلة الأجل إلى رأس المال العامل
%٥٣,٧٦	%٨٥,٣	البنوك الدائنة والقروض إلى رأس المال العامل
%١٥	%٥	نسبة الأرباح الموزعة إلى رأس المال
٠,١٩٠	٠,٢٣٤	عائد السهم الواحد

خامس عشر - الخطة المستقبلية للشركة :

- يسعى مجلس الإدارة إلى تحقيق الأهداف التالية في نطاق خطته المستقبلية:
- الاستمرار في دعم نشاط جامعة الإسراء وتطوير إدارتها وكياناتها المختلفة والمحافظة على حقوق مساهمي الشركة.
 - استكمال متطلبات الاعتماد للوصول إلى الطاقة الاستيعابية لـ (٨٠٠٠) طالباً وطالبة.
 - توفير المواد اللازمة لكافة احتياجات الجامعة وأنشطتها خاصة في مجال البحث العلمي والتدريب.
 - التوسع في برامج الدراسات العليا لبعض التخصصات في الجامعة وإقامة مختبرات جديدة لهذا.
 - تقليص حجم الأصول المالية المحتفظ بها للمتاجرة (الأسهم).
 - بيع بعض قطع الأراضي المملوكة للشركة التابعة.
 - استكمال مبنى الصيدلة والبنية التحتية في الجامعة.
 - توسعة مبنى مكتبة الجامعة.
 - عمل تجديد وصيانة لمباني الجامعة القديمة وتلييسها بالحجر وتغيير شبكات المياه والتدفئة القديمة.
 - عمل مبنى المشاغل والخدمات والصيانة في الجامعة.
 - تعزيز وتحديث أسطول النقل في الجامعة لخدمة الطلبة لتغطي أنحاء مدينة عمان والزرقاء ومادبا والتخلص تدريجياً من أسطول النقل القديم.
 - تقليص مديونية الشركة تدريجياً.

سادس عشر - أتعاب التدقيق :

مدققت حسابات الشركة والشركة التابعة هم السادة طلال أبو غزالة وشركاه الدولية وقد بلغت أتعاب التدقيق لشركة الإسراء للتعليم والاستثمار مبلغ (٨٧٠٠) دينار خلال عام ٢٠٠٨ شاملاً ضريبة المبيعات، وبلغت أتعاب التدقيق للشركة التابعة شركة الفريد للاستثمار مبلغ (١٤٥٠) دينار خلال عام ٢٠٠٨ شاملاً ضريبة المبيعات .

سابع عشر - عدد الأوراق المالية المصدرة من قبل الشركة المملوكة من قبل أعضاء مجلس الإدارة وأشخاص الإدارة العليا وأقاربهم :

١- أسماء أعضاء مجلس الإدارة و أقاربهم :

أسماء وأعضاء مجلس الإدارة وأقاربهم	الوصف	٢٠٠٧	٢٠٠٨
ماهر فتحي الغلاييني	رئيس مجلس الإدارة	٥٢٨,٧٤٥	٥٢٨,٧٤٥
رائد رئيس عبد الحليم	نائب رئيس مجلس الإدارة	١,٩٢٩,٦٤١	٢,٣٣٠,٨١٣
حكمت حسن الخمّاش	عضو مجلس الإدارة	٢٢٠,٠٠٠	٢٢٠,٠٠٠
سحر إبراهيم عبد الرحمن الخمّاش	زوجة حكمت الخمّاش	٦٥,٠٠٠	٦٥,٠٠٠
عدنان بهجت التلهوني	عضو مجلس الإدارة	٣٣٤,٦٤٥	٣٣٤,٦٤٥
عبد الحليم رئيس عبد الحليم	عضو مجلس الإدارة	١,٨٨٥,٦٢٨	٢,٢٨٦,٨٠٣
صندوق الأردن الاستثماري ويمثله السيد نشأت المصري	عضو مجلس الإدارة	١,٤٧٠,٢٠٠	١,٤٧٠,٢٠٠
شركة بيت الاستثمار العالمي و يمثله السيد نضال أبو ميزر	عضو مجلس الإدارة	١,٣١٨,٧٧٤	١,٣١٨,٧٧٤
البنك الأردني الكويتي و يمثله السيد إسماعيل أبو عادي	عضو مجلس الإدارة	٤٠٠,٠٠٠	٤٠٠,٠٠٠
علي فتحي الغلاييني	عضو مجلس الإدارة	١٠٣,٦٠٠	١٠٣,٦٠٠

٢- الأوراق المالية المملوكة للإدارة العليا .

الاسم	الوصف	٢٠٠٧	٢٠٠٨
أ.د.نعمان احمد الخطيب	رئيس الجامعة	لا شيء	لا شيء
معنصم صبحي القدومي	المدير المالي	لا شيء	لا شيء
هدى عثمان أبو صالح	أمينة سر مجلس الإدارة	٧٠٠	٥٠٠

ثامن عشر - المزايا والمكافآت التي يتمتع بها كل من رئيس وأعضاء مجلس الإدارة
وأشخاص الإدارة العليا :

١- مزايا و مكافآت رئيس وأعضاء مجلس الإدارة :

اسم العضو	بدل تنقلات و حضور اجتماعات المجلس		
	مكافآت	بدل انتقال	الرواتب السنوية
١. المهندس ماهر فتحي الغلاييني	٥,٠٠٠	_____	٧٢٠٠٠
٢. السيد رائد رئيس عبد الحليم	٥,٠٠٠	_____	٣٦٠٠٠
٣. معالي المهندس حكمت حسن الخماش	٥,٠٠٠	_____	
٤. السيد عدنان بهجت التلهوني	٥,٠٠٠	_____	
٥. صندوق الأردن الاستثماري	٥,٠٠٠	_____	
٦. شركة بيت الاستثمار العالمي	٥,٠٠٠	_____	
٧. البنك الأردني الكويتي	٥,٠٠٠	_____	
٨. السيد علي فتحي الغلاييني	٥,٠٠٠	_____	
٩. السيد عبد الحليم رئيس عبد الحليم	٥,٠٠٠	_____	

٢- مزايا و مكافآت أشخاص الإدارة العليا :

الاسم	المنصب	الرواتب السنوية الإجمالية	نفقات السفر السنوية	المكافآت السنوية	إجمالي المزايا والمكافآت
أ.د. نعمان الخطيب	رئيس الجامعة	٤٨٠٠٠	-	٥٠٠٠	٥٢٠٠٠
معتصم القدومي	المدير المالي	١٠٢٠٠	-	-	١٠٢٠٠
هدى أبو صالح	أمينة سر مجلس الإدارة	١٢٠٠٠	-	-	١٢٠٠٠

تاسع عشر - التبرعات التي و المنح خلال السنة :

اسم الجهة	المبلغ
تبرعات غذائية للأسر الفقيرة في رمضان	٢٩٧٩٧ دينار
تبرعات للأطفال الأيتام	١٠٨٣ دينار
المجموع	٣٠٨٨٠ دينار

بالإضافة إلى التبرعات الخيرية هناك منح دراسية توفرها الجامعة للطلبة عن طريق منحهم خصومات على رسومهم الجامعية وأيضا في مجال المنح قامت ألامعه بإيفاد عدد من الطلبة لاستكمال دراستهم العليا في عدد من دول العالم .

عشرون : العقود والمشاريع:

لم تقم الشركة بأي عقود أو مشاريع أو ارتباطات مع الشركات التابعة أو الشقيقة أو الحليفة أو رئيس مجلس الإدارة أو أعضاء المجلس أو أي موظف في الشركة.

واحد وعشرون : مساهمة الشركة في حملة السنة وخدمة المجتمع المحلي:

ساهمت الشركة في حماية البيئة وخدمة المجتمع المحلي من خلال جامعة الإسراء بالأمر التالي:

١- استخدام البريد الإلكتروني في كليات الجامعة بشكل رسمي ساهم في الحد من استخدام الورق بشكل كبير حيث أن توفير الورق يعد إحدى الإجراءات المتبعة عالمياً في حماية البيئة .

٢- مساهمة طلبة كلية العلوم وتكنولوجيا المعلومات بإجراء دراسات وتصاميم نظم برمجية ضمن مشاريع التخرج لخدمة مؤسسات المجتمع المحلي .

٣- زيادة أعضاء الهيئة التدريسية المكلفين بالإشراف على مادة التدريب العملي لمؤسسات المجتمع المحلي خلال تدريب الطلبة في كلية العلوم وتكنولوجيا المعلومات.

٤- دعوة أصحاب الأعمال من أفراد المجتمع المحلي لحضور مناقشات مشاريع التخرج والمعارض العلمية في كلية العلوم وتكنولوجيا المعلومات.

٥- عقد دورة تدريبية لطلبة مساق السموم في مبنى الصيدلة بالتعاون مع مديرية الدفاع المدني للتعريف بمهام الدفاع المدني.

٦- قامت كلية الصيدلة بتنظيم يوم علمي للإيدز تحت عنوان " الوقاية من مرض الايدز حماية للمجتمع" حيث قامت مجموعه من الباحثين والمختصين بإلقاء المحاضرات ضمن مجموعه من المحاور والإجابة على كافة التساؤلات التي تدور في ذهن المواطن عن مخاطر هذا المرض.

٧- مشاركة عميد كلية الصيدلة بمناقشة رسالة ماجستير (ممتحن

خارجي) من كلية الطب في الجامعة الأردنية تحت عنوان"

Development and validation of arevered –phase ESI-LC/MS/MS
"method for the determination of Clomiphene used as a doping a gent in
sport"

٨- تقوم الجامعة من خلال كلية الصيدلة ومختبراتها بعمل فحص الميكروبي للأغذية والمياه المستخدمة في الجامعة حرصاً على سلامة الجميع.

٩- عرض نشاطات كلية العلوم وتكنولوجيا المعلومات للمجتمع المحلي للتعريف بمهارات الطلبة المتوقع تخرجهم في يوم "المسار الوظيفي".

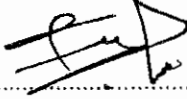
إقرارات مجلس الإدارة

الإقرار الأول : يقرّ مجلس إدارة الشركة بعدم وجود أي أمور جوهرية قد تؤثر على استمرارية الشركة السنة المالية التالية.

الإقرار الثاني : يقرّ مجلس الإدارة بمسؤوليته عن إعداد البيانات المالية وتوفير نظام رقابة فعّال في الشركة .

الإقرار الثالث : يقرّ رئيس مجلس الإدارة المدير العام والمدير المالي بصحة ودقّة واكتمال المعلومات والبيانات الواردة في التقرير السنوي.

المدير المالي



معتصم صبحي القدومي

رئيس مجلس الإدارة

المدير العام



م. ماهر فتحي الغلاييني

شركة الإسراء للتعليم والاستثمار
وشركتها التابعة
شركة مساهمة عامة محدودة
عمان - المملكة الأردنية الهاشمية

القوائم المالية
وتقرير المدقق المستقل
للسنة المنتهية في ٣١ كانون الأول ٢٠٠٨

شركة الإسراء للتعليم والاستثمار
وشركتها التابعة
شركة مساهمة عامة محدودة
عمان - المملكة الأردنية الهاشمية

فهرس

صفحة

	تقرير المدقق المستقل
٢-١	قائمة المركز المالي الموحد كما في ٣١ كانون الأول ٢٠٠٨
٣	قائمة الدخل الموحد للسنة المنتهية في ٣١ كانون الأول ٢٠٠٨
٤	قائمة التغيرات في حقوق الملكية الموحدة للسنة المنتهية في ٣١ كانون الأول ٢٠٠٨
٥	قائمة التدفقات النقدية الموحدة للسنة المنتهية في ٣١ كانون الأول ٢٠٠٨
١٧-٦	إيضاحات حول القوائم المالية الموحدة

تقرير المدقق المستقل

السادة مساهمي شركة الإسراء للتعليم والاستثمار المحترمين
شركة مساهمة عامة محدودة
عمان - المملكة الأردنية الهاشمية

لقد دققنا القوائم المالية الموحدة المرفقة لشركة الإسراء للتعليم والاستثمار (شركة مساهمة عامة محدودة) وشركتها التابعة والمكونة من قائمة المركز المالي الموحد كما في ٣١ كانون الأول ٢٠٠٨ وقائمة الدخل الموحد وقائمة التغيرات في حقوق الملكية الموحدة وقائمة التدفقات النقدية الموحدة للسنة المنتهية بذلك التاريخ وملخصاً للسياسات المحاسبية الهامة والإيضاحات الأخرى.

- إن الأرصدة الافتتاحية مدققة من قبل محاسب قانوني آخر، وقد أصدر تقريره عليها بدون تحفظ بتاريخ ٦ شباط ٢٠٠٨.

مسؤولية الإدارة عن القوائم المالية

إن الإدارة مسؤولة عن إعداد وعدالة عرض هذه القوائم المالية وفقاً للمعايير الدولية لإعداد التقارير المالية، وتشتمل هذه المسؤولية على: تصميم وتطبيق والمحافظة على الرقابة الداخلية المتعلقة بإعداد وعدالة عرض قوائم مالية خالية من الأخطاء الجوهرية سواء كانت بسبب الغش أو الخطأ، وكذلك اختيار وتطبيق سياسات محاسبية ملائمة، وعمل تقديرات محاسبية معقولة في ظل الظروف القائمة.

مسؤولية المدقق

إن مسؤوليتنا هي إبداء رأي في هذه القوائم المالية استناداً إلى تدقيقنا لها. لقد قمنا بالتدقيق وفقاً للمعايير الدولية للتدقيق. إن هذه المعايير تتطلب التزامنا بمتطلبات قواعد السلوك المهني وأن نخطط وننفذ التدقيق بغرض التوصل إلى تأكيد معقول حول ما إذا كانت القوائم المالية خالية من الأخطاء الجوهرية.

إن عملية التدقيق تتضمن القيام بإجراءات للحصول على أدلة تدقيق حول المبالغ والافصاحات الواردة في القوائم المالية. تعتمد تلك الإجراءات على حكم المدقق بما في ذلك تقدير مخاطر وجود أخطاء جوهرية في القوائم المالية سواء كانت بسبب الغش أو الخطأ. عند تقدير تلك المخاطر يأخذ المدقق بعين الاعتبار إجراءات الرقابة الداخلية المتعلقة بإعداد وعدالة عرض القوائم المالية للمنشأة، وذلك لتصميم إجراءات التدقيق الملائمة في ظل الظروف القائمة وليس لغرض إبداء رأي في مدى فعالية الرقابة الداخلية للمنشأة، كما يشمل التدقيق تقييماً لمدى ملاءمة السياسات المحاسبية المستخدمة ومدى معقولية التقديرات المحاسبية التي قامت بها الإدارة وكذلك تقييماً عاماً لعرض القوائم المالية. في اعتقادنا إن أدلة التدقيق التي حصلنا عليها كافية وملائمة لتكون أساساً نعتمد عليه عند إبداء رأينا.

الرأي

برأينا إن القوائم المالية الموحدة تظهر بعدالة من كافة النواحي الجوهرية المركز المالي الموحد لشركة الإسراء للتعليم والاستثمار (شركة مساهمة عامة محدودة) وشركتها التابعة كما في ٣١ كانون الأول ٢٠٠٨ وأداءها المالي وتدفقاتها النقدية الموحدة للسنة المنتهية بذلك التاريخ وفقاً للمعايير الدولية لإعداد التقارير المالية.

المتطلبات القانونية

تحفظ الشركة بقيود وسجلات محاسبية منتظمة بصورة أصولية وأن القوائم المالية المدققة والبيانات المالية الواردة في تقرير مجلس الإدارة متفقة معها ونوصي الهيئة العامة بالمصادقة عليها.

طلال أبوغزالة وشركاه الدولية



ستيف شوقي كرادشه

(إجازة رقم ٧٥٦)

عمان في ١٠ آذار ٢٠٠٩



MEMBER OF THE
FORUM OF FIRMS

TAGI is a full member of the Forum of Firms. The Forum conducts its business through its executive arm, the Transnational Auditors Committee (TAC), which is also a committee of the International Federation of Accountants (IFAC). www.ifac.org/forum_of_firms

Jordan Office: Tel.: +962 6 5100 600 , Fax: +962 6 5100 601

19 Mecca Street, Um-Uthaina, Academies Building, P.O.Box: 3966, Amman 11953 Jordan



مكتب الأردن: هاتف: +٩٦٢٦٥١٠٠٦٠٠، فاكس: +٩٦٢٦٥١٠٠٦٠١

١٩ شارع مكة، أم أذينة، مبنى الأكاديميات، ص.ب: ٣٩٦٦ عمان ١١٩٥٣ الأردن

شركة الإسراء للتعليم والاستثمار
وشركتها التابعة
شركة مساهمة عامة محدودة
عمان - المملكة الأردنية الهاشمية

قائمة المركز المالي الموحد كما في ٣١ كانون الأول ٢٠٠٨

الموجودات	إيضاحات	٢٠٠٨	٢٠٠٧
الموجودات المتداولة		دينار أردني	دينار أردني
نقد ونقد معادل	٣	٣٧,٥٤٦	١٨,٦٠٠
ذمم مدينة وأرصدة مدينة أخرى	٤	١,٦٦٨,٦٢٥	١,٧١٢,٨٤١
مخزون قرطاسية ولوازم مستهلكة		١٠٩,٦٦٤	٧٣,٧٨١
إستثمارات في أصول مالية محتفظ بها للمتاجرة	٥	٤,٣٢١,٦٥٨	٦,٢١٨,٣٦٤
أراضي معدة للبيع	٦	٤,٦١٦,٤٤٩	٥,٣٩٧,٩٠٢
مجموع الموجودات المتداولة		١٠,٧٥٣,٩٤٢	١٣,٤٢١,٤٨٨
الموجودات غير المتداولة			
إستثمارات عقارية	٧	٢,٢٤٦,٨٣٦	٢,٢٤٦,٨٣٦
ممتلكات وآلات ومعدات	٨	١٩,٧١٥,٠٣٤	١٩,٢٣٦,٢٧٠
إستثمار في شركة زميلة	٩	١,٨٠٩	١٥,٠٠٠
مجموع الموجودات غير المتداولة		٢١,٩٦٣,٦٧٩	٢١,٤٩٨,١٠٦
مجموع الموجودات		٣٢,٧١٧,٦٢١	٣٤,٩١٩,٥٩٤

إن الإيضاحات المرفقة تشكل جزءاً لا يتجزأ من هذه القوائم المالية الموحدة

شركة الإسراء للتعليم والاستثمار
وشركتها التابعة
شركة مساهمة عامة محدودة
عمان - المملكة الأردنية الهاشمية

قائمة المركز المالي الموحد كما في ٣١ كانون الأول ٢٠٠٨

المطلوبات	ايضاحات	٢٠٠٨	٢٠٠٧
المطلوبات المتداولة		دينار أردني	دينار أردني
بنوك دائنة	١٠	٢,١٩٨,٠٤٤	٤,٩٣٨,١٨٠
قروض - الجزء الجاري	١١	١,٣٠٩,٢٩٤	٢,٣٠٨,٤٠٣
نم دائنة وأرصدة دائنة أخرى	١٢	٤,٢٣٩,٠٩٠	٣,٨١٤,٣١٤
مجموع المطلوبات المتداولة		٧,٧٤٦,٤٢٨	١١,٠٦٠,٨٩٧
المطلوبات غير المتداولة			
قروض - الجزء طويل الأجل	١١	٤,٥٥٦,٠١٣	٥,٥٤٩,٠٤٩
مجموع المطلوبات		١٢,٣٠٢,٤٤١	١٦,٦٠٩,٩٤٦
حقوق الملكية والمطلوبات			
حقوق الملكية			
رأس المال المصرح به والمكتتب به (١٥) مليون سهم			
بقيمة إسمية دينار أردني للسهم الواحد		١٥,٠٠٠,٠٠٠	١٥,٠٠٠,٠٠٠
إحتياطي إجباري	١٣	١,٩٥٩,٠٨٦	١,٥٣٧,١٢٩
إحتياطي اختياري	١٤	٢٣٢,٦٨٧	٢٣٢,٦٨٧
أرباح مقترح توزيعها على المساهمين		٢,٢٥٠,٠٠٠	٧٥٠,٠٠٠
أرباح محتفظ بها		٩٧٣,٤٠٧	٧٨٩,٨٣٢
مجموع حقوق الملكية		٢٠,٤١٥,١٨٠	١٨,٣٠٩,٦٤٨
مجموع حقوق الملكية والمطلوبات		٣٢,٧١٧,٦٢١	٣٤,٩١٩,٥٩٤

إن الإيضاحات المرفقة تشكل جزءاً لا يتجزأ من هذه القوائم المالية الموحدة

شركة الإسراء للتعليم والاستثمار
وشركتها التابعة
شركة مساهمة عامة محدودة
عمان - المملكة الأردنية الهاشمية

قائمة الدخل الموحد للسنة المنتهية في ٣١ كانون الأول ٢٠٠٨

	٢٠٠٨	٢٠٠٧
	دينار أردني	دينار أردني
ايرادات النشاط التعليمي	١٥ ١٣,٨٠٩,٤٦٩	١٢,٥٩٢,٩٥٨
مصاريف النشاط التعليمي	١٦ (٩,٣٠٣,٥٥٨)	(٧,٨٥١,١٨٥)
مجمّل الربح	٤,٥٠٥,٩١١	٤,٧٤١,٧٧٣
صافي إيرادات كفتيريا الطلاب	١٧ ٧٣,٠٢٦	٧٨,٣٤٦
ايرادات اخرى	١٨ ٢,٠٠٤,٤٤٤	٤٠٦,٢٣٧
مصاريف إدارية	١٩ (١٦٥,٥١٢)	(١٨٦,٤٦٣)
تكاليف تمويل	(٨٥٢,٢٠٠)	(١,١٤٥,٧١٧)
التغير في القيمة العادلة لاستثمارات في أصول مالية		
محفظ بها للمتاجرة	(١,٣٣٢,٩٠٥)	٦٢٥,٧٢٣
حصة الشركة من خسارة الاستثمار في شركة زميلة	(١٣,١٩١)	-
الربح قبل الضريبة	٤,٢١٩,٥٧٣	٤,٥١٩,٨٩٩
ضريبة دخل مدفوعة عن سنوات سابقة	(١٦١,٤٧٣)	-
مخصص ضريبة دخل	١٢ (١,٠٥٧,٩٥٧)	(٩٤٥,١٥٠)
الربح	٣,٠٠٠,١٤٣	٣,٥٧٤,٧٤٩
أرباح محفظ بها (خسائر متراكمة) في بداية السنة	٧٨٩,٨٣٢	(١,٥٧٤,٩٧١)
مجموع الأرباح القابلة للتوزيع مقترح توزيعها كما يلي:	٣,٧٨٩,٩٧٥	١,٩٩٩,٧٧٨
إحتياطي إجباري	٤٢١,٩٥٧	٣٨٩,٤١٨
مكافأة أعضاء مجلس الإدارة	٤٥,٠٠٠	٤٥,٠٠٠
صندوق دعم البحث العلمي	٣٨,٤١٧	٩,٨٤٦
رسوم الجامعات الأردنية	٣٨,٤١٧	٩,٨٤٦
صندوق دعم التعليم والتدريب المهني والتقني	٢٢,٧٧٧	٥,٨٣٦
أرباح مقترح توزيعها على المساهمين	٢,٢٥٠,٠٠٠	٧٥٠,٠٠٠
أرباح محفظ بها	٩٧٣,٤٠٧	٧٨٩,٨٣٢
المجموع	٣,٧٨٩,٩٧٥	١,٩٩٩,٧٧٨
المتوسط المرجح والمعدل لعدد الأسهم خلال السنة	١٥,٠٠٠,٠٠٠	١٥,٠٠٠,٠٠٠
الحصة الاساسية والمخفضة للسهم الواحد من الأرباح	٢٠ -١١٩٠ دينار أردني	-١٢٣٤ دينار أردني

إن الإيضاحات المرفقة تشكل جزءاً لا يتجزأ من هذه القوائم المالية الموحدة

شركة الإسراء للتعليم والاستثمار
وشركتها التابعة
شركة مساهمة عامة محدودة
عمان - المملكة الأردنية الهاشمية

قائمة التغيرات في حقوق الملكية الموحدة للسنة المنتهية في ٣١ كانون الأول ٢٠٠٨

الإجمالي	أرباح محتفظ بها						رأس المال	دينار أردني	٢٠٠٧
	المجموع	غير متحققة	متحققة	أرباح مقترح توزيعها	احتياطي اختياري	احتياطي إيجابي			
دينار أردني	دينار أردني	دينار أردني	دينار أردني	دينار أردني	دينار أردني	دينار أردني	دينار أردني	دينار أردني	٢٠٠٧
١٤,٨٠٥,٤٢٧	(١,٥٧٤,٩٧١)	-	(١,٥٧٤,٩٧١)	-	٢٣٢,٦٨٧	١,١٤٧,٧١١	١٥,٠٠٠,٠٠٠	-	رصيد ١ كانون الثاني ٢٠٠٧
-	(٧٥٠,٠٠٠)	-	(٧٥٠,٠٠٠)	٧٥٠,٠٠٠	-	-	-	-	أرباح مقترح توزيعها على المساهمين
٣,٥٧٤,٧٤٩	٣,٥٧٤,٧٤٩	٦٢٥,٧٢٣	٢,٩٤٩,٠٢٦	-	-	-	-	-	الربح
(٧٠,٥٢٨)	(٤٥٩,٩٤٦)	-	(٤٥٩,٩٤٦)	-	-	٣٨٩,٤١٨	-	-	توزيعات أرباح
١٨,٣٠٩,٦٤٨	٧٨٩,٨٣٢	٦٢٥,٧٢٣	١٦٤,١٠٩	٧٥٠,٠٠٠	٢٣٢,٦٨٧	١,٥٣٧,١٢٩	١٥,٠٠٠,٠٠٠	-	رصيد ٣١ كانون الأول ٢٠٠٧
(٧٥٠,٠٠٠)	-	-	-	(٧٥٠,٠٠٠)	-	-	-	-	أرباح موزعة على المساهمين
٣,٠٠٠,١٤٣	٣,٠٠٠,١٤٣	-	٣,٠٠٠,١٤٣	-	-	-	-	-	الربح المحول من أرباح غير متحققة
-	-	(٦٢٥,٧٢٣)	٦٢٥,٧٢٣	-	-	-	-	-	توزيعات أرباح
(١٤٤,٦١١)	(٥٦٦,٥٦٨)	-	(٥٦٦,٥٦٨)	-	-	٤٢١,٩٥٧	-	-	توزيعات أرباح
-	(٢,٢٥٠,٠٠٠)	-	(٢,٢٥٠,٠٠٠)	٢,٢٥٠,٠٠٠	-	-	-	-	أرباح مقترح توزيعها على المساهمين
٢٠,٤١٥,١٨٠	٩٧٣,٤٠٧	-	٩٧٣,٤٠٧	٢,٢٥٠,٠٠٠	٢٣٢,٦٨٧	١,٩٥٩,٠٨٦	١٥,٠٠٠,٠٠٠	-	رصيد ٣١ كانون الأول ٢٠٠٨

إن الإيضاحات المرفقة تشكل جزءاً لا يتجزأ من هذه القوائم المالية الموحدة

شركة الإسراء للتعليم والاستثمار
وشركتها التابعة
شركة مساهمة عامة محدودة
عمان - المملكة الأردنية الهاشمية

قائمة التدفقات النقدية الموحدة للسنة المنتهية في ٣١ كانون الأول ٢٠٠٨

	٢٠٠٨	٢٠٠٧
التدفقات النقدية من الأنشطة التشغيلية	دينار أردني	دينار أردني
الربح قبل الضريبة	٤,٢١٩,٥٧٣	٤,٥١٩,٨٩٩
تعديلات لـ:		
الإستهلاك	٨٨٨,٧٨٠	٩٤١,١٩٧
التغير في القيمة العادلة لأصول مالية محتفظ بها للمتاجرة	١,٣٣٢,٩٠٥	(٦٢٥,٧٢٣)
حصة الشركة من خسائر الاستثمار في شركة زميلة	١٣,١٩١	-
ديون مشكوك في تحصيلها	٢٠٠,٠٠٠	-
التغير في الموجودات والمطلوبات التشغيلية:		
ذمم مدينة وأرصدة مدينة أخرى	(١٥٥,٧٨٤)	(٤٧٧,٩٧٠)
مخزون قرطاسية ولوازم مستهلكة	(٣٥,٨٨٣)	(٧٣,٧٨١)
استثمارات في أصول مالية محتفظ بها للمتاجرة	٥٦٣,٨٠١	٨٨٧,٥٦٧
أراضي معدة للبيع	٧٨١,٤٥٣	-
ذمم دائنة وأرصدة دائنة أخرى	٣٣١,٨٣٤	(١,١٥١,٦٨٥)
	٨,١٣٩,٨٧٠	٤,٠١٩,٥٠٤
ضريبة دخل مدفوعة عن سنوات سابقة	(١٦١,٤٧٣)	-
ضريبة دخل مدفوعة	(١,١٠٩,٦٢٦)	(٤٥٠,٠٠٠)
صافي النقد من الأنشطة التشغيلية	٦,٨٦٨,٧٧١	٣,٥٦٩,٥٠٤
التدفقات النقدية من الأنشطة الإستثمارية		
شراء ممتلكات وآلات ومعدات	(١,٣٦٧,٥٤٤)	(٩٩٤,٣٢٦)
صافي النقد من الأنشطة الإستثمارية	(١,٣٦٧,٥٤٤)	(٩٩٤,٣٢٦)
التدفقات النقدية من الأنشطة التمويلية		
بنوك دائنة	(٢,٧٤٠,١٣٦)	(٥,٦٧٧,٨٩١)
قروض	(١,٩٩٢,١٤٥)	٣,٠٩٣,٨٠١
أرباح موزعة على المساهمين	(٧٥٠,٠٠٠)	-
صافي النقد من الأنشطة التمويلية	(٥,٤٨٢,٢٨١)	(٢,٥٨٤,٠٩٠)
صافي التغير في النقد والنقد المعادل	١٨,٩٤٦	(٨,٩١٢)
النقد والنقد المعادل في بداية السنة	١٨,٦٠٠	٢٧,٥١٢
النقد والنقد المعادل في نهاية السنة	٣٧,٥٤٦	١٨,٦٠٠

إن الإيضاحات المرفقة تشكل جزءاً لا يتجزأ من هذه القوائم المالية الموحدة

شركة الإسراء للتعليم والاستثمار

وشركتها التابعة

شركة مساهمة عامة محدودة

عمان - المملكة الأردنية الهاشمية

إيضاحات حول القوائم المالية الموحدة

١. الوضع القانوني والنشاط

- تأسست شركة جامعة الإسراء الخاصة (جامعة الإسراء الخاصة) بمقتضى قانون الشركات المؤقت رقم (١) لسنة ١٩٨٩ كشركة ذات مسؤولية محدودة وسجلت في سجل الشركات ذات المسؤولية المحدودة تحت رقم (٢٣٦٧) بتاريخ ١٨ شباط ١٩٩١ وقد تم تحويل الصفة القانونية للشركة إلى شركة مساهمة عامة وسجلت تحت الرقم (٣٥٠) بتاريخ ٣ آب ٢٠٠٤ وتم تعديل الاسم إلى شركة الإسراء للتعليم والاستثمار.
- من غايات الشركة تأسيس وإقامة جامعة أهلية في المملكة تحت اسم جامعة الإسراء تقوم بتدريس المواضيع التي توافق عليها وزارة التعليم العالي، وأي أعمال أخرى مرتبطة بهذه الغاية منصوص عليها في عقد التأسيس والنظام الداخلي لها.
- تم إقرار القوائم المالية من قبل مجلس الإدارة في جلسته رقم ١ المنعقدة بتاريخ ١٠ آذار ٢٠٠٩.

٢. السياسات المحاسبية الهامة

تم عرض القوائم المالية المرفقة وفقاً للمعايير الدولية لإعداد التقارير المالية والتفسيرات ذات العلاقة الصادرة عن لجنة تفسيرات المعايير الدولية لإعداد التقارير المالية، وفيما يلي ملخصاً لأهم السياسات المحاسبية المتبعة:

أ- أساس توحيد القوائم المالية

- تتضمن القوائم المالية الموحدة القوائم المالية للشركة الأم وهي شركة الإسراء للتعليم والاستثمار (مساهمة عامة محدودة) وشركتها التابعة وهي شركة الفريد للاستثمار (ذات مسؤولية محدودة) والمملوكة لها بنسبة ١٠٠%.
- يتم حذف الأرصدة والمعاملات الداخلية بين الشركات لغايات توحيد القوائم المالية.

ب- أساس القياس

تم إعداد القوائم المالية وفقاً لأساس التكلفة التاريخية، وتم تعديل هذا الأساس بالنسبة لبعض الأصول كما هو موضح أدناه.

ج- النقد والتفد المعادل

- يتمثل بند النقد والتفد المعادل في النقد في الصندوق والحسابات الجارية لدى البنوك.
- أي رصيد يتذبذب من كونه رصيماً موجباً إلى رصيد سحب على المكشوف يدخل كبنء من ضمن النقد والتفد المعادل.

د- الذمم التجارية المدينة

- تظهر الذمم التجارية المدينة بقيمة الفواتير مطروحاً منها أي مخصص للذمم المدينة المشكوك في تحصيلها.
- يتم أخذ مخصص للذمم المشكوك في تحصيلها عندما يتوفر مؤشر على عدم قابليتها للتحصيل.
- يتم شطب الذمم المدينة في نفس السنة التي يثبت فيها عدم قابليتها للتحصيل.

هـ- المخزون

- يقيم المخزون بالتكلفة أو القيمة القابلة للتحقق أيهما أقل.
- يتم تعريف صافي القيمة القابلة للتحقق بأنها السعر المقدر للمصرف لأقسام الشركة في سياق النشاط العادي مطروحاً منه التكاليف المقدرة للإكمال والتكاليف الضرورية المقدرة لإتمام عملية للمصرف لأقسام الشركة.
- تشمل تكلفة المخزون كافة تكاليف الشراء وتكاليف التحويل والتكاليف الأخرى المتكبدة في سبيل إحضار المخزون ووضعها في حالته ومكانه الحاليين.
- يتم تحديد التكلفة على أساس طريقة الوارد أولاً صادر أولاً.

و- الاستثمارات المالية

الاستثمار في الأصول المالية المحتفظ بها للمتاجرة

- يتم الاعتراف بالاستثمار في الأصول المالية المحتفظ بها للمتاجرة بمبداً بالتكلفة، ويتم قياسها لاحقاً بالقيمة العادلة.
- يتم الاعتراف بالتغير في القيمة العادلة في قائمة الدخل.

الاستثمار في الشركات الزميلة

- الشركة الزميلة عبارة عن منشأة، تمارس الشركة تأثيراً هاماً عليها، وهي ليست شركة تابعة أو حصة في مشروع مشترك.
- يتم الاعتراف بالاستثمار في الشركة الزميلة باستخدام طريقة حقوق الملكية، وبموجب هذه الطريقة يتم الاعتراف أولاً بالاستثمار في الشركة الزميلة بالتكلفة، ويتم زيادة أو إنقاص المبلغ المسجل للاعتراف بحصة الشركة من أرباح أو خسائر الجهة المستثمر بعد تاريخ الشراء. ويتم الاعتراف بحصة الشركة من أرباح أو خسائر الجهة المستثمر بها في قائمة الدخل، وتخفيض التوزيعات المستلمة من الجهة المستثمر بها من المبلغ المسجل للاستثمار.

ز- اراضي معدة للبيع

- يتم الاعتراف في الأراضي المعدة للبيع بسعر التكلفة.
- يتم تحديد الربح أو الخسارة الناتجة عن استبعاد أي من الأراضي المعدة للبيع على أنه الفرق بين المبالغ المحصلة من الاستبعاد، إن وجدت، والمبلغ المسجل للأرض. يتم تسجيل الربح أو الخسارة في قائمة الدخل.

ح- الاستثمارات العقارية

- تظهر الاستثمارات العقارية بالتكلفة، وعندما تقل القيمة الممكن استردادها عن صافي قيمتها الدفترية، يتم تخفيض قيمتها إلى القيمة الممكن استردادها وتسجل قيمة التدني في قائمة الدخل.
- يتم الإفصاح عن القيمة العادلة للاستثمارات من ضمن الإيضاحات.

ط- الممتلكات والآلات والمعدات

- يتم تسجيل الممتلكات والآلات والمعدات بالتكلفة مطروحاً منها أي استهلاك متراكم وأية خسائر متراكمة لتدني القيمة، ولا يتم احتساب استهلاك على الأراضي.
- تستخدم الشركة طريقة القسط الثابت في استهلاك الممتلكات والآلات والمعدات على مدى عمرها الإنتاجي باستخدام النسب السنوية التالية:

مباني وإنشاءات	٢%
آلات ومعدات	١٠-٢٠%
أثاث وأجهزة مكتبية	١٠-١٥%
أجهزة وبرامج حاسوب	٢٠%
حافلات وسيارات	١٥%

- تتدنى قيمة الأصل عندما تزيد القيمة الدفترية للأصل عن القيمة القابلة للاسترداد، فإذا وجد أي مؤشر على ذلك يتم تخفيض قيمة الأصل للقيمة القابلة للاسترداد.
- يتم تحديد الربح أو الخسارة الناتجة عن استبعاد أي من الممتلكات والآلات والمعدات على أنه الفرق بين المبالغ المحصلة من الاستبعاد - إن وجدت - والمبلغ المسجل للأصل، كما يتم تسجيل الربح أو الخسارة في قائمة الدخل.
- يتم الاعتراف بتكاليف الإصلاح والصيانة الدورية للممتلكات والآلات والمعدات في قائمة الدخل عند حدوثها.

ي- الذمم الدائنة

- يتم الاعتراف بالذمم الدائنة بقيمة الالتزام مقابل الخدمات أو البضائع المستلمة سواء صدرت بها فواتير من المورد أم لا.

ك- المخصصات

- يتم الاعتراف بمبلغ المخصص عندما يكون على الشركة التزام حالي نتيجة لحدث سابق، بحيث يمكن تقديره بشكل موثوق.

ل- الاعتراف بالإيرادات

تقديم الخدمات

يتم الاعتراف بالإيراد من النشاط التعليمي عند قيام الطلاب بعملية التسجيل والالتحاق بالدراسة وإصدار الفاتورة مع الوفاء بكافة الشروط التالية:

- إمكانية قياس مبلغ الإيراد بصورة موثقة.
- احتمالية تدفق المنافع الاقتصادية المرتبطة بالعملية إلى الشركة.
- إمكانية قياس مرحلة إنجاز العملية بشكل يمكن الوثوق به بتاريخ قائمة المركز المالي.
- إمكانية قياس التكاليف التي تم تكبدها من أجل العملية والتكاليف اللازمة لإتمامها بشكل يمكن الوثوق به.

الفائدة وأرباح الأسهم

يتم الاعتراف بالإيراد عند الوفاء بكامل الشروط التالية:

- احتمالية تدفق المنافع الاقتصادية المرتبطة بالعملية إلى الشركة.
- إمكانية قياس مبلغ الإيراد بصورة موثقة.

يتم الاعتراف بإيراد الفائدة باستخدام أساس الاستحقاق.
يتم الاعتراف بأرباح الأسهم عندما يتثبت الحق باستلام العوائد.

م- مخصص ضريبة الدخل

تحتسب ضريبة الدخل وفقاً للقوانين والأنظمة المعمول بها في المملكة الأردنية الهاشمية.

ن- العملات الأجنبية

تسجل المعاملات بالعملة الأجنبية خلال السنة بالدينار الأردني على أساس أسعار السوق السائدة بتاريخ هذه المعاملات. وتفيد الموجودات والمطلوبات بالعملات الأجنبية بالدينار الأردني على أساس أسعار الصرف السائدة كما في تاريخ قائمة المركز المالي، وتفيد أية أرباح أو خسائر ناجمة عن التغيير في أسعار الصرف في قائمة الدخل في السنة التي تنشأ فيها.

س- الأدوات المالية

- تعرف الأداة المالية بأنها أي عقد ينتج عنه أصل مالي لمنشأة والتزام مالي أو أداة ملكية لمنشأة أخرى.
- تتألف الأدوات المالية للشركة بشكل رئيسي من النقد والبنوك والذمم المدينة والدائنة والاستثمارات المالية والقروض.
- تبين بعض الفقرات الواردة أعلاه السياسات المحاسبية المتعلقة بهذه الأدوات المالية.

٣. نقد ونقد معادل

يتألف هذا البند مما يلي:

	٢٠٠٨	٢٠٠٧
	دينار أردني	دينار أردني
نقد في الصندوق	١٠,٢٥٣	١٥,١٣٩
حسابات جارية لدى البنوك - دينار أردني	٢٧,٢٩٣	٣,٤٦١
المجموع	٣٧,٥٤٦	١٨,٦٠٠

٤. ذمم مدينة وأرصدة مدينة أخرى

أ- يتألف هذا البند مما يلي:

	٢٠٠٨	٢٠٠٧
	دينار أردني	دينار أردني
ذمم الطلاب	١,٤٤١,٣٦١	١,٢٩٢,٣٠٩
ذمم تجارية أخرى	٤٧٨,٢٤١	٥٤٦,٨٥٠
يطرح : مخصص ديون مشكوك في تحصيلها - إيضاح ٤/ب	(٤١٠,٩٣٢)	(٢١٠,٩٣٢)
صافي الذمم التجارية والطلاب	١,٥٠٨,٦٧٠	١,٦٢٨,٢٢٧
ذمم موظفين	٤٩,٧٨٨	١٨,٣٤٨
شيكات برسم التحصيل	٣٤,٤٩٥	٢,١٦٥
مصاريف مدفوعة مقدما	٣١,٢٤٦	٢٥,١٦٩
تأمينات مسترده	٢٢,٣٧٧	٢٢,٣٧٧
ذمة شركة زميلة مدينة - إيضاح ٤/ج	١٦,٧٢١	١٤,٠٧٧
تأمينات كفالات	٢,٠٠٠	-
السلف النثرية	١,٣٣٥	١,٢٣٥
أمانات ضريبة المبيعات	١,٣٠٣	١,٢٤٣
أمانات أخرى	٦٩٠	-
المجموع	١,٦٦٨,٦٢٥	١,٧١٢,٨٤١

ب- فيما يلي بيان حركة مخصص الذمم المشكوك في تحصيلها خلال السنة:

	٢٠٠٨	٢٠٠٧
	دينار أردني	دينار أردني
الرصيد في بداية السنة	٢١٠,٩٣٢	٢١٠,٩٣٢
المكون خلال السنة	٢٠٠,٠٠٠	-
الرصيد في نهاية السنة	٤١٠,٩٣٢	٢١٠,٩٣٢

ج- تتمثل الشركة الزميلة بشركة التعليم لأجل التوظيف الأردنية ذ.م.م، وإن طبيعة المعاملات مع الشركة الزميلة هي معاملات ذات طبيعة تمويلية.

٥. استثمارات في أصول مالية محتفظ بها للمتاجرة

فيما يلي بيان بحركة الاستثمارات خلال السنة:

	٢٠٠٨	٢٠٠٧
	دينار أردني	دينار أردني
الرصيد في بداية السنة	٦,٢١٨,٣٦٤	٦,٤٨٠,٢٠٨
صافي شراء/بيع الاستثمارات خلال السنة	(٥٦٣,٨٠١)	(٨٨٧,٥٦٧)
التغير في القيمة العادلة	(١,٣٣٢,٩٠٥)	٦٢٥,٧٢٣
الرصيد في نهاية السنة	٤,٣٢١,٦٥٨	٦,٢١٨,٣٦٤

٦. أراضي معدة للبيع
 يمثل هذا البند قيمة استثمار في أراضي والتي من ضمنها أراضي بكلفة ٢٧٢,٢٧٥ ديناراً أردنياً مسجلة باسم الشركة والغير، وأراضي بكلفة ٢,١١٢,٠٨٨ دينار أردني غير مسجلة باسم الشركة علماً بأنه يوجد لها وكالة غير قابلة للعمل مقدمة للشركة.

٧. استثمارات عقارية

تم تقدير قيمة هذه الأراضى من قبل خبير عقاري بمبلغ ٧,٥٤٢,٥٩٤ ديناراً أردنياً كما في ٥ آذار ٢٠٠٩.

٨. ممتلكات وآلات ومعدات

أ. أظهرت الممتلكات والآلات والمعدات في تاريخ قائمة المركز المالي على النحو التالي:

التكلفة	أثاث وأجهزة مكتبية آلات ومعدات مباني وإشاءات أراضي						المجموع
	دينسل أردني	دينسل أردني	دينسل أردني	دينسل أردني	دينسل أردني	دينسل أردني	
٢٠٠٨ الثاني	٦,١٣١,١٠٣	١٣,٦٨٦,٦٢١	٢,٦٦٣,١١٥	٢,٤٧٨,٣٥٨	١,٠٨٧,٢٦٢	١,١٧٧,٦٨٠	٢٧,٢٢٤,١٣٩
الإضافات	-	١,٠٣٣,٩٨٩	٧٥,٣٥٤	١٢١,٤٦٣	١٤١,٧٣٨	-	١,٣٦٧,٥٤٤
٢٠٠٨ الأول	٦,١٣١,١٠٣	١٤,٧٢٠,٦١٠	٢,٧٣٣,٤٦٩	٢,٥٩٩,٨٢١	١,٢٢٩,٠٠٠	١,١٧٧,٦٨٠	٢٨,٥٩١,٦٨٣
الإستهلاك المتراكم							
٢٠٠٨ الثاني	كما في ١ كانون الثاني	١,٩٩٠,٢٣٩	٢,٣٤٩,٩٥١	٢,٠٣١,٧٩٥	٩٦٢,٧٠٧	٦٥٣,١٧٧	٧,٩٨٧,٨٦٩
استهلاكات	-	٢٧٣,٣٥٤	٣٧,٤٢٦	٢٤٧,٦٠٦	١٥٣,٧٤٢	١٧٦,٦٥٢	٨٨٨,٧٨٠
٢٠٠٨ الأول	كما في ٣١ كانون الأول	-	٢,٢١٣,٥٩٣	٢,٣٨٧,٣٧٧	٢,٢٧٩,٤٠١	١,١١٦,٤٤٩	٨,٨٧٦,٦٤٩
صافي القيمة الدفترية							
٢٠٠٨ الأول	كما في ٣١ كانون الأول	٦,١٣١,١٠٣	١٢,٤٥٧,٠١٧	٣٤٦,٠٩٢	٣٢٠,٤٢٠	١١٢,٥٥١	١٩,٧١٥,٠٣٤
٢٠٠٧ الأول	كما في ٣١ كانون الأول	٦,١٣١,١٠٣	١١,٦٩٦,٣٨٢	٣١٣,١٦٤	٤٤٦,٥٦٣	١٢٤,٥٥٥	١٩,٢٣٦,٢٧٠

ب- من ضمن بند الأراضى ومباني وإشاءات هناك أراضي ومباني مرهونة برهن عقاري من الدرجة الأولى لصالح البنك العربي مقابل التسهيلات والقروض البنكية الممنوحة للشركة.

٩. استثمار في شركة زميلة

أ- يتألف هذا البند مما يلي:

نسبة المساهمة	٢٠٠٨	٢٠٠٧
	دينار أردني	دينار أردني
شركة التعليم لأجل التوظيف الأردنية ذ.م.م	١,٨٠٩	١٥,٠٠٠

ب- فيما يلي حركة الاستثمار خلال السنة:

	٢٠٠٨	٢٠٠٧
	دينار أردني	دينار أردني
الرصيد في بداية السنة	١٥,٠٠٠	١٥,٠٠٠
حصة الشركة في نتائج أعمال الشركة الزميلة	(١٣,١٩١)	-
الرصيد في نهاية السنة	١,٨٠٩	١٥,٠٠٠

١٠. بنوك دائنة

يتألف هذا البند مما يلي:

الضمان	البنك	الفائدة	٢٠٠٨	٢٠٠٧
رهن عقاري على أراضي ومباني الشركة	البنك العربي	%٨,١٢٥	دينار أردني ٢,١٩٨,٠٤٤	دينار أردني ٤,٩٣٨,١٨٠

١١. قروض

أ- يتألف هذا البند مما يلي:

	٢٠٠٨		٢٠٠٧	
	الجزء طويل الاجل	الجزء الجاري	المجموع	المجموع
	دينار أردني	دينار أردني	دينار أردني	دينار أردني
البنك العربي ١٠٧ - ايضاح ١١/ب	٢,٧٨٦,٧٩٩	-	٢,٧٨٦,٧٩٩	٢,٥٠٠,٠٠٠
البنك العربي ١٠٩ - ايضاح ١١/ج	١,٧٦٩,٢١٤	٨٧٥,٠٠٠	٢,٦٤٤,٢١٤	٣,٥٠٠,٠٠٠
البنك العربي ١٠٥ - ايضاح ١١/د	-	٢٥٢,٢٥٦	٢٥٢,٢٥٦	٧٥٠,٤٢٤
البنك العربي ١٠٣ - ايضاح ١١/هـ	-	١٤٢,٥٤٢	١٤٢,٥٤٢	٤١٦,٥٠٦
البنك العربي ١٠٢ - ايضاح ١١/و	-	٣٩,٤٩٦	٣٩,٤٩٦	١٣٩,٠٣٨
قروض البنك العربي	-	-	-	٥٥١,٤٨٤
المجموع	٤,٥٥٦,٠١٣	١,٣٠٩,٢٩٤	٥,٨٦٥,٣٠٧	٧,٨٥٧,٤٥٢

ب- يمثل هذا الحساب قرض البنك العربي والبالغ رصيده عند منح القرض ٣,٥٠٠,٠٠٠ دينار أردني. يسدد القرض على أجل غير

محدد وقد تم منح القرض بضمان رهونات عقارية من الدرجة الأولى على بعض الأراضي والمباني المملوكة للشركة.

ج- يمثل هذا الحساب قرض البنك العربي والبالغ رصيده عند منح القرض ٣,٥٠٠,٠٠٠ دينار أردني. يسدد القرض وفوائده على

١٢ قسط غير متساوي، استحق القسط الأول منها بتاريخ ٢٨ شباط ٢٠٠٨. وقد تم منح القرض بضمان رهونات عقارية من

الدرجة الأولى على بعض الأراضي والمباني المملوكة للشركة.

- د- يمثل هذا الحساب قرض البنك العربي والبالغ رصيده عند منح القرض ٢,٠٠٠,٠٠٠ دينار أردني. يسدد القرض وفوائده على ثماني أقساط نصف سنوية متساوية قيمة كل قسط ٢٥٠,٠٠٠ دينار أردني، استحق القسط الأول منها بتاريخ ٣٠ تشرين الثاني ٢٠٠٥. وقد تم منح القرض بضمان رهونات عقارية من الدرجة الأولى على بعض الأراضي والمباني المملوكة للشركة.
- ه- يمثل هذا الحساب قرض البنك العربي والبالغ رصيده عند منح القرض ١,١٠٠,٠٠٠ دينار أردني. يسدد القرض وفوائده على ثماني أقساط نصف سنوية متساوية قيمة كل قسط ١٣٧,٥٠٠ دينار أردني، استحق القسط الأول منها بتاريخ ٣٠ تشرين الثاني ٢٠٠٥. وقد تم منح القرض بضمان رهونات عقارية من الدرجة الأولى على بعض الأراضي والمباني المملوكة للشركة.
- و- يمثل هذا الحساب قرض البنك العربي والبالغ رصيده عند منح القرض ٤٥٠,٠٠٠ دينار أردني. يسدد القرض وفوائده على أقساط شهرية متساوية قيمة كل قسط ٨,٩١٠ دينار أردني، استحق القسط الأول منها بتاريخ ١٧ أيار ٢٠٠٤. وقد تم منح القرض بضمان رهونات عقارية من الدرجة الأولى على بعض الأراضي والمباني المملوكة للشركة.

١٢. ذمم دائنة وأرصدة دائنة أخرى

أ- يتألف هذا البند مما يلي:

	٢٠٠٨	٢٠٠٧
	دينار أردني	دينار أردني
إيرادات وقيمة ساعات دراسية مقبوضة مقدما	١,٤٢١,٣٩١	٥٦١,٧٥٦
مخصص ضريبة دخل - إيضاح ١٢/ب	١,١٥٣,١٠٦	١,٢٠٤,٧٧٥
تأمينات طلبية	٨٧٥,٠٧١	٨٧٨,٤٩٦
مكافآت موظفين مستحقة	١٦٠,٠٠٠	-
أمانات مساهمين	١٥٠,٨٥٢	٧٧,٥٠٧
ذمم تجارية	٦٦,٢٣٠	٢٣٥,٩٣٢
مصاريف الاعتماد العام والخاص مستحقة	٦٣,٠٠٠	-
أمانات الضمان الاجتماعي	٥٣,٥٥٨	٧٦,٥٠٥
مصاريف مستحقة	٥٣,٣٠٧	٤٠٤,٩٨٣
مكافأة أعضاء مجلس الإدارة	٤٥,٠٠٠	٥٠,٠٠٠
صندوق دعم البحث العلمي	٣٨,٤١٧	٥٩,٥٨٢
رسوم الجامعات الأردنية	٣٨,٤١٧	٩,٠٨٢
مخصص مطالبات قضائية	٣٥,٠٠٠	-
محتجزات مقاولين	٢٩,٤١٩	٥١,٨٧٠
صندوق دعم التعليم والتدريب المهني والتقني	٢٢,٧٧٧	٢٣,٠٧٩
ذمم موظفين دائنة	١٥,٨٥٣	١٨,٦٥٢
أمانات ضريبة دخل الموظفين	١١,١٦٢	٢٣,٠١٣
أمانات أخرى	٦,٥٣٠	١١,٠٦٢
إقتطاعات مختلفة	-	١٢٨,٠٢٠
المجموع	٤,٢٣٩,٠٩٠	٣,٨١٤,٣١٤

ب- فيما يلي بيان حركة مخصص ضريبة الدخل خلال السنة:

	٢٠٠٨	٢٠٠٧
	دينار أردني	دينار أردني
الرصيد في بداية السنة	١,٢٠٤,٧٧٥	٧٠٩,٦٢٥
المكوّن خلال السنة	١,٠٥٧,٩٥٧	٩٤٥,١٥٠
يطرح : المدفوع خلال السنة	(١,١٠٩,٦٢٦)	(٤٥٠,٠٠٠)
الرصيد في نهاية السنة	١,١٥٣,١٠٦	١,٢٠٤,٧٧٥

لم يتم التوصل إلى تسوية نهائية مع دائرة الضريبة العامة على الدخل والمبيعات للسنوات المنتهية في ٣١ كانون الأول ٢٠٠٧ و ٢٠٠٨ وما قد ينتج عنهما من التزامات ضريبية حين مراجعتها.

١٣. احتياطي إجباري

يتم تكوين الاحتياطي الإجباري وفقاً لأحكام قانون الشركات الأردني باستقطاع نسبة ١٠% من صافي أرباح السنة، ويتم وقف هذا الاقتطاع متى بلغ الاحتياطي ربع رأسمال الشركة المصرح به، إلا أنه يجوز بموافقة الهيئة العامة للشركة الاستمرار في اقتطاع هذه النسبة السنوية إلى أن يبلغ هذا الاحتياطي ما يعادل مقدار رأسمال الشركة المصرح به.

١٤. احتياطي اختياري

يتم تكوين الاحتياطي الاختياري وفقاً لأحكام قانون الشركات باستقطاع نسبة لا تزيد عن ٢٠% من صافي أرباح السنة.

١٥. إيرادات النشاط التعليمي

يتألف هذا البند مما يلي:

	٢٠٠٨	٢٠٠٧
	دينار أردني	دينار أردني
رسوم ساعات	١٠,٧٦٧,٧١٦	١٠,٦٩٣,١٠٢
رسوم التسجيل الفصلية	٢,٠٥٣,٦٨٠	٨٧٦,١٠٥
رسوم تسجيل الطلبة الجدد	٣٨٧,٨٥٠	٢٢٤,٣٥٥
إيراد تأمين صحي	٣١٨,٩٥٨	١٦١,٢٢٣
نقل الطلاب	٢١٦,٦٧٥	٦٠٢,٥٧٨
رسوم التحاق	٦٤,٥٩٠	٣٥,٥٩٥
المجموع	١٣,٨٠٩,٤٦٩	١٢,٥٩٢,٩٥٨

١٦. مصاريف النشاط التعليمي

يتألف هذا البند مما يلي:

	٢٠٠٨	٢٠٠٧
دينار أردني	دينار أردني	
رواتب وأجور وملحقاتها	٥,٠٩٤,٢٧٦	٤,٨٩٢,٣٠٢
مساهمة الشركة في الضمان الإجتماعي	٤٠٧,٤٣٥	٣٩١,٨٨٩
استهلاكات	٨٨٨,٧٨٠	٩٤١,١٩٦
عمل اضافي	٥٠٦,٦٧٠	٢٤٩,٣٣٠
بحث علمي وابتعاث ودورات تدريبية	٤٥٤,٣٨٢	٣٧٣,١٠٥
محروقات	٤١٩,٩٩٥	٢٢٠,٦٨٢
مياه وكهرباء	٢١٧,٩٨٢	١٢٠,٥٥٣
صيانة	٢١٥,٨٠٢	٨٧,١٦٨
مكافآت	٢٠٧,٣٨٢	١٠٤,٩٣٨
ديون مشكوك في تحصيلها	٢٠٠,٠٠٠	-
الاعتماد العام والخاص	١٨٤,٦٩٤	-
تأمين صحي	١٧١,٨٧٩	١٥٤,٨٣٨
اشتراكات ورسوم ورخص حكومية	٦٧,٩٤٦	٣٢,٠٠٥
قرطاسية ومطبوعات	٦٧,١٥٩	٦٧,٧٤٤
سيارات ومركبات	٥١,٠٠٨	٥٤,٦٧٦
بريد وهاتف وانترنت	٤٣,٦٤١	٦٠,٦٨٩
مطالبات قضائية	٣٥,٠٠٠	-
تصاريح عمل	٢٠,٩٣١	٢٠,٠١٩
دعاية واعلان	١٤,٣٦٢	١٣,٨٧٣
أنشطة طلابية وحفلات	١٣,١٠٢	٢٣,٩٥١
نظافة	١٢,١٣٤	٢٤,١٠٧
تأمين	٣,٥٠٠	٣,٥٠٠
متفرقة	٥,٤٩٨	١٤,٦٢٠
المجموع	٩,٣٠٣,٥٥٨	٧,٨٥١,١٨٥

١٧. صافي إيرادات كفتيريا الطلاب

يتألف هذا البند مما يلي:

	٢٠٠٨	٢٠٠٧
دينار أردني	دينار أردني	
إيرادات كفتيريا الطلاب	٤٦٧,٤٩٦	٤١٨,٩٧٩
مصاريف كفتيريا الطلاب	(٣٩٤,٤٧٠)	(٣٤٠,٦٣٣)
الصافي	٧٣,٠٢٦	٧٨,٣٤٦

١٨. إيرادات أخرى

يتألف هذا البند مما يلي:

	٢٠٠٨	٢٠٠٧
دينار أردني	دينار أردني	
أرباح بيع أراضي	١,٣٩١,٢٧٧	-
خدمات طلابية	٣٢٥,٥٠٤	٤١,٨٣٥
أرباح أسهم موزعة	٧٢,١٨٨	١٤٥,٥٣٧
رسوم الكتاب السنوي	٥٩,٤٣٠	٨٧,٠٠٠
أرباح المتاجرة في استثمارات في أصول مالية محتفظ بها للمتاجرة	٥٥,٨٤٨	٧١,٠٨١
رد مخصصات انتقت الحاجة إليها	٥٢,١١٩	-
متفرقة	٤٨,٠٧٨	٦٠,٧٨٤
المجموع	٢,٠٠٤,٤٤٤	٤٠٦,٢٣٧

١٩. مصاريف إدارية

يتألف هذا البند مما يلي:

	٢٠٠٨	٢٠٠٧
دينار أردني	دينار أردني	
صيانة	٦٩,٨٦٢	٨٣,٢٤٠
محروقات	٣٧,٩٤٤	٥٢,٧٠٣
تبرعات	٣٠,٨٨٠	٢٣,٤٧٣
أتعاب مهنية واستشارات	٢٣,٣٠٢	١٨,٣٦٠
ضيافة	٣,٥٢٤	٨,٦٨٧
المجموع	١٦٥,٥١٢	١٨٦,٤٦٣

٢٠. حصة السهم من الأرباح

يتألف هذا البند مما يلي:

	٢٠٠٨	٢٠٠٧
دينار أردني	دينار أردني	
الحصة الأساسية والمخفضة للسهم من صافي الربح		
ربح السنة	٢,٨٥٥,٥٣٢	٣,٥٠٤,٢٢١
المتوسط المرجح والمعدل لعدد الأسهم	١٥,٠٠٠,٠٠٠	١٥,٠٠٠,٠٠٠
حصة السهم الأساسية والمخفضة من الربح	١٩٠/- دينار أردني	٢٣٤/- دينار أردني

٢١. الالتزامات الطارئة

يوجد على الشركة بتاريخ قائمة المركز المالي الالتزامات الطارئة التالية:

	القيمة	التأمين	الصافي
	دينار أردني	دينار أردني	دينار أردني
كفالات	٢٠,٠٠٠	٢,٠٠٠	١٨,٠٠٠

٢٢. القضايا

كما جاء في كتاب المحامي، يوجد على الشركة بتاريخ قائمة المركز المالي قضايا مرفوعة على الغير بمبلغ ٩,٠٤٥ ديناراً أردنياً، كما يوجد قضايا مرفوعة من الغير على الشركة بمبلغ ٣٥١,٩٥٠ ديناراً أردنياً.

٢٣. الأدوات المالية

أ- القيمة العادلة

- إن القيمة الدفترية للأصول والالتزامات المالية تساوي تقريباً قيمتها العادلة.
- تشير الإيضاحات المرفقة بالقوائم المالية إلى القيم العادلة لهذه الأدوات المالية، كما تعرض بعض السياسات المحاسبية في الإيضاح (٢) الطرق المستخدمة في تقييم هذه الأدوات.

ب- مخاطرة السوق

تعرف مخاطرة السوق بأنها مخاطرة تقلب القيمة العادلة أو التدفقات النقدية المستقبلية للأدوات المالية بسبب التغيرات في أسعار السوق، وتتضمن المخاطر التالية:

مخاطرة العملة

- تعرف مخاطرة العملة بأنها مخاطرة تقلب القيمة العادلة أو التدفقات النقدية المستقبلية للأداة المالية نتيجة التغيرات في أسعار صرف العملات الأجنبية.
- إن المخاطر المتعلقة بالأدوات المالية المقيمة بالدولار الأمريكي منخفضة بسبب ثبات سعر صرف الدينار الأردني مقابل الدولار الأمريكي، أما المخاطر المتعلقة بالعملات الأجنبية الأخرى فقد تم بيان أثرها في قائمة الدخل.

مخاطرة سعر الفائدة

- تعرف مخاطرة سعر الفائدة بأنها مخاطرة تقلب القيمة العادلة أو التدفقات النقدية المستقبلية للأداة المالية نتيجة التغيرات في معدلات الفائدة في السوق.
- إن الأدوات المالية الظاهرة في قائمة المركز المالي ليست خاضعة لمخاطرة سعر الفائدة باستثناء القروض والبنوك الدائنة التي تخضع لمعدلات الفائدة الدارجة في السوق.

مخاطر السعر الأخرى

- تعرف مخاطر السعر الأخرى بأنها مخاطرة تقلب القيمة العادلة أو التدفقات النقدية المستقبلية للأداة المالية نتيجة التغيرات في أسعار السوق - غير تلك الناجمة عن مخاطرة سعر الفائدة أو مخاطرة العملة - سواءً كان سبب التغيرات عوامل خاصة بالأداة المالية أو الجهة المصدرة لها أو عوامل تؤثر على كافة الأدوات المالية المشابهة المتداولة في السوق.
- إن الأدوات المالية الظاهرة في قائمة المركز المالي ليست خاضعة لمخاطرة السعر الأخرى باستثناء الاستثمارات المالية.

ج- مخاطرة الائتمان

- تعرف مخاطرة الائتمان بأنها مخاطرة إخفاق أحد أطراف الأداة المالية في الوفاء بالتزاماته مسبباً بذلك خسارة مالية للطرف الآخر.
- تحتفظ الشركة بالنقد لدى مؤسسات مالية ذات ائتمان مناسب.
- تحافظ الشركة على رقابة جيدة على مستويات الائتمان الممنوحة للعملاء وعمليات التحصيل.

د- مخاطرة السيولة

- تعرف مخاطرة السيولة بأنها مخاطرة تعرض المنشأة إلى صعوبات في الوفاء بالتزاماتها المرتبطة بالأدوات المالية.
- إن الشركة ليست خاضعة لمخاطرة السيولة.

٢٤. القوائم المالية للشركة التابعة

تشمل القوائم المالية الموحدة القوائم المالية للشركة التابعة وهي شركة الفريد للاستثمار (شركة ذات مسؤولية محدودة) والبالغ رأسمالها المدفوع ٥,٠٠٠,٠٠٠ دينار أردني كما في ٣١ كانون الأول ٢٠٠٨ والتي تبلغ مساهمة شركة الإسراء للتعليم والاستثمار فيها نسبة ١٠٠% من رأسمالها والبالغ مجموع موجوداتها ٧,٨٦٢,٧٤٧ ديناراً أردنياً ومجموع مطلوباتها ٤,٠١٦,٣٠١ ديناراً أردنياً والخسائر المتراكمة ١,١٩١,٣٤١ دينار أردني كما في ٣١ كانون الأول ٢٠٠٨.

٢٥. أرقام المقارنة

تم إعادة تصنيف بعض أرقام المقارنة لتناسب وعرض القوائم المالية للسنة الحالية.