

الشركة المتكاملة للمشاريع المتعددة م.ع.م. COMPREHENSIVE MULTIPLE PROJECTS COMPANY

Tel: 00962 (6) 4023540

Fax: 00962 (6) 4022729

P.O. Box 739 Amman 11118 Jordan

هاتف : ٤٠٢٣٥٤٠ (٦) ٠٠٩٦٢

فاكس : ٤٠٢٢٧٢٩ (٦) ٠٠٩٦٢

ص.ب. ٧٣٩ عمان ١١١١٨ الأردن

بريد الكتروني : cmp @ ak.com.jo email : cmp@ak.com.jo

31/3/2019

السادة بورصة عمان المحترمين

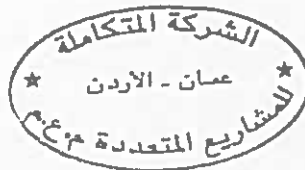
تحية طيبة وبعد:

الموضوع:- البيانات المالية للشركة 2018

ارفق لكم طية (Cd) بالبيانات المالية للشركة عن العام 2018 حسب تعليمات الافصاح لديكم

وتفضلوا بقبول فائق الاحترام

رئيس مجلس الادارة
مفلح ابراهيم



بورصة عمان
الدائرة الإدارية والمالية
الديوان

٢١ آذار ٢٠١٩

الرقم المتسلسل: ١٦٥٨

رقم الملف: ٤١٨٩

الجهة المختصة: الادارة

التقرير السنوي للسنة المالية المنتهية في

٣١ كانون الأول ٢٠١

مجلس الإدارة

مفلح ابراهيم احمد يوسف
رئيس مجلس الادارة

داوود نايف علي أسكندراني
نائب رئيس مجلس الادارة

عامر عارف مصطفى الدعاس
عضو مجلس الادارة

عبد الرحمن مفيد عبدالرحمن كنعان
عضو مجلس الادارة

• المحاسبون القانونيون: السادة المحاسبون العصريون

• المستشار القانوني: احمد الحمود

كلمة رئيس المجلس وتقرير مجلس الإدارة عن العام ٢٠١

حضرات السادة المساهمين الكرام ،،

السلام عليكم ورحمة الله وبركاته ،،

بالأصالة عن نفسي وبالنيابة عن زملائي السادة أعضاء مجلس الإدارة، أرحب بكم أجمل ترحيب وأتوجه إلى حضراتكم بأطيب التمنيات مقدرا تلبيةكم هذه الدعوة لحضور اجتماع الهيئة العامة العادي للشركة لنقدم لكم التقرير السنوي عن إنجازات الشركة ونتائج أعمالها للسنة المالية المنتهية في ٢٠١٨/١٢/٣١ وتقرير المحاسب القانوني المعتمد من قبل هيئتك الموقرة تنفيذا لتعليمات الإفصاح الصادرة عن هيئة الأوراق المالية وبورصة عمان وقانون الشركات الأردني، كما نعبر عن شكرنا وتقديرنا لموظفي الشركة والعاملين فيها على تفانيهم في خدمة الشركة بما يحقق غاياتها.

السادة المساهمين الكرام :

قامت الشركة بعقد اجتماع غير العادي لشركة السليم وتم تعيين هيئة المديرين للشركة من أعضاء مجلس الإدارة على ان تقوم لاحقا بدراسة أوضاع الشركة واعادة تشغيلها بالرغم من المتابعات المتكررة مع المدير العام .

السادة المساهمين الكرام:

وفي الختام لا يسعني إلا أن اشكر باسمكم جميعا كل من ساهم ويهدف إلى رقي الشركة وتحقيق غاياتها وأهدافها في خدمة الاقتصاد الوطني في ظل حضرة صاحب الجلالة الملك عبد الله الثاني بن الحسين المعظم.

وتفضلوا بقبول فائق الاحترام والتقدير ،،،

رئيس مجلس الإدارة

مفلح يوسف

البنود المدرجة للمناقشة في هذا الاجتماع :

- تلاوة محضر اجتماع الهيئة العامة العادي السابق.
- مناقشة تقرير مجلس الإدارة عن السنة المالية المنتهية ٢٠١٨ والخطة المستقبلية والمصادقة عليها.
- سماع تقرير المحاسب القانوني المستقل للشركة والمصادقة عليه.
- مناقشة الميزانية العمومية وحساب الأرباح والخسائر للسنة المنتهية في ٣١ كانون الأول ٢٠١٨ والمصادقة عليها.
- انتخاب محاسب قانوني مستقل لسنة ٢٠١٨ وتفويض مجلس الإدارة بتحديد أتعابهم.
- إبراء ذمة أعضاء مجلس الإدارة عن السنة المالية ٣١ كانون الأول ٢٠١٨ حسب القانون.

وتفضلوا بقبول فائق الاحترام والتقدير ،،،

رئيس مجلس الإدارة

حسب تعليمات الإفصاح من قبل السادة هيئة الأوراق المالية
نورد ما يلي.

أولاً: وصف لأنشطة الشركة الرئيسة وأماكنها الجغرافية وحجم الاستثمار الرأسمالي وعدد الموظفين

- أ- أنشطة الشركة الرئيسة :
تهدف الشركة إلى الاستثمار في بورصة عمان والاستثمار في رؤوس أموال الشركات الأخرى.
- ب- أماكن الشركة الجغرافية وعدد الموظفين :
مكاتب الشركة موجودة في عمان _ شارع باريس الصويفية مجمع الرواشدة مكتب رقم ٩ الدور الأول ولا يوجد للشركة أي فروع أخرى سواء كانت داخل أو خارج الأردن ويعمل في الشركة موظفين عدد ١.

ج- حجم الشركة الرأسمالي:
يبلغ حجم الاستثمار الرأسمالي للشركة كما في ٢٠١٧/١٢/٣١ مبلغ وقدره ٥,٥٠٠,٠٠٠ دينار

ثانياً: الشركات التابعة للشركة:

- اسم الشركة التابعة : السليم للاتصالات
- نوع الشركة التابعة : ذات مسؤولية محدودة
- النشاط الرئيسي للشركة التابعة : الاتصالات
- رأس مال الشركة التابعة : ١٠٨٨٠٠٠ سهم / دينار
- نسبة ملكية الشركة الام بالشركة التابعة : ٥٠%
- عنوان الشركة التابعة : عمان الصويفية شارع باريس مجمع رقم ٢٠
- عدد موظفين الشركة التابعة : لم يتم تزويدنا
- عنوان فروع الشركة التابعة : أ- لا يوجد
- عدد موظفين الفرع : لا يوجد

ثالثاً: بيان بأسماء أعضاء مجلس الإدارة مع نبذة تعريفية عن كل منهم:

الاسم المنصب تاريخ الميلاد الجنسية المؤهل العلمي وسنة التخرج الخبرات	مفلح ابراهيم احمد يوسف رئيس مجلس الإدارة ١٩٦٠ أردني بكالوريوس مصرفية ومالية ١٩٩٩ مدير وساطة عدة شركات سابقاً عضو مجلس ادارة في شركة انجاز مدير عام شركة الرؤيا سابقاً
الاسم المنصب تاريخ الميلاد الجنسية المؤهل العلمي وسنة التخرج الخبرات	داوود نايف علي أسكندراني نائب رئيس مجلس الإدارة ١٩٦٩ أردني بكالوريوس ١٩٩٢ • مدير عام شركة التجمعات لخدمات التغذية والاسكان رئيس مجلس ادارة • نائب رئيس مجلس الإدارة –العضو المنتدب لشركة التجمعات الاستشارية المتخصصة.
الاسم المنصب تاريخ الميلاد الجنسية المؤهل العلمي وسنة التخرج الخبرات	عامر عارف مصطفى الدعاس عضو مجلس الإدارة ١٩٧٧ أردني بكالوريوس ٢٠٠١ عضو مجلس ادارة الأردنية للتطوير والاستثمار المالي
الاسم المنصب تاريخ الميلاد الجنسية المؤهل العلمي وسنة التخرج الخبرات	عبد الرحمن مفيد عبد الرحمن كنعان عضو مجلس الإدارة ١٩٧١ أردني دبلوم صيدلي ١٩٩٢ عضو مجلس إدارة الأردنية للتطوير والاستثمار المالي وأعمال حرة

بيان بأسماء رتب أشخاص الإدارة العليا ذوي السلطة التنفيذية مع نبذة تعريفية عن كل منهم:

لايوجد إدارة عليا للشركة حيث تدار الشركة من قبل رئيس ونائب الإدارة مجلس الإدارة

الرقم	أسماء الإدارة العليا	المنصب	تاريخ الميلاد	الجنسية	المؤهل	سنة التخرج	الخبرات
١-	مفلح ابراهيم احمد يوسف	رئيس مجلس الإدارة	١٩٦٠	أردني	بكالوريوس مالية و مصرفية	١٩٩٩	مدير وساطة عدة شركات سابقا -عضو مجلس شركة انجاز مدير عام شركة الرؤيا سابقا
٢-	داوود نايف علي اسكندراني	نائب رئيس المجلس	١٩٦٩	أردني	بكالوريوس علم النفس	١٩٩٢	رئيس مجلس ادارة التجمعات الغذائية ومدير عام الشركة نائب رئيس مجلس الادارة لشركة التجمعات الاستثمارية المتخصصة

رابعاً: بيان بأسماء كبار مالكي الأسهم المصدرة من قبل الشركة وعدد الأسهم المملوكة لكل منهم والتي تزيد عن ٥% من عدد الأوراق المالية المصدرة كما هو موضح أدناه:-

٢٠١٨/١٢/٣١		٢٠١٧/١٢/٣١	
البيان	عدد الاسهم	نسبة الأمتلاك	عدد الاسهم
معين محمد عبدالله قداد	٨٥٢٦٠٠	١٦,٢٤%	٩٨٦٦٦٣
الشركة المتكاملة العالمية للاستثمار المالية	٥٠٠٠٠٠	٩,٥%	٥٠٠٠٠٠
المجموعة الوطنية السريعة لأصدار البطاقات	٦٧٠٢٢٠	١٢,٧٦%	٤٤٦٦٣٥
نسبة الامتلاك			
			١٦,٢٤%
			٩,٥%
			١٢,٧٦%

خامساً: الوضع التنافسي للشركة ضمن قطاع نشاطها

يتركز نشاط الشركة في مجال الاستثمار ولا تستطيع الشركة تحديد نسبة حصتها من إجمالي السوق لعدم وجود إحصائيات رسمية موثقة ممكن الاستناد إليها.

سادساً: درجة الاعتماد على موردين محددين أو عملاء رئيسيين محليا وخارجيا

لا يوجد اعتماد على موردين محددين أو عملاء رئيسيين محليا أو خارجيا يشكلون ١٠% فأكثر من إجمالي المشتريات و/أو المبيعات من منتجاتها بموجب القوانين والأنظمة أو غيرها .

سابعاً: الحماية الحكومية أو الامتيازات التي تتمتع بها الشركة أو أي من منتجاتها بموجب القوانين والأنظمة أو غيرها

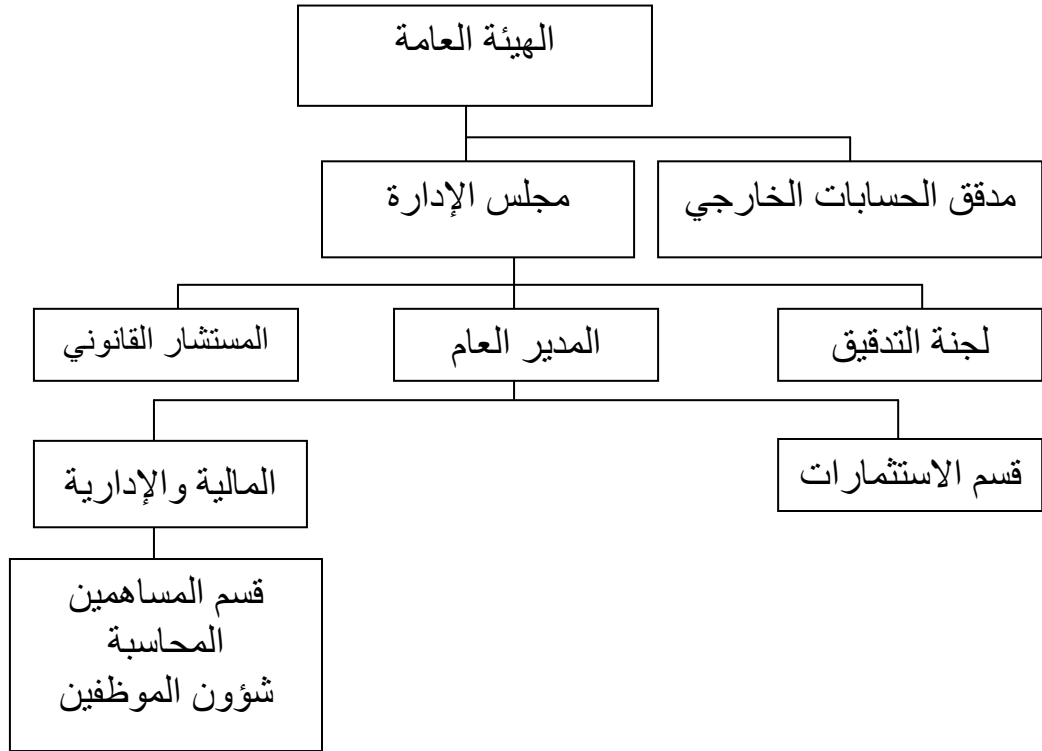
- لا يوجد أي حماية حكومية أو امتيازات تتمتع بها الشركة أو أي من منتجاتها بموجب القوانين والأنظمة أو غيرها .
- لا يوجد أي براءات اختراع أو حقوق امتياز حصلت عليها الشركة.

ثامناً: القرارات الصادرة عن الحكومة أو المنظمات الدولية أو غيرها التي لها اثر مادي على عمل الشركة أو منتجاتها أو قدرتها التنافسية

- لا يوجد أي قرارات صادرة عن الحكومة أو المنظمات الدولية أو غيرها لها اثر مادي على عمل الشركة أو منتجاتها أو قدرتها التنافسية.
- لا تنطبق معايير الجودة الدولية على الشركة أو لا تقوم الشركة بتطبيق معايير الجودة الدولية.

تاسعاً : الهيكل التنظيمي للشركة وعدد موظفيها والمؤهلات

أ- الهيكل التنظيمي:
للشركة الام



ب- عدد موظفي الشركة والمؤهل العلمي:

المؤهل العلمي	عدد موظفي الشركة الام	شركة السليم للاتصالات
دكتورة	-	-
ماجستير	-	-
دبلوم عالي	-	-
بكالوريوس	-	-
دبلوم	١	-
ثانوية عامة	-	-
دون الثانوية العامة	-	-
اجمالي عدد الموظفين	١	-

ج- برامج التأهيل والتدريب لموظفي الشركة:

لم تقوم الشركة بإجراء أي برامج تأهيل وتدريب لموظفي الشركة خلال السنة المالية.

عاشراً: المخاطر التي تتعرض الشركة لها.

لا يوجد مخاطر من الممكن أن تتعرض الشركة لها خلال السنة المالية اللاحقة ولها تأثير مادي عليها.

الحادي عشر: الانجازات التي حققتها الشركة خلال السنة المالية

• لا يوجد

الثاني عشر: الأثر المالي لعمليات ذات طبيعة غير متكررة حدثت خلال السنة ولم تدخل ضمن النشاط الرئيسي للشركة

لا يوجد أي أثر مالي لعمليات ذات طبيعة غير متكررة حدثت خلال السنة المالية ولا تدخل ضمن نشاط الشركة الرئيسي.

الثالث عشر: السلسلة الزمنية للأرباح والخسائر المحققة والأرباح الموزعة وصافي حقوق المساهمين وأسعار الأوراق المالية

البيان	٢٠١٧ بالدينار	٢٠١٦ بالدينار	٢٠١٥ بالدينار	٢٠١٤ بالدينار	٢٠١٨ بالدينار
الأرباح (والخسائر) المحققة	٩٧,٩٦٩	١,٠٨٤,٨٩٩	(٦٣١,٠٥٧)	(٣٧٥,٣٣٩)	(٤٦,٢٧٩)
الأرباح الموزعة					
صافي حقوق المساهمين	٥,٥٣٥,٠٢٢	٥,٦٣٢,٩٩١	٤,٥٤٨,٠٩٢	٥,١٧٩,١٤٩	٥,٥١٣,٥٧٩
سعر السهم	٠,٥٧	١,٢٤	١,٧١٠	١,٢٤	٠,٥١

الرابع عشر: تحليل المركز المالي للشركة ونتائج أعمالها خلال السنة المالية:

المؤشرات	٢٠١٧	٢٠١٨
عائد السهم الواحد	%(١,٩)	(٠,٠٠٤)
القيمة الدفترية للسهم الواحد	١,٠٥	١,٠٥
العائد إلى حقوق المساهمين	%(١,٨)	%(٠,٠٣)
صافي الربح قبل الضرائب والمخصصات	(٩٧,٩٦٩)	(٢١,٤٤٣)
العائد على مجموعة الموجودات	%(١,٧)	%(٠,٠٣)
العائد على رأس المال المرجح	%(١,٩)	%(٠,٠٤)

الخامس عشر: التطورات المستقبلية الهامة والخطة المستقبلية للشركة لسنة قادمة على الأقل
زيادة رأس مال الشركة وزيادة حقها في الشركة التابعة لها.

السادس عشر: أتعاب مدققي الحسابات

بلغت أتعاب مدققي الحسابات المحاسبون العصريون مبلغ وقدره (٨٧٠٠) دينار شامل ضريبة المبيعات
بلغت أتعاب مدققي الحسابات المحاسبون العصريون عن شركة التابعة (٢,٩٠٠) دينار شامل ضريبة المبيعات

السابع عشر: عدد الأوراق المالية المملوكة من قبل أعضاء مجلس الإدارة والأقارب كما في ٢٠١٨/١٢/٣١

الرقم	الأعضاء	المنصب	الجنسية	عدد الأسهم المملوكة من أقارب الأعضاء	عدد الأسهم المملوكة في ٢٠١٧/١٢/٣١	عدد الأسهم المملوكة في ٢٠١٨/١٢/٣١
١	رئيس مجلس الإدارة مفلح ابراهيم احمد يوسف	الرئيس	أردني	-----	٥٠٠٠	٥٠٠٠
٢	داوود نايف علي أسكندراني	نائب الرئيس	أردني	-----	٥٠٠٠	٥٠٠٠
٣	عامر عارف مصطفى الدعاس	عضو	أردني	-----	٥٠٠٠	١٨٨,٨٣٠
٤	عبد الرحمن مفيد عبد الرحمن كنعان	عضو	أردني	-----	٥٠٠٠	٥٠٠٠

عدد الأسهم المملوكة من قبل الإدارة العليا والأقارب كما في ٢٠١٨/١٢/٣١

الرقم	الإدارة العليا	المنصب	الجنسية	عدد الأسهم المملوكة من أقارب الإدارة العليا	عدد الأسهم المملوكة في ٢٠١٧/١٢/٣١	عدد الأسهم المملوكة في ٢٠١٨/١٢/٣١
١	رئيس مجلس الإدارة مفلح إبراهيم احمد يوسف	رئيس مجلس الادارة	أردني	-----	٥٠٠٠	٥٠٠٠
٢	داوود نايف علي أسكندراني	نائب رئيس مجلس الإدارة	أردني	-----	٥٠٠٠	٥٠٠٠

• لا يوجد أي مساهمات شركات مسيطر عليها من قبل أعضاء مجلس الإدارة وأقاربهم.

• لا يوجد شركات مسيطر عليها من قبل أشخاص الإدارة العليا وأقاربه

الثامن عشر: المزايا والمكافآت التي يتمتع بها كل من رئيس مجلس الإدارة وأعضاء مجلس الإدارة

لم يتم صرف أي مزايا أو مكافأة لأعضاء مجلس الإدارة .
المزايا والمكافآت التي يتمتع بها كل من أشخاص الإدارة العليا ذوي السلطة التنفيذية:
لا يوجد أي مزايا أو مكافآت للإدارة العليا

التاسع عشر: التبرعات والمنح التي دفعتها الشركة خلال السنة المالية.

• لا يوجد تبرعات ومنح دفعتها الشركة خلال السنة المالية.

العشرون: العقود والمشاريع والارتباطات التي عقدتها الشركة المصدرة مع الشركات التابعة أو الشقيقة أو الحليفة أو رئيس مجلس الإدارة أو أعضاء مجلس الإدارة أو المدير العام أو أي موظف في الشركة أو أقاربهم.

- لا يوجد عقود أو مشاريع أو ارتباطات عقدتها الشركة المصدرة مع الشركات التابعة أو الشقيقة أو الحليفة أو رئيس مجلس الإدارة أو أعضاء مجلس الإدارة أو المدير العام أو أي موظف في الشركة أو أقاربهم.

الحادي والعشرون: مساهمة الشركة في خدمة المجتمع المحلي وحماية البيئة.

- لا يوجد مساهمة للشركة في خدمة المجتمع المحلي.
- لا يوجد مساهمة للشركة في حماية البيئة.

الأقرارات

- يقر مجلس إدارة الشركة بعدم وجود أي أمور جوهرية قد تؤثر على استمرارية الشركة خلال السنة المالية التالية.
- يقر مجلس الإدارة بمسؤوليته عن اعداد البيانات المالية وتوفير نظام رقابة فعال في الشركة.

نائب رئيس مجلس الإدارة

رئيس مجلس الإدارة

داوود اسكندراني

مفلح ابراهيم

عضو

عضو

عبد الرحمن كنعان

عامر العدعاس

- نقر نحن الموقعين أدناه بصحة ودقة واكتمال المعلومات والبيانات الواردة في التقرير السنوي .

نائب الرئيس

رئيس مجلس الإدارة

داوود اسكندراني

مفلح ابراهيم

تقرير الحوكمة

- المعلومات والتفاصيل المتعلقة بتطبيق أحكام هذه التعليمات وقواعد حوكمة الشركات في الشركة :
قامت الشركة بالالتزام بجميع ما ورد في تعليمات حوكمة الشركات عن مجلس الإدارة حسب تعليمات حوكمة الشركات

ب - أسماء اعضاء مجلس الإدارة الحاليين والمستقلين خلال السنة وتحديد فيما اذا كان العضو تنفيذي أو غير تنفيذي ومستقل أو غير مستقل :

ج - أسماء ممثلي اعضاء مجلس الإدارة الاعتباريين وتحديد فيما إذا كان الممثل تنفيذي أو غير تنفيذي و مستقل او غير مستقل جميع الاعضاء مستقلين لا يوجد اعتبارين

د - المناصب التنفيذية في الشركة وأسماء الاشخاص الذين يشغلونها :

- السيد مفلح ابراهيم احمد يوسف
رئيس مجلس إدارة
- السيد داوود نايف علي أسكندران
نائب رئيس مجلس الادارة
هـ - جميع عضويات مجالس الإدارة التي يشغلها عضو مجلس الإدارة في الشركات المساهمة العامة
إن وجدت:

السيد مفلح ابراهيم احمد يوسف
لا يوجد حالياً
السيد داوود نايف علي أسكندران
عضو مجلس الادارة في شركة التجمعات الاستثمارية
المتخصصة ورئيس مجلس إدارة التجمعات الغذائية

السيد عبدالرحمن مفيد عبدالرحمن كنعان
عضو مجلس ادارة الاردنيه للتطوير والاستثمار
المالي
السيد عامر عارف مصطفى الدعاس
وأعمال الحرة
عضو مجلس ادارة الاردنيه للتطوير والاستثمار
المالي

و - اسم ضابط ارتباط الحوكمة في الشركة :
السيد مفلح ابراهيم احمد يوسف

ز - أسماء اللجان المنبثقة عن مجلس الإدارة :

- لجنة التدقيق
- لجنة الترشيحات والمكافآت
- لجنة ادارة المخاطر
- لجنة الحوكمة

ح - إسم رئيس واعضاء لجنة التدقيق ونبذه عن مؤهلاتهم وخبراتهم المتعلقة بالأمور المالية او المحاسبية :

- السيد مفلح ابراهيم احمد يوسف
المؤهل العلمي : بكالوريوس علوم مالية ومصرفية
الخبرات ٢١ سنة خبرة في مجال المحاسبة ومكاتب الوساطة
المالية في شركة المحفظة الوطنية الاردنية مدير شركة الرؤيا
سابقاً
رئيس اللجنة
- السيد داوود نايف علي أسكندراني
الخبرات : مدير عام شركة التجمعات لخدمات التغذية والاسكان
المساهمة العامة
نائب رئيس مجلس ادارا - العضو المنتدب لشركة
التجمعات الاستثمارية المتخصصة
عضو لجنة
- السيد عامر مصطفى الدعاس
الخبرات: عضو سابق في مجالس عدة شركات.

ط - اسم رئيس واعضاء كل من لجنة الترشيحات والمكافآت ولجنة الحوكمة ولجنة إدارة المخاطر :

- لجنة الترشيحات والمكافآت :
 - السيد داوود نايف علي اسكندراني رئيس اللجنة
 - السيد عبد الرحمن مفيد عبدالرحمن كنعان عضو اللجنة
 - السيد مفلح ابراهيم احمد يوسف عضو اللجنة
- لجنة الحوكمة :
 - السيد عبدالرحمن مفيد عبدالرحمن كنعان رئيس اللجنة
 - السيد داوود نايف علي اسكندراني عضو اللجنة
 - السيد عامر عارف مصطفى الدعاس عضو اللجنة

- لجنة ادارة المخاطر :
- السيد عامر عارف مصطفى الدعاس رئيس اللجنة
- السيد مفلح ابراهيم احمد يوسف عضو اللجنة
- السيد عبدالحمين مفيد عبدالرحمن كنعان عضو اللجنة

ي - عدد اجتماعات كل من اللجان خلال السنة مع بيان الأعضاء الحاضرين :

- لجنة الترشيحات والمكافئات :

لم يتم عقد اجتماعات

- لجنة الحوكمة :

لم يتم عقد اجتماعات

٣ - إدارة المخاطر :

لم يتم عقد اجتماعات

ك - عدد اجتماعات لجنة التدقيق مع مدقق الحسابات الخارجي خلال السنة :

أربعة أتماعات بحضور كامل اعضاء اللجذ .

ل - عدد اجتماعات مجلس الإدارة خلال السنة مع بيان الإعضاء الحاضرين :

تم عقد اجتماعات بحضور كامل اعضاء مجلس الإدارة .

سنة أتماعات

رئيس مجلس الإدارة

مفلح يوسف

الشركة المتكاملة للمشاريع المتعددة
(شركة مساهمة عامة محدودة)

القوائم المالية وتقرير المحاسب القانوني المستقل
للسنة المنتهية في ٣١ كانون الأول ٢٠١٨

الشركة الم كاملة للمشاريع المتعددة

شركة مساهمة عامة محدود)

القوائم المالية وتقرير المحاسب القانوني المستقل

للسنة المنتهية في ٣١ كانون الأول ٠١٨'

فهرس	صفحة
تقرير المحاسب القانوني المستقل	١ - ٣
قائمة المركز المالي	٤
قائمة الدخل الشامل	٥
قائمة التغيرات في حقوق الملكية	٦
قائمة التدفقات النقدية	٧
إيضاحات حول القوائم المالية	٨ - ١٩

تقرير المحاسب القانوني المستقل

الى السادة المساهمين المحترمين
الشركة المتكاملة للمشاريع المتعددة

تقرير حول تدقيق القوائم لمالية

الرأي المتحفظ

لقد قمنا بتدقيق البيانات المالية شركة المتكاملة للمشاريع المتعددة (وهي شركة اردنية مساهمة عامة محدودة)، والتي تتكون من قائمة المركز المالي كما في ٣١ كانون الأول ٢٠١٨، وكل من قوائم الدخل والشامل والتغيرات في حقوق الملكية وبيان التدفقات النقدية للسنة المنتهية في ذلك التاريخ، والإيضاحات حول البيانات المالية، بما في ذلك ملخص للسياسات المحاسبية الهامة.

في رأينا ، وبإستثناء اثر ما ذكر في فقرة أساس التحفظ، فإن القوائم المالية المرفقة تظهر بصورة عادلة ، من جميع النواحي الجوهرية، الوضع مالي شركة المتكاملة للمشاريع المتعددة كما في ٣١ كانون الأول ٢٠١٨، وعن أدائها المالي وتدفعاتها النقدية للسنة المنتهية في ذلك التاريخ وفقاً للمعايير الدولية لإعداد التقارير المالية.

اساس الرأي المتحفظ

- نظرا لتوقف الشركة الزميلة عن ممارسة اعمالها ونشاطا التشغيلي خلال عام ٢٠١٨، وعدم تزويدنا بالقوائم المالية لها للعام الحالي والعام السابق، فان هذا يعتبر مؤشرا على وجود تدني في قيمة الاستثمار ، هذا ولم نتمكن من تحديد اثر هذا التدني على القوائم المالية المرفقة لعدم قيام ادارة الشركة بإجراء دراسة لتحديد مدى لتدني في قيمة الاستثمار في الشركة الزميلة .

- لم يتم تزويدنا بالقوائم المالية للشركة الزميلة (شركة السليم للاتصالات ذ.م.م) للسنة المنتهية في ٣١ كانون الأول ٢٠١٨ وعلى هذا لم يتم قيد حصة الشركة من نتائج اعمال عام ٢٠١٨ والربع الاخير من عام ٢٠١٧ .

لقد قمنا بالتدقيق وفقاً لمعايير التدقيق الدولية. إن مسؤوليتنا وفقاً لتلك المعايير والتي قد تم ذكرها بمزيد من التوضيح في تقريرنا هذا في فقرة مسؤولية المحاسب القانوني حول تدقيق البيانات المالية. نحن مستقلين عن الشركة وفقاً لمتطلبات مجلس معايير السلوك الأخلاقي الدواة للمحاسبين "دليل قواعد السلوك الأخلاقي للمحاسبين المهنيين" ذات الصلة بتدقيقنا لهذه البيانات المالية ، و أننا أوفينا بمسؤولياتنا الأخلاقية الأخرى وفقاً لتلك المتطلبات.

نعتقد ان بيانات التدقيق الثبوتية التي حصلنا عليها كافية ومناسبة لتوفير اساساً لرأينا حول التدقيق.

مسؤولية الإدارة والاشخاص المسؤولين عن الحوكمة عن القوائم المالية

إن الإدارة مسؤولة عن إعداد هذه البيانات المالية وعرضها بصورة عادلة وفقاً للمعايير الدولية لإعداد التقارير المالية ، وعن أنظمة الرقابة الداخلية التي تراها ضرورية لتمكينا من إعداد قوائم مالية خالية من الأخطاء الجوهرية ، سواء كانت ناشئة عن إحتيال أو عن خطأ.

كما وتشمل مسؤولية الإدارة عند إعداد القوائم المالية تقييم قدرة الشركة على الإستمرارية، والإفصاح حسب مقتضى الحال عن المسائل المتعلقة بإستمرارية الشركة وإستخدام اساس الإستمرارية في المحاسبة ما لم تنوي الإدارة تصفية الشركة أو وقف عملياتها، أو لا يوجد لديها بديلاً منطقياً عن ذلك.

ان الاشخاص المسؤولين عن الحوكمة هم المسؤولون عن الاشراف على اعداد التقارير المالية.

مسؤولية المحاسب القانوني

ان هدفنا الحصول على تأكيد معقول فيما إذا كانت القوائم خالية من الأخطاء الجوهرية، سواء كانت ناشئة عن إحتيال أو عن خطأ، وإصدار تقرير التدقيق والذي يتضمن رأينا حولها.

التأكيد المعقول هو على مستوى عال من التأكيد ، ولكن إجراءات التدقيق التي قمنا بها وفقاً للمعايير الدولية للتدقيق لا تضمن دائماً إكتشاف الأخطاء الجوهرية حتى وإن وجدت ويمكن أن تنشأ الأخطاء من الإحتيال أو عن طريق الخطأ ، وتعتبر جوهرية إذا كانت بشكل فردي أو في مجموعها قد تؤثر بشكل معقول على قرارات مستخدمي البيانات المالية.

١٠١ دور التدقيق الاساسية

ان دور التدقيق الاساسية وفقاً لحكمنا المهني في تلك الاور تي كان لها الاهمية القصوى في اعداد التدقيق التي قمنا بها للقوائم المالية الموحدة للسنة الحالية. لقد تمت معالجة دور التدقيق الاساسية في سياق تدقيقنا للقوائم المالية الموحدة ككل وفي تكوين رأينا عنها واننا لا نقدم رأياً منفصلاً عن الآخر .

١٠١ دور التدقيق اساسية	وصفا لكيفية معالجة تدقيقنا لهذا الامر
استثمار في شركة زميلة	استثمار في شركة زميلة
وفقاً للمعايير الدولية لإعداد التقارير المالية، يتم ادراج الاستثمار في شركة زميلة في بيان المركز المالي وفقاً لصافي حقوق الملكية و يتم تعديلها لاحقاً لادراج حصة الشركة في الربح او الخسارة للشركة الزميلة، ونظراً لأهميتها تعتبر احد مخاطر التدقيق الهامة.	لم تقم الشركة بقيد حصتها من نتائج اعمال الشركة الزميلة وذلك لعدم تزويدها بالقوائم المالية نظراً لتوقف الشركة الزميلة عن ممارسة اعمالها ونشاطها التشغيلي خلال عام ٢٠١٨ .
يعتبر انخفاض القيمة السنوية للاستثمار في الشركة الزميلة مسألة تدقيق اساسية نظراً لتعقيد متطلبات المحاسبة والاحكام العامة المطلوبة في تحديد الافتراض الذي سيستخدم في تقدير المبلغ لقابل للاسترداد. ان المبلغ القابل للاسترداد للوحدات المنتجة للنقد، والتي تقوم على اساس القيمة قيد الاستخدام او القيمة العادلة ناقصا تكاليف البيع ايها اعلى، يتم احتسابه من نماذج التدفقات النقدية المتوقعة المخصومة، هذه النماذج تستخدم العديد من الافتراضات الاساسية بما في ذلك تقديرات لحجم المبيعات والاسعار المستقبلية، وتكاليف التشغيل، ومعدلات نمو القيمة النهائية والمتوسط المرجح لتكلفة رأس المال.	وكذلك لم نتمكن من تحديد اثر هذا التدني على القوائم المالية المرفقة لعدم قيام ادارة الشركة بإجراء دراسة لتحديد مدى التدني في قيمة الاستثمار في الشركة الزميلة ، حيث تقوم على الافتراضات والمنهجيات المستخدمة من قبل الشركة، ولا سيما تلك الامور المتعلقة بنمو الايرادات المتوقعة وهوامش الارباح .

كجزء من عملية التدقيق وفقاً لمعايير التدقيق الدولية ، فإننا نقوم بممارسة الحكم المهني و المحافظة على تطبيق مبدأ الشك

المهني في . مع نواحي التدقيق ، بالإضافة الى:

• تحديد وتقييم مخاطر الأخطاء الجوهرية في القوائم المالية، سواء كانت ناشئة عن إحتيال أو عن خطأ، وكذلك تصميم وتنفيذ إجراءات التدقيق التي تستجيب لتلك المخاطر، والحصول على أدلة تدقيق كافية وملائمة لتوفر أساساً لرأينا. ان خطر عدم إكتشاف أية أخطاء جوهرية ناتجة عن إحتيال أعلى من الناتج عن الخطأ، كما ان الإحتيال قد يشتمل على التواطؤ و التزوير، أو الحذف المتعمد والتحريفات، أو تجاوز لأنظمة الرقابة الداخلية.

• الحصول على فهم لأنظمة الرقابة الداخلية ذات الصلة بأعمال التدقيق لغايات تصميم إجراءات تدقيق مناسبة حسب الظروف، و ليس لغرض إبداء رأي حول فعالية انظمة الرقابة الداخلية في الشركة.

• تقييم ملائمة السياسات المحاسبية المتبعة ومدى معقولية التقديرات المحاسبية والإيضاحات ذات العلاقة المعدة من قبل الإدارة.

• التوصل لإستنتاج عن مدى ملائمة إستخدام الإدارة لأساس الإستمرارية في المحاسبة ، وإستناداً إلى أدلة التدقيق التي تم الحصول عليها، فيما إذا كان هنالك وجود لعدم تيقن جوهري ذا صلة بأحداث أو ظروف يمكن أن تثير شكوكاً كبيرة حول قدرة الشركة على الإستمرار كمنشأة مستمرة. فإذا توصلنا بأن هنالك وجود لعدم تيقن جوهري ، فنحن مطالبون بلفت الإنتباه في تقرير تدقيقنا إلى الإيضاحات ذات الصلة الواردة في البيانات المالية، أو إذا كان الإفصاح عن هذه المعلومات غير كافياً، فإننا سوف نقوم بتعديل رأينا. إستنتاجاتنا تعتمد على أدلة التدقيق التي تم الحصول عليها حتى تاريخ تقرير تدقيقنا. ومع ذلك ، فإنه من الممكن أن تتسبب أحداث أو ظروف مستقبلية في توقف الشركة عن الإستمرار كمنشأة مستمرة.

• تقييم العرض العام وبنية ومحتوى القوائم المالية بما فيها الإيضاحات وفيما إذا كانت القوائم المالية تمثل المعاملات والأحداث بشكل يحقق العرض العادل .

تواصلنا مع المسؤولين في لجنة التدقيق بما يتعلق بنطاق وتوقيت التدقيق المخطط له وملاحظات التدقيق الهامة ، بما في ذلك أية أوجه قصور هامة في نظام الرقابة الداخلية تم تحديدها خلال تدقيقنا.

تقرير حول المتطلبات القانونية

تحتفظ الشركة بقيود وسجلات محاسبية منذ مدة بصورة أصولية، وأن القوائم المالية متفقة معها ونوصي الهيئة العامة بالمصادقة عليها بعد الاخذ بعين الاعتبار ما ورد في فقرة أساس التحفظ اعلا .

المحاسبون العصريون

وليد محمد طه

(إجازة مزاولة رقم ٠٣ /٠٣)

عمان - المملكة الأردنية الهاشمية

٢٦ آذار ٢٠١٩

الشركة المتكاملة للمشاريع المتعددة

شركة مساهمة عامة محدود)

قائمة المركز المالي

كما في ٣١ كانون الأول 2018

(بالدينار الأردني)

٢٠١٧	٢٠١٨	ايضاح	
			الموجودات
			موجودات غير متداولة
٥,٥٦٠,٥٣٤	٥,٥٦٠,٥٣٤	٤	استثمارات في شركة زميلة
٥,٥٦٠,٥٣٤	٥,٥٦٠,٥٣٤		مجموع الموجودات غير المتداولة
			موجودات متداولة
٤٥,٨٩٩	٤٥,٨٩٩		مدينون
٤٥,٨٩٩	٤٥,٨٩٩		مجموع الموجودات المتداولة
٥,٦٠٦,٤٣٣	٥,٦٠٦,٤٣٣		مجموع الموجودات
			المطلوبات وحقوق الملكية
			حقوق الملكية
٥,٢٥٠,٠٠٠	٥,٢٥٠,٠٠٠	١	رأس المال
٣٥٦,٠٦٦	٣٥٦,٠٦٦	٥	إحتياطي إجباري
(١,٠٤٤)	(١٢,٤٨٧)		خسائر متراكمة
٥,٥٣٥,٠٢٢	٥,٥١٣,٥٧٩		مجموع حقوق الملكية
			مطلوبات متداولة
٧١,٤١١	٩٢,٨٥٤	٦	مصاريف مستحقة ومطلوبات أخرى
٧١,٤١١	٩٢,٨٥٤		مجموع المطلوبات المتداولة
٥,٦٠٦,٤٣٣	٥,٦٠٦,٤٣٣		مجموع المطلوبات وحقوق الملكية

المدير المالي

المدير العام

رئيس مجلس الادارة

إن الإيضاحات المرفقة تشكل جزءاً لا يتجزأ من هذه القوائم المالية

شركة مساهمة عامة محدود)

(بالدينار الأردني)

إن الإيضاحات المرفقة تشكل جزءاً لا يتجزأ من هذه القوائم المالية

الشركة المتكاملة للمشاريع المتعددة

شركة مساهمة عامة محدود)

قائمة التغيرات في حقوق الملكية

للسنة المنتهية في ٣١ كانون الأول ٢٠١٨

(بالدينار الأردني)

ايضاح	رأس المال	إحتياطي إجباري	خسائر متراكمة	المجموع
الرصيد في ١ كانون الثاني ٢٠١٧	٥,٢٥٠,٠٠٠	٣٥٦,٠٦٦	٢٦,٩٢٥	٥,٦٣٢,٩٩١
إجمالي الدخل الشامل	-	-	(١٧,٩٦٩)	(١٧,٩٦٩)
الرصيد في ٣١ كانون الأول ٢٠١٧	٥,٢٥٠,٠٠٠	٣٥٦,٠٦٦	(١١,٠٤٤)	٥,٥٣٥,٠٢٢
إجمالي الدخل الشامل	-	-	(١١,٤٤٣)	(١١,٤٤٣)
الرصيد في ٣١ كانون الاول ٢٠١٨	٥,٢٥٠,٠٠٠	٣٥٦,٠٦٦	(١٢,٤٨٧)	٥,٥١٣,٥٧٩

إن الإيضاحات المرفقة تشكل جزءاً لا يتجزأ من هذه القوائم المالية

الشركة المتكاملة للمشاريع المتعددة

شركة مساهمة عامة محدودة

قائمة التدفقات النقدية

للسنة المنتهية في ٣١ كانون الأول ٢٠١٨

(بالدينار الأردني)

2017	2018	
		الأنشطة التشغيلية
(١٧,٩٦٩)	(١١,٤٤٣)	خسارة السنة قبل الضريبة
		تعديلات على خسارة السنة قبل الضريبة :
٧٦,٧٩٧	-	خسائر شركة زميلة
		التغيرات في الموجودات والمطلوبات العاملة :
(٠)	-	مدينون وشيكات برسم التحصيل
٢١,١٧٢	٢١,٤٤٣	مصاريف مستحقة ، مطلوبات اخرى
(٠)	-	صافي النقد المستخدم في الانشطة التشغيلية
(٠)	-	صافي التغير في النقد وما في حكمه
١٠	-	النقد وما في حكمه ١ كانون الثاني
-	-	النقد وما في حكمه ٣١ كانون الأول

إن الإيضاحات المرفقة تشكل جزءاً لا يتجزأ من هذه القوائم المالية

الشركة المتكاملة للمشاريع المتعددة

(شركة مساهمة عامة محدود)

إيضاحات حول القوائم المالية

للسنة المنتهية في ٣١ كانون الأول ٢٠١٨

(بالدينار الأردني)

- التكوين والنشاط

إن الشركة المتكاملة للمشاريع المتعددة المساهمة العامة المحدودة ("الشركة") وهي مسجلة بتاريخ ١٢ نيسان ١٩٩٤ تحت رقم ٤٣)، لدى مراقب الشركات في وزارة الصناعة والتجارة، أن رأسمال الشركة يبلغ ٥,٢٥٠,٠٠٠ دينار أردني مقسم الى ٥,٢٥٠,٠٠٠ سهم، قيمة كل منها دينار أردني واحد.

يتمثل النشاط الرئيسي الحالي للشركة في الاستثمار في شركات أخرى .

وإن مركز عمل الشركة الرئيسي في مدينة عمان.

- المعايير الجديدة والتعديلات المصدرة ولكنها لم تصبح سارية المفعول

هناك عدد من المعايير الجديدة والتعديلات على المعايير والتفسيرات التي لم تصبح سارية المفعول، ولم يتم تطبيقها عند إعداد هذه البيانات ولا تخطط الشركة تبني هذه المعايير بصورة مبكرة.

يسري تطبيقها للفترات

السنوات التي تبدأ من أو بعد

المعايير والتفسيرات الجديدة والمعدلة التالية لم تصبح بعد واجبة التطبيق

١ كانون الثاني ٢٠١٩

المعيار الدولي للتقرير المالية رقم ٦ ("الإيجارات"

- ملخص لأهم السياسات المحاسبية

إعداد البيانات المالية

تم إعداد البيانات بناءً على المعايير الدولية للتقارير المالية.

أساس التحضير

تم عرض هذه البيانات المالية بالدينار الأردني لأن غالبية معاملات الشركة تسجل بالدينار .

لقد تم إعداد القوائم المالية على أساس مبدأ التكلفة التاريخية، أما الموجودات المالية والمطلوبات المالية فإنها تظهر بالقيمة عادلة. إن السياسات المحاسبية الهامة المتبعة من قبل الشركة هي على النحو التالي:

الشركة المتكاملة للمشاريع المتعددة

(شركة مساهمة عامة محدود)

إيضاحات حول القوائم المالية (يتبع)

للسنة المنتهية في ٣١ كانون الأول ٢٠١٨

(بالدينار الأردني)

إعادة التصنيفات

في حال تغير نموذج الاعمال الذي تحتفظ بموجبه الشركة بالموجودات المالية، يتم إعادة تصنيف الموجودات المالية المتأثرة، وتسري متطلبات التصنيف والقياس المتعلقة بالفئة الجديدة بأثر مستقبلي اعتبار من اليوم الاول من الفترة المالية الاولى التي تعقب التغيير في نموذج الاعمال والذي ينتج عنه إعادة تصنيف الموجودات المالية للشركة. ونظرا لعدم وجود تغيرات في نموذج الاعمال التي تحتفظ به الشركة بالموجودات المالية، خلال السنة المالية الحالية والفترة المحاسبية السابقة، فلم يتم اجراء إعادة تصنيف.

انخفاض القيمة

ان المعيار الدولي لاعداد التقارير المالية رقم ٩ نموذج "الخسارة المتكبدة" يحل محل المعيار المحاسبي الدولي رقم ٣٩ مع نموذج "الخسارة الائتمانية المتوقعة". تقوم الشركة بالاعتراف بمخصصات خسائر الائتمان المتوقعة على الادوات المالية التالية التي لم يتم قياسها بالقيمة العادلة من خلال الربح او الخسارة:

- نقد وارصدة لدى البنوك ، و
- ذمم تجارية مدينة واخرى ، و
- مطلوب من جهات ذات علاقة

وباستثناء الموجودات المالية المشتراة او الممنوحة المتدنية في قيمتها الائتمانية (والتي سيتم تناولها بشكل مفصل فيما يلي)، يتطلب قياس الخسائر الائتمانية المتوقعة من خلال مخصص خسارة بقيمة تعادل:

- خسارة ائتمانية متوقعة لمدى ١٢ شهراً، اي العمر الزمني للخسائر الائتمانية المتوقعة التي نتجت من حوادث التعثر في السداد على الادوات المالية التي يمكن وقوعها خلال ١٢ شهر بعد نهاية الفترة المالية (ويشار اليها بالمرحلة ١) ، او
- الخسارة الائتمانية المتوقعة خلال عمر الاداة المالية، اي العمر الزمني للخسارة لائتمانية المتوقعة التي تنتج من جميع حالات التعثر في السداد الممكنة على مدار عمر الاداة المالية (يشار اليها بالمرحلة ٢ والمرحلة ٣).

ويكون من المطلوب تكوين مخصص للخسارة الائتمانية المتوقعة على مدى عمر الاداة المالية اذا زادت مخاطر الائتمان عن تلك الاداة لمالية بشكل جوهري منذ الاعتراف المبدئي. بالنسبة لجميع الادوات المالية الاخرى، يتم قياس الخسارة الائتمانية المتوقعة بمبلغ يعادل الخسارة الائتمانية المتوقعة لمدى ١٢ شهر.

قامت الشركة باختيار قياس مخصصات الخسائر النقدية والارصدة البنكية والذمم المدينة التجارية والاخرى والمطلوبات من جهات ذات علاقة بمبلغ يعادل قيمة الخسائر الائتمانية المتوقعة على مدى عمر هذه الموجودات.

وتعد الخسارة الائتمانية المتوقعة هي تقدير مرجح للقيمة الحالية للخسائر الائتمانية، حيث يتم قياسها على انها القيمة الحالية للفقد بين التدفقات الزدية التعاقبية المستحقة للشركة والتدفقات النقدية التي تتوقع الشركة استلامها والتي تنشأ من ترجيح عدة سيناريوهات اقتصادية مستقبلية، مخصومة بمعدل فائدة الفعلية للاصل.

الشركة المتكاملة للمشاريع المتعددة

يتم خصم مخصص خسائر الاستثمارات المالية المقاسة بالتكلفة المطفأة من اجمالي القيمة الدفترية للاصول. بالنسبة لاوراق الدين بالقيمة العادلة من خلال بنود الدخل الشامل الاخر، مخصص الخسارة بم الاعتراف به ضمن بنود الدخل الشامل الاخر، بدلا من تخفيض القيمة الدفترية للاصل.

عند تحديد ما اذا كانت مخاطر الائتمان للاصل المالي قد زادت بشكل جوهري منذ الاعتراف المبدئي وعند تقدير خسائر الائتمان المتوقعة. تأخذ الشركة بعين الاعتبار عند اجراء هذا التقييم، معلومات معقولة وقابلة للدعم بحيث تكون متاحة وذات صلة دون الحاجة لمجهود او تكاليف غير ضرورية. ويشمل ذلك كلا من المعلومات والتحليلات الكمية والنوعية، بناء على الخبرة السابقة للشركة والتقييم الائتماني المتوفر، بما في ذلك اية معلومات حول توقعات مستقبلية.

بالدبة لفئات معينة من الموجودات المالية، يتم تقييم الموجودات التي تم تقييمها على انها لا يمكن انخفاض قيمتها بشكل فردي بالاضافة الى ذلك، تحديد انخفاض القيمة على اساس جماعي. يمكن ان يشتمل الدليل الموضوعي على انخفاض قيمة محفظة الذمم المدينة على خبرة الشركة السابقة في تحصيل المدفوعات وزيادة في عدد المدفوعات المتأخرة في المحفظة بالاضافة الى التغيرات الملحوظة في الظروف الاقتصادية او المحلية التي ترتبط بتعثر سداد الذمم.

يتم عرض خسائر الانخفاض في القيمة المتعلقة بالنقد والارصدة لدى البنوك، الذمم التجارية المدينة واخرى، والمطلوبات من جهات ذات علاقة، بشكل منفصل في بيان الدخل وبيان الدخل الشامل الاخر.

تعتبر الشركة ان اداة الدين لها مخاطر ائتمان منخفضة عندما يكون تصنيف مخاطر الائتمان معادلا لتعريف المفهوم العالمي لفئة الاستثمار.

قياس الخسارة الائتمانية المتوقعة

تستعين الشركة بنماذج احصائية لاحتماب الخسارة الائتمانية المتوقعة، وقياس الخسارة الائتمانية المتوقعة بموجب المعيار الدولي لاعداد التقارير المالية رقم ٩ فإن اهم المدخلات سيكون وفق الشكل المحدد للمتغيرات التالية:

• احتمالية التعثر

• الخسارة عند التعثر

• التعرض عن التعثر

سوف تستمد هذه المعلومات من النماذج الاحصائية المطورة داخليا والبيانات التاريخية الاخرى، كما سيتم تعديلها لتعكس المعلومات المستقبلية.

الموجودات المالية منخفضة القيمة الائتمانية

يعتبر اي من الموجودات المالية "منخفضة القيمة الائتمانية" عند وقوع حدث او اكر له تأثير ضار على التدفقات النقدية المستقبلية المقدرة للاصل المالي. ويشار اليها الموجودات المالية منخفضة القيمة الائتمانية كموجودات المرحلا . في تاريخ كل بيان مركز مالي، تقوم الشركة بتقييم ما اذا كانت ادوات الدين التي تمثل الموجودات المالية المقاسة بالتلفة المطفأة او بالقيمة العادلة من خلال الدخل الشامل الاخر هي منخفضة القيمة الائتمانية. يتعرض الاصل المالي لانخفاض في القيمة عند وقع حدث او اكثر له تأثير في التدفقات النقدية المستقبلية.

ايضاحات حول القوائم المالية (يتبع)

للسنة المنتهية في ٣١ كانون الأول ٢٠١٨

(بالدينار الأردني)

الغاء الاعتراف بالموجودات المالية

تقوم الشركة بالغاء الاعتراف بالموجودات المالية فقط عند انتهاء الحقوق التعاقدية للتدفقات النقدية من تلك الموجودات المالية، او عند تحويل الموجودات المالية بما في ذلك جميع المخاطر والمنافع لملكية الموجودات المالية الى منشأة اخرى. اذا لم تقم الشركة بتحويل او الاحتفاظ بكافة المخاطر والمنافع المتعلقة بملكية الموجودات المالية واستمرت بالسيطرة على الموجودات المحولة، تقم الشركة بالاعتراف بحصة المحتفظ بها من الموجودات اضافة الى الالتزامات ذات الصلة التي قد يتعين عليها سدادها. اذا احتفظت الشركة بكافة المخاطر والمنافع المتعلقة بملكية الموجودات المالية المحولة، تستمر الشركة في الاعتراف بالموجودات المالية، كما تعترف بالاقتراض المضمون للعوائد مستلمة.

في حال تم استبعاد الموجودات المالية التي تم قياسها بالتكلفة المطفأة او التي تم قياسها بالقيمة العادلة من خلال الارباح او الخسائر، يتم الاعتراف بالفرق بين القيمة الدفترية للموجودات ومجموع المبالغ المستلمة وغير المستلمة المدينة في الارباح والخسائر .

في حال تم استبعاد الموجودات المالية المصنفة بالقيمة العادلة من خلال بنود الدخل الشامل الاخرى، فإن الارباح او الخسائر المسجلة سابقا في حساب التغيرات المتراكمة في القيمة العادلة للاوراق المالية، لا يتم اعادة تصنيفها ضمن بين الارباح او الخسائر، ولكن يتم اعادة تصنيفها ضمن الارباح المستبقاة.

عرض مخصص خسائر الائتمان في المعلومات المالية

يتم عرض مخصصات الخسارة لخسائر الائتمان المتوقعة في المعلومات المالية على النحو التالي :

- بالنسبة للموجودات المالية بالتكلفة المطفأة (القروض والسلف ونقد وارصدة لدى البنوك) : كخصم من اجمالي القيمة الدفترية للموجودات.
- بالنسبة لادوات الدين بالقيمة العادلة من خلال بنود الدخل الشامل الاخرى: لا يتم الاعتراف بمخصص خسائر في قائمة المركز المالي حيث ان القيمة الدفترية هي القيمة العادلة. ومع ذلك فإن مخصص الخسارة متضمن كجزء من مبلغ اعادة التقييم في مخصص اعادة التقييم ويتم الاعتراف به في الدخل الشامل الاخر.

الاعتراف بالايرادات

يحدد المعيار الدولي للتقارير المالية رقم ١٥ الايرادات من العقود المبرمة مع العملاء نظاما شاملا موحدا لاحتساب الايرادات الناتجة عن العقود المبرمة مع العملاء ويحل محل معايير الاعتراف بالايراد الحالية التي تضمنتها العديد من المعايير والتفسيرات المختلفة ضمن اطار المعايير الدولية لاعداد التقارير المالية. ويقدم المعيار منهجا جديدا للاعتراف بالايرادات الناشئة عن العقود المبرمة مع العملاء يتكون من خمس خطوات :

الخطوة الاولى: تحديد العقد المبرم مع العميل

ويعرف العقد بأنه اتفاق بين طرفين او اكثر ينشأ بموجبه حقوق والتزامات قابلة للتنفيذ كما ويحدد معايير لكل من هذه الحقوق والتزامات.

الشركة المتكاملة للمشاريع المتعددة

(شركة مساهمة عامة محدود)

ايضاحات حول القوائم المالية (يتبع)

للسنة المنتهية في ٣١ كانون الأول ٢٠١٨

(بالدينار الأردني)

الخطوة الثانية: تحديد التزامات الاداء في العقد

يتمثل اداء الالتزام الوارد في العقد بالتعهد بنقل بضاعة او تقديم خدمة للعميل.

الخطوة الثالثة: تحديد قيمة المعاملة

تتمثل قيمة المعاملة في المقابل الذي تتوقع الشركة تحقيقه مقابل نقل البضائع وتقديم الخدمات المتعهد بها للعميل، وذلك باستثناء المبالغ المحصلة بالنيابة عن طرف ثالث.

الخطوة الرابعة: توزيع قيمة المعاملة على التزامات الاداء في العقد

بالنسبة لل عقود التي تتضمن اكثر من التزام اداء، تقوم الشركة بتوزيع قيمة المعاملة على كل التزام اداء بما يعكس المقابل الذي تتوقع الشركة تحصيله واستحقاقه مقابل تنفيذ كل من التزامات الاداء.

الخطوة الخامسة: الاعتراف بالايراد عند استيفاء المنشأة لالتزام الاداء

تعترف الشركة بإيراداتها مع مرور الوقت عند اداء تيفاء اي من الشروط التالية :

- استلام العميل واستفادته في الوقت نفسه من المنافع المقدمة بموجب تنفيذ الشركة لالتزاماتها، او
- عندما يقوم اداء الشركة لالتزامها بإنشاء او زيادة فعالية اصل التي يقع تحت نطاق سيطرة العميل خلال انشاء او زيادة فعالية ذلك الاصل ، او
- اذا لم يسفر اداء الشركة عن نشوء موجودات ينتج عنها استعمالات بديلة للشركة ويكون لدى المنشأة حق في استلام مقابل عن التزامات الاداء المنفذة حتى تاريخه.
- تقوم الشركة بتوزيع ثمن المعاملة على تنفيذ التزامات الاداء المنصوص عليها في العقد بناء على طريقة المدخلات التي تتطلب الاعتراف بالايرادات وفقا للجهود التي تبذلها الشركة او المدخلات التي تحقق الالتزامات التعاقدية. تقوم الشركة بتقدير اجمالي التكاليف اللازمة لانهاء المشاريع بغرض تحديد مبلغ الإيرادات الواجب الاعتراف بها.
- عندما تستوفي الشركة تنفيذ التزامات الاداء عن طريق تسليم البضائع وتقديم الخدمات المتعهد بها، تقوم الشركة بتكوين اصل تعاقدى يستند على قيمة المقابل المكتسب من جراء تنفيذ الالتزام. عند تخطي قيمة المقابل المستلم من العميل قيمة الإيرادات المعترف بها، فإن هذا يؤدي الى نشوء التزام تعاقدى.
- يتم قياس الايرادات بالقيمة العادلة للمقابل المستلم او مستحق الاستلام مع مراعاة شروط وبنود الدفع التعاقدية المتفق عليها. تقوم الشركة بإعادة تقييم إيراداتها التعاقدية وفقا لمعايير محددة. ض تحديد ما اذا كانت تقوم الشركة بأعمالها بالاصالة او بالوكالة. وقد خلصت الشركة على انها تعمل بالاصالة في جميع معاملات الإيرادات لديها.
- يتم اثبات الإيرادات في البيانات المالية بالقدر الذي يكون فيه من المحتمل تدفق المنافع الاقتصادية الى الشركة وامكانية قياس الإيرادات والتكاليف، عند الامكان، بشكل موثوق.

الشركة المتكاملة للمشاريع الهامدة

(شركة مساهمة عامة محدود)

اوضاحات حول القوائم المالية (يتبع)

للسنة المنتهية في ٣١ كانون الأول ٢٠١٨

(بالدينار الأردني)

الافتراضات المحاسبية الهامة والتقديرات غير المؤكدة

ان اعداد البيانات المالية يتطلب من الادارة بأن تقوم بتقديرات، افتراضات وتوقعات قد يكون لها تأثير عند تطبيق السياسات المحاسبية وكذلك قد تؤثر على مبالغ الموجودات، المطلوبات، الايرادات والمصاريف. ان نتائج الاعمال الفعلية من الممكن ان تتغير نتيجة اتباع تلك الافتراضات.

عند اعداد البيانات المالية قامت الادارة بإتباع نفس الافتراضات الجوهرية فيما يتعلق بتطبيق السياسات المحاسبية وكذلك اتباع نفس التقديرات غير المؤكدة المعمول بها عند اعداد البيانات المالية المدققة للسنة المنتهية في ٣١ كانون الأول ٢٠١٧ فيما عدا تطبيق المعيار الدولي لاعداد التقارير المالية رقم ٩ الذي نتج عنه تغير في الافتراضات المحاسبية للاعتراف بالموجودات والمطلوبات المالية وانخفاض قيمة الموجودات المالية كما هو موضح ادناه:

الاحكام الهامة في سياق تطبيق السياسات المحاسبية للشركة فيما يتعلق بالمعيار الدولي لاعداد التقارير المالية رقم ٩

• تقييم نموذج الاعمال :

يعتمد تصنيف وقياس الموجودات المالية على نتائج اختبار مدفوعات المبلغ الاصلي والفائدة على المبلغ الاصلي القائم واختبار نموذج الاعمال. تحدد الشركة نموذج الاعمال على مستوى يعكس كيفية ادارة مجموعات الموجودات المالية معا لتحقيق هدف اعمال معين. ويتضمن هذا التقييم الحكم الذي يعكس جميع الادلة ذات الصلة بما في ذلك كيفية تقييم اداء الموجودات وقياس اداؤها، والمخاطر التي تؤثر على اداء الموجودات وكيفية ادارتها وكيف يتم تعويض مدراء الموجودات. تعتبر الرقابة جزءا من التقييم المتواصل للشركة حول ما اذا كان نموذج العمل لتلك الموجودات المالية المحتفظ بها ما زال ملائما، او اذا ما كانت غير ملائمة ما اذا كان هناك تغيير في نموذج العمل وبالتالي تغييرا مستقبليا في تصنيف تلك الموجودات.

• زيادة كبيرة في مخاطر الائتمان :

يتم قياس خسائر الائتمان المتوقعة كمخصص يعادل الخسارة الائتمانية المتوقعة لمدة ١٢ شهرا لموجودات المرحله ، او خسائر الائتمان المتوقعة على مدى العمر الزمني لموجودات المرحله ٢ او المرحله ٣. ينتقل الاصل الى المرحلة الثانية في حال زيادة مخاطر الائتمان بشكل كبير منذ الاعتراف المبدئي. لا يحدد المعيار الدولي لاعداد التقارير المالية رقم ٩ ما الذي يشكل زيادة كبيرة في مخاطر الائتمان. وعند تقييم ما اذا كانت مخاطر الائتمان لأي من الموجودات قد ارتفعت بشكل كبير، تأخذ الشركة في الاعتبار المعلومات الكمية والنوعية المعقولة والمعلومات المستقبلية الموثوقة.

الشركة المتكاملة للمشاريع المتعددة

(شركة مساهمة عامة محدود)

ايضاحات حول القوائم المالية (يتبع)

للسنة المنتهية في ٣١ كانون الأول ٢٠١٨
(بالدينار الأردني)

• انشاء مجموعات من الموجودات ذات خصائص مخاطر ائتمانية مماثلة :

عندما يتم قياس خسائر الائتمان المتوقعة على اساس جماعي، يتم تجميع الادوات المالية على اساس خصائص المخاطر المشتركة (مثل نوع الاداة، درجة مخاطر الائتمان، نوع الضمانات، تاريخ الاعتراف المبدئي، فترة الاستحقاق المتبقية، ومجال العمل، والموقع الجغرافي للمقرض، وما الى ذلك). وتراقب الشركة مدى ملائمة خصائص مخاطر الائتمان بشكل مسر لتقييم ما اذا كانت لا تزال متشابهة. حيث يعتبر ذلك من المطلوبات لضمان انه في حالة تغيير خصائص مخاطر الائتمان فإن هناك اعادة تصنيف ملائم للموجودات. وقد ينتج عن ذلك انشاء محافظ جديدة او انتقال موجودات الى محفظة حالية تعكس بشكل افضل خصائص مخاطر ائتمان الممثلة لتلك المجموعة من الموجودات. ان اعادة تصنيف المحافظ والانتقالات بين المحافظ يعد امرا اكثر شيوعا عندما تحدث زيادة كبيرة في مخاطر الائتمان (او عندما يتم عكس تلك الزيادة الكبيرة) وبالتالي تنتقل الموجودات من الخسائر الائتمانية المتوقعة التي تتراوح مدتها بين ١٢ شهرا الى الخسارة الائتمانية على مدى العمر الزمني، او العكس، ولكنها قد تحدث ايضا ضمن المحافظ التي يستمر قياسها على نفس الاساس من الخسائر الائتمانية المتوقعة لمدى ١٢ شهرا او على مدى العمر الزمني ولكن مع تغير قيمة الخسارة الائتمانية المتوقعة نظرا لاختلاف مخاطر الائتمان بالنسبة للمحافظ.

• النماذج والافتراضات المستخدمة:

تستخدم الشركة نماذج وافتراضات متنوعة لقياس القيمة العادلة للموجودات المالية وكذلك لتقييم خسارة الائتمان المتوقعة. وينطبق الحكم عند تحديد افضل النماذج الملائمة لكل نوع من الموجودات وكذلك لتحديد الافتراضات المستخدمة في تلك النماذج، والتي تتضمن افتراضات تتصل بالمحركات الرئيسية لمخاطر الائتمان.

المصادر الرئيسية للتقديرات غير المؤكدة فيما يتعلق بالمعيار الدولي لاعداد التقارير المالية رقم ٩

فيما يلي التقديرات الرئيسية التي استخدمتها الادارة في الية تطبيق السياسات المحاسبية للشركة والتي لها التأثير الاكثر اهمية على المبالغ المعترف بها في البيانات المالية :

- تحديد العدد والوزن النسبي للسيناريوهات المستقبلية لكل نوع من انواع المنتجات / السوق وتحديد المعلومات المستقبلية ذات الصلة بكل سيناريو. وعند قياس الخسارة الائتمانية المتوقعة، تستخدم الشركة معلومات مستقبلية معقولة ومدعومة تستند الى افتراضات الحركة المستقبلية لمختلف المحركات الاقتصادية وكيف تؤثر هذه المحركات على بعضها البعض.

• احتمالية التعثر :

تشكل احتمالية التعثر مدخلا رئيسيا في قياس الخسارة لائتمانية المتوقعة. وتعتبر احتمالية التعثر تقديرا لاحتمالية التعثر عن السداد خلال افق زمني معين، ويشمل حسابه البيانات التاريخية والافتراضات والتوقعات المتعلقة بالظروف المستقبلية.

• الخسارة عند التعرض :

تعتبر الخسارة عند التعرض تقديرا للخسارة الناتجة عن العثر في السداد. ويستند الى الفرق بين التدفقات النقدية التعاقدية المستحقة وتلك التي يتوقع المقرض تحصيلها، مع الاخذ بعين الاعتبار التدفقات النقدية من الضمانات الاضافية والتعديلات الائتمانية المتكاملة.

الشركة المتكاملة للمشاريع المتعددة

(شركة مساهمة عامة محدودة)

إيضاحات حول القوائم المالية (يتبع)

للسنة المنتهية في ٣١ كانون الأول ٢٠١٨

(بالدينار الأردني)

النقد وما في حكمه

يتضمن النقد وما في حكمه ، النقد والودائع تحت الطلب والإستثمارات ذات السيولة العالية التي يمكن تسيلها خلال فترة ثلاثة شهور أو أقل.

المصاريف

تتكون مصاريف البيع والتوزيع بشكل رئيسي من التكاليف المنفقة لتوزيع وبيع منتجات الشركة . ويتم تصنيف المصاريف الأخرى كمصاريف إدارية وعمومية .

تتضمن المصاريف الإدارية والعمومية المصاريف المباشرة وغير المباشرة والتي لا تتعلق بشكل مباشر بتكلفة المبيعات وفقاً للمعايير المحاسبية المتعارف عليها . ويتم توزيع المصاريف إذا دعت الحاجة لذلك ، بين المصاريف العمومية والإدارية وكلفة المبيعات على أساس ثابت.

الذمم المدينة

تسجل الذمم المدينة بالمبلغ الأصلي بعد تنزيل مخصص لقاء المبالغ المقرر عدم تحصيلها ، يتم تكوين مخصص تدني مدينون عندما يكون هناك دليل موضوعي يشير إلى إحتمالية عدم التمكن من تحصيل الذمم المدينة .

الذمم الدائنة والمستحقات

يتم إثبات المطلوبات للمبالغ المستحقة السداد في المستقبل للبضائع المستلمة سواء تمت أو لم تتم المطالبة بها من قبل المورد.

لتقاص

يتم إجراء تقاص بين الموجودات المالية والمطلوبات وإظهار المبلغ الصافي في قائمة المركز المالي فقط عندما تتوفر الحقوق القانونية الملزمة وكذلك عندما يتم تسويةها على أساس التقاص أو يكون تحقق الموجودات وتسوية المطلوبات في نفس الوقت.

المخصصات

يتم تكوين المخصصات عندما يكون على الشركة أي التزام حالي (قانوني أو متوقع) ناتج عن أحداث سابقة والتي تعتبر تكلفة سدادها محتملة ويمكن تقديرها بشكل موثوق.

يتم قياس المخصصات حسب أفضل التوقعات للبدل المطلوب لمقابلة الإلتزام كما بتاريخ قائمة المركز المالي بعد الأخذ بعين الإعتبار المخاطر والأمر غير المؤكدة المحيطة بالإلتزام. عندما يتم قياس المخصص باستخدام التدفقات النقدية المقدرة لسداد الإلتزام الحالي، فإنه يتم الإعتراف بالذمة المدينة كموجودات في حالة كون استلام واستعاضة المبلغ مؤكدة ويمكن قياس المبلغ بشكل موثوق.

الشركة المتكاملة للمشاريع المتعددة

(شركة مساهمة عامة محدود)

إيضاحات حول القوائم المالية (يتبع)

للسنة المنتهية في ٣١ كانون الأول ٢٠١٨

(بالدينار الأردني)

ضريبة الدخل

تخضع الشركة لنص قانون ضريبة الدخل وتعديلاته اللاحقة اللاحقة والتعليمات الصادرة عن دائرة ضريبة الدخل في المملكة الأردنية الهاشمية، ويتم الاستدراك لها وفقاً لمبدأ الاستحقاق. يتم احتساب مخصص الضريبة على أساس صافي الربح المعدل. وتطبيقاً للمعيار المحاسبي الدولي رقم ٢ (يتم تسجيل الضريبة المؤجلة الناتجة عن الفرق بين القيمة المحاسبية والضريبة الموجودات والمطلوبات، ونتيجة لذلك قد يترتب للشركة موجودات ضريبية مؤجلة ناتجة عن الفروقات المؤجلة المتعلقة بالمخصصات ، هذا ولم يتم إظهار تلك الموجودات ضمن البيانات المالية المرفقة حيث أنها غير جوهرية.

تحويل العملات الأجنبية

يتم تحويل المعاملات بالعملة الأجنبية الى الدينار الأردني عند إجراء المعاملة، ويتم تحويل الموجودات والمطلوبات المالية بالعملات الأجنبية في تاريخ قائمة المركز المالي الى الدينار الأردني بالأسعار السائدة في ذلك التاريخ ان الأرباح والخسائر الناتجة عن التسوية أو تحويل العملات الأجنبية يتم ادراؤها ضمن قائمة الدخل الشامل.

الشركة المتكاملة للمشاريع المتعددة

(شركة مساهمة عامة محدود)

إيضاحات حول القوائم المالية (يتبع)

للسنة المنتهية في ٣١ كانون الأول ٢٠١٨

(بالدينار الأردني)

- الاستثمار في الشركة الزميلة

تم شراء استثمار في شركة السليم للاتصالات ذ.م.م بتاريخ ١٦ تشرين الثاني ٢٠١٦ بقيمة ٥,٥٠٠,٠٠٠ دينار اردني وتمثل ما نسبته ٠ % من رأس مال شركة السليم للاتصالات ذ.م.م .

بلغت القيمة الدفترية للاستثمار كما في ٣١ كانون الأول كما يلي :

٢٠١٧	٢٠١٨	
٥,٦٣٧,٣٣١	٥,٥٦٠,٥٣٤	قيمة الشراء
(٦,٧٩٧)	-	حصة الشركة من خسائر الشركة الزميلة
٥,٥٦٠,٥٣٤	٥,٥٦٠,٥٣٤	

لم يتم قيد حصة الشركة من نتائج اعمال الشركة الزميلة لعام ٢٠١٨ والربع الاخير من عا. ٢٠١٧ .

- الإحتياطي الإجمالي

تماشياً مع متطلبات قانون الشركات في المملكة الأردنية الهاشمية والنظام الأساسي للشركة ، تقوم الشركة بتكوين احتياطي إجباري بنسبة ١٠ بالمئة من الربح الصافي حتى يبلغ هذا الإحتياطي ربع رأسمال الشركة ويجوز الاستمرار في اقتطاع هذه النسبة بموافقة الهيئة العامة للشركة إلى أن يبلغ هذا الإحتياطي ما يعادل مقدار رأسمال الشركة المصرح به. إن هذا الإحتياطي غير قابل للتوزيع كأصلبة أرباح على المساهمين، هذا وبحق للهيئة العامة وبعد استنفاد الإحتياطيات الأخرى أن تقرر في اجتماع غير عادي اطفاء خسائرها من المبالغ المجمعة في حساب الإحتياطي الاجباري على أن يعاد بناءه وفقاً لأحكام لقانون المشار اليه.

- المصاريف المستحقة والمطلوبات الأخرى

٢٠١٧	٢٠١٨	
٢٥,٧١٠	٤٧,١٥٣	مصاريف مستحقة
٤٥,٧٠١	٤٥,٧٠١	أمانات ومخصصات مختلفة
٧١,٤١١	٩٢,٨٥٤	

- ضريبة الدخل

أنهت الشركة وضعها الضريبي مع دائرة ضريبة الدخل حتى نهاية عا. ٢٠١٥ ، اما بالنسبة لع ٢٠١٦ و ٢٠١٧ فقد تم تقديم كشف التقدير الذاتي لدائرة ولم يتم مراجعة السجلات المحاسبية للشركة من قبل الدائرة حتى تاريخ القوائم المالية.

الشركة المتكاملة للمشاريع المتعددة

(شركة مساهمة عامة محدود)

إيضاحات حول القوائم المالية (يتبع)

للسنة المنتهية في ٣١ كانون الأول ٢٠١٨

(بالدينار الأردني)

- المصاريف الإدارية والعمومية

٢٠١٧	٢٠١٨
٨,٥١٥	١٢,٢٨٩
١٠,٤٠٠	٨,٩٠٠
١,٣١٠	-
٩٤٧	٢٥٤
٢١,١٧٢	٢١,٤٤٣

رسوم ورخص وإشتراكات

أتعاب مهنية واستشارات

قرطاسية ومطبوعات

متنوعة

- الوضع القانوني للشركة

ملخص القضايا المرفوعة من الشركة على الغير :

لا يوجد أية قضايا مرفوعة من قبل الشركة على الغير .

ملخص القضايا المرفوعة على الشركة:

لا يوجد أية قضايا مرفوعة من قبل الغير على الشركة.

٠ - الأدوات المالية

إدارة مخاطر رأس المال

تقوم الشركة بإدارة رأسمالها لتتأكد بأن الشركة تبقى مستمرة بينما تقوم بالحصول على العائد الأعلى من خلال الحد الأمثل لأرصدة الديون وحقوق المساهمين. لم تتغير استراتيجية الشركة الإجمالية عن سنا ٢٠١٧ .

إن هيكل رأس مال الشركة تضم ديون والتي تضم الا تراضات وحقوق الملكية في الشركة والتي تتكون من رأس المال واحتياطي اجباري وأرباح مدورة وخسائر متراكمة كما هي مدرجة في بيان التغيرات في حقوق الملكية .

إدارة المخاطر المالية

إن نشاطات الشركة يمكن أن تتعرض بشكل رئيسي لمخاطر مالية ناتجة عن ما يلي -

إدارة مخاطر العملات الأجنبية

لا تتعرض الشركة لمخاطر هامة مرتبطة بتغيير العملات الأجنبية وبالتالي لا حاجة لإدارة فاعلة لهذا التعرض.

الشركة المتكاملة للمشاريع المتعددة

(شركة مساهمة عامة محدود)

إيضاحات حول القوائم المالية (يتبع)

للسنة المنتهية في ٣١ كانون الأول ٢٠١٨
(بالدينار الأردني)

إدارة مخاطر سعر الفائدة

تنتج المخاطر المتعلقة بمعدلات الفائدة بشكل رئيسي عن إقتراضات الأموال بمعدلات فائدة متغيرة (عائمة) وعن ودائع قصيرة الأجل بمعدلات فائدة ثابتة.

تتمثل حساسية قائمة الدخل الشامل بأثر التغيرات المفرضة الممكنة بأسعار الفوائد على ربح الشركة لسنة واحدة، ويتم إحتسابها بناءً على المطلوبات المالية والتي تحمل سعر فائدة متغير كما في نهاية السنة.

مخاطر أسعار أخرى

تتعرض الشركة لمخاطر أسعار ناتجة عن إستثماراتها في حقوق ملكية شركات أخرى . تحتفظ الشركة باستثمارات في حقوق ملكية شركات أخرى لأغراض استراتيجية وليس بهدف المتاجرة بها ولا تقوم الشركة بالمتاجرة النشطة في تلك الإستثمارات.

إدارة مخاطر الإئتمان

تتمثل مخاطر الإئتمان في عدم التزام أحد الأطراف لعقود الأدوات المالية بالوفاء بالتزاماته التعاقدية مما يؤدي إلى تكبد الشركة لخسائر مالية، ونظراً لعدم وجود أي تعاقدات مع أي أطراف أخرى فإنه لا يوجد أي تعرض للشركة لمخاطر الإئتمان بمختلف أنواعها. تصنف الشركة الجهات التي لديها خصائص متشابهة كأطراف ذات علاقة . وفيما عدا المبالغ المتعلقة بالأموال النقدية. إن مخاطر الإئتمان الناتجة عن الأموال النقدية هي محددة حيث أن الجهات التي يتم التعامل معها هي بنوك محلية لديها سمعات جيدة والتي يتم مراقبتها من الجهات الرقابية.

إن المبالغ المدرجة في هذه البيانات المالية تمثل تعرضات الشركة الأعلى لمخاطر الإئتمان للذمم المدينة التجارية والآخرى والنقد وما في حكمه.

١ - معلومات قطاعية

تعمل الشركة في قطاع العمل الرئيسي الذي يتكون من الاستثمار في شركات أخرى ، وتعمل الشركة في قطاع جغرافي واحد هو المملكة الأردنية الهاشمية.

٢ - المصادقة على القوائم المالية

تمت المصادقة على القوائم المالية من قبل مجلس إدارة الشركة بتاريخ ٢٦ آذار ٢٠١٩ ، وتمت الموافقة على نشرها وتتطلب هذه القوائم المالية موافقة الهيئة العامة للمساهمين.

**COMPREHENSIVE MULTIPLE PROJECT
COMPANY
(PUBLIC SHAREHOLDING COMPANY)**

**FINANCIAL STATEMENTS AND CERTIFIED
PUBLIC ACCOUNTANT'S REPORT
YEAR ENDED DECEMBER 31, 2018**

COMPREHENSIVE MULTIPLE PROJECT COMPANY
(PUBLIC SHAREHOLDING COMPANY)

FINANCIAL STATEMENTS AND CERTIFIED PUBLIC ACCOUNTANT'S REPORT
YEAR ENDED DECEMBER 31, 2018

INDEX	PAGE
Certified public accountants' report	1 – 3
statement of financial position	4
statement of comprehensive income	5
statement of owners' equity	6
statement of cash flows	7
Notes to the financial statements	8 – 17

INDEPENDENT CERTIFIED PUBLIC ACCOUNTANT'S REPORT

To the shareholders of
Comprehensive Multiple Project Company (P.L.C)

Report on auditing the Financial Statements

Qualified Opinion

We have audited the accompanying financial statements Comprehensive Multiple Project Company (PLC), which comprise of the statement of financial position as of December 31, 2018, and the related statements of comprehensive income, Statement of owners' equity and statement of cash flows, for the year then ended, notes to the financial statements and a summary of significant accounting policies and other explanatory information.

In our opinion, excluding the effects that reported on the qualified opinion basis paragraph in our report, the financial statements present fairly, in all material respects, the statement of financial position of Comprehensive Multiple Project Company (PLC), as of December 31, 2018, and its financial performance and cash flows for the year then ended are in accordance with International Financial Reporting Standards.

Qualified Opinion Basis

1- Due to the stoppage of the associate Company's operations and operating activities during 2018, and the failure to provide us with financial statements for the current and previous year, this considered an indication of a decline in the value of the investment, and we could not determine the impact of this decline on the financial statements attached due to the failure of

the Company's management to conduct a study to determine the extent of the impairment in the investment in the associate

2-We have not been provided with the financial statements of the associate (Al Saleem Communication Company WLL) for the year ended December ٣١, ٢٠١٨. Accordingly, the Company's share of the results for ٢٠١٨ and the fourth quarter of ٢٠١٧ has not been recorded.

We conduct our audit in accordance with International Standards on Auditing. Our responsibilities under those standards are further described in Auditor's Responsibilities for the audit of the Financial Statements. We are independent of the company in accordance with International Standard Board Code of Ethics for professional accountants ("the code") and we have fulfilled our other ethical responsibilities in accordance with the code.

We believe that the audit evidence we have obtained is sufficient and appropriate to provide basis for our audit opinion.

Managements Responsibility

Management and individuals responsible of governance about the financial statements, Management is responsible for the preparation and fair presentation of these financial statements in accordance with International Financial Reporting Standards. And for such internal control, management is determined to enable the preparation of consolidated financial statements that are free from material misstatement, whether due to fraud or error.

In preparing the Financial Statements, the Management is responsible for assessing the Company's ability to continue as a Going Concern, disclosing, as applicable, matters related to Going Concern and using the Going Concern basis of accounting. Unless the management either intend to liquidate the company or to cease operations or have no realistic alternative but to do so.

Individuals responsible of governance are responsible of supervising the preparation of financial statements.

Certified public accountant responsibility

Our objective is to obtain reasonable assurance about whether the Financial Statements are free from material misstatement, and to issue an auditor's report that includes our opinion.

Reasonable assurance is a high level of assurance, but is not a guarantee that an audit conducted in accordance with International Standards on Auditing will always detect a material misstatement when it exists. Misstatements can arise from fraud or error and are considered material if, individually or in the aggregate, they could reasonably be expected to influence the economic decision of users taken on the basis of these Financial Statements.

Key audit matters

Key audit matters, according to our professional judgment are matters that had the significant importance in our auditing procedures that we performed on the financial statement. The Key

auditing matters have been addressed in our auditing workflow to financial standards as we do not express separate opinions.

<p>Key auditing matters</p> <p>Investment in an associate In accordance with IFRS, an investment in an associate is included in the statement of financial position in accordance with the net equity and is subsequently adjusted to include the Company's share of the associate's profit or loss and, because of its importance, is considered an important audit risk.</p> <p>The annual impairment of the investment in an associate is considered to be a key audit mater due to the complexity of the accounting requirements and the general provisions required in determining the assumptions to be used in estimating the recoverable amount. The recoverable amount of the cash generating units, which is based on the value in use or the fair value less costs to sell, whichever is higher, is calculated from discounted cash flow models. These models use several basic assumptions including estimates of future sales volume and prices, Operating costs, final value and weighted average cost of capital.</p>	<p>The following is a description of our auditing procedures:</p> <p>Investment in an associate</p> <p>The Company did not record its share of the associate's results due to its failure to provide it with the financial statements due to the stoppage of its operations and operating activities during 2018.</p> <p>We have not been able to determine the effect of this impairment on the accompanying financial statements because the Company's management has not conducted a study to determine the extent of the impairment of the investment in the associate, based on the assumptions and methodologies used by the Company, in particular those relating to the growth of expected income and profit margins.</p>
--	---

As part of an audit in accordance with The International Standards on Auditing, we exercise professional judgment and maintain professional skepticism throughout the audit. We also:

- Identify and assess the risks of material misstatement of the consolidated Financial Statements, whether due to fraud or error, design and perform audit procedures responsive to those risks, and obtain audit evidence that is sufficient and appropriate to provide a basis for our opinion. The risk of not detecting a material misstatement resulting from fraud is higher than for one resulting from error, as fraud may involve collusion, forgery, intentional omissions, misrepresentations, or the override of internal control.

- Obtain an understanding of internal control relevant to the audit in order to design audit procedures that are appropriate in the circumstances, but not for the purpose of expressing an opinion on the effectiveness of the Company's internal control.
- Evaluate the appropriateness of accounting policies used and the reasonableness of accounting estimates and related disclosures made by the Management.
- Conclude on the appropriateness of the Management's use of the Going Concern basis of accounting and, based on the audit evidence obtained, whether a material uncertainty exists related to events or conditions that may cast significant doubt on the Company's ability to continue as a going concern. If we conclude that a material uncertainty exists, we are required to draw attention in our auditor's report to the related disclosures in the Financial Statements or, if such disclosures are inadequate, to modify our opinion. Our conclusions are based on the audit evidence obtained up to the date of our Auditor's Report. However, future events or conditions may cause the Company to cease to continue as a going concern.
- Evaluate the overall presentation, structure and content of the Financial Statements, including the disclosures, and whether the Financial Statements represent the underlying transactions and events in a manner that achieves Fair Presentation.

We communicated with Audit Committee regarding, among other matters, the planned scope and timing of the audit and significant audit findings, including any significant deficiencies in internal control that we identify during our audit.

Legal requirements report

The Company maintains a proper accounting record and that the financial statements are in agreement with them and recommend to the General Assembly to approve on it after considering what is mentioned above in the qualification basis.

Modern Accountants

Walid M. Taha
License No.(703)

Amman-Jordan
March 26, 2019

COMPREHENSIVE MULTIPLE PROJECT COMPANY (PUBLIC SHAREHOLDING COMPANY)

STATEMENT OF FINANCIAL POSITION AS OF DECEMBER 31, 2018 (EXPRESSED IN JORDANIAN DINAR)

	Note	2018	2017
--	------	------	------

ASSETS**Non- current assets**

Investment in associate company

Total non-current assets

£	0,061,034	0,061,034
	0,061,034	0,061,034

Current assets

Accounts receivable

Total current assets**TOTAL ASSETS**

£0,899	£0,899
£0,899	£0,899
0,6,6,433	0,6,6,433

LIABILITIES AND OWNER'S EQUITY**Owners' Equity**

Share capital

Statutory reserve

accumulated losses

Total Owner's equity

1	0,20,000	0,20,000
5	306,66	306,66
	(92,487)	(71,044)
	0,013,079	5,535,022

Current liabilities

Accrued expenses and other liabilities

Total current liabilities**TOTAL LIABILITIES AND OWNER'S EQUITY**

6	92,804	71,411
	92,804	71,411
	0,6,6,433	0,6,6,433

The accompanying notes are an integral part of these financial statements

COMPREHENSIVE MULTIPLE PROJECT COMPANY
(PUBLIC SHAREHOLDING COMPANY)

STATEMENT OF COMPREHENSIVE INCOME
YEAR ENDED DECEMBER 31, 2018
(EXPRESSED IN JORDANIAN DINAR)

	Note	2018	2017
General and administrative expenses	8	(٢١,٤٤٣)	(٢١,١٧٢)
Company's share of associates loss		-	(٧٦,٧٩٧)
Loss for the year		(٢١,٤٤٣)	(97,969)
Other comprehensive income		-	-
Total comprehensive income		(٢١,٤٤٣)	(97,969)
Loss per share :			
Loss per share - JD / share		(٠,٠٠٤)	(0,019)
Weighted average outstanding shares		٥,٢٥٠,٠٠٠	5,250,000

The accompanying notes are an integral part of these financial statements

COMPREHENSIVE MULTIPLE PROJECT COMPANY
(PUBLIC SHAREHOLDING COMPANY)

STATEMENT OF OWNERS EQUITY
YEAR ENDED DECEMBER 31, 2018
(EXPRESSED IN JORDANIAN DINAR)

	Share capital	Statutory reserve	Accumulated losses	Total
Balance at January 1, 2017	5,250,000	356,066	26,925	5,632,991
Comprehensive income for the year	-	-	(97,969)	(97,969)
Balance at December 31, 2017	5,250,000	356,066	(71,044)	5,535,022
Comprehensive income for the year	-	-	(٢١,٤٤٣)	(٢١,٤٤٣)
Balance at December 31, 2018	5,250,000	356,066	(٩٢,٤٨٧)	٥,٥١٣,٥٧٩

The accompanying notes are an integral part of these financial statements

COMPREHENSIVE MULTIPLE PROJECT COMPANY
(PUBLIC SHAREHOLDING COMPANY)

STATEMENT OF CASH FLOWS
YEAR ENDED DECEMBER 31, 2018
(EXPRESSED IN JORDANIAN DINAR)

	2018	2017
OPERATING ACTIVITIES		
Loss for the year	(٢١,٤٤٣)	(٩٧,٩٦٩)
Adjustments for Loss for the year:		
Losses in associated company	-	٧٦,٧٩٧
Changes in operating assets and liabilities:		
Accounts receivable and check under collection	-	(10)
Accrued expenses and other liabilities	٢١,٤٤٣	٢١,١٧٢
Net cash used in operating activistes	-	(١٠)
 Net change in cash and cash equivalents	 -	 (١٠)
Cash and cash equivalents, January 1	-	10
Cash and cash equivalents, December 31	-	-

The accompanying notes are an integral part of these financial statements

7

COMPREHENSIVE MULTIPLE PROJECT COMPANY
(PUBLIC SHAREHOLDING COMPANY)

NOTES TO THE FINANCIAL STATEMENTS
YEAR ENDED DECEMBER 31, 2018
(EXPRESSED IN JORDANIAN DINAR)

1. ORGANIZATION AND ACTIVITIES

Comprehensive Multiple Project Company is a Jordanian Public Shareholding Company (P, L, C) registered under commercial registration number (243) on April 12, 1994, The Company's share capital is JD 5,250,000, divided into 5,250,000 shares of 1 JD for each,

The principal activity of the Company is to invest in other companies.

The Company's headquarter is in Amman.

2. NEW AND REVISED STANDARDS AND AMENDMENTS TO IFRSs IN ISSUE BUT NOT YET EFFECTIVE:-

The following new standards and amendments to the standards have been issued but are not yet effective and the Company intends to adopt these standards, where applicable, when they become effective.

<u>New Standards</u>	<u>Effective Date</u>
(IFRS) No.16 – Leases	January 1,2019

3. SUMMARY OF SIGNIFICANT ACCOUNTING POLICIES

The preparation of financial statements

The accompanying financial statements have been prepared in accordance with the International Financial Reporting Standards.

The Basics of preparation

These financial statements were presented in Jordanian Dinar as the majority of transactions recorded in Jordanian Dinar.

The financial statements have been prepared on the historical cost basis, However financial assets and financial liabilities are stated at fair value.

The following is a summary of significant accounting policies applied by the company as follows:

Equity instruments at FVTOCI

Investments in equity instruments at FVTOCI are initially measured at fair value plus transaction costs. Subsequently, they are measured at fair value with gains and losses arising from changes in fair value recognized in other comprehensive income and accumulated in the cumulative changes in fair value of securities reserve. The cumulative changes or loss will not be reclassified investments. But reclassified to retained earnings. The Company has designated all instruments that are not held for trading as at FVTOCI

Dividends on these investments in equity instruments are recognized in profit or loss when the Company right to receive the dividends is established, unless the dividends clearly represent a recovery of a part of the cost of the investments. Other net gains and losses are recognized in OCI and are never reclassified to profit or loss.

Debt instruments at amortized cost or at FVTOCI

The Company assesses the classification and measurement of the cash flow characteristics of the contractual asset and the Company's business model for managing the asset

For an asset to classified and measured at amortized cost or at FVTOCI, is contractual terms should give rise to cash flows that are solely represent payments of principal and interest on the principal outstanding (SPPI)

COMPREHENSIVE MULTIPLE PROJECT COMPANY (PUBLIC SHAREHOLDING COMPANY)

NOTES TO THE FINANCIAL STATEMENTS YEAR ENDED DECEMBER 31, 2018 (EXPRESSED IN JORDANIAN DINAR)

At initial recognition of a financial asset, the Company determines whether newly recognized financial assets are part of an existing business model or whether they reflect the commencement of a new business model. The Company reassesses its business models each reporting period to determine whether the business models have changed since the preceding period. For the current and prior reporting period the Company has not identified a change in its business models.

When a debt instrument measured a FVTOCI is derecognized, the cumulative gain or loss previously recognized in OCI is reclassified from equity to profit or loss. In contrast, for an equity investment designated as measured FVTOCI, the cumulative gain/loss previously recognized in OCI is not subsequently reclassified to profit or loss but transferred within equity

Debt instruments that are subsequently measured at amortized cost or FVTOCI are subject to impairment.

Financial assets at FVTPL

Financial assets at FVTPL are:

- (i) Assets with contractual cash flows that are not SPPI ; or and
- (ii) assets that are held in a business model other than held to collect contractual cash flows or held to collect and sell; or
- (iii) Assets designated at FVTPL using the fair value option.

These assets are measured at fair value, with any gains / losses arising on re-measurement recognized in profit or loss.

Fair value option: A financial instrument with a reliably measureable fair value can be designated as FVTPL (the fair value option) on its initial recognition even if the financial instrument was not acquired or incurred principally for the purpose of selling or repurchasing .The fair value option can be used for financial assets if it eliminates or significantly reduces a measurement or recognition inconsistency that would otherwise arise from measuring assets or liabilities, or recognizing related gains and losses on a different basis (an “accounting mismatch”).

Reclassifications

If the business model under which the Company holds financial assets changes. The financial assets affected are reclassified. The classification and measurement requirements related to the new category apply prospectively from the first day of the first reporting period following the change in business model that results in reclassifying the Company's financial assets. During the current financial year and previous accounting period, there was no change in the business model under which the Company holds financial assets and therefore no reclassifications were made

Impairment

IFRS 9 replaces the “incurred loss” model in IAS 39 with an expected credit loss model (ECLs). The Company recognizes loss allowance for expected credit losses on the following financial instruments that are not measured at FVTPL

- Cash and bank balances;
- Trade and other receivables;
- Due from related party.

With the exception of purchased or originated credit impaired (POCI) financial assets (which are considered separately below), ECLs are required to be measured through a loss allowance at an amount equal to:

- 12 Month ECL, i.e. lifetime ECL that results from those default events on the financial instrument that are possible within 12 months after the reporting date(referred to as stage1); or
- Full lifetime ECL, i.e. Lifetime ECL that results from all possible default events over the life of the financial instruments, (referred to as stage2 and stage3).

A loss allowance for full lifetime ECL is required for a financial instrument if the credit risk on that financial Instrument has increased significantly since initial recognition. For all other financial instruments, ECLs are measured at an amount equal to the 12-month ECL.

The Company has elected to measure loss allowances of cash and bank balances. Trade and other receivables, and due from a related party at an amount equal to life time ECLs.

ECLs are probability-weighted estimate of the present value of credit losses. These are measured as the present value of the difference between the cash flow to the Company under the contract and the cash flows that the Company expects to receive arising from weighting of multiple future economic scenarios, Discounted at the asset's EIR.

Loss allowance for financial investments measured at amortized costs are deducted from gross carrying amount of assets. For debt securities a FVTOCI, the loss allowance is recognized in the OCI, instead of reducing the carrying amount of the asset.

When determining whether the credit risk of a financial asset has increased significantly since initial recognition and when estimating ECLs, the Company considers reasonable and supportable information that is relevant and available without undue costs or effort. This includes both quantitative and qualitative including forward-looking information.

For certain categories of financial assets, assets that are assessed not to be impaired individually are, in addition, assessed for impairment on a collective basis. Objective evidence of impairment for a portfolio of receivables could include the Company's past experience of collecting payments, an increase in the number of delayed payments in the portfolio as well as observable changes in national or local economic conditions that correlate with default on receivables.

Impairment losses related to cash and bank balances, trade and other receivables and due from a related party, are presented separately in the statement of income and other comprehensive income

The Company considers a debt security to have low credit risk when its credit risk rating is equivalent to the globally understood definition of the grade of the investment

Measurement of ECL

The Company employs statistical models for ECL calculations. ECLs are a probability-weighted estimate of credit losses. For measuring ECL under IFRS 9, the key input would be the term structure of the following variables.

- Probability of default (PD);
- Loss given default (LGD); and
- Exposure at default (EAD).

These parameters will be derived from our internally developed statistical models and other historical data. They will be adjusted to reflect forward – looking information.

Credit-impaired financial assets

A financial asset is credit-impaired when one or more events that have a detrimental impact on the estimated future cash flows of the financial assets have occurred. Credit-impaired financial assets are referred to stage 3 assets. At each reporting date, the Company assesses whether financial assets carried at amortized costs and debt securities at FVTOCI at credit-impaired. A financial asset is credit impaired when one or more events that have a detrimental impact in the estimated future cash flows of the financial asset have occurred.

COMPREHENSIVE MULTIPLE PROJECT COMPANY
(PUBLIC SHAREHOLDING COMPANY)**NOTES TO THE FINANCIAL STATEMENTS**
YEAR ENDED DECEMBER 31, 2018
(EXPRESSED IN JORDANIAN DINAR)

DE-recognition of financial assets

The Company de-recognizes a financial asset only when the contractual rights to the cash flows from the asset expire, or when it transfers the financial asset and substantially all the risks and rewards of ownership of the asset to another entity .If the Company neither transfers nor retains substantially all the risks and rewards of ownership and continues to control the transferred asset, the Company recognizes its retained interest in the asset and an associated liability for amounts it may have to pay. if the Company retains substantially all the risks and rewards of ownership of a transferred financial asset, the Company continues to recognize the financial asset and also recognizes a collateralized borrowing for the proceeds received.

On DE recognition of a financial asset measured at amortized cost or measured at FVTPL, the difference between the asset's carrying amount and the sum of the consideration received and receivable is recognized in profit or loss

On DE recognition of a financial asset that is classified as FVTOCI, the cumulative gain or loss previously accumulated in the cumulative changes in fair value of securities reserve is not reclassified to profit or loss, but Is reclassified to retained earnings.

Presentation of allowance for ECL are presented in the financial information**Loss allowances for ECL are presented in the in the financial information as follows:**

For financial assets measured at amortized cost (loans and advances, cash and bank balances): as a deduction from the gross carrying amount of the assets
for debt instruments measured at FVTOCI no loss allowance is recognized in the statement of financial position as the carrying amount is at fair value. However, the

less allowance is included as part of the revaluation amount in re-evaluation reserve and recognized in other comprehensive income.

Revenue recognition

IFRS 15 "Revenue from contracts with customers" outlines a single comprehensive model of accounting for revenue arising from contracts with customers and supersedes current revenue recognition guidance found across several standards and Interpretation within IFRSs. It establishes a new five-step model that will apply to revenue arising from contracts with customers.

Step1: identify the contract with customer: A contract is defined as an agreement between two or more parties that creates enforceable rights and obligations and sets out the criteria for each of those rights and obligations.

Step 2: Identify the performance obligations in the contract: performance obligation in a contract is a promise to transfer a good or service to the customer

Step 3: Determine the transaction price Transaction price is the amount of consideration to which the Company expects to be entitled in exchange for transferring the goods and services to a customer excluding amount collected on behalf of third parties.

Step 4: Allocate the transaction price to the performance obligations in the contract: For a contract that has more than one performance obligation the Company will allocate the transaction price to each performance obligation in an amount that depicts the consideration to which the Company expects to be entitled in exchange for satisfying each performance obligation.

Step 5: Recognize revenues as and when the entity satisfies the performance obligation

The Company recognizes revenue over time if any one of the following criteria is met:

The customer simultaneously receives and consumes the benefits provided by the Company performance as The Company performs.

11

COMPREHENSIVE MULTIPLE PROJECT COMPANY (PUBLIC SHAREHOLDING COMPANY)

NOTES TO THE FINANCIAL STATEMENTS YEAR ENDED DECEMBER 31, 2018 (EXPRESSED IN JORDANIAN DINAR)

The Company performance creates or enhances an asset that the customer controls as the asset is created or enhanced or

The Company performance does not create an asset with an alternative use to the Company and the entity has an enforceable right to payment for performance obligation completed to date.

The Company allocates the transaction price to the performance obligations in a contract based on the input method which requires the revenue recognition on the basis of the Company efforts or inputs to the satisfaction of the performance obligations. The Company estimates the total costs to complete the projects in order to determine amount of revenue to be recognized.

Impact of changes in accounting policies due to adoption of new standards (continued)

Revenue recognition (continued)

When the Company satisfies performance obligation by delivering the promised goods and services, it creates a contract asset based on the amount of consideration earned by the performance. Where the amount of consideration received from the customer exceeds the amount of revenue recognized this gives rise to a contract liability

Revenue is measured at the fair value of consideration received or receivable, taking into account the contractually agreed terms of payment. The Company assesses its revenue arrangements against specific criteria to determine if it is acting as a principal or agent and has concluded that it is acting as a principal all of its revenue arrangements.

Revenue is recognized in the financial statements to the extent that it is probable that the economic benefits will flow to the Company and the revenue and costs, if and when applicable, can be measured reliably.

Critical accounting judgments and key sources of estimation uncertainty

The preparation of financial statements requires management to make judgments estimates and assumptions that affect the application of accounting policies and the reported amounts of assets and liabilities, income and expense. Actual results may differ from these estimates.

In preparing these financial statements, the significant Judgments made by management in applying the Company accounting policies and the key sources of estimation uncertainty were the same as those that applied to the audited annual financial statements for the year ended 31 December 2017, except for the adoption of IFRS 9 which has resulted in changes in accounting judgments for recognition of financial assets and Liabilities and impairment of financial assets, as set out below.

Critical judgments in applying the Company's accounting policies in respect of IFRS 9

Business model assessment: Classification and measurement of financial assets depends on the results of the SPPI and the business model test. The Company determines the business model at a level that reflects how Company's financial assets were managed together to achieve a particular business objective. This assessment includes judgments reflecting all relevant evidence including how the performance of the assets is evaluated and their performance measured, the risks that affect the performance of the assets and how these are managed and how the managers of the assets are compensated. Monitoring is part of the Company's continuous assessment of whether the business model for which the remaining financial assets are held continues to be appropriate and if it is not appropriate whether there has been a change in business model and so a prospective change to the classification of those assets.

Significant increase of credit risk

ECLs are measured as an allowance equal to 12-month ECL for stage1 assets, or lifetime ECL assets for stage 2 or stage 3 assets. An asset moves to stage 2 when its credit risk has increased significantly since initial recognition. IFRS 9 does not define what constitutes a significant increase in credit risk. In assessing whether the credit risk of an asset has significantly increased the Company takes into account qualitative and quantitative reasonable and supportable forward looking information.

12

COMPREHENSIVE MULTIPLE PROJECT COMPANY
(PUBLIC SHAREHOLDING COMPANY)

NOTES TO THE FINANCIAL STATEMENTS
YEAR ENDED DECEMBER 31, 2018
(EXPRESSED IN JORDANIAN DINAR)

Establishing Company s of assets with similar credit risk characteristics

When ECLs are measured on a collective basis, the financial instruments are Company collected on the basis of shared risk characteristics (e g, instrument type, credit risk grade, collateral type, date of initial recognition, remaining term to maturity, industry, geographic location of the borrower, etc.). The Company monitors the appropriateness of the credit risk characteristics on an ongoing basis to assess whether they continue to be similar. This is required in order to ensure that should credit risk characteristics change there is appropriate re-segmentation of the assets. This may result in new portfolios being created or assets moving to an existing portfolio that better reflects the similar credit risk characteristics of that Company of assets. Re-segmentation of portfolios and movement between portfolios is more common when there is a significant Increase in credit risk (or when that significant increase reverses) and so assets move from 12-month to lifetime ECLs, or vice versa, but it can also occur within portfolios that continue to be measured on the same basis of 12month or lifetime ECLs but the amount of the ECLs changes because the credit risk of the portfolios differ.

Models and assumptions used

The Company uses various models and assumptions in measuring fair value of financial assets as well as in estimating ECL. Judgment is applied in identifying the most appropriate model for each type of asset, as well as for determining the assumptions used in these models, including assumptions that relate to key drivers of credit risk.

Key sources of estimation uncertainty in respect of IFRS 9

The following are key estimations that the management has used in the process of applying the Company's accounting policies and that have the most significant effect on the amounts recognized in the financial statements.

Establishing the number and relative weightings of forward-looking scenarios for each type of product /market determining the forward looking information relevant to each scenario: When measuring ECL the Company uses reasonable and supportable forward looking information, which s based on assumptions for the future movement of different economic drivers and how these drivers will affect each other.

Probability of Default

PD constitutes a key input in measuring ECL. PD is an estimate of the likelihood of Default likelihood of default over a given time horizon, the calculation of which includes historical data, assumptions and expectations of future conditions.

Loss Given to Default

LGD is an estimate of the loss arising on default. It is based on the difference between the contractual cash flows due and those that the lender would expect to receive, taking into account cash flows from collateral and integral credit enhancements.

Cash and cash equivalents

Cash and cash equivalent include cash, demand deposits, and highly liquid investments with original maturities of three months or less.

13

COMPREHENSIVE MULTIPLE PROJECT COMPANY
(PUBLIC SHAREHOLDING COMPANY)**NOTES TO FINANCIAL STATEMENTS (continued)**
YEAR ENDED DECEMBER 31, 2018
(EXPRESSED IN JORDANIAN DINAR)**Expenses**

Selling and marketing expenses are mainly comprised of costs incurred from the distribution and sale of the Company's products. All other expenses are classified as general and administrative expenses.

General and administrative expenses include both direct and indirect costs not specifically part of production costs as required under generally accepted accounting principles. Allocations between general and administrative expenses and cost of sales are made on a consistent basis when required.

Accounts Receivables

Accounts receivable are stated at original invoice amount less provision for any uncollectable amounts. An estimate for impairment of account receivable is made when there is a subjective evidence that the collection of the full amount is no longer probable.

Accounts Payable and Accruals

Accounts payable are stated at the obligation amounts for received services and goods, whether billed by the suppliers or not.

Offsetting

Financial assets and financial liabilities are offset, and the net amount is reflected in the consolidated statement of financial position only when there are legal rights to offset the recognized amounts, and when intends to settle them on a net basis, or assets are realized and liabilities settled simultaneously.

Provisions

Provisions are recognized when the Company has a present obligation (legal or constructive) as a result of a past event, it is probable that the Company will be required to settle the obligation, and reliable estimate can be made regarding the amount of the obligation.

The amount recognized as provision is the best estimate of the consideration required to settle the present obligation at the end of the reporting period, taking into account the risks and uncertainties surrounding the obligation. When a provision is measured using the cash flow estimated to settle the present obligation.

When some or all of the economic benefits required to settle a provision are expected to be recovered from a third party, a receivable is recognized an asset if it is virtually certain that reimbursement will be received and the amount of the receivable can be measured reliably.

Income tax

The Company is subject to the Income Tax Law for the year and its subsequent amendments and the regulations issued by the Income Tax Department in the Hashemite Kingdom of Jordan and provided on accrual basis, Income Tax is computed based on adjusted net income. According to International Accounting Standard number (12), the company may have deferred taxable assets resulting from the differences between the accounting value and tax value of the assets and liabilities related to the provisions, these assets are not shown in the financial statements since it's immaterial.

Foreign currency translation

Foreign currency transactions are translated into Jordanian Dinars at the rates of exchange prevailing at the time of the transactions. Monetary assets and liabilities denominated in foreign currencies at the consolidated financial position are translated at the exchange rates prevailing at that date. Gains and losses from settlement and translation of foreign currency transactions are be included in the comprehensive income statement.

An investment in Al-Saleem Communication Company has been purchased on November 16, 2016 for JD 5,500,000 representing 50% of the share capital of Al-Saleem Communication Company.

The book value of the investment as at 31 December was as follows:

	2018	٢٠١٧
Purchase value	5,560,534	5,637,331
Company's share of associate's loss	-	(76,797)
	5,560,534	5,560,534

The Company's share of the associate's business results for the year 2018 and the fourth quarter of 2017 were not recognized.

5. STATUTORY RESERVE

In accordance with the Companies Law in the Hashemite Kingdom of Jordan and the Company's Article of Association, the Company has established a statutory reserve by the appropriation of 10% of net income until the reserve equals 25% of the capital. However, the company may, with the approval of the General Assembly, continue this deduction until this reserve is equal to the subscribed capital of the Company in full. This reserve is not available for dividend distribution; The General Assembly is entitled to decide, in its unusual meeting, to amortize its losses by the accumulated statutory reserve if all other reserves pay off, to rebuild it again in accordance with the law.

6. ACCRUED EXPENSES AND OTHER LIABILITIES

	2018	2017
Accrued expenses	٤٧,١٥٣	25,710
Various deposits and allowances	٤٥,٧٠١	45,701
	٩٢,٨٥٤	71,411

7. INCOME TAX

The company settled its tax position with Income and Sales Tax Department up until 2015, as for 2016, 2017 The Company filed its income tax return, but it has not been reviewed up until the date of these financial Statements.

8. GENERAL AND ADMINISTRATIVE EXPENSES

	2018	2017
Fees and subscriptions	١٢,٢٨٩	8,515
Professional fees	٨,٩٠٠	10,400
Stationary	-	1,310
Miscellaneous	٢٥٤	947
	٢١,٤٤٣	21,172

COMPREHENSIVE MULTIPLE PROJECT COMPANY
(PUBLIC SHAREHOLDING COMPANY)

NOTES TO FINANCIAL STATEMENTS (continued)
YEAR ENDED DECEMBER 31, 2018
(EXPRESSED IN JORDANIAN DINAR)

9. LEGAL STATUS OF THE COMPANY

- Summary of the cases raised by the company:

There is no litigations filed by the company as of December 31, 2018

- Summary of the cases raised on the company:

There is no litigations filed on the company as of December 31, 2018

10. FINANCIAL INSTRUMENTS

Management of share capital risks

The Company manages its capital to make sure that the Company will continue when it is take the highest return by the best limit for debts and shareholders equity balances. The Company's strategy doesn't change from 2017.

Structuring of Company's capital includes debts, which includes the disclosed borrowings in note, and the shareholders equity in the Company which includes share capital, reserves, and retained earnings as it listed in the changes in owners 'equity statement.

The management of the financial risks

The Company's activities might be exposing mainly to the followed financial risks:

Management of the foreign currencies risks

The company is not exposed to significant risks related to foreign currency price changes, so there is no need to effective management for this exposure.

Interest rate risk

The Company is exposed to interest rate risk on its interest bearing assets and liabilities (bank deposits, interest bearing loans and borrowings).

The sensitivity of the statement of comprehensive income is the effect of the assumed changes in interest rates on the Company's profit for one year, and it is calculated based on the financial liabilities which carry variable interest rates at the end of the year.

Other price risk

The Company exposes to price risks resulting from its investments in owners' equity to other companies. The Company keeps investments in other company's owner's equity for strategic purposes and not for trading purposes.

COMPREHENSIVE MULTIPLE PROJECT COMPANY
(PUBLIC SHAREHOLDING COMPANY)

NOTES TO FINANCIAL STATEMENTS (continued)
YEAR ENDED DECEMBER 31, 2018
(EXPRESSED IN JORDANIAN DINAR)

Sensitivity analysis of the owner investments prices

Sensitivity analysis followed based on that the Company exposed to investments prices risks in owner's equity of other companies at the date of the financial statements.

In case investments prices in financial assets designed at fair value through income statement higher/ lower in rate 5%, become losses higher/ lower in JD5 (2016:higher/ lower in JD 192) is resulting to company's portfolio that classified as available for sale investments.

The Company's sensitivity to investments prices in financial assets designed at fair value through income statement has been changed substantially compared with the previous year In order to sell part of the shares invested.

Credit risk management

The credit risks represented if one part of the financial instruments contracts has not obligated to pay the contractual obligations and cause of that the Company is exposing financial losses, however, there are no any contracts with any other parts so the Company doesn't expose to different types of the credit risks. The Company classifies the parts which have similar specifications as related parties. Except the amounts which are related to the cash money. Credit risks that are resulting from the cash money are specific because the parts that are dealing with it are local banks which have good reputations and controlled by control parties.

The listed amounts in the financial data represents the highest credit risk expose to trade and other accounts receivable, cash and cash equivalents.

11. SECTORAL INFORMATION

The main activity of the Company is to invest in other companies, and the Company operates in one geographical sector which is the Hashemite Kingdom of Jordan.

12. APPROVAL OF FINANCIAL STATEMENTS

The financial statements were approved by the Directors and authorized for issuance on March 26, 2019.