



الشركة الأردنية لصناعات الصوف الصخري م.ع.م
JORDAN ROCK WOOL INDUSTRIES CO. LTD.



عمان : ٢٠١١/٥/٥

حضرة المساهم الكريم /

تحية واحتراما وبعد.

استناداً الى المادة ٢٥ من النظام الاساسي للشركة، يسر مجلس الادارة دعوتكم لحضور اجتماع الهيئة العامة العادي الثلاثون للمساهمين، والذي سيعقد في فندق تويدو جبل الحسين شارع الرازي - قاعة قرطبة، في الساعة التاسعة والنصف من صباح يوم الاحد الموافق ٢٩ / ٥ / ٢٠١١ وذلك للنظر في الامور التالية ومناقشتها واتخاذ القرارات المناسبة بشأنها.

- ١- تلاوة وقائع الهيئة العامة العادي التاسع والعشرين والمنعقد بتاريخ ٢٦/٤/٢٠١٠.
- ٢- تقرير مجلس الادارة عن أعمال الشركة خلال العام ٢٠١٠ والخطة المستقبلية لعام ٢٠١١.
- ٣- تقرير مدقي حسابات الشركة عن ميزانيتها وحساباتها الختامية واطرافها المالية للسنة المنتهية في ٣١/١٢/٢٠١٠.
- ٤- المصادقة على الميزانية العمومية وبيان الدخل للسنة المالية المنتهية في ٣١/١٢/٢٠١٠.
- ٥- ابراء ذمة رئيس واعضاء مجلس الادارة عن السنة المالية ٢٠١٠ وفق احكام القانون.
- ٦- انتخاب مدقي حسابات الشركة للسنة المالية ٢٠١١ وتحديد تعابهم.
- ٧- اي امور اخرى تقترح الهيئة العامة ادراجها في جدول الاعمال وفق احكام المادة ١٧١ من قانون الشركات على ان يقترن هذا الاقتراح بموافقة ١٠٪ من الاسهم الممثلة في الاجتماع.

ألمين حضوركم الاجتماع في الوقت المحدد، وفي حالة تعذر ذلك يحق لكم بمقتضى النظام الاساسي للشركة توكيل من تختارونه من المساهمين لينوب عنكم لحضور الاجتماع، واي اجتماع اخر يؤجل اليه وذلك بتعبئة القسيمة المرفقة وتسليمها للوكيل لايداعها في مركز الشركة قبل ثلاثة ايام من الموعد المحدد للاجتماع.

وتفضلوا بقبول فائق الاحترام

رئيس مجلس الادارة

Tel: 05 - 3653780/5 - Fax: 05 / 3653688 - 05 / 3652591
P.O.Box 926932 Amman 11190 Jordan

هاتف: ٠٥ - ٣٦٥٣٧٨٠ / ٥ - فاكس: ٠٥ / ٣٦٥٣٦٨٨ - ٠٥ / ٣٦٥٢٥٩١
ص.ب ٩٢٦٩٣٢ عمان ١١١٩٠ الأردن

Web site : www.rocwool.com.jo. E - mail: mng@rockwool.com.jo

شركة الأردنية لصناعات الصوف الصخري

المساهمة العامة المحدودة

الزرقاء - الأردن

هاتف: ٥/٣٦٥٣٧٨٠/٩

تقرير مجلس الإدارة الثامن والعشرون لعام ٢٠١٠

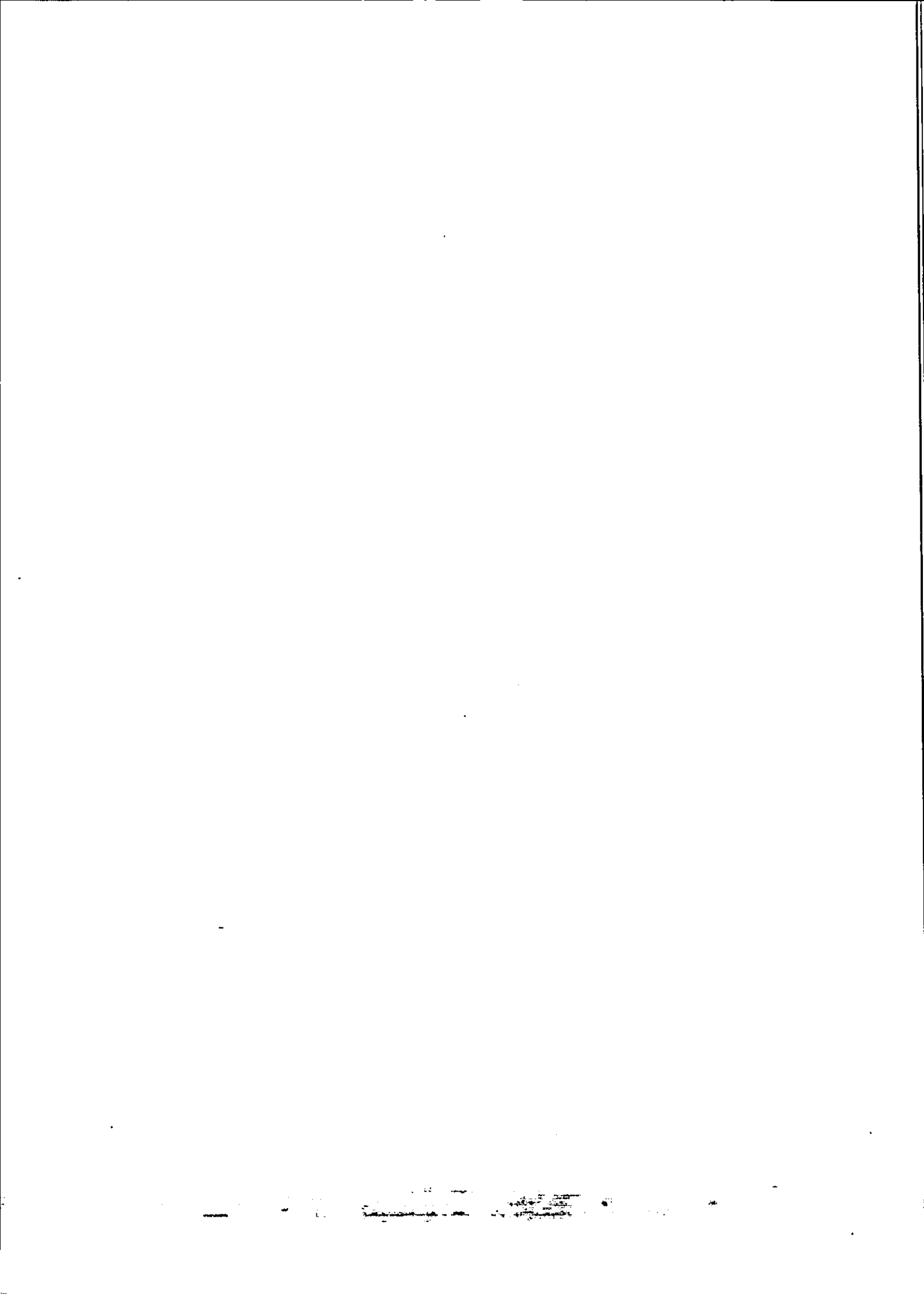
والخطة المستقبلية للشركة لعام ٢٠١١

الميزانية العمومية وتقرير مدققي الحسابات

للسنة المالية المنتهية في ٢٠١٠/١٢/٣١



صاحب الجلالة الملك عبد الله الثاني بن الحسين المعظم



مجلس إدارة
شركة صناعات العزل الحديثة ويمثلها
المهندس أحمد عدنان أحمد السلاخ
رئيس مجلس الإدارة من تاريخ ٢٧/٤/٢٠١٠
بدلاً من المهندس عبد العزيز بن محمد بن سلمان النملة
المهندس ابراهيم حسن ابراهيم الجارودي
عضو مجلس إدارة

شركة أعمال المقاولين للتجارة والمقاولات ويمثلها
المهندس جميل أحمد ضامن وريكات
نائب رئيس مجلس الإدارة من تاريخ ٢٧/٤/٢٠١٠
بدلاً من المهندس أحمد عدنان أحمد السلاخ
الدكتور سليمان بن عبد الله بن راشد الحديثي
عضو مجلس إدارة من تاريخ ٢٧/٤/٢٠١٠

صندوق توفير مستخدمي شركة مناجم الفوسفات الأردنية ويمثلها
المهندس صالح موسى هلال الغوري
عضو مجلس إدارة من تاريخ ٢٧/٤/٢٠١٠
بدلاً من السيد ليث أحمد محمد القصير

المهندس جمعة يوسف جمعة أبو سمور
عضو مجلس إدارة

السيد جمعة محمد جميل برقان
عضو مجلس إدارة

المدير العام
المهندس جميل أحمد ضامن وريكات
لغاية تاريخ ١/٥/٢٠١٠
المهندس هشام شحادة عبيد
من تاريخ ٢/٥/٢٠١٠ ولغاية تاريخ ٣١/٨/٢٠١٠
المهندس ابراهيم حسن ابراهيم الجارودي
اعتباراً من تاريخ ١/٩/٢٠١٠

مدققو حسابات الشركة
المهنيون العرب

المستشار القانوني للشركة
مكتب المحامي نايف الشوابكة

لام عليكم ورحمة الله وبركاته ،،

مجلس الإدارة أن يرحب بكم في هذا الاجتماع السنوي العادي للهيئة العامة للشركة وأن يقدم تقريره مع العشرين عن أعمال ونشاطات الشركة خلال السنة المالية المنتهية في ٢٠١٠ / ١٢ / ٣١ وكذلك الخطة مستقبلية للشركة خلال عام ٢٠١١ .

مرات المساهمين الكرام ،

كنا نأمل أن نتمكن من تجاوز الآثار السلبية للأزمة المالية العالمية خلال عام ٢٠١٠ وزيادة الإنتاج وبيعات وحسب الخطة الموضوعية للشركة ، إلا أنه وللأسف ومع استمرار الظروف والمعوقات وإرتفاع أسعار المواد الأولية والطاقة وتوقف أو إبطاء الكثير من المشاريع الصناعية والإنشائية أدى إلى انخفاض لب على منتجات شركتنا وإنخفاض مبيعاتنا نتيجة للمنافسة غير العادية التي تواجهها الصناعة الأردنية كل عام وصناعتنا بشكل خاص سواء من المنتجات المنافسة أو البديلة ، وإلتزام الشركة تجاه زبائننا مالياً والمحافظة عليهم في هذه الظروف الصعبة فقد تحملت الشركة خسائر مرحلية مع الأمل أن تتحسن ظروف وتعود الشركة إلى التشغيل الإقتصادي بإستخدام مصادر بديلة للطاقة وزيادة مبيعاتها .

بالنسبة للحريق الذي تعرضت له الشركة بتاريخ ٢٠٠٩ / ٣ / ٥ والذي تمت الإشارة إليه في تقرير مجلس إدارة للعام الماضي، فإن الشركة قد توصلت إلى حل ودي مع شركة التأمين والحصول على تعويض بقيمة ٢ ألف دينار.

نرات السادة المساهمين الكرام :

م الشركة حالياً بإعادة تأهيل المصنع وصيانة عامة لخطوط الإنتاج وبالشكل الذي يضمن تمكن الشركة من تلبية الاحتياجات المتوقعة للسوقين المحلي والخارجي خلال عام ٢٠١١ المتوقع المبيعات فيها حوالي ٢٢١٠٠٠٠ دينار بإذن الله .

لك فقد قامت الشركة بتوقيع إتفاقية تشغيل الكسارة مع مقاول مختص في هذا المجال مقابل تأمين كمية ٢٦ م٤ من الحجر البازلتي المناسب لصناعة الصوف الصخري ومن شأن هذه الإتفاقية تأمين المصنع تياجاته من الحجر البازلتي إضافة إلى تحقيق أرباح صافية للكسارة وبحدود ١٠٠ ألف دينار سنوياً وذلك بارأ من بداية العام القادم بإذن الله .

إدارة المساهمين

، أن نتمكن من تجاوز كافة المعوقات والآثار السلبية السابقة وإيجاد البدائل المناسبة للطاقة بما يمكن من خفض التكاليف وبما يعود بالفائدة على الجميع.

يرأ اسمحوا لي أن أتوجه لكم بالشكر والتقدير على ثقافتكم بشركتكم وحرصكم على دعمها لتحقيق أهدافها ، أتوجه بالشكر لزملائي أعضاء مجلس الإدارة والمدير العام والإدارة التنفيذية وكافة العاملين في الشركة كافة مواقعهم على جهودهم وحسن ظنهم بشركتكم.

! أن نلتقي في العام القادم وقد حققت الشركة نتائج أفضل وساهمت في تقدم وازدهار اقتصاد هذا البلد تحت راعي المسيرة صاحب الجلالة الملك عبد الله الثاني بن الحسين حفظه الله وراعاه ...

والسلام عليكم ورحمة الله وبركاته ،،

رئيس مجلس الإدارة

تقرير مجلس الإدارة عن السنة المنتهية في ٣١/١٢/٢٠١٠

السادة المساهمين الكرام،
تس الإدارة أن يرحب بكم في الاجتماع العادي للهيئة العامة للشركة وأن يقدم تقريره السنوي التاسع
بين عن أعمال ونشاطات الشركة للسنة المالية المنتهية في ٣١ كانون أول ٢٠١٠ وكذلك الخطة
ية للعام ٢٠١١.

السادة المساهمين،
ت الشركة خلال عام ٢٠١٠ من صعوبات كبيرة في تسويق منتجاتها نتيجة للأثار السلبية للأزمة المالية
الأمر الذي أدى الى تخفيض انتاجها وايقاف بعض خطوطها وكالتالي:

في مجال الإنتاج:

ج الشركة من الصوف الصخري ٥٥٣ طناً خلال عام ٢٠١٠ مقارنة مع ١٢٦٧ طن خلال عام ٢٠٠٩
انخفاض بلغت ٥٦% نتيجة لانخفاض الطلب والمنافسة من المنتجات البديلة.

في مجال المبيعات:

بيعت الشركة من مادة الصوف الصخري خلال عام ٢٠١٠ كمية ٧٧٩ طناً مقارنة مع كمية ١٠١١
ل عام ٢٠٠٩ ونسبة انخفاض بلغت ٢٣% وقد بلغت قيمة المبيعات من الصوف خلال عام ٢٠١٠
٣٧١١٤٤ دينار مقارنة مع ٦٤٠٠٧٨ دينار خلال عام ٢٠٠٩ ونسبة انخفاض بلغت حوالي ٤٢%
يب المبيعات المحلية منها ٦٣١ طن بقيمة ٢٩٠٤٦٥ دينار والمبيعات الخارجية كمية ١٤٨ طن بقيمة
دينار، اضافة الى مبيعات الشركة من الحصمة والحجر البازلتي بقيمة ٥٢٠٨٨ دينار.

ت الشركة بتوقيع اتفاقية تشغيل الكسارة مع مقاول مختص بهذا المجال ومن شأن هذه الاتفاقية توفير
صافي للشركة وبحدود ١٠٠ ألف دينار سنويا اعتباراً من العام القادم.

م الشركة حالياً باعادة تأهيل الهناجر وخطوط الانتاج للتمكن من العودة الى الانتاجية المرجوة وتأمين
باجات السوق من الصوف الصخري.

مرار الشركة بتجارب التشغيل على الغاز مما يؤدي يؤمن بديل مناسب وأقل كلفة للطاقة مقارنة مع
زل.

عمال الشركة للسنة المالية المنتهية في ٣١ كانون أول ٢٠١٠:

باح (خسائر) الشركة التشغيلية خسارة بقيمة ٢٦٤٩٢٥ دينار خلال عام ٢٠١٠ وتشكل الخسارة ما
٦% من قيمة المبيعات الاجمالية البالغة ٤٢٣٢٣٢ دينار، مقارنة مع خسارة اجمالية لعام ٢٠٠٩ بلغ
٢ دينار والتي شكلت ما نسبته ٥% من المبيعات الاجمالية البالغة ٦٦٧٢٤٦ دينار ويعود السبب في
نسبة مجمل الربح خلال عام ٢٠١٠ إلى ارتفاع كلفة المبيعات لعدة أسباب أهمها وقف الانتاج بشكل
دة تجاوزت الخمسة أشهر نتيجة لانخفاض الطلب وكذلك انخفاض اسعار البيع تمشياً مع اسعار

ما تقدم فإن الشركة تأمل بزيادة مبيعاتها وبالتالي إنتاجها وذلك من خلال التعاون الكامل مع المصنع
ب للصوف الصخري لشراء كامل منتجات الشركة وبأسعار مجزية إن شاء الله وكذلك العائد المتوقع
يل الكسارة.

أ- أنشطة الشركة الرئيسي :
إن أهم منتجات شركتنا هو الصوف الصخري المستخدم في العزل الحراري والعزل الصوتي لكافة المشاريع الإنشائية والصناعية بالإضافة إلى منتجاتها من الحصمة والحجر البازلتي .

أماكن الشركة الجغرافية وعدد الموظفين فيها :

تقع إدارة الشركة والمصنع في مدينة الزرقاء - مدينة البويعيل الذهبي الصناعية طريق الزرقاء- حي الجندي هاتف ٣٦٥٣٧٨٥ و ٣٦٥٤٤٩٠ و ٣٦٥٣٧٨١ و ٣٦٥٢٥٩٠ وفاكس ٣٦٥٣٦٦٨ و ٣٦٥٢٥٩١ و هاتف خلوي رقم ٠٧٩٩٠٨٣٠٦٨
Email: mng@rockwool.com.jo

ويبلغ عدد الموظفين فيها كما في ٢٠١٠-١٢/٣١ عدد ٥٣ موظف وللشركة فرع خارج المملكة في بغداد بالجمهورية العراقية تحت التصفية وعدد موظفيه ١ موظف .

حجم الاستثمار الرأسمالي :

بلغ حجم الاستثمار الرأسمالي للشركة كما هو بتاريخ ٢٠١٠/١٢/٣١ مبلغ وقدره ١٧٨٣٩٦٩ دينار أردني.

أ- الشركات التابعة للشركة :

لا يوجد شركات تابعة للشركة .

أ- ١ - أسماء أعضاء مجلس الإدارة ونبذه تعريفية عن كل واحد منهم :

| الإسم | تاريخ الميلاد | الشهادات العلمية | الخبرات العلمية الحالية |
|--|---------------|---|--|
| بنة صناعات العزل الحديثة لها : المهندس أحمد عدنان أحمد السلاخ بمجلس الإدارة من تاريخ ٢٠١٠/٤/٢٧ | ١٩٦٨ | بكالوريوس هندسة ميكانيك ١٩٩١ | عمل مهندسا في عدة شركات أردنية وخليجية وشغل منصب نائب مدير عام شركة فاين لصناعة الورق الصحي ويعمل حاليا مدير عام شركة الكابلات الأردنية الحديثة وعضو في مجلس إدارة شركة ترافرتين . |
| المهندس ابراهيم حسن ابراهيم الجارودي عضو مجلس إدارة - قائم بأعمال المدير العام من تاريخ ٢٠١٠/٩/١ | ١٩٧٤ | بكالوريوس هندسة صناعة من جامعة هافانا - الولايات المتحدة الأمريكية عام ١٩٩٧ | عمل في عدة شركات أجنبية أمريكية وبريطانية داخل وخارج السعودية ويعمل حاليا مدير عام المصنع السعودي للصوف الصخري وعضو مجلس إدارة في الشركة الدولية للصوف الصخري والمواد العازلة ومديرا عاما لها . |
| بنة أعمال المقاولين للتجارة مقاولات ويمثلها : المهندس جميل أحمد ضامن وريكات ب رئيس مجلس الإدارة من بئح ٢٠١٠/٤/٢٧ | ١٩٤٣ | بكالوريوس هندسة مناجم وتعددين من جامعة سراييفو عام ١٩٦٩ | بداية ١٩٧٠ لغاية ١٩٧١/٩ مهندسا في سلطة المصادر الطبيعية ١٩٧١-٢٠٠٢ نهاية ٢٠٠٢ موظف ومدير لعدة دوائر ونائب المدير العام لشركة مناجم الفوسفات الأردنية بداية ٢٠٠٣ لغاية ٢٠١٠/٥ مدير عام للشركة . ٢٠٠٩/١٢- إلى تاريخه عضو في غرفة صناعة الزرقاء . عضو مجلس إدارة سابق وحالي لعدة شركات أردنية . |

تقرير مجلس الإدارة عن السنة المنتهية في ٢٠١٠/١٢/٣١

السادة المساهمين الكرام ،

بلس الإدارة أن يرحب بكم في الاجتماع العادي للهيئة العامة للشركة وأن يقدم تقريره السنوي التاسع
ين عن أعمال ونشاطات الشركة للسنة المالية المنتهية في ٣١ كانون أول ٢٠١٠ وكذلك الخطة
ية للعام ٢٠١١.

السادة المساهمين ،

ت الشركة خلال عام ٢٠١٠ من صعوبات كبيرة في تسويق منتجاتها نتيجة للأثار السلبية للأزمة المالية
الأمر الذي أدى الى تخفيض انتاجها وإيقاف بعض خطوطها وبالتالي :

في مجال الإنتاج :

ج الشركة من الصوف الصخري ٥٥٣ طناً خلال عام ٢٠١٠ مقارنة مع ١٢٦٧ طن خلال عام ٢٠٠٩
انخفاض بلغت ٥٦% نتيجة لانخفاض الطلب والمنافسة من المنتجات البديلة.

في مجال المبيعات :

بيعات الشركة من مادة الصوف الصخري خلال عام ٢٠١٠ كمية ٧٧٩ طناً مقارنة مع كمية ١٠١١
ل عام ٢٠٠٩ وبنسبة انخفاض بلغت ٢٣% وقد بلغت قيمة المبيعات من الصوف خلال عام ٢٠١٠
٣٧١١٤٤ دينار مقارنة مع ٦٤٠٠٧٨ دينار خلال عام ٢٠٠٩ وبنسبة انخفاض بلغت حوالي ٤٢%
بيب المبيعات المحلية منها ٦٣١ طن بقيمة ٢٩٠٤٦٥ دينار والمبيعات الخارجية كمية ١٤٨ طن بقيمة
٨ دينار، اضافة الى مبيعات الشركة من الحصمة والحجر البازلتي بقيمة ٥٢٠٨٨ دينار .

ت الشركة بتوقيع اتفاقية تشغيل الكسارة مع مقاول مختص بهذا المجال ومن شأن هذه الاتفاقية توفير
صافي للشركة وبتكاليف ١٠٠ ألف دينار سنويا اعتباراً من العام القادم.

م الشركة حالياً باعادة تأهيل الهناجر وخطوط الانتاج للتمكن من العودة الى الانتاجية المرجوة وتأمين
ياجات السوق من الصوف الصخري.

مرار الشركة بتجارب التشغيل على الغاز مما يؤدي يؤمن بديل مناسب وأقل كلفة للطاقة مقارنة مع
زل.

عمال الشركة للسنة المالية المنتهية في ٣١ كانون أول ٢٠١٠ :

باح (خسائر) الشركة التشغيلية خسارة بقيمة ٢٦٤٩٢٥ دينار خلال عام ٢٠١٠ وتشكل الخسارة ما
٦% من قيمة المبيعات الاجمالية البالغة ٤٢٣٢٣٢ دينار ، مقارنة مع خسارة اجمالية لعام ٢٠٠٩ بلغ
٢ دينار والتي شكلت ما نسبته ٥% من المبيعات الاجمالية البالغة ٦٦٧٢٤٦ دينار ويعود السبب في
نسبة مجمل الربح خلال عام ٢٠١٠ إلى ارتفاع كلفة المبيعات لعدة أسباب أهمها وقف الانتاج بشكل
سدة تجاوزت الخمسة أشهر نتيجة لانخفاض الطلب وكذلك انخفاض اسعار البيع تمشياً مع اسعار

ما تقدم فإن الشركة تأمل بزيادة مبيعاتها وبالتالي إنتاجها وذلك من خلال التعاون الكامل مع المصنع
ي للصوف الصخري لشراء كامل منتجات الشركة وبأسعار مجزية إن شاء الله وكذلك العائد المتوقع
يل الكسارة .

١- أنشطة الشركة الرئيسية :

إن أهم منتجات شركتنا هو الصوف الصخري المستخدم في العزل الحراري والعزل الصوتي لكافة المشاريع الإنشائية والصناعية بالإضافة الى منتجاتها من الحصمة والحجر البازلتي .

أماكن الشركة الجغرافية وعدد الموظفين فيها :

تقع إدارة الشركة والمصنع في مدينة الزرقاء - مدينة البوبيل الذهبي الصناعية طريق الزرقاء- حي الجندي هاتف ٣٦٥٣٧٨٥ و ٣٦٥٤٤٩٠

و ٣٦٥٣٧٨١ و ٣٦٥٢٥٩٠ و فاكس ٣٦٥٣٦٦٨ و ٣٦٥٢٥٩١ و هاتف خلوي رقم ٠٧٩٩٠٨٣٠٦٨

Email mng@rockwool.com.jo

ويبلغ عدد الموظفين فيها كما في ٢٠١٠-١٢-٣١ عدد ٥٣ موظف

وللشركة فرع خارج المملكة في بغداد بالجمهورية العراقية تحت التصفية وعدد موظفيه ١ موظف.

حجم الاستثمار الرأسمالي :

بلغ حجم الاستثمار الرأسمالي للشركة كما هو بتاريخ ٢٠١٠/١٢/٣١ مبلغ وقدره ١٧٨٣٩٦٩ دينار أردني.

أ- الشركات التابعة للشركة :

لا يوجد شركات تابعة للشركة .

أ - أ - أسماء أعضاء مجلس الإدارة ونبذة تعريفية عن كل واحد منهم :

| الإسم | تاريخ الميلاد | الشهادات العلمية | الخبرات العلمية الحالية |
|---|---------------|--|--|
| كة صناعات العزل الحديثة ثتها : المهندس احمد عدنان احمد السلخ بس مجلس الإدارة من تاريخ ٢٠١٠/٤/٢٧ | ١٩٦٨ | بكالوريوس هندسة ميكانيك ١٩٩١ | عمل مهندسا في عدة شركات أردنية وخليجية وشغل منصب نائب مدير عام شركة فاين لصناعة الورق الصحي ويعمل حاليا مدير عام شركة الكابلات الأردنية الحديثة وعضو في مجلس إدارة شركة ترافرتين . |
| المهندس ابراهيم حسن ابراهيم الجارودي عضو مجلس إدارة- قائم بأعمال المدير العام من تاريخ ٢٠١٠/٩/١ | ١٩٧٤ | بكالوريوس هندسة صناعة من جامعة هافانا - الولايات المتحدة الأمريكية عام ١٩٩٧ | عمل في عدة شركات أجنبية أمريكية وبريطانية داخل وخارج السعودية ويعمل حاليا مدير عام المصنع السعودي للصوف الصخري وعضو مجلس إدارة في الشركة الدولية للصوف الصخري والمواد العازلة ومديرا عاما لها. |
| كة أعمال المقاولين للتجارة مقاولات ويمثلها : المهندس جميل احمد ضامن وريكات ب رئيس مجلس الإدارة من يخ ٢٠١٠/٤/٢٧ | ١٩٤٣ | بكالوريوس هندسة مناجم وتعدين من جامعة سراييفو عام ١٩٦٩ | جداية ١٩٧٠ لغاية ١٩٧١/٩ مهندسا في سلطة المصادر الطبيعية ١٩٧١-١٩٧١ لنهاية ٢٠٠٢ موظف ومدير لعدة دوائر ونائب المدير العام لشركة مناجم الفوسفات الأردنية جداية ٢٠٠٣ لغاية ٢٠١٠/٥ مدير عام للشركة. ٢٠٠٩/١٢- الى تاريخه عضو في غرفة صناعة الزرقاء. عضو مجلس إدارة سابق وحالي لعدة شركات أردنية. |

راشد الحديثي
نوم مجلس إدارة من تاريخ
٢٠١٠/٤/١

والإحصاء التجاري من
كلية إدارة الأعمال بجامعة
تينسي بالولايات المتحدة
الأمريكية عام ١٩٨٠.

- ماجستير في إدارة العلوم
والمعلومات من كلية
الهندسة والعلوم التطبيقية
بجامعة جورج واشنطن ،
بالولايات المتحدة
الأمريكية عام ١٩٩١.
- دكتوراه في مجال العلوم
وإدارة المعلومات عام
٢٠٠٠ من كلية الهندسة
والعلوم التطبيقية من
جامعة جورج واشنطن
بالولايات المتحدة
الأمريكية.
- حصل على دورات في
الإحصاء التجاري من
معهد الإدارة عام ١٩٨٥
حاصل على عدة زمالات
أهمها :
• عضوية زمالة الجمعية
الأمريكية للإدارة
الهندسية .
• عضوية زمالة المجلس
التقني السعودي لسجل
الاداء المتوازن.
• عضوية زمالة الخطة
القومية للعلوم والتقنية
بالمملكة العربية
السعودية.

العربية السعودية بوظائف متعددة لمدة خمسة
وعشرون عاماً آخرها مدير البحوث
والإحصاء بإدارة التخطيط والميزانية
والمتابعة حتى عام ٢٠٠٠.

- عمل بمجموعة كارلايل بوظيفة مستشار
مالي وإداري للبرنامج السعودي للتوازن
الاقتصادي والذي تشرف عليه الشركة في
الفترة منذ عام ٢٠٠١ وحتى عام شباط من
عام ٢٠٠٢ .
- عمل بشركة ديكتون السعودية بوظيفة
مستشار أول تقنية المعلومات بمشروع تحت
إشرافها في الفترة من ١١ / ٢٠٠١ إلى
٢٠٠٣/١.
- عمل مدير عام لشركة الشرق الأوسط
لصناعة الكابلات والألياف البصرية -
السعودية - في الفترة من ١٢ / ٢٠٠٦ وحتى
٢٠٠٩/١.
- تم تعيينه كرئيس تنفيذي لشركة مجموعة
العزل الخليجية منذ ١٠/١ / ٢٠١٠ وحتى تاريخه
• عضواً لمجلس الإدارة لكلاً من :
١. شركة مجموعة العزل الخليجية -
السعودية - منذ ١٢ / ٢٠٠٨ وحتى تاريخه .
٢. مجموعة عبد العزيز النمطية القابضة -
لسعودية - منذ ١ / ٢٠٠٩ وحتى تاريخه .
٣. شركة الشرق الأوسط لصناعة كابلات
الألياف البصرية - السعودية - منذ ٦/٩ / ٢٠٠٦
وحتى تاريخه .
٤. الشركة الدولية للصفوف الصخري والمواد
العازلة منذ ١ / ٢٠١٠ وحتى تاريخه .

| | | |
|------|--|---|
| ١٩٦٦ | بكالوريوس هندسة ميكانيكية من الجامعة الأردنية عام ١٩٨٩ | جمعة يوسف جمعة أبو |
| ١٩٥٣ | بكالوريوس تجارة من جامعة الإسكندرية عام ١٩٧٨ ، شهادة مدقق حسابات CPA+ | معة محمد جميل برقان |
| ١٩٦٠ | بكالوريوس هندسة تعدين من جامعة بلغراد ١٩٨٥ شهادة ماجستير في التعدين - تركيز خامات معدنية من جامعة بلغراد ١٩٨٩ | مناجم الفوسفات الأردنية : س صالح موسى هلال ن تاريخ ٢٧/٤/٢٠١٠ |
| ١٩٧٢ | بكالوريوس اقتصاد وتجارة خارجية من الجامعة المستنصرية ببغداد عام ١٩٩٦ | ث أحمد محمد القصير ن تاريخ ٢٧/٤/٢٠١٠ |
| | يعمل في المصنع السعودي للصفوف الصخري منذ ١٦ سنة ومستشاراً فنياً لمجموعة امنست السعودية وعضو مجلس ادارة في الشركة الدولية لصناعة الصفوف الصخري والمواد العازلة . | |
| | عمل لدى عدة شركات بوظائف متفرقة : محاسب و مدقق ومدير مالي وحاليا عضو مجلس إدارة ومدير مالي وإداري لمجموعة امنست السعودية منذ عام ١٩٩٩. | |
| | يعمل في شركة مناجم الفوسفات الأردنية منذ عام ١٩٩٢ وشغل عدة مناصب : - ١٩٩٢ إلى ١١/٢٠٠١ موظف . - ١٢/٢٠٠١ إلى ٨/٢٠٠٨ مدير منجم فوسفات الرصيفة . - ٩/٢٠٠٨ إلى تاريخه مساعد لنائب الرئيس التنفيذي - عضو في نقابة التعدين لعدة سنوات. | |

اسماء ورتب اشخاص الإدارة العليا ونبذة تعريفية عن كل واحد منهم :

| الخبرة العملية | تاريخ الميلاد وتاريخ التخرج والمؤهل العلمي | والمنصب بالشركة |
|---|---|--|
| - بداية ١٩٧٠ لغاية ١٩٧١/٩ مهندسا في سلطة المصادر الطبيعية - ١٩٧١ لنهاية عام ٢٠٠٢ موظف ومدير لعدة نواتج ونائب المدير العام لشركة مناجم الفوسفات الأردنية - بداية ٢٠٠٣ لغاية شهر ٢٠١٠/٥ مدير عام للشركة - شهر ٢٠٠٩/١٢ الى تاريخه عضو في غرفة صناعة الزرقاء - عضو مجلس إدارة سابق وحالي في عدة شركات اردنية. | مواليد عام ١٩٤٣ بكالوريوس هندسة المناجم والتعدين جامعة سراييفو عام ١٩٦٩ | جميل احمد ضامن لغاية ٢٠١٠/٥/٠١ |
| - عمل في شركة بروكسل أند جامبل في السعودية وكندا وأوروبا لمدة ثمانية عشر عاما بعدة وظائف آخرها مدير الدعم اللوجستي . - مدير عام الشركة الدولية للصوف الصخري والمواد العازلة منذ شهر ٢٠١٠/٢ وحتى شهر ٢٠١٠/٨ - مدير عام الشركة منذ شهر ٢٠١٠/٥ وحتى شهر ٢٠١٠/٨ | مواليد عام ١٩٦٢ ، بكالوريوس هندسة ميكانيك من جامعة اليرموك عام ١٩٨٤ | هشام شحادة يوسف م من ٢٠١٠/٥/٠٢ ٢٠١٠/٠٨/ |
| عمل في عدة شركات اجنبية امريكية وبريطانية داخل وخارج السعودية ويعمل حالياً في المصنع السعودي للصوف الصخري بوظيفة المدير العام وعضو في مجلس ادارة الشركة الدولية لصناعة الصوف الصخري والمواد العازلة ومديراً عاماً لها. | مواليد عام ١٩٧٤ ، بكالوريوس هندسة صناعية جامعة هافانا - الولايات المتحدة الامريكية ١٩٩٧ | ابراهيم حسن ابراهيم في سال المدير العام اعتباراً ن ٢٠١٠/٠٩/٠١ |
| ١٩٩٥-٢٠٠٩ عمل في العديد من الشركات الصناعية الاردنية والخليجية ومنها رئيس قسم المحاسبة لشركة مصانع الدهانات الوطنية ، ومدير مالي للشركة الدولية للصوف الصخري والمواد العازلة. | مواليد عام ١٩٧٣ ، بكالوريوس علوم مالية ومصرفية من جامعة اليرموك ١٩٩٥ | مد سعيد اسماعيل مهدي المالي والاداري |
| عمل لدى الجمعية العلمية الملكية وفي المملكة العربية السعودية ويعمل في الشركة منذ عام ١٩٨٩ وحالياً مدير المصنع. | مواليد عام ١٩٤٩ ، بكالوريوس هندسة تعدين عام ١٩٧٩ | نعيم خالد فخر الدين لمصنع |

أ- أسماء كبار مالكي الأسهم ومقارنتها مع السنة السابقة :

| الإسم | الجنسية | عام ٢٠٠٩ | | عام ٢٠١٠ | |
|---|----------|------------|----------|------------|----------|
| | | عدد الأسهم | النسبة % | عدد الأسهم | النسبة % |
| شركة المصنع السعودي لعزل الأنابيب | سعودي | --- | --- | ٧٥٠,٠٠٠ | ٢٥,٠٠ |
| شركة جليم للتجارة والمقاولات | سعودي | --- | --- | ٣٧٥,٠٠٠ | ١٢,٥٠ |
| - عبد العزيز بن محمد بن سليمان النملة | سعودي | ٢٤٥,٨٦٦ | ٨,٢٠ | ٢١٣,٦٧٧ | ٧,١٢ |
| - عبد الرؤوف وليد البيطار | اردني | ٢٥٩,٨٥٩ | ٨,٦٦ | ٢٥٩,٨٥٩ | ٨,٦٦ |
| سخيل حاتم خليل السالم | اردني | ١٧٤,٨٤٦ | ٥,٨٢ | ١٦٧,٨٤٦ | ٥,٦٠ |
| - AMNCO INK (جزر العذراء - بريطانيا) | بريطانيا | ١٥٠,٠٠٠ | ٥,٠٠ | ١٥٠,٠٠٠ | ٥,٠٠ |
| شركة صناعات العزل الحديثة | سعودي | ١١٤,٤٤٢ | ٣,٨١ | ١١٤,٤٤٥ | ٣,٨٢ |
| صندوق توفير مستخدمى مناجم الفوسفات الأردنية | اردني | ١٠٨,٧١٨ | ٣,٦٢ | ١٠٨,٧١٨ | ٣,٦٢ |
| شركة أعمال المقاولين للتجارة والمقاولات | سعودي | ٤٣٣,٩٩٧ | ١٤,٤٧ | ٥٨,٩٩٧ | ١,٩٧ |
| ١- بنك لبنان والمهجر | لبنان | ٧١٧,٨١١ | ٢٣,٩٣ | --- | --- |

- الوضع السائسي للشركة صمن فصاع بساطها :
نظر إلى طبيعة عمل الشركة ونشاطها وحجم العمل في مجال العزل الحراري يصعب تحديد حصة شركة من السوق محلياً أو خارجياً حيث يوجد منافسه من مواد العزل المشابهه والبديلة الأخرى لبولسترين والفايبر .

- درجة الاعتماد على موردين أو عملاء رئيسيين محلياً أو خارجياً:
لرأ إلى طبيعة عمل الشركة فهي تعتمد على موردين محلياً وتمثل مشترياتها منهم أكثر من ٧٠% من شتريات مثل :

شركة إبراهيم نصر وشركاه
(مادة السولار)
(شركة المسار للصناعات البلاستيكية (الخليج الفنية سابقا) (مادة البلاستيك)
موردين خارجيين : لا يوجد اعتماد على موردين محددين أو عملاء رئيسيين خارجياً ويتم الشراء وجب اعتمادات مستندية لمادة الألمنيوم فويل والشبك المعدني والخيوط القطنية والطوب الحراري من دة دول مختلفة منها ألمانيا و إيطاليا و الصين .
لما بانه تم الاتفاق مع المصنع السعودي للصوف الصخري لتوحيد المشتريات الخارجية للمصنعين تأمين احتياجاتنا من خلالهم .

الحماية الحكومية أو الامتيازات التي تتمتع بها الشركة :
يوجد أي حماية حكومية أو امتيازات تتمتع بها الشركة أو أي من منتجاتها بموجب القوانين والأنظمة أو يرها .

للة :
راءات الاختراع) حصلت الشركة على علامة تجارية (براءة اختراع) على مادة الـ Rock بليت
Plate 200 لدى وزارة الصناعة والتجارة تحت رقم ع ت. /٤٠١٨٣ .

القرارات الصادرة عن الحكومة والمنظمات الدولية أو غيرها التي لها أثر مادي على عمل الشركة أو نتجاتها أو قدرتها التنافسية :

توجد أية قرارات صادرة عن الحكومة أو المنظمات الدولية أو غيرها لها أثر مادي على عمل الشركة منتجاتها أو قدرتها التنافسية وتقوم الشركة بتطبيق معايير الجودة العالمية ISO 9001 إصدار 2000 .

- أ- الهيكل التنظيمي للشركة (مرفق) .

- عدد موظفي الشركة وفئات مؤهلاتهم:

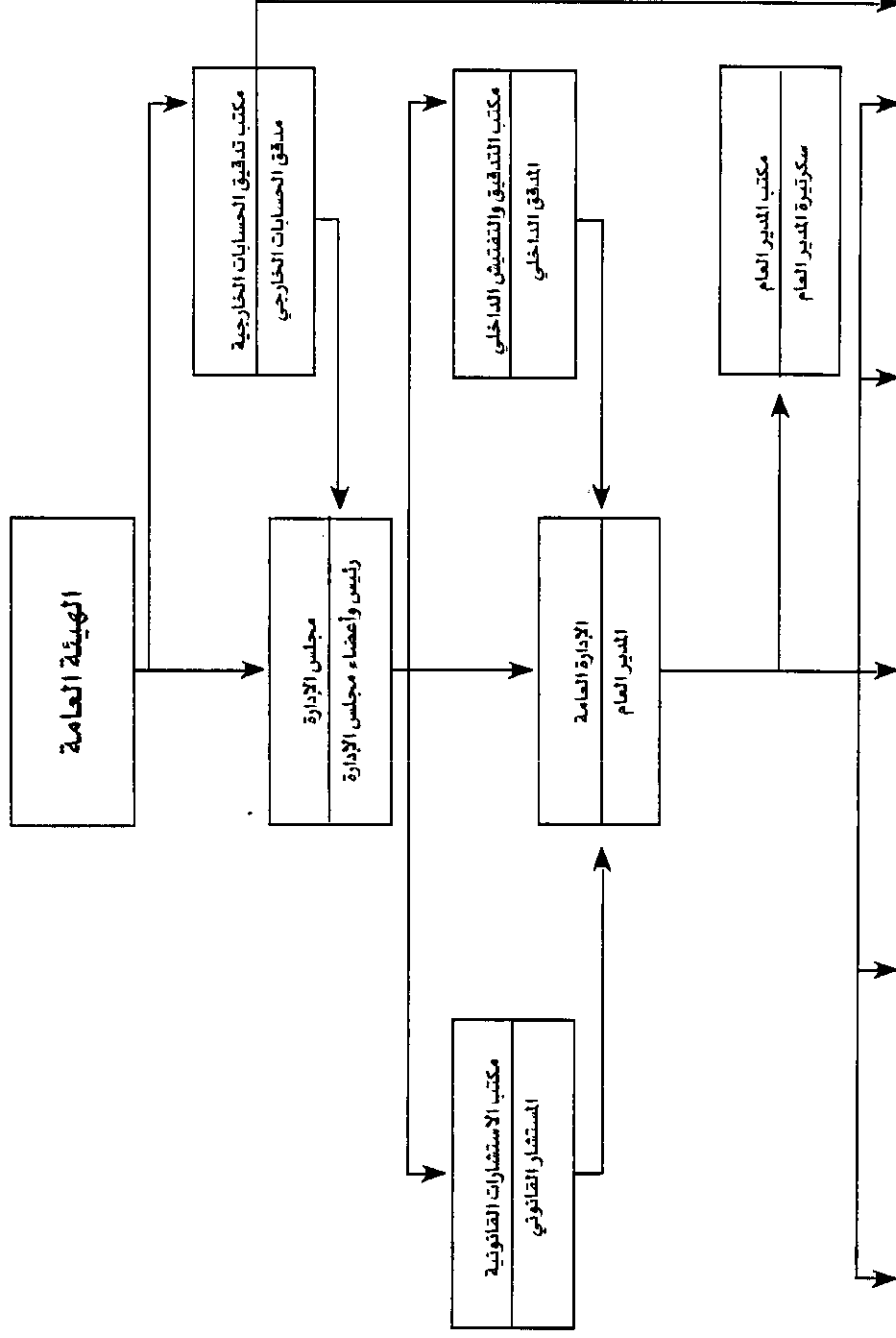
| الدرجة العلمية | عدد الموظفين |
|----------------|--------------|
| بكالوريوس | ٧ |
| دبلوم | ٣ |
| ثانوية عامة | ١٢ |
| دون الثانوية | ٣١ |

امح التأهيل والتدريب لموظفي الشركة :

لا يوجد

- أ- المخاطر التي تتعرض الشركة لها :
بأحكام المادة (٢٦٦) من قانون الشركات رقم (٢٢) لسنة ١٩٩٧ فإن الشركة معرضة للتصفية رية وذلك بسبب بلوغ خسائرها المتراكمة بحدود ٧٧,٦٠% من رأسمالها .

الشركة الأردنية لصناعة الصوف الصخري م.ع.م
الهيكل التنظيمي والوظيفي



عشر- الأثر المالي لعمليات ذات طبيعة غير متكررة:

يوجد

عشر- السلسلة الزمنية للأرباح والخسائر المحققة والأرباح الموزعة وصافي حقوق المساهمين :

| السنة | | | | | البيان |
|-----------|-----------|-----------|-----------|-----------|------------------------------|
| ٢٠٠٦ | ٢٠٠٧ | ٢٠٠٨ | ٢٠٠٩ | ٢٠١٠ | |
| ٢,٨٥١,١٧٥ | ٢,٥٥٤,٦٩٣ | ٢,٧٤٢,٧٠٢ | ٢,٠٦٠,٤٥٨ | ١,٧٨٣,٩٦٩ | ودات |
| (٤٧٢,٣٠٥) | (٧٣٣,٦٠٥) | ١٣٢,٨٢٥ | (٨٤١,٤٠٨) | (٣٧٢,٠٣٣) | صافي الأرباح (الخسائر) |
| --- | --- | --- | --- | --- | صافي الخسائر |
| ٢,٤٧٣,٤٤٠ | ١,٩٠٦,٢١٢ | ١,٩٨١,٢٠٥ | ١,١٨٢,٦٣٢ | ٨١٦,٦٦٠ | صافي حقوق المساهمين |
| ١,٦٩ | ١,١١ | ١,١٠ | ٠,٥٥ | ٠,٣٩ | الإغلاق |

عشر- تحليل المركز المالي ونتائج أعمال الشركة :

| ٢٠١٠ | ٢٠٠٩ | |
|-----------|-----------|-------------------------------|
| ١: ٠,٥٧ | ١: ٠,٥٠ | نسبة السيولة السريع |
| ١: ١,٠٢ | ١: ١,٣٤ | نسبة التداول |
| % ٥٤,٢٢ | % ٤٢,٦٠ | نسبة المديونية |
| ١,٤٠ مرة | ١,١٤ مرة | معدل دوران المخزون |
| ١: ٠,٤٨ | ١: ٠,٦٧ | معدل دوران الموجودات الثابتة |
| % (٤٠,٧٠) | % (٦٣,٩٢) | العائد على رأس المال المستثمر |
| % (٢٠,٨٥) | % (٤٠,٨٤) | معدل العائد على الإستثمار |
| ٣١,٥٢ مرة | ٢,٦٤ مرة | معدل دوران رأس المال العامل |

عشر- التطورات المستقبلية الهامة والخطة المستقبلية للشركة لعام ٢٠١١ :

خسائر الشركة المتراكمة قد تجاوزت ٧٨% من رأسمال الشركة فإن مجلس إدارة الشركة يسعى جاهداً في المبيعات وتحقيق ربحية تمكنه من الحد من الخسائر خاصة مع إعادة تشغيل كافة خطوط الإنتاج في وقتها وتم توقيفها قبل عامين .

نصوص الخطة المستقبلية لعام ٢٠١١ فستكون على النحو التالي :

تطوير وتحسين جودة المنتجات من خلال إعادة تأهيل خطوط الإنتاج .

عمل على زيادة المبيعات من خلال التنسيق المستمر مع المصنع السعودي للصوف الصخري .

رفع كفاءة العاملين من خلال اشراكهم في الدورات التدريبية وتحسين ظروف معيشتهم .

مساهمة في خدمة المجتمع المحلي والمحافظة على البيئة .

نفيض الكلفة الإنتاجية .

تغيل المصنع على الغاز بدلا عن الديزل لمساهمته في المحافظة على البيئة ورفع جودة المنتج والتقليل

من احوال الأفران .

عشر- مقدار أتعاب التدقيق للشركة والشركات التابعة ومقدار أي أتعاب عن خدمات أخرى تلقاه المدقق ومستحقه له :
 ولى تدقيق بيانات الشركة المالية السادة المهنيون العرب حيث بلغت أتعابهم لعام ٢٠١٠ ثمانية آلاف دينار

عشر -

أ- عدد الأوراق المالية المملوكة من قبل أعضاء مجلس الإدارة :

| اسم العضو | المنصب | الجنسية | عدد الأسهم ٢٠٠٩/١٢/٣١ | عدد الأسهم ٢٠١٠/١٢/٣١ |
|--|-------------|---------|--------------------------|--------------------------|
| ناعات العزل الحديثة ويمثلها : | | سعودي | ١١٤,٤٤٢ | ١١٤,٤٤٢ |
| نس أحمد عدنان أحمد السلاح | رئيس المجلس | أردني | --- | --- |
| سدس ابراهيم حسن ابراهيم ودي | عضو | سعودي | --- | --- |
| مال المقولين للتجارة والمقاولات | | سعودي | ٥٨,٩٩٧ | ٤٣٣,٩٩٧ |
| نس جميل أحمد ضامن وريكات | نائب الرئيس | أردني | --- | --- |
| نور سليمان بن عبد الله بن راشد | عضو | سعودي | --- | --- |
| ة محمد جميل بركان | عضو | أردني | ١٠,٠٠٠ | ١٠,٠٠٠ |
| جمعة يوسف جمعة أبو سمور | عضو | أردني | ١٠,٠٠٠ | ١٠,٠٠٠ |
| توفير مستخدمى شركة مناجم الاردنية ويمثلها المهندس صالح ال. الغويري | عضو | أردني | ١٠٨,٧١٨ | ١٠٨,٧١٨ |

أوراق المالية المملوكة من قبل موظفي الإدارة العليا :

| الاسم | المنصب بالشركة | الجنسية | عدد الأسهم ٢٠٠٩/١٢/٣١ | عدد الأسهم ٢٠١٠/١٢/٣١ |
|---------------------|------------------------|---------|--------------------------|--------------------------|
| ابراهيم حسن ابراهيم | المدير العام | سعودي | لا يوجد | لا يوجد |
| مهدي | المدير المالي والاداري | فلسطيني | لا يوجد | لا يوجد |
| ميم خالد فخر الدين | مدير المصنع | أردني | لا يوجد | لا يوجد |

يوجد أوراق مالية مملوكة لأقارب أعضاء مجلس الإدارة وموظفي الإدارة العليا .
 جد شركات مسيطر عليها من قبل رئيس وأعضاء مجلس الإدارة وأشخاص الإدارة العليا وأقاربهم.

عشر-

- المزايا والمكافآت التي يتمتع بها كل من رئيس وأعضاء مجلس الإدارة :

| الاسم | المنصب | رواتب سنوية | بدل تنقلات سنوية | مكافآت سنوية | نفقات السفر السنوية | إجمالي المزايا السنوية |
|----------------------------------|-----------------------------------|-------------|------------------|--------------|---------------------|------------------------|
| دس أحمد عدنان أحمد | رئيس المجلس ٢٠١٠ / ٤ / ٢٧ | --- | ٢,٤٠٠ | --- | --- | ٢,٤٠٠ |
| دس جميل أحمد ضامن | نائب الرئيس ٢٠١٠ / ٤ / ٢٧ | --- | ٢,٤٠٠ | --- | --- | ٢,٤٠٠ |
| دس جمعة يوسف جمعة | عضو | --- | ٢,٤٠٠ | --- | --- | ٢,٤٠٠ |
| جمعة محمد جميل برفان | عضو | --- | ٢,٤٠٠ | --- | --- | ٢,٤٠٠ |
| دس ابراهيم حسن ابراهيم | عضو | --- | ٢,٤٠٠ | --- | --- | ٢,٤٠٠ |
| دس سليمان بن عبد الله بن الحديثي | عضو ٢٠١٠ / ٤ / ٢٧ | --- | ١,٦٠٠ | --- | --- | ١,٦٠٠ |
| دس صالح موسى هلال | عضو ٢٠١٠ / ٤ / ٢٧ | --- | ١,٦٠٠ | --- | --- | ١,٦٠٠ |
| ليث أحمد محمد القصير | عضو الى تاريخ ٢٠١٠ / ٤ / ٢٧ | --- | ٨٠٠ | --- | --- | ٨٠٠ |

لمزايا والمكافآت التي يتمتع بها أشخاص الإدارة العليا :

| الاسم | الجنسية | المنصب بالشركة | الراتب السنوي | مكافأة نهاية خدمة | إجمالي المزايا السنوية |
|----------------------------|---------|---|---------------|-------------------|------------------------|
| دس ابراهيم حسن جارودي | سعودي | المدير العام | --- | --- | --- |
| هشام شحادة عبيد | أردني | المدير العام من ٢٠١٠ / ٥ / ٠٢ ولغاية ٢٠١٠ / ٠٨ / ٣١ | --- | --- | --- |
| دس جميل أحمد ضامن | أردني | المدير العام لغاية ٢٠١٠ / ٥ / ١ | ١٠,٨٠٠ | ١٩,٨٠٠ | ٣٠,٦٠٠ |
| دس اسماعيل مهدي | فلسطيني | المدير المالي والاداري | ٢٦,٠٠٠ | --- | ٢٦,٠٠٠ |
| دس نعيم خالد عبد نحر الدين | أردني | مدير المصنع | ١٣,٤٠٠ | --- | ١٣,٤٠٠ |

ع عشر- لا يوجد تبرعات ومنح دفعتها الشركة خلال السنة المالية ٢٠١٠. ون- لا يوجد أية عقود أو مشاريع أو ارتباطات عقدتها الشركة المصدرة مع الشركات التابعة أو الشقيقة طليفة أو رئيس مجلس الإدارة أو أعضاء مجلس الإدارة أو المدير العام أو أي موظف في الشركة بهم.

وعشرون -

ساهمة الشركة في حماية البيئة :

وم الشركة بالعمل على التحول من استخدام الديزل كمصدر للطاقة وتشغيل افران الصهر والتجفيف ماملة في المصنع الى استخدام الغاز المسال في الوقت الحاضر والغاز الطبيعي مستقبلا مما سيمكن من تحسين ظروف العمل وتخفيف انبعاث الغازات الضارة بالبيئة .
لك تعمل الشركة جاهدة في العمل والاستفادة من الصوف الصخري (السكراب) بما لا يؤثر على البيئة، اصة وأن الصوف الصخري هو منتج صديق للبيئة وموفر لاستهلاك الطاقة ، كما أن الشركة عضو في معية حفظ الطاقة واستدامة البيئة .

- مساهمة الشركة في خدمة المجتمع المحلي :

مل الشركة على تشغيل عدد كبير من ابناء المنطقة وتأمينهم بالمواصلات وكذلك تحسين ظروف العمل خاصة بهم وتدريبهم ورفع كفاءتهم وكذلك التنسيق مع المعاهد والنقابات المهنية لتدريب الطلاب تخصصين والمهندسين لديها .

تان وعشرون - عدد مرات إجتماع مجلس الإدارة :

تمتع مجلس الإدارة خلال عام ٢٠١٠ (٦) مرات

لبيق القواعد الإرشادية لدليل حوكمة الشركات المدرجة في بورصة عمان :

وم الشركة بالالتزام بجميع القواعد الإلزامية (العامة والأمره) كما تلتزم الشركة بمعظم القواعد 'رشادية بدليل قواعد حوكمة الشركات المساهمة المدرجة في بورصة عمان، فيما عدا بعض القواعد 'رشادية لم تلتزم بها وللأسباب التالية :



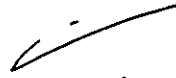


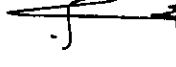
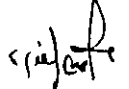
| رقم البند | نص القاعدة | اسباب عدم الإلتزام |
|-------------------------------------|---|---|
| باب مجلس إدارة الشركة | | |
| ١ | يتم إنتخاب أعضاء مجلس الإدارة وفق أسلوب التصويت التراكمي من قبل الهيئة العامة للشركة بالإقتراع | تقوم الشركة بتطبيق نص المادة رقم (١٣٢) من قانون الشركات الأردني |
| باب مهام ومسؤوليات مجلس الإدارة | | |
| ٤ | وضع سياسة لإدارة المخاطر التي قد تواجهها الشركة | قيد الإعداد |
| ٧ | وضع سياسة الإفصاح والشفافية الخاصة بالشركة ومتابعة تطبيقها وفقا لمتطلبات الجهات الرقابية والتشريعات النافذة . | لعدم تحديث معلومات الشركة على الموقع الالكتروني |
| ٨ | وضع إجراءات تمنع الأشخاص المطلعين في الشركة من إستغلال معلومات داخلية سرية لتحقيق مكاسب مادية أو معنوية | النظام الداخلي |
| ٩ | وضع سياسة تفويض واضحة في الشركة يحدد بموجبها الأشخاص المفوضين وحدود الصلاحيات المفوضة له | يتم تحديد الصلاحيات حسب الحاجة |
| ١٤ | وضع آلية لإستقبال الشكاوى والإقتراحات المقدمة من قبل المساهمين | قيد الإعداد |
| ١٥ | إعتماد اسس منح الحوافز والمكافآت والمزايا الخاصة بأعضاء مجلس الإدارة والإدارة التنفيذية | لعدم وجود حوافز ومكافآت تم منحها لمجلس الإدارة والإدارة التنفيذية |
| باب اللجان التي يشكلها مجلس الإدارة | | |
| ١/ب | يشكل مجلس الإدارة لجنة دائمة تسمى لجنة الترشيحات والمكافآت | لعدم وجود مكافآت خلال العام |

| | | |
|---|--|--|
| 4 | تقوم الشركة باستخدام موقعها الالكتروني على شبكة الإنترنت لتعزيز الإفصاح والشفافية وتوفير المعلومات | لعدم تحديث معلومات الشركة على الموقع الالكتروني |
| باب حقوق المساهمين أ - الحقوق العامة | | |
| 6 | الحصول على الأرباح السنوية للشركة خلال ثلاثين يوم من صدور قرار الهيئة العامة بتوزيعها | قاعدة أمره حسب قانون الشركات م191/أ حق المساهم بالحصول على أرباح وقاعدة إرشادية فيما يخص توزيع الأرباح لعدم توزيع أرباح نظرا لتحقيق الشركة خسائر |

ات مجلس الإدارة :

تر مجلس إدارة الشركة الأردنية لصناعات الصوف الصخري بأنه عملاً بأحكام المادة رقم 266 (من قانون الشركات رقم (22) لسنة 1997 فإن الشركة معرضة للتصفية الإجبارية ذلك بسبب بلوغ خسائرها المتراكمة بحدود 77.60% من رأسمالها .

تر مجلس الإدارة بمسؤوليته عن إعداد البيانات المالية وتوفير نظام رقابة فعالة في الشركة.

| | | |
|--|---|--|
| <u>عضو</u> جمعة يوسف جمعة أبو سمور  | <u>نائب رئيس مجلس الإدارة</u> جميل أحمد ضامن وريكات  | <u>مجلس الإدارة</u> عدنان أحمد السلاخ  |
| <u>عضو</u> سليمان بن عبد الله بن راشد الحديثي  | <u>عضو</u> ابراهيم حسن ابراهيم الجارودي  | <u>عضو</u> محمد جميل بركان  |
| <u>عضو</u> صالح موسى هلال الغويري  | | |

نحن الموقعين أدناه بصحة ودقة واكتمال المعلومات والبيانات الواردة في التقرير السنوي . 2010

| | | |
|---|--|---|
| <u>المدير المالي</u>  | <u>المدير العام</u>  | <u>مجلس الإدارة</u>  |
|---|--|---|

الشركة الأردنية لصناعات الصوف الصخري
شركة مساهمة عامة محدودة

البيانات المالية كما في ٣١ كانون الأول ٢٠١٠
وتقرير مدققي الحسابات المستقلين

المهنيون العرب
(أعضاء في جرائد ثورنتون العالمية)

الشركة الأردنية لصناعات الصوف الصخري
شركة مساهمة عامة محدودة

فهرس

صفحة

- ٢ - تقرير منققي الحسابات المستقلين
- ٣ - بيان المركز المالي كما في ٣١ كانون الأول ٢٠١٠
- ٤ - بيان الدخل للسنة المنتهية في ٣١ كانون الأول ٢٠١٠
- ٥ - بيان الدخل الشامل للسنة المنتهية في ٣١ كانون الأول ٢٠١٠
- ٦ - بيان التغيرات في حقوق الملكية للسنة المنتهية في ٣١ كانون الأول ٢٠١٠
- ٧ - بيان التدفقات النقدية للسنة المنتهية في ٣١ كانون الأول ٢٠١٠
- ٨ - ١٨ - إيضاحات حول البيانات المالية

تقرير مدقق الحسابات المستقلين

السادة مساهمي
الشركة الأردنية لصناعات الصوف الصخري المساهمة العامة
عمان - المملكة الأردنية الهاشمية

مقدمة

لقد دققنا البيانات المالية المرفقة للشركة الأردنية لصناعات الصوف الصخري المساهمة العامة والتي تتكون من بيان المركز المالي كما في ٣١ كانون الأول ٢٠١٠ وكلاً من بيان الدخل وبيان الدخل الشامل وبيان التغيرات في حقوق الملكية وبيان التدفقات النقدية للسنة المنتهية في ذلك التاريخ وملخصاً لأهم السياسات المحاسبية المتبعة في إعداد هذه البيانات المالية والإيضاحات المرفقة بها.

مسؤولية مجلس إدارة الشركة عن البيانات المالية إن إعداد وعرض البيانات المالية المرفقة بصورة عادلة وفقاً لمعايير التقارير المالية الدولية هي من مسؤولية مجلس إدارة الشركة، وتشمل هذه المسؤولية الإحتفاظ بنظام رقابة داخلي يهدف إلى إعداد وعرض البيانات المالية بصورة عادلة وخالية من أية أخطاء جوهرية سواءً كلفت نتيجة خطأ أو إحتيال.

مسؤولية مدقق الحسابات

إن مسؤوليتنا هي إبداء رأينا حول البيانات المالية إستناداً إلى إجراءات التدقيق التي قمنا بها. لقد تم قيامنا بهذه الإجراءات وفقاً لمعايير التدقيق الدولية والتي تتطلب الإلتزام بقواعد السلوك المهني والتخطيط لعملية التدقيق بهدف الحصول على درجة معقولة من القناعة بأن البيانات المالية لا تتضمن أية أخطاء جوهرية. كما تشمل إجراءات التدقيق الحصول على بيانات حول المبالغ والإيضاحات الواردة في البيانات المالية. تستند إجراءات التدقيق المختارة إلى تقدير مدقق الحسابات وتقييمه لمخاطر وجود أخطاء جوهرية في البيانات المالية سواءً كانت نتيجة خطأ أو إحتيال. إن تقييم المدقق لهذه المخاطر يتضمن دراسة إجراءات الرقابة الداخلية المتعلقة بإعداد وعرض البيانات المالية بصورة عادلة، وهو يهدف إلى إختيار إجراءات التدقيق المناسبة ولا يهدف إلى إبداء رأي حول فاعلية نظام الرقابة الداخلية في الشركة. تتضمن إجراءات التدقيق أيضاً تقييم مدى ملاءمة السياسات المحاسبية المتبعة ومدى معقولية التقديرات الهامة التي إستندت إليها الإدارة في إعداد البيانات المالية وتقييماً عاماً لطريقة عرضها. وفي إعتقادنا أن بيانات التدقيق التي حصلنا عليها كافية ومناسبة لإبداء رأينا حول البيانات المالية.

الرأي

في رأينا، أن البيانات المالية المرفقة تظهر بعدالة من كافة النواحي الجوهرية المركز المالي للشركة الأردنية لصناعات الصوف الصخري المساهمة العامة كما في ٣١ كانون الأول ٢٠١٠ وأدائها المالي وتدفقاتها النقدية للسنة المنتهية في ذلك التاريخ، وفقاً لمعايير التقارير المالية الدولية.

تقرير حول المتطلبات القانونية

تحتفظ الشركة ببيود وسجلات محاسبية منظمة بصورة أصولية وإن البيانات المالية المرفقة والبيانات المالية الواردة في تقرير مجلس الإدارة متفقة معها ونوصي الهيئة العامة بالمصادقة عليها.

فقرة توكيدية

عملاً بأحكام المادة (٢٦٦) من قانون الشركات رقم (٢٢) لسنة ١٩٩٧ فإن الشركة معرضة للتصفية الإجبارية وذلك بسبب زيادة خسائرها المتراكمة عن ٧٥% من رأسمالها. منوهين أن الجزء الأكبر من موجودات الشركة يتكون من معدات وآلات وأن إمكانية استرداد قيمة هذه المعدات والآلات يعتمد على استمرار الشركة ونجاح عملياتها التشغيلية وتوفر سيولة نقدية في المستقبل. إن البيانات المالية المرفقة لا تشمل أية تحذيرات قد تنتج من احتمالية عدم استمرارية الشركة كمشاة مستمرة.

أمين سمارة (إجازة ٤٨١)
المهنيون العرب
(أعضاء في جرائد ثورنتون)

عمان في ٢٩ آذار ٢٠١١

الشركة الأردنية لصناعات الصوف الصخري
شركة مساهمة عامة محدودة
بيان المركز المالي كما في ٣١ كانون الأول ٢٠١٠
(بالدينار الأردني)

| ٢٠٠٩ | ٢٠١٠ | إيضاح | الموجودات |
|---------------|---------------|-------|--|
| ٩٩٢,٨٩٤ | ٨٧٩,٧٠١ | ٣ | الموجودات غير المتداولة |
| ٧٠,٣٤٩ | ٢٠,٩٣٢ | ٤ | ممتلكات ومعدات وآلات |
| ١,٠٦٣,٢٤٣ | ٩٠٠,٦٣٣ | | موجودات مالية متوفرة للبيع |
| | | | مجموع الموجودات غير المتداولة |
| ٦١٦,٦٤٤ | ٣٦٤,١٤٤ | ٥ | الموجودات المتداولة |
| ٨٧,٩١٤ | ١٣٦,٥٣٠ | ٦ | بضاعة |
| - | ٥٩,١٥٩ | ٢١ | ذمم مدينة |
| ١٨٩,٤٨٧ | ٢٢٥,٠٠٠ | ٧ | ذمم جهات ذات علاقة مدنية |
| ٧,٠٨٦ | ٢,٥٥٠ | | مطالبة شركة التأمين |
| ٨٥,٣٢٧ | ٩٣,٥٠٣ | ٨ | شيكات برسم التحصيل |
| ١٠,٧٥٧ | ٢,٤٥٠ | ٩ | أرصدة مدينة أخرى |
| ٩٩٧,٢١٥ | ٨٨٣,٣٣٦ | | النقد وما في حكمه |
| ٢,٠٦٠,٤٥٨ | ١,٧٨٣,٩٦٩ | | مجموع الموجودات المتداولة |
| | | | مجموع الموجودات |
| | | ١٠ | حقوق الملكية والمطلوبات |
| ٢,٠٠٠,٠٠٠ | ٣,٠٠٠,٠٠٠ | | حقوق الملكية |
| ١٧٨,٨٧٦ | ١٧٨,٨٧٦ | | رأس المال المصرح والمكتتب به المدفوع |
| (١١,٠٣٢) | (٤,٩٧١) | | احتياطي إجباري |
| (١,٩٨٥,٢١٢) | (٢,٣٥٧,٢٤٥) | | التغير التراكم في القيمة العادلة للموجودات المالية |
| ١,١٨٢,٦٣٢ | ٨١٦,٦٦٠ | | خسائر متراكمة |
| | | | مجموع حقوق الملكية |
| | | | المطلوبات |
| ٥٦,٤٢٠ | ٥٢,٠٨٠ | ١١ | المطلوبات غير المتداولة |
| ٧٧,٣٢٠ | ٤٥,٣٢٢ | | إيرادات منح مؤجلة |
| ١٣٣,٧٤٠ | ٩٧,٤٠٢ | | أوراق دفع طويلة الأجل |
| | | | مجموع المطلوبات غير المتداولة |
| - | ٣٢,٣٢٣ | | المطلوبات المتداولة |
| ٣٥٥,٧٥٤ | ٢٣١,٢٦٧ | | بنوك دائنة |
| ١٨,٦٨٠ | ٤٢,٨٩٩ | | ذمم دائنة |
| ١٥٩,٦٥٦ | ٣٠٤,٢٨٨ | ٢١ | أوراق دفع تستحق خلال عام |
| ٢٠٩,٩٩٦ | ٢٥٩,١٣٠ | ١٢ | ذمم جهات ذات علاقة دائنة |
| ٧٤٤,٠٨٦ | ٨٦٩,٩٠٧ | | أرصدة دائنة أخرى |
| ٨٧٧,٨٢٦ | ٩٦٧,٣٠٩ | | مجموع المطلوبات المتداولة |
| ٢,٠٦٠,٤٥٨ | ١,٧٨٣,٩٦٩ | | مجموع المطلوبات |
| | | | مجموع حقوق الملكية والمطلوبات |

"إن الإيضاحات المرفقة من رقم (١) إلى رقم (٢٥) تشكل جزءاً من هذه البيانات المالية وتقرأ معها"

الشركة الأردنية لصناعات الصوف الصخري
شركة مساهمة عامة محدودة
بيان الدخل للسنة المنتهية في ٣١ كانون الأول ٢٠١٠

(بالدينار الأردني)

| ٢٠٠٩ | ٢٠١٠ | إيضاح | |
|-------------|-------------|-------|--|
| ٦٦٧,٢٤٦ | ٤٢٣,٢٣٢ | ١٣ | المبيعات |
| (٧٠١,٠٦٢) | (٦٨٨,١٥٧) | ١٤ | تكلفة المبيعات |
| (٣٣,٨١٦) | (٢٦٤,٩٢٥) | | مجمّل الخسارة |
| (١٣٧,٢٩٠) | (٢٧,١٢٩) | ١٥ | مصاريف بيع وتوزيع |
| (٢٦٩,١٢٢) | (٢١٧,٢٧٩) | ١٦ | مصاريف إدارية |
| - | (٩,١٠٦) | | خسائر بيع موجودات مالية متوفرة للبيع |
| ٤,٣٢٢ | ٥٥,٦٣٨ | | أرباح بيع ممتلكات ومعدات |
| - | ٩٥,٦٦٣ | | مخصصات إنتقلت الحاجة إليها |
| - | (٧,٩٤٣) | | مخصصات أخرى |
| (٤٩,٤١٥) | - | | التنفي في قيمة موجودات مالية متوفرة للبيع |
| (٥٦,٢٧٧) | - | | مخصص ذمم مشكوك في تحصيلها |
| (٢٩٨,٢٢٧) | - | | مخصص خسائر غير اعتيادية |
| (٤٩,٧٥٠) | - | | مخصص بضاعة تالفة |
| ٤٨,١٦٧ | ٣,٠٤٨ | ١٧ | صافي إيرادات ومصاريف أخرى |
| (٨٤١,٤٠٨) | (٣٧٢,٠٣٣) | | خسارة السنة |
| (٠,٢٨٠) | (٠,١٢٤) | ١٨ | الحصة الاساسية والمخفضة للسهم من خسارة السنة |

" إن الإيضاحات المرفقة من رقم (١) إلى رقم (٢٥) تشكل جزءاً من هذه البيانات المالية وتقرأ معها "

الشركة الأردنية لصناعات الصوف الصخري

شركة مساهمة عامة محدودة

بيان الدخل الشامل للسنة المنتهية في ٣١ كانون الاول ٢٠١٠

(بالدينار الأردني)

| ٢٠٠٩ | ٢٠١٠ | |
|-------------|-------------|---|
| (٨٤١,٤٠٨) | (٣٧٢,٠٣٣) | خسارة السنة |
| | | بنود الدخل الشامل الأخرى |
| ٤٢,٨٣٥ | ٦,٠٦١ | التغير في القيمة العادلة للموجودات المالية المتوفرة للبيع |
| (٧٩٨,٥٧٣) | (٣٦٥,٩٧٢) | إجمالي الدخل الشامل للسنة |

" إن الإيضاحات المرفقة من رقم (١) إلى رقم (٢٥) تشكل جزءاً من هذه البيانات المالية وتقرأ معها"

الشركة الأردنية لصناعات الصوف الصخري
 شركة مساهمة عامة محدودة
 بيان التغيرات في حقوق الملكية للسنة المنتهية في ٣١ كانون الأول ٢٠١٠
 (بالتدين الأردني)

| المجموع | خسائر متراكمة | التغير المتراكم في القيمة المعادلة | احتياطي إيجيلي | رأس المال المدفوع | |
|-------------|---------------|------------------------------------|----------------|-------------------|---|
| ١,١٨٢,٦٣٢ | (١,٩٨٥,٢١٢) | (١١٠,٠٣٢) | ١٧٨,٨٧٦ | ٢,٠٠٠,٠٠٠ | الرصيد كما في ٢٠١٠/١/١ اجمالي الدخل الشامل للسنة |
| (٣٥,٩٧٢) | (٣٧٢,٠٣٢) | ٦,٠٦١ | - | - | الرصيد كما في ٢٠١٠/١٧/٣١ |
| ٨١٦,٦٦٠ | (٢,٣٥٧,٢٤٥) | (٤,٩٧١) | ١٧٨,٨٧٦ | ٢,٠٠٠,٠٠٠ | |
| ١,٩٨١,٢٠٥ | (١,١٤٣,٨٠٤) | (٥٢,٨٦٧) | ١٧٨,٨٧٦ | ٢,٠٠٠,٠٠٠ | الرصيد كما في ٢٠٠٩/١/١ اجمالي الدخل الشامل للسنة |
| (٧٩٨,٥٧٣) | (٨٤١,٤٠٨) | ٤٢,٨٣٥ | - | - | الرصيد كما في ٢٠٠٩/١٧/٣١ |
| ١,١٨٢,٦٣٢ | (١,٩٨٥,٢١٢) | (١١٠,٠٣٢) | ١٧٨,٨٧٦ | ٢,٠٠٠,٠٠٠ | |

"إن الإيضاحات المرتبطة من رقم (١) إلى رقم (٢٥) تشكل جزءاً من هذه البيانات وتقرأ معها"

الشركة الاردنية لصناعات الصوف الصخري
شركة مساهمة عامة محدودة
بيان التدفقات النقدية للسنة المنتهية في ٣١ كانون الأول ٢٠١٠
(بالدينار الأردني)

| ٢٠٠٩ | ٢٠١٠ | |
|-------------|-------------|---|
| | | فقات النقدية من عمليات التشغيل |
| (٨٤١,٤٠٨) | (٣٧٢,٠٣٣) | ارة السنة |
| ١٠٤,١٨٠ | ٨٥,١٥٢ | بلاكات |
| (٤,٣٤٠) | (٤,٣٤٠) | اء إيرادات مزجلة |
| (٤,٣٢٢) | (٥٥,٦٣٨) | ح بيع ممتلكات ومعدات |
| - | (٩٥,٦٦٣) | مصصات إنتقت الحاجة إليها |
| - | ٧,٩٤٣ | مصصات اخرى |
| ٥٨,٣٢٦ | - | مصص نغم مشكوك في تحصيلها |
| ٤٩,٧٥٠ | - | مصص بضاعة تالفة |
| ٤٩,٤١٥ | - | مصص تنفي في موجودات مالية متوفرة للبيع |
| ٢٩٨,٢٢٧ | - | مصص خسائر غير إعتيادية |
| | | ير في رأس المال العامل |
| ١٦٦,٦١٢ | (٢٤,٦١٧) | مدينة وشيكات برسم التحصيل |
| ٤٣٨,٦٣٦ | ١١١,٢٤٨ | جهات ذات علاقة |
| (٤٨٧,٧١٤) | (٥٥٠) | البة شركة التأمين |
| (١,٣٥٨) | ٢٥٢,٥٠٠ | اعة |
| ١٥٥,٥٣٨ | (١٦,١١٩) | سدة مدينة أخرى |
| ٥٥,٨٩٧ | (٣٠,٣٠٠) | دائنة |
| ١٥٠,٤٧ | ٤٩,١٣٤ | سدة دائنة أخرى |
| ٥٢,٤٨٦ | (٩٣,٢٨٣) | في التدفقات النقدية من عمليات التشغيل |
| | | فقات النقدية من عمليات الاستثمار |
| (٩,٢١٤) | ٤,٩٥٤ | لكات ومعدات وآلات |
| - | ٥٥,٤٧٨ | جودات مالية متوفرة للبيع |
| (٩,٢١٤) | ٦٠,٤٣٢ | في التدفقات النقدية من عمليات الاستثمار |
| | | فقات النقدية من عمليات التمويل |
| (٢٦,٨٧٤) | (٧,٧٧٩) | اق دفع |
| (١١,٧٧٩) | ٣٢,٣٢٣ | ك دائنة |
| (٣٨,٦٥٣) | ٢٤,٥٤٤ | في التدفقات النقدية من عمليات التمويل |
| ٤,٦١٩ | (٨,٣٠٧) | ير في النقد وما في حكمه |
| ٦,١٣٨ | ١٠,٧٥٧ | د وما في حكمه في بداية السنة |
| ١٠,٧٥٧ | ٢,٤٥٠ | د وما في حكمه في نهاية السنة |

" إن الإيضاحات المرفقة من رقم (١) إلى رقم (٢٥) تشكل جزءاً من هذه البيانات المالية وتقرأ معها"

١. عام

تأسست الشركة الأردنية لصناعات الصوف الصخري كشركة مساهمة عامة وسجلت في سجل الشركات المساهمة العامة لدى وزارة الصناعة والتجارة تحت الرقم (١٥٣) بتاريخ ١٩٨١/٦/٧، إن مركز تسجيل الشركة هو في المملكة الأردنية الهاشمية، ومن أهم غاياتها صناعة الصوف الصخري لإنتاج المواد العازلة للحرارة والصوت وتسيويق هذه المنتجات واستيراد المواد الخام والآلات التي تدخل في هذه الصناعة.

إن أسهم الشركة مدرجة في بورصة عمان للأوراق المالية - الأردن.

تم إقرار البيانات المالية المرفقة من قبل مجلس الإدارة في جلسته المنعقدة بتاريخ ٢٩ آذار ٢٠١١ وتتطلب هذه البيانات موافقة الهيئة العامة للمساهمين.

٢. السياسات المحاسبية الهامة

أسس إعداد البيانات المالية

تم إعداد البيانات المالية للشركة وفقاً للمعايير الصادرة عن مجلس معايير المحاسبة الدولية والتفسيرات الصادرة عن لجنة تفسيرات التقارير المالية الدولية المنبثقة عن مجلس معايير المحاسبة الدولية.

تم إعداد البيانات المالية وفقاً لمبدأ التكلفة التاريخية باستثناء الموجودات المالية التي تظهر بالقيمة العادلة.

إن الدينار الأردني هو عملة اظهار البيانات المالية والذي يمثل العملة الرئيسية للشركة.

تطبيق معايير التقارير المالية الدولية الجديدة والمعدلة :

إن السياسات المحاسبية المتبعة للسنة الحالية متماثلة مع السياسات التي تم اتباعها في السنة السابقة.

أصدر مجلس معايير المحاسبة الدولية عدداً من التعديلات على المعايير الدولية للتقارير المالية وعلى المعايير المحاسبية الدولية، وسيتم تطبيق هذه التعديلات بعد تاريخ ٣١ كانون الأول ٢٠١٠، وتتوقع إدارة الشركة أن تطبيق هذه التعديلات في المستقبل لن يكون له أي تأثير جوهري على البيانات المالية للشركة.

وفيما يلي ملخص لأهم المعايير التي تم إدخال تعديلات عليها وتواريخ تطبيق تلك التعديلات:

| رقم المعيار | موضوع المعيار | تاريخ التطبيق |
|---|----------------------------------|--|
| المعيار الدولي للتقارير المالية رقم (٩) | الأدوات المالية- التصنيف والقياس | السنوات المالية التي تبدأ في كانون الثاني ٢٠١٣ |
| المعيار الدولي للتقارير المالية رقم (٧) | الأدوات المالية- الإلصاح | السنوات المالية التي تبدأ في تموز ٢٠١١ |
| معيار المحاسبة الدولي رقم (٢٤) | الإلصاح عن الجهات ذات العلاقة | السنوات المالية التي تبدأ في كانون الثاني ٢٠١١ |
| معيار المحاسبة الدولي رقم (٣٢) | الأدوات المالية - العرض | السنوات المالية التي تبدأ في شباط ٢٠١٠ |

لئقءبراء

البئانات المالبه وءطببق السباساء المءاسببه بئطلب من اءارة الشركة القبام ببعض اللقءبراء والبعءاءاء الءب ءوئر
اء المالبه والبعءاءاء المرفقه بها. ان ءلك اللقءبراء ءسءء على فرضباء ءءضع لءرءاء مءفاوءة من الءقه وءالبقن،
النءاءب الفعلبه فب المسءبل قد ءءلء عن لقءبراء الاءارة نءبءه الءبفر فب أروضاع وظروف الفرضباء الءب اسءءء
اللقءبراء.

اهم اللقءبراء الءب ءم اسءءءامها فب اءءاء البئانات المالبه:

لاءارة باءاءه لقءبر الاءمار الائناببه للاصول الملموسه بشكل ءوري لءاباء اءءساب الاسءءلكاء السنوبه اعءماءا
لءالة العامة لءلك الاصول ولقءبراء الاءمار الائناببه المءوقعه فب المسءبل ، وبم اءء ءساره الءءنب (ان وءءء) فب
ءءل.

لاءارة بمراءعه ءوربه للموءوءاء المالبه والءب ءظهر بالءفه لئقءبر أى ءءنب فب قبمءها وبم اءء هءا الءءنب فب ببان
للسنة.

ءارة الشركة بئقءبر قبمه مءصص الءبون المشكوك فب ءءصلها بعء الأءء بالبعءبار قابلبه ءلك النمم للءءصل.

ءارة الشركة بئقءبر قبمه مءصص البضاعه بطنبه الءركه بءبء بكون هءا اللقءبر بناءً على أعمار البضاعه فب
ن.

ء والمءءاء والألاء

مءلكاء والمءءاء والألاء بالءكفه بعء ءءزل الاسءءلك المءراكم، وبم اسءءلكها (باسءءناء الأراضب) عءءما ءكون
بءءءءام بطربقه القسط الءابء على مءى العمر الائناببه المءوقع لها باءءءءام النسب السنوبه الءالبه:

| | |
|---------|-------|
| مءءاء | ٤-٢% |
| مفروءاء | ١٢-٥% |
| نقل | ١٥% |
| | ٢٠-٨% |

ء المبلع الممكن اسءرءاءه لأب من الممءلكاء والمءءاء والألاء عن صافب قبمءها الءقءربه فأنه بءم ءءفضب قبمءها إلى
مكن اسءرءاءها وءسءل قبمه الءءنب فب ببان الءل.

بءه العمر الائناببه المءوقع للممءلكاء والمءءاء والألاء فب نهاءه كل عام، فب ءال إءءلاف العمر الائناببه المءوقع
نءبره سابقاً، بءم اسءءلك القبمه الءقءربه المءبببه على العمر الائناببه المءببب بعء إءاءه اللقءبر اعءبارا من السنة الءب ءم
ة اللقءبر.

اء المالبه المءوفره للبع

ءلك الموءوءاء عءء الشراء بالقبمه العاءله مضافاً إليها مصاربف الائناء، وبعاء ءقببمها فب ءاربء البئانات المالبه
عاءله. بءم إءباء الءبفر فب القبمه العاءله فب بءء مسءبل ضمن ءقوق الملكبه. فب ءال ببع هءه الموءوءاء أو بءه منها
لءءنب فب قبمءها بءم ءسءبل الأرباع أو الءسائر النابءه عن ءلك فب ببان الءل بما فب ءلك المبالغ المقبءه سابقاً ضمن
ملكبه.

ء الأرباع والءسائر النابءه عن ءوءل أءواء الءبن بالعمله الابعببه المءرءه ءءء هءا البءء فب ببان الءل. فب ءب
ء الأرباع والءسائر النابءه عن ءوءل أءواء الملكبه كبءه من الءبفر المءراكم فب القبمه العاءله ضمن ءقوق الملكبه.

ء الفواء المءكءسبه من الموءوءاء المالبه المءوفره للبع فب ببان الءل باءءءءام طربقه الفاءءه الفعلبه، كما بءم إءباء
ب قبمه ءلك الموءوءاء عءء ءءوئه فب ببان الءل.

بوءوءاء المالبه المءوفره للبع الءب لا بمكن ءءبء قبمءها العاءله بشكل بعءء عليه بالءكفه، وبم إءباء أى ءءنب فب
ب ببان الءل.

الإعتراف بالموجودات المالية

عترف بشراء وبيع الموجودات المالية في تاريخ المتاجرة (تاريخ التزام الشركة ببيع أو شراء الموجودات المالية).

العادلة

أسعار الإغلاق في أسواق نشطة القيمة العادلة للموجودات المالية. في حال عدم توفر أسعار معلنة أو عدم وجود تداول على بعض الموجودات المالية فإنه يتم تقدير قيمتها العادلة من خلال مقارنتها بالقيمة العادلة لأداة مالية مشابهة أو من خلال ب القيمة الحالية للتدفقات النقدية المستقبلية المتعلقة بها. في حال تعذر قياس القيمة العادلة للموجودات المالية بشكل يعتمد فإنه يتم إظهارها بالتكلفة بعد تنزيل أي تدني في قيمتها.

في قيمة الموجودات المالية

شركة بمراجعة قيمة الموجودات المالية المثبتة في سجلات الشركة في تاريخ البيانات المالية لتحديد فيما إذا كانت مؤشرات تدل على وجود تدني في قيمتها. في حالة وجود مثل هذه المؤشرات فإنه يتم تقدير القيمة القابلة للاسترداد ودات من أجل تحديد خسارة التدني. في حال انخفاض القيمة القابلة للاسترداد عن صافي القيمة الدفترية المثبتة في سجلات ، يتم إثبات قيمة الإنخفاض في بيان الدخل.

ون وقطع الغيار والمواد الأولية

غير البضاعة الجاهزة المصنعة بالكلفة أو صافي القيمة البيعية أيهما أقل، وتتضمن الكلفة مصاريف التصنيع المباشرة مع جزء من مصاريف التصنيع غير المباشرة باستخدام طريقة متوسط سعر الكلفة المرجح.

غير المواد الخام بالكلفة أو صافي القيمة البيعية أيهما أقل، ويتم تحديد الكلفة باستخدام متوسط سعر الكلفة المرجح. غير قطع الغيار واللوازم بالكلفة أو صافي القيمة البيعية أيهما أقل، ويتم تحديد الكلفة باستخدام متوسط سعر الكلفة المرجح.

المدينة

الذمم المدينة بالتكلفة بعد تنزيل مخصص الذمم المشكوك في تحصيلها، ويتم شطب الذمم في حال عدم إمكانية تحصيلها من المخصص المأخوذ لها ويضاف المحصل من الذمم التي تم شطبها إلى الإيرادات.

وما في حكمه

النقد وما في حكمه النقد في الصندوق ولدى البنوك والاستثمارات القابلة للتسديد إلى مبالغ محددة وباستحقاقات لا تتجاوز أشهر بحيث لا تتضمن مخاطر التغير في القيمة.

الدائنة والمبالغ المستحقة الدفع

بات الذمم الدائنة والمبالغ مستحقة الدفع عند استلام البضائع والخدمات من قبل الشركة سواء تمت المطالبة بها من قبل د أو لم تتم.

صصات

بات المخصصات عندما يترتب على الشركة التزامات نتيجة لأحداث سابقة وأنه من المحتمل قيام الشركة بدفع مبالغ نقدية . هذه الالتزامات. يتم مراجعة المخصصات بتاريخ البيانات المالية وتعديل قيمتها بناءً على آخر معلومات متوفرة لدى .

عن

جاء نقاص بين الموجودات المالية والمطلوبات المالية وإظهار المبلغ الصافي في البيانات المالية عندما تتوفر الحقوق نية الملزمة لذلك وكذلك عندما يتم تسويتها على أساس النقص أو يكون تحقق الموجودات وتسوية المطلوبات في نفس .

لمنح

، الهبات والمنح عند استلامها بالقيمة العادلة كإيراد مؤجل ويتم الاعتراف بها في بيان الدخل في نفس الفترات التي يتم راف في المصروف ذات العلاقة، أما المنح المتعلقة بالأصول القابلة للاستهلاك فيتم الاعتراف بها كإيراد خلال تي تستهلك خلالها الأصول الممنوحة وبما يتناسب مع الاستهلاك المحمل في كل فترة.

إيرادات المبيعات عندما تنتقل مخاطر الملكية للبضائع جوهرياً إلى المشتري وعند التمكن من قياس الإيرادات بشكل تمام عليه.

الإيرادات الأخرى وفقاً لمبدأ الاستحقاق.

لاجنبية

العمليات التي تتم بالعملة الأجنبية خلال السنة بأسعار الصرف السائدة في تاريخ إجراء تلك العمليات. يتم تحويل الموجودات المالية والمطلوبات بالعملة الأجنبية باستخدام أسعار الصرف السائدة في تاريخ البيانات المالية من البنك المركزي الأردني. يتم إثبات الأرباح والخسائر الناتجة عن تحويل الأرصدة بالعملة الأجنبية في بيان

مدخل

صاريات الضرائب المستحقة على أساس الأرباح الخاضعة للضريبة، وتختلف الأرباح الخاضعة للضريبة عن الأرباح في القوائم المالية لأن الأرباح المعلنة تشمل إيرادات غير خاضعة للضريبة أو مصاريف غير قابلة للتزليل في السنة بما في سنوات لاحقة أحياناً أو الخسائر المتراكمة المقبولة ضريبياً أو بنود ليست خاضعة أو مقبولة للتزليل لأغراض

ممتلكات ومعدات وآلات

| المجموع | الغير | دفعات على حساب تمسينات الهنجر | وسط نقل | ثالث ومطروشات | الآلات ومعدات | مبني | أراضي | |
|-------------|------------|-------------------------------|------------|---------------|---------------|------------|----------|---------------------------|
| ٢,٢٥٢,٨٦٦ | ٢٤٩,٨٦٨ | - | ١٦٢,٦٦٧ | ٢١٥,٣٢٤ | ١,٢٢٧,٥٥٢ | ٧٩٥,٠٣٤ | ٢,٠٢,٨٢٤ | ٢٠٠٩/١/١ |
| ٥١,٥٩٩ | - | ٢٤,٣٠٦ | ٨,١٨٦ | - | ١٩,١٠٧ | - | - | |
| (١٤١,٠٤٠) | - | - | (٢٩,٩٨٢) | - | (١٦,٨٧١) | (٩٤,١٨٧) | - | |
| ٢,٠٦٣,٤٢٨ | ٢٤٩,٨٦٨ | ٢٤,٣٠٦ | ١٤٠,٤٧١ | ٢١٥,٣٢٤ | ١,٢٢٩,٧٨٨ | ٧٠٠,٨٤٧ | ٢,٠٢,٨٢٤ | ٢٠١٠/١٢/٣١ |
| ٢,٢٥٩,٩٧٥ | ١٤٢,٢٧٨ | - | ١٠٨,٧١٢ | ١٦٨,٦٧٨ | ١,٢١٧,٧١٢ | ٥٢٢,٥٩٤ | - | تراكم: |
| ٨٥,١٥٢ | ١٢,٩٣١ | - | ١٦,٠٤٠ | ٨,٦٧٥ | ٢٢,٥٠٦ | ٢٥,٠٠٠ | - | ٢٠٠٩/١/١ |
| (٦١,٤٠٠) | - | - | (٢٩,٠٦٨) | - | (١٦,٨٧٠) | (١٥,٤٦٢) | - | |
| ٢,٢٨٣,٧٢٧ | ١٥٥,٢٠٩ | - | ٩٥,٦٨٤ | ١٧٧,٣٥٣ | ١,٢٢٢,٣٤٩ | ٥٣٢,١٣٢ | - | ٢٠١٠/١٢/٣١ |
| ٨٧٩,٧٠١ | ٩٤,٦٥٩ | ٢٤,٣٠٦ | ٤٤,٧٨٧ | ٣٧,٩٧١ | ٣٠٩,٤٣٩ | ١٦٨,٧١٥ | ٢,٠٢,٨٢٤ | الظرفية كما في ٢٠١٠/١٢/٣١ |
| ٢,٢٧٩,٨٢٢ | ٢٧٧,٠٤٧ | - | ١٦٢,٦٦٧ | ٢١٥,١٠٥ | ١,٢٢١,١١٧ | ٧٩٥,٠٣٤ | ٢,٠٢,٨٢٤ | ٢٠٠٩/١/١ |
| ٢٨,١٥٨ | ١,٨٠٣ | - | ٢٤,٥٤٦ | ٣٧٤ | ١,٤٣٥ | - | - | |
| (٥٥,١١١) | (٢٨,٩٨٢) | - | (٢٥,٩٧٤) | (١٥٥) | - | - | - | |
| ٢,٢٥٢,٨٦٦ | ٢٤٩,٨٦٨ | - | ١٦٢,٦٦٧ | ٢١٥,٣٢٤ | ١,٢٢٧,٥٥٢ | ٧٩٥,٠٣٤ | ٢,٠٢,٨٢٤ | ٢٠٠٩/١٢/٣١ |
| ٢,١٩٦,٢٨٤ | ١٣٢,١٩٥ | - | ١١٧,٦٦٢ | ١٥٢,٢٨٤ | ١,٢٢٥,٥٤٩ | ٤٩٧,٥٩٤ | - | تراكم: |
| ١٠٤,١٨٠ | ٢٥,٧٨٦ | - | ١٥,٧٦٨ | ١٥,٤٦٢ | ٢٢,١٦٤ | ٢٥,٠٠٠ | - | ٢٠٠٩/١/١ |
| (٤٠,٤٨٩) | (١٥,٧٠٣) | - | (٢٤,٧١٨) | (٦٨) | - | - | - | |
| ٢,٢٥٩,٩٧٥ | ١٤٢,٢٧٨ | - | ١٠٨,٧١٢ | ١٦٨,٦٧٨ | ١,٢١٧,٧١٢ | ٥٢٢,٥٩٤ | - | ٢٠٠٩/١٢/٣١ |
| ٩٩٢,٨٩٤ | ١٠٧,٥٩٠ | - | ٥٢,٥٥٥ | ٤٦,٦٤٦ | ٣٠٩,٨٣٩ | ٢٧٢,٤٤٠ | ٢,٠٢,٨٢٤ | الظرفية كما في ٢٠٠٩/١٢/٣١ |

موجودات مالية متوفرة للبيع

| ٢٠٠٩ | ٢٠١٠ |
|--------|--------|
| ٧٠,٣٤٩ | ٢٠,٩٣٢ |

أسهم مدرجة في بورصة عمان للأوراق المالية

تتضمن الموجودات المالية المبينة أعلاه (٢٠) ألف سهم محجوزة بدل عضوية الشركة في مجلس إدارة شركة الترافرتين المساهمة العامة.

بضاعة

| ٢٠٠٩ | ٢٠١٠ |
|------------|---------|
| ٢٩٦,٨٥٢ | ٢٣٨,٦٣٣ |
| ١٠٥,٨١٤ | ٩,٢٨٦ |
| ١١٠,٠٥٢ | ٧٧,٩٢٠ |
| ٨١,٠٨١ | ١٨,٥٢٢ |
| ٧٢,٥٩٥ | ١٩,٧٨٣ |
| (٤٩,٧٥٠) | - |
| ٦١٦,٦٤٤ | ٣٦٤,١٤٤ |

مواد أولية
بضاعة جاهزة
قطع الغيار
بازلت وحجر
أخرى
مخصص بضاعة تالفة ويطينة الحركة

ذمم مدينة

| ٢٠٠٩ | ٢٠١٠ |
|-------------|-------------|
| ٦٦٠,٢١٠ | ٦٤٢,٨٠٥ |
| ١١٩,٤٣٣ | ١٦٥,٩٩١ |
| (٦٩١,٧٢٩) | (٦٧٢,٢٦٦) |
| ٨٧,٩١٤ | ١٣٦,٥٣٠ |

ذمم مبيعات تصدير
ذمم مبيعات محلية
مخصص ذمم مشكوك في تحصيلها

* إن الحركة على مخصص ذمم مشكوك في تحصيلها:

| ٢٠٠٩ | ٢٠١٠ |
|---------|------------|
| ٦٣٥,٤٥٢ | ٦٩١,٧٢٩ |
| ٥٦,٢٧٧ | (١٩,٤٦٣) |
| ٦٩١,٧٢٩ | ٦٧٢,٢٦٦ |

الرصيد كما في بداية السنة
الحركة خلال السنة

وفي رأي إدارة الشركة أن جميع الذمم المستحقة التي لم يتم أخذ مخصص لها قابلة للتحويل بشكل كامل.

مطالبة شركة التأمين

تم خلال عام ٢٠١٠ التوصل الى تسوية نهائية مع شركة التأمين تتضمن تعويض الشركة بمبلغ ٢٢٥,٠٠٠ دينار مقابل الخسائر التي تكبدتها الشركة نتيجة الحريق الذي وقع في مستودعاتها بتاريخ ٥ آذار ٢٠٠٩.

أرصده مدينه أخرى

| ٢٠٠٩ | ٢٠١٠ | |
|--------|--------|----------------------|
| ٣٩٠١٧١ | ٣٠٠٧٧٦ | أمانات ضريبية مبيعات |
| ١٤٠١٤٠ | ٢٣٠٢٨٥ | تأمينات كفالات |
| ٨٠٥٧٩ | ٢١٠٨٩٦ | مصاريف مدفوعه مقدماً |
| ١٢٠١٥٨ | ١٢٠١٥٨ | تأمينات مسترده |
| ١١٠٢٧٩ | ٥٠٣٨٨ | أخرى |
| ٨٥٠٣٢٧ | ٩٣٠٥٠٣ | |

النقد وما في حكمه

| ٢٠٠٩ | ٢٠١٠ | |
|--------|-------|-------------------------|
| ١٠٥١٣ | ١٠٤٩٠ | نقد في الصندوق |
| ٩٠٢٤٤ | ٩٦٠ | حسابات جارية لدى البنوك |
| ١٠٠٧٥٧ | ٢٠٤٥٠ | |

حقوق الملكية

رأس المال

يبلغ رأس المال المصرح والمكتتب به والمدفوع (٣) مليون دينار أردني مقسم إلى (٣) مليون سهم بقيمة اسمية تبلغ دينار واحد لكل سهم كما في ٣١ كانون الأول ٢٠١٠ و ٢٠٠٩.

احتياطي إجباري

تمثل المبالغ المتجمعة في هذا الحساب ما تم تحويله من الأرباح السنوية قبل الضريبة بنسبة ١٠ % خلال السنوات السابقة وهو غير قابل للتوزيع على المساهمين .

خصائر متراكمة

عملاً بأحكام المادة (٢٦٦) من قانون الشركات رقم (٢٢) لسنة ١٩٩٧ فإن الشركة معرضة للتصفية الإجبارية وذلك بسبب زيادة خسائرها المتراكمة عن ٧٥% من رأسمالها.

إيرادات منح مؤجلة

حصلت الشركة خلال عام ٢٠٠٣ على كساره كمنحة من إحدى الشركات الأردنية قدرت قيمتها في ذلك التاريخ بمبلغ ٨٦٠٨٠٠ دينار أردني بفرض استخدامها في إنتاج المواد الأولية للشركة، وقد تم إظهار قيمة المنحة كإيرادات مؤجلة بحيث يتم الاعتراف بها على مدى العمر الانتاجي المتوقع للكساره والبالغ (٢٠) سنة.

أرصدة دائنة أخرى

| ٢٠٠٩ | ٢٠١٠ | |
|----------------|----------------|---|
| ٩١,٣٣٣ | ١٣١,٢٦٠ | مصاريف مستحقة |
| ٤٥,٠٢١ | ٤٤,٩١٣ | نم أعضاء مجلس الإدارة |
| ٢٢,٢٦٥ | ٤٢,١٨٩ | أمانات الضمان الإجتماعي |
| ٦,٣٠٣ | ٦,٣٠٣ | مخصص رسوم الجامعات الأردنية |
| ٢,٠٤١ | ٥,٧٢٤ | أمانات الضريبة العامة على الدخل والمبيعات |
| ٥,٤٩٣ | ٥,٤٩٣ | مخصص صندوق دعم البحث العلمي |
| ١٩,٥٣٧ | ٢,١٨٧ | مخصص مكافأة نهاية الخدمة |
| ١,٠٧٠ | ١,٠٧٠ | مخصص صندوق التشغيل والتدريب والتعليم المهني والتقني |
| ١٦,٩٣٣ | ١٩,٩٩١ | أمانات متنوعة |
| <u>٢٠٩,٩٩٦</u> | <u>٢٥٩,١٣٠</u> | |

التحليل القطاعي

| ٢٠٠٩ | ٢٠١٠ | |
|----------------|----------------|---------------|
| ٢٦٧,٤٨٠ | ٢٤٢,٥٥٣ | مبيعات محلية |
| ٣٩٩,٧٦٦ | ٨٠,٦٧٩ | مبيعات خارجية |
| <u>٦٦٧,٢٤٦</u> | <u>٤٢٣,٢٣٢</u> | |

تكلفة المبيعات

| ٢٠٠٩ | ٢٠١٠ | |
|--------------------|------------------|----------------------------------|
| ٢٦٠,٢٥٥ | ١٨٤,١٠٤ | رواتب وأجور وملحقاتها |
| ١٥٦,٣٣٣ | ١١٠,١١٦ | مياه وكهرباء ومحروقات |
| ٧٥,٥٣٣ | ٩٢,٠٨٩ | تكلفة البازلت |
| ١٧٣,٧٥٨ | ٩١,٠٦٧ | مواد أولية مستخدمة في الإنتاج |
| ٤٦,٢٦٨ | ٤٢,٥٣٠ | استهلاكات |
| ١٢٢,٨٣٠ | ٢٣,٠٤٩ | صيانة |
| - | ٩,٠٨٤ | تنقلات |
| ٩,٧٠٣ | ٩,٠٦٤ | مصاريف سيارات |
| ١٢,١٤٢ | ٩٦ | تكلفة الحجر |
| ٤٠,٧٠٩ | ٢,٠٤٣ | متنوعة |
| <u>٨٩٧,٥٣١</u> | <u>٥٩١,٦٢٩</u> | تكلفة البضاعة المنتجة خلال السنة |
| ٢٨٩,٢١٦ | ١٠٥,٨١٤ | بضاعة جاهزة أول المدة |
| (٣٧٩,٨٧١) | - | البضاعة التالفة بالحريق |
| <u>(١٠٥,٨١٤)</u> | <u>(٩,٢٨٦)</u> | بضاعة جاهزة آخر المدة |
| <u>٧٠١,٠٦٢</u> | <u>٦٨٨,١٥٧</u> | |

مصاريف بيع وتوزيع

| ۲۰۰۹ | ۲۰۱۰ | |
|----------------|---------------|-----------------------|
| ۲۶,۸۴۵ | ۷,۲۵۸ | رواتب وأجور وملحقاتها |
| ۱,۸۰۵ | ۷۶۶ | ضمان إجتماعي |
| ۶,۴۳۶ | ۳,۷۳۹ | مصاريف ورسوم تصدير |
| ۲,۷۳۵ | ۲,۶۴۳ | إستهلاكات |
| ۱۱,۱۹۵ | ۱,۵۴۷ | دعاية وإعلان |
| ۵,۰۸۲ | ۱,۵۰۱ | بريد وبرق وهاتف |
| ۱,۲۰۰ | ۱,۳۰۹ | رسوم ورخص وإشتراكات |
| ۱۹,۳۴۰ | ۱,۱۹۵ | أجور نقل وتأمين |
| ۳,۲۱۰ | ۹۹۹ | قرطاسية ومطبوعات |
| ۶۱۹ | ۶۵۱ | ضيافة ونظافة |
| ۴,۰۹۰ | ۵۴۳ | مصاريف سيارات |
| ۱۹,۳۴۶ | - | مصاريف معارض |
| ۱۷,۱۴۶ | - | سفر وتنقلات |
| ۵,۰۰۰ | - | إيجارات |
| ۱۰,۱۹۵ | - | عمولات |
| ۳,۰۴۶ | ۴,۹۷۸ | متنوعة |
| ۱۳۷,۲۹۰ | ۲۷,۱۲۹ | |

مصاريف إدارية

| ۲۰۰۹ | ۲۰۱۰ | |
|----------------|----------------|-----------------------------------|
| ۱۰,۹۷۰,۲ | ۷۳,۴۲۵ | رواتب وأجور وملحقاتها |
| ۹,۹۰۶ | ۶,۰۱۲ | ضمان إجتماعي |
| ۴۹,۵۳۷ | ۶۲,۱۴۳ | أتعاب مهنية ورسوم قضائية وقانونية |
| ۱۷,۳۵۷ | ۱۷,۹۰۶ | بدل تنقلات أعضاء مجلس الإدارة |
| ۱۸,۶۱۹ | ۱۶,۰۳۷ | إستهلاكات |
| ۱,۰۴۹۸ | ۱۱,۰۹۰ | مصاريف سيارات |
| ۶,۲۱۲ | ۶,۸۷۵ | مصاريف وفوائد بنكية |
| ۸,۳۰۶ | ۵,۲۹۳ | بريد وهاتف |
| ۱۸,۵۹۱ | ۴,۸۴۰ | رسوم وإشتراكات |
| ۲,۰۳۹۴ | ۱۳,۶۵۸ | متفرقة |
| ۲۶۹,۱۲۲ | ۲۱۷,۲۷۹ | |

صافي إيرادات ومصاريف أخرى

| ۲۰۰۹ | ۲۰۱۰ | |
|---------------|--------------|-----------------------------|
| ۲۰,۹۰۶ | ۳,۰۳۰ | صافي إيرادات مواد مباعه |
| (۱۱,۶۰۵) | (۵,۹۹۰) | غرامات تأخير وفروقات ضريبية |
| ۳۸,۸۶۶ | ۶,۰۰۸ | أخرى |
| ۴۸,۱۶۷ | ۳,۰۴۸ | |

الحصة الاساسية والمخفضة للسهم من خسارة السنة

| ٢٠٠٩ | ٢٠١٠ | |
|-------------|-------------|----------------------------|
| (٨٤١,٤٠٨) | (٣٧٢,٠٣٣) | خسارة السنة |
| ٣,٠٠٠,٠٠٠ | ٣,٠٠٠,٠٠٠ | المتوسط المرجح لعدد الأسهم |
| (٠,٢٨٠) | (٠,١٢٤) | |

الوضع الضريبي للشركة

- تم تقديم كشف التقدير الذاتي عن نتائج أعمال الشركة للأعوام من ٢٠٠٢ وحتى ٢٠٠٩، حيث قامت دائرة ضريبة الدخل بمراجعة سجلات الشركة حتى عام ٢٠٠٤، وقدرت فرض ضريبة دخل عن عامين ٢٠٠٢ و ٢٠٠٤ مقدارها ٢١,٥٩١ دينار تم أخذ مخصص لها بالكامل، هذا وقد قامت إدارة الشركة باستئناف قرار مقدر الضريبة بتاريخ ٢٠٠٦/١٢/١١، ولم يصدر حكم نهائي بشأن قرار الاستئناف حتى تاريخ إصدار البيانات المالية المرفقة.
- لم يتم احتساب مخصص ضريبة الدخل عن نتائج أعمال الشركة لعام ٢٠١٠ لزيادة المصاريف عن الإيرادات الخاضعة للضريبة، بالإضافة الى وجود خسائر ضريبة مدورة من سنوات سابقة.

التزامات محتملة

| ٢٠٠٩ | ٢٠١٠ | |
|---------|---------|-----------------------|
| ٨٠٠,٠٠٠ | ١٠٥,٢٠٠ | قضايا مقامة ضد الشركة |
| ٩٦,٠٨٥ | ٩٢,٣٤١ | كفالات بنكية |

في رأي إدارة الشركة ومستشارها القانوني أن النتيجة المحتملة للقضايا المقامة ضد الشركة سوف لن يكون لها تأثير جوهري على المركز المالي للشركة.

التعاملات مع الجهات ذات العلاقة

يلخص الجدول التالي التعاملات التي تمت مع الجهات ذات العلاقة خلال عام ٢٠١٠:

| اسم الجهة | طبيعة العلاقة | حجم التعامل | طبيعة التعامل | الرصيد القائم | |
|---------------------------------------|---------------|-------------|---------------|---------------|---------|
| | | | | مدين | دائن |
| المصنع السعودي للصوف الصخري | شركة شقيقة | ٣٨٢,١٧٧ | تجاري | - | ٣٠٤,٢٨٨ |
| الدولية للصوف الصخري والمواد المعازلة | شركة شقيقة | ١٥٠,٢٦٧ | تجاري | ٥٩,١٥٩ | - |

بلغت رواتب ومكافآت الإدارة التنفيذية العليا ٧٠,٠٠٠ دينار و٧١,٣٤٨ دينار للسنتين المنتهيتين في ٣١ كانون الأول ٢٠١٠ و ٢٠٠٩ على التوالي.

الأدوات المالية

تتألف الأدوات المالية من الموجودات المالية والمطلوبات المالية. تتضمن الموجودات المالية الأرصدة لدى البنوك والنقد في الصندوق والذمم المدينة والأوراق المالية. وتتضمن المطلوبات المالية الذمم الدائنة وأوراق الدفع.

القيمة العادلة

إن القيمة العادلة للموجودات والمطلوبات المالية لا تختلف جوهرياً عن قيمتها الدفترية حيث أن معظم الأدوات المالية إما قصيرة الأجل بطبيعتها أو يتم إعادة تسعيرها باستمرار.

مخاطر الائتمان

مخاطر الائتمان هي المخاطر التي قد تنجم عن عدم قدرة أو عجز الطرف الأخر للأداة المالية عن الوفاء بالتزاماته تجاه الشركة مما قد يؤدي إلى حدوث خسائر. تتمثل مخاطر ائتمان الشركة بشكل أساسي في الودائع لدى البنوك والذمم المدينة، حيث تعمل الشركة على الحد من المخاطر الائتمانية عن طريق التعامل مع البنوك التي تتمتع بسمعة جيدة ووضع حدود ائتمانية لعملائها مع مراقبة الديون غير المسددة. يتمثل الحد الأقصى للمخاطر الائتمانية في القيمة المدرجة للموجودات المالية في البيانات المالية.

مخاطر السيولة

تتمثل مخاطر السيولة في عدم قدرة الشركة على توفير التمويل اللازم لتأدية التزاماتها في تواريخ استحقاقها ولتجنب هذه المخاطر تقوم الشركة بتنويع مصادر التمويل وإدارة الموجودات والمطلوبات وموائمة آجالها والاحتفاظ برصيد كاف من النقد وما في حكمه والأوراق المالية القابلة للتداول.

ويخلص الجدول أدناه توزيع المطلوبات (غير مخصومة) على أساس الفترة المتبقية للاستحقاق التعاقدية كما بتاريخ البيانات المالية:

| ٢٠١٠ | أقل من سنة | أكثر من سنة | المجموع |
|--------------------------|------------|-------------|---------|
| نعم دائنة | ٢٣١,٢٦٧ | - | ٢٣١,٢٦٧ |
| أوراق دفع | ٤٢,٨٩٩ | ٤٥,٣٢٢ | ٨٨,٢٢١ |
| بنوك دائنة | ٣٢,٣٢٣ | - | ٣٢,٣٢٣ |
| نعم جهات ذات علاقة دائنة | ٣٠٤,٢٨٨ | - | ٣٠٤,٢٨٨ |
| أرصدة دائنة أخرى | ٢٥٩,١٣٠ | - | ٢٥٩,١٣٠ |
| إيرادات منح موجلة | - | ٥٢,٠٨٠ | ٥٢,٠٨٠ |
| | ٨٦٩,٩٠٧ | ٩٧,٤٠٢ | ٩٦٧,٣٠٩ |
| ٢٠٠٩ | أقل من سنة | أكثر من سنة | المجموع |
| نعم دائنة | ٣٥٥,٧٥٤ | - | ٣٥٥,٧٥٤ |
| أوراق دفع | ١٨,٦٨٠ | ٧٧,٣٢٠ | ٩٦,٠٠٠ |
| نعم جهات ذات علاقة دائنة | ١٥٩,٦٥٦ | - | ١٥٩,٦٥٦ |
| أرصدة دائنة أخرى | ٢٠٩,٩٩٦ | - | ٢٠٩,٩٩٦ |
| إيرادات منح موجلة | - | ٥٦,٤٢٠ | ٥٦,٤٢٠ |
| | ٧٤٤,٠٨٦ | ١٣٣,٧٤٠ | ٨٧٧,٨٢٦ |

مخاطر أسعار الفائدة

تنتج مخاطر أسعار الفائدة من احتمال تأثير التغيرات في أسعار الفائدة على ربح الشركة أو القيمة العادلة للأدوات المالية. وحيث أن معظم الأدوات المالية تحمل سعر فائدة ثابت وتظهر بالكلفة المطفأة، فإن حساسية أرباح الشركة وحقوق الملكية للتغير في أسعار الفائدة يعتبر غير جوهري.

مخاطر أسعار العملات الأجنبية

تتمثل مخاطر العملات في الخطر من تذبذب قيمة الأدوات المالية بسبب تقلبات أسعار العملات الأجنبية. حيث إن معظم تعاملات الشركة هي بالدينار الأردني والدولار الأمريكي وحيث أن سعر صرف الدينار مربوط بسعر ثابت مع الدولار الأمريكي، فإن الأرصدة في الدولار الأمريكي لا تمثل مخاطر هامة لتقلبات العملات الأجنبية وإن حساسية أرباح الشركة وحقوق الملكية للتغير في أسعار صرف العملات الأجنبية يعتبر غير جوهري.

مخاطر أسعار الأسهم

تنتج مخاطر أسعار الأسهم عن التغير في القيمة العادلة للاستثمارات في الأسهم. تعمل الشركة على إدارة هذه المخاطر عن طريق تنويع الاستثمارات في عدة مناطق جغرافية وقطاعات اقتصادية. وبافتراض تغير أسعار الأسهم المدرجة بمعدل ١٠% فإن ذلك سوف يؤدي إلى تخفيض / زيادة الدخل الشامل للشركة بقيمة ٢٠٠٩٣ دينار لعام ٢٠١٠ مقابل ٧٠٣٥ دينار لعام ٢٠٠٩.

إدارة رأس المال

يقوم مجلس إدارة الشركة بإدارة هيكل رأس المال بهدف الحفاظ على حقوق مساهمي الشركة وضمان إستمرارية الشركة والوفاء بالتزاماتها تجاه الغير وذلك من خلال استثمار موجودات الشركة بشكل يوفر عائد مقبول لمساهمي الشركة، ومن خلال تحقيق التوازن الأمثل بين حقوق الملكية والديون. ويوضح الجدول التالي نسبة مجموع الديون بالنسبة لحقوق الملكية:

| ٢٠٠٩ | ٢٠١٠ | |
|-----------|---------|---------------------------------|
| ٩٦٠٠٠٠ | ١٢٠٠٥٤٤ | مجموع الديون |
| ١٠١٨٢٠٦٣٢ | ٨١٦٠٦٦٠ | مجموع حقوق الملكية |
| %٨ | %١٥ | نسبة المديونية إلى حقوق الملكية |

أرقام المقارنة

تم إعادة تصنيف بعض أرقام المقارنة للعام ٢٠٠٩ لتتناسب مع أرقام التصنيف لعام ٢٠١٠، ولم ينتج عن إعادة التصنيف أي أثر على نتائج أعمال الشركة وحقوق الملكية للعام ٢٠٠٩.